

Západočeská univerzita v Plzni

Fakulta designu a umění Ladislava Sutnara

Bakalářská práce

**VLIV TZV. NOVÉ FIGURACE 80-TÝCH LET NA
NÁSLEDNÉ GENERACE (BLÁHA, OUHEL,
NAČERADSKÝ, RITTSTTEIN ...)**

CYKLUS OBRAZŮ S FIGURÁLNÍ TÉMATIKOU

Tereza Lišková

Plzeň 2015

Západočeská univerzita v Plzni

Fakulta designu a umění Ladislava Sutnara

Katedra výtvarného umění

Studijní program Výtvarná umění

Studijní obor Ilustrace a grafika

Specializace Malba

Bakalářská práce

**VLIV TZV. NOVÉ FIGURACE 80-TÝCH LET NA
NÁSLEDNÉ GENERACE (BLÁHA, OUHEL,
NAČERADSKÝ, RITTSTTEIN ...)**

CYKLUS OBRAZŮ S FIGURÁLNÍ TÉMATIKOU

Tereza Lišková

Vedoucí práce: Doc. akad. mal. Aleš Ogoun

Katedra výtvarného umění

Fakulta designu a umění Ladislava Sutnara

Západočeské univerzity v Plzni

Plzeň 2015

Prohlašuji, že jsem práci zpracoval(a) samostatně a použil(a) jen uvedených pramenů a literatury.

Plzeň, duben 2015 podpis autora

OBSAH

1 MÉ DOSAVADNÍ DÍLO V KONTEXTU SPECIALIZACE	1
2 TÉMA A DŮVOD JEHO VOLBY	3
3 CÍL PRÁCE	4
4 PROCES PŘÍPRAVY	5
5 PROCES TVORBY	8
6 TECHNOLOGICKÁ SPECIFIKA	13
7 POPIS DÍLA	14
8 PŘÍNOS PRÁCE PRO DANÝ OBOR	15
9 SILNÉ STRÁNKY	17
10 SLABÉ STRÁNKY	18
11 SEZNAM POUŽITÝCH ZDROJŮ	19
A) KNIŽNÍ A PERIODICKÁ LITERATURA	19
B) INTERNETOVÉ ZDROJE	19
12 RESUMÉ	21
13 SEZNAM PŘÍLOH	23

1 MÉ DOSAVADNÍ DÍLO V KONTEXTU SPECIALIZACE

V rámci specializace malba jsem se od prvního ročníku zaměřila na téma člověka a jeho vnitřního rozpoložení. Snažila jsem se o vyjádření svého nazírání na svět skrze mě, osoby v mém okolí, nebo mě blízké.

Téma první klauzurní práce se nazývalo „Obraz světa“. V tomto díle jsem se snažila o zobrazení toho, co pro mě představuje svoboda a jaký má vliv na člověka. Svoboda znamená určitou míru odpovědnosti za své činy. Připadalo mi příhodné tento obraz vyjádřit pomocí odkazu na sametovou revoluci.

Poté jsem se věnovala tématu „Portrét hračky“. V něm jsme měli hračku z dětství zvětšit na lidskou velikost a povýšit ji tak na úroveň lidské osobnosti, se kterou můžeme komunikovat. Tato práce mi byla velice blízká a líbila se mi myšlenka probuzení hračky k životu. Skrze to jsem se snažila vyjádřit svůj osobní vztah k ní, jako by byla mým přítelem a stala se tak bytostí, které se můžu svěřovat.

Mým dalším tématem bylo spojení dvou rozdílných bytostí do jedné, určitá mutace. Uchopila jsem toto téma trochu jinak. Protože mě fascinovali babiččiny staré fotografie z mládí a dětství, rozhodla jsem se, že spojím její dětské tělo s jejím současným portrétem. Vybrala jsem si její starou sépiovou fotografii. Šlo mi o vyjádření koloběhu života a navracení se ke vzpomínkám z dětství. Z této malby pak vznikl nápad zobrazit babičku v různých situacích, které jsou pro ni typické a nějakým způsobem ukazují na můj vztah k ní.

Nešlo mi tedy o zobrazení reality jako takové, ale o vyjádření vztahů a pocitů.

Na to navazovalo téma „Rajská zahrada.“ Zobrazila jsem tedy samu sebe, jak stojím před zrcadlem ve svém pokoji a v něm se odráží můj vysněný svět. Tedy vesnice, kde se lidé setkávají a mají se rádi. Přes tuto ideu jsem vlastně chtěla poukázat na to, že se lidé málo sdružují a dřívější vesnické tradice upadají. I když si myslím, že zrovna vesnice, ve které jsem vyrostla, je jedna z mála, kde takové věci ještě fungují.

Téma „Dvojportrétu“ mě také zaujalo. Měli jsme jej zobrazit dvěma způsoby z psychologického a malířského hlediska. I když u malířského dvojportrétu šlo pouze o vyjádření podoby a klasických malířských principů, stejně jsem se neubránila psychologickému pojetí. Namalovala jsem sebe a svého přítele, jak spolu usínáme. Postel je pro mě místo, které mi evokuje bezpečí, uvolnění a intimitu. Místo, kde mohu snít. To byl také důvod proč jsem zobrazila dvojportrét zrovna tam. Domnívám se, že to mě přivedlo právě k mému tématu spících lidí. Proto jsem se rozhodla ztvárnit lidi mně blízké, aby z obrazu byl cítit můj vztah k nim. Pro mě je vždy důležité mít vztah k člověku, kterého zobrazuji.

2 TÉMA A DŮVOD JEHO VOLBY

K volbě tématu jsem se dostala na konci třetího ročníku, když jsme malovali technikou vaječné tempéry. Vznikla první trojice pláten, která se postupně zmenšovala a vytvářela dojem zoomů. Spící lidé mě však vždy fascinovali. Líbila se mi uvolněnost a přirozenost lidí ve spánku. Ztvárnění obrazů nejlépe zapadalo do kontextu Nové figurace. A to pojetím formálním i obsahovým.

Svá díla jsem vytvářela pomocí fotografií, které jsem přenesla do prostředí dekoru, kde postavy začaly žít svým vlastním životem.

„ Obrazy obrazů. V celém proudu nové figurace se objevuje jeden zajímavý rys: malíři zpravidla neinterpretují bezprostředně pozorovanou skutečnost, ale čerpají s ustálených obrazových znaků jako je plakát, novinová kresba, comics, optické znaky a značky a vytvářejí z nich nové soustavy, transportované do nové estetické a filosofické roviny.“¹

¹ NOVÁK, Luděk. Nová figurace. Praha: Obelisk, 1970. (s.12/13)

3 CÍL PRÁCE

Chtěla jsem vytvořit cyklus obrazů, který by zobrazoval určitý příběh, který se může odehrávat mezi spícím člověkem a jeho povlečením. Divákovi jsem chtěla zprostředkovat tento příběh pomocí zoomů, tak aby měl pocit, že jej má nadosah ruky. Vlastně vytvořit pocit jako by se divák neustále přibližoval k obrazu a zaměřil se na určitý detail, který ho zaujal.

U každého člověka jsem si vybrala jinou část těla. Jednotlivé vzory jsem vždy připodobnila něčemu jinému. Využila jsem námětu, který byl na povlečení zobrazen a nechala se inspirovat. Snažila jsem se navodit příjemnou atmosféru odpočinku. Šlo mi o vytvoření iluze prostoru, jako kdyby člověk mohl proniknout dovnitř do obrazu a být jeho součástí.

4 PROCES PŘÍPRAVY

Začala jsem se skicováním různých ležících poloh. Protože se mi vždy kreslí líp ten, koho dobře znám, rozhodla jsem se kreslit své kamarády. Už dříve jsem si shromažďovala různé studie spících lidí. Snažila jsem se zachytit, co nejvíc druhů různých pozic. Při každé z poloh jsem sledovala konkrétní detail, který jsem později využila při barevných studiích. Když jsem měla pocit, že mám nastřádáno dostatek materiálu, mým úkolem bylo vybrat různé pozice, tak aby se neopakovaly. Stále jsem měla vymyšlenou pouze formální stránku malby a to, že se malby budou týkat spících lidí a výjev bude zobrazen pomocí zoomů. Nechtěla jsem, aby se obrazy staly pouhou dokumentací lidského těla. Úplně prvním nápadem, který mi přišel jako zajímavý, bylo malovat spící lidi na povlečení. Tuto ideu jsem ale posléze zavrhla, když se zdálo, že bude velice těžké propojit lidské tělo se zadním plánem, který je určen dekorem. Potom mé úvahy směřovali ke snům, tedy zobrazit v pozadí konkrétní sen, který by vycházel z vyprávění mých kamarádů. Vznikly první návrhy bez zoomů. Zjistila jsem, že by bylo velice obtížné vymýšlet každý příběh tak, aby se stal pro diváka poutavým. Rozhodla jsem se tedy od této idey upustit. Pokračovala jsem dál v přemýšlení o tom, jak figuru pojmout.

Protože jsem měla zpracovat práci v kontextu Nové figurace, začala jsem s hledáním inspirace. Vedoucí práce Doc. Aleš Ogoun mi ukázal některé směry, kterými bych se mohla případně ubírat. Nejvýznamnějšími představiteli Nové figurace jsou Jiří Načeradský, Sopko a Rudolf Němec, kteří tvořili v 60. letech 20. století. Na ně volně navazovalo Volné uskupení 12/15 Pozdě, ale přece. Umělci

z tohoto uskupení tvořili v 80. letech 20. století. Zakládajícími členy 12/15 byli Václav Bláha, Jiří Beránek, Jaroslav Dvořák, Ivan Kafka, Vladimír Novák, Kurt Gebauer, Tomáš Švéda a Michael Rittstein. To, na čem byla založena skupina 12/15 popisuje Michael Rittstein takto: „ *Generací sedmdesátých let rozumím vrstvu vzájemně velmi odlišných autorů. Spojovaly nás dvě věci. Za první souvislosti kulturního klimatu vycházejícího z let šedesátých a s tím související poznání, jak vypadá tvůrčí práce v relativně svobodném prostoru. Z toho vyplývala naše snaha vytvořit si podmínky pro intenzivní pracovní dialog. To jsme potom později formulovali v základním prohlášení skupiny 12/15. Druhou věcí byl vzájemný respekt.*“²

*„Základní podnět ke vzniku názvu 12/15 Pozdě, ale přece dali sami umělci. Několik členů formujícího se uskupení se tehdy potkalo na půdě Francouzského institutu v Praze s Čestmírem Kafkou a projednávali zde různé varianty pojmenování, načež se mezi více možnostmi zdálo nakonec nejpříhodnější označení 12/15 (čtvrt hodiny po dvanácté). Trefně to vystihuje fakt, že skupinu nezakládala generace nastupující, jako tomu bylo například u Tvrdohlavých, ale naopak generace střední, již výtvarně vyžralá a současně i v uměleckém dění poměrně zavedená.“*³

Velice mě také inspirovalo osobní setkání s umělcem Václavem Bláhou, který stál v čele právě zmiňované skupiny. Jeho práce mě především inspirovala v použití struktury a dekoru v obraze.

² POTŮČKOVÁ, Alena. *Umění zastaveného času*. Praha: České muzeum výtvarných umění, 1996, 118 s. ISBN 80-7056-050-9. (s. 189)

³ JUNGOVÁ, Markéta. *Volné seskupení 12/15 Pozdě, ale přece* [online]. Praha, 2009 [cit. 2015-04-28]. Dostupné z: <https://is.cuni.cz/webapps/zzp/detail/72272/>. Diplomová práce. Univerzita Karlova v Praze.(s.34)

Právě jeho díla mě přivedla k nápadu oživit pozadí kolem figury, aby vznikla vzájemná komunikace. To mě přivedlo na nápad hýbajícího se dekoru, který nám může něco připomínat a neustále se proměňovat. Zpočátku jsem šla cestou expresivního vyjádření a vytvoření vlastního pozadí. To mě však zavedlo zpět k počáteční myšlence hotového dekoru na povlečení, které bude hrát důležitou roli v obraze. Z něj vycházejí další dva obrazy, ve kterých se tvary zvětšují a proměňují. Propojila jsem tak částečně obě idey, ideu snu a dekoru.

5 PROCES TVORBY

Nejprve jsem si připravila povlečení, která jsem si vybrala a napnula je na rám. Mnou zvolené pozice jsem si nakreslila na balící papír. Když jsem si byla jistá konečnou kresbou, tak jsem ji vystříhla a obkreslila na povlečení. Tento postup jsem volila z důvodu rizika chybných čar, které se nedají z povlečení odstranit. Když jsem měla siluety překresleny, mohla jsem začít malovat. Každý materiál se choval jinak, což částečně ovlivnilo charakter malby. Při procesu malby jsem vždy postupovala jinak. To abych zachovala každé trojici její jedinečnost. Většinou jsem začínala od největšího formátu, celé figury, z které vycházely ostatní obrazy.

Začínala jsem s obrazem „Evelíny“. U ní mě silně ovlivnilo její vyprávění o růžové vodě, která se vytvoří ve vaně, když si myje své vlasy. Tak vznikl první nápad zanořit její tělo do růžové vody. Namalovala jsem tedy hladinu vody, tu jsem propojila se symbolem kosočtverců, které se nacházely na povlečení. Druhý obraz, prostřední zoom jsem zaměřila na tělo. Problém nastal u konečného poslední zoomu. Původní myšlenkou bylo spojení symbolu kosočtverce s rozkrokem. Tento nápad působil prvoplánově, proto jsem se nakonec rozhodla zaměřit na pupík. Tvar kosočtverce tak může evokovat stylizovaný pupík. Zároveň jej může tvořit tenký povrch pěny na vodě.

Pokračovala jsem další trojicí obrazů „Milan“. Kde jsem chtěla vystihnout kontrast linií a ploch. Zároveň jsem využila tvaru těla, které linie kopírují. Linie, které svazují postavu ve mně evokují osud

hlavní postavy románu France Kafky Proces. „Josef K. není nikdy přítomen standardnímu soudnímu procesu, jen z doslechu od starého advokáta, kterému nakonec sděluje, aby jej dále nezastupoval, se dozvídá nejasné zprávy o vývoji. Vše se děje bez možnosti jeho skutečné a přímé obhajoby, bez šance do procesu přímo vstoupit.“⁴

Když vznikala první obraz celého figury, dělalo mi problém propojit jej s pozadím, tak aby nepůsobila dojmem, že se vznáší. Přibližování jsem nejprve směřovala k páteři a žebrům, které jsem chtěla pomocí linií opsat.

Nakonec jsem se rozhodla pro jinou variantu zpracování. Zaměřila jsem se na hýždě, které nejvíc přitahovaly mou pozornost. Barevnost celého obrazu jsem sladila s barevností povlečení. Zpočátku jsem volila příliš zářivé barvy, které se neukázaly jako vhodné, proto jsem nakonec zvolila modrošedou škálu barev. Snažila jsem se o kontrast exaktních čar s expresivním pojetím malby těla. K přesnosti linií, které jsem zvětšovala pomocí zoomů jsem si dopomohla papírovou páskou.

Další trojicí ze série jsou obrazy „Zuzka“. Pro květinové povlečení jsem zpočátku nenacházela uplatnění. Dlouho jsem přemýšlela jak uplatnit vzor, který se mi zdál složitý a bála jsem se, že jej nebudu umět správně uchopit. Pak mě napadla inspirace Borisem Vianem a jeho románem Pěna dní, kde postavě dívky Chloé vyrůstá na levé plíci květina. Její léčba spočívá v tom, že musí mít okolo sebe

⁴ Proces (román). In: *Wikipedia: the free encyclopedia* [online]. San Francisco (CA): Wikimedia Foundation, 2001-, 22. 3. 2015 [cit. 2015-04-27]. Dostupné z: http://cs.wikipedia.org/wiki/Proces_%28rom%C3%A1n%29

spoustu květin. Chtěla jsem vytvořit parafrázi na tento příběh. Předemnou stál úkol, jak sestavit kompozici tak, abych vystihla osobnost postavy. Inspiroval mě úryvek z knihy: „ *Do jídelny se už nedalo vůbec vejít. Strop skoro splýval s podlahou, byl s ní spojen zvláštními polorostlinnými, polonerostnými útvary, rostoucími ve vlhkém temnu.*“⁵ Proto jsem chtěla vytvořit pocit zdí, které těsně obklopují postel s ležící dívkou. Velice mě také inspirovala díla Henriho Matisse. Použití čistých barevných ploch v kontrastu s dekorem. Inspirovala jsem se konkrétně jeho dílem Interiér s lilky. „*V tomto barevném, hořečnatém interiéru se pozadí spojuje s popředími i stranami obrazu v celistvém předním plánu. Naše oči se marně snaží rozluštit, kde přesně se plochy dotýkají a jak dalece je od nás vzdálené otevřené okno v pozadí. Matisse namaloval krajinu, kterou vidíme skrze, okno stejnou paletou jako interiér, což náš pohled vtahuje znovu do místnosti.*“⁶

Na povlečení jsem si nejprve obkreslila tvar postele, peřiny a postavy. Protože jsem chtěla aby postava byla složena pouze z květin, musela jsem prostor rozdělit tak, aby ze siluety bylo patrné, že se jedná o ležící figuru. Použila jsem pouze tři odstíny barev, které se vyskytovaly v květinách: tyrkysovou, oranžovou a hnědou. V prvním zoomu jsem se zaměřila na tělo. V druhém na květinu, která vyrůstá dívce na plicích.

U trojice obrazů s názvem „Vojta“ jsem použila opačný princip, než u „Zuzky“. Kostkovaný dekor se stal peřinou, která přikrývá postavu.

⁵ VIAN, Boris. *Pěna dní*. Vyd. 5., V Argu 1. Překlad Svatopluk Horečka. Praha: Argo, 2011, 179 s. ISBN 978-80-257-0420-2. (s. 171)

⁶ *Umění: velký obrazový průvodce*. Vyd. 2. Překlad Markéta Hánová. Praha: Knižní klub, 2014, 612 s. Universum (Knižní klub). ISBN 978-80-242-4494-5. (s. 403)

Z pod peřiny vykukuje noha. Při zvětšování jsem se zaměřila nejprve na obličej a poté na ucho. Inspirovala jsem se částí jednoho ze vzorů, který mi svým tvarem připomínal ucho.

Poslední trojicí byla „ Maruška“. Zpočátku jsem u prvního z obrazů zažívala podobný problém jako u „ Milana“. Nevěděla jsem si rady s propojením pozadí s figurou. Měla jsem, ale jasnou představu o ztvárnění zoomů. Inspirovala jsem se jedním ze čtverců, na kterém je písečná krajina. Napadlo mě tedy vytvořit kontrast jemné kůže nohou a struktury písku. Nejprve jsem uvažovala o tom, že strukturu napodobím velkými vrstvami barvy a tupováním, nakonec jsem se rozhodla na obraz opravdový písek nalepit. Písek jsem přetřela barvou, aby odpovídal barevnosti na prvním obraze. (viz. Příloha 14) Nohy jsem měla zprvu namalované na obdélníkových formátech. Vrátila jsem se zpět k prvnímu obrazu a napadlo mě využít střídání modrých a žlutých čtverců. Nejprve jsem domalovala postavu do finální podoby a poté jsem části těla umístěné v modrých čtvercích překryla modrým sprejem. Tak abych zachovala princip prvního obrazu , namalovala jsem chodila znovu na čtvercový formát.

Pro první obraz se mi stalo částečnou inspirací dílo Rudolfa Němce, který ve své pozdější tvorbě využíval techniku stříkání přes šablony. Příbuznost mé práce s díly Rudolfa Němce vidím především v používání rastru, který vytváří jednotný styl mých obrazů.

„Rastry (Rudolfa Němce) mají v obraze význam nejen jako výtvarný prvek, ale jsou i odkazem k civilizačnímu prostředí do kterého jsou figury zasazeny.“⁷

⁷ Rudolf Němec (malíř). In: *Wikipedia: the free encyclopedia* [online]. San Francisco (CA): Wikimedia Foundation, 2001- [cit. 2015-04-27]. Dostupné z:http://cs.wikipedia.org/wiki/Rudolf_N%C4%9Bmec_%28mal%C3%AD%C5%99%29

6 TECHNOLOGICKÁ SPECIFIKA

Za technologické specifikum bych považovala malbu na povlečení. Malbu na povlečení jsem se rozhodla provádět bez jakýchkoli předchozích úprav, to abych zachovala její původní povrch a vzor. Každá z maleb, tak získala svou autenticitu. To, co se zpočátku zdálo jako nevýhoda (např.: chlupatý povrch, který hodně saje) se nakonec ukázalo jako výhoda. Komplikace nastala pouze při napínání jemné látky, u které jsem si musela dávat pozor, aby se příliš netrhala.

Při volbě materiálu, mě inspirovala díla Roberta Rauschenberga. Jeho přímé nanášení barvy na různý materiál. Odkázala bych se především na jeho dílo *Postel*, kterému se nejvíce blížím ve svém tématu. *„Jednoho rána v roce 1955 vstal a dostal chuť malovat, jenže neměl peníze na plátno. Vzal proto přehoz z postele a na něm vytvořil obraz pomocí zubní pasty a laku na nehty. Tak vzniklo jeho slavné dílo *Bed (Postel)*.“⁸*

⁸ Zemřel legendární výtvarník Robert Rauschenberg. *Aktuálně.cz* [online]. 2008, 13.5.2008 [cit. 2015-04-27]. Dostupné z: <http://magazin.aktualne.cz/kultura/umeni/zemrel-legendarni-vytvarnik-robert-rauschenberg/r~i:article:605204/>

7 POPIS DÍLA

Výsledkem mé práce je cyklus patnácti obrazů z figurální tematikou v kontextu Nové figurace 80. let 20. století. Těchto patnáct obrazů jsem rozdělila do pěti trojic, které spolu souvisí a vytvářejí jednotný styl celé práce. Každá z trojic je umístěna do prostoru za sebou tak, aby vytvářela dojem přibližování se směrem k divákovy. Koncept celé instalace je založen na velikosti pláten, tak aby se vzájemně překrývala a vytvářela dojem průniku skrze obraz. Jednotný styl celé práce je založen na kontrastu dekoru a nahého těla, které jsou ve vzájemné komunikaci.

Při zobrazování postav mi nešlo o zobrazování reality. Myšlenka, která mě zaujala se objevuje v rozhovorech se slavným malířem Francisem Baconem. Ten říká: *„...co se snažím pořád narušovat, je ta údajná věrnost (toho zobrazení), protože mi připadá nezajímavá.“*⁹

⁹ SYLVESTER, David. Rozhovory z Francisem Baconem 1962- 1979. Praha: Arbor vitae, 1999. ISBN 80-86300-04-8 (s. 75)

8 PŘÍNOS PRÁCE PRO DANÝ OBOR

Práci jsem zpracovávala v kontextu Nové figurace 80. let. Nejprve jsem si musela uvědomit, co vlastně obsahuje název Nová figurace? „Figurativní umění je oblast výtvarného umění, která v protikladu k nefigurativní tvorbě dovádí svou estetickou strukturu k individuálnímu tvaru, jenž je v těsnější či volné relaci – významově i esteticky důležité – k individualizovaným formám jevové skutečnosti.“¹⁰

Figurativní umění dřívějších dob se liší od současné interpretace figurace.

„ Nová figurace je neobjektivistická v tom smyslu, že nechce podávat zprávu o strukturách mimo člověka, nýbrž prostřednictvím těchto struktur podat zprávu o **lidském světě člověka**, jeho konkrétní situovanosti, o struktuře hodnot, jež vytvářejí pravou realitu bytí.“¹¹

Snažila jsem se do tohoto tématu vnést nové podněty a zaujmout vlastní postoj ke zpracování dané problematiky. Pokusila jsem se vytvořit určitou výpověď o člověku ve spánku. Kdy se odpoutává od reality a vytváří si svůj vlastní vesmír snů, představ a touhy. Pomocí instalace jsem se pokusila o nový přístup k „plochému“ obrazu. Doufám, že se mi povedlo vytvořit pocit nové dimenze do které divák vstupuje.

Velice mě také inspirovalo dílo Václava Bláhy ze skupiny 12/15, především použitím dekoru a struktury. Také přístupem k obsahu obrazu. Jednou z jeho sérií byly Sprchouni, jimž se nejvíce blíží mí

¹⁰ NOVÁK, Luděk. Nová figurace. Praha: Obelisk, 1970. (s. 5)

¹¹ NOVÁK, Luděk. Nová figurace. Praha: Obelisk, 1970. (s. 5)

spící lidé. Václav Bláha o této sérii říká: „*Maloval jsem lidi pod sprchama, protože pod sprchou je zvláštní svět. Ten šum, který ti jde do hlavy, který tě vymeze a ty pod tou sprchou zůstáváš sám se sebou a okolo tebe se odehrává nějaký jiný svět.*“¹²

¹² Artmix: Portrét: Malby a instalace Václava Bláhy. [www.ceskatelevize.cz/ivysilani.cz](http://www.ceskatelevize.cz/ivysilani) [online]. 22.1.2011 [cit. 2015-04-27]. Dostupné z: <http://www.ceskatelevize.cz/ivysilani/10123096165-artmix/210562229000010/obsah/142077-portret-vaclav-blaha>

9 SILNÉ STRÁNKY

Myslím, že silnou stránkou mé práce byl hlavně nápad malovat spící lidi na povlečení. I když bylo náročné pracovat s jednou strukturou a pozadím, tak aby figura na povlečení nelevitovala, ale nějakým způsobem komunikovala se vzorem. Doufám, že se mi tedy nakonec podařilo u každé figury najít tu správnou kompozici, tak aby obraz působil jako celek.

Z mého pohledu bych hodnotila pozitivně i způsob instalace. Doufám, že se mi podařilo posunout možnosti „plochého“ obrazu a vytvořit dojem průniku skrze něj. Přiblížit tak divákovi, co nejvíce obsah a dovolit mu, aby se stal součástí příběhu.

10 SLABÉ STRÁNKY

Za slabou stránku bych považovala váhání a pochybnosti při tvorbě, které se projevily zejména ve zpracování zoomů. A možnosti dovést detail těla do maximálního zvětšení. Práce na obrazech si díky experimentální technice vyžádala soustředění na její zvládnutí. V závěru práce jsem si proto uvědomila, že ještě většího výsledku bych dosáhla expresivním výrazem.

11 SEZNAM POUŽITÝCH ZDROJŮ

A) Knižní a periodická literatura

1. NOVÁK, Luděk. *Nová figurace*. Praha: Obelisk, 1970.
2. *Umění: velký obrazový průvodce*. Vyd. 2. Překlad Markéta Hánová. Praha: Knižní klub, 2014, 612 s. Universum (Knižní klub). ISBN 978-80-242-4494-5.
3. VIAN, Boris. *Pěna dní*. Vyd. 5., V Argu 1. Překlad Svatopluk Horečka. Praha: Argo, 2011, 179 s. ISBN 978-80-257-0420-2.
4. POTŮČKOVÁ, Alena. *Umění zastaveného času*. Praha: České muzeum výtvarných umění, 1996, 118 s. ISBN 80-7056-050-9.
5. SYLVESTER, David. *Rozhovory z Francisem Baconem 1962- 1979*. Praha: Arbor vitae, 1999. ISBN 80-86300-04-8

B) Internetové zdroje

1. JUNGOVÁ, Markéta. *Volné seskupení 12/15 Pozdě, ale přece* [online]. Praha, 2009 [cit. 2015-04-28]. Dostupné z: <https://is.cuni.cz/webapps/zzp/detail/72272/>. Diplomová práce. Univerzita Karlova v Praze.

2. Proces (román). In: *Wikipedia: the free encyclopedia* [online]. San Francisco (CA): Wikimedia Foundation, 2001-, 22. 3. 2015 [cit. 2015-04-27]. Dostupné z: http://cs.wikipedia.org/wiki/Proces_%28rom%C3%A1n%29

3. Rudolf Němec (malíř). In: *Wikipedia: the free encyclopedia* [online]. San Francisco (CA): Wikimedia Foundation, 2001- [cit. 2015-04-27]. Dostupné z: http://cs.wikipedia.org/wiki/Rudolf_N%C4%9Bmec_%28mal%C3%A1D%C5%99%29

4. Zemřel legendární výtvarník Robert Rauschenberg. *Aktuálně.cz* [online]. 2008, 13.5.2008 [cit. 2015-04-27]. Dostupné z: <http://magazin.aktualne.cz/kultura/umeni/zemrel-legendarni-vytvarnik-robert-rauschenberg/r~i:article:605204/>

5. Artmix: Portrét: Malba a instalace Václava Bláhy. www.ceskatelevize.cz [online]. 2011 [cit. 2015-04-27]. Dostupné z: <http://www.ceskatelevize.cz/ivysilani/10123096165-artmix/210562229000010/obsah/142077-portret-vaclav-blaha>

12 RESUMÉ

For my preparation served studies on drawing and coloring of lying positions and also photographs. I decided to make the paintings with acryl colors used on old bed linen, which was perfectly falling into the concept of the whole work.

During the process of creation I had to pay attention to the different absorption and softness of the material. I applied the color on non-adjusted fabric. The basis for my work was the bed -incrustation decor. It formed the look of the whole painting. During the work I let myself get inspired by different literature and art. The work „Zuzka“ was strongly inspired by Boris Vian and his book Foam of the Daze. The work „Milan“ partialy refers to Franz Kafka and his novel The Trial. For the last two triplets of the paintings „Vojta“ and „Maruška“ I used my imagination and worked with the playfullnes of shapes. A great inspiration for this work was provided by the work of Václav Bláha, the former member of the group „12/15.“, primarily because of his usage of decorations and composititions.

The goal of my work was to portray a certain story, which can be played out between the sleeping person and his/her incrusation. I wanted to convey this story to the viewer by using zoom, so that he can feel it is within the grasp of his/her hand.. To create a feeling, as if the viewer was constantly moving closer to the painting and focused on a certain detail, which caught his/her attention.

For every person I chose a different part of their body. I always used different design patterns of the bed linen to resemble something else. I used the subject, which was portayed on the bed-linen and let

myself get inspired. I tried to evoke the pleasant atmosphere of rest. To create an illusion of space, as if the person could penetrate the painting and become its part.

The result of my work is the cycle of fifteen paintings with figural theme. I put those fifteen paintings into five triplets, which are connected to each other and create a unified style of the whole work. Each triplet is placed in space in a way, that creates an impression of closing onto the viewer. The concept of the whole installation is based on the unification of canvases, so that they would cover each other and create an impression of penetrating the painting. The unified style of the whole work is based on the contrast of decorations and naked body, which communicate with each other.

13 SEZNAM PŘÍLOH

Příloha 1

První návrh „zoomů“ (vaječná tempera)

Příloha 2

Studie spících lidí

Příloha 3

Skici ležících pozic

Příloha 4

Skici ležících pozic

Příloha 5

Skici portrétů

Příloha 6

Barevné návrhy k obrazům

Příloha 7

Barevné studie k obrazům

Příloha 8

Barevné studie k obrazům

Příloha 9

Rozvržení kompozice

Příloha 10

Druhy povlečení

Příloha 11

Proces přípravy

Příloha 12

Proces tvorby

Příloha 13

Finální obraz

Příloha 14

Finální obraz

Příloha 15

Finální obraz

Příloha16

Finální obrazy

Příloha 17

Finální obrazy

Příloha 18

Finální obrazy

Příloha 19

Finální obrazy

Příloha 20

Finální obrazy

Příloha 21

Finální obrazy

Příloha 22

Zkouška instalace v prostoru „Milan“

Příloha 23

Zkouška instalace v prostoru „Maruška“

Příloha 24

Zkouška instalace v prostoru „Vojta“

Příloha 25

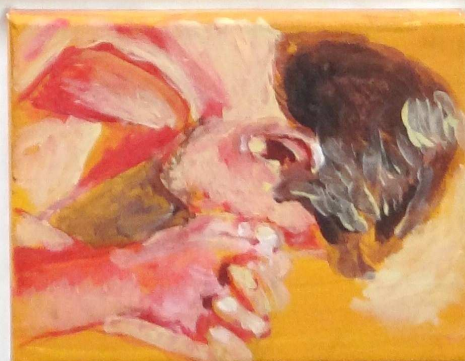
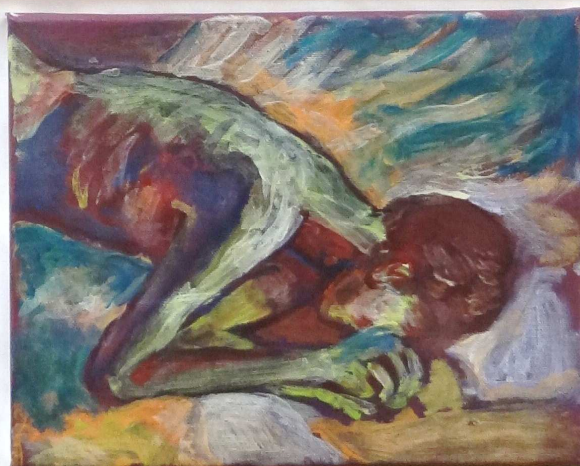
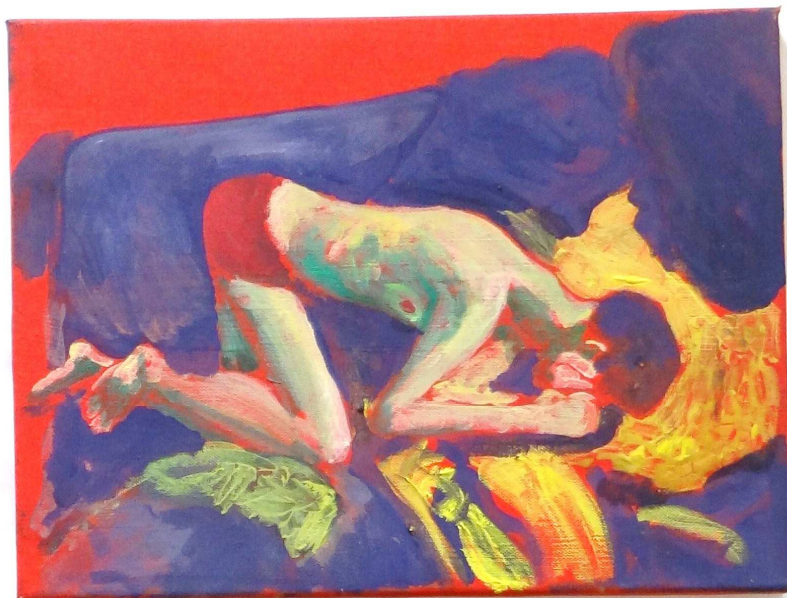
Zkouška instalace v prostoru „Evelína“

Příloha 26

Zkouška instalace v prostoru „Zuzka“

Příloha 1

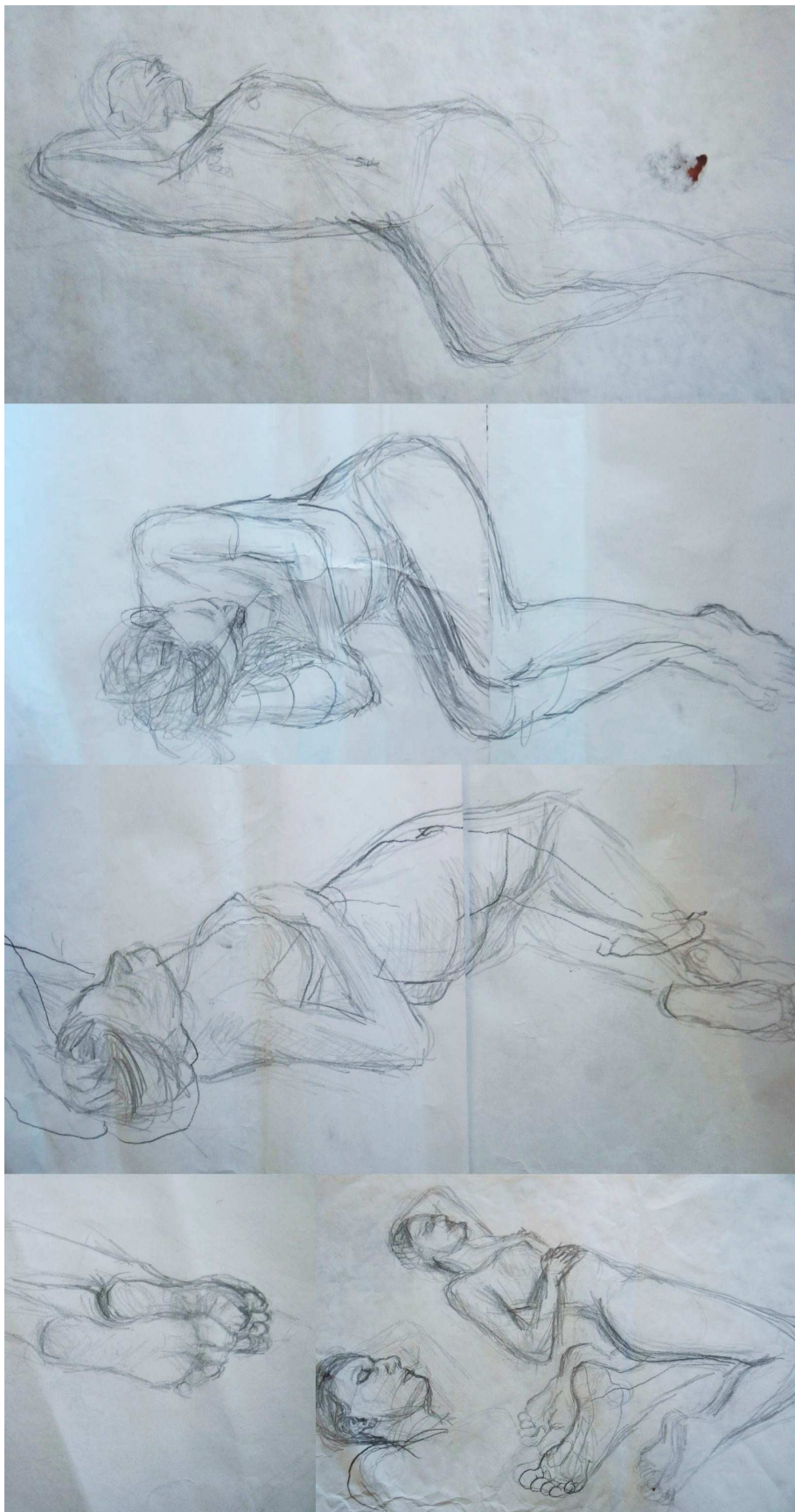
Návrhy prvních „zoomů“ (vaječná tempera)



Příloha 2
Studie ležících lidí

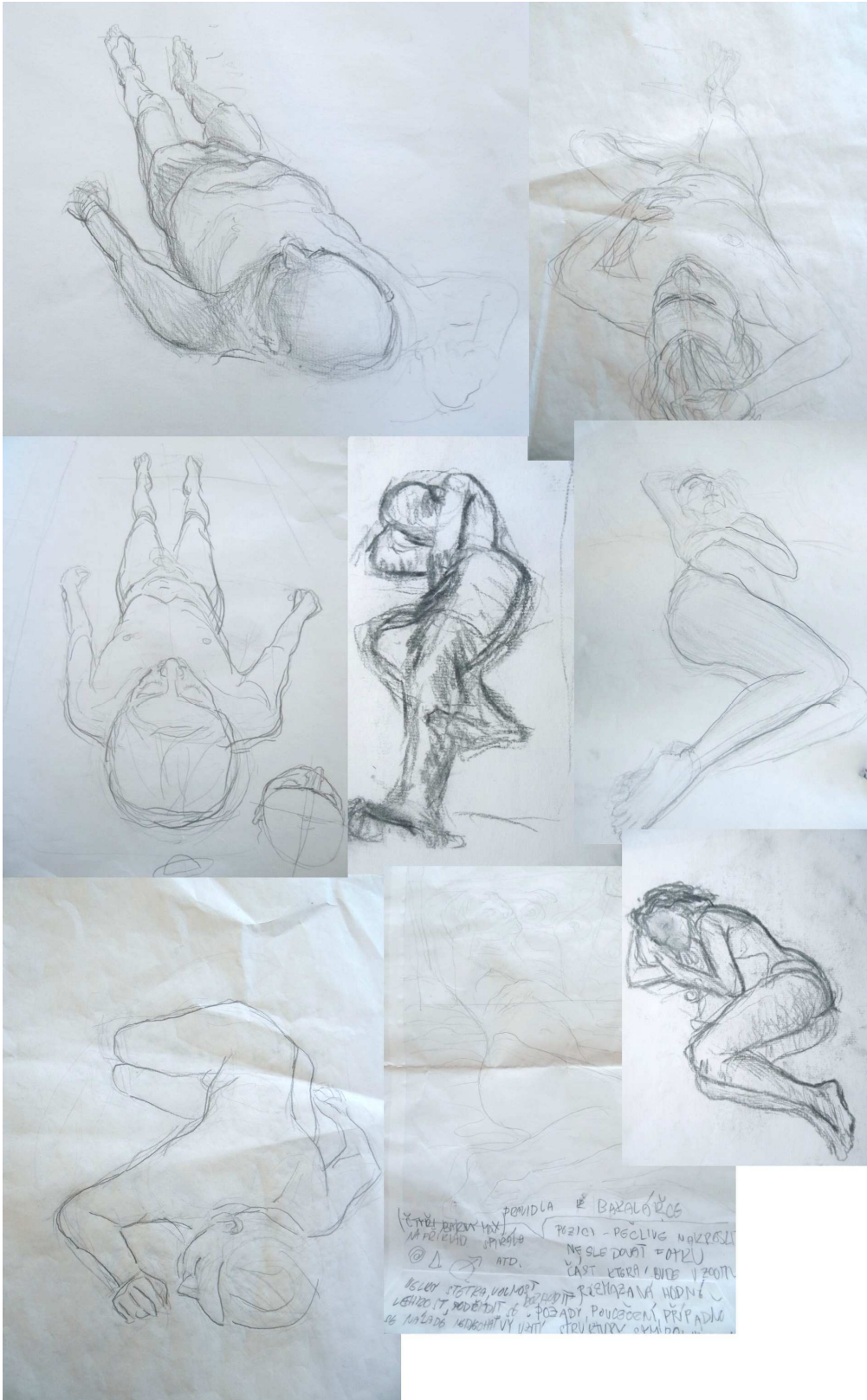


Příloha 3
Skici ležících pozic



Příloha 4

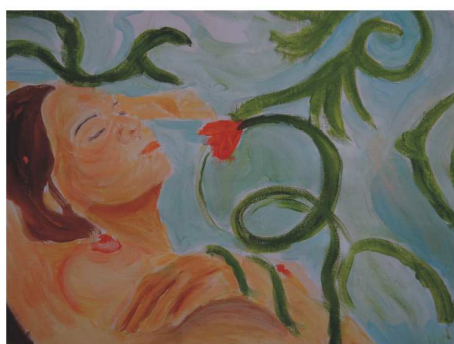
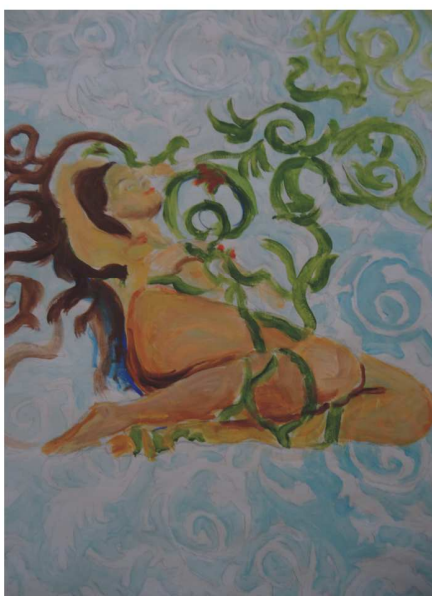
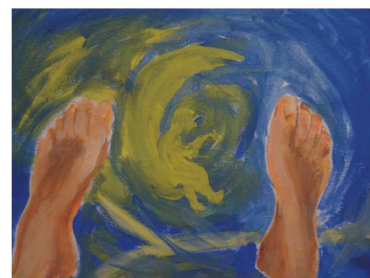
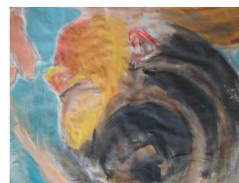
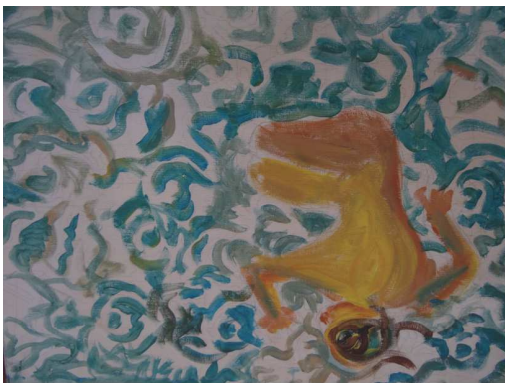
Skici ležících pozic



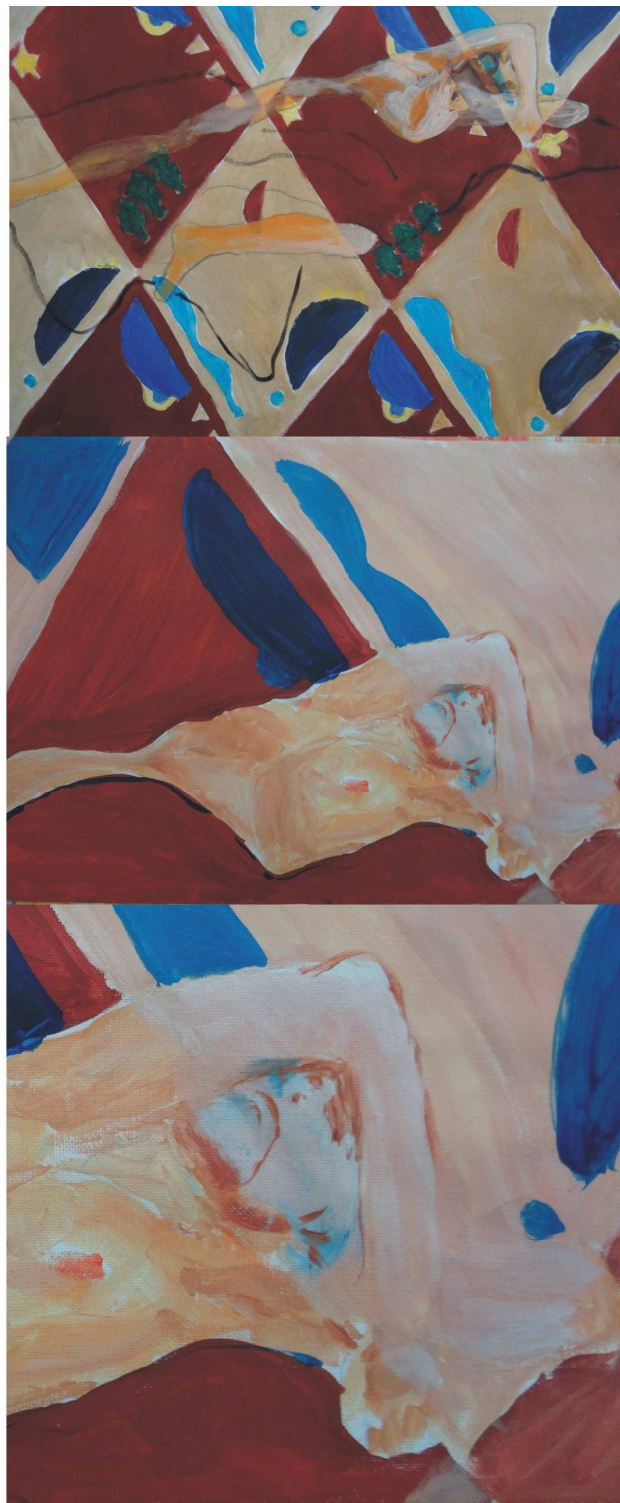
Příloha 5
Skici portrétů



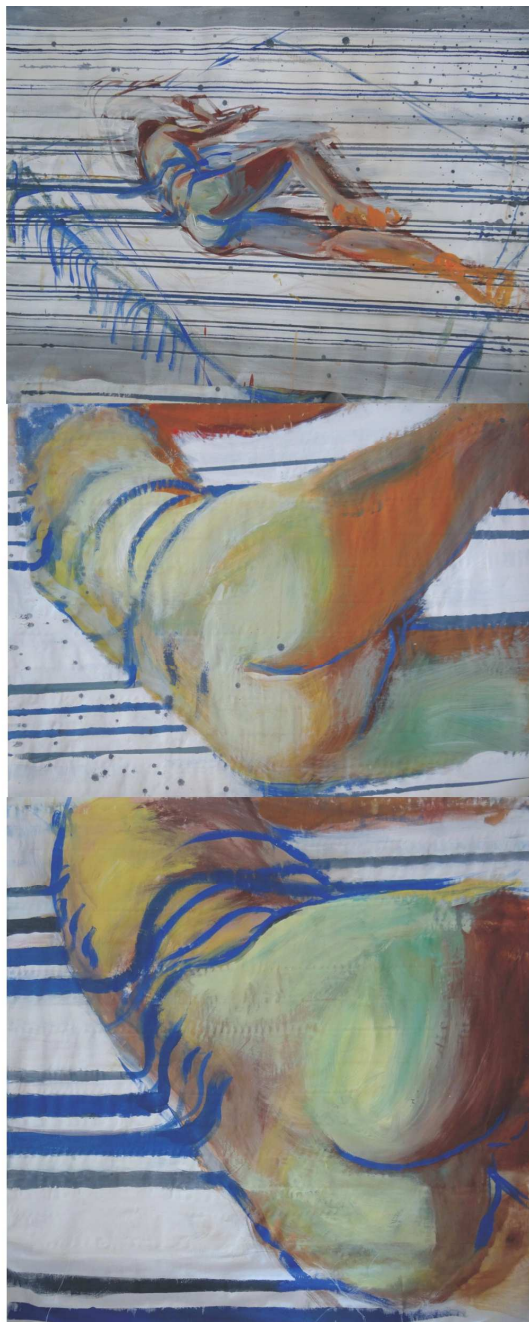
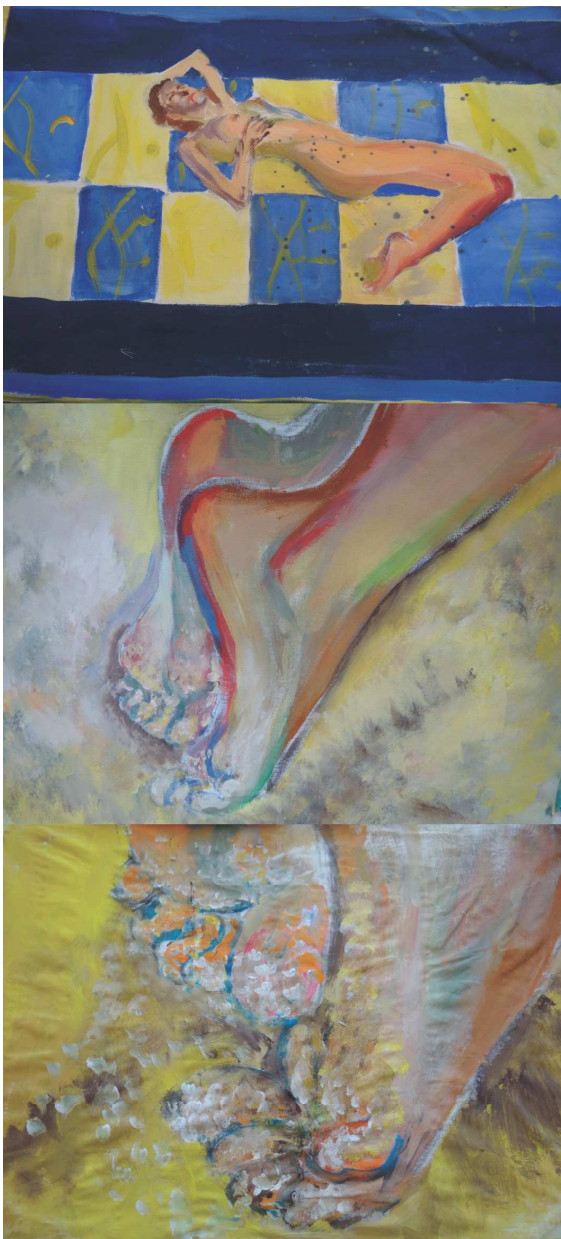
Příloha 6
Barevné návrhy k obrazům



Příloha 7
Barevné studie k obrazům



Příloha 8
Barevné studie k obrazům



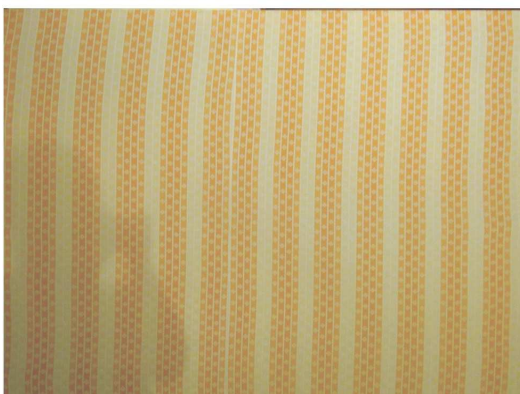
Příloha 9

Rozvržení kompozice



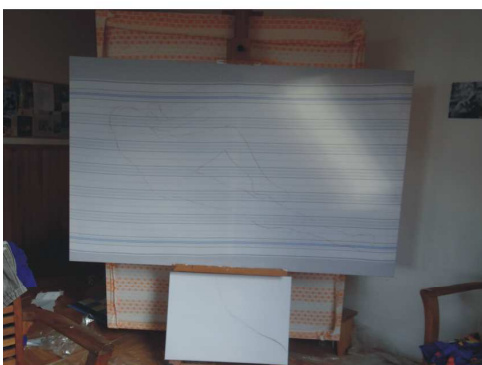
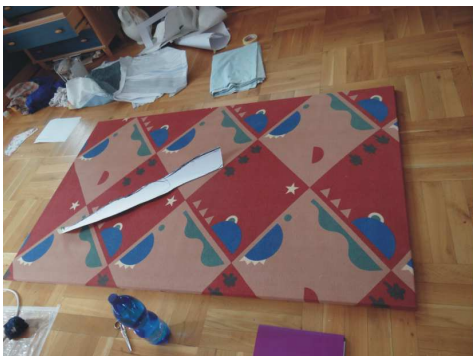
Příloha 10

Druhy povlečení



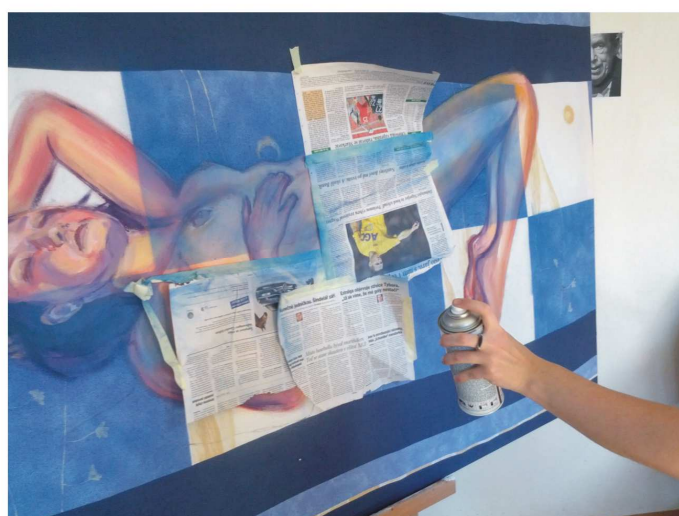
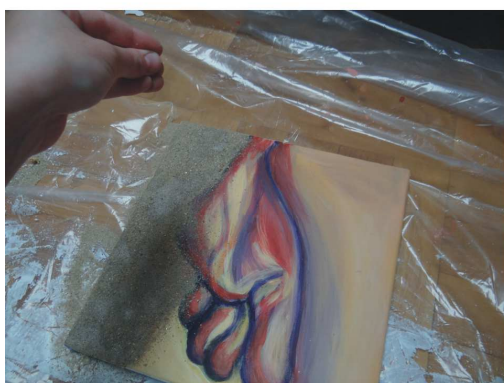
Příloha 11

Proces přípravy

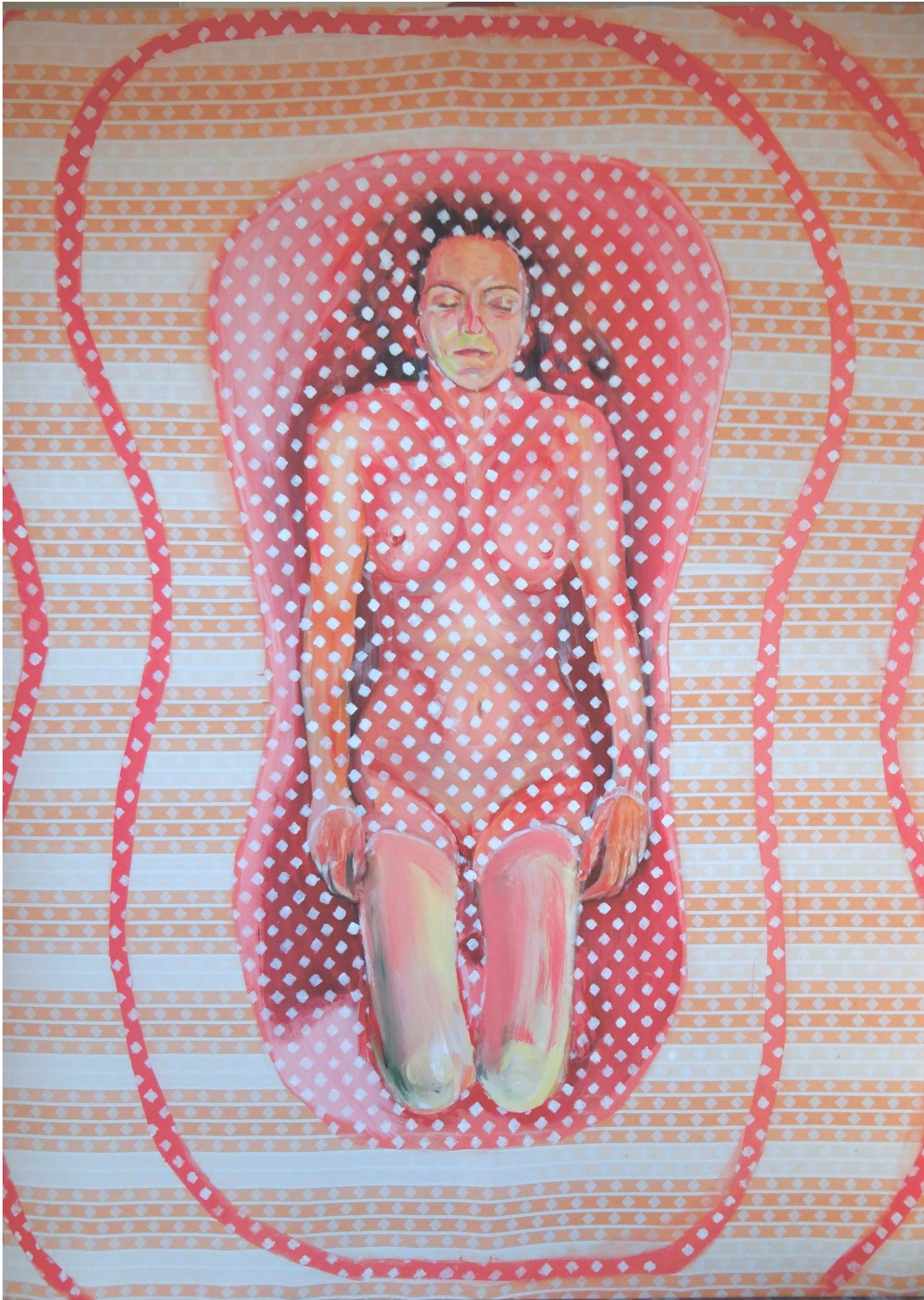


Příloha 12

Proces tvorby



Příloha 13
Finální obraz



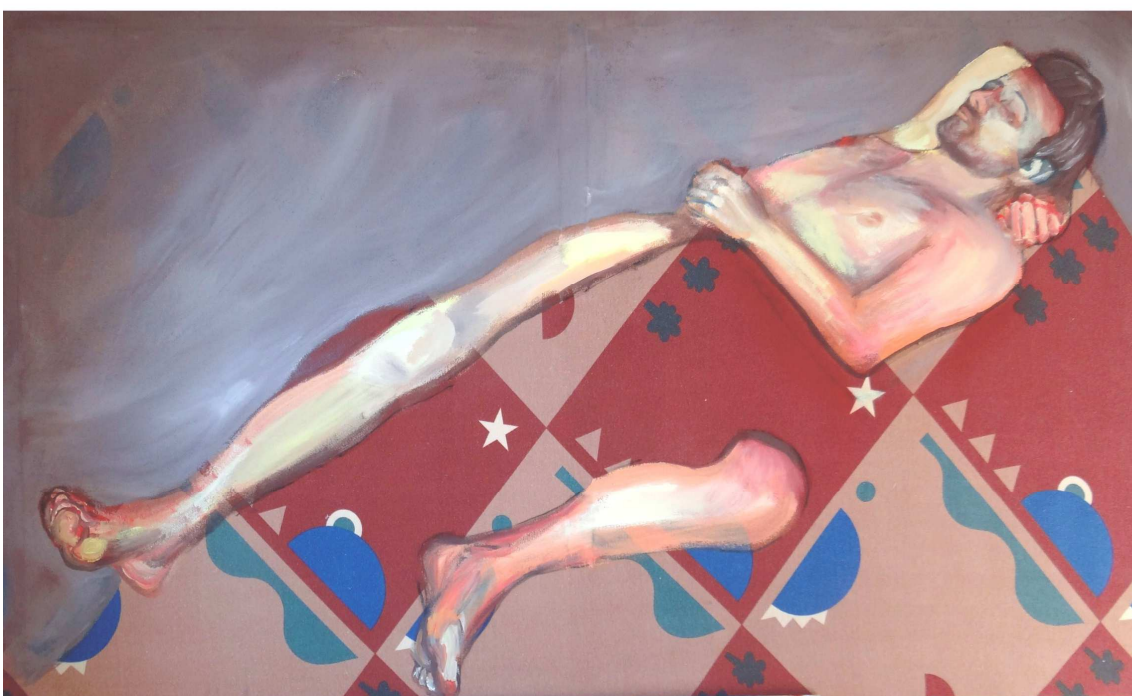
Příloha 14
Finální obraz



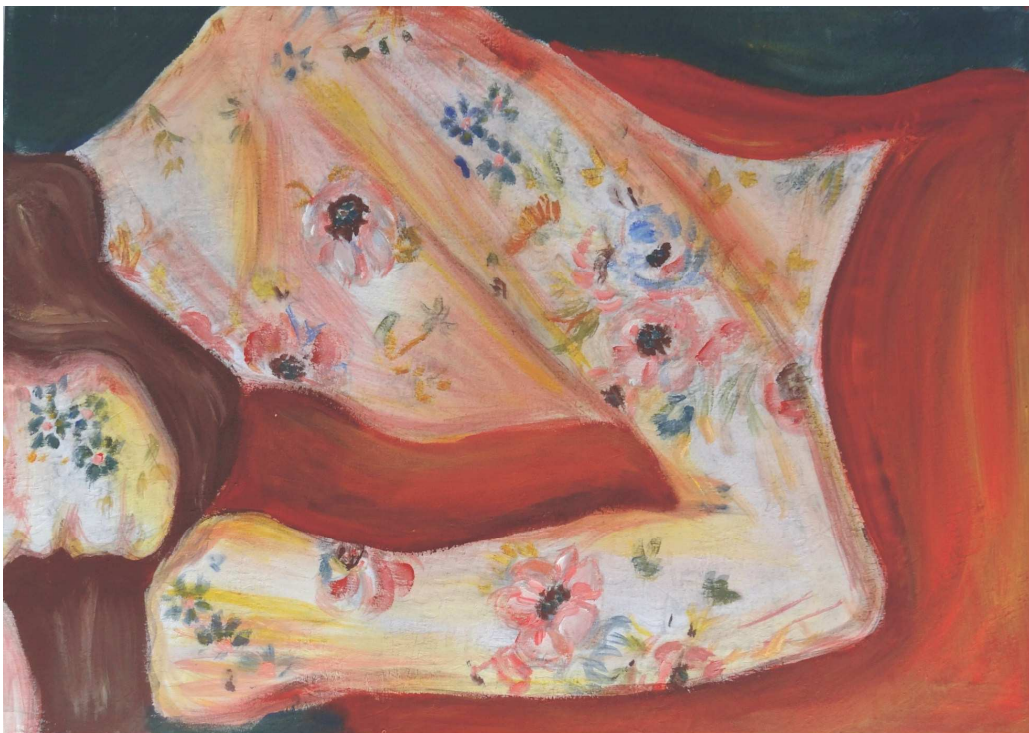
Příloha 15
Finální obraz



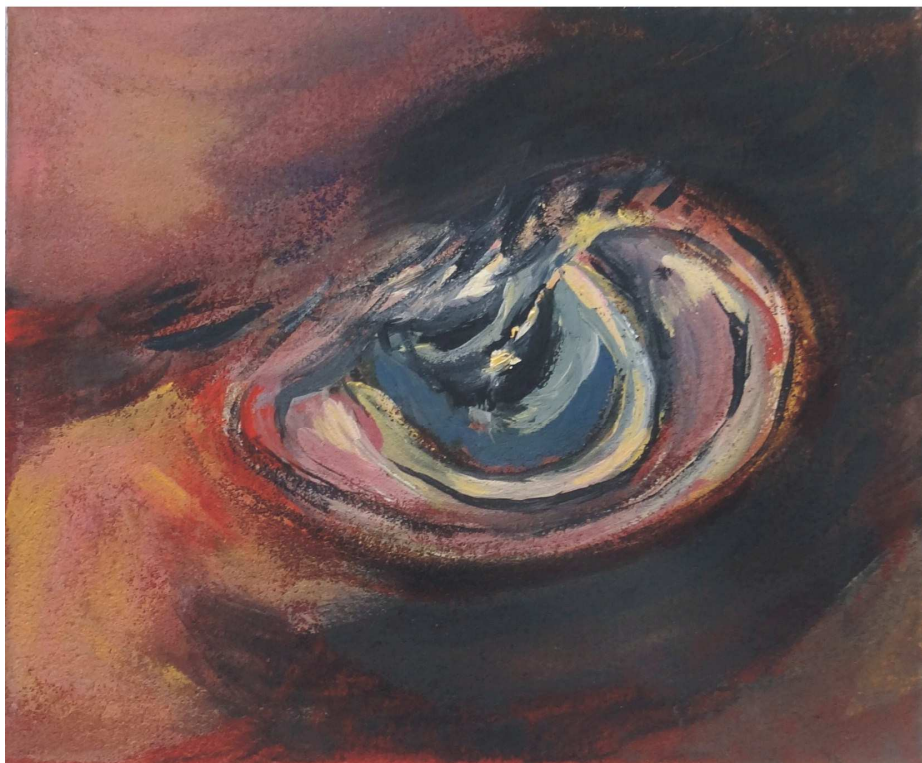
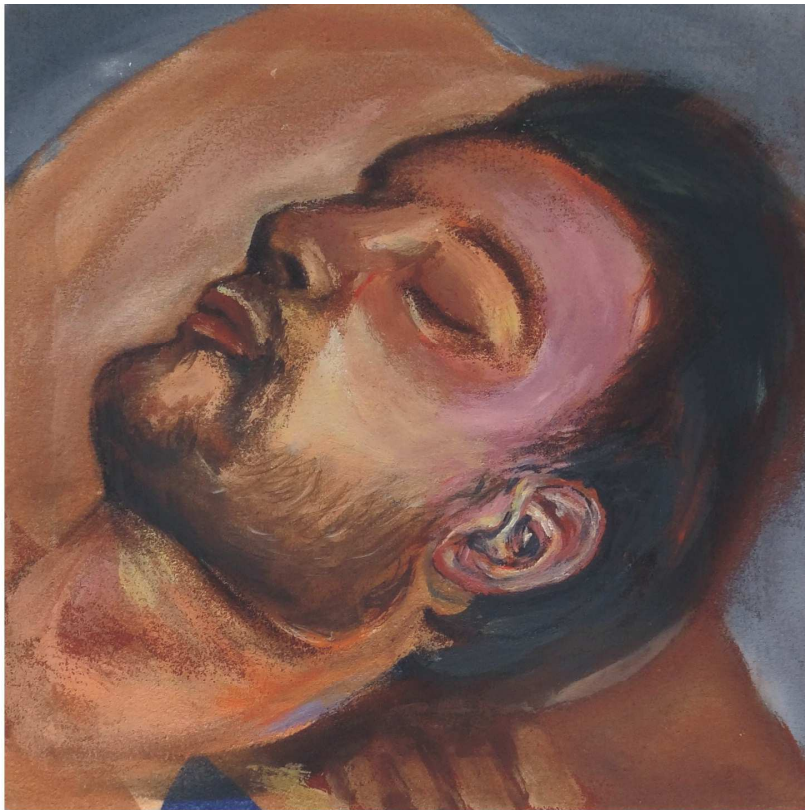
Příloha 16
Finální obrazy



Příloha 17
Finální obrazy



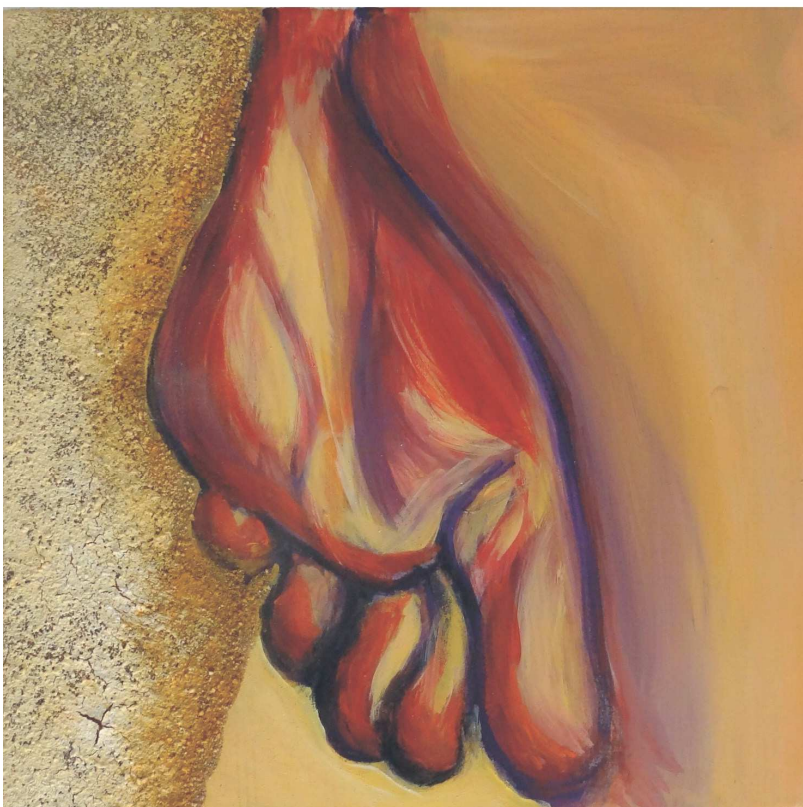
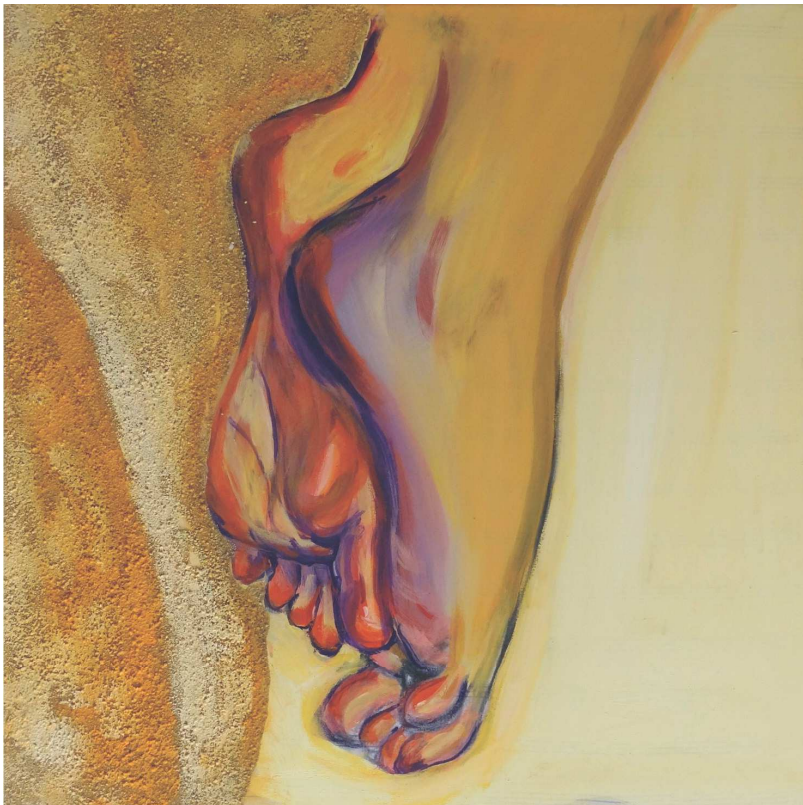
Příloha 18
Finální obrazy



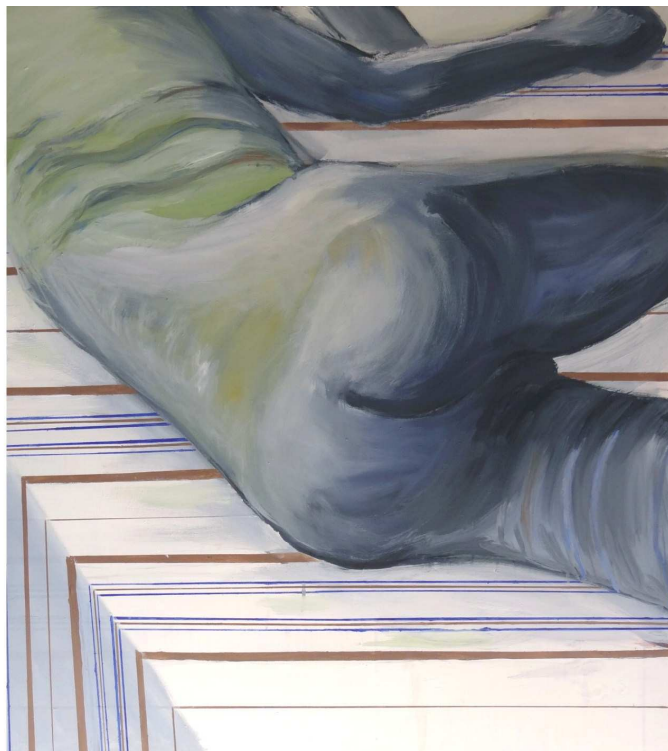
Příloha 19
Finální obrazy



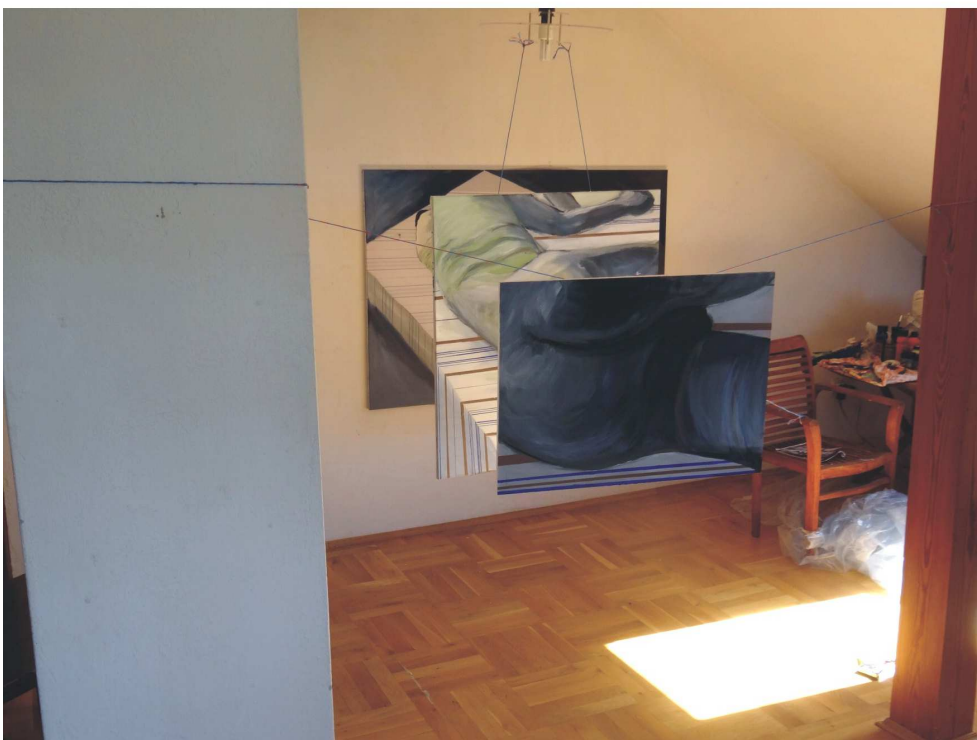
Příloha 20
Finální obrazy



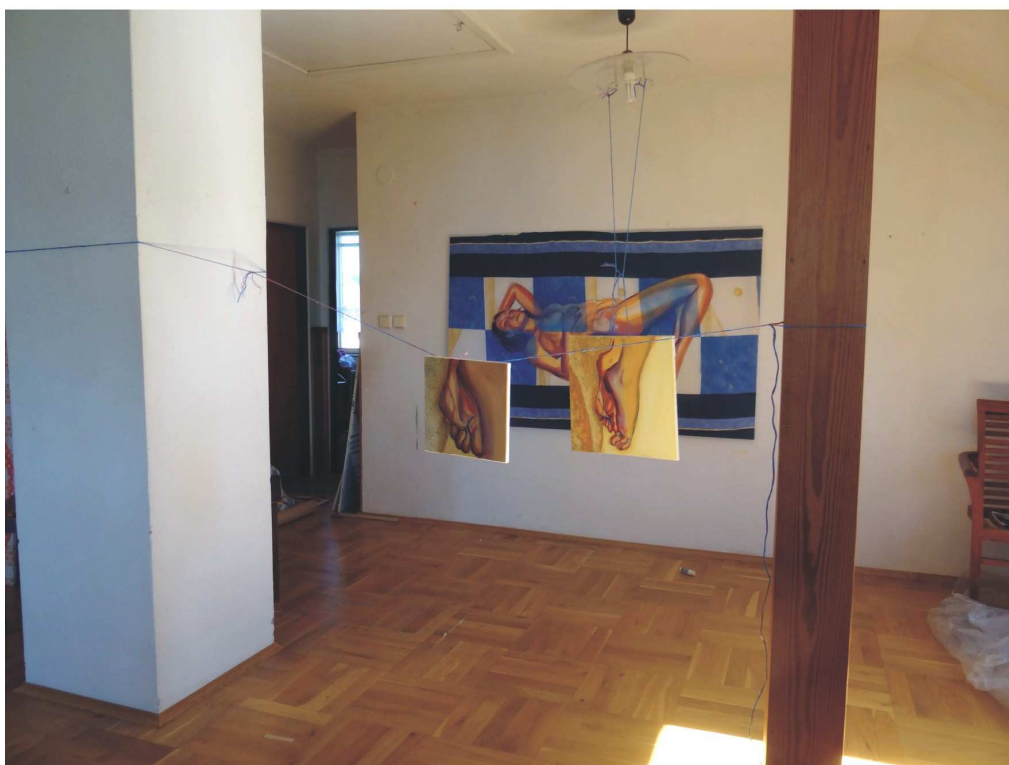
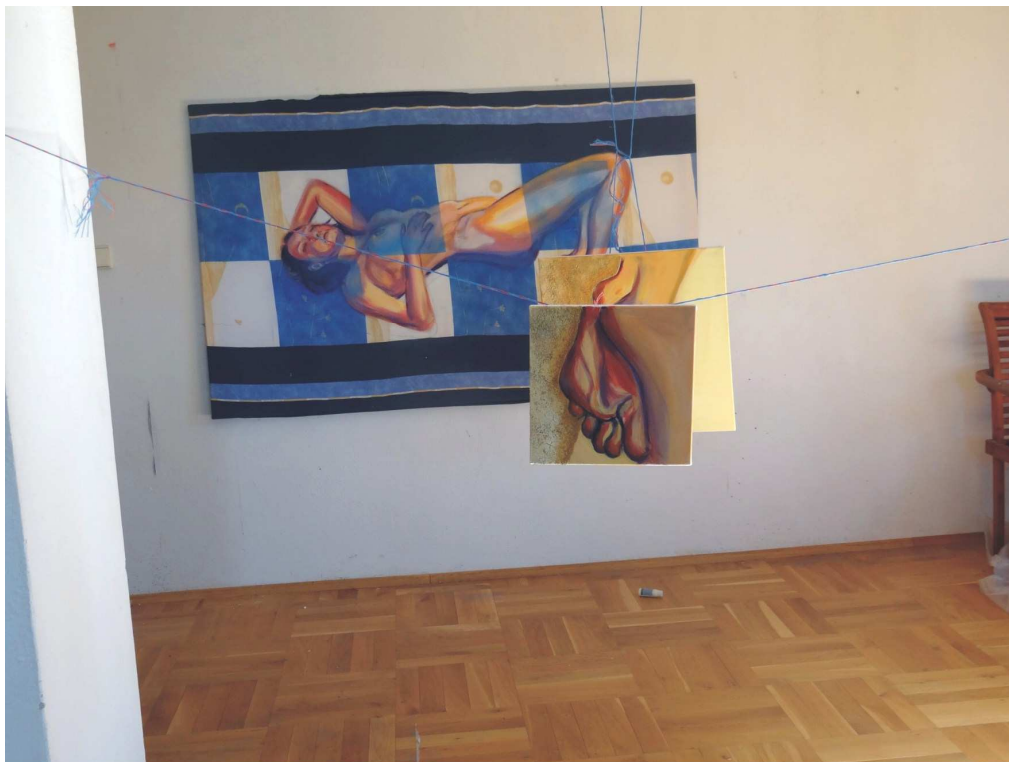
Příloha 21
Výsledné obrazy



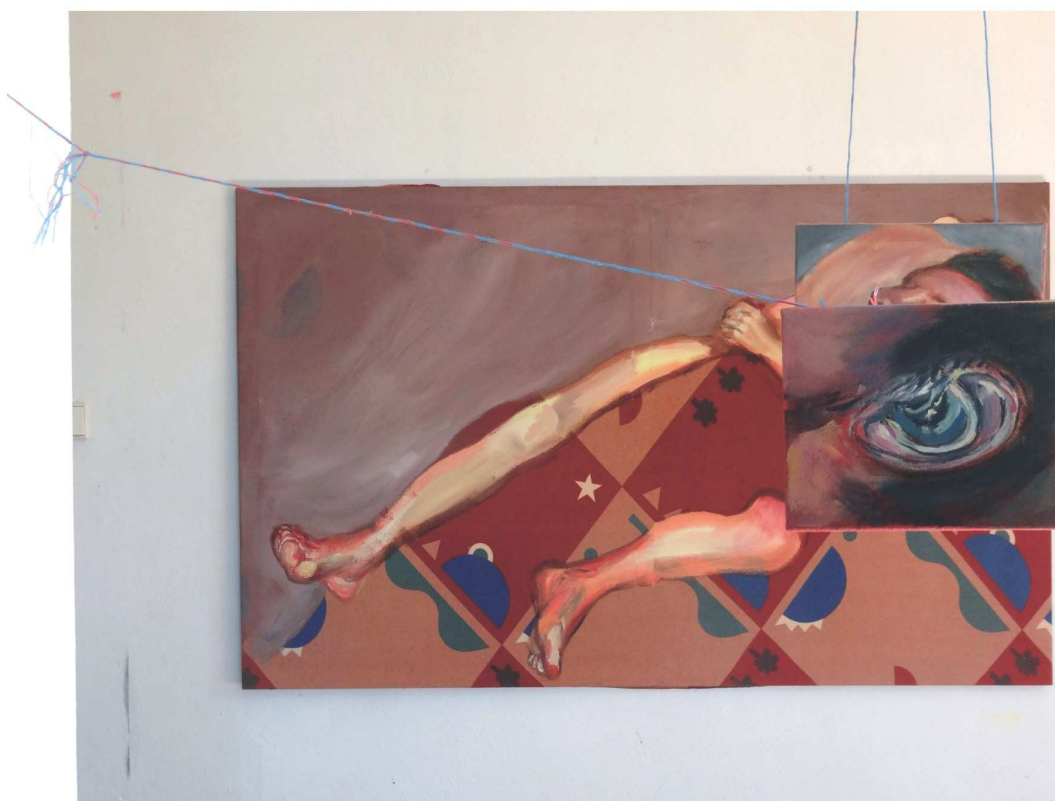
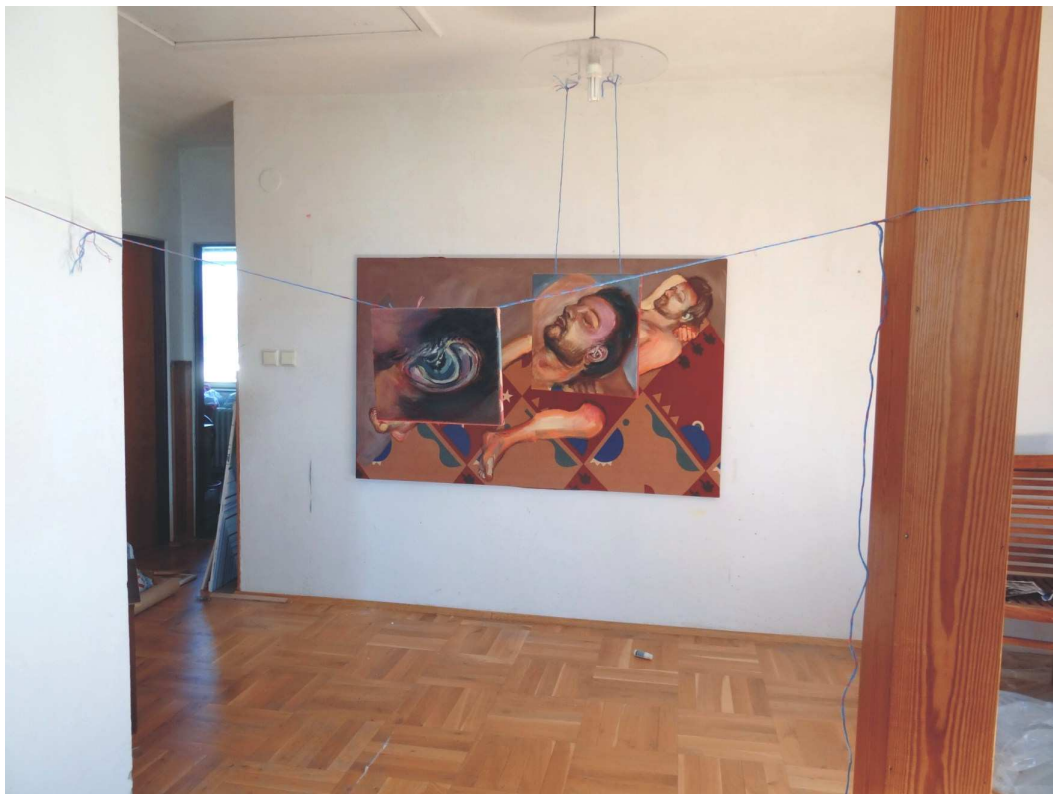
Příloha 22
Zkouška instalace v prostoru „Milan“



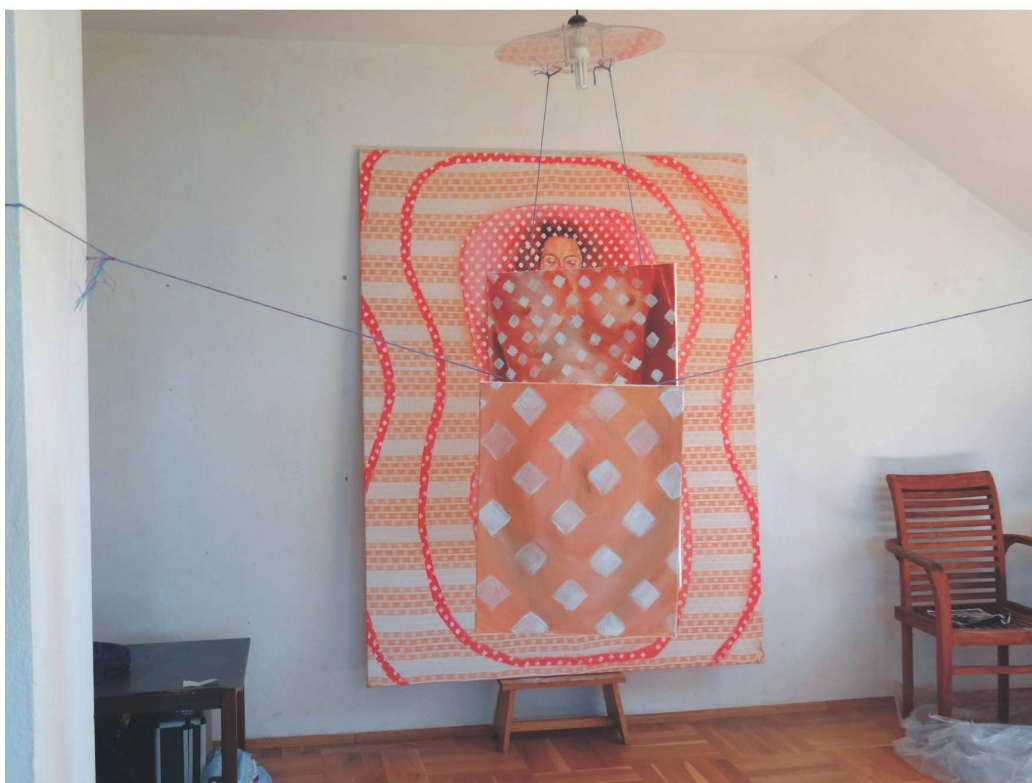
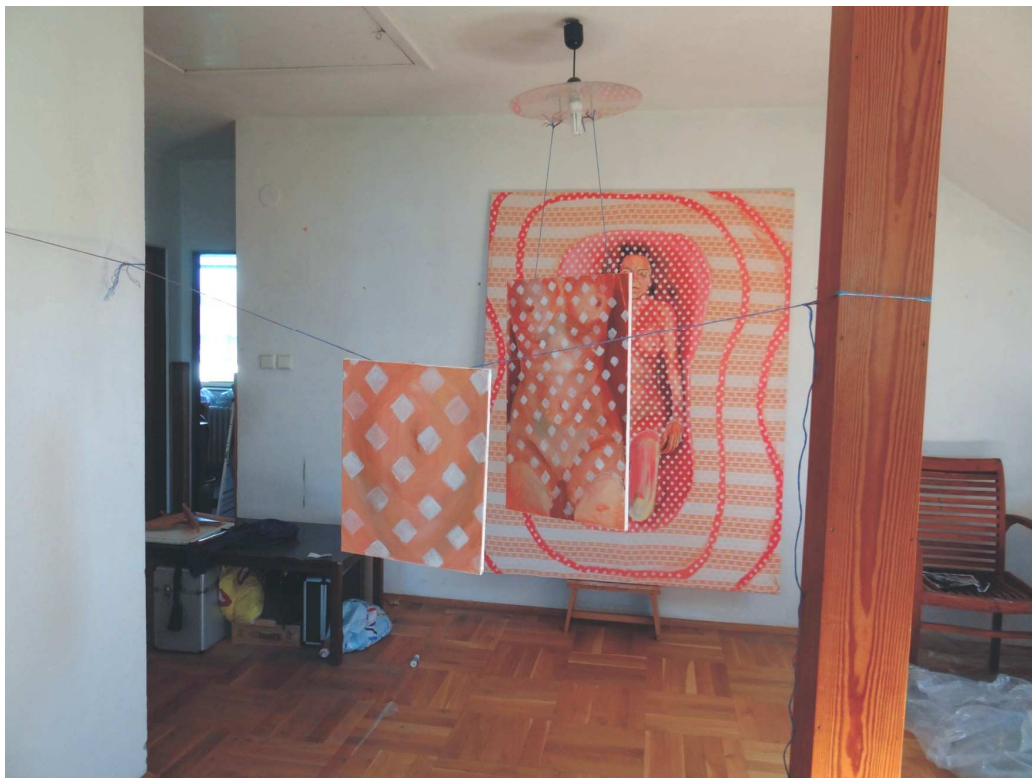
Příloha 23
Zkouška instalace v prostoru „Maruška“



Příloha 24
Zkouška instalace v prostoru „Vojta“



Příloha 25
Zkouška instalace v prostoru „Evelína“



Příloha 26
Zkouška instalace v prostoru „Zuzka“

