

Západočeská univerzita v Plzni

Fakulta designu a umění Ladislava Sutnara

Bakalářská práce

**SYMBOLIKA V MALÍŘSKÉ TVORBĚ, HISTORICKÁ ČI
POSTMODERNÍ
(CYKLUS OBRAZŮ)**

Vojtěch Tupý

Plzeň 2015

Západočeská univerzita v Plzni
Fakulta designu a umění Ladislava Sutnara

Katedra výtvarného umění
Studijní program Výtvarná umění
Studijní obor Ilustrace a grafika
Specializace Malba

Bakalářská práce

**SYMBOLIKA V MALÍŘSKÉ TVORBĚ, HISTORICKÁ ČI
POSTMODERNÍ**
(CYKLUS OBRAZŮ)

Vojtěch Tupý

Vedoucí práce: doc. akad. mal. Aleš Ogoun
Katedra výtvarného umění
Fakulta designu a umění Ladislava Sutnara
Západočeské univerzity v Plzni

Plzeň 2015

Prohlašuji, že jsem práci zpracoval samostatně a použil jen uvedených pramenů a literatury.

Plzeň, duben 2015

OBSAH

1.	MÉ DOSAVADNÍ DÍLO V KONTEXTU SPECIALIZACE	1
2.	TÉMA A DŮVOD JEHO VOLBY	4
3.	CÍL PRÁCE	5
4.	PROCES PŘÍPRAVY	6
5.	PROCES TVORBY	8
6.	TECHNOLOGICKÁ SPECIFIKA	10
7.	POPIS DÍLA	11
8.	PŘÍNOS PRÁCE PRO DANÝ OBOR	12
9.	SILNÉ STRÁNKY	14
10.	SLABÉ STRÁNKY	15
11.	SEZNAM POUŽITÝCH ZDROJŮ	16
	A) Knižní a periodická literatura	16
	B) Internetové zdroje	17
12.	SUMMARY	18
13.	SEZNAM PŘÍLOH	19

1. MÉ DOSAVADNÍ DÍLO V KONTEXTU SPECIALIZACE

O umění jsem se zajímal prakticky od dětství. Při základní škole jsem absolvoval dvě základní umělecké školy, kde jsem se nejprve věnoval kresbě a následně malbě. Postupem času jsem si osvojil také práci s keramikou a ruční grafikou. Samotné malbě jsem se začal intenzivně věnovat od deváté třídy. V tomto období jsem se také rozhodoval jakým směrem se bude ubírat moje další studium. Rozhodl jsem se že budu pokračovat na tehdy ještě střední průmyslové škole keramické v Bechyni. Na škole jsem studoval obor Tvarování průmyslových výrobků – Průmyslový design pod vedením akad. soch. Miroslava Olivy. Mohu říci, že právě on a jeho způsob vedení ve mně nastartoval potřebu sebevyjádření. Na poli průmyslového designu jsem pracoval nejčastěji s těmito materiály: hlína, sádra a licí hmota (diturvit). Samozřejmostí byla neustála kresba jak podle modelů tak podle vlastních představ. Nepřeberné množství skic a návrhů k nejrůznějším výrobkům průmyslové výroby ale i k originálnímu zpracování nejrůznějších reliéfů či samostatných plastik. Po celou dobu studia jsem navštěvoval Základní uměleckou školu Václava Pichla v Bechyni pod vedením Mgr. Ivany Blažkové. Myslím, že její pojetí výuky, která nebyla soustředěna jen na základní výtvarné vyjadřovací prostředky – kresba, malba, grafika, socha a objekt ale i na reakce a podněty ze světa výtvarného umění zabývající se novými médii a na další typologické reakce a podněty ze současných tendencí živého výtvarného umění /např. akce, land art, site specific apod./ bylo pro formování mého malířského vyjádření zásadní. Mou tvorbu na bechyňské škole bych rozdělil do dvou směrů. První směr bych prezentoval tvorbou, která vycházela ze zadaných úkolů. Zde jsem se snažil o co nejlepší řemeslné zpracování. Druhý směr bych nazval volnou tvorbou. Experimentoval jsem s různými druhy hlín a glazur, malbou na sklo, broušením skla i odléváním vlastního těla. Pracoval jsem převážně s lidskou figurou. Myslím, že lidská figura se stala mým hlavním námětem i v malbě na vysoké škole. V prvním ročníku, pod

vedením doc. akad. mal. Margity Titlové jsem pracoval s lidským tělem v obou semestrech. Poprvé grafickým způsobem, kdy jsem převáděl obraz francouzského malíře Eugena Delacroixe Svoboda vede lid na barikády do černobílého provedení a podruhé klasickou malbou nadživotního aktu podle živého modelu. Zároveň jsem pracoval i na obraze Rajská zahrada, kde jsem poprvé maloval v monochromní barevnosti a celý obraz jsem poté zalazuroval do tmavě modré. Stejný princip malby jsem zvolil i pro mou bakalářskou práci. V druhém ročníku zimního semestru jsem se věnoval opět malbě aktu podle živého modelu. Znovu jsem pracoval v monochromní barevnosti. Snažil jsem se o co nejreálnější zpracování a dodržení klasických postupů. V tuto dobu se stal vedoucím ateliéru doc. akad. mal. Aleš Ogoun. Pod jeho vedením vznikly malby v letním semestru. V mém případě se jednalo opět o figurální tvorbu ikdyž téma klauzur byl dvojpoprét. V tomto úkolu jsem se snažil vytvořit malby podobné starým mistrům. Ovlivnil mě hlavně Vermeer. Jeho žánrové portréty a neskutečné zpracování odlišného materiálu. V tuto dobu jsem byl už přesvědčen že má bakalářská práce bude pracovat s figurou. V zimním semestru třetího ročníku studia jsem byl ovlivněn ateliérovým plenérem v Něčtinách. Zde jsem byl přímo fascinován kravami, které se pásly vedle mě když jsem tvořil v plenéru. Proto jsem použil krávu jako hlavní námět tří pláten které jsem překládal ke své poslední klazuře.

Nemohu zapomenout na projekt revitalizace knihovny v jihočeských Chrástanech. Společně s mými spolužačkami Terezou Liškovou a Kristýnou Šraierovou jsme se snažili oživit interiér tamější knihovny. I zde se uplatnila figura a portrét. Také musím zmínit umělecké sympozium v Třebíči. Zde jsem týden tvořil v areálu bývalé továrny na výrobu obuvi a ponožek. Ovlivněn prostředím a továrním materiálem na který jsem maloval, jsem tvořil jak realisticky - portréty lidí, pracovníků továrny tak i abstraktně. V roce 2014 jsem také vytvořil 4 malby pro městské muzeum v Bechyni.

Jednalo se o malby do stálé expozice zabývající se keramikou. I tady jsem pracoval s lidskou či zvířecí figurou.

2. TÉMA A DŮVOD JEHO VOLBY

Vybral jsem si jako téma mé bakalářské práce Historickou nebo postmoderní symboliku v malířství. Toto téma je velmi otevřené a volné. Moje představy o závěrečné práci se velmi měnily. Mohu říci, že všechny mé nápady se ale točily kolem lidské figury. Můj přístup ke ztvárnění lidského těla se v průběhu přemýšlení a skicování radikálně proměnil. Od klasické realistické tvorby jsem se dostal až k uvolněnému pojetí. Nezasťírám, že ve finálních malbách je ještě dost cítit moje nutkání reálného zobrazení, ale dovoluji si tvrdit, že můj rukopis se opravdu trochu uvolnil.

Symboliku v malířství jsem si vybral proto, že moje návrhy měly jeden společný bod. Točili se kolem jednoho místa, spíše stavby, která mě už několik let neustále fascinuje. Je to opuštěné zámecké sídlo v obci Smilkov. Tato barokní stavba s obrovským anglickým parkem a teatronem nacházejícím se v opuštěné zámecké zahradě na mě působí až kouzelným dojmem. Něco mě na tomto místě přitahuje. Nedokážu přesně popsat co to je ale velmi rád sem chodím a čerpám zde svou inspiraci. Proto jsem se rozhodl že v mé bakalářské práci bude toto místo mít svou roli.

Téma symboliky jsem si vybral, protože mám rád tajemství a tajemno v obrazech. Jsem přesvědčen, že spojení mých představ, obrazů a místa, které pro mě má zásadní význam je ideální pro mou závěrečnou práci a završení tak mých realistických tendencí.

3. CÍL PRÁCE

Cílem mé práce bylo vytvořit sérii maleb, která bude založena na působení lidské figury ve spojení s intenzivní barevností. Lidská těla zobrazena na mých plátnech zmítající se ve zvláštních pohybech ukazují stavy ve kterých se běžně lidé často nenachází. Avšak podle mého názoru jsou právě tyto okamžiky, kdy se cítíme naprosto uvolněně, přirozeně a oproštěně od všech problémů a starostí velice důležité. Jde o stav kdy se noříme do vlastních světů a intenzivně prožíváme niterné pocity pohody a naprostého klidu. Snažil jsem aby jednotlivé obrazy působily na diváka emocionálně, aby na diváka z plátna prýštila síla a nabyla ho tak novou energií a chutí třeba něco takového zažít.

Celkový dojem jsem se snažil podtrhnout i samotnou barevností. Zvolil jsem neonové odstíny se kterými jsem pracoval již dříve ale jiným způsobem. Figury jsem se snažil pomocí gest zachytit v jakémsi tranzu. Chtěl jsem se vyvarovat detailnímu zpracování částí těla. Mým záměrem bylo vytvořit svěží energickou malbu tudíž jsem upustil od příliš popisného realistického zpracování. Mým záměrem nebylo vyjádřit pohyb ale spíš psychický stav. Ten kdy už vlastně ani sami sebe neovládáme a necháváme se jen unášet vlastními představami a pocity. Stav který nedokáže nikdo sledovat tak zblízka jako jsem se ho pokusil vytvořit na plátně.

4. PROCES PŘÍPRAVY

Příprava na bakalářskou práci nejprve probíhala tak, že jsem se snažil vymyslet nejlepší možná gesta a pohyby, které bych vtiskl mým postavám. Gesta která by nejvíce vystihovala okamžik o který mi celou dobu šlo. Nebylo jednoduché si jen tak z hlavy vymyslet pohyby a výrazy figur takže jsem začal shánět materiály ze kterých bych mohl vycházet. Na internetu jsem hledal něco čím bych se mohl inspirovat. Např. obrázky lidí po požití drog, zejména extáze, videa s různými druhy tance (moderní balet apod.) Hledal jsem v dějinách umění někoho kdo by se tomuto tématu také věnoval avšak nic podobného jsem nenašel. To co jsem našel byla ale forma jakou bych se chtěl v této práci ubírat. Velice na mě zapůsobily malby německého malíře Gerharda Richtera. To jak pracuje s realitou a třeba s portréty se mi vrylo do paměti. Nejvíce mě ale ovlivnila série maleb Zvěstování po Tizianovi. Celý cyklus se noří do jakési mlhy. První z obrazů je ještě velice dobře čitelný. Postava sestupujícího anděla jemně rozostřená na mě působí opravdu božským dojmem. Další obrazy z této série se čím dál více rozostřují až nakonec z původního motivu nezbyde nic, jen citlivé valéry červené, šedé a fialové barvy. Richterova ve značné míře až hyperrealistická tvorba mě popostrčila kupředu. Našel jsem konečně něco od čeho bych se mohl odpíchnout a inspirovat se. Dalším umělcem který mě zaujal je americký malíř a fotograf Richard Prince. Jeho malby zdravotních sester mě také velice oslovily. Zejména jeho styl malby a použití barev i umístění do formátů.

Po nasbírání dostatečných materiálů a provedení několika desítek skic jsem přistoupil k realizaci finálních maleb.

V tomto čase jsem také zjišťoval možnosti akrylových barev, které by byly nejvhodnější pro můj záměr. Jelikož jsem samotnou malbu figur prováděl v monochromní barevnosti (černá a bílá) potřeboval jsem takové akrylové barvy které

mají kvalitní pigment ale nejsou zcela krycí. Po obhlédnutí trhu jsem se rozhodl pro koupi akrylových barev fluorescenčních vlastností. Našel jsem tři výrobce, kteří nabízejí tento druh barvy. Royal Talens ve své výrobní řadě AMSTERDAM EXPERT, DALER ROWNEY s řadou System 3 a akrylové barvy AKADEMIE německé firmy Schmincke.

Po několika zkouškách jsem došel k závěru že nejlépe mému záměru sedí barvy AMSTERDAM. Mají totiž kvalitní pigment a velmi jemnou akrylovou bázi se kterou se velice dobře pracuje. Dobře se roztírá a doba schnutí je oproti ostatním výše uvedeným barvám delší což mi vyhovovalo. Za další vhodné barvy bych označil AKADEMIE. Opět mají velmi kvalitní pigment a akrylovou bázi ale doba schnutí je už relativně kratší než u předchozích barev. Jako nejnevhodnější barvy pro moje účely jsem vyhodnotil barvy řady System 3. Barvy jsou velmi krycí a výsledný efekt, kdy jsem potřeboval barvou pouze zalazurovat podklad dopadl mimo mé očekávání. Samotná malba pod touto lazurou byla skoro nerozpoznatelná i když jsem se snažil barvu co nejvíce rozetřít. Navíc tato barva na akrylovém povrchu velmi rychle schne, dá se říct, že skoro za štětcem což pro mé účely není moc prospěšné.

5. PROCES TVORBY

Na začátku procesu jsem nejdříve zvolil zhruba velikost všech formátů. Určil jsem si z technických důvodů že výška nepřesáhne 210 cm. Dá se tedy říci že většina maleb, až na výjimky, dodržuje více či méně toto pravidlo. Jako další jsem si určil, že figury budou nadživotní. Rozhodl jsem se tak abych umocnil celé gesto figury. Napnul jsem si tedy plátna na blind rámy a začal jsem tvořit první malby.

Jak už jsem psal dříve samotná malba je provedena v monochromní barevnosti tudíž jsem pro malbu použil pouze bílou a černou akrylovou barvu. Při malování figur jsem se snažil pracovat rychle. Nechtěl jsem se nějak omezovat ve svém pojevu atak mohou některé figury působit možná až příliš nadymenzovaně. Což ale dle mého názoru jen umocňuje jejich výraz.

Po provedení malby figur jsem se začal zabývat následnou lazurou. Při práci s nemíchanými barvami nebyl s ničím problém. Nebylo jednoduché z tak velmi omezené škály odstínů vytvořit cyklus obrazů ve kterém by se barvy neopakovaly. Problém je v tom, že mícháním těchto fluorescenčních barev dochází k postupnému omezení transparentnosti lazur. Tudíž pak spodní malba zaniká pod tíhou lazury a figura tak ztrácí na svém objemu. Tento případ se mi stal u několika maleb. Naštěstí jsem pracoval rychle a dokázal jsem, ikdyž s obtížemi, dostat barevnou lazuru z monochromního podkladu. Tím jsem ale samozřejmě do určité míry poškodil původní malbu a musel jsem ji opravovat. Největší problém nastal v případě modré barvy. Ikdyž jsem měl dostatečně odzkoušené účinky takovýchto barevných lazur na malých formátech, ve finální části stejně problémy nastaly. Jde o to že většina modrých barev, které jsem měl k dispozici, měla takový pigment který moc nedovoluje pracovat transparentně. Samozřejmě se nabízí možnost ředění takové barvy vodou, tím jsem se ale dostal do situace, že povrch po takovéto lazure byl nejednotný, spíše flekatý.

Tím pádem malba figury pod takto nejednotným povrchem opět zanikala. Nezbylo mi tedy nic jiného než celou lazuru obtížně z černobílé malby opět sundávat dolu. S modrou barvou nastaly opravdu komplikace. Zkoušel jsem opět několik výrobců i odlišných odstínů až jsem nakonec došel opět k akrylové řadě AMSTERDAM. Zvolil jsem odstín brilliantní modř, kterou jsem zalazuroval celou plochu obrazu a konečně se dostavil tolik tížený efekt.

6. TECHNOLOGICKÁ SPECIFIKA

Barvy které jsem na bakalářskou práci použil barvy na bázi akrylu. Malbu samotných figur jsem prováděl akrylovými barvami Lukas Cryl Terzia, dobře mísitelné, rychle schnou a po zaschnutí jsou matné. Mají menší viskozitu a dobře se s nimi pracuje na velkých plochách. Sám mám s těmito barvami dlouhou zkušenost a věděl jsem že na podkladovou malbu těmito barvami se mi bude dobře pracovat s lazurami.

Na většinu lazur jsem použil akrylové barvy nizozemského výrobce Royal Talens. Vybíral jsem z modelové řady AMSTERDAM EXPERT i STANDART. Dle výrobce se tyto barvy vyznačují vysokou čistotou pigmentů, které zaručují výrazné a intenzivní barvy. Díky nejvyššímu stupni světlostálosti se originální barva během let nezmění. Barvy AMSTERDAM obsahují jediné barvivo, takže po smíchání vytváří co možná nejčistší barvy. Barvy mají rovnoměrný lesk, nedochází u nich k nežádoucím rozdílům povrchu. Pojidlo těchto barev je složeno ze 100% akrylové pryskyřice což zaručuje trvalou kvalitu po mnoho let. Tyto Barvy jsou odolné proti zásaditým látkám. Jsou vhodné i pro malbu na zeď. Jsou lehce ředitelné vodou.

Na některé lazury a detaily jsem použil i německé fluorescenční akrylové barvy AKADEMIE od firmy Schmincke. Tyto barvy jsou typické vysokým leskem, sytostí barev i svojí stálostí. Zajímavostí je, že při výrobě těchto barev jsou používány pravé pigmenty kadmií a kobaltů.

I když jsem byl s britskými barvami DALER ROWNEY nespokojen, musím uznat že mají skvělé krycí schopnosti. Jsou to barvy na vodní bázi bez rozpouštědel, s vysokým obsahem pigmentu Jejich modelová řada System 3 se vyznačuje vynikající odolností vůči světlu, stálostí a trvanlivostí. Při jejich výrobě se používají jedny z nejkvalitnějších pigmentů vůbec.

7. POPIS DÍLA

Mé dílo se skládá z deseti velkoformátových figurálních obrazů vyznačující se převážně svou upoutávající barevností. Obrazy vlastně svítí. S nadsázkou se dá říci, že jsou to zdroje barevného světla. Světla jenž má moc v divácích probudit jak nadšení tak i negativní emoce.

Společným jmenovatelem všech obrazů mimo zářivé barevnosti je samozřejmě lidská figura. Lidská bytost jenž je vyobrazena v určitém emočním okamžiku který dává celému cyklu smysl. Divák se dostává do konfrontace s několika podněty najednou. Cyklus obrazů pohromadě působí jako divadelní scéna několika žánrů.

Většina figur je namalována v nadživotním měřítku což ještě zvětšuje jejich emotivní zobrazení. Prudká barevnost přidává gradaci celé figuře. Figury topící se nebo naopak vynořující se z barevné mlhy mají poukazovat na prchavost okamžiku. Na to že nic není stálé a že vše se mění. Divák je vlastně tváří tvář gestu které nikdy takto zastavené v reálném životě neuvidí.

Celý cyklus obrazů měl být instalován do interiéru opuštěného zámku v obci Smilkov ve středních Čechách. Barevná figurální plátna by měla oživit opuštěné místy až strach nahánějící místnosti panského sídla.

8. PŘÍNOS PRÁCE PRO DANÝ OBOR

Dle mého názoru je každá malba či umělecký počín nějakým přínosem. Nemusí to být nutně přínos pro svět umění ale pro jeho autora je to přínos vždy a dovoluji si myslet, že i zásadní. Není až tak důležité jestli má dílo hodně svých příznivců nebo ne. Myslím, že jednou z nejdůležitějších částí procesu tvorby je to mít odvalu se vydat na nějakou cestu. Zjistit tak něco o sobě. Posunout se dál ve svém uvažování a samozřejmě také ve svém uměleckém projevu. Vždy to tak je. Dovoluji si tvrdit, že právě to, že se pustíme do takových nových věcí, o kterých třeba nejsme tak úplně přesvědčeni nakonec přinese nejvíce cenných zkušeností. K tomu všemu neodmyslitelně patří také plno pochybování o své práci, o sobě samém. Mohu říci, že při tvorbě mé bakalářské práce jsem takových pocitů měl také dost. Důležité je, že jsem jim nepodleh, zachoval jsem si chladnou hlavu a snažil jsem se i ze špatného výsledku vytěžit pro sebe co nejvíc.

Za velký přínos mé práce považuji například práci s druhem fluorescenčních barev. Je to relativně nové médium a myslím, že v klasické malbě až tak moc často nepoužívané. Byl jsem a jsem ohromen jejich kvalitou i tím jak dobře se mi s nimi pracovalo. Překvapilo mě kolik druhů fluorescenčních barev na trhu vůbec je a i když jde v základu pořád o to samé, vlastnosti jednotlivých výrobců jsou často velmi odlišné.

Dalším přínosem pro mě zůstává vůbec přístup k samotné figuře. Poprvé jsem se pustil do malby lidského těla velkými štětci bez předchozí velmi důkladné přípravné kresby. Nechal jsem trochu unést a postupem tvorby jednotlivých pláten je znatelné jak se interpretace figury uvolňuje. Samozřejmě přiznávám, že na figurách stále zůstává velká forma realismu ale dovoluji si tvrdit, že poslední malby jsou již zcela uvolněné.

Myslím, že hlavním kladem mého díla je pokusit se zobrazit lidské tělo v nějakém emočním okamžiku. Nikdy jsem

před tím nic takové nedělal. Mnohé mé předešlé figury působily velmi staticky až mrtvě. Toho jsem se zde snažil vyvarovat a zaměřit se na jejich výraz, pocit, emoce.

9. SILNÉ STRÁNKY

Je opravdu velice obtížné zhodnotit svou práci, jestli jsem můj hlavní záměr dokázal vyjádřit nebo ne. To ukáže čas a reakce pozorovatelů. Za sebe mohu říci, že jsem do práce vložil co nejvíce své energie a sám považuji tuto práci za úspěšnou. Když jsem se do tohoto experimentu pouštěl byl jsem plný obav jestli to všechno zvládnu, koneckonců moje dosavadní malby moc nepředvídaly, že bych se mohl vydat takovým uvolněným směrem. Myslím, že se mi podařilo vytvořit cyklus maleb, který dokáže zapůsobit na pocity diváka a přimět ho tak k zamyšlení a je jedno jestli nad světem, nad sebou samým nebo nad něčím úplně jiným.

10. SLABÉ STRÁNKY

Za své slabé stránky považuji časté pochybování a přemýšlení jestli je to co dělám správné či nikoli. Dokud si nejsem sám zcela jistý svým záměrem, nedokážu se do realizace na plno ponořit. Často se pak stává, že věci dělám v rychlosti z důvodu nedostatku času a věc pak možná není tak lehká jak by mohla být. Tohoto jsem se snažil ale u mé bakalářské práce vyvarovat. Pochyby, které mě občas velmi zaskočí a zcela odrovnají způsobují že nemohu efektivně pokračovat a proces se někdy i zcela zastaví. Mohu ale říci, že v průběhu tvorby mé bakalářské práce jsem se tohoto pocitu docela vyvaroval.

11. SEZNAM POUŽITÝCH ZDROJŮ

A) Knižní a periodická literatura:

BORGHESIOVÁ, Silvia. *Alte Pinakothek Mnichov*. Praha: Euromedia Group, 2005, ISBN 80-242-1347-8.

FONTANA, David. *Tajemný Jazyk Symbolů*. Litomyšl: Paseka, 1994, ISBN 80-85192-91-8

GINANNSCHIOVÁ, Elena. *Uffizi Florencie*. Praha: Euromedia Group, 2005, ISBN 80-242-1421-0.

GODFREY, Tony. *Painting Today*. London: Phaidon, 2009, ISBN 978-0-7148-6856-1

HAAG, Sabine. *Kunsthistorisches Museum Wien*. Wien: Kunsthistorische Museum mit MVK und ÖTM, ISBN 978-3-85497-173-3.

HALL, James. *Slovník námětů a symbolů ve výtvarném umění*. Praha: Paseka, 2008, ISBN 978-80-7185-902-4.

HOCKNEY, David. *Tajemství starých mistrů*. Praha: Slovart, 2003, ISBN 80-7209-474-2.

HUTHOVÁ, A., HOFFMANN, T. *Jak poznáme umění renesance*. Praha: Knižní klub, 2006, ISBN 80-242-1723-6

HUYGHE, René. *Řeč obrazů*. Praha: Odeon, 1973.

PALOUČEK, Jan. *Poselství barev*. Brno: Integrál Brno, 2012, ISBN 978-80-87176-17-7

PEČÍRKA, J., LUKASEY, A. *Život a dílo Mistra Leonarda*. Praha: Columbus, 2005, ISBN 80-7249-213-6.

PLESKOTOVÁ, Petra. *Svět barev*. Praha: Albatros, 1987

PIJOAN, José. *Dějiny umění*. Praha: Odeon, 1984.

WELTONOVÁ, Jude. *Jak vnímat obrazy*. Praha: nakladatelství KK, 1995, ISBN 80-7177-195-8.

WUNDRAM, Manfred. *Renesance*. Bratislava: Slovart, 2007, ISBN 978-3-8228-5289.

B) Internetové zdroje

http://cs.wikipedia.org/wiki/Akrylov%C3%A1_barva

<http://www.royaltalens.com/en-gb/brands/amsterdam/>

<http://www.daler-rowney.com/en/system3>

<http://www.schmincke.de/produkte/acrylfarben1/akademie-acryl-color.html?L=1>

12. RESUMÉ

As a topic of my thesis I chose series of paintings inspired by the historical and postmodern art. The outcome of my work is a series of ten large paintings, which are based on the action of the human figure in conjunction with intense colors. They are displaying unusual position of a human body. However, in my opinion, are precisely those moments when we feel totally relaxed, natural and free from all the problems and worries of great importance. It is a state when we sink into our own worlds and experiencing intense feelings of inner peace, tranquility and happiness. I have tried to make various paintings had on the viewer emotionally to the viewer from the screen oozed power and took him to a new energy and flavor needed something to experience.

The overall impression I have tried to emphasize the color itself. I chose fluorescent colors.

I have tried to figure gesture caught in a trance. I wanted to avoid detailed processing of the body parts. My intention was to create a fresh energetic painting so I refrained from too descriptive realist painting. My intention was not to express the movement but rather a state of mind. When he had not even themselves do not control and we let it just drift own ideas and feelings. Condition that no one can watch as closely as I had tried to create on canvas.

Most of the figures are painted in a life-size scale, which further increases their emotions. Sharp neon colors adds gradation whole figure. Figures from drowning or, conversely, emerging from the fog color are pointing to the elusiveness of moment.

The entire cycle of paintings should be installed in the interior of an abandoned castle in the village Smilkov in central Bohemia. Colored figural canvases should revive abandoned, sometimes even intimidating room mansion.

13. SEZNAM PŘÍLOH

Příloha 1

Malba vlastní – Rajská zahrada, klauzurní práce LS 2012/13, Akt dle živého modelu, klauzurní práce ZS 2013/14

Příloha 2

Malba vlastní – Malířský dvojportrét, klauzurní práce LS 2013/14, Psychologický dvojportrét, klauzurní práce LS 2013/14

Příloha 3

Malba vlastní – Krávy, klauzurní práce ZS 2014/15

Příloha 4

Malba vlastní – Krajiny, klauzurní práce ZS 2014/15

Příloha 5

Malba vlastní – Autoportréty

Příloha 6

Inspirace – Gerhard Richter

Příloha 7

Inspirace – Richard Prince

Příloha 8

Vlastní fotografie – Základní malba v monochromní barevnosti

Příloha 9

Vlastní fotografie - Finální obrazy

Příloha 10

Vlastní fotografie - Finální obrazy

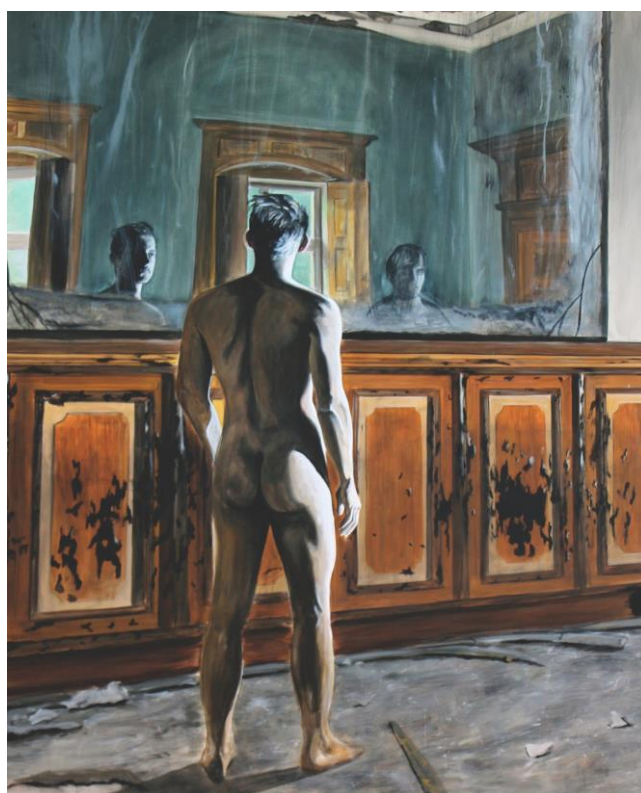
Příloha 11

Vlastní fotografie - Finální obrazy

Příloha 1



Příloha 2



Příloha 3



Příloha 4



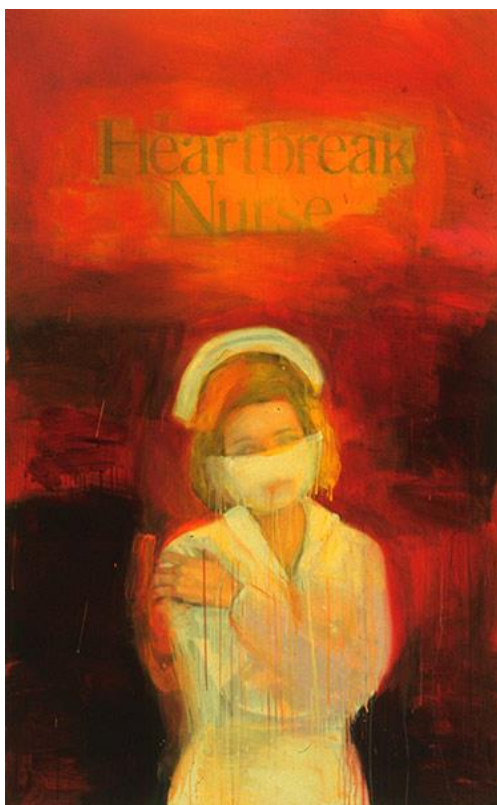
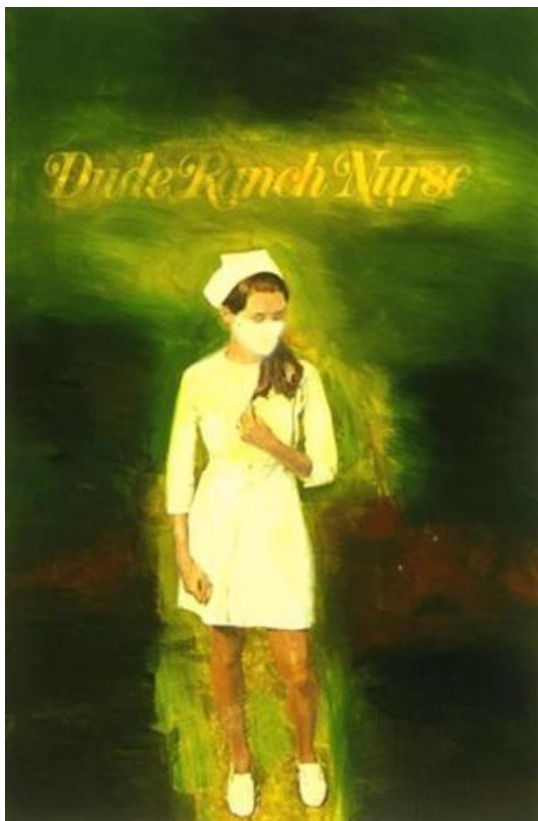
Příloha 5



Příloha 6



Příloha 7



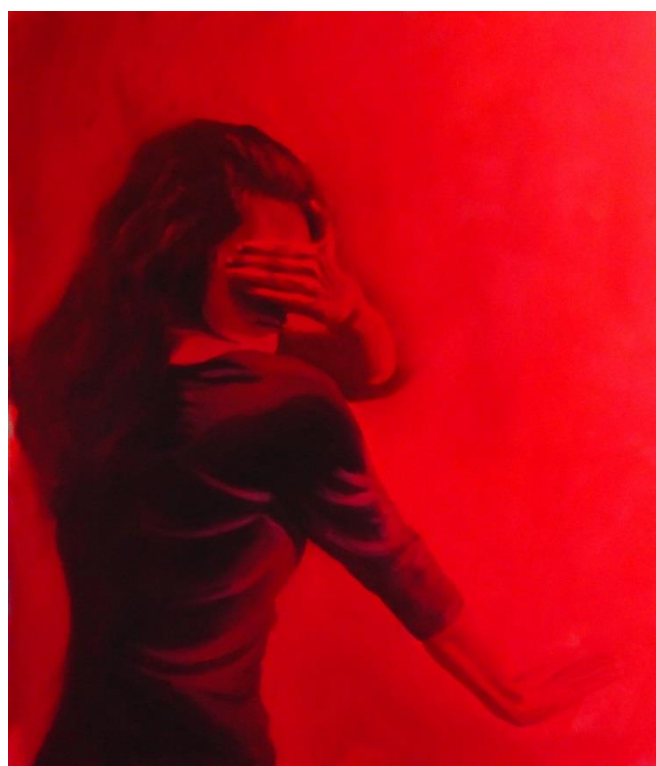
Příloha 8



Příloha 9



Příloha 10



Příloha 11

