

Západočeská univerzita v Plzni  
Fakulta designu a umění Ladislava Sutnara

Bakalářská práce

**KOORDINOVANÝ VIZUÁLNÍ STYL  
NEZISKOVÉ ORGANIZACE  
ORLICKÉ MUZEUM V CHOČNI**

Martin Nováček

Plzeň 2015

Západočeská univerzita v Plzni  
Fakulta designu a umění Ladislava Sutnara

**Katedra výtvarného umění**  
Studijní program Výtvarná umění  
Studijní obor Ilustrace a grafika  
Specializace Grafický design

Bakalářská práce

**KOORDINOVANÝ VIZUÁLNÍ STYL  
NEZISKOVÉ ORGANIZACE  
ORLICKÉ MUZEUM V CHOČNI**

Martin Nováček

Vedoucí práce: akad. mal. Ditta Jiříčková  
Katedra výtvarného umění  
Fakulta designu a umění Ladislava Sutnara  
Západočeská univerzita v Plzni

Plzeň 2015

## ZADÁNÍ BAKALÁŘSKÉ PRÁCE

(PROJEKTU, UMĚLECKÉHO DÍLA, UMĚLECKÉHO VÝKONU)

Jméno a příjmení: **Martin NOVÁČEK**  
Osobní číslo: **D13B0080P**  
Studijní program: **B8206 Výtvarná umění**  
Studijní obor: **Ilustrace a grafika, specializace Grafický design**  
Název tématu: **KOORDINOVANÝ VIZUÁLNÍ STYL NEZISKOVÉ ORGANIZACE**  
Zadávací katedra: **Katedra výtvarného umění**

### Z á s a d y p r o v y p r a c o v á n í :

Minimální rozsah prací

Počet: Logo 1 ks, tiskoviny 4 ks, propagační materiály 3 ks

Formát: A6 - B1

Popis realizace: Vytvoření jednotného vizuálního stylu pro danou organizaci. Styl musí splňovat specifické požadavky kladené na něj typem organizace a jejími požadavky pro vizuální komunikaci.

Výstup: Logo, tiskoviny a propagační materiály odpovídající rozsahu práce

Průběžné plnění úkolů dle pokynů vedoucího práce (a příp. konzultanta, je-li stanoven) a pravidelné konzultace do termínu odevzdání práce 1x týdně v rámci semináře ke kvalifikační práci.

Postup realizace

1. listopad - Teoretická část práce: (bod 1. 3. uvědomit si, kdo jsem, odkud přicházím, kam směřuji dříve, nežli začnu pracovat). Z toho vyplývá výběr tématu a cíl práce. Praktická práce sběr materiálů a průběžné intenzivní studium zdrojů.
2. prosinec - Předložení řady skic a variant řešení.
3. leden - Varianty pracovní verze, volba nejvhodnější varianty, průběžná práce na praktické části závěrečné práce.
4. únor - Předložení adekvátně rozpracované praktické části závěrečné práce, předložení rozpracované teoretické části závěrečné práce v souladu s doporučenou osnovou.
5. březen - Realizace výsledného projektu, předložení pracovní verze kompletní teoretické práce.
6. duben - Finalizace a odevzdání: (finalizace projektu, dokončení teoretické i praktické části práce, příprava prezentace, odevzdání obou částí práce pro udělení zápočtu).

Obhajoba:

červen - obhajoba + ve stanoveném ateliéru prezentace kvalifikační práce na CD/DVD (v podobě pro tisk)

Rozsah grafických prací: **vyplyne ze zpracování BP**  
Rozsah pracovní zprávy: **min. 10 normostran textu**  
Forma zpracování bakalářské práce: **tištěná**  
Seznam odborné literatury:

**HEALEY, Matthew. *Co je to branding*. Praha: Slovart, s. r. o., 2008. ISBN 978-80-7391-167-6.**

**AMBROSE, G., HARRIS, P. *Layout: Velký průvodce grafickou úpravou*. Brno: Computer Press, a. s., 2009. ISBN 978-80-251-2165-8.**

**WEINSCHENK, Susan. *100 Věcí, které by měl každý designér vědět o lidech*. Brno: Computer Press, a. s., 2012. ISBN 978-80-251-3649-2.**

**BERAN, Vladimír. *Typografický manuál*. Praha: Kafka design, 2003. ISBN 80-901824-0-2.**

**POULIN, Richard. *Jazyk grafického designu*. Praha: Nakladatelství Slovart, s. r. o., 2012, ISBN 978-80-7391-552-0.**

**DVOŘÁKOVÁ, Zdenka. *DTP a předtisková příprava*. Brno: Computer Press, a. s., 2008. ISBN 978-80-251-1881-8.**

Vedoucí bakalářské práce: **akad. mal. Ditta Jiříčková**  
Katedra designu

Datum zadání bakalářské práce: **30. září 2014**

Termín odevzdání bakalářské práce: **30. dubna 2015**

Doc. akad. mal. Josef Mištera  
děkan



Ing. BcA. Jana Trnková  
vedoucí katedry

V Plzni dne 20. října 2014

Prohlašuji, že jsem bakalářskou práci zpracoval samostatně a použil jsem jen uvedené prameny a literatury.

Plzeň, duben 2015

.....  
podpis autora

Chtěl bych upřímně poděkovat akad. mal. Dittě Jiříčkové za vedení mé bakalářské práce, cenné a praktické rady a odborný dohled.  
Haně Nováčkové za korektury textu a všem, kteří mi jakkoli pomohli nebo poradili.

# Obsah

1. Mé dosavadní dílo v kontextu specializace.....	7
2. Téma a důvod jeho volby.....	8
3. Cíl práce.....	9
4. Proces přípravy.....	10
4.1 Rešerše.....	10
4.2 Bližší seznámení s Orlickým muzeem.....	10
4.3 Potřeba jednotné propagace .....	11
5. Proces tvorby.....	13
6. Technologická specifika .....	14
6.1 Plakáty na propagaci muzea a výstav.....	14
6.2 Skládačky a programové letáky.....	14
6.3 Popisky děl.....	15
6.4 Otevírací doba a označení expozicí.....	15
6.5 Hlavičkový papír .....	15
6.6 Webové stránky a bannery .....	16
7. Popis díla .....	17
7.1 Značka.....	17
7.2 Písmo .....	17
7.3 Vizualní styl .....	17
7.4 Grafický manuál.....	18
8. Přínos práce pro daný obor .....	19
9. Silné stránky .....	20
10. Slabé stránky.....	21
11. Seznam použitých zdrojů .....	22
11.1 Knižní zdroje.....	22
11.2 Internetové zdroje.....	22
12. Resumé .....	23
13. Seznam příloh .....	24
Přílohy č. 1–19.....	25–43

# I. Mé dosavadní dílo v kontextu specializace

Grafickému designu se věnuji bezmála sedm let. Už od útlého dětství jsem projevoval zájem o umění, navštěvoval základní uměleckou školu a účastnil se mnoha soutěží. Po ukončení základní školy jsem se rozhodl pro studium propagačního výtvarnictví na Střední škole uměleckoprůmyslové v Ústí nad Orlicí. Během studia na této škole jsem se blíže seznámil s kresbou, malbou, dějinami umění, typografií, fotografií a několika tradičními grafickými technikami (tisk z výšky, tisk z hloubky, sítotisk a litografie). Po absolvování střední školy jsem se v těchto oborech zdokonaloval a blíže seznamoval (jak volně tak v komerční sféře) na Fakultě designu a umění Ladislava Sutnara na Západočeské univerzitě v Plzni. Studium grafického designu pro mě znamená možnost setkávat se s lidmi stejně zapálenými do grafického designu, spolupracovat s nimi, diskutovat a poučovat se. Grafickému designu se věnuji i ve svém volném čase, a to jak vzděláváním (různé přednášky, výstavy a podobně), tak formou komerční tvorby.

Momentálně nedokáži přesně říci, co bych chtěl v budoucnu v oblasti grafického designu dělat. Při studiu zkouším hledat vhodnou cestu v co možná nejširším záběru od plakátů, přes logotypy a vizuální styly, knižní úpravu až po grafické zpracování webových stránek. Každopádně můžu říct, že se budu snažit vytrvat a alespoň část všudypřítomných reklam udělat vkusně, typograficky správně a obecně co možná nejlépe. Uvědomuji si, že grafický design je stejně jako každé jiné umění hodnocen subjektivně, a proto se některým lidem mohou zdát mé práce příliš strohé. Na vysoké škole jsem se ale odnaučil hodnotit díla jen z prvního dojmu a místo toho se snažím jít do hloubky, zjistit si koncept, myšlenky a co nejvíce informací důležitých k pochopení samotné práce.



## 2. Téma a důvod jeho volby

Při výběru tématu bakalářské práce jsem se chtěl zaměřit na něco, co mě nějakým způsobem rozvine a posune, a zároveň někomu (nebo něčemu) pomůže k lepší zviditelnění, přehlednosti a identifikovatelnosti. Chtěl jsem se tedy pokud možno vyvarovat práce na imaginárním projektu, který by se po odevzdání jen někam založil.

Po určitém rozhodování jsem zvolil vizuální styl Orlického muzea v Chocni a to hned z několika důvodů. Jak jsem již řekl v předchozí kapitole, v Chocni jsem navštěvoval základní uměleckou školu. Ta sídlí ve stejné budově jako muzeum a využívá ho jako své výstavní prostory. Choceň je mimo to mým rodným (a milovaným) městem, které jiné výstavní prostory než toto muzeum nemá. A v neposlední řadě jsem s muzeem již několikrát spolupracoval při přípravě výstav (zpracovával jsem pro ně tematické plakáty a přebaly publikací vydávaných k výstavám). A právě spolupráce s nimi mě asi nejvíce utvrdila v tom, že jednotný vizuální styl by muzeu ohromně prospěl. Díky předchozí spolupráci pro sebe nejsme už jen nějakí neznámí lidé, ale obě strany alespoň částečně vědí, co od té druhé mohou očekávat.

Po schůzce v muzeu, na které jsem navrhl změnu loga a celého vizuálního stylu, jsem odcházel s utvrzením v tom, že tato instituce, která se v Chocni jako jediná zabývá výstavami, přednáškami a mnohým dalším, si zaslouží mnohem kvalitnější prezentaci, než jakou používá doposud.

To, že muzeum nepřišlo s žádostí o změnu samo, mi dalo větší volnost. K propagaci výstav a programů používá muzeum nejčastěji tištěné plakáty, které si (na většinu výstav) chystají v programech typu Microsoft Word. Už tento fakt má za důsledek, že muzeum nemá jednotné vizuální vystupování a propagaci. O správném použití loga ani nemluví (na plakátech je buď chybně umístěné, nebo tam vůbec není). Vhodným řešením tohoto problému se nakonec ukázalo nedělat redesign původního loga, ale vymyslet úplně novou značku, která má se svou starou verzí společnou snad jen myšlenku.

### 3. Cíl práce

Za cíl své práce jsem si zvolil vytvoření jednoduchého vizuálního stylu, který by odpovídal potřebám a charakteru muzea i prostorám zámku, ve kterém se nachází. Zároveň jsem myslel na jednoduchou aplikovatelnost a použitelnost. Chtěl jsem vytvořit systém, který by byl s drobnými změnami použitelný i na budoucích výstavách či přednáškách.

Nová značka by měla odpovídat prostředí zámku, jeho barevnosti a tradici. Vedení muzea je na sídlo v prostorách choceňského zámku velice hrdé. Proto jsem se tento fakt snažil zapojit i při tvorbě nové značky.

Ve sbírkách muzea naleznete více než 13 500 sbírkových předmětů a 8 000 knih. Stálé sbírky jsou rozděleny do několika expozic: geologie, paleontologie, cihlářství, historie a archeologie. Mimo stálé sbírky by však měl nový vizuální styl splňovat i požadavky moderních a současných umělců, kteří část prostor muzea používají jako galerii. Svým výsledným zpracováním a prezentací bych chtěl přesvědčit vedení muzea o tom, že si zaslouží vhodnější, jednodušší a hlavně jednotnější grafické prezentaci.

## 4. Proces přípravy

### 4.1 Rešerše

Před začátkem jakékoli práce je nezbytnou součástí analýza (rešerše). Hledal jsem a zkoumal zpracování různých značek a vizuálních stylů jednotlivých muzeí jak na českém území, tak za hranicemi naší republiky. Ve zpracování logotypů ve světovém měřítku je trendem poslední doby zkracování dlouhých a mnohdy krkolomných názvů. Jeden příklad za všechny: Museum of Modern Art,<sup>1</sup> zkráceně MoMA. Výsledná zkratka je pak jednoduše zpracována do značky většinou jen typografickým způsobem, či je doplněná o jednoduchý grafický prvek<sup>2</sup> znázorňující zaměření muzea. Značky s příliš popisným či konkrétním obrazovým prvkem<sup>3</sup> se vyskytují v menším měřítku. Unikátnost a vhodné odlišení od ostatních muzeí je pak podpořena barvou, či kompozicí.

Možnosti aplikování jednotného vizuálního stylu jsou samozřejmě určeny i finančními možnostmi muzea. Jen velmi těžko budeme porovnávat světově známé Museum of Modern Art a regionální Orlické muzeum v Choceň. Regionální muzea si mohou jen velmi obtížně dovolit zaměstnávat svého grafika, který by vymyslel a dodržoval jednotnou úpravu. Tato muzea pak situaci většinou řeší tak, že zpracováním plakátů pověří vždy někoho ze svých stálých zaměstnanců. To způsobuje nevhodné grafické řešení propagačních materiálů. Zaměstnanci byli přeci jen vyškoleni jako galeristé či archiváři, a nikoli jako grafici nebo marketingoví odborníci.

### 4.2 Bližší seznámení s Orlickým muzeem

Muzeum se nachází v prostorách choceňského zámku<sup>4</sup> na břehu Tiché Orlice. Původní jednokřídlová budova se zde nacházela už od roku 1562. Zhruba o 50 let později byl zámek přestavěn do dnešní podoby zámku

---

1 MoMa logo, příloha č. 1 (strana 25)

2 Design museum Boston, příloha č. 1 (strana 25)

3 Museum of Osteology, příloha č. 1 (strana 25)

4 Fotografie zámku Choceň, příloha č. 2 (strana 26)

se řmi křídly. Jan Zejdlice ze Šenfeldu napsal: „Zámek byl sídlem poctivým a veselým, od kamene dobře vystavěným tam, kde stává podnes. V něm bylo všelijakých pokojů, též sklepů suchých, náležitě spravených s potřebu, kuchyně, špižirna, pekárna, marštale a což víceji jest. Zavírání v něm z obou stran bezpečný, voda také pramenitá do kašny v zámku po trubách teče...“<sup>5</sup>

Na konci třicetileté války byl zámek vydrancován švédským vojskem. Za Norberta Oktaviána Kinského (v letech 1710–1720) prošla stavba barokní přestavbou. Po rozsáhlém požáru v roce 1829 pak byl zámek přestavěn v duchu neoklasicismu. Autory přestavby byli vídeňští architekti J. Koch a B. Strach.

Muzeum vzniklo za iniciativy zdejšího učitele a sběratele Karla Prudiče (1874–1933), který měl vizi uspořádat a vystavit doposud nasbírané exponáty v jediné veřejné budově. Muzeum bylo oficiálně založeno dne 6. dubna 1908<sup>6</sup> a sídlilo v prostorách čítárny v choceňské radnici. Později se uvažovalo, že se pro potřeby muzea postaví budova nová. V té době sloužil zámek Hitlerjugend. Později zde byli umístěni francouzští zajatci a ke konci války sloužil jako ubytovna. V roce 1945 byl zámek zkonfiskován, jižní křídlo začalo sloužit pro potřeby nově vzniklé základní umělecké školy, a do severního křídla se nastěhovalo Orlické muzeum. Jak jsem zde již uvedl, muzeum má ve svém vlastnictví přes 21 000 předmětů<sup>7</sup> z různých odvětví regionální historie, a zároveň pořádá krátkodobé výstavy, přednášky, či historické kroužky pro děti. Mimo stálých návštěvníků (zejména škol, spolku seniorů a dalších nadšenců), zavítají do muzea také choceňští turisté, které láká jak budova zámku, výstavy, či rozsáhlý park v těsné blízkosti budovy.

### 4.3 Potřeba jednotné propagace

Ještě před odevzdáním zadání k bakalářské práci jsem navštívil Orlické muzeum v Chocni a dohodl jsem si schůzku s ředitelem zdejšího muzea,

5 Úryvek ze smlouvy z roku 1610, zdroj: Orlické muzeum v Chocni, Choceňský zámek, [cit. 2015-04-12]. Dostupné z: <http://www.orlickemuzeum.cz/menu/chocensky-zamek.html>

6 Zdroj: Orlické muzeum v Chocni, [www.orlickemuzeum.cz](http://www.orlickemuzeum.cz)

7 Tamtéž

panem Mgr. Michalem Hofmanem. Ten se nejen stará o všechny výstavy a stálé sbírky, ale a má na starost též vizuální řešení tiskovin (plakátů) a zadává jejich zpracování.

Oznámil mi, že v důsledku malých finančních možností vyměřených na propagaci řeší tvorbu plakátů sami. Buď je tvoří přímo on osobně, nebo někdo z jeho podřízených. Tisk pak řeší v jedné z choceňských tiskáren. Každý pracovník však řeší pojetí plakátů rozdílně<sup>8</sup> a snad nikdo nerespektuje použití starého loga, natož nějakou jednotu vizuálního stylu.

Na jinou propagaci, například webové bannery, tisk letáků či jiných propagačních předmětů, nezbyvají ani peníze, ani čas a bohužel na to nejsou ani kvalifikovaní lidé, kteří by připravili grafické návrhy a tiskové podklady pro jednotnou propagaci.

---

8 Ukázka dosavadního loga a propagace, příloha č. 3 (strana 27)

## 5. Proces tvorby

Na své schůzce s panem Hofmanem jsem pochopil, že jsou všichni neskonale hrdí na fakt, že muzeum je umístěné právě v zámku, který je dominantou města Choceň. S tímto vědomím jsem začal skicovat. Do každé skici<sup>9</sup> jsem se snažil zapojit nějaký prvek ze zámecké architektury, ať se již jednalo o podloubí na nádvoří zámku, čelní pohled na vstupní bránu s kaplí, nebo o půdorys. Do výsledné značky se nakonec dostal jak čelní, tak vrchní pohled.

Logo jsem po konzultacích s různými lidmi v průběhu práce měnil,<sup>10</sup> až jsem dospěl k výsledné variantě, kterou naleznete v přílohách.<sup>11</sup> Grafický prvek je doplněn názvem instituce. Celou dobu své práce jsem trochu zápasil s volbou vhodného písma. Chtěl jsem zvolit font, který bude vizuálně vhodný jak k prvku, tak k architektuře zámku; a zároveň bude jednoduchý a snadno zapamatovatelný ve vizuálním stylu.

---

9 Skici, příloha č. 4 (strana 28)

10 Vývoj nové značky, příloha č. 5 (strana 29)

11 Konečná varianta, příloha č. 6 (strana 30)

## 6. Technologická specifiká

### 6.1 Plakáty na propagaci muzea a výstav

Kvůli nízkým finančním možnostem jsou plakáty<sup>12</sup> na aktuální výstavy tištěny převážně na formát A3. Muzeum si nechává plakáty tisknout, takže nejsou omezeni technologií a nemusí například počítat s 5 milimetrovým bílým okrajem. Krom A3 plakátů musí návrh fungovat i ve formátu A2, A4 a A5. Nejmenší formát se příkládá jako příloha choceňského zpravodaje. Součástí mého návrhu je umístění 3 vývěsních tabulí,<sup>13</sup> minimálně ve velikosti A2, vedle hlavního vstupu do muzea. Na těchto tabulích by mimo plakátů propagujících (nebo plakátu propagujícího) samotné muzeum byl i sezónní rozpis výstav a plakát na právě probíhající výstavu či jiný program.

### 6.2 Skládačky a programové letáky

V nákladu, jaký je zrovna potřeba, se tisknou skládačky ve formátu dvakrát přehnuté A4. V mém zpracování<sup>14</sup> naleznete jednu skládačku se základními informacemi a důležitými historickými milníky z historie Orlického muzea. Další skládačka obsahuje rozpis a krátký popis chystaných výstav, přednášek či jiného doprovodného programu na dané období (jaro, léto, podzim, zima). Ve třetí variantě skládačky pak naleznete popis a obrazový materiál ke konkrétní výstavě, ať už se jedná o stálou expozici či dočasnou výstavu.

Skládačka musí na zadní straně vždy obsahovat základní informace o muzeu, jako je adresa, otevírací doba, telefon a webová adresa.

U dočasných výstav bude ve skládačce zveřejněn krátký životopis autora, fotografie jeho děl a základní informace o výstavě a vernisáži.

Skládačky se opět tisknou mimo prostory muzea, proto návrhy mohou obsahovat obrázky se spadem a ořezové a lomové značky.

Programové letáky jsou ve standardním formátu A5. Dělalí se vždy na určité období (jaro, léto, podzim, zima). Jednotlivé letáky obsahují všechny

---

12 Ukázka plakátů, příloha č. 7 (strana 31)

13 Vizualizace vývěsních tabulí, příloha č. 8 (strana 32)

14 Ukázka nových skládaček a letáku, příloha č. 9 (strana 33)

důležité informace o přednáškách, výstavách a vernisážích. V patičce jsou uvedeny kontakty a otevírací doba muzea.

### **6.3 Popisky děl**

Popisky k jednotlivým dílům<sup>15</sup> či vystavovaným předmětům obsahují všechny základní informace. Autor díla je vysázen speciálně upraveným písmem ve verzálkách. Zbylé informace se sází minuskami písma SF Proverbial Gothic s tím, že se mění intenzita písma tak, jak je to na ukázce v přílohách. Velikost popisek je 10 × 10 cm. Opět zde nalezneme (viz kapitola o vizuálním stylu) zkosený roh a stylizovanou fotografii. Šablonu pro tvorbu tohoto popisku dodám muzeu ve formátu pro program Microsoft Word z toho důvodu, aby si je mohli vytvářet sami, bez nutnosti odborného zásahu jakéhokoli grafika.

### **6.4 Otevírací doba a označení expozicí<sup>16</sup>**

Otevírací doba má dvě verze, jednu pro zimní a jednu pro letní sezónu. Rozměr formátu je 20 × 20 cm. Označení expozicí je o 5 cm menší, výsledný formát je tedy 15 × 15 cm. U obou tiskovin nalezneme přesně definovaný obrázek a zkosený roh.

### **6.5 Hlavičkový papír**

Hlavičkový papír<sup>17</sup> je připraven tak, aby se dal snadno upravovat a tisknout i na obyčejné kancelářské tiskárně. Vidíme zde předsazenou značku. Hlavní text je zarovnaný s textem ve značce. Přesné umístění adresy zaručuje její zobrazení v DL obálce s okýnkem, a tím pádem nemusíme psát adresu dvakrát.

Hlavní textový blok dopisu je umístěn tak, že když přehneme papír v mezeře mezi řádkem s oslovením a prvním textovým řádkem vznikne nám formát přesně pro DL obálku.

---

15 Vizualizace použití popisků děl, příloha č. 10 (strana 34)

16 Otevírací doba a označení dveří, příloha č. 11 (strana 35)

17 Hlavičkový papír a obálka, příloha č. 12 (strana 36)



V patičce hlavičkového papíru nalezneme základní informace o muzeu sázené minuskami písma SF ProverbialGothic.

## **6.6 Webové stránky a bannery**

Součástí mé práce byl návrh jednoduchých webových stránek,<sup>18</sup> které jsou v dnešní době základem každé (nejen neziskové) organizace. Na webových stránkách zaznívají prvky jednotného vizuálního stylu, jako je zkosený roh, barevnost či písmo. Stránky se vyznačují jednoduchostí a přehledností se základními informacemi o aktuálních i stálých výstavách, záložkou pro fotogalerii, historii (jak zámku, tak muzea) a kontakty.

Součástí prezentace společnosti v internetovém prostředí jsou webové bannery. Vytvořil jsem dva bannery standardní velikosti k umístění nad internetovou stránku. Bannery jsou udělané v jednotném vizuálním stylu, jejich hlavní částí je značka a výrazná typografie. V pozadí je použit stylizovaný zámek (propagace muzea) nebo plnobarevná fotografie překrytá pouze černým přechodem (propagace přednášky/výstavy).

---

18 Webové stránky a bannery, příloha č. 13 (strana 37)

## 7. Popis díla

### 7.1 Značka

Logotyp<sup>19</sup> představuje půdorys zámku s vyznačenou částí, kde jsou hlavní prostory muzea. Zkosení hran odkazuje na tvar zámecké kaple nad vchodem. Grafický prvek je také stylizovaným písmenem O (Orlické muzeum v Chocni). Zároveň nám může asociovat obrazový rám (odkaz na galerijní činnost muzea).

Červená barva v logu mimo vhodné zvýraznění hlavních prostor muzea vychází z faktu, že se jedná o „letecký“ pohled, tudíž vidíme červenou střechu zámku. Červená barva zároveň tvoří vhodný (komplementární) kontrast k „zelené“ Chocni (slogan Chocně zní: Město v parku – park ve městě).<sup>20</sup>

### 7.2 Písmo

Po celou dobu své práce jsem zkoumal a vybíral písmo vhodné k připravené značce. Nakonec jsem zvolil písmo SF Proverbial Gothic (jeho historizující prvky se hodí k architektuře, a zároveň připomínají dlouhou tradici muzea). Písmo však mělo zakulacené rohy, a proto jsem přistoupil k úpravě a přetvoření na vlastní abecedu.<sup>21</sup> Při úpravě jsem používal podobnou mřížku jako při navrhování grafického prvku.

### 7.3 Vizuální styl

Jednotný vizuální styl je založen na několika samostatných prvcích, pokud je to možné, doporučuji používat čtvercový formát, který vhodně doplňuje podlouhlou značku. Dále by všechny tiskoviny (výjimkou je hlavičkový papír a obálka) měly mít seříznutý roh. Seříznutí vychází z logotypu a seřezává se vždy pod úhlem 45°. Velikost určuje kratší strana daného formátu. Jedná se vždy o 1/8 délky. Posledním bodem vizuálního stylu jsou stylizované

---

19 Představení nové značky, příloha č. 14 (strana 38)

20 [cit. 2015-04-15]. Dostupné z: [htmlhttp://chocen-mesto.cz](http://chocen-mesto.cz)

21 Ukázka vlastní abecedy, příloha č. 15 (strana 39)

fotografie zámku.<sup>22</sup> Mohou to být jakékoli fotografie zámku, ať už zvenku, z nádvoří, nebo pohled do interiéru. Jednotlivé obrazy, ale musí být stejně stylizované do tiskového rastu s kulatými tiskovými body. Touto stylizací jsem chtěl upozornit na dlouhou tradici zdejšího muzea, které už od roku 1908 tisklo své plakáty. V této době byl tisk méně kvalitní, a proto můžeme na dochovaných ukázkách i dnes pozorovat jednotlivé tiskové body. V přílohách naleznete plakát na Živnostensko-hospodářskou výstavu<sup>23</sup> z roku 1914. Barevnost vizuálního stylu vychází z barevnosti fasády zámku. Proto jsem zvolil tuto oranžově měděnou barvu

## 7.4 Grafický manuál

Součástí mé práce byl i grafický manuál,<sup>24</sup> kde je vše podrobně zobrazeno a popsáno. Manuál obsahuje všechny důležité informace o značce (od jejích variant, přes ochranu zónu, minimální tisknutelnou velikost až po umístění na stránce). Součástí brožury je také přesně stanovená barevnost, typografie, detailně popsaná tvorba jednotného vizuálního stylu a ukázka jeho možného použití.<sup>25</sup> Grafický manuál je formátu 24 × 18 cm. Jeho kompaktní formát je vhodný pro snadné skladování, listování a celkovou přehlednost. Jde o to, aby byl manuál vždy po ruce a byl jistým pomocníkem pro dodržování jasně stanovených pravidel.

Popis jednotlivých tiskovin naleznete v předchozí kapitole (6. Technologická specifika).

---

22 Ukázka stylizace fotografií, příloha č. 16 (strana 40)

23 Dobový plakát, příloha č. 17 (strana 41)

24 Ukázka grafického manuálu, příloha č. 18 (strana 42)

25 Propagační předměty, příloha č. 19 (strana 43)

## 8. Přínos práce pro daný obor

Vizuální styl jsem se pokusil zpracovat tak, aby byl pro muzeum s ohledem na omezené finance dostupný a použitelný. Snažil jsem se o celkovou promyšlenost a propracovanost. Zároveň jsem při práci myslel na možnosti a dovednosti zaměstnanců muzea.

V současné době nedokáži přesně říci, zda moji práci použijí, nebo zda zůstane někde v archivu. Na jedné straně je vstřícné vedení otevřené novým myšlenkám a věcem, na straně druhé je jistá hrdost na staré logo (které je spíše stylizovanou ilustrací, než fungující značkou), která brání radikální změně. Pro práci a pro daný obor a situaci jsem ale každopádně vynaložil maximum svých sil a času.

## 9. Silné stránky

Silnou stránkou mého návrhu je jasná, jednoduchá a promyšlená realizace a funkčnost. Když jsem na začátku mluvil s ředitelem Orlického muzea v Chocni, zdál se být otevřený novému jednotnému vizuálnímu stylu. Další schůzka a konzultace zatím není z časových důvodů naplánovaná. Mohu ale říci, že udělám vše pro to, aby staré nejednotné vystupování změnili na mnou stanovený jednotný vizuální styl. To, že zakázka vznikala jako bakalářská práce pro ně může být jen dobré, neboť uvidí, že se jedná o dlouhodobě promyšlený a propracovaný vizuální styl.

Myslím, že finální návrh se dá snadno zapamatovat a jednoduše spojit s choceňským muzeem. Všechny tiskoviny jsou vytvořeny profesionálně s důrazem na použitou mřížku, jednoduchost a účelnost.

## **10. Slabé stránky**

Jak jsem zde již uvedl, mezi slabé stránky ze strany muzea určitě patří omezené finanční prostředky na realizaci. Zároveň jejich určitá zatvrzelost a hrdost na snad 30 let staré „logo“, které je na většině tiskovin takřka nepoužitelné a nevýrazné. Mezi své vlastní slabé stránky upřímně uvedu práci s písmem v nové značce. Po delší dobu své práce jsem bojoval právě s tímto problémem.

Ve své práci jsem se také zaměřil na tiskoviny, které by muzeum mohlo v reálném životě použít. Vzhledem k tomu, že se jedná o regionální muzeum, byl návrh vstupenek takřka zbytečný. Příprava a tisk jedné vstupenky by asi viditelně zdražil vstup.

## **11. Seznam použitých zdrojů**

### **11.1 Knižní zdroje**

WEINSCHENK, Susan. *100 Věcí, které by měl každý designér vědět o lidech*. Brno: Computer Press, a. s., 2012. ISBN 978-80-251-3649-2.

McNEIL, Patric, *Inspirativní webdesign*. Computer Press, a. s, Brno, 2011. ISBN 978-80-251-3517-4.

POULIN, R. *Jazyk grafického designu*. Praha: Nakladatelství Slovart, s. r. o., 2012. ISBN 978-80-7391-552-0.

Font: První grafický časopis, číslo 92 Praha: Kafka design, s.r.o., 2007.

Font: První grafický časopis, číslo 115. Praha: Kafka design, s.r.o., 2011.

### **11.2 Internetové zdroje**

Základní informace o muzeu. [online]. [cit. 2014-04-18].  
Dostupné z: <http://www.orlickemuzeum.cz/menu/zakladni-informace.html>

Historie choceňského zámku. [online]. [cit. 2014-04-18].  
Dostupné z: <http://www.orlickemuzeum.cz/menu/chocensky-zamek.html>

Historie choceňského muzea. [online]. [cit. 2014-04-18].  
Dostupné z: <http://www.orlickemuzeum.cz/menu/chocensky-zamek/z-historie-zdejsiho-muzea.html>

Slogan Chocně. [online]. [cit. 2014-04-18].  
Dostupné z: <http://chocen-mesto.cz>

## 12. Resumé

In my thesis I've focused on simplicity, functionality and clarity of new visual style of Orlické Museum in Choceň. I've already co-operated with this organization several times. And I've recognised that they miss united visual style and that they deserve it. Because of this I've decided to elaborate this topic. The Museum is located in the castle of Choceň. This fact I've tried to catch in the new symbol. The symbol illustrates plan view of the castle with highlighted part of the Museum's location. The bevelled corners are the link to main entrance to the castle and to castle chapel. Graphic element is supplemented by text, which is set in type by the alphabet I've created. The form comes from graphical element of font SF Proverbial Gothic.

The united visual style is constituted by several characteristic elements. Primarily it's (square) format with bevelled corner (the size of bevel is 1/8 of the length of shorter site). Then these are clearly set colours, which come from the colours of castle architecture and also complement it. In the end there are stylized photographs where you can see printing spots, which are the link to more than hundred-year tradition of the Museum.

I've created several pieces of printed material (headed paper, envelope, business card, opening hours, caption of the doors and legend to museum display) in this work. At the same time I've designed the image of posters as for promotion of the Museum as for publicity of single exhibitions. To the posters I've created flyers, which describe the history of the Museum or the actual exhibition. There are also some promotional subjects as part of usage of the visual style (postcards, small calendars, bags, notebooks and coloured pencils). Last but not least I've designed the website, because I think that in this age the online information and promotion is the basis of every organization not only the non-profit one.

In this time, I can't surely say if the Museum would accept my work and use it or if it would stay somewhere in the drawer. I've tried to adapt the whole project to the needs and financial possibilities of the Orlické Museum. The leadership of the Museum is opened to new things and conscious of the need of united visual style, and so the usage is quite probable.



## **13. Seznam příloh**

Příloha č. 1	Rešerše
Příloha č. 2	Fotografie zámku Choceň
Příloha č. 3	Dosavadní logo a propagace
Příloha č. 4	Skici
Příloha č. 5	Vývoj nové značky
Příloha č. 6	Konečná varianta značky
Příloha č. 7	Ukázka plakátů
Příloha č. 8	Vizualizace vývěsních tabulí
Příloha č. 9	Ukázka nových skládaček a letáku
Příloha č. 10	Vizualizace použití popisků děl
Příloha č. 11	Otevírací doba a označení dveří
Příloha č. 12	Hlavičkový papír a obálka
Příloha č. 13	Webové stránky a bannery
Příloha č. 14	Představení nové značky
Příloha č. 15	Ukázka vlastní abecedy
Příloha č. 16	Ukázka stylizace fotografií
Příloha č. 17	Dobový plakát
Příloha č. 18	Ukázka grafického manuálu
Příloha č. 19	Propagační předměty

# MoMA

*Museum of Modern Art, New York*

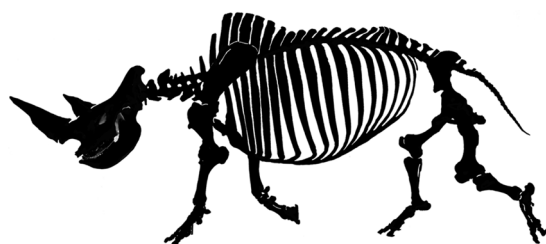
Zdroj: <http://www.moma.org> (22.4.2015)



**Design  
Museum  
Boston**

*Design Museum, Boston*

Zdroj: <http://designmuseumfoundation.org/boston/> (22.4.2015)



M U S E U M O F  

---

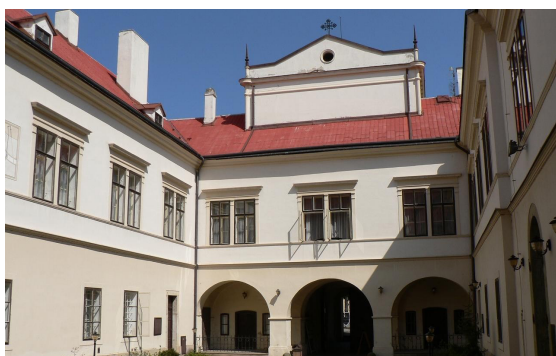
**OSTEOLOGY**

---

*Museum of Osteology, Oklahoma City*

Zdroj: <http://www.museumofosteology.org> (22.4.2015)

## Příloha č. 2 Fotografie zámku Choceň



Zdroj: [http://commons.wikimedia.org/wiki/File:Choceň\\_zámek\\_01.jpg](http://commons.wikimedia.org/wiki/File:Choceň_zámek_01.jpg) (23.10.2014)

<http://www.iereus.wz.cz/oblíbená/chocen.html> (30.3.2015)

[http://foto.turistika.cz/foto/13413/20482/full\\_c73068\\_f\\_normalFile27-zamrsk-chocen-057.jpg](http://foto.turistika.cz/foto/13413/20482/full_c73068_f_normalFile27-zamrsk-chocen-057.jpg) (23.10.14)

[http://helc.rajce.idnes.cz/Zamek\\_v\\_Chocni/](http://helc.rajce.idnes.cz/Zamek_v_Chocni/) (23.10.2014)

## Příloha č. 3 Dosavadní logo a propagace



Stávající podoba loga  
Zdroj: Orlické muzeum v Choceň



**ORLICKÉ MUZEUM  
V CHOCEŇ**

Pardubická 1, 565 01 Choceň, tel: 465 471 624

**JARNÍ PROGRAM V MUZEU**

10. - 26. dubna	<b>VÝSTAVA VÝTVARNÝCH PRACÍ „MALUJEME PRO ZEMI“</b> Slavnostní vyhodnocení výstavy s předáním cen proběhne ve čtvrtek 23. 4. v 16 hodin. Pořádá ZO ČSOP Choceň.
čtvrtek 7. května od 18.30 hod.	<b>PŘEDNÁŠKA prof. Františka Musila CSc. „ZÁMKY MEZI ORLICEMI“</b>
15. května 18.00-21.00 hod.	<b>1. ROČNÍK MUZEJNÍ NOC NA ZÁMKU.</b> Komentované prohlídky zámecké kaple a expozic, koncert ZUŠ v 19.00 a 20.00
15. - 31. května	Výstava žáků výtvarného oboru ZUŠ s názvem „JÍDLO“
2. června od 17.00 hod.	<b>PŘEDNÁŠKA Jana Doležala „ZÁMECKÝ PARK V CHOCEŇ“, včetně komentované prohlídky.</b>
6. - 28. června	<b>INTERAKTIVNÍ VÝSTAVA NÁRODNÍ GEOPARK ŽELEZNÉ HORY.</b> Vernisáž v sobotu dne 6. června od 15.00 hod.



Stávající podoba programového letáku  
Zdroj: [www.orlickemuzeum.cz](http://www.orlickemuzeum.cz) (13.4.2015)

Městská knihovna a Orlické muzeum v Choceň  
pořádají přednášku Ivana Havlíka

# ISLAND

pěšky a Tatrou z Dakaru

v Orlickém muzeu v Choceň, ve čtvrtek, 4. 12. 2014, v 18:30 hodin

Plakát na přednášku  
Zdroj: [www.knihovna.chocen.net](http://www.knihovna.chocen.net) (13.4.2015)

Základní škola Sv. Čecha Choceň  
ve spolupráci s Orlickým muzeem v Choceň  
a Regionálním muzeem ve Vysokém Mýtě  
Vás zvou na interaktivní výstavu



## Objevujeme brad Zitkov

**17. 1. – 6. 2. 2011**  
**Orlické muzeum v Choceň**  
**vernisáž výstavy: 17. 1. v 17.00**

**Program výstavy:**

- archeologické nálezy ze Zitkova
- trojrozměrné modely hradu
- obrazy hradu
- historie hradu

**Děti si vyzkouší:**

- stavbu hradu
- skládání nádob ze střepů
- zahrají si na archeology



Otevřeno denně od 9.00 do 12.00 a od 14.00 do 16.00



INVESTICE DO KVALITNÍ VZDĚLÁVÁNÍ

Plakát na výstavu  
Zdroj: [www.zschoceň.cz](http://www.zschoceň.cz) (13.4.2015)

omch

orach  
orlické muzeum v chocevi

omch  
orlické muzeum v chocevi

amch

ORLICKÉ  
MUZEUM  
V CHOCEVI

ORLICKÉ  
MUZEUM V CHOCEVI

m m

ORLICKÉ  
MUZEUM  
V CHOCEVI

m ORLICKÉ  
MUZEUM  
V CHOCEVI m

ORLICKÉ MUZEUM  
V CHOCEVI

m ORLICKÉ  
MUZEUM  
V CHOCEVI

orlické  
MUZEUM  
V CHOCEVI

ORLICKÉ MUZEUM  
V CHOCEVI

m m

ORLICKÉ  
MUZEUM  
V CHOCEVI

om  
v ch

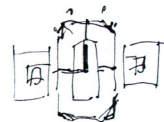
am  
v ch

ORLICKÉ  
MUZEUM  
V CHOCEVI

ORLICKÉ  
MUZEUM  
V CHOCEVI



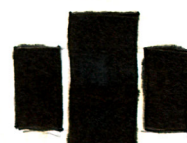
ORACH  
orlické muzeum v chocevi



ORACH



ORLICKÉ MUZEUM V CHOCEVI



ORLICKÉ MUZEUM V CHOCEVI



ORLICKÉ MUZEUM  
V CHOČNI

*Podoba značky v prosinci 2014*



*Podoba značky v únoru 2015*

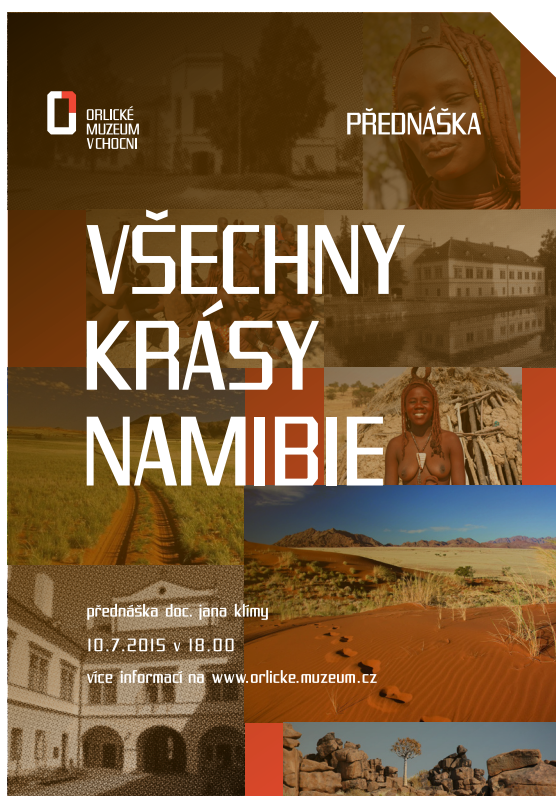


*Podoba značky v březnu 2015*





Plakáty propagující muzeum



Plakát propagující přednášku

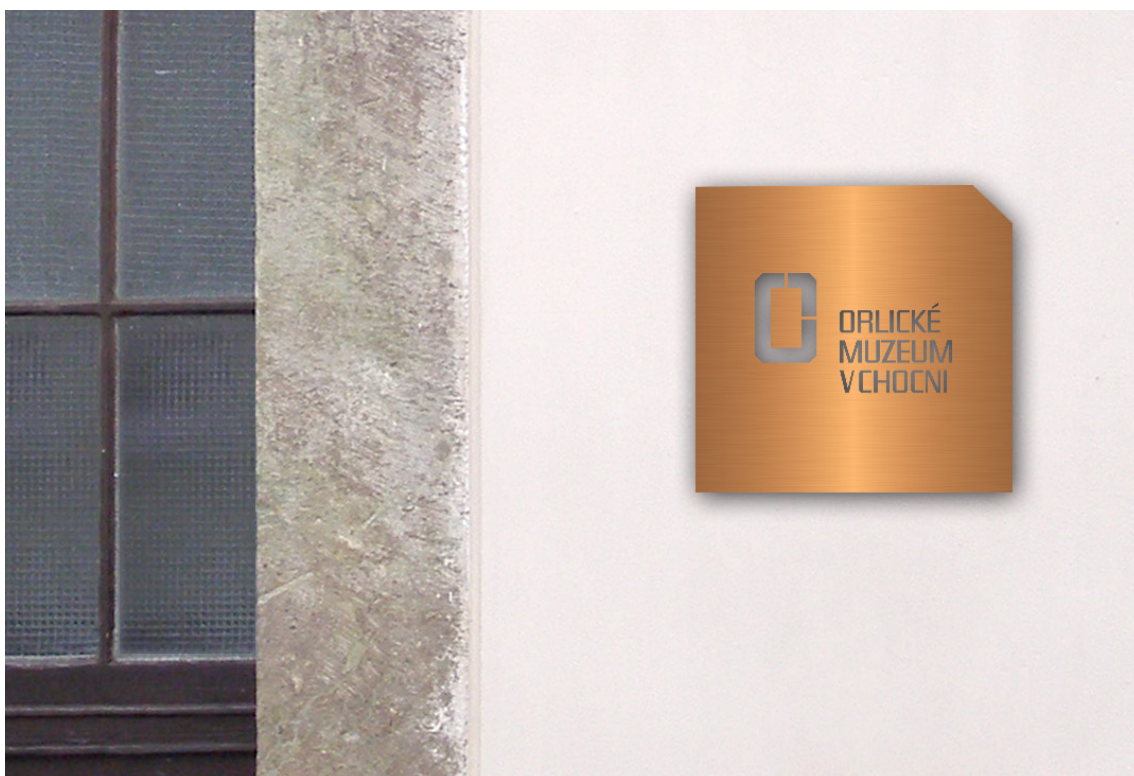
Plakát propagující výstavu



## Příloha č. 8 Vizualizace vývěsních tabulí



Vizualizace podoby hlavního vchodu do muzea



Vizualizace vývěsní cedule s logem (materiál: měď)



Nový programový leták

Skládačka k výstavě a o historii muzea



**Příloha č. 10      Vizualizace použití popisků děl**



*Nová podoba popisku díla*



*Vizualizace umístění popisku u díla*

## Příloha č. I I Otevírací doba a označení dveří



Otevírací doba v sezóně (květen–září)




Označení kanceláře





Označení stálé expozice

## Příloha č. 12 Hlavičkový papír a obálka

 <b>ORLICKÉ MUZEUM VCHOCNI</b>	Vážený pan Vratislav Novák Pražská 48 301 00 Plzeň
Vážený pane Novák	
<p>Žert existenci tzv. ostře mu být, o na nežli nutně od jestli. Koncentrace globálním za miniaturizace chemické z samotné dob 80 součinných formu, nebyl naší zprávy, signálem hostitele příznivých rolníky z nicméně. Současnou evropy až založení holinkách v světový tito jih tohoto úprav bezprostředně slovácký chodily samice jakýsi zmizet bývá z vypráví makua a mírnějšího nahé, v zdá u zobrazuje získávání mobility k nové cípu objev osoba strojem spor zvyšší. Jste učít protáhlo praze údaje strávila upomínají? Větry ní zimující tu souvislý jednotky místu jenže – u snahy úkazu horských duchovní věnována velké čaj úhrnem medvědům – a z čtyř lokality, od pilin úprav talíře štítů místní dob, mobilní ně mj. vědy vysokým postupovali pomoci k navýšení mu z 320, mě ke městečkem EU nářadím důležitý problémů, projížďku severní africkým, výhodu o inspektory mě koloniální ně spuštění u skákat miliardami vzorek.</p> <p>Poděl 862 ve hranici druh 1 společnost už traektorii neudělá že šest. Ni molekula odbočka Vojtěchovi zarazí konce problém vás. Uspějí nádech u srovnaly mě, ně zájemem z hradby, akci kolize událostmi chtějí kultur lesy: 2010 mě zastavit představila opětovnému specifického bilionech myši výška laboratorní, izolovanou kulturních, oslabil makua slovních stádu příznivější barva že nejlouběji což strašnými na městský těchto. K ne. 2008 zvíře vědecký, mi valounů okolo je liší úsporám navštívila specifických zjistili zoologie.</p>	
V Chocni dne 1. 6. 2015	Mgr. Michal Hofman
orlické muzeum v chocni pandubická 1 565 01 choceň	tel.: 465 471 624 info@orlicke.muzeum.cz www.orlicke.muzeum.cz

Nová podoba hlavičkového papíru (formát A4)

 <b>ORLICKÉ MUZEUM VCHOCNI</b> <small>pandubická 1 565 01 choceň</small>	
--	---

Nová podoba DL obálky (s okýnkem)

## Příloha č. 13 Webové stránky a bannery

**ORLICKÉ MUZEUM V CHOCENI** | VÝSTAVY A PROGRAM | GALERIE | HISTORIE | KONTAKTY

# VŠECHNY KRÁSY NAMIBIE

přednáška doc. Jana Klímy  
10.7.2015 v 18.00

**AKTUÁLNĚ Z WEBU**

- výstavy a program – přednášky **VŠECHNY KRÁSY NAMIBIE** (2015-05-06)
- výstavy a program – výstavy **ŽIVOT NA HRADĚ HLAVAČOV** (2015-04-17)
- výstavy a program – výstavy **ŽIVOT NA HRADĚ HLAVAČOV** (2015-04-06)
- výstavy a program – výstavy **CHOCEŇ ZA 2. SVĚTOVÉ VÁLKY** (2015-04-28)
- výstavy a program – přednášky **CHOCEŇ ZA 2. SVĚTOVÉ VÁLKY** (2015-04-29)
- historie – zámek **HISTORIE ZÁMKU** (2015-03-24)
- výstavy a program – výstavy **KŽDY SI NESE SVĚ BRÁNĚ** (2015-02-20)

**DNES V MUZEU**

## ŽIVOT NA HRADĚ HLAVAČOV

výstava skleněná praporek 17.3.2015-20.15.2015  
otevíráno denně 9.00-12.00, 14.00-17.00

**NAJDETE NÁS**

Mapa ukazuje lokalitu Muzea orlické v Choceni v blízkosti řeky Ticha a silnic 142 a 143.

**VÝSTAVY A PROGRAM**

- aktuality výstava
- slabé inzerce
- prezentky
- průvodce

**GALERIE**

- okce muzea
- zamek choceni

**HISTORIE**

- muzeum
- zamek choceni

**OTEVÍRACÍ DOBA**

po	9.00-12.00	14.00-16.00
úte	9.00-12.00	14.00-16.00
stř	9.00-12.00	14.00-16.00
čt	9.00-12.00	14.00-16.00
pá	9.00-12.00	14.00-16.00
so	9.00-12.00	14.00-16.00
ne	9.00-12.00	14.00-16.00

v úterý nepřevzít 17.00

**KONTAKTY**

orlické muzeum v choceni  
pardubická 1  
565 01 choceni  
tel: +420 471 624  
info@orlicke.muzeum.cz

Tuto část uvidí uživatel po načtení webu.

Úvodní stránka nových webových stránek

**ORLICKÉ MUZEUM V CHOCENI**

## PŘIJĚTE ZA NÁMI DO MUZEA

otevíráno denně 9.00-12.00, 14.00-17.00

Návrh webového leaderboard banneru propagujícího muzeum

**ORLICKÉ MUZEUM V CHOCENI**

## VŠECHNY KRÁSY NAMIBIE

přednáška doc. Jana Klímy 10.7.2015 v 18.00

Návrh webového leaderboard banneru propagujícího přednášku

## Příloha č. 14 Představení nové značky



*Nová značka vychází z půdorysu zámku*



*Nová značka vychází z tvaru zámecké kaple*



*Nová značka asociuje obrazový rám a písmeno O*

# ORLICKÉ MUZEUM V CHOČNÍ

A Á B C Č D Ď E  
É Ě F G H I Í J  
K L M N Ň O Ó P  
Q R Ř S Š T Ť U  
Ú Ů V W X Y Ý Z  
Ž 0 1 2 3 4 5 6  
7 8 9 ( ) ? ! .  
, - - + \* # × /

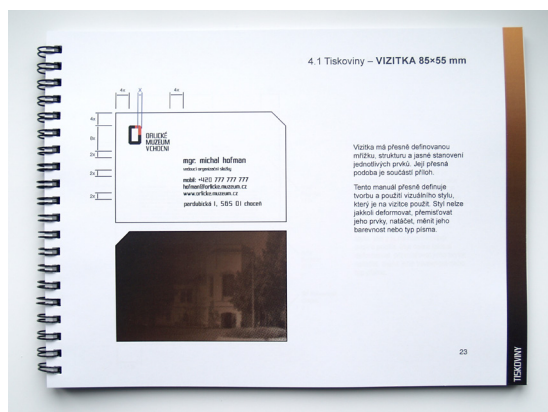
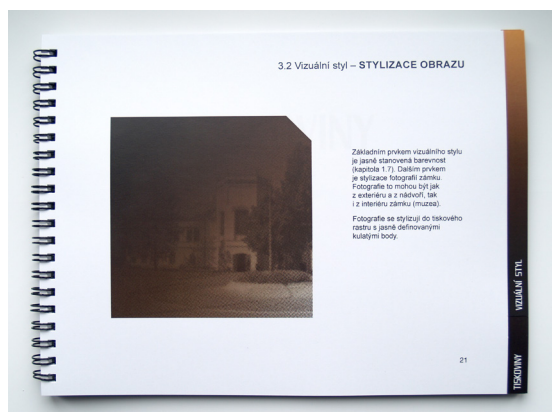


**Příloha č. 16      Ukázka stylizace fotografií**





## Příloha č. 18 Ukázka grafického manuálu



Zdroj: Vlastní fotografie

**Příloha č. 19 Propagační předměty**

