

Západočeská univerzita v Plzni
Fakulta designu a umění Ladislava Sutnara

Bakalářská práce
MALÁ KOLEKCE ODĚVŮ, VE KTERÉ JE ZÁKLADNÍM
PRVKEM MOTIV, DEZÉN NEBO JINÝ DETAIL

2015

Lucie Filipová

Západočeská univerzita v Plzni
Fakulta umění a designu Ladislava Sutnara
Katedra designu
Studijní program Design
Studijní obor Design oděvu

Bakalářská práce
MALÁ KOLEKCE ODĚVŮ, VE KTERÉ JE ZÁKLADNÍM
PRVKEM MOTIV, DEZÉN NEBO JINÝ DETAIL

Vedoucí práce: MgA. Barbora Augustinová
Katedra designu
Fakulta designu a umění Ladislava Sutnara
Západočeské univerzity v Plzni

Vypracovala:
Lucie Filipová

Čestné prohlášení

Prohlašuji, že jsem bakalářskou práci vypracovala samostatně a použila pouze uvedených pramenů a literatury.

V Plzni

.....

PODĚKOVÁNÍ

V první řadě bych ráda poděkovala MgA. Barboře Augustinové za odborné vedení mé bakalářské práce.

Dále pak MgA. Lence Štěpánkové za konzultace během procesu tvorby.

V neposlední řadě mé rodině, která mě podporovala po celou dobu mé tvorby a především babičce.

Obsah

1	MÉ DOSAVADNÍ DÍLO V KONTEXTU SPECIALIZACE	7
2	TÉMA A DŮVOD JEHO VOLBY	9
2.1	INSPIRACE	9
2.2	LIDOVÝ KROJ A MOTIV	9
2.3	DŽÍNOVINA	11
3	CÍL PRÁCE	13
4	PROCES PŘÍPRAVY	14
5	PROCES TVORBY	16
5.1	Základy	16
5.2	Spotřeba a stříhání materiálu.....	16
5.3	Potisk.....	17
5.4	Aranžování.....	17
5.5	Zhotovení džínových dílů	17
6	TECHNOLOGICKÁ SPECIFIKA.....	19
7	POPIS DÍLA.....	20
7.1	První model	20
7.1.1	Halenka.....	20
7.1.2	Kalhoty.....	20
7.2	Druhý model.....	20
7.2.1	Halenka.....	21
7.2.2	Sukně.....	21
7.3	Třetí model	21

8 PŘÍNOS PRÁCE PRO DANÝ OBOR.....	23
9 SILNÉ STRÁNKY	24
10 SLABÉ STRÁNKY	25
11 SEZNAM POUŽITÝCH ZDROJŮ	26
12 RESUMÉ.....	27
13 SEZNAM PŘÍLOH.....	29

1 MÉ DOSAVADNÍ DÍLO V KONTEXTU SPECIALIZACE

Na dřívější Ústav umění a designu do Plzně jsem přišla ze Střední školy uměleckoprůmyslové v Ústí nad Orlicí, kde jsem vystudovala obor Modelářství a návrhářství oděvů. Tam jsem se naučila základy střihů, střihových manipulací a práci s materiálem, které mi velmi pomohly v dalším studiu a především dobře šít.

Má první práce této univerzitě byla na téma *Nadsázka*. Inspirovala jsem se námořníky, jejich oděvem, barevností, využívala jsem tvary, které se v této oblasti vyskytují. Barevností a formou jsem chtěla docílit jistého vtipu. Tato práce mě posunula dál hlavně v přemýšlení o kontextu práce a také jakým směrem se má tvorba bude ubírat dále.

Ve druhém semestru jsem pracovala s tématem *Retrospektiva 20. století* a zaměřila jsem se na 20. léta a mou oblíbenou Gabrielle Coco Chanel. Oděv jsem chtěla posunout k nositelnosti, což mi nahrávalo i s výběrem inspirace, jelikož Chanel byla ve všech směrech praktická a já si z její tvorby mnohé vzala. Hlavním prvkem byla černobílá kombinace, zachování ženskosti a zároveň pánské jednoduchosti, kterou do svých nápadů často zahrnovala. V neposlední řadě také zapínání na légu a límeček. Nevycházela jsem pouze z její tvorby, ale také z její osobnosti a minulosti.

Třetí semestr mě zavedl k přemýšlení o variantách slova *Perspektiva*, což byl název tématu klauzurní práce. Tento pojem má několik významů. Můžeme ji vnímat jako prostor, kdy se objekty zdánlivě zmenšují, čím dále jsou od nás. Slovo má ale řadu přenesených významů a je takto používán i v odborném vyjadřování

nejčastěji ve smyslu jako pohled do budoucna, úvaha o budoucnosti, naznačení dalších možností vývoje. V mé práci jsou začleněny oba významy slova. Inspirací pro mou práci byla prodyšnost materiálu, přesněji softshellu, což je funkční materiál, který zajišťuje voděodolnost, teplo a odolnost vůči větru. Nejvíce mě zajímala, jak už jsem zmínila, prodyšnost, protože je to velmi vyhledávaná vlastnost oděvu ve všech oblastech užívání a softshell se dostává na nejvyšší úroveň v technologii funkčních materiálů. Softshell jsem využila ve své práci jako vrchní části modelů, které jsem prostříhovala do tvarů, jež můžeme vidět pod mikroskopem. Obdobným způsobem jsem postupovala u spodní části modelů. V této práci jsem také zůstávala v mezích nositelnosti a čistoty.

Na konci druhého ročníku jsme pracovali na téma *Barva a tvar*, kdy jsme se měli zaměřit na soulad těchto dvou slov. Inspirací mi byly krystaly, které vznikají v přírodě a jejich tvar i barevnost do sebe zapadají. Vytvářela jsem dvojce šaty, kdy jedny znázorňovaly počátek a růst krystalu a druhé již vyrostlý krystal v plné barevnosti a kráse.

2 TÉMA A DŮVOD JEHO VOLBY

Pro svoji bakalářskou práci jsem si zvolila téma „Malá kolekce oděvů, ve které je hlavním prvkem motiv, dezén nebo jiný detail.“ Toto téma se mi zalíbilo především proto, že jsem chtěla vytvářet svůj vlastní tisk nebo dezén a pracovat s materiálem od jeho počátku. Ovlivnit to, jak bude v závěru vypadat.

2.1 INSPIRACE

Do rukou se mi dostali staré dekorační válečky, kterými se dříve tapetovaly zdi a vytvářel se dezén. Dnes je známe v papírové, vinylové nebo vliesové podobě. Vzory těchto válečků mi připomínaly lidové kroje a začala jsem toto téma rozvíjet.

2.2 LIDOVÝ KROJ A MOTIV

U nás je přibližně jedenáct velkých krojových oblastí a každá z nich má svůj charakteristický oděv, barevnost, motivy.¹ Některé se prolínaly, jiné nepodléhaly vlivům okolních vesnic. Také podmínky geografické, ekonomické a etnické utvářely v každém kraji jiný vývoj kroje.²

Ovšem součástí na první pohled pozorovateli prozradily ve všech místech, zda se jedná o děvče svobodné, vdanou ženu, či se připravuje svatba.

Vzory a motivy mají na krojích vždy nějaký význam a je jich nesčetné množství. Každý kraj má svoji symboliku ornamentu. Já

¹ Kroje. *Kroje* [online]. 2012 [cit. 2015-02-10]. Dostupné z: <http://www.czech.cz/cz/66600-kroje>

² Vlčnovské kroje - Oficiální stránky obce Vlčnov. *Vlčnovské kroje* [online]. 2015 [cit. 2015-04-27]. Dostupné z: <http://www.vlcnov.cz/informace-o-obci/vlcnovske-kroje/>

jsem sháněla především takové, které mají pozitivní význam. Ornamenty, které se využívaly, většinou obklopovaly obydlí našich předků. V podlužáckém kroji to byly například stylizované dubové lístky, větvičky rozmarýnu, tulipány, astry, karafiáty, růže, zvonky, hřebíčky, jablka či hrozny.³ V hlukovském kroji se největší význam přikládá motivu kytky – kopretina, karafiát dále tulipán a především růže.⁴ Na Litomyšlsku to bylo granátové jablíčko a drobné kvítky.⁵ Na Vysočině jsou to tulipány, růže, poupata, rozmarýn, granátové jablko. Horácko se pyšní motivem hrnečku, ze kterého roste rostlinka s několika výhonky, hojně se vyskytují kvítka a proutky.⁶

„Svůj kroj odložily v Čechách nejdříve severní a severozápadní kraje, živým průmyslovým ruchem prostoupené. Již r. 1845 stýská si Němcová, že v Ratibořicích v kostele takřka již nespatriila lidových krojů. Na východě, v Litomyšlsku, Vysokomýtsku, přestali nositi svůj krásný kroj již před rokem 1850. O Plzeňsku musel roku 1850 napsat Škarda, rodák tamější, že již jen při svatbách se udržel původní kroj v plné nádheře a kráse. Tak tomu bylo též v středních Čechách. O nějaké desetiletí udržel se kroj déle v Blatácku, v Tábořsku a v jihozápadních Čechách; do našich dnů jedině na Domažlicku, aspoň do jisté míry, ženský kroj se dochoval, ač ovšem již také všelikými příměsky porušen.“⁷

³ Folklor a tradice. *Podluží a Záhorí* [online]. 2015 [cit. 2015-01-20]. Dostupné z: <http://www.folkloratradice.cz/cs/>

⁴ Ornament. *Ornament* [online]. 2015 [cit. 2015-04-27]. Dostupné z: www.mestohluk.cz/doc/2342/element/53304/download

⁵ ŠOTKOVÁ, Blažena. Naše lidové kroje, Praha: Vyšehrad, 1951, svazek 7 – Kroj Litomyšlský, str. 8

⁶ Lidové kroje Lidová umění Folklorní kaleidoskop - vysočina. *Tradiční oděvy na Vysočině - kroje* [online]. 2015 [cit. 2015-04-03]. Dostupné z: www.mestohluk.cz/doc/2342/element/53304/download

⁷ Tyršová, R., Lidový kroj v Čechách na Moravě a ve Slezsku, F.Topič 1916, str. 54 – 55

2.3 DŽÍNOVINA

Jako vhodnou kombinaci do mé kolekce jsem shledala džínovinu, která si v Americe svou slávu vydobyla jako materiál, pro zhotovení pevného pracovního oděvu. Stejně tak i některé kroje sloužili lidem k práci. Připadalo mi zajímavé spojení těchto dvou společností lidí a jednoho záměru.

Dalším důvodem byla velká obliba denimu v kolekcích návrhářů pro nadcházející sezónu - jaro, léto 2015 (viz příloha 3).

„Jak uvádí Novotný... se slovem jeansy bývaly potíže. Především kalhoty, které označovaly, byly symbolem amerického způsobu života, pokud ne přímo amerického imperialismu, a tak se u nás nejdřív nesměly ani nosit. Když se pak už nosit směly, režim jim zase nemohl přijít na jméno a nutil nás, abychom jim říkali texasky. Když už se je smělo dokonce i nazývat pravým jménem, nebylo jasné, jestli je správné džíny, nebo džínsy. ... Vynalezl je původem bavorský krejčí Lévi Strauss v polovině 19. století v Kalifornii v době zlaté horečky. Zlatokopové ke své práci potřebovali kalhoty opravdu festovní, a tak když jim Lévi Strauss ušil kalhoty z modré janovské celtoviny, která je nesrovnatelně pevnější než dosud používané tkaniny, už žádné jiné nechtěli. ... Podle té látky se novým kalhotám začalo říkat blue jeans, „modré janovky“, výslovnost byla podle napůl anglické a napůl francouzské výslovnosti Janova „Genes“ [džíns], psaná podoba s j- na začátku slova jeans je vlastně zpětná a chybná rekonstrukce pravopisu podle vyslovované podoby.“

Slovník cizích slov z r. 1981 uvádí, že se začaly vyrábět jako pracovní kalhoty z denimu v Kanadě.⁸

⁸ Jeansy_CZ - APPROVAL. *Jeansy, džínsy, džíny* [online]. 2013 [cit. 2015-04-27]. Dostupné z http://portal.uw.edu.pl/cs/web/approval/jeansy_cz

3 CÍL PRÁCE

Cílem mé práce bylo vytvořit nositelný oděv, který bude vycházet z lidových krojů, jejich výšivek a motivů, ale nebude evokovat přílišnou zdobnost. Chtěla jsem do oděvu dostat jednoduchost a lehkost a ukázat jak na bohatost krojů, tak zároveň na skromnost lidí, kteří je nosí. Často se tento oděv dědí z generace na generaci. Proto je má práce zaměřena jak na oděv jako celkový dojem, tak i na jejich majitele, protože jediné tak má každý kus svoji pravou hodnotu.

Dá se říci, že kroje se svou náročností dají přirovnat k haute couture, protože každý kus je originál, vše je ručně šité a připravuje se i několik měsíců. Jsou dnes využívány především při slavnostech, veselkách i pohřbech a proto bývají ve velké míře zdobené za použití stuh, krajek, volánů, nabírání, potisků, výšivek, atd. Samozřejmě dříve lidé využívali také kroje pracovní, dnes se s nimi v běžném životě téměř nesetkáme.

Mým záměrem bylo zredukovat zdobné prvky, vybrat si jen to nejdůležitější a použít je na své modely tak, aby také vycházely z trendu a byly svěží a současné. Polovinu každého oděvu nebo alespoň část jsem chtěla ponechat čistou, bez záševků, výběrů, abych připomněla kulturu krojů – jako čistou, bez předsudků, hrdě stojící si za svým národem, přímočarou. Také jsem zároveň těmito čistými formami chtěla dostat do popředí potisk, který pak lépe vyniká.

4 PROCES PŘÍPRAVY

Nejpodstatnější část bakalářské práce byla příprava rešerše, shánění informací, vymyšlení technik a postupu práce.

Potisk jsem nechtěla vytvářet klasickým nanášením barvy na materiál nebo strojovým tiskem, ale způsobem, který na materiálu zůstane, sroste s ním. Rozhodla jsem se pro potisk chemikálií a začala dělat zkoušky na materiálech (viz Příloha 11). Většina chemických látek s materiálem nic zásadního neudělala. Mezi těmi, které jsem zkoušela byly – hydroxid sodný, kyselina sírová. Jediná látka, která vytvářela vzor, byl chlornan sodný, známý jako Savo.

Nejprve jsem zkoušela tisknout neředěným Savem, což vytvořilo bílý, výrazný vzor. Postupným přidáváním vody jsem vytvořila roztok, který měl na látce slabší efekt a tím se mi otevřelo více možností a variant tisků.

Dalším krokem v procesu přípravy bylo najít vhodný materiál k potisku. Mým cílem bylo sehnat nejlépe košilovinu světle modré barvy, na kterou Savo bude působit, tisk se nebude rozpíjet a bude dobře znatelný.

Poté jsem také řešila způsob potištění materiálu válečkem. Nejprve jsem chtěla využít způsob nanášení látky pomocí vlastního linorytu, který jsem navinula na váleček, ale jelikož Savo má konzistenci vody, po destičce lina se tvořily kapky a na materiálu vznikaly mapy a fleky. Proto jsem se po dalších neúspěšných zkouškách rozhodla pro tisk pomocí původních dekoračních válečků, ze kterých jsem původně jen vycházela. Ty mají totiž gumový povrch a jakákoliv tekutina na nich drží a vytváří pravidelný potisk. K této technice patří strojek, což je plechová vanička, která

má uvnitř dva válečky. Ke strojku se připevní dekorační váleček a při natírání kolmé plochy se válečky vzájemně potírají tekutinou a vytvářejí vzor. Abych mohla použít strojek, připevnila jsem igelit, na něj pomocnou látku a navrch košilovinu na zeď. Tento způsob však nevyšel, jak jsem předpokládala. Váleček o materiál drhl nebo byl potisk nevýrazný, v některých případech se tvořily bílé pruhy po Savu. Jediný a nejsnazší způsob byl rozložit košilovinu na zem a potisk vytvářet ručně.

Chtěla jsem, aby potištěný světlý materiál více vynikl, a proto jsem ho podpořila rovnými stříhy, bez záševků a jiných rušivých švů. Volila jsem odstínově tmavší materiály.

Na džínovinu jsem vyzkoušela metodu pískování, kterou se džíny klasicky upravují. Používá se k tomu speciální stroj, který pod velkým tlakem fouká zrnka písku na místa, která chceme mít světlejší. Na místech, kde jsem tento pískovací stroj zkusila, nebyl přizpůsoben ke zpracování textilie. Náplň byla příliš hrubá a na džínovině po chvíli vznikla díra.

5 PROCES TVORBY

5.1 ZÁKLADY

Nejprve jsem zhotovila kalika, především abych si vyzkoušela, jak vypadá aranžování na celé figuře a jakým technologickým způsobem budu pokračovat. Poté jsem zhotovila základy všech modelů z košiloviny (halenka, šaty, sukně), na které jsem později aranžovala potištěný materiál.

Základy halenky a šatů jsou bez rukávů, průramky jsou začištěny šikmým proužkem a zapínání vpředu jsem řešila skrytou légou, kam jsem rovnou vyšila knoflíkové dírky.

Sukně je krátká, pouhých 30cm, slouží jen k zachycení záhybků. V levém bočním švu je všito skryté zdrhovadlo. Pasový okraj i dolní koncovou záložku jsem začistila ruličkou.

5.2 SPOTŘEBA A STŘÍHÁNÍ MATERIÁLU

Košilovinu určenou k potisku jsem stříhala podle stříhu, který jsem získala pomocí zkušebního aranžování na krejčovskou pannu. Stříhy jsem pokládala šikmo, aby materiál lépe pracoval při skládání materiálu a lichotil postavě. U sukně a halenky jsem musela stříh rozdělít do dvou částí, u šatů stačil jeden díl, protože v předním dílu byl všit do légy a v zadním dílu končil za středem. Spotřeba materiálu byla přibližně třikrát větší než u spotřeby na základy modelů.

5.3 POTISK

Než jsem začala tisknout, musela jsem materiál vyprat, abych z něj odstranila apreturu, díky které látka málo saje a je odolnější vůči nečistotám.

Samotný potisk, jak už jsem zmínila, probíhal na zemi. Kromě igelitu jsem použila také deku, aby se potisk lépe a rovnoměrně proznačil na materiál. Savo jsem nanášela na váleček houbičkou a na materiál potom ručně.

Pomocí pasových značek jsem si vytvořila na všech dílech pruh široký 15 cm, kde jsem potisk vrstvila, abych ve výsledku docílila gradování od bílé po modrou, téměř nepotištěnou část.

Savo jsem vždy na dílech nechala zaschnout a poté jsem je znovu prala, nyní už jen v čisté vodě, aby chemikálie přestala pracovat a dále nerozkládala materiál.

5.4 ARANŽOVÁNÍ

Následně jsem díly aranžovala na již zhotovené základy, vždy na panně. V pase jsem materiál skládala stejnoměrně, potom ručně přišívala a u halenky a vrchní části šatů byl materiál aranžován a přichycen bodově. Průramky jsem vystříhovala a ručně začišťovala k lícní straně základů, až po celkovém přichycení aranže, stejně jako náramenice. U šatů a halenky jsou sklady směrem dolů volně spuštěny. Nakonec byl k halence přišit stojáček, 2,5 cm široký s límcem.

5.5 ZHOTOVENÍ DŽÍNOVÝCH DÍLŮ

Nakonec jsem pracovala na části modelů z džínoviny. V této fázi mi s prošíváním velmi pomohla moje babička. Její stroj (ještě

šlapací) bravurně zvládl prošívat několik vrstev džínoviny a vytvořit ozdobný steh. Aby džínovina vypadala ležérně, opět jsem pracovala se Savem a okolí kapes, pásek, poutka a švy jsem jen lehce potírala tekutinou. Materiál zesvětlil a vytvořil „nošený oděv“.

6 TECHNOLOGICKÁ SPECIFIKA

Stěžejní část své práce – potisk, jsem vytvářela pomocí Sava, což je bělicí přípravek, jehož účinnou látkou je anorganická sloučenina chlornanu sodného. Chlor, obsažený v chlornanu sodném nazývají odborníci aktivní chlor. Aby se stal aktivním, musí být „vybuzen“ chemickou reakcí a za pomoci kyslíku doslova spálí nežádoucí předměty v okolí.⁹ V mém případě je nežádoucím předmětem myšleno barvivo obsažené v textilií. K zastavení chemické reakce je nutno materiál umýt/vyprat.

Proces potisku probíhal ve větrané místnosti, s použitím ochranných gumových rukavic a mokrého šátku na zakrytí dýchacích cest.

Ušití celé práce jsem prováděla na kufříkovém šicím stroji Singer Cosmo 7422/7462, který je vybaven různými typy vyšívacích stehů, mezi které patří, v mé práci využitá, knoflíková dírka. Dále jsem využila overlockový stroj Brother Lock 546D, a šlapací šicí stroj Minerva pro náročnější šití jeansovou nití a jehlami značky Abra – Jeans (speciálně vyrobené, pro šití džínoviny).

⁹ Savo a ekologie SAVO. *Savo a ekologie* [online]. 2015 [cit. 2014-11-13]. Dostupné z: [http://www.savo.eu/savo-a-ekologie\[1\]](http://www.savo.eu/savo-a-ekologie[1])

7 POPIS DÍLA

7.1 PRVNÍ MODEL

První model se skládá z halenky košilového typu a kalhot džínového střihu.

7.1.1 HALENKA

Halenka je tvořena ze základu, který je vypasovaný pomocí výběrů na předním i zadním díle. Navrchu je košilovina potištěná rustikálním florálním vzorem aranžovaná od pasu stejnými záhybky. Směrem nahoru se uvolňují a umožňují vidět potisk v plné kráse. Na předním díle je skrytá léga a celou halenku završuje límeček se stojákem, který dodává ucelenost oděvu.

7.1.2 KALHOTY

Kalhoty mají klasický džínový střih typu slim, se 7/8novou délkou a se všemi náležitostmi jako je „five pocket“. Na zadních kapsách je výšivka vycházející ze vzoru tištěného na košilovinu. Přední kapsy, vnitřní krokové švy a sedový šev jsou dvojitě proštepovány. Od předního středu do zadní části kalhot je do pasového límce všita džínová „zástěrka“, také dvojitě proštepována.

7.2 DRUHÝ MODEL

Druhá oděvní sestava se skládá z džínové halenky a sukně z košiloviny.

7.2.1 HALENKA

Halenka je z džínoviny se zapínáním na knoflíky ve středu PD skrytou légou. Členění je na předním i zadním dílu a vždy proštepováno jeansovou nití, pro pevný a estetický vzhled. Stojáček, do kterého je všitý límec je 2,5cm široký a zapínaný na jeansový stříbrný knoflík. Límec je také proštepován a švové záložky na rubní straně oděvu jsou začištěny overlockovým třínitným švem. Celkový vzhled halenky dotváří tupování a potírání houbičkou navlhčenou Savem v oblasti švů, ramen, límečku.

7.2.2 SUKNĚ

Sukně je tvořena základem z košiloviny, který má na PD i ZD záševky. Základ je od pasu pouhých 30cm k dolnímu okraji, začištěn ruličkou a v levém bočním švu je skryté zdrhovadlo dlouhé 18cm. Na základ je přišita svisle proštepovaná „zástěrka“ z džínoviny, která je umístěna 3cm za středem PD i ZD základu sukně, na pravé straně modelu. Teprve poté jsou od pasu ručně přišity záhyby potištěného materiálu, které se po 15-ti cm zachycení volně spouštějí. Oba okraje potisklé košiloviny jsou začištěny také ruličkou. Tisk je dobře viditelný právě na spodní části sukně.

7.3 TŘETÍ MODEL

Poslední část kolekce tvoří šaty, které se skládají ze základu šatů vypasovaných záševky na PD i ZD. Skrytá léga ve středu PD je i u tohoto modelu samozřejmostí. Pravá část šatů je dělána pomocí aranžování tištěné košiloviny, průrámek na této straně je začištěn

šikmým proužkem. V oblasti pasu je 15cm ručně přišitých záhybků (7,5cm od pasové linie nahoru a stejný rozměr dolů). Na trupu je materiál přichycen bodově a náramenice i průrámek je začištěn ručně perličkovým stehem. Na PD je košilovina připevněna v místě légy, na ZD 4cm za středem. Dolní koncová záložka je sjednocena s koncovou záložkou základu šatů.

Levá část modelu je tvořena džínovinou, která je výrazně kratší než košilovina. Ve středu PD má účel légy a na ZD je přichycena pouze v průkrčníku, poté proštepována volně kopíruje střed dílu. Průrámek je začištěn společně se spodním základem podsádkou a také proštepován, stejně jako náramenice. Nakonec jsou šaty všity do stojáčku s límcem. Stoják je široký 2,5cm, z lícni strany je džínový, na rubní straně z košiloviny (tak jako límec), zapínaný na jeansový knoflík.

8 PRÍNOS PRÁCE PRO DANÝ OBOR

Za přínos považuji čerpání z lidových tradic a oděvů, které jsou většinou určeny pro slavnostní příležitosti, velmi zdobené a tudíž nenositelné pro běžné nošení. Svými návrhy a myšlenkou jsem chtěla toto tvrzení potlačit a ukázat, že výběrem určitého prvku lidového oděvu lze docílit jednoduchosti.

Také využití dekoračních válečků pokládám za přínosné, jelikož dnes jsou nejčastěji vyhledávány nové technologie, které samozřejmě nezavrhuji, ale ráda jsem měla možnost pracovat s méně používanou a netypickou technikou v módě.

Tato kolekce může být rozvinuta také v pánském i dětském oděvu, s motivem potisku použitým na detailech oděvu.

9 SILNÉ STRÁNKY

Mezi silné stránky práce bych zařadila tvorbu vlastního materiálu, navíc nezvyklým způsobem. Díky využití válečků jiným způsobem než ke kterému jsou určeny, se rozšířily možnosti jejich použití a navíc jsem měla šanci oživit techniku válečkování, kterou používali naši dědečkové.

Dalším pozitivem je dle mého názoru vzhled potisku. Tím, že jsem použila tekutinu - chlornan sodný, vzor se do materiálu vsákl, okraje motivu jsou lehce rozpité a mají nádech do růžova, což ve spojení s bledě modrou a bílou vytváří jemnější a romantický vzhled.

Také spojení inspirace lidových krojů a džínoviny, která byla původně používána k výrobě pracovních kalhot je v mé práci výhodou. Když si vzpomenu na lidový kroj, vybaví se mi venkov, obrovské množství práce a pracovití lidi, proto právě džínovina dává spojení s rustikálním vzorem smysl.

10 SLABÉ STRÁNKY

Nevýhodou tisku Savem je možnost rozpadu vláken textilie a tím zničení modelu. I když jsem košilovinu prala, vlákna se při potisku louhem narušila a materiál je náchylnější.

Další slabou stránkou je viditelnost stehů zachycených záhybků z rubních stran košilovin. Jelikož jsou modely v duchu jara a mají působit vzdušně, bylo by nevhodné je podšívkovat.

11 SEZNAM POUŽITÝCH ZDROJŮ

a) Knižní a periodická literatura

1. JONAS, Sylvia. Móda v proměnách času, Dobřejovice: Rebo Productions, 2008. ISBN 978-80-7234-857-2
2. KRETZ, F. Ornamenty slovácké, Olomouc: Promberger, 1925
3. SEELINGOVÁ, Charlotte. Století módy: 1900 – 1999. Praha: Slovart, 2000. ISBN 80-7209-247-2.
4. ŠOTKOVÁ, Bl. Naše lidové kroje, Praha: Vyšehrad, 1951.
5. TYRŠOVÁ, Renata. Lidový kroj v Čechách, na Moravě a ve Slezsku, Praha: F.Topič, 1916.

b) Internetové zdroje

1. www.mestohluk.cz/doc/2342/element/53304/download
[online]. 2015 [cit. 2015-04-27].
2. <http://www.folkloratradice.cz/cs/lidovy-kroj-podluzi/zajimavosti>
[online]. 2015 [cit. 2015-01-20].
3. <http://vysocina.fkaleidoskop.cz/lidove-kroje>
[online]. 2015 [cit. 2015-04-03].
4. <http://www.czech.cz/cz/66600-kroje>
[online]. 2012 [cit. 2015-02-10].
5. <http://www.vlcnov.cz/informace-o-obci/vlcnovske-kroje/>
[online]. 2015 [cit. 2015-04-27].
6. [http://www.savo.eu/savo-a-ekologie\[1\]](http://www.savo.eu/savo-a-ekologie[1])
[online]. 2015 [cit. 2014-11-13]
7. http://portal.uw.edu.pl/cs/web/approval/jeansy_cz
[online]. 2013 [cit. 2015-04-27].

12 RESUMÉ

The topic of my bachelor thesis is Small Collection of Clothes where the basic element is motif, pattern or any other detail.

The main sources of inspiration for my thesis were folk costumes, their patterns, embroideries and in the end I was working with the idea of silhouette. Costumes are worn even nowadays, primarily for celebrations like weddings and funerals. The production of one costume is time-consuming and expensive. Most parts of the costume are hand-crafted and this is why it can be compared to haute couture. Because of its richness in decorations there is no use of such costumes in everyday life.

My intension was to apply only some elements of a folk costume, simplify them and find a usage for them in modern clothing. I was focusing on printing of the material using old paint rollers which were frequently used for painting walls in the last century. At first I wanted to use only the technique of rolling and create my original pattern using linocut but the print was faint and unstable. But when I used only the paint rollers the print was clear and most of the patterns looked similar to those which can be seen on folk costumes.

As a material I used pale blue shirting and the actual printing was realized using sodium hypochlorite. Even though it destroys threads and material tends more to be decomposed, the print is milder, absorbed by the textile and after application there can be found purple edge rounding the pattern. The shirting was combined with denim which was preserved without dividing. Together with the printed material, which was arranged with folding, I wanted to

achieve fresh and modern look of my collection wearable in everyday life.

13 SEZNAM PŘÍLOH

Příloha 1 – Inspirační zdroje (lidové kroje)

Příloha 2 – Inspirační zdroje (válečky, motivy)

Příloha 3 – Inspirační zdroje (denim)

Příloha 4 – Skici

Příloha 5 – Vlastní návrhy

Příloha 6 – Doplnění kolekce

Příloha 7 – Technické nákresy

Příloha 8 – Technický nákres – model první

Příloha 9 – Technický nákres - model druhý

Příloha 10 – Technický nákres – model třetí

Příloha 11 – Zkouška tisku

Příloha 12 – Kalika

Příloha 13 – Průběh práce

Příloha 14,15 – Fotodokumentace první model

Příloha 16,17 – Fotodokumentace druhý model

Příloha 18,19 – Fotodokumentace třetí model

Příloha 20 – 22 – Fotodokumentace kolekce

Příloha 23 – Fotodokumentace detail

Příloha 1 – Inspirační zdroje (lidové kroje)



10



11



12



13



14



15



16

¹⁰ CZECH FOLK COSTUME. *Pinterest* [online]. 2015 [cit. 2014-11-14]. Dostupné z: <https://www.pinterest.com>

¹¹ CZECH FOLK COSTUME. *Pinterest* [online]. 2015 [cit. 2014-11-14]. Dostupné z: <https://www.pinterest.com>

¹² CZECH FOLK COSTUME. *Pinterest* [online]. 2015 [cit. 2014-11-14]. Dostupné z: <https://www.pinterest.com>

¹³ CZECH FOLK COSTUME. *Pinterest* [online]. 2015 [cit. 2014-11-14]. Dostupné z: <https://www.pinterest.com>

¹⁴ Autorské fotografie

¹⁵ Autorské fotografie

¹⁶ Autorské fotografie

Příloha 2 – Inspirační zdroje (válečky, motivy)



17



18



19



20

¹⁷ Vlastní fotografie

¹⁸ VOGUE. *Fashion Magazine* [online]. 2015 [cit. 2015-03-05]. Dostupné z: <https://www.vogue.co.uk>

¹⁹ VOGUE. *Fashion Magazine* [online]. 2015 [cit. 2015-03-05]. Dostupné z: <https://www.vogue.co.uk>

²⁰ KRETZ, F. *Ornamenty slovácké*, Olomouc: Promberger, 1925

Příloha 3 – Inspirační zdroje (denim)



21



22



23



24

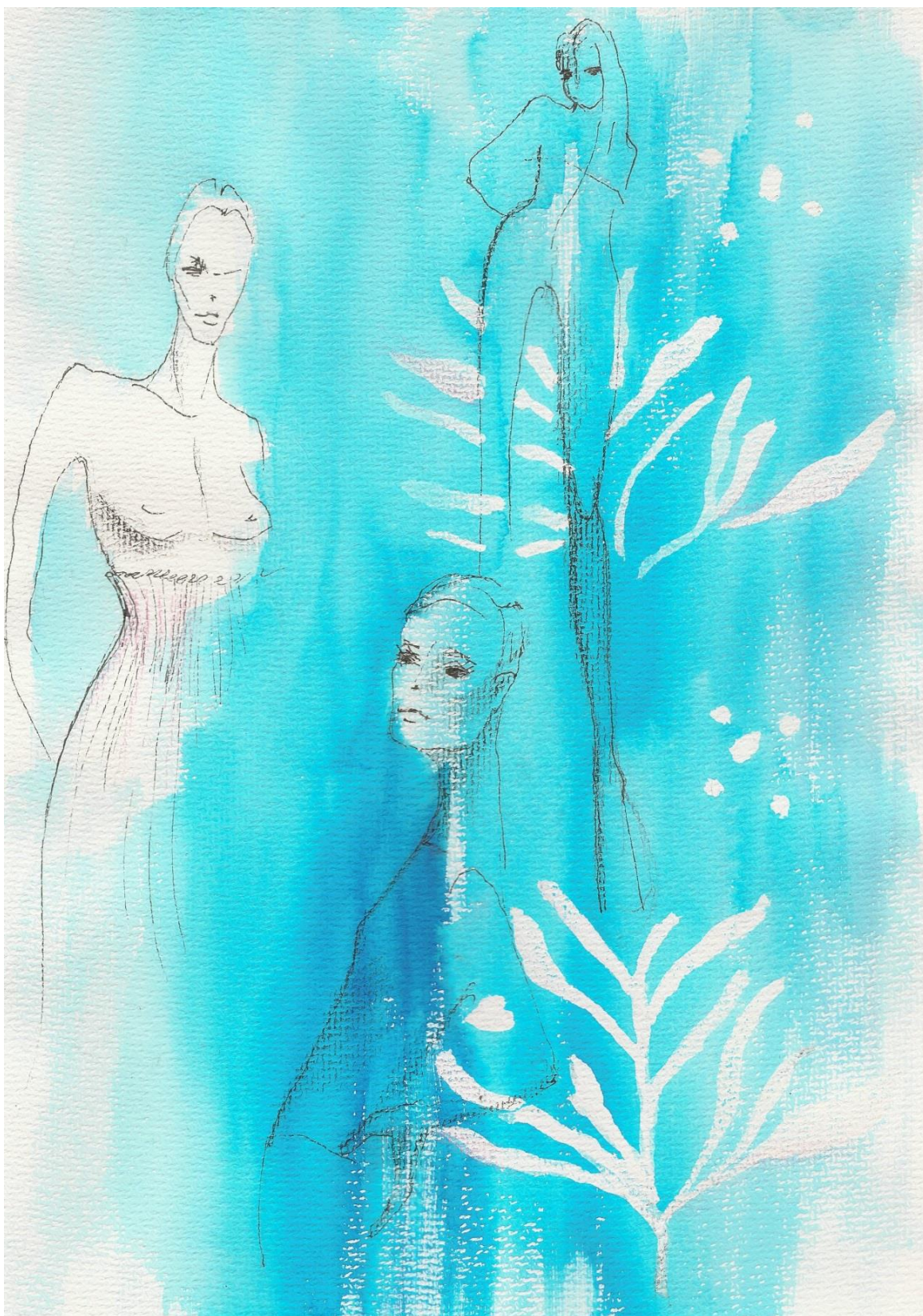
²¹ DENIM. *Pinterest* [online]. 2015 [cit. 2014-11-14]. Dostupné z: <https://www.pinterest.com>

²² VOGUE. *Fashion Magazine* [online]. 2015 [cit. 2015-03-05]. Dostupné z: <https://www.vogue.co.uk>

²³ VOGUE. *Fashion Magazine* [online]. 2015 [cit. 2015-03-05]. Dostupné z: <https://www.vogue.co.uk>

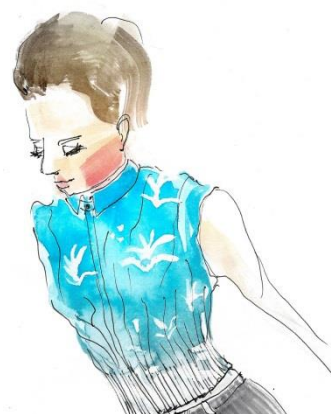
²⁴ VOGUE. *Fashion Magazine* [online]. 2015 [cit. 2015-03-05]. Dostupné z: <https://www.vogue.co.uk>

Příloha 4 – Skici ²⁵

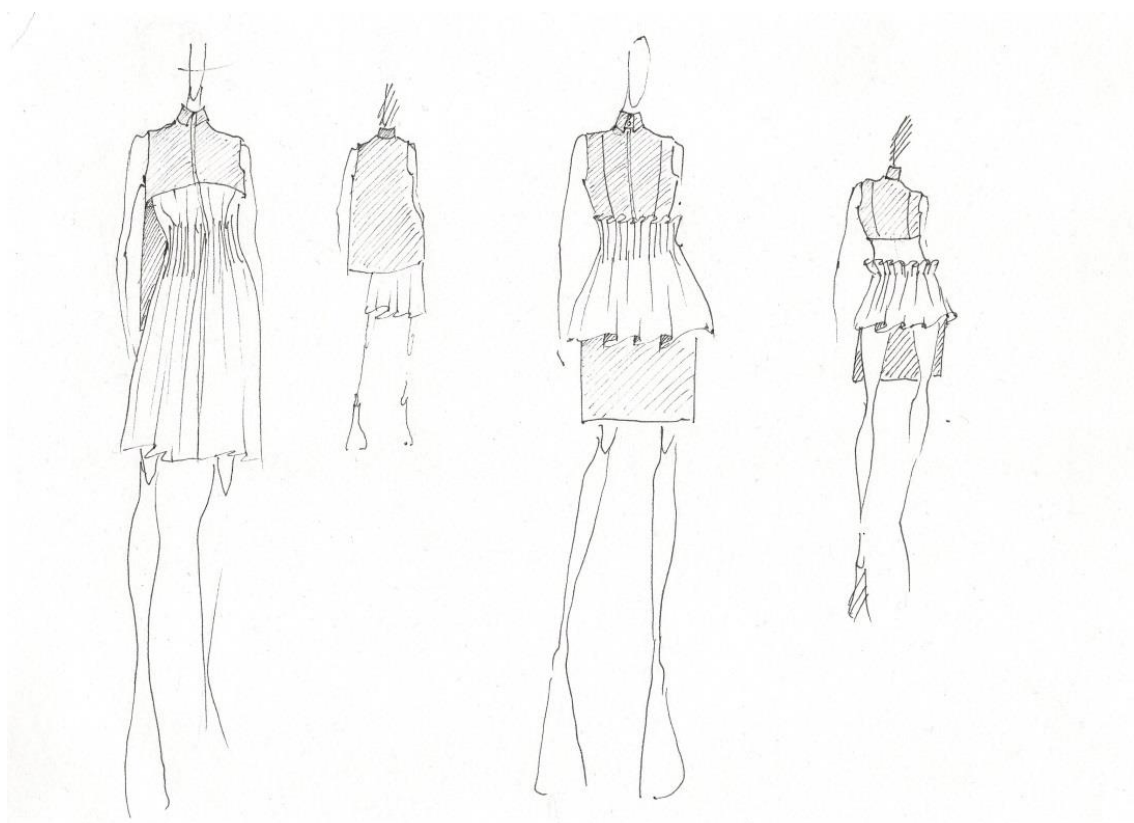
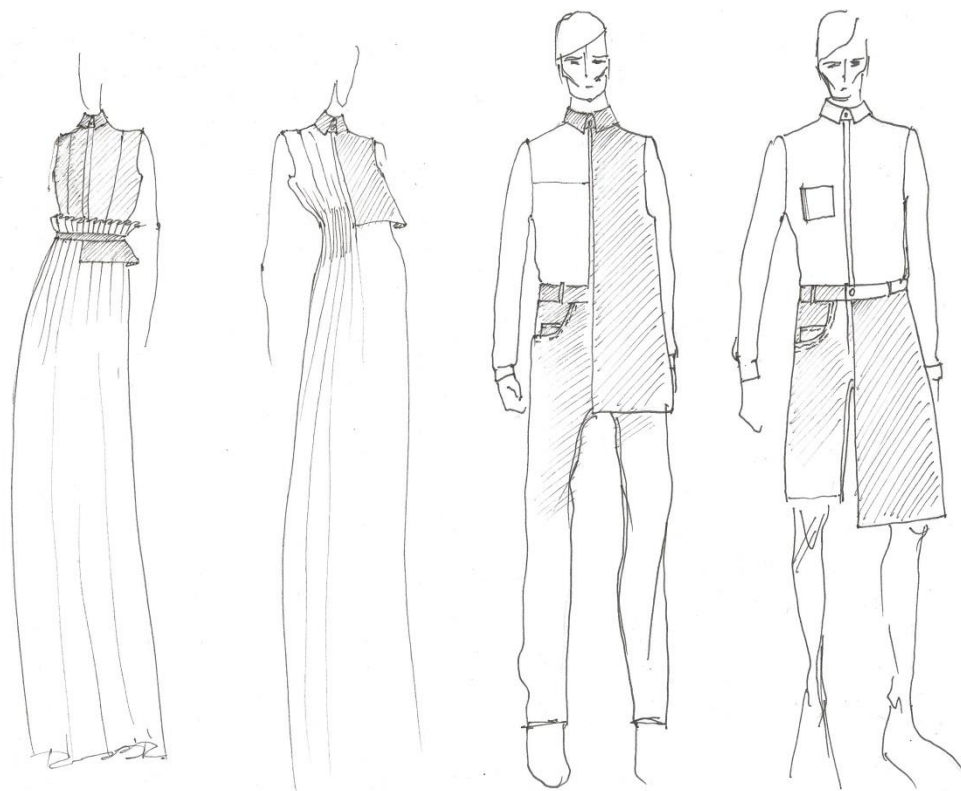


²⁵ Vlastní kresba

Příloha 5 – Vlastní návrhy ²⁶

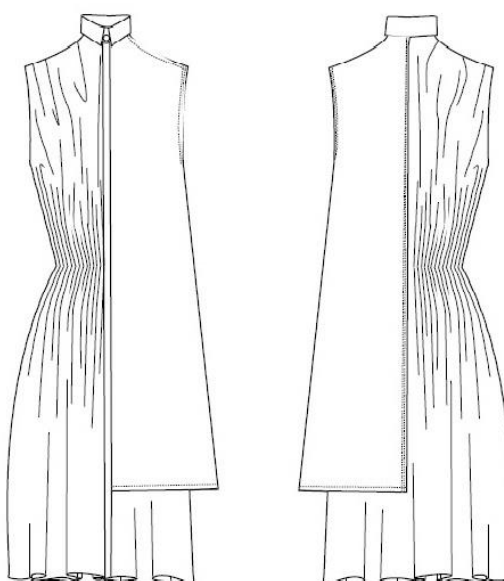
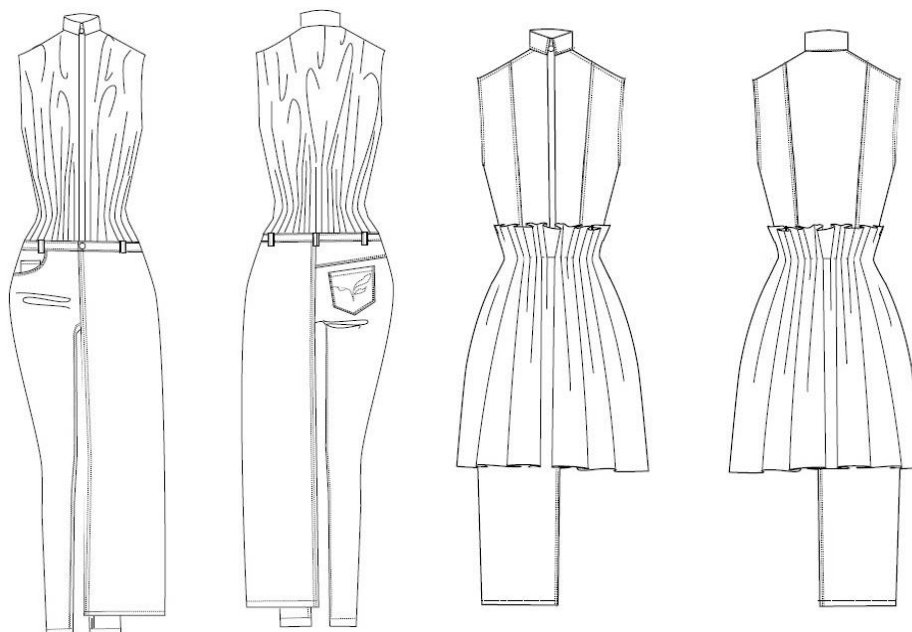


Příloha 6 – Doplnění kolekce ²⁷



²⁷ Vlastní návrhy

Příloha 7 – Technické nákresy²⁸

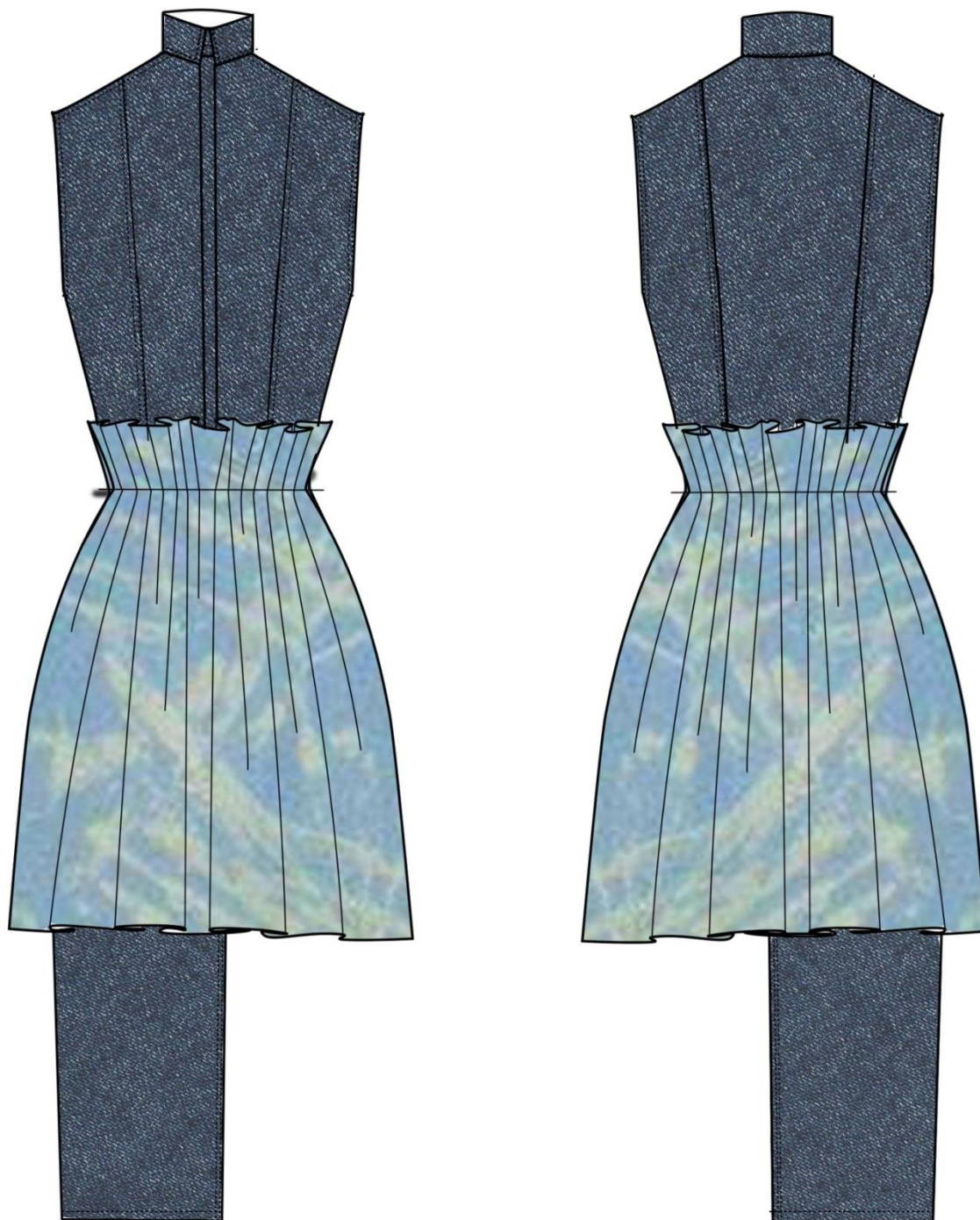


Příloha 8 – Technický nákres – model první ²⁹



²⁹ Technický nákres

Příloha 9 – Technický nákres – model druhý ³⁰



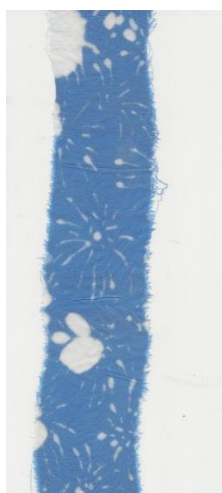
³⁰ Technický nákres

Příloha 10 – Technický nákres – model třetí ³¹



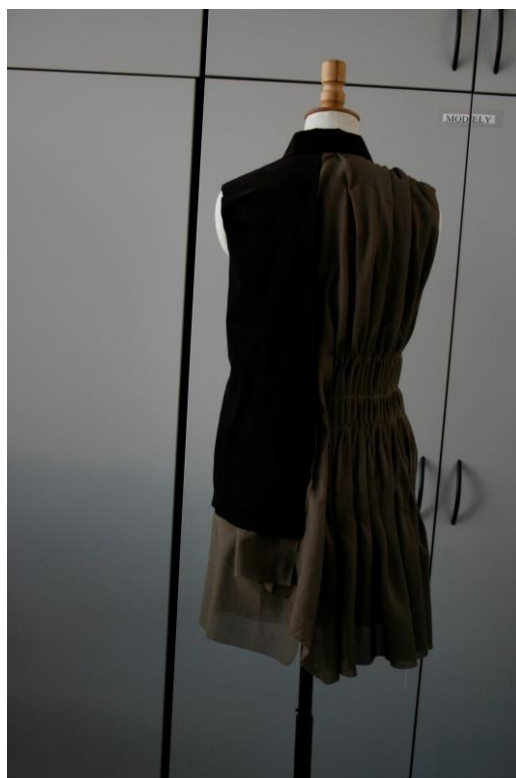
³¹ Technický nákres

Příloha 11 – Zkoušky tisku³²



³² Zkouška tisku a materiálů, vlastní fotodokumentace

Příloha 12 – Kalika³³



³³ Vlastní fotodokumentace

Příloha 13 – Průběh práce ³⁴



³⁴ Vlastní fotodokumentace

Příloha 14 – Fotodokumentace první model



35

³⁵ Foto: Martin Faltejsek

Příloha 15 – Fotodokumentace první model



36

³⁶ Martin Faltejsek

Příloha 16 – Fotodokumentace druhý model



37

³⁷ Foto: Martin Faltejsek

Příloha 17 – Fotodokumentace druhý model



38

³⁸ Foto: Martin Faltejsek

Příloha 18 – Fotodokumentace třetí model



39

³⁹ Foto: Martin Faltejsek

Příloha 19 – Fotodokumentace třetí model



40

⁴⁰ Foto: Martin Faltejsek

Příloha 20 – Fotodokumentace kolekce



41

⁴¹ Foto: Martin Faltejsek

Příloha 21 – Fotodokumentace kolekce



42

⁴² Foto: Martin Faltejsek

Příloha 22 – Fotodokumentace kolekce



43

⁴³ Foto: Martin Faltejsek

Příloha 23 – Detaily



44



45

⁴⁴ Foto: Martin Faltejsek
⁴⁵ Foto: Martin Faltejsek