

Západočeská univerzita v Plzni
Fakulta designu a umění Ladislava Sutnara

Bakalářská práce

**ANALÝZA SOUČASNÉHO ODĚVU A KONFRONTACE S
HISTORICKÝMI ODKAZY**

Kateřina Hotová

Plzeň 2015

Západočeská univerzita v Plzni
Fakulta designu a umění Ladislava Sutnara

Katedra Designu

Studijní program Design

Studijní obor Fashion design

Specializace Design oděvu

Bakalářská práce

**ANALÝZA SOUČASNÉHO ODĚVU A KONFRONTACE S
HISTORICKÝMI ODKAZY**

Kateřina Hotová

Vedoucí práce: MgA. Barbora Augustinová
Katedra Designu
Fakulta designu a umění Ladislava Sutnara
Západočeská univerzita v Plzni

Plzeň 2015

Prohlašuji, že jsem práci zpracovala samostatně a použila jen uvedených pramenů a literatury.

Plzeň, duben 2015

.....

podpis autora

Poděkování

Za odborné vedení a konzultace při vypracování bakalářské práce děkuji především MgA. Barboře Augustínové.

Za skvělé rady, technické a stříhové konzultace během celého studia děkuji paní Janě Tůmové.

Zvláštní poděkování patří mým rodičům, kteří se mnou pokaždé prožívají stres před odevzdáním prací a vždy ve mne věří. I za jejich podporu během mého studia.

OBSAH

1	MÉ DOSAVADNÍ DÍLO V KONTEXTU SPECIALIZACE.....	7
2	TÉMA A DŮVOD JEHO VOLBY.....	9
	2.1 Inspirace.....	9
3	CÍL PRÁCE.....	10
4	PROCES PŘÍPRAVY.....	11
	4.1 Vlastní rešerše.....	11
	4.2 Trendy pro sezónu Jaro-Léto 2015.....	11
	4.3 Návrhy a technické nákresy	12
5	PROCES TVORBY A TECHNOLOGICKÁ SPECIFIKA.....	13
	5.1 Šifonové vyšívání šatů.....	13
	5.2 Neoprenové vesty a sukně.....	14
6	POPIS DÍLA.....	15
	6.1 První model - Dlouhé šaty s vestou.....	15
	6.2 Druhý model - Krátké šaty s vestou.....	16
	6.3 Třetí model - Šaty s kalhotkami.....	16
7	PŘÍNOS PRÁCE PRO DANÝ OBOR.....	17
8	SILNÉ STRÁNKY.....	18
9	SLABÉ STRÁNKY.....	19
10	SEZNAM POUŽITÝCH ZDROJŮ.....	20
	A) Knižní a periodická literatura.....	20
	B) Internetové zdroje.....	20
	C) Film.....	20
11	RESUMÉ.....	21
12	SEZNAM PŘÍLOH.....	23
	Příloha 1 Inspirační zdroje.....	24
	1.1 Móda 18. století.....	24
	1.2 18. století v tvorbě návrhářů.....	25
	1.3 Trendy pro sezónu Jaro-Léto 2015.....	26
	1.4 Motiv, dezén, vyšívka.....	27
	1.4.1 Motivy vyšívky z 18. století.....	27
	1.4.2 Motiv vyšívky, volba material a barevnosti.....	28

Příloha 2	Návrhy a technické nákresy.....29
	2.1 Počáteční návrhy.....29
	2.2 První model - Dlouhé šaty s vestou.....32
	2.3 Druhý model - Krátké šaty s vestou.....33
	2.4 Třetí model - Šaty a kalhotkami.....34
Příloha 3	Digitalizované stříhy a výšivky.....35
	3.1 První model - Dlouhé šaty s vestou.....35
	3.2 Druhý model - Krátké šaty s vestou.....36
	3.3 Třetí model - Šaty s kalhotkami.....37
Příloha 4	Proces práce.....38
Příloha 5	Zkoušky modelů.....39
Příloha 6	Tvorba módní fotografie.....40
Příloha 7	Fotografie.....41
Příloha 8	CD-ROM

1 MÉ DOSAVADNÍ DÍLO V KONTEXTU SPECIALIZACE

K šití oděvů jsem se dostala díky rodičům, kteří vlastní šicí dílnu. Zprvu jsem se bránila tomu jít v jejich šlápějích. Šila jsem pro sebe i spolužačky, ale chtěla jsem vystudovat gymnázium...a pak? Vlastně mne nikdy nenapadlo co pak...Na začátku 9. třídy když jsem si měla vybrat, mi došlo, že jediný obor který chci a budu dělat je FASHION. V rodinné firmě dnes trávím veškerý svůj volný čas. Zavřu se do svého ateliéru a tvořím.

Na umělecko-průmyslové škole v Jihlavě jsem odmaturovala s cenou za nejlepší modely v ročníku. V té době jsem se začala specializovat na plesové a později i svatební šaty. Šití na zakázku mne neskutečně baví. Když za mnou přijde slečna, řekne mi jaké má vysněné šaty, já jí poradím, co a jak pozměníme a ona odchází nadšená a spokojená. To mi dává radost a pocit, že moje práce má smysl.

Když jsem nastoupila tehdy ještě na Ústav umění a designu, bylo to pro mne zprvu docela náročné, tak jiné. Zнала jsem jen dobře ušité šaty. Ale tato škola mne nesmírně posunula dál. Naučila mne dát oděvu myšlenku a nahlížet na něj jako na umělecké dílo. Naučila mne sledovat trendy, nechat se v tvorbě ovlivnit vším co je kolem nás. A najít svoji sebereflexi. V mé vizi je ženskost, elegance, úroveň, minimalismus, krejčovina...

V prvním ročníku jsme dostali téma: NADSÁZKA – objem, konstrukce a forma. Zvolila jsem si inspiraci KUBISMUS. Ale narazila jsem na malý háček. Naučilo mne to uvědomit si, že to, co si nakreslím do skicáku, nelze vždy přesně převést do oděvu. Také, že oděv je 3D a vždy musí být především oděvem.

Další téma, na které jsem pracovala, bylo – 1940s. Výsledkem snahy byly letní žluté šaty s akcentem černé výšivky (geometrizaovaných květů) a černá kabelka.

Ve druhém ročníku s tématem PERSPEKTIVY jsem se pustila do kombinace oděvních materiálů a techniky. Mojí myšlenkou bylo vytvořit oděvy, které by měly dvě perspektivy využití, dva pohledy, dvě myšlenky. Šaty byly z šedočerného tvídu a černého šifonu, lemované černou koženkou. Do švů byly za pomoci šikmých šifonových proužků vsívána elektrická svítivá vlákna.

Poslední téma bylo BARVA A TVAR. Nechala jsem se inspirovat expresionistickou malbou od Matisse (Lydia 1947), kontrastem studené a teplé barvy. Střih vycházel z košile, na šatech se opakovaly límečky a na vestě patky z náprsní kapsy.

V tvorbě návrhů a střihů jsem většinou byla ovlivněna geometrií a ostrými úhly, nejen z tohoto důvodu, ale i kvůli zvolené inspiraci jsem se u bakalářské práce snažila o oblé tvary.

Mým cílem je učit se a získávat co nejvíce znalostí a zkušeností v oboru, ve kterém vidím svoji budoucnost.

2 TÉMA A DŮVOD JEHO VOLBY

Pro svoji bakalářskou práci jsem si vybrala téma: ANALÝZA SOUČASNÉHO ODĚVU A KONFRONTACE S HISTORICKÝMI ODKAZY. Protože právě historie ovlivňuje v tvorbě každého z nás. Kdybychom neznali historii, jak bychom mohli vytvořit něco nového? Módní vlny se rychle mění, ale pořád se s určitými obměnami vrací. Toto téma perfektně spojuje to, co musíme znát – HISTORII, a to co musíme sledovat – MÓDNÍ TRENDY.

2.1 Inspirace

Abych si zvolila inspiraci k tématu, hledala jsem pojitka v dějinách módy. Dále jsem sledovala tvorbu návrhářů, kteří se inspirovali historií. Všimla jsem si, že 18. století je velice opakované téma, z kterého pramení spousta inspirace. V tvorbě návrhářů šlo většinou o honosné „haute couture“ šaty, nebo o spojení 18. století například s punkem, popem, apod. Mým záměrem však bylo vytvořit současnou, nositelnou módu.

Rokoko (umělecký styl 18. století), které vycházelo z baroka a předcházelo klasicismu, se projevilo nejvíce v interiérech a módě (odívání, účesy, líčení). Módu ovlivňovaly především dvě důležité ženy, na francouzském dvoře Marie Antoinetta a na anglickém dvoře Georgina Cavendish vévodkyně z Devonshire.

Pro rokokovou módu je typická zdobnost, pastelové barvy, inspirace v Orientu (čínské hedvábí, porcelán). Šaty zdobily bohaté výšivky, stuhy, krajky, prýmký, květiny. Silueta měla široké boky a úzké poprsí. Charakter spodního prádla měly bavlněné šifonové šaty. Rokokovou módu také vyznačují přehnané tvary spodniček (vyztužené kosticemi), otevřené pevné kabátce přes sukni, živůtky s hlubokým a širokým výstřihem, kosticové korzety tvaru trojúhelníku postaveného na špičku a náprsenka ve tvaru V. Byly oblíbené pláště robe à la française což byl velký kabát se širokými sklady. Šaty měly někdy jen naaranžovanou látku (symetricky, nebo asymetricky). Rukávy byly úzké po lokty, také se objevovaly pagodové rukávy.

3 CÍL PRÁCE

Cílem mé práce bylo, vzít si inspiraci z historie a vytvořit současný nositelný oděv. Oděv vysoce elegantní, vkusný, hravý, ale i vážný a přitom všem i pohodlný ženě, jež ho nosí.

Silueta modelů je současná: dlouhá, rovná, uvolněná, neprobraná v pase. Ale používám na oděvu prvky přenesené z 18. století. Největším pojítkem jsou otevřené oděvy a pevné kabátce nošené na spodničkách a košilkách. Proto jsem se rozhodla dělat pevné vesty na lehkých, transparentních šatech. V návrzích si pohrávám s transparentí a vrstvením. Vycházím tak ze současných trendů i z odívání 18. století, kdy bylo vrstvení látek i oděvů tolik důležité, dávalo najevo postavení nositele oděvu ve společnosti. Právě kvůli dobrému vykreslení vrstvení a transparence jsem návrhy začala dělat v ilustrátoru.

Následovalo hledání tvarů a materiálů vhodných pro výšivku. Dělal jsem si různé vzorníčky. Motiv výšivky nakonec vyhráli ptáčci, kteří se objevovali v pestrobarevných květinových výšivkách v 18. století. V návrzích jsem začala uplatňovat oblé tvary švů (princes), některé švy a kraje mají napodobovat křídla ptáčků a jejich zobáčky.

Vybrané návrhy jsem poté zkoušela šít z pomocných materiálů, abych viděla, jak se tvary chovají na těle.

Zvolila jsem inovativní materiál – neopren na pevné vesty s řezanými kraji, který se po oříznutí netřepí, i přes svoji elasticitu drží tvar oděvu a také je na běžné nošení velice příjemný a pohodlný. Na transparentním materiálu jsem pracovala s výšivkou, což je podle mého názoru velice efektní, obzvláště když si pohrávám s vrstvením materiálů i výšivek. Ptáčci jako by obživil a letěli kousíček od nás, jiní se zas vzdalují. Tohoto efektu jsem docílila nejen vrstvením, ale i zmenšováním a zvětšováním motivu výšivky.

4 PROCES PŘÍPRAVY

4.1 Vlastní rešerše

Poté, co jsem si vybrala téma bakalářské práce, jsem začala hledat inspiraci v dějinách odívání. Četla jsem knížky a procházela jsem si prezentace z předmětu Dějin odívání Mgr. Veroniky Pilné. Dělal jsem si výpisky k obdobím, co mne zaujaly. Dále jsem si na internetu vyhledávala tvorbu návrhářů, kteří se inspirovali historií.

Nejvíce mne inspirovalo 18. století. Proto jsem se zaměřila na toto období, hlavně z hlediska módy. Při shromažďování informací jsem narazila na dva zajímavé filmy, které jsou oceněny za nejlepší kostýmy 18. století ve filmu. Jeden je z prostředí anglického a druhý francouzského dvora. Filmy nádherně vykreslují tehdejší módu a ženy, které ji ovlivnily Georgina Cavendishová, vévodkyně z Devonshire a Marie Antoinetta.

4.2 Trendy pro sezónu Jaro-Léto 2015

Dále jsem se věnovala vyhledávání módních trendů na sezónu Jaro-Léto 2015. S konzultacemi pana profesora Světlíka v předmětu Grafického designu vzniklo portfolio módních trendů.

V navrhování mne ovlivnil bohémský styl, sportovní styl i ženská elegance. Siluety se objevují nejčastěji ležérní, nevypasované, štíhlé a dlouhé. Délky šatů jsou plné, ale i mini. Velkým trendem je vrstvení. Objevuje se transparence, vzdušné materiály (šifon), dále různé inovativní materiály, výšivky...atd. Oblíbena jsou také dlouhá rovná saka. Ramena jsou úzká a IN jsou oděvy bez rukávů. Objevují se vysoké rozparky u sukní, řezané okraje, atd...

4.3 Návrhy a technické nákresy

Následně jsem tedy mohla začít s kresbou návrhů. Pracovala jsem s prvky 18. století a se současnou siluetou a módními trendy.

Rozhodla jsem se pracovat s výšivkou, která je pro 18. století typická, protože mám u rodičů v šicí dílně možnost práce s vyšivacími stroji. Jako materiál na pevné vesty jsem zvolila neopren, na kterém výšivka krásně vynikne. Nakonec jsem však výšivku aplikovala pouze na šifonové šaty, jelikož jsem si při tvorbě návrhů ujasnila, že tak modelům dodám ucelenější vzhled. Barevnost obou materiálů i výšivky jsem chtěla ponechat ve stejném odstínu světle šedé barvy, aby celkový vzhled modelů byl čistý, jednotný. Ale bohužel jsem nesehnala světle šedý neopren. Nakonec jsem však spokojena i s černo-šedou variantou.

Bavila mne hra s vrstvením transparentního materiálu i výšivek, které zakrývají intimitu těla. Rázem jsem dospěla k tomu, že budu muset návrhy tvořit za pomoci technických nákresů v ilustrátoru, abych mohla dostatečně vykreslit transparenci a vrstvení. Tento postup mi naprosto vyhovoval a dal mi novou zkušenost, protože jsem se s Adobe Illustratorem teprve musela naučit.

V lednu jsme prezentovali rozpracovanost bakalářské práce. Technickým nákresům jsem ještě ve Photoshopu přidala motiv výšivky, který jsem si vyřízla a přenesla z naskenované, vyšité látky. Do portfolia jsem přidala již pár fotografií prvních zkušebních kalik modelů.

5 PROCES TVORBY A TECHNOLOGICKÁ SPECIFIKA

Na začátku letního semestru jsem se začala naplno věnovat zkušebním kalikám tří vybraných modelů. Nakonec jsem se rozhodla ve třetím modelu nechat vyniknout pouze vyšívání šifon, a proto jsem navrhla model bez vesty. Abych všechny modely barevně sladila, třetí šaty jsem ponechala černé (stejně jako vesty), první dvojce šaty jsou světle šedé.

5.1 Šifonové vyšívání šaty

Po vyjasnění stříhové části bylo nutné stříhové díly dostat do vyšívacího programu Embird, ve kterém jsem výšivky tvořila, abych mohla výšivky vkládat přesně do tvaru dílů šatů. Proto jsme s mamkou stříhové díly zdigitovali do programu AccuMark explorer, používaného na tvorbu stříhových poloh v průmyslové výrobě.

Bohužel tyto dva programy spolu neumí komunikovat, takže jsem si vymyslela, jak je obejít. Vytiskla jsem si pracovní plochu se stříhovými díly z programu AccuMark explorer na obyčejné kancelářské tiskárně. Takto vytisknuté papíry jsem oskenovala, a tak jsem konečně dostala polohy do formátu JPG, který vyšívací program Embird otevře jako předlohu pro tvorbu výšivek. V tomto programu jsem si poměrově zvětšila obrázek, aby velikostně odpovídal opravdovým stříhům.

Podle fotografie s letícími ptáčky jsem si vytvořila 19 různých motivů výšivky ptáčka. Tyto motivy jsem následně zmenšovala, zvětšovala, zrcadlila a natáčela tak, aby pasovaly do stříhových dílů a tvořily efekt letícího hejna. Barevně jsem rozlišila výšivky na každé vrstvě šifonu.

Šifon jsem musela upínat do rámu ještě před vystřižením dílů. Takže jsem si v programu vytvořila značky, které mi označovaly konec dílů, pas, nebo napojení výšivky. Značky se na látku vyšily jednoduchým stehem v místě švové záložky (po vystřižení dílů jsem je odpárala). Do rámu se vejde výšivka o rozměrech maximálně 34x48 cm. Proto jsem program musela rozdělit na několik programů a látku v rámu vždy posunout, k tomu mi sloužily značky napojení. Ale nebylo to vůbec jednoduché, všechny linie musely sedět na sebe.

Šifon jsem před vyšíváním nalepila (lepidlem ve spreji) na slabé trhací podložení, které se po vyšití krásně odtrhne přesně kolem vyšívky. Po vyšití jsem očistila materiál od přebytečných nitek a zatavila je zapalovačem, aby byl vzhled vyšívané transparentní látky čistý. Zjistila jsem, že se mi s díly dobře pracuje, když je nechám nalepené na podložení. Díly se mi lépe žehlily a snadno se mýdlem naznačovaly obrysy. Po vystřížení stříhových dílů jsem začala odtrhávat podložení a díly jsem dočistila.

Následně jsem si urovnala na sebe a sestehovala vrstvené díly. Díly šatů jsem sešila rubní stranou naloženou na rubní stranu. Poté jsem sestříhla záložku na minimum a díly sešila lícni stranou k lícni straně. Tímto způsobem se švová záložka dílů pěkně začistila.

Koncovou záložku šatů, průramky, průkrčník a rozparky jsem začistila ručně šitou ruličkou. Linie tohoto začistění koresponduje se začistěním všech švů na šatech. Na středu zadních dílů šatů jsou vypracované v délce cca 10cm slzičky (na knoflíček a nitkové očko), protože modely mají vysoké a tudíž malé průkrčníky.

5.2 Neoprenové vesty, sukně a kalhotky

U neoprenových oděvů jde hlavně o čistotu zpracování. Všechny okraje jsou řezané. Na zkoušku jsem však modely sestehovala ještě se švovými záložkami.

Když jsem si byla jistá, že modely dobře sedí, sešila jsem všechny švy, kromě náramnice. Švové záložky jsou sestřížené na cca 0,5 cm a jsou rozžehlené.

Oděv jsem si rozložila na pásovou pilu a seřízla okraje. Rovné kraje jsem řezala podle železného pravítka a ty oblé opatrně podle kliček na oděvu. Kraje jsou následně lehce opáleny zapalovačem.

Na vestách jsou vypracované jedno-výpustkové kapsy, které díky dobrému zažehlení materiálu pěkně rámují vesty. Na sukni jsou také funkční kapsy.

6 POPIS DÍLA

Kolekce je složená z tří vysoce elegantních modelů určených pro ženy, co mají sebevědomí a úroveň. Neoprenové vesty jsou nositelné, jednoduché, a čistě vypracované. Nebála bych si je obléct klidně k riflím a vyrazit do ulic. V opozici k vestám stojí zcela transparentní šaty vhodné jen pro prezentaci módy. Motiv výšivky na šatech by se ale dal využít na nositelných transparentních halenkách, které jsou v dnešní době velice moderní. Vrstvení šifonu potlačuje transparentnost i intimitu. Všechny oděvy pěkně sedí na těle u ramenou a v průramkách, ale od prsou směrem dolů jsou volné, nevybrané.

6.1 První model - Dlouhé šaty s vestou

Světle šedé šifonové šaty a černá neoprenová sukně s širokým rozparkem na předním díle (odkrývající šifonové šaty), tvoří sešitím v pase jeden celek. Šaty a sukně jsou sešity z důvodu návaznosti švů, která je u mých návrhů důležitá. Rozparek je do výšky mini sukně. Na předních dílech jsou vypracované kapsy (příčemž jedním kapesním váčkem je předšit boční díl předního dílu a druhý kapesní váček sahá až do pasu).

Šifonové šaty jsou na předním díle rozčleněny princesem, středový díl je u živůtku dvojitý a zadní díl je jen z jedné vrstvy a bez členění. Na zadním díle šifonové sukně je 50 cm vysoký rozparek, pro snadnější chůzi.

Členící švy na neoprenové sukni jsou přes celou délku sukně, na předním díle směřují malým obloučkem k pasu a na zadním díle oblouček navazují na kapsu na předním díle. Na levém boku šatů je všit skrytý zip šedé barvy.

Černá neoprenová vesta svými oříznutými předními kraji kopíruje členící švy na spodních šatech. Tvar předního kraje vesty napodobuje motiv křídel a zobáčku ptáčka. Zobáček schválně navazuje na linii pasu, stejně jako výpustkové kapsy, vypracované na předních dílech a rozčlenění zadního dílu, které vychází od pasu a pak ho mírný oblouček přesměruje k dolnímu kraji. Délka vesty navazuje na délku mini sukně.

6.2 Druhý model - Krátké šaty s vestou

Šedé šifonové šaty jsou rozčleněny princesovými švy. Přední a zadní středové díly mají dvě vrstvy vyšívání šifonu. Na celých šatech je dohromady vyšito 245 ptáčků. Ptáčci vylétají středem šatů, pak se k nim přidávají další a další, i z bočních dílů, tím se tvoří hejno. Hejno se směrem k průkrčníku od nás vzdaluje i zmenšuje. Zapínání na levém boku šatů tvoří rozparek s knoflíčkem a nitkovým poutkem.

Černá neoprenová vesta se zapínáním ke krku (na háčky a nitková oka), má také švy řešené princesem, tak aby přední řezaný kraj vesty navazoval na rozčlenění spodních šatů. Vesta je výjimečná ve střihu, kde boční strana středového předního dílu končí na středu prsou a obloučkem míří ke středu předního dílu, kde je vesta zapnuta až ke krku. V úrovni pasu jsou na předních dílech vypracované výpustkové kapsy. Zadní díly jsou rozčleněné, také princesem.

6.3 Třetí model - Šaty s kalhotkami

U černých šifonových šatů si nejvíce pohrávám s vrstvením šifonu (do jedné až tří vrstev). Šaty jsou rozčleněny opět oblými švy, přičemž vrstvením a švy jsem dosáhla vzhledu, jakoby na šatech byla vesta. Přední středový díl (vyšívání jen v horní části) a zadní díl sukně je z jedné vrstvy šifonu. Dvě vyšívání vrstvy jsou na malých předních dílech lemujících průramky a na zadních středových dílech. Dvou obloukové přední i zadní boční díly se zobáčkem v pase mají tři vyšívání vrstvy.

Na celých šatech je dohromady vyšito 228 ptáčků.

Tyto šaty mají jako jediné zadní středový šev. V dolní části středového švu je rozparek (pro snazší chůzi) a v horní části je všitý skrytý zip.

Z důvodu velké průhlednosti jsou pod šaty jednoduché neoprenové kalhotky s řezanými kraji.

7 PŘÍNOS PRÁCE PRO DANÝ OBOR

Pracovala jsem s neoprenem, který se v módním oděvu ještě běžně neuplatňuje, ale pomalu se začíná používat většinou na mikiny s dlouhými náramenicemi – elegance + sport. Materiál jsem použila jinak. Zhotovila jsem z něj ležérní vesty, dlouhou sukni s rozparkem i kalhotky. Tento materiál jsem si velice oblíbila. Je příjemný, pružný, pohodlný na běžné nošení a přitom se z něj dají tvořit elegantní oděvy. Myslím si, že má v dnešní době velkou perspektivu využití. A navíc se netřepí, takže okraje můžeme nechat sestřižené, což je zrovna velice v trendu.

Jako další přínos bych viděla práci s výšivkou na transparentním materiálu a následné vrstvení výšivek i materiálů. V tomto spojení může vzniknout velice efektivní dílo, záleží jen na naší kreativitě a fantazii. Rozhodně se této technice budu nadále věnovat. Obzvláště v elegantní a společenské módě, kterou preferuji, najde výšivka na transparentním materiálu jistě mnoho využití.

8 SILNÉ STRÁNKY

Silné stránky ve zpracování vidím hlavně u neoprenových oděvů. S tímto materiálem se mi pracovalo velice dobře. Líbí se mi čistota zpracování, kterou můžeme vidět jak u řezaných krajů, tak i u výpustkových kapes, které díky dobrému zažehlení skvěle drží. Každému, kdo modely viděl, se vypracované kapsy líbili.

Za svoji silnou stránku a výhodu považuji fakt, že mám ve firmě možnost pracovat s nejrůznějšími průmyslovými technologiemi a stroji.

Nejzajímavější je pro mne právě vyšivací stroj, s kterým mohu sama pracovat a zkoušet co dokáže. Vím jistě, že toho o něm ještě hodně nevím. Vždy mne překvapí na co dalšího ještě v počítačovém programu Embird narazím. S programem jsem se začala učit už, když jsem chodila na střední školu. Tenkrát se do naší firmy koupil vyšivací stroj, s kterým ovšem nikdo neuměl. V dnešní době už vyšivky pro firmu tvořím i já.

9 SLABÉ STRÁNKY

Za slabou stránku považuji to, že se jemný, transparentní materiál po vyšití krčí. Žehlení tento nedostatek zmenší, ale neodstraní úplně. Šifon jsem lepila na podložení a upínala pevně do rámu. Možná by krčení šlo zabránit použitím dvou vrstev podložení, ale to jsem bohužel nevyzkoušela.

Na svých modelech jsem poprvé uplatnila začišťení pomocí ručně šité ruličky. Zprvu mi to šlo pomalu a musela jsem najít ten správný grif. Ale začišťení na šatech bylo tolik, že jsem se postupem času v této činnosti trochu zdokonalila.

Mrzí mne, že u druhého modelu, světle šedých šifonových šatů, se mi nepodařila správně zastříhnout délka, kterou jsem zkracovala. Se šifonem se opravdu obtížně pracuje. Pořád jsem to zarovnávala, ale efekt je stejně obloučkový, místo rovného spodního kraje.

Při práci jsem také narazila na problém kapajícího oleje z vyšívacího stroje. Jedny šaty jsem musela celé vyprat, protože přípravek na odstranění skvrn mi udělal na materiálu fleky. Šaty jsem namočila do aviváže a následně na ramínku vyvěsila. Bála jsem se, abych praním ještě více nepokrčila materiál pod výšivkou, ale žádný problém nenastal i švy zůstaly zažehlené přesně tak, jak jsem je v procesu šití postupně zažehlila. Takže jsem se utvrdila v tom, že dělám nositelnou módu, která se může i normálně vyprat.

10 SEZNAM POUŽITÝCH ZDROJŮ

a) Knižní a periodická literatura

- 1) NJ STEVANSON, Kronika módy: kdo udává tón – nejslavnější modely, módní ikony a návrháři. The Ivy Press Limited 2011, nakladatelství Fortuna Libri, Praha 2011, překlad Jana Pacnerová. ISBN 978-80-7321-570-5
- 2) FIONA FFOULKES, Abeceda módy - Rychlokurs v porozumění módním stylům. Ivy Press Limited 2010, nakladatelství Slovart s. r. o. 2012, překlad Marta El Bournová 2012, ISBN 978-80-7391-602-2
- 3) Mgr. VERONIKA PILNÁ: prezentace z hodin dějin módy

b) Internetové zdroje

- 1) http://www.kci.or.jp/archives/digital_archives/index_e.html
- 2) http://www.chateauversailles.fr/resources/pdf/en/actualites/leaflet_18.pdf
- 3) <http://www.vogue.co.uk/fashion/spring-summer-2015/ready-to-wear>
- 4) <http://www.style.com/fashion-shows/fall-2015-ready-to-wear>
- 5) https://www.google.cz/imghp?hl=cs&tab=wi&ei=bj03VbA6w_Q6leSBGA&ved=0CBEQqi4oAg

c) Film

- 1) Vévodkyně
 - film z roku 2008 založený na biografii skandální anglické aristokratky Georginy Cavendishové, vévodkyně z Devonshire žijící v 18. Století, kterou napsala Amanda Foremanová
 - režisér: Saul Dibb
 - Oscar za nejlepší návrh kostýmů
- 2) Marie Antoinetta
 - film z roku 2006 je založen na biografii královny Marie Antoinetty v letech vedoucích k francouzské revoluci
 - napsala a režírovala: Sofia Coppola
 - Oscar za nejlepší kostýmy

11 RESUMÉ

For my bachelor thesis I chose the topic Analysis of contemporary clothing and the confrontation with the historical references, because every fashion designer has to observe contemporary fashion trends and intertwine them with knowledge of clothing.

I got inspired by the 18th century. I incorporated some features of clothing of that time, but the silhouettes of my designs are contemporary. I also worked with the fashion trends of the season Spring-Summer 2015.

The strongest connections with Rococo fashion are open clothing and fixed doublets worn over petticoats and shimmies. Therefore I decided to design fixed vests upon light, transparent clothes. Another feature of Rococo fashion is layering of clothing, which denoted their wearers' social status. In my designs I experiment not only with layering, but also with transparency. That is the reason for using Adobe Illustrator for design drawing.

Very important feature of designs is seams alignment. Seams and vest rims must be aligned with underlying clothes. Divisions of clothes and cut front rims are beveled as well as the birds wings. In cuts often used princess division. Clothes silhouettes are long, straight, casual and not slinky.

As the main material I chose an innovative one - neoprene. It maintains the clothing shape and is comfortable for everyday use. The rims of clothes I cut and sealed.

On the transparent material I used embroidery with birds as the leading motive. They were frequently used in colourful floral embroidered motives in the 18th century.

In my work I used AccuMark Explorer, a computer programme designated to creation of industrial cut position. For embroideries I used the programme Embird.

In all models there are embroidered 607 birds. Embroided clothes are layered, together they form an effect of flying flock and cover intimate body parts. I enjoyed very much playing with single-, twice- and thrice-layered materials.

Neoprene models are elegant and wearable. Transparent clothes are more suitable for fashion presentations. For everyday use they can be replaced by embroidered transparent blouses.

The strong side in my opinion is working with neoprene, potential weaknesses lie in creasing of the transparent material under the embroideries.

I tried to achieve absolute purity unity and elegance. The outcome is very satisfying for me and I hope the others will become intrigued by it as well.

12 SEZNAM PŘÍLOH

Příloha 1	Inspirační zdroje
	1.5 Móda 18. století
	1.6 18. století v tvorbě návrhářů
	1.7 Trendy pro sezónu Jaro-Léto 2015
	1.8 Motiv, dezén, výšivka
	1.4.1 Motivy výšivky z 18. století
	1.4.2 Motiv výšivky, volba materiálu a barevnosti
Příloha 2	Návrhy a technické nákresy
	2.1 Počáteční návrhy
	2.2 První model - Dlouhé šaty s vestou
	2.3 Druhý model - Krátké šaty s vestou
	2.4 Třetí model - Šaty a kalhotkami
Příloha 3	Digitalizované stříhy a výšivky
	3.1 První model - Dlouhé šaty s vestou
	3.2 Druhý model - Krátké šaty s vestou
	3.3 Třetí model - Šaty s kalhotkami
Příloha 4	Proces práce
Příloha 5	Zkoušky modelů
Příloha 6	Tvorba módní fotografie
Příloha 7	Fotografie
Příloha 8	CD-ROM

Příloha 1 **Inspirační zdroje**
1.1 **Móda 18. století**



- 1 http://nochintzblog.com/2014/08/22/a-bluffers-guide-to-cushions-designer-decorative-sizes-fillings-styl-ing-more/640px-marie_antoinette_1767/
- 2 http://en.wikipedia.org/wiki/File:Watteau_cousins_detail.jpg
- 3 http://www.obrazynaplatne.cz/cz/katalog/slavni-maliri/maliri-francie/jean-honore-fragonard/obraz-vjh-7/?from_katalog=1,razeni
- 4 <https://www.pinterest.com/pin/343610646540827120/>
- 5 <http://marienbadasylum.blogspot.cz/>
- 6 <http://www.metmuseum.org/toah/works-of-art/2001.472>

Příloha 1 Inspirační zdroje
1.2 18. století v tvorbě návrhářů

Vivienne Westwood s/s 1986 MINI-CRINI (móda 18. století + POP)



John Galliano a/w 2009 Ruský folklór

10



Jean Paul Gaultier s/s 1998 moderní verze Marie Antoinetty (míchá pánský a dámský šatník)



Chanel 2013 šlechtična

11



Balenciaga s/s 2006 pánská móda 18. stol. + rock'n'roll



Christian Dior s/s 2015 modernizace historie

12



7 http://www.kci.or.jp/archives/digital_archives/detail_196_e.html
 8 <https://www.vfiles.com/vfiles/8944>

9 <http://www.style.com/slideshows/fashion-shows/spring-2006-ready-to-wear/balenciaga/collection/16>

10 <http://www.style.com/slideshows/fashion-shows/fall-2009-ready-to-wear/john-galliano/collection>

11 <http://www.globalfashionreport.com/images/en/386717.jpg>

12 <http://www.style.com/slideshows/fashion-shows/spring-2015-ready-to-wear/christian-dior/collection/50>

Příloha 1 Inspirační zdroje

1.3 Trendy pro sezónu Jaro-Léto 2015

: bohémský styl, sportovní styl, ženská elegance, ležérní nevypasovaná silueta, štíhlá dlouhá silueta, plné délky šatů, mini délky, vrstvení, transparence, vzdušné materiály (šifon), inovativní materiály, výšivky, UNI barevnost modelů, dlouhá rovná saka, úzká ramena, bez rukávů, vysoké rozparky u sukni, řezané okraje...atd.

13



14



15



16



17



18



13 <http://www.vogue.co.uk/fashion/spring-summer-2015/ready-to-wear/tadashi-shoji/full-length-photos/gallery/1227500>

14 <http://www.vogue.co.uk/fashion/spring-summer-2015/ready-to-wear/lucas-nascimento/full-length-photos/gallery/1241216>

15 <http://www.vogue.co.uk/fashion/spring-summer-2015/ready-to-wear/versace/full-length-photos/gallery/1252116>

16 <http://www.vogue.co.uk/fashion/spring-summer-2015/ready-to-wear/lanvin/full-length-photos/gallery/1260198>

17 <http://www.vogue.co.uk/fashion/spring-summer-2015/ready-to-wear/celine/full-length-photos/gallery/1263698>

18 <http://www.vogue.co.uk/fashion/spring-summer-2015/ready-to-wear/lanvin/full-length-photos/gallery/1260185>

Příloha 1 Inspirační zdroje

1.4 Motiv, dezén, výšivka

1.4.1 Motivy výšivky z 18. století

19



20



21



22



19 <http://www.tooopen.com/view/697540.html>

20 http://upload.wikimedia.org/wikipedia/commons/5/5d/Embroidered_curtain_17th-18th_century.jpg

21 <http://www.woodwallart.com/shop/coachella-panel-print>

22 <https://www.pinterest.com/pin/562809284654161372/>

Příloha 1 Inspirační zdroje

1.4 Motiv, dezén, výšivka

1.4.2 Motiv výšivky, volba materiálu a barevnosti

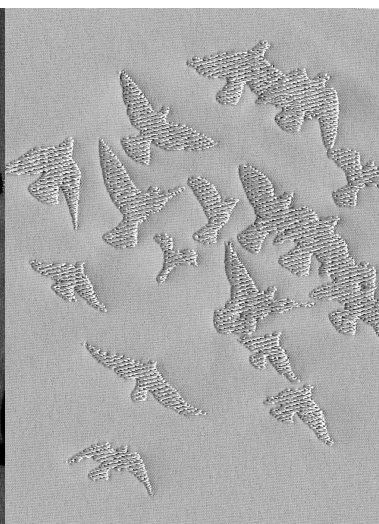
23



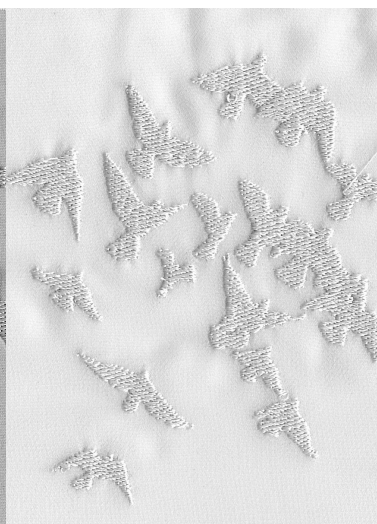
24



25

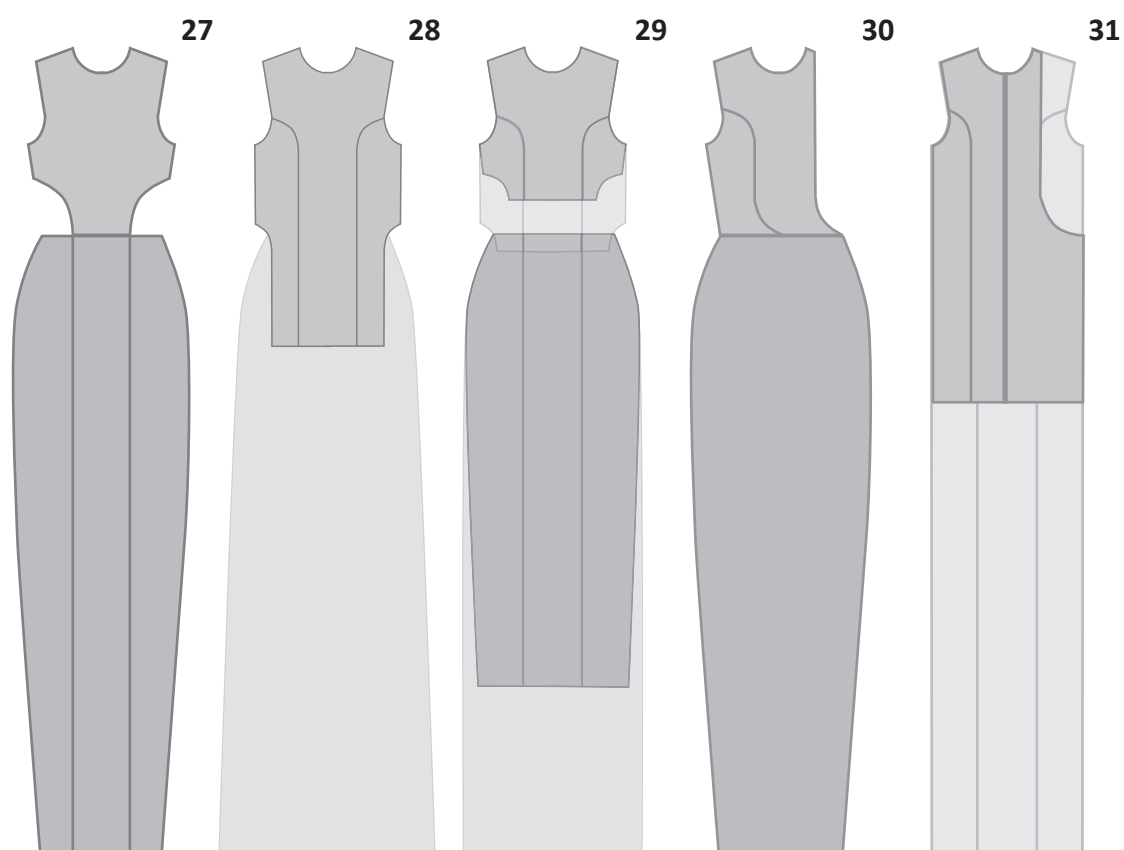


26



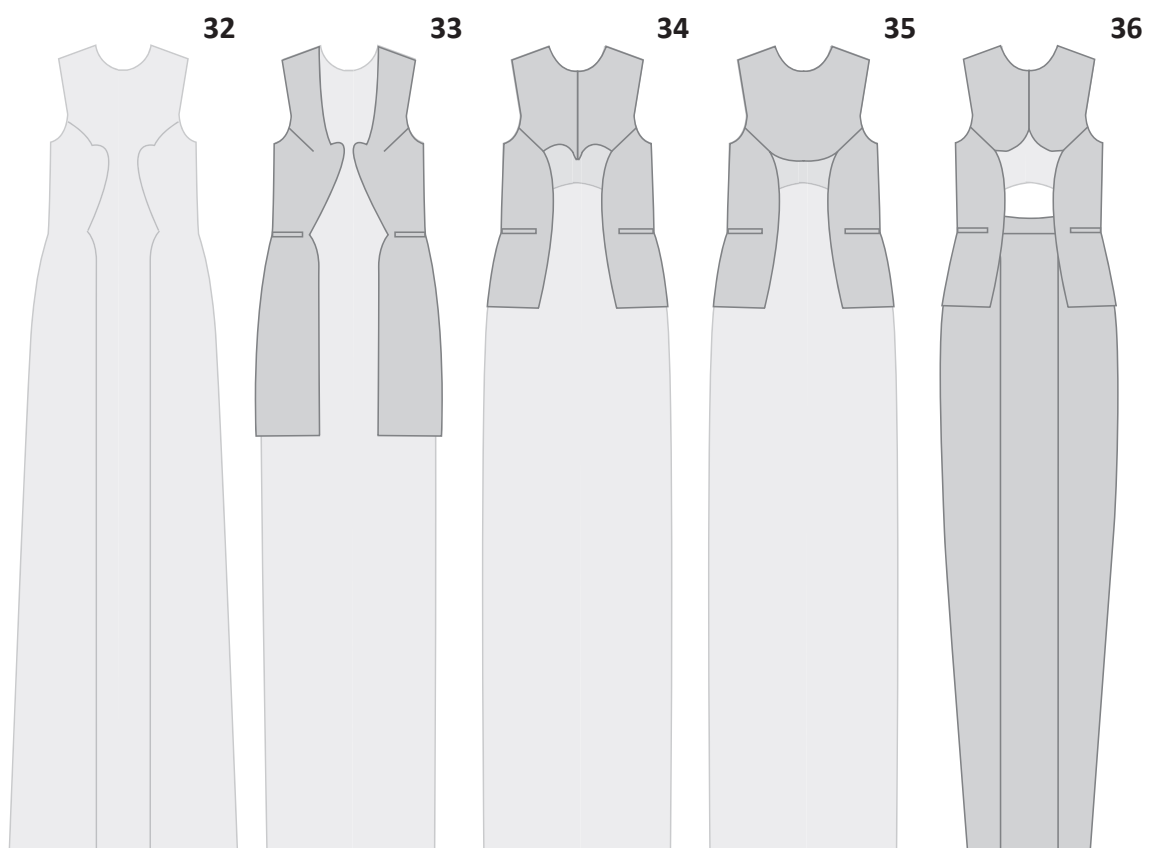
-
- 23 <http://www.journaldelascience.fr/cerveau/articles/une-carte-nombres-decouverte-cerveau-humain-3215>
 - 24 Vlastní výšivka
 - 25 Vlastní výšivka
 - 26 Vlastní výšivka

Příloha 2 **Návrhy a technické nákresy**
2.1 **Počáteční návrhy**



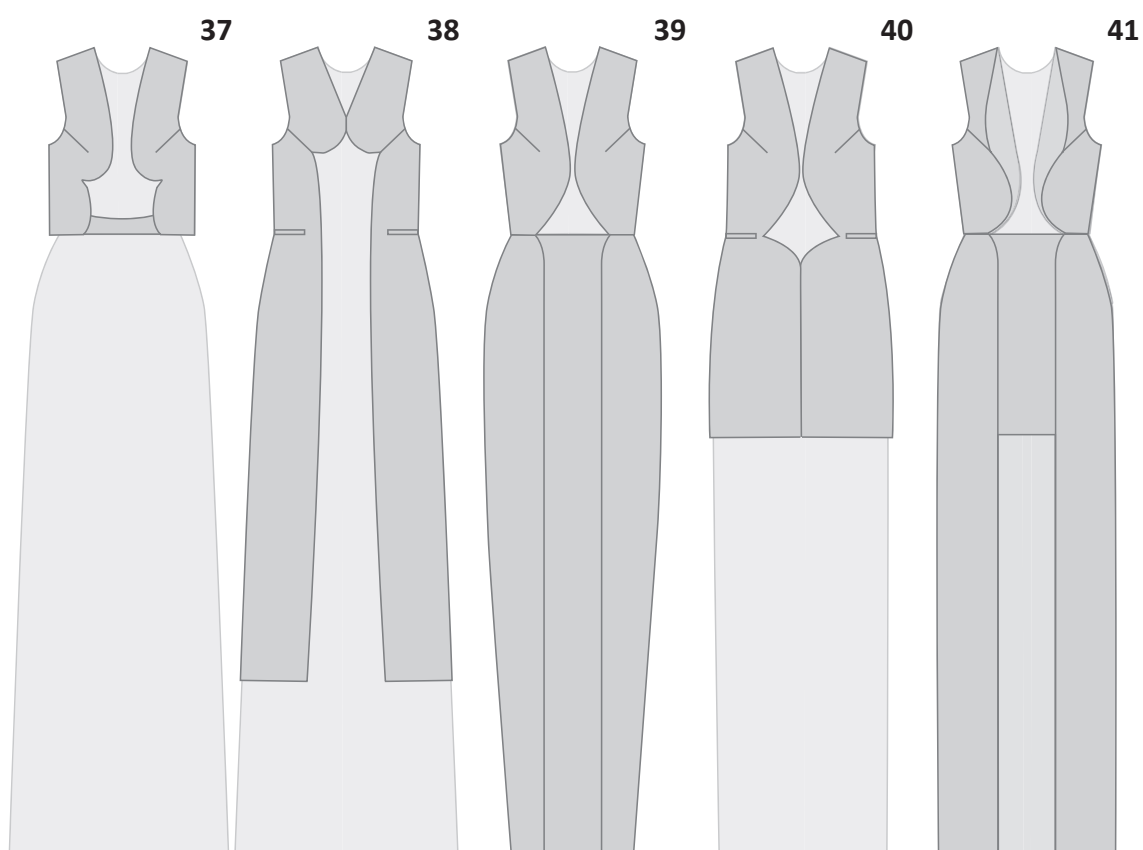
-
- 27 Vlastní návrh
 - 28 Vlastní návrh
 - 29 Vlastní návrh
 - 30 Vlastní návrh
 - 31 Vlastní návrh

Příloha 2 Návrhy a technické nákresy
2.1 Počáteční návrhy



-
- 32 Vlastní návrh
 - 33 Vlastní návrh
 - 34 Vlastní návrh
 - 35 Vlastní návrh
 - 36 Vlastní návrh

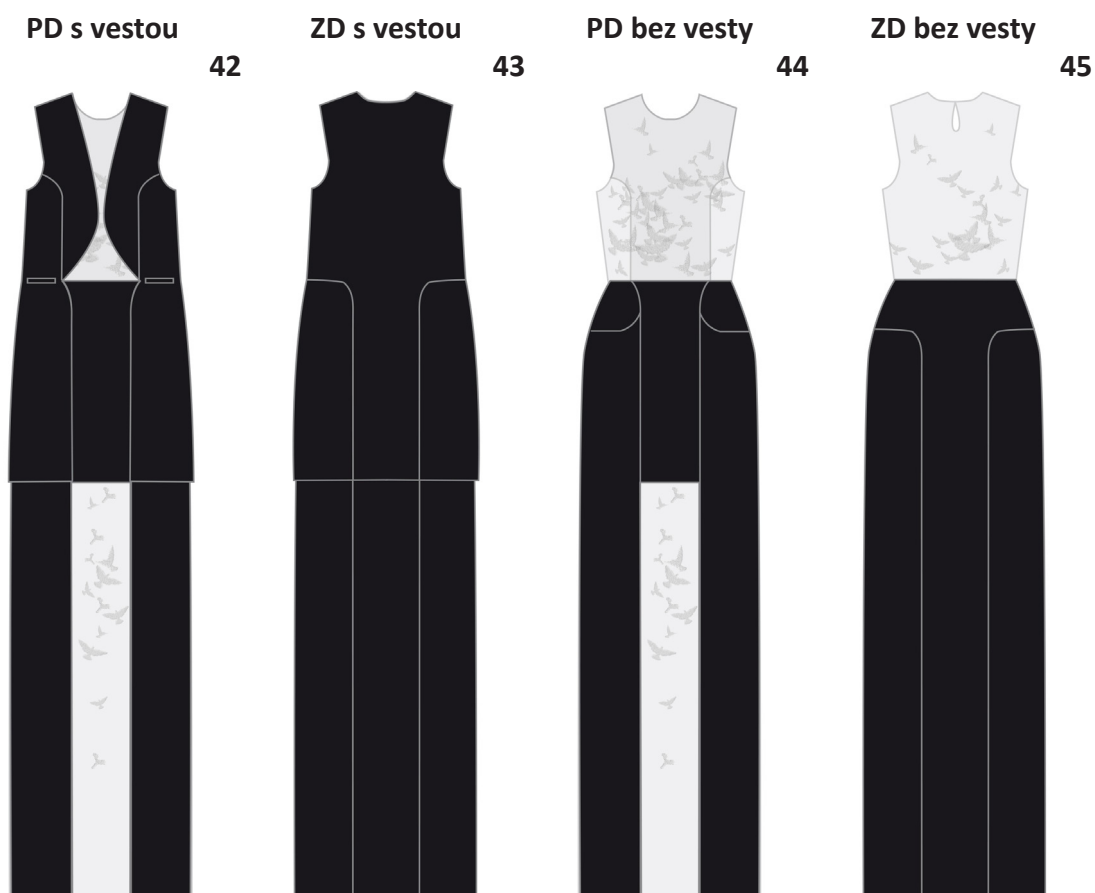
Příloha 2 **Návrhy a technické nákresy**
2.1 **Počáteční návrhy**



-
- 37 Vlastní návrh
 - 38 Vlastní návrh
 - 39 Vlastní návrh
 - 40 Vlastní návrh
 - 41 Vlastní návrh

Příloha 2 Návrhy a technické nákresy
2.2 První model - Dlouhé šaty s vestou

MATERIÁL A BAREVNOST: černý neopren, světle šedý šifon
VÝŠIVKA: výšivka na šifonu (1-2 vrstvy šifonu)
ZAPÍNÁNÍ: skrytý zip a knoflíček s nitkovým očkem

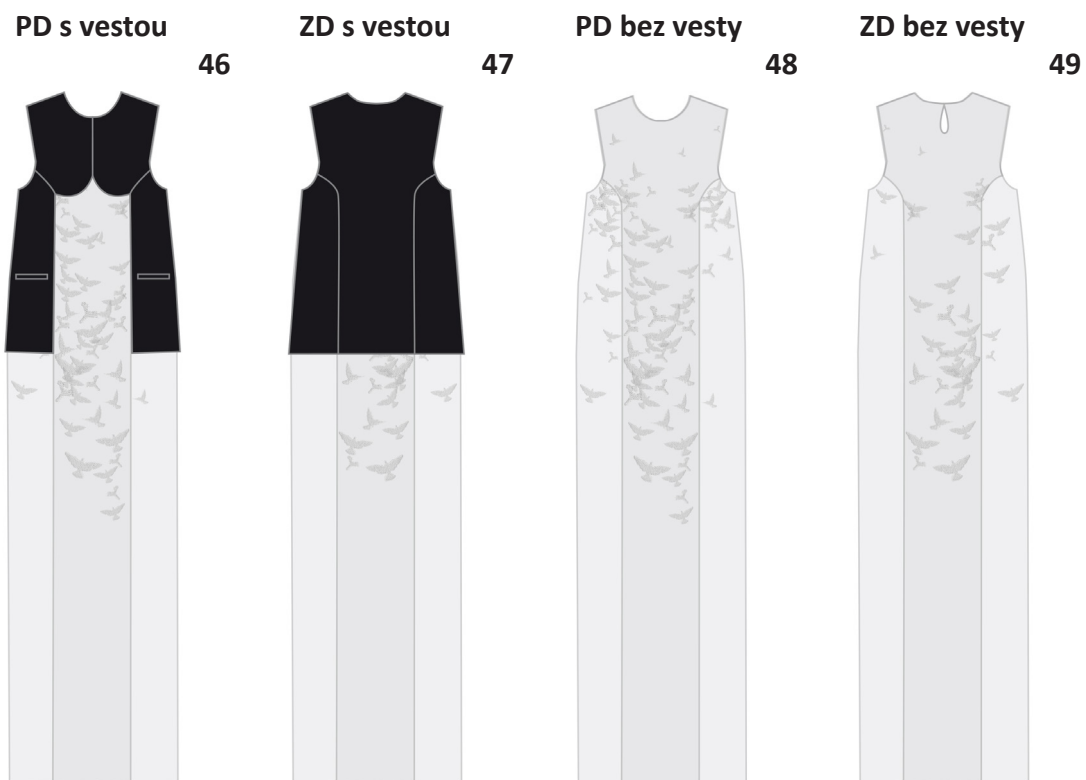


-
- 42 Vlastní návrh
 - 43 Vlastní návrh
 - 44 Vlastní návrh
 - 45 Vlastní návrh

Příloha 2 Návrhy a technické nákresy

2.3 Druhý model - Krátké šaty s vestou

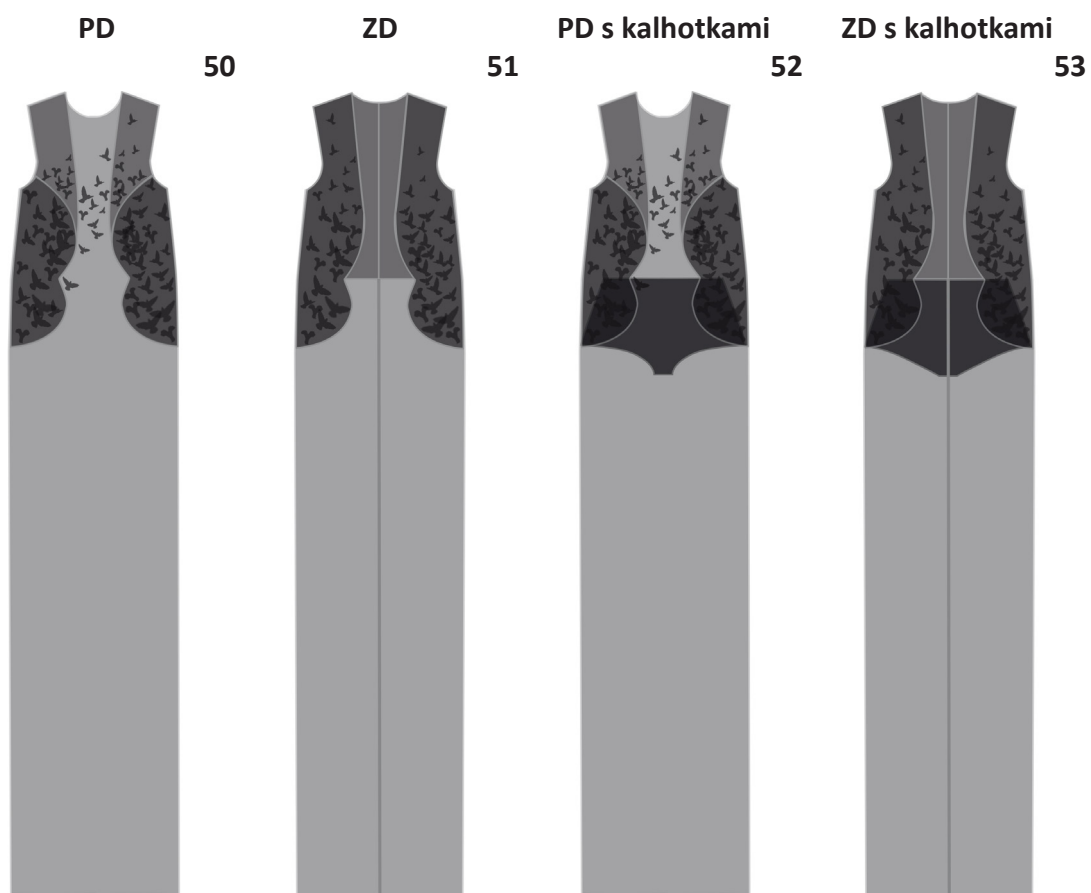
MATERIÁL A BAREVNOST: černý neopren, světle šedý šifon
VÝŠIVKA: výšivka na šifonu (1-2 vrstvy šifonu)
ZAPÍNÁNÍ: 2x knoflíček s nitkovým očkem



-
- 46 Vlastní návrh
 - 47 Vlastní návrh
 - 48 Vlastní návrh
 - 49 Vlastní návrh

Příloha 2 Návrhy a technické nákresy
2.4 Třetí model - Šaty a kalhotkami

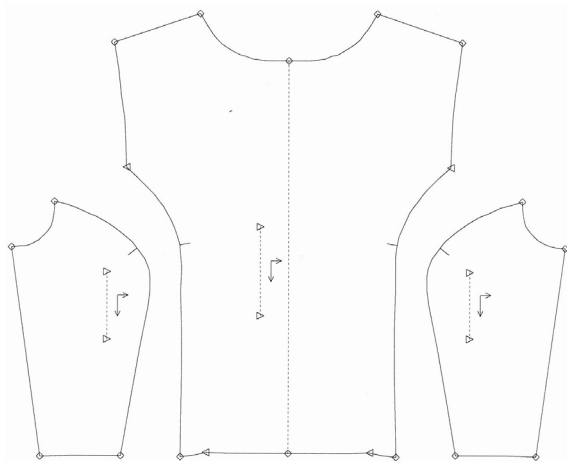
MATERIÁL A BAREVNOST: černý šifon
VÝŠIVKA: výšivka na šifonu (1-3 vrstvy šifonu)
ZAPÍNÁNÍ: skrytý zip



50 Vlastní návrh
51 Vlastní návrh
52 Vlastní návrh
53 Vlastní návrh

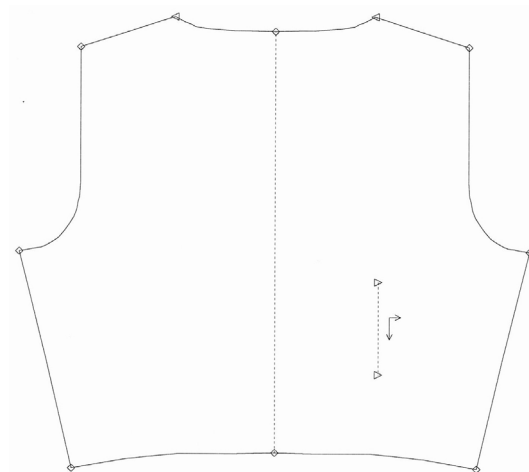
PD halenky - stříh

54



ZD halenky - stříh

55

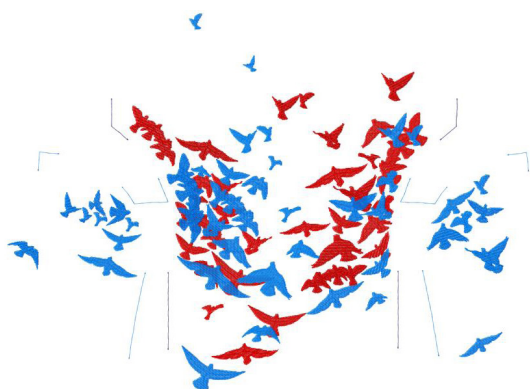


PD halenky - výšivka

56

ZD halenky - výšivka

57



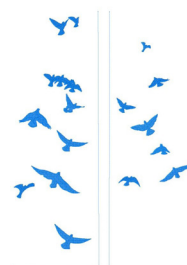
PD sukně - výšivka

58



ZD sukně - výšivka

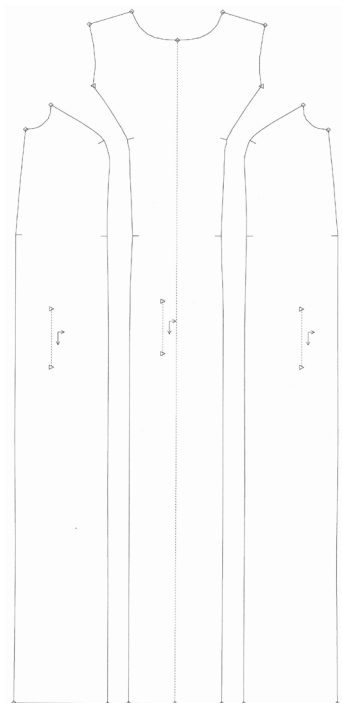
59



- 54 Vlastní stříh
- 55 Vlastní stříh
- 56 Vlastní program výšivky
- 57 Vlastní program výšivky
- 58 Vlastní program výšivky
- 59 Vlastní program výšivky

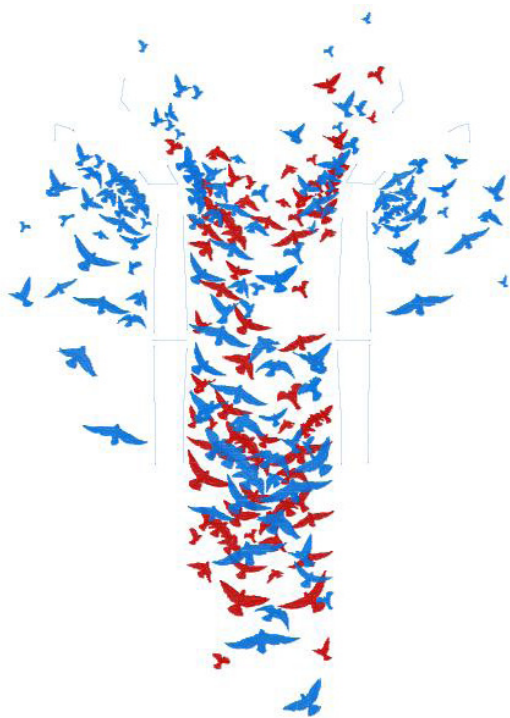
PD šatů - stříh

60



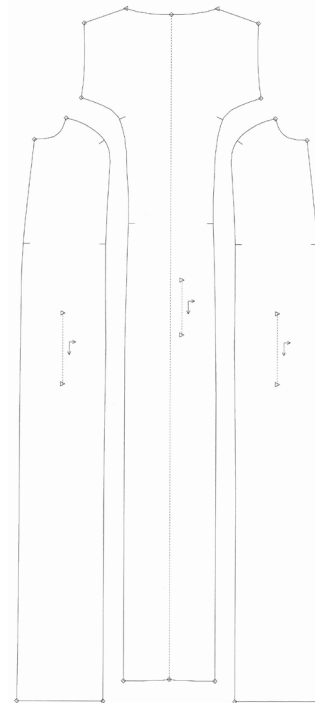
PD šatů - výšivka

62



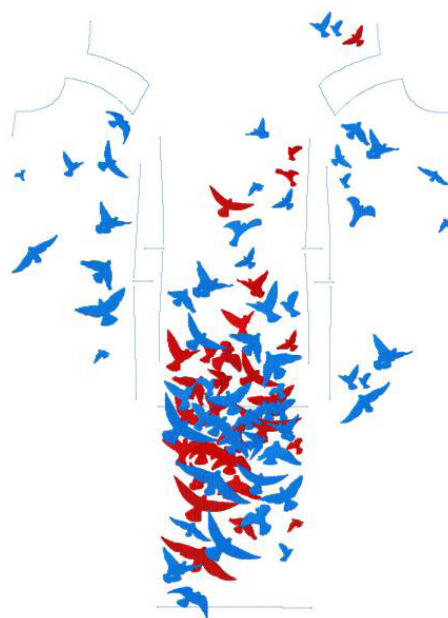
ZD šatů - stříh

61



ZD šatů - výšivka

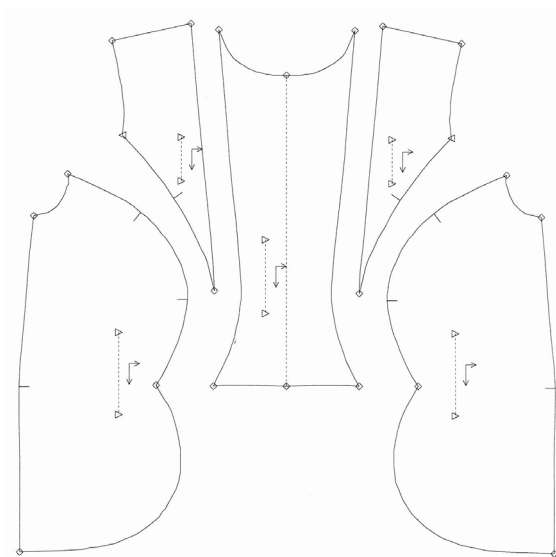
63



-
- 60 Vlastní stříh
 - 61 Vlastní stříh
 - 62 Vlastní program výšivky
 - 63 Vlastní program výšivky

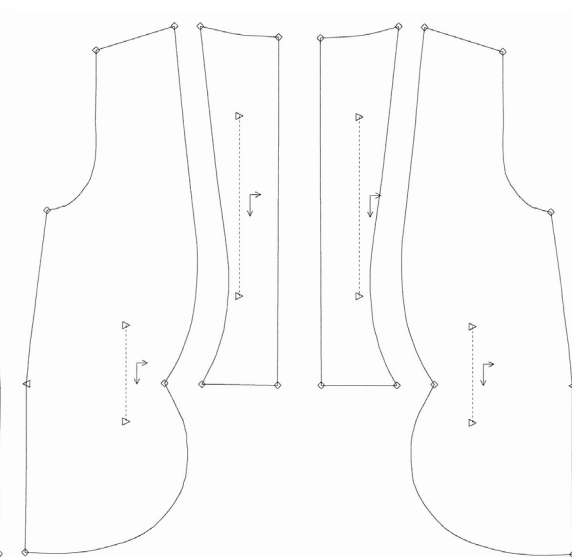
PD živůtku - stříh

64



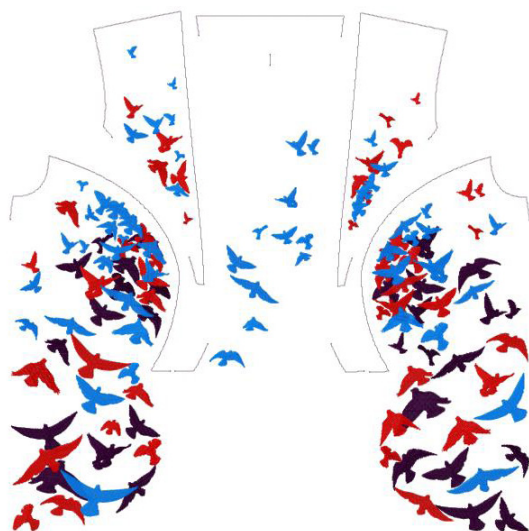
ZD živůtku - stříh

65



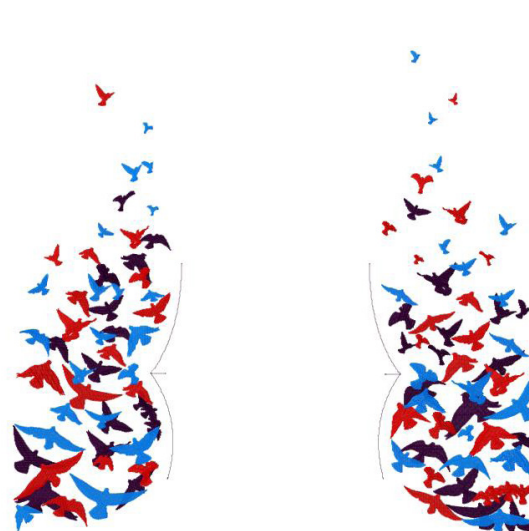
PD živůtku - výšivka

66



ZD živůtku - výšivka

67



-
- 64 Vlastní stříh
 - 65 Vlastní stříh
 - 66 Vlastní program výšivky
 - 67 Vlastní program výšivky

68

69

70



71

72



-
- 68 Vlastní fotodokumentace
 - 69 Vlastní fotodokumentace
 - 70 Vlastní fotodokumentace
 - 71 Vlastní fotodokumentace
 - 72 Vlastní fotodokumentace

73



74



75



76



77



78



-
- 73 Vlastní fotodokumentace
 - 74 Vlastní fotodokumentace
 - 75 Vlastní fotodokumentace
 - 76 Vlastní fotodokumentace
 - 77 Vlastní fotodokumentace
 - 78 Vlastní fotodokumentace

79



80



81



82



83



84



-
- 79 Fotodokumentace Kristýna Hotová
 - 80 Fotodokumentace Kristýna Hotová
 - 81 Fotodokumentace Kristýna Hotová
 - 82 Fotodokumentace Kristýna Hotová
 - 83 Fotodokumentace Kristýna Hotová
 - 84 Fotografie - fotoateliér Majluna























