

**Západočeská univerzita v Plzni**  
**Fakulta designu a umění Ladislava Sutnara**

**Bakalářská práce**  
**ANALÝZA SOUČASNÉHO ODÍVÁNÍ**  
**A KONFRONTACE S HISTORICKÝMI ODKAZY**  
**Kateřina Kartáková**

**Plzeň 2015**

**Západočeská univerzita v Plzni**  
**Fakulta designu a umění Ladislava Sutnara**

**Katedra designu**

Studijní program Design

Studijní obor Design oděvu

**Bakalářská práce**

**ANALÝZA SOUČASNÉHO ODÍVÁNÍ**  
**A KONFRONTACE S HISTORICKÝMI ODKAZY**

**Kateřina Kartáková**

Vedoucí práce: MgA. Barbora Augustinová  
Katedra designu  
Fakulta designu a umění Ladislava Sutnara  
Západočeská univerzita v Plzni

Plzeň 2015

Prohlašuji, že jsem práci zpracovala samostatně a použila jen  
uvedených pramenů a literatury.

Plzeň, duben 2015

.....

podpis autora

## PODĚKOVÁNÍ

Ráda bych poděkovala všem, kteří mi pomohli a podporovali mě při vzniku mé bakalářské práce, především pak MgA. Barboře Augustinové a MgA. Lence Štěpánkové za jejich odborné vedení.

## OBSAH

1 MÉ DOSAVADNÍ DÍLO V KONTEXTU SPECIALIZACE .....	7
2 TÉMA A DŮVOD JEHO VOLBY .....	9
2.1 Trendy jaro- léto 2015.....	9
2.2 Inspirace .....	11
3 CÍL PRÁCE .....	12
4 PROCES PŘÍPRAVY .....	13
5 PROCES TVORBY .....	14
5.1 Volba materiálu.....	14
5.2 Realizace.....	14
6 TECHNOLOGICKÁ SPECIFIKA.....	16
7 POPIS DÍLA .....	17
7.1 První model .....	17
7.2 Druhý model .....	17
7.3 Třetí model .....	18
8 PŘÍNOS PRÁCE PRO DANÝ OBOR.....	19
9 SILNÉ STRÁNKY .....	20
9.1 Třásně .....	20
9.2 Komfortnost modelů.....	20
10 SLABÉ STRÁNKY .....	21
11 SEZNAM POUŽITÝCH ZDROJŮ.....	22
a)Knižní a periodická literatura .....	22
b) Internetové zdroje.....	22
12 RESUMÉ .....	23
13 SEZNAM PŘÍLOH .....	24
Příloha 1 – Inspirační zdroje .....	25
Příloha 2 - Inspirační zdroje .....	26
Příloha 3 – První model: návrh .....	27
Příloha 4 – Druhý model: návrh .....	28

Příloha 5 – Třetí model: návrh .....	29
Příloha 6 – První model: technický nákres – kabát .....	30
Příloha 7 – První model: technický nákres – šaty .....	31
Příloha 8 – Druhý model: technický nákres .....	32
Příloha 9 – Třetí model: technický nákres – plášť .....	33
Příloha 10 – Třetí model: technický nákres – šaty .....	34
Příloha 11 – První model: nákres s materiálem – kabát .....	35
Příloha 12 – První model: nákres s materiálem – šaty .....	36
Příloha 13 – Druhý model: nákres s materiálem .....	37
Příloha 14 – Třetí model: nákres s materiálem – plášť .....	38
Příloha 15 – Třetí model: nákres s materiálem – šaty .....	39
Příloha 16 – Ukázka přípravy a tvorby .....	40
Příloha 17 – Fotografie prvního modelu .....	41
Příloha 18 – Fotografie prvního modelu .....	42
Příloha 19 – Fotografie prvního modelu – detail .....	43
Příloha 20 – Fotografie prvního modelu .....	44
Příloha 21 – Fotografie prvního modelu – šaty .....	45
Příloha 22 – Fotografie druhého modelu.....	46
Příloha 23 – Fotografie třetího modelu – detail .....	47
Příloha 24 – Fotografie třetího modelu .....	48
Příloha 25 – Fotografie všech modelů .....	49
Příloha 26 – Fotografie všech modelů .....	50

## 1 MÉ DOSAVADNÍ DÍLO V KONTEXTU SPECIALIZACE

Před nástupem na Západočeskou univerzitu jsem studovala na Střední umělecko-průmyslové škole v Heleníně se zaměřením na oděv, kde se mi dostalo potřebných informací ohledně šití, technologických postupů a oděvních konstrukcí.

V prvním semestru na tehdejším Ústavu umění a designu jsem zpracovávala kolekci pěti návrhů na téma *Nadsázka, konstrukce a forma* z nichž jeden jsem zrealizovala. Inspirace byla japonskými gejšami a jejich kimony. Chtěla jsem, aby se modely skládaly jen z jednoho kusu na rozdíl od japonských kimon, které mají více jak 12. kusů. Tyto části oděvu gejši jsem u realizovaného návrhu převedla do složitého švového členění v podobě pruhů.

Druhou polovinu prvního ročníku jsem věnovala práci na téma *Retrospektiva*. Mým úkolem tedy bylo navrhnout modely inspirované minulostí pojatou novodobě. Inspirací mi byla móda 40. let, u které jsem chtěla zachovat její strohost, proto je model jednobarevný a to v černé barvě. Tuto barvu jsem zvolila proto, že na mne působila přísně, stroze, jednoduše. Přitom však velmi elegantně tak, jako tehdejší móda. Dále jsem se nechala inspirovat límci a klopami, které jsem převedla do švového členění. Ponechala jsem siluetu 40.let a to rozšířená ramena a úzký pas. Na šatech je v pase peplum sukně, tou jsem chtěla spojit sukni úzkou se sukní rozšířenou, která se nosila u košilových šatů. Stejně jako celé šaty i s rukávky je geometrizovaná. Skládá se z dílků, jako deštník či krabice. Středem šatů se táhne pruh, v kterém je všité kovové zdrhovadlo a to model opticky prodlužuje. Délka sukně je totožná s trendem 40.let čímž je délka po kolena.

Ve druhém ročníku bylo zadané téma shodné s tématem soutěže Art of Fashion, které znělo *Perspektiva*. Pojem perspektiva je chápán jako optický jev nebo vyhlídky do budoucnosti, pohledy do dálky, určitá stanoviska. Pro mé modely tohoto semestru je tedy zvolena inspirace genetickou modifikací rostlin. Jedná se o úmyslnou změnu genů pomocí agrobakterií, kterou docílíme výhodných vlastností rostliny. Úmyslem bylo vytvořit oděvy, které by byly „jakoby“ geneticky modifikované. Proto jsou zvoleny pogumované voděodolné materiály, které mají tělo člověka chránit. V modelech se opakuje tvar kruhu symbolizující dokonalost, protože kruh je dokonalou geometrickou formou. Netypické kapsy, potištěné vzorem mikroskopického pohledu bakterií, znázorňují nádory, které ve volné přírodě způsobují právě tyto bakterie využívané ke genetické modifikaci.

Poslední semestr před bakalářskou prací jsem se věnovala dvěma modelům na téma *Tvar a barva*. Rozhodla jsem se vyzkoušet si návrhy asymetrických oděvů, neboť se domnívám, že díky asymetrii se dá dosáhnout zajímavějších tvarových efektů. Hledala jsem tedy inspiraci v nepravidelně řešených objektech a zaujal mne tvar spirály zastoupený v architektuře v podobě točitých schodů. Líbil se mi kontrast přísnosti hran a velkých rovných ploch s jemností a určitou hravostí těchto spirál. Spirálovitý tvar jsem se snažila do oděvu dostat pomocí zkosení dolních krajů a tím docílila obtáčení materiálu kolem těla. Materiál je tedy na modelech ve více vrstvách a dolní kraj se spirálovitě točí. Na jednom z návrhů se linie spirály otáčí nazpět a materiál spolu i s klopou límce vede do zadního dílu. K podpoření asymetrie límec s klopou přechází na druhé straně průkrčníku do stojáčku.



## 2 TÉMA A DŮVOD JEHO VOLBY

Bakalářské téma *analýza současného oděvu a konfrontace s historickými odkazy* jsem si vybrala proto, že jsem si chtěla nastudovat trendy na nadcházející sezónu, pracovat s nimi a zasadit mezi ně kus historie.

### 2.1 Trendy jaro- léto 2015

Trendy na sezónu jaro- léto 2015 jsem si rozdělila do třech stylů: safari a army, sportovního a stylu sedmdesátých let. Z nichž si vybrala poslední dva z důvodu toho, že sportovní elegance je velice aktuální, minimalistická a mně velmi blízká. Styl 70. let je již podle názvu inspirovaný historií.

Sportovní styl je pro tuto sezónu velmi dominantní. Sahá od denního až po formální oděv, odtud název „sportovní elegance“. Tento styl se vyznačuje používáním sportovních materiálů právě na oděvech určených ke sportu. Také se objevují výrazně sportovní střihy, volnější siluety, nebo naopak upnuté pomocí úpletu. Ramena jsou buď širší díky spadlým ramenům, nebo úzká u oděvů bez rukávů. Barvy jsou zde minimalisticky monochromní. Používá se nejlépe jedna barva na celý oděv, bez dezénu a bez spousty detailů. V tomto stylu se ve velkém množství objevuje bílá. Dále se sportovní styl nese v odstínech růžové, žluté, šedivé, tmavě modré a v neposlední řadě také černé.

Styl 70. let logicky přechází ze stylu 60. let z minulé sezóny. Stejně tak, jak byla 70. léta rozmanitá, je rozmanitý i tento styl. Najdou se zde jak maxi šaty, tak i mini sukně a šortky. Také sem patří ponča, tuniky, tunikové šaty a hlavně kalhoty se zvonovými

nohavicemi. Tento styl se vyznačuje rozevlátostí, která je vytvořena pomocí lehkých vzdušných materiálů jako jsou například šifony a krajky. Těmito materiály se nešetří a jejich velké plochy jsou řaseny a všívány v podobě volánů nebo stahovány šňůrkou či páskem. Dalším velmi důležitým materiálem tohoto stylu je kůže použitá především na doplňcích. Barvy jsou zde převážně v zemitých a tlumených odstínech, ale najdou se i barvy velmi výrazné až křiklavé, jako například rudě červená a tmavší žlutá. Celkově je tento styl velice barevný, barvy se kladou jedna vedle druhé, jakoby nebylo žádného řádu.

Hlavní siluety sezóny jaro-léto 2015 jsou tři. Silueta písmene A, písmene I a rovná volná silueta. Tyto siluety jsou propleteny napříč styly. Například siluetu písmene A najdeme ve stylu sedmdesátých let v podobě boho šatů, ale promítá se i do stylu sportovního. V kostce je silueta této sezóny dlouhá a rovná. Ramena jsou úzká nebo s posunutými průramky a objevuje se raglánový rukáv. Výstřihy pro tuto sezónu jsou buď uzavřené až ke krku, nebo naopak hodně hluboké do písmene V. Velice opakovanými jsou kulaté výstřihy střižené těsně u krku a výstřihy s košilovým límcem. Co se týče pasu, nechává se vidět pupík, nebo se materiál stahuje v pase kimonovým páskem či obyčejným páskem, který se nezapíná pomocí přezky, ale uzlem stejně jako pásek kimonový.

## 2.2 Inspirace

Pro svou bakalářskou práci jsem se tedy nechala ovlivnit trendy pro určitou sezónu. Vyhledala si podrobnější informace o stylu sportovním a vzala si z něj minimalistické pojetí, rovnou volnou siluetu, sportovní materiály a hlavně bílou barvu, která se v sezóně jaro-léto 2015 objevila v drtivé většině a to především v tomto stylu.

Ze stylu sedmdesátých let mě upoutaly třásně, jejich rozevlátost, vzdušnost, pohyb. Tyto střapce mě zaujaly natolik, že jsem si vyhledala jejich historii. Našla jsem například jejich značné zastoupení ve 20. letech 20. století. Tato móda byla nádherná, ale nezastavila jsem se u ní a pokračovala dál. Došla jsem až k původním obyvatelům Ameriky- indiánům.

Právě indiáni jsou proslulí svými oděvy s třásněmi. Zdobili jimi konce šatů a rukávů pomocí nařezání kůže a u tkanin svazovali po okrajích vlákna, která ponechali dlouhá. Své oblečení zdobili také výšivkami, tkanicemi nebo korálky. Zkrášlovali se spoustou šperků, jako jsou například dlouhé několika řadové korále, náramky a čelenky. Střihové řešení oděvů naopak bylo jednodušší, používaly se rovné obdélníkové střihy s rukávy bez náramnicové hlavice, tedy střih tvaru T.

### 3 CÍL PRÁCE

Na začátku 20. století módní návrhářka Madeleine Vionnetová tvrdila: „Musíme oblékat tělo do látky, ne konstruovat šaty.“<sup>1</sup> Vyslovila větu, která mne velmi ovlivnila. Uvědomila jsem si, že chci vytvořit kolekci materiálově a stříhově nositelnou. Už žádné návrhy prvně nakreslené na papír, vytvořené z nepříjemných materiálů na tělo i nošení. Chtěla jsem takové materiály, do kterých se chcete zabalit, materiály, které pohladí.

Cílem mé bakalářské práce tedy bylo vytvořit koncept tří komfortních oděvních celků. Chtěla jsem zhotovit modely jak na denní nošení, tak i některé kusy vhodné spíše pro formálnější příležitosti. Jsou to modely pro moderní, šik ženu.

---

<sup>1</sup> STEVENSON, N.J. Kronika módy. 1. vyd. Praha : Fortuna Libri, 2011. 288 s. ISBN: 978-80-7321-570-5.

## 4 PROCES PŘÍPRAVY

Mým úmyslem bylo vytvořit kolekci o třech modelech z rovných volných střihů s kimonovými rukávy a třásněmi inspirovanými indiány a zasazenými do aktuálního trendu. Mojí prvotní myšlenkou bylo částečně nařezávat střih pomocí laseru tak, aby vzniklé třásně už byly součástí oděvu a ne jen našitou aplikací.

Tedy začala jsem shánět materiály s velkým podílem polyesteru, aby se při řezu laserem okraje zatavily. Vytahávala jsem z vybraných materiálů jejich vlákna a dělala spalovací zkoušky. Díky těmto pokusům jsem přišla k myšlence tvoření třásní pomocí třepení, vytahávání útkových nití. Dále jsem pokračovala s třepením různých materiálů a hledala ten nejvhodnější. Zjistila jsem, že při dostatečně husté vazbě materiálu se tímto způsobem dají zapravit konce oděvů, protože útková nit pevně drží na místě a sama se nevypáře. Tato technika se mi moc líbila, ale nechtěla jsem ji použít samotnou, a tak jsem se rozhodla pro tuto v kombinaci s původním nápadem řezání pomocí laseru.

Postupem času jsem zjistila, že nemohu používat techniku řezání laseru z důvodu zanechání opálené linie na bílém materiálu a také důvodu finanční nákladnosti. Zvolila jsem tedy radši nařezání nožem nebo nastříhání nůžkami, ale k tomu jsem potřebovala sehnat materiál, u kterého se okraje netřepí. Takové materiály jsou například kůže, softshell, neopren a některé úplety.

## **5 PROCES TVORBY**

### **5.1 Volba materiálu**

Jak už bylo zmíněno, pro svou bakalářskou práci jsem hledala dva druhy materiálu. Jeden v okraji netřepivý a druhý materiál s dostatečnou hustotou vazby, aby se útková nit sama neuvolnila, ale přitom bylo možno ji vytáhnout celou bez přetržení a konečný výsledek byl vizuálně hezký a zajímavý.

Jako netřepivý materiál na kabát prvního modelu jsem zvolila bílý softshell, který má odpovídající gramáž a dobře drží tvar. Pro zhotovení šatů druhého a třetího modelu jsem sháněla materiál jemnější a splývavější. Nabízely se mi různé úplety, ale ty měly ve velkém množství nepříjemnou vlastnost, že se okraje zatáčely a vytvářely nežádoucí ruličku. Nakonec jsem narazila na vhodný úplet, který tyto nepěkné vlastnosti neměl a k tomu byl velmi příjemný na omak díky své povrchové úpravě připomínající broušenou kůži.

Na šaty prvního modelu a plášť třetího modelu jsem se rozhodla pro bílý velmi jemný a na tělo příjemný taft a bílý plášťový šusták s jemně pomačkaným vzhledem. Oba materiály mají požadované vlastnosti k tvorbě třásní technikou vytahování útkových nití.

### **5.2 Realizace**

Z důvodu dvou technik zhotovení třásní jsou i dva různé postupy realizace. U první techniky, tedy třásní řezaných, jsem prvně kompletně připravila stříhové díly. Na díly naznačila mizícím

fixem na textil třásně a následně je nastříhala. Okraje třásní se u úpletu již dále upravovat nemusely, ale u softshellu jsem okraje stříhových dílů a třásně ze všech stran opalovala, abych odstranila nehezky vyčnívající vlákna z rubní flísové vrstvy. Takto připravené díly jsem mohla sešít podle obvyklého technologického postupu. Vše jsem šila na jednojehlovém stroji značky Janome obyčejným vázaným rovným stehem s výjimkou úpletů, ty byly sešity stehem trojitým elastickým.

Při tvorbě modelů s technikou třepení byl postup výroby opačný. Nejprve se musely oba oděvy kompletně ušít, teprve potom přišlo na řadu vytahávání vláken. Jak již bylo řečeno, vyťahovala jsem nit útkovou a osnovní ponechávala. Aby se nit nepřetrhla, bylo potřeba materiálu umělého, který je z vláken nekonečných na rozdíl od materiálů přírodních. Musela jsem vyťahovat jednu nit po druhé, jinak další v pořadí odstranit nešla.

## 6 TECHNOLOGICKÁ SPECIFIKA

Z důvodu třepení sedla pláště třetího modelu se tyto stříhové díly sedel musely pokládat tak, aby jejich dolní kraje ležely přesně po útkové niti. Stejně se musely pokládat i stříhové díly šatů modelu prvního. U těchto šatů musela ležet na útkové niti linie, po kterou jsou šaty vytřepeny.

Co se týče kabátu prvního modelu, u něj je podsádka, límec, třásně a kimonový pásek střiženy v celku. Rukávy jsou kimonové, a proto se nevejdou do šíře materiálu přední i zadní díly, musejí být poskládány nad sebou. Tedy na tento kabát jsem potřebovala přes 4 metry materiálu, jelikož potřebujeme třikrát jeho délku. To je délka zadního dílu, délka předního dílu, délka třásní s límcem a podsádkou.

Díky vlastnostem materiálu tento kabát nemá začištěné kraje ani švové záložky, jsou pouze sestřiženy. Podobně jsou řešeny i modely z úpletu, které nejsou šity ani začišťovány overlockem, ale pouze sešity elastickým stehem a švové záložky jsou rozžehleny. Jelikož modely z netřepivých materiálů nemají zapravované okraje, nejsou tyto modely i plášť třetího modelu podšívkovány.



## **7 POPIS DÍLA**

### **7.1 První model**

První model se skládá z kabátu a šatů. Kabát je z bílého softshellu o gramáži 310g/m<sup>2</sup>. Je širokého rovného střihu s kimonovými rukávy a šalovým límcem. Límeč je střižený tak, že z něj na záda pokračuje pruh, z kterého jsou nařezány třásně a také z něj pokračuje kimonový pásek. Tento pásek se namísto poutky provléká dvěma průřezy. Jedním do rubu a druhým nazpět do lící strany. Kabát je nepodšívkový. Boční a náramenicové švy jsou sešity, sežehleny, prošity za milimetr a švové záložky sestřiženy také na milimetr. Váčky kapes v bočním švu jsou olemovány šikmým proužkem a přichyceny k podsádce předního dílu. Dolní kraj rukávu má podsádku, aby se rukáv mohl ohrnout a nebyla vidět rubní strana a dolní kraj kabátu je do oblouku a střižný.

Šaty k tomuto modelu jsou z velmi tenkého bílého taftu. Mají hluboký výstřih do písmene V a holá záda. Špagetová ramínka jsou dvě vedena klasicky z předního dílu přes rameno do zadního dílu a třetí ramínko se táhne za krkem. Zapínání je řešeno skrytým zdrhovadlem v zadním středovém švu. Podšívka šatů končí v délce, kde začíná třepení a je přichycena za švové záložky. Třepení je od délky minisukně až ke kotníkům.

### **7.2 Druhý model**

Druhý model představují šaty, které jsou tak, jako všechny ostatní modely rovného střihu bez záševků. Výstřih je kulatého tvaru, ale jemně rozšířen do lodičkového. Náramenice jsou rozšířené, spadlé z ramen se všitými tříčtvrtečními rukávy. Šaty jsou

dvouvrstvé s výjimkou rukávů. Průkrčník je zapraven předšitím spodními šaty, které mají dolní kraj střižen do oblouku v délce po kolena. Vrchní šaty jsou od obloukové linie v úrovni prsou až ke kotníkům nastříhány na 0,75 cm široké třásně. Dolní kraje šatů a rukávů jsou bez začištění.

### 7.3 Třetí model

Tento model tvoří plášť a šaty. Plášť je ušit z bílé šustřákoviny s jemně pomačkaným vzhledem. Je rovného volného střihu bez rukávů, délky po kotníky a sedlem v zadním i předním díle. Průramky a průkrčník s výstřihem do písmene V je zapraven pomocí předšití sedly. Linie dolního kraje zadního sedla je rovná na rozdíl od linie předního sedla, která se směrem ke středu sbíhá do špice. Dolní kraje sedel jsou zapraveny pomocí vytřepení vláken do délky dvou centimetrů a ve středu zadního i předního dílu se nacházejí vytřepené svislé pruhy končící v délce pláště. Délka pláště je ukončena podehnutým obrubovacím švem. V pase je kimonový pásek provléknut poutky u bočních švů.

Šaty třetího modelu jsou zhotoveny z úpletu se semišovou povrchovou úpravou v šedohnědé barvě. Střih je stejně tak, jako u pláště rovný a volný s hlubokým V výstřihem a bez rukávů. Průramky a výstřih jsou zapraveny podsádkami a průkrčník zadního dílu všit do roláku. Šaty jsou zapínány na skrytý zip umístěný ve středovém zadním švu. Švové záložky jsou díky vlastnostem materiálu ponechány jen střižené bez začištění a rozžehlené. Dolní kraj šatů je střižen do kulata a také ponechán bez začištění.

## 8 PŘÍNOS PRÁCE PRO DANÝ OBOR

Jako přínos vidím zajímavý způsob zapravení rovných krajů pomocí vytažení útkových nití. Kraje zajištěné touto technikou jsou esteticky zajímavé a v určité délce a na vybraných materiálech i v podstatě dobře udržovatelné. Tuto techniku jsem u realizovaných návrhů použila na dolních krajích sedel pláště.

U druhé techniky vidím přínos pro daný obor v jejím použití. Tím myslím třásně umístěné na kabátu pokračující z dílu límce a ne jen našité jako aplikace. Tyto třásně by se při volbě jiných materiálů a barev daly vyrobit i ve větším množství a rychlejší formou použitím laserového vyřezávání. Těmto dvěma technikám bych se i nadále chtěla věnovat a zjišťovat, kde a jak se dají ještě použít.

## **9 SILNÉ STRÁNKY**

### **9.1 Třásně**

Do silných stránek mé bakalářské práce řadím nejen neobvyklé umístění třásní jako je tomu u kabátu prvního modelu, ale také techniku třepení. Tvoření třásní vytahováním útkových nití z toho důvodu, že tento způsob v takovém množství není obvyklý. Také zapravení dolních krajů pomocí úmyslného vytřepení materiálu a to na plášti je velmi zajímavou záležitostí. Osnovní nitě ztvárňující třásně jsou u vybraných materiálů jemně krepované a časem se do sebe zamotávají a vytváří spleť připomínající peří.

### **9.2 Komfortnost modelů**

Jako pozitivní vnímám i fakt, že všechny modely jsou velice pohodlné. Celá kolekce je z rovných volných střihů, takže nikde netlačí a nestahuje. Materiály, z kterých jsou oděvy ušity, jsou měkké a na omak příjemné a jejich bílá v kombinaci s šedohnědou barvou jsou oku lahodící, což jen podporuje komfort nositele. Tomu všemu pomáhá i pohyblivost modelu. Třásně se při chůzi vlní, vznášejí se a člověka neustále hladí.

## 10 SLABÉ STRÁNKY

Slabou stránkou mé bakalářské práce vidím to, že ručně vyráběné třásně jak technikou třepení, tak i pomocí nůžek, jsou velice časově náročné. Třásně vzniklé nastříháním materiálu jsou nepravidelné z důvodu posouvání nůžek a také posouvání a natahování materiálu. Tyto problémy bych ve větším množství a za použití jiných, barevně tmavších materiálů řešila využitím laserového řezu.

Co se týče třásní tvořených z osnovních nití, tak tady se proces může urychlit pouze využitím této techniky v malé míře, například na zapravení okrajů. Tato úprava okrajů vyjde stejně časově náročná, jako obyčejné zapravení. Tímto způsobem by se mohl vyřešit i problém se zamotáváním osnovních nití, které z tohoto důvodu jsou špatně udržovatelné a nepratelné.

## **11 SEZNAM POUŽITÝCH ZDROJŮ**

### **a) Knižní a periodická literatura**

1. STEVENSON, N.J. Kronika módy. 1. vyd. Praha : Fortuna Libri, 2011. 288 s. ISBN: 978-80-7321-570-5.
2. ED. HEIMANN JIM. Fashion of the 70s : vintage fashion and beauty ads .1.sv. Köln: Taschen, 2007. ISBN 978-3-8365-1432-3

### **b) Internetové zdroje**

#### Textové

1. INDIANS.ORG. Native American Clothing [online]. Dostupné z: <http://www.indians.org/articles/native-american-clothing.html>

#### Obrazové

2. <http://www.style.com> [online 10-11-2014]
3. <http://trendcouncil.wordpress.com> [online 10-11-2014]
4. <http://fleurdjour.tumblr.com> [online 20-01-2015]

## 12 RESUMÉ

The topic of my bachelor thesis is an analysis of contemporary clothing and comparison with historical legacy. My aim was to create comfortable models for a chic woman for formal and informal opportunities. I also wanted to study trends for upcoming season spring/summer 2015 and put a piece of history among them.

From found out trends I chose a sport style and a style of the 70's. The reason is simple; sport elegance is really actual, minimalistic and this fashion is close to my personality. The style of the 70's is (according to its name) inspired by history. From the sport style I took minimalistic concept, straight free silhouette, sport materials and mainly white colour, which was the leading colour for spring and summer 2015. From the style of the 70's I was attracted by tassels so that I searched their history. My research took me to the indigenous people of America – Indians, who are well-known for their clothes with tassels.

The tassels were creating in two different ways. For the first method I was cutting the material up and for the second one I was fraying fabric. I did not want the tassels to be just a sewn appliqué - that is why I was cutting the pattern up. For example – in the coat (at my first model) the tassels continue in the back piece of collar and are tied up in a waist by a belt, which is cropped with the tassels in one piece.

The second way of creating tassels, pulling out weft threads, is used for fixing edges and as a decorative element. With this method I was not afraid of pulling out a big amount of threads. This caused ruffling threads and it creates an interesting impression.

## 13 SEZNAM PŘÍLOH

- Příloha 1 – Inspirační zdroje
- Příloha 2 – Inspirační zdroje
- Příloha 3 – První model: návrh
- Příloha 4 – Druhý model: návrh
- Příloha 5 – Třetí model: návrh
- Příloha 6 – První model: technický nákres – kabát
- Příloha 7 – První model: technický nákres – šaty
- Příloha 8 – Druhý model: technický nákres
- Příloha 9 – Třetí model: technický nákres – plášť
- Příloha10 – Třetí model: technický nákres – šaty
- Příloha11 – První model: nákres s materiálem – kabát
- Příloha12 – První model: nákres s materiálem – šaty
- Příloha13 – Druhý model: nákres s materiálem
- Příloha14 – Třetí model: nákres s materiálem – plášť
- Příloha15 – Třetí model: nákres s materiálem – šaty
- Příloha16 – Ukázka přípravy a tvorby
- Příloha17 – Fotografie prvního modelu
- Příloha18 – Fotografie prvního modelu
- Příloha19 – Fotografie prvního modelu – detail
- Příloha20 – Fotografie prvního modelu
- Příloha21 – Fotografie prvního modelu – šaty
- Příloha22 – Fotografie druhého modelu
- Příloha23 – Fotografie třetího modelu – detail
- Příloha24 – Fotografie třetího modelu
- Příloha25 – Fotografie všech modelů
- Příloha26 – Fotografie všech modelů



## Příloha 1 – Inspirační zdroje

2



3



4



5



6



7



<sup>2</sup> <http://www.style.com/slideshows/fashion-shows/spring-2015-ready-to-wear/celine/details/22>

<sup>3</sup> <http://www.style.com/slideshows/fashion-shows/spring-2015-ready-to-wear/michael-kors/details/63>

<sup>4</sup> <http://www.style.com/slideshows/fashion-shows/spring-2015-ready-to-wear/akris/collection/26>

<sup>5</sup> <http://www.style.com/slideshows/fashion-shows/spring-2015-ready-to-wear/dkny/collection/39>

<sup>6</sup> <http://www.style.com/slideshows/fashion-shows/spring-2015-ready-to-wear/kenzo/collection/21>

<sup>7</sup> Vlastní barevnice



## Příloha 2 – Inspirační zdroje

8

9



10



11

12



<sup>8</sup> <http://indianspictures.blogspot.cz/2014/02/apache-indian-women-photo-gallery.html>

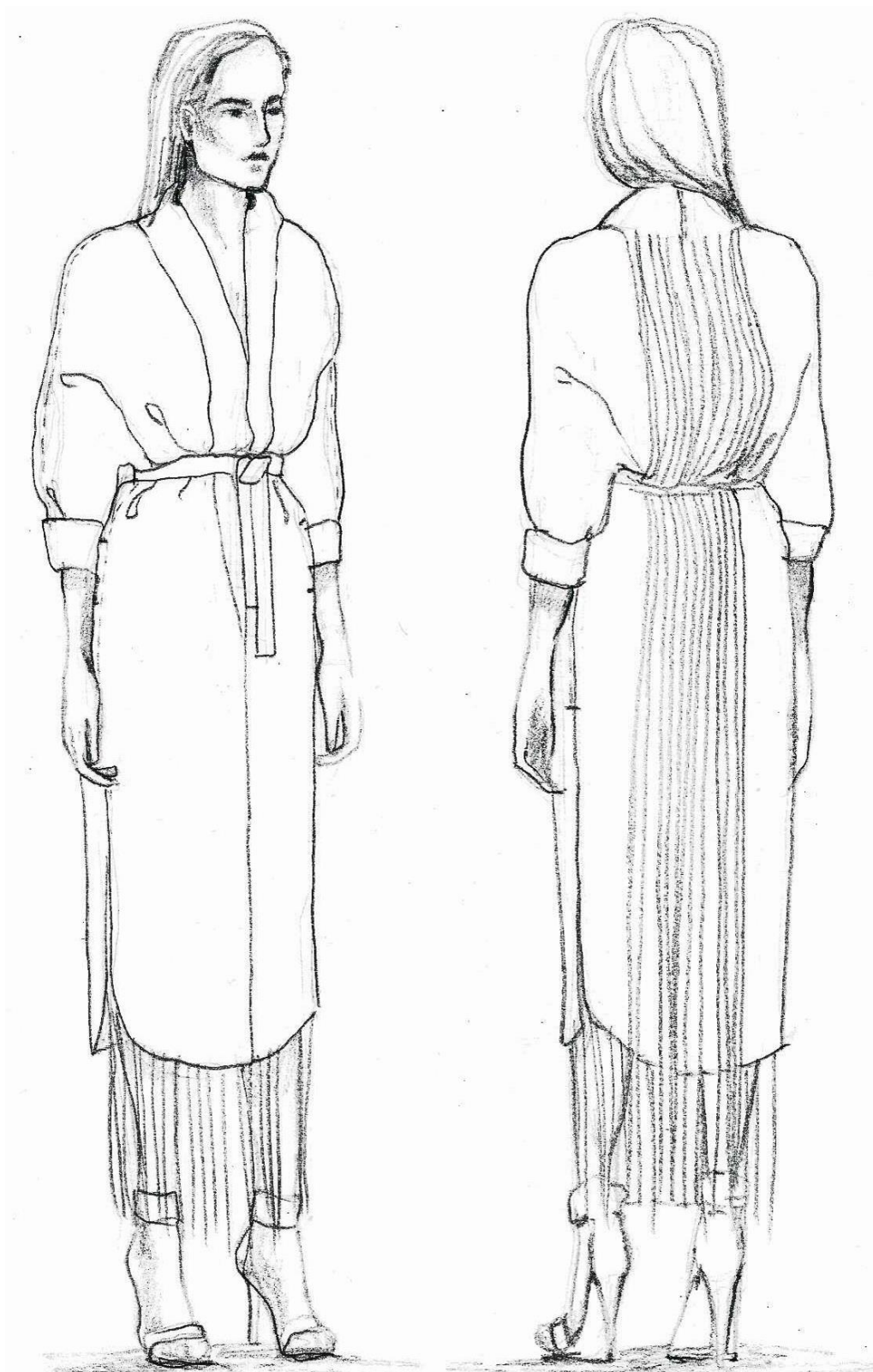
<sup>9</sup> <http://lastrealindians.tumblr.com/post/32069186795/loti-kee-yah-tede-laguna-1904>

<sup>10</sup> [http://www.jliprints.com/\\_pages\\_photography/historic/purchase\\_12.html](http://www.jliprints.com/_pages_photography/historic/purchase_12.html)

<sup>11</sup> <http://a-harlots-progress.tumblr.com/image/38644287527>

<sup>12</sup> <https://lh5.googleusercontent.com/-Y9wXXtcQwe8/T5rJW5X8MYI/AAAAAAAAeJ4/ah8vdGviYIY/s582/224.jpg>

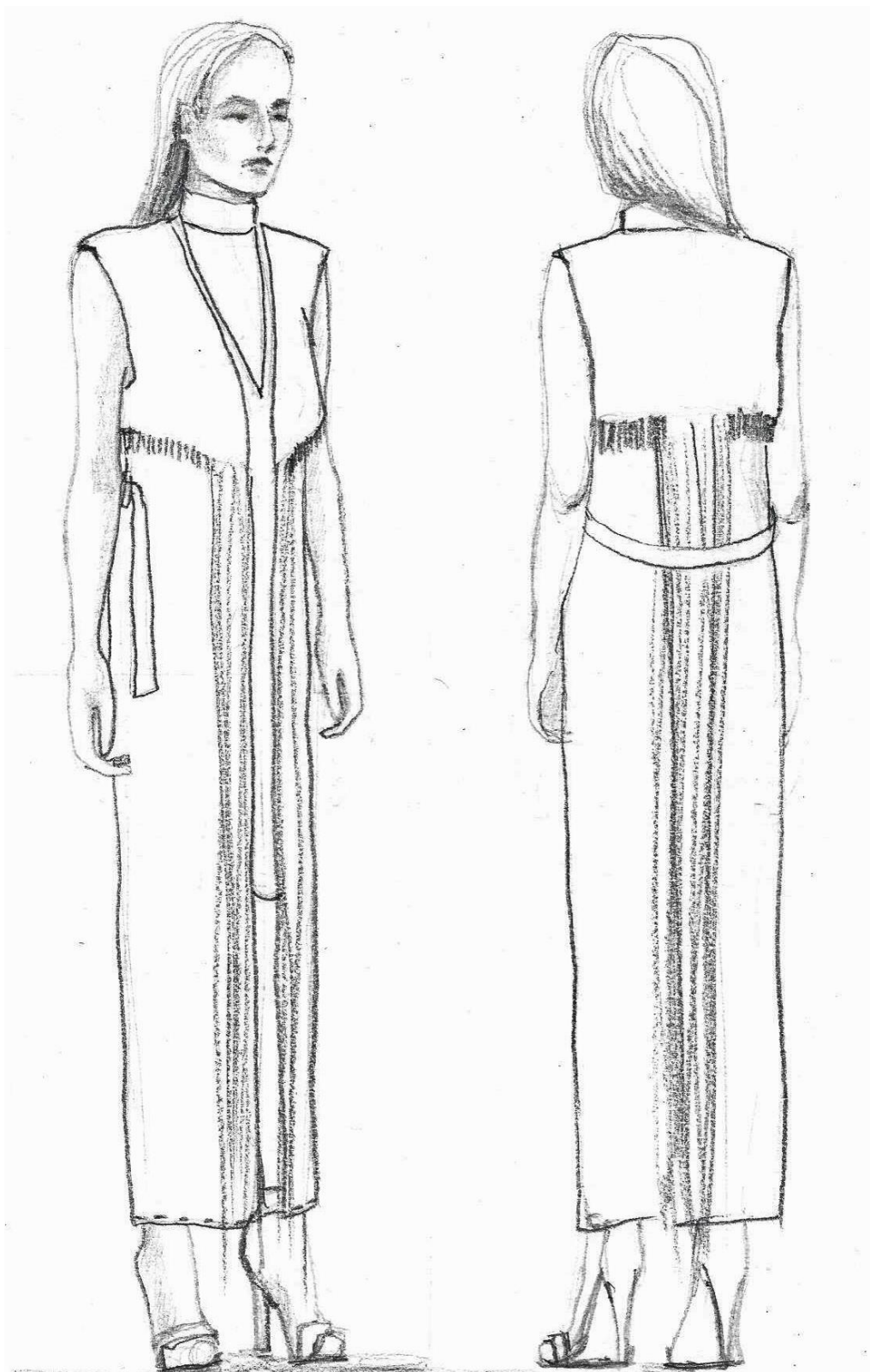
Příloha 3 – První model: návrh <sup>13</sup>



<sup>13</sup> Vlastní kresba

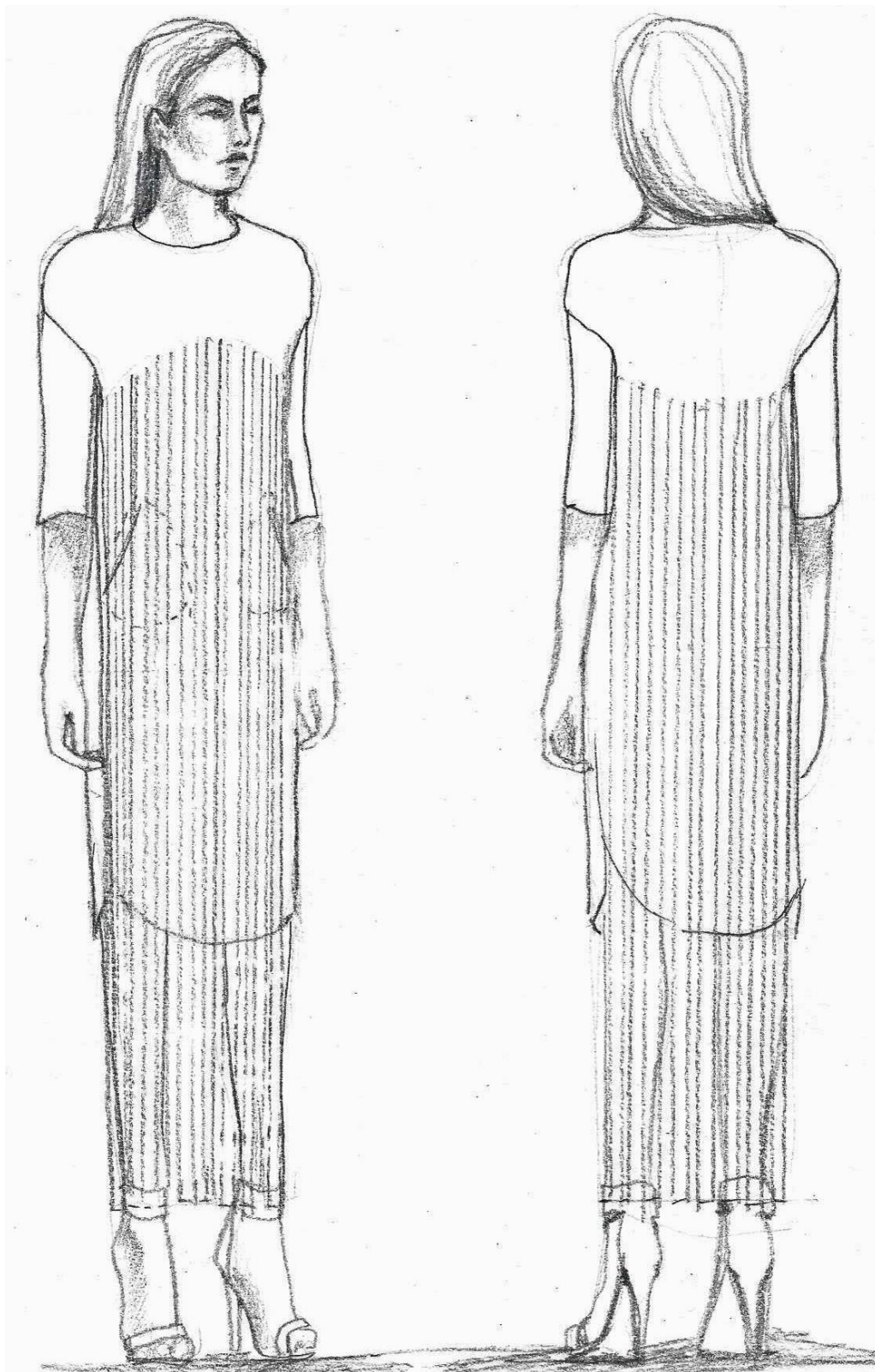


## Příloha 4 – Druhý model: návrh<sup>14</sup>



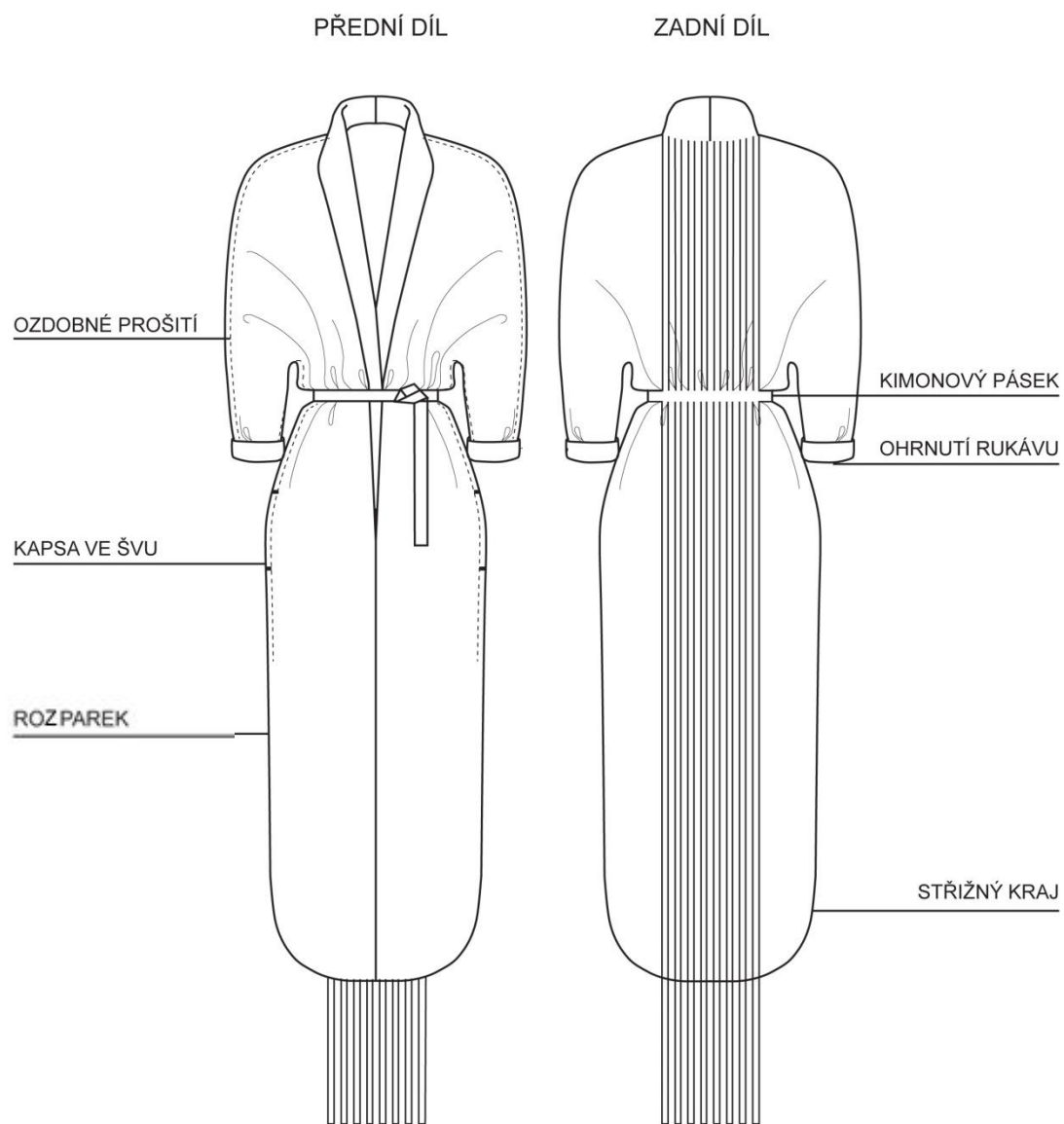
<sup>14</sup> Vlastní kresba

## Příloha 5 – Třetí model: návrh<sup>15</sup>



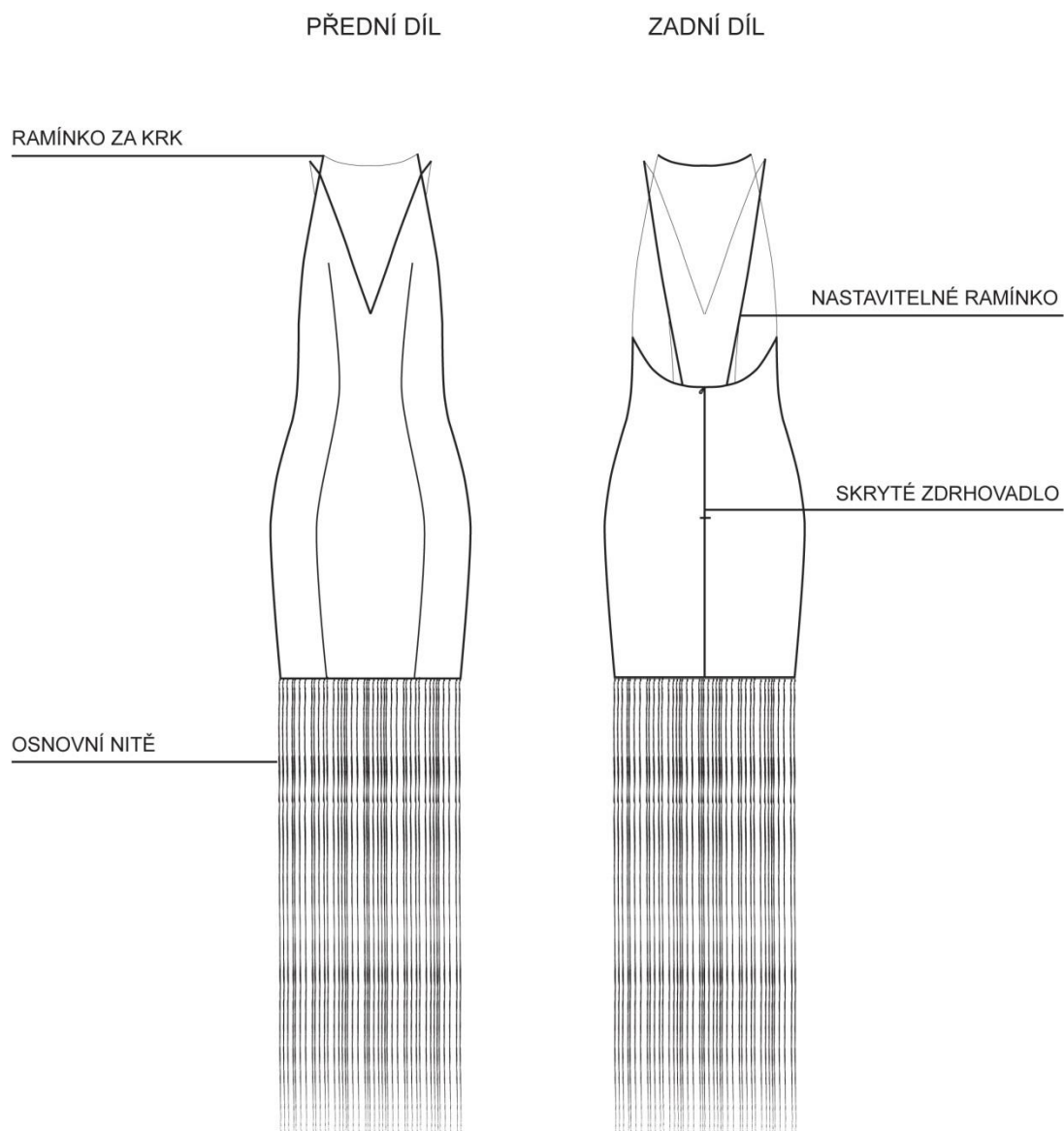
<sup>15</sup> Vlastní kresba

## Příloha 6 – První model: technický náčrt – kabát <sup>16</sup>



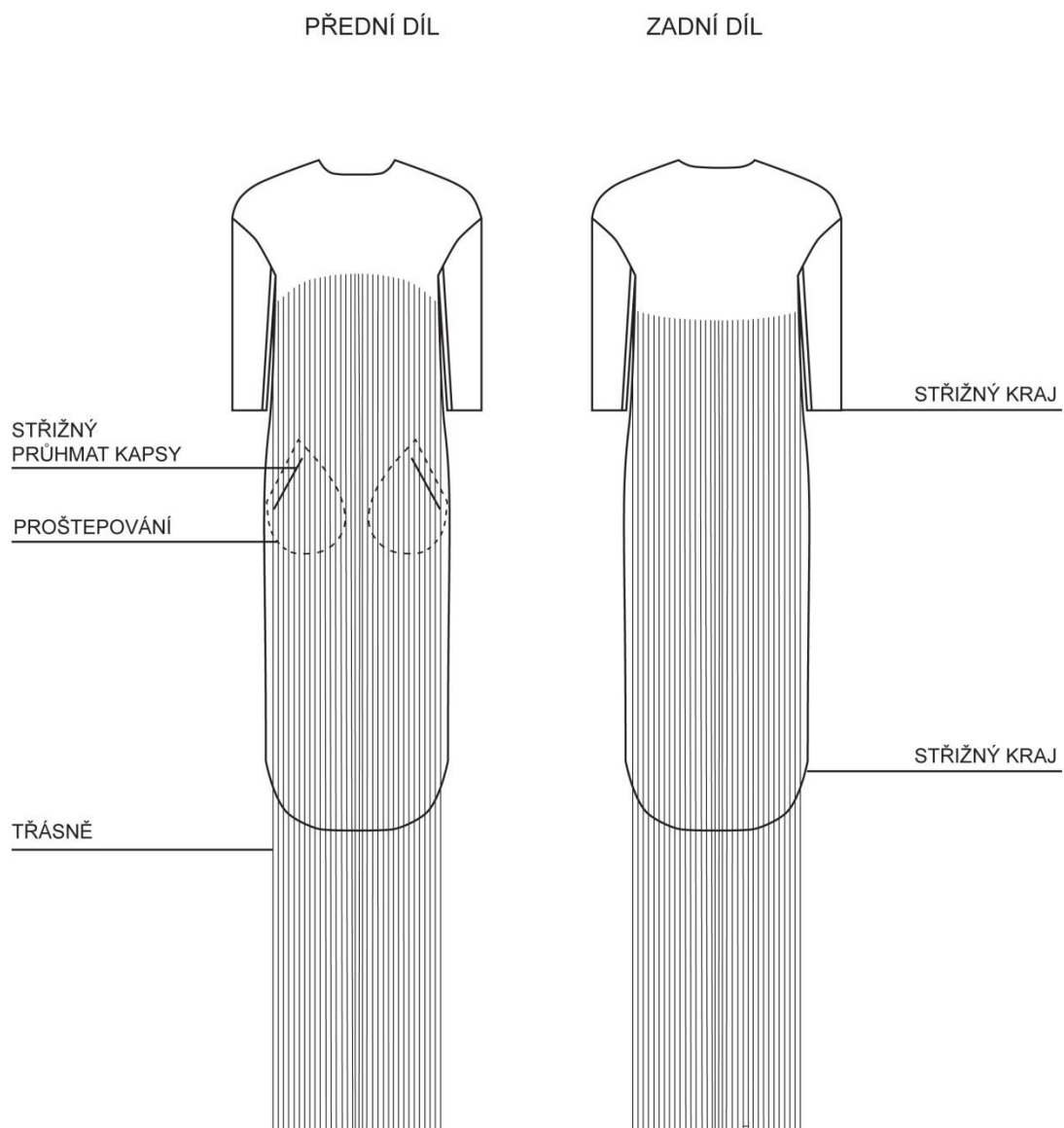
<sup>16</sup> Vlastní náčrt

## Příloha 7 – První model: technický náčrt – šaty <sup>17</sup>



<sup>17</sup> Vlastní náčrt

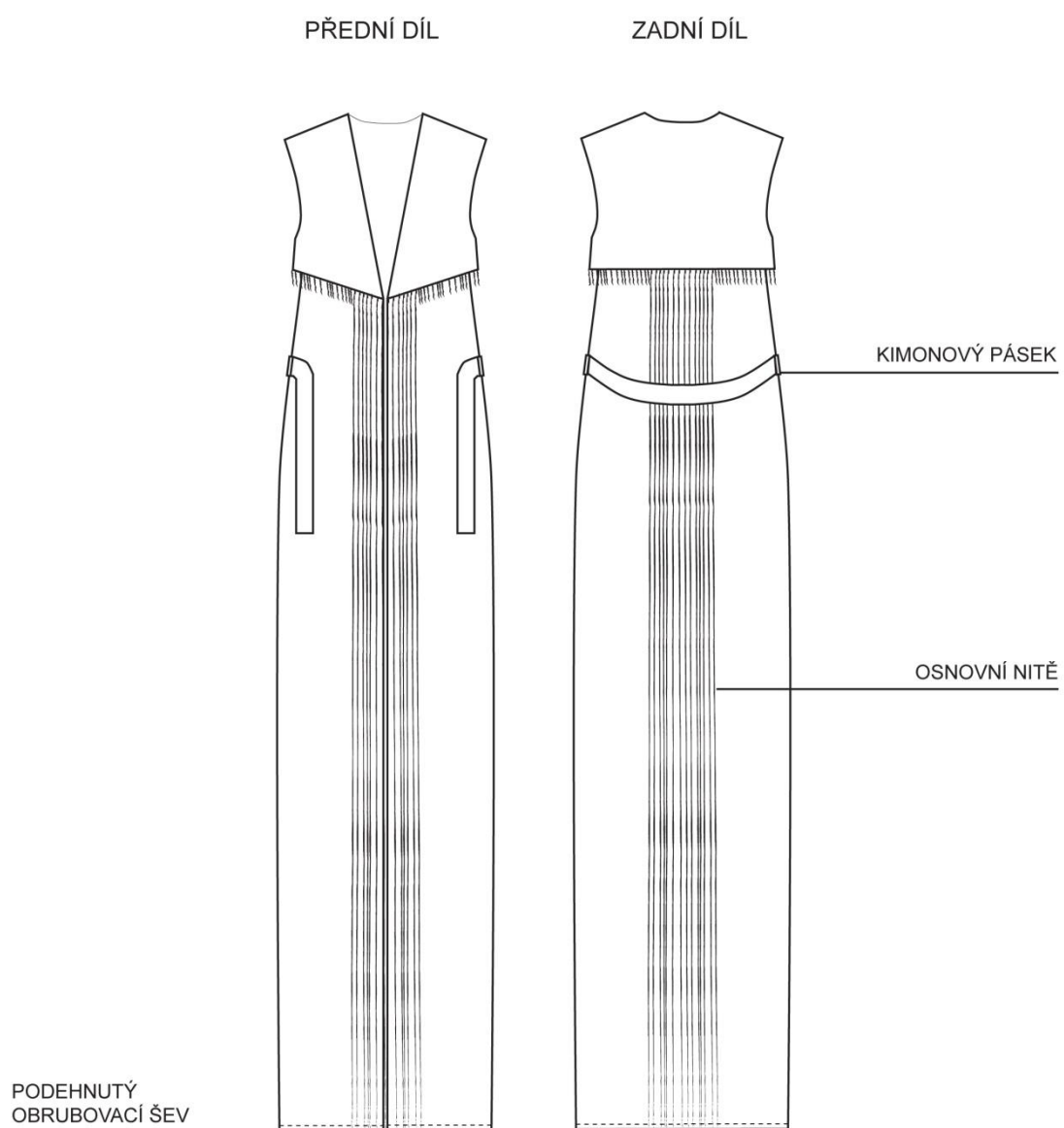
## Příloha 8 – Druhý model: technický nákres <sup>18</sup>



<sup>18</sup> Vlastní nákres

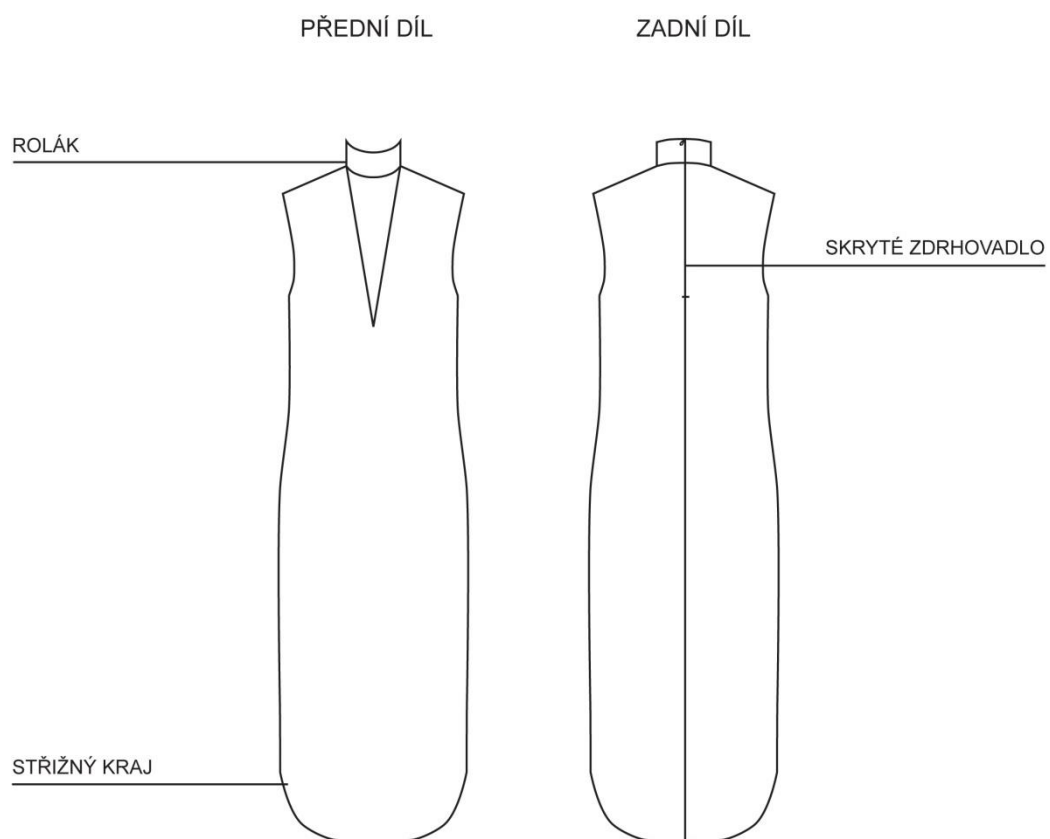


## Příloha 9 – Třetí model: technický nákres – plášť<sup>19</sup>



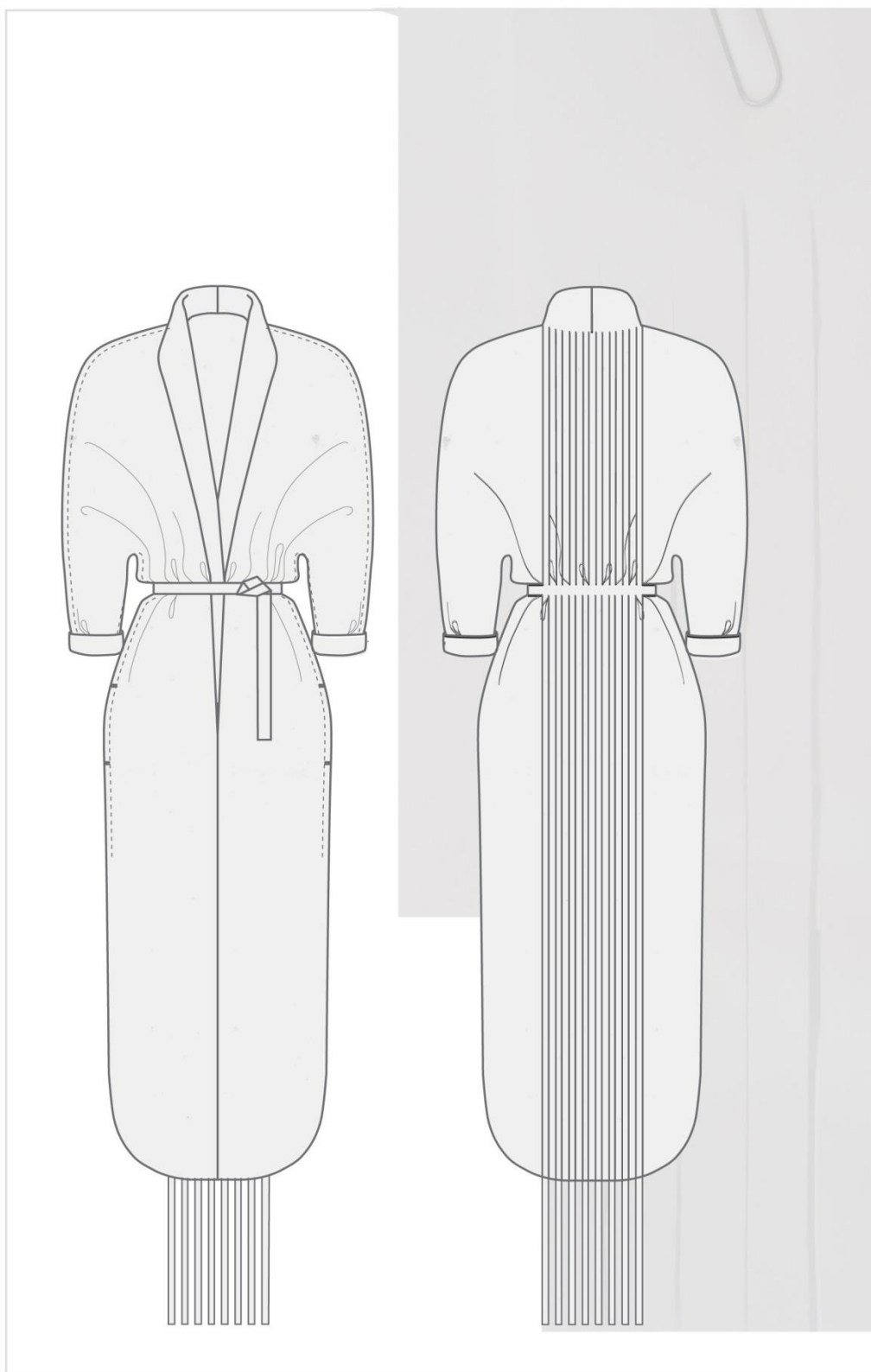
<sup>19</sup> Vlastní nákres

## Příloha 10 – Třetí model: technický nákres – šaty<sup>20</sup>



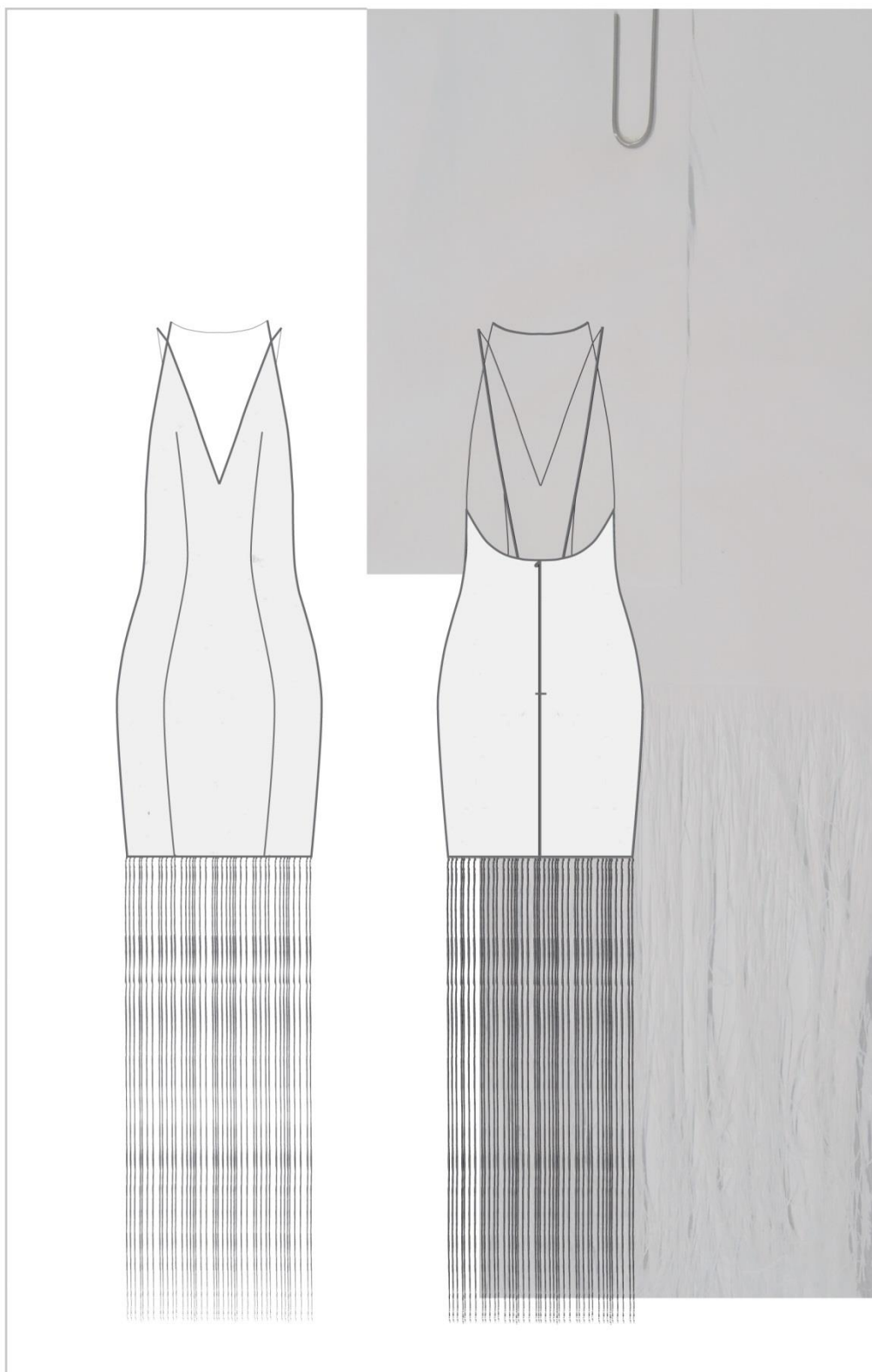
<sup>20</sup> Vlastní nákres

## Příloha 11 – První model: náčres s materiálem – kabát <sup>21</sup>



<sup>21</sup> Vlastní náčres

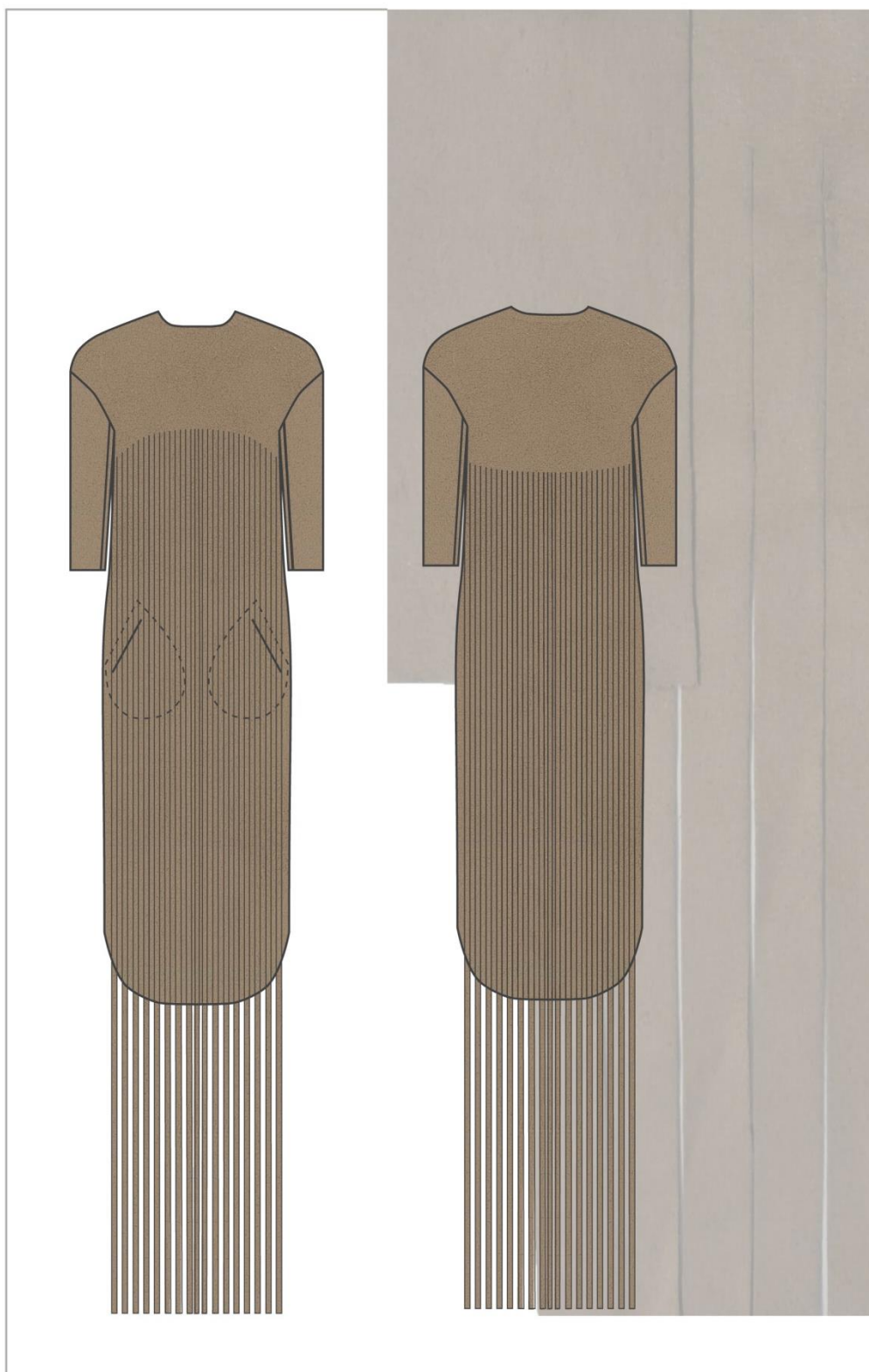
## Příloha 12 – První model: náčres s materiálem – šaty<sup>22</sup>



---

<sup>22</sup> Vlastní náčres

**Příloha 13 – Druhý model: nákres s materiálem <sup>23</sup>**



---

<sup>23</sup> Vlastní nákres

**Příloha 14 – Třetí model: nákres s materiálem – plášť<sup>24</sup>**



<sup>24</sup> Vlastní nákres

**Příloha 15 – Třetí model: nákres s materiálem – šaty <sup>25</sup>**



<sup>25</sup> Vlastní nákres

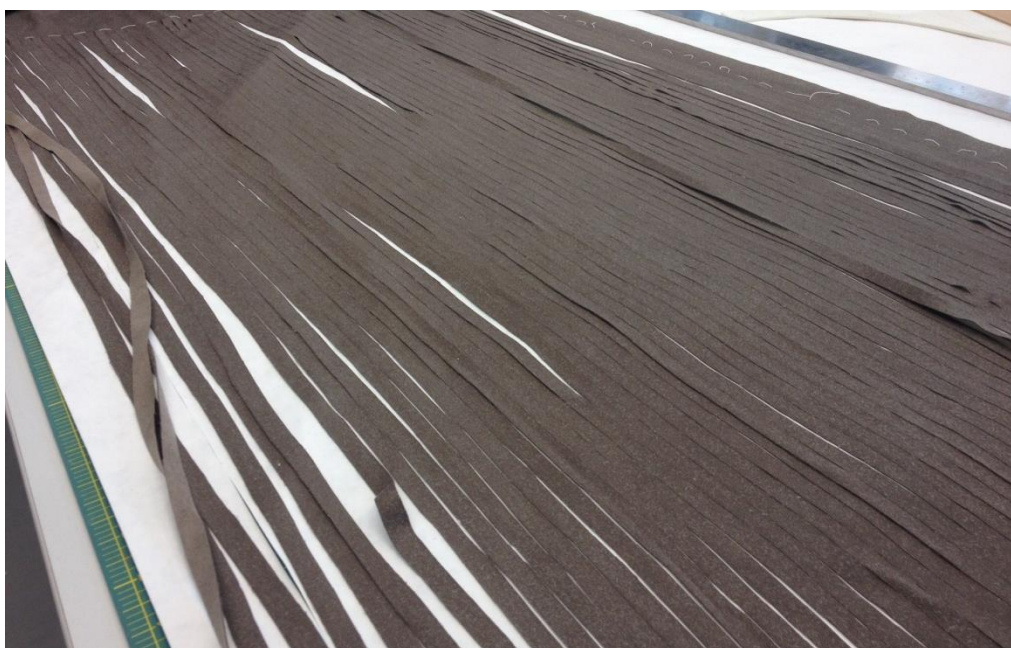


## Příloha 16 – Ukázka přípravy a tvorby

26



27



---

<sup>26</sup> Vlastní fotografie

<sup>27</sup> Vlastní fotografie



**Příloha 17 – Fotografie prvního modelu <sup>28</sup>**



---

<sup>28</sup> Foto: Fotoateliér Majluna

**Příloha 18 – Fotografie prvního modelu <sup>29</sup>**



---

<sup>29</sup> Foto: Fotoateliér Majluna

**Příloha 19 – Fotografie prvního modelu – detail <sup>30</sup>**



---

<sup>30</sup> Foto: Fotoateliér Majluna

**Příloha 20 – Fotografie prvního modelu <sup>31</sup>**



---

<sup>31</sup> Foto: Fotoateliér Majluna

**Příloha 21 – Fotografie prvního modelu – šaty <sup>32</sup>**



---

<sup>32</sup> Foto: Fotoateliér Majluna



## Příloha 22 – Fotografie druhého modelu<sup>33</sup>



---

<sup>33</sup> Foto: Fotoateliér Majluna

**Příloha 23 – Fotografie třetího modelu – detail <sup>34</sup>**



---

<sup>34</sup> Foto: Fotoateliér Majluna

**Příloha 24 – Fotografie třetího modelu <sup>35</sup>**



---

<sup>35</sup> Foto: Fotoateliér Majluna



**Příloha 25 – Fotografie všech modelů<sup>36</sup>**



---

<sup>36</sup> Foto: Fotoateliér Majluna

**Příloha 26 – Fotografie všech modelů <sup>37</sup>**



<sup>37</sup> Foto: Fotoateliér Majluna