

**Západočeská univerzita v Plzni**  
**Fakulta designu a umění Ladislava Sutnara**

**Bakalářská práce**

**MINI KOLEKCE NA TÉMA UNISEX**

**Lucie Bartošová**

Plzeň 2015

**Západočeská univerzita v Plzni**

**Fakulta designu a umění Ladislava Sutnara**

**Katedra designu**

Studijní program Design

Studijní obor Design obuvi a módních doplňků

**Bakalářská práce**

**MINI KOLEKCE NA TÉMA UNISEX**

**Lucie Bartošová**

Vedoucí práce: MgA. Barbora Augustinová

Katedra designu

Fakulta designu a umění Ladislava Sutnara

Západočeské univerzity v Plzni

Plzeň 2015

Prohlašuji, že jsem práci zpracovala samostatně a použila jen  
uvedených pramenů a literatury.

Plzeň, duben 2015

.....

podpis autorky

## PODĚKOVÁNÍ

Ráda bych především poděkovala vedoucímu mé bakalářské práce MgA. Barboře Augustinové za cenné rady a podporu. Samozřejmě děkuji rodině a mým přátelům, kteří mě při tvorbě pomáhali a podporovali.

## Obsah

1 MÉ DOSAVADNÍ DÍLO V KONTEXTU SPECIALIZACE .....	7
2 TÉMA A DŮVOD JEHO VOLBY .....	10
2.1 Unisex .....	10
3 CÍL PRÁCE.....	12
4 PROCES PŘÍPRAVY.....	13
5 PROCES TVORBY .....	14
5.1 Kaučuk .....	14
5.2 Obuv .....	15
5.3 Batoh .....	16
5.4 Fotodokumentace .....	16
6 TECHNOLOGICKÁ SPECIFIKA .....	17
7 POPIS DÍLA .....	18
7.1 Pánské tenisky/polobotky .....	18
7.2 Dámské sandály .....	19
7.3 Batoh .....	19
8 PŘÍNOS PRÁCE PRO DANÝ OBOR .....	20
9 SILNÉ STRÁNKY .....	21
10 SLABÉ STRÁNKY.....	22
11 SEZNAM POUŽITÝCH ZDROJŮ .....	23
11.1 Knižní a periodická literatura .....	23
11.2 Internetové zdroje.....	23
12 RESUME .....	24
13 SEZNAM PŘÍLOH .....	25
Příloha 1 – Minulé klauzury.....	26
Příloha 2 – Minulé klauzury.....	27
Příloha 3 – Ilustrace sandále .....	28
Příloha 4 – Ilustrace tenisky/polobotky .....	29
Příloha 5 – Ilustrace batoh .....	30
Příloha 6 – Pracovní prostředí .....	31
Příloha 7 - Průběh výroby gumového povrchu.....	32
Příloha 8 – Fotografie sandály .....	33
Příloha 9 - Fotografie sandály.....	34

Příloha 10 - Fotografie sandály .....	35
Příloha 11 - Fotografie tenisek .....	36
Příloha 12 - Fotografie tenisek .....	37
Příloha 13 – Společná fotografie obuvi .....	38
Příloha 14 - Fotografie batohu .....	39
Příloha 15 - Fotografie batohu .....	40
Příloha 16 - Skupinová fotografie .....	41
Příloha 17 - Skupinová fotografie .....	42
Příloha 18 – Detaily sandál .....	43
Příloha 19 – Detaily tenisek.....	44
Příloha 20 – Detaily batohu .....	45

## 1 MÉ DOSAVADNÍ DÍLO V KONTEXTU SPECIALIZACE

Před nástupem na Fakultu designu a umění Ladislava Sutnara, jsem studovala na Střední průmyslové škole keramické a sklářské v Karlových Varech se zaměřením na Užitou fotografii a média. Při studiu fotografie jsem se naučila využívat vizuální jazyk tvůrčím způsobem. Jako správný fotograf jsem se snažila nahlížet na jednotlivé objekty z jiného úhlu pohledu, tuto schopnost jsem se snažila přenést do studia Designu obuvi a módních doplňků na Západočeské univerzitě.

Během prvního semestru bakalářského studia jsem vytvořila půl pár lodičky, kde hrálo hlavní úlohu téma op-art neboli optický klam. Oklamat oko jsem se snažila kruhovými průřezy, kterými jsem upravila povrch obuvi. Dlouho jsem se zabývala řešením kruhových motivů, jejich tvarů, a následné umístění na botě. Pomalu zvětšující se kolečka kopírovala kružnice, které se jako malé táhly na patě a postupně se zvětšovali směrem ke špičce. Opticky těžká a velká pata byla pomocí jemného kruhového motivu odlehčena a špička naopak zmožutněla. Zaoblený podpatek a špička podporovaly celkový vzhled zadané práce.

V letním semestru prvního ročníku jsem se na akademické půdě rozhodla experimentovat po tvarové stránce. Po zadání lodička následovalo navrhnout obuv na základě rešerše historických období vývoje obuvi a vlastní realizace s odkazem do současnosti. Vycházela jsem ze směru v sedmdesátých letech - disko. Zaměřila jsem se na diskotékovou obuv do nočního klubu. Klasická obuv na disko je charakteristická svojí robustností, mohutným rozšiřujícím se podpatkem a je doplněna metalickými odlesky. Tyto rysy jsem převedla do současnosti tím, že jsem botu zúžila a odlehčila, dala jí elegantnější tvar. Zanechala jsem lehkou robustnost a již zmíněné metalické odlesky.

Tento tvarový experiment mě posunul dál v rámci řemesla a mé zručnosti.

Ve třetím ročníku jsem pracovala na úkolu na téma Perspektivy, které bylo zároveň předmětem soutěže Arts of Fashion ve Spojených státech amerických. Inspirovala jsem se úhlem pohledu. Nadchlo mě zobrazení 3D modelů v počítačovém programu Rhinoceros, kde jsou tělesa potažena síťovou konstrukcí, která perfektně zaznamenává tvar a zaoblení objektu. Pro toto téma jsem zvolila kotníčkovou obuv, do které jsem zakomponovala zkonstruovanou síť z provázků. Provásky jsou v horizontální a vertikální poloze, určitá místa se k sobě asymetricky přibližují, případně oddalují, jsou schovány mezi podšívku a vrchní díl a na povrchu jsou vidět jen obrysové linie. Tento efekt vytváří dojem, že konstrukce pohlcuje obuv a skládá se z ní.

Dále mě ve třetím ročníku čekalo téma se zadáním Barva a tvar. V mé tvorbě následoval další tvarový experiment, tentokrát ve formě batohu s odnímatelným psaníčkem. Zde jsem měla možnost se více uvolnit, a také jsem měla více prostoru k hraní si s trojúhelníkovitými stříhy, ze kterých se objekt skládal. V horní části doplňku se nachází skrytý otvor, do kterého se zasouvá poutko na psaníčku. Poutko se dále upevní karabinkou ve vnitřní části batohu. Psaníčko jde používat samotné, nebo se zasunutím právě do připraveného otvoru v batohu stává samostatnou kapsou, a zajímavým efektem na elegantním unisexovém batohu.

Zpětný pohled na mou dosavadní práci mě utužuje v tom, že se převážně snažím jít po povrchu a po plasticitě objektu. I když ze začátku byla jenom názorná a jemná jako například obuv inspirovaná optickým klamem později naopak výrazná a odvážná ve formě geometrického



batohu. Tento vývoj jsem si uvědomila až při zpětném shrnutí celého mého dosavadního konání a cítím, že bakalářská práce mě posunula zase o kus dál, nejenom po tvarové stránce, ale i konceptuální a materiálové.

## 2 TÉMA A DŮVOD JEHO VOLBY

Téma bakalářské práce „*UNISEX*“ jsem si zvolila, jelikož jsem chtěla vytvořit kolekci, u které bych vycházela a reagovala jak na aktuální, tak i minulé módní trendy, a nechala se jimi inspirovat k další práci.

V rámci námětu: Mini kolekce na téma unisex, jsem navrhla sportovní kolekci, na základě rešerše historického vývoje dámského sportovního odívání, které se koncem devatenáctého století výrazně změnilo. Dámy vyměnily sukně za kalhoty a postupem času se sportovní móda začala více přizpůsobovat ženám. V posledních módních sezónách se sportovní vzhled objevuje čím dál více, ale prvotní myšlenka se posunula dál. Nyní ženy nepřejímají pánský vzhled, ale ovlivňuje se navzájem. Unisex – jednotný vzhled pro ženy i muže, který zastírá genderové rozdíly. Právě proto jsem se rozhodla vycházet ze sportovního odívání, kde je hranice dámské a pánské módy silně rozmazaná.

Mini kolekce, kterou jsem vytvořila je inspirovaná čistě sportovním vzhledem, a jednotlivé modely nejsou určeny ke sportu, pouze z něj vychází. Po tvarové stránce jsem vycházela z teamové hry – košíkové, kde jsem se konkrétně inspirovala tvarem dělicích linií na hřišti a na basketbalovém míči a také z použitých materiálů (síťovina). Celá kolekce se táhne v organických tvarech a liniích.

### 2.1 Unisex

Jako unisex je označován styl, který se hodí pro muže i ženy, unisexová móda je v tomto smyslu univerzální. Muži a ženy mají vypadat

podobně. Může být popsán i jako soubor znaků pánského oděvu použitých na dámském.

Unisex by se dal explikovat jako: „*jednopohlavnost, nerozlišitelnost, společné, universální (uni-), móda, která vědomě stírá rozdíly mezi mužem a ženou*“ Termín unisex byl poprvé použit v roce 1968 v americkém časopise LIFE. I když první použití pojmu se datuje až do roku 1960, lze tvrdit, že tento vzhled, a její první podoba pochází z konce devatenáctého století, jako součást viktoriánského reformního hnutí, kdy se změnil vzhled především dámského spodního prádla. Korzety se pomalu přestaly objevovat v dámském šatníku a místo nich se začali používat košile.

V západních evropských kulturách, se role mužů považuje za aktivní a role žen se považuje za pasivní, neboli jinak řečeno muži pozorují ženy a ženy jsou pozorovány muži. Tato asymetrie a vztah mezi muži a ženami se odrazuje v odívání devatenáctého století. Ženám byl více předepisován módní kodex ve formě těžkých, omezujících krinolín, zatímco muži měli schopnost být aktivní díky jejich střízlivému a jednoduchému oblečení. Například jízda na kole, byl koncem devatenáctého století, sport, který byl identifikován jako mužská aktivita.

Pokus o vývoj alternativní ženské role začal v Anglii a ve Spojených státech. Například členové ženského hnutí odsoudili používání korzetů, těžkopádných oděvů a připravovali společnost v rámci reformy na přijetí kalhot. Bohužel, členky hnutí nebyli schopny získat podporu mnoha žen, kvůli pevně zarytým genderovým rolím.

Změna dámského vzhledu se dá považovat jako jeden ze symbolů emancipace ženy a postupně se začal měnit i postoj k dámskému sportovnímu oblečení. Nakonec se rok 1960 může pokládat za desetiletí, v němž se unisexová móda široce rozšířila.

### 3 CÍL PRÁCE

Mým cílem bylo vytvořit malou kolekci čítající tři modely sportovního vzhledu pro ženy i muže. Při práci jsem se nechala volně inspirovat sportovně-městským stylem. Téma unisex mě přivedlo k myšlence použití sportovních materiálů v kombinaci s kůží a textilií, kdy se jednotlivé povrchy s organickou formou vlní podél chodidla.

Po tvarové stránce jsem vycházela z týmové hry – košíkové, kde jsem převzala oblé linie doplněné vícero materiály. Chtěla jsem zachovat silný důraz na mohutnou podrážku, na které jsem aplikovala ručně upravený gumový povrch. Tento dezén, byl pro mě první impulz k výrobě mini kolekce s unisexovým vzhledem. Cílem mé práce bylo propojit již zmíněný sporty-look, který se v minulých sezónách silně objevoval s industriálně elegantním vzhledem.

## 4 PROCES PŘÍPRAVY

Na začátku bylo důležité zvolit si cílovou skupinu mého „ideálního zákazníka“, a dále si určit stručnou charakteristiku kolekce a cíle práce. Zvážit technologické postupy s použitým materiálem a následným zpracováním. Realizovala jsem rešerše, kde jsem vyhledávala tvarové, materiálové nebo čistě náladové inspirace. Zpracování módních trendů posledních sezón bylo nedílnou součástí přípravy.

Pojem unisex má v aktuálním roce zcela jiný význam než na jeho počátku. V šedesátých letech tato móda převzala pánské oděvní prvky a aplikovala je na dámské, ale teď můžeme vidět, že společnost se posunula o krok dál, kdy se obě pohlaví navzájem propojují a ovlivňují. Stírají se rozdíly a nejsou jasně stanovené hranice, co je výhradně dámské a co pánské. Proto jsem si zvolila sportovní zevnějšek, kde genderové rozdíly jsou zcela málo zřetelné.

## 5 PROCES TVORBY

Po důkladných rešerších jsem pristoupila k samotnému navrhování kolekce. Vytvořila jsem nespočet návrhů obuvi a batohu, než jsem se dobrala k finálním vzhledům módních doplňků. Od začátku jsem měla jasno, že má práce bude obsahovat technické materiály, jako například sportovní síťovinu a kaučuk. Na dalších návrzích jsem se rozhodla již zmíněné materiály doplnit kůží a textilií se silnější gramáží. Jednotná barevnost v kombinaci různých materiálů mi byla už od počátku jasná. Při tomto tématu mé bakalářské práce jsem si musela dát pozor na zvolenou barevnost, aby kolekce nezvýhodnila ani jedno pohlaví.

Proces tvorby byl pro mě velmi náročný, skoro u každého modelu vznikaly komplikace kvůli volbě materiálů nebo náročnosti stříhů.

### 5.1 Kaučuk

Hlavním prvkem, jak na obuvi i na batohu je rozetřená guma po textilií, skrz kterou jsem ještě za vlhka napínala síťovinu, díky čemuž mi na povrchu vznikly malé kuličky. Tuto techniku jsem na obuvi aplikovala na platformy a na batohu na přední asymetrické díly.

Mým prvním cílem bylo uspokojivě obalit touto upravenou gumou platformy. Platformy, nebo-li podrážky, jsem si vyřezala z pěnové gumy. Podrážky mají silnou kolébku, jak na patě i špičce a také jsou po celém obvodu oblé. Nejprve jsem musela samostatně sejmout obvod platformy a dále i podrážku. „Stříh“ jsem potřela smíchaným potíracím kaučukem, ten jsem nechala na povrchu lehce zatvrdnout a po krátkém časovém intervalu jsem přes natřený kaučuk položila síťovinu, kterou jsem silou se

stříhem táhla o hranu stolu a snažila se protlačit co nejvíce gumy skrz malé dírky. Tento zdánlivě jednoduchý proces mi zabral několik týdnů. Časově náročné bylo zjištění správného časového intervalu zatvrdnutí, velikost ok na síťovině nebo také tloušťka potřené vrstvy. V závěru jsem vzniklý povrch zastříkala transparentním sprejem, aby guma na dotek nelepila. Při zkoušce mi vše vyšlo, ale bohužel u finálních aplikací na gumě sprej nezaschl a guma lepila ještě více než před použitím barvy. Svršky bot jsou v kombinaci kůže, síťoviny a prostřihů vhodným doplňkem k robustním a netradičně řešeným podrážkám. Věnovala jsem této kombinaci zvýšenou pozornost. Kolekce se skládá z dámských sandálů, pánských tenisek/polobotek a unisexového batohu.

## **5.2 Obuv**

Při tvorbě svršků jsem si vytvořila tři zkoušky každého designu. Skoro všechny švy jsou šity obráceným švem – líc na líc, tím pádem jsem musela mít připraven postup práce jednotlivých bodů. Kdybych nepostupovala podle stanoveného postupu, mohlo by se stát, že bych si některým sešitým švem uzavřela cestu k dalšímu švu.

Na obou párech obuvi vznikaly problémy se síťovinou, kdy při napínání v několika místech praskla síťovina ve švu. Tento nemilý efekt jsem vyřešila úpravou stříhu, ale také bylo zapotřebí opatrnosti a pečlivosti. Na této práci jsem poprvé, používala textilie na obuv, a musela jsem si dát pozor na rozvrh stříhů při stříhání, uvědomovat si výhody a nevýhody stříhu na délku nebo na šířku, které zajistily různou pružnost použitého materiálu a s tím vznikající potíže při šití.

Dále jsem vložila gumově upravený povrch na vnitřních stélkách do obuvi pro větší masáž nohy při chůzi. Při tvorbě sandálů jsem musela upravit špičku kopyta, která byla původně na uzavřenou obuv. Zbroušení špičky a kloubu prstů mi pomohlo při další práci s kopyty.

### **5.3 Batoh**

Tvorba batohu byla velmi náročná. Hlavní prvek na batohu, kromě potřené gumy ve vztahu s kůží a textilií je zip do hlavní kapsy, který se vlní organicky od shora až k boku batohu. Celý batoh je vyztužen molitanem a záda s popruhy jsou vyloženy plastovou folií pro lepší udržení tvaru. Při konstruování batohu byl velký problém dostat výztuhu mezi podšívku a vrchní díly. Postup práce byl zde ještě důležitější než u tvorby obuvi. Prvně přišít zipy s vrchními díly a podšívku, potom sešít podšívku - líc na líc a dále stejným způsobem vrchní díly. Velmi nepříjemné bylo, když jsem při šití několikrát musela celý batoh obracet naruby velmi opatrně, ale kvůli tvrdosti materiálů to moc dobře nešlo a hrozilo, že si tímto procesem poničím a popraskám jednotlivé vrchní díly.

### **5.4 Fotodokumentace**

Na závěr mé bakalářské práce jsem potřebovala vše zdokumentovat. Při unisexovém tématu jsem na focení zvolila chlapce a dívku. Fotografie jsou zaznamenané v industriálním prostředí a mé módní doplňky jsou doplněny oděvem od Nelly Horinkové studentky druhého ročníku Fashion designu na Západočeské univerzitě. Jednoduchý oděv má pouze doplnit a podtrhnout mou bakalářskou práci. Bohužel při fotodokumentaci se vzniklý reliéf na platformách poničil, ten jsem musela ještě zpětně opravit.



## 6 TECHNOLOGICKÁ SPECIFIKA

Z hlediska technologie bych chtěla podotknout platformy, které jsem z pěnové gumy ručně vybrousila mini bruskou. A nejdůležitější technologií, kterou jsem využívala, byla již zmíněná surová guma. Smícháním dvou složek došlo k získání měkkého gumového materiálu, do kterého byla při jeho zasychání aplikována síťovina, která porušila rovně potřené díly a vytvořila na nich 3D reliéf, a v jednotlivých dírkách perforace vznikly malé bouličky. Tato technologie byla pro mě velice náročná hlavně kvůli efektům, které jsem mohla ovlivnit pouze více a více zkouškami. Zkoušela jsem nejen různé poměry technických složek při míchání materiálu a různou konzistenci výsledné hmoty, ale také jsem řešila hrubost technických sítovin. Nakonec jsem se rozhodla pro tu nejhrubší, která má nejvýraznější efekt.

Ráda bych ještě poukázala, že všechny modely jsem šila na oděvním stroji. Kůže v kombinaci s textilí byla jak jemná, že jsem ani nepoužívala jehlu na kůži. Boty jsou napínány v podstatě klasickým způsobem. Namočení materiálu a za vlhka napnutí podšívky podlepenou plátnem vložení výztuhy do špičky a paty a další napnutí vrchního dílu. Při lepení svršků obuvi k platformám jsem používala Vukolep a vteřinové lepidlo.

## **7 POPIS DÍLA**

Má bakalářská práce obsahuje volnočasovou obuv - sportovně zaměřené tenisky, které se do jisté míry tváří jako polobotky, mohutné sandále, a batoh se zajímavými efekty, které vytvořila guma, která je použita také na podrážkách obuvi. Po tvarové stránce jsem vycházela z konkrétního sportu a to košíkové, kde jsem se inspirovala liniemi na hřišti, na míči a také ze síťoviny, která je použita na basketbalovém koši. Hlavním motivem na všech třech modelech je dekor ve formě gumového povrchu, který je protlačen síťovinou. Vzniklé gumové kuličky se objevují na vybraných místech na každém ze tří módních doplňků.

V rámci pánských tenisek a dámských sandálů je černý gumový ornament kombinován s černou vrstvicí se síťovinou, která bude v některých místech v kontrastu s kůží a textilií.

### **7.1 Pánské tenisky/polobotky**

Pánská obuv velikosti 42 má kožený nártový díl. Na vnitřní straně má vrstvenou síťovinu pro odvětrávání a hlavní kapkový motiv také ze síťoviny se line na špičce boty, a je lemován textilií. Vnější kotníková část je doplněna pruženkou pro jednodušší nazutí obuvi. Vrchní díly jsou podtrženy gumovou reliéfovou platformou, která má na patě lehký nadměrek.

## 7.2 Dámské sandály

Abych podtrhla hlavní cíl práce, kterým je unisex, zvolila jsem jako druhý pár obuvi dámské sandály. Snažila jsem se vytvořit zajímavý model, který by svojí robustností potrhoval ženskost nositelky, ale zároveň by byl nositelný i pro muže. Také na dámském sandálu, se opakuje hlavní organický kapkovitý moment, který je umístěn i na nártu. Celá obuv je lemována kůží, přičemž je důležité upozornit na drobné efekty, které jsou uplatněny i na tenisce. Jsou zde zopakovány podobné motivy na kožených liniích spojených síťovinou a dále je to forma zapínání, kdy je použita stejná pruženka. Také tato obuv je doplněna reliéfovou platformou na silné kolíbce, která obsahuje podobné ozvláštňení jako nadměrek u tenisek. Zde se tvarově podobný motiv objevuje ve formě výkroje v podrážkové části platformy. Důležitým a samostatným efektem na dámské sandále je sblížení dvou kožených linií vyplněných síťovinou a nečekaný, ale elegantní volný prostor mezi nimi na vnější straně boty.

## 7.3 Batoh

Batoh je po tvarové stránce silně propojen s ostatními doplňky. Jak jsem již výše zmínila je zde zip do hlavní kapsy, který se organicky táhne od vrchu batohu až k jeho boku. Také je zde menší kožená elipsovité kapsa na spodní části. Popruhy a záda jsou na podšívce potaženy síťovinou, která byla použita při tvoření gumového 3D vzhledu. Popruhy přes ramena jsou ozvláštňeny popruhem přes prsa se zapínáním na trojzubec. Vrchní kapsa obsahuje menší kapsu na zip.

## 8 PŘÍNOS PRÁCE PRO DANÝ OBOR

Hlavním přínosem pro mě byly nové zkušenosti, znalosti a práce s novými technologiemi.

Zřejmě největším přínosem je zkoušená technika napínání síťoviny přes gumu. Je to novinka, kterou jsem sama inovovala a na trhu se ještě neobjevila.

Dále jsem při své práci vycházela z aktuálních módních trendů z určitého odvětví, které jsem posunula dál jiným směrem, kdy jsem čistě sportovní vzhled, z kterého jsem vycházela, upravila do městské urbanistické podoby.

## 9 SILNÉ STRÁNKY

Mezi silné stránky této bakalářské práce řadím použití kaučukové technologie. Tato aplikace propojuje celou kolekci a dodává jí zajímavější vzhled. Je originální a nadčasová. Vložením gumových efektů do celé kolekce je docíleno poutavého vzhledu. Po straně designu jsem s použitím nové technologie spokojená, i když po technologické stránce to nebylo jednoduché.

Při této práci jsem hlavně chtěla zdůraznit rozdílnost materiálů v jedné barevnosti, což se mi pravděpodobně podařilo.

Jsem spokojená se zvoleným tématem, jeho rozpracováním, způsobem tvorby a inovací. Snažila jsem se uchopit, téma Mini kolekce na téma unisex tak, že jsem vzala netradiční sportovní vzhled a posunula ho zase o kus dál.

## 10 SLABÉ STRÁNKY

Slabé stránky mé bakalářské práce vidím v její realizaci. Vlastní práce se třemi různými materiály jako jsou síťovina, látka a kůže byla náročnější, než jsem čekala. Každý z uvedených materiálů má jiné vlastnosti a pružnost, spojení těchto materiálů neprobíhalo tak, jak jsem při navrhování očekávala. Bezpochyby slabou stránkou je tím pádem šití vrchních dílů obuvi. Mé šicí schopnosti nejsou výborné, stále se snažím více zdokonalovat, a tímto návrhem jsem si práci vůbec neusnadnila, spíš naopak.

Dále mezi zápory patří vzniklé komplikace při používání síťoviny napínanou přes kaučuk. Nespočet odlitků neuschlo, nevznikl reliéf nebo byl zakoupen špatný materiál, na kterém tato aplikace nefungovala.

Chyb jsem udělala mnoho ale je to přirozený vývoj, který je nutný při vzniku nových způsobů práce.

## **11 SEZNAM POUŽITÝCH ZDROJŮ**

### **11.1 Knižní a periodická literatura**

2. JONES, T., RUSHTON, S. Současní módní návrháři. Praha: Slovart, 2006. ISBN 80-7209-841-1.

3. SEIVEWRIGHT, S. Módní návrhářství: Inspirace a tvorba, Brno: Computer Press, a.s., 2010. ISBN 978-80-251-2971-5.

### **11.2 Internetové zdroje**

1. <http://sickstreetwear.com/>
2. <http://www.style.com/>
3. <http://www.vogue.it/>
4. <http://minimalissimo.com/>
5. <http://the--one.tumblr.com/>

## 12 RESUME

The topic of my bachelor thesis is Mini collection of the topic unisex. The notion unisex came from the sixties, when women wanted to be equal to men in lifestyle and also in fashion. They wanted to wear pants like men and just wanted to be on the same level. I was inspired by sport wear, when is almost no difference between woman and men's wear.

Target of my project was designed and manufactured three sporty urbanistic fashion accessories \_ ladies sandals, men's sneakers and backpack and organic shapes runs through the whole collection. All three models are in black, because I just wanted to draw attention to the diversity of materials used.

On all collection I used handmade surface from rubber, I applied mesh on the rubber and then came the 3D effect from the blobs. I wanted to maintain a strong emphasis on the massive soles also these applications are on the platform and also on the front cut on backpack. I completed the look with leather, textile and different type of mesh. Shaped inspiration comes from the team game \_ basketball. Rounded lines, mesh on the basketball hoop and the surface on the ball.

The aim of this work was to link the previously mentioned sports look, which in previous seasons, appeared strongly with industrial-chic look.



## **13 SEZNAM PŘÍLOH**

Příloha 1 – Minulé klauzury

Příloha 2 – Minulé klauzury

Příloha 3 – Ilustrace sandále

Příloha 4 – Ilustrace tenisky/polobotky

Příloha 5 – Ilustrace batoh

Příloha 6 – Pracovní prostředí

Příloha 7 – Průběh výroby gumového povrchu

Příloha 8 – Fotografie sandály

Příloha 9 – Fotografie sandály

Příloha 10 – Fotografie sandály

Příloha 11 – Fotografie tenisek

Příloha 12 – Fotografie tenisek

Příloha 13 – Společná fotografie obuvi

Příloha 14 – Fotografie batohu

Příloha 15 – Fotografie batohu

Příloha 16 – Skupinová fotografie

Příloha 17 – Skupinová fotografie

Příloha 18 – Detaily sandál

Příloha 19 – Detaily tenisek

Příloha 20 – Detaily batohu

## Příloha 1 – Minulé klauzury<sup>1</sup>



---

<sup>1</sup> Vlastní fotodokumentace

## Příloha 2 – Minulé klauzury<sup>2</sup>



---

<sup>2</sup> Vlastní fotodokumentace

### Příloha 3 – Ilustrace sandále <sup>3</sup>



---

<sup>3</sup> Vlastní ilustrace

## Příloha 4 – Ilustrace tenisky/polobotky<sup>4</sup>



---

<sup>4</sup> Vlastní ilustrace

## Příloha 5 – Ilustrace batoh<sup>5</sup>



---

<sup>5</sup> Vlastní ilustrace

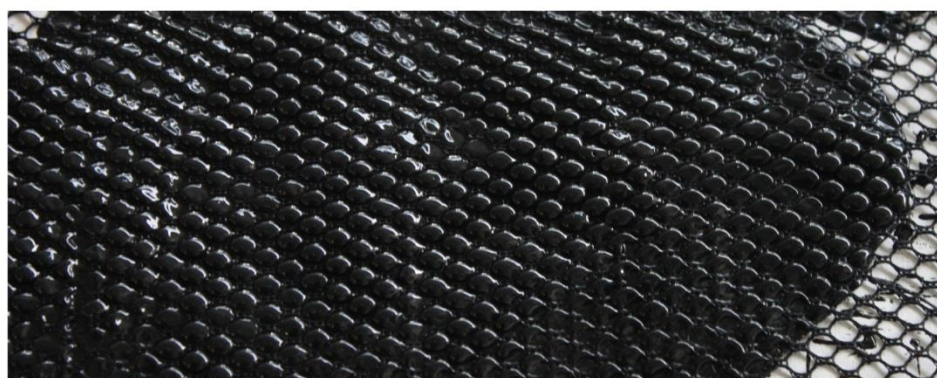
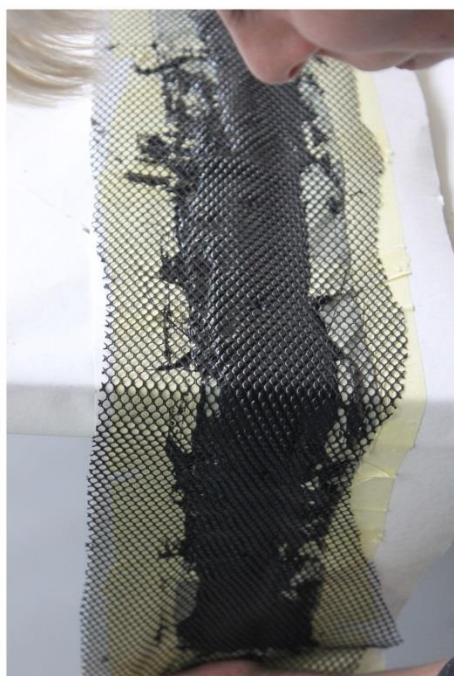
## Příloha 6 – Pracovní prostředí <sup>6</sup>



---

<sup>6</sup> Vlastní foto

## Příloha 7 - Průběh výroby gumového povrchu<sup>7</sup>



<sup>7</sup> Vlastní foto



## Příloha 8 – Fotografie sandály<sup>8</sup>



---

<sup>8</sup> Foto Sergey Lelyukh

## Příloha 9 - Fotografie sandály<sup>9</sup>



---

<sup>9</sup> Foto Sergey Lelyukh

## Příloha 10 - Fotografie sandály<sup>10</sup>



---

<sup>10</sup> Foto Sergey Lelyukh

## Příloha 11 - Fotografie tenisek<sup>11</sup>



---

<sup>11</sup> Foto Sergey Lelyukh

## Příloha 12 - Fotografie tenisek<sup>12</sup>



---

<sup>12</sup> Foto Sergey Lelyukh

## Příloha 13 – Společná fotografie obuvi<sup>13</sup>



---

<sup>13</sup> Foto Sergey Lelyukh

## Příloha 14 - Fotografie batohu<sup>14</sup>



---

<sup>14</sup> Foto Sergey Lelyukh

## Příloha 15 - Fotografie batohu<sup>15</sup>



---

<sup>15</sup> Foto Sergey Lelyukh



## Příloha 16 - Skupinová fotografie<sup>16</sup>



---

<sup>16</sup> Foto Sergey Lelyukh

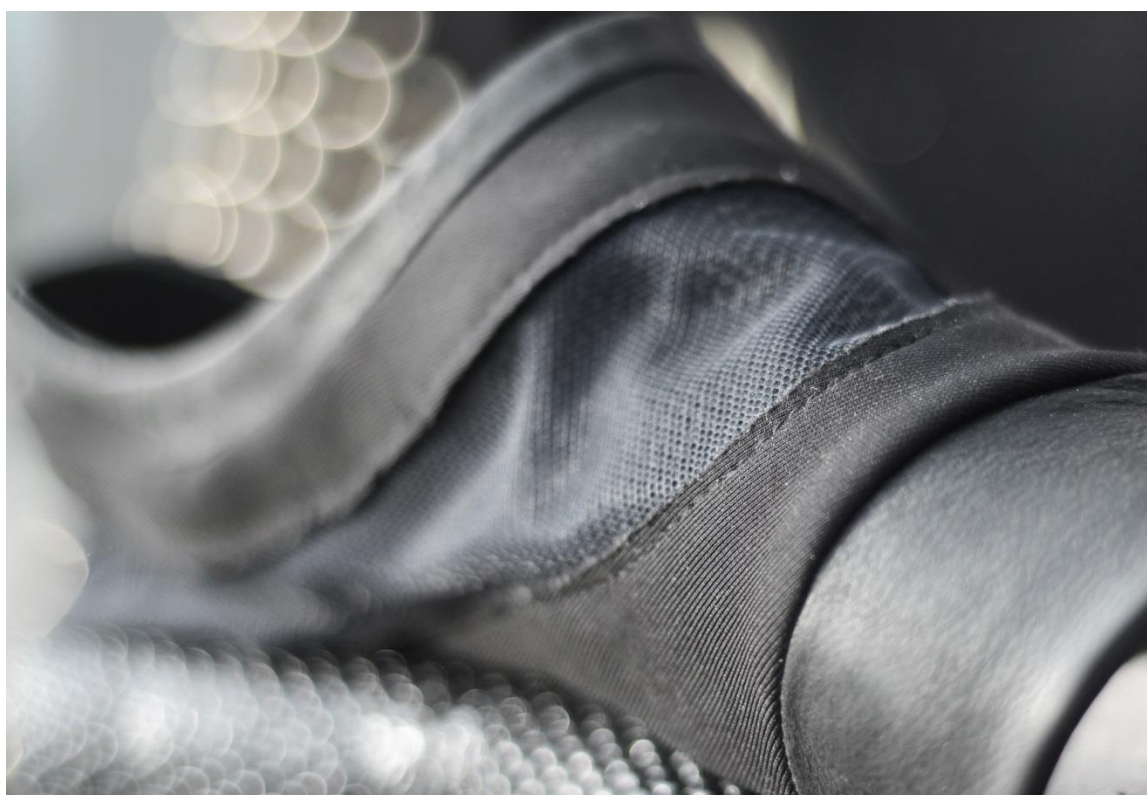
## Příloha 17 - Skupinová fotografie<sup>17</sup>



---

<sup>17</sup> Foto Sergey Lelyukh

## Příloha 18 – Detaily sandál<sup>18</sup>



---

<sup>18</sup> Foto Sergey Lelyukh

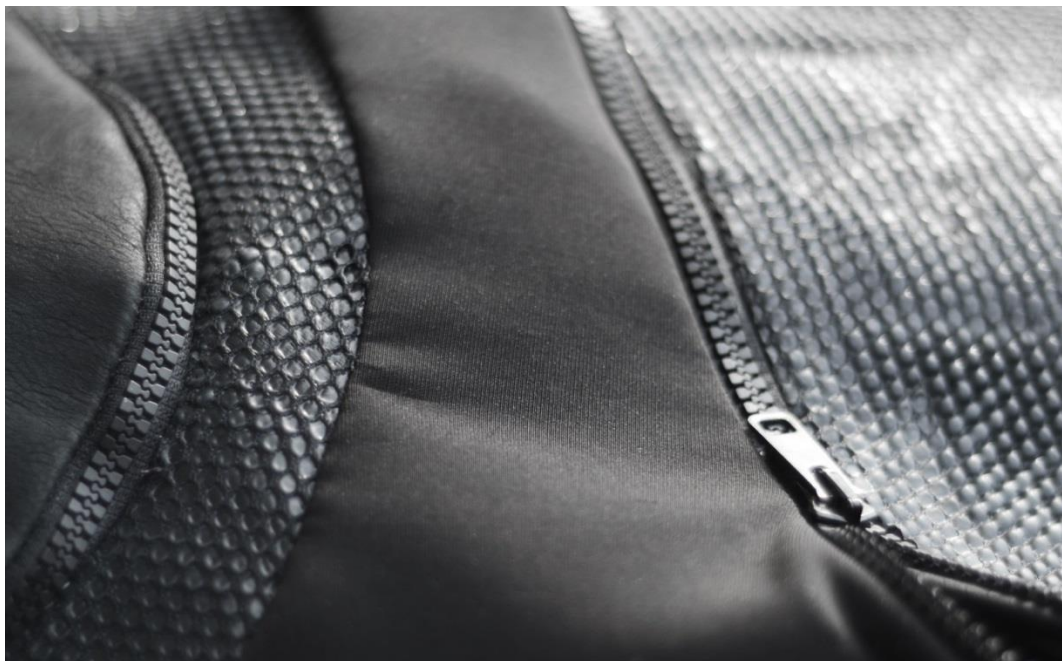
## Příloha 19 – Detaily tenisek<sup>19</sup>



---

<sup>19</sup> Foto Sergey Lelyukh

## Příloha 20 – Detaily batohu<sup>20</sup>



---

<sup>20</sup> Foto Sergey Lelyukh