

Západočeská univerzita v Plzni
Fakulta designu a umění Ladislava Sutnara

Bakalářská práce

2015

Martina Mlezivová

Západočeská univerzita v Plzni
Fakulta designu a umění Ladislava Sutnara

Katedra designu

Studijní program Design

Studijní obor fashion design

Specializace design obuvi a módních doplňků

Bakalářská práce

MINI KOLEKCE NA TÉMA UNISEX

Martina Mlezivová

Vedoucí práce: MgA. Barbora Augustinová

Katedra design

Fakulta designu a umění Ladislava Sutnara

Západočeská univerzita v Plzni

Plzeň 2015

Prohlašuji, že jsem práci zpracovala samostatně a použila jen uvedených pramenů literatury.

Plzeň, duben 2015

.....

Podpis autora

Poděkování

Děkuji v první řadě MgA. Barboře Augustinové za velmi cenné rady a přínosné konzultace při tvorbě bakalářské práce během celého studia.

Zvláštní poděkování patří rodičům, za podporu, a především za financování nejen bakalářské práce.

1 Obsah

1	MÉ DOSAVADNÍ DÍLO V KONTEXTU SPECIALIZACE	6
2	TÉMA A DŮVOD JEHO VOLBY	8
2.1	INSPIRACE	8
3	CÍL PRÁCE	9
4	PROCES PŘÍPRAVY	10
4.1	HISTORIE UNISEXU	10
4.2	MINIMALISMUS	12
5	PROCES TVORBY	13
6	TECHNOLOGICKÁ SPECIFIKA	17
7	POPIS DÍLA	19
8	PŘÍNOS PRÁCE PRO DANÝ OBOR	21
9	SILNÉ STRÁNKY	22
10	SLABÉ STRÁNKY	23
11	SEZNAM POUŽITÝCH ZDROJŮ	24
11.1	KNIŽNÍ PERIODICKÁ LITERATURA	24
11.2	INTERNETOVÉ ZDROJE	24
12	RESUMÉ	25
13	SEZNAM PŘÍLOH	26

1 MÉ DOSAVADNÍ DÍLO V KONTEXTU SPECIALIZACE

Na středoškolském studiu jsem se věnovala architektuře a právě tyto znalosti se odráží v mé tvorbě. Každá má práce je tvarově řešená, vytvářím si nové střihy, pracuji s pevnými materiály, kterým dávám tvar i účel a zároveň hledím na funkčnost vytvořené obuvi a použití.

První práce byla tvarově určený typ obuvi nazývaná „Lodička“, kde jsem pomocí stříhu propojila linii s podpatkem a francouzským lemem ji ještě více zvýraznila. Naučila jsem se pracovat se stříhem, materiály a tématem.

Do letního semestru jsem vcházela s chutí vytvořit něco nového a prostorově řešeného. Inspirovala jsem se geometrií

80. let a vyrobila sandálu vytvořenou pomocí třech výrazných kožených trojúhelníků. K tomu jsem ručně vyřezala platformu, která byla řešena do prostoru a tvarově vycházela z propojení a tvarování trojúhelníků jako je tomu v dětské skládačce zvané had.

Ve druhém ročníku jsem pracovala se zadaným tématem „Perspektivy“. Záměrem pro mě bylo vytvořit typ obuvi, který by odolal běžnému opotřebení a to za pomoci tvarově uzpůsobené podrážky. Poprvé jsem pracovala s polyuretanovou licí pryskyřicí, kterou jsem odlévala do formy. Tu jsem si vytvořila procesem potíráním modelu silikonem a následným vyjmutím modelu pro získání duté formy. Výsledkem byla gumová podrážka, která díky převýšení v přední a patní části odolávala nárazům a tvarově korespondovala se stříhem.

Zajímavou výzvou v průběhu studia bylo vytvoření spisových desek pro družstvo DUP Pelhřimov. Nejprve jsem si musela definovat zákazníka a pak nadále tomu uzpůsobit velikost, design a vnitřní uzpůsobení i vybavení desek. Inspirací pro mě byl klasický business look s prvky sportovního vzhledu. Tvar desek jsem řešila pro pohodlnost přenášení v ruce a užívání zákazníka v terénu, takže vizitkář byl uzpůsoben pro vyjmutí vizitky jedním tahem a obal na tablet se dal zcela vyjmout, nebo jej lze ovládat i přímo v pouzdře.

Na konci druhého ročníku jsem pracovala na obuvi, přičemž inspirací k tvorbě byly ortopedické boty, které jsou vzhledově a barevně jednotvárné a právě v této obuvi jsem viděla největší možnost pro změnu stříhovou i tvarovou. Charakteristické pro obuv jsou oblé tvary a podrážka, která se skládá ze dvou oblých částí připomínající obláček.

V zimním semestru 3. ročníku jsem se zabývala vizuální stránkou pokrývek hlavy určených k výrobě a prodeji pro firmu Tonak. Inspirací k tvorbě pro mě byla kombinace sportovní čepice, vojenské čepice a klasického klobouku. A právě z těchto obrysových linií jsem získávala nové zajímavé tvary unisexových pokrývek hlavy nositelné i pro mladou generaci.

2 TÉMA A DŮVOD JEHO VOLBY

Vybrala jsem si téma Unisex (mini kolekce čítající 3 ks modelů), u kterého nebyla žádná specifická stanoviska, tudíž jsem měla otevřený prostor pro tvorbu a inspiraci. Výběr tématu se také odvíjel z mých předchozích prací, které jsou z větší části unisexové, tudíž i stylově mi bylo právě toto téma nejbližší.

2.1 INSPIRACE

Pro svou tvorbu jsem se inspirovala událostmi kolem let 1960-70, kdy přední módní návrháři tvořili unisexové kolekce vhodné do kosmického věku. Jejich tvorba byla ovlivněna prvním letem na Měsíc, minimalismem, geometrií, syntetickými materiály a IT technologiemi, což se stalo inspirací i pro moji tvorbu.

Na tyto prvky jsem navázala a přidala k tvorbě svoji vizi o budoucnosti unisexu, která nebude tvarově překombinovaná a bude více tvarově architektonicky řešena.

3 CÍL PRÁCE

Cílem práce bylo vytvoření jedinečné mini kolekce čítající 3 páry obuvi, pro kterou bude charakteristický minimalistický design a jednoduché stříhové řešení, které v kombinaci s přírodními a syntetickými materiály ponese odkaz na minimalismus a kosmický věk. V tvorbě se odráží i má vize o budoucnosti unisexu, tvarů a kombinování přírodních a syntetických materiálů, proto by měla působit nadčasově se zajímavými stříhovými řešeními. Celá mini kolekce je navržena v městském stylu, tudíž pro volnočasové nošení mladé generace.

4 PROCES PŘÍPRAVY

Na začátku práce byla zapotřebí důkladná rešerše o vzniku unisexu, jeho historii a minimalismu. Následně jsem si v myšlenkách utvořila jistou vizi a následně začala navrhovat.

4.1 HISTORIE UNISEXU

Pojem "UNISEX" vznikl v 60. letech 20. století spojením slov „sex“ s „uni“ (což znamená „jedna“). V rámci módy se to týká jednoho modelu, ve kterém mají obě pohlaví vypadat stejně. Může být popsán i jako soubor znaků pánského oděvu použitých na dámském.

Termín unisex byl poprvé použit v roce 1968 v americkém časopise LIFE. I když první použití pojmu se datuje až do roku 1960, lze tvrdit, že tento vzhled, a její první podoba pochází z konce devatenáctého století, jako součást viktoriánského reformního hnutí, kdy se změnil vzhled především dámského spodního prádla. Korzety se pomalu přestaly objevovat v dámském šatníku a místo nich se začali používat košile.

V západních evropských kulturách, se role mužů považuje za aktivní a role žen se považuje za pasivní, neboli jinak řečeno muži pozorují ženy a ženy jsou pozorovány muži. Tato asymetrie a vztah mezi muži a ženami se odrazuje v odívání devatenáctého století. Ženám byl více předepisován módní kodex ve formě těžkých, omezujících krinolín, zatímco muži měli schopnost být aktivní díky jejich střízlivému a jednoduchému oblečení. Například jízda na kole, byl koncem devatenáctého století, sport, který byl identifikován jako mužská aktivita.

Pokus o vývoj alternativní ženské role začal v Anglii a ve Spojených státech. Například členové ženského hnutí odsoudili používání korzetů, těžkopádných oděvů a připravovali společnost v rámci reformy na přijetí kalhot. Bohužel, členky hnutí nebyli schopny získat podporu mnoha žen, kvůli pevně zarytým genderovým rolím.

Změna dámského vzhledu se dá považovat jako jeden ze symbolů emancipace ženy a postupně se začal měnit i postoj k dámskému sportovnímu oblečení. Nakonec se rok 1960 může pokládat za desetiletí, v němž se unisexová móda široce rozšířila. Tento trend začal v pařížských ulicích, kde návrháři jako je Youthquake, Pierre Cardin, Andre Courreges a Paco Rabanne vytvářeli "Space Age" (oděvy vhodné do kosmického věku) z elegantních jednoduchých siluet, grafických vzorů a nových syntetických látek.

Avšak nesmíme zapomenout, že můžeme unisexovou módu také zaznamenat například ve 20. letech 20. století u Gabrielle Chanel nazývanou „Coco“, která kombinovala pánskou módu s dámskou. Dnes bychom na tomto počínu neviděli nic zvláštního, ovšem ve 20. letech minulého století to způsobilo doslovnou revoluci v módním světě. Gabrielle byla znechucena tehdejším módním diktátem svazování pasů a nepohodlnosti módy a hledala nový a svobodný projev, díky kterému by se žena mohla cítit mnohem svobodněji. Jednotlivé části oděvu byly odlehčeny a zbaveny zdobných prvků. Gabrielle Chanel oblékla ženy do košil, sak a kalhotových kostýmů z materiálů, které byly typické pro pánskou módu. V podstatě se jednalo o nový začátek módního projevu a určitý počátek nové doby.

4.2 MINIMALISMUS

Minimalismus, někdy také nazývaný literalist art, ABC art, reduktivismus nebo rejective je životní styl, který vede k maximálnímu zjednodušení života. Odlehčení od zbytečných činností, věcí a starostí vede k otevření volného prostoru a svobodě v různých oblastech.

Vznikl v 60. letech 20. století ve Spojených státech jako reakce na abstraktní expresionismus a prosadil se především ve vizuálním umění a designu. Jedním z jeho průkopníků byl Frank Stella, který svoje první minimalistické ‚pruhované‘ obrazy ukázal na přelomové výstavě 16 Americans, kterou v roce 1959 uspořádalo Museum of Modern Art v New Yorku. Jeho práce byly ve své jednoduchosti v přímé opozici k dílům abstraktních expresionistů a brzy si našly celou řadu příznivců hlavně mezi mladými nastupujícími umělci.

Minimalisté ve své tvorbě využívali jednoduchost geometrických forem, stejné tvary, opakování struktur a tvarů, neutrální čisté povrchy a industriální materiály.

5 PROCES TVORBY

Po důkladné rešerši a několika návrzích jsem se zaměřila na tři hlavní typy obuvi, které jsem začala postupně realizovat. Jelikož jsem se pro svoji tvorbu inspirovala hlavně minimalismem a kosmickým věkem, rozhodla jsem se pro výchozí barevnost celé mini kolekce.

Už od počátku bylo mým cílem zrealizovat celou mini kolekci za pomoci vlastních sil a dovedností. V prvotním momentě bylo zapotřebí si vytvořit na kopytech tvary špiček z důvodu získání zajímavějšího tvaru, než jsou právě ty prefabrikované. Tvarovala jsem je nanášením a zbrušováním dvousložkového tmelu, dokud jsem nedocílila hladkého povrchu. Následně jsem se věnovala nejtěžšímu a nejdéle trvajícím procesu, což byly platformy. Jelikož se jedná o vlastní design, musela jsem vymyslet způsob, jak

a z čeho je vyrobit. Abych docílila přesnosti vzorkových tvarů na platformách, zvolila jsem řešení si každou z nich vymodelovat v programu Rhinoceros určený pro modelování 3D objektů, podle kterého získává strojová fréza informace a dokáže vybrousit přesný tvar.

Nejprve jsem si musela ale zjistit více informací o procesu oboustranného frézování od pana profesora Pelikána, jelikož jsem nikdy předtím s takovou technologií nepracovala. Dozvěděla jsem se, že vrták může brousit pouze do hloubky 4 cm a šíře brusného vrtáku má minimálně 0,8 cm, takže dle těchto parametrů jsem si musela přizpůsobit modely.

Na počítačově vytvořenou platformu bylo zapotřebí přimodelovat 4 záchytné body minimální šíře 0,8 cm pro ukotvení modelu v rámečku a to

v nejširších bodech obvodu podrážek. Když bylo vše připravené, tak mi pan profesor Pelikán načetl uložená data a spustil frézu, přičemž jedna strana platformy byla broušena zhruba 2,5 hodiny.

Strojově vybroušené platformy jsem ručně brousila do hladka, aby povrch nepotřeboval lakové úpravy. V průběhu těchto příprav jsem vybírala materiály na obuv.

Představa o kůži byla jasná. Můj výběr směřoval na silnou hovězí bílou kůži, broušenou nebo jen bez vzorku, tloušťky alespoň 2 mm z důvodů nepoužití podšívky a na zrcadlově upravenou kůži s leskem v metalickém odstínu. Po dlouhém hledání jsem vybrala ty nejlépe splňující mé představy, hovězí useň a teletinu, na kterou je speciální technologií tepelně otačená zlatá fólie. Posléze jsem začala pracovat se stříhy a tažností z důvodů vypínání kůže.

Po několika napínacích zkouškách, byť i nepovedených, jsem docílila finálních stříhových řešení. Na každém z nich bylo nutností si napínací záložku šíře 2 cm ručně vykosit pomocí skalpelu, především v přední a patní části, aby se mi při napínání silné kůže nevytvářelo zvrásnění. Posléze jsem jednotlivé díly sešívala

a namáčela ve vodě z hlediska vysoké tažnosti za mokrého stavu kůže. Napínání a vytahování byl proces někdy i několikahodinový, jelikož jsem se snažila zamezit vytvoření zvrásnění u nártové části obuvi. Po napnutí bylo zapotřebí nechat namočenou kůži na kopytě vyschnout přibližně 3 dny, abych docílila zachování tvaru i po vyjmutí kopyta z obuvi.

V tomto čase jsem se věnovala vybroušeným podrážkám, které jsem měla za úmyslem odlít do silikonu, abych odlitkem vytvořila formu pro finální materiál, jímž měl být Clear Flex 50, který je ohybný a má vlastnosti gumy.

Při nakupování materiálů jsem se radila přímo s odborníkem, který zná jejich vzájemné vazby. Doporučil mi pro vytvoření formy na podrážky Adiční silikon, jehož vlastnosti jsou: vysoká pevnost v tahu, perfektní přilnutí k modelu, které zamezí vytvoření bublin a záruka udržení tvaru vytvořeného podle modelu i v dutém stavu.

Do připravené dózy jsem rozmíchala Adiční silikon s tvrdnoucí složkou a zalila všechny připravené flatformy, abych docílila perfektního odlitku. Bohužel ani po několika dnech silikon nezasychal a při hledání problému či reklamace u odborníka, byla zjištěna chyba v zakoupeném materiálu, kde složky na sebe nereagovaly. To bohužel znamenalo, že silikon neztuhne ani po měsíci, tudíž jsem musela flatformy vyjmout a očistit od lepkavého silikonu.

. Polyuretan je dobře brouditelný materiál, jehož struktura je protkána jemnými póry, což způsobilo, že i když jsem z povrchu podrážky očistila veškerý silikon, forma zůstávala nadále lepkavá

a pro nanášení dalších vrstev za účelem zbarvení zcela nepoužitelná. Hledala jsem různé způsoby, jak lepkavost odstranit, aniž bych si poškodila formu nebo způsobila, že mi pak na ni nebudou reagovat další složky, jako je Akrylátový tmel i barva ve spreji. Zkoušela jsem ředidlo, technický líh i smirkový papír, až nakonec vlastní zkušenost se zbytkem silikonu na rukou mi pomohla.

Lepkavosti na rukou jsem se zbavovala silným otíráním do látky, načež dochází k vazbě na tkaninu a jemný zbytek lepkavosti jsem odrolila třením rukou, kdy teplota se zvyšuje a vlhkost z končetin uvolňuje přilnavost. Tímto způsobem jsem postupovala při čištění podrážek a docílila jsem minimální lepkavosti, kterou už pak šlo odstranit chemickým přípravkem,

který je určený pro odstranění silikonu na koupelnových spojích. Následně jsem aplikovala několikrát na jednotlivé podrážky sprejový tmel v tenkých vrstvách, abych docílila hladkého povrchu a po zaschnutí mohla nanášet finální bílou barvu. Tu bylo zapotřebí také nanášet v několika vrstvách, jelikož se jednalo o lak ve spreji, jehož konzistence byla nedýchatelná v klasické ochranné roušce, musela jsem nástřiky provádět minimálně s hodinovým odstupem a to ve čtyřech až pěti vrstvách za účelem celistvé bílé barevnosti. Po několika hodinách, byl lak zcela suchý a zbývalo slepit k sobě vrchové boty s podrážkami. Jelikož funkčnost klasických lepidel na obuv nereagovala dobře na zaschlé vrstvy, loupala se a nebo vůbec nepřilnula, musela jsem středový povrch podrážek zdrsnit do vrstvy polurethanu, abych docílila co nejlepší přilnavosti a konečně mohla obuv slepit.

6 TECHNOLOGICKÁ SPECIFIKA

Jak jsem již zmiňovala, prvotní požívanou technologií bylo strojové frézování. Využila jsem znalosti získané při studiu a sama, bez cizí pomoci, jsem byla schopná si tvar podrážek vymodelovat na počítači, tak aby byl model realizovatelný.

Do procesu frézování bylo zapotřebí připravit pravouhlé polyuretanové bloky o větší šíři, než jsou podrážky a to z důvodu aby se frézou mohl vybrousit rám používaný právě pro oboustranné frézování.

Další technologií měla být metoda odlévání podrážek. Z finančních důvodů nebylo možné si předem udělat zkoušky, jelikož materiály vyjdou na několik tisíc Kč, musela jsem tedy spoléhat na radu odborníka a pracovat až na finálním modelu. Realizovaný postup byl, že jsem smíchala Adiční silikon se ztužovadlem a nalila do připravené dózy. Do nálevu jsem vkládala podrážky tak,

aby spodní část, byla zcela ponořená, za účelem získání pevné základny pro odlitek a vrchová část by měla přesahovat hladinu silikonu, jelikož je tam navýšená klenba do patní části o 2 cm.

Tu bych posléze potírala několika vrstvami znovu rozmíchaného silikonu a to za účelem vytvoření pevné vrstvy o šíři 1 - 2 cm.

Od paty ke špičce bych nanasla silikonem silnější vrstvu z důvodu následného rozříznutí a vyjmutí polyuretanové formy. Následně bych řez nazpět slepila k sobě jemnou silikonovou vrstvou a otvorem v patní části nalila finální materiál Clear Flex 50 zabarvený pigmentem do bílé barvy.

V průběhu práce nastal problém s jedním hlavním materiálem a to s Adičním silikonem, jehož doba zpracování pro získání pevné, nelepivé formy trvá 24 hodin. Přestože jsem postupovala přesně podle návodu,

mnou zakoupené balení Adičního silikonu nedocílilo pevné nelepivé formy ani po 144 hodinách. V tom momentě byly zaschlé pouze okrajové a zbytkové vrstvy o tloušťce 0,1 cm, ale nálev měl stále gelovou a lepkavou konzistenci. Jelikož jsem zjistila, že vada byla v zakoupeném materiálu, nezbývalo jiné řešení, než podrážky z neschnoucí hmoty vyjmout, očistit a nabarvit.

7 POPIS DÍLA

Vytvořila jsem mini kolekci obuvi čítající 3 kusy párů, která je minimalisticky řešená a tvarově sjednocená. Střih jedné obuvi je odvozen z následujícího střihu a naopak. To samé se mi opakuje i na podrážkách. Čím jednodušší střih, tím je podrážka více tvarově řešena a obráceně. Zajímavostí na flatformách je vytvořený přesah po celém obvodu, který podporuje tvarovost kolekce.

První obuv je řešená do stylu pantofle, jejíž zvláštností je v přední a patní části vytvořený nadměrek, který po obvodu chrání a částečně zakrývá chodidlo a zároveň vytváří v přední části jakési okénko, které odhaluje články prstů. Střih obuvi jsem řešila jedním střihovým dílem z bílé hovězí kůže, která je v patě k sobě sešitá. Tu doplňuje polyuretanová flatforma bílé barvy s mohutným vzorkem a zlatá vnitřní stélka z telecí kůže.

Dalším párem je kotníková obuv, vytvořená ze dvou střihových dílců. Po obvodu jsem použila opět bílou hovězí kůži z důvodů síly kůže a její pevnosti při namáhání. Tu ve střední části doplňuje zlatý jazyk z teletiny, který vede od špičky až po oblast kotníku, přes který vede kožený široký pásek upevněný na suchý zip zvaný 3M™ Dual Lock™, který je výjimečný z důvodu plastových, do sebe se přichycujících, drobných háčků. Tento typ obuvi jsem doplnila hladkou podrážkou bez vzorku.

Poslední pár obuvi je vyrobený ve stylu nazouvací obuvi, kde přední část obuvi je zcela uzavřená a v patní části se opakuje již zmiňovaný nadměrek ve výši 3 cm. Tato obuv je řešena ze tří střihových dílců. Dvě bílé usně spojuje zlatý pruh telecí kůže, který je aplikovaný přímo na bod ohybu ve špičce.

Tuto obuv doplňují flatformy se třemi vybroušenými vzorky, které jsou umístěné pod zlatým pruhem, tudíž na nejvíce ohybovou část na obuvi.

8 PŘÍNOS PRÁCE PRO DANÝ OBOR

Hlavním přínosem pro daný obor je zcela jistě designově utvořená mini kolekce obuvi, zpracovaná v čisté dvoubarevné kombinaci. Ta je na každém typu obuvi tvarově jedinečná a pro mnohé může být inspirující. Jedná se právě o architektonické řešení obuvi, které na sebe upoutá pozornost. Kombinace materiálů působí čistým dojmem, nadčasovostí a barevnost zjemňuje mohutnost kůže. Výrazným prvkem na obuvi jsou podrážky, jelikož se nejedná o prefabrikované a jsou vytvořené přímo k typu obuvi.

9 SILNÉ STRÁNKY

Za silnou stránku v mé tvorbě považuji nápad a vytvoření zcela inovativních stříhů, které působí nadčasově a snahu každou práci posunout o něco dál. Velký důraz kladu na kvalitní zpracování a kůže a začínám stále více v oboru experimentovat.

I když se to přímo neseťká vždy s pozitivním výsledkem, přesto si беру z toho ponaučení. Získávám znalosti o funkci a reakci materiálů na sebe reagujících a dokážu se jim pak jim v budoucnu vyvarovat nebo záměrem podpořit. Pozitivum vidím v tom, že jsem celou práci zvládla vyrobit svépomocně a využila i znalosti získané při studiu.

10 SLABÉ STRÁNKY

Jak jsem již zmiňovala, podrážku jsem měla v úmyslu mít zpracovanou z jiného materiálu, který měl mít vlastnosti gumy. Spoléhala jsem se na odborníka v oboru a nebylo v mých silách nějak zabránit problému se schnutím silikonu. Původně zamýšlený materiál Crystal Clear 50 se měl více přizpůsobit tvaru kopyta, a jeho přilnavost na jiné materiály je stoprocentní. Tudíž by se mi pak nevytvořily lehké nedostatky vytvořené slepením vrchové boty k podrážce, jelikož jsem je k sobě nemohla velkou silou stlačit z důvodu křehkosti povrchové lakové úpravy podrážky.

11 SEZNAM POUŽITÝCH ZDROJŮ

11.1 KNIŽNÍ PERIODICKÁ LITERATURA

1. Lovinski, N., P. *Nejvlivnější světoví módní návrháři*, Mladá fronta 2011
EAN: 9788020423863 **ISBN:** 978-80-204-2386-3

11.2 INTERNETOVÉ ZDROJE

<http://vestoj.com/keywords-in-defining-dress-unisex/> [vyhledáno 18.2.2015]

http://www.artmuseum.cz/smer_list.php?smer_id=151 [vyhledáno 25.2.2015]

http://en.wikipedia.org/wiki/Unisex_clothing [vyhledáno 2.3.2015]

<http://www.vam.ac.uk/content/articles/h/history-of-1960s-fashion-and-textiles/> [vyhledáno 2.3.2015]

12 RESUMÉ

As 3 pieces of models with topic UNISEX which I chose, I created 3 pairs of shoes which are inspired by events happening between 1960 and 1970, when top fashion designers were creating unisex models suitable for future “cosmic age”. Their production was affected by flights to the moon, minimalism, geometry and IT technologies. I was following the same pattern, but I added my own vision of future of unisex which will not be so overfilled by different shapes, but will be more architectonically organized. The platforms were designed in CAD program and milled on milling machine from polyurethane material. Each of them is specifically designed.

The first shoes are slipper style. The specialty of this style is the part by which front and heel side are joined together and by this part feet is protected and also a little bit covered. This joining part also creates small window which partially expose fingers at the same time. The cutting parts of shoes are from one solid piece of white cow leather which is sewed together at heel side. The complete look is finalized with white polyurethane platform with massive pattern and gold inside lining from veal leather.

Next pair is the ankle shoes created from two cutting parts. Because of strong character and good wear resistance of cow leather, I used this material again and on both sides. I also used the same white color. The shoes tongue from golden veal leather again completes final design. The tongue starts at tiptoe and finishes right at the ankle area where is attached by exceeding strap.

The last pair of shoes is created slip on bot style, where the front part is completely closed and at heel side is three centimeters high joined part similar to one which was used on first pair of shoes. The shoes are made of three cutting parts. Two white leathers and one golden strap of veal leather which joins them at the area where the shoe is bending during walk.

The whole collection makes nice comprehensive impression, but each model is very interesting also separately.

13 SEZNAM PŘÍLOH

Příloha 1 : Inspirační zdroje

Příloha 2 : Inspirační zdroje

Příloha 3 : Návrh mini kolekce

Příloha 4 : Střihová řešení

Příloha 5 : Modelace špiček

Příloha 6 : Modelování flatformy

Příloha 7 : Modelování fatformy

Příloha 8 : 1. Frézovaný model

Příloha 9 : 2. Frézovaný model

Příloha 10 : 3. Frézovaný model

Příloha 11: Proces frézování

Příloha 12 : Proces realizace

Příloha 13 : Proces realizace

Příloha 14 : Proces realizace

Příloha 15 : Proces realizace

Příloha 16 : Proces realizace

Příloha 17 : Proces odlévání

Příloha 18 : Proces odlévání

Příloha 18 : Fotografie

Příloha 19 : Fotografie

Příloha 20 : Fotografie

Příloha 21 : Fotografie

Příloha 22 : Fotografie

Příloha 23 : Fotografie

Příloha 24 : Fotografie

Příloha 1 : Inspirační zdroje

1



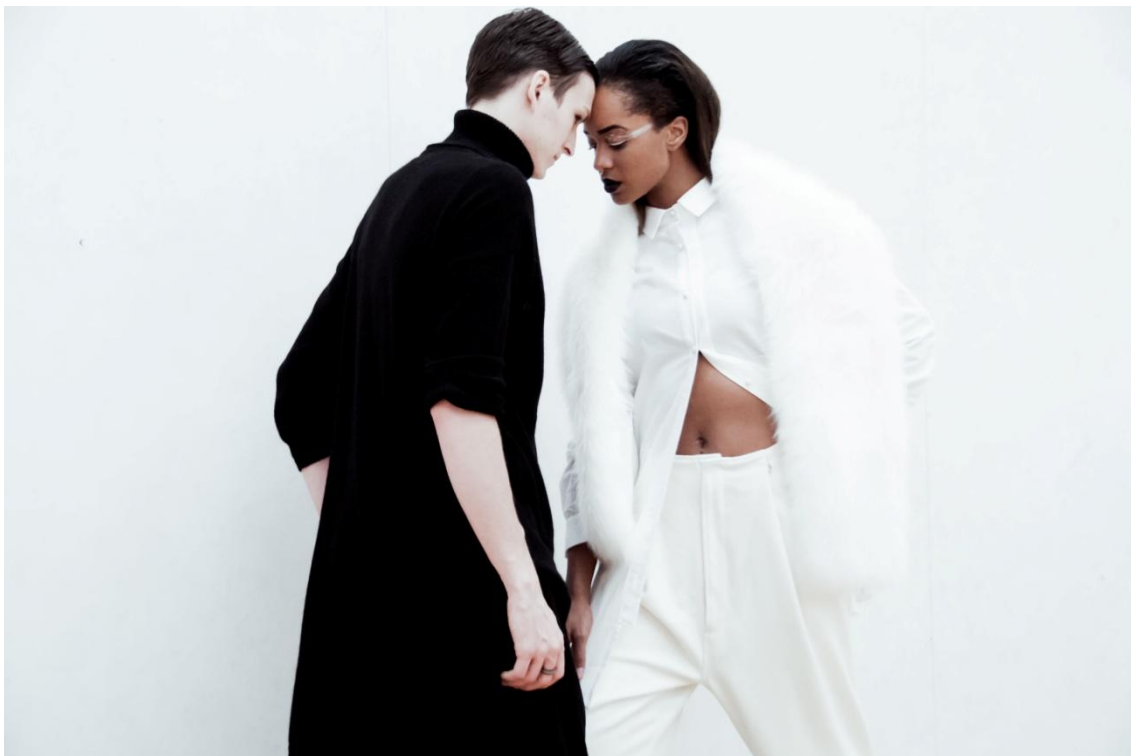
2

¹ http://www.architectmagazine.com/awards/p-a-awards/award-chile-house_o

² <https://www.notjustalabel.com/designer/mette-frejvald>

Příloha 2 : Inspirační zdroje

3



4



5

³ <http://bkbtconcept.tumblr.com/>

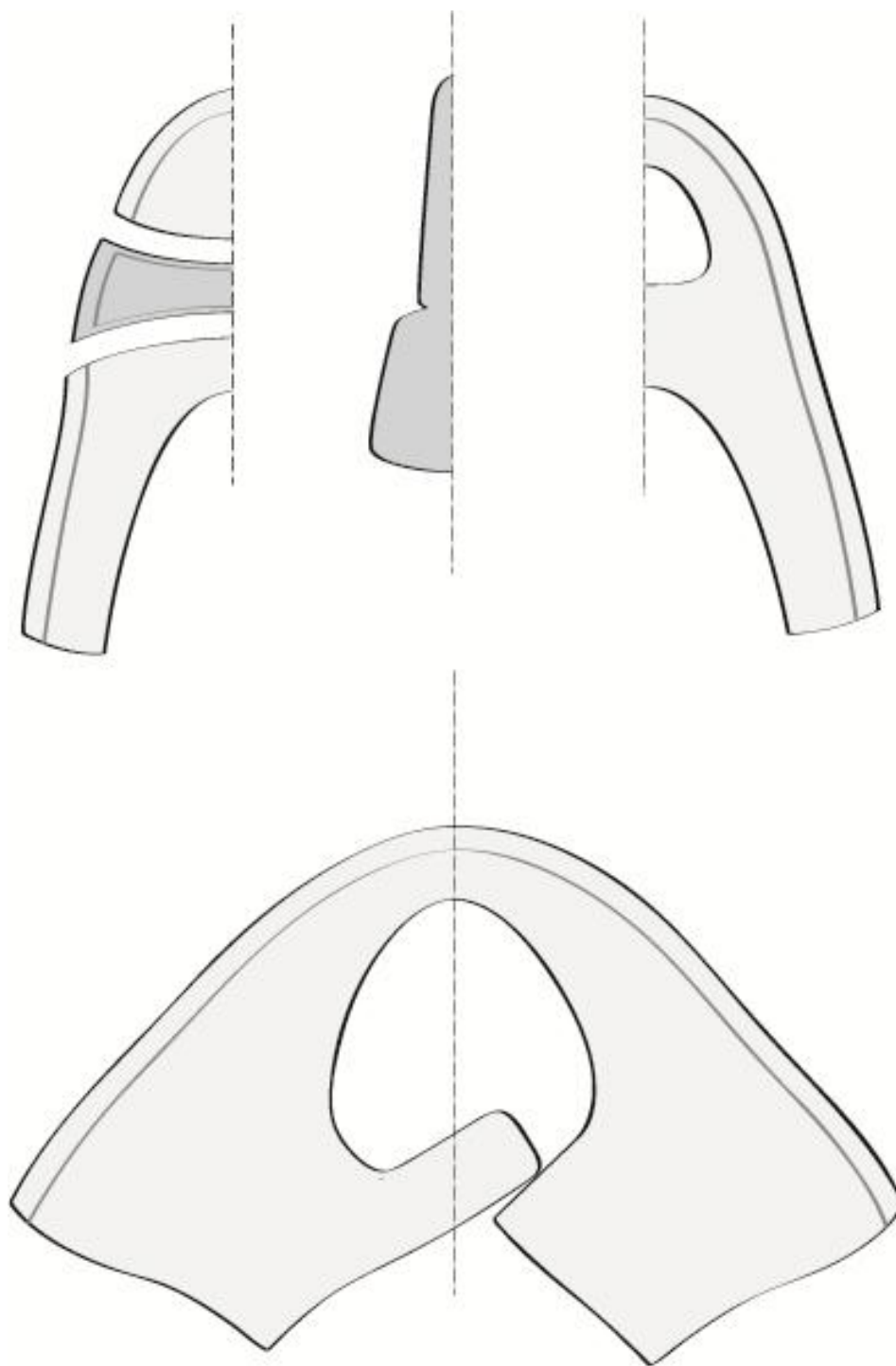
⁴ <http://avengers-in-time.blogspot.cz/2012/07/1968-fashion-pierre-cardin-space-age.html>

⁵ <http://indulgy.com/post/JC2V29gjb1/future-fashion-futuristic-look-man-man-mode>

Příloha 3 : Návrh mini kolekce



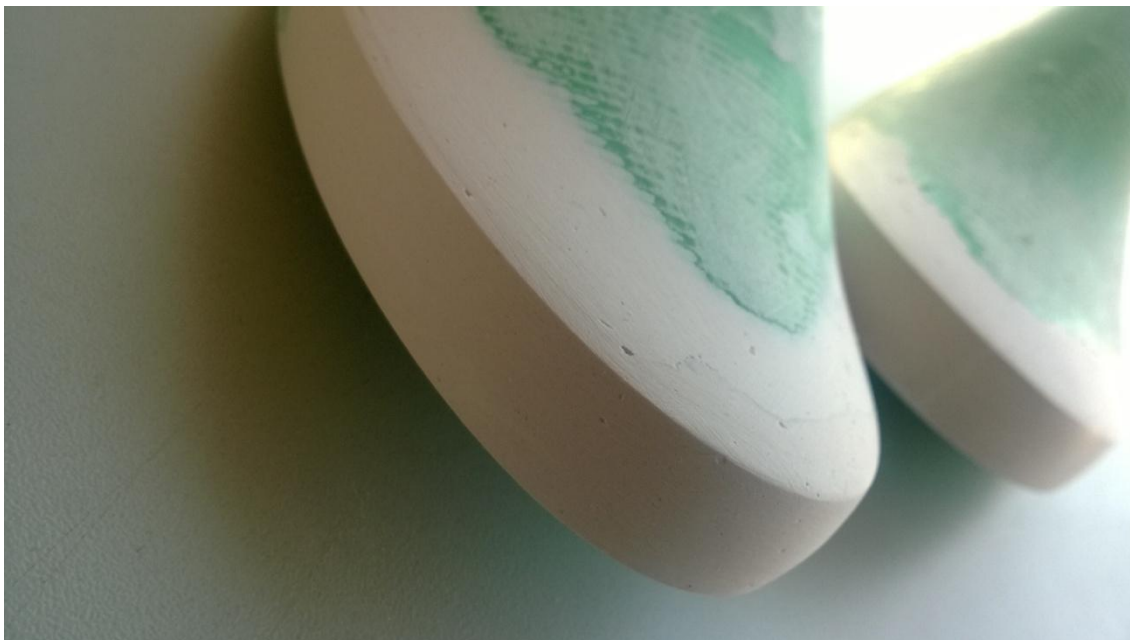
Příloha 4: Střihová řešení



7

⁷ vlastní technický nákres

Příloha 5 : Modelace špiček



8

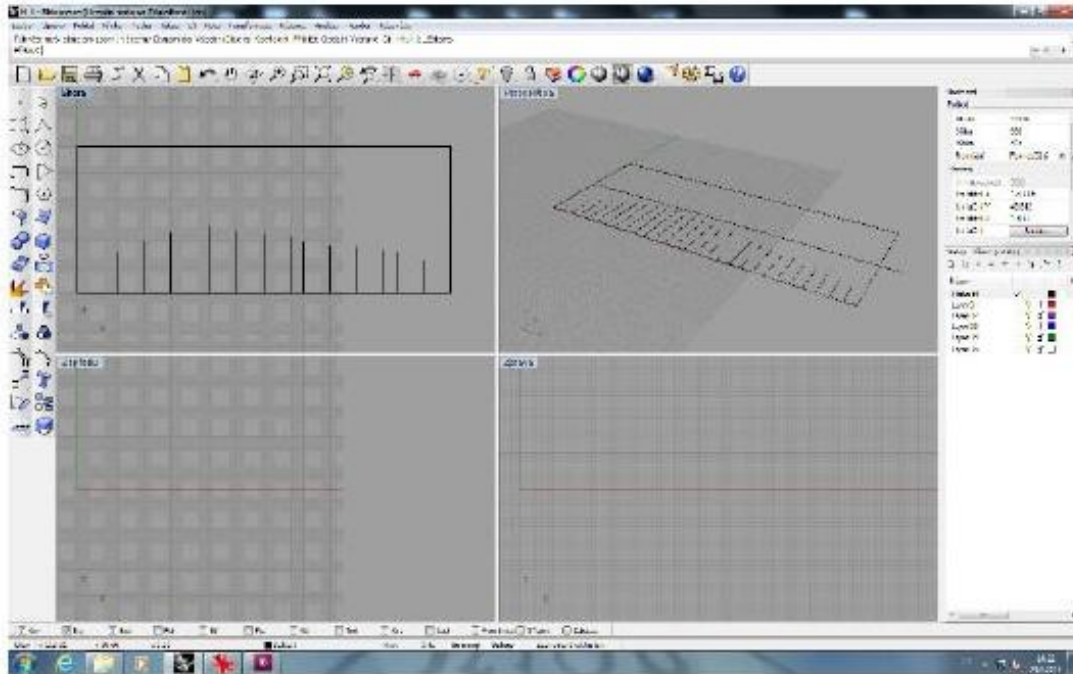
9



⁸ vlastní fotografie

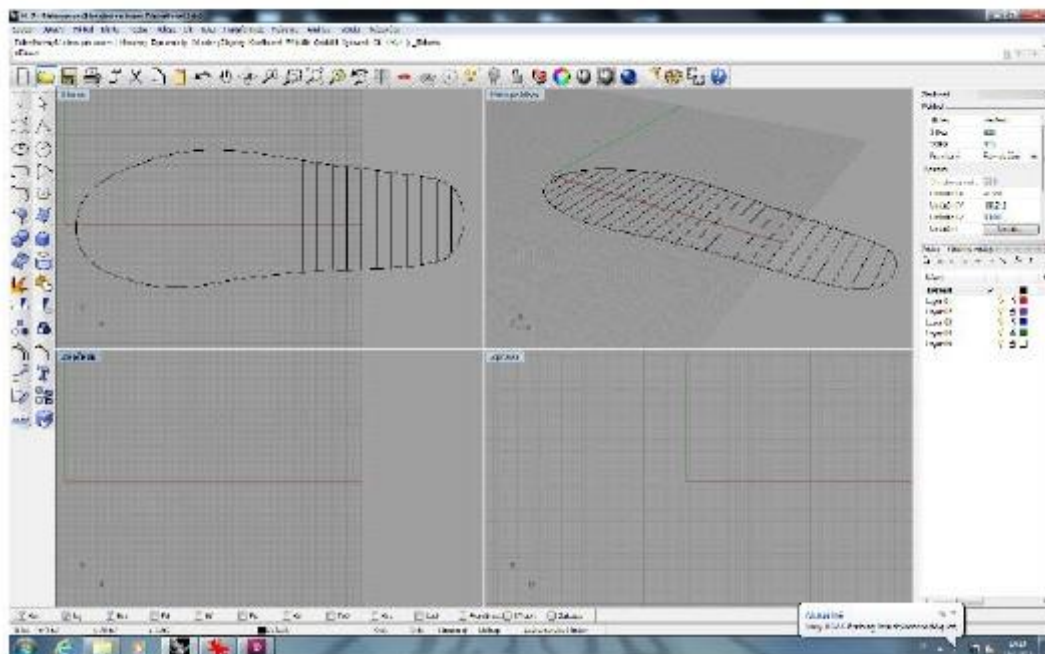
⁹ vlastní fotografie

Příloha 6 : Modelování flatformy



10

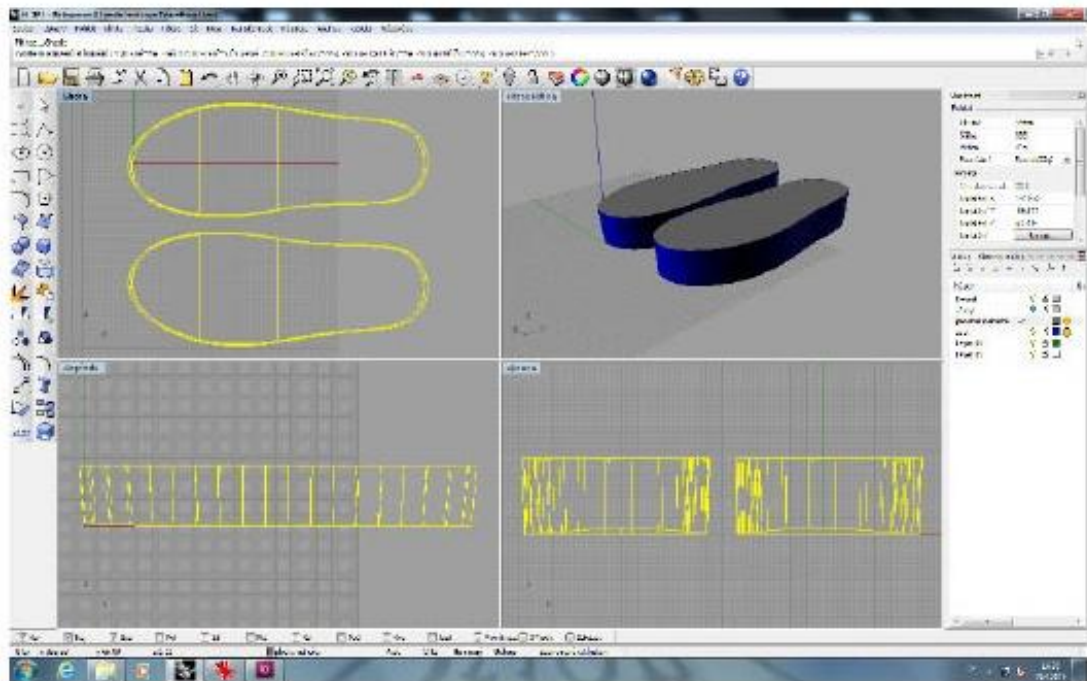
11



¹⁰ vlastní fotografie

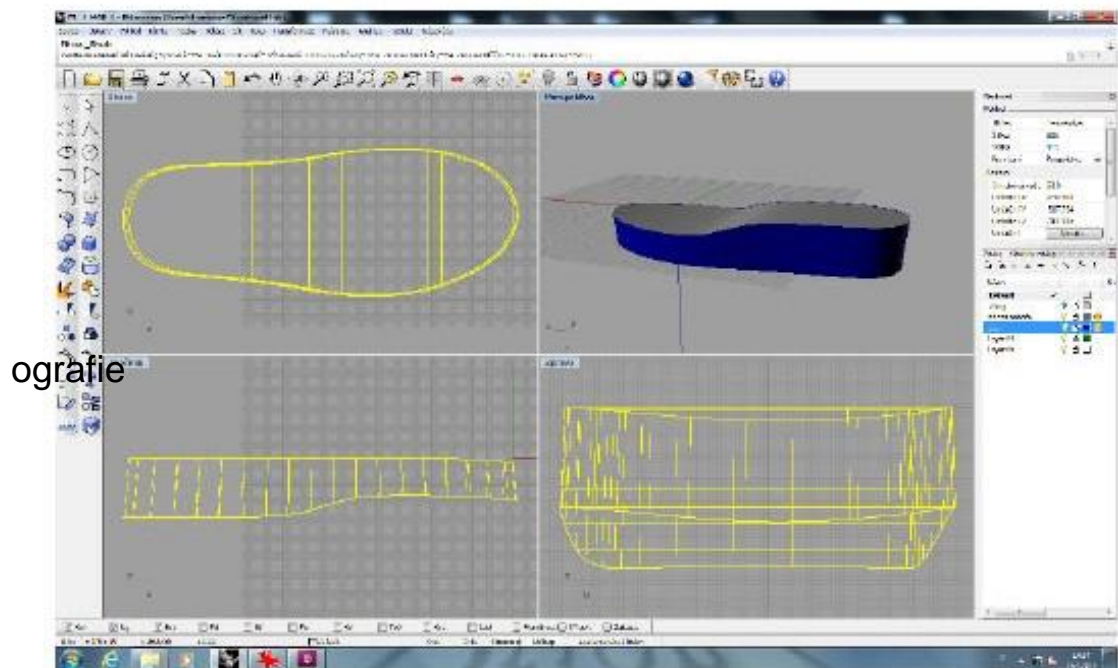
¹¹ vlastní fotografie

Příloha 7 : Modelování flatformy



12

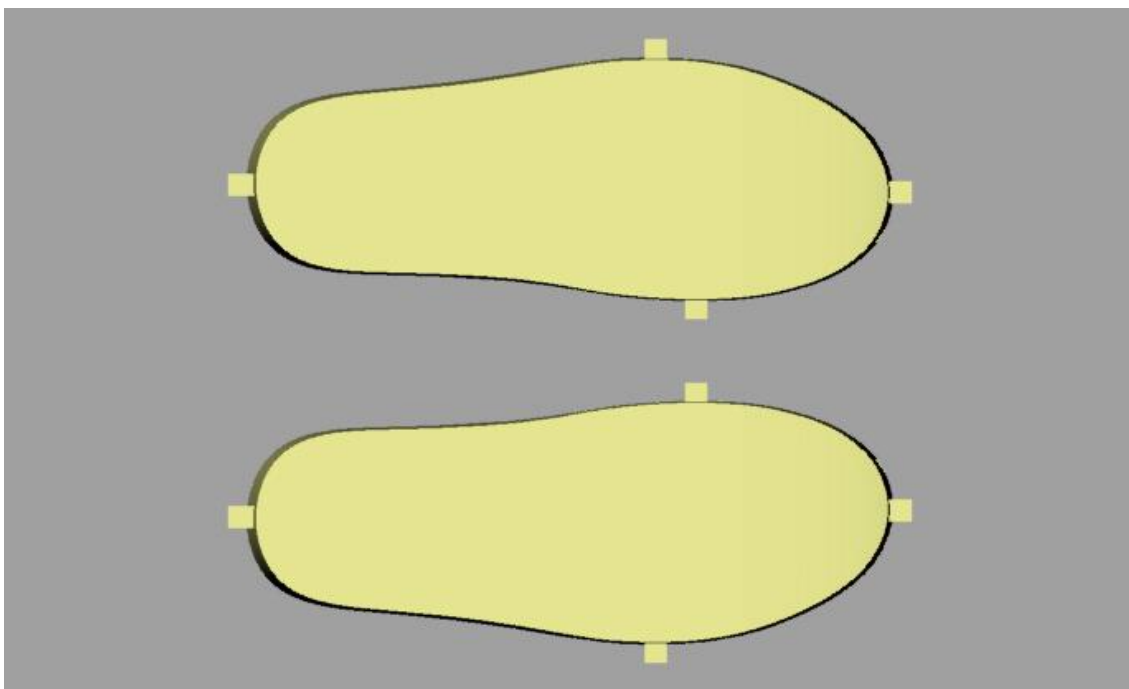
13



12 vlastní fotografie

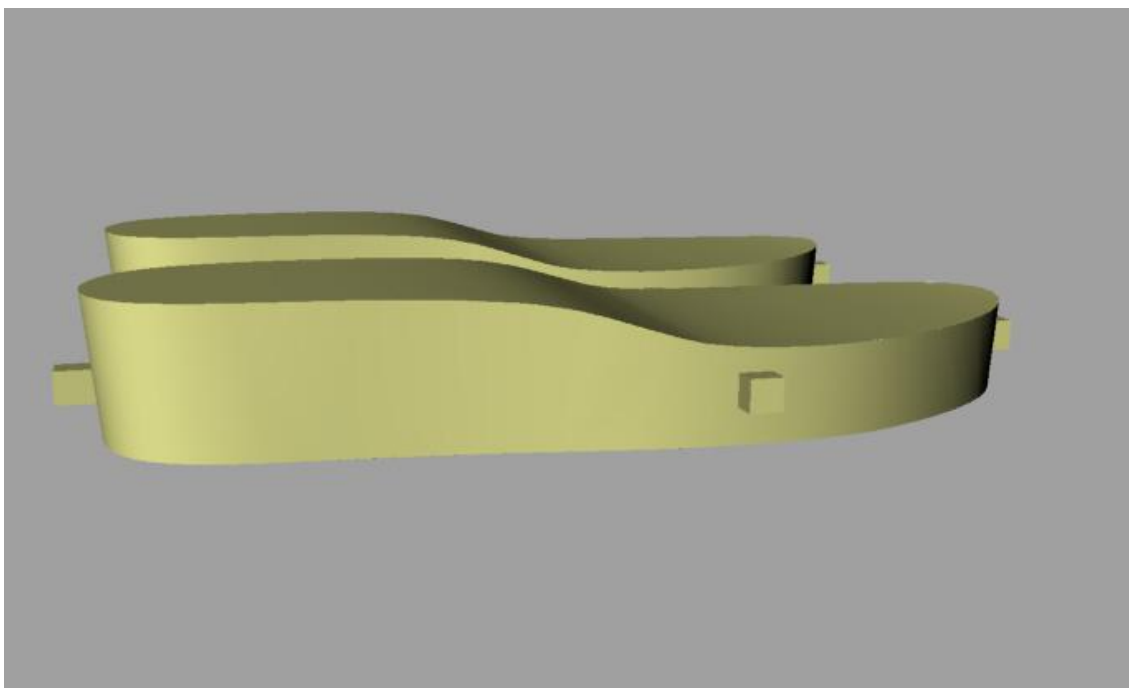
13 vlastní fotografie

Příloha 8 : 1. Frézovaný model



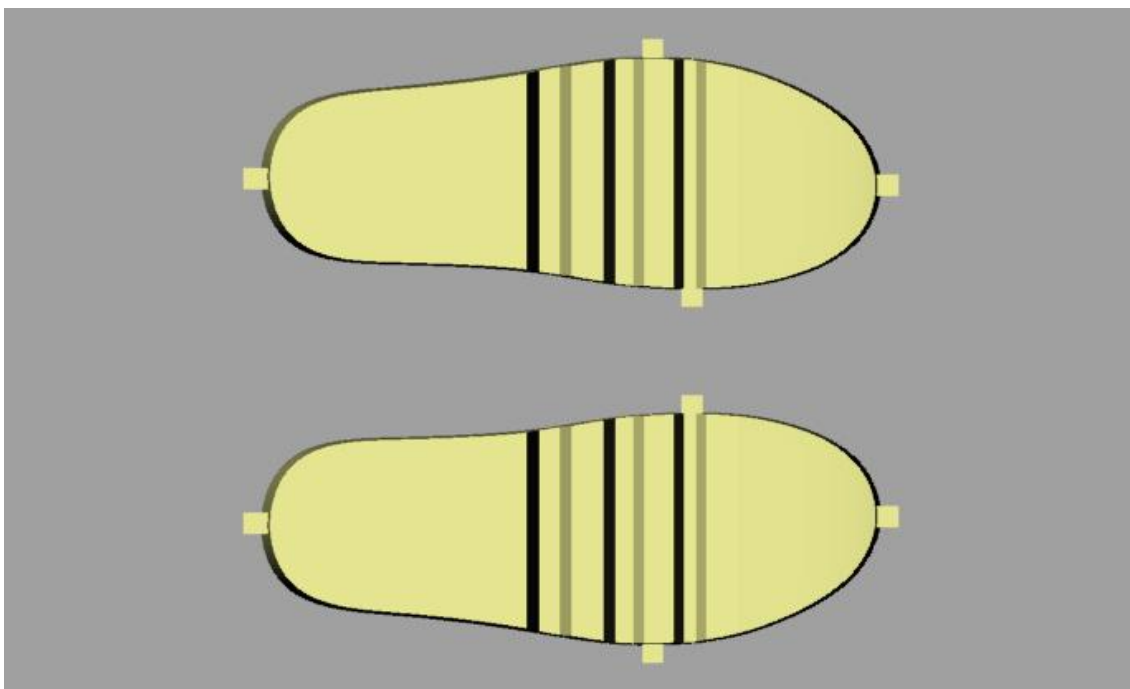
14

15



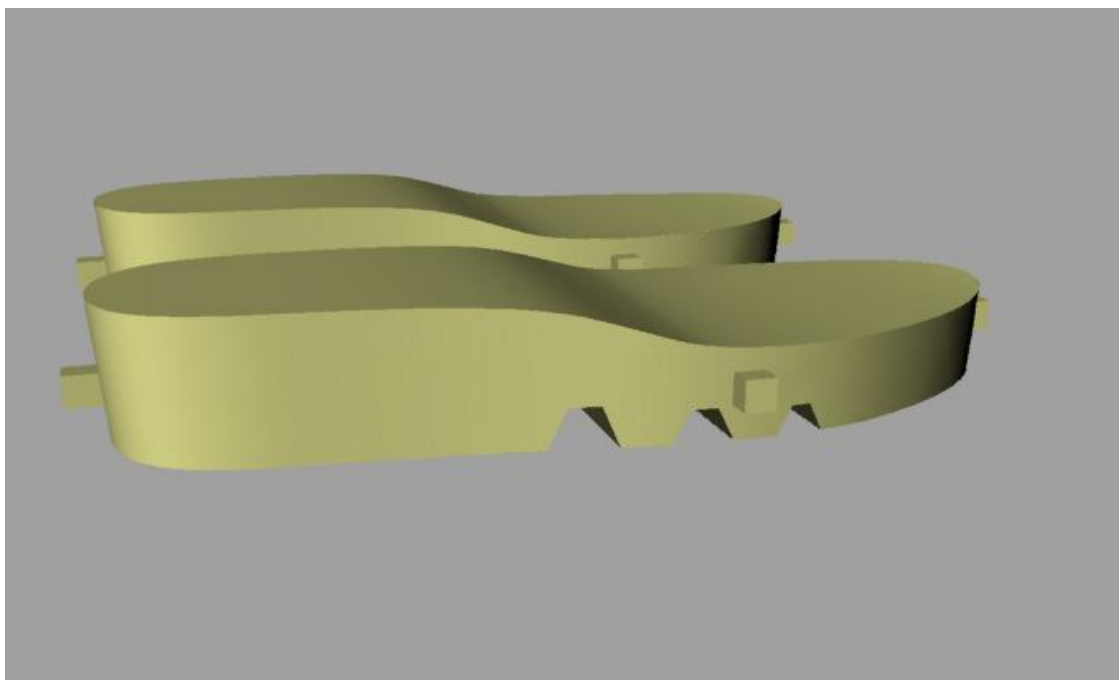
¹⁴ vlastní fotografie
¹⁵ vlastní fotografie

Příloha 8 : 2. Frézovaný model



16

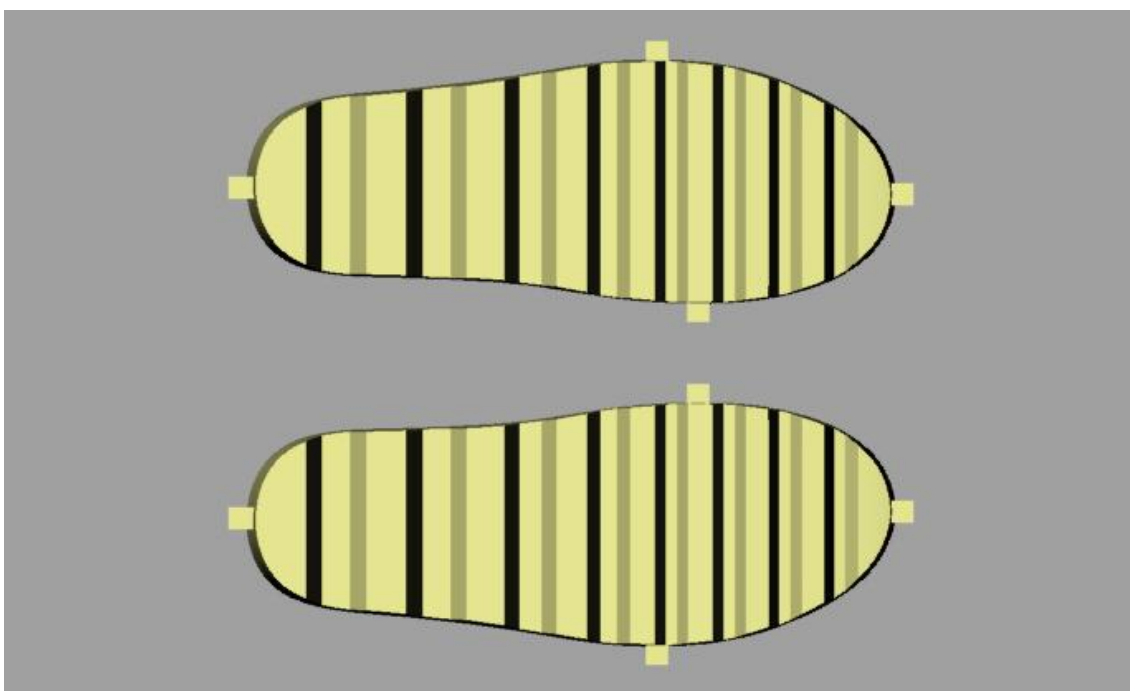
17



¹⁶ vlastní fotografie

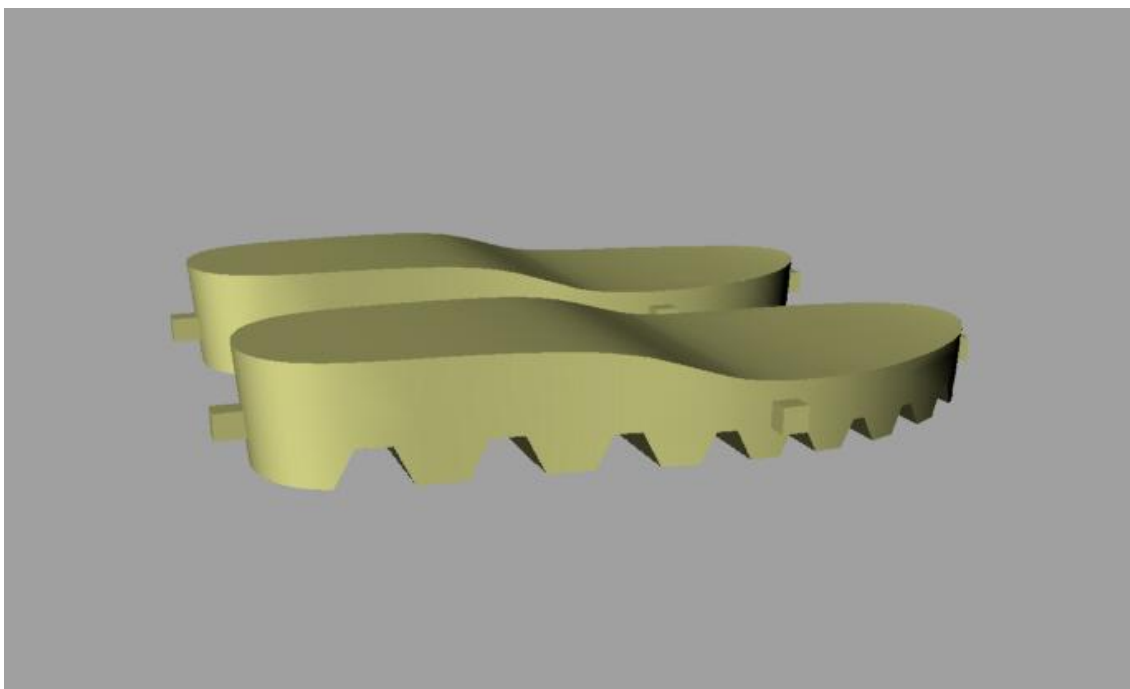
¹⁷ vlastní fotografie

Příloha 8 : 3. Frézovaný model



18

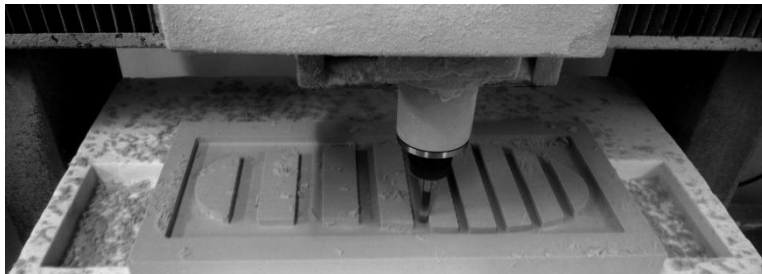
19



¹⁸ vlastní fotografie
¹⁹ vlastní fotografie

Příloha 11: Proces frézování

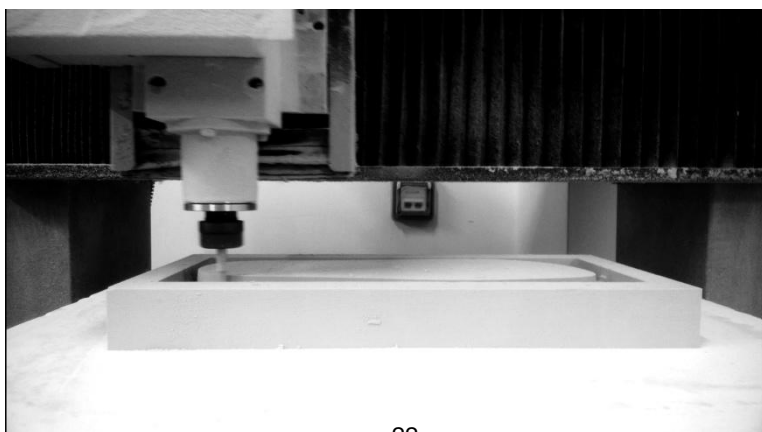
20



21



22



23



24



-
- ²⁰ vlastní fotografie
 - ²¹ vlastní fotografie
 - ²² vlastní fotografie
 - ²³ vlastní fotografie
 - ²⁴ vlastní fotografie

Příloha 12: Proces realizace



25

26



²⁵ vlastní fotografie

²⁶ vlastní fotografie

Příloha 13 : Proces realizace



27

28



²⁷ vlastní fotografie

²⁸ vlastní fotografie

Příloha 14 : Proces realizace



29

30



²⁹ vlastní fotografie
³⁰ vlastní fotografie

Příloha 14 : Proces realizace

31



32



³¹ vlastní fotografie

³² vlastní fotografie

Příloha 15 : Proces realizace

33



34

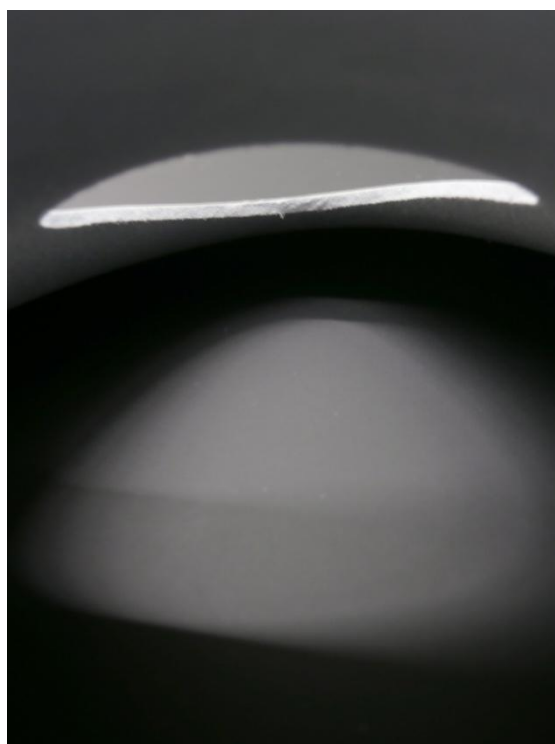


³³ vlastní fotografie

³⁴ vlastní fotografie

Příloha 16 : Proces realizace

35



36

³⁵ vlastní fotografie

³⁶ vlastní fotografie

Příloha 17 : Proces odlévání

37



38



39



40

-
- ³⁷ vlastní fotografie
 - ³⁸ vlastní fotografie
 - ³⁹ vlastní fotografie
 - ⁴⁰ vlastní fotografie

Příloha 18 : Proces odlévání

41



42



⁴¹ vlastní fotografie

⁴² vlastní fotografie

Příloha 19: Fotografie

43



44



⁴³ fotografie - Lukáš Oujeský

⁴⁴ fotografie - Lukáš Oujeský

Příloha 20: Fotografie

45



46



⁴⁵ fotografie - Lukáš Oujeský

⁴⁶ fotografie - Lukáš Oujeský

Příloha 21: Fotografie

47



48



⁴⁷ fotografie - Lukáš Oujeský

⁴⁸ fotografie - Lukáš Oujeský

Příloha 22: Fotografie

49



50

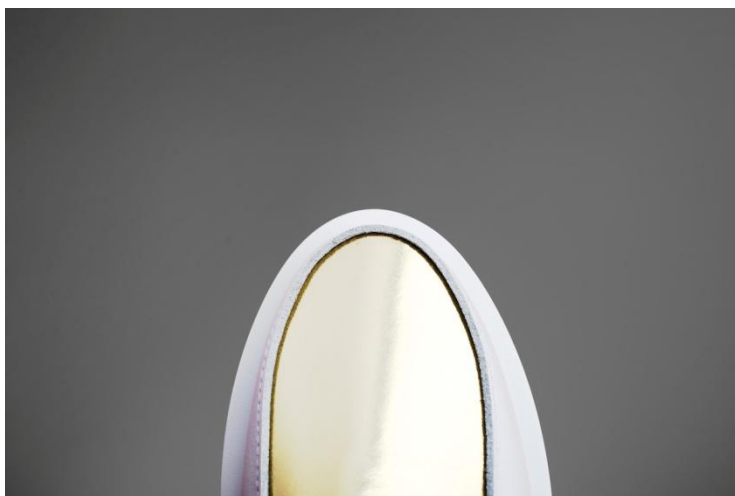


⁴⁹ fotografie - Lukáš Oujeský

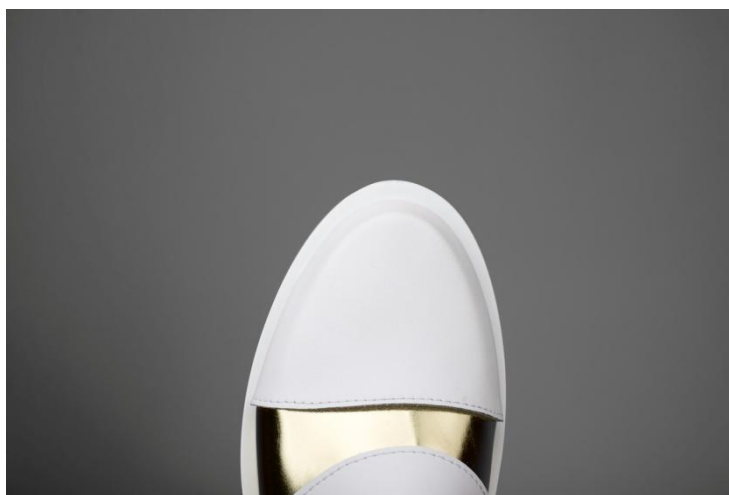
⁵⁰ fotografie - Lukáš Oujeský

Příloha 23: Fotografie

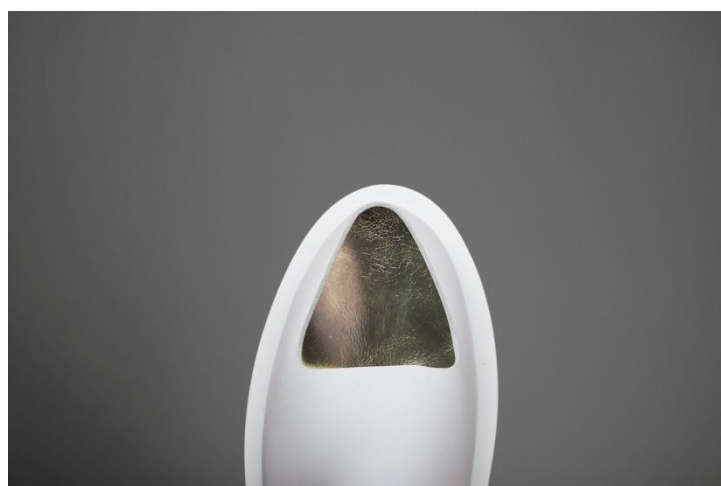
51



52



53



⁵¹ fotografie - Lukáš Oujeský

⁵² fotografie - Lukáš Oujeský

⁵³ fotografie - Lukáš Oujeský

Příloha 24: Fotografie

54

