

ZÁPADOČESKÁ UNIVERZITA V PLZNI
FAKULTA EKONOMICKÁ

Bakalářská práce

Financování TJ Baník Sokolov o. s.

Funding of a non profit organization
TJ Baník Sokolov

Jana ŠKVARČEKOVÁ

Cheb 2011

Čestné prohlášení

Prohlašuji, že jsem bakalářskou práci na téma:

„Financování TJ Baník Sokolov“

vypracovala samostatně pod odborným dohledem vedoucího bakalářské práce za použití pramenů uvedených v příložené bibliografii.

V Chebu dne 10. listopadu 2011

.....

podpis autora

Poděkování

Touto cestou bych ráda poděkovala vedoucí mé práce, paní Ing. Pavlíně Hejdukové za cenné rady, odborné konzultace, připomínky a cenné rady, při zpracování této bakalářské práce.

Dále také děkuji předsedovi panu Jaroslavu Lebedovi a tajemníkovi TJ Baník Sokolov, panu Antonínu Lebedovi, za jejich souhlas s poskytnutím všech potřebných interních údajů a materiálů občanského sdružení.

Také bych chtěla poděkovat celé mé rodině, manželovi a dětem za trpělivost.

Obsah

Úvod	6
Metodika práce	8
Teoretická část	9
1 Neziskové organizace	9
1.1 Postavení neziskových organizací v národním hospodářství	9
1.2 Způsoby členění neziskových organizací	11
1.3 Vize, cíle, poslání, funkce a strategie neziskových organizací	15
1.4 Financování neziskových organizací	18
2. Občanské sdružení.....	23
2.1 Založení občanského sdružení.....	23
2.2 Další charakteristiky občanského sdružení	25
Praktická část.....	28
3.1 Historie a současnost Tělovýchovné jednoty Baník Sokolov.....	28
3.2 Správa majetku TJ Baník Sokolov	30
3.3 Organizačně provozní a technické uspořádání TJ Baník Sokolov	32
3.4 Financování TJ Baník Sokolov	37
4. Analýza financování TJ Baník Sokolov ve vybraných letech	38
4.1 Financování TJ Baník Sokolov v roce 2008	38
4.2 Financování TJ Baník Sokolov v roce 2009	48
4.3 Financování TJ Baník Sokolov v roce 2010	58
4.4 Celkové zhodnocení hospodaření sledovaných období TJ Baník Sokolov.....	67
5. Doporučení v oblasti financování pro TJ Baník Sokolov	70
5.1 Čerpání dotací z Evropské unie	70
5.2 Samofinancování	70
5.3 Sponzoring.....	71
Závěr	72
Seznam použité literatury a zdrojů	74
Abstrakt	78
Přílohy.....	79

Úvod

Neziskový sektor je nedílnou součástí národního hospodářství. Jeho cílem není generování zisku tak, jak je v tržní ekonomice běžné, ale tvorba přímého užitku, který mívá podobu veřejné služby. Neziskový sektor může být financován z různých zdrojů, jak veřejného, tak soukromého charakteru. S hlavním zdrojem financování je pevně spjata úloha, jakou v neziskovém sektoru plní neziskové organizace. Zatímco náplní veřejnoprávních neziskových organizací je především realizace výkonu veřejné správy (organizační složky státu, územních samosprávných celků a příspěvkových organizací), posláním neziskových organizací soukromoprávních je vyplnění prostoru mezi státem, trhem a rodinou, kde tento typ organizací pomáhá při realizaci rozličných občanských aktivit.

Bakalářská práce se věnuje občanskému sdružení Tělovýchovné jednotě Baník Sokolov. Sport jako jedna z nejvýznamnějších složek tělesné kultury, ovlivňuje nejen životní styl v dnešní na čas náročné moderní společnosti, ale také individuální lidský potenciál. Jeho kladné externality se promítají nejen v rovině fyzické, ale notnou měrou i v rovině psychické a společenské. Působnost Tělovýchovné jednoty Baník Sokolov je úzce svázána s životem obyvatel města Sokolov a jeho blízkého okolí. Tělovýchovná jednota Baník Sokolov má v současné době více než 1500 členů, sdružených do třinácti sportovních oddílů.

Předkládaná práce je rozdělena do 4 kapitol. Část teoretická je tvořena první a druhou kapitolou a část praktická je tvořena třetí a čtvrtou kapitolou. První kapitola postihuje oblast neziskového sektoru. Zabývám se v ní členěním neziskových organizací dle různých kritérií, přibližuji vizi, poslání a strategie neziskových organizací. V její druhé části popisují zdroje financování neziskových organizací, jejich právní rámec a postavení v národním hospodářství v České republice. Náplní druhé kapitoly je v ČR nerozšířenější typ neziskových organizací – občanské sdružení. V této kapitole se věnuji jeho založení, registraci, hospodaření, fungování, činnosti a také jeho zániku. V praktické části své práce se zabývám analýzou financování a hospodaření Tělovýchovné jednoty Baník Sokolov o. s. v letech 2008 – 2010 a následně se pokouším doporučit vhodná opatření v oblasti financování. Ve třetí kapitole analyzuji jednotlivá období hospodaření TJ. Následně hodnotím celé sledované období, to znamená roky 2008 – 2010. V páté kapitole se zabývám alternativními zdroji financování.¹

¹ Apeluji především, na odpoutání se od veřejných rozpočtů a zaměření se na čerpání financí z jiných zdrojů.

Hlavním cílem bakalářské práce je analýza financování a hospodaření Tělovýchovné jednoty Baník Sokolov v letech 2008 – 2010 a zhodnocení všech sledovaných období.

Metodika práce

Při psaní bakalářské práce byla použita jak odborná literatura, tak i interní materiály a data TJ Baník Sokolov o. s.

Tělovýchovná jednota také poskytla propagační materiály k několika svým sportovním akcím, jež každoročně prostřednictvím svých sportovních oddílů pořádá. Některé tyto materiály jsou součástí příloh.

Úvod práce je zaměřen na teoretickou část týkající se neziskových organizací, jejich členění dle různých kritérií, historický vývoj od počátků až do současnosti. Opomenuta není ani kapitola zabývající se založením občanského sdružení jakožto nejrozšířenější právní formy neziskové organizace následovaná kapitolou přibližující financování neziskových organizací.

Teoretické poznatky uvedené v této bakalářské práci vychází jednak z poznatků získaných při studiu, dále pak z literatury, která byla použita díky dobře vybavené univerzitní knihovně a rovněž díky odborným radám vedoucí mé práce, Ing. Hejdukové.

Praktická část mé bakalářské práce byla zpracována na základě mé několikaleté práce pro TJ Baník Sokolov, kdy mi po svolení vedení byly zpřístupněny veškeré materiály a všechny potřebné doklady sdružení, bez kterých by práce nemohla vzniknout.

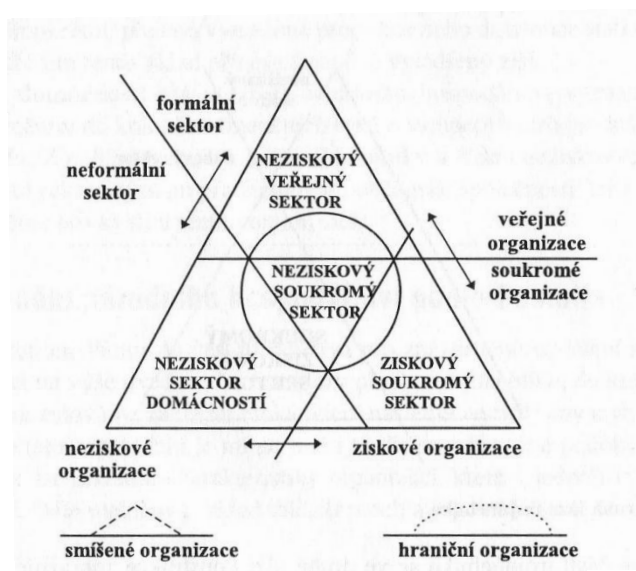
Teoretická část

1 Neziskové organizace

1.1 Postavení neziskových organizací v národním hospodářství

Význam neziskového sektoru stále roste a možností, jak dělit jednotlivé sféry národního hospodářství, je několik. Victor A. Pestoff člení národní hospodářství do čtyř sektorů – ziskového někdy též označovaného jako tržní sektor, neziskového (netržního) sektoru, neziskového veřejného sektoru a neziskového soukromého sektoru.

Obrázek číslo 1² Členění národního hospodářství dle Pestoffa



Zdroj: REKTOŘÍK, Jaroslav, et al. *Organizace neziskového sektoru*. Praha: Ekopress, 2001. 177 s.

Ziskový sektor – klíčovým faktorem tohoto sektoru je generace zisku. Subjekty vystupující v tomto sektoru na základě produkce a distribuce statků, odvozených z poptávky a nabídky po daných statcích vytváří zisk, který dle svého uvážení přerozdělují a investují.

Neziskový sektor - cílovou funkcí je přímé dosažení užitku, který má různé podoby, například podobu veřejné služby. V tomto sektoru jsou prostředky, nutné pro činnost subjektů v něm působících, kumulovány na základě přerozdělovacích procesů z veřejných rozpočtů.

² REKTOŘÍK, Jaroslav, et al. *Organizace neziskového sektoru*. Praha: Ekopress, 2001. 177 s.

Neziskový veřejný sektor – tento sektor je financován prostřednictvím veřejných financí. Je řízen a spravován veřejnou správou, rozhoduje se v něm veřejnou volbou a podléhá veřejné kontrole.³ Klíčovým produktem je generování a distribuce veřejné služby.

Neziskový soukromý sektor – cílovou funkcí je přímý užitek. Zdroji financování jsou v tomto případě zejména soukromé finance, příspěvky z veřejných financí nejsou vyloučeny. Prostředky vkládané do produkce statků v tomto sektoru, nejsou vynakládány s očekáváním budoucích výnosů, spíše z altruismu a dobročinných pohnutek.

Vzhledem k odlišným podmínkám ve vývoji jednotlivých zemí a odlišným právním úpravám, existují i odlišná pojetí právních úprav neziskového sektoru a odlišná pojetí neziskových organizací. Podle studie „*Salamon, L. M., Anheier, H. K. Defining the nonprofit sector: A Cross-National Analysis, Manchester University Press 1997*“ je nezisková nestátní organizace charakterizována prostřednictvím následujících pěti vlastností:

„Je **organizovaná** – funguje na základě jasně formulované zakládací smlouvy či zřizovací listiny, má stanovenou organizační strukturu, má stanovenou náplň činnosti.

Je **soukromá** – institucionálně oddělená od vlády, jejích agentur a úřadů, je na státu nezávislá, není podřízena státním orgánům. Typická je pro ni svoboda ve výběru cílů a forem jejich naplňování.

Nerozděluje zisk mezi vlastníky – český právní řád tento faktor popisuje v definici organizací, založených za jiným účelem než podnikáním. Organizace v tomto případě může dosahovat zisku, avšak tento zisk by neměl být přerozdělován (například ve formě dividend mezi své členy, případně vlastníky).

Je **samosprávná** – disponuje vnitřní strukturou, kde jsou přesně vymezeny řídicí a kontrolní kompetence.

Je **dobrovolná** – významná je existence „dobrovolného elementu“, účasti dobrovolných zaměstnanců, kteří přispívají svými schopnostmi a znalostmi, bez nároku na finanční ohodnocení jimi vynaloženého úsilí.“⁴

³ STRECKOVÁ, Yvonne, et al. Veřejná ekonomie pro školu i praxi. Praha: Computer Press, 1998. 214 s.

⁴ HYÁNEK, Vladimír. Ekonomika neziskových organizací. Brno : Masarykova univerzita v Brně, 2004. 114 s.

Historie neziskových organizací

Tradice a historie neziskových organizací v českých zemích je bohatá a sahá až do 13. století. Lidskou přirozeností je potřeba se sdružovat v různých uskupeních jako jsou nejrůznější komunity, celky, hnutí, stavy, skupiny. Prvotními typy takovéhoto sdružení byly církevní organizace ve formě klášterů, náboženských bratrstev a mariánských družin, v okolí větších měst a panství pak svaty šlechty, ochranné svazy měst, řemeslnické cechy a sdružení.

Po první světové válce kdy dochází k velkému přerozdělování půdy, na základě pozemkové reformy, zažívají silný rozmach spolky myslivecké – honební společenství a rybářské spolky, které existují dodnes.

Mezi léty 1918 – 1938 je v samostatném Československu oproti jiným zemím Evropy prostředí, týkající se občanských svobod, značně uvolněné.

K prvním právním úpravám, které upravují právo na sdružování, dochází až po jednapadesáti letech, kdy 17. března 1990 přijímá Federální shromáždění Československé republiky zákon číslo 83/1990 Sbírky o sdružování občanů a zákon číslo 84/1990 Sbírky o právu shromažďovacím.

Doba mezi léty 1918 – 1938 bývá některými prameny označována jako „**zlatý věk spolkového života**“.

Do roku 1989 funguje většina tělovýchovných spolků, jako součást Národní fronty pod centrálně řízeným, zastřešujícím orgánem ČSTV.

V etapě 2006 – 2009 dochází ke značnému rozšíření všeobecného povědomí o neziskovém sektoru ve společnosti. Jeho nezbytnost a úloha je silněji etablována. Trendem je „firemní dobrovolnictví“- jedna z forem dárcovství pro neziskové organizace.

1.2 Způsoby členění neziskových organizací

Neziskové organizace je možné členit dle různých hledisek. Některé způsoby takovéhoto třídění uvádím v následujícím textu.

Členění dle právních norem

Toto vymezení je upravováno příslušnými právními úpravami jednotlivých států. Pro Českou republiku jsou důležité: zákon číslo 586/1992 Sbírky zákonů, o dani z příjmu, který v § 18, odstavci 7 definuje organizaci charakteru právnické osoby, která nebyla zřízena nebo založena za účelem podnikání. Dle tohoto zákona se jedná o:

- zájmová sdružení právnických osob, pokud tato sdružení mají právní subjektivitu
- občanská sdružení včetně odborových organizací
- politické strany a politická hnutí
- registrované církve a náboženské společnosti
- nadace, nadační fondy
- obecně prospěšné společnosti
- veřejné vysoké školy
- obce
- vyšší územní samosprávné celky
- organizační složky státu a územních samosprávných celků
- příspěvkové organizace
- státní fondy
- subjekty stanovené zvláštním zákonem

V České republice jsou převládajícími, z hlediska jejich počtu, občanská sdružení, nadace a nadační fondy, obecně prospěšné společnosti, církve a náboženské společnosti.

Členění dle kritérií globálního charakteru poslání

Pokročilý stupeň globalizace ziskového sektoru se promítá i do sektoru neziskového. Hyánek dále uvádí kritérium, které je zásadní pro vymezení hranice mezi **vzájemně a veřejně prospěšnou činností**.⁵

- **Organizace veřejně prospěšné** – jsou založeny za účelem poslání, které spočívá v produkci veřejných a smíšených statků, které uspokojují potřeby veřejnosti. Příkladem mohou být různé druhy charitativní činnosti, ekologie,

⁵ HYÁNEK, Vladimír. Ekonomika neziskových organizací. Brno : Masarykova univerzita v Brně, 2004. 114 s.

zdravotnictví, vzdělávání, veřejné správy. Cíleno je na užitek vně organizace samotné.

- **Organizace vzájemně prospěšné** – tyto jsou založeny za účelem vzájemné podpory skupin občanů (případně i právnických osob), které jsou svázány společným zájmem. Cíleno je na uspokojování vlastních zájmů, tedy uvnitř organizace samotné.

Nejednoznačnost a problematické zařazení jednotlivých organizací dle tohoto členění, vyplývá z tenké linie, která od sebe odděluje činnost vzájemnou a činnost veřejnou.

Členění dle předmětu činnosti neziskové organizace

Dle předmětu činnosti je možné využít tři klasifikační skupiny – Systém klasifikace netržních činností OSN (COPNI), Odvětvovou klasifikaci ekonomických nevýrobních činností (OKEČ) a Mezinárodní klasifikaci neziskových organizací (ICNPO).

Tabulka č. 1 Srovnání klasifikací⁶

Mezinárodní klasifikace neziskových organizací ICNPO	Systém klasifikace netržních činností OSN COPNI	Odvětvová klasifikace ekonomických činností (nevýrobních) OKEČ
1. Kultura, sport a volný čas	1. Rekreační, kulturní služby	92. Rekreační, kulturní a sportovní činnost
2. Vzdělávání a výzkum	2. Vzdělávací služby, výzkum	80. Školství 73. Výzkum
3. Zdravotnictví	3. Služby zdravotnické	85.1 Zdravotnictví
4. Sociální služby	4. Sociální služby	85.3 Sociální služby 75. Kolektivní a individuální sociální služby a soc. politiky
5. Přírodní a životní prostředí		
6. Komunitní rozvoj a bydlení		
7. Občanskoprávní osvěta a polit. org.		
8. Dobročinnost		
9. Mezinárodní nadační aktivity		
10. Náboženství a církve	5. Náboženství a církve	
11. Odbory a profesní spolky	6. Organizace profesní, odborářské a občanská sdružení	91. Činnost společenských organizací (odborné strany, církve a profesní spolky)
12. Nespecifikované, ostatní	7. Ostatní služby, smíšené a nespecifikované	93. Ostatní osobní služby

⁶ Neziskový sektor v ČR: Sborník textů mezinárodního srovnávacího projektu JHU. Praha, ISS 1999

Členění dle zakladatele ⁷

Neziskové organizace je možné členit také dle orgánu, který je zakládá. Typ zakládajícího orgánu, pak velkou měrou předurčuje způsob, jakým bude daná nezisková organizace financována.

- **organizace založené veřejnou správou** – státní správou (ministerstva, ústřední úřad státní správy, samosprávou (obce, magistráty, kraje)
- **organizace založené soukromou osobou** – fyzickou nebo právnickou osobou, možné je i společné založení organizace těmito osobami
- **organizace vzniklé jako veřejnoprávní instituce** – výkon veřejné služby je dán povinností ze zákona (příkladem jsou veřejné vysoké školy)

Členění dle právně organizačních norem

- **organizace založené dle zákonů č 218/2000 Sb. rozpočtová pravidla + 250/2000 Sb. o rozpočtových pravidlech územních rozpočtů**
- **organizace založené dle zákona č, 513/91 Sb. obchodní zákoník a organizace s obdobným charakterem**
- **organizace založené dle ostatních zákonů platných pro neziskové organizace**

Členění dle zdroje financování

Způsob jakým jsou neziskové organizace financovány, je také možným měřítkem a určujícím prvkem. Rektořík dále uvádí členění neziskových organizací, podle způsobů jejich financování:⁸

- **organizace financované z veřejných rozpočtů** - v tomto případě se jedná především o organizační složky státu a územních celků

⁷ REKTOŘÍK, Jaroslav, et al. Organizace neziskového sektoru. Praha : Ekopress, 2001. 177 s.

⁸ REKTOŘÍK, Jaroslav, et al. Organizace neziskového sektoru. Praha : Ekopress, 2001. 177 s.

- **organizace financované zčásti z veřejných rozpočtů** – v tomto případě se jedná o organizace, které mají na příspěvek legislativní nárok, příkladem jsou příspěvkové organizace, vybraná občanská sdružení, církve a náboženské společnosti, politické strany a politická hnutí
- **organizace financované z různých zdrojů** – dary, sbírky, sponzoring, granty, vlastní činnost
- **organizace financované z výsledků realizace svého poslání**

1.3 Vize, cíle, poslání, funkce a strategie neziskových organizací

Vize

Neziskové organizace, které působí v neziskovém sektoru, vznikly s určitou specifickou vizí. „Vize je představa o tom, kam se organizace ve společenském systému zařadí, čili formuluje se určitý obraz, jak organizace bude po jisté období vypadat, jaké funkce bude plnit.“⁹ Veber definuje vizi jako představu nějakého budoucího stavu týkajícího se konkrétního prvku organizace.¹⁰ (Veber, 2003)

Pro vizi je typický abstraktní charakter, krátká a stručná náplň a neměnný stav. Vize je orientována na stav budoucí (kde bychom chtěli být, co chceme vytvářet). Formulace vize je základním krokem před založením organizace.

Základní charakteristiky formulace vize:¹¹

- hledí do daleké budoucnosti
- její definice je krátká
- je srozumitelná pro každého
- popisuje neměnný stav
- může ji sdílet několik organizací v daném prostoru (region, kraj, stát)

⁹ NOVOTNÝ, Jiří; LUKEŠ, Martin. Faktory úspěchu nestátních neziskových organizací. Praha : Oeconomica, 2008. 224 s.

¹⁰ VEBER, J. *akol. Management*. Praha: Management Press, 2003, ISBN 80-7261-029-5

¹¹ REKTOŘÍK, Jaroslav, et al. Organizace neziskového sektoru. Praha: Ekopress, 2001. 177 s.

Organizace, které mají jasně definovanou vizi, ji dále přetvářejí do poslání, které jasně vymezuje prostor, aktivity, produkty (v případě neziskového sektoru především nehmotné podoby), jež budou vizi organizace naplňovat a dále rozvíjet.

Poslání

Poslání se od vize liší především konkrétností svého charakteru, který je svázán s důvody založení neziskové organizace, úpravou činností, které organizace realizuje. Je také zcela konkrétní představou, jakým způsobem a jakými nástroji bude dosahováno předpokládaných užitků. Poslání je klíčovým faktorem neziskové organizace. Jeho kvalita a způsob jakým je komunikováno na jednotlivé pracovníky uvnitř organizace, velkou měrou rozhoduje o budoucí úspěšnosti celé organizace. Důležité je, aby byla organizace soustředěná na činnost (přinášející užitek), kterou hodlá vykonávat. Každý člen neziskové organizace, by měl být jasně seznámen a pravidelně informován, jaký společenský prospěch, službu a přidaný produkt, činností organizace, ve které působí, vzniká a jakou měrou se úsilí, které do organizace investuje, promítá na jejím výsledném produktu. Výsledný produkt je zde opět chápán v odlišném významu, oproti ziskovým organizacím. Má nehmotnou podobu zejména služby, pomoci, rozvoje, osvěty, poradenství a jiných. Poslání oproti vizi není statické. Novotný uvádí poslání jako základní vodítko pro rozhodování o dlouhodobých cílech a strategiích organizace. Měřítkem poslání není krása myšlenky. Jeho správnost prokážou až činy.¹²

Dobře formulované poslání pomáhá organizaci plnit 2 základní funkce:¹³

- vytváří všeobecnou představu, kam organizace směřuje a čeho chce dosáhnout
- sjednocuje chování všech členů organizace při realizaci vytyčených úkolů

V České republice není poslání upraveno žádnou právní úpravou, přesto je jeho formulace a kvalita stěžejní a je jedním z pilířů jejího úspěšného fungování.

¹² NOVOTNÝ, Jiří; LUKEŠ, Martin. Faktory úspěchu nestátních neziskových organizací. Praha : Oeconomica, 2008. 224 s.

¹³ NOVOTNÝ, Jiří; LUKEŠ, Martin. Faktory úspěchu nestátních neziskových organizací. Praha : Oeconomica, 2008. 224 s.

Funkce

Realizace poslání organizace spočívá v naplňování souborů činností, které mají své opodstatnění a svou funkci. Funkce také zajišťují realizační proces. Výsledkem je po té produkce služeb a tvorba rámce pro produkční proces těchto statků. Funkce jsou v neziskových organizacích děleny na **primární** – to jsou ty, jež přímo souvisejí s vlastním posláním organizace. Jsou značně diferencované, obsah činnosti těchto funkcí je velmi bohatý a rozmanitý. **Sekundární funkce** – mívají téměř ve všech neziskových organizacích shodnou strukturu, mají zajišťovací charakter a jejich náplní je například: personalistika, provoz, správa, komplexní hospodaření. Sekundární funkce vytváří podmínky pro realizaci primárních funkcí. Některé prameny označují tyto funkce jako **obslužné**. (Hyánek, 2004) Rektorič uvádí také funkce **řídící**, které jsou realizovány pracovníky, jež zajišťují primární funkce.¹⁴

Cíle

Cíli se rozumí vytyčená meta, jíž hodlá nezisková organizace dosáhnout. Je to stav naplnění, stav, kterého chce organizace dosáhnout. Vhodně stanovené cíle odráží jednak očekávané efekty, stejně jako kritéria hodnocení. Vedoucí pracovník neziskové organizace by proto měl vytyčené cíle přezkoumávat a kontrolovat jejich správnost. Cíle je možné dělit dle různých kritérií:¹⁵ Kritérium funkce, kritérium času, kritérium adresnosti.

Cíle jsou součástí dokumentů, jako je **koncepce rozvoje, strategický plán, věcný finanční plán** na rok, případně čtvrtletí.

Strategie

Důležitou úlohou vedoucího neziskové organizace je rozpracování a formování poslání do strategických cílů – to čeho chceme v organizaci dosáhnout. Prvním všeobecným strategickým cílem je založení vlastní organizace, případně budování sítě místních organizací, které rozšiřují síť poskytovaných služeb. Druhým strategickým cílem je koučování řídících členů na podřízených pobočkách, které je kontinuální a dlouhodobý a bez jehož provádění nemůže v dlouhodobém horizontu organizace existovat, respektive úspěšně naplňovat své poslání. Třetím strategickým cílem, je dle Novotného (2008) *budování materiálně technické*

¹⁴ REKTOŘÍK, Jaroslav, et al. Organizace neziskového sektoru. Praha : Ekopress, 2001. 177 s.

¹⁵ REKTOŘÍK, Jaroslav, et al. Organizace neziskového sektoru. Praha : Ekopress, 2001. 177 s.

základny organizací... Čtvrtým strategickým cílem je prezentace činností organizace veřejnosti a zpětná vazba. Podle Barty (1997) je náplní strategického plánování odpovědět, proč organizace existuje, kdo jsou její klienti, jaké mají potřeby a za pomoci jakých programů je možné tyto potřeby co nejlépe uspokojit s omezenými zdroji.¹⁶

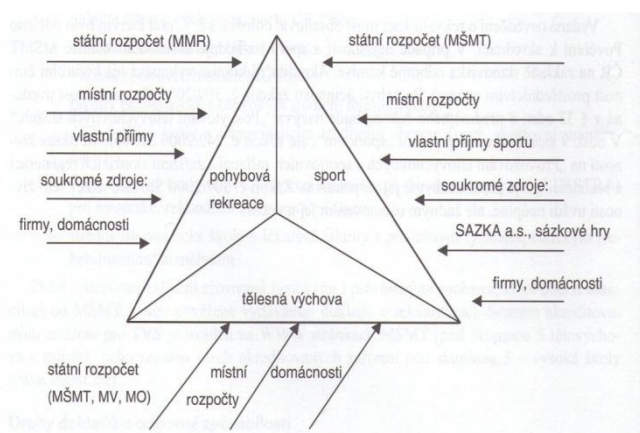
Užitek a efektivnost

Na rozdíl od ziskových organizací je užitek v neziskovém sektoru produkovaným službám přiznáván veřejnou volbou anebo volbou, která je vyvozována a charakterizována na základě vzájemné prospěšnosti. Cena je irelevantním pojmem, „výnosnost“ produkovaného je v neziskovém sektoru měřena mírou uspokojení plynoucí z naplnění potřeby uživatele tohoto statku (služby). Tyto ukazatele (výnosy z užitků) jsou spjaty s posláním a cíli organizace a jsou také posuzovány z hlediska **efektivnosti** fungování organizace.

1.4 Financování neziskových organizací

S financováním neziskových organizací je pevně spjat **fundraising**. Fundirising je možné definovat jako získávání prostředků, respektive hledání zdrojů, které mají pomoci především neziskovým organizacím zbavit se nedostatku prostředků.¹⁷ Jde tedy vlastně o metodu jak různými způsoby získat zdroje a finanční prostředky, pomocí kterých nezisková organizace zabezpečí svou existenci, provoz a veškeré činnosti. Občanská sdružení, která působí v oblasti tělovýchovy a sportu jsou financována jak z veřejných tak ze soukromých rozpočtů. Jedná se tedy o více-zdrojové financování. Schéma více-zdrojového financování je znázorněno níže.

Obrázek číslo 2: Více-zdrojové financování tělesné kultury¹⁸



¹⁶ BÁRTA, J. *Strategické plánování pro neziskové organizace*. Praha: Nadace rozvoje občanské společnosti, 1997

¹⁷ REKTOŘÍK, Jaroslav, et al. *Organizace neziskového sektoru*. Praha : Ekopress, 2001. 177 s.

¹⁸ HOBZA, Vladimír ; REKTOŘÍK, Jaroslav. *Základy ekonomie sportu*. Praha : Ekopress, 2006. 191 s.

Rektořík dělí financování neziskových organizací do čtyř hlavních skupin:¹⁹

- členské příspěvky
- příspěvky státního rozpočtu, územních rozpočtů, fondů a nadací
- dary od občanů a firem
- tržby z vlastní činnosti

Každá z těchto skupin je tvořena odlišnými plátcí (příspěvovateli). Cílem organizace by měla být maximalizace toku zdrojů, plynoucích od jednotlivých skupin. To znamená také odlišný přístup, způsob komunikace a formu jakými jsou finanční prostředky od těchto skupin čerpány ale i poptávány. Účinnost, aktivita, vynaložené úsilí a způsob komunikace, které vedou k získávání těchto prostředků, to je fundraising.

Financování ze státních rozpočtů a rozpočtů územních samospráv

Klíčovým zdrojem jsou příslušné resorty jednotlivých ministerstev. Každé má svůj grantový program, respektive programy a v pravidelných intervalech, vyhlašují soutěž, ve které se občanská sdružení, nadace a obecně prospěšné společnosti uchází o dotace. Na tyto dotace však není právní nárok a jejich přidělování se řídí přesně danými podmínkami. Dotace poskytované ze státního rozpočtu upravuje zákon číslo 218/2000 Sbírky o rozpočtových pravidlech v platném znění. Dotace poskytované z územních rozpočtů upravuje zákon číslo 250/2000 Sbírky o rozpočtových pravidlech územních rozpočtů v platném znění. Od 1. ledna 1999 nelze tyto dotace poskytovat nadacím a nadačním fondům. Oproti tomu církev, náboženské společnosti a politické strany mají na příspěvek ze státního rozpočtu nárok.

V rámci Ministerstva školství, mládeže a tělovýchovy rozhoduje o budoucím přidělení finančních prostředků ze státního rozpočtu **Rada pro tělovýchovu a sport**. Dotace pak následně uvolňují jednotlivé kapitoly ústředních orgánů. Výše dotace v tomto případě nesmí dle zákona přesáhnout 70% nákladů daného občanského sdružení, případně projektu. Tyto dotace mají buďto **investiční charakter** – například rozvoj materiálně-technické základny sdružení nebo **neinvestiční charakter** – jako například podpora nadějných talentů, reprezentantů a jiných.

¹⁹ REKTOŘÍK, Jaroslav, et al. Organizace neziskového sektoru. Praha : Ekopress, 2001. 177 s.

Dotace na podporu cestovního ruchu zastřešuje pro sportovní kluby Ministerstvo pro místní rozvoj. Tyto prostředky bývají nejčastěji vynakládány na rozvoj infrastruktury, která s činností těchto klubů souvisí. Příklady jsou renovace a budování cyklostezek, parkovacích míst, napojení na příhraniční turistické uzly, dotace na budování mostů a přechodů.

Významným finančním zdrojem jsou granty poskytované krajskými úřady. Současným trendem financování sportu a tělovýchovy na místní úrovni je zvyšování působnosti regionů a oslabování působnosti státu. Tyto dotace jsou poskytovány až do výše 50% středně velkých projektů, v maximální výši nepřevyšující 200 000,- Kč. Častými jsou příspěvky na údržbu a renovaci zařízení, jeho modernizaci, podporu talentů a podobně.

Na úrovni obecních úřadů jsou využívány především podpůrné programy, které pro obce sestavuje místní zastupitelstvo. Většinou se jedná o dotace nepřímé a v řádech tisíců. Nákladnější projekty jsou pak postupovány vyšším územně správným celkům.

Financování z rodinných rozpočtů a z rozpočtů jednotlivců

Financování z rodinných rozpočtů a rozpočtů jednotlivců přináší neziskovým organizacím, zabývajícím se tělovýchovou a sportem značnou část získaných prostředků. Ty, které jsou navíc založeny na členském principu, mohou počítat s pravidelným a jistým příjmem, který se odráží ve finančním plánování dané organizace. Součástí tohoto zdroje jsou i různé permanentky umožňující vstup do sportovních areálů, inkasované vstupné, v některých případech i kursově sázky (dostihy, v cizině závody psů apod.).

Financování z výnosů SAZKY a.s. (nyní Sázková kancelář a.s.)

Na základě zákona číslo 202/1990 Sbírky o loteriích v platném znění, stát přímo kontroluje, organizuje a řídí loterie, na které má monopol. Finanční společnost SAZKA a.s., která generuje značné příjmy a ve které má stát svůj podíl, financuje velké množství projektů a organizací v tělesné výchově a sportu, ale i v jiných neziskových oblastech.

Financování ze strukturálních fondů Evropské unie

Tyto dotace lze rozdělit na ty, které jsou čerpané ze zdrojů na území České republiky a na ty čerpané ze Strukturálních fondů a Fondu soudržnosti. Velikost a rozsah

těchto fondů odpovídá i počtu žadatelů, kteří se o jednotlivé dotace ucházejí. Pro občanská sdružení jsou stěžejní především **Evropský fond pro regionální rozvoj** a **Evropský sociální fond**. Pro čerpání prostředků z těchto fondů, bylo nutné vytvořit **Národní rozvojový plán 2004-2006** a nyní **2007- 2013**.

Financování ze zdrojů Českého svazu tělovýchovy

Občanská sdružení, která jsou členy ČSTV, mají nárok na přidělení poměrné části finančních prostředků. Toto občanské sdružení je vyhodnocováno na základě velikosti vlastního majetku, počtu členů, velikosti mládežnické základny a jiných faktorů. Příspěvky na provoz a údržbu jsou odděleny od příspěvků na sportovní činnost.

Financování z vlastní činnosti

Je realizováno například na základě prodeje vlastních výrobků, ale také ostatní hospodářské činnosti. Tyto činnosti mívají různou podobu dle charakteru a typu občanského sdružení. Mohou jimi být:

- produkty vytvořené v chráněných dílnách
- produkty vypěstované v rámci zemědělské činnosti organizace
- poradenské služby
- kurzy a rekvalifikace
- burzy, plesy, aukce, loterie
- občerstvení při sportovních akcích
- zprostředkovatelské služby

Mezi nejvyužívanější zdroje bezesporu patří poskytování reklamní plochy a služeb za úplatu. Propagace firem a organizací na základě sponzoringu nebo přímé pronájem reklamních ploch v okolí nebo přímo na sportovních plochách jednotlivých klubů. Tato forma je upravena zákonem číslo 40/1964 Sbírky občanského zákoníku a je považována za podnikatelskou činnost neziskové organizace.

Financování z úvěrů

Dosud nezmíněnou možností financování neziskových organizací je čerpání úvěrů z bankovního sektoru. Bankovní instituce nejsou úvěrování občanských sdružení, která se zabývají sportem a volnočasovými aktivitami, příliš nakloněny. Toto prostředí dalo by se označit za nepřátelské, a získat úvěr od jednotlivých bankovních subjektů je značně nelehké. Hobza jako jedny z mnoha důvodů uvádí nízkou připravenost manažerů na skutečné tržní prostředí, ekonomicky neodborný přístup k řešení problémů, předsudky z dob minulých a pasivní pozici občanských sdružení při získávání zdrojů.²⁰

Financování ze zahraničních zdrojů

Poté co Česká republika v roce 2004 vstoupila do Evropské unie, zaznamenal neziskový sektor jistý útlum v čerpání finančních prostředků ze zahraničních zdrojů (vyjma EU samotné) vstupem do EU se ČR dle ratingových agentur posunula mezi země konsolidované a relativně bohaté. Jedna z posledních zahraničních organizací, která v České republice do nedávné doby spolupracovala s neziskovým sektorem, byla americká CCE Trust.

²⁰ HOBZA, Vladimír ; REKTOŘÍK, Jaroslav. Základy ekonomie sportu. Praha : Ekopess, 2006. 191 s.

2. Občanské sdružení

Občanské sdružení je jednou z nejstarších, a v České republice také nejrozšířenějších, právních forem nevládní organizace, realizující svou činnost v neziskovém sektoru. Činnost občanských sdružení je upravena zákonem o sdružování občanů č. 83/1990 Sb. Motivy vzniku občanských sdružení jsou rozličné. Častá je touha něco změnit, zlepšit, prosadit něco důležitého, snaha nalézt silného spojence. Sdružovat se je výhodné také v případě prosazování vlastních zájmů, které jsou názorově podobné ostatním občanům, případně máme-li stejné zájmy (kulturní, sportovní a jiné). „Občanská sdružení jsou výsledkem výše zmíněných zájmových a účelových uskupení. Právo svobodně se sdružovat, mají občané garantováno zákonem o sdružování a k výkonu tohoto práva není potřeba žádné povolení od státních orgánů, nutné je se pouze registrovat.“²¹ Z toho pro občany pramení velká svoboda a benevolence v zakládání různých spolků, hnutí, klubů, společností, odborových organizací a jiných občanských sdružení a svobodně se v nich sdružovat. Právě občanské sdružení je nejčastější právní formou organizace v neziskovém sektoru v České republice. V současné době je u Ministerstva vnitra ČR registrováno 86 659 občanských sdružení. Dalšími hojně užívanými formami jsou obecně prospěšné společnosti, nadace a nadační fondy.

2.1 Založení občanského sdružení

Založení občanského sdružení upravuje zákon číslo 83/1990 Sbírky zákonů, ve znění pozdějších předpisů. Založení občanského sdružení předchází v podstatě pouze dva úkony a to tvorba **přípravného výboru skládajícího se nejméně ze tří lidí, přičemž alespoň jeden ze členů tohoto výboru je starší 18 let**, a dále pak z vytvoření **stanov**. Podání **návrhu na registraci** je plně v kompetenci přípravného výboru, jeho součástí jsou dva stejnopisy navržených stanov. Občanské sdružení má charakter samostatné právnické osoby. Členy občanského sdružení mohou být jak fyzické tak právnické osoby. Zásah ze strany orgánů státní správy do činnosti občanských sdružení je možný pouze v mezích zákona.

Tento zákon se nevztahuje na sdružování občanů v:

- *politických stranách a politických hnutích*
- *výdělečné činnosti a zajištění řádného výkonu určitých povolání*
- *v církvích a náboženských společnostech*
- *armádě, policii, justici*

²¹ NOVOTNÝ, Karel; MEJSTŘÍKOVÁ, Alena . Založení občanského sdružení . Jak na to [online]. 31.5.2010, 1, [cit. 2011-11-06]. Dostupný z WWW: <<http://obcan.ecn.cz/index.shtml?w=u&x=132554>>.

Na rozdíl od politických stran mohou v České republice zakládat občanská sdružení i cizinci. Návrh na registraci občanského sdružení, musí dle zákona obsahovat: *podpisy členů přípravného výboru; jména, příjmení, data narození a bydliště zakládajících osob; označení člena výboru, který je zmocněncem pro jednání jménem výboru; text stanov ve dvou vyhotoveních.* Stanovy pak dle povinnosti vyplývající ze zákona obsahují: *název sdružení, (do roku 2009 včetně označení “občanské sdružení“ případně zkratky o. s.)²² sídlo sdružení; práva a povinnosti členů sdružení; cíl činnosti sdružení; orgány sdružení, způsob jakým jsou ustanovovány; určení orgánů a funkcionářů oprávněných jednat jménem sdružení; ustanovení o organizačních jednotkách (budou-li zřízeny, a pokud budou jednat svým jménem); zásady hospodaření.*

Přípravu stanov je vhodné konzultovat s právníky. Jejich složitost závisí ve velké míře na předmětu plánované činnosti a také na tom, nakolik je složitá struktura zakládané organizace.

Registrace občanského sdružení

Jak sem již výše uvedla, vznik občanského sdružení je spojen s jeho registrací. Návrh na registraci je nutné podat na příslušném Ministerstvu vnitra České republiky a to písemnou formu na adrese: Ministerstvo vnitra ČR, odbor všeobecné správy, oddělení volební a sdružování, úsek sdružování, Náměstí Hrdinů 3, 140 21 Praha 4. Možné je zaslat jej poštou, případně předat na podatelně osobně. Obsahuje-li návrh na registraci občanského sdružení vady, je přípravný výbor daného sdružení na tyto do 5 dnů upozorněn. V případě, že návrh na registraci obsahuje všechny náležitosti, je zahájeno řízení. Správní poplatek za podání návrhu na registraci občanského sdružení se **neplatí**.

Lhůty pro registraci a možnosti odvolání

Není-li po podání návrhu na registraci shledáno ministerstvem žádné pochybení, je do 10 dnů od zahájení řízení provedena registrace a zároveň je v této lhůtě zaslána zmocněnci přípravného výboru jedno vyhotovení stanov, na němž je vyznačen den registrace. Dnem registrace je den odeslání tohoto sdělení. V opačném případě registraci ministerstvo odmítne. Proti rozhodnutí je možné se odvolat k Nejvyššímu soudu.

²² Název OS musí být výrazně odlišen od ostatních právnických osob, které vyvíjejí svou činnost na území ČR, stejně tak jako od orgánů veřejné moci, mezinárodních orgánů a jejich institucí, rovněž i názvů Evropské unie a souvisejících institucí (Růžičková, 2009)

V případě, že není ve lhůtě 40 dnů od zahájení řízení doručeno zmocniteli rozhodnutí ministerstva o odmítnutí registrace, vznikne v tomto případě občanské sdružení i bez výslovné registrace.

Ustanovující členská schůze

Pro existenci občanského sdružení je dále nezbytné svolání členské schůze, kde se schvalují stanovy a volí statutární orgány. Do doby vytvoření statutárních orgánů, jedná jménem sdružení přípravný výbor, není-li určeno jinak. Na ustanovující členské schůzi bývá oznámeno, kdo je zakládajícím členem, nezřídka bývají rovněž přijímáni další členové a následně jsou voleny orgány sdružení. Pokud je předseda sdružení volen jiným orgánem než členskou schůzí, je vhodné, aby tato volba byla provedena neprodleně.

Nutností je v případě členské schůze vedení pečlivého zápisu, který kromě jiného obsahuje podepsanou prezenční listinu. Proběhne-li následně i schůze jiných orgánů, i z těchto je nutné provádět zápis. Přípustné je, aby oba zápisy byly na jednom a totéž papíře.

2.2 Další charakteristiky občanského sdružení

„Hospodaření občanských sdružení se řídí obecnými předpisy a vše co není právně upraveno, je nutné zakotvit do stanov. Postavení členů není totéž co postavení zaměstnanců, což působí problematicky především v možnosti vyplácet členům odměny a náhrady.“²³

Pokud občanské sdružení disponuje nějakým majetkem, musí vést své účetnictví. Účtování je možné jak jednoduché, tak podvojně, avšak přechod z jednoduchého k podvojnému a naopak je možný pouze ke konci účetního období, tedy ke konci roku.

Pokud generuje občanské sdružení zisk, což lze v případě vlastnictví majetku předpokládat, váže s k těmto příjmům, povinnost podat daňové přiznání.

Občanská sdružení využívají ke svému financování různé zdroje. Otázkou zůstává, jestli občanská sdružení mohou vykonávat výdělečnou činnost. Příjmy určitého typu, zde bych zmínila především příjmy z podnikání, generují například tělovýchovné organizace a kluby, které vykonávají podnikatelské aktivity na základě živnostenských oprávnění, z nutnosti tvorby dalšího kapitálu pro realizaci svého poslání. „Mezi další zdroje patří vybírané členské příspěvky, dále dotace ze státního rozpočtu rozdělené prostřednictvím resortních

²³ RŮŽIČKOVÁ, Růžena . Neziskové organizace. Olomouc : Anag, 2009. 248 s.

ministerstev, dotace z rozpočtu místních samospráv, dary právnických osob, a to jak z České republiky, tak ze zahraničí.²⁴

Příklady občanských sdružení: *odborové organizace; spolky zahrádkářů; tělovýchovné jednoty; rybářské spolky; chovatelé a včelaři; Český svaz žen; Český červený kříž²⁵; Myslivecká sdružení a Český myslivecký svaz²⁶; obce (Obec architektů, Obec moravskoslezských spisovatelů); Asociace muzeí a galerií; Rada státních galerií; Amatérské kulturní spolky.*

Schůze a zápisy ze schůzí

Jejich konání by mělo být řádně popsáno ve stanovách. Vymezit je nutné hlavně interval s jakým se schůze budou konat a osobu, která bude vést zápisy. Takovýto kompletní zápis je nutné vyhotovit ve více exemplářích a nechat jej úředně ověřit. Ověřený zápis z členské schůze je platným dokladem o tom, že schůze občanského sdružení proběhla řádně, vyplývá z něj, kdo byl zvolen do jednotlivých orgánů sdružení, čím je kdo pověřen v rámci sdružení i mimo něj a hlavně kdo je oprávněn jednat jménem sdružení.

Změny stanov existujícího sdružení

Upravovat a měnit stanovy mohou pouze orgány, které jsou k tomu na základě stanov oprávněny. Jakékoliv úpravy a změny stanov je občanské sdružení povinno hlásit Ministerstvu vnitra ČR do 15 dnů, od jejich schválení a zaslat ve dvojím vyhotovení jejich úplné texty.

Zánik občanského sdružení

K zániku občanských sdružení může dojít buďto na základě *rozhodnutí členů* nebo *rozhodnutím ministerstva*. „Likvidace občanských sdružení není upraveno zvláštním zákonem. Postupuje se podle § 20 občanského zákoníku a ten odkazuje na postup v příslušných ustanoveních o likvidaci společností v obchodním zákoníku.“²⁷ Tuto likvidaci je nutné uveřejnit v Obchodním věstníku. Postup jakým bude občanské sdružení zrušeno, by měl

²⁴ RŮŽIČKOVÁ, Růžena . Neziskové organizace. Olomouc : Anag, 2009. 248 s.

²⁵ Podle zákona č. 126/1992 Sb., o ochraně znaku a názvu Červeného kříže a o Československém červeném kříži.

²⁶ dle zákona č. 449/2001 Sb., o myslivosti

²⁷ RŮŽIČKOVÁ, Růžena . Neziskové organizace. Olomouc : Anag, 2009. 248 s.

být jasně vymezen ve stanovách. Majetek lze při likvidaci rozdělit mezi členy občanského sdružení. Možné je také spojit občanské sdružení s jiným sdružením a to buď na základě vzniku nového občanského sdružení, nebo pokračováním jednoho ze sloučených.

Praktická část

3.1 Historie a současnost Tělovýchovné jednoty Baník Sokolov



Občanské sdružení - Tělovýchovná jednota Baník Sokolov, jehož vznik je datován do roku 1948, je těsně spjata s životy lidí na Sokolovsku. Již počátkem 20. let minulého století vznikaly v okolí tehdejšího Falknova první občanské a sportovní spolky. V této době v tomto regionu žila převážná část německy hovořícího obyvatelstva a i zakládané spolky byly německé.

Období druhé světové války, bylo obdobím značného útlumu rozvoje tělovýchovy a sportu na území celé tehdejší republiky, a okolí bývalého Falknova nebylo výjimkou. Ani po roce 1945 nebyly podmínky příliš příznivé. S příchodem nového obyvatelstva sice začaly vznikat nové sportovní spolky a sdružení, ale podmínky pro sportování, zvláště v zimním období, byly nedostatečné. V bývalém Falknově byla po válce pouze jedna, následkem náletů poškozená tělocvična, dva zanedbané tenisové kurty a jedno poničené sportovní hřiště.

V roce 1946 se začíná ve skromných podmínkách formovat první spolek nadšenců, který sdružuje atlety, lyžaře, stolní tenisty, fotbalisty, šachisty a boxery. Do roku 1947 se falknovským podařilo vytvořit 10 různých sportovních klubů a oddílů, které byly přidruženy k hnědouhelným dolům a chemickým závodům. Toto přidružení bylo pro tehdejší dobu typické. Sportovní sdružení vznikala na základě potřeb a pobídek tehdejších závodů, které potřebovali zajistit pro své zaměstnance dostatek kulturních a volnočasových aktivit. „Významnou událostí z hlediska dalšího rozvoje a uspořádání tělovýchovné činnosti v oblasti Sokolovska bylo ustanovení Závodní tělocvičné jednoty (ZTJ) Sokol Ředitelství FHD (falknovských hnědouhelných dolů) v Dolním Rychnově 14. 11. 1948. Po přejmenování města byla jednota přejmenována na SK SHD (Sportovní klub sokolovských hnědouhelných dolů). Tento akt je považován za základ Tělovýchovné jednoty Baník Sokolov, kterou tehdy tvořilo deset oddílů (lední hokej, kopaná, šachy, stolní tenis, těžká atletika, česká házená, lyžování, odbíjená,

lehká atletika a tenis) se 450 členy.²⁸ Velký nárůst zaznamenala členská základna v roce 1958, na základě sloučení dvou tehdy největších jednot, Jiskry Sokolov a Baník Sokolov. Téměř 1000 sportovců bylo sloučeno ve 12 oddílech. Po roce 1968 přesídlila do Sokolova kanoistika, která působila v nové loděnici při soutoku Svatavy a Ohře. Následoval vznik oddílu basketbalu a cyklistiky a roku 1965 také oddíl orientačního běhu. Počátkem 60. let vznikl oddíl krasobruslení, na jehož zahajovací trénink přišlo 105 dětí. Na podzim roku 1967 přešel pod TJ Baník Sokolov oddíl vzpírání. V červenci 1970 je založen oddíl sportovního plavání a následně s otevřením krytého plaveckého bazénu zajišťuje TJ základní plaveckou výuku pro děti základních a mateřských škol. V této době také vzniká oddíl jachtingu, který buduje na Jesenické přehradě u Chebu novou loděnici, která existuje dodnes. V roce 1975 působí při TJ i oddíl juda a o rok později potom oddíl gymnastiky.

Největší rozmach zažívá TJ v 80. letech, kdy měla na 22 oddílů a členskou základnu o počtu 3600 členů. Na přelomu 80. a 90. let měla TJ přes 130 zaměstnanců v různých oblastech činnosti. V této době patřil Baník Sokolov mezi největší tělovýchovné jednoty v tehdejší ČSSR.²⁹

Po roce 1990 došlo v TJ k výrazným změnám. Nastalo období značného zeštíhlení sokolovského sdružení, následkem velkého zadlužení v roce 1992. V letech 1991 – 1993 dochází k nejrozsáhlejšímu odchodu a osamostatnění jednotlivých oddílů (ledního hokeje, jachtingu, volejbalu, basketbalu, orientačního běhu, tenisu, kanoistiky, nohejbalu a golfu). V roce 1994 působilo pod TJ pouze 10 oddílů s 1141 členy. Závěrem roku 1999 se osamostatňuje oddíl kopané.

Po roce 2000 se mění organizační struktura provozně technické části sdružení a činnost TJ zajišťuje kolem 20 zaměstnanců. V roce 2000 je obnovena činnost oddílu plavání a opět je realizována výuka plavání pro základní a mateřské školy. Začátkem roku 2001 je přijat oddíl silového trojboje a v roce 2004 se vrací oddíl stolního tenisu. Posledními přijatými kluby jsou florbal a gymnastika. Tím je rozšířena tělovýchovná činnost na 15 různých druhů sportů, sdružených do 13 oddílů. Členská základna tvoří více než 1500 členů.³⁰

Za celou dobu existence TJ působilo ve sdružení na 30 různých sportovních činnostech. V současné době má TJ 8 zaměstnanců, kteří se podílí na její činnosti. Tvoří ji středisko plavecké výuky, sazky, ubytoven a úsek sekretariátu, který se mimo jiné zabývá i provozně technickými a organizačně ekonomickými záležitostmi.

²⁸ 60 Let TJ Baník Sokolov (1948 – 2008), propagační materiály TJ Baník Sokolov

²⁹ 60 Let TJ Baník Sokolov (1948 – 2008), propagační materiály TJ Baník Sokolov

³⁰ 60 Let TJ Baník Sokolov (1948 – 2008), propagační materiály TJ Baník Sokolov

3.2 Správa majetku TJ Baník Sokolov

Do roku 1990 měla naše organizace řešeny majetkové záležitosti hospodářskými smlouvami, kde bylo zřízeno právo trvalého užívání nemovitého národního majetku dle § 14 vyhlášky č. 90/1984 Sbírky o správě národního majetku. Z právního hlediska byly nemovitosti ve vlastnictví ČSTV. Na základě rozhodnutí mimořádného sjezdu Československého svazu tělesné výchovy (ČSTV) dne 25. 3. 1990 byla potvrzena Delimitační a majetková komise, která měla řešit přechod vlastnického práva k nemovitostem na ustanovené právní tělovýchovně sportovní subjekty. TJ Baník Sokolov byla zaregistrována ministerstvem vnitra České republiky dne 17. 5. 1990 pod č. j. VSP/1-394/90-R ve smyslu zákona č. 83/1990 Sbírky o sdružování občanů.

V roce 1991 byl po vyřešení potřebných náležitostí proveden ze strany ČSTV, který na základě usnesení mimořádného sjezdu ČSTV ze dne 25. 3. 1990 schválil přechod vlastnických práv nemovitostí ve smyslu §14 a §15 zákona č. 290/2002 Sbírky na právní subjekt TJ Baník Sokolov. Jednalo se o majetky, které naše organizace měla doposud ve své správě – užívání. Jednalo se o turistické ubytovny včetně garáže v Sokolově a na Bublavě včetně garáže, loděnice Dřenice u Chebu, loděnice kanoistiky v Sokolově, objekt sokolovny – tělocvičny a hřiště na odbíjenou. Na základě tohoto delimitačního protokolu ve smyslu §4, odst. 2 zákona č. 22/1964 Sbírky a §6, odst. 2 vyhlášky č. 23/1964 Sbírky byl proveden návrh na vyznačení právní změny vlastnictví v EN na středisku geodézie v Sokolově. Dalšími kroky v řešení převodu majetku podle §14 a §15 zákona č 290/2002 Sbírky byly pozemkové záležitosti. Přesto, že již byly provedeny převody, výše zmiňovaných majetků na TJ Baník Sokolov dle delimitace, pozemky na nichž stály naše objekty, patřily státu. Ten zřídil zpravidla při okresních úřadech odbor pro zastupování státu ve věcech majetkových, který měl řešit změnu práva trvalého užívání na vlastnictví podle § 879 odstavce „c“ a následně občanského zákoníku.³¹

Vycházelo se především z předchozích smluv trvalého užívání, uzavřených před rokem 1990, které bylo zřízeno podle § 70 zákona č. 109/1964 Sbírky hospodářského zákoníku. V souladu s ustanovením § 879 c doplněným do občanského zákoníku zákonem č. 103/ 2000 Sbírky a s přihlédnutím k ustanovením § 879 d, doplněným do občanského zákoníku zákonem č. 367/2000 Sbírky jsme zažádaly o změnu trvalého užívání pozemků naší tělovýchovné organizace na její vlastnictví. Jednalo se o pozemky pod objektem loděnice Dřenice u Jesenické přehrady včetně ostatní plochy o celkové rozloze 1274 m². Dále o

³¹ Archivní záznamy předsedy TJ Jaroslava Lebedy

pozemky zastavěné plochy pod objektem tělovýchovného zařízení ubytovny v Sokolově, ulice Fibichova 422, zastavěná plocha dvoru ubytovny, včetně zastavěné plochy garáže (sportovní sklad), tamtéž o celkové rozloze 504 m. Posledním pozemkem, byla zastavěná plocha mimo objekt sloužící pro sázkovou činnost v Sokolově, ulice Alšova o rozloze 38 m². Postupně od roku 2002 bylo řešeno předání a převzetí majetku mezi TJ Baníkem Sokolov a Odborem pro zastupování státu ve věcech majetkových podle § 14 a § 15 zákona č. 290/2002 Sbírky. Způsob předávání byl dán určitými pokyny, které se týkaly formy předání. Buď bezplatným převodem pod podmínkou, že na dotčených pozemcích a objektech se neprovádí komerční činnost, a že slouží k tělovýchovným účelům. A to i následně po dobu 10 let ode dne předání. Toto se týkalo většiny pozemků, vyjma sázkové kanceláře v Sokolově, ulici Alšově, která sloužila a slouží ke komerčním účelům. Pozemek pod objektem sázkové kanceláře TJ Baník Sokolov odkoupila od státu na základě znaleckého posudku.

Přehled dalších majetkových záležitostí TJ po roce 1990

V roce 1992 postavila na základě vzájemné dohody a sdružených prostředků, TJ Baník Sokolov společně s CHZ Sokolov ve sportovním areálu TJ v Sokolově ubytovnu o kapacitě 48 míst za cca 1 800 000 Kč. Tento objekt byl v souvislosti s předáním sportovního areálu TJ Baník Sokolov, který naše organizace užívala a provozovala na základě smlouvy s městem Sokolov, jakožto majitelem, odprodán městu dle znaleckého posudku za 2 000 000 Kč. Město Sokolov v roce 1996 převzalo celý sportovní areál od zbytkového podniku hnědouhelných dolů Březová, který byl předchozím majitelem areálu. V roce 1999 odkoupila TJ od soukromé osoby garáž u ubytovny TJ v Sokolově, ulice Fibichova za 60 000 Kč o ploše 28 m², za účelem přemístění archivu ze sportovního areálu, včetně uskladnění dalšího sportovního vybavení. V roce 2000 odprodaly CHZ Sokolov bytový objekt v Sokolově, ulice P. Bezruč, ve kterém jsme v přízemí v prostoru o rozloze cca 70m², provozovali sázkovou kancelář. Vzhledem k tomu, že tato sázková činnost byla již léta zaběhnuta a přinášela dobrý zisk pro TJ i z důvodu výhodné polohy ve středu města, rozhodli jsme se, i přesto že cena pro nás byla poměrně velká - 1 200 000 Kč, tento prostor na splátky odkoupit. Do 5 let byl tento prostor uhrazen a je součástí majetku i v současnosti, s provozem sázkové činnosti. Z důvodu nerentability provozu ubytovacího zařízení na Bublavě a finančních problémů TJ, byla naše organizace nucena přistoupit k prodeji tohoto zařízení. Prodej se podařilo přes realitní kancelář ROIS uskutečnit na přelomu roku 2003-2004 za cca 1 500 000 Kč, což byla doposud poslední majetková transakce, kterou TJ uskutečnila.

V současné době má TJ Baník Sokolov v majetku loděnici Dřenice na Jesenické přehradě u Chebu, kterou využívá ke své činnosti Jachetní klub Sokolov. Ubytovací zařízení v Sokolově, ulice Fibichova včetně dvou garáží sloužících pro tělovýchovné účely (sportovní sklad, archiv). Dále vlastní sázkové kanceláře v Sokolově, v ulici P. Bezruč a Alšově, které slouží doposud svému účelu. Ve svém majetku má také pozemky, o kterých byla již zmínka, které byly součástí převodu. Pouze jeden pozemek o rozloze cca 1000 m² přiléhající k objektu ubytovacího zařízení v Sokolově, který je veden jako zahrada, je veden ve vlastnictví pozemkového fondu a TJ ho využívá na základě nájemní smlouvy s předkupním právem.

3.3 Organizačně provozní a technické uspořádání TJ Baník Sokolov

Struktura vztahů TJ:

- vnitřní
- k TVUS Sokolov (ČSTV)
- k ostatním subjektům

Úprava vnitřních vztahů

TJ Baník Sokolov je zaregistrován u MV ČR pod č. VSP/1-394/90R jako sdružení občanů (právní osoba). Na základě usnesení z jednání valné hromady TJ Baník Sokolov č. 6 ze dne 26. 4. 2007, byla schválena úprava stanov, kterou následně dne 7. 8. 2007 potvrdilo a vzalo na vědomí Ministerstvo vnitra ČR. Z toho vyplývá přidělení IČO - 00519839, DIČ - CZ00519839 a účtu u Komerční banky v Sokolově. Z registrace stanov TJ vychází uspořádání TJ. Nejvyšším orgánem je valná hromada, která zasedá zpravidla 1 x ročně. Valnou hromadu tvoří delegáti s hlasem rozhodujícím, všichni členové výkonného výboru TJ a zástupci jednotlivých oddílů TJ vždy po jednom delegátovi za každý oddíl na základě schváleného delegačního lístku. Valná hromada volí 1 x za čtyři roky členy výkonného výboru TJ (veškeré alternativy jsou součástí stanov). Poslední volba pětičlenného výkonného výboru (výkonného výboru) se uskutečnila na valné hromadě TJ dne 26. dubna 2007. Následně byla na prvním zasedání výkonného výboru TJ dne 16. 5. 2007 provedena volba předsedy, včetně dalších statutárních zástupců TJ.

Revizní komise nebyla dosud ustanovena. Informace o prováděných kontrolách jsou sdělovány předsedou TJ průběžně při valných hromadách TJ.³²

Součástí jednání každé valné hromady TJ je schvalování podpisových oprávnění jak zástupců oddílů TJ, tak i výkonného výboru TJ a středisek. Jménem TJ Baník Sokolov vystupují pouze 3 schválení statutární zástupci TJ z řad výkonného výboru TJ a to předseda TJ, místopředseda TJ a tajemník TJ. Zástupci oddílů a středisek TJ mají podpisová oprávnění v rámci vnitřního uspořádání TJ, tj. v ekonomické oblasti např. věcná přejímka faktur, řešení finančních záležitostí (zálohy, rozpočty apod.), příprava podkladů pro grantové záležitosti, včetně reklamních a sponzorských smluv. Další rozsah kompetencí je dán přílohou k podpisovému oprávnění. Jinak nemohou vystupovat jménem TJ ve vztahu uzavírání právně obchodních záležitostí s jinými subjekty.

Ze stanov TJ vyplývá, že platné jsou pouze doklady ošetřené dvěma podpisy statutárních zástupců TJ, kteří mají podpisová oprávnění za TJ. (viz usnesení z VH TJ a usnesení z prvních zasedání výkonného výboru TJ). Celková činnost TJ vychází ze schváleného plánu a koncepce pro období, která je projednávána na valné hromadě TJ. V průběhu roku mezi valnými hromadami, řídí organizaci výkonný výbor TJ, který rovněž dohlíží na plnění usnesení z valné hromady TJ a řeší důležité právně-obchodní, provozní a jiné plánované činnosti. Výkonný výbor TJ zasedá zpravidla 1 x měsíčně.

Dalším článkem v řízení TJ, který podléhá výkonnému výboru TJ jsou úseky a střediska, kde je činnost zajišťována zpravidla profesionálními zaměstnanci TJ.

Jedná se o **Úsek správy TJ** v č. 00 (sekretariát) s tímto personálním obsazením:

- *Jaroslav Lebeda - předseda TJ, smlouva na manažerskou činnost související s výkonem*
- *Antonín Lebeda - tajemník TJ - plný úvazek*
- *Škvarčeková Jana - organizačně ekonomický pracovník TJ - plný úvazek*
- *další střediska TJ s uvedením počtu pracovníků*

Dále středisko 90 - **ubytovna Na stráni** v Sokolově, ul. Fibichova 422, provoz celého objektu je zajišťován 1 pracovníkem na celý úvazek.

Středisko 91 - **středisko plavecké výuky**, které zajišťuje tuto činnost ve třech bazénech okresu Sokolov a to ve školním bazénu v Kraslicích, v městském bazénu v Sokolově a ve školním bazénu na 6. ZŠ v Sokolově, v počtu 3 cvičitelek, které jsou zaměstnány na částečný měsíční úvazek 120 hodin za měsíc s ohledem na sjednaný program -

³² Interní zdroje TJ Baník Sokolov

rozvrh v návaznosti na počtech dětí a rozsah vyučovacích hodin. Každá cvičitelka absolvovala speciální kurz potřebný pro tento výkon. Dle potřeby je zajišťována výpomoc dalších 3 kvalifikovaných instruktorek zpravidla na dohodu o pracovní činnosti, nebo dohodu o provedení práce.

Dalším střediskem je 92 - **středisko Sazky** - provozovny jsou na 2 místech v Sokolově ve městě ul. P. Bezruč a na sídlišti Michal ul. Alšova. Na třech terminálech pracují 2 pracovnice na plný úvazek. Průměrná denní provozní doba u Sazky ve městě je 9 hodin a na Michalu 8 hodin + soboty, což vyžaduje brigádnickou výpomoc i v případě nemoci, dovolené apod. Tato je řešena formou pracovní dohody o činnosti se dvěma pracovníky, zpravidla důchodci, kteří mají oprávnění - speciální proškolení pro tuto činnost.

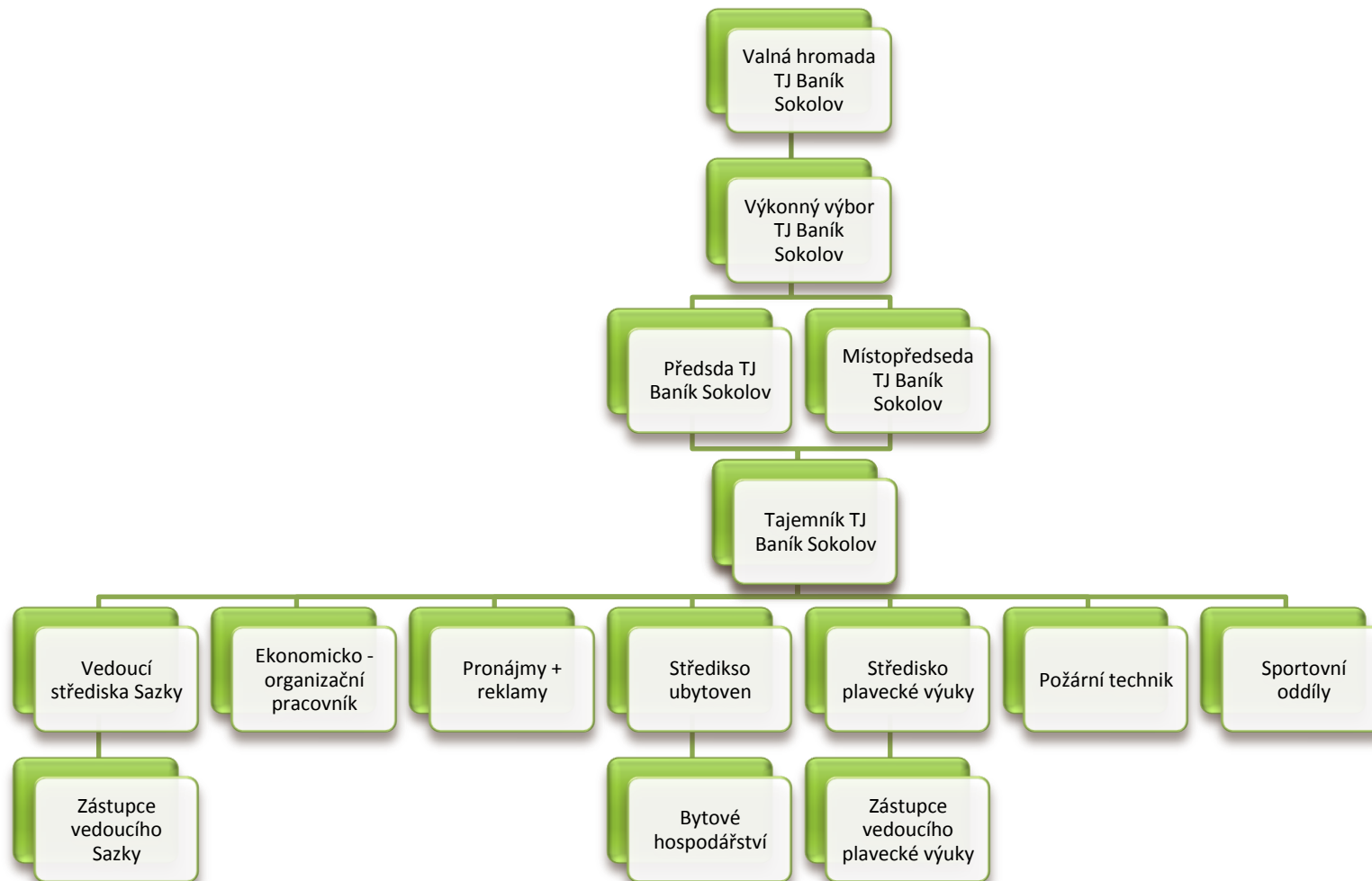
Středisko 00 - **pronájmy**, reklamy je účetně řešeno přes ekonomickou pracovníci TJ úseku správy TJ a předsedou, tajemníkem TJ po stránce smluvní, organizačně provozně technické.

V současné době má TJ celkem **8 pracovníků** z toho 3 na částečný měsíční úvazek do 120 hodin. Tento počet navazuje na organizační schéma TJ. Dále TJ zaměstnává 4 -5 pracovníků na dohodu o pracovní činnosti převážně na středisku sazky TJ, plavecké výuky a příležitostně dle potřeby jsou uzavírány dohody o provedení práce na různé drobné činnosti např. v rámci oprav a údržby provozního charakteru apod.

Oddíly a střediska TJ Baník Sokolov

5	BOX
9	HÁZENÁ
16	KRASOBRUSLENÍ
68	FLORBAL
29	VODNÍ PÓLO
34	STOLNÍ TENIS
35	ŠACHY
38	TURISTIKA
42	SILOVÝ TROJBOJ
43	VZPÍRÁNÍ
45	ASPV
46	VOLEJBAL VETERÁNI
50	KARATE

Organizační diagram TJ Baník Sokolov



3.4 Financování TJ Baník Sokolov

Tělovýchovná jednota Baník Sokolov o. s. jakožto jedna z právních forem neziskové organizace je při svém financování odkázána převážně na dary, dotace či příspěvky svých členů. Nemalé finanční zdroje získává jednota také od svých sponzorů, kde se jedná jak o právnické, tak i o fyzické osoby. Její živnostenská činnost, kterou provozuje je doplňkovou činností, která pomáhá zmírňovat nepříznivé výsledky z ostatních činností a také pomáhá k rozvoji celého sdružení v podobě dalších finančních zdrojů, které v případě jejího kladného salda příjmů a výdajů vzniknou. Sem patří zejména příjmy z pronájmu a reklamy, ubytovny, plavecké výuky, atd. Mezi živnostenská střediska patří také SAZKA se sběrnami v Sokolově, ulice Petra Bezruče a ulice Alšova, ve kterých jsou zaměstnání celkem dva zaměstnanci na plný úvazek. Dle potřeby je zajišťována výpomoc na dohodu. Hlavní náplní jsou sázkové služby, dobíjení kreditu do mobilu, výherní hrací automaty, prodej losů atd. V nedávné minulosti nebyla tato činnost výrazně efektivní. Díky organizačně technickým a provozním úpravám, které provedla TJ a také rozvinutí dalších služeb došlo od roku 2008 již k radikálnímu několikanásobnému zlepšení.

Největší finanční základnu pro TJ Baník Sokolov tvoří grant od města Sokolov³³ a příspěvky od Karlovarského kraje. Nemalou finanční injekcí je pro sdružení také soubor příspěvků od jejích členů, TVUS³⁴, oddílů a jiných nadací. V neposlední řadě k existenci přispívají jednorázové či pravidelné dary od právnických případně fyzických osob.

Vzhledem k tomu, že hlavní finanční základnou sdružení je již zmiňovaný grant od města Sokolov, bude v následujícím textu uvedeno, jak je tento v jednotlivých letech rozdělen a použit k financování tohoto občanského sdružení.

³³ Mimo dalších příspěvků, kterými město každoročně přispívá TJ Baník Sokolov.

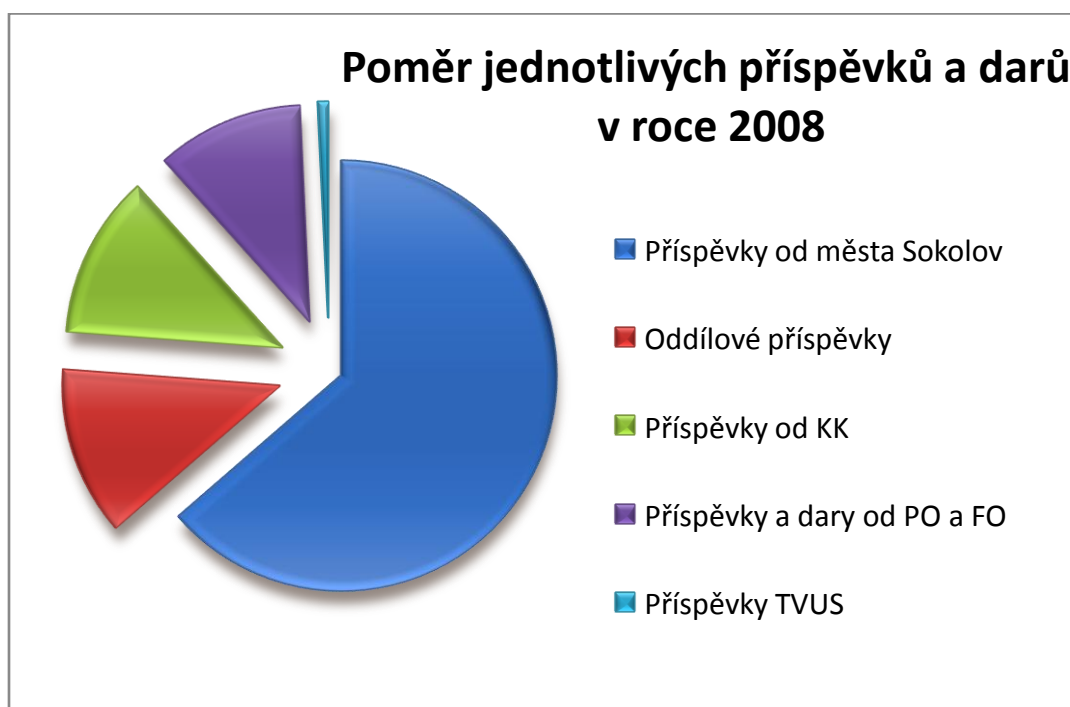
³⁴ Tělovýchovná unie Sokolov

4. Analýza financování TJ Baník Sokolov ve vybraných letech

4.1 Financování TJ Baník Sokolov v roce 2008

V tomto roce k provozu TJ Baník Sokolov opět přispělo mnoho subjektů, příkladem může být město Sokolov, Karlovarský kraj, členské a oddílové příspěvky. Z právnických osob, které sponzorovaly činnost sdružení, je možné uvést společnosti Sokolovská uhelná, ČEZ, Czech casinos, Slot game, Rotas strojírna, Vodohospodářská společnost, Veolia voda, Leben Bohemia atd. Právě tyto se staly v posledních letech již pravidelnými sponzory, a TJ Baník Sokolov tedy může každoročně počítat s jejich podporou. Poměr jednotlivých darů a dotací znázorňuje následující graf. Je z něj patrné, že v roce 2008 TJ Baník Sokolov disponovala poměrně vysokými finančními částkami z příspěvků a darů od právnických a fyzických osob. Konkrétně se jednalo o částku 375 472,50 Kč, což vzhledem k ostatním zdrojům financování není zdaleka zanedbatelná částka. Naproti tomu příspěvek od TVUS v tomto roce byl krácen z důvodu nedostatečných finančních zdrojů této unie. Pro úplnost nutno dodat, že příspěvky TVUS všem subjektům byly v roce 2008 kráceny v určitém poměru, a tudíž získanou částku 25 000,- Kč, kterou byla dotována činnost TJ Baník Sokolov, je tedy nutno vidět jako úspěch.

Graf číslo 1 – Poměr jednotlivých příspěvků a darů v roce 2008³⁵



³⁵ Vnitřní zdroje TJ Baník Sokolov, upraveno autorem

V případě rozdělení grantu od města Sokolov byla situace následující. Vycházím z návrhu přerozdělení grantu z MÚ Sokolov přiděleného ve výši 1 260 000,- Kč, určeného především na úhradu nájmů, energií a sportovních zařízení na rok 2008, které jsou využívány oddíly TJ Baník Sokolov, včetně dopravného na sportovní soutěže.

Při sestavování grantové žádosti se vycházelo z uzavřených smluvních vztahů na provozování sportovišť a energetických nákladů předchozího období, včetně dopravného, s ohledem na předpokládané navýšení v rámci možných cenových úprav. Dále z podkladů roku 2007, z osvědčeného systému z minulého období, včetně doplnění dalších požadavků oddílů TJ v rámci navýšení sportovně provozních hodin v návaznosti na rozšířené přípravy a možnosti dosažení kvalitnějších výsledků.

Pro tento rok byly do tohoto grantu zahrnuty všechny oddíly, které mají určité náklady, spojené s využíváním sportovního zařízení především v rámci města Sokolova.

Řešení a postup přerozdělení grantu včetně výpočtu procentuální sazby pro sportovní oddíly a kanceláře TJ na rok 2008

Celková plánovaná částka, která ze strany TJ byla předkládána do grantové žádosti na městský úřad v Sokolově, listopadu roku 2007, činila 1 550 000,- Kč. Vzhledem k tomu, že byl tento účelový grant schválen ve výši 1 260 000,- Kč, bylo nutné zvážit a provést redukci, úpravu úměrně k daným požadavkům oddílů tak, aby procentuální sazba byla s ohledem na dané možnosti obdobná jako v roce 2007. Předpokládaný návrh vychází ze systému, který byl realizován i v předchozím období.

Celkový rozpočet grantové žádosti 1 550 000,- Kč byl rozdělen na tři části a to:

- pronájem sportovišť ve výši 1 180 000,- Kč
- energetické náklady spojené s provozováním sportovišť ve výši 170 000,- Kč
- dopravné pro mistrovské soutěže především mládežnické kategorie bylo plánováno ve výši 200 000,- Kč.

Objem uhrazeného dopravného

V roce 2007 bylo vyfakturováno dle daných grantových pravidel celkem 161 354,- Kč v rámci zajištění dopravy na sportovní soutěže oddílů TJ, což je v porovnání s rokem 2006 čtyřnásobný nárůst.

V předchozím roce využily této možnosti tyto oddíly:

- oddíl šachu ve finančním rozsahu 17 608,- Kč
- oddíl stolního tenisu ve finančním rozsahu 49 337,- Kč
- oddíl vzpírání ve finančním rozsahu 41 683,- Kč
- oddíl plavání ve finančním rozsahu 11 749,- Kč + doprava plavců na závody do Schwandorfu (SRN) v rozsahu 7 046,- Kč, která byla hrazena z grantu na jed. akce.
- oddíl boxu ve finančním rozsahu 13 731,- Kč + doprava boxerů na turnaj do Saalfeldu (SRN) 2x po 10 000,- Kč = 20 000,- Kč, která byla rovněž hrazena z grantu na jednotlivé sportovní akce.

Další náklady související s dopravou a jsou započteny v celkové částce za rok 2007. V tomto roce je registrace k dani za dopravu v SRN ve výši 1 845,- Kč.

Oddíly, které i v roce 2008 využívali autobusovou dopravu na sportovní akce v SRN, museli počítat s tímto poplatkem.

Vzhledem k tomu, že v roce 2006 došlo k razantnímu nárůstu nákladů za dopravné, byla VV TJ dána limitující finanční částka a to do max. výše 25 000,- Kč na rok pro oddíl.

Při stanovení procentuální sazby pro přerozdělení se vycházelo z daného plánu tj. 1 350 000,- Kč a schváleného celkového grantu na celoroční činnost 1 260 000,- Kč, ze kterého byla provedena úprava na 1 160 000,- Kč, s tím že zbývající část 100 000,- Kč byla na úhradu dopravného. Z poměru 1 350 000 Kč (plánovaný grant) a 1 160 000,- Kč (upravený grant), byl vytvořen následující návrh procentní sazby ve výši 85,9%.

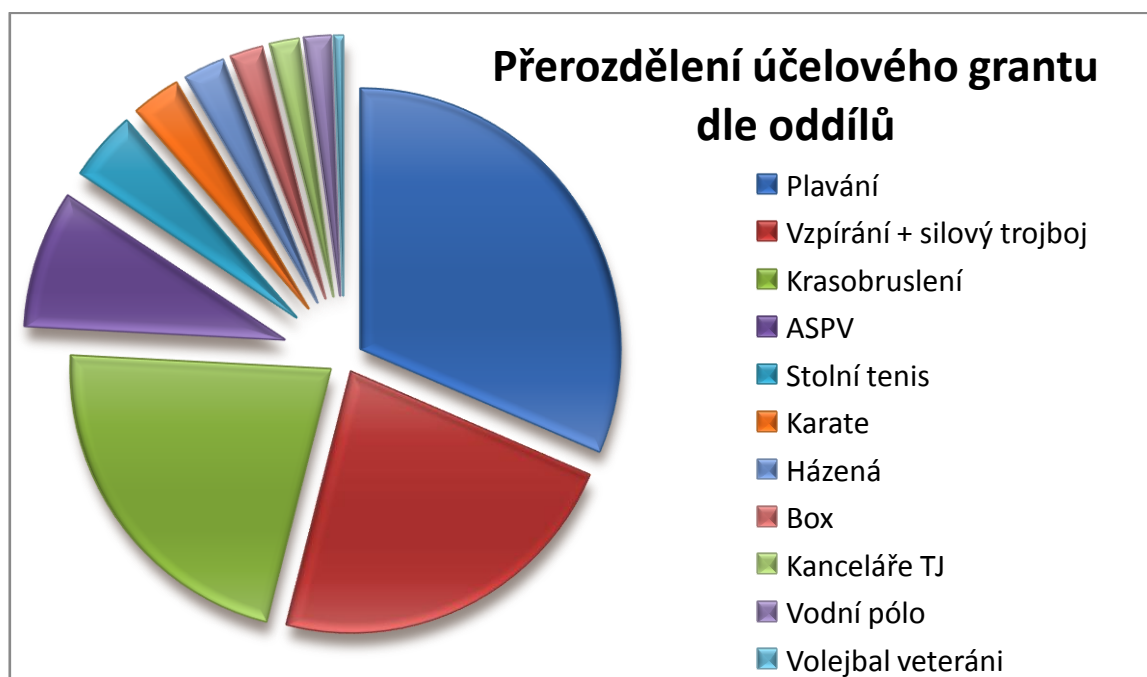
Tabulka číslo 2 - Rozpis přerozdělení účelového grantu dle stanovené procentní sazby 85,9%

Název položky	Výchozí náklady	Přerozdělení dle sazby 85,9%
ASPV	115 000,-	98 835,-
Box	27 000,-	23 193,-
Házená	34 000,-	29 206,-
Karate	40 000,-	34 360,-
Krasobruslení	295 000,-	253 405,-
Plavání	425 000,-	365 075,-
Stolní tenis	58 000,-	49 822,-
Vodní pólo	21 000,-	18 039,-
Volejbal veteráni	70 000,-	6 313,-
Vzpírání + silový trojboj	304 000,-	261 136,-
Kanceláře TJ	24 000,-	20 616,-
Celkem	1 350 000,-	1 160 000,-

Tabulka číslo 3 - Reálný podíl čerpání jednotlivých čtvrtletí³⁶

Název oddílu	I. čtvrtletí	II. čtvrtletí	III. čtvrtletí	IV. čtvrtletí
ASPV	45 000,-	2 000,-	35 000,-	16 835,-
Box	6 500,-	6 500,-	3 693,-	6 500,-
Házená	10 000,-	10 000,-	0,-	9 206,-
Karate	10 200,-	10 200,-	1 800,-	12 160,-
Krasobruslení	90 000,-	0,-	80 000,-	83 405,-
Plavání	119 000,-	125 000,-	32 000,-	89 075,-
Stolní tenis	12 456,-	12 456,-	0,-	24 910,-
Vodní pólo	4 510,-	4 510,-	4 509,-	4 510,-
Volejbal veteráni	2 600,-	1 913,-	600,-	1 200,-
Vzpírání+silový trojboj	65 284,-	65 284,-	65 284,-	65 284,-
Kanceláře TJ	5 154,-	5 154,-	5 154,-	5 154,-
Celkem	370 704,-	243 017,-	228 040,-	318 239,-

Graf číslo 2 – Přerozdělení účelového grantu dle oddílů za rok 2008³⁷



Jak je patrné z výše uvedené tabulky číslo 2 a následně grafického zobrazení, byla největší část účelového grantu použita na podporu plavání, konkrétně 31%. Celých 23% bylo použito pro vzpírání a silový trojboj a přibližně 22% pokrylo krasobruslení. Z tohoto je jasné, které sporty TJ Baník Sokolov nejvíce podporuje. Tento způsob rozdělování grantu je vcelku

³⁶ Vnitřní zdroje TJ Baník Sokolov, upraveno autorem

³⁷ Vnitřní zdroje TJ Baník Sokolov, upraveno autorem

logickým krokem. Vždyť právě v těchto třech sportech slavila TJ Baník Sokolov v minulých letech největší úspěchy. Jak bude uvedeno dále, poměrné rozdělení grantu je stejné i v dalších letech a z interních materiálů je patrné také to, že ani v minulých čtyřech letech nedocházelo k větším výkyvům při tomto rozdělování.

Mimo výše uvedené rozdělení grantu od MÚ Sokolov, si mohou jednotlivé oddíly zaslat vlastní grantové žádosti na jednotlivé akce, které pořádají. Tyto žádosti je potřeba každé čtvrtletí včas předkládat s uvedením požadované částky včetně účelu, na který bude použita. Žádost prochází schvalovacím procesem, na jehož konci je žádost schválena či nikoliv. V případě schválení může být oddílu přidělena celá požadovaná částka nebo částka nižší, podle výsledku schválení. Každý oddíl si tedy logicky může v jednotlivých čtvrtletích poslat žádostí více a poté už jen čekat, kolik jim tyto žádosti přinesou finančních prostředků na jejich činnost. Pro úplnost je nutné uvést, že v případě neuskutečněné akce/činnosti, na kterou byla sdružením poskytnuta finanční hotovost, je oddíl povinen tuto částku vrátit a nezůstává tedy v jeho držení. Grantové žádosti je možné posílat na MÚ Sokolov nebo na KÚ Karlovy Vary. V roce 2008 bylo podáno celkem 35 žádostí na MÚ Sokolov a 12 na KÚ Karlovy Vary. Objem schválených finančních prostředků byl v obou případech ve výši přibližně 50% oproti prostředkům požadovaným. Nicméně nedošlo k zamítnutí ani jedné z těchto žádostí.

Zhodnocení hospodaření TB Baník Sokolov za rok 2008

V tomto roce byl rozpočet jako obvykle sestaven co by vyrovnaný, a to v celkovém objemu 6 595 000,-Kč. Ovšem z let 2006 a 2007 byl zatížen téměř miliónovým deficitem.

V hodnocení hospodaření je dobré rozdělit celkovou činnost TJ Baník Sokolov na tři základní oblasti. První z nich je hospodaření jednotlivých oddílů, druhou živnostenská činnost a poslední je správa TJ – sekretariát. Tím získáme přehlednější informace o celkovém hospodaření a možnost lépe identifikovat případné odlišnosti v jednotlivých letech.

Podle vnitřních stanov, které určují mimo jiné oddílům dodržovat kladný, či minimálně vyrovnaný rozpočet, by se mohlo zdát, že celkové hospodaření oddílů se bude pohybovat v kladných číslech. Bohužel některé oddíly nedokázaly udržet svůj hospodářský výsledek kladný, což negativně ovlivnilo i výsledek hospodaření celého sdružení. Jak ukazuje následující tabulka, je evidentní, které oddíly s tímto mají problémy. I jako v předchozích obdobích vykázal oddíl vzpírání zápornou bilanci příjmů a výdajů a to o více než 196 tisíc korun. V roce 2007 to bylo dokonce více než 216 tisíc korun. Důvodem minusového

hospodářského výsledku oddílu vzpírání bylo snížení grantového příspěvku KK o 50 tisíc korun a o 100 tisíc méně finančních prostředků od sponzorů. Tento pokles lze připsat krizi, která v tomto období postihla mnoho subjektů. Dalšími oddíly se záporným HV jsou šachy, přes 11 tisíc korun a stolní tenis s 638 korunami. Zbytek oddílů vykázal kladný HV. Nejlépe hospodařil oddíl plavání. Hospodářský výsledek všech oddílů byl za rok 2008 ziskový, konkrétně 34 121,- Kč. V porovnání s rokem předchozím se jedná o zlepšení o více než 400 tisíc korun. Oddíly, které byly v plusových položkách, o tuto částku nepřišly. Ztrátové oddíly byly úkolovány hospodářský výsledek vyrovnat, nebo se minimálně snažit o redukcii červených čísel. Hospodářské ztráty jednotlivých oddílů nese ke své tíži TJ na úkor jiných činností například v živnostenské oblasti.

Tabulka číslo 4 – Hospodaření jednotlivých oddílů TJ Baník Sokolov v roce 2007-2008³⁸

Oddíl	číslo	HV 2008	HV 2007	CELKEM
Stolní tenis	34	-638,00	2 028,50	1 390,50
Turistika	38	812,00	-1 148,00	336,00
Box	5	1 085,00	-747,00	338,00
Házená	9	12 882,00	-16 178,00	-3 296,00
Krasobruslení	16	28 212,00	-35 689,00	-7 156,00
Vodní pólo	29	13 037,00	2 420,00	15 457,00
Plavání	28	107 381,00	-12 318,00	95 063,00
Vzpírání	43	-196 657,00	-216 668,00	-413 325,00
Silový trojboj	42	8 333,00	-20 094,00	-11 761,00
Karate	50	5 460,00	2 348,00	7 808,00
Volejbal veteráni	46	1 755,00	4 692,00	6 447,00
Šachy	35	-11 699,00	8 232,00	-3 467,00
ASPV	45	64 158,00	-102 336,00	-38 178,00
CELKEM		34 121,00	-385 136,50	-351 015,50

Pro úplnost ještě uvádím celkové příjmy a výdaje jednotlivých oddílů včetně jejich salda, tedy celkového HV za oddíly.

- Výdaje: 3 248 332 Kč
- Příjmy: -3 282 453 Kč
- Saldo příjmů a výdajů: **34 121 Kč**

³⁸ Vnitřní zdroje TJ Baník Sokolov, upraveno autorkou

Druhá oblast, která zahrnuje **živnostenské činnosti**, jako jsou střediska ubytovny, sazky, plavecké výuky a pronájmy (reklamy) většinou patří k činnostem, které kryjí ztráty ostatních oblastí, a očekává se, že bude vykazovat kladný hospodářský výsledek, aby nedocházelo k zadlužování TJ. Tabulka číslo 5 potvrzuje, že v roce 2008 se podařilo, hlavně díky činnosti střediska ubytovny a poskytnutými pronájmy, tohoto dostát a TJ Baník Sokolov v této oblasti vykázal zisk téměř 1 milion korun.

Tabulka číslo 5 - Výsledovka středisek živnostenské činnosti za rok 2008³⁹

	Výdaje	Příjmy	CELKEM
Plavecká výuka	925 328,00	1 060 314,00	134 986,00
Sazka	612 159,00	666 898,00	54 739,00
Ubytovna	425 532,00	836 738,00	411 206,00
Pronájmy	24 744,00	407 176,00	382 432,00
CELKEM	1 987 763,00	2 971 126,00	983 363,00

Poslední oblastí je **správa TJ - sekretariát**, do které náleží ekonomicko-administrativní úsek, požárně provozní, technické a bezpečnostní záležitosti atd. V této části jsou zúčtovány například poplatky za bankovní operace, pojištění, daňové a penalizační poplatky, režie TJ., mzdy, telefony, poštovné, materiální náklady atd. Už z povahy této oblasti je zřejmé, že bude vykazovat s největší pravděpodobností záporné saldo příjmů a výdajů. Jinak tomu nebylo ani v roce 2008, kdy následující přehled uvádí konkrétní čísla.

Celkové hospodaření tohoto úseku bylo:

- Výdaje: - 1 235 787 Kč
- Příjmy: - 608 227 Kč
- Saldo příjmů a výdajů: - **627 560 Kč.**
-

Pro přehlednost jsou výsledky všech tří oblastí zrekapitulovány v následující tabulce.

Tabulka číslo 6 - Rekapitulace TJ za rok 2008 celkem

Název oblasti	Výdaje	Příjmy	Saldo
Oddíly	3 248 332,00	3 282 453,00	34 121,00
Správa	1 235 787,00	608 227,00	-627 560,00
Zdaňovaná činnost	1 987 763,00	2 971 126,00	983 363,00
CELKEM	6 471 882,00	6 861 806,00	389 924,00

³⁹ Vnitřní zdroje TJ Baník Sokolov, upraveno autorkou

Rok 2008 je možné z hlediska hospodaření TJ Baník Sokolov možné hodnotit jako úspěšný, protože celkový hospodářský výsledek byl kladný a to 389 924,- Kč.

Následují tabulky zobrazující rozvahu k 31. 12. 2008 stav aktiv a pasiv a také výsledovku ke stejnému datu. Z rozvahy je možné vyčíst, že téměř 50% z celkových aktiv je tvořeno stavbami, dále necelých 22% aktiv tvoří pohledávky vůči odběratelům a přibližně stejnou část tvoří inventář a samostatné věci movité. V pasivech je možné si všimnout celkem vysokého podílu krátkodobých závazků vůči odběratelům, zaměstnancům či jiným jmenovitě uvedeným subjektům, konkrétně 24% pasiv. Jak bude uvedeno dále, položka dohadné účty pasivní ve výši téměř sedmi milionů, se v následujícím roce (tedy 2009) přemění na stejně vysokou hodnotu základního kapitálu.

Tabulka číslo 7 – Účetní rozvaha za rok 2008⁴⁰

AKTIVA		PASIVA	
Název položky	částka rok	Název položky	částka rok
Stavby	3 436 320,00 Kč	Krátkodobé finanční úvěry	0,00 Kč
Samostatné mov. věci a sou	427 328,00 Kč	Jiné krátkodobé finanční v	1 500,00 Kč
Inventář	1 113 502,00 Kč	Ostatní krátkodobé f. výpom	0,00 Kč
Drobný hmotný inv. majetek	294 335,00 Kč	Dodavatelé	566 083,77 Kč
Podílové cenné papíry	50 000,00 Kč	Dodavatelé 91-01	476 737,59 Kč
Oprávký ke stavbám	-284 376,00 Kč	Ostatní závazky	0,00 Kč
Oprávký k sam. mov. věcem	-38 968,10 Kč	Zaměstnanci	201 426,00 Kč
Oprávký k inventáři	-114 776,00 Kč	Zaměstnanci DPČ	-64 455,00 Kč
Materiál na skladě	95 017,04 Kč	Pohledávky za zaměstnanci	-3 881,00 Kč
Materiál na skladě Actus	102 624,20 Kč	Pohledávky za zaměstnanci	-31 026,00 Kč
Pokladna	125,00 Kč	Pohledávky Pýchová	0,00 Kč
Ceniny	37 663,30 Kč	Pohledávka Šebestýmová	198 000,00 Kč
KB Sokolov	4 277,85 Kč	Pohledávka Vodrážková	228 286,00 Kč
Účet KB II. termínovaný	187 720,70 Kč	Pohledávka Škarda	40 522,00 Kč
Odběratelé	141 436,60 Kč	Zúct. soc. zabezpečení	-67 291,00 Kč
Odběratelé 91-01	1 420 783,86 Kč	Zúčtování zdravotní poj.	-19 091,95 Kč
Pohledávka HC	51 823,00 Kč	Daň z příjmu	80 757,00 Kč
Zálohy energie	115 174,80 Kč	Ostatní přímé daně	39 358,00 Kč
Zálohy plyn	37 839,12 Kč	Ostatní přímé daně dohody	-8 463,37 Kč
Zálohy Sazka	30 947,00 Kč	Daň z přidané hodnoty	-1 725,00 Kč
Zálohy pronájmy	35 505,00 Kč	Ost. nepřímé daně a popl.	20 000,00 Kč
Fond oprav Sazka	34 653,00 Kč	Závazek kauce Ticháček	-266 970,60 Kč
Zábranský dluh	32 291,00 Kč	Kauce SAZKA	-11 900,00 Kč
Náklady prist. období	0,00 Kč	Kauce SAZKA TERMINÁLY 2	76,00 Kč
Příjmy prist. období	1 458,17 Kč	Jiné závazky	20 731,90 Kč
Dohadné účty aktivní	0,00 Kč	Dohadné účty pasivní	6 959 384,29 Kč
Vnitřní zúčtování	-85 884,88 Kč	Základní jmění	-376 938,97 Kč
		Fondy organizace	-99 218,64 Kč
		Hospodářský výsledek 2006	-791 014,79 Kč
		Hospodářský výsledek 2007	-89 418,64 Kč
		Účet hospodářského výsledku	125 352,07 Kč
	7 126 819,66 Kč		7 126 819,66 Kč

⁴⁰ Vnitřní zdroje TJ Baník Sokolov, upraveno autorkou

Tabulka číslo 8 – Výsledovka za rok 2008⁴¹

Náklady		Výnosy	
Název položky	částka rok	Název položky	částka rok
Spotřeba materiálu	300 056,63 Kč	Oddílové příspěvky	431 440,00 Kč
Spotřeba materiálu zd.	37 077,47 Kč	Příjmy ze soutěží	1 500,00 Kč
Spotřeba energie	13 416,46 Kč	Tržby za reklamy zdaň.	717 028,00 Kč
Vodné	22 394,84 Kč	Tržby z prodeje služeb	1 392 176,12 Kč
Teplo nezdaňovaná	12 362,40 Kč	Nájemné byty	771 487,14 Kč
Spotřeba energie zdaň.	36 982,17 Kč	Přefak. náj. bazén	583 040,50 Kč
Stočné	18 981,16 Kč	Úroky z běž. účtu	14,62 Kč
Plyn	134 255,70 Kč	Úroky z term. vkladů	4 829,96 Kč
Opravy a údržba	29 102,10 Kč	Jiné ostatní výnosy	58 255,00 Kč
Opravy a údržba zd.	127 783,21 Kč	Příspěvky TVUS	25 000,00 Kč
Cestovné	68 124,50 Kč	Ostatní státní příspěvky	417 056,90 Kč
Reprezentace	7 348,10 Kč	Příspěvky MÚ	2 184 509,00 Kč
Ostatní služby	757 067,30 Kč	Příspěvky od PO a FO dary	375 472,50 Kč
Nájemné TVZ	1 219 492,25 Kč		
Výkony spojů	84 939,88 Kč		
Školení, semináře	6 000,00 Kč		
Sportovní služby	558 015,50 Kč		
Dopravné sport.	125 745,00 Kč		
Nájemné zdaňována	315 896,20 Kč		
Ostatní služby	18 418,74 Kč		
Výkony spojů zd.	14 371,53 Kč		
Mzdové náklady	1 638 827,00 Kč		
Mzdové náklady brig.	159 980,00 Kč		
Zákonné sociální pojištění	576 052,00 Kč		
Zákonné sociální náklady	4 860,00 Kč		
Daň z nemovitostí	3 151,00 Kč		
Ostatní daně a poplatky	1 532,27 Kč		
Sml. pokuty a úroky z prod	339,00 Kč		
Dary	590,00 Kč		
Zákonné pojištění	2 129,00 Kč		
Bankovní poplatky	16 255,46 Kč		
Jiné ostatní náklady	145 522,00 Kč		
Odpisy nehm. a hmot. IM	163 687,00 Kč		
	6 836 457,87 Kč		
Zisk/ Ztráta	125 352,07 Kč		
	6 961 809,94 Kč		6 961 809,94 Kč

⁴¹ Vnitřní zdroje TJ Baník Sokolov, upraveno autorkou

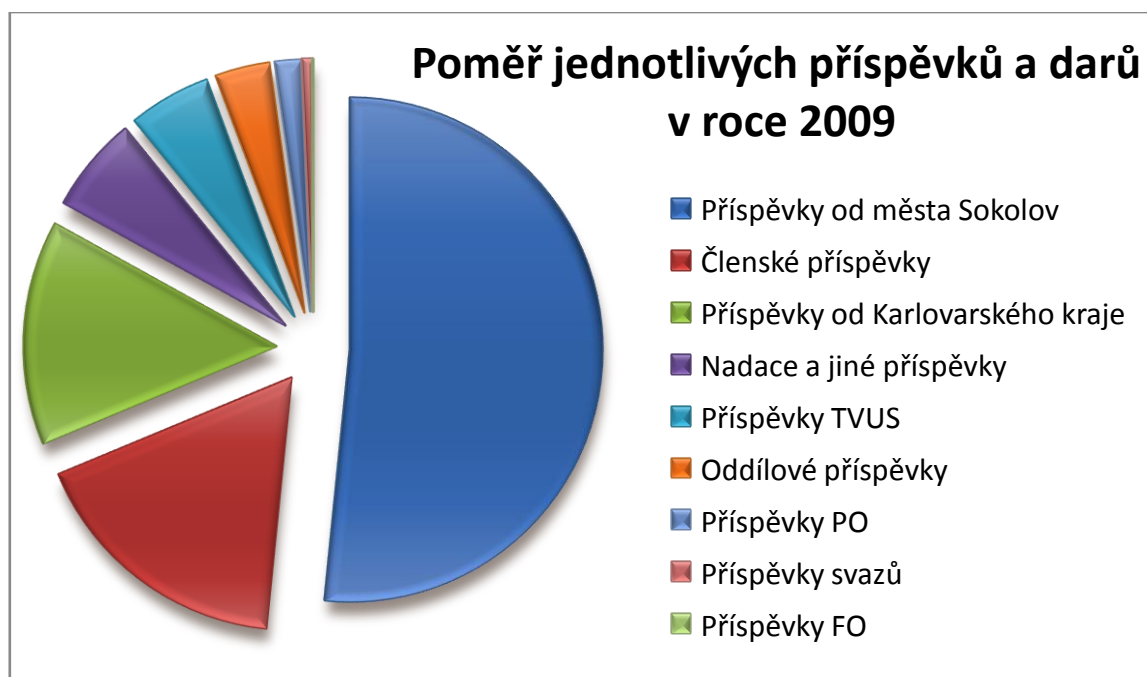
4.2 Financování TJ Baník Sokolov v roce 2009

Stejně jako v roce předchozím byl hlavním dotačním zdrojem TJ Baník Sokolov grant od Městského úřadu v Sokolově včetně dalších příspěvků, které město uvolnilo. V porovnání s rokem 2008 se však jeho poměr k celkovým příspěvkům a darům snížil na zhruba 52%, což je v porovnání s předchozím rokem pokles o více než 12%. Tato skutečnost byla dána celkově nižší hodnotou příspěvku v tomto roce o více než 500 tisíc korun. Za zmínku stojí ještě skutečnost, že v tomto roce došlo ke zvýšení povinných členských příspěvků za jednotlivce, což se příznivě odrazilo na objemu získaných finančních prostředků. Pozitivní vývoj oproti roku předchozímu vykázal také objem získaných finančních zdrojů od TVUS, který byl tento rok více než šestinásobně vyšší oproti roku 2008.

V roce 2009 podala TJ na KÚ v Karlových Varech celkem 12 grantových žádostí o celkovém požadovaném finančním objemu 1 122 000,- Kč. Z toho tři na celoroční činnosti oddílů vzpírání – požadavek byl na 445 000,- Kč, schváleno 250 000,- Kč, plavání – požadavek byl ve výši 375 000,- Kč, schváleno bylo 25 000,- a vodní pólo, kde byla žádost na 40 000,- Kč a schváleno 30 000,- Kč. Ze zbývajících 9 žádostí bylo na jednotlivé sportovní akce požadováno 262 000,- Kč a schválen byl celkový příspěvek ve výši 91 000,- Kč.

Na městský úřad Sokolov bylo za rok 2009 podáno celkem 30 grantových žádostí týkajících se jednotlivých sportovních akcí o celkovém finančním objemu 640 000,- Kč, který byl schválen ve výši 429 000,- Kč.

Graf číslo 3 – Poměr jednotlivých příspěvků a darů TJ Baník Sokolov v roce 2009⁴²



A stejně jako v roce předchozím bude hlavní pozornost směřovat na rozdělení získaného grantu od města Sokolov. Níže je uveden návrh na přerozdělení celoročního grantu z města Sokolov přiděleného v celkové výši 1 292 500,- Kč na rok 2009 určeného na úhradu nájmu a energií souvisejících s provozováním sportovních zařízení, které jsou využívány oddíly TJ Baník Sokolov, odvozu odpadu, drobné opravy a investice do majetku ve správě TJ a dopravného.

I při sestavování grantové žádosti na rok 2009 se vycházelo z uzavřených nájemních smluvních vztahů na provozování a využívání sportovišť včetně energetických nákladů + odvozu odpadu, včetně dopravného s ohledem na předpokládané navýšení v rámci možných cenových úprav. Vycházelo se také z podkladů roku předchozího, zavedeného systému z minulého období. Přihlíženo bylo rovněž k požadavkům oddílů TJ, týkajících se navýšení sportovně provozních hodin v návaznosti na rozšíření přípravy a s cílem dosáhnout kvalitnějších výsledků.

Jako každý rok byly do tohoto grantu zahrnuty všechny oddíly TJ, které mají určité náklady spojené s využíváním sportovního zařízení především v rámci města Sokolova, ale i mimo něj, pokud to situace vyžadovala. (Například pronájem ledu pro krasobruslení v souvislosti s uzavřením sokolovského zimního stadionu, vodního póla z důvodu nevyhovujícího bazénu v Sokolově pro mistrovské utkání a jiných).

⁴² Vnitřní zdroje TJ Baník Sokolov, upraveno autorkou

Řešení a postup přerozdělení grantu včetně výpočtu procentuální sazby pro sportovní oddíly a kanceláře TJ na rok 2009

Celková plánovaná částka, která ze strany TJ, byla předkládána do grantové žádosti na městský úřad v Sokolově, listopadu roku 2008, činila 1 950 000,- Kč. Vzhledem k tomu, že byl tento účelový grant schválen ve výši 1 292 500,- Kč, bylo nutné zvážit a provést redukci, úpravu úměrně k daným požadavkům oddílů tak, aby procentuální sazba byla s ohledem na dané možnosti obdobná jako v roce 2008. Předpokládaný návrh vychází ze systému, který byl realizován i v předchozím období.

Celkový rozpočet grantové žádosti 1 950 000,- Kč byl rozdělen na tři části a to:

- pronájem sportovišť ve výši 1 530 000,- Kč
- energetické náklady spojené s provozováním sportovišť + odvoz odpadu ve výši 220 000,- Kč
- dopravné pro mistrovské soutěže především mládežnické kategorie bylo plánováno ve výši 200 000,- Kč

Objem uhrazeného dopravného

V roce 2008 bylo vyfakturováno dle daných grantových pravidel celkem 81 737,- Kč v rámci zajištění dopravy na sportovní soutěže oddílů TJ, což je v porovnání s rokem 2007 **polovinu méně**. (V roce 2007 čerpáno 161 354,- Kč).

Výpis dopravného oddílů TJ Baník Sokolov za rok 2008 provedené na fakturu, hrazené z celkového grantu města Sokolov.

Oddíl boxu

mistrovské utkání v Třeboni	6 500,- Kč
mistrovské utkání v Praze	7 000,- Kč
mistrovské utkání v Třeboni	6 900,- Kč
Mistrovství ČR v Dešenici	6 150,- Kč
Celkem	26 550,- Kč

Boxerský turnaj v Saalfeldu hrazený z grantu města Sokolova na jednotlivou akci ve výši 10 000,- Kč

Oddíl stolního tenisu

bodovací turnaj v Havířově	12 300,- Kč
bodovací turnaj v Mostě	2 460,- Kč
bodovací turnaj v Ostravě	12 000,-Kč
bodovací soutěž v Hodoníně	8 000,- Kč
Celkem	34 760,- Kč

Oddíl plavání

plavecké závody v Tachově	4 127,- Kč
---------------------------	-------------------

Dva plavecké závody ve Schwandorfu v dubnu a květnu za - 16 505,- Kč (hrazené z grantu města Sokolova na jednotlivé akce)

Oddíl šachu

mistrovské utkání II. ligy v Novém Boru	10 000,- Kč
---	--------------------

Oddíl vzpírání

doprava v rámci MČR starších žáků do Havířova	6 300,- Kč
---	-------------------

Uhrazeno bylo tedy z celkového grantu **81 737,- Kč**

Z grantu na jednotlivé akce - **26 505,-Kč**

Pro rok 2008 byla rovněž výkonným výborem TJ schválená limitující finanční částka na dopravné a to do max. výše 25 000,- Kč za rok pro oddíl, pokud nebude dohodnuto jinak. Jedná se především o oddíly, které tuto formu využívaly v roce předešlém a měly problém s dodržením daného limitu.

Při stanovení procentuální sazby pro přerozdělení se vycházelo z celkového plánu grantové žádosti tj. součtu všech položek ve výši 1 950 000,- Kč, ze které byla provedena poměrová 78,5% úprava celkového plánu na částku 1 530 000,- Kč, dle daných pravidel. Pro přerozdělení jednotlivých položek byla procentuální sazba zaokrouhlena na 79% tj. z 1 530 000,- Kč = 1 208 700,- Kč.

Tento výsledný finanční objem je určen na nájmy + energie související se sportovními záležitostmi a na odvoz odpadů, zbývající část do schválení celkového příspěvku z města

Sokolov na celoroční činnost TJ daná ve výši 1 292 500,- Kč je 83 800,- Kč, která bude vyčleněna na úhradu dopravného.

Tabulka číslo 9 - Rozpis přerozdělení účelového grantu dle stanovené procentní sazby 79%⁴³

Název oddílu a ostatní	Výchozí náklady	Přerozdělení dle sazby 79%
ASPV	140000,-	110600,-
Box	35000,-	27650,-
Házená	40000,-	31600,-
Karate	45000,-	35550,-
Krasobruslení	329000,-	259910,-
Plavání	469000,-	370510,-
Stolní tenis	65000,-	51350,-
Vodní pólo	28000,-	22120,-
Volejbal veteráni	8500,-	6715,-
Vzpírání a silový trojboj	335500,-	265045,-
Kanceláře	35000,-	27650,-
Celkem	1 530 000,-	1 208 700,-

Tabulka číslo 10 - Reálný podíl čerpání jednotlivých čtvrtletí⁴⁴

Oddíly	I. čtvrtletí	II. čtvrtletí	III. čtvrtletí	IV. čtvrtletí
ASPV	40 000,-	17 600,-	23 000,-	30 000,-
Box	7 900,-	7 800,-	4 050,-	7 900,-
Házená	10 500,-	10 500,-	0,-	10 600,-
Karate	10 200,-	10 200,-	0,-	15 150,-
Krasobruslení	95 000,-	0,-	69 910,-	95 000,-
Plavání	115 000,-	120 000,-	35 510,-	100 000,-
Stolní tenis	0,-	28 000,-	0,-	23 350,-
Vodní pólo	9 000,-	3 000,-	4 000,-	6 120,-
Volejbal veteráni	2 915,-	2 000,-	600,-	1 200,-
Vzpírání a silový trojboj	66 262,-	66 261,-	66 261,-	66 261,-
Kanceláře TJ	6 913,-	6 912,-	6 913,-	6 912,-
Celkem	363 690,-	272 273,-	210 244,-	362 493,-

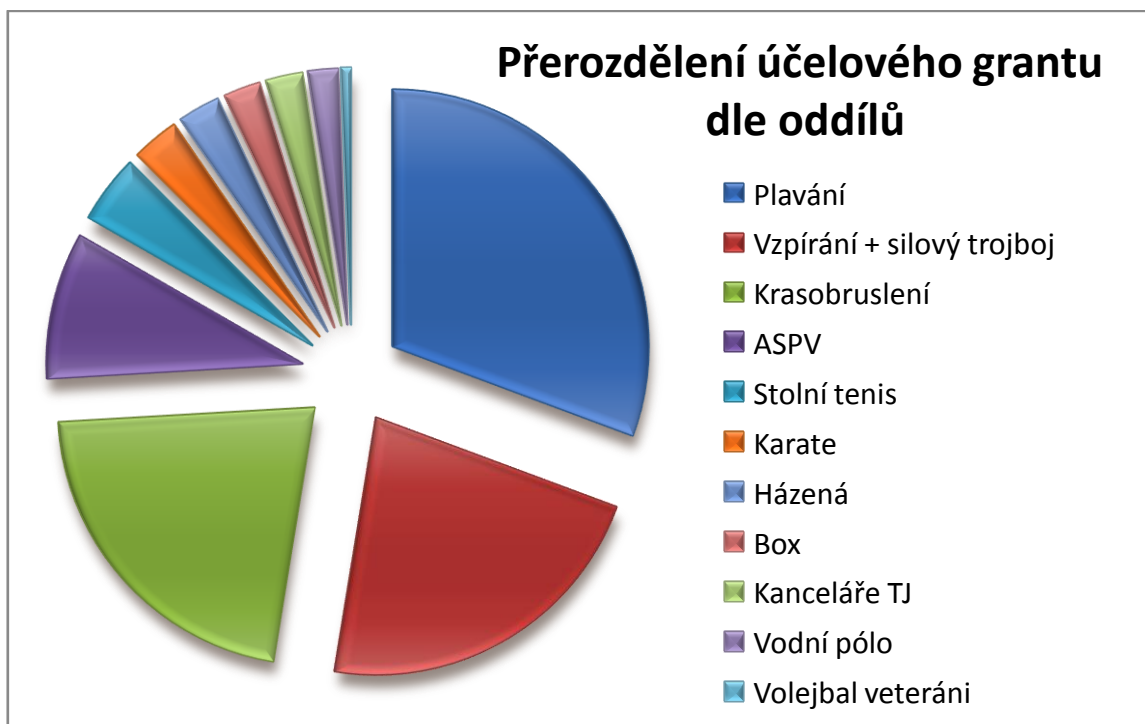
I v roce 2009 došlo k rozdělení grantu v téměř stejném poměru jak v roce předchozím. Ovšem vzhledem k nižší částce získaného grantu než byla původně plánována, bylo nutné snížit sazbu pro přerozdělení na 79%, jak je uvedeno v tabulce číslo 9. Největší část opět

⁴³ Vnitřní zdroje TJ Baník Sokolov, upraveno autorkou

⁴⁴ Vnitřní zdroje TJ Baník Sokolov, upraveno autorkou

získal oddíl plavání následovaný oddílem vzpírání a silového trojboje a oddílem krasobruslení.

Graf číslo 4 - Přerozdělení účelového grantu dle oddílů za rok 2009⁴⁵



Co se týká časového čerpání z grantu, tak je možné si všimnout, že stejně jako v předchozím roce, je největší část čerpána v prvním a posledním čtvrtletí. To je dáno tím, že v těchto obdobích je potřeba platit zvýšené náklady za pronájem tělocvičen a ostatních prostor, které nemá TJ Baník Sokolov ve svém vlastnictví. V letních měsících, tedy v období hlavní sezóny většiny sportů, je možné využívat vlastní otevřená hřiště a tyto náklady jsou tím pádem v tomto období redukovány. Dalším důvodem jsou zvýšené náklady za energie a přípravu sportovišť před sezónou a poté jejich „zazimování“ po skončení sezóny.

Zhodnocení hospodaření TJ Baník Sokolov za rok 2009

Rok 2009 bude postupně hodnocen stejným způsobem jako předchozí rok 2008, aby bylo možné porovnat odlišnosti v hospodaření.

První oblastí hodnocení budou opět jednotlivé **oddíly**. I v roce 2009 se od těchto očekávalo, že budou hospodařit přinejmenším s vyrovnaným hospodářským výsledkem. Opět se to některým z nich nepovedlo a v porovnání s rokem 2008 se jedná o celkové zhoršení

⁴⁵ Vnitřní zdroje TJ Baník Sokolov, upraveno autorkou

v hospodaření oddílů. Konkrétní údaje uvádí následující tabulka, včetně porovnání hospodaření s předchozími lety.

Tabulka číslo 11 - Hospodaření jednotlivých oddílů TJ Baník Sokolov v roce 2007-2009⁴⁶

Jméno oddílu	číslo	HV 2009	HV 2008	HV 2007	CELKEM
Stolní tenis	34	-9 703,00	-638,00	2 028,50	-8 312,50
Turistika	38	1 146,00	812,00	-1 148,00	810,00
Box	5	-36 804,00	1 085,00	-747,00	-36 466,00
Házená	9	6 920,00	12 882,00	-16 178,00	3 624,00
Krasobruslení	16	-5 759,84	28 212,00	-35 368,00	-12 915,80
Vodní pólo	29	-17 054,20	13 037,00	2 420,00	-1 597,20
Plavání	28	183 660,00	107 381,00	-12 318,00	278 723,00
Vzpírání	43	-167 169,00	-196 657,00	-216 668,00	-580 494,00
Silový trojboj	42	2 679,00	8 333,00	-20 094,00	-9 080,00
Karate	50	-19 074,00	5 460,00	2 348,00	-11 266,00
Volejbal veteráni	46	11 942,00	1 755,00	4 692,00	18 389,00
Šachy	35	7 732,00	-11 699,00	8 232,00	4 565,00
ASPV	45	-23 061,88	64 158,00	-102 336,00	-61 239,88
CELKEM		-64 546,92	34 121,00	-385 136,50	-415 260,38

Kladný celkový výsledek hospodaření oddílů za rok 2008 se v roce 2009 neopakoval a naopak se celkové saldo příjmů a výdajů dostalo do záporných hodnot. Oproti minulému roku došlo ke zlepšení hospodaření oddílu vzpírání, který ale i přesto vykazuje stále největší záporný hospodářský výsledek ze všech oddílů. Ani oddíly stolního tenisu, boxu, vodního póla, karate a ASPV nedokázaly v roce 2009 hospodařit s vyrovnaným rozpočtem a vykázali zápornou bilanci. Tím došlo i k výraznému ovlivnění celkového HV oddílů, který na konci roku vykazoval zápornou hodnotu -64 546,92 Kč. K tomu, aby tato hodnota nebyla ještě více záporná, přispěl největší měrou oddíl plavání, který jako jediný vykázal velmi příznivý HV, konkrétně více než 183 tisíc korun. Druhý nejlépe hospodařící oddíl byl volejbal veteráni s téměř 12 tisíčovým kladným výsledkem.

Celková čísla hospodaření oddílů a odboru TJ za rok 2009:

- Výdaje = 3 158 338 Kč
- Příjmy = 3 093 791 Kč
- Saldo příjmů a výdajů - **64 546,92 Kč**

⁴⁶ Vnitřní zdroje TJ Baník Sokolov, upraveno autorkou

V **živnostenské oblasti** došlo v porovnání s předchozím rokem opět k celkovému ekonomickému zlepšení.

Tabulka číslo 12 - Výsledovka středisek živnostenské činnosti za rok 2009⁴⁷

Název oblasti	Výdaje	Příjmy	CELKEM
Plavecká výuka	1 114 064,90	1 144 554,10	30 489,20
Sazka	725 230,55	1 190 078,96	464 848,41
Ubytovna	505 765,21	383 538,80	-122 226,41
CELKEM	2 345 060,66	2 718 171,86	373 111,20

Tentokrát se o kladný hospodářský výsledek v této oblasti postaralo z převážné části středisko sazka, které při zachování stejné hladiny nákladů dokázalo zvýšit radikálně své příjmy. Na druhou stranu středisko ubytovna vykázalo ztrátu více než 122 tisíc korun. Ta byla způsobena zvýšenými náklady tohoto střediska v důsledku drobných oprav, které zde proběhly. Opravy na tomto středisku probíhaly i v roce 2010, jak je uvedeno dále, protože stav střešní krytiny byl již alarmující a nutně potřeboval opravu.

Jako poslední je oblast **správy TJ – sekretariát**, který se zabývá především administrativně technickými a provozně ekonomickými záležitostmi související s celkovou činností TJ. Tuto práci zajišťují dva zaměstnanci na plný úvazek. Sekretariát shodně jako v roce předchozím vykázal záporný hospodářský výsledek, a jeho výše byla v očekávaných hodnotách.

Celkové hospodaření tohoto úseku bylo:

- Výdaje = 1 235 787 Kč
- Příjmy = 608 227 Kč
- Saldo příjmů a výdajů - **627 560 Kč**

Tabulka číslo 13 - Rekapitulace TJ za rok 2009 celkem

Název oblasti	Výdaje	Příjmy	Saldo
Oddíly	3 158 338,04	3 093 791,12	-64 546,92
Správa	1 235 787,00	608 227,00	- 627 560,00
Zdaňovaná činnost	2 345 067,00	2 718 172,00	373 111,00
CELKEM	6 471 882,00	6 861 806,00	-318 995,92

⁴⁷ Vnitřní zdroje TJ Baník Sokolov, upraveno autorkou

Hospodaření TJ Baník Sokolov v roce 2009 nebylo dobré. V celkovém součtu vykázala záporný hospodářský výsledek, který byl dán neschopností některých oddílů udržet své saldo příjmů a výdajů na vyrovnané úrovni a hlavně snížením kladného salda v živnostenské oblasti.

Tabulka číslo 14 – Účetní rozvaha za rok 2009⁴⁸

AKTIVA		PASIVA	
Název položky	částka rok	Název položky	částka rok
Stavby	3 436 320,00 Kč	Jiné krátkodobé finanční v	1 500,00 Kč
Samostatné mov. věci a sou	427 328,00 Kč	Dodavatelé	56 426,20 Kč
Inventář	1 113 502,00 Kč	Dodavatelé od r. 2009	214 747,88 Kč
Drobný hmotný inv. majetek	294 335,00 Kč	Dodavatelé 91-01	476 737,59 Kč
Podílové cenné papíry	50 000,00 Kč	Zaměstnanci	232 243,00 Kč
Oprávký ke stavbám	-427 743,00 Kč	Zaměstnanci DPP	-69 124,00 Kč
Oprávký k sam. mov. věcem	-59 288,10 Kč	Pohledávky za zaměstnanci	-3 881,00 Kč
Oprávký k inventáři	-114 776,00 Kč	Pohledávka Pýchová	-31 026,00 Kč
Materiál na skladě	95 017,04 Kč	Pohledávka Vodrážková	198 000,00 Kč
Materiál na skladě Actus	102 624,20 Kč	Pohledávka Škarda	228 286,00 Kč
Pokladna	31 432,00 Kč	Zúčt. soc. zabezpečení	77 255,00 Kč
Ceniny	84 223,30 Kč	Zúčtování zdravotní poj.	-191 622,00 Kč
KB Sokolov	-96 725,26 Kč	Daň z příjmu	-24 328,95 Kč
Účet KB II. Termínovaný	38 005,86 Kč	Ostatní přímé daně	96 162,00 Kč
Odběratelé	5 413,00 Kč	Ostatní přímé daně dohody	109 183,00 Kč
Odběratelé	130 916,60 Kč	Daň z přidané hodnoty	38 270,85 Kč
Odběratelé od r. 2009	26 984,00 Kč	Ost. nepřímé daně a popl.	-1 825,00 Kč
Odběratelé 91-01	1 420 783,86 Kč	Závazek kauce Ticháček	20 000,00 Kč
Pohledávka HC	51 823,00 Kč	Kauce SAZKA	-266 970,60 Kč
Zálohy energie	140 086,36 Kč	Kauce SAZKA TERMINÁLY 2	-11 900,00 Kč
Zálohy plyn	74 730,23 Kč	Jiné závazky	76,00 Kč
Zálohy Sazka	30 947,00 Kč	Výdaje přist. období	20 731,90 Kč
Zálohy pronájmy	35 505,00 Kč	Základní jmění	6 959 384,29 Kč
Fond oprav Sazka	34 653,00 Kč	Fondy organizace	-376 938,97 Kč
Zábranský dluh	24 291,00 Kč	Hospodářský výsledek 2006	-99 218,64 Kč
Příjmy přist. Období	1 458,17 Kč	Hospodářský výsledek 2007	-791 014,79 Kč
Vnitřní zúčtování	-85 884,88 Kč	Hospodářský výsledek 2006	-89 418,64 Kč
		Hospodářský výsledek 2008	125 352,07 Kč
		Hospodářský výsledek 2008	-34 125,81 Kč
	6 862 961,38 Kč		6 862 961,38 Kč

⁴⁸ Vnitřní zdroje TJ Baník Sokolov, upraveno autorkou

Tabulka číslo 15 – Výsledovka za rok 2009⁴⁹

NÁKLADY		VÝNOSY	
Název položky	částka rok	Název položky	částka rok
Spotřeba materiálu	120 891,07 Kč	Tržby z reklamy	586 800,80 Kč
Materiál na údržbu	44 711,00 Kč	Tržby SAZKA	1 045 756,06 Kč
Sportovní materiál	170 216,00 Kč	Tržby nájemné bazén	470 960,30 Kč
Materiál na údržbu	18 877,88 Kč	Tržby nájem byty	341 208,70 Kč
E.e.	42 100,10 Kč	Tržby ostatní	75 950,20 Kč
Vodné	6 331,31 Kč	Tržby plavecká výuka	554 175,40 Kč
Teplo	37 967,48 Kč	Úroky z běž. účtu	12,62 Kč
Plyn	131 411,42 Kč	Úroky z term. vkladů	269,72 Kč
Opravy a údržba	30 890,00 Kč	Jiné ostatní výnosy	11 039,50 Kč
Opravy a údržba zdaněná	15 556,00 Kč	Příspěvky TVUS	170 773,00 Kč
Cestovné	118 975,00 Kč	Příspěvky svazů	19 551,00 Kč
Cestovné zdaňovaná	3 655,00 Kč	Příspěvky FO	1 000,00 Kč
Náklady na reprezentaci	8 844,00 Kč	Příspěvky PO	51 000,00 Kč
Nájemné	1 675 736,70 Kč	Členské příspěvky	558 611,62 Kč
Telefony, poštovné	7 956,25 Kč	Oddílové příspěvky	112 346,00 Kč
TJ - školení, semináře	81 130,00 Kč	PD - Mú Sokolov	1 682 087,00 Kč
Doprava	217 534,00 Kč	PD - KK K. Vary	466 000,00 Kč
Sportovní služby - rozhodč	380 508,00 Kč	PD - Nadace a jiné příspěvky	198 658,00 Kč
Ostatní služby	234 862,48 Kč		
Stočné	26 754,87 Kč		
Telefony, poštovné	79 248,56 Kč		
Ostatní služby	257 308,57 Kč		
Mzdové náklady	1 366 374,00 Kč		
Mzdové náklady - DPČ, DPP	481 815,00 Kč		
SP 25%	330 294,00 Kč		
ZP 9 %	130 217,00 Kč		
Zákonné sociální dávky	11 143,30 Kč		
Daně a poplatky	3 137,00 Kč		
Ostatní daně a poplatky	8 387,00 Kč		
Ostatní pokuty a penále	2 062,00 Kč		
Jiné ostatní náklady	24 207,00 Kč		
Bankovní poplatky	15 660,54 Kč		
Pojištění majetku, odpověd	55 344,00 Kč		
	6 140 106,53 Kč		
Zisk/Ztráta	206 093,39 Kč		
	6 346 199,92 Kč		6 346 199,92 Kč

⁴⁹ Vnitřní zdroje TJ Baník Sokolov, upraveno autorkou

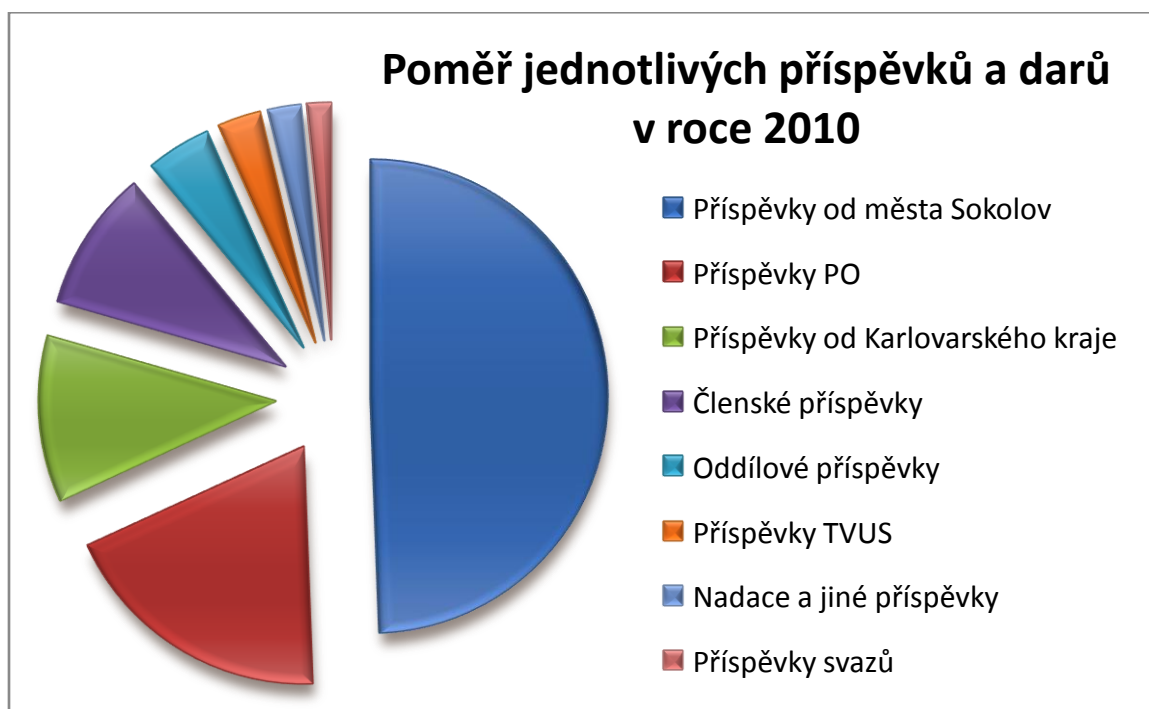
4.3 Financování TJ Baník Sokolov v roce 2010

I v tomto sledovaném roce se nezměnil způsob financování činnosti TJ Baník Sokolov a tudíž nadále nejpodstatnější část jeho finančních zdrojů tvoří grant města Sokolov, příspěvky od Karlovarského kraje, příspěvky členů a oddílů TJ, dary od právnických osob a také dary od osob fyzických. Svou finanční situaci opět zlepšovala provozováním živnostenské činnosti, převážně pak SAZKA terminály a plaveckou výukou.

Celkový příspěvek od města Sokolov byl v tomto roce opět o něco nižší než v letech předchozích, konkrétně se jednalo o částku 1 599 600,- Kč, která byla z drtivé většiny tvořena grantem na celoroční činnost TJ Baník Sokolov. Oproti roku předchozímu se jedná pouze o nepatrné snížení a to převážně na straně grantových žádostí jednotlivých oddílů, kdy oproti 429 000,- Kč schválených v roce 2009 se v roce 2010 musely spokojit pouze s částkou 296 000,- Kč.

Jak ukazuje následující graf, tak celkové příspěvky od MÚ Sokolov se opět v poměru s ostatními snížily a v roce 2010 tvořily 49% ze všech příspěvků a darů. Toto bylo dáno hlavně zvýšením finančních prostředků získaných od právnických osob, kdy dosáhly hodnoty převyšující 600tisíc korun, což je nejvíce za všechna tři sledovaná období. Členské i oddílové příspěvky byly tento rok sníženy vlivem nižší členské základny TJ Baník Sokolov z důvodu osamostatnění se oddílu plavání v průběhu roku. Ostatní příspěvky a dary již nevykazují žádné výraznější odchylky od let předchozích. Za zmínku stojí snad jen to, že v roce 2010 TJ Baník Sokolov nezískal žádné dary od fyzických osob, jak tomu bylo v letech předchozích, ovšem tyto dary byly převážně zanedbatelného rozsahu.

Graf číslo 5 – Poměr jednotlivých příspěvků a darů v roce 2010⁵⁰



Nyní už se zaměřím na získaný grant na celoroční činnost TJ. Pro poslední sledované období dokládám návrh přerozdělení tohoto grantu z města Sokolov přiděleného v celkové výši 1 303 600,- Kč na rok 2010 určeného na úhradu odvozu odpadu, nájmu a energií související s provozováním sportovních zařízení, které byly využívány oddíly TJ Baník Sokolov, včetně dopravného na sportovní soutěže

Při sestavování grantové žádosti se vycházelo z uzavřených nájemních smluvních vztahů na provozování a využívání sportovišť, energetických nákladů + odvozu odpadu, včetně dopravného s ohledem na předpokládané navýšení v rámci možných cenových úprav, předpokládaných pro rok 2010. Nápomocny byly i podklady z roku 2009, zohledněny byly požadavky oddílů TJ, týkající se navýšení sportovně provozních hodin v návaznosti na rozšíření přípravy.

Do tohoto grantu jsou zahrnuty všechny oddíly TJ, které mají určité náklady spojené s využíváním sportovního zařízení především v rámci města Sokolova, ale i mimo něj pokud to situace vyžaduje. Příspěvek na dopravné bude řešen obdobně jako v roce 2009

⁵⁰ Vnitřní zdroje TJ Baník Sokolov, upraveno autorkou

Řešení a postup přerozdělení grantu včetně výpočtu procentuální sazby pro sportovní oddíly a kanceláře TJ na rok 2010

Celková plánovaná částka, která ze strany TJ byla předkládána do grantové žádosti na městský úřad v Sokolově, listopadu roku 2009, činila 2 000 000,- Kč. Vzhledem k tomu, že byl tento účelový grant schválen ve výši 1 303 600,- Kč což je 65,18%, bylo nutné zvážit a provést redukci, úpravu úměrně k daným požadavkům oddílů tak, aby procentuální sazba byla s ohledem na dané možnosti obdobná jako v roce 2009. Předpokládaný návrh vychází ze systému, který byl realizován i v předchozím období.

Celkový rozpočet grantové žádosti 2 000 000,- Kč byl rozdělen na tři části a to:

- pronájem sportovišť ve výši 1 570 000,- Kč
- energetické náklady spojené s provozováním sportovišť + odvoz odpadu ve výši 210 000,- Kč
- dopravné pro mistrovské soutěže především mládežnické kategorie bylo plánováno ve výši 220 000,- Kč

Při stanovení procentuální sazby pro předložení se vycházelo z celkového plánu grantové žádosti tj. součtu všech položek ve výši 2 000 000,- Kč, která byla rozdělena na dvě samostatné položky a to položky na úhradu pronájmu, energie a odpadu v celkové výši 1 780 000,- Kč, a položky dopravného rozpočtovaného ve výši 220 000,- Kč. U položky pronájem sportovišť, energetické náklady a odpad byla provedena úprava 66,12% z celkové částky 1 780 000,- Kč pro výchozí přerozdělení tj. 1 570 000,- Kč. Z této částky schválil VV TJ 75% sazbu pro přerozdělení na jednotlivé oddíly a kanceláře TJ.

Pro tento rok 2010 byla rovněž VV TJ schválena limitující finanční částka na dopravné do maximální výše 20 000,- Kč za kalendářní rok pro oddíl, pokud nebude dohodnuto jinak. Jedná se především o oddíly, které měly tradičně jako v předchozích letech problémy s dodržováním daného limitu. Celková výše dopravného na rok 2010 vychází na 126 100,- Kč tj. zbývající finanční částka do přiděleného celkového příspěvku 1 303 600,- Kč.

Tabulka číslo 16 - Rozpis přerozdělení účelového grantu dle stanovené procentní sazby 75%⁵¹

Název oddílu	Výchozí náklady	Přerozdělení dle sazby 75%
Aspv	95 000,-	71 250,-
Box	40 000,-	30 000,-
Házená	35 000,-	26 250,-
Karate	60 000,-	45 000,-
Krasobruslení	350 000,-	262 500,-
Plavání	430 000,-	322 500,-
Stolní tenis	65 000,-	48 750,-
Vodní pólo	30 000,-	22 500,-
Volejbal	9 000,-	6 750,-
Vzpírání a silový trojboj	350 000,-	262 500,-
Florbal	65 000,-	48 750,-
Kanceláře TJ	41 000,-	30 750,-
Celkem	1 570 000,-	1 177 500,-

Tabulka číslo 17 - Reálný podíl čerpání jednotlivých čtvrtletí⁵²

Oddíly	I. čtvrtletí	II. čtvrtletí	III. čtvrtletí	IV. čtvrtletí
Aspv	25 000,-	20 000,-	10 000,-	16 250,-
Box	9 000,-	900,-	4 000,-	8 000,-
Házená	0,-	13 000,-	0,-	13 250,-
Karate	15 000,-	15 000,-	0,-	15 000,-
Krasobruslení	100 000,-	0,-	62 500,-	100 000,-
Plavání	115 000,-	110 000,-	30 000,-	67 500,-
Stolní tenis	0,-	28 000,-	0,-	20 750,-
Vodní pólo	8 500,-	6 000,-	3 000,-	5 000,-
Volejbal veteráni	2 500,-	2 000,-	750,-	1 500,-
Vzpírání, silový trojboj	65 625,-	65 625,-	65 625,-	65 625,-
Florbal	17 000,-	14 000,-	5 000,-	12 750,-
Kanceláře TJ	7 687,-	7 688,-	7 687,-	7 688,-
Celkem	365 312,-	290 313,-	188 562,-	333 313,-

⁵¹ Vnitřní zdroje TJ Baník Sokolov, upraveno autorkou

⁵² Vnitřní zdroje TJ Baník Sokolov, upraveno autorkou

Zhodnocení hospodaření TJ Baník Sokolov za rok 2010

I přes to, že v tomto kalendářním roce byl sestaven vyrovnaný rozpočet o celkovém objemu 6 800 000,-Kč, tak se jej bohužel nepodařilo dodržet. Došlo totiž k navýšení některých nákladů, převážně se jednalo o opravu budovy ubytovny, viz dále, a ne všechny plánované příjmy dosáhly předpokládaných hodnot.

Hodnocení opět proběhne postupně ve všech třech sledovaných oblastech. Nejdříve oblast **oddílů**. Tyto měly opět stanoveny dodržovat vyrovnaný rozpočet v rámci jednotlivých oddílů, což se opět nepodařilo všem, čímž stále nedochází k vyřešení a tím pádem i uzavření nepříznivých ekonomických záležitostí minulých let, převážně vzniklých do roku 2006.

Následující tabulka přibližuje hospodaření jednotlivých oddílů za celý rok. Nepříznivou zprávou je fakt, že od 1.3.2010 došlo k osamostatnění oddílů plavání, který po většinu let svého fungování pod TJ Baník Sokolov vytvářel kladný hospodářský výsledek ze své činnosti, a byla mu převedena dle dohody částka 176 627,-Kč na nově vzniklý PK Baník Sokolov. Tato změna má za následek nulovou výši příjmů a výdajů tohoto klubu v roce 2010. Naproti tomu příchozím v tomto roce byl oddíl florbalu, který sice vykázal záporný hospodářský výsledek, k tomu až dále, ale rozšířil tak členskou a oddílovou základnu TJ Baník Sokolov.

Tabulka číslo 18 – Hospodaření jednotlivých oddílů TJ Baník Sokolov v roce 2009⁵³

Oddíl	číslo	VÝDAJE	PŘÍJMY	HV
Stolní tenis	34	117 952,00	132 843,00	14 891,00
Turistika	38	0,00	2 000,00	2 000,00
Box	5	154 932,00	166 596,00	11 664,00
Házená	9	34 872,00	24 604,00	-10 268,00
Krasobruslení	16	456 970,00	400 504,00	-56 466,00
Vodní pólo	29	87 237,00	113 018,00	25 781,00
Plavání	28	0	0	0
Vzpírání	43	812 126,00	749 587,00	-62 539,00
Silový trojboj	42	36 931,00	43 000,00	6 069,00
Karate	50	37 166,00	49 360,00	12 194,00
Volejbal veteráni	46	0,00	10 156,00	10 156,00
Šachy	35	59 697,00	63 044,00	3 347,00
ASPV	45	180 016,00	208 710,76	28 694,76
Florbal	68	319 980,00	246 101,00	-73 879,00
CELKEM		2 614 471,30	2 363 839,76	-275 603,54

⁵³ Vnitřní zdroje TJ Baník Sokolov, upraveno autorkou

Opět problémový HV vykázal oddíl vzpírání, který opět vykázal záporné saldo příjmů a výdajů. Jinak tomu nebylo ani u oddílů krasobruslení, házená a florbal. Oddíl krasobruslení však oproti oddílu vzpírání vykazuje střídavou tendenci, kdy např. v roce 2008 dosáhl kladného HV. U oddílu házená se nejednalo o výrazně záporné saldo a u nového oddílu florbal, který vykázal ze všech oddílů nejvyšší deficit, byl tento z velké části zapříčiněn postupem tohoto oddílu do vyšší soutěže II. ligy mužů. Což také způsobilo určitý nárůst nákladů. V roce 2011 by měl oddíl florbalu postupně tento deficit snížit dle dohody minimálně o 50%. Rovněž oddíl krasobruslení a vzpírání. Výše uvedené spolu s faktem, že žádný z oddílů nevykázal výrazně kladný HV, mělo za následek, že celkový HV oddílů byl v deficitu 275 603,54 Kč. Jedná se o nejhorší výsledek za sledovaná období, který byl horší pouze v roce 2007.

V **živnostenské činnosti** došlo oproti předchozím obdobím k relativnímu zhoršení. Výdaje za rok 2010 přesáhly příjmy a středisko se dostalo také, jako oddíly do deficitu. Tento nárůst nákladů, byl ale způsoben ohlášenou rekonstrukcí střešní krytiny na budově ubytovny, která byla ve špatném stavu. Náklady na opravu této budovy, které mimo výše uvedené zahrnovaly úpravy a opravy kanalizace přípojky z důvodu zrušení septiku a napojení na městský rozvod, nové připojení vody do objektu včetně úpravy a opravy vnitřních vodovodních a kanalizačních rozvodů, revize a oprava komínových těles, úprava televizních rozvodů na pokojích, úprava části dvoru, revize plynových kotlů atd., se vyšplhaly až na 600 tisíc korun. Byla to největší oprava na ubytovně od 80 let minulého století. Realizace těchto oprav byla nezbytná pro další provoz ubytovny.

Tabulka číslo 19 - Výsledovka středisek živnostenské činnosti za rok 2010⁵⁴

Název oblasti	Výdaje	Příjmy	CELKEM
Plavecká výuka	1 040 060,85	1 173 905,40	133 844,55
Sazka	790 916,55	949 649,60	158 733,05
Ubytovna	969 449,41	516 353,70	-453 095,71
CELKEM	2 800 426,81	2 639 908,70	-160 518,11

Nicméně plavecká výuka a provozovny sazky vykázaly kladné hospodaření, což však pouze zmírnilo celkový deficit. Plavecká výuka oproti roku předchozímu zlepšila své hospodaření o zhruba 100 tisíc korun, oproti tomu provozovny sazky nedokázaly zopakovat velmi dobré výsledky roku 2009 a vykázaly zisk o přibližně 300 tisíc nižší. To bylo

⁵⁴ Vnitřní zdroje TJ Baník Sokolov, upraveno autorkou

způsobeno problémy, se kterými se po většinu roku potýkala akciová společnost Sazka Praha a které doposud nejsou vyřešeny. Klesl počet sázejících, byly zrušeny i některé služby například platby složenek, dobíjení kreditů. Což do značné míry ovlivnilo vývoj tržeb.

Poslední oblastí je **správa TJ – sekretariát**, ten shodně jako v letech předchozích vykázal záporný HV, jelikož na jeho „bedrech“ leží převážně činnosti vážící na sebe nákladové položky.

Celkové hospodaření tohoto úseku bylo:

- Výdaje = 1 339 363,67 Kč
- Příjmy = 840 893,18 Kč
- Saldo příjmů a výdajů - 498 470,49 Kč.

V porovnání s předchozím rokem, zde došlo ke zlepšení hospodářského výsledku o 130 000,- Kč.

Tabulka číslo 20 - Rekapitulace TJ za rok 2010 celkem

Název oblasti	Výdaje	Příjmy	CELKEM
Oddíly	2 639 443,30	2 363 839,76	-275 603,54
Správa	1 339 363,67	840 893,18	-498 470,49
Zdaňovaná činnost	2 800 426,81	2 639 908,70	-160 518,11
CELKEM	6 779 233,78	5 844 641,64	-934 592,14

Je však ještě nutné podotknout, že k nepříznivému, téměř 1 miliónovému deficitu, přispěla také skutečnost, že v souvislosti s osamostatněním oddílu plavání byla převedena na nově vzniklý PK Baník Sokolov částka zhruba 180 tisíc korun.

Celkově v roce 2010 vykázaly všechny tři sledované oblasti deficit, a tím také **nejhorší celkový hospodářský výsledek za sledovaná období.**

Tabulka číslo 21 – Rozvaha za rok 2010⁵⁵

AKTIVA		PASIVA	
Název položky	částka rok	Název položky	částka rok
Stavby	3 436 320,00 Kč	Krátkodobé finanční úvěry	304 000,00 Kč
Samostatné mov. věci a sou	427 328,00 Kč	Půjčka p. Lebeda A.	30 000,00 Kč
Inventář	1 113 502,00 Kč	Půjčka p. Pták V.	100 000,00 Kč
Drobný hmotný inv. Majetek	294 335,00 Kč	Půjčka TJ Lítov	92 000,00 Kč
Podílové cenné papíry	50 000,00 Kč	Jiné krátkodobé finanční v	1 500,00 Kč
Oprávký ke stavbám	-571 110,00 Kč	Dodavatelé	56 426,20 Kč
Oprávký k sam. mov. věcem	-79 608,10 Kč	Dodavatelé od r. 2009	854 074,52 Kč
Oprávký k inventáři	-114 776,00 Kč	Dodavatelé 91-01	476 737,59 Kč
Materiál na skladě	95 017,04 Kč	Zaměstnanci	276 047,00 Kč
Materiál na skladě Actus	102 624,20 Kč	Zaměstnanci DPP	-68 186,00 Kč
Pokladna	740,00 Kč	Pohledávky za zaměstnance	-3 881,00 Kč
Ceniny	124 863,30 Kč	Pohledávky Pýchová	-31 026,00 Kč
KB Sokolov	-41 171,66 Kč	Pohledávky Javlrková	-517 240,00 Kč
Účet KB II. termínovaný	38 254,78 Kč	Pohledávky Vodrážková	198 000,00 Kč
Odběratelé	5 413,00 Kč	Pohledávky Škarda	228 286,00 Kč
Odběratelé	130 916,60 Kč	Zúčt. soc. zabezpečení	86 891,00 Kč
Odběratelé od r. 2009	62 347,00 Kč	Zúčtování zdravotní poj.	-178 232,00 Kč
Odběratelé 91-01	1 270 783,86 Kč	Daň z příjmu	-30 728,95 Kč
Pohledávka HC	51 823,00 Kč	Ostatní přímé daně	108 343,00 Kč
Zálohy energie	134 437,61 Kč	Ostatní přímé daně dohody	110 838,00 Kč
Zálohy plyn	69 621,13 Kč	Daň z přidané hodnoty	36 048,02 Kč
Zálohy Sazka	30 947,00 Kč	Ost. nepřímé daně a popl.	-8 632,00 Kč
Zálohy pronájmy	35 505,00 Kč	Závazek kauce Ticháček	20 000,00 Kč
Fond oprav Sazka	34 653,00 Kč	Kauce SAZKA	-266 970,60 Kč
Zábranský dluh	24 291,00 Kč	Kauce SAZKA TERMINÁLY 2	-11 900,00 Kč
Příjmy přist. období	1 458,17 Kč	Jiné závazky	76,00 Kč
Vnitřní zúčtování	-85 884,88 Kč	Výdaje přist. období	20 731,90 Kč
		Základní jmění	6 959 384,29 Kč
		Fondy organizace	-376 938,97 Kč
		Hospodářský výsledek 2006	-99 218,64 Kč
		Hospodářský výsledek 2007	-791 014,79 Kč
		Hospodářský výsledek 2006	-89 418,64 Kč
		Hospodářský výsledek 2008	125 352,07 Kč
		Hospodářský výsledek 09-10	-968 717,95 Kč
	6 642 630,05 Kč		6 642 630,05 Kč

⁵⁵ Vnitřní zdroje TJ Baník Sokolov, upraveno autorkou

Tabulka číslo 22 – Výsledovka za rok 2010⁵⁶

NÁKLADY		VÝNOSY	
Název položky	částka rok	Název položky	částka rok
Spotřeba materiálu	228 336,00	Tržby z reklamy	185 800,00
Materiál na údržbu	29 000,01	Tržby sazka	949 649,60
Sportovní materiál	48 263,00	Tržby nájemné bazén	473 066,20
E.e.	130 495,47	Tržby nájem byty	516 353,70
Vodné	33 924,78	Tržby ostatní	61 272,70
Teplo	88 818,38	Tržby plavecká výuka	680 839,20
Plyn	165 894,56	Úroky	19,56
Srážková voda	11 339,02	Úroky z term. vkladů	248,92
Opravy a údržba	26 470,00	Jiné ostatní výnosy	6 546,00
Opravy a údržba zdaněná	390 949,00	Příspěvky TVUS	94 232,00
Cestovné	37 758,00	Příspěvky svazů	50 342,76
Náklady na reprezentaci	9 238,00	Příspěvky PO	607 000,00
Nájemné	1 529 241,80	Členské příspěvky	308 882,00
Telefony, poštovné	43 348,43	Oddílové příspěvky	141 872,00
TJ-Školení, semináře	77 045,00	PD - Mú Sokolov	1 332 561,00
Doprava	170 965,00	PD - KK K. Vary	365 000,00
Sportovní služby - rozhodce	382 339,00	PD - Nadace a jiné příspěv	70 956,00
Ostatní služby	406 554,50		
Stočné	12 172,59		
Telefony, poštovné	44 430,41		
Ostatní služby	421 328,04		
Mzdové náklady	1 450 809,00		
Mzdové náklady - DPČ, DPP	89 335,00		
SP 25%	360 490,00		
ZP 9%	134 778,00		
Zákonné sociální náklady	8 202,00		
Ostatní pokuty a penále	1 239,00		
Bankovní poplatky	14 799,15		
Pojištění majetku, odpověd	18 462,00		
Jiné ostatní náklady	218 948,66		
Pojištění majetku	30 572,00		
Odpisy nehm. A hmot. IM	163 687,00		
	6 779 223,78		
Zisk/ztráta	-934 592,14		
	5 844 641,64		5 844 641,64

⁵⁶ Vnitřní zdroje TJ Baník Sokolov, upraveno autorkou

4.4 Celkové zhodnocení hospodaření sledovaných období TJ Baník Sokolov

Hospodaření Tělovýchovné jednoty Baník Sokolov bylo analyzováno na základě dat o rocích 2008, 2009 a 2010. Za tuto dobu došlo v organizaci k mnoha událostem, které příznivě či nepříznivě ovlivnily její hospodaření. V první řadě je nutné podotknout, že se jedná o neziskovou organizaci, jejíž prioritou není generování zisku, ale která samozřejmě usiluje o co možná nejvyrovnanější hospodářský výsledek. Za zcela klíčové považují účelné vynakládání přidělených finančních příspěvků a darů, které získáváme od třetích stran.

TJ Baník Sokolov si klade za primární cíl, maximální uspokojení potřeb svých oddílů, potažmo členů a své hospodaření tomuto podřizuje. Tomu také odpovídá skutečnost, že ve sledovaném období vytvořila pouze jedenkrát kladný hospodářský výsledek. Pro zajímavost nutno dodat, že tomu nebylo jinak ani v letech 2006 a 2007, kdy výsledkem činnosti byl rovněž záporný hospodářský výsledek.

Hlavní problém, který posouvá hospodářský výsledek do červených čísel, je dle mého názoru přílišná benevolence k hospodaření jednotlivých oddílů. Zatímco většina oddílů plní své povinnosti a hospodaří vyrovnaně, působí v našem sdružení i oddíly, které za celé sledované období nedokázaly, nebo jen po krátkou dobu, udržet svůj dílčí hospodářský výsledek vyrovnaný. Příkladem může být oddíl vzpírání či krasobruslení, přičemž první jmenovaný neváhal v průběhu sledovaného období vytvořit ztrátu ze své činnosti téměř 500 tisíc korun. Toto samozřejmě musí být hrazeno z jiných zdrojů, kterými jsou převážně živnostenská činnost, tedy jediná činnost, která může vyjma příspěvků, darů a dotací příznivě ovlivnit finanční situaci organizace. Oproti tomu jsou zde však oddíly, které ze své činnosti vykazují v drtivé většině kladný hospodářský výsledek. Příkladem může být oddíl plavání, který se ale začátkem roku 2010 osamostatnil a jedním z důvodů tohoto kroku byl dle mého názoru právě výše uvedená skutečnost (některé oddíly doplácí na špatné financování oddílů ostatních). Rozhodnutí výkonného výboru o tom, že finanční prostředky, které si jednotlivé oddíly v průběhu let „ušetří“ jim zůstanou a nepřijdou o ně je sice účelné, ale vzhledem k tomu, že oddílům špatně hospodařícím jsou povětšinou tyto dluhy odpouštěny nebo nejsou tlačeny k tomu, aby se je snažily v dalších letech vyrovnat, určitě ne spravedlivé. Navíc dochází ke zbytečnému zatěžování rozpočtu organizace. Tyto finanční prostředky by mohly sloužit v dalších letech všem oddílům pro jejich činnost.

Nepříznivý vývoj lze také pozorovat u vývoje členské základny. Tato čítala v roce 2008 a 2009 okolo 1500 členů a k 31. 12. 2010 se tento počet snížil na polovinu. Částečně byl tento jev zapříčiněn již zmiňovaným osamostatněním oddílu plavání, který čítal necelé dvě

stovky členů. Největší úbytek byl zaznamenán v oddílu ASPV, který zeštíhlil z původních zhruba 700 členů v letech předchozích na 139. Toto s sebou samozřejmě přináší další negativa, v podobě snížení počtu příspěvků vybraných od jednotlivých oddílů a členů, jakožto jednoho ze zdrojů financování, který dle výše uvedených grafů není zcela zanedbatelný. Vývoj členské základny ostatních oddílů nevykazuje žádné větší výkyvy.

Tabulka číslo 23 – Vývoj členské základny jednotlivých oddílů v letech 2008 – 2010⁵⁷

Název oddílu	2008	2009	2010
ASPV	739	686	139
Box	40	39	39
Házená	86	86	83
Karate	31	30	29
Krasobruslení	37	38	38
Plavecké sporty	256	191	0
Florbal	0	0	61
Silový trojboj	23	23	26
Stolní tenis	26	20	20
Šachy	35	30	29
Turistika	15	14	14
Vodní pólo	28	30	30
Volejbal	27	27	27
Vzpírání	143	163	165
Člen TJ / ostatní	56	68	72
CELKEM	1542	1445	772

V případě živnostenské činnosti je situace o mnoho lepší. Za sledované období dokázala TJ v této oblasti vytvořit v letech 2008 a 2009 zisk, přičemž první rok téměř 1 milión korun. Třetí rok se sice dostala v této oblasti do ztráty, která byla způsobena rekonstrukcí ubytovny a dalších prací s tím spojených. Dále také snížením příjmu ze Sazka terminálů, které jistou dobu byly mimo provoz vlivem krize společnosti Sazka Praha a.s.

Rekonstrukce střešní krytiny byla již neodkladná a živnostenská činnost by měla být jedním ze zdrojů, který by měl tyto mimořádné výdaje na opravy staveb ve vlastnictví organizace bezpečně pokrýt. Většina fondů, se kterými organizace může nakládat, jsou totiž účelově vázány a nejsou určeny na tyto činnosti. Pokud si organizace dokáže vytvořit dostatek

⁵⁷ Vnitřní zdroje TJ Baník Sokolov, upraveno autorkou

finančních prostředků na nezbytné opravy a svou správu, nezatěžuje tím zbytečně celkový rozpočet a více finančních prostředků může být použito k účelu, pro který byla založena.

V dnešní době, kdy vlády a potažmo i krajské úřady a obce těžko sestavují své rozpočty a v celé řadě oblastí dochází k výrazným škrtnům, je nebezpečné zcela se spolehnout na případnou pomoc od těchto institucí, co se správy vlastního majetku týče. Proto si myslím, že počínání si organizace v oblasti živnostenské nelze hodnotit jinak než jako velmi dobré.

V době psaní práce už postupně dochází k řešení nepříjemné situace ve společnosti Sazka Praha a.s. což je signál k tomu, že v dalších letech je možné očekávat opět příznivý vývoj u středisek Sazka terminálů, které TJ provozuje.

Poslední hodnocenou oblastí je správa TJ – sekretariát. Tato oblast na sebe váže převážně nákladové položky, ve formě mezd a jiných nákladů. V této oblasti nelze očekávat kladný výsledek hospodaření, protože zde není přílišný prostor pro tvorbu zisku. Pozornost by měla spíše směřovat k úspoře vzniklých nákladů. Vždyť šetrné nakládání s energiemi správná volba dodavatelů či úspora mzdových nákladů může znamenat opravdu citelné snížení nákladů. Ve sledovaném období došlo i v této oblasti k pozitivnímu posunu, kdy z původních více než 600 tisícových ztrát došlo v roce 2010 k úspoře o více než 130 tisíc korun. Celkově lze činnost sekretariátu hodnotit ve sledovaném období jako dobrou, zvláště pak rok 2010, který byl prohospodařen s příjemným finančním zůstatkem.

Na závěr hodnocení bych chtěla podotknout, že i v oblasti příspěvků od právnických osob došlo ke značně pozitivnímu vývoji. Ve sledovaném období se totiž výše těchto příspěvků téměř zdvojnásobila, vyjma roku 2009, který byl poznamenán světovou ekonomickou krizí. V současné době má TJ uzavřené dlouhodobější smlouvy o sponzoringu se silnými společnostmi, které zaručují pravidelný příjem. Většina neziskových organizací působících ve sportu, podobně jako TJ Baník Sokolov využívá tohoto silného finančního zdroje v rámci svých možností. Jde o vzájemně prospěšnou symbiózu, kdy za úplatu poskytujeme své reklamní plochy, tabule a jiné mediálně atraktivní způsoby propagace spřátelených organizací a jednotlivců.

5. Doporučení v oblasti financování pro TJ Baník Sokolov

Koncem roku 2010 byl vládou ČR přijat a schválen deficitní rozpočet, který se v letošním roce dotkl jak ziskového tak neziskového sektoru. Za současného stavu ekonomiky potřebný a nezbytný trend úspor, povede podle mého názoru i v příštím roce ke značnému zeštíhlování finančních toků, přímo nebo nepřímo napojených na státní rozpočet. Za nejvíce ohrožené považuji ty neziskové organizace, které jsou závislé především na financování z veřejných rozpočtů. Tělovýchovná jednota Baník Sokolov je občanským sdružením, které bylo v předchozích letech, více než z 50 % procent financováno právě z veřejných rozpočtů. Toto odůvodňuji hlavně snadným čerpáním financí z těchto zdrojů, a vysokou mírou úspěšnosti při předkládání jednotlivých žádostí. I když má v naší organizaci tento způsob financování mírně klesající tendenci, doporučovala bych tyto vazby na veřejné rozpočty ještě více utlumit a oslabit, a pokusit se naopak co možná nejvíce posílit různorodost finančních zdrojů.

5.1 Čerpání dotací z Evropské unie

Strukturální fondy EU

Pro Českou republiku je v letech 2007-2013 vyčleněno 747,2 miliardy korun. Tyto finance jsou určeny jak komerčním tak nekomerčním institucím a předkladatelům a o tom jak úspěšní při čerpání financí z těchto zdrojů budou, závisí pouze na kvalitě jimi předkládaných projektů. Být iniciativní a aktivní, snažit se získat ze strukturálních fondů, které v budoucnu nebudou dosahovat současného objemu, maximum by mělo být snahou i našeho sdružení. O složitosti a časové náročnosti přípravy takovýchto projektů není pochyb, avšak i v této oblasti lze využít pomoc jiných organizací, případně i specializovaných komerčních agentur.

5.2 Samofinancování

Půjčovny, úschovny a servis kol

Jako jedno z dalších možných opatření bych doporučovala posílit samofinancování na základě provozování živností. Velké množství cyklostezek, křižujících naše okolí je

příležitostí pro zbudování technického zázemí ve formě půjčoven kol, úschoven kol, servisu a jejich přepravě.

Instruktoři kanoistiky, výpůjčka lodí

Marketingová podpora kanoistiky v povodí Ohře se dozajista rovněž projeví v růstu zájmu o tento zajímavý sport a především v počtu nadšenců, kteří zavítají do okolí Sokolova a budou poptávat výpůjčky lodí, ubytování, občerstvení a jiné služby s vodáckými sporty spojené.

5.3 Sponzoring

TJ Baník Sokolov má již několik let vybudovanu poměrně silnou sponzorskou základnu. V této oblasti bych doporučila, především utužování vazeb na jednotlivé konkrétní sponzory a to především vzhledem k předpokládanému budoucímu zeštíhlování finančních toků z veřejných rozpočtů. I když, co se týče našeho sdružení, má podíl finančních zdrojů z veřejných rozpočtů, klesající tendenci, stále jsme z velké části na těchto zdrojích závislí. Orientace jen a pouze na sponzory, by ovšem mohla být také ošidná, neboť bude-li ve slabých letech “šetřit“ stát, organizace v ziskovém sektoru budou zajisté šetřit také.

Závěr

Sport jako jedna z nejvýznamnějších složek tělesné kultury, ovlivňuje nejen životní styl v dnešní na čas náročné moderní společnosti, ale také individuální lidský potenciál. Jeho kladné externality se promítají nejen v rovině fyzické, ale notnou měrou i v rovině psychické a společenské. Historie občanských sdružení má v oblasti tělovýchovy a sportu bohatou tradici.

Ve své bakalářské práci jsem se zabývala občanským sdružením Tělovýchovnou jednotou Baník Sokolov. Práce je dělena do 4 kapitol. V první kapitole jsem se snažila postihnout oblast neziskového sektoru. Zabývala jsem se členěním neziskových organizací dle různých kritérií a také posláním a strategiemi neziskových organizací. V její druhé části jsem popisovala zdroje financování neziskových organizací, jejich právní rámec a postavení v národním hospodářství v České republice. Ve druhé kapitole jsem se zaměřila na nerozšířenější typ neziskových organizací – občanské sdružení. V této kapitole popisuji jeho založení, registraci, hospodaření, fungování a činnost, v závěru také jejich zánik. V praktické části své práce se zabývám analýzou financování a hospodaření Tělovýchovné jednoty Baník Sokolov o. s. v letech 2008 – 2010, kde jsem se následně pokusila doporučit vhodná opatření v oblasti financování. Ve třetí kapitole analyzuji jednotlivá období, která následně vyhodnocuji. V závěru kapitoly hodnotím celé sledované období, to znamená roky 2008 – 2010. Závěrečná čtvrtá kapitola je souhrnem mnou navržených doporučení a opatření, která se pokouší orientovat občanské sdružení na odklon od tradičních zdrojů financování, myšleny jsou veřejné rozpočty, a zintenzivnit práci se zdroji alternativními.

Hlavním cílem bakalářské práce byla analýza financování a hospodaření tělovýchovné jednoty Baník Sokolov v letech 2008 – 2010 a zhodnocení všech sledovaných období.

Jak uvádím v páté kapitole, předpokládám, že za současného stavu ekonomiky potřebný a nezbytný trend úspor, povede podle mého názoru i v příštím roce ke značnému zeštíhlování finančních toků, přímo nebo nepřímo napojených na státní rozpočet. Za nejvíce ohrožené tedy považuji ty neziskové organizace, které jsou závislé především na financování z veřejných rozpočtů. Tělovýchovná jednota Baník Sokolov je občanským sdružením, které bylo v předchozích letech také financováno převážně z veřejných rozpočtů. Důvodem je především jednoduchost čerpání z tohoto zdroje a při předkládání žádostí a grantů téměř stoprocentní úspěšnost. V posledních třech letech, má sice tento způsob financování v našem sdružení klesající tendenci, ale prostor pro změny a alternativní zdroje financování je veliký.

Doporučovala bych vazby na veřejné rozpočty ještě více utlumit a oslabit, a pokusit se naopak co možná nejvíce posílit různorodost finančních zdrojů. Nadcházející „štíhlý“ rok bude pro neziskový sektor jistě obtížný, a přežijí jej jen silné a připravené organizace. Výkonnost neziskových organizací bývá posuzována na dvou úrovních. První úroveň je míra naplnění poslání a cílů, které jsou důležité především z dlouhodobého hlediska a pak na úrovni efektivnosti využití disponibilních zdrojů. Právě druhou škálu – způsob jakým jsou neziskové organizace schopny využívat své zdroje, spořít, alokovat nejméně nákladné materiály a energie a cíleně, účelně je využívat, považuji za klíčové z krátkodobého hlediska. Za nutné také považuji bedlivě hlídat podíl oběžných aktiv snížených o zásoby a podíl dlouhodobých pohledávek ke krátkodobým závazkům (likviditu) a také dobu obratu krátkodobých závazků včetně vztahů mezi těmito důležitými ukazateli.

Seznam použité literatury a zdrojů

Tištěné zdroje:

REKTOŘÍK, Jaroslav, et al. Organizace neziskového sektoru. Praha: Ekopress, 2001. 177 s, ISBN 80-86119-41-6

HYÁNEK, Vladimír. Ekonomika neziskových organizací. Brno: Masarykova univerzita v Brně, 2004. 114 s, ISBN 80-210-3501-3

STRECKOVÁ, Yvonne, et al. Veřejná ekonomie pro školu i praxi. Praha: Computer Press, 1998. 214s, ISBN 80-7226-112-6.

Neziskový sektor v ČR: Sborník textů mezinárodního srovnávacího projektu JHU. Praha, ISS 1999

NOVOTNÝ, Jiří; LUKEŠ, Martin. Faktory úspěchu nestátních neziskových organizací. Praha: Oeconomica, 2008. 224 s, ISBN 978-80-245-1473-4

DVOŘÁK, F. Vývoj organizovaného sportu a sportovního prostředí v Českých zemích a Československu, současná struktura sportovního prostředí v ČR, formy rozsah a péče o sport ze strany státu. IN Postavení, organizace a financování sportu v České republice. Konference Českého olympijského výboru, Praha, 2006. ISBN 978-80-7033-999-2

KOSTKOVÁ, J. a kol.: *Svaz základní a rekreační tělesné výchovy 1956 – 1990*. Praha: ČASPV, 2005, str. 10, ISBN 9788086586144

HOBZA, Vladimír; REKTOŘÍK, Jaroslav. Základy ekonomie sportu. Praha: Ekopress, 2006. 191 s, ISBN 80-86929-04-3

VEBER, J. a kol. *Management*. Praha: Management Press, 2003, ISBN 80-7261-029-5

BÁRTA, J. *Strategické plánování pro neziskové organizace*. Praha: Nadace rozvoje občanské společnosti, 1997, ISBN 9788090230200

REKTOŘÍK, Jaroslav. Ekonomika a řízení neziskových organizací. Brno: Masarykova univerzita v Brně, 1998. 122 s, ISBN 80-210-1810-0

RŮŽIČKOVÁ, Růžena. Neziskové organizace. Olomouc: Anag, 2009. 248 s, ISBN 978-80-7263-538-2

NOVOTNÝ, Jiří. Ekonomika sportu. Praha: ISV nakladatelství, 2000. 263 s, ISBN 80-85866-68-4

EGER, Ludvík; JAKUBÍKOVÁ, Dagmar; JEŽEK, Jiří. Komunální tělovýchova a sport. Plzeň: Vydavatelství Západočeské univerzity v Plzni, 1998. 74 s, ISBN 80-7082-477-8

DUBEN, R. Neziskový sektor v ekonomice a společnosti. Praha: CODEX Bohemia s.r.o., 1996. 376s, ISBN 80-85963-19-1

60 Let TJ Baník Sokolov (1948 – 2008), propagační materiály TJ Baník Sokolov

ŠKVARČEOVÁ J., Korespondenční dávky z předmětu Geografie cestovního ruchu

Archivní záznamy předsedy TJ - Jaroslava Lebedy

Interní zdroje TJ Baník Sokolov

Elektronické zdroje:

Co je firemní dobrovolnictví. [online] Dostupné z WWW:

<<http://www.hest.cz/csr/main.php?lang=cz&id=1>> [cit. 2011-11-02]

Přínosy pro firmu. [online] Dostupné z WWW: <<http://www.hest.cz/csr/main.php?lang=cz&id=44>>

[cit. 2011-11-02]

ANDERLE, P. Útržky z historie občanské společnosti – Máme na čem stavět. <http://neziskovsky.cz>, 2008 citováno[2011-11-04]

NOVOTNÝ, Karel; MEJSTRÍKOVÁ, Alena. Založení občanského sdružení. Jak na to [online]. 31. 5. 2010, 1, [cit. 2011-11-06]. Dostupný z WWW: <<http://obcan.ecn.cz/index.shtml?w=u&x=132554>>.

Fondy evropské unie [online]. 2010 [cit. 2011-11-15]. [Www.strukturalni-fondy.cz](http://www.strukturalni-fondy.cz). Dostupné z WWW: <<http://www.strukturalni-fondy.cz/Programy-2007-2013/Regionalni-operacni-programy>>.

ŠKARABELOVA, S.: Daňové asignace jako nový prvek daňové politiky ČR [online]. [cit. 18.11 2011]. Dostupné z: http://www.e-cvns.cz/soubory/Asignace_VSE_Skarabelova.doc

Finanční mechanismus EHP a Norska [online]. 2010 [cit. 2011-11-23]. [Www.businessinfo.cz](http://www.businessinfo.cz).

Dostupné z WWW: <http://www.businessinfo.cz/cz/rubrika/financni-mechanismus-ehp-a-norska/1001363/>

Manuál pro implementaci FM EHP/Norska [online]. 2009 [cit. 2011-11-23]. [Www.mfcr.cz](http://www.mfcr.cz). Dostupné z WWW: <http://www.mfcr.cz/cps/rde/xbcr/mfcr/T6-A-Manual-prilohy_pdf.pdf>.

[Www.medard-lake.eu](http://www.medard-lake.eu) [online]. 2010 [cit. 2011-11-23]. Medard. Dostupné z WWW:

<<http://www.medard-lake.eu/graficke-studie/?tpg=2>>.

Cyklostezka Ohře [online]. 5. 2. 2009 [cit. 2011-11-23]. [Www.kr-karlovarsky.cz](http://www.kr-karlovarsky.cz). Dostupné z WWW:

<<http://www.kr-karlovarsky.cz/NR/rdonlyres/281619F9-E380-4626-BEFC-93E98E1F3A13/0/i2x.jpg>>.

Zahraniční:

OSTER, Sharon Marie. *Strategic Management for Nonprofit Organizations: Theory and Cases*. Oxford : Business Week, 1995. 360 s.

Non profit organizations [online]. 2011 [cit. 2011-11-20]. [Http://nonprofit.about.com/](http://nonprofit.about.com/). Dostupné z WWW: <<http://nonprofit.about.com/>>.

Foundation center [online]. 2010 [cit. 2011-11-20]. [Http://foundationcenter.org](http://foundationcenter.org). Dostupné z WWW:

<<http://foundationcenter.org/getstarted/tutorials/establish/>>.

Seznam obrázků

Obrázek číslo 1 - Členění národního hospodářství dle Pestoffa

Obrázek číslo 2 - Více-zdrojové financování tělesné kultury

Obrázek číslo 3 - Organizační schéma EHP/ Norsko

Obrázek číslo 4 - Cyklostezka Ohře

Obrázky číslo 5,6,7,8,9 - Námětová studie Jezera Medard u Sokolova

Obrázky číslo 10 21 – Dobové obrázky TJ Baník Sokolov

Seznam tabulek

Tabulka číslo 1 - Srovnání klasifikací

Tabulka číslo 2 - Rozpis přerozdělení účelového grantu dle stanovené procentní sazby 85,9%

Tabulka číslo 3 - Reálný podíl čerpání jednotlivých čtvrtletí

Tabulka číslo 4 - Hospodaření jednotlivých oddílů TJ Baník Sokolov v roce 2007-2008

Tabulka číslo 5 - Výsledovka středisek živnostenské činnosti za rok 2008

Tabulka číslo 6 - Rekapitulace TJ za rok 2008 celkem

Tabulka číslo 7 - Účetní rozvaha za rok 2008

Tabulka číslo 8 - Výsledovka za rok 2008

Tabulka číslo 9 - Rozpis přerozdělení účelového grantu dle stanovené procentní sazby 79%

Tabulka číslo 10 - Reálný podíl čerpání jednotlivých čtvrtletí

Tabulka číslo 11 - Hospodaření jednotlivých oddílů TJ Baník Sokolov v roce 2007-2009

Tabulka číslo 12 - Výsledovka středisek živnostenské činnosti za rok 2009

Tabulka číslo 13 - Rekapitulace TJ za rok 2009 celkem

Tabulka číslo 14 - Účetní rozvaha za rok 2009

Tabulka číslo 15 - Výsledovka za rok 2009

Tabulka číslo 16 - Rozpis přerozdělení účelového grantu dle stanovené procentní sazby 75%

Tabulka číslo 17 - Reálný podíl čerpání jednotlivých čtvrtletí

Tabulka číslo 18 - Hospodaření jednotlivých oddílů TJ Baník Sokolov v roce 2009

Tabulka číslo 19 - Výsledovka středisek živnostenské činnosti za rok 2010

Tabulka číslo 20 - Rekapitulace TJ za rok 2010 celkem

Tabulka číslo 21 - Rozvaha za rok 2010

Tabulka číslo 22 - Výsledovka za rok 2010

Tabulka číslo 23 - Vývoj členské základy jednotlivých oddílů v letech 2008 – 2010

Tabulka číslo 24 - Statistika počtu NNO 1990 - 2010

Seznam grafů

Graf číslo 1 – Poměr jednotlivých příspěvků a darů v roce 2008

Graf číslo 2 – Přerozdělení účelového grantu dle oddílů za rok 2008

Graf číslo 3 – Poměr jednotlivých příspěvků a darů TJ Baník Sokolov v roce 2009

Graf číslo 4 – Přerozdělení účelového grantu dle oddílů za rok 2009

Graf číslo 5 – Poměr jednotlivých příspěvků a darů v roce 2010

Graf číslo 6 – Indikativní alokace prostředků z fondů EU v České republice

Abstrakt

Tato bakalářská práce se zabývá financováním občanského sdružení, tělovýchovné jednoty Baník Sokolov. Teoretická část je souhrnem rešerší a vlastních úvah nad problematikou neziskového sektoru v ČR. Popsáno je občanské sdružení, jeho činnost a zánik. Objasněny jsou zdroje financování. V praktické části je popsán profil sdružení, jeho historie, majetkové poměry a současný stav. Cílem práce je analýza finančního hospodaření občanského sdružení TJ Baník Sokolov. Zkoumány jsou roky 2008-2010. V závěrečné fázi jsou navržena doporučení, která by mohla tomuto sdružení prospět a odpoutat jej od vazeb na veřejné rozpočty.

klíčová slova: neziskové organizace, založení občanského sdružení, financování občanského sdružení, analýza hospodaření občanského sdružení

Abstract

This bachelor thesis deals with the financing of civic associations, sports unity Baník Sokolov. The theoretical part is a summary of research, and my own reflections on the issue of non-profit sector in the Czech republic. Described is a civic association, its activities and termination. In the next part are clarified the sources of funding. The practical part describes the profile of the association, its history, financial status and current status. The target of this thesis is to analyze financial data in civil association TJ Baník Sokolov. The examined years are 2008-2010. The final phase is designed to recommendations that could benefit from this association and detach it from a public relations budgets.

keywords: non profit organizations, founding of civic associations, fading of civic association, the economic analysis of the civic association

Přílohy

Tabulka č. 24: Statistika počtu NNO 1990 - 2010⁵⁸

Statistika počtu nestátních neziskových organizací v letech 1990 - 2010

Nestátní neziskové organizace	Občanská sdružení	Nadace	Nadační fondy	Obecně prospěšné společnosti	Evidované právnické osoby	Organizační jednotky sdružení
1990	3 879					
1991	9 366					
1992	<i>prosinec</i> 15 393	<i>prosinec</i> 1 551				
1993	<i>prosinec</i> 21 694	<i>prosinec</i> 2 768				
1994	<i>prosinec</i> 24 978	<i>prosinec</i> 3 800				
1995	<i>prosinec</i> 26 814	<i>listopad</i> 4 253				
1996	<i>březen</i> 27 807	<i>březen</i> 4 392		<i>březen</i> *1		
1997	<i>březen</i> 30 297	<i>prosinec</i> 5 238		<i>březen</i> 52		
1998	<i>listopad</i> 36 046	<i>listopad</i> **55	<i>listopad</i> **71	<i>listopad</i> 129		
1999	<i>léto/podzim</i> 38 072	<i>prosinec</i> 272	<i>prosinec</i> 695	<i>prosinec</i> 560		
2000	<i>květen</i> 42 302	<i>květen</i> 282	<i>květen</i> 735	<i>květen</i> 557		
2001	<i>listopad</i> 47 101	<i>listopad</i> 299	<i>listopad</i> 784	<i>listopad</i> 701		
2002	<i>říjen</i> 49 108	<i>říjen</i> 330	<i>říjen</i> 825	<i>říjen</i> 762	<i>říjen</i> 4 785	<i>říjen</i> 30 547
2003	<i>listopad</i> 50 997	<i>listopad</i> 350	<i>listopad</i> 859	<i>listopad</i> 884	<i>listopad</i> 4 946	<i>listopad</i> 31 509
2004	<i>prosinec</i> 53 306	<i>prosinec</i> 362	<i>prosinec</i> 898	<i>prosinec</i> 1 038	<i>prosinec</i> 4 927	<i>prosinec</i> 32 020
2005	<i>prosinec</i> 54 963	<i>prosinec</i> 368	<i>prosinec</i> 925	<i>prosinec</i> 1 158	<i>prosinec</i> 4 605	<i>prosinec</i> 33 178
2006	<i>prosinec</i> 58 347	<i>prosinec</i> 380	<i>prosinec</i> 992	<i>prosinec</i> 1 317	<i>prosinec</i> 4 464	<i>prosinec</i> 28 868
2007	<i>prosinec</i> 61 802	<i>prosinec</i> 390	<i>prosinec</i> 1048	<i>prosinec</i> 1 486	<i>prosinec</i> 4 446	<i>prosinec</i> 29 378
2008	<i>prosinec</i> 65 386	<i>prosinec</i> 411	<i>prosinec</i> 1095	<i>prosinec</i> 1 658	<i>prosinec</i> 4 399	<i>prosinec</i> 29 752
2009	<i>prosinec</i> 68 631	<i>prosinec</i> 429	<i>prosinec</i> 1168	<i>prosinec</i> 1 813	<i>prosinec</i> 4 347	<i>prosinec</i> 30 640
2010	<i>prosinec</i> 72 111	<i>prosinec</i> 449	<i>prosinec</i> 1 205	<i>prosinec</i> 1 958	<i>prosinec</i> 4 352	<i>prosinec</i> 31 166
2011	<i>březen</i> 72 981	<i>březen</i> 455	<i>březen</i> 1 224	<i>březen</i> 2 004	<i>březen</i> 4 358	<i>březen</i> 31 525

⁵⁸ Český statistický úřad – Albertina – firemní monitor

Přehled prioritních oblastí a zaměření priorit Finančního Mechanismu EHP⁵⁹

Prioritní oblasti a zaměření priority

1. Uchovávání evropského kulturního dědictví Ochrana a obnova nemovitého kulturního dědictví

- Zlepšení péče a ochrana movitého kulturního dědictví
- Obnova historických městských území a historických území v regionech
- Obnova historického a kulturního dědictví v regionech
- Odstraňování starých ekologických zátěží na pozemcích menšího rozsahu ve městech a obcích (brownfield)

2. Ochrana životního prostředí

- Posouzení vlivů implementace mezinárodní legislativy na podmínky v oblasti ovzduší, vod a půd
- Monitorovací systémy v regionech a následné využívání výsledků monitorování
- Environmentální vzdělávání pro všechny úrovně státní a veřejné administrativy
- Odpadové hospodářství - zajištění a řízení na místní úrovni
- Podpora využití biopaliv a alternativních zdrojů energie jako druhotného zdroje energie na místní úrovni
- Redukce skleníkových plynů v České republice
- Snížení poklesu biodiverzity a ochrana nedotčených biotopů
- Podpora technologií pro snížení zplodin a spotřebu paliv, zvýšení bezpečnosti zejména ve veřejné dopravě.

3. Rozvoj lidských zdrojů

- Program na podporu a rozvoj modernizace služeb veřejné administrativy na regionální a místní úrovni prostřednictvím využití IT technologií
- Rozvoj a zlepšování poskytování sociálních služeb v regionech
- Podpora nevládních neziskových organizací
- Podpora začlenění menšin do společnosti
- Programy na prosazování rovnosti pohlaví ve veřejném sektoru

⁵⁹ Finanční mechanismus EHP a Norska [online]. 2010 [cit. 2011-11-23]. Wwww.businessinfo.cz. Dostupné z WWW: <<http://www.businessinfo.cz/cz/rubrika/financni-mechanismus-ehp-a-norska/1001363/>>

- Modernizace a vybavení jeslí, školek, škol, školních vzdělávacích center, dětských domovů

4. Zdravotnictví a péče o dítě

- Systematická a primární prevence drogových závislostí
- Prevence přenosných nemocí
- Opatření pro zajištění bezpečnosti potravin
- Programy podpory dětí se specifickými problémy

5. Podpora udržitelného rozvoje

Pomoc při prosazování a implementaci Strategii udržitelného rozvoje na místní a regionální úrovni

6. Vědecký výzkum a vývoj

Vědecký výzkum a vývoj v uvedených prioritních oblastech, zejména v životním prostředí, zdravotnictví a v oblasti životních podmínek dětí

Přehled prioritních oblastí a zaměření priorit Finančního Mechanismu Norska

Kromě 6 prioritních oblastí Finančního Mechanismu EHP, které jsou identické pro Finanční Mechanismus Norska, má tento FM Norska ještě **další dvě priority:**

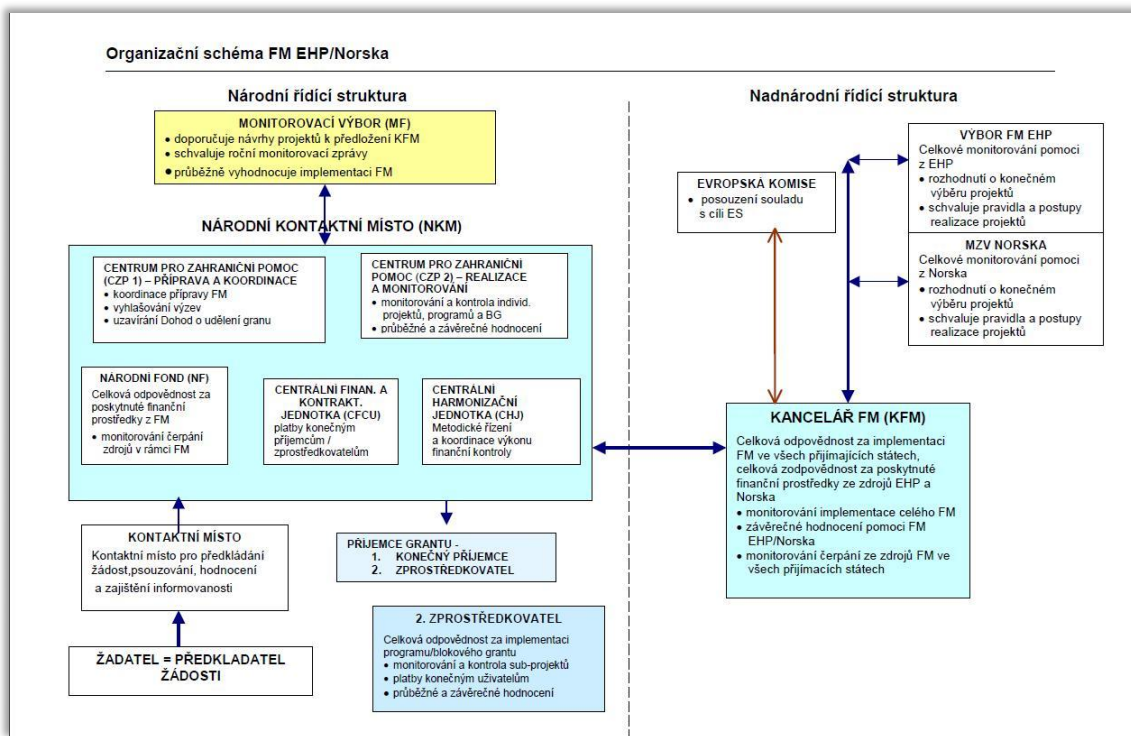
7. Implementace Schengenského acquis, posilování justice

- Implementace Národního schengenského informačního systému (N - SIS) a vytvoření Kanceláře SIRENE
- Splnění schengenských acquis u stávajících regionálních letišť
- Posílení vzdělávacího systému v sektoru spravedlnosti
- Programy boje proti korupci, organizované kriminalitě a proti nezákonnému obchodu s drogami a lidmi

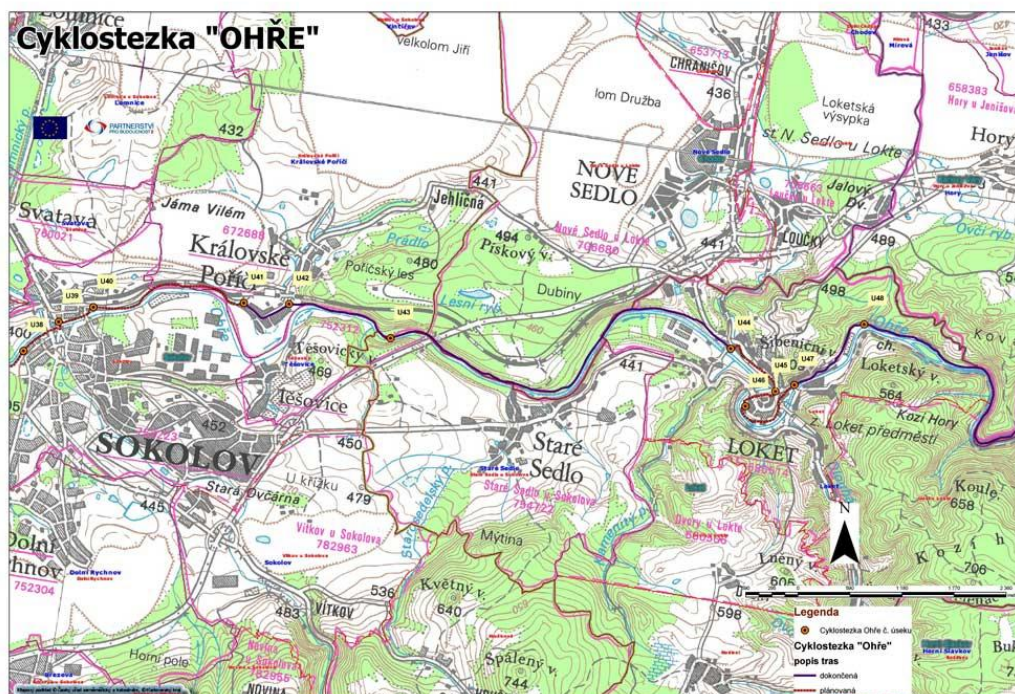
8. Technická pomoc

- Posílení kapacit pro poskytování rozvojové pomoci Českou republikou
- Přenos znalostí a výměna zkušeností s přijímáním a aplikací acquis v oblastech uvedených v Celkové monitorovací zprávě EK prostřednictvím spolupráce příslušných orgánů / institucí
- Výměna zkušeností a spolupráce regionální a místní samospráv

Obrázek číslo 3: Organizační schéma EHP/ Norsko⁶⁰



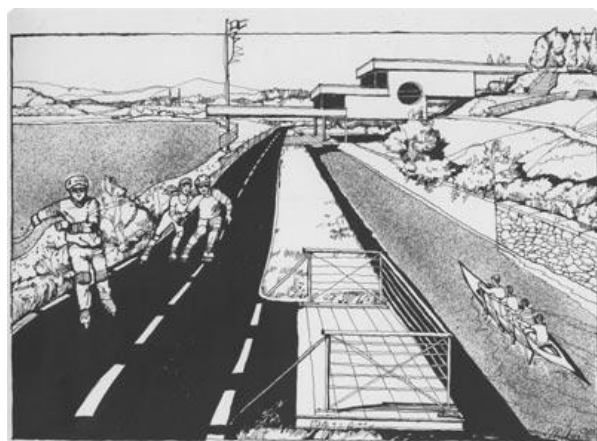
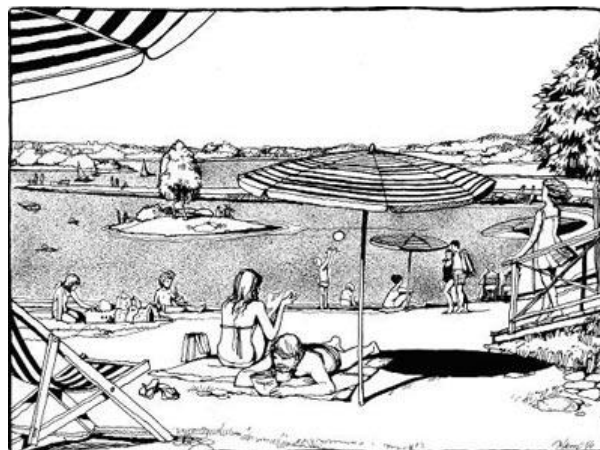
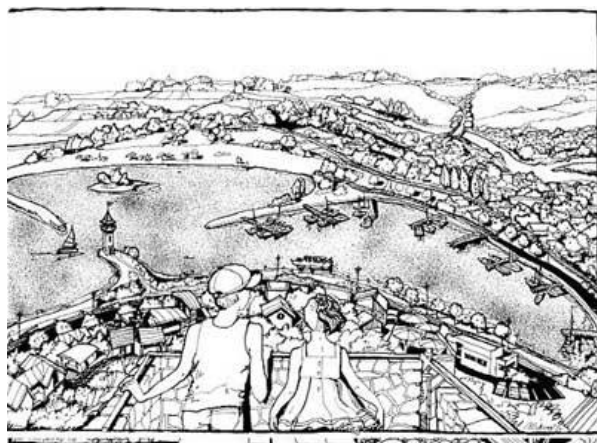
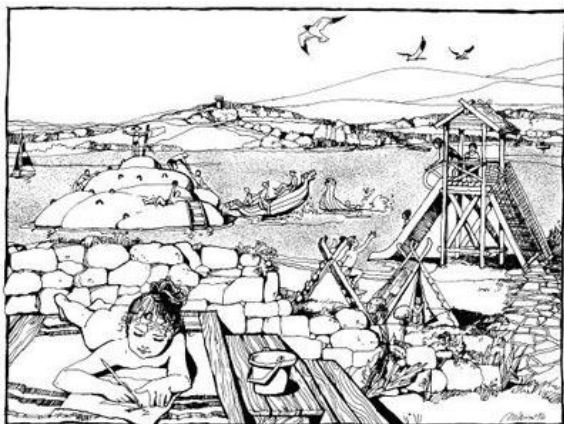
Obrázek číslo 4 - Cyklostezka Ohře⁶¹



⁶⁰ Manuál pro implementaci FM EHP/Norska [online]. 2009 [cit. 2011-11-23]. Wwww.mfcr.cz. Dostupné z WWW: <http://www.mfcr.cz/cps/rde/xbcr/mfcr/T6-A-Manual-prilohy_pdf.pdf>.

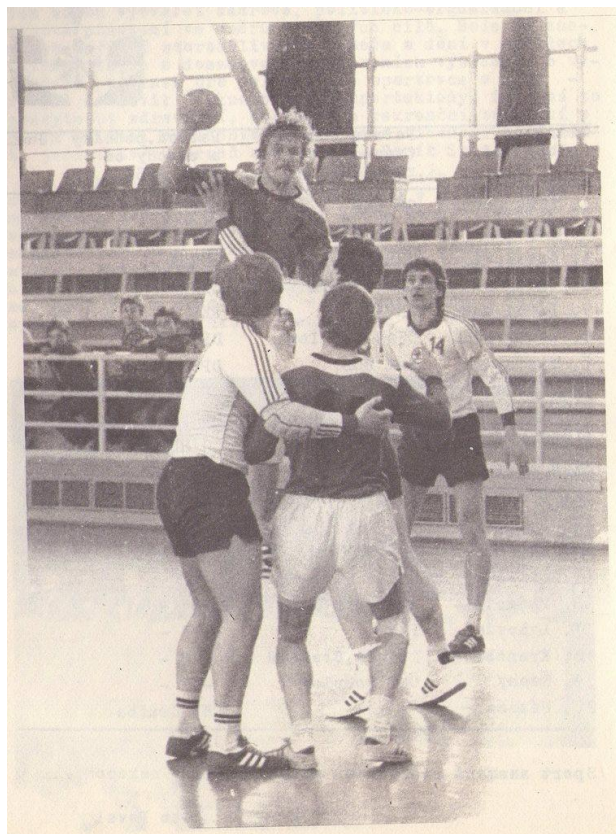
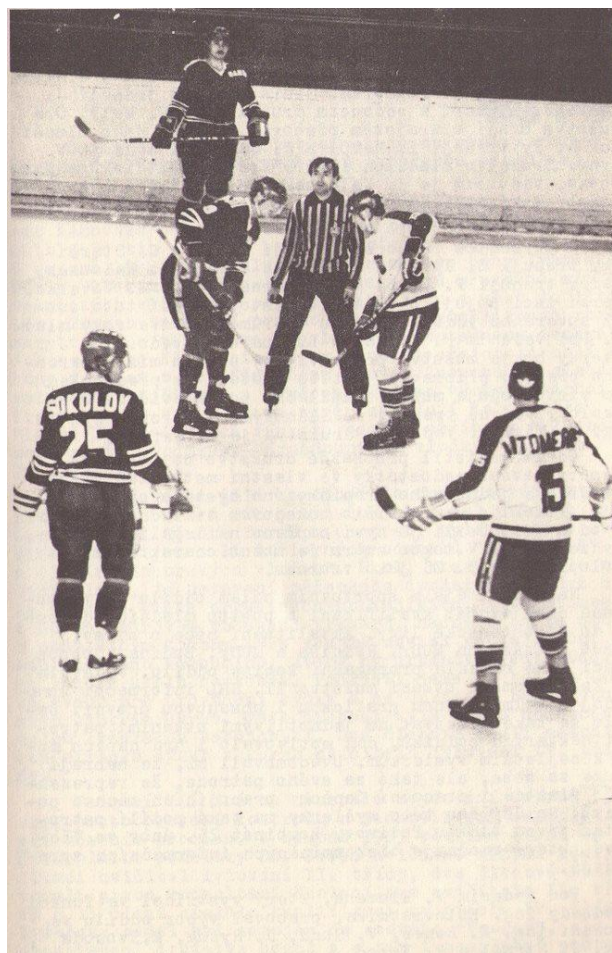
⁶¹ Cyklostezka Ohře [online]. 5.2.2009 [cit. 2011-11-23]. Wwww.kr-karlovarsky.cz. Dostupné z WWW: <<http://www.kr-karlovarsky.cz/NR/rdonlyres/281619F9-E380-4626-BEFC-93E98E1F3A13/0/i2x.jpg>>.

Obrázky číslo 5,6,7,8,9 : Námětová studie Jezera Medard u Sokolova⁶²



⁶² Wwww.medard-lake.eu [online]. 2010 [cit. 2011-11-23]. Medard. Dostupné z WWW: <<http://www.medard-lake.eu/graficke-studie/?tpg=2>>.

Dobové fotografie TJ Baník Sokolov









Úspěšný cyklista TJ Baniku Sokolov Helmuth Pichl při závodech v Sokolově 1961.



Nejúspěšnější sokolovská závodnice ze 60. let Jaroslava Stehliková při tréninku v ulicích Sokolova.



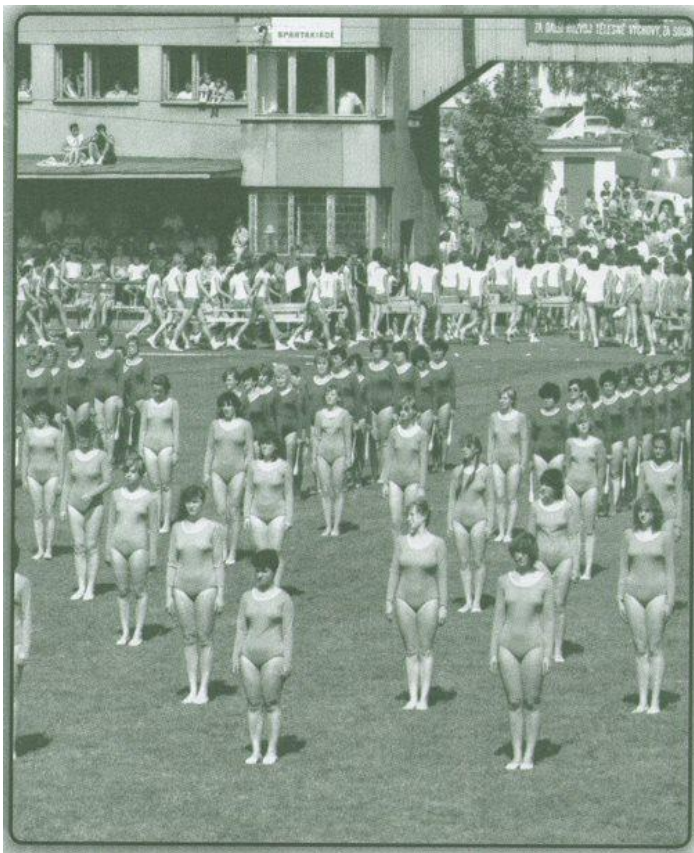
Na stupních vítězů po mistrovství ČSSR v silniční cyklistice v Brně v roce 1963, kde skončila J. Stehliková druhá. Na fotografii první zleva.



Jaroslava Stehliková - první zprava, při závodech v Chebu (60. léta).



Start mezinárodních terénních závodů v Sokolově 1964.



XXIV. ROČNÍK ZÁVODU MÍRU W·B·P - SOKOLOV 17. KVĚTNA 1971



PROLETÁRSKÁ TĚLOVÝCHOVA NA SOKOLOVSKU

1929

1931

1932

1938

50 LET PROLETÁRSKÉ TĚLOVÝCHOVY

50 LET ANEBI 50 ROKŮ SOKOLOVSKÉ TĚLOVÝCHOVY
 JE VĚŠTĚNÍM SOKOLOVSKÉHO ŽIVOTA A DŮLEŽITOU
 ČASŮ KONČENÍM ŽIVOTA ŽIVĚNÍM. ŽIVĚ ŽIVĚNÍM
 JE VĚŠTĚNÍM SOKOLOVSKÉHO ŽIVOTA A DŮLEŽITOU
 ČASŮ KONČENÍM ŽIVOTA ŽIVĚNÍM.



Záběr z přátelské utkání v Sokolově mezi hráči reprezentací ČSR a roka 1968, které skončilo 10:1 pro reprezentanty. Vlevo s číslem 24 Jaroslav Jirů.



Přátelské utkání v Sokolově mezi hokejisty Banika Sokolov (v hlém - Vysokáček) a reprezentací ČSR (v čelém 14 Neuhumanský K.). Před odjezdem na MS do Švedska v roce 1968.



Hokejové družstvo mužů Banika Sokolov v sezóně 1968 - 69 účastník státní republiky socialistů ČSR v Sokolově. Točeno na jezovské stadioně.



Foto ze 60. let z utkání mezi Baníkem a Slovan K.V.



Sokolské cvičení v roce 1948 na hřišti za klášterem v Sokolově.



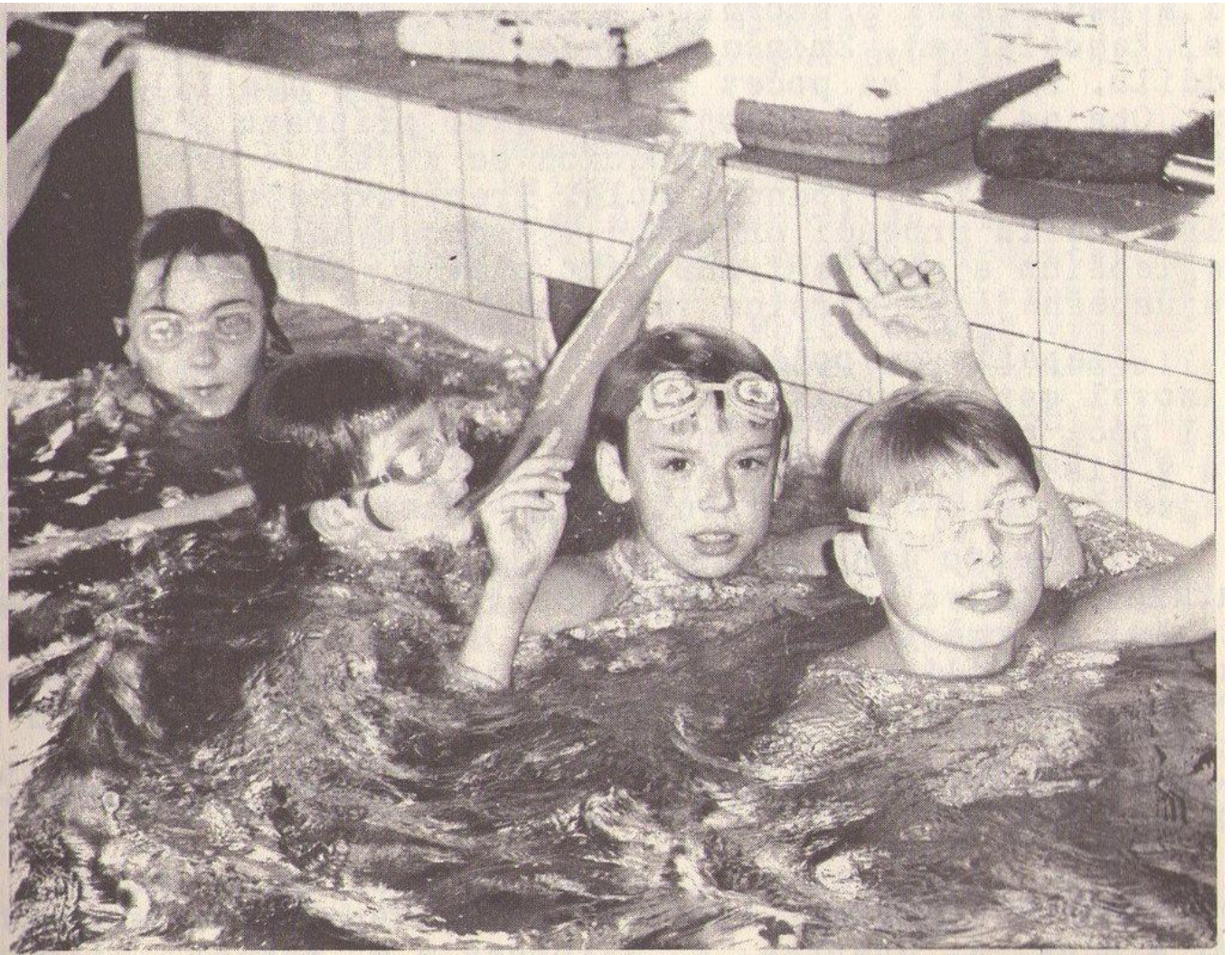
Michal Šemerád, vítěz memoriálu v běhu na 6 000 m pořádaného ve Falknově v červnu 1947.

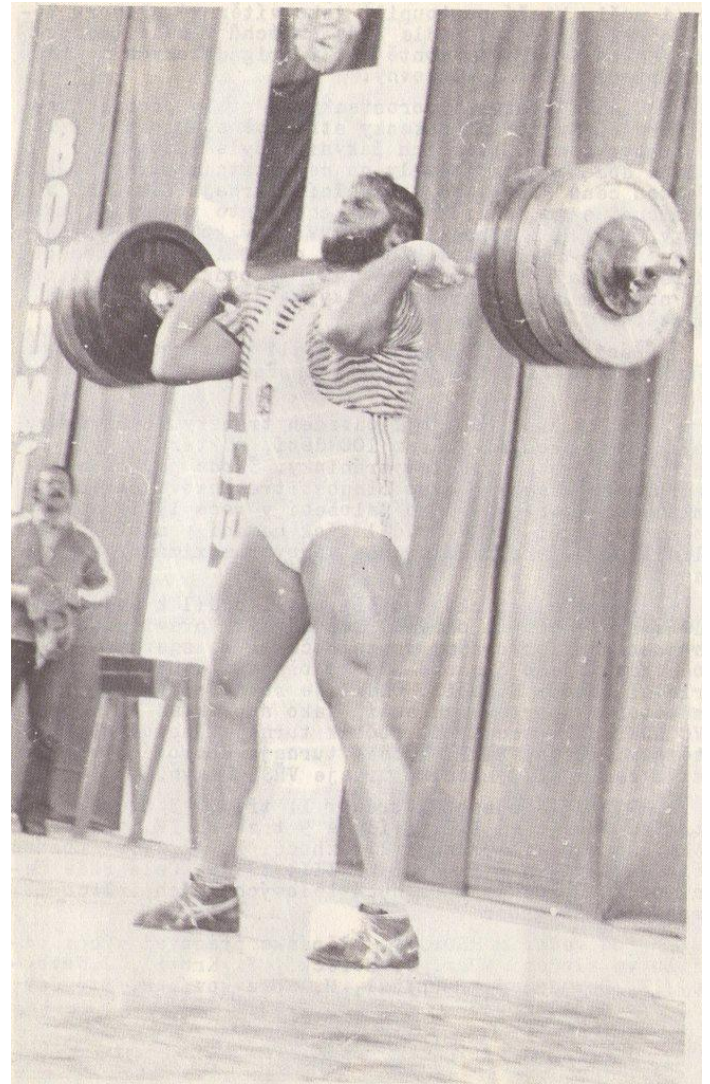
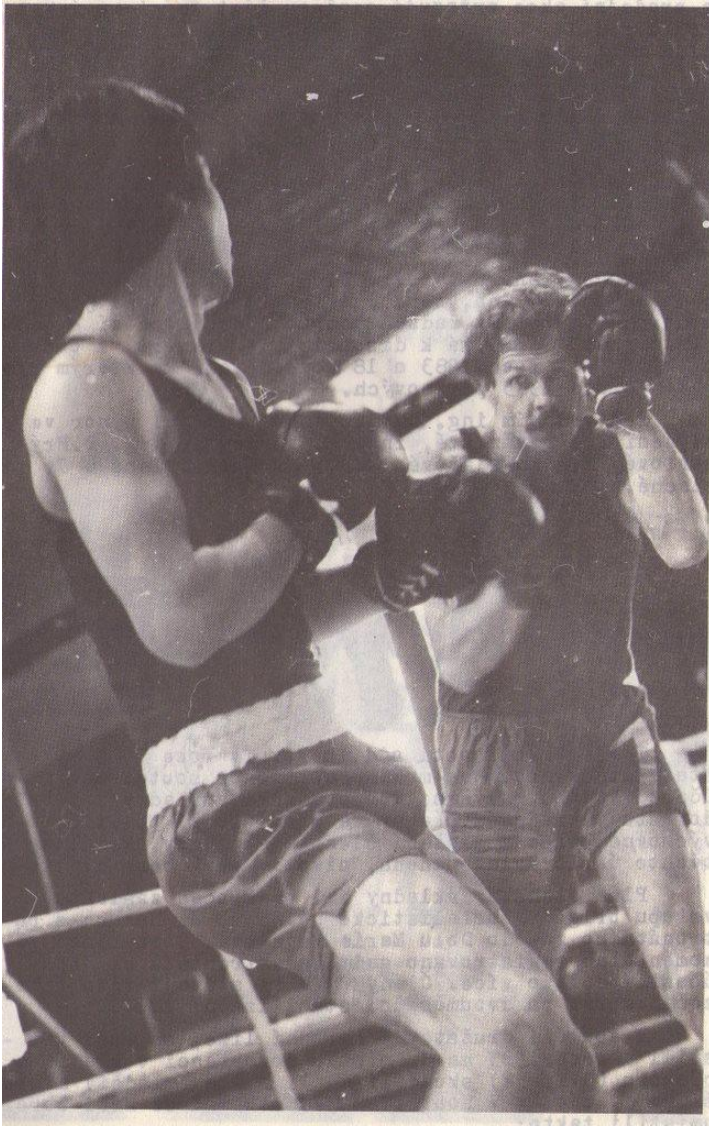


Sokolské cvičení v roce 1948 na hřišti za klášterem v Sokolově.



Členové falknovské sokolovské župy na Vsesokolském sletu v Praze 1948.







Práva a povinnosti členů

1. Základní práva řádných členů TJ jsou:

- a) účastnit se dle svých zájmů, schopností a možností sportovního, tělovýchovného, kulturního a společenského života, jak v rámci svého oddílu, tak v rámci TJ jako celku a to za podmínek Stanov TJ a v případě účasti v soutěžích českých sportovních svazů, též podmínek jejich soutěžních řádů, pokud byly v TJ závazně přijaty,
- b) účastnit se všech akcí, školení a seminářů, které podle povahy svého zaměření umožňují odborný a výkonnostní růst, s právem podílet se na všech výhodách, které z členství vyplývají,
- c) uplatňovat své vlastní názory, návrhy i kritiku a to podle povahy buď přímo anebo prostřednictvím zástupce oddílu v orgánech TJ,
- d) účastnit se jednání orgánů TJ, jedná - li se o jeho činnosti nebo chování,
- e) volit a být volen od 18 - ti let věku do všech volených orgánů TJ.

2. Základní povinnosti řádného člena jsou:

- a) dodržovat stanovy a ostatní vnitřní předpisy TJ a základní etické a mravní normy sportovce,
- b) plnit usnesení a rozhodnutí orgánů TJ,
- c) šetřit, chránit a zvelebovat majetek, který slouží TJ k zabezpečení jeho činnosti, jakož i usilovat o jeho dobré jméno,
- d) řádně a včas platit příslušné příspěvky, jakož i jiné poplatky související s jeho členstvím a činností v TJ, pokud o tom příslušný orgán TJ podle stanov rozhodl,
- e) řádně plnit funkce a úkoly, jimiž byl člen pověřen.

3. Řádné členství zaniká:

⁶³ Interní materiály TJ Baník Sokolov

- a) vystoupením člena,
- b) vyškrtnutím pro neplnění základních povinností, o vyškrtnutí rozhoduje výkonný výbor TJ, u přijatých členů oddíly či odbory TJ rozhoduje o vyškrtnutí výbor příslušného oddílu nebo odboru,
- c) vyloučením pro závažné provinění neslučitelné s členstvím, o vyloučení rozhoduje výkonný výbor TJ,
- d) úmrtím člena či zánikem TJ (dobrovolným rozpuštěním, sloučením s jiným sdružením anebo pravomocným rozhodnutím ministerstva o jeho rozpuštění). VI.

Oddíly (odborny)

1. Oddíl (odbor) je základním článkem TJ, který nemá právní subjektivitu.

2. Oddíl (odbor) se ustavuje zpravidla tak, že jeho členy jsou zájemci o určitý druh sportu. O ustavení a rozpuštění oddílu rozhoduje valná hromada TJ. Ve své činnosti je oddíl povinen dodržovat stanovy TJ, plnit závazky a úkoly vyplývající z vnitřních předpisů a směrnic TJ a z rozhodnutí orgánů TJ

Orgány oddílu (odbor) jsou: a) členská schůze, b) výbor oddílu.

3. Členská schůze je nejvyšším orgánem oddílu (odboru) a schází se nejméně 1 x ročně. Členskou schůzi svolává výbor oddílu (odboru). Členská schůze se skládá ze všech členů oddílu (odboru) a je usnášeníschopná za přítomnosti alespoň Ví všech členů oddílu (odboru). K platnosti usnesení členské schůze je zapotřebí souhlasu alespoň nadpoloviční většiny přítomných členů s hlasem rozhodujícím. (starších 18 let)

V případě, že pu1 hodiny po plánovaném zahájení, není přítomna nadpoloviční většina členů, je členská schůze usnášeníschopná v počtu přítomných.

Členská schůze je oprávněna rozhodovat v otázkách, které nejsou vyhrazeny orgánům TJ a to zejména:

- a) volí výbor oddílu v minimálním počtu tří členů,
- b) volí delegáty na valnou hromadu TJ,
- c) projednává zprávu o činnosti oddílu,
- d) projednává a schvaluje hospodaření a rozpočet oddílu, včetně oddílových příspěvků

- e) rozhoduje o dalších otázkách oddílu, které si vyhradí (přijetí nových členů apod.)

4. Výbor oddílu je výkonným orgánem oddílu, který řídí činnost oddílu mezi členskými schůzemi. Výbor se schází podle potřeby, zpravidla 1 x měsíčně; schůzi výboru svolává předseda oddílu nebo pověřený člen výboru.

Výbor oddílu zejména:

- a) zabezpečuje usnesení členské schůze,
- b) rozhoduje o všech záležitostech oddílu, které nespádají do výlučné pravomoci členské schůze.

5. Za oddíl jedná předseda oddílu nebo místopředseda oddílu a dále pak členové výboru na základě zmocnění. (viz schválené podpisové oprávnění VH TJ)

6. Oddíl pečuje o vytváření podmínek pro rozvoj daného sportovního odvětví, přičemž:

- a) udržuje a provozuje tělovýchovné a sportovní zařízení, které ke své činnosti využívá,
- b) vytváří materiální a jiné podmínky pro sportovní činnost,
- c) organizuje sportovní soutěže,
- d) další působnost oddílu může vymežit valná hromada TJ.

Majetek TJ a hospodaření

1. Zdrojem majetku TJ jsou zejména

- oddílové příspěvky členů TJ,
příjmy dosahované v souvislosti s vlastní činností TJ, zejména v souvislosti s provozováním tělovýchovných a sportovních zařízení, která TJ vlastní nebo užívá, a organizováním sportovní, tělovýchovné a turistické činnosti,
- příspěvky a dotace od sportovních svazů,
státní příspěvky, dotace od ČSTV a jiných organizací
a osob, majetek převedený do vlastnictví TJ,

2. Majetek TJ je ve vlastnictví TJ jako celku. O převodech vlastnického práva k majetku kromě majetku nemovitého, i o jeho nabývání a pozbývání a o všech dalších dispozicích s ním, rozhoduje výkonný výbor TJ. O veškerých dispozicích (nabývání, pozbývání apod.) s nemovitým majetkem rozhoduje valná hromada TJ.

3. Zásady hospodaření může upravovat interní předpis TJ.

4. Vlastní činnost TJ se řídí zásadami, schválenými valnou hromadou TJ. Tyto zásady rovněž upraví postup TJ při jejím případném vstupu do akciové společnosti, společného podniku apod. Příjmy plynoucí z činnosti rozděljuje valná hromada s přihlédnutím k potřebám a zájmům TJ.

Jednání jménem TJ

Jménem TJ jedná předseda, místopředseda nebo tajemník. Je-li pro právní úkon nutná písemná forma / smlouvy všeho druhu apod./pak je k jeho platnosti a účinnosti zapotřebí nejméně dvou podpisů statutárních zástupců TJ. Dále může za TJ jednat člen výkonného výboru na základě pověření předsedou.

Stanovy schválila valná hromada TJ Baník Sokolov na svém zasedání dne 26. 4. 2007.