

ZÁPADOČESKÁ UNIVERZITA V PLZNI

FAKULTA EKONOMICKÁ

Bakalářská práce

**Účetní a daňová specifika hospodaření vybrané neziskové
organizace**

**Accounting and tax specifics of the particular non profit-
making organization**

Kateřina Kubišová

Plzeň 2012

Čestné prohlášení

Prohlašuji, že jsem bakalářskou práci na téma

„Účetní a daňová specifika hospodaření vybrané neziskové organizace“

vypracovala samostatně pod odborným dohledem vedoucího bakalářské práce za použití pramenů uvedených v příložené bibliografii.

V Plzni, dne 4. května 2012

.....

podpis autora

Poděkování

Na tomto místě bych ráda poděkovala zejména mé vedoucí bakalářské práce paní Ing. Jitce Zborkové za odborné rady, ochotu a pravidelné konzultace. Dále děkuji paní Věře Hauerové a Lucii Podzimkové za poskytnuté informace o hospodaření střediska „Zelený šíp“ Dobřany. Poděkování také patří mé rodině za podporu během studia.

Obsah

ÚVOD.....	6
1 NEZISKOVÝ SEKTOR	8
1.1 ČLENĚNÍ NEZISKOVÉHO SEKTORU	9
1.2 HOSPODAŘENÍ NEZISKOVÝCH ORGANIZACÍ	11
2 OBČANSKÁ SDRUŽENÍ.....	15
2.1 ZALOŽENÍ OBČANSKÉHO SDRUŽENÍ.....	16
2.2 HOSPODAŘENÍ SDRUŽENÍ	18
2.3 ZÁNİK SDRUŽENÍ	19
3 SKAUTING.....	21
3.1 JUNÁK – SVAZ SKAUTŮ A SKAUTEK ČR.....	21
3.2 STŘEDISKO ZELENÝ ŠÍP DOBŘANY	25
3.3 HOSPODAŘENÍ STŘEDISKA.....	26
4 PROBLEMATIKA FINANCOVÁNÍ SKAUTSKÝCH AKCÍ	34
4.1 PŘÍJMY SKAUTSKÉ AKCE	36
4.2 VÝDAJE SKAUTSKÉ AKCE	39
4.3 DOBŘANSKÝ TÁBOR.....	42
4.4 ZHODNOCENÍ A NÁVRH ŘEŠENÍ	46
ZÁVĚR	50
SEZNAM TABULEK A OBRÁZKŮ.....	51
SEZNAM POUŽITÝCH ZKRATEK	53
SEZNAM POUŽITÉ LITERATURY.....	54

Úvod

Neziskové organizace zabezpečují veřejné statky tam, kde nedostatečně funguje tržní sektor. Na rozdíl od podnikatelského sektoru není jejich hlavním cílem dosahování zisku. V České republice jsou tyto subjekty děleny dle různých kritérií. V této práci vycházíme z rozdělení na státní a nestátní neziskové organizace. Občanská sdružení jsou nejrozšířenější právní formou v sekci nestátních neziskových organizací. Účelem jejich založení jsou buď veřejně prospěšná činnost nebo sdílení společných zájmů. Mezi občanská sdružení patří například myslivecké svazy, tělovýchovné jednoty, odborové organizace, Český červený kříž, svazy chovatelů a pěstitelů a další. Pro tuto práci bylo vybráno občanské sdružení Junák – svaz skautů a skautek České republiky (dále jen Junák).

Skauting je celosvětové hnutí, jehož cílem je vedení lidí všech věkových kategorií k respektu k přírodě, k ostatním lidem i k sobě samému. Tuto myšlenku propaguje v České republice právě Junák, který je v současnosti největší mládežnickou organizací u nás.

Členové Junáka – skauti – se zapojují do širokého spektra aktivit. Organizují nebo se podílejí na pořádání dobročinných akcí, zábavných akcí pro veřejnost či působí v oblasti osvěty. Zároveň pořádají i neveřejné akce, jako jsou výlety, skautské závody a v neposlední řadě letní tábory. Právě těmi se budeme v této práci zabývat.

Cílem této práce je navrhnout a zhodnotit různé možnosti financování skautského letního tábora, potažmo jakékoliv větší akce. Tato problematika bude dále porovnána se skutečným stavem ve skautském středisku „Zelený šíp“ Dobřany.

Ve první kapitole se práce zabývá pojmem neziskový sektor. Objasňuje význam a členění neziskových organizací a podrobněji objasňuje jejich hospodaření. Následující kapitola je věnována občanským sdružením, právní úpravě jejich založení a případnému zániku. V další části práce stručně popisuje historii skautingu ve světě a u nás. Následuje představení organizace Junák – svaz skautů a skautek České republiky, její struktury a zvláštních organizačních jednotek. Dále se kapitola věnuje středisku Zelený šíp v Dobřanech, především jeho hospodaření a možnosti získávání peněžních prostředků. Předposlední část práce se zabývá problematikou táborů. Definuje táborové

příjmy, výdaje a jejich účtování ve skautském účetnictví. Je zde rovněž uvedeno porovnání s realitou – situací v Zeleném šípu. Závěrečná část práce se věnuje zhodnocení možností financování skautských akcí (táborů) v jednotlivých skautských střediscích.

1 Neziskový sektor

Neziskový sektor zastřešuje subjekty, jejichž hlavním předmětem činnosti není podnikání, ale vytváření užitku. Neziskové (nevýdělečné) organizace mohou zisk vytvořit, avšak nesmí ho použít k přerozdělení mezi své zakladatele, vlastníky či správce, ale musí ho vložit zpět do organizace k dalšímu rozvoji organizace a plnění jejích cílů. Subjekty v tomto sektoru získávají peněžní prostředky na svoji činnost zcela či z části z veřejných rozpočtů, případně prostřednictvím přerozdělovacích procesů od právnických nebo fyzických osob. [8]

Neziskové organizace působí především v těchto oblastech:

- humanitární pomoc,
- věda a výzkum,
- vzdělávání,
- zdravotnictví,
- sociální péče,
- ekologie,
- tělovýchova,
- ochrana lidských práv,
- práce s dětmi a mládeží. [6]

Tyto organizace jsou zapsány v seznamu ekonomických subjektů vedeném Českým statistickým úřadem a jsou jim přidělena identifikační čísla.

V následující tabulce je uveden vývoj počtu nestátních neziskových organizací (NNO) v České republice (ČR). Čísla ukazují, že trend přírůstku neziskových organizací je všeobecně rostoucí. Údaje označené * jsou z března 2011, ostatní údaje se vztahují k prosinci daného roku.

Tab. č. 1: Statistika počtu NNO v letech 2005 - 2011

Nestátní neziskové organizace	Občanská sdružení	Nadace	Nadační fondy	Obecně prospěšné společnosti
2005	54 963	368	925	1 158
2006	58 347	380	992	1 317
2007	61 802	390	1 048	1 486
2008	65 386	411	1 095	1 658
2009	68 631	429	1 168	1 813
2010	72 111	449	1 205	1 958
2011	*72 981	*455	*1 224	*2 004

Zdroj: neziskovky.cz, Statistika počtu NNO podle údajů ČSÚ, 2012 [12]

1.1 Členění neziskového sektoru

V České republice není „nezisková organizace“ právně vymezený pojem. Zákon o dani z příjmů č. 586/1992 Sb., používá pojem „poplatník, který není založen nebo zřízen za účelem podnikání“ [25, § 18, odst. 3] a odkazuje na § 2 odst. 1 obchodního zákoníku. Růžičková zdůrazňuje důležitost výsledků hlavního poslání, přičemž výše příjmů z něj stojí většinou až na druhém místě. I když tyto organizace nejsou zřízeny proto, aby zisku dosahovaly, nemusí být vždy nutně neziskové. [5]. Za poplatníky zákon považuje např. zájmová sdružení právnických osob, politické strany a hnutí, nadace a nadační fondy, veřejné vysoké školy, obce, kraje, školské právnické osoby, organizační složky státu, občanská sdružení včetně odborových organizací a registrované církve či náboženské společnosti. Naopak z okruhu neziskových organizací vylučuje družstva a obchodní společnosti, i když nebyly založeny za účelem podnikání.

Organizace, která není zřízena za účelem podnikání, musí být právnickou osobou (výjimku tvoří organizační složky). V žádném případě není možné za neziskový subjekt považovat osobu fyzickou. [5]

Existuje několik základních rozdělení neziskových organizací, my budeme vycházet z následujícího:

a) státní neziskové organizace

- organizační složky státu (ministerstva, Ústavní soud, soudy, Kancelář prezidenta republiky, Nejvyšší kontrolní úřad, státní zastupitelství aj.);
- územní samosprávné celky (obce, kraje);
- příspěvkové organizace (Národní muzeum, Národní divadlo, Národní technické muzeum, Památník Lidice, Národní knihovna ČR, Národní filmový archiv, Pražský filharmonický sbor aj.);
- státní fondy (fondy životního prostředí, zemědělský intervenční, dopravní infrastruktury, rozvoje bydlení, dětí a mládeže, kultury aj.).

b) nestátní neziskové organizace

- církevní organizace (Římskokatolická farnost, Sbory Církve bratrské aj.);
- občanská sdružení (příklady viz níže);
- obecně prospěšné společnosti (Otevřená společnost, České Švýcarsko, Pomocné tlapky aj.);
- nadace, nadační fondy (nadace Terezy Maxové, nadace Charty 77, Nadace O2, nadace Naše dítě aj.). [6]

Novotný, Lukeš a kolektiv se ve své knize Faktory úspěchu nestátních neziskových organizací zmiňují o historii NNO. Ta je v ČR velmi bohatá a její prvopočátky lze nalézt již ve středověku. Vznikaly např. církve, ochranné svazy měst, svazy šlechty apod. Církve a církevní řády měly v oblastech jako je sociální a zdravotní pomoc či vzdělávání dominantní roli až do 18. století.

Intenzivní rozvoj probíhal od roku 1860, kdy se v Rakousku začala formovat občanská společnost. V té době vznikaly hlavně spolky a nadace; např. Československá obec sokolská, Klub českých turistů. Nejplodnějším obdobím pro vznik NNO bylo období první Československé republiky. Hned po sportovních organizacích byly ve velké míře zakládány myslivecké a rybářské spolky. V letech 1939-1989 nastal ve vývoji NNO útlum, nejprve kvůli druhé světové válce, podruhé po komunistickém puči v roce 1948. Po převratu v listopadu 1989 začala nová etapa ve vývoji nestátního neziskového sektoru, přesto stále nedosahuje bývalé úrovně. Na druhou stranu spektrum činností je v současnosti širší než na počátku 20. století. [4]

1.2 Hospodaření neziskových organizací

Hospodaření neziskových subjektů má svá specifika. Na rozdíl od podnikatelských subjektů, je u neziskových organizací podstatné rozlišovat pojmy hlavní a vedlejší činnost. Toto rozdělení je důležité zejména pro stanovení výše daně z příjmů. Odlišnosti najdeme také v oblasti účetnictví, liší se například v jeho rozsahu.

Hlavní a vedlejší činnost

U neziskových organizací je nutné rozlišit hlavní a vedlejší činnost. **Hlavní činností** rozumíme činnost, pro kterou byla organizace zřízena či založena a která je definována ve stanovách či zřizovací listině. Není podnikáním ve smyslu Obchodního zákoníku. Ten říká, že podnikáním se rozumí soustavná činnost prováděná podnikatelem vlastním jménem, na vlastní zodpovědnost, za účelem dosažení zisku. [17] Hlavní činnost neziskových organizací je v rámci zabezpečení veřejných statků nezisková, a proto nesplňuje jeden ze základních znaků podnikání. [2] Pokud organizaci plynou příjmy z hlavní činnosti, nejsou dle zákona o daních z příjmů č. 586/1992 Sb. zdaňovány. [25]

Další příjmy může organizace získat z provozování **vedlejší činnosti**. Může být nazývána doplňkovou (jinou), nebo hospodářskou činností. O doplňkové (jiné) hovoříme v případě obecně prospěšných společností, příspěvkových organizací, vysokých škol a církví. O hospodářské činnosti hovoříme v případě občanských

sdružení. Politické strany a hnutí nemohou svým vlastním jménem podnikat. Některé organizace mají vedlejší činnost omezenou: dle zákona o nadacích a nadačních fondech č. 227/1997 Sb. nadace a nadační fondy nesmí svým jménem podnikat, s výjimkou pronájmu nemovitostí, pořádání veřejných sbírek, kulturních, vzdělávacích či sportovních akcí. [21]

Jestliže se organizace rozhodne provozovat vedlejší činnost, musí si k tomuto účelu zřídit živnostenský list. Za vedlejší činnost jsou považovány příjmy z podnikání a z dalších činností (např. pronájmy majetku). Příjmy z vedlejší činnosti jsou daněny daní z příjmů právnických osob, přičemž každá činnost se posuzuje zvlášť. [6]

Daň z příjmů

Neziskové organizace postupují při výpočtu daně z příjmů odlišným způsobem než podnikatelské subjekty. Zákon č. 586/1992 Sb., o daních z příjmů rozlišuje tyto druhy příjmů:

- **příjmy, které jsou předmětem daně** (§ 18, odst. 3): příjmy z reklam, z nájemného a z členských příspěvků (týká se především Advokátní komory či Komory daňových poradců);
- **příjmy, které nejsou předmětem daně** (§ 18, odst. 2 a), 4 a), b), c)): z činností vyplývajících z jejich poslání (přičemž vynaložené náklady musí přesáhnout výnosy), příjmy získané zděděním nebo darováním movité či nemovité věci, příjmy z dotací, příspěvků na provoz ze státního, krajského, obecního nebo jiného veřejného rozpočtu, z úroků z vkladů na běžném účtu;
- **příjmy, které jsou předmětem daně, ale jsou od daně osvobozeny** (§ 19, odst. 1 a), b), e), f)): členské příspěvky podle stanov, výnosy z kostelních sbírek, příjmy za církevní úkony, příjmy státních fondů. [25]

Při výpočtu daně z příjmů má organizace možnost snížit základ daně, definuje § 20 zákona o daních z příjmů. „Poplatníci, kteří nejsou založeni nebo zřízeni za účelem podnikání, mohou základ daně zjištěný podle odstavce 1 snížený podle § 34 dále snížit až o 30 %, maximálně však o 1 000 000 Kč, použijí-li prostředky získané takto dosaženou úsporou daňové povinnosti ke krytí nákladů (výdajů) souvisejících

s činnostmi, z nichž získané příjmy nejsou předmětem daně, a to nejpozději ve 3 bezprostředně následujících zdaňovacích obdobích. V případě, že 30% snížení činí méně než 300 000 Kč, lze odečíst částku ve výši 300 000 Kč, maximálně však do výše základu daně.“ [25, § 20, odst. 7]

K příjmům se rovněž váže povinnost podat daňové přiznání. Sdružení se registruje u příslušného finančního úřadu na základě zákona č. 337/1992 Sb., o správě daní a poplatků. [22]

Účetnictví

Účetnictví vedou neziskové organizace **v plném, nebo zjednodušeném rozsahu**. Rozdíl je především ve složitosti vedení účetnictví a administrativě. Podle § 9, odst. 3 a 4 zákona č. 563/1991 Sb. mohou ve zjednodušeném rozsahu vést účetnictví občanská sdružení a jejich organizační jednotky s právní subjektivitou, církevní a náboženské společnosti, obecně prospěšné společnosti, nadační fondy, příspěvkové organizace, další účetní jednotky, o kterých to stanoví zákon. Povinnost vést účetnictví v plném rozsahu má účetní jednotka vždy, přestane-li splňovat podmínky stanovené v odstavci 3 nebo 4. Změny rozsahu vedení účetnictví lze uskutečnit jen k prvnímu dni účetního období následujícího po účetním období, ve kterém účetní jednotka zjistila uvedené skutečnosti. Zákon o účetnictví stanovuje, v čem spočívá „zjednodušený rozsah“. Účetní jednotky:

- sestavují účtový rozvrh, v němž mohou uvést pouze účtové skupiny, pokud zvláštní právní předpis nestanoví jinak,
- nemusí vytvářet a zúčtovat účetní opravné položky a rezervy,
- sestavují účetní závěrku v rozsahu stanoveném pro jednotlivé skupiny účetních jednotek (§ 4 odst. 8) prováděcím právním předpisem. [24]

Účtová osnova se v případě neziskových organizací od podnikatelské liší. Její obsah nalezneme ve vyhlášce č. 504/2002 Sb. V účtovém rozvrhu je účetní jednotka povinna vycházet z označení účtových skupin směrné účtové osnovy. Tvorba analytických účtů je zcela v kompetenci účetní jednotky. Vyhláška rovněž upravuje sestavování účetní

závěrky, vymezuje pojem náklady, výnosy, dlouhodobý a oběžný majetek, aktiva a pasiva, výsledek hospodaření. [18]

Od 1. 1. 2004 došlo k zásadní **změně v účetní legislativě**. Do té doby vedly účetní jednotky **podvojně nebo jednoduché účetnictví**. Podvojně účetnictví bylo nahrazeno účetnictvím - v plném či zjednodušeném rozsahu, jednoduché účetnictví zastoupila daňová evidence (upravena zákonem o daních z příjmů). [9] Kvůli složitosti přechodu z jednoduchého účetnictví na účetnictví ve zjednodušeném rozsahu bylo uzákoněno přechodné ustanovení, které dovoluje vybraným neziskovým organizacím vést jednoduché účetnictví, pokud jejich celkové příjmy za poslední účetní období nepřesáhly 3 000 000 Kč. Jedná se o občanská sdružení a jejich organizační jednotky s právní subjektivitou, církve, náboženské společnosti, církevní instituce, které mají právní subjektivitu a honební společenstva. [24]

2 Občanská sdružení

Nejčastější formou nestání neziskové organizace je občanské sdružení. „Občané mohou zakládat spolky, společnosti, svazy, hnutí, kluby a jiná občanská sdružení, jakož i odborové organizace a sdružovat se v nich. Členy sdružení mohou být i právnické osoby“ stanovuje § 2 zákona č. 83/1990 Sb., o sdružování občanů. Zákon se nevztahuje na sdružování občanů v politických stranách a politických hnutích, v církvích a náboženských společnostech, k výdělečné činnosti nebo k zajištění výkonu určitých povolání. [19]

V lednu 2012 bylo u Ministerstva vnitra ČR registrováno 81 572 dosud aktivních občanských sdružení. [11] Tabulka uvádí příklady některých plzeňských občanských sdružení.

Tab. č. 2: Příklady plzeňských občanských sdružení

Název sdružení	Hlavní činnost	Rok založení
Pilsfree	poskytování internetu, správa sítě	2003
Buddhistické centrum Plzeň	rozvoj buddhismu v Plzni	2003
Ty a Já	podpora handicapovaných lidí	2005
Plzeňané proti spalovně Chotíkov	boj proti chystané spalovně v Chotíkově	2010
Plzeňská dráha	údržba historických železničních vozidel, dokumentační činnost	1997
ENVIC	osvěta a poradenství v oblasti životního prostředí	2003

Zdroj: vlastní zpracování, 2012

Růžičková ve své knize *Neziskové organizace, vznik, účetnictví, daně* uvádí příklady institucí, které mají formu občanského sdružení [5]:

Obr. č. 1: Příklady občanských sdružení v ČR



Zdroj: vlastní zpracování, 2012

2.1 Založení občanského sdružení

Občanská sdružení (dále jen sdružení) jsou právnickými osobami a státní orgány mohou do jejich působení a činnosti zasahovat jen v mezích zákona. Nikdo nesmí být ke sdružování nucen, každý může ze sdružení dobrovolně vystoupit. Práva a povinnosti člena sdružení jsou upraveny stanovami sdružení. Sdružení nesmějí vykonávat funkci státních orgánů, dále pak nesmějí státní orgány řídit ani ukládat povinnosti občanům, kteří nejsou jejich členy. [19]

Sdružení vzniká na základě **registrace u Ministerstva vnitra ČR (MVČR)**. Registrace není povolením, z toho vyplývá, že ministerstvo má za povinnost sdružení zaregistrovat, pokud to neodporuje zákonu. [10] Důležitou skutečností je, že sdružení může být založeno minimálně třemi občany ČR, z nichž alespoň jeden musí být starší 18 let. Tito občané vytvoří tzv. **přípravný výbor**, který následně připraví návrh na registraci.

Společně s návrhem na registraci vytvoří přípravný výbor **stanovy sdružení** ve dvojím vyhotovení. Zákon č. 83/1990 Sb. udává náležitosti stanov:

- název sdružení, jež se musí výrazně lišit od názvu právnické osoby, která již vyvíjí činnost na území ČR, od názvu orgánu veřejné moci ČR, od názvu mezinárodní organizace, jejího orgánu nebo její instituce a od názvu Evropské unie (EU) a jejích orgánů;
- sídlo;
- cíl činnosti sdružení;
- orgány sdružení, způsob jejich ustanovování, určení orgánů a funkcionářů oprávněných jednat jménem sdružení;
- ustanovení o organizačních jednotkách, pokud budou zřízeny a pokud budou jednat svým jménem. V rámci sdružení mohou působit organizační jednotky, kluby, oddíly. Rozlišují se tři základní formy těchto organizačních jednotek:
 - **organizační jednotka sdružení s vlastní subjektivitou**, která může v určitých záležitostech vymezených ve stanovách jednat svým jménem a jako samostatný subjekt má i své identifikační číslo,
 - **organizační jednotka bez vlastní právní subjektivity**, která nemůže jednat svým jménem a její vymezení nemusí být uvedeno ve stanovách,
 - **klub/oddíl je samostatnou právnickou osobou** – občanským sdružením – jeho statut je dán vlastními stanovami, které jsou registrovány u MVČR. Toto sdružení je členem zakladatelského občanského sdružení. Používá se i označení „mateřské a dceřiné sdružení“.
- zásady hospodaření. V zásadách musí být stanoveno, jakým způsobem bude sdružení získávat finanční prostředky a na jaké účely budou tyto prostředky vynaloženy. Prostředky lze získat ze členských příspěvků, z příjmů z pořádání kulturních, sportovních, rekreačních a jiných akcí, které propagují činnost sdružení, z výnosů z hospodaření s majetkem, z příjmů hlavní činnosti, z darů a bezúplatných převodů, z dotací ze státního rozpočtu, ze státních fondů, z prostředků EU. [6]

Pokud MVČR nezjistí žádný důvod k odmítnutí registrace, zaregistruje sdružení do 10 dnů od podání žádosti a předá zmocněnci přípravného výboru jedno vyhotovení stanov, kde je vyznačen den registrace. Občanské sdružení musí požádat Český statistický úřad o přidělení identifikačního čísla. [19]

Po registraci svolá přípravný výbor **ustavující členskou schůzi**, na které zvolí ústřední orgány sdružení. Přípravný výbor jedná jménem sdružení až do vytvoření výše uvedených orgánů, pokud stanovy neurčují něco jiného. [19] O ustavující schůzi je třeba vést zápis obsahující podepsanou prezenční listinu. Další členské schůze by se měly konat pravidelně, v intervalu podle stanov sdružení. I o těchto schůzích se vede zápis s podepsanou prezenční listinou. Zápis musí především obsahovat datum, označení jednání, hlavní body jednání, případně hlasování o těchto bodech a výsledky hlasování. Je vhodné zápisy úředně ověřit. [7]

O případném **odmítnutí registrace** musí MVČR rozhodnout do 10 dnů ode dne podání žádosti o registraci. Toho rozhodnutí je předáno zmocněnci přípravného výboru. [19]

2.2 Hospodaření sdružení

Finanční prostředky sdružení slouží především k uspokojování zájmů a sociálních potřeb všech jeho členů, dále pak k financování činnosti sdružení a jeho zařízení. [10] Hospodaření sdružení se řídí platnou legislativou. Vše, co není dáno zákonem, musí být ukotveno ve stanovách sdružení. Především je nutné stanovit způsoby, kterými bude sdružení získávat své vlastní finanční prostředky a na jaké účely je vynaloží.

Ve stanovách je rovněž důležité ukotvit tyto náležitosti:

- výčet majetku při založení sdružení, jeho hodnotu a přesnou identifikaci;
- místo a způsob uložení či umístění majetku;
- osobu oprávněnou nakládat s finančními prostředky a majetkem;
- způsob vedení účetnictví (včetně toho, kde jsou např. uloženy účetní knihy aj.).

[7]

Příjmy sdružení mohou plynout:

- z **členských příspěvků**. Výběr členských příspěvků se řídí stanovami. Příspěvky jsou dle § 19 odst. 1 a) zákona č. 586/1992 Sb. od daně z příjmů právnických osob osvobozeny.;
- z **příjmů z hlavní a vedlejší činnosti** (problematika vysvětlena v kapitole 1.2);
- z **výnosů z hospodaření s majetkem**. Jedná se o pronájem či prodej hmotného a nehmotného majetku (např. místnosti, pozemku, technického zařízení...). Tyto příjmy jsou zdaňovány podle zákona č. 586/1992 Sb., o daních z příjmů.;
- z **darů, bezúplatných převodů** od právnických a fyzických osob;
- z **dotací** ze státního rozpočtu, fondů, prostředků Evropské unie (problematika vysvětlena v kapitole 3.3);
- z **příjmů z pořádání** kulturních, sportovních, rekreačních aj. akcí, propagujících vlastní činnost sdružení. [6]

Občanské sdružení musí vést ze zákona účetnictví. Zákon č. 563/1991 Sb., o účetnictví říká, že občanská sdružení mohou vést účetnictví ve zjednodušeném rozsahu. Účetnictví má být vedeno tak, aby byly odděleny příjmy, které jsou předmětem daně a které jím nejsou. [24]

2.3 Zánik sdružení

Sdružení zaniká dobrovolným rozpuštěním, sloučením s jiným sdružením či pravomocným rozhodnutím MVČR. Pokud není ve stanovách určen způsob rozpuštění nebo sloučení sdružení, rozhodne o něm jeho nejvyšší orgán. Ten musí do 15 dnů od rozhodnutí informovat o této skutečnosti MVČR.

MVČR může sdružení zrušit pokud zjistí, že:

- provozuje činnost, která přísluší politickým stranám a hnutím či církvím;
- porušuje zásady (např. nikdo nesmí mít ke sdružování nucen);
- sdružení je nedovolené.

Likvidaci je nutno provést v případě, že nepřechází na právního zástupce. Likvidátora určí statutární orgán. Pokud je sdružení zrušeno z rozhodnutí MVČR, likvidátora určuje ministerstvo. [19]

3 Skauting

Skauting je celosvětové hnutí, které se snaží vést mladé lidi k respektu k přírodě, k ostatním lidem i sobě samému. Za okamžik vzniku se považuje rok 1907, kdy Sir Robert Stephenson Smyth Baden-Powell, britský generál, podnikl s několika chlapci první skautský tábor. Po jeho úspěchu vydal knihu *Scouting for Boys* (Skauting pro chlapce), která se stala klíčovou pro rozšíření skautingu do světa. V roce 1922 vzniklo chlapecké hnutí, později pojmenováno WOSM (World Organization of the Scout Movement – Světová organizace skautského hnutí). Dívčí organizace vznikla v roce 1928 a jmenuje se WAGGGS (World Association of Girl Guides and Girl Scouts – Světová asociace skautek). [1] V současné době je skautské hnutí rozšířeno ve 216 zemích světa. Počet skautů a skautek se pohybuje nad hranicí 40 milionů. [33]

V České republice je za zakladatele skautingu považován Antonín Benjamín Svojsík, který v roce 1911 založil první český skautský oddíl. Z knihy, jež vydal v témže roce, *Základy Junáctví*, čerpají skautští vedoucí i v dnešní době. V roce 1914 Svojsík založil spolek Junák - Český skaut poté, co se neúspěšně pokusil začlenit skauting do instituce Sokola. Výraz „junák“ měl původně nahradit slovo „skaut“, dnes už se ovšem používá výhradně pro označení organizace.

V Československu se za první republiky skautské hnutí těšilo vysokému respektu, skautskými oddíly prošly známé osobnosti jako např. Jiří Wolker, Edvard Beneš, Jan Kubiš, Alois Rašín a další.

Během 2. světové války a po následném nástupu komunismu nastal v činnosti útlum. Skauting jako takový byl zakázán a na začátku 50 let byl včleněn do Pionýrské organizace. Skautské aktivity byly však provozovány nadále – ať už v ilegalitě pod krycími jmény, nebo v exilu. [1]

3.1 Junák – svaz skautů a skautek ČR

Ihned po zhroutilí komunistického režimu v listopadu 1989 začaly práce na obnově českého skautingu. Bylo přijato nové znění skautského slibu a mimo jiné se změnil

název organizace na Junák – svaz skautů a skautek (dále jen Junák). [1] Nyní Junák představuje největší mládežnickou organizaci v ČR, sdružuje přibližně 50 000 členů. Zastřešuje jak oddíly „pozemních“ skautů, tak skautů „vodních“. [15]

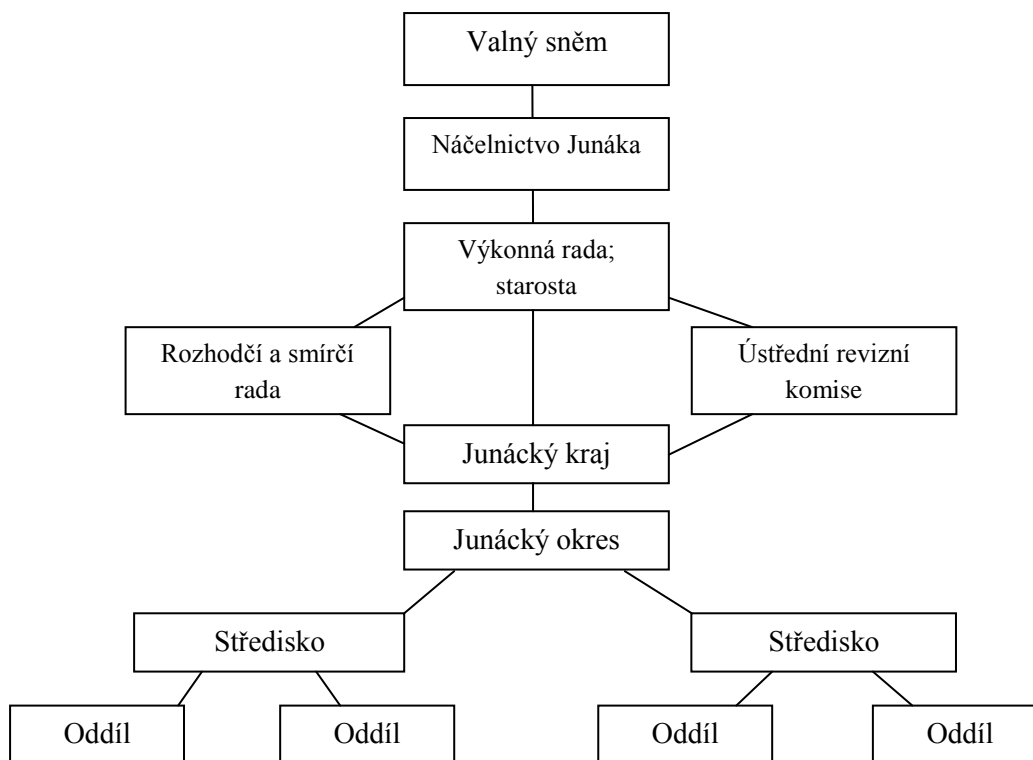
V Junáku je zastoupeno několik věkových kategorií. Program je vytvářen zvlášť pro každou kategorii, s ohledem na pohlaví a věk dětí.

- vlčata (chlapci) a světlušky/žabičky (dívky): 6 – 11 let;
- skauti a skautky: 12 – 15 let;
- roveři (chlapci) a rangers (dívky): 16 – 21 let;
- oldskauti (dospělí).

Dělení do kategorií podle věku není v praxi tak striktní, většinou se přihlíží k vyspělosti každého jedince. [14]

Organizační struktura Junáka

Obr. č. 2: Organizační struktura Junáka



Zdroj: vlastní zpracování, 2012

Základní jednotkou Junáka je **oddíl**, v ČR jich nyní existuje přibližně 2 200. Oddíly nejčastěji tvoří 12 – 30 dětí, které jsou v nich rozděleny podle věku, viz výše. Každý oddíl vede několik činovníků (v současné době je jich asi 7 000), z nichž alespoň jeden musí mít složenou vůdcovskou zkoušku (prověřuje jeho znalosti pedagogické, psychologické, zdravotní, právní či o skautingu celkově). [15] Existují jak oddíly koedukované, tak rozdělené podle pohlaví. Oddíly jsou zpravidla členěny do jednotlivých družin, složených z přibližně 6 až 8 dětí, kde se odehrává převážná část skautského programu.

Více skautských oddílů dohromady vytváří **středisko**, jinak také organizační jednotku (OJ). Jejich základní funkcí je sdružovat členy Junáka v dané lokalitě a poskytovat oddílům materiální a technické zázemí pro jejich činnost. Středisko má svojí vlastní právní subjektivitu, může vstupovat do právních vztahů, vlastnit majetek a hospodařit s ním.

Za vyšší organizační jednotky (VOJ) jsou považovány junácké kraje a junácké okresy. **Junácké kraje** územně odpovídají vyšším samosprávným celkům v ČR a **junácké okresy** vycházejí z územně správního členění. Junácké okresy sdružují jednotlivá střediska, poskytují podporu vedení středisek a zázemí pro jejich činnost. Junácké okresy jsou pod záštitou junáckých krajů.

Junák (jako celek) je spravován **ústředními orgány**, jejichž způsob ustanovení, složení, práva a povinnosti určují Stanovy Junáka.

- *Valný sněm* Junáka se koná obvykle jednou za 3 roky, jeho úkolem je schvalovat, případně měnit Stanovy Junáka, schvalovat zprávu o činnosti a hospodaření, přijímat usnesení závazná pro všechny členy Junáka;
- *Náčelnictvo Junáka v čele s náčelní dívčího kmene a náčelníkem chlapeckého kmene* je vrcholným orgánem v období mezi Valnými sněmy, rozhoduje o všech záležitostech, které nejsou ve výhradní kompetenci Valného sněmu, předkládá zprávu o činnosti a hospodaření Junáka;
- *Ústřední revizní komise Junáka v čele s předsedou* provádí kontroly účetnictví jednotlivých středisek;

- *Rozhodčí a smírčí rada Junáka v čele s předsedou* řeší závažné spory uvnitř organizace a dbá na to, aby orgány Junáka respektovaly ve svých rozhodnutích právní řád ČR a nejrůznější skautské předpisy;
- *Výkonná rada Junáka v čele se starostou* je výkonným orgánem Junáka a řídí činnost organizace v souladu se stanovami, usneseními Valného sněmu, řády a dalšími předpisy. Podléhá kontrole Náčelnictva Junáka, jejími členy jsou starosta, místopředseda a 5 – 9 zpravodajů. [13]

Tab. č. 3: Počet členů Junáka v letech 2007 – 2010

	2007	2008	2009	2010
členové celkem	44 016	44 104	45 254	45 589
z toho dětí (do 18 let)	28 601	28 610	29 303	29 432

Zdroj: Výroční zpráva Junáka, 2010 [33]

Zvláštní organizační jednotky

Jednotky jsou zakládány pro plnění zvláštních úkolů souvisejících s posláním organizace. Mají vlastní právní subjektivitu a zřizuje je Náčelnictvo Junáka. Poslání jednotky a vnitřní fungování upravují jejich statuty.

Tab. č. 4: Zvláštní organizační jednotky založené Junákem

Název jednotky	Poslání jednotky
Tiskové a distribuční centrum Junáka	distribuce a prodej knih, časopisů a propagačních materiálů Junáka
Kapitanát vodních skautů a skautek	zaštiťuje vodní skauty
Skautský institut A. B. Svojsíka	provádí historický výzkum, spravuje muzejní a archivní soubory se skautskou tematikou

Název jednotky	Poslání jednotky
Junácká rezervace Červený Hrádek	rozvoj a vzdělávání činovníků, příprava budoucích vedoucích
Klub skautských sběratelů Junáka	podpora sběratelů předmětů se skautskou tematikou
Skautská ochranná služba	zabezpečuje ochranu osob a majetku, požární a zdravotnickou prevenci na skautských akcích
Hospodářská správa kmene dospělých	sdružuje dospělé vedoucí
Skautské záchranné středisko	zdravotní zajištění skautských i neskautských akcí

Zdroj: křižovatka.skaut.cz, 2012 [16]

3.2 Středisko Zelený šíp Dobřany

Počátky dobřanského střediska sahají do roku 1945, kdy vzniklý chlapecký a dívčí oddíl dohromady utvořily „Zelený šíp“. Po roce 1948 byla činnost Zeleného šípu zakázána, činovníci proto pokračovali v práci s dětmi pod záštitou Pionýrské organizace. K částečnému obnovení došlo v roce 1969, avšak zcela svobodně mohla být skautská činnost provozována až po listopadu 1989.

V roce 1989 začala stejně jako v celé České republice i v Dobřanech obnova skautského hnutí. Úkolu se zhostili skauti, kteří za komunismu provozovali činnosti pod Pionýrskou organizací. Dívčí oddíl „Bílá stopa“ byl znovuobnoven Miladou Němečkovou – „Ježou“ a Blankou Manišovou – „Břeťou“. Chlapecký oddíl dostal jméno „Smolfousi“ podle jeho zakladatelů – Jana Smoly – „Taťky“ a Josefa Šnebergra – „Fouse“. Vedoucí celého střediska je Věra Šístková – „Šíša. V současné době je členy střediska více než 50 dětí, 20 roverů a rangers (RS) a 6 vedoucích. Poměr mezi počtem dětí a RS jasně ukazuje trend posledních let – děti odrůstají a nejsou v plné míře nahrazovány nováčky. [27]

Středisko se aktivně zapojuje do kulturního dění v Dobřanech. Každoročně pořádá akce pro veřejnost (např. Rukodělný jarmark, Skautské hry atd.) nebo se na nich spolupodílí (Dětský den, Pohádkový les – pochod pro rodiny s dětmi s pohádkovou tematikou, Strašidelný ostrov – večerní pochod s hororovou tematikou pro rodiny s dětmi).

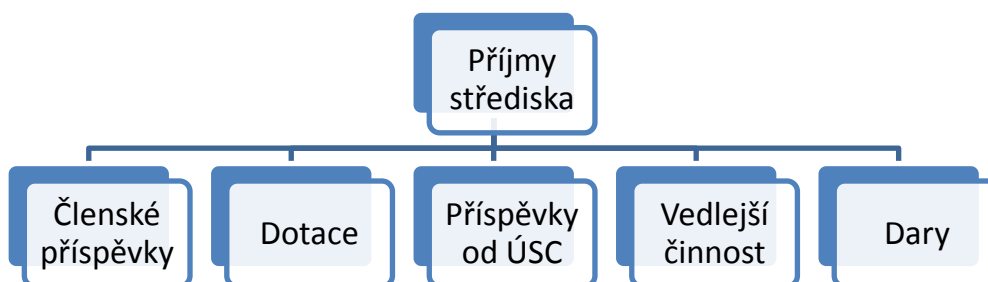
3.3 Hospodaření střediska

Dle Hospodářského řádu Junáka má každá organizační jednotka (OJ) své identifikační číslo (IČO) a daňové identifikační číslo (DIČ). Organizační jednotka hospodaří podle svého rozpočtu, který je schvalován střediskovou radou. Hospodaření střediska je v kompetenci hospodáře. Ten vytváří střediskový rozpočet, zajišťuje vhodné finanční zdroje, kontroluje čerpání získaných dotací a provádí jejich vyúčtování, zajišťuje hospodárné nakládání s majetkem střediska aj. [26]

Účetnictví Zeleného šípku je vedeno ve zjednodušeném rozsahu. Středisko hospodaří především **s peněžními prostředky získanými od členů** (v podobě registračních příspěvků), **od Junáka a od města Dobřany** (v podobě dotací), nebo prostřednictvím **vedlejší činnosti**.

Hospodaření střediska podléhá kontrole revizních komisí podle Revizního řádu Junáka.

Obr. č. 3: Příjmy střediska Zelený šíp

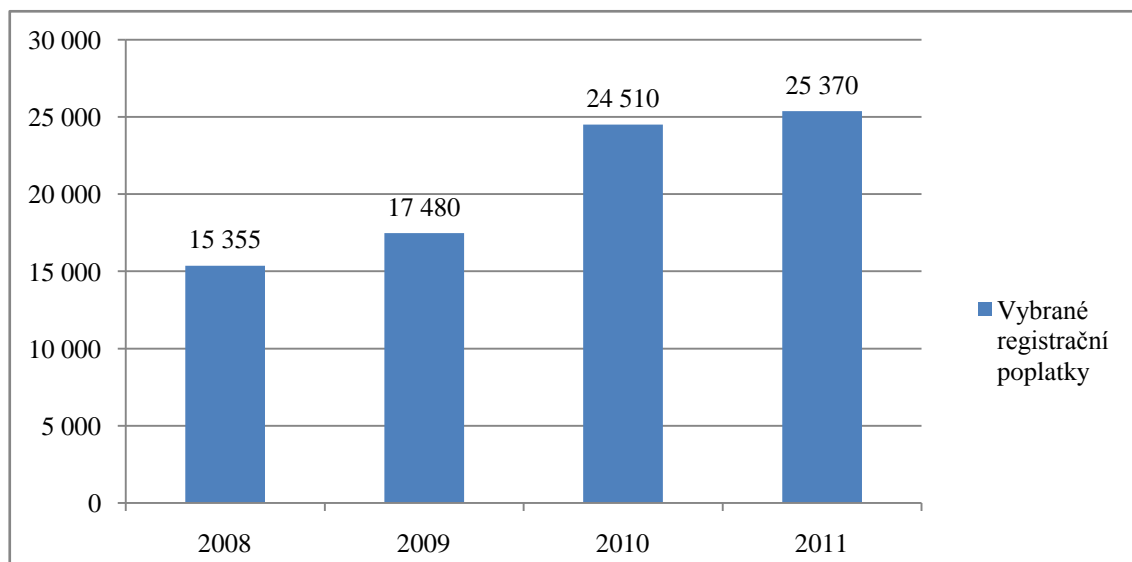


Zdroj: vlastní zpracování, 2012

Členské příspěvky

Výši členského příspěvku stanoví pro své členy středisko. Členský příspěvek je roční, jeho výše se pro rozdílné skupiny členů může lišit. Velikost členského příspěvku, termín jeho vybírání a další pravidla stanovuje středisková rada. V Zeleném šípu činí členský příspěvek již několik let 400 Kč na osobu. [32] Část z vybraných peněz si středisko ponechá, část zasílá na účet junáckého okresu. Okresy převedou prostředky krajům a ty pak do ústředí Junáka. V roce 2012 plyne 220 Kč/osobu do ústředí Junáka a maximálně 120 Kč/osobu do junáckého okresu či kraje, zbytek zůstane ve středisku. Sumu vybraných registračních příspěvků zobrazuje následující graf. [26]

Obr. č. 4: Vybrané registrační příspěvky v letech 2008 – 2011



Zdroj: vlastní zpracování z účetních výkazů Zeleného šípu, 2012 [32]

Dotace

Zákon č. 218/2000 Sb., o rozpočtových pravidlech a o změně některých souvisejících zákonů, ve znění pozdějších předpisů ustanovuje dotaci jako „peněžní prostředky státního rozpočtu, státních finančních aktiv nebo Národního fondu poskytnuté právnickým nebo fyzickým osobám na stanovený účel. O poskytnutí dotace nebo návratné finanční výpomoci rozhoduje poskytovatel na základě žádosti příjemce. Vyhoví-li poskytovatel žádosti o poskytnutí dotace nebo návratné finanční výpomoci,

vydá písemné rozhodnutí. [20, § 3, odst. a] Při poskytování dotací je nutné odlišit dotace na provozní činnost a dotace investiční na pořízení dlouhodobého majetku. [3]

Rozdělování státních dotací vychází z dokumentu MŠMT *Programy státní podpory práce s dětmi a mládeží pro nestátní neziskové na léta 2011 až 2015* (dále jen Program státní podpory práce s dětmi a mládeží). MŠMT v něm stanovuje oblasti a rozsah podpory vybraných činností neziskových organizací určených dětem a mládeži a podporuje je formou účelových finančních dotací. Podpora pomocí Programů státní podpory práce s dětmi a mládeží je zaměřena především na pravidelné a dlouhodobé činnosti určené co nejširšímu spektru dětí a mládeže. Dále podporuje činnosti a aktivity, které napomáhají rozvoji, rozšiřování a zkvalitňování činnosti jednotlivých organizací pracujících s dětmi a mládeží. [30]

Státní dotace, které jsou přidělovány Junáku, se řídí *Pokynem k dotacím organizačních jednotek* (dále Pokyn k dotacím). Jejich rozdělení pro rok 2012 ukazuje následující tabulka:

Tab. č. 5.: Rozdělení dotací na zabezpečení činnosti s organizovanými dětmi a mládeží v roce 2012

Dotační kapitola	Částka dotace (v tis. Kč)
Provozní náklady Junáka	6 780
Dotace junáckých krajů	14 300
Opravy a údržba kluboven a základen	4 100
Celostátní akce	450
Vzdělávání činovníků	2 350
Podpora účasti na mezinárodních akcích	220

Zdroj: Pokyn k dotacím organizačních jednotek pro rok 2012 [28]

Pokyn k dotacím stanovuje, na které činnosti nelze dotace využít:

- úhradu pohoštění (za pohoštění se nepovažuje stravování účastníků tábora);
- dary (darování majetku třetím osobám, poukázky na nákup služeb a zboží, ceny pro děti);
- pokuty a penále;
- úhradu pořízení investičního majetku (s výjimkou dotace investiční);
- výrobu, tisk a distribuci časopisů, brožur a tiskovin veřejně distribuovaných za úplatu komerčními prodejci;
- nákup věcí osobní potřeby, které nesouvisejí s vlastním posláním organizace;
- financování podnikatelských aktivit a výdělečnou činnost organizace. [28]

S penězi přidělenými junáckým krajům mohou kraje naložit dle vlastního uvážení. O dotaci nemusí žádat, je jim přidělována automaticky. Výše dotace pro každý kraj je stanovena následovně:

a) základ dotace

- v částce 233,- Kč na člena do 26 let,
- v částce 116,- Kč na člena nad 26 let

b) nadstavbová část dotace vypočítaná na základě hodnotících kritérií.[28]

Dle Vyhlášky Junáka k dotacím Plzeňského kraje č. 01/2008 o rozdělování a přidělování dotací jejím organizačním jednotkám je základní část dotace rozdělena na úhradu provozních nákladů Krajské rady Junáka Plzeňského kraje a přímo řízeným organizačním jednotkám Junáka podle počtu registrovaných členů. Nadstavbová část dotace je rozdělena dle splnění kritérií uvedených v příloze č. 1 této vyhlášky. Dotace musí být využita na úhradu provozních nákladů (s výjimkou investičních dotací), její výše může činit maximálně 70 % celkových nákladů. [31]

Příspěvky od ÚSC

Příspěvky z rozpočtů územních samospráv jsou rovněž významným zdrojem financí. Jejich výhodou je jejich místní charakter, mohou být lépe zaměřeny na regionální priority. Tyto zdroje se liší jak ve výši, účelu i způsobu poskytnutí a vyúčtování. Kraje a velká města mají většinou zpracovány přesné grantové programy, z nichž plynou peněžní prostředky širokému spektru organizací. Dotace z těchto zdrojů jsou nenárokové a organizace je dostane na základě posouzené žádosti, kterou musí v dostatečném předstihu podat.

Zelený šíp každoročně žádá o provozní dotaci obec Dobřany na základě vyhlášeného Grantového dotačního titulu města Dobřany. Minimální výše této podpory je 3 000 Kč a maximální 40 000 Kč. Účel této dotace není přímo určen, proto bývá využívána na financování nejrůznějších střediskových výdajů. Již několik let výše se výše dotace pohybuje mezi 30 000 – 35 000 Kč. [32]

Provozní dotaci od Junáka dostává Zelený šíp dle metodiky uvedené výše. Přijaté dotace znázorňuje následující tabulka.

Tabulka č. 6: Přijaté provozní dotace poskytnuté Junákem

	2008	2009	2010	2011
Základní dotace	17 347 Kč	16 568 Kč	16 129 Kč	14 520 Kč
Nadstavbová dotace	7 669 Kč	6 343 Kč	8 230 Kč	12 505 Kč

Zdroj: vlastní zpracování z peněžních deníků Zeleného šípu, 2012 [32]

Středisko se vždy snaží přijaté provozní dotace beze zbytku vyčerpat. Na konci účetního období sepiše seznam výdajů krytých z dotace a předá jej poskytovateli ke schválení. Pokud by částku nevyčerpal, nebo by krytí některých výdajů bylo v rozporu s účelem dotace, musí středisko danou část vrátit. U poplatníků, kteří nejsou založeni za účelem podnikání, nejsou příjmy z dotací podle zákona č. 586/1992 Sb. předmětem daně z příjmů. [25]

Vedlejší činnost

Problematika vedlejší činnosti je uvedena v kapitole 1.2, proto se jí zde budeme věnovat pouze z praktického hlediska.

V rámci vedlejší činnosti se mohou objevit příjmy z poskytovaných služeb. Mezi ty známější patří poskytování **reklamy** podnikatelům, spolupráce s obcemi při pořádání společenských akcí nebo **brigády**. Rozsah činnosti musí být stanoven tak, aby dětem nehrozilo při práci nebezpečí a byla v jejich silách. Opět zde platí, že vykonávaná brigáda by neměla být v rozporu s cíli a myšlenkami skautského střediska.

V letech 2008 – 2010 získávalo středisko značnou část příjmů prostřednictvím roznosu novin vydávaných Městským kulturním střediskem Dobřany. Roznos probíhal jednou měsíčně a za každý výtisk středisko obdrželo 0,5 Kč. Tato brigáda probíhala do roku 2009. Dalším přivýdělkem bylo zajišťování dozoru na EKOhrách pořádaných společností EKO-KOM, a. s. Činnost na EKOhrách byla přerušena v roce 2010. V současnosti středisko žádné příjmy z brigád nemá, kvůli nedostatku času je bylo nuceno odřeknout. [32]

Tabulka č. 7: Příjmy z brigád v letech 2008 - 2010

Brigáda	2008	2009	2010
EKO hry		40 000 Kč	35 000 Kč
Roznos Dobřanských listů	23 275 Kč	13 000 Kč	

Zdroj: vlastní zpracování z účetních výkazů Zeleného šípku, 2012 [32]

Středisko získává peněžní prostředky rovněž z **pořádání či spoluorganizace akcí pro děti**. Akcí bývá přibližně 5 - 8 do roka, přičemž na začátku každého roku dává Městskému kulturnímu středisku Dobřany požadavky na finanční prostředky. Příjmy jsou většinou ve formě podílu na vybraném vstupném, případně město Dobřany zakoupí potřebný materiál a vybavení, které si po skončení akce může středisko nechat.

Pokud má středisko k dispozici hmotný majetek, může ho nabídnout k **pronájmu**. Příjmy z pronájmů bývají stabilní zdroj peněžních prostředků, je však třeba zvážit, komu majetek pronajmout. Důležité je rovněž velmi přesně sestavit nájemní smlouvu, aby majetek nebyl využíván způsobem, který je v rozporu s posláním organizace. Pronajmout lze např. klubovnu, vlastní tábořiště či táborové vybavení. Majetek mohou pronajímat jiným oddílům, případně střediskům, jiným mládežnickým organizacím, skupinám rodin apod.

Zelený šíp nemá žádný movitý ani nemovitý majetek, který by mohl za úplatu pronajímat. Klubovna v Dobřanech dodnes spadá do majetku města Dobřany, o kupní smlouvě se však dlouhodobě jedná. Proto středisko nemůže klubovnu využít k získání příjmů prostřednictvím pronájmu. Z pozemku, kde se každoročně pořádají tábory, žádný příjem Zelenému šípu neplyne. Tábořiště a jeho nejbližší okolí je totiž majetkem Povodí Vltavy, s. p. a Lesů ČR, s. p.

Jak již bylo řečeno výše, tyto příjmy podléhají dani z příjmů právnických osob.

Dary

Dary jsou pro středisko vítaný zdroj příjmů. Navíc si mohou fyzické i právnické osoby - - pokud splní určité podmínky - odečíst hodnotu daru od základu daně z příjmů. Darovací smlouva není zákonem vyžadována v písemné podobě. Při ústní formě dohody je však obtížné dokazovat účel, na který byl dar poskytnut. Písemná darovací smlouva je požadována pouze při darování nemovitosti.

Fyzické osoby si od základu daně z příjmů mohou odečíst hodnotu darů poskytnutých neziskovým organizacím, pokud úhrnná hodnota darů přesáhne 2 % ze základu daně nebo činní alespoň 1 000 Kč. Maximálně lze však odečíst 10 % ze základu daně.

Možným zdrojem jsou pro skautská střediska i firmy. Je větší šanci získat podporu u podniku s vazbou na místní společnost. Na **právnické osoby** pamatuje zákon o daních z příjmů také. Tuto problematiku upravuje takto: „Od základu daně sníženého podle § 34 lze odečíst hodnotu darů poskytnutých, právnickým osobám se sídlem na území České republiky, a to na financování vědy a vzdělání, výzkumných a vývojových účelů,

kultury, školství, na podporu a ochranu mládeže, pokud hodnota daru činí alespoň 2 000 Kč.“ [25, § 20, odst. 8]

Prostředky lze od fyzických nebo právnických osob obdržet také v rámci sponzoringu. Na rozdíl od poskytnutého daru, v tomto případě očekává podporovatel určitou protihodnotu. Tou bývá zejména zviditelnění sponzora. Sponzor obvykle požaduje uvedení svého loga na internetové stránky střediska/oddílu, na tričkách nošených členy oddílu atd.

Zelený šíp dlouhodobě nepodporuje ani nesponzoruje žádný subjekt z řad fyzických a právnických osob. Absence sponzorů či dárců je velkou slabinou střediska. Přestože si skauti vybudovali v Dobřanech skvělou pověst, nikdo nemá zájem je podporovat. Jedinými dary byla v roce 2008 jednorázová peněžní výpomoc ve výši 5 000 Kč a v roce 2009 ve výši 2 800 Kč. Obě plynuly od fyzických osob. [32]

Darování movité věci je osvobozeno od daně darovací v případě, že hodnota tohoto majetku nepřesahuje 20 000 Kč. V případě peněžních darů nesmí jejich úhrnná částka přesáhnout rovněž 20 000 Kč. [23]

4 Problematika financování skautských akcí

Pro středisko představuje tábor vyvrcholení celoroční činnosti. Zároveň je to akce náročná jak na organizaci, tak na finanční zabezpečení. V roce 2010 bylo v ČR pořádáno 1 022 skautských letních táborů, kterých se zúčastnilo přes 23 000 dětí. [33]

Zákon č. 258/2000 Sb. o ochraně veřejného zdraví dělí tábory na **zotavovací akce**, jimiž rozumíme organizované pobyty 30 a více dětí ve věku do 15 let na dobu delší než 5 dnů a **jiné podobné akce pro děti**. To jsou akce, jichž se účastní méně než 30 dětí do 15 let nebo trvající méně než 5 dnů. [21]

Pořádání tábora je upraveno také vnitřním Pokynem k táborům, vydávaným Junákem. Ten jednoznačně vymezuje podmínky pro pořádání skautského tábora pod záštitou Junáka. Doslova stanovuje:

„Táborem se pro účely tohoto pokynu rozumí akce, která splňuje následující podmínky:

- doba trvání je 7 a více dní (včetně dne příjezdu a odjezdu);
- pořadatelem tábora je organizační jednotka Junáka;
- tábora se účastní děti do 18 let.“ [29]

Vedení tábora schvaluje středisková rada v následujícím složení (v závorce je uvedena minimální požadovaná kvalifikace):

- vůdce tábora (vůdcovská zkouška);
- zástupce vůdce tábora (minimálně čekatelská zkouška, lépe vůdcovská);
- zdravotník (zdravotní vzdělání nebo klasifikace „zdravotník zotavovacích akcí);
- hospodář.

Osoby podílející se na vedení tábora musí doložit splnění požadavků, které vyžaduje jejich pozice na táboře, následujícími dokumenty:

Posudek o zdravotní způsobilosti pro práci s dětmi; musí jej mít všechny osoby pracující na táboře samostatně s dětmi. Vystavuje jej praktický lékař, potvrzení má platnost jeden rok.

Potravinářský průkaz, v němž praktický lékař osvědčí zdravotní způsobilost

k činnostem epidemiologicky závažným. Musí jej mít všechny osoby podílející se na přípravě stravy.

Vůdcovský dekret splňující podmínky pro „osvědčení hlavního vedoucího“ dle podmínek MŠMT. Musí jej mít vůdce tábora.

Zdravotnický dekret dokládající absolvování kursu první pomoci se zaměřením na zdravotnickou činnost na táboře v rozsahu dle vyhlášky č. 106/2001 Sb., o hygienických požadavcích na zotavovací akce pro děti ve znění její novely č. 148/2004 Sb. [29]

Pro konání tábora je nutné zajistit řadu povolení, např. majitele tábořiště, povolení orgánu ochrany přírody, povolení ke vjezdu na lesní pozemky, zajištění péče praktického lékaře dostupného v místě konání (platí pro zotavovací akce) a schválení tábora pořadatelem. Konání tábora je nutné ohlásit předem orgánu státní správy lesů, krajské hygienické stanici a obecnímu úřadu. [29]

Pořadatel tábora (středisko) a členové nadřízeného orgánu (okresní nebo krajská rada) jsou oprávněni provádět kontroly během konání tábora. V případě vážného porušení hygienických nebo bezpečnostních opatření může pořadatel nařídit ukončení tábora.

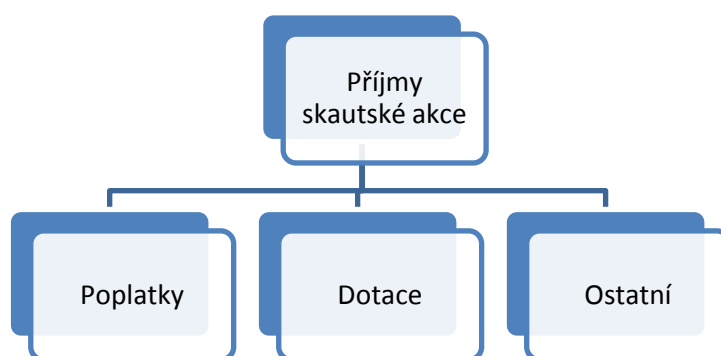
Na každou akci (tedy i tábor) sestavuje středisko samostatný rozpočet a dbá na účelné vynakládání svých prostředků v souladu se svými výchovnými cíli. Za hospodaření akce je odpovědný její vedoucí. Dbá, aby hospodaření akce bylo v souladu s rozpočtem. Hospodaření akce je ukončeno jejím finančním vyhodnocením a zavedením do účetnictví střediska.

Základní informace o táboře jakož i o jeho hospodaření jsou uvedeny v **hlášení tábora**, již musí předložit do 10. června nadřízenému středisku VOJ. Po skončení tábora, nejpozději však do 15. listopadu opět středisko vyplní závěrečnou zprávu a předá ji VOJ. [29]

4.1 Příjmy skautské akce

Mezi nejdůležitější táborové příjmy patří účastnické poplatky, ze kterých se hradí většina výdajů. Protože však většinou nepokryjí veškeré výdaje, důležitou položkou je také část provozních dotací poskytnutých Junákem a ostatní příjmy, kam zahrnujeme zejména přijaté dary, příjmy z vedlejší činnosti a z rozpočtu střediska.

Obr. č. 5: Příjmy skautské akce



Zdroj: vlastní zpracování, 2012

Poplatky

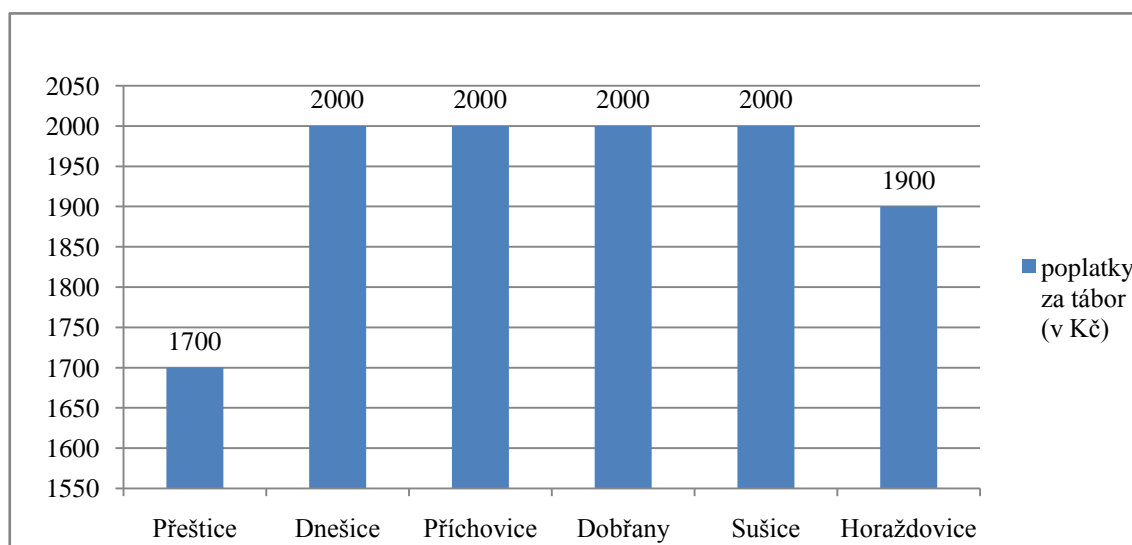
Hlavním zdrojem financování jsou **poplatky** za tábor jednotlivých účastníků. Proto je již od začátku nového školního roku důležité na tábor upozorňovat a propagovat ho. Přihlášky na tábor jsou dětem rozdány na začátku ledna, aby měly ony i jejich rodiče dostatek času na rozmyšlenou. Ihned po odevzdání závazné přihlášky je vyplněna každému účastníkovi faktura. Někteří zaměstnavatelé poskytují rodičům dětí příspěvek na tábor (nejčastěji z fondu kulturních a sociálních potřeb) a pokud ne, uhradí účastník poplatek sám.

Poplatek za tábor je ovlivněn mnoha faktory, hlavní roli hraje způsob ubytování a technologické vybavení tábora. Důležitým faktorem je také dostupnost tábořiště či blízkost většího města. A v neposlední řadě není výjimkou, že na tábor bývají najímáni pracovníci za mzdu. Jedná se například o kuchařky, zdravotníky, instruktory. V případě

skautského tábora jsou tyto činnosti vykonávány dobrovolně, bez nároku na mzdu, často si vedoucí tábor sami platí. Vybírání poplatků je na uvážení jednotlivých skautských středisek, v některých platí účastníci do 18 let a starší už ne, jinde platí všichni bez rozdílu.

Následující graf srovnává poplatky za tábor ve vybraných střediscích Plzeňského kraje.

Obr. č. 6: Poplatky za tábor ve vybraných střediscích v roce 2011



Zdroj: vlastní zpracování z interních zdrojů středisek, 2012

Tab. č. 8: Účtování o táborových poplatcích

Účetní případ	Účetní doklad	MD	D
Pohledávka za účastníky	FAV	311 Pohledávky za odběrateli	649/001 Účastnické poplatky na akcích
Zaplacené poplatky	Výpis z BÚ	221 Bankovní účet	311

Zdroj: vlastní zpracování, 2012

Dotace

V roce 2007 se změnily podmínky pro čerpání dotací na skautský tábor. Podle pravidel Junáka není možné čerpat dotaci na tábor od MŠMT. Přesto střediska mohou peněžní prostředky na úhradu táborových výdajů získat. [28] Umožní jim to tzv. nadstavbová část dotace, jejíž rozdělení je v kompetenci junáckého kraje. Kraj stanoví určitá kritéria, podle kterých bude nadstavbovou dotaci přidělovat. Významnost každého kritéria na výši dotace je určena procenty. Rozdělení v Plzeňském kraji uvádí následující tabulka.

Tab. č. 9: Procentuální významnost kritérií

	Kritérium	Význam v %
1.	Táborové „dětodny“	25 %
2.	„Dětodny“ na krátkodobých akcích	20 %
3.	Vůdce a zástupce oddílu musí mít složenou vůdcovskou zkoušku	20 %
4.	Meziroční nárůst členské základny	25 %
5.	Realizace akce pro veřejnost	10 %

Zdroj: Příloha č. 1 Vyhlášky k dotacím Plzeňského kraje [31]

Poznámky k tabulce: Táborovým dětodnem rozumíme pobytový den na táboře účastníka do 18 let. Krátkodobou akci rozumíme akci trvající minimálně 4 hodiny a maximálně 6 dní a podíl účastníků do 26 let musí činit alespoň 70 %. Za mezeroční nárůst členské základny se považuje procentuální změna velikosti členské základny v běžném roce oproti minulému. Akce pro veřejnost musí být mediálně propagovaná a musí být určena výhradně veřejnosti. Dotaci lze dostat i za spoluorganizovanou takovou akci, pokud je na ní přímo propagován skauting.

Při účtování přijatých dotací je důležité **rozlišit poskytovatele dotace a její účel**. Skautská střediska nejčastěji dostávají dotace **ze státního rozpočtu** (přerozdělené Junákem) a od ÚSC. V prvním případě se nárok na dotaci účtuje na stranu na vrub účtu

378 – Jiné pohledávky a ve prospěch účtu 681 – Přijaté příspěvky mezi organizačními složkami. Dotaci středisko obdrží na bankovní účet. Čerpání dotace se zaznamenává na nákladových účtech 5. třídy účtové osnovy. Pokud středisko část nebo celou dotaci vrátí, účtuje tuto skutečnost na vrub účtu 681 a ve prospěch účtu 378.

Při zaúčtování dotace od ÚSC je postup stejný, pouze se nárok na dotaci a případné snížení nároku zaznamenává na vrub účtu 348 – Dotace z ÚSC a ve prospěch účet 691 – Provozní dotace.

V případě **investiční dotace** se nárok na dotaci účtuje na vrub 378 – Jiné pohledávky a ve prospěch účtu 901 – Vlastní jmění. Vzhledem k tomu, že jde o dotaci investiční určenou na pořízení dlouhodobého majetku nebo nemovitosti, účtuje se čerpání dotace na vrub účtu 042 – Nedokončený dlouhodobý hmotný majetek.

Ostatní příjmy

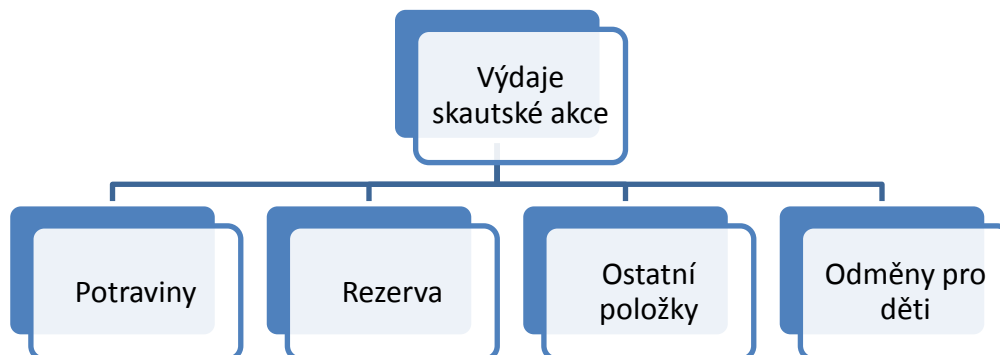
Ve většině případů účastnické poplatky ani část nadstavbové dotace nepokryjí celkové táborové výdaje. Proto je nutné najít další zdroje financování.

Těmi mohou být příjmy z vedlejší činnosti – brigády, pronájem majetku, reklama, organizace akcí pro veřejnost (podrobně rozvedené v kapitolách 1.2 a 3.3). Středisko může dostat peněžité nebo věcný dar od fyzických a právnických osob (kapitola 3.3). Pokud ani tyto finanční zdroje nestačí, musí středisko využít svůj běžný účet a výdaje dofinancovat z něj. Prostředky na účtu pocházejí zejména z členských příspěvků.

4.2 Výdaje skautské akce

Hlavní položku táborových výdajů tvoří potraviny. Důležitá je rovněž finanční rezerva pro neočekávané situace. Do ostatních položek započítáváme táborové vybavení, kancelářské potřeby, léčiva apod. Odměny pro děti tvoří nejmenší výdajovou položku a nakupují se až ke konci tábora, kdy už byla většina důležitých výdajů vynaložena.

Obr. č. 7: Výdaje skautské akce



Zdroj: vlastní zpracování, 2012

Potraviny

Potraviny tvoří největší výdajovou položku. Při plánování množství zásob se vychází z údajů předešlých let, z vývoje cen, z počtu účastníků atd. Základní potraviny s dlouhou dobou trvanlivosti se obvykle nakupují pár dní před táborem, ostatní potraviny (zejména mléčné produkty a maso) jsou dokupovány v průběhu tábora. Obvykle táborový hospodář sepíše před začátkem tábora smlouvu s některým maloobchodníkem v blízkosti tábořiště a k němu se poté pro potraviny jezdí. V těchto případech bývají prodejci nakloněni k poskytnutí množstevní slevy.

K výdajům na potraviny se vztahuje povinnost zajistit pitnou vodu v průběhu akce. Nejméně finančně náročným zdrojem je voda ze studánky nebo podobného přírodního zdroje, rozbor vody nesmí být starší než 3 měsíce. Pokud taková možnost není, je nutné dovážet do táborové kuchyně balenou pitnou vodu.

Finanční rezerva

Finanční rezerva představuje další položku ve výdajích. Rezervu uschovává hospodář pro případy neočekávaných situací. Část má v hotovostní formě, část uloženou na táborovém bankovním účtu. Výše rezervy je na uvážení hospodáře. Pokud se tábor koná již poněkolkáté, odvíjí se rezerva od těch z předešlých let. Neočekávanými situacemi rozumíme např. rozbití stávajícího táborového vybavení a nutnost koupit nové, ztrátu osobních věcí patřících dětem či vedoucím aj.

Vybavení, cestovné, ostatní nákladové položky

Tato výdajová skupina se rok od roku mění podle potřeby. Obvykle se řadí na druhé místo ve výši výdajů. Nejdůležitější je zajistit potřebné technické vybavení (pily, sekery, nářadí), nádobí do kuchyně, léčiva, kancelářské potřeby a jiné. Podstatnou úlohu začínají v posledních letech hrát výdaje na cestovné. Ceny pohonných hmot se totiž neustále zvyšují a kromě cen potravin přispívají ke zvyšování poplatků za tábor.

Odměny pro děti

Odměny bývají pro děti motivací v průběhu táborových her. Pokud to táborový rozpočet dovoluje, odměnu získají i roveři a rangers, případně ostatní dospělí účastníci. Děti většinou dostávají sladkosti a nějaký větší dárek podle umístění družiny v celotáborové hře (např. plyšák, polštářek, skautská trička, nášivky, šátky aj.). Dospělí většinou obdrží věci se skautskou či tábornickou tematikou (nože, hrnečky, trička aj.). Na odměny připadá obvykle nejmenší část peněžních prostředků. Odvíjí se totiž od peněžního zůstatku, který zbude po úhradě provozních výdajů.

Účtování táborových výdajů

Účtování táborových výdajů má svá specifika. Nejčastěji se postupuje tak, že se táborové účetnictví oddělí od střediskového převedením peněz ze střediskové pokladny do táborové. Po ukončení tábora se do střediskového účetnictví zpětně převede prostřednictvím účtu Pokladna.

Tab. č. 10: Účtování táborových výdajů

Účetní případ	Účetní doklad	MD	D
Převod do táborové pokladny	PPD	211/002 Táborová pokladna	261/001 Peníze na cestě
Strava	VPD	501/002 Stravné na akcích	211/002

Účetní případ	Účetní doklad	MD	D
Cestovné	VPD	512/001 Cestovné na akcích	211/002
Vybavení	VPD	501/003 Ostatní provozní náklady	211/002
Ostatní provozní náklady	VPD	501/003	211/002
Odměny	VPD	501/003	211/002

Zdroj: vlastní zpracování z účetních výkazů Zeleného šípů, 2012 [32]

4.3 Dobřanský tábor

Dobřanský tábor se již od roku 1959 koná na lesním palouku přibližně 5 kilometrů od Hracholuské přehrady proti proudu Úterského potoka. Leží v údolí, v okruhu 4 kilometrů se nacházejí obce Trpísty, Čerňovice a Pernarec. Část pozemku je ve vlastnictví státního podniku Povodí Vltavy, s. p., část ve vlastnictví Lesy ČR, s. p.; dobřanští skauti si jej pouze pronajímají. Na tábořišti stojí celoročně dřevěná chata – táborová kuchyně – která prošla v letech 2009 až 2010 rekonstrukcí.

Až do roku 2000 byly tábory koedukované, ovšem po neshodách mezi vedoucími Bílé stopy a Smolfousi se od roku 2001 konají tábory samostatně. Od té doby se průměrný počet účastníků obou táborů pohybuje okolo 20 dětí, proto se nejedná o zotavovací akci ale o jinou akci pro děti. Chlapecké tábory se každoročně konají prvních 14 dní v červenci, dívčí tábory pak na stejném místě druhých 14 červencových dní. Účetnictví se vede za každý tábor odděleně a poté se zahrne do střediskového účetnictví.

Pozn.: Všechny následující údaje se týkají pouze dívčího oddílu Bílá stopa.

Rekonstrukce táborové kuchyně

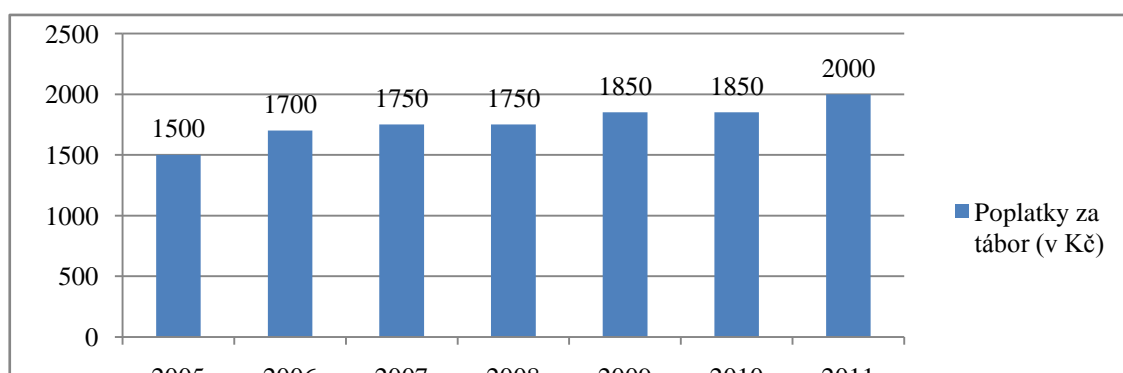
V letech 2009 – 2010 se na trpísteckém tábořišti uskutečnila velká investiční akce. Stávající táborová kuchyně totiž potřebovala rekonstrukci. Obzvláště poté, co jí lokální záplava v roce 2006 zatopila do výše 2 metrů. Nová chata tedy měla splňovat hlavně tyto parametry: být alespoň 2 metry nad zemí kvůli případným záplavám, mít dobré izolační vlastnosti, splňovat podmínky pro bezpečné a hygienické přípravování stravy a nepřesáhnout půdorys původní kuchyně. Středisko by si z úspor a běžných ročních příjmů stavbu nemohlo dovolit, proto požádalo několik zdrojů o poskytnutí investiční dotace. Spolu s žádostí muselo středisko předložit přesný finanční plán, architektonický návrh a další náležitosti. Dotaci poskytlo MŠMT a město Dobřany.

Celkové výdaje na stavební materiál, zajištění techniky a práci činily necelých 1 200 000 Kč. Investiční dotace od MŠMT činila 500 000 Kč, město Dobřany poskytlo 400 000 Kč. Z dotací bylo možné uhradit 70 % doložených výdajů. Zbytek výdajů byl pokryt z úspor střediska, z každoročních dotací získaných od města během let 2009 – 2010, z příjmů z pořádání akcí pro děti a z účastí na brigádách. [32]

Táborové příjmy

Nejdůležitějším příjmem do táborové pokladny jsou **poplatky** účastníků. Středisková rada se jejich výši snaží držet na nejnižší možné úrovni, aby byl tábor dostupný pro všechny děti. Přesto je zvýšení v průběhu let nevyhnutelné. Jejich vývoj v čase ukazuje následující graf.

Obr. č. 8: Vývoj poplatků za tábor střediska v letech 2006 – 2011

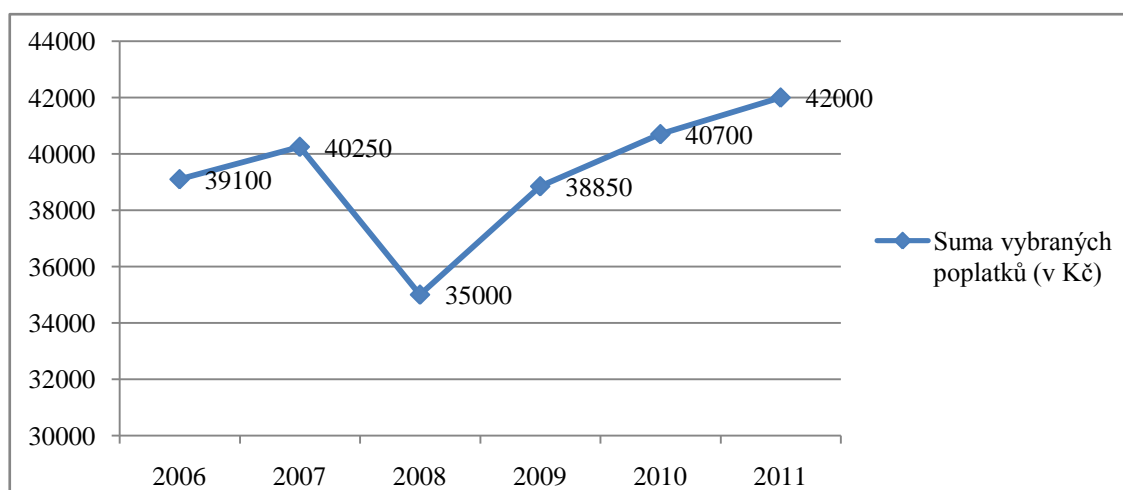


Zdroj: vlastní zpracování z účetních výkazů střediska Zelený šíp, 2012 [32]

Nárůst je způsoben především zvyšováním cen potravin, jejichž množství nelze redukovat. Poplatky jsou vybírány od dětí do 18 let, starší platí pouze stravné.

Celková suma vybraných poplatků v letech je zobrazena v dalším grafu. Vybrané peněžní prostředky jsou v tomto případě zcela závislé na počtu účastníků.

Obr. č. 9: Celková suma vybraných poplatků v letech 2006 – 2011



Zdroj: vlastní zpracování z účetních výkazů střediska Zelený šíp, 2012 [32]

Část výdajů je hrazena z **nadstavbové dotace**, získané od Junáka. Středisko ji získává na základě kritérií uvedených v kapitole 3.3 Hospodaření střediska a její výše se každoročně pohybuje v rozmezí 6 000 – 12 000 Kč, viz tabulka č. 6.

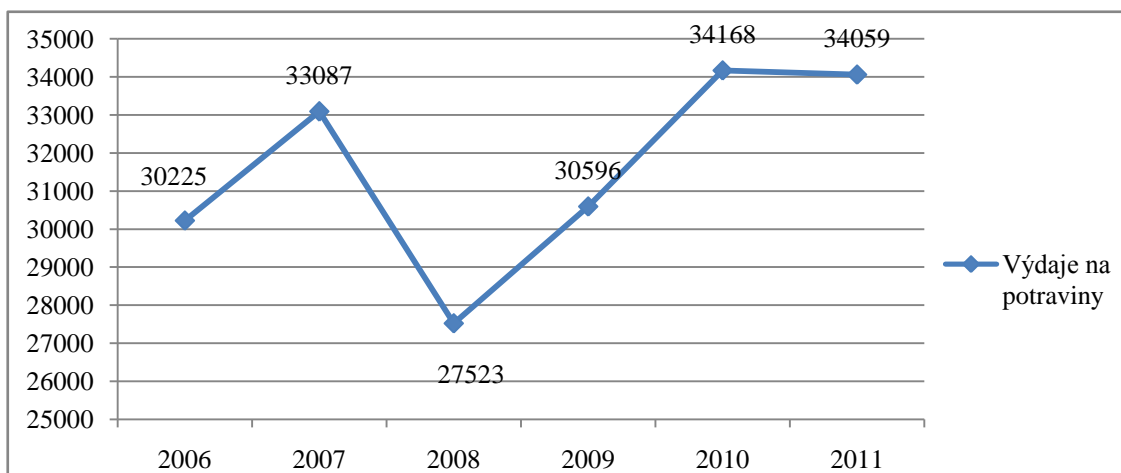
Jak bylo řečeno v kapitole 3.3 Hospodaření střediska, Zelenému šípu již v současné době neplynou žádné **ostatní příjmy**. Pokud tedy účastnické poplatky spolu s nadstavbovou dotací nestačí na pokrytí veškerých výdajů, využije hospodář finanční prostředky střediska získané z registračních poplatků.

Táborové výdaje

Zásoby nakupované před táborem byly v letech 2006 – 2007 a 2010 - 2011 nakoupeny v maloobchodě v místě bydliště táborové hospodářky. V mezidobí 2008 – 2009 se rozhodla změnit dodavatele a většinu zboží nakoupila ve velkoobchodě a ve slevových

akcích v hypermarketech. Následující graf představuje rozdíly ve celkových výdajích za potraviny v těchto letech.

Obr. č. 10: Vývoj výdajů na potraviny v letech 2006-2011



Zdroj: vlastní zpracování z účetních výkazů střediska Zelený šíp [32]

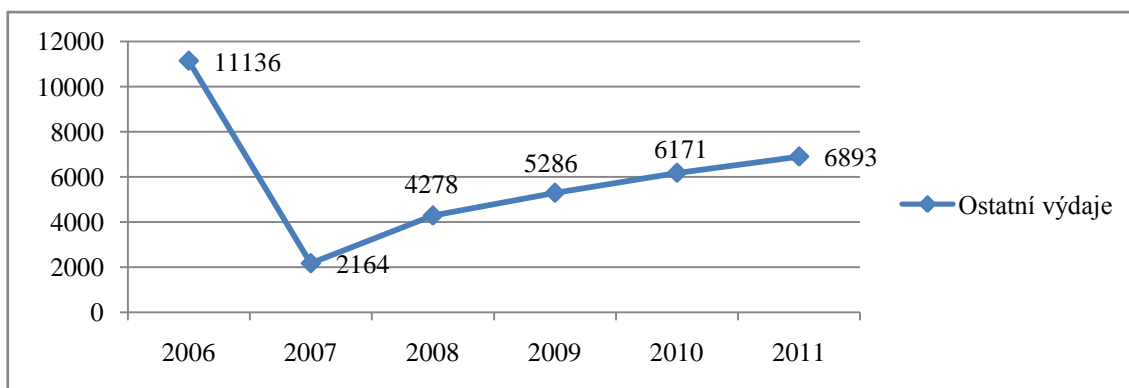
Z grafu jasně vyplývá peněžní úspora v důsledku změny dodavatelů. Tato cesta ovšem vyžaduje větší úsilí táborové hospodářky, neboť stráví dlouhou dobu nad porovnáváním cen jednotlivých potravin u různých prodejců. Počet účastníků na cenový rozdíl nemá vliv, neboť se jeho výše v průběhu let pohybuje stále okolo 20 dětí.

Smlouva na nákup potravin během tábora je podepsána v Jednotě v Pernarci.

Peněžní **rezervu** udržuje táborová hospodářka od roku 2008 na úrovni 3 000 Kč [32]

Velikost peněžních prostředků vynaložená na **ostatní položky** je ovlivněna především stavem zásob majetku v předchozím roce. V grafu vidíme velký nárůst výdajů v roce 2006. Kuchyni totiž v tomto roce postihla lokální záplava. Z hygienických důvodů bylo nutné nakoupit nové nádobí a nahradit zničené nářadí. V dalších letech již takové výdaje nebyly potřeba, proto se kupovaly jen drobné věci jako propanbutanové bomby, léčiva, hřebíky, provazy, fotografické práce či skautské potřeby. Rostoucí trend ve výdajích je způsoben nárůstem cen pohonných hmot.

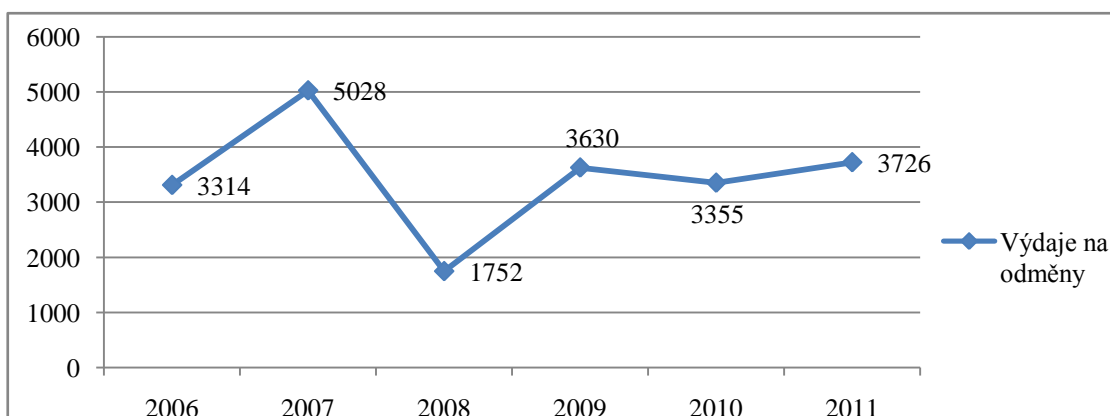
Obr. č. 11: Výdaje na ostatní potřeby v letech 2006 – 2011



Zdroj: vlastní zpracování z účetních výkazů střediska Zelený šíp, 2012 [32]

Výdaje za **odměny pro děti** zobrazuje následující graf. Až na výkyvy v letech 2005 a 2008 je patrné, že na odměny je vynakládáno v průměru okolo 4 000 Kč. [32] Výkyvy byly dány především nutností uspořít.

Obr. č. 12: Výdaje na odměny pro děti v letech 2006-2011



Zdroj: vlastní zpracování z účetních výkazů střediska Zelený šíp, 2012 [32]

4.4 Zhodnocení a návrh řešení

Při porovnání příjmů v podobě vybraných účastnických poplatků a vynaložených výdajů dospějeme k zápornému výsledku. Jasně z toho vyplývá potřeba změny jejich

struktury. Pokud totiž poplatky táborové výdaje nepokryjí, středisko musí využívat nadstavbové dotace, případně své běžné příjmy (z nich především registrační poplatky), které by mohly být využity na celoroční činnost. Hospodář se může vydat cestou snižování výdajové části, nebo zvyšování příjmové. Pro snadnější orientaci je porovnání příjmů a výdajů za roky 2008 – 2011 uvedeno v následující tabulce. Příjmy jsou součinem počtu zúčastněných dětí a poplatku za tábor v daném roce.

Tab. č. 11: Porovnání příjmů a výdajů v letech 2008 – 2011

Rok	Počet dětí	Příjmy	Výdaje
2008	20	35 000	36 553
2009	21	38 850	42 872
2010	23	42 550	46 694
2011	22	44 000	47 678

Zdroj: vlastní zpracování z účetních výkazů střediska Zelený šíp, 2012 [32]

Snížit výdajovou část táborového rozpočtu je nemožné. Potraviny tvořící největší položku jsou nutností a žádný prostor k ušetření neposkytují. Rezerva i ostatní výdaje jsou rovněž důležité, neboť zabezpečují chod tábora. Řešením by mohla být úspora na odměnách pro děti, ovšem i to je kontraproduktivní. Pro děti jsou závěrečné odměny velkou motivací a v konečném důsledku se od nich odvíjí celková spokojenost s táborem.

Otázkou tedy je, jak zvýšit příjmovou část táborového rozpočtu tak, aby středisko nemuselo využívat nadstavbové dotace nebo své běžné každoroční příjmy. Vycházíme z toho, že středisko nemá žádné dárce z řad fyzických a právnických osob a nechce využívat prostředky získané na běžnou činnost.

Jako první se nabízí možnost **zvýšení účastnického poplatku**, pokud uvažujeme, že tábora se zúčastní jen členové střediska. Ve srovnání s tábory, pořádanými jinými

organizacemi jsou skautské jedny z nejlevnějších. Například za čtyřdenní příměstský tábor pořádaný *Střediskem volného času dětí a mládeže* rodiče dětí zaplatí 250 Kč/den, celkem tedy 1 000 Kč za 4 dny. Děti jsou hlídány jen 8 hodin denně.

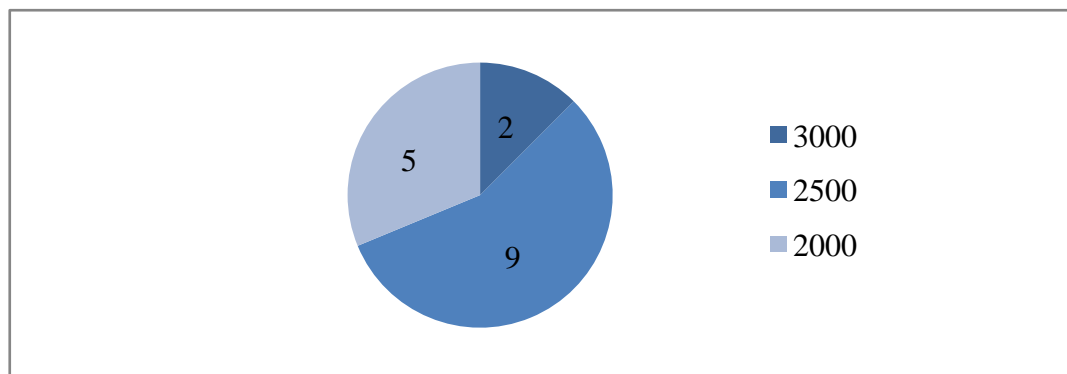
Tábory podobné těm skautským pořádají skupiny sdružení *Pionýr*. Jejich délka je obvykle 14 dní a o děti je pečováno 24 hodin denně. Cena pionýrských táborů v Plzeňském kraji se pohybuje v rozmezí od 2 700 Kč do 3 800 Kč.

Poplatky za čtrnáctidenní tábory ve *skautských střediscích* v okolí Dobřan znázorňuje obr. č. 6 – Poplatky za tábor ve vybraných střediscích v roce 2011. Z něj je patrné, že průměrná cena se pohybuje do 2 000 Kč. Přímě v Plzni je situace poněkud odlišná – poplatky se většinou pohybují okolo hranice 2 500 Kč.

Pokud porovnáme rozdíl příjmů z účastnických poplatků a výdajů v roce 2011, zjistíme schodek 3 678 Kč. Předpokládejme průměrný počet dětí 22 (průměrný počet dětí na dobřanském táboře za posledních 6 let) Abychom pokryli veškeré výdaje, poplatek za tábor by se musel zvýšit na 2 168 Kč.

V březnu tohoto roku byly dětem ze střediska Zelený šíp rozdány přihlášky na tábor. Při té příležitosti byli jejich prostřednictvím osloveni rodiče s nezávazným dotazem, jakou nejvyšší cenu by za tábor zaplatili. Vybírali mezi cenami 2 000 Kč, 2 500 Kč a 3 000 Kč. Odpovědělo 16 rodičů a výsledky byly následující.

Obr. č. 13: Nejvyšší možné poplatky za tábor



Zdroj: vlastní zpracování, 2012

Největší část rodičů by byla za tábor ochotna zaplatit maximálně 2 500 Kč, pouze dva rodiče 3 000 Kč. Pět z dotázaných vyhovuje současná cena 2 000 Kč a pokud by byla vyšší, účast svého dítěte na táboře by zvažovali. Zvýšení poplatků je tedy možností, jak vyrovnat příjmovou stránku táborového rozpočtu. Ovšem mohlo by se stát, že rodiče při vyšší ceně dítě na tábor nepošlou a problém zůstává nevyřešen.

Druhou možností je nabídnout **účast na táboře i dětem, které nejsou členy střediska.** Co do rozlohy a počtu podsadových stanů je v současné době kapacita trpísteckého tábořiště 50 dětí. Dozor je na táboře zajištěn 5 vedoucími a 9 rangers, což je i v případě využití celé kapacity plně dostačující. Činil-li by poplatek 2 000 Kč, celkové příjmy by byly 100 000 Kč. Výdaje (přepočítané výdaje na osobu, vynásobené 50) by činily 108 360 Kč. Ovšem ostatní výdajové položky a finanční rezerva by při tomto počtu dětí pravděpodobně zůstaly stejné, proto je ve výpočtu souhrnných výdajů zafixujeme a dostaneme částku 95 793 Kč. Za předpokladu, že by se v roce 2011 účastnilo tábora 50 dětí a poplatek by činil 2 000 Kč, rozdíl mezi příjmy a výdaji by činil 4 207 Kč.

Z výše uvedeného porovnání vyplývá, že lepší se zdá být možnost nabídnout účast na táboře i dětem, které nejsou skauty. Pokud se vedoucí postarají o jejich adaptaci v novém kolektivu a zapojí je do táborového programu, nijak by neměly narušovat chod celé akce. Při splnění výše uvedených podmínek by táborové vyúčtování skončilo přebytkem, který je možné převést do střediskové pokladny a dále ho využít k financování běžné činnosti.

Závěr

Cílem předložené práce bylo představit hospodaření konkrétního občanského sdružení, možnosti jeho financování a financování akce pořádané sdružením. Na základě zjištěných informací poté navrhnout možnosti, jak harmonizovat výdajovou a příjmovou část rozpočtu dané akce. Vybraným občanským sdružením se stal Junák – svaz skautů a skautek České republiky, konkrétně středisko „Zelený šíp“ Dobřany, akcí pořádanou sdružením letní skautský tábor.

První část se zabývá obecně charakteristikou a členěním neziskového sektoru. Je poukázáno na důležitost organizací působících v této sféře, zejména v oblasti školství, zdravotnictví, ochrany životního prostředí atd. Také se zaměřuje na problematiku hospodaření neziskových organizací. Následující kapitola se podrobně věnuje občanským sdružením. Představuje legislativní podmínky pro založení, provozování a zánik sdružení.

Druhá část je věnována skautingu. Je představena organizace Junák – svaz skautů a skautek ČR, její organizační struktura a zvláštní organizační jednotky. V krátkosti je popsána historie dobřanského střediska Zelený šíp a velká pozornost je soustředěna na možnosti získávání příjmů do střediskového rozpočtu.

Akce pořádaná střediskem – letní tábor – byla vybrána z toho důvodu, že pro skauty představuje vyvrcholení jejich celoroční činnosti a z hlediska objemu vydaných a přijatých peněžních prostředků je největší událostí. Vzhledem k tomu, že vyúčtování tábora většinou končí ztrátou, je důležité zhodnotit a vybrat možnosti, jak tomu předcházet. Práce se zabývá dvěma možnostmi a jako nejvhodnější se jeví varianta nabídnout účast na táboře i dětem, které skauty nejsou.

Seznam tabulek a obrázků

Seznam tabulek

Tab. č. 1 – Statistika počtu NNO v letech 2005 – 2011	9
Tab. č. 2 – Příklady plzeňských občanských sdružení	15
Tab. č. 3 – Počet členů Junáka v letech 2007 – 2010	24
Tab. č. 4 – Zvláštní organizační jednotky založené Junákem	24
Tab. č. 5 – Příjmy z brigád v letech 2008 – 2010	28
Tab. č. 6 – Přijaté provozní dotace poskytnuté Junákem.....	30
Tab. č. 7 – Příjmy z brigád v letech 2008 – 2010	31
Tab. č. 8 – Účtování o táborových poplatcích	37
Tab. č. 9 – Procentuální významnost kritérií	38
Tab. č. 10 – Účtování táborových výdajů	41
Tab. č. 11 – Porovnání příjmů a výdajů v letech 2008 – 2011	47

Seznam obrázků

Obr. č. 1 – Příklady občanských sdružení v ČR	16
Obr. č. 2 – Organizační struktura Junáka.....	22
Obr. č. 3 – Příjmy střediska Zelený šíp.....	26
Obr. č. 4 – Vybrané registrační příspěvky v letech 2008 – 2011	27
Obr. č. 5 – Příjmy skautské akce	36
Obr. č. 6 – Poplatky za tábor ve vybraných střediscích v roce 2011	37
Obr. č. 7 – Výdaje skautské akce.....	40
Obr. č. 8 – Vývoj poplatků za tábor střediska v letech 2006 – 2011	43
Obr. č. 9 – Celková suma vybraných poplatků v letech 2006 – 2011	44
Obr. č. 10 – Vývoj výdajů na potraviny v letech 2006 – 2011	45

Obr. č. 11 – Výdaje na ostatní potřeby v letech 2006 – 2011.....	46
Obr. č. 12 – Výdaje na odměny pro děti v letech 2006 – 2011	46
Obr. č. 13 – Nejvyšší možné poplatky za tábor	48

Seznam použitých zkratk

ČSÚ	Český statistický úřad
DIČ	daňové identifikační číslo
IČO	identifikační číslo
MŠMT	Ministerstvo školství, mládeže a tělovýchovy
MVČR	Ministerstvo vnitra České republiky
NNO	nestátní neziskové organizace
ÚSC	územní samosprávný celek
WAGGGS	World Association of Girl Guides and Girl Scouts (Světová asociace skautek)
WOSM	World Organization of the Scout Movement (Světová organizace skautského hnutí)

Seznam použité literatury

Knižní publikace

- [1] Kolektiv historické komise při ústřední radě Junáka. *Historie skautingu*. 2. upravené vydání, Praha: TDC, 1999, 63 s., ISBN 80-86109-27-5
- [2] KOPEK, Rudolf. *Účetnictví příspěvkových organizací pro distanční studium*. 2. upravené vydání, Plzeň: Západočeská univerzita, 2009, 130 s., ISBN 978-80-7043-774-2
- [3] KOVANICOVÁ, Dana. *Abeceda účetních znalostí pro každého*. 19. aktualizované vydání, Praha: Bova Polygon, 2009, 440 s., ISBN 978-80-7273-156-5
- [4] NOVOTNÝ, Jiří., LUKEŠ, Martin., a kolektiv. *Faktory úspěchu nestátních neziskových organizací*. 1. vydání, Praha: Oeconomica, 2008, 223 s., ISBN 978-80-245-1473-4
- [5] RŮŽIČKOVÁ, Růžena. *Neziskové organizace: vznik, účetnictví, daně*. 7. aktualizované vydání, Olomouc: Anag, 2005, 214 s., ISBN 80-7263-282-5
- [6] TAKÁČOVÁ, Hana. *Účetnictví neziskových organizací*. 1. vydání, Praha: Oeconomica, 2010, 184 s., ISBN 978-80-245-1664-6

Internetové zdroje

- [7] ŠPLÍCHAL, Josef. *Občanské sdružení. Jak je založit, jak je provozovat a čeho se vyvarovat*. [online] Ministerstvo vnitra České republiky, [cit. 2012-03-18]. Dostupné z: www.mvcr.cz/soubor/manual-sdruzeni-pdf.aspx
- [8] *Co je to neziskový sektor*. [online] [cit. 2011-11-12]. Dostupné z: http://www.neziskovky.cz/clanky/511_538_540/fakta_neziskovky-v_co-to-je-neziskovy-sektor/
- [9] *Jednoduché účetnictví*. [online] [cit. 2012-03-30]. Dostupné z: http://cs.wikipedia.org/wiki/Jednoduché_účetnictví
- [10] *Občanské sdružení*. [online] [cit. 2011-11-12]. Dostupné z: <http://www.annojmk.cz/Poradenstvi/Pravni/Obcanske-sdruzeni>
- [11] *Počet nestátních neziskových organizací v ČR*. [online] [cit. 2012-01-05]. Dostupné z: <http://www.isnno.cz/nnonet30200/>

- [12] *Statistika počtu neziskových organizací.* [online] [cit. 2011-11-12]. Dostupné z: http://www.neziskovsky.cz/clanky/511_538_543/fakta_neziskovsky-v_statistika-poctu-neziskovych-organizaci/
- [13] *Ústřední orgány.* [online] [cit. 2012-01-10]. Dostupné z: <http://krizovatka.skaut.cz/organizace/ustredni-organy/>
- [14] *Věkové kategorie.* [online] [cit. 2011-12-20]. Dostupné z: <http://cs.wikipedia.org/wiki/Junák>
- [15] *Zajímavá fakta a čísla.* [online] [cit. 2012-01-06]. Dostupné z: <http://verejnost.skaut.cz/skauting/o-skautingu/fakta-cisla>
- [16] *Zvláštní organizační jednotky.* [online] [cit. 2012-03-16]. Dostupné z: <http://krizovatka.skaut.cz/organizace/zvlastni-jednotky/>

Právní předpisy

- [17] *Obchodní zákoník.* [online] [cit. 2012-05-03]. Dostupné z: <http://business.center.cz/business/pravo/zakony/obchzak/cast1.aspx>
- [18] *Vyhláška č. 504/2002 o účetnictví, ve znění pozdějších předpisů, pro účetní jednotky, u kterých hlavním předmětem činnosti není podnikání, pokud účtují v soustavě podvojného účetnictví.* [online] [cit. 2012-03-17]. Dostupné z: http://i.iinfo.cz/urs-att/p_504-02-114824865792003.htm
- [19] *Zákon č. 83/1990 Sb., o sdružování občanů.* [online] [cit. 2011-11-12]. Dostupné z: <http://spcp.prf.cuni.cz/lex/83-90.htm>
- [20] *Zákon č. 218/2000 Sb., o rozpočtových pravidlech a o změně některých souvisejících zákonů.* [online] [cit. 2012-03-08]. Dostupné z: http://www.mfcr.cz/cps/rde/xchg/mfcr/xsl/zakony_1155.html
- [21] *Zákon č. 227/1997 Sb., o nadacích a nadačních fondech.* [online] [cit. 2011-12-26]. Dostupné z: <http://www.podnikatel.cz/zakony/zakon-c-227-1997-sb-o-nadacich-a-nadacnich-fondech/>
- [21] *Zákon č. 258/2000 Sb., o ochraně veřejného zdraví.* [online] [cit. 2011-12-26]. Dostupné z: http://portal.gov.cz/wps/portal/_s.155/701?kam=zakon&c=258/2000
- [22] *Zákon č. 337/1992 Sb., o správě daní a poplatků.* [online] [cit. 2012-02-12]. Dostupné z: <http://business.center.cz/business/pravo/zakony/spravadani/>
- [23] *Zákon č. 357/1992 Sb., o dani darovací, dědické a z převodu nemovitostí.*

- [24] *Zákon č. 563/1991 Sb., o účetnictví.* [online] [cit. 2011-11-25]. Dostupné z:
<http://business.center.cz/business/pravo/zakony/ucto/>
- [25] *Zákon č. 586/1992 Sb., o daních z příjmů.*

Ostatní zdroje

- [26] *Hospodářský řád Junáka.* Praha: Junák – svaz skautů a skautek ČR, 2011
- [27] *Kronika dívčího skautského oddílu Bílá stopa.*
- [28] *Pokyn k dotacím organizačních jednotek pro rok 2012.* Praha: Junák – svaz skautů a skautek ČR, 2012
- [29] *Pokyn k táboreům.* Praha: Junák – svaz skautů a skautek ČR, 2011
- [30] *Programy státní podpory práce s dětmi a mládeží pro nestátní neziskové organizace na léta 2011 – 2015.* Praha: Ministerstvo školství, mládeže a tělovýchovy, 2010
- [31] *Příloha č. 1 Vyhlášky k dotacím Plzeňského kraje*
- [32] *Účetní výkazy střediska Zelený šíp Dobřany*
- [33] *Výroční zpráva Junáka, 2010*

Abstrakt

KUBIŠOVÁ, K. *Účetní a daňová specifika vybrané neziskové organizace*. Bakalářská práce. Plzeň: Fakulta ekonomická ZČU v Plzni, 56 s., 2012

Klíčová slova: neziskový sektor, občanské sdružení, hospodaření občanského sdružení, financování vybrané akce

Předložená práce se zabývá hospodařením občanského sdružení Svaz skautů a skautek České republiky – středisko „Zelený šíp“ Dobřany – a možnostmi financování akce pořádané tímto sdružením. První část práce se věnuje neziskovému sektoru obecně a občanským sdružením. Druhá část představuje středisko Zelený šíp v Dobřanech, především jeho hospodaření. Následuje popis vybrané akce – letního tábora – a způsoby jejího financování. Na závěr jsou uvedeny možnosti, jak udržet vyrovnaný či přebytkový rozpočet při pořádání takovýchto akcí.

Abstract

KUBIŠOVÁ, K. *Accounting and tax specifics of the particular non profit-making organization*. Bachelor thesis. Pilsen: Faculty of economics, University of West Bohemia in Pilsen, 56 p., 2012

Key words: nonprofit sector, civic association, economy of civic association, funding of particular event

This given theses engages in economy of the civic association of „Svaz skautů a skautek České republiky“ – center „Zelený šíp“ Dobřany – and in options of funding of particular event organized by the civic association. The first part follows the nonprofit sector in general and the civic association. In the second part the center of „Zelený šíp“ Dobřany is introduced. Then follows the description of the particular event – the summer camp – and options of its funding. At the end the alternatives how to keep balanced budget or budget surplus in organizing such events are given.