

ZÁPADOČESKÁ UNIVERZITA V PLZNI
FAKULTA EKONOMICKÁ

Bakalářská práce

**Srovnání hospodářského vývoje ČR a SR po rozpadu
ČSFR**

**The Comparison of the Economic Development of the
CR and the SR after the Declay of the CSFR**

Kateřina Lohrová

Plzeň 2012

Čestné prohlášení

Prohlašuji, že jsem bakalářskou práci na téma

Srovnání hospodářského vývoje ČR a SR po rozpadu ČSFR

vypracovala samostatně pod odborným dohledem vedoucího bakalářské práce za použití pramenů uvedených v příložené bibliografii.

V Plzni, dne

.....

podpis autora

Poděkování

Tímto bych ráda poděkovala vedoucí mé práce paní Ing. Vendule Mašátové, Ph.D. nejen za odborné rady a cenné připomínky, ale především za věnovaný čas a vstřícný přístup. Poděkování patří i mé rodině, která mě podporovala nejen při psaní této práce, ale i po celou dobu studia.

Obsah

ÚVOD	5
1 HOSPODÁŘSKÁ POLITIKA	7
1.1 ZÁKLADY HOSPODÁŘSKÉ POLITIKY	7
1.2 ROLE STÁTU V EKONOMICE.....	8
1.3 NOSITELÉ HOSPODÁŘSKÉ POLITIKY	8
1.4 NÁSTROJE HOSPODÁŘSKÉ POLITIKY	9
1.5 CÍLE HOSPODÁŘSKÉ POLITIKY	10
1.5.1 Vztahy mezi jednotlivými cíli	11
1.6 VZTAH MEZI NÁSTROJI A CÍLI.....	12
1.7 MAKROEKONOMICKÉ UKAZATELE	13
1.7.1 Hrubý domácí produkt	13
1.7.2 Nezaměstnanost.....	14
1.7.3 Inflace	16
1.7.4 Platební bilance	19
1.8 ÚČINNOST HP	21
1.9 ZÁKLADNÍ TYPY HOSPODÁŘSKÉ POLITIKY	22
1.9.1 Fiskální politika	22
1.9.2 Monetární politika.....	23
2 HOSPODÁŘSKÝ VÝVOJ ČR A SR.....	24
2.1 EKONOMICKÉ PŘÍČINY ROZDĚLENÍ ČSFR	24
2.1.1 Vývoj v letech 1990-1992	24
2.2 POČÁTEČNÍ VÝVOJ SVRCHOVANÝCH STÁTŮ	25
2.2.1 Rozdílnost vývoje HDP.....	25
2.2.2 Nezaměstnanost.....	27
2.2.3 Inflace	29
2.2.4 Vnější ekonomická rovnováha.....	31
2.3 VÝVOJ V NOVÉM STOLETÍ	35
2.3.1 HDP	35
2.3.2 Nezaměstnanost.....	36
2.3.3 Inflace	38
2.3.4 Vnější ekonomická rovnováha.....	41
3 REFORMNÍ ČINNOST ČR A SR.....	44
3.1 VLIV REFORMŮ NA MAKROEKONOMICKÉ UKAZATELE.....	44
3.2 PRVNÍ REFORMY	45
3.3 PROREFORMNÍ OBDOBÍ SLOVENSKA	47
3.4 ČESKÉ SNAHY O REFORMY	51
ZÁVĚR	59
SEZNAM TABULEK A OBRÁZKŮ	61
SEZNAM GRAFŮ	62
SEZNAM POUŽITÝCH ZKRATEK	63
SEZNAM POUŽITÉ LITERATURY	64
SEZNAM PŘÍLOH	69

ÚVOD

Od roku 1918, kdy došlo ke vzniku Československé republiky a tedy společnému politickému a ekonomickému vývoji těchto zemí, uběhlo již skoro jedno století. Společná minulost zanechala na obou státech nerasmazatelné stopy, i když každá dějinná událost, od 1. republiky počínaje, přes 2. světovou válku až ke čtyřicetileté komunistické hegemonii, byla vnímána českým a slovenským národem jinak. Postoje k dějinnému ale ani k budoucímu vývoji nebyly skoro nikdy jednotné. O to více se československá rozdílnost projevila po zhroutilí komunistického režimu. Přechod k demokracii a tržnímu hospodářství se stal poslední cestou započatou společně. Nutnost reformy byla zřejmá, avšak její radikálnost způsobila poslední rozkol. Vyvrcholení slovenské nespokojenosti vedlo 1. 1. 1993 ke vzniku dvou samostatných států, České republiky a Slovenské republiky. Jejich následný hospodářský vývoj se ubíral cestou, kterou si tyto dva státy nezávisle na sobě zvolily. K opětovnému přiblížení České republiky a Slovenské republiky přispěl rok 2004, kdy k 1. 1. vstoupily do Evropské unie a přijaly tak do jisté míry společnou hospodářskou politiku.

Prvotním cílem této práce je přiblížení pojmu hospodářská politika s jejími nositeli, nástroji a cíli, s důrazem na základní makroekonomické indikátory. Hlavním cílem je vystihnout a porovnat skrze tradiční makroekonomické ukazatele vývoj ekonomik České a Slovenské republiky a jejich významné hospodářské a politické kroky v období po rozdělení České a Slovenské Federativní Republiky, které vedly k dosažení současné hospodářsko-politické úrovně.

Práci jsem strukturovala do tří větších kapitol. V první kapitole se zabývám vymezením pojmu hospodářská politika. Zmiňuji zde prostředí a aspekty, které ji ovlivňují a spoluvytvářejí, její nositele, nástroje, cíle a vztahy mezi jednotlivými cíli. Dále se zde věnuji základním typům hospodářské politiky, které můžeme s jistou opatrností včlenit do makroekonomické či mikroekonomické oblasti a jejich klíčovými cíli a nástroji, které využívají k jejich dosažení. Detailněji se v závěru kapitoly zabývám jednotlivými makroekonomickými ukazateli, na které navazují v druhé kapitole jejich vývojem v České a Slovenské republice.

V druhé kapitole se zaměřuji na hospodářský vývoj České a Slovenské republiky, které po dlouhá léta 20. století tvořily jeden stát. Zkráceně zde popisují dopady transformace

i vliv rozdělení států. Druhou kapitolu jsem rozdělila na dvě podkapitoly. V té první porovnávám hlavní rozdíly ve vývoji ekonomik v posledním desetiletí 20. století, v druhé podkapitole se zaměřuji na vývoj v posledních deseti letech.

Poslední kapitola pojednává o vlivu reformních kroků obou zemí a jejich dopadu na vývoj ekonomik. V případě České republiky se zaměřuji hlavně na reformy veřejných financí, které vstoupily v platnost k 1. lednu roku 2004 a 2008. Jejich cílem bylo zkonsolidovat veřejný rozpočet, zjednodušit daňový systém, snížit daňové břemeno, posílit vliv nepřímých daní, podporovat hospodářský růst a ekonomickou aktivitu, proto se dotýkaly nejen oblasti daňové, ale také sociální, trhu práce či zdravotnictví. Slovensko nás v reformní činnosti předčilo. Proreformě laděná vláda přinesla ve volebním období 2002-2006 řadu změn. Kromě výrazné a zahraničím kladně hodnocené daňové reformy, zde proběhla reforma sociálního systému a trhu práce, reforma zdravotnictví a momentálně v České republice velmi diskutovaná reforma důchodového systému.

1 HOSPODÁŘSKÁ POLITIKA

Všeobecný a nejjednodušší pohled ukazuje hospodářskou politiku (dále jen HP) v konkrétním vymezeném prostoru, obvykle státu, jako činnost významných orgánů, nositelů HP, které se na základě svých teoretických poznatků a zkušeností rozhodují využít takových opatření, nástrojů HP, jež povedou k předem nadefinovaným ideálům, cílům HP.

1.1 ZÁKLADY HOSPODÁŘSKÉ POLITIKY

Na hospodářskou politiku můžeme nahlížet ze dvou vzájemně souvisejících hledisek, z teoretické a praktické části.

Praktickou rovinu HP lze jednoduše definovat jako přístup státu k ekonomice své země. *„Jde o činnost, při níž nositelé HP, zejména vláda a centrální banka, používají určitých nástrojů a svěřených pravomocí k tomu, aby ovlivnili ekonomický a sociální vývoj, přičemž se snaží dosáhnout určitých ekonomických, v širších souvislostech i celospolečenských cílů.“* (Slaný, 2003, s. 86)

Teoretická HP, která slučuje poznatky z ekonomie především pak z makroekonomie a čerpá také z dalších vědních oborů jako je právo, politologie a sociologie, přináší přehled o fungování HP a vytváří oporu pro praktickou část, která nese veškerou politickou, ekonomickou i sociální odpovědnost za přijatá opatření. Mezi opatření demokraticky uspořádané země můžeme řadit stanovení státního rozpočtu, výše přímých i nepřímých daní, zahraničně obchodní politiky, politiky trhu práce a veškeré platné zákony, které jakýmkoli způsobem upravují chod ekonomiky daného státu. Každé politické rozhodnutí v sobě nese odkaz určité ekonomické školy, jejíž myšlenky politikové zastávají. *„Je tedy zřejmé, že hospodářská politika jako samostatná vědní disciplína se nachází na pomezí ekonomické teorie a hospodářské praxe.“* (Kliková, Kotlán, 2006, s. 12) Na rozdíl od praktické HP, jejíž historii můžeme začít datovat od dob, kdy se ve společnosti začaly vyvíjet privilegované stavy, které využívaly své moci k dosažení určitých výsad ve společnosti a tím znevažovaly rovnost hospodářských podmínek, považujeme HP za vědeckou disciplínu teprve krátce. Její vznik je spojován se zhroutilím ekonomiky ve 20. letech 20. století a s příchodem jednoho z největších ekonomů Johnam Maynardam Keynesem, který je považován za zakladatele HP

v moderním pojetí a který je představitelem anglo-amerického proudu. Tento proud, který může být chápán jako protipól kontinentálnímu proudu, vyzdvihuje HP jako krátkodobou konjunkturální politiku, kdežto již zmíněný kontinentální proud se přiklání k HP z dlouhodobého hlediska a považuje ji za konstitutivní a systémotvornou činnost státu. (Kliková, Kotlán, 2006)

1.2 ROLE STÁTU V EKONOMICE

Velký vliv na utváření HP má dozajista provázaný vztah hospodářského a politického systému dané země. Typ uspořádání ekonomiky je do značné míry determinován právě politickým prostředím, ve kterém se HP realizuje.

Rozdílnost názorů na míru intervencí státu do ekonomiky zapříčinila rozkol v HP na liberální a intervencionistický směr. Liberální směr HP je postaven na myšlence neexistence tržního selhání, neboť trh je schopen svépomocí řešit nečekané překážky. Veškerá selhání jsou způsobena neopatrnými a nevhodnými zásahy ze strany státu. Mezi směry prosazující liberální pojetí HP patří především „*monetarismus, ordoliberalismus, teorie racionálních očekávání neboli nová klasická škola a škola veřejné volby*“. (Kotlán, 2001, s. 11) Intervencionisté se stavějí do opozice a vycházejí z předpokladu, že je zde nutnost státních zásahů k předcházení či ke korigování tržních nedokonalostí. K nejznámějším osobnostem, které jsou spojovány s intervencionistickým směrem, patří John Maynard Keynes a jeho učení, dalšími směry je učení merkantilistů a teorie ekonomického plánování. (Kotlán, 2001)

1.3 NOSITELÉ HOSPODÁŘSKÉ POLITIKY

Za nositele HP můžeme označit všechny subjekty, které se určitým způsobem podílejí na tvorbě HP.

Nositele HP si nejprve rozdělíme podle jejich schopnosti zasáhnout do utváření HP na tři skupiny. První skupinou jsou nositelé hospodářsko-politického rozhodování nebo také decizní sféra. Členové této skupiny jsou právoplatně nazýváni tvůrci HP a aktivně se podílejí a zasahují do procesu tvorby HP. Legislativní složkou decizní sféry je parlament, jenž ve formě zákonů vytváří mantinely pro fungování celého hospodářství. Další institucí je vláda s mocí výkonnou, která spolupracuje s ostatními institucemi

s předsevzetím dosáhnout vytčených cílů. Posledním, ale neméně důležitým nositelem je centrální banka. Druhou skupinu, nositele hospodářsko-politického vlivu, prezentují významné podniky, politické strany, odbory a tisk, jenž nemají právoplatné místo v rozhodovací fázi tvorby HP, ale dosahují významného postavení ve „světě lobbingu“. Třetí sférou jsou nadnárodní organizace. ČR a SR jsou v současnosti členem EU a pociťují tak sílu integrace. Snaha sjednotit hospodářský trh EU vede k zásahům a nařízením ze strany nadnárodních orgánů a tedy k omezení hospodářské politiky jednotlivých zemí.

„Jako nositele HP označujeme ty subjekty, jež se podílí na procesu formulování HP, na jejím provádění a kontrole.“ (Slaný, 2003, s. 97) Podle této definice pak můžeme zahájit dělení na subjekty, které se podílejí na formulaci HP. Právě formulace je stěžejní fází, na které se účastní řada institucí, např.: politické strany, vláda, parlament, erudované osoby z výzkumných ústavů a univerzit či zájmové skupiny. Za samotnou realizaci HP odpovídá nejen vláda a státní správa, ale také instituce v oblastech soudnictví, celní správy a angažují se také úřady práce. Nejdůležitější je proces kontroly. Ten, nejenže monitoruje dodržování schválených dokumentů, zákonů, ale také vytváří zpětnou vazbu, na jejímž základě můžeme usuzovat o správnosti použitých opatření. V ČR a SR byl za tímto účelem zřízen Nejvyšší kontrolní úřad. (Kliková, Kotlán, 2006)

1.4 NÁSTROJE HOSPODÁŘSKÉ POLITIKY

Nástroj HP lze lehce definovat jako prostředek státu potřebný k dosažení vytčených cílů. Jednotlivých nástrojů HP je nepřehledná řada a jen jejich správné užití zajistí splnění očekávaného výsledku. Kromě pozitivních následků může mít nástroj stagnační, či dokonce protichůdné účinky, proto je na stát při jejich volbě kladena velká zodpovědnost. Před jejich užitím je velmi podstatné nalézt odpovědi na otázky kolem jejich účinků - jaké nástroje použít, jak je můžeme skloubit dohromady nebo naopak, které nástroje stojí v opozici. Důležité je vnímat i časový rámeček. Od doby užití nástroje může uplynout delší doba, než se projeví první dílčí výsledky. Nezbytné před zavedením nástrojů do praxe je uvědomění si nákladů spojených s jeho užitím, na jehož základě se rozhodne, zdali se nám vůbec vyplatí tento nástroj využít. Při třídění nástrojů lze uplatnit několik hledisek:

- „Podle úrovně působení rozlišujeme nástroje na makroekonomické a mikroekonomické,
- Podle charakteru vlivu na nástroje přímé a nepřímé,
- Podle oblasti působení například na měnové a fiskální nástroje,
- Podle způsobu ovlivňování na globální a selektivní“ (Slaný, 2003, s. 99, 100)

Další známé hledisko uplatňující se u členění nástrojů je, jak podstatnou změnu ekonomického systému způsobí. Zde rozlišujeme nástroje systémové (kvalitativní) a nástroje běžné (kvantitativní). Zatímco běžné nástroje mění hodnoty pouze kvantitativně, například změny velikosti sazby daní, která má sice vliv na jednání ekonomických subjektů, avšak organizace ekonomického systému zůstává nezměněna. „Nástroje systémové mění hlavní prvky ekonomického systému, způsob koordinace ekonomických aktivit i motivaci jednání ekonomických subjektů.“ (Kliková, Kotlán, 2006, s. 29) S těmito nástroji jsme se setkali při transformaci České a Slovenské Federativní republiky (ČSFR), např.: při liberalizaci cen, tedy přechodu státem regulovaných cen na tržní ceny.

1.5 CÍLE HOSPODÁŘSKÉ POLITIKY

Cíl HP nám ukazuje žádoucí stav, kterého by každá země chtěla dosáhnout. Pomyslným vrcholem pyramidy cílů je maximalizace společenského blahobytu. Tento cíl nepodléhá vlivu státního zřízení, panovníka, složení vlád či ekonomické situace země, je snahou zdokonalit efektivnost fungování hospodářsko-politického systému. (Kliková, Kotlán)

Další patra pyramidy dle Antonína Slaného obsazují cíle obecné a tradiční. Mezi obecné cíle řadíme základní hodnoty spokojeného života, bez kterých by bylo těžké se obejít. Je to život ve svobodném, demokratickém světě, kde existuje jistá spravedlnost, svoboda a bezpečnost. Tedy hodnoty, které se objevují v ústavách demokratických zemí celého světa. Tradiční cíle pak definují a formují cíle pro ryze praktickou hospodářskou politiku. Hlavními sledovanými cíli jsou ekonomický růst a hospodářská rovnováha. Nejdůležitějším ukazatelem při stanovování krátkodobého ekonomického růstu je hrubý domácí produkt, lépe řečeno tempo růstu reálného HDP. Z hlediska dlouhodobého ekonomického růstu sledujeme potenciál ekonomiky a jejich změn a s tím související životní úroveň obyvatelstva. Ekonomická rovnováha je spojována především

s rovnováhou na trhu práce, rovnováhou cen a stabilitou měny a rovnováhou ve vnějších ekonomických vztazích. Tyto tři ukazatele jsou základem stabilizační politiky země, která je základním bodem HP. (Slaný, 2003)

Z předešlého rozboru nám vyplývají čtyři základní ekonomické cíle:

- Stabilní ekonomický růst,
- Nízká míra nezaměstnanosti,
- Nízká a stabilní míra inflace,
- Vyrovnaná platební bilance.

1.5.1 VZTAHY MEZI JEDNOTLIVÝMI CÍLI

Důležité je brát v úvahu i vztahy mezi jednotlivými cíli. Ani u čtyř zmíněných cílů není možno dosáhnout společného naplnění v takové míře, které by bylo získáno při jejich samostatném cílení. Jediná cesta, jak zajistit maximální plnění cílů, je cesta kompromisu. (Kotlán, 2001)

Igor Kotlán (2001) rozděluje vztahy na horizontální a vertikální. Mezi horizontální pak zařazuje:

- Vztah negace či konfliktnosti, kdy není možné dosáhnout jednoho cíle, aniž by současně nedošlo k vyloučení jiného cíle, př. Phillipsova křivka, vztah nízké inflace a ekonomického růstu,
- Vztah neutrality či nezávislosti, kdy dosažení jednoho cíle nemá žádný vliv na dosažení cíle jiného,
- Vztah komplementarity, zde vztah cílů umožňuje jejich vzájemné posílení či doplnění, př. růst HDP a nízká nezaměstnanost,
- Vztah totožnosti, kdy se dva nebo více stanovených cílů od sebe obsahově v zásadě neliší.

O přiřazených prioritách k jednotlivým cílům nám přinášejí informace vertikální vztahy. Pořadí cílů se může měnit nejen na základě ekonomické analýzy, ale také na vlivu zájmových skupin a v neposlední řadě na preferencích politických stran. (Slaný, 2003)

1.6 VZTAH MEZI NÁSTROJI A CÍLI

Jak již bylo řečeno, nástroje jsou prostředky, které státu pomáhají k vytváření spravedlivých ekonomických podmínek. Stát nejprve zhodnotí ekonomickou situaci, a pokud se objeví nedostatky, chyby či nerovnoprávnost, začne vytvářet model, podle kterého se snaží docílit zlepšení. Ve skutečnosti je hospodářsko-politických cílů celá řada a nástroje, které slouží k dosažení jednoho z nich, mohou mít za následek zhoršení situace jiného cíle. Stát by měl proto dohlížet na zavádění nástrojů, určování priorit jednotlivých cílů a s tím související upřednostňování jednoho cíle na úkor ostatních cílů. Měl by jednat na základě systémové konformity, přizpůsobit nástroje systému, ve kterém jsou používány. *„Podle toho, jaké opatření (a v jejich rámci i nástroje) jsou uplatněna, rozlišujeme:*

- *Systémově nutná opatření (rozdělení kompetencí, právní ustanovení atd.),*
- *Opatření systém podporující (odstraňují kupř. různé funkční těžkopádnosti, resp. nesladěnost systému),*
- *Systému odpovídající opatření působící souběžně se systémem,*
- *Systém zhoršující opatření, která snižují funkčnost daného systému (v tržním systému kupř. zákonná omezení trhu, zákonná omezení práv zákazníků, různá subvenční a intervenční opatření v zemědělství),*
- *Opatření systém narušující (v tržním systému kupř. kontrola a regulace cen a mezd, kontrola mezinárodního toku kapitálu apod.)“.* (Kliková, Kotlán, 2006, s. 30)

V knize *Hospodářská politika* od autorů Ch. Klikové a I. Kotlána je dále uvedeno Tinbergenovo pravidlo, Mundellův princip a Meadeho princip zodpovědnosti, které poměrně logicky popisují zákonitosti výběru nástrojů. Tinbergenovo pravidlo jasně *„říká, že je nutno disponovat tolika nástroji (proměnnými) hospodářské politiky, kolik si hospodářská politika stanoví cílů.“* (Kliková, Kotlán, 2006, s. 30) Problém zde ale vyvstává, pokud chceme přiřadit nástroj k danému cíli. Pokud stát stanoví více cílů a podle Tinbergenova pravidla mám stejný počet cílů jako nástrojů, nebudeme si vědět rady, který nástroj využít k dosažení například prvního cíle. V tomto případě se tedy obrátíme na Mundellův princip, jenž radí, abychom vždy použili ten nástroj, který bude

nejvíce ovlivňovat zadaný cíl. Ne vždy jsme si jisti tím, který nástroj má největší účinek, proto přichází James Edward Meade s Meadeho principem zodpovědnosti. Ten je postaven na základě přiřazení odpovědnosti, kdy jedné instituci je přidělen jeden cíl a ona má za jeho výsledek stoprocentní zodpovědnost.

Určení nástrojů k dosažení všech cílů, které HP stanoví, není jednoduchá záležitost a ze zkušenosti víme, že nikdy není stoprocentně možné odhadnout následky, které nám zavedené nástroje způsobí.

1.7 MAKROEKONOMICKÉ UKAZATELE

K hodnocení výkonnosti národního hospodářství používáme makroekonomické ukazatele. Mezi nejvíce užívané agregáty řadíme hrubý domácí produkt a jeho tempo růstu, míru nezaměstnanosti, velikost inflace a platební bilanci. Makroekonomické ukazatele můžeme využít nejen k celkovému popisu stavu ekonomiky jedné země, ale i k mezinárodnímu srovnávání.

1.7.1 HRUBÝ DOMÁCÍ PRODUKT

Nejznámějším a nejsledovanějším ukazatelem je bezpochyby hrubý domácí produkt (HDP), který nám poskytuje celkový obraz o stavu ekonomiky dané země. Definicí HDP najdeme snad v každé ekonomické knize. Antonín Slaný ve své knize *Makroekonomická analýza a hospodářská politika* vymezil HDP jako ukazatel, který „měří celkový objem veškeré finální produkce vyrobené v dané zemi během daného období výrobními faktory umístěnými v dané zemi bez ohledu na to, kdo tyto výrobní faktory vlastní.“ (Slaný, 2003, s. 91) HDP poukazuje, v jaké momentální kondici se ekonomika nachází, zda skomírá v recesi nebo vzkvétá vlivem expanze, zda bojuje s vysokou mírou nezaměstnanosti či ji ohrožuje vzrůstající míra inflace. Můžeme tedy říct, že podle výše HDP a jeho meziroční změny můžeme odvozovat a předpokládat budoucí vývoj ekonomiky. Pro zjištění meziroční změny používáme reálné HDP, které oproti nominálnímu zahrnuje pouze změnu fyzického objemu produkce a je uvedeno ve stálých cenách. Nominální HDP je oceněno cenami běžného období, proto navíc může obsahovat i změnu v cenách v měřeném období. Jejich vztah zachycuje deflátor HDP, jenž se vypočte jako nominální HDP k reálnému, a tudíž určuje změnu v cenách všech statků. (Kliková, Kotlán, 2006)

HDP je často využíván jako poměrový ukazatel vyspělosti zemí. V mezinárodním srovnávání se hojně používá HDP na obyvatele v paritě kupní síly (PPP). „V nejjednodušší verzi PPP představuje poměr cen v národních měnách za stejné výrobky a služby v různých zemích.“ (Evropský srovnávací program, ČSÚ, online, 2012) Hodnoty HDP v paritě kupní síly se uvádějí ve společné uměle vytvořené měně, tzv. standardu kupní síly (PPS), „*kteřá stírá rozdíly v cenových hladinách mezi zeměmi a umožňuje tak srovnání HDP spíše mezi jednotlivými zeměmi než v čase*“. (HDP na obyvatele v paritě kupní síly, ČSÚ, online, 2012) Pro srovnání v čase nejčastěji využíváme tempo růstu reálného HDP.

Kromě HDP se můžeme setkat s podobnými ukazateli. Patří mezi ně například hrubý národní produkt (HNP), který oproti HDP započítává zahraniční finální produkci, vyrobenou výrobními faktory v držení rezidentů a naopak nezahrnuje finální produkci vytvořenou výrobními faktory ve vlastnictví nerezidentů, nezáleží přitom na umístění výrobních faktorů.

Přestože je HDP nejužívanějším makroekonomickým agregátem, má své nedostatky. Mezi jeho nedokonalosti řadíme mimotržní aktivity, nelegálně vyprodukované výrobky, tzv. šedá a černá ekonomika, výrobky a služby, které poskytujeme sami sobě, dále HDP nezahrnuje znečištění životního prostředí, ale naproti tomu pozitivní vliv na růst HDP má zbrojení. HDP proto není jediným ukazatelem, který podává informace o ekonomické úrovni a síle dané země. K alternativním veličinám řadíme čistý ekonomický blahobyť (NEW) nebo ukazatel lidského rozvoje (tzv. index HDI). (Kliková, Kotlán, 2006)

1.7.2 NEZAMĚSTNANOST

Jeden z ukazatelů, do kterého se promítá cyklický vývoj ekonomiky, je nezaměstnanost. Střídání fází recese a konjunktury s sebou přináší období s vysokou a nízkou mírou nezaměstnanosti. Právě mírou nezaměstnanosti, kterou definujeme jako „*procento nezaměstnaných lidí z celkového počtu ekonomicky aktivního obyvatelstva*“, (Samuelson, Nordhaus, 2007, s. 411) jsme schopni nejvýstižněji charakterizovat velikost a vývoj nezaměstnanosti. Tato definice obsahuje pojmy, které nám vymezují obyvatele do určitých skupin. Obyvatelstvo můžeme zařadit do skupiny ekonomicky aktivního obyvatelstva, tzv. pracovní síla, nebo ekonomicky neaktivního. Ekonomicky

aktivní obyvatelstvo v sobě zahrnuje dvě velké skupiny, zaměstnané a nezaměstnané. Osoby zaměstnané, jsou lidé starší 15ti let, mají placené zaměstnání nebo sebezaměstnání. Mezi nezaměstnané řadíme osoby starší 15ti let, které nejsou zaměstnané nebo osoby samostatně výdělečně činné (OSVČ), které aktivně hledají práci, tzn., jsou evidovány na úřadu práce a jsou schopné nastoupit do práce nejpozději do 14 dnů. Mezi ekonomicky neaktivní řadíme osoby, které nesplňují kritéria předešlých dvou rozdělení, např.: studenti, osoby pobírající starobní či invalidní důchod nebo osoby na rodičovské dovolené. Problémem při stanovení míry nezaměstnanosti je skrytá nezaměstnanost, kdy lidé, kteří se rozhodnou vyhledat pracovní příležitost svépomocí a nechtějí být evidováni na úřadu práce, nejsou zahrnuti do registrované míry nezaměstnanosti. Ze snahy předcházet zkreslování údajů o celkové míře nezaměstnanosti musíme proto kromě údajů o nezaměstnaných z úřadů práce zohlednit také počet nezaměstnaných v domácnostech, proto se často vedle registrované míry nezaměstnanosti používá míra nezaměstnanosti vypočtená na základě výběrového šetření pracovních sil (VŠPS), kterou Eurostat (Evropský statistický úřad) upřednostňuje k mezinárodnímu srovnávání. (Pavelka, 2007)

Z hlediska příčin vzniku rozlišujeme frikční, strukturální a cyklickou nezaměstnanost. Frikční nezaměstnanost můžeme označovat též za dobrovolnou či krátkodobou nezaměstnanost. Je způsobena pohybem na pracovním trhu, příchodem a odchodem pracovních sil. Nejčastěji o ní hovoříme v případě, kdy dobrovolně opustíme pracovní místo s vizi lepšího uplatnění. Strukturální nezaměstnanost je spojena se strukturálními změnami v ekonomice. Oproti frikční nezaměstnanosti se jedná o dlouhodobější stav a u nezaměstnaných je nutná rekvalifikace pro konečné uplatnění v jiném odvětví. Jedná se především o nesoulad mezi poptávkou a nabídkou práce a to z hlediska kvalifikačního či místního, kdy „*v jedné části země je vysoká nezaměstnanost, kdežto v jiné části jsou volná pracovní místa.*“ (Pavelka, 2007, s. 119) Vážnější je cyklická nezaměstnanost, která, jak sám název napovídá, souvisí se střídáním hospodářských cyklů. Při recesi dochází k jevu, kdy nabídka práce podstatně převyšuje poptávku po práci a způsobuje růst nezaměstnanosti. (Pavelka, 2007)

Nezaměstnanost můžeme přiřadit k ukazatelům, které silně ovlivňují spokojenost obyvatel dané země. Víme, že nulová nezaměstnanost nemůže nikdy existovat, vždy bude existovat určitý pohyb na trhu práce a s ním spojená míra nezaměstnanosti.

Důležité je stanovit její optimální výši. Za optimum považujeme přirozenou míru nezaměstnanosti, stav, kdy ekonomika dosahuje úrovně potencionálního produktu. Přesněji přirozená míra nezaměstnanosti je dána součtem frikční a strukturální míry nezaměstnanosti. (Kliková, Kotlán, 2006) Přirozenou míru nezaměstnanosti můžeme vystihnout i pomocí míry inflace. Milton Friedman tento fakt popisuje termínem NAIRU (Non-Accelerating Inflation Rate of Unemployment), „*podle něho je přirozená míra nezaměstnanosti definována jako úroveň nezaměstnanosti, při níž je míra inflace stabilní, tedy inflace ani neakceleruje ani nedeceleruje.*“ (Kliková, Kotlán, 2006, s. 92)

Vysoká míra nezaměstnanosti má negativní dopad nejen na spokojenost obyvatel, ale i na celkovou ekonomiku dané země. O tom nás informuje Arthur Okun, který zformuloval Okunův zákon. „*Ten uvádí, že pokles HDP o dvě procenta potencionálního produktu znamená nárůst nezaměstnanosti průměrně o jeden procentní bod.*“ (Samuelson, Nordhaus, 2007, s. 653) Z tohoto důvodu je snaha ze strany vlád státu zasahovat a ovlivňovat míru nezaměstnanosti skrz aktivní a pasivní politiku zaměstnanosti. Pasivní politiku známe v podobě podpor v nezaměstnanosti, kdežto aktivní politika zaměstnanosti přináší na pracovní trh volná místa, umožňuje rekvalifikace, vytváří chráněné dílny atd..

1.7.3 INFLACE

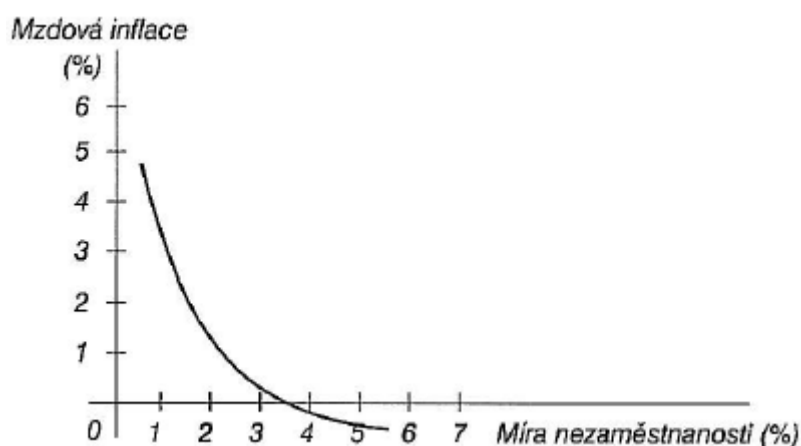
„*Inflace je projev celkové nerovnováhy ekonomiky, jejímž znakem je trvalý vzestup cenové hladiny.*“ (Kliková, Kotlán, 2006, s. 94) Míra inflace pak není nic jiného než procentuální změna v určitém časovém rozmezí. Pro měření inflace se nejčastěji využívá index spotřebitelských cen (CPI). „*Cenové indexy poměřují úroveň cen vybraného koše reprezentativních výrobků a služeb (cca 700) ve dvou srovnávaných obdobích, přičemž váha (resp. význam), která je jednotlivým cenovým reprezentantům ve spotřebním koši přisouzena, odpovídá podílu daného druhu spotřeby, který zastupují na celkové spotřebě domácností.*“ (Míra inflace-metodika, ČSÚ, online, 2012) Pro mezinárodní srovnávání v Evropské unii se využívá harmonizovaný index spotřebitelských cen (HICP), který je hlavním ukazatelem pro měnovou politiku Evropské centrální banky (ECB) a také jedním z hodnotících kritérií pro vstup do měnové unie.

Inflace je další, obyvateli subjektivně vnímaný ukazatel. Častěji na ni nahlížejí jako na negativní jev, který snižuje jejich užitek tím, že se snižuje kupní síla peněz. Podle závažnosti inflace ji rozdělujeme na mírnou, pádivou a hyperinflaci. Mírná inflace je charakterizována důvěrou v peníze a dosahuje jednociferných hodnot. Závažnější je pádivá inflace, která může mít podobu až čísel trojciferných. Lidé si začínají uvědomovat nestálost hodnoty peněz a snaží se jejich držení minimalizovat. Hyperinflace znamená velmi závažný problém pro ekonomiku země. Lidé se raději uchylují k směnnému obchodu či k využití zahraniční měny. Pro představu hyperinflace dosahuje až tisíce procent ročně. Dalším důležitým faktorem při stanovení pozitivních a negativních dopadů inflace je její předvídatelnost. Pokud totiž hovoříme o očekávané nebo také anticipované inflaci, do určité míry známe její budoucí vývoj a jsme schopni se tomuto trendu přizpůsobit, a tudíž pro nás nepředstavuje hrozbu. V případě neanticipované inflace, která je bohužel jevem daleko častějším, se musíme vypořádat s negativními následky. Neočekávaná inflace ohrožuje naše úspory na bankovních účtech, naše výdělků ze zaměstnání i hotovost, která sama o sobě přináší nulový úrok a s růstem inflace beznadějně dochází k jejímu znehodnocení. Problém inflace zaměstnává nejen jednotlivce, ale též podniky čelí negativním vlivům v podobě omezení dlouhodobých investic. Nepříznivých důsledků inflace je celá řada, a proto lidé vynalezli instrumenty, kterými se dokážou alespoň částečně bránit. Neočekávaná inflace byla dříve spasitelem pro dlužníky, kteří spláceli méně hodnotné peníze, dnes znevýhodnění věřitelů zabraňuje např.: proměnlivá doba fixace úroku u hypotečního úvěru. Dalšími náklady inflace jsou přeceňovací, tzv. náklady na menu, které poukazují na nutnost neustálých úprav cenovek, katalogů, jídelních lístků nebo uzavírání nových smluv. (Samuelson, Nordhaus, 2007)

Předtím než se pokusíme stanovit optimální výši inflace, je důležité vyjmenovat typy inflace z hlediska příčin vzniku. Jedná se o poptávkovou, nabídkovou a setrvačnou inflace. S poptávkovou a nabídkovou inflací je spojen vliv poptávkových a nabídkových šoků, které způsobují střídání hospodářských cyklů, tedy expanze a recese. Při recesi vzroste cenová hladina vlivem negativního nabídkového šoku, při expanzi je příčinou pozitivní poptávkový šok. Poptávková inflace je tedy vyvolána pozitivním poptávkovým šokem, tedy růstem vládních a investičních výdajů, výdajů domácností nebo zvýšením čistého exportu. U nabídkové inflace dochází k růstu nákladů, např.: růst cen surovin, nominálních mezd nebo nepřímých daní, proto je také někdy nazývána

nákladovou inflací. Posledním typem je setrvačná inflace nebo také již zmíněná očekávaná inflace. Pokud lidé očekávají určitou míru inflace v příštím období, jsou schopni její vliv promítnout do mezd, úroků, cen výrobků atd.. Tím pádem bude docházet nejen ke zvýšení cen, ale i mezd, respektive nákladů, což povede k neustálému růstu cenové hladiny až do příchodu hospodářského šoku nebo zásahu ze strany státu. Otázkou je, jaká je tedy optimální výše inflace? Kdy je nutné provést protiinflační politiku? A jaké výdaje bude muset stát vynaložit? Víme, že inflace má škálu negativních dopadů, přesto nulová inflace není žádaným výsledkem. Paul Anthony Samuelson a William Dawbney Nordhaus uvádějí, že „očekávaná a mírně rostoucí cenová hladina vytváří nejlepší klima pro zdravý hospodářský růst“, přesto se ekonomové nedohodnou na úrovni oné přijatelné inflace. (Samuelson, Nordhaus, 2007, s. 675) Pokud se vlády dohodnou na využití antiinflačních opatření, je důležité porovnat jejich přínosy s náklady jejich užití. Pavelka uvádí čtyři možnosti jak způsobit pokles tempa růstu cenové hladiny neboli dezinflaci. První dva prostředky jsou monetární a fiskální restrikce. Cenou za jejich využití je pokles produkce a zaměstnanosti. Třetím prostředkem je odstranění očekávání obyvatel, tedy snaha o snížení vlivu setrvačné inflace. Důležitým bodem je zde však důvěryhodná politika vlády, za kterou stojí výsledky v podobě snížené inflace. Posledním, málo využívaným prostředkem, jsou cenové a mzdové regulace, které potlačují jednu ze základních funkcí peněz, funkci informační.

Obrázek č. 1: Původní mzdová Phillipsova křivka

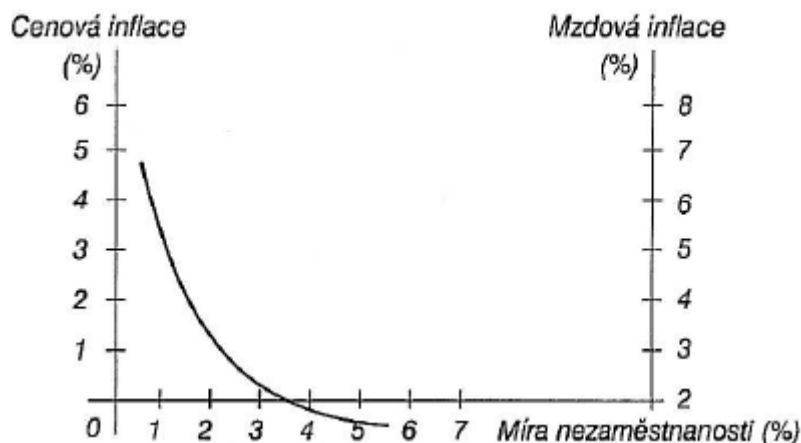


Zdroj: Pavelka, 2007, s. 150

Pokud se blíže podíváme na vztah inflace a nezaměstnanosti, který nejlépe vystihuje Phillipsova křivka, zjistíme, že zajištění nízké míry inflace a nízké míry

nezaměstnanosti stojí v opozici. Nezáleží přitom na tom, zdali se jedná o původní Phillipsovu křivku (viz Obrázek č. 1), kde se na vertikální ose zobrazuje mzdová inflace, nebo o modifikovanou Phillipsovu křivku (viz Obrázek č. 2), kde P. A. Samuelson a R. M. Solow nahradili mzdovou inflaci cenovou inflací. (Kliková, Kotlán, 2006)

Obrázek č. 2: Modifikovaná cenová Phillipsova křivka



Zdroj: Pavelka, 2007, s. 151

U Phillipsovy křivky je také zásadní rozdělení na krátké a dlouhé období. Pokud hovoříme o krátkém období, Phillipsova křivka má klesající tvar, platí zde možnost volby mezi nízkou mírou nezaměstnanosti, která je zaplacená zvýšením míry inflace, a nízkou mírou inflace vykoupenou vysokou mírou nezaměstnanosti. V dlouhém období se přes veškeré úsilí vlád míra nezaměstnanosti vrátí zpět na přirozenou míru a inflace zůstane na své vyšší úrovni. V dlouhém období platí nemožnost volby, Phillipsova křivka je vždy vertikální na úrovni přirozené míry nezaměstnanosti. (Kliková, Kotlán, 2006)

1.7.4 PLATEBNÍ BILANCE

Nejsledovanější cíl vnější hospodářské politiky je bezesporu dosažení vyrovnané platební bilance. „Platební bilance je statistický účetní záznam sestavený na principu podvojného účetnictví, který sumarizuje veškeré ekonomické transakce mezi subjekty domácí země (rezidenty) a subjekty ostatních zemí (nerezidenty) za určité časové období, zpravidla za rok.“ (Kliková, Kotlán, 2006, s. 100) Právě podvojně účetnictví signalizuje vertikální členění, kde na jedné straně je ekonomická transakce zapsána jako

kreditní položka, na druhé jako položka debetní. Horizontálně struktura platební bilance zahrnuje tyto složky:

- Běžný účet (BÚ) - tvoří obchodní bilance, bilance služeb, bilance výnosů a běžné převody.

Nejvíce publikovanou složkou BÚ platební bilance je obchodní bilance, lépe řečeno saldo obchodní bilance, které představuje rozdíl mezi exportem zboží a jeho importem. Právě obchodní bilance se nejvýrazněji promítá do BÚ platební bilance, popřípadě jeho salda. Další významnou část BÚ tvoří bilance služeb, které přinášejí informace o toku služeb na mezinárodním poli.

- Kapitálový účet (KÚ) - „zahrnuje kapitálové transfery související s migrací obyvatelstva, promíjením dluhu či převody nevýrobních nefinančních hmotných aktiv a nehmotných práv“, (Kliková, Kotlán, 2006, s. 102)
- Finanční účet (FÚ) - členíme na přímé investice, portfoliové investice a ostatní investice.

FÚ platební bilance vytváří svou velikostí určitou protiváhu BÚ. Z hlediska míry kapitálové kontroly nad podnikem rozlišujeme přímé a portfoliové investice. ČR i SR vycházejí z ustanovení Organizace pro ekonomickou spolupráci a rozvoj (OECD) a Mezinárodní měnový fond (MMF) a definují přímou zahraniční investici (PZI) jako „investici, která vede k získání nejméně 10 % podílu investora na základním nebo obchodním jmění nebo nejméně 10 % podílu hlasovacích práv.“ (Durčáková, Mandel, 2010, s. 20) Portfoliové investice pak 10 % podmínku nesplňují.

- Chyby, opomenutí a kurzové rozdíly - slouží k minimalizaci nedokonalostí.
- Devizové rezervy - promítají devizová aktiva centrální banky.

Poslední dvě jmenované položky, účet chyb, opomenutí, kurzových rozdílů a účet devizových rezerv jsou někdy nazývány jako vyrovnávací položky. Přestože by měla být platební bilance po započtení všech položek vyrovnaná, ve skutečnosti tomu tak být nemusí. Při sestavování jednotlivých účtů může dojít ke zkreslení některých hodnot vlivem nepřesných údajů nebo vzniku odchylek při užití nedokonalých statistických metod. Tyto odchylky se pak kumulují na účtu chyb a opomenutí.

Ekonomické transakce, které platební bilance zachycuje, tedy „toky zboží, služeb, kapitálu a peněz mezi domácí ekonomikou a zahraničím ve většině případů vyvolávají příliv nebo odliv deviz. Proto je také v konečném důsledku platební bilance spojena s devizovým trhem.“ (Durčáková, Mandel, 2010, s. 15, 16) Právě účet devizových rezerv slouží jako vyrovnávací páka platební bilance. Pokud se ostatní složky platební bilance nacházejí v přebytku, devizové rezervy rostou se znaménkem mínus, v opačném případě, kdy ostatní složky vytvářejí deficit, zaznamenávají devizové rezervy úbytek se znaménkem plus. (Kliková, Kotlán, 2006)

1.8 ÚČINNOST HP

Nejkomplexnější zhodnocení úspěšnosti dosahování základních ekonomických cílů nám znázorňuje magický čtyřúhelník.

Čtyři hlavní ekonomické cíle můžeme přehledně přenést do grafického pojetí pomocí magického čtyřúhelníka, kde π značí průměrnou roční míru inflace, u vyjadřuje průměrnou roční míru nezaměstnanosti, y je meziroční tempo růstu reálného HDP v procentech a $bú$ popisuje podíl salda běžného účtu platební bilance na nominálním HDP také v procentech.

Podle OECD dosahuje optimální magický čtyřúhelník těchto hodnot:

- Průměrná roční míra inflace $\pi = 2 \%$,
- Průměrná roční míra nezaměstnanosti $u = 5,5 \%$,
- Meziroční tempo růstu reálného HDP $y = 3 \%$,
- Podíl salda běžného účtu platební bilance na nominálním HDP $bú = 0 \%$. (Slaný, 2003)

Kromě optimálního magického čtyřúhelníka je do grafu znázorňován i konkrétní magický čtyřúhelník dané země, jehož hodnoty lze zjistit ze statistických šetření. Z grafu jsou pak jednoznačně patrné odchylky mezi naměřenými daty a jejich optimální verzí.

Optimální magický čtyřúhelník dosahuje hodnot, jež jsou nejvhodnější pro ekonomický vývoj a přispívají ke zvýšení životní úrovně obyvatel dané země. Jinak řečeno „čím více se bude magický čtyřúhelník sledované země blížit magickému čtyřúhelníku

optimálnímu, tím lze hospodářskou politiku považovat za úspěšnější a účinnější.“
(Kliková, Kotlán, 2006, s. 109)

1.9 ZÁKLADNÍ TYPY HOSPODÁŘSKÉ POLITIKY

Hospodářskou politiku můžeme rozdělit podle oblasti působení na makroekonomickou, nebo také stabilizační, a mikroekonomickou. S jistou opatrností, jak uvádí A. Slaný, pak můžeme do mikroekonomické HP zařadit tyto politiky:

- Politika ochrany hospodářské soutěže,
- Strukturální politika,
- Politika rozdělování a důchodová politika,
- Sociální politika. (Slaný, 2003)

Vliv makroekonomické HP je spojen se zabezpečováním základních ekonomických cílů a můžeme zde shledat:

- Fiskální nebo také rozpočtovou politiku,
- Měnovou politiku nebo též monetární,
- Vnější hospodářskou politiku,
- Důchodovou politiku. (Slaný, 2003)

1.9.1 FISKÁLNÍ POLITIKA

Hlavními cíli jedné z nejdůležitějších stabilizačních politik je zajištění vyrovnaného ekonomického růstu a nízké míry nezaměstnanosti s ohledem na zbylé dva ekonomické cíle, tedy „optimální“ míru inflace a vyrovnanou platební bilanci. Vláda, respektive ministerstvo financí, a dále také orgány místní samosprávy, které jsou nositeli fiskální politiky (FP), využívají k dosažení cílů diskreční opatření, např.: změnu daňových sazeb, nebo automaticky působící vestavěné stabilizátory, např.: podporu v nezaměstnanosti.

Nejvýznamnějším nástrojem je státní rozpočet. Jeho příjmová a výdajová stránka, respektive daně a vládní výdaje, ovlivňují agregátní poptávku. Expanzivní FP bývá uplatňována v recesi zvyšováním vládních výdajů nebo snižováním daní a krátkodobě

vede k růstu produktu, zaměstnanosti a inflaci. V dlouhém období způsobí většinou pouze nárůst cenové hladiny. Restriktivní FP potlačuje agregátní poptávku zvýšením daní nebo snížením vládních výdajů. V krátkém období dojde ke snížení produktu, zaměstnanosti a cenové hladiny, dlouhodobě obvykle způsobí pouze snížení cenové hladiny. (Kliková, Kotlán, 2006)

1.9.2 MONETÁRNÍ POLITIKA

Zajištění stabilní cenové hladiny je hlavní prioritou centrální banky (CB), která nejen reguluje množství peněz v ekonomice, ale také kontroluje finance státu a dohlíží na bankovní sektor. CB je obdařena přímými a v tržní ekonomice užívanějšími nepřímými nástroji. Mezi nepřímé nástroje řadíme *„operace na volném trhu, diskontní nástroje, povinné minimální rezervy a kurzové intervence.“* (Kliková, Kotlán, 2006, s. 183)

I monetární politika může pomoci zvýšením nabídky peněz nebo snížením úrokových měr podporovat agregátní poptávku, v tom případě hovoříme tedy o expanzivní monetární politice. Naopak restriktivní monetární politika snižuje nabídku peněz a zvyšuje úrokové míry a tím celkově snižuje agregátní poptávku.

Novodobě se v boji proti inflaci používá mechanismus cílování inflace, který je spojen s přechodem na floating. *„Cílování inflace lze definovat jako veřejné oznámení kvantitativního inflačního cíle spolu se závazkem CB ho dosáhnout.“* (Kotlán, 2001, s. 13) CB stanoví inflační cíl, jedná se o rozmezí, ve kterém se bude tzv. čistá inflace, inflace očištěná od nekontrolovatelných vlivů, pohybovat. Podle posouzení inflačních prognóz pak stanovuje politiku, restriktivní nebo expanzivní, kterou použije.

2 HOSPODÁŘSKÝ VÝVOJ ČR A SR

2.1 EKONOMICKÉ PŘÍČINY ROZDĚLENÍ ČSFR

První známky slovenské nedůvěry se objevily záhy po rozpadu východního bloku. Na počátku roku 1990 se rozhořel spor o název společného státu, po pomlčkové aféře a sporu o velké „S“, byl přijat název Česká a Slovenská Federativní Republika.

A tak není divu, že něco tak zásadního, jako byla cesta přeměny na demokratický stát, se neobešla bez rozčarování a rozporuplnosti obou zúčastněných národů, potažmo názorů. Cíl ekonomické transformace a jeho základní pilíře, které dle A. Slaného můžeme považovat za obligatorní, jsou *„rychlá a masivní privatizace, cenová liberalizace, liberalizace vnějších ekonomických vztahů a obnovení a udržení makroekonomické rovnováhy“*, byly nezpochybnitelnými. (Slaný, 2003, s. 346) Hlavním rozporem byl její průběh. Dopad radikální hospodářské reformy na vývoj hospodářství byl více než patrný. Zhoršení ekonomické situace dalo šanci projevit negativní postoje k společnému soužití České a Slovenské republiky. Nespokojenost sílila hlavně na Slovensku, kde propad hospodářství a pokles životní úrovně byl znatelnější než v České republice (ČR). Slováci proto požadovali ústup od tzv. šokové terapie k pomalejší a postupné přeměně.

Společnou budoucnost pak definitivně ukončily parlamentní volby v roce 1992. Programy obou vítězných politických stran, v ČR tvořena koalicí Občanská demokratická strany (ODS) s dalšími pravicovými stranami vedenou Václavem Klausem a na Slovensku jí bylo Hnutí za demokratické Slovensko (HZDS) včele s Vladimírem Mečiarom, byly natolik neslučitelné, že federace se stala neudržitelnou. (Vodička, 2003) K 1.1.1993 vznikají dva nové státy, Česká republika a Slovenská republika (SR).

2.1.1 VÝVOJ V LETECH 1990-1992

Období transformační recese, způsobené přechodem k tržnímu ekonomickému systému, který představoval velkou strukturální změnu, s sebou přinesla řadu nežádoucích následků. Jedním z nich byl sice očekávaný pokles HDP, ve skutečnosti však daleko citelnější oproti prvotním předpokladům. Ke změnám došlo i ve vývoji

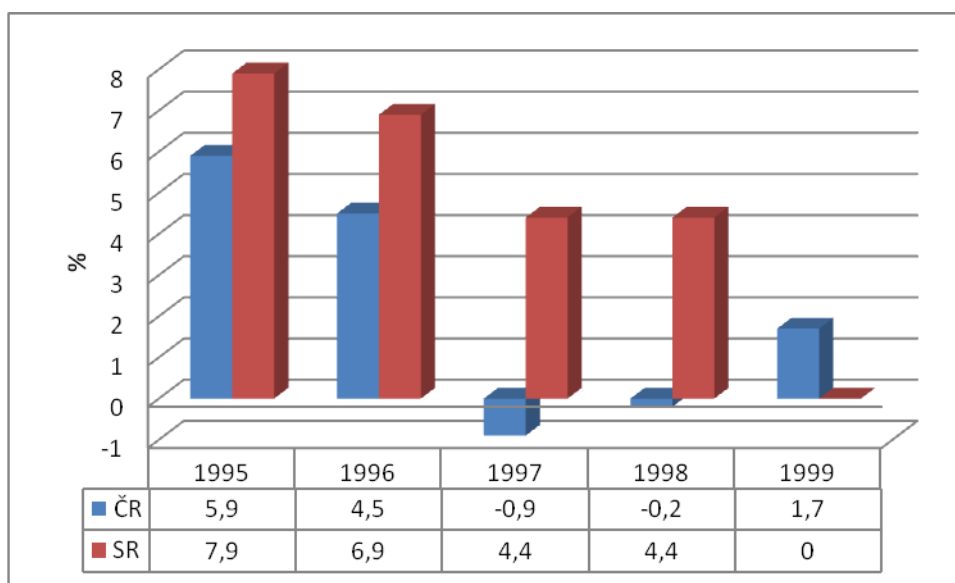
nezaměstnanosti. Před rokem 1990 nezaměstnanost v podstatě neexistovala, a tak se její nárůst předpokládal. Navíc v důsledku liberalizace cen a zahraničního obchodu k 1.1. 1991 došlo k prudkému zvýšení cenové hladiny. Změna se nevyhnula ani zahraničnímu obchodu, který dostal nové podoby díky rozpadu Rady vzájemné hospodářské pomoci (RVHP), přístupu ke směnitelným měnám a možnosti obchodu se západní Evropou.

2.2 POČÁTEČNÍ VÝVOJ SVRCHOVANÝCH STÁTŮ

2.2.1 ROZDÍLNOST VÝVOJE HDP

K poměrování vývoje ekonomik ČR a SR jsem využila tempo růstu reálného HDP v procentuálním vyjádření. Z důvodu mimořádné revize národních účtů nebyly v době psaní této práce zpřístupněny údaje před rokem 1995 (emailová korespondence s ČSÚ, ŠÚ SR, únor 2012).

Graf č. 1: Vývoj reálného HDP v ČR a SR v letech 1995-1999¹



Zdroj: vlastní zpracování na základě dat z Makroekonomických údajů, ČSÚ; Makroekonomické statistiky, MF SR, online, 2012

V obou zemích můžeme od roku 1994 sledovat reálný růst HDP (viz Graf č. 1), jehož vrchol byl dosažen v následujícím roce, kdy se jeho meziroční nárůst v ČR pohyboval okolo 6 % a v SR dokonce kolem 7,9 %. Další vývoj přes veškerý optimismus tak

¹ Poznámka: rok 1995 v ČR údaj z OECD je pouze orientační, vypočten před revizí v roce 2011

úspěšný nebyl. Tempo růstu reálného HDP obou republik začalo shodně vykazovat sestupnou tendenci, přesto jeho průběh totožný nebyl.

V ČR se předpokládal stabilní ekonomický růst, nasvědčoval tomu značný růst domácí poptávky způsobený růstem mezd, poklidné politické ovzduší a zvyšující se příliv zahraničního kapitálu. Právě hnací motor růstu HDP, růst domácí poptávky, byl jednou z příčin blížící se recese. Vyrůstající poptávka předčila možnosti nabídky. Produktivita práce nedosahovala takové úrovně, aby výrobci dokázali uspokojit potřeby obyvatel. Důsledek byl zřejmý, příliv zahraničních produktů. Narůstající import nedokázali vývozcí atakovat, naopak jejich konkurenceschopnost slábla. Nevyrovnanost v dovozu a vývozu se negativně projevila na běžném účtu platební bilance. Politici prozatím ohrožení v podobě nevyrovnaného běžného účtu platební bilance přehlíželi. Konec roku 1996 zaznamenal pokles tempa růstu HDP o 1,5 procentního bodu oproti minulému roku a skokově narůstající schodek běžného účtu platební bilance již plně signalizoval ohrožení makroekonomické stability země. Jako první se k zásahu rozhodla Česká národní banka (ČNB), „rozšířila pásmo, v němž mohl fluktuovat kurs koruny, v naději, že zvýšená nejistota ohledně pohybu kurzů odradí krátkodobé spekulativní nákupy korunových aktiv, a že tudíž zmírní rychlý růst poptávky a schodek běžného účtu platební bilance.“ (Jonáš, 2000, s. 32) Dalším krokem ČNB bylo zpřísnění monetární politiky. Tato opatření však nestačila ke stabilizaci ekonomiky, bylo zapotřebí zapojení vlády. Rok 1997 a jeho výrazný propad HDP, jehož pokles činil téměř 1 %, probudil k činnosti i politiky, kteří přijali tzv. balíčky ekonomických opatření, jejichž prvotním cílem bylo snížení veřejných výdajů a zavedení dovozních depozit. Další opatření se týkala „oživení strukturálních reforem, včetně urychlení privatizace řady strategických podniků a bank“. (Jonáš, 2000, s. 34) Hospodářská recese se však nedala zastavit. Její „hloubka a délka ukázaly slabost nabídkové strany ekonomiky v důsledku nedokončených institucionálních reforem privatizace a restrukturalizace.“ (Spěváček, 2002, s. 118) Až v polovině roku 1999 dochází k opětovnému nastartování ekonomiky a hospodářský růst za tento rok vykazoval 1,7 %.

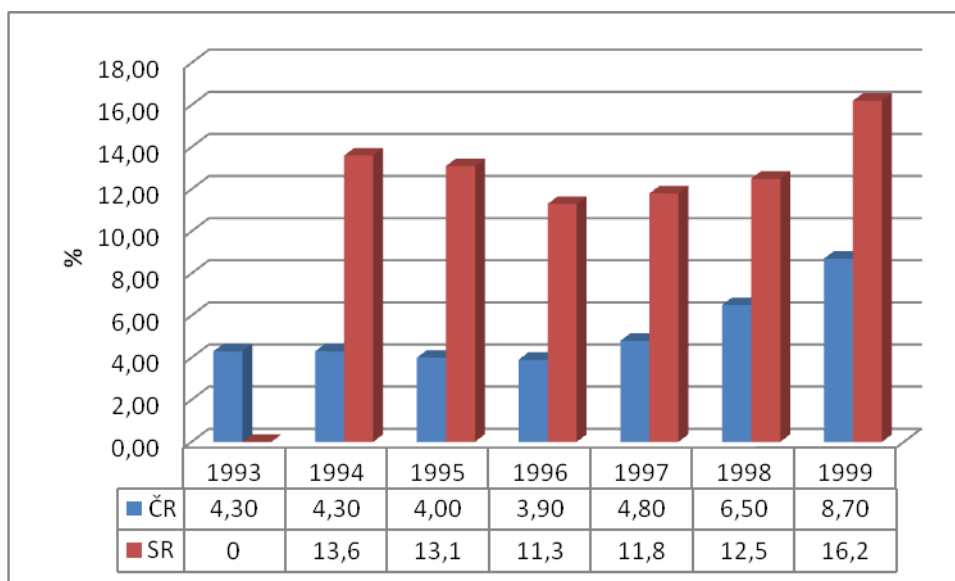
Na Slovensku se domácí poptávka vzpamatovala z šoku způsobeného rozdělením s ČR až v roce 1995, kdy zaznamenala prudký nárůst. Významný podíl na nárůstu domácí poptávky nesly vrůstající investice. Rok 1996 vnesl na Slovensko obdobný scénář, kterým prošla ČR. Klesající zahraniční poptávka v důsledku nízké

konkurenceschopnosti slovenských exportérů a zároveň prohlubující se nerovnováha mezi domácí poptávkou a nabídkou srazila běžný účet platební bilance do záporných čísel. Zásah Národní banky Slovenska (NBS) a její zvýšení úrokových sazeb sice přineslo kýžený pokles domácí poptávky, nicméně s minimálním promítnutím do stále vysokého schodku běžného účtu platební bilance. V rozporu s restriktivní měnovou politikou stála expanzivní fiskální politika, která udržovala hospodářský růst. V roce 1997 tempo růstu HDP sice pokleslo z 6,9 %, kterých dosahovalo v roce 1996, na 4,4 %, na této úrovni však zůstalo i v následujícím roce. Rok 1998 přinesl změnu v podobě nově zvolené vlády a její proreformní snahy, jejichž cílem bylo snížit deficit běžného účtu platební bilance i za cenu zpomalení hospodářského růstu. Zavedení restriktivní hospodářské politiky znamenalo v roce 1999 zastavení růstu HDP.

2.2.2 NEZAMĚSTNANOST

K hodnocení vývoje nezaměstnanosti ČR a SR jsem použila jednotnou metodu zjišťování míry nezaměstnanosti na základě VŠPS, kterou je porovnávána míra nezaměstnanosti jednotlivých států EU. Důležité je zmínit, že obě republiky používají k hodnocení nezaměstnanosti také míru registrované, v SR evidované, nezaměstnanosti. Obě míry nezaměstnanosti (registrovaná i dle VŠPS) mají od roku 1993 až dodnes stejnou trendovou funkci, přesto nalezneme období, kde jejich rozdíl činí až 2 procentní body v ČR, v SR dokonce 4, v průměru je to okolo 1 procentního bodu. (viz příloha K, L) Rozdíl je způsobený jinou metodou zjišťování, respektive rozdílnou metodikou. Na jedné straně jsou za nezaměstnané počítány registrovaní uchazeči o zaměstnání na úřadu práce, na druhé je nezaměstnaný formulován podle definice Mezinárodní organizace práce (ILO). (Zaměstnanost a nezaměstnanost podle VŠPS-metodika, ČSÚ, online, 2012)

Na první pohled je z grafu č. 2 patrné, že míra nezaměstnanosti byla v ČR a SR velmi rozdílná.

Graf č. 2: Míra nezaměstnanosti ČR a SR v letech 1993-1999²

Zdroj: vlastní zpracování na základě dat z Makroekonomických údajů, ČSÚ; Makroekonomické statistiky, MF SR online, 2012

Zatímco v ČR vedlo v žebříčku zaměstnanosti transformujících se ekonomik, nezaměstnanost na Slovensku byla velkým problémem. Nutno podotknout, že vliv na vývoj nezaměstnanosti měly strukturální změny probíhající v obou republikách. Mění se hlavně odvětvová struktura zaměstnanosti, kdy dochází k přesunu pracovní síly z primárního a sekundárního sektoru do terciárního sektoru, tedy služeb.

Nízká míra nezaměstnanosti ČR, která se do roku 1998 pohybovala do 5 %, byla poněkud překvapující. Jedni tento průběh přičítali úspěšné transformaci a kvalifikované pracovní síle, která nacházela uplatnění v sektoru služeb, druzí se obávali, že přezaměstnanost z dob socialismu pokračuje. (Slaný, 2003) Zvrat ve vývoji nezaměstnanosti přišel ruku v ruce s poklesem růstu HDP a blížící se recesí. Od roku 1997 měla míra nezaměstnanosti vrůstající tendenci. Za nárůstem nezaměstnanosti nestál jen pokles výroby a snaha podniků snížit náklady pomocí propouštění zaměstnanců, ale i propad v oborech, hlavně hutnictví a hornictví, nad kterými dříve bděla ochranná ruka státu. Prohlubující se regionální nesoulad mezi nabídkou a poptávkou po pracovní síle a nedostatečná kvalifikovanost žadatelů o zaměstnání v oborech s volnými pracovními místy pokračovala i v následujících letech 1999 a 2000.

² Poznámka: údaj z roku 1993 v SR není publikovaný v revidovaných údajích

Na Slovensku byla do roku 1998 míra nezaměstnanosti v průměru třikrát vyšší než v ČR, v prvním roce po rozdělení ČSFR činila míra nezaměstnanosti 14,4 %. Tento výrazně rozdílný počáteční stav byl přičítán restrukturalizaci ekonomiky a hospodářskému poklesu. Orientace na průmyslová odvětví jako je strojírenství a stavebnictví, které prodělaly významný propad, jen zhoršila situaci na trhu práce. Mezi další faktory, které stimulovaly růst nezaměstnanosti na Slovensku, můžeme zařadit zřetelné regionální rozdíly mezi nabídkou a poptávkou po pracovní síle ovlivněnou nízkou mobilitou pracovních sil, trýznivě nízkou vzdělanostní a kvalifikační úroveň obyvatelstva a demotivující sociální politiku vlády, kde nepatrný rozdíl mezi minimální mzdou a sociálními dávkami nenutil nezaměstnané k hledání práce.

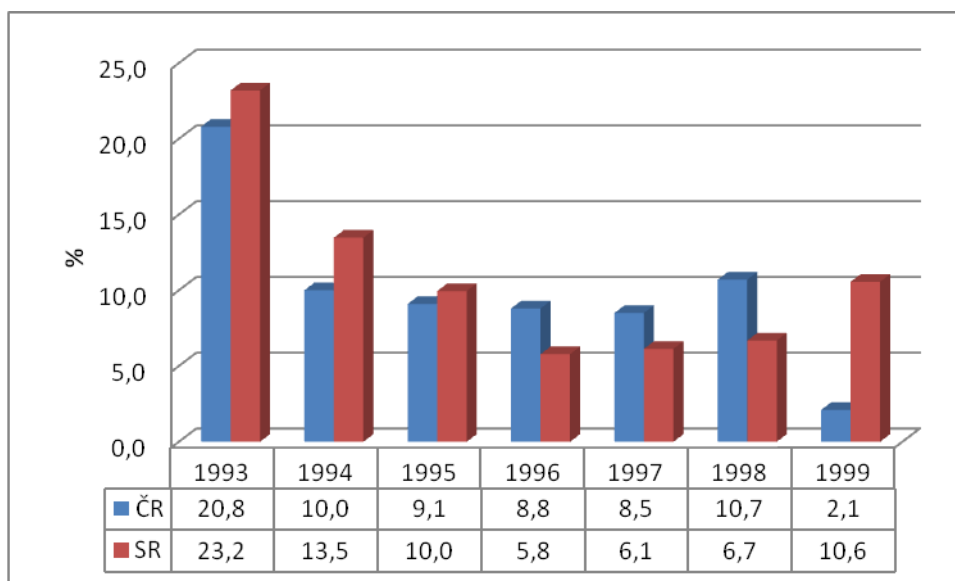
Slovenská ekonomika již od roku 1995 dosahovala podstatného růstu, což se pomalu začalo projevovat i na míře nezaměstnanosti. Eminentní pokles míry nezaměstnanosti na 11,6 % zaznamenal rok 1996. Tento pozitivní vývoj v oblasti zaměstnanosti však netrval dlouho. Převážný vliv na skokový nárůst nezaměstnanosti mezi roky 1998-1999 měla změna vlády a její stabilizační program, zastavení růstu ekonomiky spolu s nevytvářením nových pracovních míst, restrukturalizace průmyslových podniků a s ní i ukončení podpory neperspektivních podniků, které udržovaly přezaměstnanost.

2.2.3 INFLACE

Hodnocení vývoje cenové hladiny obou zemí jsem formulovala na základě míry inflace „*vyjádřené přírůstkem průměrného ročního indexu spotřebitelských cen*“, který vystihuje „*procentní změnu průměrné cenové hladiny za 12 posledních měsíců proti průměru 12ti předchozích měsíců*“. (Míra inflace, ČSÚ, online, 2012)

Po roce 1991, kdy deregulace a liberalizace cen vyvolaly 56,6 % nárůst cenové hladiny v ČR a 61,2 % v SR, ovlivnil další vývoj cenové hladiny především rok 1993, kdy v ČR i SR byla zavedena nová daňová soustava. (Spěváček, 2002; Marcinčin Beblavý, 2000)

Graf č. 3: Míra inflace ČR a SR v letech 1993-1999



Zdroj: vlastní zpracování na základě dat z Makroekonomických údajů, ČSÚ; Makroekonomické statistiky, MF SR, online, 2012

V dalším období se míra inflace v ČR stabilizovala těsně pod úrovní 10 % s lehce klesajícím trendem. Negativním jevem v letech 1994-1996 byla prohlubující se vnější nerovnováha a vysoký růst nominálních mezd spolu s klesající produktivitou práce. (Spěváček, 2002) Přijetí vládních balíčků v roce 1997 vedlo k poklesu domácí poptávky, snížení tempa růstu nominálních příjmů a korekci inflace. Na druhé straně, která tento pozitivní vývoj deklasovala, byly pokračující úpravy regulovaných cen a depreciace české koruny, která následovala po spekulativním útoku na korunu a přechodu ČNB na režim řízeného floatingu. (Spěváček, 2002) Právě přechod na plovoucí kurz znamenal ztrátu protiinflační kotvy a ČNB od roku 1998 přijala novou strategii inflačního cílení. Výrazná změna ve vývoji inflace se odehrála v letech 1998-1999, kdy za dvoucifernou mírou inflace v roce 1998 stál především růst regulovaných cen a zvýšení sazeb nepřímých daní. K rekordnímu poklesu míry inflace na 2,1 % (rok 1999) přispělo zastavení deregulací a pokles cen potravin a v první polovině roku i pokles cen ropy.

Přestože již od roku 1993 probíhala v SR dezinflace, byly hodnoty míry inflace vyšší než v ČR. Obrat nastal v roce 1996, kdy míra inflace SR činila 5,8 % a byla nejnižší ze zemí Visegrádské skupiny. Tohoto prvenství však bylo dosaženo „za cenu restriktivní měnové politiky, zachování fixního měnového kurzu a odkládání deregulace cen“. (Marcinčin, Beblavý, 2000, s. 25) V roce 1997 se na mírném růstu míry inflace

podepsala prohlubující se vnější nerovnováha a s ní expanzivní fiskální politika. Mírný trend růstu cenové hladiny pokračoval i v roce 1998, kdy nákladné intervence NBS ve snaze udržet režim fixního kurzu dovedly v druhé polovině roku NBS k zavedení plovoucího kurzu, což vedlo k znehodnocení měny. (Výročná správa 1998, NBS, online, 2012) Již zmiňovaný nástup proreformní vlády přinesl liberalizaci cen, vyšší sazbu DPH a zvýšení spotřební daně z paliv, které determinovaly v následujících letech růst cenové hladiny. Od roku 1999, kdy míra inflace dosahovala 10,6 %, se SR zařadila v žebříčku hodnocení cenové hladiny pod ČR.

2.2.4 VNĚJŠÍ EKONOMICKÁ ROVNOVÁHA

Při hodnocení vnější ekonomické rovnováhy obou zemí jsem se zaměřila především na ukazatel salda běžného účtu platební bilance a také jeho podíl na nominálním HDP v procentuálním vyjádření. Pro všeobecný přehled a lepší pochopení souvislostí jsem uvedla i vývoj sald základních účtů platební bilance obou zemí. (viz Příloha A)

Obě země čekalo po rozdělení období narůstání vnější nerovnováhy, které již bylo nastíněno v kapitole 2.2.1 Rozdílnost vývoje HDP, vedlo k zpomalení ekonomického tažení za úrovní vyspělých západoevropských států. Vrcholem makroekonomické nestability bylo v ČR období let 1996 a 1997, kdy se celková platební bilance nacházela v záporných číslech. SR tento vývoj dostihl o rok později (1998).

Tabulka č. 1: Vývoj běžného účtu platební bilance ČR³

v mil. USD	1993	1994	1995	1996	1997	1998	1999
BÚ	455,72	-786,71	-1368,6	-4293,2	-3212,0	-1335,4	-1057,8
Obchodní bilance	-525,2	-1381,1	-3676,7	-5878,6	-4541,8	-2552,9	-2060,1
Bilance služeb	1010,6	488,24	1841,4	1923,4	1763,8	1792,6	1229,6
Bilance výnosů	-117,4	-20,1	-105,6	-722,6	-791,6	-982,4	-738,8
Bilance převodů	87,7	126,3	572,2	384,7	357,5	407,35	511,1

Zdroj: vlastní zpracování na základě dat z ARAD-Systém časových řad, ČNB, online, 2012

³ Poznámka: údaje v tabulce přepočteny dle vývoje kurzu viz Příloha B

Detailnější pohled na vývoj BÚ platební bilance ČR ukazuje již od roku 1993 nepříznivý vývoj obchodní bilance, který byl způsoben zvyšující se domácí poptávkou uspokojovanou především importovaným zbožím. Na druhé straně stála bilance služeb, která si, obzvláště zásluhou cestovního ruchu, po celé období (do roku 1999) uchovala aktivní saldo. Tento přebytek bohužel nedosahoval takových výsledků a od roku 1994 nedokázal převýšit deficit obchodní bilance. Podíl na pasivním saldu BÚ nesla také bilance výnosů, jejíž deficitní vývoj byl negativně ovlivněn především nárůstem zahraničního kapitálu a s ním spojených nákladů pro ČR.

Do počátku roku 1996 byl deficit BÚ platební bilance kompenzován FÚ (viz Příloha A), který byl determinován přílivem zahraničního kapitálu v důsledku stabilní politické situace, pokračující privatizací za účasti zahraničních investorů či vstupem do OECD. (Výroční zpráva 1995, ČNB, online, 2012) V roce 1996 dosáhlo pasivní saldo obchodní bilance svého maxima. To se také promítlo do BÚ platební bilance, který dosáhl schodku ve výši 4293,2 mil. USD, což bylo třikrát více než v předešlém roce. Vlivem odlivu zahraničního kapitálu z důvodu nejistot v oblasti kurzového vývoje způsobeného zásahem ČNB a „rozšířením flukтуаčního pásma koruny z 0,5 % na $\pm 7,5$ %“, poklesl FÚ na polovinu roku 1995 a již nebyl schopný pokrýt deficit BÚ a celková platební bilance skončila v červených číslech. (Spěvák, 2002, s. 208) V roce 1997 došlo prvně od vzniku ČR k poklesu deficitu obchodní bilance z 5878 mil. USD v roce 1996 na 4541 mil. USD, na který mělo značný vliv omezení domácí poptávky v důsledku zavedených restriktivních balíčků a depreciace kurzu koruny. Na FÚ, vlivem květnového spekulativního útoku na korunu a s ním spojených obav investorů, opět poklesl přebytek, a tak celkový výsledek platební bilance byl opět zaznamenán v červených číslech. V následujících dvou letech vykazovala celková platební bilance přebytek v důsledku zvýšení aktivního salda na FÚ vlivem přílivu přímých zahraničních investic a zlepšení ve vývoji BÚ vlivem snížení schodku obchodní bilance z důvodu zlepšení směnných relací v roce 1998 (viz Příloha M) a oživením zahraniční poptávky v roce 1999.

Tabulka č. 2: Vývoj běžného účtu platební bilance SR⁴

v mil. USD	1993	1994	1995	1996	1997	1998	1999
BÚ	-531,69	758,58	510,58	-1959,5	-1827,1⁵	-1981,9	-979,65
Obchodní bilance	-931,9	58,5	-227,5	-2292,6	-2081,0	-2353,1	-1092,4
Bilance služeb	338,4	750,2	659,6	174,8	200,7	161,3	218,3
Bilance výnosů	-38	-119,4	-13,7	-44,5	-121,5	-157,4	-301,4
Bilance převodů	99,9	69,2	92,2	202,7	174,7	367,2	195,8

Zdroj: vlastní zpracování na základě dat z NBS, Platobná bilancia, online, 2012

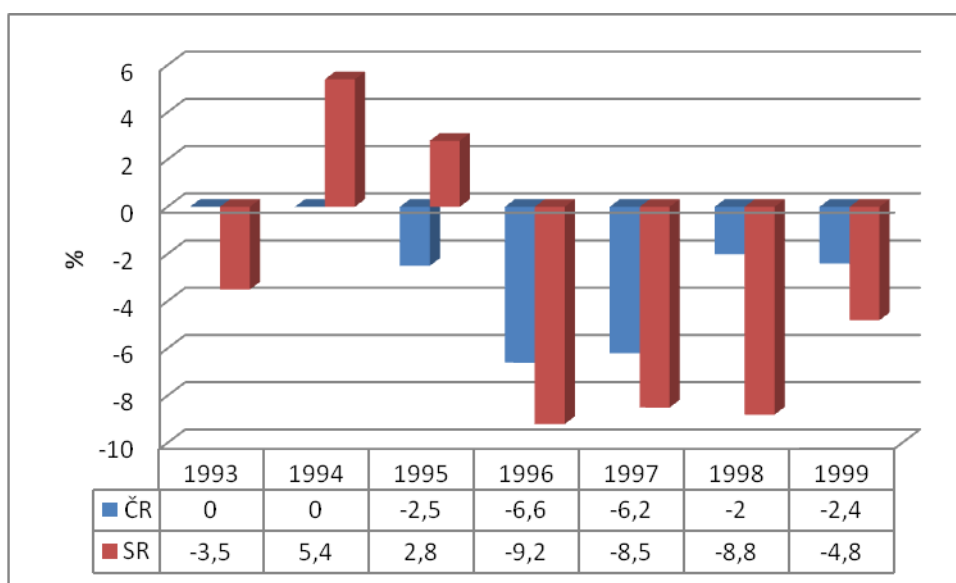
Zatímco BÚ platební bilance ČR nabýval kladných čísel v roce 1993 a záporných čísel od roku 1994, BÚ platební bilance SR dosahoval v roce 1993 záporných čísel, ale v letech 1994-1995 byl v přebytku. Za největšího tvůrce pasivního salda BÚ platební bilance v roce 1993 můžeme považovat vysoký deficit obchodní bilance způsobený především zhoršením exportu a zvýšením dovozu ze západních států z Evropy. V důsledku oživení zahraniční poptávky a zavedení protiimportních opatření je rok 1994 význačný rychlejším růstem exportu než importu, což znamenalo aktivní saldo obchodní bilance. Od roku 1995 začal opět převažovat dovoz nad vývozem, způsobený rozevíráním pomyslných nůžek mezi domácí poptávkou a nabídkou. Narůstající dovoz způsobil již v roce 1995 deficit obchodní bilance, který se v následujících letech výrazně prohloubil a v roce 1998 dosáhl rekordních 2353 mil. USD. Nedostatečná konkurenceschopnost se projevila i v oblasti služeb a v roce 1996-1997 zaznamenala bilance služeb výrazný propad. V dalších letech se její přebytek pohyboval na úrovni okolo 200 mil. USD a nemohl tak významněji ovlivnit celkový výsledek BÚ platební bilance. I přes mírné snížení deficitu BÚ platební bilance v roce 1997 vlivem znovuzavedení antiimportních opatření, která se pozitivně projevila snížením pasivního salda obchodní bilance, byla situace v roce 1998 nejkritičtější od roku 1993. Příčinou rekordního deficitu obchodní bilance bylo hned několik faktorů. Na růst dovozu vzniklého předzásobením dovozců působilo snížení dovozní přírážky a také obavy z dalšího znehodnocení slovenské koruny, jež způsobilo zavedení řízeného floatingu.

⁴ Poznámka: údaje v tabulce přepočteny dle vývoje kurzu viz Příloha C

⁵ dle nové metodiky platné od r. 1998

Přebytek FÚ platební bilance, který již nedokázal překrýt deficit BÚ platební bilance, a hlavně vysoký vykazovaný schodek chyb a opomenutí způsobily záporné saldo celkové bilance. V roce 1999 přišlo snížení importu vlivem potlačení domácí poptávky přijetím stabilizačních opatření a deficit BÚ platební dosáhl nejnižšího deficitu od roku 1996.

Graf č. 4: Vývoj salda běžného účtu platební bilance na nominálním HDP v letech 1993-1999⁶



Zdroj: vlastní zpracování na základě dat z Makroekonomických údajů, ČSÚ; Makroekonomické statistiky, MF SR, online, 2012

Dalším indikátorem, který nám umožňuje srovnání vnější rovnováhy ČR a SR, je podíl běžného účtu platební bilance na nominálním HDP. (viz Graf č. 4) Za citlivou hranici, jejíž přesažení indikuje ohrožení udržitelnosti vnější rovnováhy, se považuje 5 % deficit běžného účtu na HDP. (Situační zpráva ke strategii udržitelného rozvoje, online, 2012) Obě země tuto hranici překročily hned několikrát. V ČR to bylo období let 1996-1997 a v SR pak období od roku 1996 do roku 1998.

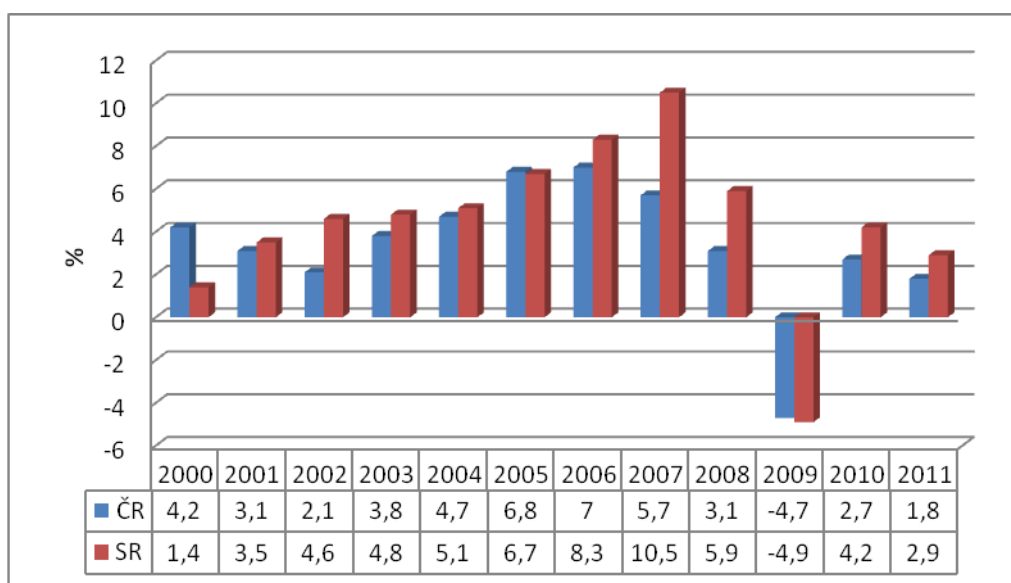
⁶ Poznámka: data v roce 1993-1994 nejsou z důvodu revize dat před rokem 1995 zveřejněna

2.3 VÝVOJ V NOVÉM STOLETÍ

2.3.1 HDP

Počátek 21. století vnesl do ČR i SR pozitivní hospodářský vývoj. Ekonomický růst ČR byl v prvních třech letech nového století stále nevyrovnaný, za to Slovensko nastolilo neomylně cestu stabilního a progresivního ekonomického vývoje.

Graf č. 5: Vývoj reálného HDP v ČR a SR v letech 2000-2011⁷



Zdroj: vlastní zpracování na základě dat z Makroekonomických údajů, ČSÚ; Makroekonomické statistiky MF SR, online, 2012

V roce 2000, jako v jednom z mála roků, růst české ekonomiky předčil vývoj slovenský. K pozitivnímu, i když neočekávanému 4,2 % růstu reálného HDP, přispěl jednak celkový růst domácí poptávky, tak i hospodářský vývoj v zemích Evropské unie (EU). Největší měrou se ale podílel investiční rozmach. Pomalejší vývoj HDP roku 2001 odrážel situace na vnějších trzích, kde dochází k oslabení ekonomického růstu. Tato tendence pokračovala i v roce následujícím, kdy přírůstek HDP byl pouze 2,1 %. Zlom nastal v roce 2003, kdy i ČR vstoupila do éry dynamického vzestupu HDP. Důvodem růstu reálného HDP se v následujících letech stala nejprve investiční aktivita a následně pozitivně se vyvíjející výdaje domácností. Svůj podíl nesl i vstup ČR do EU v podobě zvyšování exportní výkonnosti.

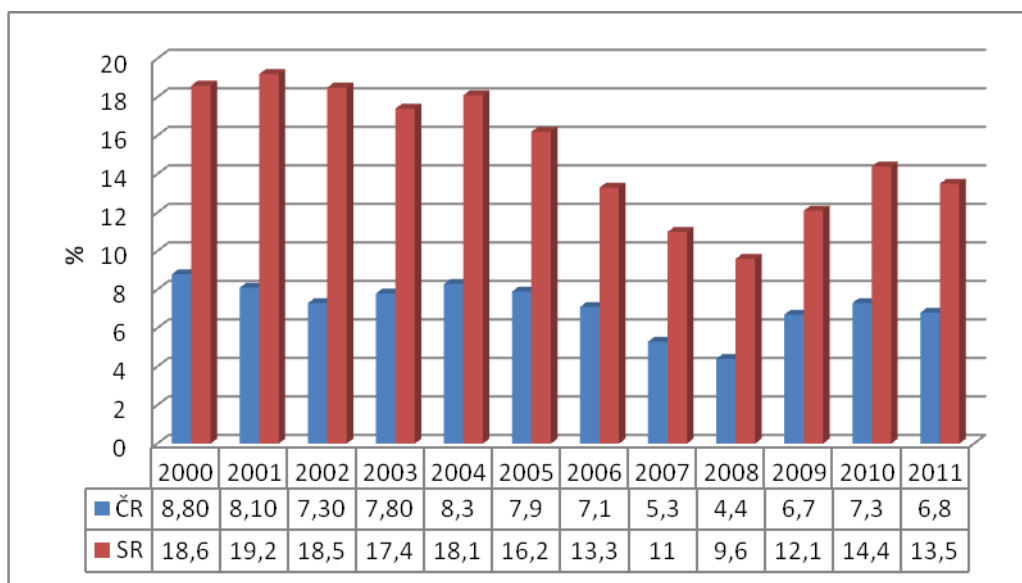
⁷ Poznámka: data z roku 2011 jsou předběžná

Slovensko se velmi rychle po provedených stabilizačních krocích po roce 1998 dostalo do popředí v žebříčku nejrychleji se rozvíjejících ekonomik v Evropě. V roce 2002 navíc nastoupila neústupně vyhlížející vláda a započala období nejvýznamnějších slovenských reforem, které Slovensku zajistily zvýšení životní úrovně, stabilní budoucí vývoj a důležitou reklamu pro zahraniční investory. Zatímco SR vykazovala v roce 2007 rekordní 10,5 % přírůstek HDP, na kterém se spolupodílely především růst exportu, investic, ale i výdajů domácností, česká ekonomika zaznamenala zpomalení tempa růstu HDP na 5,7 %. Ve srovnání se Slovenskem se jednalo skoro o poloviční přírůstek, přesto tento výsledek převyšoval ekonomický růst EU.

V roce 2008 se do slibně se vyvíjejících států promítla světová finanční krize a dochází k zpomalení ekonomického růstu. Na absolutní minimum klesl HDP v následujícím roce. Červená čísla razantně značila recesi. V ČR HDP reálně kleslo na hodnotu -4,7 %, v SR na -4,9 %. V SR navíc v témže roce proběhl další významný činitel, vstup do eurozóny a tedy přijetí eura za slovenskou měnu. Tento vliv zhodnotil tehdejší guvernér NBS Ivan Šramko jako „je to jeden ze základních stabilizačních faktorů“, který i přes propad slovenské ekonomiky její situaci ulehčil. (Hospodářské noviny, Ihned, online, 2012) Za vzestupem ekonomického vývoje v roce 2010, stejně tak jako za jeho poklesem v předchozím období, stálo dění v zahraničí. Především rostoucí zahraniční poptávka se postarala o opětovný ekonomický růst obou zemí. Rok 2011 se nese v duchu obav z prohloubení dluhové krize v eurozóně a spekulace o její existenci. Přestože ČR není členem eurozóny, její vývoj jej silně determinuje. Předběžné výsledky ukazují, že HDP za rok 2011 v SR vrostlo o 2,9 % a v ČR o 1,8 %. Na růstu se podílel export a nárůst spotřeby koncem roku vlivem očekávaného zvýšení daně z přidané hodnoty (DPH).

2.3.2 NEZAMĚSTNANOST

Při pohledu na graf č. 6 již můžeme jednoznačně prohlásit, že při porovnání nezaměstnanosti ČR jednoznačně vyhrála nad SR. Rozdíly ve velikosti míry nezaměstnanosti jsou víceméně obdobné jako v posledním desetiletí minulého století.

Graf č. 6: Míra nezaměstnanosti ČR a SR v letech 2000-2011⁸

Zdroj: vlastní zpracování na základě dat z Makroekonomických údajů, ČSÚ; Makroekonomické statistiky, MF SR, online, 2012

ČR v roce 2000 vplula do období hospodářského oživení, přesto míra nezaměstnanosti zůstala stále vysoká. Vlivem narůstání počtu volných pracovních míst se dal očekávat její blízký pokles. (Výroční zpráva 2000, ČNB, online, 2012) Pokles míry nezaměstnanosti skutečně nastal v roce 2001 a 2002, ale v následujících dvou letech míra nezaměstnanosti zaznamenala opět mírný nárůst až na 8,3 % v roce 2004. Přetrvávající nezaměstnanost byla způsobena především „nízkou meziregionální a profesní flexibilitou“ a slabou motivací v procesu hledání zaměstnání z důvodu „příjemných“ sociálních dávek. (Nezaměstnanost v ČR, Euroekonom, online, 2012) Rok po vstupu ČR (i SR) do Evropské unie (EU) míra nezaměstnanosti začala klesat. Její pokles byl podpořen jednak ekonomickým růstem a tedy růstem poptávky po pracovní síle i otevřením zahraničních trhů práce. Od vstupu do EU byla míra nezaměstnanosti vždy nižší než průměr států EU. Své minimum v první dekádě 21. století, 4,4 %, si míra nezaměstnanosti připsala v roce 2008. Na konci roku se již o slovo hlásila hospodářská krize a rapidní pokles volných pracovních míst. Vliv recese se zpožděně projevil v nárůstu míry nezaměstnanosti v letech 2009 i 2010.

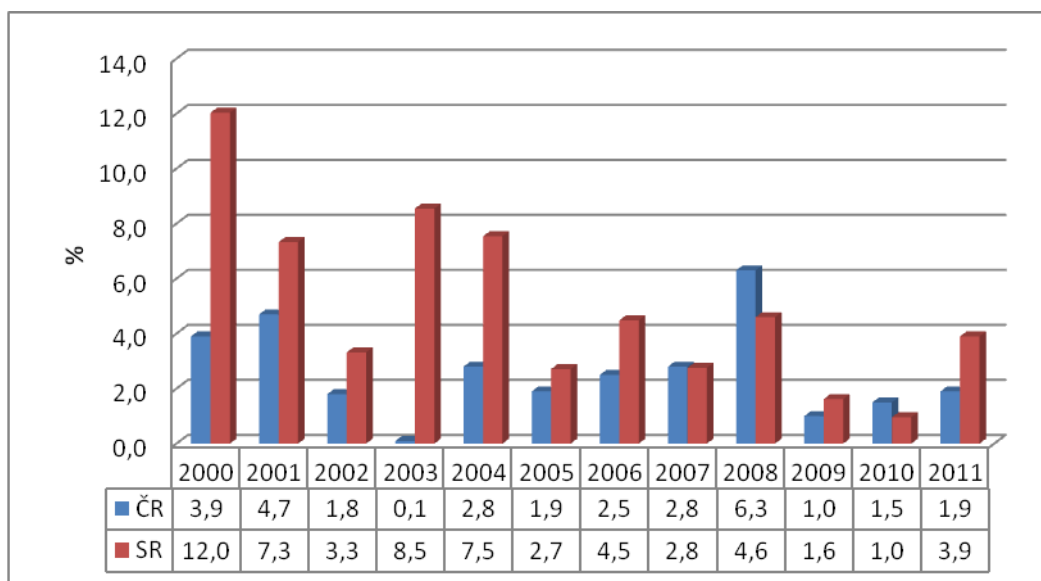
V SR byly sice tendence ve vývoji nezaměstnanosti obdobné, avšak míra nezaměstnanosti byla vždy o desítku procentních bodů vyšší.

⁸ Poznámka: data z roku 2011 jsou předběžná

Ani na počátku 21. století SR nedokázala snížit hrozivou míru nezaměstnanosti, která v roce 2001 dosáhla svého maxima, 19,1 %. Větší důsledek na míru nezaměstnanosti než opětovné nastartování ekonomiky měl v roce 2001 demografický faktor, kdy ekonomika nebyla schopná absorbovat nástup silných ročníků, respektive potencionální pracovní síly, což mělo za následek prohlubující se míru nezaměstnanosti. (Dopyt po práci v SR, Infostat, online, 2012) Od roku 2002 se situace na trhu práce začíná pomalu obracet k lepšímu. Míra nezaměstnanosti začala klesat, tento vývoj byl přerušen rokem 2004, kdy míra nezaměstnanosti dosáhla opět 18,1 %. V tomto roce dochází také k největšímu rozdílu mezi dvěma ukazateli trhu práce, jelikož míra evidované nezaměstnanosti dosahovala pouze 14,3 %, rozdíl tedy činil již zmiňované 4 procentní body. Tento markantní rozdíl byl způsoben dvěma okolnostmi. Vliv na zvýšení míry nezaměstnanosti dle VŠPS měla sociální reforma, která zahrnovala zvýšení věku odchodu do důchodu, tím pádem zvýšení počtu obyvatel v produktivním věku, na straně druhé zpřísnění kritérií pro zařazení v registru nezaměstnaných mělo vliv na snížení míry evidované nezaměstnanosti. (Návrh štátneho záverečného účtu SR za rok 2004, NKÚ SR, online, 2012) Po roce 2004 míra nezaměstnanosti pokračovala v nastíněném vývoji, kdy rychlé tempo růstu ekonomiky a příchod zahraničních investorů vytvořil nová pracovní místa a míra nezaměstnanosti klesala v průměru okolo 2 procentních bodů ročně. Historicky nejnižší míru nezaměstnanosti (9,6 %) Slovensko zaznamenalo v roce 2008. Rok 2009 je determinován hospodářskou krizí, která srazila ekonomický růst a negativně ovlivnila vývoj průmyslu, který se dotkl i zaměstnanosti. Přestože se v roce 2010 obnovilo tempo růstu HDP, růst zaměstnanosti zaostával. K obratu dochází až v první polovině roku 2011.

2.3.3 INFLACE

Vývoj inflace v roce 2000 pokračoval v obou zemích v nastíněné růstové tendenci předchozích let. Tento rok však můžeme jednoznačně přiřadit k nejvíce diferencovaným rokům ve vývoji cenové hladiny. Zatímco v ČR míra inflace dosahovala průměrných 3,9 %, v SR, s opomenutím prvních dvou let samostatné existence, se vyšplhala na své 12 % maximum. I přes jednorázové výkyvy se ale míra inflace ČR a SR v průběhu prvního desetiletí 21. století snižovala.

Graf č. 7: Míra inflace ČR a SR v letech 2000-2011⁹

Zdroj: vlastní zpracování na základě dat z Makroekonomických údajů, ČSÚ; Makroekonomické statistiky MF SR, online, 2012

Míra inflace v ČR rostla i v roce 2001 a to převážně v letních měsících vlivem sezónního růstu cen potravin. Proti inflačnímu růstu se ke konci roku postavila apreciace koruny vůči euru a vývoj světových cen ropy. Zpomalování tempa růstu cenové hladiny pokračovalo i v roce 2002 a 2003. Tento rok zaznamenal historicky nejnižší průměrnou míru inflace v ČR, pouze 0,1 %. Na tak nízké hodnotě se podepsal především začátek roku, kdy meziroční míra inflace v lednu poklesla o 0,4 % oproti stejnému období předchozího roku. (Míra inflace, ČSÚ, online, 2012) Za poklesem stálo několik faktorů, jednak předchozí vývoj cen dovozu, apreciace koruny, pokles cen v některých skupinách spotřebního koše, tak i pokles regulovaných cen. „V některých cenových segmentech byl rovněž patrný ztlačnější vliv výraznějšího převisu nabídky nad poptávkou na spotřebním trhu.“ (Zpráva o inflaci 2003, ČNB, online, 2012) K růstu cenové hladiny na 2,8 % v roce 2004 přispělo nejvíce „zvýšení spotřebních daní na cigarety, alkohol a benzín, přesun některých položek služeb ze snížené do základní sazby DPH,“ a to i přesto, že se snížila základní sazba DPH z 22 % na 19 %. (Výroční zpráva 2004, ČNB, online, 2012) Od roku 2004 se míra inflace pohybovala v rozmezí 2-3 %. Tento vývoj byl narušen rokem 2008, kdy průměrná míra inflace přesáhla hranici 6 % v důsledku novelizace zákona o spotřebních daních a zákona o DPH, kde novely zákonů ustanovily nárůst spotřební daně z tabákových výrobků a zvýšení

⁹ Poznámka: data z roku 2011 jsou předběžná

snížené sazby DPH. Na nárůstu cenové hladiny se také spolupodílel růst regulovaných cen a státem zavedený výběr regulačních poplatků ve zdravotnictví. Od roku 2009 se míra inflace opět ustálila a její hodnoty se pohybovaly do 2 %.

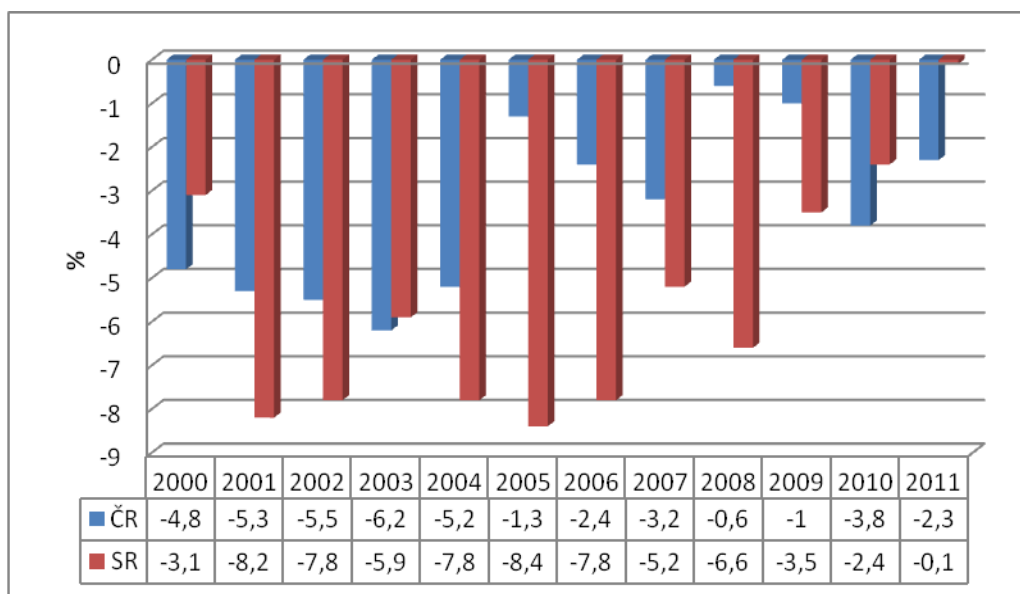
Za 12 % míru inflace v SR v roce 2000 odpovídal v prvních měsících sezónní nárůst cen potravin, nadále pokračující růst regulovaných cen, zejména cen energií a nájemného, tak i zvýšení nepřímých daní. Od roku 2001 se tempo růstu cenové hladiny snižovalo a v roce 2002 bylo dosaženo do té doby nejnižší míry inflace (3,3 %). Rok 2003 byl dalším rokem, ve kterém se slovenská míra inflace (8,5 %) výrazně odlišovala od té české (0,1 %). Nárůst míry inflace na 8,5 % značně souvisel i s předešlým rokem 2002 a na slovenské poměry zářivě nízkou mírou inflace. V roce 2002 se totiž konaly parlamentní volby, a proto tehdejší vláda zastavila deregulaci cen ve vidině získání sympatií voličů. Po volbách opět započala s deregulací cen, navíc zvýšila spotřební daně a změnila sazby DPH z 23 % na 20 % a z 10 % na 14 %. (Výročná správa 2003, NBS, online, 2012) V roce 2004 pokračovala administrativní opatření, jako např. zavedení jednotné sazby DPH na 19 % a opětovné zvýšení spotřebních daní, přesto tempo růstu cenové hladiny zpomalilo. Od roku 2005 se i SR podařilo stabilizovat cenovou hladinu zásluhou méně prováděných administrativních změn, kdy v tomto roce neproběhly žádné změny nepřímých daní. Průměrná míra inflace nepřesáhla od roku 2005 až doposud úroveň 5 %. A tak není divu, že v roce 2008 a 2010 byla míra inflace SR (4,6 %, resp. 1 %) nižší než míra inflace ČR (6,3 %, resp. 1,5 %). Na nárůstu cenové hladiny se v roce 2008 podílelo zvýšení spotřební daně z tabákových výrobků a z vnějších vlivů pak růst cen ropy na světových trzích. V roce 2009 vyvrcholil proces konvergence přijetím společné měny eura. Tento krok však míru inflace neovlivnil, jako proinflační faktor působil zcela zanedbatelně, a ani strach obyvatel ze skokového zdražení, tzv. vnímaná inflace se neprojevila. Hlavním determinantem protiinflačních vlivů tak zůstala celosvětová hospodářská krize. Míra inflace zůstala nízká i v roce 2010. V roce 2011 byla zaznamenána 3,9 % míra inflace ovlivněná především vnitřními faktory, jako např. zvýšení sazby DPH z 19 % na 20 % a spotřební daně z tabákových výrobků. Mezi hlavní vnější činitele růstu cenové hladiny patřil bezpochyby růst cen ropy, který determinoval cenový nárůst pohonných hmot a energií.

K poměrování inflace ČR a SR můžeme také využít harmonizovaný index spotřebitelských cen (HICP), (viz Příloha CH), podle kterého je měřena cenová hladina v kandidátských a členských zemí eurozóny. Pokud porovnáme obě metody (viz Příloha I, J), zjistíme, že zde existují rozdíly, i když minimální. Hlavními odlišnostmi mezi CPI a HICP ČR a SR spočívají ve stanovení vah. Ve vahách HICP jsou zahrnuty kromě výdajů rezidentů ČR nebo SR i tržby za nákupy cizinců na území daného státu, tedy ČR nebo SR, ale není v něm zahrnuto tzv. imputované nájemné na rozdíl od CPI, kde tržby za nákupy cizinců zahrnuty nejsou, ale je zde zahrnuto tzv. imputované nájemné. (Harmonizovaný index spotřebitelských cen, ČSÚ; Harmonizovaný index spotřebitelských cen, NBS, online, 2012)

2.3.4 VNĚJŠÍ EKONOMICKÁ ROVNOVÁHA

I v novém století přesáhl ukazatel poměru BÚ platební bilance k nominálnímu HDP ČR i SR (viz Graf č. 8) kritickou hranici.

Graf č. 8: Vývoj salda běžného účtu platební bilance na nominálním HDP v letech 2000-2011¹⁰



Zdroj: vlastní zpracování na základě dat z Makroekonomických údajů, ČSÚ; Makroekonomické statistiky, MF SR, online, 2012

Podíl salda BÚ platební bilance na HDP SR od roku 2001 až do roku 2009 kolísal v rozmezí -8,4 až -5,2 %, teprve v roce 2009 se snížil pod nebezpečnou úroveň. ČR

¹⁰ Poznámka: data z roku 2011 jsou předběžná

bojovala s vysokým deficitem BÚ platební bilance „pouze“ v letech 2001 až 2004. Nejvyšší hodnoty, -6,2 %, nad vytyčenou hranici dosáhl podíl salda BÚ k HDP v roce 2003. Po vstupu ČR do EU nesignalizoval ukazatel BÚ k HDP ohrožení, naopak nastalo období zlepšování vnější rovnováhy.

V ČR až do začátku roku 2005 narůstal deficit BÚ platební bilance (viz Tabulka č. 3). Zatímco zprvu se na deficitu BÚ podílel především deficit obchodní bilance, od roku 2002 přebíral tuto negativní funkci prohlubující se deficit výnosů. Tento vývoj byl způsoben poklesem dovozu, zvyšováním konkurenceschopnosti českých exportérů, a tím i růst zahraniční poptávky po českém zboží, zlepšení směnných relací v letech 2001-2004 (viz Příloha M) a v neposlední řadě přistoupení ČR do EU, čímž se snižoval deficit obchodní bilance, který se v roce 2005 překlenul do kladného salda. Naopak růst pasivního salda bilance výnosů se odvíjel od přílivu PZI. Ty v roce 2002 zaznamenaly rekordní nárůst a způsobily doposud nejvyšší přebytek celkové platební bilance v důsledku vysokého aktivního salda finančního účtu. (viz Příloha D) Od roku 2000 totiž došlo nejen k nárůstu počtu zahraničních zaměstnanců, a tedy i nákladů na jejich mzdy, ale roste také objem reinvestovaného a především repatriovaného zisku. (viz Příloha N) Právě deficit bilance výnosů se posledních letech nejvýrazněji podepisoval na pasivním saldu BÚ platební bilance a jen těžko jej kompenzovaly přebytky obchodní bilance a bilance služeb.

Tabulka č. 3: Vývoj běžného účtu platební bilance ČR¹¹

v mil. USD	2000	2002	2004	2006	2008	2009	2010
BÚ	-2717,7	-4165,9	-5737,3	-2967,0	-4769,7	-4684,9	-6089,6
Obchodní bilance	-3130,9	-2179,7	-520,75	2623,1	1508,1	4582,8	2816,5
Bilance služeb	1413,8	667,4	644,5	2168,4	4336,2	3879,2	3940,5
Bilance výnosů	-1372,8	-3531,7	-6094,5	-7279,1	-10266	-13099	-13326
Bilance převodů	372,2	876,9	233,5	-479,4	-347,9	-47,9	479,9

Poznámka: přepočteno dle vývoje kurzu viz Příloha E

Zdroj: vlastní zpracování na základě dat z ARAD-Systém časových řad, ČNB, online, 2012

¹¹ Poznámka: údaje v tabulce přepočteny dle vývoje kurzu viz Příloha E

Situace v SR byla poněkud odlišná (viz Tabulka č. 4). Až do roku 2007 zde narůstalo pasivní saldo BÚ platební bilance. V roce 2006 dosahoval deficit BÚ již 4374 mil. USD a při propadu přebytku FÚ (viz Příloha G) z důvodu odlivu krátkodobého kapitálu, především pak krátkodobých vkladů nerezidentů, spojeného se znehodnocením směnného kurzu v letních měsících, způsobil pasivní saldo celkové platební bilance. (Výroční správa 2006, NBS, online, 2012) Následující rok zaznamenal deficit BÚ platební bilance sice mírné snížení a FÚ naopak zvýšení přebytku, nicméně v roce 2008 se celková platební bilance opět ponořila do červených čísel. Na nevídaně vysokém schodku BÚ platební bilance se v určité míře podílely všechny jeho složky, nejvíce pak deficit bilance výnosů. Ani v roce 2009 se celková platební bilance nevymanila z pasivního salda, a to i přes značný pokles deficitu BÚ.

Zatímco obchodní bilance ČR dosahovala přebytku již od roku 2005, SR téhož výsledku docílila až v roce 2009. Zatímco na začátku roku finanční a hospodářská krize způsobila propad v exportní, ale i importní činnosti, ke konci roku se pomalu oživovala zahraniční poptávka, a tím i vývoz. Od roku 2009 se na deficitu BÚ platební bilance stejně jako v následujícím roce nejvíce podílely deficit bilance služeb a bilance výnosů. Zatímco deficit bilance výnosů rostl do roku 2008 a pak se vlivem poklesu zisků zahraničních firem zmírnil, deficit bilance služeb se právě v tomto roce poprvé vytvořil především z důvodů nárůstu výdajů ostatních služeb. (Výroční správa 2008, NBS, online, 2012)

Tabulka č. 4: Vývoj běžného účtu platební bilance SR¹²

v mil. USD	2000	2002	2004	2006	2008	2009	2010
BÚ	-701,56	-1924,1	-3297,4	-4374,6	-5675,4	-2260,5	-3014,1
Obchodní bilance	-904,1	-2116,6	-1536,2	-2596,7	-1069,5	1314,75	181,9
Bilance služeb	438,1	455,5	267,6	755,43	-687,6	-1426,1	-984,1
Bilance výnosů	-353,3	-456,3	-2198,0	-2479,0	-2657,4	-1209,5	-1653,1
Bilance převodů	117,74	193,3	169,22	-54,36	-1260,9	-939,6	-558,9

Zdroj: vlastní zpracování na základě dat z NBS, platobná bilancia, online, 2012

¹² Poznámka: údaje v tabulce přepočteny dle vývoje kurzu viz Přílohy F, H

3 REFORMNÍ ČINNOST ČR A SR

3.1 VLIV REFORMU NA MAKROEKONOMICKÉ UKAZATELE

Vliv reformu na makroekonomické ukazatele zřetelně dokládá silnou vazbu mezi ekonomickým vývojem a politickými rozhodnutími. Právě kvalita institucionálního prostředí, zejména pak zvolených politických stran a jejich přesvědčení, ovlivňuje budoucí směr hospodářského vývoje. Bezesporu každá vláda se snaží o perspektivní makroekonomický vývoj, který může korigovat pomocí své reformní činnosti. Jmenovitě se jedná o již zmiňované základní cíle, tedy o stabilní ekonomický růst, nízkou míru nezaměstnanosti, o vyrovnanost platební bilance a nízkou míru inflace. Nutno však přihlídnout na tři faktory, které do jisté míry ovlivňují vládní reformní kroky. Prvním je nemožnost dosáhnout pozitivního výsledku u všech cílů najednou (viz Podkapitola 1.5.1), druhým je volební systém obou zemí, který často neumožňuje sestavení silných vlád, a třetím je vliv touhy po znovuzvolení. Proto se v historii ČR i SR setkáme jak se slabými vládami, které nevydržely ve funkci ani jedno celé volební období, tak i s vládami, které ve snaze udržet si moc i v dalším volebním období nesáhly k odvážnějším reformám. Přitom právě reformy byly a jsou jednou z možností české a slovenské vlády, jak se rychleji přiblížit ekonomické výkonnosti a společenskému blahobytu zemí západní Evropy a korigovat vzniklé problémy, stárnutí populace či narůstající státní dluh.

V následujících bodech uvádím jen zkrácený výčet faktorů, které vlády ČR a SR ve svých reformách využily k ovlivnění tradičních makroekonomických ukazatelů. Ve skutečnosti je však téměř nemožné oddělit od sebe vlivy působící na HDP, trh práce, zahraniční obchod atd., proto nelze dodržet podmínku *ceteris paribus* a zkoumat samostatně vliv jediného faktoru.

Růst HDP je do značné míry determinován spotřebním a investičním chováním ekonomických subjektů na trhu, jež je ovlivněno jejich příjmovou a výdajovou stránkou. Vláda tak může stimulovat vývoj HDP skrze velikost poskytnutých transferových plateb, dotací či správné výši daní. Jejich nevhodné nastavení může vést k vysoké daňové zátěži a působit na vývoj ekonomiky kontraproduktivně. Vysoká daňová zátěž vede k demotivaci na trhu práce, a tím i růstu nezaměstnanosti. K dalším

stimulům řadíme vztah mezi minimální mzdou a vyplácenými sociálními dávkami, změnu věkové hranice pro odchod do starobního důchodu, důležitou roli zde hraje i vzdělání aktivního obyvatelstva, které do jisté míry může vláda ovlivnit skrz kvalitu školství, příspěvků na rekvalifikace, dotace míst pro dlouhodobě nezaměstnané, atd.

Na míru inflace se nejvíce podepisuje velikost daní, zejména pak daní nepřímých. Zvyšování sazeb DPH a spotřebních daní je pak velmi citlivě kopírováno růstem cenové hladiny.

Celkovou platební bilanci ovlivňuje zejména BÚ, především pak jeho obchodní bilance, a FÚ. Vlády mohou podporovat domácí exportéry skrze kvalitní proexportní služby, myšleno především pojištění a úvěrová činnost, dále mohou podporovat konkurenceschopnost skrze udělování investičních pobídek. Na druhou stranu mohou utlumit import stanovením antiimportních opatření, jako jsou např.: dovozní depozita či dovozní přírážky. Skrze zdanění mohou působit na domácí poptávku a tím opět i na činnost dovozců.

Kromě již zmiňovaných makroekonomických velečin mají reformy zásadní vliv i na výši státního rozpočtu a tím i vládního deficitu. Vysoký vládní deficit, se kterým ČR i SR bojuje, se kromě možného porušování maastrichtského kritéria, které stanovuje maximální podíl vládního deficitu na 3 % HDP, může stát i brzdou ekonomického růstu.

3.2 PRVNÍ REFORMY

Přechod k demokracii a tržnímu hospodářství a následné rozdělení ČSFR a vznik dvou samostatných států ČR a SR vyžadoval u obou států zásadní změny právního a institucionálního rámce. Mezi nejdůležitější legislativní kroky ČSFR lze uvést přijetí živnostenského zákona, nového obchodního zákoníku a zákona o ochraně hospodářské soutěže. (Židek, 2006) V roce 1993 vstoupila v obou státech v platnost jedna z nejvýznamnějších ekonomických reforem, která přiblížila daňovou soustavu státům západní Evropy, reforma daňového systému, jejíž struktura zůstala až dodnes nezměněna. Daňová reforma ČR a SR, schválená již v roce 1992, zavedla daň z příjmů právnických a fyzických osob, zrušila daň z obratu, místo které uvedla v platnost univerzální daň z přidané hodnoty (DPH), a zákonem byly také upraveny selektivní spotřební daně. Sazba daně z příjmů fyzických (viz Příloha O) i právnických osob ve

výši 45 % zůstala první rok v obou státech nezměněna. Základní sazba DPH ČR a SR byla stanovena ve výši 23 %, snížená pak ve výši 5 %, avšak novelou zákona 222/1992 Z.z. o daniach z pridanej hodnoty se od srpna 1993 zvýšila v SR základní sazba na 25 % a snížená na 6 %. (viz příslušné zákony v seznamu literatury)

Snížení sazeb uvalených na tržní subjekty (Židek, 2006) a zároveň zavedení spotřebních daní způsobilo posun obou států k trendu EU, kde se kladl a stále klade větší důraz na nepřímé zdanění. Kromě stanovených cílů, zejména vytvoření efektivního, spravedlivého a tržním podmínkám vyhovujícího daňového systému, můžeme za další předpoklady daňové reformy označit úsilí o postupné snižování daňového břemene jako nástroje vedoucího k oživení ekonomické aktivity a snahu o zmenšení daňového zatížení podniků na podporu jejich rozvoje. (Peková, 2002) Protichůdně však působila probíhající reforma v oblasti sociální politiky, která stanovila výši povinných plateb zdravotního, nemocenského a důchodového pojištění a příspěvku na státní politiku zaměstnanosti. V ČR jejich celková výše, tedy platby OSVČ a platby placené zaměstnavatelem a zaměstnancem společně, dosahovaly v ČR 49,5 % a v SR ještě o půl procentního bodu více. (viz Příloha P) Podíl připadající na zaměstnavatele tvořil v ČR 36 % a v SR 38 %.

Tabulka č. 5: Vývoj míry inflace ČR a SR 1991-1993

%	1991	1992	1993
Míra inflace ČR (CPI)	56,6	11,1	20,8
Míra inflace SR (CPI)	61,2	10,0	23,2

Zdroj: Spěváček, 2002, s. 155; Marcinčin, Beblavý, 2000, s. 54

Zavedení nepřímých daní a především DPH navíc skrývaly ještě jeden významný efekt v podobě negativního vlivu na inflaci. DPH totiž přímo zasáhla do vývoje cen statků a služeb na trhu. Po skokovém nárůstu cenové hladiny v roce 1991 tak druhých nejvyšších čísel dosáhl právě rok 1993. Jiří Jonáš v knize Ekonomická transformace v České republice odhaduje podíl vlivu zavedení DPH v ČR na 7 %. (Jonáš, 1997) V SR je situace obdobná, pokud bychom zde pominuli následek zavedení DPH, míra inflace by se pohybovala v rozmezí 12-13 %. (Výroční správa 1993, NBS, online, 2012)

Daňový systém ČR a SR doznal od roku 1993 řady změn, které se dotkly všech tržních subjektů. Upravovaly se sazby daní, jednotlivá daňová pásma, měnily se výše slev na daních a odčitatelné položky, atd. Jednoznačně nejvýraznější zásahy proběhly na Slovensku za druhé vlády premiéra Mikuláše Dzurindy, který se odhodlal k radikálnímu kroku a daňovou reformou v roce 2004 zavedl rovnou 19 % daň. Vláda ČR s výraznější změnou daňového zákona otálela až do roku 2007, kdy se stala součástí zákona o stabilizaci veřejných rozpočtů. Zásadní novela zákona o daních z příjmů přinesla postupný pokles sazby daně z příjmů právnických osob, změnu základu daně tzv. superhrubou mzdu, a rovnou 15 % sazbu daně z příjmů fyzických osob i změny slev na dani nebo zvýšení snížené sazby DPH.

3.3 PROREFORMNÍ OBDOBÍ SLOVENSKA

Jak již bylo nastíněno v předešlém odstavci, vláda Mikuláše Dzurindy a jeho ministra financí Ivana Mikloše výrazně poznamenala vývoj SR. V boji proti vysokému schodku státního rozpočtu uskutečnila v letech 2002-2006 kromě daňové reformy, také reformu veřejných financí, reformu slovenské státní televize a slovenských železnic, reformu zdravotnictví a důchodovou reformu, změny se dotkly také sociálního systému a politiky zaměstnanosti.

Daňová reforma, účinná od 1.1. 2004, přinesla SR jednodušší, zrušení 37 různých daňových pásem i jednotlivých daní, jmenovitě daně dědické, darovací a daně z převodu nemovitosti, spravedlivější, zavedení rovné 19 % sazby daně, neutrální, je jedno jaký druh práce daňový poplatník vykonává, a tím pádem i více přehledný a méně nákladný systém výběru daní. Lineární sazba daně se kromě daně z příjmů FO a PO stanovila také u DPH, kdy novela zákona zvýšila předešlou nižší 14 % sazbu na 19 % a naopak 20 % sazba daně byla o 1 procentní bod snížena.

Daňová reforma se výrazně projevila do daňových příjmů státního rozpočtu. (viz Tabulka č. 6) Přestože daně z příjmů FO v prvním roce zavedením jednotné daně klesly, přesáhly v roce 2008 o více než 44 % hodnotu z roku 2003. Vyšší růst výnosů byl zaznamenán u daně z příjmů PO a to i přes pokles sazby daně z 25 % na 19 %. Příjmy této daně od roku 2003 do roku 2008 vrostly o 86 %. Stabilně nejvýraznější přírůstky dosahovala DPH.

Tabulka č. 6: Přehled daňových příjmů SR u třech nejvýznamnějších daní¹³

V tis. EUR	2003	2004	2005	2006	2007	2008
Daň z příjmů FO	1 303 881	1 208 012	1 301 070	1 377 924	1 597 751	1 821 211
Daň z příjmů PO	1 118 234	1 171 957	1 344 527	1 599 046	1 848 281	2 087 372
DPH	3 031 372	3 506 945	3 879 694	4 103 743	4 147 091	4 621 418

Zdroj: MF SR, online, 2012

Další pozitivní dopad provedené daňové reformy na sebe nenechal dlouho čekat. Kromě ocenění za provedenou reformu mířili do SR, zejména díky na evropské poměry nízké sazbě daně z příjmů právnických osob, i významní zahraniční investoři, především pak automobilové společnosti PSA Peugeot Citroën, Hyundai-Kia či Ford, které umožnily vznik nových pracovních míst. (SR hospodářství a reformy, Euroekonom, online, 2012) Daňová reforma tak pozitivně působila na růst ekonomiky (viz Graf č. 5) a trh práce, kde však nesmíme zapomenout na důležitou roli administrativních zásahů. (viz kapitola 2.3.2 Nezaměstnanost) I obavy z do té doby rostoucí cenové hladiny byly zažehnány, když sjednocení sazby DPH a zvýšení spotřebních daní z cigaret a daně z vína a meziproduktů nezpůsobilo další proinflační růst. (viz Příloha Q) Naopak míra inflace se oproti roku 2003 snížila o 1 procentní bod a v dalším roce přinesla do té doby nejnižší míru inflace 2,7 %. (viz Graf č. 7)

Vliv na pokles míry nezaměstnanosti měla i reformní činnost v oblasti sociální politiky a trhu práce. Změny v sociální oblasti přinesly častější povinné návštěvy úřadu práce, podporu mobility práce skrze úhrady cestovních výdajů, podporu zaměstnaných rodin s dětmi v podobě daňového bonusu či aktivační příspěvky, vyplácené pouze při účasti na veřejných pracích či rekvalifikaci. Novela zákoníku práce se zasadila o zkrácení maximální délky pracovní doby i s přesčasem na 48 hodin týdně nebo o zjednodušení průběhu ukončení pracovního poměru. Pokud zaměstnanec porušil pracovní kázeň méně závažným způsobem (dříve pouze ze závažných důvodů), mohl s ním zaměstnavatel při opětovném porušení rozvázat pracovní poměr v případě, že byl zaměstnanec o přestupku v průběhu předešlých 6 měsíců písemně informován. (Publikácie, Ineko, online, 2012) Všechny novely zákonů měly vést k motivaci

¹³ Údaje za roky 2003 až 2008 jsou přepočítané dle kurzu 1 euro = 30,126 Sk

nezaměstnaných a k snaze udržet si pracovní místo, k zefektivnění poskytování sociálních dávek a k jejich adresnosti. Z Tabulky č. 7 vidíme čtvrtletní počty nezaměstnaných, kteří byli evidovaní na úřadu práce nebo zjištěni dle VŠPS, u obou ukazatelů vidíme stejný trendový vývoj, kde vyjma sezónních výkyvů způsobených například zimním obdobím došlo k během dvou let k výraznému poklesu počtu nezaměstnaných. Patrná klesající míra nezaměstnanosti vydržela až do roku 2009. (viz Příloha L)

Tabulka č. 7: Vývoj míry nezaměstnanosti a počtu nezaměstnaných SR

	2004				2005			
	1. Q	2. Q	3. Q	4. Q	1. Q	2. Q	3. Q	4. Q
Míra evidované nezaměstnanosti (%)	16,4	15,4	13,3	12,8	13,1	11,4	11,0	11,1
Počet osob v tisících	428,3	402,1	347,3	334,2	340,1	295,9	285,6	288,2
Míra nezaměstnanosti podle VŠPS (%)	19,3	18,5	17,5	17,1	17,5	16,2	15,6	15,3
Počet osob v tisících	511,5	489,4	466,9	455,1	461,9	425,3	415,0	407,6

Zdroj: ŠÚ SR, databáze SLOVSTAT, online, 2012

Reforma důchodového systému se postavila čelem k problému stárnutí populace a k dlouhodobě neúnosnému a neudržitelnému systému financování důchodů a zavedla trojpilířový penzijní systém, který skýtá povinné odvody do Sociální pojišťovny ve výšce 9 % hrubého příjmu na důchodové pojištění a 6 % na invalidní pojištění, povinné odvody do soukromých fondů, taktéž ve výšce 9 % hrubého příjmu, pokud se tak poplatníci důchodového pojištění rozhodli, jinak jsou účastni pouze prvního pilíře a odvádějí 18 % hrubého příjmu do Sociální pojišťovny a dobrovolné penzijní připojištění. (Publikácie, Ineko, online, 2012) Změny se dotkly i důchodového věku, stanoveného bez výjimek na 62 let, tedy bez ohledu na pohlaví a u žen i bez ohledu na počet vychovaných dětí. Přitom právě posouvání věkové hranice pro odchod do důchodu může mít v budoucnu nepříznivý vliv na vývoj míry nezaměstnanosti, především pak „rizikové“ skupiny starších osob. Zda-li se negativní vývoj projeví, bude

záležet na aktivní politice zaměstnanosti a zejména na vytváření vhodných pracovních míst s přihlédnutím k procesu stárnutí. (Európsky hospodársky a sociálny výbor, online, 2012)

I reforma zdravotníctví se snažila tlumit dluh tohoto resortu a přinést nové finanční zdroje nemocnicím a lékařům. Kromě snahy o transformaci státních nemocnic na akciové společnosti, aktuálně je transformace od listopadu 2011 pozastavena, byla od 1.6. 2003 zavedena stabilizační opatření v podobě zdravotnických poplatků, které měly za úkol zvýšit podíl finanční spoluúčasti pacientů, zamezit zneužívání systému i plýtvání léčivy.

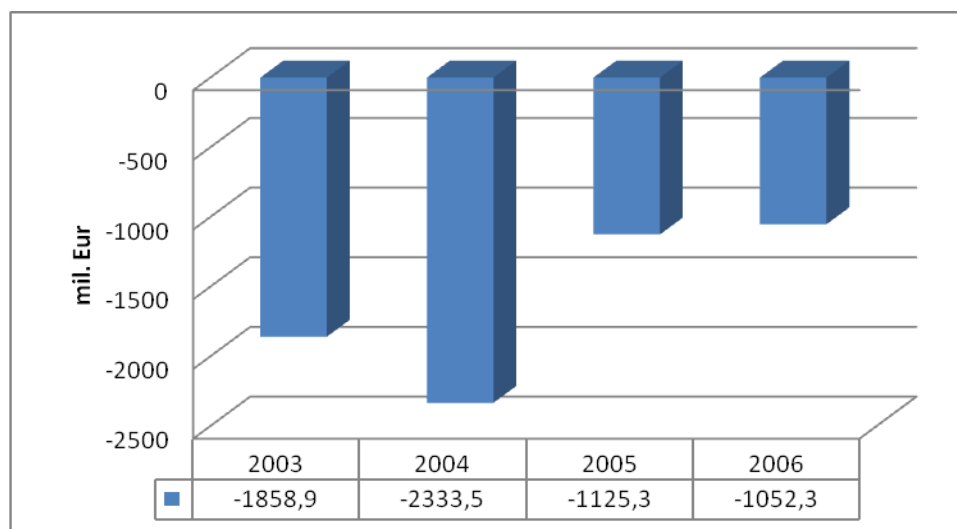
Tabulka č. 8: Vývoj vládního deficitu k HDP SR

%	2003	2004	2005	2006
Vládní deficit/HDP	-2,8	-2,4	-2,8	-3,2

Zdroj: Eurostat, General government deficit, online, 2012

Zatímco vývoj reformy zdravotníctví se nedal považovat za příznivý, vývoj vládního deficitu (viz Tabulka č. 8) se prozatím ubíral správnou cestou. V roce 2003 se snížil pod hraniční úroveň a SR v tomto ohledu až do roku 2006 plnila maastrichtská konvergenční kritéria.

Graf č. 9: Vývoj státního rozpočtu SR v letech 2003-2006



Zdroj: NBS, Základné makroekonomické ukazovatele, online, 2012

Reformní činnost Dzurindovy vlády lze s odstupem času hodnotit veskrze pozitivně. Zasadila se o silný ekonomický růst a přívzvisko „tatranský tygr“, snížila míru nezaměstnanosti, míru inflace přiblížila k přijatelným hodnotám, snížila deficit státního rozpočtu. (viz Graf č. 9) Přes úspěchy, které vykazovaly makroekonomické ukazatele, však předčasné parlamentní volby konané v roce 2006 vyhrála levicová strana SMER-Sociálna demokracia v čele s Robertem Ficem, která utvořila koalici s SDKÚ-DS a SNS. Robert Fico je známý svým odporem k rovné dani, a proto jedna z jeho uskutečněných změn po zvolení bylo opětovné vytvoření nižší 10 % sazby DPH, především pro léky a lékařské potřeby. K dalším obměnám spadalo zrušení většiny lékařských poplatků a zavedení tzv. vánočních příspěvků pro důchodce, které mu jistě u této skupiny obyvatel zajistily nemalé sympatie. V oblasti přijetí eura pokračuje v nastaveném směru i cílovém roku 2009, kdy, jak již dnes víme, SR opravdu vstoupila do eurozóny.

Krátká koaliční vláda v čele s předsedkyní Ivetou Radičovou, která se v daňové oblasti zasadila o zvýšení základní sazby DPH z 19 na 20 % a již „srazilo vaz“ hlasování vlády o Eurovalu, kdy SR zamítlo navýšení pravomocí záchrannému fondu eurozóny, byla vystřídána levicovou vládou. 10.3. 2012 se uskutečnily předčasné parlamentní volby, které potvrdily drtivé vítězství strany SMER-SD a jeho předsedy Roberta Fica. Ten se ještě před jmenováním vlády netají svým plánem v podobě zrušení rovné daně a zvýšení daní bohatším Slovákům a firmám, na druhou stranu změnu DPH nechystá a 10 % sazbu, kde nalezneme pouze léky, medicínské potřeby a knihy, nezmění.

3.4 ČESKÉ SNAHY O REFORMY

ČR se zásadními reformami oproti SR otálela. Již od přelomu tisíciletí se ozývají čeští ekonomové, ale i zahraniční organizace, zabývající se hospodářstvím jednotlivých zemí, a apelují na českou vládu a zdůrazňují potřebu reformy „s cílem zvýšit efektivnost veřejných financí“. (Od reformě k reformě, Vláda ČR, online, 2012) Zatímco vláda nereagovala, náklady stále rostly a deficit se prohluboval. Do narůstajícího deficitu se promítal i proces stárnutí populace a nízké porodnosti, který zapříčinil růst mandatorních výdajů, zejména růst podílu výdajů sociálního zabezpečení a sociální péče, při poklesu příjmu státního rozpočtu z důvodu „autonomního poklesu složené daňové kvóty“. (Rozpočtový výhled 2003-2006, online, 2012)

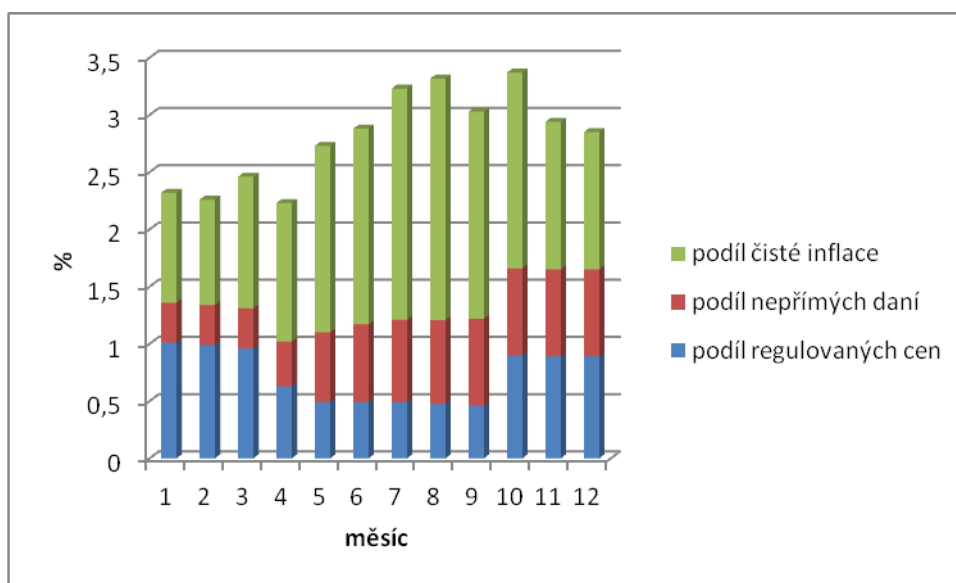
První kroky vedoucí ke konsolidaci veřejných rozpočtů byly provedeny v červnu roku 2003 schválením reformy veřejných financí. Kromě povinnosti vlády sestavovat střednědobé výdajové rámce a definovat fiskální cíl se reforma dotkla jednotlivých opatření obou stran státního rozpočtu, důraz se měl klást především na výdajovou stránku, která byla hlavním viníkem deficitního financování. Hlavní změny na straně výdajů, které nabyly účinnosti k 1.1. 2004, se promítly do systému sociálního zabezpečení v podobě zvýšení věkové hranice pro odchod do starobního důchodu na 63 let, shodně pro muže a bezdětné ženy, omezení možnosti předčasného odchodu do starobního důchodu či redukci hodnocení doby studia započteného do důchodového pojištění. Obměny se nevyhnuly ani nemocenskému pojištění, kde se prodloužilo rozhodné období ze čtvrtletí na rok a také se snížila výše nemocenských dávek za první tři dny. Reforma ve snaze snížit výdaje zasahovala i do parametrů stavebního spoření a platů státních zaměstnanců. V oblasti příjmové se reforma nejvíce dotýkala daňového systému. Od 1.1. 2004 se u DPH stanovila nižší hranice obratu pro povinnou registraci k DPH a také došlo k přesunu některého zboží a služeb do základní sazby DPH, které pokračovalo po vstupu do EU, kdy se také snížila základní sazba DPH z 22 % na 19 %. O příjem do státního rozpočtu se zasadilo zvýšení spotřebních daní, zejména z tabákových výrobků. Na druhou stranu zde byla snaha podpořit podnikání tak, že se postupně snižovala sazba daně z příjmů PO z 31 % na 28 % v roce 2004, až na 24 % v roce 2006 a polepšily si i fyzické osoby, které se dočkaly zvýšení odpočtů na vyživované dítě o 2 000 Kč. (Rozpočtový výhled 2003-2006, online, 2012)

Pokud se znovu bedlivě podíváme na výčet kroků této „komplexní reformy“, zjistíme, že se jednalo spíše o úpravu jednotlivých parametrů, nikoli o razantní změny daňového či sociálního systému.

Obavy z krátkodobých negativních makroekonomických projevů, hlavně z oslabení ekonomického růstu, se ukázaly jako zbytečné. Hospodářský růst i po reformě zesiloval, v roce 2004 atakoval hranici 5 %, o rok později byl ještě téměř o 2 procentní body vyšší. (viz Graf č. 5) Zároveň se výrazně nad očekávání podařilo snížit deficit veřejných financí (viz Příloha R) i díky vyšším daňovým výnosům, kdy nárůst daňových příjmů oproti plánu dosahoval 0,8 % HDP. „V roce 2004 byl plánován deficit ve výši 5,2 % HDP“, ve skutečnosti činil pouze 2,8 % HDP a v roce 2005 byl zaznamenán oproti předpokládanému deficitu 4,8 % HDP deficit pouze 3,2 % HDP. (Zpráva o realizaci

reformy veřejných financí, online, 2012) Dopady reformy veřejných financí a následný vstup do EU spolu s dalšími faktory zvýšily, i přes snížení základní sazby DPH, míru inflace o 2,7% oproti roku 2003. Na grafu č. 10 je vyznačen detailní vliv změn nepřímých daní na míru inflace.

Graf č. 10: Vliv jednotlivých složek na míru inflace v roce 2004¹⁴



Zdroj: vlastní zpracování na základě dat z ČNB, Zpráva o inflaci leden 2005, online, 2012

Další „reformní činnost“ pokračovala v následujících letech především změnami daňových zákonů, které se dotkly především fyzických osob, kde se snížily sazby daní u prvních dvou daňových pásem a místo odpočitatelné položky na dítě vzniklo daňové zvýhodnění na vyživované dítě.

Zásadní změny v daňové oblasti vyplynuly až počátkem reformy veřejných financí v roce 2007, kdy byl přijat Zákon č. 261/2007 Sb. o stabilizaci veřejných rozpočtů. Tzv. Balík stabilizačních opatření, který vznikl osekáním odvážného, v pravém slova smyslu reformního, návrhu Modrá šance, přinesl řadu novel i v oblasti sociální a ve zdravotnictví. Důvodem k přijetí zákona se stal opět „*nárůst deficitu v důsledku neudržitelných výdajových tendencí.*“ (Reforma veřejných financí 2007-2010, online, 2012) Mezi základní cíle, které byly vládou Mirka Topolánka stanoveny, se řadilo snížení vládního deficitu, snížení daňového břemene a celkové zjednodušení daňového

¹⁴ Poznámka: „Míra inflace vyjádřená přírůstkem indexu spotřebitelských cen ke stejnému měsíci předchozího roku vyjadřuje procentní změnu cenové hladiny ve vykazovaném měsíci daného roku proti stejnému měsíci předchozího roku.“ (Míra inflace, ČSÚ, online, 2012)

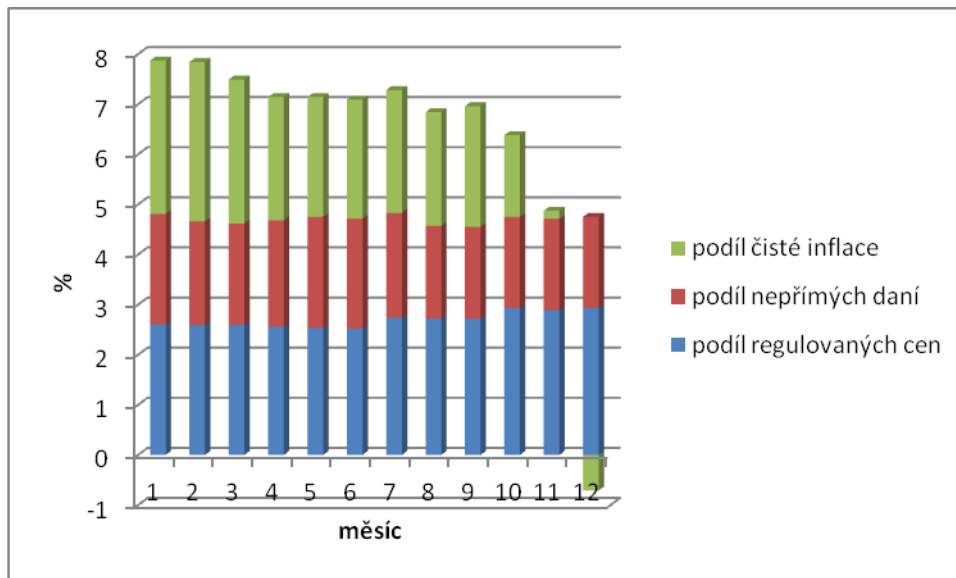
systemu, podpora rodin s dětmi, posílení adresnosti sociálního systému, reformování důchodového systému a zdravotnictví. (Reforma veřejných financí 2007-2010, online, 2012)

Změny daňové legislativy, platné od 1.1. 2008, pokračovaly v trendu EU a zdůraznily vliv nepřímých daní na úkor přímých zvýšením snížené sazby DPH z 5 % na 9 %. U spotřebních daní byly v souladu s EU nově zavedeny tzv. ekologické daně, daň z elektřiny, daň z pevných paliv a daň ze zemního plynu a některých dalších plynů. Novelizace daňových zákonů si kladla za cíl také podpořit ekonomickou aktivitu a hospodářský růst, z toho důvodu se sazba daně z příjmů PO postupně snižovala v jednotlivých letech z 22 % v roce 2008, na 20 % v roce 2009 až na konečných 19 % v roce 2010. Největší zásah čekala daň z příjmů FO, která doznala úpravy v oblasti daňových pásem, sazeb, ale i samotného výpočtu základu daně. Předně se daňová pásma zrušila a poplatníky čekala jednotná sazba daně ve výši 15 %, kde se připravovalo snížení na 12,5 % v roce 2009, které se nakonec nekonalo. Systém výpočtu základu daně přišel s termínem „superhrubá mzda“, kde je přičteno sociální a zdravotní pojištění placené zaměstnavatelem k hrubé mzdě zaměstnance. Dříve pojistné na sociální a zdravotní pojištění zahrnuto nebylo, naopak se pojistné placené zaměstnancem od hrubého příjmu odečítalo. Zvýšený daňový základ kompenzovaly vyšší slevy na dani a daňové zvýhodnění na dítě.

Zatraktivnění ČR snížením sazeb daně z příjmů PO nepřineslo kýžený efekt. Snaha přilákat do ČR nové investory a podpořit ekonomický růst, vytvořit nová pracovní místa a přispět tím k snížení míry nezaměstnanosti byla v následujících letech degradována celosvětovou hospodářskou krizí, kdy „více než 4 % pokles ekonomiky zmrazil mnohá investiční rozhodnutí“. (Přímé zahraniční investice, Czechinvest, online, 2012) Až v roce 2010 se příliv PZI zdvojnásobil a přispěl k mírnému oživení ekonomiky. (viz Graf č. 5) Především se jednalo o reinvestované zisky, které z celkových 129,5 mld. Kč tvořily 82,6 mld. Kč. (Zpráva o vývoji platební bilance 2010, ČNB, online, 2012) Jednoznačný dopad novely daňových zákonů se projevil na vývoji cenové hladiny. Svůj podíl (viz Graf č.11) zde nesla zvýšená snížená sazba DPH i opětovný růst spotřebních daní z tabákových výrobků, ale také růst regulovaných cen a zavedení regulačních poplatků ve zdravotnictví. (viz Dále) Nárůst míry inflace tlumil koncem roku negativní

dopad hospodářské krize, respektive v případě míry inflace pozitivní dopad, přesto se cenová hladina v roce 2008 zvýšila až na 6,3 %. (viz Graf č. 11)

Graf č. 11: Vliv jednotlivých složek na míru inflace v roce 2008¹⁵



Zdroj: vlastní zpracování na základě dat z ČNB, Zpráva o inflaci 2009, online, 2012

Kromě regulace a úprav daňové zátěže se vláda obrátila i na výdajovou stránku. Novelizace zákona o zdravotním pojištění zavedla od 1.1. 2008 regulační poplatky za poskytnutou lékařskou péči. V sociální oblasti se pak jednalo o změny v ustanovení možnosti volby délky čerpání rodičovského příspěvku, snížení porodného, stanovení pevné výše příspěvku na dítě, dále bylo stanoveno zrušení nemocenské dávky za první tři dny pracovní neschopnosti, které v polovině roku zrušil Ústavní soud a další změny nastaly k 1.1. 2009, kdy vstoupil v účinnost nový zákon č. 187/2006 Sb., o nemocenském pojištění. Novely si posvítily i na nezaměstnané, kde zpřísnily nárok na podporu v nezaměstnanosti. V realizaci důchodové reformy se začalo s postupným navyšováním věku odchodu do starobního důchodu až na 65 let a to bez výjimky a od roku 2010 se prodlužuje potřebná délka důchodového pojištění až na 35 let v roce 2018. V oblasti státních platů se odsouhlasilo „zmrazení platů ústavních činitelů, soudců a státních zástupců a dalších zaměstnanců a funkcionářů v letech 2008-2010 na úrovni roku 2007“. (Reforma veřejných financí 2007-2010, online, 2012)

¹⁵ Poznámka: „Míra inflace vyjádřená přírůstkem indexu spotřebitelských cen ke stejnému měsíci předchozího roku vyjadřuje procentní změnu cenové hladiny ve vykazovaném měsíci daného roku proti stejnému měsíci předchozího roku.“ (Míra inflace, ČSÚ, online, 2012)

Tabulka č. 9 ukazuje v roce 2008 pozitivní výsledek započaté reformy, kdy jasný nárůst příjmů za celkového poklesu výdajů státního rozpočtu přispěl ke snížení salda SR o 46,39 mld. Kč. Meziročně příjmy z daní vrostly o 2 % a příjmy z pojistného na sociální zabezpečení dokonce o 18,4 %. Celkové výdaje pak meziročně klesly o 0,8 %, avšak běžné výdaje, kde tradičně dominují sociální dávky, zaznamenaly růst. Rok 2009 se vyvíjel opačným směrem, kdy výdaje narůstaly a příjmy klesaly. Tento vývoj nutno přičíst započaté hospodářské krizi, která výrazně ovlivnila hospodářský růst ČR, a „*snižování souhrnného pozitivního dopadu reformních opatření*“, na který upozorňovalo samo Ministerstvo financí již ve Fiskálním výhledu v říjnu 2007. (Fiskální výhled, MF ČR, online, 2012) V roce 2010 se sice podařilo snížit hrozivý deficit předchozího roku, ale jeho výše je stále vysoká i v důsledku rostoucí míry nezaměstnanosti.

Tabulka č. 9: Vývoj příjmů a výdajů státního rozpočtu ČR

Mld. Kč	2007	2008	2009	2010
Celkové příjmy	1025,88	1063,9	974,6	1000,38
Daňové příjmy	533,5	544,39	485,36	508,02
Pojistné na SZ	367,14	385,5	347,86	355,84
Ostatní příjmy	125,2	134,05	141,39	136,52
Celkové výdaje	1092,27	1083,94	1167,01	1156,79
Běžné výdaje	976,75	978,91	1033,84	1026,57
<i>Sociální dávky</i>	<i>386,4</i>	<i>400,9</i>	<i>429,33</i>	<i>430,91</i>
Kapitálové výdaje	115,5	105,03	133,16	130,22
Saldo SR	-66,39	-20,0	-192,39	-156,42

Zdroj: Státní závěrečné účty 2007, 2008, 2009, 2010, MF ČR, online, 2012

Obdobně jako u salda státního rozpočtu probíhal i vývoj vládního deficitu, kde stanovené cíle předčil pouze rok 2008 (viz Tabulka č. 10), kdy vládní deficit dosáhl

-85,9 mld. Kč, s příchodem hospodářské krize se již v následujících letech nepodařilo splnit maastrichtské kritérium a vládní deficit překročil 3 % hranici v roce 2009 o 2,8 procentního bodu a v roce 2010 o 1,8 procentního bodu.

Tabulka č. 10: Porovnání cíle a reálného výsledku vládního deficitu k HDP

%	2008	2009	2010
Cíl	-3,0	-2,6	-2,3
Skutečnost	-2,2	-5,8	-4,8

Zdroj: Makroekonomické údaje, ČSÚ; Reforma veřejných financí 2007-2010, MF ČR, online, 2012

Po vládě Mirka Topolánka, které 24.3. 2009 poslanecká sněmovna vyslovila nedůvěra, byla 8.5. 2009 jmenována nová „úřednická“ vláda složená z nestraničských odborníků v čele s premiérem Janem Fischerem, která ve funkci setrvala rok. K opatřením, která Fischerova vláda zavedla, patří nepopulární „Janotův balíček“, který se odrazil především v oblasti sociální a daňové a od 1.1. 2010 přinesl zvýšení daně z nemovitosti, zvýšení původních sazeb DPH o 1 procentní bod, tedy na 20 % a 10 %, změny se dotkly i zákona o pojistném na sociální zabezpečení a státní politiku zaměstnanosti, zákona o nemocenském pojištění, které vedly většinou ke zrušení slev či vyšších podpor.

Poslední vláda, koaliční vláda Petra Nečase, která vzešla z květnových voleb roku 2010, je kromě korupčních skandálů kritizována i za vládní reformy, kterými se neomylně snaží snížit vládní výdaje a široká veřejnost „chtě nechtě“ pocítuje „utahování opasků“. Dalším problémem této vlády je nestálost jejich rozhodnutí, příkladem může být školné či sazby DPH, která na klidu a pochopení občanů nepřidá.

Od roku 2012 nás čekají první změny, které zpřísní podporu v nezaměstnanosti, zvýší poplatky v nemocnicích (již od prosince 2011), sníží státní příspěvky na stavební spoření, zjednoduší se čerpání rodičovské dávky, zároveň se tříletá varianta stane méně výhodnou, dále pokračuje boj se zneužíváním sociálních dávek. Příprava na důchodovou reformu, jejíž hlavní body začnou platit od roku 2013, zvýšila od 1.1. 2012 sníženou sazbu DPH z původních 10 % na 14 %. Další změny v daňové legislativě by měla přinést daňové reforma od roku 2013 s možným odkladem až na rok 2014.

Na konečné výsledky reformního úsilí této vlády si musíme ještě počkat. Nutno však konstatovat, že přes kritiku občanů a opozičních stran vláda koncem roku 2011 sklidila

pochvalu od OECD za reformní činnost. OECD také doporučila v reformách pokračovat s cílem posílení konkurenceschopnosti a dlouhodobého růstu.

ZÁVĚR

Hlavní cíl této práce spočíval v definování pojmu hospodářské politiky a následného popisu a porovnání hospodářského vývoje samostatné České a Slovenské republiky a jejich reformních aktivit.

V teoretické části jsem se zabývala vymezením nositelů HP, jejich nástrojů a cílů a jejich vzájemné propojenosti. Stanovení efektivní HP je úkolem nositelů, v širším pojetí, úkolem lidského rozhodnutí, které je nejenže ovlivnitelné, ale jak se v historii ukázalo, ne vždy neomylné. Nositelé stanovují cíle HP, kde na pomyslném vrcholu ční maximalizace lidského blahobytu, prakticky se ale zabývají dosažením tzv. tradičních cílů, jmenovitě stabilního ekonomického růstu, nízké míry nezaměstnanosti, nízké a stabilní míry inflace a vyrovnané platební bilance. Základní makroekonomické ukazatele jsou detailněji popsány v další podkapitole a jako jedno z možných měřítek makroekonomického vývoje zde nastiňuji užití magického čtyřúhelníka. Pro jednodušší orientaci v praktické části se v závěru dotýkám jednotlivých typů hospodářské politiky, které využívají obě země jako prostředek ke korigování ekonomického vývoje, potažmo růstu.

V samotném srovnávání ekonomického vývoje obou států využívám k hodnocení tradiční makroekonomické ukazatele. Začátek samostatného vývoje ČR a SR bych hodnotila spíše ve prospěch ČR, která si nesla výhodu vyššího hospodářského výkonu z předtransformačního období. Tíživější dopad transformace se projevil u SR jednak vyšším poklesem HDP, růstem míry inflace i míry nezaměstnanosti. Vzápětí po probuzení ekonomiky ČR a SR přišlo obdobím makroekonomické nerovnováhy, která ČR uvrhla v letech 1997-1998 do recese a v SR se růst HDP zastavil v roce 1999. Nepříznivý vývoj obě země řešily přijetím legislativních opatření povzbuzujících ekonomický růst při dalším neprohlubování schodku běžného účtu platební bilance.

Od roku 2001 až do vypuknutí celosvětové finanční a hospodářské krize SR nastolila cestu progresivního ekonomického růstu a ČR ji jen stěží „šlapala na paty“. Slovenskou brzdou v dosažení ekonomické úrovně ČR (dle ukazatele HDP per capita) byl a stále je jednoznačně problém vysoké míry nezaměstnanosti, se kterou se SR potýká již od svého vzniku. Na počátku nového tisíciletí bojovala SR i s vysokou mírou inflace, kterou se nakonec v posledních čtyřech letech i vlivem hospodářské krize podařilo úspěšně snížit

na přijatelnou úroveň. Právě v oblasti cenové hladiny a míry nezaměstnanosti, která po vstupu ČR do EU viditelně klesala, chválím za úspěšnější vývoj ČR. Pozitivní přínos vstupu do EU se promítl i na účtu obchodní bilance, kdy v ČR od roku 2005 převážil export nad importem. V SR byl stejný výsledek zaznamenán až v roce 2009 z důvodu pomalejšího přílivu PZI, které zaznamenaly „boom“ až za druhé vlády Mikuláše Dzurindy. V roce 2009 byl ekonomický růst obou zemí zmražen hospodářskou krizí a návrat do dob silného růstu HDP je prozatím vzdálený. K vývoji v prvním desetiletí 20. století zastávám názor, že nebýt hospodářské krize a vysoké míry nezaměstnanosti, dotáhla by se ekonomická úroveň SR na stejný stupeň, na jakém je dnes ČR.

V poslední části této práce se zabývám vládními reformami a jejich vlivem na ekonomický vývoj státu. Výchozí legislativní situace byla v obou státech shodná a započala daňovou reformou účinnou k 1.1. 1993. Od téhož roku se ale jejich reformní cesty rozešly. Zatímco v ČR by se do roku 2004 daly reformy spočítat na prstech jedné ruky, reformní činnost SR byla téměř u konce. Pokud bych měla zvolit reformně nejzdařilejší vládu, označila bych vládu M. Dzurindy ve volebním období 2002-2006 a jeho oceněného ministra financí Ivana Mikloše. Komplexní systém reforem této vlády významně přispěl k již zmiňovanému nadstandardnímu růstu ekonomiky, postupnému snižování nezaměstnanosti a celkovému zlepšení životní úrovně, které se na Slovensku projevilo v posledních letech. V ČR reformu veřejných financí nastartovala v roce 2003 vláda Vladimíra Špidly. Prvotní cíl reformy zněl jasně, snížit deficit veřejných financí. Přestože tato reforma byla často kritizována za malou razantnost, já se v jejím hodnocení, alespoň z hlediska makroekonomického, přikláním k mnohem přívětivějšímu názoru. Jejím výsledkem bylo neočekávané snížení deficitu, při pokračujícím ekonomickém růstu. Bohužel se její účinnost brzy vyčerpala a mandatorní výdaje opět rostly. Druhá reforma veřejných financí započala v roce 2007 opětovně ve snaze snížit deficit veřejných financí, přispět k ekonomickému růstu, snížit daňové břemeno či podpořit ekonomickou aktivitu. Její výsledky však byly znehodnoceny vstupující hospodářskou krizí. Dosud poslední vláda Petra Nečase připravila řadu výrazných reformních kroků a i od roku 2004 diskutovanou důchodovou reformu. Zdali se této vládě podaří prosadit všechny reformy a jaký bude jejich dopad, zjistíme až postupem času.

SEZNAM TABULEK A OBRÁZKŮ

Seznam tabulek:

Tabulka č. 1: Vývoj běžného účtu platební bilance ČR

Tabulka č. 2: Vývoj běžného účtu platební bilance SR

Tabulka č. 3: Vývoj běžného účtu platební bilance ČR

Tabulka č. 4: Vývoj běžného účtu platební bilance SR

Tabulka č. 5: Vývoj míry inflace ČR a SR 1991-1993

Tabulka č. 6: Přehled daňových příjmů SR u třech nejvýznamnějších daní

Tabulka č. 7: Vývoj míry nezaměstnanosti a počtu nezaměstnaných SR

Tabulka č. 8: Vývoj vládního deficitu k HDP SR

Tabulka č. 9: Vývoj příjmů a výdajů státního rozpočtu ČR

Tabulka č. 10: Porovnání cíle a reálného výsledku vládního deficitu k HDP

Seznam obrázků:

Obrázek č. 1: Původní mzdová Phillipsova křivka

Obrázek č. 2: Modifikovaná cenová Phillipsova křivka

SEZNAM GRAFŮ

Graf č. 1: Vývoj reálného HDP v ČR a SR v letech 1995-1999

Graf č. 2: Míra nezaměstnanosti ČR a SR v letech 1993-1999

Graf č. 3: Míra inflace ČR a SR v letech 1993-1999

Graf č. 4: Vývoj salda běžného účtu platební bilance na nominálním HDP v letech 1993-1999

Graf č. 5: Vývoj reálného HDP v ČR a SR v letech 2000-2011

Graf č. 6: Míra nezaměstnanosti ČR a SR v letech 2000-2011

Graf č. 7: Míra inflace ČR a SR v letech 2000-2011

Graf č. 8: Vývoj salda běžného účtu platební bilance na nominálním HDP v letech 2000-2011

Graf č. 9: Vývoj státního rozpočtu SR v letech 2003-2006

Graf č. 10: Vliv jednotlivých složek na míru inflace v roce 2004

Graf č. 11: Vliv jednotlivých složek na míru inflace v roce 2008

SEZNAM POUŽITÝCH ZKRATEK

BÚ.....	běžný účet
CB.....	centrální banka
CPI.....	index spotřebitelských cen (Consumer Price Index)
ČNB.....	Česka národní banka
ČR.....	Česká republika
ČSFR.....	Česká a Slovenská Federativní Republika
DPH.....	daň z přidané hodnoty
ECB.....	Evropská centrální banka (European Central Bank)
EU.....	Evropská unie
FP.....	fiskální politika
FÚ.....	finanční účet
HDP.....	hrubý domácí produkt
HICP.....	harmonizovaný index spotřebitelských cen (Harmonised Index of Consumer Prices)
HP.....	hospodářská politika
HZDS.....	Hnutí za demokratické Slovensko
ILO.....	Mezinárodní organizace práce (International Labour Organization)
KÚ.....	kapitálový účet
MMF.....	Mezinárodní měnový fond
NAIRU.....	inflaci neakcelerující míra nezaměstnanosti (Non-Accelerating Inflation Rate of Unemployment)
NBS.....	Národní banka Slovenska
NEW.....	čistý ekonomický blahobyť (Net Economic Welfare)
ODS.....	Občanská demokratická strana
OECD.....	Organizace pro ekonomickou spolupráci a rozvoj (Organisation for Economic Co-operation and Development)
OSVČ.....	osoba samostatně výdělečně činná
PPP.....	parita kupní síly (Purchasing Power Parity)
PPS.....	standard kupní síly (Purchasing Power Standard)
PZI.....	přímé zahraniční investice
RVHP.....	Rada vzájemné hospodářské pomoci
SR.....	Slovenská republika
VŠPS.....	Výběrové šetření pracovních sil

SEZNAM POUŽITÉ LITERATURY

DURČÁKOVÁ, Jaroslava a Martin MANDEL. *Mezinárodní finance*. 4., aktualiz. a dopl. vyd. Praha: Management Press, 2010, 494 s. ISBN 978-80-7261-221-5.

HOLMAN, Robert. *Transformace české ekonomiky: v komparaci s dalšími zeměmi střední Evropy*. 1. vyd. Praha: Centrum pro ekonomiku a politiku, 2000, 106 s. ISBN 80-902-7956-2.

JONÁŠ, Jiří. *Ekonomická transformace v České republice: makroekonomický vývoj a hospodářská politika*. 1.vyd. Praha: Management Press, 1997, 207 s. ISBN 80-859-4322-0.

JONÁŠ, Jiří. *Světová ekonomika na přelomu tisíciletí*. Vyd. 1. Praha: Management Press, 2000, 237 s. ISBN 80-726-1016-3.

KLIKOVÁ, Christiana; KOTLÁN, Igor. *Hospodářská politika*. 2.vyd. Ostrava : Sokrates, 2006. 341 s. ISBN 80-86572-37-4.

KOTLÁN, Igor. *Aplikovaná hospodářská politika*. první. Ostrava : Sokrates, 2001. 96 s. ISBN 80-86572-01-3.

MARCINČIN, Anton; BEBLAVÝ, Miroslav. *Hospodářská politika na Slovensku 1990-1999*. Bratislava : Róbert Vico, 2000. 374 s. ISBN 80-968147-1-0.

PAVELKA, Tomáš. *Makroekonomie: základní kurz*. 2. vyd. Praha: Melandrium, 2007, 278 s. ISBN 978-808-6175-52-2.

PEKOVÁ, Jitka. *Veřejné finance: úvod do problematiky*. Vyd. 2. přeprac. Praha: ASPI, 2002, 453 s. ISBN 80-863-9519-7.

SAMUELSON, Paul Anthony a William D. NORDHAUS *Ekonomie*. Vyd. 2. Praha: Svoboda, 1995, 1011 s. ISBN 80-205-0494-X.

SAMUELSON, Paul Anthony a William D. NORDHAUS. *Ekonomie: 18. vydání*. Vyd. 1. Praha: NS Svoboda, 2007, 775 s. ISBN 978-802-0505-90-3.

SLANÝ, Antonín a kol. *Makroekonomická analýza a hospodářská politika*. 1.vydání. Praha : C.H.Beck, 2003. 375 s. ISBN 80-7179-738-3.

SPĚVÁČEK, Vojtěch. *Transformace české ekonomiky v komparaci s dalšími zeměmi střední Evropy : politické, ekonomické a sociální aspekty*. Praha : Linde nakladatelství s.r.o., 2002. 525 s. ISBN 80-86131-32-7.

VODIČKA, Karel. *Dělení Československa : Deset let poté....* Vydání první. Praha : Volvox Globator, 2003. 335 s. ISBN 80-7207-479-2.

ŽÍDEK, Libor. *Transformace české ekonomiky : 1989-2004*. Praha : C.H.Beck, 2006. 304 s. ISBN 80-7179-922-X.

Online zdroje:

ARAD-Systém časových řad: Platební bilance. *ČNB* [online]. [cit. 2012-01-29]. Dostupné z: http://www.cnb.cz/cnb/STAT.ARADY_PKG.STROM_SESTAVY?p_strid=DAD&p_s_estuid=&p_lang=CS

Databáza časových radov SLOVSTAT. *ŠÚ SR* [online]. [cit. 2012-02-04]. Dostupné z: <http://www.statistics.sk/pls/elisw/vbd>

Dopyt po práci v SR. *Infostat* [online]. [cit. 2012-02-14]. Dostupné z: http://www.infostat.sk/cevavstat/modelovanie/prispevky/Domonkos_prispevok.pdf

Európsky hospodársky a sociálny výbor. *Europa* [online]. [cit. 2012-03-24]. Dostupné z: <http://eur-lex.europa.eu/LexUriServ/LexUriServ.do?uri=OJ:C:2011:318:0001:0008:SK:PDF>

Evropský srovnávací program. *ČSÚ* [online]. [cit. 2012-01-10]. Dostupné z: http://www.czso.cz/csu/redakce.nsf/i/evropsky_srovnavaci_program

Fiskální výhled: říjen 2007. *MF ČR* [online]. [cit. 2012-03-23]. Dostupné z: http://www.mfcr.cz/cps/rde/xbcr/mfcr/FiskalniVyhled_2007Q3_komplet_pdf.pdf

General government deficit/surplus. *Eurostat* [online]. [cit. 2012-04-01]. Dostupné z: http://epp.eurostat.ec.europa.eu/portal/page/portal/product_details/dataset?p_product_code=TSIEB080

Harmonizovaný index spotřebitel'ských cien. *NBS* [online]. [cit. 2012-02-25]. Dostupné z: http://www.nbs.sk/_img/Documents/PUBLIK/MU/pris_03.pdf

Harmonizovaný index spotřebitelských cen. *ČSÚ* [online]. [cit. 2012-02-25]. Dostupné z: [http://www.praha.czso.cz/csu/2008edicniplan.nsf/t/F600371A3C/\\$File/71030801_HICP.pdf](http://www.praha.czso.cz/csu/2008edicniplan.nsf/t/F600371A3C/$File/71030801_HICP.pdf)

HDP na obyvatele v paritě kupní síly. *ČSÚ* [online]. [cit. 2012-01-10]. Dostupné z: <http://apl.czso.cz/ode/tab/tsieb010.htm>

HICP - inflation rate. *Eurostat* [online]. [cit. 2012-02-25]. Dostupné z: <http://epp.eurostat.ec.europa.eu/tgm/table.do?tab=table&language=en&pcode=tsieb060&tableSelection=1&footnotes=yes&labeling=labels&plugin=1>

Hospodářské noviny. *Ihned* [online]. [cit. 2012-03-29]. Dostupné z: <http://hn.ihned.cz/c1-38591330-slovensko-je-na-tom-s-eurem-lepe-nez-bez-nej>

Kurzy. Kurzy [online]. [cit. 2012-02-25]. Dostupné z: <http://www.kurzy.cz/>

Makroekonomické statistiky. *MF SR* [online]. [cit. 2012-01-11]. Dostupné z: <http://www.finance.gov.sk/Default.aspx?CatID=105>

Ministerstvo financií SR. *Finance.gov* [online]. [cit. 2012-04-01]. Dostupné z: <http://www.finance.gov.sk/Default.aspx?CatID=4738>

Míra inflace. ČSÚ [online]. [cit. 2012-01-25]. Dostupné z: http://www.czso.cz/csu/redakce.nsf/i/mira_inflace

Míra inflace: Metodika. ČSÚ [online]. [cit. 2012-01-15]. Dostupné z: http://www.czso.cz/csu/redakce.nsf/i/kdyz_se_rekne_inflace_resp_mira_inflace

Návrh štátneho záverečného účtu SR za rok 2004. *NKÚ SR* [online]. [cit. 2012-02-14]. Dostupné z: <http://www.nku.gov.sk/documents/10157/23a40f97-8b4b-4fbb-9e55-ada28e91113d>

Nezaměstnanost v ČR. *Euroekonom* [online]. [cit. 2012-02-14]. Dostupné z: <http://www.euroekonom.cz/analyzy-clanky.php?type=jl-nezamestnanost07>

Od reformě k reformě. *Vláda* [online]. [cit. 2012-03-24]. Dostupné z: <http://www.vlada.cz/assets/media-centrum/aktualne/NERV---Od-reformy-k-reforme.pdf>

Platobná bilancia. *NBS* [online]. [cit. 2012-01-29]. Dostupné z: <http://www.nbs.sk/sk/statisticke-udaje/statistika-platobnej-bilancie/platobna-bilancia>

Přímé zahraniční investice. *Czechinvest* [online]. [cit. 2012-03-25]. Dostupné z: <http://www.czechinvest.org/prime-zahranicni-investice-stredni-a-vychodni-evropu-ceka-jen-pozvolny-navrat-k-predkrizovym-hodnotam>

Publikácie. *Ineko* [online]. [cit. 2012-03-21]. Dostupné z: <http://www.ineko.sk/clanky/publikacie>

Reforma veřejných financí 2007-2010. *MPSV ČR* [online]. [cit. 2012-03-25]. Dostupné z: http://www.mpsv.cz/files/clanky/3901/MFCR_MPSV_RVF.pdf

Rozpočtový výhled 2003-2006. *MF ČR* [online]. [cit. 2012-03-24]. Dostupné z: <http://www.mfcr.cz/cps/rde/xbcr/mfcr/RV.pdf>

Sbírka zákonů a Sbírka mezinárodních smluv: Sbírka zákonů ČR pro rok 1992. *MV ČR* [online]. [cit. 2012-03-18]. Dostupné z: <http://aplikace.mvcr.cz/sbirka-zakonu/SearchResult.aspx?q=1992&typeLaw=zakon&what=Rok&stranka=2>

Situační zpráva ke strategii udržitelného rozvoje. *Cenia* [online]. [cit. 2012-01-11]. Dostupné z: [http://www.cenia.cz/web/www/web-pub2.nsf/\\$pid/MZPMSFHDH96H/\\$FILE/druha_situacni_zprava.pdf](http://www.cenia.cz/web/www/web-pub2.nsf/$pid/MZPMSFHDH96H/$FILE/druha_situacni_zprava.pdf)

Slovensko: hospodářství a reformy. ZEMÁNEK, Josef. *Euroekonom* [online]. [cit. 2012-03-17]. Dostupné z: <http://www.euroekonom.cz/analyzy-clanky.php?type=jz-slovensko6>

Statistiky: Makroekonomické údaje. ČSÚ [online]. [cit. 2012-01-10]. Dostupné z: <http://www.czso.cz/csu/redakce.nsf/i/statistiky>

Státní závěrečný účet. *MF ČR* [online]. [cit. 2012-03-23]. Dostupné z: http://www.mfcr.cz/cps/rde/xchg/mfcr/xsl/statni_zav_ucet.html

Výročná správa NBS. *NBS* [online]. [cit. 2012-01-15]. Dostupné z: <http://www.nbs.sk/sk/publikacie/publikacie-nbs/vyrocna-sprava>

Výroční zpráva ČNB. *ČNB* [online]. [cit. 2012-01-15]. Dostupné z: http://www.cnb.cz/cs/o_cnb/hospodareni/vyrocni_zpravy/index.html

Zaměstnanost a nezaměstnanost podle VŠPS: Metodika. *ČSÚ* [online]. [cit. 2012-01-25]. Dostupné z: http://www.czso.cz/csu/redakce.nsf/i/zam_vsps

Základné makroekonomické ukazovatele. *NBS* [online]. [cit. 2012-04-01]. Dostupné z: <http://www.nbs.sk/sk/statisticke-udaje/vybrane-makroekonomicke-ukazovatele/zakladne-makroekonomicke-ukazovatele>

Zpráva o inflaci: duben 2003. *ČNB* [online]. [cit. 2012-02-09]. Dostupné z: http://www.cnb.cz/miranda2/export/sites/www.cnb.cz/cs/menova_politika/zpravy_o_inflaci/2003/2003_duben/download/zoi_2003_duben.pdf

Zpráva o inflaci: leden 2005. *ČNB* [online]. [cit. 2012-03-20]. Dostupné z: http://www.cnb.cz/miranda2/export/sites/www.cnb.cz/cs/menova_politika/zpravy_o_inflaci/2005/2005_leden/download/zoi_2005_leden.pdf

Zpráva o inflaci: IV/2009. *ČNB* [online]. [cit. 2012-03-22]. Dostupné z: http://www.cnb.cz/miranda2/export/sites/www.cnb.cz/cs/menova_politika/zpravy_o_inflaci/2009/2009_IV/download/zoi_IV_2009.pdf

Zpráva o realizaci reformy veřejných financí. *MF ČR* [online]. [cit. 2012-03-25]. Dostupné z: http://www.mfcr.cz/cps/rde/xbcr/mfcr/Zprava_o_realizaci_reformy_verejnych_financi_300606.pdf

Zpráva o vývoji platební bilance 2010. *ČNB* [online]. [cit. 2012-03-22]. Dostupné z: http://www.cnb.cz/miranda2/export/sites/www.cnb.cz/cs/statistika/platebni_bilance_stat/publikace_pb/zpravy_vyvoj_pb/2010/pb_2010.pdf

Legislativní dokumenty:

Zákon 222/1992 Z.z. o dani z pridanej hodnoty. In: 1992. Dostupné z: <http://www.zbierka.sk/zz/predpisy/default.aspx?PredpisID=12421&FileName=93-z010&Rocnik=1993>

Zákon 286/1992 Z.z. o daniach z príjmov. In: 1992. Dostupné z: <http://www.zbierka.sk/zz/predpisy/default.aspx?PredpisID=11871&FileName=92-z286&Rocnik=1992>

Zákon 7/1993 Z.z. o zriadení Národnej poisťovne a o financovaní zdravotného poistenia, nemocenského poistenia a dôchodkového poistenia. In: 1993. Dostupné z:

<http://www.zbierka.sk/zz/predpisy/default.aspx?PredpisID=12418&FileName=93-z007&Rocnik=1993>

Zákon 10/1993 Z.z. o Fonde zamestnanosti Slovenskej republiky. In: 1993. Dostupné z: <http://www.zbierka.sk/zz/predpisy/default.aspx?PredpisID=12421&FileName=93-z010&Rocnik=1993>

Zákon 159/1993 Z.z. Narodnej rady Slovenskej republiky. In: 1993. Dostupné z: <http://www.zbierka.sk/zz/predpisy/default.aspx?PredpisID=12578&FileName=93-z159&Rocnik=1993>

SEZNAM PŘÍLOH

Příloha A: Vývoj platební bilance ČR a SR v letech 1993-1999

Příloha B: Vývoj kurzu CZK k USD v letech 1993-1999

Příloha C: Vývoj kurzu SKK k USD v letech 1993-1999

Příloha D: Vývoj platební bilance ČR a SR v letech 2000-2005

Příloha E: Vývoj kurzu CZK k USD v letech 2000-2011

Příloha F: Vývoj kurzu SKK k USD v letech 2000-2008

Příloha G: Vývoj platební bilance ČR a SR v letech 2006-2010

Příloha H: Vývoj kurzu EUR k USD v letech 2009-2011

Příloha CH: Míra inflace ČR a SR měřená HICP

Příloha I: Rozdíly ve výpočtu míry inflace podle CPI a HICP v ČR (%)

Příloha J: Rozdíly ve výpočtu míry inflace podle CPI a HICP v SR (%)

Příloha K: Srovnání míry nezaměstnanosti dle VŠPS a registrované míry nezaměstnanosti ČR

Příloha L: Srovnání míry nezaměstnanosti dle VŠPS a registrované míry nezaměstnanosti SR

Příloha M: Vývoj směnných relací ČR

Příloha N: Struktura nákladové části bilance výnosů ČR

Příloha O: Sazby daně z příjmů FO a PO v ČR a SR v roce 1993

Příloha P: Sazby důchodového, nemocenského, zdravotního pojištění a příspěvku na státní politiku zaměstnanosti FO v roce 1993 ČR i SR

Příloha Q: Struktura míry inflace SR v letech 2003-2006

Příloha R: Vývoj vládního deficitu k HDP ČR (%)

Příloha A: Vývoj platební bilance ČR a SR v letech 1993-1999

		Běžný účet	Kapitálový účet	Finanční účet	Chyby a opomenutí	Změna devizových rezerv
1993	ČR	455,72	-554,79	3024,68	103,57	-3029,19
	SR	-531,69	579,99		6,59	-54,89
1994	ČR	-786,71	0,0	3370,84	-212,69	-2371,43
	SR	758,58	215,03		316,29	-1289,9
1995	ČR	-1368,66	6,74	8223,33	594,43	-7455,85
	SR	510,58	1159,74		-91,31	-1579
1996	ČR	-4293,24	0,57	4297,75	-833,24	828,17
	SR	-1959,54	2215,77		-19,13	-237,1
1997	ČR	-3156,83	10,21	1082,24	297,15	1767,21
	SR	-1827,05 ¹	1873,12		-23,12	-46,1
1998	ČR	-1335,47	2,03	2922,61	350,92	-1940,09
	SR	-1981,98	70,45	1971,78	-614,8	554,9
1999	ČR	-1057,8	-2,89	2482,65	228,32	-1650,28
	SR	-979,65	160,18	1801,46	-261,49	-720,5

¹ dle nové metodiky platné od r.1998

Poznámka: údaje v mil. USD

Poznámka: přepočteno dle vývoje kurzu viz Přílohy B, C

Zdroj: vlastní zpracování na základě údajů z ČNB, ARAD-systém časových řad; NBS, platobná bilancia, online, 2012

Příloha B: Vývoj kurzu CZK k USD v letech 1993-1999

	1993	1994	1995	1996	1997	1998	1999
CZK/USD	29,155	28,782	26,545	27,138	31,711	32,274	34,600

Zdroj: Makroekonomické údaje, ČSÚ, online, 2012

Příloha C: Vývoj kurzu SKK k USD v letech 1993-1999

	1993	1994	1995	1996	1997	1998	1999
SKK/USD	30,79	32,039	29,735	30,647	33,616	35,242	41,417

Zdroj: NBS, platobná bilancia online, 2012

Příloha D: Vývoj platební bilance ČR a SR v letech 2000-2005

		Běžný účet	Kapitálový účet	Finanční účet	Chyby a opomenutí	Změna devizových rezerv
2000	ČR	-2717,7	-5,1	3836,39	-294,85	-818,7
	SR	-701,56	92,06	1219,7	213,5	-823,7
2001	ČR	-3272,47	-8,7	4544,13	502,44	-1765,4
	SR	-1746,39	77,67	1669,48	142,63	-143,2
2002	ČR	-4165,9	-3,6	10625,22	171,52	-6627,1
	SR	-1924,11	107,31	5190,81	271,69	-3645,3
2003	ČR	-5690,1	-2,9	5565,36	584,78	-457,1
	SR	-1971,6	101,34	2927,98	321,58	-1379,3
2004	ČR	-5737,35	-551,9	6899,03	-345,8	-263,9
	SR	-3297,41	136,78	4793,26	44,47	-1677,1
2005	ČR	-1288,3	229,69	6679,59	-1743,6	-3877,4
	SR	-4064,95	-17,97	4407,21	1147,71	-2572,0

Poznámka: údaje v mil. USD

Poznámka: přepočteno dle vývoje kurzu viz Přílohy E, F

Zdroj: vlastní zpracování na základě dat z ČNB, ARAD-systém časových řad; NBS, platobná bilancia, online, 2012

Příloha E: Vývoj kurzu CZK k USD v letech 2000-2011

	2000	2001	2002	2003	2004	2005
CZK/USD	38,59	38,038	32,736	28,227	25,701	23,947
	2006	2007	2008	2009	2010	2011
CZK/USD	22,609	20,308	17,035	19,057	19,111	17,687

Zdroj: Makroekonomické údaje, ČSÚ; Kurzy.cz, online, 2012

Příloha F: Vývoj kurzu SKK k USD v letech 2000-2008

	2000	2001	2002	2003	2004	2005
SKK/USD	46,2	48,347	45,335	36,773	32,255	31,022
	2006	2007	2008			
SKK/USD	29,724	24,713	21,346			

Zdroj: NBS, platobná bilancia, online, 2012

Příloha G: Vývoj platební bilance ČR a SR v letech 2006-2010

		Běžný účet	Kapitálový účet	Finanční účet	Chyby a opomenutí	Změna devizových rezerv
2006	ČR	-2967,04	439,02	4415,67	-1795,87	-92,0
	SR	-4374,62	-40,91	1456,35	392,09	2567,1
2007	ČR	-7724,06	1065,7	6170,23	1259,48	-771,4
	SR	-3949,79	459,11	7157,71	105,37	-3772,4
2008	ČR	-4769,7	1589,02	5414,83	120,49	-2354,3
	SR	-5675,4	1137,8	8352,0	-3965,4	151,1
2009	ČR	-4684,91	2688,41	7513,05	-2334,17	-3183,0
	SR	-2260,56	644,66	2863,25	-2034,74	787,39
2010	ČR	-6089,63	1695,79	9589,9	-3028,43	-2167,6
	SR	-3014,16	1347,8	-665,3	2331,92	-0,1

Poznámka: údaje v mil. USD

Poznámka: přepočteno dle vývoje kurzu viz Přílohy E, F, J

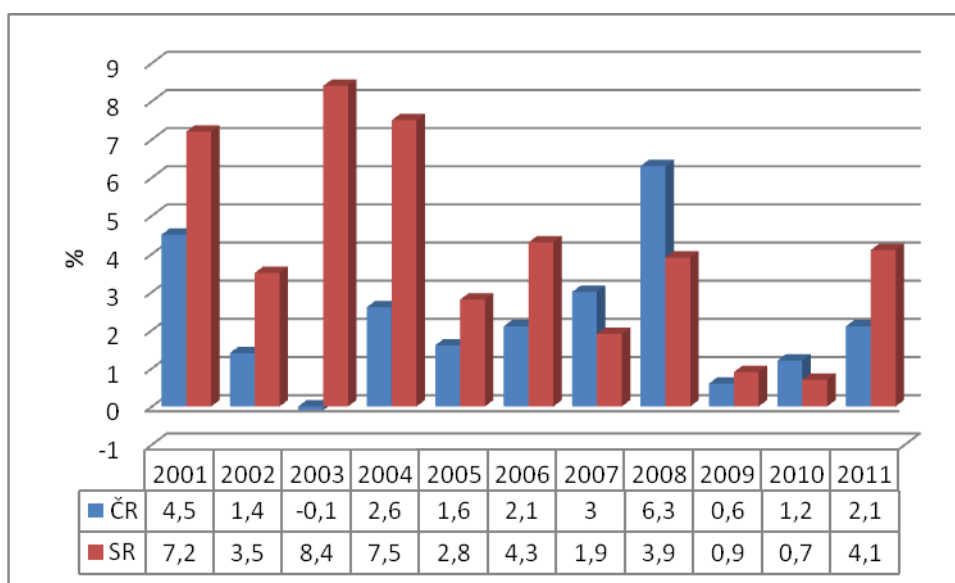
Zdroj: vlastní zpracování na základě dat z ČNB, ARAD-systém časových řad; NBS, platobná bilancia, online, 2012

Příloha H: Vývoj kurzu EUR k USD v letech 2009-2011

	2009	2010	2011
EUR/USD	0,7196	0,7556	0,7191

Zdroj: Kurzy.cz, online, 2012

Příloha CH: Míra inflace ČR a SR měřená HICP



Zdroj: vlastní zpracování na základě údajů z EUROSTATu, online, 2012

Příloha I: Rozdíly ve výpočtu míry inflace¹ podle CPI a HICP v ČR (%)

	2001	2002	2003	2004	2005	2006	2007	2008	2009	2010	2011
CPI	4,7	1,8	0,1	2,8	1,9	2,5	2,8	6,3	1,0	1,5	1,9
HICP	4,5	1,4	-0,1	2,6	1,6	2,1	3	6,3	0,6	1,2	2,1
Rozdíl²	0,2	0,4	0,2	0,2	0,3	0,4	-0,2	0	0,4	0,3	-0,2

1 průměrná roční změna

2 rozdíl = CPI-HICP

Zdroj: vlastní zpracování na základě údajů z EUROSTATu, HICP; Makroekonomické údaje, ČSÚ, online, 2012

Příloha J: Rozdíly ve výpočtu míry inflace¹ podle CPI a HICP v SR (%)

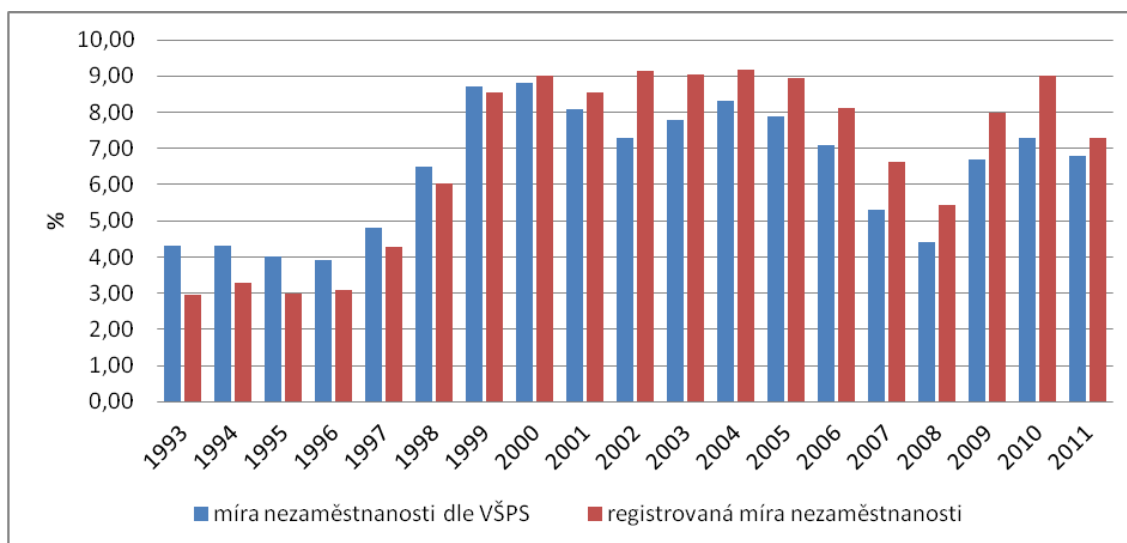
	2001	2002	2003	2004	2005	2006	2007	2008	2009	2010	2011
CPI	7,3	3,3	8,5	7,5	2,7	4,5	2,8	4,6	1,6	1,0	3,9
HICP	7,2	3,5	8,4	7,5	2,8	4,3	1,9	3,9	0,9	0,7	4,1
Rozdíl²	0,1	-0,2	0,1	0	0,1	0,2	0,9	0,7	0,7	0,3	-0,2

1 průměrná roční změna

2 rozdíl = CPI-HICP

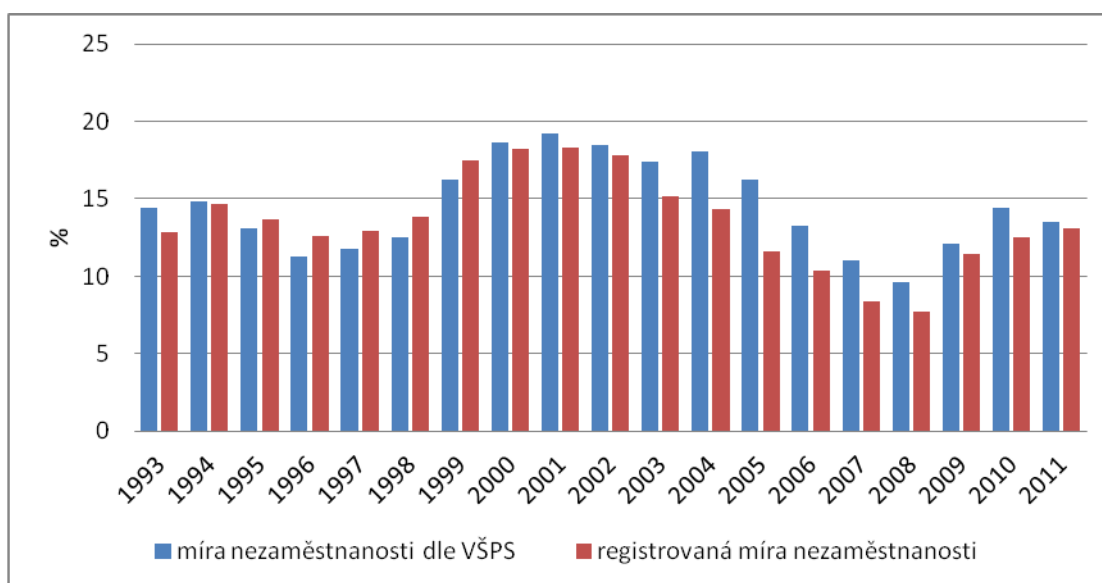
Zdroj: vlastní zpracování na základě údajů z EUROSTATu, MFSR, online, 2012

Příloha K: Srovnání míry nezaměstnanosti dle VŠPS a registrované míry nezaměstnanosti ČR



Zdroj: vlastní zpracování na základě dat z Makroekonomických údajů, ČSÚ, online, 2012

Příloha L: Srovnání míry nezaměstnanosti dle VŠPS a registrované míry nezaměstnanosti SR



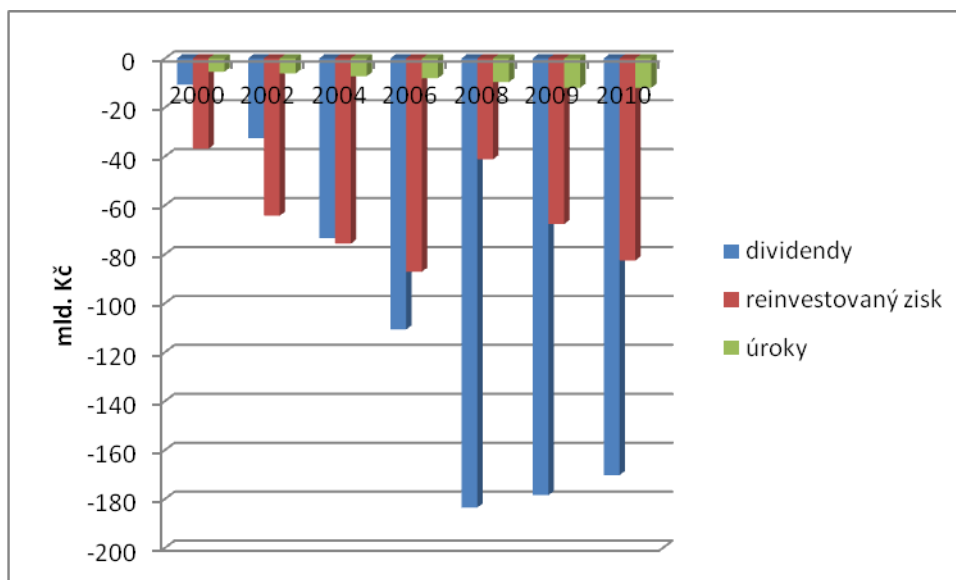
Zdroj: vlastní zpracování na základě dat z Makroekonomické statistiky, MF SR; ŠÚ SR, databáze Slovstat, online, 2012

Příloha M: Vývoj směnných relací ČR

	1993	1994	1995	1996	1997	1998	1999	2000	2001
Směnné relace	4,7	5,7	1,5	-0,4	0,1	7,2	-2,7	-5,1	1,9
	2002	2003	2004	2005	2006	2007	2008	2009	2010
Směnné relace	2,0	1,2	2,1	-1,0	-1,5	2,3	-1,3	3,8	-2,9

Zdroj: Makroekonomické údaje, ČSÚ, online, 2012

Příloha N: Struktura přímých zahraničních investic v nákladové části bilance výnosů ČR



Zdroj: vlastní zpracování na základě dat z ČNB, ARAD-systém časových řad, online, 2012

Příloha O: Sazby daně z příjmů FO a PO v ČR a SR v roce 1993

Od Kčs¹	Do Kčs	Kčs +%	Ze základu přesahujícího Kčs
0	60000	0 +15%	-
60000	120000	9000 + 20%	60000
120000	180000	21000 +25%	120000
180000	540000	36000 +32%	180000
540000	1080000	151200 +40%	540000
1080000	a více	367200 +47%	1080000

¹ od února 1993, již Kč a Sk

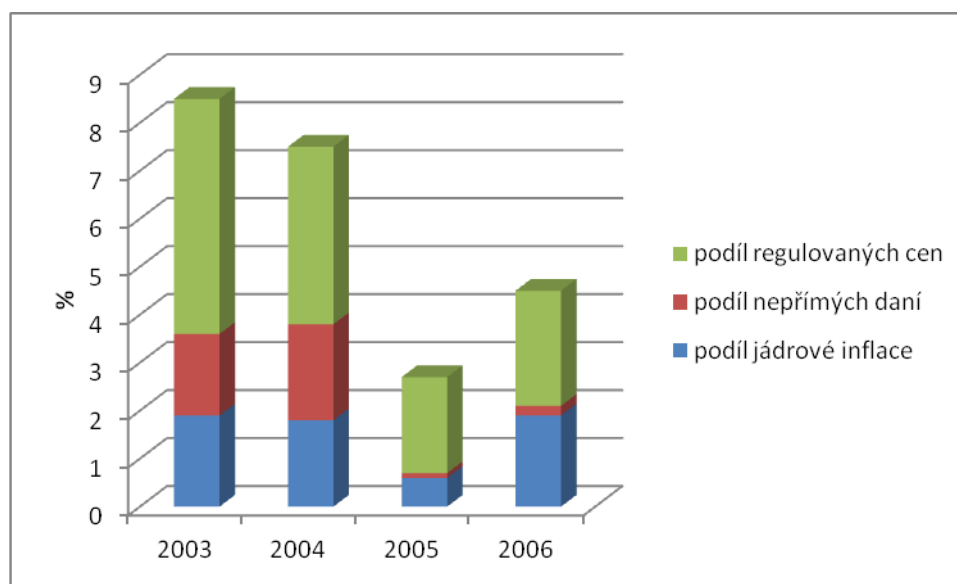
Zdroj: Zákon č.286/1992 Z.z. o daniach z príjmov ze Zbierky.sk, Zákon č.568/1992 Sb. o daních z příjmů na sbírka zákonů ČR rok 1992, MVCR.cz, online, 2012

Příloha P: Sazby důchodového, nemocenského, zdravotního pojištění a příspěvku na státní politiku zaměstnanosti FO v roce 1993 ČR i SR

ČR (%)	Nemocenské pojištění	Důchodové pojištění	Všeobecné zdravotní pojištění	Příspěvek na státní politiku zaměstnanosti
Pojištění placené zaměstnancem	1,2	6,8	4,5	1
zaměstnavatelem	3,6	20,4	9,0	3
Dohromady za zaměstnance i zaměstnavatele	4,8	27,2	13,5	4
Celkem	49,5			
OSVČ	49,5			
SR (%)	Nemocenské pojištění	Důchodové pojištění	Všeobecné zdravotní pojištění	Příspěvek na státní politiku zaměstnanosti
Pojištění placené zaměstnancem	1,4	5,9	3,7	1
zaměstnavatelem	4,4	20,6	10,0	3
Dohromady za zaměstnance i zaměstnavatele	5,8	26,5	13,7	4
Celkem	50			
OSVČ	50			

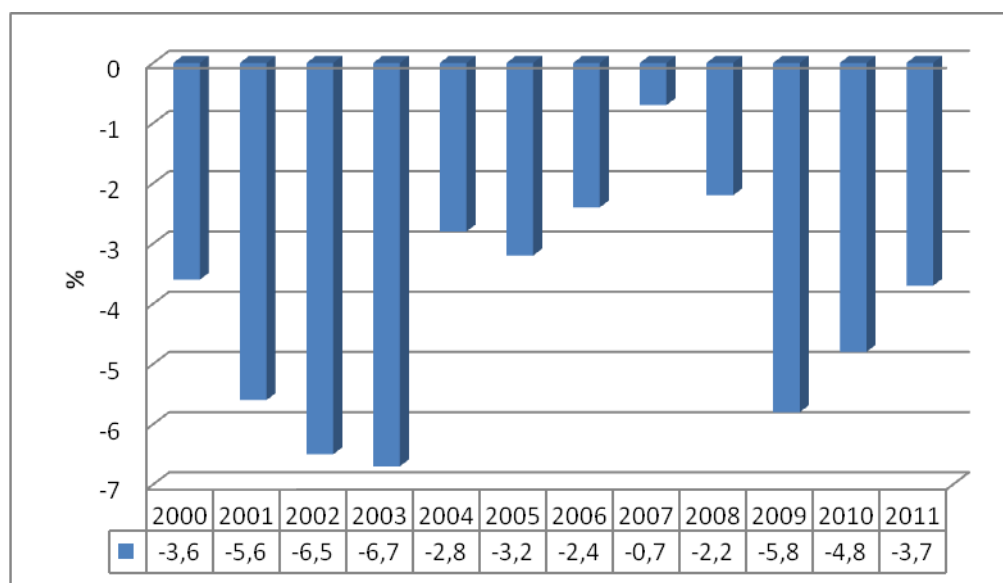
Zdroj: vlastní zpracování na základě dat ze Zákona č. 592/1992 Sb. o pojistném na všeobecné zdravotní pojištění; Zákona č. 589/1992 Sb. o pojistném na sociální zabezpečení a příspěvku na státní politiku zaměstnanosti oboje na Sbírka zákonů ČR rok 1992, MVCR.cz; Zákona 7/1993 Z.z. o zriadení Národnej poisťovne a o financovaní zdravotného poistenia, nemocenského poistenia a dôchodkového poistenia; Zákona 10/1993 Z.z. o Fonde zamestnanosti Slovenskej republiky oboje na Zbierky.sk, online, 2012

Příloha Q: Struktura míry inflace SR v letech 2003-2006



Zdroj: vlastní zpracování na základě dat z NBS, Výroční správa 2006, online, 2012

Příloha R: Vývoj vládního deficitu k HDP ČR (%)



Poznámka: údaj pro rok 2011 je odhad MF ČR

Zdroj: vlastní úprava na základě dat z Makroekonomických údajů, ČSÚ, online, 2012

Abstrakt

LOHROVÁ, K. *Srovnání hospodářského vývoje ČR a SR po rozpadu ČSFR*. Bakalářská práce. Plzeň: Fakulta ekonomická ZČU v Plzni, 68 s., 2012

Klíčová slova: HDP, nezaměstnanost, inflace, platební bilance, ČR, SR, reforma, hospodářská politika

Tato práce pojednává o hospodářském vývoji ČR a SR po jejich osamostatnění v roce 1993. Teoretická část se zabývá nositeli, nástroji a cíli hospodářské politiky a definicemi jednotlivých makroekonomických ukazatelů. Stěžejní část práce je věnována porovnání hospodářského vývoje ČR a SR, který je rozdělen do dvou období. Nejprve je zdokumentován vývoj od roku 1993 do roku 1999, na který navazuje vývoj v 21. století. K hodnocení vývoje jsou použity základní makroekonomické ukazatele: míra růstu reálného HDP, míra nezaměstnanosti a inflace a také saldo běžného účtu platební bilance k nominálnímu HDP, které jsou uvedeny v procentuálním vyjádření, a je tedy možné srovnávat ekonomický vývoj ČR s vývojem v SR. Závěrečná část je zaměřena na reformní činnost a její vliv na ekonomiku obou států. Důraz je kladen na první daňovou reformu v roce 1993 a dále na slovenské období reforem v letech 2002-2006 a české reformy veřejných financí.

Abstract

LOHROVÁ, K.. *The Comparison of the Economic Development of the CR and the SR after the Declay of the CSFR*. Bachelor Thesis. Pilsen: Faculty of Economics Univerzity of West Bohemia in Pilsen, 68 p., 2012

Key Words: GDP, unemployment, inflation, balance of payment, CR, SR, reform, economic policy

This work deals with the economic development of the CR and the SR following their independence in 1993. The theoretical part focuses on the rightholders, instruments and objectives of economic policy, and the definitions of the individual macroeconomic indicators. The main part of the work is dedicated to the comparison of the economic development of the CR and the SR which is divided into two periods. In the first part, the development from 1993 to 1999 is documented and it is followed by the development in the 21st century. To evaluate the development, the following basic macroeconomic indicators are used: the growth rate of the real GDP, the unemployment rate, the inflation rate and the balance of the current account balance to the nominal GDP which are listed in the percentage and it is possible to compare the economic development of the CR with the developments in the SR. The final part is aimed at the reform and its impact on the economy of both countries. The emphasis is placed on the first tax reform in 1993, on the Slovak period of reforms in the years 2002-2006 and the Czech public finance reforms.