

**ZÁPADOČESKÁ UNIVERZITA V PLZNI**  
**FAKULTA EKONOMICKÁ**

Bakalářská práce

**Analýza vybraných údajů genderové statistiky**

**The analysis of selected data of gender statistics**

Ondřej Matas

Plzeň 2012



## **Čestné prohlášení**

Prohlašuji, že jsem bakalářskou práci na téma

*„Analýza vybraných údajů genderové statistiky“*

vypracoval samostatně pod odborným dohledem vedoucího bakalářské práce za použití pramenů uvedených v příložené bibliografii.

V Plzni dne 4. května 2012

.....

podpis autora

## **Poděkování**

Na tomto místě bych chtěl poděkovat vedoucí mé bakalářské práce Ing. Pavle Divišové za spolupráci, rady a připomínky k mé práci.

# Obsah

Úvod.....	6
1 Rovnost žen a mužů.....	7
1.1 Terminologie.....	7
1.1.1 Pohlaví vs. Gender.....	7
1.1.2 Genderová rovnost.....	7
1.1.3 Genderový mainstreaming.....	8
1.1.4 Genderová statistika.....	8
1.1.5 Skleněný strop – neviditelná bariéra.....	8
1.1.6 Genderový budgeting.....	9
1.2 Terminologie týkající se trhu práce.....	9
1.3 Historie genderového mainstreamingu.....	10
1.4 Historie sledování genderu Českým statistickým úřadem.....	12
2 Ukazatele.....	14
2.1 Obyvatelstvo.....	14
2.2 Rodiny a domácnosti.....	17
2.3 Zdraví.....	19
2.4 Veřejný život a rozhodování.....	21
2.5 Kriminalita.....	23
2.6 Vzdělání.....	26
2.6.1 Počty studentů – ISCED 5, 6.....	27
2.6.2 Absolventi – ISCED 5, 6.....	29
2.6.3 Srovnání se sousedními státy.....	30
2.7 Práce a mzdy.....	32
2.7.1 Srovnání trhu práce v ČR a v sousedních zemích.....	32
2.7.2 Zaměstnanci ve vysokém školství – ISCED 5, 6.....	35
2.7.3 Zaměstnanci v úrovních ICSED 0-4.....	40
2.8 Index genderové spravedlnosti.....	49
3 Diskriminace pohledem ekonomů Garyho Beckera.....	52
3.1 Teorie lidského kapitálu.....	52
3.2 Teorie diskriminace.....	53
Závěr.....	55
Seznam tabulek.....	57
Seznam použitých zkratk.....	59
Seznam použité literatury.....	60
Seznam příloh.....	63

## Úvod

Ženy byly po několik staletí až tisíciletí diskriminovány a utlačovány a to především v základních lidských právech, jako je právo na volbu vlastního života, právo pracovat pro kohokoli (nebýt otrokem), právo na bezpečnost, právo na vlastní majetek a v neposlední řadě také právo na volný pohyb po veřejnosti. Možná si řekneme, že diskriminace tak velkého rozsahu už v dnešní době neexistuje, ovšem dodnes v některých rozvojových státech nemají ženy právo jít k volbám a ve vyspělé Evropě ho mnohdy získaly ani ne před sto lety (např. Francie, Itálie – 1945). Proto je na místě položit si otázku, zda existuje v naší společnosti na počátku 21. století rovnoprávnost mezi ženami a muži? V posledních letech je ve vyspělých zemích a také pod nátlakem mezinárodních organizací (Evropská Unie, Evropská hospodářská komise OSN) kladen velký důraz rovnoprávnost obou pohlaví, zejména v sociálních a pracovních oblastech. Samozřejmě i tato problematika vyvolává mnohé debaty a rozporuplné reakce, například na půdě Evropského soudního dvora se diskutovalo o rozdílném způsobu výpočtů pojistného pro muže a ženy z důvodu vyšší naděje dožití u žen a také menšímu počtu úrazů.[1] Pojišťovny mají rok na nápravu, která s velkou pravděpodobností povede ke zdražení pojistného pro ženy. Práce si klade za cíl zanalyzovat vývoj v letech v posledních letech a srovnat Českou republiku se sousedními státy a s celkovým průměrem Evropské unie v jednotlivých kategoriích genderových indikátorů, které doporučuje sledovat Evropská hospodářská komise. První kapitola je věnována nejčastěji užívané terminologii, která se používá v genderové statistice a při hodnocení genderové diskriminace. Dále je popsán vývoj sledování genderové statistiky a také vývoj mezinárodních snah o zrovnoprávnění žen a mužů, na což navazuje popis počátku sledování genderové statistiky Českým statistickým úřadem před vstupem do Evropské unie. Další, v práci nejrozsáhlejší kapitola, se zabývá sledováním jednotlivých ukazatelů podle tématických okruhů (obyvatelstvo, zdraví, veřejný život, kriminalita aj.). Poslední oblast *práce a mzdy* je rozpracována podrobněji, s cílem eliminovat celou řadu okolností, které mohou způsobovat genderové rozdíly v platech žen a mužů nebo v jejich procentuálním zastoupení, a určit tak velikost případné genderové diskriminace. Jde zejména o vzdělání, kvalifikaci, věk a vykonávanou pozici. Třetí kapitola nabízí pohled liberálního ekonoma Garyho Beckera na diskriminaci, který se zásadně liší s některými snahami o zrovnoprávnění postavení žen a mužů na trhu práce.

# 1 Rovnost žen a mužů

## 1.1 Terminologie

K správnému pochopení problematiky genderu si nejprve definujme základní pojmy.

### 1.1.1 Pohlaví vs. Gender

V zásadě jde o rozdíl biologický, který je pevně daný a sociální, který se může časem měnit.

**Pohlaví** člověka se určuje podle přítomnosti chromozomů, které určují stálé biologické rozdíly mezi muži a ženami.

„**Gender** někdy je také nazýván sociálním pohlavím. Na rozdíl od pojmu pohlaví, který je chápán výhradně v biologickém smyslu, označuje pojem gender kulturní charakteristiky a modely přiřazované mužskému nebo ženskému biologickému pohlaví a odkazuje na sociální rozdíly mezi ženami a muži. Tyto role se mění s časem a významně se liší podle kultury národa a dané historické etapy vývoje společnosti. Nejsou tedy přirozeným, daným rozdílem mezi muži a ženami, ale dočasným vývojovým stupněm sociálních vztahů.“[3] „Příklad: *Ačkoliv pouze ženy mohou rodit děti (biologicky podmíněno), biologie neurčuje, kdo je bude vychovávat (genderové chování).*“[2, s. 8]

### 1.1.2 Genderová rovnost

„Hovoří-li se o genderové rovnosti, myslí se tím, že všechny lidské bytosti by měly mít svobodu rozvíjet své osobní schopnosti a činit vlastní rozhodnutí bez omezení, která představují striktní genderové role; že rozdílným chováním, aspiracím a potřebám žen a mužů je přisuzována stejná hodnota a že jsou považovány za stejně přijatelné. Formální rovnost je pouze prvním krokem ke skutečné rovnosti.“[2, s. 8]

**Toto je definice používaná Radou Evropy:** „Genderová rovnost znamená stejnou viditelnost, stejné postavení a stejnou účast obou pohlaví ve všech sférách veřejného a soukromého života. Genderová rovnost je opakem genderové nerovnosti, nikoliv genderových rozdílů, a jejím cílem je prosazovat plnohodnotnou účast žen a mužů ve společnosti.“[2, s. 9]

### **1.1.3 Genderový mainstreaming**

„Genderový mainstreaming je důležitou strategií na cestě ke konečnému cíli genderové rovnosti. Strategie zahrnuje integrování genderového hlediska do běžných každodenních záležitostí na všech úrovních rozhodování a ve všech oblastech politiky. To znamená, že návrhy by měly být posouzeny ve světle možností, situací a potřeb žen a mužů na pozadí celkového cíle – dosažení genderové rovnosti. Genderové rovnosti bude dosaženo změnou norem a přerozdělení moci a zdrojů v dané oblasti činnosti.

**Toto je oficiální definice, se kterou pracuje Rada Evropy:** Genderový mainstreaming je (re)organizace, zlepšování, rozvíjení a hodnocení koncepčních, rozhodovacích a vyhodnocovacích procesů tak, aby bylo hledisko genderové rovnosti zapracováno do všech politik na všech úrovních a ve všech fázích těmi aktéry, kteří se obvykle podílejí na jejich vytváření.“[2, s. 9]

### **1.1.4 Genderová statistika**

„Genderová statistika znamená, že by všechny statistiky týkající se jednotlivců měly zahrnovat kategorii pohlaví, že veškeré parametry a další charakteristiky by měly být analyzovány a prezentovány tak, že pohlaví bude uváděno jako primární a obecná kategorie členění a že by všechny statistiky měly zohledňovat genderové záležitosti, které jsou v bezprostředním zájmu společnosti.

Genderové statistiky jsou nutné, protože poskytují nestranný základ pro politická rozhodnutí, zvyšují povědomí a podporují změny, inspirují lidi na rozhodujících pozicích a umožňují monitorování a hodnocení postupů a opatření, které byly či budou přijaty.“[2, s. 9]

### **1.1.5 Skleněný strop – neviditelná bariéra**

„Tradiční postoje, předpoklady a hodnoty, které brání posílení pozic žen v plné účasti na životě společnosti. Bariéra, na kterou ženy narážejí při svém profesním postupu. Zapřičiňuje, že ženy jen zřídka dosahují nejvyšších politických, ekonomických, akademických a profesních pozic. Skleněný strop spočívá ve znemožňování přístupu buď přímo na tyto pozice, anebo k cestám, které tento přístup otevírají, a to formálními i neoficiálními a skrytými způsoby. Strop je hranice, kam až jsou ženy ve svém postupu "vpuštěny", výraz skleněný metaforicky vyjadřuje, že žena díky již dosaženým profesním kvalitám na špičkovou pozici "dohlédne" a dokáže si představit působení



v ní. Začne-li ovšem vyvíjet snahu do této vrcholové pozice postoupit, narazí na neviditelnou a těžko definovatelnou překážku v podobě snah namířených proti jejímu postupu.“[3]

### **1.1.6 Genderový budgeting**

„Je to princip sestavování veřejných rozpočtů a přerozdělování finančních prostředků, při kterém je použita genderová analýza při posuzování jejich dopadu na ženy a muže s cílem zajistit přibližnou genderovou rovnost výdajů a příjmů rozpočtu. Jde o spravedlivější přerozdělování finančních prostředků z hlediska rovného přístupu k čerpání finančních zdrojů, které společnost vytvořila na zabezpečování potřeb a zájmů jak žen, tak mužů.“[3]

## **1.2 Terminologie týkající se trhu práce**

Dále si vysvětlíme některé pojmy týkající se genderové rovnosti na trhu práce. Rovné zacházení v zaměstnání je ustanoveno v Zákoně o zaměstnanosti č. 432/2004 Sb., konkrétně tuto problematiku upravuje § 4 Rovné zacházení a zákaz diskriminace při uplatňování práva na zaměstnání, kde je popsán **zákaz diskriminace při přístupu k zaměstnání** takto: „Při uplatňování práva na zaměstnání je zakázána přímá i nepřímá diskriminace z důvodu pohlaví, sexuální orientace, rasového nebo etnického původu, národnosti, státního občanství, sociálního původu, rodu, jazyka, zdravotního stavu, věku, náboženství či víry, majetku, manželského a rodinného stavu nebo povinností k rodině, politického nebo jiného smýšlení, členství a činnosti v politických stranách nebo politických hnutích, v odborových organizacích nebo organizacích zaměstnavatelů; diskriminace z důvodu těhotenství nebo mateřství se považuje za diskriminaci z důvodu pohlaví. Za diskriminaci se považuje i jednání zahrnující podněcování, navádění nebo vyvolávání nátlaku směřujícího k diskriminaci.“[4] V tomto paragrafu jsou dále definovány pojmy jako přímá a nepřímá diskriminace, obtěžování z důvodu pohlaví, sexuální obtěžování atd.[4]

V poslední době jsme se též v médiích mohli setkat s pojmem **kvóty**. Jedná se o nařízení, které má zamezit nebo alespoň zmírnit existující nerovnosti v počtu žen a mužů na různých pozicích. Definuje tedy podíl zastoupení pro určitou skupinu pohlaví.[3] V pořadu Události na České televizi byla dne 05. 03. 2012 odvysílána reportáž s názvem *Víc manažerů v sukních – nový cíl Evropské komise*. Reportáž

popisuje snahu eurokomisařky pro spravedlnost Viviane Redingové o zavedení i zákonných norem, určujících zatím blíže nespecifikovaný podíl žen (až 40 %) ve vrcholných manažerských funkcích státních i soukromých firem. V České republice je tento poměr 15,4 % žen a 84,6 % mužů.[5]

Trh práce lze rozdělit také na dva typy segregace. Prvním je **segregace zaměstnání horizontální**, která koncentruje ženy a muže na různé druhy a typy zaměstnání, při nichž zpravidla možnosti žen bývají omezenější. Druhá **segregace zaměstnání vertikální** rozděluje ženy a muže z hlediska úrovně v zaměstnání, tedy odpovědnosti a pozice, kde dochází k nerovnému přístupu ve funkčním postupu, rozhodovacích pozicích v zaměstnání, ale i ve veřejném životě.[3]

### **1.3 Historie genderového mainstreamingu**

Problematika genderu se v posledních několika letech dostává do popředí zájmu nejen některých medií, ale také státu, který se zavázal na mezinárodních setkáních učinit určitá opatření. Dosud nejdůležitější takové setkání se konalo v září roku 1995 v Pekingu pod názvem *4. světová konference Organizace spojených národů o ženách*, na kterou se sjelo více než 45 000 účastníků z celého světa. Podstatnou část tvořili zástupci ženských nevládních organizací a 189 vlád, kteří společně sepsali **Pekingskou deklaraci a akční platformu** zaměřenou na odstranění překážek žen ve všech oblastech všedního života.[6, s. 236] Konference se shoduje, že většina cílů z předchozího setkání v Nairobi nebyla dosažena. Akční platforma vytyčuje cíle a doporučené kroky ke zlepšení ve 12 důležitých oblastech:

- Vymýcení chudoby – rovný přístup k cenově přijatelnému bydlení, obživě, ...
- Vzdělávání – rovný přístup k základnímu a střednímu vzdělání,
- Zdraví – snížit úmrtnost matek zejména v rozvojových zemích,
- Násilí – potlačit násilí a obchod se ženami,
- Ozbrojené konflikty – zapojit více žen do řešení konfliktů,
- Ekonomická rovnost – rovné zacházení, odměny a přístup k zaměstnání,
- Rozhodovací a mocenské pozice – genderová rovnováha ve státních orgánech,
- Institucionální zabezpečení – začlenit rovnost do předpisů, programů a politik,

- Lidská práva – podporovat ratifikaci a mezinárodní úmluvy,
- Média – odstranit genderové stereotypy v médiích,
- Životní prostředí – zvýšit zapojení žen v této oblasti,
- Dívka/dítě – rozvíjet pozitivní sebehodnocení.

Tato platforma je dodnes jedním z nejpropracovanějších dokumentů OSN v oblasti prosazování ženských práv a odvíjí se od něj všechna další setkání. Hlavním posláním bylo, aby vlády členských států vytvořily vlastní národní akční plány, instituce a mechanismy, kterými budou prosazovat cíle obsažené v akční platformě. Zejména nevládní organizace a agentury OSN přinášejí každých 5 let hodnocení naplňování akční platformy pod názvy Peking +5, Peking +10 a Peking +15. Tato hodnocení jsou na rozdíl od hodnocení samotných vlád často mnohem kritičtější.[7]

Česká republika se k závěrům Pekingské konference připojila, čímž na sebe vzala závazek řešit otázky genderové problematiky. Statistické oblasti se týká konkrétní strategický cíl, který nese název *Vytvořit a rozšířit údaje a informace rozdělené podle pohlaví pro plánování a vyhodnocování*. V dokumentu jsou popsány konkrétní požadavky na vládní statistické služby jak tohoto cíle dosáhnout:

- zajistit, aby byly shromažďovány, sestavovány a analyzovány a prezentovány statistické údaje o jednotlivcích podle pohlaví a věku, které budou odrážet problémy, spory a otázky vztahující se k mužům a ženám ve společnosti,
- tyto údaje pravidelně shromažďovat, sestavovat a analyzovat a prezentovat, aby mohly být využity v politice a při plánování,
- zahrnout centra pro studia žen a výzkumné organizace do rozvoje a testování příslušných indikátorů a výzkumných metod,
- stanovit nebo jmenovat zaměstnance pro posílení programů statistiky podle pohlaví a zajistit koordinaci v této oblasti,
- vyvinout potřebné metody pro nově pojatá sledování problematiky žen,
- vést časové studie v této oblasti,
- posílit v tomto smyslu statistické systémy a začlenit analýzy podle pohlaví.[8]

V platformě je dále požadováno, aby tyto nashromážděné údaje byly pravidelně vydávány ve statistických publikacích, které budou volně dostupné široké veřejnosti, a aby byla přezkoumávána adekvátnost statistického systému. Tuto činnost má na starost Český statistický úřad.

Na popud přijatých dokumentů vláda ČR v posledních patnácti letech zřídila také dvě rady vlády, oddělení na Ministerstvu práce a sociálních věcí, stálou komisi Poslanecké sněmovny a pracovní skupinu na Ministerstvu financí. Všechny se zabývají praktickou realizací genderových opatření. Ve většině z nich má Český statistický úřad své zastoupení.[8]

#### **1.4 Historie sledování genderu Českým statistickým úřadem**

„V srpnu 2001 místopředseda vlády a ministr práce a sociálních věcí ČR spolu s předsedkyní ČSÚ společným dopisem oslovili resorty, aby ČSÚ zaslaly představy o potřebě dat pro genderový mainstreaming. To mělo přispět k upřesnění obsahového zaměření genderové statistiky. Náměty byly z tohoto hlediska vyhodnoceny a posloužily jako konkrétní východisko při vytváření genderové statistiky.“[9] Zvláště po vstupu ČR do Evropské unie v roce 2004 se kladl důraz na dostupnost statistických dat, která se týkají postavení žen a mužů v mnoha různých oblastech běžného života. Byla zde potřeba řešit tento problém koncepčně, proto se v roce 2003 zařadil úsek genderové statistiky do nově vzniklého *Samostatného oddělení specifických statistik obyvatelstva*. Úsek genderové statistiky si klade za cíl zejména shromažďovat a kompletovat statistické údaje podle věku a pohlaví ve spolupráci s ostatními úseky ČSÚ tak, aby odpovídaly na otázky vztahující se k ženám a mužům ve společnosti. Dále z těchto údajů sestavují časové řady, prezentují je veřejnosti prostřednictvím webových stránek a tištěných publikací *Zaostřeno na ženy a muže*, spolupracují s Eurostatem na sjednocení ukazatelů, shromažďují a poskytují podklady pro účely mezinárodní genderové statistiky, zejména pro webové stránky Evropské hospodářské komise při OSN. A v neposlední řadě spolupracují také s vládními a nevládními organizacemi, především pak s Ministerstvem práce a sociálních věcí ČR.[9]

Zástupci ČSÚ se účastnili několika zasedání v rámci projektu *Generations and Gender při EHK OSN*. Jedná se o poměrně rozsáhlý projekt, který zkoumá problematiku genderu z hlediska generačních změn a vývojových trendů i v rámci mezinárodního srovnávání. Dále se ČSÚ účastnil v roce 2003 tzv. *twinningového projektu MPSV ČR*.

Ten spočíval ve spolupráci mezi Českou republikou a Švédskem s cílem „zlepšit státní institucionální mechanismus pro aplikaci, vynucení a monitorování rovného zacházení s muži a ženami“.[9] Součástí projektu bylo i posouzení stávající situace na úseku genderové statistiky v ČR, které provedla švédská expertka M. Hedman. Na základě jednání v rámci tohoto projektu byla také sestavena pracovní skupina úseku genderové statistiky v ČSÚ.[9]

ČSÚ vydává také celou řadu publikací věnované genderové statistice v ČR. První brožura s názvem *Ženy a muži v číslech* vyšla v roce 2000 a položila tak základy pro budoucí periodické sledování a možnou tvorbu časových řad. V následujících letech vyšlo několik různě pojmenovaných publikací, které se zaměřují na konkrétní oblasti veřejného života. Pravidelné vydávání publikace *Ženy a muži v datech*, určené pro širokou veřejnost zahrnující data ze všech dostupných sociálních a ekonomických oblastí života, započalo v roce 2003. V roce 2005 byla u příležitosti druhého vydání zmíněné brožury uspořádána tisková konference, jejímž cílem bylo odstranit některé omyly poměrně často užívané při interpretaci ukazatelů spojených s genderovou statistikou. Zejména správné rozlišení pojmů **medián**, který dělí statistický soubor na dvě stejně velké části, čímž není náchylný na extrémní hodnoty a **průměr**, jehož výsledek ovlivňují extrémní hodnoty.[9]

## 2 Ukazatele

UN ECE, což je anglická zkratka pro Evropskou hospodářskou komisi OSN vydala doporučení členským státům, aby sledovaly genderové ukazatele v těchto oblastech:

- Obyvatelstvo,
- Rodiny a domácnosti,
- Práce a mzdy,
- Vzdělání a komunikace,
- Veřejný život a rozhodování,
- Zdraví,
- Soudnictví a kriminalita.

**Seznam doporučených indikátorů** rozdělených do výše zmíněných oblastí je uveden v příloze A. Ne všechny ukazatele je možné sledovat každoročně. Jsou sledovány v rámci konkrétních výběrových šetření buď nepravidelně, nebo za delší časové období než je jeden rok. U několika z nich také nastává problém s jejich zjišťováním, např. příslušníci etnických menšin podle pohlaví a věku (problém s definicí pojmu), osoby ilegálně převáděné přes hranice podle pohlaví a věku.[10]

### 2.1 Obyvatelstvo

Podle předběžných výsledků z posledního sčítání lidu, domů a bytů 2011 žije k 26.3.2011 v České republice 10 562 214 obyvatel. To je o 332 154 více než při posledním sčítání v roce 2001, tedy nárůst o 4,13 %. Mužů přibylo o 206 117, což představuje nárůst o 3,97 %. U žen je nárůst pouze o 126 037 obyvatel.

**Tabulka 1: Obyvatelstvo v ČR podle krajů, pohlaví a věkových skupin**

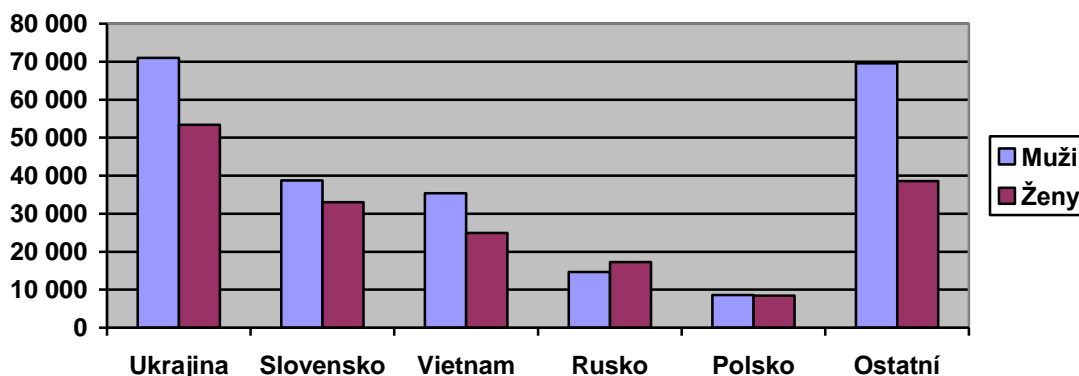
ČR, kraj	Obyvatelstvo celkem	podle pohlaví		podle věku		
		muži	ženy	0 - 14 let	15 - 64 let	65 a více let
<b>Česká republika</b>	<b>10 562 214</b>	<b>5 188 188</b>	<b>5 374 026</b>	<b>1 527 670</b>	<b>7 360 249</b>	<b>1 674 295</b>
Hlavní město Praha	1 272 690	618 476	654 214	162 262	898 486	211 942
Jihočeský kraj	637 460	314 063	323 397	93 287	443 173	101 000
Jihomoravský kraj	1 169 788	572 823	596 965	166 080	812 430	191 278
Karlovarský kraj	310 245	152 387	157 858	44 708	217 683	47 854
Kraj Vysočina	512 727	254 394	258 333	75 006	354 336	83 385
Královéhradecký kraj	555 683	273 212	282 471	80 944	381 388	93 351
Liberecký kraj	439 262	215 370	223 892	66 505	306 864	65 893
Moravskoslezský kraj	1 236 028	604 897	631 131	179 016	865 181	191 831
Olomoucký kraj	639 946	312 677	327 269	92 500	444 453	102 993
Pardubický kraj	518 228	256 095	262 133	76 386	358 603	83 239
Plzeňský kraj	574 694	284 744	289 950	81 351	399 724	93 619
Středočeský kraj	1 274 633	630 254	644 379	198 860	885 472	190 301
Ústecký kraj	830 371	410 071	420 300	127 079	582 885	120 407
Zlínský kraj	590 459	288 725	301 734	83 686	409 571	97 202

Zdroj: [12], vlastní zpracování

Přesto je celkově stále v populaci více žen než mužů, jak je vidět z tabulky č. 1. Přesně o 185 838, což představuje 50,88 % obyvatel. Za povšimnutí také stojí, že tento rozdíl je nejmenší v Plzeňském kraji, a to pouze 5 206 a nejvyšší v Praze, kde žije o 35 738 více žen, než-li mužů. Ve věkovém rozmezí 0-14 let žije v ČR 14 % populace, ve věku od 15 do 64 let je to 70 % a starších 65 let včetně je 16 %.

Ke konci roku 2010 v ČR žilo 425 301 cizinců, z toho podíl žen byl 42,4 %. Jak je z grafu č. 1 patrné, nejvíce cizinců na našem území pochází z Ukrajiny, konkrétně 29,3 %. V rámci pěti nejčastěji zastoupených národností převažují ženy nad muži pouze u občanů Ruska, a to 54 %. Nejvyšší převaha mužů nad ženami, a to celých 59 %, byla zjištěna u cizinců s občanstvím Vietnamu. V součtu u ostatních národností je také velká převaha mužů, a to zhruba 63 %.[12]

**Graf 1: Cizinci s povoleným pobytem na území ČR k 31. 12. 2010**



Zdroj: [12], vlastní zpracování

Index feminity udává počet žen v populaci na 1000 mužů a zpravidla se dělí podle věkových struktur. Vypočítá se tedy jako podíl počtu žen ku počtu mužů v dané věkové struktuře vynásobený tisícem. Pro výpočet indexu, který ukazuje tab. č. 2, jsou použity data ze sčítání lidu, domů a bytů 2001.[11]

**Tabulka 2: Index feminity podle věkových skupin**

Věkové rozmezí	Index feminity
0-9	946,51
10-24	956,40
25-39	959,61
40-54	1004,90
55-69	1155,19
70-84	1681,88
<b>85+</b>	<b>2726,57</b>
Celkem	1053,37

Zdroj: ČSÚ, vlastní zpracování

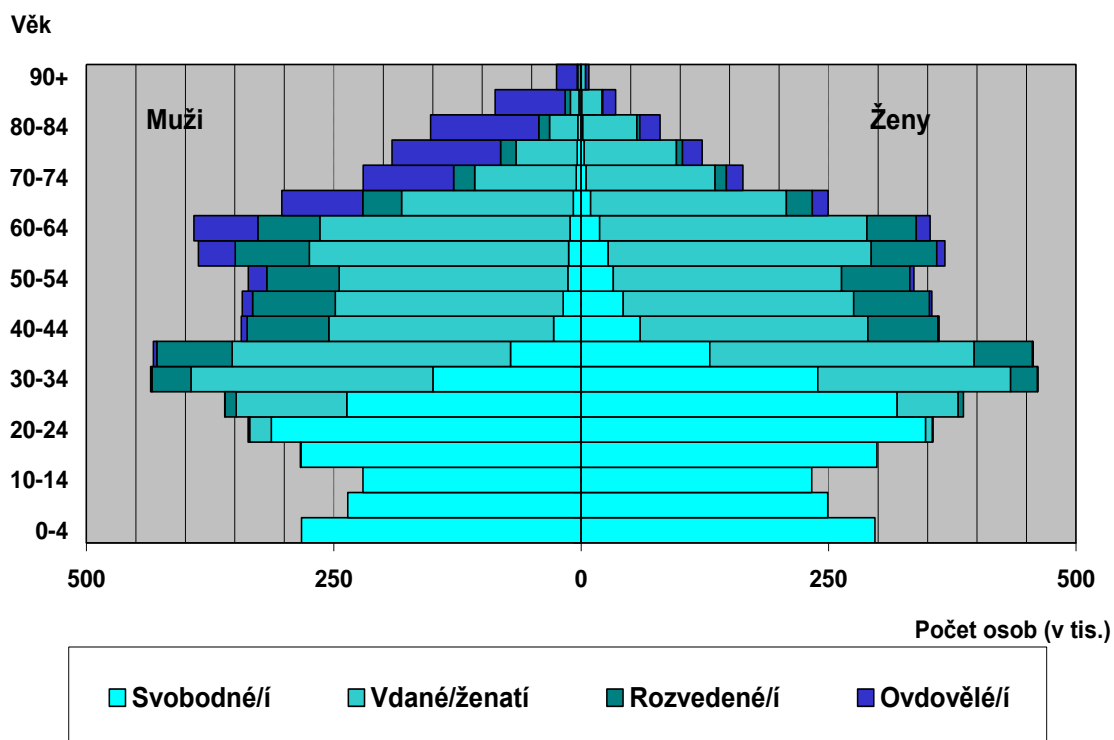
Co se týká výhledu do budoucna, predikce Eurostatu z roku 2004 předpokládá, že do roku 2025 se počet obyvatel EU zvýší o 13 milionů díky čisté migraci. Nárůst ovšem neplatí pro ČR, kde očekává pokles o 3,9 % na 9 812 000 obyvatel. Díky dlouhému časovému horizontu je ale nutné počítat s rozdíly a již nyní je predikce pro ČR zhruba o 500 000 obyvatel podhodnocena.[13]



## 2.2 Rodiny a domácnosti

Graf č. 2 obsahuje strom života, který zobrazuje rozdělení obyvatel podle pohlaví, věkových skupin a také rodinného stavu. Do 29 let věku včetně převládají v populaci svobodní lidé. Ve věku od 20 do 24 let je to více jak 90 % žen a dokonce 98 % mužů, ve skupině 25-29 let se rozdíl mezi pohlavími zvětšuje. Svobodných je 66 % žen, ale mužů stále více než 80 %. Ve věkové kategorii 30-34 let je stále více jak polovina mužů svobodných, žen je svobodných více jak 30 %. Pokud bychom nebrali v potaz věkové kategorie, převaha mužů žijících v manželství nastává ve 32 letech, u žen se poprvé objevuje většina vdaných osob o 3 roky dříve, tedy ve 29 letech. V kategorii 40-44 let se podíl osob v manželství razantně zvyšuje a je nejvyšší ze všech věkových skupin. Na druhém místě v této skupině jsou počty rozvedených. Svobodných je pouze 8 % žen a 16,5 % mužů. Nejvyšší počet rozvedených se u obou pohlaví vyskytuje ve věkové kategorii 45-59 let, rozvedených žen je téměř 25 % a mužů o něco méně, konkrétně to je 22 %. Od 50 let věku je vidět nárůst počtu ovdovělých žen, u mužů tento trend nastává později, až zhruba od 65 let. Od 75 let je ovdovělých žen více jak polovina. Prakticky ve všech věkových skupinách stále převažuje počet svobodných mužů nad svobodnými ženami.[14]

Graf 2: Obyvatelstvo podle pohlaví, věku a rodinného stavu k 31. 12. 2010



Zdroj: [14], vlastní zpracování

„**Úhrnná plodnost** je součet měr plodnosti podle věku vyjadřující intenzitu plodnosti dané populace v daném časovém období (obvykle kalendářní rok). Udává počet dětí, které by se narodily jedné ženě během reprodukčního období, kdyby se hodnoty míry plodnosti dle věku neměnily zhruba 35 let. Měří intenzitu plodnosti ve fiktivní generaci, jejíž řád plodnosti je složen z reálných měr plodnosti 35 generací. Číslo 35 představuje počet let reprodukčního období ženy, počítáno s věkovým rozpětím 15 - 49 let. Jde tedy o počet živě narozených dětí připadajících na jednu ženu ve věku 15-49 let. Magickým číslem úhrnné plodnosti je hodnota **2,1**, která zajišťuje udržení početního stavu populace.“[15]

**Tabulka 3: Úhrnná plodnost v letech 1993-2010 v ČR**

1993	1996	1999	2002	2005	2008	2009	2010
1,666	1,185	1,133	1,171	1,282	1,497	1,492	1,493

Zdroj: [14], vlastní zpracování

Jak je patrné z tabulky č. 3, úroveň úhrnné plodnosti je stále velmi hluboko pod hranicí 2,1, přestože v posledních letech nastal mírný nárůst a blížíme se číslu 1,5. Naposledy úhrnná plodnost překračovala hodnotu 2,1 v roce 1979, kdy byla dokonce 2,29. Od roku 1995 do roku 2005 se úhrnné plodnosti v České republice pohybovaly pod hodnotu 1,3, což je hranice vymezující populace s velmi nízkou plodností. Nejnižší úroveň dosáhla v roce 1999, od té doby však pozvolna stoupá.[14] Ve srovnání se státy EU je Česká republika ve spodní polovině žebříčku. Podle dat Eurostatu z roku 2009 je průměr všech států EU 1,59, přičemž je patrný poměrně velký rozdíl mezi západními státy a nově přistoupivšími státy z bývalého východního bloku. Úhrnné plodnosti 2 dosahuje Francie a blíží se k ní Nizozemsko, Finsko, Švédsko, Spojené Království a Dánsko. Pod hranicí 1,3 je Slovensko, Maďarsko, Polsko, Lotyšsko, ale i Portugalsko nebo Německo.[16]

Současný trend odsouvání rodičovství na pozdější dobu je jasně patrný z tabulky č. 4, kdy se věk posunul za dobu existence samostatné České republiky o více jak 5 let. V zemích na západ od našich hranic se věk pohybuje okolo 30 let a průměr celé EU se 30 letům postupně blíží.

**Tabulka 4: Průměrný věk matky při narození prvního dítěte**

1993	1996	1999	2002	2005	2008	2009	2010
22,6	23,7	24,6	25,6	26,6	27,4	27,5	27,7

Zdroj: [14], vlastní zpracování

### 2.3 Zdraví

„**Naděje dožití (též střední délka života)** vyjadřuje počet roků, který v průměru ještě prožije osoba právě x-letá za předpokladu, že po celou dobu jejího dalšího života se nezmění řád vymírání, zjištěný úmrtnostní tabulkou, zkonstruovanou pro daný kalendářní rok nebo jiné (zpravidla delší) období. Jedná se tedy o hypotetický údaj, který říká, kolika let by se člověk určitého věku dožil, pokud by úroveň a struktura úmrtnosti zůstala stejná jako v daném roce.“[17] „Střední délka života ve zdraví vyjadřuje, kolik let prožitých v plném zdraví (bez omezení běžných činností) může očekávat člověk v určitém věku při současné úrovni nemocnosti a úmrtnosti. Před rokem 2009 nejsou srovnatelné údaje k dispozici.“[18] V tabulce č. 5 je zobrazena naděje dožití při narození a ve věku 65. Ženy se dlouhodobě dožívají vyššího věku. Od vzniku samostatné ČR naděje dožití při narození narůstá téměř stejně u obou pohlaví. Od 60 let věku se rozdíl mezi ženami a muži v naději dožití snižují.

**Tabulka 5: Naděje dožití při narození a ve věku 65 v ČR**

Střední délka života	1995		2004		2007		2010	
	ženy	muži	ženy	muži	ženy	muži	ženy	muži
při narození	77	70	79	73	80	74	81	74
ve věku 65 let	16	13	17	14	18	15	19	15

Zdroj: [18], vlastní zpracování

Střední délka zdravého života je poměrně o dost nižší než naděje dožití. Nejsou zde výraznější rozdíly mezi ženami a muži. Střední délka zdravého života při narození činila v roce 2009 u žen 62,5 roku a u mužů 61 let. Ve věku 65 let byla u žen 8,4 roku a u mužů 8 let.

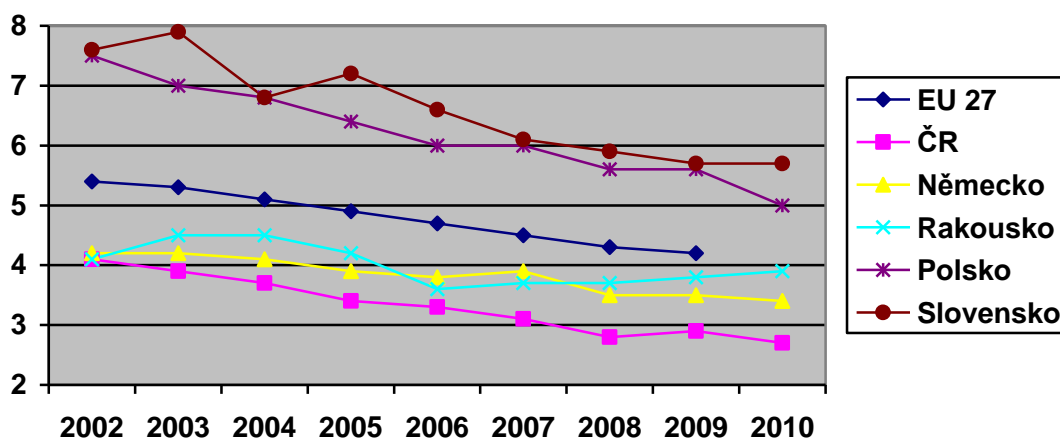
V letech 2002 a 2008 proběhlo v ČR Evropské výběrové šetření o zdraví, jehož část se týkala **kouření**. „Šetření EHIS proběhlo v roce 2008 na vzorku 1 955 respondentů ve věku 15 a více let. Kuřáci jsou rozděleni do několika kategorií:

- denní kuřáci,
- příležitostní kuřáci - současné příležitostné kuřáctví bez ohledu na denní kouření v minulosti,
- bývalí kuřáci - bývalé denní kouření,
- nikdy nekouřili - tyto osoby jsou považovány za nekuřáky,
- silné kuřáky - osoby, jež denně vykouří dvacet a více cigaret.“[19]

Výsledky ukazují, že v ČR kouří více jak 45 % populace. Ze všech kuřáků je těch mužských 56,6 % a žen tedy 43,4 %. Nejvyšší zastoupení má kategorie denních kuřáků, s postupem věku tito kuřáci přecházejí do kategorie bývalých kuřáků. Ve věkové kategorii 15-24 let je celkově více kuřáček, konkrétně 41 %. Mužů v této kategorii kouří asi 33 %, ale vykouří v průměru více cigaret než ženy. Mezi roky 2002 a 2008 došlo ke zvýšení počtu denních kuřáků-mužů o 4 p.b. na hodnotu 13,1 % ze všech dotazovaných mužů. Podíl denních kuřáček vzrostl ze 2 % na 4 %.[19]

Eurostat definuje **kvocient kojenecké úmrtnosti** takto: “Infant mortality rate represents the ratio of the number of deaths of children under one year of age during the year to the number of live births in that year. The value is expressed per 1000 live births.“[20] Kojenecká úmrtnost představuje poměr počtu úmrtí dětí do jednoho roku věku v průběhu daného roku k počtu živě narozených dětí v daném roce. Hodnota je v přepočtu na 1000 živě narozených dětí.

Graf 3: Kvocient kojenecké úmrtnosti v %



Zdroj: [21], vlastní zpracování

Z grafu č. 3 je jasné patrné, že ČR vykazuje nejlepší čísla ze sledovaných států, jako jediná se v roce 2010 dostala pod 3 ‰. V roce 2009 byla o 1,3 ‰ pod průměrem celé Evropské unie. Všechny státy za sledované období zaznamenaly pokles, ovšem Rakousko naprosto zanedbatelný. Jeho kvocient se neustále pohybuje okolo hranice 4 úmrtí na 1000 narozených dětí.

## 2.4 Veřejný život a rozhodování

Volby do PSP ČR se v historii samostatné České republiky konaly pětkrát, z toho jedny mimořádné v roce 1998. Celkový počet poslanců stanovuje ústava na 200. Volit mohou osoby starší 18 let se státním občanstvím ČR. V zahraničí se volí na konzulátech ČR.[18]

Z tabulky č. 6 je patrné, že počet kandidujících žen byl vždy o více než 2 000 nižší než počet kandidujících mužů. Nejmenší rozdíl 2 101 kandidujících byl při mimořádných volbách, naopak největší rozdíl činil 2 876 při volbách v roce 2002. Co do počtu zvolených poslanců byly pro ženy nejméně úspěšné poslední volby. V roce 2010 bylo zvoleno 44 poslankyň, což je 22 %. Nejnižší 15% zastoupení žen bylo shodně ve volbách v roce 1996 a 1998. Podíl zvolených žen ku kandidujícím ženám v žádných volbách do PSP ČR nepřekonal podíl mužský. [18],

**Tabulka 6: Počty kandidujících a zvolených žen a mužů do PSP ČR**

	Počet kandidátů		Počet zvolených		Úspěšnost v %	
	ženy	muži	ženy	muži	ženy	muži
1996	908	3 584	30	170	3,3	4,7
1998	756	2 857	30	170	4	6
2002	1 596	4 472	34	166	2,1	3,7
2006	1 383	3 602	31	169	2,2	4,7
2010	1 364	3 658	44	156	3,2	4,3

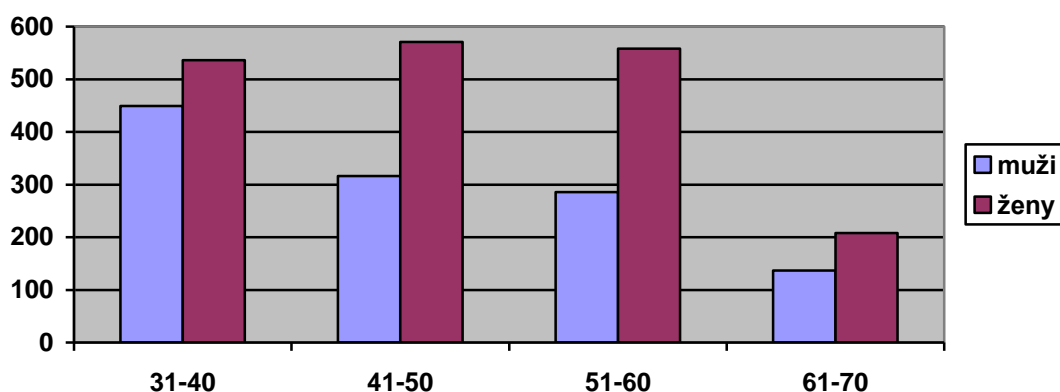
Zdroj: [18], vlastní zpracování

Ve vládě ČR mají muži ještě větší zastoupení, než-li je tomu v PSP ČR. K 1. 5. 2012 je jediná ministryně na ministerstvu kultury, zbylých 12 ministerstev řídí muži. Druhá žena ve vládě zastává post místopředsedkyně vlády. [22]

Senát Parlamentu ČR čítá 81 senátorů. Délka mandátu je 6 let. Volby se konají každé dva roky v jedné třetině volebních obvodů, kterých je dohromady stejný počet jako senátorů. K 1. 5. 2012 čítal Senát PČR 16 senátorek a 65 senátorů, což je téměř 20% zastoupení žen.[23] Stejně zastoupení, tedy 20 %, mají také kandidátky na senátorky v posledních čtyřech volbách. Nejméně kandidátek bylo při druhých volbách do Senátu v roce 1998, přesně 8,8 % ze všech kandidátů. To se pravděpodobně také projevilo na úspěšnosti kandidátek, tedy podílu zvolených senátorů na počtu kandidátů. Právě v roce 1998 měly ženy nejvyšší úspěšnost, celých 25 %. Muži v témže roce měli úspěšnost pouze 19 %. V ostatních letech hodnoty poměrně kolísaly, v průměru jsou však genderově téměř vyrovnané.[24]

Výrazně větší zastoupení žen je na soudech, jak je vidět na grafu č. 4, který zahrnuje data ze všech stupňů soudů kromě Ústavního soudu ČR. Začátkem roku 2011 bylo v ČR 3 063 soudců. Z toho soudkyň bylo 1 874, což představuje 61 %. Celkové počty soudců se snižují se zvyšující rozhodovací pravomocí soudu. Na okresních soudech pracuje celkem 1 863, na krajských to je 969 a vrchních soudů je 139. Nejmenší počet 19 soudců rozhoduje na Nejvyšším správním soudě. S rostoucím věkem se genderové rozdíly v počtech soudců zvětšují.

**Graf 4: Celkový počet soudců podle věku k 1. 1. 2011**



Zdroj: [18], vlastní zpracování

Ve věkové kategorii 51-60 let je počet mužů oproti ženám téměř poloviční, zatímco ve skupině 31-40 let je počet mužů nižší o 87. Tabulka č. 7 ukazuje, že pokud srovnáme počty žen a mužů podle rozhodovacích pravomocí, tedy podle jednotlivých článků soudů (okresní, krajské, vrchní,...), tak převaha žen klesá. Ženy převažují na okresních

a krajských soudech, kde je celkově nejvyšší počet soudců. Na Nejvyšším správním soudu je 45 % soudkyň, stejné zastoupení mají ženy na vrchních soudech. Na Nejvyšším soudu ČR je to pouze 24 %. Z toho vyplývá, že s rostoucí rozhodovací pravomocí zastoupení žen na soudech klesá a celkové počty jsou z hlediska genderové rovnosti mírně zkresleny velkými počty soudců na krajských a okresních soudech.

**Tabulka 7: Počet soudců podle soudů, věku a pohlaví k 1. 1. 2011**

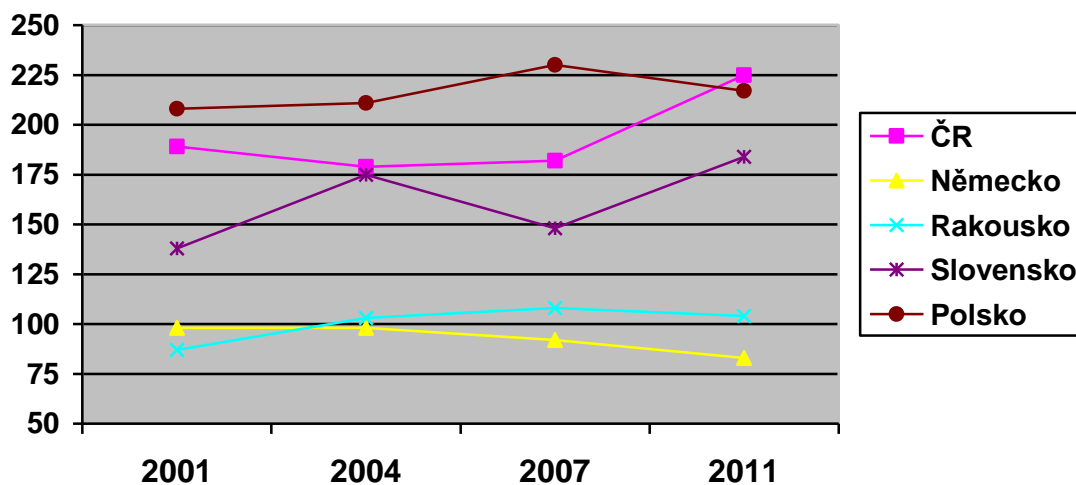
Věkové skupiny	Nejvyšší správní soud		Nejvyšší soud ČR		vrchní soudy		krajské soudy		okresní soudy	
	ženy	muži	ženy	muži	ženy	muži	ženy	muži	ženy	muži
31-40	2	6	0	6	1	3	40	86	493	348
41-50	2	3	2	8	15	21	187	138	365	146
51-60	6	3	8	19	27	38	248	124	269	102
61-70	3	4	5	15	20	14	101	45	79	59
<b>celkem</b>	<b>13</b>	<b>16</b>	<b>15</b>	<b>48</b>	<b>63</b>	<b>76</b>	<b>576</b>	<b>393</b>	<b>1 207</b>	<b>656</b>

Zdroj: [18], vlastní zpracování

## **2.5 Kriminalita**

V porovnání počtu odsouzených na 100 000 obyvatel se sousedními státy byla ČR v roce 2011 bohužel na prvním místě, což je vidět na grafu č. 5. Zejména mezi roky 2007 a 2011 počet vzrostl ze 182 na 225 odsouzených a tím jsme předstihli do té doby první Polsko. Počet odsouzených na 100 000 obyvatel na Slovensku kolísá okolo hodnoty 160. Německo s Rakouskem má o více jak polovinu méně odsouzených než ČR, konkrétně Německo v roce 2011 pouze 83. České republice patří v Evropě 11. místo, celosvětově pak 57. příčka.[25] Data shromažďuje *The International Centre for Prison Studies*.

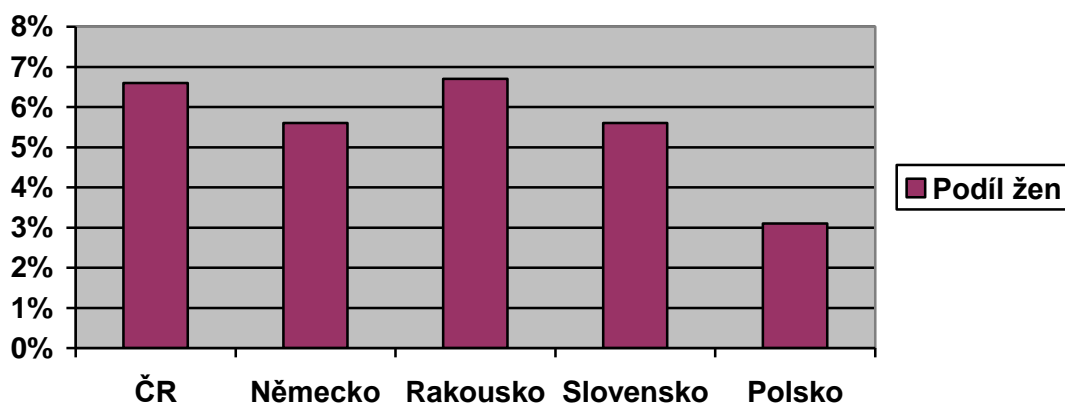
Graf 5: Počet odsouzených na 100 000 obyvatel



Zdroj: [25], vlastní zpracování

Podíl odsouzených žen v roce 2011 v grafu č. 6 neodpovídá celkové míře odsouzených z předchozího grafu. Zejména Polsko, které má 223 odsouzených na 100 000 obyvatel, v podílu odsouzených žen vykazuje ze sledovaných států nejmenší procento, přesně 3,2 %. Naopak Rakousko má míru odsouzených velmi nízkou, ale podíl žen ve věznicích je 6,7 %. Druhé nejvyšší zastoupení odsouzených žen má ČR.

Graf 6: Podíl žen z celkového počtu odsouzených v % v roce 2011



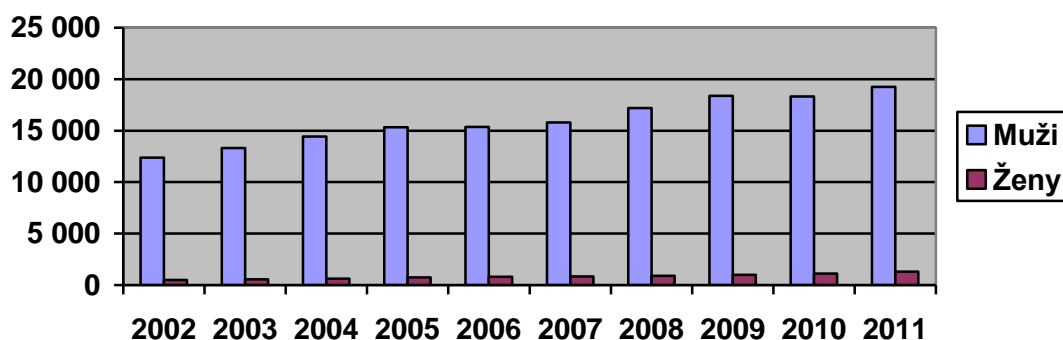
Zdroj: [25], vlastní zpracování

Na grafu č. 7 je zobrazen vývoj počtu odsouzených žen a mužů v letech 2002 až 2011. Na první pohled však nemusí být zcela patrné, že podíly odsouzených žen rostly. V roce 2002 bylo ve věznicích 508 žen, což představovalo 4 % z tehdejšího celkového počtu odsouzených. V roce 2005 to bylo už 4,6 % a v roce 2008 dávalo 891 žen podíl



4,9 %.[26, s. 106] Poslední známý údaj ze začátku roku 2012 hovoří o 6,6 %.[25] Analogicky tomuto vývoji pomalu klesá zastoupení mužů. V roce 2002 bylo 96%, zatímco v roce 2011 už jen 93,6 %.

**Graf 7: Počty odsouzených podle pohlaví v letech 2002-2011**



Zdroj: [26, s. 106], vlastní zpracování

Vývoj odsouzených podle vzdělání v posledních 15 letech zobrazuje tabulka č. 8. Výrazně nad ostatním vzděláním převažují odsouzení s dokončenou základní školou a vyučení bez maturity, kde počty výrazně vzrostly zejména mezi lety 2005 a 2010. Téměř ve všech úrovních vzdělání a u obou pohlaví docházelo k nárůstu, pouze u odsouzených mužů s nedokončeným vzděláním počty klesaly. V kategorii vysokoškolsky vzdělaných došlo k nárůstu za 15 let o téměř 680 %, zatímco u ostatních kategorií to bylo okolo 300 %.

**Tabulka 8: Počty odsouzených podle pohlaví a vzdělání**

Rok	Nedokončená ZŠ		Úplná ZŠ		Vyučen bez maturity		Střední s maturitou		VŠ	
	ženy	muži	ženy	muži	ženy	muži	ženy	muži	ženy	muži
1995	114	1 784	179	4 206	68	3 915	23	615	1	42
2000	97	1 693	245	5 941	129	5 230	95	1 078	6	141
2005	111	1 339	292	5 917	158	5 767	101	1 363	25	211
2010	92	1 010	536	7 348	279	7 691	159	1 770	27	285

Zdroj: [14], vlastní zpracování

Důvodů takto výrazné převahy mužů v páchání trestných činů je samozřejmě více, od neúplné rodiny, špatného sociálního zázemí přes rozdílný přístup rodičů k dívkám

a chlapcům. Za zásadní důvod je ale považována větší míra agresivity a tendence mužů více riskovat. Tedy přesněji řečeno ženy mohou být stejně agresivní jako muži, ale mají tendenci svou agresi potlačovat, kdežto muži se jí naopak snaží ventilovat.[27] Dalším důvodem, který se však neustále diskutuje, může být domněnka, že muži mají vyšší IQ v extrémech, ale průměrné IQ mužů a žen je stejné. Tedy, že jejich Gaussovo rozdělení IQ má větší rozptyl než to ženské. Bylo by tak více mužů s nižším IQ, kteří by měli sklony k menší snaze potlačovat agresivitu a větší tendence riskovat. Na toto téma proběhly dva výzkumy, jejichž výsledky jsou mírně odlišné. První výzkum zobrazen v příloze B, který byl proveden u dětí, ukazuje větší četnost mužů pouze u nadprůměrného IQ. Druhý výzkum, jehož graf je v příloze C, byl proveden u dospělých a ukazuje mírně vyšší střední hodnotu u mužského normálního rozdělení než u ženského. [28]

## **2.6 Vzdělání**

Pro rozlišení úrovně vzdělání a správnou interpretaci jednotlivých ukazatelů je třeba nejprve definovat mezinárodní normu pro klasifikaci vzdělávání ISCED 97, kterou sestavuje UNESCO. „ISCED 97 je klasifikace konstruovaná tak, aby dokázala postihnout úroveň i obory vzdělání poskytované respondentům v různých školských systémech a různých časových obdobích na celém světě. Systematicky proto člení vzdělávací problematiku výhradně po odborné linii a důsledně se oprošťuje od jakýchkoliv vazeb na legislativní úpravy vzdělávacích procesů. Jedině tímto postupem tak lze získat přímo srovnatelné statistické údaje pro porovnání úrovně vzdělanosti v různých zemích. Klasifikace se proto uplatní zejména ve statistických šetřeních u obyvatelstva a je jedinou akceptovatelnou klasifikací pro mezinárodní účely.“[29] „Klasifikace ISCED 1997 má 7 úrovní vzdělávání (0 až 6), které mohou mít vnitřní členění A až C.“[30] Klasifikace ISCED 97 je zobrazena v tabulce č. 9.

**Tabulka 9: Klasifikace ISCED 97**

Kód	Obvyklý věk	Úroveň vzdělání
0	3-6	<b>Preprimární vzdělání</b> – mateřské školy
1	6-11	<b>Primární vzdělání</b> – základní školy včetně speciálních 1. stupeň
2	11-15	<b>Nižší sekundární vzdělávání</b> – základní školy včetně speciálních: 2.stupeň, 8letá gymnázia: 1-4. ročník, 6letá gymnázia: 1-2. ročník, 8leté konzervatoře: 1-4. ročník, zvláštní školy: 3.stupeň 2A – stupeň, ze kterého je možné přejít na vyšší vzdělávání 2B – přípravný stupeň pro pracovní trh 2C - stupeň směřující na pracovní trh
3	15-19	<b>Vyšší sekundární vzdělávání</b> – 4letá gymnázia, 8letá gymnázia: 5-8.ročník, 6letá gymnázia: 3-6.ročník, 8leté konzervatoře: 5-6.ročník, střední odborné školy, střední odborná učiliště, učiliště, pracovní školy, základní umělecké školy 3A - stupeň, ze kterého je možné přejít na vyšší vzdělávání 3B - přípravný stupeň pro pracovní trh 3C - stupeň směřující na pracovní trh
4	19+	<b>Postsekundární vzdělávání nižší než terciární</b> – nástavbové studium, pomaturitní studium na jazykových školách 4A - stupeň, ze kterého je možné přejít na vyšší vzdělávání 4B - prakticky zaměřené studium
5	19+	<b>První stupeň terciárního vzdělávání</b> – vyšší odborné školy, bakalářské a magisterské studijní programy 5A - stupeň, ze kterého je možné přejít na vyšší vzdělávání 5B - prakticky zaměřené studium
6	24+	<b>Druhý stupeň terciárního vzdělávání</b> – doktorské studijní programy

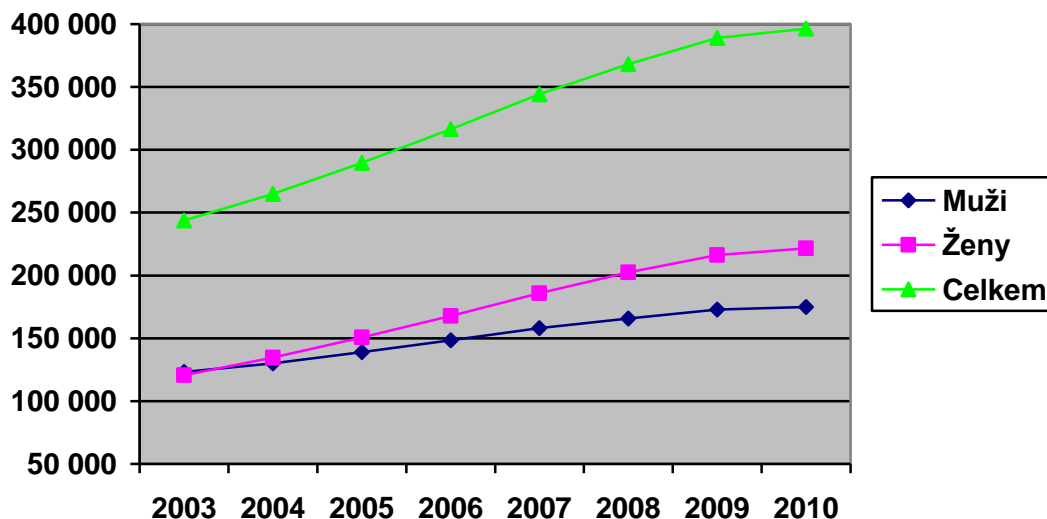
Zdroj: [30], vlastní zpracování

### 2.6.1 Počty studentů – ISCED 5, 6

Následující graf č. 8 zobrazuje vývoj počtu studentů vysokých škol podle mezinárodní klasifikace ISCED 5A a ISCED 6. Data z dřívějších let bohužel nejsou relevantní, protože v roce 2000 došlo ke změně metodiky zjišťování. Student je oprávněn studovat na více vysokých školách najednou a v předchozích letech nebyly statistiky očištěny o tyto duplicitní studenty. V datech též nejsou zahrnuti studenti státní Vojenské školy a státní Policejní školy, které nemají povinnost předávat informace o studentech do centrální matrice studentů.[31] Přesto je jasně patrné prakticky zdvojnásobení počtu studentů za posledních 7 let. Dlouho byl v ČR zastáván názor, že je třeba zvýšit počty studentů a absolventů vysokých škol, trend se ale v posledních letech prudce obrátil

a se zvyšujícím se počtem se naopak začíná volat po zvýšení kvality vzdělání a snížení kvantity. Počet studentů vysokých škol je nyní úzce spjat s jejich způsobem financování, které motivuje školy přijímat co největší počet studentů. Je zde ale reálná obava, že absolventi vysokých škol budou muset v budoucnu zastávat pracovní pozice, které jsou dnes vykonávány pracovníky s nižším vzděláním.[32]

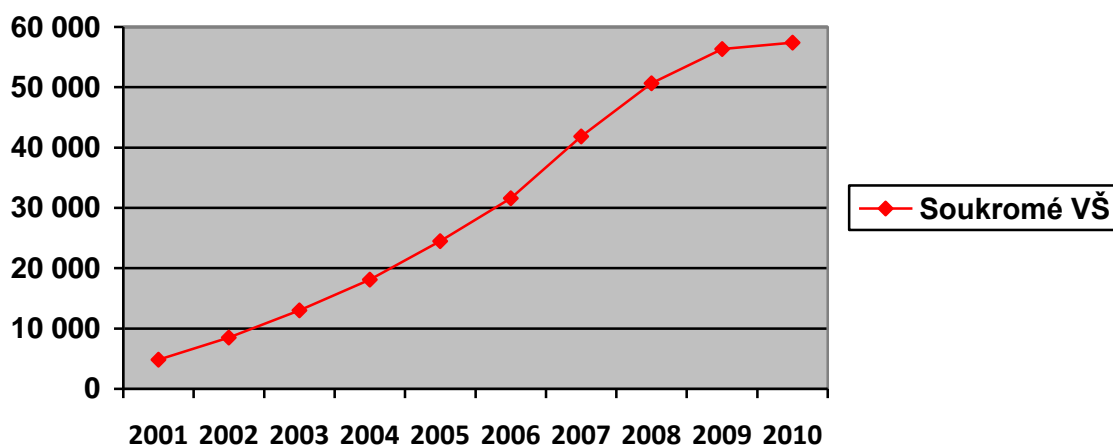
**Graf 8: Vývoj počtu studentů žen a mužů na vysokých školách v letech 2003 až 2010**



Zdroj: [14], vlastní zpracování

V roce 2003 vysoké školy navštěvovalo 243 797 studentů. Před dvěma lety v roce 2010 to bylo už 396 307 studujících. Na tomto růstu se stále větší měrou podílejí také soukromé vysoké školy, které v roce 2010 navštěvovalo 57 424 studentů, kdežto v roce 2003 to bylo pouze 13 018 studentů, což je nárůst více jak čtyřnásobný. Tento nárůst je patrný v grafu č. 9. Co se týče genderového zastoupení, do roku 2003 byla mírná převaha mužů. Následující rok se ženy dostaly přes polovinu na 51 % a tento trend zvyšování počtu studujících žen stále pokračuje, v roce 2010 to bylo již 56 %.

**Graf 9: Vývoj počtu studentů na soukromých vysokých školách**



Zdroj: [14], vlastní zpracování

### **2.6.2 Absolventi – ISCED 5, 6**

Metodika ČSÚ definuje počty absolventů takto. “Uváděné počty jsou za kalendářní rok, tzn. počty studentů, kteří úspěšně ukončili studium na vysoké škole v období od 1.1. do 31.12. příslušného roku. Datum ukončení studia je datum úspěšného vykonání poslední státní zkoušky. Je třeba si uvědomit, že ne všichni absolventi vysokých škol odcházejí do praxe. Někteří absolventi bakalářských studijních programů pokračují dále ve studiu v magisterském studijním programu a analogicky někteří absolventi magisterských studijních programů pokračují dále v prezenčním studiu doktorských studijních programů. Z tohoto důvodu dochází v průběhu let k výraznému nárůstu počtu absolventů, kdy například absolvent navazujícího magisterského studia, byl mezi absolventy již započítán o dva roky dříve jako bakalář.“ [32]

Tabulka č. 10 ukazuje analogický nárůst počtu absolventů vysokých škol, stejně větší poměrné zastoupení studentek již od roku 2002 je jich zhruba o 1600 více. Pokud bychom absolventy rozdělili genderově podle studijních programů, tak v bakalářském i magisterském mají ženy převahu přibližně 56 %. Pouze v doktorském studijním programu převažují muži, je jich 67 %. Celkem v roce 2010 absolvovalo vysokou školu téměř 88 000 studentů. Díky demografickému vývoji počty jak uchazečů, tak absolventů rostou stále pomaleji a lze v budoucnu očekávat pokles nejen díky chystané reformě vysokého školství, ale také díky přirozenému úbytku populace ve věku pro terciární studium.[33]

**Tabulka 10: Počty absolventů vysokých škol v letech 2002 až 2010**

Rok	2002	2003	2004	2005	2006	2007	2008	2009	2010
Muži	14799	15240	17656	19829	23706	28134	31563	33738	35192
Ženy	16441	17737	20750	24513	29761	35666	41769	47994	52749
Celkem	31240	32977	38406	44342	53467	63800	73242	81732	87941

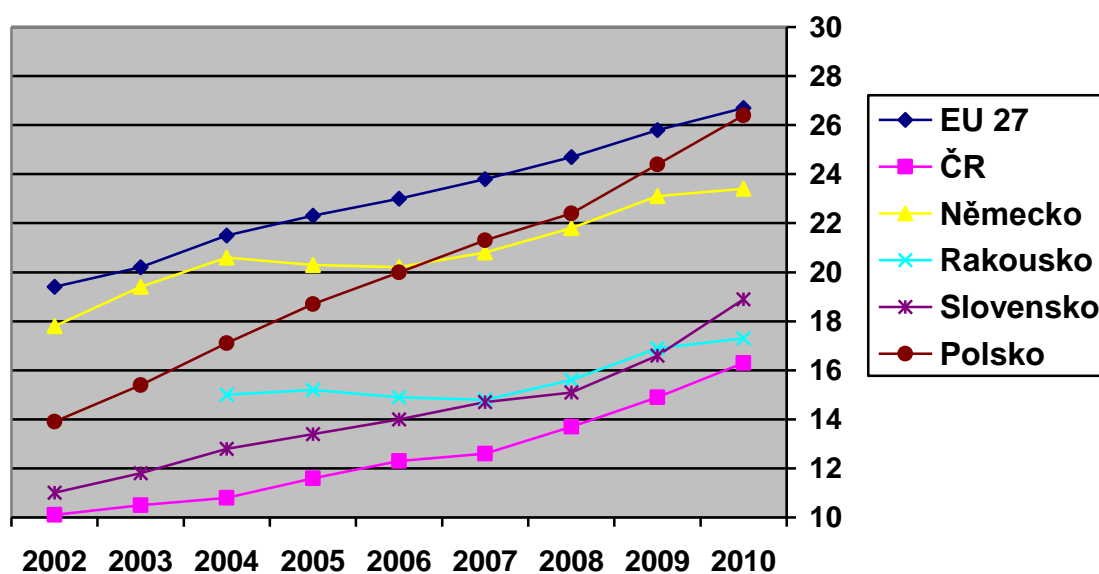
Zdroj: [14], vlastní zpracování

Počet nově přijatých studentů do prvních ročníků je v roce 2010 zhruba o 15 % vyšší než počet absolventů. V roce 2003 byl ale rozdíl **celých 50 %**. Můžeme ale jen spekulovat, zda je to způsobeno menší náročností na studium nebo studenty samotnými. Lze předpokládat, že to bude spíše díky první variantě. Přihlášených ke studiu bývá v posledních 5 letech zhruba od 40 000 více než následně přijatých.

### 2.6.3 Srovnání se sousedními státy

Pokud srovnáme ČR se sousedními státy a s průměrem všech 27 států EU, vychází podíl vysokoškolsky vzdělaných žen ve věkové kategorii 25-64 let nejhůře z všech. Všechny sledované státy zaznamenaly dlouhodobě nárůst podílu žen, jak ukazuje graf č. 10. Růst podílu ČR koresponduje se zvyšujícím se počtem absolventek uvedených v předchozí tabulce. Podíl vysokoškolsky vzdělaných žen v ČR byl v roce 2010 16,3 %.

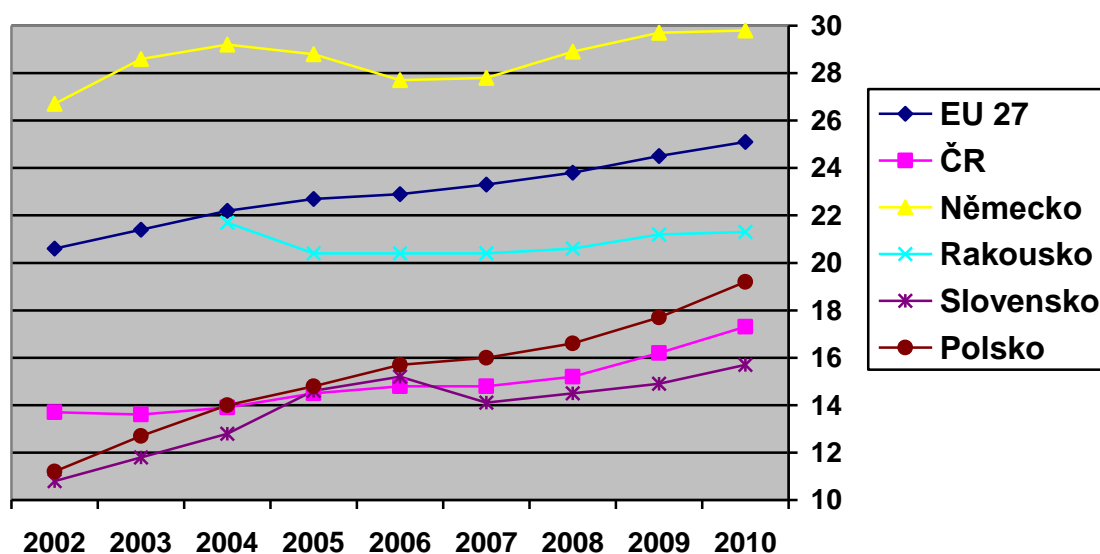
**Graf 10: Ženy s vysokoškolským vzděláním od 25 do 64 let (%)**



Zdroj: [21], vlastní zpracování

Nejblíže této hodnotě je kupodivu Rakousko (17,3 %), kde byl nárůst podílu v průběhu let nejpomalejší ze všech států. Slovensko mělo pravidelně od roku 2002 v průměru o 2 % vyšší podíl než ČR. V roce 2010 se ovšem tento rozdíl ještě o 1 % zvýšil. Zajímavý je vývoj zejména našeho severního souseda. V Polsku se podíl vysokoškolsky vzdělaných žen v aktivním věku zvýšil z 13,9 % v roce 2002 na 26,4 % v roce 2010, což bez tří desetin procenta představuje průměr EU.

**Graf 11: Muži s vysokoškolským vzděláním od 25 do 64 let (%)**



Zdroj: [21], vlastní zpracování

Vývoj podílu vysokoškolsky vzdělaných mužů na grafu č. 11 již ve všech státech nevykazuje tak razantní nárůst, jako tomu bylo v případě žen. V ČR docházelo každým rokem k mírnému nárůstu. Celkově se podíl zvedl z 13,7 % v roce 2002 na 17,3 % v roce 2010. Podíl vysokoškolsky vzdělaných Němců je dlouhodobě zhruba o 5 p.b. vyšší než průměr celé EU. Genderové srovnání, tedy porovnání grafů č. 10 a 11, vychází nejlépe pro Slovensko, kde byly po celou dobu sledování rozdíly v podílu žen a mužů do 1 p.b., až v roce 2010 byl podíl žen o 3 p.b. vyšší než podíl mužů. Druhé nejmenší rozdíly vykazuje ČR, kde je ale trend opačný, rozdíly se neustále zmenšují. V roce 2002 byl v ČR podíl mužů o 3,6 p.b. větší než-li podíl vysokoškolsky vzdělaných žen, kdežto v roce 2010 to bylo pouze o 1 p.b. Nejvyšší převahu vzdělaných mužů mají v Německu. Rozdíly se snižují velmi pomalým tempem. V posledním sledovaném roce byl podíl vysokoškolsky vzdělaných mužů 29,8 %, zatímco žen pouze 23,4 %. Zcela opačně je na tom Polsko, zejména díky strmému nárůstu u žen. Polsko

také jako jediné za celé sledované období mělo vždy ženský podíl vyšší než mužský. V roce 2010 dosáhl rozdíl hodnoty 7,2 p.b. ve prospěch žen s vysokoškolským titulem.

## **2.7 Práce a mzdy**

Nejdiskutovanější a pravděpodobně také nejsložitější genderové rozdíly jsou v odměňování na trhu práce. Nejzákladnějším ukazatelem, který se používá hlavně pro mezinárodní srovnávání je **Gender pay gap – GPG**. Eurostat ho definuje takto: „The GPG in unadjusted form represents the difference between average gross hourly earnings of male paid employees and of female paid employees as a percentage of average gross hourly earnings of male paid employees.“[21] GPG v neočištěné formě představuje rozdíl mezi průměrným hrubým hodinovým platem mužů v pracovním poměru a žen v pracovním poměru, vyjádřen jako procento průměrných hrubých hodinových mezd mužů v pracovním poměru. Čím je tedy procento větší, tím jsou na trhu větší nerovnosti v platech mužů a žen. Ukazatel sice říká, že rozdíly existují a jak jsou velké, ale nevysvětluje důvody těchto rozdílů, kterých může být velké množství jako např. povolání, věk, vzdělání, pracovní zkušenosti, profesní segregace atd. Pro zjištění výskytu genderové diskriminace je potřeba co největší počet těchto vlivů odstranit, což je velmi složité, zvláště při mezinárodním srovnání. Základní je otázka, zda-li žena dostává za stejně odvedenou práci stejnou mzdu jako muž.[34]

### **2.7.1 Srovnání trhu práce v ČR a v sousedních zemích**

Napříč celou EU panují mezi státy ve velikosti GPG poměrně značné rozdíly. Například v Itálii, na Maltě, ve Slovinsku ale i Rumunsku se rozdíly v platech pohybují pod 10 %. ČR společně s Rakouskem a Estonskem patří k zemím s vůbec nejvyšším GPG, což je vidět v tabulce č. 11. Pokud se podíváme na vývoj v letech, která jsou dostupná v databázi Eurostatu, vidíme, že ČR vykázala zvýšení rozdílu mezi platy, a to o 2 p.b. Podobně na tom bylo Polsko, které má ovšem hodnotu GPG jednu z nejnižších v celé EU. Nejvyšší pokles GPG, a to o 5 p.b., byl na Slovensku. V Rakousku za celé 4 roky nedošlo téměř k žádné změně, GPG bylo stále na úrovni 25,5.[35]



**Tabulka 11: Vývoj GPG v letech 2006-2010 (%)**

	EU 27	ČR	Německo	Rakousko	Slovensko	Polsko
2006	17,7	23,4	22,7	25,5	25,8	7,5
2007	17,6	23,6	23	25,5	23,6	7,5
2008	17,4	26,6	23,2	25,5	20,9	9,8
2009	16,9	25,9	23,2	25,4	21,9	9,8
2010	16,4	25,5	23,1	25,5	20,7	-

Zdroj: [21], vlastní zpracování

Procentuální míra zaměstnanosti podle pohlaví je v tabulce č. 12. Česká republika je opět na posledním místě ze všech 5 států, a to poměrně s výrazným rozdílem. Na tomto ukazateli je patrný rozdíl mezi západními státy a státy bývalého východního bloku. Rozdíl v zaměstnanosti mužů a žen činí v Rakousku a Německu 10,5 p.b., u ostatních států je to 14 p.b. a více.

**Tabulka 12: Míra zaměstnanosti ve věku 20-64 let v roce 2010 (%)**

2010	Ženy	Muži	Rozdíl
EU 27	62,1	75,1	13
ČR	60,9	79,6	18,7
Německo	69,6	80,1	10,5
Rakousko	69,6	80,2	10,6
Slovensko	57,4	71,9	14,5
Polsko	57,7	71,6	13,9

Zdroj: [35], vlastní zpracování

Významným faktorem, který ovlivňuje GPG, je fakt, že ženy se více než muži zaměřují na rodinný život a se svými dětmi tráví více času. To jim ovšem brání v kariérním postupu a mnohdy také díky tomu práci ztrácí úplně. Skoro 80 % rodin s dítětem do tří roků v ČR funguje na modelu, kdy je žena v domácnosti a muž pracuje. S rostoucím věkem dítěte se postavení partnerů mění. Ve věku dítěte od 3 do 5 let pracují oba dva rodiče v 55 % rodin s dětmi od 3 do 5 let, v tomto věku je tedy také nejvyšší počet dětí v mateřských školkách. Naopak zájem o služby spojené s péčí o dítě je do 3 let věku

dítěte velmi malý. Každá devátá žena s dítětem do 3 let postrádá vhodnou nabídku takového zařízení, proto zůstávají doma.[14]

Tento problém v zemích západní Evropy částečně řeší zaměstnání na částečný úvazek, nejlépe ve stejné firmě odkud matka na mateřskou dovolenou odchází. Podíl pracovníků na částečný úvazek je zobrazen v tabulce č. 13. Zatímco v Německu (46 %) a Rakousku (44 %) je ženami mnohem více využíván částečný úvazek, v ČR je podíl částečných úvazků u žen pouze 9,9 %, na Slovensku dokonce jen 5,4 %, což se pravděpodobně také mírně podílí na nízké celkové míře zaměstnanosti u žen v tabulce č. 12.

**Tabulka 13: Podíl pracovníků (ve věku 15+) na částečný úvazek v rámci celkové zaměstnanosti**

2010	Ženy	Muži	Rozdíl
EU 27	31,9	8,7	-23,2
ČR	9,9	2,9	-7
Německo	45,5	9,7	-35,8
Rakousko	43,8	9	-34,8
Slovensko	5,4	2,8	-2,6
Polsko	11,5	5,7	-5,8

Zdroj: [35], vlastní zpracování

Pokud bychom státy srovnaly podle počtu žen připadajících na 100 pracovníků ve vedoucích a řídicích pozicích, zjistíme, že ČR má opět nejnižší zastoupení, a to přesně 29 žen. Průměr EU je 33 žen ve vedoucích pozicích. Přesně tento průměr vykazuje Německo s Polskem, Slovensko se k němu velmi blíží. V Rakousku je 30 % žen v řídicích funkcích.

V tabulce č. 15 je celková délka pracovní doby jsou údaje z ČR nejvyšší. Ženy pracují přibližně o 6 hodin více než je průměr celé EU, muži o 2 hodiny. Rozdíl mezi odpracovanou dobou žen a mužů je opět rozdílný u Rakouska a Německa, kde se pohybuje okolo 8,4 hodin, zatímco v ostatních státech je pouze asi 3 hodiny. To souvisí s již zmíněným vyšším počtem částečných úvazků v západních zemích.

**Tabulka 14: Celková délka placené pracovní doby žen a mužů**

2010	Ženy	Muži	Rozdíl
EU 27	37,4	44,2	-6,8
ČR	43,7	46,3	-2,6
Německo	36,1	44,1	-8
Rakousko	35,3	44,1	-8,8
Slovensko	42,8	46,6	-3,8
Polsko	42,4	47,2	-4,8

Zdroj: [35], vlastní zpracování

### 2.7.2 Zaměstnanci ve vysokém školství – ISCED 5, 6

Při uvádění počtu zaměstnanců ve vysokém školství je třeba rozlišovat dva různé pojmy, které definuje ČSÚ.

„**Průměrný evidenční počet zaměstnanců ve fyzických osobách** čtvrtletní (roční) je vypočten jako aritmetický průměr z příslušných tří (dvanácti) měsíčních průměrných počtů (vypočítávají se jako součet denních stavů dělený počtem kalendářních dnů v měsíci).

**Průměrný evidenční počet zaměstnanců přepočtený** je přepočtem průměrného evidenčního počtu zaměstnanců ve fyzických osobách podle délky jejich pracovních úvazků na zaměstnavatelem stanovenou plnou pracovní dobu.“[36]

Data jsou dostupná pouze za veřejné vysoké školy, neobsahují tedy údaje za státní vysoké školy (Policejní akademie České republiky v Praze a Univerzita obrany v Brně) a soukromé školy.

V roce 2006 mělo vysoké školství 38 700 zaměstnanců ve fyzických osobách, z čehož ženy tvořily asi 47,5 %. Průměrný evidenční počet zaměstnanců přepočtený činil 31 809. V následujících letech počty zaměstnanců rostly, což je patrné v tabulce č. 16. Rostl jak evidenční počet přepočtených zaměstnanců, tak skutečný počet ve fyzických osobách. Růst se zastavil v roce 2009. Za čtyři roky tak došlo k nárůstu o 3,1 % přepočteného počtu zaměstnanců. U počtu fyzických osob činil nárůst zaměstnankyň 1 140, kdežto u zaměstnanců přibylo ve vysokém školství od roku 2006 do roku 2009

přesně 1 492 mužů. V roce 2009 vysoké školství zaměstnávalo 41 321 fyzických osob, přičemž poměr zastoupení žen se nepatrně snížil na 47,2 %.

**Tabulka 15: Počty zaměstnanců ve veřejných vysokých školách 2006-2010**

	Průměrný evidenční počet zaměstnanců přepočtený	Počet zaměstnanců ve fyzických osobách	
		ženy	muži
2006	31 809,6	18 379	20 310
2007	32 266,7	18 932	20 750
2008	32 902,7	19 448	21 353
2009	33 276,9	19 519	21 802
2010	32 799,3	19 340	21 224

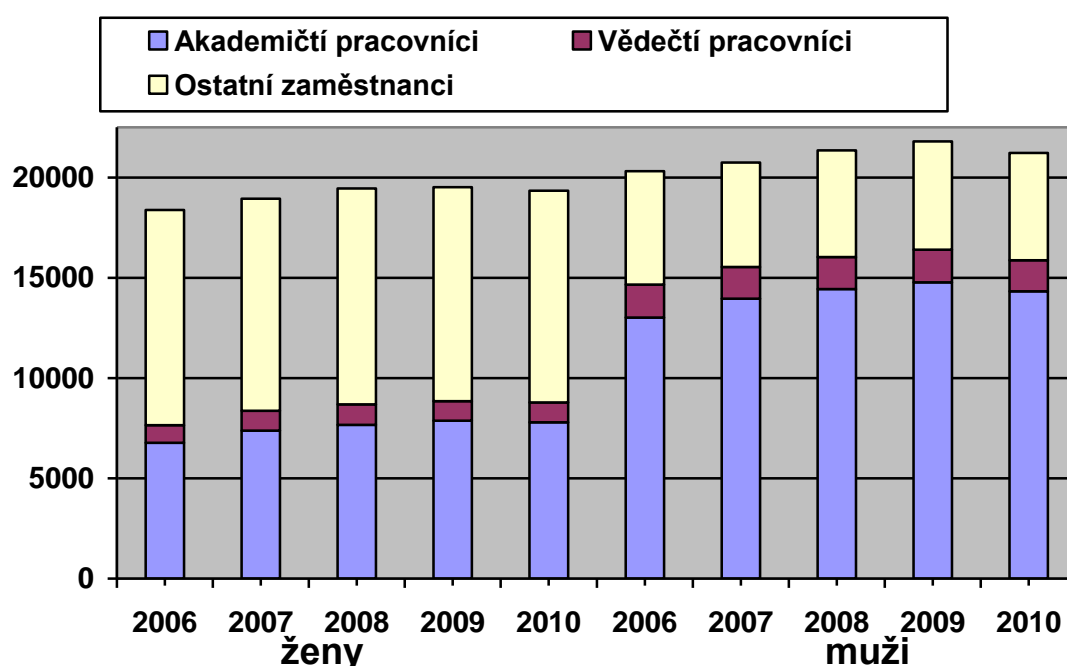
Zdroj: [37], vlastní zpracování

V roce 2010 ztratilo práci 179 žen a 578 mužů čímž se poměr zastoupení žen vůči mužům opět zvedl, a to na 47,7 %. Tento pokles je pravděpodobně způsoben zejména úspornými opatřeními jednotlivých škol, jelikož podíl výdajů na vysoké školství k celkovým výdajům na školství klesl z 20,3 % na 20,1 %. Zatímco roky předtím se podíl výdajů každým rokem zvyšoval v průměru o desetiny procent.[18] Tento pokles neustále pokračuje, v roce 2012 jsou v plánu výdaje pouze 17,8 %, což se blíží číslům z roku 2004. Naopak podíly výdajů na všech nižších vzdělávacích stupních rostou.[22] Z těchto údajů je také možné konstatovat, že se zvýšil počet zaměstnanců pracujících na částečný úvazek. V roce 2006 byli zaměstnanci veřejných vysokých škol zaměstnáni v průměru na 82,2% úvazek. V roce 2008 tato hodnota poklesla pouze na 80,6 %. S tím může být také spojen mírně zavádějící nárůst o počtu pracujících fyzických osob, protože pokud jedna osoba pracuje pro více zaměstnavatelů, vyskytuje se v počtech vícekrát. Průměrný evidenční počet zaměstnanců ve fyzických osobách není očištěn o duplicitní a vícenásobné hodnoty.[37]

Výraznější genderové rozdíly lze najít při rozdělení pracovníků do jednotlivých pozic zobrazených v grafu č. 12. V zastoupení žen je nadpoloviční většina v kategorii ostatní pracovníci. V roce 2006 do této kategorie spadalo celých 58 % všech zaměstnankyň na veřejných vysokých školách. Do roku 2010 se tento počet snížil o zhruba 200 žen. Muži zastávali především akademické pozice. Akademických pracovníků byly asi dvě třetiny

ze všech zaměstnaných mužů na vysokých školách, zatímco zastoupení akademických pracovníků se pohybuje okolo 39 %. Přibližně 5 % žen vykonávalo pozici vědecké pracovníce. Mužů je v této profesi zhruba o 600 více než-li žen, tedy asi 8 %. Zbylá 1/4 ze všech zaměstnaných mužů vykonávala pozici neakademických pracovníků. Při pohledu na časový vývoj nejsou patrné žádné větší genderové odchylky. Pouze mezi lety 2009 a 2010, jak už bylo zmíněno výše, došlo k poklesu zaměstnanců na všech třech pozicích u obou pohlaví.

**Graf 12: Evidenční počet zaměstnanců veřejných vysokých škol (ve fyzických osobách) v letech 2006–2010 podle kategorií zaměstnanců**



Zdroj: [37], vlastní zpracování

V genderovém složení pouze akademických pracovníků lze najít poměrně značnou převahu mužů na rozdíl od pedagogických pozic na nižších úrovních vzdělávání, které jsou popsány v následující kapitole. Ovšem i zde platí, že s rostoucí kvalifikací a vyšší pozicí roste zastoupení mužů, respektive zde spíše klesá zastoupení žen, které jsou v menšině. Celkově jsou ženy mezi akademickými pracovníky zastoupeny asi 35 %, přičemž každým rokem dochází k mírnému nárůstu o desetiny procent. V roce 2006 jich bylo zaměstnáno 6 495, což představovalo 34,2 % celku. O čtyři roky později to bylo už 7 792, to je 35,2 % z celkového počtu pracovníků obou pohlaví.[37]

Porovnání podílů žen jednotlivých pracovních pozic je vidět v tabulce č. 17. U docentů a asistentů došlo během sledovaného období k nárůstu podílu zaměstnaných žen

o přibližně jeden procentní bod. Docentek v roce 2010 bylo 1 034, což je téměř 30 %. Nejvíce žen je zaměstnáno v kategorii lektorů, je ale také zároveň velmi málo početná. V roce 2010 pracovalo ve vysokém školství 825 lektorů, z čehož ženy tvořily celých 60,5 %. Druhé nejvyšší zastoupení mají ženy mezi odbornými asistenty a asistenty, a to asi 41,5 %. Co se týká celkového počtu zaměstnanců, je kategorie asistentů nejpočetnější. Nejvíce asistentů bylo zaměstnáno v roce 2009, konkrétně 14 426. Z tohoto počtu bylo 5 899 asistentek-žen. Naopak žen-profesorek bylo v roce 2010 pouze 342, ovšem je zde také nejvyšší nárůst jejich počtu. Od roku 2003, kdy to bylo pouze 9,6 %, podíl zastoupení narostl na 13,5 % v roce 2010. V tabulce jsou vynechána data za pedagogické pracovníky výzkumu a vývoje, protože nejsou dostupná data za všechny sledované roky a jejich počty se pohybují pouze okolo 550 zaměstnanců. Zastoupení žen je ale u pracovníků výzkumu a vývoje poměrně nízké, pohybuje se okolo 26 %. Všechna data jsou měřena k 31. 12. příslušného roku.

**Tabulka 16: Vývoj počtu akademických pracovníků v letech 2006-2010**

	2006	2007	2008	2009	2010
Celkem	19 785	21 335	22 109	22 638	22 119
z toho žen (%)	34,2	34,6	34,7	34,8	35,2
Profesoři	2 238	2 333	2 424	2 553	2 526
z toho žen (%)	11,5	11,3	12,3	12,9	13,5
Docenti	4 000	4 040	4 150	4 294	4 323
z toho žen (%)	22,9	23,3	23,1	23,5	23,9
Asistenti	12 901	13 621	14 197	14 426	13 916
z toho žen (%)	40,6	40,8	40,9	40,9	41,5
Lektoři	647	757	773	842	825
z toho žen (%)	54,4	60,6	59,9	59,3	60,5

Zdroj: [37], vlastní zpracování

Z výše uvedených údajů je možné konstatovat, že určité rozdíly v zastoupení žen a mužů ve vysokém školství existují, avšak nejsou nijak markantní. Rozdíly v genderové struktuře jsou patrné zejména při rozdělení na jednotlivé pracovní pozice.

V průběhu sledovaného období si podíly zastoupení jednotlivých pohlaví zachovávaly velmi podobné hodnoty. **Muži stabilně pracují spíše na pozicích akademických a vědeckých, zatímco ženy zastávají spíše funkce provozní a administrativní.** Zda-li je to způsobeno tzv. skleněným stropem, nebo se ve vyšším počtu žen na nižších pozicích odráží pouze preference jednotlivých pohlaví, se může pouze spekulovat.

U průměrných měsíčních platů je relevantní genderové srovnání podle jednotlivých pracovních pozic. Při celkovém srovnání výše platů ve vysokém školství je vidět velká nerovnost mezi pohlavími, což je způsobeno zejména různými počty zaměstnanců žen a mužů na pozicích, které jsou velmi odlišně ohodnoceny. Data jsou rozdělena podle genderu pouze za roky 2010 a 2011. Průměrná měsíční mzda bez ostatních osobních nákladů u muže činila 34 906 Kč v roce 2010, kdežto u ženy to bylo pouze 25 713 Kč. To dává rozdíl 9 193 Kč ve prospěch mužů. V roce 2011 zaznamenali muži meziroční nárůst platu o 2,7 %. Ženám plat v témže roce vzrostl meziročně pouze o 1,9 %. Došlo tedy k ještě většímu prohloubení rozdílu v platech, a to na 9 649 Kč. [37]

Rozdíly v platech pouze akademických pracovníků mužů a žen podle jednotlivých pozic zobrazuje tabulka č. 18. Index vyjadřuje podíl difference v platech roku 2011 k rozdílu v platech žen a mužů roku 2010, tedy růst či pokles genderových rozdílů v platech.

**Tabulka 17: Rozdíl průměrného měsíčního platu žen a průměrného měsíčního platu mužů podle akademických profesí**

	2010	2011	index
celkem	-7 191	-8 595	119,5 %
pracovníci výzkumu a vývoje	-6 213	-7 026	113,1 %
profesoři	-1 668	-3 922	235,2 %
docenti	-2 779	-3 789	136,3 %
odborní asistenti	-1 916	-3 497	182,5 %
asistenti	-1 188	-2 662	224,1 %
lektoři	-3 090	-2 806	90,8 %

Zdroj: [38], vlastní zpracování

Celkový průměrný plat akademických pracovníků-žen se meziročně nezměnil a činil bezmála 32 000 Kč. Průměrný plat akademických pracovníků-mužů ale vzrostl z 39 174

Kč na 40 563 Kč. Díky tomu se ještě prohloubil genderový rozdíl v platech a v roce 2011 tak činil téměř 8 600 Kč. Plat zaměstnanců výzkumu a vývoje je zhruba stejně velký jako celkový průměrný plat akademických pracovníků. Meziroční nárůst u ženského platu byl 6,6 %, zatímco u mužů byl 7,7 %, což také ještě více zvětšilo rozdíl v platu mužů a žen. Ze všech pracovních pozic je u zaměstnanců výzkumu a vývoje nejvyšší rozdíl v platech, a to více než 7 000 Kč. Průměrný plat profesorek meziročně poklesl o 1 % na 58 054 Kč, což spolu s nárůstem profesorského platu o 2,7 % na hodnotu 61 976 Kč znamenalo nejvyšší zvýšení genderového rozdílu v platech ze všech sledovaných pozic. Rozdíl v roce 2011 činil 3 922 Kč. U docentek došlo k nepatrnému meziročnímu nárůstu platů na 43 626 Kč, zatímco docentům-mužům narostl plat opět zhruba o 2,7 %, to způsobilo zvýšení rozdílu mezi platy o 36,3 % na hodnotu 3 789 Kč. Ženy zaznamenaly nejvyšší pokles platů v kategorii odborní asistenti. Z 29 877 Kč došlo k poklesu na 29 448 Kč. Mužům plat opět vzrostl, tudíž rozdíl mezi platy se zvětšil na téměř 3 500 Kč. Platy asistentů vykazují ze všech pozic nejmenší genderové rozdíly, přestože zde došlo k výraznému zvýšení rozdílu o celých 124 %, a to zejména díky meziročnímu nárůstu mužských platů o 5,1 %. Průměrný plat asistentů-mužů byl 25 867 Kč. V kategorii lektorů, ve které jako jediné ženy mají početní převahu, došlo dokonce ke snížení rozdílu mezi platy žen a mužů. Mužský plat vzrostl pouze o 80 Kč, kdežto ten ženský o 365 Kč. Rozdíl v platech však stále zůstává pro ženy nepříznivý i v této kategorii. Celkově tedy došlo kromě lektorů na všech pozicích ke zvýšení genderových nerovností v průměrných platech. Zarážející je i to, že na rozdíl od mužských platů, které zaznamenaly na všech pozicích meziroční nárůst, platy žen v případě odborných asistentek, asistentek a profesorek poklesly v průměru o 1 %.

### **2.7.3 Zaměstnanci v úrovních ICSED 0-4**

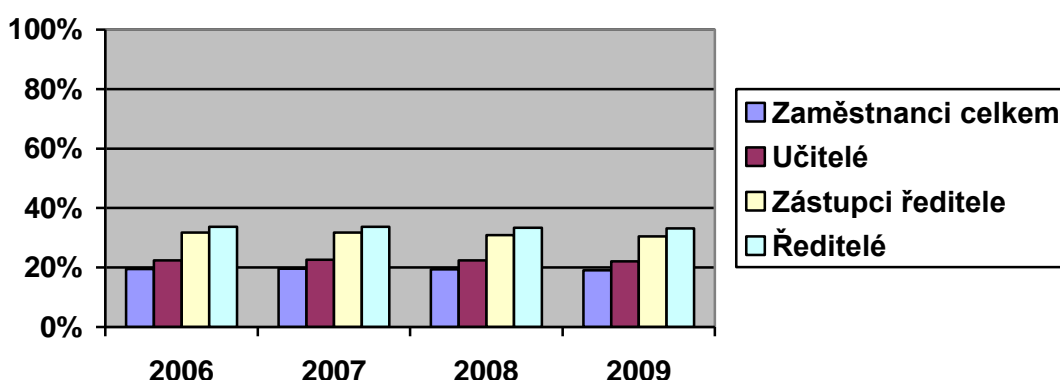
Donedávna u nás chyběly statistiky sledující vývoj a komplexní přehled především věkové a genderové struktury zaměstnanců regionálního školství a jejich platové ohodnocení. Bylo tak nejenom nemožné porovnávat situaci se zahraničím, ale především se pouze odhadoval budoucí vývoj stárnutí učitelů a tedy potřebné počty těch nových. Také byl kladen důraz na zjištění platových rozdílů učitelů a učitelek. Proto Ústav pro informace ve vzdělávání vypracoval v letech 2006-2008 projekt *Sledování*



*genderových otázek a věkové struktury zaměstnanců ve školství. Z Genderové ročenky školství, která je výsledkem projektu, jsou čerpána následující data. [31]*

Zaměstnanci v regionálním školství zahrnují jak pedagogické pracovníky, tak celou řadu ostatních, jako jsou pracovníci údržby školy, pracovníci zajišťující stravování a ubytování, pracovníci v zařízeních ústavní výchovy. Genderové a platové rozdíly zde tedy jsou z části dány odlišnými nároky na jednotlivé profese a současně převahou jednoho pohlaví v určité profesi.

**Graf 13: Podíly mužů z celkového počtu zaměstnanců ve školství na úrovních ISCED 0-4**



Zdroj: [37], vlastní zpracování

Jak je vidět z grafu č. 13, muži tvoří jen asi zhruba 20 % z celkového počtu zaměstnanců, protože ředitelů a jejich zástupců je řádově nižší počet než ostatních učitelů a nepedagogických pracovníků. Muži ovšem zastávají v největší míře právě pozice učitelů a ředitelů, i když v celkovém poměru to je pouze něco přes 33 %. Ženy obecně pracují na pozicích s mešními kvalifikačními požadavky než-li muži, což je dáno také tím, že vysokoškolsky vzdělaných mužů je více než 54 %, zatímco u žen je tento podíl pouze 40 %. Na zbytku do 100 % se podílí střední vzdělání, které má o 9 % častější výskyt u žen, ale také celých 8 % ze všech zaměstnankyň má pouze základní vzdělání, kdežto muži pouze 2 %. Všechny výše zmíněné údaje se v průběhu 4 let sledování měnily pouze o desetiny procent.

**Tabulka 18: Rozdíl průměrného měsíčního platu žen a průměrného měsíčního platu mužů v Kč**

	Rozdíl mezi platem žen a mužů			
	2006	2007	2008	2009
Zaměstnanci celkem	-3 791	- 4 204	-4 309	-4 333
Učitelé	-1 223	-1 421	-1 417	-1 399
Zástupci ředitele	-2 669	-3 023	-3 289	-3 227
Ředitelé	-7 055	-8 227	-8 529	-8 329

Zdroj: [37], vlastní zpracování

Průměrný měsíční plat zaměstnankyně v roce 2009 byl 21 392 Kč, u muže průměrný plat činil 25 725 Kč. Pokud rozdíly srovnáme v čase, zjistíme, že se bohužel každým rokem o něco zvětšují. Zejména mezi roky 2006 a 2007 plat žen vzrostl v průměru o 5,7 %, kdežto mužům o 6 %. Nejvíce vypovídající jsou data o genderové diskriminaci v platech, pokud je srovnáme podle jednotlivých profesí, jak ukazuje tabulka č. 19. Rozdíl v průměrném platu učitelů se sice pohybuje okolo částky 1 400 Kč, ale ve sledovaných letech nedošlo k výraznějším výkyvům. Platy ředitelů a jejich zástupců, tedy pozice s větší zodpovědností a vyššími nároky na kvalifikaci, mají rozdíl platů okolo 3 200 Kč, respektive u ředitelů dokonce 8 300 Kč. U všech třech pozic došlo sice v roce 2009 k nepatrnému zlepšení, ale poměrně vysoký rozdíl mezi platy ředitelů a ředitelek přetrvává.

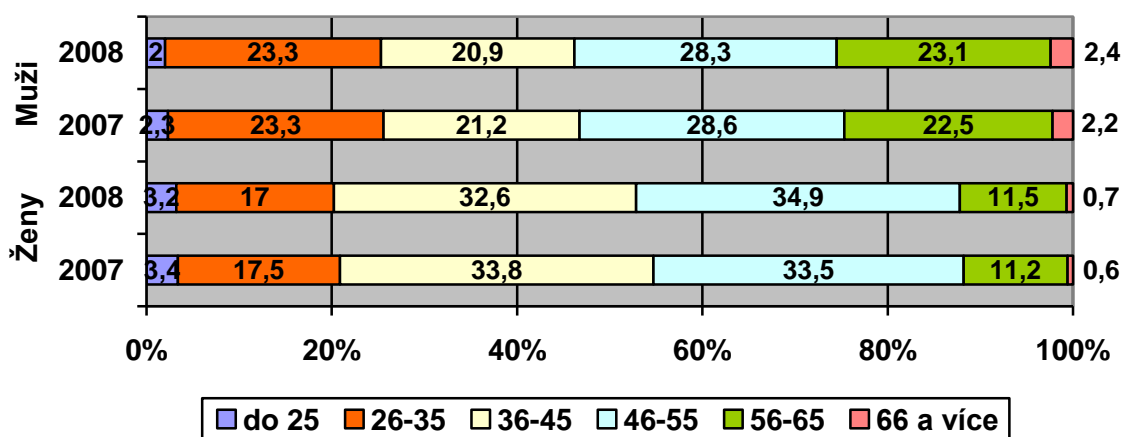
**Tabulka č. 19: Rozdíl průměrného učitelského platu žen a průměrného učitelského platu mužů podle délky praxe v Kč**

	Rozdíl mezi průměrným platem žen a mužů podle délky praxe			
	2006	2007	2008	2009
Do 4 let praxe	-937	-1 156	-1 314	-1 460
4-15 let praxe	-1 486	-1 816	-2 023	-2 180
15-32 let praxe	-1 217	-1 567	-1 496	-1 456
Nad 32 let praxe	-1 259	-695	-682	-680

Zdroj: [37], vlastní zpracování

Zajímavý je také pohled na diferenciaci platů při rozdělení podle délky praxe, který je znázorněn v tabulce č. 20. S délkou praxe u obou pohlaví průměrná měsíční mzda samozřejmě stoupá, ani v jednom případě ale ženy nepobírají větší plat než muži. Ve většině případů naopak došlo ještě k navýšení rozdílů mezi platy obou pohlaví. Mezi učiteli do 4 let praxe pobíraly v roce 2006 ženy 95 % platu mužských kolegů, o 3 roky později to bylo už jen 93 %. Nejvyšší nepoměr platů je u učitelů s praxí od 4 do 15 let, kde v roce 2006 žena pobírala 93 % mužského platu a v roce 2009 to bylo jen 91 %, což představuje rozdíl 2 180 Kč. U učitelů s praxí od 15 do 32 let byl plat žen v roce 2006 menší o zhruba 5 %. Do roku 2009 došlo k navýšení rozdílu o necelých 250 Kč, což nepředstavuje ani 0,5 %. Pouze u učitelů s více než 32 lety praxe byl zaznamenán pozitivní vývoj ve smyslu genderové diferenciaci platů po celou dobu sledování. V roce 2006 byl mezi platy rozdíl 5 %, následující rok byl zaznamenán poměrně vysoký skok o celých 2,5 %, v dalších letech bylo snížení rozdílu pouze v řádech jednotek korun.

**Graf 14: Věková struktura učitelů v %**



Zdroj: [37], vlastní zpracování

Pokud se podíváme na strukturu učitelů z hlediska věku v grafu č. 14, zjistíme, že největší zastoupení u obou pohlaví je ve věkové kategorii od 46 do 55 let. Ovšem v absolutním srovnání zastoupení mužů a žen, jak již bylo zmíněno výše, silně převažují ženy. V kategorii do 25 let kleslo zastoupení mužů od roku 2006 z 18 % do roku 2008 na 15 % z celkového počtu učitelů. Jelikož je 66 % učitelů sekundárního vzdělávání vysokoškolsky vzdělaných, lze tento pokles přičítat právě studiu na vysoké škole a současnému trendu prodlužovat studium a oddalovat tak nástup do budoucího zaměstnání. Ve věkové skupině 26-35 let bylo ve sledovaném období zhruba 28% zastoupení mužů a 72% zastoupení žen. V pozdějším věku je to ale opět méně jak

pětina mužů ze všech učitelů obou pohlaví, konkrétně ve skupině 36-45 let je zastoupení mužů 16% a v kategorii 46-55 let došlo meziročně k poklesu o 2 p.b. na 19 %. Až v předdůchodovém věku se zastoupení mužů poměrně rapidně zvyšuje. Ve věkové skupině 56-65 let muži představují 37 % ze všech učitelů a v kategorii nad 66 let včetně bylo dokonce v roce 2006 mužů více než-li žen, a to 52 %. V roce 2008 došlo k poklesu lehce pod 50 %.

**Tabulka č. 20: Rozdíl průměrného měsíčního platu učitelů žen a průměrného měsíčního platu mužů podle věkových skupin v Kč**

Rok \ Věk	do 25	26-35	36-45	46-55	56-65	66 a více
2006	-838	-1 293	-1 369	-978	-129	143
2007	-1 080	-1 491	-1 607	-1 251	-269	249
2008	-1 574	-1 707	-1 586	-1 217	-327	-45
2009	-1 428	-1 916	-1 520	-1 205	-348	-15

Zdroj: [37], vlastní zpracování

Z tabulky č. 21 je vidět vývoj genderové nerovnosti v platech žen a mužů učitelů bez ředitelů a zástupců ředitelů rozdělený do šesti věkových skupin. Změny jsou v průběhu let v každé kategorii poměrně odlišné. V nejmladší věkové skupině došlo během 4 let k nárůstu rozdílu téměř 600 Kč, ovšem v posledním sledovaném roce se nerovnost mírně snížila. V kategorii od 26 do 35 let je situace vůbec nejhorší. Nejen že v žádném roce nedošlo ke snížení rozdílu, ale i jeho absolutní výše přesahuje 1 900 Kč. V následujících věkových skupinách se celkové rozdíly snižují. U učitelů mezi 36 a 45 lety došlo k poměrně prudkému nárůstu diferenciaci mezi lety 2006 a 2007, od té doby je patrné v každém roce mírné zlepšení. Obdobný je vývoj u následující skupiny 46-55 let, kde byl v roce 2009 průměrný plat učitelky 25 731 Kč a u učitele činil 26 936 Kč. V kategorii 56-65 let jsou rozdíly v platech minimální, pohybují se pod hranicí 350 Kč, což představuje asi 1 %, ovšem každým rokem docházelo k nepatrnému nárůstu tohoto rozdílu. U věkové kategorie 66 a více let pobíraly ženy v letech 2006 a 2007 dokonce více než jejich mužští kolegové, a to o 143 Kč, respektive o 249 Kč. V následujících dvou letech se rozdíl platu mužů a žen dostal do zanedbatelných záporných hodnot. Průměrný učitelský plat v roce 2009 je v této kategorii 28 910 Kč. Novější data bohužel ještě nebyla zveřejněna.[37]

Dalším rozdělením, které může pomoci identifikovat příčiny genderových nerovností v průměrných mzdách, je dělení na mateřské školy, základní školy a střední školy včetně vyšších odborných škol a konzervatoří.

Zejména v **mateřských školách**, kde muži představují pouhou 0,1 %, proto je srovnávání z hlediska genderu prakticky bezpředmětné. Jsou zde nižší nároky na kvalifikaci než v ostatních typech škol. Přes 90 % všech učitelů (téměř samé ženy) má střední vzdělání s maturitou, čímž spadají do nižších platových tříd, což snižuje ženám celkový průměrný měsíční plat v celém regionálním školství. Průměrný plat v mateřských školách je lehce nad hranicí 19 000 Kč. Oproti ostatním stupňům škol je zde pozitivní nárůst počtu všech učitelů do 25 let, od roku 2006 do roku 2010 vzrostl z 4,2 % na 7,1 %. Nejvyšší nárůst ale zaznamenala kategorie 46-55 let, a to o 9,3 %, kdežto nárůst u učitelů do 35 let byl pouze 5 % a jejich průměrný plat činil 19 803 Kč.[37]

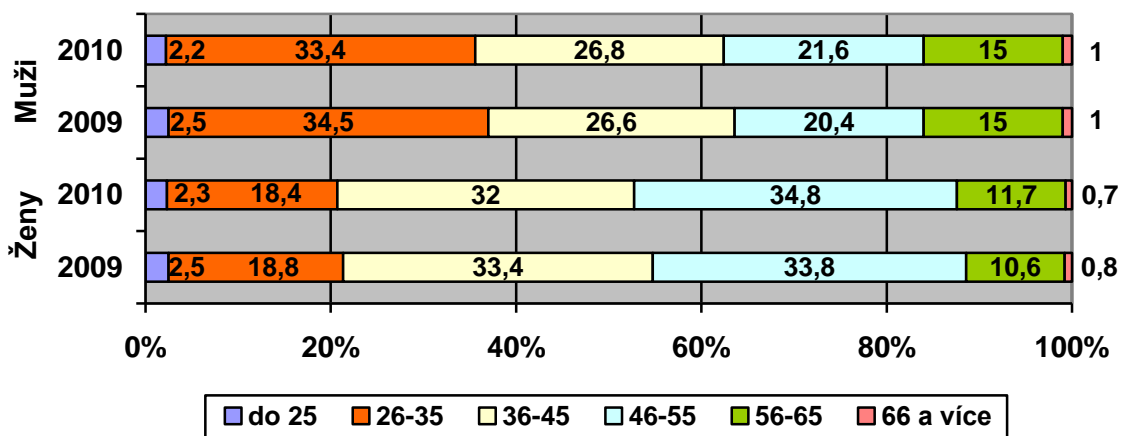
V **základních školách** mají muži 14% zastoupení. Potěšující okolností je, že rozdíly ve finančním ohodnocení obou pohlaví prakticky neexistují. V roce 2006 pobíraly učitelky o 0,7 % méně než muži, v roce 2007 to bylo pouze 0,3 %. Trend vyššího nárůstu platů žen než-li mužů pokračoval i v dalších letech. V posledním dosud zjištěném roce 2010 plat žen činil 24 229 Kč a u mužů byl 24 174 Kč, ženy tedy poprvé v platu předčily své mužské kolegy.[37]

Co se týká vzdělanosti učitelů na základních školách, je z genderového pohledu prakticky vyrovnaná. Stejně tak její struktura v čase se téměř nemění, pouze nepatrně přibývá vysokoškolsky vzdělaných. Těch je na základních školách nejvíce, a to asi 87 %. Druhé nejpočetnější je střední vzdělání s maturitou, které má 12 % učitelů. Ostatní kategorie má jen nepatrné procento učitelů. Oněch 12 % učitelů se středním vzděláním je ale poměrně zarážející, protože *ZÁKON č. 563/2004 Sb. ze dne 24. září 2004 o pedagogických pracovnících a o změně některých zákonů* říká, že podle § 7 odstavec 1 „Učitel prvního stupně základní školy získává odbornou kvalifikaci vysokoškolským vzděláním získaným studiem v akreditovaném magisterském studijním programu v oblasti pedagogických věd.“[39] Dále § 8 odstavec 1 „Učitel druhého stupně základní školy získává odbornou kvalifikaci vysokoškolským vzděláním získaným studiem v akreditovaném magisterském studijním programu.“[39]. Dále jsou v tomto odstavci

vyjmenovány oblasti, na které musí být pedagogické studium zaměřeno. 13 % učitelů na základních školách tedy nemá odbornou kvalifikaci.

Ve věkových skupinách panují z hlediska genderového srovnání poměrně značné odlišnosti, jak naznačuje graf č. 15.

**Graf 15: Věková struktura učitelů základních škol v %**

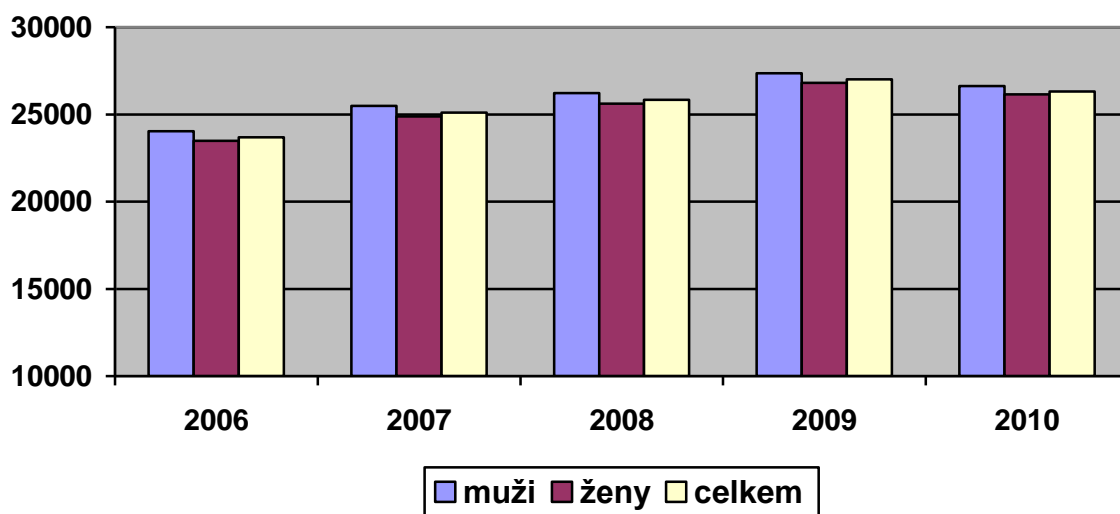


Zdroj: [37], vlastní zpracování

Žen je oproti mužům nejvíce v kategoriích 36-45 let a 46-55 let, celkově zhruba 67 %. Jejich počty se v od kategorie 46-55 let s časem zvětšují, naopak podíly zastoupení žen v mladších věkových skupinách se snižují, můžeme tedy říci, že jejich populace relativně stárne. Oproti tomu věková skladba mužů je podstatně mladší. Nejvyšší zastoupení mají ve skupině mezi 26 a 35 lety, a to 33 % (ženy pouze 18 %). I tato skupina se ovšem s postupem času zmenšuje a dochází tak ke stárnutí učitelů-mužů. V této kategorii byl také nejvyšší rozdíl platů mezi ženami a muži, lze předpokládat, že je to opět snaha si tyto mladé učitele-muže udržet, poněvadž jich je dlouhodobý nedostatek. S rostoucím věkem se rozdíly zmenšovaly a jak již bylo napsáno výše, v roce 2010 dokonce celkové průměrné měsíční platy učitelek žen překonaly ty mužské.

Zastoupení mužů na **středních školách, vyšších odborných školách a konzervatořích** je oproti nižšímu sekundárnímu vzdělávacímu stupni vyšší. Dosahuje zde hodnoty 36 %. Obecně platí, že se rostoucím stupněm vzdělání roste i zastoupení mužů, což je dáno tím, že velká část především středních škol je odborně zaměřena a muži mnohem častěji vyučují právě odborné a praktické předměty. Oproti základním školám jsou zde ale také vyšší rozdíly v odměňování jednotlivých pohlaví, což můžeme vidět na grafu č. 16.

Graf 16: Průměrný měsíční plat učitelů vyššího sekundárního vzdělávání v Kč



Zdroj: [37], vlastní zpracování

Učitelky mají v průměru za sledované období přibližně o 2 % nižší platové ohodnocení oproti mužům. Tento rozdíl byl v průběhu let prakticky konstantní, z čehož vyplývá, že meziroční nárůst platů byl u obou pohlaví téměř stejný. Konkrétně u žen došlo k nárůstu o 8,9 % a u mužů o 9 % v období let 2006 – 2010. Pouze mezi lety 2009 a 2010 došlo pravděpodobně v důsledku úsporných opatření a hospodářské krize k poklesu průměrné mzdy přibližně o 700 Kč. Průměrná mzda u žen tedy v roce 2010 činila 26 146 Kč, kdežto u mužů byla 26 631 Kč.

Při pohledu na čísla z hlediska vzdělanostní struktury, můžeme spatřit jisté náznaky genderové diskriminace. Vysokoškolsky vzdělaných učitelek středních škol, vyšších odborných škol a konzervatoří je mezi ženami v roce 2010 téměř 92 % a tento podíl neustále mírně stoupá, mezi muži je podíl vysokoškolsky vzdělaných mezi 86 a 87 %. To samo o sobě nepoměr v platech ještě nijak nevysvětluje. Pokud ale vezmeme v úvahu, že ze všech učitelů s vysokou školou je mužů pouze 35 % a jejich podíly rostou s klesajícím vzděláním. Se středním vzděláním s maturitou je mužů 45 % ze všech učitelů a v kategorii střední vzdělání s výučním listem je dokonce 65 % mužů. To svědčí o tom, že ženy mají na středních školách, vyšších odborných školách a konzervatořích kvantitativně poměrně vyšší úroveň vzdělání, přesto, jak bylo řečeno výše a ukázáno v grafu č. 8, mají platy nižší a rozdíly se s časem nijak neměnní. Na druhou stranu musíme také uvažovat vývoj poptávky a nabídky. Zejména v odborných a praktických oborech může být důvod vyšších platů u učitelů-mužů s nižším než

vysokoškolským vzděláním způsoben nedostatkem těchto učitelů ve školství, což může zvyšovat poptávku po nich a tedy i jejich platy. V nejvíce zastoupené skupině vysokoškolsky vzdělaných učitelů je platový rozdíl mužů a žen 3 % ve prospěch mužů. V průběhu sledovaných let došlo k zanedbatelnému snížení tohoto rozdílu o 0,2 %.

Věková struktura učitelů středních škol, vyšších odborných škol a konzervatoří je poměrně odlišná od věkové struktury základních škol. Na první pohled je zřejmé větší zastoupení starších ročníků u mužů. V kategorii 56-65 jich je celá čtvrtina ze všech mužů, kdežto na základních školách to bylo jen 15 %, složení struktury se ale s časem nemění. Naopak u žen se skupina od 45 do 55 let rozrostla o 6 % za 5 let na úkor mladší věkové kategorie 36-45 let. V kategoriích od 25 do 35 let věku je nejvyšší rozdíl v platech, mužský plat je až o 9 % vyšší než ten ženský. V roce 2009 činil u ženy mezi 26 a 35 roky průměrný plat 22 146 Kč u muže to bylo 23 946 Kč. Věková skupina do 25 let vykazuje v průběhu let kolísavé hodnoty, jak je vidět na tabulce č. 22, to bude pravděpodobně způsobeno velmi nízkým podílem zastoupení této skupiny (asi 1,5 %), proto data nemusí být vypovídající.[37]

**Tabulka 21: Rozdíl průměrného platu učitelů středních škol, VOŠ a konzervatoří podle věku v Kč**

věk \ rok	Do 25	26-35	36-45	46-55	56-65	66 a více
2006	-491	-1 193	-420	-58	267	-178
2007	-368	-1 365	-673	-84	289	204
2008	-1 116	-1 586	-816	-37	221	-2
2009	-78	-1 819	-841	29	246	614

Zdroj: [37], vlastní zpracování

S postupujícím věkem se nerovnosti v platech zmenšují a v kategorii 56-65 let dokonce ve všech sledovaných letech plat žen předčil ten mužský v průměru 255 Kč. Poslední kategorie 66 a více let má opět kolísavé hodnoty díky nízkému zastoupení mezi učiteli. Při porovnání v čase dochází bohužel u mladší kategorie do 35 let k neustálému prohlubování rozdílu, během čtyř let o více jak 600 Kč. Nepřetržitý růst rozdílu zaznamenala také skupina 36-45, a to přibližně o 400 Kč. Tak jako v předchozích stupních vzdělání, i zde se rozdíly s vyšším věkem snižují. Dokonce u kategorií 46-55



let a 55-65 let docházelo každým rokem k mírně většímu meziročnímu růstu platu u žen, než-li u mužů.

## **2.8 Index genderové spravedlnosti**

Jak je zřejmé i z předchozích kapitol je všeobecně velmi složité posuzovat míru nerovností mezi pohlavími. Ve většině společností mají ženy a muži různá práva, výhody a příležitosti pro činnosti, které vykonávají. Od roku 2007 vytváří organizace *Social Watch* **Index genderové spravedlnosti** (GEI – Gender Equity Index). Index je složen z 11 indikátorů, které jsou rozděleny do třech základních ukazatelů. GEI zohledňuje pouze situace, kde jsou v nevýhodě ženy. Pokud jsou v některé oblasti ve výhodě ženy, v indexu se to nezohledňuje. Index také nezohledňuje celkový přístup např. k vzdělání nebo úroveň bohatství, proto se i relativně velmi chudé země mohou dostat do popředí žebříčku. Hodnota 0 značí absolutní nerovnost v dané oblasti, maximální rovnost je udávána hodnotou 100.

Ukazatel rovnosti **vzdělání** sleduje

- zápis na základní školu,
- zápis na střední školu,
- zápis na vysokou školu,
- gramotnost dospělých.

Ukazatel **ekonomické participace** sleduje

- odhadované rozdíly v příjmech,
- míra ekonomické aktivity.

Ukazatel **postavení ve společnosti** má tyto indikátory:

- zastoupení žen na technických pozicích,
- zastoupení žen v managementu a vedení vládních úřadů,
- zastoupení žen v parlamentu,
- zastoupení žen na ministerských postech.[40]

Tabulka č. 23 ukazuje hodnotu GEI v roce 2012 včetně hodnot jednotlivých ukazatelů. Vzdělání je jedinou složkou, kde státy dosahují plné genderové rovnosti. V ostatních

dvou oblastech se ani celosvětově čísla úplné rovnosti nepřibližují. Německo dosahuje ze všech států nejvyšší úrovně indexu, a to 80. Zajímavé je, že na druhém místě není Rakousko, jak by se dalo přepokládat, ale Polsko s hodnotou 76. Postavení žen ve společnosti je u Německa výrazně větší než u zbylých států, zatímco u ekonomické participace má Německo pouze mírnou převahu nad ostatními. Celosvětově mezi všemi státy má podíl na moci (postavení ve společnosti) nízkou úroveň oproti zbylým ukazatelům.

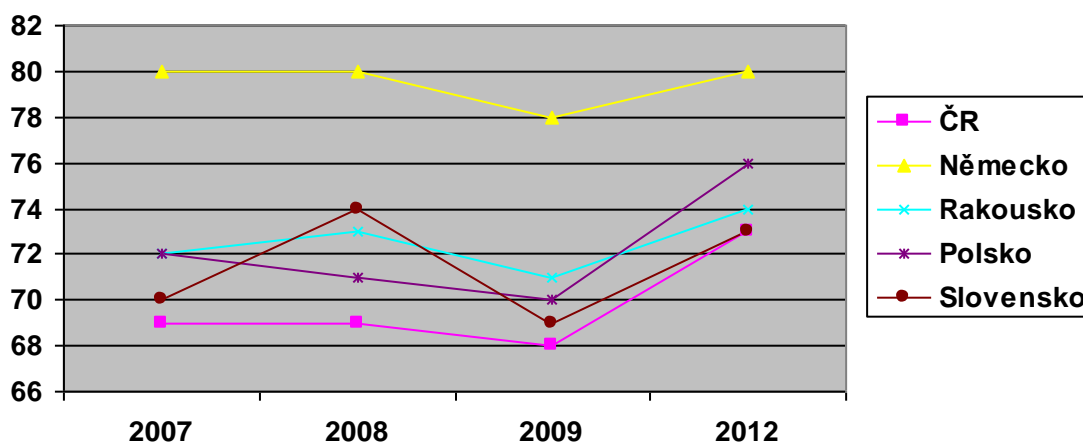
**Tabulka 22: Složení indexu genderové spravedlnosti v ČR a sousedních státech v roce 2012**

	Vzdělání	Ekonomická participace	Postavení ve společnosti	GEI
ČR	100	74	46	<b>73</b>
Německo	100	78	62	<b>80</b>
Rakousko	100	68	54	<b>74</b>
Slovensko	100	75	43	<b>73</b>
Polsko	100	75	52	<b>76</b>

Zdroj: [40], vlastní zpracování

Na grafu č. 17 je vidět vývoj indexu od počátku jeho sledování. Patrná je dlouhodobá převaha Německa, stejně tak poslední místo ČR. Až v letošním roce se ČR dostala na úroveň Slovenska. Od roku 2007 do roku 2009 se index u všech zemí mírně zhoršoval.

**Graf 17: Vývoj Indexu genderové spravedlnosti v ČR a sousedních státech**



Zdroj: [40], vlastní zpracování

Od té doby všechny země zaznamenaly poměrně razantní zlepšení, konkrétně v ČR se index genderové spravedlnosti zvedl z hodnoty 63 na 73 v roce 2012. Za tímto růstem stojí zlepšení především v oblasti ekonomické aktivity, která se zvýšila z 64 na 74.[40]

### 3 Diskriminace pohledem ekonoma Garyho Beckera

Gary Stanley Becker (1931) vystudoval v roce 1955 chicagskou univerzitu, kde obhájil doktorskou práci *Ekonomie diskriminace*. Jeho učitelem byl Milton Friedman, díky němuž se na univerzitu později vrátil jako profesor ekonomie. Ve své době se zpočátku neseťkával s uznáním, naopak jeho názory vyvolávaly spíše odmítavé reakce, protože svým výzkumem a teoriemi se zabýval oblastmi, které byly do té doby ekonomii zapovězeny. Nyní je však velmi uznávaným ekonomem. „Nobelova cena za ekonomii v roce 1992 byla Gary Beckerovi udělena za to, že ukázal, jak lze analýzou zájmu jednotlivce vysvětlit podstatnou část jeho chování a jednání – od svatby, rozhodnutí mít děti, rozhodování o jejich výchově a vzdělání, až po rozvod, zločin a rasovou diskriminaci. Tyto jevy vysvětluje Becker pomocí standardních nástrojů mikroekonomické analýzy, na základě porovnávání výnosů a nákladů vyplývajících z rozhodnutí každého individua“. [41, s. 440]

Jeho přístup, podle kterého zdůvodňuje všechny své teorie, je založen na faktu, že nejen ve směně na trhu, ale vlastně ve všech oblastech lidského jednání a rozhodování se člověk rozhoduje podle stejných principů racionality, tedy porovnáním nákladů a výnosů. Tyto náklady a výnosy jsou podle Beckera také nepeněžní. Tyto výnosy být vyjádřený v podobě společenského postavení, radostí z dítěte, pocitu štěstí atd. Náklady definuje zejména jako náklady na čas. Díky přesahům ekonomie do oblastí psychologie, sociologie, etiky, aj. se začalo o ekonomii hovořit jako o *imperiální vědě*.

#### 3.1 Teorie lidského kapitálu

Ekonomický růst důchodu nevidí jen jako důsledek růstu fyzického kapitálu a technologickým pokrokem, ale také jako důsledek růstu lidského kapitálu. „Podstatnou část investic do lidského kapitálu činí investice do vzdělání a do zdraví.“[41, s. 442] Rozdíly v mzdách mezi odlišně vzdělanými lidmi udávají, jaké jsou výnosy z lidského kapitálu. Lidé investují svůj čas do sebe (do vzdělání, zdraví, poznávání formou cestování), protože očekávají, že se jim tyto investice vrátí v podobě budoucích vyšších příjmů. Dobrým příkladem investic do lidského kapitálu jsou podle Židů. Jelikož byli historicky často pronásledováni, a proto často měnili svá obydlí. Proto více investovali do svého vzdělání, obchodních schopností, získávání kontaktů na rozdíl od ostatních národů, které soustředily své bohatství do hmotných statků.

### 3.2 Teorie diskriminace

K sepsání prvního velkého díla *Ekonomie diskriminace* přivedly Beckera jeho vlastní problémy v rodině. Jeho manželka totiž pocházela ze současného Íránu (tehdy Persie). V této knize se zabývá zejména diskriminací na trhu práce, se kterou se standardní ekonomie do té doby prakticky nezabývala. O diskriminaci se samozřejmě jedná pouze za předpokladu, že dva lidé různé rasy nebo různého pohlaví vykonávají práci stejné úrovně a hlavně se stejnou produktivitou, ale jsou za ni různě placeni. Závěrem jeho teorie bylo, že **na konkurenčních trzích není diskriminace možná**. Tedy lépe řečeno je z hlediska zaměstnavatelů iracionální. „Představme si, že by na některém pracovním trhu byli rasově předpojatí zaměstnavatelé, kteří by zaměstnávali raději bílé dělníky než stejně produktivní černé dělníky. Tento rozdíl v poptávce po bílých a černých dělnících by na trhu vytvořil mzdovou diferenci: bílí dělníci by dostávali vyšší mzdu než černí dělníci. Jenže je-li tento pracovní trh konkurenční, mohou jiní zaměstnavatelé, kteří nejsou rasově předpojatí, vydělat: když zaměstnají černé dělníky raději než bílé, ušetří na mzdách, aniž by utrpěli ztrátu produktu. Tím se ovšem poptávka po černých dělnících zvýší na úkor bílých, mzdy černých dělníků porostou a mzdy bílých budou klesat.“[41, s. 443] I kdyby byli všichni zaměstnavatelé na trhu byli rasově předpojatí, mohou na trh vstupovat další firmy a vydělávat na zaměstnávání černých dělníků samozřejmě za předpokladu, že je trh konkurenční. Z této analýzy vyvodil závěry, že buď se zaměstnavatelé nechovají racionálně a prodělávají s rasově nezaujatými zaměstnavateli a nebo trh není dostatečně konkurenční. V prvním případě by byly konkurencí z trhu vytlačeni. [41, s. 443]

Pokud bychom stejný příklad nevztahovali na dělníky, ale například na číšníky, zjistíme, že i za předpokladu konkurenčního trhu a racionálního chování zaměstnavatelů může docházet k diskriminaci. A to se strany spotřebitelů, kteří by do restaurace s černými číšníky neradi chodili. Proto zaměstnavatel raději zaměstná číšníky bílé. Stát může nutit k potlačení diskriminace zaměstnavatele, ale spotřebitele asi jen velmi těžko.[42]

Podobně zaměstnavatel uvažuje při zaměstnávání žen. Za předpokladu, že jsou ženy stejně výkonné jako muži zaměstnavatel zvažuje riziko budoucích nákladů v podobě odchodu na mateřskou dovolenou, častějších absencí, dodatečné náklady na hledání náhrady atp. Proto si tyto náklady někteří zaměstnavatelé kompenzují nižším platovým

ohodnocením pro ženy než pro muže. Pokud by stát nařídil stejné platové podmínky, v důsledku by to znamenalo pokles poptávky po ženách a zvýšení jejich nezaměstnanosti. Robert Holman tyto skutečnosti v návaznosti vládních snah o potlačování genderové diskriminace shrnuje takto: „Ačkoli všichni zdravým rozumem chápeme nesmyslnost sjednocování těchto mezd, mnozí vzdělaní lidé se přesto dožadují odstranění rozdílů ve mzdách a používají slovo „diskriminace“. Ačkoli se naši zákonodárci pasují do role spravedlivých, kteří chtějí vymýtit nešvar diskriminace, zavírají oči před nesporným faktem, že tím největším „diskriminátorem“ je stát. Každá dotace, subvence nebo diference ve mzdových sazbách je diskriminace – nerovné zacházení státu se svými občany.“[42]

## Závěr

V oblasti veřejného rozhodování mají muži značnou převahu v zastoupení v Poslanecké sněmovně i v Senátu, ovšem při posledních volbách došlo ke snížení tohoto nepoměru. Nejinak je tomu i v ostatních Evropských státech s výjimkou těch, které zavedly kvóty pro zastoupení žen v politice. Na soudech jsou v převaze ženy, ovšem s rostoucí pravomocí soudů roste také zastoupení mužů, což je znak vertikální segregace, který je typický pravděpodobně pro drtivou většinu oblastí na pracovním trhu. Dokazují to jak čísla o počtech žen v řídicích funkcích firem nebo kapitola o zaměstnancích ve školství. Pro bližší zkoumání rozdílů v platech jsem zvolil školství, tedy nepodnikatelský sektor, z důvodu dostupnosti rozsáhlejší statistiky a jednodušším možností odstraňování platové diskriminace ze strany státu. Po odstranění vlivů vertikální (muži převažují na vyšších úrovních vzdělávání) a horizontální (ženy zastávají ve větší míře nepedagogické profese) segregace a při srovnání na stejné úrovni vzdělání či stejné délce praxe, jsou stále určité rozdíly v platech, které se snižují s rostoucím věkem zaměstnanců, ale naopak zvětšují s rostoucí pozicí a odpovědností. Odstranění těchto rozdílů by mohlo vést také k vyššímu počtu nově nastupujících mladých učitelů a omlazení učitelských sborů, ale při sledování vývoje rozdílů platů mužů a žen v čase nedošlo celkově k výraznějšímu zlepšení. Srovnání s ostatními státy EU dopadlo pro ČR vesměs nepříznivě. Růst GPG se v průběhu let zvyšuje a v roce 2012 dosahuje jedné z nejvyšší úrovně v celé EU. Na základě tohoto ukazatele však není možné jednoznačně mluvit o diskriminaci. Jasně patrné je však nízké procento žen zaměstnaných na částečný úvazek v porovnání se státy západní Evropy. To by nejen že snížilo GPG, ale hlavně zmírnilo asi největší problém při zaměstnávání žen, a to strach zaměstnavatelů, že ženy brzy odejdou na mateřskou dovolenou. V tomto směru vidím rezervy ze strany státu, který by mohl částečné úvazky zjednodušit a více motivovat zaměstnavatele k tomuto typu pracovního poměru. V indexu genderové spravedlnosti se ČR dlouhodobě také pohybuje na posledním místě ze sledovaných států. Tento index v ČR zhoršují zejména ukazatele týkající se postavení žen ve společnosti. S postavením žen ve společnosti souvisí také nynější snaha Evropské komise o zavedení kvót (až 40 %) pro zastoupení žen v manažerských funkcích všech firem, což je dle mého názoru dost přehnané opatření, které odporuje tržnímu hospodářství a racionálnímu chování jednotlivce.

Nedovedu si například představit, že se najde dostatečné množství kvalifikovaných žen, které budou chtít pracovat pro ocelářské nebo energetické firmy.



## Seznam tabulek

Tabulka 1: Obyvatelstvo v ČR podle krajů, pohlaví a věkových skupin .....	15
Tabulka 2: Index feminity podle věkových skupin .....	16
Tabulka 3: Úhrnná plodnost v letech 1993-2010 v ČR .....	18
Tabulka 4: Průměrný věk matky při narození prvního dítěte .....	19
Tabulka 5: Naděje dožití při narození a ve věku 65 v ČR.....	19
Tabulka 6: Počty kandidujících a zvolených žen a mužů do PSP ČR.....	21
Tabulka 7: Počet soudců podle soudů, věku a pohlaví k 1. 1. 2011 .....	23
Tabulka 8: Počty odsouzených podle pohlaví a vzdělání .....	25
Tabulka 9: Klasifikace ISCED 97 .....	27
Tabulka 10: Počty absolventů vysokých škol v letech 2002 až 2010.....	30
Tabulka 11: Vývoj GPG v letech 2006-2010 (%) .....	33
Tabulka 12: Míra zaměstnanosti ve věku 20-64 let v roce 2010 (%).....	33
Tabulka 13: Podíl pracovníků (ve věku 15+) na částečný úvazek v rámci celkové zaměstnanosti.....	34
Tabulka 15: Celková délka placené pracovní doby žen a mužů.....	35
Tabulka 16: Počty zaměstnanců ve veřejných vysokých školách 2006-2010 .....	36
Tabulka 17: Vývoj počtu akademických pracovníků v letech 2006-2010 .....	38
Tabulka 18: Rozdíl průměrného měsíčního platu žen a průměrného měsíčního platu mužů podle akademických profesí .....	39
Tabulka 19: Rozdíl průměrného měsíčního platu žen a průměrného měsíčního platu mužů v Kč.....	42
Tabulka č. 20: Rozdíl průměrného učitelského platu žen a průměrného učitelského platu mužů podle délky praxe v Kč .....	42
Tabulka č. 21: Rozdíl průměrného měsíčního platu učitelů žen a průměrného měsíčního platu mužů podle věkových skupin v Kč.....	44
Tabulka 22: Rozdíl průměrného platu učitelů středních škol, VOŠ a konzervatoří podle věku v Kč.....	48
Tabulka 23: Složení indexu genderové spravedlnosti v ČR a sousedních státech v roce 2012 .....	50

## Seznam grafů

Graf 1: Cizinci s povoleným pobytem na území ČR k 31. 12. 2010.....	16
Graf 2: Obyvatelstvo podle pohlaví, věku a rodinného stavu k 31. 12. 2010.....	17
Graf 3: Kvocient kojenecké úmrtnosti v ‰.....	20
Graf 4: Celkový počet soudců podle věku k 1. 1. 2011.....	22
Graf 5: Počet odsouzených na 100 000 obyvatel.....	24
Graf 6: Podíl žen z celkového počtu odsouzených v ‰ v roce 2011.....	24
Graf 7: Počty odsouzených podle pohlaví v letech 2002-2011.....	25
Graf 8: Vývoj počtu studentů žen a mužů na vysokých školách v letech 2003 až 2010.....	28
Graf 9: Vývoj počtu studentů na soukromých vysokých školách.....	29
Graf 10: Ženy s vysokoškolským vzděláním od 25 do 64 let (‰).....	30
Graf 11: Muži s vysokoškolským vzděláním od 25 do 64 let (‰).....	31
Graf 12: Evidenční počet zaměstnanců veřejných vysokých škol (ve fyzických osobách) v letech 2006–2010 podle kategorií zaměstnanců.....	37
Graf 13: Podíly mužů z celkového počtu zaměstnanců ve školství na úrovních ISCED 0-4.....	41
Graf 14: Věková struktura učitelů v ‰.....	43
Graf 15: Věková struktura učitelů základních škol v ‰.....	46
Graf 16: Průměrný měsíční plat učitelů vyššího sekundárního vzdělávání v Kč.....	47
Graf 17: Vývoj Indexu genderové spravedlnosti v ČR a sousedních státech.....	50

## **Seznam použitých zkratk**

ČR – Česká republika

OSN – Organizace spojených národů

EHK OSN (UNECE) – Evropská hospodářská komise Organizace spojených národů  
(United Nations Economic Commission for Europe)

EU – Evropská unie

UNESCO - United Nations Educational, Scientific and Cultural Organization

ISCED - The International Standard Classification of Education

EHIS – European health interview survey

PSP ČR – Poslanecká sněmovna Parlamentu České republiky

IQ – Inteligenční kvocient

GPG – Gender pay gap

p.b. – procentní bod

## Seznam použité literatury

- [1] LORENCOVÁ, P. Rovnoprávnost, jak ji vidí Evropský soudní dvůr. [online zpravodajský server] E15, 2012, [cit. 6.3.2012] Dostupné z: <http://finexpert.e15.cz/rovnopravnost-jak-ji-vidi-evropsky-soudni-dvur>
- [2] HEDMAN, B. Příručka na cestu k rovnosti žen a mužů [online pdf soubor] Praha: MPSV ČR, 2003, [cit. 8.3.2012] Dostupné z: [www.mpsv.cz/files/clanky/953/na\\_cestu.pdf](http://www.mpsv.cz/files/clanky/953/na_cestu.pdf)
- [3] *Český statistický úřad*. [online] Praha: Český statistický úřad, 2012, [cit. 8.3.2012] Dostupné z: [http://www.czso.cz/csu/cizinci.nsf/kapitola/gender\\_pojmy](http://www.czso.cz/csu/cizinci.nsf/kapitola/gender_pojmy)
- [4] *Zákon č. 435/2004 Sb., o zaměstnanosti v platném znění*. [online] [cit. 8.3.2012] Dostupný z: <http://business.center.cz/business/pravo/zakony/zamestnanost/cast1.aspx>
- [5] *Česká televize* [online archiv pořadů] pořad Události [cit. 5.3.2012] Dostupné z: <http://www.ceskatelevize.cz/ivysilani/1097181328-udalosti/212411000100305/obsah/193069-vic-manazeru-v-suknich-novy-cil-evropske-komise/>
- [6] MACEK, J. *Ekonomická a sociální statistika*. Plzeň: Západočeská univerzita v Plzni, 2008. ISBN 978-80-7043-642-4
- [7] *PROEQUALITY* [online] Pekingská akční platforma – úvod do problematiky [cit. 5.3.2012] Dostupné z: <http://www.proequality.cz/pekingska-akcni-platforma-uvod-do-problematiky>
- [8] *Český statistický úřad*. [online] Praha: Český statistický úřad, 2012, [cit. 8.3.2012] Dostupné z: [http://www.czso.cz/csu/cizinci.nsf/o/gender\\_hist-historie\\_genderove\\_problematiky\\_v\\_cr](http://www.czso.cz/csu/cizinci.nsf/o/gender_hist-historie_genderove_problematiky_v_cr)
- [9] *Český statistický úřad*. [online] Praha: Český statistický úřad, 2012, [cit. 8.3.2012] Dostupné z: [http://www.czso.cz/csu/cizinci.nsf/o/gender\\_hist-historie\\_genderove\\_problematiky\\_v\\_ramci\\_csu\\_](http://www.czso.cz/csu/cizinci.nsf/o/gender_hist-historie_genderove_problematiky_v_ramci_csu_)
- [10] *Český statistický úřad*. [online] Praha: Český statistický úřad, 2012, [cit. 8.3.2012] Dostupné z: [http://www.czso.cz/csu/cizinci.nsf/kapitola/gender\\_indikatory](http://www.czso.cz/csu/cizinci.nsf/kapitola/gender_indikatory)
- [11] *Český statistický úřad*. [online] Praha: Předběžné výsledky Sčítání lidu, domů a bytů 2011, 2012, Aktualizace 20.1.2012 [cit. 8.3.2012] Dostupné z: <http://scitani.cz/>
- [12] *Cizinecká policie ČR*. [online pdf soubor] Cizinci s povoleným pobytem na území České republiky k 31. 12. 2010, [cit. 12.3.2012] Dostupné z: <http://www.policie.cz/soubor/tdu-12-2010-pdf.aspx>
- [13] Eurostat. [online pdf soubor] Population projections 2004-2050 EU25, population rises until 2025, then falls, 2004, , [cit. 12.3.2012], Dostupné z: [http://epp.eurostat.ec.europa.eu/cache/ITY\\_PUBLIC/3-08042005-AP/EN/3-08042005-AP-EN.PDF](http://epp.eurostat.ec.europa.eu/cache/ITY_PUBLIC/3-08042005-AP/EN/3-08042005-AP-EN.PDF)
- [14] *Český statistický úřad*. [online pdf publikace] Praha: Zaostřeno na ženy a muže, 2011, [cit. 15.3.2012] Dostupné z: [http://www.czso.cz/csu/2011edicniplan.nsf/publ/1413-11-r\\_2011](http://www.czso.cz/csu/2011edicniplan.nsf/publ/1413-11-r_2011)
- [15] Demografie.info [online] Základní ukazatele porodnosti, [cit. 12.3.2012] Dostupné z: [http://www.demografie.info/?cz\\_porodnostukazatele](http://www.demografie.info/?cz_porodnostukazatele)

- [16] Eurostat [online] Česká databáze Eurostatu, [cit. 12.3.2012], Dostupné z: <http://apl.czso.cz/pll/eutab/html.h?ptabkod=tsdde220>
- [17] Český statistický úřad. [online] Praha: Naděje dožití a průměrný věk, 2011, [cit. 16.3.2012] Dostupné z: [http://www.czso.cz/csu/redakce.nsf/i/nadeje\\_doziti\\_a\\_prumerny\\_vek](http://www.czso.cz/csu/redakce.nsf/i/nadeje_doziti_a_prumerny_vek)
- [18] Český statistický úřad. [online pdf publikace] Praha: Ženy a muži v letech 2011, 2011, [cit. 16.3.2012] Dostupné z: [http://www.czso.cz/csu/2011edicniplan.nsf/publ/1417-11-n\\_2011](http://www.czso.cz/csu/2011edicniplan.nsf/publ/1417-11-n_2011)
- [19] Ústav zdravotnických informací a statistiky České republiky. [online pdf publikace] Evropské výběrové šetření o zdravotním stavu v ČR – Kouření a vystavení tabákovému kouři, Praha, 2011, [cit. 16.3.2012], Dostupné z: [http://www.uzis.cz/system/files/02\\_11.pdf](http://www.uzis.cz/system/files/02_11.pdf)
- [20] Eurostat. [online] Metadata Mortality, [cit. 12.3.2012], Dostupné z: [http://epp.eurostat.ec.europa.eu/cache/ITY\\_SDDS/EN/demo\\_mor\\_esms.htm#meta\\_update](http://epp.eurostat.ec.europa.eu/cache/ITY_SDDS/EN/demo_mor_esms.htm#meta_update)
- [21] Eurostat. [online databáze] Statistická databáze Eurostatu, [cit. 12.3.2012], Dostupné z: [http://epp.eurostat.ec.europa.eu/portal/page/portal/statistics/a\\_to\\_z](http://epp.eurostat.ec.europa.eu/portal/page/portal/statistics/a_to_z)
- [22] Vláda ČR. [online] Členové vlády, [cit. 26.3.2012] Dostupné z: <http://www.vlada.cz/cz/vlada/default.htm>
- [23] Senát Parlamentu ČR [online] Seznam senátorů, [cit. 1.5.2012] Dostupné z: [http://www.senat.cz/senatori/index.php?ke\\_dni=01.05.2012&O=8&lng=cz&par\\_2=2](http://www.senat.cz/senatori/index.php?ke_dni=01.05.2012&O=8&lng=cz&par_2=2)
- [24] Český statistický úřad. [online pdf publikace] Volby do senátu Parlamentu ČR, 2011, [cit. 16.3.2012] Dostupné z: <http://www.czso.cz/csu/2012edicniplan.nsf/p/4223-12>
- [25] International Centre for Prison studies. [online] prison population rates per 100 000 of the national population, [cit. 14.3.2012] Dostupné z: [http://www.prisonstudies.org/info/worldbrief/wpb\\_stats.php?area=all&category=w\\_b\\_poprate](http://www.prisonstudies.org/info/worldbrief/wpb_stats.php?area=all&category=w_b_poprate)
- [26] Vězeňská služba ČR. [online pdf publikace] Statistická ročenka Vězeňské služby ČR, Praha, 2011, [cit. 17.3.2012] Dostupné z: [http://www.vscr.cz/client\\_data/1/user\\_files/19/file/spr%C3%A1vn%C3%AD/statistiky/Statistick%C3%A9%20ro%C4%8Denky/Rocenka\\_2011.pdf](http://www.vscr.cz/client_data/1/user_files/19/file/spr%C3%A1vn%C3%AD/statistiky/Statistick%C3%A9%20ro%C4%8Denky/Rocenka_2011.pdf)
- [27] Grafologie a Psychologie. [online] Gender: Rozdíly v chování žen a mužů, [cit. 17.3.2012] dostupné z: <http://ografologii.blogspot.com/2008/04/gender-rozdily-v-chovani-muzu-zen.html>
- [28] IQ Comparison Site. [online] Sex Differences in IQ, [cit. 19.3.2012] Dostupné z: <http://www.iqcomparisonsite.com/SexDifferences.aspx>
- [29] Český statistický úřad. [online] Praha: Mezinárodní klasifikace vzdělání ISCED 97, [cit. 16.3.2012] Dostupné z: [http://www.czso.cz/csu/klasifik.nsf/i/uvod\\_mezinarodni\\_klasifikace\\_vzdelani\\_isced\\_97](http://www.czso.cz/csu/klasifik.nsf/i/uvod_mezinarodni_klasifikace_vzdelani_isced_97)
- [30] Národní agentura pro evropské vzdělávací programy. [online pdf publikace] Mezinárodní standardní klasifikace vzdělávání – ISCED [cit. 5.4.2012] Dostupné z: <http://www.naep.cz/image/content-management/ISCED%20klasifikace%20vzdelavani.pdf>
- [31] Ústav pro informace ve vzdělávání [online] Sledování genderových otázek a věkové struktury zaměstnanců ve školství [cit. 1.3.2012] Dostupné na: <http://www.uiv.cz/clanek/610/1466>

- [32] *Český statistický úřad*. [online pdf soubor] Praha: Studenti a absolventi terciárního stupně vzdělávání, 2011, [cit. 16.3.2012] Dostupné z: [http://www.czso.cz/csu/redakce.nsf/i/metodologie\\_studenti\\_a\\_absolventi\\_terciarniho\\_stupne\\_vzdelavani\\_/\\$File/studenti\\_metodologie.pdf](http://www.czso.cz/csu/redakce.nsf/i/metodologie_studenti_a_absolventi_terciarniho_stupne_vzdelavani_/$File/studenti_metodologie.pdf)
- [33] Český rozhlas [online] Ministerstvo školství chce omezit počet studentů vysokých škol, 2012, [cit. 17.3.2012] Dostupné na: [http://www.rozhlas.cz/zpravy/spolecnost/\\_zprava/ministerstvo-skolstvi-chce-omezit-pocet-studentu-vysokych-skol--1048454](http://www.rozhlas.cz/zpravy/spolecnost/_zprava/ministerstvo-skolstvi-chce-omezit-pocet-studentu-vysokych-skol--1048454)
- [34] International Labour Organization. [online pdf publikace] Global Employment Trends for Women, 2009, ISBN 978-92-2-122123-4, [cit. 16.3.2012], Dostupné na: [http://www.ilo.org/wcmsp5/groups/public/@dgreports/@dcomm/documents/publication/wcms\\_103456.pdf](http://www.ilo.org/wcmsp5/groups/public/@dgreports/@dcomm/documents/publication/wcms_103456.pdf)
- [35] Evropská komise. [online] Rovnost žen a mužů [cit. 20.3.2012], Dostupné na: [http://ec.europa.eu/justice/gender-equality/gender-pay-gap/national-situation/index\\_cs.htm#h2-23](http://ec.europa.eu/justice/gender-equality/gender-pay-gap/national-situation/index_cs.htm#h2-23)
- [36] *Český statistický úřad*. [online] Praha: Metodika, [cit. 16.3.2012] Dostupné z: [http://www.czso.cz/csu/redakce.nsf/i/pmz\\_m](http://www.czso.cz/csu/redakce.nsf/i/pmz_m)
- [37] Ústav pro informace ve vzdělávání. [online pdf publikace] Genderová ročenka školství, 2009, [cit. 20.3.2012], Dostupné na: <http://www.uiv.cz/soubor/4041>
- [38] MŠMT ČR [online ke stažení] Zaměstnanci a mzdové prostředky za 1.–4. čtvrtletí 2011, [cit. 16.3.2012] Dostupné na: <http://www.msmt.cz/file/21838>
- [39] ZÁKON č. 563/2004 Sb. ze dne 24. září 2004 o pedagogických pracovnících a o změně některých zákonů [online] [cit. 20.3.2012] Dostupný na: <http://www.msmt.cz/mladez/zakon-c-563-2004-sb-o-pedagogickych-pracovnicich>
- [40] Social Watch [online] GENDER EQUITY INDEX (GEI) [cit. 25.3.2012] Dostupné na: <http://www.socialwatch.org/taxonomy/term/527>
- [41] HOLMAN, Robert. *Dějiny ekonomického myšlení*. 3. vydání. Praha: C. H. Beck, 2005, 539 s., ISBN 80-7179-380-9
- [42] HOLMAN, Robert. Ekonomický pohled na diskriminaci. [online] Parlamentní listy, 2006, [cit. 25.3.2012] Dostupné na: <http://euportal.parlamentnilisty.cz/PrintArticle/990-ekonomicky-pohled-na-diskriminaci.aspx>

## **Seznam příloh**

Příloha A – Doporučené genderové indikátory, Zdroj: [10]

Příloha B – Gaussovo normální rozdělení IQ podle pohlaví u respondentů ve věku 6-16,5 roku, Zdroj: [39]

Příloha C – Gaussovo normální rozdělení IQ podle pohlaví u dospělých respondentů, Zdroj: [39]

## Příloha A

DOPORUČENÉ GENDEROVÉ INDIKÁTORY				
Tematický okruh	Indikátory			
	hlavní	podpůrné	vedlejší	plánované
<b>Obyvatelstvo</b>	<ul style="list-style-type: none"> <li>- Obyvatelstvo, celkový počet současný a projektovaný na rok 2025</li> <li>- Obyvatelstvo podle věku (0-14, 15-64, 65+). Podíl v %</li> </ul>	<ul style="list-style-type: none"> <li>- Podíl pohlaví ve věku 80+ (Index femininity pro věk 80 a více let)</li> </ul>	<ul style="list-style-type: none"> <li>- Obyvatelstvo městské a venkovské podle věku (0-14, 15-64, 65+). Procentuální vyjádření</li> <li>- Uprchlíci, cizinci bez domova a vysídlené osoby podle věku (0-14, 15-64, 65+). Podíl ze všech uprchlíků</li> </ul>	<ul style="list-style-type: none"> <li>- Etnické menšiny podle věkových skupin*</li> <li>- Imigranti podle původu a věkových skupin</li> <li>- Migrace</li> </ul>
<b>Rodiny a domácnosti</b>	<ul style="list-style-type: none"> <li>- Obyvatelstvo starší 18 let podle rodinného stavu (svobodní, ženatí, vdané, kohabítace, ovdovělí a rozvedení) a věkových skupin (18-29, 30-59, 60+). Procentuální rozložení v jednotlivých věkových skupinách.</li> <li>- Úhrnná plodnost</li> <li>- Plodnost dívek do 19 dokončených let věku</li> <li>- Průměrný věk matek při narození prvního dítěte</li> </ul>	<ul style="list-style-type: none"> <li>- Průměrný věk při prvním sňatku</li> <li>- Nesezdané páry. Podíl ze všech sezdaných i nesezdaných párů</li> <li>- Jednočlenné domácnosti osob starších 65 let. Procentuální zastoupení ze všech žen/mužů ve věku 65 a více let</li> <li>- Úhrnná míra potratovosti</li> </ul>	<ul style="list-style-type: none"> <li>- Domácnosti podle typů. Procentuální rozložení</li> <li>- Děti žijící s jedním rodičem podle pohlaví rodiče (a věku dítěte). Podíl ze všech dětí žijících v neúplných rodinách</li> </ul>	<ul style="list-style-type: none"> <li>- Péče o děti podle pohlaví pečující osoby**</li> <li>- Péče o ostatní závislé osoby podle pohlaví pečující osoby**</li> <li>- Péče o děti podle času věnovaného péči**</li> <li>- Péče o ostatní závislé osoby podle času věnovaného péči**</li> <li>- Rozhodovací pozice a odpovědnost v rámci domácnosti**</li> <li>- Metody antikoncepce ve věkové skupině 15-49 let</li> </ul>
<b>Práce a mzdy</b>	<ul style="list-style-type: none"> <li>- Míra ekonomické aktivity (15 let až věk odchodu do důchodu)</li> <li>- Pracovní síla (15 let až věk odchodu do důchodu). Rozdělení podle pohlaví</li> <li>- Zaměstnaní na částečný úvazek. Podíl ze všech zaměstnaných (v %)</li> <li>- Míra nezaměstnanosti</li> <li>- Čas strávený placenou a neplacenou prací za týden</li> <li>- Průměrné roční výděly žen (zaměstnaných na plný úvazek po celý rok). Plat žen vyjádřen v procentech platu mužů</li> </ul>	<ul style="list-style-type: none"> <li>- Zaměstnanost ve třech hlavních sektorech ekonomiky (zemědělství, průmysl, služby). Procentuální rozdělení podle pohlaví a sektorů</li> <li>- Zaměstnanost podle 9 tříd KZAM (ISCO). Procentuální rozdělení podle pohlaví a tříd KZAM</li> <li>- Míra dlouhodobé nezaměstnanost</li> <li>- Nezaměstnanost mladých lidí ve věku 15-24 let</li> <li>- Průměrné výděly žen podle stupně nejvyššího ukončeného vzdělání.</li> <li>- Průměrné výděly žen v procentech průměrných výdělků stejně vzdělaných mužů</li> <li>- Míry ekonomické aktivity v pětiletých věkových skupinách</li> </ul>	<ul style="list-style-type: none"> <li>- Sebezaměstnaní (Samostatně výdělečně činní). Struktura podle pohlaví</li> <li>- Zaměstnaní v podnikatelské a nepodnikatelské sféře. Struktura podle pohlaví</li> </ul>	<ul style="list-style-type: none"> <li>- Míra ekonomické aktivity mužů/žen ve věku 20 – 49 let podle výskytu dětí předškolního věku</li> <li>- Čas strávený placenou prací</li> <li>- Čas strávený neplacenou prací**</li> <li>- Volný čas**</li> <li>- Čas věnovaný osobní péči**</li> <li>- Zaměstnaní na rodičovské dovolené podle pohlaví</li> </ul>



Tematický okruh	Indikátory			
	hlavní	podpůrné	vedlejší	plánované
<b>Vzdělání a komunikace</b>	<ul style="list-style-type: none"> <li>- Žáci středních škol (ISCED 3 a 4). Struktura podle pohlaví</li> <li>- Čistá míra přijatých na střední školu (ISCED 2, 3, 4)</li> <li>- Vysokoškolští studenti (ISCED 5A a 6). Struktura podle pohlaví</li> <li>- Studenti vyšších odborných škol (ISCED 5B). Struktura podle pohlaví</li> <li>- Vzdělanostní skladba dospělé populace ve dvou věkových kategoriích (25-49 let; nad 50 let věku), podle stupně nejvyššího dosaženého vzdělání. Struktura podle vzdělání a pohlaví</li> </ul>	<ul style="list-style-type: none"> <li>- Absolventi vysokých škol (ISCED 5A a 6). Struktura podle pohlaví</li> <li>- Studenti terciárního vzdělávání (ISCED 5 a 6). Struktura podle pohlaví</li> <li>- Počet udělených titulů PhD (ISCED 6). Struktura podle pohlaví</li> <li>- Učitelé podle typů škol. Struktura podle pohlaví</li> <li>- Učitelé podle úrovně vzdělání (ISCED 1-6). Struktura podle pohlaví</li> </ul>	<ul style="list-style-type: none"> <li>- Počet studentů vysokých škol (ISCED 5A and 6) na 100 tis. obyvatel</li> </ul>	<ul style="list-style-type: none"> <li>- Funkční gramotnost**</li> <li>- Kurzy pořádané podniky v uplynulém roce**</li> <li>- Studenti počítačových kurzů zakončených certifikátem/ocenění</li> <li>- Uživatelé internetu</li> <li>- Ženy a muži ve vědě</li> <li>- Vyloučení ze školy podle pohlaví**</li> <li>- Učitelé podle věku a typu škol</li> <li>- Celoživotní vzdělávání</li> </ul>
<b>Veřejný život a rozhodování</b>	<ul style="list-style-type: none"> <li>- Poslanci, senátoři (členové národního parlamentu). Struktura podle pohlaví</li> <li>- Ministři vlády. Struktura podle pohlaví</li> <li>- Vedoucí pracovníci státní správy podle pohlaví a úrovně. Struktura podle pohlaví</li> <li>- Vedoucí pracovníci v 50 nejvýznamnějších podnicích v zemi</li> <li>- Zaměstnavatelé. Struktura podle pohlaví</li> <li>- Soudci. Struktura podle pohlaví</li> </ul>	<ul style="list-style-type: none"> <li>- Členové obecních zastupitelstev. Struktura podle pohlaví</li> <li>- Členové představenstva České národní (Centrální) banky. Struktura podle pohlaví</li> <li>- Děkaní, rektori, prorektori. Struktura podle pohlaví</li> <li>- Šéfredaktoři nejvýznamnějších novin a časopisů v zemi. Struktura podle pohlaví</li> </ul>	<ul style="list-style-type: none"> <li>- Novináři. Struktura podle pohlaví</li> <li>- Voliči. Struktura podle pohlaví</li> <li>- Vedoucí pracovníci v OSN. Struktura podle pohlaví</li> <li>- Vedoucí pracovníci v OECD. Struktura podle pohlaví</li> <li>- Vedoucí pracovníci v orgánech EU. Struktura podle pohlaví</li> <li>- Členové Evropského parlamentu. Struktura podle pohlaví</li> <li>- Vedoucí státních statistických úřadů</li> </ul>	<ul style="list-style-type: none"> <li>- Funkcionáři politických stran</li> <li>- Funkcionáři v odborech**</li> <li>- Vedoucí členové v národních nevládních organizacích**</li> <li>- Vedoucí pozice v televizi**</li> <li>- Šéfredaktoři v rozhlase**</li> <li>- Šéfredaktoři v tisku**</li> <li>- Redaktoři a moderátoři v televizi**</li> <li>- Redaktoři v rozhlase**</li> <li>- Redaktoři v tisku**</li> </ul>

Tematický okruh	Indikátory			
	hlavní	podpůrné	vedlejší	plánované
<b>Zdraví</b>	<ul style="list-style-type: none"> <li>- Naděje dožití při narození- Naděje dožit se určitého věku ve špatném (v dobrém) zdravotním stavu</li> <li>- Naděje dožití ve věku 65 let</li> <li>- Pravděpodobnost úmrtí ve věkové skupině 15-59 let</li> <li>- Kvocient kojenecké úmrtnosti</li> <li>- Dospělí kuřáci (starší 15 let). Podíl z celé populace příslušného věku</li> <li>- Mladí dospělí kuřáci (15-24 let). Podíl z celé populace příslušného věku</li> </ul>	<ul style="list-style-type: none"> <li>- Specifické míry smrtnosti za vybrané příčiny (nemoci oběhové soustavy, novotvary, vnější příčiny) za hlavní věkové skupiny. Na 100 000 obyvatel středního stavu (standardizované míry)</li> <li>- Specifické míry smrtnosti za vybrané příčiny (rakovina průdušnice, průdušek a plic)</li> <li>- Míra prevalence HIV. Na 100 000 obyvatel</li> <li>- HIV-pozitivní osoby. Struktura podle pohlaví</li> <li>- Osoby trpící nad/podvážou podle věkových skupin (na základě Body Mass indexu). Podíly z celé populace příslušného věku (příslušné věkové skupiny)</li> </ul>	<ul style="list-style-type: none"> <li>- Míra úmrtnosti dětí (věková skupina 1-4 roky)</li> </ul>	<ul style="list-style-type: none"> <li>- Počet mamografií na 1 000 000 žen dané populace</li> <li>- Osoby nakažené pohlavně přenosnými chorobami</li> <li>- Specifické míry smrtnosti na rakovinu prsu, rakovinu prostaty a rakovinu tlustého střeva</li> <li>- Subjektivní hodnocení zdravotního stavu (% žen a mužů posuzující svůj zdravotní stav jako dobrý, průměrný či špatný)**</li> <li>- Konzumace alkoholu (denně/pravidelně, množství čistého alkoholu zkonsumovaného za rok)**</li> <li>- Cvičení, rekreační sporty** (denně/pravidelně)</li> <li>- Zdravotní stav</li> </ul>
<b>Soudnictví a kriminalita</b>	<ul style="list-style-type: none"> <li>- Počet odsouzených za spáchání trestného činu. Struktura podle pohlaví</li> <li>- Počet odsouzených mladistvých za spáchání trestného činu. Struktura podle pohlaví</li> <li>- Počet trestných činů hlášených policií, podle pohlaví obětí a vybraných trestných činů (ubližení na zdraví, vražda, loupež, sexuální napadení). Struktura obětí podle pohlaví</li> <li>- Dokonané vraždy; míra smrtnosti</li> <li>- Muži obvinění ze znásilnění a pokusu o něj. Podíl ze všech odsouzených mužů</li> </ul>	<ul style="list-style-type: none"> <li>- Vězni (podle recidivity; podíl prvně odsouzených). Struktura podle pohlaví</li> <li>- Odsouzení za krádeže. Struktura podle pohlaví</li> <li>- Odsouzení za ublížení na zdraví a rvačku. Struktura podle pohlaví</li> <li>- Odsouzení za těžké ublížení na zdraví. Struktura podle pohlaví</li> <li>- Odsouzení za drogovou kriminalitu. Struktura podle pohlaví</li> </ul>	<ul style="list-style-type: none"> <li>- Počet osob ve vězeních. Na 100 000 obyvatel</li> <li>- Cizí státní příslušníci ve vězení. Struktura podle pohlaví</li> <li>- Míra objasněnosti případů znásilnění a pokusu o něj. Struktura podle pohlaví</li> </ul>	<ul style="list-style-type: none"> <li>- Obchod s lidským masem</li> <li>- Obchod se ženami za účelem prostituce podle pohlaví obětí</li> <li>- Ilegální převádění migrantů přes hranice (podle věku migrantů)*</li> <li>- Kvóta pro uprchlíky podle pohlaví, přijatí uprchlíci podle pohlaví</li> <li>- Domácí násilí, šikana v práci, sexuální obtěžování na pracovišti, obtěžování na základě pohlaví</li> </ul>

Tematický okruh	Indikátory			
	hlavní	podpůrné	vedlejší	plánované
Hlavní ukazatele	<ul style="list-style-type: none"> <li>- Obyvatelstvo.</li> <li>Struktura podle pohlaví</li> <li>- Populační růst</li> <li>- Hustota populace</li> <li>- Celková rozloha</li> <li>- Pracovní síla.</li> <li>Struktura podle pohlaví</li> <li>- HDP. Na hlavu, v národní měně a v paritě kupní síly (PPP)</li> <li>- Hrubá přidaná hodnota ve třech hlavních sektorech národního hospodářství</li> <li>- Index genderového rozvoje</li> <li>- Index (ukazatel) lidského rozvoje</li> <li>- Měření zrovnoprávnění genderu (postavení žen a mužů)</li> <li>- Celkové náklady na zdravotnictví. Podíl z HDP (v %)</li> </ul>	<ul style="list-style-type: none"> <li>- Zákonem stanovená délka placené mateřské a rodičovské dovolené</li> <li>- Celkové náklady na vzdělání</li> <li>- Podíl z HDP (v %)</li> <li>- Počet lékařů na 1000 obyvatel</li> </ul>		
Další oblasti				<ul style="list-style-type: none"> <li>- Ukazatele chudoby</li> <li>- Genderově specifický rozpočet</li> <li>- Životní prostředí</li> <li>- Přístup ke zdrojům (půda, úvěry, atd.) a informacím</li> <li>- ICT</li> <li>- Zemědělství</li> <li>- Doprava (muži/ženy s řidičským oprávněním, dostupnost automobilu, nejpoužívanější dopravní prostředek, účel cestování)</li> </ul>

\* indikátory doposud nezajištěné

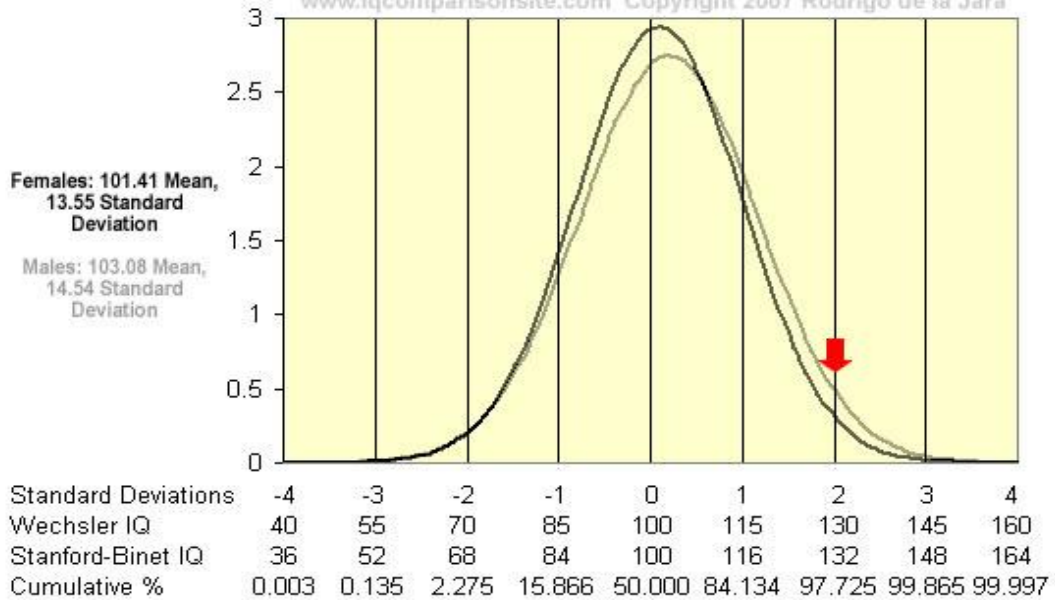
\*\* indikátory nelze sledovat kontinuálně v čase, jsou zjišťovány nepravidelně v závislosti na výběrových šetřeních či dostupnosti dat na internetu)

Příloha B

### Sex differences on the WISC-R

Ages 6 to 16.5

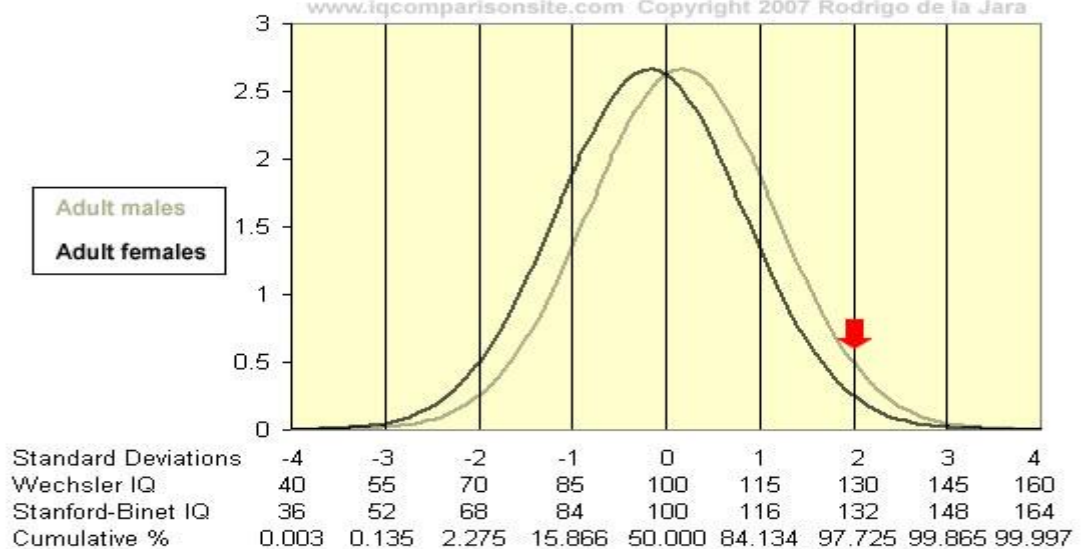
www.iqcomparisonsite.com Copyright 2007 Rodrigo de la Jara



Příloha C

### Adult Sex Differences on the Raven Progressive Matrices

www.iqcomparisonsite.com Copyright 2007 Rodrigo de la Jara



## **Abstrakt**

MATAS, P. *Analýza vybraných údajů genderové statistiky*. Bakalářská práce. Plzeň: Fakulta ekonomická ZČU v Plzni, 62 s., 2012

**Klíčová slova:** gender, genderová statistika, rovnoprávnost žen a mužů

Předložená bakalářská práce je zaměřena na sledování trendu genderových statistik, které sledují vývoj z pohledu mužů a žen. Statistiky jsou rozděleny do následujících oblastí: veřejné rozhodování, zdraví, vzdělání, rodinný život. Zvláštní pozornost je věnována trhu práce a mzdám v českém školství, na něm dokazuje existenci genderové diskriminace v platech. Některé ukazatele jsou srovnány se sousedními státy České republiky. Závěr práce hodnotí opatření proti genderové diskriminaci s ekonomickou teorií.

## **Abstract**

MATAS, P. *The analysis of selected data of gender statistics*. Bachelor thesis. Plzeň: Faculty of Economics ZČU in Plzeň, 62 s., 2012

**Key words:** gender, gender statistics, equality between men a women

The present bachelor thesis is aimed at monitoring the trend of gender statistics that track the differences in terms of men and women. The statistics are divided into the following areas: public decision making, health, education, family life. Particular attention is paid to the labor market and wages in the Czech education system, it proves the existence of gender discrimination in wages. Some indicators are compared with neighboring countries of the Czech Republic. The conclusion evaluates actions against gender discrimination with economic theory.