

Západočeská univerzita v Plzni
Fakulta filozofická

Bakalářská práce

**SYMBOLIKA BÝKA VE STŘEDNÍM ENEOLITU
V ČECHÁCH**

Jana Třísková

Plzeň 2015

Západočeská univerzita v Plzni

Fakulta filozofická

Katedra archeologie

Studijní program - Archeologie

Studijní obor - Archeologie

Bakalářská práce

**SYMBOLIKA BÝKA VE STŘEDNÍM ENEOLITU
V ČECHÁCH**

Jana Třísková

Vedoucí práce:

PhDr. Petr Krištuf, Ph.D.

Katedra archeologie

Fakulta filozofická Západočeské univerzity v Plzni

Plzeň 2015

Prohlašuji, že jsem práci zpracoval(a) samostatně a použil(a) jen uvedených pramenů a literatury.

Plzeň, duben 2015

.....

Poděkování:

Na tomto místě bych ráda poděkovala vedoucímu práce PhDr. Petru Krištufovi, Ph.D. za odborné konzultace, cenné rady, připomínky a ochotu při tvorbě práce.

Obsah

1	ÚVOD	7
2	CÍLE PRÁCE	8
3	OBEČNÁ SYMBOLIKA PRAVĚKU	9
4	SYMBOLIKA BÝKA	13
4.1	NEOLIT	14
4.2	ENEOLIT	15
4.2.1	Zemědělství	16
4.3	Duchovní sféra v eneolitu	17
4.3.1	Pohřby dobytčat.....	18
4.3.2	Obětní jámy	19
4.3.3	Plastiky	20
4.3.4	Rohaté idoly.....	21
4.4	DOBA BRONZOVÁ	23
4.5	DOBA HALŠTATSKÁ	24
4.6	DOBA LATÉNSKÁ	26
4.7	DOBA ŘÍMSKÁ	27
5	SYMBOLIKA BÝKA VE SVĚTĚ	28
6	KULTURY STŘEDNÍHO ENEOLITU V ČR	32
6.1	Badenská kultura	32
6.2	Řivnáčská kultura	33
6.2.1	Džbány typu ansa cornuta	35
6.3	Kultura kulovitých amfor	37
6.4	Chamská kultura	39

7	ANSA CORNUTA	41
	7.1 Databáze	47
	7.2 Shrnutí	47
8	ZÁVĚR	53
9	SEZNAM POUŽITÉ LITERATURY A PRAMENŮ	56
10	RESUMÉ	62
11	PŘÍLOHY	64

1 ÚVOD

Symbolické vyjádření prostřednictvím artefaktů se stalo předmětem zájmu až postprocesuálních archeologů v 80. letech 20. století, kteří chápali archeologické prameny jako texty a pouze jen díky pozorování dospěli k požadovanému poznání bez jakýchkoliv analýz (Neustupný 2010, 48). Symbolický význam lze chápat jako instrumentální účel artefaktu, jehož zásadní role v lidském světě je komunikace mezi členy dané komunity. Komunikace v lidském světě probíhá prostřednictvím přirozeného jazyka a prostřednictvím artefaktů (Chroustovský 2010, 29). Zásadním problémem se stává dešifrování daného sdělení, které sloužilo ke komunikaci minulé společnosti. Informace, která měla sloužit ke komunikaci, mohla být prováděna například za účelem vyjádření demonstrace bohatství určitého jedince nebo ve spojitosti s různými kulty. Symbolický význam byl v minulosti důležitý pro záměrnou komunikaci s nadpřirozenými silami, kdy v souvislosti s ním byly prováděny různé rituální obřady (Neustupný 2010, 89). Tyto rituály neměly být určeny pouze pro komunikaci s nadpřirozenými bytostmi, ale sloužily také k upevňování vztahů mezi komunitami. Záměrně docházelo k tzv. picím rituálům, jejichž náplní bylo popíjení především alkoholických nápojů (Křišťuf 2005, 73).

Tato práce se zabývá symbolickým vyjádřením býka v období středního eneolitu především na džbánech řivnáčské kultury, v kultuře kulovitých amfor a dalších kulturách. Je důležité zmínit, že pro tuto práci jsou, jako část těla skotu, důležité býčí rohy. Symbolické znázornění býka či skotu obecně je představeno na džbánech řivnáčské kultury, jejichž součástí je ansa lunata/cornuta, tedy ucho zakončené na horním okraji plastickými výběžky ve tvaru býčích rohů. Ucha těchto džbánů jsou nazývány ansa cornuta, kdy cornuta představuje pouze symbolické zobrazení býčích rohů. Dále jsou zmíněny také některé plastiky, které jsou spojeny s býčí symbolikou.

2 CÍLE PRÁCE

Cílem této práce je nastínění problematiky symbolického smyslu artefaktů v pravěku obecně a především přiblížení symbolického vyjádření býka ve středním eneolitu na archeologických pramenech výše zmíněných kultur. Zobrazení býka sleduji na analogických archeologických pramenech, které se nachází mimo území České republiky, ve snaze ukázat široké rozšíření této symboliky v evropských i mimoevropských dějinách. Součástí práce je též studie založená na zpracování konkrétního archeologického kontextu, kterým jsou džbány řivnáčské kultury. Pokusím se vytvořit typologii býčích symbolů na těchto džbánech, které pravděpodobně sloužily ke konzumaci alkoholických nápojů během tzv. picích rituálů (Krištuf, 2005). Jedná se o artefakt s vysokou mírou „viditelnosti“ (Wobst 1977), který plní komunikační účel ve společnosti. Cílem práce je také pokus o interpretaci symbolického smyslu řivnáčských džbánů, resp. dekodovat sdělení, které komunikují. Rovněž se zaměřím na typologii rohatých uch a velikost džbánů.

3 OBECNÁ SYMBOLIKA V PRAVĚKU

Úvodem je důležité poznamenat, že je nutné brát zřetel na celkovou zachovalost artefaktu nesoucí symbolický smysl. Co je nalézáno nyní, je jen minimum toho, co účelně sloužilo minulé společnosti. Artefakty byly přeměněny transformacemi, přešly z živé do mrtvé kultury a ztratily svůj původní účel (Neustupný 2007, 47). Transformace, které se udály na symbolických artefaktech, mohou zkreslit či úplně narušit celkové poznání kultovních projevů lidí (Hodder 1982, 210). Dnes mohou některé symbolické prvky unikát a nelze si uvědomit, že se na movitém artefaktu vůbec nacházely (Robb 1998, 329).

Člověk vytvořil artefakt záměrně, aby mu sloužil k jistému účelu, který obsahuje tři aspekty: praktickou funkci, společenský význam a symbolický smysl (Neustupný 2010, 83). Je důležité říci, že společenský význam je často směřován se symbolickým smyslem artefaktu. Symbolický smysl podává informaci o vztahu k minulým ideologickým systémům, avšak společenský význam zastupuje objektivní vztahy mezi lidmi (Neustupný 1995, 641). Jeden artefakt má praktickou funkci, společenský význam a symbolický smysl zároveň a pravděpodobně je pravěcí lidé nebyli schopni oddělit (Neustupný 2010, 84).

Symbolické vyjádření, zahrnující symboly, znaky a jejich určitý význam, je důležitým faktorem ve společenské sféře pravěkých lidí (Shanks – Tilley 1987, 73). Symbolika se v historii člověka objevuje bezesporu již od nepaměti a charakterizuje některé rysy jeho chování (Fachini 2000, 541). Za účelem přenosu informací byla vytvořena celá řada artefaktů. Tyto artefakty byly spojeny s ideologickými představami dané komunity a mohly být ovlivněny rituálním chováním lidí (Chroustovský 2010, 29). Artefakty, které nesou symbolický smysl, sloužily pro záměrnou komunikaci mezi lidmi nebo pro komunikaci s nadpřirozenými bytostmi (Neustupný 2010, 89). Symbolický smysl určený pro komunikaci mezi lidmi, nese určitou informaci, která je srozumitelná pouze v rámci jedné ideologické společnosti (Chroustovský 2010, 29).

Je důležité si uvědomit, že společnost nezahrnuje pouze prostý souhrn jednotlivců, nýbrž tito lidé jsou navzájem propojeni strukturou artefaktů

na materiální úrovni a strukturou symbolů v nemateriální sféře (Neustupný 1995, 647), kdy jsou součástí určité archeologické kultury. Porovnáme-li více archeologických kultur, zjistíme, že se zde mohou nacházet různá vyjádření symbolů, avšak určité kultury mají některé symbolické projevy totožné (Hodder 1982, 9). Archeologickou kulturu nelze spojovat na úroveň národu či kmene, neboť archeologické prameny nepodávají svědectví o jazyku svých nositelů. Kulturní jednotky, které se nachází v určitém okruhu či na určitém území, nemohou být národními (Neustupný 1946, 280). Konkrétní podobnosti symbolického vyjádření mezi kulturami závisí na mnoha faktorech, kterými jsou například způsob života, duchovní myšlení dané společnosti (Hodder 1982, 186-187) či prostředí, ve kterém vzniklo a působilo (Neustupný 1940, 9). Kulturu je možné chápat jako určitou jednotku, která vytváří individuální symbolické prvky a každý znak či materiál jsou zvoleny v souvislosti s konkrétním symbolickým systémem a zásadami symbolického významu dané kultury (Hodder 1982, 187). Rovněž je důležité si uvědomit, že společenská struktura je relativně dlouhodobou charakteristikou komunit, avšak její symbolické vyjádření je spíše krátkodobé. Kultury, které zastupují tutéž populaci, se mohou změnit ve svém vyjádření symbolického smyslu několikrát během tisíciletí (Neustupný 2010, 85). Rovněž směna měla zásadní význam pro vytváření symbolických artefaktů (Shanks – Tilley 1987, 82). Ty se mohly vyskytovat na více místech, které byly od sebe podstatně vzdáleny. Lidé přejímali materiální kulturu společně se symbolickým vyjádřením, avšak výzdobné prvky mohly na různých místech znamenat odlišné významy (Hodder 1982, 202). Importované symbolické artefakty mohly být pro svůj nevšední vzhled následně obětovány a někdy dokonce i zničeny, přičemž je velice obtížné s tímto názorem pracovat (Hodder 1982, 203).

Movité artefakty nesou symbolický smysl a jeho význam bývá nesnadno dekodovatelný (Podborský 2006, 8). Samotný styl symbolického vyjádření má úzkou souvislost se společenskou sférou (Hodder 1982, 205). Umístění symbolických znaků ve formě neobvyklých výzdobných prvků naznačuje jejich nevšední význam a samotné umístění na movitých artefaktech zdůrazňuje jejich obřadní smysl. Keramické nádoby byly vyráběny spíše skupinami než jednotlivci, přičemž se mohou značně lišit od těch, které byly vyráběny

v rámci jednoho sociálního zařízení (Shanks – Tilley 1987, 89). Symbolické projevy nesou rovněž nemovité památky různého druhu, jako jsou např. kultovní areály (Fachini 2000, 543).

Na symbolický artefakt mohou působit individuální myšlenky či umělecké projevy tvořitele (Shanks – Tilley 1987, 81). Nicméně je zřejmé, že hlavní roli při vytváření symbolických prvků hraje sféra sociální a ekonomická. Předmět se vytváří za určitým účelem pro konkrétního jedince. Výzdobné prvky jsou ovlivněny věkem, pohlavím, stavem či rodinným seskupením (Hodder 1982, 185) s ohledem na to, že sociální systém zahrnuje jisté autority (Hodder 1982, 208). Žádné sociální vztahy neexistují bez významu a bez svého místa, která zapadají do symbolického systému a proto je symbolické vyjádření nezbytnou součástí sociální sféry (Shanks – Tilley 1987, 75). Symbolické struktury je nutno považovat za specifické společenské řády (Robb 1998, 337). Mimo výše zmíněných faktorů mohou být symbolické projevy ovlivněny výrobou, technologickými inovacemi či minulou „aktuální“ módou (Shanks – Tilley 1987, 82). Není jednoduché tyto faktory pozorněji sledovat, protože vytváření symbolů může ovlivňovat rovněž osobní postoj. Společenské vazby mohou být složitější než se zdá a mohou výrazně zasáhnout symbolický význam.

Symbolické vyjádření má arbitrární charakter, což znamená, že přesný význam symbolického vyjádření nemusí mít nic společného s tím, co symbol zobrazuje. Arbitrární charakter je zřejmý, neboť přesný význam symbolického smyslu je nám v dnešní době neznámý (Neustupný 2008a, 25; Chroustovský 2010, 34). Symbol je tedy viditelný znak, který odkazuje na něco jiného, než co zobrazuje a je vytvořen pro omezenou skupinu jedinců (Fachini 2000, 542).

Symbolika není nic víc než určitý „sociální jazyk“ (Fachini 2000, 548), přičemž nemůže odrážet minulou společnost a hrát hlavní roli při vytváření sociálních vztahů (Hodder 1982, 12). Nelze interpretovat určitý materiální symbolický vzor, který nesli lidé v hlavě, avšak lze nabídnout názory a úvahy na základě současných znalostí a vědomostí (Hodder 1982, 217). Použití symbolů se stalo nevyhnutelnou charakteristikou lidské existence, ať už se jedná o vytváření výzdobných prvků na nádobách či sběr schránek měkkýšů (Robb 1998, 334). Přesný význam symbolických prvků nikdy nelze zjistit, lze

pouze jen spekulovat. Symbolické artefakty jsou předmětem mnoha diskuzí, avšak nikdy nelze vědět, co přesně znamenaly. Symboly jsou doslova jako mozaika se širokou škálou barev, tvarů či velikostí a je jen na nás, jak to „přeložíme“ do srozumitelného jazyka pro dnešní společnosti.

4 SYMBOLIKA BÝKA

Již četná umělecká díla lovců doby kamenné podávají informaci o výjimečnosti rohatých zvířat (Neustupný 1940, 21; Drössler 1980, 15). Býk byl uctíván jako symbol plodnosti a úrody pro určitou pravěkou komunitu, kdy myšlenka plodnosti byla považována za součást ženského božstva (Neustupný 1940, 31). Lidé provozovali různé obřadní praktiky, záměrné porážky dobytčat, jejich následné pohřby a vytvářeli obětní jámy (viz níže). Rovněž byly vyráběny zoomorfní plastiky hovězího dobytka, které jsou zmíněny níže. Tyto figurky mohly představovat určitý odznak božstev a obětí, které měli nahrazovat skutečnou zvířecí obět' býka (Neustupný 1940, 31). Zoomorfní plastiky pravděpodobně sloužily k rituálním obřadům pravěkého obyvatelstva a vztahovaly se k plodivé přírodní síle. Tyto rituály měly zajistit úrodnost polím, plodnost zvířatům i lidem (Neustupný 1940, 30). S významem býka souvisely nejen zvířecí oběti a pohřby, ale také větší zámožnost některých jednotlivců v komunitě, kteří mohli mít ve stádech dostatečnou rezervu pro následné rozšíření rodového majetku (Buchvaldek 1962, 46).

Lze uvažovat, že pravěcí lidé spojovali měsíční procesy se setbou a následně sklizní, která souvisela s rohatým dobyt看kem. Měsíc zanikal a následně se znovu objevoval, kdy z tohoto důvodu mohl být považován za symbol všeobecného růstu a zániku (Drössler 1980, 19). Toto magické spojení měsíčního a zvířecího motivu mohla představovat řívnáčská ucha ansa cornuta a rohaté idoly (viz níže).

Býk je spojován rovněž s mytologickými příběhy. Jako příklad lze uvést ten, kdy se bůh Zeus chtěl zmocnit Európy, dcery fénického krále. Zeus se změnil v bílého krotkého býka, který dívku unesl přes moře na Krétu a tam ji už ve své božské podobě svedl (Drössler 1980, 21). Z tohoto spojení se zrodili tři synové: Minos, Rhadamanthys a Sarpédón, kteří si rozdělili panství. Minos považoval za nezbytné požádat Poseidóna, aby mu jako potvrzení jeho nároku na trůn poslal býka, kterého by zase on na oplátku obětoval Poseidónovi. Bůh moře jeho žádosti vyhověl a mocenský nárok panovníka z Knóssu byl božstvem jasně potvrzen, avšak Minos už svůj slib obětování nedodržel. Bílého býka pro jeho krásu neobětoval a následně si jej zařadil do svého stáda. Poseidón se

rozhněval a v králově ženě Pasifaé vyvolal lásku k neobětovanému býkovi. Královna nedokázala tuto vášeň ovládnout a obrátila se na Daidala, který byl považován za největšího vynálezce dávnověku. Daidalos postavil dřevěnou krávu, kterou potáhl kůží a královna se v tomto modelu schovala. Napodobenina zmátla Poseidonovo býka a následně došlo k jeho spojení s královnou. (Geiss 1985, 101). Po tomto aktu přivedla na svět netvora z části člověka a z části býka, který byl pojmenován Minotauros. Král přikázal Daidalovi, aby postavil palác s neproniknutelnou spleť chodeb. Do tohoto labyrintu bylo Minotaurovi každých devět let přiváděno sedm dívek a chlapců. Na závěr byl netvor usmrcen hrdinou Théseem (Drössler 1980, 22). Na základě tohoto vyprávění měl být uctíván býk, kdy lidé při kultovních obřadech používali býčí masky a napodobovali „svatební“ tanec, při němž kněz s býčí hlavou předváděl posvátnou svatbu s kněžkou přestrojenou za krávu (Geiss 1985, 102).

4.1 NEOLIT

V období neolitu byla produkce potravin založená na primitivních způsobech obdělávání půdy. Tato doba byla sice v perspektivě dějin revolucí ve způsobu získávání obživy, avšak sotva dokázala uživit celé osady. Více času pro jiné činnosti takřka nezbyvalo (Pavlů – Zápotocká 2007, 9). Tato změna nebyla náhodná, neboť vycházela z vnějších vlivů prostředí a souvisela s přeměnou způsobu života (Neustupný 1946, 285). Neolitické obdělávání znamenalo zapojení většího kolektivu než eneolitické, kdy jednotlivec byl schopen pomocí dřevěného háku s dobytčaty obdělat mnohem větší plochu. Náznaky dobytkařství byly nalezeny již v mladém neolitu (Turek 2005a, 159). Kultury lengyelského okruhu dokládají pokroky v zemědělském systému. Hrazené osady na vyvýšených polohách poukazují na zázemí, které muselo poskytovat základní potraviny pro větší počet lidí. Následně byla tato sídliště ve větší míře zakládána v eneolitu (Neustupný - Pleiner 1978, 267). Již v neolitu byla významnost býka vyzdvihována, avšak ne v takovém rozsahu jako v eneolitu. Usuzuje se, že výčnělky na nádobách kultury s volutovou keramikou představují malé býčky, avšak zvířecí znaky bývají většinou nejasné (Pleslová 1964, 298).

Následně v kultuře s vypíchanou keramikou se zvířecí provedení jeví výraznější než v předchozím období. Toto je patrné na nálezech z lokalit Černý Vůl (Neustupný 1940, 29), Pouchov a Rybňany, kde lze rozeznat hlavičku hovězího dobytka (Pleslová 1964, 298). Zoomorfnní nádoby malovaných pozdně neolitických kultur, jsou-li probírány na širším území, zahrnují různé druhy znázorněných zvířat, jejichž součástí je rovněž hovězí dobytek. Výtvarné pojetí je opět hrubě realistické, avšak se již objevuje náznak větší dynamičnosti na znázornění hlavy a těla skotu (Pleslová 1964, 299). Obecně lze říci, že u rolnických společenstev ve spojitosti s totemistickými oběťmi vystupoval nejdříve býk a následně beran (Pleslová 1964, 304).

4.2 ENEOLIT

Eneolit přináší další rozvoj v hospodářském způsobu obživy a posun sociálních vztahů mezi lidmi. Lze říci, že se jedná o dovršení neolitické revoluce. Výrazně jsou zakládána výšinná sídliště a první velká pohřebiště v podobě mohylníků či plochých nekropolí. Eneolitickou novinkou jsou nejstarší kovové předměty z mědi, zlata či stříbra (Neustupný 2008a, 11). K sídelním jednotkám eneolitu patřily také pozoruhodné nákolní osady, které byly budovány v oblastech jezer severního Podalpí. Tyto lokality mohly být zakládány přímo nad vodní hladinou, na březích jezer či podmáčených půdách. (Podborský 2002, 91). Nákolí vytvořila vynikající podmínky pro zachování organického materiálu (Neustupný 1946, 310). Na základě společenské dělby práce a se zvýšeným chovem dobytka stoupal význam muže, avšak ještě dožívaly matriarchální rysy rodové společnosti. Rozvíjel se patriarchát, neustále se zvyšovala úloha muže v hospodářství, výrobě, boji a také v právních zvyklostech (Neustupný 1967). V eneolitu nastal proces postupné majetkové a sociální stratifikace lidstva, což se mohlo odrazit na pohřebištích ve výbavě a seskupení hrobů, avšak není doklad o tom, že eneolitická sídliště byla centry správní moci (Neustupný 2008a, 24).

Již ve starším eneolitu lze spatřit doklady, které souvisely s využitím hovězího dobytka. Opevněná sídliště michelsberské kultury mohla být v přímé souvislosti s chovem skotu, kdy mohla sloužit jako dočasná místa shromáždění pro velká stáda hovězího dobytka (Neustupný 2008b, 58; Buchvaldek 1962,

49). Lebka tura se stopami úderu na čele z prostoru ohrazeného sídliště byla nalezena v Heilbronn-Klingenbergr v Bádensku-Württembersku. Tento nález je označován za odpad z běžné porážky než za zvířecí obětinu (Podborský 2006, 202). Symbolický smysl býka může dokazovat ohrazení na lokalitě Bruschsals – „Aue“ (Křišťuf 2011, 25). Toto ohrazení bylo objeveno v roce 1986 pomocí letecké prospekce. Nachází se na ostrožně o rozloze 4,9 ha a skládá se ze dvou stejných příkopů, které jsou od sebe vzdálené 7 m. Důležitým poznatkem je to, že vnější příkop je osmkrát přerušen a vnitřní příkop sedmkrát (Reiter 2005). Ve výplni obou příkopů byly nalezeny rohy dobytka, které se nacházely především v blízkosti vstupů ohrazení (Behrends 1994).

4.2.1 Zemědělství

Na základě nálezů z Homolky u Stehelčevsi se jeví dobytkářství eneolitických společností jako velmi vyvinuté. Domácí zvířata byla využívána jako zdroj masa, vedlejších produktů a zdroj energie (Ehrich – Pleslová-Štiková 1968). Využitím zvířecí síly byly přirozeně zvýšeny hospodářské možnosti a pracovní proces se urychlil (Neustupný 1967). Zemědělský rozvoj vedl k postupnému symbolickému zobrazování býka na movitých artefaktech. Orba (Obr. 8) byla zdokonalována se zavedením oradla taženého párem dobytčat (Neustupný 1967). Symbolické zobrazení býka získalo větší pozornost jakožto symbol rozmnožování, plodnosti a úrody (Drössler 1980, 20). Velkou změnou v eneolitu se stalo již zmíněné zavedení oradla v podobě dřevěného háku, které bylo taženo zapřaženými dobytčaty (Neustupný - Pleiner 1978, 267). Dobytek byl ujařmen úvazem za rohy. Tento archaický způsob zápřahu se v některých částech světa udržel dodnes. Hovězí dobytek byl také součástí dvoukolového vozu (Obr. 10). Ten zřejmě sloužil jen k omezené místní přepravě, protože v neupraveném terénu byl jen těžko ovladatelný (Turek 2005b, 241).

Dřevěné hákovité oradlo, které bylo tažené párem dobytčat (Obr. 9), dokládají stopy rýh-brázd pod mohylovými násypy především v severozápadním Německu a Dánsku. Jejich datování je obtížné. Nejvíce případů spadá do severské starší doby bronzové, avšak některé nálezy náležejí již do období eneolitu. Nejznámějšími je lokalita Åldrups-gårde, dále Borup a Aptrup. Není však jisté, že se jedná o zbytky polí, jelikož orání je velmi řídké

a končí pravidelně v pásu uvnitř obvodu mohyl (Neustupný - Pleiner 1978, 267). Tento fakt poukazuje na to, že brázdy mohly mít kultovní povahu orby (Buchvaldek 1962, 45). Na našem území byly stopy orby objeveny na ploše dlouhých staveb v Březně u Loun (Pleinerová 1980). Do nepřímých dokladů, které značí využití oradla při hospodářských činnostech, lze zahrnout také indicie ve formě jha. Nálezy dřevěných jařem jsou známy z Německa a Švýcarska z prostředí nákolních osad (Neustupný - Pleiner 1978, 267). Nelze tvrdit jednoznačný závěr o vlečení oradla dobytčaty, jelikož zvířecí síla mohla být využívána také k tažení vozu (Obr. 11).

4.3 Duchovní sféra v eneolitu

Soubor jevů duchovního života v pravěku bývá většinou označován za projevy náboženství, avšak je důležité si uvědomit, že pravěká lidská mysl byla schopna produkovat i jiné ideje než náboženské (Podborský 2006, 8). Náboženské představy jsou jedním z nejdůležitějších kulturně-historických jevů lidstva. Díky archeologickým pramenům a etnologickým analogiím lze alespoň částečně sledovat stopy duchovního života pravěkých lidí. Je důležité myslet na to, že archeologické prameny mohou být mnohowsmyslně interpretovatelné (Podborský 2006, 5).

Eneolit obecně je považován za epochu, se kterou nastupují vyšší náboženské systémy a období krystalizujícího se polyteismu, který se dále rozvíjí v době bronzové a vrcholí v době železné (Podborský 2006, 179). Doklady eneolitických kultů pocházejí především ze sídlištních areálů. Postupně se začínají objevovat sakrália, která jsou spojená s nebeskými božstvy (Podborský 2006, 201). Původní mateřská božstva ztrácejí své významné postavení a na důležitosti začíná přibývat mužský element, který je srovnatelný s vyvinutým kultem býka ve Středomoří. Svě pozice zaujímají přírodní kultury plodnosti a úrody (Podborský 2002, 91). Symbolické vyjádření býka je spojováno s kultem plodivé síly a kultem Velké Matky (Pleslová 1964, 303).

4.3.1 Pohřby dobytčat

V souvislosti s býčí symbolikou jsou zmiňovány zvířecí pohřby, avšak některé nálezy tura nenáleží do rituálního chování lidí, ale jsou pouze odpadního charakteru. O dokladu zemědělské výroby svědčí nález v polském jihozápadním městě Guhrau. Jedná se o hovězí lebku s rohy, které jsou deformované namáháním v zápřahu (Neustupný - Pleiner 1978, 267). Dalším nálezem je lebka tura z Holubic na Moravě, která též dokládá deformaci po dlouhém ujařmení dobytka (Podborský 2002, 87). Z nálezů zvířecích koster je již zřejmá kastrace některých býků ze stáda. Taková zvířata poskytovala více masa, tuku a byla silnější pro zápřah (Neustupný - Pleiner 1978, 267).

Chov dobytka vzrůstal a tím získal na ekonomickém a symbolickém významu. (Buchvaldek 1962, 45). Zvířecí pohřby nepocházejí jen z kultury kulovitých amfor, ale již z badenské kultury. Pohřbená dobytčata, která jsou součástí kultury kulovitých amfor, bývají zřetelně rituálně uložena a jejich součástí mohou být milodary (Dobeš 2008, 122). Jako příklad lze uvést lokality Parchatka a Klementowice (Neustupný 1957, 10). Hroby lze rozdělit na dvě skupiny, kdy v prvním případě byla zvířata pohřbívána samostatně a jednalo se především o hovězí dobytek. Druhá skupina je zastoupena zvířecími hroby společně s lidskými ostatky. Vedle hovězího dobytka zde byly zastoupeny i jiné druhy zvířat. U druhého typu jsou zvířata považována za milodar k zesnulým (Buchvaldek 1962, 45; Neustupný 1957, 110). Časté pohřby dobytčat odpovídají tehdejší hospodářské úrovni a zvyklostem (Buchvaldek 1962, 49). Důležitým poznatkem je to, že dobytčata byla pohřbena vždy v párech, což je jasný doklad symbolického významu (Neustupný - Pleiner 1978, 267). V hrobě byla dobytčata obvykle spřažena jařmem. Toto poukazuje na to, že dobytčata byla buď zapřažena do oradla, nebo byla využita jako tažná síla pro dvoukolový vůz (Venc 1994, 14-15). Z našeho severního sousedství jsou též známy doklady pohřbů skotu v párech (Holodňák 2006, 414). K důležitým lokalitám patří hroby z Brzešće Kujawského v Polsku či Zauschwitz v Německu (Neustupný - Pleiner 1978, 267). Zajímavý příklad obětování dobytčat při pohřbu ženy pochází ze Saska-Anhaltska (Obr. 12). Tělo zemřelé ženy bylo uloženo nositeli kultury kulovitých amfor mezi dvě dobytčata (Podborský 2006, 217).

Zvířecí pohřby s lidskými ostatky zřejmě předcházela záměrná porážka, o čemž svědčí kostěná šídla např. v Dölkau a Stobře (Neustupný 1957, 114). Usuzuje se, že skot byl záměrně zabit, aby mohl dále sloužit svému majiteli na onom světě (Neustupný 1957, 111). Jak již bylo řečeno, hovězí dobytek byl pohřben v párech a je velmi nepravděpodobné, že by v tolika případech uhynula dvě dobytčata zároveň bez lidského přičinění (Neustupný 1957, 112).

Lze uvažovat o zvířecím kultu, avšak nelze mluvit o kultu všech dobytčat. Byla vybírána pouze některá. Jako příklad lze uvést zvířecí pohřeb na lokalitě Brześć Kujavské (Jażdżewski 1933), kdy v hrobě č. VII/VIII měla obě dobytčata velký kotouč z bílé kosti (Neustupný 1957, 111). Názor E. Neustupného je, že dobytčata byla při určitém rituálu zabita a následovně byla rituálně pohřbena. Součástí zvířecího hrobu v Pikutkowě je hliněný buben, který mohl být používán při záměrných porážkách (1957, 112). Není jasné, podle jakých indicií byla dobytčata vybírána. Lze usuzovat, že kult zvířat mohl mít určitou souvislost se slunečním kultem, který představují nálezy kotoučů a disků z různých materiálů. Tyto kultovní praktiky s největší pravděpodobností lze spojit se zemědělstvím, kdy lidé věřili, že rituální činnosti poskytnou větší úrodu.

4.3.2 Obětní jámy

Lidé měli potřebu reagovat na vnější podněty okolního světa prostřednictvím proseb a obětí nadpřirozeným silám (Podborský 2006, 9). Jako jednoduché sakrální objekty sloužily prosté kultovní jámy s děkovnými či prosebnými dary. Stejnému účelu sloužily obětní jámy s lebkami rohatého dobytka. Těmto jamám byl na sídlištích vyhrazen zvláštní prostor. V sídlištním kontextu jsou rovněž nalézány zvířecí obětiny ve výplních příkopů ohrazených eneolitických sídlišť (Podborský 2006, 202).

V roce 1998 na lokalitě Tuchoměřice (okr. Praha-Západ) se uskutečnil výzkum, který odkryl objekt č. 101. Jednalo se o hliník, v jehož jižní části na samém dně ležel fragment zásobnice a na něm část lebky tura a zlomek kamenného nástroje (Sankot – Zápotocký 2009, 85-86). Tato část sloužila jako obětní šachta a dobytčí lebka plnila úlohu zvířecí obětiny (Obr. 13). Podobnou situaci lze spatřit na lokalitě Untergrombach-Michelsberg, kde se v západní

polovině odpadní jámy č. 114 nachází dvě hovězí lebky s rohy, avšak na jedné z nich chybí dolní čelist. Obsahem jámy jsou rovněž zlomky tří keramických nádob, lidské a zvířecí kosti. Na jižní straně této jámy byla nalezena částečně zachovalá lidská lebka (Lüning 1968, 320). Tyto jámy mohly být budovány rovněž v rámci kultů úrody a plodnosti.

4.3.3 Plastiky

Vzhled plastik záleží na určitých faktorech, jako jsou schopnosti tvůrce, umělecké cítění místního okruhu či odraz pojetí určitého kultu (Neustupný 1946, 321). Úcta k bohyni Matce je zastoupená ženskými plastikami a v eneolitu doznívá. Ženské figurky se již tak masově nevyskytují jako v neolitu a typologicky se zařazují podle jednotlivých kulturních komplexů (Podborský 2006, 204). Silná ženská složka v podobě ženských idolů se udržuje ve Středomoří a jihovýchodní Evropě, avšak ve střední Evropě lidská plastika téměř mizí a je nahrazována silně stylizovanými figurkami. Objevují se zoomorfní předměty v podobě drobné zvířecí plastiky a monumentální zvířecí figury (Podborský 2002, 91). Mezi zobrazovaná zvířata patří především býk, kozel a beran (Neustupný 1946, 320). S nástupem hospodářského vývoje je pokles antropomorfních plastik velmi zřetelný (Buchvaldek 1962, 46).

S hospodářskými činnostmi a tažnými zvířaty jsou spojeny sakrální předměty. Lze spatřit původ symboliky tažné síly v podobě zvířat v jařmu (Pleslová 1964, 300) nebo v podobě zápřahu vozu, kdy jsou v této souvislosti nalezeny modely vozů s dobytčaty (Kramářová 2010, 10). Stylizaci hlav hovězího dobytka s nápadnějším znázorněním rohů lze spojit s nálezem páru zvířat z Krężnica Jara z prostředí kultury nálevkovitých pohárů (Obr. 16), který je zřetelně vymodelován se jhem (Pleslová 1964, 300; Neustupný - Pleiner 1978, 267). Tento nález původně sloužil jako ozdoba ucha nádoby (Buchvaldek 1962, 45). Dalším objevem z území Polska je nález měděné figurky v Bytyni u Szamotul (Obr. 14), který je datován nejdéle do období badenské kultury (Neustupný - Pleiner 1978, 267). Rovněž na Slovensku v Radošiné byl nalezen model vozu (Obr. 17) se stylizací zvířecího zápřahu do vozu (Podborský 2002, 88).

Lze předpokládat, že plastiky z hlíny či jiného materiálu mohly stát na domácích „oltářících“, které si lidé budovali ve svých obydlích. Takové místo mohl představovat snad i vyvýšený hrbolek pod okénkem na ukrajinských modelech lidských příbytků (Neustupný 1946, 322).

4.3.4 Rohaté idoly

Zemědělské obyvatelstvo mladší doby kamenné si udrželo své představy, náboženské názory a rituální obřady od svých předků. V průběhu času se měnila stará podstata víry a s tím i rituální obřady. Toto lze spatřit na obřadních předmětech a hliněných plastikách (Neustupný 1940, 32). Představy o prvních božstvech byly ovlivněny mnoha faktory, jako je území a myšlení dané společnosti. Lze usuzovat, že v eneolitu měly plastiky představovat skutečná božstva (Neustupný – Neustupný 1961, 74).

Objevují se plastiky, jejichž tělo nese ženské znaky a hlava těchto figurek je zakončena měsíčkovitým výkrojem (Neustupný 1940, 33). Tělo je vymodelováno v podobě válcovitých hliněných sloupků a obsahuje plastickou aplikaci, která má náznakově znázorňovat vztyčené ruce. Z naturalistických prvků zůstala jen plastická ňadra, z čehož lze usuzovat, že se jedná o lidskou plastiku znázorňující ženu. Jak už bylo řečeno, součástí plastiky je měsíčkovitý roh, který nahrazuje hlavu figurky. Lze spekulovat, zda se jedná o nový náboženský kult, nebo je těmito plastikami uctívána stará naturalistická bohyně plodnosti (Neustupný 1941, 29). Tyto plastiky jsou nazývány tzv. rohatými idoly (Pleslová 1978, 258) a představují ženská božstva jakožto symbol plodnosti a úrody. Rohy na idolech měly za úkol symbolizovat opravdové býčí rohy jako mužský element, nebo srpek měsíce zastupující ženské pohlaví (Pleslová 1964, 303).

Je zřejmé, že antropomorfní plastiky mají svůj kultovní původ mimo naše území. Rohaté idoly z Čech by mohly být napodobeninami idolů kultury Gumelnita na Balkáně a poukazují na rozmanitost kultovní sféry v tomto období (Neustupný – Neustupný 1961, 74). Kult založený na těchto představách se dlouhou dobu udržel také v Egeidě (Pleslová 1964, 303). Je pravděpodobné, že plastiky mají úzkou souvislost s řivnáčskými uchy *ansa cornuta*. Rohaté idoly

náleží řivnáčské kultuře a představují kult Velké Matky. Jsou známy z Řivnáče u Žalova a Homolky u Stehelčevsi (Ehrich – Pleslová-Štiková 1968, 170). Jedna z trojice nalezených plastik z Homolky (Obr. 18) je určená k nasazení na žerď, což zřejmě poukazuje na rituální význam (Pleslová 1978, 258). Idoly společně s menšími hliněnými růžky pochází z Denemarku u Kutné hory (Obr. 19) a opět ukazují výjimečnost měsíčního a zvířecího motivu (Zápotocký – Zápotocká 2008, 192). Podobně z řivnáčské polozemnice v Hradeníně (okr. Kolín) pochází miniaturní hliněná figurka, která nese dva růžky a krátký oblý výběžek místo hlavy (Zápotocký 2006, 381-382). Z lokality Babí skála u Černých Bud (okr. Benešov) pochází figurka se zploštělým válcovitým tělem, ze kterého vybíhají rovněž dva růžky (Zápotocký 2006, 391).

Vysoce stylizované plastiky jsou součástí také jevišovické kultury (Obr. 20) a rovněž představují symbolické vyjádření býčích rohů a měsíce (Neustupný – Neustupný 1961, 74). Idoly jsou zdobeny širokou škálou malých plastických výčnělků či lišt a mají naznačena prsa (Podborský 2006, Tab. 47). Z území české řivnáčské kultury pochází těchto nálezů více, avšak na Moravě se s nimi také lze setkat (Medunová-Benešová 1993, 198). S rozbořem materiálu, který pochází z Palliardiho hradiska u Vysočan, je spojen výskyt těchto plastik (Medunová-Benešová 1993, 196). Z této lokality pocházejí dva zdobené a dva nezdobené symbolické artefakty s plastickými rohy (Ehrich – Pleslová-Štiková 1968, 170). Podobným rituálním účelům mohl sloužit nález ze stejné lokality, kdy se jednalo o předmět z pálené hlíny znázorňující býčí rohy. Symbolika tohoto artefaktu vychází zřejmě ze stejných náboženských představ jako ženské idoly s měsíčkovitou hlavou (Medunová-Benešová 1993, 198).

Rohaté idoly byly nalezeny především na výšinných sídlištích, avšak některé pocházejí z nížinných lokalit. Je zajímavé, že většina plastik má odlámané či jinak poškozené růžky. Některé figurky jsou zcela poškozené a oddělené na dvě části. Spekuluje se, zda se plastiky nepoškozovaly záměrně během rituálních obřadů, kdy byla uctívána plodnost a úroda. Rovněž se lze zamyslet nad tím, zda odlámání růžků může být způsobeno choulostivostí této části ke snadnému poškození. (Zápotocký 2006, 398). Rohatý motiv je rovněž

spojován se středomořskými „posvátnými rohy“ a je vyložen jako symbol plodnosti, sexuální síly a měsíce (Pohunek 2002, 29). Jedná se o artefakt výjimečného typu, který poukazuje na místní odezvu společného a základního kultu Velké Matky, přičemž se jedná o vzácné spojení lidského a zvířecího motivu (Neustupný 1946, 321).

4.4 DOBA BRONZOVÁ

Podle některých spekulací byl duchovní život doby bronzové zaměřen na sluneční božstvo, sluneční vůz tažený labutěmi či sluneční bárku (Podborský 1993, 376). Symbolické vyjádření spojené s býkem navazuje na předchozí eneolitické kultovní projevy. Doznívají staré náboženské tradice a býčí symbolika není tak velmi vyzdvihována do popředí, jako v období středního eneolitu. Kultovní výjevy lidí se zaměřily na jiná zvířata či části jejich těl, kterými vyjadřovaly své náboženské představy. Do popředí zájmu vstupuje motiv koně, avšak k dispozici jsou stále některé zajímavé nálezy spojené s býčí tematikou.

Roku 1941 na lokalitě Chotěbudice (okr. Podbořany) byla objevena plastika únětické kultury, která nese zřetelné malé růžky. Podle tvaru hlavy byl artefakt interpretován jako malý býček. Tento nález byl obsahem jámy současně se zlomky keramiky, zvířecím rohem a křemencovým odštěpkem (Pleinerová 1961, 177). Na Slánské hoře byla obsahem jámy malá zvířecí plastika společně se střepey, mazanicí, zvířecími kostmi a amforou. Jednalo se pouze o hlavu s mohutnými dlouhými rohy. Z lokality Vinoř u Prahy rovněž pochází malá červenohnědá soška s růžky, která připomíná býčka (Pleinerová 1961, 178).

Ke středodunajské mohylové kultuře na Moravě náleží rozsáhlý objekt objevený v Uherském Brodě na „Panském lánu“ (Obr. 21), který je interpretován jako jáma s obětními dary (Filip 1962b, 62). Nacházela se zde kostra hovězího dobytka obložená kameny. Po pravé straně kostry byly další lebky hovězího dobytka a na levé se nacházela hromádka čelistí téhož zvířete. Součástí byly různé nádoby a celý objekt nesl stopy bílé hlínky (Hrubý 1958, 42-43). Současně byly objeveny tři plastiky býčích hlaviček, které původně pocházejí ze zoomorfních nádobek (Hrubý 1958, 44). Artefakty nesly býčí hlavu, jejíž

tlamička tvořila výlevku. Tento znak dává nádobkám podobnost s hliněnými rhyty v podobě býčků na Krétě z pozdní doby minojské, které jsou popsány níže (Filip 1962a, 58). Obětiště je také spojováno s obětním stolem ve Faistu, kde dominuje výzdoba v podobě obrazů býků (Hrubý 1958, 48). Je zřejmé, že se jedná o obětní místo lidu středodunajské kultury mohylové. Býk zde byl důležitým obětním zvířetem a současně se přinášeli i jiné oběti, které by uspokojily uctívané božstvo.

Součástí kultovních keramických předmětů lužické kultury jsou obětní nádoby, které znázorňují hovězí dobytek (Obr. 22). Nádoby jsou baňatého tvaru s nožkami a hlavou s rohy. Nálezy pocházejí z Troubska a Hrubčic na Moravě (Štrof 1993, 304, 324; Neustupný 1940, 93). Součástí kultury jsou i tzv. „rohy hojností“, které sloužily ke konzumaci nápojů a byly nalezeny v Donamyslicích na Moravě (Štrof 1993, 305).

Zajímavým typem lokalit jsou kultovní místa spadající do hornobavorské a středodunajské mohylové kultury. Nálezy opálených kostí dobytčat společně s velkým množstvím střepeů byly navršené do pahorků (Chochol 1978, 430). Pahorky zvířecích kostí u Langackeru a Eisenbichlu zahrnují kosti tisíců dobytčat společně s kostmi koně a psa (Novotný – Opravil – Pleiner 1978, 541). Obětní místa se nachází rovněž v Poalpi na lokalitách Dürrnberg, Goiserberg či Gulenberg (Chochol 1978, 430). Na našem území poblíž sídliště v Březně u Loun byla nalezena nepravidelná plocha o rozloze zhruba 120 m², která byla pokrytá střepy, kameny a zvířecími kostmi. Kostí patřily převážně hovězímu dobytku (Novotný – Opravil – Pleiner 1978, 541).

4.5 DOBA HALŠTATSKÁ

Sluneční božstvo a stará sluneční bárka doby bronzové se mění do podoby vozu taženého koňmi se slunečním kotoučem. Tento symbol je spojen s pohřebním vozem, což se projevuje na nádobách či vázách (Podborský 1993, 376). Objevuje se výzdoba v podobě rozetek, sluníček a vodních ptáků, které jsou rovněž spojeny s kultem slunce (Chochol 1978, 431). Výzdobné prvky s býčí tematikou se uplatňují na bronzových nádobách, v silně schematizovaných plastikách a v podobě „měsícovitých“ symbolů.

Ve výzdobě dominuje převážně jen býčí hlavička či býčí rohy (Filip 1962d, 83). Hlava malého býčka je například součástí držadla železného picího rohu z bohaté hrobové komory v Hochdorfu (Biel 1981, 18). Lokalita, která dala této kultuře název, nabízí četné nálezy bronzových sošek rohatých zvířat, avšak značně stylizovaných (Neustupný 1946, 388). Pozoruhodným nálezem z Halštatského pohřebiště je bronzový kotlík (Obr. 23) nesoucí dvě plastiky býčků (Filip 1962c, Obr. 42.).

V Úhřeticích ve slezskoplatěnickém žárovém hrobě byl nalezen zlomek a ucho bronzové nádoby. Ucho nese na horní části dva zahnuté růžky a ve spodní části jsou podobně zahnuté aplikace. Obě dvě části pocházejí z jedné nádoby - konvičky s uchem se stylizovanou býčí hlavou (Pleinerová 1973, 272). Skupinou kultovních artefaktů jsou hliněné pohárky v podobě rohů. Ve starší fázi jsou rohy opatřeny ouškem a zdobeny pásy šrafovaných trojúhelníků, avšak mladší nálezy již ouška nemají a zdobí je dvojitá či trojitá lomená linie (Filip 1935, 105). Picí rohy se vyskytují ve všech oblastech popelnicových polí. Druhy tohoto artefaktu pochází z lokalit Skalice (okr. Hradec Králové), Třebešov (okr. Rychnov nad Kněžnou) a Starý Kolín (Filip 1935, 106). Jedná se nejspíše o kultovní předměty na podávání nápojů, které byly využívány při náboženských obřadech.

Ve slezskoplatěnických hrobech se vyskytují měsíčkovité podstavce pálené z hlíny (Obr. 24). Skládají se z desky kruhového tvaru, na které je umístěna plastika měsíčního srpku (Neustupný 1940, 115). Podstavce jsou nazývány tzv. měsíčními idoly (Podborský 1993, 377; Filip, 1962d, 85) a vyskytují se rovněž v bylanských hrobech, avšak slezskoplatěnické jsou mnohem menší, užší a celkově není srpek měsíce moc vyvinutý (Neustupný 1940, 131). Je důležité si uvědomit, že v západohalštatském i východohalštatském okruhu byl motiv měsíce velmi důležitým (Filip 1935, 109). Mohlo se jednat o předmět, který sloužil udržování pohřebního ohně (Chochol 1978, 431), kdy podstavce sloužily k podepření hořících dřev přímo u těla zemřelého (Čtverák 2005, 653-654). Tento podstavec se nazývá termínem mondidol a byl nalezen také v Praze-Vinoři (Čtverák 2005, 713). Idoly

společně s dalšími artefakty vypovídají o složitosti pohřebního obřadu a kultovních představ.

Součástí bylanské kultury je hrob č. 28. z Hradenína (okr. Kolín), kde byl objeven hliněný měsíčkovitý idol společně s čtyřkolovým vozem, bronzovou mísou, koňskými postroji a bronzovým nákrčníkem (Pleinerová 1973, 273). Současně byla nalezena drobná bronzová plastika tura domácího s figurkou koně a vodního ptáka (Šaldová 1968, 360). Na lokalitě Praha-Střešovice byl objeven čerpáček s polokulovitým tvarem a oválným ústím. Držadlo je zakončeno abstrakcí býčí hlavy (Pleinerová 1973, 295).

Motivy hovězího dobytka se uplatňují především ve východohalštatském okruhu (Chochol 1978, 431). Kalendeberské nádoby, které pocházejí z mohyl, nesou místo držadel malé býčí hlavičky (Sklenář 1981, 255). Pozoruhodná bronzová soška býčka z Býčí skály na Moravě (Podborský 1993, 377-378) nemá na našem území obdoby. Býček (Obr. 25) má na těle vložené železné doplňky a oči původně vyložené ze skla. Analogie býčka sahají daleko do přední Asie a na Kavkaz (Nekvasil 1993, 366).

4.6 DOBA LATÉNSKÁ

Náboženské představy Keltů jsou spojeny s ročními obdobími a hospodářským životem (Filip 1962e, 100). Na keltských dvorech se mísí znalost cizích předloh s vlastními domácími projevy. Prosazují se motivy lidské a zvířecí masky s rostlinnými prvky a spirála, která je kombinovaná v různých sestavách a variacích (Filip 1962e, 96-97). Plastika je mnohem jednodušší, schematictější a převážně sloupového charakteru (Filip 1962e, 100). Ze zvířecí říše se prosazují především motivy kanců (Filip 1995, 55; Bureš – Waldhauser 2005, 617). Zajímavým objevem výjimečnosti rohatého dobytka je příklad laténské chaty se zahloubenou podlahou. Pochází ze Šarovců na Slovensku a na štítě domu nesla hovězí lebku (Sklenář 1981, 287).

Na oppidu ve Stradonicích byly nalezeny ozdobné kroužky menších tvarů, z nichž jeden nese motiv hovězího dobytka s rohy (Píč 1903, 60). Mezi artefakty se zvířecí symbolikou v mladém laténu patří stříbrný kotlík z Gundestrupu v Dánsku. Kotlík nese mytologické scény, jejichž součástí je,

mimo zobrazení jiných zvířat, také motiv dvou býků (Filip 1995, Tab. XXIV., XXV.). Artefakt tohoto typu měl jistě svůj význam při kultovních obřadech. Keltové měli pořádat určité rituály plodnosti, při nichž byli obětováni bílí býci jako symbol plodnosti, čistoty a síly (Adkinson 2012, 131).

4.7 DOBA ŘÍMSKÁ

V tomto období se prosazují mytologické náměty spojené s rostlinnými motivy nebo meandrové či stupňovité vzory (Filip 1962f, 107-108), které jsou smíšené s plastickou vegetabilní výzdobou (Filip 1962f, 112). Pozoruhodnými rituálními místy jsou severská starogermánská obětiště, kde byly objeveny vozy doprovázené koňmi či hovězími dobyt看em (Podborský 1994, 125).

Zajímavým nálezem ze starší doby římské je třírohý bronzový býček objevený na pohřebišti v Černuci (okr. Kladno). Tito býčci se vyskytují výhradně na území Galie v místech, kde stávaly kultovní chrámy. Jsou vyrobeny z bronzu či kamene. Černucký býček (Obr. 26) je nejvýchodnějším nálezem tohoto typu (de Baye 1893, 685). Artefakt je dutý a postava býka je dochována jen z přední části, jelikož zadní část je porušena požárem (Schmidt 1893, 461). Význam artefaktu je bezesporu kultovního charakteru. Poznatek, že se analogie artefaktu objevují v místech chrámů, je zcela dostačující.

Následující období stěhování národů nemá mnoho nálezů spojených s býčí či obecně zvířecí tematikou. Na rozdíl od předchozích období je v době stěhování národů takových dokladů velmi málo.

5 SYMBOLIKA BÝKA VE SVĚTĚ

V přední Asii na lokalitě Kal'at Džarmo byla objevena soška býka, který je datován do raného neolitu a spadá do džarmské kultury (Buchvaldek, 1989, 94). Velmi pozoruhodnou lokalitou je Çatal Hüyük v konijské oblasti, který je datován do středního neolitu. Nachází se zde svatyně, které jsou postaveny velmi blízko u sebe (Buchvaldek 1989, 99), jejichž součástí jsou reliéfy a fresky s vyobrazením býčích hlav a býčích rohů (Obr. 27). Vyskytuje se zde motiv matky se zdviženými rukama, která přivádí na svět býka (Drössler 1980, 17). Součástí chrámů jsou oltáře s tzv. posvátnými rohy (Buchvaldek 1989, 100). Žena jako matka je zobrazena v lidské podobě, avšak muž je ztvárněn jako býk či beran, což poukazuje opět na to, že býk je mužským symbolem (Drössler 1980, 19). Dalším zajímavým příkladem dokladu býčího kultu je býčí plastika z tzv. supí svatyně (Buchvaldek 1989, 100). Tato lokalita je nejstarším dokladem kultu, který je spojený s býčími rohy a též nazývaný búkránia. Je zajímavé, že současně v tomto období není k dispozici analogická lokalita, což poukazuje na výjimečnost a důležitost býka především na tomto místě.

V následujícím mladém neolitu klesá počet svatyní (Buchvaldek 1989, 105). Zajímavou lokalitou v Přední Asii a Anatolii je Hacilar, kde se vyskytují rituální nádoby v podobě býka a lidské hlavy. Objevuje se zde reliéfní výzdoba spojená s býčím kultem (Buchvaldek 1989, 105). Je zřejmé, že motiv býka hrál v oblasti Egeidy zásadní roli v kultovní sféře. Skot byl úzce spjat s měsíčními procesy, kdy se zde objevuje myšlenka, že měsíční motivy jsou spojeny s ženským elementem, naopak rohatá zvířata jsou navázána na mužský element jako symbol síly, rozmnožování a plodnosti.

Kulturní úroveň a vzdělanost v Egejské oblasti v 3. tisíciletí byla na velmi vysoké úrovni, zatímco střední Evropa zažívala ještě období neolitu (Neustupný 1946, 279). Hlavní roli v tomto období hraje Egejská oblast s minojsko-mykénskou kulturou, kde se stále prosazuje kult Velké Matky (Geiss 1985, 56). Keramická produkce nese kultovní motiv dvojbřité sekery - labrys (Podborský 2006, 180). Zobrazení býka je silně kultovního charakteru. Zdůrazňována byla hlavně jeho hlava a rohy. Tyto dva obrazy byly často spojovány, kdy byla sekera vložena mezi býčí rohy (Neustupný 1946, 265;

Drössler 1980, 24). Zajímavým artefaktem je pohár vyrobený ze zlata a pocházející z Vafia na Peloponnesu. Zobrazuje motiv lapání býka, který se nachází ve volné přírodě (Filip 1962a, 60; Neustupný 1946, přílohy nestránkováno). Kultovní motivy nesou rovněž nálezy pečetních prstenů z Knóssu (Geiss 1985, 88). Oblast Egeidy do jisté míry ovlivňovala kulturní prostředí ve střední Evropě (Smejtek 2005, 349). Lze spatřit zobrazení dvojbratřích seker na neolitických mísách z lokalit Bojanovice (okr. Znojmo), Řeporyje (okr. Praha) či Český Krumlov (Neustupný 1935).

Součástí paláců na Knóssu a Faistosu jsou fresky a reliéfy, které nesou kultovní motivy býka (Neustupný 1946, 250, 260). Především Minojská kultura poskytuje řadu zajímavých artefaktů spojených s býčí tematikou. V paláci na Knóssu se nacházejí reliéfní desky na stěnách sloupových síní a po každé straně rampy (Filip 1962a, 57-58) jsou motivy, které znázorňují býky. Z mnoha motivů je zajímavé vyobrazení útočícího býka (Geiss 1985, 35). Střecha zastřešeného přístavku paláce je zdobena řadou rohů (Obr. 28), které jsou typické pro místní kult (Neustupný 1946, 251). Minojskému umění náleží rovněž bronzová soška rozzuřeného býka s akrobatem (Geiss 1985, 82), přičemž býčí zápasy patřily k vyhledávaným aktivitám (Neustupný 1946, 254). Pozoruhodným objevem je nález rhytu ve tvaru býčí hlavy (Obr. 29), který sloužil k podávání obětního nápoje. Nádoba byla vyrobena z černého mastku, oči býka vyloženy z horského křišťálu a nozdry ze schránek mořských měkkýšů. Rohy býka byly původně ze dřeva a obložené zlatými pláty. Rhyton byl nalezený v malém paláci na Knóssu (Geiss 1985, 83-84). Na blízké lokalitě Mavrospelio byla nalezena zlatá náušnice ve tvaru býčí hlavy. Je dlouhá necelých 3,5 cm a zdobena jemným granulováním (Geiss 1985, 92). Je důležité se zamyslet nad tím, zda některé artefakty mohou souviset s kultovními projevy nebo s býčími zápasy. Spojitost této oblasti s evropským prostředím je zřejmá, neboť se na těchto místech objevují podobné artefakty. Z našeho území je známa picí nádoba – rhyton z obětiště v Uherském Brodě.

Ve svatyních na Maltě, Sardinii a Baleárech byl uctíváný kult Velké Matky. Ve stavbách stávaly kamenné stoly, na které se pokládaly obětiny nejrůznějšího druhu. Důležitou obětinou byly býčí rohy (Neustupný 1946, 308).

Na Majorce a Menorce se nacházejí tzv. tauly, jedná se kultovní stavby, jejichž součástí jsou zmíněné obětní oltáře (Podborský 2006, 189). V monumentálním paláci v Hal-Tarxienu u La Valetty (Neustupný 1946, 306) jsou na kamenných blocích vyobrazeny kultovní motivy býčích rohů. Zajímavým předmětem je deska, která se nacházela uvnitř chrámu a nese motiv dvou býků, prasnice a selat (Podborský 2006, 186).

Pozoruhodná je halštatská nádoba nesoucí motiv dvou hlav hovězího dobytka, která pochází z Rakouska. Nádobka obsahuje velmi pestrou škálu geometrických výzdobných prvků a byla využívána k pohřebním účelům (Neustupný 1946, přílohy nestránkováno). V Rumunsku byla nalezena stříbrná kování z doby železné, která mají tvar býčích hlaviček a sloužila jako součást koňských strojů (Neustupný 1946, přílohy nestránkováno). Součástí okrouhlých pohřebních mohyl z Anglie z doby bronzové je kostra dobytčete, což opět dokazuje, že hovězí dobytek měl významnou roli v rituálních projevech (Neustupný 1946, 340).

Na hranici Evropy a Asie v době bronzové je příkladem důležitosti rohatého dobytka Ukrajinský hrob (Obr. 30), který je uložený do dřevěného srubu. Součástí hrobu je lebka dobytčete a hromádka hovězích kostí (Neustupný 1946, 375). V 6. stol. př. Kr. se na perských stříbrných mísách objevují rohatá zvířata, pravděpodobně býci, kteří táhnou vůz (Drössler 1980, obr. 34). Součástí indské kultury v Indii je nález pečetního textu s motivem býka, který stojí před obětní nádobou (Neustupný 1946, přílohy nestránkováno).

Kerma, nejvíce vzkvétající mezi léty 2.500 – 1.600 př. Kr. na území Nubie dnešního Súdánu, poskytla řadu zajímavých nálezů (van Dijk 2013, 452), které významně vyzdvihují býčí symboliku ve světovém pravěku. Lokalita se vyznačuje úzkým vztahem člověka a hovězího dobytka a to z hlediska ekonomického i společenského (Chaix – Dubosson – Honegger 2012, 189). Východní pohřebiště činí až 40.000 hrobů. Objevují se zde tisíce dobytčích lebek v souvislosti s panovnickou vrstvou (Chaix – Dubosson – Honegger 2012, 190). Lebky jsou uloženy nad hroby do přední části a mají souvislost se společenským postavením lidí (Chaix – Dubosson – Honegger 2012, 208). Hroby zahrnují několik set lebek, které jsou uspořádané do půlkruhového tvaru

v přesném pořadí, kdy po řadě krav a telat následuje řada býků a řada volů (Chaix – Dubosson – Honegger 2012, 195). Některé rohy nesou řezné rány a záměrně prováděné deformace, což svědčí o složitosti místních kultovních pravidel (Chaix – Dubosson – Honegger 2012, 194).

Významné býčí symboly pocházejí z hrobů v Sakkáře z období 1. dynastie (van Dijk 2013, 449). Na pohřebišti bylo nalezeno okolo 300 hovězích lebek s dlouhými rohy, které byly seřazené do asymetrického vzoru. Některé nesly stopy modré či červené barvy a budily dojem jako by byly jen tak nedbale postříkány (van Dijk 2013, 450). Hovězí lebky byly rozptýlené kolem několika hrobů, kdy představovaly určitý symbolický znak, či měly za úkol chránit zesnulého (van Dijk 2013, 452). Královská hrobka rovněž obsahovala malou nízkou stoličku, která nesla plasticky tvarované malé býčí rohy (van Dijk 2013, 451).

Ukládání hovězích lebek nad hroby dominovalo obecně v Egyptě a Núbii od počátku neolitu (van Dijk 2013, 452). Standardně se ukládaly 1 až 2 hovězí lebky přímo k tělu zemřelého, avšak pokud bylo lebek více, ukládaly se nad hrob do přední části (Chaix – Dubosson – Honegger 2012, 192). Býk je zde zásadním kultovním zvířetem, který byl ukládán do hrobů či svatyň. Je však otázkou, proč některé hroby obsahují lebky a jiné nikoli. Zajímavým poznatkem jsou deformace, které byly zvířatům záměrně prováděny. Pro tyto praktiky byli vybíráni určití jedinci a ti byli následně ukládáni před hroby, což mělo zřejmě svůj zvláštní význam. Praktiky spojené se záměrnými porážkami byly součástí rituálů, které předcházely samotný pohřeb, kdy lidé mohli pořádat velké hostiny na počest zesnulého. Stáda hovězího dobytka představovala určité bohatství a moc a je zřejmé, že se s tím počítalo i po smrti člověka. Symbolika býčích rohů mohla představovat rovněž ochranu pohřebního místa.

Ve starověkém Egyptě byl uctíván tzv. býk Apis (Obr. 31) jako symbol plodnosti a bůh stvoření. Tento býk byl rovněž ztotožňován s egyptským králem, který mohl být osloven názvy „Mocný býk“ či „Horův býk“ (Adkinson 2012, 29).

6 KULTURY STŘEDNÍHO ENEOLITU V ČR

6.1 Badenská kultura

Tato kultura byla dříve nazývána jako kultura s kanelovanou keramikou (Holodňák 2006). Ačkoliv se tento název vyskytuje ještě dnes, od vozokanského sympozia, které se uskutečnilo v roce 1969, převládá název badenská kultura (Neustupný – Zápotocký 2008, 90) podle jeskyně v Badenu nedaleko Vídně (Holodňák 2006, 411).

Datování této kultury spadá na 3.400/3.300 – 3.100/3.000 př. Kr. (Neustupný - Zápotocký 2008, 92). Za krystalizační území je považována oblast jihozápadního Slovenska, západního Maďarska, Moravy a východní části Dolního Rakouska (Pavelčík 1993a, 179). Badenská kultura již na konci staršího eneolitu zahrnuje bolerázskou fázi, která je v Čechách zastoupena jako samostatná skupina na východním okraji našeho území (Neustupný – Zápotocký 2008, 89). Kultura tvoří v Čechách samostatnou skupinu, která je odlišná od klasické badenské kultury v Karpatské kotlině, kde spolu s dalšími projevy tvoří tzv. badenský kulturní okruh (Neustupný – Zápotocký 2008, 90).

Na našem území je rozdělena do dvou fází. První se nazývá lysolajská fáze, zahrnující lokality Praha-Lysolaje, Jenštejn a Mlékojedy. Následující kamýcká fáze je reprezentována Kamýkem, Dřetovicemi a Velvary (Neustupný – Zápotocký 2008, 90). Sídliště byla budována na rovinných polohách v otevřené krajině (Pavelčík 1993a, 184), ale rovněž na vyvýšených místech. Výšinná sídliště mohla být obehnána příkopem. Doklady pohřebního ritu jsou poměrně vzácné (Pleiner - Pleslová 1978, 251). Starší období je zastoupeno inhumací a v dalším průběhu následoval obojetný ritus s převahou kremace (Havel 1995, 103).

Součástí keramického souboru jsou hrnce a zásobnicové nádoby, které jsou pod okrajem zdobené různě členěnou plastickou páskou nebo charakteristickou přesekávanou lištou. Dále se vyskytují mísy s nálevkovitým hrdlem nebo kónické mísy (Neustupný – Zápotocký 2008, 94). Džbánkované tvary mají široká pásková ucha, která převyšují vysoko nad okraj nádoby (Havel 1995, 104). Džbánky jsou v podhrdlí často zdobeny kanelováním

tzn. mělkými hustě řazenými žlábkami (Pleiner - Pleslová 1978, 247). Především ve starší fázi se objevuje na spodku hrdla pás vodorovných rýh (Neustupný – Zápotocký 2008, 94). Na džbáncích se objevují typická tunelovitá ouška, která jsou na pravěké keramice zcela unikátní (Podborský 2002, 100).

Na území Moravy jsou součástí sakrální keramiky hliněné figurky žen a plastiky zvířat. O duchovních formách života informují artefakty spojené s býčí symbolikou. Na plastikách jsou patrné aplikace zvířecích hlav zahrnující ztvárnění býčí hlavy (Obr. 15). Sakrální keramice náleží zlomek plastiky býčí hlavy s uraženými rohy z lokality Opava-Palhanec (Pavelčík 1993a, 189-190). Dvě torza býčích hlav pochází z Jevišovic-Starého zámku, z nichž jedno má na čele „magický“ trojúhelník (Podborský 2006, 209). Hliněný model z Maďarska z lokality Budakalász svědčí o tom, že lidé této kultury znal a používal jako první ve střední Evropě čtyřkolový vůz (Holodňák 2006, 412; Podborský 2002, 100). Tento nálezný poukazuje na technický a materiální pokrok, avšak také zdůrazňuje složitější náboženské představy, v nichž symbolika hrála zásadní roli (Pleiner - Pleslová 1978, 247).

Na konci středního eneolitu přechází badenská kultura do svébytné řivnáčské kultury (Neustupný – Zápotocký 2008, 90), což se později projevuje typickými řivnáčskými džbány s uchy *ansa cornuta* (Pleiner - Pleslová 1978, 250), avšak nádoby s rohatými uchy se objevují již v badenské kultuře (Stocký 1926, 147). Kamýčká fáze zahrnuje nízké džbány a koflíky typu *ansa cornuta*, které jsou od řivnáčských odlišné poměrně menším vyvinutím symbolického vyjádření býčích rohů.

6.2 Řivnáčská kultura

Tato kultura je datována přibližně na 3.000 – 2.9000/2.800 př. Kr. (Zápotocký 2008a, 97) a vyvinula se z předchozí kamýčkové fáze české badenské kultury. Dokladem vysoké kulturní úrovně je forma sídelní struktury skládající se z husté sítě mikroregionů (Zápotocký 2008a, 95). Vrch Řivnáč, nacházející se na nápadné poloze v těsném severním sousedství Prahy, poskytl této kultuře název (Smolík 1883, 303). Je důležité říci, že řivnáčkou kulturu jako samostatnou jednotku definoval J. Axamit z tzv. české nordické kultury

(Zápotocký 2008a, 96). Těžištěm existence kultury je Pražsko-Slánská oblast a severozápadní Čechy (Havel 1995, 104). Podle výzkumů na lokalitě Homolka u Stehelčevsi lze vypracovat dva stupně řivnáčské kultury, které jsou odlišné tvarovými a ornamentálními změnami a výskytem kulovitých amfor v mladším stupni (Pleslová 1978, 254).

Pro řivnáčskou kulturu jsou typická výšinná sídliště, kromě Řivnáče to jsou např. Slánská hora, Praha-Zámka u Bohnic, Homolka u Stehelčevsi či Denemark u Kutné hory (Zápotocký 2008a, 96). Některá sídliště byla ohrazena valem, palisádou a příkopem (Turek 2005b, 257). Stavitelé řivnáčských osad se zabývali především zemědělstvím, chovem dobytka a vyráběli různé artefakty z kamene, kosti, parohu a především z keramiky (Havel 1995, 104). V porovnání s výšinnými sídlišti je znám pouze malý počet nížinných osad, které byly někdy rovněž ohrazeny. Kultura má nedostatek hrobových nálezů (Sklenář 2002b, 310).

Kultura zahrnuje širokou škálu tvarů nádob, jako jsou např. koflíky s převýšeným uchem, džbány, čerpáky, hmoždíře, amfory, zásobnice a nálevkovitě rozevřené mísy (Pleslová 1978, 254). Zvláštní skupinou movitých artefaktů jsou výše zmíněné rohaté idoly, zoomorfní nádobky, zoomorfní plastiky a obřadní bubny (Pleslová 1978, 257). Do kultovní sféry patří také drobné keramické předměty ve formě býčích rohů a koleček (Podborský 2002, 103). Keramický inventář je zdoben především pásem rýh či žeber na těle nádob, dále může být opatřen širokými trojúhelníky, vpichy či šrafováním. Typickou výzdobou je tzv. slámování a voštinování, kterými jsou opatřeny především zásobnicové nádoby (Zápotocký 2008a, 105). Do keramického souboru se zahrnují i tzv. misky lublaňských blat na nízké vykrajované nožce, které nesou pestrou geometrickou výzdobu (Podborský 2002, 103).

Důležitou součástí keramického souboru jsou džbány s *ansa cornuta* (Stocký 1926, 148). Jedná se o nádoby s uchy přečnívající nad okraj a vymodelovanými do dvou rohatých výčnělků (Obr. 32) jakožto symbol měsíce a symbolické zobrazení dobytčích rohů (Havel 1995, 106). Tato ucha posloužila jako odlišovací znak řivnáčské kultury od ostatních kultur (Sklenář 1974, 97). *Ansa cornuta* se po náběžích již v badenské keramice, kdy byla plasticky

vymodelována široká ucha s růžky, následně v plné síle rozvinula rovněž v jevišovické kultuře (Sklenář 2002, 18a). Symbolické zobrazení býčích rohů se v jevišovické kultuře přibližuje spíše prototypu z Karpatské kotliny. Tyto nálezy také odpovídají nádobám, které byly nalezené v Dolním Rakousku (Ehrich – Pleslová-Štiková 1968, 155). Je důležité si uvědomit, že nelze s přesností tvrdit význam těchto rohatých uch, avšak některé interpretace mohou pouze nastínit skutečný význam.

6.2.1 Džbány typu ansa cornuta

Džbán se řadí do picí keramiky, ve které byly podávány většinou alkoholické nápoje. Nádoby byly používány při tzv. picích rituálech, které byly prováděny za účelem prohlubování či napravování lidských vztahů. Je důležité zmínit, že picích rituálů se zúčastnili jen někteří jedinci, což ukazuje na jasné rozdíly v minulé společnosti (Křišťuf 2005, 72). Obecně lze říci, že džbán a různé typy pohárů zaujaly přední místa v keramických souborech eneolitických kultur (Buchvaldek 1962, 46; Neustupný 2008a, 22).

Džbán řivnáčské kultury se skládá ze dna, těla, výdutě, hrdla, okraje a páskového ucha. Tělo nádoby je obvykle soudkovité a okraj může být prohnutý či mírně prohnutý. Výduť může být oblá či oble lomená. Tvar hrdla je většinou nálevkovitě prohnutý nebo válcovitě prohnutý. Hrdlo může být ostře či plynule nasazeno. Páskové ucho je dále vytaženo do dvou rohatých výběžků. Nádoby jsou vypalovány oxidačním nebo redukčním výpalem, avšak je možné se setkat s kombinací výpalu.

Ansa cornuta je většinou součástí džbánů, avšak tento symbol obsahují i jiné nádoby (Ehrich – Pleslová-Štiková 1968, 149), jako jsou hmoždířovité hrnky (Obr. 35) či baňaté misky (Stocký 1924, 20).

Součástí nádob je široké páskové ucho, které je vytažené nad úroveň okraje nádoby. Ucho je následně rozeklané do dvou vzhůru či šikmo do strany vybíhajících hrotů (Sklenář 2002a, 18). Tento prvek se nazývá ansa lunata či ansa cornuta (Neustupný – Neustupný 1961, 73). Význam prvního názvu ansa lunata znamená, že ucho symbolizuje srpek měsíce, avšak druhý termín představuje ucho džbánu jako symbolické vyjádření býčích rohů

(Sklenář 2002a, 19). Džbány s ansa cornuta jsou přisuzovány k motivu mužského elementu (Křišťuf 2005, 73) a ansa lunata je spojován s ženským principem (Sklenář 2002a, 18). Lze uvažovat, zda rohatá ucha představovala symbol býka jako tažné síly, prestižního vlastnictví stáda a principu maskulinity, kdy byl spojován ryze s mužskými rysy chování. Je důležité zmínit, že pravěká společnost spojovala zvířata do souvislosti s nebeskými tělesy (Drössler 1980, 15).

Existuje i ryze praktická interpretace ansa cornuta, kdy se uvažuje, že sloužila k opření slámky při konzumaci alkoholických nápojů (Turek 2005b, 259). Avšak toto tvrzení se mi zdá poněkud nereálné, jelikož rohatá ucha nijak nepomohou k opření. Slámku lze stejně dobře opřít kamkoliv na vnitřní stěnu džbánu, což nezávisí na tom, zda se na nádobě nachází ansa cornuta.

Je důležité poznamenat, že rohaté džbány byly nalezeny také jako obsah keramických depotů (Obr. 34), kdy se často jednalo o desítky kusů na stejném místě (Zápotocký 2008a, 110). Jako příklad lze zmínit depot picího souboru z lokality Praha-Kbel (Turek 2005b, 244). Obecně jsou tyto džbány nalézány výhradně v sídlištních kontextech (Křišťuf 2005, 86), přičemž absence hrobových nálezů nedovoluje spojitost ansa cornuta s konkrétní společenskou skupinou.

Původ pro modelování těchto specifických džbánů (Obr. 36) lze spatřit v Karpatské kotlině a dále na jihovýchod. Soubory nalezené v Karpatské kotlině představovaly hlavní formativní prvky řivnáčské kultury, které poskytly českým řivnáčským nádobám jejich definitivní podobu (Ehrich – Pleslová-Štiková 1968, 159). V Čechách džbány dosáhly vlastního specifického charakteru (Sklenář 1974, 91). Některé rysy, jako je např. výška hran uch nádob, mohou pocházet také z Malé Asie. Rovněž východní středomoří (Ehrich – Pleslová-Štiková 1968, 155) poukazuje na to, že ansa cornuta jsou spojována s kultem měsíce nebo symbolickým vyjádřením skotu (Turek 2005b, 259). Zoomorfní nádoby a jiné zoomorfní projevy eneolitické společnosti jsou obecně přičítány působení podunajského okruhu s impulsem ve východním Středomoří a Přední Asii (Pleslová 1964, 296). Ke vzniku nádob se zoomorfními znaky býka přispělo také území Mezopotámie (Pleslová 1964, 302).

Džbány typu ansa cornuta jsou většinou nezdobené. Je tomu tak asi v 70 % nádob. V ostatních případech může být aplikován plastický „výčnělek“ mezi „rohý“ nebo jiné plastické „výčnělky“, které jsou umístěny souměrně na obou stranách rohatého ucha. Dále se k výzdobě řadí „zářezy“ aplikované na vnější straně plastických rohů a vertikální linie, které se taktéž objevují na uchách nádob (Křišťuf 2005, 86).

Význam termínů ansa cornuta a ansa lunata je totožný pro rohaté ucho džbánu, jelikož není možné určit přesný symbolický význam. Je nesnadné odhadnout, co tento býčí symbol skutečně znamenal, jelikož nelze ani přesně říci, co znázorňoval. Avšak je možné, že tento symbol mohl být spojen s mužským i s ženským elementem současně, kdy byl úzce spjat se zvířecím a měsíčním symbolickým zobrazením. Je jisté, že řivnáčské rohaté džbány sloužily k praktickým a rituálním účelům zároveň, kdy se tyto dvě roviny navzájem propojovaly.

6.3 Kultura kulovitých amfor

Kultura kulovitých amfor je pozoruhodným fenoménem pravěku a podle zastaralých názorů je označována jako cizí invazivní jednotka (Pavelčík 1993b, 190), avšak M. Dobeš se domnívá, že jde pouze o importované předměty či místní napodobeniny, ale nikoli o jasný důkaz sídelní aktivity této kultury na našem území (2008, 116). Kultura je spojována s řivnáčskými výšinnými sídlišti (Turek 2005b, 265). V řivnáčské kultuře docházelo k regresi osídlení ze Slezska a Saska před r. 2.800 př. Kr. (Holodňák 2006, 413), kterou lze spojovat s kulturou kulovitých amfor. Tato regrese se projevuje přítomností keramických nádob kultury kulovitých amfor v řivnáčských souborech. Jedná se o reprezentativní tvary než o běžnou stolní keramiku, což svědčí o společenském kulturním styku těchto kultur (Zápotocký 2008a, 95). V některých částech střední Evropy nejsou ještě zcela objasněny genetické vztahy této kulturní skupiny (Buchvaldek 1962, 49).

Západní větev kultury je doložena kromě středních a severozápadních Čech rovněž na území východního Německa, Dolního Saska a Šlesvicka-Holštýnska. Východní větev se rozléhá na území Polska a podél

severní strany karpatského oblouku (Dobeš 2008, 115). Kultura nálevkovitých pohárů na území Polska obsahovala velmi zdobené formy, které se nakonec přetvořily do kultury kulovitých amfor (Neustupný 2008c, 88). Na území Polska vzniklo několik místních skupin, z nichž se slezská větev ze severu rozšířila i do našeho Slezska, východních Čech a na Moravu (Podborský 1993, 156). Na Moravě je zastoupena především na území mezi Opavou a Krnovem a na nižších terasách pravobřeží i levobřeží řeky Opavy. Jsou zde k dispozici především jednotlivé fragmenty keramiky nalezené na výšinných sídlištích jevišovické kultury (Medunová-Benešová 1977). Problémem této kultury na území Moravy jsou nedostatečné archeologické prameny, jejich zpracování nebo komplexně vydaná publikace (Peška 1999, 245).

Typickým znakem je kulovitá amfora s válcovitým hrdlem, které je zdobeno včolkovanou výzdobou (Neustupný 1946, 296). Dále do inventáře patří mísy s obdobně zdobeným hrdlem (Turek 2005b, 265). Výzdoba aplikovaná na hrdle zahrnuje kombinaci vpichů a otisků, avšak typická je také výzdoba formou kosočtverců (Dobeš 2008, 120).

Zemřelí byli ukládáni do skříňkových či jámových hrobů (Dobeš 2008, 119). Náboženské představy východní skupiny dokládají vedle lidských hrobů také výše zmíněné zvířecí hroby. E. Neustupný se domnívá, že nositelé kultury kulovitých amfor věřili v posmrtný život, který měl být přesnou kopií života pozemského. Za tímto účelem byli pohřbeni jedinci vybavení keramickými nádobami, ozdobami, předměty rituálního významu, nástroji a zbraněmi. Tento postup nebyl použit u všech členů společnosti (1957, 100). Z náboženských představ hrálo důležitou roli rovněž sluneční božstvo, které zastupují sluneční disky či kotouče (Neustupný 1957, 109).

Nálezů nádob s *ansa cornuta* je na našem území velmi málo, avšak lze se s typem tohoto artefaktu setkat. Jako příklad je možné zmínit nález zlomku ucha džbánu *ansa cornuta* na lokalitě Malé Kolo u Nalžovického Podhájí na okrese Příbram (Dobeš – Korený 2010, 43). *Ansa cornuta* bylo na toto místo nepochybně transportováno nositeli kultury kulovitých amfor (Ehrich – Pleslová-Štiková 1968, 155). Jedná se o zlomek s bradavkovitými výčnělky v úžlabí ucha, který byl nalezen v objektu č. 1 (Dobeš – Korený 2010,

28). Současný stav zachovalosti ansa cornuta z této lokality je nevyhovující k celkovému popisu a interpretaci symboliky býka. K nálezům ansa cornuta došlo také na německé lokalitě Rietzmeck, což ukazuje na úzký kontakt této kultury s řivnáčskou kulturou na českém území (Ehrich – Pleslová-Štiková 1968, 155).

6.4 Chamská kultura

Tato kultura se rozléhá v západních a z části v jižních Čechách. Tvoří řadu menších lokálních skupin, z nichž se jedna nachází na našem území (Mašek – Pleslová 1978, 260). Kulturní těžiště leží ve východobavorském Podunají (Zápotocký 2008b, 110). Kultura zahrnuje lokality výšinného typu, avšak některé nálezy objevené v nížinách jsou přisuzovány nížinným lokalitám, přičemž spolehlivé doklady existence rovinných sídlišť nejsou známy. Rovněž jsou doloženy intenzivní styky s kulturou kulovitých amfor (John 2010, 7).

Osady jsou poměrně malé rozlohy do 100 m² a vyskytují se často na buližníkových skalách. Jako příklad lze zmínit Radkovice (okr. Klatovy) a Kaliště z téhož okresu. Jsou známy rovněž chamské jeskynní nálezy, kdy lze uvést jeskyni Na Průchodě na okrese Beroun (John 2010, 18 -19). Osady jsou zakládány také na ostrožnách či při okraji stolových hor (Zápotocký 2008b, 112). K nejdůležitějším lokalitám patří Velká Skála u Bzí (okr. Plzeň-jih) a Lopata u Štáhlavic, která je rovněž stejného okresu. Další lokality se nachází v plzeňské kotlině především v povodí řek (Mašek – Pleslová 1978, 260). Půdorys chamských chat je obdélného tvaru s udusanou podlahou a uvnitř někdy s ohništěm (John 2010, 22).

Keramika zahrnuje nízkou škálu tvarů, jež je součástí eneoliticko-bronzového keramického komplexu. Tvary jsou vyráběny v ruce, přičemž lomy v oblasti okrajů dna dokazují připevnění stěn k centrální plošce nádoby (John 2010, 42). Převažují hrnce, mísovité a zásobnicové tvary. Ze zlomkovitého materiálu byly rozeznány rovněž amforovité tvary. Ve výzdobě převažují ryté linie, svazky rýh či krokvice doplněné vpichy (Zápotocký 2008b, 113). Typickou výzdobou jsou trojitě pásy plastických lišt, které mohou být příčně přesekávány (John 2010, 44). Plastická výzdoba se navzájem kombinuje

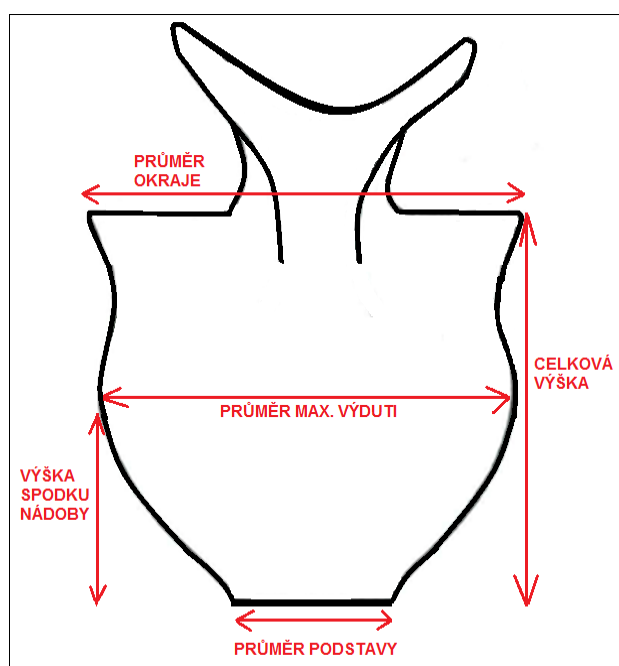
s rytými prvky (Mašek – Pleslová 1978, 260). Součástí jsou také typické keramické tvary se slámováním (John 2010, 16).

Kultura postrádá veškeré nálezy, co by dokládaly pohřební aktivity. Způsob uložení těl zřejmě neměl vhodné podmínky pro zachování (Zápotocký 2008b, 113). Veškeré názory na tuto kulturu se opírají pouze o rozbor nalezené keramiky (Mašek – Pleslová 1978, 260). Na závěr je důležité zdůraznit, že se v chamské kultuře nevyskytují žádné nálezy spojené s býčí symbolikou, či býkem obecně.

7 ANSA CORNUTA

Tato kapitola zahrnuje jednotlivé džbány, na kterých je aplikováno ansa cornuta. Je zde velmi důležitý stav zachování, přičemž musí být vždy viditelné, že se jedná o ansa cornuta. V souboru nádob jsou popsány celé džbány, které náležejí řivnáčské kultuře. Studovaný soubor obsahuje 66 džbánů a rovněž zahrnuje 1 hmoždíř, avšak na něm nejsou studovány níže popsané rozměry. Nádoby se vyskytují na okresech hlavního města Prahy, Praha-Západ, Kladno, Louny a Kutná Hora. Místem uložení je Národní Muzeum Praha a Muzeum v Kolíně. Džbány pocházejí výhradně ze sídlištního kontextu

Na souboru celých džbánů sleduji určité vlastnosti, které jsou důležité pro část této práce. U každého džbánu je uvedena lokalita, ze které pochází. Dále je každému džbánu přiděleno určité inventární číslo a zároveň je uvedeno současné místo uložení. Následně jsou vypsány údaje (Obr. 1), které byly zjištěny během měření nádob a jsou součástí databáze, která je přiložena k této práci. Mezi tyto rozměry patří celková výška, výška spodku nádoby, průměr podstavy, průměr max. výduti, průměr okraje a objem nádob, který se pohybuje v rozmezí od 350 ml do 5.000 ml. Výše psané rozměry jsem si vynesla do tabulky v programu Microsoft Excel 2013 a Microsoft Access 2013 a následně jsem se zaměřila na studium tohoto souboru.

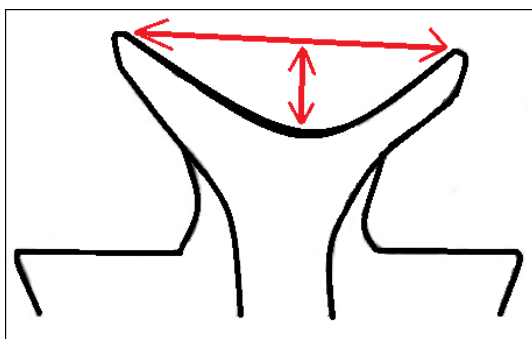


Obr. 1: Naměřené hodnoty na řivnáčských džbánech typu ansa cornuta

Pro tuto studii je důležitý poměr maximálního horizontálního a maximálního vertikálního rozměru mezi „rohů“. Tento poměr charakterizuje „rozevřenost rohů“ a mohl by být jednou z hlavních charakteristik, která nebývá tradičně vůbec zohledněna (Obr. 2). U 26 džbánů nebylo možné z důvodu stavu zachování tento údaj určit (Obr. 3). Poměr je vymezen na určitá rozmezí, kterým jsou přidělena čísla. V následující tabulce (Tab. 1) uvádím číslo a rozmezí poměru a počet džbánů s určitým poměrem:

1	1 : 1,6-2	4
2	1 : 2,1-2,5	2
3	1 : 2,6-3	9
4	1 : 3,1-3,5	8
5	1 : 3,6-4	10
6	1 : 4,1-4,5	2
7	1 : 4,6-5	3
8	1 : 8-9	2

Tab. 1: Poměr



Obr. 2: Poměr „rozevřenosti“ ansa cornuta.



Obr. 3: „Rozevřenost“ ansa cornuta, kde nelze sledovat poměr.

Dalším sledovaným údajem je výpal, resp. v jakém prostředí byly džbány páleny. Nádoby jsou páleny buď v oxidačním prostředí s přístupem vzduchu (Obr. 37), v redukčním prostředí bez přístupu vzduchu (Obr. 38), nebo jsou páleny v kombinaci těchto prostředí (Obr. 39). V přiložené tabulce (Tab. 2) uvádím číslo a typ výpalu a počet džbánů:

1	Oxidační	7
2	Redukční	29
3	Kombinace	30

Tab. 2: Výpal

Následně rozlišuji rovněž výzdobné prvky na jednotlivých džbánech. Jedná se především o plastickou výzdobu, avšak objeví se i ryté výzdobné prvky. Drtivá většina výzdobných prvků, které se nacházejí na džbánu, jsou aplikovány na rohatém uchu. Je zde i pár příkladů, kdy se výzdoba vyskytuje na podhrdlí džbánu. Na nádobách je možné rozlišit plastické linie, výčnělky či ryté zářezy. Nelze opomenout, že některé řívnáčské džbány jsou zcela nezdobené. Výzdobu džbánů jsem si rozdělila na pět základních typů, přičemž následně na jejich základě jsem vytvořila typologii býčích symbolů (Obr. 7).

Tyto typy jsou rozvinuty do podrobnějších podtypů, které závisejí na umístění a četnosti jednotlivých výzdobných prvků na džbánech. Některý výzdobný prvek se objevuje pouze v jediném zastoupení na jednom džbánu, přičemž tedy není možné ho zařadit pod jednotlivý typ, ale je nutné ho zahrnout jako podtyp. Nejpočetnější typ 0 představuje nezdobené džbány. Těchto nádob je celkem 30.

Typ 1 (Tab. 3) souvisí s plastickou linií, která se nachází většinou na vnitřní straně ansa cornuta a to po okrajích či ve středu ucha. Vyskytuje se jednonásobná, dvojnásobná či trojnásobná plastická linie. Celkový počet džbánů typu 1 je 13 a dále jsou rozděleny do 7 podtypů. V tabulce je uvedeno číslo a název podtypu a počet džbánů:

typ 1.1	jednonásobná plastická linie po okraji ansa cornuta na vnitřní straně	2
----------------	--	---

typ 1.2	dvojnásobná plastická linie po okraji ansa cornuta na vnitřní straně (Obr. 40)	3
typ 1.3	trojnásobná plastická linie po okraji ansa cornuta na vnitřní straně	1
typ 1.4	trojnásobná plastická linie mezi „rohý“ na vnitřní straně (Obr. 41)	1
typ 1.5	náznak plastické linie mezi „rohý“ na vnější straně	3
typ 1.6	dvojnásobná plastická linie po okraji ansa cornuta na vnitřní straně + jednonásobná plastická linie mezi „rohý“ na vnitřní straně	2
typ 1.7	jednonásobná plastická linie po okraji ansa cornuta na vnitřní straně + Náznak plastické linie mezi „rohý“ na vnější straně	1

Tab. 3: Typ 1 – plastická linie

Součástí typu 2 (Tab. 4) jsou tzv. plastické pupky či výčnělky, které se nacházejí na okrajích nádoby po každé straně ucha. Objevují se vždy v párech. Dále se objevují na vnitřní straně mezi „rohý“. Vždy je jeden centrální výčnělek uprostřed a pak mohou být po každé straně centrálního výčnělku další pupky opět v párech. Je důležité říci, že právě plastické výčnělky jsou někdy neobvykle umístěny. Na jednom džbáně se vyskytují na podhrdlí a vytváří pás. Další neobvyklé umístění nese džbán, který má plastický výčnělek uprostřed ansa cornuta, ale je položen níže než je obvyklé. Celkový počet nádob je 16 a jsou dále rozvinuty do 7 podtypů, které jsou uvedeny v následující tabulce i s počtem džbánů:

typ 2.1	pár plastických výčnělků na okraji u ansa cornuta	8
typ 2.2	centrální plastický výčnělek mezi „rohý“	2

typ 2.3	níže umístěný centrální plastický výčnělek mezi „rohý“ (Obr. 44)	1
typ 2.4	centrální plastický výčnělek mezi „rohý“ + pár plastických výčnělků na okraji u ansa cornuta (Obr. 42)	2
typ 2.5	centrální plastický výčnělek a pár výčnělků mezi „rohý“ + pár plastických výčnělků na okraji u ansa cornuta	1
typ 2.6	centrální plastický výčnělek a dva páry výčnělků mezi „rohý“ + pár plastických výčnělků na okraji u ansa cornuta (Obr. 43)	1
typ 2.7	centrální plastický výčnělek a tři páry výčnělků mezi „rohý“	1

Tab. 4: Typ 2 – plastické výčnělky

Obsahem předposledního typu 3 (Tab. 5) jsou džbány s ansa cornuta, na kterých je aplikovaná pouze rytá výzdoba. Tento typ výzdoby je nejméně častým. Objevuje se pouze na 2 džbánech a je rozčleněn do 2 podtypů. Následující tabulka popisuje jednotlivé podtypy:

typ 3.1	ryté zářezy po okraji ansa cornuta (Obr. 45)	1
typ 3.2	čtyřnásobná rytá vlnovka mezi „rohý“ na vnitřní straně + rytá vlnovka po okraji mezi „rohý“ + přerušovaná pětinasobná rytá vlnovka na podhrdlí (Obr. 33 a 46)	1

Tab. 5.: Typ 3 – rytá výzdoba

Výše zmíněné výzdobné prvky jsou navzájem kombinovány, kdy jsem tyto kombinace přiřadila k typu 4 (Tab. 6). Spojuje se zde typ 1 s typem 2 (kombinace plastické linie s plastickým výčnělkem) a typ 2 s typem 3 (kombinace plastického výčnělku s rytými výzdobnými prvky). Součástí typu 4 je 5 nádob, které jsou dále rozříděny do 4 podtypů. Následující tabulka uvádí podrobnější informace:

typ 4.1	kombinace jednonásobné plastické linie po okraji ansa cornuta na vnitřní straně a páru plastických výčnělků na okraji u ansa cornuta	2
typ 4.2	kombinace trojnásobného rytého zářezu mezi ansa cornuta na vnitřní straně a páru plastických výčnělků na okraji u ansa cornuta	1
typ 4.3	kombinace vícenásobných rytých zářezů po okraji mezi ansa cornuta na vnitřní straně a páru 10 (!) plastických výčnělků na podhrdlí džbánu (Obr. 47)	1
typ 4.4	kombinace mnohonásobných vlnovek na ansa cornuta na vnitřní straně a páru plastických výčnělků na okraji u ansa (Obr. 48)	1

Tab. 6: Typ 4 – kombinace výzdoby

Je důležité uvést údaje, které u některých nádob chybí. Jedná se o objem a průměr podstavy, které nelze změřit u jedné nádoby, jelikož chybí podstava džbánu. Dále není u jednoho džbánu známa lokalita, ze které pochází.

Na základě jednotlivých vlastností jsem se následně pokusila sledovat vzájemné vazby mezi jednotlivými řivnáčskými džbány.

7.1 Databáze

K této práci je přiložena databáze, která je vytvořená v programu Microsoft Access 2013. Je složena pouze z jedné tabulky s názvem Džbány. V tabulce popisují sledované vlastnosti řivnáčských džbánů ve středním eneolitu, ze kterých vychází tato práce. V databázi jsem určila názvy deskriptorů: ID, Lokalita, Uložení, INVČ (Inventární číslo), Celková výška, Výška spodku nádoby, Průměr podstavy, Průměr max. výduti, Průměr okraje, Objem, Výzdoba, Poměr a Výpal. Deskriptory jsou uváděny v milimetrech a mililitrech.

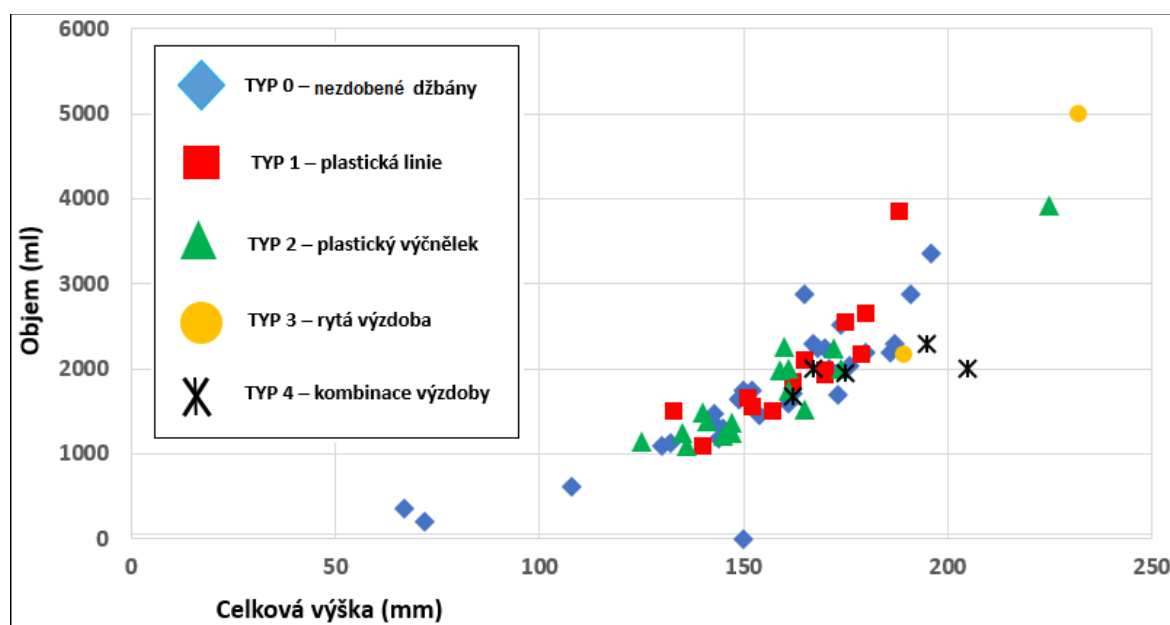
Následující uváděné grafy jsou vytvořené v programu Microsoft Excel 2013. V programu jsem si vytvořila tabulku se sloupci, které mají názvy a obsah totožný jako výše zmíněné deskriptory. U poměru a výpalu jsou dva sloupce, z nichž v jednom z nich jsou uvedeny čísla, na které byly hodnoty převedeny pro lepší orientaci a práci s nimi. Hodnoty s převedenými čísly jsou rovněž výše zmíněny. K následně uvedeným grafům přikládám legendu pro lepší orientaci.

7.2 Shrnutí

Džbány nevytvářejí výrazné skupinové celky, které by byly závislé na metrických hodnotách. Největší typovou skupinou je typ 0 – džbány bez výzdoby, kterých je celkem 30. Nejpočetnějším výzdobným prvkem je pár plastických výčnělků na okraji u ansa cornuta, který se nachází na 8 džbánech. Následně dvojnásobná plastická linie po okraji ansa cornuta na vnitřní straně a náznak plastické linie mezi „roh“ na vnější straně nesou 3 džbány. Ostatní výzdobné prvky jsou zastoupeny na 1 či max. 2 nádobách

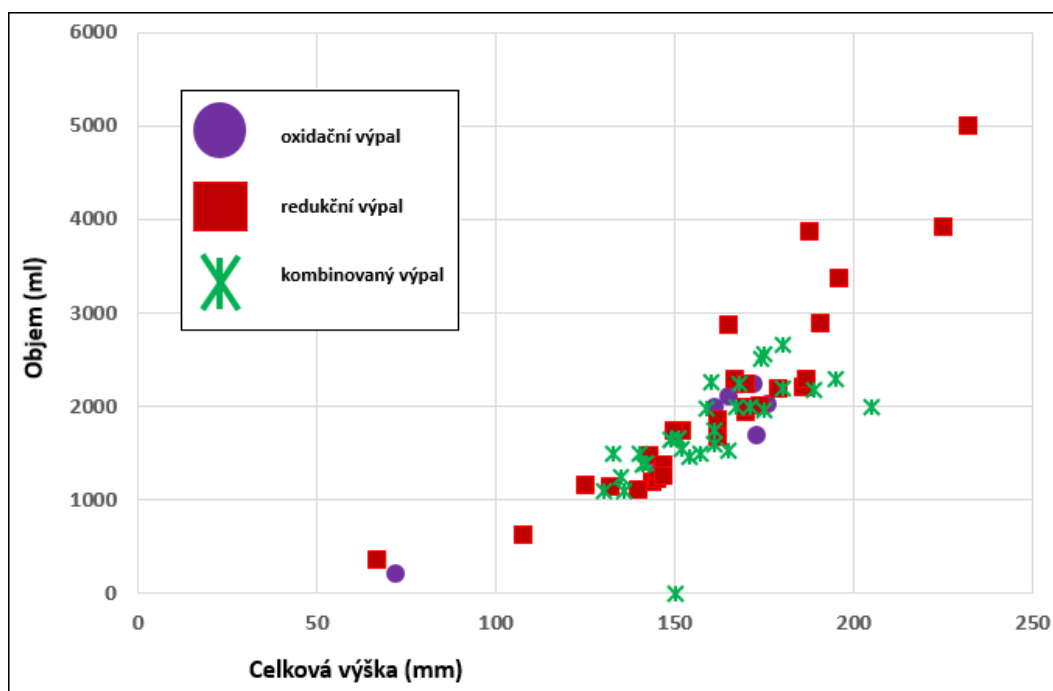
Je důležité zmínit, že naměřené hodnoty - výška spodku nádoby, průměr podstavy, průměr max. výduti, průměr okraje nevykazují na základě vkládání do grafu v programu Microsoft Excel 2013 odlišné výsledky z celkového rozboru džbánů s ansa cornuta, přičemž tyto grafy zde neuvádím. Džbány jsou tvarově stejné, proto jsem při studiu použila pouze celkovou výšku džbánů, která je odlišná. Při studiu jsem se zaměřila na typy jednotlivých výzdobných prvků, výpal a poměr maximálního horizontálního a maximálního vertikálního rozměru mezi „roh“.

Závěrem je důležité říci, že celková velikost džbánů je silně závislá na celkové výšce a objemu (Obr. 4). Obecně lze konstatovat, že džbány, které dosahují nejmenší velikosti, náleží typu 0, avšak tento typ dosahuje obecně všech rozměrů celkové výšky. Následujícímu typu 1 se přiřazují nádoby středních až středně větších velikostních rozměrů. Typ 2 se řadí do středně menší a střední velikosti džbánů, které na sobě mají ansa cornuta. Typu 3 náleží zástupci středně větších a velkých nádob. Poslední typ 4 obsahuje jen džbány střední velikosti.



Obr. 4: Vztah objemu, celkové výšky džbánu a výzdobných prvků.

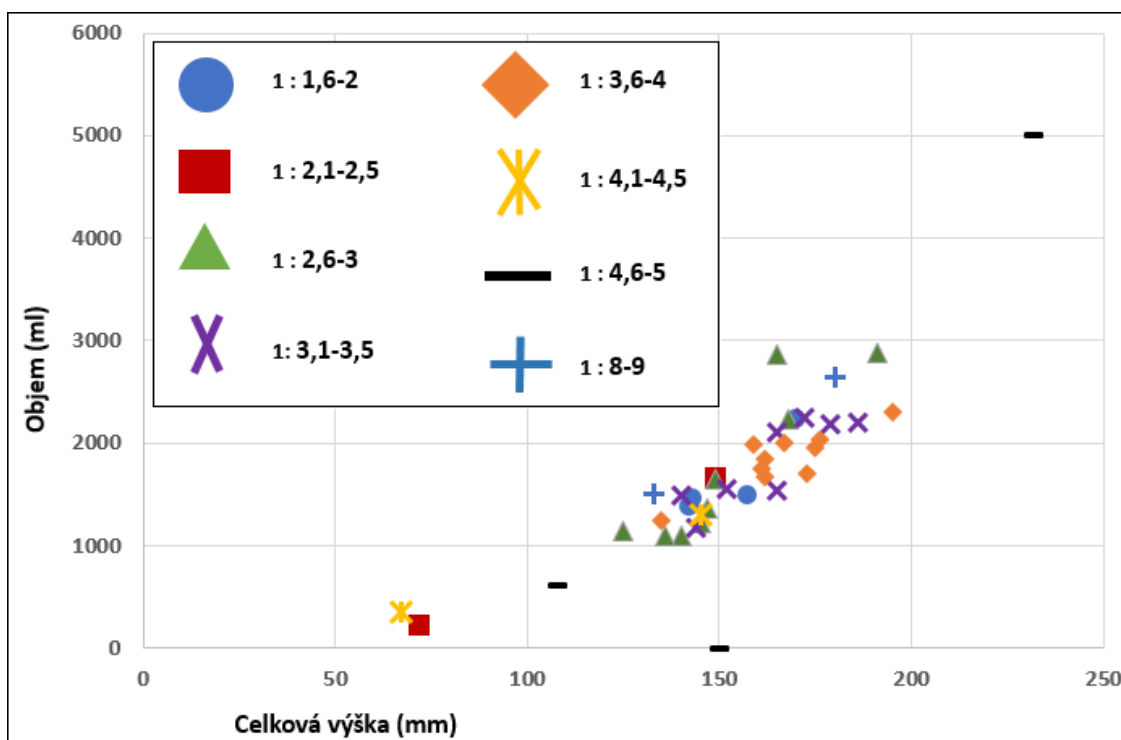
Výpal (Obr. 5), který je provedený v prostředí s přístupem vzduchu, je na nádobách velmi málo. Objevuje se na džbánech střední a i nejmenší velikosti. Džbány pálené v prostředí bez přístupu vzduchu se vyskytují ve všech velikostních kategoriích od nejmenších po největší nádoby s ansa cornuta. Především džbány velkých rozměrů nad 3l objemu jsou vždy páleny redukčně. Třetím typem výpalu je kombinace obou těchto prostředí. Kombinovaný výpal nesou džbány střední velikosti.



Obr. 5: Vztah objemu, celkové výšky džbánu a výpalu.

Třetím sledovaným údajem je výše popsáný poměr. Tento údaj je graficky znázorněn na následujícím grafu (Obr. 6). Poměr 1 : 1,6-2 je zastoupen džbány střední velikosti. Následující rozmezí 1 : 2,1-2,5 zahrnují nádoby malé a střední velikosti. Džbány s poměrem mezi 1 : 2,6-3 náleží do středního a velkého shluku. Následující „rozevřenost“ ansa cornuta v rozmezí 1 : 3,1-3,5 se v podstatě shoduje s předchozím poměrovým typem, avšak tento typ nedosahuje stejné maximální velikosti, ale o něco menší. Poměr 1 : 3,6-4 nesou džbány středních a větších rozměrů. Další „rozevřenost“ 1 : 4,1-4,5 mají džbány velmi malých rozměrů. Ansa cornuta s poměrem 1 : 4,6-5 náleží velmi malým a velmi velký džbánům. Posledním poměrem je 1 : 8-9, přičemž náleží velikostně středním a větším nádobám. Je zřejmé, že velikost džbánů „rozevřenost“ ansa cornuta evidentně nijak neovlivňuje.

Na základě porovnání Obr. 4 a 6 poměr s výzdobnými prvky nijak nesouvisí, což je zřejmé např. na džbánech nejmenší velikosti. Ty jsou všechny nezdobené, avšak nesou různé poměrové skupiny. Lze tedy obecně říci, že všechny skupiny výzdoby se neslučují s poměrovými skupinami.



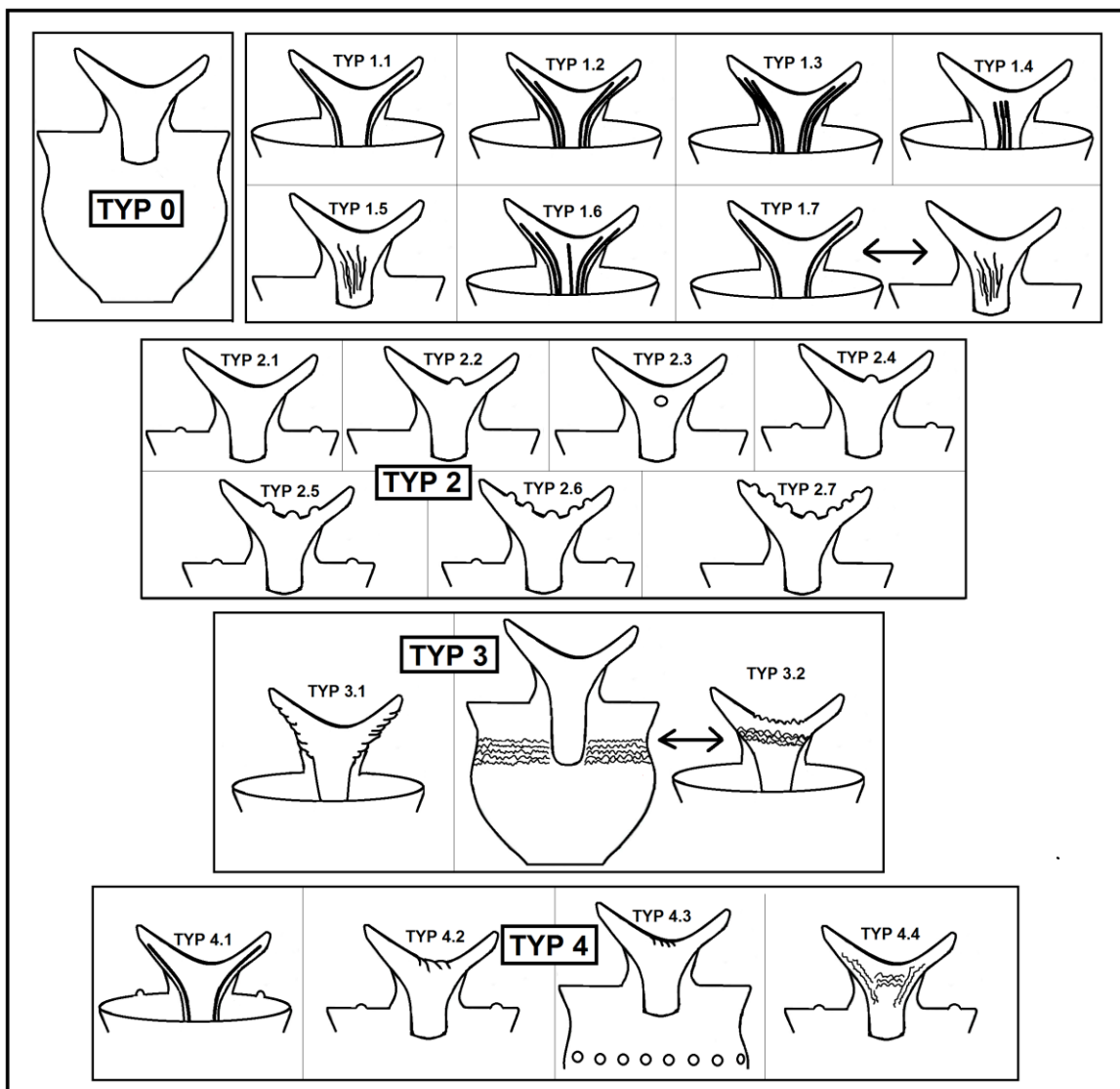
Obr. 6: Vztah objemu, celkové výšky džbánu a poměru.

Na základě rozřídění výzdobných prvků (Tab. 3-6) je patrné, že některé výzdobné prvky jsou často kombinovány, přičemž je nutno říci, že je kombinována navzájem plastická i rytá výzdoba. Lze zmínit kombinaci páru plastických výčnělků na okraji u ansa cornuta s džbány s centrálním plastickým výčnělkem mezi „rohý“ či spojení plastické linie po okraji ansa cornuta na vnitřní straně s plastickou linií mezi „rohý“ rovněž na vnitřní straně. Další je rovněž kombinace plastické výzdoby, která se projevila na džbánech s plastickou linií po okraji ansa cornuta na vnitřní straně společně s párem plastických výčnělků na okraji u ansa cornuta.

Některé typy výzdoby se naopak navzájem absolutně vylučují. Takových typů by bylo možno uvést více, přičemž uvádím jako příklad jen některé. Džbány, které nesou jednonásobnou plastickou linii mezi „rohý“ na vnitřní straně a náznak plastické linie mezi „rohý“ na vnější straně se navzájem vylučují se džbány s plastickým výčnělkem mezi rohy a s párem plastických výčnělků na okraji u ansa cornuta. Obecně se na nádobách nikdy nekombinují ryté výzdobné prvky s plastickou linií.

Pro lepší orientaci a představu jednotlivých výzdobných prvků přikládám tabulku (Obr. 7) s jednoduchými grafickými náčrty džbánů typu ansa cornuta s ohledem na jednotlivé typové a podtypové skupiny.

Džbány s ansa cornuta, resp. jejich výzdobné prvky a metrické hodnoty, by mohly poukazovat na společenské vztahy a zařazení do určitých sociálních vrstev, přičemž by mohly odrážet určité společenské skupiny pravěkých lidí. Může tomu nasvědčovat rovněž fakt, že se některé výzdobné prvky navzájem vylučují a některé se naopak častěji kombinují. Džbány, které jsou zcela nezdobené, rovněž mohly mít určité místo ve společenských aktivitách, přičemž mohly být snad „podřadné“ zdobeným džbánům. Sídlištní kontext džbánů znemožňuje přiřadit tyto nádoby k určité sociální skupině. Džbán je součástí picí keramiky a sloužil především ke konzumaci alkoholických nápojů. Typ tohoto artefaktu měl jistě své místo ve společenské a komunikační sféře, což mohlo mít za úkol vytvářet a upevňovat sociální vztahy lidí. Skutečnost, že pití alkoholu není základní biologickou potřebou člověka, může nasvědčovat společenskému a symbolickému významu džbánů typu ansa cornuta. Přesnější určení sociální vrstvy původních konzumentů nelze zjistit. Lze jen říci, že džbány typu ansa cornuta mohly symbolizovat jistou pospolitost svých původních majitelů ke stejné společenské skupině.



Obr. 7: Grafická typologie džbánů typu ansa cornuta, která vychází ze studovaného souboru.

8 ZÁVĚR

Zobrazování rohatého dobytka je aplikováno na movité artefakty v souvislosti s kultovními projevy lidí a tamějšími kultovními představami. Nálezy s projevem býčí symboliky nenáleží jen území České republiky, ale obecně všem evropským či světovým zemím. Z této práce vyplývá, že symbolické zobrazování býka a býčích rohů je velmi důležité. Původní význam nelze přesně určit, přičemž je spojen s širokou škálou faktorů. Tyto podmínky byly určeny v rámci různých sociálních prostředí, kde se dané artefakty vyráběly, nebo pro které byly vyráběny. Je důležité si uvědomit, že symbolický smysl nikdy nelze přesně zjistit a lze jen spekulovat nad původním významem.

Výjimečnost býka je vyzdvihována již od doby prvních zemědělců v podobě sošek hovězího dobytka, které jsou avšak v hrubě realistickém provedení. Lidé ke skotu vzhlíželi jako k symbolu plodnosti. Býkem byla uctívána obecně veškerá zemědělská úroda a současně byl spojován s měsíčními procesy, kdy měsíc dorůstal a následně zanikal. Lze se zamyslet nad tím, zda srpek měsíce pravěkým lidem připomínal rohy hovězího dobytka a ti pak tuto kombinaci aplikovali na movité artefakty.

Nejintenzivnější vliv býčí symboliky byl prosazován ve středním eneolitu se zavedením oradla taženého párem dobytčat. Tento revoluční vynález sebou přinesl nové možnosti v každodenním životě, přičemž hovězí dobytek byl jeho nedílnou součástí. Byly vyráběny plastiky skotu či rohatých idolů, které jsou spojené s uctívanou plodivou silou. Figurky mohly představovat určitý odznak božstev a obětí. Rohaté idoly, které nesou podobu zvířecích rohů a srpku měsíce, hrály jistě důležitou roli v sociální a kultovní sféře lidí. Vzniká zde výjimečné spojení lidského motivu se zvířecí (mužský element) a měsíční (ženský element) symbolikou. Lidé v těchto plastikách mohli spatřit samotné bohyně „Velké Matky“ či různé kněžky. Poškození plastik, která jsou přisuzována kultovním praktikám prováděných během rituálů, obřadní význam těchto artefaktů mohou jen vyzdvihovat. Spojitost rohatých idolů se džbánů typu *ansa cornuta* je zřejmá, přičemž výskyt těchto plastik se mohl zvyšovat se stoupajícím významem chovu dobytka společně s důležitostí duchovního života.

Kultovní projevy lidu badenské kultury dokládají nálezy plastik malých býčků, přičemž je nutné si uvědomit, že lid této kultury jako první v Evropě znal a používal čtyřkolý vůz. Ansa cornuta se objevují již na konci badenské kultury, avšak jsou velmi malé s velmi nízkým vyvinutím „rohů“. Na řivnáčských džbánech typu ansa cornuta se rovněž projevilo spojení zvířecí a měsíční symboliky. Ansa cornuta nese kultovní význam a zřejmě nemá přesněji zjiřitelný praktický účel při konzumaci alkoholických nápojů. Nelze na rovinu říci, zda rohatá ucha nesou motiv býka, srpku měsíce či kombinaci obou. Všechny tyto kultovní či obřadní motivy mohly být navzájem kombinovány. Rovněž mohl být upřednostňován pouze některý symbol podle jistých sociálních setkání, která mohla být součástí sociálních činností spojených s konzumací alkoholických nápojů. Sídlištní kontext nálezů neumožňuje srovnání džbánů s určitou sociální skupinou. Je zřejmé, že nádoby s ansa cornuta byly využívány k praktickým a rituálním účelům, přičemž se tyto dvě roviny vzájemně spojovaly. Následně v kultuře kulovitých amfor byly zakládány hroby dobytčat, která byla uložena společně s lidmi či samostatně. Samotná dobytčata byla ukládána v párech, což dokazuje jasný kultovní význam, kdy nemohlo být možné, aby v mnoha případech uhynul pár zvířat v současnou dobu.

V mladém eneolitu se býčí symbolika stala méně intenzivní. Následně doba bronzová přinesla několik zajímavých skutečností nasvědčující tomu, že symbolika býka měla stále své místo ve zvířecí symbolické rovině. Tomuto faktu nasvědčují kultovní místa s pravděpodobně obětovanými kostmi dobytčat. Následující doba halštatská přinesla symboliku býka ve velmi silně schematizované podobě. Stěžejními nálezy jsou tzv. měsícovité idoly, které vyzdvihují opět spojení býčí a měsíční symboliky jako v případě ansa cornuta a rohatých idolů. Sloužily k udržování ohně a byly ukládány přímo do hrobu k tělu zemřelého. Plápolající oheň na rohatém podstavci mohl doprovázet kultovní okamžik odchodu na věčný odpočinek. Vůbec nejpozoruhodnějším halštatským nálezem je bronzová soška býčka z Býčí skály, která měla jistě své místo v kultovních praktikách. V době laténské nálezy spojené s býčí symbolikou ubývají. Zřejmě nějaká důležitost rohatého dobytka zde byla, kdy štítý některých laténských chat zdobila rohatá hovězí lebka. Mohla snad symbolizovat sílu, bohatství či ochranu. V době římské býčí symboliku nesou

ještě některé nádoby a pozoruhodným artefaktem se stává nález bronzové sošky býčka z Černuce, který má tři malé růžky. V následující době stěhování národů symbolické zobrazování býka téměř mizí.

Práce potvrzuje výjimečnost a důležitost symboliky býka v nejrůznějším období v závislosti na odlišné intenzitě kultovních projevů. Náboženské odezvy se odráží na movitých či nemovitých artefaktech, ať už jsou to džbány typu *ansa cornuta*, rohaté idoly, záměrné porážky a pohřby dobytčat či nejrůznější obětní jámy. Je zřejmé, že lidé vždy považovali tento motiv za velmi důležitý a uctívali ho jako symbol plodnosti, úrody či sexuální síly. Nejen zobrazování býka na movitých artefaktech, ale i obsazení tohoto zvířete do mytologických příběhů, vyzdvihuje jeho důležitost.

9 SEZNAM POUŽITÉ LITERATURY A PRAMENŮ

- Adkinson, R. 2012: Posvátné symboly: Národy, náboženství a mystéria. Praha: Slovart, s. r. o..
- Behrends, R. H. 1994: Abschluss der Grabungen am Erdwerk der Michelsberg Kultur in Bruchsal, Gewann \Aue\, Landkreis Karlsruhe, Archäologische Ausgrabungen in Baden – Württemberg, 41-47.
- Biel, J. 1981: The late Hallstatt chieftain's grave at Hochdorf. In: *Antiquity* 45, 16-18.
- Buchvaldek, M. 1962: Hospodářské a společenské změny v pozdní době kamenné. In: J. Filip (ed.), *Evropský pravěk. Nástin vývoje prvobytné společnosti*, Praha, 45-53.
- Buchvaldek, M. 1989: Počátky výrobního hospodářství: nejstarší zemědělci (mladší doba kamenná, neolit). In: J. Pečírka (ed.), *Dějiny pravěku a starověku*, Praha, 83-106.9+6
- Bureš, M. – Waldhauser, J. 2005: Mladší doba železná – Keltové na území Prahy. In: M. Lutovský – L. Smejtek a kol., *Pravěká Praha*, Praha, 716-776.
- Čtverák, V. 2005: Starší doba železná – doba halštatská. In: M. Lutovský – L. Smejtek a kol., *Pravěká Praha*, Praha, 591-715.
- de Baye, J. 1893: Bronzový býček třírohý, *Památky archeologické* 16, 686.
- Dobeš, M. 2008: Kultura kulovitých amfor. In: E. Neustupný (ed.), *Archeologie pravěkých Čech/4 - Eneolit*, Praha, 115–122.
- Dobeš, M. – Korený, R. 2010: Výšinné sídliště Malé Kolo u Nalžovického Podhájí, okr. Příbram. Příspěvek ke kulturní povaze středního a horního Povltaví ve středním eneolitu, *Archeologické výzkumy v jižních Čechách* 23, 25-51.
- Drössler, R. 1980: Když hvězdy byly ještě bohy. Slunce, měsíc a hvězdy ve světle archeologie, umění a kultu. Praha: Panorama.
- Ehrich, R. W. - Pleslová-Štiková, E. 1968: Homolka: An Eneolithic site in Bohemia. Praha: Academia.
- Fachini, F. 2000: Symbolism in prehistoric man, *Coll. Antropol.* 24, 541-553.
- Filip, J. 1935: Kultovní předměty v pravěku, *Památky archeologické* 40, 103-109.
- Filip, J. 1962a: Paláce a hrady v jihovýchodní Evropě. In: J. Filip (ed.), *Evropský pravěk. Nástin vývoje prvobytné společnosti*, Praha, 57-61.
- Filip, J. 1962b: Lid mohylový a lid popelnicových polí. In: J. Filip (ed.), *Evropský pravěk. Nástin vývoje prvobytné společnosti*, Praha, 61-71.

- Filip, J. 1962c: Na sklonku doby bronzové a v počátcích doby halštatské. In: J. Filip (ed.), *Evropský pravěk. Nástin vývoje prvobytné společnosti*, Praha, 71-77.
- Filip, J. 1962d: Dovršení společenské diferenciacie v mladší době halštatské. In: J. Filip (ed.), *Evropský pravěk. Nástin vývoje prvobytné společnosti*, Praha, 78-89.
- Filip, J. 1962e: Keltové a kultura laténská. In: J. Filip (ed.), *Evropský pravěk. Nástin vývoje prvobytné společnosti*, Praha, 95-102.
- Filip, J. 1962f: Zápas světů o střední Evropu. Život na pomezí římské říše. In: J. Filip (ed.), *Evropský pravěk. Nástin vývoje prvobytné společnosti*, Praha, 102-112.
- Filip, J. 1995: *Keltská civilizace a její dědictví*. Praha: Academia.
- Geiss, H. 1985: *Starověký Knóssos*. Praha: Vyšehrad.
- Havel, J. 1995: Eneolit – Pozdní Doba Kamenná. In: M. Fridrichová (ed.), *Praha v pravěku. Archaeologica Pragensia. Supplementum 2*, Praha 90- 126.
- Hodder, I. 1982: *Symbols in action. Ethnoarchaeological studies of material culture*. Cambridge: Cambridge university press.
- Holodňák, P. 2006: *Labyrintem žateckého pravěku*. Ústí nad Labem: Albis international.
- Hrubý, V. 1958: Kultovní objekty lidstva středodunajské kultury mohylové na Moravě, *Památky archeologické* 49, 40-57.
- Chaix, L. – Dubosson, J. – Honegger, M. 2002: Bucrania from the Eastern Cemetery at Kerma (Sudan) and the Practice of Cattle Horn Deformation, *Studies in African Archaeology* 11, 189-212.
- Chochol, J. 1978: Poznámky k náboženství a kultu budovatelů mohyl. In: R. Pleiner a kol., *Pravěké dějiny Čech*, Praha, 429-431.
- Chroustovský, L. 2010: *Kategorie účelu pravěkých artefaktů*. Disertační práce. Plzeň: Katedra archeologie Fakulty filozofické Západočeské univerzity v Plzni.
- Jażdżewski, K. 1933: Ciekawe odkrycia archeologiczne w pow. wrocławskim i nieszawskim, *Z Otchłani Wieków* 8, 49 – 76.
- John, J. 2010: *Výšinné lokality středního eneolitu v západních Čechách - The Middle Eneolithic Hill-top Sites in West Bohemia*. *Opomíjená archeologie* 1. Plzeň: Katedra archeologie Fakulty filozofické Západočeské univerzity v Plzni.
- Kramářová, J. 2010: *Vůz a jeho symbolika v českém pravěku*. Bakalářská práce. Plzeň: Katedra archeologie Fakulty filozofické Západočeské univerzity v Plzni.
- Křišťuf, P. 2005: Džbány českého eneolitu. In: E. Neustupný – J. John (eds.), *Příspěvky k archeologii* 2, Plzeň, 68–127.

- Křišťuf, P. 2011: Pohřební ritus michelsberské kultury z hlediska sekundární manipulace se zemřelými, *Acta archaeologica Opaviensia* 4, 25-35.
- Lüning, J. 1968 : Die Michelsberg Kultur. Ihre Funde in zeitlicher und räumlicher Gliederung. 48. Bericht der Römisch-germanischen kommission 1967, Berlin, 1-350.
- Mašek, N. – Pleslová, E. 1978: Chamská kultura v Čechách. In: R. Pleiner a kol., *Pravěké dějiny Čech*, Praha, 259-262.
- Medunová-Benešová, A. 1977: Jevišovická kultura na jihozápadní Moravě. Praha: Studie AÚ ČSAV v Brně V/3.
- Medunová-Benešová, A. 1981: Jevišovice-Starý Zámek, Schicht C2, C1, C, *Katalog der funde*. Brno: Archeologický ústav československé akademie věd.
- Medunová-Benešová, A. 1993: Jevišovická kultura. In: V. Podborský a kol., *Pravěké dějiny Moravy*, Brno, 191-200.
- Nekvasil, J. 1993: Archeologie moravského halštatu. In: V. Podborský a kol., *Pravěké dějiny Moravy*, Brno, 337-367.
- Neustupný, E. 1957: Východní skupina kultury kulovitých amfor. Diplomová práce. Praha: Fakulta filozofická Karlovy univerzity v Praze.
- Neustupný, E. – Neustupný, J. 1961: *Czechoslovakia before the slavs*. London: Thames and Hudson.
- Neustupný, E. 1967: K počátkům patriarchátu ve střední Evropě. *Rozpravy ČSAV* 77/2. Praha: AÚ ČSAV.
- Neustupný, E. – Pleiner, R. 1978: Otázka zavedení rádla a orby. *Dobytkářství*. In: R. Pleiner a kol., *Pravěké dějiny Čech*, Praha, 266-269.
- Neustupný, E. 1995: Úvaha o specializaci v pravěku, *Archeologické rozhledy* 47, 641-650.
- Neustupný, E. 2007: *Metoda archeologie*. Plzeň: Vydavatelství a nakladatelství Aleš Čeněk, s. r. o..
- Neustupný, E. 2008a: Všeobecný přehled eneolitu. In: E. Neustupný (ed.), *Archeologie pravěkých Čech/4 - Eneolit*, Praha, 11-37.
- Neustupný, E. 2008b: Časný eneolit. In: E. Neustupný (ed.), *Archeologie pravěkých Čech/4 - Eneolit*, Praha, 38-59.
- Neustupný, E. 2008c: Základní charakteristika středního eneolitu. In: E. Neustupný (ed.), *Archeologie pravěkých Čech/4 - Eneolit*, Praha, 87-89.
- Neustupný, E. – Zápotocký, M. 2008: Badenská kultura ve středním eneolitu. In: E. Neustupný (ed.), *Archeologie pravěkých Čech/4 - Eneolit*, Praha, 89-95.
- Neustupný, E. 2010: *Teorie archeologie*. Plzeň: Vydavatelství a nakladatelství Aleš Čeněk, s. r. o..

- Neustupný, J. 1935: Egejská dvojbřítá sekera v páskové kulturní oblasti, Památky archeologické 40, 2-12.
- Neustupný, J. 1940: Náboženství pravěkého lidstva v Čechách a na Moravě. Praha: Život a práce.
- Neustupný, J. 1941: Pravěké umění v Čechách a na Moravě. Praha: Umělecká beseda.
- Neustupný, J. 1946: Pravěk lidstva. Praha: Orbis.
- Novotný, A. – Opravil, E. – Pleiner, R. 1978: Vývoj přírodních podmínek a zemědělská výroba. In: R. Pleiner a kol., Pravěké dějiny Čech, Praha, 539-543.
- Pavelčík, J. 1993a: Lid s kanelovanou keramikou. In: V. Podborský a kol., Pravěké dějiny Moravy, Brno, 179-190.
- Pavelčík, J. 1993b: Kultura kulovitých amfor. In: V. Podborský a kol., Pravěké dějiny Moravy, Brno, 190-200.
- Pavlů, I. (ed.) – Zápotocká, M. 2007: Archeologie pravěkých Čech/3 - Neolit. Praha: Archeologický ústav AV ČR, Praha.
- Peška, J. 1999: K vybraným problémům relativní chronologie v období mladého a pozdního eneolitu na Moravě, Pravěk 9, 242-268.
- Píč, J. L. 1903: Starožitnosti země České, díl II. Čechy na úsvitě dějin, sv. 2. Hradiště u Stradonic jako historické Marobudum. Praha: Nakladatelstvím vlastním.
- Pleiner, R. – Pleslová, E. 1978: Kultura kanelované keramiky v Čechách. In: R. Pleiner a kol., Pravěké dějiny Čech, Praha, 247-253.
- Pleinerová, I. 1961: Hliněná plastika starší doby bronzové v Čechách, Památky archeologické 52, 177-185.
- Pleinerová, I. 1973: Bronzové nádoby v bylanské kultuře, Památky archeologické 15, 272-300.
- Pleinerová, I. 1980: Kultovní objekty z pozdní doby kamenné v Březně u Loun, Památky archeologické 71, 10-56.
- Pleslová, E. 1964: Torzo zoomorfí nádoby ze sídliště kultury nálevkovitých pohárů v Makotřasích, Památky archeologické 55/5, 294-305.
- Pleslová, E. 1978: Řivnáčská kultura. In: R. Pleiner a kol., Pravěké dějiny Čech, Praha, 253-259.
- Podborský, V. 1993: Společnost doby halštatské In: V. Podborský a kol., Pravěké dějiny Moravy, Brno, 372-378.
- Podborský, V. 1994: Náboženství našich prapředků. Brno: Fakulta filozofická Masarykovy univerzity v Brně.

- Podborský, V. 2002: Dějiny pravěku a rané doby dějinné. Brno: Fakulta filozofická Masarykovy univerzity v Brně.
- Podborský, V. 2006: Náboženství pravěkých Evropanů – Die religion der Ureuropäer – The religions of the prehistoric Europeans. Praha: Masarykova univerzita.
- Pohunek, J. 2002: Zvířecí symbolika v evropském pravěku. Bakalářská práce. Plzeň: Katedra archeologie Filozofické fakulty Západočeské univerzity v Plzni.
- Reiter, S. 2005: Die beiden Michelsberger Anlagen von Bruchsal "Aue" und Scheelkopf": Zwei ungleiche Nachbarn. Materialhefte zur Archäologie in Baden - Württemberg 65, Stuttgart: Konrad Theiss Verlag.
- Robb, John E. 1998: The archaeology of symbols, Annual Review of Anthropology 27, 329-346.
- Sankot, P. – Zápotocký, M. 2009: Eneolitický sídlištní areál (Jordanovská a řivnáčská kultura) s kruhovým objektem – rondelem v Tuchoměřicích, okr. Praha-západ – Das äneolithische Siedlungsareal der Jordanov- und Řivnáč-Kultur mit Rondell in Tuchoměřice, Landkr. Prag-West, Památky archeologické 102, 59-116.
- Shanks, M. – Tilley, Ch. 1987: Social Theory and Archaeology. Albuquerque: University of New Mexico press.
- Schmidt, V. 1893: Archeologický výzkum "Údolí svatojiřského" a okolí. Nálezy Černucké, Památky archeologické 16, 458-464.
- Sklenář, K. 1974: Památky pravěku na území ČSSR. Praha: Orbis.
- Sklenář, K. 1981: Od pěstního klínu k Přemyslově radlici. Praha: Albatros.
- Sklenář, K. 2002a: Ansa lunata, ansa cornuta. In: K. Sklenář – Z. Sklenářová – M. Slabina, Encyklopedie pravěku v Čechách, na Moravě a ve Slezsku, Praha, 18-19.
- Sklenář, K. 2002b: Řivnáčská kultura. In: K. Sklenář – Z. Sklenářová – M. Slabina, Encyklopedie pravěku v Čechách, na Moravě a ve Slezsku, Praha, 308-310.
- Smejtek, L. 2005: Bronzový věk. In: M. Lutovský – L. Smejtek a kol., Pravěká Praha, Praha, 349-470.
- Smolík, J. 1883: Úvaha o předhistorickém hradišti na Řivnáči, Památky archeologické 12, 303-316.
- Stocký, A. 1924: Čechy v době kamenné. Praha: Jan Štenc.
- Stocký, A. 1926: Pravěk země české. 1 díl, Věk kamenný. Praha: Národní muzeum.
- Šaldová, V. 1968: Halštatská mohylová kultura v západních Čechách – pohřebiště Nynice, Památky archeologické 59, 297-399.

- Štrof, A. 1993: Kultura lužických popelnicových polí. In: V. Podborský a kol. 1993: Pravěké dějiny Moravy, 301-328.
- Turek, J. 2005a: Neolit – mladší doba kamenná. In: M. Lutovský – L. Smejtek a kol., Pravěká Praha, Praha, 157-238.
- Turek, J. 2005b: Eneolit – pozdní doba kamenná. In: M. Lutovský – L. Smejtek a kol., Pravěká Praha, Praha, 239-348.
- van Dijk, R. M. 2013: The use of bucrania in the architecture of first dynasty Egypt, *Journal for semitics* 22/2, 449-463.
- Vencl, S. 1994: K problému sídlišť kultur s keramikou šňůrovou, *Archeologické rozhledy* 46, 3-24.
- Wobst, H. M. 1977: Stylistic behavior and information exchange. In: *For the Director: Research essays in honor of James B. Griffin* (ed.) Ch. E. Cleland, Museum of Anthropology, Ann Arbor, 317-342.
- Zápotocký, M. 2006: Antropomorfní plastika řivnáčské kultury. In: Sedláček, R. – J. Sigl – S. Vencl (eds.), *Vita archaeologica. Sborník Víta Vokolka*, Hradec Králové – Pardubice, 381-405.
- Zápotocký, M. 2008a: Řivnáčská kultura. In: E. Neustupný (ed.), *Archeologie pravěkých Čech/4 - Eneolit*, Praha, 95-110.
- Zápotocký, M. 2008b: Chamská kultura. In: E. Neustupný (ed.), *Archeologie pravěkých Čech/4 - Eneolit*, Praha, 110-113.
- Zápotocký, M. – Zápotocká, M. 2008: Kutná Hora – Denemark: Hradiště řivnáčské kultury (ca 3000-2800 př. Kr.). *Památky archeologické. Supplementum* 18. Praha: Archeologický ústav AV ČR.

10 RESUMÉ

This work deals with the symbolic representation of a bull in the middle Eneolithic period. The aim of the work is also explanation of symbolic meaning artifacts generally in prehistoric period. The work tries to explain the principle of symbolic meaning in connection with cattle and trying to decipher its meaning. It is important to note that for this work are, as part of cattle, important bull horns. Symbolic representation of the bull or cattle is generally presented on a bull figurines and other cult figurines made of clay or other materials. Work includes artifacts, which contains Jevišovice culture, Řivnáč culture, Cham culture, and culture of the Globular Amphora. The importance of the symbolism of the bull's horns in large quantities and praised in another territory. View the bull is introduced in the Czech Republic, but also at various analogous European or world countries in general. This can demonstrate widespread adoption of this symbology and other territories.

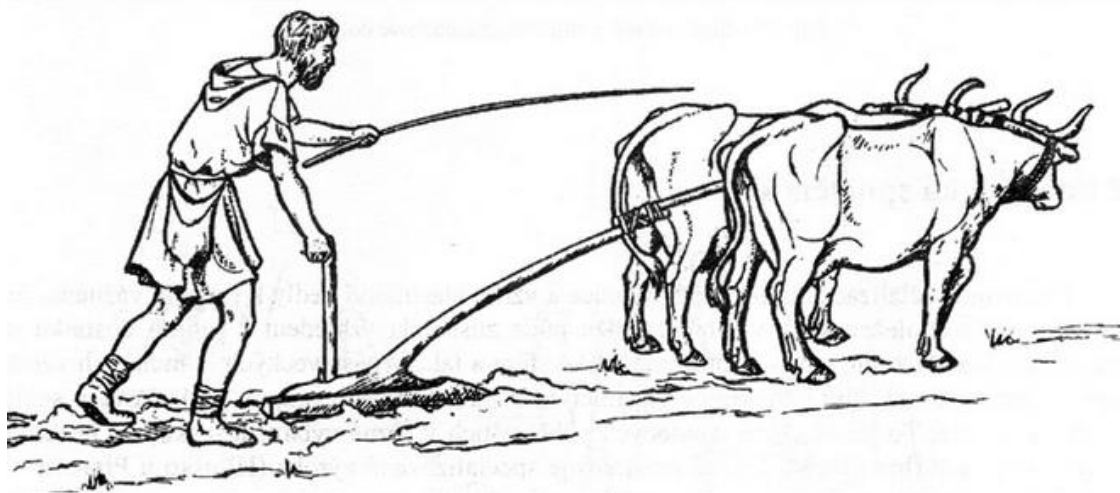
Displaying horned cattle is applied to the artifacts in connection with cult manifestations people. On the basis of artifacts is obvious that people have always regarded the bull as a very important and revered him as a symbol of fertility, crop or sexual force.

The symbolism of the bull is described primarily on the pitchers Řivnáč culture which is part of the *ansa lunata* / *cornuta* thus ear terminating at the upper edge of plastic protrusions shaped bull horns. The handles of these pitchers are called only as *ansa cornuta* when *cornuta* is only a symbolic representation of bull horns. Part of the work is also a study based on the processing of specific archaeological context in which they are pitchers Řivnáč culture. There is an attempt to typology bull symbols on these pitchers which probably served to consume alcoholic beverages when they were drinking during the so-called of drinking rituals. Jug type *ansa cornuta* performs communication and cult purpose in the social sphere of people. The aim of the work is to attempt to interpret the symbolic meaning řivnáč pitchers, respectively decode the message that they communicate. Focus is mainly on the typology of horned handles pitchers and size with respect to metric values and decorated elements pitchers.

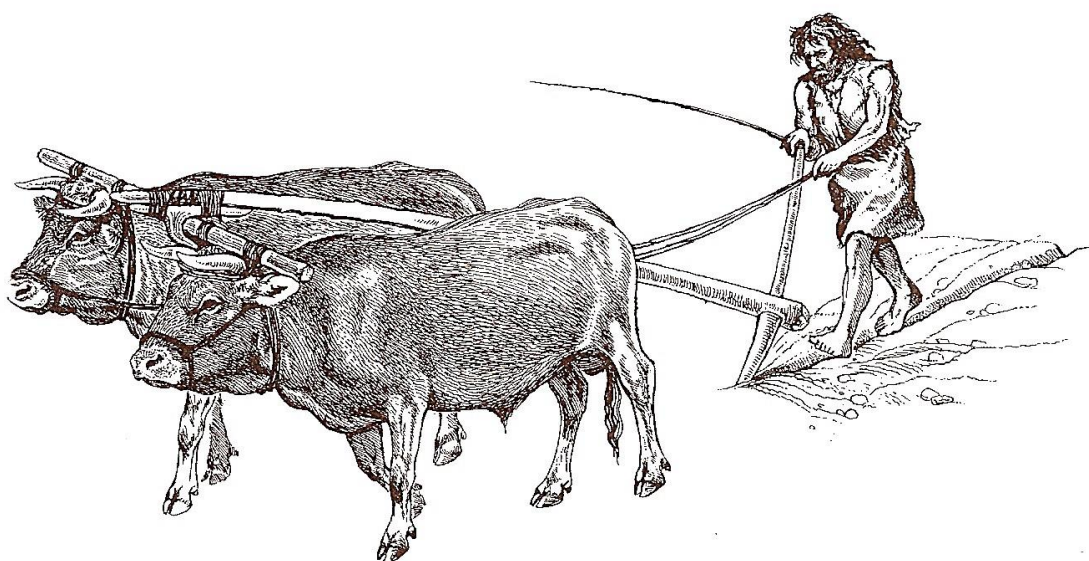
The file includes 66 pitchers with properties locality, storage, INVN (inventory number), total height, the height of the bottom vessel, diameter base, diameter max. Bulge, diameter rim, volume, decor, ratio and firing. The values I brought to the table and then I focused on the study of the file. On the basis of the individual properties of the pitchers I tried to watch the interaction between the individual řivnáč pitchers.

Pitchers do not generate major group units, which would be dependent on the metric values. Vessels have the same shape therefore I use mainly in studying pitchers total height that is different. The total size of pitchers is strongly dependent on the total height and volume. Size pitchers does not affect the "openness of" ansa cornuta and decoration unrelated with the ratio. No group of decorations are inconsistent with groups of ratio. Some decorations are often combined but some not. Pitchers with ansa cornuta could indicate social relations and inclusion in certain social groups. They could reflect a particular social group of prehistoric people.

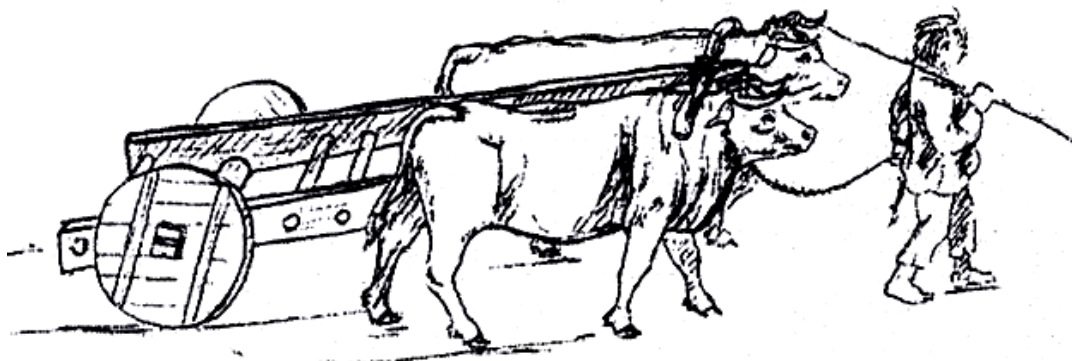
11 PŘÍLOHY



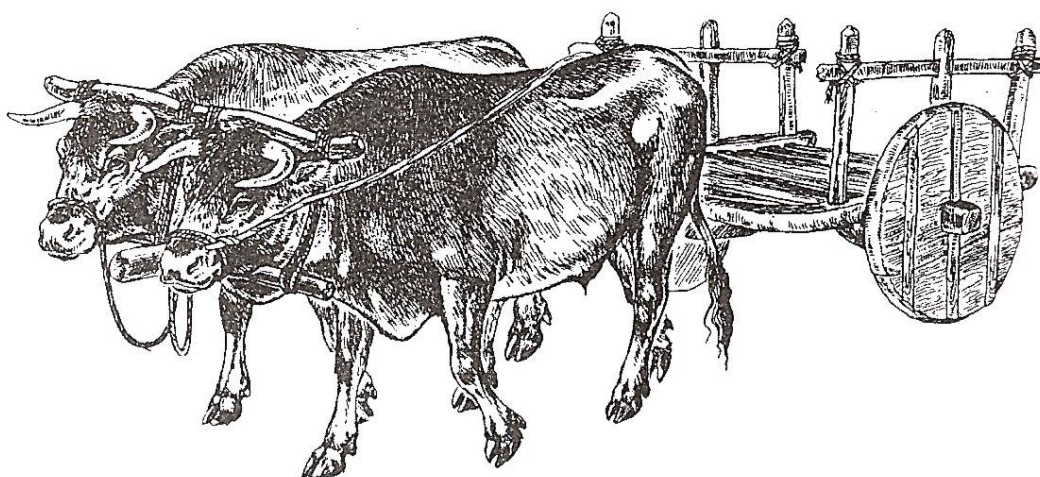
Obr. 8: Rekonstrukce orby podle nálezů z Dolního Saska (Podborský 2002, Obr. 35. B).



Obr. 9: Rekonstrukce orby dřevěným hákem za pomoci páru dobytčat (Turek 2005b, 241).



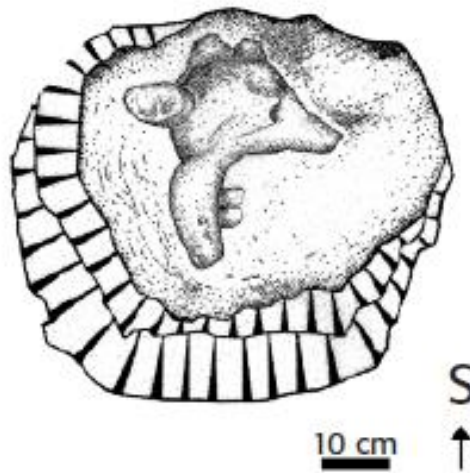
Obr. 10: Rekonstrukce záprahu hovězího dobytka do dvoukolého vozu (Holodňák 2006, Obr. 244.).



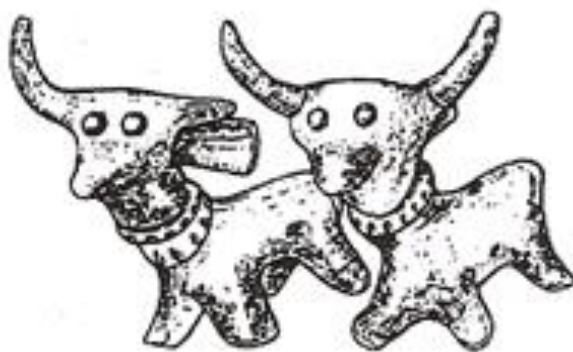
Obr. 11: Rekonstrukce eneolitického dvoukolého vozu (Turek 2005b, 242).



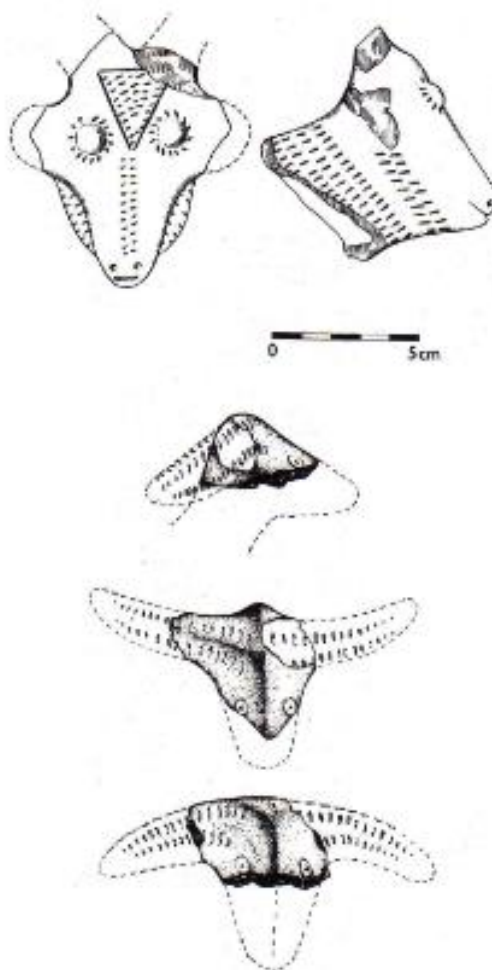
Obr. 12: Rekonstrukce pohřbu dobytčat v kultuře kulovitých amfor na lokalitě Sasko-Anhaltsko (Podborský 2006, Obr. 52.).



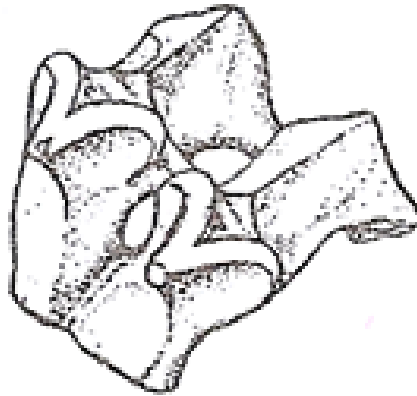
Obr. 13: Tuchoměřice (okr. Praha-západ) - dno obětní šachty s lebkou tura (Sankot - Zápotocký 2011, Obr. 16.).



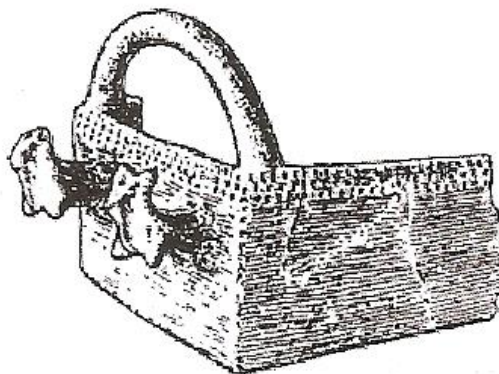
Obr. 14: Bytyň, Polsko spadající nejpozději do badenské kultury (Podborský 2006, Tab. 48).



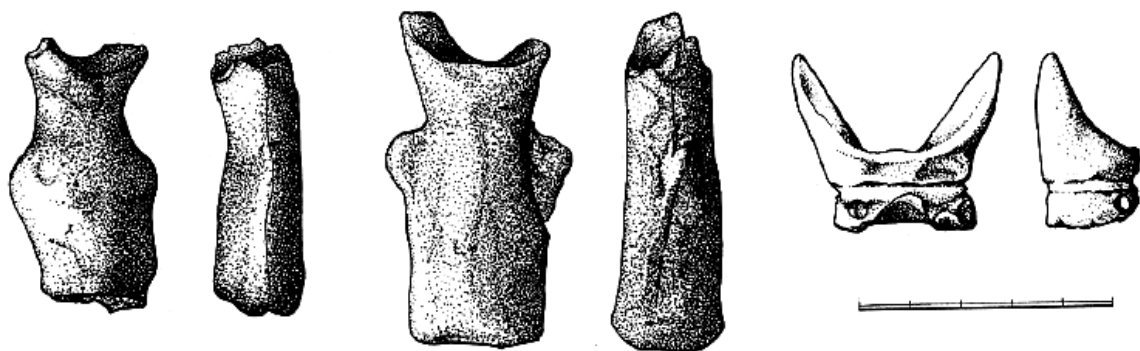
Obr. 15: Badenská kultura – Jevišovice Starý Zámek a Opava - Palhanec (Pleiner - Pleslová 1978, Obr. 116.).



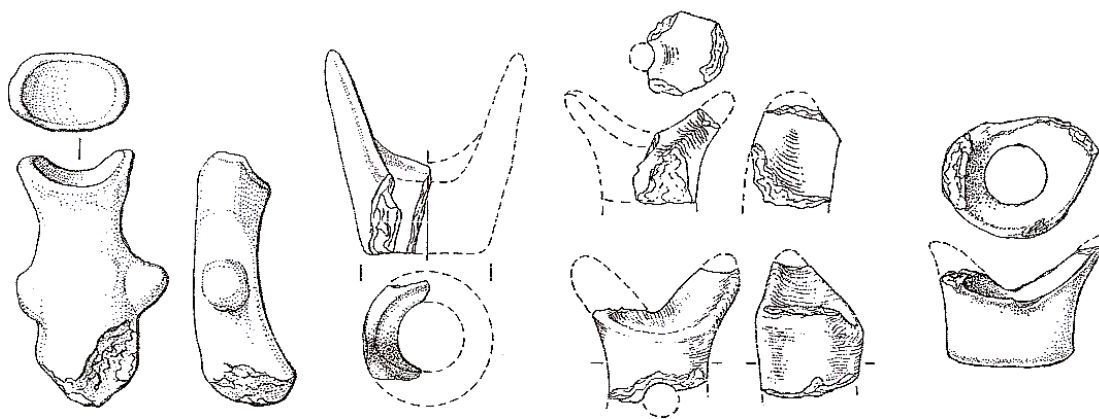
Obr. 16: Krężnica Jara, Polsko – kultura nálevkovitých pohárů
(Buchvaldek 1962, Obr. 21.).



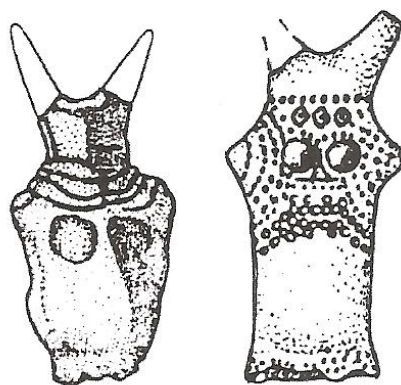
Obr. 17: Radošiná, Slovensko (Podborský 2006, Tab. 49).



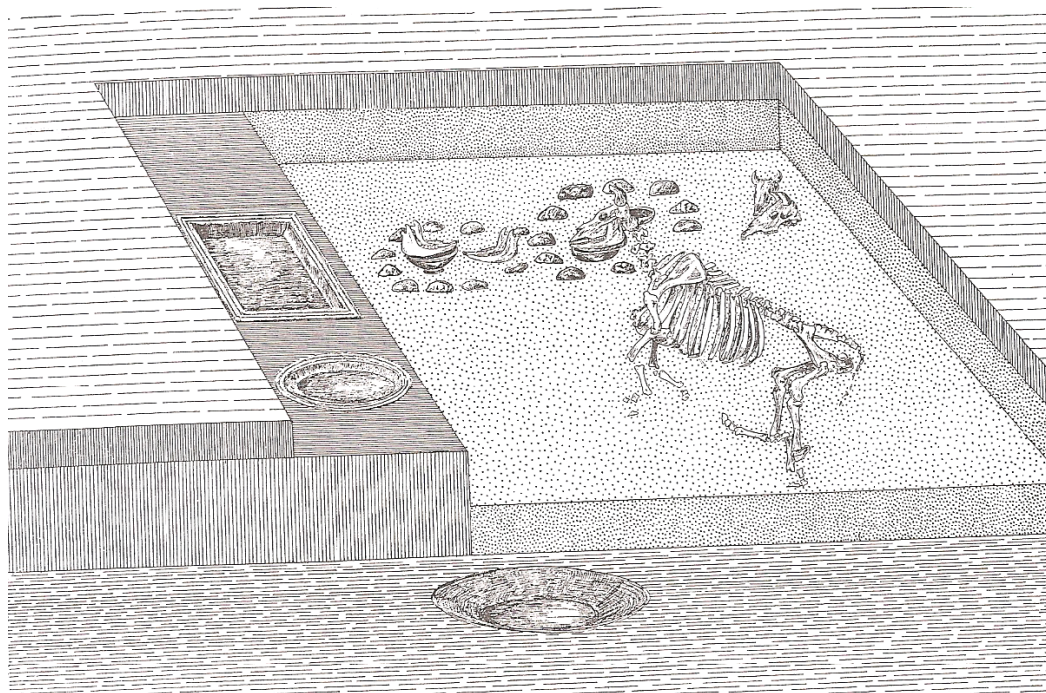
Obr. 18: Rohaté idoly řivnáčské kultury - Homolka u Stehelčevsi (Pleslová 1978, Obr. 65).



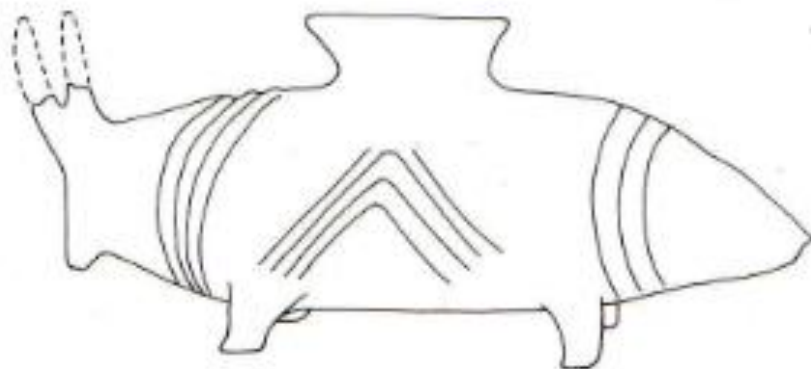
Obr. 19: Rohaté idoly řivnáčské kultury - Denemark u Kutné hory (Zápotocký - Zápotocká 2008, Obr. 79).



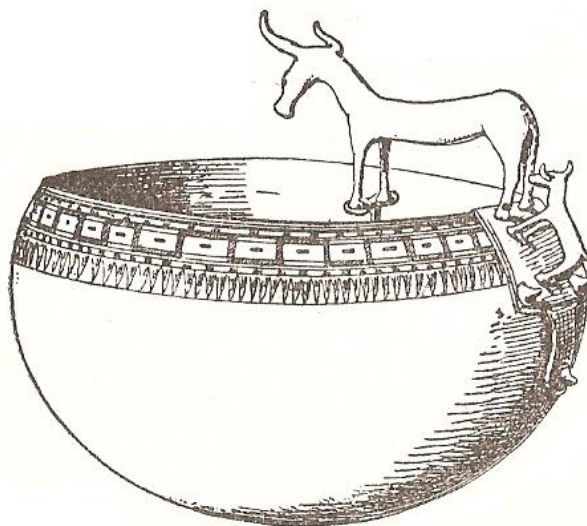
Obr. 20: Rohaté idoly jevišovické kultury - Meidling, Dolní Rakousko a Vysočany, Morava (Podborský 2006, Tab. 47).



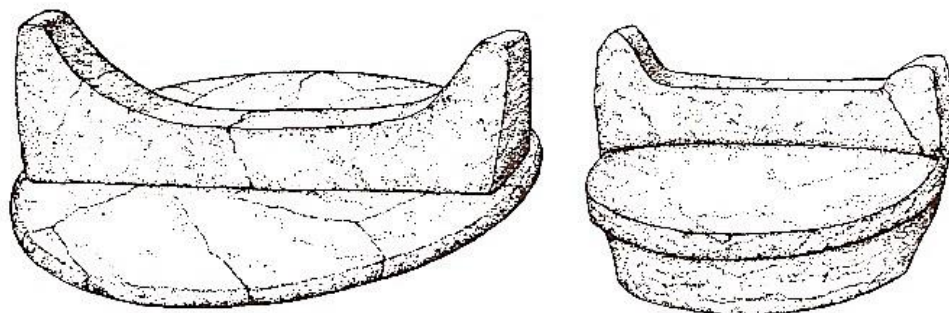
Obr. 21: Uherský Brod - rekonstrukce obětiště lidí středodunajské mohylové kultury doby bronzové (Hrubý 1958, Obr. 4.).



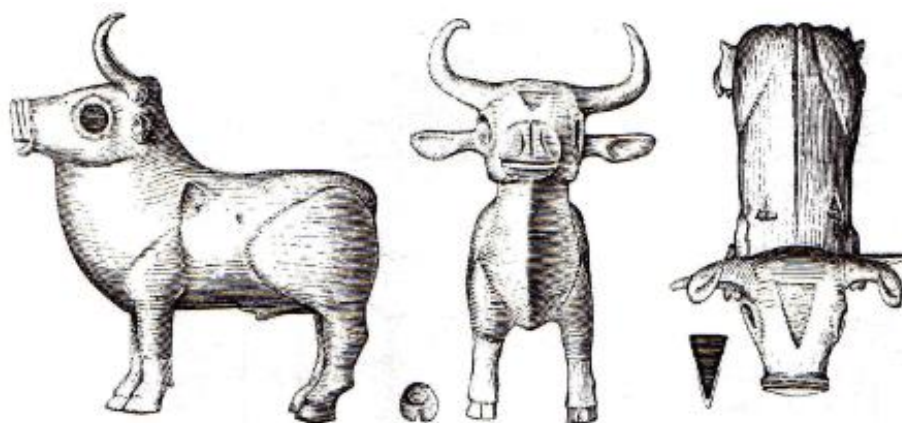
Obr. 22: Troubsko (Brno-venkov) - zoomorfní nádobka popelnicových polí doby bronzové (Štrof 1993, Obr. 194).



Obr. 23: Bronzový kotlík z pohřebiště v Hallstattu (Filip 1962c, Obr. 42.).



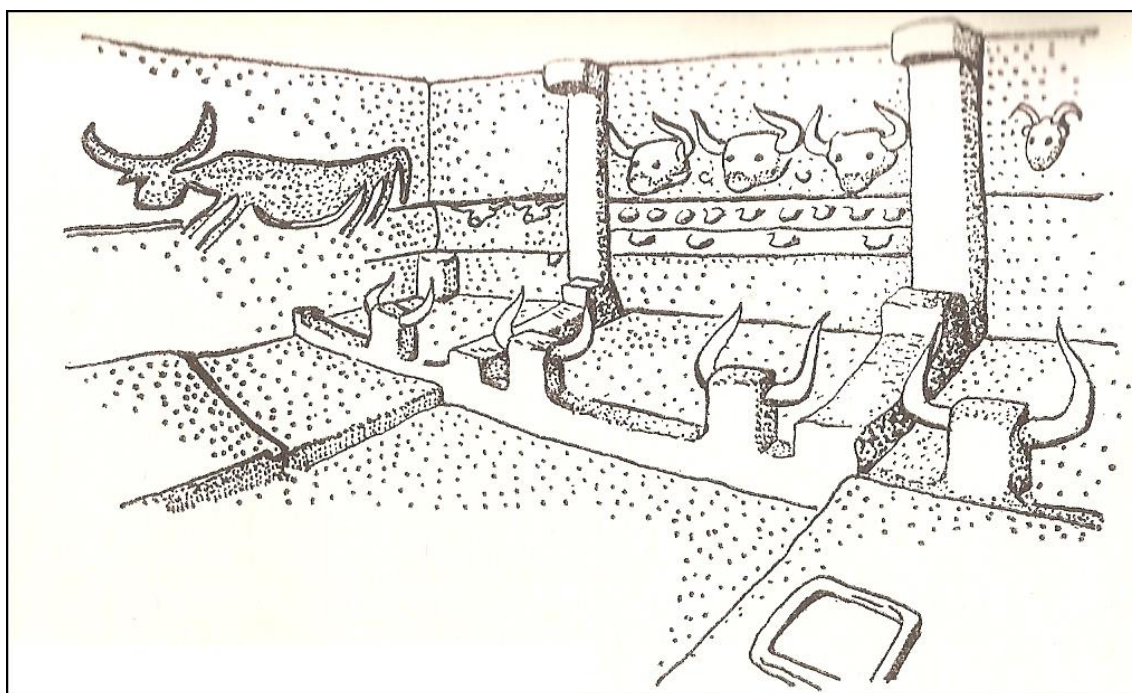
Obr. 24: Rekonstrukce tvarů halštatských podstavců s měsíčním symbolem (Čtverák 2005, 652).



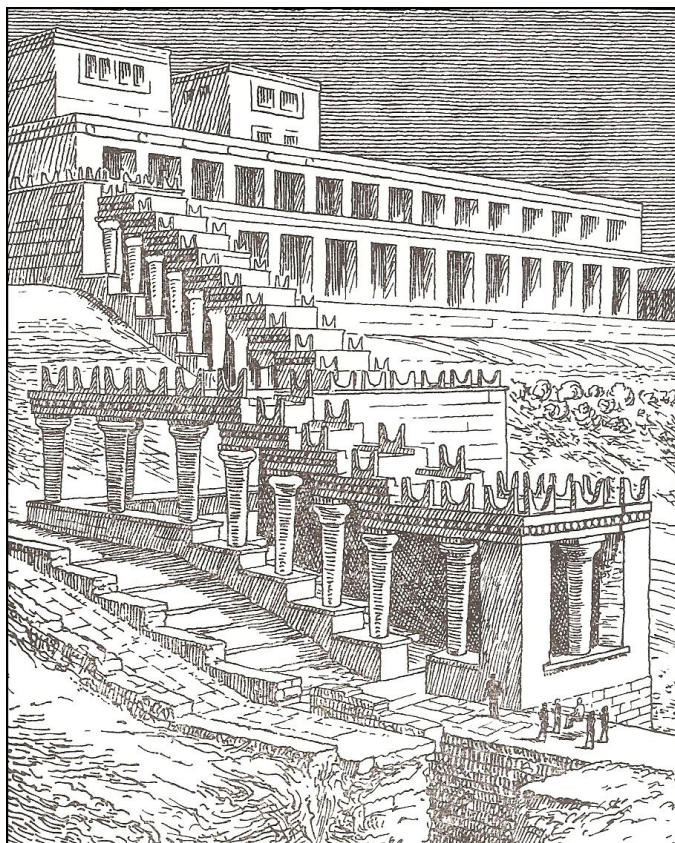
Obr. 25: Bronzový býček z Býčí skály (Nekvasil 1993, Obr. 241).



Obr. 26: Černuc (okr. Kladno) - třírohý bronzový býček (Schmidt 1893, 462).



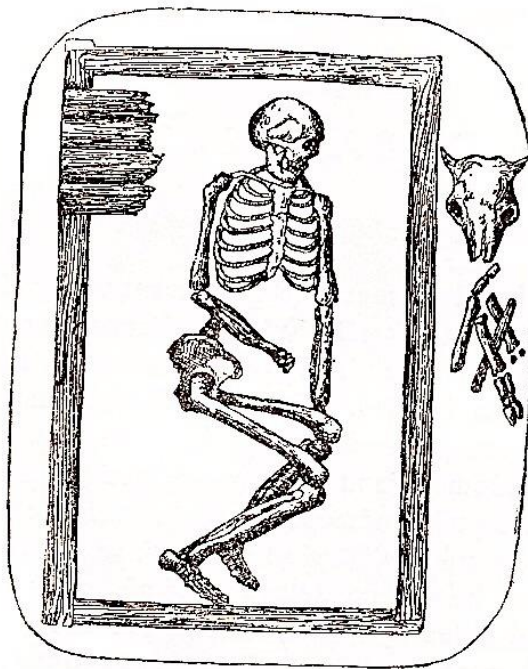
Obr. 27: Rekonstrukce kultovního místa v Çatal Hüyükü (Drössler 1980, 18).



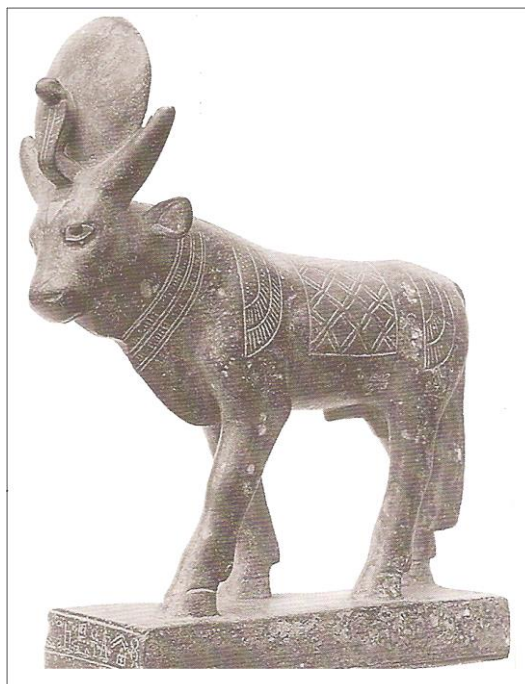
Obr. 28: Řada rohů na Knoském paláci, které jsou typické pro minojský kult (Geiss 1985, Obr. 22.).



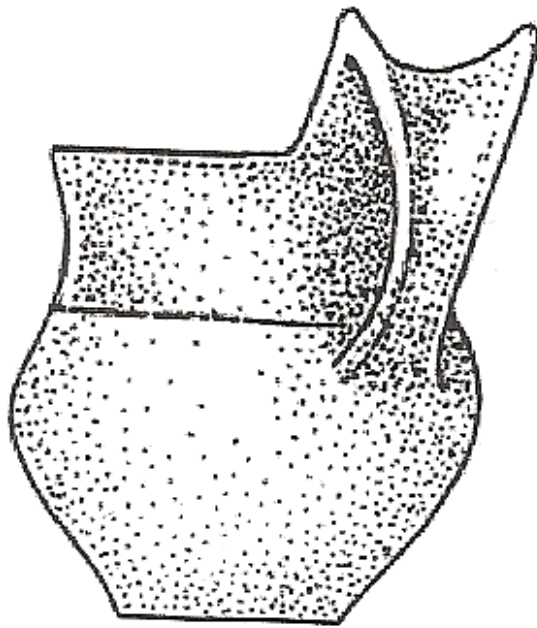
Obr. 29: Obřadní nádoba – rhyton z Knóssu (Geiss 1958, obal knihy).



Obr. 30: Ukrajinský pohřeb v dřevěném srbu z doby bronzové (Neustupný 1946, Obr. 213).



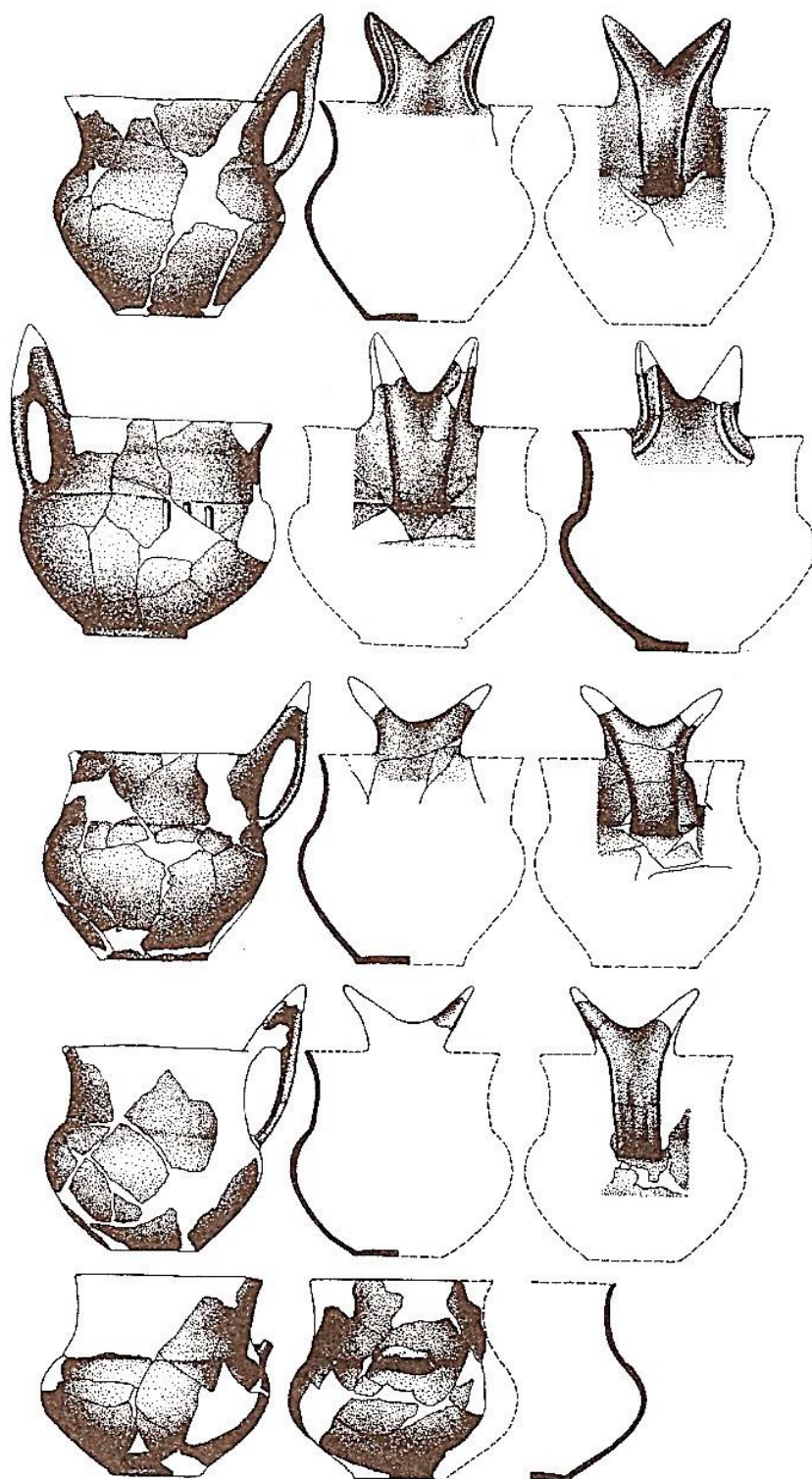
Obr. 31: Bronzová socha býka Apise ze starověkého Egypta (Adkinson 2012, 28).



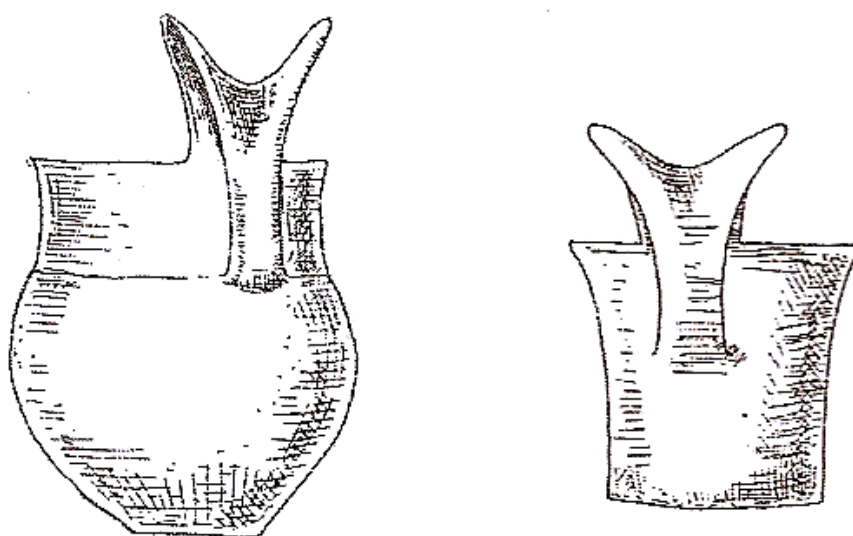
Obr. 32: džbán typu ansa cornuta - Řivnáč (Podborský 2006, Tab. 49).



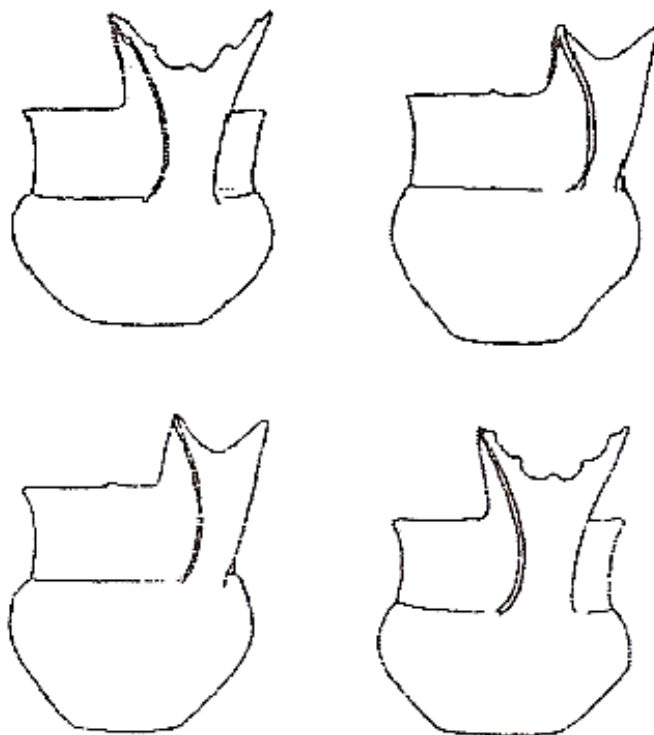
Obr. 33: Džbán typu ansa cornuta s rytou výzdobou - Řivnáč (Zápotocký - Zápotocká 2008, Obr. 62 A).



Obr. 34: Depot picího souboru se džbány typu *ansa cornuta* z lokality Praha-Kbel (Turek 2005b, 244.).



Obr. 35: Nádoby typu ansa cornuta - džbán a hmoždíř
(Zápotocký - Zápotocká 2008, Obr. 62C).



Obr. 36: Kombinace džbánů typu ansa cornuta (Zápotocký - Zápotocká 2008,
Obr. 62 B).



Obr. 37: Praha Bohnice - Zámka 47460 – nezdobený džbán pálený v oxidačním prostředí (Foto P. Křišťuf).



Obr. 38: Libočany 39809 – nezdobený džbán pálený v redukčním prostředí (Foto P. Křišťuf).



Obr. 39: Libočany 39813 – nezdobený džbán pálený v kombinovaném prostředí (Foto P. Krišťuf).



Obr. 40: Libočany 39816 – typ 1.2 - dvojnásobná plastická linie po okraji ansa cornuta na vnitřní straně (Foto P. Krišťuf).



Obr. 41: Bylany 4294 – typ 1.4 - trojnásobná plastická linie mezi „rohy“ na vnitřní straně (Foto P. Krištuf).



Obr. 42: Praha Bohnice - Zámka 47465 – typ 2.4 - centrální plastický výčnělek mezi „rohy“ + pár plastických výčnělků na okraji u ansa (Foto P. Krištuf).



Obr. 43: Praha Ďáblice 46487 – typ 2.6 - centrální plastický výčnělek a dva páry výčnělků mezi „roh“ + pár plastických výčnělků na okraji u ansa (Foto P. Krištuf).



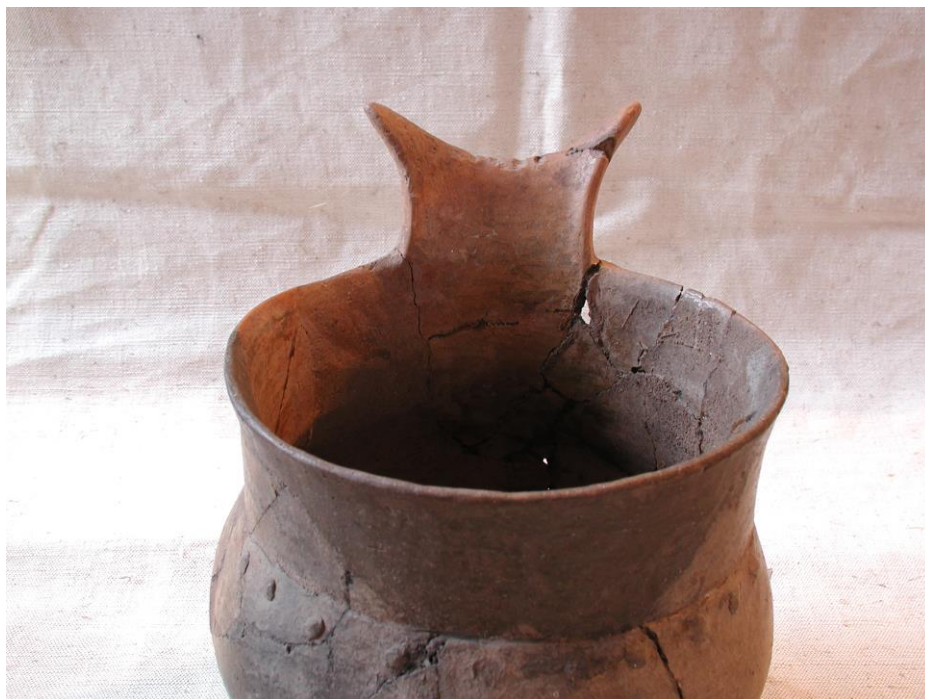
Obr. 44: Praha Podbaba 396495 – typ 2.3 - níže umístěný centrální plastický výčnělek mezi „roh“ (Foto P. Krištuf).



Obr. 45: Praha Bohnice - Zámka 47468 – typ 3.1 - ryté zářezy po okraji na ansa
(Foto P. Krištuf).



Obr. 46: Řivnáč 14625 – typ 3.2 - čtyřnásobná rytá vlnovka mezi „rohý“
na vnitřní straně + rytá vlnovka na okraji mezi „rohý“ + přerušovaná pětinasobná
rytá vlnovka na podhrdlí (Foto P. Krištuf).



Obr. 47: Bylany 4240 – typ 4.3 - kombinace vícenásobných rytých zářezů na okraji mezi ansa a pásu 10 (?) plastických výčnělků na podhrdlí (Foto P. Krištuf).



Obr. 48: Řivnáč 12808 – typ 4.4 - kombinace mnohonásobných vlnovek na vnitřní straně ansa a páru plastických výčnělků na okraji u ansa (Foto P. Krištuf).