

**Západočeská univerzita v Plzni**

**Fakulta filozofická**

**Bakalářská práce**

**Dějiny, stavební vývoj a kontext kostela sv.**

**Martina,**

**(k. ú. Všeruby)**

**Ivana Mastíková**

**Západočeská univerzita v Plzni**

**Fakulta filozofická**

Katedra archeologie

**Studijní program Archeologie**

**Studijní obor Archeologie**

**Bakalářská práce**

**DĚJINY, STAVEBNÍ VÝVOJ A KONTEXT  
KOSTELA SV. MARTINA,  
(K. Ú. VŠERUBY)**

**Ivana Mastíková**

*Vedoucí práce:*

Doc. PhDr. František Gabriel, Ph.D

Katedra archeologie

Fakulta filozofická Západočeské univerzity v Plzni

Plzeň 2016

Prohlašuji, že jsem práci zpracoval(a) samostatně a použil(a) jen uvedených pramenů a literatury.

Plzeň, duben 2016

.....

*Poděkování:*

Ráda bych touto cestou vyjádřila poděkování vedoucímu mé bakalářské práce Doc. PhDr. Františku Gabrielovi, Ph.D, za jeho cenné rady a trpělivost při vedení mé bakalářské práce.

## Obsah

<b>1</b>	<b>ÚVOD</b>	<b>8</b>
1.1	Cíl a metoda práce	8
1.2	Charakteristika sídla ve Všerubech	9
<b>2</b>	<b>STAV DOSAVADNÍHO BĀDÁNÍ</b>	<b>9</b>
<b>3</b>	<b>CELKOVĀ SITUACE</b>	<b>12</b>
3.1	Geologické podloží	13
3.2	Základní data o kostele	13
<b>3.3</b>	<b>Exteriér</b>	<b>14</b>
3.3.1	Hlavní- západní průčelí kostela	14
3.3.2	Levé průčelí	14
3.3.3	Pravé průčelí	15
3.3.4	Zadní průčelí	15
<b>3.4</b>	<b>Interiér</b>	<b>16</b>
3.4.1	Lod'	16
3.4.2	Podlaha	16
3.4.3	Příčná přední zeď	17
3.4.4	Levá hloubková zeď	17
3.4.5	Pravá hloubková zeď	17
3.4.6	Zadní příčná zeď	18
3.4.7	Zastropení	18
<b>3.5</b>	<b>Tribuna</b>	<b>18</b>
<b>3.6</b>	<b>Presbytář</b>	<b>20</b>
3.6.1	Podlaha	20
3.6.2	Levá zeď	20
3.6.3	Pravá zeď	21
3.6.4	Trojboký závěr	21
3.6.5	Zastropení	21
<b>3.7</b>	<b>Krov</b>	<b>22</b>
3.7.1	Krov lodi	22
3.7.2	Krov presbytáře	22

3.8 Ohradní zeď .....	23
<b>4. HISTORICKÝ VÝVOJ KOSTELA.....</b>	<b>23</b>
4.1 Nejstarší zmínky o Všerubech .....	23
4.2 Postavení kostela (otázka fary, držba majetku).....	24
<b>5 IKONOGRAFICKÉ PRAMENY .....</b>	<b>28</b>
5.1 Stabilní katastr.....	28
5.2 Ikonografie 19. století.....	28
5.3 Pohlednice .....	28
5.4 Fotoarchiv NPÚ.....	28
5.4.1 Fotoarchiv Plzeň .....	28
5.4.2 Fotoarchiv Praha.....	29
<b>6 STAVEBNÍ DĚJINY KOSTELA .....</b>	<b>30</b>
6.1 Model historického a stavebního vývoje kostela .....	30
6.2 Stavební fáze.....	31
6.2.1 Fáze 1 - románské období .....	31
6.2.2 Fáze 2 - období gotiky.....	31
6.2.3 Fáze 3 - renesance.....	32
6.2.4 Fáze 4 - 17. století.....	32
6.2.5 Fáze 5 - 18. století .....	32
6.2.6 Fáze 6 - 19. století .....	33
6.2.7 Fáze 7 - 20. století .....	33
<b>7 ANALOGIE S OKOLNÍMI KOSTELY V ZÁPADNÍCH ČECHÁCH .....</b>	<b>34</b>
7.1 Jednotlivé příklady kostelů .....	36
7.1.1 Kostel Nanebevzetí P. Marie, Bukovec u Horšovského Týna .....	36
7.1.2 Kostel sv. Jakuba, Ostrov u Karlových Varů .....	36
7.1.3 Kostel sv. Petra a Pavla v Plané u Mariánských Lázní .....	36
7.1.4 Kostel sv. Václava, Bukovník.....	37
7.1.5 Kostel sv. Magdalény, Malý Bor .....	37
7.1.6 Kostel Narození P. Marie, Velhartice.....	37
7.1.7 Kostel P. Marie, Albrechtice u Sušice.....	37

7.1.8 Kostel sv. Martina, Radomyšl .....	38
<b>7.2 Vyhodnocení .....</b>	<b>38</b>
<b>8 Datace .....</b>	<b>39</b>
<b>9 ZÁVĚR .....</b>	<b>40</b>
<b>10 RESUMÉ .....</b>	<b>41</b>
<b>11 EDICE PRAMENŮ: .....</b>	<b>43</b>
11.1 Seznam zkratk .....	43
<b>12 LITERATURA: .....</b>	<b>45</b>
12.1 Internetové zdroje .....	48
<b>13. SEZNAM OBRAZOVÝCH PŘÍLOH.....</b>	<b>49</b>
<b>14. DOKUMENTACE SOUČASNÉHO STAVU .....</b>	<b>51</b>
14.1 Kresebná dokumentace .....	65
14.2 Stavební vývoj .....	67
<b>15. DOKUMENTACE HISTORICKÉHO VÝVOJE .....</b>	<b>69</b>
15.1 Stabilní katastr.....	69
15.2 Ikonografie .....	70
15.3 Fotografie npu Plzeň.....	71
15.3 Fotografie npu Praha .....	76

# 1 ÚVOD

## 1.1 Cíl a metoda práce

Bakalářská práce vychází z písemných pramenů a dokumentace stávajícího stavu kostela. Tato pramenná základna se stává podkladem pro model vývoje stavby a následně pro její komparaci s okolními kostely stejného slohového horizontu.

Z písemných pramenů užívám pouze ty, které jsou zveřejněny v edicích písemných pramenů (Archiv český; Acta Judiciaria; Codex Diplomaticus; Libri Confirmationum; Libri Erectionum.; Regesta Bohemiae et Moraviae). Převažují především písemné prameny, psané převážně latinsky.

Vedle písemných záznamů využívám v následujícím kroku při deskripci starší fotografickou dokumentaci, nabízející informace o podobě rezného zdiva před omítnutím, ke kterému došlo v roce 1987. Vypovídací hodnota starších grafických pohledů (kresba z konce 19. století; Obr. 25) mají pro deskripci kostela velmi nízkou vypovídací hodnotu.

Dokumentaci stávajícího stavu kostela provádím verbálně. Při jeho popisování jsem užila stavební terminologii J. Herouta: Staletí kolem nás, Slovník památkové péče O. Blažíčka a kol., B. Syrový a kol.: Architektura a J. Škabrada: Konstrukce historických staveb. Důležitou součástí dokumentace je i grafické zachycení tří horizontálních řezů a jednoho řezu vertikálního. Na změření stavby byl použit laserový dálkoměr Leicadistoclassic 5. Plán kostela jsem vyhotovila v programu AutoCAD 2010. Kostel byl současně dokumentován fotograficky pomocí fotoaparátu Fujifilm FINEPIX S 4300.

Oba zdroje informací dovolují sestavit model vývoje od počátku do současnosti. Na základě relativního datování se v závěru pokouším o absolutní datování. V závěru porovnávám kostel s podobnými sakrálními stavbami na Plzeňsku. Komparace není primární částí mé práce. Podobné kostely západních Čech volím pouze z literatury. Jejich výběr pro komparaci volím podle tří znaků:

1/ Nejstarší stavební etapa spadá do románského slohového období.



2/ Kostel v intravilánu vesnice.

3/ Kostel vlastnický (opatřen tribunou).

## **1.2 Charakteristika sídla ve Všerubech**

Historie lokality ve Všerubech sahá až do pravěku (Baštová 1984, 498). První písemné zmínky o obci pocházejí z roku 1212 (Reg I, 89-91). Dvorec mohl být založen Hrdiborem, který krom sídla mohl nechat vystavět i kostel sv. Martina ještě ve 12. století (Bukačová 1997, 166). Vměstečku se nachází dva kostely. Mladší kostel sv. Ducha, byl vystavěn na západní stranu náměstí. Kostel věnovaný této práci byl situován na západní straně obce, přesněji na spočinku vybíhajícím nad Všeruby.

## **2 STAVDOSAVADNÍHOBÁDÁNÍ**

Literatury týkající se kostela není příliš mnoho. Archeologické výzkumy zde byly provedeny již v 19. století (Sklenář 1992, 276)

Na počátku 19. století vzniklo nové myšlenkové hnutí, které ovlivnilo literaturu, umění a zájem o poznání minulosti na základě archeologie. V tomto období se rozvíjí romantismus, který se zakládá na citu, fantazii, dobrodružství, zájem o středověk, na osobní svobodě i rozvoji osobnosti (Mráz 2009, 117).

Mezi první amatérské archeology působící na našem území, je považován rytíř Matyáš Kalina z Jäthensteinu (1772–1848). Kalina vystudoval práva v roce 1796. Tomuto povolání se ale nevěnoval celý život. Za svůj život sepsal knihu *Böhmensheidnische Opferplätze, Gräber und Alterthümer* (Pohanská obětiště, hroby a starožitnosti v Čechách), která byla vydaná v roce 1836. V soupise je shromážděno 123 výzkumů a soupis artefaktů ze 107 prozkoumaných lokalit. V publikaci je zachycen popis lokality ve Všerubech, na kterém se rozkládal dvorec s vlastnickým kostelem. Zájem o archeologii stále rostl (Čechura 2010, 15- 18). Společně s Josefem Theumerem Kalina

zahájil výzkum v roce 1835. Provedl povrchové sběry v prostoru místa, interpretovaném jako hrad. Objevily zde množství keramických a kovových fragmentů, zvířecích kostí a uhlíků. Situaci interpretovali podle romantického smýšlení jako rituální pohanské místo, kde byly prováděny obětní rituály či uctívání božstev. Keramické nálezy již nejsou k dispozici, pravděpodobně byly ztraceny nebo vyhozeny. Vše bylo zaznamenáno do výše uvedené publikace (Kalina 1836, 134-141.).

Roku 1845 sepsal J. A. Dunder publikaci *Království České staticky – polohopisně psané*. I. díl: Kraj plzeňský. Co se týče situace u kostela sv. Martina, J. Durden místo nazývá kaplí. V práci zmiňuje ostrožnu pod kostelem, kterou interpretuje jako místo zámku. Na ostrohu nachází nepatrné náznaky po přítomnosti stavby. Dále se zabývá skladbou obyvatelstva.

Další zmínku o kostele sepsal v roce 1905 A. Sedláček. Ve své práci *Hrady, zámky a tvrze království českého XIII* popisuje Všeruby jako ostrohsmalým kostelem. Areál kostela obíhají valy, jediné pozůstatky po všerubském hradu. Románskou stavbu interpretuje jako součást předhradí. Kostel interpretuje jako soukromý, s vázaným sídlem ze západní strany. Na lokalitě Sedláček nezpochybňuje ani možnost přítomnosti fary.

Dále zmiňuje těžbu kamene místními obyvateli na ploše, kde mohlo potencionální opevněné sídlo stát. A. Sedláček (1998) se domnívá, že z hradu nezbylo nic, snad kromě zbytků valů. Na zadním hradišti se kromě stop po těžbě našla i starší jáma interpretovaná jako studna.

Sedláček kostel datoval do třetí čtvrtiny 12. století. Do tohoto období předpokládá i vznik hradu (Sedláček 1998, 222).

Dále od A. Sedláčka zmiňuje Všeruby i v jeho další knize. *Místopisný slovník historický království českého* se domnívá, že v roce 1233 tu mohla již stát fara. Dále se věnuje držitelským a majetkovým poměrům sídla (Sedláček 1998, 988).

V roce 1908 v Praze vyšla publikace *Posvátná místa království Českého: dějiny a popsání chrámů, kaplí, posvátných soch, klášterů i jiných*

pomníků katolické víry a nábožnosti v Království Českém. Zde A. Podlaha (1908, 345) popisuje všerubský kostel. Popisuje kostel jako hradní, ale zároveň i jako kostel s farní funkcí. Kostel i hrad datuje do konce 12. století (Podlaha 1908, 345). A. Podlaha jako hrad interpretuje objekt, vázaný na kostel. Sídlo interpretované jako hrad, mohlo být propojeno s kostelem pomocí kryté chodby či lávky, situované do prvního patra (Podlaha 1908, 349).

A. Merhautová se (1971, 358) ve své práci *Raně středověká architektura v Čechách*, se pokusila zaznamenat veškerou předrománskou a románskou architekturu na našem území. Zaznamenala půdorysy staveb, ale podrobně se věnovala pouze románským stavebním fázím. Ostatní fáze též zaznamenala, ale podrobněji jim nevěnovala pozornost.

V publikaci je zaznamenán kostel sv. Martina. Zde ho A. Merhautová popsala jako původní románskou plochostropou loď vystavenou z kvádříků, osvětlenou okenními otvory s půlkruhovým zakončením a zešíkmeným parapetem. Vchod umístěný na jižní straně datuje do nejstarší stavební fáze. Vítězný oblouk byl upraven v období gotiky, římsa je však původní. Kruchta je podklenuta třemi poli křížové klenby. Původně schody v JZ rohu na tribuny nebyly, ale též tam byla umístěna křížová klenba. Dříve byl kostel datován do druhé poloviny 12. století. Zde Menci datuje kostel do konce 12. století (Merhautová 1971, 358).

V roce 1998 vyšla v edici *Zapomenuté hrady, tvrze a místa* publikace *Hrad Všeruby*. Zde se pokusili Petr Rožmberský a Milan Novobilský shromáždit veškeré informace o historii hradu a jeho areálu. Druhá publikace obsahuje rekonstrukce panského sídla. Po sídle nezbyly žádné terénní relikt, a tedy nejde s určitostí interpretovat jeho podobu.

V roce 2012 vyšla nejnovější publikace, věnovaná historii Všerub od pravěku do současnosti. Jedná se o sborník několika autorů, kteří v jednotlivých kapitolách popisují historický vývoj města, společnost a místní památky. Na knize se například podílela Irena Bukáčková, Martin Čechura, Jiří Fák, Václav Chmelíř a mnoho dalších.

### 3 CELKOVÁ SITUACE

Kostel sv. Martina se nachází v malém městečku Všeruby, které leží přibližně 17 kilometrů severozápadně od Plzně, směrem na Karlovy Vary (www.mapy.cz 20. 03. 2016). Kostel zasvěcený sv. Martinovi se rozkládá na levobřeží říčky Třemošná, nad obcí Všeruby s historickým jádrem jihovýchodně od kostela. Nejvyšším místem katastru Všerub je Bukový vrh. Z Bukovského vrchu vystupuje ostrožna, ze které vybíhá spočinek směrem k jihovýchodu. Spočinek vystupuje nad obcí, a na něm je situován samotný kostel. Kolem kostela se nachází hřbitov, který je obehnan zdí. Ke kostelu vede silniční komunikace od města, stoupající od východu na západní stranu. Terén lokality se strmě svažuje na jižní a západní stranu. Celkově je situace zatravněná, mimo areál hřbitova zalesněná.

Společně s kostelem, zde mohlo v minulosti stát i opevněné sídlo šlechty. Dosud je sídlo šlechty situováno na dvě možná místa. A. Sedláček se domnívá, že se sídlo mohlo nacházet na nízké ostrožně, jižně pod kostelem. Toto místo A. Sedláček (1998, 222) interpretoval jako hrad. Areál kostela odděluje od místa potencionálního hradu hluboký příkop. V okolí kostela autor předpokládá zvýšené předhradí s terénními relikty na západní a východní straně, popsanými jako zbytky valů. Připouští i možnost, že na severní straně nemusí jít o příkopy, ale o strže. Na zadní straně jsou stopy po jámách, ty však mohou pocházet i od těžby kamene. Jedna z jam byla dle A. Sedláčka (1998, 222) staršího původu. T. Durdík se přiklání k první variantě, že se sídlo spíše mohlo rozkládat na malé ostrožně, která byla časem zničena. Vzhledem k poničení lokality těžbou místními obyvateli, není možná rekonstrukce případného objektu (Durdík 1999, 609). A. Podlaha (1918,349) sídlo šlechty též označil jako hrad, ale objekt situoval na západní stranu, k hlavnímu průčelí kostela. Písemné prameny o transformaci z dvorce na opevněné sídlo nevyprávějí. Pokud tato transformace proběhla, pak se to mohlo stát za Hrdibora či Vícemila před rokem 1269, což se domnívá A. Sedláček (1998, 222) i P. Rožmberský(2012, 22). A. Sedláček (1998, 222) předpokládá, že

majitel sídla, žil na západním hradě, zatímco kostel na předhradí sloužil jak jemu, tak i obyvatelům městečka. T. Durdík (1999, 609) uvádí, že v době držení Všerub rodem Gutštejnů, bylo poprvé použito označení šlechtického sídla jako hrad. Majetkovým poměrům se budu podrobně věnovat v dalších kapitolách. Otázkou však zůstává, kde sídlo z roku 1520 bylo situováno. S ohledem na dobu existence sídla, nelze vyloučit ani třetí polohu stavby hradu do intravilánu městečka.

Přesná datace založení sídla není známá. Pravděpodobně bylo sídlo obydleno do roku 1539. Po odstěhování posledního majitele vrchnostenské sídlo chátralo a v 17. století po něm už nezbyly žádné viditelné stopy (Sedláček 1998, 224).

### **3.1 Geologické podloží**

Všeruby u Plzně se nachází v regionu středočeského a západočeského paleozoika. Jsou řazeny do soustavy Českého masivu, oblasti svrchního karbonu a permu. Geologické podloží zvolené lokality je chronologicky řazeno do mladšího paleozoika. Celkově podloží Všerub spadá do geologického útvaru karbon, přesněji patří do svrchního karbonu. Mezi horniny tvořící zdejší půdní skladbu patří pískovec, jílovce, aleuropelit, arkóza či pískovec arkózový. Jedná se především o zpevněný sediment (<http://www.geology.cz> 25. 02. 2016).

### **3.2 Základní data o kostele**

Koste je orientován jihojihovýchod-severoseverozápad, pro zjednodušení však uvádím orientaci sakrální stavby východ-západ. Loď je obdélné dispozice, ke které přisedá na východní straně pětiboký ustupující presbytář. V tomto místě svah výrazně klesá. Dnešní dveřní otvor je situován v presbytáři ze severní strany. Další vstup se nachází v hlavním průčelí kostela a třetí, nejspíše původní a jediný, v pravém bočním průčelí. Kostelní stavba je v současnosti plošně omítnuta.

### 3.3 Exteriér

#### 3.3.1 Hlavní- západní průčelí kostela

Průčelí, dnes omítnuté, dokládá J. Kamper–Z. Wirth (1908, 310) zděné z pravidelného pískovcového kvádrového zdiva místního původu. Průčelí kostela je hladké a není opatřeno soklem. Na této straně, přibližně uprostřed, je situován dveřní otvor s přímými špaletami, zakončený plným obloukem (Obr. 1). V současné omítce se projevuje jako ideový ústupkový portál. Jednokřídlé dveře jsou osazeny ze strany interiéru. Vstup považuji za hlavní dveřní otvor do lodi. Přibližně ve třetí čtvrtině výšky průčelí se nachází kvadrilob, lemovaný jednoduchou plochou šambránou. Vlevo do ní se v odstínu omítky projevuje dveřní otvor vstupu na tribunu, dobře patrný z interiéru. Přejít mezi zdivem a trojúhelníkovým štítem odděluje výrazná okapní římsa. Okapní římsa obíhá ve stejné profilaci obvod lodi i presbytáře. Profil římsy se skládá z nepatrného ústupku, oblounu a ústupkem předstupujícího výrazného výžlabku (Obr. 2). V ose štítu vystupuje z omítky plochá šambrána lomeného oblouku. Tvar s největší pravděpodobností je pouhým zdobným prvkem.

#### 3.3.2 Levé průčelí

Přední plán levého průčelí je velmi prostý, zdobený jedinými prvky, kterými jsou dva vysoko umístěné okenní otvory. Hluboké špalety okenních otvorů se rozevírají pod plným obloukem nad ven ukloněným parapetem. Průčelí uzavírá korunní římsa stejné profilace jako v průčelí hlavním.

Sedlovou střechu nad hlavním průčelím zakončuje štít. Na protilehlé straně prostupuje valbou sedlová střecha presbytáře, ukončená rovněž valbou. Střechu lodi kryje taška bobrovka. Nad hřeben lodi, přibližně v druhé třetině hloubky, vystupuje sanktusník (Obr. 3). Jeho dřevěnou bedněnou konstrukci kryje pozinkovaný plech. Osmiboký sanktusník zakončuje cibulovou stříškou, na jejímž vrcholu se tyčí plechová makovice s křížem. Po stěnách sanktusníku je osm, pravidelně umístěných obdélných okenních otvorů. Sanktusníku slouží zavěšený zvon, odlitý v roce 1934 (Kamper-Wirth 1908, 310).

Při celé délce druhého plánu levého průčelí je dlážděn chodník vyskládaný z kamenných desek (Obr. 4). Dveře do kostela jsou přístupné po pěti kamenných schodech. Krátké schodiště předstupuje před průčelí. Délka jednotlivých schodů přesahuje dveřní otvor. Špalety dveřního otvoru se mírně rozevírají směrem do exteriéru. Dveřní otvor zakončuje pravděpodobně přímý oblouk, dnes zakrytý omítkou. Dveře jsou osazeny ve špaletě. Vlevo od dveří, ve výšce přibližně jednoho metru, se nachází válcová nika, zaklenutá konchou. Nad nikou vlevo, od její osy, je zeď prolomena střechovitě sklenutým okenním otvorem. Jeho špaleta se mírně rozevírá. Okenní otvor vyplňuje jednokřídlé okno, osazené hluboko ve špaletě. Rám člení pět příčlí, vyplněných skleněnými tabulkami. Průčelí zakončuje již popsaná okapní římsa.

### **3.3.3 Pravé průčelí**

I pravé průčelí předního plánu je relativně strohé (Obr. 5). Obvodová zeď není opatřena soklem. Přibližně v první třetině zleva, otevírá interiér dveřní otvor. Zakončuje jej kamenný překlad, odlehčený plným obloukem, zvýrazněným šambránou, před základní plochu průčelí. Dveřní otvor uzavírají jednokřídlé dveře, pobity s kose položenými prkny. Vysoko nad dveřním otvorem jsou rozmístěna tři okna. Jedná se o stejné okenní otvory, jako na předním plánu levém průčelí. Přední plán průčelí zakončuje okapní římsa.

Na zadním plánu pravého průčelí je situována ve výšce přibližně jednoho metru, půl válcová nika, zakončená konchou. Průčelí postrádá okenní otvory. Zadní plán průčelí zakončuje okapní římsa.

### **3.3.4 Zadní průčelí**

Zadní průčelí náleží trojbokému zakončení presbytáře (Obr. 6). Z tektonických prvků postrádá všechny s výjimkou okapní římsy, zalomené podle dispozice presbytáře.

Do čelního dílu průčelí je ve výšce přibližně 1,5 m zasazena ve zdivu náhrobní deska místního faráře. Horní třetinou čelního dílu prostupuje okenní otvor, zakončený střechovitým zaklenutím. Špalety se mírně rozevírají nad nepatrně ukloněným parapetem.

Pravý díl zadního průčelí je strohý. Vysoko umístěné jednokřídlé štíhlé okno zakončuje střežovitě zaklenutí, s mírně zešíkmeným parapetem. Okenní rám, osazený hluboko ve špaletě, rozdělují příčle do pěti dílů, vyplněných skleněnými tabulemi.

Ani na levém dílu zadního průčelí nejsou žádné viditelné prvky, kromě též vysoko situovaného okenního otvoru. Okenní otvor se nijak neliší od předchozích. I v tomto případě jde o štíhlý okenní výklenek, střežovitě zakončený. Špalety se mírně rozevírají nad nepatrně uklánějícím se parapetem.

### **3.4 Interiér**

Interiér dělím na loď, tribunu a presbytář.

#### **3.4.1 Loď**

Hloubka obdélné lodi je 9,40 m, šířka odpovídá 5,25 m. Síla zdi dosahovala 0,80 m. Jak jsem již zmínila, celý interiér kostela je plně omítnut a opatřen bílým nátěrem. V minulosti kostely nebývaly omítnuty ze strany exteriéru, zatímco interiér omítnut býval. Režné zdivo z pískovcových kvádrů (Kamper–Wirth 1908, 310) se pohledově uplatňuje jen na několika místech interiéru (Obr. 7). Vzhledem k pečlivému utážení malty ve spárách mezi kvádry, se může zdát, že kostel v minulosti omítán nebyl. Jeho interiér tedy mohly tvořit jen neomítnuté kvádry. Nelze však vyloučit ani možnost opadu omítky vlhnutím a její následnou úpravu do současné podoby. Ostatně, poškození zdiva vlhnutím probíhá i dnes. Místy je omítka poškozena prasklinami nebo podmáčenými místy srážkovou vodou.

#### **3.4.2 Podlaha**

Celou plochu podlahy lodi kryje červenohnědá cihla o rozměru 0,30x0,14 m, kladená naplocho s klasovou skladbou. Spáry mezi jednotlivými cihlami vyplňuje cementová malta.



### **3.4.3 Příčná přední zeď**

V příčné přední stěně jsou umístěné jednokřídlé, dřevěné dveře, které jsou osazeny v líci. Uplatňují se zde dvě železná kování závěsů z venkovní strany. Dveře se skládají z kose položených prken. Zámkové kování se nedochovalo, dveře jsou zavřené na závoru. Dveřní otvor je zakončen plným obloukem (Obr. 8).

### **3.4.4 Levá hloubková zeď**

Levou hloubkovou zeď osvětlují dvě jednokřídlá vysoko umístěná okna s plným obloukem nad výrazně ukloněným parapetem. Výška parapetní zdi je 4,1 m. Špalety okenních otvorů jsou dispozičně přímé a rozevírají se až za zlomem při vnitřním líci zdi. Jednodílná okna jsou napevno usazena ve špaletě za pravouhlými ústupky, které na několika místech překrývá mladší úprava. Křídla dělí čtyři příčle do pěti čtvercových tabulí, zasklených nezdobeným sklem, které v některých tabulích poškodila prasknutí.

### **3.4.5 Pravá hloubková zeď**

Pravděpodobně původní vstup do kostela umožňoval portál, prolomený pravou zdí lodi (Obr. 15). Na pravé straně vedle prostoru schodiště vedoucího na tribunu, je umístěn dveřní otvor s vodorovným překladem a s přímými špaletami. Překlad dveřního otvoru tvoří odlehčovací oblouk. Jeho tympanon mírně ustupuje proti mase zdiva. Jednokřídlé dveře jsou dřevěné, svlakové, zavěšené na tři venkovní železné závěsy ve špaletě (Obr. 9). Dochovaný zámek, je krabicového typu (Obr. 10).

Stejně jako na levé hloubkové zdi jsou i zde vysoko nad zemí umístěny tři okenní otvory v přímé parapetní rovině. Je zde stejná situace, jako u oken na protilehlé straně. Ostění se výrazně zužuje až k ústupkům. Okenní výplně dosedají na pevně do výrazně sešikmených parapetů, zaklenutých plným obloukem. V posledním ústupku je umístěna okenní tabulka. Jednokřídlá okna rozdělují příčle do pěti čtvercových tabulí z nezdobeného skla. Je zřejmé, že otvory mohly projít nedbalou stavební úpravou (Obr. 11).

### 3.4.6 Zadní příčná zeď

Přechod mezi zdivem lodi a kněžištěm, odděluje masivní vítězný oblouk (Obr. 12). Špalety triumfálního oblouku jsou dispozičně kolmé a omítnuté. Patku lomeného oblouku i líce stěn obíhá pateční římsa, kterou A. Merhautová (1971, 358) označuje za prvek původní. Autorka má pravděpodobně na mysli složitěji profilovanou pateční římsu vlevo na líci lodi. Profilaci římsy zdola zahajuje nevýrazný ústupek, na který nasedá deska s výrazně obroušenými hranami, obloun a znovu, tentokrát tlustší, deska. Profilaci ostatních částí pateční římsy pravděpodobně zjednodušilo osekání, které nedovoluje vyjádření k její dataci.

Při levé hloubkové zdi lodi, se nachází zděný stipes bočního oltáře (Obr. 13), vysoký přibližně 1 m, zakončený dřevěnými prkny, nahrazujícími nejspíše snesenou menzu. Pravděpodobně se jedná o mladší prvek.

### 3.4.7 Zastropení

Lod' zastropil prkenný podhled, omítnutý na rákos, později, možná však pouze fragmentárně, nahrazený drátěným pletivem s keramickou výplní. Celou jeho plochu kryje vápenné bílení. V levém předním koutě stropu, se nachází obdélný otvor záklopového vstupu do krovu. Přístupnost krovu je možná z tribuny pomocí dřevěného žebříku.

## 3.5 Tribuna

Na přední příčné zdi (na západním průčelí) kostela se nachází zděná pavlačová tribuna, která je podepřena dvěma sloupy (Obr. 14). Domnívám se, že se jedná o prvky, pocházející z doby výstavby kostela. Sloupy popíši od spodní části, směrem nahoru. Sloup se skládá z plintu, prstence, dříku, prstence, hlavice a abaku. Plinty se dnes utápí ve zjevně mladší podlaze lodi a některé části, především levý sloup, jsou v horším stavu, zaviněném vlhkostí a olámaním. Značná míra archeologizace nám znemožňuje určit přítomnost nárožních drápků. Ostatní prvky sloupů jsou identické. Další částí jsou masivní prstence, uzavírající patky. Na ně navazují těžké válcové dříky, které se směrem vzhůru zužují. Na horní prstence nasedají mohutné kvádrové hlavice s krycími deskami, opatřenými mírně konkávními římsami. Kvádrová hlavice je

zdobená výraznou rýhou po obvodu. Na hlavice nasedají plné arkádové oblouky, které u levé i pravé zdi lodi zakončují pateční římsy. Pateční římsy jsou jednoduše profilované oblounem pod segmentem abaka.

Pavlačová tribuna je podklenuta třemi hloubkově obdélnými poli klenby, oddělenými od sebe plnými meziklenebními pasy. Pasy vpředu dosedají na pateční římsy, vzadu na hlavice sloupů. Přední konzoly jsou jednoduše profilované výžlabkem pod segmentem abaka. První dvě travé zleva sklenuly křížové klenby bez žeber. Pravým travé prostupuje schodiště na tribunu, které setřelo charakter klenby. S ohledem na charakter prostupu klenbou usuzuji, že průraz byl vytvořen až později a předpokládám, že před úpravou byla křížová klenba i ve třetím klenebním poli. Smíšenočaré schodiště se v horní partii zatáčí vlevo (Obr. 16). Podezděnou schodnici v dolní partii střídá vřetenová zeď.

Podlahu obdélné pavlačové tribuny při přední zdi tvoří betonová mazanina. Zděný parapet je zakončený profilovanou římsou. Z vnější strany zakončuje parapet jednoduše profilovaná římsa. Její profilaci popíši od spodku části směrem vzhůru. Z masy zdiva vystupuje nenápadný ústupek, pokračuje výrazným vyžlabením, které ústupek zakončuje. Pravděpodobně mladší úprava narušením římsy upravila její vodorovnou korunu a vnitřní stranu zakončila zešikmenou dřevěnou deskou. Po této úpravě sloužila římsa parapetu k odkládání notových partů. V této době sloužila tribuna jako zpěvácká. Dnes je celý parapet včetně dřevěné desky bíle nalíčen vápnem.

Před zbudováním schodiště umožňoval přístup na tribunu dnes zazděný dveřní otvor, otevírající se do hlavního průčelí. Stavitel zde zopakoval podobu portálu, jakou známe z hlavního vstupu do kostela, prolomeného pravou obvodovou zdí lodi (Obr. 17). Portál byl pravoúhlý, s vodorovným masivním překladem z monolitického kusu kamene, který vystupuje z masy zdiva a přesahuje svou délkou dveřní otvor. Nad ním se rýsuje tympanon, mírně ustupující do zdiva. I přes zazdění je portál na tribuně z vnitřní strany dobře patrný. Pravděpodobně zpřístupňoval tribunu kostela vlastníkovvi, jehož obydlí lze předpokládat západně, nedaleko od lodi.

### 3.6 Presbytář

Presbytář dispozičně ustupuje svojí šířkou 0,63 m oproti šířce lodi 4,26 m. Maximální hloubka presbytáře dosahuje 5 m.

Uprostřed presbytáře je umístěn oltář, k jehož soklu přisedá ze tří pohledových stran dřevěný podstavec o dvou stupních (obr. 18). Zděný stipes oltáře nese mensu s profilovaným okrajem. V nice dřevěného retabulu je sv. Martin na bílém koni s typickým atributem, mečem, kterým utíná část svého pláště a měl by jej podávat žebrákovi, klečícímu před koněm. Dnes už na vyobrazení žebrák chybí. Nad nikou se sv. Martinem se nacházel obraz Madony Klatovské, který rovněž chybí. Dnes prázdné místo obrazu doplňovali v minulosti dva andělíčkové a celý oltář lemovaly pozlacené ornamenty. Vrchol oltáře zdobilo zlaté slunce (Obr. 36; převzato z: NPU Praha). Datace oltáře sahá až do 17. století (Rožmberský-Chmelíř 2012, 161).

V místě chóru byly nalezeny tepané železné obětiny koní a dobytka v počtu až 150 kusů. Jejich rozměry se pohybovaly od 8-20 cm výšky, široké 1-4 cm a o tloušťce kovu 2-4 mm (Obr.42; Mühlfried 1907, 32).

Presbytář prosvětluje pět štíhlých okenních otvorů, které prošly pravděpodobně několika stavebními fázemi. Koruna parapetů oken se mírně uklání do interiéru v úrovni 3,6 m nad podlahou. Rozevírající se špalety s výrazně odsazenými ostěnými zakončují střežovité záklenky. Ve špaletě na pevně osazené rámy jednodílných oken člení čtyři příčle, dělicí okenní výplň na pět obdélných tabulí s nezdobeným sklem.

#### 3.6.1 Podlaha

V přechodu ze starší lodi do presbyteria je podlaha zvýšená o 0,15 m. Struktura i materiál podlahy je identický, se situací v lodi.

#### 3.6.2 Levá zeď

Nika dveřního otvoru se rozevírá svými špaletami do interiéru. Zakončuje ji segmentový záklenek (Obr. 19). Jednokřídlé dveře, osazené ve špaletě, jsou svými venkovními závěsy nasazeny na dva panty, zasazené do ostění dveřního otvoru. Svlakové dveře překrývají na straně exteriéru kose

položená prkna. Klika, přisedající k nezdobenému klíčovému štítku obdélného tvaru a nevýrazného slohového určení, je nejspíše litinová s typickým tvarem šedesátých let 19. století (Obr. 20). Krabicový zámek na vnitřní straně doplňuje jednoduchá kovaná klika (Obr. 21).

### **3.6.3 Pravá zed'**

Ve výšce 0,2 m nad zemí, je do zdiva zapuštěná půlválcová nika. Niku zakončuje vodorovná lavice a uzavírá plný oblouk. V ose niky je okenní otvor situovaný v parapetní rovině 3,6 m.

### **3.6.4 Trojboký závěr**

V osách třech stran závěru presbytáře byly vytvořeny tři půlválcové niky. Umístění nik odpovídá 0,2 m nad zemí. Niky vodorovně zakončuje lavice a uzavírá plný oblouk. Dnes se ve dvou z nich nachází kamenné sochy a v jedné bysta.

### **3.6.5 Zastropení**

Kněžiště je sklenuto plnou valenou klenbou, zakončenou nad trojbokým závěrem konchou. Kolmo ke zdem prostupují klenbou trojboké výseče s hřebínky, lemovanými dvěma řadami perlovce. Výška vrcholnice plné valené klenby odpovídá 6 m. Patky výsečí dosedají na půlválcové přípory. Hlavice přípor jsou prosté polygonální, neprofilované. Pod nimi nevýrazně vystupuje prstenec. Hladký dřík dosedá na podlahu bez patky.

Plnou valenou klenbu zdobí štuková výzdoba. Vedle perlovcových lemů trojbokých výsečí, které sbíhají s hranami až na hlavice přípor, zdobí vrchol klenby dva obrazce. Zadní z nich představuje slunce nebo květ, jehož okvětní lístky obíhá dvojice.

Středem klenby vedou tři štukové geometrické obrazce. Vyobrazen je zde perlovec, kvadrilob a rozeta (Obr. 23). Lunety jsou zdobeny perlovcem. Perlovec lemuje obrysy jednotlivých výsečí. Kvadrilob je též dekorován perlovcem, jak z vnitřní, tak venkovní strany. Rozeta je zdobena stejně, jen ji perlovec lemuje jen po obvodu. Celá klenba je zpevněna železnými, pásovými táhly, která zabraňují zřícení konstrukčního systému presbytáře.

## **3.7 Krov**

### **3.7.1 Krov lodi**

Přední štít zpevňují tři polopilíře, stejně jako základní plocha omítnuté stékavou omítkou. V místech, kde omítka opadává, se pohledově uplatňuje cihlové zdivo.

Na zadní straně uzavírá krov lodi zadní štít. Stejně jako přední je cihlový, plošně omítaný stékavou omítkou a zesílený dvěma pilíři. Pohledově se též uplatňuje cihlové zdivo. Štítem prostupuje vstupní otvor do krovu presbytáře, zakončený lomeným obloukem.

Prostor krovu je přístupný z patra tribuny volně přiloženým žebříkem. Krov tvoří hambalková soustava, sestavená z dřevěných tesaných trámů (Obr. 22). Podél hloubkové zdi krovu vedou vaznice se začepovanými kráčaty, na které dosedají krokve. Plné vazby jsou ztuženy čtyřmi vaznými trámy, kámpovanými přes vaznice. Dvě pole mezí předními plnými vazbami, střídající dvě vazby jalové. V posledním třetím poli střídá plnou vazbu pouze jedna vazba jalová. Za ní přisedá ke štítu, stejně jako vpředu, vazba plná. Krokve jalových i pevných vazeb příčně ztužují začepované hambalky. Podlahu krovu tvoří záklop s hloubkově orientovanými prkny, přibitými na stropní trámy. V zadním poli, přibližně uprostřed, prostupuje střechou dřevěná konstrukce sanktusníku.

Konstrukci sanktusníku vynášejí hloubkové trámy, položené na vazné trámy s přesahem do vstupního otvoru zadního štítu. Vynášecí trámy podepírají šikmé vzpěry, plátované na vazné trámy.

Mladší krov dosud nebyl dendrochronologicky datován.

### **3.7.2 Krov presbytáře**

Krov presbytáře tvoří rovněž hambalková soustava. Jeho zadní závěr uzavírá valba na trojboké dispozici.

### **3.8 Ohradní zeď**

Ohradní zeď hřbitova respektuje terénní tvar, limitující plochu areálu hřbitova. Její dispozice vymezuje tvar nepravidelného polygonu. Zdivo ze smíšeného zdiva, ve kterém převažuje kámen nad cihlou, kryje stékavá omítka. Výška ohradní zdi dosahuje 1,5 m s nepravidelnou korunou podle terénních nerovností. Zakončují ji betonové desky. Na některých místech se pohledově uplatňuje betonová podezdívka. Vstup do areálu hřbitova je situován ze severní strany. Vyšším zdivem prostupuje kulisová brána, sklenutá stlačeným obloukem (Obr. 24). Otvor uzavírají rámová vrata, pobitá prkny na drážku. Zdivo nad korunní římsou kryje sedlová stříška, pokrytá taškami bobrovkami.

## **4. HISTORICKÝ VÝVOJ KOSTELA**

### **4.1 Nejstarší zmínky o Všerubech**

Ve své poslední vůli odkazuje kníže Hroznata Tepelský ves Smilkovice svému příbuznému Hrdiborovi, k čemuž došlo po roce 1197. Tento Hrdibor byl často označován za příbuzného Hrdibora ze Všerub. Takto označování jsou na základě listiny vydané Přemyslem Otakarem I. Podpis listiny se uskutečnil v roce 1212. Hrdiborův podpis dále dokládá listina týkající se kláštera v Teplé (Jánský 2009, 50).

Hrdibor a jeho bratr Vícemil žili současně za vlády Soběslava (1125-1140). Bratři mohli patřit mezi členy knížecí družiny. Z roku 1212 pochází zmínka o Hrdiborovi, pocházejícím ze Všerub, což poskytuje i první zmínku o Všerubech. Hrdibor zastával v roce 1217 funkci královského jídlonoše (CDB II, 125-126). Tyto informace však nemůžeme považovat s naprostou jistotou za věrohodné.

V rodokmenu se často jména opakovala, proto s určitostí nelze říct, o koho přesně mohlo jít. Až do roku 1251 jsou Všeruby v držení syna Vícemila, jde tak o první nezpochybnitelnou zmínku o Všerubech (Reg. I, 89-91).

## 4.2 Postavení kostela (otázka fary, držba majetku)

Na konci 12. století mohl vzniknout na vyvýšeném místě nad vesnicí dvorec, patřící Hrdiborovi. Součástí dvorce mohl být kostel, vázaný na panské sídlo (obr. 39). V edicích pramenů je jméno zakladatele označováno jako Hirdebor de Usebor (Reg I, 194).

V roce 1233 se v pramenech začíná objevovat jméno všerubského faráře Jindřicha. Tento farář mohl být z rodu Hrdibora a Vícemila. Pro majitele bylo pravděpodobně výhodné nechat spravovat farnost členem rodu. Kostel sloužil jako farní i pro okolní obyvatele, protože v blízkosti jiného farního kostela nebylo. Fara tak mohla poskytovat nemalé příjmy (CDB III/1, 141-142). Budova fary mohla být samostatně stojící jednotkou v areálu kostela. Farář však bydlet na faře nemusel, mohl žít společně s vládnoucím rodem na dvorci. Obytné sídlo propojovala s kostelem dřevěná lávka (CDB III/1, 46-47).

Po roce 1251 se jména Hrdibor a Vícemil neobjevují, mohlo jít ale o předky šlechtického rodu vladyků z Hrádku, Očina a Slavic. U šlechty ze Slavic nacházíme jméno Hrdibor či příjmení Všerubec, ale držitelé Všerub zřejmě nebyli (Reg II, 253).

Po rodu vladyka z Hrádku, Očina a Slavic uvádí plaský opat zprávu z roku 1269 o smlouvě s Vavřincem z Pněvan o mezích, nacházejících se u Luhova. O majiteli sídla zde zmínka není, ale dá se předpokládat, že jde o pána ze Všerub, o kterém se zmiňuje plzeňský soudce (Reg II, 253).

P. Rožmberský (2012, 22) se domnívá, že kolem roku 1269 si vlastníci dvorce postavili nové opevněné sídlo, které se rozkládalo na jižní straně pod kostelem. Domnívá se, že celý areál mohl být opevněn hradbami a valy. Jedna z interpretací funkcí kostela je, že kostel začal ztrácet svou farní funkci, když začal plnit funkci hradní kaple. Lze se domnívat, že v prostoru opyše mohly být kromě fary i hospodářské objekty. Edice pramenů však mnoho nevyprávějí.

Až od poloviny 14. století se znovu o Všerubech dovídáme v edicích pramenů. Všeruby držel nový majitel Jan, taktéž člen předešlého rodu. Mohlo jít o vzdálené příbuzné. Před smrtí Jan odkázal klášteru v Plasích plat z



Kunovic, což v roce 1363 potvrzuje Janovo manželka. Svědky této listiny byl Bavor ze Všerub, farář Jindřich a šlechtici z okolních panství. Janova manželka Anna vlastnila ještě roku 1422 část města, které dostala věnem, na což odkazuje rukopis plaský (Sedláček 1998, 222).

Od roku 1363 zde působil farář Bavor se svým synem Jindřichem. V letech 1365 měli patronátní právo nad kostelem sv. Martina (LC I/2, 71). Krom faráře zde dále žila Janova rodina. Krom vdovy Anny tu spolu žil Janův bratr (LC II, 120). V roce 1365 Jindřich zastával pozici kanovníka ve Všerubech. O několik let později však působil jako farář ve Zbečně. Až v letech 1365 se opět vrátil na všerubskou faru a znovu zastával funkci faráře. O dva roky později se Bavor stává patronem svatomartinského kostela. Bavor s Jindřichem spolu vedli ohledně patronátu spory (LC II, 150).

Bavor ze Všerub držel část platu na několika domech. Roku 1376 své majetky daroval kostelu. Zdá se, že prodal Všeruby i s panským sídlem a nechal si jen patronátní právo ke svatomartinskému kostelu do roku 1380. V roce 1386 patronátní právo věnoval zderazskému klášteru. Krom toho klášteru daroval i s částí platu z města (LC I/2, 71).

V letech 1396- 1401 byl držitelem majetku Otík ml. z Chrastu. Podací listinu kostela prodal hned po roce 1396. Mezi lety 1378 až 1379 všerubské panství prodává Bavor Jindřichovi z Rabštejna. Ani Jindřich neseděl na všerubském panství dlouho (AČ II, 347).

V roce 1385 panství od Jindřicha z Rabštejna koupil Půta z Gutštejna (AČ II, 347). Všerubské panství zůstalo na dlouho v rukou Gutštejnů. Část majetku rodu dostal Půtův bratr Jetřich. Půta ves sice zakoupil, ale pravděpodobně po rodinné domluvě, Všeruby spravoval bratr Jetřich. Po roce 1401 bylo Jetřichovi darováno patronátní právo na svatomartinský kostel. Díky patronátu mohl do kostela dosazovat faráře. Krom patronátního práva spravoval platy z několika domu ve Všerubech. Po jeho smrti, přešly platy na jeho dědice. Z roku 1426 máme zmínku o katolickém faráři, který zde působil. Po Jetřichově smrti, tedy po roce 1453, Všeruby společně drželi jeho synové Burjan a Jan (LC VII, 155, 175).

Po Janovi Všeruby zdělili jeho synové, Burjan a Linhart. Bratři se po roce 1452 stali novými držiteli vesnice (LC I/2, 345). V roce 1460 udělili městu první výsadu. Lid žijící ve Všerubech měl od té doby právo svobodně hospodařit se svým jměním na trhu či s varným právem, do té doby bylo pivo do města dováženo. Další výsadou bylo nařízení, které se týkalo zbrojnic a zdržování se ve Všerubech. Linhart kolem let 1459-1481 držel v majetku Klenovou a Vartmberk. Burjan se ve městě usadil natrvalo, a dále zde žilo několik dalších pokolení jeho rodu (Sedláček 1998, 223).

Po Burjanovi zdědil majetek jeho syn Jiří Všerubský z Gutštejna, známý především pro své spory se saskými knížaty. Po roce 1505 prodal Jiřík všerubské panství. Není však známo, zda vlastnil i další majetky či práva. Městečko připadlo do rukou Jindřicha z Gutštejna (AČ II 323-324, 327, 297).

Po Jindřichovi Všeruby připadly do rukou Jana z Gutštejna. Kromě města vlastnil Jan i nějaké majetky v okolí. V roce 1520 prodal Všeruby s poplužním dvorcem a krčmami. Gutštejnové drželi Všeruby ve svém vlastnictví skoro 140 let. V roce 1541 pražský hrad zachvátil požár, při kterém lehly zemské desky popelem. Původní listiny s majetkovými držbami se sice nedochovaly, však po roce 1561 byly zemské desky znovu obnoveny. Dále víme, že Jan z Gutštejna prodal i zpustlý zámek Frumštejn se dvěma poplužními, vsi Kuňovice, Hunčice, Radimovice, zpustlý zámek Malšín, pustou ves Malíkov a další zpustlé vsi u Všerub, Okrouhlé Hradiště, Ježlový, Chrastov a Lom. Všechny majetky i s podacím právem na všerubský kostel kupuje Petr Kokořovec z Kokořova (Sedláček 1998, 223).

Petr z Kokořova však vše prodal a nechal si pouze Všeruby, kde se nadále i usídlil. V roce 1522 prodal svůj pivovar městečku, společně i s právem sudíh. Podmínkou bylo, aby zadarmo vařili obyvatelé města pivo pro jeho potřeby. V roce 1525 prodal osep, patřící Všerubům. Petr po své smrti odkázal Všeruby synu Jiřímu Kokořovci z Kokořova (Sedláček 1998, 224).

Jiřík byl ve Všerubech do roku 1539, a téhož roku koupil i šťahlavské panství. Do nově nabytého panství se odstěhoval a žil tam až do své smrti. Jeho majetky zdělili synové Jan, Petr a Karel. Kromě Všerub Karel zdědil i

panství ve Štáhlavech. Karel přidal městu několik výsad. Dále stanovil, aby křesťanské zvyky zůstaly nadále při starém. Kostela s farou a hřbitovem nadále držel i všechny platy, dobytek z vesnice Radimovice, Kunovice a ze štáhlavského panství (Sedláček 1998, 224).

Posledním majitelem, sídlícím na všerubském panství, byl Jiřík. Další z majitelů nechali sídlo chátrat, a v 17. století z opevněného sídla nezbylo nic. Se smrtí Karla se Všeruby dostaly do rukou pánů z Markvartů z Hrádku a Vřesovců. Tím byly Všeruby připojeny k faře v Bělé. Majetek byl v držení Jana Vejkharta z Vršovic do jeho smrti, pak majetek i se Všeruby připadl synu Janovi Vilémovi Kyšperskému z Vřesovic. Uvádí se, že v městečku se nachází kostel s farou, jedná se o kostel sv. Ducha a je zde i připomenuta kaplička zasvěcená sv. Martinovi, ceněná na 50 kop. Okolo kostelíka se místy nacházely zbytky chátrajících zdí (Sedláček 1998, 224-225).

Lze si položit otázku, kdy kostel sv. Martina nadobro ztratil farní funkci. Pravděpodobně k tomu došlo s výstavbou nového kostela sv. Ducha v obci. Z roku 1363 se v písemných pramenech uvádí zpráva o faráři Jindřichovi, ale ten už sloužil na faře, která příslušela kostelu sv. Ducha. Jednou z interpretací si lze vyložit takto. Dvorec se postupem času transformoval na opevněné sídlo. Potencionální místo sídla mohlo být od kostela odděleno šíjovým příkopem a opevněno (Obr. 40; Obr. 41; Rožmberský-Chmelíř 2013, 6-7). Případné bližší poznání ale znemožňuje zničení plochy jádra.

Výstavbu nového kostela též mohl zapříčinit fakt, že ve 13. století začíná církev řídit správu farních kostelů. U nás k této přeměně dochází později. Do této doby si mohl vlastník určovat, zda bude kostel plnit farní funkci. Církev tyto kostely nemohla dostatečně kontrolovat. Mohl tedy plnit funkci farní a být zároveň v soukromém vlastnictví (ústní sdělení F. Frýda, Plzeň, ředitel ZČM, záznam učiněn 11. 4. 2016). Domnívám se, že přesunutí fary může být jen dokladem tohoto církevního procesu.

Fara ve Všerubech zanikla dvakrát. Kostel sv. Ducha se během reformace stal pouhým filiálním. Souviselo to s vyhnáním nekatolického faráře a všerubská fara byla připojena k faře v Dolní Bělé. Zdejší faráři působili ve

Všerubech až do roku 1715 (Rožmberský–Novobilský 1998, 19). Po druhé zanikla farnost 31. 12. 1949 a opět byla připojena k Dolní Bělé (<http://www.portafontium.eu> 20. 03. 2016). Budova fary se sice dochovala, ale slouží jako obytné prostory, které už nejsou církevním majetkem (Rožmberský-Chmelíř 2013, 6-7).

## **5 IKONOGRAFICKÉ PRAMENY**

### **5.1 Stabilní katastr**

Objekt byl zachycen na císařském otisku, jehož součástí je i indikační skica (Obr. 37; Obr. 38). Stabilní katastr dobře zachycuje umístění obou kostelů ve Všerubech, jejich orientaci i rozvržení parcelace.

### **5.2 Ikonografie 19. století**

Kresba Karla Liebschera z konce 19. století (Rožmberský-Novobilský 1998, 28) K. Liebscher se podílel na ilustraci děl A. Sedláčkem. Na malbě K.Liebscher vyobrazuje pohled na město Všeruby. Zachycuje jak mladší, tak i starší kostel (Obr. 25).

### **5.3 Pohlednice**

Pohlednice pouze zobrazuje pohled na kostel sv. Martina. Pohlednice zachycuje kostel situovaná nad obcí. Přesně zachycuje podobu lodě, zakončené trojbokým presbytářem (Obr. 26).

Pohlednice vyobrazuje podobu městečka. Pochází z konce 19. století. Jsou zde vyobrazeny oba kostely. Starší kostel sv. Martina a mladší kostel sv. Ducha. Zachycení svatomartinského kostela není zcela realistické (Obr. 27).

### **5.4 Fotoarchiv NPÚ**

#### **5.4.1 Fotoarchiv Plzeň**

Plzeňský fotoarchiv mi poskytl fotografie z roku 1987. Fotografie poskytují pohled na režné zdivo lodě, tak i presbytáře a jiných detailních

pohledů na kostel. Díky těmto fotografiím se nám odkrývají prvky, které jsou dnes skryty pod omítkou.

Fotografie zachycuje pohled na kostel od JV. Omítka v místech trojbokého uzávěru chátrá. Pohledově se uplatňuje lomové a cihlové zdivo. Situace na lodi též degraduje (Obr. 28)

Obr. 29 poskytuje detailní pohled na zdivo presbytáře i lodě. V horní třetině presbytáře, zdivo tvoří výhradně lomový kámen. Zatímco zdivo lodi odpovídá kvádrovému zdivu. Nárožní staršího zdiva tvoří armování.

Obr. 30 umožňuje celkový pohled na loď v roce 1987. V levé části tribuny prosvítá mladší, zazděný portál. V pravém rohu se pohledově uplatňuje starší zastropení.

V roce 1987 byla kolem sloupu vedena sonda, zaznamenaná na fotografii. Patku sloupu opatřují nárožní drápky, dobře viditelné díky sondě. Situace dnešní podlahy, příliš nevyovídá (Obr. 31).

Fotografie (Obr. 32) poskytuje detailní pohled na zazděný portál. Portál odlehčuje odlehčovací oblouk, který odděluje monolitický kus kamene od dveřního otvoru. Odlehčovací oblouk mírně ustupuje mase zdiva.

V pravém rohu, před triumfálním obloukem byla dříve umístěna kazatelka. Na pravé hloubkové zdi v místě kazatelny byla nalezena mladší výmalba. Na přední straně triumfálního oblouku, byla též výmalba odkryta. Výmalba vyobrazuje sgrafita (Obr. 33).

(Obr. 34) Detailní pohled na výmalbu pravé hloubkové stěny.

#### **5.4.2 Fotoarchiv Praha**

Fotoarchiv v Praze mi poskytl fotografie kostela. Fotografie zachycují stav objektu po opravách.

(Obr. 35) fotografie zachycuje celkový pohled na omítnutý kostel. V první třetině pravé hloubkové, omítka místy degraduje.

(Obr. 36) pohled na oltář v presbyteriu s dřívější výzdobou.

## **6 STAVEBNÍ DĚJINY KOSTELA**

### **6.1 Model historického a stavebního vývoje kostela**

Historie Všerub sahá podle archeologických nálezů keramiky přibližně do 9. až 10. století. V průběhu několika let ves dostali darem od panovníka členové královské družiny. V písemných pramenech je zmínka o rodu Hrdibora a Vícemila, kteří zde žili ve 12. století. Tyto informace nejsou zcela věrohodné, protože tato jména se velmi často opakovala, a tedy nejde s určitostí říct, o koho přesně jde (Rožmberský–Novobilský 1998, 3).

Na konci 12. století si členové tohoto rodu nechali vystavět dvorec s kostelem na dominantním místě nad obcí. Sakrální stavba měla i farní funkci. Lze předpokládat, že samotná fara mohla být součástí dvorce (Rožmberský–Novobilský 1998, 3).

Interpretace kurie předpokládá, že celý areál mohl být opevněn příkopy, valy či palisádou. Ale jde pouze o předpoklad, terénní relikty nevytvářejí o přesné podobě dvorce. Sídlo rodu bylo přesně vázáno na kostel. Samotné sídlo se nedochovalo, ale na panské tribuně je dodnes zachovaný obrys dveřního otvoru, po kterém se pomocí dřevěné lávky dostával velmož ze svého paláce na soukromou tribunu, určenou jen pro příslušníky rodu. Odtud se mohli v soukromí nerušeně zúčastňovat bohoslužeb. Obyvatelům vesnice byl určen pouze prostor lodi. V této době byl kostel přístupný pravděpodobně z jihu. Schody na tribunu pochází až z mladší fáze (Rožmberský–Novobilský 1998, 3-4).

Dvorce v této době byly převážně dřevěné, v některých případech opatřeny kamennou podezdívkou. V tomto případě mohlo jít o dřevěnou konstrukci. V terénu nebyly zachyceny žádné relikty, vypovídající o stavbě, však archeologický výzkum zde nebyl proveden. Sídlo bylo s kostelem pomocí

lávky spojeno. Lávku bylo možné odstranit, tak se mohla šlechta ukrýt v kostele (Rožmberský–Novobilský 1998, 4).

## **6.2 Stavební fáze**

### **6.2.1 Fáze 1 - románské období**

A. Merhautová (1971) loď kostela společně s okenními otvory s kruchtovou tribunou na západní straně označuje jako původní prvky.

Mezi původní prvky lze řadit i podklenutí tribuny křížovou klenbou bez žeber. Křížová klenba je typickým románským znakem. Dodnes se dochovaly jen dvě pole křížově klenutá.

Kruchta je nesena dvěma sloupy, které svými architektonickými prvky lze též řadit do doby první fáze výstavby. Zbytek opory tribuny poskytují konzole vybíhající ze zdí. Jejich profilace by mohla též pocházet z prvotního období (Merhautová 1971, 358).

Co se týče dveřních otvorů, datace zde není zcela jasná. A. Podlaha (1908, 349) i A. Merhautová (1971, 358) se domnívají, že jižní vchod do lodi kostela je původní. O vchodu ze západní strany A. Merhautová tvrdí, že pochází z pozdějších stavebních fází, s čímž já plně souhlasím a shodně s autorkou se přikláním k variantě jižního dveřního otvoru, jako původního vstupu (Merhautová 1971, 358).

Triumfální oblouk prošel úpravami v pozdějších stavebních fázích. Na oblouku byly ponechány i některé původní prvky jako například profilace římsy (Merhautová 1971, 358).

### **6.2.2 Fáze 2 - období gotiky**

Na románské slohové období navazuje sloh gotický. Tento přechod se v architektuře odráží na stavebních prvcích, nesoucích znaky románského i gotického slohového období. V této době mohl projít triumfální oblouk dalšími úpravami. A. Merhautová (1971, 358) datuje hrotité klenutí oblouku do období gotiky. Tato situace není příliš prokazatelná.

### **6.2.3 Fáze 3- renesance**

Rožmberský – Chmelíř (2012, 162) se domnívají, že v roce 1684 proběhla na kostele přestavba původní apsidy. Původní apsida byla stržena a nahrazena novým presbytářem.

Osobně s tímto tvrzením nesouhlasím. Na základě architektonických prvků se domnívám, že presbytář vznikl již v 16. století a tedy spadá do období renesance, nikoliv do baroka.

### **6.2.4 Fáze 4- 17. století**

Podle jednoho z možných historických modelů se společně s kostelem zde mohl nacházet i hrad. Podle tohoto historického modelu se kostel nacházel na předhradí. Mohl tak plnit funkci hradní kaple (Rožmberský-Chmelíř 2012,161).

Jestli tu opevněné sídlo v průběhu užívání dvorce vzniklo, v 17. století sídlo zaniká. Kostel tak mohl ztrácet na možné funkci hradní kaple (Rožmberský-Chmelíř 2012,161).

Z roku 1659 pochází zpráva, kde je zmínka o kostele, jako o kapli. Nad městem v poli se nachází kaplička sv. Martina. Jedná se o zprávu z odhadu, kde je kaplička vyhodnocená na 50 kop grošů (Sedláček 1998, 225).

Ze 17. století pochází i oltář, na kterém je vyobrazen patron kostela, sv. Martin na bílém koni (Rožmberský – Chmelíř 2012,161).

### **6.2.3 Fáze 5 - 18. století**

Na konci barokního období se o sakrální stavbě spíše dovídáme jako o kapli než jako o kostele. V roce 1753 byla jeho cena přehodnocena na 100 zlatých. V letech 1775 proběhly další úpravy, přesně nevíme, o jaké se jedná. Lze předpokládat, že v této době mohly vzniknout půlválcové niky v místě presbytáře, jak v interiéru, tak ze strany exteriéru. V tomto období mohlo dojít k úpravám dveřních otvorů a vybudování vstupu do presbyteria. Další stavební úprava mohla proběhnout v místě tribuny. Zde mohlo dojít k vytvoření otvoru pro schodiště v jihozápadním rohu. Došlo k narušení křížové klenby, proto



byla nahrazena výsečovou valenou klenbou. V rohu bylo vystavěno dřevěné schodiště, podepřené zděným pilířem (Rožmberský–Chmelíř 2012, 161).

Jestliže v tomto období vznikl nový přístup do prostoru tribuny, domnívám se, že současně mohl být starší portál zazděn.

Na konci 18. století, tedy v období josefínských reforem, se kostel nachází v zchátralém stavu. V tomto období se jako hřbitovní areál používal kostel sv. Ducha, rozkládající se na náměstí v obci. Pravděpodobně to bylo příčinou zchátrání svatomartinského kostela nad obcí. Kostel nebyl v této době nikým využíván a byl v havarijním stavu. V literatuře se uvádí, že v této době nebyl zastřešen. Josef II. rušil za svých reforem chátrající, nevyužívané sakrální stavby (Rožmberský–Chmelíř 2012, 161).

Zachránění stavby zapříčinil fakt, že bylo zrušeno pohřbívání ve městech. Bylo proto nutno zvolit nové místo pro uložení zemřelých všerubské farnosti. Nový pohřební areál byl přesunut k prastarému kostelu (Rožmberský–Chmelíř 2012, 161). Masivním úpravám, spojeným s obnovením pohřbívání v okolí kostela nasvědčuje i celková situace. Obnovený areál má osmiboký půdorys a byl obehnan zdí. Pravidelný areál púlí nová přístupová cesta ke kostelu, lemovaná stromy.

#### **6.2.6 Fáze 6 - 19. století**

V roce 1845 došlo k dalším opravám. Dochovala se smlouva s Šebestiánem Listem o provedení stavebních úprav na kostele. Byl vystavěn nový hambalkový krov. V dalších úpravách mohlo dojít k výstavbě štítů lodi a plechového sanktusníku, které památkový ústav datuje do první poloviny 19. století (Rožmberský–Chmelíř 2012, 162). Současně s krovem mohl být prolomen dveřní otvor mezi lodí a presbytářem. Portál s lomeným obloukem čerpá z vlivů pseudogotiky.

#### **6.2.7 Fáze 7 - 20. století**

K posledním úpravám areálu došlo ve 20. století. Archivní zápis ze dne 26. 5. 1987 vypovídá o stavu památky. Omítka lodi i presbytáře je v horším stavu a je tedy zapotřebí omítku strhnout a nahradit. Opravou musela projít i

okapní římsa, která byla upravena do původní profilace. V této době došlo i k položení cihlové podlahy (archivní zápis NPU Plzeň).

Cihlová podlaha byla v chátrajícím stavu. Okenní niky prošly konzervací. Též omítka lodi a presbytáře nebyla v dobrém stavu, musela být tedy stržena a nahrazena novou. Omítka byla tvořena tvz. vápennou ličkou. Místa byla poškozena popraskáním a zvětráním. Prostor lodi i presbytáře byl opět omítnut jednou vrstvou vápenné omítky. Ze strany interiéru bylo zapotřebí strhnout a nahradit omítku, která kryla rákosový strop. Plocha stropu byla omítnutá ve dvou štukových vrstvách. Štuk byl omítnut na pletivo s keramikou, připevněný na prkenný podhled. Oltář v presbytáři byl poničen červotočem (Archivní zápis NPU Plzeň).

Celkově byl objekt podmáčený, především v místech soklového zdiva. Zdivo bylo opraveno a zpevněno pomocí pačokování, vápennou ličkou. Hřbitovní zeď prošla opravou (Archivní zápis, NPU Plzeň).

## **7 ANALOGIES OKOLNÍMI KOSTELY V ZÁPADNÍCH ČECHÁCH**

Cílem této kapitoly bylo shromáždit tribunové kostely západních Čech, analogicky podobné staršímu kostelu ve Všerubech. Komparace není primární částí mé práce, pouze se pokouším nastínit podobné situace v okolí. Kostely západních Čech volím i hodnotím na základě literatury. Kostely ke komparaci vybírám podle třech znaků: 1/ Nejstarší stavební etapa spadá do románského slohového období. 2/ Kostel je v intravilánu vesnice. 3/ Kostel byl zakládán jako vlastnický (opatřen tribunou).

Téma panské tribunové kostely shrnul v práci Panské tribuny v naší románské architektuře V. Mencl (1965). Podoba kostelů byla následující. Častým prvkem se stává tribuna. Tribuny mívaly vzhled pavlače. Vstup na tribuny byl možný z patra věže. Ve většině případů jsou takto řešeny vlastnické kostely, sídla vlastníků jsou vázána na objekt. V těchto případech se portál propojující kostel s palácem nacházel v 1. patře věže,

pravděpodobně dřevěná lávka tyto vstupy propojovala. Tribuny se objevovaly jak dřevěné, tak i kamenné, jejichž váha byla nesena sloupy. Tribuna byla přístupná i z prostoru lodi pomocí schodiště ve věži. Co se týče stropů, objevují jak klenuté, tak plochostropé. Pro románský sloh byla oblíbená především valená klenba (Merhautová 1971, 39). Stavební technologie se vyvíjely a zdokonalovaly. S postupem času přibývalo zdobných prvků. Datace staveb může záviset i na podobě kvádrů, které tvoří zdivo. S postupným vývojem stavebních technologií, kvádry zvětšují svou velikost. Mezi použitým materiálem se mohl objevit i lomový kámen (Merhautová 1971, 50).

Ve 12. století, tedy za doby biskupa Heřmana, se ve vesnickém prostředí poprvé začínají objevovat vlastnické zděné kostely, které zároveň plnili, i funkci farní. Funkce kostela byla viditelná na architektonickém provedení interiéru. Zatímco dolní prostor lodi byl vyhrazen pro vesnické obyvatele, tribuna v západní části sakrální stavby byla vyhrazena pouze pro potřeby vlastníka kostela a jeho rodinných příslušníků. V prvním patře byl situován vstupní portál, který pomocí lávky poskytoval průchod do paláce, nebo se odsud mohlo pomocí schodiště sejít do apsidy. Schodiště bylo situováno buď v prostoru lodi, či v tloušťce hloubkové zdi (Mencl 1965, 30). Já se však zaměřím na shromáždění objektů, které schodištěm v prvotní etapě opatřené nebyly.

Během 12. století se na vesnicích čím dál častěji objevují vlastnické tribunové kostely (Kumpera 2004, 69). S literaturou A. Merhautové (1971) *Raně středověká architektura v Čechách*, se pokusím vzájemně kostely porovnat.

Tribuny u kostelů plnily primárně funkci soukromého místa k vyslechnutí bohoslužby pro knížete. Obvykle byla ke kostelu připojena věž ze západní strany, z jejíhož přízemku se panovník pomocí schodiště dostával do vyvýšeného patra, tedy do tribuny. Poprvé na našem území byla tribuna použita na rotundě svatého Víta (Merhautová 1971, 25). Mezi naše nestarší stavby, kde se vyskytla tribuna, co se týče podélných staveb, patří bazilika v Kladrubech (Merhautová 1971, 34).

## **7.1 Jednotlivé příklady kostelů**

### **7.1.1 Kostel Nanebevzetí P. Marie, Bukovec u Horšovského Týna**

V Bukovci u Horšovského Týna vznikl jednolodní kostel zasvěcený Nanebevzetí P. Marie, s nejstarší etapou kladenou do románského období. Kostel situovaný do intravilánu vesnice vznikl nejspíše jako vlastnický. Románská tribuna mohla být přístupná pouze z prvního patra. Nenachází se neviditelné stopy po prvotním schodišti. Dnes jsou schody do vyvýšeného patra situovány ze strany exteriéru, ty však nepocházejí z nejstarší fáze (Merhautová 1971, 101).

### **7.1.2 Kostel sv. Jakuba, Ostrov u Karlových Varů**

Do skupiny severozápadních kostelů je řazen i kostel sv. Jakuba v Ostrovu u Karlových Varů. Kostel datovaný do 12. -13. století, svými prvky odpovídá kostelu ve Všerubech (Merhautová 1971, 188). Ve Všerubech byla původní apsida stržena a nahrazena novým presbytářem. Presbytář u kostela sv. Jakuba přetrval a zachoval se původní pravoúhlý půdorys dodnes.

Zásadní podobností je umístění tribuny na západní straně. Původní dřevěná tribuna se nedochovala, však byla nahrazena novou, též dřevěnou tribunou. Tribuna nebyla přístupná z přízemí, lze se domnívat, že též byla spojená s objektem (Merhautová 1971, 188).

### **7.1.3 Kostel sv. Petra a Pavla v Plané u Mariánských Lázní**

Řadu sporných i nesporných analogií poskytuje i kostel sv. Petra a Pavla v Plané u Mariánských Lázní. Přestože samotné město vzniklo až ve 14. století, kostel rozkládající se na dnešním předměstí lze datovat již do období románského slohu, kdy ho zdejší obyvatelé nechali vystavět. Analogie lze nalézt na půdorysu stavby. Jedná se o jednolodní, plochostropou stavbu zakončenou čtvercovým presbytářem.

Neopomenutelnou otázkou zůstává, jestli je tento kostel též vlastnický. Momentální stav kostela nevyovídá, jestli zde tribuna stála či ne. Přítomnost tribuny nelze popřít, ale ani potvrdit (Merhautová 1971, 191).

Rozdílné formy se odráží především na portále. Kostel v Plané postrádá na plastické výzdobě, což analogicky odpovídá Všerubům. A však portál v místech ostění zdobí obloučkový vlys. Tato forma výzdoby všerubskému kostelu zcela neodpovídá (Merhautová 1971,62-63).

Datace kostela byla určena V. Menclem přibližně do roku 1240. V. Mencl se domnívá, že tento kostel nese spíše znaky vlivu bamberského prostředí. Dalšími znaky, odrážejícími se na podobě kostela, jsou především vlivy jihočeských kostelů (Merhautová 1971, 191).

#### **7.1.4 Kostel sv. Václava, Bukovník**

Jednolodní kostelík Menclem datovaný do první poloviny 13. století (Merhautová 1971, 101). Lze se domnívat, že byl zakládán jako soukromý kostel. Na západním průčelí byla situována tribuna. Ve zdivu nebyly nalezeny žádné stopy po původním schodišti. Proto mohl vést z tribuny přístup do patra vázaného objektu (Merhautová1971, 101).

#### **7.1.5 Kostel sv. Magdalény, Malý Bor**

Kostel sv. Magdalény se jeví jako analogicky si podobný s kostelem ve Všerubech. Nejen svou strohostí, ale i architektonickými prvky. Jednolodní stavba je opatřena věží. Hranolovou věž Mencl datuje do 13. století. (Merhautová 1971, 164). Na západní průčelí nasedá tribuna, pravděpodobně v prvotních fázích spojovaná se sídlem vlastníka (Merhautová1971, 164).

#### **7.1.6 Kostel Narození P. Marie, Velhartice**

Mencl kostel datuje do začátku 13. století. Nejstarší fázi tvořil jednolodní kostel s věží u západního průčelí. Na této straně byla umístěna tribuna, nesená jedním sloupem bez znaků po přítomnosti schodiště (Merhautová1971, 349).

#### **7.1.7 Kostel P. Marie, Albrechtice u Sušice**

Strohý, jednolodní kostel opatřený tribunou na západním průčelí, datovaný do 13. století. Kostel splňuje zadané deskriptory. K západnímu průčelí mohl být připojen vlastnický objekt, jelikož nic nenasvědčuje tomu, že

by zde šlo o přítomnost schodiště, situovaného z přízemí do tribuny (Merhautová1971, 91).

### **7.1.8 Kostel sv. Martina, Radomyšl**

Původně románský jednoduší kostel prošel mladšími přestavbami. Z původní podoby mnoho nezbylo. Objekt mohl být vystavěn na konci 12. až v 1. čtvrtině 13. století. Na západní straně je dodnes dochovaná románská tribuna. Na tribuně byly nalezeny stopy po mladším portále, který umožňovalmajitelům průchod mezi obytným sídlem a soukromým patrem kostela (Merhautová1971, 299-300).

Mezi lety 1963 a 1968 byl zde proveden výzkum AÚ ČSAV. Výzkum prokázal přítomnost sídla umístěného v blízkosti jižní zdi. Sídlo bylo datováno do 12. století. První patro sídla bylo vázáno pomocí lávky s tribunou kostela. V pozdějších fázích však toto sídlo zaniklo a bylo nahrazeno novým. Nové obytné sídlo vzniklo východně od kostela. Sídliili v něm příslušníci církve. Sídlo lze interpretovat i jako tvrz určenou pro Markétu ze Strakonice. Stejně jako starší sídlo, tak i toto bylo vázáno na kostel, taktéž dřevěnou lávkou. Sídlo na dlouhou dobu plnilo i funkci fary (Kašička- Nechvátal 2014,245-249). Lze se domnívat, že tato situace by mohla odpovídat kostelu ve Všerubech.

## **7.2 Vyhodnocení**

Analogie všerubského kostela sv. Martina, stejně jako tento kostel sám, postrádají pohledové uplatnění zdobných architektonických prvku, jak je známe z vinecké a doksanské skupiny kostelů (Merhautová 1971, 56-57). Naopak náleží do stroze pojednané skupiny jihočeské, typické průčelímiklášterního i hřbitovního kostela v Milevsku. Zdá se, že se tak na Plzeňsku setkává jihočeská skupina se skupinou vineckou, přicházející od severu a severovýchodu. Jeho typickým představitelem na Plzeňsku je například kostel sv. Mikuláše v Potvorově (Merhautová 1971, 198)

Co se týče plzeňského kraje, tribunové kostely zde nejsou ojedinělé. V druhé polovině 12. století stavby začínají vykazovat i odlišné znaky. Často se setkáváme s tribunovými kostely opatřenými věží. To však není případ kostela

sv. Martina ve Všerubech. Je to jeden z mála příkladů kostelů v západních Čechách, který nebyl opatřen věží (Merhautová 1971, 39).

## 8 Datace

Na základě nejstarších, pravděpodobně tedy původních prvků, jsem se pokusila o stanovení absolutní datace. Portál umístěný v prostoru tribuny identicky odpovídá podobě dveřního otvoru, prolomeného na pravé hloubkové zdi. Jehož dveřní překlad tvoří odlehčovací oblouk. Stejná situace se objevuje i u portálu na tribuně. Podoba dveřního otvoru přesně odpovídá typickým románským portálům. Na základě těchto stavebních prvků datuji nejstarší fázi kostela do románského období. Dataci si lze podložit i dalšími prvky, nejen architektonickými, ale i místem polohy kostela. Kostel se rozkládal za vesnicí na dominantním místě. Z polohy je patrné, že v tomto místě se mohl rozkládat opevněný velmožský dvorec. Situace by mohla být příkladem rezidenčního sídla drobné šlechty (Chotěbor–Smetánka 1985,48).

Dalšími prvky datujícími období nejstarší fáze pochází sloupy podepírající tribunu, typologicky spadají do románského období (Herout 2002, 11). A. Merhautová (1971, 42) datuje neoddělené románské portály do konce 12. století. Vzhledem k této situaci, která se na kostele sv. Martina objevuje, celkově kostel datuji do poslední třetiny 12. století.

Co se týče presbytáře, jde o mladší situaci než je loď. Zde stáří vyvozují především na základě podoby dekorativních prvků. S tímto slohem přichází výzdoba štukem. Díky geometrické či ornamentální štukové výzdobě se architektura navrácí k antické podobě (Herout 2002, 108). Právě takto tvořené motivy dekorují vrcholnici valené klenby s lunetami. Středem vede štukový kvadrilob a motiv připomínající květinu. Motiv doplňuje řada perlovců, lemující jejich tvar. Perlovec se taktéž váže na linii jednotlivých výsečí. Na základě těchto skutečností, presbytář datuji do renesančního slohu. Konstrukci presbytáře tvoří železná táhla bránící zřícení. Tento prvek je též používaný u renesančních staveb (Herout 2002, 120).

## 9 ZÁVĚR

Úkolem této bakalářské práce bylo odpovědět na otázky, které z práce vyplynuly. S pomocí písemných pramenů jsem vyhotovila model dějin kostela, stavebních zásahů a majetkových poměrů. Kromě písemných pramenů jsem shromáždila i ikonografické prameny a literaturu. Nepostradatelnou součástí bylo stanovit absolutní dataci. Absolutní dataci jsem stanovila na základě architektonických prvků. Starší fáze spadá do románského slohového období, zatímco presbytář by mohl pocházet z období renesance.

Na první pohled je kostel sv. Martina typickým příkladem panských tribunových kostelů. O přítomnosti sídla vypovídá zazděný portál v prostoru tribuny. Otázka, která se mě nepodařila zodpovědět, a tedy zůstává nadále otevřenou dalšímu bádání, je středověký model sídelního kontextu.

Při komparaci s okolními kostely jsem stavbu vyhodnotila jako strohý vesnický kostel jihočeského typu. Domnívám se, že lze porovnat situaci v Radomyšli se situací ve Všerubech. Kostel sv. Martina v Radomyšli byl založen jako vlastnický. Archeologický výzkum prokázal přítomnost sídelního objektu, který časem zanikl. Byl však nahrazen novým obytným sídlem, o několik metrů jinde. Nikdy se však netransformoval do funkce hradu, plnil jen funkci sídelní, pravděpodobně i reprezentační. Domnívám se, že by mohlo jít o podobnost mezi těmito dvěma lokalitami. Po zániku prvotního obytného areálu ve Všerubech se mohlo sídlo přesunout. Nemuselo plnit přímo funkci hradu, ale jen funkci obytnou a reprezentativní. Tuto svojí hypotézu ovšem nemohu jednoznačně prokázat. Dokud zde nebude taktéž proveden archeologický výzkum, nebude interpretace zcela jasná. Archeologickému výzkumu však brání fakt, že lokalita byla poničena již zmíněnou těžbou.

Dnes hřbitovní kostel je řazen mezi nejstarší stavby v Plzeňském kraji (Foud 2010, 156). Díky přítomnosti vesnickým tribunovým kostelům lze pozorovat sociální strukturu vesnice ve 12. století (Mencl 1965, 30). Můžeme tak odvodit majetkové postavení majitele vesnice.



## 10 RESUMÉ

The task of this bachelor thesis was to answer the questions that emerged from this thesis.

Using written sources I drew up the model history of the church, construction interventions and property situation. In addition to written sources I have gathered even iconographic sources and literature.

Further to assess the state of the object and perform orientation and draw the plan of the church. Based on the evaluated information written sources and documents, the building models of development draw up its construction stages and phases of the church. By comparison of the architecture in the area, I place the church into the sacred architecture in western Bohemia. In conclusion, I will try to determine the absolute dating of the object.

An important part of the documentation is a graphical capture of three horizontal slices and one vertical cut. To measure the building a laser rangefinder Leica DISTO 5. The plan of the church was drawn up in AutoCAD 2010. The church was documented photographically with the camera.

St. Martin is located in a small town Vseruby, which lies approximately 17 kilometers northwest of Pilsen.

The first written mention of the village, dates from 1212 (Reg I, 89-91). In town there are two churches. Younger church of the saint Spirit was built heading towards the west side of the square. St. Martin was located on the west side of the village, on an elevated ground above Všeruby. Court with the church dates back to the 12th century. The founders of the court could be Hrdibor and Vicemil (Reg I, 194). The church was connected with the mansion thru a footbridge. Part of the complex was rectory. Private church served as a parish (CDB III/1, 46-47). Court could be transformed into a fortified mansion. A place where headquarters could be placed is destroyed by mining. For this reason it is not possible to interpret St. Martina is a typical representative of private village churches in western Bohemia. The church consists of two parts. Of an

older vessel and The new presbytery. On the western side of the vessel a Tribune is placed.

Based of architectural elements I date an older boat into the Romanesque style period. The original presbytery was demolished and a new one was built. New presbytery dates back into the Renaissance. St. Martin in Všeruby is considered one of the oldest buildings in thePilsen Region (Foud 2010, 156). Thanks to the village tribune churches, we can interpret the social structure of the village in the 12th century (Mencl 1965, 30) and there fore we are able to observe the financial position of the villa geowner.

## 11 EDICE PRAMENŮ:

Uvádím zde soupis použitých edic pramenů. V textu jsou citované ve zkratkách. Pro přehlednost uvádím seznam jednotlivých zkratek.

### 11.1 Seznam zkratek

AČ= Archiv český

AJ= Acta Judiciaria

CD= CodexDiplomaticus

LC= LibriConfirmationum

LE= Librierectionum

RBM= RegestaBohemiae et Moraviae

Archiv Český II (1436-1451), ed. F. Palacký, Praha 1842.

Archiv Český VI (1401-1420), ed. F. Palacký, Praha 1872.

Codexdiplomaticus et epistolaris Regni Bohemiae II (1198-1230), ed. G. Friedrich, Pragae 1912.

Codexdiplomaticus et epistolaris RegniBohemiae III/1 (1230-1238), ed. G. Friedrich, Pragae 1943.

Libriconfirmationum ad beneficia ecclesiasticaPragensem per archidioecesim II (1369-1373), ed. F. A. Tingel, Pragae 1868.

Libriconfirmationum ad beneficia ecclesiasticaPragensem per archidioecesim I/2 (1363- 1369), ed. J. Emler, Pragae 1874.

Libriconfirmationum ad beneficia ecclesiasticaPragensem per archidioecesimVII (1410–1419), ed. J. Emler, Pragae 1886.

Libri confirmationum ad beneficia ecclesiastica pragensis per archidioecesim IX (1421-1436), ed. J. Emler, Pragae 1889.

Regesta diplomatica epistolaria Bohemiae et Moraviae I (600-1253), ed. K. J. Erben, Pragae 1855.

Regesta diplomatica epistolaria Bohemiae et Moraviae II (1253-1310), ed. J. Emler, Pragae 1882.

## 12 LITERATURA:

Bašťová, D. 1984: Šipín a Všeruby- nové hradištní nálezy z Plzeňska. Archeologické rozhledy XXXVI, s. 498-511.

Blažíček, O. J. a kol. 1962: Slovník památkové péče: Terminologie- Morfologie- organizace. Praha

Bukačová I. a kol. 1997: Severní Plzeňsko II: historicko- turistický průvodce (č.7). Mariánská Týnice.

Rožmberský, P. 2012: Všeruby ve středověku. In: Všeruby u Plzně 1212–2012, Mariánská Týnice, 20-30.

Rožmberský, P.-Chmelíř, V. 2012: kostel sv. Martina. In: Všeruby u Plzně 1212–2012, Mariánská Týnice, 160-162.

Čechura, M. 2010: Počátky archeologického bádání na severním Plzeňsku. In: V. Podestát (ed.), Vlastivědný sborník. Čtvrtletník pro regionální dějiny severního Plzeňska číslo 3, Mariánská Týnice, 15- 18.

Foud, K. 2010: Vesnice Plzeňského kraje: Okres Plzeň- sever a Plzeň- město. Plzeň.

Dunder, J. A. 1845: Království České staticky-polohopisně popsáné. I. díl, Kraj Plzeňský. Praha.

Durdík, T. 1999: Ilustrovaná encyklopedie Českých hradů. Praha.

Chotěbor, P.–Smetánka, Z. 1985: Panské dvory na české středověké vesnici. *Archaeologiahistorica* 10, 47–56.

Durdík, T. 1999: Ilustrovaná encyklopedie Českých hradů. Praha.

Jánský, J. 2009: Hroznatovci a páni z Gutštejna. Domažlice.

Kalina, M. 1836: Böhmens heidnische Opferplätzen Gräber und Alterthümer. Praha.

Podlaha, A. 1908: Posvátná místa království českého: dějiny a popsání chrámů, kaplí, posvátných soch, klášterů a jiných pomníků katolické víry a nábožnosti v království Českém. Řada první, Arcidieceze Pražská. Díl 2. Praha.

Rožmberský, P.–Novobilský, M. 1998: Hrad Všeruby. Plzeň: Nadace České hrady.

Rožmberský, P.–Chmelíř, V. Epizody z dějin všerubské fary. In: V. Podestát(ed.), *Vlastivědný sborník. Čtvrtletník pro regionální dějiny severního Plzeňska* číslo 3, Mariánská Týnice: 2013, 6- 7.

Mencl, V. 1978: Předrománská a románská architektura v západních Čechách. Plzeň.

Mencl, V. 1965: Panské tribuny v naší románské architektuře, Umění 13, 29-65.

Merhautová, A. 1971: Raně středověká architektura v Čechách. Praha.

Mráz, B. 2009: Dějiny výtvarné kultury. Prahy.

Nechvátal, B.–Kašička, F. 2014: Hrady, hrádky a tvrze na Strakonicku, Blatensku a Vodňansku. Strakonice.

Kamper, J.–Wirth, Z. 1908: Soupis památek historických a uměleckých v Království českém od pravěku do počátků XIX. Století XXX. Politický okres Stříbrský. Praha.

Koutek, T. 2014: Románské kostely Čech. Praha.

Kumpera, J. a kol. 2004: Dějiny západních Čech. I. díl, Od pravěku do poloviny 18. století. Plzeň.

Sedláček, A. 1998: Místopisný slovník historický království českého. Praha.

Sedláček, A. 1998: Hrady, zámky a tvrze království českého. Praha.

Škabrada, J. 2007: Konstrukce historických staveb. Praha.

Sklenář, K. 1992: Archeologické nálezy v Čechách do roku 1870: Prehistorie a protohistorie. Praha.

Mühlfried, L.1907: Ein ,opferbrauch im Martinikirchlein zu Wscherau. In: M. Haberlandt (ed.), Zeitschrift für österichische volkskunde, Wien, 32- 35.

### **12.1 Internetové zdroje**

<http://archivnimapy.cuzk.cz/> 19. 04. 2016

<http://www.geology.cz> 25. 02. 2016

<http://www.mapy.cz> 20. 03. 2016

<http://www.portafontium.eu> 20. 03. 2016

<http://www.starepohledy.cz/> 18. 04. 2016



### **13. SEZNAM OBRAZOVÝCH PŘÍLOH**

Obr. 1. Přední průčelí

Obr. 2. Detail okapní římsy

Obr. 3. Pohled na sanktusník

Obr. 4. Levý zadní plán

Obr. 5. Pravé průčelí

Obr. 6. Celkový pohled na presbytář

Obr. 7. Prosvítající režné zdivo pod omítkou

Obr. 8. Přední příčná zeď

Obr. 9. Pravá hloubková zeď, dveřní otvor

Obr. 10. Pravá hloubková zeď, zámek krabicového typu

Obr. 11. Detail staršího okenního otvoru

Obr. 12. Vítězný oblouk

Obr. 13. Zděný stipes

Obr. 14. Celkový pohled na loď s tribunou

Obr. 15. Pravá hloubková zeď, dveřní otvor, pravá a levý sloup

Obr. 16. Smíšenočaré schodiště

Obr. 17. Zazděný románský portál

Obr. 18. Pohled na presbytář s oltářem

Obr. 19. Presbytář, dveřní otvor

Obr. 20. Dveře v presbytáři, strana exteriéru, klika 60. léta 19. století

- Obr. 21. Dveře v presbytáři, strana interiéru, zámek krabicového typu
- Obr. 22. Pohled na hambalkový krov, Konstrukce sanktusníku
- Obr. 23. Štuková výzdoba v presbytáři
- Obr. 24. Kulisová brána
- Obr. 25. Malba od Karla Liebshera (převzato z: Rožmberský-Novobilský 1998, 28)
- Obr. 26. Pohlednice, pohled na kostel sv. Martina (převzato z: <http://www.starepohledy.cz/>)
- Obr. 27. Pohlednice z 19. století. (převzato z: <http://www.starepohledy.cz/>)
- Obr. 28. Pohled od JV (převzato z: NPU Plzeň)
- Obr. 29. Detail režného zdiva (převzato z: NPU Plzeň)
- Obr. 30. Interiér z roku 1987 (převzato z: NPU Plzeň)
- Obr. 31. Sonda kolem sloupu (převzato z: NPU Plzeň)
- Obr. 32. Zazděný portál na tribuně (převzato z: NPU Plzeň)
- Obr. 33. Pohled na pravý kout u triumfálního oblouku s výmalbou (převzato z: NPU Plzeň)
- Obr. 34. Detail výmalby (převzato z: NPU Plzeň)
- Obr. 35. Celkový pohled na objekt (převzato z: NPU Praha)
- Obr. 36. Oltář s mladší výzdobou (převzato z: NPU Praha)
- Obr. 37. Indikační skica stabilního katastru (podle <http://archivnimapy.cuzk.cz/>)
- Obr. 38. Povinný císařský otisk (podle <http://archivnimapy.cuzk.cz/>)
- Obr. 39. Rekonstrukce sídla (podle Novobilský- Rožmberský 1998, 13)
- Obr. 40. Lidarový snímek (převzato: Katedra archeologie Fakulta filozofická ZČU)

Obr. 41. Situační plán lokality (podle Novobilský- Rožmberský 1998, 7)

Obr. 42. Železné obětiny (převzato z: Mühlfried 1907, 32-35)

## 14. DOKUMENTACE SOUČASNÉHO STAVU



Obr. 1. Přední průčelí



Obr. 2. Detail okapní římsy



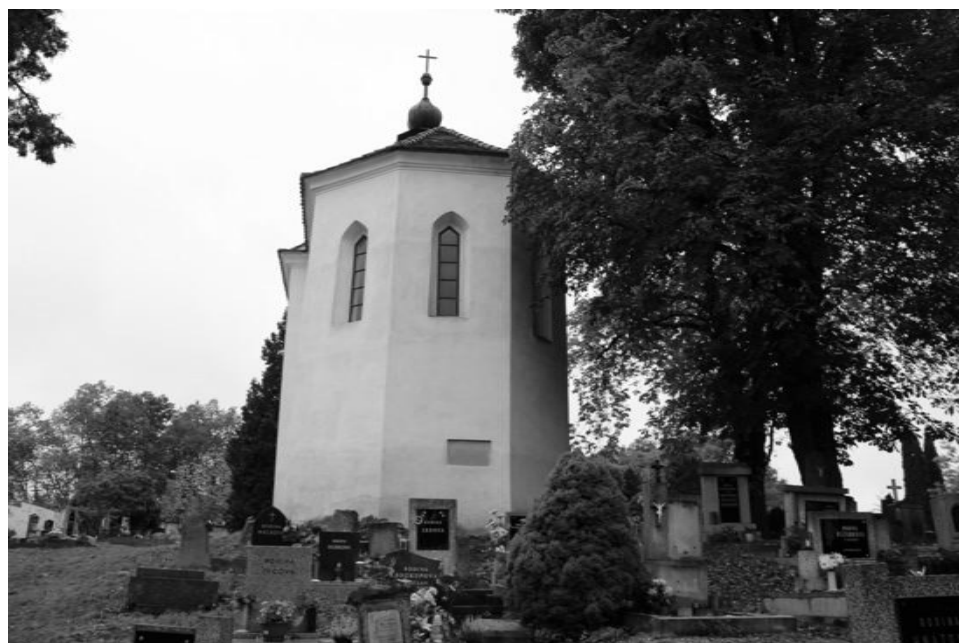
Obr. 3. Pohled na sanktusník



Obr. 4. Levá strana zadního plánu



Obr. 5. Pravé průčelí



Obr. 6. Celkový pohled na presbytář



Obr. 7. Prosvítající režné zdivo pod omítkou



Obr. 8. Příčná přední zed'



Obr. 9. Pravá hloubková zeď, dveřní otvor





Obr. 10. Pravá hloubková zeď, zámek krabicového typu



Obr. 11. Detail románského okenního otvoru



Obr. 12. Vítězný oblouk



Obr. 13. zděný stipes



Obr. 14. Celkový pohled na loď s tribunou



Obr. 15. Pravá hloubková zeď, dveřní otvor



Obr. 16. Smíšenocharé schodiště



Obr. 17. Zazděný románský portál



Obr. 18. Pohled na presbytář s oltářem



Obr. 19. Presbytář, dveřní otvor



Obr. 20. Dveře v presbytáři, strana exteriéru, klika 60. léta 19. st.



Obr. 21. Dveře v presbytáři, strana interiéru, krabicový zámek



Obr. 22. Pohled na hambalkový krov, konstrukce sanktusníku



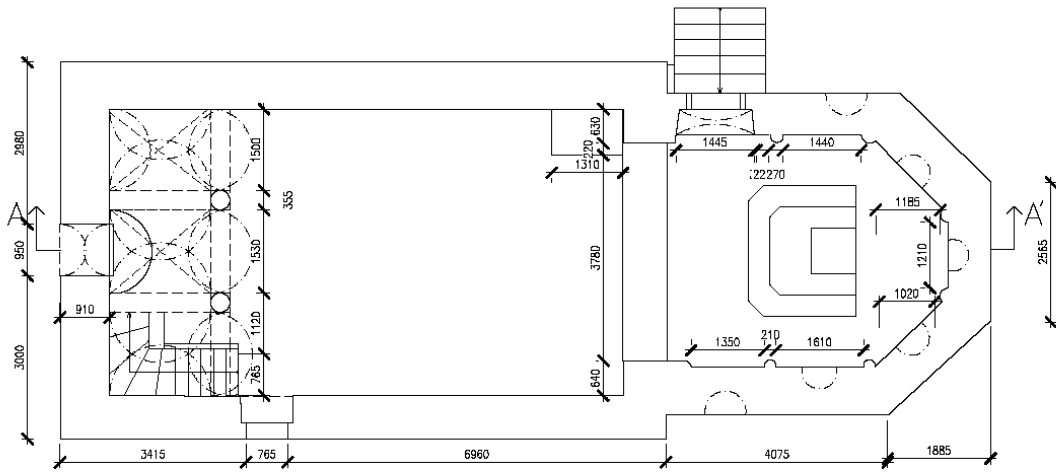
Obr. 23. Štuková výzdoba, presbytář



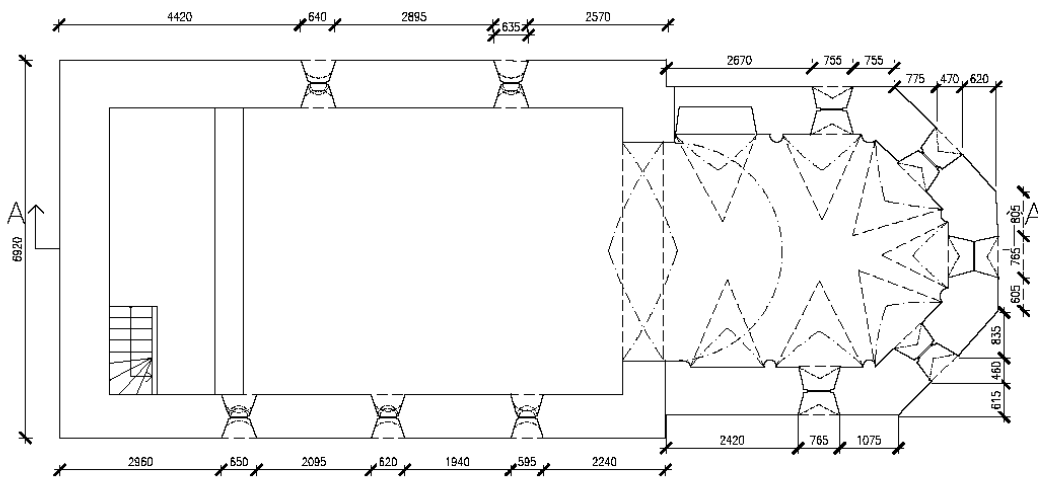
Obr. 24. Kulisová brána



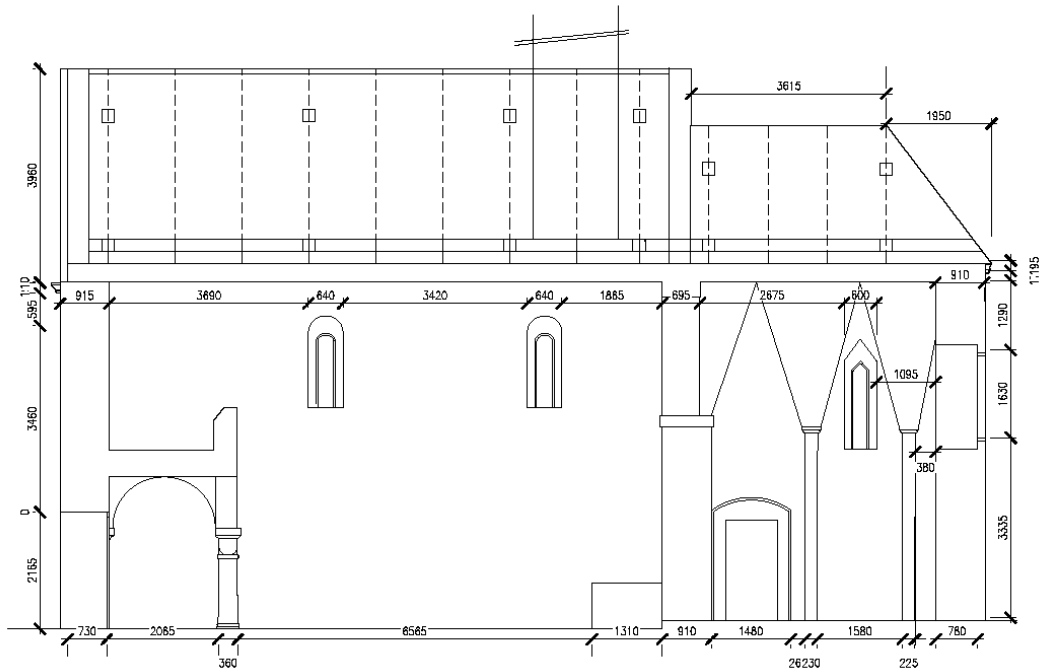
# 14.1 Kresebná dokumentace



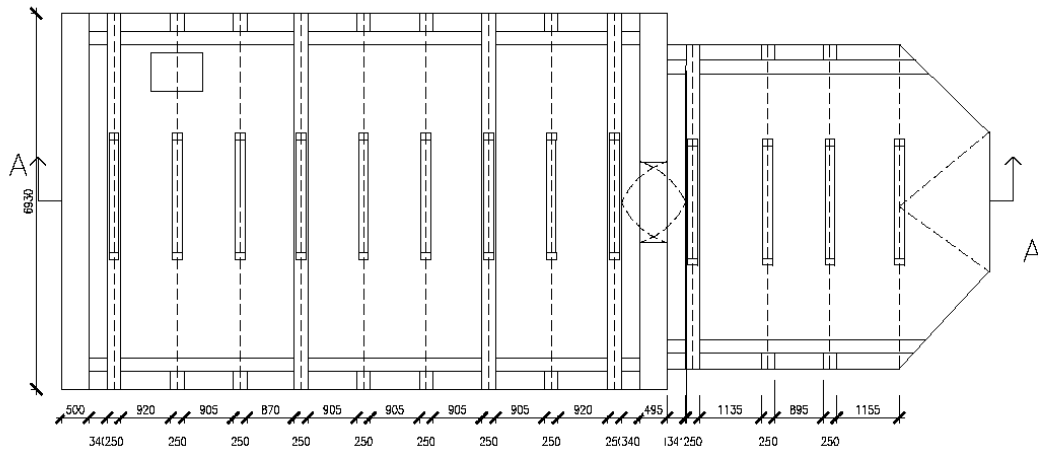
STŘEDNĚPRAVNÍ UNIVERZITA - FF - ARCHITEKTURA		Technická úroveň:	
ANICE:	KOSTEL sv. MARTINA - VŠERUBY	FORMÁT:	A4
OBRAZ:	HORIZONTÁLNÍ ŘEZ VE VÝŠCE 100 CM	MĚŘÍTKO:	1:50
		DRUH:	osnova
		KÓD:	5
		STRUKČURNÍ KÓD:	01



STŘEDNĚPRAVNÍ UNIVERZITA - FF - ARCHITEKTURA		Technická úroveň:	
ANICE:	KOSTEL sv. MARTINA - VŠERUBY	FORMÁT:	A4
OBRAZ:	HORIZONTÁLNÍ ŘEZ VE VÝŠCE 450 CM	MĚŘÍTKO:	1:50
		DRUH:	osnova
		KÓD:	5
		STRUKČURNÍ KÓD:	02

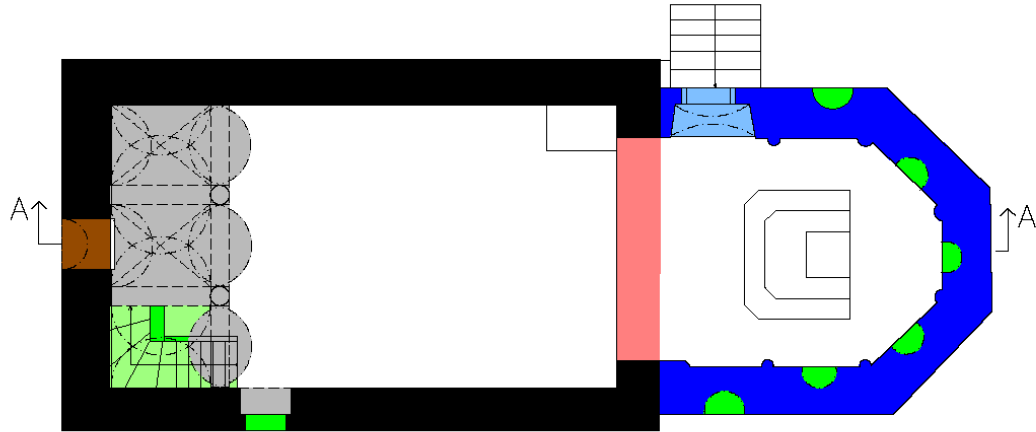









ZPRACOVATEL UNIVERZITA FF - ARCHEOLOGIE		BRÁNĚ/ŘEZ/PRŮŘEZ	1:50
PROJEKT	KOSTEL sv. MARTINA - VŠERUBY	BRÁNĚ	1:50
OBJEKT		PRŮŘEZ	1:50
PROJEKTANT		PRŮŘEZ	1:50
OPRAVA	VERTIKÁLNÍ ŘEZ	OPRAVA	1:50
OPRAVA		OPRAVA	1:50



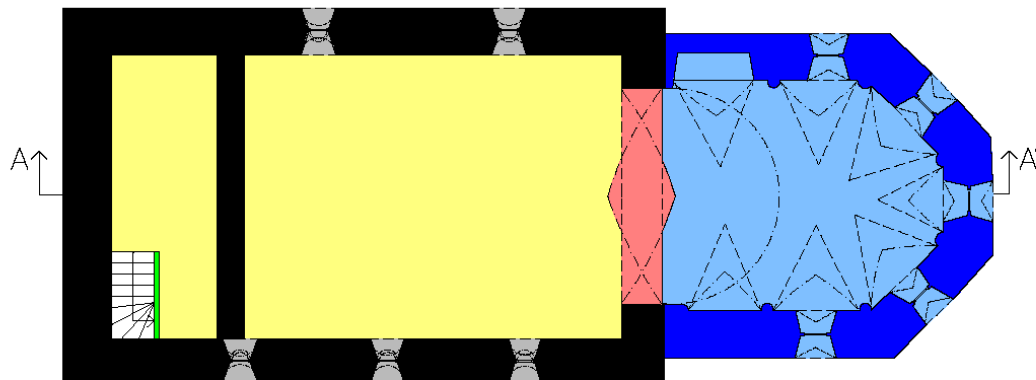
ZPRACOVATEL UNIVERZITA FF - ARCHEOLOGIE		BRÁNĚ/ŘEZ/PRŮŘEZ	1:50
PROJEKT	KOSTEL sv. MARTINA - VŠERUBY	BRÁNĚ	1:50
OBJEKT		PRŮŘEZ	1:50
PROJEKTANT		PRŮŘEZ	1:50
OPRAVA	V ROVINĚ PODLAHY KROVU	OPRAVA	1:50
OPRAVA		OPRAVA	1:50






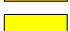

## 14.2 Stavební vývoj



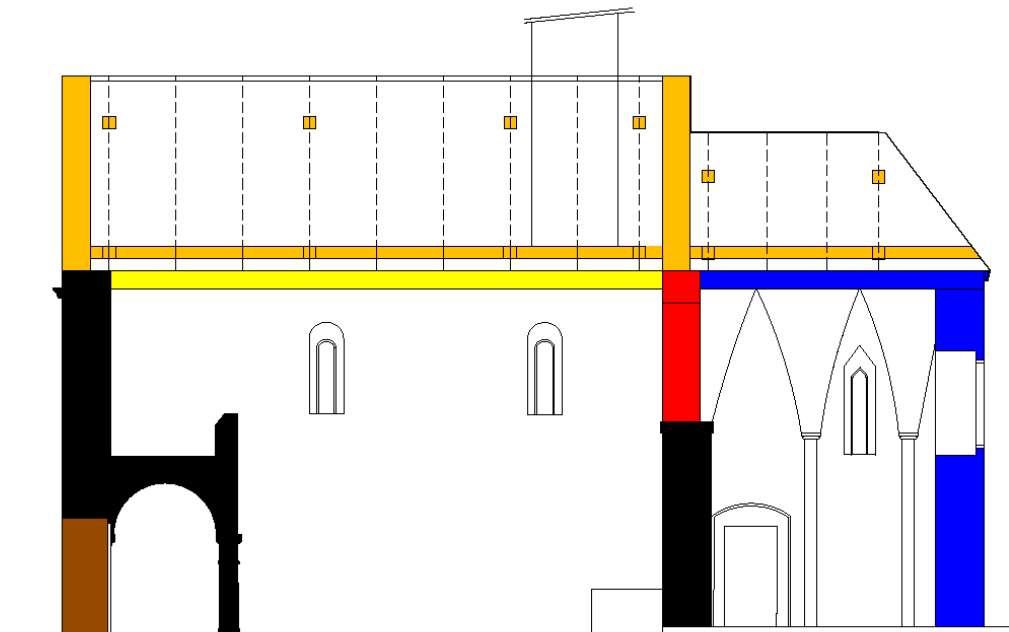
	Fáze 1 – románská fáze		Fáze 5 – 18. století
	Fáze 2 – gotická fáze		Fáze 6 – 19. století
	Fáze 3 – renesance		Fáze 7 – 20. století
	Fáze 4 – 17. století		

STŘEDNĚPRAVNÍ UNIVERZITA FF - ARCHITEKTURA		Název úlohy:	
PRŮBĚH:	KOSTEL sv. MARTINA - VŠERUBY	PRŮBĚH:	1. aš
ORAVI:	HORIZONTÁLNÍ REZ VE VÝŠCE 100 CM	ORAVI:	01



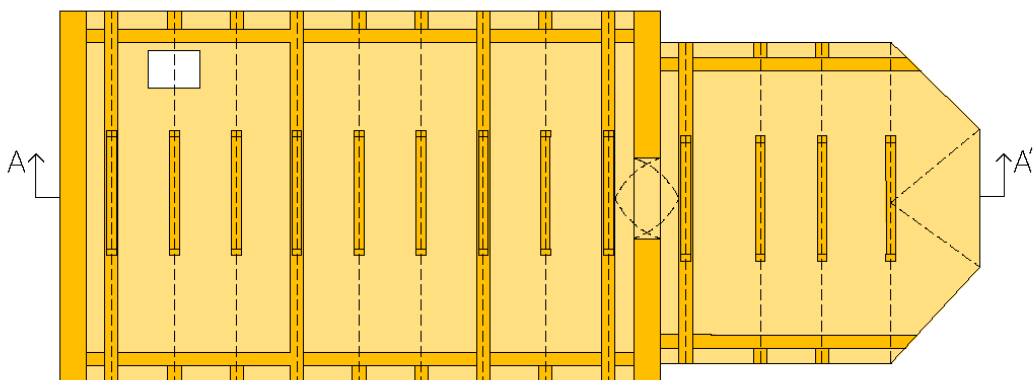
	Fáze 1 – románská fáze		Fáze 5 – 18. století
	Fáze 2 – gotická fáze		Fáze 6 – 19. století
	Fáze 3 – renesance		Fáze 7 – 20. století
	Fáze 4 – 17. století		

STŘEDNĚPRAVNÍ UNIVERZITA FF - ARCHITEKTURA		Název úlohy:	
PRŮBĚH:	KOSTEL sv. MARTINA - VŠERUBY	PRŮBĚH:	1. aš
ORAVI:	HORIZONTÁLNÍ REZ VE VÝŠCE 450 CM	ORAVI:	02



- Fáze 1 – románská fáze
- Fáze 2 – gotická fáze
- Fáze 3 – renesance
- Fáze 4 – 17. století
- Fáze 5 – 18. století
- Fáze 6 – 19. století
- Fáze 7 – 20. století

ZÁPADOČESKÁ UNIVERZITA PŘF - ARCHEOLOGIE		Název úlohy:	
PRŮBĚH:	<b>KOSTEL sv. MARTINA - VŠERUBY</b>	PRŮBĚH:	03
OBEC:	<b>VERTIKÁLNÍ ŘEZ</b>	STAVBA:	03
		PRŮBĚH:	03
		PRŮBĚH:	03



- Fáze 1 – románská fáze
- Fáze 2 – gotická fáze
- Fáze 3 – renesance
- Fáze 4 – 17. století
- Fáze 5 – 18. století
- Fáze 6 – 19. století
- Fáze 7 – 20. století

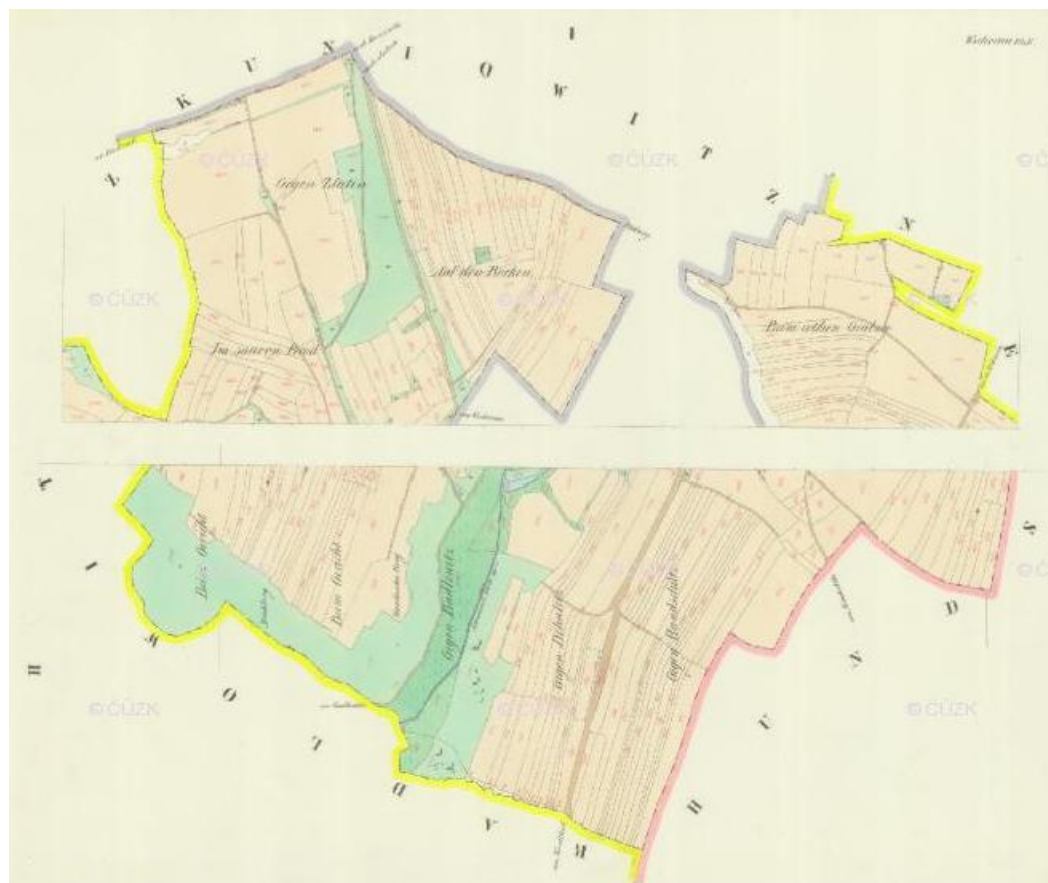
ZÁPADOČESKÁ UNIVERZITA PŘF - ARCHEOLOGIE		Název úlohy:	
PRŮBĚH:	<b>KOSTEL sv. MARTINA - VŠERUBY</b>	PRŮBĚH:	04
OBEC:	<b>V ROVINĚ PODLAHY KROVU</b>	STAVBA:	04
		PRŮBĚH:	04
		PRŮBĚH:	04

# 15. DOKUMENTACE HISTORICKÉHO VÝVOJE

## 15.1 Stabilní katastr



Obr. 37. Indikační skica stabilního katastru (převzato z:  
<http://archivnimapy.cuzk.cz/>)

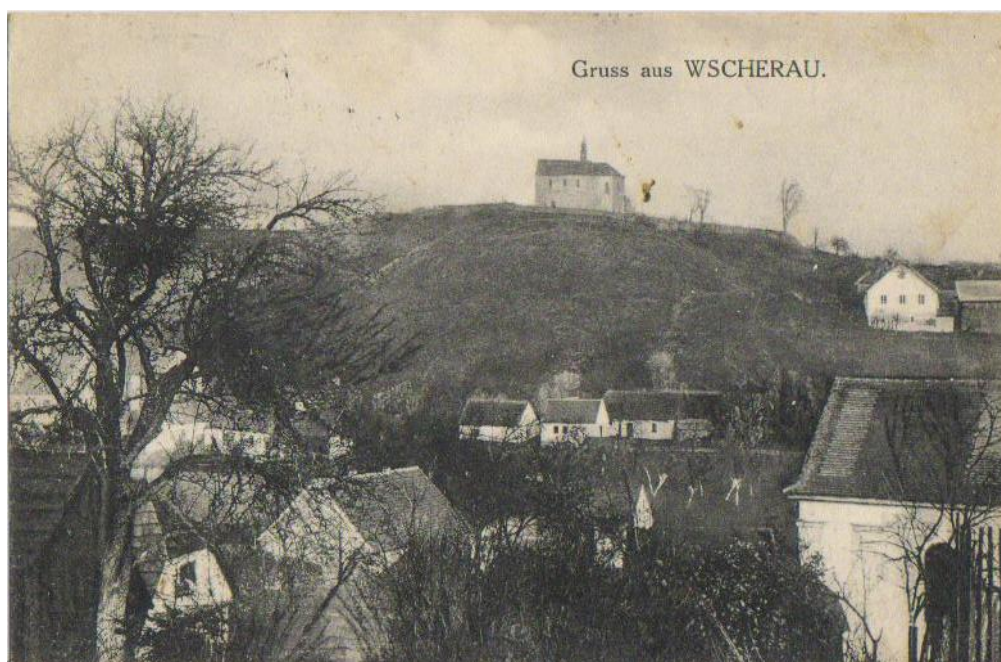


Obr. 38. Povinný císařský otisk (převzato z: <http://archivnimapy.cuzk.cz/>)

## 15.2 Ikonografie



Obr. 25 Celkový pohled na město v 19. století



Obr. 26. Pohlednice, vyobrazení kostela sv. Martina (převzato z: <http://www.starepohledy.cz/>)



Obr. 27. Pohlednice z 19. století (převzato z: <http://www.starepohledy.cz/>)

## 15.3 Fotografie NPU Plzeň



Obr. 28. Pohled od JV, z roku 1987 (převzato z: NPU Plzeň)





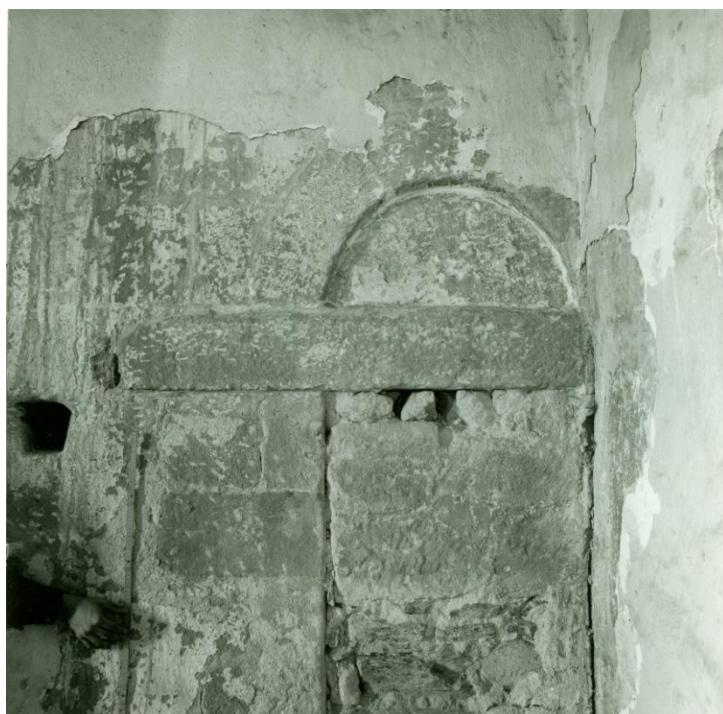
Obr. 29. Detail režného zdiva z roku 1987(převzato z: NPU Plzeň)



Obr. 30. Interiér z roku 1987(převzato z: NPU Plzeň)



Obr. 31. Sonda kolem sloupu z roku 1987(převzato z: NPU Plzeň)



Obr. 32. Zazděný románský portál na tribuně z roku 1987(převzato z: NPU Plzeň)



Obr. 33. Pohled na pravý kout u triumfálního oblouku s výmalbou (převzato z: NPU Plzeň)



Obr. 34. Detail výmalby stěn (převzato z: NPU Plzeň)

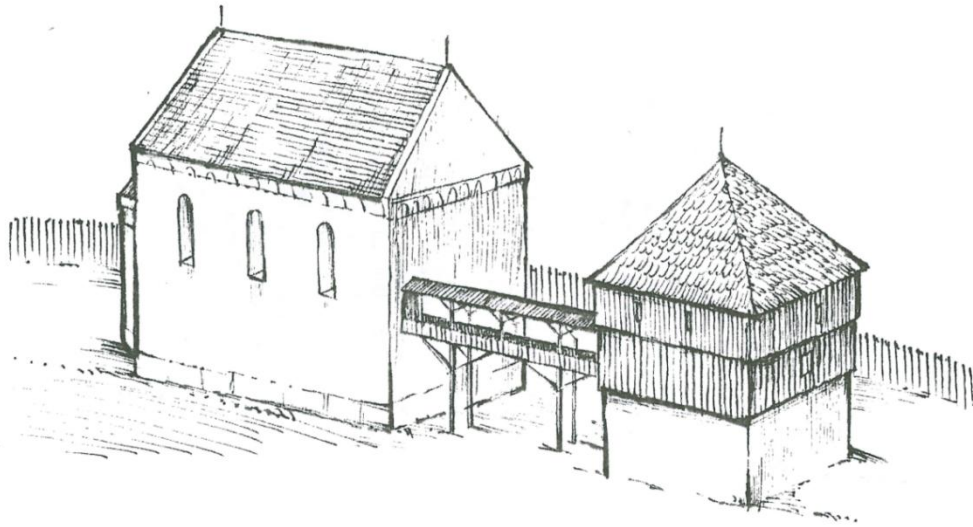
### 15.3 Fotografie NPU Praha



Obr. 35. Celkový pohled na objekt (převzato z: NPU Praha)

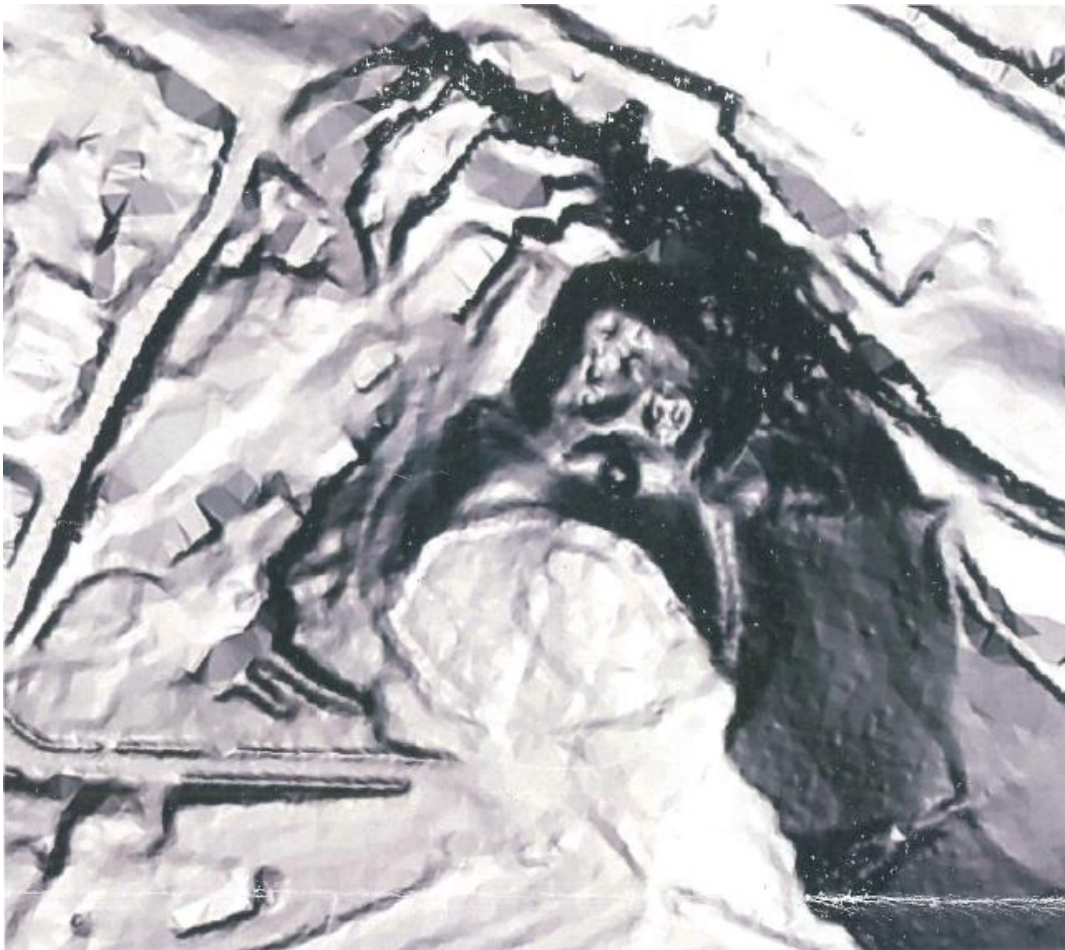


Obr. 36. Pohled na oltář s dřívější výzdobou (převzato z: NPU Praha)

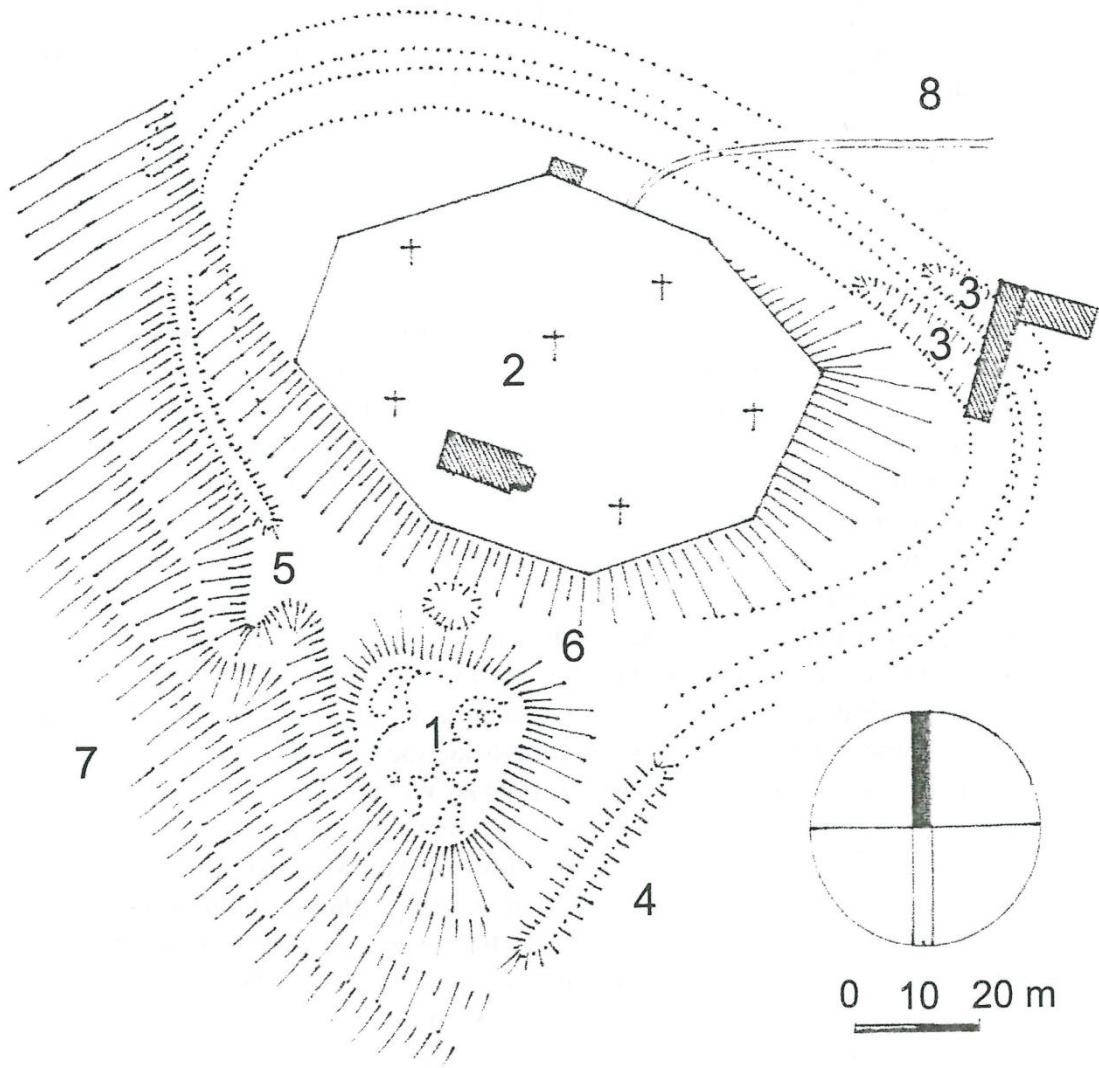


Všeruby. Pravděpodobný vzhled románské kurie s kostelem sv. Martina na poč. 13. stol. - částečný pohled od severozápadu.

Obr. 39. Rekonstrukce sídla (podle Novobilský-Rožmberský 1998, 13)



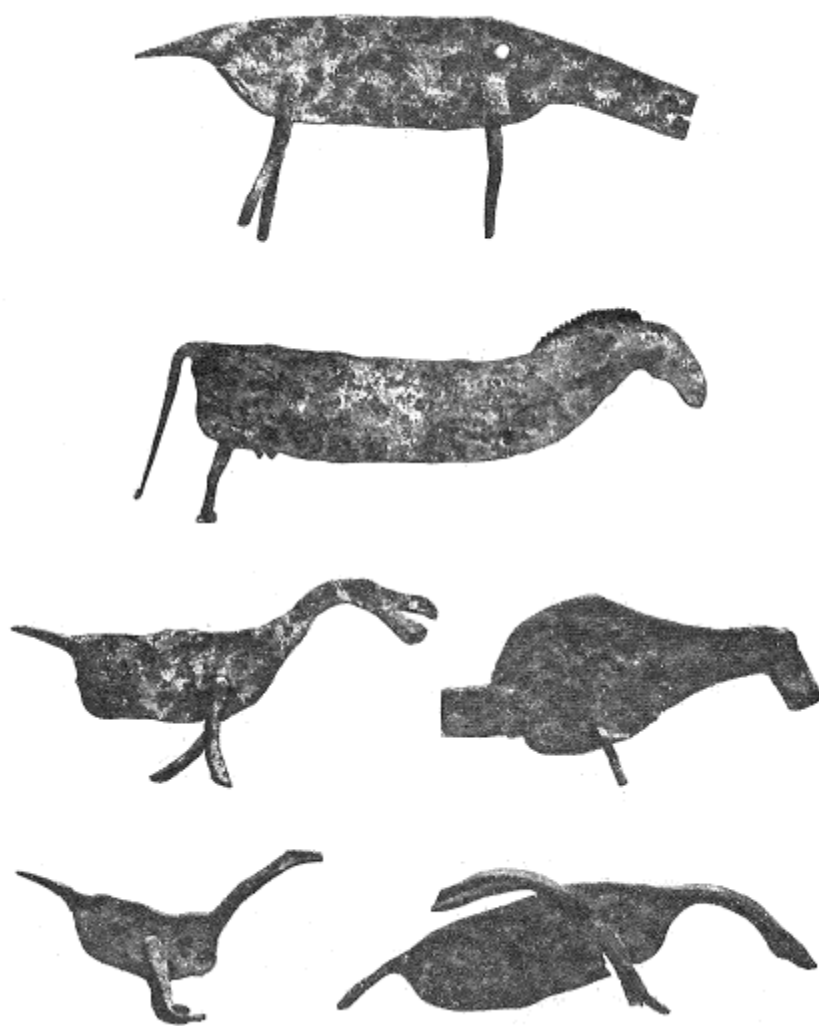
Obr. 40. Lidarový snímek (převzato: Katedra archeologie Fakulta filozofická ZČU)



- Legenda:
- 1) vlastní hrad
  - 2) předhradí s kostelem sv. Martina (dnes hřbitov)
  - 3) zachované zbytky zdvojeného příkopu
  - 4) zachované valy
  - 5) zemní bašta
  - 6) šíjový příkop
  - 7) sráz
  - 8) přístupová cesta

Tečkovaně vymezen předpokládaný průběh příkopů a valů.

Obr. 41. Situační plán lokality podle Novobilský-Rožmberský (1998, 7)



Obr. 42. Železné obětiny (převzato z: Mühlfried 1907, 32-35)