

ZÁPADOČESKÁ UNIVERZITA V PLZNI

FAKULTA EKONOMICKÁ

Bakalářská práce

**Hodnocení vývoje sídla Štáhlavy od 19. století
do současnosti**

**An Evaluation of the Development of the Štáhlavy
Settlement from the 19th Century to Present Day**

Ondřej Vyskočil

Plzeň 2016

Čestné prohlášení

Prohlašuji, že jsem bakalářskou práci na téma

„Hodnocení vývoje sídla Štáhlavy od 19. století do současnosti“

vypracoval samostatně, pod odborným dohledem vedoucího bakalářské práce
a za použití pramenů uvedených v příložené bibliografii.

V Plzni, **21. 4. 2016**

.....

Podpis autora

Poděkování

Na tomto místě bych rád poděkoval vedoucí mé bakalářské práce Doc. RNDr. Marii Novotné CSc. za cenné a užitečné rady, zejména k práci v programu ArcMap, za připomínky k textu a za odborné vedení celé práce.

Obsah

Úvod.....	7
Cíle práce:	8
1. Rozbor literatury:	9
1.1. Vymezení venkova	10
1.2. Typologie venkovského osídlení	11
1.3. Historický vývoj venkovského osídlení od 19. století	12
1.4. Publikace popisující historii a vývoj sídla Štáhlavy.....	15
1.5. Suburbanizace v Česku	16
1.6. Práce zabývající se vývojem vybraných sídel	18
1.7. Historické prameny v geografii a jejich využití	18
2. Metodika práce.....	22
2.1. Volba kartografického pramene	23
2.2. Georeferencování mapových podkladů	23
2.3. Vytvoření mapových výstupů	25
2.4. Kartografická metoda pro sledování urbanistického vývoje.....	29
2.5. Vývoj počtu domů	29
2.6. Vývoj počtu obyvatelstva.....	29
2.7. Vyjádření územního vývoje a funkční struktury budov.....	30
3. Analýza sídla	30
3.1. Vymezení oblasti a geografická poloha sídla	30
3.2. Fyzickogeografická charakteristika	32
4. Historie sídla Štáhlavy	35
5. Vývoj počtu obyvatel sídla Štáhlavy	37
6. Vývoj počtu domů v sídle Štáhlavy.....	44
7. Vývoj využití ploch v sídle Štáhlavy	47
8. Územní vývoj zástavby a funkční struktura budov v sídle Štáhlavy	57
9. Štáhlavy na dobových fotografiích a pohlednicích.....	61
10. Závěr	71
11. Seznam použité literatury a zdrojů:.....	72
Seznam tabulek.....	76
Seznam grafů.....	76

Seznam obrázků.....	77
Seznam příloh.....	79
ABSTRAKT	84
ABSTRACT	85

Úvod

Předmětem této bakalářské práce je vývoj sídla Šťáhlavy od 19. století do současnosti. V této práci jsem se zaměřil zejména na vývoj využití ploch zájmového území za pomoci GIS, dále na sledování změn ve vývoji počtu domů a obyvatelstva, na problematiku suburbanizace a snažil se zhodnotit celkový vývoj území sídla v uvedeném období.

Sídlo Šťáhlavy jsem vybral z několika důvodů. Hlavním důvodem je spojitost s našim rodem. Větev našeho rodu z matčiny strany pochází ze Šťáhlav, kde generace mých předků hospodařily na svých polnostech. Vnímám potřebu znát historii sídla, kde se utvářeli základy pro můj budoucí život. Výsledky mého výzkumu bude možné použít například při sestavování prognózy dalšího možného vývoje sídla v nadcházejících letech.

Celkové zhodnocení vývoje sídla z historického pohledu, tak jako předkládám v mé práci, je důležité právě i pro její budoucí rozvoj. Obec nemá dosud vypracován nový územní plán a podobné práce jako je tato, by mohly být pomocným ukazatelem při jeho vypracovávání. V posledních několika letech došlo v katastru sídla k vytyčení nových stavebních parcel a zasíťování nových pozemků pro stavbu rodinných domů. V současnosti je v obci na 70 nových stavebních parcel, na úkor kterých byla zabrána dřívější zemědělská půda a na kterých pomalu probíhá postupná výstavba rodinných domů. V souvislosti se změnou zástavby většinou také souvisí měnící se věková struktura obyvatel takových sídel. Tuto hypotézu jsem se také snažil ve výsledcích práce potvrdit. Od roku 2007 patří Šťáhlavy do okresu Plzeň – město, předtím patřily do okresu Plzeň - jih. S výstavbou v sídle souvisí i rozšíření příměstské dopravy. Uvažovalo se například o napojení nových příměstských autobusových linek. Přes sídlo vede také důležitý dopravní železniční koridor č. 190 Plzeň – České Budějovice, který byl jednou z prvních železničních tratí založenou už v roce 1868. Velkou úlohu v historickém vývoji obyvatelstva Šťáhlav v posledních dvou stoletích, sehrál také Šťáhlavský zámek a v neposlední řadě první strojírenské železářny a závody vlastněné rodem Waldštejnů v nedalekém Sedlci, které už v polovině osmnáctého století zaměstnávaly pracovníky z širokého okolí. Základem pro vznik známých Škodových závodů v Plzni se staly právě tyto železářny v Sedlci.

Cíle práce:

Hlavním cílem práce bylo analyzovat vývoj sídla Štáhlavy od 19. století z pohledu změny zástavby a využívání ploch za pomoci geografických informačních systémů. Dalšími cíli bylo zachytit, jak se v čase vyvíjel počet obyvatel, počet domů a jakou úlohu v tomto směru mohla sehrát blízkost krajského města Plzně. V mé práci jsem se také snažil porovnat Štáhlavy s ostatními podobnými sídly z okolí Plzně a snažil se odpovědět na otázku, zda můžeme v současnosti sídlo Štáhlavy označit za suburbánní sídlo.

Tato práce se tedy zaměřuje na sledování změn vývoje vybraného sídla za pomoci kartografické (mapové výstupy z geografických informačních systémů) a statistické (tabulky a grafy s daty) analýzy. Základem této práce se staly historické i současné mapy. Dále první dobové fotografie nebo pohlednice, které byly na zkoumaném území v minulosti vyhotoveny. Jedná se především o mapy stabilního katastru, historické ortofotomapy a fotografie obce, které vhodně zachycují historii sídla, zobrazují stav využití tehdejší krajiny a ukazují pozměněný obraz krajiny současné. Tyto veškeré podklady jsou v práci podrobeny analýze a výstupem práce by měly být výsledky, které najdou další využití. Například vytvořené mapové výstupy by mohly být použity při tvorbě nového územního plánu obce, nebo při výuce zeměpisu na Štáhlavské základní škole.

1. Rozbor literatury:

Odbornou literaturu, která se věnuje podobným geografickým tématům, jsem rozdělil do několika částí podle klíčových slov mé práce. Abychom pochopili veškeré souvislosti při vývoji sídla, vesnic a venkovského osídlení českých zemí, bylo nutné se zabývat řadou historických a geografických publikací, poskytujících odborné znalosti této problematiky.

V rozboru literatury je tedy zahrnuto několik hlavních proudů, které rozdělují kapitoly, a to na literaturu zabývající se vývojem sociální struktury venkova a literaturu popisující změny a vývoj venkovského osídlení v Čechách. Dále na odbornou literaturu popisující studium starých mapových podkladů za využití GIS, historickou literaturu týkající se přímo vybraného sídla a literaturu popisující problémy suburbanizace v České Republice, protože sídlo Štáhlavy se nachází v suburbánní zóně města Plzně.

V příspěvku **Venkov - živý prostor; Chromý et al. (2011)** se dočteme, že výzkum venkovského prostoru se v geografii tradičně odehrával zejména na poli geografie sídel, osídlení a ekonomické geografie zemědělství, proto jsem většinu zdrojů hledal v rámci těchto geografických oborů.

Podle **Slepičky (1989)** je soudobý obraz našeho venkova, jeho sídelní sítě i krajiny, výsledkem dlouhodobého historického vývoje. Podle autora to dokládají údaje o době založení našich vesnic, z nichž většina vznikla již ve středověku. Podobné je to podle autora i se studii o utváření naší krajiny, kterou popisuje postupné zvětšování podílu zemědělsky využívaných ploch a zvyšování intenzity exploatace krajiny. **Slepička (1989)** uvádí, že přeměny našeho venkova mají rozsáhlé a vzájemně propojené důsledky ekonomické, kulturně společenské, ekologické a územně technické.

Perlín (1999) popisuje vznik sídelní struktury na našem území jako postupnou kolonizaci prostoru české kotliny. Dle autora je osídlení v ČR relativně stabilní už od pozdního středověku. Perlín připisuje zánik většího množství sídel období 30ti leté války, kdy byla některá sídla zničena přechodem vojsk. Nová sídla pak vznikala v blízkosti původního sídla. Podstatnější změny v počtu sídel přinesly podle Perlína až výsledky II. světové války a následný odsun německy mluvícího obyvatelstva. Tato změna se však sídla Štáhlavy netýká.

1.1. Vymezení venkova

Perlín (1999) definuje venkov jako prostor, který zahrnuje jak krajinu, tak i venkovská sídla. Pojem venkov podle autora tedy integruje jak nezastavěné území, tak zastavěné území malých vesnic. Pro venkov jsou podle Perlína charakteristické menší intenzity sociálně ekonomických kontaktů, menší hustota vazeb mezi jednotlivými subjekty, které se ve venkovském prostoru pohybují. Autor charakterizuje venkov jako kontinuálně vymezený prostor. Pro konvenční vymezení venkova se podle autora často používají ukazatele hustoty zalidnění.

Autoři příspěvku **Venkov - živý prostor; Chromý et al. (2011)** popisují možnost vymezení venkova zejména na bázi: 1. geografické polohy, 2. řádovosti/měřítko, 3. územní/regionální diference.

Podle **Perlína (1999)** je sídelní struktura českého venkova podmíněna dobou svého vzniku (12. – 14. stol.) a také konfigurací terénu. Pro český venkov jsou dle autora typická malá sídla s 30 – 100 obytnými domy a relativně hustá síť menších měst s 3000 – 10 000 obyvateli. Tato města tvoří podle autora přirozená obchodní centra a od poloviny 19. století se uplatnila i jako správní střediska nově budované státní administrativy.

Majerová (2009) uvádí počet venkovských obcí vymezených na základě definice Eurostatu v ČR na téměř 5000. Autorka uvádí jejich celkovou plochu na téměř 60 tisíc kilometrů čtverečních. V těchto venkovských obcích žije jen necelá čtvrtina obyvatel, tzn. přibližně 2,3 milionu obyvatel ČR. Nejužívanějším kritériem pro vymezení venkovských obcí v ČR je podle Majerové počet obyvatel v obci. Pokud je počet trvale bydlících obyvatel v obci nižší než 2000 osob, pak je tato obec označena jako venkovská a její obyvatelstvo jako venkovské obyvatelstvo. Obec Štáhlavy již přesáhla hranici 2000 obyvatel, z pohledu obyvatelstva tedy v současnosti není typickou venkovskou obcí. Štáhlavy dnes leží v zázemí velkého města, v jeho suburbánní zóně a nenachází se tedy v typickém venkovském prostoru.

Jančák (2003) popisuje termín venkov jako oblast s nízkou hustotou zalidnění a s převládajícími zemědělskými/lesnickými formami hospodaření a jako území, v němž se cíleně obhospodaruje zemědělská půda za účelem produkce plodin nebo se provozuje chov hospodářských zvířat. Toto platilo pro oblast Štáhlavska především v 19. století. V průběhu 20. století došlo k postupné přeměně obce ze zemědělsko-domkářské na

obec s převažujícím dělnickým obyvatelstvem. Změnilo se však i sociální složení obyvatel. „Z obce, kde v minulosti převládali rolníci, chalupníci a drobní řemeslníci, se stala obec výrazně dělnická. Tento charakter si obec zachovala dodnes, i když rozsah pracovních příležitostí v obci samé, v blízkém okolí, ale zejména v Plzni je dnes mnohem širší“ (Langová, Fremr 1989 s. 45). Mnoho obyvatel dojíždělo za prací do Škodových závodů do krajského města Plzně. V souvislosti s výstavbou průmyslového areálu v zázemí obce v devadesátých letech, se počet obyvatel Štáhlav pracujících v dělnických profesích ještě zvýšil.

1.2. Typologie venkovského osídlení

Typologii venkovského osídlení popisuje Majerová (2009). Venkovské osídlení je podle autorky historicky spojeno se zemědělským obhospodařováním krajiny. Postupem hospodářského vývoje a funkční diferenciací se na našem území vyvinuly v podstatě 3 typy venkovského osídlení:

- **Klasická venkovská sídla**, tvořící kompaktní sídlení jednotky v oblastech se základní velikostní a funkční diferenciací sídel.
- **Venkovská sídla v zázemí významných center osídlení**, jejich obyvatelstvo i ekonomická základna participují v dělbě funkcí v rámci těchto vyšších struktur s ostatními sídly.
- **Venkovská sídla rozptýleného typu**, rozvinutá u nás především v podhorských a v horských oblastech.

Dle Perlína (1999) umožňují jednotlivé nástroje vymezení venkovských sídel z následujících hledisek jako: **a)** urbanistické; **b)** architektonické; **c)** sociální; **d)** ekonomické; **e)** historické; **f)** administrativní; **g)** statistické (Perlín 1999)

Perlín (1999) popisuje ve svém díle jednotlivé typy venkovských sídel podrobněji. Např. urbanistické venkovské sídlo je dle autora vymezeno jako sídlo s typickou urbanistickou strukturou nízkopodlažní zástavby, s málo vyvinutou uliční sítí a s dominantním prostorem návsi jako společenského a kulturního centra sídla. Ekonomické venkovské sídlo je dle autora sídlo, kde dominantní nebo rozhodující činností je zemědělství a primární výroba potravin a kde významný podíl ekonomicky aktivních osob vyjíždí do zaměstnání mimo toto sídlo.

Obec Štáhlavy vykazuje některé znaky venkova i v současnosti. Hustota osídlení správního území obce se drží na hranici 91 obyvatel/km² (ČSÚ 2015). Dominantní

prostory návsi Štáhlav i Štáhlavic, kam se soustředí kulturní a společenský život, také spíše navozují dojem venkovského sídla, pro které jsou tyto prostory typické.

1.3. Historický vývoj venkovského osídlení od 19. století

Historií vývoje venkovského osídlení a sociologií venkova se zabývá **Sociologie venkova a zemědělství (Majerová 2009)**. Autorka popisuje, čím byl ovlivňován vývoj venkovských osídlení a popisuje tehdejší zemědělskou výrobu. Zemědělská výroba byla podle Majerové od r. 1848 ovlivňována především vnitřním trhem v návaznosti na přírůstek obyvatelstva. Další vývoj v druhé polovině 19. století popisuje jako dobu technických i technologických zlepšení. Rozvoj zemědělské výroby dle autorky vykazoval prokazatelně dobré výsledky při uplatňování nových poznatků v rostlinné a živočišné výrobě. V období druhé poloviny 19. století se začalo také využívat nových přírodních energetických zdrojů. Konec 19. a začátek 20. století byl podle autorky poznamenán rostoucí vlastnickou a tím i sociální nerovností. V publikaci můžeme najít informaci, že koncem 19. století bylo v Čechách 37,6 % veškeré půdy v rukou velkostatkářů, převážně pobělohorské šlechty. Naproti tomu existovalo 594 033 malých hospodářství do 2 ha, která hospodařila jen na 5,65 % výměry zemědělské půdy. Tehdejší období popisuje Majerová jako dobu, ve které zpravidla malá hospodářství neuživila rodinu, proto půdu většinou obdělávaly ženy a muži hledali další možnosti výdělků. Zejména na zemědělských statcích, v průmyslu, ve stavebnictví, nebo jako sezónní a námezdní dělníci.

Důležitým mezníkem v historickém vývoji venkova, byla bezesporu pozemková reforma. *„Pozemková reforma byla obsažena v programu domácích politiků i zahraniční vlády, která vznik Československé republiky za pomoci zahraničních spojenců připravovala. Ve Washingtonské deklaraci bylo uvedeno, že „velkostatky budou věnovány domácí kolonizaci“. Proto byl 9. listopadu 1918 vydán zákon o obstarání velkostatků, jehož účelem bylo zabránit jakýmkoliv machinacím s majetkem před tím, než bude dán k dispozici státu. Česká politická reprezentace měla v úmyslu pozemkovou reformou posílit ekonomickou soběstačnost nové republiky“.* (Majerová, 2009 s. 110)

Majerová popisuje také český venkov po druhé světové válce: „*Zemědělská výroba se odehrávala ve třech základních sektorech: státním, družstevním a soukromém. Naprostá většina zemědělské výroby byla koncem 19. století soustředěna v soukromých rukou. Značně rozdílná ekonomická a sociální situace zemědělských hospodářství se projevila v rozmachu družstevního hnutí, které pomáhalo udržet ta hospodářství, která vlastními silami nebyla schopna obstát v konkurenci*“.

(Majerová, 2009 s. 115)

„*Od roku 1949 začala intenzivní kampaň pro kolektivizace vesnice, která zdůrazňovala společné obdělávání půdy. Za vzor byla dávána kolektivizace v Sovětském svazu*“.

(Majerová, 2009 s. 123)

Venkovským osídlením 19. a 20. století se také zabýval **Kubeš (2000)**. Ve svém díle Kubeš popisuje vývoj počtu venkovského obyvatelstva v průběhu 20. století jako jednoznačný. Typické byly podle **Kubeše (2000)** stálé úbytky trvale bydlících, které byly doprovázeny zhoršováním demografické struktury obyvatelstva venkova. Výkyvy na sestupné křivce vývoje počtu obyvatel venkova, připisuje autor například poválečnému odsunu Němců a navazujícího osídlování pohraničí, dále migrací do rozvíjejících se městských center, nebo změnou v nabídce bytů ve městech, což se týká sídla Šťáhlavy.

Kubeš se ve své práci domnívá, že se pro aktuální vývoj obyvatelstva venkova stal důležitý vývoj ve velikostních kategoriích 500 – 999 a 1000 – 2499 obyvatel. Počet obcí těchto kategorií zůstává podle Kubeše již několik období přibližně stejný (necelá 3 % venkovských obcí), důležitý je však nárůst počtu jejich obyvatel. Autor uvádí příklad, kdy v roce 1970 zaujímaly tyto kategorie celkově 17, 26 % a v roce 1998 již skoro 25 % obyvatelstva venkovských sídel.

Období 60. a 70. let minulého století popisuje **Perlín (1999)** obdobně jako Kubeš. Pro toto období byl charakteristický vznik nových sídel. Poprvé po ukončení kolonizace českého prostoru na konci 13. století, začala podle autora vznikat nová sídla. Jednalo se o souvisle zastavěné rekreační kolonie chat, které se rychle rozvíjeli. Tento nový typ sídla – rekreační chatová kolonie, představuje naprosto ojedinělý typ sídla v celém evropském prostoru. Právě do katastrálního území Šťáhlav zasahuje jedna z nejrozsáhlejších chatových kolonií jižního Plzeňska.

Velmi podrobně popisuje venkov od 70. let minulého století **Slepička (1989)**. Jeho dílo *Přeměny venkova - venkov našeho věku*, detailně rozebírá život v tehdejších venkovských sídlech. **Slepička (1989)** popisuje období 70 – 80. let minulého století, jako období kdy se mnohonásobně zvýšil rozsah osobní dopravy ve venkovském prostoru (autor uvádí více příčin). Především je to vysoký podíl aktivního obyvatelstva vyjíždějícího denně z venkovských sídel za prací do průmyslu a služeb ve městech. Naproti tomu byly dle **Slepičky (1989)** stále častější a pravidelnější cesty obyvatelstva měst a průmyslových aglomerací za krátkodobou rekreací na venkov. Cílovým místem těchto cest byly zejména malá sídla nebo chatové osady vybudované ve volné krajině.

Jedním z důsledků sociálně ekonomických změn druhé poloviny 20. století, je podle **Slepičky (1989)** výrazné oddělení bydliště a pracoviště venkovského obyvatelstva. Velká část aktivního obyvatelstva venkovských sídel pracovala mimo místo svého bydliště. Důsledkem rozvolnění a diverzifikace (odlišení, pozn. autora) místa bydliště a pracoviště byla značně rozvinutá vyjíždka za prací, která směřovala u obyvatelstva venkovských sídel z velké části do nejbližších měst a průmyslových aglomerací.

Půdorysná forma našich venkovských sídel a způsob jejich zastavění se utvářely po dlouhá století. Dle **Slepičky (1989)** došlo k nejpronikavějším změnám původního uspořádání zastavěného území venkovských sídel v posledních 40 letech (musíme brát v úvahu vznik publikace), zejména od počátku kolektivizace.

S obdobím druhé poloviny 20. století, byla potřeba rekreace vyvolána především stylem života tehdejší společnosti. Podle **Slepičky (1989)** vyhledávalo rekreaci mimo místo bydliště především obyvatelstvo měst a venkovská sídla a krajina uspokojovaly potřeby rekreace. **Slepička (1989)** uvádí, že rekreační chalupu nebo chatu měla na začátku 2. poloviny 70. let k dispozici více než čtvrtina domácností (celkem 28 % při poměru 4 : 3 ve prospěch chat). Dnes je situace ale poněkud jiná než v době, kterou popisuje Slepička ve svém díle. Generace obyvatelstva, která zakládala zahrádkářské kolonie a chatové osady (týká se i oblasti Štáhlavska) pomalu stárne, a zájem o tyto činnosti už dnešní generace jejich potomků příliš nesdílí.

Slepička (1989) popisuje také tehdejší zapojování obyvatel venkova do kolektivních činností. V období před rokem 1989 byla podle něj aktivní účast na veřejném životě všeobecně uznávaným pozitivním rysem. Dnes se obyvatelstvo venkovských sídel také zapojuje do kolektivních činností různých zájmových organizací, ale zdaleka ne v takové míře, jako tomu bylo tehdy.

Aktivní činnost ve společenských a zájmových organizacích, zapojení občanů do brigádnických prací v rámci zvelebování obcí a spousta jiných činností, které občané dříve vykonávali, to bylo typické především pro období minulého režimu. Dnes většinou udržují tuto tradici pouze sbory dobrovolných hasičů a různé sportovní spolky, které neodmyslitelně k venkovským sídlům stále patří. Stejná situace platí pro obec Štáhlavy.

1.4. Publikace popisující historii a vývoj sídla Štáhlavy

Pro pochopení historického vývoje území Štáhlavska je významná publikace **Velková (2009)**, kterou sama autorka označuje jako sondu zaměřenou na studium historické venkovské rodiny. Četbou této knihy dostane čtenář velmi podrobný obraz tehdejšího života rolníků v mnou zkoumané oblasti Štáhlavska. Autorka uvádí v knize i detailní počty obyvatelstva ještě před rokem 1869, ve kterém proběhlo první novodobé sčítání lidu. Autorka využila jako pramen seznamy obyvatelstva k přepisu daně z hlavy.

Velková (2009) se přiklání k názoru, podle něž lze od druhé poloviny 18. století sledovat, že se vesnice proměňují z obcí čistě zemědělských na obce, které bychom mohly nazývat obcemi zemědělsko - domkářskými. Dále popisuje, jaké se dříve používali v matrikách termíny pro hospodáře – chalupník nebo sedlák. Začátkem 19. století se pak objevují výrazy půlsedlák a emfiteut, k nimž v druhé polovině století přibyl i rolník.

Dalším významným zdrojem, který nám stručně přibližuje historii Štáhlav je **Batěk (1967)**. Autor srozumitelně popisuje nejdůležitější události z historie obce, které se snaží v různých souvislostech objasňovat. Příkladem může být autorova úvaha o vzniku názvu sídla nebo vzniku názvu zámku Kozel. Batěk čerpal především z historické kroniky Štáhlav, z pamětí rodáků (vznik publikace 1967), soupisu poddaných podle víry 1650, Urbáře a jiných významných historických zdrojů.

Druhou polovinu 20. století a to zejména výstavbu v obci a tehdejší společenský život, popisují velmi podrobně **Milada Langová, Vítězslav Fremr (1989)** v brožuře,

kteřá vznikla při příležitosti výročí 750 let Štáhlav. Publikace nám přibližuje charakter obce a dozvíme se z ní, jakou úlohu při vývoji sídla sehrála socializace zemědělství, nebo jak probíhala např. výstavba nových bytových domů v 60. letech minulého století.

1.5. Suburbanizace v Česku

Štáhlavy se nacházejí v území, ve kterém v poslední době dochází k výrazným změnám. Podle *Ouředníčka in Sýkora (2002)* je typické pro růst českých měst spojování s menšími sídly v okolí v jeden celek nebo postupné pohlcování okolních obcí a městeček rostoucím městem.

Stejným problémem se zabývali i jiní autoři z kolektivu kolem *Sýkory (2002)*, který sám popisuje proces suburbanizace nejen u nás ale i v zahraničí, především v Americe.

Dle *Ouředníčka in Sýkora (2002)* znamená proces suburbanizace přesun obyvatel, jejich aktivit a některých funkcí z jádrového města do zázemí. Jedná se podle něj o typický proces rozšiřování území města, který můžeme zaznamenat jak u většiny měst vyspělých zemí, tak v historickém vývoji našich měst. Termín suburbanizace je odvozen z anglického slova suburb, tedy předměstí. Latinský základ slova – urbs, znamená město a předpona sub, označuje umístění vedle města.

Sýkora (2002) uvádí, že suburbanizací zpravidla rozumíme prostorové rozpínání do okolní venkovské a přírodní krajiny. Dle autora mají suburbánní zóny je nižší hustotu osídlení, než existuje ve městě a rozvolněnou, či roztroušenou zástavbu. Příměstskou zónu ovlivněnou suburbanizací charakterizují podle Sýkory samostatně stojící nebo řadové rodinné domky s vlastní zahradou, které často vytvářejí rezidenční zóny.

Současná česká suburbanizace je charakteristická prostorovým obrůstáním příměstských sídel (vesnic a městeček) většinou ve formě desítek nových domů. Na rozdíl od západní suburbanizace lze kolem českých měst najít pouze velmi málo tzv. greenfield developments, tj. nových autonomních sídel bez návaznosti na stávající sídelní síť. Ouředníček in Sýkora (2002, s. 53)

Gremlica in Sýkora (2002) se domnívá, že typické prvky neregulovaného růstu velkých městských aglomerací můžeme pozorovat v Praze, v Plzni, Brně, Olomouci a dalších městech. Domnívá se, že se nejedná pouze o vývoj posledních deseti let, ale že

výsledkem určité formy „urban sprawl“ jsou i naddimenzovaná sídliště z okrajů měst z 60. až 80. let 20. století.

Suburbanizačními procesy v Plzeňské aglomeraci se zabývala také **Sobotová (2006)**. Autorka ve své práci vymezuje suburbanizační zázemí Plzeňské aglomerace na základě pozorování indexu změny počtu obyvatel, indexu změny počtu trvale obydlených bytů a procentuálního podílu vyjíždějících za prací z jednotlivých obcí Plzeňské aglomerace do Plzně.

Jak se v posledním desetiletí změnil procesy, které fungují v rámci naší sídelní struktury, také popisuje **Vladimíra Šilhánová a kol. (2007)** v publikaci *Suburbanizace, hrozba fungování malých měst*. Území podle autorky představuje jedinečný fenomén a zdroj, umožňující realizaci potřeb společnosti v prostoru a čase. „*Je to zdroj omezený a nenahraditelný. Intenzita využití území je velmi citlivý faktor, který na jedné straně umožňuje efektivní využití potenciálu území, ale také může, při nadměrné nebo neúměrné exploataci území, vyvolat narušení nebo devastaci přírodního prostředí. Rozsah dopravních a inženýrských sítí a náročnost provozu je přímo úměrná velikost území, je proto důležité stanovení optimálního stupně využití území, jako základního indikátoru ovlivňujícího celkovou efektivitu fungování území*“. **Šilhánová a kol. (2007, s. 84)**. Následující tabulka z publikace dokládá růst zastavěné plochy sídel u nás v průběhu 20. století

Tab. č. 1: Znázornění růstu zastavěné plochy v ČR od roku 1930 do roku 1999 podle Šilhánové (2007)

Rok	Počet obyvatel území ČR	Výměra zast. plochy celkem (ha)	Výměra zast. plochy na obyvatele	Podíl zastavěné plochy na celkové výměře(%)
1930	10 674 388	74 682	0,6996	0,9470
1950	8 896 133	85 854	0,9651	1,0887
1970	9 807 697	112 564	1,1477	1,4274
1991	10 022 150	126 636	1,2292	1,6058
1999	10 278 098	130 102	1,2658	1,6498

Zdroj: Šilhánová a kol. (2007)

1.6. Práce zabývající se vývojem vybraných sídel

Několik zajímavých prací zabývajících se historickým vývojem určitého sídla vzniklo i na katedře geografie Západočeské univerzity. Jelikož jsem se v této práci zaměřil na sledování změn zástavby v sídle a na vývoj využití ploch, vybral jsem několik prací, které se zabývají podobným tématem. Jako zajímavé práce, i pro možné srovnání zpracovávaných sídel z pohledu suburbanizace, považuji práci **Kalisty (2014)** a **Sedláčka (2014)**. Práce **Kalisty (2014)** se týká dnes už části Plzně – Černic a práce **Sedláčka (2014)** sídla Štěnovice.

Zajímavým příspěvkem je také článek **Kovanda (2005)**, který předkládá velmi zdařilé mapové výstupy vymezující plzeňskou aglomeraci, znázorňující dojížděku do zaměstnání do krajského města z okolních obcí, nebo mapu funkčního vymezení Plzeňské aglomerace. Z prací, které se zabývají vývojem využívání země určitého území za pomoci geografických informačních systémů, jsem prostudoval z důvodu metodického zpracování práci **Šimek (2005)**, týkající se zaniklého venkovského sídla Račin nebo práci **Sitteho (2010)**, analyzující vývoj využití ploch na území Starého Mostu. Obě práce z mého pohledu zdařile využívají metody GIS k zobrazení zkoumaných problémů a byly metodickým vodítkem při psaní této práce.

1.7. Historické prameny v geografii a jejich využití

Jedna z knih základní literatury, která se zabývá detailně vývojem určitého území, je publikace *Vývoj krajiny Novodvorská a Žehušicka ve středních Čechách – Lipský (2011)*. V publikaci autor popisuje vývoj a využívání krajiny na základě výzkumu historických materiálů. Významné informace o využívání krajiny, včetně demografického vývoje, jsou podle autora obsažené v historických katastrech (berní rule, tereziánském, josefském a stabilním katastru), v novodobých statistických lexikonech a výsledcích sčítání obyvatelstva.

Lipský (2011) se domnívá, že zajímavé podrobnosti mohou přinést i obecní kroniky. Tyto kroniky podle něj obsahují řadu cenných detailů, které umožňují zpřesňující pohled na lokální dění. „*Pro sledování krajiny a jejích změn jsou mapy a plány neocenitelnou pomůckou. Ukazují podobu krajiny názorně, zachycují prostorové rozložení jednotlivých jevů a složek krajiny. Využitelnost starých map a plánů záleží především na jejich mapovém obsahu a na výseku území, který zachycují*“. (**Lipský, 2011 s. 18**)

Základní informace o podobě krajiny v 18. a 19. století nám dle **Lipského (2011)** podávají souborná mapová díla středních a velkých měřítek, která byla vytvořena pro celé české země. Zejména se jedná o mapy 1., 2. a 3. vojenského mapování a stabilního katastru. „*Pro novější období 2. poloviny 20. století plní obdobnou úlohu letecké snímky, které jsou od 50. let pořizovány pravidelně pro celé území republiky*“. (**Lipský, 2011 s. 18**)

Dalším významným zdrojem, který ukazuje možnosti využívání geografických historických pramenů, je kniha **Semotanová (2002)**. Podle autorky patří kartografické prameny spolu s písemnými materiály k nejvyužívanějším. Za kartografické prameny jsou dle autorky považovány staré mapy a plány převážně z 15. – 19. století, ale v poslední době také z 20. století. Každá mapa se totiž podle Semotanové mění na historický pramen, jakmile již její obsah neodpovídá současnému stavu zobrazené reality.

Velmi významným zdrojem informací o krajině v 19. století a způsobu jejího využití jsou mapy stabilního katastru. Tento zdroj se detailně popisují **Semotanová (2002)** a **Brůna (2005)**. Toto mapové dílo vzniklo díky potřebě habsburského státního aparátu na zvýšení příjmů z daní. Bylo nezbytné podchytit všechny potenciální plátce a určit výši daně. K tomuto bylo zapotřebí vytvořit detailní mapový podklad. Pro nový výběr daní byly podle **Brůny (2005)** společně se statistickými údaji právě tyto katastrální mapy nejvhodnější. Katastrální operát Stabilního katastru je tvořen třemi dílčími soubory (**Brůna 2005**):

- měřický (mapový) operát
- písemný operát
- vceňovací operát

„*Stabilní katastr je ojedinělým velkoplošným kartografickým dokumentem o stavu české krajiny před její industrializací i v procesu industrializace. Císařské povinné otisky nebyly aktualizovány a v jedinečné čistotě dokládají geografické prostředí Českých zemí v době zaměření obcí v 1. polovině 19. století*“. (**Semotanová, 2002 s. 44**). **Brůna (2005)** popisuje stabilní katastr jako srovnávací mapové dílo, jehož charakter a obsah dovoluje rekonstruovat strukturu krajiny s vysokou mírou přesnosti a předurčuje jej přímo k digitálnímu zpracování a k implementaci do prostředí

geografického informačního systému (GIS). Pro potřeby mého výzkumu byly použity mapy povinných císařských otisků stabilního katastru Štáhlav.

K zobrazení historického vývoje ploch na území Štáhlav jsem použil geografické informační systémy a kartografickou metodu. „*Kartografická metoda je v historii i historické geografii způsobem využití kartografických pramenů, moderních map a písemných pramenů k zobrazení historického vývoje a jeho prostorových vazeb. Umožňuje vyjádřit prostorové aspekty studované problematiky v relativní komplexnosti, v určitém stupni generalizace. Získaná fakta znázorňuje analyticky i synteticky nebo vytváří kartografický model historických procesů.*“ (Semotanová, 2002 s. 65)

Brůna (2005) vidí potenciál map Stabilního katastru zejména pro sledování krajinných změn. Stabilní katastr je podle něj velmi vhodným zdrojem použitelných dat pro malá území. „*Jedním z výstupů při tvorbě měřického operátu byly otisky originálních map stabilního katastru, které se ukládaly v Centrálním archivu pozemkového katastru ve Vídni. Nazývaly se císařské povinné otisky a po obsahové stránce i formou zpracování odpovídaly originální mapě. Do těchto mapových listů se ale nezakreslovaly změny, a proto spolehlivě dokumentují stav oblasti v době svého vyhotovení.*“ (Hynková, 2012 s. 21)

Jedním z klíčových slov v mé práci je georeference. **Brůna (2005)** definuje georeferenci jako převod digitálních map do souřadného systému v prostředí GIS. Nejčastěji používanou metodou je podle Brůny manuální georeference pomocí identických bodů, které uživatel vyhledává jak na mapovém podkladu, tak na mapové vrstvě kterou vytváří. Podle Brůny jsou nejlepšími lícovacími body prvky na mapě, u kterých se nepředpokládá posun, např. (kostely, hráze rybníků, apod.).

Přínosy použití map Stabilního katastru podle Brůny (2005, str. 403):

- vysoká přesnost – umožňuje georeferenci, vektorizaci a statistické hodnocení
- rozsah – pokrývá téměř celé území ČR, nabízí možnost srovnání různých oblastí
- kvalita technického zpracování a většinou velmi dobrý stav mapových listů

Nedostatky použití map Stabilního katastru podle Brůny (2005, str. 403):

- pro velká území vysoká náročnost vektorizace (velké množství struktur), je však možno generalizovat
- horší dostupnost map v digitální formě

Pokud podle **Brůny (2005)** provádíme rekonstrukci historické krajiny a zaměříme se na stav krajiny v roce vzniku mapy Stabilního katastru, získáme relativně přesnou představu o charakteru krajiny tehdejší doby. To považuje autor za významné pro porovnání historického a současného stavu krajiny.

Mapy stabilního katastru, reambulované mapy stabilního katastru, různé další podrobné mapy vzniklé v průběhu 20. století a letecké snímky, se nejčastěji využívají pro tvorbu map využití ploch a sledování vývoje využití ploch. **Bičík (2010)**, který popisuje výzkum vývoje naší krajiny a ukazuje například na razantní změny při vývoji ploch, ke kterým došlo v období totalitní společnosti.

„Kulturní krajina byla člověkem vytvořena většinou již dávno v minulosti a od té doby prodělala v různých vývojových etapách četné změny. V přírodní krajině byl vegetační kryt formován výlučně působením přírodních činitelů a přesně odrážel strukturu biotopů. V kulturní člověkem pozměněné krajině se objevují různé typy náhradních společenstev“. (**Bičík 2010, s. 42**)

Pro svůj výzkum jsem použil i historické obrazové prameny (pohlednice). Tyto prameny jsou podle **Semotanové (2002)** neméně důležité. K obrazovým pramenům můžeme řadit také veduty, nebo vyobrazení a fotografie městských částí, zákoutí či budov.

2. Metodika práce

Než jsem přistoupil k samotnému výzkumu, rozmýšlel jsem, jak práci pojmout. Nejprve jsem zvolil klíčová slova (změna zástavby, sídlo, suburbanizace, mapy), která měla celkově charakterizovat celou práci. K myšlence dalšího sledování změn ve využití ploch mě přivedlo několik důvodů. Na katedře geografie vzniklo mnoho prací, které se zabývaly sledováním vývoje určitého sídla z pohledu analýzy obyvatelstva. Nemohl jsem ale detailní analýzu obyvatelstva pro 19. století provést, neboť podle sdělení SA Praha a SOA Blovice, se podrobné sčítací operáty od r. 1869 do r. 1921 pro samotné sídlo Štáhlavy nedochovaly. Druhým důvodem byla zajímavá možnost práce s geografickými informačními systémy a zdokonalení se v práci s nimi. Dalším impulsem, který mě vedl k výzkumu, byla hypotéza, proč se v obci zřejmě výrazně nemění věková struktura obyvatel, když se v současnosti v sídle staví mnoho nových rodinných domů a do sídla se stěhuje mnoho mladých rodin.

V mé práci jsem použil statistickou metodu pro sledování vývoje počtu obyvatelstva a vývoje počtu domů a bytů, kartografickou metodu pro znázornění vývoje a změny ploch a pro znázornění urbanistického vývoje v sídle.

Pro hodnocení vývoje sídla Štáhlavy a jeho nejbližšího okolí z pohledu změny zástavby a využití ploch, bylo nutno získat a upravit podkladová mapová data i obrazová data. Jako základní podkladová mapová data posloužili jednotlivé listy povinného císařského otisku pro katastrální území Štáhlav, historické ortofoto snímky z let 1947 a aktuální ortofoto snímky z roku 2015. Jako obrazové podklady byly vybrány historické pohlednice a první dobové fotografie otištěné v historických publikacích. Historie sídla a důležité historické události byly převzaty z kroniky obce a publikací od Alice Velkové, Jaroslava Bařka, Milady Langové a Vítězslava Fremla. Základními zdroji informací pro analýzu obyvatelstva se staly databáze Českého statistického úřadu a Historický lexikon obcí vydaný stejným úřadem.

2.1. Volba kartografického pramene

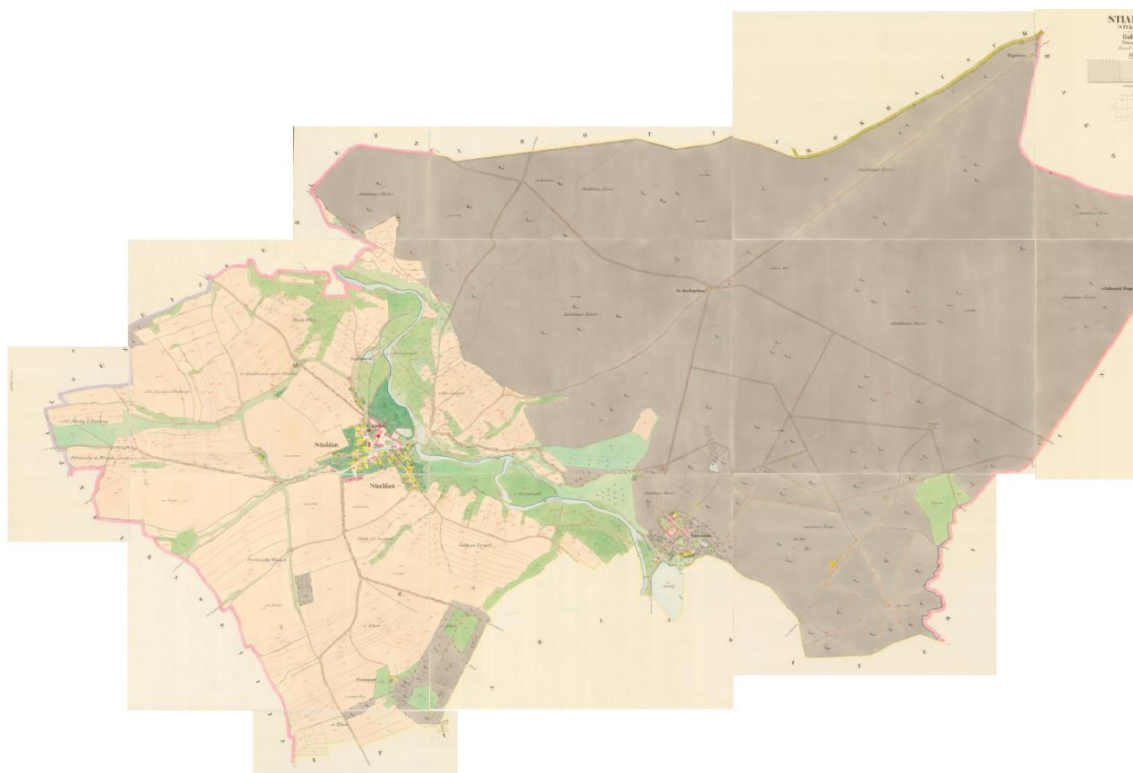
Na začátku práce bylo nutné vybrat podkladové mapy, které jsem mohl použít pro sledování změn ve využívání ploch. Pro 19. století byl vybrán povinný císařský otisk stabilního katastru, konkrétně pro celé katastrální území Štáhlavy. *„Katastrální obec se zobrazovala na několika sekčních mapových listech podle rozsahu území. Mapový rám má rozměry 20 x 25 vídeňských palců a je na něm vyznačeno dělení po 1 palci, který ve skutečnosti odpovídá 40 vídeňským sáhům. Každý pátý palec, tedy dvoustý sáh, je zvýrazněn. Poloha mapových listů mohla být přizpůsobena zobrazovanému území. Černě zakreslený polohopis tvoří obecní hranice, držebnostní hranice a hranice kultur, zástavby, komunikace, vodní toky a plochy, pevné body, hraniční mezníky a další skutečnosti v rozsahu značkového klíče“.* (Hynková, 2012 s. 22)

2.2. Georeferencování mapových podkladů

Pro svoji práci jsem potřeboval získat digitální data. K tomuto posloužila metoda skenování. Protože celé katastrální území Štáhlav se skládá z 13 mapových listů, které mají velikost přibližně 70 x 60 centimetrů, bylo nutné je nejdříve spojit v jeden celek a to tak, aby se jejich čitelnost zachovala. Bylo možné zvolit dva způsoby. Prvním způsobem mohlo být georeferencování jednotlivých listů zvlášť. Tímto postupem je možno předejít chybám v zobrazení, ke kterým mohlo dojít při manipulaci s originálními mapovými listy, např. ohnutí listu, posun atd. Pro můj výzkum nebylo nutné takto správně geodeticky postupovat, ale zvolil jsem druhý způsob. Jednotlivé listy, jsem spojil v grafickém programu. Vzhledem k tomu, že mým úkolem bylo sledovat trend vývoje ploch na daném území, jsem si mohl dovolit zanedbat malé odchylky způsobené při manipulaci s originálními podklady a mohl tak přistoupit k pozdějšímu georeferencování celého katastrálního území. Po sestavení celého katastrálního území vznikl soubor ve formátu JPEG. Aby byla zachována čitelnost a soubor byl nezměněný, byl uložen v rozlišení 13061 x 8911 pixelů. Tím vznikl soubor o velikost přibližně 50 Megabitů. Další zpracování probíhalo v programu ArcMap 10.2.2. Ještě před samotným vložením souboru do prostředí programu (obrázku stabilního katastru ve formátu JPEG), bylo nutné nastavit výchozí souřadnicové zobrazení tak, abych mohl pracovat s pozdějšími dalšími mapovými vrstvami v jednotném systému. Byl nastaven souřadnicový systém S-JTSK East North. Jako

druhá podkladová vrstva pro georeferencování byla zvolena současná katastrální mapa, přístupná pomocí služby WMS z portálu ČÚZK.

Obr. č. 1 Katastrální území Štáhlav – klady listů Císařského povinného otisku (negeoreferencované)

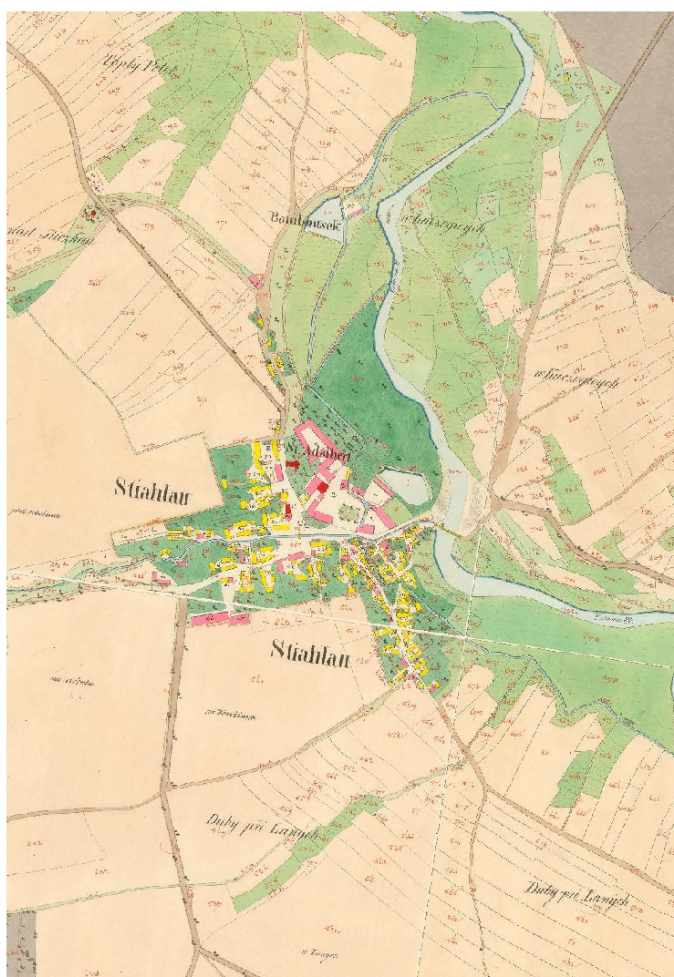


Zdroj: vlastní zpracování v programu Photosop dle podkladů ČÚZK

„Základ georeferencování rastrových dat tvoří proces přiřazení bodu o známých souřadnicích v definovaném souřadnicovém systému odpovídajícímu bodu na rastru, u nějž zjistíme jeho obrazové, pixelové souřadnice. Bod, jehož souřadnice známe alespoň ve dvou souřadnicových systémech, nazýváme bodem identickým“. (Hynková, 2012 s. 34)

Za identické body jsem zvolil lomové body katastrálního území nezměněné do roku 1838 a také body v rozích jednotlivých staveb, u kterých se poloha od roku 1838 do současnosti nezměnila (Štáhlavský zámek, Zámek Kozel, hájovna Svidná aj). Přepisem původních souřadnic identických bodů obrázku souřadnicemi v systému S-JTSK jsme přemístili obrázek do polohy na současnou katastrální mapu.

Obr. č. 2: Georeferencovaná mapa - nejbližší okolí sídla (Císařský povinný otisk)



Zdroj: Vlastní zpracování v programu ArcMap, podklady ČÚZK

2.3. Vytvoření mapových výstupů

Po dokončení georeferencování bylo možné přistoupit k vytvoření jednotlivých modelů území. Jak bylo uvedeno výše, zvolil jsem pro zobrazení ploch roky 1838, 1947 a 2015. Před samotným zahájením tvorby nových polygonových vrstev využití ploch

v letech 1838, 1947 a 2015, jsem musel generalizovat klasifikaci využití ploch tak, aby se dala použít pro všechny zvolené roky. Podobně to uvádí **Bičík (2010)** : „Protože byly plochy v každém časovém horizontu poněkud jinak klasifikovány, je nutné data sloučit a vytvořit tak srovnatelnou škálu. Ta v naší databázi obsahuje 8 základních kategorií: orná půda, trvalé kultury, louky, pastviny, lesní plochy, vodní plochy, zastavěné plochy a ostatní plochy“. (**Bičík, 2010 s. 30**). Slučování kategorií s sebou nese jisté zjednodušení, mění se význam a v některém případě i kvalita jednotlivých kategorií **Bičík (2010)**. Zvolil jsem následující klasifikaci:

Tab. č. 2: Klasifikace využití ploch podle autora

Vlastní klasifikace	Mapa Císařský otisk 1838	Mapa využití parcel 2015
Zastavěné plochy	Stavby (dřevěné, zděné, významné) Zahrady (příslušející ke stavbám) Nádvoří, Park	Zastavěná plocha a nádvoří Zahrady (příslušející ke stavbám)
Trvale travní porost	Mokré louky Suché louky Pastviny	Trvalý travní porost Jiná plocha
Lesní pozemek	Jehličnaté lesy Smíšené lesy	Les Lesní školka, lesní cesta
Komunikace	Zpevněná cesta Nezpevněná cesta Most	Silnice, komunikace Dopravní plocha
Železnice	X	Železnice
Vodní plochy	Rybník Řeka Potok	Vodní tok, vodní plocha
Orná půda	Pole, kopanina nebo dočasný úhor	Orná půda
Ovocný sad	Ovocné zahrady	X
Hřbitov	Hřbitov	Hřbitov, urnový háj
Průmyslový areál	X	Zastavěná plocha a nádvoří
Sportovní areál	X	Sportoviště a rekreační plocha

Zdroj: Legenda k císařskému povinnému otisku Stablního katastru

Mapa využití parcel - mapy.kr-plzensky.cz (2015)

Pro určení typu ploch na polygonové vrstvě pro rok 2015 jsem použil po připojení WMS služby do ArcMapu 10.2.2. mapu využití parcel - <http://mapy.kr-plzensky.cz/> (2015). Mapu využití ploch v roce 1947 jsem konzultoval s panem Jaroslavem Štěpánem (pamětník), který na základě ortofotosnímku z r. 1947 popisoval jednotlivé plochy, u kterých jsem si nebyl jistý jejich využitím.

Na mapovém výstupu znázorňujícím využití ploch v roce 1838 je navíc uveden pouze ovocný sad, který se už v pozdějších letech v zájmovém území nevyskytoval. Stejně pak je na mapovém výstupu znázorňujícím rok 2015 vyznačen jako samostatná kategorie průmyslový areál a sportovní areál. Obvykle by mohly být řazeny pod kategorii zastavěná plocha, ale z mého pohledu se jedná o tak významné a velké plochy v sídle, že jsem obě kategorie klasifikoval jako samotné třídy, pro výše uvedené období. Poslední samostatnou kategorií je hřbitov. V současné době mají Štřáhlavy dva hřbitovy, jeden původní, zanesený na mapě stabilního katastru a jeden nový, který byl přistavěn vedle původního. Tato kategorie byla zavedena ze stejného důvodu, jako předchozí dvě uvedené.

Když byla klasifikace hotova, přistoupil jsem k tvorbě první polygonové vrstvy a to pro rok 2015. Postupoval jsem v tomto pořadí proto, že jsem další dvě polygonové vrstvy pouze upravoval podle změn, které ve využití ploch nastaly, a také z důvodu zachování stejné plochy sledovaného území pro všechny tři mapové výstupy. Byl jsem nucen vytvořit ořezaný mapový výstup. Klasické zobrazení ve tvaru obdélníku nebo čtverce nebylo možné, protože pravidelný tvar by zobrazoval i území mimo KÚ Štřáhlavy a císařský povinný otisk byl oproti současným mapám vypracován ostrůvkovitě. Právě území nejbližšího okolí sídla připadalo na čtyři takové listy. Vzniklo tak obdélníkové mapové okno s oříznutými okraji v jeho dolních koncích tam, kde se na listu císařského otisku už nenacházela zmapovaná plocha KÚ Štřáhlavy.

Ruční editací jsem vypracoval všechny tři mapové vrstvy (1838, 1947 a 2015) a ke každé doplnil do atributové tabulky položky typ využití a výměra plochy. Dále jsem pro každý rok zpracoval sumarizovanou tabulku podle typu využití. Vznikly tři sumarizované tabulky, kde ke každému typu byla vypočtena celková plocha a počet polygonů tohoto typu. Pro analýzu změn mezi jednotlivými roky, jsem tyto sumarizované tabulky s daty vyexportoval do souboru xls a upravil nově následujícím způsobem:

Tab. č. 3: Znázornění způsobu značení úbytků nebo přírůstků ve výměře jednotlivých ploch





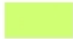


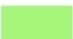


	1838	1947	2015
Zastavěné plochy	x	x	x
Trvale travní porost	x	x	x
Lesní pozemek	x	x	x
Komunikace	x	x	x
Železnice	x	x	x
Vodní plochy	x	x	x
Hřbitov	x	x	x
Sportovní areál	x	x	x

Jedná se sice o poměrně hrubou metodu, ale pro můj výzkum zcela postačující. Čísla v tabulce uvádějící výměru v metrech čtverečních, byla zbarvena podle toho, zda došlo ke změně či nikoliv.

Červeně byly označeny změny, které představovaly růst plochy typu ploch, modrou pak pokles plochy typu a černou nezměněné plochy typu. K této metodě **Bičík (2010)** blíže uvádí: „*Syntetickým vyústěním snah o agregátní hodnocení změn struktury využití ploch jsou různé typologie změn. První metodou je typologie přírůstků a úbytků rozloh jednotlivých kategorií využití ploch. Kategorie, jejichž rozloha v daném období zaznamenala přírůstek či stagnaci, se značí + a úbytek -*“. (**Bičík, 2010 s. 39**)

Pro účel vizualizace jednotlivých ploch na všech mapových výstupech, byla ke každému druhu plochy přiřazena stejná barva.

Tab. č. 4: Legenda k mapovým výstupům

 Komunikace	 Zastavěná plocha	 Vodní plochy
 Lesní pozemek	 Trvale travní porost	 Hřbitov
 Orná půda	 Ovocný sad	 Průmyslové areály
	 Sportovní areál	

K porovnání mého výzkumu s jiným, jsem použil data z databáze **LUCC (2012)**. Data z této databáze jsou za celé katastrální území sídla Štáhlavy, a jsou zpracována za

roky 1845, 1948, 1990 a 2000. K porovnání změn mezi jednotlivými roky, jsem použil stejnou metodu, kde byly červeně označeny kladné změny, modrou úbytky a černou plochy u kterých nedošlo k žádným změnám. Data z databáze LUCC jsem použil zejména z důvodu porovnání mých mapových výstupů s celým katastrálním územím, které jsem nezpracovával.

2.4. Kartografická metoda pro sledování urbanistického vývoje

Pro hodnocení vývoje zástavby v sídle, jsem zvolil kartografickou metodu. Na základě starých pohlednic a fotografií jsem vytvořil nové fotografie stejných míst, a jednotlivé fotografie porovnával mezi sebou a popisoval, k jakým došlo změnám. Nejvíce historických pohlednic a fotografií bylo čerpáno z publikace *Rokycansko na starých pohlednicích a fotografiích*; **Batěk, Hrachová, Prášil (2006)**.

2.5. Vývoj počtu domů

Vývoj počtu domů v sídle Štáhlavy jsem zkoumal na základě informací z Historického lexikonu obcí 2005, z knihy **Velková (2009) Krutá vrchnost ubozí poddaní**, z brožury *750 let Štáhlav*; **Langová, Fremr (1989)** a z databází Českého statistického úřadu.

2.6. Vývoj počtu obyvatelstva

Pro porovnání vývoje obyvatelstva jsem převzal data od **Velkové (2009)** a použil data ze sčítání v letech 1869 – 2011 (Český statistický úřad, Lexikon obcí). K porovnání vývoje věkové struktury obyvatel sídla v posledních 40 letech jsem využil podrobná data ze sčítání z let 1970, 1980, 1991, 2001 a 2011. Tyto data jsem si nechal poslat elektronicky z Českého Statistického úřadu. Dále jsem sledoval od roku 2000 do roku 2011 přistěhované a odstěhované obyvatelstvo. Všechna zasláná data jsem upravil v programu Microsoft Excel. Pro porovnání Štáhlav s podobným sídlem Štěnovice, jsem použil grafy od Sedláčka (2014) a pro srovnání s okrajovou částí města Plzně – Černicemi, od Kalisty (2014).

2.7. Vyjádření územního vývoje a funkční struktury budov

Pro vyjádření územního vývoje zastavěné plochy, jsem opět použil program ArcMap 10.2.2. Na základě předchozích tří mapových výstupů a po konzultaci s pamětníkem Jaroslavem Štěpánem, jsem vytvořil novou polygonovou vrstvu. Tato vrstva znázorňovala, jak se v čase vyvíjela zástavba, a k jednotlivým druhům zástavby byly přiřazeny fotografie typických domů z různých částí sídla.

Pro vytvoření mapového výstupu, znázorňujícího funkční strukturu staveb v sídle, byla použita mapa současného sídla (z roku 2015) dostupná pomocí služby WMS z mapového portálu Plzeňského kraje. „*Funkční uspořádání (funkční struktura) je další složkou skladby území, která může v pozitivním nebo negativním smyslu ovlivnit fungování a provoz města*“.
(Šilhánová a kol. 2007, s. 86.) Na základě mapy z roku 2015 bylo vytvořeno polygonové téma (shapefile) celého zastavěného území sídla. Tato nová polygonová vrstva byla opatřena legendou. Mapový výstup s legendou by měl ukázat rozložení jednotlivých objektů v sídle, např. kde se nachází zemědělské objekty, kam se v sídle soustředí objekty občanské vybavenosti atd.

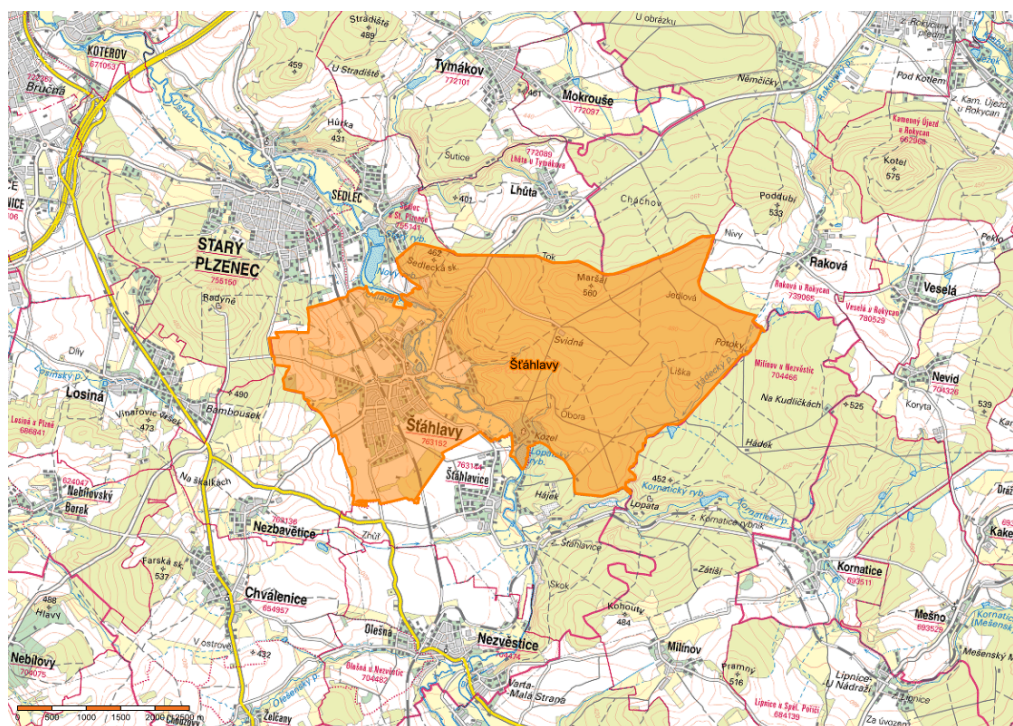
3. Analýza sídla

3.1. Vymezení oblasti a geografická poloha sídla

Sídlo Šťáhlavy leží v jižní části okresu Plzeň - město. Šťáhlavy se nachází 12 kilometrů jižně od města Plzně. I když leží prakticky na okraji západočeské metropole, součástí města se prozatím nestala. Do roku 2007 byly Šťáhlavy součástí okresu Plzeň- jih. Pod stejnojmennou obec Šťáhlavy spadají dvě sídla, zaprvé samotné Šťáhlavy, kde je obecní úřad a sídlo Šťáhlavice, které se nachází necelý kilometr jihovýchodním směrem od Šťáhlav. Katastrální výměra obce je 2397 ha. Obec leží v údolí, kterým protéká řeka Úslava směrem od jihu na sever do Plzně, kde se vlévá do řeky Berounky. Západně se nad údolím zdvihá vrch Radyně (567m.n. m.) se stejnojmenným hradem. Po pravém břehu řeky se táhne rozsáhlý lesní porost jihozápadního výběžku Brd s nejvyšším bodem na vrcholu kopce Maršál (560m.n. m.). Necelé dva kilometry od obce leží nejnavštěvovanější památka okresu, lovecký zámek

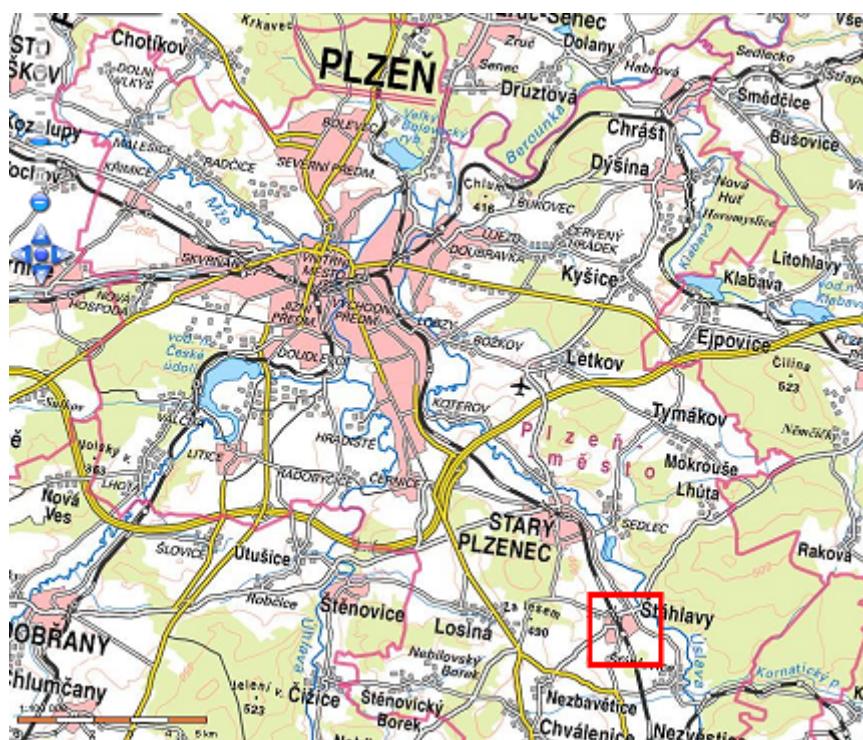
Kozel. Poloha sídla je dána souřadnicemi 49°40'31.626"N, 13°30'15.197"E. Zhruba na stejné rovnoběžce najdeme velká města jako Příbram nebo Olomouc. Nejmenší nadmořská výška v katastru obce je změřena na 342 m.n.m u břehu řeky Úslavy, a nejvyšší bod 560 m.n.m jako výškový bod Maršálu. Obcí je vedena železniční trať č. 190 Plzeň – České Budějovice (stanice Šťáhlavy) a také vedlejší železniční trať č. 175 Nezvěstice – Rokycany (zastávka Šťáhlavice). Obcí prochází důležitá pozemní komunikace, která spojuje Plzeň a velkou rekreační oblast která se táhne přes celý katastr obce podél řeky Úslavy. V letních měsících bývá v obci velký provoz motorových vozidel, které do této oblasti směřují za rekreací. Počet obyvatel obce byl k 1. 1. 2016 sečten na celkových 2511.(ČSÚ, 2016)

Obr. č. 3: Současná mapa katastrálního území sídla Šťáhlavy



Zdroj: Čúzk (2015)

Obr. č. 4: Mapa zobrazující polohu Šťáhlav vůči krajskému městu Plzeň



Zdroj: Čůzk (2015)

3.2. Fyzickogeografická charakteristika

Obec Šťáhlavy se nachází na pomezí Radyňské vrchoviny a Rokycanské pahorkatiny, která je vytvářena protáhlými rozvodnými hřbety převážně ve směru JZ – SV a složená většinou ze starohorních břidlic s četnými vložkami spilitů a buližníků. Právě odolné buližníky vytvářejí pro tuto pahorkatinu tak typické skalní hřbety, suky a kamýky, dokonce i menší skalní města (Radyně s Andrejškami 567m). Členitost zvyšují i otevřená údolí dolní Úslavy, doprovázená rovněž buližníkovými skalkami. V povodí řeky Úslavy u Šťáhlav se objevují i granodioritové pruhy obsahující kvalitní žulu. Území je budované rovněž z břidlic, obsahujících i železnou rudu a křemence. (Krumpera, 2003)

Část Radyňské vrchoviny je zbytkem strukturně denudačního reliéfu ploché tektonické klenby s výraznými sukami a strukturními hřbety SV – JZ směru. Početně jsou tu zastoupeny tvary mrazového zvětvávání. Nejvyšším bodem katastrálního území je

557 metrů vysoká Radyně (**Matušková, Novotná 2007**). Na východě je ohraničen Klabavskou pahorkatinou, která tvoří západní výběžek Radyňské pahorkatiny. Jedná se o členitou pahorkatinu kerného typu složenou jednak ze zvrásněných ordovických břidlic a křemenů a jednak buližníky a spility které tvoří místně vysutou hrást’.

Tab. č. 5: Geomorfologické zařazení obce Štáhlavy

Subprovincie	Oblast	Celek	Podcelek	Okrsek	Podokrsek
Poberounská	Plzeňská pahorkatina	Švihovská vrchovina	Radyňská vrchovina	Klabavská pahorkatina	Kozelské polesí
			Rokycanská pahorkatina	Štěnovická vrchovina	-

Zdroj: Geology (2012)

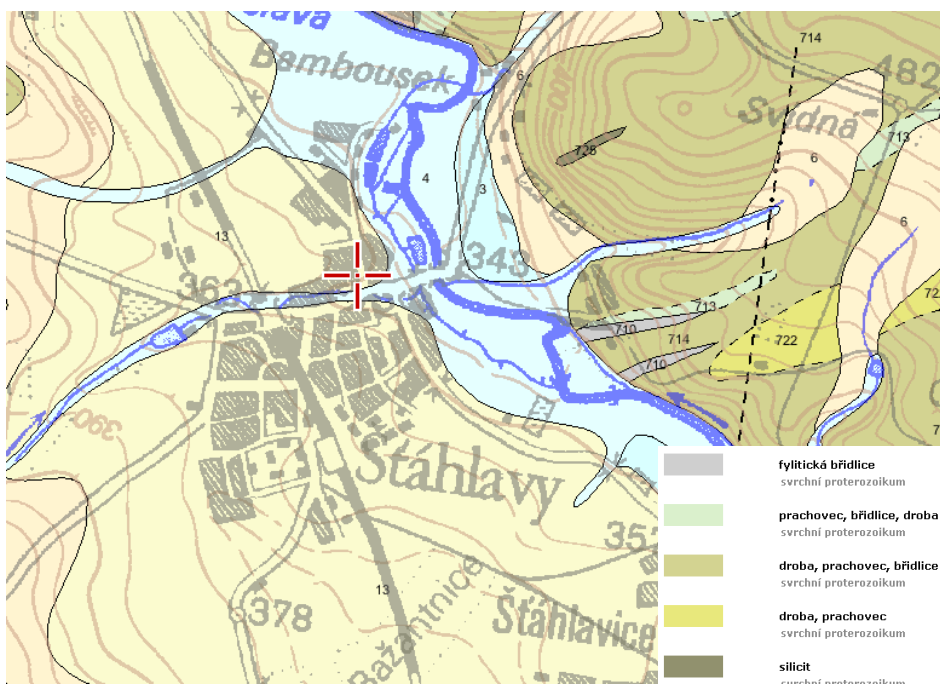
Klima obce Štáhlavy patří do mírně teplé oblasti. Průměrné teploty se v lednu pohybují od - 2°C do - 4°C, v červenci od 16°C do 18°C. Roční průměrná teplota je 6°C do 7°C (**Quitt, 1975**). Průměrný roční úhrn srážek se pohybuje od 500 do 600 mm. Průměrná roční relativní vlhkost vzduchu je 75-80%. Počet letních dní je mezi 20 až 30. Počet ledových dní mezi 40 – 50. Území je vzhledem k reliéfu krajiny velmi často v podzimních a zimních měsících součástí inverzní situace s převládajícími mlhami.

Katastrálním územím Štáhlav protéká řeka Úslava, která pramení 2 kilometry od obce Číhaň v nadmořské výšce 695 metrů nad mořem. Řeka Úslava ústí zprava do Berounky v Plzni ve výšce 296 metrů nad mořem. Plocha jejího povodí činí téměř 796,5 km². Délka toku je 94 kilometrů a normální průtok je změřen na 3,55m³ za sekundu (**ČHMÚ, 2015**). Jedná se o vodohospodářsky významný tok. Při korytu řeky se v rozmanitých přírodních scénériích rozkládá řada chatových osad. Řeka Úslava ohrožuje své okolí občasnými povodněmi (hlavně při jarním tání sněhu). Na území najdeme i dva rybníky, Nový, který je součástí přírodní rezervace a Lopatecký, který se nachází v areálu zámku Kozel. Před osadou Hájek se do řeky Úslavy vlévá Kornatický potok, který slouží jako sběrnice vody z velkého zalesněného území Kozelského polesí, jedná se o významný přítok. Na Kornatickém potoce se objevuje i rak říční, který je citlivý na kvalitu vody.

Podstatnou část katastrálního území tvoří zalesněný prostor Kozelského polesí. Les je smíšený, z důvodu těžby dřeva jsou v jednotlivých úsecích vysazovány různé druhy dřevin, zejména smrky a duby. Podél řeky Úslavy, na svažitéch stráních jsou vysázeny akáty, které sem byly přivezeny a vysázeny v devatenáctém století (**Batěk, 1967**). Podél mlýnské strouhy, která napájí obecní mlýn, stojí znamenité staleté buky. V okolí Úslavy jsou rozsáhlé louky pokryté travinami. V okolí řeky jsou oblasti neprostupných křovisek. V posledních letech se na území rozšířila divoká prasata, která už nežijí v oborách, ale pohybují se volně v prostoru a ničí zemědělské plodiny.

Území je pokryto hnědozemním typem půd (podzoly a hnědé lesní půdy). Podél toku řeky Úslavy se vyvinuly glejové půdy. Z druhů půd převažují jílovitohlinité, dále pak hlinitopísčité a písčitohlinité půdy. Tyto půdy mají převážně středně dobré předpoklady pro zemědělskou výrobu. V okolí směrem západním za vrch Radyně se rozkládají jedny z nejkvalitnějších půd v Plzeňském kraji. (**Matušková, Novotná, 2007**)

Obr. č. 5: Geologická mapa území obce Štáhlavy



Zdroj: Geology (2012)

4. Historie sídla Štáhlavy

Jméno naší vesnice se zachovalo ve tvaru Sčahlavy, Čahlavy, ale od počátku 15. století již ve tvaru dnešním a definitivním – Štáhlavy. Obtížnější je vysvětlit původ jména obce. Jméno Štáhlavy se skládá ze dvou částí: Štá – hlavy. První část je nejasného původu a je tu možný dvojitý výklad: šča – souvisí se slovesem stieti (tedy osada, kde se stínaly hlavy), druhý výklad vychází z téhož základu, šča – tedy prázdný holý (tedy osada, kde jsou holohlaví lidé). Tento druhý výklad je rozhodně lepší, ač je možné, že jméno Štáhlavy vzniklo podle jména osoby podobně jako Brozan – Brozany, Štáhlav – Štáhlavy. Tím ovšem není řečeno, že je jméno odvozeno od jména hrdiny Rukopisu zelenohorského, v němž se vyskytuje v souvislosti se jménem Chrudoš. **(Batěk, 1967)**

Podle katastru z roku 1713 bylo ve Štáhlavech 10 sedláků, 17 chalupníků a 7 domkářů. Z hlediska právního byly všechny pozemky a dvory poddaným držitelům dědičně prodány a za ně museli poddaní platit řádně své lhůtové platy. **(Batěk, 1967)**

Na Bambousku byla od roku 1710 vysoká pec. K rozvoji železářství došlo ve Štáhlavech a na panství již za Kokořovců a lze říci, že tu byly pro toto odvětví výroby dobré podmínky. Železná ruda se dobývala na několika místech, z nichž 2 byly hlavní: severozápadně od Starého Plzně, kde se ruda vyskytovala ve flecích v šedé břidlici a východně od Rakové, kde se vyskytovala v pískovci tmavé barvy. **(Batěk, 1967)**

Hrabě Kristián dal postavit také huť u Kozelského rybníka zvanou Kristianshütte. Když byla zavedena metoda válcování železa, zanikly tyto hutě a menší byly opět postaveny na Bambousku. Podle soupisu z roku 1846 bylo těžbou rudy a zpracováním železa zaměstnáno 300 lidí. **(Batěk, 1967)**

Na katastru Štáhlav dal Jan Vojtěch postavit lovecký zámek zvaný Waldschloss nebo Jagdschloss, který však vlivem lidové tradice dostal jméno Kozel. Ke konci 18. století podle zprávy Jaroslava Schallera byly Štáhlavy jako středisko rozsáhlého dominia největší obcí, větší než tehdejší Plzeň, ale podle Jaroslava Gotfiedda Sommera **(Batěk, 1967)**, měla naše obec v roce 1838 jen 92 čísel a 810 obyvatel, kdežto Starý Plzeň již 119 domů a 931 obyvatel.

Rok 1850 přinesl veliké změny v dějinách Štáhlav. Naše obec přestala být sídlem patrimoniálních úřadů. V letech 1865 – 1868 byla stavěna dráha císaře Františka

Josefa I. Vedoucí také přes Šťáhlavy Stavbu vedl tehdejší zdejší rodák Ing. Jan Šebek a jeho spolupracovník Lanna, stavitel Schwarzenberské stoky na Šumavě (**Batěk, 1967**). V roce 1878 byl přestavěn panský hostinec, pozdější Lidový dům.

Šťáhlavské železářny v Sedlci, které byly v té době významným podnikem i za hranicemi Rakouska – Uherska a vyvážely na Balkán, do Turecka, do Palestiny, zaměstnávaly dělníky ze Šťáhlav (**Batěk, 1967**). Obě vysoké pece byly zde v provozu až do roku 1878. Pro tavbu se používalo také dřevěného uhlí, které se pálilo v milířích u Šťáhlavic a u Rakové.

Lesy, které byly vždy chloubou Šťáhlav, postihla v roce 1921 velká pohroma. Mnišková kalamita způsobila, že muselo být pokáceno 1158 ha lesa. Od pily pod hradem Lopatou k Neslívskému rybníku byla postavena úzkokolejná dráha, po níž se dříví sváželo k pile. Velké množství dříví bylo vyvezeno do Bavorska. (**Batěk, 1967**)

Velkou škodu utrpěla obec dne 9. června 1923, kdy vyhořel parní mlýn firmy Popper a spol., kde našlo dříve mnoho šťáhlavských občanů zaměstnání. Po válce vzrostl ve Šťáhlavech neobyčejně stavební ruch a také počet obyvatel rychle rostl. Podle sčítání obyvatelstva z roku 1921 bylo v naší obci 1359 Čechů a 12 Němců. Z nich bylo vyznáním: 1108 římských katolíků, 351 občanů bez vyznání a 12 izraelitů. Obchodníků bylo 6, jedna prodejna ZKD, 5 hostinců, 2 prodejny piva, 5 obuvníků, 3 krejčí, 2 pekaři, 1 sedlář, 1 košíkář, 2 truhláři, 1 holič, 3 řezníci, 1 pokrývač a 1 lakýrník. (**Batěk, 1967**)

V letech 1929 – 1930 se prováděla elektrifikace obce a síť byla zapojena na proud elektrárny v Darové. Do tohoto roku značně stoupl počet obyvatelstva v obci. Podle sčítání bylo v roce 1930 ve Šťáhlavech 1723 obyvatel, z toho 1706 Čechů, 16 Němců a 1 Chorvat. Počet Němců lze vysvětlit také tím, že majitel velkostatku Karel Waldštejn přijímal do svých služeb také Němce a sám také přijal německou státní příslušnost. (**Batěk, 1967**)

Jako mnoho jiných obcí a měst, prošly i Šťáhlavy dlouhým stavebním vývojem. Údolí kolem Úslavy, ve kterém leží, dávalo vždy široké možnosti ke vzniku rozsáhlého stavebního celku. Kromě zámku na návsi je jeho nejstarší a poměrně zachovalou součástí prostor kolem staré pošty, ohraničený řekou, potokem Beránka a starými usedlostmi v Husově ulici. (**Langová, Fremr 1989**)

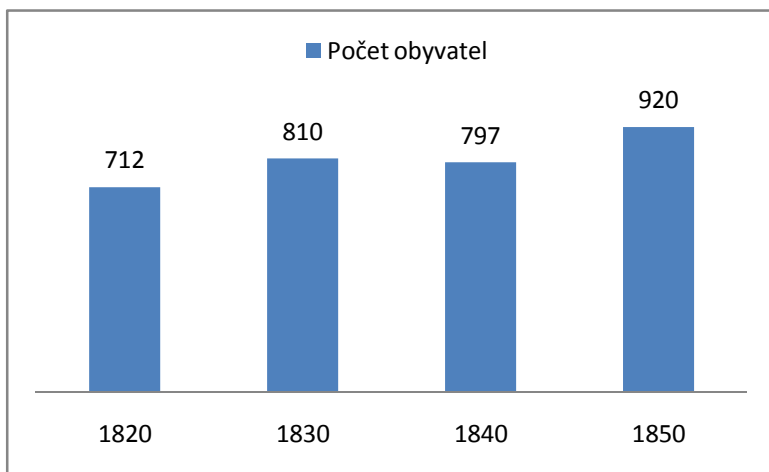
Novější části obce postavené od konce dvacátých let až do současnosti mají již klasické uspořádání rodinných domků a vilek s předzahrádkami a zahradami za domy. Bytovky SBD a JZD jsou s jedinou výjimkou třípodlažní a svým uspořádáním celkový vzhled obce neruší. Opakem je prodejna stavebnin na návsi, neobydlený a zchátralý dům č. p. 32 a zejména sklad stavebnin SD jednota u hlavní silnice před a volný prostor za závorami u nádraží. (**Langová, Fremr, 1989**)

V roce 1969 bylo v obci již 475 domů se 729 byty. O rok později se nastěhovalo do nových bytů uspořádaných 3 + 1 i prvních dvanáct členů stavebního a bytového družstva. (**Langová, Fremr, 1989**)

5. Vývoj počtu obyvatel sídla Št'áhlavy

Na grafu č. 1 vidíme počet obyvatel sídla v letech 1820, 1830, 1840 a 1850. Jak můžeme na přiloženém grafu vidět, počet obyvatel sídla mimo rok 1840 stoupal. Malý úbytek 13 obyvatel byl způsoben zřejmě nemocí cholera, která se mezi lety 1832 až 1836 vyskytovala na území Št'áhlavského panství a měla za následek několik úmrtí **Batěk (1967)**.

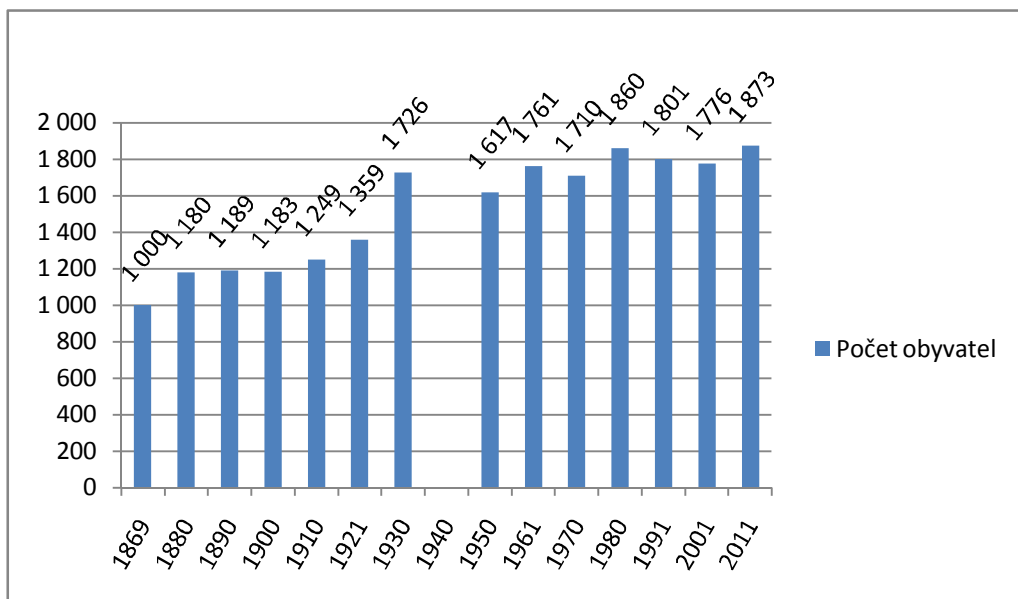
Graf č. 1: Počet obyvatel od roku 1820 do roku 1850



Zdroj: A. Velková (2009)

Na grafech č. 2 a 4 vidíme vývoj počtu obyvatel od prvního novodobého sčítání v roce 1869 až do roku 2011. Graf č. 2 znázorňuje vývoj počtu obyvatel v sídle Štáhlavy a graf č. 4, vývoj počtu obyvatel a domů v okrese Plzeň – jih. Když oba grafy porovnáme, vidíme, že oba ukazují jiný trend ve vývoji. Zatímco u vývoje obyvatelstva ve Štáhlavech má tvar grafu rostoucí trend, u celého okresu Plzeň – jih připomíná spíše parabolu. V sídle Štáhlavy postupně stoupal počet obyvatel až do roku 1930, kdy dosáhl vrcholu (od roku 1869 do roku 1930) a také mezi lety 1920 a 1930 došlo k nejvyššímu nárůstu obyvatelstva v historii sídla. Tento náhlý nárůst obyvatelstva je možné vysvětlit tím, že majitel tehdejšího panství Štáhlavy hrabě Waldštejn, začal přijímat do práce nové zaměstnance i s německým občanstvím **Batěk (1967)**. Dalším důvodem přílivu nových obyvatel mohla být elektrifikace obce, která nabízela novým obyvatelům lepší podmínky pro život **Batěk (1967)**. Další sčítání proběhlo až po 2. Světové válce a z grafu č. 2 můžeme vidět úbytek obyvatelstva. To lze také připsat odchodu několika německých rodin (celkem 4) a přestěhování několika občanů do Plzně **Batěk (1967)**. V dalších letech pak už v sídle docházelo k pomalému nárůstu a počet obyvatel sídla byl v roce 2011 sečten na 1873.

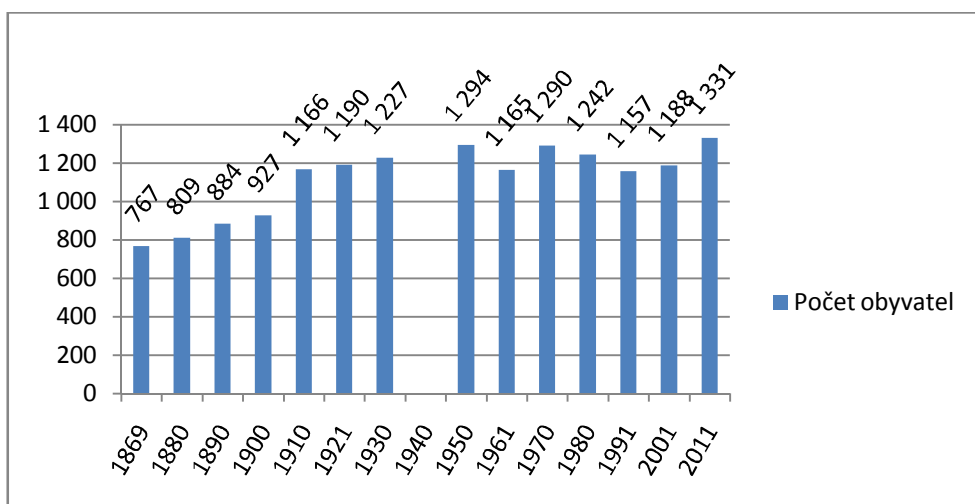
Graf č. 2: Vývoj počtu obyvatel sídla Štáhlavy od roku 1869 do roku 2011



Zdroj: Historický lexikon obcí (2005); ČSÚ

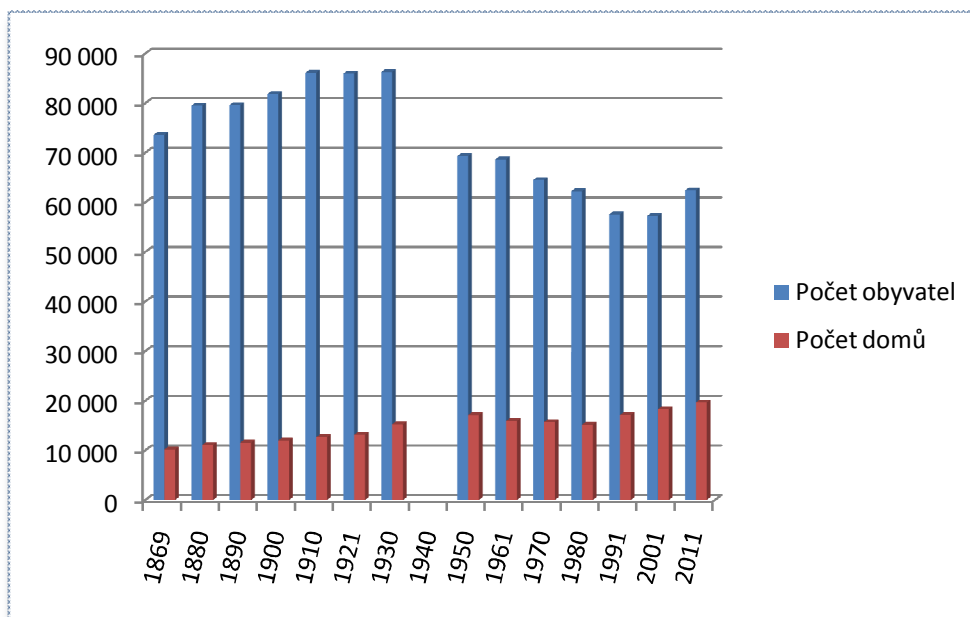
Pro porovnání se sídlem Štáhlavy je přiložen graf č. 3. Štěnovice jsou z pohledu obyvatelstva i polohy vůči krajskému městu, podobným sídlem jako Štáhlavy. Z grafu č. 3 vidíme, že do roku 1930 byl ve Štěnovicích zhruba podobný vývoj obyvatelstva, jako v sídle Štáhlavy. Poválečná léta a období po sametové revoluci už ukazují jiný trend ve vývoji. Ve Štěnovicích došlo po roce 2001 k většímu skokovému nárůstu počtu obyvatelstva než v sídle Štáhlavy.

Graf č. 3: Vývoj počtu obyvatel sídla Štěnovice od roku 1869 do roku 2011



Zdroj: Sedláček (2014)

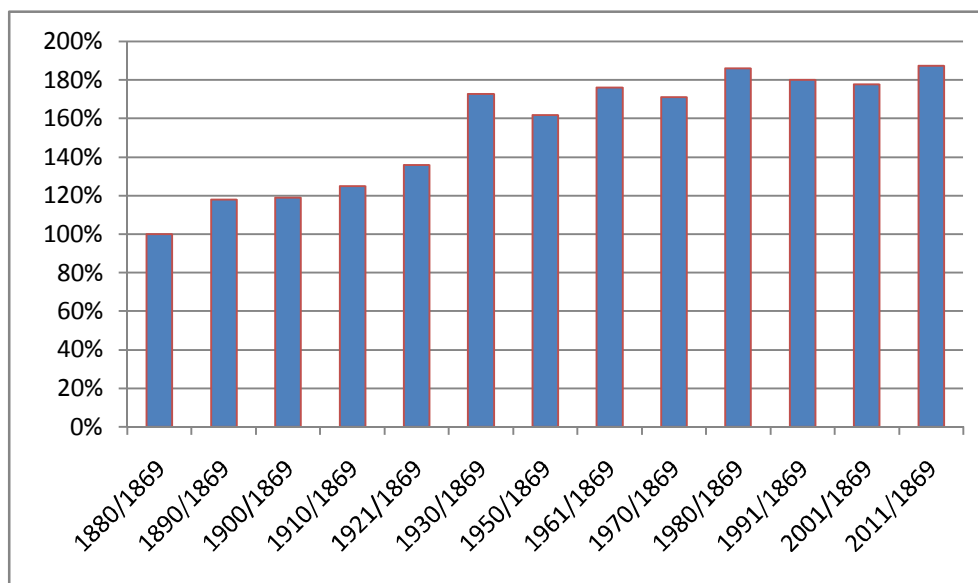
Graf č. 4: Vývoj obyvatelstva a počtu domů okresu Plzeň – jih od roku 1869 do roku 2011



Zdroj: (Historický lexikon obcí 2005), ČSÚ

Na grafu č. 5, který znázorňuje index vývoje obyvatelstva, vidíme, že se počet obyvatel v sídle mezi lety 1869 – 2011 zvýšil o 85%. Tvar grafu má rostoucí charakter.

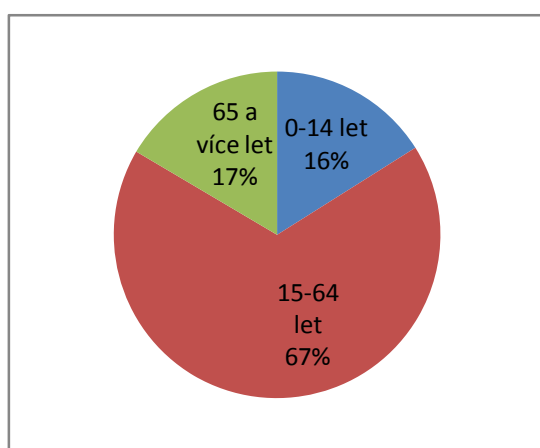
Graf č. 5: Index vývoje obyvatelstva v letech 1869 - 2011



Zdroj: vlastní zpracování dle Historického lexikonu obcí (2005); ČSÚ

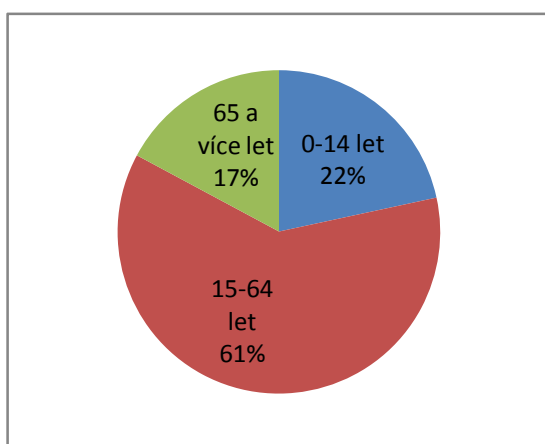
Na grafech číslo 6 a 7 vidíme věkovou strukturu celé obce Štáhlavy (tzn. Štáhlavy a Štáhlavice). Od roku 1970 do roku 1980, jak můžeme na grafech vidět, se zvětšil podíl předproduktivní složky obyvatelstva o 6 % a podíl produktivní složky obyvatelstva se zmenšil o 6 %. Zvětšení podílu obyvatelstva ve věku 0 – 14 let mohla způsobit silná populační vlna, která začala počátkem 70 let v celém Československu díky pronatalitním opatření tehdejší komunistické vlády.

Graf č. 6: Věková struktura obyvatel obce Štáhlavy v roce 1970



Zdroj: vlastní zpracování dle dat ČSÚ (1970)

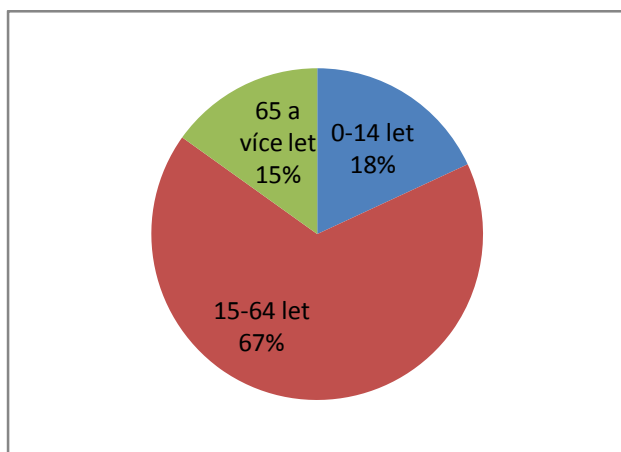
Graf č. 7: Věková struktura obyvatel obce Štáhlavy v roce 1980



Zdroj: vlastní zpracování dle dat ČSÚ (1980)

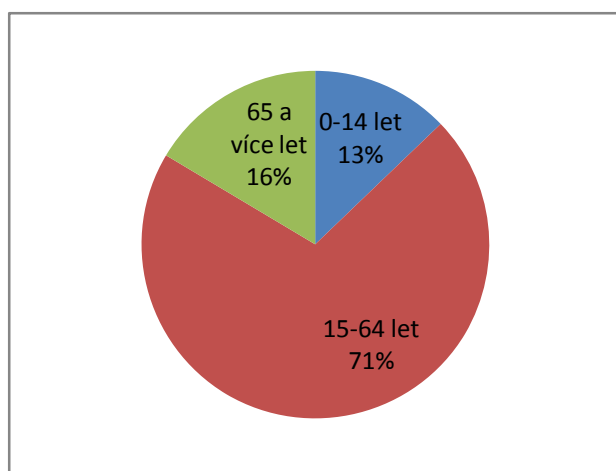
Na následujících grafech č. 8 až 10, můžeme pozorovat, že se ve Štáhlavech nijak výrazně věková struktura v posledních 25 letech nezměnila. Můžeme tedy vyvrátit úvodní hypotézu, která říká, že se v souvislosti se změnou zástavby v sídle mění i věková struktura sídla. Od roku 1991 se postupně mírně zvyšuje podíl poproduktivní složky obyvatelstva. Že se ale jinak nijak výrazně věková struktura nemění, může být následkem také toho, že některé rodiny, které se stěhují do Štáhlav do nových rodinných domů, mají stále hlášen trvalý pobyt v krajském městě.

Graf č. 8: Věková struktura obyvatel obce Štáhlavy v roce 1991



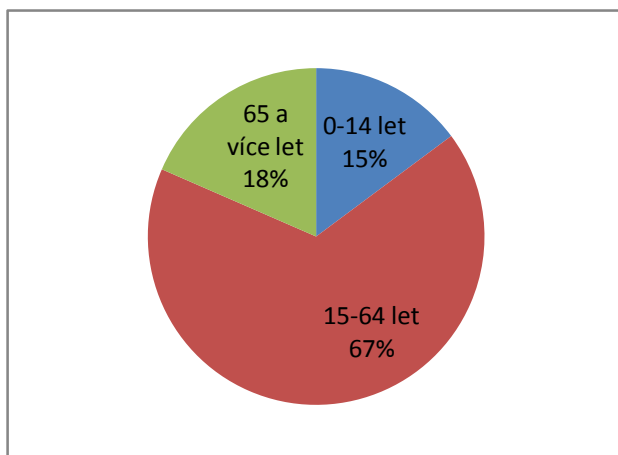
Zdroj: vlastní zpracování dle dat ČSÚ (1991)

Graf č. 9: Věková struktura obyvatel obce Štáhlavy v roce 2001



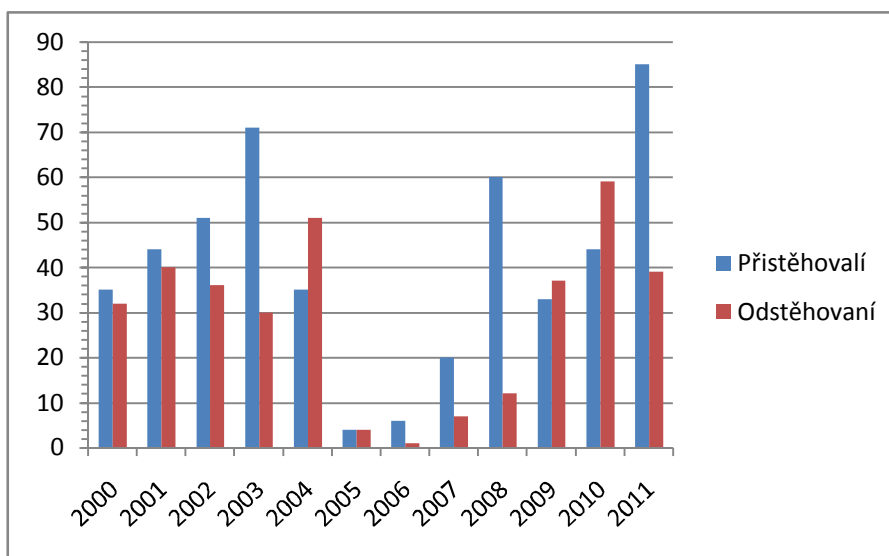
Zdroj: vlastní zpracování dle dat ČSÚ (2001)

Graf č. 10: Věková struktura obyvatel obce Šťáhlavy v roce 2011



Zdroj: vlastní zpracování dle dat ČSÚ (2011)

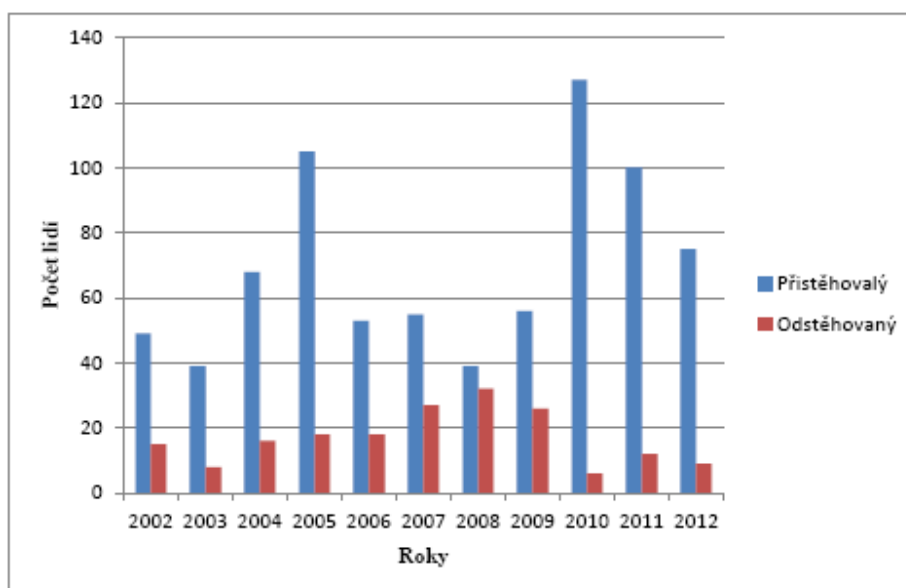
Graf č. 11: Počty přistěhovaných a odstěhovaných lidí ve Šťáhlavech v letech 2000 až 2011 (absolutní čísla)



Zdroj: vlastní zpracování dle dat ČSÚ (2011)

Pro porovnání Šťáhlav se sídlem Černice je přiložen graf č. 12. U obou sídel (Černice jsou již dnes součástí města Plzně) vidíme zcela odlišný vývoj v posledních 15ti letech. K podobnému stavu, jaký je znázorněn na grafu č. 12 (masová výstavba nových bytových domů na okraji města) by se Šťáhlavy dostaly nejspíše, pokud by v nadcházejících letech došlo ke splynutí s městem Plzeň, stejně jako tomu bylo v případě Černic

Graf č. 12: Počty přistěhovaných a odstěhovaných lidí v Černicích v letech 2002 až 2012 (Absolutní čísla)

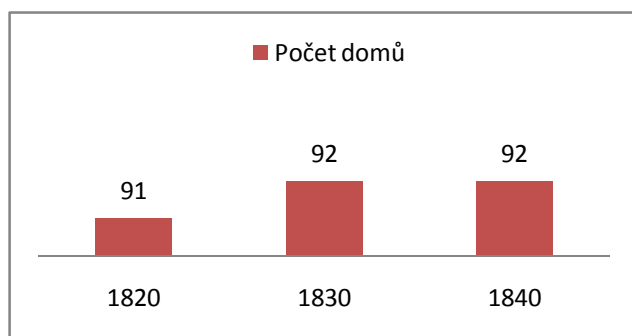


Zdroj: Kalista (2014)

6. Vývoj počtu domů v sídle Štáhlavy

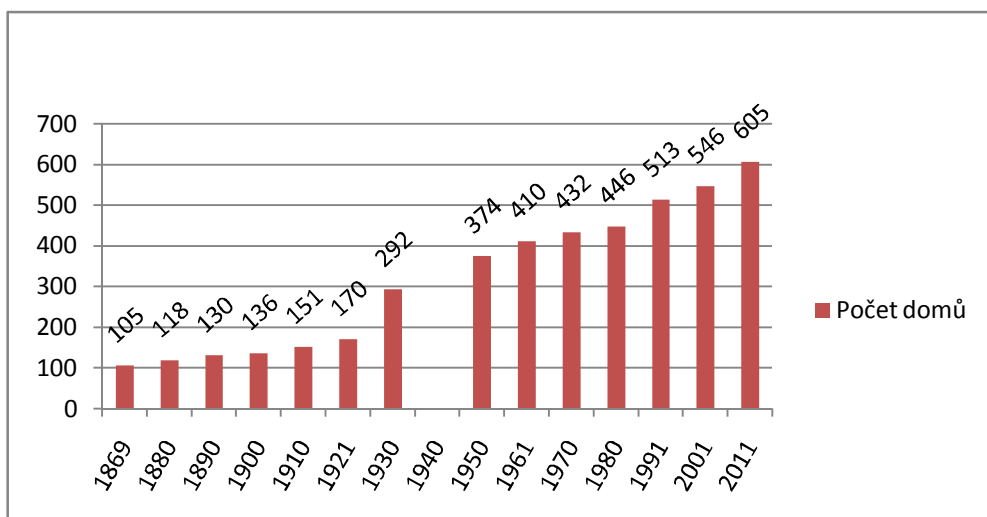
Graf č. 13 nám znázorňuje počet domů v letech 1820, 1830 a 1840. Počet domů v tomto období byl stejný a k výraznému nárůstu v počtu nových domů nedošlo. Graf č. 14 nám znázorňuje pozdější období v sídle a to období od roku 1869. Do roku 1921 nedošlo v sídle k výraznějšímu nárůstu počtu domů, stalo se tak až mezi lety 1921 a 1930. „V roce 1920 bylo ve Štáhavech asi 200 obytných domů. Do roku 1938 však bylo postaveno skoro 160 nových domů. Byl zastavěn celý prostor bývalého ovčína, prostírajícího se zhruba od železničního viaduktu k hostinci „U lípy“, kolem usedlosti Jana Jermáře, zahrady Lidového domu a zahrad domů v Husově ulici až k železniční trati“. (Langová, Fremr 1989, s. 44) Jak už bylo uvedeno výše, důvodem k zvětšení počtu obyvatel a tím pádem i zvětšení počtu domů v sídle v tomto období, byla poptávka Štáhlavského panství po pracovní síle. Od roku 1950 se pak v sídle počet domů postupně zvyšoval.

Graf č. 13: Počet domů v letech 1820 – 1840 v sídle Šťáhlavy



Zdroj: A. Velková (2009)

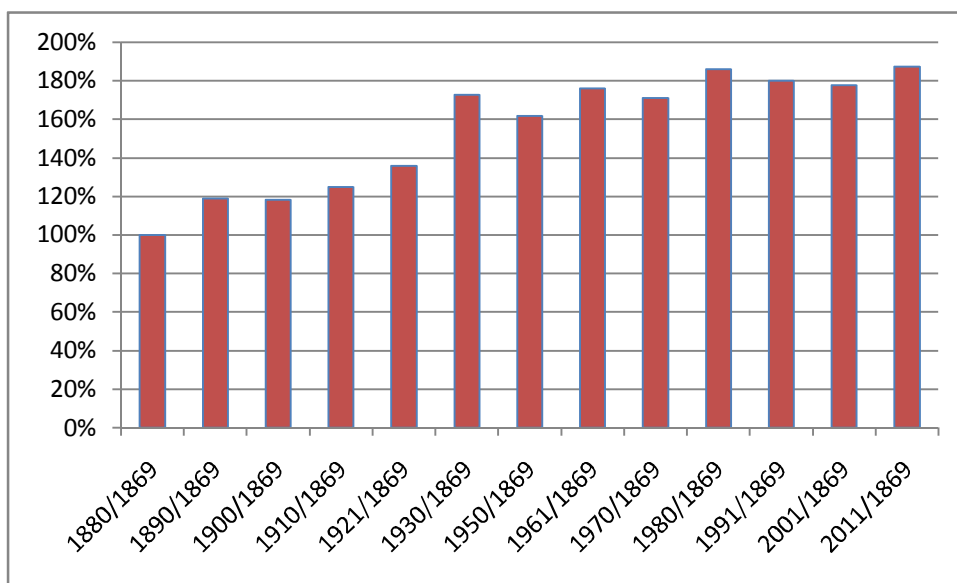
Graf č. 14: Počet domů v letech 1869 – 2011 v sídle Šťáhlavy



Zdroj: Historický lexikon obcí (2005)

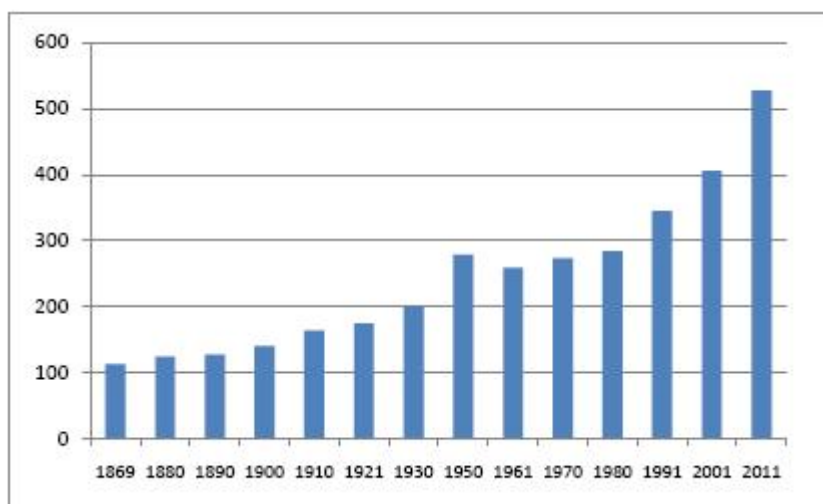
Na grafu č 15, který znázorňuje index vývoje počtu domů, můžeme vidět, že se oproti roku 1869 zvýšil počet domů v sídle přibližně o 85%. Graf č. 16 zobrazuje vývoj počtu domů v sídle Štěnovice, a je přiložen opět pro porovnání se sídlem Šťáhlavy. Obě sídla mají podobný vývoj do roku 1930. Od tohoto roku je pak v sídle Štěnovice vývoj jiný než v sídle Šťáhlavy.

Graf č. 15: Index vývoje počtu domů v letech 1869 – 2011 v sídle Šťáhlavy



Zdroj: vlastní zpracování dle Historického lexikonu obcí (2005); Čsú

Graf č. 16: Počet domů v letech 1869 – 2011 v sídle Štěňovice



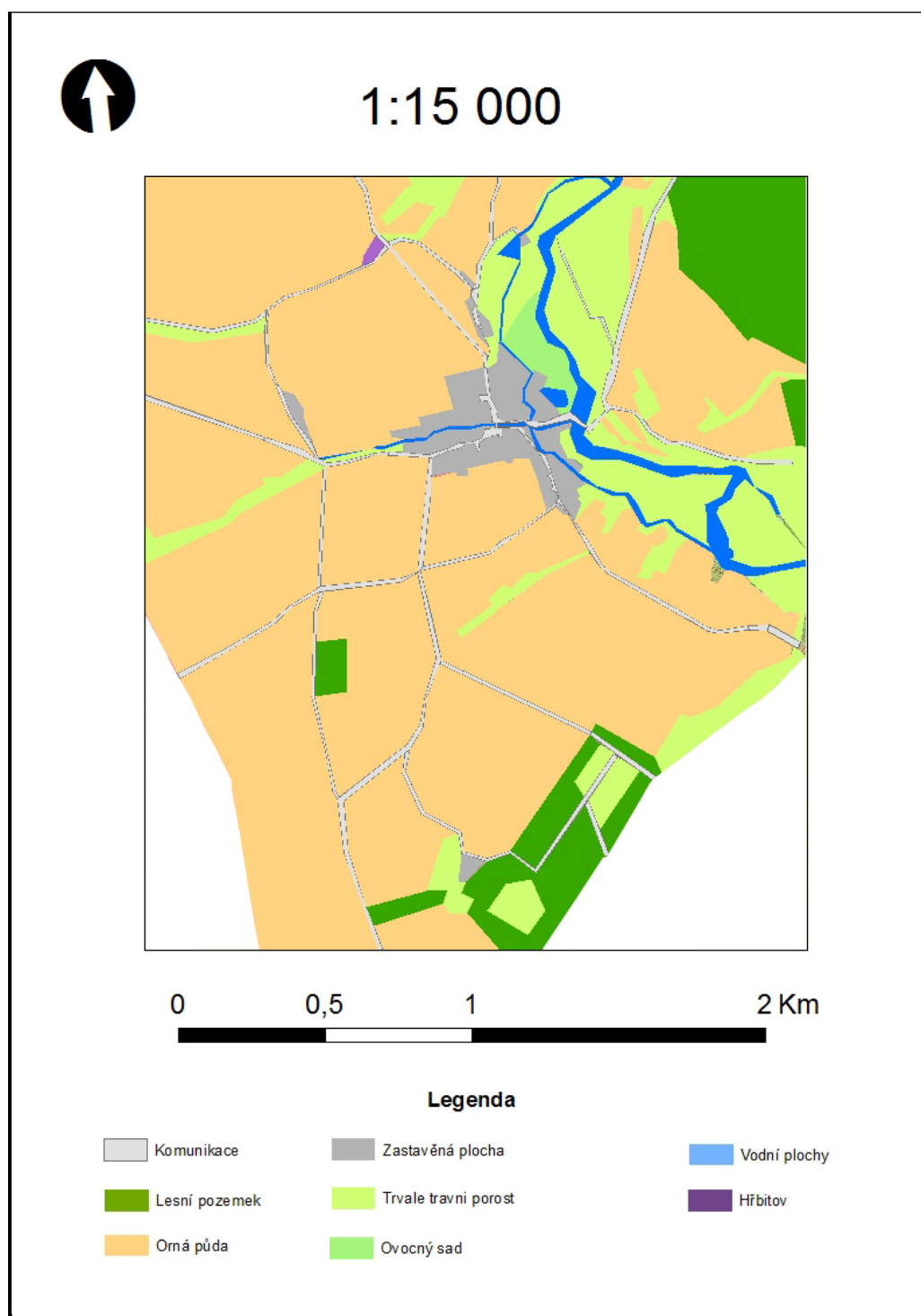
Zdroj: Sedláček (2014)

7. Vývoj využití ploch v sídle Štáhlavy

Na území obce je nejvíce zastoupeno lesních ploch. Katastrální území sídla zabírá velkou část velkého Kozelského polesí a to východním směrem, až na samotný jeho okraj před obcí Raková. Velká zalesněná oblast se rozkládá na více jak polovině tohoto území. V oblasti probíhá v několikaletých intervalech aktivní těžba dřeva a zároveň se obnovují staré vykácené porosty. Zemědělsky využívaná půda je na území obce zastoupena méně, v podstatě jen v jeho západní části. Společnost AG produkt, která nahradila dřívější zemědělské družstvo Štáhlavy, spravuje přibližně 400 hektarů zemědělsky využívané půdy. V posledních několika letech se aktivně v okolí sídla vysazuje řepka olejka a kukuřice. Zejména pro tyto plodiny je zdejší půda vhodná. Nemalé zastoupení v katastrálním území mají louky. Mezi zámkem Kozel a sídlem Štáhlavy je několik luk rozdělených odvodňovacími kanály, které jsou v sídle oblíbené jako plochy vhodné pro venčení psů a využívají se také zemědělsky.

V roce 1838 bylo v sídle více dřevěných staveb (podle Stablního katastru), nežli staveb zděných. Zástavba se soustředila převážně podél cesty Starý Plzenec - Štáhlavice a kolem návsi. Jak můžeme vidět na mapovém výstupu z roku 1838 a z přiložené tabulky č. 6, největší plochu v okolí sídla zabírala tehdy zemědělská orná půda. Plochy tehdejších polí nebyly tak velké, jak je známe dnes, byly to spíše menší celky obhospodařované jednotlivými místními rolníky. Jednotlivé polnosti byly rozděleny a odvodňovány důmyslně vybudovanými trativody, na které dnes narážejí dělníci stavebních firem zejména při výkopových pracích při budování základů pro nové rodinné domy a které přidělávají starosti jejich novým majitelům. Komunikace byly převážně nezpevněné. Zástavba tehdejšího sídla byla soustředěna v okolí zámku a staré pošty, podél říčního náhonu k místnímu mlýnu a podél cesty na trase Starý Plzenec – Nezvěstice.

Obr. č. 6: Mapový výstup znázorňující využití ploch v okolí sídla Štáhlavy v roce 1838



Zdroj: vlastní zpracování v programu ArcMap 10.2.2., Císařský povinný otisk s. k. pro KÚ Štáhlavy

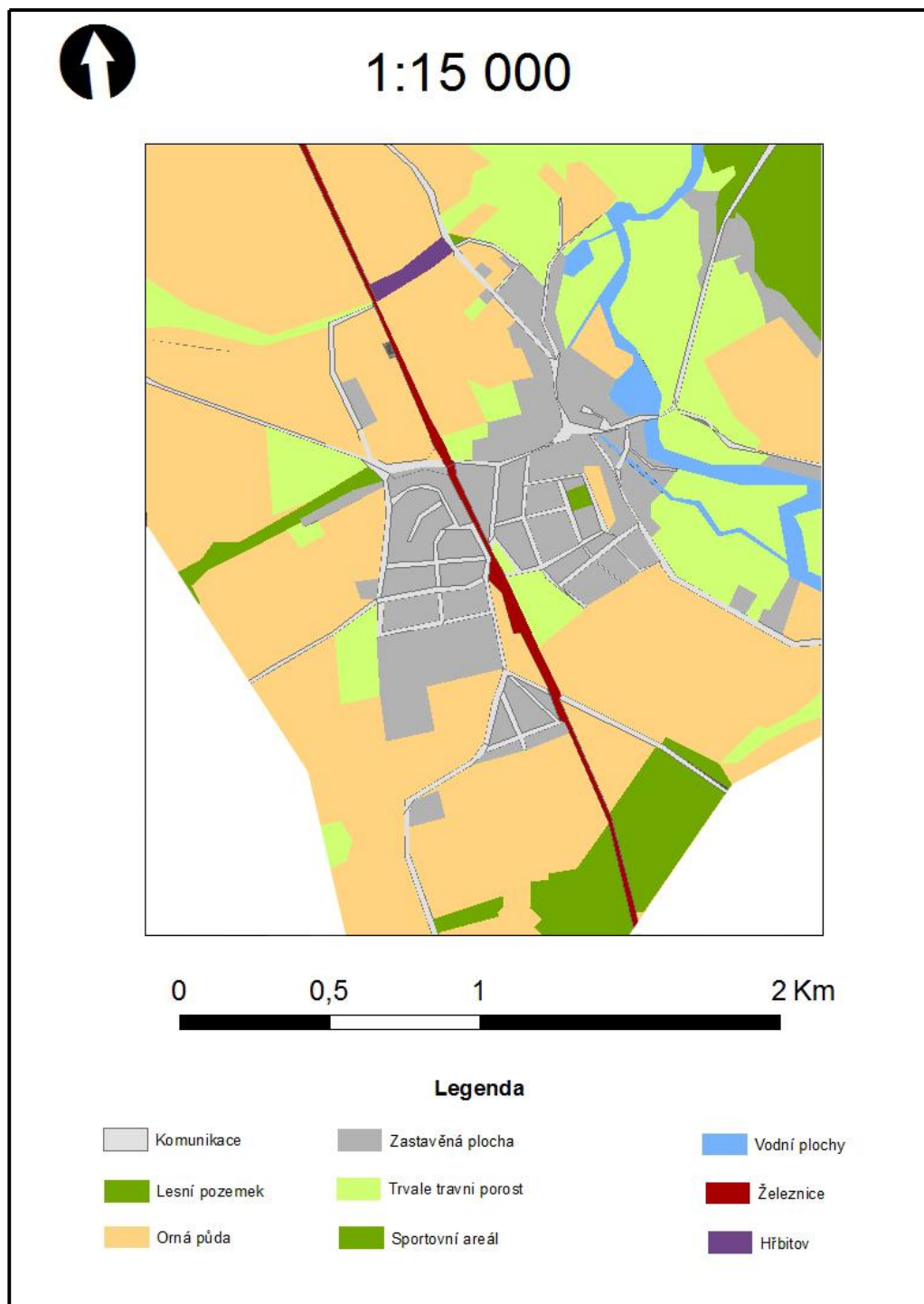
Tab. č. 6: Výměra jednotlivých ploch k mapovému výstupu znázorňující využití ploch v roce 1838

Rok 1838	
Druh pozemku	Plocha v m2
Vodní plochy	124419
Trvale travní porost	909545
Zastavěná plocha	164592
Orná půda	4437290
Lesní pozemek	514746
Komunikace	229020
Ovocný sad	37634
Hřbitov	3603
Celkem	6420849

Zdroj: vlastní zpracování v programu ArcMap 10.2.2.

V roce 1947 už sídlo protínala železniční dráha č. 190. Dráha železnice oddělovala „původní“ část Štáhlav od nové výstavby, zahájené po roce 1900. Na obrázku č. 7, znázorňujícím využití ploch v roce 1947 v nejbližším okolí sídla a z přiložené tabulky č. 7 je dobře patrný rozdíl mezi předchozím a tímto mapovým výstupem. Sídlo se rozrostlo a zvětšil se podíl zastavěné plochy na celkové ploše zkoumaného území. Na úkor zemědělsky využívané půdy byly postaveny nové budovy, vznikali nové stavební pozemky a zahrady. Na mapovém výstupu je už znázorněna jednokolejná trať č. 190. Z obrázku je dobře patrné, k jakým došlo změnám. Jednotlivá pole rolníků byla nahrazena většími celky, a dřívější nezpevněné cesty mezi těmito jednotlivými pozemky zanikly. Zvětšil se podíl trvale travního porostu, zejména v prostoru podél řeky Úslavy. Plocha lesního porostu obory Bažantnice (na mapovém výstupu v pravém dolním rohu), byla oproti roku 1838 kompletně pokryta vzrostlými stromy.

Obr. č. 7: Mapový výstup znázorňující využití ploch v okolí sídla Štáhlavy v roce 1947



Zdroj: Vlastní zpracování v programu ArcMap 10.2.2., Mapový portál Plzeňského Kraje (2015)

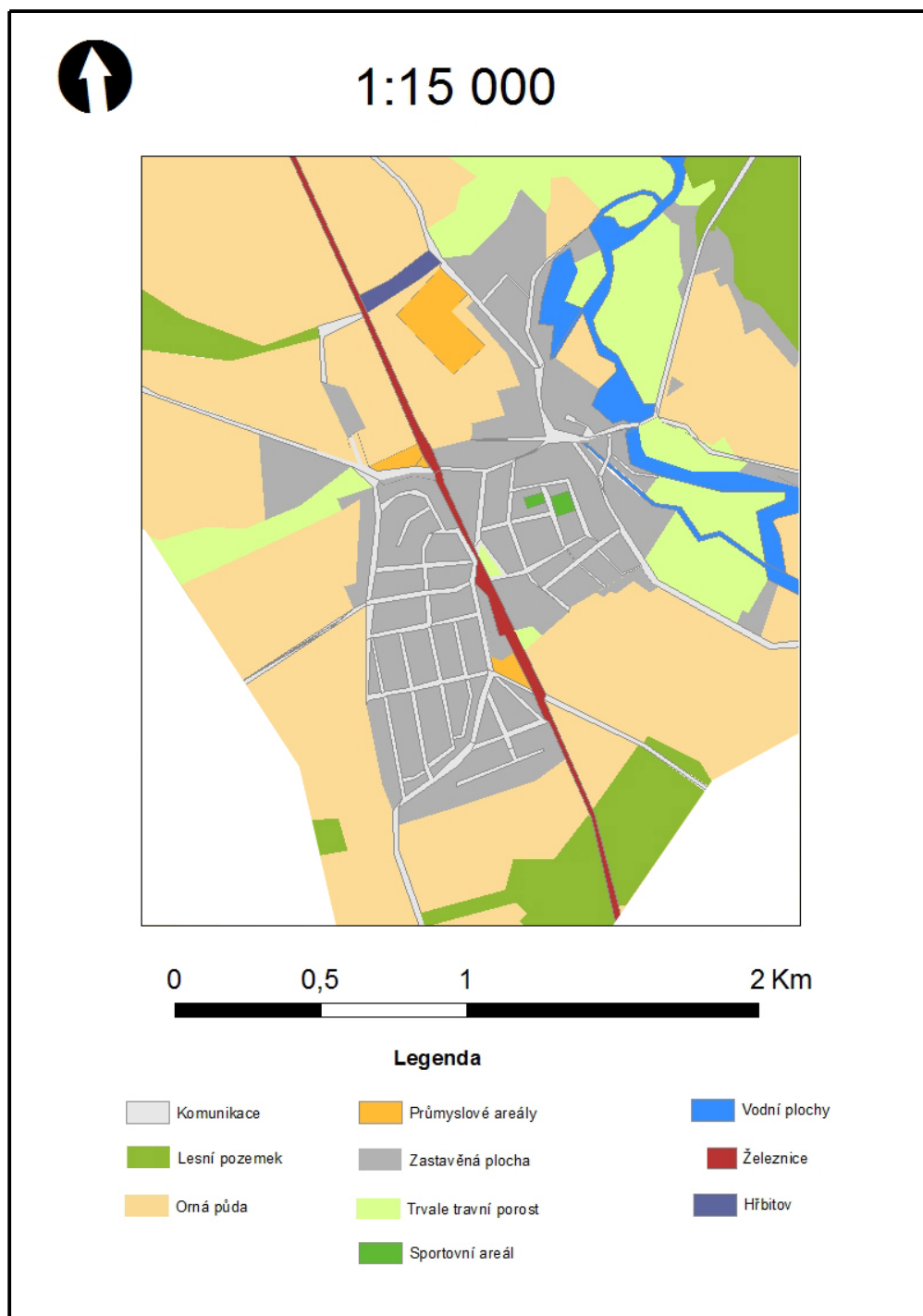
Tab. č. 7: Výměra jednotlivých ploch k mapovému výstupu znázorňující využití ploch v roce 1947

Rok 1947	
Druh pozemku	Plocha v m2
Vodní plochy	161964
Trvale travní porost	1054160
Zastavěná plocha	738516
Sportovní areál	5084
Orná půda	3646060
Lesní pozemek	449649
Komunikace	277021
Železnice	70894
Hřbitov	17501
Celkem	6420849

Zdroj: vlastní zpracování v programu ArcMap 10.2.2.

Mapový výstup znázorňující využití ploch v okolí sídla Štáhlavy v roce 2015 a tabulka č. 8 ukazují na viditelný trend růstu zastavěné plochy. Oproti mapovému výstupu z roku 1947 se sídlo opět rozrostlo, zejména velký podíl na změně plochy zástavby má vystavěná chatová oblast (severozápadní část sídla), ve které je dnes i několik rodinných domů a která v roce 1947 ještě nebyla vybudována. Oproti roku 1947 se zvětšil podíl plochy pozemních komunikací a téměř veškeré komunikace v sídle jsou dnes zpevněné. Plocha sportovních areálů narostla díky vybudování víceúčelového sportoviště. Plocha průmyslových areálů díky výstavbě velkého výrobního závodu KS Europe, který v sídle funguje od devadesátých let minulého století a výrobního závodu Kypr kuchyně, který je jedním z největších odběratelů vody v sídle.

Obr. č. 8: Mapový výstup znázorňující využití ploch v okolí sídla Štáhlavy v roce 2015



Zdroj: vlastní zpracování v programu ArcMap 10.2.2.

Tab. č. 8: Výměra jednotlivých ploch k mapovému výstupu znázorňující využití ploch v roce 2015

Rok 2015	
Druh pozemku	Plocha v m ²
Vodní plochy	206103
Trvale travní porost	609422
Průmyslový areál	76123
Zastavěná plocha	1104611
Sportovní areál	7820
Orná půda	3519170
Lesní pozemek	486315
Komunikace	322890
Železnice	70894
Hřbitov	17501
Celkem	6420849

Zdroj: vlastní zpracování v programu ArcMap 10.2.2.

Z příložených tabulek č. 9 a 10 můžeme pozorovat jednoznačně rostoucí trend ve vývoji zastavěné plochy v sídle a postupné zmenšování plochy orné půdy. Mezi rokem 1838 a 1947 došlo k největšímu nárůstu zastavěné plochy. „V roce 1947 bylo rozparcelováno 19 ha půdy bývalého velkostatku. Tím vzniklo „Na řežábku“ a „Na průhoně“ 140 stavebních míst“.(Langová, Fremr 1989, s. 45). K postupnému zvětšení výměry vodní plochy došlo z důvodu zvětšení plochy rybníku v severovýchodní části sídla, díky úpravě koryta řeky Úslavy a upravením koryta mlýnského náhonu, který je veden určitou částí sídla umělým betonovým korytem, místy skrytý pod povrchem. V případě pozemních komunikací je jasný nárůst plochy, související s novou výstavbou v sídle. Plocha hřbitova se zvětšila s vybudováním nového hřbitova nad hřbitovem původním. Plocha železnice zůstává stejná, v současné době se uvažuje o možnosti předělání z jednokolejné trati na dvoukolejnou. Vysvětlení nárůstu plochy průmyslových areálů je logické, moderní průmyslové areály vznikly v sídle až po sametové revoluci v roce 1989. Plocha lesních pozemků se v nejbližším okolí sídla mírně změnila, nicméně trend ve vývoji této plochy v celém katastrálním území je zanesen v tabulce č. 11 dle údajů LUCC.

Tab. č. 9: Využití ploch v letech 1838; 1947; 2015

	Rok 1838	Rok 1947	Rok 2013
Druh pozemku	Plocha v m2	Plocha v m2	Plocha v m2
Vodní plochy	124419	161964	206103
Trvale travní porost	909545	1054160	609422
Průmyslový areál	0	0	76123
Zastavěná plocha	164592	738516	1104611
Sportovní areál	0	5084	7820
Orná půda	4437290	3646060	3519170
Lesní pozemek	514746	449649	486315
Komunikace	229020	277021	322890
Ovocný sad	37634	0	0
Železnice	0	70894	70894
Hřbitov	3603	17501	17501
Celkem	6420849	6420849	6420849

Zdroj: vlastní zpracování v programu ArcMap 10.2.2.

Tab. č. 10: Změny ve velikosti mezi jednotlivými roky 1838; 1947 a 2015

	Rok 1838	Rok 1947	Rok 2013
Druh pozemku	Plocha v m2	Plocha v m2	Plocha v m2
Vodní plochy	124419	37545	44139
Trvale travní porost	909545	144615	444738
Průmyslový areál	0	0	76123
Zastavěná plocha	164592	573924	366095
Sportovní areál	0	5084	2736
Orná půda	4437290	791230	126890
Lesní pozemek	514746	65097	36666
Komunikace	229020	48001	45869
Ovocný sad	37634	37634	0
Železnice	0	70894	0
Hřbitov	3603	13898	0
Celkem změna		1787922	1143256

Zdroj: vlastní zpracování v programu ArcMap 10.2.2.

Pokud se podíváme na přiložené tabulky č. 11 a 12, vidíme, jak se v jednotlivých kategoriích měnila velikost plochy na ploše celého katastrálního území, obdobně jako na vlastních mapových výstupech vyhotovených pro nejbližší okolí sídla. Trend ve vývoji ploch podle dat **LUCC (2012)** je stejný, rozdíl oproti vlastním mapovým výstupům je pouze v rozdělení jednotlivých kategorií. V grafickém zobrazení pomocí grafu je problémem už zmiňované velké zastoupení lesní plochy, která graf dělá méně přehledným. Pro vyjádření trendu vývoje ploch je ale dostačující. Úbytek zemědělsky využívané orné půdy je zřetelný i tak a tento jev můžeme, jak už bylo zmíněno, připisat také vznikající výstavbě domů v sídle. Část orné půdy byla zabrána pro výstavbu domů po roce 1945, kdy Waldštejnovo panství po německé kapitulaci přišlo o své pozemky. Z tabulky č. 12 vidíme, že mezi lety 1948 a 1990 je rozdíl o 53 hektarů méně a jedná se o největší změnu.

Tab. Č. 11: Využití ploch v ZÚJ Štáhlavy v letech 1845, 1948, 1990 a 2000

	1845 (ha)	1948 (ha)	1990 (ha)	2000 (ha)
Orná půda	445,3	397,9	344,9	338,2
Trvalé kultury	23,2	34,2	62,2	60,2
Louky	97,3	119,4	81,3	81,4
Pastviny	55,7	7,7	8,9	8,8
Zemědělská půda	621,5	559,2	497,3	490,6
Lesní plochy	1039,8	1084,4	1072,7	1092
Vodní plochy	19,3	19,1	30,2	30,2
Zastavěné plochy	7,7	16,4	24,5	27,2
Ostatní plochy	48,8	58,3	112,5	97,1
Celkem	1737,1	1731,4	1737,2	1737,1

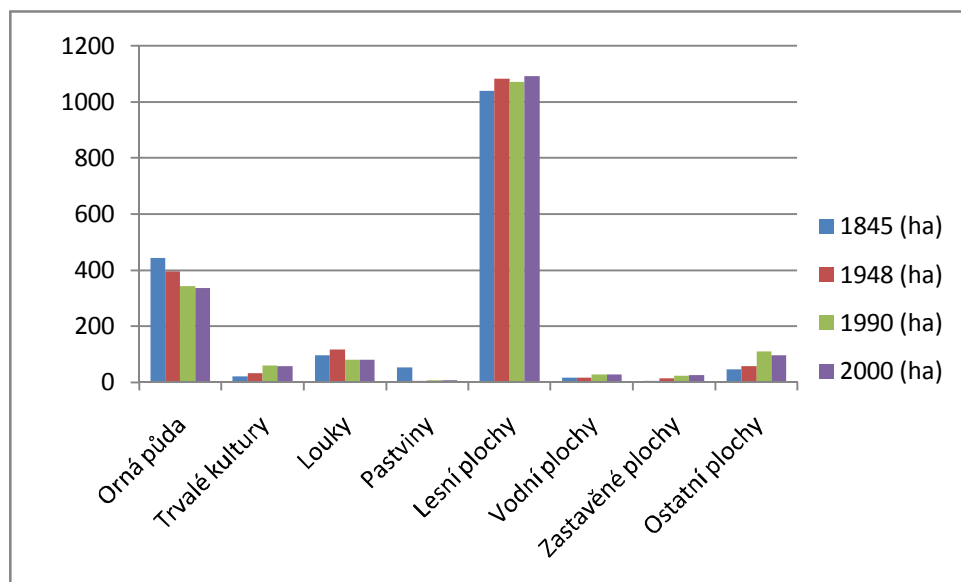
Zdroj: LUCC.ic.cz (2012)

Tab. Č. 12: Změny ve využití ploch v ZÚJ Štřáhlavy v letech 1845, 1948, 1990 a 2000

	1845 (ha)	1948 (ha)	1990 (ha)	2000 (ha)
Orná půda	445,3	47,4	53	6,7
Trvalé kultury	23,2	11	28	2
Louky	97,3	22,1	38,1	0,1
Pastviny	55,7	48	1,2	0,1
Zemědělská půda	621,5	62,3	61,9	6,7
Lesní plochy	1039,8	44,6	11,7	19,3
Vodní plochy	19,3	0,2	11,1	0
Zastavěné plochy	7,7	8,7	8,1	2,7
Ostatní plochy	48,8	9,5	54,2	15,4
Celkem	1737,1	5,7	5,8	0,1

Zdroj: LUCC.ic.cz (2012)

Graf. č. 17: Změny ve využití ploch v ZÚJ Štřáhlavy v letech 1845, 1948, 1990 a 2000



Zdroj: LUCC.ic.cz (2012)

8. Územní vývoj zástavby a funkční struktura budov v sídle Štáhlavy

Na obrázku č. 9 vidíme územní vývoj sídla Štáhlavy. Sídlo se nejprve rozrůstalo poblíž Úslavy (legenda - nejstarší původní zástavba). Dnešní typickou zástavbu tohoto území vidíme na fotografii označené číslem 1. Jedná se o původní venkovská hospodářská stavení s čísly popisnými od 1 až 20, dnes se nacházejí v severovýchodní části sídla, podél původních cest. Sídlo Štáhlavy bylo typickým sídlem s nepravidelnou návší s volně vymezenými usedlostmi. Postupně v letech 1900 – 1945 vznikly obdélníkové tvary nově zastavěných ploch, mezi kterými byly vybudovány ulice s pravoúhlými křižovatkami (fotografie 2 a 3). Vybudovaná železniční trať č. 190 v roce 1868 rozděluje v současnosti sídlo na dvě části. Fotografie 3 zobrazuje zástavbu vystavěnou po roce 1945 na polnostech rodu Waldštejnů, konkrétně křižovatku ulic Dr. Beneše a Seifertovi ul. Ráz pravoúhlých křižovatek byl zachován, podobně jako v části sídla, kterou zobrazuje fotografie č. 2. Fotografie 4 zobrazuje jeden z několika bytových domů, které byly ve Štáhlavech postaveny po roce 1960. Všechny tyto bytové domy se nacházejí v lokalitě pod Štáhlavským nádražím, výjimku tvoří jeden jediný, který stojí vedle obecního úřadu, cca 300 metrů vzdálený od bytového domu na fotografii. Fotografie 5 zobrazuje nově postavené řadové rodinné domy, které jsou typické pro nově budovanou část sídla na jeho jihovýchodním okraji.





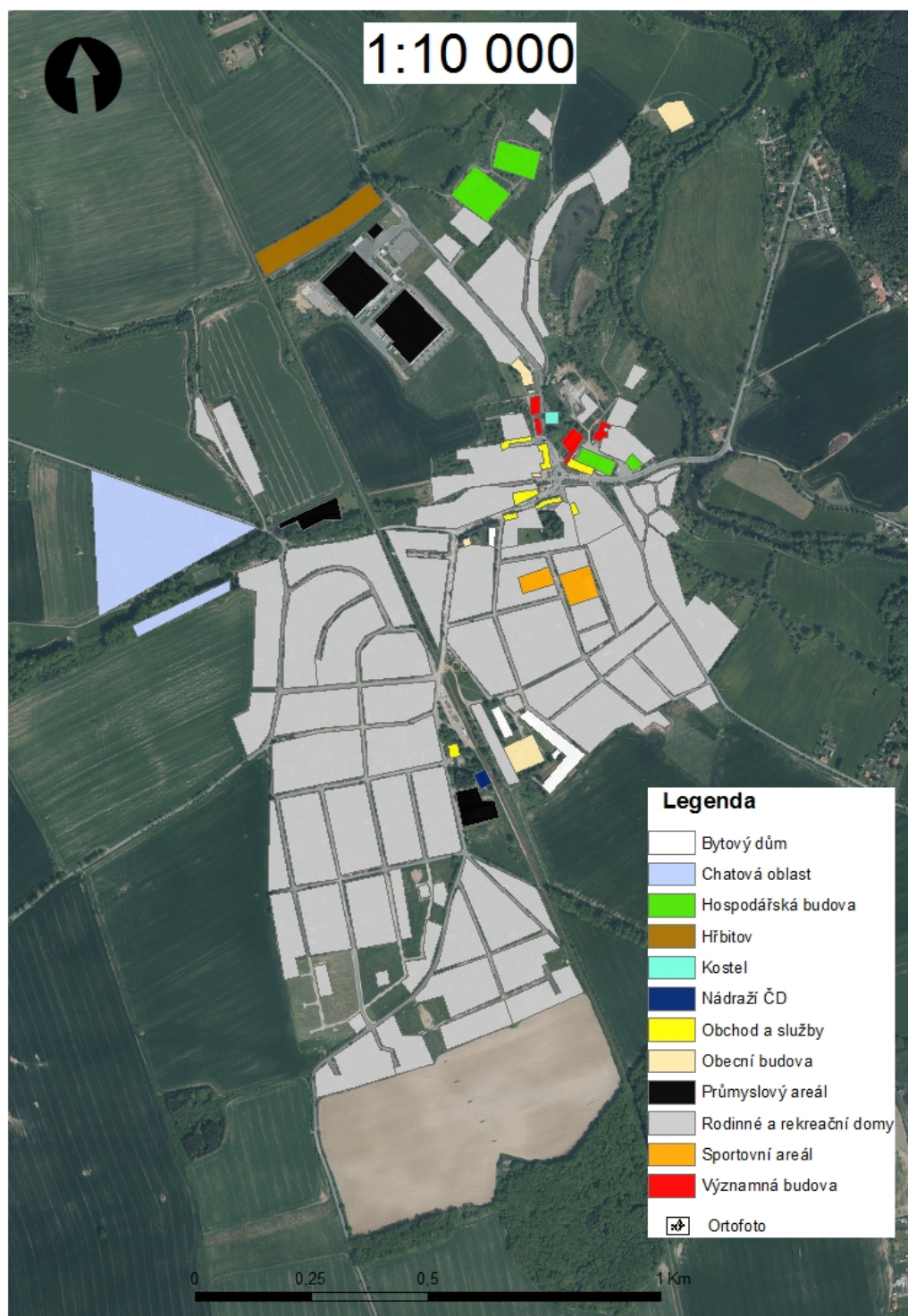
Na obrázku č. 10 je analyzována funkční struktura budov v sídle Štáhlavy. V části s původní zástavbou (označované starousedlíky jako „dolní“ Štáhlavy) jak můžeme vidět na obrázku č. 10, je soustředěna velká část občanské vybavenosti sídla. Pro horní část Štáhlav byl vybudován konzum, situovaný vedle vlakového nádraží. Pro účely sportovního vyžití byla postavena v roce 2012 nová sportovní multifunkční hala a venkovní tartanové hřiště (znázorněno na obr. č 10). Nová výstavba rodinných domů se týká především „horní“ části Štáhlav. Problémem do budoucích let může být malá kapacita čistírny odpadních vod, která nebyla dimenzována na tak velké množství nových kanalizačních připojení.

Obr. č. 9: Územní vývoj sídla Štáhlavy



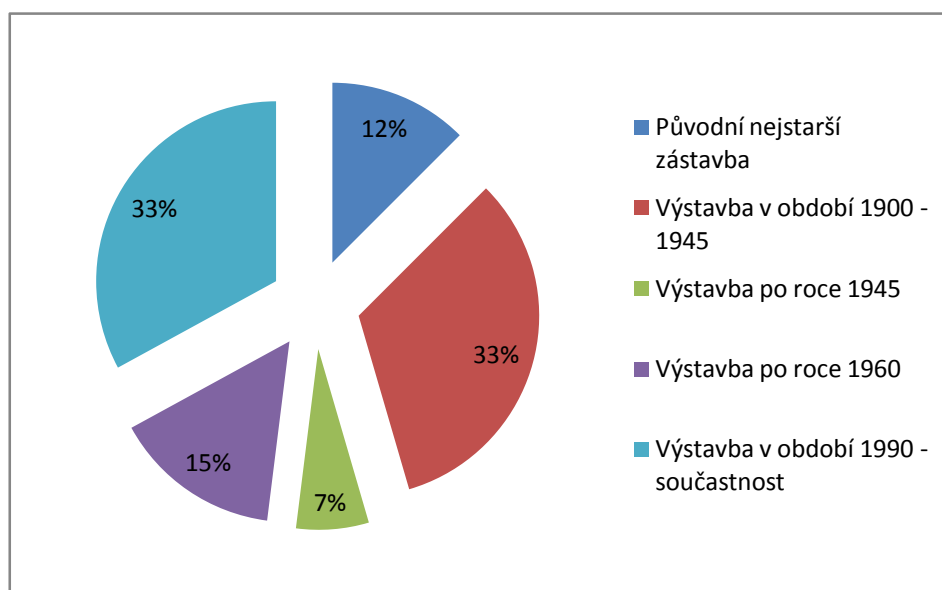
Zdroj: vlastní zpracování v programu ArcMap 10.2.2.; podkladová mapa ČÚZK (2015); fotografie: autor (2015)

Obr. č. 10: Funkční struktura budov v sídle Štáhlavy



Zdroj: vlastní zpracování v programu ArcMap 10.2.2., podkladová data ČÚZK (2015)

Graf č. 18: Přibližná velikost plochy zástavby podle data jejího vzniku v sídle Štáhlavy v roce 2015



Zdroj: vlastní zpracování v programu ArcMap 10.2.2, podkladová data ČÚZK (2015)

9. Štáhlavy na dobových fotografiích a pohlednicích

Na základě výzkumu historických fotografií a pohlednic, můžeme říci, že se z pohledu zástavby ráz historického středu obce oproti minulosti nikterak výrazně nezměnil. Většina historických budov dodnes stojí (ať už opravena, nebo v jiném stavu) a některé plní dokonce stejnou funkci jako v minulosti, například budova Hostince na návsi. Nová výstavba se týká především okrajových lokalit s možnostmi vzniku nových parcel.

V souvislosti s obrovskou změnou v automobilové dopravě oproti létům minulým, došlo k nejvýraznější změně v rámci pozemních komunikací. Pozemní komunikace jsou vyasfaltovány a na historické návsi vznikl nový kruhový objezd. Ráz historického středu sídla tak pozměnila převážně tato skutečnost.

V budově bývalého Štáhlavského zámku dnes sídlí společnost AG Produkt, která obhospodařuje většinu polností v katastru sídla. Dále objekt využívá soukromý podnikatel jako ubytovnu pro zahraniční dělníky. Tato situace by se měla v nejbližší době změnit, neboť soukromník, který zámek vlastní, ho nabídl k odprodeji.

Zastupitelstvo obce řeší možnost, že by obec zámek koupila. Vysoká pořizovací cena a obrovské náklady spojené s rekonstrukcí zámku, jsou ale závažné důvody, pro které toto obec nebude moci zřejmě učinit. Jako alternativa je brána možnost koupě zámku dalším soukromým investorem z řad obyvatel obce, který plánuje zámek opravit.

Na obrázku č. 11 z roku 1937 vidíme náves s budovou zámku a s pomníkem padlých ve světových válkách slavnostně odhaleným 30. Dubna 1922 za účasti hlavního řečníka ministra sociální péče Gustava Habrmana. V roce 1942 byl z pomníku sňat český lev a 5. Května 1946 se na něj slavnostně vrátil. **(Batěk, Hrachová, Prášil 2007)**

Obr. č. 11: Štáhlavská náves v roce 1911



Zdroj: (Batěk, Hrachová, Prášil 2007)

Na obrázku č. 12 z roku 1940 vidíme opět Štáhlavskou náves, vlevo pak moderní budovu restaurace, která funguje dodnes (Pizza music bar Zámecká). Na náves v roce 1990 přibyl pomník na památku příjezdu americké armády v roce 1945.

Obr. č. 12: Náves Šťáhlavy 1937



Zdroj: (Batěk, Hrachová, Prášil 2007)

Na obrázku č. 13 z roku 2015 vidíme budovu Šťáhlavského zámku už bez věže. Zmizely stromy a střed návsi zaplnil nový moderní kruhový objezd pro automobilovou dopravu.

Obr. č. 13: Současná návěs



Zdroj: autor 2015

Dole na obrázku č. 14 z roku 1923 vidíme Štáhlavský kostel sv. Vojtěcha a cestu, která spojovala Starý Plzenec a Štáhlavy. Dnes prochází stejnými místy.

Obr. č. 14: Kostel sv. Vojtěcha



Zdroj: (Batěk, Hrachová, Prášil 2007)

Obrázek č. 15. Budova bývalého lesního úřadu a kostel sv. Vojtěcha, mezi nimi asfaltová Komenského ulice spojující Štáhlavy a Starý Plzenec. Na spodním obrázku č. 16 pohled od Farského stavení.

Obr. č. 15: Lesní úřad



Zdroj: autor 2015

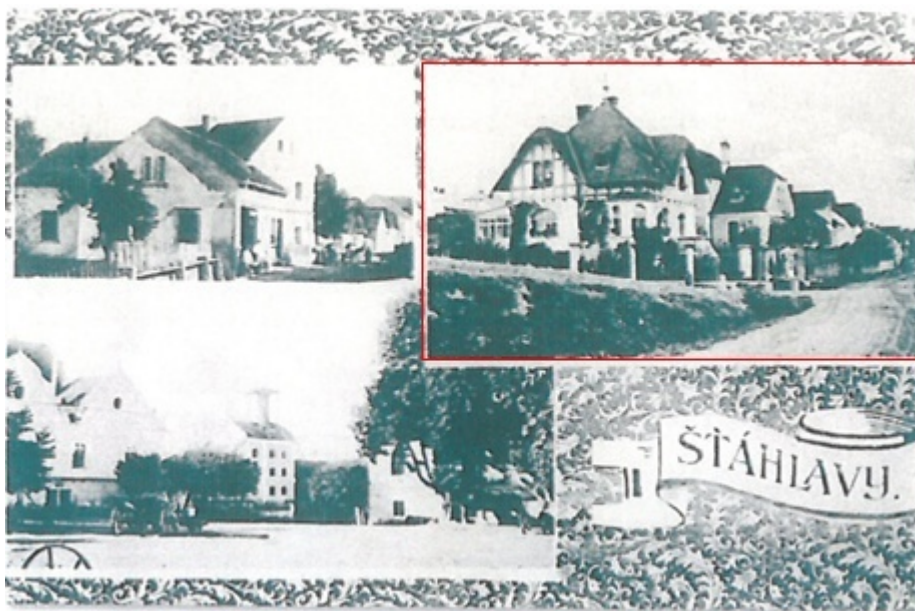
Obr. č. 16: Lesní úřad a kostel sv. Vojtěcha



Zdroj: autor 2015

Na pohlednici z roku 1921 (Obr. č. 17) vidíme nahoře nové vilky v Husově ulici. Vila s č. p 160 a vila Mařenka stojí dodnes. Na spodní straně pohlednice je vidět budova Štáhlavského pivovaru, která už dnes nestojí.

Obr. č. 17: Pohlednice Štáhlavy 1921



Zdroj: (Batěk, Hrachová, Prášil 2007)

Dole na obrázku č. 18 současný snímek z Husovy ulice, vila Mařenka a vila č.p. 160

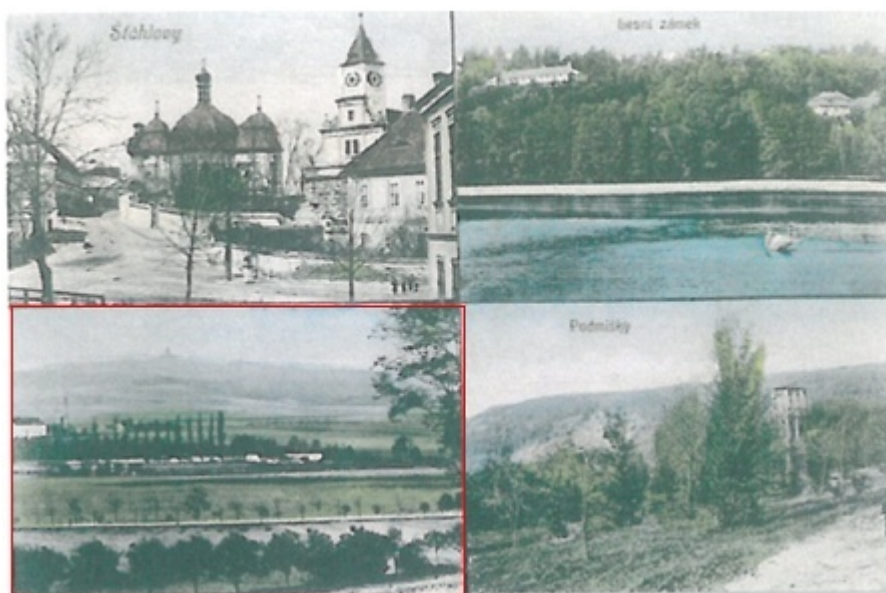
Obr. č. 18: vily Mařenka a č.p. 160



Zdroj: autor 2015

Pohlednice z roku 1911 (Obr. č. 19). Na pohlednici vlevo nahoře náves s kostelem. Dole pak pohled na celé Štřahlavy od vrchu Maršálu – vidíme cestu spojující Štřahlavy a Rokycany, v pozadí vrch s hradem Radyně a vysoké topoly u Štřahlavského mlýna.

Obr. č. 19: Pohlednice Štřahlavy 1911



Zdroj: (Batěk, Hrachová, Prášil 2007)

Současný pohled na vesnici z podobného místa, jako je vyobrazen z roku 1911 ukazuje obrázek č. 20.

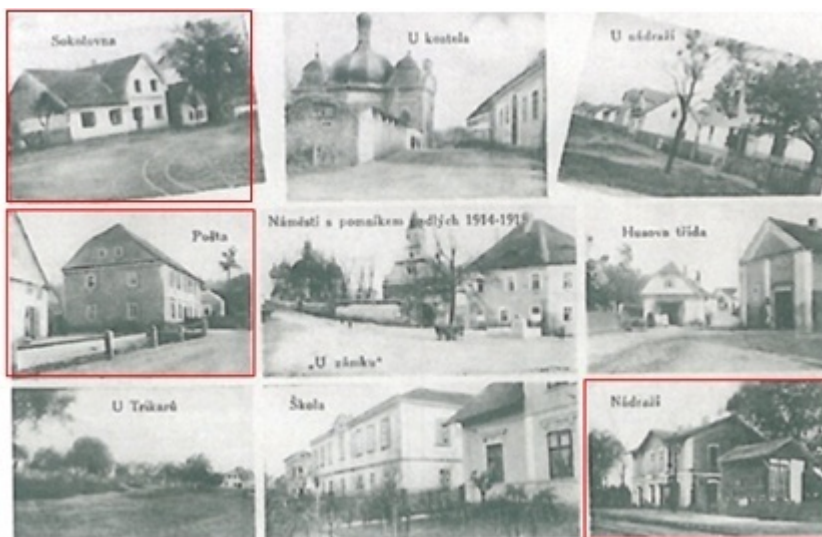
Obr. č. 20: Pohled na Štřahlavy



Zdroj: autor 2015

Na pohlednici z roku 1924 (Obr. č. 21) je řada významných budov. V levém horním rohu Sokolovna. Pod ní je budova bývalé pošty, která v obci fungovala od počátku minulého století. Na pohlednici je zobrazena také Husova třída a její vilky, Štáhlavské nádraží, škola a kostel sv. Vojtěcha.

Obr. č. 21: Štáhlavy 1924



Zdroj: (Batěk, Hrachová, Prášil 2007)

Dnešní pohled na budovu bývalé pošty (obrázek č. 22). Pošta je v současné době přestěhována do vilí Jakobe, na rohu Habrmanové ulice č.p. 44.

Obr. č. 22: Bývalá pošta



Zdroj: autor 2015

Současný pohled na nádražní budovu (obrázek č. 23). Celé nádraží a nástupiště prošlo v roce 2012 rozsáhlou rekonstrukcí a nyní umožňuje i do vlakových souprav k tomu určených bezbariérový přístup.

Obr. č. 23: Nádraží Štáhlavy 2015



Zdroj: autor 2015

Na dolním snímku (obrázek č. 24) současný stav budovy bývalé sokolovny.

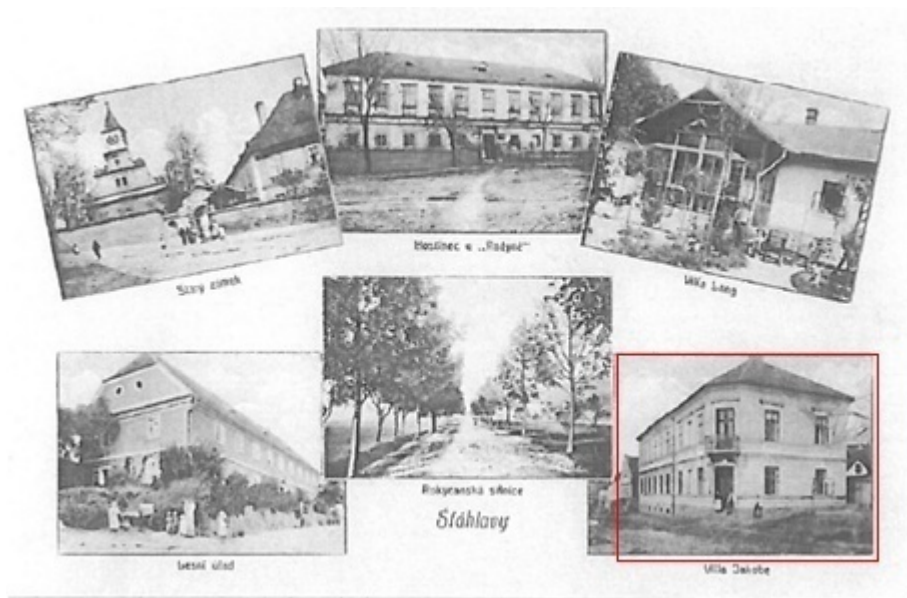
Obr. č. 24 Bývalá sokolovna



Zdroj: autor 2015

Pohlednice z roku 1910 (Obr. č. 25) zachycuje opět kombinovaný pohled na řadu zajímavých míst v obci. Lesní úřad, nově budovanou rokycanskou cestu, vilu Jakobe (kde dnes sídlí místní pošta), Štáhlavský hostinec a opět zámek.

Obr. č. 25: Pohlednice Štáhlavy 1910



Zdroj: (Batěk, Hrachová, Prášil 2007)

Dole (obrázek č. 26) dnešní pohled na vilu Jakobe č. p. 44 (sídlo pošty)

Obr. č. 26: Vila Jakobe dnes



Zdroj: autor 2015

10. Závěr

Na přelomu 18. a 19. století patřily Šťáhlavy k největším obcím Plzeňska, v porovnání na počet obyvatel byly dokonce větší než Starý Plzenec. Šťáhlavy byly ještě v první polovině 20. století součástí venkovského prostoru, v současné době leží v zázemí velkého města, v suburbánní zóně města Plzně. V roce 1947 byly Šťáhlavy administrativně přiřazeny k okresu Plzeň – venkov a v roce 1960 se staly sloučenou obcí (Šťáhlavy a Šťáhlavice) v nově vzniklém okresu Plzeň-jih. Pod ten obec patřila až do konce roku 2006, a od roku 2007 nově spadá pod okres Plzeň – město. V 18. a 19. století byly Šťáhlavy ovlivněny v souvislosti s rudním dobýváním v jejich okolí a začátkem moderní hutní výroby v Sedlci. Tato výroba zaměstnávala mnoho obyvatelstva na Šťáhlavsku. Před tím, než tato moderní hutní výroba začala v okolí fungovat, měly Šťáhlavy charakter zemědělsko - domkářské vesnice, který se na přelomu 19. a 20. století přeměnil na charakter dělnické vesnice.

Hlavním cílem práce bylo analyzovat vývoj sídla Šťáhlavy od 19. století z pohledu změny zástavby a využívání ploch za pomoci geografických informačních systémů. Zvětšování zástavby v sídle má přímou spojitost se změnou ve využívání ploch. Při porovnání mapových výstupů z let 1838, 1947 a 2015 je vidět jednoznačný trend ve vývoji jednotlivých ploch, tzn. postupné rozrůstání zástavby v sídle a zmenšování plochy orné půdy v okolí. **Bičík (2010)** popisuje, že je tento trend možné pozorovat i na celostátní úrovni již od konce 19. století. Za faktory, které danou proměnu v posledním století způsobily, můžeme považovat různé společenské hybné síly. Po 2. světové válce došlo ve Šťáhlavech k odchodu několika německých rodin, ale žádným významným způsobem to neovlivnilo tehdejší fungování obce. Oproti tomu nejvíce ovlivnil Šťáhlavy rozpad Waldštejnského panství po 2. světové válce a znárodnění jeho půdy. Později to bylo obnovení tržní ekonomiky po roce 1989. Restituce pozemkového vlastnictví a trh s půdou, který s ní úzce souvisel, připravil ve Šťáhlavech základ pro vznik nové výstavby. Nové stavební pozemky vytyčené na původní orné půdě soukromých vlastníků, představují pro současné městské obyvatelstvo zajímavou příležitostí ke splnění svého snu, v podobně nově vybudovaného rodinného domku, v zázemí velkého města. Zastavěná plocha v sídle se stále od začátku

19. století rozšiřuje, k největšímu nárůstu nových domů došlo v období mezi lety 1900 – 1945 a později po roce 1990. Věková struktura obce se za posledních 40 let nijak výrazně nezměnila a to i přes to, že se v obci staví nové rodinné domy, do kterých se stěhují mladé rodiny. Tato skutečnost může souviset také s celkovým stárnutím naší populace a tím, že se rodí méně dětí. S vybudováním výrobního závodu KS Europe v 90. letech minulého století se staly Šťáhlavy významným centrem jižního Plzeňska z hlediska trhu práce. Z oblasti Nezvěsticka a Blovicka dojíždí do zaměstnání do výrobního závodu mnoho obyvatel. Tato skutečnost samozřejmě ovlivňuje také dopravu v sídle. Ta kulminuje v sídle především v ranních a odpoledních hodinách, v souvislosti s dojížděnkou do zaměstnání a také o víkendech v letních měsících, když do rozlehlé chatové kolonie, která se rozprostírá v povodí Úslavy, míří obyvatelé Plzně za odpočinkem.

Závěrem lze konstatovat, že Šťáhlavy nejsou typickým suburbánní sídlem, zachovaly si ještě částečnou tvář venkovského sídla. V souvislosti s rozpínáním města Plzně by mohlo v budoucnu dojít ke stejné situaci, jako v případě Černic a Šťáhlavy by se mohly stát součástí města. Zda k tomu dojde, nastíní vývoj v nadcházejících letech.

11. Seznam použité literatury a zdrojů:

BIČÍK, Ivan, a kol. *Vývoj využití ploch v Česku*. Vyd. 1. Praha: Česká geografická společnost, 2010. 250 s. ISBN 978-80-904521-3-8.

BRŮNA, Vladimír; KŘOVÁKOVÁ, Kateřina; NEDBAL, Václav. *Stabilní katastr jako zdroj informací o krajině*. Historická geografie, 2005, 33: s. 397-409.

BRŮNA, Vladimír a KŘOVÁKOVÁ, Kateřina. *Interpretace map stabilního katastru pro potřeby krajinné ekologie*. Kartografické listy. 2005, č. 13, 1 - 10. Dostupné z: http://bruna.geolab.cz/files/oldmaps/brno_br_kr.pdf

BATĚK, František, HRACHOVÁ, Hana, PRÁŠIL, Petr. *Rokycansko na starých pohlednicích*. 2. vyd. Hostivice: Baron, 2007. ISBN 978-80-86914-00-8.

BATĚK, Jaroslav. *Z dějin Šťáhlav*. Okresní muzeum v Blovicích, 1967.

BÍNA, Jan; DEMEK, Jaromír. *Z nížin do hor: geomorfologické jednotky České republiky*. Academia, 2012.

Český statistický úřad. 1972. *Databáze ze Sčítání lidu, domů a bytů k 1. 12. 1970*. [elektronická pošta], Praha. [cit. 02. 02. 2016].

Český statistický úřad. 1983. *Databáze ze Sčítání lidu, domů a bytů 1980*. [elektronická pošta], Praha. [cit. 02. 02. 2016].

Český statistický úřad. 1993. *Databáze ze Sčítání lidu, domů a bytů 1991*. [elektronická pošta], Praha. [cit. 02. 02. 2016].

Český statistický úřad. 2003. *Sčítání lidu, domů a bytů 2001*. [elektronická pošta], Praha. [cit. 02. 02. 2016].

Český statistický úřad. 2016. *Databáze ze Sčítání lidu, domů a bytů 2011*. [elektronická pošta], Praha. [cit. 02. 02. 2016].

Český úřad zeměměřický a katastrální. Ústřední archiv zeměměřictví a katastru, fond Císařské povinné otisky stabilního katastru 1:2880: Štáhlavy, č. 7808-1. 1838 Vídeň: Dostupné na WWW: <<http://archivnimapy.cuzk.cz/>>

Česká geologická služba, 2012 [online]. [cit. 2012-11-15]. Dostupné z: http://mapy.geology.cz/geocr_50/

Český hydrometeorologický ústav, 2015 [online]. [cit. 2015-12-15]. Dostupné z: http://hydro.chmi.cz/hpps/popup_hpps_prfdyn.php?seq=2505272

Geoportál Plzeňského kraje. 2014. Ortofotomapa z let 1947 - 1962. [online]. [cit. 2015-12-15]. Dostupné z: <http://geoportal.plzensky-kraj.cz/gs/vsechny-mapy/>

GREMLICA, T. (2002): *Neuspořádaný a neregulovatelný růst městských aglomerací*. In: Sýkora, L. ed.: *Suburbanizace a její sociální, ekonomické a ekologické důsledky*. Ústav pro ekopolitiku. Praha. Str. 21-38.

HYNKOVÁ, Kateřina. *Vývoj vesnice Dobřichovice na přelomu 19. a 20. století*. Bakalářská práce. Praha: Fakulta Stavební, České vysoké učení technické v Praze, 68 s., 2012

CHROMÝ, Pavel, et al. *Venkov-živý prostor: regionální diference percepce venkova představiteli venkovských obcí v Česku*. Geografie, 2011, 116.1: s. 23-45.

JANČÁK, V. (2003): *Geografie zemědělství a rurální geografie: základní pojmy a metodické přístupy jejich výzkumu v období transformace*. In: Jančák, V., Chromý, P., Marada, M. (eds.): *Geografie na cestách poznání*. Univerzita Karlova v Praze, Přírodovědecká fakulta, katedra sociální geografie a regionálního rozvoje, Praha, s. 166–176.

KALISTA, Jakub. *Vývoj a přeměna sídla Černice v suburbální zónu města Plzně*. Bakalářská práce. Plzeň: Fakulta ekonomická ZČU v Plzni, 86 s., 2014

KUBEŠ, Jan. 2000. *Problémy stabilizace venkovského osídlení ČR*. Vyd. 1. České Budějovice: Jihočeská univerzita, 2000. 164 s. ISBN 80-7040-385-3.

KUMPERA, Jan; VIKTORA, Viktor. *Západní Čechy od A do Z: historie, památky, příroda*. Beta-Dobrovský, 2003.

LANGOVÁ, Marie; FREMR, Vítězslav. *750 let Štáhlav: Štáhlavy po druhé světové válce*. Stráž 102, Plzeň, 1989.

LIPSKÝ, Zdeněk a kol. *Vývoj krajiny Novodvorská a Žehušicka ve středních Čechách*. Vyd. 1. Praha: Karolinum, 2011. 201 s. ISBN 978-80-246-1905-7.

LUCC. IC. CZ. *Databáze dlouhodobých změn využití ploch Česka (1845-2000): Data o využití ploch ZÚJ Česka za roky 1845 – 1948 – 1990 – 2000* [online]. [cit. 2015-05-16]. Dostupné z: <http://web.natur.cuni.cz/ksgrrsek/lucc/>

MAJEROVÁ, Věra, a kol. *Sociologie venkova a zemědělství*. Provozně ekonomická fakulta ČZU v Praze. Vyd. 4., přeprac. Praha: Credit, 2009. ISBN 80-213-0651-6.

Mapový portál města Plzně. 2013. Data dostupná v GIS. [online]. [cit. 15. 2. 2016]. Dostupné na WWW: <<http://mapy.plzen.eu/gis/data-dostupna-v-gis/data-dostupna-v-gis.aspx>>

OUŘEDNÍČEK, M. (2002): *Suburbanizace v kontextu urbanizačního procesu*. In: Sýkora, L. ed.: *Suburbanizace a její sociální, ekonomické a ekologické důsledky*. Ústav pro ekopolitiku. Praha. Str. 39-54.

PERLÍN, Radim. *Venkov, typologie venkovského prostoru*. Česká etnoekologie, Etnoekologické semináře v Liběchově, 1999, s. 87-104.

QUITT, E.: *Klimatické oblasti ČSR*. Mapa 1 : 500 000. Brno: GÚ ČSAV, 1975.

- RŮŽKOVÁ, Jiřina, ŠKRABAL, Josef, 2006. *Historický lexikon obcí České republiky 1869-2005*. 1. vyd. Praha: Český statistický úřad. ISBN 80-250-1311-12.
- SEDLÁČEK, Petr. *Vývoj vesnice Štěnovice od 19. století do současnosti*. Bakalářská práce. Plzeň: Fakulta ekonomická ZČU v Plzni, 81 s., 2014
- SEMOTANOVÁ, Eva. *Historická geografie českých zemí*, Praha 1998, 293 s. (ISBN 80- 85268-73-6); 2. aktualizované vydání 2002 (vyšlo 2006), 280 s.
- SITTE, Lukáš. *Hodnocení vývoje využití ploch v KÚ a vytvoření modelu Starého Mostu*. Bakalářská práce. Plzeň: Fakulta ekonomická ZČU v Plzni, 64 s., 2010
- SLEPIČKA, Alois. 1989. *Přeměny venkova: venkov našeho věku*. Vyd. 1. Praha: Česká zemědělská univerzita, 387 p. ISBN 80-205-0019-7.
- SOBOTOVÁ, Jana. *Suburbanizační procesy v Plzeňské aglomeraci*. Miscellanea Geographica: Universitatis Bohemiae Occidentalis, č. 12, s. 75-89. 2006.
- SÝKORA, Luděk (ed.). *Suburbanizace a její sociální, ekonomické a ekologické důsledky*. Praha: Ústav pro ekopolitiku, 2002. ISBN 80-901914-9-5.
- ŠILHÁNKOVÁ, Vladimíra. *Suburbanizace-hrozba fungování (malých) měst*. 1. vyd. Hradec Králové: Civitas per Populi, 2007, 234 s. ISBN 978-809-0381-339.
- ŠIMEK, Karel. *Vývoj využívání země v katastru Račín*. Bakalářská práce. Plzeň: Fakulta ekonomická ZČU v Plzni, 73 s., 2005
- VELKOVÁ, Alice. *Krutá vrchnost, ubozí poddaní?: Proměny venkovské rodiny a společnosti v 18. a první polovině 19. století na příkladu západočeského panství Štáhlavy*. Historický ústav, 2009. ISBN 978-80-7286-151-4.

Seznam tabulek

Tab. č. 1: Znázornění růstu zastavěné plochy v ČR od roku 1930 do roku 1999 podle Šilhánové (2007)

Tab. č. 2: Klasifikace využití ploch podle autora

Tab. č. 3: Znázornění způsobu značení úbytků nebo přírůstků ve výměře jednotlivých ploch

Tab. č. 4: Legenda k mapovým výstupům

Tab. č. 5: Geomorfologické zařazení obce Štáhlavy

Tab. č. 6: Výměra jednotlivých ploch k mapovému výstupu znázorňující využití ploch v roce 1838

Tab. č. 7: Výměra jednotlivých ploch k mapovému výstupu znázorňující využití ploch v roce 1947

Tab. č. 8: Výměra jednotlivých ploch k mapovému výstupu znázorňující využití ploch v roce 2015

Tab. č. 9: Využití ploch v letech 1838; 1947; 2015

Tab. č. 10: Změny ve velikosti mezi jednotlivými roky 1838; 1947 a 2015

Tab. č. 11: Využití ploch v ZÚJ Štáhlavy v letech 1845, 1948, 1990 a 2000

Tab. č. 12: Změny ve využití ploch v ZÚJ Štáhlavy v letech 1845, 1948, 1990 a 2000

Seznam grafů

Graf č. 1: Počet obyvatel od roku 1820 do roku 1850

Graf č. 2: Vývoj počtu obyvatel sídla Štáhlavy od roku 1869 do roku 2011

Graf č. 3: Vývoj počtu obyvatel sídla Štěnovice od roku 1869 do roku 2011

Graf č. 4: Vývoj obyvatelstva a počtu domů okresu Plzeň – jih od roku 1869 do roku 2011

Graf č. 5: Index vývoje obyvatelstva v letech 1869 – 2011

Graf č. 6: Věková struktura obyvatel obce Šťáhlavy v roce 1970

Graf č. 7: Věková struktura obyvatel obce Šťáhlavy v roce 1980

Graf č. 8: Věková struktura obyvatel obce Šťáhlavy v roce 1991

Graf č. 9: Věková struktura obyvatel obce Šťáhlavy v roce 2001

Graf č. 10: Věková struktura obyvatel obce Šťáhlavy v roce 2011

Graf č. 11: Počty přistěhovalých a odstěhovaných lidí ve Šťáhlavech v letech 2000 až 2011 (Absolutní čísla)

Graf č. 12: Počty přistěhovalých a odstěhovaných lidí v Černicích v letech 2002 až 2012 (Absolutní čísla)

Graf č. 13: Počet domů v letech 1820 – 1840 v sídle Šťáhlavy

Graf č. 14: Počet domů v letech 1869 – 2011 v sídle Šťáhlavy

Graf č. 15: Index vývoje počtu domů v letech 1869 – 2011 v sídle Šťáhlavy

Graf č. 16: Počet domů v letech 1869 – 2011 v sídle Šťěnovice

Graf č. 17: Změny ve využití ploch v ZÚJ Šťáhlavy v letech 1845, 1948, 1990 a 2000

Graf č. 18: Přibližná velikost plochy zástavby podle data jejího vzniku v sídle Šťáhlavy v roce 2015

Seznam obrázků

Obr. č. 1: Katastrální území Šťáhlav – klady listů Císařského povinného otisku (negeoreferencované)

Obr. č. 2: Georeferencovaná mapa - nejbližší okolí sídla (Císařský povinný otisk)

Obr. č. 3: Současná mapa katastrálního území sídla Šťáhlavy

- Obr. č. 4: Mapa zobrazující polohu Štáhlav vůči krajskému městu Plzeň
- Obr. č. 5: Geologická mapa území obce Štáhlavy
- Obr. č. 6: Mapový výstup znázorňující využití ploch v okolí sídla Štáhlavy v roce 1838
- Obr. č. 7: Mapový výstup znázorňující využití ploch v okolí sídla Štáhlavy v roce 1947
- Obr. č. 8: Mapový výstup znázorňující využití ploch v okolí sídla Štáhlavy v roce 2015
- Obr. č. 9: Územní vývoj sídla Štáhlavy
- Obr. č. 10: Funkční struktura budov v sídle Štáhlavy
- Obr. č. 11: Štáhlavská náves v roce 1911
- Obr. č. 12: Náves Štáhlavy 1937
- Obr. č. 13: Současná náves
- Obr. č. 14: Kostel sv. Vojtěcha
- Obr. č. 15: Lesní úřad
- Obr. č. 16: Lesní úřad a kostel sv. Vojtěcha
- Obr. č. 17: Pohlednice Štáhlavy 1921
- Obr. č. 18: vily Mařenka a č.p. 160
- Obr. č. 19: Pohlednice Štáhlavy 1911
- Obr. č. 20: Pohled na Štáhlavy
- Obr. č. 21: Štáhlavy 1924
- Obr. č. 22: Bývalá pošta
- Obr. č. 23: Nádraží Štáhlavy 2015
- Obr. č. 24 Bývalá sokolovna
- Obr. č. 25: Pohlednice Štáhlavy 1910
- Obr. č. 26: Vila Jakobe dnes

Seznam příloh

Příloha A: Věková struktura Šťáhlav v letech 1970 - 2011

Příloha B: Data migrace mechanické měny obyvatelstva ve Šťáhlavech v letech 2000 – 2011

Příloha C: Mapa kvality dopravní sítě v sídle Šťáhlavy (2015)

Příloha D: Mapa záplavového území ve Šťáhlavech (2015)

Příloha A: Věková struktura Štáhlav v letech 1970 - 2011

Rok 1970	Počet obyvatel
0-14 let	347
15-64 let	1457
65 a více let	357
Rok 1980	Počet obyvatel
0-14 let	494
15-64 let	1403
65 a více let	392
Rok 1991	Počet obyvatel
0-14 let	398
15-64 let	1471
65 a více let	333
Rok 2001	Počet obyvatel
0-14 let	277
15-64 let	1532
65 a více let	356
Rok 2011	Počet obyvatel
0-14 let	352
15-64 let	1585
65 a více let	439

Zdroj: vlastní zpracování dle dat ČSÚ (1970,1980,1991,2001,2011)

Příloha B: Data migrace mechanické měny obyvatelstva ve Štáhlavech v letech 2000 - 2011

Rok	Přistěhovalí	Odstěhovaní	Přírůstek přirozený	Přírůstek migrační	Přírůstek celkový	Narození	Zemřelí
1990	59	45	-13	14	1	24	37
1991	41	26	-12	15	3	20	32
1992	61	49	-25	12	-13	13	38
1993	34	41	-14	-7	-21	22	36
1994	37	23	-3	14	11	17	20
1995	75	38	-21	37	16	15	36
1996	56	32	-4	24	20	21	25
1997	37	31	-28	6	-22	12	40
1998	43	32	1	11	12	17	16
1999	50	43	-8	7	-1	18	26
2000	35	32	-5	3	-2	17	22
2001	44	40	-9	4	-5	22	31
2002	51	36	-8	15	7	23	31
2003	71	30	-15	41	26	17	32
2004	35	51	2	-16	-14	19	17
2005	4	4	-13	-	-13	21	34
2006	6	1	-1	5	4	18	19
2007	20	7	-6	13	7	16	22
2008	60	12	13	48	61	33	20
2009	33	37	7	-4	3	31	24
2010	44	59	6	-15	-9	27	21
2011	85	39	-7	46	39	18	25

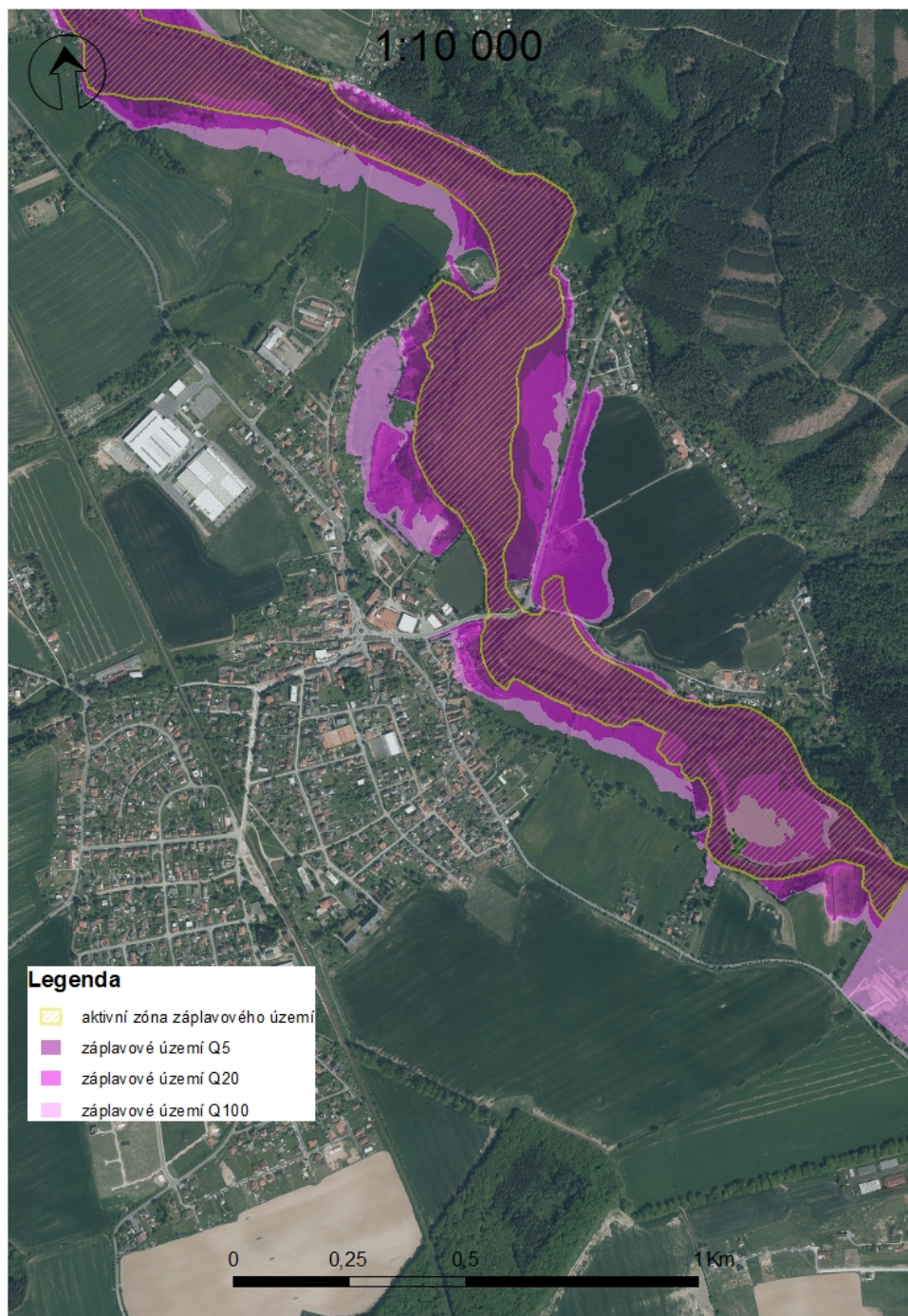
Zdroj: vlastní zpracování dle dat ČSÚ (2011)

Příloha C: Mapa kvality dopravní sítě v sídle Štáhlavy (2015)



Zdroj: Mapový portál Plzeňského kraje (2015); vlastní zpracování v programu ArcMap 10.2.2.

Příloha D: Mapa záplavového území ve Štáhlavech (2015)



Zdroj: Mapový portál Plzeňského kraje (2015); vlastní zpracování v programu ArcMap 10.2.2.

ABSTRAKT

VYSKOČIL, Ondřej 2016. *Vývoj sídla Štáhlavy od 19. století do současnosti*. Bakalářská práce. Plzeň: Fakulta ekonomická ZČU v Plzni, 85 s.

Klíčová slova: změna zástavby, sídlo, mapy, georeference, suburbanizace

Tato bakalářská práce se zabývá vývojem sídla Štáhlavy od 19. století do současnosti. Hlavním cílem práce je postihnout, jak se v sídle měnila zástavba, jak se měnilo využití ploch a k jakým změnám došlo v rámci obyvatelstva sídla. Dříve byly Štáhlavy považovány za součást venkovského prostoru. Dnes Štáhlavy leží prakticky na okraji západočeské metropole, v suburbánní zóně, přibližně 12 km jihovýchodním směrem od hranice města. Závěrečné hodnocení změn v sídle bylo provedeno na základě analýzy mapových výstupů z geografických informačních systémů a na základě analýz soupisu obyvatelstva a jednotlivých sčítání obyvatelstva mezi lety 1820 – 2011.

ABSTRACT

VYSKOČIL, Ondřej 2016. *An Evaluation of the Development of the Štáhlavy Settlement from the 19th Century to Present Day*. Bachelor's Thesis. Pilsen: Faculty of Economics, University of West Bohemia, 85 pp.

Keywords: urban development, settlement, maps, georeferencing, suburbanization

This Bachelor's thesis deals with the development of the settlement of Štáhlavy from the 19th century to present day. The main goal of the thesis is to analyze how this settlement evolved through urban development, how the utilization of space changed over time, and what changes were effected by its residents. Štáhlavy was formerly considered to be a part of the rural landscape. Today, however, it lies virtually on the outskirts of a Western Bohemian metropolis in a suburban zone, approximately 12 kilometers southeast of the city limits. A concluding evaluation of the evolution of the settlement was carried out based on an analysis of maps from geographical information systems and based on analyses of population registries and individual censuses from 1820 through 2011.