

**Západočeská univerzita v Plzni**

**Fakulta ekonomická**

Bakalářská práce

**Geograficko – historická charakteristika  
Středních a Jižních Brd se zaměřením na  
hospodářství**

**Geographical and historical characteristics  
of Central and Southern Brdy focused on  
economy**

Plzeň 2016

Vedoucí bakalářské práce:

doc. PaedDr. Alena MATUŠKOVÁ, CSc.

Vypracoval:

Tomáš Lorenc

### **Čestné prohlášení**

Prohlašuji, že jsem svou bakalářskou práci vypracoval samostatně pod odborným dohledem za použití uvedené literatury a dalších zdrojů informací.

Souhlasím, aby tato bakalářská práce byla zpřístupněna ke studijním účelům.

V Plzni, dne.....

..... podpis

## **Poděkování**

Děkuji doc. PaedDr. Aleně Matuškové, Csc. za odbornou pomoc a podnětné připomínky, které mi pomohly při zpracování mé bakalářské práce.



## Obsah

Úvod .....	7
1 Cíle práce.....	8
2 Metodika .....	8
3 Rozbor a hodnocení literatury .....	10
3.1.1 Charakteristika základních pojmů .....	12
3.1.2 Charakteristika Vojenského újezdu Brdy .....	13
3.1.3 Chráněná krajinná oblast Brdy .....	14
4 Vybrané charakteristiky Středních a Jižních Brd .....	15
4.1 Geomorfologické vymezení .....	15
4.2 Stručná fyzicko-geografická charakteristika území .....	19
4.2.1 Vybrané geomorfologické a geologické charakteristiky území.....	19
4.2.1.2 Nerostné suroviny na území Středních a Jižních Brd .....	20
4.2.2 Vybrané hydrologické charakteristiky území .....	21
4.2.3 Klimatologická charakteristika území.....	23
4.2.4 Pedologická charakteristika území.....	24
5 Obyvatelstvo Středních a Jižních Brd .....	26
5.1 Prvotní osídlení Středních a Jižních Brd .....	26
5.2 Obyvatelstvo Středních a Jižních Brd od novověku .....	27
5.3 Zdroj obživy obyvatel Středních a Jižních Brd .....	30
6 Železářství Středních a Jižních Brd .....	33
6.1 Místa těžby železné rudy ve Středních a Jižních Brdech .....	33
6.2 Historie železářství Středních a Jižních Brd .....	36
6.2.1 Doba rozkvětu brdského železářství .....	36
6.2.2 Úpadek brdského železářství .....	38
6.3 Významné železárny Středních a Jižních Brd .....	41
7 Uhlířství ve Středních a Jižních Brdech.....	44
7.1 Výroba dřevěného uhlí.....	44
7.2 Pálení dřeva ve Středních a Jižních Brdech .....	46
8 Nejvýznamnější vykonávaná řemesla Středních a Jižních Brd .....	48
8.1 Cvočkařství .....	48
8.1.1 Základní charakteristika řemesla .....	48
8.1.2 Počátky cvočkařství ve Středních a Jižních Brdech .....	49

8.1.3 Cvočkařství v období světových válek .....	50
8.1.4 Zánik cvočkařského řemesla.....	51
8.2 Sklářství ve Středních a Jižních Brdech.....	52
8.2.2 Úpadek brdského sklářství .....	53
8.2.3 Nejvýznamnější sklárny Brd.....	54
9 Současné hospodářské využití Středních a Jižních Brd.....	58
9.1 Hospodářské aktivity na území bývalého VÚ Brdy.....	58
9.2 Hospodářské aktivity ve Středních a Jižních Brdech mimo bývalý VÚ Brdy.....	59
9.2.2 Těžba na území Středních a Jižních Brd.....	62
9.2.3 Cestovní ruch zájmového území.....	64
10 Závěr .....	66
Seznam tabulek .....	68
Seznam obrázků .....	68
Seznam použitých zdrojů.....	69
Abstrakt .....	72

## Úvod

Tématem bakalářské práce je geograficko-historická charakteristika Středních a Jižních Brd. Toto členité lesnaté pohoří se nachází jihozápadně od Prahy a jeho střední část byla po dlouhá desetiletí návštěvníkům uzavřená a mnoha obyvatelům neznámá. V poslední době se o Brdech mluví stále více a široké veřejnosti se otevírají. Práce se z geograficko-historického hlediska zabývá částí Brdské vrchoviny – Středními a Jižními Brdy.

Práce je zaměřena na hospodářství v Brdech od počátku osídlení. Pokusil jsem se v ní zanalyzovat nejdůležitější řemesla doby minulé, kterých se na tomto území vyskytovala celá řada. Většinu z nich momentálně není možné vykonávat. Vysvětlím, proč byla tato lokalita vhodná například pro cvočkaře, skláře a mnoho jiných oborů a proč bylo velmi důležité dřevěné uhlí pálené v milířích a nalezená ložiska železné rudy. V této části Brd se v minulosti vykonávalo mnohem více činností, než si dnes tamější občan umí jen představit. Zpracování železa, výroba potaše, výroba drátu a mnohé jiné dnes už zapomenuté dovednosti patřily dříve v brdských lesích k typickým, avšak velmi náročným řemeslům.

Brdy jsem si jako hlavní téma bakalářské práce vybral proto, že jsou v blízkosti mého bydliště a sám jsem je byl osobně mnohokrát navštívit. V dnešní době je to mnohem snadnější než dříve. Brdy můžete prozkoumávat pěšky, v letních měsících jako cyklista a v zimě při dostatku sněhu na běžkách. Není divu, že první dobrodruzi sem přijížděli již v 19. století. Každý z nich rád odběhl od rutinních problémů a nechal se unášet krásnou přírodou, kterou tento masiv nabízí. Obyvatelé Prahy viděli v Brdech bližší alternativu Šumavy.

Brdy navíc s příchodem roku 2016 razantně změnily, mění a nadále budou měnit svou tvář. Armáda nemohla dostatečně využívat obrovskou plochu k výcviku, a proto došlo k rušení vojenského prostoru, který zaujímal téměř celou plochu Středních Brd. Již od roku 2011 ve vládě intenzivně probíhaly diskuze o rušení vojenského újezdu. Česká armáda si ponechala jen pětinu z celkové plochy v severovýchodní části území. Aby se zachovala cenná brdská příroda, lesy a louky, došlo zde 1. ledna 2016 k vyhlášení chráněné krajinné oblasti.

## 1 Cíle práce

Hlavním cílem bakalářské práce je zhodnotit Střední a Jižní Brdy z geograficko-historického pohledu se zaměřením na hospodářství (již od prvních zmínek o tomto pohoří až po současnost).

Díličními cíli je zanalyzovat hospodářské aktivity a těžbu nerostných surovin významných pro hospodářský rozvoj Středních a Jižních Brd a následně zjištěné lokality a oblasti znázornit do mapových výstupů v programu ArcMap.

## 2 Metodika

Prvotním úkolem práce bylo shromáždění a zpracování dat z vybrané literatury a dalších zdrojů, které se zabývají Brdskou vrchovinou.

Při sběru dat byly uplatněny informace z několika muzeí. Poznámky z Muzea Dr. Bohuslava Horáka v Rokycanech znamenaly mnoho podnětných informací o železářství v Brdech. Podbrdské muzeum v Rožmitále pod Třemšínem nabídlo informace o historii Rožmitálska a celých Jižních Brdech.

Ohledně obyvatelstva byla využita sekundární data z Českého statistického úřadu. Došlo ke zjištění, jak velké obce se z hlediska počtu obyvatel ve Středních a Jižních Brdech nacházejí a kolik obyvatel se pro potřeby rozšíření Vojenského újezdu Brdy muselo v polovině 20. století vystěhovat. K těmto bodům byla využita data z Historického lexikonu obcí České republiky 1869 – 2011, která jsou online dostupné. Využita z Českého statistického úřadu byla také data podnikatelských subjektů podle převažující činnosti z Veřejné databáze.

Ze získaných primárních dat byly použity informace z přednášky Povídání s Václavem Cílkem v Rokycanech 27. ledna 2016. Využity byly informace fyzicko-geografického charakteru a informace o další ochraně nově vzniklé CHKO Brdy.

Primárními daty jsou i fotografie pořízené z cest po Brdech. Tento terénní výzkum byl prováděn v letních měsících roku 2015, kdy ještě Vojenský újezd Brdy existoval. Navštívena byla především území dostupná po cyklostezkách, kde nebyl o víkendů zakázán vstup – vodní plochy (nádrže Pilská, Láz, Padrt'ské rybníky) a přilehlé menší brdské obce (Drahlín, Obecnice, Láz, Nepomuk, Trokavec, Vísky).



Práce je založená především na kauzální a situační analýze a analýze uplynulého vývoje. Situační analýza komplexně rozebírá současnou situaci hospodářství ve Středních a Jižních Brdech.

Kauzální analýza se v práci zabývá příčinami, které v minulosti pomohly k hospodářskému vývoji oblasti Středních a Jižních Brd. Přítomnost ložisek železné rudy a jejich následná těžba zapříčinily intenzivní železářskou výrobu v Brdech. Tato analýza je dále využita k vysvětlení příčin, které vedly k zániku mnoha řemesel.

Data týkající se hospodářství z hlediska historického jsou utříděna chronologicky, případně do tabulek. V práci jsou data utříděna a zpracována také pomocí tematických map. V geografických informačních systémech (GIS), které využíváme pro správu, sběr, tvorbu, analýzu a prezentaci prostorových dat, došlo k vytvoření mapových výstupů v digitální podobě v programu ArcMap 10.2. Mapy jsou nastaveny do kartografického souřadnicového systému S-JTSK Křovákovo zobrazení a jsou ve formátu JPEG.

Jako podklad pro mapové výstupy sloužila Prohlížečící služba WMS - Ortofoto získaná z Geoportálu ČUZK. Použita byla také volně dostupná data ArcČR® 500, digitální vektorové geografické databáze České republiky. K první vytvořené mapě bylo nutné vypracovat ohraničení zájmového území, tedy přesně vymezit oblast Středních a Jižních Brd, čehož se docílilo s pomocí jiných již existujících map či z odborné literatury. Do programu ArcMap byly k mapě nahrány shapefile jako obce, silnice, vodní toky, vodní plochy a další právě z datové sady ArcČR® 500.

Další vytvořené mapy znázorňují místa koncentrace jednotlivých hospodářských oborů. Při tvorbě těchto mapových výstupů bylo nutné vytvořit nové shapefile a provést funkci editování. Došlo k vykreslení jednotlivých bodů či polygonů na předem zjištěná místa. Většinou se jednalo o samotné obce. V případě již neexistující vsi byl předpokládán střed obce určen podle souřadnic bývalé obce. Nezbytností bylo dodat vytvořené mapě všechny náležitosti, jako název, legendu, tiráž, grafické i číselné měřítko a především samotný mapový výstup.

V závěru je použita syntéza, jež sledované jevy spojuje a dává do souvislostí. Došlo k sumarizaci zjištěných poznatků a následné formulování závěru.

### 3 Rozbor a hodnocení literatury

V bakalářské práci byly informace čerpány z odborné literatury i internetových zdrojů. Důležité k získání širokých informací byla především publikace *Střední Brdy* (2005) od Václava Cílka a kolektivu. Na této knize spolupracovalo mnoho odborníků a znalců z různých institucí, jako například významný přírodovědec Vojen Ložek či profesor na Univerzitě Karlově Oldřich Fatka. Autoři zde velmi podrobně analyzují fyzicko-geografickou složku Středních Brd a antropogenní činnosti od počátku osídlení – těžbu nerostných surovin, rozvoj hutnictví a hornictví. Kniha se zabývá také historickým popisem Vojenského újezdu Brdy. V knize je návaznost i na Jižní Brdy, informace z této publikace se netýkaly pouze střední části Brd. Pro práci byly důležité kapitoly o nerostných surovinách, vodním hospodářství, geomorfologii, klimatologii, vojenském újezdu, dolech a hutích, lidové kultuře a řemeslech. Publikace komplexně analyzuje oblast Středních Brd i z hlediska fauny a flóry.

V práci jsou použity publikace od Jana Čáky, který se zabývá místopisem Brd již dlouhá desetiletí. Z knihy *Brdské toulání* (1983), která popisuje historické události Jižních Brd, byly použity informace o brdských sklárnách, uhlířích a výrobě železa. Jan Čáka, velký odborník na oblast Brdské vrchoviny či Příbrami a jejího okolí, se ve svých pracích věnuje mimo jiné historii, obyvatelstvu, jejich zvykům, vykonávané práci či způsobu obživy obyvatel. Především z těchto bodů, které jsou velice podrobně rozebrané, bylo čerpáno.

Pro geomorfologické vymezení Brd posloužila odborná práce *Obecná geomorfologie* (1987) od Jaromíra Demka. Došlo k přesnému vymezení Středních a Jižních Brd tak, aby toto zájmové území bylo odděleno od jiných celků Brdské vrchoviny – Hřebenů a Příbramské pahorkatiny.

Z hlediska osídlení Středních a Jižních Brd byla důležitým zdrojem odborná kniha Dušana Trávníčka *Historická geografie I, Od nejstarších dob do konce 16. století* (1984). Využita byla zejména kapitola o kolonizaci a jejím významu pro České země ve vrcholném středověku. Publikace se zabývá prostorově nadřazenějším územím, avšak informace z ní byly aplikovány na zájmovou oblast práce.

Nejnověji vydanou publikaci v práci představuje populárně naučná kniha *Brdy opět otevřené* (2015) od Jana Hajšmana. Autor je zde již obeznámen s rušením Vojenského újezdu Brdy a vyhlášením CHKO Brdy. Kniha se zabývá územím, jaký tato

práce představuje a nabízí mnoho místopisných názvů a hesel. Publikace působí jako podrobný průvodce po Středních a Jižních Brdech. Z tohoto zdroje byly použity zejména informace o vojenském prostoru, určitých brdských obcích, zaniklých obcích a několika vodních tocích. Použita byla od Jana Hajšmana okrajově ještě kniha *Tajemství brdských vrcholů I* (2013). V té Hajšman popisuje brdské pohoří, především území Vojenského újezdu Brdy a vše je navíc doplněno autentickými fotografiemi.

Pro samotné kapitoly o historickém a současném hospodářství posloužily mimo jiné publikace *Historie a současnost podnikání na Berounsku a Hořovicku* (2006) a *Historie a současnost podnikání na Příbramsku* (2003). Tyto ediční knihy jsou vydávány pro jednotlivé regiony České republiky a analyzují vznik a rozvoj podnikání v příslušných oblastech, vývoj různých odvětví a historii některých podniků. Publikace o podnikání na Příbramsku od Jany Barešové posloužila především u vybraných řemesel Středních a Jižních Brd. Využity byly informace o cvočkařích na Rožmitálsku a cechovních organizacích. Z publikace o podnikání na Berounsku a Hořovicku od Miloše Garkische byly použity informace o historii železářství. Tato kniha poskytla mnoho podnětných dat o železářství v oblasti Středních Brd, její rozsah je však mnohem větší a kapitoly zabývající se jiným územím použity nebyly.

Protože Brdy jsou oblastí, o níž se mluví stále více a přístup do ní již není omezený, přibývá také výzkumných prací. Využity jsou v této práci i některé diplomové práce. Sklářstvím v Brdech se zabývala diplomová práce od Veroniky Hrbáčkové z roku 2012. *Historie výroby skla v Brdech* je uceleným souborem o sklářském řemesle v Brdech, kdy je popisována samotná výroba, technologie, vývoj i zánik jednotlivých skelných hutí. Naproti tomu detailní rozbor cvočkařského řemesla, který je zároveň považován za jednu z nejvýznamnějších prací o kování hřebíků, představuje diplomová práce Jindřišky Králové s názvem *K etnografickému studiu cvočkářství na Rožmitálsku* z roku 1980. Z této diplomové práce byly využity údaje o náročném životě cvočkařů.

Studie Katedry geografie na Západočeské univerzitě „*Potenciál udržitelného rozvoje obcí Plzeňského kraje v západní části Brd*“ byla taktéž zdrojem informací. Ze studie byla čerpána data především z kapitol o demografii, přírodním potenciálu a hydrosféře.

Z internetových zdrojů byla využita sekundární data z Českého statistického úřadu (ČSÚ), konkrétně demografické údaje z Historického lexikonu obcí v České

republice 1869 – 2011 a údaje z Veřejné databáze. Podnětné byly obsáhlé informace o historických řemeslech Středních a Jižních Brd získané z webové stránky brdy.org. Tento internetový zdroj se ukázal jako vhodný doplněk k již citované literatuře od Jana Čáky především u kapitol o železářství a lesním hospodářství. K doplnění informací posloužil také internetový zdroj brdy.info.

### **3.1 Teoretická východiska**

#### **3.1.1 Charakteristika základních pojmů**

V práci je možné se setkat s několika důležitými a opakujícími se pojmy, které je nutné definovat. Jedná se o pojmy obec, katastrální území, Podbrdsko, polom, vojenský újezd, marginalizovaný, chráněná krajinná oblast a potenciál.

Obec je nejmenší administrativně správní jednotkou, skládá se většinou z více sídel, ve kterých žijí obyvatelé obce. Podle zákona č. 128/2000 Sb. je termín obec definován jako základní samosprávné společenství občanů tvořící územní celek, který je vymezený hranicí území obce (portal.uur.cz, 2016).

Pojem katastrální území je podle zákona č. 256/2013 Sb. „*technická jednotka, kterou tvoří místopisně uzavřený a v katastru nemovitostí společně evidovaný soubor nemovitostí*“. (portal.uur.cz, 2016).

Termínem Podbrdsko se plošně označuje větší území než samotné Střední a Jižní Brdy. Do oblasti Podbrdska spadají také obce, které do Středních a Jižních Brd katastrálně nezasahují.

V práci je zmínka o polomu neboli kalamitě, které Brdy několikrát za historii postihly. V lesnictví polom znamená velké množství polámaných živých stromů větrem, sněhem či námrazou (Cílek, 2005).

V zájmovém území práce se po 90 let nacházel Vojenský újezd Brdy. Tato vymezená část území státu je určená k zajišťování obrany státu a k výcviku ozbrojených sil, tvoří územní správní jednotku (acr.army.cz, 2016). Vlivem optimalizace došlo k jeho zrušení. Právě kvůli vyhlášení vojenského újezdu se Brdy v minulosti staly marginalizovanou (osamocenou a okrajovou) oblastí. Nacházely se mimo většinovou společnost.

Mezi marginální území se již Brdy neřadí, začátkem roku 2016 byla na tomto území vyhlášena chráněná krajinná oblast. Jedná se o ohraničené rozlehlejší území určené k ochraně krajiny, přírodních forem, přirozených a polopřirozených ekosystémů, platí zde menší stupeň ochrany než u národního parku. S CHKO Brdy souvisí pojem potenciál. Jedná se o souhrn schopností a celkovou možnost něco udělat, například zajišťovat lepší podmínky pro cestovní ruch v zájmovém území.

### **3.1.2 Charakteristika Vojenského újezdu Brdy**

V období první republiky, kdy hrozilo nebezpečí ze strany Německa, začala armáda intenzivně hledat nová místa k výcviku (Matušková, 2015). Obecně platí, že pro vznik výcvikových prostorů a střelnic je nejdůležitější geografická poloha. Nutnými aspekty jsou nízká hustota osídlení, odlehlost či nízká exponovanost<sup>1</sup> území (Chromý, 2010). V tomto případě sehrál svou roli také charakter krajiny.

Jako nejvhodnější se z hlediska prostorového i finančního ukázaly Brdy. Proti vyhlášení brdské střelnice však byly brdské obce, různé instituce a konaly se protestní schůze. Lidé se obávali zhoršení hydrologické funkce, svérázné flóry a fauny a jejího poškozování, velkých požárů, či zda budou zachovány lesy a turistický ruch (Roušar, 2006). Projekt brdské střelnice byl schválen a v roce 1927 byla založena Dělostřelecká střelnice v Brdech (vojujezd-brdy.cz).

Zbudováním střelnice došlo ve Středních Brdech ke stagnaci především hospodářského rozvoje. Území vojenského újezdu se stalo marginalizovaným a oblast, která od této chvíle patřila na dlouhá desetiletí armádě, zůstala veřejnosti omezená (Matušková, 2015).

Historii vojenského újezdu Brdy lze datovat nabytím zákona č. 169/1949 Sb. o vojenských újezdech, tzn. od června 1949. Vojenský újezd byl na území dělostřelecké střelnice zřízen 1. 6. 1950 se sídlem újezdního úřadu v Jincích (Roušar, 2006).

Vojenský újezd Brdy sloužil především jako cvičiště se specializovanou dělostřeleckou a leteckou střelnicí. Armáda postupně považovala tento výcvikový prostor za nepotřebný a nevyužitý. V roce 2012 schválila vláda ČR návrh o zrušení Vojenského újezdu Brdy a zároveň bylo rozhodnuto o vzniku Chráněné krajinné oblasti Brdy (Matušková, 2015).

---

<sup>1</sup> vystavit pozornosti, má důležité postavení

Armáda si ponechala pro výcvik 56 km<sup>2</sup> v severovýchodní části území a také specializované zařízení v údolí potoka Reserva, zvané „U Němých“ (Hajšman, 2015). V tomto bodu se Brdy liší od bývalého vojenského prostoru Ralsko, který zůstal opuštěný a jeho zařízení nebylo po odsunu vojsk nijak využíváno (Poštolka, 1998).

### **3.1.3 Chráněná krajinná oblast Brdy**

Poté, co se rozhodlo, že Vojenský újezd Brdy nebyl efektivně využíván, se armáda rozhodla jeho území zrušit. 1. ledna 2016 vzniká 26. chráněná krajinná oblast v České republice – Brdy. CHKO Brdy má rozlohu 345 km<sup>2</sup>, čímž nahradila i dva dosavadní přírodní parky na území Jižních Brd: Brdy a Třemšín.

*„Posláním chráněné krajinné oblasti je uchování a obnova jejího přírodního prostředí, zejména ekosystémů včetně volně žijících živočichů a planě rostoucích rostlin, zachování a obnova ekologických funkcí území a zachování typického charakteru krajiny za současného rozvíjení ekologicky optimálního systému využívání krajiny a jejích přírodních zdrojů.“* (Agentura ochrany přírody a krajiny České republiky)

*„Předmětem ochrany chráněné krajinné oblasti je lesní krajina Brdské vrchoviny se zachovalými ekologickými funkcemi, s typickým krajinným rázem s bezlesými enklávami a minimálním osídlením společně s přírodními hodnotami krajiny, dále pak paleontologická naleziště a geologické a geomorfologické lokality, skalní výchozy, kamenná moře a sutě a také typy přírodních stanovišť a druhy, které byly vyhlášeny evropsky významnými lokalitami. Nachází se zde přirozená a polopřirozená společenstva, louky, vřesoviště, rašeliniště, prameniště, mokřady, skály a přirozená lesní společenstva a na ně vázané vzácné a chráněné druhy rostlin a živočichů.“* (Agentura ochrany přírody a krajiny České republiky)

## 4 Vybrané charakteristiky Středních a Jižních Brd

### 4.1 Geomorfologické vymezení

Brdská vrchovina se rozkládá mezi Zbraslaví na severovýchodě, Rokycany na západě a Hvožd'any na jihozápadě. Brdská vrchovina sousedí s následujícími celky: Hořovická pahorkatina, Pražská plošina, Benešovská pahorkatina, Blatenská pahorkatina a Švihovská vrchovina (Demek, 1987).

Tabulka č. 1: Geomorfologické členění vyšších jednotek Středních a Jižních Brd

Provincie	Subprovincie	Oblast	Celek	Podcelky
Česká vysočina	Poberounská	Brdská	Brdská vrchovina	Hřebeny, <b>Střední a Jižní Brdy</b> , Příbramská pahorkatina

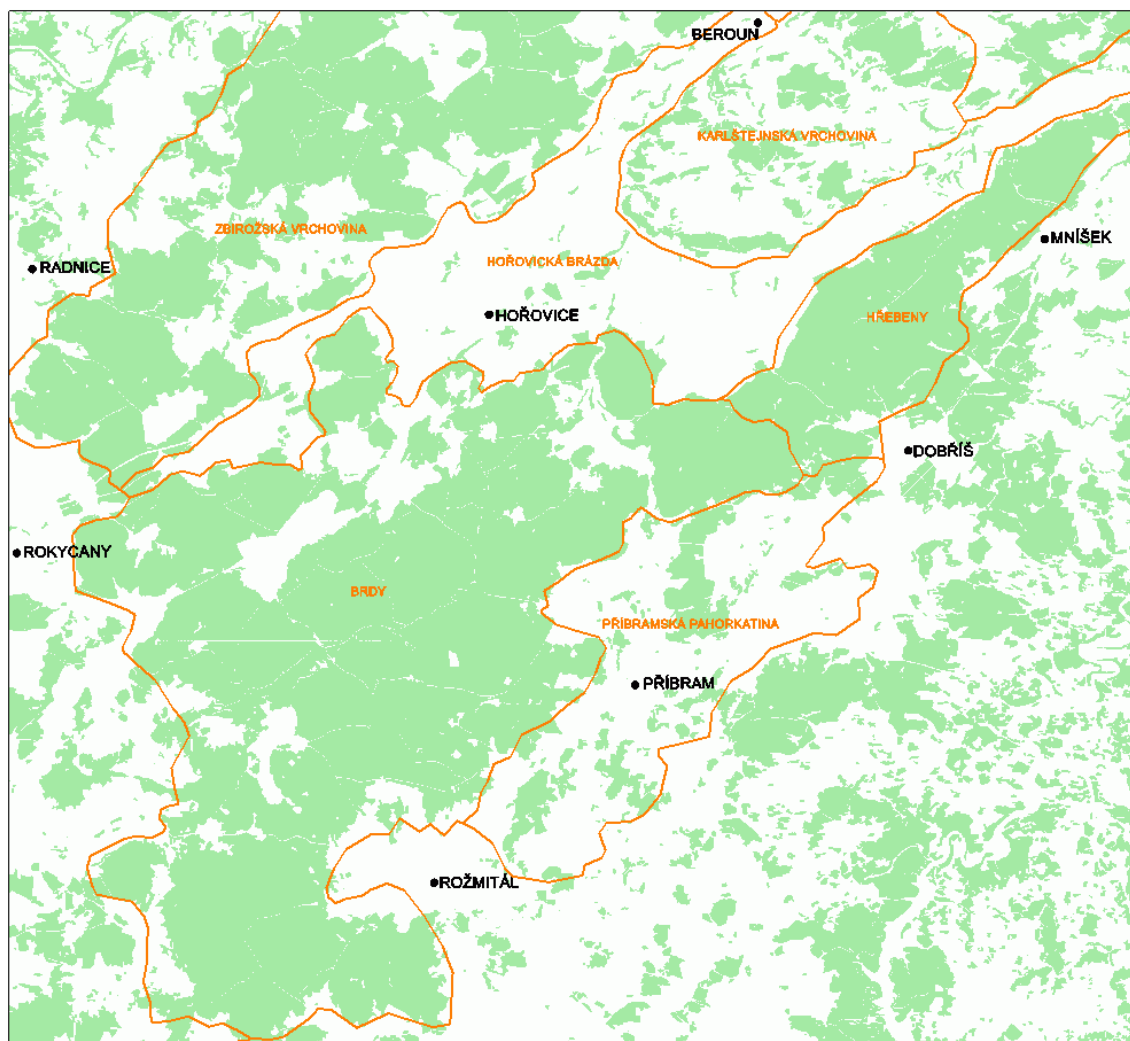
Zdroj: Demek, 1987

Brdská vrchovina se skládá ze tří podcelků: Hřebenů, Příbramské pahorkatiny a Středních a Jižních Brd, které jsou předmětem zájmu práce.

Střední a Jižní Brdy spolu s Hřebeny a Příbramskou pahorkatinou spadají pod Brdskou vrchovinu. Jejich vyšší jednotkou, podsoustavou, je Brdská oblast. Z hlediska geomorfologického členění jsou Střední a Jižní Brdy součástí Poberounské subprovincie, jejíž nadřazenější jednotkou je Česká vysočina.

Střední a Jižní Brdy ještě dále dělíme na následující okrsky: Třemošenská vrchovina (nejrozsáhlejší okrsek, území zaujímal Vojenský újezd Brdy), Strašická vrchovina (plošně nejmenší okrsek vyskytující se na severozápadě Brd) a Třemšínská vrchovina (především Jižní Brdy).

Obrázek č. 1: Členění Brdské vrchoviny na mapě geomorfologického členění ČR



Zdroj: brdy.info, 2016

Nejvýchodnější podcelek Brdské vrchoviny – Hřebeny - se táhne od Závisti u Zbraslavi k řece Litavce. Jedná se o 40 km dlouhý, avšak jen 6 km široký pás (Cílek, 2005).

Údolí řeky Litavky v Jincích odděluje Hřebeny od již podstatně širších Středních Brd, které dlouhá léta zaujímal vojenský výcvikový prostor. Střední neboli centrální Brdy představují plochu 230 km<sup>2</sup> lesa a 36 km<sup>2</sup> ostatních pozemků. Na délku měří téměř 25 km a na šířku 14 km. Ze severu je střední část Brd ohraničená hořovickou brázdou, která Brdy odděluje od Křivoklátské vrchoviny (Demek, 1987).

Součástí Středních Brd jsou Žďárské Brdy (na území Strašické vrchoviny), které jsou od Středních Brd odděleny geologicky a také silnicí II. třídy č. 117. Žďárské Brdy nejsou součástí nově vyhlášené chráněné krajinné oblasti, jsou pak jakýmsi výběžkem



Brd východně od Rokycan. Z hlediska hospodářského se jedná o velmi rozvinutou oblast.

Nejjižnější oblastí jsou pak Jižní Brdy, někdy také Třemšínské nebo Jihozápadní. V současnosti Střední Brdy od Jižních Brd odděluje silnice I. třídy č. 19, jež vede přes Rožmitál pod Třemšínem na Spálené Poříčí. Nově vzniklá CHKO na rozdíl od vojenského újezdu však zasahuje i do Jižních Brd, jelikož je prostorově větší než bývalý Vojenský újezd Brdy.

Střední, Jižní i Žďárské Brdy jsou na obrázku č. 1 zahrnuty pod názvem Brdy, zatímco obrázek č. 2 nabízí přesné rozdělení Středních od Jižních Brd.

Práce se zabývá hospodářským využitím obcí Středních a Jižních Brd, které jsou znázorněné na obrázku č. 2. Týká se obcí nacházejících se na území či bezprostředně na hranicích Středních a Jižních Brd. Okresní města Rokycany a Příbram spadají geomorfologicky do jiných oblastí. Rokycany se nacházejí ve Švihovské vrchovině a Příbram v podcelku Brdské vrchoviny - Příbramské pahorkatině (Demek, 1987).

Střední Brdy zaujímají podstatně větší plochu než Jižní Brdy. Hranice Brd není totožná s hranicemi vyhlášené CHKO Brdy, která nezaujímá například oblast Žďárských Brd na severozápadě (obr. č. 2). Snadno viditelná je na obrázku č. 2 hranice mezi Středními a Jižními Brdy, tímto mezníkem je silnice I/19, na které leží mimo jiné i obec Míšov, v minulosti poměrně významná.



## **4.2 Stručná fyzicko-geografická charakteristika území**

Brdy po stránce fyzicko-geografické nemají vhodné podmínky pro zemědělství, které v tomto zájmovém regionu nebylo primárním zdrojem obživy obyvatelstva. Lidé využívali zejména les a těžili nerostné suroviny.

### **4.2.1 Vybrané geomorfologické a geologické charakteristiky území**

Brdy představují jediné větší pohoří uvnitř české kotliny, jehož centrální část dosahuje nadmořské výšky nad 800 metrů.

Převážná část Brdské vysočiny je složená z břidlic, prvohorních slepenců a křemenných pískovců, které vznikly přibližně před 500 až 550 miliony let v příbramsko-jinecké pánvi v kambriu. Převládající slepence mají bělavou až narůžovělou barvu s obsahem valounů křemene a bulžníků. Slepence a křemité pískovce místy vystupují na povrch a vytváří sutě a skály (Cílek, 2005).

Celé území Středních a Jižních Brd se nachází v prostoru jihovýchodního křídla Barrandienu, které se zde střetává se severozápadní částí středočeského plutonu. Na vymezeném území se setkáme s pestrou škálou horninových typů, které přímo ovlivňují geomorfologii, celkovou modelaci terénu, charakter a průběh říční sítě a vegetaci. Nejstarší horniny jsou v jihozápadním a jižním cípu zájmového území (Fatka, 2005).

Střední Brdy jsou tvořeny mnoha skalními výchozy, suťovými proudy, drolinami, skalními troskami a depresiemi. Kromě ryze přírodních forem, se zde vlivem uzavřeného vojenského prostoru setkáme i s dopadovými plochami. Obecně ale platí, že po geomorfologické stránce jsou Střední Brdy málo prozkoumané. Historické výzkumy geologů a geomorfologů byly v této lokalitě vlivem existence vojenského prostoru omezené (Cílek, 2005).

Jižní Brdy jsou pokryty hustým lesním porostem, jihobrdský les navíc na určitých místech vykazuje známky pralesa, je tvořen ostrůvky původního porostu. Nejjižnější část Brd ze tří stran obklopuje Rožmitálskou kotlinu. Nejvyšší horou Jižních Brd je Třemšín (826 m), celkově vyšší vrcholy jsou však na území Středních Brd (Tok 865 m, Praha 862 m). Jižní Brdy jsou tvořeny třemi hlavními hřebenovými útvary. Jedná se o souvrší Nad Maráskem - Fajmanovy skály, Henšt - Holý vrch - Křemel – Třemšín, vrchy Štěrbina - Altán (brdy.org, 2016).

#### 4.2.1.2 Nerostné suroviny na území Středních a Jižních Brd

Geologická stavba Brd a jejich okolí predisponovala rozložení ložisek nerostných surovin především do okrajových částí Středních a Jižních Brd. V zájmovém území se setkáme s pestrou škálou nerostných surovin. Jde o ložiska obecných, barevných a drahých kovů a také ložiska nerudných surovin – černé uhlí, keramické jíly, cihlářské hlíny, křemenné suroviny, stavební a dekorační kámen a sporadický výskyt drahých kamenů (Cílek, 2005).

V Brdech se vyskytovala nejvíce ložiska železné rudy. Surovinovou základnu brdského železářství představovala ordovická sedimentární ložiska barrandienského staršího paleozoika. Nejvíce ložisek železné rudy se nacházelo na severní hranici Středních Brd v okolí Komárova, kde nejvýznamnější byla Jedová hora (Cílek, 2005). Druhým typem železnorudných ložisek byla žilná ložiska, která se nacházela mezi Skořicemi, Borovnem, Novými Mitrovicemi a Věšínem a v okolí Příbrami (brdy.info, 2016).

Důležité bylo pro Střední a Jižní Brdy také černé uhlí vyskytující se u Mirošova a Skořic. Zdejší slojové pásmo náleželo k nýřanskému souslojí a významu zde nabyly tři sloje, z nichž první, čili hlavní sloj poskytovala vynikající koksovateľné uhlí. Vyskytoval se zde i zvláštní typ uhlí – švartna – jež byl obrobiteľný (Podbrdské muzeum, 2015).

Zlaté rudy se v Brdech vyskytovaly na primárních a sekundárních nalezištích v Jižních Brdech a jsou součástí významné příbramské rudní oblasti. Nejrozsáhlejší rýžoviště zlata v Brdech byla v náplavech Litavky, konkrétně mezi obcemi Láz a Bohutín, v Dobřívě, dále na Rožmitálsku, v údolí řeky Skalice a na Vranickém potoce (Cílek, 2005).

Keramické jíly vznikaly v Brdech jako zvětrávací produkty kambrických usazených hornin s vyšším obsahem živců. Cihlářské hlíny se vyskytovaly jako spraše na levém břehu řeky Litavky u Bratkovic. Jejich mocnosti zde lokálně přesáhly i 9 metrů. Malá lokální ložiska využívala řada obcí v brdském předpolí (Podbrdské muzeum, 2015).

Do oblasti Středních Brd zasahují také okrajové části rudného revíru v Příbrami, který je proslulý výskytem stříbrných, olovených a zinkových rud. Sousední příbramský revír byl pak velice významný na uran (Podbrdské muzeum, 2015).

Střední Brdy jsou i nalezištěm nyní hodně oblíbených dekoračních a drahých kamenů – hydrotermálních železitých křemenů, jejichž žíly doprovázely ordovické železné zrudnění. Vyskytují se v okolí Strašic, Tění, Olešné, Zaječova nebo Cheznovic. Jejich výskyt je znám již 200 let (Cílek, 2005).

V současné době se větší akumulace ložisek nerostných surovin na území Středních a Jižních Brd nenachází (Cílek, 2005).

#### **4.2.2 Vybrané hydrologické charakteristiky území**

Důležitým vodním tokem Středních a Jižních Brd je řeka Litavka pramenící na úbočí vrchu Hradiště jihozápadně od Příbrami, 5 km západně od obce Láz. Litavka je pravým přítokem Berounky, do které se vlévá v Berouně ve svém 54,6 km. Tato řeka v minulosti poháněla četné hamry (Hajšman, 2013).

V povodí Litavky je vybudováno sedm vodních děl, ze kterých se na území Středních a Jižních Brd vyskytují vodní nádrž Pilská, Láz, Obecnice, Dráteník a Zásalská. Vodní nádrž Láz vystavěná již v roce 1818 zásobovala vodou doly a pily. Se stavbou vodního díla Pilská se začalo o 31 let později, avšak protržení hráze kvůli špatnému podloží způsobilo roku 1854 katastrofu<sup>2</sup>. Od té doby procházelo vodní dílo rekonstrukcemi a jeho využití bylo omezené. Nyní je vodní nádrž Pilská hodnocené jako bezpečné a provozuschopné dílo a spolu s vodní nádrží Láz jsou zdrojem kvalitní pitné vody pro Příbram. Maximální objem vodní nádrže Pilská je 1 870 000 m<sup>3</sup> vody, Láz je schopná zadržet až 958 000 m<sup>3</sup> vody (Hajšman, 2013).

Zbývající vodní nádrže jsou podstatně mladší, vznikly až ve 2. polovině 20. století. Vodní dílo Obecnice bylo vybudováno v 60. letech minulého století jako vodárenská nádrž pro Příbramsko. Vodní nádrž Zásalská nad Komárovem slouží nejen k odběru průmyslové vody, ale zejména k rekreaci a rybaření. Toto vodní dílo jako jediné umožňuje veřejnosti koupání. Zákaz koupání platí u ostatních nádrží z hygienických důvodů, během letních měsíců je však porušován (Cílek, 2005).

V povodí Litavky se nachází velké množství rybníků různých velikostí. Velmi využívané jako zásobárna vody a pro plavení dřeva po Padrťském potoce byly Padrťské rybníky založené roku 1565. Padrťské rybníky jsou považované za významnou akumulaci povrchových vod.

---

<sup>2</sup> v tomto roce, konkrétně 21. 6., došlo k těžké havárii zejména pro 3 km vzdálenou obec Bohutín, kde přívalová vlna po protržení hráze zapříčinila velké škody na majetcích

Hořejší a Dolejší Padrt'ský rybník leží v nadmořské výšce 630 metrů a jsou nejvýše položenými hospodářskými rybníky v celých středních Čechách a vzhledem ke své poloze jedny z nejčistších. Padrt'ské rybníky jsou loveny v dvouletém cyklu, každý rok se loví jeden z nich. V současnosti slouží dílo kromě chovu ryb k akumulaci vody pro vodárny Strašice, Rokycany, Železářny Hrádek a jiné menší odběratele. Padrt'ské rybníky dále fungují jako zásobárna požární vody, zmírňují velké vody a vyrovnávají odtokové poměry.

Tabulka č. 2: Základní charakteristiky Padrt'ských rybníků

	<b>Dolejší</b>	<b>Hořejší</b>
<b>Plocha (ha)</b>	65	115
<b>Objem vody (mil. m<sup>3</sup>)</b>	1,48	2,75
<b>Plocha povodí (km<sup>2</sup>)</b>	21,6	16,5
<b>Průměrný roční průtok (l/s)</b>	201	153

Zdroj: Agentura ochrany přírody a krajiny České republiky, 2015

Velký počet vodních děl byl zakládán k pohonu důlních strojů a hamrů v Příbrami. Potřeba vodní síly kvůli velké spotřebě příbramských dolů stále stoupala a postupně vznikaly další vodní nádrže.

Přítokem Berounky je také řeka Klabava pramenící hluboko v lesích Středních Brd u Padrt'ských rybníků. Klabava teče směrem na severozápad podél Strašic, Dobřivi, kde poháněla nejstarší dochovaný hamr v Čechách, a Hrádku. Poté míří přes Rokycany až do Chrástu u Plzně. Mezi významné přítoky Klabavy patří Holoubkovský nebo Padrt'ský potok. Na území Středních a Jižních Brd z větších řek z hlediska délky pramení Skalice a Bradava.

Území Brd je vlivem nízké infiltrace poměrně náchylné k tvorbě lokálních povodní (Cílek, 2005). Nepříznivými charakteristikami Brd je v tomto případě sklonitost území a malé plochy povodí náchylné na tvorbu bleskových povodní (Kopp, 2015). K omezení povodní na níže položených úsecích Klabavy, Bradavy nebo Kornatického potoka napomáhá podpora retence vody v krajině (Dokoupil, 2015).

V roce 1979 byly celé Brdy vyhlášeny jako chráněná oblast přirozené akumulace vod (CHOPAV) (Hajšman, 2015). Území CHOPAV Brdy není stejné jako CHKO Brdy,

nezasahuje totiž do Jižních Brd, ale pouze do území vojenského újezdu s malým přesahem za jeho západní hranici. Brdy disponují velkým vodohospodářským potenciálem. Ten je závislý na několika faktorech, které vedou k vytváření bohatých zásob povrchových vod: vyšší úhrny srážek a nižší výpar území zajišťují vyšší hodnoty povrchového odtoku, nízká míra antropogenní zátěže zaručuje relativně vysokou kvalitu povrchových vod, převažující lesní vegetační pokryv doplněný mokřady vytváří podmínky pro retenci vody v krajině (Kopp, 2015).

#### **4.2.3 Klimatologická charakteristika území**

Střední a Jižní Brdy spadají do suché až mírně suché chladné až mírně teplé klimatické oblasti (Quitt, 1971). Klima Středních a Jižních Brd se mění v závislosti na nadmořské výšce. Roční úhrny srážek dosahují v okrajových částech 600 mm při poměrně vysokých průměrných ročních teplotách 7–8°C. Srážky s nadmořskou výškou v území rostou, výrazněji to platí v letních měsících. Například u Padrťských rybníků stoupají srážky až k hodnotám 800 mm. Ve vrcholových partiích Třemšínské vrchoviny průměrné roční teploty klesají pod 6°C (Kopp, 2015).

Klimatické poměry Středních a Jižních Brd nabízejí potenciálně vhodné podmínky pro zimní sporty – lyžařskou a pěší turistiku (Kopp, 2015). Celkově ale není počet dní se sněhovou pokrývkou příliš vysoký, i když samozřejmě s výškou roste. Sněhové pokrývky v Brdech v poslední době spíše ubývá. V porovnání s našimi horami mají Brdy při stejné nadmořské výšce sněhu mnohem méně. Vyšší hodnoty sněhu nalezneme ve Středních Brdech, ačkoli se východní Hřebeny nacházejí ve stejné nadmořské výšce (Němec, 2005). Potenciálně je v této oblasti vyšší úhrn srážek a nižší výpar (Kopp, 2015).

V zájmovém území je nedostatek meteorologických stanic, které měří klimatické prvky (Kopp, 2015). Na jihovýchodním okraji Jižních Brd je měřicí stanice Rožmitál pod Třemšínem, v okolí vymezeného území jsou stanice Nepomuk a Příbram. V roce 2002 byl do provozu uveden meteorologický radar na vrcholu Praha (obr. č. 3), který zaznamenává intenzitu srážek do vzdálenosti 200 km a sleduje bouřkové události (Hajšman, 2012).

Brdy patří mezi čisté oblasti v republice, ovzduší v tomto pohoří není znečištěné (Němec, 2005).

Obrázek č. 3: Meteorologický radar na vrcholu Praha



Zdroj: brding.cz, 2016

#### 4.2.4 Pedologická charakteristika území

Z hlediska pedologie nalezneme ve Středních a Jižních Brdech hlavně kambizemě, které mají tendenci k podzolizaci, pseudoglejení až rašelinění. Tímto se velmi liší od Hřebenů, kde se takové typy půd neuplatňují (Ložek, 2005).

Pedogenetické procesy v zájmovém území jsou silně ovlivněné chudými matečnými substráty a vynikají vysokým podílem skeletu často velmi hrubého. Půdní druh je převážně písčito-hlinitý, místy se projevuje vyšší obsah jílu a zhutnění. Jedná se o půdy s nízkým obsahem živin a minimálním zastoupením vápníku a hořčíku (Ložek, 2005). Většina půdních typů v Brdech není vhodná pro pastevectví, ani rostlinnou výrobu.

Nejsvrchnější, humusová vrstva půdního horizontu je nejvíce kyselá. Směrem do hloubi se kyselost mírně zmenšuje. Tato acidifikace je ovlivněna dvěma aspekty – zavedením smrků na místě dříve smíšených lesů a kyselými srážkami, jež v minulých desetiletích vznikly spalováním nekvalitního, sirnatého uhlí. Kyselé srážky dopadají na území Středních a Jižních Brd i dnes, zejména z oxidu dusíku, který se uvolňuje při automobilovém provozu a má vážný dopad na lesní hospodářství. Lesy takto oslabené



snadněji podlehnou škůdcům a větrným polomům, netýká se to však jen Brd (Ložek, 2005).

Chudá půda na hlubších podkladech převažuje také v nejvyšších nadmořských výškách Středních Brd. Jinak tomu není ani v oblasti vysoce položených Padrt'ských rybníků. V této ploché kotlině nalezneme půdní typ vázaný na ploché úpady nebo zarovnané povrchy se špatným odtokem srážkových vod, jež při vlhku podmiňují zamokření. (Ložek, 2005)

Na dopadových plochách a v jámách vzniklých dopadem munice se setkáme s nepropustným podložím, proto tu vznikají rašelinové půdy. Zastoupení fluvizemí v Brdech je jen v nivě Litavky na severovýchodním okraji Středních Brd. (Ložek, 2005)

## 5 Obyvatelstvo Středních a Jižních Brd

### 5.1 Prvotní osídlení Středních a Jižních Brd

První písemně doložená zmínka o Brdech pochází z roku 1275, kdy je o nich psáno jako o jednom ze správních celků Českého království (Cílek, 2005). Odtud pochází i výraz ‚brdo‘ – protáhlý zalesněný vrch (stredni-brdy.cz, 2016). Na vrcholu Žďár (629 m), který se rozkládá 5 km východně od Rokycan, jsou zbytky hradiště. Jeho vznik je datován do doby před naším letopočtem, odhadem je uváděn údaj kolem roku 500 př. n. l. (Šťastný, 2006)

Z literatury se dozvídáme, že počátky osídlení Brd nemůžeme kvůli nedostačujícímu archeologickému výzkumu příliš dobře a přesně datovat. Problémem v tomto případě je celkový charakter sledovaného území tvořený převážně hornatou zalesněnou krajinou, která nebyla vhodná k systematickému osídlování po celý pravěk i raný středověk. Střední a Jižní Brdy navíc obecně nebyly místem velké koncentrace obyvatel, tuto funkci zastávaly spíše teplejší a sušší Hřebeny (Hajšman, 2015).

Významným migračním procesem ve středověku, který ovlivnil Evropu a České země, byla německá kolonizace. Od 13. století začaly do střední a východní Evropy proudit vlny osadníků, po nichž byla politická poptávka. Nutnost vybudování nových osad byla dána také stále se zvedajícím počtem obyvatel (Trávníček, 1984).

Právě ze 13. století máme první zmínky o Brdech, ačkoli se na vrchu Žďár nacházejí zbytky hradiště z pozdní doby bronzové. Pokud jde o kolonizaci, toto husté lesnaté pohoří až do jejího začátku zůstávalo bez osídlení. Nicméně oblasti Berounska a Hořovicka, které ke Středním Brdům přiléhaly ze severovýchodu, byly postupně kolonizovány z nejmúrodnějších oblastí středních Čech již od mladší doby kamenné. Centrem kolonizace jihozápadního okraje Brd bývalo již od 13. století nedaleké Spálené Poříčí (Hajšman, 2013).

Zvýšená potřeba osídlení se projevila zejména ve 2. polovině 13. století na půdě pomezního hvozdu, který se osazoval lhotami (Trávníček, 1984). Panovník daroval šlechtici část pomezního hvozdu, aby jí kolonizoval. Cizinci byli na namáhavou práci lákáni velkými výhodami. Určitá část lesa byla vymýcena a osídlena novým, zemědělským obyvatelstvem. Aby mohlo být nové území osídleno, musel být vymýcen nejen les, ale i vysušeny bažiny a močály a půda musela mít předpoklady k hospodářství. Žďárový proces se střídavým hospodařením vyžadoval obrovské plochy

lesní půdy (Trávníček, 1984). Ve velkém se však oblasti Brd dotkl až v době intenzivního železářství.

Pro původní osídlení byl vždy klíčovým faktorem výskyt vody. Historicky se největší civilizace soustředily v blízkosti velkých řek (Trávníček, 1984). Nová sídla vznikala ve Středních a Jižních Brdech na hlavních tocích, kolem řeky Litavky, Klabavy, Červeného potoka (přítok Litavky) a Skalice (protéká městem Rožmitál pod Třemšínem) (brdy-respublica.cz, 2016).

Podstatná při osídlování nových lokalit byla konfigurace terénu. Lidé obývali spíše rovinatá území zvlněná jen mírnými pahorkatinami, která byla dostatečně úrodná. Po zabrání rovinatých oblastí u vodních toků začalo osídlování směřovat do vyšších nadmořských výšek (Trávníček, 1984). Zpočátku však razantní zvýšení koncentrace obyvatel Střední a Jižní Brdy nezasáhlo.

Většina brdských vesnic byla založena ve 14. století. (Matušková, 2015) Stálé obyvatelstvo se v Brdech usazovalo až v době, kdy oblast začala být významná z hlediska zpracování železa a jiných průmyslových aktivit. Lidé využívali lesy jako zdroj dřeva pro výrobu dřevěného uhlí (brdy-respublica.net, 2016).

## **5.2 Obyvatelstvo Středních a Jižních Brd od novověku**

Pro brdskou krajinu znamenala jedno z nejhorších období třicetiletá válka, kdy došlo k obrovským ztrátám na životech a kdy vesnice byly zpustošeny. Několik velice chudých lidí, kteří zde zbyli, postihl v roce 1681 mor (Barešová, 2003).

Nejvíce obyvatel měly Brdy na konci 19. století (Matušková, 2015). To už bylo osídleno i jinak pusté Rožmitálsko, kam byli povoláni noví osadníci jako pracovní síla pro lesy a železárny (Barešová, 2003). Jednalo se o období, kdy prosperovala železářská výroba, probíhala těžba černého uhlí v Mirošovské pánvi a mnoho lidí v brdských lesích našlo práci. S ukončením větší části hutnické činnosti a těžby v mirošovských dolech v roce 1904 začalo docházet k mírnému poklesu počtu obyvatel v západní části Středních a Jižních Brd. Další pokles populace byl zaznamenán po vyhlášení brdské vojenské střelnice, mezi roky 1930–1950 přišly Brdy zhruba o polovinu obyvatel (Matušková, 2015).

Vojenský újezd Brdy (dříve jen brdská střelnice) spadl do zájmového území a tvořil velkou část Středních Brd téměř 90 let a razantně přispěl k marginalizaci tohoto

pohoří. Plocha újezdu se pro veřejnost uzavřela a veškeré výkony na ni mohla provádět pouze armáda.

V roce 1952, tedy v době, kdy brdská střelnice již 26 let plnila svou funkci, navíc došlo k dalšímu významnému kroku. Československá armáda střelnici pro své potřeby zvětšila a zřídila zde Vojenský újezd Brdy. Území se zvětšilo o obce Hrachoviště, Padrt', Kolvín, Přední a Zadní Záběhlá a Velcí (obr. č. 4). Domy v těchto vesnicích byly zbourány a obyvatelé se museli vystěhovat (Hajšman, 2013). Tím značným způsobem klesl počet obyvatel i na začátku 50. let 20. století.

Tabulka č. 3: Porovnání počtu obyvatel v zaniklých obcích z roku 1890 a 1950

	Hrachoviště	Kolvín	Padrt'	Velcí	Záběhlá
<b>Výměra (km<sup>2</sup>)</b>	52,21	56,39	49,5	katastr. úz. Hrachoviště	51,4
<b>Počet obyvatel v roce 1890</b>	79	575	529	598	565
<b>Počet obyvatel v roce 1950</b>	53	167	132	195	225

Zdroj: vlastní zpracování dle dat ČSÚ: Historický lexikon obcí ČR, 2016

Obdobný případ poklesu nastal také u počtu domů (Matušková, 2015). Český statistický úřad uvádí, že ještě v roce 1930 bylo na území nově zřízeného újezdu, tedy valné většiny Středních Brd, celkem 307 domů. Současný stav činí 16 domů v prostoru již bývalého újezdu, tento počet ale nezahrnuje vojenské objekty.



V současné době je osídlení v oblasti Středních a Jižních Brd převážně venkovského charakteru. Sídlní struktura této oblasti je rozdrobená a administrativní uspořádání značně rozličné. Najdeme zde obce s méně než sto obyvateli (Trokavec, Vísky, Štítov, Borovno, Malá Víška). Statut města mají pouze přilehlé Spálené Poříčí, Rožmitál pod Třemšínem a Mirošov. V zájmovém území a při jeho okrajích se vyskytují také obce s malým počtem částí obce, tedy oddělenými sídly (Mirošov, Dobřív, Bratkovice, Obecnice, Věšín, Hvozdec) a obce, které mají částí obce hodně (Mladý Smolivec, Čížkov, Rožmitál pod Třemšínem, Hvoždany) (Matušková, 2015 a Český statistický úřad, 2016).

### **5.3 Zdroj obživy obyvatel Středních a Jižních Brd**

Centrum Brd vlivem drsnějšího klimatu, nevhodné půdy a geologického podloží nenabízelo optimální podmínky pro zemědělství. Hlavní zdroj obživy pro obyvatele Středních a Jižních Brd nepředstavovalo zemědělství, nejdůležitější byl z historického pohledu průmysl (brdy-respublica.cz, 2016).

Způsobů, jakými se v minulých stoletích lidé v Brdech živil, bylo mnoho. Ve Středních a Jižních Brdech se vyskytovala široká škála řemesel, přičemž každé pro pracující představovalo jen velmi malý výdělek. Vydělat si i na velice skromný život bylo nesmírně fyzicky náročné. Zdrojem obživy obyvatel Středních a Jižních Brd byla především řemesla dnes již nevykonávaná. S nalezišti železných rud a hutnictvím souviselo kování hřebíků - cvočkařství (kapitola 8.1).

Dalším rozšířeným řemeslem především v Jižních Brdech bylo sklářství (kapitola 8.2). Brdy nabízely všechny hlavní suroviny pro sklářství - vodu, dřevo a sklářské písky. Brdské sklárny v minulosti produkovaly sklo čisté, barevné, tabulové a lahvové (brdy.org, 2016).

Brdy jsou masivním lesnatým pohořím. V 18. století však bylo dřevo kvůli nešetrnému plýtvání zdraženo. Pro všechna řemesla bylo dřevo nezbytné. V lesích pracovalo mnoho dřevorubců (dříve láterníků nebo sekáčů), kteří měli práci po celý rok. Přípravovali kmeny pro stavby, vyráběli prkna či rozřezali klády na menší kusy pro potřeby dalších řemeslníků. V létě chodili na kalamitní těžbu, zpracovávali vývraty, zlomy a nehodnotné dřevo. Jejich pracovní náplní byla i úprava cest a hloubení odvodňovacích příkopů v dřívě vlhkých lesích (brdy.org, 2016). Důležitá byla i kůra stromů, jež se využila například na výrobu košů a střevíců. Pečlivě oloupanou

smrkovou kůru pak kupovali koželuzi. Významnou profesí zejména pro staré dřevorubce, kteří už fyzicky nestačili na práci v lese, bývalo šindelářství. S dřevěnou výrobou souvisely i jiné vykonávané aktivity - řezbářství, jesličkářství, koželužství a mnohé další.

Lidé pracovali jako uhlíři, vyráběli dřevěné uhlí v milířích. Uhlířství bylo významným oborem Středních a Jižních Brd. Vykonavatelé této činnosti pálili dřevo v milířích na místech k tomu již určených a vyzkoušených. Výsledek jejich práce, dřevěné uhlí, se pak rozváželo po celém kraji na další zpracování například hutníkům, hamerníkům, cvočkařům a draslářům. (brdy-respublica.cz) Pálením dřeva v těchto milířích v lesích a v domácích kamnech vznikala popel, jehož sběr byl zdrojem obživy pro popeláře. Popeláři obstarávali popel pro flusárníky. Ve flusárnách se vyráběla tmavá hmota zvaná flus, který sloužil například mydlářům. Se dřevem pracovali také dehtáři. Ti k výrobě dehtu zužitkovali i pařezy, kořeny a dřevo s obsahem pryskyřice jehličnanů (brdy.org, 2016).

Důležité bylo i lubařství. Luby jsou široké dřevěné štěpiny, které se na zvláštním strojkou ostruhují z mokrého měkkého dřeva. Materiál se vybíral pečlivě, musel být stejnoměrně vláknitý a bez suků. Z lubů se vyráběly obruče na řešeta a dřevěné krabice nejrůznějších velikostí. Velké se užívaly na uskladnění prádla nebo jako pouzdra na klobouky, malé sloužily v galanterních obchodech jako krabičky na knoflíky, ozdoby a jiné drobnosti, do těch nejmenších dávali lékárníci masti a další léčiva. Pro lékárnické účely se užívaly také soustruhované kelímky. Vyráběly se i slánky a další rozličné soustružnické výtvoary (Podbrdské muzeum, 2015). Při těchto aktivitách nebylo obtížné přejít k uměleckému průmyslu. Soustružník se postupně naučil vyrábět i dětské hračky, které známe ze současnosti, jako panenku nebo houpacího koně. Na Rožmitálsku se řezbářství rozmohlo a podobně jako u sklářů i toto lidové umění vykonávali lidé i ve svém volnu (brdy.org, 2016).

Domácí řemeslo, které se v Brdech vyskytovalo, avšak v dnešní době je již dávno zapomenuté, je výroba drátu neboli tažení drátu. Šlo o dřevěný drát, dlouhé špejle, které výrobci strouhali ze smrkového dřeva a posílali do sirkáren. Výrobní proces nebyl na rozdíl od jiných řemesel příliš náročný (Podbrdské muzeum, 2015).

V lesích Středních a Jižních Brd se vyskytovalo rovněž rukavičkářství, perníkářství, cukrářství, prstýnkářství, hřebenářství, kolomaznictví, smolařství, brtnictví

(sběr medu, propolisu a vosku), ze kterého pak vzniklo včelařství. Rozmanitý výčet řemesel, která pro obyvatele Brd představovala způsob, jak si vydělat na živobytí, tím nekončí. Se stavbou prvních hradů, kostelů a klášterů souviselo vápenictví. V Brdech se výroba vápna objevila pravděpodobně ve 14. století. Dalšími menšími vykonávanými řemesly byly kupříkladu formanství, povoznictví a hokynářství, jemuž se věnovaly hlavně ženy.

Všechna řemesla Středních a Jižních Brd ale nezanikla, v minulosti se uplatňovala i taková, která mají pevný základ i dnes. Šlo zejména o hrncířství, pivovarnictví, tesařství, truhlářství, krejčovství, řeznictví, mlynářství a mnohé další.

Významnou činností člověka v lesích Brd představovala a stále představuje také myslivost. Již od dávných dob se ve Středních a Jižních Brdech lovila zvěř. Za 2. světové války byla zřízena obora pro černou a dančí zvěř zaujímavý prostor Horního padrt'ského potoka, Přední Záběhlé a cestu z Věšína do Teslínů. Obora dlouho nefungovala a po roce 1948 zanikla. Další obora, která už slouží dodnes, vznikla v roce 1980 na Skelné Huti pro shromáždění zvěře přes zimu (Cílek, 2005).



## 6 Železářství Středních a Jižních Brd

Výroba a zpracování železa byly na dlouhá století s Brdy spjaté a staly se jejich nejdůležitějším průmyslovým odvětvím. Z historického hlediska představují Brdy a okolí dominantní železářskou oblast Čech trvající několik staletí.

Vhodné přírodní podmínky umožnily ve Středních a Jižních Brdech rozvoj železářství. V této oblasti se nacházela bohatá ložiska železné rudy, dřevo pro výrobu dřevěného uhlí, které se používalo jako hlavní tepelný zdroj v hutích až do 19. století, a dostatek vody, jednoho ze základních zdrojů energie (Röschová, 2009).

### 6.1 Místa těžby železné rudy ve Středních a Jižních Brdech

Množství a kvalita železných rud daly základ hospodářskému rozkvětu oblasti. Po staletí, až do nedávné minulosti využívaná a zároveň plošně nejrozsáhlejší byla pro Brdskou vrchovinu ložiska železných rud. Povrchová těžba rud je doložena od vrcholného středověku. Sporadicky se zde od poloviny 16. století vyskytovala i hlubinná těžba, k jejímu rozmachu došlo v 19. století pomocí dolů a štol (brdy.info, 2016). Intenzita těžby značně kolísala, slabší byla především v období válek (Röschová, 2009).

Vyhlášenou brdskou hornickou lokalitou minulosti je Jedová hora vzdálená 3 km jihovýchodně od města Komárov a v současnosti ležící na hranici CHKO Brdy. (Hajšman, 2015) Jedová hora měla vše potřebné k železářství. Nechyběla zde vodní síla, dřevo, ani samotná ložiska železné rudy (Röschová, 2009). Obecně se ložiska železných rud nacházela především v severní části zájmového území (obr. č. 5).

První záznam o dolech na Jedové hoře pochází již z roku 1463, ale je možné, že těžba zde byla prováděna už o dvě století dříve (Hajšman, 2015). Doly tvořily hlavní pramen železných rud pro železářny Hořovického panství (Röschová, 2009). Kromě rudy železné se těžila i rtuťová zvaná rumělka. Ta se ve větším množství začala těžit od roku 1778, kdy se jí vytěžilo 3,1 tuny. V roce následujícím váha narostla ještě o 1,6 tuny. Rumělka byla při těžbě železné rudy oddělována a při nahromadění dostatečného množství byla tavena v železných kotlích (Hajšman, 2015).

Těžbě železné rudy na Jedové hoře se velmi dařilo ještě na počátku 19. století. V roce 1828 dosáhla těžba 5 600 tun železné rudy. Za dvě desítky let ale doba rozkvětu

končí a vytěžené rudy je jen polovina. Ještě na konci těžby v polovině 19. století se na jámě pracovalo na třech hlubinných patrech (Hajšman, 2015).

Na Jedové hoře se železná ruda těžila do roku 1871, kdy bylo dolování zastaveno. Těžba se přestala vyplácet, neboť důl byl již velmi hluboký. V následujících letech byl zakonzervován a těžba zde probíhala jen příležitostně a v malém měřítku. Začátkem 20. století byly důlní budovy Jedové hory prodány vídeňské firmě C. T. Petzold, která řešila možnost obnovení důlní činnosti. Tento návrh zrealizován nebyl. Hlavní těžební šachta Barbora byla hluboká 72 metrů a nyní je asi z poloviny zasypaná. Pod ústím šachty se nacházela rozsáhlá kupa, jejíž materiál byl použit na stavbu hráze nedaleké vodní nádrže Zászkalská (Hajšman, 2015).

Ložiska železné rudy se nacházela na mnoha dalších místech Středních i Jižních Brd. Komárovské a jinecké hutě dále využívaly železnou rudu z pásu táhnoucího se severovýchodně od Strašic přes obce Těně, Zaječov, Hvozdec a Podluhy. Železná ruda se nacházela také v okolí Kleštěnic, Cheznovic a na místě pod Komárovem zvaném Na Horách. Po ukončení těžby na Jedové hoře komárovské železářny čerpaly rudy z rudného pole u Ejovic, které získaly od rokycanských železáren (Röschová, 2009).

K získání železné rudy byla otevírána stále nová ložiska. V roce 1763 bylo na severovýchodním okraji Středních Brd otevřeno ložisko na Ostrém., kde se ložiska železné rudy využívala již před naším letopočtem. O této informaci ale nejsou dostatečné důkazy, neboť byly překryty intenzivnější mladší těžbou (Hajšman, 2013).

Další ložiska železných rud byla v Ohrazenici (důl Eisengruber – jeden z nejstarších v okolí) (Makaj, 2010), na vrcholech Plešivec a Babka u Hostomic, což byl důležitý důl pro jinecké železářny (Röschová, 2009).

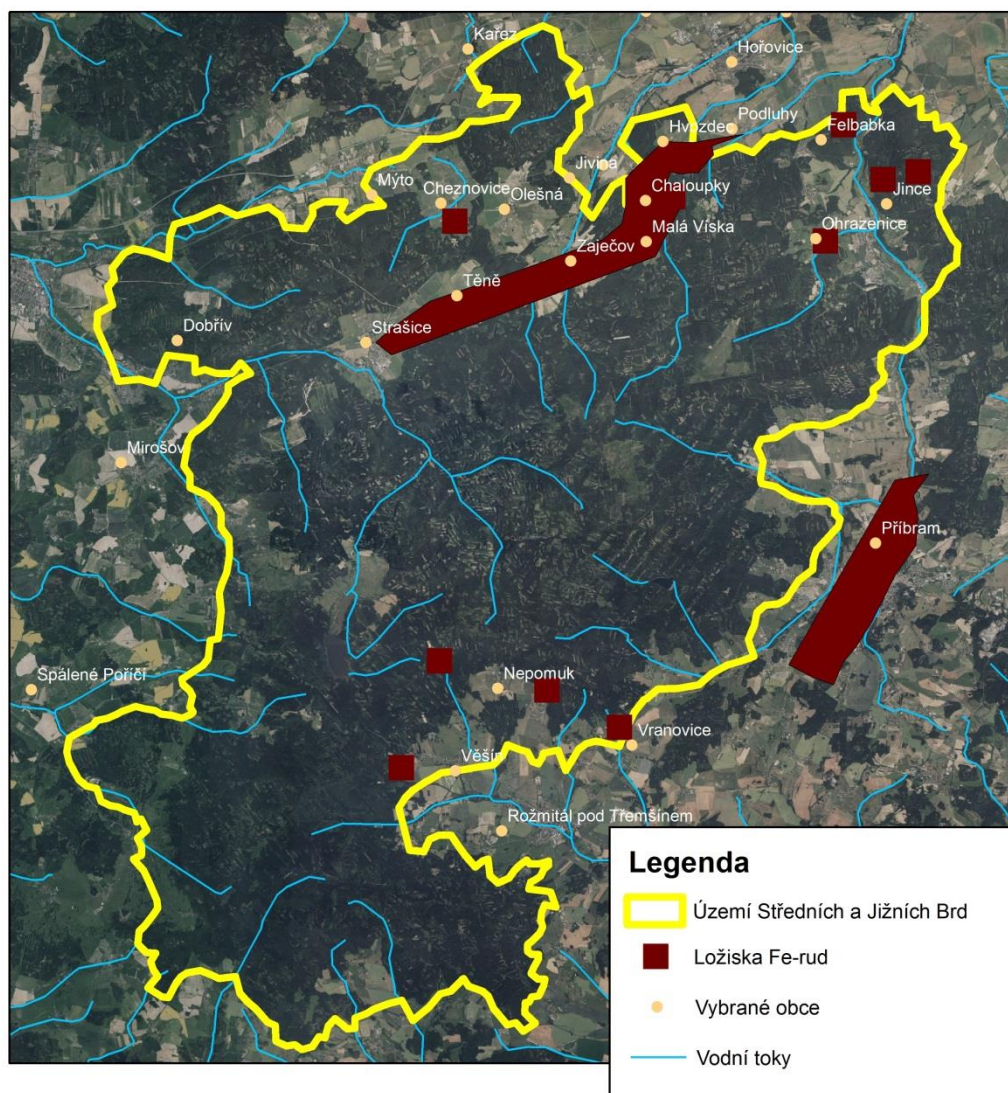
Na přelomu 18. a 19. století existovalo v okolí Komárova 15 větších rudných dolů. V polovině 19. století jich zůstalo v provozu jen osm a na počátku 80. let 19. století se na území Středních a Jižních Brd těží pouze v dolech Jedová hora, Komorsko (oba u Komárova), Ostrý (u Felbabky) a u obce Malá Víska (Röschová, 2009).

Rožmitálské železářny měly najatá kutiska také ze severního okraje Středních Brd, zásobovaly je obce Strašice a Cheznovice. Dále Rožmitálsko využívalo železnou rudu z následujících míst - Červený vrch (západní úbočí hřbetu vrcholu Praha), pod vrchem Plešcem nad Zalány, v Chýnských za Věšínem a u Vranovic. V době rozkvětu

rožmitálského železářství však zmíněná ložiska nestačila a bylo nutné přikupovat rudu ze sousedních panství. Za vydatný zdroj platilo okolí vrchu Vojna, jižně od Příbrami.

Obrázek č. 5:

### Ložiska výskytu železných rud ve Středních a Jižních Brdech



0 2 4 8 km

1:175 000



Autor: Tomáš LORENC, 2016  
Vlastní zpracování dle: ArcDATA PRAHA, ArcČR 500

Ložiska železné rudy jsou rozložena především do okrajových částí Středních a Jižních Brd. Nejhojněji se tato surovina vyskytovala v severní části zájmového území

u obcí Strašice, Těně, Zaječov, Komárov, Hvozdec, Chaloupky, Felbabka a Jince. Sousední příbramský revír taktéž nabízel mnoho zásob železné rudy. Do vymezení práce Příbram nespadá, toto okresní město je na mapě však zcela patrné, proto byla nutnost jej zvýraznit také.

## **6.2 Historie železářství Středních a Jižních Brd**

Jedním z odvětví, které na několik staletí významně ovlivňovalo podnikání na Podbrdsku, bylo železářství (Garkisch, 2006). Železářské hutě měly na Podbrdsku obrovskou tradici (Cílek, 2005). Výroba železa se v Brdech rozvíjí kolem 10. – 12. století. Šlo však o primitivní pece, o souvislejší výrobním procesu můžeme mluvit od 14. století, kdy se kvůli vodní síle začaly hutě přesouvat k potokům (Čáka, 1983).

Staré železárny byly prakticky na všech brdských potocích a říčkách, neboť potřebovaly k provozu vodní sílu. Okolí Středních Brd i obce v nich v dnešní době využívá jako zdroj pitné vody rybníky či nádrže. V dobách intenzivního brdského železářství tato vodní díla sloužila jako síla pro dmychadla hutí a kladiva hamrů. Na severním okraji Středních Brd u obce Neěžín vodní soustava poháněla v 18. a 19. století 13 hamrů a 3 vysoké pece na délce 10 km (Cílek, 2005).

### **6.2.1 Doba rozkvětu brdského železářství**

Počátkem 16. století pocházela většina vyrobeného železa v Čechách z Brd. Proti ostatním ložiskům Českého království (Jihlava, Kutná Hora, Jílové u Prahy) měla brdská oblast za sebou mnohem delší vývoj trvající několik staletí (Cílek, 2005).

Vyšší poptávka po železe si vynutila zavedení nových inovativních postupů a technických novinek, kvůli kterým brdské železářství stále vzkvétalo (Garkisch, 2006). Jedna z prvních větších inovací se datuje do 2. poloviny 16. století. Začínaly se zavádět výkonnější 3-4 metry vysoké kamenem zděné šachtové pece zvané dýmačky. Jedny z prvních dýmaček byly postaveny v Jincích a okolí. Pec vyrobila za rok cca 50 tun železa. Na 10 kg kujného železa se spotřebovalo cca 60 kg dřevěného uhlí. Na konci 16. století bylo na Podbrdsku 31 železných hutí, tj. 20% z celkového počtu v Čechách. V Brdech byly provozovny technologicky na svou dobu vyspělé, a proto vyráběly až 50% českého železa (Cílek, 2005).

Na přelomu 16. a 17. století byly dýmačky vyměněny za vysoké pece, které umožňovaly výrobu litiny, jež se začala používat jako munice v častých válkách.

Dalším důvodem přechodu na vysoké pece byla rychlost spalování a možnost těžít chudší, hůře tavitelné rudy z hlubších partií. Vysoké pece z počátku nebyly vyšší než 7 metrů, ale postupně jejich výška přesahovala 10 metrů (Cílek, 2005). Dále se u železářských hutí uplatňovala vodní kola, která poháněla dmychadla tavicích pecí, ale i kladiva hamrů. Vodní kola si vynutila stavbu jezů a náhonů (Garkisch, 2006).

Největší změnu ve výrobě železa zavedl Jindřich Kašpar ze Sartu, který na přelomu 16. a 17. století postavil ve Strašicích zcela novou pec, druhou nejstarší v Čechách. Při tavení rudy obdržel železo, které bylo možno slévat. Jindřicha Kašpara ze Sartu můžeme považovat za zakladatele slévárenství nejen v Brdech, ale v celých Čechách. Ještě před třicetiletou válkou byla obdobná pec postavená v Dobřívě, Holoubkově a Svaté Dobrotivé (Muzeum Dr. Horáka, 2016).

Technologickým pokrokem byla i změna v zavádění měchů. Do konce 17. století měly všechny hutě Středních a Jižních Brd dřevěné měchy, které zlepšovaly větrný režim vysokých pecí a zkujňovacích výhní. Byly také levnější a trvanlivější než měchy kožené (Garkisch, 2006). V posledních desetiletích 17. století fungovalo v lesích Středních a Jižních Brd tolik pecí, že se objevila odbytová krize, která však byla s příchodem následujícího století zažehnána. Železárny začaly vyrábět plechy, dráty, cvočky či hřebíky (Čáka, 1998).

Války, které zasáhly české země, tradičnímu oboru Brd pomohly především z hlediska větší poptávky po železe, avšak během hrozivých bojů třicetileté války došlo ke zničení některých brdských hutí. Válečná doba ovlivnila výrobní program – hlavním výrobkem už nebylo kujné železo, jehož výrobou se brdské železárny hlavně zabývaly, ale litina. Z ní se vyráběly kule do děl, granáty a zákopnické nářadí vyráběné z kujného železa. (Garkisch, 2006) Umělecká a stavební litina proslavila Brdy daleko za jejich hranicemi (Muzeum Dr. Horáka, 2016).

Třicetiletá válka byla dobou rozvoje slévárenské výroby. Komorní železárny ve Strašicích, Svaté Dobrotivé, Dobřívě a Karlově Hutí se zaměřovaly na výrobu litinové munice a vojenských i zákopnických potřeb, jako byly lopaty či motyky. Po třicetileté válce byla poptávka hlavně po kujném železe, tím docházelo k obnovování zničených hutí a také k výstavbě nových hutí, zkujňovacích hamrů a vysokých pecí (Garkisch, 2006). Mnoho hutí a hamrů po třicetileté válce bylo obnoveno a většinou připadaly dva hamry na jednu vysokou pec (Cílek, 2005).

Pro brdské železářství znamenala doba válečná i poválečná rozmach, ať už se jedná o třicetiletou, napoleonské nebo obě světové války ve 20. století (což však platí spíše pro cvočkaře). Po konci třicetileté války totiž bylo potřeba k rekonstrukci zpusťosené země značné množství železa (Garkisch, 2006).

Války napoleonské a pruské také podnítily výrobu munice. Na počátku 18. století hutě vyráběly kromě dělostřelecké munice i litinové kotle a vodovodní roury. Ojediněle řemeslníci zhotovovali odlitky umělecké litiny. Vznikly například první válcovny plechů a hamry na výrobu nářadí (Cílek, 2005). Po napoleonských válkách však nastává útlum železářské výroby a v nedalekém Zbiroze dochází k rušení závodů (Muzeum Dr. Horáka, 2016).

### **6.2.2 Úpadek brdského železářství**

Brdské železářství zažilo v 18. století několik krizových situací, přesto si ještě na několik desetiletí dokázalo udržet dominantní postavení ve výrobě železa v Čechách. Z tehdejších 43 vysokých pecí v Čechách jich v polovině 18. století bylo 30 na Podbrdsku, na území Středních a Jižních Brd se jich však nacházelo méně. Vysoké pece stály i v zaniklých obcích – Padrti a Velcí (obr. č. 6). V této době se v Brdech vyrábělo 85% veškerého kujného železa v Čechách (Garkisch, 2006).

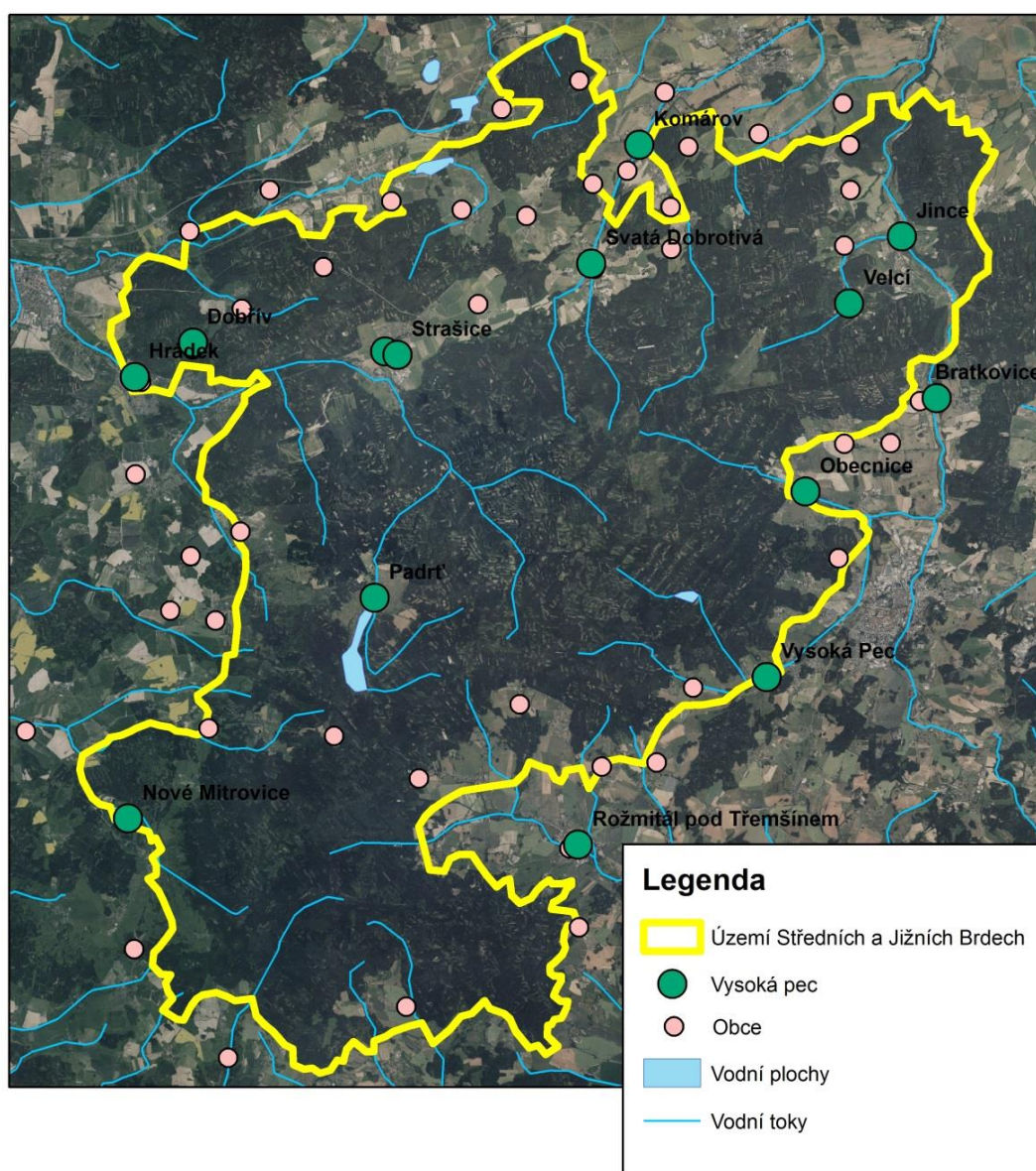
18. století však pro Brdy znamená veliké potíže s nedostatkem nezbytné suroviny pro většinu průmyslových odvětví - dřeva. Železářství se s nouzí o dřevo setkalo již o dvě století dříve, protože jeho spotřeba byla obrovská (Čáka, 1983). Na vytavení 23 tun železa se spotřebovalo v průměru asi 2 500 tun dřevěného uhlí (Garkisch, 2006). Polovina veškerého vytěženého dřeva byla využívána pro železářské hutě. Kácení lesa kvůli dřevu nabralo takových rozměrů, že vznikaly bezlesé ostrovy i v samotném nitru Brd (Cílek, 2005).

Dřevo začalo výrazně chybět, muselo se dovážet ze vzdálených oblastí, které nebyly těžbou zasaženy, a jeho cena z důvodu krize na přelomu 17. a 18. století vzrostla třikrát. Tyto příčiny nutily tehdejší hutníky hledat náhradní palivo. V polovině 18. století se jako alternativa objevilo kamenné uhlí. To se však příliš neosvědčilo a na území Středních a Jižních Brd se ho nenašlo dost (Garkisch, 2006). Oblast Padrtě, kde byla železářská huť, leží uprostřed lesů Středních Brd, ale o dřevo musela vést jednání až z rožmitálského panství (Čáka, 1983). Jinecká huť byla například ohrožována nedostatkem dřeva natolik, že se vážně uvažovalo o její další existenci. Panství koupil

hrabě Rudolf z Vrba a budoucnost hutě byla až do počátku 70. let 19. století vyřešena (Röschová, 2009). Rakouskouherská císařovna Marie Terezie nakonec v roce 1754 vydala zvláštní zákon o zákazu omezování lesní plochy (Čáka, 1983).

Obrázek č. 6:

### Vysoké pece ve Středních a Jižních Brdech v polovině 18. století



0 2 4 8 km

1:175 000



Autor: Tomáš LORENC, 2016  
Vlastní zpracování dle: ArcDATA PRAHA, ArcČR 500

Dalším problémem byl výskyt síry v dřevěném uhlí. Ve vysokých pecích se dalo použít pouze uhlí neobsahující síru. Pozornost se tak obrátila na náhradní paliva. Uhlí se hledalo i na velmi nevhodných místech, jako na vrchu Plešivec (Cílek, 2005).

Význam brdského železářství začal klesat od 2. poloviny 19. století pod tlakem konkurenčních kladenských a ostravských železáren, kde byly postaveny první vysoké pece používající koks vyrobený z kamenného uhlí. Hlavně nedaleké Kladno představovalo pro brdské železářství silnou konkurenci, s níž se Brdy nedokázaly vyrovnat. Velké podniky byly vybavené nejmodernějšími stroji té doby. Po železnici se dováželo levnější železo ze zahraničí (Čáka, 1983).

Docházelo k rušení nebo omezování výroby v mnoha nerentabilních provozech, které byly vzdáleny daleko od železnice. Skončila většina malých hutí, jež nemohly konkurovat panským železářským podnikům (Garkisch, 2006). Rušeny byly taktéž dřevouhelné vysoké pece na jednotlivých velkostatkách. Moderní podniky používaly jako palivo uhlí. Železářská výroba skončila i v Klášterské huti v dnešním katastrálním území Zaječova (Čáka, 1983).

Dalším problémem pak byly chybějící finance, tehdy mohly postupující úpadek oddálit jen rozsáhlé investice, které měli jen vlastníci rozsáhlých velkostatků (Garkisch, 2006). Významným aspektem, který ještě podpořil zánik mnoha hutí na Podbrdsku, byla železnice spojující hut' s uhelnými doly. Takové hutě nebyly schopny konkurence. Po finančním krachu roku 1873 železářství v Brdech zaniká (Cílek, 2005).

Konec brdského železářství byl poměrně náhlý. V 70. letech 19. století ukončilo výrobu mnoho vysokých pecí, právě tuto dobu tak můžeme považovat za úplný konec železářství v lesích Brd.



Tabulka č. 4: Nejdůležitější data železářství ve Středních a Jižních Brdech

Rok (Období)	Událost
14. století	V Brdech se začíná se souvislejší výrobou železa
1379	První zmínka o huti ve Strašicích
1390	První zmínka o huti v Jincích
1463	První zmínka o Jedové hoře
2. polovina 16. století	Zavádění výkonnějších šachtových pecí - dýmaček
Přelom 16. a 17. století	Stavba vysokých pecí v Brdech, které nahrazují dýmačky
Počátek 17. století	Stavba vysoké peci ve Strašicích
1656	Postavení Horního hamru v Dobřívě
1661	Postavení nové vysoké peci v Holoubkově
Přelom 17. a 18. století	Silně se projevující nedostatek dřeva
1687	Postaven nový hamr ve Svojkovicích
1703	Zbudování vysoké pece v Rožmitále pod Třemšínem
Počátek 19. století	Pomalý sestup brdského železářství
1810	Začátek provozu vysoké peci v Jincích
70. léta 19. století	Nastává zánik brdského železářství
1871	Ukončení těžby na Jedové hoře
1874	Pec v Jincích přestává vyrábět
1877	Pec v Rožmitále přestává vyrábět
1949	Konec výroby železa v Dobřívě

Zdroj: vlastní zpracování dle brdy.info (2016) a Cílek (2005)

Chronologicky uspořádaná tabulka je souhrnem, který ukazuje nejdůležitější data a události železářství v Brdech.

### 6.3 Významné železářny Středních a Jižních Brd

S rozvinutější a souvislou výrobou železa se v řadě míst Brd setkáváme od 14. století (Cílek, 2005). Hutě vznikaly prakticky na všech místech, kde měli lidé k dispozici vodní tok. Ve Středních a Jižních Brdech se železářské hutě nacházely nejen v každém větším městě.

Důležitým železářským centrem vrcholného středověku byly Strašice (kapitola 6.2.1). Strašické hutě byly poměrně moderní a pro vojska představovaly strategický podnik (Hajšman, 2015).

Výroba dělostřelecké munice se soustřeďovala v Dobřívě, kde byl roku 1656 postaven druhý tzv. Horní hamr, což je největší a nejvýznamnější objekt svého druhu v naší republice, byl jmenován národní technickou památkou. Výroba železa zde měla dlouholetou tradici a trvala od počátku 14. do poloviny 20. století. V Dobřívě stály

výhně na přímou výrobu železa z rud, později vysoké pece, zkujňovací hamry, pudlovna a válcovna, zbrojní a nářad'ové hamry (Hajšman, 2015).

Jedním z nejstarších železářských center na Podbrdsku bývaly Jince. Z roku 1810 pochází vysoká dřevouhelná pec Barbora pod rybníkem Pecovákem. Část vytaveného železa Barbory se zkujňovala, zbytek posloužil k výrobě rour, strojních součástí a pro nejrůznější litinové výrobky. Pec Barbora ukončila výrobu v sedmdesátých letech 19. století, kdy nemohla konkurovat moderním hutním provozům vytápěným koksem. Budova byla osazena vodním kolem, které pohánělo pilu. Jde o významnou hutnicko-slévárenskou technickou památku evropského formátu počátku 19. století (Hajšman, 2015).

Za třicetileté války a dlouho po ní prosperovaly železárny ve Spáleném Poříčí. Specializovaly se na výrobu zbraní, hlavně děl a jejich střeliva - litinových kulí. Nedaleká obec Nové Mitrovce vznikla jako důsledek železářské činnosti. Stávala tu vysoká pec a slévárna s několika hamry (Čáka, 1983).

Železo se vyrábělo také ve Svaté Dobrotivé, u augustiniánského kláštera v dnešním Zaječově. Hamry byly postaveny i v severně přilehlém Holoubkově, Mýtě a ve Svojkovicích.

Významným železářským centrem byly také nedaleké Rokycany. Toto královské město nespadá přímo pod vymezení této práce. Ve stručnosti je ale nutné prohlásit, že se rokycanské železárny, slévárny a továrny těšily obrovské úctě a tamější slévači produkovaly velmi kvalitní výrobky.

Okolí Komárova a především přilehlé obce disponovaly známými ložisky železné rudy, jak víme z kapitoly o místech těžby (6.1) Vodní síla také nepředstavovala problém, komárovské hutě čerpaly dlouhou dobu z Litavky, Jalového a Červeného potoka. Ve 2. polovině 60. let 19. století bylo v provozu osm parních strojů, které dodávaly téměř 82 % potřebné energie pro hutě (Röschová, 2009).

V 17. století se v Komárově vyrábělo železo převážně k hospodářským účelům. Většina surového železa se zkujňovala v hamrech, vykovávalo se tyčové železo a železo pro kováře a hřebíkáře. Komárovská železárna už produkovala i litinu na prodej. Vyráběly se různé druhy hrnců či kotlíků a sortiment výrobků se neustále rozšiřoval. V polovině 19. století komárovská železárna vyrábí jak nejjemnější litinu, tak nejtěžší součástky strojů. S příchodem 20. století jsou výrobky komárovské železárny extrémně

rozmanité. Vyrábělo se vše od kuchyňského nádobí přes dekorační předměty, kamna a stavební litinové předměty až po konstrukce k osvětlování (Röschová, 2009). Na slavné tradici slévárenské výroby byl vybudován strojírenský závod, který byl v roce 1948 přejmenován na Buzuluk. Tento název má podnik dodnes (Hajšman, 2015).

Velice vodnatým územím je Rožmitálská kotlina. Železo se zde začalo vyrábět zřejmě na přelomu 11. a 12. století. V roce 1703 byla u nově založeného rybníka Obžáry postavena vysoká pec na místě starší malé pece. Brzy přímo v Rožmitále přibyla druhá vysoká pec. Rostl také počet hamrů, v roce 1828 jich podle rožmitálského urbáře je deset (Čáka, 1983).

Vysoká pec Jez byla součástí rožmitálského železářství. Pracovníci zde vyráběli odlitky běžné potřeby a výrobky uměleckého průmyslu. Litinové kříže a jiné hřbitovní plastiky byly posílány do jižních Čech. Největším dílem rožmitálských slévačů je však litinová brána Schwarzenberského paláce v Praze na Hradčanském náměstí. Poslední pecí Jižních Brd byla právě ta rožmitálská, která vyhasla v roce 1877 (Čáka, 1983).

## 7 Uhlířství ve Středních a Jižních Brdech

Již v dávných dobách se dřevo používalo na stavby vsí a měst, jako materiál k mnoha výrobkům i jako zdroj tepla. Brdy jsou krajem dřeva a bylo přirozené, že tohoto ušlechtilého materiálu se zde v minulosti hojně využívalo. Domy, stejně jako střešní krytiny a vnitřní vybavení chalup, byly ze dřeva. Největší množství této suroviny ale spotřebovaly výhně železáren.

Pro výrobu železa bylo nutné dobývat železnou rudu a také mít přístup ke kvalitnímu topivu pro nově vzniklé hamry a kovářny. Tím se kvůli ideálním vlastnostem stalo dřevěné uhlí, jehož vypalování nebylo při zavedení do brdských lesů na přelomu 13. a 14. století novým procesem (brdy.org, 2016).

### 7.1 Výroba dřevěného uhlí

Dřevěné uhlí se páliło v milířích. Využívalo se mnoho typů stromů, nejlepší bylo dubové, bukové a habrové. Ještě před sto lety uhlíři pro přeměnu dřeva na uhlí v milířích využívali i pařezy (brdy.org, 2016).

Jako neméně důležité se jevílo i místo, ideální byla obyčejná lesní půda, která propouštěla vzduch a dobře vstřebávala vodu. Podloží nesmělo být vlhké, kamenité, ani zkeypřelé. Milíře stávaly hlavně na rovině, kde nefoukal vítr (Čáka, 1983). Uhlíři na vhodných místech upravili terén do rovného a nakypřeného kruhu o průměru 5 - 10 metrů. V případě svažitého terénu byl kruh z poloviny zaříznut a z poloviny nasypán a jeho půdorys byl protáhle elipsovité po směru vrstevnic. Tyto úpravy aktivně vykonávaly ženy (brdy.org, 2016).

Do středu (krále) připraveného kruhu se zarazil kůl, který posloužil jako komín. Dno milíře se pokrývalo chvojím nebo drny a od krále se začaly stavět většinou dvě patra samotného milíře. Nejslabší polena se dávala do středu a na kraje, nejsilnější polena do poloviny poloměru. Vršek milíře byl špičatý. Do takové haldy se obvykle nakupilo 25 m<sup>3</sup> dřeva. Hromada se následně kromě krále obložila krytinou a z boků kamením, aby nedocházelo k tomu, že se milíř sesune (brdy.org, 2016).

Poté se v králi vyskládaný a zakrytý milíř zapálil a celý prostor kolem středu, kam se během pálení několikrát přikládalo, se spálil. Nově se otevřelo několik menších otvorů rovnoměrně po povrchu hromady, které byly různě hlídány (některé se zavíraly, jiné otevíraly, aby byl milíř vypálen rovnoměrně). Šlo o náročný proces, kdy milíř

mnohdy vypálen rovnoměrně nebyl, nejkvalitnější uhlí bylo v polovině poloměru, kde byl také největší žár.

V milíři se při suché destilaci dřevo rozkládalo na dřevěné uhlí, kapaliny (dehet) a plynné látky (vodní pára, metan, propan, etan). Vedlejším produktem pálení dřeva mohl být i kolomaz. Uhlíři nepracovali ve zdravém prostředí, práce to byla náročná především na jejich plíce.

Samotné pálení dřeva trvalo zhruba týden a uhlíři museli počítat s velkými ztrátami na dřevě, které byly poloviční. Z 1 m<sup>3</sup> dřeva se vypracovalo 0,5 m<sup>3</sup> dřevěného uhlí. Po žhářském procesu došlo k vyhrabávání uhlí. Větší kusy vypáleného uhlí byly kvalitnější a cennější než menší. Kvalitní uhlí málo černilo, špatně se lámalo a po zlomení byl lom silně lesklý (brdy.org, 2016).

Obrázek č. 7: Brdští uhlíři při práci



Zdroj: Podbrdské muzeum, 2015

Po dřevěném uhlí, výsledném produktu uhlířů, byla obrovská poptávka. Stáli o něj mimo jiné kováři, nožíři, kovotepci, zlatníci, zvonáři nebo kotláři (Podbrdské muzeum, 2015).

## **7.2 Pálení dřeva ve Středních a Jižních Brdech**

Pálení dřevěného uhlí nebylo specializací ryze brdskou, tato činnost se prováděla skoro na celém území dnešní republiky. Je však snadno doložitelné, že v brdských lesích bylo kvůli vysokému počtu vysokých pecí pálení dřevěného uhlí velmi intenzivní, zvláště když výroba železa v Brdech již od 14. století neustále stoupala. Právě pro milíře bylo zpracováno mnoho stromů, avšak nejkvalitnější porosty Brd mířily k Vltavě, aby po řece odpluly do Prahy nebo do Německa. Dřevo z Rožmitálska pak bylo dodáváno příbramským dolům (brdy.org, 2016).

V lesích Středních a Jižních Brd se od 18. století změnila druhová skladba lesa. Ubylo listnatých porostů, ze kterých šlo vyprodukovat více kvalitnějšího dřevěného uhlí. Definitivně se změnil ráz středočeské lesnaté vrchoviny na intenzivně využívaný hospodářský les. Zalesňování neprobíhalo nijak odlišným způsobem než dnes. Zasazovat sazenice stromků chodily většinou ženy dřevorubců a jejich práce nebyla arcibiskupským velkostatkem placena (brdy.org, 2016).

Výrobu dřevěného uhlí nedostatek dřeva v Brdech plynoucí z jeho obrovské spotřeby nijak razantně nepostihl. 18. století bylo dobou, kdy brdští uhlíři měli mnoho práce. Ze zájmového regionu v této době pocházelo skoro 50% veškeré produkce surového železa z celého Rakouska-Uherska. Postupně ve 2. polovině 19. století zanikaly v Brdech pece, hamry i kovárny, konec procesu vypalování dřevěného uhlí to ale neznamenalo. Ještě ve 20. století se v milířích páliło dřevo ve Svaté Dobrotivé. U Strašic a u Velcí se na konci 2. světové války páliło částečně uhlí v milířích a částečně v přenosných kovových pecích, ve kterých byl cyklus pálení rychlejší. Pro tyto účely bylo použito do té doby nezpracované dřevo z polomu z roku 1941 (brdy.org, 2016).

Uhlíři nepracovali v létě, kdy hrozila sucha a pálení dřeva v lesích představovalo nebezpečí. V době vykonávání svého řemesla bydleli v lese, sdružovali se do malých skupinek několika lidí, kteří si vzájemně vypomáhali. Stejně jako u jiných řemesel v těchto dobách platilo, že brdský uhlíř a dřevorubec svou těžkou prací nezbohatl. Jejich životy byly neustále plné nouze, ačkoli pracovali od svítání do západu slunce. Důkazem

jsou dobové fotografie z rožmitálských muzejních sbírek, kdy skupina dětí v zimě stojí u chalupy bosa a kabáty mají kolikrát poděděné a zašíváné (Čáka, 1983).

Bývalé lokalizace milířů a uhlířské cesty lze při výzkumu Brdské vrchoviny snadno poznat. Jen ve Středních a Jižních Brdech a jejich okolí se jich nacházelo obrovské množství. V minulosti totiž uhlířství patřilo ke klasickým řemeslům, jakými si lidé v Brdech vydělávali na živobytí. V současnosti se s pravým milířem v celé České republice už nesetkáme, pouze ve skanzenech tomu určených a na dobových fotografiích (brdy.org, 2016).

## 8 Nejvýznamnější vykonávaná řemesla Středních a Jižních Brd

### 8.1 Cvočkařství

#### 8.1.1 Základní charakteristika řemesla

Cvočkaři (až do začátku 20. století zvaní cvokaři) byli lidé vykonávající dnes již téměř zapomenuté řemeslo. Vyráběli ručně kované cvočky, hřebíky a hřeby v dílnách zvaných veřtaty, které byly většinou součástí obytného stavení (Barešová, 2003). Jedná se o specializované železářské odvětví. Původně vyráběli hřebíky kováři, poté se cvočkařství stalo samostatným řemeslem (Jirásek 2012). Zájem o zhotovené hřeby byl velký a odbytiště nacházeli brdští cvočkaři v Německu, Švýcarsku, celé habsburské monarchii nebo na Balkáně (Barešová, 2003).

Práce cvočkařů spočívala v nekonečných úderech kladivem denně do rozžhaveného drátu. Na výrobu jednoho nepatrného cvočku bylo potřeba 30-60 ran, za rok pak řemeslník vykonal minimálně 5 milionů úderů. Práce cvočkařů byla velmi náročná, tím spíše že v 19. století byla pracovní doba i 14 hodin. Cvočkaři byli placeni za množství vyrobených kusů. Za jeden týden dokázal zručný člověk zvládnout několik tisíc cvočků, ti nejšikovnější jich dokázali vyrobit až 20 tisíc (Jirásek 2012).

Obrázky č. 8 a 9.: Náčiní nutné k vykonávání cvočkařského řemesla



Vlastní fotografie, 2015

Fyzicky nelehká práce ve velmi nečistém prostředí se podepsala na kovářově zdraví - ochromení rukou, zkřivení a popálení prstů, vysunutí lopatky a hrbení zad při neustálém mlácení kladivem, zeslabení sluchu a zhoršení zraku. Největší tlak však byl vyvíjen na plíce. Cvočkaři vdechovali v dílnách oxid uhličitý vzniklý při spalování koksů a velmi často umírali na plicní onemocnění. Průměrně byl cvočkař schopný



pracovat do čtyřiceti let, veškeré negativní aspekty se na něm krutě podepsaly a častokrát už nebyl schopen vykonávat jinou práci. Přes letní měsíce si cvočkaři na živobytí vydělávali jiným způsobem. Mohli pracovat jako tesaři, zedníci nebo jít na chmel (Králová, 1980).

Cvočkaři mohli vyrábět své výrobky zhotovovat samostatně, nebo se shromažďovali do družstev. Pokud vstoupili do družstva, mohli v nemoci či po úrazu získat podporu. Když cvočkař nemohl pro stáří nebo dlouhodobou nemoc pracovat, mohl požádat o vyplacení svého vloženého podílu do družstva (Jirásek 2012).

### **8.1.2 Počátky cvočkářství ve Středních a Jižních Brdech**

Od počátku 18. století se cvočkářství stalo nejrozšířenějším domácíým řemeslem v Brdech. Především Starý Rožmitál, kde se řemeslo uchytilo na dalších dvě stě let, býval centrem cvočkářství Jižních Brd, a proto je rozbor tohoto domácího řemesla proveden právě pro tuto oblast. V oblasti Rožmitálska se cvočkařů nacházelo nejvíce (Jirásek 2012). Výroba kovaných hřebíků se zde postupně začala provozovat i ve Věšíně, Zalánech, Záběhlé, Huti a Skuhrově (Barešová, 2003).

Ruční kování hřebíků se rozšířilo i do jiných podbrdských obcí jako Hostomice, Cerhovice, Hořovice nebo Příbram. Ve všech těchto místech se řemeslo uchytilo snadno, v Brdech byla známá ložiska železné rudy, ze které hutě a hamry vyráběly kujné železo nezbytné pro výrobu hřebíků. Nouze nebyla ani o dřevo a vodu (Jirásek 2012). Cvočkaři nemohli své výrobky sami prodávat. Vyrobené zboží odevzdávali překupníkovi, jenž je dodával obchodníkům nebo státním obchodním organizacím (Barešová, 2003).

Další věc už tak zjevná není, stále se totiž liší verze, jak se umění kování hřebů do Brd dostalo. Nejvíce historických pramenů píše o přesídlencích ze Šumavy, kteří řemeslo znali ze Švábska. Německé rodiny pod vrchem Praha v 1. polovině 18. století za poplatek dostaly mýtiny pro místní železné hutě (Jirásek 2012).

Kováním hřebíků se živili také v Jincích. Ve městě se roku 1854 nacházelo 17 veřtatů, ve kterých pracovalo 16 mistrů a 58 pomocníků včetně 20 žen. Ještě na začátku 1. světové války se pracovalo v sedmi dílnách (Barešová, 2003).

Cvočkářskému řemeslu se velmi dařilo v první polovině 19. století. Postupně ale začala toto řemeslo vytlačovat strojová výroba (Jirásek 2012). Platný je však údaj o tom, že se cvočkářstvím ještě v roce 1911 živilo na Podbrdsku mnoho lidí, konkrétně

250 lidí v Mýtě, 125 ve Svaté Dobrotivě a 15 v Olešné. V oblasti Středních Brd jsme se ještě před sto lety setkali se cvočkaři i ve Strašicích, Těních a Těškově (Muzeum Dr. Horáka, 2016).

### 8.1.3 Cvočkařství v období světových válek

Válečná léta značila pro cvočkaře zlom, poněvadž o jejich výrobky začal být obrovský zájem. Za 1. světové války byla rakousko-uherská armáda na italské frontě vybavena horskými botami. Na obuvi byly celkem tři druhy cvočků: pifly, kterými se okovaly podrážky, švejdy – cvočky s jednokřídlovou hlavičkou kolem podrážek a šerky – cvočky s dvoukřídlovou hlavičkou (obr. č. 10). Důvodem okování horských bot byla úspora kůže a delší životnost bot (Jirásek 2012).

Obrázek č. 10: Okované vojenské boty od rožmitálských cvočkařů pro rakousko-uherskou armádu za 1. světové války



Zdroj: staryrozmital.cz, 2016

Docházelo také ke zvyšování spotřeby hřebíků, které se používaly k přibíjení drátěných zátarasů na frontě. V největším podniku „Ferrum“ v Rožmitále se vyráběly také celistvé granáty do děl, ročně se jich vyrobilo až 15 tisíc a šest set ručních granátů (Barešová, 2003).

Za 1. světové války byl dokonce vydán výnos, který všechny cvočkaře zbavil povinnosti jít na frontu, pokud každý z nich vyrobil přesně určený počet cvočků, které se musely odevzdat vojenské správě. Všechny veřtaty se znovu otevřely a vznikaly nové. Vyrábění hřebíků se po delší době znovu dostalo do popředí zájmu a řemeslníků

si obecně začala veřejnost více vážit. Rakousko-uherská monarchie si dokonce celou výrobu brdských cvočkařů vyhradila pro sebe. Stroje vyráběly jen hřebíky, nikoli složité švejdy, šerky a pifly (Jirásek 2012).

Největším pozitivem pro cvočkaře v letech 1914-1918 bylo náhlé zvýšení mzdy. Jejich plat byl do 1. světové války podobný výdělku zemědělských dělníků, což bylo nejhůře placené zaměstnání. Potřeba cvočkařů však byla tak obrovská, že jejich mzdy přerostly průměrný výdělek horníků, kteří byli nejlépe placeni. Za války se plat cvočkaře zvýšil na trojnásobek průměrné mzdy veškerého dělnictva (Jirásek 2012).

Na Rožmitálsku během první světové války pracovalo asi devět set cvočkařů. Ve veřtatech se v 1. světové válce objevovaly i ženy a děti, které měly zpracovávat jednodušší pifly. Na okování jednoho páru vojenských bot se spotřebovalo dvě stě cvočků (Jirásek 2012).

Skončení 1. světové války znamenalo pro cvočkaře pokles výroby. Pifly, švejdy a šerky zůstaly ve skladech, protože nenašly odbyt. Razantním způsobem také klesly jejich výdělky zpátky na předválečnou úroveň. Cvočkařů ubývalo, nicméně někteří věřili, že výroba ručně kovaných hřebíků neskončí. Hřebíkovací stroje totiž stále nedovedly vyrábět hrubé hřeby, panty, kramle, závěsy a skoby (Jirásek 2012).

Za 2. světové války byly rožmitálským cvočkařům opět zvýšeny mzdy, pracovat však museli pro vítězství Třetí říše. Cvočkařina byla totiž znovu zahrnuta do válečného průmyslu, během této války se jejich výroba soustředila jen na malé a velké šerky do vojenských bot s délkou 16 mm a 27 mm. Řemeslo cvočkaře chránilo před nuceným pracovním nasazením v sousedním Německu (Jirásek 2012).

Za okupace docházelo k falšování seznamů s dělníky, a ačkoli zručný dělník vykoval za týden až 6 000 šerek, stanovená norma byla o dva tisíce menší. Šerky rozepisovali na více lidí, kteří v dílnách ani nepracovali (Jirásek 2012).

#### **8.1.4 Zánik cvočkařského řemesla**

Po 2. světové válce byla hospodářská situace velice komplikovaná. Průmyslová výroba představovala v roce 1945 obecně jen polovinu předválečného objemu. Rožmitálští cvočkaři však stále své odběratele měli, jednalo se především o prodejny Kovomatů. Většina cvočkařů se specializovala na jeden druh výrobku, který jim šel nejlépe. Zhotovovali hlavně panty (se skobami, dvouramenné na víka, kosíře a klínky do nich na přitažení kosy), po kterých byla velká poptávka. Výroba šerek do bot, které

byly během obou válek prioritní, zcela ustala. Hřebíky vyjma speciálních tvarů již vyráběly automaty v továrnách. Tradiční řemeslo mířilo na Rožmitálsku ke svému konci (Jirásek 2012).

Cvočkarů ubývalo a došlo ke sloučení ve dvě výrobní družstva – Drukolis ve Věšíně a Kovostar ve Starém Rožmitále. V roce 1964 se obě družstva spojila v jeden podnik s názvem Kovo Věšín. (Barešová, 2003). V tomto roce končí ve Starém Rožmitále éra samostatného lidového družstva, přičemž se Starý Rožmitál stal součástí obce Rožmitálu pod Třemšínem již dva roky předtím (Barešová, 2003).

Provozovna Kovo Věšín se soustředila na lisované výrobky, jako skoby a lavičáky, na dodávky lisovaných dílů pro výrobní družstva v jiných oborech. Od 90. let minulého století v důsledku zhoršení obchodních vazeb došlo ke značnému omezení výroby. Výroba v družstevním areálu končí roku 1997. Haly o dva roky později prodalo Kovo Věšín firmě Kemmler Electronic a nyní se v těchto lokalitách, kde se před dvě stě lety rozvinulo cvočkařské řemeslo a kde řemeslníci pracovali s kladivem a rozžhaveným železem, vyrábí kabelová konfekce do automobilů Mercedes, Audi, Porsche a Renault (Jirásek 2012).

## **8.2 Sklářství ve Středních a Jižních Brdech**

### **8.2.1 Historie brdského sklářství**

Od 13. století se ve střední Evropě objevují první lesní sklárny, které byly další alternativou kolonizace dosud neobydlených horských krajů. Lesní skláři zhotovovali zelenavé sklo s bublinkami a nečistotami způsobenými nedostatečným čištěním písku a drasla. (brdy.org) První dokumenty o sklářství z oblasti Brd pochází ze 17. století, tedy z doby kdy je toto řemeslo v Čechách už na pět století rozvinuté (Čáka, 1983).

Z důvodu pozdějšího vzniku neměly skelné hutě v Brdech velké jméno jako sklárny v severních Čechách a na Šumavě, kde byla největší koncentrace skláren u nás. Podmínky pro sklárny přitom v Brdech byly velice příznivé. Dřeva, které každá sklárna nutně potřebovala, bylo v Brdech dostatek. Nesmírně důležitý byl také vodní tok, jenž musel mít značný spád a průtok. Voda taktéž plnila funkci protipožární. K samotné výrobě skla byla potřeba dostatečná blízkost základních surovin – vápence a křemene (Hrbáčková, 2012).

Ve sklárnách pracovali topiči, tavič (šmelciř) starající se o složení skla a jeho kvalitu a nechyběl ani majitel, skelmistr. Pracovní doba sklářů byla ve dnech, kdy se

zpracovávala tavenina, až 20 hodin. Pracovníci v dílnách museli být naprosto sehraní. Aby byla práce kvalitně a především rychle provedená, nesměli si navzájem překážet. Ani ve sklářském řemesle si pracovníci nepřišli na velký finanční obnos. Placeni byli dle úkolové práce. Všichni skláři museli vyrobit velké množství výrobků, aby si zajistili výdělek. Pracovní doba sklářů byla až do roku 1919 desetihodinová a pracovat se muselo šest dní v týdnu. Někteří skláři svou práci milovali tolik, že po splnění úkolové práce vyráběli umělecké předměty jen pro své potěšení, jednalo se především o okrasné předměty (Čáka, 1983).

Sklářské pece k tavení skla se stavěly z kamenů a jílu. Půdorys byl kruhovitý, později obdélníkový. (brdy.org) Gázovna (z německého slova Gas – plyn) byla pec vytápěná generátorovým plynem. V takové peci se již nedal vyrobit křišťál, avšak plyn hodně šetřil výrobní náklady. S příchodem 20. století totiž cena dřeva stoupla. Jinak byl systém práce stejný za starého i nového způsobu vytápění. Nepostradatelnou budovou pro výrobu skla byla formárna, kde formíři vyráběli potřebné formy (Čáka, 1983).

### **8.2.2 Úpadek brdského sklářství**

Brdské sklářství pocítilo jako jiná řemesla velkou krizi. Od 2. poloviny 18. století zaniká vlivem stoupající ceny dřeva ve zpustlých lesích několik skláren. Náročný proces na výrobu skla podnítil kácení lesů a na přelomu 18. a 19. století došlo podobně jako u železáren k vyčerpání zdrojů. Zpracovávat bylo možno pouze souše a polomy. Příkladem je sklárna v Hutích u Rožmitálu, či sklárna nad Lázem. Na začátku 19. století již není v provozu ani jedna brdská sklárna. Definitivní konec to ale neznamená. Kvůli racionálnímu hospodaření v lesích a stále se zvyšující těžbě uhlí se snižovala cena dřeva a k dispozici byly lepší podmínky pro oživení sklářského průmyslu například v Jižních Brdech (brdy.org, 2016).

Dalším důvodem, který v Brdech zapříčinil dočasný konec sklářského průmyslu, bylo nahrazení ruční výroby stroji. Sklářny se přesouvaly z odlehlých a často nepřístupných končin do měst a větších obcí. Skelné hutě umístěné hluboko v lesích se nemohly dále rozvíjet kvůli špatné dostupnosti, vznikající konkurence byla obrovská a při celkovém progresu mohly zůstat v provozu jen nejmodernější a bohaté provozy.

Dřevo nebylo jedinou surovinou, jejíž hodnota stoupla, stejně zdražilo také draslo<sup>3</sup>. To se získávalo spalovacím procesem, kdy se v lese vyhloubily mělké jámy,

---

<sup>3</sup> potaš, uhličitán draselný

kteře se obložily kameny a pářilo se dřevu - jilmové, dubové, bukové, vrbové a dřevní odpad. Postup to však byl značně neekologický a nešetřný. K získání popela bylo zapotřebí obrovské množství nejkvalitnějšího dřeva. Spalovány byly i kapradiny, čímž byl získán dvojnásobek drasla než z běžného dřeva.

S popelem pak pracovali místní flusářníci například z Hořic, Mýta, Číčova, Čížkova či Dobříví. Flusářníci popel v kádích vyluhovali. Roztok se pak vařil, dokud nezhoustl a neztuhl do pevného stavu, kdy se z něj stalo surové černé draslo, které se již mohlo dovážet do skláren. Tato finální forma drasla platila za cennou surovinu a kromě sklářů ji využívali v lékařství, k praní a mytí či výrobě střelného prachu. Jedna z nejstarších flusáren v lesích Brd fungující až do konce 19. století byla ve Voltuši, v dnešní části města Rožmitál pod Třemšínem (brdy.org, 2016).

### **8.2.3 Nejvýznamnější sklárny Brd**

Sklárny se vyskytovaly především v lesích Jižních Brd. Většina z nich však nevyřáběla více než sto let. Ve sklárně v Nových Mitrovicích fungoval provoz ještě za první republiky. Se sklářstvím v Brdech je spjatý významný rod Abelů.

Významným sklářským místem byla v minulosti ves Míšov. Tato obec v současnosti se rozprostírající na silnici I/19 asi 10 km východně od Spáleného Pořičí byla během husitství zřustořena a zanikla. Až koncem 17. století byla v těchto místech založena sklářská huť a došlo k obnově vsi. (misov.cz, 2016) V 18. století se v Míšově už vyrábělo zrcadlové a tabulové sklo, pívní sklenice, korbele, džbány, svícny, misky a další podobné předměty (Čáka, 1983).

Míšovská sklárna byla spjatá se jménem francouzského šlechtice Františka Abele, který se stářím sešlé huť ujal a začal ji modernizovat. (Čáka, 1983) Slavný sklářský rod Abelů zakládal sklárny na Šumavě, ale od roku 1735 začal podnikat v Brdech. Abelovské podniky měly celkově přes tisíc zaměstnanců, v oblasti Brd však tento rod působil jen krátce. Jejich litá zrcadla se vyráběla i ve velikosti 250x120 cm a vyznačovala se mimořádným brusem a bezchybným podkládáním folií. Abelové za tato zrcadla získali na výstavách mnoho medailí (brdy.org, 2016).

Sklárna v Míšově zanikla podle místní tradice údajně požárem v období krátce po odchodu rodu Abelů, který Brdy opustil v roce 1745 (brdy.org, 2016). Tato skelná huť již obnovena nebyla a její zaměstnanci odešli pracovat do druhé sklárny spálenopořičského panství v Nových Mitrovicích (Hrbáčková, 2012). Po míšovské

sklárně zůstaly jen úlomky tabulového a rozličného barevného skla a část tavicí pánve se zbytkem skloviny na dně, což zde našli pracovníci blovického muzea ve 2. polovině minulého století (Čáka, 1983).

Další velká sklárna byla od té v Míšově vzdálená jen 6 km v obci Nové Mitrovice, které vznikly coby osada vybudovaná kolem místa těžby železa a stříbra. Právě fungující železná huť byla předělána na skelnou, která po dvou desetiletích vyhasla a byla rozebírána pro stavební materiál. Ve vsi však byla vybudována nová sklárna za účelem zajištění odbytu velkých kalamitních zásob dřeva v lesích. Sklárna začala pracovat až v roce 1868, kdy byla pronajata Karlu Rücklovi (brdy.org, 2016).

V nově vybudované sklárně začali pracovat zdejší obyvatelé i skláři z Vysočiny. Pracovalo se devět hodin denně, šest dní v týdnu nad osmi pánvemi. Skláři vyráběli kalamáře, džbány, čajové a pivní sklenice, talíře a pomocí různých skelných barviv docházelo ke zbarvování skla. Tisíce hotových výrobků všemožných druhů či polotovarů z této sklárny putovaly na domácí i zahraniční trh (brdy.org, 2016).

V novomitrovické sklárně od 20. let minulého století několikrát proběhlo zastavení a následné obnovení provozu. K definitivnímu konci výroby došlo v květnu 1931, od té doby už pec nebyla nikdy zažehnuta. Provoz se ukončil kvůli světové hospodářské krizi a velké vzdálenosti k železnici. Na místě, kde dříve skelná huť v Nových Mitrovicích stála, najdeme v současnosti jen vysoký částečně opravený komín (brdy.org, 2016).

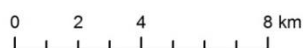
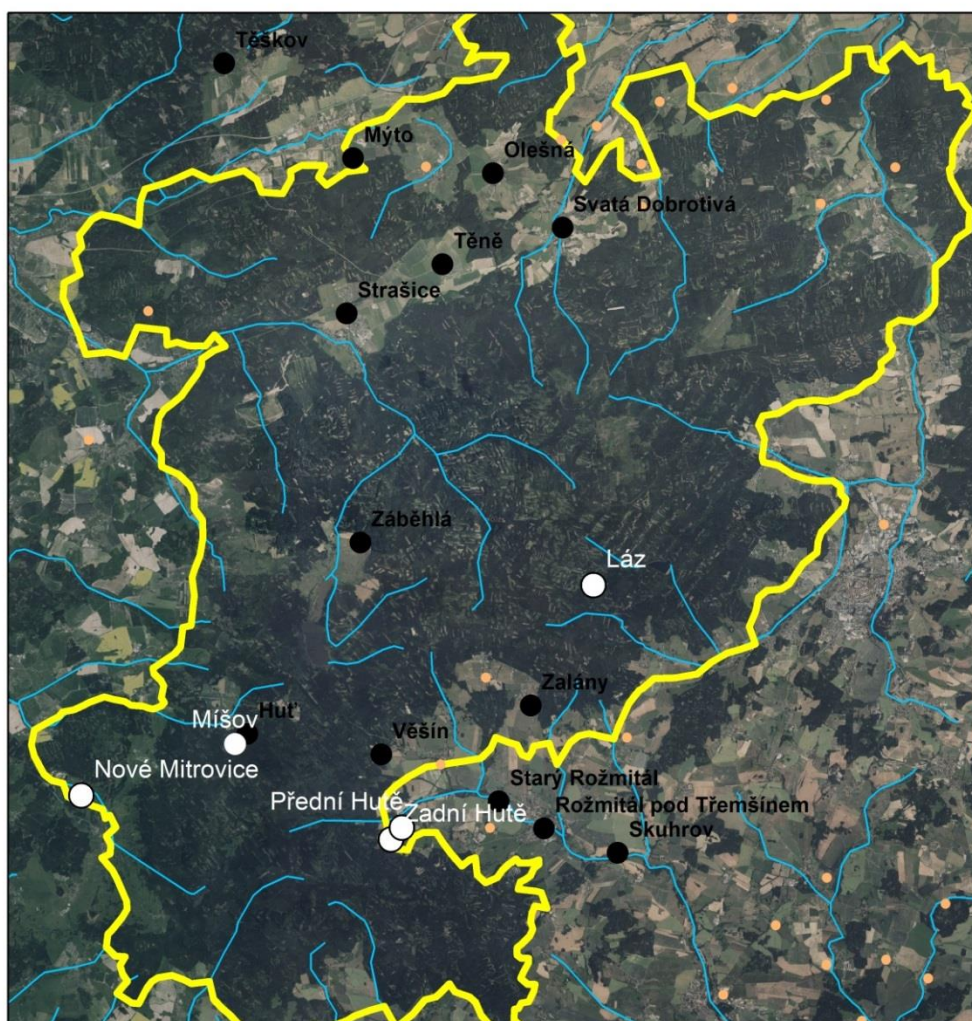
Jedna z nejstarších známých skláren Jižních Brd stávala mezi Teslíny a Věšínem, konkrétně na jedné z luk zvané Na staré huti. Během posledních let hrozivé třicetileté války, konkrétně v roce 1645, došlo k vyloupení a vypálení sklárny v Předních Hutích drancujícími žoldněři. Tato událost se stala zároveň obrovskou pohromou pro celý Rožmitál. Obyvatelé města sem přinesli do úschovy cennosti, neboť se domnívali, že zde na samotě v lesích budou v bezpečí. Po těchto událostech, kdy žoldněři vypálili nejen sklárnu, ale i celou osadu, již na svém původním místě huť obnovena nebyla (Čáka, 1983).

V nedalekých dnešních Zadních Hutích rožmitálská vrchnost sklárnu obnovila a provozovala, což byl podnět ke vzniku podhorské roztroušené vsi z malých sklářských osad. Do těchto skláren byla dodávána potaš z Voltuše a ze Záběhlé (brdy.org, 2016).

Fungující sklárna stála také ve Středních Brdech. V dobách největšího rozkvětu brdských sklářů postavil rod Adlerů v roce 1749 sklárnu v lesích nad vsí Láz. Na tomto místě tehdy ležely velké zásoby dřeva po rozsáhlých polomech z větrné smršti. Skelná huť nad Lázem byla v provozu do roku 1783, po jejím zániku na místě zdejší obyvatelé založili myslivnu jako odkaz ostrova lidského osídlení uprostřed lesů (Čáka, 1983).

Obrázek č. 11:

### Koncentrace bývalých skláren a cvočkařů ve Středních a Jižních Brdech



1:160 000

Autor: Tomáš LORENC, 2016  
Vlastní zpracování dle: ArcDATA PRAHA, ArcČR 500



Z mapového výstupu je patrné, že zatímco cvočkařské řemeslo bylo po Brdech roztroušené, sklárny se nacházely spíše v Jižních Brdech. Cvočkařství bylo nejrozšířenějším domácíým řemeslem Brd, vykytovalo se i například v dnes již zaniklé obci Záběhlá. Největší koncentrace cvočkařů byla v okolí Rožmitálu pod Třemšínem.

Pozůstatky sklářského řemesla stále veřejnost, badatele a odborníky zajímají a v místech, kde se skelné hutě nacházely, probíhají výzkumy. Většina skláren zanikla ještě v 18. století a pozůstatků po tomto odvětví nezbylo mnoho. I v současné době je ale na některých místech ze zbytků zdí možné identifikovat, kde přesně sklárna stála. Drobné úlomky skla či skleněnou strusku při detailním průzkumu lokality můžeme taktéž nalézt.

## **9 Současné hospodářské využití Středních a Jižních Brd**

### **9.1 Hospodářské aktivity na území bývalého VÚ Brdy**

Vojenský újezd Brdy byl principálně zřízen pro vojenské výcviky naší armády, realizováno v něm však bylo i hospodářské využití, ačkoli značně omezené. Vojenský újezd Brdy se stal uzavřeným místem, ve kterém byli obyvatelé v převážné většině zaměstnáni jako lesní dělníci. Mohli také pracovat jako hajní.

Se zřízením brdské střelnice ve 20. letech 20. století došlo k výkupu lesních pozemků československým státem. Obrovskou lesní plochu o téměř 207 km<sup>2</sup> obhospodařovaly Vojenské lesní podniky (dnes Vojenské lesy a statky, s. p.) se sídlem v Hořovicích členící se na šest lesních správ (Jince, Obecnice, Nepomuk, Padrt', Dobřív a Strašice) (Cílek, 2005).

Pro jednotlivé lesní podniky byly zřizovány hospodářské plány s desetiletou dobou platnosti. Jedním z prvních cílů hospodářské činnosti na území brdské střelnice bylo stanovení poměru budoucího zastoupení dřevin. Omezeno mělo být zejména zakládání smrků a jedlí. Doporučená byla ve skupinách základní dřevinná skladba smíšená se skupinami listnáčů (Cílek, 2005).

Nově vyhlášená střelnice vyvolala pracovní příležitosti. Plocha se pro potřeby střelnice začala měnit. V červenci 1928 se jako první ze tří dopadových ploch začala kácet cílová plocha na severovýchodních svazích Jordánu. Kvůli rychlejšímu procesu byli povoláváni lesníci a dřevorubci nejen z Československa. V nejhudších oblastech byla tehdy velká nouze o práci a brdské lesy poskytovaly zdroj obživy (Hajšman, 2015).

Hospodaření podle plánů v bývalém újezdu bylo narušeno za 2. světové války, kdy střelnici využívali Němci. Dřevo vytěžené a zpracované z brdské střelnice posloužilo německému válečnému průmyslu. Situace byla zhoršená také přírodními kalamitami na přelomu 30. a 40. let minulého století<sup>4</sup>, po kterých bylo nutné obrovské množství dřeva zpracovat. Okupanti zde podle plánů také vybudovali letiště. V roce 1942 byl v prostoru střelnice postaven pracovní tábor pro ruské válečné zajatce. V prostoru brdské střelnice pracovalo za 2. světové války až několik tisíc lesních dělníků z celého tehdejšího protektorátu (Roušar, 2006).

---

<sup>4</sup> v roce 1939 zasáhl Brdy sněhový polom, v listopadu 1941 větrná smršť

Po 2. světové válce Němci opustili střelnici a do těchto prostor se vrátili obyvatelé, kteří je museli opustit. V následujících letech se hospodářské využití újezdu zaměřovalo na lesní hospodářství, které bylo na území vojenského újezdu Brdy rozmístěné v rámci možností.

Největšími podniky aktivně vykonávající svou činnost v těchto lokalitách jsou v současnosti Vojenské lesy a statky, s. p., Lesospol Zbiroh s.r.o., Zbirožská a.s., Alimex Nezvěstice a Příkosická zemědělská a.s. se sídlem v Mirošově. Vojenské lesy a statky hospodaří v lesích na území bývalého vojenského újezdu Brdy na rozloze téměř 25 000 ha lesní půdy. Hlavní činností divize je lesní výroba ve smrkových porostech s příměsí jedle a buku. Lesospol Zbiroh se kromě hospodaření v lesích zabývá zemědělskou činností, školkařstvím a také pěstováním vánočních stromků (Novotná, 2015).

Na území bývalého Vojenského újezdu Brdy je pozornost věnována také rybářství, myslivosti a rekreačním službám. Typickou vodní hospodářskou oblastí jsou Padrťské rybníky. Každý rok se koná výlov jednoho z nich. Výlovy se pohybují mezi 30 a 50 tunami (Novotná, 2015).

## **9.2 Hospodářské aktivity ve Středních a Jižních Brdech mimo bývalý VÚ Brdy**

V zájmové oblasti se v současné době vyskytuje několik větších průmyslových společností. Slévárna Strašice vyrábí odlitky z šedé a tvárné litiny ke strojírenským účelům, obec tak navazuje na svou úspěšnou železářskou minulost. S dlouholetou tradicí hutnictví v Brdech pokračují Železárny Hrádek. Holoubkov byl místem, kde se taktéž soustředila výroba železa, na kterou navázal podnik Kovosvit Holoubkov. Podnik byl přejmenován na WEILER Holoubkov a nyní se zabývá výrobou obráběcích strojů a vrtaček. Obec Mýto disponuje většími podniky jako Carrier (výroba ledniček a mrazniček) nebo allkabel (výroba různých druhů kabelů). V kapitole 6.3 je zmíněna strojírenská společnost Buzuluk v Komárově, která navrhuje a vyrábí technologie pro gumárenský průmysl.

Kromě již zmíněných větších společností se v zájmovém území, zejména v méně zalidněných obcích, objevují i menší ekonomické subjekty zabývající se mnoha činnostmi. Pro tento účel došlo k vytvoření tabulek č. 5 a 6, ve kterých jsou jednotlivé obce seřazeny podle počtu obyvatel.

Tabulka č. 5: Aktivní podniky dle převažující činnosti v obcích Středních Brd  
k 31. 12. 2015

Obec	Zemědělství, lesnictví, rybářství	Průmysl	Stavebnictví	Velkoobchod, maloobchod	Doprava a skladování	Ubytování, stravování	Celkem
Hrádek	2	34	32	32	9	16	201
Strašice	14	46	9	33	10	13	194
Komárov	10	53	42	72	9	3	276
Jince	6	38	18	49	14	6	207
Mirošov	17	43	34	40	18	2	225
Bohutín	16	23	40	64	4	10	226
Mýto	5	38	28	32	9	7	181
Zaječov	10	39	22	25	9	7	147
Holoubkov	4	37	19	28	8	11	170
Obecnice	4	19	13	29	2	7	124
Dobřív	6	19	22	24	3	7	131
Podlesí	5	17	19	25	3	1	128
Cheznovice	2	17	9	9	5	4	68
Láz	6	9	12	14	2	6	68
Drahlín	2	8	10	13	1		58
Chaloupky	2	13	8	14	4	6	67
Olešná	4	5	9	9	3	1	43
Příkosice	10	8	6	8		3	47
Bratkovice	3	10	5	1	2		33
Vranovice	3	5	13	7	2	1	42
Ohrazenice	5	14	9	2	2	2	47
Felbabka		4	1	7		1	24
Těně	2	8	5	4	1	3	32
Sedlice	8	5	13	4	3	4	47
Hvozdec	2	2	11	3	1	2	26
Skořice	4	1	3	1	1		11
Hůrky		1	3	2	1	1	20
Medový Újezd	3	8		3	4	1	22
Sádek		8	3	9	2	1	29
Jívina	1	3	4	5	6	2	30
Nepomuk	8	4	3	4		2	28
Křešín	2	3	2	3			20
Trokavec	2	2	1				9
Malá Víska	3	4	3	4			17
Štítov	1	1	1	2	2	1	12
Vísky				1			2

Zdroj: vlastní zpracování dle ČSÚ: Veřejná databáze (2016)

Tabulka č. 6: Aktivní podniky dle převažující činnosti v obcích Jižních Brd k 31. 12. 2015

Obec	Zemědělství, lesnictví, rybářství	Průmysl	Stavebnictví	Velkoobchod, maloobchod	Doprava a skladování	Ubytování, stravování	Celkem
Rožmitál pod T.	40	86	86	86	17	25	486
Spálené Poříčí	40	44	42	42	17	9	273
Hvožďany	18	12	18	14		2	97
Mladý Smolivec	10	19	7	10	4	5	74
Věšín	8	8	15	17	1	7	82
Čížkov	22	8	11	9	1	3	70
Nové Mitrovce	3	4	8	6		1	30
Bezděkov pod T.	3	2	3	1		1	19
Vševily	1		5	1	1		17
Míšov	2	1	5		2	2	17
Borovno	2	1	2	1		1	10

Zdroj: vlastní zpracování dle ČSÚ: Veřejná databáze (2016)

V klasifikaci zemědělství, lesnictví a rybářství jde hlavně o chov dobytka, pěstování obilnin a píce. Spadá sem také myslivost, která se v Brdech soustředí na udržení stavů zvěře, které nebudou v rozporu se zájmy lesního hospodářství a budou odpovídat produkčním schopnostem honitby. Hlavním úkolem společně s lesníky je postupná úprava druhové skladby ve prospěch listnatých stromů a jedle, původních dřevin (Cílek, 2005).

Průmyslové podniky patří v obcích Středních a Jižních Brd k nejpočetnějším. V tabulce pod průmysl spadá zpracovatelský průmysl, těžba a dobývání, výroba a rozvod elektřiny, plynu, tepla a klimatizovaného vzduchu a zásobování vodou, dále pak činnosti související s odpadem.

Z ekonomických subjektů zaujímá v obcích Středních a Jižních Brd jistý podíl také stavebnictví. Největší počet ekonomických subjektů v zájmovém území však spadá do oblasti velkoobchodu a maloobchodu, které zaujímají i opravy a údržbu motorových vozidel.

Z terciérního sektoru jsou na území Středních a Jižních Brd dále zastoupeny ubytovací a stravovací služby, což se může vlivem CHKO jen prohlubovat (Novotná, 2015).

Sloupec ‚Celkem‘ zahrnuje veškeré další činnosti podnikatelských subjektů, které se však již nevyskytují v obcích Středních a Jižních Brd v hojném počtu. Jde především o administrativu, informační činnosti, peněžnictví a pojišťovnictví, zdravotní péče, profesní, vědecké a technické činnosti a mnohé další.

### **9.2.2 Těžba na území Středních a Jižních Brd**

Lidé si po staletí uvědomovali, že jsou ve Středních a Jižních Brdech obrovské zásoby nerostných surovin (kapitola 4.2.1.2), které těžili.

Železná ruda, černé uhlí, jehož těžba v mirošovské pánvi byla od poloviny 19. století do poloviny 20. století velmi vydatná, a jiné suroviny se ve Středních a Jižních Brdech nyní netěží. Pozůstatky po těžbě zde však dodnes značně ovlivňují ráz krajiny. Těžba veškerých nerostných surovin byla v průběhu 20. století ukončena a v rámci ochrany přírody v chráněné krajinné oblasti zóny zakazují přímou těžbu. Na ložiskách rudných i nerudných surovin dochází postupně k zahlazování pozůstatků po dřívější těžební činnosti. V zájmovém území však nalezneme fungující kamenolomy (Cílek, 2005).

V dnešní době funguje na svazích Červeného vrchu kamenolom (obr. č. 12) nacházející se 1,3 km jihozápadním směrem od vrcholu Praha. V Brdech je snadné narazit na lesní cesty sypané červeným šterkem, tento materiál pochází z lomu na Červeném vrchu. Kamenolom byl otevřen v polovině 20. století a v současné době se zde vytěží 20-30 tisíc tun kameniva. Ve vytěžené části lomu při jižním okraji probíhá postupná rekultivace. Na úpatí Červeného vrchu se také dobývala železná ruda pro rokycanské železářny až do poloviny 19. století (Hajšman, 2015).

Obrázek č. 12: Kamenolom na Červeném vrchu



Vlastní fotografie, 2015

Další velký kamenolom se nachází jihozápadně od vrchu Kokšín u obce Mítov. V Mítově je provozovna Západokámen a.s. s těžbou štěrku, která čerpá právě z tohoto lomu, jenž byl otevřen na konci 50. let, se těží stavební kámen. Dále se ve štěrkovně zpracovává na drť různé frakce, které se používají v silničních stavbách. Za rok se z tohoto lomu vyláme cca 200 tisíc tun materiálu (Hajšman, 2015).

Zmínit je třeba také kamenolom v blízkosti Svaté Dobrotivé v Zaječově. Těženy jsou kamenné drtě různé hrubosti a diabas<sup>5</sup>, který se zpracovává na štěrk (Hajšman, 2015).

V současnosti je v oblasti těžby velmi řešená Petrášková hora nad obcí Vacíkov na jižním okraji Jižních Brd. Na území hory se vyskytuje zlato, které je vázáno na žilný křemen o mocnosti do několika centimetrů. Opakovaně se o těžbě zlata v této lokalitě uvažuje. Zlato by se v případě těžby získávalo velmi nešetrně kyanidovým loužením. Ložisko zlata je doprovázeno arzenem ve formě arzenopyritu, což představuje

---

<sup>5</sup> intruzivní magmatická hornina tmavé barvy se středně zrnitou strukturou

pro tamější přírodní formy další riziko. Petrášková hora je do CHKO Brdy začleněna, průzkum ložisek a těžba jsou tak přímo zakázány. Místní obyvatelstvo s případnou těžbou nesouhlasí, poukazuje na devastaci krajiny jakožto důsledek. Obyvatelé dokonce založili občanské sdružení ‚Brdy nad zlato‘ (Hajšman, 2015).

### **9.2.3 Cestovní ruch zájmového území**

Jestliže jsou hojně vykonávané aktivity minulosti dnes nemožné, z hlediska cestovního ruchu oblast Středních a Jižních Brd rozhodně nezaostává. V dnešní době Střední a Jižní Brdy nabízí mnoho aktivit především pro účastníky cestovního ruchu, kteří mají zájem o poznávání nových oblastí či o regionální historii.

První návštěvníci přitom začali do Brd proudit už od konce 19. století. Tato destinace byla oblíbená hlavně pro turisty z Prahy, kteří v Brdech viděli bližší alternativu Šumavy a Krušných hor. Postupně docházelo ke všemu, co je s turismem spjaté dnes. Vyznačovaly se až několik kilometrů dlouhé turistické trasy, přibývalo restaurací s možností ubytování a daly se také pronajímat pokoje na letní byt. Vyhlášené v tomto směru byly hlavně Padrtě (Hajšman, 2014).

Oblast zrušeného Vojenského újezdu Brdy a jeho okolí má obrovský potenciál pro rozvoj cestovního ruchu. Nutným předpokladem jsou zejména lokalizační předpoklady. Přírodní předpoklady jsou v nově vyhlášené CHKO zastoupeny v obrovském množství. Turisté se do oblasti Brd vydávají za nepoškozenou krajinou, lesy a přírodními památkami. Kulturně historické předpoklady jsou již na území CHKO zastoupeny v menším množství. Jde o pozůstatky lidské činnosti – zbytky původního osídlení nebo pozůstatky po dřívější těžbě (Matušková, 2015). Mezi kulturní památky Středních a Jižních Brd v současnosti patří zámek Tři Trubky. Střední Brdy nejsou vlivem vojenského prostoru po kulturní stránce bohatou oblastí, nejznámější je hrad Valdek ze 13. století. Obě památky navštěvovali známé osobnosti – oba prvorepublikoví prezidenti, Karel Hynek Mácha, Karel Jaromír Erben a Božena Němcová. Dalšími potenciálními místy návštěvníků mohou být Padrt'ské rybníky, nově pro veřejnost dostupné některé cílové plochy, vodní hamr v Dobřívě, který je národní technickou památkou (Hajšman, 2015).

Z hlediska realizačních předpokladů cestovního ruchu je ve Středních a Jižních Brdech stěžejní doprava. Klíčovými centry jsou pro Střední a Jižní Brdy města Příbram, Beroun, Hořovice a Rokycany. Dopravní dostupnost pro silniční dopravu je na velmi



dobré úrovni, neboť se severně od Středních Brd nachází dálnice D5. Důležitou komunikací je taktéž silnice I. třídy č. 19, která propojuje jižní část Brd s Plzní a jižními Čechami. Z hlediska železniční dopravy mají Střední Brdy nad Jižními Brdy výhodu v těsné blízkosti koridoru v úseku mezi Plzní a Prahou, jenž je součástí III. tranzitního železničního koridoru České republiky (Dokoupil, 2015).

Návštěvníci se po CHKO budou pohybovat především pěšky, kdy svá osobní auta nechají stát na parkovištích na okraji bývalého vojenského újezdu. Mohou samozřejmě využít i veřejnou vlakovou či autobusovou dopravu do přilehlých obcí. Pokud budou pokračovat na kole jako cyklisté, budou využívat síť cyklostezek a turistických tras, které budou postupně přibývat.

Po vyhlášení CHKO Brdy od ledna 2016, ale i v předchozím období, kdy byly Brdy o sobotách a nedělích již turistům otevřené kromě vyhrazených území, bude nutná orientace v terénu pomocí klasických i digitálních map. V území vede značné množství cest různé kvality, velmi často asfaltovaných, ale chybí zde orientační značení a dopravní značky (Matušková, 2015).

Nutností pro fungující cestovní ruch v Brdech je návštěvníkům nabídnout i služby související se zajištěním dostatečných stravovacích a ubytovacích zařízení. Nabídnout ubytování pro turisty a vybudovat pro ně určité zázemí je úkolem pro dané obce, kterých se po vyhlášení CHKO Brdy bude příval turistů týkat.

## 10 Závěr

Předmětem bakalářské práce bylo lesnaté pohoří uvnitř české kotliny – Brdy. Hlavním cílem práce bylo zhodnotit geograficko-historickou charakteristiku Středních a Jižních Brd se zaměřením na hospodářství od prvotního osídlení až po současnost. Další cíle, které byly naplněny, představovaly zanalyzování hospodářských aktivit a těžbu nerostných surovin ve Středních a Jižních Brdech. Zjištěné údaje a oblasti byly znázorněny v mapových výstupech pomocí geografických informačních systémů.

Před samotným analyzováním hospodářských aktivit v zájmovém území došlo ke geomorfologickému vymezení oblasti Středních a Jižních Brd patřící pod Brdskou vrchovinu. Dále pokračoval fyzicko-geografický popis území. Z hlediska hydrologie spadají Brdy do chráněné oblasti přirozené akumulace vod. Klimatologicky spadají do chladné až mírně teplé oblasti a po pedologické stránce není území Středních a Jižních Brd kvůli kyselosti půd vhodné pro zemědělství. Střední Brdy zejména ve své severní okrajové části nabízely ložiska nejrůznějších nerostných surovin. V minulosti se v zájmovém území těžily nerudné suroviny a kovy. Nejdůležitější byla existence ložisek železné rudy nebo černého uhlí.

K tomu, aby mohlo být analyzováno hospodářské využití, bylo nezbytné věnovat kapitulu obyvatelstvu. Střední a Jižní Brdy byly osídlovány ve vrcholném středověku během německé kolonizace, ačkoli se v zájmovém území vyskytovala hradiště, která jsou staršího data. Obyvatelé Středních a Jižních Brd žili velice skromné životy a v lesích vykonávali povětšinou náročná řemesla, která neznamenal vysoký příjem. Lidé stále museli reagovat na různé společenské změny a čelit jim. Tyto změny jim mohly například v případě silnější konkurence z jiných míst přinést ztrátu zaměstnání. Třicetiletá válka pro Brdy znamenala obrovské ztráty na životech a škody na majetku. V době fungování Vojenského újezdu Brdy muselo být v 50. letech z brdských vesnic přesídleno přes 700 obyvatel.

Samotné hospodářské využití Středních a Jižních Brd bylo velice rozmanité, přičemž nejdůležitějším průmyslovým odvětvím zájmového území se stalo železářství.

Výroba a zpracování železa se v Brdech vyskytovala od 14. století. Pro výrobu železa byly v Brdech veškeré důležité aspekty – ložiska železné rudy, voda a dřevo. Dobu rozkvětu brdského železářství můžeme počítat od doby, kdy se do těchto lesů zpracování železa dostalo, až do poloviny 19. století. To již mnoho brdských hutí

pocítilo tlak ze strany silné kladenské konkurence a i kvůli chybějícím financím na modernizace hutě zanikají. Pět až šest století však platilo, že se Brdy staly významnou železářskou destinací, kde se stále hledala nová místa k těžbě, zakládány byly nové pece, hamry a stále docházelo k inovacím. Strašická vysoká pec z počátku 17. století byla jednou z prvních v Čechách.

Střední a Jižní Brdy nabízely hlavně dřevo a tato základní surovina posloužila všem vykonávaným řemeslům. Důležití pro další profese byli uhlíři, kteří pálili dřevo v milířích, čímž vznikalo tolik potřebné dřevěné uhlí. Vlivem obrovského plýtvání dřeva došlo v 18. století ke krizi, dřeva bylo nedostatek a jeho cena vzrostla. Se situací se však řemeslníci dokázali vypořádat, železářství a jiná řemesla mohla dále pokračovat.

Práce se úzce věnuje dvěma velice zajímavým řemeslům – cvočkářství a sklářství. Domácí výroba hřebíků byla specializovaným železářským odvětvím rozšířená po celých Středních a Jižních Brdech, nejvíce však na Rožmitálsku. Cvočkaři přišli o svou práci ve 2. polovině 20. století, kdy ruční kování hřebíků nahradily stroje. Dnes se toto řemeslo již nevyskytuje.

Skláři se nacházeli spíše v Jižních Brdech, kde mezi významné skelné hutě patřily míšovská a novomitrovická. Na rozdíl od jiných vykonávaných řemesel skončilo sklářství velmi brzy, nicméně sklárna v Nových Mitrovicích naposledy zažehla až ve 30. letech 20. století.

Současné hospodářské využití Středních a Jižních Brd je oproti minulosti odlišné. Některé podniky související s železářskou výrobou zejména v obcích na severním okraji zájmového území přetrvaly. Kromě průmyslu nebo lesnictví se ekonomické subjekty ve vymezeném území zabývají především velkoobchodem a maloobchodem, zemědělstvím a stavebnictvím.

Území nově vyhlášené chráněné krajinné oblasti, která zaujímá část Středních i Jižních Brd, navíc do budoucna nabízí obrovský potenciál cestovního ruchu.

## **Seznam tabulek**

Tabulka č. 1: Geomorfologické členění vyšších jednotek Středních a Jižních Brd

Tabulka č. 2: Základní charakteristiky Padrt'ských rybníků

Tabulka č. 3: Porovnání počtu obyvatel v zaniklých obcích z roku 1890 a 1950

Tabulka č. 4: Nejdůležitější data železářství ve Středních a Jižních Brdech

Tabulka č. 5: Aktivní podniky dle převažující činnosti v obcích Středních Brd k 31. 12. 2015

Tabulka č. 6: Aktivní podniky dle převažující činnosti v obcích Jižních Brd k 31. 12. 2015

## **Seznam obrázků**

Obrázek č. 1: Členění Brdské vrchoviny na mapě geomorfologického členění ČR

Obrázek č. 2: Vymezení zájmového území bakalářské práce

Obrázek č. 3: Meteorologický radar na vrcholu Praha

Obrázek č. 4: Zaniklé brdské obce v 50. letech 20. století

Obrázek č. 5: Ložiska výskytu železných rud ve Středních a Jižních Brdech

Obrázek č. 6: Vysoké pece ve Středních a Jižních Brdech v polovině 18. století

Obrázek č. 7: Brdští uhlíři při práci

Obrázky č. 8 a 9.: Náčiní nutné k vykonávání cvočkařského řemesla

Obrázek č. 10: Okované vojenské boty od rožmitálských cvočkařů pro rakousko-uherskou armádu za 1. světové války

Obrázek č. 11: Koncentrace bývalých skláren a cvočkařů ve Středních a Jižních Brdech

Obrázek č. 12: Kamenolom na Červeném vrchu

## Seznam použitých zdrojů

- Armáda České republiky, informace o vojenský újezdech. 2016. [online].  
[cit. 2016-04-12]. Dostupné z: <http://www.acr.army.cz/scripts/detail.php?id=215>
- Agentura ochrany přírody a krajiny České republiky, Správa CHKO Brdy. 2016.  
[online]. [cit. 2016-04-12]. Dostupné z: <http://brdy.ochranaprirody.cz/vyhlaseni-chranene-krajinne-oblast-brdy/>
- ARCDATA PRAHA, ArcČR® 500. 2016 [online]. [cit. 2016-03-03]. Dostupné z:  
<https://www.arcdata.cz/produkty/geograficka-data/arccr-500>
- BAREŠOVÁ, Jana. *Historie a současnost podnikání na Příbramsku*. 1. vyd. Žehušice: Městské knihy, 2003. Historie a současnost podnikání v regionech ČR. ISBN 80-86699-04-8.
- Brding. 2016 [online]. [cit. 2016-02-27]. Dostupné z: <http://www.brding.cz/wp-content/uploads/2011/09/meteo-vez-480x360.jpg>
- Brdy.info, Střední Brdy; Jižní a SZ. Brdy. 2016 [online]. [cit. 2016-03-15]. Dostupné z:  
<http://www.brdy.info/brdy/2007/celky.gif>  
<http://www.brdy.info/kapitoly/brdy.php>
- Brdy, Stránky milovníků brdských hvozdů. 2016 [online]. [cit. 2016-02-01]. Dostupné z: <http://www.brdy.org/content/view/160/30/>  
<http://www.brdy.org/content/view/185/30/>  
<http://www.brdy.org/content/view/223/30/>
- Brdy – Res publica, z.s. 2016 [online]. [cit. 2016-03-14]. Dostupné z: <http://www.brdy-respublica.estranky.cz/clanky/brdy/brdska-krajina--serial-o-priode-brd-.html>
- CÍLEK, Václav a kol. *Střední Brdy*. Praha: Ministerstvo zemědělství ČR, 2005. 376 s. ISBN 80-7084-266-0.
- ČÁKA, Jan. *Brdské toulání: vyprávění o jižní výspě brdského pohoří na Rožmitálsku*. 1. vyd. Praha: Středočeské nakladatelství a knihkupectví, 1983. 193 s.
- ČÁKA, Jan. *Střední Brdy - krajina neznámá*. Vyd. 1. Praha: Mladá fronta, 1998. ISBN 80-204-0752-9.

Český statistický úřad, Historický lexikon obcí 1869-2011. 2016 [online]. [cit. 2016-03-24]. Dostupné z: [https://www.czso.cz/csu/czso/iii-pocet-obyvatele-a-domu-podle-kraju-okresu-obci-a-casti-obci-v-letech-1869-2011\\_2015](https://www.czso.cz/csu/czso/iii-pocet-obyvatele-a-domu-podle-kraju-okresu-obci-a-casti-obci-v-letech-1869-2011_2015)

Český statistický úřad, Veřejná databáze. 2016 [online]. [cit. 2016-04-18]. Dostupné z: <https://vdb.czso.cz/vdbvo2/>

DEMEK, Jaromír, a kolektiv. *Zeměpisný lexikon ČSR. Hory a nížiny*. Brno: Academia, 1987. 584 s.

GARKISCH, Miloš, Marie TOŠNEROVÁ, Jiří TOPINKA a Jiří JANKOVEC. *Historie a současnost podnikání na Berounsku a Hořovicku*. 1. vyd. Žehušice: Městské knihy, 2006. Historie a současnost podnikání v regionech ČR. 205 s. ISBN 80-86699-40-4.

HAIŠMAN, Jan. *Brdy opět otevřené*. vyd: Starý most s.r.o., Plzeň, 2015. 317 s. ISBN: 978-80-87338-51-3.

HAIŠMAN, Jan. *Tajemství brdských vrcholů*. Vyd. 1. V Plzni: Starý most, 2013. ISBN 978-80-87338-24-7.

HAIŠMAN, Jan a VOGELTANZ, Jaroslav. *Tajemství brdských vrcholů II*. vyd.: Starý most s.r.o., Plzeň, 2013. 199 s. ISBN 978-80-87338-32-2

HRBÁČKOVÁ, Veronika. Diplomová práce: *Historie výroby skla v Brdech*. Pedagogická fakulta Západočeské univerzity 2012

CHROMÝ, Pavel a SEIDL, Tomáš. (2008): *Proces integrace marginálního území do regionálního systému: příklad Vojenského újezdu Boletice*. Diplomová práce. Univerzita Karlova v Praze, Přírodovědecká fakulta, Praha, 119 s.

JIRÁSEK, Jindřich. *Cvokaři: o zaniklém řemesle z rožmitálského údolí*. 1. vyd. Hostivice: Baron, 2012. 184 s. ISBN 978-80-86914-50-3.

KOPP, Jan a kol. *Potenciál udržitelného rozvoje obcí Plzeňského kraje v západní části Brd*. Katedra geografie, Ekonomická fakulta Západočeské univerzity. 2015. Dostupné z: [http://fek.zcu.cz/doc/kge/Brdy-final\\_PDF.pdf](http://fek.zcu.cz/doc/kge/Brdy-final_PDF.pdf)

KRÁLOVÁ, Jindřiška. Diplomová práce: *K etnografickému studiu cvočkářství na Rožmitálsku*, Filozofická fakulta Univerzity Karlovy. 1980

MAKAJ, Tomáš. *Střední Brdy: na starých fotografiích a pohlednicích*. 1. vyd. Hostivice: Baron, 2010. Knihy se starými pohlednicemi. ISBN 978-80-86914-23-7.

POŠTOLKA, Václav. (1998): *Revitalizace a nové využití bývalého vojenského prostoru Ralsko*. Geografie, 103, č. 3, s. 156170.

Obec Míšov, historie obce. 2016 [online]. [cit. 2016-03-12]. Dostupné z:  
<http://www.misov.cz/?strana=obec>

QUITT, Evžen. *Klimatické oblasti Československa*. Brno: Geografický ústav ČSAV, 1971. *Studia Geographica*, 16.

Portál územního rozvoje. 2016 [online]. [cit. 2016-03-12]. Dostupné z:  
<http://portal.uur.cz/spravni-usporadani-cr-organy-uzemniho-planovani/obce.asp>

RÖSCHOVÁ, Kateřina. Diplomová práce: *Komárov a Čenkov. Regionální sondy do vývoje krajiny Brd v období industrializace*. Fakulta humanitních studií Univerzity Karlovy. 2009

ROUŠAR, Jaroslav. *Vojenské újezdy Armády České republiky*. Praha: Ministerstvo obrany České republiky - AVIS, c2006. 285 s. ISBN 80-7278-345-9.

Starý Rožmitál. 2016 [online]. [cit. 2016-03-03]. Dostupné z:  
<http://files.staryrozmital.cz/200003635-44b6245af7/velk%C3%A1v%C3%A1lka9.jpg>

Střední Brdy. 2016 [online]. [cit. 2016-02-27]. Dostupné z: <http://www.stredni-brdy.cz/o-strednich-brdech.php>

ŠŤASTNÝ, Václav a kol. *Vrch Žďár u Rokycan*. Mirošov: Václav Šťastný, 2006. 139 s.

TRÁVNÍČEK, Dušan. *Historická geografie*. 1. vyd. Praha: SPN, 1984. Učební texty vysokých škol.

Vojenský újezd Brdy: Historie újezdu. 2015 [online]. [cit. 2015-05-02]. Dostupné z:  
<http://www.voujezd-brdy.cz/z-historie-ujezdu/d-53/p1=60>

### **Prameny:**

Muzeum Dr. Bohuslava Horáka, Rokycany

Podbrdské muzeum, Rožmitál pod Třemšínem

Povídání s Václavem Cílkem na téma Brdy – hory uprostřed Čech, Rokycany

## **Abstrakt**

LORENC, Tomáš. *Geograficko-historická charakteristika Středních a Jižních Brd se zaměřením na hospodářství*. Bakalářská práce. Plzeň: Fakulta ekonomická ZČU v Plzni, 72 s., 2016.

**Klíčová slova:** Brdy, železo, řemesla, hospodářství, les

Předložená práce je zaměřená na historicko-hospodářskou charakteristiku Středních a Jižních Brd.

V práci jsou popsány základní fyzicko-geografické znaky území, geomorfologické vymezení zájmové oblasti a základní údaje o obyvatelstvu. Došlo k analyzování hospodářského využití Středních a Jižních Brd. Zejména je rozebírána dřívější důležitost železáren, lesního hospodářství, vybraných řemesel a těžby nerostných surovin.

Poslední kapitola se věnuje analýze současných hospodářských aktivit Středních a Jižních Brd.

**Keywords:** Brdy, iron, crafts, economy, forest

The present work is focused on the historical and economic characteristics of Central and Southern Brdy.

The work describes the basic physical-geographical characteristics of the area, geomorphological definition of the area of interest and basic population data. The economic use of Central and Southern Brdy is analyzed as well. Especially it analyzes the importance of the former ironworks, forest management, selected crafts, mining and quarrying.

The last chapter is devoted to the analysis of current economic activities in Central and Southern Brdy.