

**ZÁPADOČESKÁ UNIVERZITA V PLZNI**

**FAKULTA EKONOMICKÁ**

Bakalářská práce

**POSTAVENÍ SO ORP DOMAŽLICE V RÁMCI  
PLZEŇSKÉHO KRAJE (se zaměřením na vývoj trhu práce)**

**The position of the administrative district of municipality  
with extended power Domažlice within the Pilsen region  
(with focus on labor market development)**

Lucie Becková

**Plzeň 2016**



ZÁPADOČESKÁ UNIVERZITA V PLZNI  
Fakulta ekonomická  
Akademický rok: 2015/2016

## ZADÁNÍ BAKALÁŘSKÉ PRÁCE

(PROJEKTU, UMĚLECKÉHO DÍLA, UMĚLECKÉHO VÝKONU)

Jméno a příjmení: **Lucie BECKOVÁ**  
Osobní číslo: **K13B0287P**  
Studijní program: **B1301 Geografie**  
Studijní obor: **Ekonomická a regionální geografie**  
Název tématu: **Postavení SO ORP Domažlice v rámci Plzeňského kraje**  
Zadávající katedra: **Katedra geografie**

### Z á s a d y p r o v y p r a c o v á n í :

1. Stanovte osnovu a cíle práce v souladu se zadáním.
2. Prostudujte odbornou literaturu k zadané tématice.
3. Stanovte metody zpracování.
4. Získejte data (primární, sekundární).
5. Utrďte informace včetně grafického i kartografického zpracování získaných dat.
6. Formulujte dílčí závěry na základě geografické analýzy.
7. Proveďte syntézu získaných poznatků, formulujte závěry.
8. Průběžně konzultujte zpracování práce.

*Rozsah gradbytné práce*

Rozsah kvalifikační práce: 40 - 60 stran

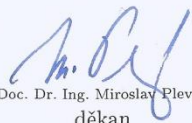
Forma zpracování bakalářské práce: tištěná/elektronická

Seznam odborné literatury:

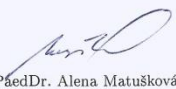
- DOKOUPIL, Jaroslav, ed. a kol. Rozvojový potenciál Plzeňského kraje. V Plzni: Západočeská univerzita, 2005. 198 s. ISBN 80-7043-429-5.
- JEŘÁBEK, Milan a kol. České pohraničí - bariéra nebo prostor zprostředkování? Vyd. 1. Praha: Academia, 2004. 296 s., [8] s. barev. obr. příl. ISBN 80-200-1051-3.
- KACZOR, Pavel. Trh práce, pracovní migrace a politika zaměstnanosti ČR po roce 2011. Vyd. 1. Praha: Oeconomica, 2013. 242 s. ISBN 978-80-245-1930-2.
- SIROVÁTKA, Tomáš, ed. a MAREŠ, Petr, ed. Trh práce, nezaměstnanost, sociální politika. Vyd. 1. Brno: Masarykova univerzita, 2003. 272 s. ISBN 80-210-3048-8.
- TOUŠEK, Václav ed. a kol. Ekonomická a regionální geografie. Plzeň: Aleš Čeněk, 2008. 411 s. ISBN 978-80-7380-114-4.

Vedoucí bakalářské práce: Doc. PaedDr. Jaroslav Dokoupil, Ph.D.  
Katedra geografie

Datum zadání bakalářské práce: 23. října 2015  
Termín odevzdání bakalářské práce: 25. dubna 2016

  
Doc. Dr. Ing. Miroslav Plevný  
děkan



  
Doc. PaedDr. Alena Matušková, CSc.  
vedoucí katedry

V Plzni dne 23. října 2015

Prohlašuji, že jsem bakalářkou práci na téma

*„Postavení SO ORP Domažlice v rámci Plzeňského kraje (se zaměřením na vývoj trhu práce)“*

vypracovala samostatně pod odborným dohledem vedoucího bakalářské práce za použití pramenů uvedených v příložené bibliografii.

Plzeň dne.....

.....

**Podpis autora**

Velice děkuji panu doc. PaedDr. Jaroslavu Dokoupilovi, Ph. D. za odbornou pomoc, užitečné rady a vstřícný přístup při zpracování mé bakalářské práce. Dále bych poděkovala Úřadu práce v Domažlicích za odborné konzultace a všem, kteří mě podporovali při psaní této bakalářské práce.

## Obsah

Úvod .....	10
2 Cíl práce.....	11
3 Metodika.....	12
3.1 Získání dat .....	12
3.2 Utrídění dat .....	12
3.3 Vyhodnocení dat .....	13
4 Rozbor literatury a internetových zdrojů.....	14
5 Terminologický úvod .....	18
5.1 Trh práce.....	18
5.2 Pracovní síla.....	18
5.3 Ekonomická aktivita obyvatel .....	18
5.3.1 Ekonomická neaktivita obyvatel .....	19
5.3.2 Úroveň ekonomické aktivity (EA) .....	19
5.4 Volné pracovní místo .....	19
5.5 Zaměstnatelnost .....	19
5.6 Nezaměstnanost .....	20
5.7 Druhy nezaměstnanosti – podle příčin .....	20
5.7.1 Frikční nezaměstnanost.....	20
5.7.2 Strukturální nezaměstnanost.....	21
5.7.3 Cyklická nezaměstnanost.....	21
5.7.4 Sezónní nezaměstnanost .....	21
5.7.5 Skrytá nezaměstnanost .....	21
5.8 Druhy nezaměstnanosti z makroekonomického hlediska.....	22
5.8.1 Dobrovolná nezaměstnanost.....	22
5.8.2 Nedobrovolná zaměstnanost.....	22
5.9 Dlouhodobá nezaměstnanost .....	22

5.10	Úřad práce České republiky.....	23
5.10.1	Generální ředitelství Úřadu práce ČR.....	23
5.10.2	Krajské pobočky.....	23
5.10.3	Kontaktní pracoviště.....	23
5.11	Uchazeč o zaměstnání .....	23
5.12	Služba EURES .....	24
5.13	Pendleři (příhraniční pracovníci) .....	24
5.14	Státní politika zaměstnanosti .....	24
5.15	Rizikové skupiny nezaměstnaných .....	25
5.15.1	Absolventi škol a mladší věkové skupiny .....	25
5.15.2	Starší lidé.....	25
5.15.3	Ženy.....	25
5.15.4	Zdravotně postižení lidé.....	26
5.15.5	Lidé bez kvalifikace .....	26
5.15.6	Romské etnikum.....	26
5.16	Ukazatelé nezaměstnanosti.....	27
6	Vybraná charakteristika SO ORP Domažlice a SO ORP Plzeňského kraje .....	29
6.1	Vybraná charakteristika SO ORP Domažlice .....	29
6.2	Vybrané charakteristiky dle struktury SO ORP Plzeňského kraje.....	31
7	Vývoj vybraných ukazatelů v SO ORP Domažlice .....	35
7.1	Demografický vývoj.....	35
7.1.1	Vývoj počtu obyvatel .....	35
7.2	Vývoj trhu práce v SO ORP Domažlice .....	38
7.2.1	Faktory ovlivňující zaměstnanost v SO ORP Domažlice .....	38
7.2.2	Vývoj volných pracovních míst v SO ORP Domažlice a srovnání s vybranými SO ORP Plzeňského kraje.....	39



7.2.3	<i>Vývoj podílu nezaměstnaných osob v SO ORP Domažlice a srovnání s ostatními SO ORP Plzeňského kraje.....</i>	41
7.2.4	<i>Vývoj evidovaných uchazečů o zaměstnání v SO ORP Domažlice a srovnání s vybranými SO ORP Plzeňského kraje .....</i>	47
7.2.5	<i>Vývoj počtu uchazečů na 1 VPM v SO ORP Domažlice a srovnání s vybranými SO ORP Plzeňského kraje.....</i>	49
7.2.6	<i>Významní zaměstnavatelé v SO ORP Domažlice.....</i>	51
7.2.7	<i>Cizinci na trhu práce v SO ORP Domažlice.....</i>	53
7.2.8	<i>Vývoj nejvíce žádaných povolání v SO ORP .....</i>	56
7.2.9	<i>Rizikové skupiny na trhu práce v SO ORP Domažlice.....</i>	57
7.3	<i>SO ORP Domažlice jako příhraniční region .....</i>	60
7.3.1	<i>Srovnání sezónní nezaměstnanosti SO ORP Domažlice s okresem Cham</i>	60
7.3.2	<i>Zvyšující se trend počtu příhraničních pracovníků v okrese Domažlice ..</i>	61
	<i>Závěr.....</i>	63
	<i>Použitá literatura, prameny a zdroje.....</i>	66
	<i>Seznam grafů .....</i>	70
	<i>Seznam tabulek .....</i>	71
	<i>Seznam obrázků .....</i>	71
	<i>Seznam příloh .....</i>	71
	<i>Seznam použitých zkratk .....</i>	72
	<i>Přílohy .....</i>	73

## Úvod

Trh práce tvoří součást celkového tržního prostředí a je založen na vztahu dvou subjektů – toho, kdo svoji práci nabízí, a toho, kdo má zájem o nabízenou práci. Trh práce je charakterizován jako místo, kde se střetává nabídka s poptávkou. Mít práci hraje velmi důležitou roli v životě každého člověka. Zaměstnaní lidé mají pocit své užitečnosti a potřeby. Ztráta zaměstnání může ovlivnit jak psychickou, tak fyzickou stránku člověka a může mít i negativní důsledky, mezi které můžeme zařadit ztrátu respektive snížení příjmů, ztrátu sociálních jistot, neustálý stres a rozpad rodiny.

Jedním nejdiskutovanějším tématem ve světě je v současné době právě nezaměstnanost, kterou lze považovat za nejzávažnější problém na trhu práce a týká se prakticky každého z nás. Nezaměstnanost je důsledek nerovnováhy nabídky práce a poptávky po práci. Neexistuje prakticky žádný způsob, jak nezaměstnanost vyřešit, ale stát se jí snaží alespoň co nejvíce snížit. Tímto problémem se v České republice zabývá Ministerstvo práce a sociálních věcí a jednotlivé úřady práce. Podporou vytváření nových pracovních míst a zajištěním životních podmínek nezaměstnaných se v ČR zabývá politika zaměstnanosti.

Toto téma jsem si zvolila proto, že v SO ORP Domažlice žiji a plánuji zde do budoucna zůstat. Z tohoto důvodu mě pochopitelně velmi zajímá, jak se v této oblasti vyvíjí situace na trhu práce.

Tato práce hodnotí jednotlivé ukazatele na trhu práce a porovná je s ostatními SO ORP v Plzeňském kraji. Statistická data jsou převážně čerpána z internetových zdrojů Českého statistického úřadu a Ministerstva práce a sociálních věcí.

Zkoumaný správní obvod ORP Domažlice společně s dalšími 14 správními obvody leží v Plzeňském kraji. SO ORP Domažlice má 58 obcí, z nichž 5 má statut města – Domažlice, Kdyně, Poběžovice, Hostouň a Bělá nad Radbuzou a 3 jsou obcemi s pověřeným úřadem – Domažlice, Kdyně a Poběžovice.

## 2 Cíl práce

Hlavním cílem této bakalářské práce je zhodnotit situaci na trhu práce v SO ORP Domažlice v letech 2001– 2014 a porovnat v rámci Plzeňského kraje. Dále se práce bude zabývat dílčími výzkumnými otázkami:

- Jak se vyvíjela nezaměstnanost v SO ORP Domažlice ve srovnání s ostatními SO ORP v Plzeňském kraji?
- Jak se vyvíjel počet uchazečů o zaměstnání v SO ORP Domažlice ve srovnání s ostatními SO ORP v Plzeňském kraji?
- Jak se vyvíjel počet volných míst v SO ORP Domažlice v porovnání s ostatními SO ORP v Plzeňském kraji?
- Která povolání jsou nejvíce nabízená ze strany zaměstnavatelů v SO ORP Domažlice?
- Kteří zaměstnavatelé v SO ORP Domažlice vykazují nejvyšší počet zaměstnanců?
- Jak se uplatňují cizinci na trhu práce v SO ORP Domažlice?
- Jak se projevuje postavení rizikových skupin (občané se zdravotním postižením, absolventi škol) na trhu práce v SO ORP Domažlice?

Vzhledem k poloze správního obvodu ORP Domažlice v pohraničí se bakalářská práce bude zabývat také vlivem přeshraniční spolupráce na zdejší trh práce.

## **3 Metodika**

### **3.1 Získání dat**

Nejprve je potřeba nastudovat odbornou literaturu, kde získáme potřebné informace pro teoretickou část této bakalářské práce. Získávání primárních dat bude prováděno pomocí terénního výzkumu, kdy bude zjišťován počet zaměstnanců ve významných firmách v SO ORP Domažlice. Tato bakalářská práce bude zpracována spíše ze sekundárních dat, sloužící pro praktickou část práce. Data sekundární budou čerpána především z Českého statistického úřadu (ČSÚ), Ministerstva práce a sociálních věcí (MPSV) a Úřadu práce Domažlice. Data z Českého statistického úřadu se týkají především demografického vývoje a budou čerpána z jednotlivých ročenek z let 2001 – 2014. Data, zaměřující se na vývoj zaměstnanosti a nezaměstnanosti budou čerpána také z ČSÚ a z ročenek z portálu Ministerstva práce a sociálních věcí. Tento portál dále slouží pro zjištění postavení cizinců a rizikových skupin na trhu práce.

### **3.2 Utřídění dat**

Získaná data budou utříděna do tabulek a znázorněna v grafech. Tabulky obsahují data týkající se podílu nezaměstnaných osob, volných pracovních míst, počtu uchazečů na jedno volné pracovní místo a evidovaných uchazečů o zaměstnání v SO ORP Domažlice. Data o volných pracovních místech, počtu uchazečů o zaměstnání a počtu uchazečů na jedno volné pracovní místo jsou uváděna jako absolutní čísla, podíl nezaměstnaných osob je samozřejmě vyjádřen v procentech. Data s údaji o podílu nezaměstnaných osob lze uvádět až od roku 2005, jelikož Český statistický úřad až v tomto roce přepočítal hodnoty nového ukazatele. Data týkající se cizinců na trhu práce byla zjištěna jen pro roky 2001 -2008. Všechna ostatní data byla zjištěna, a proto budou v tabulkách a grafech uváděna pro celé sledované období 2001 – 2014. Lze také znázornit informace o zastoupení rizikových skupin na trhu práce v SO ORP Domažlice. Zjištěna byla data pouze pro absolventy škol a pro osoby se zdravotním postižením. Pro jednotlivá témata lze vypracovat grafy, kde budou znázorněna i data týkající se ostatních správních obvodů ORP v Plzeňském kraji. Do tabulky lze také vložit informace o počtu zaměstnanců v nejvýznamnějších firmách v SO ORP Domažlice zjištěné terénním výzkumem. Pomocí programu GIS budou některá data zobrazena na mapách, především v kartogramech, znázorňující podíl nezaměstnaných

osob v jednotlivých správních obvodech ORP v Plzeňském kraji a to pro vybrané roky 2005, 2009 a 2014 (pro znázornění rozdílu před hospodářskou krizí a po této krizi).

### **3.3 Vyhodnocení dat**

Vyhodnocení získaných dat lze provádět pomocí různých analýz. Využita bude převážně analýza časových řad, která vyhodnotí zejména vývoj podílu nezaměstnaných osob, volných pracovních míst a počet uchazečů o zaměstnání. Další zvolenou analýzou je analýza komparativní, která porovnává určité ukazatele týkající se správního obvodu ORP Domažlice s ostatními SO ORP v Plzeňském kraji. Nebude docházet ke srovnání se všemi správními obvody ORP u každého ukazatele, ale bude vždy odůvodněna skupina správních obvodů ORP, se kterou dojde k porovnání s SO ORP Domažlice. V poslední řadě budou porovnány sezónní změny v podílu nezaměstnaných osob v SO ORP Domažlice a míry nezaměstnanosti v okrese Cham v roce 2014.

## **4 Rozbor literatury a internetových zdrojů**

### **Ekonomická a sociální geografie, V. Toušek, J. Kunc, J. Vystoupil a kol. 2008**

Tato publikace se zabývá ekonomickými a sociálními tématy, které jsou řešené v geografii. Zaměřuje se na geografii obyvatelstva, geografii sídel, geografii zemědělství, geografii průmyslu, geografii dopravy, geografii služeb a geografii cestovního ruchu. V bakalářské práci byla využita část, týkající se struktury obyvatelstva podle ekonomických a sociálních znaků. Byly převzaty hlavně definice vysvětlující pojmy jako např. úroveň ekonomické aktivity, míra nezaměstnanosti a pracovní síla.

### **Rozvojový potenciál Plzeňského kraje, J. Dokoupil, A. Matušková a kol. 2005**

Tato publikace byla pro mě nejstěžejší. Zabývá se rozvojovým potenciálem Plzeňského kraje. Charakterizuje jak fyzicko-geografické poměry tak i sociálně – ekonomické. Publikace je rozdělena do několika kapitol např. polohový potenciál Plzeňského kraje, ekologicky limitovaná území a demografický potenciál Plzeňského kraje. V práci byla využita hlavně kapitola zabývající se pracovním potenciálem Plzeňského kraje. Tato kapitola se zaměřuje na situaci na trhu práce v Plzeňském kraji v letech 2000 a 2004. Zabývá se vývojem zaměstnanosti, volnými pracovními místy, nezaměstnaností, cizinci na trhu práce a aktivní politikou zaměstnanosti. Autoři uvádí, že v letech 2000 – 2004 docházelo k nárůstu evidovaných uchazečů o zaměstnání. V oblasti volných pracovních míst byla nejvíce evidována volná pracovní místa pro uchazeče se středním odborným vzděláním. Mezi nejvíce ohrožené skupiny uchazečů o zaměstnání patřily v letech 2000 -2004 tyto skupiny – absolventi škol a mladiství, dlouhodobě nezaměstnaní uchazeči, ženy s malými dětmi, osoby bez kvalifikace nebo s nízkou kvalifikací a osoby se zdravotním omezením. Podkapitola týkající se cizinců na trhu práce uvádí, že nejvíce pracovních povolení bylo vydáno občanům Ukrajiny a největší podíl cizinců v kraji byl zaměstnán v dělnických profesích.

### **Nezaměstnanost jako sociální problém, P. Mareš 1994**

V této publikaci se autor zabývá celosvětovým problémem – nezaměstnaností. Kniha vysvětluje základní pojmy týkající se trhu práce respektive nezaměstnanosti. Definiuje pojmy jako např. kdo je nezaměstnaný a kdo jen nepracuje, frikční nezaměstnanost, dlouhodobá a opakovaná nezaměstnanost a míra nezaměstnanosti. V bakalářské práci

byla tato publikace využita hlavně pro definování jednotlivých pojmů týkajících se nezaměstnanosti.

**Nezaměstnanost psychologický, ekonomický a sociální problém, B. Buchtová a kolektiv 2002**

Autoři této publikace se věnují nezaměstnanosti jako problému, který působí na psychiku a prostředí kolem člověka. Kniha je rozdělena do několika kapitol např. práce – téma k zamyšlení, nezaměstnanost a trh práce. Tato publikace byla využita především k popsání teorie týkající se trhu práce a nezaměstnanosti.

**Zaměstnávání občanů se zdravotním postižením, důchodců, mladistvých a studentů, absolventů škol, žen a dalších kategorií, Kolektiv autorů 2007**

Publikace se zabývá problematikou zaměstnávání tzv. rizikových skupin (občanů se zdravotním postižením, důchodců, absolventů škol apod.). Kolektiv autorů popisuje jaké je postavení rizikových skupin na trhu práce a snaží se vysvětlit zvláštní právní režim, který platí pro tyto kategorie. V práci byly využity hlavně definice jednotlivých pojmů týkajících se rizikových skupin.

**Institucionální rámec fungování trhu práce v kontextu ekonomické konvergence a přijetí společné měny, M. Tvrdoň 2011**

Autor popisuje politicko-ekonomické změny od roku 1989, kdy země tzv. Visegrádské čtyřky (Česko, Maďarsko, Polsko a Slovensko) začaly opět usilovat o začlenění do západoevropských struktur. V práci byla využita kapitola o vývoji nezaměstnanosti, kde autor podrobně popisuje vývoj nezaměstnanosti v letech 2000 – 2010.

**Česká politika zaměstnanosti v době krize a po krizi, T. Sirovátka, M. Horáková, P. Horák 2014**

Autoři v publikaci hodnotí politiku nezaměstnanosti v České republice v období krize a následující stagnace ekonomicky v letech 2008 -2013. Kniha je rozdělena do 4 kapitol – Sociální politika vstřícná k zaměstnanosti? Výzvy krize, česká politika zaměstnanosti a její legitimita, Role projektů financovaných z Evropského sociálního fondu a Zhodnocení programů aktivní politiky zaměstnanosti realizovaných v České republice v období krize. Dalším podrobně řešeným tématem je krize a trendy v politikách nezaměstnanosti v Evropě. V bakalářské práci byla tato publikace využita hlavně pro zhodnocení vývoje trhu práce v období krize.

### **Ekonomie – stručný přehled, J. Švarcová 2009**

Autorka v publikaci nabízí aktuální průřez toho nejdůležitějšího, co nás může v současné české ekonomice potkat. Popisuje stručný přehled všech ekonomických ukazatelů a teorií. V bakalářské práci byla tato publikace využita především pro definování pojmů týkajících se trhu práce a nezaměstnanosti.

### **Trh práce - sociální analýza, P. Kuchař 2007**

Autor v publikaci popisuje jednotlivé teorie, které souvisí s trhem práce. Zabývá se koncepty trhu práce, podmíněností trhu práce, dynamikou zaměstnanosti a nejistotou trhu práce. V práci byly využity téměř všechny kapitoly k definování několika základních pojmů.

### **Trh práce, pracovní migrace a politika nezaměstnanosti ČR po roce 2011**

Autor se v knize zabývá problematikou trhu práce a nezaměstnanosti po roce 2011. Kniha je rozdělena do několika kapitol, které se týkají trhu práce, lidského kapitálu, nezaměstnanosti a pracovní migrace. V práci byla použita hlavně pro definování jednotlivých pojmů.

### **České pohraničí – Bariéra nebo prostor zprostředkování?, M. Jeřábek, J. Dokoupil, T. Havlíček a kolektiv 2004**

Tato publikace hodnotí situaci českého pohraničí na počátku 21. století a zároveň změny, ke kterým došlo v průběhu 90. let 20. století. Zabývá se teoriemi pro vymezení pohraničních oblastí, geografickým potenciálem pohraničí, pohraniční a příhraniční spolupráci a regionálním rozvojem českého pohraničí. Jednou z hlavních hypotéz je – bariéra nebo prostor pro zprostředkování. Autoři také popisují změny na trhu práce, proto i tato publikace byla v bakalářské práci využita.

### **Euroregion Šumava, J. Dokoupil, A. Matušková, J. Preis, M. Rousová, L. Kaňka 2012**

Autoři se zabývají Euroregionem Šumava a snaží se tento region charakterizovat ze všech stran. Kniha popisuje např. přeshraniční spolupráci a regionální rozvoj, polohu a vymezení, historický vývoj, demografický potenciál a ekonomickou základnu tohoto regionu. Do Euroregionu Šumava spadají příhraniční oblasti České republiky, Německa a Rakouska. Správní obvod ORP Domažlice spadající pod okres Domažlice je také



součástí Euroregionu Šumava. V bakalářské práci byla využita hlavně kapitola týkající se demografie a trhu práce.

### **Sozialer und wirtschaftlicher strukturwandel in Mitteleuropa 2004 -2014, Universität Bayreuth 2015**

Tato publikace je zaměřena na sociální a ekonomické strukturální změny ve střední Evropě. V publikaci jsou uvedeny některé spolkové země Německa a Rakouska, u nichž jsou představeny jednotlivé ukazatele týkající se např. demografie a trhu práce. V bakalářské práci byla využita hlavně pro definování míry nezaměstnanosti v SRN a kapitola týkající se nezaměstnanosti Bavorska.

### **Další použité internetové zdroje**

#### **Český statistický úřad (ČSÚ)**

Český statistický úřad zpracovává a uchovává statistická data. Data jsou zpracována v psaných publikacích i ve statistických datech. V bakalářské práci byla využita data týkající se charakteristiky správního obvodu, demografie a trhu práce. Vše bylo čerpáno ze statistických ročenek z let 2001 až 2014. Tato sekundární data jsou dostupná z webové stránky <https://www.czso.cz/>.

#### **Ministerstvo práce a sociálních věcí (MPSV)**

Sekundární data pro bakalářskou práci byla čerpána také z portálu Ministerstva práce a sociálních věcí. Mezi kompetence spadající pod MPSV patří především sociální politika, sociální pojištění, zaměstnanost a bezpečnost a ochrana zdraví při výkonu povolání. Data byla čerpána z jednotlivých ročenek Úřadu práce v Domažlicích, který patří mezi podřízené organizace MPSV. Data jsou dostupná z webové stránky <https://portal.mpsv.cz/>.

## **5 Terminologický úvod**

V následující kapitole bude definováno a vysvětleno několik základních pojmů související s trhem práce a nezaměstnaností.

### **5.1 Trh práce**

Trh práce je, podobně jako jakýkoliv jiný trh, založen na vztahu dvou subjektů – toho, kdo něco (v tomto případě svoji práci) nabízí, a toho, kdo o tuto nabídku jeví zájem a je ochoten nabízené zboží (práci) koupit. Nabídka je tvořena domácnostmi, které svoji práci nabízejí a poptávka je tvořena podniky, které mají zájem o nabízenou práci. Trh práce lze ve shodě s Parsonovým vymezením označit za společenský subsystém specializovaný na základně funkcí, které zajišťuje. Fungování trhu práce je ovlivňováno celou řadou kulturních, institucionálních, legislativních a politických mechanismů. Nejčastěji se rozlišují tyto základní instituce trhu práce – legislativní ochrana zaměstnanosti, struktura mzdového vyjednávání, aktivní politiky trhu práce, daňového zatížení práce, systém sociálních benefitů během trvání nezaměstnanosti a minimální mzda [9,13].

### **5.2 Pracovní síla**

Na trhu práce se obchoduje s komoditou, kterou nazýváme jako lidskou pracovní sílu. Lidským kapitálem rozumíme individuální soubor znalostí, dovedností a osobnostních charakteristik, kterými daný jedinec (nejenom na trhu práce) disponuje [7].

Pracovní sílu získáme jako součet zaměstnaných a nezaměstnaných osob, respektive osob starších 15 let, které splňují požadavky na zařazení mezi zaměstnané a nezaměstnané [14].

### **5.3 Ekonomická aktivita obyvatel**

Rozdělení na ekonomicky aktivní a neaktivní obyvatelstvo není zcela jednoznačné a v každé zemi se liší. V České republice je ekonomicky aktivní obyvatelstvo od 15 let a musí být práceschopné. V současné době považuje za ekonomicky aktivní osoby:

- zaměstnané, zaměstnavatele, samostatně činné
- pracující důchodce, pracující studenty a učně
- ženy na mateřské dovolené v trvání 28 nebo 37 týdnů
- osoby ve vazbě nebo výkonu trestu [14]

Před zrušením vojenské povinné služby do této skupiny byly řazeny také osoby v základní, náhradní nebo civilní vojenské službě.

### **5.3.1 Ekonomická neaktivita obyvatel**

Za ekonomicky neaktivní obyvatelstvo se považují osoby nezávislé (nepracující důchodci, ostatní nepracující osoby s vlastním zdrojem obživy), osoby závislé na živiteli (nepracující žáci, studenti, učni, děti předškolního věku, ženy na další mateřské dovolené, osoby v domácnosti a ostatní závislé osoby) [14].

### **5.3.2 Úroveň ekonomické aktivity (EA)**

Základní ukazatel, který charakterizuje podíl ekonomicky aktivních z celkového počtu obyvatel. EA = počet ekonomicky aktivních obyvatel, P = celkový počet obyvatel [14].

$$EA = \frac{EA}{P} \times 100$$

## **5.4 Volné pracovní místo**

Volné pracovní místo je takové místo, které je podle zákona o zaměstnanosti označeno jako vhodné pro zprostředkování. Takové místo musí splňovat následující kritéria:

- z pracovního místa je řádně placeno sociální pojištění
- týdenní pracovní doba činní alepoň 80% týdenní pracovní doby stanovené zákoníkem práce- časově neomezené nebo omezené pracovní místo ( na dobu minimálně 3 měsíců) [44]

Volným pracovním místem se rozumí nově vytvořené nebo uvolněné pracovní místo, na které zaměstnavatel zamýšlí získat zaměstnance nebo je hodlá obsadit dočasně přidělenými zaměstnanci agentury práce [43].

## **5.5 Zaměstnatelnost**

Schopnost jednotlivce najít takové zaměstnání, které je v souladu jak s jeho individuálními charakteristikami, tak s objektivními požadavky trhu práce. Existuje řada faktorů, které zaměstnanost ovlivňují. Tyto faktory můžeme rozdělit do čtyř hlavních skupin:

- demografické charakteristiky ( pohlaví, věk, národnost)
- makrosociální a makroekonomické charakteristiky ( kulturní podmínky, tradice, úroveň ekonomiky, právní systém)

- sociální charakteristiky ( vzdělání, povolání, délka pracovní zkušenosti)
- charakteristiky zaměstnavatele ( technická úroveň, úroveň mezd, organizace práce, pracovní podmínky) [10,42]

### **Plná zaměstnanost**

Plná zaměstnanost je stav, kdy ten, kdo hledá práci, akceptuje mzdu, kterou mu zaměstnavatelé za daných podmínek mohou nabídnout, a práci vždy najde. Dále můžeme plnou zaměstnanost definovat jako stav rovnováhy poptávky a nabídky na trhu práce [2,11].

### **Zaměstnaný**

Fyzická osoba, která dovršila 15 let a vykonává jakékoliv placené zaměstnání nebo sebezaměstnání [1].

## **5.6 Nezaměstnanost**

Situaci na trhu práce, kdy nabídka pracovních sil převyšuje poptávku po pracovní síle, definujeme jako nezaměstnanost [7]. Nezaměstnanost je v historii i v současnosti jeden z nejsledovanějších a nejdiskutovanějších jevů v tržním hospodářství [3]. Nezaměstnanost způsobuje sociální napětí, a proto se každá vláda snaží tuto situaci řešit [10].

### **Nezaměstnaný**

Fyzická osoba, která dovršila 15 let a je schopna pracovat a je ochotna do určité doby do práce nastoupit, nemá placené zaměstnání ani sebezaměstnání a aktivně ho hledá. Tato osoba by měla být evidovaná na úřadu práce [1].

## **5.7 Druhy nezaměstnanosti – podle příčin**

Podle příčin, které způsobují nezaměstnanost může rozlišit 3 hlavní druhy nezaměstnanosti – frikční, strukturální a cyklickou. V některých odborných literaturách jsou uváděny i další dva druhy – sezónní a skrytá nezaměstnanost.

### **5.7.1 Frikční nezaměstnanost**

Tento druh nezaměstnanosti vzniká v důsledku neustálého pohybu lidí mezi místy nebo pracovními příležitostmi a vyznačuje se rychlostí a efektivností. Lidé chtějí měnit svá zaměstnání hlavně z důvodu hledání lepšího uplatnění. Do frikční nezaměstnanosti se řadí ti, kteří se stávají dočasně nezaměstnanými a potřebují určitou dobu na hledání

nového pracovního místa. Do této skupiny lze zařadit i ty, kteří hledají své první zaměstnání. Frikční nezaměstnanost není chápána jako závažný problém, jelikož nezaměstnaný po určité době nalézají své uplatnění [1, 3, 7].

#### **5.7.2 Strukturální nezaměstnanost**

Představuje složitější problém než frikční nezaměstnanost. Jedná se o situaci, kdy stav nabídky práce neodpovídá stavu poptávky po práci. Strukturální nezaměstnanost vzniká v důsledku klesající poptávky po práci v určitém odvětví, kde dochází útlumu výroby. Firmy se poptávají po jiných profesích a kvalifikacích, než jsou na trhu práce nabízeny. Jednou z možností, jak tento problém řešit, je rekvalifikace nezaměstnaných v evidenci úřadu práce s důrazem na aktuální potřeby trhu práce pro konkrétní region. Doba trvání strukturální nezaměstnanosti je delší než u frikční nezaměstnanosti [1, 3, 7, 11].

#### **5.7.3 Cyklická nezaměstnanost**

Tento druh nezaměstnanosti je úzce spojen s průběhem hospodářského cyklu v konkrétní ekonomice. Je samozřejmé, že v období recese a nižší poptávky na trhu zboží a služeb je menší zaměstnanost a naopak. V období zvýšené poptávky po zbožím a službách je vyšší zaměstnanost a tudíž klesá nezaměstnanost. Průměrná doba cyklické nezaměstnanosti je jeden až dva roky [1, 3, 7].

#### **5.7.4 Sezónní nezaměstnanost**

U některých profesí je charakteristické pravidelné kolísání poptávky v závislosti na ročním období. Sezónní nezaměstnanost je tedy charakteristická např. pro zemědělství, stavebnictví, cetovní ruch a pro dopravu. Někteří zaměstnanci v těchto odvětvích ztrácejí mimo hlavní sezónu zaměstnání. Výhodou tohoto druhu nezaměstnanosti je, že je předvídatelná a zaměstnanci i zaměstnavatelé se mohou na tuto situaci předem připravit [7].

#### **5.7.5 Skrytá nezaměstnanost**

Skrytá nezaměstnanost znamená, že některé osoby jsou bez práce, ale nejsou evidovány na úřadu práce (nejsou tedy ani součástí registrované míry nezaměstnanosti) a přitom o zaměstnání stojí. Velkou část v tomto druhu nezaměstnanosti tvoří ženy a mladiství. Jedná se o osoby, které na hledání práce rezignovaly, nebo se snaží najít uplatnění pomocí neformálních sítí [7, 11].

## **5.8 Druhy nezaměstnanosti z makroekonomického hlediska**

Nezaměstnanost z pohledu makroekonomického lze rozdělit na dobrovolnou a nedobrovolnou.

### **5.8.1 Dobrovolná nezaměstnanost**

Dobrovolná nezaměstnanost je chápána, jako situace, kdy lidé upřednostňují volný čas před konáním práce. Lidé, kteří jsou dobrovolně nezaměstnaní mohou mít nabídky pracovních příležitostí, ale aktivně hledají jiné jako např. lépe placené pracovní místo. Nejvíce využívanou alternativní příležitostí je přijímat sociální dávky a být tedy závislým klientem sociálního státu. Lidé nabídky práce odmítají z důvodu nízké mzdy a zůstávají raději u sociálních dávek [1, 3, 7, 12].

### **5.8.2 Nedobrovolná zaměstnanost**

Nedobrovolně zaměstnaní na rozdíl od dobrovolně zaměstnaných práci hledají a jsou ochotni pracovat za mzdu, která na trhu práce převládá a někteří jsou ochotni pracovat i za mzdu nižší. Bohužel však tito lidé nemohou volné pracovní místo najít. Touto nezaměstnaností jsou postihováni zejména pracovníci, kteří mají málo alternativních příležitostí, pro které je změna kvalifikace a profese obtížná. Lidé třeba volné pracovní místo najdou, ale ve vzdálenosti, za kterou se jim nevyplatí dojíždět [1, 3].

## **5.9 Dlouhodobá nezaměstnanost**

Dlouhodobá nezaměstnanost je považována za fenomén velmi nežádoucí a nezdravý. Nelze ji však v žádné tržní ekonomice zcela odbourat. Neexistuje žádná uznávaná hranice mezi krátkodobou a dlouhodobou nezaměstnaností z hlediska jejího trvání. Ve většině případů se za tuto hranici považuje půlroční období bez zaměstnání, v některých případech dokonce i jeden rok. Dlouhodobě nezaměstnaní představují jak problém z hlediska společnosti (ztráta pracovních návyků), tak i z hlediska samostného dlouhodobě nezaměstnaného. Tito lidé si většinou zvyknou na to, že nepracují, a časem zjistí, že i ze sociálních dávek se dá vyžít. U některých nezaměstnaných končí tento stav depresi, alkoholismem a jinými nežádoucími jevy, které zvyrazňují problémy při hledání zaměstnání [1, 7].

## **5.10 Úřad práce České republiky**

Úřad práce České republiky je správní úřad, který má celostátní působnost a je organizační složkou státu. Činnost Úřadu práce ČR byla k 1. 4. 2011 upravena zákonem č. 73/2011 Sb., o úřadu práce České republiky a o změně souvisejících zákonů. Úřad práce ČR je řízen Ministerstvem práce a sociálních věcí, který je jeho nadřízeným správním úřadem. Je tvořen generálním ředitelstvím, krajskými pobočkami a pobočkou pro hlavní město Praha. Součástí krajských poboček tvoří kontaktní pracoviště jako např. Úřad práce Domažlice [38].

### **5.10.1 Generální ředitelství Úřadu práce ČR**

Mezi hlavní úkoly generálního ředitelství se řadí:

- řízení a hlavní kontrola činnosti krajských poboček
- zajištění interního auditu
- metodické usměrňování a koordinování výkonů krajských poboček [38]

### **5.10.2 Krajské pobočky**

Krajské pobočky jsou organizačním útvarům Úřadu práce České republiky. Mezi jejich hlavní úkoly zařadíme:

- ve spolupráci s kontaktní pracovišti vytvářejí podmínky pro provádění státní politiky zaměstnanosti a činnosti v rámci zákona o ochraně zaměstnanců
- zabezpečování výkonu agendy zahraniční zaměstnanosti [38]

### **5.10.3 Kontaktní pracoviště**

Kontaktní pracoviště se zabývají plněním úkolů především v oblasti zprostředkování zaměstnání, evidence uchazečů o zaměstnání, podpory nezaměstnanosti a v oblasti poskytování dávek osobám se zdravotním postižením. Tvoří součást krajských poboček a mezi jejich hlavní úkoly patří:

- poskytování informací o volných pracovních místech a aktualizují je
- vedení evidence uchazečů o zaměstnání
- rozhoduje o výplatách příslušných dávek [38]

## **5.11 Uchazeč o zaměstnání**

Uchazeč o zaměstnání může být každá fyzická osoba, která požádá o zprostředkování vhodného zaměstnání pobočku krajského úřadu práce České republiky, v jehož

správním obvodu má trvalé bydliště. Každý uchazeč musí splnit podmínky podle určitého zákona, aby mohl být zařazen do evidence uchazečů o zaměstnání. Uchazeči o zaměstnání nevykonávají samostatně výdělečnou činnost a nejsou v žádném pracovním poměru [10,39].

### **5.12 Služba EURES**

Služba EURES je v zemích Evropské unie, Evropského hospodářského prostoru a Švýcarska. EURES pochází z anglického spojení EUROpean Employment Services = Evropské služby zaměstnanosti. Úřad práce ČR se stal součástí EURES v roce 2004, kdy byla Česká republika připojena do Evropské unie. Základním úkolem této služby je poskytovat služby užitečné všem občanům, kteří mají zájem využívat práva volného pohybu osob v rámci EU. Evropský portál pracovní mobility je základním zdrojem informací služby EURES a je řízen Evropskou komisí. EURES poskytuje služby dvěma způsoby – pomocí databází, které jsou přístupné na Evropském portálu pracovní mobility nebo prostřednictvím poradenských služeb, které EURES nabízí poradci na krajských pobočkách a kontaktních pracovištích Úřadu práce ČR. V členských státech síť EURES jsou k dispozici databáze volných pracovních míst, databáze životních a pracovních podmínek a zájemci si mohou i na tomto portále založit účet uchazeče o zaměstnání. V období od 1. 1.- 30. 11. 2005 byla tato služba v České republice financována z Evropského sociálního fondu (85%) a státního rozpočtu (15%). [7,43].

### **5.13 Pendleři (příhraniční pracovníci)**

S tímto pojmem se nejčastěji setkáváme ve spojitosti s pracovní migrací. Jako příhraniční pracovníky označujeme osoby, které se každý den, nebo nejméně jednou týdně, vrací ze státu výkonu výdělečné činnosti do státu bydliště [27]. Vzhledem k poloze a ekonomickým podmínkám je nejčastější země pro pendlery z SO ORP Domažlice Německo.

### **5.14 Státní politika zaměstnanosti**

Státní politika zaměstnanosti je upravována zákonem č. 435/2004 Sb., o zaměstnanosti. Tento zákon stanovuje postup k dosažení cílů politiky státu v oblasti zaměstnanosti. Mezi hlavní úkoly státní politiky zaměstnanosti v České republice patří např.: zabezpečování práva a zaměstnání, sledování vývoje a situace na trhu práce,



poskytování informací týkající se trhu práce a uplatňování aktivní politiky zaměstnanosti. Je tvořena státem a podílejí se na ní další subjekty, které jsou činné na trhu práce. Její státní správu v ČR vykonávají Ministerstvo práce a sociálních věcí a Úřad práce ČR [38].

### **5.15 Rizikové skupiny nezaměstnaných**

Lidé jsou na trhu práce podmíněni řadou charakteristik jako např. věkem, zdravotním stavem, vzděláním, pohlavím a příslušností k etnické skupině. Tyto charakteristiky vyčleňují skupiny lidí, u kterých je větší riziko ztráty práce, a jsou předurčené dlouhodobé nezaměstnanosti. Rizikové skupiny mají také vyšší riziko opakované nezaměstnanosti. Osoby, které jsou součástí těchto skupin, nacházejí uplatnění hlavně na sekundárním trhu práce a na méně placených pozicích. Tyto skupiny prohlubují problém nezaměstnanosti, a proto by na ně měla být více zaměřena politika zaměstnanosti. Mezi rizikové skupiny v České republice řadíme absolventy škol, lidi se zdravotním pojištěním, ženy s malými dětmi, důchodce a romské etnikum [3].

#### **5.15.1 Absolventi škol a mladší věkové skupiny**

Absolventi středních a vysokých škol, ucházející se o své první zaměstnání, jsou znevýhodněni v konkurenci s ostatními uchazeči. Oproti ostatním uchazečům nemají žádné pracovní zkušenosti, pracovní návyky a postrádají určité pracovní kontakty pro snazší orientaci na trhu práce. S nezaměstnaností týkající se absolventů střední škol a mladistvých bez zájmu získat zaměstnání se vyskytují i vážné výchovné a psychologické problémy. Pokud tyto problémy nejsou řešeny hned po ukončení školní docházky, lze u těchto lidí předpokládat obtížné začlenění do pracovního procesu také v dospělosti. U nezaměstnaných absolventů vysokých škol je prioritou ekonomické hledisko, jelikož mnozí z nich zakládají nebo již žijí ve svých rodinách [3].

#### **5.15.2 Starší lidé**

Nejvíce prožívají ztrátu zaměstnání lidé ve věku od 41 do 50 let. Čím je člověk straší, tím se prohlubují jeho návykové stereotypy. Je samozřejmé, že se obtížněji a pomaleji přizpůsobuje novým životním skutečnostem a tedy i novému zaměstnání [3].

#### **5.15.3 Ženy**

Oslabení žen na trhu práce je dáno tím, že zaměstnavatelé upřednostňují mužskou pracovní sílu, která není zatížena starostmi o domácnost. Problém je v tom, že většina

zaměstnavatelů nevytváří zkrácenou pracovní dobu a dává přednost vícesměnným provozům. Je tedy těžké propojit pracovní a mateřské povinnosti. Zaměstnávání žen je vážným celosvětovým problémem [3].

#### **5.15.4 Zdravotně postižení lidé**

U této skupiny lidí vznikají se změnou pracovní schopností ekonomické, sociální a psychické problémy. V současné době mají tito lidé stále menší šanci uplatnit se na trhu práce a jejich doba evidence na úřadu práce je několikrát delší než u běžného uchazeče. Osoby se zdravotním postižením jsou podle zákona o zaměstnanosti: [4]

- fyzické osoby, které byly orgánem sociálního zabezpečení uznány jako plně invalidní
- fyzické osoby, které byly orgánem sociálního zabezpečení uznány jako částečně invalidní
- fyzické osoby, které byly orgánem sociálního zabezpečení uznány jako osoby zdravotně znevýhodněné [4]

#### **5.15.5 Lidé bez kvalifikace**

V současné době je struktura dlouhodobě nezaměstnaných nejvíce tvořena skupinou nekvalifikovaných pracovníků - cca 1/3 nezaměstnaných, z nichž většina dosáhla pouze základního vzdělání. Do této rizikové skupiny patří lidé, kteří mají společensky nežádoucí chování jako např. alkoholici, recidivisté a lidé propuštění z nápravních zařízení. Do budoucna se předvídá, že lidé s nízkou kvalifikací budou stále více vytlačováni a stanou se potenciálním kriminálním problémem pro společnost [3].

#### **5.15.6 Romské etnikum**

Tento problém je dán tím, že většina Romů absolvuje pouze základní vzdělání a nemá žádné další kvalifikace. Značná část této skupiny nedokončí ani vzdělání základní. Romové byli zaměstnáni většinou v profesích, které v současnosti procházejí výraznými změnami kvalifikačních požadavků. Život Romů je pod tlakem jejich kultur, chování a hodnot, a proto je jejich šance uplatnění na trhu práce minimální [3].

V současné době je také problémem vysoké procento dlouhodobé nezaměstnanosti, který má negativní vliv jak na jednotlivce tak i na celou společnost. Osoby, které se vyskytnou v takové situaci, provází zvýšený výskyt společensky nežádoucích jevů jako

je např. zvýšená konzumace alkoholu a drog, rostoucí spotřeba léků a sebevražda. I v České republice je zaznamenán růst sebevražd z důvodu ztráty zaměstnání.

### 5.16 Ukazatelé nezaměstnanosti

V druhém pololetí roku 2004 došlo ke změně metodiky výpočtu registrované míry nezaměstnanosti. Hlavním důvodem byla především harmonizace s Evropskou unií. Díky této změně bylo možné lépe porovnávat údaje České republiky s údaji členských zemí EU. Míra registrované nezaměstnanosti spolu s mírou obecné nezaměstnanosti představovaly hlavní ukazatele nezaměstnanosti ČR až do roku 2012. Používáním obou těchto ukazatelů však bylo možné dojít k záměně čísel, a proto Ministerstvo práce a sociálních věcí společně s Českým statistickým úřadem přešly v lednu 2013 na nový ukazatel registrované míry nezaměstnanosti v ČR. Tento nový ukazatel je pod názvem Podíl nezaměstnaných osob a vyjadřuje podíl uchazečů o zaměstnání ve věku 15 až 64 let ze všech obyvatel ve stejném věku [40].

Důvody pro změnu ukazatele:

- ukazatel míry registrované nezaměstnanosti srovnává uchazeče o zaměstnání s pracovní silou, která je tvořena kombinací údajů z více zdrojů (z evidence uchazečů ÚP, z dat Výběrového šetření (VŠPS ČSÚ))
- údaje z VŠPS na okresní úrovni nejsou zcela reprezentativní a detailní výsledky jsou chybné
- srovnávání nebo záměna míry nezaměstnanosti MPSV a VŠPS ČSÚ

Nový ukazatel – Podíl nezaměstnaných osob je tedy s původním ukazatelem nesrovnatelný. Jednotlivé ukazatele lze vypočítat dle níže uvedených vzorců.

$$\text{Míra registrované nezaměstnanosti} = \frac{\text{počet neúmistěných uchazečů o práci}}{\text{disponibilní pracovní síla}} [43]$$

$$\text{Míra obecné nezaměstnanosti} = \frac{\text{nezaměstnaní podle ILO}}{\text{součet zaměstnaných a nezaměstnaných podle VŠPS}} [44]$$

ILO = Mezinárodní organizace práce

$$\text{Podíl nezaměstnaných osob} = \frac{\text{počet evidovaných lidí bez práce ve věku 15–64}}{\text{celkový počet obyvatel ve věku 15–64}}$$

[44]

#### **Počet uchazečů na jedno volné pracovní místo**

Tento ukazatel vyjadřuje podíl počtu uchazečů o zaměstnání a počtu volných pracovních míst [44].

#### **Míra dlouhodobé nezaměstnanosti**

Tento ukazatel vyjadřuje podíl počtu nezaměstnaných jeden rok a déle na celkové pracovní síle. Míra dlouhodobé nezaměstnanosti je vyjádřena v procentech. V čitateli je počet nezaměstnaných jeden rok a déle a ve jmenovateli je celkový počet obyvatel ve věku 15 - 64 [44].

## 6 Vybraná charakteristika SO ORP Domažlice a SO ORP Plzeňského kraje

### 6.1 Vybraná charakteristika SO ORP Domažlice

Správní obvod obce s rozšířenou působností Domažlice se nachází v jihozápadní části Plzeňského kraje. Sousedí celkem se čtyřmi správními obvody Plzeňského kraje. Ze severu s SO ORP Tachov, z jihu SO ORP Klatovy a z východu je to SO ORP Horšovský Týn a SO ORP Přeštice. Západní část tohoto správního obvodu tvoří 75 km dlouhou hranici s Německou spolkovou republikou, tudíž se řadí mezi pohraniční správní obvody. Dále je také SO ORP Domažlice od roku 1993 součástí Euroregionu Šumava[19].

Obrázek č. 1: Poloha SO ORP Domažlice v rámci Plzeňského kraje



Zdroj: ArcČR500, Zpracovala Lucie Becková, 2016

Rozloha území správního obvodu je 76 308 ha a je 4. největším správním obvodem v Plzeňském kraji. Téměř polovinu z celkové výměry tvoří zemědělská půda a 41% lesní pozemky [19].

Město Domažlice je obec s rozšířenou působností spravující celkem 58 obcí. Nejstarší písemnou zmínku o Domažlicích z roku 993 můžeme najít v opisu listiny knížete Boleslava II. V 60. letech 13. století se staly Domažlice opevněným královským městem, které bylo součástí velkolepého hraničního opevnění proti Bavorsku. Důležitou událostí, která se odehrála takřka před branami města v roce 1431, byla rozhodující bitva V. křížové výpravy. V období husitských válek bylo zdokonaleno opevnění města a městské domy získávaly charakteristické loubí. V 18. a 19. století představují Domažlice obraz malého příhraničního městečka, kde se pomalu začínal rozvíjet průmysl. Začal se také rozvíjet obchod, k čemuž přispívaly místní trhy, na které dojížděli i kupci ze sousedního Bavorska. V období II. světové války došlo k oddělení města Domažlice od Chodska, které částečně patřilo pod velkoněmeckou říši. V roce 1945, kdy se uzavřely hranice a byla spuštěna železná opona, ztrácí Domažlicko své tradiční obchodní postavení s Německem. Po roce 1989, kdy došlo k otevření hranic s Německem, se staly Domažlice polohově exponovaným městem [42]. Rozvoj města už tedy nebyl závislý jen na vnitřním ekonomickém a sociálním potenciálu, ale i na příhraničním, což výrazně ovlivnilo hospodářský vývoj. Docházelo k zaměstnávání českých pracovních sil v Německu (tzv. pendlerství), rozvoji přeshraniční spolupráce podniků a přílivu německých investic [19].

Do správního obvodu patří celkem 58 obcí, z nichž 5 má statut města – Domažlice, Kdyně, Poběžovice, Hostouň a Bělá nad Radbuzou a 3 jsou obcemi s pověřeným úřadem – Domažlice, Kdyně a Poběžovice. Na území správního obvodu žilo k 31. 12. 2014 celkem 40 374 obyvatel, což je cca 7% z celkového počtu obyvatel v Plzeňském kraji. Hustota zalidnění se pohybuje kolem 53 obyvatel/ km<sup>2</sup>.

K 31. 12. 2014 bylo v SO ORP Domažlice celkem 9484 ekonomických subjektů, z nichž většinu tvořily fyzické osoby (78,6%). Subjekty v zemědělství, lesnictví a rybářství tvořily 6,9%, v průmyslu 14,6%, ve stavebnictví 10,8 % a v obchodě, stravování a ubytování 30,8% [19]. Ve správním obvodu, vzhledem k rozsáhlému lesnímu porostu, je důležitá těžba dřeva, kterou zajišťuje Lesní správa Domažlice, spadající pod s.p. Lesy ČR. Mezi významné firmy, zabývající se zpracováním dřeva, můžeme zařadit LST, a.s se sídlem v Trhanově [35]. Rostlinná výroba ve správním obvodu je zaměřena hlavně na pěstování obilovin, zejména na pěstování pšenice, krmné kukuřice a řepy. V oblasti rostlinné výroby mají v SO ORP Domažlice vysoké postavení tyto firmy – Zemědělské obchodní družstvo Mrákov, Zemědělská společnost

Čerchov a Kohel Folmava s.r.o. V SO ORP Domažlice je více zastoupen průmysl, lze ho tedy označit jako průmyslově zemědělský region.

V tomto regionu chybí potenciál výskytu nerostných surovin pro těžký průmysl, navíc jeho rozvoj je limitován chráněnou krajinnou oblastí. Typický pro tuto oblast je tedy lehký průmysl. Nejvíce průmyslových podniků se nachází v Domažlicích, Kdyni a v Klenčí pod Čerchovem.

V minulosti měly v tomto správním obvodu vysoké postavení průmyslové podniky jako např. Nábytkář, výrobní družstvo Domažlice, HODETA spol. s.r.o. (výroba pánských košil a dámských halenek) a DESTA Domažlice (výroba vysokozdvížných vozíků). Velkou tradici ve druhé polovině 20. století měly Přádělny česané příze, n.p. Nejdek ve Kdyni, které byly zaměřeny na výrobu příze vlnářského typu. V současnosti mezi největší zaměstnavatelé patří Trans World Hotel & Entertainment, a.s, provozující kasino, hrací automaty, stravování a ubytování v pohraničí. Dále pak Výrobní společnost Čerchov, která se zaměřuje na kovovýrobu a slevárna KDYNIUM a.s.

SO ORP Domažlice je také velmi navštěvovanou turistickou oblastí. Důvodem je dobré životní prostředí a také folklorní tradice spojené s Chodskem, které se v tomto území nachází. Mezi nejvíce navštěvované památky můžeme zařadit např. Památkovou rezervaci Domažlice, Statek Jana Sladkého Koziny v Újezdě a rekreační centrum Babylon. Nejvíce ubytovacích zařízení je soustředěno právě v blízkosti těchto turistických cílů tzn. v Domažlicích, Klenčí pod Čerchovem a na Babyloně.

## **6.2 Vybrané charakteristiky dle struktury SO ORP Plzeňského kraje**

SO ORP Domažlice je spolu s dalšími 14 správními obvody ORP součástí Plzeňského kraje. Plzeňský kraj se nachází v jihozápadní části České republiky. Na západě hraničí se Spolkovou republikou Německo, na severozápadě s Karlovarským krajem, severovýchodně leží kraj Středočeský a na jihovýchodě kraj Jihočeský.

Rozloha Plzeňského kraje činí 7 561 km<sup>2</sup> a je 3. největším krajem v České republice. Plzeňský kraj má 7 okresů (Tachov, Domažlice, Klatovy, Plzeň – jih, Plzeň – sever, Plzeň – město, Rokycany), které se od sebe liší jak krajinným charakterem, počtem a skladbou obyvatelstva tak i ekonomickým potenciálem. Od 1. 1. 2003 je kraj nově administrativně rozdělen do 15 správních obvodů obcí s rozšířenou působností (ORP) a 35 správních obvodů obcí s pověřeným obecním úřadem (POÚ) [20]. Plzeňský kraj má

velmi výhodnou polohu mezi hlavním městem Prahou a západními zeměmi Evropy [17].

Počet obyvatel v kraji k 31. 12. 2014 byl 575 123, což je 5,5 % z celkového počtu obyvatel České republiky. Hustota zalidnění v kraji činí 76,1 obyvk/km<sup>2</sup>, což řadí kraj na 3. místo nejřidšího osídlení [19]. Nejnižší hustotu zalidnění vykazují SO ORP Kralovice, SO ORP Sušice a SO ORP Tachov.

Plzeňský kraj řadíme ke krajům s nižším podílem nezaměstnaných. V porovnání s ostatními kraji s podílem nezaměstnaných 5,7% zaujímá 2. místo a je to zejména z důvodu velmi dobré polohy [5]. K 31. 12. 2014 bylo evidováno na úřadu práce 22 641 uchazečů o zaměstnání. Nejvyšší podíl nezaměstnaných mají SO ORP Sušice (8,87%), SO ORP Tachov (7,33%) a SO ORP Kralovice (7,04%), naopak nejnižší podíl nezaměstnanosti mají SO ORP Stod (4,41%) a SO ORP Rokycany (4,47%) [20]. V krajském městě Plzni vznikla jedna z největších a neúspěšnějších průmyslových zón České republiky, která přilákala řadu významných zahraničních investorů. V této průmyslové zóně bylo při vzniku (roku 2003) vytvořeno více než 6000 nových pracovních příležitostí [6].

K 31. 12. 2014 bylo v Plzeňském kraji evidováno celkem 142 307 ekonomických subjektů, z nichž největší podíl tvořily osoby podnikající podle živnostenského zákona.

Klíčovým regionem je SO ORP Plzeň, který vykazuje přes 40% ekonomických subjektů Plzeňského kraje se sídlem v tomto regionu. Významným odvětvím pro tento správní obvod je průmysl. Mezi významné průmyslové podniky můžeme zařadit Plzeňský Prazdroj, a.s. (výroba pивních značek Pilsner Urquell, Gambrinus), BOHEMIA SEKT, s.r.o. (výroba šumivých vín) a ŠKODA TRANSPORTATION. V tomto regionu se nachází také řada zahraničních firem, z nichž dominuje japonský závod Panasonic AVC Networks Czech s.r.o, který je zaměřen na výrobu panelů s plochými zobrazovacími displeji. Důležitým sektorem v SO ORP Plzeň jsou i služby, např. Fakultní nemocnici Plzeň a Západočeskou univerzitu v Plzni řadíme mezi ekonomické subjekty, které vykazují více než 1000 zaměstnanců [28].

Směrem na západ od SO ORP Plzeň se ve správním obvodu ORP Stod je také významné postavení průmyslu. Nachází se zde velká zahraniční firma MD Elektronik Chotěšov, která se zabývá výrobou kabelových propojek. Významná průmyslová výroba v tomto správním obvodu je soustředěna kolem Stoda a Holýšova, kde jsou



vybudované nové průmyslové zóny s velkým zastoupením strojírenství. Co se týče služeb, je v tomto správním obvodu významným zaměstnavatelem Psychiatrická léčebna v Dobřanech, která vykazuje přes 1000 zaměstnanců.

Sousední správní obvod ORP Přeštice je také spíše zaměřen na strojírenství. Nachází se zde dvě velké firmy, které zaměstnávají přes 1000 zaměstnanců. Je to firma VISHAY ELECTRONIC spol. s.r.o., která se zabývá výrobou polovodičů a elektronických součástek a firma Automotive Components Group s.r.o., která se specializuje na výrobu interiérů pro automobilový průmysl.

Jižně od SO ORP Přeštice se nachází SO ORP Klatovy, který vykazuje po SO ORP Plzeň největší počet ekonomických subjektů. Průmyslový podnik vykazující nejvyšší počet zaměstnanců je Rodenstock ČR s.r.o. (výroba brýlových čoček a prodej brýlových obrub), Dalšími významnými podniky jsou Pekárny a cukrárny Klatovy a.s., které řadíme mezi největší producenty pekařských a cukrářských výrobků v Plzeňském kraji a Drůbežářský závod Klatovy a.s., který se řadí na druhé místo ve zpracování kuřecího masa a výroby uzenin v České republice. V sektoru služeb dominuje Klatovská nemocnice a.s., která zaměstnává více než 500 osob.

Naopak SO ORP Horažďovice vykazuje druhý nejnižší počet ekonomických subjektů ve správních obvodech ORP Plzeňského kraje. Mezi největší průmyslové podniky v tomto správním obvodu řadíme Holzindustrie Chanovice s.r.o., zabývající se výrobou dřevěných prvků, montovaných domů a dřevěných konstrukcí. Dalším významným podnikem je HASIT Šumavské vápence a omítkárny s.r.o., který se zabývá výrobou stavebních, zateplovacích a sanačních materiálů.

SO ORP Nepomuk, SO ORP Blovice a SO ORP Horšovský Týn řadíme rozlohou mezi nejmenší správní obvody ORP v Plzeňském kraji, tudíž je zde i nízký počet ekonomických subjektů. Správní obvody ORP Blovice a ORP Nepomuk jsou zaměřeny spíše strojírenství, kde mezi nejvýznamnější podniky patří FAIVELEY TRANSPORT LEKOV a.s. (výroba trakčních přístrojů pro lokomotivy, tramvaje a trolejbusy) a ELITEX Nepomuk a.s., který je zaměřený na strojírenskou výrobu. Oproti tomu SO ORP Horšovský Týn je zaměřen na lehký průmysl. Jedním z nejvýznamnějších podniků je Niehoff Nábytek, který je zaměřen na výrobu nábytku.

Mezi nejvíce zemědělsky zaměřený správní obvod ORP v Plzeňském kraji řadíme SO ORP Sušice. Tento správní obvod vykazuje nejvyšší podíl zaměstnaných v zemědělství

a to 15,9% [33]. Průmysl zde není výrazně zastoupen a je soustředěn hlavně do měst Sušice a Kašperské Hory.

Naopak mezi průmyslové správní obvody ORP zařadíme SO ORP Kralovice, SO ORP Nýřany, SO ORP Tachov a SO ORP Rokycany. Jeden z nejvýznamnějších podniků v SO ORP Kralovice je firma BEST, a.s., která se zabývá výrobou a prodejem betonových stavebních prvků, v SO ORP Nýřany je to firma DIOSS NÝŘANY a.s. a v SO ORP Tachov IDEAL AUTOMOTIVE s.r.o. Bor.

Ve správním obvodu ORP Stříbro je podíl zaměstnaných v zemědělství a v průmyslu téměř vyrovnán. V budoucnu lze zde předpokládat větší rozvoj průmyslové výroby, hlavně v obcích snadno dostupných z dálnice D5.

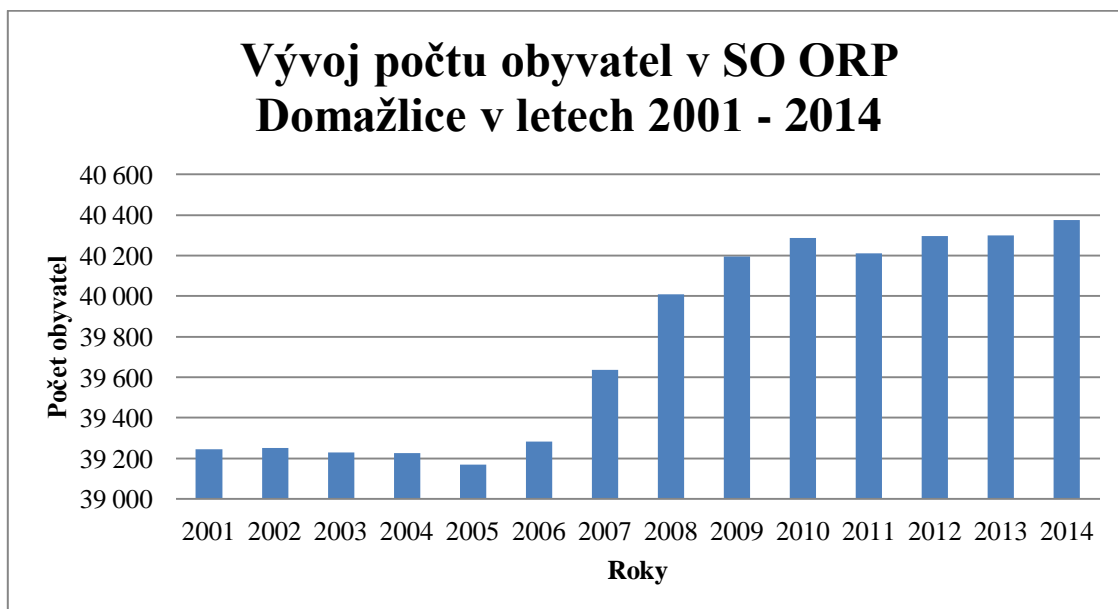
## 7 Vývoj vybraných ukazatelů v SO ORP Domažlice

### 7.1 Demografický vývoj

#### 7.1.1 Vývoj počtu obyvatel

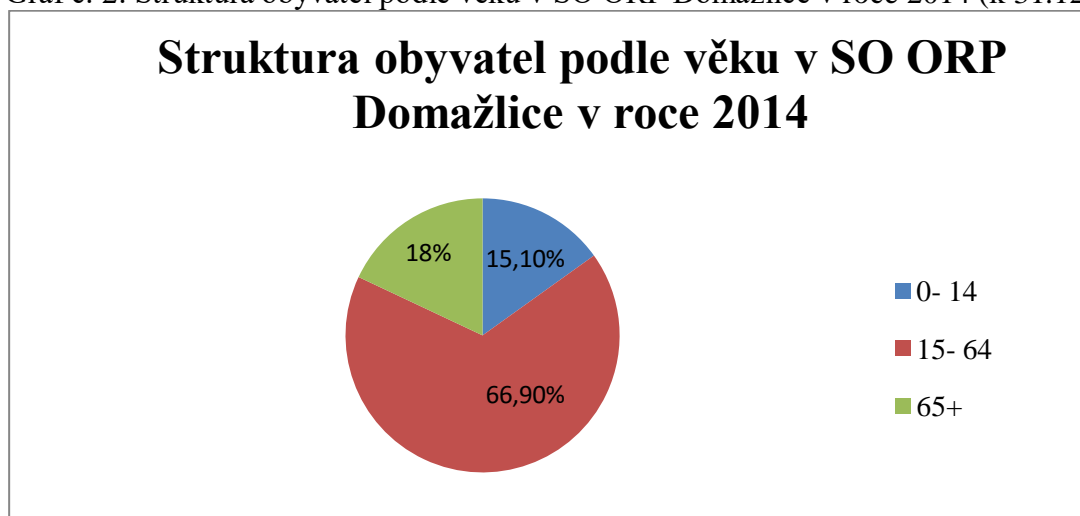
Tento ukazatel je ovlivňován mnoha aspekty, např. věkovou strukturou, možnostmi na trhu práce, mírou nezaměstnanosti a kvalitou životního prostředí. Vývoj počtu obyvatel je jednou z hlavních složek, která ovlivňuje trh práce. Graf č. 1 a tabulka (příloha A) znázorňují vývoj počtu obyvatel v SO ORP Domažlice v letech 2001- 2014. Můžeme konstatovat, že počet obyvatel v SO ORP Domažlice se každým rokem postupně zvyšoval. Největší nárůst obyvatel byl zaznamenán v roce 2008 a to o 372 obyvatel. Bylo to pravděpodobně dáno tím, že silné populační ročníky generace 70. let minulého století začaly zakládat své rodiny a dosahovaly maximální plodnosti. Z grafu vyplývá, že počet obyvatel ve sledovaném období vzrostl téměř o 1100 obyvatel. Nejvyšší počet obyvatel byl zaznamenán v posledním sledovaném roce (2014), a to 40 374 naopak nejméně obyvatel bylo v roce 2005 - 39 168. Tento pokles obyvatel mohl být ovlivněn vstupem ČR do EU, kdy odcházeli lidé pracovat do zahraničí, nebo také záporným přirozeným přírůstkem (viz graf č. 3)

Graf. č. 1: Vývoj počtu obyvatel v SO ORP Domažlice v letech 2001 - 2014 (k 31. 12.)



Zdroj: ČSÚ, Zpracovala: Lucie Becková, 2016

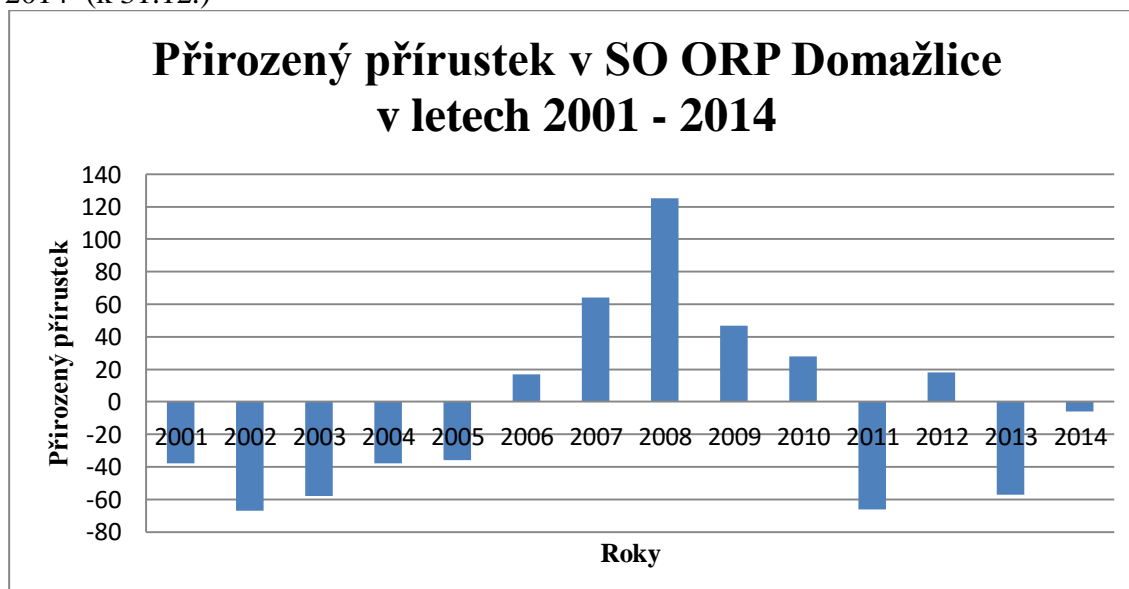
Graf č. 2: Struktura obyvatel podle věku v SO ORP Domažlice v roce 2014 (k 31.12.)



Zdroj: ČSÚ, Zpracovala: Lucie Becková, 2016

Z celkového počtu obyvatel v roce 2014 činil podíl věkové skupiny do 14 let 15,1 %, což je téměř o 3% méně než je podíl věkové skupiny nad 65 let. Nejpočetnější skupinou je věková skupina 15 – 64 let. Z vývoje struktury podle věku obyvatel tedy vyplývá, že se v následujících letech počet osob v produktivním věku výrazně sníží, kvůli nízkému počtu mladých osob, což způsobí vysoké nároky na ekonomicky aktivní obyvatelstvo.

Graf č. 3: Vývoj přirozeného přírůstku (úbytku) v SO ORP Domažlice v letech 2001 - 2014 (k 31.12.)

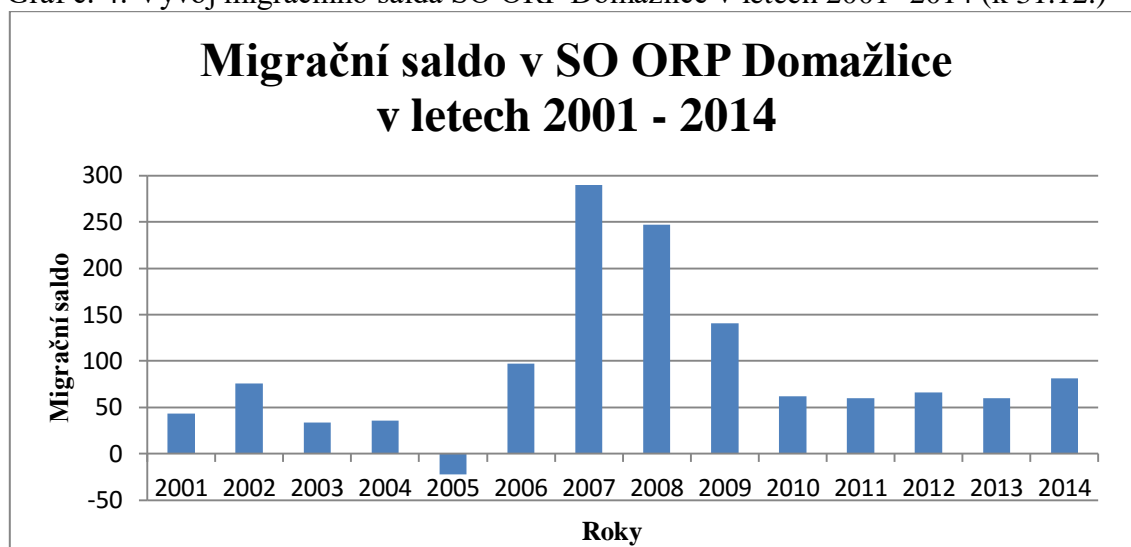


Zdroj: ČSÚ, Zpracovala: Lucie Becková, 2016

Přirozený přírůstek je definován jako rozdíl mezi počtem živě narozených a zemřelých ve sledované regionální a časové jednotce [14]. Nabývá-li kladných hodnot, jedná se o

přirozený přírůstek, nabývá – li záporných hodnot, jedná se o přirozený úbytek. Graf č. 3 znázorňuje vývoj přirozeného přírůstku (úbytku) v SO ORP Domažlice v letech 2001-2014. Z grafu je patrné, že v prvních pěti letech sledovaného období se jedná o přirozený úbytek. Kladných hodnot začal přirozený přírůstek nabývat až v roce 2006. Nejnižší hodnoty dosáhl přirozený úbytek v roce 2002, naopak nejvyšší hodnoty dosáhl přirozený přírůstek v roce 2008, což je dáno zakládáním rodin silných ročníků 70. let minulého století. V následujících letech lze očekávat nižší počet narozených dětí.

Graf č. 4: Vývoj migračního salda SO ORP Domažlice v letech 2001- 2014 (k 31.12.)



Zdroj: ČSÚ, Zpracovala: Lucie Becková, 2016

Migrační saldo lze také nazvat jako čistou migraci. Jedná se o rozdíl mezi počtem imigrantů (přistěhovalých) a emigrantů (vystěhovalých) [14]. Může také nabývat kladných a záporných hodnot. Je – li počet imigrantů v SO ORP Domažlice vyšší než počet emigrantů nabývá migrační saldo kladných hodnot. Je- li počet emigrantů v SO ORP Domažlice vyšší než počet imigrantů, jedná se o migrační saldo záporné. Z grafu č. 4 lze vyčíst, že ve většině sledovaných let bylo migrační saldo kladné. Výjimkou je rok 2005, který nabývá záporné hodnoty. Důvodem může být vstup ČR do Evropské unie, kdy došlo k připojení Úřadů práce ČR ke službě EURES. Vzhledem k poloze SO ORP Domažlice v příhraničí, došlo k odstěhování některých osob za prací do zahraničí. V následujících letech bylo migrační saldo opět kladné. Nejvyšší hodnoty nabývalo v roce 2007 a 2008, což může být dáno otevřením nové průmyslové zóny „Za kasárny“ v Domažlicích a tudíž přílivu obyvatel za prací do SO ORP Domažlice. Dále to také může být ovlivněno vstupem ČR do schengenského prostoru, tedy přílivem nových obyvatel ze zahraničí.

## 7.2 Vývoj trhu práce v SO ORP Domažlice

Vývoj trhu práce v SO ORP Domažlice ve sledovaném období 2001 -2014 byl ovlivněn řadou skutečností. První z nich je vstup ČR do Evropské unie v roce 2004, což výrazně ovlivnilo situaci na trhu práce v tomto správním obvodu. Jednalo se především o rozvoj podniků vlivem zahraničního kapitálu. Další vliv na vývoj trhu práce měl v roce 2007 vstup ČR do schengenského prostoru, kdy se začaly rozvíjet možnosti práce v zahraničí. Poslední velkou skutečností, která ovlivnila situaci na trhu práce nejen v SO ORP Domažlice, je celosvětová hospodářská krize. Ta se projevila v roce 2009 a její negativní následky se promítly ještě v následujících letech.

### 7.2.1 Faktory ovlivňující zaměstnanost v SO ORP Domažlice

Mezi **pozitivní faktory**, které ovlivňují zaměstnanost v SO ORP Domažlice patří samozřejmě přímé sousedství se Spolkovou republikou Německo. SRN nabízí nové příležitosti k zaměstnání, a to nově vzniklými menšími firmami, které jsou zaměřeny především na strojírenskou výrobu a elektromontáže a jsou situovány poblíž hranic s Českou republikou. Pro obyvatele SO ORP Domažlice je výhodou možnost denního dojíždění za prací do SRN. Kvůli lepšímu platovému ohodnocení u německých zaměstnavatelů je zaznamenán odliv vysoce kvalifikované – řemeslnické pracovní síly. To má negativní dopad na poptávku podnikatelů v SO ORP Domažlice po těchto pracovních silách. Tento nedostatek kvalifikovaných pracovníků je často nahrazován rekvalifikačními kurzy nebo povolením zaměstnávání cizinců. Nejčastěji se jedná o profese, jako jsou např. zámečníci, obráběči, zedníci, tesaři, kuchaři nebo čišníci. Dalším pozitivním faktorem, který ovlivňuje vývoj zaměstnanosti je vznik a rozvoj průmyslových zón. V SO ORP Domažlice se jedná především o rozvoj průmyslové zóny „Za Kasárny“.

Mezi **negativní faktory**, které ovlivňují zaměstnanost nejen v SO ORP Domažlice řadíme celosvětovou hospodářskou krizi. Dalším faktorem je nízká úroveň dopravní obslužnosti některých oblastí a podprůměrná kvalifikační struktura obyvatelstva, přičemž dochází ke zvyšování nezaměstnanosti ve správním obvodu. Na růstu nezaměstnanosti se také podílejí likvidace některých podniků, což způsobuje výrazné snížení počtu pracovních příležitostí. Dle konzultace na Úřadu práce v Domažlicích je dalším problémem ovlivňující zaměstnanost to, že zaměstnavatelé propouští své kmenové zaměstnance a nahrazují je zaměstnanci, kteří jsou zprostředkováni pomocí

agentur. Agentury většinou dodávají levnější pracovní sílu z východních zemí EU jako je např. Rumunsko a domácí pracovní síly tedy nevyužívají.

### 7.2.2 Vývoj volných pracovních míst v SO ORP Domažlice a srovnání s vybranými SO ORP Plzeňského kraje

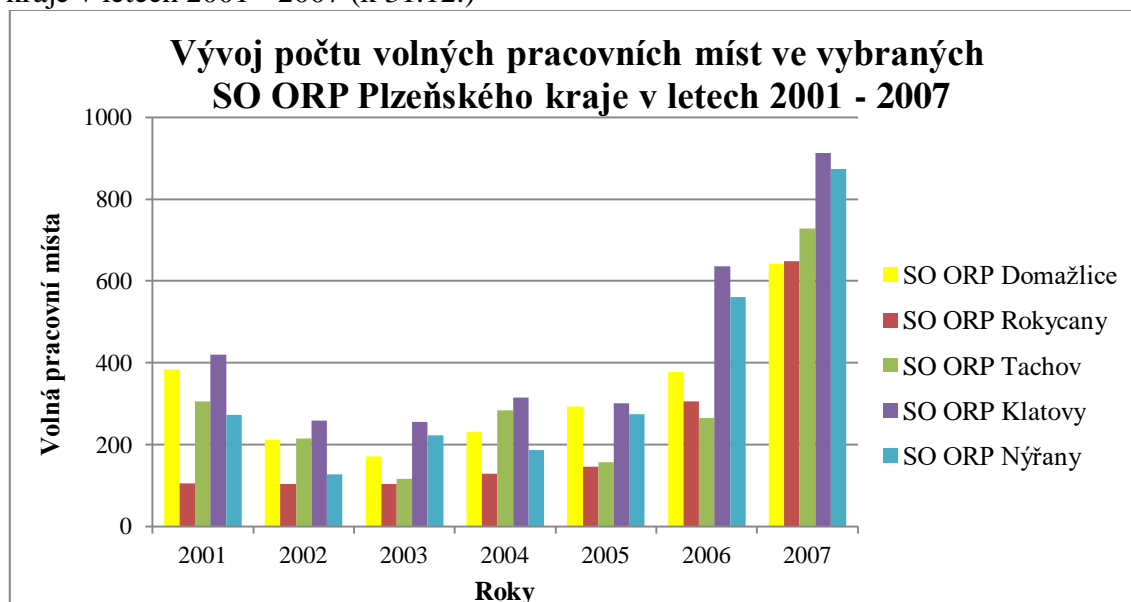
Pro porovnání počtu volných pracovních míst byly vybrány 4 správní obvody ORP, a to SO ORP Klatovy, SO ORP Tachov, SO ORP Rokycany a SO ORP Nýřany, jelikož mají srovnatelný počet ekonomických subjektů. Za rok 2012 nejsou bohužel počty volných pracovních míst evidovány.

Tabulka č. 1: Vývoj počtu volných pracovních míst ve vybraných SO ORP Plzeňského kraje v letech 2001 - 2014

	2001	2002	2003	2004	2005	2006	2007	2008	2009	2010	2011	2012	2013	2014
<b>SO ORP Domažlice</b>	384	211	170	230	293	377	642	345	75	94	193	X	324	614
<b>SO ORP Rokycany</b>	105	104	104	129	146	306	648	195	105	132	63	X	170	367
<b>SO ORP Tachov</b>	305	214	116	284	157	264	728	263	92	236	184	X	230	631
<b>SO ORP Klatovy</b>	420	258	256	314	301	636	912	505	194	263	281	X	370	409
<b>SO ORP Nýřany</b>	273	127	222	186	274	560	874	658	95	196	156	X	234	282

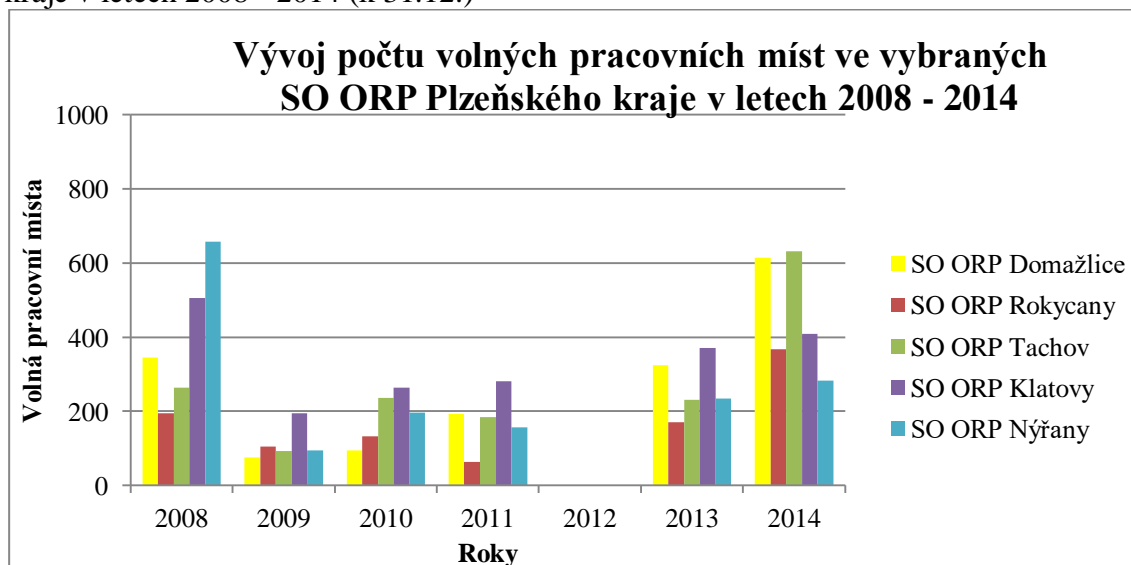
Zdroj: ČSÚ, Zpracovala: Lucie Becková, 2016

Graf č. 5: Vývoj počtu volných pracovních míst ve vybraných SO ORP Plzeňského kraje v letech 2001 - 2007 (k 31.12.)



Zdroj: ČSÚ, Zpracovala: Lucie Becková, 2016

Graf č. 6: Vývoj počtu volných pracovních míst ve vybraných SO ORP Plzeňského kraje v letech 2008 - 2014 (k 31.12.)



Zdroj: ČSÚ, Zpracovala: Lucie Becková, 2016

Z tabulky č. 1 a z grafů č. 5 a 6 je patrné, že v SO ORP Domažlice k prvnímu mírnému poklesu volných pracovních míst došlo v roce 2003, kdy byl počet snížen o 41. Tento jev může být vysvětlen zánikem závodu pro výrobu vysokozdvíhových vozíků DESTA v Domažlicích. V následujících letech došlo k nárůstu volných pracovních míst, což může být spojeno se vstupem ČR do Evropské unie a zapojením Úřadu práce ČR do mezinárodní služby EURES. V roce 2007 vykazuje SO ORP Domažlice nejvyšší počet volných pracovních míst (VPM) ve sledovaném období, a to nárůst o 265 VPM, což může být způsobeno vybudováním nové průmyslové zóny „Za Kasárny“ v Domažlicích. V této průmyslové zóně vznikla řada nových firem díky přílivu zahraničních investorů zejména ze sousední Spolkové republiky Německo. Nejnižší počet VPM byl evidován v roce 2009, kdy se na trhu práce projevila světová hospodářská krize. Počet VPM v tomto roce činil 75, což oproti předchozímu roku je o 270 míst méně. Řada firem v tomto roce začala propouštět své zaměstnance a snížila tedy i počet VPM. V SO ORP Domažlice v průběhu hospodářské krize ukončily svojí činnost, např. firmy Nábytkář, výrobní družstvo Domažlice a HODETA spol. s.r.o. Dopady hospodářské krize spadají až do roku 2011, v té době se již počet VPM začal opět zvyšovat. V posledním sledovaném roce je stav počtu VPM srovnatelný s rokem 2007, jelikož se v průmyslové zóně „Za Kasárny“ začaly budovat nové firmy. V porovnání s SO ORP Domažlice mají SO ORP Tachov a SO ORP Rokycany vývoj počtu VPM velmi podobný. Nejvyšší počty vykazují také v roce 2007, což může být

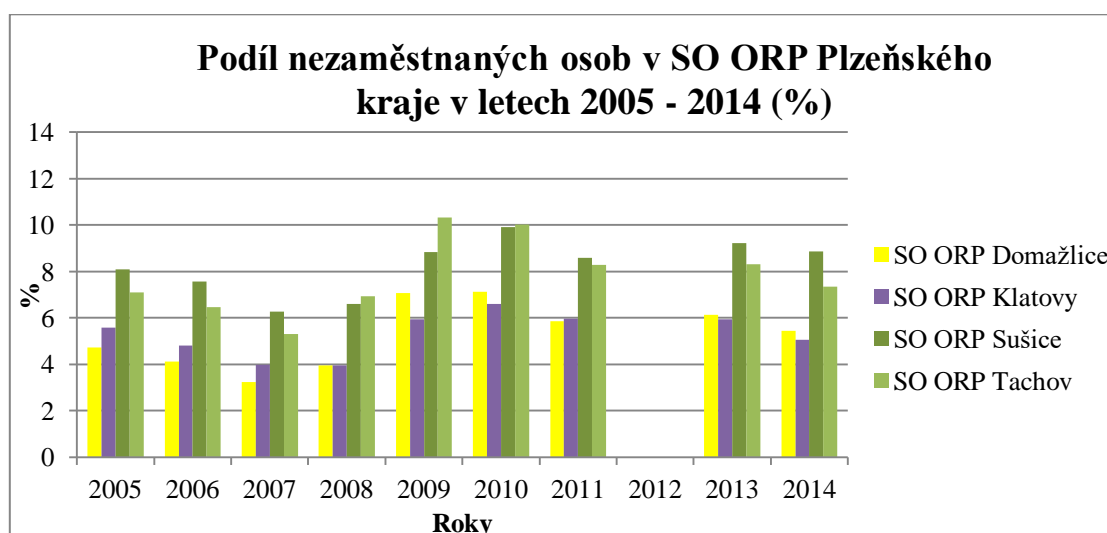


opět způsobeno přílivem zahraničního kapitálu. SO ORP Tachov má nejnižší počet VPM také v roce 2009, tedy v období světové hospodářské krize. SO ORP Rokycany však vykazují nejnižší počet VPM v roce 2011, což může být vysvětleno zánikem firem, které hospodářskou krizi neustály. Z grafů č. 5 a 6 je patrné, že také SO ORP Klatovy a SO ORP Nýřany mají vývoj počtu VPM také velmi podobný. Nejvyšší stavy počtu VPM vykazují oba tyto správní obvody v roce 2007, důvody mohou být opět stejné jako ve výše jmenovaných správních obvodech. Oproti SO ORP Domažlice mají SO ORP Nýřany a SO ORP Tachov výhodnou polohu u dálnice D5, což zde výrazným způsobem ovlivňuje budování průmyslových podniků. Naopak nejnižší počet VPM měly tyto správní obvody také v roce 2009, což je dáno světovou hospodářskou krizí. Mírný nárůst počtu VPM pak byl zaznamenán v roce 2011.

### 7.2.3 Vývoj podílu nezaměstnaných osob v SO ORP Domažlice a srovnání s ostatními SO ORP Plzeňského kraje

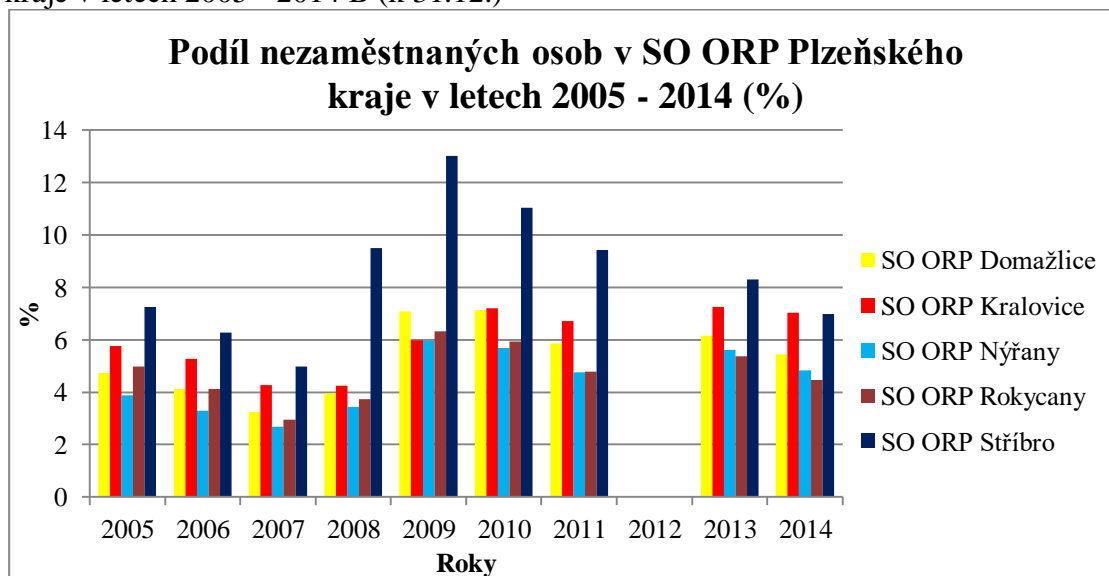
Podíl nezaměstnaných osob představuje od 1. ledna 2013 nový ukazatel míry nezaměstnanosti. Vývoj tohoto ukazatele bude v bakalářské práci znázorněn až od roku 2005, jelikož Český statistický úřad přepočítal nový ukazatel až od tohoto roku. Data vyjadřující podíl nezaměstnaných osob k roku 2012 nebyla bohužel zjištěna. Pro porovnání podílu nezaměstnaných osob byly vybrány všechny správní obvody ORP Plzeňského kraje, které byly rozděleny do čtyř grafů podle rozlohy správního obvodu.

Graf. č. 7: Vývoj podílu nezaměstnaných osob (v %) ve vybraných SO ORP Plzeňského kraje v letech 2005 -2014 A (k 31.12.)



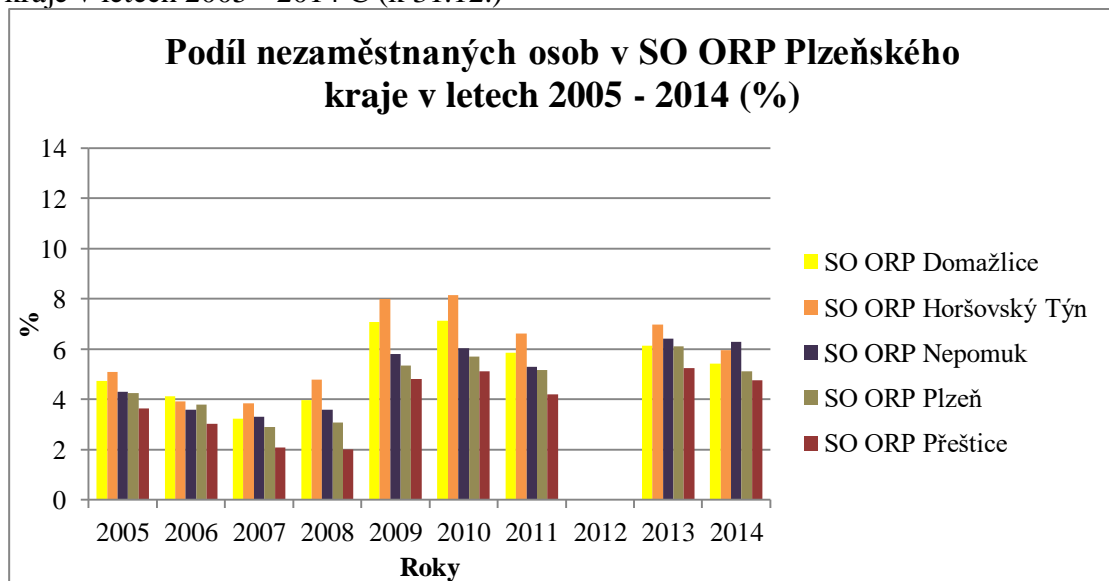
Zdroj: ČSÚ, Zpracovala: Lucie Becková, 2016

Graf. č. 8: Vývoj podílu nezaměstnaných osob (v %) ve vybraných SO ORP Plzeňského kraje v letech 2005 - 2014 B (k 31.12.)



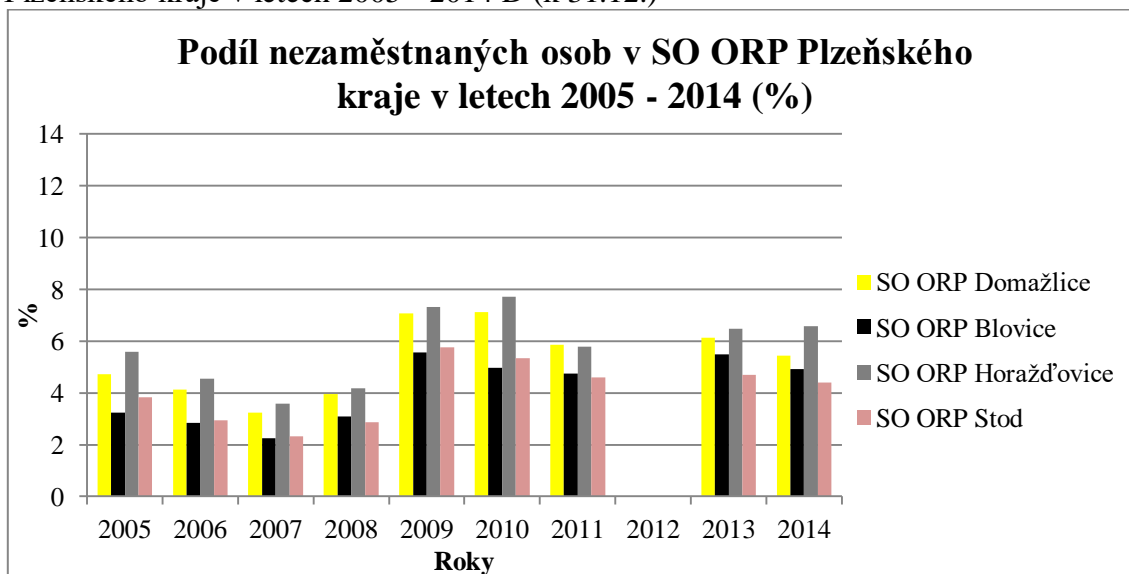
Zdroj: ČSÚ, Zpracovala: Lucie Becková, 2016

Graf. č. 9: Vývoj podílu nezaměstnaných osob (v %) ve vybraných SO ORP Plzeňského kraje v letech 2005 - 2014 C (k 31.12.)



Zdroj: ČSÚ, Zpracovala: Lucie Becková, 2016

Graf. č. 10: Vývoj podílu nezaměstnaných osob (v %) ve vybraných SO ORP Plzeňského kraje v letech 2005 - 2014 D (k 31.12.)

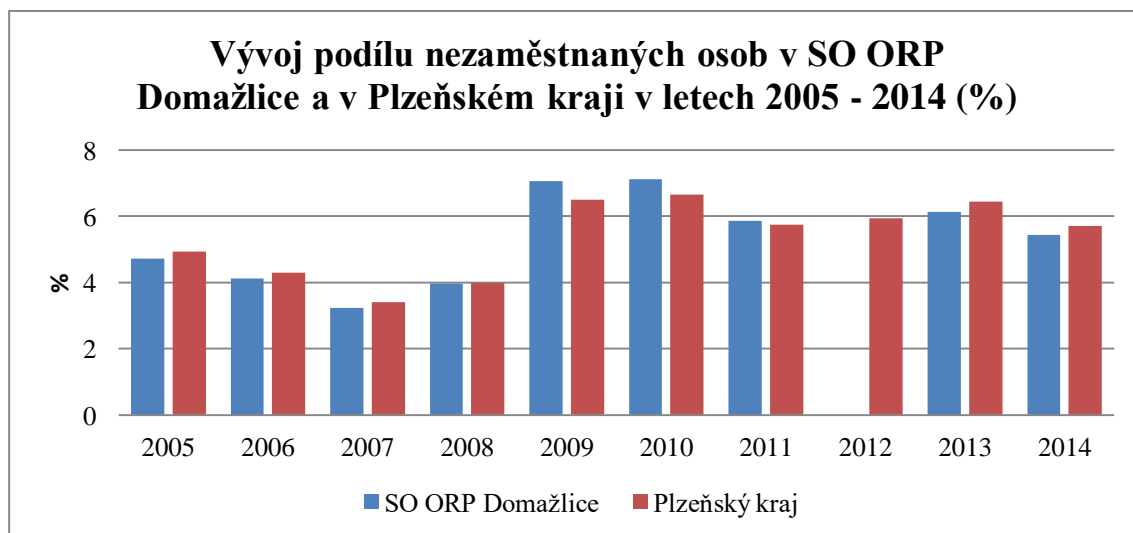


Zdroj: ČSÚ, Zpracovala: Lucie Becková, 2016

Ze všech grafů a z tabulky (příloha B) je patrné, že podíl nezaměstnaných osob v SO ORP Domažlice se od roku 2005 do roku 2007 mírně snižoval. Podíl nezaměstnaných osob se v tomto období snížil o 0,99%. Tento jev může být vysvětlen vstupem ČR do Evropské unie, a tudíž větší možností odejít za prací do zahraničí. Dalším důvodem může být zahájení provozu Domažlické nemocnice a.s., která oproti staré nemocnici v Domažlicích rozšířila počet pracovních pozic. V roce 2008 se podíl nezaměstnaných osob opět mírně zvýšil. K největšímu rozdílu však došlo v roce 2009, kdy se podíl nezaměstnaných osob zvýšil z 3,96% na 7,07%. Důvodem vysvětlující tuto situaci je světová hospodářská krize, která výrazně ovlivnila trh práce nejen v SO ORP Domažlice. Řada firem začala hromadně propouštět své zaměstnance a firmy jako např. Nábytkář, výrobní družstvo Domažlice a HODETA spol. s.r.o. svoji činnost ukončily. V roce 2010 byl v SO ORP Domažlice evidován nejvyšší podíl nezaměstnaných osob a to 7,13%, což je opět ovlivněno stálým trváním světové hospodářské krize. V tomto roce došlo k likvidaci dalšího významného podniku v tomto správním obvodu, kterým byl Společný podnik Poběžovice. K poklesu podílu nezaměstnaných osob došlo v roce 2011 a to o 1,92%, což může být vysvětleno vstupem nového zaměstnavatele Trans World Hotel & Entertainment, a.s. v České Kubici na trh práce. Dle konzultace na Úřadu práce v Domažlicích, lze konstatovat, že pokles podílu nezaměstnaných osob v roce 2011 je také způsoben otevřením komunikace pro obchvat města Poběžovice a na zpřístupnění průmyslové zóny pro kamionovou dopravu. V posledním sledovaném roce

došlo opět k mírnému nárůstu. Vývoj podílu nezaměstnaných osob v ostatních SO ORP Plzeňského kraje ve sledovaném období je velmi podobný jako v SO ORP Domažlice. Z grafů č. 7, 8, 9, 10 a z tabulky (příloha B) je patrné, že nejvyšší hodnoty, téměř ve všech správních obvodech, jsou v letech 2009 a 2010. Tento jev je opět způsoben světovou hospodářskou krizí na trhu práce. Výjimkou jsou SO ORP Kralovice, SO ORP Nepomuk, SO ORP Plzeň a SO ORP Přeštice, které vykazují nejvyšší hodnoty až v roce 2013. To může být vysvětleno snížením počtu zaměstnanců ve firmách, nebo úplným zrušením podniků, které neustály hospodářskou krizi. To se týká především SO ORP Kralovice a SO ORP Přeštice. Mezi správní obvody ORP v Plzeňském kraji s vysokým podílem nezaměstnaných osob se řadí SO ORP Sušice, SO ORP Stříbro a SO ORP Tachov. V době hospodářské krize byla situace nejhorší v SO ORP Stříbro, kde v roce 2009 činil podíl nezaměstnaných osob 13,01%. Tuto situaci v těchto správních obvodech lze vysvětlit charakterem obyvatelstva, který v těchto regionech vykazuje obecně menší vzdělanost a nižší pracovní kvalifikaci. Naopak nejlépe jsou na tom správní obvody obklopující SO ORP Plzeň, což je dáno vyspělostí tohoto správního obvodu.

Graf č. 11: Vývoj podílu nezaměstnaných osob (v %) v SO ORP Domažlice a v Plzeňském kraji v letech 2005 - 2014 (k 31.12.)



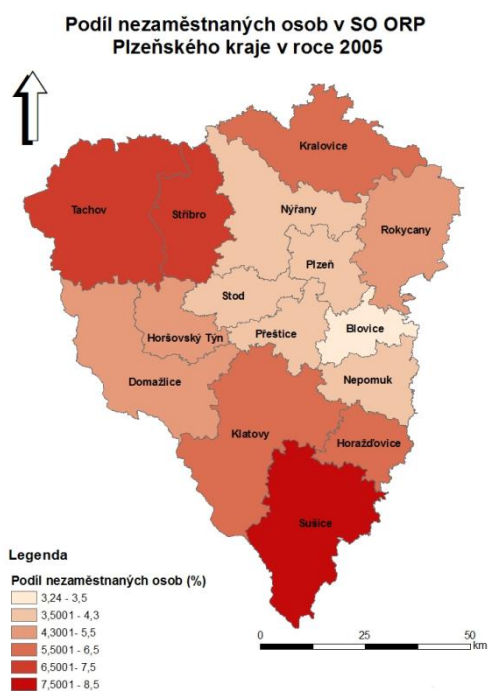
Zdroj: ČSÚ, Zpracovala: Lucie Becková, 2016

Graf č. 11 porovnává vývoj podílu nezaměstnaných osob v SO ORP Domažlice a v Plzeňském kraji. Z grafu je patrné, že ve většině sledovaných roků je podíl nezaměstnaných osob v SO ORP Domažlice nižší než celkově v Plzeňském kraji. Výjimkou je rok 2008, kdy je podíl nezaměstnaných osob v obou případech vyrovnaný,

a roky zasažené světovou hospodářskou krizí, kdy je hodnota u SO ORP Domažlice vyšší než v Plzeňském kraji.

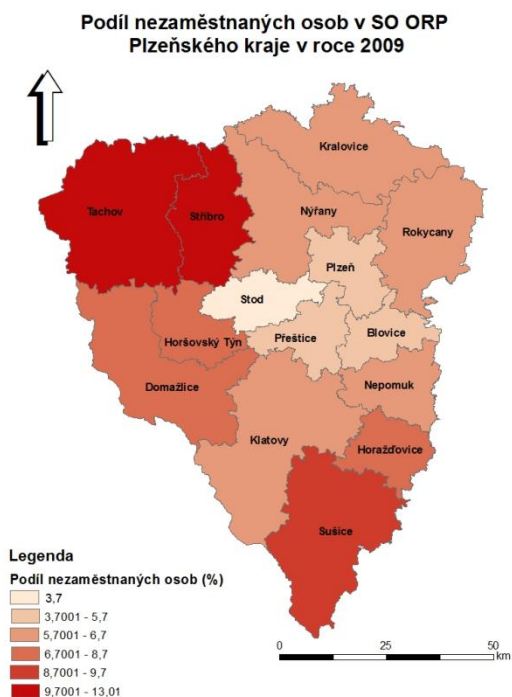
Obrázky č. 2 – 4 znázorňují podíl nezaměstnaných osob v SO ORP Plzeňského kraje v letech 2005, 2009 a 2014. V roce 2005 byly hodnoty nejvyšší v SO ORP Sušice dále pak v SO ORP Tachov a SO ORP Stříbro. Nejnižší hodnota byla v tomto roce evidována v SO ORP Blovice. Obecně lze říci, že nižší podíl nezaměstnaných osob vykazují správní obvody obklopující SO ORP Plzeň např. SO ORP Nýřany a SO ORP Přeštice. Lze konstatovat, že SO ORP Domažlice oproti ostatním periferním regionům vykazuje nejnižší hodnotu.

Obrázek č. 2: Podíl nezaměstnaných osob v SO ORP Plzeňského kraje v roce 2005



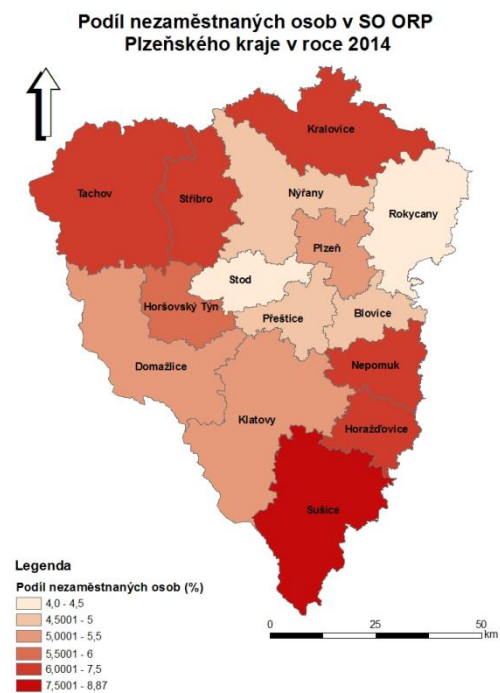
Zdroj: ArcČR500, Zpracovala Lucie Becková, 2016

Obrázek č 3: Podíl nezaměstnaných osob v SO ORP Plzeňského kraje v roce 2009



Zdroj: ArcČR500, Zpracovala Lucie Becková, 2016

Obrázek č. 4: Podíl nezaměstnaných osob v SO ORP Plzeňského kraje v roce 2014



Zdroj: ArcČR500, Zpracovala Lucie Becková, 2016

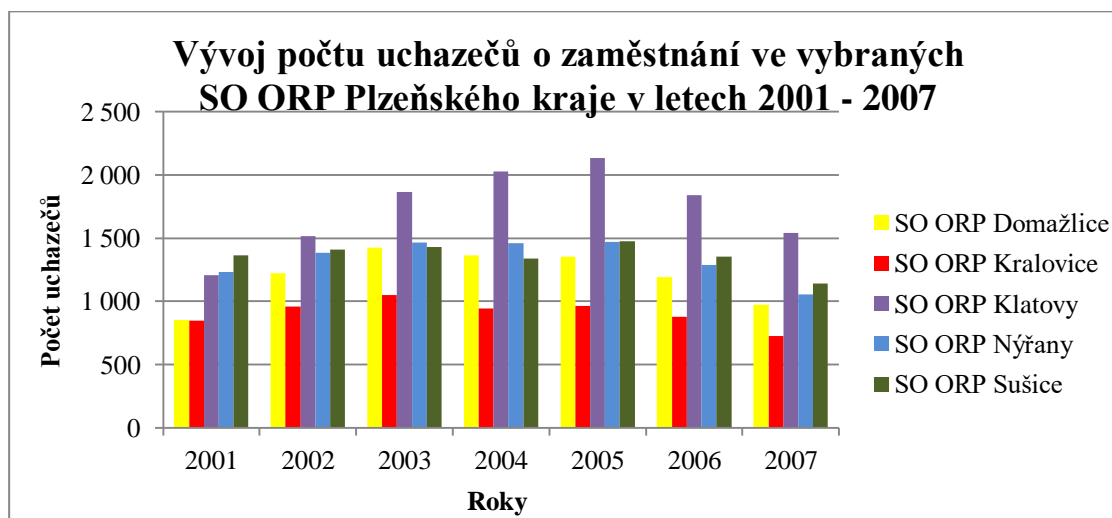
V roce 2009, tedy v období světové hospodářské krize, byly hodnoty podílu nezaměstnaných osob ve všech SO ORP Plzeňského kraje značně vyšší. Nejvyšší hodnoty byly evidovány v SO ORP Tachov a Stříbro, naopak nejnižší hodnotu měl SO ORP Stod. Obecně lze opět říci, že nižší hodnoty mají správní obvody, které obklopují SO ORP Plzeň. SO ORP Domažlice, lze zařadit na stejnou úroveň jako SO ORP Horšovský Týn a SO ORP Horažďovice. Z periferních regionů vykazuje nejnižší hodnotu v tomto roce SO ORP Klatovy.

V posledním sledovaném roce 2014 lze zařadit SO ORP Domažlice na stejnou úroveň jako SO ORP Klatovy a SO ORP Plzeň. Nejnižší hodnotu opět vykazoval SO ORP Stod společně nově v tomto roce s SO ORP Rokycany. Nejvyšší podíl nezaměstnaných osob byl stejně jako v roce 2005 evidován v SO ORP Sušice. Lze tedy konstatovat, že postavení SO ORP Domažlice v rámci periferních SO ORP je velmi dobré. Do budoucna lze předpokládat, že i v dalším periferním regionu SO ORP Tachov dojde ke zlepšení situace, a to budováním nových podniků podél dálnice D5.

#### ***7.2.4 Vývoj evidovaných uchazečů o zaměstnání v SO ORP Domažlice a srovnání s vybranými SO ORP Plzeňského kraje***

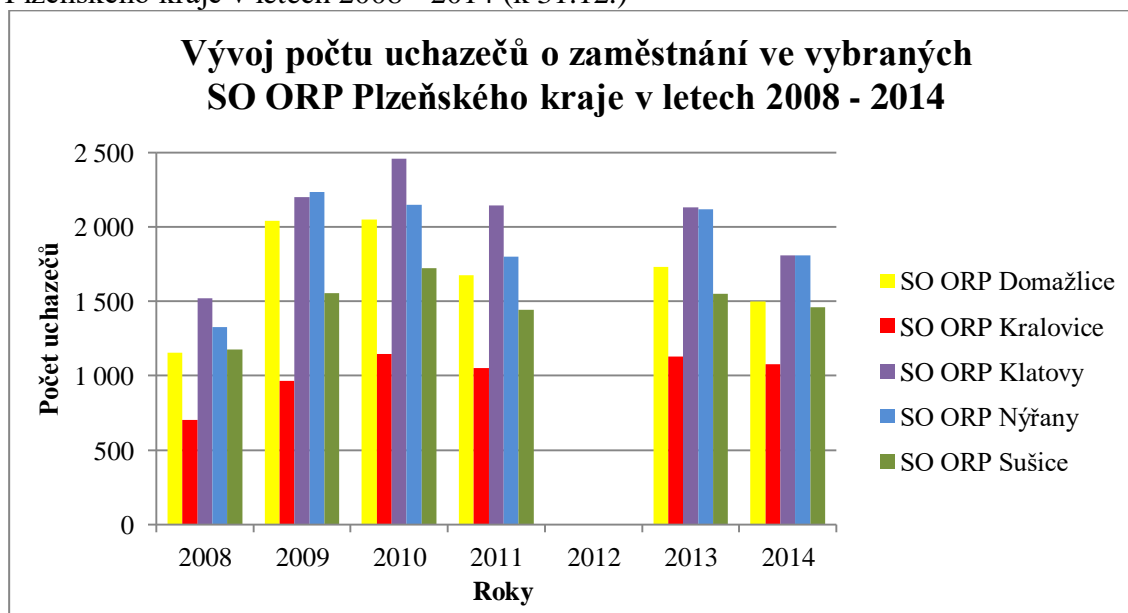
Pro porovnání počtu uchazečů o zaměstnání s SO ORP Domažlice byly vybrány 4 správní obvody ORP, a to SO ORP Kralovice, SO ORP Klatovy, SO ORP Nýřany a SO ORP Sušice, jelikož mají srovnatelný počet obyvatel. Za rok 2012 nejsou bohužel počty uchazečů o zaměstnání evidovány. Z grafů č. 12 a 13 a z tabulky (příloha C) je patrné, že počet uchazečů o zaměstnání evidovaných v SO ORP Domažlice se ve sledovaném období 2001 -2014 neustále měnil.

Graf č. 12: Vývoj počtu evidovaných uchazečů o zaměstnání ve vybraných SO ORP Plzeňského kraje v letech 2001 - 2007 (k 31.12.)



Zdroj: ČSÚ, Zpracovala: Lucie Becková, 2016

Graf č. 13: Vývoj počtu evidovaných uchazečů o zaměstnání ve vybraných SO ORP Plzeňského kraje v letech 2008 - 2014 (k 31.12.)



Zdroj: ČSÚ, Zpracovala: Lucie Becková, 2016

Z grafu č. 12 lze vyčíst, že k prvnímu většímu nárůstu došlo v roce 2003. Oproti roku 2002 byl počet evidovaných uchazečů o zaměstnání o 206 vyšší. Dle konzultace na Úřadu práce v Domažlicích, lze tento nárůst vysvětlit ukončením činnosti dvou firem - SANMINA-SCI Czech Republic spol. s r.o. v Bělé nad Radbuzou a DESTA v Domažlicích. Mezi roky 2004 a 2007 počet uchazečů klesal. Z původního počtu 1427 se počet uchazečů snížil na 975. Tento pokles může být vysvětlen vstupem do Evropské

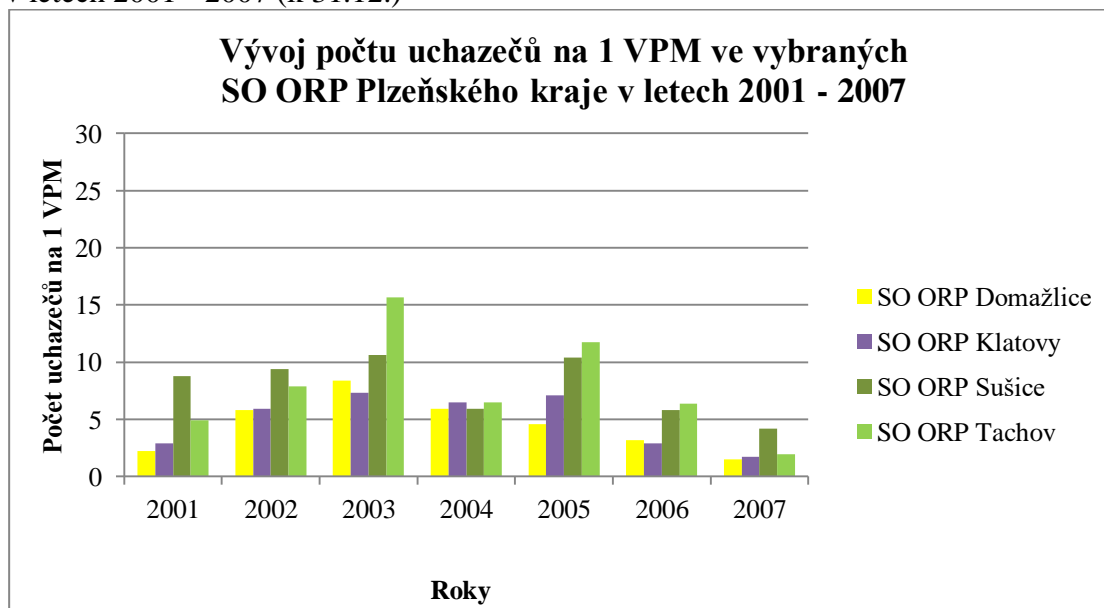


unie a rozvojem nových podniků, přičemž byla vytvořena řada nových pracovních pozic. Z grafu č. 13 lze konstatovat, že největší počet evidovaných uchazečů o práci byl zaznamenán v letech 2009 a 2010. V těchto letech bylo evidováno více než 2000 uchazečů o zaměstnání. Důvodem je celosvětová hospodářská krize, kdy řada zaměstnavatelů snižovala počty svých zaměstnanců a některé z podniků ukončily svojí činnost. Dle terénního výzkumu bylo zjištěno, že v období celosvětové hospodářské krize se počet zaměstnanců v podniku KDYNIUM a.s. ve Kdyni snížil z původního počtu 451 na 255. Velký pokles počtu zaměstnanců byl zaznamenán i ve firmě STEATIT s.r.o. v Klenčí pod Čerchovem, kde se počet zaměstnanců snížil z 225 na 147. Od roku 2011 se situace zlepšila. Došlo opět ke snížení počtu uchazečů o zaměstnání, což může být způsobeno vybudováním nových VPM v průmyslové zóně „Za Kasárny“ v Domažlicích. Z obou grafů vyjadřující vývoj počtu uchazečů o zaměstnání, lze říci, že v ostatních vybraných SO ORP Plzeňského kraje byl vývoj ve sledovaném období velmi podobný. V letech 2001- 2003 dochází k mírnému nárůstu, naopak v období 2004 – 2007 dochází stejně tak jako v SO ORP Domažlice k poklesu počtu uchazečů o zaměstnání. Nejvyšší hodnoty jsou také ve všech SO ORP zaznamenány v období celosvětové hospodářské krize, která má stejné dopady jako v SO ORP Domažlice – propouštění zaměstnanců, likvidace podniků. Nejvíce byl postížen hospodářskou krizí z vybraných správních obvodů SO ORP Sušice, kde řada podniků ukončila svojí činnost. Naopak nejlépe na tom je SO ORP Nýřany, díky své poloze u dálnice D5, kde se budovaly a stále budují nové podniky.

#### ***7.2.5 Vývoj počtu uchazečů na 1 VPM v SO ORP Domažlice a srovnání s vybranými SO ORP Plzeňského kraje***

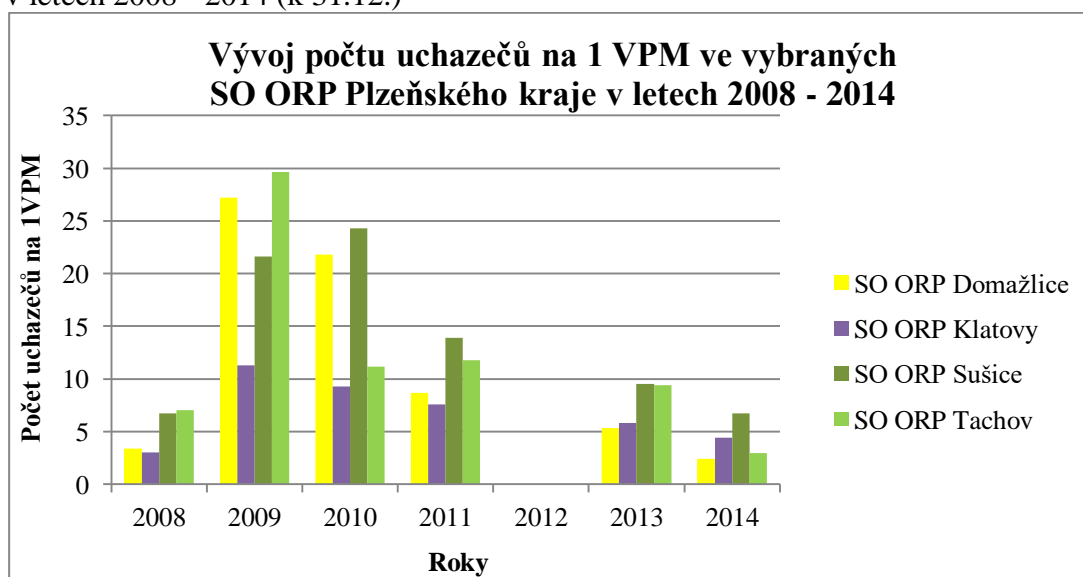
Pro srovnání s SO ORP Domažlice byly vybrány další 3 příhraniční správní obvody – SO ORP Klatovy, SO ORP Sušice a SO ORP Tachov. Data pro rok 2012 bohužel opět nejsou evidována. Na grafech č. 14 a 15 je znázorněn vývoj počtu uchazečů na 1 VPM. Můžeme říci, že počet uchazečů na 1 VPM se v SO ORP Domažlice v období 2001 – 2003 stejně jako u počtu uchazečů o zaměstnání zvyšoval. V těchto letech vzrostl z původní hodnoty 2,2 na 8,4 uchazečů na 1 VPM. Dle konzultace na Úřadu práce v Domažlicích to může být opět způsobeno zánikem firmy SANMINA-SCI Czech Republic spol. s r.o. v Bělé nad Radbuzou a firmy DESTA v Domažlicích.

Graf č. 14: Vývoj počtu uchazečů na 1 VPM ve vybraných SO ORP Plzeňského kraje v letech 2001 - 2007 (k 31.12.)



Zdroj: ČSÚ, Zpracovala: Lucie Becková, 2016

Graf č. 15: Vývoj počtu uchazečů na 1 VPM ve vybraných SO ORP Plzeňského kraje v letech 2008 - 2014 (k 31.12.)



Zdroj: ČSÚ, Zpracovala: Lucie Becková, 2016

V letech 2005 – 2008 dochází v SO ORP Domažlice k poklesu počtu uchazečů na 1VPM, což je způsobeno především vstupem ČR do Evropské unie. V tomto správním obvodu se buduje nová průmyslová zóna, tudíž i nová VPM a velký význam má také v těchto letech příliv zahraničního kapitálu ze sousedního Německa. Velký nárůst počtu uchazečů na 1 VPM je samozřejmě zaznamenán opět v období celosvětové hospodářské krize, tedy v letech 2009 a 2010. Oproti roku 2008 se počet uchazečů na 1 VPM místo

zvýšil z 3,4 na 27,2. Od roku 2011 se počet uchazečů na 1 VPM opět snižuje, což je dáno budováním nových podniků v SO ORP Domažlice, hlavně v průmyslové zóně „Za Kasárny“ v Domažlicích. Vývoj počtu uchazečů na 1 VPM je v dalších vybraných SO ORP velmi podobný jako u SO ORP Domažlice. V letech 2001 – 2003 se počet uchazečů na 1 VPM ve vybraných správních obvodech, stejně jako v SO ORP Domažlice, zvyšoval. Naopak k poklesu dochází také v období 2005 – 2008, což je vysvětleno vstupem ČR do Evropské unie a tedy přílivem zahraničního kapitálu, který byl právě v těchto příhraničních správních obvodech velmi významný. Nejvyšší hodnoty jsou ve všech správních obvodech evidovány v období celosvětové hospodářské krize. SO ORP Tachov se řadí mezi správní obvody v Plzeňském kraji s nejhorsí situací na trhu práce a v roce 2009 evidoval celkem 29,6 uchazečů na 1 VPM, což je nejvíce ze všech SO ORP Plzeňského kraje. V následujících letech se, stejně jako v SO ORP Domažlice, počet uchazečů na 1 VPM opět snižuje.

#### ***7.2.6 Významní zaměstnavatelé v SO ORP Domažlice***

SO ORP Domažlice zařadíme mezi průmyslově – zemědělský region. Nejvíce průmyslových podniků se nachází v Domažlicích, Klenčí pod Čerchovem a ve Kdyni. V následující kapitole budou představeny významné firmy správního obvodu a jejich zaměření.

**Domažlická nemocnice, a.s.** (sídlo Domažlice) – poskytování ambulantní i lůžkové péče. Spádovou oblastí pro tuto nemocnici je Domažlicko a část Tachovska. Nemocnice byla vybudována v roce 2005, kdy byli zaměstnanci staré nemocnice v Domažlicích přestěhováni do nové. Dále zde byly nabídnuty i další volné pozice. K 1. 3. 2016 inzerovala tato nemocnice celkem 10 volných pracovních míst [35]. K 29. 2. 2016 zde bylo zaměstnáno celkem 370 osob.

**Trans World Hotel & Entertainment, a.s.** (sídlo Česká Kubice)- provoz kasina, hracích automatů, stravování a ubytování v pohraničí. Tento podnik vznikl 31. 1. 2012, což na trh práce v SO ORP Domažlice přineslo přes 100 volných pracovních míst. V březnu 2016 nabízí celkem 12 volných pracovních pozic [35]. K 31. 11. 2015 zde bylo zaměstnáno celkem 173 osob.

**WAGNER METALL CONCEPT k.s.** (sídlo Domažlice) se zabývá zámečnickou, klempířskou a obchodní činností. Tato firma působí ve správním obvodu ORP Domažlice od roku 2002. Přinesla tedy na trh práce v tomto správním obvodu více než

150 volných pracovních míst. V březnu 2016 inzerovala celkem 13 volných pracovních pozic [35]. K 31. 10. 2015 zde pracovalo 205 osob.

**PROMIRO s.r.o.** (sídlo Domažlice) - Tento podnik je zaměřen na zpracování a tvarování plochého skla. Na území správního obvodu působí od roku 2006. V březnu 2016 nabízel 2 volné pracovní pozice a k 31. 11. 2015 zde pracovalo celkem 170 osob.

**LST, a.s.** (sídlo Trhanov) - Tento podnik se zabývá zpracováním a prodejem dřeva a na území SO ORP Domažlice působí už od roku 1994. V březnu 2016 inzeroval jednu volnou pracovní pozici. K 31. 12. 2015 zde bylo zaměstnáno 268 osob.

**KEL – MONTÁŽNÍ TECHNIKA, s.r.o.** (sídlo Bělá nad Radbuzou) – Tato firma působí na trhu práce od roku 1995 a její náplní je montážní technika pro elektrotechnický průmysl. V březnu 2016 nabízela celkem 8 volných pracovních pozic a počet zaměstnanců k 29. 2. 2016 byl 180.

**KDYNIUM a.s.** (sídlo Kdyně) – Tento podnik se zabývá výrobou přesných odlitků z oceli a je považován za nejvýznamnějšího zaměstnavatele v mikroregionu Kdyňsko. Na trhu práce jako akciová společnost působí už od roku 1992. V březnu 2016 nabízel tento podnik celkem 8 volných pracovních pozic a k 31. 10. 2015 zde pracovalo celkem 256 osob.

**STEATIT s.r.o.** (sídlo Klenčí pod Čerchovem)- Tento podnik je zaměřen na výrobu technické a elektronické keramiky a v SO ORP Domažlice působí již od roku 1994. K 31. 12. 2015 zde pracovalo celkem 133 zaměstnanců a v současné době nenabízí žádné volné pracovní místo.

**Stauner palet s.r.o.** (sídlo Starý Klíčov a Domažlice) – Činností tohoto podniku je výroba kovových palet, prodej a servis osobních aut. Na trhu práce působí od roku 1999. V březnu 2016 inzeroval celkem 10 volných pracovních pozic a počet zaměstnanců k 31. 10. 2015 byl 196.

**ROC – Galvanik s.r.o.** (sídlo Domažlice) – Tato firma je zaměřena na povrchovou úpravu kovových výrobků. Na trhu práce v tomto správním obvodu působí od roku 2003. Počet zaměstnanců k 29. 2. 2016 byl 156 a v březnu 2016 zde byly nabízeny 2 volné pracovní pozice.

**proHeq (CZ) s.r.o.** (sídlo Domažlice) – Tento podnik je zaměřen na výrobu gastronomických vybavení pro hotely, aerolinie a nemocnice. Na trhu práce v SO ORP

Domažlice působí od roku 2006 a je prvním podnikem nejnovější průmyslové zóny „Za Kasárny“ v Domažlicích. K 31. 12. 2015 zde pracovalo celkem 102 osob a v březnu 2016 nabízel tento podnik 7 volných pracovních pozic.

Z tabulky č. 1 lze vyčíst, že největším zaměstnavatelem ve správním obvodu ORP Domažlice je Domažlická nemocnice, a.s., která ke konci února 2016 zaměstnávala 370 osob. Na druhém místě je dřevařská společnost LST a.s., která ke konci roku 2015 měla celkem 268 zaměstnanců a na třetím místě je společnost KDYNIUM a.s., která zaměstnávala k 31. 10. 2015 celkem 256 osob. Většina těchto jmenovaných firem si během posledních let udržovala stabilní počet zaměstnanců a hospodářská krize je nepoškodila.

Tabulka č. 2: Největší zaměstnavatelé v SO ORP Domažlice podle počtu zaměstnanců

Název firmy	Počet zaměstnanců	Volná pracovní místa k 1. 3. 2016
Domažlická nemocnice, a.s.	370 <sup>(k 29. 2. 2016)</sup>	10
LST, a.s.	268 <sup>(31. 12. 2015)</sup>	1
KDYNIUM a.s.	256 <sup>(k 31. 10. 2015)</sup>	8
WAGNER METALL CONCEPT k.s.	205 <sup>(k 31. 10. 2015)</sup>	13
Stauner palet s.r.o.	196 <sup>(k 31. 10. 2015)</sup>	10
KEL – MONTÁŽNÍ TECHNIKA, s.r.o.	180 <sup>(k 29. 2. 2016)</sup>	8
Trans World Hotel & Entertainment, a.s.	173 <sup>(k 31. 11. 2015)</sup>	12
PROMIRO s.r.o.	170 <sup>(k 31. 11. 2015)</sup>	2
ROC – Galvanik s.r.o.	156 <sup>(k 29. 2. 2016)</sup>	2
STEATIT s.r.o.	133 <sup>(31. 12. 2015)</sup>	0
proHeq (CZ) s.r.o.	102 <sup>(31. 12. 2015)</sup>	7

Zdroj: Zpracovala Lucie Becková na základě terénního výzkumu, 2016

### 7.2.7 Cizinci na trhu práce v SO ORP Domažlice

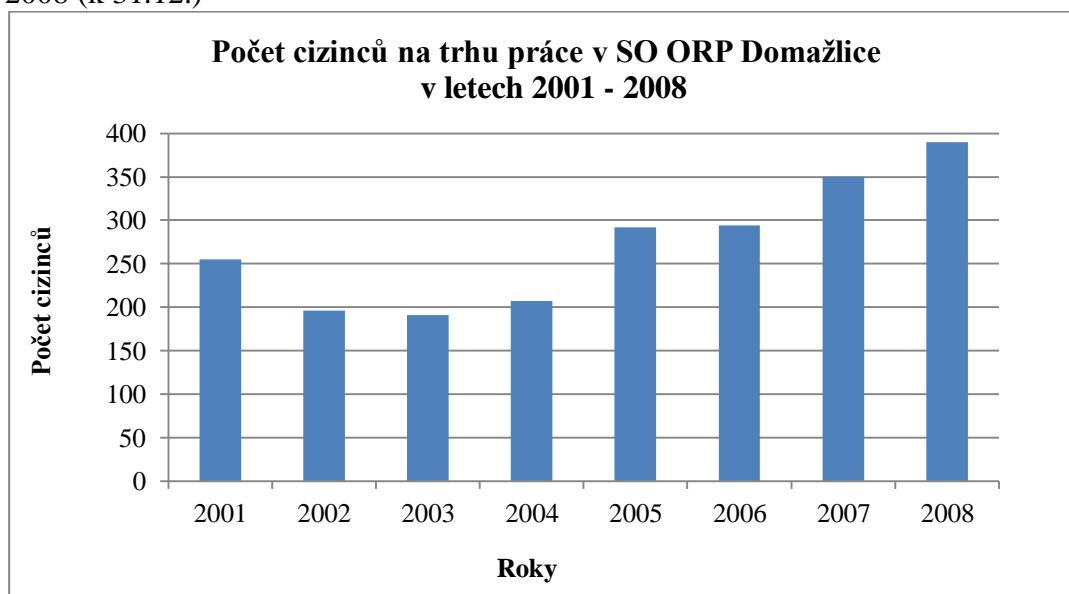
Počet cizinců na trhu práce v SO ORP Domažlice je znázorněn pouze v letech 2001 - 2008, jelikož data s počtem cizinců na trhu práce pro správní obvody ORP od roku 2009 neexistují. Dle konzultace na Úřadu práce Domažlice lze předpokládat, že i v následujících letech došlo k nárůstu počtu cizinců zaměstnaných v SO ORP Domažlice. Důvodem může být zprostředkování levnějších pracovních sil z východních zemí EU prostřednictvím agentur, které působí na zdejším trhu práce.

Tabulka č. 3: Vývoj počtu cizinců na trhu práce v SO ORP Domažlice v letech 2001 - 2008

	2001	2002	2003	2004	2005	2006	2007	2008
<b>Počet cizinců</b>	255	196	191	207	292	294	350	390
<b>Ženy</b>	115	94	95	81	134	126	143	149
<b>Muži</b>	140	102	96	126	158	168	207	241

Zdroj: MPSV, Zpracovala: Lucie Becková, 2016

Graf č. 16: Vývoj počtu cizinců na trhu práce v SO ORP Domažlice v letech 2001 - 2008 (k 31.12.)

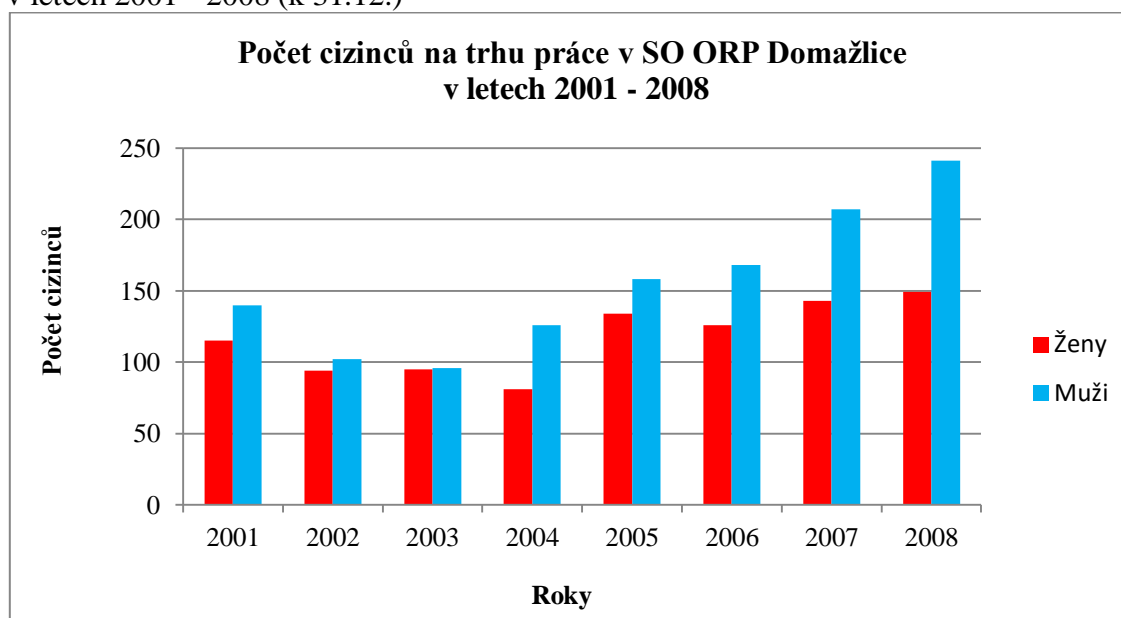


Zdroj: MPSV, Zpracovala: Lucie Becková, 2016

Graf č. 16 znázorňuje vývoj počtu cizinců na trhu práce v SO ORP Domažlice. Z tohoto grafu lze vyčíst, že počet cizinců na trhu práce ve sledovaném období 2001 -2008 kolísal. V roce 2002 a 2003 došlo k mírnému poklesu zaměstnaných cizinců ve správním obvodu. K nárůstu zaměstnaných cizinců začalo docházet v letech 2004 a 2005, což je způsobeno především vstupem ČR do Evropské unie a tedy i změnou zákona o zaměstnanosti. Evidence občanů EU se od té doby provádí dle místa výkonu práce a ne podle sídla firmy a povolením agenturního zprostředkování pracovní síly. V těchto letech bylo nejvíce cizinců zaměstnáno zejména ve firmách – HODETA s.r.o., LST a.s a KDYNIUM. Vysoký podíl zaměstnaných cizinců mají firmy se zahraniční účastí jako je např. Galí Optik s.r.o. Rok 2006 kopíruje situaci v předchozím roce. V roce 2007 je zaznamenán opět větší nárůst cizinců na trhu práce a to o 56. Tento jev může být vysvětlen náborem cizinců prostřednictvím pracovních agentur a vstupem do schengenského prostoru, kdy byly zrušeny kontroly osob na hranicích. Nejvyšší počet

zaměstnaných cizinců ve sledovaném období byl zaznamenán v roce 2008, což bylo způsobeno zvyšujícím se počtem cizinců, kterým byla pracovní pozice zprostředkována pomocí pracovních agentur. Můžeme konstatovat, že počet zaměstnaných cizinců ve sledovaném období 2001 -2008 vrostl téměř o 140 osob. Zahraniční pracovníci jsou nejčastěji zaměstnáni v dělnických profesích, jako jsou např. svářeči, zámečníci a pomocní dělníci v průmyslu. Neuplatnění českých uchazečů v těchto oborech je způsobeno především nevýhodnými platovými podmínkami a také nedostatečnou kvalifikací. Hlavními zaměstnavateli cizinců v SO ORP Domažlice byli v tomto roce např. KDYNIUM a.s, STEATIT s.r.o a Holzindustrie Donau s.r.o.

Graf č. 17: Vývoj počtu cizinců na trhu práce podle pohlaví v SO ORP Domažlice v letech 2001 - 2008 (k 31.12.)



Zdroj: MPSV, Zpracovala: Lucie Becková, 2016

V grafu č. 17 je znázorněn vývoj počtu cizinců na trhu práce podle pohlaví. Můžeme konstatovat, že ve většině sledovaných roků převyšuje počet mužů nad počtem žen. Výjimkou, kdy počet žen a počet mužů byl téměř vyrovnaný, je rok 2003. Tento jev může být vysvětlen tím, že firmy nabízejí cizincům volné pracovní pozice vhodné převážně pro muže. Dalším vysvětlením tohoto jevu je, že právě muži častěji přicházejí do Čech za prací, aby ekonomicky zajistili své rodiny, které zůstávají doma v zahraničí.

### 7.2.8 Vývoj nejvíce žádaných povolání v SO ORP

Data, vykazující žádaná povolání v SO ORP Domažlice, byla zjištěna pouze pro roky 2002, 2003, 2004, 2005, 2009 a 2010. V dalších letech bohužel Portál MPSV zpracovával data pro vyšší správní obvody.

Tabulka č. 4: Podíl nejvíce žádaných VPM na celkovém počtu v letech 2002, 2003, 2004, 2005, 2009 a 2010

Povolání	Podíl (%)					
	2002	2003	2004	2005	2009	2010
šička, švadlena	10,8	8,7	4,4			
svářeči	8,9	28,1	16,7	16,1		5,21
krupiéři	6,6	6,2		3,8		
balič ruční	6,6		8,2	7,8		
zedník	5,6	4,5	9,6		5,21	
seřizovači	5,6	9,1				
řidič, traktorista	5,6				4,17	5,1
kuchař, číšník	4,3			4,5	3,13	5,73
chovatelé hospodářských zvířat	3,3					
dělník čalounické výroby	2,6	4,5				
strojírenský dělník			8,2	4	5,21	
pokrývači		3,3			3,13	
taviči			5,1			
prodavači		3,7	4,4	8,6		
truhláři		5,4	3,8		3,13	
elektromontážní dělníci		2,9				6,37
soustružníci			4,8	7,5	5,2	5,1
finanční poradce						
zámečnický				6,1		
pojišťovací agenti					6,25	
instalatéři					6,25	
magistři v lékárně					3,13	
strojírenští technici						3,18
technici v kartografii						3,18

Zdroj: MPSV, Zpracovala: Lucie Becková, 2016

V roce 2002 tvořilo největší podíl povolání šička, švadlena (10,8%). Může to být vysvětleno rozšířením výroby v podniku HODETA spol. s.r.o., který byl zaměřen na výrobu pánských a dámských košil. Dále pak byli nejvíce vyžadováni svářeči a krupiéři.



V roce 2003 tvořili nejvyšší podíl svářeči, a to 28,1 %. Můžeme konstatovat, že podíl šiček a švadlen oproti předchozímu roku klesl. Naopak začal být zájem o pokrývače, prodavače a elektromontážní dělníky.

V roce 2004 opět tvoří největší podíl žádaných VPM svářeči, a to 16,7%. Na druhém místě byli zedníci (9,6%) a na třetím strojírenský dělník (8,2%). Oproti předchozímu roku došlo opět k poklesu podílu šiček a švadlen. V té době docházelo v podniku HODETA spol. s.r.o. ke stagnaci. Vyšší zájem začal být o soustružníky a taviče.

Z tabulky č. 4 lze vyčíst, že v roce 2005 nejvyšší podíl tvoří opět zájem o svářeče, a to 16,1 %. Dle konzultace na Úřadu práce v Domažlicích měly o svářeče největší zájem firmy LINTECH, spol. s r.o v Chrastavicích a Haller, s.r.o.v Zahořanech. V tomto roce přestal být zájem o šičky a švadleny. Důvodem může být postupná likvidace podniku HODETA spol. s.r.o.

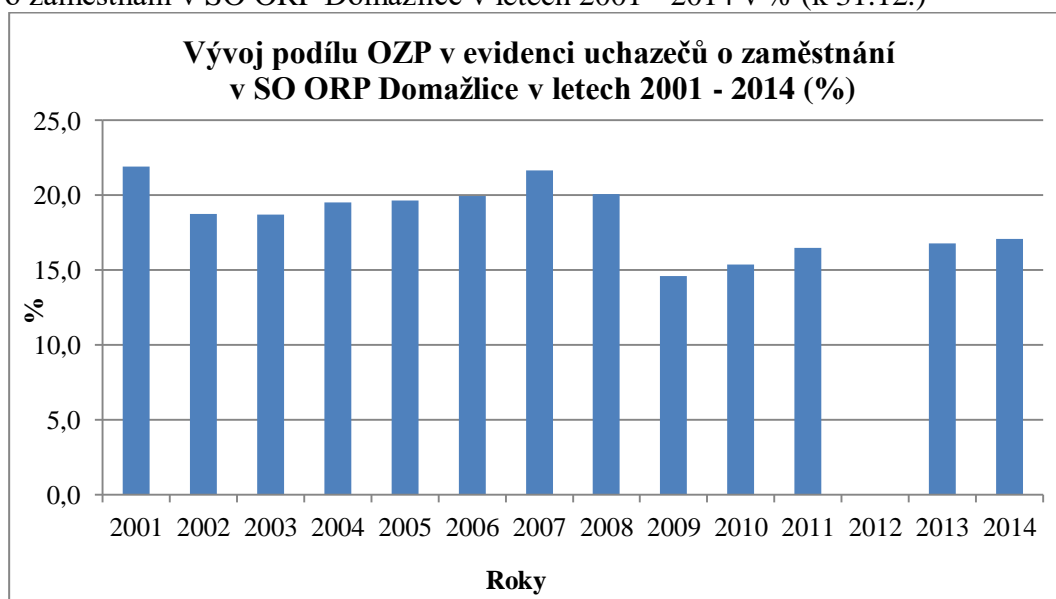
V roce 2009 můžeme říci, že se struktura podílu nejvíce žádaných VPM na celkovém počtu téměř změnila. Mezi nově žádaná povolání se v tomto roce řadí pojišťovací agenti, magistři v lékárně, řidiči nákladních automobilů a strojírenští dělníci. Dle konzultace na Úřadu práce došlo v tomto roce v SO ORP Domažlice k rozvoji lékařských služeb a strojírenství.

V posledním sledovaném roce představují nejvyšší podíl montážní dělníci, kuchaři a řidiči nákladních automobilů. Oproti předchozímu roku se nově zvýšil zájem a úředníky ve skladech a techniky v kartografii

### ***7.2.9 Rizikové skupiny na trhu práce v SO ORP Domažlice***

Dle konzultace na Úřadu práce v Domažlicích zaujímají nejpočetnější problémovou skupinu na trhu práce uchazeči se zdravotním postižením a s jiným zdravotním omezením. Většině těchto osob nebyl přiznán plný invalidní důchod, jsou méně mobilní, mají nízkou kvalifikaci, nebo svoji kvalifikaci nemohou ze zdravotních důvodů vykonávat. Data, týkající se rizikových skupin v SO ORP Domažlice, byla zjištěna jen pro osoby se zdravotním postižením a pro absolventy škol. Bohužel opět nejsou evidovaná data pro rok 2012.

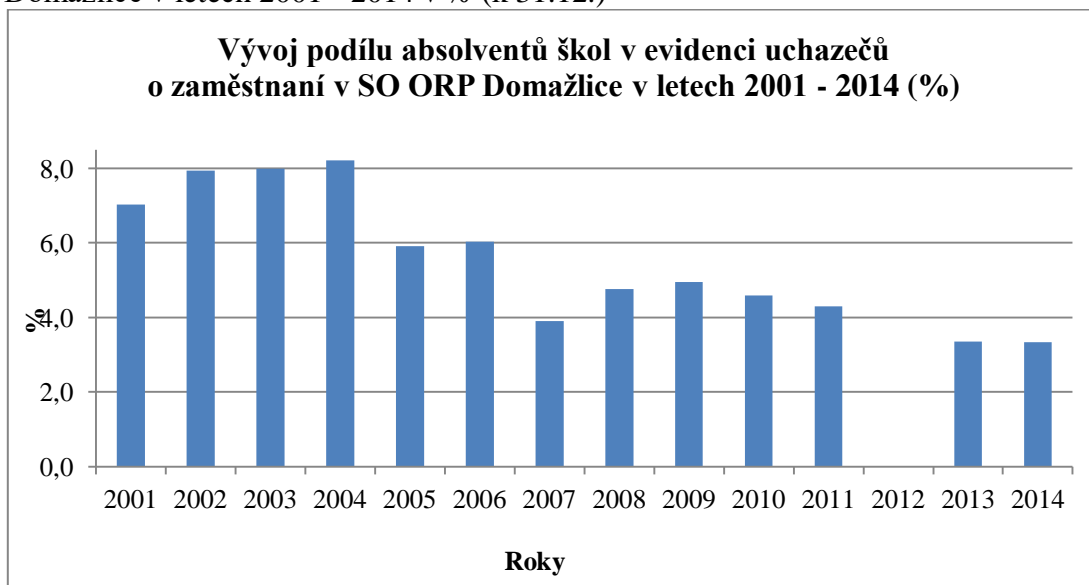
Graf č. 18: Vývoj podílu občanů se zdravotním postižením (OZP) v evidenci uchazečů o zaměstnání v SO ORP Domažlice v letech 2001 - 2014 v % (k 31.12.)



Zdroj: ČSÚ, Zpracovala: Lucie Becková, 2016

Z grafu č. 18 a z tabulky (příloha E) je zřejmé, že podíl OZP v evidenci uchazečů o zaměstnání v SO ORP Domažlice se ve sledovaném období pohybuje kolem 20%. Můžeme říci, že podíl OZP evidenci uchazečů mezi lety 2001 -2014 má kolísavý charakter. Nejvyšší hodnoty byly evidovány v roce 2001 (21,9%) a 2007 (21,6%). Naopak nejnižší hodnoty jsou zaznamenány v roce 2009 (14,6%) a 2010 (15,4%). Dle konzultace na Úřadu práce v Domažlicích jsou tyto výkyvy způsobeny tím, jak zaměstnavatelé nakládají s nabídkou nástrojů politiky zaměstnanosti. Zaměstnavatelé, kteří zaměstnávají OZP, mohou využívat řadu výhod – např. slevy na dani z příjmu nebo možnost zvýhodnění firmy, pokud se uchází o veřejné zakázky. Dle terénního výzkumu tyto výhody v SO ORP Domažlice využívá firma OBZOR v Domažlicích, která je zaměřena na výrobu bovdenových spojení pro automobilový průmysl.

Graf č. 19: Vývoj podílu absolventů škol v evidenci uchazečů o zaměstnání v SO ORP Domažlice v letech 2001 - 2014 v % (k 31.12.)



Zdroj: ČSÚ, Zpracovala: Lucie Becková, 2016

Další problematickou skupinou na trhu práce jsou absolventi škol. Vývoj podílu absolventů škol v evidenci uchazečů o zaměstnání v SO ORP Domažlice znázorňuje graf č. 19. Mezi hlavní důvody nezaměstnanosti u této skupiny můžeme zařadit např. nízkou motivaci k práci nebo rozdíl mezi jejich vzděláním a požadovanou kvalifikací na trhu práce. Dle konzultace na Úřadu práce v Domažlicích je největší počet evidovaných absolventů s dokončeným nástavbovým studiem. Tito absolventi si po dokončení učebního oboru rozšířili vzdělání maturitní zkouškou a odmítají pak nástup do původně vyučeného oboru. V porovnání s OZP je podíl absolventů škol v evidenci uchazečů o práci o dost nižší. Nejvyšší hodnoty jsou zaznamenány v roce 2003 (8,0%) a 2004 (8,2%). Naopak nejnižší podíl vykazuje poslední rok ve sledovaném období a to 3,3%. Dle konzultace na Úřadu práce v Domažlicích může být tento jev spojený s rozvíjející spoluprací škol a zaměstnavatelů. Řada zaměstnavatelů ve spolupraci se školou zajišťuje praktickou výuku studentů a tím si „vychovává“ své potenciální zaměstnance.

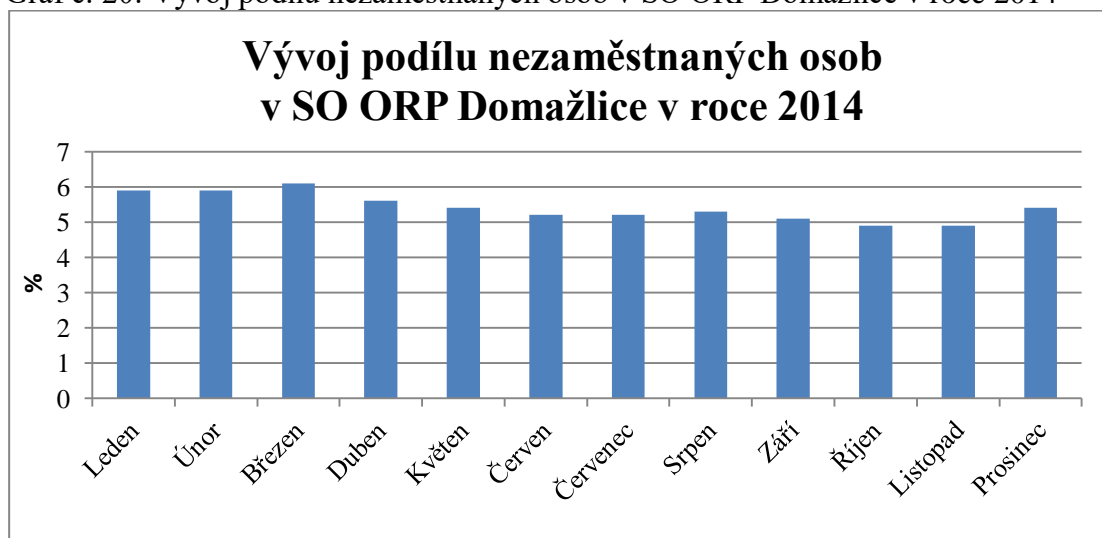
### 7.3 SO ORP Domažlice jako příhraniční region

Vzhledem k výhodné poloze v příhraničí je trh práce v SO ORP Domažlice pozitivně ovlivněn. Možnost dojíždění za prací do SRN výrazně snižuje podíl nezaměstnaných osob v tomto správním obvodu. Dle konzultace na Úřadu práce v Domažlicích využívají zaměstnavatelé v sousedním Německu pracující osoby z Čech jako levné pracovní síly.

#### 7.3.1 Srovnání sezónní nezaměstnanosti SO ORP Domažlice s okresem Cham

Vzhledem k poloze SO ORP Domažlice u hranic se Spolkovou republikou Německo byl pro srovnání vývoje sezónní nezaměstnanosti v roce 2014 vybrán okres Cham, který s tímto správním obvodem sousedí.

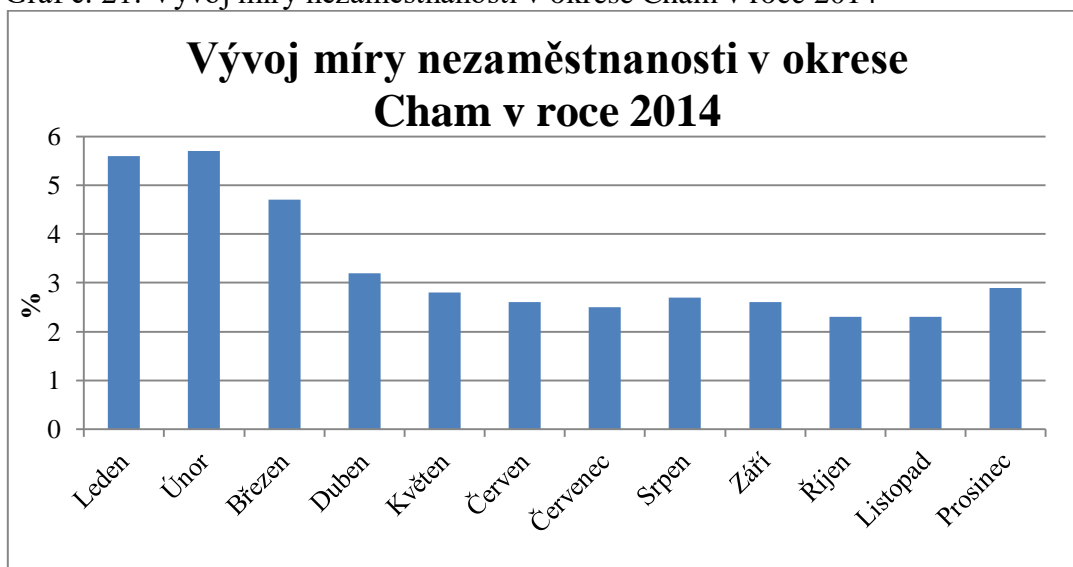
Graf č. 20: Vývoj podílu nezaměstnaných osob v SO ORP Domažlice v roce 2014



Zdroj: MPSV, Zpracovala: Lucie Becková, 2016

Graf č. 20 znázorňuje vývoj podílu nezaměstnaných osob v SO ORP Domažlice v roce 2014. Z grafu č. 20 a z tabulky (příloha F) lze vyčíst, že podíl nezaměstnaných osob vykazuje nejvyšší hodnoty v lednu (5,9%) únoru (5,9%) a v březnu (6,1%). Tento jev lze vysvětlit existencí tzv. sezónní nezaměstnaností. Ta se týká především profesí v zemědělství, ve stavebnictví a v cestovním ruchu [7], u kterých dochází k ukončení pracovních smluv na dobu určitou. Lidé tedy přicházejí o svojí práci zejména v zimních měsících. Naopak nejnižší hodnoty podílu nezaměstnaných osob v roce 2014 vykazují měsíce říjen a listopad, což může být způsobeno rozšířením výroby podniku proHeq (CZ) s.r.o. a otevřením nové firmy v listopadu 2014 HAAS Bohemia v průmyslové zóně „Za Kasárny“ v Domažlicích.

Graf č. 21: Vývoj míry nezaměstnanosti v okrese Cham v roce 2014



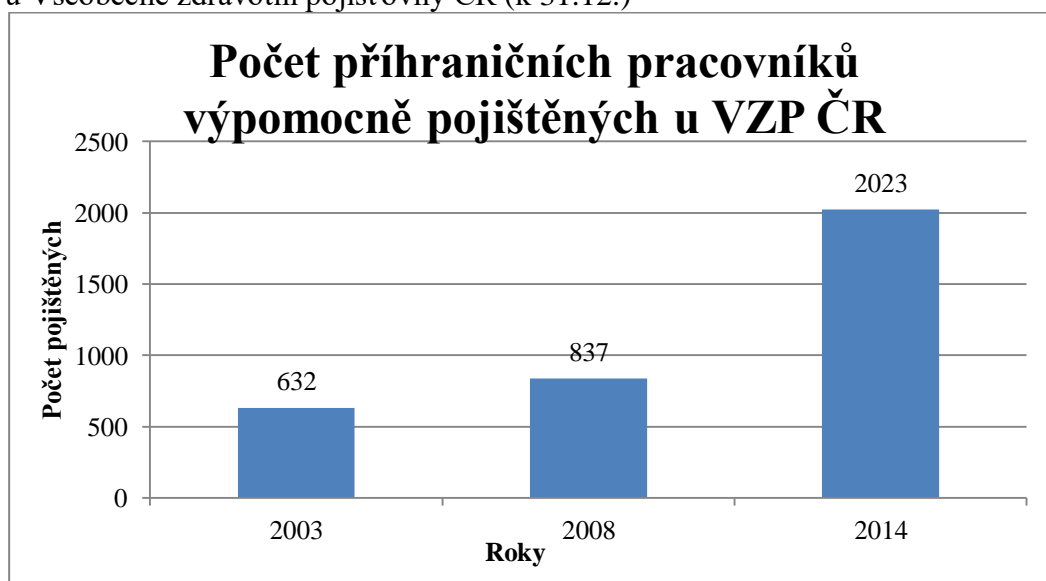
Zdroj: Bundesagentur für Arbeit, Zpracovala: Lucie Becková, 2016

Ukazatel, který se v SRN používá k vyjádření nezaměstnanosti, je míra nezaměstnanosti uváděna v procentech. V čitateli je počet registrovaných nezaměstnaných osob a ve jmenovateli součet počtu ekonomicky aktivních osob s počtem registrovaných nezaměstnaných osob [15]. Z grafu č. 21 je patrné, že vývoj míry nezaměstnanosti v okrese Cham v roce 2014 je velmi podobný vývoji podílu nezaměstnaných osob v SO ORP Domažlice. Nejvyšší hodnoty vykazuje míra nezaměstnanosti v okresu Cham opět v zimních měsících – v lednu (5,6%) a v únoru (5,7%), což může být vysvětleno stejně jako v SO ORP Domažlice ukončením pracovních smluv u sezónních pracovníků. Naopak nejnižší hodnoty míry nezaměstnanosti byly, tak jako v SO ORP Domažlice, evidovány v říjnu (2,3%) a v listopadu (2,3%). Dle konzultace na Úřadu práce Domažlice lze nízké hodnoty míry nezaměstnanosti ve zmiňovaných měsících vysvětlit vybudováním dvou nových firem v okrese Cham, což mohlo mít i značný vliv na snížení podílu nezaměstnaných osob v SO ORP Domažlice.

### ***7.3.2 Zvyšující se trend počtu příhraničních pracovníků v okrese Domažlice***

Počty příhraničních pracovníků nejsou dle konzultace na Úřadu práce v Domažlicích evidovány. Jediným možným zdrojem jsou zdravotní pojišťovny. V bakalářské práci jsou použita data pouze z VZP ČR.

Graf č. 22: Vývoj počtu příhraničních pracovníků tzv. pendlerů výpomocně pojištěných u Všeobecné zdravotní pojišťovny ČR (k 31.12.)



Zdroj: VZP ČR, Zpracovala: Lucie Becková, 2016

Dle konzultace na klientském pracovišti VZP ČR v Domažlicích evidují všechny zdravotní pojišťovny své klienty, kteří jsou pojištěni v jiném členském státě EU z titulu zaměstnání tzv. výpomocně. Z informačního systému VZP ČR lze zjistit informace o příhraničních pracovnících pouze v rámci celého okresu Domažlice. Graf č. 22 znázorňuje počty tzv. pendlerů výpomocně pojištěných u VZP ČR v letech 2003, 2008 a 2014. Z grafu lze konstatovat, že nárůst tzv. pendlerů se od roku 2003 výrazně zvýšil, a to o 1391. Rok 2003 představuje situaci před vstupem do EU, kdy bylo u VZP ČR evidováno celkem 632 pendlerů. V roce 2008, tedy po vstupu ČR do schengenského prostoru, se počet pendlerů zvýšil na 837. V posledním sledovaném roce došlo k výraznému nárůstu příhraničních pracovníků, což může být způsobeno odchodem osob z SO ORP Domažlice do sousedního Německa za lepšími platovými podmínkami. Tento trend lze předpokládat i v následujících letech.

## **Závěr**

Cílem mé bakalářské práce bylo zhodnotit situaci na trhu práce v SO ORP Domažlice v letech 2001 - 2014 a zjistit jaké postavení má v rámci všech SO ORP Plzeňského kraje. SO ORP Domažlice spolu s SO ORP Tachov, SO ORP Klatovy a SO ORP Sušice jsou příhraniční regiony, proto mezi pozitivní faktory ovlivňující situaci na trhu práce patří samozřejmě přímé sousedství se Spolkovou republikou Německo. Naopak mezi negativní faktory se řadí hlavně celosvětová hospodářská krize, která ovlivnila nejen SO ORP Domažlice.

Vývoj počtu volných pracovních míst SO ORP Domažlice byl porovnán se 4 správními obvody, které mají srovnatelný počet ekonomických subjektů, a to s SO ORP Klatovy, SO ORP Nýřany, SO ORP Rokycany a s SO ORP Tachov. V těchto správních obvodech ORP byl vývoj VPM v letech 2001 -2014 velmi podobný. K nárůstu VPM začalo docházet od roku 2004, což může být spojeno se vstupem ČR do Evropské unie a zapojením Úřadu práce ČR do mezinárodní služby EURES. Nejvyšší počty VPM byly evidovány v roce 2007, což může být ovlivněno se vstupem ČR do schengenského prostoru a tedy přílivem zahraničního kapitálu. V SO ORP Domažlice v roce 2007 byl evidován nárůst VPM o 265, což může být způsobeno vybudováním nové průmyslové zóny „Za Kasárny“. Nejnižší hodnoty měly tyto vybrané správní obvody v roce 2009, což je dáno celosvětovou hospodářskou krizí. Řada firem v tomto roce omezila svoji činnost, začala propouštět své zaměstnance a tím výrazně snížila počet VPM.

Vývoj podílu nezaměstnaných osob byl ve sledovaném období – 2005 - 2014 porovnán se všemi SO ORP Plzeňského kraje. Lze říci, že vývoj ve všech SO ORP byl velmi podobný. Od roku 2005 do roku 2007 se podíl nezaměstnaných osob snižoval, což je opět ovlivněno vstupem ČR do Evropské unie. Dále to může být vysvětleno vstupem ČR do schengenského prostoru v roce 2007, a tudíž větší možností odejít za prací do zahraničí. V tomto roce byl podíl nezaměstnaných osob v SO ORP Domažlice 3,24 %. Nižší hodnoty vykazovaly SO ORP Blovice, SO ORP Nýřany, SO ORP Plzeň a SO ORP Rokycany. Lze tedy konstatovat, že tyto jmenované správní obvody leží v zázemí jádrové oblasti SO ORP Plzeň, mají tudíž lepší situaci na trhu práce a SO ORP Domažlice má nejlepší postavení v rámci ostatních periferních správních obvodů. Hodnoty v roce 2009, tedy v období světové hospodářské krize, byly ve všech správních obvodech značně vyšší. V tomto roce řada firem propouštěla své zaměstnance a některé

krizi nezvládly a musely svoji činnost ukončit. Mezi správní obvody s nejvyšším podílem nezaměstnaných osob se v Plzeňském kraji řadí periferní regiony SO ORP Tachov a SO ORP Sušice, naopak správní obvody s nejnižším podílem nezaměstnaných osob se nachází v zázemí jádrové oblasti SO ORP Plzeň a jsou to SO ORP Stod a SO ORP Rokycany.

Pro srovnání vývoje počtu uchazečů o zaměstnání byly vybrány tyto správní obvody- SO ORP Kralovice, SO ORP Klatovy, SO ORP Nýřany a SO ORP Sušice z důvodu srovnatelného počtu obyvatel. Vývoj počtu evidovaných uchazečů o zaměstnání se ve sledovaném období neustále měnil. Mezi roky 2004 – 2007 počet uchazečů klesal, což může být opět vysvětleno vstupem ČR do Evropské unie a rozvojem nových podniků, přičemž byla vytvořena řada nových pracovních pozic. Nejvyšší nárůst počtu uchazečů byl evidován v letech 2009 a 2010, tedy v období světové hospodářské krize. Stejný trend vývoje má i vývoj počtu uchazečů na 1 VPM, který byl porovnán s příhraničními správními obvody. Mezi správní obvody s nejhorší situací na trhu práce v Plzeňském kraji se řadí SO ORP Tachov, který v roce 2009 evidoval celkem 29,6 uchazečů na 1 VPM, což bylo v porovnání s ostatními správními obvody nejvíce.

Dle terénního výzkumu bylo zjištěno, že největší počet zaměstnanců v SO ORP Domažlice vykazuje Domažlická nemocnice, a.s. (sídlo Domažlice) a to 370 k 29. 2. 2016. Dále pak LST, a.s. (268) a KDYNIUM a.s. (256).

Vzhledem k poskytování levné pracovní síly z východních zemí EU prostřednictvím agentur tvoří početnou skupinu na trhu práce cizinci. Ve sledovaném období 2001 -2008 počet cizinců na trhu práce kolísal. Po vstupu do EU začal počet cizinců na trhu práce v SO ORP Domažlice narůstat. Nejvíce cizinců zaměstnávaly tyto firmy - HODETA s.r.o., LST a.s a KDYNIUM. Další nárůst byl zaznamenán v roce 2007, což je vysvětleno vstupem ČR do schengenského prostoru a tedy náborem cizinců prostřednictvím agentur.

Dalšími skupinami ovlivňující trh práce nejen v SO ORP Domažlice jsou rizikové skupiny. V tomto správním obvodu byla zjištěna pouze data týkající se podílu osob se zdravotním postižením a absolventů škol v evidenci uchazečů o zaměstnání. Podíl OZP v evidenci uchazečů se pohybuje kolem 20%, zatímco podíl absolventů škol je značně nižší. Zaměstnavatele, kteří zaměstnávají OZP, mohou využívat několik výhod. V SO ORP Domažlice využívá tyto výhody např. firma OBZOR v Domažlicích.



Závěrem lze konstatovat, že postavení SO ORP Domažlice v rámci Plzeňského kraje je velmi dobré. Podíl nezaměstnaných osob, v tomto správním obvodu, vykazuje nejnižší hodnoty v rámci ostatních periferních správních obvodů. Ve srovnání s celkovým Plzeňským krajem je podíl nezaměstnaných osob v SO ORP Domažlice ve většině sledovaných roků nižší. Vývoj trhu práce v SO ORP Domažlic je díky své poloze pozitivně ovlivněn trhem práce v sousední SRN. V současné době se v SRN, blízko hranic s ČR, vytvářejí nová pracovní místa, což by mělo mít v dohledné době pozitivní dopad na vývoj trhu práce v SO ORP Domažlice.

Většina dat byla čerpána z Českého statistického úřadu a z portálu Ministerstva práce a sociálních věcí. Bohužel ne všechna data byla dostupná pro celé sledované období 2001-2014. Údaje z časových řad ČSÚ týkající se vývoje volných pracovních míst, vývoje počtu evidovaných uchazečů o zaměstnání, vývoje počtu uchazečů na 1 VPM a vývoje podílu OZP a absolventů škol v evidenci uchazečů o zaměstnání byly dostupné, kromě roku 2012, pro celé sledované období. Data týkající se podílu nezaměstnaných osob byla dostupná až od roku 2005, jelikož Český statistický úřad přepočítal tento ukazatel až tohoto roku. Počet cizinců na trhu práce v SO ORP Domažlice byl čerpán z portálu MPSV a je znázorněn pouze pro období 2001 – 2008, jelikož data pro správní obvody ORP od roku 2009 neexistují. Data vyjadřující podíl nejvíce žádaných VPM na celkovém počtu byla čerpána z ÚP v Domažlicích z ročních analýz vývoje trhu práce. Opět tato data nebyla pro sledované období úplná, byla dostupná jen pro roky 2002, 2003, 2004, 2005, 2009 a 2010. Údaje o tzv. pendlerech nejsou nikde evidovány. Jediným možným zdrojem jsou zdravotní pojišťovny a v bakalářské práci jsou použita data z VZP ČR. Poskytnutá data se však vztahují k celému okresu Domažlice, jelikož informační systém VZP ČR neviduje data za menší správní obvody. Většinu zjištěných informací lze považovat za věrohodné, jelikož byly čerpány hlavně z ČSÚ, portálu MPSV a z odborných konzultací na Úřadu práce v Domažlicích.

## Použitá literatura, prameny a zdroje

### Literatura

- [1] BROŽOVÁ, Dagmar. *Kapitoly z ekonomie trhů práce*. Vyd. 1. Praha: Oeconomica, 2012. ISBN 978-80-245-1880-0.
- [2] BROŽOVÁ, Dagmar. *Společenské souvislosti trhu práce*. Vyd. 1. Praha: Sociologické nakladatelství, 2003. Studijní texty (Sociologické nakladatelství). ISBN 80-86429-16-4.
- [3] BUCHTOVÁ, Božena a kol. *Nezaměstnanost: psychologický, ekonomický a sociální problém*. Vyd. 1. Praha: Grada, 2002. Psyché (Grada). ISBN 80-247-9006-8.
- [4] ČERVINKA, Tomáš a Zdeňka LEIBLOVÁ a kol. *Zaměstnávání občanů se zdravotním postižením, důchodců, mladistvých a studentů, absolventů škol, žen, agenturních zaměstnanců a dalších kategorií*. Olomouc: ANAG, 2009-. Práce, mzdy, pojištění.
- [5] ČSÚ. *Vývoj nezaměstnanosti v Plzeňském kraji v letech 2000 až 2006*. Plzeň: Český statistický úřad, 2007. Souborné informace. ISBN 978-80-250-1532-2.
- [6] DOKOUPIL, Jaroslav, Alena MATUŠKOVÁ a kol. *Rozvojový potenciál Plzeňského kraje*. V Plzni: Západočeská univerzita, 2005. ISBN 80-7043-429-5.
- [7] KACZOR, Pavel. *Trh práce, pracovní migrace a politika zaměstnanosti ČR po roce 2011*. Vyd. 1. Praha: Oeconomica, 2013. ISBN 978-80-245-1930-2.
- [8] KOTÝNKOVÁ, Magdalena a Otakar NĚMEC. *Lidské zdroje na trhu práce*. Havlíčkův Brod: Professional publishing, 2003. ISBN 80-86419-48-7.
- [9] KUCHAR, Pavel. *Trh práce: sociologická analýza*. Vyd. 1. V Praze: Karolinum, 2007. ISBN 978-80-246-1383-3.246-1383-3.
- [10] PALÁN, Zdeněk. *Výkladový slovník: Lidské zdroje*. Praha: Academia, 2002. ISBN 80-200-0950-7.
- [11] MAREŠ, Petr. *Nezaměstnanost jako sociální problém*. Vyd. 3., upr. Praha: Sociologické nakladatelství, 2002. Studijní texty (Sociologické nakladatelství). ISBN 80-86429-08-3.

[12] ŠVARCOVÁ, Jena a Eva HÝBLOVÁ. *Ekonomie - stručný přehled: teorie a praxe aktuálně a v souvislostech*. Zlín: CEED, 2009. ISBN 978-80-903433-8-2.

[13] TVRDOŇ, Michal. *Institucionální rámec fungování české ekonomiky po vstupu do EU (aplikace na trh práce)*. V Karviné: Slezská univerzita v Opavě, Obchodně podnikatelská fakulta, 2007. ISBN 978-80-7248-430-0.

[14] JTOUŠEK, Václav, Josef KUNC a Jiří VYSTOUPIL a kol. *Ekonomická a sociální geografie*. Plzeň: Vydavatelství a nakladatelství Aleš Čeněk, 2008. ISBN 978-80-7380-114-4.

[15] UNIVERSITÄT BAYREUTH, *Sozialer und wirtschaftlicher strukturwandel in Mitteleuropa 2004 -2014*. Kulmbach. Bayreuth, 2015

### **Prameny a zdroje**

[16] ARCDATA PRAHA. Geografické informační systémy (GIS): ARCDATA PRAHA [online].[cit. 2016-03-23]. Dostupné z:

<https://www.arcdata.cz/produkty/geograficka-data>

[17] ASOCIACE KRAJŮ ČESKÉ REPUBLIKY. *Charakteristika kraje* [online]. [cit. 2016-03-08]. Dostupné z:

[:https://www.google.cz/search?q=+http://www.asociacekraju.cz/kraje-cr/plzensky-kraj/charakteristika-kraje-3/&ie=utf-8&oe=utf-8&gws\\_rd=cr&ei=eWvxVseNKMLlaIKFg\\_AN](https://www.google.cz/search?q=+http://www.asociacekraju.cz/kraje-cr/plzensky-kraj/charakteristika-kraje-3/&ie=utf-8&oe=utf-8&gws_rd=cr&ei=eWvxVseNKMLlaIKFg_AN)

[18] BUNDESAGENTUR FÜR ARBEIT. *Statistik nach Regionen* [online]. [cit. 2016-03-08]. Dostupné z: <https://statistik.arbeitsagentur.de/Navigation/Statistik/Statistik-nach-Regionen/Politische-Gebietsstruktur/Bayern/Cham-Nav.html>

[19] ČESKÝ STATISTICKÝ ÚŘAD. In. *Charakteristika SO ORP Domažlice* [online]. [cit. 2016-03-08]. Dostupné z:

<https://www.czso.cz/documents/11252/17842113/domazlice.pdf/b3299a38-520d-4a97-ad6d-1652e96eaced?version=1.4>

[20] ČESKÝ STATISTICKÝ ÚŘAD. In. *Charakteristika Plzeňského kraje* [online]. [cit. 2016-03-08]. Dostupné z:

<https://www.czso.cz/documents/10180/20551415/33010815chcz.pdf/0cd5658d-3a88-490a-ae62-0b6401c8c80d?version=1.3>

- [21] ČESKÝ STATISTICKÝ ÚŘAD. In. *SO ORP Blovice* [online]. [cit. 2016-03-08]. Dostupné z: [https://www.czso.cz/csu/xp/so\\_orp\\_blovice](https://www.czso.cz/csu/xp/so_orp_blovice)
- [22] ČESKÝ STATISTICKÝ ÚŘAD. In. *SO ORP Horažďovice* [online]. [cit. 2016-03-08]. Dostupné z: [https://www.czso.cz/csu/xp/so\\_orp\\_horazdovice](https://www.czso.cz/csu/xp/so_orp_horazdovice)
- [23] ČESKÝ STATISTICKÝ ÚŘAD. In. *SO ORP Horšovský Týn* [online]. [cit. 2016-03-08]. Dostupné z: [https://www.czso.cz/csu/xp/so\\_orp\\_horsovsky\\_tyn](https://www.czso.cz/csu/xp/so_orp_horsovsky_tyn)
- [24] ČESKÝ STATISTICKÝ ÚŘAD. In. *SO ORP Klatovy* [online]. [cit. 2016-03-08]. Dostupné z: [https://www.czso.cz/csu/xp/so\\_orp\\_klatovy](https://www.czso.cz/csu/xp/so_orp_klatovy)
- [25] ČESKÝ STATISTICKÝ ÚŘAD. In. *SO ORP Kralovice* [online]. [cit. 2016-03-08]. Dostupné z: [https://www.czso.cz/csu/xp/so\\_orp\\_kralovice](https://www.czso.cz/csu/xp/so_orp_kralovice)
- [26] ČESKÝ STATISTICKÝ ÚŘAD. In. *SO ORP Nepomuk* [online]. [cit. 2016-03-08]. Dostupné z: [https://www.czso.cz/csu/xp/so\\_orp\\_nepomuk](https://www.czso.cz/csu/xp/so_orp_nepomuk)
- [27] ČESKÝ STATISTICKÝ ÚŘAD. In. *SO ORP Nýřany* [online]. [cit. 2016-03-08]. Dostupné z: [https://www.czso.cz/csu/xp/so\\_orp\\_nyrany](https://www.czso.cz/csu/xp/so_orp_nyrany)
- [28] ČESKÝ STATISTICKÝ ÚŘAD. In. *SO ORP Plzeň* [online]. [cit. 2016-03-08]. Dostupné z: [https://www.czso.cz/csu/xp/so\\_orp\\_plzen](https://www.czso.cz/csu/xp/so_orp_plzen)
- [29] ČESKÝ STATISTICKÝ ÚŘAD. In. *SO ORP Přeštice* [online]. [cit. 2016-03-08]. Dostupné z: [https://www.czso.cz/csu/xp/so\\_orp\\_prestice](https://www.czso.cz/csu/xp/so_orp_prestice)
- [30] ČESKÝ STATISTICKÝ ÚŘAD. In. *SO ORP Rokycany* [online]. [cit. 2016-03-08]. Dostupné z: [https://www.czso.cz/csu/xp/so\\_orp\\_rokycany](https://www.czso.cz/csu/xp/so_orp_rokycany)
- [31] ČESKÝ STATISTICKÝ ÚŘAD. In. *SO ORP Stod* [online]. [cit. 2016-03-08]. Dostupné z: [https://www.czso.cz/csu/xp/so\\_orp\\_stod](https://www.czso.cz/csu/xp/so_orp_stod)
- [32] ČESKÝ STATISTICKÝ ÚŘAD. In. *SO ORP Stříbro* [online]. [cit. 2016-03-08]. Dostupné z: [https://www.czso.cz/csu/xp/so\\_orp\\_strebro](https://www.czso.cz/csu/xp/so_orp_strebro)
- [33] ČESKÝ STATISTICKÝ ÚŘAD. In. *SO ORP Sušice* [online]. [cit. 2016-03-08]. Dostupné z: [https://www.czso.cz/csu/xp/so\\_orp\\_susice](https://www.czso.cz/csu/xp/so_orp_susice)
- [34] ČESKÝ STATISTICKÝ ÚŘAD. In. *SO ORP Tachov* [online]. [cit. 2016-03-08]. Dostupné z: [https://www.czso.cz/csu/xp/so\\_orp\\_tachov](https://www.czso.cz/csu/xp/so_orp_tachov)

- [35] FIRMY. CZ. *Výroba zemědělských komodit* [online]. [cit. 2016-03-08]. Dostupné z: <http://www.firmy.cz/Velkoobchod-a-vyroba/Vyrobci-zemedelskych-komodit/kraj-plzensky/domazlice>
- [36] INTEGROVANÝ PORTÁL MPSV. *Kontaktní pracoviště Domažlice* [online]. [cit. 2016-03-08]. <https://portal.mpsv.cz/upcr/kp/plk/kop/domazlice>
- [37] INTEGROVANÝ PORTÁL MPSV. *Služba EURES v zemích Evropské unie (EU), Evropského hospodářského prostoru (EHP) a Švýcarska* [online]. [cit. 2016-03-08]. Dostupné z: <http://portal.mpsv.cz/eures/sit>
- [38] INTEGROVANÝ PORTÁL MPSV. *Úřad práce České republiky* [online]. [cit. 2016-03-08]. Dostupné z <https://portal.mpsv.cz/upcr/oup>
- [39] INTEGROVANÝ PORTÁL MPSV. *Základní práva a povinnosti uchazeče o zaměstnání a zájemce a zaměstnání* [online]. [cit. 2016-03-08]. Dostupné z: [https://portal.mpsv.cz/sz/obcane/pravpov\\_uch](https://portal.mpsv.cz/sz/obcane/pravpov_uch)
- [40] INTEGROVANÝ PORTÁL MPSV. *Změna metodiky ukazatele registrované nezaměstnanosti* [online]. [cit. 2016-03-08]. Dostupné z: [https://portal.mpsv.cz/sz/stat/nz/zmena\\_metodiky](https://portal.mpsv.cz/sz/stat/nz/zmena_metodiky)
- [41] INTEGROVANÝ PORTÁL MPSV. *Zprávy o situaci na trhu práce* [online]. [cit. 2016-03-08]. Dostupné z: <http://portal.mpsv.cz/upcr/kp/plk/kop/domazlice/statistiky/informace1>
- [42] MĚSTO DOMAŽLICE. *Oficiální stránky města* [online]. [cit. 2016-03-08]. Dostupné z: <https://www.domazlice.eu/o-domazlicich/>
- [43] MINISTERSTVO PRÁCE A SOCIÁLNÍCH VĚCÍ. *Příručka pro personální a platovou agendu.* [online]. [cit. 2016-03-08]. Dostupné z: [http://www.mpsv.cz/ppropo.php?ID=z435\\_2004\\_1](http://www.mpsv.cz/ppropo.php?ID=z435_2004_1)
- [44] Trh práce v ČR. SVOBODOVÁ, H. A KOL. *Vybrané kapitoly ze: SOCIOEKONOMICKÉ GEOGRAFIE ČESKÉ REPUBLIKY* [online]. Pedagogická fakulta Masarykovy univerzity, 2013 [cit. 2015-02-01]. Dostupné z: <http://is.muni.cz/do/rect/el/estud/pedf/js13/geograf/web/pages/03-trh-prace.html#nezamestnanost>.

## Seznam grafů

Graf. č. 1: Vývoj počtu obyvatel v SO ORP Domažlice v letech 2001 - 2014 (k 31. 12.) .....	35
Graf č. 2: Struktura obyvatel podle věku v SO ORP Domažlice v roce 2014 (k 31.12.)	36
Graf č. 3: Vývoj přirozeného přírůstku (úbytku) v SO ORP Domažlice v letech 2001 - 2014 (k 31.12.).....	36
Graf č. 4: Vývoj migračního salda SO ORP Domažlice v letech 2001- 2014 (k 31.12.)	37
Graf č. 5: Vývoj počtu volných pracovních míst ve vybraných SO ORP Plzeňského kraje v letech 2001 - 2007 (k 31.12.).....	39
Graf č. 6: Vývoj počtu volných pracovních míst ve vybraných SO ORP Plzeňského kraje v letech 2008 - 2014 (k 31.12.).....	40
Graf. č. 7: Vývoj podílu nezaměstnaných osob (v %) ve vybraných SO ORP Plzeňského kraje v letech 2005 -2014 A (k 31.12.).....	41
Graf. č. 8: Vývoj podílu nezaměstnaných osob (v %) ve vybraných SO ORP Plzeňského kraje v letech 2005 - 2014 B (k 31.12.).....	42
Graf. č. 9: Vývoj podílu nezaměstnaných osob (v %) ve vybraných SO ORP Plzeňského kraje v letech 2005 - 2014 C (k 31.12.).....	42
Graf. č. 10: Vývoj podílu nezaměstnaných osob (v %) ve vybraných SO ORP Plzeňského kraje v letech 2005 - 2014 D (k 31.12.).....	43
Graf č. 11: Vývoj podílu nezaměstnaných osob (v %) v SO ORP Domažlice a v Plzeňském kraji v letech 2005 - 2014 (k 31.12.).....	44
Graf č. 13: Vývoj počtu evidovaných uchazečů o zaměstnání ve vybraných SO ORP Plzeňského kraje v letech 2008 - 2014 (k 31.12.).....	48
Graf č. 14: Vývoj počtu uchazečů na 1 VPM ve vybraných SO ORP Plzeňského kraje v letech 2001 - 2007 (k 31.12.).....	50
Graf č. 15: Vývoj počtu uchazečů na 1 VPM ve vybraných SO ORP Plzeňského kraje v letech 2008 - 2014 (k 31.12.).....	50
Graf č. 16: Vývoj počtu cizinců na trhu práce v SO ORP Domažlice v letech 2001 - 2008 (k 31.12.).....	54
Graf č. 17: Vývoj počtu cizinců na trhu práce podle pohlaví v SO ORP Domažlice v letech 2001 - 2008 (k 31.12.).....	55
Graf č. 18: Vývoj podílu občanů se zdravotním postižením (OZP) v evidenci uchazečů o zaměstnání v SO ORP Domažlice v letech 2001 - 2014 v % (k 31.12.).....	58

Graf č. 19: Vývoj podílu absolventů škol v evidenci uchazečů o zaměstnání v SO ORP Domažlice v letech 2001 - 2014 v % (k 31.12.) .....	59
Graf č. 20: Vývoj podílu nezaměstnaných osob v SO ORP Domažlice v roce 2014 .....	60
Graf č. 21: Vývoj míry nezaměstnanosti v okrese Cham v roce 2014.....	61
Graf č. 22: Vývoj počtu příhraničních pracovníků tzv. pendlerů výpomocně pojištěných u Všeobecné zdravotní pojišťovny ČR (k 31.12.).....	62

## **Seznam tabulek**

Tabulka č. 1: Vývoj počtu volných pracovních míst ve vybraných SO ORP Plzeňského kraje v letech 2001 - 2014 .....	39
Tabulka č. 2: Největší zaměstnavatelé v SO ORP Domažlice podle počtu zaměstnanců .....	53
Tabulka č. 3: Vývoj počtu cizinců na trhu práce v SO ORP Domažlice v letech 2001 - 2008 .....	54
Tabulka č. 4: Podíl nejvíce žádaných VPM na celkovém počtu v letech 2002, 2003, 2004, 2005, 2009 a 2010 .....	56

## **Seznam obrázků**

Obrázek č. 1: Poloha SO ORP Domažlice v rámci Plzeňského kraje.....	29
Obrázek č. 2: Podíl nezaměstnaných osob v SO ORP Plzeňského kraje v roce 2005 .....	45
Obrázek č. 3: Podíl nezaměstnaných osob v SO ORP Plzeňského kraje v roce 2009.....	46
Obrázek č. 4: Podíl nezaměstnaných osob v SO ORP Plzeňského kraje v roce 2014 .....	46

## **Seznam příloh**

Příloha A: Vývoj počtu obyvatel v SO ORP Domažlice v letech 2001 -2014 k 31. 12.
Příloha B: Vývoj podílu nezaměstnaných osob v % v SO ORP Plzeňského kraje a v Plzeňském kraji v letech 2005 – 2014
Příloha C: Vývoj počtu evidovaných uchazečů o zaměstnání ve vybraných SO ORP Plzeňského kraje v letech 2001 - 2014
Příloha D: Vývoj počtu uchazečů na 1 VPM ve vybraných SO ORP Plzeňského kraje v letech 2001 – 2014

Příloha E: Vývoj podílu rizikových skupin v evidenci uchazečů o zaměstnání v SO ORP Domažlice v letech 2001 -2014

Příloha F: Podíl nezaměstnaných osob v SO ORP Domažlice a míra nezaměstnanosti v okrese Cham v roce 2014

### **Seznam použitých zkratk**

ČSÚ = Český statistický úřad

ČR = Česká republika

EU= Evropská unie

EURES = EUROpean Employment Services = Evropské služby zaměstnanosti

MPSV = Ministersvo práce a sociálních věcí

OZP= Osoby se zdravotním postižením

POÚ = Obec s pověřeným úřadem

SO ORP = Správní obvod obec s rozšířenou působností

SRN= Spolková republika Německo

ÚP = Úřad práce

VPM = Volné pracovní místo

VŠPS = Výběrové šetření pracovních sil

VZP ČR = Všeobecná zdravotní pojišťovna ČR



## Přílohy

Příloha A: Vývoj počtu obyvatel v SO ORP Domažlice v letech 2001 - 2014 k 31. 12.

Rok	Počet obyvatel
2001	39 243
2002	39 252
2003	39 228
2004	39 226
2005	39 168
2006	39 282
2007	39 636
2008	40 008
2009	40 196
2010	40 286
2011	40 212
2012	40 296
2013	40 299

Zdroj: ČSÚ, Zpracovala: Lucie Becková, 2016

Příloha B: Vývoj podílu nezaměstnaných osob v % v SO ORP Plzeňského kraje a v Plzeňském kraji v letech 2005 – 2014

	2005	2006	2007	2008	2009	2010	2011	2012	2013	2014
SO ORP Blovice	3,24	2,83	2,25	3,09	5,56	4,96	4,75	X	5,49	4,92
SO ORP Domažlice	4,73	4,12	3,24	3,96	7,07	7,13	5,86	X	6,14	5,43
SO ORP Horažďovice	5,58	4,55	3,58	4,18	7,31	7,7	5,78	X	6,47	6,58
SO ORP Horšovský Týn	5,1	3,93	3,85	4,78	8,01	8,14	6,63	X	6,97	5,96
SO ORP Klatovy	5,57	4,81	3,98	3,95	5,94	6,6	5,96	X	5,94	5,04
SO ORP Kralovice	5,75	5,26	4,27	4,24	5,98	7,2	6,72	X	7,26	7,04
SO ORP Nepomuk	4,3	3,59	3,3	3,58	5,81	6,03	5,3	X	6,42	6,28
SO ORP Nýřany	3,87	3,3	2,68	3,45	5,95	5,68	4,77	X	5,61	4,83
SO ORP Plzeň	4,26	3,79	2,9	3,07	5,34	5,7	5,18	X	6,12	5,12
SO ORP Přeštice	3,65	3,04	2,09	2,01	4,81	5,13	4,21	X	5,25	4,77
SO ORP Rokycany	4,97	4,13	2,94	3,74	6,33	5,94	4,79	X	5,37	4,47
SO ORP Stod	3,84	2,94	2,32	2,86	5,76	5,35	4,6	X	4,69	4,41
SO ORP Stříbro	7,25	6,27	4,97	9,49	13,01	11,03	9,43	X	8,3	6,99
SO ORP Sušice	8,1	7,57	6,26	6,61	8,82	9,9	8,58	X	9,22	8,87
SO ORP Tachov	7,1	6,45	5,29	6,92	10,31	10,03	8,27	X	8,3	7,33
Plzeňský kraj	4,94	4,30	3,41	3,98	6,51	6,65	5,75	5,94	6,45	5,70

Zdroj: ČSÚ, Zpracovala: Lucie Becková, 2016

Príloha C: Vývoj počtu evidovaných uchazečů o zaměstnání ve vybraných SO ORP Plzeňského kraje v letech 2001 - 2014

	2001	2002	2003	2004	2005	2006	2007	2008	2009	2010	2011	2012	2013	2014
<b>SO ORP Domažlice</b>	853	221	427	363	353	192	975	156	042	048	675	X	730	497
<b>SO ORP Kralovice</b>	848	958	052	946	965	880	726	703	965	144	049	X	127	076
<b>SO ORP Klatovy</b>	1206	1518	1867	2028	2136	1839	1539	1518	2200	2456	2143	X	2132	1808
<b>SO ORP Nýřany</b>	1234	1386	1468	1461	1470	1287	1053	1327	2232	2148	1798	X	2119	1806
<b>SO ORP Sušice</b>	1364	1408	1428	1338	1474	1354	1141	1176	1555	1722	1443	X	1551	1461

Zdroj: ČSÚ, Zpracovala: Lucie Becková, 2016

Príloha D: Vývoj počtu uchazečů na 1 VPM ve vybraných SO ORP Plzeňského kraje v letech 2001 – 2014

	2001	2002	2003	2004	2005	2006	2007	2008	2009	2010	2011	2012	2013	2014
<b>SO ORP Domažlice</b>	2,2	5,8	8,4	5,9	4,6	3,2	1,5	3,4	27,2	21,8	8,7	X	5,3	2,4
<b>SO ORP Klatovy</b>	2,9	5,9	7,3	6,5	7,1	2,9	1,7	3	11,3	9,3	7,6	X	5,8	4,4
<b>SO ORP Sušice</b>	8,8	9,4	10,6	5,9	10,4	5,8	4,2	6,7	21,6	24,3	13,9	X	9,5	6,7
<b>SO ORP Tachov</b>	4,9	7,9	15,7	6,5	11,7	6,4	1,9	7,0	29,6	11,2	11,8	X	9,4	3,0

Zdroj: ČSÚ, Zpracovala: Lucie Becková, 2016

Príloha E: Vývoj podílu rizikových skupin v evidenci uchazečů o zaměstnání v SO ORP Domažlice v letech 2001 -2014

	2001	2002	2003	2004	2005	2006	2007	2008	2009	2010	2011	2012	2013	2014
<b>Občané se zdravotním postižením - OZP (%)</b>	21,9	18,8	18,7	19,5	19,7	20,0	21,6	20,1	14,6	15,4	16,5	X	16,8	17,1
<b>Absolventi škol (%)</b>	7,0	7,9	8,0	8,2	5,9	6,0	3,9	4,8	4,9	4,6	4,3	X	3,4	3,3

Zdroj: ČSÚ, Zpracovala: Lucie Becková, 2016

Příloha F: Podíl nezaměstnaných osob v SO ORP Domažlice a míra nezaměstnanosti v okrese Cham v roce 2014

	<b>Podíl nezaměstnaných osob v SO ORP Domažlice</b>	<b>Míra nezaměstnanosti v okrese Cham</b>
<b>Leden</b>	5,9	5,6
<b>Únor</b>	5,9	5,7
<b>Březen</b>	6,1	4,7
<b>Duben</b>	5,6	3,2
<b>Květen</b>	5,4	2,8
<b>Červen</b>	5,2	2,6
<b>Červenec</b>	5,2	2,5
<b>Srpen</b>	5,3	2,7
<b>Září</b>	5,1	2,6
<b>Říjen</b>	4,9	2,3
<b>Listopad</b>	4,9	2,3
<b>Prosinec</b>	5,4	2,9

Zdroj: Bundesagentur für Arbeit, Zpracovala: Lucie Becková, 2016

## **Abstrakt**

BECKOVÁ, L. *Postavení SO ORP Domažlice v rámci Plzeňského kraje*. Bakalářská práce. Plzeň: Fakulta ekonomická ZČU v Plzni, 72 s., 2016

Bakalářská práce se zabývá postavením SO ORP Domažlice v rámci Plzeňského kraje se zaměřením na vývoj trhu práce v období mezi lety 2001 -2014. V první části jsou vysvětlené jednotlivé pojmy týkající se trhu práce a činnosti Úřadu práce ČR a část druhá je zaměřena na vývoj trhu práce v SO ORP Domažlice v porovnání s ostatními SO ORP Plzeňského kraje. Představeny jsou tyto ukazatele: volná pracovní místa, podíl nezaměstnaných osob, uchazeči o zaměstnání a počet uchazečů na 1 volné pracovní místo. Druhá část pak dále obsahuje kapitoly týkající se cizinců, rizikových skupin a příhraničních pracovníků ovlivňující situaci na trhu práce v SO ORP Domažlice.

## **Klíčová slova**

trh práce, nezaměstnanost, úřad práce, SO ORP Domažlice, Plzeňský kraj, Domažlice, podíl nezaměstnaných osob

## **Abstract**

BECKOVÁ, L. *The position of the administrative district of municipality with extended powers Domažlice within the Pilsen region*. Bachelor's thesis. Pilsen: Faculty of Economics, University of West Bohemia in Pilsen, 72 s., 2016

Bachelor's thesis considers the position of the administrative district of municipality with extended powers Domažlice within the Pilsen region with focus on the development of the labour market in the period between 2001 and 2004. In the first part, the terms related to the labour market development in the administrative district of municipality with extended powers Domažlice in comparison to other administrative districts of municipalities with extended powers within the Pilsen region are explained. These indicators are presented: vacancies, proportion of unemployed persons, job-seekers and the number of job-seekers for 1 vacancy. The second part contains chapters related to foreigners, risk groups and borderland workers affecting the labour market situation in the administrative district of municipality with extended powers Domažlice.

**Keywords**

labour market, unemployment, labour office, administrative district of municipality with extended powers Domažlice, Pilsen region, Domažlice, proportion of unemployed persons