

ZÁPADOČESKÁ UNIVERZITA V PLZNI
FAKULTA EKONOMICKÁ

Bakalářská práce

Hodnocení vývoje obce Bdeněves po roce 1990

Assessment of development of village Bdeneves after 1990

Pavel Abrešek

Plzeň 2016

Čestné prohlášení

Prohlašuji, že jsem bakalářskou práci na téma

„Hodnocení vývoje obce Bdeněves po roce 1990“

vypracoval samostatně pod odborným dohledem vedoucí bakalářské práce za použití pramenů uvedených v příložené bibliografii.

Plzeň, 25. 4. 2016

.....

podpis autora

Poděkování

Tímto prostřednictvím bych chtěl poděkovat vedoucí mé bakalářské práce, doc. RNDr. Marii Novotné, CSc., za odborné vedení práce, za její ochotu, obětavost, čas, rady, připomínky a cenné informace, které mi s radostí věnovala.

Obsah

Úvod.....	7
1. Rozbor literatury.....	9
2. Metodika práce.....	13
3. Geografická charakteristika.....	19
3.1 Základní informace o zkoumané oblasti.....	19
3.2 Poloha.....	20
3.3 Fyzickogeografická charakteristika.....	22
3.3.1 Hydrologické poměry.....	22
3.3.2 Klimatické poměry.....	24
3.3.3 Reliéf krajiny.....	17
3.4 Vývoj využití ploch.....	25
3.5 Analýza historického vývoje.....	26
3.5.1 Historie osídlení.....	26
3.5.2 Vývoj počtu obyvatel od roku 1869.....	28
3.5.3 Vývoj počtu domů od roku 1869.....	29
3.6 Občanská vybavenost a služby obyvatelstvu.....	31
3.7 Dopravní síť a dopravní spojení.....	32
4. Socioekonomický vývoj obce po roce 1990.....	33
4.1 Demografický vývoj obce po roce 1990.....	33
4.1.1 Vývoj počtu obyvatel od roku 1991.....	33
4.1.2 Struktura obyvatelstva.....	35
4.1.2.1 Struktura obyvatelstva podle věku.....	31
4.1.2.2 Struktura obyvatelstva podle vzdělání.....	43
4.1.2.3 Struktura obyvatelstva podle ekonomické aktivity.....	45
4.1.3 Přirozený a mechanický pohyb obyvatelstva.....	48
4.2 Urbanistický vývoj obce po roce 1990.....	50
4.2.1 Vývoj domovního fondu od roku 1990.....	53
4.2.2 Vývoj bytové výstavby od roku 1997.....	54
4.2.3 Konkrétní lokalita nové zástavby rodinných domů.....	56

4.3 Ekonomický vývoj obce po roce 1990	59
4.3.1 Vývoj ekonomické činnosti od roku 1990.....	59
4.3.2 Vyjíždka do zaměstnání.....	63
Závěr	66
Seznam tabulek	67
Seznam obrázků	68
Seznam použitých zkratk	70
Seznam použité literatury a zdrojů dat	71
Seznam příloh	75

Úvod

Předkládaná bakalářská práce se zabývá vývojem obce Bdeněves po roce 1990. Suburbanizace, jež se ve velkém projevuje zejména v poslední době nejen v České republice, ale i ve spoustě jiných zemí, neminula ani západní Čechy.

Za našich prarodičů, v období socialismu, byl trendem spíše proces, nazývaný urbanizace, což bylo stěhování obyvatel z venkova do měst, který měl za následek jejich velký rozmach například stavěním panelových sídlišť. Doba, ve které dnes žijeme, nám však nabízí i spoustu jiných možností. Stále více lidem se zamlouvá myšlenka bydlení za městem s řadou výhod. Nižší pořizovací cena pozemku, klid, čerstvý vzduch, čistější i zdravější životní prostředí, větší množství uklidňující zeleně nebo výhled do okolní přírody jsou pouze některé faktory, které upřednostňuje stále více občanů před hlukem, prachem, zmatkem a spoustou dalších negativ. Nedostatečná občanská vybavenost či každodenní vyjížďka za prací pro ně není handicap. Snadná dostupnost centra velkoměsta je nepodstatná, zvláště pro ty, kteří pracují v jeho předměstských částech. Těmto lidem se pak opravdu více vyplatí bydlet za městem, než na jeho opačném konci. Díky rychlým dopravním prostředkům, které jsou dnes snad už v každé rodině, se prostor čím dál více zmenšuje. V příměstském prostoru vznikají satelitní městečka.

Toto téma bakalářské práce jsem si zvolil, protože je mi blízké a na obec Bdeněves jsem se zaměřil proto, že jsem na jejím území v minulosti prováděl jiný výzkum, na který jsem tímto mohl navázat.

Cíle

Zájmovou oblastí bakalářské práce je obec Bdeněves, která spadá do suburbánní zóny v zázemí města Plzně. Hlavním cílem této práce bylo zhodnotit socioekonomický vývoj v obci po roce 1990. Pod pojmem zhodnocení socioekonomického vývoje si lze představit provedení analýzy, syntézy či komparace vybraných demografických, urbanistických a ekonomických ukazatelů, především na základě statistických dat.

Z demografického hlediska je zhodnocen vývoj počtu obyvatel, jejich struktury či přirozeného a mechanického pohybu. Struktura obyvatel je sledována věková, vzdělanostní a podle ekonomické aktivity. V urbanistické části k hodnocení slouží ortofota, na jejichž základě je popsána změna půdorysu obce, dále se zde analyzuje vývoj domovního fondu i bytové výstavby a jedna kapitola je věnována konkrétní lokalitě nové zástavby. Ekonomické hodnocení se zabývá vývojem ekonomické činnosti v obci a vyjížděnkou do zaměstnání.

K tomu, aby bylo možné toto zkoumat, je vhodné nejprve stručně provést některé předcházející úkony. Jedná se zejména o rozbor literatury zabývající se podobnou tematikou, metodiku zpracování práce či geografickou charakteristiku zájmového území.

V některých kapitolách je zvolena také komparace s jinými celky jako hodnotící kritérium. Srovnání se nabízí jednak s obcí Úlice, která je pro obec Bdeněves sousední obcí, v níž se však již neprojevuje suburbanizační proces; dále je to obec Útušice, jež se nachází v okrese Plzeň-jih, v zázemí města Plzně s projevy suburbanizace. Jako vyšší územní jednotky byly zvoleny okres Plzeň-sever a Plzeňský kraj, ke kterým obec Bdeněves patří.

Na základě získaných poznatků by se mělo prokázat, jak se proces suburbanizace v obci Bdeněves vyvíjel. Dosažené výsledky mohou sloužit jako impuls pro zpracovávání dalších výzkumů v lokalitě, které by se však detailně zaměřily na konkrétní problematiku.

1. Rozbor literatury

V této kapitole bude nejprve vysvětleno několik základních pojmů souvisejících především s procesem suburbanizace, který se projevuje i na našem zájmovém území a následně budou představeny vybrané práce, ve kterých se jejich autoři zabývali tímto tématem.

Jako venkov Majerová (2009) vymezila obydlý prostor nacházející se mimo městské lokality charakterizovaný orientací na zemědělství, menší hustotou obyvatel, jiným způsobem života propojeným s přírodou a jinou sociální strukturou.

Urbanizovanou část krajiny, tvořenou jádrem a zázemím, mezi nimiž probíhají intenzivní obousměrné vztahy, nazýváme aglomerací (Suburbanizace, 2016). Z jádra aglomerace se při probíhající procesu suburbanizace obyvatelstvo a jeho aktivity dekoncentrují do zázemí, je tedy zdrojem suburbanizačních pohybů (Suburbanizace, 2016). Zázemí aglomerace, které je její okrajovou částí, dříve plnilo spíše zemědělskou funkci a zásobovalo město, nyní v něm probíhá nejintenzivnější suburbánní rozvoj s charakteristickými těsnými vazbami na jádro (Suburbanizace, 2016). Podle Matuškové (2008) byla plzeňská aglomerace v roce 2003 vymezena Regionální rozvojovou agenturou Plzeňského kraje. Katastrální území obce Bdeněves dle tohoto vymezení leží v západní části plzeňské aglomerace.

Dle Ouředníčka (2016) suburbanizace znamená přesun obyvatel, jejich aktivit a některých funkcí z jádra města do jeho zázemí, kde se odehrává další suburbánní rozvoj. Suburbánním rozvojem můžeme chápat veškeré aktivity odehrávající se v zázemí měst (Suburbanizace, 2016). Rezidenční suburbanizace je druh suburbanizace, v níž převládá obytná funkce, kde se sleduje zejména výstavba nového bydlení v zázemí města a odliv obyvatel z jádra města do nových rodinných či bytových domů v okolních sídlech (Ouředníček, 2016). Komerční suburbanizace je nerezidenční suburbanizace zahrnující přesun komerčních i nekomerčních aktivit z jádra do zázemí města. (Suburbanizace, 2016). Nežádoucí formou urbanizace je urban sprawl, což je neřízené a nepromyšlené rozlézáání zástavby do volné krajiny, jehož výsledkem bývá mozaikovitá struktura nově rozvíjejících ploch v zázemí města (Ouředníček, 2016). Za satelitní město, tzv. satelit, můžeme považovat areál nové výstavby vzniklý procesem suburbanizace (Ouředníček, 2016).

Teoretickými přístupy a současnými tématy výzkumu suburbanizace se věnovali Ouředníček a Špačková (2013). Zabývali se teoretickým a metodickým hodnocením urbanizačních procesů a jejich dopady na metropolitní regiony. Jejich poznatky byly uskutečněny zejména na příkladu Prahy. Srovnávali místní urbanizační procesy s ostatními postsocialistickými městy, městy západní Evropy a městy USA. Dospěli k závěru, že Česká republika se v řadě ohledů svým dlouhodobým vývojem systému osídlení více podobá Rakousku a Německu, než ostatním státům bývalého socialistického bloku. Vymezili zde zejména dva okruhy problémů, kterými se zabývá současná urbánní geografie, jimiž jsou změna migračních preferencí obyvatelstva v postsocialistických zemích, kde velkou úlohu hraje právě suburbanizace a sledování dalších procesů i dopadů v metropolitních regionech.

Suburbanizace má samozřejmě vliv na krajinný pokryv a strukturu krajiny. Touto problematikou se zabývali Chuman a Romportl (2013), kteří hodnotili nárůst urbánních ploch v obcích České republiky. Snažili se identifikovat jeho prostorovou diferenciaci, vysvětlit rozdíly mezi obcemi v prezenci či absenci procesu suburbanizace a jeho intenzitě, zhodnotit změnu krajinného pokryvu a změnu struktury krajiny. K hodnocení změn krajiny vlivem suburbanizace využili data z databáze CORINE, kde jsou zachyceny změny krajinného pokryvu rozsáhlejší než 5 ha. Díky ní dokázali vyjádřit změny za období let 1990-2006. Zjistili, že u nás se rozloha urbánních ploch zvýšila o 246 km², nárůst byl zaznamenán v 877 obcích, což je 14 % všech obcí u nás. Nárůst těchto ploch byl především zaznamenán v obcích s dobrou dopravní dostupností do sídel, které mají více než 10 000 obyvatel. Dále došlo zejména k záboru orné půdy, což je jeden z hlavních negativních důsledků urbánního rozvoje. Na našem území dochází ke změně struktury krajiny i v důsledku jiných procesů, které přispívají k homogenizaci nebo fragmentaci krajiny. Zdůraznili, že ve prospěch urbanizovaného území jsou zabírány plochy s nejkvalitnějšími půdami, které by měly být legislativně chráněny.

Hodnocením intenzity, prostorového rozložení a dopady suburbanizace v zázemí Prahy za pomoci dat dálkového průzkumu Země se zaobírali Kupková a Ouředníček (2013), kteří jej považují za cenný zdroj dat pro detailní hodnocení suburbanizace. V jejich výzkumu sledovali sedm sídel, v letech 1900-2007, ve kterých byl nárůst obyvatel ovlivněn především migrací. Postupně se zabývali změnami ve vývoji rozlohy rezidenční zástavby, komerční zástavby, umělých účelových ploch, obnažených

povrchů, sadů a zahrad, ploch silnic a železniční sítě, orné půdy, lesních ploch, luk a pastvin, křovin a sukcesních stádií porostu. V zájmovém území došlo k záboru 375,5 ha orné půdy, což představuje 8 % jeho rozlohy. Potvrdili trend států EU, že i v tomto území došlo k jejímu extrémnímu úbytku. Upozornili, že v některých oblastech se nehledí na právní ochranu půdy nejvyšší kvality a plochy s jejím výskytem jsou také zastavovány. Avšak rozvoj v jednotlivých sídlech byl poměrně rozdílný.

Rezidenční suburbanizací v plzeňském regionu se zabývali Kopp, Matušková a Novotná (2013). Ve svém výzkumu posuzovali intenzitu rezidenční suburbanizace a vliv vybraných krajinně ekologických faktorů na rozvoj rezidenční suburbanizace v zázemí města Plzně. Porovnávali základní ukazatele suburbanizačních procesů v plzeňském regionu s okolím jiných velkých měst u nás. Vývoj je v této oblasti stejný s jinými městy obdobné velikostní kategorie, s výjimkou Českých Budějovic. Potvrdili, že populační rozvoj suburbánních obcí v okolí Plzně začal až po roce 2000, kam se stěhují především obyvatelé krajského města. Dále zjistili, že vybavenost zdejších obcí službami je v pozadí proti jejich dopravní poloze. Nejvíce se rezidenční suburbanizace projevila v těsném zázemí Plzně, tj. do vzdálenosti 5 km od administrativní hranice města. Intenzivnější výstavba rodinných domů proběhla v krajině s vyšším průměrným stupněm ekologické stability a na reliéfu s vyšší sklonitostí, avšak orientace svahu není pro výběr lokality rozhodující.

Klápšťová, Klápště, Říha (2013) porovnávali vnímání a využití krajiny starousedlíky a novousedlíky v suburbánní zóně Prahy na případové studii Zlatníky-Hodkovice. Provedli šetření, z nichž je patrné, že nově přistěhovalí obyvatelé mají větší potřebu využití krajiny.

Ouředníček, Špačková, Novák (2013) zkoumali metodické problémy výzkumu a vymezení zón rezidenční suburbanizace v České republice. Zabývali se metodami sledování suburbanizace, kde vyzdvihli migrační statistiku. Na základě počtu obyvatel definovali jádrová města a pro formulování velikosti suburbánní zóny použili kombinace statistických indikátorů. Vymezili první, druhou, třetí a čtvrtou suburbánní zónu podle intenzity probíhajícího procesu, kde zohlednili vztah mezi jádrovým městem (zdrojovou oblastí) a suburbanizovanou obcí (cílovou oblastí). Pro rozčlenění obcí do jednotlivých zón intenzity suburbanizace použili kritéria intenzity přistěhování a objemu bytové výstavby. V prvních dvou zónách se proces suburbanizace projevuje nejsilněji, čtvrtá zóna je doplňková, při její vymezení hrála roli územní celistvost

oblastí. Toto vymezení slouží jako základní nástroj pro rozlišení venkovských a příměstských typů obcí. Na podkladu zmíněné metodiky celkem vymezili 894 obcí v České republice.

Hodnocením rezidenční mobility obyvatel vybrané suburbánní lokality v pražském metropolitním regionu se zabývala Kopečná (2014). Na případové studii obce Květnice zjistila, že většina nově přistěhovalých obyvatel se do obce přistěhovala z hlavního města na přelomu tisíciletí. Provedla dotazníkové šetření, které potvrdilo, že noví rezidenti patří ve vzdělanosti do nadprůměrných hodnot v porovnání s celkovou vzdělanostní strukturou obce a z věkového hlediska nepředstavují výrazně mladší skupinu obyvatel. Dále na tomto území zjistila, že se začaly objevovat signály ukazující na nespokojenost rezidentů s bydlením v této lokalitě.

Šefčíková (2014) zhodnotila ve své bakalářské práci přeměnu sídla Křimice. Popsala socioekonomický vývoj tohoto sídla od 19. století do současnosti, snažila se zachytit příčiny transformace venkovské obce v suburbánní zónu.

Českým venkovem se zabývala Majerová et al. (2008). Ve své osmé, poslední publikaci především shrnula dosavadní poznatky, zaměřené na oblast venkova, na údaje z různých oblastí práce a života obyvatelstva, údaje o jeho názorech, postojích a o jeho připravenosti konkurovat na trzích EU. Zmapovala podmínky nezbytné pro udržitelný rozvoj venkova.

2. Metodika práce

Praktická část této bakalářské práce se zabývá vývojem obce Bdeněves po roce 1990. Je tvořena ze dvou úseků. První část tvoří geografická charakteristika a stěžejní část je věnována socioekonomickému vývoji obce.

Před vytvořením geografické charakteristiky bylo třeba rozhodnout, co je vhodné z tohoto hlediska popisovat. V první řadě jsou důležité základní informace o zkoumané oblasti a informace o poloze matematickogeografické, fyzickogeografické i socioekonomické. Okrajově by se měla zmínit i fyzickogeografická charakteristika a popsat hydrologické poměry, klimatické poměry a reliéf krajiny. Protože tato práce by měla hovořit především o vývoji, lze už i do geografické charakteristiky zařadit analýzu dlouhodobého vývoje využití ploch a analýzu historického vývoje, k čemuž patří i dlouhodobý vývoj počtu obyvatel a počtu domů. Zakončit tuto první část lze informacemi o občanské vybavenosti a službách obyvatelstvu; o dopravní síti a dopravních spojeních.

Z hlediska hodnocení socioekonomického vývoje je pro obec stěžejní demografický, urbanistický a ekonomický vývoj. V demografické části byla provedena analýza vývoje počtu obyvatel, struktury obyvatelstva či přirozeného a mechanického pohybu. V urbanistické části byly popsány změny půdorysu obce, zhodnocen vývoj domovního fondu a bytové výstavby. Terénní výzkum umožnil zařadit i charakteristiku konkrétní lokality nové výstavby. Do ekonomické části byl zařazen vývoj ekonomické činnosti a vyjížďky do zaměstnání.

V jednotlivých dílčích kapitolách byla dle uvážení zařazena také komparace s jinými obcemi a územními celky jako je okres a kraj. Pro srovnání byla záměrně vybrána obec Úlice, která se nachází na okraji plzeňské aglomerace (dle Regionální rozvojové agentury Plzeňského kraje, 2003) v okrese Plzeň-sever a její katastrální území sousedí s katastrálním územím obce Bdeněves. Na začátku zájmového období, tedy po roce 1990 měla zhruba stejný počet obyvatel jako Bdeněves, ale po dvacetiletém vývoji se situace zcela změnila. Další obcí, která byla ke komparaci cíleně vybrána, je obec Útušice, ležící v suburbánní zóně v zázemí města Plzně, v okrese Plzeň jih. V devadesátých letech zde žilo výrazně více obyvatel než v Bdeněvsi, ale postupem času se jejich počet vyrovnal. Jako vyšší územní celky byly vybrány ty, ve kterých se obec Bdeněves nachází, tj. okres Plzeň-sever a Plzeňský kraj.

K získání potřebných údajů byla potřeba studia odborné literatury a databází. Nejvíce používaným zdrojem dat byly databáze Českého statistického úřadu. V popisované lokalitě však také proběhl terénní výzkum.

Pro zpracování základních informací o zkoumaném území bylo z velké části využito elementárních znalostí o zájmové oblasti. Údaje o katastrální výměře území obce a o počtu obyvatel poskytla databáze Městská a obecní statistika, jež je spravována Českým statistickým úřadem. Z těchto dat pak byla vypočtena hustota zalidnění podle vzorce, jež uvádí Toušek et. al. (2008). Pro porovnání hustoty zalidnění s vyššími administrativními celky byly využity informace Českého statistického úřadu. Pro zjištění sídelního členění obce bylo opět využito Městské a obecní statistiky. Naopak pro popis Mikroregionu Touškovsko bylo čerpáno z webových stránek tohoto mikroregionu.

Údaje o matematickogeografické poloze byly vyměřeny pomocí aplikace Google Earth. Informace o výskytu zájmového území na konkrétních mapových listech poskytl Geoportál Českého úřadu zeměměřičského a katastrálního. K charakteristice fyzikogeografické polohy bylo využito oficiálních údajů obce Bdeněves a byl proveden terénní výzkum. Socioekonomická poloha byla zhodnocena taktéž na základě terénního výzkumu za pomoci tachometru, kdy byla vypočtena vzdálenost a časová dostupnost sídel. Pro doplnění byly z Geoportálu Českého úřadu zeměměřičského a katastrálního umístěny dva výřezy ze základní mapy ČR zobrazující území obce Bdeněves.

Pro charakteristiku hydrologických poměrů bylo využito webových stránek Oddělení geografických informačních systémů a kartografie, na jejichž základě byl proveden popis řeky Mže, jež protéká sledovaným územím. Data o průměrných průtocích řeky na nejbližší hydrologické stanici Hracholusky, byly převzaty z evidenčního hlásného profilu, který je k dispozici na webových stránkách Hlásné a povodňové předpovědní služby, kterou spravuje Český hydrometeorologický ústav. Na základě terénního výzkumu byl charakterizován průběh tohoto toku popisovaným územím. Zrovna tak byly zjištěny informace o dalším vodním toku v této oblasti. Existenci digitálního povodňového plánu v obci Bdeněves potvrdili její webové stránky.

Klimatické zařazení dle Quittovy klasifikace bylo zjištěno z Atlasu podnebí Česka, odkud byly i čerpány charakteristiky dané klimatické oblasti. Dle údajů Hostýnka a Tolasze (2008) byla sestavena tabulka s průměrnými měsíčními úhrny

srážek a teplot z let 1961-2000 z klimatologické stanice Stříbro, na základě těchto údajů byl pro znázornění sestaven také klimatický diagram.

Reliéf krajiny byl charakterizován podle Demka et al. (2006). Na základě mapy geomorfologického členění bylo zjištěno, do jaké oblasti patří subprovincie, oblasti, celku, podcelku a okrsku.

Pro hodnocení dlouhodobého vývoje využití ploch bylo využito dat Databáze dlouhodobých změn ve využití Česka a dat Městské a obecní statistiky. První zmíněná databáze obsahuje data o využití ploch na pozemcích základních územních jednotek (ZÚJ) z let 1845, 1948, 1900 a 2000. K dispozici jsou informace o rozloze orné půdy, trvalých kultur, luk, pastvin, lesních ploch, vodních ploch, zastavěných ploch a ostatních ploch, v hektarech. Městská a obecní statistika obsahuje nejnovější údaje o využití jednotlivých ploch, tentokrát však za katastrální území. Plochy, které sleduje, jsou jinak kategorizovány. Jedná se o ornou půdu, chmelnice, vinice, zahrady, ovocné sady, trvalé travní porosty, lesní pozemky, vodní plochy, zastavěné plochy a nádvoří a ostatní plochy, taktéž v hektarech. Výstupy z těchto dvou databází bylo vhodné spojit, aby mohl vzniknout přehled o vývoji využití ploch od roku 1845 až po současnost. Databáze dlouhodobých změn ve využití Česka má k dispozici údaje za ZÚJ Bdeněves, jejíž rozloha odpovídá katastrálnímu území obce Bdeněves a katastrálnímu území obce Újezd nade Mží. Aby mohlo vzniknout území o stejné rozloze, bylo nutné z Městské a obecní statistiky zjistit rozlohu jednotlivých druhů pozemků katastrálního území obce Bdeněves a katastrálního území obce Újezd nade Mží v roce 2015 a tyto údaje po kategoriích sečíst. Po dosažení toho, bylo třeba vytvořit univerzální kategorie, do kterých by mohly být převedeny údaje z Databáze dlouhodobých změn ve využití Česka za ZÚJ Bdeněves z let 1845, 1948, 1900 a 2000 a také údaje z Městské a obecní statistiky za katastrální území obce Bdeněves a za katastrální území obce Újezd nade Mží z roku 2015. Dle Kabrdy (2016) bylo vytvořeno 7 základních kategorií, kterými byly orná půda, trvalé kultury (zahrnující sady, zahrady, vinice, chmelnice), trvalé travní porosty (zahrnující louky a pastviny), lesní plochy, vodní plochy, zastavěné plochy a ostatní plochy. Na základě těchto údajů mohla být vytvořena tabulka dlouhodobý vývoj využití ploch ZÚJ Bdeněves v letech 1845-2015.

K charakteristice historie osídlení obce pomohly zejména oficiální informace obce Bdeněves, umístěné na jejích webových stránkách, dále pak byly zmíněny informace Krčmáře a Valenčíka (2008). Pro dokreslení byl umístěn výřez z císařských

povinných otisků map stabilního katastru z roku 1839, zobrazující území obce Bdeněves, jež poskytl Ústřední archiv zeměměřičství a katastru.

Vývoj počtu obyvatel a vývoj počtu domů byl hodnocen na základě dat z jednotlivých novodobých sčítání lidu, která na našem území probíhají od roku 1869 zhruba každých deset let. Tyto údaje jsou zaznamenány v Historickém lexikonu obcí České republiky 1869-2005, který obsahuje údaje o počtu obyvatel a o počtu domů ze všech sídel u nás ze sčítání lidu od roku 1869 do roku 2001. Pro doplnění údajů z posledního sčítání lidu bylo využito dat z databáze Českého statistického úřadu.

V charakteristice občanské vybavenosti a služeb obyvatelstvu se bylo možné opřít o elementární znalosti popisovaného území a o terénní výzkum. Bylo využito i webových stránek obce Kozolupy a webových stránek Města Touškov.

Při hodnocení dopravní sítě a dopravních spojení se opět využilo elementárních znalostí zájmového území, terénního výzkumu, webových stránek Českých drah a pro zjištění četnosti autobusových spojů pak portálu IDOS.

Pro hodnocení detailnějšího vývoje počtu obyvatel v obcích po roce 1990 byla použita data z databáze Českého statistického úřadu, který má ze svých šetření do roku 2014 k dispozici data za každý rok. Byl vytvořen graf, znázorňující vývoj počtu obyvatel v obci Bdeněves od roku 1991 do roku 2014. Do následujícího grafu byly přeneseny údaje o vývoji počtu obyvatel v obci Bdeněves, v obci Úlice a v obci Útušice v letech 1991-2014 a došlo ke komparaci se stavem v obci Bdeněves.

Struktura obyvatelstva byla pro hodnocení zvolena věková, vzdělanostní a podle ekonomické aktivity obyvatel.

Při charakteristice struktury obyvatelstva podle věku byla data čerpána ze sčítání lidu z roku 1991, z roku 2001 a z roku 2011, která má k dispozici Český statistický úřad. Údaje o obyvatelstvu v obci Bdeněves byly podle jednotlivých sčítání rozděleny na předproduktivní věk (0-14 let), produktivní věk (15-64 let) a poproduktivní věk (65 let a více) a z nich byla vytvořena tabulka s absolutním i relativním vyjádřením. Dále bylo vytvořeno několik věkových pyramid podle pohlaví a věku, které byly následně přiřazeny ke konkrétnímu typu. Intervaly věkových kategorií byly zvoleny pětileté. První věková pyramida zachytila stav obyvatelstva podle pohlaví a věku v obci Bdeněves při sčítání lidu v roce 1991, druhá v roce 2001 a třetí v roce 2011. Ve čtvrté věkové pyramidě byly využity nejnovější údaje Českého statistického úřadu a tato struktura zde byla vystižena na konci roku 2014. Pro srovnání s nejnovějšími údaji

o věkové struktuře obyvatelstva vznikly také věková pyramidy obce Úlice, obce Útušice, okresu Plzeň-sever a Plzeňského kraje, které byly porovnávány se stavem v obci Bdeněves.

Z hlediska vývoje struktury obyvatelstva podle nejvyššího dosaženého stupně vzdělání bylo opět využito dat z jednotlivých sčítání lidu, která na našem území probíhala po roce 1990. Byla vytvořena tabulka, v níž bylo obyvatelstvo rozčleněno do jednotlivých skupin podle vzdělanostních kategorií. Z údajů z posledního sčítání lidu byla vytvořena obdobná tabulka pro obec Úlice, obec Útušice, okres Plzeň-sever a Plzeňský kraj.

Na základě údajů z jednotlivých sčítání lidu po roce 1990 byla hodnocena i struktura obyvatel podle ekonomické aktivity. Byly vytvořeny dvě tabulky, v první bylo obsaženo ekonomicky aktivní obyvatelstvo, ve druhé ekonomicky neaktivní obyvatelstvo. U ekonomicky aktivního obyvatelstva se mezi lety 2001 a 2011 sledoval i vzájemný poměr zaměstnaných a nezaměstnaných, u zaměstnaných navíc ještě pracující důchodci a ženy na mateřské dovolené. U ekonomicky neaktivního obyvatelstva mezi sčítáním 2001 a sčítáním 2011 bylo zmíněno, jak se na jeho skladbě podílí nepracující důchodci či žáci studenti a učni. Srovnání s obcí Úlice, s obcí Útušice, s okresem Plzeň-sever a s Plzeňským krajem je k dispozici ze sčítání lidu z roku 2011.

Při hodnocení přirozeného a mechanického pohybu bylo využito dat Českého statistického úřadu, který má k dispozici roční údaje o pohybu obyvatel v obcích od roku 1971, v tomto případě bylo využito dat od roku 1991. Po zhodnocení přirozeného, migračního a celkového přírůstku následovala komparace těchto ukazatelů s obcí Úlice a obcí Útušice.

V urbanistickém hodnocení byly popisovány změny půdorysu obce na základě ortofotomap od 90. let do současnosti. Bylo zde zařazeno 5 výřezů z těchto ortofotomap z let 1998, 2002, 2005, 2008 a 2013, na kterých bylo demonstrováno, jakou proměnou obec Bdeněves ve zmíněném období prošla.

Při hodnocení vývoje domovního fondu byl zjištěn stav počtu domů v obci Bdeněves, v obci Úlice a v obci Útušice při jednotlivých sčítání lidu konajících se po roce 1990 a následně došlo ke srovnání tohoto vývoje.

Český statistický úřad má od roku 1997 k dispozici data ohledně bytové výstavby v obcích za jednotlivé roky. Na základě těchto dat bylo možné zhodnotit vývoj bytové výstavby v obci Bdeněves a porovnat jej s vývojem v obci Úlice a obci Útušice.

Pro hodnocení konkrétní lokality nové zástavby rodinných domů bylo využito terénního výzkumu, který v oblasti probíhal.

Ekonomický vývoj v obci byl hodnocen na základě více ukazatelů. Tím prvním byl podíl ekonomicky aktivních obyvatel na ekonomických sektorech. Data poskytl Český statistický úřad, která měl k dispozici ze svých sčítání. Dále bylo možné porovnat podíl ekonomicky aktivních obyvatel na odvětvích ekonomické činnosti při sčítání v roce 2011 v obci Bdeněves s obcí Úlice a s obcí Útušice. V poslední části byla provedena komparace četnosti výskytu ekonomických subjektů v obci Bdeněves taktéž s obcí Úlice a s obcí Útušice na základě nejnovějších údajů z Městské a obecní statistiky a byl i charakterizován vývoj ekonomických subjektů v obci po roce 1990 na základě údajů z databáze ARES, kterou spravuje ministerstvo financí.

V ekonomické části hodnocení byl v závěru hodnocen vývoj vyjížděky do zaměstnání z obce Bdeněves v rámci okresu, v rámci kraje a mimo kraj. Při sčítání lidu v roce 1991 se však sledovala pouze vyjížděka v rámci okresů a mimo okres. Informace o vyjížděce do zaměstnání bylo možné porovnat s vývojem vyjížděky v obci Úlice a v obci Útušice.

3. Geografická charakteristika

3.1 Základní informace o zkoumané oblasti

Obec Bdeněves se nachází v okrese Plzeň-sever, vyskytuje se spíše v jeho jižní části. Náleží kraji Plzeňskému, v jehož středu se nalézá. Příslušnou obcí s rozšířenou působností jsou Nýřany a obcí s pověřeným obecním úřadem je Město Touškov.

Katastrální výměra území obce v současnosti činí 476 ha, k 31. 12. 2014 zde žilo 655 obyvatel (*Městská a obecní statistika, 2016a*). Hustota zalidnění tedy dosahuje hodnoty 138 obyvatel/km², čímž se obec v porovnání s vyššími celky pohybuje v pásu nadprůměru. Jedná se o více než dvojnásobnou hustotu zalidnění celého okresu a je i výrazně vyšší, než hustota v Plzeňském kraji. Avšak co se týče průměrné hustoty zalidnění celé České republiky, tak s tou je téměř shodná.

Obec se skládá z jednoho sídla. Její půdorys připomíná silniční ves. Od roku 2006 je sdružená v Mikroregionu Touškovsko, což je svazek sedmi obcí v okrese Plzeň-sever, jehož cílem je ekonomický rozvoj, rozvoj venkova, kvality života, ochrana životního prostředí, rozvoj cestovního ruchu a propagace regionu (*Mikroregion Touškovsko, 2016*).

3.2 Poloha

Zeměpisné souřadnice návsi obce Bdeněves jsou 49°46'10,12'' severní šířky a 13°14'05,18'' východní délky (*Google Earth, 2016*). Bdeněves se nachází na mapových listech 11-44-14 a 11-44-19 základní mapy České republiky v měřítku 1:10 000 (*Geoportál ČÚZK, 2010a*). Na Obr. č. 1 můžeme vidět výřez ze základní mapy České republiky, znázorňující obec Bdeněves, Obr. č. 2 pak zobrazuje větší část, území Plzeňska.

Průměrná nadmořská výška obce je 327 m n. m. (*obec Bdeněves, 2016a*). Nejvyšším bodem, který se nachází na území katastrálního území obce Bdeněves, je zalesněná kóta, rozkládající se na jeho jihozápadní straně s nadmořskou výškou 415 m n. m. Nejnižších hodnot nadmořská výška na tomto území dosahuje tam, kde jej řeka Mže opouští, a sice 310 m n. m.

Centrum krajského města Plzně je od obce Bdeněves vzdáleno asi 12 km a je po silnici běžně dostupné za 15 minut. Okrajová část městského obvodu Plzeň 5-Křimice, ležící v západní části statutárního města Plzně a má k obci Bdeněves z plzeňských obvodů nejkratší vzdálenost, se od obce nachází pouhých 5 km a je dostupná za 6 minut. Zhruba 8 km je obec situována od své obce s rozšířenou působností, od města Nýřany. V bezprostřední blízkosti, 2 km od Bdeněvese, stojí spádová obec s pověřeným obecním úřadem a tím je Město Touškov. Dalším významným městem je Stříbro, které leží na silničním tahu II/605 a od naší obce je vzdáleno 20 km.

Socioekonomická poloha obce Bdeněves je poměrně výhodná především zásluhou dobré dopravní dostupnosti obce a díky rychlému spojení s krajským městem Plzní či s dálnicí D5.

3.3 Fyzicko-geografická charakteristika

3.3.1 Hydrologické poměry

Z hlediska hydrologie je pro území obce Bdeněves významná řeka Mže, která protéká skrze její katastrální území. Pramení v německé části Českého lesa, po krátkém toku vtéká na naše území v nadmořské výšce 640 m a na území města Plzně se ve výšce 301 m n. m. spojuje s řekou Radbuzou a od tohoto soutoku nese název Berounka (*Oddělení geografických informačních systémů a kartografie, 2014*). Správcem povodí Mže, které se nachází v západních Čechách po celé délce toku řeky Mže, je Povodí Vltavy, státní podnik.

Při průtoku severním okrajem katastrální území obce Bdeněves řeka vytváří několik meandrů. Říční nivou tvoří převážně orná půda a louky, ale z části i zastavěné území. Její koryto zpevňují vzrostlé stromy. Naše obec leží na pravém břehu řeky Mže.

Nejbližší hydrologická stanice se jmenuje Hracholusky a nachází se v blízkosti vodní nádrže Hracholusky, přímo pod její hrází. Průměrný roční průtok zde vychází na $8,27 \text{ m}^3 \text{ s}^{-1}$, průměrný stoletý průtok je $326 \text{ m}^3 \text{ s}^{-1}$ (*Hlásná a povodňová předpovědní služba, 2016*). Nad obcí Bdeněves se na řece nachází hladinoměrné čidlo s automatickým odesíláním naměřených dat.

Jihozápadní okrajovou částí území obce Bdeněves protéká potok Myslinka. Jedná se o pravostranný přítok řeky Mže, který se do ní vlévá na hranici katastrálního území obce Bdeněves s katastrálním územím Města Touškov. Přímo na území obce se nachází další hladinoměrné čidlo s automatickým odesíláním naměřených dat, které podává informace o vývoji stavu hladiny potoku Myslinka.

Obec Bdeněves má v rámci akce Protipovodňová opatření pro obce Kozolupy a Bdeněves zpracovaný digitální povodňový plán (*obec Bdeněves, 2016*).

3.3.2 Klimatické poměry

Zájmové území odpovídá klimatu středních poloh. Dle Quittovy klasifikace klimatických oblastí se nachází v mírně teplé oblasti s označením MW11, pro kterou je charakteristické, že má 40-50 letních dní, 110-130 dní s mrazem, 30-40 ledových dní, 120-150 zatažených dní, 40-50 jasných dní, 50-60 dní se sněhovou pokrývkou, 140-160 dní s průměrnou teplotou $10 \text{ }^\circ\text{C}$ a více (*Atlas podnebí Česka, 2007*). Z hlediska průměrných teplot dosahuje lednová od $-2 \text{ }^\circ\text{C}$ do $-3 \text{ }^\circ\text{C}$, dubnová od $7 \text{ }^\circ\text{C}$ do $8 \text{ }^\circ\text{C}$,

červencová od 17 °C do 18 °C a říjnová od 7 °C do 8 °C (*Atlas podnebí Česka, 2007*). Co se srážek týče, tak pro toto území je typické, že průměrný počet dní se srážkami 1 mm a více je 90-100, suma srážek ve vegetačním období dosahuje 350-400 mm, v zimním období 200-250 mm (*Atlas podnebí Česka, 2007*).

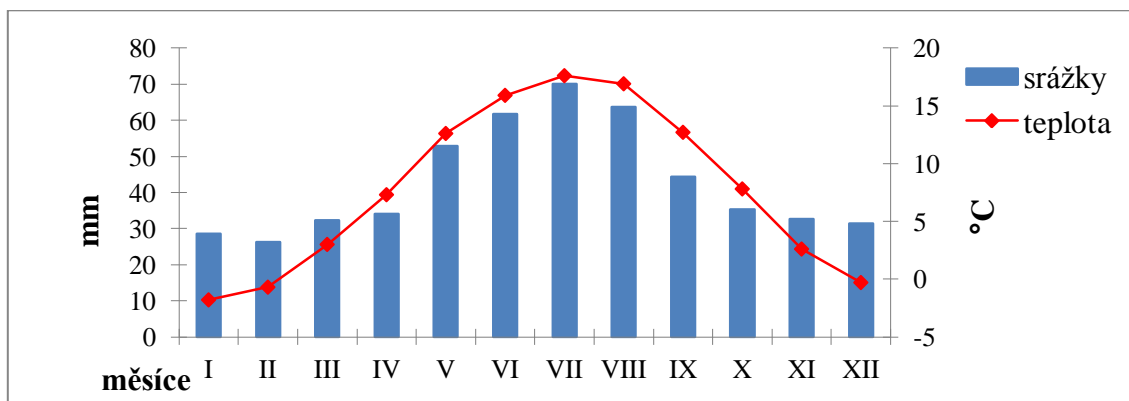
V Tab. č. 1 je znázorněn dlouhodobý vývoj průměrných měsíčních úhrnů srážek a teplot z klimatologické stanice Stříbro z let 1961-2000. Maxima srážek jsou zaznamenány v měsících červenci (70,0 mm) a srpnu (63,6 mm), minima srážky pak dosahují v měsících únoru (26,3 mm) a lednu (28,6 mm). Průměrný roční úhrn srážek je 42,8 mm. Dále v tabulce můžeme vidět údaje o teplotě vzduchu. Nejvyšší teploty na této stanici byly naměřeny v letních měsících červenci (17,6 °C) a srpnu (16,9 °C), naopak nejnižší v zimních měsících únoru (-0,7 °C) a prosinci (-0,3 °C). Průměrná roční teplota tedy je 7,8 °C. Přenesení těchto údajů do grafu vystihuje Obr. č. 3, na kterém je zobrazen klimatický diagram.

Tab. č. 1.: Průměrné měsíční úhrny srážek a teploty z klimatologické stanice Stříbro (412 m n. m.) z let 1961-2000

Měsíc	I	II	III	IV	V	VI	VII	VIII	IX	X	XI	XII
Srážky (mm)	28,6	26,3	32,3	34,1	52,8	61,7	70,0	63,6	44,4	35,2	32,7	31,3
Teplota (°C)	-1,8	-0,7	3,0	7,3	12,6	15,9	17,6	16,9	12,7	7,8	2,6	-0,3

Zdroj: vlastní zpracování dle Hostýnek a Tolasz (2008)

Obr. č. 3.: Průměrné měsíční úhrny srážek a teploty z klimatologické stanice Stříbro (412 m n. m.) z let 1961-2000



Zdroj: vlastní zpracování dle Hostýnek a Tolasz (2008)

3.3.3 Reliéf krajiny

Podle Demka et. al. (2006) můžeme na základě geomorfologického členění, území obce Bdeněves zařadit do oblasti Plzeňské pahorkatiny, která je podsoustavou v západní části Poberounské subprovincie, jež se nachází v západních a středních Čechách. Střední část této oblasti se nazývá Plaská pahorkatina, která se dále člení na několik podcelků. Obec Bdeněves můžeme najít na pomezí Plzeňské kotliny a Stříbrské pahorkatiny. Z okrsků ji tedy můžeme zařadit k Touškovské kotlině i Svojšínské vrchovině. Názorně je toto geomorfologické členění zobrazeno v Tab. č. 2.

Touškovská kotlina je nejnižše položenou částí Plzeňské kotliny, jedná se o strukturně denudační sníženinu tvořenou převážně karbonskými prachovci, jílovcí, pískovci, arkózami, slepenci, méně proterozoickými břidlicemi, drobami, metabazalty, miocenními říčně jezerními písky, jíly. Jejím nejvyšším bodem je plošina Vlčí jámy (405 m n. m.), severovýchodně od obce Tlučná.

Naopak Svojšínská vrchovina je plochá vrchovina na proterozoických fylitech, fylitických břidlicích, drobách s vložkami porfyrů, metabazaltů, denudačních zbytcích karbonských pískovců, slepenců, jílovců, třetihorních sedimentů. Nejvyšším bodem tohoto území je Malovický vrch (586 m n. m.), severovýchodně od města Bor.

Tab. č. 2: Geomorfologické členění území obce Bdeněves

Subprovincie	Oblast	Celek	Podcelek	Okrsek
Poberounská subprovincie	Plzeňská pahorkatina	Plaská pahorkatina	Plzeňská kotlina	Touškovská kotlina
			Stříbrská pahorkatina	Svojšínská vrchovina

Zdroj: vlastní zpracování dle Demek et al. (2006)

3.4 Vývoj využití ploch

K zhodnocení vývoje využití krajiny v základní územní jednotce Bdeněves nám pomůže Tab. č. 3. Základní územní jednotku Bdeněves tvoří katastrální území obce Bdeněves a katastrální území obce Újezd nade Mží (*Databáze dlouhodobých změn ve využití Česka, 2013*).

V roce 1845 dosahovala výměra této jednotky 1326,9 ha. O 170 let později, v roce 2015, to bylo už jen 1322,1 ha. Stav velikosti jednotky v roce 1948 se od původního stavu příliš nelišil, ale stav v roce 1990 se již více podobá tomu současnému. K největší ztrátě území v zájmové jednotce tedy muselo dojít v období let 1948-1990. Příčinou toho nejspíš bude kolektivizace a vytváření JZD, díky čemuž mohlo dojít k drobným změnám výměry katastrálních území.

Výměra orné půdy, která po celou dobu tvořila dominantní složku krajiny v jednotce, nejprve mírně poklesla, poté spíše stagnovala, v zápětí vzrostla a nakonec prudce propadla, z původního stavu 768,5 ha v roce 1845 na 553,5 ha v roce 2015. Co do výměry, druhou největší kategorií tvoří lesní plochy, jejichž podíl se naopak postupně navýšil.

Vývoj výměry většiny ploch se nepravidelně měnil. U některých jejích typů došlo k poklesu, u jiných zase k nárůstu. Vždy to bylo na úkor jiných typů krajiny v rámci jednotky. Zajímavý je nárůst trvalých travních porostů, což bude souviset s poklesem orné půdy. Samozřejmostí je také přírůstek u zastavěných ploch.

Tab. č. 3: Dlouhodobý vývoj využití ploch ZÚJ Bdeněves v letech 1845-2015 (v ha)

	1845	1948	1990	2000	2015
Orná půda	768,5	754,3	759,0	773,5	553,5
Trvalé kultury	12,8	35,4	35,6	34,6	38,3
Trvalý travní porost	171,7	151,1	60,5	48,1	262,2
Lesní plochy	325,4	323,1	336,5	337,4	337,4
Vodní plochy	15,4	15,2	30,9	30,7	28,0
Zastavěné plochy	6,3	10,3	14,2	14,3	16,6
Ostatní plochy	26,8	37,4	86,3	84,3	86,1
Celková výměra	1326,9	1326,8	1323,0	1322,9	1322,1

Zdroj: vlastní zpracování dle dat Databáze dlouhodobých změn ve využití Česka (2013) a dle dat Městské a obecní statistiky (2016)

3.5 Analýza historického vývoje

3.5.1 Historie osídlení

Podle oficiálních informací obecního úřadu obce Bdeněves (2016) její samotný název prošel v minulosti spoustou změn. Písemné prameny sahají až do roku 1197. Prvotní zmínka je o dědickém majetku Bdenewizi, avšak prameny z roku 1239 hovoří o obci jako o Bdenedisi. Pojmenování pro toto území v roce 1522 bylo Běnoves, ale již v roce 1558 se zase říkalo Bieňowes. Během germanizace na přelomu 17. století obec nesla jméno Wenuschen. Ottův slovník naučný uvádí mj. také názvy Věnoves, Venušna či Venuší. Dnešní název Bdeněves je údajně odvozen od osobního jména Bděn.

Na Bdeněves a okolní obce negativně zapůsobila třicetiletá válka, kdy v letech 1618-1648 žoldácká vojska pustošila zemi, vypalovala a vykrádala obce (*obec Bdeněves, 2016b*). Lidé byli nuceni opouštět svá sídla, zpustlé obce začali znovu osidlovat obyvatelé až na konci 17. století, které bylo tvořeno především Němci (*obec Bdeněves, 2016b*).

Za vlády císaře Josefa II., během jeho reformy, získala Bdeněves nového majitele díky rušení klášterů nezabývajících se vzděláním, zdravotnictvím či vědou a již v roce 1848 je zmiňováno jméno Fridricha Karla Schönborna jako majitele Bdeněves (*obec Bdeněves, 2016b*). Jak přibližně vypadala obec v tomto období, znázorňuje Obr. č. 4, na němž je výřez z císařských otisků map stabilního katastru z roku 1839.

Po vzniku samostatné Československé republiky administrativně přijala právní řád a správní systém Rakousko-Uherska. V období Protektorátu Čechy a Morava se území obce Bdeněves nacházelo v Sudetech a došlo k nucenému vystěhování českých obyvatel.

Z pamětihodností, které se v obci Bdeněves nachází, můžeme jmenovat kapli svatého Floriána z 18. století, umístěnou na návsi obce. Dle Krčmáře a Valenčíka (2008), se jihozápadním směrem od obce nad železniční tratí nachází ještě další kaple, která však byla z velké části zbořena.

Obr. č. 4: Výřez z císařských povinných otisků map stabilního katastru z roku 1839 zobrazující území obce Bdeněves



Zdroj: Ústřední archiv zeměměřičství a katastru (2015)

3.5.2 Vývoj počtu obyvatel od roku 1869

Jak můžeme vidět na Obr. č. 5, který zobrazuje výsledky z jednotlivých sčítání lidu na území obce Bdeněves, byl vývoj počtu obyvatel v obci poměrně kolísavý.

Po prvním zmíněném sčítání lidu, v roce 1869, zde počet obyvatel mírně klesal. Ze 420 obyvatel, kterých zde žilo při prvním sčítání, bylo roku 1890 jen 395 lidí. K nepatrnému nárůstu došlo až na přelomu století, v roce 1900, kdy v obci bylo evidováno 405 osob.

Počátek 20. století se nesl ve znamení nárůstu počtu obyvatel. Při sčítání lidu v roce 1910 byl jeho stav 467 osob. Tento nárůst překvapivě prokázalo i následující sčítání z roku 1921, i přesto, že ještě před třemi lety zuřila 1. světová válka. To zde žilo 494 lidí.

Růst počtu obyvatel zde pokračoval i za první republiky. Roku 1930 obec vykazovala 575 osob. Jedná se o druhý nejvyšší počet obyvatel v obci v historii novodobého sčítání lidu. O deset let později, v roce 1940, probíhala 2. světová válka a sčítání lidu se konalo podle jiných pravidel, tudíž jej nesrovnáváme s ostatními. K dalšímu sčítání došlo tedy až po 20 letech, v roce 1950. V obci žilo 450 osob. Za éry socialismu se stav obyvatelstva mezi jednotlivými sčítáními lidu nijak výrazně nepohyboval. Mezi jednotlivými sčítáními vždy o něco málo poklesl. Pouze v roce 1980 v obci žilo o 1 obyvatele více než v roce 1970.

V 90. letech 20. století, kdy se po sametové revoluci našim občanům otevřela spousta nových možností, počet obyvatel v obci Bdeněves poklesl. Sčítání lidu z roku 2001 zjistilo, že v obci žilo pouhých 387 osob, což je v historii novodobého sčítání lidu minimum. Ale další sčítání lidu v roce 2011 zase ukázalo, že během deseti let došlo k největšímu nárůstu počtu obyvatel, na 626 osob, stav se zvýšil o více než 38 %. Příčinou toho je nepochybně suburbanizace, která se zde na počátku 21. století naplno projevila.

Zajímavostí je, že počet obyvatel vzrostl během jednoho desetiletí z historicky nejnižšího stavu na historicky nejvyšší stav počtu obyvatel v obci, jedná se o velmi markantní nárůst.

3.5.3 Vývoj počtu domů od roku 1869

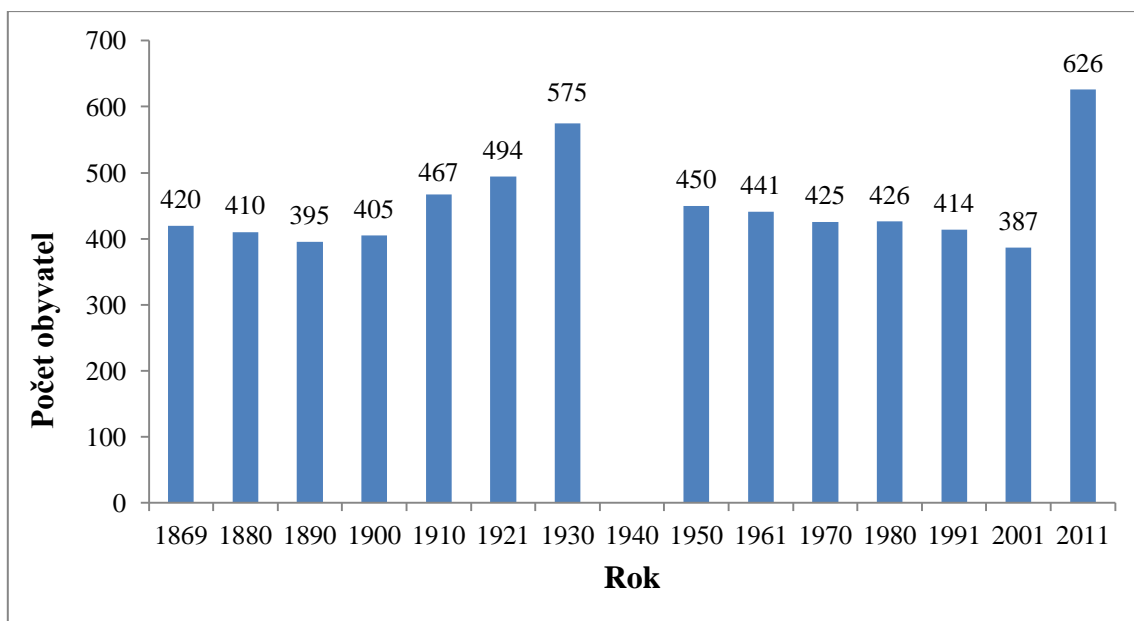
S vývojem počtu obyvatel je úzce spjata i problematika vývoje počtu domů. Při jednotlivých novodobých sčítáních lidu, která na našem území probíhají již od roku 1869, jsou zaznamenávány také informace o domech v jednotlivých sídlech. Obr. č. 6 nám znázorňuje, jak se vyvíjel jejich počet v obci Bdeněves.

Počáteční stav domů v obci, při sčítání lidu v roce 1869, byl 59 domů. Postupem času docházelo k nerovnoměrnému nárůstu počtu domů v obci. Sčítáním v roce 1900 bylo zjištěno, že došlo k poklesu, ale pouze o 1 dům. Poté jejich počet opět vrůstal. Výraznější nárůst byl zaznamenán až v roce 1930, kdy počet domů oproti předchozímu sčítání vzrostl o 33 budov. Tento rok, jež se zapsal do dějin jako druhý nejvýraznější rok z hlediska počtu obyvatel, měl dopad i na počet domů, kterých se v Bdeněvsi nacházelo na 108.

Jak již bylo řečeno v předchozí kapitole, další sčítání se konalo až v roce 1950. Za 20 let se stav počtu domů příliš nezměnil. K žádné velké změně nedošlo ani v následujících 30 letech.

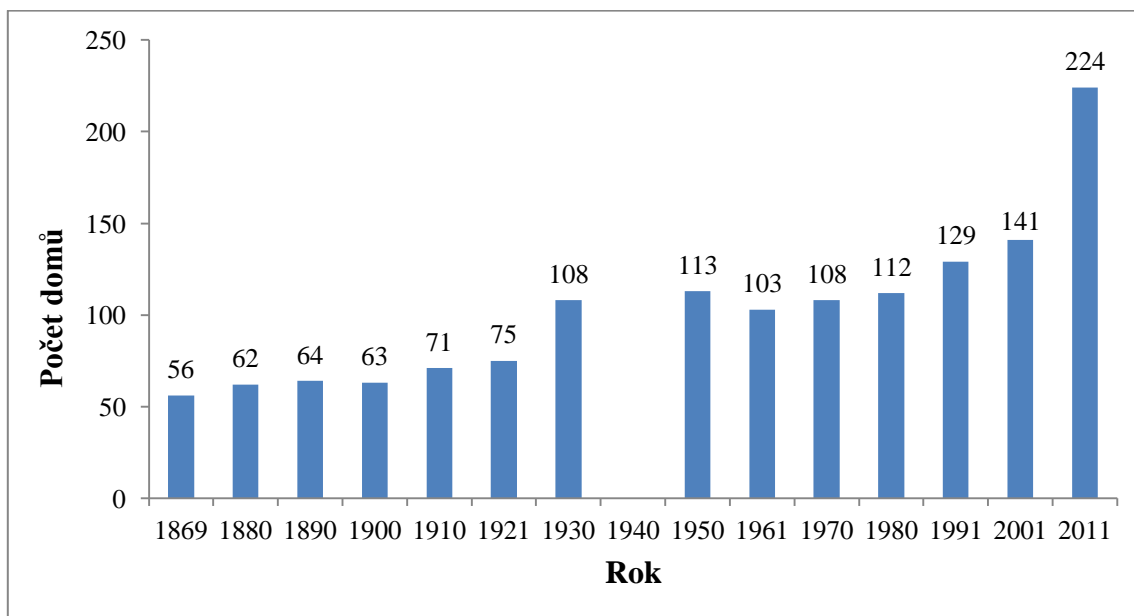
Další výraznější nárůst počtu domů nastal až na přelomu 80. a 90. let 20. století. Sčítání z roku 1991 dospělo k závěru, že v obci leží 129 domů. Při následujícím sčítání zde již bylo situováno 141 domů. Ovšem k největšímu nárůstu počtu domů v historii novodobého sčítání došlo v období mezi rokem 2001 a rokem 2011, kdy se jejich počet zvýšil o 63 %. Při sčítání lidu v roce 2011 bylo v na území obce situováno 224 domů. Zrovna jako v tomto období došlo k největšímu nárůstu obyvatel, tak samozřejmě přibylo i nejvíce domů.

Obr. č. 5: Dlouhodobý vývoj počtu obyvatel v obci Bdeněves od roku 1869



Zdroj: vlastní zpracování dle dat Historického lexikonu obcí České republiky 1869-2005 (2006) a dle dat Českého statistického úřadu (2013)

Obr. č. 6: Dlouhodobý vývoj počtu domů v obci Bdeněves od roku 1869



Zdroj: vlastní zpracování dle dat Historického lexikonu obcí České republiky 1869-2005 (2006) a dle dat Českého statistického úřadu (2013)

3.6 Občanská vybavenost a služby obyvatelstvu

Vzhledem ke své poloze vůči městu Plzni a těsné blízkosti k obci Kozolupy a k Městu Touškov, jsou služby v obci Bdeněves, která je z výše jmenovaných nejmenším sídelním útvarem, rozvinuty na nepříliš vysoké úrovni. Obyvatelé při absenci konkrétních služeb v obci obvykle využívají ty, které mají k dispozici v Kozolupech či ve Městě Touškov. Tímto je demonstrována úzká propojenost těchto tří sídel.

Mezi konkrétní služby, kterými Bdeněves disponuje, můžeme zařadit činnost řady drobných živnostníků, kteří mají na starosti prodejnu potravin, řeznictví, hospodu s kulturním domem, autodílnu, autodopravu, zemní práce či pronájem kontejnerů. Dále v obci funguje Sbor dobrovolných hasičů s vlastní hasičskou zbrojnicí a technikou nebo také Český svaz žen. Na návsi stojí telefonní budka, nachází se zde i kontejnery pro třídění odpadu, jež se vyskytují na více místech v obci. Podél silnice, která se táhne napříč obcí, jsou zejména stánkovým prodejem nabízeny různé plodiny, jako jsou jahody, borůvky, brambory. V dřívějších dobách obec mívala svou vlastní školu.

Obec postrádá značnou část základních služeb. V sousedních Kozolupech se nachází například mateřská škola, základní škola (I. stupeň), jezdecká škola, zdravotnické zařízení, pošta nebo knihovna (*obec Kozolupy, 2016*). Obvodní oddělení Policie ČR, mateřská škola, základní škola (I. stupeň, II. stupeň), lékárna, dům s pečovatelskou službou, kino, sportovní hala, cukrárna, papírnictví, květinářství, kadeřnictví, prodejna výpočetní techniky, sběrný dvůr či spousta dalších organizací je pak ve Městě Touškov (*Město Touškov, 2016*). I přes to, že je Město Touškov od obce Kozolupy vzdáleno zhruba 1 km, byl podél silnice II/180, která je spojuje, vybudován chodník s osvětlením. Z obce Bdeněves se do Města Touškov dostaneme i kratší, polní cestou.

3.6 Dopravní síť a dopravní spojení

Dostatečné zajištění dopravy, jak z hlediska dopravní infrastruktury, tak po stránce dopravní obslužnosti, je pro spoustu lidí velice důležité.

Páteřní dopravní tepnou, která prochází skrze obec Bdeněves, je silnice II. třídy s označením II/605. Jedná se o komunikaci, která spojuje Prahu a hraniční přechod Rozvadov. V minulosti měla tato spojka velký význam pro spojení České republiky se Spolkovou republikou Německo, ale dnes je již spíše využívána dálnice D5. I přesto je však silnice dosti frekventovaná osobními automobily, nákladními automobily i pravidelnými autobusovými linkami, kterých přes obec denně projíždí velká spousta. Těsně za hranicí obce se stává pro určitý úsek tříproudou. Je jedinou přístupovou silniční komunikací do obce. Další významný uzel, který sice neprochází přímo obcí, ale jejím katastrálním územím, je železniční trať č. 170, která je součástí III. tranzitního železničního koridoru, jež propojuje západ a východ naší republiky, táhne se z Chebu do Mostů u Jablunkova (*České dráhy, 2010*). Na úseku Plzeň-Františkovy Lázně trať obsluhují i vysokorychlostní vlaky Pendolino. Nejbližší vlaková stanice je ve vedlejší obci Kozolupy.

Co se týče další veřejné dopravy, tak její páteří zde jsou autobusové linky ČSAD, jež mají zastávku přímo na návsi Bdeněvse. Centrální autobusové nádraží v Plzni je od ní vzdáleno rovných 10 km, cesta autobusem do Plzně trvá zhruba 15-20 minut. Podle IDOS (2016) ve všední dny z této zastávky do Plzně odjíždí 15 autobusových spojů, v pátek 17 spojů. První ranní spoje odjíždí po páté hodině, poslední večerní po devatenácté hodině. V sobotu odtud do Plzně odjíždí pouze 2 spoje, první po osmé hodině a druhý před půl šestou večer. V neděli jsou to už spoje 3, po čtrnácté hodině, dále pak večer před půl šestou a po devatenácté hodině. V opačném směru, tedy z Plzně do Bdeněvse, ve všední dny odjíždí mezi půl šestou ráno a půl devátou večer celkem 15 spojů, v pátek 17 spojů, v sobotu 2 spoje, po osmé hodině a v půl druhé odpoledne a v neděli 3 spoje, po osmé hodině, v půl třetí odpoledne a v půl deváté večer. Přes Bdeněves tímto směrem ve všední dny projíždí více spojů, protože ne všechny autobusy vyjíždí až z Plzně. Většina všech autobusů pokračuje do Stříbra a některé až do Tachova. Na katastrálním území obce Bdeněves se mimo obec nachází ještě jedna autobusová zastávka, kterou tyto autobusy také obsluhují, s názvem Bdeněves, háj. Městská hromadná doprava sem nezajíždí, na rozdíl od sousedních Kozolup a Města Touškov.

4. Socioekonomický vývoj obce po roce 1990

4.1 Demografický vývoj obce po roce 1990

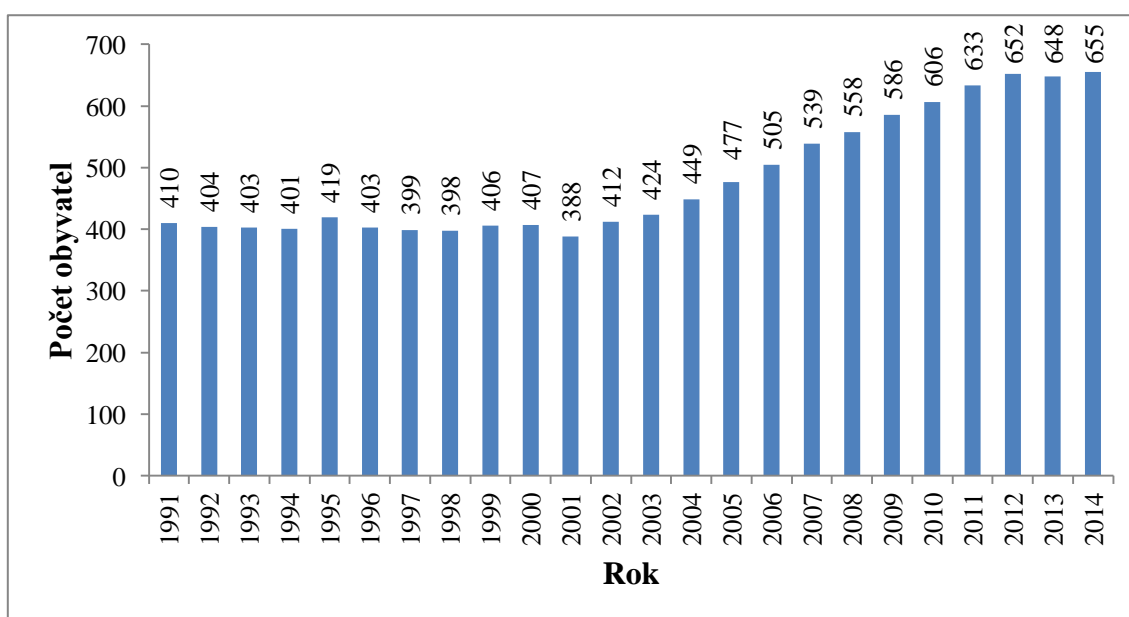
4.1.1 Vývoj počtu obyvatel od roku 1991

Detailnější pohled na vývoj počtu obyvatel v obci Bdeněves po roce 1990, než jsme mohli vidět v kapitole 3.5.2 *Vývoj počtu obyvatel od roku 1869*, nám umožňuje Obr. č. 7. Zobrazuje vývoj počtu obyvatel od roku 1991 do roku 2014, tentokrát však po jednotlivých letech. Jedná se o údaje k 31. 12. daného kalendářního roku.

Při zaměření na uvedený obrázek můžeme říci, že počet obyvatel v obci v 90. letech spíše stagnoval. V tomto období k žádnému výraznějšímu výkyvu nedošlo. Jak již bylo zmíněno, v roce 2001 poklesl počet obyvatel v obci na své minimum. V dalších obdobích už ale pouze stoupal, v některých letech více, v jiných zase méně. Výjimku tvoří pouze rok 2013, ve kterém stav počtu obyvatel oproti předchozímu roku poklesl, ovšem jen o 4 osoby. Největší nárůst byl zaznamenán roku 2007, kdy v obci přibylo 34 osob. Nejvyšší stav byl 3 roky po posledním sčítání lidu, to zde žilo 655 obyvatel.

Stav počtu obyvatel v obci Bdeněves byl na konci roku 2014 o 298 obyvatel vyšší, než v roce 1991. V období let 1991-2002 v obci přibyly pouze 2 osoby, v letech 2003-2014 to bylo 271 osob.

Obr. č. 7: Vývoj počtu obyvatel v obci Bdeněves po roce 1990

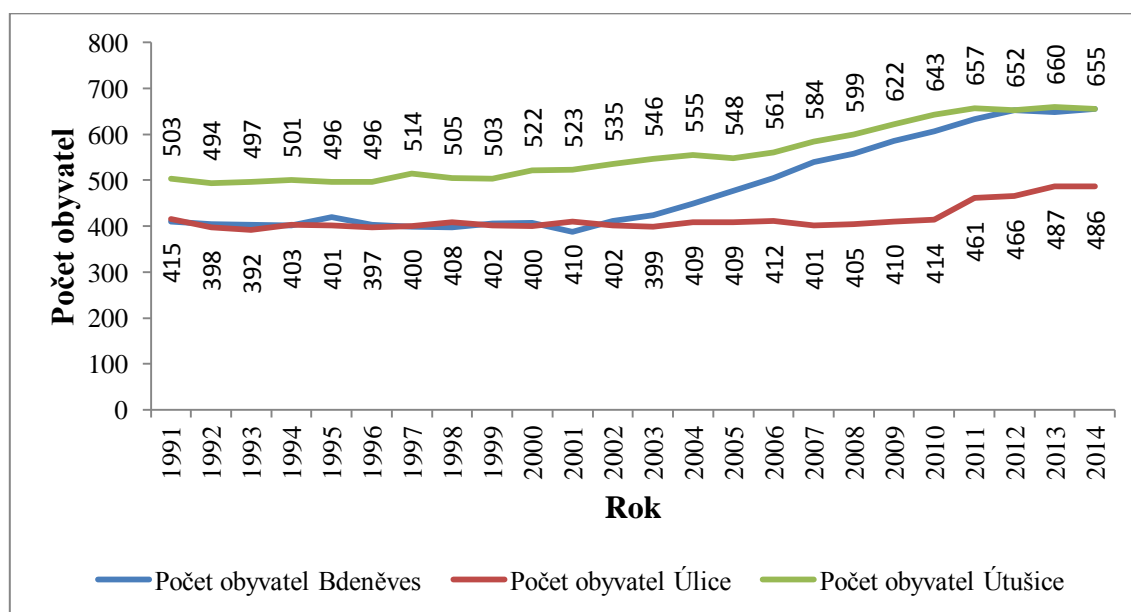


Zdroj: vlastní zpracování dle dat Českého statistického úřadu (2015a)

Pro porovnání s vývojem počtu obyvatel v obci Úlice a v obci Útušice po roce 1990 slouží Obr. č. 8, který znázorňuje vývoj počtu obyvatel v obcích v letech 1991-2014 a zároveň je zde i křivka, upozorňující na tento vývoj v obci Bdeněves.

Vidíme, že během prvního zmíněného roku, roku 1991, se počet obyvatel obce Bdeněves a obce Úlice téměř shodoval, zatímco obec Útušice jich měla o necelou stovku více. O deset let později se situace příliš nezměnila. Rozdíl v počtu obyvatel mezi Úlicemi a Bdeněvsi byl 22 obyvatel, Útušicím přibylo 20 osob. Za dalších deset let však tomu bylo zcela jinak. Velký nárůst počtu obyvatel v Bdeněvsi znamenal, že nyní zde žilo o 172 osob více než v Úlicích a již pouze o 24 osob méně než v Útušicích. O 3 roky později, v posledním zmíněném roce, se stav obyvatelstva mezi obcemi Bdeněves a Útušice zcela vyrovnal, v obou obcích žilo shodně 655 obyvatel a v Úlicích pouze 486 osob. V letech 1991-2014 z hlediska počtu obyvatel zaznamenala nárůst obec Bdeněves o 37,4 %, obec Útušice o 23,2 % a obec Úlice o 14,6 %.

Obr. č. 8: Vývoj počtu obyvatel v obci Bdeněves, v obci Úlice a v obci Útušice po roce 1990



Zdroj: vlastní zpracování dle dat Českého statistického úřadu (2015a)

4.1.2 Struktura obyvatelstva od roku 1991

4.1.2.1 Struktura obyvatelstva podle věku

Po rozdělení obyvatelstva obce Bdeněves do tří základních skupin zjistíme, jak se v tomto ohledu se měnila věková struktura v obci po roce 1990. Těmito skupinami je předproduktivní část obyvatelstva, zahrnující obyvatele od narození do 14 let věku, produktivní část obyvatelstva, zahrnující obyvatele od 15 let věku do 64 let věku a poproduktivní část obyvatelstva, která zahrnuje obyvatele ve věku 65 let a starší. Obyvatelstvo obce Bdeněves, začleněné do těchto skupin, nám při jednotlivých sčítáních lidu po roce 1990 přibližuje Tab. č. 4.

Při sčítání lidu v roce 1991 byla dominantní složkou samozřejmě produktivní část obyvatel s 68,4 %. S velkým odstupem následovala předproduktivní část obyvatel s 19,1 % a s již menším rozdílem poproduktivní část obyvatel s 12,6 %.

Sčítání lidu v roce 2001, kdy v obci žilo o 27 obyvatel méně než při předchozím sčítání, potvrdilo převahu produktivní složky. I přesto, že zde žilo ve věku 15-64 let o 18 obyvatel méně, v relativním vyjádření došlo k drobnému nárůstu, tudíž se při tomto sčítání v obci nacházelo opět přes 68 % obyvatel produktivního věku. O téměř 4 % však posílila poproduktivní složka na úkor předproduktivní složky, tudíž obyvatel ve věku 65 let a více v obci žilo s 16,28 % a obyvatel do 14 let věku 15,25 %.

Zatím poslední sčítání lidu, které probíhalo v roce 2011, prokázalo velký nárůst obyvatel oproti jeho stavu v roce 2001. V absolutních hodnotách se zvýšil počet obyvatel ve všech kategoriích, v relativním vyjádření si nepatrně, o 1,07 %, pohoršila produktivní složka, o trochu více, o 2,86 %, propadla poproduktivní složka. Nárůst znamenal pro předproduktivní složku, o 3,92 %.

Tab. č. 4: Obyvatelstvo v obci Bdeněves dle věkových kategorií po roce 1990

	0-14 let		15-64 let		65 let a více	
	Obyv. (abs.)	Obyv. (v %)	Obyv. (abs.)	Obyv. (v %)	Obyv. (abs.)	Obyv. (v %)
1991	79	19,1 %	283	68,4 %	52	12,6 %
2001	59	15,3 %	265	68,5 %	63	16,3 %
2011	120	19,2 %	422	67,4%	81	13,4%

Zdroj: vlastní zpracování dle dat Českého statistického úřadu (2005), dle dat Českého statistického úřadu (2010) a dle Českého statistického úřadu (2013)

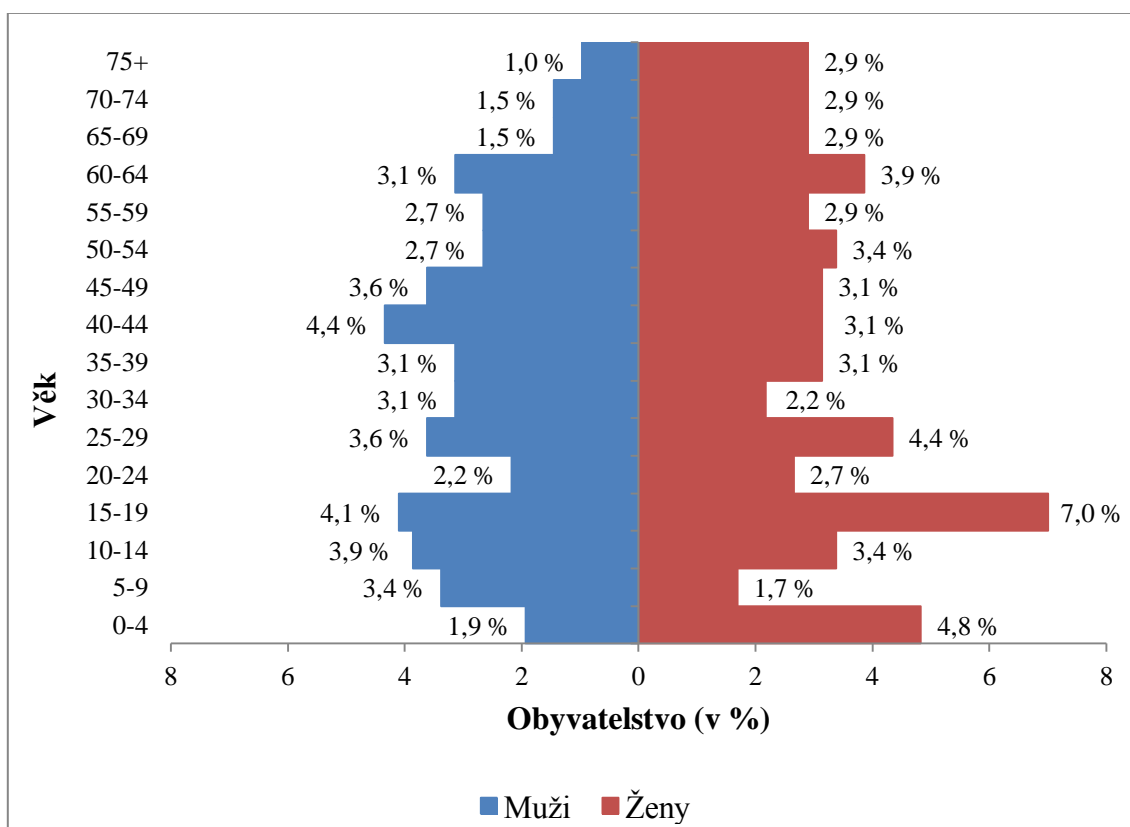
Přesnější stav věkové struktury obyvatelstva v obci Bdeněves v roce 1991 nám ukazuje Obr. č. 9, na kterém je znázorněno obyvatelstvo rozdělené podle pohlaví a věkových kategorií po pěti letech.

Z této věkové pyramidy vyplývá, že poměrně silné zastoupení měly nižší i vyšší věkové kategorie. Poměr žen a mužů v obci nebyl vyrovnaný, je patrná výraznější převaha žen. Na ženy připadlo přes 54 %, na muže téměř 46 %.

Nejvíce v obci žilo žen ve věku 15-19 let, které tvořily 7,0 % obyvatel obce. Jako nejvýraznější mužskou kategorii můžeme označit skupinu 40-44 let s 4,4 %. Z hlediska nejnižšího zastoupení, se žen vykytovalo nejméně ve věku 5-9 let a mužů ve věku 75 let a více.

Pokud bychom měli věkovou pyramidu přiřadit k některému z typů věkových pyramid, tak bychom ji přiřadili k regresivnímu typu.

Obr. č. 9: Věková pyramida obyvatel obce Bdeněves dle pohlaví a věku v roce 1991



Zdroj: vlastní zpracování dle dat Českého statistického úřadu (2010)

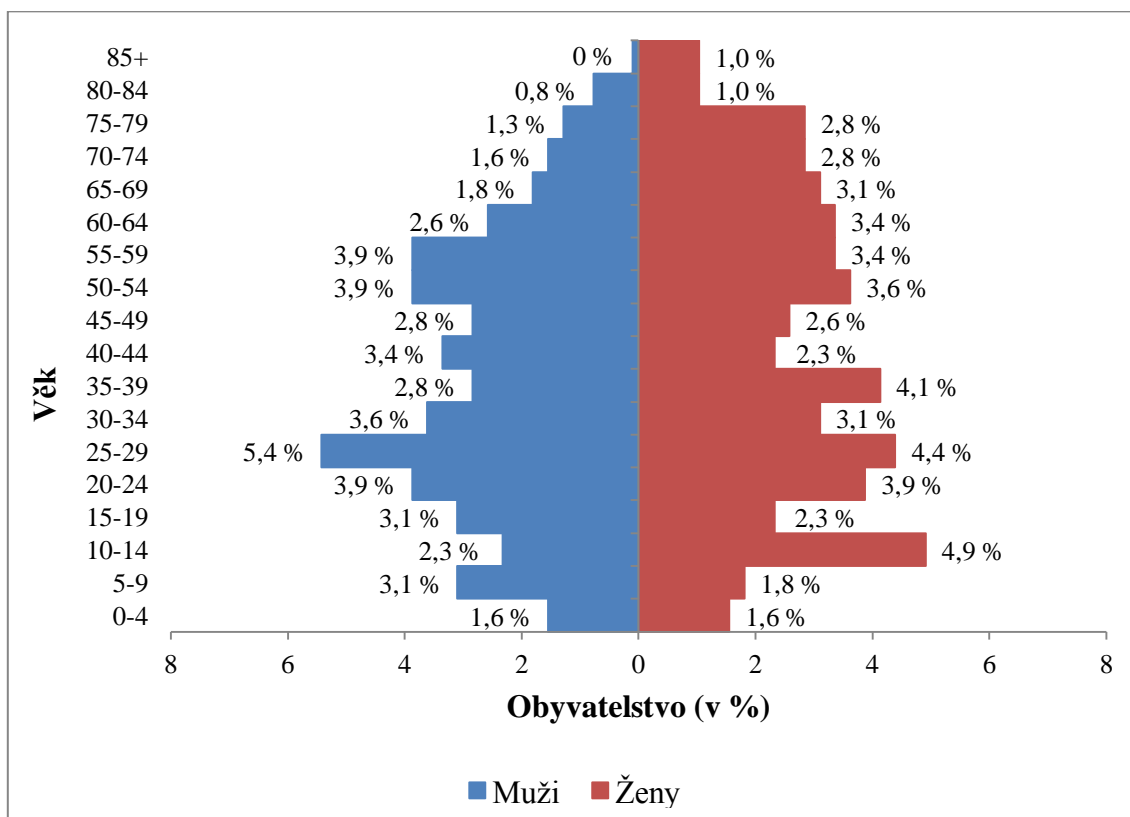
Při následujícím sčítání lidu, které se konalo v roce 2001, se samozřejmě také zjišťoval věk obyvatel podle pohlaví v naší obci. Věková pyramida obyvatel obce Bdeněves z tohoto roku je znázorněna na Obr. č. 10.

Zde můžeme vidět, že došlo k zestárnutí populace v obci. Relativně silný výskyt dětské složky proti stavu z roku 1991 oslabil a postreprodukční složka je hojně zastoupena v několika kategoriích. Zatím ještě převládal počet žen nad počtem mužů, tento rozdíl se ale snížil. Celkem se tedy v obci vyskytovalo 52,1 % žen a 47,9 % mužů.

Nejvýraznější věkovou kategorií tentokrát byli muži, v rozmezí v 25-29 let. Případlo na ně 5,4 % obyvatel obce. Žen se při tomto sčítání lidu vyskytovalo nejvíce ve věku 10-14 let. Přisoudit jim můžeme 4,9 %. Jedná se nepochybně o ženy, které při předchozím sčítání tvořily kategorii 0-4 let, kterých v obci žila také velká spousta.

Věková pyramida je spíše regresivního typu, i přesto že žen se vyskytuje nejvíce v dětské složce. Ostatní dětské složky jsou proti postreprodukčním složkám zastoupeny slabě.

Obr. č. 10: Věková pyramida obyvatel obce Bdeněves dle pohlaví a věku v roce 2001



Zdroj: vlastní zpracování dle dat Českého statistického úřadu (2005)

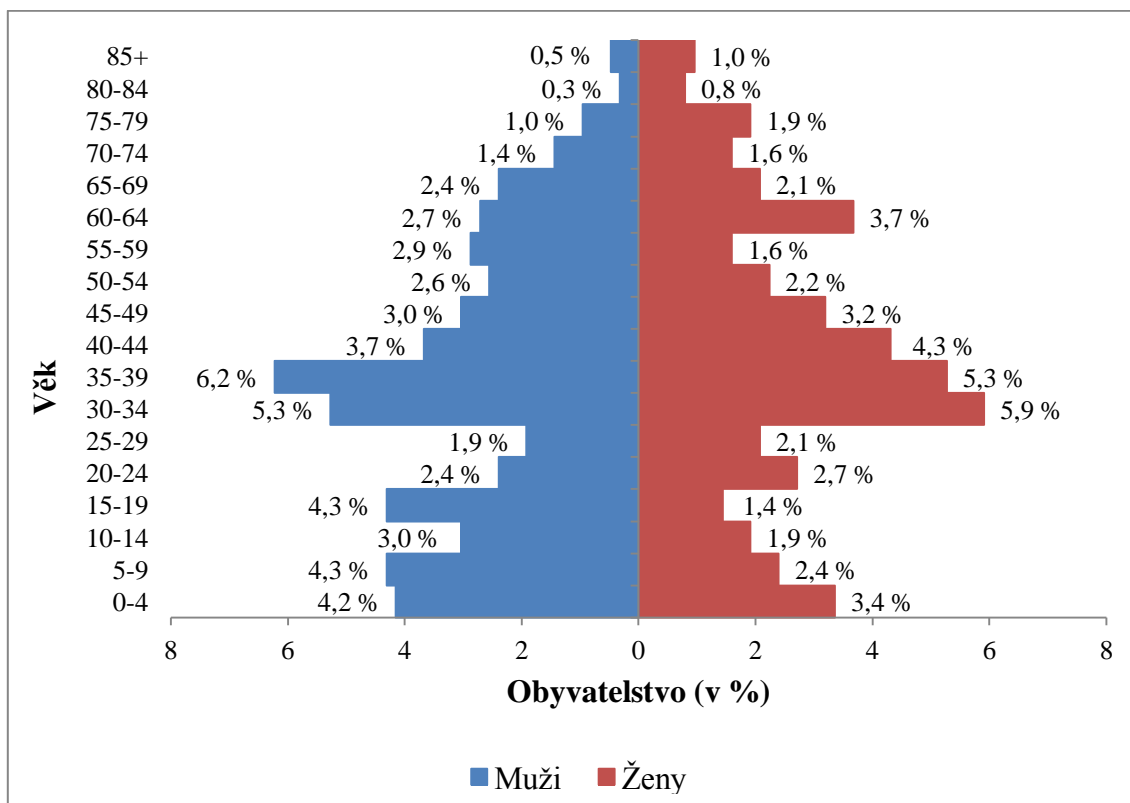
Situaci ze sčítání lidu z roku 2011 nám zobrazuje Obr. č. 11. Od uplynulého sčítání v roce 2001 došlo k nejvyššímu nárůstu počtu obyvatel i počtu domů v historii obce za tak krátké období. Tento jev se pochopitelně promítl i do věkové struktury.

Při tomto sčítání bylo zjištěno, že oproti těm předchozím, žilo v roce 2011 v obci více mužů než žen. Mužům připadlo 52,1 %, ženám 47,4 % a u 0,5 % obyvatel se nepodařilo zjistit věk. Charakteristické také je snížení průměrného věku obyvatel na necelých 38 let, což je ve srovnání s okresem Plzeň-sever či s Plzeňským krajem, ve kterých je průměrný věk přes 40 let, podprůměrný údaj.

Nejvýraznějšími věkovými kategoriemi shodně u mužů i žen byly reprodukční kategorie 30-34 let a 35-39 let. Lze předpokládat, že tyto dvě skupiny se skládaly především z obyvatel, kteří se sem v předchozích deseti letech přistěhovali. Jedná se většinou o mladé rodiny s dětmi, což dokladuje relativně silný výskyt mladších dětských skupin. Vidíme, že si polepšili i muži staršího věku, kteří zde mají zastoupení ve všech kategoriích. Jedná se nepochybně o důsledek prodloužení střední délky života.

Postreprodukční složka převažuje nad dětskou složkou, tudíž věkovou pyramidu nejspíš připodobníme k regresivnímu typu.

Obr. č. 11: Věková pyramida obyvatel obce Bdeněves dle pohlaví a věku v roce 2011



Zdroj: vlastní zpracování dle dat Českého statistického úřadu (2013)

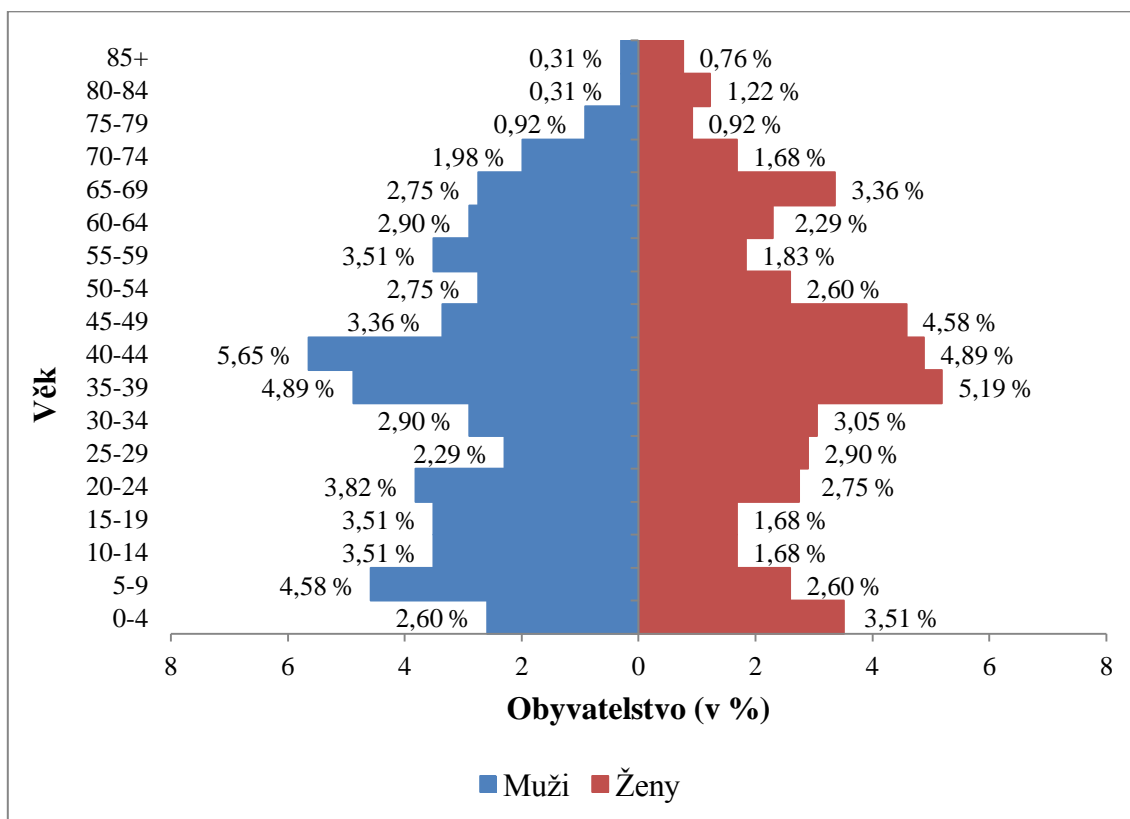
K tomu, abychom mohli srovnat s aktuálnějšími údaji data z jednotlivých sčítání lidu, která se u nás po roce 1990 konala, máme k dispozici Obr. č. 12. Na něm je znázorněna věková pyramida obyvatel obce Bdeněves k 31. 12. 2014.

Uplynuly více než tři roky od posledního sčítání, věková struktura obyvatel obce se trochu pozměnila, ale tvar věkové pyramidy zůstal téměř stejný. Roční přírůstek obyvatel byl mírnější. Za tři roky se počet obyvatel zvýšil o 29 osob. Došlo k většímu nárůstu počtu mužů než žen, ale jejich vzájemný poměr zůstal zhruba stejný jako v roce 2011. Průměrný věk obyvatel se zvýšil o 0,9 roku.

Hranice nejvíce zastoupených věkových skupin u obou pohlaví se posunula o jednu kategorii. Nejvíce mužů tedy bylo ve věku 40-44 let, které následovala kategorie mužů ve věku 35-39 let, což je nejsilněji zastoupená ženská kategorie. Žen se hojně vyskytuje nejen ve věku 40-44 let, ale i ve věku 45-49 let.

Jak již bylo řečeno, rysy věkové pyramidy se příliš nezměnily. Její tvar tedy odpovídá regresivnímu typu.

Obr. č. 12: Věková pyramida obyvatel obce Bdeněves dle pohlaví a věku k 31. 12. 2014



Zdroj: vlastní zpracování dle dat Českého statistického úřadu (2014)

Při pohledu na Obr. č. 13, Obr. č. 14, Obr. č. 15 a Obr. č. 16 se nám nabízí srovnání stavu věkové struktury obyvatelstva s obcí Úlice, s obcí Útušice, s okresem Plzeň-sever a s Plzeňským krajem k 31. 12. 2014.

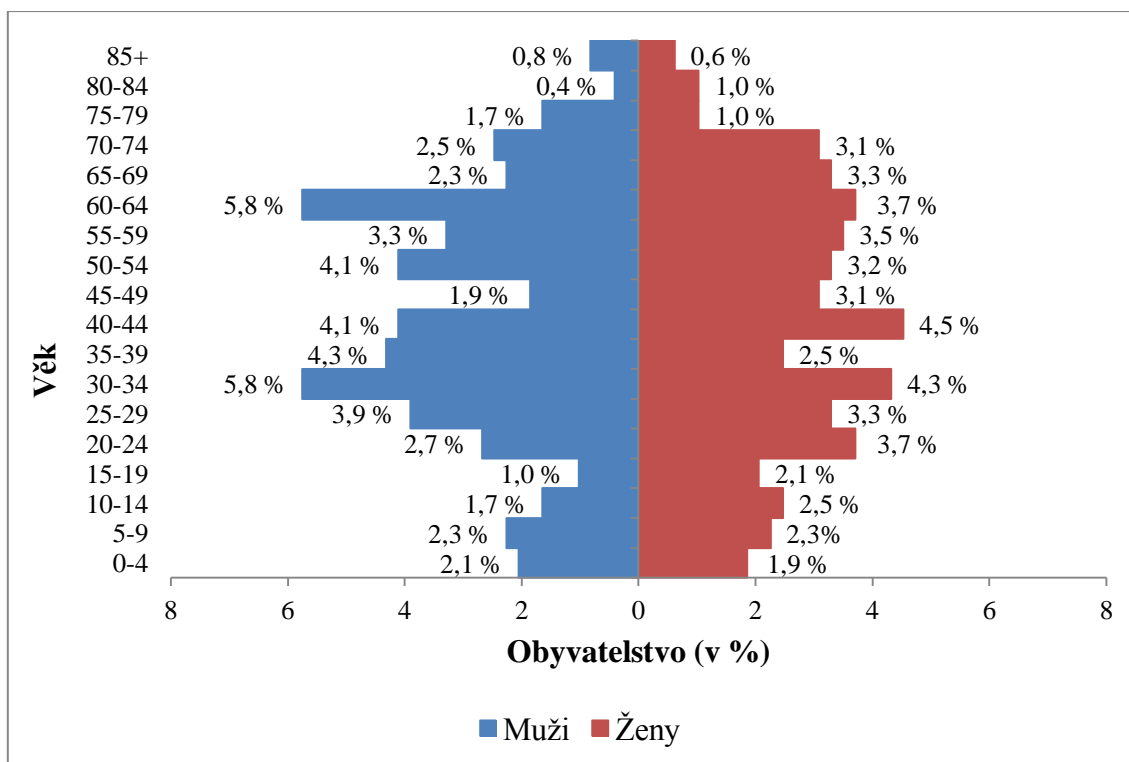
Porovnáváme-li nejnovější data obce Bdeněves s obcí Úlice, tak vidíme, že v této sousední obci má věková pyramida zcela jiný tvar. Již při prvním pohledu na Obr. č. 13 je zřejmé, že postreprodukční složka má výraznou převahu nad dětskou složkou, což jasně hovoří o regresivním typu pyramidy. Na rozdíl od Bdeněvsí, zde žije více obyvatel staršího věku. Poměr žen a mužů je více vyrovnaný.

Ke srovnání s věkovou strukturou obce, která leží stejně jako Bdeněves v suburbánní zóně, slouží Obr. č. 14, na němž je znázorněna věková pyramida obce Útušice. Z hlediska typologie bychom tuto věkovou pyramidu zařadili mezi regresivní pyramidy. Je na ní patrnější zastoupení obyvatel postreprodukční ložky a výraznější výkyv věkových kategorií 35-39 let a 40-44 let u obou pohlaví.

Abychom nesrovnávali věkovou strukturu pouze mezi obcemi, Obr. č. 15 nám nabízí věkovou pyramidu vyššího územního celku, konkrétně okresu Plzeň-sever., kterou jednoznačně můžeme označit jako regresivní. Na konci roku 2014 na jeho území žilo celkem 77 022 obyvatel. Z nich 50,2 % náleží ženám a 49,8 % mužům a průměrný věk byl 40,7 let. Podobně jako v Bdeněvsí, žilo v okrese nejvíce obyvatel ve věku 35-44 let a nejméně ve věku 85 let a více. Nejpočetnější dětskou složkou jsou také chlapi ve věku 5-9 let. Obec Bdeněves se na celkové skladbě okresu podílí necelými 0,9 % obyvateli.

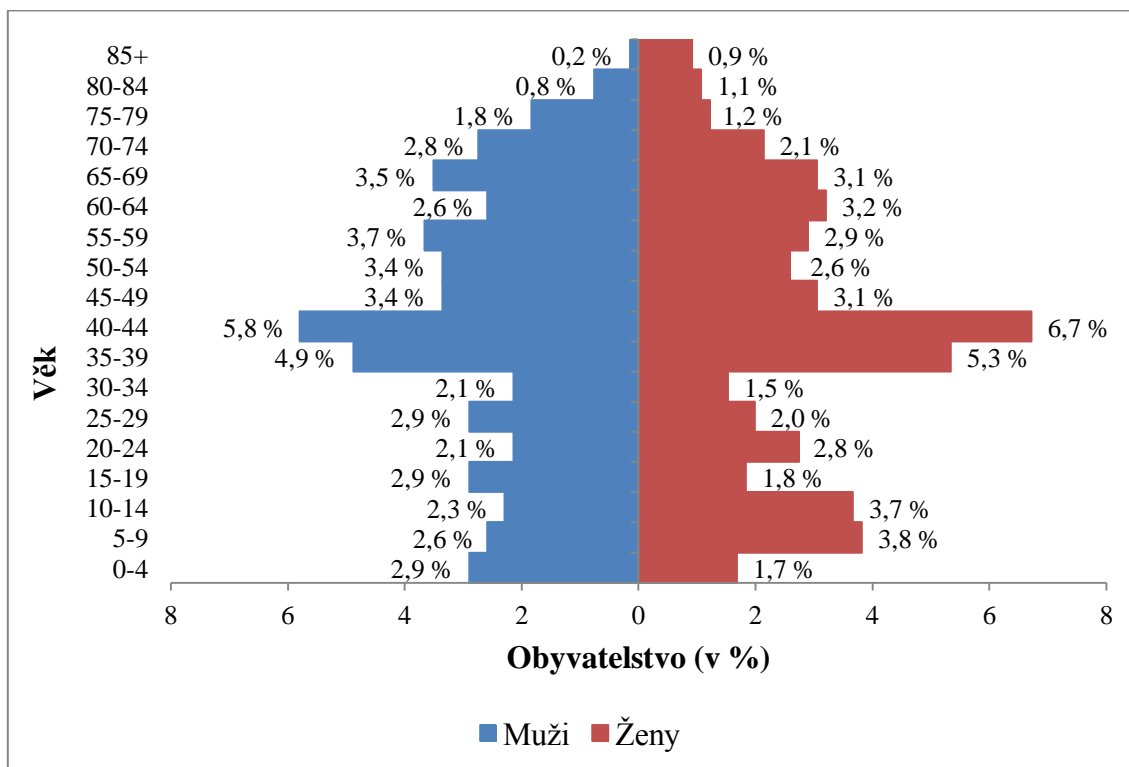
Završení komparace věkové struktury v obci Bdeněves s jinými celky bude srovnáním s ještě vyšším územním celkem, než je okres Plzeň-sever, a sice s Plzeňským krajem, do něhož jsou zahrnuty i průměry západočeské metropole, kterou je město Plzeň. Více než 29 % obyvatel celého kraje tvoří právě toto statutární město. K 31. 12. 2014 žilo v Plzeňském kraji 575 123 obyvatel. Poměr mužů a žen byl 50,5 % a 49,5 %. Tvar věkové pyramidy, který vidíme na Obr. č. 16, jež odpovídá pyramidě Plzeňského kraje, je opět regresivního typu. Nejvýraznějšími dvěma kategoriemi u obou pohlaví jsou podobně jako v Bdeněvsí skupiny, které tvoří občané ve věku 35-39 let a ve věku 40-44 let.

Obr. č. 13: Věková pyramida obyvatel obce Úlice dle pohlaví a věku k 31. 12. 2014



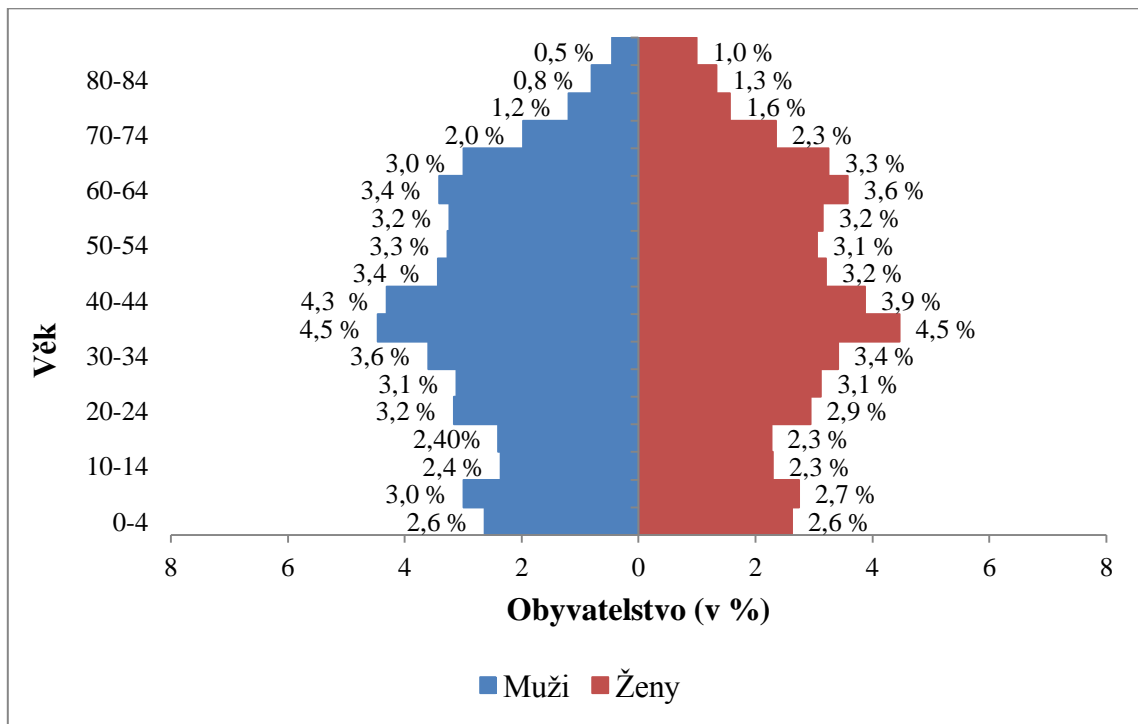
Zdroj: vlastní zpracování dle dat Českého statistického úřadu (2014)

Obr. č. 14: Věková pyramida obyvatel obce Útušice dle pohlaví a věku k 31. 12. 2014



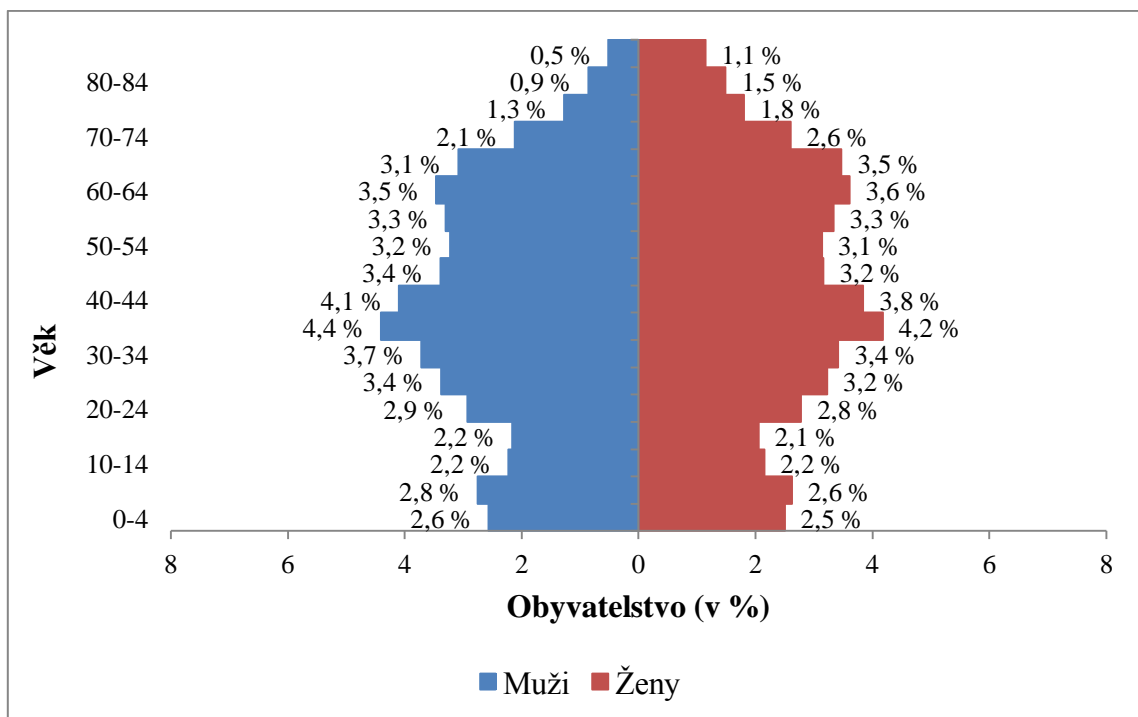
Zdroj: vlastní zpracování dle dat Českého statistického úřadu (2014)

Obr. č. 15: Věková pyramida obyvatel okresu Plzeň-sever dle pohlaví a věku k 31. 12. 2014



Zdroj: vlastní zpracování dle dat Českého statistického úřadu (2016)

Obr. č. 16: Věková pyramida obyvatel Plzeňského kraje dle pohlaví a věku k 31. 12. 2014



Zdroj: vlastní zpracování dle dat Českého statistického úřadu (2015b)

4.1.2.2 Struktura obyvatelstva podle nejvyššího dosaženého stupně vzdělání

V současné době se klade čím dál větší důraz na vzdělání. Vývoj struktury obyvatelstva podle nejvyššího dosaženého stupně vzdělání v obci Bdeněves po roce 1990 kopíruje tendence, které jsou v celé naší společnosti.

Jak můžeme vidět v Tab. č. 5, podíl obyvatel s vyšším vzděláním se v období let 1991-2011 postupně navyšoval, zatímco část obyvatel se základním vzděláním či neukončeným zaznamenala pokles. Budeme-li považovat za vyšší vzdělání úplné střední s maturitou, vyšší odborné a nástavbové a zejména vysokoškolské, tak vidíme, že všechny tyto kategorie zaregistrovaly postupný nárůst.

Obyvatelstvo s úplným středním vzděláním za 20 let zaznamenalo přírůstek o 13,6 %, vyšší odborné a nástavbové vzdělání o 4,2 % a vysokoškolské vzdělání o 7,3 %. Obyvatel se základním vzděláním včetně toho neukončeného v roce 1991 bylo 41,2 %, při dosud posledním sčítání lidu v roce 2011 bylo tvořeno už jen 19,2 %. Co se týče obyvatel, kteří měli střední vzdělání bez maturity včetně vyučení, tak u nich došlo nejprve mezi lety 1991-2001 k nárůstu ze 40,3 % na 49,7 %, poté v období 2001-2011 k poklesu ze 49,7 % na 34,0 %. Avšak v roce 2001 i v roce 2011 tvořila tato skupina obyvatel z hlediska vzdělanostní struktury nejčetnější část. Pouze při prvním zmíněném sčítání lidu se v obci nacházelo nejvíce obyvatel se základním vzděláním včetně neukončeného, kterých bylo pouze o 0,9 % více než obyvatel se středním vzděláním včetně vyučení.

Tab. č. 5: Struktura obyvatelstva staršího 15 let podle nejvyššího dosaženého stupně vzdělání obyvatel v obci Bdeněves po roce 1990

	1991	2001	2011
Bez vzdělání	0,3 %	0 %	0,6 %
Základní včetně neukončeného	41,2 %	27,7 %	19,2 %
Střední vč. vyučení (bez maturity)	40,3 %	49,7 %	34,0 %
Úplné střední (s maturitou)	16,4 %	18,3 %	30,0 %
Vyšší odborné a nástavbové	0 %	1,8 %	4,2%
Vysokoškolské	1,8 %	2,1 %	9,1 %
Nezjištěné	0 %	0,3 %	3,0 %

Zdroj: vlastní zpracování dle dat Českého statistického úřadu (2005), dle dat Českého statistického úřadu (2010) a dle Českého statistického úřadu (2013x)

V Tab. č. 6 je zobrazeno obyvatelstvo ve věku 15 let a více rozčleněné podle nejvyššího dosaženého stupně vzdělání v roce 2011 v obci Úlice, v obci Útušice, v okrese Plzeň-sever a v Plzeňském kraji.

Při porovnání struktury obyvatelstva podle nejvyššího dosaženého stupně vzdělání v roce 2011 s obcí Bdeněves vidíme, že vzdělanostní struktura má zde velmi podobné rysy. Nejvíce na těchto územích žilo obyvatel se středním vzděláním včetně vyučení. Stejně jako v Bdeněvsi vyšší odborné a nástavbové vzdělání mělo nejméně obyvatel, pomineme-li kategorie bez vzdělání a kategorie s nezjištěným vzděláním.

Na rozdíl od obce Bdeněves, žilo ve všech těchto územních celcích více obyvatel se středním vzděláním vč. vyučení, v Útušicích a v Plzeňském kraji pak více obyvatel s vysokoškolským vzděláním.

Tab. č. 6: Struktura obyvatelstva staršího 15 let podle nejvyššího dosaženého stupně vzdělání v obci Úlice, v obci Útušice, v okrese Plzeň-sever a v Plzeňském kraji r. 2011

	obec Úlice	obec Útušice	okres Plzeň-sever	Plzeňský kraj
Bez vzdělání	0 %	0,4 %	0,4 %	0,4 %
Základní včetně neukončeného	22,7 %	12,4%	20,7 %	18,1 %
Střední vč. vyučení (bez maturity)	38,5 %	41,6 %	38,7 %	34,7 %
Úplné střední (s maturitou)	26,8 %	28,7 %	25,3 %	27,2 %
Vyšší odborné a nástavbové	1,8 %	4,1 %	2,9 %	3,7 %
Vysokoškolské	6,1 %	10,9 %	8,4 %	10,4 %
Nezjištěné	4,1 %	2,0 %	3,6 %	5,4 %

Zdroj: vlastní zpracování dle dat Českého statistického úřadu (2013)

4.1.2.3 Struktura obyvatelstva podle ekonomické aktivity

Při pohledu na Tab. č. 7 vidíme vývoj ekonomicky aktivního obyvatelstva (EAO) v obci Bdeněves při jednotlivých sčítání lidu po roce 1990. Pro porovnání poměru s ekonomicky neaktivními máme k dispozici Tab. č. 8.

Podle sčítání v roce 1991 představovalo (EAO) v obci 50,5 % z celkového počtu obyvatel. Podíl EAO v 90. letech se neměnil, o čemž svědčí jeho stav z roku 2001, který představoval 50,6 %. Po roce 2001 pak podíl EAO mírně klesl, v roce 2011 představoval 48,4 % obyvatel.

Dále bylo zjištěno, že mezi rokem 2001 a 2011 došlo k nárůstu zaměstnaných obyvatel, žen na mateřské dovolené či žáků, studentů a učňů. Pokles zaznamenali zejména nepracující důchodci, dále pak pracující důchodci i nezaměstnaní.

Tab. č. 7: Ekonomicky aktivní obyvatelstvo v obci Bdeněves po roce 1990

		1991	2001 ¹	2011 ²	
Ekonomicky aktivní		50,5 %	50,6 %	48,4 %	
z toho:	zaměstnaní	-	89,8 %	91,1 %	
	v tom:	pracující důchodci	-	2,6 %	1,3 %
		ženy na mat. dov.	-	1,5 %	1,7 %
	nezaměstnaní	-	10,2 %	8,9 %	

¹ v roce 2001 nebyla u 0,3 % obyvatel zjištěna ekonomická aktivita

² v roce 2011 nebyla u 2,7 % obyvatel zjištěna ekonomická aktivita

Zdroj: vlastní zpracování dle dat Českého statistického úřadu (2005), dle dat Českého statistického úřadu (2010) a dle dat Českého statistického úřadu (2013x)

Tab. č. 8: Ekonomicky neaktivní obyvatelstvo v obci Bdeněves po roce 1990

		1991	2001 ¹	2011 ²
Ekonomicky neaktivní		49,5 %	49,1 %	48,9 %
v tom:	nepracující důchodci	-	55,3 %	38,6 %
	žáci, učni, studenti	-	31,6 %	32,0 %

¹ v roce 2001 nebyla u 0,3 % obyvatel zjištěna ekonomická aktivita

² v roce 2011 nebyla u 2,7 % obyvatel zjištěna ekonomická aktivita

Zdroj: vlastní zpracování dle dat Českého statistického úřadu (2005), dle dat Českého statistického úřadu (2010) a dle dat Českého statistického úřadu (2013x)

Jaká byla situace z hlediska této problematiky při sčítání lidu v roce 2011 v jiných administrativních jednotkách pro porovnání znázorňuje Tab. č. 9 a Tab. č. 10.

V obci Úlice měli větší převahu ekonomicky aktivní nad ekonomicky neaktivními. Výrazný podíl nepracujících důchodců téměř odpovídal stavu v obci Bdeněves v roce 2001. V obci Útušice je poměr ekonomicky aktivních a neaktivních obyvatel podobně vyrovnaný jako v Bdeněvsi. Výrazně vyšší byl zde počet pracujících i nepracujících důchodců, žen na mateřské dovolené. Naopak nezaměstnané tvořilo 6,7 % ekonomicky aktivních obyvatel. Okres Plzeň-sever měl podobně jako Plzeňský kraj více ekonomicky aktivních obyvatel a v obou těchto celcích žilo výrazně více důchodců než v Bdeněvsi.

Tab. č. 9: Ekonomicky aktivní obyvatelstvo v obci Úlice, v obci Útušice, v okrese Plzeň-sever a v Plzeňském kraji v roce 2011

		obec Úlice	obec Útušice	okres Plzeň-sever	Plzeňský kraj	
Ekonomicky aktivní ¹		56,9 %	48,7 %	50,1 %	48,9 %	
z toho:	zaměstnaní	91,7 %	93,3 %	92,0 %	91,6 %	
	v tom:	pracující důchodci	3,6 %	4,0 %	3,9 %	4,4 %
		ženy na mat. dov.	1,2 %	2,4 %	2,1 %	1,9 %
	nezaměstnaní	8,3 %	6,7 %	8,0 %	8,4 %	

¹ při sčítání lidu v roce 2011 se nepodařilo zjistit ekonomickou aktivitu u 5,4 % obyvatel obce Úlice, u 2,8 % obyvatel obce Útušice, u 2,8 % okresu Plzeň-sever a u 5,6 % obyvatel Plzeňského kraje

Zdroj: vlastní zpracování dle dat Českého statistického úřadu (2013)

Tab. č. 10: Ekonomicky neaktivní obyvatelstvo v obci Úlice, v obci Útušice, v okrese Plzeň-sever a v Plzeňském kraji v roce 2011

		obec Úlice	obec Útušice	okres Plzeň-sever	Plzeňský kraj
Ekonomicky neaktivní ¹		37,7 %	48,4 %	46,0 %	45,6 %
z toho:	nepracující důchodci	53,3 %	43,4 %	46,9 %	50,0 %
	žáci, učni, studenti	30,5 %	32,3 %	30,8 %	28,8 %

¹ při sčítání lidu v roce 2011 se nepodařilo zjistit ekonomickou aktivitu u 5,4 % obyvatel obce Úlice, u 2,8 % obyvatel obce Útušice, u 2,8 % okresu Plzeň-sever a u 5,6 % obyvatel Plzeňského kraje

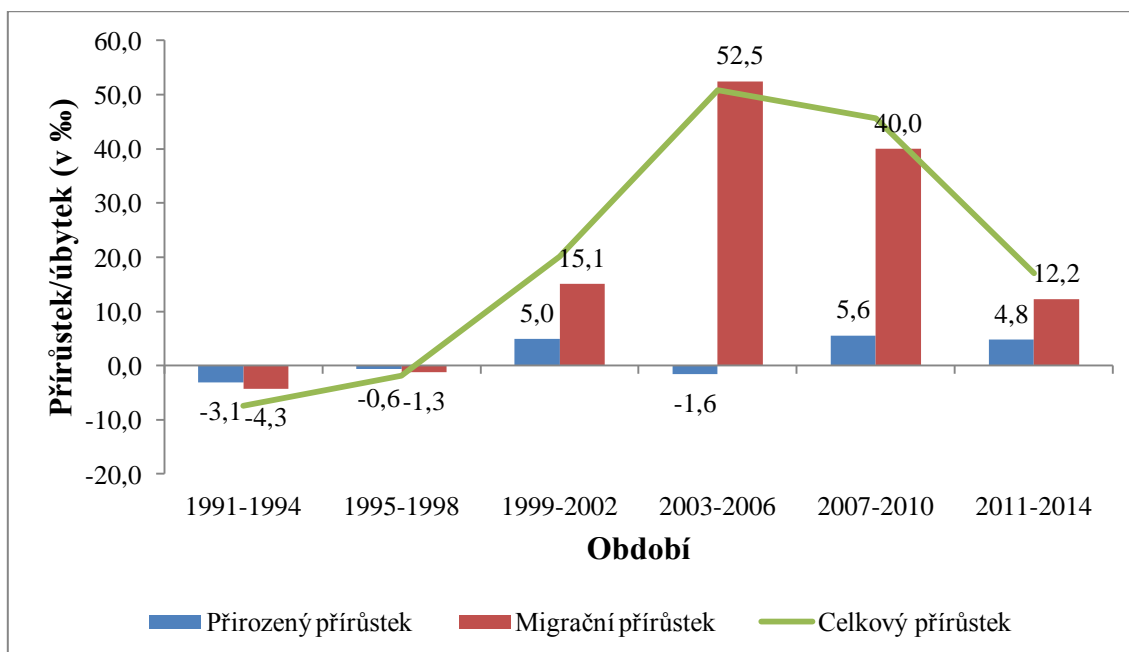
Zdroj: vlastní zpracování dle dat Českého statistického úřadu (2013)

4.1.3 Přirozený a mechanický pohyb obyvatelstva

Pro zhodnocení vývoje přirozeného a mechanického pohybu v obci Bdeněves po roce 1990 slouží Obr. č. 17. Vidíme, že průměrně se v období let 1991-1994 a let 1995-1998 jednalo o přirozený i migrační úbytek obyvatel v obci. Změna nastala až v dalším období, tedy v letech 1999-2002, již můžeme hovořit o přirozeném a migračním přírůstku, jejichž vzájemný rozdíl byl 10,1 ‰. V letech 2003-2006 se došlo k značnému migračnímu přírůstku, který tvořil 52,5 ‰, zatímco z hlediska přirozené změny se jednalo o úbytek. V následujících dvou obdobích, tedy v letech 2007-2010 a v letech 2011-2014 byl migrační přírůstek stále značný, ale postupně klesal. Nejdříve dosahoval 40,0 ‰ a v posledním období už jen 12,2 ‰. V letech 2007-2010 byl zaznamenán nejvyšší přirozený přírůstek, tzn. o jednu dekádu později, než se projevil rekordní migrační přírůstek. Lze předpokládat, že migrační přírůstek v období let 2003-2006 tvořili obyvatelé, kteří v následujících letech měli děti, které měly značný podíl na přirozeném přírůstku v tomto období.

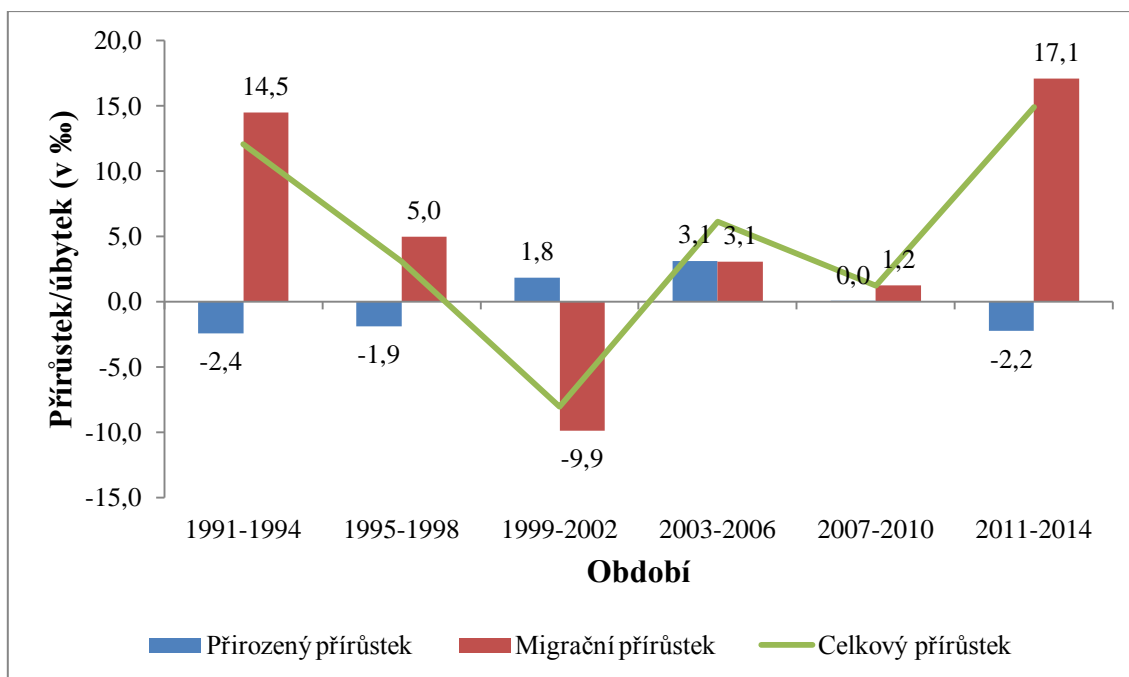
Srovnání se situací z tohoto hlediska v obci Úlice a v obci Útušice nám umožňuje Obr. č. 18 a Obr. č. 19. Vidíme, že vývoj přirozeného a mechanického pohybu v Úlicích měl kolísavý charakter, zatímco v Útušicích bychom mohli zpozorovat vzrůstající tendence a v závěru silný propad.

Obr. č. 17: Vývoj přirozeného a mechanického pohybu v obci Bdeněves po roce 1990



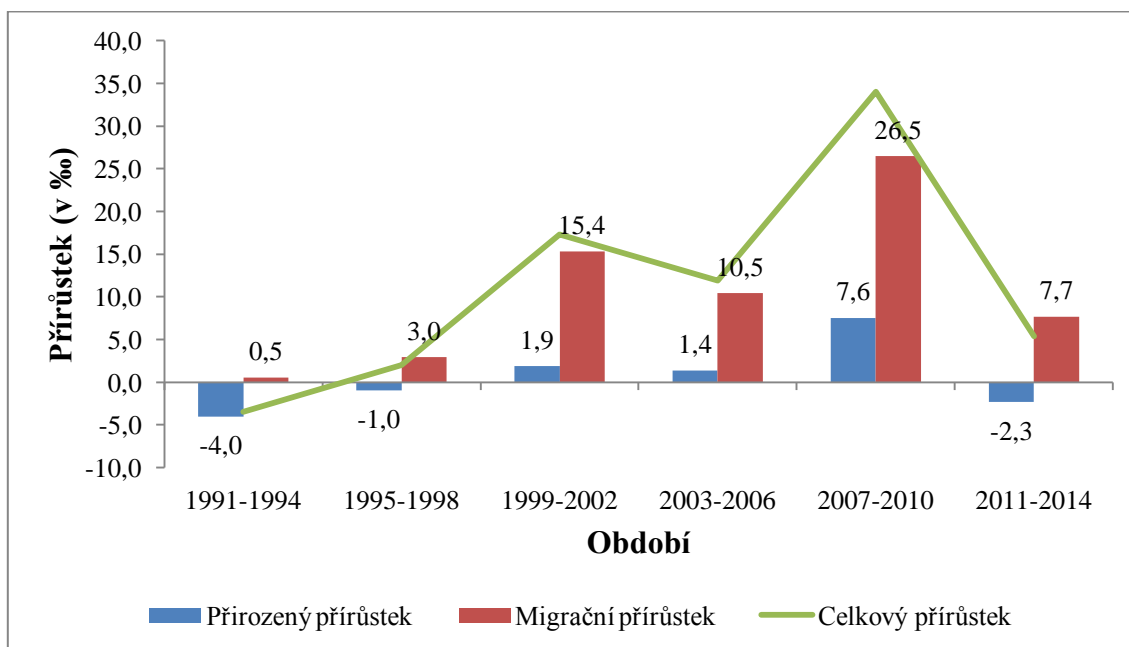
Zdroj: vlastní zpracování dle dat Českého statistického úřadu (2014)

Obr. č. 18: Vývoj přirozeného a mechanického pohybu v obci Úlice po roce 1990



Zdroj: vlastní zpracování dle dat Českého statistického úřadu (2014)

Obr. č. 19: Vývoj přirozeného a mechanického pohybu v obci Útušice po roce 1990



Zdroj: vlastní zpracování dle dat Českého statistického úřadu (2014)

4.2 Urbanistický vývoj obce po roce 1990

Proměna půdorysu obce, kterou prošla v posledních 15 letech obec Bdeněves, je zachycena na výřezech stejného území obce z jednotlivých ortofotomap z let 1998, 2002, 2005, 2008 a 2013. Na těchto obrázcích je patrná část katastrální území obce Bdeněves.

K posouzení situace z devadesátých let 20. století, slouží Obr. č. 20, na kterém je zobrazena obec Bdeněves v roce 1998. Porovnáme-li stav zástavby z roku 1998 s rokem 2002, který je znázorněn na Obr. č. 21, tak můžeme vidět, že v tomto období zatím téměř k žádné změně nedošlo. Na západním okraji obce je však patrné, že již došlo k rozparcelování pozemků a vytvoření polní komunikace.

O tři roky později, tedy v roce 2005, je na Obr. č. 22 došlo ke změně především na rozparcelovaném západním okraji obce v lokalitě, které se říká Za Školou. Nová zástavba, ale v menší míře, je také zaznamenána na jihovýchodním okraji obce, při hranici s obcí Kozolupy.

Stav z roku 2008 je zachycen na Obr. č. 23. Nárůst počtu domů určených k bydlení pokračoval v obou zmíněných lokalitách. Žádné komerční objekty v obci postaveny nebyly. Nově došlo také k zasíťování pozemků ve východní části obce, které jsou situovány na druhé straně silnice II/605, než zmíněná lokalita nové výstavby. Dodnes se zde však ještě nezačalo stavět. Prodej pozemků a následná zástavba rodinnými domy jsou plánovány.

Poslední snímek, je Obr. č. 24, na němž je zachycena situace v obci Bdeněves v roce 2013, která se příliš neliší od té současné. V lokalitě Za Školou byla vybudována asfaltová komunikace. Při srovnání se zástavbou z roku 1998, která je zmíněna na Obr. č. 17, tak lze konstatovat, že se obec rozrůstala na dvou místech, na svém západním a jihovýchodním okraji, kde vznikly lokality nového bydlení. Třetí lokalita, ve východní části obce je zasíťována a v dohlednu se očekává její zastavění.

Obr. č. 20: Výřez z ortofotomapy území obce Bdeněves z roku 1998



Zdroj: Geoportál Plzeňského kraje (2014)

Obr. č. 21: Výřez z ortofotomapy území obce Bdeněves z roku 2002



Zdroj: Geoportál Plzeňského kraje (2014)

Obr. č. 22: Výřez z ortofotomapy území obce Bdeněves z roku 2005



Zdroj: Geoportál Plzeňského kraje (2014)

Obr. č. 23: Výřez z ortofotomapy území obce Bdeněves z roku 2008



Zdroj: Geoportál Plzeňského kraje (2014)

Obr. č. 24: Výřez z ortofotomapy území obce Bdeněves z roku 2013



Zdroj: Geoportál Plzeňského kraje (2014)

4.2.1 Vývoj domovního fondu od roku 1991

Z hlediska domovního fondu, nám Tab. č. 11 vystihuje vývoj počtu domů v obci Bdeněves po roce 1990 a pro porovnání také v obci Úlice a v obci Útušice.

Vidíme, že mezi lety 1991-2001 došlo v Bdeněvsi k výstavbě 12 domů a v letech 2001-2011 k 83 domů. Domovní fond se zvýšil v prvním období o 8,5 % a ve druhém o 37,1 %.

Tab. č. 11: Vývoj domovní fondu v obci Bdeněves po roce 1990

	1991	2001	2011
obec Bdeněves	129	141	224
obec Úlice	125	134	160
obec Útušice	189	195	255

Zdroj: vlastní zpracování dle dat Českého statistického úřadu (2005), dle dat Českého statistického úřadu (2010) a dle dat Českého statistického úřadu (2013)

V období 1991-2001 došlo k nárůstu v Úlicích o 6,7 %, v Útušicích o 3,1 %. Dále pak v letech 2001-2011 se počet domů v obci Úlice zvýšil o 16,3 %, v obci Útušice o 23,5 %. Je tedy patrné, že z těchto obcí, největší nárůst v obou obdobích zaznamenala Bdeněves.

4.2.2 Vývoj bytové výstavby od roku 1997

Vývoj bytové výstavby v obci Bdeněves se týká především bytů v rodinných domech. V Tab. č. 12 můžeme postupně vidět počet dokončených bytů na území obce Bdeněves, obce Úlice a obce Útušice, v letech 1997-2014.

Z této tabulky můžeme vidět, že v Bdeněvsi nejvíce bytových jednotek přibylo v letech 2002, 2005 a 2007. Dalo by se říci, že se jedná o nejintenzivnější etapu bytové výstavby. V roce 2002 bylo v obci dokončeno 10 bytů, v roce 2005 to bylo už 13 bytů a v roce 2007 dokonce 16 bytů. V následujícím roce v obci přibylo ještě 9 bytů, ale dále jejich roční příbytek začal postupně klesat. Poté byl výraznější až rok 2014, který hlásí 8 nových bytových jednotek. Z hlediska bytové výstavby bylo nejslabší období mezi lety 1997-2001, kdy se roční nárůst bytových jednotek pohyboval do 5 bytů za rok. Celkově od roku 1997 v obci Bdeněves přibylo 102 bytů v nových rodinných domech.

Vidíme, že v obci Úlice tento vývoj nebyl nijak výrazný. V průměru zde za 18 let přibylo 1,3 bytu za rok. Nejvíce jich bylo vybudováno v roce 2007. Naopak v roce 1997, 1999, 2000, 2001 a 2010 se jejich počet vůbec nenavýšil.

V obci Útušice se situace více podobá té z Bdeněvsi. Pokud tam se hovořilo o nejintenzivnější výstavbě v letech 2002-2007, v Útušicích to bylo o něco později. Jako nejsilnější období můžeme označit období od roku 2007, které vyvrcholilo rokem 2013. Průměrný roční nárůst počtu bytových jednotek v obci byl 4,1 bytu.

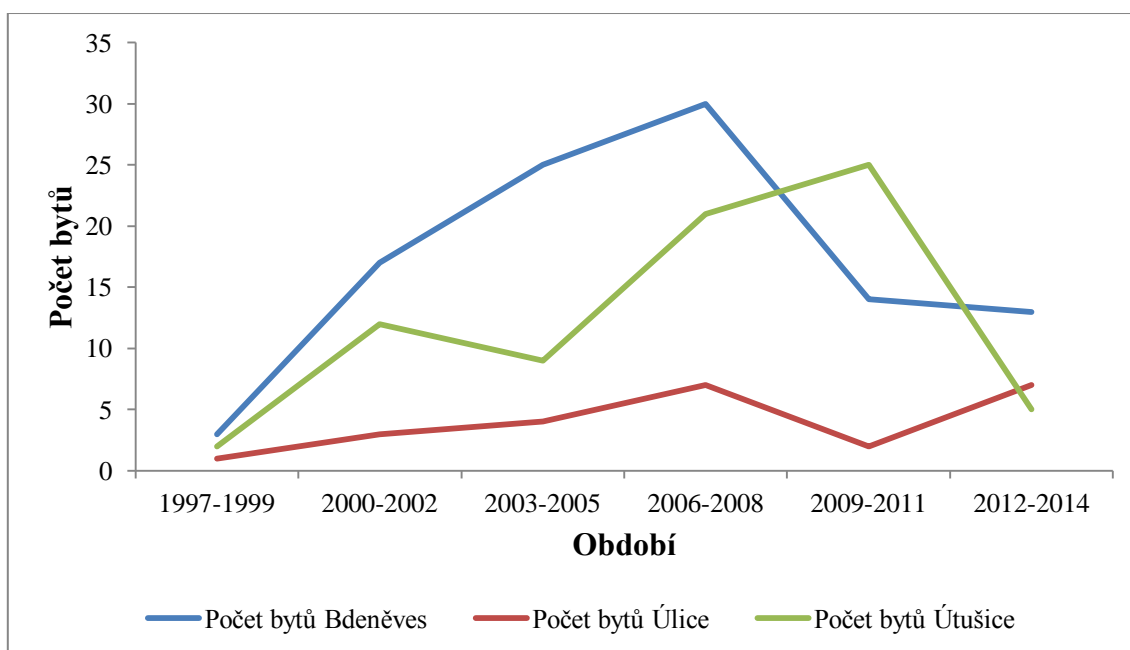
Promítnutí údajů z Tab. č. 12 do grafu nám znázorňuje Obr. č. 25. Vidíme, že nejvíce se vývoj bytové výstavby projevil v obci Bdeněves. Je dosti zřetelné, že v obci Útušice, se projevil o pár let později, kdy už v Bdeněvsi pomalu ustával a nejslabší byl v obci Úlice. Pro všechny tyto zmíněné obce byl klíčový rok 2006.

Tab. č. 12: Dokončené byty v obci Bdeněves v letech 1997-2014

	1997	1998	1999	2000	2001	2002	2003	2004	2005	2006	2007	2008	2009	2010	2011	2012	2013	2014
Počet bytů Bdeněves	0	1	2	3	4	10	3	9	13	5	16	9	6	6	2	3	2	8
Počet bytů Úlice	0	1	0	0	0	3	1	2	1	1	5	1	1	0	1	3	2	2
Počet bytů Útušice	1	1	0	3	7	2	3	2	4	6	10	5	8	13	4	2	2	1

Zdroj: vlastní zpracování dle dat Českého statistického úřadu (2015c)

Obr. č. 25: Vývoj počtu bytů v obci Bdeněves, v obci Úlice a v obci Útušice od roku 1997



Zdroj: vlastní zpracování dle dat Českého statistického úřadu (2015c)

4.2.3 Konkrétní lokalita nové zástavby rodinných domů

Původně zřetelný tvar půdorysu obce připomínající silniční typ vsi narušila v posledních letech hlavní oblast výstavby nových rodinných domů, která je situována na západním okraji obce. Oblast lze ohraničit ze severu silnicí II/605, z jihu náspem železniční tratě č. 170, táhnoucí se jihovýchodu na severozápad, na východní straně částečně starou zástavbou, a na západní straně pouze zemědělskou půdou. Této lokalitě, která se zde stala hlavním zájmem suburbanizačních procesů, se říká Za školou. Název pro toto území byl zvolen podle budovy bývalé školy, které se nachází na jeho hranici. Část této lokality nám znázorňuje Obr. č. 26.

Zaměříme-li se blíže na nově zastavěnou oblast Za školou, tak o ní můžeme říci, že její postupná výstavba započala roku 2003. Před tím zdejší pozemky bývaly ve vlastnictví obce. Jednalo se především o ornou půdu, tudíž nedošlo k záboru lesních ploch a narušení lesního celku. V oblasti jsou rozvinuté inženýrské sítě, nachází se zde veřejná vodovodní síť, kanalizace, samozřejmě proběhla elektrifikace i plynofikace. V roce 2010 byla v lokalitě vybudována nová, asfaltová místní komunikace, později i dětské hřiště. Existují do ní pouze dva vjezdy, které jsou zároveň i výjezdy. Nachází se v obytné zóně, jejíž začátek a konec je označen platnou dopravní značkou a zpomalovacím retardérem. Podél již zmíněné železniční tratě s č. 170 byla při její rekonstrukci vybudována protihluková stěna, jejímž cílem je tlumit hluk projíždějících vlaků, protože nedaleko od tratě, se nalézá nová zástavba. Oblast leží mimo zátopové území a částečně v prudkém svahu.

V současnosti se v lokalitě Za školou nachází na čtyři desítky rodinných domů, převážně jednopatrových. Vystavěno zde však bylo i několik přízemních domů, tzv. bungalovů. Obr. č. 27 vystihuje oba typy těchto domů. Většina domovů je vytápěna zemním plynem, v některých si jejich obyvatelé zřídili i krbovou vložku, a tak si mohou přitápět dřevem. Proces dostavby ještě není zcela ukončen. Některé domy nejsou kompletně zařízeny, řada parcel dosud ještě není oplocena, na jiných se zase nezačalo ani stavět. Další rozšiřování lokality se už ale neplánuje. Uprostřed lokality se nachází louka, která není určena pro výstavbu domů z důvodu setkávání se inženýrských sítí na tomto místě. Plocha prozatím slouží k pořádání různých akcí, jako je například dětský den. V budoucnu zde obecní úřad plánuje zřídit tenisové kurty a víceúčelové hřiště.

Při hodnocení vztahu lokality a okolních ekologických prvků krajiny lze usoudit, že zdejší stavby nijak výrazně nenarušily okolní krajinné prvky. Z hlediska hodnocení urbanistického vztahu lokality ke krajině, nová zástavba do těchto míst celkem zapadá. Obec Bdeněves se nachází v jakési sníženině. Ze západu při pohledu na ní je v první řadě vidět naše lokalita, která někomu může připomínat sídlo v horské oblasti, pro které je často typický výskyt v údolí. Nenalézají se tady žádné nevhodné výškové budovy či bytové domy, vystupující vysoko nad okolní terén. K hodnocení urbanistického vztahu lokality k původní zástavbě lze dodat, že každý laik dokáže odlišit starou zástavbu od nové, protože tento rozdíl je výrazně zřetelný. Lokalita Za školou vznikla v duchu moderní architektury na okraji obce, zatímco stará zástavba se táhne podél již zmíněné komunikace II/605. Samotný vztah mezi starou a novou zástavbou je harmonický, nevyčnívají zde ani žádné zvláštnosti, které by sem nepatřily.

Lokalita Za školou není jedinou oblastí, kde v nedávné době byly vystavěny rodinné domy, ale je tou největší. Další zónou, kde v minulých letech došlo k zástavbě rodinnými domy, je jihovýchodní část obce při hranici s obcí Kozolupy. V ostatních případech se jednalo spíše o ojedinelé stavby. Další oblast, která by se výhledově měla začít zastavovat, se nachází ve východní části obce a je zachycena na Obr. č. 28.

Obr. č. 26: Pohled na část lokality Za školou od Újezda nade Mží



Foto: Pavel Abrešek (2016)

Obr. č. 27: Domy v lokalitě Za školou



Foto: Pavel Abrešek (2016)

Obr. č. 28: Zasíťovaná část pozemků na východním okraji obce



Foto: Pavel Abrešek (2016)

4.3 Ekonomický vývoj obce po roce 1990

4.3.1 Vývoj ekonomické činnosti v obci od roku 1990

Pro rozdělení obyvatelstva obce Bdeněves do jednotlivých ekonomických sektorů slouží Tab. č. 13. Z ní lze vyčíst, jak se měnilo postavení těchto sektorů po roce 1990.

Při sčítání lidu v roce 1991 téměř polovinu všech EAO zaměstnával sekundér, který byl tvořen z 32,1 % stavebnictvím a z 16,2 % průmyslem. V terciérním a kvartérním sektoru pracovalo 30,7 % EAO, v němž nejrozsáhlejším odvětvím byl s 11,0 % obchod a jiné výrobní činnosti. Významné postavení měl především díky zdejšímu zemědělskému družstvu i primér, zaměstnávající 25,8 % EAO.

Sčítání lidu z roku 2001 potvrdilo drobný nárůst EAO jak v sekundéru, ze na 48,3 % 52,0 %, tak i terciéru a kvartéru, z 30,7 % na 26,0 %. Velký pokles EAO však na 5,1 % zaznamenal primér. Poměr dvou největších odvětví ekonomické činnosti sekundéru se téměř obrátil, ve stavebnictví bylo nyní zaměstnáno 16,8 % EAO a v průmyslu 35,2 % EAO. Největším odvětvím terciérního a kvartérního sektoru zůstal obchod, zaměstnávající 12,2 % EAO.

Následující sčítání lidu v roce 2011 zjistilo, že nejvíce EAO bylo zaměstnáno v terciéru a kvartéru (41,0 %), dále pak v sekundéru (37,0 %) a nejméně v priméru (0,7 %). Po rozdělení EAO do jednotlivých odvětví ekonomické činnosti však stále nejvíce obyvatel pracovalo v průmyslu (27,4 %).

Tab. č. 13: Vývoj podílu ekonomicky aktivního obyvatelstva na ekonomických sektorech v obci Bdeněves po roce 1990

	1991	2001	2011
Primér	25,8 %	5,1 %	0,7 %
Sekundér	48,3 %	52,0 %	37,0 %
Terciér a kvartér	30,7 %	26,0 %	41,0 %
Nezjištěno	1,4 %	0 %	10,9 %

Zdroj: vlastní zpracování dle dat Českého statistického úřadu (2005), dle dat Českého statistického úřadu (2010) a dle dat Českého statistického úřadu (2013)

Pro srovnání údajů o podílu odvětví ekonomické činnosti na EAO při posledním sčítání lidu v obci Bdeněves s obcí Úlice a s obcí Útušice, je k dispozici Tab. č. 14.

Na rozdíl od Bdeněvsí, v těchto dvou obcích zemědělství, lesnictví a rybolov zaměstnávalo více EAO. Ne příliš veliký rozdíl v poměru byl ve všech třech obcích v odvětví vzdělávání, mezi Bdeněvsí a Úlicemi byl pak malý rozdíl ještě ve stavebnictví a mezi Bdeněvsí a Útušicemi v odvětví stavebnictví, dopravy a skladování, ubytování, stravování a pohostinství, dále pak v odvětví zahrnující informační a komunikační činnosti, v odvětví peněžnictví a pojišťovnictví, v odvětví obsahující činnosti v oblasti nemovitostí, profesní, vědecké a technické činnosti, administrativní a podpůrné činnosti, v odvětví veřejné správy a obrany i povinného sociálního zabezpečení. Bdeněves měla z tohoto hlediska podobnější struktury s obcí Útušice než s obcí Úlice.

Tab. č. 14: Ekonomicky aktivní obyvatelstvo zaměstnané v odvětvích ekonomické činnosti v obci Úlice a v obci Útušice v roce 2011

	obec Bdeněves	obec Úlice	obec Útušice
Zemědělství, lesnictví, rybolov	0,7 %	4,0 %	2,1 %
Průmysl	27,4 %	25,8 %	30,6 %
Stavebnictví	9,6 %	10,3 %	8,6 %
Velkoobchod a maloobchod; opravy a údržba motorových vozidel	9,9 %	6,0 %	12,2 %
Doprava a skladování	5,9 %	4,8 %	5,8 %
Ubytování, stravování a pohostinství	1,7 %	4,0 %	1,5 %
Informační a komunikační činnosti	1,0 %	2,8 %	1,5 %
Peněžnictví a pojišťovnictví	1,7 %	2,8 %	2,1 %
Činnosti v oblasti nemovitostí, profesní, vědecké a technické činnosti, administrativní a podpůrné činnosti	6,3 %	4,0 %	6,1 %
Veřejná správa a obrana; povinné sociální zabezpečení	6,3 %	3,6 %	6,4 %
Vzdělávání	3,6 %	3,6 %	3,1 %
Zdravotní a sociální péče	4,6 %	3,2 %	6,1 %
Nezjištěno	10,9 %	14,7 %	6,4 %

Zdroj: vlastní zpracování dle dat Českého statistického úřadu (2013)

K 31. 12. 2015 bylo v obci Bdeněves registrováno 150 podnikatelských subjektů. Z tohoto počtu bylo však pouze 75 subjektů se zjištěnou aktivitou. Tab. č. 15 znázorňuje nejnovější údaje o podnikatelských subjektech podle převažující činnosti se zjištěnou aktivitou v obci Bdeněves. Pro srovnání se v tabulce také nachází ještě data za obec Úlice a obec Útušice.

Obec Bdeněves nad ostatními dvěma obcemi v množství podnikatelských subjektů převažovala ve stavebnictví, v peněžnictví a pojišťovnictví, v administrativní a podpůrné činnosti. Naopak v tomto ohledu zaostávala v ubytování, stravování a pohostinství. Bdeněves měla v několika odvětvích shodný počet podnikatelských subjektů s obcí Útušice, konkrétně v odvětví dopravy a skladování či v informačních a komunikačních činnostech. Naše obec má shodně po jednom subjektu s obcí Úlice v odvětví veřejné správy a obrany, povinného sociálního zabezpečení a v odvětví kulturní, zábavní a rekreační činnosti.

Tab. č. 16 pak ukazuje v uvedených obcích stav těchto podnikatelských subjektů se zjištěnou aktivitou podle právní formy k 31. 12. 2015. Z hlediska počtu podnikajících fyzických osob Bdeněves o 7 subjektů zaostává za obcí Útušice, ale co se týče právnických osob, tak těch je naopak o 4 více v obci Bdeněves než v Útušicích. Vzhledem k výrazně nižšímu počtu obyvatel v Úlicích, se zde oproti zmíněným obcím nachází méně fyzických i právnických podnikatelských subjektů.

V příloze, na konci této práce, je tabulka, která zobrazuje vývoj podnikatelských subjektů v obci Bdeněves od roku 1991. Z ní je patrné, že v letech 1990-1999 v obci vzniklo 136 podnikatelských subjektů, v letech 2000-2009 už jen 38 subjektů a v letech 2010-2015 celkem 35 subjektů. Zájem o podnikání byl v obci v devadesátých letech daleko výraznější, než po roce 2000.

Z celkového počtu 209 podnikatelských subjektů, kterých se v obci od roku 1990 nacházelo, již 60 zaniklo. V současnosti tedy je ze 149 zaregistrovaných subjektů je 124 OSVČ, 14 s.r.o., 4 podnikatelé zaměstnávající další osoby, 4 pobočné spolky, 1 spolek, 1 společenství vlastníků a 1 obec.

Žádný ze zmíněných subjektů nemá regionální význam a žádný z těchto subjektů, nepočítáme-li obec, nemá zásadní význam ani pro ekonomický vývoj obce. V mnoha případech, se na daných adresách nachází pouze sídlo firmy, ale konkrétní činnost se zde nevyvíjí. Z kraje 90. let se v obci nacházelo významné zemědělské družstvo, které dne již není v provozu.

Tab. č. 15: Počet podnikatelských subjektů se zjištěnou aktivitou podle převažující činnosti v obci Bdeněves, v obci Úlice a v obci Útušice k 31. 12. 2015

Obory činnosti	Počet subjektů obec Bdeněves	Počet subjektů obec Úlice	Počet subjektů obec Útušice
Zemědělství, lesnictví, rybářství	9	6	10
Průmysl	10	9	13
Stavebnictví	10	8	9
Velkoobchod a maloobchod, opravy a údržba motorových vozidel	14	4	14
Doprava a skladování	2	1	2
Ubytování, stravování a pohostinství	3	10	4
Informační a komunikační činnosti	1	2	1
Peněžnictví a pojišťovnictví	3	0	2
Činnosti v oblasti nemovitostí	1	0	2
Profesní, vědecké a technické činnosti	10	4	11
Administrativní a podpůrné činnosti	3	2	0
Veřejná správa a obrana, povinné sociální zabezpečení	1	1	2
Vzdělávání	0	0	1
Zdravotní a sociální péče	0	0	0
Kulturní, zábavní a rekreační činnosti	1	1	2
Ostatní činnosti	5	2	3

Zdroj: vlastní zpracování dle dat Městské a obecní statistiky (2016a), dle dat Městské a obecní statistiky (2016c) a dle dat Městské a obecní statistiky (2016d)

Tab. č. 16: Počet podnikatelských subjektů se zjištěnou aktivitou podle právní formy na území obce Bdeněves, obec Úlice a obce Útušice k 31. 12. 2015

Právní forma		Počet subjektů Bdeněves	Počet subjektů Úlice	Počet subjektů Útušice
Fyzické osoby		62	45	69
z toho:	podnikající dle živnostenského zákona	46	42	54
	podnikající dle jiného než živnostenského zákona	12	0	9
	zemědělství podnikatelé	4	3	6
Právnícké osoby		13	5	9
v tom:	obchodní společnosti	10	4	5
	družstva	0	0	1

Zdroj: vlastní zpracování dle dat Městské a obecní statistiky (2016a), dle dat Městské a obecní statistiky (2016c) a dle dat Městské a obecní statistiky (2016d)

4.3.2 Vyjíždka do zaměstnání

Jak se po roce 1990 měnila vyjíždka do zaměstnání, nám znázorňuje Tab. č. 16, která ukazuje podíl vyjíždějících obyvatel z obce Bdeněves na vyjížděce v rámci administrativních celků při sčítáních lidu v letech 1991-2011.

Podle sčítání lidu v roce 1991 z obce vyjíždělo 77,5 % EAO , o 10 let později se stav téměř nezměnil, z obce vyjíždělo 77,6 % EAO a při posledním sčítání v roce 2011 to bylo už jen 45,9 % EAO.

V absolutních hodnotách, v roce 1991 z obce Bdeněves do zaměstnání vyjíždělo 162 obyvatel obce, roku 2001 vyjíždělo 152 obyvatel a při dalším sčítání 139 obyvatel. Došlo tedy k poklesu obyvatel vyjíždějících do zaměstnání navzdory tomu, že celkový počet obyvatel se výrazně zvýšil. Příčinou toho může být nárůst podnikatelských subjektů v obci, které vykonávají svoji činnost z domova.

Jestliže v roce 1991 z obce vyjíždělo do zaměstnání v rámci okresu Plzeň-sever 22,2 % obyvatel, při následujícím sčítání jich bylo 28,3 %, ale v roce 2011 to bylo už jen 11,5% obyvatel. Průběh vyjíždky obyvatel obce v rámci kraje byl jiný. Při sčítání

lidu z roku 1991 uvedlo 77,8 % obyvatel, že za prací z obce vyjíždí do jiných okresů (v rámci později vzniklého Plzeňského kraje i mimo něj). V roce 2001 vyjíždělo z obce do zaměstnání v rámci kraje 69,7 % všech vyjíždějících obyvatel a o 10 let později to bylo 82,0 %. Za hranicemi Plzeňského kraje pracovali při předposledním sčítání lidu 2,0 % vyjíždějících obyvatel a při posledním sčítání 6,5 % těchto obyvatel, z nichž 1,4 % uvedlo, že za prací dojíždí do zahraničí.

Během sčítání v roce 1991 nejvíce vyjíždějících obyvatel z obce Bdeněves vyjíždělo v rámci okresu do Kozolup (11,1 %), do Vochova (6,2 %) a do Města Touškov (3,7 %). Do krajského města pak vyjíždělo 69,8 % obyvatel. Zajímavostí je, že v této době do obce dojíždělo za prací 261 obyvatel, což bylo způsobené výskytem významného zemědělského družstva v obci. Za 20 let, podle posledního sčítání lidu, do Plzně vyjíždělo 76,3 % obyvatel a do Města Touškov 4,3 % obyvatel.

Proč došlo v posledním období ke změně poměru obyvatel dojíždějících za prací v rámci okresu a v rámci kraje, můžeme snadno zdůvodnit. Mezi rokem 2001 a rokem 2011 v obci přibýlo 239 obyvatel, kteří se do obce přistěhovali především z Plzně, kde pracují. Dalším důvodem, by mohl být obrovský nárůst pracovních příležitostí, které Plzeň nabízí i na okrajových částech města.

Tab. č. 17: Obyvatelstvo v obci Bdeněves vyjíždějící do zaměstnání po roce 1990

	1991	2001	2011
V rámci okresu	22,2 %	28,3 %	11,5 %
V rámci kraje ¹	77,8 %	69,7 %	82,0 %
Mimo kraj ¹		2,0 %	6,5 %

¹ v roce 1991 je statisticky zaznamenána vyjíždka obyvatel do jiných okresů jako celek
Zdroj: vlastní zpracování dle dat Českého statistického úřadu (2005), dle dat Českého statistického úřadu (2010) a dle dat Českého statistického úřadu (2013)

Porovnáme-li údaje z posledního sčítání lidu o vyjížděci do zaměstnání z obce Bdeněves s vyjížděkou do zaměstnání s obcí Úlice a s obcí Útušice, tak zjistíme, že v obou obcích stejně jako v Bdeněvsi nejvíce obyvatel vyjíždějí z dané obce v rámci kraje. I zde město Plzeň sehrává důležitou roli.

Z obce Útušice vyjíždí v rámci kraje 81,9 % obyvatel, což je téměř shodný podíl jako v obci Bdeněves. Za zaměstnáním z Útušic v okrese Plzeň-jih vyjíždí 16,3 % obyvatel.

Jak bylo zjištěno v předchozích kapitolách, v Úlicích na rozdíl od ostatních dvou zmiňovaných obcí, v uplynulých letech nedošlo k tak výraznému nárůstu počtu obyvatel, kteří by se sem přistěhovali z Plzně, na které by byli pracovně závislí. Celkem 71,6 % obyvatel uvedlo, že vyjíždí do zaměstnání v rámci kraje. Svoji úlohu má určitě i vzdálenost Úlic od západočeské metropole, která zde nemá srovnatelný význam. Vyjíždka obyvatel z obce v rámci kraje může být směřována třeba i do města Stříbra, které je blíže a již spadá do okresu Tachov. Vyšší podíl, 21,1%, má vyjíždka do zaměstnání v rámci okresu. Obyvatelům se jistě více zamlouvá vyjíždět do bližších destinací, například do Nýřan, než do vzdálené Plzně.

V Úlicích vyjíždka do zaměstnání mimo kraj dosahovala 7,4 % obyvatel, což je nejvíce ze všech tří obcí. Naopak z Útušic mimo kraj vyjíždělo pouze 1,8 % obyvatel, což je zase nejméně z těchto obcí.

Tab. č. 18: Obyvatelstvo v obci Úlice a v obci Útušice vyjíždějící do zaměstnání v roce 2011

Vyjíždka do zaměstnání	Úlice	Útušice
V rámci okresu	21,1 %	16,3 %
V rámci kraje	71,6 %	81,9 %
Mimo kraj	7,4 %	1,8 %

Zdroj: vlastní zpracování dle dat Českého statistického úřadu (2013)

Závěr

Po zhodnocení socioekonomického vývoje v obci Bdeněves můžeme říct, že z hlediska demografického a urbanistického došlo k značnému rozmachu až po roce 2002, což potvrzuje výzkum Koppa et al. (2013), že rezidenční suburbanizace se v plzeňském regionu významněji rozvíjí až po roce 2000.

Obec Bdeněves zaznamenala během relativně krátkého období obrovský nárůst v počtu obyvatel i počtu domů. Mezi lety 2002 a 2012 se do obce přistěhovalo 240 obyvatel a bylo dokončeno 82 bytů v rodinných domech. Toto období bylo také výrazným z hlediska migrace. Došlo rovněž k nárůstu obyvatel zaměstnávaných v terciárním či kvartérním ekonomickém sektoru. Vzhledem k těmto ukazatelům můžeme tuto obec označit za lokalitu s výraznými příznaky rezidenční suburbanizace. Komerční suburbanizace se zde téměř neprojevila. Zatímco v 90. letech bylo možné obec označit za venkovskou, zejména díky výraznému podílu ekonomicky aktivních obyvatel v zemědělství, dnes se jedná o významnou suburbánní lokalitu v zázemí města Plzně.

V některých dílčích kapitolách došlo také ke komparaci vývoje obce Bdeněves s obcí Útušice. Je patrné, že v Útušicích, která jsou dle Koppa et al. (2013) jednou z obcí v zázemí města Plzně s nejvyšší intenzitou výstavby rodinných domů, se proces suburbanizace neprojevil tak výrazně jako v obci Bdeněves.

Námětů pro další výzkum je několik. V Bdeněvsi by například mohlo proběhnout dotazníkové šetření za účelem zjištění spokojenosti nových rezidentů se zdejším bydlením, mohlo by se také zjistit, jaký je názor původních obyvatel na další rozšiřování obce nebo by bylo vhodné zanalyzovat, jak kvalitní orná půda byla v minulosti v obci zastavována.

Seznam tabulek

- Tab. č. 1: Průměrné měsíční úhrny srážek a teploty z klimatologické stanice Stříbro (412 m n. m.) z let 1961-2000
- Tab. č. 2: Geomorfologické členění území obce Bdeněves
- Tab. č. 3: Dlouhodobý vývoj využití ploch ZÚJ Bdeněves v letech 1845-2015 (v ha)
- Tab. č. 4: Obyvatelstvo v obci Bdeněves dle věkových kategorií po roce 1990
- Tab. č. 5: Struktura obyvatelstva staršího 15 let podle nejvyššího dosaženého stupně vzdělání obyvatel v obci Bdeněves po roce 1990
- Tab. č. 6: Struktura obyvatelstva staršího 15 let podle nejvyššího dosaženého stupně vzdělání v obci Úlice, v obci Útušice, v okrese Plzeň-sever a v Plzeňském kraji r. 2011
- Tab. č. 7: Ekonomicky aktivní obyvatelstvo v obci Bdeněves po roce 1990
- Tab. č. 8: Ekonomicky neaktivní obyvatelstvo v obci Bdeněves po roce 1990
- Tab. č. 9: Ekonomicky aktivní obyvatelstvo v obci Úlice, v obci Útušice, v okrese Plzeň-sever a v Plzeňském kraji v roce 2011
- Tab. č. 10: Ekonomicky neaktivní obyvatelstvo v obci Úlice, v obci Útušice, v okrese Plzeň-sever a v Plzeňském kraji v roce 2011
- Tab. č. 11: Vývoj domovní fondu v obci Bdeněves po roce 1990
- Tab. č. 12: Dokončené byty v obci Bdeněves v letech 1997-2014
- Tab. č. 13: Vývoj podílu ekonomicky aktivního obyvatelstva na ekonomických sektorech v obci Bdeněves po roce 1990
- Tab. č. 14: Ekonomicky aktivní obyvatelstvo zaměstnané v odvětvích ekonomické činnosti v obci Úlice a v obci Útušice v roce 2011
- Tab. č. 15: Počet podnikatelských subjektů se zjištěnou aktivitou podle převažující činnosti v obci Bdeněves, v obci Úlice a v obci Útušice k 31. 12. 2015
- Tab. č. 16: Počet podnikatelských subjektů se zjištěnou aktivitou podle právní formy na území obce Bdeněves, obec Úlice a obce Útušice k 31. 12. 2015
- Tab. č. 17: Obyvatelstvo v obci Bdeněves vyjíždějící do zaměstnání po roce 1990
- Tab. č. 18: Obyvatelstvo v obci Úlice a v obci Útušice vyjíždějící do zaměstnání v roce 2011

Seznam obrázků

- Obr. č. 1: Výřez ze základní mapy ČR znázorňující obec Bdeněves a část obce Kozolupy
- Obr. č. 2: Výřez ze základní mapy ČR znázorňující část Plzeňska včetně obce Bdeněves
- Obr. č. 3.: Průměrné měsíční úhrny srážek a teploty z klimatologické stanice Stříbro (412 m n. m.) z let 1961-2000
- Obr. č. 4: Výřez z císařských povinných otisků map stabilního katastru z roku 1839 zobrazující území obce Bdeněves
- Obr. č. 5: Dlouhodobý vývoj počtu obyvatel v obci Bdeněves od roku 1869
- Obr. č. 6: Dlouhodobý vývoj počtu domů v obci Bdeněves od roku 1869
- Obr. č. 7: Vývoj počtu obyvatel v obci Bdeněves po roce 1990
- Obr. č. 8: Vývoj počtu obyvatel v obci Bdeněves, v obci Úlice a v obci Útušice po roce 1990
- Obr. č. 9: Věková pyramida obyvatel obce Bdeněves dle pohlaví a věku v roce 1991
- Obr. č. 10: Věková pyramida obyvatel obce Bdeněves dle pohlaví a věku v roce 2001
- Obr. č. 11: Věková pyramida obyvatel obce Bdeněves dle pohlaví a věku v roce
- Obr. č. 12: Věková pyramida obyvatel obce Bdeněves dle pohlaví a věku k 31. 12. 2014
- Obr. č. 13: Věková pyramida obyvatel obce Úlice dle pohlaví a věku k 31. 12. 2014
- Obr. č. 14: Věková pyramida obyvatel obce Útušice dle pohlaví a věku k 31. 12. 2014
- Obr. č. 15: Věková pyramida obyvatel okresu Plzeň-sever dle pohlaví a věku k 31. 12. 2014
- Obr. č. 16: Věková pyramida obyvatel Plzeňského kraje dle pohlaví a věku k 31. 12. 2014
- Obr. č. 17: Vývoj přirozeného a mechanického pohybu v obci Bdeněves po roce 1990
- Obr. č. 18: Vývoj přirozeného a mechanického pohybu v obci Úlice po roce 1990
- Obr. č. 19: Vývoj přirozeného a mechanického pohybu v obci Úlice po roce 1990
- Obr. č. 20: Výřez z ortofotomapy území obce Bdeněves z roku 1998
- Obr. č. 21: Výřez z ortofotomapy území obce Bdeněves z roku 2002
- Obr. č. 22: Výřez z ortofotomapy území obce Bdeněves z roku 2005
- Obr. č. 23: Výřez z ortofotomapy území obce Bdeněves z roku 2008
- Obr. č. 24: Výřez z ortofotomapy území obce Bdeněves z roku 2013

Obr. č. 25: Vývoj počtu bytů v obci Bdeněves, v obci Úlice a v obci Útušice od roku 1997

Obr. č. 26: Pohled na část lokality Za školou od Újezda nade Mží

Obr. č. 27: Domy v lokalitě Za školou

Obr. č. 28: Zasít'ovaná část pozemků na východním okraji obce

Seznam použitých zkratk

abs.	absolutní
°C	Celsiův stupeň
CORINE	Coordination of Information on the Environment
č.	číslo
ČR	Česká republika
ČSAD	Československá automobilová doprava
EAO	ekonomicky aktivní obyvatelstvo
EU	Evropská unie
ha	hektar
km ²	kilometr čtvereční
m	metr
m ³ s ⁻¹	metr krychlový za sekundu
mat. dov.	mateřská dovolená
mj.	mimo jiné
mm	milimetr
Obr.	obrázek
OSVČ	osoba samostatně výdělečně činná
obyv.	obyvatelstvo
s.r.o.	společnost s ručením omezeným
r.	rok
Tab.	tabulka
tj.	to jest
tzn.	to znamená
USA	United States of America (Spojené státy americké)
vč.	včetně
ZÚJ	základní územní jednotka

Seznam použité literatury a zdrojů dat

- ARES – ekonomické subjekty. 2016. [online]. [20. 4. 2016]. Dostupné z:
http://www.info.mfcr.cz/ares/ares_es.html.cz
- České dráhy. 2010. [online]. [1. 3. 2016]. Dostupné z: <http://www.cd.cz/mapa/>
- Český statistický úřad 2005. Databáze ze Sčítání lidu, domů a bytů 2001. [elektronická pošta]. [5. 3. 2016].
- Český statistický úřad. 2005. [online]. [5. 3. 2016]. Dostupné z:
https://www.czso.cz/staticke/sldb/sldb2001.nsf/obce/566756_opendocument
- Český statistický úřad 2010. Databáze ze Sčítání lidu, domů a bytů 1991. [elektronická pošta]. [5. 3. 2016].
- Český statistický úřad. 2013. [online]. [1. 3. 2016]. Dostupné z:
<https://www.czso.cz/csu/czso/zakladni-informace-o-vybranych-uzemnich-celcich-podle-sldb-2011-cr-kraje-okresy-spravni-obvody-orp-a-obce-vcetne-mestskych-casti-uzemne-clenonych-statutarnich-mest-2011-dml5agynjw>
- Český statistický úřad. 2014. [online]. [7. 3. 2016]. Dostupné z:
<https://www.czso.cz/csu/xp/obyvatelstvo-xp-obce>
- Český statistický úřad. 2015a. [7. 3. 2016]. Dostupné z:
<https://www.czso.cz/csu/czso/databaze-demografickych-udaju-za-obce-cr>
- Český statistický úřad. 2015b. [7. 3. 2016]. Dostupné z:
<https://www.czso.cz/csu/czso/obyvatelstvo-plzenskeho-kraje-2014>
- Český statistický úřad. 2015c. [7. 3. 2016]. Dostupné z:
<https://www.czso.cz/csu/czso/zakladni-informace-o-vybranych-uzemnich-celcich-podle-sldb-2011-cr-kraje-okresy-spravni-obvody-orp-a-obce-vcetne-mestskych-casti-uzemne-clenonych-statutarnich-mest-2011-dml5agynjw>
- Český statistický úřad. 2016. [7. 3. 2016]. Dostupné z:
https://www.czso.cz/csu/xp/plzen_sever1
- Databáze dlouhodobých změn ve využití Česka. 2013. [online]. [14. 12. 2013]. Dostupné z: http://lucc.ic.cz/lucc_data/zuj/
- DEMEK, Jaromír, MACKOVČIN, Peter et al. *Zeměpisný lexikon ČR. Hory a nížiny*. 2. vyd. Brno : AOPK ČR, 2006. 580 s. ISBN 80-86064-99-9.

- Geoportál ČÚZK. 2010a. [online]. [19. 4. 2016]. Dostupné z:
http://geoportal.cuzk.cz/%28S%28diqxeei01ncoyn2nvxt1leqf%29%29/Default.aspx?mode=TextMeta&side=mapy25&text=dsady_mapy25&head_tab=sekce-02-gp&menu=224
<http://geoportal.cuzk.cz/geoprohlizec/>
- Geoportál ČÚZK. 2010b. [online]. [19. 4. 2016]. Dostupné z:
<http://geoportal.cuzk.cz/geoprohlizec/>
- Geoportál Plzeňského kraje. 2014. [7. 3. 2016]. Dostupné z: http://mapy.kr-plzensky.cz/gis/letecke_snimky/
- Historický lexikon obcí České republiky 1869-2005. 2006. [online]. [1. 3. 2016].
Dostupné z:
<https://www.czso.cz/csu/czso/historicky-lexikon-obci-ceske-republiky-2001-8771jn6lu9>
- Hlásná a povodňová předpovědní služba. 2016. [online]. [20. 2. 2016]. Dostupné z:
<http://hydro.chmi.cz/hpps/>
- HOSTÝNEK, Jiří a TOLASZ, Radim. Podnebí. In: DUDÁK, Vladislav et al. *Plzeňsko: příroda, historie, život*. [Praha] : Baset, 2008. 879 s. ISBN 978-80-7340-100-9.
- CHUMAN, Tomáš a ROMPORTL, Dušan. Změny krajinného pokryvu a struktury krajiny v České republice vlivem suburbanizace. In: OUŘEDNÍČEK, Martin et al. *Sub urbs: Krajina, sídla a lidé*. 1. vyd. Praha : Academia, 2013. 338 s. ISBN 978-80-200-2226-4.
- IDOS. 2016. [online]. [1. 3. 2016]. Dostupné z: <http://jizdnirady.idnes.cz/autobusy/spojeni/>
- KLÁPŠŤOVÁ, Eva, KLÁPŠŤĚ, Petr a ŘÍHA, Miloš. Vnímání a využití krajiny staro- a novousedlíky v suburbánní zóně Prahy: Případová studie Zlatníky-Hodkovice. In: OUŘEDNÍČEK, Martin et al. *Sub urbs: Krajina, sídla a lidé*. 1. vyd. Praha : Academia, 2013. 338 s. ISBN 978-80-200-2226-4.
- KOPEČNÁ, Martina. Hodnocení rezidenční mobility obyvatel vybrané suburbánní lokality v Pražském metropolitním regionu. In: *Region v rozvoji společnosti 2014*. Brno : Mendelova univerzita v Brně, 2014, s. 447-454. ISBN 978-80-7509-139-0.
- KOPP, Jan. *Nauka o krajině a životním prostředí: cvičení*. 2. vyd. Plzeň : Západočeská univerzita, 2005. 85 s. ISBN 80-7043-311-6.
- KOPP, Jan. *Úvod do regionálního výzkumu*. 1. vyd. Plzeň : Západočeská univerzita, 2001. 147 s. ISBN 80-7082-762-9.

- KOPP, Jan, MATUŠKOVÁ, Alena a NOVOTNÁ, Marie. Rezidenční suburbanizace v plzeňském městském regionu v krajinně-ekologickém kontextu. In: OUŘEDNÍČEK, Martin et al. *Sub urbs: Krajina, sídla a lidé*. 1. vyd. Praha : Academia, 2013. 338 s. ISBN 978-80-200-2226-4.
- KRČMÁŘ, Luděk a VALENČÍK, Michal. Zaniklé a ohrožené církevní památky. In: DUDÁK, Vladislav et al. *Plzeňsko: příroda, historie, život*. [Praha] : Baset, 2008. 879 s. ISBN 978-80-7340-100-9.
- KUPKOVÁ, Lucie a OUŘEDNÍČEK, Martin. Hodnocení intenzity, prostorového rozložení a dopadů suburbanizace v zázemí Prahy s využitím dat dálkového průzkumu Země. In: OUŘEDNÍČEK, Martin et al. *Sub urbs: Krajina, sídla a lidé*. 1. vyd. Praha : Academia, 2013. 338 s. ISBN 978-80-200-2226-4.
- Lucc Czechia. 2016. [online]. [1. 3. 2016]. Dostupné z: <http://web.natur.cuni.cz/ksgrrsek/lucc/files/text1.pdf>
- MAJEROVÁ, Věra et al. *Český venkov 2008: proměny venkova*. 1. vyd. Praha : Česká zemědělská univerzita, Provozně ekonomická fakulta, 2009. 187 s. ISBN 978-80-213-1911-0.
- MATUŠKOVÁ, Alena. Socioekonomické vymezení. In: DUDÁK, Vladislav et al. *Plzeňsko: příroda, historie, život*. [Praha] : Baset, 2008. 879 s. ISBN 978-80-7340-100-9.
- Město Touškov. 2016. [online]. [1. 3. 2016]. Dostupné z: <http://www.touskov.cz/sluzby-ve-meste/obchody-sluzby/>
- Městská a obecní statistika. 2016a. [online]. [20. 2. 2016]. Dostupné z: <https://vdb.czso.cz/vdbvo2/faces/cs/index.jsf?page=profil-uzemi&uzemiprofil=31588&u= VUZEMI 43 566756#>
- Městská a obecní statistika. 2016b. [online]. [20. 2. 2016]. Dostupné z: <https://vdb.czso.cz/vdbvo2/faces/cs/index.jsf?page=profil-uzemi&uzemiprofil=31588&u= VUZEMI 43 566594#>
- Městská a obecní statistika. 2016c. [online]. [30. 3. 2016]. Dostupné z: <https://vdb.czso.cz/vdbvo2/faces/cs/index.jsf?page=profil-uzemi&uzemiprofil=31588&u= VUZEMI 43 559555#>
- Městská a obecní statistika. 2016d. [online]. [30. 3. 2016]. Dostupné z: <https://vdb.czso.cz/vdbvo2/faces/cs/index.jsf?page=profil-uzemi&uzemiprofil=31588&u= VUZEMI 43 558486#>

- Obec Bdeněves. 2016a. [online]. [19. 4. 2016]. Dostupné z: <http://www.bdeneves.cz/index.php?nid=674&lid=cs&oid=23422>
- Obec Bdeněves. 2016b. [online]. [19. 4. 2016]. Dostupné z: <http://www.bdeneves.cz/index.php?nid=674&lid=cs&oid=23430>
- Obec Kozolupy. 2016. [online]. [1. 3. 2016]. Dostupné z: <http://www.obec-kozolupy.cz/sluzby-obcanum/>
- Oddělení geografických informačních systémů a kartografie. 2014. [online]. [20. 2. 2016]. Dostupné z: <http://www.dibavod.cz/24/charakteristiky-toku-a-povodi-cr.html?PHPSESSID=b76710a3ce7374b49e16233a0bf77d1c>
- OUŘEDNÍČEK, Martin a ŠPAČKOVÁ, Petra. Teoretické přístupy a současná témata výzkumu suburbanizace. In: OUŘEDNÍČEK, Martin et al. *Sub urbs: Krajina, sídla a lidé*. 1. vyd. Praha : Academia, 2013. 338 s. ISBN 978-80-200-2226-4.
- OUŘEDNÍČEK, Martin, ŠPAČKOVÁ, Petra a NOVÁK, Jakub. Metodické problémy výzkumu a vymezení zón rezidenční suburbanizace v České republice. In: OUŘEDNÍČEK, Martin et al. *Sub urbs: Krajina, sídla a lidé*. 1. vyd. Praha : Academia, 2013. 338 s. ISBN 978-80-200-2226-4.
- ŠEFČÍKOVÁ, Kristýna. *Vývoj a přeměna sídla Křimice v suburbánní zónu města Plzně*. Plzeň, 2014. Bakalářská práce. Západočeská univerzita v Plzni, Fakulta pedagogická.
- TOLASZ, Radim et al. *Atlas podnebí Česka = Climate atlas of Czechia*. 1. vyd. Praha: Český hydrometeorologický ústav, 2007. 255 s. ISBN 978-80-86690-26-1.
- TOUŠEK, Václav et al. *Ekonomická a sociální geografie*. Plzeň : Aleš Čeněk, 2008. 411 s. ISBN 978-80-7380-114-4.
- Ústřední archiv zeměměřičství a katastru. 2015. [online]. [19. 4. 2016]. Dostupné z: http://archivnimapy.cuzk.cz/cio/data/main/cio_query_01.html?mapno_cm=c0082-1

Seznam příloh

Příloha č. 1: Vývoj podnikatelských subjektů v obci Bdeněves od roku 1990

Přílohy

Příloha č. 1: Vývoj podnikatelských subjektů v obci Bdeněves od roku 1990

Datum vzniku	Obchodní firma	Sídlo	Poznámka
1. 5. 1990	František Janda	Bdeněves 97	zánik
1. 5. 1990	Jaromír Terč	Bdeněves 80	zánik
1. 5. 1990	Josef Žufan	Bdeněves	zánik
1. 5. 1990	Miloslav Kubát	Bdeněves 143	OSVČ
1. 5. 1990	BALVÍNOVÁ ANNA, VYPÍNÁNÍ ZÁCLON A DEK	Bdeněves	zánik
7. 6. 1990	Radim Kufel	Bdeněves 229	OSVČ
20. 7. 1990	Hausdorfová Jaroslava	Bdeněves 137	OSVČ
23. 7. 1990	Jaroslav Šilhavý	Bdeněves 141	zánik
9. 8. 1990	Vladimír Šilhavý	Bdeněves 133	OSVČ
25. 8. 1990	Jiří Hausdorf-AZB HAUS	Bdeněves 137	zánik
1. 9. 1990	Vlastimil Gardaš	Bdeněves 99	zánik
4. 9. 1990	Miloslava Marcelová	Bdeněves 189	OSVČ
24. 9. 1990	Jiří Sládek	Bdeněves 7	zánik
3. 10. 1990	Miroslav Frečner	Bdeněves 81	OSVČ
24. 10. 1990	Jan Bandy	Bdeněves 188	zánik
29. 10. 1990	Josef Čepický	Bdeněves 53	zánik
1. 11. 1990	Václav Mráz	Bdeněves 20	OSVČ
1. 11. 1990	Jaroslav Zahradník	Bdeněves 120	Zaměstnavatel
30. 11. 1990	Obec Bdeněves	Bdeněves 49	Obec
4. 12. 1990	Ing. Josef Dvořák	Bdeněves 191	OSVČ
1. 1. 1991	Jitka Popelková	Bdeněves 15	zánik
1. 1. 1991	Věra Gardašová-souk. ubyt. "PRIVAT"	Bdeněves, Odbojáře Josefa Fischera 99	zánik
2. 1. 1991	Zdeněk Honzík	Bdeněves 152	OSVČ
15. 1. 1991	Ing. Josef Šmíd	Bdeněves	zánik
7. 2. 1991	Jan Ševčík - AUTODÍLNA	Bdeněves 107	zánik
7. 2. 1991	Josef Mikulovský	Bdeněves 3	OSVČ
18. 2. 1991	Petr Brotánek	Bdeněves 46	OSVČ

Datum vzniku	Obchodní firma	Sídlo	Poznámka
4. 3. 1991	SLÁDEK PRODEJ SMÍŠENÉHO ZBOŽÍ	Bdeněves	zánik
13. 3. 1991	Jan Šilhavý	Bdeněves 12	zánik
20. 3. 1991	Dobroslava Prokopcová-STATEK	Bdeněves 22	zánik
28. 3. 1991	MARCELA LEMANOVÁ	Bdeněves 236	OSVČ
17. 4. 1991	Jan Racek	Bdeněves 98	OSVČ
29. 4. 1991	Milan Čekan - MC eprokom	Bdeněves 160	zánik
2. 5. 1991	TILLER, BDENĚVES TRUHLÁŘSKÉ A TESAŘSKÉ PRÁCE	Bdeněves	zánik
20. 5. 1991	MIROSLAV BLÁHA	Bdeněves 162	OSVČ
20. 5. 1991	Stavoservis Novák a spol. - v likvidaci	Bdeněves č. ev. 19	s.r.o.
29. 5. 1991	Václav Bíba	Bdeněves, Odbojáře Josefa Fischera 75	zánik
31. 5. 1991	Karel Linhart	Bdeněves 145	zánik
4. 6. 1991	WIELARDTH,POM.PR.NA KATRU,BDĚNĚVES ZEDNIC.PRÁCE	Bdeněves	zánik
14. 6. 1991	Josef Plochý	Bdeněves 41	OSVČ
14. 6. 1991	FIŠER,BDENĚVES STAVEB.PRÁCE,POŘEZ DŘEVA	Bdeněves	zánik
1. 7. 1991	Anna Meisterová	Bdeněves 100	zánik
10. 7. 1991	WALTER, VOCHOV DISPEČERSKÁ ČINNOST	Bdeněves	zánik
10. 7. 1991	KLIER-BDENĚVES OPRAVY AUTOMOBILŮ	Bdeněves	zánik
12. 7. 1991	KOCÍK,BDENĚVES ŘÍZENÍ MOTOROVÝCH VOZIDEL	Bdeněves	zánik
15. 7. 1991	Ivana Cihlářová	Bdeněves 49	OSVČ
17. 7. 1991	HORA-BDENĚVES OPRAVY AUTOMOBILŮ	Bdeněves	zánik

Datum vzniku	Obchodní firma	Sídlo	Poznámka
22. 7. 1991	HOŠEK,BDENĚVES ŘÍZENÍ MOTOR.VOZIDEL,PRODEJ KOŠÍK.ZBOŽÍ PŘEBYTKŮDROB.ZVÍŘECTVA	Bdeněves	zánik
28. 7. 1991	Michal Vojáček	Bdeněves 256	OSVČ
1. 8. 1991	Jitka Tillerová	Bdeněves 10	OSVČ
1. 8. 1991	Jana Šilhavá PENSION JANA ZIMMER FREI	Bdeněves 133	zánik
15. 8. 1991	ROJÍKOVÁ-ÚKLIDOVÁ PRÁCE,BDENĚVES UKLIDOVÉ PRÁCE	Bdeněves	zánik
26. 8. 1991	Miloslav Janda	Bdeněves 97	OSVČ
28. 8. 1991	KOLÁŘ-AUTOMECHANIK OPRAVÁRENSKÁ ČINNOST	Bdeněves	zánik
9. 9. 1991	Ing. Radovan Rašpl	Bdeněves 167	OSVČ
30. 9. 1991	IMBIS,PRODEJ,BDENĚVES PROD.POTRAV.SPOTŘ.ZB.	Bdeněves	zánik
2. 10. 1991	Jan Černý	Bdeněves 16	OSVČ
2. 10. 1991	FIRMA HATA,BDENĚVES VEDENÍ ÚČETNICTVÍ	Bdeněves	zánik
31. 10. 1991	Josef Kůst	Bdeněves 173	zánik
18. 11. 1991	LEBERZAHN,KOZOLUPY ŘIDIČ,AUTOMECHANIK,OBCHOD NÍ ČINNOST V OBORU,POMOCNÉ STAVEBNÍ PRÁCE	Bdeněves	zánik
25. 11. 1991	KD BDENĚVES,SLUKOVÁ POHOSTINSTVÍ BEZ VYVAŘOVÁNÍ	Bdeněves	zánik
23. 12. 1991	Jaromír Žufan	Bdeněves 245	Zaměstnavatel
23. 12. 1991	AMBRÓŽ TRUHLÁŘSKÉ PRÁCE,VÝROBA A PRODEJ NÁBYTKU	Bdeněves	zánik

Datum vzniku	Obchodní firma	Sídlo	Poznámka
23. 12. 1991	PROCHÁZKA ZEDNICKÉ PRÁCE, ÚKLIDOVÉ PRÁCE, ŘIDIČ	Bdeněves	zánik
5. 2. 1992	Zdeněk Řáha	Bdeněves 59	OSVČ
27. 4. 1992	Petr Zahradník	Bdeněves 14	OSVČ
27. 4. 1992	Jiří Valenta	Bdeněves 140	zánik
10. 7. 1992	Josef Fencl	Bdeněves 14	zánik
10. 8. 1992	FREČNER spol. s r.o. - v likvidaci	Bdeněves 81	s.r.o.
7. 10. 1992	Zdeňka Košatová	Bdeněves 220	Zaměstnavatel
6. 11. 1992	Daniel Nový	Bdeněves 105	Zaměstnavatel
1. 3. 1993	Ing. Antonín Procházka	Bdeněves 198	OSVČ
9. 3. 1993	Antonín Kožíšek	Bdeněves 139	zánik
16. 6. 1993	Duc Hanh Le	Bdeněves 69	OSVČ
21. 7. 1993	František Tobrman	Bdeněves 18	OSVČ
1. 9. 1993	Josef Šmíd	Bdeněves 250	OSVČ
18. 10. 1993	Václav Karlíček	Bdeněves 151	OSVČ
1. 11. 1993	Gabriela Mathejzíková	Bdeněves 163	OSVČ
3. 11. 1993	Daniel Jánek	Bdeněves 66	OSVČ
7. 12. 1993	Tung Le Thanh	Bdeněves 15	zánik
21. 12. 1993	Hana Doležalová	Bdeněves 171	OSVČ
3. 1. 1994	Štefan Rozpopčuk	Bdeněves 227	OSVČ
4. 1. 1994	Tibor Košata	Bdeněves 220	OSVČ
19. 1. 1994	Božena Veselá	Bdeněves 56	OSVČ
25. 1. 1994	Agro MACU s.r.o.	Bdeněves 172	s.r.o.
26. 1. 1994	Milada Čechilová - KONSTRUKCE OK	Bdeněves 78	zánik
9. 2. 1994	Jana Slapničková	Bdeněves 142	OSVČ
25. 2. 1994	Ing. Ivana Kuldová	Bdeněves 233	OSVČ
28. 2. 1994	Bedřich Dinnebier	Bdeněves 31	OSVČ
28. 2. 1994	Václav Maštaliř	Bdeněves 37	zánik
22. 3. 1994	Jan Kulička Snap-on-nářadí	Bdeněves 126	zánik
13. 4. 1994	Ladislav Mareška	Bdeněves 236	OSVČ
28. 6. 1994	Karel Kracík	Bdeněves 130	OSVČ
11. 7. 1994	Jiří Slavík	Bdeněves 215	OSVČ

Datum vzniku	Obchodní firma	Sídlo	Poznámka
19. 9. 1994	HEZK s.r.o.	Bdeněves 24	s.r.o.
27. 9. 1994	Martin Metzner	Bdeněves 176	OSVČ
16. 11. 1994	Renáta Vachelová	Bdeněves 72	OSVČ
10. 1. 1995	Václav Bouda	Bdeněves 113	OSVČ
7. 2. 1995	Michal Láló	Bdeněves 49	zánik
1. 3. 1995	Josef Bartoš	Bdeněves 178	OSVČ
21. 3. 1995	Ing. Libuše Honalová	Bdeněves 144	OSVČ
4. 5. 1995	Martin Micka	Bdeněves 135	OSVČ
15. 6. 1995	Jana Kuchynková	Bdeněves 113	OSVČ
10. 7. 1995	Petra Hauptvogelová	Bdeněves 217	OSVČ
11. 7. 1995	Daniel Blažek	Bdeněves 21	OSVČ
9. 8. 1995	Rostislav Micka	Bdeněves 135	OSVČ
19. 9. 1995	SH ČMS - Sbor dobrovolných hasičů Bdeněves	Bdeněves 132	Pobočný spolek
3. 10. 1995	Pavel Maštalíř	Bdeněves 26	OSVČ
15. 2. 1996	Jan Hájek	Bdeněves 85	OSVČ
29. 4. 1996	Josef Černý	Bdeněves 143	OSVČ
10. 6. 1996	Miloslav Frank	Bdeněves 111	zánik
25. 6. 1996	Pavel Matiáška	Bdeněves 216	OSVČ
11. 2. 1997	Ing. Josef Šmíd	Bdeněves	zánik
25. 2. 1997	Lenka Bečaverová	Bdeněves 251	OSVČ
21. 3. 1997	Václav Prokopec	Bdeněves 22	OSVČ
4. 4. 1997	Helena Křivová	Bdeněves 84	OSVČ
12. 5. 1997	Marek Žitko	Bdeněves 212	OSVČ
23. 7. 1997	Jaroslav Štangel	Bdeněves 175	OSVČ
29. 7. 1997	Irena Křenková	Bdeněves 1	OSVČ
13. 10. 1997	Jiřina Prokúpková	Bdeněves 2	OSVČ
15. 10. 1997	Jan Bláha	Bdeněves 33	OSVČ
29. 12. 1997	Šárka Holotová	Bdeněves 140	zánik
26. 1. 1998	Viktor Mathejzik	Bdeněves 163	OSVČ
1. 4. 1998	Zdeněk Sklenička	Bdeněves	zánik
13. 5. 1998	Stanislav Kerner	Bdeněves 43	OSVČ
29. 6. 1998	Pavel Šilhavý	Bdeněves 133	OSVČ

Datum vzniku	Obchodní firma	Sídlo	Poznámka
14. 10. 1998	Alena Micková	Bdeněves 135	OSVČ
23. 11. 1998	Hana Koukolíková	Bdeněves 134	OSVČ
23. 12. 1998	Martin Mikulovský	Bdeněves 3	OSVČ
4. 1. 1999	Petra Zahradníková	Bdeněves 247	OSVČ
6. 1. 1999	Pavel Bulka	Bdeněves 85	OSVČ
3. 3. 1999	Václav Görlich	Bdeněves 73	OSVČ
17. 3. 1999	Hedvika Cardová	Bdeněves 17	zánik
21. 7. 1999	Jiří Pešta	Bdeněves 116	OSVČ
1. 10. 1999	Jiří Husník	Bdeněves	zánik
13. 12. 1999	Eva Diepoldová	Bdeněves 81	OSVČ
3. 1. 2000	Pavel Matiaska	Bdeněves 131	zánik
26. 1. 2000	Iveta Honzíková	Bdeněves 152	OSVČ
12. 7. 2000	Miroslav Hauer	Bdeněves 214	OSVČ
6. 12. 2000	Miroslav Maier	Bdeněves 159	OSVČ
21. 12. 2000	Sintertechnik CZ s.r.o.	Bdeněves 158	s.r.o.
3. 1. 2001	Kateřina Hniličková	Bdeněves 151	zánik
1. 6. 2001	Společenství vlastníků jednotek Bdeněves čp.143	Bdeněves 143	s. r. o.
21. 8. 2001	Emil Maštalíř	Bdeněves 26	zánik
14. 9. 2001	Jiřina Mašková	Bdeněves 116	zánik
10. 12. 2001	TRABANT KLUB BDENĚVES V AČR	Bdeněves 104	Pobočný spolek
28. 1. 2002	Pavel Trojan	Bdeněves 195	OSVČ
19. 4. 2002	ŠAKAL KOZOLUPY	Bdeněves 133	Spolek
21. 6. 2002	Marta Ševčíková	Bdeněves 143	OSVČ
15. 8. 2002	Čs.svaz ochr.památek ZO-RTO club Plzeň	Bdeněves 22	Pobočný spolek
11. 9. 2002	JIRÍ RAJCHELT	Bdeněves 112	OSVČ
14. 10. 2002	Josef Čarda	Bdeněves 130	OSVČ
14. 3. 2003	Helena Theinerová	Bdeněves 17	OSVČ
30. 4. 2003	Ing. Jiří Strnad	Bdeněves 186	OSVČ
11. 6. 2003	Ing. Miloš Kulda	Bdeněves 233	OSVČ
9. 7. 2003	Ing. Jan Reitmaier	Bdeněves 170	OSVČ

Datum vzniku	Obchodní firma	Sídlo	Poznámka
8. 10. 2003	Stavební stroje - Matoušek s.r.o.	Bdeněves 1	s.r.o.
19. 1. 2004	David Míka	Bdeněves 226	OSVČ
22. 3. 2004	Michal Spurný	Bdeněves 82	OSVČ
17. 6. 2004	Český svaz chovatelů Základní organizace chovatelů koček CZ-ZÁPAD Kozolupy	Bdeněves 80	Pobočný spolek
11. 10. 2004	Mgr. Eva Patčová	Bdeněves 225	OSVČ
3. 1. 2005	Kateřina Černá	Bdeněves 42	zánik
30. 1. 2006	GASTRO LUTZ s.r.o.	Bdeněves 55	s.r.o.
1. 3. 2006	MILOSLAV BENEŠ	Bdeněves 203	OSVČ
1. 1. 2007	Václav Vojan	Bdeněves 238	OSVČ
1. 5. 2007	Jiří Minařík	Bdeněves 39	zánik
13. 6. 2007	Hana Kopečná	Bdeněves 16	OSVČ
21. 1. 2008	Martina Havlíková	Bdeněves 246	OSVČ
13. 2. 2008	Václav Maštaliř	Bdeněves 26	OSVČ
7. 10. 2008	Tomáš Kratochvíl	Bdeněves 130	OSVČ
1. 11. 2008	CPQ s.r.o.	Bdeněves 225	s.r.o.
20. 5. 2009	Jaroslav Ševčík	Bdeněves 117	OSVČ
10. 7. 2009	Halyna Otroshko	Bdeněves 227	zánik
1. 9. 2009	Lukáš Zahradník	Bdeněves 120	OSVČ
17. 3. 2010	Miroslav Nejedlý	Bdeněves 18	OSVČ
22. 3. 2010	Václava Ševčíková	Bdeněves 117	OSVČ
12. 5. 2010	Pavla Karlíčková	Bdeněves 151	OSVČ
29. 7. 2010	MUDr. Jan Honal	Bdeněves 144	OSVČ
27. 9. 2010	Tomáš Doležal	Bdeněves 171	OSVČ
3. 1. 2011	Luboš Minařík	Bdeněves 199	OSVČ
30. 5. 2011	Marie Skálová	Bdeněves 18	OSVČ
22. 8. 2011	Ing. Monika Louvarová	Bdeněves 184	OSVČ
14. 9. 2011	Radek Sklenička	Bdeněves 149	OSVČ
24. 10. 2011	Veronika Bercziková	Bdeněves 79	OSVČ
7. 11. 2011	Helena Žitková	Bdeněves 212	OSVČ
15. 3. 2012	HiES Tech s.r.o.	Bdeněves 184	s.r.o.
2. 4. 2012	Michaela Kratochvílová	Bdeněves 130	OSVČ

Datum vzniku	Obchodní firma	Sídlo	Poznámka
18. 4. 2012	Kateřina Šimková	Bdeněves 187	OSVČ
3. 8. 2012	Klára Přenosilová	Bdeněves 77	OSVČ
28. 11. 2012	Thi Le Anh Tran	Bdeněves 143	OSVČ
5. 12. 2012	Martin Kacbunda	Bdeněves 208	OSVČ
9. 1. 2013	Daniela Šálová	Bdeněves 168	OSVČ
4. 4. 2013	Václav Ševčík	Bdeněves 117	OSVČ
30. 4. 2013	Tomáš Zahradník	Bdeněves 120	OSVČ
24. 5. 2013	NEXTIN s.r.o.	Bdeněves 233	s.r.o.
5. 6. 2013	Petr Slavík	Bdeněves 215	OSVČ
17. 7. 2013	Ing. Olga Kratochvílová	Bdeněves 76	OSVČ
13. 1. 2014	Olga Davidová	Bdeněves 235	OSVČ
3. 2. 2014	PRVNÍ BUBO s.r.o.	Bdeněves 241	s.r.o.
16. 4. 2014	Klára Hausdorfová	Bdeněves 134	OSVČ
2. 6. 2014	Jan Šmíd	Bdeněves 148	OSVČ
10. 9. 2014	Za duhou s.r.o.	Bdeněves 8	s.r.o.
6. 2. 2015	Farmářské potraviny Havlíková s.r.o.	Bdeněves 246	s.r.o.
16. 2. 2015	Milan Kerner	Bdeněves 252	OSVČ
23. 3. 2015	Jakub Černý	Bdeněves 85	OSVČ
24. 3. 2015	Jan Hájek	Bdeněves 85	OSVČ
9. 4. 2015	Potraviny JMT s.r.o.	Bdeněves 253	s.r.o.
4. 5. 2015	Jakub Hradecký	Bdeněves 101	OSVČ
31. 8. 2015	Jana Šmíd Navrátilová	Bdeněves 250	OSVČ

Zdroj: vlastní zpracování dle dat databáze ARES (2016)

Abstrakt

ABREŠEK, Pavel. *Hodnocení vývoje obce Bdeněves po roce 1990*. Plzeň, 2016. x s. Bakalářská práce. Západočeská univerzita v Plzni. Fakulta ekonomická.

Klíčová slova: Bdeněves, suburbanizace, rezidenční suburbanizace, suburbánní zóna

Bakalářská práce se zabývá vývojem obce Bdeněves po roce 1990. Jedná se o obec, nacházející se v okrese Plzeň-sever, severozápadně od krajského města Plzně. V teoretické části je provedený rozbor doporučené literatury a popsána metodika zpracování. V praktické části je stručně zmíněna geografická charakteristika zájmového území a dominantní část tvoří hodnocení socioekonomického vývoje, který se skládá ze tří dílčích kapitol. Jedná se o demografický, urbanistický a ekonomický vývoj. Pracuje se zde s analýzou, syntézou i komparací. Závěr práce obsahuje shrnutí, ve kterém jsou popsány důsledky vývoje posledních let. Nabízí také návrhy pro další možný výzkum v této oblasti. Touto prací bylo zejména potvrzeno, že Bdeněves je obcí, ve které se naplno projevil proces rezidenční suburbanizace.

Abstract

ABREŠEK, Pavel. *Assessment of development of village Bdeneves after 1990*. Plzeň, 2016. x s. Bachelor Thesis. University of West Bohemia. Faculty of Economics.

Key words: Bdeneves, suburbanization, residential suburbanization, suburban zone

The topic of this bachelor thesis is the development of the village Bdeneves after 1990. This village can be found in the region Pilsen-north, direction northwest from the county town Pilsen. The theoretical one analyses the literature sources and describes the methodology. The practical part briefly mentions the geographical features of the chosen area and it assesses the socioeconomic development. This assessment is divided into three chapters: the demographic, urban, and economic development. *These chapters were elaborated by analyses, synthesis, and comparison.* The conclusion provides a summary of the problematic and it outlines the impacts of the recent development. This part also suggests plans for further research of this area. This thesis proves Bdeneves as a village where a full process of residential suburbanisation took place.