

ZÁPADOČESKÁ UNIVERZITA V PLZNI
FAKULTA EKONOMICKÁ

Bakalářská práce

Finanční hospodaření města Plasy

Financial management of the town Plasy

Jana Topinková

Plzeň 2015

ZÁPADOČESKÁ UNIVERZITA V PLZNI

Fakulta ekonomická

Akademický rok: 2014/2015

ZADÁNÍ BAKALÁŘSKÉ PRÁCE

(PROJEKTU, UMĚLECKÉHO DÍLA, UMĚLECKÉHO VÝKONU)

Jméno a příjmení: **Jana TOPINKOVÁ**
Osobní číslo: **K12B0386P**
Studijní program: **B6208 Ekonomika a management**
Studijní obor: **Podniková ekonomika a management**
Název tématu: **Finanční hospodaření města Plasy**
Zadávací katedra: **Katedra financí a účetnictví**

Z á s a d y p r o v y p r a c o v á n í :

1. Charakterizujte územní samosprávné celky a jejich financování.
2. Představte vybrané město Plasy.
3. Proveďte finanční analýzu vybraného města.
4. Zhodnoťte jeho finanční hospodaření.
5. Navrhněte opatření pro zlepšení současného stavu.

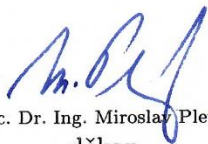


Rozsah grafických prací: **neuveden**
Rozsah pracovní zprávy: **40 - 60 stran**
Forma zpracování bakalářské práce: **tištěná/elektronická**
Seznam odborné literatury:


- **PAVLÁSEK, Vlastimil; HEJDUKOVÁ, Pavlína.** *Veřejné finance a daně v České republice. Vyd. 1. Plzeň: Nava, 2010. 215 s. ISBN 978-80-7211-360-6*
- **PEKOVÁ, Jitka; SEDLÁČKOVÁ, Olga.** *Finance územní samosprávy: teorie a praxe v ČR. Vyd. 1. Praha: Wolters Kluwer Česká republika, 2011. 587 s. ISBN 978-807-3576-141*
- **PROVAZNÍKOVÁ, Romana; SEDLÁČKOVÁ, Olga.** *Financování měst, obcí a regionů: teorie a praxe. 2. aktualiz. a rozš. vyd. Praha: Grada, 2009. 304 s. ISBN 978-80-247-2789-9*
- **Zákon č. 128/2000 Sb., o obcích, ve znění pozdějších předpisů**
- **Zákon č. 250/2000 Sb., o rozpočtových pravidlech územních rozpočtů, ve znění pozdějších předpisů**

Vedoucí bakalářské práce: **Ing. Karel Karlovec**
Katedra financí a účetnictví

Datum zadání bakalářské práce: **25. října 2014**
Termín odevzdání bakalářské práce: **24. dubna 2015**


Doc. Dr. Ing. Miroslav Plevný
děkan




Prof. Ing. Lilia Dvořáková, CSc.
vedoucí katedry

V Plzni dne 25. října 2014

Čestné prohlášení

Prohlašuji, že jsem bakalářskou práci na téma

„Finanční hospodaření města Plasy“

vypracovala samostatně pod odborným dohledem vedoucího bakalářské práce za použití pramenů uvedených v příložené bibliografii.

Plzeň dne

.....
podpis autora

Poděkování

Tímto bych chtěla poděkovat svému vedoucímu bakalářské práce, panu Ing. Karlu Karlovcovi, za jeho odbornou pomoc a čas, který mi věnoval. Dále bych chtěla poděkovat finančnímu odboru, zejména paní Ing. Markétě Melecké, za poskytnutí potřebných výkazů a informací.

Obsah

Úvod	7
1. Charakteristika územních samosprávných celků	8
1.1 Veřejná správa	8
1.2 Historie územních samosprávných celků	9
1.3 Dělení územních samosprávných celků	9
2. Finanční systém obce	13
2.1 Principy finančního systému	13
2.1 Rozpočtový proces	15
2.3 Územní rozpočet	17
2.4 Mimorozpočtové fondy	23
2.5 Finanční analýza, finanční kontrola, audit	23
3. Představení vybraného města	25
3.1 Město Plasy	25
3.2 Historie města	25
3.2 Současnost města	27
3.4 Organizační struktura	27
4. Finanční analýza města Plasy	28
4.1 Pojem finanční analýza	28
4.2 Příjmy	29
4.3 Výdaje	37
4.4 Saldo rozpočtu	42
4.5 Likvidita	43
4.6 Zadluženost	44
5. Zhodnocení stávající situace	47
Závěr	49
Seznam tabulek	51
Seznam obrázků	52
Seznam použitých zkratk	53
Seznam použité literatury	54
Abstrakt	55

Úvod

Tématem bakalářské práce je „Finanční hospodaření města Plasy“. Cílem této bakalářské práce je analyzovat hospodaření města za roky 2010 – 2014. Po jeho zanalyzování je cílem navrhnout jistá opatření, která povedou ke zlepšení situace v budoucnu. Bakalářská práce se bude dělit na teoretickou a praktickou část.

Teoretická část bude čerpat z odborné literatury, která se zabývá právě finanční analýzou a hospodařením územního samosprávného celku, konkrétně v téhle práci obcemi. Nejprve bude práce charakterizovat veřejnou správu, územní samosprávné celky, jak se dělí, jak se postupem let měnily. Pomocí příslušných zákonů, práce charakterizuje kraje a obce. V teoretické části bude vysvětlen také finanční systém obcí, podle čeho se řídí, jak vypadá územní rozpočet, kdo ho schvaluje a co je v něm obsaženo. A na závěr teoretické části bude vysvětleno, jak se daný rozpočet kontroluje a jaké jsou druhy kontroly.

Na teoretickou část naváže praktická část představením vybraného města Plasy. Představím jeho historii, současnost a organizační strukturu městského úřadu. Poté se přejde k finanční analýze. Nejprve se zhodnotí příjmy rozpočtu a jeho plnění, dále potom jeho výdaje a plnění výdajů. Po analýze se v praktické části budu zabývat likviditou a zadlužeností města. Na závěr práce, po zjištění stávající situace, se zhodnotí hospodaření města a doporučí se jednotlivá opatření, která by měla zlepšit finanční situaci města do budoucna. V praktické části budu využívat výkazů pro plnění rozpočtu a rozvahy v letech 2010 – 2014. Pro roky 2010 – 2012 jsem čerpala ze stránek ministerstva financí. Roky 2013 a 2014 jsem dostala vytištěné od městského úřadu. Dále budu v praktické části čerpat z informací poskytnutých zaměstnanci úřadu.

1. Charakteristika územních samosprávných celků

Abychom pochopili problematiku územních samosprávných celků, musíme si nejdříve alespoň ve stručnosti říci, co je to veřejná správa a jak ji chápeme.

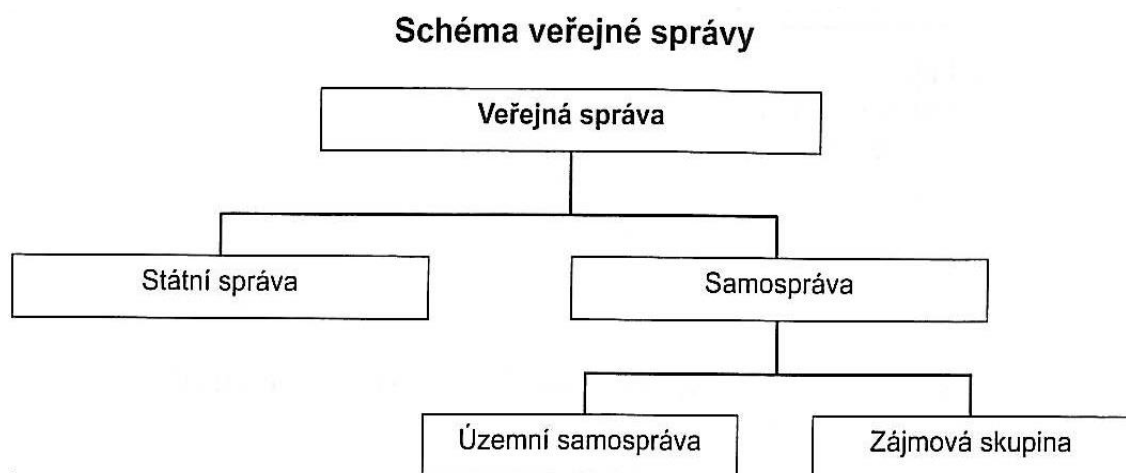
1.1 Veřejná správa

„Na veřejnou správu můžeme pohlížet ze dvou hledisek:

- 1) Z hlediska toho zda veřejnou správu vykonává stát svými orgány jakožto státní správu, či stát přenechává určitý okruh záležitostí na nestátní veřejnoprávní korporace, aby je spravovaly na samosprávném principu
- 2) Z hlediska geografického, tzn. zda se jedná o ústřední, územní, případně místní správu.“ [1, s. 11]

Dle prvního hlediska tedy veřejnou správu chápeme jako systém, který má dva subsystémy: státní správu a samosprávu. Státní správa je ta, kterou řídí sám stát pomocí svých institucí např. ministerstva. Samosprávu řídí také stát, ale jen nepřímo formou zákonů či předpisů. Samospráva má tedy právo vykonávat své záležitosti samostatně, svým jménem a svými prostředky, za předpokladu, že bude dodržovat nařízení státu. Samospráva se dále dělí na územní samosprávu, vykonává svoji činnost jen na určitém území např. kraje a obce, a zájmovou samosprávu (skupinu), ta hájí osoby s určitými společnými zájmy, převážně s nějakou profesí, jako je například lékařská komora.

Obrázek 1: Schéma veřejné správy



Zdroj: PROVAZNÍKOVÁ, Romana a Olga SEDLÁČKOVÁ. *Financování měst, obcí a regionů: teorie a praxe*. 2., aktualiz. a rozš. vyd. Praha: Grada, 2009, 304 s. ISBN 978-80-247-2789-9.

Dle druhého hlediska pohlížíme na územní veřejnou správu jako na „část veřejné správy, která je vykonávána v rámci příslušných územně administrativních jednotek, na které je stát rozdělen.“ [1, s. 12]

V rámci tématu mé bakalářské práce se dále budu zabývat územní samosprávou.

1.2 Historie územních samosprávných celků

Historie vždy ovlivňovala charakter a postavení územní samosprávy a jejího vnitřního uspořádání. Hlavně „historické tradice, ovlivněné zejména právním postavením územní samosprávy, v jednotlivých zemích ovlivňovaly a stále ovlivňují postavení územní samosprávy a její vnitřní uspořádání – členění, zakotvené v ústavě a dalších zákonech.“ [2, s. 17]

Postavení územní samosprávy se formovalo převážně ve 20. století. „ Postupně se zvyšovala role územní samosprávy při demokratizaci společnosti i v ekonomické oblasti.“ Tento proces byl ještě výraznější po druhé světové válce. „ S tím souviselo účelné rozdělení i ekonomické funkce státu mezi stát a územní samosprávu, rozdělení odpovědnosti za zabezpečování veřejných statků mezi stát a územní samosprávu, resp. Mezi jednotlivé stupně územní samosprávy, aby se dosáhlo vyšší hospodárnosti i užitečnosti pro občana, zejména v demokratických zemích, kde se zvyšuje účast občana na řízení, byť většinou prostřednictvím nepřímé veřejné volby, prostřednictvím volených zástupců.“ [2, s. 17]

1.3 Dělení územních samosprávných celků

Územní samospráva je funkční celek, který je vyznačený prostorem a který má právo sám rozhodovat o svých záležitostech. V České republice se územní samospráva dělí na dva celky: tzv. základní územní samosprávný celek neboli obec a vyšší územní samosprávný celek – neboli kraj. Jelikož se má bakalářská práce zabývat obcí, budu se následně více zabývat obcí a kraj zmíním jen okrajově.

1.3.1 Kraje

Zákon o krajích č. 129/2000 Sb. v aktuálním znění hovoří o kraji takto:

- 1) „Kraj je územním společenstvím občanů, které má právo na samosprávu.
- 2) Kraj je veřejnoprávní korporací, která má vlastní majetek a vlastní příjmy vymezené zákonem a hospodáří za podmínek stanovených zákonem podle vlastního rozpočtu. Kraj vystupuje v právních vztazích svým jménem a nese odpovědnost z těchto vztahů vyplývající.

- 3) *Kraj je samostatně spravován zastupitelstvem kraje (dále jen "zastupitelstvo"); dalšími orgány kraje jsou rada kraje (dále jen "rada"), hejtman kraje (dále jen "hejtman") a krajský úřad. Orgánem kraje je též zvláštní orgán kraje (dále jen "zvláštní orgán") zřízený podle zákona.*
- 4) *Kraj pečuje o všestranný rozvoj svého území a o potřeby svých občanů.*“ [3]

1.3.2 Obce

Zákon o obcích č. 128/2000 Sb. mluví o obcích takto:

„§ 1

Obec je základním územním samosprávným společenstvím občanů; tvoří územní celek, který je vymezen hranicí území obce.

§ 2

(1) Obec je veřejnoprávní korporací, má vlastní majetek. Obec vystupuje v právních vztazích svým jménem a nese odpovědnost z těchto vztahů vyplývající.

(2) Obec pečuje o všestranný rozvoj svého území a o potřeby svých občanů; při plnění svých úkolů chrání též veřejný zájem.

§ 3

(1) Obec, která má alespoň 3 000 obyvatel, je městem, pokud tak na návrh obce stanoví předseda Poslanecké sněmovny po vyjádření vlády.

(2) Obec je městem, pokud tak na návrh obce stanoví předseda Poslanecké sněmovny po vyjádření vlády.

(3) Obec, která byla městem přede dnem 17. května 1954, je městem, pokud o to požádá předsedu Poslanecké sněmovny. Předseda Poslanecké sněmovny tak na žádost obce stanoví a zároveň určí den, kdy se obec stává městem.“ [4]

1.3.2.1. Základní dělení obcí

Obce dělíme následovně:

- 1) **Obce, které nejsou městy** – všechny obce, které nemají titul město či statutární město (viz bod 5)
- 2) **Města** – dnes pro udělení titulu města je požadavek nejméně 3000 obyvatel

- 3) **Obce s rozšířenou působností** (205 obcí) – jsou mezičlánky přenesené působnosti samosprávy mezi krajskými úřady a obecními úřady, mají určité funkce, které ostatní obce nemají např. vydávání občanských průkazů, pasů atd.
- 4) **Obec s pověřeným obecním úřadem** (393 obcí) - *vedle přenesené působnosti základního rozsahu (podle § 61 odst. 1 písm. a) zákona č. 128/2000 Sb.) vykonává další ve svěřeném rozsahu přenesenou působnost ve správním obvodu určeném prováděcím právním předpisem. Pověřenému obecnímu úřadu jsou podřízeny mimo jiné odbor matriční a stavební úřad [5]*
- 5) **Statutární města** - většinou se jedná o krajská města, mohou být rozděleny na městské části či městské obvody, mají právo si svoji správu organizovat podle městské vyhlášky, která se označuje jako statut města
- 6) **Hlavní město Praha**

1.3.2.2 Orgány obce

1) Zastupitelstvo obce

Je to nejvyšší orgán města. Počet členů zastupitelstva je dán počtem obyvatel obce. Zákon o obcích je dělí takto:

- | | |
|-----------------------------------|----------------|
| a) do 500 obyvatel | 5 až 15 členů |
| b) nad 500 do 3 000 obyvatel | 7 až 15 členů |
| c) nad 3 000 do 10 000 obyvatel | 11 až 25 členů |
| d) nad 10 000 do 50 000 obyvatel | 15 až 35 členů |
| e) nad 50 000 do 150 000 obyvatel | 25 až 45 členů |
| f) nad 150 000 obyvatel | 35 až 55 členů |

Zastupitelstvo má rozhodovací pravomoci. Pro rozhodnutí či usnesení musí být nadpoloviční většina. Jednání zastupitelstva jsou ze zákona veřejná a může je navštívit tak každý občan obce. Zastupitelstvo také vydává jednací řád, volí starostu a členy rady, schvaluje rozpočet obce a rozhoduje o majetkových záležitostech.

2) Rada obce

Je výkonným orgánem, který podléhá zastupitelstvu. Na rozdíl od zastupitelstva, jsou jednání rady obce neveřejná. Počet členů musí být lichý a nesmí překračovat třetinu členů

zastupitelstva. V čele rady je starosta a místostarostové, dalšími členy jsou pak lidé zvolení zastupitelstvem. V pravomocích rady jsou například uzavírání smluv, kontrola hospodárnosti obce, zabezpečuje usnesení zastupitelstva, zakládá organizační složky.

3) Starosta a jeho zástupci (místostarostové)

Zastupuje obec zvenčí, je tedy představitelem obce. Mezi jeho pravomoci patří: kontrola a řízení všech pracovníků obecního (městského) úřadu – ale jen pokud není zvolen tajemník, svolává jak zastupitelstvo, tak i radu obce, kterou i řídí, jmenuje a odvolává tajemníka. Starosta je odpovědný zastupitelstvu obce a odpovídá za informovanost veřejnosti o činnostech a plánech města.

4) Obecní úřad

Je složen ze zaměstnanců, starostou, místostarosty, zastupitelstvem. Vykonává převážně organizační činnosti, administrativní činnosti. Pokud je ale obecní úřad s přenesenou působností nebo je to pověřený obecní úřad, má mnohem více funkcí jako je např. matriční záležitosti, stavební úřad apod.

1.3.2.3. Poradní a kontrolní orgány obce

a) výbory

Jsou kontrolním orgánem zastupitelstva. Na počtu výborů záleží na rozhodnutí zastupitelstva, ale vždy musí být zřízeny tyto dva: finanční a kontrolní výbor. Finanční výbor kontroluje hospodářství a finance obce (města), kontrolní výbor zase sleduje činnost zastupitelstva a plnění jejich usnesení. Pokud při sčítání obyvatel se více jak 10% obyvatel hlásí k jiné než české národnosti, musí povinně obec zřídit výbor pro národnostní menšiny

b) osadní výbor

c) komise

Jsou poradním orgánem rady obce a výkonnými orgány v přenesené působnosti obce.

2. Finanční systém obce

Územní samospráva je sice na státu nezávislá, nicméně stát do hospodaření územních samospráv vstupuje pomocí legislativy, tedy projevuje se tu zákonodárná moc státu. Protože je takto územní samospráva ovlivňována státem, musí se přizpůsobit fiskální politice státu. Musí tedy dodržet fiskální disciplínu a její pravidla.

„Fiskální pravidla (pravidla hospodaření územní samosprávy) podle OECD zahrnují:

- *Pravidla pro dosažení cílů stabilizační fiskální politiky státu.*
- *Transparentní účetnictví a výkaznictví.*
- *Požadavek dlouhodobé vyrovnanosti rozpočtu. V některých zemích se vztahuje na běžnou část rozpočtu, v některých na kapitálovou část rozpočtu, v některých zemích na celkové saldo rozpočtu. V některých zemích se vyžaduje vyrovnané nebo přebytkové hospodaření i v mimorozpočtových fondech.*
- *Hospodaření podle ročního rozpočtu, sestavování rozpočtové prognózy, vzájemná provázanost.*
- *Daňová omezení, omezená daňová pravomoc územní samosprávy.*
- *Výdajová omezení, odpovědnost za krytí výdajů.*
- *Restrikce zadlužení, regulace zadluženosti územní samosprávy.*
- *Monitorování hospodaření územní samosprávy, možnost uvalení sankcí ze strany státu.*
- *Přímá kontrola státem, např. v případě využívání návratných příjmů stanovení limitu dluhu, povolování emise dluhopisů, omezování některých druhů půjček, úvěrů apod.“ [2, s. 206]*

Páteří finančního systému je územní rozpočet. Mimo rozpočet může územní samospráva vytvářet i různé mimorozpočtové fondy. Zatímco vytváření rozpočtu a následného hospodaření podle něj je ze zákona dané, mimorozpočtové fondy se vytvářejí zcela dobrovolně. To, zda fond vytvoří nebo nikoliv, je v kompetencích místního zastupitelstva, ať už obce nebo kraje.

2.1 Principy finančního systému

Následující principy [2, s. 208 – 211], které uvádí Peková v knize Finance územní samosprávy – teorie a praxe v ČR, by každá územní samospráva měla dodržovat.

1. **Hospodaření podle ročního rozpočtu** – jak už bylo zmíněno, je to nejdůležitější část financování obce/kraje. Rozpočet je rozhodujícím prvkem financování, důležitý při rozhodování finančního plánu na daný rok, nástrojem municipální a regionální politiky. V rozpočtu je největší objem finančních prostředků územní samosprávy.
2. **Omezené vytváření mimorozpočtových fondů** – omezení fondů je dané hlavně jejich účelovostí. Pokud do fondu uvolníme část finančních prostředků, nemůžeme s nimi už nic dělat, jsou účelově vázány. Problémem není jen účelovost, ale i volba stabilního příjmu.
3. **Rozpočtové omezení** – toto omezení je dané hlavně nenávratnými příjmy.
4. **Konzistence finančního systému územní samosprávy s veřejnými financemi** – financování územní samosprávy by mělo být v souladu s fiskální politikou státu a mělo by být co nejefektivnější. Měl by teda respektovat vývoj veřejné ekonomiky např. nesmí zesilovat inflační vlivy v ekonomice pokud záměrem státu pro stabilizaci je restrikce.
5. **Určitý stupeň municipální a regionální autonomie** – územní samospráva má rozhodovací pravomoci, ale je za ně také zodpovědná např. za hospodaření nebo dodržení rozpočtu.
6. **Určitý stupeň finanční nezávislosti na státu** – územní samospráva má určitou míru finanční samostatnosti. Tím, že postavení samosprávy posiluje, musí dojít k většímu vymezení podílu na celostátních daních a ostatních příjmech, které jdou přímo do rozpočtu samosprávy. Pokud toto bude vymezeno, tím více bude samospráva soběstačná a tím nebude vyžadovat méně finančních prostředků od státu.
7. **Distribuční spravedlnost a slušnost** – především v přerozdělovacích vztazích se státem, mezi obcemi nebo mezi regiony.
8. **Princip solidarity** – systém spravedlnosti v přerozdělování mezi bohatšími a chudšími obcemi, regiony.
9. **Průhlednost finančního systému** – kdokoliv může nahlédnout do rozpočtu obce, ať už to jsou občané města či vedení kraje atd. Jelikož může do rozpočtu

nahlédnout kdokoliv, musí být rozpočet jednoduchý a pochopitelný i pro prostého občana.

10. **Publicita informací** – obec musí zveřejňovat informace o hospodaření, o rozpočtu a mimorozpočtových fondech. Jsou to veřejně přístupné informace, na které má občan plné právo. Toto poskytování informací je dané příslušnou legislativou.
11. **Stabilita finančního systému** – zejména jde o stabilitu dlouhodobého hospodaření a také o počet mimorozpočtových fondů.
12. **Stabilita pravidel hospodaření** – v dlouhodobém měřítku by nemělo tak často docházet ke změnám hospodaření, rozpočtu a ke změnám daňového určení. Jelikož se to týká i pravidel fiskálních, rozhodování o změně provádí pouze zákonodárny orgán (stát), nikoliv územní samospráva.
13. **Účinnost finančního systému** – jinými slovy efektivnost hospodaření a plnění rozpočtu. Aby byla samospráva efektivní, měla by pozitivně ovlivňovat výkonnost lokální a regionální ekonomiky.
14. **Administrativní nenáročnost** – to by se mělo promítnout do nízkých nákladů na zabezpečení finančního systému. Prvotně by se měly snížit náklady na výběr a správu příjmů.
15. **Určitý stupeň kontroly od státu** – protože stát dává územní samosprávě největší část jejích finančních prostředků, je logické, že stát chce kontrolovat, na co jsou poskytnuté finance využity. Tato dotace je nejlivnějším nepřímým nástrojem kontroly státu.

Tyto principy jsou spolu provázané, neznamená to však, že všechny mají stejnou působnost. Na to má vliv řada faktorů, od různého postavení územních samospráv až po jejich některé funkce, které ostatní nemají např. přenesená působnost. V dnešní době, alespoň ve vyspělých zemích, je tendence zvyšovat míru fiskální decentralizace, a tím i zvyšování finanční soběstačnosti územní samosprávy.

2.1 Rozpočtový proces

Je to vlastně činnost orgánů volených i výkonných, která spočívá v navrhování rozpočtu, jeho schválení a realizaci, následnou kontrolou plnění rozpočtu a sestavení závěrečné

bilance hospodaření. Rozpočtový proces má několik etap (fází), které jsou využívány v celé rozpočtové soustavě.

Jde o tyto etapy:

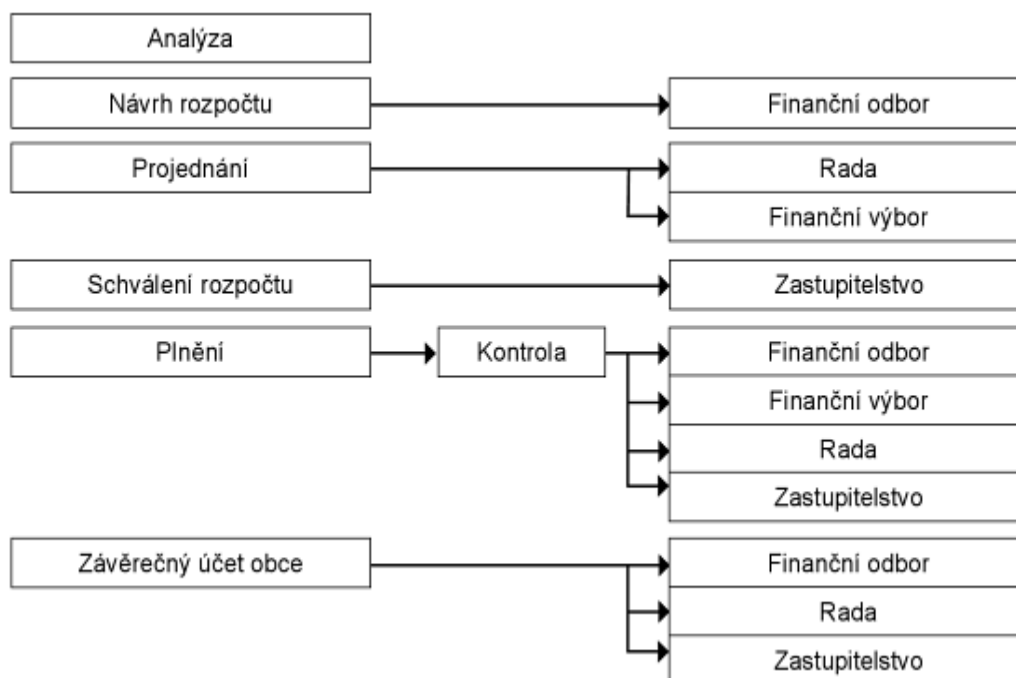
- „Sestavení návrhu územního rozpočtu zodpovědným výkonným orgánem;
- Projednání návrhu rozpočtu v poradních orgánech a voleném orgánu, schválení návrhu územního rozpočtu voleným orgánem;
- Plnění územního rozpočtu, za které zodpovídají výkonné orgány a schvalují volené orgány, v některých, zákonem vymezených, případech i výkonné orgány;
- Průběžná kontrola plnění výkonnými orgány, ale i poradními a volenými orgány příslušného subjektu územní samosprávy;
- Sestavení přehledu o skutečném vývoji plnění územního rozpočtu za uplynulé rozpočtové období, který sestavuje příslušný výkonný orgán, a projednání a následná kontrola, kterou provádí poradní orgány a volené orgány.“ [2, s. 212 – 213]

Rozpočtový proces má i několik zásad, například Peková ve své knize uvádí tyto [2, s. 213]:

- Každoroční sestavování a schvalování rozpočtu – pokud rozpočet není na začátku rozpočtového období schválen, postupuje samospráva podle tzv. rozpočtového provizoria a to buď podle minulého, nebo plánovaného rozpočtu. To, jaký způsob si samospráva zvolí, záleží na zastupitelstvu obce/kraje.
- Reálnost a pravdivost rozpočtu – musí se uvádět reálný odhad příjmů a výdajů tak, aby bylo možné splnit finanční plán
- Úplnost a jednotnost rozpočtu – té je dosaženo pomocí rozpočtové skladby
- Dlouhodobá vyrovnanost rozpočtu – aby hospodaření bylo dlouhodobě úspěšné, musí být rozpočet co nejvíce vyrovnaný
- Hospodárnost a efektivnost
- Finanční kontrola, účetní audit
- Publicita – územní samospráva má povinnost informovat své občany o hospodaření obce či regionu.

Tyto jednotlivé zásady působí komplexně, tzn. nelze žádnou zásadu vynechat.

Obrázek 2: Schéma rozpočtového procesu



Zdroj: PROVAZNÍKOVÁ, Romana a Olga SEDLÁČKOVÁ. *Financování měst, obcí a regionů: teorie a praxe*. 2., aktualiz. a rozš. vyd. Praha: Grada, 2009, 304 s. ISBN 978-80-247-2789-9.

2.3 Územní rozpočet

Územní rozpočet obce je základním kamenem finančního hospodaření dané obce. Můžeme ho charakterizovat jako decentralizovaný peněžní fond. Ten je tvořen, rozdělován a používán na principu nenávratnosti, nedobrovolnosti a neekvivalenci. Z účetního hlediska zase rozpočet chápeme jako určitou bilanci mezi příjmy a výdaji. Rozpočet je významným finančním plánem, podle něho daná obec/kraj hospodaří. Každý rozpočet má základní tři funkce. Jde o funkci alokační, redistribuční a stabilizační. Alokační funkcí se myslí to, že finanční prostředky obce se financují různé potřeby, které jsou pro obec důležité pro zabezpečení veřejných statků. Tato funkce je rozhodující funkcí pro územní samosprávu. Další funkcí je redistribuční neboli přerozdělovací. Tato funkce se spíše využívá na úrovni krajů. Tím, že kraj přerozděluje finance v rámci svého regionu do obcí, ovlivňuje tím tak ekonomický a sociální rozvoj obce. Poslední funkcí je stabilizační funkce. Rozpočet díky této funkci může ovlivňovat a stabilizovat ekonomický vývoj regionu a tím i podpořit realizaci dané regionální politiky. Jak už jsem zmínila, rozpočet funguje jako decentralizovaný peněžní fond. To znamená, že většina finančních příjmů jsou nenávratné. V tomto případě můžeme rozpočet rozdělit na dvě části. Na běžnou část a kapitálovou část.

Běžná část by měla být vyrovnaná, v nejlepší případě by měla vytvářet přebytek. Pokud je naopak ztrátová, mělo by se co nejdříve analyzovat, co je jeho příčinou a okamžitě příčinu vyřešit.

Tabulka 1: Obecné schéma běžné části rozpočtu

Příjmy:	Výdaje:
daňové:	- všeobecné veřejné služby (veř. správa ..)
- svěřené daně	- veřejný pořádek (policie, hasiči apod.)
- sdílené daně	- vzdělání
- místní (a regionální) daně	- péče o zdraví (veřejné zdravotnictví atd.)
- správní poplatky (daně)	- bydlení
nedaňové:	- komunální služby
- uživatelské poplatky za služby	- na podnikání
- příjmy z pronájmu majetku	- ostatní běžné výdaje (nahodilé, placené pokuty apod.)
- příjmy od vlastních neziskových organizací	- placené úroky
- zisk z podnikání	- běžné dotace jiným rozpočtům
- ostatní	
přijaté transfery:	
- běžné (neinvestiční) dotace ze státního rozpočtu	
- běžné (neinvestiční) dotace ze státních fondů	
- od územních rozpočtů	
- ostatní běžné příjmy (nahodilé, přijaté dary, za sankce apod.)	
(Saldo – přebytek)	(Saldo – schodek)

Zdroj: PEKOVÁ, Jitka a Olga SEDLÁČKOVÁ. *Finance územní samosprávy: teorie a praxe v ČR. 2., aktualiz. a rozš. vyd.* Praha: Wolters Kluwer Česká republika, 2011, 587 s. ISBN 978-807-3576-141.

Kapitálová část je naopak vyrovnaná, pokud je dodrženo bilanční pravidlo, tedy příjmy se rovnají výdajům. Pokud je naopak ztrátová, jedná se o deficitní, pokud jsou výdaje menší než příjmy, je přebytková.

Tabulka 2: Obecné schéma kapitálové části rozpočtu

Příjmy:	Výdaje:
- z prodeje majetku	- na investice
- kapitálové (investiční) přijaté dotace z rozpočtové soustavy	- kapitálové dotace jiným rozpočtům
- příjmy z investičních úvěrů a půjček apod.	- na nákup obligací, akcií
- příjmy z emise vlastních obligací	- poskytované střednědobé a dlouhodobé půjčky
- dary na investice	- splátky dříve přijatých půjček
- přebytek běžné části rozpočtu	- na krytí deficitu běžné části rozpočtu

Zdroj: PEKOVÁ, Jitka a Olga SEDLÁČKOVÁ. Finance územní samosprávy: teorie a praxe v ČR. 2., aktualiz. a rozš. vyd. Praha: Wolters Kluwer Česká republika, 2011, 587 s. ISBN 978-807-3576-141.

Jak můžeme vidět z tabulky 1 a 2, obě části rozpočtu jsou provázané. Pokud tedy jedna část je zisková a druhá ztrátová, může se ztráta vyrovnat převodem přebytku z první části. Pokud však nejsou finance na krytí běžné části rozpočtu, je nutné to vyřešit tím, že se prodá část majetku, většinou nepotřebného. Pokud ani to, je nutné si vzít úvěr. Platí tu tedy pravidlo, že rozpočet by měl být vyrovnaný nebo přebytkový, zejména to platí u běžné části. Nicméně v dlouhodobějším horizontu je povolený i mírný schodek rozpočtu kapitálové části, neboť v dlouhodobém měřítku se plánuje schodek vyrovnat návratnými příjmy. Teď bych chtěla charakterizovat jednotlivé příjmy a výdaje rozpočtu

2.3.1 Příjmy rozpočtu

Příjmy rozpočtu jsou různorodé. Většina příjmů jsou však daňového charakteru, další jsou nedaňového charakteru a pak jsou tu ještě transfery. Rozdělení příjmu přehledně ukazuje následující schéma.

Obrázek 3: Schéma příjmů rozpočtu



Zdroj: PEKOVÁ, Jitka a Olga SEDLÁČKOVÁ. *Finance územní samosprávy: teorie a praxe v ČR. 2.*, aktualiz. a rozš. vyd. Praha: Wolters Kluwer Česká republika, 2011, 587 s. ISBN 978-807-3576-141.

2.3.1.1 Daňové příjmy

Jsou nejvýznamnější skupinou příjmů rozpočtu, které mají charakter běžných příjmů. Podle zákona se vymezuje daňové určení, v České republice se používá termín rozpočtové určení daní. Toto určení rozděluje daně podle toho, jak jsou vybírané. Pokud celé daně plynou do rozpočtu obce nebo regionu, jedná se o svěřené daně. Do této kategorie například patří daň z nemovitých věcí nebo daň z příjmu právnických osob placená obcemi. Pokud jde do rozpočtu územní samosprávy jen část daně, zbytek jde do celostátního rozpočtu, jde o tzv. sdílené daně. Sem většinou zahrnujeme daně důchodového typu nebo spotřební daně, především DPH. U tohoto typu daní jde především o neúčelové použití. Díky daňovému určení má obec/region omezenou daňovou pravomoc. To jak se poté přerozdělují daně, jim určuje zákon. Naopak větší pravomoci se jim dostává u místních daní (poplatečích). Sice má obec větší pravomoc než u sdílené nebo svěřené daně, ale i tady se musí řídit zákonem. Do této kategorie zahrnujeme například poplatek ze psů, za lázeňský nebo rekreační pobyt, ze vstupného apod.

2.3.1.2 Nedaňové příjmy

Sem řadíme příjmy z pronájmu majetku, z podnikání nebo příjmy z mimorozpočtových fondů. Příjmy z podnikání mohou dosahovat přibližně i 15 % celkových příjmů územní samosprávy. Do těchto příjmů řadíme zisk municipálních podniků, podíl na zisku podniků s majetkovým vkladem obce, regionu a příjmy z pronájmu nebo prodeje

nepotřebného majetku. Také sem patří příjmy z finančního investování např. investicí do cenných papírů, termínovaného vkladu apod.

2.3.1.3 Nenávratné transfery – dotace

Dotace se člení na účelové a neúčelové. Účelové dotace mají specifické uplatnění. Pokud jsou to běžné a pravidelně se opakující platby, jedná se o běžné účelové dotace. Pokud jsou to jednorázové, jde o kapitálové účelové dotace. Běžné dotace se především poskytují obcím na financování vzdělání nebo na zabezpečení obce. Kapitálové jsou pak určeny především na úhradu výdajů na nějakou konkrétní investici. Aby obci byla poskytnuta účelová dotace, musí splňovat dané podmínky použití této dotace. Naopak neúčelové dotace, většinou běžné, ale můžeme se setkat i s kapitálovou, nemají určené podmínky užití. Znamená to, že územní samospráva se rozhoduje sama, na co konkrétní dotaci využije. Zde je však riziko, že obec se rozhodne špatně a opomene tak důležitější části, na které by byla dotace vhodnější. Jelikož je Česká republika od roku 2004 součástí Evropské unie, může využívat dotace i z jejích fondů. U těchto dotací jsou však také určeny podmínky užití. Současným příkladem může být například oprava Amfiteátru Lochotín v Plzni, kdy se teď řeší problém, k čemu může opravený areál sloužit.

Tyto všechny příjmy zahrnujeme do nenávratných příjmů. Další příklady příjmů jsou návratné a patří sem především poskytnuté úvěry.

2.3.1.4 Návratné úvěrové příjmy

Pokud se obec nebo region dostane do situace, kdy nemá dostatečné množství nenávratných příjmů a potřebuje něčím krýt své výdaje, jsou možností dalšího příjmu návratné příjmy. Jsou spojené s úroky. Proto by měla obec být velmi obezřetná v získávání těchto příjmů, protože tím může ovlivnit budoucí hospodaření obce nebo regionu. Patří sem úvěry od bank, příjmy z emise obligací a návratné příjmy a finanční výpomoci od dalších subjektů rozpočtové soustavy. Poslední zmíněný příjem je upravován zákonem o rozpočtových pravidlech a rozhodnutí, zda tento příjem bude poskytnut nebo nikoliv závisí na vládě.

2.3.1.5 Další návratné příjmy

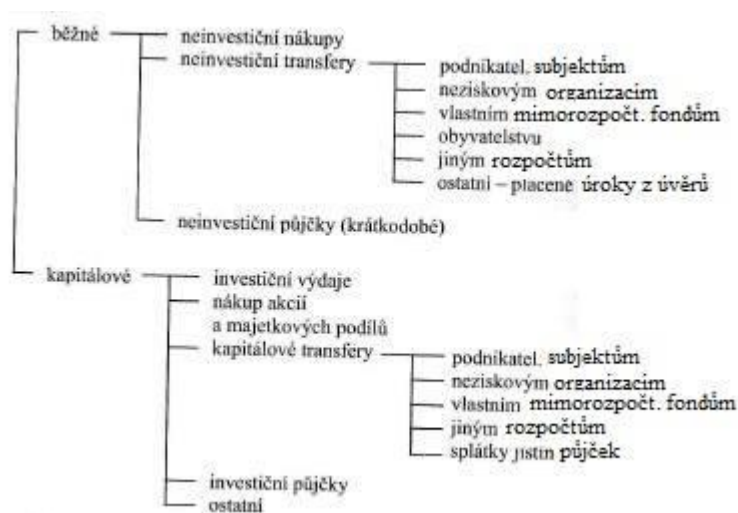
Do této kategorie například patří finanční leasing. Ten je využíván především na zabezpečení veřejných statků. V obcích se většinou využívá na pořízení dražších strojů na údržbu komunikace nebo modernizace komunálních bytů.

Do této kategorie také patří směnky. Ty jsou především používány místo peněz, které teď momentálně obec nemá. Jsou teda výhodné v tom, že splacení směnky není okamžitě, ale až za delší dobu.

2.3.2 Výdaje rozpočtu

Výdaje u každé z územních samospráv jsou různé, Je to dáno především tím, že každá obec nebo region má třeba navíc nějaké pravomoci než ostatní, jedná se například o přenesenou působnost apod. Jelikož je snaha o vyrovnání ekonomického a sociálního rozvoje regionů, je nutné více přerozdělovat transfery plynoucí do územního rozpočtu. Členění výdajů je patrné z následujícího obrázku 4.

Obrázek 4: - obecné schéma výdajů rozpočtu



Zdroj: PEKOVÁ, Jitka a Olga SEDLÁČKOVÁ. *Finance územní samosprávy: teorie a praxe v ČR. 2., aktualiz. a rozš. vyd.* Praha: Wolters Kluwer Česká republika, 2011, 587 s. ISBN 978-807-3576-141.

2.3.2.1 Běžné výdaje

Tyto výdaje tvoří většinu celkových výdajů. Zahrnujeme sem zejména výdaje na provoz veřejných statků a transfery do lokálních veřejných statků. To jsou nenávratné výdaje. Ještě sem zahrnujeme krátkodobé půjčky, které jsou ale návratné. Jak můžeme ze schématu vidět, spíše se jedná o nenávratné výdaje. Ty zahrnují většinu výdajů, návratné výdaje jsou jen malou částí celkových výdajů a to platí i u kapitálových výdajů.

2.3.2.2 Kapitálové výdaje

Kapitálové výdaje jsou financovány z kapitálového rozpočtu a souvisí především s výdaji na pořízení dlouhodobější investice, ale také i na výdaje spojené s předešlými investicemi např. splacení úvěru. Opět sem patří i transfery, které jsou investicí např. majetkový podíl v podniku apod. Jako u běžných výdajů, tak i u kapitálových tu jsou půjčky, které jsou již

investiční. Jsou to převážně půjčky jinému subjektu v regionu, anebo splácení vlastního úvěru. U kapitálových výdajů, především u těch dlouhodobých, je nutné sladit investiční plán s plánem rozvoje sociálně-ekonomického.

Je samozřejmostí, že rozdělovací podíl na výdaje musí být plánovaný a předvídatelný, protože na jejich krytí slouží příjmy, se kterými musí bilancovat.

2.4 Mimorozpočtové fondy

Jak už bylo zmíněno výše, mimo rozpočet fungují v rozpočtovém systému územní samosprávy i mimorozpočtové fondy. Tyto fondy vytváří samospráva sama podle svého uvážení a potřeby. Mimorozpočtové fondy mohou být jak účelové, tak i neúčelové, většinou se ale setkáváme s účelovými. „*Účelové fondy jsou součástí finančního systému, pokud:*

- *jejich využívání umožňují fiskální pravidla (pravidla hospodaření) a*
- *jsou zřizovány na základě rozhodnutí voleného orgánu územní samosprávy za účelem zajistit dlouhodobou stabilitu financování určité potřeby prostřednictvím účelově vymezených veřejných výdajů s přímou vazbou na rozpočtově určené veřejné příjmy (například na komunální bydlení, na opravy památek apod.); právě vymezením dlouhodobě stabilní a objemem dostatečné příjmy je problematické;*
- *hospodaření s veřejnými prostředky, o jejich využití se rozhoduje nepřímou veřejnou volbou;*
- *mají finanční vztahy k územnímu rozpočtu.“ [2, s. 230]*

Územní samospráva si při vytváření těchto fondů musí dávat velký pozor. Při větším počtu fondů se může stát, že v rozpočtovém období bude v jednom fondu více peněz a naopak v jiném můžou chybět. Pokud si ovšem územní samospráva na to dá pozor, mají mimorozpočtové fondy velkou výhodu. Jestliže na konci rozpočtového období zbudou finanční prostředky ve fondu, převádí se do dalšího období. Příkladem může být fond rezerv a rozvoje. Pokud tento fond obec využívá, může vytvářet finanční prostředky pro nákladnější investice nebo na financování schodku územního rozpočtu.

2.5 Finanční analýza, finanční kontrola, audit

Aby hospodaření územní samosprávy bylo efektivnější a kvalitnější, je třeba ho nějakým způsobem kontrolovat a analyzovat. K tomu slouží finanční analýza, finanční kontrola a audit.

2.5.1 Finanční analýza

Finanční analýza je důležitým nástrojem finančního řízení. Neanalyzuje se jen minulé hospodaření, ale také se odhalují faktory, ať už pozitivní nebo negativní, které dané hospodářství ovlivnily. Závěrem finanční analýzy by mělo být doporučení pro další období. O finanční analýze se více zmiňuje kapitola 4.

2.5.2 Finanční kontrola

Slouží pro zkvalitnění hospodaření územní samosprávy. Důležitá je pro kontrolu její nezávislost. Cílem kontroly by mělo být:

- „ovlivnění efektivního řízení, plnění přijatých záměrů municipální, resp. regionální, politiky,
- Zjišťování chyb v řízení, v hospodaření a navržení postupů pro jejich předcházení,
- Na úseku účetnictví zajištění správnosti, věrohodnosti a úplnosti účetních zápisů, včasné vyhotovení účetních výkazů, resp. zjišťování chyb a nesouladů.“ [2, s. 234]

2.5.3 Audit

Audit kontroluje správnost účetních operací. Klade si za cíl ověřit účetní výkazy. Může být jak vnitřní, tak vnější. Vnitřní audit je prováděný zpravidla nezávislým odborem přímo u dané územní samosprávy, má hlavně pomoci k zefektivnění pracovníků. Vnější audit, ze zákona daný, je naopak prováděný auditorem, který musí být nezávislý a nestranný. Rozsah a předmět auditu je dán mezinárodními auditorskými standardy. Audit [2] má čtyři fáze:

- Příprava a plánování auditu
- Provedení auditu
- Zpracování a vyhodnocení vlastního šetření
- Vypracování auditorské zprávy s vyjádřením auditora

3. Představení vybraného města

Pro svoji bakalářskou práci jsem si vybrala město Plasy, ve kterém bydlím. Tato kapitola se zabývá historií a současností města Plasy a organizační strukturou městského úřadu.

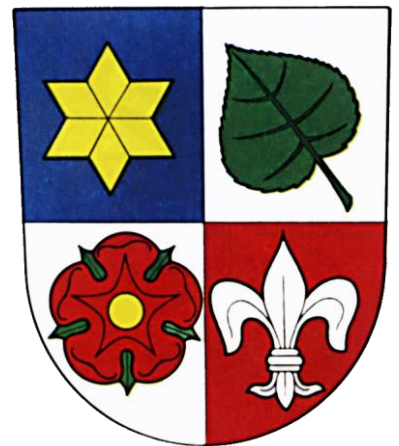
3.1 Město Plasy

Město Plasy leží v okrese Plzeň-sever, přibližně 27 km severně od Plzně. Město je součástí mikroregionu Dolní Střela, v současné době má přibližně

Obrázek 5: znak města Plasy, zdroj: cs.wikipedia.org

2.617 obyvatel i s přidruženými obcemi. Tyto obce jsou Babina, Nebřeziny, Žebnice,

Horní Hradiště a Lomnička. Městem protéká řeka Střela, v jejíž údolní nivě město leží. Plasy mají několik zajímavostí a památek a narodilo se tu i pár významných osobností. Můžeme uvést například Antonína Wiehla, který byl zajímavý architekt nebo třeba Viktora Strettiho, který byl grafikem a ilustrátorem. Z památek můžeme uvést především Klášter Plasy, Sýpky s nejstarším ručně natahovaným hodinovým strojem nebo Metternichovu hrobku. Ze zajímavostí můžeme uvést například anglický park, alej vzdechů nebo prelátku a znak města Plasy. Znak města Plasy navrhl v roce



1978 Jan Pelant. Ve třetím poli je pětilistá růže se zlatým středem a zelenými kališními listy, která má spojitost s místním klášteřem. Lipový list zase připomíná potlačené nevolnické povstání v roce 1680.

3.2 Historie města

První prokazatelné zmínky o Plasích se váží k založení kláštera, který svou existencí dal celému kraji zvláštní ráz. Cisterciácký klášter založil kníže Vladislav II. v roce 1144. V roce 1145 přišli do Plas první mniši a o rok později vydal klášteru zakládací listinu. Jméno kláštera i sídla bylo pravděpodobně dáno dle původního knížecího dvorce nebo podle typů polí ve svazích kotliny, kterým se říkalo plasa.

Založením kláštera vyústila snaha Přemyslovců o kolonizaci neosídlených území Českého státu. O podobě kláštera po jeho založení máme málo pramenů, ale podle písemných zpráv již v roce 1202 byla vybudována románská kamenná bazilika. Největší rozvoj zaznamenal klášter za vlády krále Václava I., který jej sám několikrát navštívil. Největší majetek však klášter vlastnil mimo Plasy v podobě 50 vesnic. Slibný rozvoj kláštera byl přerušen husitským hnutím a v roce 1421 byl dokonce husitským vojskem vypálen. Celé 15. a 16. století pak znamená dobu hlubokého úpadku. Až po bitvě na Bílé hoře dochází ke zlepšení majetkových poměrů kláštera a vrací se mu větší část majetku, který vlastnil.

V tomto období dochází k velké vlně nové výstavby, která začala již v první čtvrtině 17. století. Za opata Trojera a Tytla dochází k výstavbě barokních staveb konventu, prelatury, sýpek a přestavbě dalších objektů. Na výstavbě se podíleli tehdejší evropští stavitelé, jako Jean Baptiste Mathey, Jan Blažej Santini-Aichel a Kilián Ignác Dientzenhoffer. Stavitelům se podařilo mistrovské zvládnutí hmoty a prostoru zařadit do ojedinělého přírodního koloritu Plaské kotliny. Hodnota tohoto barokního areálu je v Evropě ojedinělá. V druhé polovině 18. století (za doby osvícenského císaře Josefa II.) roku 1785 byl cisterciácký klášter zrušen. Celý majetek připadl správě Náboženského fondu a ta celý areál prodala v roce 1826 kancléři K. L. Metternichovi z Winneuburgu. Tento muž, nejmocnější politická osobnost tehdejší Evropy, významně zasáhl do dalších osudů kláštera i města Plas. Podpořil rozvoj hutního průmyslu a uskutečnil mnoho přestaveb v celém intravilánu. V té době Plasy zaznamenávají největší přírůstek obyvatel a dochází k oživení kulturního a společenského života Plas. Z města se tak stává kulturní a historické centrum celého regionu. Významnou změnou byla i úprava říční nivy, která byla přeměněna na volný anglický park a až do současné doby nese název Velká louka. Celý majetek vlastnili Metternichové až do roku 1945. Dnes jsou jednotlivé budovy klášterního areálu ve vlastnictví státu, obce a soukromých vlastníků. Po II. světové válce se Plasy výrazně rozrostly a v mnoha částech došlo k výstavbě rodinných domků. Staly se i významným rekreačním, kulturním a školským střediskem celé oblasti. [6]

Obrázek 6: areál Kláštera Plas a Sýpky



Zdroj: www.plasy.cz

3.2 Současnost města

V dnešní době má město kolem 2.617 obyvatel (k roku 2014). Město oplývá moderní infrastrukturou, zdravotnickými zařízeními, školstvím. Jsou tu dva pavilony mateřské školy, základní škola a Gymnázium a střední škola. Dříve bylo gymnázium a střední odborná škola rozdělené, ale od roku 2012 jsou spojené v jednu střední školu v rámci celorepublikového slučování škol. Dnes má škola 5 oborů, 22 tříd a přes 400 studentů. Na louce (dříve anglický park) se pořádají různorodé kulturní akce jako je pouť, výstava koní, majáles či hudební koncerty. V současnosti probíhá velká rekonstrukce bývalého pivovaru a přilehlého hospodářského dvora, který po dokončení bude národním technickým muzeem, jehož součástí by měla být i knihovna. Nedávno bylo opravováno i centrum města, vytvořil se nový most přes řeku Střelu a kruhový objezd. Oprava centra nadále pokračuje, město chce zvelebit město celkově. Také se upravují parky, kdy například park u kláštera se navrátil do původních návrhů z roku 1950. Nedávno se vytvořilo u místního rybníka přírodní koupaliště, které slouží nejen místním obyvatelům, ale i dětem, kteří navštíví místní tábory. Město se snaží co nejvíce informovat obyvatele o jejich rozhodnutí, o nadcházejících kulturních akcích a dalších důležitých informacích, a proto vydává čtvrtletně Plaský zpravodaj. Ve městě také funguje kino, hasiči, je tu několik restaurací a dokonce i minigolf. Sídlí zde i Okresní archiv Plzně-severu.

3.4 Organizační struktura

Městský úřad je složený z několika odborů, výborů, má své zastupitelstvo a radu. Zastupitelstvo má 15 členů, ve kterém je i starosta a dva místostarostové. Rada má pět členů. Město má i několik výborů a komisí. Z výborů jsou to finanční výbor, kontrolní výbor a osadní výbory přidružených obcí. Z komisí jsou to komise k projednávání přestupků, životního prostředí, komise pro rozvoj, sociální, bytová a zdravotní komise a SPOZ. Dále má město čtyři odbory. Odbor organizační a správní, finanční odbor, stavební úřad a sociální služby.

4. Finanční analýza města Plasy

V této kapitole je vysvětleno, co finanční analýza je. Dále je v této kapitole provedena analýza města Plasy v letech 2010 – 2014.

4.1 Pojem finanční analýza

„Finanční analýza je významná pro zkvalitnění finančního rozhodování na úrovni každého subjektu územní samosprávy. Ve veřejném sektoru má určitá specifika. Na úrovni územní samosprávy je finanční analýza důležitým nástrojem řízení. Nejde pouze o analýzu minulého hospodaření, ale i o odhalení pozitivních i negativních faktorů, které hospodaření ovlivnily. Kvalitní finanční analýza by měla nastínit směry odstraňování vlivu negativních faktorů a naopak podpory vlivů pozitivně působících na hospodaření daného subjektu územní samosprávy, měla by vyústit v doporučení finanční strategie v dalším období. Z tohoto hlediska je nezbytná pro sestavení reálné prognózy rozpočtového hospodaření. Finanční analýza musí zahrnovat i analýzu majetkovou, způsob a efektivnost využití majetku.“ [2, str. 232]

„Finanční analýza se zaměřuje na vyhodnocení silných a slabých stránek ve finančním hospodaření příslušného subjektu územní samosprávy (obce, regionu), analýzu příležitostí i hrozeb, které vytvářejí rizika pro úspěšné hospodaření. Finanční analýza je současně propojena s analýzou příjmových a výdajových toků. Tok finančních prostředků v rámci hospodaření každého subjektu územní samosprávy zachycuje účetnictví. Hospodaření se zachycuje v účetních výkazech. Finanční analýza vyhodnocuje údaje zachycené v účetních výkazech, které má každý subjekt územní samosprávy za povinnost sestavovat (je to dáno v každé zemi jednak zákonem o účetnictví, jednak zákonem, který upravuje fiskální pravidla hospodaření územní samosprávy). Územní samospráva má povinnost sestavovat rozpočetní rozvahu a rozpočetní výsledovku. Zároveň je významné sledování a analýza vývoje cash flow. Pro hodnocení hospodaření využívá finanční analýza celou řadu ukazatelů – stavové ukazatele (viz např. rozvaha), tokové ukazatele (viz např. výsledovka), rozdílové ukazatele, poměrové ukazatele.“ [2, str. 233]

„Finanční analýza neslouží pouze voleným a výkonným orgánům územní samosprávy pro rozhodování, jaká přijmout opatření pro zlepšení hospodaření v budoucnu. Je důležitým předpokladem pro využívání návratných zdrojů, resp. pro získání návratných

zdrojů od peněžních ústavů. Kvalitní finanční analýza je důležitým předpokladem účinné kontroly.“ [2, str. 233]

4.2 Příjmy

První částí rozpočtu města Plasy jsou příjmy. Ty řadíme dle druhového hlediska na daňové, nedaňové, přijaté transfery a kapitálové příjmy. Jejich výši uvádí následující tabulka.

Tabulka 3: Celkové schválené příjmy v letech 2010 - 2014 (v tis. Kč)

Příjmy	2010	2011	2012	2013	2014
Daňové	24 285	24 717	24 441	32 513	33 205
Nedaňové	5 203	5 992	6 576	6 432	7 158
Kapitálové	6 654	1 000	4 800	2 856	3 600
Přijaté transfery	14 901	26 609	14 817	3 790	3 297
Celkem	51 044	58 318	50 635	45 591	47 261

Zdroj: vlastní zpracování, 2015

Celkové příjmy jsou kolísavého trendu. Největší nárůst příjmů zaznamenáváme v roce 2011, kdy byl velký nárůst přijatých transferů, který mezi lety 2010 a 2011 činil 11. 708 tis. Kč. Po roce 2011 však příjmy klesají až do roku 2014, kdy opět rostou. To, že příjmy v roce 2014 opět vzrostly, je dáno především zvýšením kapitálových příjmů, naopak příjem z přijatých transferů klesl.

Z výše uvedené tabulky je zřejmé, že největším příjmem obce jsou daňové příjmy, které ve sledovaném období, kromě roku 2011, zaujímají průměrně 50% celkových příjmů. Dalším významným příjmem jsou přijaté transfery, které zabírají v roce 2010 a 2012 průměrně 30% celkových příjmů. V roce 2011, v důsledku velkého nárůstu přijatých transferů, je to dokonce 45%. Od roku 2013 transfery výrazně klesaly a z celkových příjmů zabíraly už jen průměrně 7,5%. Méně důležitými příjmy jsou kapitálové s průměrným podílem 8% a nedaňové příjmy s průměrným podílem 13%. U nedaňových příjmů můžeme ještě vyčíst pomalý růst ve sledovaném období. V letech 2013 – 2014 jsou dokonce nedaňové příjmy druhým největším příjmem obce.

4.2.1 Daňové příjmy

Největší část daňových příjmů tvoří daně, které město vybírá od svých občanů a právnických osob. Dále do daňových příjmů jsou zahrnuty místní poplatky, správní poplatky a odvody. V tabulce číslo 4 je uvedena jejich skutečná výše.

Tabulka 4: Daňové příjmy v letech 2010 - 2014 (v tis. Kč)

Daňové příjmy	2010	2011	2012	2013	2014
Daň z příjmů fyzických osob	5 527	5 358	5 473	7 532	7 150
Daň z příjmů práv. osob vyjma obcí	4 440	4 180	4 613	5 573	6 579
Daň z příjmů právnických osob za obce	1 600	1 466	1 721	2 540	1 435
Daň z přidané hodnoty	9 602	9 897	9 311	12 499	13 305
Daň z nemovitostí	2 088	2 046	2 169	2 208	2 188
Místní poplatky	1 966	2 004	1 876	2 369	2 333
Správní poplatky	375	231	211	638	696
Poplatky a odvody v oblasti ŽP	52	9	78	4	1
Ostatní odvody z vybr. činností a služeb	85	70	505	940	973
Celkem	25 735	25 261	25 957	34 303	34 660

Zdroj: vlastní zpracování, 2015

Daňové příjmy, jak lze vidět v tabulce 4, ve sledovaném období rostou. Největší nárůst zaznamenáváme mezi roky 2012 a 2013, kdy byl nárůst daňových příjmů o 8. 346 tisíc Kč. Růst v jednotlivých letech zejména zapříčil růst daně z příjmů fyzických osob, daň z příjmů právnických osob vyjma obcí, DPH, místní poplatky a správní poplatky.

Daň z přidané hodnoty měla největší růst v roce 2013. Oproti roku 2012 se zvýšila o 3.188 tis. Kč. Tento velký nárůst zapříčila změněná sazba DPH, schválená vládou. Další velký nárůst byl u ostatních odvodů. Tento nárůst je hlavně dán novým odvodem z VHP, který začal platit právě od roku 2013.

Z daní přináší největší příjmy DPH (průměrně 37%), daň z příjmů fyzických osob (22%), daň z příjmů právnických osob vyjma obcí (18%), daň z právnických osob za obce (7%), daň z nemovitostí (9%). Podíl místních poplatků, správních poplatků, poplatků a odvodů v oblasti ŽP a ostatních odvodů nebyl tak významný. Činil pouhých 7%.

Z místních poplatků město vybírá poplatky za komunální odpad, psy, za lázeňský nebo rekreační pobyt, za užívání veřejného prostranství, ze vstupného, z ubytovací kapacity a za provozování výherního hracího přístroje. Největší příjem z místních poplatků je příjem za komunální odpad, který činí 700 Kč/osoba. Jednotlivé příjmy z místních poplatků uvádí následující tabulka.

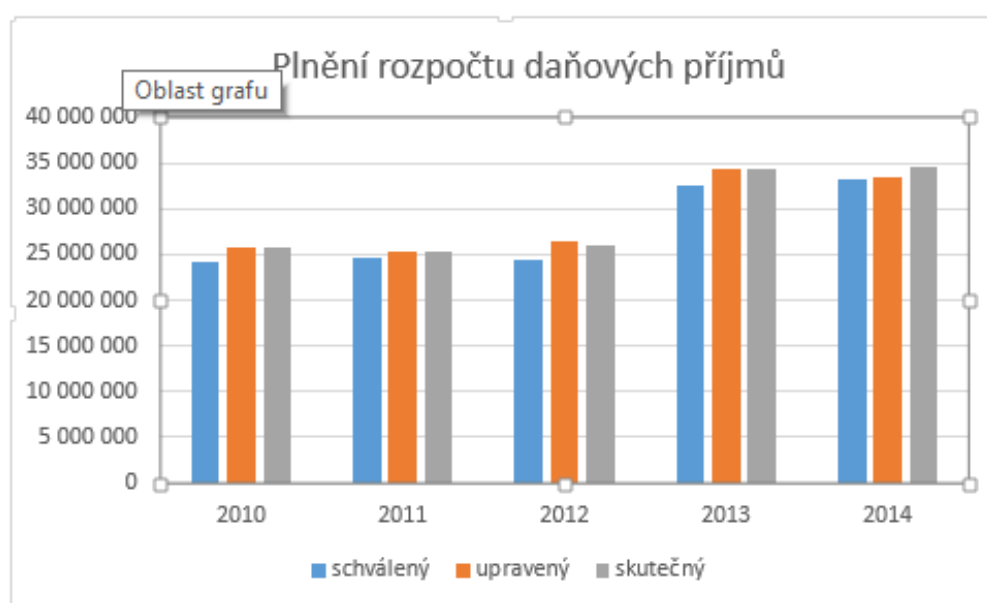
Tabulka 5: Místní poplatky v letech 2010-2014 (v tis. Kč)

Místní poplatky	2010	2011	2012	2013	2014
Poplatek za komunální odpad	1 420	1 380	1 386	1 927	1 931
Poplatek ze psů	59	59	59	59	60
Poplatek za láz. nebo rekr. pobyt	3	10	9	9	9
Poplatek z užívání veřejného prostranství	246	365	362	294	285
Poplatek ze vstupného	91	0,7	22	44	37
Poplatek z ubytovací kapacity	13	7	13	11	11
Poplatek za provoz. výh. hr. přístroje	134	183	25	25	-
Celkem	1 966	2 004	1 876	2 369	2 333

Zdroj: vlastní zpracování, 2015

Jak se městu podařilo odhadnout a následně splnit daňové příjmy znázorňuje obrázek 7. Z něj je patrné, že město nejdříve plánovalo nižší příjmy, než byly ty skutečné. V roce 2012 byly příjmy nižší než upravené. V roce 2014 byly skutečné příjmy dokonce vyšší než upravené.

Obrázek 7: Plnění rozpočtu daňových příjmů v letech 2010 - 2014 (v Kč)



Zdroj: vlastní zpracování, 2015

4.2.2 Nedaňové příjmy

Nedaňové příjmy už nejsou tak významným příjmem jako ty daňové. Nicméně od roku 2013 výrazně rostou. Do nedaňových příjmů patří příjmy z prodeje služeb a výrobků, příjmy z pronájmů a ostatní nedaňové příjmy.

Tabulka 6: Nedaňové příjmy v letech 2010 - 2014 (v tis. Kč)

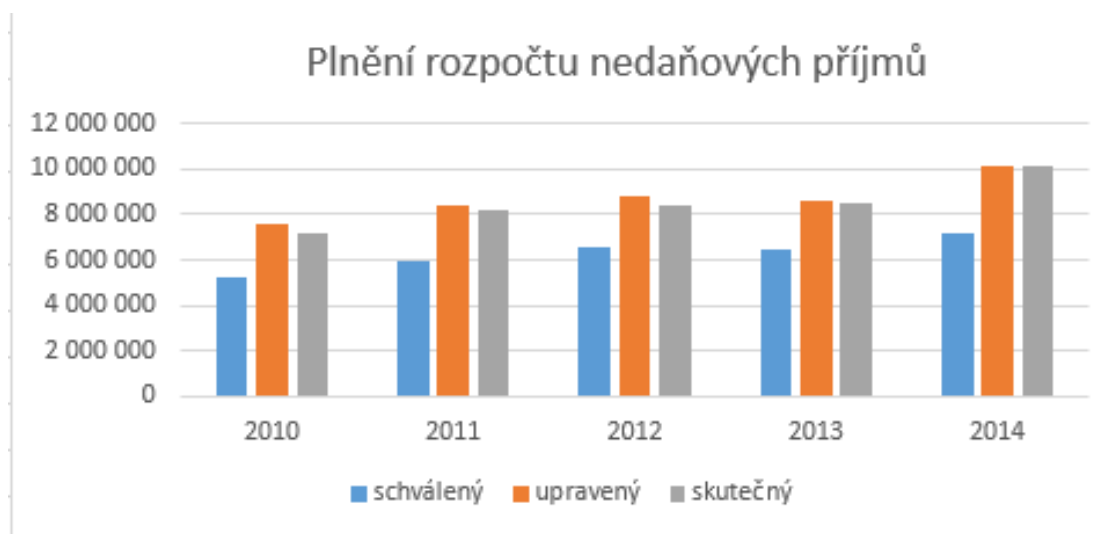
Nedaňové příjmy	2010	2011	2012	2013	2014
Příjmy z vlastní činnosti a odvody přebytků organizací s přímým vztahem	5 603	7 639	7 051	8 011	8 283
Přijaté sankční platby	22	41	17	39	54
Příjmy z prodeje nekapitálového majetku a ostatní příjmy	1 596	510	1 367	461	1 652
Přijaté splátky půjčených prostředků	6	19	6	25	178
Celkem	7 227	8 209	8 441	8 536	10 167

Zdroj: vlastní zpracování, 2015

Nedaňové příjmy postupem let rostou. Největší růst zaznamenáváme v roce 2014, kdy vzrostly o téměř 2.000 Kč oproti roku 2013. Je to zejména způsobeno tím, že příjmy z prodeje nekapitálového majetku a ostatní příjmy oproti roku 2013 vzrostly až 3,5 krát. Tento fakt je vidět i v roce 2012, kdy tyto příjmy byly 2,5 krát vyšší než v roce 2011. Můžeme říci, že tyto příjmy rostou nebo klesají v určitých vlnách, kdy jeden rok rapidně vzrostou, druhý rok naopak rychle klesají. V roce 2014 ještě o hodně vzrostl příjem z přijatých splátek půjčených prostředků. Je to dané tím, že byly některé půjčky splaceny předčasně.

Pro město jsou nejdůležitější příjmy z příjmů z vlastní činnosti a odvodech přebytků organizací s přímým vztahem. Mají většinový podíl na nedaňových příjmech. Mezi tyto příjmy patří příjmy z pronájmu ostatních nemovitostí, které mají velký podíl na těchto příjmech. Dále sem zahrnujeme příjmy z vlastní činnosti, které jsou většinou složkou příjmů z vlastní činnosti a odvodů přebytků organizací s přímým vztahem.

Obrázek 8: Plnění rozpočtu nedaňových příjmů v letech 2010 - 2014 (v Kč)



Zdroj: vlastní zpracování, 2015

Na obrázku č. 8 je patrné, že ve sledovaných letech byly nedaňové příjmy celkem podhodnocené. Nejvíce podhodnocené byly v roce 2014, kdy skutečné byly o 3. 008. 651 Kč větší než schválené (v procentech o 42%). Tato skutečnost byla vlivem vyšších příjmů z přijatých splátek půjčených prostředků, kde nebyl plánován takový přírůstek.

4.2.3 Kapitálové příjmy

Tyto příjmy jsou nahodilé, pravidelně se neopakují, a proto to není stabilní zdroj příjmů pro město. V každém roce ve sledovaném období proto můžou být různé položky kapitálových příjmů. Tyto příjmy ukazuje následující tabulka.

Tabulka 7: Kapitálové příjmy v letech 2010 - 2014 (v tis. Kč)

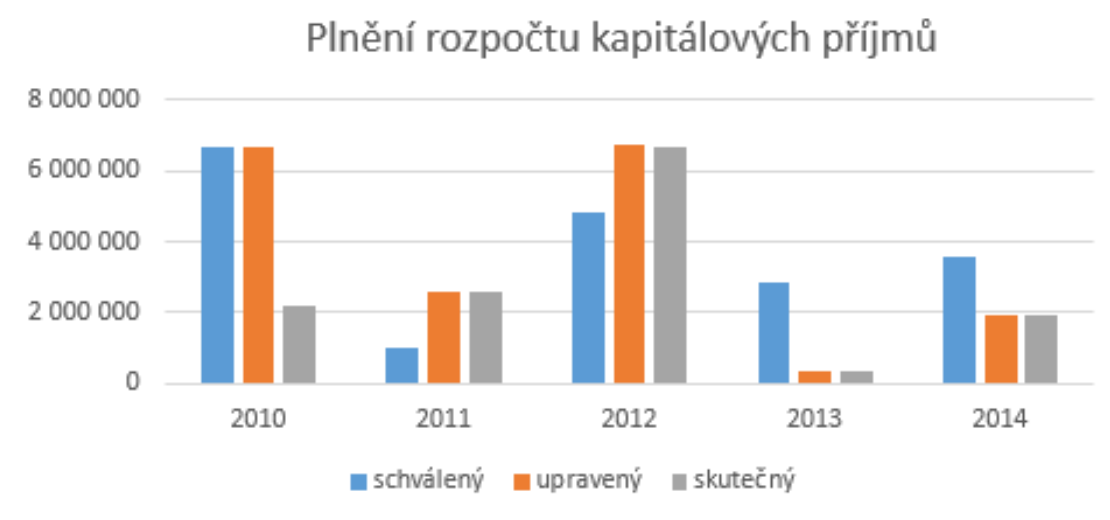
Kapitálové příjmy	2010	2011	2012	2013	2014
Příjmy z prodeje pozemků	698	1 143	1 748	66	1 891
Příjmy z prodeje nemovitostí a ostatního hmotného majetku	1 458	1 436	4 912	268	0
Celkem	2 156	2 579	6 660	334	1 891

Zdroj: vlastní zpracování, 2015

Město má kapitálové příjmy pouze z prodeje pozemků a z prodeje nemovitostí a ostatního hmotného majetku, jiné příjmy město neviduje. Největší příjem zaznamenalo město v roce 2012, kdy mělo velký příjem jak z prodeje pozemků především v přidružených

obcích, tak z prodeje nemovitostí. Nejmenší příjem je naopak v roce 2013, kdy město prodalo málo pozemků i málo nemovitostí. Město sice plánovalo větší příjem z prodejů, ale bohužel pozemky ani nemovitosti se neprodaly. V letech 2010 a 2011 jsou příjmy stabilní a prodej se daří. V roce 2014 je zaznamenán větší prodej pozemků. Nicméně prodej nemovitostí je nulový. Město plánovalo příjem 1. 800. 000 Kč, bohužel se příjem neuskutečnil z důvodu neprodané nemovitosti.

Obrázek 9: Plnění rozpočtu kapitálových příjmů v letech 2010 - 2014 (v Kč)



Zdroj: vlastní zpracování, 2015

Jak je zřejmé z obrázku č. 9, kapitálové příjmy byly v letech 2010, 2013 a 2014 silně přehodnoceny. Bohužel tyto příjmy jsou nahodilé, a proto se velmi špatně plánují. Je vidět, že město se snažilo prodat své pozemky, především to byly pole a lesy, a své nemovitosti, především bytové jednotky a staré budovy. Bohužel vlivem ekonomiky byly prodeje menší, než se plánovalo a tyto příjmy jsou tak nízké.

Nicméně v letech 2011 a 2012 jsou naopak kapitálové příjmy podhodnocené. Městu se podařilo prodat více pozemků a v roce 2012 i více nemovitostí. Především jsou to opět bytové jednotky a domy.

4.2.4 Přijaté transfery

Přijaté transfery jsou posledním druhem příjmů, které bakalářská práce analyzuje. Pro město jsou tyto dotace velmi důležité, neboť jsou pro ně druhým největším příjmem. Skutečně přijaté transfery ukazuje následující tabulka 8.

Tabulka 8: Skutečné přijaté transfery v letech 2010 - 2014 (v tis. Kč)

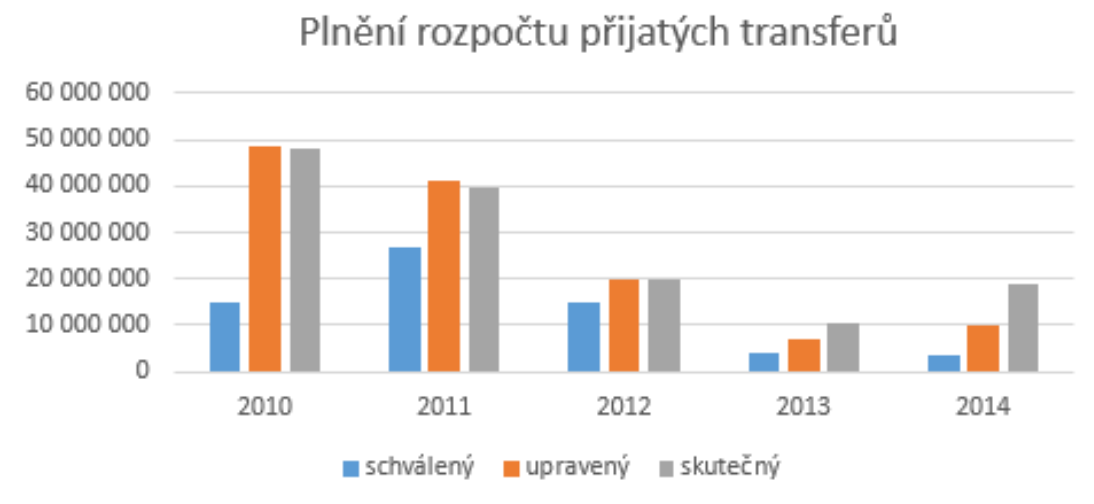
Přijaté transfery	2010	2011	2012	2013	2014
Neinvestiční transfery	27 070	28 414	17 129	10 540	14 746
Investiční transfery	20 949	11 450	2 550	-	3 973
Celkem	48 019	39 864	19 679	10 540	18 719

Zdroj: vlastní zpracování, 2015

Tyto transfery dělíme na neinvestiční a investiční. U města Plasy převažují neinvestiční transfery. V letech 2010 a 2011 zabíraly lehce nad 50% celkových přijatých transferů. V letech 2012 – 2014 zabíraly už přes 90% těchto příjmů. Tento fakt je dán tím, že v letech 2010 a 2011 město přijalo větší obnos ze státního rozpočtu a z rozpočtových fondů. Dále v těchto letech proběhly projekty, náročné na finance, které byly dotované větším podílem státem a menším podílem krajem. Město také čerpalo i dotace z EU. Z těch velkých projektů uvedeme například výstavba přírodního koupaliště, výstavba nového mostu přes řeku Střelu a kruhový objezd nebo nové autobusové zastávky pod školou. V následujících letech sledovaného období město už tolik neinvestuje, v roce 2013 dokonce nemělo žádné přijaté investiční transfery.

Mezi neinvestiční transfery řadíme dotace na sociální příspěvky, školství, státní správu, městskou knihovnu a ostatní dotace ze státního rozpočtu, rozpočtu krajů, obcí, ze státního fondu a fondu zřízeného obcí. Největší příjem neinvestičních transferů byl v roce 2011. Od tohoto roku ale klesají. Důvodem jsou hlavně škrty ve státním rozpočtu, tím město dostávalo méně. Dalším důvodem jsou vyplácené sociální dávky, které už nejsou v kompetenci města, ale úřadů práce. Nicméně v roce 2014 transfery opět rostou.

Obrázek 10: Plnění rozpočtu přijatých transferů v letech 2010 – 2014 (v Kč)



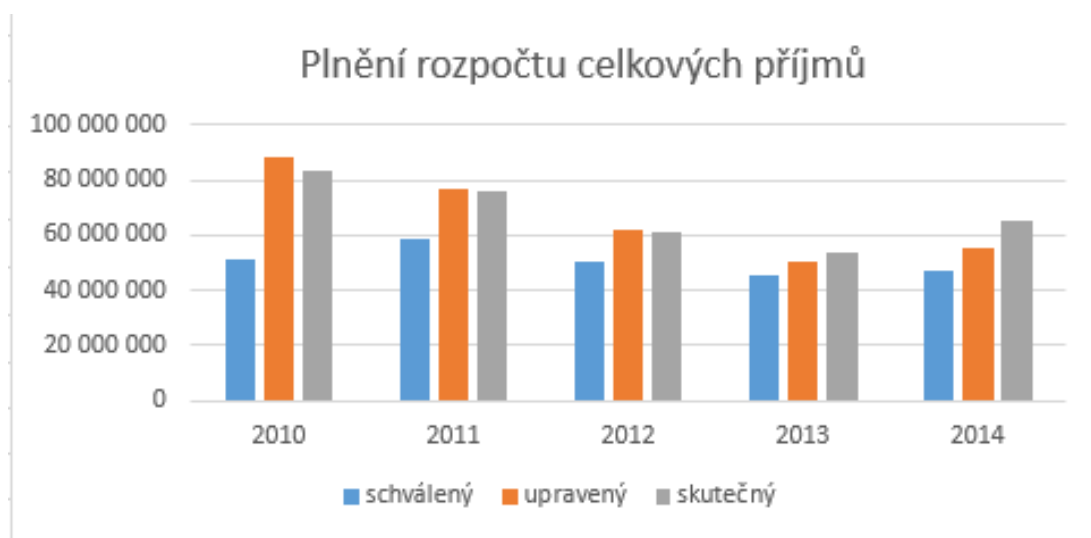
Zdroj: vlastní zpracování, 2015

Co se týče plnění rozpočtu, můžeme vidět z obrázku č. 10, že byly přijaté transfery v každém roce podhodnocené. Nicméně z obrázku vyplývá, že rozpočet přijatých transferů byl splněn více jak na 100%, v roce 2010 to dokonce bylo o více jak 300%. Z toho usuzujeme, že plánované transfery město obdrželo.

4.2.5 Plnění rozpočtu celkových příjmů

Jelikož jsme provedli analýzu jednotlivých příjmů města Plasy, můžeme teď zanalyzovat plnění rozpočtu celkových příjmů ve sledovaném období.

Obrázek 11: Plnění rozpočtu celkových příjmů v letech 2010 - 2014 (v Kč)



Zdroj: vlastní zpracování, 2015

Z obrázku 11 je patrné, že příjmy byly vždy splněny na více jak 100%. Nejlépe odhadnuté příjmy byly v roce 2013. Nejméně odhadnuté v roce 2010. Na tyto výkyvy měly největší vliv příjmy z přijatých transferů. Je to logické, město přesně neví, kolik dostane dotací od státu a kraje. Můžeme ale usoudit, že město lehce podhodnocovalo tyto příjmy, i když ve skutečnosti byly mnohonásobně vyšší, než se předpokládalo. To, že plánované schválené příjmy byly nižší než skutečné, měly vliv i nedaňové příjmy, které byly také o něco větší, než město plánovalo. Daňové příjmy a kapitálové příjmy měly na to malý vliv, protože jejich plnění odpovídalo plánovaným rozpočtům.

4.3 Výdaje

Výdaje rozpočtu členíme na běžné a kapitálové. Následující tabulka uvádí výdaje města Plasy za sledované období.

Tabulka 9: Výdaje rozpočtu v letech 2010 - 2014 (v tis. Kč)

Výdaje rozpočtu	2010	2011	2012	2013	2014
Běžné výdaje	49 290	53 106	45 955	46 559	46 707
Kapitálové výdaje	39 831	7 496	14 599	5 290	22 732
Celkem	89 121	60 602	60 554	51 849	69 439

Zdroj: vlastní zpracování, 2015

Výdaje, kromě posledního roku, klesaly. V posledním roce sledovaného období opět vzrostly, z 51. 849. 000 Kč na 69. 439. 000 Kč. To že v předchozích letech výdaje klesaly, bylo způsobeno menšími investičními akcemi, než tomu bylo v roce 2010. Následující růst v roce 2014 byl naopak zapříčiněn novou investiční akcí, kterou byla oprava parku. Pokud se podíváme na jednotlivé složky tabulky, zjistíme, že běžné výdaje byly největší v roce 2011, od následujícího roku klesají na současných 46. 707. 000 Kč. Oproti tomu, kapitálové výdaje mají kolísavý trend. V roce 2010 byly kapitálové výdaje, z důvodu velkých investičních plánů vysoké, naopak v roce 2011 markantně klesají. V roce 2012 opět rostou, ale v následujícím zase klesají. V roce 2014 kapitálové výdaje opět významně rostou, čemuž opět vděčí plánovaným investičním akcím. Největší podíl na výdajích města mají běžné výdaje. V následujících podkapitolách je uvedeno, co se zahrnuje do běžných a kapitálových výdajů a co tvoří největší podíl obou výdajů.

4.3.1 Běžné výdaje

Jak bylo řečeno, běžné výdaje tvoří největší část celkových výdajů rozpočtu. Tyto výdaje slouží k financování stálých plateb, jako jsou například platy zaměstnanců, energie, školství či údržba města.

Tabulka 10: Běžné výdaje v letech 2010 - 2014 (v tis. Kč)

Běžné výdaje	2010	2011	2012	2013	2014
Zem., lesní hosp., rybolov	825	1 218	1 600	1 790	2 647
Průmysl a ost. hospodářství	1 425	1 123	1 930	4 034	3 327
Služby pro obyvatele	24 772	27 213	27 059	22 390	18 680
Sociální věci, PZ	2 524	3 295	654	765	929
Bezpečnost, práv. ochrana	120	124	109	96	121
Všeobecná veřejná správa	19 624	20 133	14 603	17 484	21 003
Celkem	49 290	53 106	45 955	46 559	46 707

Zdroj: vlastní zpracování, 2015

Tabulka 10 ukazuje, co všechno se zahrnuje do běžných výdajů. Běžné výdaje se dělí do 6 kategorií – zemědělství a rybolov, průmysl a ostatní hospodářství, služby pro obyvatele, sociální věci, bezpečnost a všeobecná veřejná správa.

První kategorií je zemědělství. Podle tabulky vidíme, že každým rokem nepatrně roste. Je to tím, že město Plasy se snaží obnovit lesní hospodářství, kupovat kvalitnější krmiva, obilí a kvalitnější hnojiva, která jsou šetrná k životnímu prostředí.

Druhou kategorií je průmysl a ostatní hospodářství. Největší hodnoty dosahuje v roce 2013. Oproti roku 2012 vzrostlo o skoro 250%. Je to tím, že město v roce 2013 hodně opravovalo silnice a chodníky.

Další kategorií jsou služby pro obyvatele. Z tabulky vidíme, že jsou největší položkou běžných výdajů. Je to tím, že tato kategorie je velmi rozmanitá. Patří sem školství, kultura, knihovnictví a náboženství. Dále také sport, bytové hospodářství a rozhlas, který ve městě Plasy stále funguje. Do roku 2011 rostou, poté už klesají. Tato skutečnost souvisí s opravami školních budov a kulturních památek, které se město rozhodlo opravit. V dalších letech opravy pokračují, ale už ne v takovém množství, proto služby pro obyvatele poklesly.

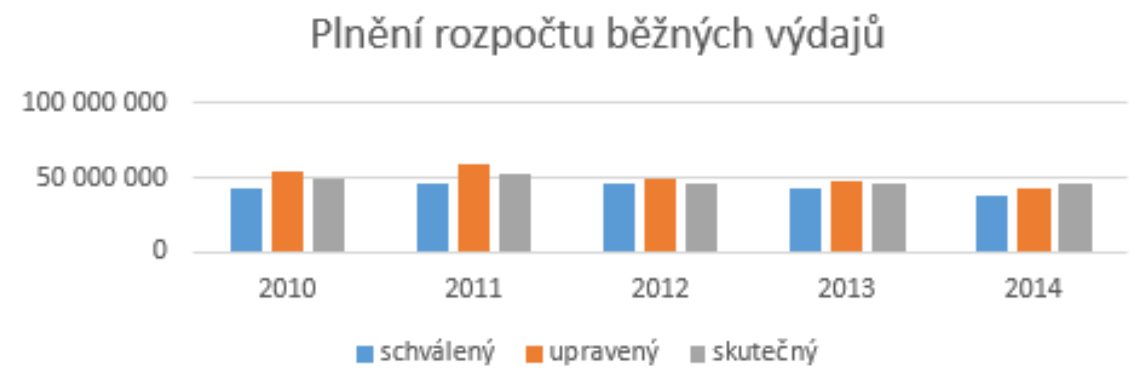
Čtvrtá kategorie jsou sociální věci. Opět do roku 2011 rostou, od roku 2012 klesají. Tento fakt zapříčinila skutečnost, že od roku 2012 vyplácení dávek už neřeší městský úřad, ale úřady práce.

Předposlední kategorie je bezpečnost. Do roku 2013 klesá, v roce 2014 nepatrně vzrostla. Tato kategorie má nejmenší vliv na běžné výdaje. Jsou to většinou drobné nákupy oděvů

pro zaměstnance, bezpečnost obyvatelstva nebo údržba či nákup pohonných hmot pro vozidla, které město využívá pro údržbu města.

Poslední kategorií je všeobecná veřejná správa. Ta je druhou největší položkou běžných výdajů, kromě roku 2014, kdy jsou větší než služby pro obyvatele. To, že jsou druhou největší položkou, je zapříčiněno tím, že do této kategorie zahrnujeme jak platy zastupitelům, daně, sociální pojištění apod., tak i volby. Jak je vidět z tabulky č. 10, jednotlivé roky se liší ve své výši podle toho, v jakém roce byly které volby. Například v roce 2013 byly jak volby do parlamentu, tak volby prezidentské. Nicméně tyto volby neovlivnily výdaje tolik jako například v roce 2014 jako volby do zastupitelstva a do Evropského parlamentu. Ještě více ale ovlivňují výši výdajů na veřejnou správu převody vlastním fondům. Pávě v roce 2011 a 2014 jsou tyto převody nejvyšší, a proto jsou tak vysoké i tyto výdaje.

Obrázek 12: Plnění rozpočtu běžných výdajů v letech 2010 - 2014 (v Kč)



Zdroj: vlastní zpracování, 2015

Podle obrázku 12 vidíme, že plánované výdaje byly v každém roce sledovaného období podhodnocené, tedy skutečné výdaje byly vyšší, než se zprvu plánovalo. Nicméně pouze v roce 2014 skutečné výdaje přesáhly ty upravené, město tedy muselo šáhnout do rezerv města. V ostatních letech byly skutečné výdaje nižší než upravené výdaje, došlo tedy k nedočerpání výdajů. Můžeme tedy říct, že se podařilo udržet výdaje tak, jak bylo naplánováno a nedocházelo k výraznému převýšení.

4.3.2 Kapitálové výdaje

Jak je vidět z tabulky 9, kapitálové výdaje nejsou tak velkou částí celkových výdajů, kromě roku 2010, kdy zabírají téměř 50% z celkových výdajů. Tento fakt je určen

množstvím investičních akcí a také ekonomickou situací ve státě. Když je špatná ekonomika, neinvestuje se tolik, jako kdyby byla ekonomika stabilní až nadprůměrná. Kapitálové výdaje se neopakují, slouží především k financování dlouhodobých a rozsáhlých investičních projektů jako jsou například opravy silnic, výstavba nového přírodního koupaliště ve městě Plasy.

Dělení kapitálových výdajů je stejné jako u běžných, ale zde chybí 4. a 5. kategorie neboli sociální věci a bezpečnost, kromě roku 2012, kde tyto kategorie jsou. Chybí proto, že do těchto kategorií se neinvestuje v nějakém dlouhodobém horizontu, ale jen pravidelné platby, které se opakují. Dále kromě roku 2010, kde se nakupovalo pro pěstební činnost, chybí i kategorie zemědělství.

Tabulka 11: Kapitálové výdaje v letech 2010 - 2014 (v tis. Kč)

Kapitálové výdaje	2010	2011	2012	2013	2014
Zem., lesní hosp., rybolov	87	-	-	-	-
Průmysl a ost. hospodářství	30 399	1 628	818	3 234	18 740
Služby pro obyvatele	8 542	5 172	11 758	1 962	3 943
Sociální věci	-	-	240	-	-
Bezpečnost	-	-	1 783	-	-
Všeobecná veřejná správa	803	696	-	94	49
Celkem	39 831	7496	14 599	5 290	22 732

Zdroj: vlastní zpracování, 2015

Největší kapitálové výdaje byly zaznamenány v roce 2010. Hlavní nárůst byl v kategorii průmysl a ostatní hospodářství, protože do této kategorie spadá i doprava a v roce 2010 se renovoval most přes řeku střelu, dále se stavěl kruhový objezd a k tomu nová komunikace a parkoviště. Dále je početným výdajem kategorie služby pro obyvatele. Tam patří osvětlení, které se dělalo také nové.

V roce 2012 zaznamenáváme i výdaje v kategorii sociální věci. Tam se uskutečnil výdaj na pečovatelské služby v místním pečovatelském domě. Dále je i výdaj v kategorii bezpečnost. V roce 2014 je opět velký nárůst v kategorii průmysl a ostatní hospodářství. Tam došlo ke skutečnosti, že se opravovaly silnice, hospodářské budovy a budovy školy.

Obrázek 13: Plnění rozpočtu kapitálových výdajů v letech 2010 - 2014 (v Kč)



Zdroj: vlastní zpracování, 2015

Plnění rozpočtu kapitálových výdajů je poměrně stabilní. V každých letech jsou skutečné výdaje menší než upravené. Kromě roku 2010, kdy výdaje narostly oproti původně plánovaným výdajům, v ostatních letech oproti původně plánovaným klesaly. Nejvýraznější rozdíl je vidět v roce 2013, kdy oproti plánovaným 27. 845. 000 Kč byly skutečné pouhých 5. 290. 313 Kč. To je rozdíl o 22 milionů. Podle obrázku č. 13 můžeme říci, že výdaje se dokonce podařilo snížit oproti původně plánovaným, kromě roku 2010, kde se navýšily.

4.3.3 Plnění rozpočtu celkových výdajů

Po zanalyzování jednotlivých výdajů rozpočtu můžeme zanalyzovat celkové výdaje. Jak v plnění rozpočtu běžných výdajů, tak kapitálových výdajů se podařilo snížit skutečné výdaje oproti plánovaným. Město se tedy snažilo co nejméně zatížit své fondy či realizovat co nejméně půjček. Tento fakt je pozitivní, určitě je doporučeno v tomto trendu pokračovat. Následující obrázek ukazuje celkové výdaje v jednotlivých letech.

Obrázek 14: Plnění rozpočtu celkových výdajů v letech 2010 - 2014 (v Kč)



Zdroj: vlastní zpracování, 2015

4.4 Saldo rozpočtu

Saldo rozpočtu se vypočítá jako rozdíl příjmů a výdajů. Pokud jsou tedy příjmy větší než výdaje, jedná se o saldo. Pokud je tomu naopak jedná se o schodek rozpočtu. Jestliže nám vyjde saldo, je financování záporné. To znamená, že město volné prostředky může buď investovat do jiných subjektů nebo splatit své dluhy či zbytek vložit jako rezervu, pro případ, že v dalších letech by bylo třeba financovat schodek rozpočtu. Když tedy vyjde schodek, financování se objeví s kladným znaménkem. Obec tedy musí schodek rozpočtu dofinancovat jinými finančními prostředky jako je například změna stavu hotovosti na běžných účtech či přírůstek termínovaných závazků.

Tabulka 12: Saldo rozpočtu a financování v letech 2010 - 2014

Saldo rozpočtu	2010	2011	2012	2013	2014
Celkové příjmy	76 848 630	69 495 010	60 628 340	50 275 945	56 505 445
Celkové výdaje	82 822 860	54 173 590	60 433 030	48 403 676	60 496 823
Saldo rozpočtu	-5 974 230	15 321 420	195 310	1 872 268	-3 991 378
Financování	5 974 230	-15 321 420	-195 310	-1 872 268	3 991 378

Z tabulky 12 je patrné, že město Plasy mělo v roce 2010 a 2014 schodek rozpočtu. Tyto schodky byly financovány finančními prostředky z běžných účtů a rezervami z minulých let. Naproti tomu v letech 2011 – 2013 vykazuje obec saldo rozpočtu. Tím město mohlo část prostředků investovat do jiných subjektů a zbytek nechat jako rezervu do dalších let. Můžeme si všimnout, že v roce 2011 bylo saldo přes 15 milionů Kč. Tento přebytek město z části investovalo, z části zaplatili své dluhy a zbytek ponechalo jako rezervu do dalších let.

4.5 Likvidita

„Samotný pojem likvidita se používá ve vztahu k likviditě určité složky majetku nebo také ve vztahu k likviditě podniku (v našem případě obce). Likvidita určité složky majetku představuje vyjádření vlastnosti dané složky majetku rychle a bez velké ztráty hodnoty se přeměnit na peněžní hotovost. Tato vlastnost bývá v některé literatuře označována jako likvidnost. Naproti tomu likvidita obce je vyjádřením schopnosti obce uhradit včas své platební závazky.“ [7]

Pro výpočet likvidity využíváme rozvahu obce. Rozlišujeme 3 druhy likvidity – okamžitou, pohotovou a běžnou. Okamžitá likvidita, někdy označována jako likvidita 1. stupně, vyjadřuje poměr finančního majetku a krátkodobých závazků. Zjišťuje tím okamžitou schopnost obce uhradit své krátkodobé závazky. Optimální hodnota okamžité likvidity by měla být vyšší než 0,2. Pohotová likvidita, která se označuje jako likvidita 2. stupně, se vypočítává jako podíl oběžných aktiv, od kterých odečteme zásoby, a krátkodobých závazků. Doporučené hodnoty pro tuto likviditu jsou v rozmezí 1 – 1,5. Poslední likviditou je běžná likvidita, označována jako 3. stupeň likvidity. Ta se vypočítá jako podíl oběžných aktiv a krátkodobých závazků. Optimální hodnota běžné likvidity by se měla pohybovat v rozmezí 1,8 – 2,5.

Tabulka 13: Ukazatelé likvidity v letech 2010 - 2014

	2010	2011	2012	2013	2014
Okamžitá likvidita	1,73	2,61	2,06	3,7	3,07
Pohotová likvidita	2,5	3,19	2,77	4,0	3,37
Běžná likvidita	2,51	3,19	2,77	4,0	3,38

Zdroj: vlastní zpracování, 2015

Nejnižší hodnoty byly zaznamenány v roce 2010. Je to dáno tím, že v tomto roce nebyly tak vysoké finanční majetky a oběžná aktiva, jako v letech následujících. V dalších letech jsou hodnoty sice vyšší, než jsou doporučené, nicméně v těchto letech byly vykázány vysoké hodnoty jak u finančního majetku, tak u oběžných aktiv a krátkodobé závazky byly oproti nim nízké. Dále z tabulky vidíme, že v letech 2011 – 2013 jsou pohotová a běžná likvidita stejné. V těchto letech obec nevykazovala žádné zásoby, a protože se pohotová likvidita liší od běžné pouze těmi zásobami, je evidentní, že když zásoby nejsou, musí být tyto likvidity stejné.

Z vypočítaných hodnot, uvedených v tabulce 12, lze říci, že obec je likvidní a splácení krátkodobých závazků je bez jakýchkoliv problémů.

4.6 Zadluženost

Zadluženost je jedním z důležitých ukazatelů finanční analýzy. Tento ukazatel můžeme vyjádřit buď v Kč, nebo přepočítat na procenta (jaká část majetku obce je krytá cizími zdroji) nebo zadluženost přepočítat na 1 obyvatele. Zadluženost můžeme doložit i dluhovou službou, kterou definuje Ministerstvo financí ČR.

4.6.1 Celková zadluženost a zadluženost na 1 obyvatele

„Dluhem obce rozumíme sumu jejích závazků vůči svým věřitelům a okolním subjektům. Výpočet celkového dluhu obce je na základě údajů z rozvahy. Výše dluhu je pouze částečnou informací, nevypovídá o tom, jak budou další vydání zatěžovat obecní rozpočet či další rozvojové aktivity obce.“ [8]

„Vydělením celkového dluhu obce počtem obyvatelem dostaneme velikost dluhu na 1 obyvatele. Tento ukazatel je používán ke srovnávání dluhu obcí mezi sebou. Pokud tedy chceme srovnávat, měli bychom najít takovou obci, která má podobný počet obyvatel a hlavně je finančně zdravá, tzn., zvládá svoje finance a dluh jí nepřerůstá „ přes hlavu“.“ [9]

Následující tabulka ukazuje jak celkovou zadluženost, tak zadluženost připadající na jednoho obyvatele.

Tabulka 14: Zadluženost města v letech 2010 - 2014

	2010	2011	2012	2013	2014
Celková zadluženost (v %)	9,7	7,1	7,5	6,95	5,2
Zadluženost na 1 obyvatele (v Kč)	11 141,2	6 776,7	7 225,8	6 653,2	5 635,5

Zdroj: vlastní zpracování, 2015

Z tabulky 14 vyplývá, že celková zadluženost každým rokem klesá. Na tento jev má největší vliv pokles cizích zdrojů v rozvaze, i když v roce 2012 se nepatrně zvýšily. Během sledovaného období se dluh z necelých 30 miliónů snížil na necelých 15 miliónů Kč. Když se podíváme na zadluženost na jednoho obyvatele, také postupem let klesá, nicméně dluh obce je vůči malému počtu obyvatel vysoký a důsledkem toho připadá aktuálně na jednoho obyvatele města Plasy 5. 635 Kč.

4.6.2 Dluhová služba

„Ministerstvo financí vypočítá každé obci a každému kraji definitivní ukazatel dluhové služby. Těm obcím a krajům, které překročí stanovenou výši ukazatele dluhové služby ve výši 30 %, tuto skutečnost Ministerstvo financí oznámí dopisem ministra financí s tím, že by měly přijmout taková opatření, aby v příštím období ukazatel dluhové služby nepřekročily. Přitom požádá dotčené obce a kraje, aby do 3 měsíců zdůvodnily překročení ukazatele dluhové služby a oznámily Ministerstvu financí, jaká opatření budou přijata. Dále ministr financí požádá o předložení Zprávy o výsledcích přezkoumání hospodaření za příslušný kalendářní rok a stanoviska zastupitelstva k této zprávě a rozpočtový výhled. Dluhová služba má vypovídat o výši pravidelně se opakujících příjmů, které obec spotřebovává ke splácení svého dluhu.“ [10]

Podle následující tabulky vidíme, že město Plasy mělo v roce 2010 problémy s dluhovou službou, která překročila určených 30 % a dosáhla ohromných 44,9 %. Tento fakt je dán také tím, že město Plasy splácelo dlouhodobý úvěr. Tím, že se postupně dluh snižoval, klesala i dluhová služba, která má v současnosti pouhých 3,4 %. Můžeme tedy konstatovat, že město Plasy až na rok 2010 nemělo problémy se zadlužeností. Jelikož je hodnota dluhové složky v roce 2014 jen 3,4 procenta, nemá město větší problém se získáváním dalších dotací či půjček.

Tabulka 15: Výpočet dluhové služby pro roky 2010 – 2014, v Kč

Číslo řádku	Název položky	Odkaz na rozpočtovou skladbu	2010	2011	2012	2013	2014
1	Daňové příjmy	třída 1	25 744 010	25 270 020	25 967 850	34 310 430	34 669 001
2	Nedaňové příjmy	třída 2	7 227 280	8 209 680	8 441 490	8 536 249	10 167 551
3	Přijaté dotace – finanční vztah	položka 4112 + 4212	14 901 920	14 011 020	13 437 920	3 299 000	3 297 100
4	Dluhová základna	ř. 1 + ř. 2 + ř. 3	47 873 210	47 490 720	47 847 260	46 145 679	48 133 652
5	Úroky	položka 5141	444 730	460 960	268 380	183 069	147 507
6	Splátky jistin a dluhopisů	položky 8xx2 a 8xx4	21 033 390	11 686 170	1 409 620	1 458 540	1 464 744
7	Splátky leasingu	položka 5178	0	62 520	0	0	0
8	Dluhová služba	ř. 5 + ř. 6 + ř. 7	21 478 120	12 209 650	1 678 000	1 641 609	1 612 251
9	Ukazatel dluhové služby	(ř. 8 / ř. 4) * 100	44,9	25,7	3,5	3,6	3,4

Zdroj: vlastní zpracování, 2015

5. Zhodnocení stávající situace

V této části se zhodnocují zjištěné výsledky na základě předchozí analýzy. Jsou zde uvedeny pozitivní i negativní faktory, které měly na hospodaření vliv, a dále navrhnou případná opatření, která by mohla zlepšit budoucí hospodaření.

Nejdříve jsem provedla analýzu příjmů. Příjmy jsem rozdělila podle tříd na daňové, nedaňové, kapitálové a přijaté transfery. Dle hodnocení příjmů zde převažují pozitivní faktory. Město má velké příjmy, které dokáže efektivně využívat a dokáže jimi pokrýt své dluhy. Jediným negativem mohou být kapitálové příjmy. Město se sice snaží prodat své pozemky a budovy, jako jsou byty nebo rodinné domy, ale podle plnění rozpočtu je vidět, že město plánovalo prodat více, než ve skutečnosti prodalo. Tím bych městu navrhovala, aby plánované pozemky a budovy prodala např. pod cenou nebo v dražbě za nižší částku než by město opravdu chtělo. Sice dostanou menší finanční obnos, na druhou stranu jim ubydnou výdaje potřebné k udržování těchto majetků.

Dále byla provedena analýza výdajů. Zde bych jen městu doporučila, aby si hlídalo plánování výdajů, aby potom výdaje nepřekročily upravené plánované výdaje, jako tomu bylo v roce 2014. Kdyby nemělo město dostatek příjmů na pokrytí nečekaných výdajů, které nebyly plánované, muselo by se zbytečně zadlužit. Pozitivním faktem je, že celkové výdaje byly ve sledovaném období vždy nižší než původně plánované. V tomto ohledu městu doporučuji dále pokračovat. Když budou výdaje nižší, než se plánovalo, znamená to, že město bude mít volné finanční prostředky k realizaci jiných investičních plánů, které původně neplánovalo. Může to být například oprava budov nebo oprava či údržba silnic, které kromě hlavních tříd jsou v Plasích v hrozném stavu.

Po analýze příjmů a výdajů se dále analyzovala likvida a zadluženost obce. Co se týče likvidity, můžu konstatovat, že město zvládá plnit své závazky a své dluhy splácí podle plánu. Analýza zadluženosti je už trochu složitější. Nejprve jsem vypočítala celkovou zadluženost, která je nízkých hodnot, nepřekročila nikdy 10 %. Pak jsem ale vypočítala zadluženost na jednoho obyvatele. Sice se postupem času snižuje, nicméně na jednoho obyvatele je to vysoká částka (dosahuje necelých 5. 700 Kč). V tomhle ohledu bych městu doporučila buď dále snižovat své dluhy, nebo podporovat mladé rodiny s dětmi, aby se zvýšila porodnost, protože když město Plasy bude mít více obyvatel, tím se více sníží dluh města na jednoho obyvatele. Město může například rodiny s dětmi tím, že by jim poskytovalo finanční prostředky ve formě příspěvků. Dále byla analyzována dluhová

složka. Překvapilo mě, že v roce 2010 dluhová složka města dosahovala 44,9 %. To je velké procento, protože podle ministerstva financí se doporučuje nepřekračovat hranici 30 %. V dalších letech sledovaného období už je dluhová složka pod touto hranicí a v roce 2014 už dosahuje pouhých 3,4 %. Proto městu doporučuji dále snižovat svojí dluhovou složku a provést taková opatření, která by nedopustila přesáhnutí této hranice.

Pokud shrnu celou finanční analýzu města Plasy, musím říci, že městu se daří velmi dobře. Nejsou zde žádné velké výkyvy, své dluhy splácí tak, jak má a snaží se životní prostředí zlepšit a modernizovat tak, aby se obyvatelstvo ve městě cítilo co nejlépe. Město tedy v tomhle ohledu chválím, nicméně by mělo více myslet na své občany, více je zapojovat do plánovaných projektů a naslouchat jejich radám. Protože výsledkem práce města je spokojený obyvatel a pokud občan není spokojený, něco zřejmě není v pořádku a město by to okamžitě mělo řešit. Dále městu doporučuji snažit se o co největší snížení dluhu. Toho může dosáhnout například mírným zvýšením místních poplatků.

Závěr

Hlavním cílem bakalářské práce bylo provést analýzu hospodaření města Plasy a navrhnout opatření, které by zlepšily situaci do budoucna.

Analýzou příjmů bylo zjištěno, že nejdůležitějšími příjmy jsou pro město daňové příjmy. Do těchto příjmů zahrnujeme jak daně, tak správní a místní poplatky. Největší podíl na daňové příjmy mají samozřejmě daně, dále to jsou místní poplatky, jako jsou poplatky za komunální odpad nebo poplatek ze psů. Druhým důležitým příjmem jsou přijaté dotace. Ty město využívá hlavně na opravu komunikace a budov, pro modernizaci města. Analýzou bylo zjištěno, že celkové příjmy byly plněny vždy na 100 %, někdy dokonce i více, např. v roce 2010 byly příjmy plněny na 200 %.

Analýzou výdajů se zjistilo, že největší položkou jsou běžné výdaje, ve kterých jsou výdaje na veřejnou správu, komunikace, školství a kultura. Podle analýzy plnění celkových výdajů se ukázalo, že výdaje byly v každém roce sledovaného období nižší, než se plánovalo. Tento fakt je příznivý a jen se doufá, že bude v dalších letech nadále pokračovat.

Analýza likvidity a zadluženosti ukázala, že město není příliš zadlužené a je i poměrně likvidní. Tedy že město je schopné splácet své závazky. Nicméně dluhová složka odhalila, že v roce 2010 překročila hranici 30 % doporučenou ministerstvem financí. Nicméně proběhla jistá opatření a v dalších letech už dluhová složka jen a jen klesala až na nynějších 3,4 %.

V poslední kapitole bylo provedeno závěrečné shrnutí analýzy hospodaření města a bylo navrženo i pár opatření pro zlepšení některých situací. Nicméně analýzou bylo zjištěno pozitivní hodnocení hospodaření.

Město v dalších letech plánuje některé velké projekty. Například můžeme uvést projekt „Průtah města Plasy“, kdy se budou dávat do země elektrické vedení a nové odpadní trubky. Tento projekt je spolufinancován Plzeňským krajem a EU, město si na něj půjčilo 14,7 miliónů Kč. Nadále pokračuje projekt modernizování parku, který začal už v roce 2014 a pokračuje nadále do roku 2015. Dále v roce 2015 plánuje město splatit některé své dřívější dlouhodobé půjčky. Dále v roce 2015 město plánuje vybudovat in-line dráhu a cyklodráhu. V dalších letech město plánuje opravit místní kino na multifunkční budovu s kinem. Nicméně tento projekt je zatím ve fázi projednávání a

navrhování jak by měla budova a okolí budovy vypadat. Pozitivem je, že se město snaží dát svým občanům možnost se k tomuto projektu vyjádřit. Jakožto obyvatel jsem za to ráda, protože si myslím, že občané vědí nejlépe, na co přesně by tuto budovu využívali. Tento krok zvýšil nejenom spokojenost občanů, kteří tak cítí svůj vliv na fungování města, ale také zaručil větší využití realizovaného projektu.

Seznam tabulek

Tabulka 1: Obecné schéma běžné části rozpočtu	18
Tabulka 2: Obecné schéma kapitálové části rozpočtu	19
Tabulka 3: Celkové schválené příjmy v letech 2010 - 2014 (v tis. Kč)	29
Tabulka 4: Daňové příjmy v letech 2010 - 2014 (v tis. Kč)	30
Tabulka 5: Místní poplatky v letech 2010-2014 (v tis. Kč).....	31
Tabulka 6: Nedaňové příjmy v letech 2010 - 2014 (v tis. Kč)	32
Tabulka 7: Kapitálové příjmy v letech 2010 - 2014 (v tis. Kč)	33
Tabulka 8: Skutečné přijaté transfery v letech 2010 - 2014 (v tis. Kč)	35
Tabulka 9: Výdaje rozpočtu v letech 2010 - 2014 (v tis. Kč).....	37
Tabulka 10: Běžné výdaje v letech 2010 - 2014 (v tis. Kč).....	38
Tabulka 11: Kapitálové výdaje v letech 2010 - 2014 (v tis. Kč)	40
Tabulka 12: Saldo rozpočtu a financování v letech 2010 - 2014.....	42
Tabulka 13: Ukazatelé likvidity v letech 2010 - 2014.....	43
Tabulka 14: Zadluženost města v letech 2010 - 2014	44
Tabulka 15: Výpočet dluhové služby pro roky 2010 - 2014	46

Seznam obrázků

Obrázek 1: Schéma veřejné správy.....	8
Obrázek 2: Schéma rozpočtového procesu.....	17
Obrázek 3: Schéma příjmů rozpočtu	20
Obrázek 4: obecné schéma výdajů rozpočtu.....	22
Obrázek 5: znak města Plasy, zdroj: cs.wikipedia.org	25
Obrázek 6: areál Kláštera Plasy a Sýpky	26
Obrázek 7: Plnění rozpočtu daňových příjmů v letech 2010 - 2014 (v Kč).....	31
Obrázek 8: Plnění rozpočtu nedaňových příjmů v letech 2010 - 2014 (v Kč)	33
Obrázek 9: Plnění rozpočtu kapitálových příjmů v letech 2010 - 2014 (v Kč).....	34
Obrázek 10: Plnění rozpočtu přijatých transferů v letech 2010 – 2014 (v Kč)	36
Obrázek 11: Plnění rozpočtu celkových příjmů v letech 2010 - 2014 (v Kč)	36
Obrázek 12: Plnění rozpočtu běžných výdajů v letech 2010 - 2014 (v Kč).....	39
Obrázek 13: Plnění rozpočtu kapitálových výdajů v letech 2010 - 2014 (v Kč).....	41
Obrázek 14: Plnění rozpočtu celkových výdajů v letech 2010 - 2014 (v Kč).....	42

Seznam použitých zkratk

apod. – a podobně

ČR – Česká republika

DPH – daň z přidané hodnoty

EU – Evropská unie

např. – například

OECD – Organizace pro hospodářskou spolupráci a rozvoj

tzn. – to znamená

tzv. – takzvaně

Seznam použité literatury

- [1] PROVAZNÍKOVÁ, Romana a Olga SEDLÁČKOVÁ. *Financování měst, obcí a regionů: teorie a praxe*. 2., aktualiz. a rozš. vyd. Praha: Grada, 2009, 304 s. ISBN 978-80-247-2789-9.
- [2] PEKOVÁ, Jitka a Olga SEDLÁČKOVÁ. *Finance územní samosprávy: teorie a praxe v ČR*. 2., aktualiz. a rozš. vyd. Praha: Wolters Kluwer Česká republika, 2011, 587 s. ISBN 978-807-3576-141.
- [3] Zákon o krajích - č. 129/2000 Sb. *Zákony pro lidi* [online]. [cit. 2014-11-13]. Dostupné z: <http://www.zakonyprolidi.cz/cs/2000-129/zneni-20140501>
- [4] Zákon o obcích - č. 128/2000 Sb. *Zákony pro lidi* [online]. [cit. 2014-11-13]. Dostupné z: <http://www.zakonyprolidi.cz/cs/2000-128>
- [5] Členění obcí podle rozsahu výkonu státní správy. *Portál územního plánování* [online]. [cit. 2014-11-14]. Dostupné z: <http://portal.uur.cz/spravni-usporadani-cr-organy-uzemniho-planovani/obce.asp>
- [6] Historie města. *Oficiální stránky města Plasy* [online]. [cit. 2015-03-10]. Dostupné z: <http://www.plasy.cz/mesto/historie/>
- [7] RŮČKOVÁ, Petra. *Finanční analýza: metody, ukazatele, využití v praxi*. 4., aktualiz. vyd. Praha: Grada, c2011, 143 s. Finanční řízení. ISBN 978-80-247-3916-8.
- [8] Celkový dluh obce. *Analyzuj a proved'* [online]. [cit. 2015-04-10]. Dostupné z: http://www.analyzujaproved.cz/ApRSS.aspx?rid=831&app=Main&grp=Content&mod=ContentPortal&sta=ArticleDetail&pst=ArticleDetail&p1=OID_INT_3009&p2=CultureOID_INT_1&acode=1db76c5bc719267dd957704122fcb184
- [9] Celkový dluh obce na 1 obyvatele. *Analyzuj a proved'* [online]. [cit. 2015-04-10]. Dostupné z: http://www.analyzujaproved.cz/ApRSS.aspx?rid=831&app=Main&grp=Content&mod=ContentPortal&sta=ArticleDetail&pst=ArticleDetail&p1=OID_INT_3009&p2=CultureOID_INT_1&acode=1db76c5bc719267dd957704122fcb184
- [10] Ukazatel dluhové služby dle MFČR. *Analyzuj a proved'* [online]. [cit. 2015-04-10]. Dostupné z: http://www.analyzujaproved.cz/ApRSS.aspx?rid=831&app=Main&grp=Content&mod=ContentPortal&sta=ArticleDetail&pst=ArticleDetail&p1=OID_INT_3009&p2=CultureOID_INT_1&acode=1db76c5bc719267dd957704122fcb184

Abstrakt

TOPINKOVÁ, Jana. *Finanční hospodaření města Plasy*. Bakalářská práce. Plzeň: Fakulta ekonomická ZČU v Plzni, 54 s., 2015

Klíčová slova: příjmy, výdaje, obec, Plasy, rozpočet, analýza

Předložená bakalářská práce je zaměřena na finanční analýzu města Plasy. Práce je rozdělena na teoretickou a praktickou část. V teoretické práci jsou charakterizovány územní samosprávné celky a jejich financování. Dále je zde rozebrán jejich rozpočet a jeho dvě položky – příjmy a výdaje. Praktická část začíná představením města Plasy, od historie po současnost a vymezením organizační struktury města. Následuje finanční analýza města v letech 2010 – 2014. Zde jsou analyzovány jednotlivé příjmy a jednotlivé výdaje rozpočtu města. Mezi ně patří i jednotlivé zanalyzování plnění rozpočtu. V další kapitole práce zkoumá likviditu a zadluženost města pomocí celkové zadluženosti a dluhové služby. V poslední kapitole jsou, na základě zjištěných skutečností, navrženy případná opatření, která by měla vést ke zlepšení hospodaření města.

Abstract

TOPINKOVÁ, Jana. Financial management of the town Plasy. Bachelor thesis. Pilsen: Faculty of Economics, University of West Bohemia, 54 pages, 2015

Keywords: revenues, expenses, town, Plasy, budget, analysis

This bachelor thesis is focused on financial analysis of the town Plasy. The thesis is divided into practical and theoretical part. In the theoretical part there are described territorial administrative units and their financing. There is also analysis of their budget and their revenues and expenses. The practical part start with description of the town Plasy, from its history to the present and its organizational structure. After this description there is financial analysis of the town in 2010 – 2014. There are analyzed individual revenues and expenditures of the budget. These include also the analysis of the implementation of the budget. In the next chapter the thesis examines the liquidity and indebtedness of the town using the total indebtedness and the debt service. In the last chapter there proposal of the potential actions, that should lead to improvement of the financial management of the town Plasy.