

ZÁPADOČESKÁ UNIVERZITA V PLZNI

FAKULTA EKONOMICKÁ

Bakalářská práce

Finanční hospodaření obce Zbůch

Financial Management of the town Zbůch

Monika Turoňová

Plzeň 2016

ZÁPADOČESKÁ UNIVERZITA V PLZNI
Fakulta ekonomická
Akademický rok: 2015/2016

ZADÁNÍ BAKALÁŘSKÉ PRÁCE
(PROJEKTU, UMĚLECKÉHO DÍLA, UMĚLECKÉHO VÝKONU)

Jméno a příjmení: **Monika TUROŇOVÁ**
Osobní číslo: **K13B0136P**
Studijní program: **B6208 Ekonomika a management**
Studijní obor: **Podniková ekonomika a management**
Název tématu: **Finanční hospodaření obce Zbůch**
Zadávající katedra: **Katedra financí a účetnictví**

Z á s a d y p r o v y p r a c o v á n í :

1. Charakterizujte územní samosprávné celky a jejich financování.
2. Představte obec Zbůch.
3. Provedte analýzu finančního hospodaření dané obce v jednotlivých letech.
4. Posuďte finanční situaci obce a navrhněte opatření pro zlepšení stávající situace.

Rozsah grafických prací: **neuveden**
Rozsah kvalifikační práce: **40 - 60 stran**
Forma zpracování bakalářské práce: **tištěná**

Seznam odborné literatury:


- **PEKOVÁ, Jitka.** *Finance územní samosprávy: teorie a praxe v ČR. Vyd. 1. Praha: Wolters Kluwer Česká republika, 2011. ISBN 978-80-7357-614-1*
- **PROVAZNÍKOVÁ, Romana.** *Financování měst, obcí a regionů. 2. vydání. Praha Grada Publishing, 2009. ISBN 978-80-247-2789-9*
- *Zákon č. 128/2000 Sb., o obcích, ve znění pozdějších předpisů.*
- *Zákon č. 129/2000 Sb., o krajích, ve znění pozdějších předpisů.*
- *Zákon č. 250/2000 Sb., o rozpočtových pravidlech územních rozpočtů, ve znění pozdějších předpisů.*

Vedoucí bakalářské práce: **Ing. Zdeněk Hruška, Ph.D.**
Katedra financí a účetnictví

Datum zadání bakalářské práce: **23. října 2015**
Termín odevzdání bakalářské práce: **25. dubna 2016**


Doc. Dr. Ing. Miroslav Plevný
děkan




Prof. Ing. Lilia Dvořáková, CSc.
vedoucí katedry

V Plzni dne 23. října 2015

Čestné prohlášení

Prohlašuji, že jsem bakalářskou práci na téma *Finanční hospodaření obce Zbůch* vypracovala samostatně pod odborným dohledem vedoucího bakalářské práce za použití pramenů uvedených v příložené bibliografii.

Plzeň, dne

.....

Monika Turoňová

Poděkování

Tímto bych chtěla poděkovat panu Ing. Zdeňku Hruškovi, Ph.D., za vedení mé bakalářské práce, cenné rady, ochotu a čas, který mi při psaní mé práce věnoval. Mé poděkování patří také starostovi obce Zbůch Ing. Jiřímu Hájkovi a paní Evě Boříkové, účetní, za poskytnuté konzultace a potřebné materiály ke zpracování praktické části mé bakalářské práce.

Obsah

| | |
|---|----|
| Úvod..... | 7 |
| 1 Územní samospráva..... | 8 |
| 1.1 Obce..... | 8 |
| 1.1.1 Orgány obce..... | 10 |
| 1.1.2 Organizační složky a příspěvkové organizace obce..... | 11 |
| 1.2 Kraje..... | 13 |
| 1.2.1 Orgány kraje..... | 14 |
| 2 Financování Územních samosprávných celků..... | 16 |
| 2.1 Rozpočet obce..... | 16 |
| 2.2 Rozpočtový proces..... | 17 |
| 2.3 Rozpočtová skladba..... | 19 |
| 2.4 Příjmy obce..... | 20 |
| 2.4.1 Daňové příjmy..... | 20 |
| 2.4.2 Nedaňové příjmy..... | 22 |
| 2.4.3 Kapitálové příjmy..... | 23 |
| 2.4.4 Dotace..... | 23 |
| 2.5 Výdaje obce..... | 24 |
| 2.5.1 Členění výdajů..... | 25 |
| 3 Představení obce Zbůch..... | 27 |
| 3.1 Historie obce..... | 28 |
| 3.2 Organizační struktura obce..... | 29 |
| 4 Analýza finančního hospodaření obce Zbůch..... | 31 |
| 4.1 Příjmy..... | 31 |
| 4.1.1 Daňové příjmy..... | 32 |
| 4.1.2 Nedaňové příjmy..... | 38 |
| 4.1.3 Kapitálové příjmy..... | 40 |
| 4.1.4 Přijaté dotace..... | 42 |
| 4.2 Výdaje..... | 44 |
| 4.2.1 Běžné výdaje..... | 45 |
| 4.2.2 Kapitálové výdaje..... | 48 |

| | |
|--|----|
| 4.3 Saldo rozpočtu a financování..... | 50 |
| 5 Zhodnocení finanční situace obce Zbůch..... | 53 |
| 5.1 Ukazatel dluhové služby..... | 53 |
| 5.2 Podíl cizích zdrojů k celkovým aktivům | 54 |
| 5.3 Celková likvidita..... | 55 |
| 5.4 Index provozních úspor | 56 |
| 5.5 Komparace s vybranými obcemi | 57 |
| 5.6 Zhodnocení a návrhy na zlepšení hospodaření města..... | 59 |
| Závěr | 62 |
| Seznam tabulek | 64 |
| Seznam obrázků..... | 65 |
| Seznam použitých zkratk | 66 |
| Seznam použité literatury | 67 |

Úvod

Tématem této bakalářské práce je „Finanční hospodaření obce Zbůch“. Vzhledem k daňovému zatížení občanů by mělo být hospodaření obcí transparentní, aby byla možná kontrola ze strany veřejnosti.

Cílem této práce je provést analýzu finančního hospodaření obce Zbůch v letech 2011–2015, zhodnotit její finanční situaci a následně nastínit opatření, která povedou ke zlepšení stávající situace.

Práce má dvě základní části, a to část teoretickou a část praktickou. V teoretické části práce je nejdříve rozebrána územní samospráva, kterou v České republice tvoří obce a kraje. Větší pozornost s ohledem na téma práce je věnována obcím. Jsou zde charakterizovány funkce obcí, jejich druhy, základní orgány a neziskové organizace (příspěvkové organizace a organizační složky), které obce zřizují. Další kapitola je věnována samotnému financování územních samosprávných celků, konkrétně rozpočtu obce, rozpočtovému procesu a rozpočtové skladbě. Jsou zde také charakterizovány jednotlivé třídy příjmů a výdajů obce.

Praktické části jsou věnovány tři kapitoly. V první z nich je představena obec Zbůch, její nynější situace, historie a také její organizační struktura. Následuje zásadní část bakalářské práce, a to analýza finančního hospodaření obce, která je především zaměřena na příjmy a výdaje obce. Podrobněji je zde rozebrán jejich vývoj, struktura a plnění upraveného rozpočtu jednotlivých tříd. Dále se také věnuje vývoji salda a financování obce. V závěrečné kapitole práce jsou nejdříve kvantifikovány základní ukazatele hodnotící finanční zdraví obce. Poté je zde pomocí těchto ukazatelů realizováno srovnání obce Zbůch s vybranými obcemi. Na základě zjištěných skutečností je v poslední podkapitole zhodnocena celková finanční situace a jsou zde uvedeny návrhy na její zlepšení.

Teoretická část práce vychází z příslušné odborné literatury a právních předpisů. Informace potřebné ke zpracování praktické části jsou čerpány ze závěrečných účtů, účetních výkazů a vyhlášek obce Zbůch. Praktická část je doplněna o grafy a tabulky, které slouží k větší přehlednosti provedené analýzy a vypočtených ukazatelů. Formální zpracování práce je provedeno v souladu s Metodikou k vypracování bakalářské a diplomové práce z roku 2015 Fakulty ekonomické Západočeské univerzity v Plzni.

1 Územní samospráva

Územní samospráva představuje možnost pro nestátní subjekty vykonávat samostatně své záležitosti v rámci zákona. Stát přesouvá určitý podíl výkonu státní správy na nestátní subjekty. Právě přesun pravomocí a kompetencí na územní samosprávné celky je vnímán jako projev demokratické společnosti a součást procesu prohlubování demokracie. (Peková, 2008)

Územní samospráva vznikala:

- **přírozeně**, a to jako následek přírozeného osídlení určité oblasti,
- **uměle** z nařízení státu. (Peková, Pilný, Jetmar, 2008)

K tomu, aby územní samospráva fungovala správně a vykonávala své funkce, je nutné vytvořit tyto předpoklady:

- **legislativní**, které pomocí zákonů určují postavení územní samosprávy, její pravomoci a úkoly,
- **ekonomické**, které poskytují určitou finanční samostatnost. Patří mezi ně především vlastnictví majetku a právo s ním hospodařit, příležitost zajišťování vlastních finančních prostředků a vytváření vlastního rozpočtu. (Provazníková, 2009)

V České republice (ČR) funguje dvoustupňový systém územní samosprávy. Prvním stupněm jsou obce a druhým stupněm jsou kraje. (Provazníková, 2009)

1.1 Obce

Podle zákona o obcích je obec základním stupněm územní samosprávy a její území je vymezeno hranicí. Je veřejnoprávní korporací, která hospodaří se svým vlastním majetkem. V právních vztazích jedná pod svým jménem a nese odpovědnost z těchto vztahů vyplývajících. Musí se starat o rozvoj svého území, o občany a jejich potřeby. (zákon č. 128/2000 Sb., § 2)

Obec je určena základními rysy:

- území,
- občané,

- samospráva veřejných záležitostí v hranicích obce. (Peková, 2011)

Občanem obce je fyzická osoba se státním občanstvím ČR a s nahlášeným trvalým pobytem v dané obci. (Kadeřábková, Peková, 2012)

Občané zasahují do záležitostí obce:

- **přímo** dobrovolnou prací v komisích obce, účastí na veřejných schůzích a v místním referendu,
- **nepřímo** zvolením zástupce do zastupitelstva obce. (Káňa, 2007)

Význam obce stále roste. Je to dáno stále větším přesunem funkcí a kompetencí na zajištění veřejných statků ze státu na územní samosprávu. (Peková, Pilný, Jetmar, 2008)

Obec vykonává tyto funkce:

- **funkci samosprávních.** Obec může v zákonem daných záležitostech rozhodovat samostatně pomocí svých zvolených orgánů.
- **funkci přenesenou.** Jsou to funkce státu, které jsou na obec přenesené a to z důvodu přiblížit tyto základní záležitosti občanům dané obce. (Kadeřábková, Peková, 2012)

Kategorie obcí podle přenesené působnosti členíme na:

- obec,
- obec s matričním úřadem,
- obec s pověřeným obecním úřadem,
- obec s rozšířenou působností. (Kadeřábková, Peková, 2012)

V České republice se nacházejí:

- **obce,**
- **města,** která měla tento statut v minulosti, a požádalo o jeho navrácení předsedu Poslanecké sněmovny. Města, která byla městem již v roce 2001, kdy nabyl účinnosti zákon o obcích, s počtem obyvatel překračující 3000.
- **městys** je obec, která používala toto označení v minulosti a předložila žádost předsedovi Poslanecké sněmovny o navrácení tohoto označení,
- **statutární města,** jejichž území je rozděleno na městské části s vlastními orgány samosprávy. Mají postavení pověřených obecních úřadů a na jejich území sídlí krajské úřady.
- **Hlavní město Praha.** (Peková, Pilný, Jetmar, 2008)

1.1.1 Orgány obce

Zastupitelstvo samostatně spravuje obec. Do zastupitelstva jsou voleni členové z politických stran nebo nezávislí kandidáti. Volí se v komunálních volbách a jsou ve funkci 4 roky. Jejich počet je dán počtem obyvatel obce, viz tab. č. 1. (Káňa, 2007)

Tab. č. 1: Počet členů zastupitelstva obce

| Počet obyvatel obce | Počet členů zastupitelstva |
|---------------------|----------------------------|
| Do 500 | 5–9 |
| 501–3 000 | 7–15 |
| 3 001–10 000 | 11–25 |
| 10 001–50 000 | 15–35 |
| 500 001–150 000 | 25–45 |
| Nad 150 000 | 35–55 |

Zdroj: vlastní zpracování dle zákona č. 128/2000 Sb., § 68, 2015

Z členů zastupitelstva se poté volí členové rady obce. Zastupitelstvo svolává svá jednání minimálně 4x ročně a tato jednání musí být veřejná. (Peková, Pilný, Jetmar, 2008)

V rámci samostatné působnosti zastupitelstvo schvaluje zejména rozpočet obce, závěrečný účet, rozpočtová opatření atd. Rozhoduje také o založení svých organizačních složek, příspěvkových organizací a obchodních společností. Určité pravomoci, které jsou vymezené zákonem, může zastupitelstvo převést na obecní radu. (Peková, Pilný, Jetmar, 2008)

Rada obce je výkonným orgánem, který podléhá zastupitelstvu. Počet členů rady je lichý a nepřekračuje jednu třetinu počtu členů zastupitelstva. Členem rady je vždy starosta a místostarostové. Nevolí se tam, kde počet členů zastupitelstva nepřesahuje 15 členů. Schůze rady se konají podle potřeby a jsou neveřejné. (zákon č. 128/2000 Sb., § 99, § 101)

Starosta reprezentuje obec, zastává funkci statutárního orgánu a je odpovědný zastupitelstvu. Pokud není přítomen, je zastoupen místostarostou. (Peková, 2004)

Starosta obce odpovídá za uskutečnění auditu hospodaření obce, vykonává úkoly zaměstnavatele, odpovídá za informování občanů a zajišťuje provádění přenesené působnosti (není-li v obci tajemník). (zákon č. 128/2000 Sb., § 103)

Obecní úřad vede starosta, který stojí v jeho čele, místostarosta a tajemník. Pokud obecní úřad tajemníka nemá, jeho funkci vykonává starosta. Na obecním úřadě pracují také zaměstnanci, kteří jsou zařazeni v odborech a odděleních. (Peková, 2004)

V rámci samostatné působnosti vykonává ty úkoly, které mu přidělí rada nebo zastupitelstvo obce. Pomáhá v činnostech výborů a komisí. (zákon č. 128/2000 Sb., § 109)

Orgány zastupitelstva obce a rady obce

Výbory zřizuje zastupitelstvo jako své iniciativní a kontrolní orgány. Počet jejich členů je vždy lichý. Plní úkoly dané zastupitelstvem. (Peková, Pilný, Jetmar, 2008)

Musí být založen:

- **finanční výbor**, který vykonává kontrolu hospodaření s financemi a majetkem obce,
- **kontrolní výbor**, který hlídá dodržování právních předpisů a plnění usnesení zastupitelstva obce,
- **výbor pro národnostní menšiny**, který se zakládá v případě, že v obci žije alespoň 10 % občanů jiné národnosti než české. (Peková, 2004)

Komise zřizuje jako své iniciativní a poradní orgány rada obce. Právě té komise sděluje své postoje a podněty. Komise se také může stát výkonným orgánem v případě, že jí bude přidělen výkon přenesené působnosti. (zákon č. 128/2000 Sb., § 122)

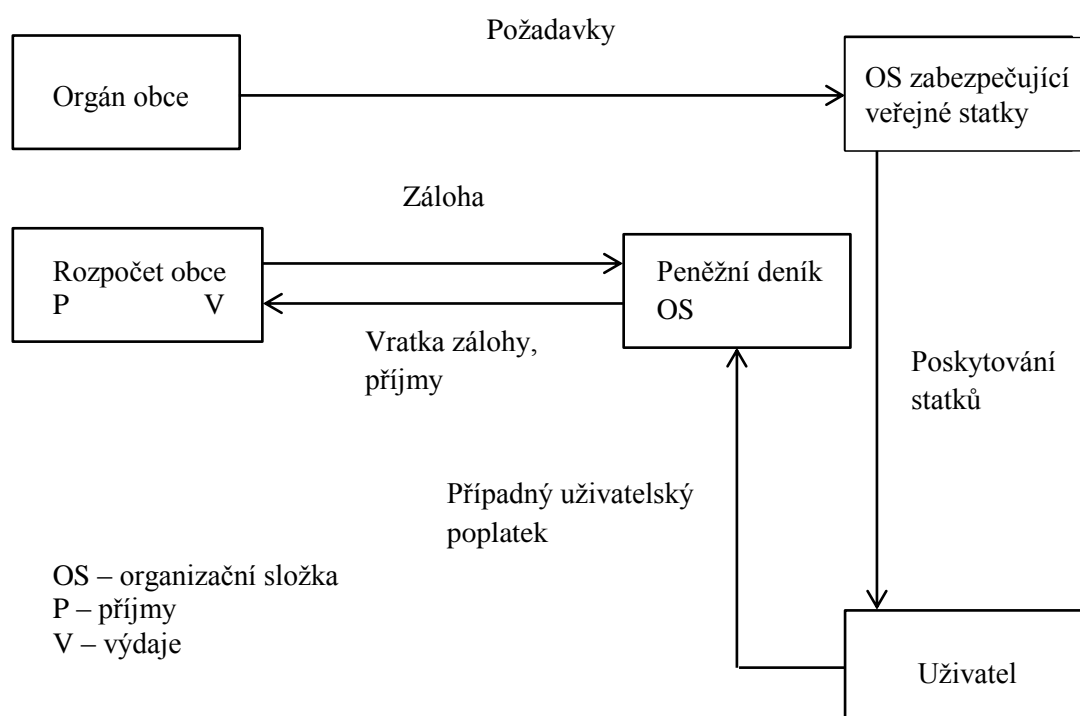
1.1.2 Organizační složky a příspěvkové organizace obce

V rámci samostatné působnosti může obec podle zákona o obcích zřizovat organizační složky a příspěvkové organizace. (zákon č. 128/2000 Sb., § 35a)

Organizační složky (OS) vytváří obec na základě rozhodnutí zastupitelstva. Zřizují se u činností, u kterých není potřeba většího množství zaměstnanců a finančně náročného technického vybavení. Volí se u činností, které nejsou ekonomicky a právně složité a nejsou příliš organizačně členité. Poskytují především čisté veřejné statky, které jsou pro občany bezplatné. Hospodaří pod jménem obce, jelikož nejsou účetními jednotkami a ani právníckými osobami. (Provazníková, 2009)

Rozpočet OS je součástí rozpočtu zřizovatele, kterým je jejich činnost také financována. Financování probíhá prostřednictvím záloh. OS musí vést peněžní deník, do kterého zaznamenávají veškeré jim vzniklé peněžní operace. Na základě údajů v deníku musí vždy v daných termínech nevyčerpané zálohy vrátit do rozpočtu obce. (Peková, Pilný, Jetmar, 2008) Rozpočtové vztahy OS vůči rozpočtu zřizovatele jsou znázorněny na obr. č. 1.

Obr. č. 1: Rozpočtové vztahy organizační složky k rozpočtu obce



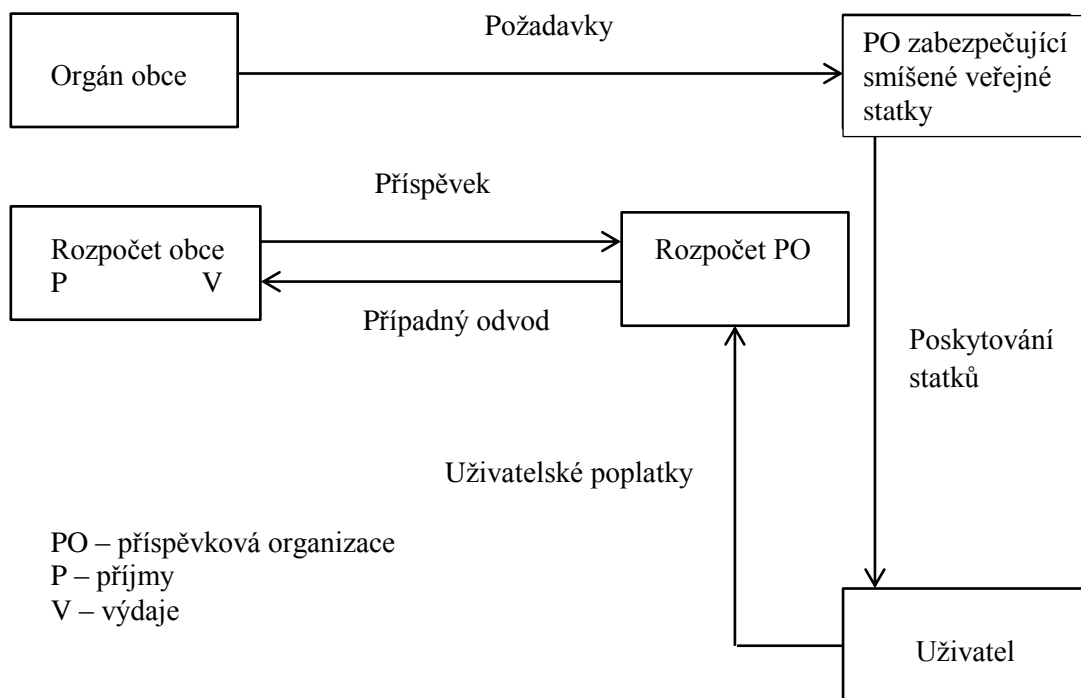
Zdroj: vlastní zpracování dle Pekové, 2004, 2016

Příspěvkové organizace (PO) zřizují obce podle zákona o rozpočtových pravidlech pro zajištění smíšených veřejných statků. Využívají se u složitějších činností s větším rozsahem, pro které je nutná právní subjektivita. (Peková, Pilný, Jetmar, 2008)

PO hospodaří podle vlastního rozpočtu. Z vlastní činnosti získávají vlastní příjmy, které jsou tvořeny především uživatelskými poplatky vybranými od klientů. Ze svých příjmů hradí své výdaje. Ve většině případů vlastní příjmy nestačí na pokrytí výdajů, a proto obec poskytuje PO příspěvek na provoz a příspěvek na investice. Pokud jsou investiční zdroje PO vyšší než jejich potřeba, můžou být PO zřízeny jako odvodové.

Poté může zřizovatel žádat odvod do svého rozpočtu. (Peková, 2011) Podrobněji zachycuje tyto vztahy obr. č. 2.

Obr. č. 2: Rozpočtové vztahy příspěvkové organizace k rozpočtu obce



Zdroj: vlastní zpracování dle Pekové, 2004, 2016

1.2 Kraje

Kraje jsou **vyšší územní samosprávné celky (VÚSC)** a fungují od 1. 1. 2001. Je vymezeno **13 krajů** a **Hlavní město Praha**, tedy 14 VÚSC. (Provazníková, 2009)

Mezi kraji a obcemi se nejedná o vztah nadřízený a podřízený. Kraje i obce mají danou svoji samostatnou působnost, do které si navzájem nemohou zasahovat. (Provazníková, 2009)

„Kraj je veřejnoprávní korporací, která má vlastní majetek a vlastní příjmy vymezené zákonem a hospodáří za podmínek stanovených zákonem podle vlastního rozpočtu. Kraj vystupuje v právních vztazích svým jménem a nese odpovědnost z těchto vztahů vyplývajících.“ (zákon č. 129/2000 Sb., § 1)

Kraj je určen základními rysy:

- území,
- občané ČR, kteří mají v obci nebo vojenském újezdu na území kraje nahlášen, trvalý pobyt,
- samostatná působnost. (Peková, 2004)

Kraj také zajišťuje státní správu, tzv. **přenesenou působnost**, jejíž rozsah je dán zákonem. Na tuto činnost kraj získává příspěvek ze státního rozpočtu. Příspěvek je v podobě dotace, jejíž velikost je dána rozsahem přenesené působnosti. Tento příspěvek hradí pouze část nákladů, zbytek platí kraj ze svých příjmů. (Koudelka, 2000)

1.2.1 Orgány kraje

Zastupitelstvo rozhoduje především v oblasti samostatné působnosti. Počet členů zastupitelstva je dán počtem obyvatel v kraji, viz tab. č. 2. (Peková, Pilný, Jetmar, 2008)

Tab. č. 2: Počet členů zastupitelstva kraje

| Počet obyvatel kraje | Počet členů zastupitelstva |
|----------------------|----------------------------|
| Do 600 000 | 45 |
| 600 001–900 000 | 55 |
| Nad 900 000 | 65 |

Zdroj: vlastní zpracování dle zákona č. 129/2000 Sb., § 31, 2015

Jednání zastupitelstva se konají podle potřeby, ale musí být svolána alespoň jednou za 3 měsíce. Jednání jsou veřejně přístupná. (Káňa, 2007)

V samostatné působnosti působí **rada kraje** jako výkonný orgán. Rada podléhá zastupitelstvu. Pokud tak stanoví zákon, rozhoduje i v oblasti přenesené působnosti. Schůze se konají podle potřeby, svolává je hejtman a nejsou přístupny veřejnosti. (Káňa, 2007)

Hejtman a náměstci hejtmana jsou zvoleni zastupitelstvem. Hejtman reprezentuje kraj navenek. Nemá funkci statutárního orgánu, určité činnosti může provést až po odsouhlasení zastupitelstva nebo rady. (Koudelka, 2000)

Krajský úřad tvoří ředitel a zaměstnanci. Ti jsou zařazeni v odborech, odděleních, sekretariátu hejtmána a sekretariátu ředitele. (Peková, Pilný, Jetmar, 2009)

Krajský úřad realizuje úkoly v oblasti samostatné působnosti, které určuje zastupitelstvo a rada. Vykonává také státní správu v přenesené působnosti s výjimkou té, která je přiřazena zastupitelstvu a radě podle zákona. (zákon č. 129/2000 Sb., § 66, § 67)

Orgány zastupitelstva a rady

Zastupitelstvo zřizuje **výbory** jako své iniciativní a kontrolní orgány. Ze zákona musí zřídit finanční výbor, kontrolní výbor a výbor pro výchovu, vzdělání a zaměstnanost. V případě, že se k jiné než české národnosti přihlásí alespoň 5 % občanů kraje, musí kraj zřídit i výbor pro národnostní menšiny. Rada zřizuje **komise**, které jsou jejími iniciativními a poradními orgány. (Peková, 2011)

2 Financování územních samosprávných celků

Hlavním nástrojem finančního hospodaření územních samosprávných celků je rozpočet. Jeho tvorba, postavení, obsah a funkce jsou vymezeny v zákoně č. 250/2000 Sb., o rozpočtových pravidlech územních rozpočtů. (zákon č. 250/2000 Sb., § 1)

2.1 Rozpočet obce

Rozpočet obce lze chápat jako **decentralizovaný peněžní fond**, kde se shromažďují veškeré příjmy obce, ze kterých se následně financují veřejné a smíšené statky. Je zde využit nenávratný, neekvivalentní a nedobrovolný způsob financování. Z jiného pohledu je rozpočet **bilancí**, která bilancuje příjmy a výdaje za rozpočtové období. Jelikož příjmy a výdaje musíme plánovat, je rozpočet pro obec významným **finančním plánem**, kterým se obec řídí při hospodaření. Rozpočet je také **nástrojem prosazování cílů municipální a regionální politiky**. (Provazníková, 2009)

Rozpočet také naplňuje tyto důležité funkce:

- **alokační**, která zajišťuje prostřednictvím finančních prostředků v rozpočtu veřejné statky. Tato funkce je pro územní samosprávné celky (ÚSC) zásadní.
- **redistribuční**, která se snaží zmírnit sociální nerovnosti. Na úrovni ÚSC jde o výpomoci sociálně slabším občanům. Větší význam má tato funkce při přerozdělování části finančních prostředků z rozpočtu kraje do rozpočtů obcí. Tímto způsobem je možné ovlivňovat sociálně-ekonomický systém na území krajů a obcí.
- **stabilizační**, která je využívána na úrovni ÚSC omezeně. Hospodaření ÚSC může působit na růst ekonomického potenciálu daného území. (Kadeřábková, Peková, 2012)

Rozpočet se sestavuje na rozpočtový rok, který je totožný s kalendářním rokem. Vychází z **rozpočtového výhledu**. Může být sestaven jako **vyrovnaný**. Rozpočet je vyrovnaný, rovnají-li se příjmy výdajům. Rozpočet může být také **přebytkový** v případě, že příjmy jsou větší než výdaje. Přebytek je poté v dalších letech využíván ke krytí schodku nebo se převede do peněžních fondů. Pokud výdaje převyšují příjmy, je rozpočet **schodkový**. Schodek hospodaření je poté vyrovnán z finančních prostředků

minulých let nebo z návratných zdrojů splatných z rozpočtu v následujících letech. (zákon č. 250/2000 Sb., § 4)

Obce vytváří také **mimorozpočtové peněžní fondy**. Jejich vytváření a využití je v kompetenci územní samosprávy. Jsou to obvykle **účelové fondy**, ale mohou zřizovat i **fondy neúčelové**. Mezi účelové fondy obcí patří např. rezervní fond, bytový fond a památkový fond. (Peková, 2004)

Po skončení rozpočtového období ušetřené finanční prostředky v mimorozpočtových fondech nepropadají a obec si je může převést do nadcházejícího roku, což je velkou výhodou těchto fondů. Naopak nevýhodou mimorozpočtových fondů je, že při větším množství fondů ztrácejí orgány obce volnost při manipulaci s finančními prostředky v okamžitých situacích. (Provazníková, 2009)

2.2 Rozpočtový proces

Rozpočtový proces je soubor úkonů, které jsou nutné k řízení hospodaření obce v rozpočtovém období. Tento proces trvá **1,5 až 2 roky**. (Provazníková, 2009)

Rozpočtový proces představuje vytvoření návrhu rozpočtu, jeho projednání, odsouhlasení a realizaci v rozpočtovém období. Dochází také k průběžné a následné kontrole. Na konci rozpočtového období je sestaven závěrečný účet. (Kadeřábková, Peková, 2012)

Nejnáročnější etapou rozpočtového procesu je **sestavování návrhu rozpočtu**. Návrh rozpočtu vytváří zpravidla finanční odbor, který vychází z požadavků všech odborů a požadavků příspěvkových organizací. (Provazníková, 2009)

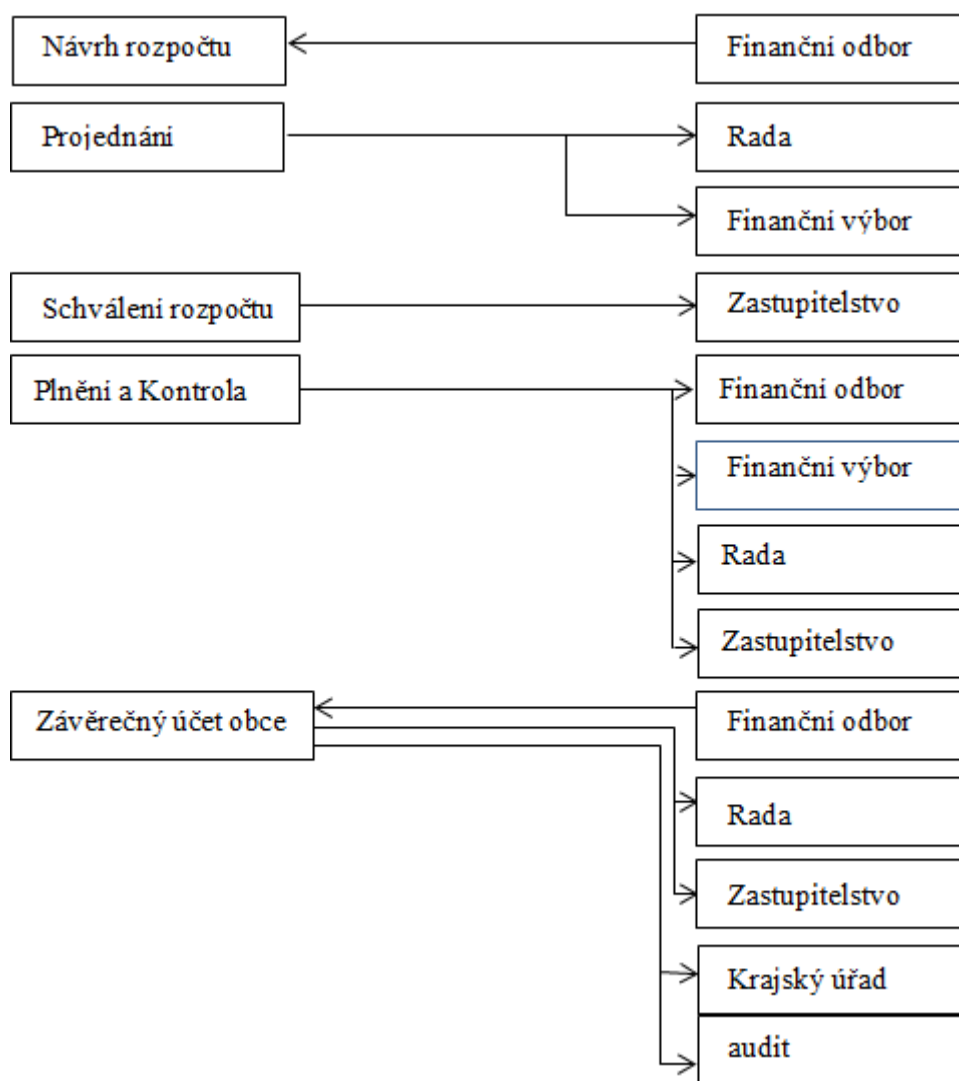
Další etapou je **projednání** a následné **schválení návrhu** rozpočtu zastupitelstvem obce. Své připomínky může vznést také finanční výbor a rada obce. Pokud se rozpočet do začátku rozpočtového období neschválí, hospodaří se podle rozpočtového provizoria. (Císařová, Pavel, 2008)

Třetí etapou je samotné **plnění rozpočtu**. Za realizaci rozpočtu je odpovědný finanční odbor. Ten také zajišťuje **průběžnou kontrolu** plnění rozpočtu. (Peková, Pilný, Jetmar, 2008)

Po skončení rozpočtového období sestaví finanční odbor přehled o skutečném plnění rozpočtu, tzv. **závěrečný účet**, který schvalují volené orgány obce. Závěrečný účet musí obec zveřejnit 15 dnů před jeho projednáním. Obec si své hospodaření musí nechat překontrolovat auditorskou společností, auditorem nebo krajským úřadem. (Provazníková, 2009) Celý rozpočtový proces znázorňuje obr. č. 3.

Celý rozpočtový proces musí probíhat v souladu s platnými **rozpočtovými zásadami**. Podle těchto zásad musí rozpočet být reálný, pravdivý, úplný a jednotný. Mezi tyto zásady také patří každoroční sestavování a schvalování rozpočtu, publicita, efektivnost a hospodárnost. (Peková, 2011)

Obr. č. 3: Rozpočtový proces u rozpočtu obce



Zdroj: vlastní zpracování dle Provazníkové, 2009; Pekové, Pilného, Jetmara, 2008, 2016

2.3 Rozpočtová skladba

Rozpočtová skladba upravuje členění příjmů a výdajů veřejných rozpočtů a mimorozpočtových fondů. Rozpočtová skladba je stanovena vyhláškou Ministerstva financí ČR a je závazná pro třídění všech peněžních operací veřejných rozpočtů s výjimkou těch, které se týkají vlastní podnikatelské činnosti a příspěvkových organizací. (Peková, 2008)

Třídění příjmů a výdajů dle rozpočtové skladby respektuje zásadu jednotnosti, závaznosti, dlouhodobé stability a srozumitelnosti. Třídění dodržuje také zásadu kompatibility s mezinárodními účetními a statistickými standardy. (Peková, Pilný, Jetmar, 2008)

Rozpočtová skladba využívá třídění příjmů a výdajů:

- **odpovědnostní**, které se váže jen ke státnímu rozpočtu a pro ÚSC není povinné,
- **druhové**, které je považováno za základní třídění a je potřebná k propojení na účetnictví,
- **odvětvové** třídící příjmy a výdaje podle odvětví,
- **konsolidační**, které třídí příjmy a výdaje v rámci soustavy veřejných rozpočtů. Tímto tříděním se předchází duplicitám uvnitř rozpočtové soustavy. (Hejduková, 2015)

Druhové třídění je považováno za základní třídění a je povinné v celé rozpočtové soustavě. Dělí peněžní operace na **příjmy**, **výdaje** a **financování**. Ty pak dále člení pomocí až čtyřmístných číselných kódů na třídy, seskupení položek, podseskupení položek a jednotlivé položky. (Peková, 2004)

Příjmům jsou věnovány čtyři třídy:

- Třída 1. Daňové příjmy,
- Třída 2. Nedaňové příjmy,
- Třída 3. Kapitálové příjmy,
- Třída 4. Přijaté dotace. (Peková, 2004)

Výdaje jsou začleněny pouze do dvou tříd:

- Třída 5. Běžné výdaje,
- Třída 6. Kapitálové výdaje. (Peková, 2004)

Pro financování je vyhrazena Třída 8. Do této třídy jsou řazeny příjmy, které kryjí schodek rozpočtu a také výdaje vynaložené na zhodnocení volných finančních prostředků. (Peková, Pilný, Jetmar, 2008)

2.4 Příjmy obce

Na příjmy se může pohlížet z více hledisek. Právě jejich třídění napomáhá monitorovat jejich vývoj a je také nástrojem pro jejich řízení. (Lajtkepová, 2013)

Z hlediska návratnosti je dělíme na **nenávratné** a **návratné**. Rozhodujícími příjmy obcí jsou příjmy nenávratné, které obec nemusí vracet. Jsou to především příjmy daňové, nedaňové a přijaté dotace. Mezi návratné příjmy patří úvěry, půjčky a příjmy z emise obligací. (Peková, Pilný, Jetmar, 2008)

Z pohledu ekonomického můžeme příjmy rozřadit na příjmy **vlastní** a **cizí**. Dle druhového hlediska do skupiny vlastních příjmů patří příjmy daňové, nedaňové a kapitálové. Do skupiny cizích příjmů spadají přijaté dotace. (Peková, 2011)

2.4.1 Daňové příjmy

Daňové příjmy tvoří největší část v příjmech obcí. Tvoří je především **daně sdílené a svěřené**. Z daní sdílených obdrží obec pouze určitou procentuální část. Mezi sdílené daně patří daně z příjmů a daň z přidané hodnoty (DPH). Výnos ze svěřených daní připadá celý obcím. Jedná se o daně z příjmů právnických osob (DPPO) placené obcemi a daň z nemovitých věcí na území obce. (Balík, 2009) Procentuální podíly daní připadající obcím zachycuje tab. č. 3.

Daň z nemovitých věcí se skládá z daně z pozemků a daně ze staveb a jednotek. Tuto daň může obec zvyšovat nebo snižovat pomocí **místního koeficientu**, kterého určí obecně závaznou vyhláškou. Snižít nebo zvýšit ji může také změnou **koeficientu daného podle počtu obyvatel**, kterým se násobí základní sazba. Obec musí opět vydat obecně závaznou vyhlášku, ve které tento koeficient upraví podle ustanovení v zákoně. (Hejduková, 2015)

Tab. č. 3: Daňové příjmy rozpočtů obcí

| | | |
|--|---------|---|
| DPH | 20,83 % | z celostátního hrubého výnosu DPH |
| Daň z příjmů fyzických osob (DPFO) ze závislé činnosti | 22,87 % | z celostátního hrubého výnosu DPFO ze závislé činnosti odváděná zaměstnavatelem |
| DPFO vybíraná srážkou | 23,58 % | z celostátního hrubého výnosu DPFO vybíraná srážkou |
| DPFO | 23,58 % | z 60 % z celostátního hrubého výnosu DPFO |
| DPPO | 23,58 % | z celostátního hrubého výnosu DPPO |
| DPFO ze samostatné výdělečné činnosti | 30 % | z výnosu záloh na DPFO, který mají na území obce bydliště |
| DPFO ze závislé činnosti | 1,5 % | z celostátního hrubého výnosu DPFO ze závislé činnosti odváděná zaměstnavatelem |
| Daň z nemovitých věcí | 100 % | z nemovitostí na území obce |
| DPPO placená obcemi | 100 % | z daní placených obcemi |

Zdroj: vlastní zpracování dle zákona č. 243/2000 Sb., o rozpočtovém určení daní, 2015

Místní poplatky upravuje zákon č. 565/1990 Sb., o místních poplatcích. Jejich stanovení spadá do samostatné působnosti obce. Obec sama určí, jaké poplatky a v jaké výši bude vybírat. Výše poplatku se musí řídit zákonem, ve kterém jsou uvedeny maximální možné sazby. Poplatky obec zavádí obecně závaznou vyhláškou. (Peková, Pilný, Jetmar, 2008)

Mezi místní poplatky stanové zákonem patří:

- poplatek ze psů,
- poplatek za užívání veřejného prostranství,
- poplatek z ubytovací kapacity,
- poplatek za lázeňský nebo rekreační pobyt,
- poplatek ze vstupného,

- poplatek za povolení k vjezdu s motorovým vozidlem do vybraných míst a částí měst,
- poplatek za zhodnocení stavebního pozemku možností jeho připojení na stavbu vodovodu nebo kanalizace,
- poplatek za provoz systému shromažďování, sběru, přepravy, třídění, využívání a odstraňování komunálních odpadů. (zákon č. 565/1990 Sb., § 1)

Obec také vybírá **správní poplatky** za správní úkony vykonávané v rámci přenesené působnosti. Mezi tyto úkony patří vystavení dokladů, ověření pravosti dokladů a podpisů, výpisy z matrik apod. (Peková, 2004)

Obec správní poplatky nejen vybírá, ale i vyměřuje a vymáhá. Sazbu poplatků si v tomto případě obec nemůže určit sama, sazby jsou pevně dané v sazebníku. (zákon č. 634/2004 Sb., § 4)

2.4.2 Nedaňové příjmy

Další velkou položkou v příjmech obce jsou příjmy nedaňové, ty může obec na rozdíl od příjmů daňových lépe ovlivňovat. (Provazníková, 2009)

Příjmy z vlastního podnikání

Jedním z příjmů obce jsou příjmy získané **prodejem majetku** ve vlastnictví obce nebo jeho **pronájemem**. Právě pronájem je pro obec velmi výhodný, jelikož zajišťuje obci finanční prostředky pravidelně. (Peková, Pilný, Jetmar, 2008)

Prodej majetku obce poskytne obci jen jednorázový příjem, kterým by se měly krýt převážně investiční akce, které budou v budoucnu výnosné nebo budou prospěšné pro občany. (Císařová, Pavel, 2008)

Obec může získat také **příjmy z finančního majetku**. Pokud má obec volné finanční prostředky, může je zhodnocovat pomocí finančních investic. Je zde možnost nákupu cenných papírů nebo také uložení prostředků na účty termínovaných vkladů. (Peková, 2011)

Příjmy do rozpočtu obce mohou také plynout z podnikatelských subjektů, ve kterých má obec **majetkovou účast**. (Peková, 2004)

Mezi příjmy z vlastního podnikání řadíme také **příjmy od vlastních organizačních složek a příspěvkových organizací**, ale ty jsou minimální, neboť tyto organizace hospodaří především na neziskovém principu. (Provazníková, 2009)

Uživatelské poplatky

Uživatelské poplatky se využívají většinou u smíšených veřejných statků, u kterých je obec schopna změřit spotřebu veřejného statku a může také z dané spotřeby spotřebitele vyloučit. Uživatelský poplatek poté vyjadřuje cenu za spotřebu měrné jednotky. (Provazníková, 2009) Pokud není možné spotřebu změřit, je stanoven paušální uživatelský poplatek. (Peková, Pilný, Jetmar, 2008)

Ostatní příjmy

Mezi ostatní příjmy můžeme zařadit **přijaté sankční pokuty**, které nejsou výraznou položkou v celkových příjmech obce. Jedná se o finanční prostředky získané v přestupkových řízeních, kdy jsou například vyměřeny pokuty za znečišťování veřejného prostranství. (Peková, 2011)

Obec zvyšuje své příjmy také převodem příjmů z mimorozpočtových fondů, sdružováním finančních prostředků obcí, z darů a ze sbírek. (Peková, Pilný, Jetmar, 2008)

2.4.3 Kapitálové příjmy

Kapitálové příjmy tvoří především příjmy z **prodeje majetku** ve vlastnictví obce. Tento příjem je pro obec jednorázový a v budoucnu se nebude opakovat. Mezi kapitálové příjmy obec řadí také **dary na pořízení investic** od sponzorů. (Peková, 2011)

2.4.4 Dotace

Dotace jsou důležitým příjmem obcí, jelikož jsou finančně nesoběstačné. Obce musí vykonávat činnosti v rámci přenesené působnosti a právě na tyto činnosti jsou poskytovány státem dotace ze státního rozpočtu. (Peková, 2004)

Dotace můžeme dělit na **nárokové** a **nenárokové**. Nárokové dotace jsou schvalovány při tvorbě státního rozpočtu a obec na ně má ze zákona nárok. Jsou pro obec stálým a jistým příjmem. Do této skupiny patří dotace na výkon státní správy. Nenárokové

dotace může obec obdržet pouze v případě, že o ně požádá a splní předem dané podmínky. (Peková, 2008)

Obce mohou získávat také dotace z Evropské unie, a to **ze strukturálních fondů**. Tyto dotace jsou ve většině případů účelové a vyplácí se až po uskutečnění akce nebo dokončení stavby. (Provazníková, 2009) Ve srovnání s dotacemi plynoucími ze státního rozpočtu je u těchto dotací větší administrativní náročnost, která omezuje menší obce s nízkou administrativní kapacitou. (Císařová, Pavel, 2008)

2.5 Výdaje obce

Výdaje obcí jsou dány velikostí jejich příjmů a množstvím veřejných statků, které obec musí zabezpečit. Obec zajišťuje stále více veřejných statků, což má za následek i růst jejich výdajů. (Provazníková, 2009)

Obce v rámci své samostatné působnosti vynakládají výdaje v těchto oblastech:

- **školství** – opravy a chod základních a mateřských škol,
- **sociální péče** – provoz domovů pro seniory, kojeneckých ústavů, domovů pro hendikepované,
- **zdravotnictví** – poskytování části finančních prostředků na nemocnice a polikliniky,
- **kultura a rekreace** – divadla, muzea, stadiony, bazény, knihovny,
- **veřejná bezpečnost a obecní policie** – obec zajišťuje také provoz hasičských sborů, které ale z větší části financuje stát,
- **sanitární služby, svoz komunálního odpadu,**
- **pouliční osvětlení, hřbitov a parky** – obec zajišťuje jejich úklid, opravy a i samotnou výstavbu,
- **vodovody a kanalizace,**
- **územní plánování,**
- **místní komunikace a městská doprava** – zabezpečují městské dopravní podniky, které od obce získávají dotace,
- **obecní byty** – stavba a následný prodej nebo pronájem těchto bytů. (Provazníková, 2009)

2.5.1 Členění výdajů

Výdaje obcí se člení podle:

- ekonomického hlediska na běžné a kapitálové,
- rozpočtového plánování na plánované a neplánované,
- rozpočtové skladby,
- charakteru infrastruktury na ekonomickou a sociální infrastrukturu,
- funkcí veřejných financí na alokační, redistribuční a stabilizační. (Peková, 2004)

Ekonomické hledisko

Běžné výdaje jsou pravidelné a slouží k úhradě běžných potřeb v daném rozpočtovém roce. Hradí se z nich mzdy, energie, nákup služeb a materiálu. **Kapitálové výdaje** jsou určeny k financování investičních projektů, které jsou delší než jeden rozpočtový rok. (Peková, 2004)

Hledisko rozpočtového plánování

Velikost **plánovaných výdajů** je možno stanovit předem, patří mezi ně především běžné výdaje, které se neustále opakují. Plánované výdaje jsou většinou mandatorní, obec je musí vynaložit ze zákona. (Provazníková, 2009)

Neplánované výdaje nelze předem naplánovat, vznikají neočekávaně. Jsou to například výdaje spojené s přírodními katastrofami. V rozpočtech by pro tyto nahodilé události měla být vytvářena rezerva. (Hejduková, 2015)

Hledisko rozpočtové skladby

Pro obce je **povinné** druhové členění. To dělí výdaje na **běžné (neinvestiční)** a **kapitálové (investiční)**. (Provazníková, 2009)

Rozpočtová skladba umožňuje také **funkční členění**, které obec nemusí zveřejňovat.

Toto členění dělí výdaje do těchto 6 skupin:

- zemědělství a lesní hospodářství,
- průmyslová a ostatní odvětví,
- služby pro obyvatelstvo,
- sociální věci a politika zaměstnanosti,
- bezpečnost státu a právní ochrana,
- všeobecná veřejná správa a služby. (Provazníková, 2009)

Hledisko infrastruktury

Výdaje na **ekonomickou infrastrukturu** představují především výdaje pro obecní podniky zabezpečující služby, veřejné statky a výdaje podporující podnikatele. Řadíme sem také výdaje na stavbu a opravy veřejného osvětlení, parků a vodovodů. Mezi výdaje na **sociální infrastrukturu** řadíme výdaje obce související se zdravím občanů, vzděláním a sociálními zařízeními. (Peková, 2004)

Hledisko funkcí veřejných financí

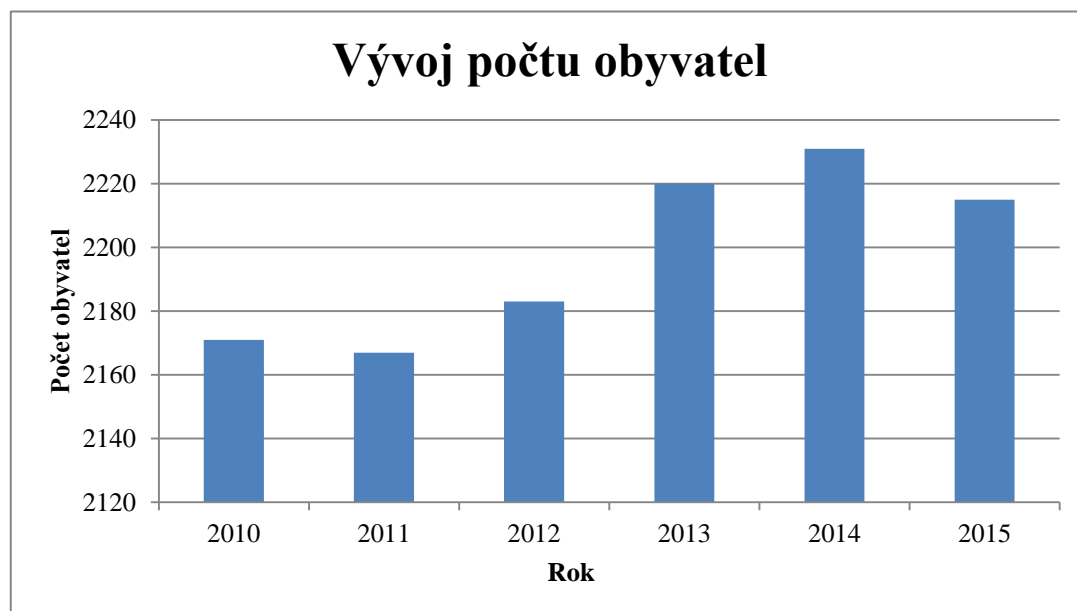
Mezi **alokační výdaje** řadíme výdaje na zajišťování veřejných statků. **Redistribuční výdaje** mají většinou podobu transferů, patří sem sociální peněžní transfery obyvatelstvu. **Stabilizační výdaje** jsou důležité na úrovni státu, který pomocí těchto výdajů působí na základní makroekonomické ukazatele. (Hejduková, 2015)

3 Představení obce Zbůch

Obec Zbůch se nachází 7 km jihozápadním směrem od Plzně a 4 km jižně od města Nýřany. Spadá pod Plzeňský kraj. Příslušnou obcí s rozšířenou působností je město Nýřany. Rozkládá se na 857 ha v údolí Zálužského rybníka v nadmořské výšce 360 m. Sever, severozápad a jihovýchod obce se rozkládají na rovinatém a úrodném terénu, oproti tomu jižní část se rozprostírá na terénu mírně zvlněném. (zbuch.cz, 2016).

Obcí vede důležitá dopravní trasa – silnice z Plzně do Domažlic a železniční trať z Plzně do Domažlic. V blízkosti obce Zbůch také vede dálnice D5 Praha– Plzeň– Rozvadov. (zbuch.cz, 2016)

Obr. č. 4: Vývoj počtu obyvatel obce Zbůch v letech 2010–2015



Zdroj: vlastní zpracování dle příloh k vyhlášce č. 245/2010 Sb., 259/2011 Sb., 281/2012 Sb., 264/2013 Sb., 186/2014 Sb., 213/2015 Sb., o podílu jednotlivých obcí na stanovených procentních částech celostátního hrubého výnosu daně z přidané hodnoty a daní z příjmů, 2016

Obr. č. 4 ilustruje vývoj počtu obyvatel obce Zbůch. Obec Zbůch k 1. 1. 2015 měla 2 215 obyvatel. V tomto roce byl zaznamenán pokles oproti roku 2014, kdy počet obyvatel byl největší za sledované období, a to 2 231. V obci je téměř stejný počet mužů a žen. V současné době se stále zvyšuje počet dětí do 15 let, v roce 2010 žilo v obci těchto dětí 343 a v roce 2014 už jich bylo 372. Stále rostoucí počet dětí v obci

vedl k nutnosti navýšení kapacity mateřské školy na 100 dětí. K navýšení kapacity školky došlo přístavbou ke stávající budově. (zbuch.cz, 2014)

Jednou z největších výhod obce je její poloha nedaleko Plzně, což podněcuje zájem o výstavbu rodinných domů a nabízí mnoho pracovních příležitostí – to vede k velmi dobré úrovni zaměstnanosti. Nezaměstnanost v obci se pohybuje hluboko pod republikovým průměrem. V obci se nachází 450 pracovních míst a mnoho dalších nabízí firmy v průmyslové zóně Borská pole, v průmyslové zóně u obce Úherce, v Chotěšově, v Nýřanech a také ve Stodu. (zbuch.cz, 2014)

Obec nabízí také dobrou občanskou vybavenost. V obci je k dispozici základní škola, mateřská škola, pošta a knihovna. Ordinaci zde provozuje praktický lékař a zubař. Nachází se zde také domov s pečovatelskou službou a ústav sociální péče. V obci je zavedena také plynofikace, kanalizace a veřejný vodovod. Ve volném čase je možné také využít stadion a sportovní hřiště. (obce-mesta.info,[b. r.])

3.1 Historie obce

První historický záznam o obci je datován k roku 1253, kdy jí král Přemysl Otakar II. daroval klášteru premonstrátů v Chotěšově. První osidlování této lokality sahá až do pravěku, což dokazují nálezy z doby bronzové. Do poloviny 17. století byl Zbůch obcí českou, ale po třicetileté válce zaznamenala obec výrazné snížení počtu obyvatel a do obce přicházeli lidé z Bavorska. Na konci 18. století po zrušení kláštera v Chotěšově připadla obec Náboženskému fondu a v roce 1822 připadla knížecímu rodu Thurn-Taxis. (zbuch.cz, 2016)

Na počátku 20. století měla obec pouze několik stovek obyvatel. Počet obyvatel významně vzrostl během několika let. V roce 1921 jich měla obec už 2 018. Tento růst byl zapříčiněn především rozvíjející se těžbou černého uhlí. V roce 1919 zde byla založena první obecná škola. V této době také byla vystavěna na návsi radnice. Po podepsání mnichovské dohody v roce 1938 patřil Zbůch k Velkoněmecké říši. Jelikož válečný průmysl vyžadoval stále více černého uhlí, tak chod dolů zabezpečovali váleční zajatci. V roce 1945 byl Zbůch osvobozen americkými vojáky. Po osvobození byla většina německých obyvatel odsunuta do Německa. (zbuch.cz, 2016)

Důlní činnost

Důl Austria v obci Zbůch byl vybudován v roce 1908 Západočeským báňským akciovým spolkem. Kvalitní černé uhlí, které bylo získáváno ze dvou těžních jam, sloužilo k výrobě koksu a svítiplynu. V roce 1918 byl důl přejmenován na Masarykův jubilejní důl. V obci spolu s dolem bylo postaveno množství staveb a nájemních bytů, byl zde postaven také Hornický lidový dům. V obci vzniklo také hornické učiliště, které bylo zrušeno v roce 1966. Po druhé světové válce byl důl opět přejmenován, a to na Důl obránců míru. V roce 1977 důl ukončil svou činnost. Většina důlních staveb byla zbourána. Bourání staveb probíhalo ještě v 90. letech. Postupně byla likvidována odvalová halda, která se svými 100 m dominovala v jinak rovinné oblasti. V dnešní době se v oblasti dolu nachází průmyslová zóna. (zbuch.cz, 2016)

3.2 Organizační struktura obce

Vrcholným orgánem je zastupitelstvo, které spravuje samostatně obec. Počet členů zastupitelstva je dán počtem obyvatel obce. Podle zákona o obcích se počet členů má pohybovat od 7 do 15, jelikož obec spadá do skupiny 501–3 000 obyvatel. (zákon č. 128/2000 Sb., § 68) Zastupitelstvo obce Zbůch má členů 15. Dle zákona založilo zastupitelstvo jako své iniciativní a kontrolní orgány finanční a kontrolní výbor. Finanční výbor má 5 členů a kontrolní výbor má členy 3. (zbuch.cz, 2014)

Zastupitelstvu podléhá Rada obce Zbůch, která má celkem 5 členů i se starostou a místostarostou. Starosta i místostarosta jsou pro výkon své funkce uvolněni, ostatní členové jsou neuvolněni. (zbuch.cz, 2014)

V čele Obecního úřadu Zbůch stojí starosta Ing. Jiří Hájek, který je odpovědný zastupitelstvu. Pokud není přítomen, je zastoupen místostarostou, kterým je v současné době Josef Skála. (zbuch.cz, 2014)

Ke splnění svých úkolů, k zajištění veřejně prospěšných činností a k hospodářskému použití vlastního majetku může obec zakládat příspěvkové organizace. Ty jsou právníky osobami a nevykazují většinou zisk. (zákon č. 250/2000 Sb., § 23)

Obec Zbůch zřizuje tyto příspěvkové organizace:

- Základní školu Zbůch,
- Mateřskou školu POHÁDKA Zbůch. (zbuch.cz, 2016)

4 Analýza finančního hospodaření obce Zbůch

Tato kapitola bakalářské práce je zaměřena na analýzu finančního hospodaření obce Zbůch v letech 2011 až 2015. Zabývá se především příjmy a výdaji obce, které jsou dále členěny na jednotlivé třídy. Je zde analyzována jejich struktura, vývoj a plnění rozpočtu. V závěru kapitoly je rozebrán vývoj salda rozpočtu a samotné financování. Analýza vychází převážně ze závěrečných účtů obce Zbůch.

4.1 Příjmy

Příjmy v rozpočtu obcí se člení dle rozpočtové skladby do 4 tříd, a to na příjmy daňové, nedaňové, kapitálové a přijaté dotace. Výše a vývoj celkových příjmů obce Zbůch jsou vyčísleny v tab. č. 4.

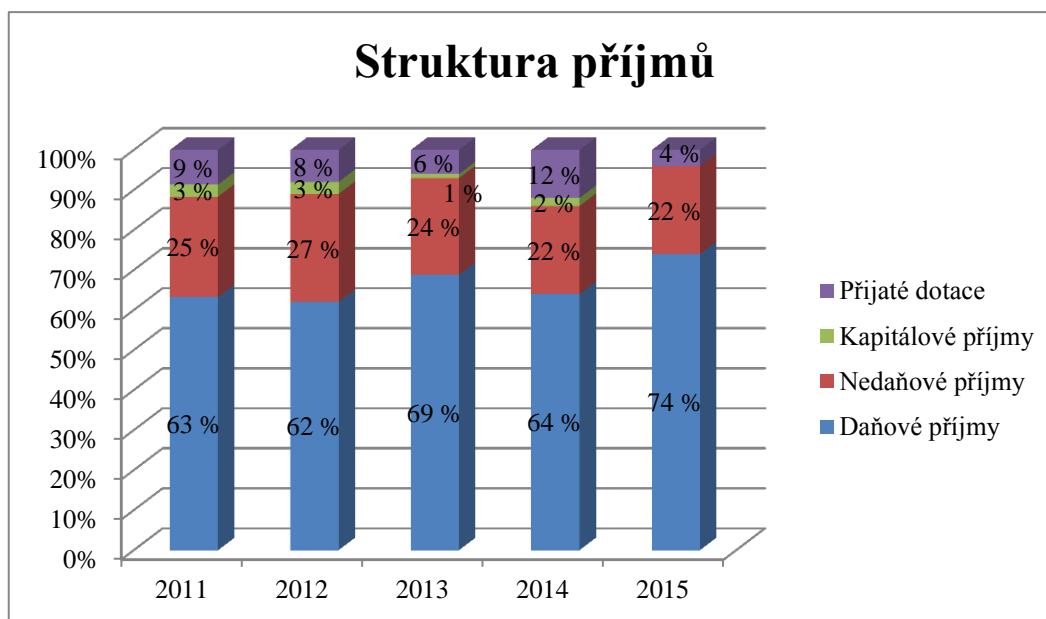
Tab. č. 4: Příjmy obce v letech 2011–2015 (v Kč)

| Příjmy | Rok | | | | |
|-----------------------|------------|------------|------------|------------|------------|
| | 2011 | 2012 | 2013 | 2014 | 2015 |
| Daňové | 17.076.210 | 17.660.393 | 22.567.826 | 23.774.561 | 24.612.509 |
| Nedaňové | 6.917.840 | 7.634.918 | 7.862.789 | 7.967.053 | 7.517.245 |
| Kapitálové | 743.248 | 903.978 | 492.520 | 841.106 | 144.118 |
| Přijaté dotace | 2.327.835 | 2.408.589 | 1.983.887 | 4.335.408 | 1.304.971 |
| Celkem | 27.065.133 | 28.607.878 | 32.907.022 | 36.918.128 | 33.578.843 |

Zdroj: vlastní zpracování dle závěrečných účtů obce Zbůch v letech 2011-2015, 2016

Celkové příjmy obce v letech 2011 až 2014 měly převážně rostoucí trend, k poklesu došlo až v posledním sledovaném roce. V roce 2013 oproti předešlému roku došlo k velkému nárůstu daňových příjmů, a tudíž i k nárůstu příjmů celkových, které vzrostly o 4.299.144 Kč. V roce 2014 celkové příjmy vzrostly oproti roku 2013 o 4.011.106 Kč. V tomto roce rostly všechny třídy rozpočtu, nejvýrazněji však vzrostly přijaté dotace. V roce 2015 se celkové příjmy meziročně snížily o 3.339.285 Kč. Toto snížení příjmů bylo dáno především poklesem přijatých dotací.

Obr. č. 5: Struktura příjmů v letech 2011–2015



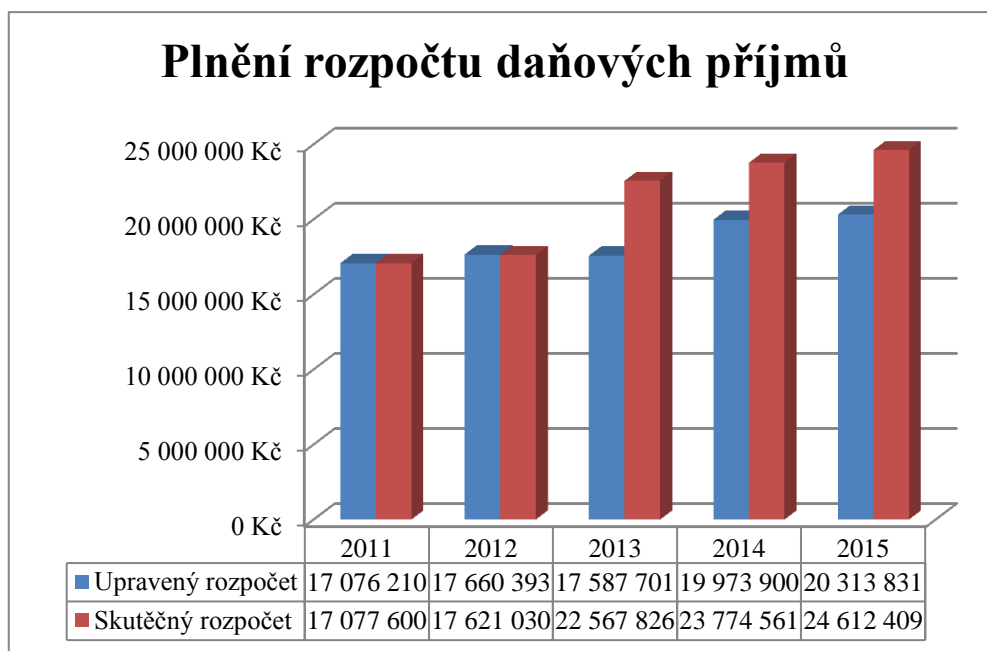
Zdroj: vlastní zpracování dle závěrečných účtů obce Zbůch v letech 2011–2015, 2016

Obr. č. 5 ukazuje, že ve všech sledovaných letech tvoří největší část celkových příjmů obce příjmy daňové. Daňové příjmy se průměrně podílí na celkových příjmech 66 %. Druhou nejdůležitější částí jsou pro obec příjmy nedaňové, které dosahují průměrného podílu 24 %. Nejméně významné jsou pro obec příjmy kapitálové, které se na celkových příjmech průměrně podílejí 2 %. V roce 2015 byly tyto příjmy už téměř zanedbatelné (0,004 %) a vlivem zaokrouhlování už nejsou znázorněny na obr. č. 5. Přijaté dotace měly největší vliv na celkové příjmy v roce 2014, kdy jejich podíl byl 12 %. V následujícím roce se jejich podíl na celkových příjmech snížil a tvořil už jen 4 %.

4.1.1 Daňové příjmy

Daňové příjmy jsou pro většinu obcí největším příjmem rozpočtu. Obr. č. 5 ukazuje, že je tomu tak i u obce Zbůch. Tyto příjmy nemůže obec výrazně ovlivnit, jelikož objem finančních prostředků plynoucí z daní do rozpočtu obce je dán zákonem. Pro obec jsou stabilním příjmem, který se každoročně opakuje a napomáhá obci naplánovat je tak, aby co nejpřesněji odpovídaly příjmům skutečným. Právě naplnění upravených rozpočtů v jednotlivých letech zobrazuje obr. č. 6.

Obr. č. 6: Plnění rozpočtu daňových příjmů v letech 2011–2015 (v Kč)



Zdroj: vlastní zpracování dle závěrečných účtů obce Zbůch v letech 2011–2015, 2016

V letech 2011 a 2012 byl upravený rozpočet a skutečný rozpočet daňových příjmů téměř totožný. K výkyvu došlo až v roce 2013, kdy skutečný rozpočet byl o 28 % větší než upravený. Tento rozdíl byl zapříčiněn větším skutečným příjmem daně z příjmů fyzických osob, právnických osob i daně z přidané hodnoty. V roce 2014 převýšil skutečný rozpočet upravený o 19 % a v roce 2015 o 21 %, a to v obou případech ze stejných důvodů jako v roce 2013.

V tab. č. 5 jsou dále daňové příjmy děleny na sdílené daně, svěřené daně, místní poplatky, správní poplatky a ostatní daňové příjmy.

Tab. č. 5: Daňové příjmy v letech 2011–2015 (v Kč)

| Daňové příjmy | Rok | | | | |
|-------------------------|------------|------------|------------|------------|------------|
| | 2011 | 2012 | 2013 | 2014 | 2015 |
| Sdílené daně | 13.849.994 | 13.922.550 | 18.863.377 | 20.366.444 | 20.928.065 |
| Svěřené daně | 2.748.362 | 2.908.932 | 2.959.414 | 2.703.411 | 2.907.151 |
| Místní poplatky | 224.172 | 158.090 | 101.714 | 93.490 | 157.994 |
| Správní poplatky | 200.220 | 75.785 | 41.790 | 58.410 | 34.240 |
| Ostatní | 53.462 | 595.036 | 601.531 | 552.806 | 585.059 |
| Celkem | 17.076.210 | 17.660.393 | 22.567.826 | 23.774.561 | 24.612.509 |

Zdroj: vlastní zpracování dle závěrečných účtů obce Zbůch v letech 2011–2015, 2016

Nejvýznamnější položkou daňových příjmů jsou sdílené daně, které se na nich podílejí průměrně 82 % procenty. Poté následují daně svěřené, které se podílejí na celkových daňových příjmech průměrně 13,5 %. Ostatní položky daňových příjmů se celkem podílejí na daňových příjmech průměrně 4,5 %. Daňové příjmy se první dva roky měnily jen mírně. Výrazný růst sledujeme až v roce 2013, kdy se navýšily o 4.907.433 Kč, a to jako důsledek růstu především daní sdílených. Ty se zvýšily především proto, že od **1. 1. 2013 nabyla účinnosti novela zákona č. 243/2000 Sb.**, o rozpočtovém určení výnosů některých daní územním samosprávným celkům a některým státním fondům, ve znění pozdějších předpisů.

Sdílené daně

Jak už je zmíněno v teoretické části práce, obcím připadá jen určitý podíl ze sdílených daní. Tento procentní podíl je dán **zákonem č. 243/2000 Sb., o rozpočtovém určení daní**. Výše zmíněnou novelou tohoto zákona v roce 2013 byly tyto podíly navýšeny. (moderniobec.cz, 2014)

Došlo také ke změně kritérií pro přerozdělení podílu pro ÚSC. Obce pomocí těchto kritérií získají procento, kterým se budou podílet na stanovené částce výnosu sdílených daní. Toto procento je uvedeno ve vyhlášce Ministerstva financí ČR. Mezi tato kritéria patří velikost katastrálního území, počet obyvatel a počet dětí mateřských škol a žáků základních škol. (moderniobec.cz, 2014)

Tab. č. 6: Sdílené daně v letech 2011–2015 (v Kč)

| Sdílené daně | Rok | | | | |
|---------------------------|------------|------------|------------|------------|------------|
| | 2011 | 2012 | 2013 | 2014 | 2015 |
| DPFO ze ZČ | 3.300.147 | 3.468.758 | 4.633.113 | 4.687.565 | 4.944.257 |
| DPFO ze SVČ | 117.523 | 169.946 | 148.361 | 127.293 | 195.874 |
| DPFO z kap. výnosů | 279.468 | 337.139 | 453.201 | 525.122 | 539.529 |
| DPPO | 2.988.410 | 3.092.482 | 4.165.503 | 4.974.360 | 5.131.797 |
| DPH | 7.164.446 | 6.854.225 | 9.463.199 | 10.052.104 | 10.116.608 |
| Celkem | 13.849.994 | 13.922.550 | 18.863.377 | 20.366.444 | 20.928.065 |

Zdroj: vlastní zpracování dle závěrečných účtů obce Zbůch v letech 2011–2015, 2016

Z tab. č. 6 vyplývá, že nejvíce ze sdílených daní plní rozpočet obce **daň z přidané hodnoty**, ta tvoří 50 % sdílených daní. V roce 2012 je zaznamenán pokles i přesto, že v tomto roce vzrostla snížená sazba daně **z 10 % na 14 %**. V roce 2013 se DPH navýšila na 9.463.199 Kč, což je o 2.608.974 Kč více než v předešlém roce. V tomto roce se změnila sazby daně, snížená sazba daně vzrostla **z 14 % na 15 %** a základní sazba daně **z 20 % na 21 %**. (ucetnikavarna.cz, 2016) V tomto roce také vešla v platnost výše zmíněná novela zákona o rozpočtovém určení daní. Právě změna zákona zapříčinila také nárůst podílu jednotlivých obcí na stanovených procentních částech celostátního hrubého výnosu daně z přidané hodnoty a daní z příjmů. U obce Zbůch byl tento podíl v roce 2012 ve výši 0,012 327 %, v roce 2013 už byl ve výši 0,015 064 %. V roce 2014 se toto procento opět navýšilo na 0,015 169 %, což mělo opět vliv na meziroční růst DPH o 588.905 Kč. Rok 2015 se oproti roku 2014 téměř nezměnil. (příloha k vyhlášce č. 264/2013 Sb., č. 189/2014 Sb.)

Průměrně 22,5 % na sdílených daních se podílí **daň z příjmů právnických osob**. U této daně nejsou v letech 2011 a 2012 viditelné velké rozdíly. Velká změna je opět vlivem novely zákona v roce 2013, kdy DPPO vzrostla o 1.073.021 Kč oproti roku 2012. Velký meziroční růst je také v roce 2014, a to o 808.857 Kč.

Daň z příjmů fyzických osob tvoří průměrně 27,5 % sdílených daní. Největším příjmem do rozpočtu je DPFO ze závislé činnosti (ZČ), která po celé sledované období rostla. Jedním z důvodů je také stále se zvyšující průměrná hrubá mzda. Každoroční

nárůst je také u DPFO z kapitálových výnosů. DPFO ze samostatně výdělečné činnosti (SVČ) se na sdílených daních podílí nejmenší částkou.

Svěřené daně

Mezi svěřené daně patří daň z příjmů právnických osob za obce a daň z nemovitých věcí. Jejich výše v jednotlivých letech je uvedena v tab. č. 7.

Tab. č. 7: Svěřené daně v letech 2011–2015 (v Kč)

| Svěřené daně | Rok | | | | |
|------------------------------|-----------|-----------|-----------|-----------|-----------|
| | 2011 | 2012 | 2013 | 2014 | 2015 |
| DPPO za obce | 997.500 | 1.166.030 | 1.220.940 | 1.283.830 | 1.319.930 |
| Daň z nemovitých věcí | 1.750.862 | 1.742.902 | 1.738.474 | 1.419.581 | 1.587.221 |
| Celkem | 2.748.362 | 2.908.932 | 2.959.414 | 2.703.411 | 2.907.151 |

Zdroj: vlastní zpracování dle závěrečných účtů obce Zbůch v letech 2011-2015, 2016

Daň z příjmů za obce každým rokem rostla, a tím rostl i její podíl na celkových svěřených daních. V roce 2011 se podílela DPPO za obce 36 % a v roce 2014 už 45 % na svěřených daních obce. Naopak **daň z nemovitých věcí** v letech 2011 až 2014 klesala. Výrazný meziroční pokles nastal v roce 2014, a to o 318.893 Kč. V roce 2015 daň z nemovitých věcí opět rostla.

Místní poplatky

Obec Zbůch vybírá místní poplatky na základě obecně závazné vyhlášky č. 1/2011 o místních poplatcích. **Poplatek ze psů** vybírá obec u psů starších 3 měsíce. Sazby poplatku jsou různé. Za prvního psa v rodinném domě vybírá 100 Kč, za druhého a každého dalšího psa 150 Kč. Za prvního psa v bytovém domě je poplatek 300 Kč a za druhého a dalšího 450 Kč. **Poplatek za užívání veřejného prostranství** obec vybírá za umístění skládek, zařízení sloužící pro poskytování prodeje a služeb, za umístění stavebních a reklamních zařízení, provádění výkopových prací. Také se tento poplatek vybírá, pokud je prostranství využíváno pro kulturní, sportovní a reklamní akce. **Poplatek z ubytovací kapacity** je obcí vybírán v zařízeních, která slouží k přechodnému ubytování za úplat. Poplatek odvádí fyzická nebo právnická osoba, která ubytování zřizuje. Ta platí za každé využití lůžko 4 Kč za den. **Poplatek**

za provozovaný výherní hrací přístroj (VHP) byl placen provozovatelem tohoto zařízení ve výši 5.000 Kč na 3 měsíce. Pokud byl provozován v kratší době, byl placen v poměrné výši k počtu dnů, kdy byl v provozu. Obecně závaznou vyhláškou č. 2/2012 obce Zbůch byl tento poplatek zrušen. Tato vyhláška nabyla účinnosti 14. dubna 2012. (obecně závazná vyhláška obce Zbůch č. 1/201)

Tab. č. 8: Místní poplatky v letech 2011–2015 (v Kč)

| Místní poplatky | Rok | | | | |
|-------------------------------------|---------|---------|---------|--------|---------|
| | 2011 | 2012 | 2013 | 2014 | 2015 |
| Ze psů | 52.825 | 55.600 | 54.000 | 53.950 | 55.600 |
| Za užívání veř. prostranství | 21.745 | 17.770 | 12.450 | 9.460 | 6.540 |
| Z ubytovací kapacity | 29.602 | 44.720 | 35.264 | 30.080 | 95.854 |
| Za provozovaný VHP | 120.000 | 40.000 | - | - | - |
| Celkem | 224.172 | 158.090 | 101.714 | 93.490 | 157.994 |

Zdroj: vlastní zpracování dle závěrečných účtů obce Zbůch v letech 2011–2015, 2016

Místní poplatky nejsou výrazným příjmem rozpočtu obce. V letech 2011 až 2014 se celkové místní poplatky neustále snižovaly. Z tab. č. 8 vyplývá, že největším příjmem pro obec byl v roce 2011 poplatek za provozovaný VHP, který tvořil více jak polovinu celkových místních poplatků. Tento poplatek byl během roku 2012 zrušen, což zapříčinilo výrazný pokles místních poplatků v následujících letech. K nárůstu místních poplatků došlo až v roce 2015, kdy se výrazně zvýšil poplatek z ubytovací kapacity. Ten se oproti roku 2014 ztrojnásobil. Jedním z důvodů byla rekonstrukce a rozšíření ubytovny v obci.

Správní poplatky

Správní poplatky vybírá obec na základě zákona č. 634/2004 Sb., o správních poplatcích. Předmětem tohoto poplatku jsou činnosti spojené s výkonem státní správy. Činnosti, za které se poplatek vybírá, jsou uvedeny v sazebníku, který je přílohou zákona o správních poplatcích.

Pro obec Zbůch jsou příjmy ze správních poplatků téměř zanedbatelné. Obec vybírá nejvíce poplatků za úkony vykonané na úseku **matriční agendy**. Poplatky vybírá také

za činnosti vykonané pomocí terminálu **Czech POINT**. Přes tento terminál obec např. vydává výpis z evidence rejstříku trestů, živnostenského rejstříku, insolvenčního rejstříku apod. (statnisprava.cz, 2016)

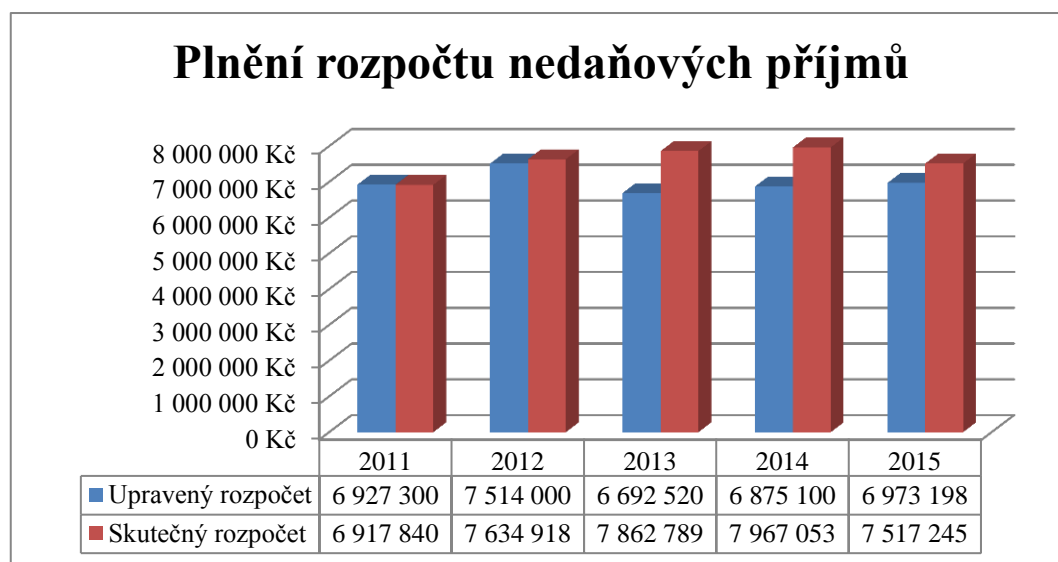
Ostatní daňové příjmy

Do ostatních daňových příjmů řadíme **odvody v oblasti životního prostředí** a odvod výtěžku z provozování loterií. V tabulce č. 5 lze pozorovat vývoj těchto příjmů. V roce 2011 se tyto příjmy podílely na daňových příjmech pouze 0,3 %. K růstu došlo v roce 2012, kdy byl zrušen poplatek za VHP a byl zaveden **odvod z VHP**. Ostatní daňové příjmy vzrostly v tomto roce o 541.574 Kč oproti roku 2011 a podílely se na celkových daňových příjmech už 3,4 %.

4.1.2 Nedaňové příjmy

Druhým nejdůležitějším příjmem obce ve sledovaných letech byly nedaňové příjmy, které se na celkových příjmech podílely průměrně 24 %, viz obr. č. 5. Obr. č. 7 znázorňuje plnění upraveného rozpočtu nedaňových příjmů.

Obr. č. 7: Plnění rozpočtu nedaňových příjmů v letech 2011–2015 (v Kč)



Zdroj: vlastní zpracování dle závěrečných účtů obce Zbůch v letech 2011–2015, 2016

V prvních dvou letech byly nedaňové příjmy naplánovány velmi dobře, skutečný rozpočet se téměř shodoval s rozpočtem upraveným. V letech 2013 až 2015 byly příjmy podhodnoceny. Největší rozdíl mezi upraveným a skutečným rozpočtem byl v roce

2013, a to o 17,5 %. Tento rozdíl byl zapříčiněn vyššími skutečnými příjmy z pronájmu majetku, které překročily svůj plán o 1.179.848 Kč. V dalších letech byly skutečné příjmy vyšší také z důvodu podhodnocení příjmu z pronájmu majetku, a to v roce 2014 o 16 % a v roce 2015 o 8 %.

Dle druhového členění jsou nedaňové příjmy dále členěny do seskupení položek: příjmy z vlastní činnosti, přijaté sankční platby a vratky transferů, příjmy z prodeje nekapitálového majetku a ostatní nedaňové příjmy. Tyto příjmy jsou zachyceny v tab. č. 9.

Tab. č. 9: Nedaňové příjmy v letech 2011–2015 (v Kč)

| Nedaňové příjmy | Rok | | | | |
|----------------------------------|-----------|-----------|-----------|-----------|-----------|
| | 2011 | 2012 | 2013 | 2014 | 2015 |
| Příjmy z vlastní činnosti | 6.277.079 | 7.264.542 | 7.390.921 | 7.313.673 | 7.267.944 |
| Přijaté sankční platby | 136.440 | 67.286 | 12.500 | 70.630 | 50.000 |
| Ostatní nedaňové příjmy | 504.321 | 303.090 | 459.368 | 582.750 | 199.301 |
| Celkem | 6.917.840 | 7.634.918 | 7.862.789 | 7.967.053 | 7.517.245 |

Zdroj: vlastní zpracování dle závěrečných účtů obce Zbůch v letech 2011-2015, 2016

Nedaňové příjmy měly v letech 2011 až 2014 rostoucí trend. K největšímu nárůstu došlo v roce 2012, kdy nedaňové příjmy vzrostly o 717.078 Kč oproti roku 2011. Na tento skok měly vliv příjmy z vlastní činnosti, které vzrostly dokonce o necelý 1 mil. Kč. V roce 2013 a 2014 se navyšovaly nedaňové příjmy už jen mírně a právě v roce 2014 se tyto příjmy dostaly na svoji nejvyšší hodnotu za sledované období. V roce 2015 došlo k poklesu nedaňových příjmů o 449.808 Kč, což zapříčinil pokles u všech výše uvedených seskupení položek.

Nejvýznamnější položkou nedaňových příjmů jsou **příjmy z vlastní činnosti** obce, které se na nich průměrně podílejí 94 %. Mezi ně řadíme příjmy z pronájmu pozemků a především příjmy z pronájmu nebytových prostor a bytů. Právě pronájem nemovitých věcí je pro obec stabilním příjmem, který se průměrně pohybuje okolo 6,5 mil. Kč. K výraznému skoku došlo pouze v roce 2012, kdy se tyto příjmy zvýšily o 1.051.622 Kč, a to vlivem růstu nájemného. Mezi příjmy z vlastní činnosti patří také příjmy z poskytování služeb a výrobků, což jsou např. příjmy z těžby dřeva, ze vstupného, za služby související s pronájmem apod. Dalším příjmem, který můžeme do

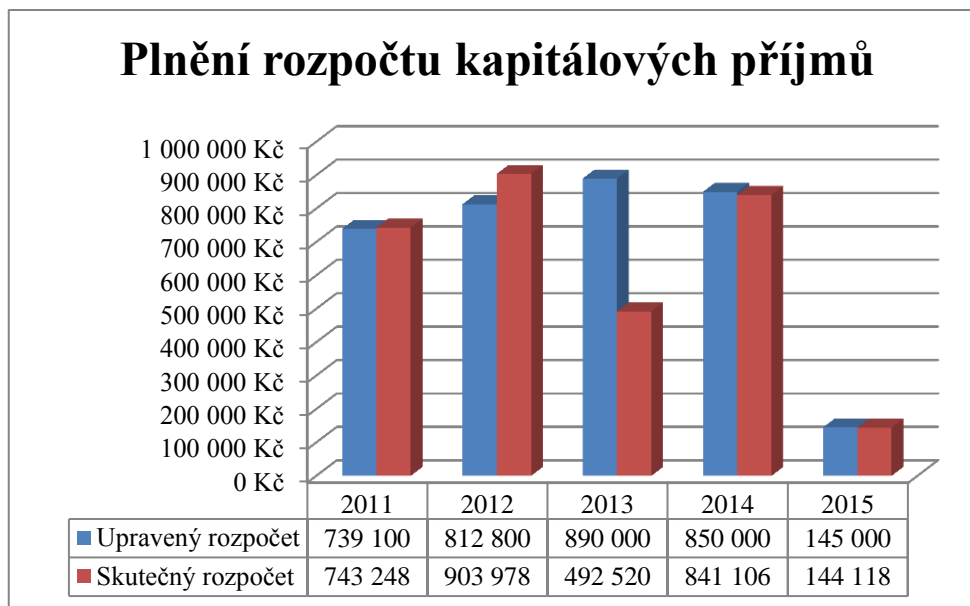
tohoto seskupení zařadit, jsou příjmy z úroků. Z důvodu klesajících úrokových sazeb na bankovním účtu obce se tyto příjmy v každém roce výrazně snižovaly.

Dalším seskupením položek tvořících nedaňové příjmy jsou **příjmy z prodeje nekapitálového majetku a ostatní nedaňové příjmy**. Jejich průměrný podíl na nedaňových příjmech je 5,4 %. Obec Zbůch zde má pouze položku přijaté nekapitálové příspěvky a náhrady, kam spadají náhrady od právnických a fyzických osob, příspěvky na neinvestiční účely apod. (Máče, 2013) V nedaňových příjmech obce Zbůch jsou obsaženy ještě **přijaté sankční platby** od jiných subjektů, ty přispívají do rozpočtu minimální částkou a na nedaňových příjmech se podílejí průměrně necelým 1 %.

4.1.3 Kapitálové příjmy

Kapitálové příjmy jsou nejmenšími příjmy v rozpočtu obce Zbůch. Z obr. č. 5. lze vyčíst, že na celkových příjmech se podílely kapitálové příjmy v prvních 4 letech průměrně 2 % a v posledním roce tento podíl klesl na pouhých 0,004 %. Na obr. č. 8 je graficky zobrazeno, v jaké míře byl plněn upravený rozpočet kapitálových příjmů.

Obr. č. 8: Plnění rozpočtu kapitálových příjmů v letech 2011–2015 (v Kč)



Zdroj: vlastní zpracování dle závěrečných účtů obce Zbůch v letech 2011–2015, 2016

Z obr. č. 8 je patrné, že v letech 2011, 2014 a 2015 se upravený rozpočet téměř shodoval s rozpočtem skutečným a obci se podařilo naplánovat kapitálové příjmy velmi

dobře. V roce 2012 byly kapitálové příjmy podhodnoceny a skutečný rozpočet ten upravený překračoval o 11 %. K největšímu rozdílu došlo v roce 2013, kdy byly naopak příjmy nadhodnoceny a skutečný rozpočet ten upravený plnil jen na 55 %. Tento rozdíl byl dán tím, že se neuskutečnil plánovaný prodej bytu ve vlastnictví obce.

V rozpočtu obce Zbůch se ve sledovaných letech objevilo pouze seskupení položek **příjmy z prodeje dlouhodobého majetku a ostatní kapitálové příjmy**, do kterého dále patří položky příjmy z prodeje pozemků, příjmy z prodeje ostatních nemovitostí a příjmy z prodeje ostatního dlouhodobého hmotného majetku (DHM). Právě výše těchto položek je uvedena v tab. č. 10.

Tab. č. 10: Kapitálové příjmy v letech 2011–2015 (v Kč)

| Kapitálové příjmy | Rok | | | | |
|--|---------|---------|---------|---------|---------|
| | 2011 | 2012 | 2013 | 2014 | 2015 |
| Příjmy z prodeje pozemků | 716.100 | 6.400 | 92.520 | 67.643 | - |
| Příjmy z prodeje ost. nemovitostí | 27.148 | - | 400.000 | 773.463 | 144.118 |
| Příjmy z prodeje ost. DHM | - | 897.578 | - | - | - |
| Celkem | 743.248 | 903.978 | 492.520 | 841.106 | 144.118 |

Zdroj: vlastní zpracování dle závěrečných účtů obce Zbůch v letech 2011-2015, 2016

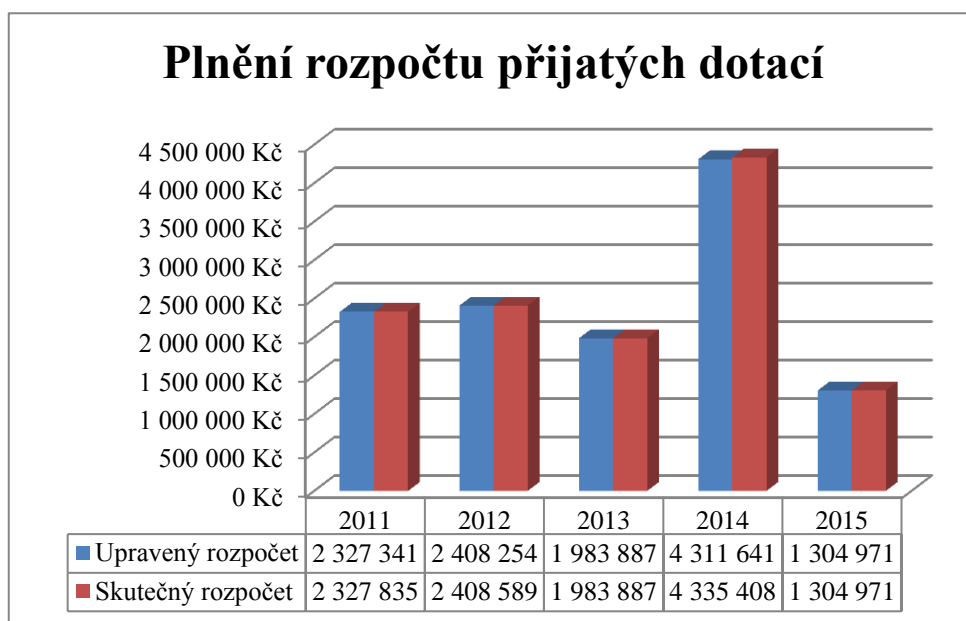
Kapitálové příjmy byly ve sledovaném období značně proměnlivé, což je dáno tím, že kapitálové příjmy mají jednorázový charakter, a tudíž se neopakují. V roce 2011 tvořily kapitálové příjmy především příjmy z prodeje pozemků, a to ve výši 96 %. Tyto příjmy získala obec prodejem stavebních parcel. V roce 2012 byly kapitálové příjmy nejvyšší za sledované období, dosahovaly výše 903.978 Kč. Částkou 897.578 Kč (99 %) se na nich nejvíce podílely příjmy z prodeje ostatního DHM. Tato položka se v jiném sledovaném roce už nevyskytla. Tento rok obec prodala vodovodní řady s nadzemními hydranty a plynovodní zařízení. K výraznému snížení kapitálových příjmů došlo v roce 2013, kdy se snížily o 411.458 Kč. Tento rok tvořily kapitálové příjmy z 92 % příjmy z prodeje ostatních nemovitostí, které obec získala prodejem obecních bytů. Prodej bytů byl výrazným příjmem i v roce 2014, kdy tvořil také 92 % kapitálových příjmů. Zbýlých 8 % tvořil v obou letech prodej pozemků. V roce 2015 byly kapitálové příjmy

nejnižší za sledované období, oproti roku 2014 klesly o 696.988 Kč. Tyto příjmy obdržela obec za prodej bytových jednotek v bytovém domě Zbůch.

4.1.4 Přijaté dotace

Podíl přijatých dotací na celkových příjmech je průměrně 8 % a nejvíce jich plyne do rozpočtu obce Zbůch ze státního rozpočtu. Na obr. č. 9 je zachyceno, jak skutečný rozpočet dotací naplňuje rozpočet naplánovaný obcí.

Obr. č. 9: Plnění rozpočtu přijatých dotací v letech 2011–2015 (v Kč)



Zdroj: vlastní zpracování dle závěrečných účtů obce Zbůch v letech 2011–2015, 2016

Skutečný rozpočet naplňuje ten upravený ve všech letech téměř na 100 %. Obec naplánovala přijaté dotace velice přesně, což ukazuje, že obec obdržela vždy dotace, se kterými počítala.

Dle rozpočtové skladby jsou přijaté dotace děleny na **neinvestiční a investiční transfery**. Do neinvestičních transferů jsou řazeny dotace od jiných veřejných rozpočtů a převody mezi účty organizace. Z těchto transferů jsou hrazeny běžné výdaje, a to především výdaje na nákup materiálu, služeb a drobného majetku. Nelze je využít na nákup dlouhodobého majetku. Naopak investiční dotace jsou určeny na nákup dlouhodobého majetku. (Máče, 2013)

V neinvestičních dotacích obce Zbůch se vyskytly tyto položky: **neinvestiční přijaté transfery od veřejných rozpočtů (VR) ústřední úrovně** a **neinvestiční přijaté transfery od VR územní úrovně a převody z vlastních fondů**. Z investičních dotací obdržela obec pouze **investiční transfery od VR ústřední úrovně**. V tab. č. 11 je uveden vývoj položek přijatých dotací. **Není zde uvedena položka převody z vlastních fondů**, která je **konsolidační**, což znamená, že se vzájemně vylučuje s výdaji (na jednom účtu je zaznamenán příjem a na druhém výdaj). Jedná se tedy pouze o vnitřní přesun finančních prostředků. (ucetnikavarna.cz, 2010)

Tab. č. 11: Přijaté dotace v letech 2011–2015 (v Kč)

| Přijaté dotace | Rok | | | | |
|---|-----------|-----------|-----------|-----------|-----------|
| | 2011 | 2012 | 2013 | 2014 | 2015 |
| Neinvestiční přijaté transfery od VR ústřední úrovně | 2.274.039 | 1.977.100 | 1.471.235 | 1.303.467 | 1.193.086 |
| Neinvestiční přijaté transfery od VR územní úrovně | 53.796 | 131.489 | 366.652 | 63.000 | 111.885 |
| Investiční přijaté transfery od VR ústřední úrovně | - | 300.000 | 146.000 | 2.968.941 | - |
| Celkem | 2.327.835 | 2.408.589 | 1.983.887 | 4.335.408 | 1.304.971 |

Zdroj: vlastní zpracování dle závěrečných účtů obce Zbůch v letech 2011–2015, 2016

Přijaté dotace tvoří z velké části neinvestiční transfery, které se na nich průměrně podílejí 82 %. Neinvestiční dotace plynou do rozpočtu obcí především z **VR ústřední úrovně**. Jedná se hlavně o **příspěvek na výkon státní správy** (položka neinvestiční přijaté transfery ze státního rozpočtu v rámci souhrnných dotačních vztahů), u obce Zbůch konkrétně o příspěvek na základní působnost a na matriční působnost. Příspěvek na výkon státní správy byl v letech 2011 a 2012 průměrně ve výši 1.370.998 Kč, ale v roce 2013 už tento příspěvek dosahoval pouze výše 867.400 Kč. Tento výrazný pokles je dán především tím, že v roce 2013 došlo ke změně výpočtu tohoto příspěvku. Ten se od tohoto roku počítá **kumulovaným způsobem**, tzn. výše příspěvku je dána součtem částek za jednotlivé správní působnosti. (smocr.cz, 2016). Ze státního rozpočtu plynou obci také neinvestiční dotace na volby, průtoková dotace pro základní školu nebo také dotace na sociální práce.

Do rozpočtu obce plynou neinvestiční dotace také z **VR územní úrovně**. To jsou dotace od obcí, svazků obcí a krajů. Tyto dotace přispěly do rozpočtu obce nejvýrazněji v roce 2013, kdy tvořily částkou 366.652 Kč 18 % veškerých přijatých dotací. Dotace poskytl především kraj, a to ve výši 345.484 Kč. Kraj poskytl obci Zbůch např. dotaci na hospodaření v lesích ve výši 170.352 Kč, dotaci v programu Bezpečné branky ve výši 40.000 Kč, příspěvek na dům s pečovatelskou službou ve výši 53.900 Kč atd.

Investiční dotace obec obdržela pouze v letech 2012, 2013 a 2014. V roce 2012 obec získala dotaci ve výši 300.000 Kč od Státního fondu dopravní infrastruktury (SFDI) na výstavbu chodníků v Plzeňské ulici. Od SFDI obdržela obec dotaci i v roce 2013, kdy dostala 146.000 Kč na opravu chodníků v Hornické ulici. V roce 2014 získala obec dotaci, která byla nejvyšší za sledované období, činila 2.968.941 Kč. Obci byla tato částka vyplacena ze Státního fondu životního prostředí ČR na nákup úklidového vozu. Dotace hradila 80 % ceny vozu, zbylou částku hradila obec.

4.2 Výdaje

Výdaje můžeme členit z více hledisek. V tab. č. 12 jsou rozděleny výdaje dle rozpočtové skladby na **běžné** a **kapitálové**.

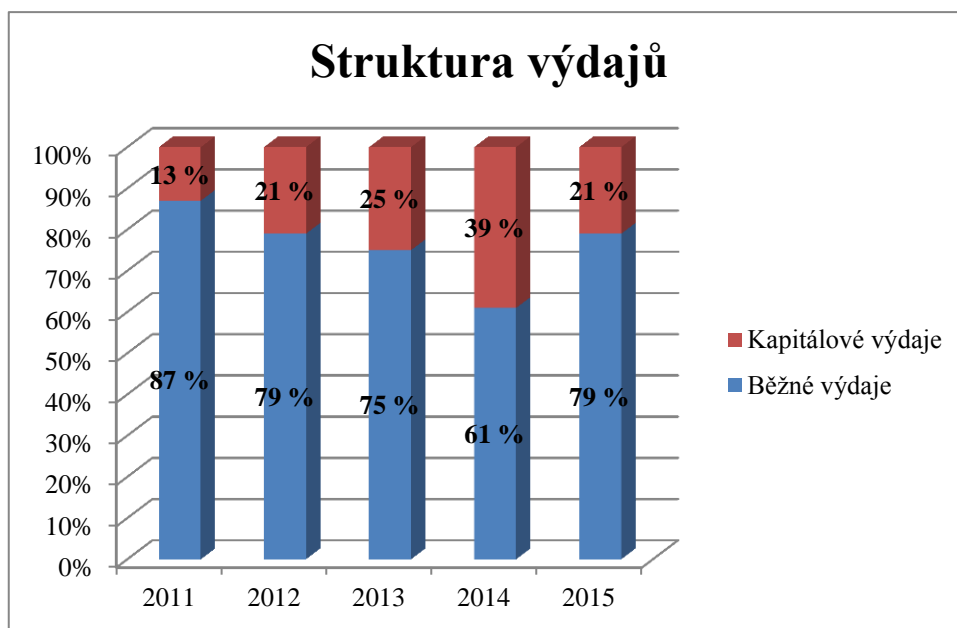
Tab. č. 12: Výdaje obce v letech 2011–2015 (V Kč)

| Výdaje | Rok | | | | |
|--------------------------|------------|------------|------------|------------|------------|
| | 2011 | 2012 | 2013 | 2014 | 2015 |
| Běžné výdaje | 20.359.167 | 22.759.640 | 22.283.045 | 21.841.514 | 22.478.789 |
| Kapitálové výdaje | 3.131.924 | 5.922.893 | 7.260.812 | 14.146.504 | 6.139.610 |
| Celkem | 23.491.091 | 28.682.533 | 29.543.857 | 35.988.018 | 28.618.399 |

Zdroj: vlastní zpracování dle závěrečných účtů obce Zbůch 2011–2015, 2016

Vývoj celkových výdajů odpovídá vývoji celkových příjmů obce. Tak jako příjmy, i výdaje rostly od roku 2011 až do roku 2014, což ovlivnil především růst kapitálových výdajů. Největší meziroční nárůst výdajů nastal v roce 2014, a to ve výši 6.444.161 Kč. Hlavním důvodem bylo téměř zdvojnásobení kapitálových výdajů. V roce 2015 došlo k poklesu celkových výdajů o 7.369.619 Kč a opět vlivem výdajů kapitálových.

Obr. č. 10: Struktura výdajů v letech 2011–2015



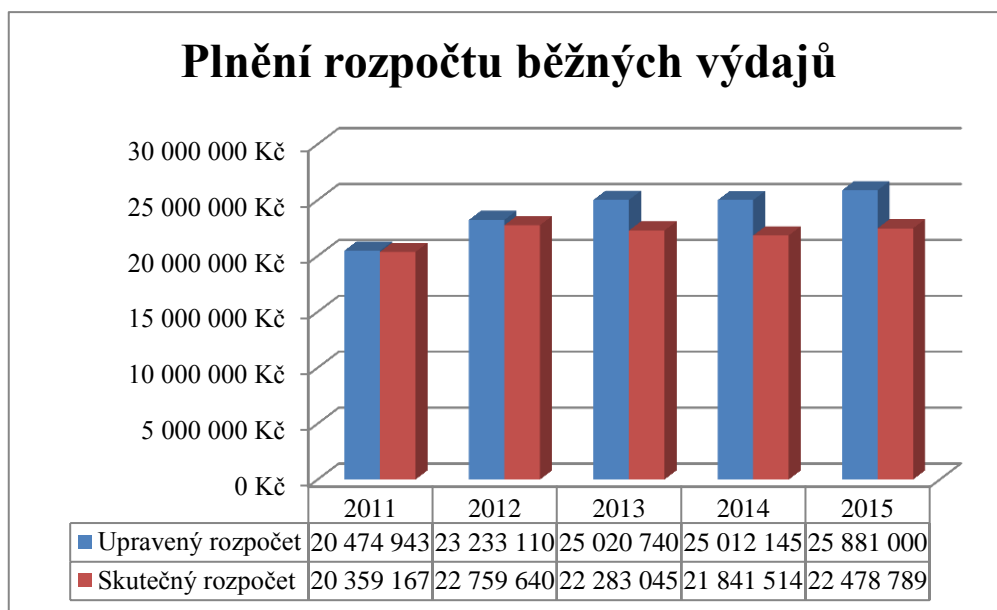
Zdroj: vlastní zpracování dle závěrečných účtů obce Zbůch 2011–2015, 2016

Jak je vidět na obr. č. 10, každý rok převažují výdaje běžné. Ty se průměrně na celkových výdajích podílejí 76 %. Kapitálové výdaje se na celkových výdajích podílejí průměrně 24 %. K velkému výkyvu u nich došlo v roce 2014, kdy se jejich podíl na celkových výdajích vyšplhal až na 39 %.

4.2.1 Běžné výdaje

Běžné výdaje tvoří převážnou část výdajové stránky rozpočtu, což je zřejmé z obr. č. 10. Jsou určeny na úhradu potřeb v daném rozpočtovém roce. Tyto výdaje se každoročně opakují. Obr. č. 11 ilustruje rozdíl mezi upraveným a skutečným rozpočtem v jednotlivých letech.

Obr. č. 11: Plnění rozpočtu běžných výdajů v letech 2011–2015 (v Kč)



Zdroj: vlastní zpracování dle závěrečných účtů obce Zbůch 2011–2015, 2016

Nejlépe byl rozpočet naplánován v prvních dvou letech, kdy byl naplněn v roce 2011 na 99 % a v roce 2012 na 98 %. V následujících třech letech byl rozpočet průměrně plněn už jen na 88 %. Důvodem byly především nižší výdaje na opravy, udržování, vodu, energie, paliva a materiál.

Do běžných výdajů u nekonsolidovaných rozpočtů se řadí také položka **převody vlastním fondům**, která je konsolidační, což je blíže vysvětleno v podkapitole 4.1.4 Přijaté dotace. Tato položka, stejně jako u přijatých dotací zde není uvedena. Běžné výdaje jsou přiblíženy v tab. č. 13.

Tab. č. 13: Běžné výdaje v letech 2011–2015 (v Kč)

| Běžné výdaje | Rok | | | | |
|--|-------------------|-------------------|-------------------|-------------------|-------------------|
| | 2011 | 2012 | 2013 | 2014 | 2015 |
| Výdaje na platy a pojistné | 5.871.168 | 6.307.685 | 6.461.885 | 6.523.663 | 6.906.765 |
| Neinvestiční nákupy | 9.105.732 | 10.680.233 | 11.128.914 | 9.631.112 | 9.936.499 |
| Neinvestiční transfery soukromoprávním subjektům | 270.287 | 351.442 | 291.457 | 306.720 | 313.022 |
| Neinvestiční transfery veřejnoprávním subjektům | 4.752.831 | 5.087.558 | 3.987.390 | 5.059.666 | 4.831.589 |
| Neinvestiční transfery obyvatelstvu | 63.411 | 74.513 | 112.030 | 81.646 | 68.304 |
| Ostatní neinvestiční výdaje | 295.738 | 258.209 | 301.369 | 238.707 | 422.610 |
| Celkem | 20.359.167 | 22.759.640 | 22.283.045 | 21.841.514 | 22.478.789 |

Zdroj: vlastní zpracování dle závěrečných účtů obce Zbůch 2011–2015, 2016

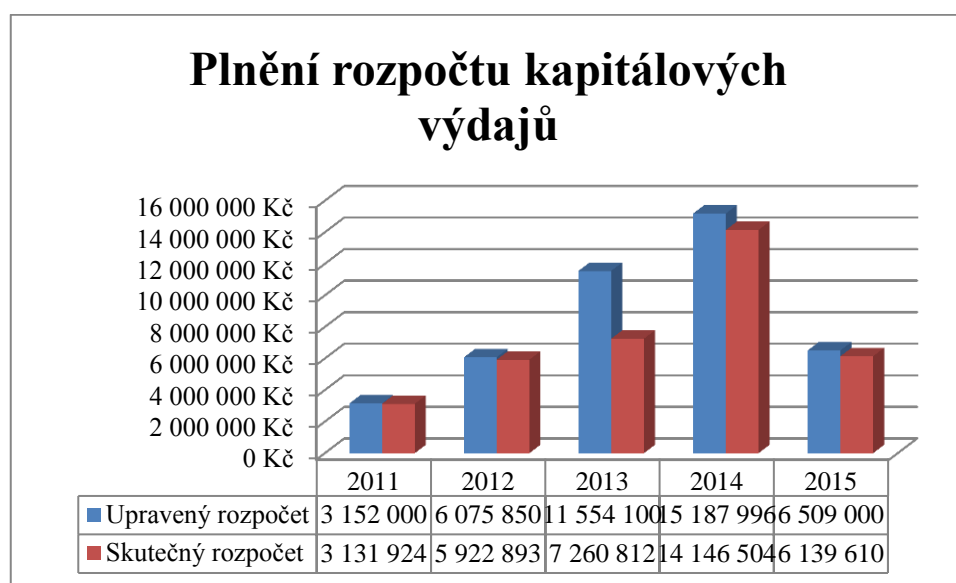
Běžné výdaje obce mají stabilní vývoj, nedochází u nich k velkým meziročním výkyvům. Výraznější změna byla zaznamenána pouze v roce 2012, kdy běžné výdaje vzrostly oproti předcházejícímu roku o 2.400.473 Kč, vliv na to měly především rostoucí výdaje na neinvestiční nákupy. Obec Zbůch průměrně každý rok vynaložila na úhradu běžných výdajů 21.944.431 Kč.

Na běžných výdajích se průměrně 46 % podílejí **neinvestiční nákupy**, které tvoří především výdaje na nákup materiálu, služeb, vody, paliv a energie. Patří sem také výdaje určené na opravy a udržování. 29 % celkových běžných výdajů tvoří výdaje na **platy zaměstnanců, platby za provedenou práci** a s tím související **pojistné**. Významně se na běžných výdajích podílejí také **neinvestiční výdaje veřejnoprávním subjektům**, a to 22 %. Největší položkou jsou zde příspěvky Základní škole Zbůch a Mateřské škole POHÁDKA Zbůch – tyto příspěvky se každoročně pohybovaly kolem 2,5 mil. Kč. Řadíme sem také platby daní a poplatků státnímu rozpočtu. Další položky uvedené v tab. č. 13 tvoří velkou část běžných výdajů, jsou to např. příspěvky TJ Baníku Zbůch, Sboru dobrovolných hasičů Zbůch nebo také vratky nájemníkům bytů po vyúčtování.

4.2.2 Kapitálové výdaje

Jak už bylo zmíněno v teoretické části práce, kapitálové výdaje jsou určeny k financování dlouhodobých projektů. Tyto výdaje mají jednorázový charakter a jejich plánování je pro obec náročné. Na obr. č. 12 je znázorněno, do jaké míry se obci kapitálové výdaje podařilo naplánovat.

Obr. č. 12: Plnění rozpočtu kapitálových výdajů v letech 2011–2015 (v Kč)



Zdroj: vlastní zpracování dle závěrečných účtů obce Zbůch 2011–2015, 2016

Obr. č. 12 ilustruje, že v prvních dvou letech obec čerpala kapitálové výdaje téměř v té samé výši, ve které je naplánovala. K výraznému nedočerpání finančních prostředků vyhrazených na investiční akce došlo v roce 2013, kdy skutečný rozpočet plnil ten upravený pouze ze 47 %. Hlavním důvodem bylo odložení části kapitálových výdajů určených na opravu místních komunikací do dalších let. V letech 2014 a 2015 byl upravený rozpočet plněn průměrně z 94 %.

Kapitálové výdaje jsou dle rozpočtové skladby dále členěny **na investiční nákupy a související výdaje a investiční transfery**. Výše uvedeného seskupení položek jsou vyčísleny v tab. č. 14.

Tab. č. 14: Kapitálové výdaje v letech 2011–2015 (v Kč)

| Kapitálové výdaje | Rok | | | | |
|--|------------------|------------------|------------------|-------------------|------------------|
| | 2011 | 2012 | 2013 | 2014 | 2015 |
| Investiční nákupy a související výdaje | 2.024.468 | 5.177.461 | 4.968.049 | 12.608.919 | 4.000.908 |
| Investiční transfery | 1.107.456 | 745.432 | 2.292.763 | 1.537.585 | 2.138.702 |
| Celkem | 3.131.924 | 5.922.893 | 7.260.812 | 14.146.504 | 6.139.610 |

Zdroj: vlastní zpracování dle závěrečných účtů obce Zbůch 2011–2015, 2016

Tab. č. 14 znázorňuje, že na kapitálových výdajích se podílejí především **investiční nákupy**, a to průměrně 75 %. Výše investičních nákupů závisí především na rozsahu investičních akcí, které obec v daném roce realizovala, proto je také vývoj těchto nákupů značně kolísavý. Investiční nákupy byly nejnižší v roce 2011, kdy obec investovala především do rekonstrukce a prodloužení veřejného osvětlení. V roce 2012 došlo k výraznému nárůstu, investiční nákupy vzrostly o 3.152.993 Kč. Finanční prostředky plynuly do prodloužení plynovodu a vodovodu. V následujícím roce došlo k mírnému poklesu. V tomto roce se pokračovalo v prodlužování veřejného osvětlení, také proběhla výstavba chodníků v některých částech obce, výstavba dětského hřiště atd.

V roce 2014 vzrostly investiční nákupy oproti roku 2013 o 7.640.870 Kč a dosáhly svého maxima za sledované období. V tomto roce bylo provedeno velké množství investičních projektů. Finančně nejnáročnější byla rekonstrukce místní komunikace na Starém Dolu, také výstavba splaškové kanalizace v ulici Seniorů a v ulici Na Šachtě, přístavba mateřské školy a rekonstrukce učeben na základní škole. V posledním sledovaném roce bylo uskutečněno menší množství projektů než v předešlém roce, a proto došlo k poklesu investičních nákupů o 8.608.011 Kč.

Investiční transfery se na kapitálových výdajích podílejí 25 %, podobně jako u investičních výdajů je jejich vývoj velmi kolísavý. Investiční transfery obce jdou především veřejným rozpočtům územní úrovně. Obec vyplácí investiční transfery zejména svazku obcí Mikroregionu Radbuza, ve kterém je členem. Obec Zbůch tímto způsobem splácí kanalizaci, na kterou obdržela finanční prostředky právě od tohoto svazku.

4.3 Saldo rozpočtu a financování

Saldo rozpočtu je dáno **rozdílem příjmů a výdajů** obce. Pokud jsou příjmy větší než výdaje, je saldo nazýváno **přebytkem** rozpočtu. Jsou-li příjmy menší než výdaje, dochází ke **schodku** rozpočtu obce. Výši salda rozpočtu a jeho vývoj v jednotlivých letech zachycuje tab. č. 15.

Tab. č. 15: Saldo rozpočtu v letech 2011–2015 (v Kč)

| Saldo | Rok | | | | |
|-----------------------|------------|------------|------------|------------|------------|
| | 2011 | 2012 | 2013 | 2014 | 2015 |
| Příjmy | 27.065.133 | 28.607.878 | 32.907.022 | 36.918.128 | 33.578.843 |
| Výdaje | 23.491.091 | 28.682.533 | 29.543.857 | 35.988.018 | 28.618.399 |
| Saldo rozpočtu | 3.574.042 | -74.655 | 3.363.165 | 930.110 | 4.960.444 |

Zdroj: vlastní zpracování dle závěrečných účtů obce Zbůch 2011–2015, 2016

Obec Zbůch ve všech sledovaných letech vykazovala přebytek v hospodaření. Výjimkou byl rok 2012, kdy výdaje převyšovaly příjmy, a tudíž obec hospodařila se schodkem rozpočtu. Tento schodek dosahoval výše 74.655 Kč a byl kryt přebytkem z minulých let. K nejvýraznějšímu přebytku došlo v roce 2015. V tomto roce se vyšplhal až do výše 4.960.399 Kč. Přebytky vzniklé ve sledovaném období obec využívala na krytí úvěru, ovšem výraznou část finančních prostředků ponechávala na běžném účtu.

Na zajištění salda má přímou návaznost **financování**, pro které platí, že se rovná rozdílu příjmů a výdajů. Ve třídě financování jsou zachyceny úvěry obce a jejich následné splátky. Také jsou zde uvedeny změny stavu peněžních prostředků na účtech obce. Pokud se rozpočet nachází ve schodku, je financování kladné. Pokud se nachází v přebytku, je záporné. (rozpocetobce.cz, 2011)

V tab. č. 16 jsou vyčísleny jednotlivé položky financování obce Zbůch. Tyto položky se řadí do seskupení **krátkodobé financování z tuzemska, dlouhodobé financování z tuzemska a opravné položky k peněžním operacím**.

Tab. č. 16: Financování v letech 2011–2015 (v Kč)

| Financování | Rok | | | | |
|--|------------|----------|------------|----------|------------|
| | 2011 | 2012 | 2013 | 2014 | 2015 |
| Změna stavu krátkodobých prostředků na bankovních účtech | -2.998.940 | 578.901 | -2.418.011 | -159.939 | -4.160.724 |
| Uhrazené splátky dlouhodobých přijatých půjčených prostředků | -575.101 | -605.989 | -952.110 | -779.469 | -803.268 |
| Operace z peněžních účtů organizace nemající charakter příjmů a výdajů vládního sektoru | - | 101.743 | 6.956 | 9.298 | 3.548 |
| Celkem | -3.574.042 | 74.655 | -3.363.165 | -930.110 | -4.960.444 |

Zdroj: vlastní zpracování dle závěrečných účtů obce Zbůch 2011–2015, 2016

První položka v tab. č. 16 zachycuje změnu finančních prostředků na bankovních účtech obce. Pokud se peněžní prostředky na bankovních účtech zvýší, tato položka se sníží a naopak. Jak vidíme v tabulce, tato položka se s výjimkou roku 2012 snižovala, a tudíž se ve všech těchto letech zvyšovala částka na běžných účtech obce. Výše zůstatků finančních prostředků na běžných účtech zobrazuje tab. č. 17. Druhou položkou v tab. č. 16 jsou splátky dlouhodobých přijatých úvěrů. Obec Zbůch splácí ve sledovaném období pouze jeden úvěr. Obec si vzala úvěr od České spořitelny, a. s., v roce 2003 ve výši 15.000.000 Kč. Tento úvěr má obec do roku 2023 a byl využit na výstavbu dvou bytových domů v ulici U Vlečky. Splátky dlouhodobého úvěru ve sledovaném období rostly, což je především dáno změnou poměru úmoru a úhrady úroku. Každý rok rostl úmor a úrok naopak klesal. V roce 2013 došlo také ke snížení úrokové sazby z 5,45 % p. a., která byla v této výši fixována od roku 2008, na úrokovou sazbu 2,97 % p. a. V roce 2013 byla splátka nejvyšší, což je dáno tím, že v tomto roce zastupitelstvo obce schválilo mimořádnou splátku úvěru ve výši 282.150 Kč.

Tab. č. 17: Finanční prostředky na běžných účtech obce v letech 2011–2015 (v Kč)

| | Rok | | | | |
|-----------------------|-------------|-------------|-------------|-------------|-------------|
| | 2011 | 2012 | 2013 | 2014 | 2015 |
| Počáteční stav | 18.432.141 | 21.431.081 | 20.852.180 | 23.270.191 | 23.430.130 |
| Obrat | 2.998.940 | -578.901 | 2.418.011 | 159.939 | 4.160.724 |
| Konečný stav | 21.431.081 | 20.852.180 | 23.270.191 | 23.430.130 | 27.590.854 |

Zdroj: vlastní zpracování dle závěrečných účtů obce Zbůch 2011–2015, 2016

5 Zhodnocení finanční situace obce Zbůch

V této části práce jsou nejdříve vypočítány základní ukazatele, které hodnotí finanční zdraví obce. Následně je provedeno srovnání obce Zbůch s vybranými obcemi. Poslední podkapitola se zabývá celkovým zhodnocením finanční situace a návrhy pro její zlepšení. Potřebné údaje jsou čerpány převážně z účetních výkazů a ze závěrečných účtů obce Zbůch.

5.1 Ukazatel dluhové služby

Ukazatel dluhové služby slouží ke kontrole a k případnému zamezení vzniku závažného zadlužení obce. Vyjadřuje, jaké procento příjmů musí obec vynaložit, aby daný rok uhradila veškeré dluhy i s úroky. Pro tento ukazatel je stanovena **horní krajní mez 30 %**. Dojde-li k překročení ukazatele dluhové služby ve dvou po sobě jdoucích letech, obec může mít obtížnější přístup k dotacím a návratným finančním výpomocím. (Čísařová, Pavel, 2008) V tab. č. 18 je popsán výpočet ukazatele obce v jednotlivých letech.

Tab. č. 18: Ukazatel dluhové služby v letech 2011–2015 (v Kč)

| Ř. | Název | Zdroj informací | Rok | | | | |
|----|---|---------------------|------------|------------|------------|------------|------------|
| | | | 2011 | 2012 | 2013 | 2014 | 2015 |
| 1 | Příjem celkem (po konsolidaci) | Třída 1 + 2 + 3 + 4 | 27.065.133 | 28.607.878 | 32.907.022 | 36.918.128 | 33.578.843 |
| 2 | Úroky | Položka 5141 | 615.095 | 584.207 | 484.587 | 268.131 | 244.332 |
| 3 | Uhrazené splátky dluhopisů a půjčených prostředků | Položky 8xx2, 8xx4 | 575.101 | 605.989 | 952.110 | 779.469 | 803.268 |
| 4 | Dluhová služba celkem | ř. 2 + ř. 3 | 1.190.196 | 1.190.196 | 1.436.697 | 1.047.600 | 1.047.600 |
| 5 | Ukazatel dluhové služby (v %) | ř. 4 / ř. 1 | 4,40 | 4,16 | 4,37 | 2,84 | 3,12 |

Zdroj: vlastní zpracování dle závěrečných účtů obce Zbůch 2011–2015, 2016

Ukazatel dluhové služby ani v jednom ze sledovaných roků nepřekročil stanovenou mez 30 %. Obec má tento ukazatel velmi nízký, což je dáno tím, že splácí pouze

jeden úvěr, který je blíže analyzovaný v podkapitole 4.3 Saldo rozpočtu a financování. K nejvýraznějšímu meziročnímu poklesu došlo v roce 2014, kdy ukazatel poklesl o 1,53 %. Tento pokles zapříčinil především velký nárůst celkových příjmů a také pokles úrokové sazby u úvěru. Důvodem byla také vyšší hodnota dluhové služby v roce 2013, kdy byla zaplacená mimořádná splátka úvěru, která již v roce 2014 neproběhla. V roce 2015 došlo k mírnému růstu ukazatele oproti roku 2014, příčinou byl pouze pokles celkových příjmů, jelikož dluhová služba zůstala ve stejné výši jako v předešlém roce.

5.2 Podíl cizích zdrojů k celkovým aktivům

Tento ukazatel vyjadřuje míru zadlužení majetku obce, tedy jaké procento aktiv je kryto cizími zdroji. Vyjadřuje riziko vznikající věřitelům. Ministerstvo financí zvolilo pro tento ukazatel **hranici 25 %**. Při překročení této hranice vzniká u obce větší riziko neschopnosti splácet cizí zdroje. (moderniobec.cz, 2008a) Výše podílu cizích zdrojů k celkovým aktivům je vyčíslena v tab. č. 19.

Tab. č. 19: Podíl cizích zdrojů k celkovým aktivům v letech 2011–2015 (v Kč)

| Ř. | Název | Zdroj informací | Rok | | | | |
|----|-------------------------------------|------------------------|-------------|-------------|-------------|-------------|-------------|
| | | | 2011 | 2012 | 2013 | 2014 | 2015 |
| 1 | Cizí zdroje | Běžné období | 48.118.233 | 36.896.542 | 34.988.970 | 32.152.545 | 29.873.788 |
| 2 | Aktiva | Běžné období BRUTTO | 224.912.428 | 228.476.071 | 236.679.521 | 249.880.402 | 258.061.722 |
| 3 | Podíl cizích zdrojů k aktivům v (%) | ř.1 / ř. 2 | 21,39 | 16,15 | 14,78 | 12,87 | 11,58 |

Zdroj: vlastní zpracování dle účetních výkazů obce Zbůch 2011–2015, 2016

V prvním sledovaném roce byla hodnota ukazatele nejvyšší, dosahovala výše 21,39 % a do rizikové hranice obci zbývalo už pouhých 3,61 %. Vysoká hodnota ukazatele byla dána vysokými cizími zdroji. Nejvyšší položkou v cizích zdrojích byl závazek vůči svazku obcí Mikroregionu RADBUSA. Obec Zbůch se zapojila do projektu „Čistá Radbuza“, který realizoval právě dobrovolný svazek obcí. Díky tomuto projektu a penězům získaným od svazku obec dofinancovala dotaci na výstavbu splaškové kanalizace v některých částech obce. Závazek bude obec splácet do listopadu roku

2021. Další významnou položkou zde byl už výše zmíněný úvěr na dva bytové domy. Vlivem poklesu cizích zdrojů (postupným splácením výše zmíněných závazků) a růstu aktiv v dalších sledovaných letech ukazatel klesal. V letech 2012 až 2014 byl podíl cizích zdrojů k celkovým aktivům průměrně ve výši 13,85 %, což je hluboko pod kritickou hranicí 25 %. Obec tedy neměla problém s hrazením cizích zdrojů.

Při výpočtu je důležité počítat s hodnotou **aktiv brutto**. V roce 2011 došlo ze strany Ministerstva financí ČR k chybnému postupu, jelikož vypočetlo obci Zbůch tento ukazatel s hodnotou aktiv netto, a tudíž obec v tomto roce překročila stanovenou hranici 25 %. Zároveň v tomto roce klesla obci likvidita pod hodnotu 1. Nedodrží-li obec u těchto dvou ukazatelů zároveň stanovené hranice, je oslovena dopisem od ministra financí, kde je požádána o zdůvodnění tohoto stavu. Vlivem chybného výpočtu obec tento dopis také obdržela.

5.3 Celková likvidita

Ukazatel celkové likvidity je dán podílem oběžných aktiv a krátkodobých závazků. Ministerstvo financí stanovilo jako **hranici tohoto ukazatele hodnotu 1**. Klesne-li celková likvidita pod hodnotu 1, vzniká riziko, že obec nebude schopna dostát svým krátkodobým závazkům. Může pak dojít k tomu, že obec musí krátkodobé závazky zaplatit z bankovního úvěru nebo z finančních prostředků získaných prodejem svého majetku. (moderniobec.cz, 2008a) V tab. č. 20 je vypočtena likvidita obce v jednotlivých letech.

Tab. č. 20: Celková likvidita v letech 2011–2015 (v Kč)

| Ř. | Název | Zdroj informací | Rok | | | | |
|----|--------------------|--------------------|------------|------------|------------|------------|------------|
| | | | 2011 | 2012 | 2013 | 2014 | 2015 |
| 1 | Oběžná aktiva | Běžné období NETTO | 29.282.065 | 28.330.044 | 30.872.036 | 30.796.937 | 34.841.670 |
| 2 | Krátkodobé závazky | Běžné období | 37.298.233 | 6.632.291 | 7.635.750 | 6.964.523 | 6.697.539 |
| 3 | Celková likvidita | ř. 1 / ř. 2 | 0,79 | 4,27 | 4,04 | 4,42 | 5,20 |

Zdroj: vlastní zpracování dle účetních výkazů obce Zbůch 2011–2015, 2016

V roce 2011 byl ukazatel celkové likvidity pod hraniční hodnotou 1. Zapříčinily to především vysoké krátkodobé závazky v tomto roce. Obec zde měla zaúčtovaný

závazek vůči Mikroregionu Radbuza, která obci toto účtování doporučila. Ministerstvo financí ovšem obec urgovalo kvůli nedodržení rizikové hranice (viz 5.2 Podíl cizích zdrojů k celkovým aktivům). Obec tedy tento závazek od roku 2012 vede jako závazek dlouhodobý, což v roce 2012 výrazně snižuje krátkodobé závazky. Právě snížení krátkodobých závazků vede v roce 2012 k výraznému zvýšení celkové likvidity, a to na hodnotu 4,27. V následujících třech letech si obec drží vysokou likviditu, a to v průměrné výši 4,55.

5.4 Index provozních úspor

Index provozních úspor je dán podílem provozního přebytku a běžných příjmů. Jeho optimální výše by se měla pohybovat kolem 25 %. Jako **minimum pro tento ukazatel je stanoveno 10 %**, pod které by index provozních úspor neměl klesnout. Provozní přebytek se vypočte jako rozdíl běžných příjmů a výdajů a měl by být vždy kladný. (Pavlík a kol., 2014) Postup a výše výpočtu ukazatele pro obec Zbůch jsou uvedeny v tab. č. 21.

Tab. č. 21: Index provozních úspor v letech 2011–2015 (v Kč)

| Ř. | Název | Zdroj informací | Rok | | | | |
|----|------------------------------|--------------------|------------|------------|------------|------------|------------|
| | | | 2011 | 2012 | 2013 | 2014 | 2015 |
| 1 | Běžné příjmy | Třída 1 + 2 + 41xx | 26.321.884 | 27.403.899 | 32.268.502 | 33.108.081 | 33.434.725 |
| 2 | Běžné výdaje | Třída 5 | 20.359.167 | 22.759.640 | 22.283.045 | 21.841.514 | 22.478.789 |
| 3 | Provozní přebytek | ř. 1 – ř. 2 | 5.962.717 | 4.644.259 | 9.985.457 | 11.266.567 | 11.100.054 |
| 4 | Index provozních úspor (v %) | ř. 3 / ř. 1 | 22,65 | 16,95 | 30,94 | 34,03 | 32,77 |

Zdroj: vlastní zpracování dle závěrečných účtů obce Zbůch 2011–2015, 2016

Index provozních úspor za sledované období neklesl pod stanovené minimum 10 %. Nejblíže se index přiblížil optimálním 25 % v roce 2011, kdy dosahoval výše 22,65 %. K poklesu o 5,70 % došlo v roce 2012, kdy byl index na své nejnižší hodnotě za sledované období, ale i v tomto případě byl vysoko nad daným minimem. V roce 2013 byl zaznamenán velký nárůst běžných příjmů, což zapříčinilo i velký meziroční nárůst indexu provozních úspor. V posledních třech sledovaných letech byla průměrná hodnota

indexu 32,58 %. Tato vysoká hodnota dokazuje, že obci zbývá velké množství finančních prostředků, které dále může využít na hrazení investičních projektů.

5.5 Komparace s vybranými obcemi

V této podkapitole je v tab. č. 22 provedena komparace hodnot ukazatelů pro obec Zbůch, které jsou vypočítány výše, s průměry hodnot těchto ukazatelů jiných obcí. Byly vybrány obce z Plzeňského kraje, jejichž počet obyvatel se nacházel k 1. 1. 2014 v rozmezí 2 000 až 2 500 obyvatel. Tyto podmínky splnily následující obce: Janovice nad Úhlavou, Chlumčany, Šťáhlavy, Líně, Město Touškov, Břasy, Mirošov, Strašice a Zbiroh. Pro tyto obce byly kvantifikovány stejné ukazatele jako pro obec Zbůch:

- ukazatel dluhové služby (DS),
- podíl cizích zdrojů a celkových aktiv (CZ k A),
- likvidita,
- index provozních úspor (IPÚ).

Ukazatele byly stejně jako u obce Zbůch vypočítány pro jednotlivé roky v období 2011 až 2015. Poté byl vypočítán aritmetický průměr jednotlivých ukazatelů za každý sledovaný rok z hodnot ukazatelů devíti vybraných obcí. V tab. č. 22 jsou vypočítané průměry uvedeny vždy na řádku pod hodnotami daného ukazatele v jednotlivých letech obce Zbůch.

Tab. č. 22: Srovnání ukazatelů obce Zbůch s jinými obcemi v letech 2011–2015

| Ukazatel | Subjekt | Rok | | | | |
|----------------------|----------------|-------|-------|-------|-------|-------|
| | | 2011 | 2012 | 2013 | 2014 | 2015 |
| Dluhová služba (v %) | Zbůch | 4,40 | 4,16 | 4,37 | 2,84 | 3,12 |
| Dluhová služba (v %) | Průměr za obce | 8,03 | 8,06 | 7,64 | 8,87 | 5,69 |
| CZ k A (v %) | Zbůch | 21,39 | 16,15 | 14,78 | 12,87 | 11,58 |
| CZ k A (v %) | Průměr za obce | 8,57 | 6,27 | 6,40 | 5,68 | 6,77 |
| Likvidita | Zbůch | 0,79 | 4,27 | 4,04 | 4,42 | 5,20 |
| Likvidita | Průměr za obce | 3,12 | 2,50 | 2,79 | 4,14 | 3,55 |
| IPÚ (v %) | Zbůch | 22,65 | 16,95 | 30,94 | 34,03 | 32,77 |
| IPÚ (v %) | Průměr za obce | 18,98 | 20,88 | 27,59 | 29,20 | 28,55 |

Zdroj: vlastní zpracování dle údajů na monitor.statnipokladna.cz, 2016

Ukazatel dluhové služby pro obec Zbůch se v celém období držel nízko pod vypočteným průměrem. K největšímu rozdílu došlo v roce 2014, kdy průměr ukazatele

DS byl o 6,03 % větší než hodnota ukazatele obce Zbůch. V roce 2015 se průměr výrazně snížil oproti předcházejícímu roku, a to o 3,18 %, ale i tak byl téměř dvojnásobný než dluhová služba obce Zbůch v tomto roce. Z tab. č. 22 vyplývá, že obec Zbůch si drží hodnoty ukazatele DS velmi nízko i v porovnání s ostatními obcemi, jejichž průměr se ovšem drží také hluboko pod stanovenou hranicí 30 %.

Podíl cizích zdrojů k celkovým aktivům obce Zbůch je výrazně vyšší než vypočítané průměry. Tento ukazatel měla obec nejvyšší v roce 2011, kdy přesahoval průměr o 12,82 %. V následujících letech se tento rozdíl snižuje, což je dáno snižováním zadluženosti obce Zbůch. Obci nepřibývají žádné další výrazné závazky, závazky z předešlých let se každý rok snižují a každý rok dochází také k nárůstu celkových aktiv. V roce 2015 byl tento ukazatel u obce Zbůch ve výši 11,58 %, což je už pouze o 4,81 % více než vypočítaný průměr. Přestože se tento podíl pohybuje nad průměrem vybraných obcí, nemá obec problémy s placením svých závazků.

Celková likvidita obce Zbůch byla ve všech sledovaných letech vyšší než průměr. Výjimkou byl rok 2011, kdy obec měla likviditu velice nízkou, dokonce pod krajní hodnotou jedna. V tomto roce byla likvidita o 2,33 nižší než průměr. Nejvyšší likviditu měla obec v roce 2015, kdy dosahovala hodnoty 5,20 a průměr převyšovala o 1,65. Takto vysokou likviditu zapříčinil především vysoký nárůst finančních prostředků na bankovním účtu obce. Obec v roce 2015 hospodařila s vysokým přebytkem. Z tabulky vyplývá, že obec má vysokou likviditu, a tudíž může své krátkodobé závazky hradit bez problémů.

Index provozních úspor obce se téměř v celém sledovaném období pohyboval nad vypočteným průměrem. Pod průměr poklesl IPÚ obce pouze v roce 2012, kdy se oproti předcházejícímu roku snížil o 5,70 % a byl nižší o 3,93 % než průměr. V roce 2014 byl IPÚ obce nejvyšší za sledované období a průměr převýšil o 4,83 %. K velkému nárůstu ukazatele v obou případech došlo v roce 2013. Tento nárůst byl zapříčiněn velkým nárůstem daňových příjmů obcí, které se řadí právě mezi běžné příjmy. V tomto roce se zvýšil podíl ze sdílených daní připadající obcím (viz. 4.1.1 Daňové příjmy). Od roku 2013 se IPÚ pohyboval v obou případech na vysoké úrovni, přesahoval i stanovenou optimální výši 25 %. Vysoký IPÚ dokazuje, že Zbůch a jemu podobné obce mohou velkou část provozních prostředků použít na financování investičních akcí.

5.6 Zhodnocení a návrhy na zlepšení hospodaření města

S ohledem na vypočtené ukazatele a provedenou finanční analýzu hospodaření obce lze prohlásit situaci obce za **pozitivní**. Obec ve všech sledovaných letech dosáhla přebytku v hospodaření. Výjimkou byl pouze rok 2012, kdy došlo ke schodku rozpočtu. Tento schodek byl však minimální a byl snadno pokryt přebytkem minulých let. Vypočtené ukazatele hodnotící finanční zdraví obce poukazují také na příznivou finanční situaci. Všechny vypočtené ukazatele obce se drží v mezích stanovených Ministerstvem financí ČR. Ve srovnání s vybranými obcemi si Zbůch vede také velmi dobře, ve většině případů má obec lepší výsledky, než je vypočtený průměr. Hůře oproti průměru si vede obec pouze v případě podílu cizích zdrojů k celkovým aktivům. Je to dáno především vyššími cizími zdroji. Závazek vůči Mikroregionu Radbuza je v současnosti ve výši 20 milionů Kč včetně úroků. Obec ho bude splácet do roku 2021. Splátky si obec rozvrhla na delší časové období, aby mohla tento závazek platit bez problémů a nedošlo k předlužení obce. Obec má také ještě úvěr u České spořitelny, a. s., který bude platit do roku 2023. I přes vyšší hodnotu tohoto ukazatele nemá obec problém s hrazením cizích zdrojů. Obec si drží vysokou úroveň celkové likvidity, což je dáno především velkými množstvími finančních prostředků na běžném účtu obce. Díky vznikajícím přebytkům v rozpočtu během sledovaných let se zůstatek na běžném účtu značně navýšil. K dobré finanční situaci obce přispěla také novela zákona č. 243/2000 Sb., o rozpočtovém určení daní. Tato novela vedla k výraznému navýšení příjmů obce. Právě zvýšení příjmů vedlo k nárůstu provozního přebytku a rovněž indexu provozních úspor. Obci tak od roku 2013 zůstával větší objem prostředků na financování investičních projektů.

Přestože obec Zbůch vykazuje příznivé výsledky, měla by se stále snažit o zlepšení. Pokud obec chce dosáhnout lepších výsledků, musí **zvýšit své příjmy** nebo **snížit výdaje**. Zvyšování příjmů je pro obec náročné, jelikož nejdůležitější třídou příjmů jsou příjmy daňové, jejichž výše je dána z velké části zákonem. Z daňových příjmů může obec ovlivňovat především **místní poplatky a daň z nemovitých věcí**.

Sazby u místních poplatků má obec velmi nízké, a to především sazby u poplatků ze psů a z ubytovací kapacity. **Poplatek ze psů** obec vybírá za prvního psa v rodinném domě 100 Kč, za druhého a každého dalšího psa 150 Kč. Za prvního psa v bytovém domě je poplatek 300 Kč a za druhého a dalšího 450 Kč. Zákon č. 565/1990 Sb., o místních poplatcích, přitom stanovuje horní hranici tohoto poplatku až na 1.500 Kč za kalendářní

rok za jednoho psa. U druhého a každého dalšího psa se poplatek může dostat až na 2.250 Kč. Obec Zbůch má tedy možnost tento poplatek značně zvýšit. Zvýšit může obec také **poplatek z ubytovací kapacity**, a to dle zákona, z nynějších 4 Kč až na 6 Kč za každé využití lůžko za den. (zákon č. 565/1990 Sb., § 2, § 7)

Větší příjem do obecní pokladny může obec zajistit stanovením vyšší daně z nemovitých věcí. Obecně závaznou vyhláškou může obec navýšit koeficient, kterým se násobí základní sazba daně u staveb a stavebních pozemků, o jednu kategorii. Tento **koeficient** je přidělen obcím **podle počtu obyvatel**. Zákon č. 338/1992 Sb., o dani z nemovitých věcí, umožňuje obci Zbůch navýšit koeficient z původních 1,4 na 1,6. (zákon č. 338/1992 Sb., § 11) Obecně závaznou vyhláškou může obec pro všechny nemovité věci na území obce zavést také **místní koeficient**, kterým se násobí výsledná daň. Tento koeficient může být ve výši 2, 3, 4 nebo 5. (zákon č. 338/1992 Sb., § 12) Při zavádění místního koeficientu musí být obec opatrná, neboť příliš vysoký koeficient by mohl snížit zájem o nemovitosti v obci a příliš finančně zatížit majitele nemovitostí. Pokud by obec Zbůch chtěla zvyšovat své příjmy touto cestou, lze jí doporučit koeficient ve výši 2.

Obec Zbůch má velké množství finančních prostředků uložených na běžném účtu určeném pro územní samosprávné celky. Jelikož běžný účet je určen především na zabezpečení platebního styku, zhodnocení finančních prostředků je zde minimální. Z tohoto důvodu lze obci doporučit využití i jiných bankovních produktů, které budou efektivněji zhodnocovat její volné finanční prostředky. Obec musí v tomto případě důkladně zvážit, jaké riziko daný výnos přináší. Může využít například **spořicí účty** nebo **termínované vklady**. Tyto produkty jsou pro obec vhodné, jelikož jsou téměř bezrizikové. (moderniobec.cz, 2013)

Další příjmy může obec získat také **prodejem bytů**. Některé byty, které obec vlastní, už jí přináší pouze minimální výnos. Některé jsou v havarijním stavu a jejich každoroční údržba a opravy stojí obec nemalý obnos peněz. Prodejem těchto bytů by obec získala **jednorázový příjem** a zároveň by došlo ke **snížení běžných výdajů** obce.

Obec Zbůch se jako ostatní obce snaží o to, aby se úroveň obce stále zvyšovala a byla lepším a hezčím místem pro život. Právě celkový vzhled obce je důležitý nejen pro stávající obyvatele, ale také k přilákání nových obyvatel. **Zvyšování počtu obyvatel** vede ke **zvyšování daňových příjmů** obce, neboť počet obyvatel je jedním z kritérií při

přerozdělování sdílených daní. Vzhled obce Zbůch by velmi pozvedla oprava budov na návsi a v její blízkosti. Obec by se mohla pokusit do těchto oprav **zapojit soukromý kapitál**, jelikož budovy chce opravit jejich vlastník i obec. Vhodná pro obě strany by byla **obecní dotace**, kdy ke každé určité částce vynaložené majitelem na opravy obec připojí také určitou částku. Při těchto typech dotací je důležité stanovit předem celkový objem finančních prostředků, který je obec ochotna poskytnout, a také podmínky pro získání dotace. (moderniobec.cz, 2008b)

Závěr

Tato práce měla za hlavní cíl zanalyzovat finanční hospodaření obce Zbůch v období 2011–2015, posoudit finanční situaci obce a doporučit opatření pro zlepšení stávající situace.

V teoretické části práce byly nejdříve charakterizovány územní samosprávné celky, následně bylo přiblíženo jejich financování, které bylo zaměřeno především na obce. V následující praktické části byla představena obec Zbůch, poté byla provedena analýza finančního hospodaření, která se zabývala celkovými příjmy a výdaji a vždy poté podrobněji jejich jednotlivými třídami. Konec této kapitoly se věnoval saldu rozpočtu a s ním souvisejícím financováním.

Provedenou analýzou příjmů bylo zjištěno, že nejdůležitější položkou v příjmech obce jsou příjmy daňové. Ty v celém sledovaném období rostly. K zásadnímu nárůstu daňových příjmů, a tím k výraznému zlepšení finanční situace obce, došlo v roce 2013, kdy vešla v platnost novela zákona č. 243/2000 Sb., o rozpočtovém určení daní. Tato novela vedla k navýšení podílu obce na celostátním hrubém výnosu daní. Jako druhou nejdůležitější položkou v příjmech obce se ukázaly příjmy nedaňové, které tvoří především příjmy z pronájmu pozemků, bytů a nebytových prostor. Na celkových příjmech se výrazněji podílely také v roce 2014 přijaté dotace, neboť v tomto roce obec získala velkou investiční dotaci od Státního fondu životního prostředí ČR. Rozbor výdajů ukázal, že celkové příjmy tvoří převážně příjmy běžné, u kterých ve sledovaném období nedochází k výrazným výkyvům. K výkyvům dochází u výdajů kapitálových, jejichž výše je dána především množstvím a rozsahem realizovaných investičních akcí v obci. Nejvíce investičních projektů uskutečňovala obec v roce 2014, kdy kapitálové výdaje dosáhly svého maxima. V tomto roce byly finanční prostředky vynaloženy především na rekonstrukci místní komunikace a na přístavbu mateřské školy.

Porovnáním příjmů a výdajů byla určena salda rozpočtu. Ta byla ve všech sledovaných letech, s výjimkou roku 2012, kladná. Schodek rozpočtu v roce 2012 byl pokryt přebytkem minulých let. Ze vzniklých přebytků obec hradí úvěr, který má vůči České spořitelně, a. s., a zbylé finanční prostředky si ponechává jako rezervu do dalších let.

V poslední kapitole práce byly vypočteny ukazatele, které napomohly ke zhodnocení finanční situace obce. Výsledky těchto ukazatelů, stejně jako analýza hospodaření,

ukázaly, že finanční situace obce Zbůch je příznivá. Obec Zbůch nemá problémy s hrazením svých dosavadních závazků, a to jak krátkodobých, tak dlouhodobých. Se zvyšujícími se příjmy má obec také dostatek peněz na financování svých investičních projektů. Na tuto pozitivní situaci poukazuje také provedené srovnání hodnot ukazatelů pro obec Zbůch s průměry hodnot těchto ukazatelů vybraných obcí. Lepších výsledků v porovnání s průměry dosáhla obec u ukazatele dluhové služby, likvidity i v případě indexu provozních úspor. Hůře oproti průměru si vedla obec pouze u podílu cizích zdrojů k celkovým aktivům. I přes vyšší hodnotu tohoto ukazatele neměla obec problém s úhradou svých závazků.

I když obec Zbůch dosahuje pozitivních výsledků, byla v závěru práce navržnuta opatření vedoucí ke zlepšení stávající situace. Obec má možnost navýšit své příjmy stanovením vyšší daně z nemovitých věcí či navýšením místních poplatků. Jednorázový příjem si může zajistit prodejem bytů v havarijním stavu, a tím snížit i své běžné výdaje vynaložené na jejich opravy. Jelikož má obec dostatek volných finančních prostředků, může své příjmy navýšit také využitím výnosnějších bankovních produktů. Obci bylo také doporučeno pokusit se pomocí obecních dotací zapojit do oprav budov soukromý kapitál.

Seznam tabulek

| | |
|--|----|
| Tab. č. 1: Počet členů zastupitelstva obce | 10 |
| Tab. č. 2: Počet členů zastupitelstva kraje | 14 |
| Tab. č. 3: Daňové příjmy rozpočtů obcí | 21 |
| Tab. č. 4: Příjmy obce v letech 2011–2015 (v Kč) | 31 |
| Tab. č. 5: Daňové příjmy v letech 2011–2015 (v Kč) | 34 |
| Tab. č. 6: Sdílené daně v letech 2011–2015 (v Kč) | 35 |
| Tab. č. 7: Svěřené daně v letech 2011–2015 (v Kč) | 36 |
| Tab. č. 8: Místní poplatky v letech 2011–2015 (v Kč) | 37 |
| Tab. č. 9: Nedaňové příjmy v letech 2011–2015 (v Kč) | 39 |
| Tab. č. 10: Kapitálové příjmy v letech 2011–2015 (v Kč) | 41 |
| Tab. č. 11: Přijaté dotace v letech 2011–2015 (v Kč) | 43 |
| Tab. č. 12: Výdaje obce v letech 2011–2015 (v Kč) | 44 |
| Tab. č. 13: Běžné výdaje v letech 2011–2015 (v Kč) | 47 |
| Tab. č. 14: Kapitálové výdaje v letech 2011–2015 (v Kč) | 49 |
| Tab. č. 15: Saldo rozpočtu v letech 2011–2015 (v Kč) | 50 |
| Tab. č. 16: Financování v letech 2011–2015 (v Kč) | 51 |
| Tab. č. 17: Finanční prostředky na běžných účtech obce v letech 2011–2015 (v Kč) ... | 52 |
| Tab. č. 18: Ukazatel dluhové služby v letech 2011–2015 (v Kč) | 53 |
| Tab. č. 19: Podíl cizích zdrojů k celkovým aktivům v letech 2011–2015 (v Kč) | 54 |
| Tab. č. 20: Celková likvidita v letech 2011–2015 (v Kč) | 55 |
| Tab. č. 21: Index provozních úspor v letech 2011–2015 (v Kč) | 56 |
| Tab. č. 22: Srovnání ukazatelů obce Zbůch s jinými obcemi v letech 2011–2015 | 57 |

Seznam obrázků

| | |
|---|----|
| Obr. č. 1: Rozpočtové vztahy organizační složky k rozpočtu obce | 12 |
| Obr. č. 2: Rozpočtové vztahy příspěvkové organizace k rozpočtu obce | 13 |
| Obr. č. 3: Rozpočtový proces u rozpočtu obce | 18 |
| Obr. č. 4: Vývoj počtu obyvatel obce Zbůch v letech 2010–2015 | 27 |
| Obr. č. 5: Struktura příjmů v letech 2011–2015 | 32 |
| Obr. č. 6: Plnění rozpočtu daňových příjmů v letech 2011–2015 (v Kč) | 33 |
| Obr. č. 7: Plnění rozpočtu nedaňových příjmů v letech 2011–2015 (v Kč) | 38 |
| Obr. č. 8: Plnění rozpočtu kapitálových příjmů v letech 2011–2015 (v Kč) | 40 |
| Obr. č. 9: Plnění rozpočtu přijatých dotací v letech 2011–2015 (v Kč) | 42 |
| Obr. č. 10: Struktura výdajů v letech 2011–2015 | 45 |
| Obr. č. 11: Plnění rozpočtu běžných výdajů v letech 2011–2015 (v Kč) | 46 |
| Obr. č. 12: Plnění rozpočtu kapitálových výdajů v letech 2011–2015 (v Kč) | 48 |

Seznam použitých zkratk

| | |
|------|-------------------------------------|
| A | aktiva |
| CZ | cizí zdroje |
| ČR | Česká republika |
| DHM | dlouhodobý hmotný majetek |
| DPFO | daň z příjmů fyzických osob |
| DPPO | daň z příjmů právnických osob |
| DS | dluhová služba |
| IPÚ | index provozních úspor |
| OS | organizační složka |
| P | příjmy |
| PO | příspěvková organizace |
| SFDI | Státní fond dopravní infrastruktury |
| SVČ | samostatně výdělečná činnost |
| ÚSC | územní samosprávné celky |
| V | výdaje |
| VHP | výherní hrací přístroj |
| VR | veřejné rozpočty |
| VÚSC | vyšší územní samosprávné celky |
| ZČ | závislá činnost |

Seznam použité literatury

Knižní zdroje

BALÍK, Stanislav. *Komunální politika: obce, aktéři a cíle místní politiky*. Praha: Grada Publishing, a.s., 2009, 250 s. ISBN 978-80-247-2908-4.

CÍSAŘOVÁ, Eliška, PAVEL, Jan. *Průvodce komunálními rozpočty aneb jak může informovaný občan střežit obecní pokladnu*. Praha: Transparency International – Česká republika, 2008, 94 s. ISBN 978-80-87123-06-5.

HEJDUKOVÁ, Pavlína. *Veřejné finance – teorie a praxe*. Praha: C. H. Beck, 2015, 272 s. ISBN 978-80-7400-298-4.

KADERÁBKOVÁ, Jaroslava. PEKOVÁ, Jitka. *Územní samospráva – udržitelný rozvoj a finance*. 1. vydání. Praha: WoltersKluwer ČR, 2012, 300 s. ISBN 978-80-7357-910-4.

KÁŇA, Pavel. *Základy veřejné správy*. 2. přepracované a doplněné vydání, Ostrava: Montanex, a.s., 2007, 375 s. ISBN 978-80-7225-244-2.

KOUDELKA, Zdeněk. *Obce a kraje: podle reformy veřejné správy v roce 2000*. Praha: Linde, 2000., 228 s. ISBN 80-7201-250-9.

LAJTKEPOVÁ, Eva. *Veřejné finance v České republice: teorie a praxe*. Brno: Akademické nakladatelství Cerm, s. r. o., 2013, 130 s. ISBN 978-80-7204-861-8.

MÁČE, Miroslav. *Účetnictví a finanční řízení*. Praha: Grada Publishing, a.s., 2013, 552 s. ISBN 978-80-247-4574-9.

PAVLÍK, Marek. *Jak úspěšně řídit obec a region: Cíle, nástroje, trendy, zahraniční zkušenosti*. Praha: Grada Publishing, a.s., 2014, 160 s. ISBN 978-80-247-5256-3

PEKOVÁ, Jitka. *Finance územní samosprávy: teorie a praxe v ČR*. 1. vydání, Praha: WoltersKluwer ČR, 2011, 588 s. ISBN 978-80-7357-614-1.

PEKOVÁ, Jitka. *Hospodaření a finance územní samosprávy*. Praha: Management Press, 2004, 375 s. ISBN 80-7261-086-4.

PEKOVÁ, Jitka, PILNÝ, Jaroslav, JETMAR, Marek. *Veřejná správa a finance veřejného sektoru*. 3. přepracované vydání, Praha: ASPI, 2008, 712 s. ISBN 978-80-7357-351-5.

PEKOVÁ, Jitka. *Veřejné finance, úvod do problematiky*. 4. vyd. Praha: ASPI, a.s., 2008, 580 s. ISBN 978-80-7357-358-4.

PROVAZNÍKOVÁ, Romana. *Financování měst, obcí a regionů: teorie a praxe*. 2. aktualizované a rozšířené vydání, Praha: GradaPublishing, a.s., 2009, 304 s. ISBN 978-80-247-2789-9.

Právní předpisy

Vyhláška č. 245/2010 Sb., 259/2011 Sb., 281/2012 Sb., 264/2013 Sb., 186/2014 Sb., 213/2015 Sb., o podílu jednotlivých obcí na stanovených procentních částech celostátního hrubého výnosu daně z přidané hodnoty a daní z příjmů – příloha.

Zákon č. 128/2000 Sb., o obcích, ve znění pozdějších předpisů.

Zákon č. 129/2000 Sb., o krajích, ve znění pozdějších předpisů.

Zákon č. 243/2000 Sb., o rozpočtovém určení výnosů některých daní územním samosprávným celkům a některým státním fondům, ve znění pozdějších předpisů.

Zákon č. 250/2000 Sb., o rozpočtových pravidlech územních rozpočtů, ve znění pozdějších předpisů.

Zákon č. 338/1992 Sb., o dani z nemovitých věcí, ve znění pozdějších předpisů.

Zákon č. 565/1990 Sb., o místních poplatcích, ve znění pozdějších předpisů.

Zákon č. 634/2004 Sb., o správních poplatcích, ve znění pozdější předpisů.

Materiály obce Zbůch

Obecně závazná vyhláška obce Zbůch č. 1/2011, o místních poplatcích.

Obecně závazná vyhláška obce Zbůch č. 2/2012, o změně obecně závazné vyhlášky č. 1/2011 o místních poplatcích.

Účetní výkazy obce Zbůch za období 2011–2015.

Závěrečné účty obce Zbůch za období 2011–2015.

Internetové zdroje

Czech POINT – Obecní úřad Zbůch. statnisprava.cz. [online]. © 2000 – 2016 [cit. 2016-03-09]. Dostupné z: <http://www.statnisprava.cz/rstsp/adresar.nsf/i/19530>

Historie obce. Obec Zbůch. [online]. © 2016 [cit. 2016-02-26]. Dostupné z: <http://www.zbuch.cz/historie-obce/>

Jak číst rozpočet obce. Rozpočet obce. [online]. [2011] [cit. 2016-03-18]. Dostupné z: <http://www.rozpocetobce.cz/jak-cist-rozpocet-obce#financovani>

Novinky v obecních financích v roce 2013. Svaz měst a obcí české republiky. [online]. 19.12.2012 [cit. 2016-03-10]. Dostupné z: <http://www.smocr.cz/cz/oblasti-cinnosti/financovani-obci/novinky-v-obecnich-financich-v-roce-2013.aspx>

Nový způsob sledování hospodaření a zadluženosti obcí. moderní obec. [online]. 3.12.2008a [cit. 2016-03-20]. Dostupné z: <http://moderniobec.cz/novy-zpusob-sledovani-hospodareni-a-zadluzenosti-obci/>

Plzeňský. Monitor. [online]. [2015] [cit. 2016-03-25]. Dostupné z: <http://monitor.statnipokladna.cz/2014/kraje/detail/CZ032>

RUCKÁ, Karla. Rozpočtové určení daní: Základní východiska a principy. moderní obec. [online]. 8.12.2014 [cit. 2016-03-05]. Dostupné z: <http://moderniobec.cz/rozpocetove-urceni-dani-zakladni-vychodiska-a-principy/>

Sazby daně z přidané hodnoty. účetní kavárna. [online]. © 2016 [cit. 2016-03-05]. Dostupné z: <http://www.ucetnikavarna.cz/uzitecne-tabulky/sazby-dane-z-pridane-hodnoty/>

SCHNEIDEROVÁ, Ivana. Rozpočet a rozpočtový proces. účetní kavárna. [online]. 1.12.2010 [cit. 2016-03-14]. Dostupné z: <http://www.ucetnikavarna.cz/archiv/dokument/doc-d28557v35708-rozpocet-a-rozpocetovy-proces/>

TESAŘ, Luděk. Jak zvýšit příjmy obcí a měst, aneb Sedm praktických rad /1. moderní obec. [online]. 7.3.2008b [cit. 2016-03-31]. Dostupné z: <http://moderniobec.cz/jak-zvysit-prijmy-obci-a-mest-aneb-sedm-prakticky-rad-1/>

Volné peníze lze hodnotit také jinak než jen na běžných účtech. moderní obec. [online]. 7.3.2013 [cit. 2016-03-28]. Dostupné z: <http://moderniobec.cz/volne-penize-lze-zhodnotit-take-jinak-nez-jen-na-beznych-uctech/>

Zbůch. Města, obce a vesnice v ČR. [online]. [b. r.] [cit. 2016-02-26]. Dostupné z: <http://www.obce-mesta.info/obec.php?id=Zbuch-559661>

Zbůšský zpravodaj. Obec Zbůch. [online]. 2014 [cit. 2016-02-27]. Dostupné v PDF: http://www.zbuch.cz/e_download.php?file=data/editor/198cs_4.pdf&original=Zb%C5%AF%C5%A1sk%C3%BD+zpravodaj+3-2014.pdf

Abstrakt

TUROŇOVÁ, Monika. *Finanční hospodaření obce Zbůch*. Plzeň, 2016. 69 s. Bakalářská práce. Západočeská univerzita v Plzni. Fakulta ekonomická.

Klíčová slova: územní samosprávné celky, Zbůch, finanční hospodaření obce

Předložená bakalářská práce je zaměřena na finanční hospodaření obce Zbůch v letech 2011–2015. Práce je rozdělena na dvě části, a to část teoretickou a část praktickou. V teoretické části jsou charakterizovány územní samosprávné celky a jejich financování. V praktické části je nejdříve představena obec Zbůch. Poté je provedena samotná analýza finančního hospodaření obce. K posouzení finanční situace obce jsou v poslední kapitole vypočteny vybrané ukazatele. Následně je pomocí těchto ukazatelů uskutečněna komparace obce Zbůch s vybranými obcemi. Závěrem je zhodnocena celková finanční situace a jsou navržena opatření na její zlepšení.

Abstract

TUROŇOVÁ, Monika. *Financial Management of the town Zbůch*. Plzeň, 2016. 69 s. Bachelor Thesis. University of West Bohemia. Faculty of Economics.

Key words: territorial autonomous communities, Zbuch, financial management of municipality

This presented bachelor thesis is focused on financial management of Zbuch in 2011–2015. The thesis is divided into two parts, theoretical and practical. Territorial autonomous communities and their finances are defined in the theoretical part. In the practical part the Zbuch municipality itself is introduced, followed by the analysis of the financial management of the municipality. Selected indicators are calculated in the last chapter to assess the financial situation of the municipality. Based on these indicators the comparison of Zbuch to other selected municipalities is described. In the end of the thesis the overall financial situation is evaluated and improvement measures are suggested.