

ZÁPADOČESKÁ UNIVERZITA V PLZNI
FAKULTA EKONOMICKÁ

Bakalářská práce

**Finanční hospodaření městského obvodu
Plzeň 7**

Financial management of the district Pilsen 7th

Markéta Goeslová

Plzeň 2016

ZÁPADOČESKÁ UNIVERZITA V PLZNI
Fakulta ekonomická
Akademický rok: 2016/2017

ZADÁNÍ BAKALÁŘSKÉ PRÁCE
(PROJEKTU, UMĚLECKÉHO DÍLA, UMĚLECKÉHO VÝKONU)

Jméno a příjmení: **Markéta GOESLOVÁ**
Osobní číslo: **K14B0039K**
Studijní program: **B6208 Ekonomika a management**
Studijní obor: **Podniková ekonomika a management**
Název tématu: **Finanční hospodaření městského obvodu Plzeň 7**
Zadávací katedra: **Katedra financí a účetnictví**

Z á s a d y p r o v y p r a c o v á n í :

1. Charakterizujte územní samosprávné celky: jejich právní úpravu a principy financování.
2. Představte MO Plzeň Radčice a analyzujte jeho finanční hospodaření ve vybraných letech.
3. Zhodnoťte provedenou analýzu a podložte své hodnocení konkrétními daty a finančními ukazateli.
4. Doporučte možné kroky vedoucí k efektivnějšímu finančnímu hospodaření MO Plzeň Radčice s odkazem na konkrétní data.


Rozsah grafických prací: **neuveden**
Rozsah kvalifikační práce: **40 - 60 stran**
Forma zpracování bakalářské práce: **tištěná**

Seznam odborné literatury:

- **HEJDUKOVÁ, Pavlína.** *Veřejné finance: teorie a praxe.* V Praze: C.H. Beck, 2015. Beckovy ekonomické učebnice. ISBN 978-80-7400-298-4
- **KRUNTORÁDOVÁ, Ilona.** *Politické aspekty financování českých měst.* Praha: Univerzita Karlova v Praze, nakladatelství Karolinum, 2015. ISBN 978-80-246-2744-1
- **PROVAZNÍKOVÁ, Romana.** *Financování měst, obcí a regionů: teorie a praxe. 3. aktualizované a rozšířené vydání.* Praha: Grada Publishing, 2015. Finance (Grada). ISBN 978-80-247-5608-0
- **SEDMIHRADSKÁ, Lucie.** *Rozpočtový proces obcí.* Praha: Wolters Kluwer, 2015. ISBN 978-80-7478-967-0

Vedoucí bakalářské práce: **Ing. Pavlína Hejduková, Ph.D.**
Katedra financí a účetnictví

Datum zadání bakalářské práce: **20. června 2016**
Termín odevzdání bakalářské práce: **24. dubna 2017**


Doc. Dr. Ing. Miroslav Plevný
děkan




Ing. Michaela Krechovská, Ph.D.
vedoucí katedry

V Plzni dne 20. června 2016

Prohlášení

Prohlašuji, že jsem tuto bakalářskou práci na téma „*Finanční hospodaření městského obvodu Plzeň 7*“ vypracovala samostatně pod odborným dohledem vedoucího bakalářské práce za použití pramenů uvedených v příložené bibliografii.

V Plzni dne 20. 7. 2016

.....
Podpis autora

Poděkování

Tímto bych ráda poděkovala své vedoucí práce Ing. Pavlíně Hejdukové, Ph.D. za vedení práce, odbornou pomoc, rady a poskytnutý čas.

Dále bych chtěla poděkovat Bc. Romaně Brůhové za poskytnutí materiálů a za cenné rady, které mi pomohly při zpracování bakalářské práce. Rovněž děkuji svým blízkým za trpělivost a oporu.

OBSAH

1 Charakteristika územní samosprávy	8
1.1 Charakteristika veřejné správy	8
1.2 Charakteristika územní samosprávy	9
2. Územní samospráva v České republice	12
2.1 Obecná charakteristika kraje.....	12
2.2 Orgány kraje, činnost orgánů kraje.....	15
2.3 Charakteristika obce	17
2.4 Orgány obce, činnost orgánů obce.....	18
2.5 Městské obvody	22
3. Financování územní samosprávy	24
3.1 Hospodaření územních samosprávných celků a dobrovolných svazků obcí obecně.....	24
3.2 Rozpočet územních samosprávných celků	24
3.3 Příjmy a výdaje veřejných rozpočtů	27
4. Městský obvod Plzeň 7 – Radčice	29
4.1 Představení městského obvodu Plzeň 7 – Radčice	29
4.2 Historie Radčic	30
4.3 Radčice dnes	32
4.4 Organizační struktura.....	32
5. Finanční hospodaření MO Plzeň 7 – Radčice	34
5.1 Rozpočtový proces.....	34
5.2 Příjmy městského obvodu Plzeň 7 – Radčice – rozpočtová část.....	35
5.3 Výdaje rozpočtu městského obvodu Plzeň 7 – Radčice	39
5.4 Financování v rozpočtu městského obvodu Plzeň 7 – Radčice:	45
5.5 Finanční analýza hospodaření městského obvodu Plzeň 7- Radčice za období 2010-2014	47
6. Zhodnocení stávající situace a návrhy na zlepšení finanční situace městského obvodu Plzeň 7 – Radčice	53
SEZNAM TABULEK.....	61
SEZNAM OBRÁZKŮ	62
SEZNAM POUŽITÝCH ZKRATEK	63
SEZNAM POUŽITÉ LITERATURY	64
SEZNAM PŘÍLOH.....	67

ÚVOD

Předkládaná bakalářská práce se zabývá finančním hospodařením městského obvodu Plzeň 7 – Radčice. Cílem této práce je analyzovat příjmy a výdaje městské části Plzeň 7 – Radčice, zhodnotit stávající situaci obvodu a navrhnout případná opatření na zlepšení situace. Příjmy a výdaje jsou analyzovány za období 2010–2014.

Bakalářská práce se skládá ze dvou částí, a to části teoretické a praktické teoretické a praktické.

Teoretická část práce je věnována charakteristice územní samosprávy jako celku, je zde vysvětlena funkce územní samosprávy, rozdělení územní samosprávy v ČR. V teoretické části jsou dále charakterizovány kraje a obce, jejich orgány a činnosti. V kapitole 3 je stručně analyzováno financování územní samosprávy a poté následuje rozbor rozpočtu, rozpočtového období, dělení příjmů a výdajů obce. Pro zpracování teoretické části bakalářské práce byly využity poznatky z odborné literatury a platných právních předpisů.

Praktická část práce je věnována městskému obvodu Plzeň 7 – Radčice. Nejdříve je stručně představen městský obvod Plzeň 7 – Radčice, jeho historie a současnost včetně vymezení organizační struktury. Popsán je i rozpočtový proces obce vč. interních norem pro sestavení rozpočtu a skladby rozpočtu. Následně je definován rozpočtový proces daného městského obvodu.

Druhá část praktické části analyzuje příjmy a výdaje městského obvodu Plzeň 7 Radčice za období 2010–2014. Tato část práce je doplněna vybranými finančními ukazateli. Podkladem pro zpracování této části práce jsou použity návrhy rozpočtu obce a výsledné přehledy hospodaření v jednotlivých analyzovaných letech.

Třetí část praktické části hodnotí provedenou analýzu a stanovuje možná doporučení, která by mohla vést ke zlepšení stávající situace finančního hospodaření městské části Radčice. V práci je využito několik vědeckých postupů – pro teoretickou část metoda rešerše, pro praktickou část analytická metoda, komparace a pro shrnutí metoda syntetická. Na konci bakalářské práce je vypracován závěr, který shrnuje zjištěné poznatky.

1 Charakteristika územní samosprávy

Územní samospráva procházela rozporuplným vývojem. V novověku najdeme období s extrémně centralizačními tendencemi a omezováním samosprávného postavení a autonomie územní samosprávy, například v období světových válek. Najdeme však i období s opačnými tendencemi, tzn. s poměrně výraznou autonomií a decentralizací pravomocí na územní samosprávy, a to zejména od druhé poloviny 20. století.

Historické tradice, ovlivněné zejména právním postavením územní samosprávy, v jednotlivých zemích ovlivňovaly a stále ovlivňují postavení územní samosprávy a její vnitřní uspořádání – členění zakotvené v ústavě a dalších zákonech.

Postavení územní samosprávy se měnilo zejména ve 20. století. Postupně se zvyšovala role územní samosprávy při demokratizaci společnosti i v ekonomické oblasti.[8]

1.1 Charakteristika veřejné správy

Z pohledu teorie je veřejná správa čistým veřejným statkem; znamená to, že splňuje znaky nedělitelnosti spotřeby a nevylučitelnosti ze spotřeby. Veřejná správa je úzce spjata s existencí státu a územní samosprávy, je tedy důležitým nástrojem územní samosprávy při realizaci municipální a regionální politiky. Orgány veřejné správy jsou řídicím subjektem ve veřejném sektoru a fungují na principu veřejného práva.[2]

Na veřejnou správu a její strukturu lze pohlížet ze dvou hledisek:

- z hlediska toho, zda veřejnou správu vykonává stát svými orgány, jakožto státní správu, či stát přenechává určitý okruh záležitostí na nestátní veřejnoprávní korporace, aby je spravovaly na samosprávném principu,
- z hlediska geografického, tzn. zda se jedná o ústřední, územní, případně místní správu.

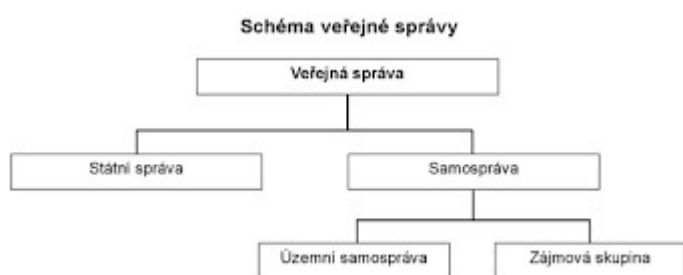
Podle prvního kritéria lze veřejnou správu chápat jako systém, který je tvořen dvěma hlavními subsystemy: hlavní subsystem představuje státní správa a druhý subsystem představuje samospráva, resp. veřejná samospráva.[13]

Státní správu vykonává stát prostřednictvím souhrnu institucí a to přímo, nebo zprostředkovaně (územní samosprávou). Veřejná samospráva v tradičním pojetí bývá

označována jako výsledek delegování správy na jiné, nestátní subjekty. Samospráva je tedy výrazem decentralizace a demokracie.

Samospráva má oprávnění vykonávat svoje záležitosti samostatně, vlastním jménem a prostředky, v rámci zákonem stanovených předpisů. Může mít podobu územní a zájmové samosprávy. V prvním případě jde o zastupování zájmů určitého území (resp. osob zde sídlících), v druhém případě jde o zastupování zájmů osob spojených zejména určitými společnými zájmy (např. profesní komory). Takto chápanou veřejnou správu lze znázornit následovně:

Obrázek č. 1: Schéma veřejné správy



Zdroj: [13], vlastní zpracování

Územní samospráva na základě stanovené působnosti a ekonomických podmínek vykonává veřejnou správu na území menším, než je stát (obce, kraje, země).[13]

1.2 Charakteristika územní samosprávy

Vývoj územní samosprávy je velmi úzce spjat s vývojem a úlohou státu. V rámci státu vznikaly geograficky menší útvary, ať již z potřeby lidí spolu blíže komunikovat, nebo pod vlivem kulturních či jazykových faktorů, případně vlivem ekonomických podmínek, např. sídelní útvary na křižovatkách obchodních cest.

Územní samospráva tak vznikala:

- přirozeně – jako obce, města, municipality.
- uměle – z vůle státu – jako vyšší stupeň územní samosprávy.[13]

Předpoklady fungování územní samosprávy

Aby mohla územní samospráva úspěšně plnit své funkce (samosprávní, popř. i přenesené), je nutné jí vytvořit potřebné předpoklady. Můžeme ji shrnout do dvou skupin:

- legislativní předpoklady, tzn. potřebu schválit zákony, které umožňují územní samosprávě vykonávat všechny její funkce, vymezují její autonomii, ale i rámcově pravidla hospodaření, neboť územní samospráva není finančně úplně soběstačná, a tudíž není zcela nezávislá na státu.
- ekonomické předpoklady fungování jednotlivých stupňů územní samosprávy, které umožňují územní samosprávě hospodařit s určitou mírou finanční autonomie.[9]

Funkce územní samosprávy

Na svém území plní územní samospráva různé funkce, které však spolu úzce souvisí.

Jde o funkci

- sociální.
- ekonomickou.
- územně technickou.

Sociální funkce

Tato funkce vyplývá z toho, že jde o společenství občanů, v jehož rámci je potřebné rozvíjet kulturní a sociální kontakty. Stále významněji se územní samospráva angažuje při ovlivňování, resp. snižování míry nezaměstnanosti, neboť nezaměstnanost doprovází řada sociálních problémů. Územní samospráva se stará o bezpečnost občanů bez ohledu na to, z jaké sociální vrstvy pocházejí a podílí se také na ochraně jejich majetku.

Ekonomická funkce

Územní samospráva je odpovědná za zabezpečení řady veřejných statků (služeb), za vytváření podmínek pro sociálně – ekonomický rozvoj municipality, resp. regionu a maximalizaci ekonomického blahobytu v rámci daného území. Je proto důležité, zda má jasnou představu o dlouhodobém sociálně ekonomickém rozvoji – např. v rámci plánu, rozvoje obce.

Územně technická funkce

Tato funkce se týká optimálního využití daného území na základě územního plánu k různým aktivitám daného společenství občanů (a firem), pro dlouhodobě udržitelný sociálně-ekonomický rozvoj svého území, tzn. respektující i ekologické (environmentální) aspekty rozvoje. Tyto funkce spolu souvisejí a prolínají se.[9]

2. Územní samospráva v České republice

Z hlediska samosprávy existuje v České republice dvoustupňový systém. Základní jednotkou územní samosprávy podle Ústavy ČR je obec. Vyšším druhým stupněm dle ústavy jsou vyšší územní správní celky, které nesou název kraj a reálně vznikly 1. 1. 2001 na základě zákona č. 347/1997 Sb.[24]

2.1 Obecná charakteristika kraje

Peková vymezuje kraj třemi základními znaky, a to:

- území kraje, na kterém se nacházejí obce a města, resp. v hranicích kraje,
- občané ČR s trvalým pobytem v obcích na území kraje nebo ve vojenském újezdu v územním obvodu kraje. Kraj je územním společenstvím občanů.
- působnost.[9]

Základní úkoly kraje

Kraj zabezpečuje rozsáhlé úkoly v rámci

- vlastní samosprávné funkce – v ČR tzv. samostatné působnosti.
- přenesené funkce, v ČR tzv. přenesené působnosti, tzn. výkonu státní správy v rozsahu zákonem přenesených kompetencí, které přebíral od některých ústředních orgánů, a od rušených okresních úřadů při využití tzv. smíšeného (spojeného) modelu územní samosprávy. Tuto kompetenci mají výkonné orgány kraje a jsou v této činnosti podřízeny orgánům státní správy a těmi jsou také kontrolovány.[8]

Nejvýznamnějším úkolem kraje je zabezpečování veřejných statků regionálního, popř. i nadregionálního významu.

Samostatná působnost

Kraj jako vyšší územní samosprávný celek v rámci tzv. samostatné působnosti:

- je veřejnoprávní korporací,
- je společenstvím členů,

- zabezpečuje záležitosti, které jsou v zájmu občanů kraje, a je tedy reprezentantem veřejných zájmů, zájmů občanů a ostatních subjektů (firem) daného územního společenství,
- schvaluje záměry rozvoje kraje, které však musí konzultovat s příslušnými orgány obcí, jichž se dotýkají, a územně plánovací dokumentace kraje,
- pečuje o komplexní územní rozvoj, tzn. i sociálně ekonomický rozvoj svého území, a o potřeby občanů, které jsou ve veřejném zájmu. Koordinuje rozvoj svého územního obvodu,
- spravuje vlastní majetek a může s ním nakládat,
- zabezpečuje tedy veřejné služby (veřejné statky) regionálního významu pro své občany. Může k tomu zřizovat neziskové organizace, tzv. organizační složky kraje, a příspěvkové organizace (OS, PO) v rámci regionálního veřejného sektoru, který může významnou měrou napomoci rozvoji území kraje,
- je významným samostatným ekonomickým subjektem, právnickou osobou a má tzv. právní subjektivitu. V právních záležitostech a ve smluvních vztazích má autonomii, tedy vystupuje svým vlastním jménem. Může vstupovat do smluvních vztahů, nese však také právní odpovědnost za důsledky svých rozhodnutí. To se často označuje jako tzv. ekonomický základ samosprávy kraje.

Přenesená působnost

Rozsah přenesené působnosti krajů je poměrně rozsáhlý a vyplývá ze zákona. Kraj, resp. krajský úřad, ji vykonává ve správním obvodu kraje. V současné době jde např. o přenesenou působnost na úseku:

- školství, např. kraj je odpovědný za dlouhodobý záměr vzdělávání a rozvoje výchovně vzdělávací soustavy na území kraje, vypracovává každoroční výroční zprávu o vzdělávání a rozvoji výchovně vzdělávací soustavy na území kraje, včetně zprávy o hospodaření kraje v oblasti předškolních zařízení, škol a školských zařízení, přijímá opatření na základě výsledků České školní inspekce, uděluje souhlas ke slučování škol, doporučuje ministerstvu školství zařazení škol do sítě škol (s výjimkou škol zřizovaných obcemi) a plní celou řadu dalších úkolů,

- památková péče, tzn. péče o některé národní kulturní památky, vedení seznamu kulturních památek za svůj územní obvod, plnění úkolů na úseku státní památkové péče podle pověření ministerstvem kultury atd,
- sociální péče, při řízení a kontrole výkonu státní správy v sociálním zabezpečení, zajišťuje dozor nad poskytováním sociálních služeb organizacemi a občany apod.
- zdravotnictví, zřizování vybraných nemocnic, řízení a koordinace ochrany před alkoholismem a jinými toxikomaniemi; kraj je odpovědný za protidrogovou politiku na svém území,
- územního plánování a stavebního řádu,
- péče o lesy, rozhoduje o zařazení lesů do kategorií lesů ochranných a lesů zvláštního určení (ekologická hlediska), vyjadřuje se k návrhům vedení tras celostátních a tranzitních liniových staveb, schvaluje zpracované plány pro lesy, povoluje jejich změny, ustanovuje lesní stráž ve svém kraji, zohledňuje funkce lesa při posuzování územně plánovací dokumentace, řídí myslivost – spolupracuje s mysliveckými organizacemi apod.,
- péče o vody, vyjadřuje se ke stavbám, pokud ovlivňují nakládání s povrchovými nebo podzemními vodami, ochranu vod proti povodním, rozhoduje o vodohospodářských věcech hraničních toků (ve spolupráci s příslušnými ministerstvy), schvaluje komplexní manipulační řády soustav vodohospodářských děl, rozhoduje v případě nedostatku vody či při havarijním zhoršení kvality vody, apod.,
- pozemních komunikací, např. povoluje zvláštní užívání silnic, rozhoduje o změnách v zařazení do kategorie silnic II. a III. třídy (silnice v ČR jsou rozděleny do tří kategorií), vykonává působnost silničního správního úřadu a speciálního stavebního úřadu ve věcech silnic I. třídy s výjimkou věcí, o kterých rozhoduje ministerstvo dopravy ČR apod.,
- silniční dopravy, např. státní odborný dozor má dohled nad prací osádek vozidel v mezinárodní silniční dopravě, nad silniční nákladní dopravou provozovanou

zahraničními dopravci, u mezinárodní dopravy osob s výjimkou autobusové linkové dopravy, tzn. zda jsou dodržovány zákonné povinnosti atd.,

- odpadů, evidence a nakládání s odpady, zejména s nebezpečnými, uděluje oprávnění pro nakládání s nebezpečnými odpady,
- životního prostředí, ochrany přírody a krajiny, ovzduší, kontroly dodržování imisních a depozičních limitů (může k tomu pověřit svou organizaci) apod.,
- rybářství, zajišťuje dozor nad plněním právních předpisů.

Dozor nad výkonem přenesené působnosti (svěřený výkon státní správy) přísluší věcně příslušným ministerstvům a ústředním správním úřadům. Kontrola se zaměřuje na soulad nařízení kraje se zákony, usneseními vlády a ostatními právními předpisy a závaznými směrnicemi a instrukcemi ministerstva.[9]

Obrázek č. 2: Krajské členění ČR



Zdroj: Portál Zemepis.com, 2016

2.2 Orgány kraje, činnost orgánů kraje

Zastupitelstvo kraje

Zastupitelstvo kraje je vrcholným orgánem kraje s nejrozsáhlejšími rozhodovacími pravomocemi v rámci samostatné působnosti. Počet členů zastupitelstva kraje závisí na počtu obyvatel kraje, a to podle počtu obyvatel k 1.1. roku, ve kterém se konají volby do daného zastupitelstva. Jednání zastupitelstva jsou veřejná. Data každého jednání

včetně návrhu programu jednání musí být zveřejněny na úřední desce kraje nejméně 10 dnů před jednáním.[11]

Rada kraje

Rada kraje je výkonným orgánem v oblasti samostatné působnosti a odpovídá zastupitelstvu kraje. Ve věcech přenesené působnosti může rada kraje rozhodovat pouze na základě ustanovení zákona. Radu kraje tvoří hejtman, náměstci hejtmana a další členové volení z řad členů zastupitelstva kraje.

Hejtman kraje

Hejtman kraje zastupuje kraj navenek. Hejtmana zastupují náměstci hejtmana.

Výbory zastupitelstva kraje

Výbory jsou iniciativní a kontrolní orgány kraje, které jsou zřizovány zastupitelstvem kraje. Podle zákona o krajích jsou vždy zřizovány:

- finanční výbor,
- kontrolní výbor,
- výbor pro výchovu, vzdělání a zaměstnanost, který se vyjadřuje k síti škol a školských zařízení, studijním a učebním oborům v rámci kraje.

Tyto výbory jsou nejméně pětičlenné. Členy finančního a kontrolního výboru nemohou být hejtman, jeho náměstci, ředitel krajského úřadu ani ti, kteří se zabývají rozpočtem a účetnictvím.

Dále musí být zřízen:

- výbor pro národnostní menšiny, jestliže podle posledního sčítání lidu se ke stejné národnosti hlásilo nejméně 5% občanů.

Komise rady kraje

Komise jsou iniciativní a poradní orgány rady. Mohou jí předkládat návrhy a náměty a zodpovídají se jí za své činnosti.

Krajský úřad

Krajský úřad je výkonným orgánem. Plní úkoly v samostatné působnosti, která mu byla uložena zastupitelstvem kraje, vykonává přenesenou působnost s výjimkou té, která je zákonem svěřena zastupitelstvu a radě nebo zvláštnímu orgánu. Tvoří ho:

- ředitel, který je zaměstnancem kraje. V oblasti samostatné působnosti je odpovědný zastupitelstvu kraje, v oblasti přenesené působnosti je odpovědný hejtmánovi;
- zaměstnanci.

Krajský úřad se člení na:

- sekretariát hejtmána,
- sekretariát ředitele,
- odbory,
- oddělení.[11]

2.3 Charakteristika obce

Zákon o obcích popisuje, že obec je základním územním samosprávným společenstvím občanů; tvoří územní celek, který je vymezen hranicí území obce.[17]

Obec je základní územní samosprávný celek a územní jednotka státu. Postavení, funkce a úkoly obcí jsou zakotveny v Ústavě ČR a v zákoně o obcích.

Obec je veřejnoprávní korporace. Jako základní územní samosprávný celek se rozkládá na jednom nebo několika katastrálních územích. Podle katastrálních území se člení na části. Každá obec v ČR je začleněna do správního obvodu a do územního obvodu vyššího územního samosprávného celku – kraje – tzn. z hlediska jejího území, nikoliv samostatné působnosti, kdy je suverénní a nepodléhá kraji.

Zákon o obcích rozlišuje základní druhy obcí:

- obce, které nejsou městy,
- města, která získala statut města před 17. 5. 1954, pokud o to požádají předsedu Poslanecké sněmovny Parlamentu ČR, která byla městem při nabytí účinností zákona o obcích v roce 2001, s počtem obyvatel nad 3000,

- městys, tzn. obce, které toto označení byly oprávněny používat před 17. 5. 1954, pokud o to požádají předsedu Poslanecké sněmovny Parlamentu ČR,
- statutární města, tj. Kladno, Mladá Boleslav, České Budějovice, Plzeň, Karlovy Vary, Ústí nad Labem, Teplice, Most, Liberec, Hradec Králové, Pardubice, Jihlava, Brno, Zlín, Olomouc, Ostrava, Opava, Přerov, Chomutov, Děčín, Frýdek-Místek, Havířov a Karviná.

Dle zákona č. 314/2002 Sb., o stanovení obcí s pověřeným obecním úřadem a stanovení obcí s rozšířenou působností, ve znění pozdějších předpisů rozeznáváme dle přenesené působnosti tyto kategorie obcí:

- obce,
- obce s matričním úřadem,
- obce se stavebním úřadem,
- obce s pověřeným obecním úřadem a,
- obce s rozšířenou působností, které dle zákona ve svém správním obvodu zabezpečují výkon státní správy nad rámec přenesené působnosti náležející ostatním obcím.[11]

Funkce obce – působnost obce

Obec plní následující funkce, které jsou vymezené zákonem o obcích:

- Vlastní samosprávnou funkci, v ČR tzv. samostatná působnost obce v záležitostech, o kterých může samostatně rozhodovat, tzn. má určité zákonem upravené pravomoci.
- Přenesenou funkci, v ČR tzv. přenesená působnost – výkon státní správy. Vykonávají ji výkonné orgány obcí a jsou v této činnosti podřízeny a kontrolovány orgány státní správy a v některých oblastech od roku 2001 krajskými úřady.[14]

2.4 Orgány obce, činnost orgánů obce

Zákon o obcích vymezuje celkem čtyři základní orgány obce. Nejdůležitějším je zastupitelstvo obce, jediný obecní orgán, o němž se Ústava ČR přímo zmiňuje.

Dále je to rada obce (pokud je volena), starosta a obecní úřad. Orgánem obce je též komise společně s výbory „pouze“ iniciativními a poradními orgány orgánů obce. Komise zřizuje rada obce, výbory a zastupitelstvo. Oprávnění ke zřízení těchto orgánů má starosta obce v případech, kdy jej k tomu opravňuje zákon.[14]

Zastupitelstvo obce

Zákon o obcích definuje zastupitelstvo následovně:

Zastupitelstvo obce je složeno z členů zastupitelstva obce, jejichž počet na každé volební období stanoví v souladu s tímto zákonem zastupitelstvo obce nejpozději do 85 dnů přede dnem voleb do zastupitelstev v obcích.[18]

Zastupitelstvo obce je volený orgán, ve městě plní jeho funkci zastupitelstvo města, v městské části poté zastupitelstvo městské části, v Praze zastupitelstvo hlavního města Prahy.[9]

Zákon stanovuje rozpětí počtu členů zastupitelstva podle velikostních kategorií. Například u obcí do 500 obyvatel je rozpětí 5 až 15, u obcí nad 150 000 obyvatel je toto rozpětí 35 až 55[14], viz tabulka č. 1.

Tabulka č. 1: Rozpětí členů zastupitelstva obce

Počet obyvatel	Počet členů zastupitelstva
Do 500	5–15
500–3000	7–15
3 000–10 000	11–25
10 000–50 000	15–35
50 000–150 000	25–45
Nad 150 000	35–55

Zdroj: zákon č. 128/2000 Sb. o obcích, vlastní zpracování 2016

Zastupitelstvo obce může rozhodovat ve všech samosprávních záležitostech kromě těch, které patří do rozhodovací pravomoci zastupitelstva kraje jako vyššího územního samosprávného celku.

Zastupitelstvo obce má rozhodující pravomoci ohledně rozhodování ve věcech týkajících se dané obce. Pro rozhodnutí, volbu, resp. usnesení musí souhlasit nadpoloviční většina všech členů zastupitelstva. Jednání zastupitelstva obce jsou ze zákona veřejná. Zastupitelstvo obce vydává jednací řád. Zvolení členové zastupitelstva volí ze svých členů členy rady obce (města).

Zastupitelstvo obce v rámci samostatné působnosti (samosprávní) s respektováním ustanovení zákona o obcích rozhoduje a schvaluje zejména:

- program rozvoje územního obvodu obce, územně plánovací dokumentaci,
- rozpočet obce a závěrečný účet obce za uplynulé rozpočtové období, rozpočtovou prognózu,
- rozpočtová opatření,
- výši osobních a věcných nákladů obecního úřadu, musí však respektovat příslušné předpisy,
- přijetí nebo převzetí úvěru nebo půjčky, poskytnutí dotace, převzetí dluhu, přistoupení k dluhu, převzetí ručitého závazku, přistoupení k závazku,
- poskytnutí půjčky,
- smlouvy o poskytnutí dotace,
- emisi komunálních obligací,
- založení, zřízení nebo zánik neziskových organizací,
- založení nebo zrušení právnických osob – nejčastěji obchodních společností,
- vklady obce do obchodních společností a nadací,
- vstup obce do zájmových sdružení právnických osob,
- smlouvy o sdružení,
- vstup obce nebo vystoupení obce ze svazku obcí, vklady peněžité i nepeněžité.
- obecně závazné vyhlášky.[9]

Rada obce

Rada obce je výkonným orgánem. V samostatné působnosti podléhá obecnímu zastupitelstvu, v rámci přenesené působnosti obce (výkonu státní správy) rozhoduje

na základě zákona. Jednání rady obce jsou neveřejná. Usnesení rady obce je schváleno tehdy, hlasuje-li pro usnesení nadpoloviční většina všech jejích členů .[9]

Počet členů rady obce je lichý, v současné době nesmí přesahovat jednu třetinu počtu členů zastupitelstva, přičemž počet může být 5–11 členů. Rada obce se nevolí tehdy, má-li zastupitelstvo obce méně než 15 členů.

Radu obce tvoří starosta a jeho zástupci – místostarostové a další členové. Rada obce vydává nařízení v rámci přenesené působnosti na základě zákonného zmocnění.[11]

Starosta obce

Starosta je představitelem obce, zastupuje obec navenek. Za svou činnost je odpovědný zastupitelstvu obce. Uznává se za statutární orgán obce. Starosta řídí a kontroluje všechny pracovníky obecního úřadu a plní funkci statutárního orgánu zaměstnavatele. Je odpovědný zastupitelstvu obce. Setrvává ve své funkci až do zvolení nového starosty. Přípravuje, svolává a řídí schůze zastupitelstva obce a rady obce. Odpovídá za objednání a provedení auditu hospodaření obce. Jmenuje a odvolává tajemníka obecního úřadu.[11]

Výbory obce

Výbory jsou iniciativními a kontrolními orgány zastupitelstva obce. Počet výborů závisí na rozhodnutí zastupitelstva obce, počet členů musí být lichý. Předsedou každého výboru je vždy člen zastupitelstva obce. Výbor plní úkoly, kterými jej pověřil zastupitelstvo obce. Vždy musí být zřízen podle zákona:

- finanční výbor, který kontroluje hospodaření s majetkem obce včetně finančních prostředků v rámci hospodaření obce a plní další úkoly, kterými ho pověřil zastupitelstvo obce.
- kontrolní výbor, který kontroluje plnění usnesení zastupitelstva obce a rady obce a dodržování právních předpisů.

Tyto výbory musí být nejméně tříčlenné, jejich členy nemohou být starosta, místostarostové, tajemník ani jiní členové, kteří se zabývají hospodařením obce;

- výbor pro národnostní menšiny je zřízen, jestliže v územním obvodu obce se podle posledního sčítání lidu hlásí k jiné národnosti než české alespoň 10 % občanů.
- případně další výbory, které plní úkoly, jimiž je pověřilo zastupitelstvo obce.

Může být zřízen i osadní výbor (osadní výbory) v částech obce a musí mít alespoň tři členy.[11]

Komise

Komise jsou iniciativní a poradní orgány rady obce. Mohou předkládat návrhy, náměty (v rámci působnosti obce). Starosta jim může svěřit výkon státní správy (po projednání s ředitelem krajského úřadu). Potom jsou výkonnými orgány v přenesené působnosti obce na svěřeném úseku činnosti a v této oblasti jsou podřízeny a odpovědní starostovi. Rozhodování orgánů obce se řídí pravidlem většiny.[11]

2.5 Městské obvody

Městské části

Městská část či městský obvod je v české republice podle zákona č. 128/2000 Sb. O obcích od roku 1990 označení samosprávných částí územně členěných statutárních měst. Obě označení jsou z hlediska zákona rovnocenná, zastupitelstvo statutárního města může zvolit kterékoliv z nich. Na městské části se člení Brno a část Opavy, na městské obvody se člení Ostrava, Pardubice, Plzeň a Ústí nad Labem. V Liberci je městským obvodem pouze jedna místní část.[27]

Postavení samosprávných městských částí a obvodů

Do určité míry jsou městské části a obvody obdobou obcí, mohou mít také vlastní symboliku (znak a vlajka) a mají také podobné správní orgány, kterými je úřad, zastupitelstvo, rada a starosta. Jejich kompetence a rozsah samosprávy jsou však menší a určuje je městská vyhláška s názvem „statut města“. Rovněž vznik a zánik těchto samosprávných jednotek je plně v kompetenci zastupitelstva statutárního města.

Na rozdíl od obcí může území městské části či obvodu zahrnovat i necelé části jednoho nebo více katastrálních území. Městské části nebo městské obvody nemusí pokrývat celé území města.

Pro účely statistiky a některé jiné účely se však mezi městské části počítají také dotyčné části územně členěných statutárních měst, které vlastní samosprávu nemají a jsou spravovány přímo magistrátem daného statutárního města.

Městské části a městské obvody nemají vlastní právní subjektivitu, jsou pouze organizačními jednotkami města. Při svých činnostech jednají jménem města a nemohou vydávat obecně závazné vyhlášky a nařízení, město na ně nemůže tuto činnost přenést ani pomocí statutu.[18]

3. Financování územní samosprávy

3.1 Hospodaření územních samosprávných celků a dobrovolných svazků obcí obecně

Finanční hospodaření územních samosprávných celků se řídí zákonem 250/2000 Sb., o rozpočtových pravidlech územních rozpočtů, ve znění pozdějších předpisů. Uvedený zákon upravuje tvorbu, postavení, obsah a funkce rozpočtů územních samosprávných celků, tedy obcí a krajů. Stanovuje také pravidla hospodaření s jejich finančními prostředky. Dále upravuje zřízení nebo zakládání právnických osob územními samosprávnými celky a zřizování příspěvkových organizací v oblasti školství dobrovolným svazkem obcí.

Tímto zákonem se rovněž řídí finanční hospodaření dobrovolných svazků obcí.

Zákonem č. 250/2000 Sb. se řídí také finanční hospodaření městských obvodů nebo městských částí statutárních měst a městských částí hlavního města Prahy, s výjimkou ustanovení §7 o příjmech a §9 o výdajích.[12]

3.2 Rozpočet územních samosprávných celků

Rozpočtový proces, rozpočtová bilance, rozpočtové období, struktura územního rozpočtu

Rozpočet

V rámci soustavy veřejných rozpočtů jsou na úrovni územních samosprávných celků (v případě České republiky obcí a krajů) sestavovány rozpočty obce nebo kraje (tzn. územní rozpočty). Rozpočty územních samosprávných celků jsou označovány jako decentralizované peněžní fondy, ve kterých se soustřeďují jak příjmy, které obec (kraj) získá na základě jejich přerozdělení v rozpočtové soustavě, tak příjmy generované jejich vlastní činností.[13]

Podkladem pro sestavování rozpočtu je rozpočtový výhled. Rozpočtový výhled je vymezen v zákoně č. 250/2000 Sb., o rozpočtových pravidlech územních rozpočtů jako pomocný nástroj využívaný pro střednědobé finanční plánování rozvoje nebo hospodaření obce. Tento výhled se zpravidla sestavuje na 2–5 let, které následují po roce, v němž se schvaluje roční rozpočet.[20]

Rozpočtový proces

Rozpočtový proces je souborem rozhodnutí týkajících se veřejných výdajů a veřejných příjmů, Konkrétně se jedná o nákup a prodej zboží a výrobních faktorů od jiných subjektů, dotace a regulační poplatky, transfery a zdanění. Rozpočtový proces tvoří čtyři základní fáze: sestavování rozpočtu, projednávání a schvalování rozpočtu, hospodaření podle rozpočtu a následná kontrola, během kterých vzniká řada rozpočtových dokumentů.[16]

Rozpočet a celý rozpočtový proces lze chápat jako nástroj zabezpečení a financování obecní politiky a nástroj, který dává do souladu plánované příjmy a výdaje obce.[13]

Rozpočet je nutné zpracovat s ohledem na jeho vztah k státnímu rozpočtu a rozpočtu kraje. Pokud se obec účastní některého z programů, které jsou financovány z rozpočtu Evropské unie, musí toto zohlednit i ve svém plánovaném rozpočtu.[20]

Rozpočtová bilance

Rozpočet je bilancí, která zvažuje příjmy a výdaje za období shodné s rozpočtovým obdobím celé soustavy veřejných rozpočtů v dané zemi. Hospodaření lze charakterizovat tímto vztahem:

$$F_1 + P - V = F_2$$

Kde F_1 stav peněžních prostředků v rozpočtu na počátku rozpočtového období

P příjmy

V výdaje

F_2 stav peněžních prostředků v rozpočtu na konci rozpočtového období

Je-li F_2 větší než F_1 , vytváří se finanční rezerva pro hospodaření v dalším rozpočtovém roce. Je-li F_1 větší než F_2 , je nutné použít rezerv z minulých období nebo jiných zdrojů na vyrovnání rozpočtové bilance.[13]

Rozpočtové období

Rozpočtové období v celé rozpočtové soustavě ČR trvá kalendářní rok. Vztahuje se i na finanční systém obcí a krajů. Rozpočtový proces, tj. všechny etapy rozpočtového procesu, je však delší a zpracování návrhu rozpočtu na další rok začíná zpravidla v září, takže zahrnuje většinou dobu 1,5 roku.

Rozpočtový proces zahrnuje standardně tyto etapy:

- Sestavení návrhu územního rozpočtu – obce, kraje příslušným odborem.
- Jeho projednání v poradních, iniciativních orgánech - ve výborech, v komisích a projednání v radě.
- Projednání a schválení v zastupitelstvu obce resp. kraje.
- Realizaci během rozpočtového období a průběžnou kontrolu plnění rozpočtu. V případě potřeby je zastupitelstvem schvalován návrh na úpravy rozpočtu během rozpočtového období. Za určitých podmínek může změny rozpočtu schvalovat i rada.
- Následnou kontrolu plnění rozpočtu, a to jak výkonným aparátem v jednotlivých odborech OÚ, MÚ, resp. KÚ a poradními (iniciativními) orgány, tak voleným orgánem – zastupitelstvem (obce, resp. kraje).
- Sestavení závěrečného účtu obce, resp. kraje, což je úkolem výkonného aparátu a jeho projednání v poradních (iniciativních) orgánech (výbory, komise), v radě obce, resp. kraje a ve voleném orgánu – zastupitelstvo obce, resp. kraje, kde je závěrečný účet schvalován.[8]

Struktura územního rozpočtu

Ve většině zemí se rozpočet obce (kraje) zpravidla sestavuje ve dvojím průřezu a to běžný a kapitálový rozpočet. Oddělení běžného hospodaření od hospodaření investičního (dlouhodobého) umožňuje přehledně analyzovat, na co jsou vynakládány daňové i nedaňové příjmy, umožňuje analyzovat nutnost využívání návratných příjmů na financování investic a únosnou výši dluhové služby.

Běžný rozpočet je bilance běžných příjmů a běžných výdajů, z nichž se většina každoročně opakuje, vztahují se k danému rozpočtovému roku. Běžnými příjmy se financují neinvestiční (provozní) potřeby prostřednictvím běžných (neinvestičních) výdajů.[13]

Tabulka č. 2 - Schéma běžného rozpočtu

Příjmy	Výdaje
- daňové svěřené daně sdílené daně místní (a regionální) daně správní poplatky (daně)	- všeobecné veřejné služby (veřejná správa apod.) - veřejný pořádek (policie, hasiči apod.) - vzdělání - péče o zdraví (veřejné zdravotnictví) - bydlení
- nedaňové uživatelské poplatky za služby příjmy z pronájmu majetku příjmy od vlastních neziskových organizací zisk z podnikání ostatní	- komunální služby - na podnikání - ostatní běžné výdaje (nahodilé, placené pokuty apod.) - placené úroky - běžné dotace jiným rozpočtům
- přijaté transfery běžné dotace ze státního rozpočtu běžné dotace ze státních fondů od územních rozpočtů ostatní běžné příjmy (nahodilé, přijaté dary, sankce apod.)	
<i>Saldo - přebytek</i>	<i>Saldo - schodek</i>

Zdroj: Provažníková 2015, vlastní zpracování 2016

3.3 Příjmy a výdaje veřejných rozpočtů

Příjmy územních rozpočtů jsou různorodé, ve většině zemí tvoří největší podíl v celkových příjmech daňové příjmy. Příjmy je možné třídit z různých hledisek, závazně je třídí v každé zemi platná rozpočtová skladba (klasifikace), která je stejná jako u státního rozpočtu, případně využívaných mimorozpočtových účelových fondů.[8]

Výdaje rozpočtů územní samosprávy, tzn. územních rozpočtů, se člení obdobným způsobem, jako je tomu v případě státního rozpočtu. Podrobně člení výdaje z různých hledisek v každé zemi závazná rozpočtová skladba. I další ekonomická hlediska třídění veřejných výdajů územních rozpočtů jsou však důležitá.[8]

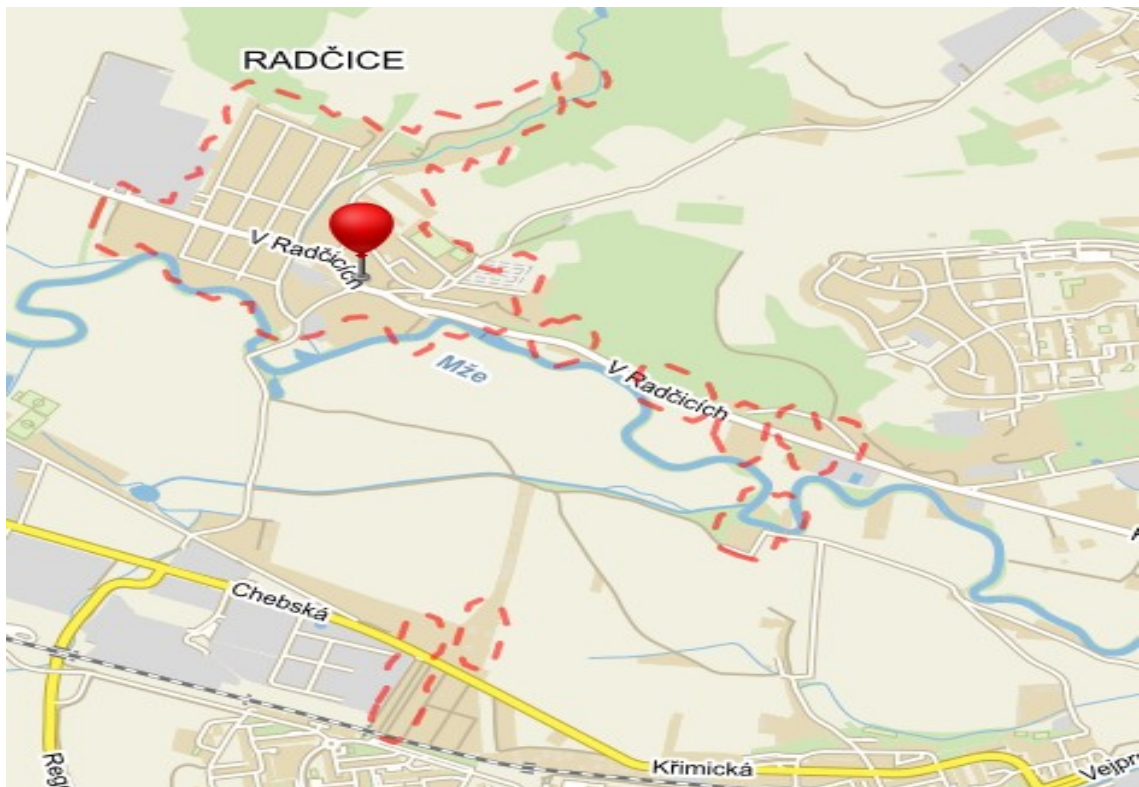
4. Městský obvod Plzeň 7 – Radčice

4.1 Představení městského obvodu Plzeň 7 – Radčice

Městský obvod Plzeň 7 – Radčice má rozlohu 4070411m² a k 1. 1. 2015 1 025 obyvatel. Nachází se na západní straně Plzně, mezi MO Plzeň 9 – Malesice a jižněji situovaným MO Plzeň 5 – Křimice. Leží na levém břehu řeky Mže a při výjezdu směrem na Plzeň je sevřen chráněným přírodním skalním útvarem, na kterém je postaven romantický zámek z počátku 20. století.[28]

K Plzni přísluší Radčice od roku 1976, od roku 1990 jsou městským obvodem č. 7. MO má zemědělský charakter daný úrodnou půdou v jeho okolí a protékající řekou Mží. Na severu jeho katastru se nachází i vzrostlé lesy. Centrum obvodu je chráněnou památkovou vesnickou zónou, vč. návsi s kapličkou a historickými statky. Na západním okraji obvodu vyrostl průmyslový areál pro lehkou výrobu.[28]

Obrázek č. 3: Mapa obce Radčice



Zdroj: Portál Mapy.cz, 2016

Obrázek č. 4: Poloha obce Radčice



Zdroj: Portál Mapy.cz, 2016

4.2 Historie Radčic

První písemné zmínky o vsi pochází z let 1347 až 1406, kdy jsou připomínáni plzeňští konšelé Jindřich Račický a Jakub Račický. Na počátku 20. let 15. století byly Radčice rozděleny mezi cisterciácké kláštery v Plasích a v Nepomuku a Viléma z Netunic. K období kolem poloviny 17. stol. je v Radčicích připomínáno 11 selských dvorů, z toho dva pusté. Počet usedlostí stoupl zhruba o 100 let později na 17. V roce 1788 v obci bylo 28 popisných čísel. Stablní katastr z konce 30. let 19. stol. zachycuje převážnou většinu staveb ležících po obvodu nepravidelně, ze tří stran uzavřené návsi.[3]

Památkové a architektonické kvality historického jádra vsi, prohlášené v listopadu 1995 za vesnickou památkovou zónu, tkví především v urbanistické stopě a v řadě dochovaných staveb vesměs klasicistního založení. V centru návsi stojí pozoruhodná kaple vystavěná zřejmě již v prvních desetiletích 19. stol., upravená do dnešní podoby v pseudobarokním slohu.

K hodnotným dokladům klasicistní výstavby vsi patří i statek č. 17 situovaný na návsi, v jehož čele stojí zděná sýpka. Urbanistická stopa vsi i její celkový vzhled doznal dílčích změn nejen v důsledku postupného překrývání původních stavebních konstrukcemi novodobými, ale i vlivem válečných událostí. V noci ze 13. na 14. května

1943 provedlo britské bombardovací letectvo útok na plzeňské Škodovy závody. Místo na určený cíl však bomby napadaly převážně do okolí města a také do nedalekých Radčic. Kromě značných materiálních škod bylo na vrub osudné noci připsáno jen v Radčicích 17 lidských životů, kterým byl později věnován pomník stojící dnes při vstupu na místní hřbitov.[3]

Půda v okolí Radčic byla úrodná, a tak se zde pěstovaly všechny druhy obilí, okopaniny a píce. Vydání příjmu měli hospodáři ze zelí a výborného sena, neboť louky byly zaplavovány a přihnojovány naplaveninami při povodních, které se průměrně třikrát do roka opakovaly.

Děti od konce šedesátých let 19. století navštěvovaly školu v Křimicích, ale roku 1898 si Radčičtí postavili vlastní. Děti tím pádem nemusely chodit tak daleko, a zejména ne přes Mži, neboť tamní most byl vystaven až roku 1918.

V roce 1883 byla v Radčicích ustanovena Čtenářská beseda, o dva roky později dělnický spolek Ruch, který se roku 1910 přeměnil na Všeodborový spolek dělnický, který měl jasnou sociálně demokratickou orientaci. V roce 1910 vznikl Sbor dobrovolných hasičů, roku 1919 se ustavily Dělnická tělocvičná jednota a Sokol, roku 1931 pak sportovní kroužek. Vedle toho zde byla Národní jednota pošumavská, Sdružení domkářů a Agrární sdružení. Roku 1927 k zdejším politickým organizacím přistoupila ještě Živnostensko-obchodnická strana středostavovská.[3]

V Radčicích byl jen mlýn ze šedesátých let minulého století a parní cihelna. Životní potřeby se nakupovaly převážně v Plzni, protože potraviny, např. máslo, vejce, brambory, drůbež a jiné, byly v Plzni lacinější než v obci. Z Radčic se nejvíce vyvážely zemědělské produkty jako zelí, brambory a ječmen.

Tak jako Křimice i Radčice byly roku 1976 připojeny k Plzni, s níž již dříve srůstaly, a většina obyvatel do ní dojíždí za prací. Od roku 1990 tvoří samostatný městský obvod Plzeň 7 – Radčice s vlastním zastupitelstvem a starostou.[3]

4.3 Radčice dnes

Obvod Plzeň Radčice leží v katastrálním území Plzeň Radčice. Rozloha je 407,1373 ha. V katastrálním území Radčice leží i malá část Křimic. Směrem od Malesic je na začátku obce průmyslový areál HP Pelzer, která se zabývá výrobou komponentů do interiérového vybavení automobilů.

Dále v obci najdeme odloučené pracoviště 16. mateřské a základní školy, jejichž zřizovatelem je statutární město Plzeň. Mateřská i základní škola jsou zřízeny jako příspěvkové organizace.

Provoz odloučeného pracoviště MŠ v Radčicích byl zahájen v roce 2006. Jde o velmi moderní patrovou budovu, umístěnou v klidné a tiché části obvodu ÚMO7. Jedná se o mateřskou školu s celodenním provozem ve dvou třídách s kapacitou 50 dětí. Součástí MŠ je školní kuchyně s kapacitou 100 strážníků.[26]

Budova odloučeného pracoviště ZŠ Radčice se nachází v okrajovém obvodu města. Jde o malotřídní základní školu se třemi třídami s 1. – 5. ročníkem. V budově odloučeného pracoviště ŽS Radčice je k dispozici 5 učeben. K dispozici je také herna a školní jídelna.[29]

Kulturní vyžití v obci zajišťuje pobočka Knihovny města Plzně, která se nachází na městském úřadě. Sport v obci podporuje tělovýchovná jednota Sokol, které patří tělocvična v severní části obce včetně tenisových kurtů. Dále se v obci nachází lékař, který zde ordinuje dvakrát týdně, zahrádkářský spolek a pobočka Městské policie. Dříve byla služebna Městské policie v Křimicích, ta ale byla zrušena, proto současně v Radčicích a sousedních Malesicích slouží jeden strážník z Plzně Skvrňan.

4.4 Organizační struktura

Nejvyšším orgánem obce je zastupitelstvo. Dle zákona č. 128/2000 Sb., který stanovuje rozpětí počtu členů zastupitelstva dle velikostních kategorií, mají Radčice 9 členů zastupitelstva. Členové zastupitelstva pak dále volí starostu a místostarostu obce.

Starostou obce Radčice byl zvolen p. Zdeněk Jílek. Místostarostou byl zvolen p. Zdeněk Švarc. Zdeněk Jílek je uvolněným starostou a p. Zdeněk Švarc neuvolněným místostarostou.

Dle zákona o obcích byl zastupitelstvem zřízen finanční a kontrolní výbor.

Finanční výbor kontroluje hospodaření s majetkem a finančními prostředky obce, případně plní další úkoly, kterými ho pověří zastupitelstvo. Kontrolní výbor kontroluje, jak se plní usnesení zastupitelstva.[14]

Dále byly starostou zřízeny následující komise:

- Kulturní komise,
- Komise k projednávání přestupků,
- Povodňová komise,
- Inventarizační komise,
- Likvidační komise.

Výkon státní správy v obci zajišťují tyto odbory:

- Sociální odbor,
- Finanční odbor,
- Odbor výstavby a dopravy.

5. Finanční hospodaření MO Plzeň 7 – Radčice

5.1 Rozpočtový proces

Sestavení rozpočtu městského obvodu Plzeň 7 – Radčice

Právní normy pro sestavení rozpočtu:

Rozpočet městského obvodu Plzeň 7 – Radčice je sestavován v souladu s ustanoveními níže uvedených právních norem.

- Zákon č. 128/ 2000 Sb., o obcích, ve znění pozdějších předpisů.
- Zákon č. 250/2000 Sb., o rozpočtových pravidlech územních rozpočtů, ve znění pozdějších předpisů.
- Zákon č. 243/2000 Sb., o rozpočtovém určení daní, ve znění pozdějších předpisů.
- Vyhláška Ministerstva financí ČR č. 232/2002 Sb. o rozpočtové skladbě, ve znění pozdějších předpisů.
- Vyhláška Statutárního města Plzně č. 8/2001, Statut města, ve znění pozdějších předpisů.

Interní normy pro sestavení rozpočtu:

Rada města Plzně každý rok schvaluje interní dokumenty stanovující základní pravidla a časový plán rozpočtového procesu. Mezi tyto dokumenty patří:

- Zásady pro sestavení rozpočtu města Plzně na daný rok včetně rozpočtových výhledů v dalších třech letech.
- Harmonogram přípravy a zpracování rozpočtu města Plzně na daný rok včetně rozpočtových výhledů v dalších třech letech.

Skladba rozpočtu

Rozpočet městského obvodu Plzeň 7 – Radčice je tzv. Dílčím rozpočtem města Plzně. Obsah rozpočtu městského obvodu Plzeň 7 – Radčice je dán ustanovením článku 28a odst. 5 až 9 a článku 28b odst. 2 Statutu města Plzně. Základem rozpočtu je určení finančního vztahu rozpočtu města k rozpočtu městských obvodů.

5.2 Příjmy městského obvodu Plzeň 7 – Radčice – rozpočtová část

Finanční hospodaření města je analyzováno za období let 2010–2014.

Příjmy jsou veškeré nenávratně inkasované prostředky přijaté v daném roce. Za příjem v daném roce se nepovažuje použití finančních prostředků z vlastních účelových fondů (fond rozvoje a rezerv, sociální fond), které jsou součástí operací financování.

Tabulka č. 3: Celkové příjmy MO Plzeň 7 - Radčice v letech 2010-2014 (v tis. Kč)

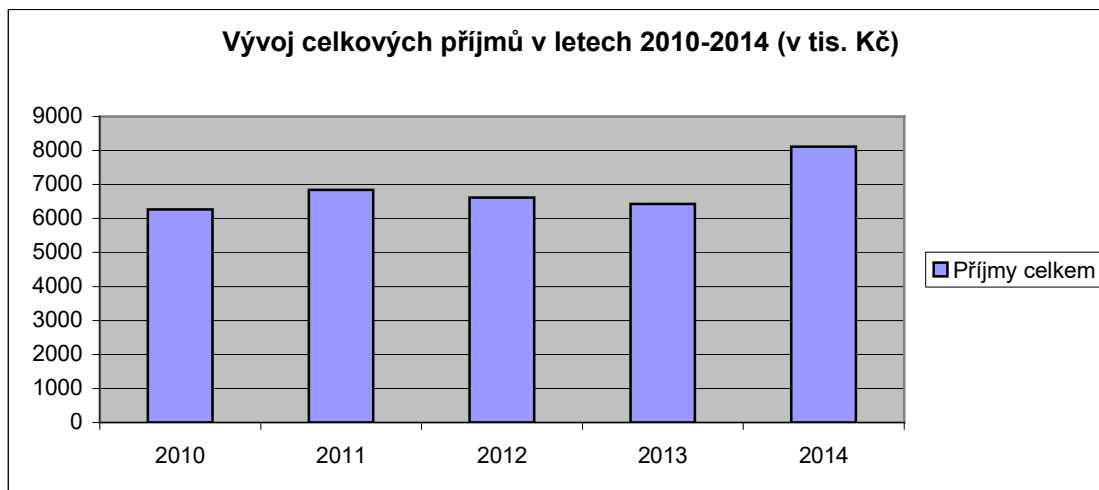
Příjmy	Rok				
	2010	2011	2012	2013	2014
Provozní (vlastní)	255	370	402	370	466
Převod podílu na daních (z rozpočtu města Plzně)	5 601	6 128	5 919	5 772	5 830
Převod podílu na výkon státní správy (z rozpočtu města Plzně)	413	341	290	289	289
Zapojení Fondu rozvoje a rezerv	0	0	0	0	1 500
Zapojení Sociálního fondu	0	0	0	0	30
Celkem příjmy	6 269	6 839	6 611	6 431	8 115

Zdroj: vlastní zpracování 2016

Podíl na příjmech na daních městského obvodu Plzeň 7 – Radčice je od roku 2013 zpracován v rozpočtu obvodu v rámci finančních operací jako převod z rozpočtu Magistrátu města Plzně, a to v souladu se článkem 28a odst. 7 Statutu města Plzně. Dále je od roku 2013 dle Statutu města Plzně podíl jednotlivých městských obvodů na celkových příjmech na daních určen jako jediný procentní podíl. Výše podílu je stejně jako v předchozích letech schvalována každoročně zastupitelstvem města Plzně v rámci finančního vztahu rozpočtu města Plzně k jednotlivým městským obvodům. Finanční vztah rozpočtu města Plzně k rozpočtu městských obvodů bývá schválen usnesením

Zastupitelstva města Plzně. V tomto usnesení Zastupitelstva města Plzně je stanoven i převod podílu na výkon státní správy, který dle Statutu města Plzně vykonávají jednotlivé městské obvody.

Obrázek č. 5: Vývoj celkových příjmů 2010-2014



Zdroj: vlastní zpracování 2016

Z tabulky č. 3 a grafu č. 5 je patrné, že se celkové příjmy příliš nelišily, změny se projevují v rámci statisíců. V letech 2010 až 2013 je rozdíl příjmů dán zejména rozdílnou výší podílu na daních a podílu na výkon státní správy. Výše podílů je schvalována každoročně zastupitelstvem města Plzně v rámci finančního vztahu rozpočtu města Plzně k jednotlivým městským obvodům (usnesením zastupitelstva města Plzně). Přebod podílu na výkon státní správy závisí na tom, jakou přenesenou působnost městské obvody na základě Statutu města Plzně vykonávají. Rozdíl ve výši vlastních příjmů je popsán na dalších stránkách této bakalářské práce. V roce 2014 došlo k nárůstu celkových příjmů přibližně o 1 700 tis. Kč ve srovnání s rokem předchozím. Tento nárůst je způsoben zapojením finančních prostředků z Fondu rozvoje a rezerv a sociálního fondu. Na rok 2014 byly tyto finanční prostředky použity na opravu nebytových prostor (bývalá budova hasičské zbrojnice). Jednalo se o celkovou opravu podkroví a střechy.

Prostředky ze Sociálního fondu jsou určeny pro benefity zaměstnanců městského obvodu Plzeň 7 – Radčice. Jedná se například o stravenky, příspěvky na dovolenou, kulturní příspěvky, ošatné, apod.

Dále je z tabulky zřejmé, že nejdůležitějším zdrojem příjmů městského obvodu je převod podílu na daních a to z rozpočtu města Plzně a převod podílu na výkon státní správy také z rozpočtu města Plzně. Výše podílu je schvalována každoročně

zastupitelstvem města Plzně v rámci finančního vztahu rozpočtu města Plzně k jednotlivým městským obvodům. Finanční vztah rozpočtu města Plzně k rozpočtu městských obvodů bývá schválen usnesením Zastupitelstva města Plzně. V tomto usnesení Zastupitelstva města Plzně je stanoven i převod podílu na výkon státní správy, který dle Statutu města Plzně vykonávají jednotlivé městské obvody.

Tabulka č. 4: Příjmy provozní (v tis. Kč)

Daňové příjmy	Rok				
	2010	2011	2012	2013	2014
Místní poplatky	92	92	92	85	75
Správní poplatky	30	35	35	40	110
Nedaňové příjmy					
Nájmy z pronájmu majetku	115	115	135	75	90
Ostatní nedaňové příjmy	18	128	110	135	161
Příjmy z úroků	0	0	30	35	30
Celkem příjmy provozní	255	370	402	370	466

Zdroj: vlastní zpracování 2016

Vlastní příjmy městského obvodu tvoří příjmy daňové a nedaňové.

Daňové příjmy obsahují příjmy z místních a správních poplatků. Výše těchto příjmů je znázorněna v tabulce. V letech 2010 až 2012 jsou evidovány daňové příjmy ve srovnatelné výši. Od roku 2013 dochází u místních poplatků k jejich snížení a u správních poplatků ke zvýšení.

Místní poplatky jsou vybírány v samostatné působnosti na základě vyhlášek města Plzně. Jednotlivé místní poplatky jsou příjmem městského obvodu. U městského obvodu Radčice se jedná o poplatky za psy, poplatky za užívání veřejného prostranství a poplatky z ubytovací kapacity. Obvod nemá příjmy z poplatku za výherní hrací přístroje, protože v obvodě tyto přístroje nemá. V letech 2013 a 2014 došlo ke snížení výběru finančních prostředků z místních poplatků, protože došlo ke snížení výběru místního poplatku za ubytovací kapacitu. V obvodu byl zrušen provoz minihotelu

v ulici Družstevníků, a tím pádem došlo ke snížení výběru poplatku z ubytovací kapacity.

Dalším daňovým příjmem obvodu jsou správní poplatky. V roce 2014 došlo k nárůstu výběru finančních prostředků z těchto poplatků. Toto bylo způsobeno novelizací zákona č. 634/2004 Sb., o správních poplatcích, ve znění pozdějších předpisů. Touto novelizací došlo ke zvýšení správních poplatků zejména za vydávání stavebních povolení a ke zvýšení celkových příjmů z těchto poplatků.

Nedaňové příjmy městského obvodu jsou převážně tvořeny:

- příjmy z pronájmu majetku,
- náklady k nájům,
- příjmy ze sběru a svozu odpadu,
- příjmy z vlastní činnosti obvodu.

Příjmy z pronájmu majetku jsou u městského obvodu Plzeň 7 – Radčice tvořeny pronájmem nebytových prostor a pozemků. Městské obvody spravují majetek, který je uveden v příloze Statutu města Plzně. O tento majetek se starají a také ho mohou pronajímat. U městského obvodu Plzeň 7 – Radčice se jedná hlavně o pronájem pozemků, pronájem místností v budově městského úřadu a pronájem budovy bývalé hasičské zbrojnice.

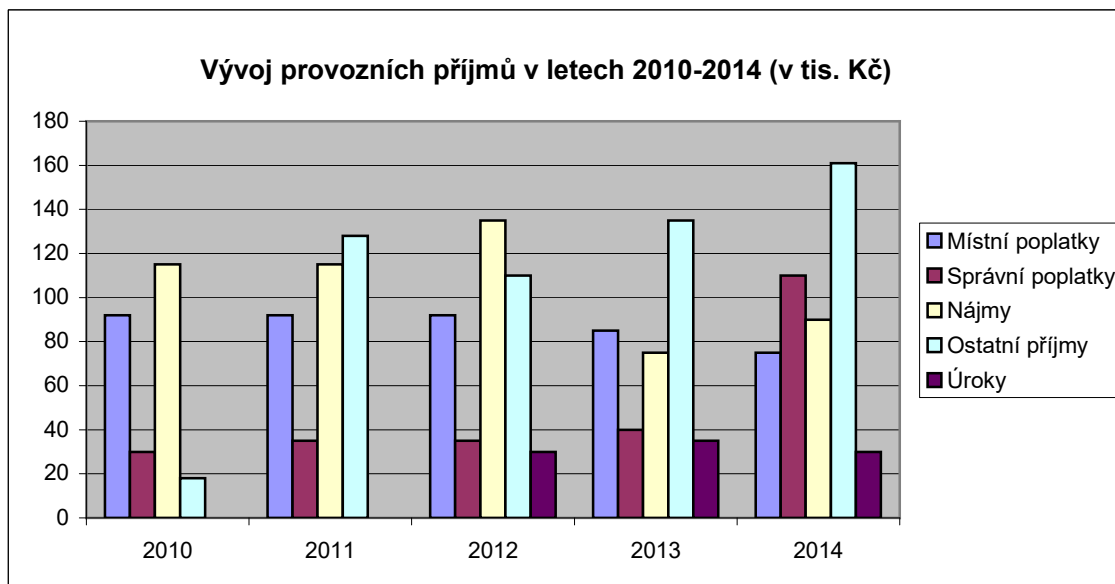
U příjmů z pronájmu majetku došlo v roce 2013 k jejich snížení. Toto snížení je způsobeno tím, že obvod přestal pronajímat budovu bývalé hasičské zbrojnice.

V předchozích letech byla budova pronajímána jako bramborárna nebo sklad květin. K roku 2013 byl poslední pronájem ukončen (z důvodu vysokých nákladů) a budova již nebyla pronajata, neboť nebyli zájemci. Zastupitelé se rozhodli, že budovu opraví a poté bude znovu nabídnuta k pronájmu. Ostatní nájmy jsou celkem konstantní – jedná se o pronájmy praktického lékaře, knihovny, kadeřnictví, apod.

U ostatních nedaňových příjmů došlo k nárůstu zejména v roce 2011. Důvodem bylo, že do těchto příjmů začal obvod započítávat i příjmy ze sběru a svozu odpadu od firmy EKO-KOM a.s. Jsou to finanční prostředky, které obvod získává od této firmy za třídění odpadu. Tyto prostředky předtím nedostával městský obvod, ale město Plzeň. Další nedaňové příjmy ve zbývajících položkách představují jen zanedbatelný podíl na příjmech celkových nedaňových. Rozdíly v dalších letech jsou způsobeny zejména úspěšností výběru pokut z přestupkových nebo stavebních řízení. Příjmy z úroků jsou

rozpočtovány s ohledem na výši úrokové sazby a dále vychází z dat předchozího roku. Příjmy z úroků se začaly dávat do příjmů až od roku 2012, v předchozích letech byly až ve finančním vypořádání a závěrečném účtu jako příjem obvodu.

Obrázek č. 6: Vývoj provozních příjmů v letech 2010-2014



Zdroj: vlastní zpracování 2016

5.3 Výdaje rozpočtu městského obvodu Plzeň 7 – Radčice

Druhou ze stránek rozpočtu městského obvodu jsou výdaje. Dle vyhlášky č. 323/2002 Sb., o rozpočtové skladbě lze výdaje členit z hlediska druhového na výdaje běžné a výdaje kapitálové. Tabulka uvádí celkovou výši výdajů ve sledovaném období v rozdělení na výdaje běžné (vlastní) a kapitálové.

Tabulka č. 5: Celkové výdaje MO Plzeň 7 – Radčice v letech 2010-2014 (v tis. Kč)

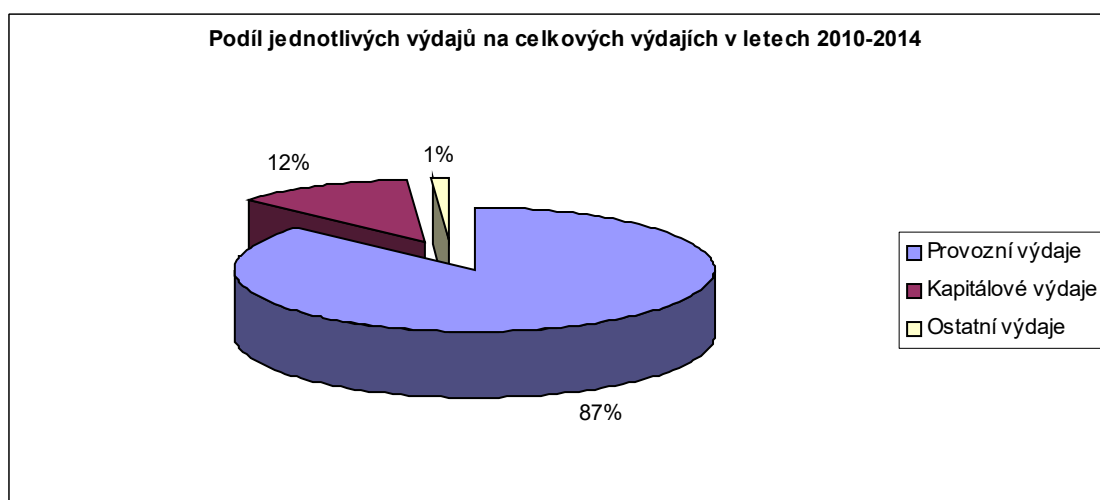
Výdaje	Rok				
	2010	2011	2012	2013	2014
Výdaje provozní (vlastní)	5 417	6 089	6 111	6 081	6 165
Výdaje kapitálové	802	700	450	300	1 900
Výdaje ostatní	50	50	50	50	50
CELKEM VÝDAJE	6 269	6 839	6 611	6 431	8 115

Zdroj: vlastní zpracování 2016

Výdaje jsou nenávratné platby na běžné i kapitálové účely obvodu. Do výdajů v daném roce nejsou zahrnuty převody finančních prostředků do vlastních účelových fondů (tvorba Fondu rozvoje a rezerv a Sociálního fondu), které jsou součástí financování.

Jak je patrné z tabulky č. 5, tak provozní výdaje mají většinou vzestupnou tendenci, kromě roku 2013, kdy byly výdaje 6 081 tis. Kč.

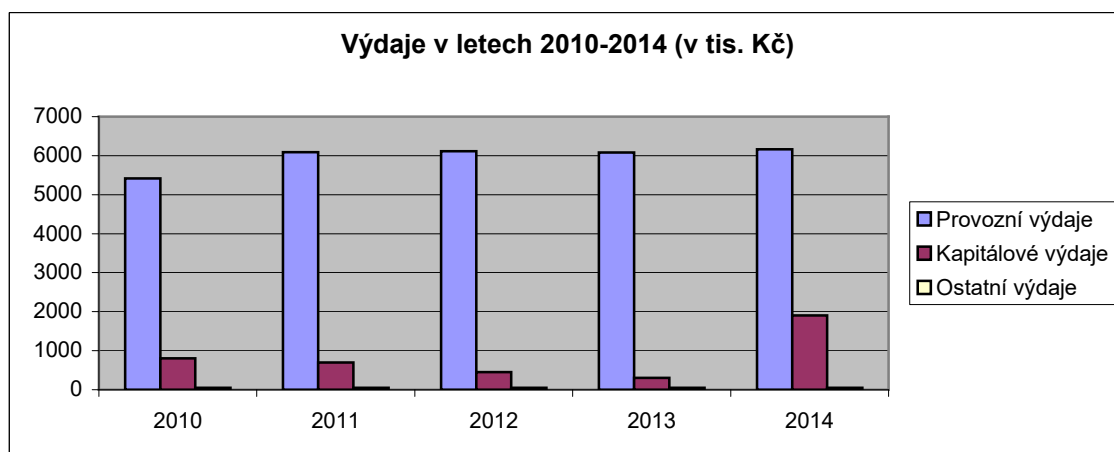
Obrázek č. 7: Podíl jednotlivých výdajů na celkových výdajích v letech 2010-2014



Zdroj: vlastní zpracování 2016

Z grafu na obrázku č. 7 je patrné, že největší podíl na celkových výdajích obvodu za sledované období mají provozní výdaje a to z 87 %. Následují kapitálové výdaje ve výši 12 % a ostatní výdaje. Graf byl vypočítán tak, že byly sečteny jednotlivé řádky tabulky č. 5 (tedy výdaje za jednotlivé roky) a z výsledku uděláno procento. Proto je v grafu uvedeno v letech.

Obrázek č. 8: Výdaje v letech 2010-2014 (v tis. Kč)



Zdroj: vlastní zpracování 2016

Provozní výdaje Městského obvodu Plzeň 7 – Radčice:

Jejich výši a strukturu ovlivňuje zejména zajištění činnosti Úřadu městského obvodu Plzeň 7 – Radčice. Jedná se o výdaje, které zabezpečují chod a hlavní funkce obvodu s cílem udržení kvality služeb včetně výdajů spojených s výkonem státní správy, tj. samostatné i přenesené působnosti obvodu. Požární ochrana – obvod sám nemá jednotku dobrovolných hasičů. Původně měli Radčice smlouvu s Křimicemi o poskytnutí jejich jednotky dobrovolných hasičů v případě potřeby, za kterou Radčice platily symbolickou jednu korunu za rok. Jedna koruna se nerozpočtuje (rozpočet sestavován v tisících), proto jsou roky 2010-2012 prázdné.

Místní rozhlas – finanční prostředky na jeho opravu nebyly v letech 2010 – 2013 rozpočtovány, protože do listopadu 2013 byl v záruční době. Všechny opravy byly řešeny formou záruky bez potřeby vynaložení finančních prostředků. Když skončila záruční doba, začaly se finanční prostředky na opravu a údržbu rozhlasu rozpočtovat.

Územní rozvoj – v Radčicích zahrnuje jen výdaje spojené s vánoční výzdobou. Ta byla nakoupena již dříve a neměnila se, z toho důvodu tedy nebyly rozpočtovány žádné výdaje. Rozpočtovaná částka zahrnuje jak nákup materiálu, tak práce spojené s rozvěšením vánoční výzdoby.

Tělovýchova a zájmová činnost – v letech 2010 a 2011 nebyla rozpočtována, protože byla zahrnuta v oblasti kultury. Pak došlo ke zpřesnění rozpočtové skladby a dotace se začaly rozpočtovat zvlášť.

V tabulce č. 6 jsou znázorněny a dále popsány největší změny v provozních výdajích ve sledovaném období. Podrobný přehled provozních výdajů viz příloha A.

Tabulka č. 6: Provozní výdaje MO Plzeň 7 – Radčice v letech 2010-2014 (v tis. Kč)

Provozní výdaje	Rok				
	2010	2011	2012	2013	2014
Zemědělství	10	12	15	15	20
Doprava	300	300	320	250	290
Životní prostředí	500	584	610	640	650
Kultura	120	140	100	181	200
Zastupitelstvo	975	980	971	1 080	968

Zdroj: vlastní zpracování 2016

Zemědělství – v kategorii zemědělství jsou započítány pouze náklady na čipování psů. Dle vyhlášky města Plzně je přihlášení a čipování psa povinné, proto při přihlášení musí být pes očipován veterinářem, který poté zasílá faktury za čipování na příslušný obvod. Zvýšení výdajů od roku 2010 do 2014 je dáno větším nárůstem přihlášených psů na území obvodu.

Doprava – v souhrnu doprava zahrnuje zejména zimní údržbu komunikací. Výdaje na tento úklid jsou odvozeny od 1 m uklizené plochy. Z tabulky je patrné, že největší výdaje byly za rok 2012. Tento rok byla tuhá zima a na zimní údržbu se přesouvaly finanční prostředky z jiných položek rozpočtu v rámci rozpočtového opatření. Jen za listopad a prosinec 2012 bylo nutné položku dopravy navýšit.

Životní prostředí – pod položku životní prostředí spadají výdaje spojené s odpadovým hospodářstvím, tzn. vývoz velkokapacitních kontejnerů, sběr nebezpečného odpadu, vývozy odpadkových košů. Od roku 2010 se částka zvyšuje. Je to zapříčiněno tím, že se v obvodu zvyšuje počet obyvatel, a proto se navyšují počty velkokapacitních kontejnerů, kontejnerů na tříděný odpad i kovových košů v obci.

Kultura – pod položku kultura spadají výdaje na kulturní akce. V roce 2011 byla jmenována starostou kulturní komise a to znamená postupné zvyšování výdajů na kulturní akce pořádané kulturní komisí. Do výdajů na kulturní akce se také řadí finance

za vítání občánků a přání jubilantům (občané ve věku 70, 75, 80, 85 a 90 let). Obyvatelstvo v tomto obvodě tvoří zejména starší občané (jejich počet rok od roku narůstá). Z tohoto důvodu se zvyšují výdaje na blahopřání jubilantům (v roce 2011 měl obvod 52 jubilantů a v roce 2013 již 74). Se vznikem kulturní komise souvisí i plánování tradičních kulturních akcí v obci a samozřejmě i jejich financování (např. Malování kraslic, Dětský den, Zpívání koled, Betlémské světlo, apod.).

Zastupitelstvo – největší položka na zastupitelstvo byla v roce 2013 a to 1 080 tis. Kč. Bylo to z toho důvodu, že zastupitelům byly navýšeny odměny a tím pádem se zvýšily odvody na zdravotní a sociální pojištění. V roce 2014 celková částka vydaná na zastupitelstvo poklesla, protože zastupitelé usnesením schválili, že budou mít jednotnou částku na své odměny (ne navýšenou členstvím ve výborech nebo komisích).

Kapitálové výdaje městského obvodu Plzeň 7 - Radčice

Prioritou pro stanovení, kam budou tyto výdaje financovány, je dokončení rozpracovaných investičních akcí. V roce 2014 se jedná se o finanční prostředky ve výši 1.900 tis. Kč, které mají být použity na investiční akci – úprava a oprava budovy bývalé hasičské zbrojnice (nová střecha a podkroví, oprava fasády, vrat, apod.). Rozpočet vychází z projektové dokumentace na uvedenou stavbu. Vzhledem k tomu, že předpokládaný rozpočet na akci není možné zaplatit z plánovaného rozpočtu, byla částka ve výši 1 500 tis. Kč zapojena z Fondu rozvoje a rezerv obvodu (naspořené finanční prostředky z předchozích let).

Tabulka č. 7: Kapitálové výdaje (v tis. Kč)

	Rok				
	2010	2011	2012	2013	2014
Kapitálové výdaje	802	700	450	300	1 900

Zdroj: vlastní zpracování 2016

V roce 2009 byl rozpočet sestavován s plánem, že se v roce 2010 bude dokončovat realizace vybudování nového rozhlasu ve výši 150 tis. Kč, projekt na zesílení přívodu vody (zesílení retenční nádrže) v částce 600 tis. Kč a dále projekt na opravu budovy bývalé hasičské zbrojnice v částce cca 52 tis.Kč.

V roce 2010 se rozpočet na rok 2011 sestavoval pouze s tím, že se budou realizovat jediné kapitálové výdaje spojené s realizací kanalizačních přípojek v obci. Jednalo se o celkovou částku 700 tis. Kč. Předpokládaná částka na realizaci kanalizačních přípojek nebyla vysoká. Je to z toho důvodu, že většinu kanalizačních přípojek v obvodu hradilo město Plzeň (Útvar koncepce a rozvoje). Město Plzeň žádalo o dotaci na kanalizační přípojky Evropskou unií. Ve smlouvě o dotaci se město zavázalo, že v jeho správním obvodu bude 80% obyvatel připojeno na kanalizační přípojky. Proto město udělalo obvodům nabídku, že jejich občanům uhradí kanalizační přípojky na veřejném prostranství a občané si uhradí tu část na svém pozemku. Obvod Radčice nabídku přijal. V obvodu byly městem uhrazeny kanalizační přípojky občanům, kteří již měli hotový projekt. Podmínkou úhrady kanalizační přípojky bylo, že občané doloží do konce roku 2011 Smlouvu o dodávce vody a odvádění odpadních vod s Vodárnou Plzeň. Město Plzeň za kanalizační přípojky v obvodu uhradilo celkovou částku 38 925 tis. Kč. U občanů v ulicích Na Hůrkách, Jilmová a V Břízkách kanalizační přípojky město občanům neuhradilo, protože tyto ulice nebyly projekčně připraveny. Zastupitelé obvodu se rozhodli, že těmto občanům (12) uhradí náklady za kanalizační přípojky na veřejném prostranství z finančních prostředků obvodu. Tito občané o uvedené finanční prostředky projeví zájem a proto jim byl poskytnut dar na úhradu kanalizačních přípojek v celkové výši 401 tis. Kč.

V roce 2011 se rozpočet na rok 2012 sestavoval s představou realizace prvních oprav budovy bývalé hasičské zbrojnice v celkové částce 450 tis. Kč. Ne všechny finanční prostředky byly vynaloženy na opravu této budovy a ty opravy, které nebyly realizovány, byly převedeny do rozpočtu roku 2013.

V roce 2012 byl plánován rozpočet na rok 2013 a zde byla v kapitálových výdajích zhodnocena pouze oprava budovy bývalé hasičské zbrojnice, tentokrát v celkové částce 300 tis. Kč. V tomto roce se už rozhodlo, že dojde k celkové opravě uvedené budovy (střecha, fasáda, půda atd.) a začal se zpracovávat projekt na tuto větší opravu, i s rozpočtem. Zde bylo vypočteno, že celkové výdaje na realizaci opravy uvedené budovy budou cca. 1 300 tis. Kč.

Rozpočet na rok 2014 byl sestavován s tím, že v roce 2014 budou kapitálové výdaje spojené s opravou budovy bývalé hasičské zbrojnice ve výši 1 300 tis. Kč a také se začalo uvažovat o předělání výtahu v budově úřadu na bezbariérový. V tomto případě

byla plánovaná částka 600 tis. Kč (o výtahu se stále uvažuje, ale zatím nedošlo k realizaci).

Z těchto důvodů jsou kapitálové výdaje na rok 2014 největší, protože byla naplánována a vlastně i realizována nejdražší akce. Předchozí roky se pouze dodělávaly již započaté investiční akce.

Financování – výdaje na ostatní služby – jedná se o výdaje, které jsou v rámci rozpočtu přesouvány do rozpočtu městského obvodu Plzeň 5 – Křimice. Na základě smlouvy tento obvod provozuje služebnu Městské policie a strážníci slouží i v obvodě městského obvodu Plzeň 7 – Radčice. Finanční prostředky jsou určeny na částečnou úhradu provozu této služebny Městské policie. Jedná se o finanční prostředky určené, dle smlouvy na celý kalendářní rok.

Tabulka č. 8: Výdaje na ostatní služby (v tis. Kč)

	Rok				
	2010	2011	2012	2013	2014
Výdaje na ostatní služby	50	50	50	50	50

Zdroj: vlastní zpracování 2016

5.4 Financování v rozpočtu městského obvodu Plzeň 7 – Radčice:

Financování zahrnuje použití či tvorbu účelových fondů městského obvodu Plzeň 7 – Radčice (financování z vlastních zdrojů). Základní vztah jednotlivých okruhů rozpočtu městského obvodu Plzeň 7 – Radčice (příjmy v daném roce, výdaje v daném roce, + nebo - financování) lze vyjádřit následující rovnicí:

$$PŘÍJMY \text{ v daném roce} - VÝDAJE \text{ v daném roce} + \text{nebo} - FINANCOVÁNÍ = VYROVNANÝ ROZPOČET$$

Tabulka č. 9: *Financování za období 2010-2014 (v tis. Kč)*

Financování	Rok				
	2010	2011	2012	2013	2014
Příjmy	8 936	9 365	6 865	787	1 031
Výdaje	-7 934	-8 830	-4996	-5 268	- 6175
Financování	-381	903	-13	6 428	7 746
Výsledek hospodaření	621	1 438	1 856	1 947	2 602

Zdroj: vlastní zpracování 2016

Dle ustanovení § 84 odst. 2 písm. d) zákona č. 128/2000 Sb., o obcích, ve znění pozdějších předpisů, je vyhrazeno zastupitelstvu zřizovat trvalé či dočasné fondy. Prostředky akumulované v těchto fondech je možno použít na krytí výdajů v daném roce a naopak z rozpočtu daného roku se převádí do fondů finanční prostředky, které jsou dle statutu každého fondu jeho zdrojem nebo volné prostředky, pro které není v daném roce využití. Z tabulky č. 9 je patrné, že obvod v letech 2010 až 2014 hospodařil s přebytkem, který měl vzrůstající tendenci. Tyto přebytky byly převedeny do Fondu rozvoje a rezerv obvodu. Příjmy, výdaje i financování jsou popsány v jednotlivých kapitolách této práce.

Od roku 2013 je v návaznosti na Statut města Plzně nově definován finanční vztah rozpočtu města k městským obvodům jako převody prostředků rozpočtu celoměstských orgánů do rozpočtů městských obvodů a naopak. Tyto převody jsou realizovány v rámci operací financování (vlastní zdroje) rozpočtu Magistrátu města Plzně a městských obvodů. Finanční vztah rozpočtu města k rozpočtům městských obvodů obsahuje následující položky:

- převod podílu na daních,
- převod podílu na příspěvku na výkonu státní správy,
- převod podílu na příjmech z odvodu z loterií a jiných podobných her.

5.5 Finanční analýza hospodaření městského obvodu Plzeň 7-Radčice za období 2010-2014

V této části práce jsou analyzovány celkové příjmy a celkové výdaje městského obvodu Plzeň 7 za období 2010-2014.

Tabulka č. 10: Výsledek hospodaření za období 2010-2014 (v tis. Kč)

	Rok				
	2010	2011	2012	2013	2014
Příjmy	8 936	9 365	6 865	787	1 031
Výdaje	-7 934	-8 830	-4996	-5 268	- 6175
Financování	-13	1 260	76	6 493	7 798
Vyúčtování účelových dotací	-325	-316	-41	-17	0,9
Vyúčtování sociálního fondu	-43	-41	-48	-48	-52
Výsledek hospodaření	621	1 438	1 856	1 947	2 602

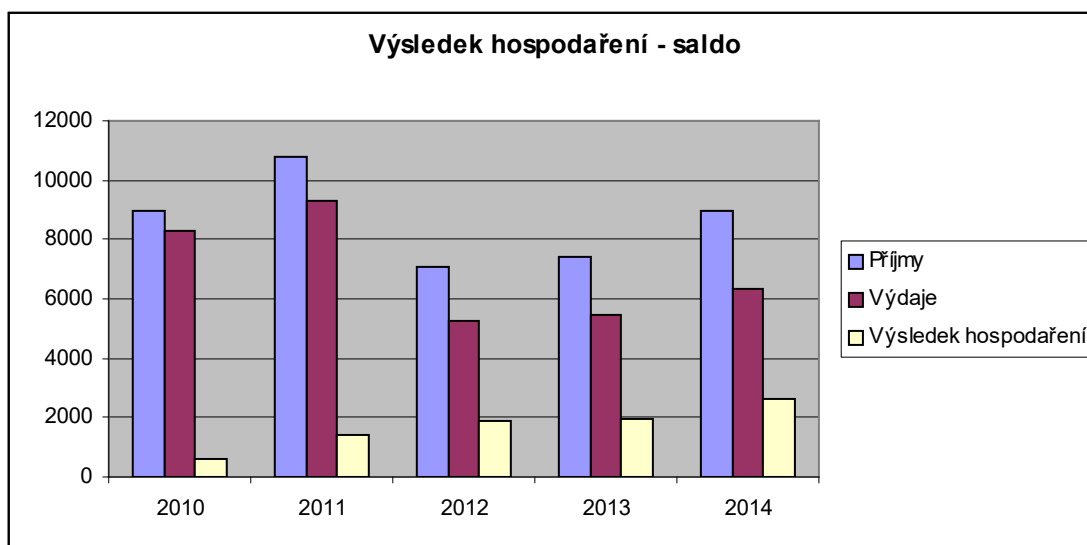
Zdroj: vlastní zpracování 2016

U příjmů došlo od roku 2010 k velkému snížení, protože podíl na daních, který je městskému obvodu převáděn z města Plzně na základě usnesení Zastupitelstva města Plzně, byl od roku 2013 v rámci finančního vypořádání převeden do financování, kde došlo k navýšení částky.

U výdajů dochází v roce 2012 ke snížení. V tomto roce nebyly realizovány žádné investiční akce a tím došlo ke snížení výdajů. V letech 2010 a 2011 došlo k realizaci kanalizačních přípojek a místního rozhlasu, a proto jsou výdaje vyšší než v dalších letech. V letech 2013 a 2014 se kapitálové výdaje zvýšily, protože byla projektována oprava bývalé hasičské zbrojnice, která byla v roce 2014 i zrealizována.

Saldo rozpočtu zjistíme jako rozdíl příjmů a výdajů, které musí být vybalancováno financováním. Financování tvoří úroky a převody mezi Magistrátem města Plzně a Městským obvodem. Od roku 2013 je do financování zahrnut i převod podílu na daních, který byl v předchozích letech v příjmech obvodu.

Obrázek č. 9: Výsledek hospodaření (saldo) v letech 2010-2014



Zdroj: vlastní zpracování 2016

U vyúčtování účelových dotací jde o vyúčtování finančních prostředků, které městský obvod obdržel za určitým účelem a tyto finanční prostředky jsou v jeho rozpočtu označeny i speciálním účelovým znakem. Jedná se např. o finanční prostředky na různé druhy voleb, na výkon sociálně-právní ochrany dětí, na sčítání lidu, výkon veřejně prospěšných prací apod.. Tyto prostředky musí být použity na výdaje spojené s těmito akcemi.

Vyúčtování sociálního fondu – jedná se o finanční prostředky, které nebyly ze sociálního fondu v daném roce vyčerpány (dochází k jejich naspoření). Proto pak městský obvod zapojuje dané prostředky do příjmů (jako v roce 2014) a navyšuje tak rozpočet sociálního fondu.

Z výše uvedené tabulky je zřejmé, že městský obvod od roku 2010 hospodařil s přebytkem, který se postupně zvyšoval. Přebytek hospodaření Úřadu městského obvodu Plzeň 7 – Radčice je každoročně převeden do Fondu rezerv a rozvoje obvodu a poté použity (zapojeny) do rozpočtu na investiční akce (kapitálové výdaje).

Schvalování dílčího závěrečného účtu městského obvodu Plzeň 7 – Radčice předchází tzv. finanční vypořádání s orgány města Plzně. Toto finanční vypořádání proběhlo v únoru 2015 a obsahuje:

- odvody nevyčerpaných dotací do státního rozpočtu,
- převody mezi Magistrátem města Plzně a jednotlivými obvody,

- doplnění účelových fondů městských obvodů v souladu s jejich statuty.

Městský obvod Plzeň 7 – Radčice předložil k finančnímu vypořádání vyúčtování účelových prostředků (např. prostředky na volby do Evropského parlamentu) a celkové hospodaření obvodu ve výše uvedeném přebytku.

Vybrané ukazatele finanční analýzy

Ministerstvo financí ČR každoročně monitoruje hospodaření obcí se svěřenými prostředky. Pro hodnocení hospodaření jsou stanoveny dva monitorující ukazatele a to podíl cizích zdrojů k celkovým aktivům, tzv. ukazatel zadluženosti a celkovou (běžnou) likviditu.

Ukazatel zadluženosti

Ukazatel celkové zadluženosti udává, zdali účetní jednotka preferuje vlastní či cizí zdroje financování. Počítá se podílem cizích zdrojů na celkových aktivech. V případě, že tento ukazatel dosahuje hodnot převyšujících 0,5 tak podnik preferuje cizí zdroje financování. [30]

Tabulka č. 11: Výpočet ukazatele zadluženosti (v tis. Kč)

Rozvahové položky	Rok	
	2013	2014
Cizí zdroje	3 227	3 257
Celková aktiva	3 094	7 009
Hodnota ukazatele	104	46,4

Zdroj: vlastní zpracování 2016

Z tabulky č. 11 je patrné, že obec ve sledovaném období preferuje cizí zdroje financování. Vzhledem k tomu, že městské obvody nemají právní subjektivitu a při veškerých svých činnostech jednají jménem města, tak cizí zdroj financování je zde vlastně částka, kterou město Plzeň posílá ze svého rozpočtu dle zákona městským obvodům. Hodnota ukazatele v roce 2013 je dána větším zadlužením, resp. větším financováním. Hodnota ukazatele v roce 2014 se snížila vlivem navýšení provozních příjmů.

Ukazatel likvidity

Běžná likvidita je vyjádřena poměrem celkových oběžných aktiv a krátkodobých závazků. Ukazuje, kolikrát pokrývají oběžná aktiva krátkodobé závazky. Uváděné optimum ukazatele je v rozmezí 1,8-2,5.

Tabulka č. 12: Výpočet ukazatele běžné likvidity (v tis. Kč)

Rozvahové položky	Rok	
	2013	2014
Oběžná aktiva	14 493	19 407
Krátkodobé závazky	3 226	3 257
Hodnota ukazatele	4,5	6

Zdroj: vlastní zpracování 2016

Tabulka č. 12 ukazuje, že ukazatel běžné likvidity se pohybuje každoročně nad horní hranicí optima. To znamená, že obec má malé riziko platební neschopnosti.

Ukazatel čistého pracovního kapitálu

Výši čistého pracovního kapitálu vypočteme jako rozdíl mezi oběžnými aktivy a krátkodobými závazky. Čistý pracovní kapitál představuje částku, o kterou oběžná aktiva převyšují krátkodobé závazky.

Tabulka č. 13: Výpočet ukazatele čistého pracovního kapitálu (v tis. Kč)

Rozvahové položky	Rok	
	2013	2014
Oběžná aktiva	14 493	19 407
Krátkodobé závazky	3 226	3 257
Hodnota ukazatele	11 267	16 150

Zdroj: vlastní zpracování 2016

Kladnou hodnotu ukazatele můžeme hodnotit pozitivně. Výsledek zobrazuje, že oběžná aktiva převyšují krátkodobé závazky dostatečně a obec nemá problémy s likviditou.

Ukazatel obratu pohledávek

Ukazatel obratu pohledávek udává počet obrátek za období (většinou za 1 rok), jak rychle jsou pohledávky přeměněny na hotovost. Čím máme větší hodnotu daného ukazatele, tak tím rychleji jsou inkasovány pohledávky. Vypočteme jako podíl tržeb a pohledávek.

Tabulka č. 14: Výpočet ukazatele obratu pohledávek (v tis. Kč)

Rozvahové položky	Rok	
	2013	2014
Tržby	571	550
Pohledávky	114	149
Hodnota ukazatele	5,0	3,7

Zdroj: vlastní zpracování 2016

Z tabulky č. 14 je zřejmé, že pohledávky jsou inkasovány průměrně 4krát ročně. Převážně se jedná o pohledávky za pronájmy prostor na obecním úřadě.

Ukazatel doby obratu pohledávek

Ukazatel vyjadřuje, jak dlouho se majetek vyskytuje ve formě pohledávek. Vypočte se jako podíl dnů za rok a obrat pohledávek.

Tabulka č. 15: Ukazatel doby obratu pohledávek

Rozvahové položky	Rok	
	2013	2014
Počet dní za rok	365	365
Obrat pohledávek	5,0	3,7
Hodnota ukazatele	73	98

Zdroj: vlastní zpracování 2016

Z výše uvedeného vyplývá, že v průměru jsou pohledávky inkasovány za cca 80 dnů. Vzhledem ke splatnosti faktur, která činí 3 měsíce, se toto jeví vcelku optimálně.

Myslím si, že hodnoty ukazatelů se v budoucnu výrazně lišit nebudou, protože příjmy, výdaje a financování jsou každoročně téměř konstantní.

Jelikož až od roku 2013 jsou výkazy zpracovávány zvlášť pro každý obvod, finanční analýza je tedy zpracována pro konkrétní městský obvod pouze pro roky 2013 a 2014 (dříve byly výkazy uváděny kompletně za celé město, tudíž nebylo možné daná data pro analýzu využít).

6. Zhodnocení stávající situace a návrhy na zlepšení finanční situace městského obvodu Plzeň 7 – Radčice.

Hospodaření městského obvodu Plzeň 7 – Radčice je prováděno v součinnosti a v závislosti na hospodaření města Plzně. Je řízeno Statutem města Plzně, kde je definován finanční vztah rozpočtu města k městským obvodům jako převody prostředků podílu na daních, převod podílu na příspěvku na výkonu státní správy a podílu na příjmech z odvodu z loterií a jiných podobných her. Městský obvod Plzeň 7 – Radčice v letech 2010 až 2014 hospodařil vždy s přebytkem, který byl převeden do Fondu rozvoje a rezerv obvodu.

Nejvyšší příjmy má městský obvod Plzeň 7 – Radčice z daňových příjmů – z převodu podílu na daních. Výši těchto příjmů nemůže příliš ovlivnit. Výše podílu na daních, která bude městským obvodům přidělena, je schvalována na každý rok zastupitelstvem města Plzně.

To samé platí o příjmech z místních poplatků. Městský obvod sám nevydává obecně závazné vyhlášky ani nařízení obce. Na základě této skutečnosti je výběr místních poplatků obvodů závislý na schválených obecně závazných vyhláškách, které platí v celém městě Plzni. Z tohoto důvodu neměl obvod příjem např. z poplatku za odpady, protože město Plzeň neschválilo potřebnou vyhlášku. Příjmy z místních poplatků jsou zcela příjmem obvodu.

Výše uvedený vztah platí i u daně z nemovitých věcí. Výnos daně z nemovitých věcí může město Plzeň navýšit, pokud zvýší obecně závaznou vyhláškou koeficient, který pro ni stanovuje zákon č. 338/1992 Sb., o dani z nemovitých věcí v § 6 odst. 4 písm. a). Ale ke zvýšení koeficientu může dojít jen na základě usnesení zastupitelstva města Plzně.

Z nedaňových příjmů převažují u městského obvodu Plzeň 7 – Radčice příjmy z pronájmů jak pozemků, tak nemovitostí. městský obvod Plzeň 7 – Radčice pronajímá veškeré volné prostory v budově svého úřadu a také pozemky, které vlastní. Samozřejmě by bylo možné pronajímat za vyšší ceny nájmu, avšak příliš předražené nájem by mohly vést nejen k nezájmu potenciálních nájemců, ale i k vypovězení stávajících nájemních smluv. Obvod zvolil přiměřenou cenu nájmu, přijatelnou pro obě

strany (nájemce i pronajímatele). Dále je nutné zohlednit využitelnost pronajímání pro občany obvodu. Mezi nájemci je např. praktický lékař pro dospělé, kadeřnictví, apod. Zvýšení nájemného by mohlo vést k odchodu lékaře a tím k zhoršení obslužnosti v obvodu.

Dále je zde možnost využití budovy bývalé hasičské zbrojnice. V minulých letech byla budova pronajata od roku 2009-2010 jako bramborárna a příjem z jejího pronájmu byl nejvyšší ze všech pronájmů obvodu. Celkový nájem za rok činil 70 173 Kč. Tento nájem byl ukončen k 31.1.2010, protože bramborárna neprosperovala. Od 1. 2. 2011 byl prostor hasičské zbrojnice pronajat jako sklad květin, kdy příjem z tohoto pronájmu činil za rok 31 200 Kč. Z důvodu vysokých nákladů pro nájemce byl tento pronájem ukončen v roce 2013 a poté nebyla již budova hasičské zbrojnice pronajata. Protože se bramborárně přestalo dařit, byl pronájem na základě výpovědi nájemce, v roce 2012 ukončen. Od roku 2013 není budova znovu pronajímána. Obvod několikrát zveřejnil záměr pronajmout uvedenou budovu, ale zatím je budova stále bez nájemce. Obvod budovu opravuje a dělá na ní větší údržbu – největší kapitálové výdaje v roce 2014 (nová střecha, úprava půdního prostoru, nová fasáda), ale k jejímu dlouhodobějšímu pronájmu zatím nedošlo.

Pouze v roce 2016 byla zbrojnice pronajata firmě COOP a to z důvodu opravy a modernizace stávajících potravin. Částka za pronájem byla jen symbolická a činila cca 1 tis. Kč/měs. Tento pronájem byl uskutečněn na dobu 4 měsíců.

Zde by byla možnost zvýšit příjem obvodu z pronájmu. V současné době obvod do budovy bývalé hasičské zbrojnice stále investuje nemalé finanční prostředky, ale budova zatím nemá žádné využití. Myslím si, že výše nájmu by mohla činit cca 70tis. Kč až 100 tis. Kč ročně. Mohlo by zde být například centrum, kde se setkávají lidé, nebo by se zde mohly konat například nějaké kurzy. V tomto případě bych zvolila průzkum mezi občany, zda by tyto služby byly v obci využívány a zda by se tím pádem pronájem této budovy vyplatil.

Pro srovnání pronájmu tohoto objektu bych si zvolila hasičskou zbrojnici v Křimicích. Bohužel toto nelze adekvátně srovnávat, neboť v sousedních Křimicích funguje Sbor dobrovolných hasičů, který místní hasičskou zbrojnici stále a plně využívá ke svým potřebám. Další srovnání jsem provedla s budovou Malesického dvora, který byl v sousedních Malesicích opraven v roce 2010. V Malesickém dvoře se nachází

restaurace a dále pak tělocvična. Zde pronájem činí cca 25 tis. Kč měsíčně, ale bohužel se zde často mění pronajímatelé a to právě z důvodu vysoké ceny nájmu.

Jako řešení pro obstarání nájemníků do hasičské zbrojnice v Radčicích bych proto navrhovala, aby zastupitelé obvodu požádali prověřenou realitní kancelář o spolupráci. Myslím, že případné náklady spojené s vynaložením žádosti o součinnost s hledáním nájemníků by se obci v případě obstarání nájemníků vrátili.

Dále lze příjmovou stránku rozpočtu obce zvýšit v oblasti přijatých transferů větší aktivitou v oblasti čerpání dotací. Na vypracování investičních akcí je potřeba zpracovat kvalitní projekty, které by se daly využít jako podklad žádostí o dotace. Pokud jde o dotace z EU nebo od ministerstev zde žádá město Plzeň, i když projekty si obvod hradí sám. Pokud jde o dotace od Plzně, tak žádají obvody samostatně. Obvod v uvedených letech využil dotace pouze třikrát na obnovu uličního stromořadí v obci (z fondu životního prostředí města Plzně).

Fond životního prostředí (FŽP) je trvalým účelovým fondem města, který byl zřízen jako podpůrný finanční zdroj v oblasti tvorby a ochrany zdravého životního prostředí a čistoty města. Tento fond je nástrojem ochrany životního prostředí dle § 33 zákona č. 17/1992 Sb., o životním prostředí, a je nedílnou součástí majetku města. Podporuje projekty zlepšující životní prostředí, a to zejména v oblastech:

- čistoty města,
- vodního hospodářství,
- péče o zeleň a jejího rozvoje,
- svozu, sběru, ukládání a likvidace odpadů,
- monitorování složek životního prostředí a ekologických procesů,
- výstavby dětských hřišť a dětských herních prvků,
- publikační činnosti,
- ochrany zemědělského a lesního půdního fondu,
- ochrany zvířat.[23]

Poprvé obvod požádal v roce 2012 o částku 151 tis. Kč na ulici Na Mazínách. Naplánováno bylo vysazení 23 ks stromů (sakury). Celková částka byla obvodu přiznána. Vzhledem k vytyčení sítí bylo při realizaci výsadby zjištěno, že bude vysazeno méně stromů (19 ks). Tím došlo i ke snížení nákladů na akci na 145 tis. Kč. Proto obvod částku 6 tis. Kč vrátil v rámci finančního vypořádání zpět do Fondu životního prostředí Magistrátu města Plzně. V roce 2013 obvod požádal podruhé o dotaci na Obnovu uličního stromořadí v ulicích Jarní a Ke Kyjovu. Obvod žádal o částku 229 tis. Kč (36 ks stromů). Celková částka, která na tuto akci byla poskytnuta činila 200 tis. Kč. Při realizaci výsadby stromů do uvedených ulic byla vynaložena celková částka ve výši 225 tis. Kč. Obvod tedy žádné finanční prostředky nevracel. Jeho náklady na uvedenou akci činily 25 tis. Kč. Třetí žádost o dotaci na obnovu uličního stromořadí byla obvodem podána na konci roku 2013. Žádost byla podána na částku 97 tis. Kč a jednalo se o ulice Rolní a Jilmová. Druhá žádost byla ve výši 100 tis. Kč na další obnovu stromořadí v ulici Rolní a Jilmová (15 ks stromů). Dotace byla obvodu poskytnuta v plné výši. Celkové náklady na realizaci uvedené výsadby činily 99 tis. Kč. Obvod nevracel žádné finanční prostředky a z jeho rozpočtu byla čerpána částka 2 tis. Kč. Obvod Křimice také žádal o dotaci z uvedeného fondu. Žádal o částku 350 tis. Kč na obnovu zahrady u jejich mateřské školky. Byla jim poskytnuta částka ve výši 300 tis. Kč. Křimice za tyto finanční prostředky obnovily dětské herní prvky a zkrášlily zahradu v mateřské školce. Další dotace využívány nebyly (např. na bezbariérovost úřadu). Využitím finančních prostředků z dotací by mohlo dojít ke snížení kapitálových výdajů.

Obvod je součástí města Plzně, a proto je nutné, aby o dotace požádalo město Plzeň, tedy Magistrát města Plzně, a po získání dotace byly finanční prostředky převedeny do rozpočtu obvodu. Proto by nebylo pro obvod přínosné přijmout zaměstnance, který by se o tyto dotace staral. Stačilo by vyčlenit zaměstnance nebo člena zastupitelstva, který bude blíže spolupracovat s Magistrátem města Plzně a jejich pracovníkem, který má na starosti žádosti o dotace. Obvod by samozřejmě musel vynaložit finanční prostředky na zpracování kvalitních projektů, které by byly přiloženy k žádostem o dotace. Tyto finanční prostředky však obvod stejně musí vynaložit k investičním akcím, které chce realizovat.

Obvod by např. mohl požádat na bezbariérovost úřadu o dotaci z Národního rozvojového programu mobility. Cílem programu je bezbariérová dostupnost služeb veřejné a státní správy, zdravotních a sociálních služeb, apod. Na základě usnesení vlády České republiky č. 568 ze dne 14. 7. 2014 došlo ke schválení vládního plánu financování Národního rozvojového programu mobility na období 2016–2025. Zde je uvedeno, že bezbariérovost městských a obecních úřadů je financována z rozpočtu města nebo obce a Ministerstva pro místní rozvoj. V rozpočtové kapitole Ministerstva pro místní rozvoj jsou pro uvedené účely určeny finanční prostředky ve výši 10 mil. Kč ročně. I kdyby obvod získal polovinu finančních prostředků z uvedeného programu, došlo by ke snížení jeho kapitálových výdajů.

Město Plzeň má dále zřízenou příspěvkovou organizaci Útvar koordinace evropských projektů města Plzně. Zde jsou vyhlášeny jednotlivé programy z evropských fondů nyní na období 2014–2020. Obvod by mohl ve spolupráci s touto organizací využít následující dotační programy: Operační program Životního prostředí (výstavba a technické zhodnocení infrastruktury vodovodů a kanalizací – na realizace ulice Rolní). Tato dotace slouží k podpoře výstavby vodovodů a kanalizací ve veřejném zájmu za účelem dosažení potřebného vybavení menších obcí České republiky. Tento program je primárně pro obce nebo místní části měst do 1 000 obyvatel právě na podporu nových vodovodů, úpraven vod, nových kanalizací, ČOV.

Následně by mohla být podána žádost o dotaci do Operačního programu Životního prostředí na snížení energetické náročnosti veřejných budov – zateplení úřadu nebo bývalé hasičské zbrojnice), Operačního programu Doprava (povrchy realizované v ulici Rolní). Tyto navržené programy vychází z investičních plánů obvodu. Dále by se obvod mohl pokusit získat více sponzorských darů, zejména na financování jeho investičních záměrů. Zatím obdržel pouze sponzorské dary na pořádání kulturních akcí. Ve sledovaném období městský obvod v letech 2010 až 2014 získal sponzorské dary vždy na pořádání kulturních akcí. V roce 2010 nebyl obvodu poskytnut žádný sponzorský dar. V roce 2011 obvod získal dar od fyzické osoby ve výši 7 tis. Kč. Tento dar byl poskytnut na kulturní akci spojenou s organizací Westernového odpoledne pro děti. Za výše uvedené finanční prostředky obvod pořídil dárky pro děti. Celkové náklady na akci byly 15 200 Kč, takže obvod uhradil ze svých finančních prostředků částku 8 200 Kč.

V roce 2012 obdržel obvod od místní firmy dar ve výši 20 tis. Kč na kulturní akci spojenou s pořádáním dětského dne v indiánském stylu. Celkové náklady na akci byly 20 440 Kč. Tímto darem byly pokryty téměř celé náklady na uvedenou akci. Z těchto finančních prostředků obvod uhradil: malování na obličeje, účinkující, dárky pro děti v indiánském stylu a projížďku na koňském povelu. Ze svých finančních prostředků obvod uhradil pouze náklady na střelbu ze vzduchovky ve výši 440 Kč.

V roce 2013 pořádal obvod výstavu fotografií s názvem "Radčice 1943". K této výstavě byla vydávána i publikace s fotografiemi z náletu na Radčice v roce 1943. Na výše uvedenou výstavu obvod získal od dvou místních firem sponzorské dary v celkové výši 40 tis. Kč (2x 20 tis. Kč). Celkové náklady na výstavu byly 40 361 Kč. Náklady byly spojené zejména s vydáním publikace (300 ks za cca 30 tis. Kč) a s pořádáním vernisáže (výzdoba, stojany na fotografie, občerstvení). Vzhledem k poskytnutým sponzorským darům zaplatil obvod za uvedenou akci ze svých finančních prostředků pouze částku 361 Kč.

V roce 2014 získal obvod sponzorský dar od místní firmy ve výši 20 tis. Kč na pořádání dětského dne. Celkové náklady na akci činily 20 943 Kč. Náklady byly vynaloženy za airsoftový tým, dárky pro děti, projížďku na koňském povelu, malování na obličeje, ukázky práce se psy a občerstvení pro účinkující. Sponzorský dar pokryl většinu nákladů na uvedenou akci. Obvod ze svých finančních prostředků uhradil pouze částku 943 Kč.

Pokud jde o výdaje městského obvodu Plzeň 7 – Radčice, tak největší podíl mají běžné výdaje obvodu. Tyto výdaje jsou v uvedených letech velmi podobné. Možnost jejich snížení je omezená. Financování běžných potřeb obvodu je nutné pro bezproblémový chod obvodu (údržba zeleně, zimní údržba, zabezpečení chodu úřadu, apod.).

V letech 2010–2014 byly investiční výdaje obvodu použity na dobudování kanalizačních přípojek občanů a na projekt a realizaci celkové opravy budovy bývalé hasičské zbrojnice. Obvod má dále v plánu investovat finanční prostředky do budovy úřadu, kde by chtěl zřídit bezbariérový výtah. Řešením pro snížení investičních výdajů městského obvodu je snaha získat dotace na plánované akce (jak dotace z různých fondů, ministerstev nebo z Evropské unie). Městský obvod by do svých investičních akcí mohl zahrnout také opravu tělocvičny TJ Sokol, kde by se mohly pořádat různé akce při nepříznivém počasí a také rozšířit nabídku cvičení.

Pokud obvod plánuje investiční akci, musí k ní zpracovat projekt. Na jeho vypracování si sjedná projektanta, který ve spolupráci se starostou a stavebním odborem (dle jejich požadavků na investiční akci) projekt zpracuje. Tento projekt hradí obvod ze svých prostředků jako zadavatel. Cena za projekty je různá a závisí na jejich rozsahu (cca. 150–200 tis. Kč). Na základě takto zpracovaných projektů, požádá obvod (tedy starosta) o stavební povolení a po jeho obdržení přistoupí k realizaci investiční akce. Nebo by mohly být takto zpracované projekty použity jako podklad pro žádosti o dotace. Pokud chce obvod žádat o dotaci město Plzeň (např. z fondu životního prostředí) je žadatelem a zpracovatelem žádosti obvod. Pokud by obvod chtěl požádat o dotaci např. na bezbariérovost úřadu Ministerstvo pro místní rozvoj, poté je žadatelem město Plzeň, protože obvod nemůže žádat samostatně (město Plzeň i jeho obvody mají jedno IČO). V tomto případě by měl obvod vyčlenit zaměstnance, který by ve spolupráci se starostou spolupracoval s Magistrátem města Plzně na žádosti o dotaci. Pokud by byla městu dotace i částečně přiznána, město by v rámci rozpočtového opatření převedlo přiznané finanční prostředky na obvod za účelem realizace investiční akce.

Další zlepšení by mohlo nastat také v oblasti komunikace mezi úřadem a obyvateli obce. Jednalo by se o zasílání důležitých informačních zpráv pomocí emailu nebo SMS zprávou. Obvod by zpracoval výzvu pro občany, aby se na úřadě přihlásili ti, kteří mají zájem o informování emailem nebo pomocí SMS zpráv. Vyčlenil by na sběr těchto dat jednoho nebo dva zaměstnance, kteří by si se souhlasem občanů zaznamenávali jejich telefonní čísla a emaily. Tímto by došlo k vytvoření databáze v rámci práce úřadu. Na odesílání zpráv mailem by takto vytvořená databáze stačila a nebylo by potřeba vynakládat zvýšené finanční prostředky. Stačí v emailové poště úřadu vytvořit databázi emailů občanů. Pokud jde o zasílání informací přes SMS zprávy, tak zde by obvod musel vynaložit finanční prostředky na operátora, s kterým by uzavřel smlouvu o spolupráci. Obvod má uzavřenou výhodnou smlouvu s operátorem na používání služebních mobilů (1 Kč na hovor). Proto se domnívám, že by došlo pouze k úpravě této smlouvy na rozesílání hromadných SMS zpráv. Náklady by se obvodu zvýšily cca. o 1 tis. Kč měsíčně (1 Kč za jednu SMS - celkem 1 025 obyvatel v obvodu).

Závěr

Cílem bakalářské práce bylo analyzovat příjmy a výdaje městského obvodu Plzeň 7 – Radčice v letech 2010–2014. První tři kapitoly charakterizovaly územní samosprávu a její financování. Další kapitola představila městský obvod Plzeň 7 – Radčice. V dalších třech kapitolách byla zpracována finanční analýza hospodaření uvedeného obvodu. Příjmy a výdaje byly zkoumány jako celek a i ve vztahu k rozpočtu města Plzně. Na základě zjištěných poznatků bylo provedeno zkoumání celkového hospodaření obvodu a zároveň byla navržnuta možná opatření ke zlepšení stávající finanční situace obvodu.

Po provedení analýzy finančního hospodaření bylo zjištěno, že městský obvod Plzeň 7 – Radčice hospodaří každý rok s přebytkem. Při zkoumání příjmů bylo zjištěno, že jejich nejvýznamnějším zdrojem jsou daňové příjmy, které jsou rozdělovány v rámci hospodaření města Plzně. V oblasti výdajů převažují především běžné výdaje, které jsou v uvedených letech poměrně stabilní a nedochází k jejich velkým výkyvům. Kapitálové výdaje byly nejvyšší v roce 2014. To bylo zejména na základě vysoké investiční akce spojenou s opravou budovy bývalé hasičské zbrojnice, která je majetkem obvodu.

I přes celkově příznivé výsledky za sledované období se vždy najde možnost, jak hospodaření nepatrně zlepšit. Návrhy jsou popsány v předchozí kapitole. Zvýšení daňových příjmů závisí na celkové situaci města Plzně (nutné odsouhlasení zastupitelstvem města, vydání obecně závazných vyhlášek – např. zvýšení místního koeficientu u daně z nemovitých věcí). Nedaňové příjmy lze zvýšit například vyššími nájmy a pronájemem budovy bývalé hasičské zbrojnice, která zatím nemá žádné využití. Z pohledu výdajů a jejich snížení je doporučením využití možnosti různých dotací. Jedná se zejména o snížení investičních výdajů a využití možností dotací na tyto akce (bezbariérovost úřadu apod.).

Na základě vypočítaných ukazatelů finanční analýzy lze konstatovat, že obec využívá ke svému hospodaření převážně cizí zdroje, které ale plynou z financování města Plzně. Ukazatel likvidity naopak hodnotí vysokou schopnost splácet své závazky.

Z uvedených údajů se jeví, že obec hospodaří velmi dobře, ale i nadále by se měla snažit např. o lepší využití dotací.

SEZNAM TABULEK

Tabulka č. 1: Rozpětí členů zastupitelstva obce	19
Tabulka č. 2 - Schéma běžného rozpočtu	27
Tabulka č. 3: Celkové příjmy MO Plzeň 7 - Radčice v letech 2010-2014 (v tis. Kč)....	35
Tabulka č. 4: Příjmy provozní (v tis. Kč)	37
Tabulka č. 5: Celkové výdaje MO Plzeň 7 – Radčice v letech 2010-2014 (v tis. Kč) ...	39
Tabulka č. 6: Provozní výdaje MO Plzeň 7 – Radčice v letech 2010-2014 (v tis. Kč) ..	42
Tabulka č. 7: Kapitálové výdaje (v tis. Kč)	43
Tabulka č. 8: Výdaje na ostatní služby (v tis. Kč).....	45
Tabulka č. 9: Financování za období 2010-2014 (v tis. Kč).....	46
Tabulka č. 10: Výsledek hospodaření za období 2010-2014 (v tis. Kč).....	47
Tabulka č. 11: Výpočet ukazatele zadluženosti (v tis. Kč).....	49
Tabulka č. 12: Výpočet ukazatele běžné likvidity (v tis. Kč).....	50
Tabulka č. 13: Výpočet ukazatele čistého pracovního kapitálu (v tis. Kč)	50
Tabulka č. 14: Výpočet ukazatele obratu pohledávek (v tis. Kč).....	51
Tabulka č. 15: Ukazatel doby obratu pohledávek.....	51

SEZNAM OBRÁZKŮ

Obrázek č. 1: Schéma veřejné správy	9
Obrázek č. 2: Krajské členění ČR.....	15
Obrázek č. 3: Mapa obce Radčice	29
Obrázek č. 4: Poloha obce Radčice	30
Obrázek č. 5: Vývoj celkových příjmů 2010-2014.....	36
Obrázek č. 6: Vývoj provozních příjmů v letech 2010-2014	39
Obrázek č. 7: Podíl jednotlivých výdajů na celkových výdajích v letech 2010-2014....	40
Obrázek č. 8: Výdaje v letech 2010-2014 (v tis. Kč)	40
Obrázek č. 9: Výsledek hospodaření (saldo) v letech 2010-2014	48

SEZNAM POUŽITÝCH ZKRATEK

EU Evropská unie

F₁ stav peněžních prostředků v rozpočtu na počátku rozpočtového období

F₂ stav peněžních prostředků v rozpočtu na konci rozpočtového období

FŽP Fond životního prostředí

MO městský obvod

OS organizační složky

P příjmy

PO příspěvkové organizace

V výdaje

SEZNAM POUŽITÉ LITERATURY

- [1] BALÍK, Stanislav. *Komunální politika: obce, aktéři a cíle místní politiky*. . Praha: Grada;, 2009, 280 s. ISBN 978-80-247-2908-4.
- [2] HEJDUKOVÁ, Pavlína. *Veřejné finance: teorie a praxe*. V Praze: C.H. Beck, 2015. Beckovy ekonomické učebnice. ISBN 978-80-7400-298-4.
- [3] JANEČEK, Miloslav. *Bolevec a okolí: (městské obvody Plzeň 1 a Plzeň 7, Radčice, části Chotíkova, Ledec, Záluží, Třemošné, Zruče a Sence) : [průvodce]*. Plzeň: Starý most, 2001, 343 s. ISBN 80-238-7629-5.
- [4] KADEŘÁBKOVÁ, Jaroslava, PEKOVÁ Jitka. *Územní samospráva - udržitelný rozvoj a finance*. 1. Praha: Wolters Kluwer ČR, 2012. ISBN 978-80-7357-910-4.
- [5] KOUDELKA, Zdeněk. *Samospráva*. . Praha: Linde Praha, a. s., 2007, 280 s. ISBN 978-80-7201-665-5.
- [6] KRUNTORÁDOVÁ, Ilona. *Politické aspekty financování českých měst*. Praha: Univerzita Karlova v Praze, nakladatelství Karolinum, 2015. ISBN 978-80-246-2744-1.
- [7] NAHODIL, František. A KOLEKTIV. *Veřejná správa a financování veřejného sektoru*. . Plzeň: Aleš Čeněk, 2014, 280 s. ISBN 978-80-7380-536-4.
- [8] PEKOVÁ, Jitka. *Finance územní samosprávy: teorie a praxe v ČR*. . Praha: Wolters Kluwer ČR, 2011, 280 s. ISBN 978-80-7357-614-1.
- [9] PEKOVÁ, Jitka. *Hospodaření a finance územní samosprávy*. Vyd. 1. Praha: Management Press, 2004, 375 s. ISBN 80-7261-086-4.
- [10] PEKOVÁ, Jitka. *Veřejný sektor - řízení a financování*. . Praha: Wolters Kluwer ČR, 2012, 280 s. ISBN 978-80-7357-936-4.
- [11] PEKOVÁ, Jitka, PILNÝ Jaroslav aj. *Veřejná správa a finance veřejného sektoru*. .Praha: ASPI, 2008, 280 s. ISBN 978-80-7357-351-5.
- [12] PETEROVÁ, Helena. *Finanční hospodaření územních samosprávných celků a jeho přezkum*. . Praha: Institut pro místní správu Praha, 2008, 280 s. ISBN 80-86976-13-6.

[13] PROVAZNÍKOVÁ, Romana. Financování měst, obcí a regionů: teorie a praxe. 3. aktualizované a rozšířené vydání. Praha: Grada Publishing, 2015. Finance (Grada). ISBN 978-80-247-5608-0.

[14] Příručka pro člena zastupitelstva obce po volbách 2014. Vyd. 1. Praha: Svaz měst a obcí České republiky, 2014, 206 s. ISBN 978-80-905421-2-9.

[15] Obecně závazná vyhláška statutárního města Plzně č. 8/2001, Statut města, ve znění obecně závazných vyhlášek č. 12/2002, 3/2004, 20/2004, 17/2005, 14/2006, 20/2006, 1/2009, 3/2010, 14/2011, 9/2012, 3/2013, 11/2013, 7/2014, 4/2015 a 9/2015

[16] SEDMIHRADSKÁ, Lucie. Rozpočtový proces obcí. Praha: Wolters Kluwer, 2015. ISBN 978-80-7478-967-0.

[17] *Územní samospráva*. . Praha: EUROUNION, 2006, 280 s. ISBN 80-7317-056-6.

[18] Zákon č. 128/2000 Sb., o obcích, ve znění pozdějších předpisů.

[19] Zákon č. 243/2000 Sb., zákon o rozpočtovém určení výnosů některých daní územním samosprávným celkům a některým státním fondům (zákon o rozpočtovém určení daní)

[20] Zákon č. 250 /2000 Sb., zákon o rozpočtových pravidlech územních rozpočtů

[21] Zákon č. 420/2004 Sb. o přezkoumání hospodaření územních samosprávných celků

[22] Zákon č. 563/1991 Sb., o účetnictví

[23] Zákon č. 17/1992 Sb., o životním prostředí

[24] Ústavní zákon č. 347/1997 Sb., o vytvoření vyšších územních samosprávných celků

[25] Materiály Městského obvodu Plzeň 7-Radcice

Online zdroje:

[26] Informace zdroj: *Duhová škola* [online]. [cit. 2016-01-31]. Dostupné z: <http://www.duhovaskola.cz/ms-radcice-a-ms-malesice/nase-skola-5/vybavenost-skoly/vybavenost-skoly-ms-radcice.aspx>

- [27] Městská část a městský obvod. *Wikipedia*. [online]. 7.2.2016 [cit. 2016-02-07]. Dostupné z: https://cs.wikipedia.org/wiki/M%C4%9Bstsk%C3%A1_%C4%8D%C3%A1st_a_m%C4%9Bstsk%C3%BD_obvod
- [28] Městský obvod Plzeň 7 – Radčice. <http://www.plzen.eu/obcan/>. [online]. 7.2.2016 [cit. 2016-02-07]. Dostupné z: <http://umo7.plzen.eu/mestsky-obvod-plzen-7-radcice/>
- [29] Informace. *Duhová škola*. [online]. 7.2.2016 [cit. 2016-02-07]. Dostupné z: <http://www.duhovaskola.cz/zs-radcice/informace-7>
- [30] WOLTERS Kluwer ČR. Účetní kavárna. *archiv/dokument/doc-d3795v5144-vyuziti-ucetnich-dat-ve-financni-praxi-aneb-zakladni-metody-financni/*. [online]. 1.7.2008 [cit. 2016-08-15]. Dostupné z: <http://www.ucetnikavarna.cz/archiv/dokument/doc-d3795v5144-vyuziti-ucetnich-dat-ve-financni-praxi-aneb-zakladni-metody-financni/>

SEZNAM PŘÍLOH

Příloha A: Provozní výdaje podrobně

Příloha B: Výsledek hospodaření za rok 2010

Příloha C: Výsledek hospodaření za rok 2011

Příloha D: Výsledek hospodaření za rok 2012

Příloha E: Výsledek hospodaření za rok 2013

Příloha F: Výsledek hospodaření za rok 2014

Příloha A: Provozní výdaje podrobně (v tis. Kč)

Provozní výdaje podrobně	Rok				
	2010	2011	2012	2013	2014
Zemědělství – náklady na čipování psů	10	12	15	15	20
Doprava – zimní i letní údržba chodníků a silnic	300	300	320	250	290
Požární ochrana – výdaje na pořízení pož. pomůcek pro SDH Křimice	0	0	0	40	40
Místní rozhlas – výdaje spojené s provozem místního rozhlasu (opravy a údržba)	0	0	0	0	30
Životní prostředí - výdaje spojené s odpadovým hospodářstvím - vývoz velkokapacitních kontejnerů, pořádání sběru nebezpečného odpadu, vývozy separovaných odpadů a odpadkových košů	500	584	610	640	650
Kultura - výdaje na kulturní akce pořádané kulturní komisí obvodu a na dotace na kulturní akce pořádané organizacemi nebo fyzickými osobami v obvodu	120	140	100	181	200
Péče o vzhled obce - výdaje spojené s jarními a podzimními výhraby trávníků a se sečením travnatých ploch v obvodu	210	358	310	260	310
Územní rozvoj - výdaje spojené s vánoční výzdobou obvodu - nákup materiálu, údržba materiálu	0	0	10	10	10
Tělovýchova a zájmová činnost - výdaje spojené s dotacemi na tělovýchovnou činnost a na zájmové kroužky v obvodě	0	0	20	40	55
Zastupitelstvo - výdaje spojené s provozem zastupitelstva, odměny zastupitelů a starosty, zdrav. a soc.odvody, školení, spotřební materiál, apod.	975	980	971	1 080	968
Vnitřní správa – výdaje spojené s chodem úřadu, mzdy zaměstnanců, elektřina, plyn, voda, nákup kancelářského a hygienického materiálu, pravidelné revize spotřebičů, školení, údržba budovy úřadu	3 179	3 589	3 525	3 445	3 417
Finanční odbor – výdaje spojené s poplatky za vedení účtů	25	28	30	20	20
Výdaje spojené se Sociálním fondem, benefity pro zaměstnance úřadu jako stravenky, ošatné, kult. příspěvky	98	98	100	100	130

Zdroj: vlastní zpracování 2016[25]

Příloha B: Výsledek hospodaření za rok 2010

VÝSLEDKY HOSPODAŘENÍ ÚMO Plzeň 7 - Radčice za rok 2010

PŘÍJMY	8.943.287,93
VÝDAJE (běžné a kapitálové)	7.934.136,62
VÝDAJE (převody na MMP)	387.789,09
VÝSLEDEK HOSPODAŘENÍ	621.362,22

Přebytek hospodaření Úřadu městského obvodu Plzeň 7 - Radčice ve výši **Kč 621 362,00** bude převeden do Fondu rezerv a rozvoje.

Příloha C: Výsledek hospodaření za rok 2011

VÝSLEDEK HOSPODAŘENÍ ÚMO Plzeň 7 - Radčice za rok 2011

PŘÍJMY	10.772.478,12
VÝDAJE (běžné a kapitálové)	8.830.050,04
VÝDAJE (převody na MMP)	504.285,60
VÝSLEDEK HOSPODAŘENÍ	1.438.142,48

Přebytek hospodaření Úřadu městského obvodu Plzeň 7 - Radčice ve výši **Kč 1 438 142,48** bude převeden do Fondu rezerv a rozvoje.

Příloha D: Výsledek hospodaření za rok 2012

VÝSLEDEK HOSPODAŘENÍ ÚMO Plzeň 7 - Radčice za rok 2012

PŘÍJMY	7.100.503,79
VÝDAJE (běžné a kapitálové)	5.143.609,21
VÝDAJE (převody na MMP)	99.570,64
VÝSLEDEK HOSPODAŘENÍ	1.857.323,94

Přebytek hospodaření Úřadu městského obvodu Plzeň 7 - Radčice ve výši **Kč 1 857 323,94** bude převeden do Fondu rezerv a rozvoje.

Příloha E: Výsledek hospodaření za rok 2013

Příloha F: Výsledek hospodaření za rok 2014

ABSTRAKT

GOESLOVÁ, Markéta. *“Finanční hospodaření městského obvodu Plzeň.”* Bakalářská práce. Plzeň: Fakulta ekonomická ZČU v Plzni, 67 s., 2016-08-04

Klíčová slova: obec, příjmy, výdaje, rozpočet, finanční hospodaření

Cílem této bakalářské práce bylo analyzovat příjmy a výdaje Městského obvodu Plzeň 7 – Radčice, zhodnotit danou situaci a navrhnout opatření pro zlepšení dané situace.

Práce je rozdělena na dvě části – teoretickou a praktickou. Teoretická část se zabývá charakteristikou územní samosprávy a jejím financováním. Praktická část představuje Městský obvod Plzeň 7 – Radčice a následně analýzu příjmů a výdajů v letech 2010–2014. Následně na základě získaných poznatků je zhodnocena finanční situace obvodu a navržena opatření pro zlepšení stávající situace.

ABSTRACT

GOESLOVÁ, Markéta. "*Financial management of the Town District Plzeň*" Bachelor thesis. Plzeň: Faculty of economy ZČU v Plzni, 67 s., 2016-08-04

Key words: town, incomes, expenses, budget, money management

The main aim of this bachelor thesis is to analyse the incomes and expenses of Town district Plzeň 7 – Radčice, to evaluate the given situation and to suggest an arrangement for improvement of the situation.

The thesis is divided into two parts - theoretical and practical. The theoretical part is concerned with the characteristics of the area of self-government and its financing. The practical part introduces the Town district Plzeň 7 – Radčice and subsequently the analysis of incomes and expenses in years 2012–2014. Afterwards, based on the gained information, is evaluated the financial situation of the district and there are arranged steps for improvement of the current situation.