

**Západočeská univerzita v Plzni**  
**Ústav umění a designu**

**Bakalářská práce**

**MÁ MYSL**

(PRAMEN)

Ondřej Hudec

**Plzeň 2012**

**Západočeská univerzita v Plzni**  
**Ústav umění a designu**

Oddělení Sochařství

**Studijní program Sochařství**

Studijní obor Sochařství

**Bakalářská práce**

**MÁ MYSL**

(PRAMEN)

Ondřej Hudec

Vedoucí práce: Prof.AK.Soch. Jiří Beránek

Oddělení sochařství

Ústav umění a designu Západočeské univerzity v Plzni

**Plzeň 2012**



Prohlašuji, že jsem práci zpracoval samostatně a použil jen uvedených pramenů a literatury.

Plzeň, duben 2012

.....

podpis autora

## Obsah

<b>1. ÚVOD.....</b>	<b>1</b>
Popis lokality.....	2
Historie lokality.....	4
Svatá Anna .....	9
čedič .....	11
<b>2. CÍL PRÁCE.....</b>	<b>12</b>
<b>3. POPIS REALIZACE .....</b>	<b>12</b>
Proces přípravy.....	13
Proces tvorby.....	15
Technická a technologická specifika .....	15
Popis díla.....	17
Dílo v kontextu daného oboru .....	17
<b>5. SEZNAM POUŽITÝCH ZDROJŮ .....</b>	<b>20</b>
<b>6. RESUMÉ.....</b>	<b>22</b>
<b>7. SEZNAM PŘÍLOH.....</b>	<b>24</b>

Tato bakalářská práce byla vypracována na Ústav umění a designu Západočeské univerzity v Plzni pod vedením pana Prof.AK.Soch. Jiřího Beránka. Tímto bych mu chtěl poděkovat za vedení při této práci, za cenné poskytnuté rady a oporou při řešení technických i jiných problémů v průběhu mé práce.

Zvláštní poděkování bych chtěl věnovat celé své rodině a všem blízkým za morální podporu během celého mého studia a při vzniku této práce.

## 1. ÚVOD

Cílem bakalářské práce byla revitalizace pramene Svaté Anny v obci Nečtiny v Plzeňském kraji. Jedná se o oblast s bohatou minulostí. Lokalita i námět byly zvoleny na základě zadání Prof.AK.Soch. Jiřího Beránka, přičemž konkrétní podoba i forma realizace byla pouze na mě.

Při volbě zpracování projektu byla zohledněna i historie lokality a význam prostředí jako celeku. Cílem je, aby byla finální kompozice „nová“ a ojedinělá, přitom nadčasová. Vytvoří tak ostrý kontrast se stávající historickou zástavbou (kostel sv. Anna a bývalý špitál).

Volba terénního umístění díla vychází z charakteru krajiny. Materiál (čedič) byl zvolen na základě dostupných zdrojů v místě realizace.

**"Všechno vyvěrá z jednoho pramene, z bohatosti a slušnosti vnitřního života."**

*Milena Jesenská, novinářka, spisovatelka, oceněná Spravedlivá mezi národy*

# POPIS LOKALITY

## Obec Nečtiny

Obec Nečtiny leží v Plzeňském kraji, v takzvané *Manětínské* oblasti. Manětínsko je zajímavým nepříliš obydlený kraj s množstvím lesů, členěný stolovými horami a tzv. špičáky. (Stolová hora je pojem z geologie, kterým je označována osamocená vyvýšenina, která typicky vystupuje strmými svahy nad okolní krajinu. Vrchol hory tvoří ploché temeno, které je různého tvaru a velikosti. Svými rozměry jsou stolové hory přechodem mezi svědeckými vrchy a tabulemi. V této lokalitě je typickým příkladem stolové hory vrch Kozelka.

Nečtiny leží 37 km od Plzně a 12 km východně od významné dopravní komunikace Plzeň - Karlovy Vary. Obec se rozprostírá v severním cípu okresu Plzeň-sever, uprostřed malebné krajiny plné lesnatých kopců, kterou oživují údolí Starého potoka a jeho přítoků. Celé území se nachází na ploše cca 52 km<sup>2</sup>, z nichž tvoří téměř 3 000 ha lesy a asi 1 800 ha zemědělské půdy, s převahou luk a pastvin. Nadmořská výška se pohybuje mezi 550 - 690 m (mapa viz. příloha č. 1).

Obec Nečtiny má okolo 650 stálých obyvatel. Vytváří správní celek se 12 částmi a 10 katastrálními územími, s obecním úřadem ve stejnojmenném sídle Nečtiny. Ty, jsou přibližně se 370 trvale žijícími obyvateli také největší.



## Informace o geologickém podloží

Okres: Plzeň-město [CZ0323]  
Katastr: Plzeň (příloha č.2 Mapa 1:50 000)  
Eratém: kenozoikum  
Útvar: kvartér  
Souvrství (člen): null (null)  
Horniny: písek, štěrk  
Název: písek, štěrk  
Soustava: Český masiv - pokryvné útvary a postvariské magmatity  
Oblast: kvartér

(Zdroj: dostupné on-line: <http://www.geologicke-mapy.cz/regiony/ku-721981/#mapy-online>; citováno dne 10.4.2012)

## Pramen Svaté Anny

Pramen Svaté Anny se nachází v blízkosti filiálního kostela sv. Anny v Nečtinech a bývalého špitálu (Nečtiny čp. 134).

Poloha pramene:

WGS-84: N 49o58'07.7" E 13o09'39.91"

S42: X = 5539139, Y = 368199, pás = 3

UTM: X = 5536783, Y = 368129, pás = 33

Nadmořská výška: 475 m (Zdroj: <http://www.estudanky.cz/674-studanka-u-svate-anny>, citováno dne 3.4.2012).

Kostel byl postaven Burjanem I. z Gudštejna v letech 1450 - 1462. Za třicetileté války byl zničen a v letech 1655 - 1657 znovu vybudován Václavem Adamem Kokořovcem, což dokládá renesanční mramorový portál datovaný r. 1657 s aliančním erbem kokořovsko-hessenteinským a nápisová deska. Kostel má jednolodní plochostropý vnitřek s půlkruhovým triumfálním obloukem, širokým presbytářem a sakristií s hrobkou.

Původní chudinský špitál byl založen r. 1786 Josefou Kokořovskou pro 6 mužů. Špitál, obdélná jednopatrová budova se zdůrazněným, středním risalitem, s erbem Kokořovců, plnil svoji funkci do r. 1945. Vnější fasády mají pozdně rokokové členění.

## **HISTORIE LOKALITY**

První písemné zmínky o Nečtinách (v latinských textech Nechetin, Necztin; v německých Netschetin) jsou již z 12. století, a to konkrétně z roku 1169, kdy Vladislav II. daroval Johanitům Manětín "až k hranici nečtinské". Vesnice tehdy patřila pod správu vladyků z Nečtin, kteří měli zřejmě v místech dnešního kostela tvrz a ovládali tuto oblast až do konce 13. století, kdy jej prodali králi Václavovi II.

Nečtiny se následně staly majetkem českých králů. Pravděpodobně kolem roku 1330 byla ves Nečtiny proměněna v komorní městečko, které panovníci často zastavovali jakožto jistinu. Díky čemuž se Nečtiny staly majetkem Oldřicha Pluha, který byl finančníkem krále Jana Lucemburského. Ten jako držitel i blízkého Rabštejna postavil asi 1 km jižně od vsi hrad nazývaný pro svou rozlehlost dříve Breitenstein (česky široký kámen). Nahradil jím původní menší tvrz a hrad se stal střediskem menšího panství, k němuž vedle městečka patřilo i několik okolních vsí a rozsáhlé lesy. Oldřich také, pravděpodobně v roce 1396, získal pro Nečtiny, "ves ležící pod hradem Preitenstein", městská práva.

Nečtiny s Preitensteinem vykoupil zpět ze zástavy králevic Karel. Dle pozdějšího zákoníku Maiestas Carolina sice neměly být již zastavovány, ale k zástavám panství, městečka či hradu docházelo i nadále.

## Významná data v historii Nečtin a okolí

1169 - První zmínka o Nečtinech v listině krále Vladislava II. v souvislosti s darováním Manětína řádu Johanitů (členové rytířské řeholní společnosti, která působila v našich zemích od 12. století). Ves tehdy náležela vladykům z Nečtin, kteří měli zřejmě v místech dnešního kostela tvrz.

1186 - První písemné zprávy o Kamenné Hoře jsou spjaty s historií Kladrubského kláštera, jemuž byla v tomto roce tato ves darována. V roce 1386 už ale patří světskému rodu Caltů z Kamenné Hory, kteří zde zřejmě vybudovali malé feudální sídlo. Dále však postupně spadá pod Toužim (poč. 16. století), poté ke Žluticím. Stejně jako nedaleký Čestětín ji v roce 1626 získávají do majetku Vřesovci, kteří je začleňují pod Brložský statek. Vše později přenechávají panství Toužimi.

1239 - Dle dostupných údajů je ves Doubravice prvně zmiňována v roce 1239, a to v souvislosti s majetkem kladrubského kláštera. V její historii se následně objevuje jméno Buška Calty z Kamenné Hory, později přechází ves pod panství Štědrá, nato zase spadá pod Toužim. Kokořovci ji v době svého působení začleňují pod Žlutické panství. Teprve pak se ves připojuje k Nečtinám.

1290 - Bavor z Nečtin realizuje první stavbu kostela sv. Jakuba, předchůdce dnešního kostela. Ten stával při tvrzi, ale byl zcela zničen za husitských válek.

1321 - První písemně podložené historické prameny, kde se píše o Březínu, i když se velmi pravděpodobně jedná o ves mnohem starší, středověkého původu. Až do 19. století Březín střídavě spadá pod různá panství - nečtinské, brložské či prohořské.

1330 - Založení hradu Preitensteina zásluhou Oldřicha Pluha z Rabštejna, správce Jana Lucemburského, na podporu královské moci. Celkem rozsáhlý gotický hrad je považovaný za tehdejší vojenskou stavbu.

1379 - Račín - ves, která bývala sídlem pánů Račínů, je popisována v berním rejstříku z r. 1379 - jako vlastnictví několika šlechticů. Račínové pocházející z rodu Ješka měli v držení dvůr ve vsi ještě v roce 1495. Začátkem 17. století (r.

1726), patří ves pod panství Toužim a je propojena se statkem Brložcem. Později je rozdělena na dvě části: Toužimskou a Manětínskou.

1381 - První zmínky o vsi Čestětín spravované menšími feudálními pány. Poté zde postupně působí Hasištejnští z Lobkovic, dále Kokořovci. Vřesovci ves propojují s Brložským statkem a následně patří Čestětín pod toužimské panství.

1396 - Nečtiny, sídlo udávané "jako ves ležící pod hradem Preitenstein" povýšena na městečko.

1397 - První písemné zmínky o Lešovicích se datují r. 1397. Díky výhodné poloze při potoku zde v minulosti vznikla celá řada menších výrobních aktivit. Původně byla ves tvořena pouze mlýny patřícími pod panství Nečtiny. Lešovice také jako "předměstí Nečtin" získávají r. 1511 stejná městská práva. R. 1651, v době Adama Václava Kokořovce zde byla provozována železná huť (až do 30-cátých let 18. století). V 19. století je ve vsi několik mlýnů a pil, v čp.4, byl hamr, ve vsi byla i brusírna skla.

1434 - Zbyněk z Kočova nákladně opravuje a opevňuje Preitenstein, který má v zástavě, brzy je ale pobořen po sporu Zbyňka s Bradou z Nekmíře.

1441 - Obnova hradu Preitenstein rodem Gutštejnů, kteří z něho učinili své hlavní sídlo. 1450-1462 - Vystavěn kostel sv. Anny od Burjana I. z Gutštejna, který je opět zničen za třicetileté války.

1506 - Gutštejnové se bouří proti králi a za trest musí vrátit Nečtiny královské komoře. V pol. 16. stol. - Hrad je velmi zpustlý, zůstávají jen valy, příkopy, obvodová hradba a torza budov.

1511 - Král Vladislav Jagellonský a povyšuje husity zničenou ves Nečtiny opět na městečko včetně obnovy jeho městských práv. Navíc povoluje týdenní trhy, městečko získává také půlený modročervený erb s branou lemovanou dvěma věžemi stříbrné barvy. Uvnitř stojí rytíř s kopím.

1511 - V tomto roce rovněž vzniká původní renesanční radnice v Nečtinech, později barokně přestavěná, a to v pol. 18 století.

1528 - Hanuš Pluh z Rabštejna zakládá pod Preitensteinem ves- vlastně od prvopočátku městečko- nazývané Nové Městečko.

1534 - Jan Pluh nechává vystavět druhou podobu kostela sv. Jakuba na místě původního. I ten je ovšem téměř rozpadlý, zbořen a za vlády Marie Karoliny Kokořovské v letech 1750-1752 obnoven do současné podoby.

1549 - V letech 1549- 1623 vlastní Nečtinský statek Gryspekové z Gryspachu. okolo r. 1560 Se jménem Floriána Gryspeka z Gryspachu, který Preitenstein od r. 1557 držel dědičně, je spojeno přenesení sídla z hradu do míst dnešního zámku. Kolem něho začala vznikat nevelká osada, tedy vlastně Hrad Nečtiny v dnešní poloze.

1623 - Nečtiny jsou za odboj proti Ferdinandovi II. Gryspekům konfiskovány a jsou prodány Hertlovi z Leitersdorfu.

1637 - Od tohoto letopočtu jsou dějiny Nečtin spjaty poprvé s Kokořovci, když byly prodány Dorotě Polyxeně Kokořovské ze Žlutic.

17.stol. - Vyrůstá barokní zámecký komplex naproti hradu Preitensteinu.

1665-1657 - Obnovení kostela sv. Anny přičiněním Václava Adama Kokořovce.

Okolo r. 1670 byla založena ves Plachtín, a to Ferdinandem Hroznotou Kokořovcem, který nechal podél silnice vykácet les a postavit chalupy. Noví obyvatelé měli být využiti jako pracovní síla pro nedaleký dvůr zvaný Mostek.

1679 - Před radnicí vzniká barokní plastika se sv. Michalem na sloupu, okolní sochy pak jsou datovány letopočtem 1778.

1722 - Vybudování barokního kostela sv. Bartoloměje v Březíně, za Kokořovců.

1786 - Založení špitálu v sousedství kostela sv. Anny Josefou Kokořovskou.

1750 - Teprve nyní vzniká třetí a poslední podoba kostela sv. Jakuba Většího v Nečtinech, který se již dochoval do současnosti.

1799 - Kokořovci ovládající panství přes 150 let vymírají po meči.

1814 - Dědictví rodu Kokořovců získávají neteře Františka Kokořovce Antonie a nakonec Josefa provdaná za Antonína Lažanského.

1815 - Osazení barokních soch sv. Floriána a sv. Vendelína na náměstí v Nečtinech.

Počátek 19. stol. - V klasicistním slohu realizován areál hospodářského dvora na Hradě Nečtiny.

1824 - Nedaleko obce Plachtín, asi 1 km jižně na okraji Plachtínského polesí, byla založena významná sklářská huť zvaná Josefinina (též i Preitensteinská sklárna) zaměřená výrobu dutého, tabulového i křišťálového skla. Existovala v letech 1824-1896. Po přesunutí výroby z důvodu nedostatku dřeva do nové továrny v Kamenickém Šenově byla zdejší sklárna zrušena.

1841 - Založení vsi Jedvaniny souvisí s rozvojem sklářského průmyslu v tomto regionu. Tehdy vznikla ves původním jménem Mensdorf pojmenovaná dle zakladatele a majitele panství Nečtiny hraběte Alfonse Mensdorfa. Útlum a ukončení sklářských aktivit na konci 19. století zmrazily krátký rozkvět osady.

1841 - V témže roce byla rovněž založena osada Leopoldov (německy Leopoldsdorf), a to opět samotným hrabětem Mensdorfem. Byla vystavěna pravděpodobně přímo na místě původní zdevastované vsi zvané Tukleky, o níž existují zmínky již od r. 1180. Nezvyklé jméno osady se váže k osobě belgického krále Leopolda, který měl přátelské vazby k rodině Mensdorfů.

1855-58 Přestavba zámku do dnešní podoby, tedy do slohu tudorské gotiky (novogotický sloh).

1858 - Stavba kaple sv. Terezie - pohřební hrobky rodu Mensdorfů.

1945 - Po skončení 2. sv. války, končí působení feudálního rodu Mensdorfů, šlechticů majících kořeny v Belgii, Francii a Rakousku.

Po 2. světové válce byly na základě Benešových dekretů původní obyvatelé vysídleni a území je postupně zalidňováno převážně českým obyvatelstvem.

Rok 1945 - 1989 je obdobím socialistické vlády.

(dostupné na: <http://www.nectiny.cz/informace-o-obci-nectiny/historie/>, citováno dne 12.4.2012)

## SVATÁ ANNA

Svatá Anna a svatý Jáchym byli údajní rodiče Panny Marie, a tedy prarodiče Ježíše Krista. V kanonických evangeliích, která tvoří Nový zákon, o nich zmínky nejsou. Jejich jména jsou uvedena v apokryfním evangeliu svatého Jakuba. Jméno Jáchym se vykládá jako „příprava na Pána“ a jméno Anny jako „milostná, laskavá“.

Podle svatého Jakuba byli manželé zřejmě dosti prosperující pastýři, kteří výtěžek svého hospodářství spravedlivě dělili mezi jeruzalémský chrám, pomoc chudým a vlastní potřeby. Problémem bylo to, že neměli děti. Neplodnost u Židů byla považována za výraz nepřízně Boží a chrámoví kněží dokonce jednoho dne z toho důvodu odmítli přijmout oběti, které chrámu přinesli. Hluboce ponížený Jáchym odešel do pouště, kde se čtyřicet dní postil a modlil k Bohu. Po čtyřiceti dnech se mu zjevil anděl a oznámil mu, že jeho modlitby byly vyslyšeny a slíbil jim narození dítěte. Skutečně se jim přes vysoký věk narodila dcera, které dali jméno Marie. Otec zemřel krátce po jejím narození a Marie byla ve třech letech předána do výchovy správě jeruzalémského chrámu. Svata Anna se údajně dožila vysokého věku.

Svatá Anna byla široce uctívána v lidových vrstvách i bez oficiálního požehnání církve. Doložen je až dopis papeže Urbana VI. z roku 1378, kdy povoluje Anglii uctívání sv. Anny jako světice. Anenská tradice dosáhla vrcholu v 15. a 16. století, když papež Sixtus IV. přijal Annu roku 1481 do římského kalendáře a jeden z jeho pozdějších nástupců Řehoř XIII. ustanovil její slavnost v roce 1584 na 26. července. O šíření úcty ke sv. Anně se zasloužili zejména církevní řeholníci – kapucíni, karmelitáni, benediktini a augustiniánští kanovníci.

Ve východních křesťanských tradicích byzantského ritu lze uctívání sv. Anny prokázat už v 6. století, kdy dal císař Justinian na její počest vystavět chrám.

Scény ze života svatého Jáchyma a svaté Anny byly velmi oblíbeným tématem malířů až do Tridentského koncilu, který se konal v letech 1545 až 1563 a na němž bylo zobrazování apokryfních scén zakázáno. Nejznámější obrazy s tematikou sv. Anny pocházejí od Caravaggia ve Villa Borghese v Římě, od Leonarda da Vinci v pařížském Louvru a od Masaccia v Akademii ve Florencii. Ve 4. století a pak znovu v 15. století se rozhořel uvnitř katolické církve spor, zda v případě Anny nedošlo také k neposkvrněnému početí jako v případě Panny Marie. Tato myšlenka byla v roce 1677 definitivně zamítnuta.

Lucas Cranach: Svatá Anna. Křesťanská ikonografie zpodobňuje Annu jako důstojnou dámu v dlouhém, zpravidla červeném, přepásaném šatu, s hlavou zahalenou zeleným závojem. Někdy drží v ruce knihu, poukazující na starozákonní zaslíbení Mesiáše, občas lilii jako odkaz na své neposkvrněné dítě. Nejčastější vypodobnění jsou ale spolu s Pannou Marií. V umění vznikl zvláštní ikonografický typ „sv. Anna samotřetí“ (Jedná se o staročeský výraz používal se pro babičku, která vychovala dceru a ta zase dceru, nebo syna.) s Pannou Marií a Ježíškem, kdy Anna drží zmíněné figury v drobném měřítku na ruce nebo chová dospělou Pannu Marii s Ježíškem na klíně. Známa jsou vyobrazení Narození Panny Marie či scény, kdy sv. Anna vyučuje dívku Marii. Svatá Anna se stala ochránkyní matek a manželství, šťastného porodu, patronkou horníků, mlynářů, truhlářů, tkalců, krejčích, provazníků, také čeledínů. Její ochranou se zaštitila i taková města, jakými jsou Florencie, Innsbruck, Neapol a celé země jako Bretaň nebo Quebec. Zbožní křesťané se k ní přicházeli modlit za déšť, proti bouřce, ale například i za nalezení ztracených předmětů.

Svátek svaté Anny je od dob papeže Řehoře XIII. slaven společně se svátkem svatého Jáchyma 26. července. K datu se váže pranostika: „Svatá Anna, chladna z rána“.



Kromě Svaté Anny, matky Panny Marie, existuje v křesťanské hagiografii svatá Anna, vdova a prorokyně, o které se zmiňuje ve svém evangeliu Svatý Lukáš (Luk, 2, 22-58). Byla to nábožná stařenka žijící v Jeruzalémě. Po smrti svého manžela žila neustále v chrámu, modlila se a postila a všem příchozím prorokovala příchod Spasitele.

Její svátek je v církevním kalendáři zařazen na 1. září.

(Schauber V. et al., 1997; Lecureux B. 2009, dostupné rovněž on-line na wikipedia.cz)

## ČEDIČ

Podle historických pramenů od nepaměti oblastí vedla prastará obchodní stezka z Prahy na západ přes Cheb a dále říšskou Falci až do země Franské, kterou užívali kupci s nejrůznějším zbožím. Z výšky 603 metrů nad mořem střežil stezku Pekelný vrch, čedičový homolovitý kopec s patrnou sloupcovou odlučností čediče (dodnes těžba). Zde bývalo pravěké hradiště a starověký hrad pánů z Březína ze 13. století (odkryt v roce 1969).

Všudy přítomnost přírodních kamenných monumentů se v historii odráží například i v lidové slovesnosti, a to zejména v pověstech a pohádkách (viz. příloha č. 7).

Březín leží asi 2,5 km od Nečtin jihozápadním směrem, uprostřed zemědělsky obdělávané krajiny, obklopený rozsáhlými lesními porosty. Rozkládá se při křižovatce státních silnic vedoucích od Nečtin k Čestětínu, respektive k Jedvaninám (dále k hlavní dopravní spojnici Plzeň - Karlovy Vary). V blízkosti obce stojí homolovitý Pekelný vrch (603 m n.m.), nyní již částečně vytěžený čedičový lom.

Čedič (též bazalt) je hornina sopečného původu (obvykle šedá až černá, jemnozrnitá - vlivem rychlého chlazení lávy u povrchu země), jejíž uplatnění pro účely stavební výroby je značně omezené. Důvodem jsou jak mechanické a fyzikální vlastnosti čediče, tak v současnosti nemožnost těžby s ohledem na přírodně chráněné lokality jeho výskytu. Absence metody snadného opracování omezuje použití čediče především na spodní vrstvy komunikací (drcený čedičový štěrk) nebo svrchní vrstvy, tj. dlažby z čedičových kostek.

Čedič určený pro použití v tradiční zástavbě, zejména v lokalitách českého venkova, se získával odlamováním z čedičových skal, charakterizovaných sloupkovou odlučností vytvářející pěti a šestiboké hranoly (tzv. kamenné varhany).

(zdroj: <http://www.lidova-architektura.cz/architektura-historie/stavby-material/cedic-kamen.htm>, citováno dne 3.4. 2012)

## **2. CÍL PRÁCE**

Obnova pramene, jakožto zastávky na poutní cestě, udržení přirozeného zdroje pitné vody v přírodním prostředí v kombinaci s uměleckým prvkem.

## **3. POPIS REALIZACE**

Vztah k vodám upravuje vodní právo řada právních předpisů odlišné úrovně, nejdůležitější z nich je aktuální zákon 20/2004 Sb. (Vodní zákon), kterým se mění zák. 254/2001 Sb., s účinností od 23. 1. 2004 a kodifikuje tak kompatibilitu s legislativou EU, tj. se Směrnicí 2000/60/ES = Rámcovou směrnicí ES v oblasti vodní politiky (pozn. Zkráceně jen Rámcová směrnice o vodách nebo WFD (zkratka anglického Water Framework Directive) Vodní zákon je ovšem současně v souladu s hierarchicky výše postavenou právní normou - Ústavou ČR (právo na zdravé ŽP) a dalšími právními normami stejné

úrovně jako je zejména zákon o ochraně přírody a krajiny, ale i další například: zákon o ŽP, zákon o zdraví obyvatel, důlní zákon atd. Vztah k vodám dále upravují podzákoné normy typu metodických pokynů ministerstev. Dle metodického pokynu ČAH č. 1/2006: Pravidla pro projekci a provádění studen - je studna vodní dílo, které slouží k jímání podzemní vody (Dostupné na: [http://www.geolog.cz/metodiky/M%20%C4%8CAH%2006\\_1%20studny.pdf](http://www.geolog.cz/metodiky/M%20%C4%8CAH%2006_1%20studny.pdf)).

Dnes nejrozšířenějším druhem studen jsou studny vrtané (trubní), se značným odstupem následují studny kopané (šachtové) a ostatní typy studen jsou dnes zcela okrajovou záležitostí. I díky této skutečnosti není v české legislativě problematika úprav „studánek“ na pramenech řešena.

Hodnocení stavu útvarů povrchových vod spočívá v hodnocení chemického a ekologického

stavu. Hodnocení stavu útvarů podzemních vod spočívá v hodnocení kvantitativního stavu a

chemického stavu. Kvalita vody nebyla v rámci bakalářské práce testovaná.

## **PROCES PŘÍPRAVY**

Při obnově zaneseného zdroje byla v nejnižším (či nejnižším) místě vyhloubena jáma a následně bylo sledováno, zda se naplní vodou či ne.

Naplnění jámy vodou značilo přítomnost pramene. Voda byla několikrát odčerpána, aby se jednak zjistila vydatnost pramene a zároveň se přítok pročistil.

Vzhledem k tomu, že se jedná o stabilní zdroj, bylo možné přistoupit ke stabilizaci okolí - tato část prací byla přizpůsobena vyčleněným finančním prostředkům na realizaci. Jednalo se o vyskládání kamením v terénu okolo a nad pramenem, z důvodu stabilizace půdního prostředí, a osazení skruže. Štěrková vrstva u dna byla použita z toho důvodu, že se dno nachází v jílovém materiálu a zvodněná úroveň je vysoko nade dnem. Zejména při větších

odběrech by voda přitékající do studny měla tendenci se kalit. (Ureš E., 1987; Kohoutová S. 1993).

Vytěžená půda byla rovnoměrně rozložena v okolí pramene.

V rámci přípravných prací byly rovněž zhotoveny základy pro umístění čedičových píšťal. Jedná se o kameno-betonovou desku o rozměrech přibližně 5 m x 3 m, při jejíž stavbě bylo dbáno na správnou konečnou výšku betonové desky, aby vyšla s terénem dle potřeb tvorby zamýšleného díla. Zároveň bylo nezbytné zachovat rovinnou polohu desky. Betonová deska má tloušťku minimálně 1 m a vyztužená ocelovou armaturou (KARI síť 15 x 15 cm, drát průměr 6 mm). Rovněž byl proveden podsyp desky štěrkem. Byla zvažována i možnost, že je v místě instalace přítomna spodní voda a nutnost v prostoru výkopu instalovat šachtu s možností odčerpávání stahující se spodní vody např. svislá trubka průměr 300 mm, do které by byla voda svedena drenážní hadicí po obvodu výkopu a odkud by byla voda dle potřeby v průběhu realizace odčerpávána. V průběhu prací však nebyla přítomnost dalších zdrojů vody zjištěna.

Přípravné práce zahrnovaly také manuální odtěžení čedičových píšťal v areálu lomu v obci Březín, pod Pekelným vrchem. Vytypované ložisko se nacházelo pod stávající úrovní povrchu, v počátcích těžby, bylo tedy nutné použít techniku (bagr se lžící).

## **PROCES TVORBY**

**Technika:** vytěžené čedičové píšťaly, beton.

Sochařské úpravy v okolí pramene byly realizovány dle návrhu (viz. přílohy č. 4 a č. 5). Umístění čedičových píšťal byla inspirováno přirozeným jevem vyvěrání pramene z pod povrchu zemské kůry. Sklon jednotlivých píšťal má evokovat sílu pramene deroucího se na povrch.

Čedičové píšťaly tvořící základnu díla jsou součástí základové desky. V dalších vrstvách je již kombinován beton jakožto spojovací materiál s technickým řešením skládání kamene tak, aby byl celek jednotný a stabilní, ale celkový dojem nebyl rušen viditelnými betonovými spoji.

Jednotlivé vrstvy čediče jsou propojeny na principu podobném technologii používané při stavbě kyklopského zdiva tak, že jednotlivé čedičové monolity jsou do sebe zapasovány.

Délka čedičových píšťal ani jejich sklon směrem do svahu nemá žádný jednotný trend. Parametrem ovlivňujícím volbu jednotlivých monolitů a jejich umístění v prostoru byla především barvitost „pohybu píšťal“, za účelem zajištění kompaktnosti celku s okolím stavby (převážně borovicový les).

## **TECHNICKÁ A TECHNOLOGICKÁ SPECIFIKA**

Z užitného hlediska se jedná o komplexní soubor představující přístupovou cestu k prameni a mechanickou ochranou bariéru pramene. V průběhu návrhu realizace bylo třeba mít na zřeteli bezpečnost návštěvníků a případná rizika eliminovat na minimum.

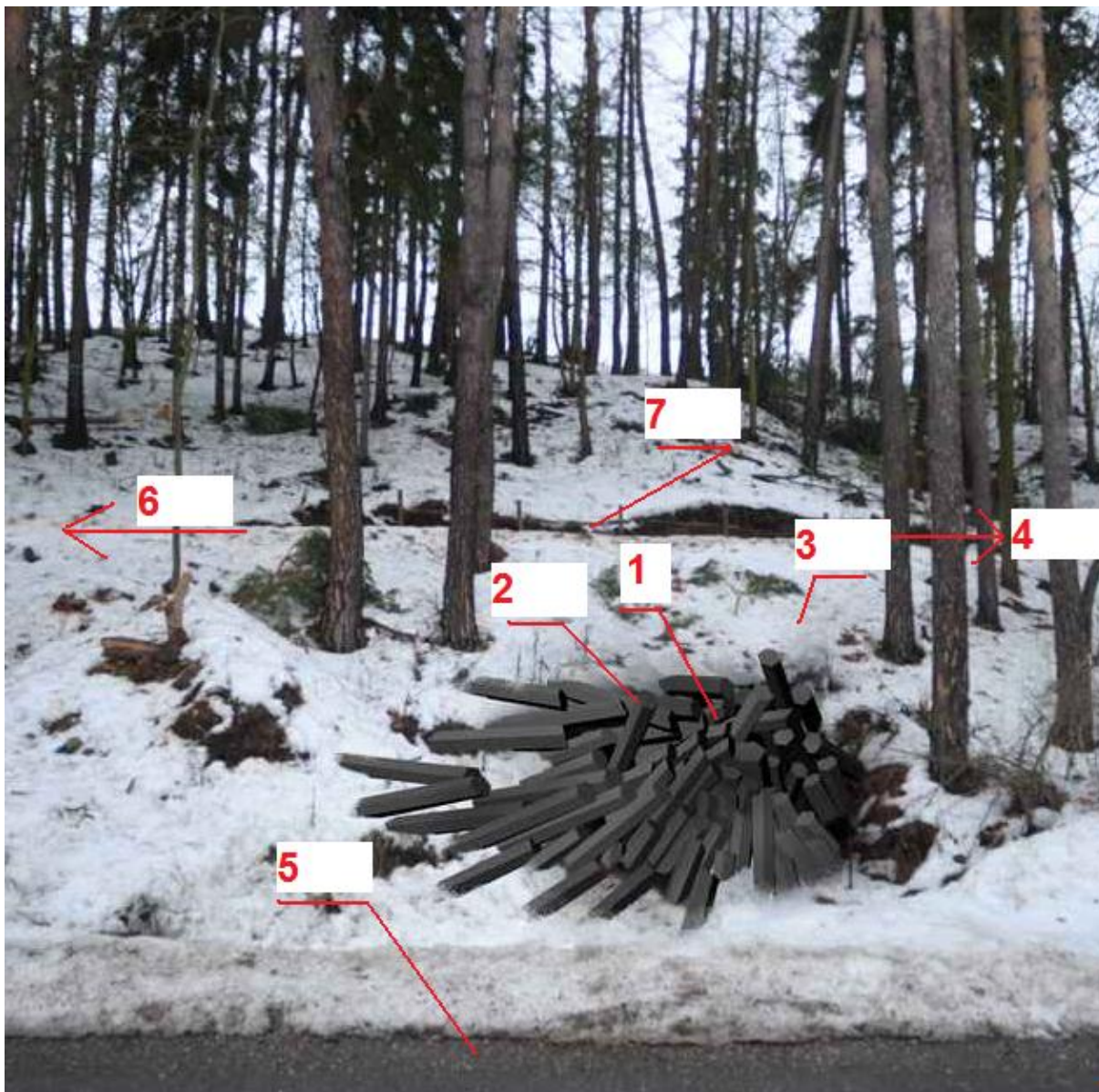
Mezi sledované parametry patřil především sklon přístupové cesty, její povrchová úprava a šíře. Dále pak exponované části čedičových píšťal – co do vzdálenosti od přístupové cesty, jejich pevnost, sklon a míra zapuštění do betonu z důvodu stability.

Beton, jakožto stavební materiál, je znám a lidmi využíván již po tisíciletí. První zmínky o použití betonu sahají zhruba do roku 3600 př.n.l., kdy podle Plinia existovaly sloupy v Egyptě z umělého kamene. Jedná se tedy o materiál, který je možno na základě historickým pramenů označit za zcela běžný. Jedná se o umělý slepenec, složený ze směsi cementu, hrubého a drobného kameniva, vody, přísad a příměsí. Své konečné vlastnosti získá hydratací cementu.

Složení betonu nesmí obsahovat škodlivé látky v takovém množství, které by ohrozilo trvanlivost betonu, nebo bylo příčinou koroze výztuže, a musí být vhodné pro zamýšlené použití betonu.

Vzhledem k tomu, že betonové základy nejsou ve styku s vodním pramenem, nebyl použit vodostavebný beton (Tento beton je určen pro betonové konstrukce, které jsou dlouhodobě jednostranně vystaveny vodnímu tlaku (Technická norma SVBČR 01-2004)), ale klasická betonová směs (C12/15).

## POPIS DÍLA



### Legenda:

- 1 – Umístění pramene v centrální části díla
- 2 – Čedičové píšťaly
- 3 – Přístupová cesta
- 4 – Poutní cesta směr hrad Nečtiny
- 5 – Poutní cesta směr areál kostela sv. Anny a bývalého špitálu
- 6 – Silnice 193
- 7 – Poutní cesta

## DÍLO V KONTEXTU DANÉHO OBORU

Voda a její architektura patří do oboru sochařství od pradávna. Drobných vodních prvků, čímž jsou myšleny především městské kašny, fontány, pítka, vodotrysky, historické studny, otevřené potůčky a studánky, není v současné mnoho. Je to způsobeno především tím, že většina těchto vodních děl byla v minulosti zrušena kvůli zavedení vodovodů v obytných zónách přímo do domu a vodní zdroje ve volné krajině neměly jasně daného správce a historicky zakotvená údržba poutníky je v současné době již zcela okrajovou záležitostí (zejména z obav plynoucích z případné chemické či mikrobiologické závadnosti vodního zdroje). Vodní prvky tedy přestaly plnit svoji základní funkci – rozvod vody, a proto zanikly. Kašny a fontány, které přetrvaly, zůstaly především díky sochařské výzdobě, která si již od minulosti civilizací uznávána jakožto hodnoty. (Autorský kolektiv, 1972; Gehl J. et al. 1984; Fagner B., 1945)

Kašny bez výzdoby v drtivé většině, zejména v období komunistického režimu, byly často neodborně odstraněny.

Otevřené studny, které byly zpravidla tvořeny kamennou nad-terénní zídou, která zajišťovala bezpečnost osob u studny, je možné v současné době nalézt zejména v centrálních částech měst. Nad studnou samotnou byla velmi často stříška, která chránila vodní hladinu i rumpál před povětrnostními vlivy. Tento typ studny se nezměnil po celá staletí, pouze se modernizovaly tvary, design i materiály, z kterých byly studny stavěny. Do dnešních dnů se nám zachovaly desítky studní, většinou na historických nádvořích městských paláců či pevností. Nezanikly převážně díky své umělecké hodnotě – kovaným mřížím, kamenným ozdobám apod. (Pavlovský, on-line).

Umělecké zpracování tohoto projektu má tedy přinášet jednak prvek estetický a na druhé straně i prvek, který umožní zachování pramene i po další generace, díky jakému si zviditelnění. Předpokládán je zejména zájem turistů v dané lokalitě. Projekt by měl, díky své podstatě, oslovit širokou veřejnost.



Díky náboženskému základu – pramen zasvěcený svaté Anně, jedné z patronek českých zemí, jemuž jsou přisuzovány léčivé vlastnosti, navíc je zastávka u pramene součástí poutní cesty; atraktivitě lokality – v blízkosti usedlosti Nečtiny; přírodní prvek – čedič přímo z lokality a v neposlední řadě pak prvek umělecký.

#### **4. ZÁVĚR**

Velmi často se tvrdí, že hodnota uměleckého díla spočívá v tom, že vyjadřuje a vyvolává (po)city neboli emoce. Má práce si dává za cíl zkombinovat umělecký prvek s užitným.

V průběhu instalace díla byl minimalizován zásah do okolní krajiny a stavební materiál se v lokalitě přirozeně vyskytuje.

Časová náročnost realizace projektu byla ovlivněna zejména manuální těžbou čedičových píšťal, která vyžadovala jak citlivý přístup, tak značné fyzické schopnosti.

Pokud bychom měli hodnotit slabé stránky projektu, je třeba zmínit chybějící rozbor vody, který v rámci bakalářské práce nebyl vypracován, a to jak z důvodů finančních, tak realizačních – probíhající stavební práce měly vliv na kvalitu vody. Součástí hodnocení díla by mělo být hodnocení veřejnosti, které však v době sepisování této práce nebylo ještě k dispozici.

## **5. SEZNAM POUŽITÝCH ZDROJŮ**

### **a) Knižní a periodická literatura**

1. Ureš E. (1987) Studánky Velké Prahy, vyd. Portál.
2. Kohoutová S. (1993) Studánky, vyd. ČSOP Pozořice.
3. Brožury: Zachraňme studánky – 1999; Naše studánka – 2001.
4. Schauber V., Schindler H.M. (1997) Rok se svatými. 2. vyd. Kostelní Vydří: Karmelitánské nakladatelství, ISBN 80-7192-304-4.
5. Lecureux B. (2009) Světá Anna - dobrá matka, vyd. Lúč; ISBN: 978-80-7114-774-9
6. Bukačová I. (1989) Panna vejpůl a jiné pověsti, vyd. Západočeské nakladatelství, Plzeň.
7. Autorský kolektiv (1972) Vodovody a kanalizace města Brna. Vodohospodářská správa města Brna: Brno.
8. Gehl J., Gemzoe L. (1984) Nové městské prostory. Era: Brno, 2002. ISBN 80-86517-09-8
9. Fragner, B. (1945) Labyrinty měst, vyd. Albatros: Praha.

## **b) Internetové zdroje:**

1. <http://www.geologicke-mapy.cz/regiony/ku-721981/#mapy-online>; citováno dne 10.4.2011
2. <http://www.estudanky.cz/674-studanka-u-svate-anny>, citováno dne 3.4.2011
3. <http://www.nectiny.cz/informace-o-obci-nectiny/historie/>, citováno dne 12.4.2011
4. <http://www.lidova-architektura.cz/architektura-historie/stavby-material/cedic-kamen.htm>, citováno dne 3.4. 2011
5. [http://cs.wikipedia.org/wiki/Svat%C3%A1\\_Ana](http://cs.wikipedia.org/wiki/Svat%C3%A1_Ana), citováno dne 3.4.2011
6. [http://www.geolog.cz/metodiky/M%20%C4%8CAH%2006\\_1%20studny.pdf](http://www.geolog.cz/metodiky/M%20%C4%8CAH%2006_1%20studny.pdf), citováno dne 5.4.2011
7. [www.geologicke-mapy.cz](http://www.geologicke-mapy.cz), citováno dne 3.4.2011
8. [www.mapy.cz](http://www.mapy.cz), citováno dne 3.4.2011
9. Pavlovský T. Drobný vodní prvek v interiéru města, dostupné on-line: [http://www.mrs.cz/content/content\\_files/files/clanky-vystavba/pavlovsky\\_Vy4l09.pdf](http://www.mrs.cz/content/content_files/files/clanky-vystavba/pavlovsky_Vy4l09.pdf), citováno dne 21.4.2011

## 6. RESUMÉ

The aim of this thesis was to revitalise the Saint Anne's spring which is situated in the Nečtiny which is a small village in west Bohemia close to Pilsen. This area has a very rich history. Location and work's theme were basically chosen by the village mayor Mr. Křemeňák whereas the particular version and also the realisation of the project was all in charge of the author.

Method of the project's processing takes into account the history of the locality and the cultural environment as a whole, so that the final composition would become „newer“, unique and equally supertemporal to not form a shape contrast to the existing historical buildings such as the Saint Anne's Church or the former hospital.

The choice of the location where to place the production and its material (basalt) is based on the character of the landscape and the availability of the resources at the site.

Nečtiny village is situated 37 km from Pilsen and 12 km from important major road between Pilsen and Karlovy Vary. The village is surrounded by picturesque countryside full of wooded hills which is revived by the Old Creek Valley and its affluent. The whole area is about 52 km<sup>2</sup>, which consists up nearly 3000 hectares of forest and about 1800 hectares of agricultural land, dominated by meadows and huge pastures. The altitude ranges between 550 to 690m.

St. Anne's spring is located beside the St. Anne's filial church and the former hospital in Nečtiny. Sculpture adjustments of the spring area were implemented as proposed. Location of the basalt pipes has been inspired by the natural phenomenon of the spring seepage from under the surface of the earth's crust. The inclination of the pipes evokes the power of the spring, pushing itself forward to the surface.

From the utility perspective, this project represents a comprehensive set of the access path to the spring and the mechanical barrier, protecting the spring. During the implementation of the design was necessary to take into account the visitors safety and eliminate potential risks to a minimum.



## **7. SEZNAM PŘÍLOH**

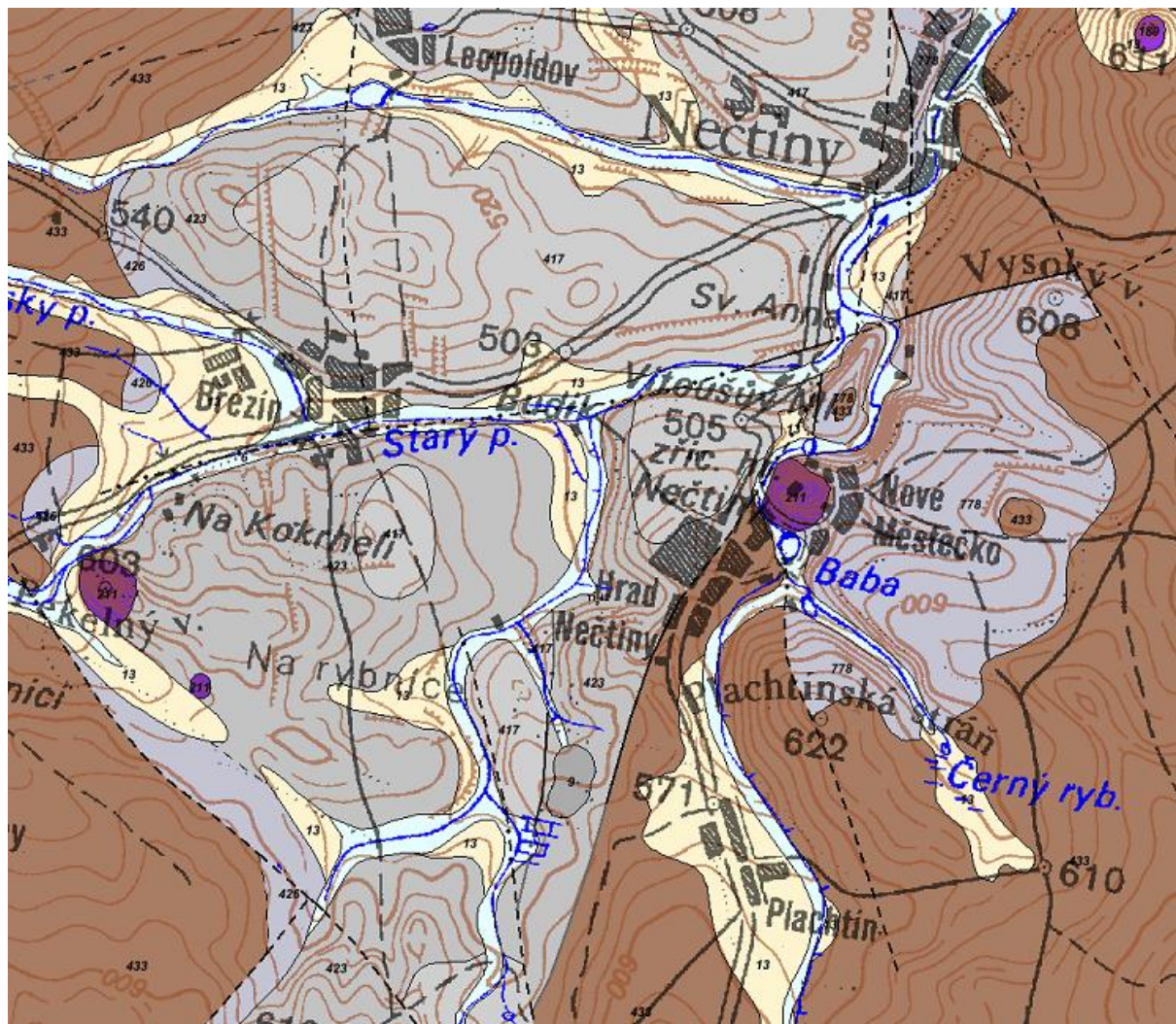
1. Geografická mapa
2. Geologická mapa
3. Fotodokumentace lokality před zahájením prací
4. Grafický návrh díla, vizualizace - 3D návrh díla
5. Fotodokumentace procesu tvorby díla
6. Pověsti vztahující se k lokalitě

## Příloha č. 1: Geografická mapa



(www.mapy.cz)

## Příloha č. 2: Geologická mapa



([www.geologicke-mapy.cz](http://www.geologicke-mapy.cz))



### Příloha č. 3: Fotodokumentace lokality před zahájením prací

#### a) těžba čediče





**b) pramen**





**Příloha č. 4: Grafický návrh díla, 3D návrh díla - vizualizace**





**Příloha č. 5: Fotodokumentace procesu tvorby díla**





















## **Příloha č. 6: Pověsti vztahující se k lokalitě**

### ***Zpívající jeskyně***

V dobách, kdy se na svazích Doubravické hory pásala stáda strakatých kraviček, chtěl jeden ze zvědavých pasáčků nahlédnout pod její kamenný plášť. Každá hora skrývá své bohatství. Mech, les a tráva na stráních tiší ozvěnu jejího nitra. Jen někdy dovolí smrtelníkovi, aby odhalil tajemství. Slujemi, jeskyněmi a chodbami vydechují hory s chladem i své pozvání.

Doubravická hora se vypíná nad krajinou jako pevnost. Z lesa vykukují tváře skal, vyhlodané deštěm a cizelované větrem. Pod zelenými duby, které daly hoře jméno, se v létě červenají jahody, z jara září v trávě trsy petrklíčů.

Kdysi objevil malý Kuba při svých toulkách na jižním úpatí Doubravické hory puklinu zakrytou křovím. Očím pasáčků neunikne nic, znají každý kámen, každý strom, ptačí hnízda i zaječí pelíšky. Nakoukl dovnitř. Kameny při okraji jeskyně se leskly jako zlaté. Udělal pár kroků, světlo však brzy pohltila tma, jen tu a tam se cosi zalesklo. Snad to byly kapičky vody nebo zlaté střípky, jimiž hora k sobě vábila. Jeskyně se prudce svažovala dolů do nitra. Chlapec zvedl kamínek a hodil jej před sebe. Po chvilce se začaly ozývat zvláštní zvuky, připomínající tichý zpěv nebo zvonkohru. Udivený pasáček chvíli poslouchal, ale pak polekaně spěchal raději na sluneční světlo. Vzdálená zvonkohra mu však tiše zněla v uších a v jeho duši zůstal zvláštní stesk, protože uslyšel zpěv kamenů. Na chvíli se zastavil a poslouchal znovu, jak ho země volá. Zdálo se mu, že jej něco láká do světa v podzemí. Místa, která znal a kudy chodil, mu najednou připadala jako hladina oddělující dva světy.

Když vyšel z jeskyně, ani se nemohl po stráni rozběhnout, jak bývalo jeho zvykem. Příští den jej vyzvání hory lákalo znovu. Chtěl objevit její tajemství. S obavou v srdci zapálil u vchodu do jeskyně louč a skrze síť pavučin vstoupil na vlhké kameny. Po několika krocích se plamínek zachvěl a zhasl. Kuba se rázem zastavil, stejně jako jeho dech a srdce, které se pak rozběhlo o to hlasitěji.

“Příště se nedám odradit”, řekl si “vezmu si lepší světlo.” Večer, když ve stáji hledal starou lampu, se ho ptal výměnkář, k čemu ji potřebuje. Chlapec se přiznal, že našel tajemnou jeskyni, v níž zpívá kamení.

“Tam sídlí duchové hory, kteří hlídají poklad v hlubině a jen jednou za dlouhý čas jej otevírají pro člověka,” pověděl mu. “Musíš však jít k jeskyni sám, jinak tě dovnitř nepustí. Říká se, že před lety tam zabloudily děti. Teprve za mnoho let prý přišly do vsi, kde je už nikdo neznal, a hledaly svou rodnou chalupu. V ní už však bydleli jiní lidé a ti jim vyprávěli, že se kdysi v hoře ztratily dvě děti, když šly na jahody. Malí poutníci prý zase odešli a ve vsi se vyprávělo, že to byly ony ztracené děti, které se vrátily domů. Byly asi někde, kde neplyne čas.”

Povzbuzen vyprávěním, vydal se chlapec příští den k hoře znovu. Bloudil po stráni mezi kameny, ale svou zpívající jeskyni hledal marně. Někde mezi křovím se před ním ukryla.

Často se pasáček vracel na stráň, ale píseň kamenů už neslyšel. Poklady však chtějí být objeveny, a proto zvonivá píseň Doubravické hory cinká dál i v pověsti. Hora čeká. (Bukačová, 1989).

### ***Zkamenělé stádo***

Vrchu mezi Manětínem a Nečtinami říkají lidé často “U kamenného pastýře”. Jeho stráně skrývají nejedno tajemství a pověst hledá vysvětlení zajímavých jevů na povrchu i uvnitř hory zvané také podle blízké vsi Doubravická.

Před dávnými časy v každé chalupě v Doubravici chovali dobytek, který společně pásal obecní pastýř. Vyháněl stádo z vesničky na úpatí doubravické hory a tam je celý den popásal. Hospodáři svěřovali pastýři značný majetek, protože kráva bývala půl živobytí, ne-li celé. Když se starý pastýř Vávra po čtyřiceti letech věrné služby roznemohl, padla na všechny hospodáře velká starost. Vyhlásili tedy po okolí, že hledají spolehlivého člověka pro obecní službu.

Až o vánocích, kdy všichni odpočívali a jen koledníci chodili od stavení ke stavení, zabušil na vrata rychtářova statku neznámý člověk. Byl zachumlaný, že mu do tváře ani vidět nebylo.

“Hospodáři,” zahuhlal, “hledáte pastýře, slyšel jsem.” Nebylo s podivem, že přišel o svátcích. Na Štěpána není pána, říkalo se dříve. O službu se hlásili noví pacholci a děvečky a stará čeled mohla volně odejít. Hospodář si příchozího nedůvěřivě prohlédl a po chvílce váhání jej vpustil do dvora.

“Zatím zůstaneš u nás v čeledníku,” řekl. “Nazítří se domluvíme.” Nový pastýř se mu moc nelíbil a tejně byla ještě zima a dobytek přežvykoval voňavé seno ve chlévech.

“Budeš pást asi čtyřicet krav, nějaké jalovice, telata, ovce a kozy,” řekl mu druhý den rychtář a přislíbil střechu nad hlavou v obecní pastoušce, deputát v obilí, hrachu, nějaký brambor, kousek uzeného, něco od peří a pár zlatek do kapsy. Pláclí si a služba byla domluvená.

V zimě pastýř vypomáhal v hospodářství při opravě náradí. Když přišlo jaro a tráva začala rašit, zapráskal jednoho dne na návsi bičem a ze vrat dvorů chalup a statků se váhavě vykolébaly krávy. Když hospodyně a děvečky uviděly nového pastýře, vyprskly smíchy: “To je ale fešák. To se krávám srazí mlíko, až ho uvidí,” dodala jiná a všechny znovu vyjekly.

“Jen aby to s nimi uměl,” říkaly ty starostlivější.

Byla to vsutku podívaná. Kožich měl až na paty, umaštěný, urousaný, a to se ví, že nevoněl. Na hlavě hučku, která pamatovala lepší časy. Jedním okem koukal na Močidlec a druhým do Nečtin. Mžoural, zpříma se na nikoho podívat nemohl. Hlavu nakláněl na stranu, škubal ramenem a ve vyšlapaných dřevácích pajdal jako nepovedený čert. Nikdo ho neznal, ani čelední knížku neměl. Bafal z porculánky s dlouhým troubelem, pěkně zdobené lesklým kováním, nadouval červené tváře, ježaté vlasy mu trčely zpod hučky na všechny strany. Měl ovčáckou fenu Káču, ale ani ona nebyla žádná krasavice.

Na rozdíl od svého pána však byla milá a přítulná, zbytečně neňafala. Za kus chleba nebo pohlázení vycenila přátelsky zuby a hned pochopila, co se od ní chce.

Tak pestré stádo se pastýři ještě nikdy nesešlo. Některá kráva byla celá hnědá jako právě vyloupnutý kaštan, druhá černá jako uhel, jiné mezi rohy zářila bílá lysinka, nejvíce bylo strakatých červených a rohatých. Pastýř několikrát zavolal: "Honem, Káčo," a stádo bylo ve chvílce seřazené jako kavalérie pře útokem. Však to byl také pes hodný svého jména. Lítal a točil se kolem stáda jako čamrda. Tu krátce zaštěkl, tu rafl krávu nad kotníkem tak šikovně, aby nedostal od dobytčete kopanec.

K večeru se pastýř se stádem vracel. Zdáli bylo slyšet cinkání zvonců. Děti a děvečky čekaly v otevřených vratech a krávy se za stálého kolíbání loudavě vracely do svých chlévů. Tak tomu bylo pár dní a obavy hospodářů z nového pastýře se zdály být zbytečné.

"Snad jsme mu křivdily," říkaly si ženské, když se jim dobytek vracel z pastvy v pořádku. Trávy se zelenalo na stráních Doubravické hory dost a dost a ve stádu přibývalo telátek, jehňátek, kůzlátek.

Až jednou se všechno změnilo. Hospodyně se chystaly k večernímu dojení. Krávy se vrátily z pastvy za soumraku a selky a chalupnice zasedly na nízké stoličky ve chlévě a čekaly, že do díže začne jako obvykle crčēt z nalitého vemínka mléko. Krávy bez zájmu mlaskavě přežvykovaly a odháněly mouchy. Z vemen však neukápla ani kapka mléka. Marně se dojičky snažily, marně kravám domlouvaly a trpělivě je hladily.

"Co to dnes s tou naší stračenou, bělkou, černuchou je?" vykřikovaly v různých obměnách. "To přece není možné, snad je někdo uhranul nebo je pastýř málo napásl či špatně napojil," říkaly si pro sebe. "Vždyť přece na stráních Doubravické hory je tráva šťavnatá! Že je ten šelma vydojil," napadlo nakonec mnohé.

Rozezlené ženy se téměř jako na povel vyřítily ze všech stavení na náves. Pastýř seděl rozvalen na kožichu pod lípou, klidně pokuřoval. U nohou, hlavu na tlapkách, mu ležel věrný pes. “Co jsi s nimi udělal, ty lumpe, tys je vydojil, vždyť nedávají ani krapet mléka,” nadávaly hospodyně jedna přes druhou a ukazovaly prázdné dojačky.

Pastýř se ani nepohnul a přimhouřenýma očima se díval na selky. Jen Káča se vztyčila, tázavě se podívala na pána a na rozkacené ženské. Jedno ucho jí viselo dolů a tvářila se, že se tomu divadlu směje. “On snad spí a bafá ze spaní,” řekla jedna z žen. “Však my ho probudíme,” volaly ostatní a chystaly se na pastýře. Ten se však sám pohnul, pošoupl si klobouk na temeno a chraplavě zakřičel: “Co, já že jsem je vydojil? To je pustá lež, ani jedné jsem se nedotkl. Ať zkamením, jestli to není pravda!” dušoval se.

Selky se po sobě podívaly, kroutily nedůvěřivě hlavami a pomalu se začaly rozcházet. U vrat se ohlédly, zda ještě ten darebák sedí pod stromem, a jedna jako druhá usoudily, že by mu již neměly krávy svěřovat. Ale kde teď honem sehnat jiného pastýře! Toho večera neměli nikde čerstvé mléko, snad jen trochu zkyslého od včera.

Nazítří vyháněl pastýř dobytek nanovo. Selky se starostlivě dívaly za svými kravkami a napomínaly pastýře: “Dej na ně lepší pozor,” volala jedna. “Ať se v pořádku vrátí,” nařizovala druhá, “nebo uvidíš!” Ten se však znovu hájil: “Na mou duši, že jsem se jich ani nedotkl, jsem nevinný, ať zkamením, je-li tomu jinak.” Za chvíli se jim i s kravami ztratil z dohledu, jen z dálky zaslechly jeho volání: “Honem, Káča, žeň, žeň!”.

Schylovalo se k večeru, ale obvyklé bučení a štěkání nebylo slyšet. Dávno minula hodina, kdy se stádo vracívalo z pastvy, a slunce zapadlo za obzor. Selky marně od vrat vyhlížely své kravky. “Kde jsou?” ptaly se jedna druhé. “Dnes zašel nějak daleko, že se tak dlouho nevracejí,” uvažovaly s obavami. Již zvonilo klekání, ale po pastýři a stádu ani vidu. “Už tu měl dávno být,” počítaly společně. “Proč jen se nevrací, už bude brzy tma,” říkaly si starostlivě.

Nakonec se hospodáři usnesli: “Půjdeme mu naproti, musíme ho najít!” Večerní soumrak a pochybnosti stínily jejich duši i zrak. Sotva došli do poloviny stádem vyšlapané cesty vedoucí k Doubravickému vrchu, zdálo se jim, že v dále vidí svůj dobytek. Pásl se na stráni, už rozeznávali jednotlivé kusy. Nic se však nehýbalo. Šli tedy blíž. “To je přece náš pastýř, to naše stračena, to naše telátko i s krávou,” volali smutně. Stáli mezi kameny. Křivopřísežný pastýř i s dobyt看em byl proměněn v kámen. Tak se zkamenělé stádo pase u Doubravice dodnes. Lidé si ukazují podivné balvany a říkají dětem: “To je pastýř, který lhal a byl potrestán, jak si sám vybral. Kdo bude lhát, tomu se tak stane,” varují. Ve výroční den proměny je slyšet z kopců psí vytí. Pes prý se zachránil, protože Káče se žádný z balvanů nepodobá. Štěká a šikuje kamenné stádo (Bukačová, 1989).