

Západočeská univerzita v Plzni

**Ústav umění a designu**

Bakalářská práce

2012

Zuzana Babková

# Bakalářská práce

Šperk pro někoho,  
schránka.

Zuzana Babková

Vedoucí práce:

Prof. Ak. Soch. Vratislav Karel Novák

Oddělení Designu

Ústav umění a designu Západočeské univerzity v Plzni

Plzeň 2012

Prohlašuji, že jsem práci zpracovala samostatně  
a použila jen uvedených pramenů a literatury.

Plzeň, duben 2012

.....

podpis autora

## OBSAH

<b>1 Úvod</b> .....	4
<b>2 Rešerše</b> .....	5
2.1 Šperk .....	5
2.1.1 Historie šperku .....	6
2.1.2 Historie magického šperku.....	10
<b>3 Hlavní stať</b> .....	15
3.1 Vznik námětu.....	15
3.1.1 Proměna společnosti.....	15
3.1.2 Genealogie.....	18
3.2 Návrh šperku.....	19
3.3 Proces přípravy.....	19
3.4 Proces tvorby.....	20
3.5 Vlastní pracovní postup.....	21
3.5.1 Schránky.....	21
3.5.2 Prsten.....	23
3.5.3 Jehlice.....	23
3.6 Popis schránek.....	24
3.6.1 Schránka na šperky.....	24
<b>4 Závěr</b> .....	25
<b>5 Seznam použitých zdrojů</b> .....	26
5.1 Použitá literatura.....	26
5.2 Internetové zdroje.....	28
<b>6 Resumé</b> .....	29
<b>7 Seznam příloh</b> .....	30

## 1 Úvod

Tématem mé bakalářské práce je šperk pro někoho se symbolickým významem. Šperky a ozdobné předměty, které vynikají precizností zpracování kovového materiálu, mne vždy inspirovaly. Zejména pokud v sobě měly nějakou mechanickou zápletku, daly se otevírat, nebo částečně i pozměnit.

Po celé své studium jsem v tomto duchu vyráběla své klauzurní práce, které měly vždy možnost otočení a určitou variabilitu. Měly tak kromě ozdobného účelu v sobě i pohyb a možnost obměny. Svou tvorbou se přikláním spíše k jednoduchým, obvykle geometrickým tvarům, které se mi líbí pro svou čistotu.

Domnívám se, že šperk je nejen vhodným nosičem hodnoty odvedené práce nebo materiálu, ale že šperk může být nositelem emocí. Jeho hodnota není hodnotou pouze obecného charakteru, ale má cenu pro konkrétního jedince. Někdy takový šperk vyžaduje určité technické řešení, aby umožnilo zaznamenat myšlenku.

Na tomto základě jsem se rozhodla vytvořit šperky - vzpomínkové schránky.

## 2 Rešerše

### 2.1 Šperk

Pokud se zamyslím nad šperkem pouze jako nad ozdobou, nedá se říci, že by se člověk zdozil pouze pro zdůraznění své osoby před jinými. Dekorativní účel byl určitě vedený snahou zalíbit se druhému pohlaví a jednalo se tedy o motiv erotický. Žena a často i muž chtěli být ozdobeni, líbit se svému okolí a také sobě. Nicméně šperk měl i čistě funkční záležitost, třeba ozdobná spona držela nositeli tógu na rameni. Přesto se dá říci, že zásadní funkcí šperku bylo dávat najevo bohatství a postavení v dané společnosti.

Vedle těchto tří základních funkcí má šperk několik dalších variant uplatnění, která jsou založená na citových vazbách. Člověk může mít ke šperku vztah, protože má rád toho, kdo ho obdaroval. Další možností je, že se nositel něčeho obává a z této situace vyplývá ochranná funkce šperku. Ta se například získala vložením nějaké svátosti do šperku. V minulosti to byla třeba kostička světce, tříška z kopí, drahokam, bylinky a mnoho jiných drobností. Vznikly tak různé typy ochranných šperků jako amulet, talisman, škapulíř a v neposlední řadě relikviář. Měly chránit před tím, čeho se lidstvo během staletí obávalo, ať už to byly nemoci, četné epidemie, ztráta dítěte a jiná neštěstí.

Lidská ozdoba není o mnoho mladší než člověk sám a touha po šperku ve spojitosti s ochranou vlastního těla je již od pravěku vlastností člověka. Šperk této lidské potřebě dobře vyhovuje.

### 2.1.1 Historie šperku

Se šperkem se setkáváme během celé existence lidstva a u všech národů. Za zmínku již stojí staré egyptské šperky, jejichž zpracování bylo na vysoké technické i estetické úrovni. Tyto výrobky dávné doby udivují svou precizností i v současnosti. Egyptské šperkařství se s řeckou a římskou dovedností a mnohostranností ve zpracování vzácných kovů, drahokamů, perel a jiných materiálů stalo inspirací pro ostatní evropské národy.

Výroba šperků a jejich používání podléhaly v průběhu vývoje především módním požadavkům. Prsteny, náušnice, přívěsky a jiné součásti oděvu se vyráběly v souvislosti se zpracováním kovů od dávných dob. Zlatnické techniky jako filigrán, granulace, zlacení nebo plátování se vyvíjely postupně. Začaly se uplatňovat i výrobky se skla a objevily se šperky zdobené emailem. Rozvinuly se nové techniky zdobení kovu, jako je cizelování, rytí, vykládání kovu barevně odlišným kovem ( tzv. taušování). Broušení drahokamů se dostalo spolu s použitím perel do šperků na vyšší úroveň a vyřezávání dekoru do slonoviny a jiných přírodních materiálů se zdokonalilo.<sup>1</sup>

S postupem kultury se vyvíjela nejen řemeslná výroba, ale také především lidský vkus a se prosazovala lidská touha po dokonalosti. Toto dědictví bylo přeneseno do období gotiky 14. a 15. století, ze které se dochovaly prameny o výrobě poměrně luxusních šperků.<sup>2</sup> Ve středověku lidé z vyšších vrstev používali řeč symbolů ke zdůraznění svého společenského postavení, a také církevní hodnostáři dávali najevo svou moc četnými kultovními předměty ke

---

<sup>1</sup> Stehlíková, D.: Encyklopedie českého zlatnictví, stříbrnictví a klenotnictví, Praha Libri 2003, s. 616.

<sup>2</sup> Nušl, J. - Fuchs, E.: Tvar č. 1, Tisíc let klenotnické práce, 1950.

zvýšení působivosti náboženských obřadů. Za doby Karla IV. byly zhotoveny nádherné monstrance, kalichy, relikviáře a jiné religiózní předměty. Středověké Čechy měly velké nerostné bohatství drahých kovů a zlatnickému řemeslu se tak u nás velmi dařilo.

Renesanční doba přinesla pokrok ve zpracování šperků v oblasti nových ornamentů a barev. Barokní šperky byly mohutnější a masivnější s drahými kameny, často výrazně barevně zdobené emailem. V první polovině 18. století přešla podoba šperků v rokokovou asymetrii a šperk se začal vyznačovat naturalismem.

Přibližně od konce 18. století se ve výrobě ozdob rozšířily levné materiály jako litina, minerály a objevil se i vlasový šperk.<sup>3</sup>

Šperk devatenáctého století prošel všemi slohovými proměnami doby minulé. K jeho zhotovení bylo využíváno mnoho různých materiálů, výrobních a ozdobných technik, avšak nebylo dosaženo výrazného uměleckého posunu. Dobová snaha o napodobení historických stylů jako byla renesance, rokoko a baroko vedla k pozdější produkci bižuterie. Tyto šperkařské výrobky byly založeny jen na zlevnění trhu a estetika těchto výrobků se mnohdy vytrácela.

Změna nastala až příchodem secese, kdy začal být šperk charakteristický svou střízlivostí. Byl jedinečný tvarem a použitým materiálem i způsobem zpracování. Český secesní šperk se stal ve světě pojmem a byl typický používáním českého granátu. Na přelomu 19. a 20. století byl pražský secesní šperk výrazně ovlivněn profesorem uměleckoprůmyslové školy Emanuelem Novákem a jeho žákem Frantou Anýžem.<sup>4</sup>

---

<sup>3</sup> Stehlíková, D.: Encyklopedie českého zlatnictví, stříbrnictví a klenotnictví, Praha Libri 2003, s. 61.

<sup>4</sup> Wittlich, P.: Česká secese, Odeon 1981 s. 161.



Většina šperků tohoto období vznikla v soukromých zlatnických firmách a tito výrobci byli většinou i samostatní v realizaci vlastních návrhů. Museli se ovšem podřizovat tehdejšími módními trendům.

Secese také probudila snahu o rozvoj šperkařské výtvarné práce a byla počátkem vzniku významných uměleckořemeslných hnutí. V Evropě se následkem průmyslové revoluce konce 19. století objevil odpor proti masovým industriálním výrobám. Začala vznikat centra pro uměleckořemeslnou výrobu a ta propagovala přirozenou lidskou tvořivost, která je průmyslovou výrobou likvidována. Umělecká hnutí vyzývala k oproštění od historizujících slohů a k hledání nových tvarů a forem v umění. Nejvýznamnější centra uměleckořemeslné výroby byla Arts and Crafts v Anglii a Wiener Werkstätte ve Vídni.

V našich podmínkách se v roce 1908 objevila skupina Artěl, složená z výtvarníků a teoretiků umění, kteří si stanovili za cíl zvýšení kvality drobného umění.<sup>5</sup> Produkce šperků a bižuterie hrála v Artělu podstatnou roli a vycházela od architektů, sochařů, grafiků i zlatníků. Rozdílný přístup výtvarníků Artělu byl sice patrný, ale cíle měli společné. Oproti dřívějším zlatnickým návrhům nesly v sobě jejich šperky větší individualitu a výtvarnou kvalitu, která se rozvíjela po celou první polovinu 20. století. Změna nastala s příchodem nového stylu - funkcionalismu.

V Německu byla roku 1919 založena škola Bauhaus. Cílem školy bylo sjednotit umění pod vedením výtvarníků a architektů, zároveň obnovit těsný vztah umění k řemeslu. Umění a technika vytvořily nový celek a studenti Bauhausu se museli naučit i uměleckému řemeslu.<sup>6</sup>

---

<sup>5</sup> Kolektiv autorů: *Artěl – Umění pro všední dny 1907-1935*, Praha 2009.

<sup>6</sup> Steven, A.: *Hnutí uměleckých řemesel*, Praha 1997.

Počátkem dvacátých let se u nás rozvinul nový umělecký styl Art deco a prosadil se svými zjednodušenými liniemi i ve tvorbě šperků. Tradice českého stylu Art deco vychází ze secesního ornamentu a geometrizujících kubistických linií. Předměty určené ke každodenní činnosti se tehdy vyznačovaly vysokým leskem, zjednodušenými liniemi a čistými barvami.

Tato doba byla charakteristická funkčností všech produktů, zcela prostých dekoru. Ke stylu Art deco patřily hlavně drahé kameny jako známka luxusu, avšak u nás našly uplatnění i perfektně zpracované skleněné kameny. Ve výrobě šperků se v tomto období také objevily nové materiály a to především umělé hmoty jako celuloid, PVC, akryláty.<sup>7</sup> Tento moderní styl můžeme charakterizovat například jako opak secese, protože Art deco je barevné a abstraktní.<sup>8</sup>

Druhá polovina 20. století byla významná hlavně z hlediska nástupu uměleckého šperku. Cesta vývoje šperku se rozdělila na dva směry, na klasický šperk a šperk pojatý netradičním způsobem, který posunul hranice šperkařství dopředu. Umělecký šperk prošel v tomto období dlouhou cestu vývoje tradičního výrobku až k individuálnímu výtvarnému dílu. Prodělal tak v krátkém časovém úseku proměnu, která není srovnatelná s žádným jiným historickým obdobím. Byl to zcela zásadní přerod dekorativního doplňku v plnohodnotné umělecké dílo.

Čeští autoři se vyrovnávali s řešením srovnatelných obecně lidských i privátních otázek a především s řešením vztahu vnitřního a vnějšího prostoru. Šperk konce tisíciletí je složitý a mnohvrstevnatý fenomén. K jeho pochopení již uměleckohistorický výklad nestačí, ale je nutno jej chápat v širších filozofických,

---

<sup>7</sup> Adlerová, A.: České art deco 1918-1938, Praha, Obecní dům, 1998. ISBN 80-902507-0-X.

<sup>8</sup> Adlerová, A.: České užité umění 1918 – 1938. Praha 1983, s. 15.

psychologických a kulturněhistorických souvislostech.<sup>9</sup>

Současná designová tvorba stále objevuje nové formy a tvary šperků. Lze však říci, že je dána přednost jednoduššímu tvaru a především důmyslnému originálnímu nápadu. Naše doba především oceňuje před materiálovou hodnotou nápaditost a vynalézavost.

### **2.1.2 Historie šperku s magickým účelem**

Ve své bakalářské práci bych se chtěla věnovat specifické části ve skupině šperků. Myslím tím schránky a pouzdra různých talismanů, amuletů, škapulířů, osobních relikviářů, se kterými se v Evropě setkáváme po staletí a které se v obměnách vyskytují i v dnešních dnech. Mají nejen dekorativní účel, nýbrž také magický a mají pomoci například v nouzi nebo umožnit hladký průběh očekávaných událostí. Námět bývá často religiózní, ochranný ale také i vzpomínkový. Tyto předměty se odlišují, a proto bych ráda upřesnila jejich definice.

Relikviář - je schránka na ostatky svatých, je většinou umělecky zdobená a zhotovená z drahých materiálů. Ukládané relikvie byly domnělé tělesné pozůstatky osob, které církve prohlásila za svaté a staly se tak předmětem náboženského kultu. Zpravidla je jim připisovaná i nadpřirozená moc.<sup>10</sup>

Amulet - je předmět nadaný podle pověry zvláštní magickou mocí a nosí se na těle k osobní ochraně.<sup>11</sup>

Škapulíř - je druhem křesťanského amuletu. Může jím být třeba kousek plátna nebo hedvábný ústřížek s potiskem, nebo obsah schránky byl posvěcený církevním hodnostářem a obvykle se

---

<sup>9</sup> Křížová, A.: Proměny českého šperku na konci 20. století, Praha Academia, 2002. s. 7- 33.

<sup>10</sup> Kolektiv autorů: Příruční slovník naučný III. , Praha, Academia 1966, s. 836.

<sup>11</sup> Kolektiv autorů: Příruční slovník naučný I. , Praha, Academia 1962, s. 66.

nosila zavěšená na krku nebo v pase. Různé škapulíře šířila náboženská bratrstva od 16. do 20. století. Poněkud odlišný byl škapulíř, který obsahoval byliny, koření, lektvary a jiné substance. Lidé věřili, že ochrání před nemocemi a zlými mocnostmi.<sup>12</sup>

Talisman - je drobný předmět pro štěstí nebo ochranu podobně jako amulet nebo maskot.<sup>13</sup> Tyto artefakty jsou mnohdy propojením s našimi předky a ilustrují svět lidských obav a hodnot. Mají odvracet zlé vlivy a přitahovat dobrý osud.<sup>14</sup>

V dávných dobách patřilo používání různých symbolických předmětů k součásti ženského kroje a nosily se v délce několika decimetrů zavěšené na pásku.<sup>15</sup> Tyto závěsky obsahovaly četné předměty od drahokamů, kovové užitkové předměty, symboly klíče i různé figurky uctívaných zvířat, jako byl např. kůň u Slovanů, který byl vnímán jako symbol přinášející štěstí do života.<sup>16</sup>

Velmi hojně byl téměř v celé Evropě používán horský křišťál a nosil se zasazený do kovové objímky zavěšený v pase (obr. č. 1). Tento minerál byl považován za zkamenělý led a věřilo se na jeho magické účinky při snižování teploty.<sup>17</sup>

Zajímavým artefaktem tohoto typu je také rolnička, o které lze říci, že člověka provází již pár tisíciletí (obr. č. 2). Rolničky se často vyskytují ve větším počtu na ochranných přívěscích a měly tak svým cinkotem odhánět vše zlé od nositele.<sup>18</sup>

---

<sup>12</sup> Fialová, P.: Starožitnosti a užité umění, 1993, s. 10.

<sup>13</sup> Kolektiv autorů: Slovník cizích slov. Praha, SPN 1981. s. 715.

<sup>14</sup> Fialová, P.: Starožitnosti a užité umění, 1993, s. 11.

<sup>15</sup> Fuchs, K. : Die Alamanen, Studgart 1998, s. 355.

<sup>16</sup> Klanica, Z.: Mikulčice - Klášteřísko PA 76, 1985, s. 481.

<sup>17</sup> Hinz, H.: Am langen band getragene bergkristallanhanger der Merowingerzeit., 1966, s. 212-216.

<sup>18</sup> Ungerman, Š.: Amulety v dětských hrobech na středověkých pohřebištích, Arch. ústav, 2007, s. 231.



*Obr. 1. Amulet ze stříbra a horského křišťálu, východní Evropa 6. st.*

Rolničky se hodně používaly i pro děti. Měly praktický význam, poněvadž dítě bylo slyšet a rodiče měli přehled o jeho pohybu.



*Obr. č. 2. Rolnička z počátku našeho letopočtu, Jeruzalém.*

Tento styl přívěsků v podstatě přetrvává dodnes. Současné šperky mají nejčastěji podobu náramků, na kterých jsou přívěsky typu jako znamení zvěrokruhu, náboženské symboliky a jiných obecných symbolů štěstí ( čtyřlístek, srdce, slunce, podkova, anděl, mince ).<sup>19</sup>

---

<sup>19</sup> Novotný, B. A kol.: Encyklopedie archeologie, Bratislava 1986, s. 792.

V průběhu několika minulých staletí se objevuje mnoho amuletů, škapulířů, relikviářů a vzhledem k epidemiím hodně protimorových ozdob v podobě křížků, štítků, tolarů i medailí se zobrazením světců.

Určitou symbolickou, ale i ozdobnou funkci měly tvary medailonků. Od 16. století byl nejrozšířenější dvojstranný typ oválného medailónku, objevují se i kulaté, sedmi až osmihranné a občas i hvězdčovitý.<sup>20</sup> Důvodem jejich oblíby byla snaha si uchovat vzpomínky na určitou událost. Často byly tvůrcem velmi bohatě zdobený.

V dnešní době se nám mohou zdát téměř legrační přívěsky ve tvaru jazyka sv. Jana Nepomuckého, sloužící v 17. a 18. století jako ochrana proti zlé pověsti a pomluvám. Vyráběly se kovové, stříbrné i skleněné, obvykle olemované stříbrnou obrubou a měly rovněž zajistit, aby provinění a ostuda nevešly ve veřejnou známost.<sup>21</sup>

Srdcovité přívěsky se nosily na stužkách kolem krku, měly charakter ozdoby a zároveň i ochranný účinek. Ženy těhotné a ženy v šestinedělí nosily malachitové srdce olemované stříbrem s vírou, že je ochrání a že tak dobře zvládnou toto náročné období svého životního poslání.<sup>22</sup>

Různé další závěsné ozdoby, často s vyobrazením Panny Marie nebo poutního místa, lidé nosívali s nadějí, že je ochrání před nebezpečím a nemocemi, které provázely jejich dobu. Věřili na magickou moc devocionálií a na jejich význam při ochraně osoby, hospodářství, dobytka, majetku úrody i příznivého počasí.

---

<sup>20</sup> Křížová, A. A kolektiv: Ornament-oděv-šperk, Devocionálie, Muni Press 1980, str. 170.

<sup>21</sup> Nohejlová-Prátová, E.: Základy numismatiky, Praha 1986, s. 103.

<sup>22</sup> Fialová, P.: Starožitnost a užité umění, Mariánské devocionálie, s.11.

Mezi typy amuletů těchto svátostí patřily i kaptorgy (obr. č. 3). To byly schránky různých tvarů, často opět srdcovitého ale i kulatého nebo oválného tvaru. U nás se objevily v 9. století a obvykle měly na povrchu nějakou výzdobu. Uvnitř byly vystlané látkou a sloužily k ukládání různých maličkostí.<sup>23</sup> V křesťanském období se kaptorga nosila zavěšená na náhrdelníku, byla zhotovená ze stříbra i zlata.



Obr. 3. Zlaté kaptorgy z 10. st., Mikulčice na Moravě.

Svátosti v podobě medailónků se nejčastěji vyráběly se slitiny mědi a zinku tj. mosaz nebo mědi a cínu tj. bronz. Většinou byly ještě postříbřené nebo pozlacené. Prezentace ve společnosti byla důležitá a také se věřilo v magický účinek zlata. Chránilo prý před žloutenkou. Ostatně sterilní vlastnosti stříbra jsou dnes již vědecky dokázané.

<sup>23</sup> [https://pf.ujep.cz/~velimsky/Dejiny\\_umeni/Dejum07/DEJUM07.htm](https://pf.ujep.cz/~velimsky/Dejiny_umeni/Dejum07/DEJUM07.htm), 2.4.2012

## 3 Hlavní stat'

### 3.1 Vznik námětu

Předchozími odstavci jsem se tedy pozvolna dostala k námětu své práce a to k výrobě schránek. K nápadu mne inspirovalo rodinné prostředí. Jak je poslední dobou časté hledat svůj původ, tak i moji rodiče se snaží nalézt své kořeny. Dozvěděla jsem se mnoho informací o lidech, kteří mně předcházeli. Jací asi byli, čemu věřili a jaké byly jejich osudy? U svých rodičů cítím silnou emocionální vazbu i respekt k vlastním předkům. V této souvislosti mne napadlo vytvoření vzpomínkových schránek.

Pozoruji dlouho pátrání své matky, která se snaží zjistit kořeny předků žijících před pár sty lety a původ rodového jména. Její touha po sebeurčení, upřesnění rodových vazeb a jejich zdůvodnění a nalezení příčin rodinných dispozic obnáší náročné hledání v matrikách. Úsek mezi současností a dávnou pobělohorskou dobou vyplňuje velké množství osob, jež nám předaly svůj genetický kód.

#### 3.1.1 Proměna společnosti a generace

Historie rodu Čermáků, ze kterého pochází maminka, sahá ve spojitosti se svobodným mlýnem až do středověku. Generace předků, jejichž hodnotou byla svoboda, vlastnictví vodního mlýna a především půdy, která jim byla po dlouhá staletí zárukou jistého živobytí, byla zaskočena nově přicházející průmyslovou dobou.<sup>24</sup> Mlynářství patřilo v minulosti k respektovaným a váženým povoláním.<sup>25</sup> Po staletí byli lidé spojeni silnými příbuzenskými

---

<sup>24</sup> [http://www.genebase.cz/dv//RA\\_terminy.htmlterm/svobodnik](http://www.genebase.cz/dv//RA_terminy.htmlterm/svobodnik), 2. 3. 2012

<sup>25</sup> Kolektiv : Mlýny a mlynáři na Velkomeziříčsku, Vlastivědná a genealogická společnost, UNIPRESS Žďár nad Sázavou, ISBN 80-239-3751-0.



vazbami, rody měly generačně stejný zájem na udržení rodinné tradice a jejího předání potomkům podle přesných pravidel. Dlouhodobě žili ve stejné lokalitě s velkým respektem k přírodě. Jejich existence byla založena na naprosté samostatnosti a soběstačnosti. Generačně si předávali zkušenosti, které je zvýhodňovaly v tehdejší společnosti a vytvářeli kontinuitu života předků a potomků.



*Obr. č. 4. Vodní mlýn v roce 1932.*

Předkové, kteří byli po staletí vychovávaní podle zásad křesťanské víry a v hodnoty poctivé lidské práce, byli najednou svědky měnící se doby a ztrácejících se původních hodnot. Není divu, že se tito lidé v minulém století vyznačovali určitou nepřizpůsobivostí k nové společnosti, založené na větší dravosti a hlavně lidské flexibilitě. Začaly být ceněny jiné lidské vlastnosti a schopnosti. S ústupem víry a změnou způsobu obživy lidí se během minulého století téměř vytratil tradiční způsob života. Společnost se modernizovala a v polovině minulého století byla ukončena výroba na většině vodních mlýnech na našem území ( obr. č. 4).

Stejné změny postihly i zemědělskou výrobu, skončilo období dědičných statků a nastoupila kolektivizace zemědělství, spojená s velkovýrobou. Nová doba přinesla s těmito změnami roztržštění rodin, kde každý člen hledal nové uplatnění podle svých schopností a výkonu a nezávisle na svém původu. Staré zvyky byly postupem času zapomenuty. Rodinných setkání bylo méně a jednotliví členové rodiny se tak vzhledem k odlišným zájmům odcizili ( obr. č. 5).

Současná moderní společnost přeje individualitám ve vztahu k tržnímu systému s důrazem na racionální jednání. Tato změna postupného odstraňování náboženských a mytologických představ a předsudků sice osvobozuje, avšak jejím důsledkem je charakteristická anonymita velkých měst. Současná společnost se potýká s rychlostí a nekoordinovaností sociálních změn.<sup>26</sup> Lidé, kteří jsou sociálně velmi mobilní, však trpí osamělostí a mají snahu někam patřit. Právem se ohlížejí do minulosti, hledají svůj původ a zamýšlí se nad svou existencí, nad životním naplněním.



*Obr. č. 5. Nalevo praprababička se sourozenci v 1906, Velké Meziříčí*

---

<sup>26</sup> Keller, J.: Úvod do sociologie, Slon, Praha 1992, s. 15.

### 3.1.2 Genealogie

Věda, která se zabývá vztahy mezi předky a potomky na základě jejich rodového původu se nazývá genealogie. Jedná-li se v tomto směru o soukromé hledání genealogické posloupnosti předků hovoří se o rodopisu, souhrn předků jednotlivce je tzv. vývod. Potomstvo jednotlivého páru se jmenuje rozrod, jsou-li uváděni všichni potomci po meči i po přeslici nebo jsou-li uváděni pouze potomci mužských členů stejného rodového jména, jedná se o rodokmen.<sup>27</sup> Genealogie vychází z tzv. pramenů. Starší prameny z doby do 17. století jsou k nalezení v podobě různých listin a knih obvykle v archívech. Později, kdy již byly matriční zápisy narození, úmrtí a svatby povinné, se záznamy dají dohledat v lokálních matričních archívech. V roce 1563 Tridentský koncil nařídil vedení matrik a v českých zemích toto nařízení vešlo v platnost příkazem olomouckého koncilu v roce 1591.

Z badatelského hlediska patří mezi nejzajímavější archiválie ty, které jsou uloženy v Moravském zemském archivu v Brně, kde jsou uloženy matriční knihy narozených, oddaných a zemřelých z období před rokem 1591. MZA Brno realizuje postupné zveřejnění těchto matričních knih na internetu. Cesta, která umožňuje hledání předků a původu, je tak v dnešní době výrazně usnadněna dosažitelností těchto dokumentů na internetu.

Většina lidí má nejbližší vztah k rodovým liniím svých rodičů. Příjmení otce a příjmení matky za svobodna jsou dvě přímé rodové linie každého člověka, a mnoho z nás je tak považuje za přirozenou volbu. Lze odhalit podrobné informace ze života předků a seznámit se s lokalitami, ve kterých před staletími žili.

---

<sup>27</sup> <http://cs.wikipedia.org/wiki/Genealogie>, 15. 4. 2012

V návaznosti na hledání předků se vyvinul i nový typ výtvarné tvorby v podobě vymalování stromu rodokmenu. Používá se malba na dřevěném podkladu, na pergamenu i na papíře. Výsledek může být zajímavým spojením malby a předání informace.

### **3.2 Návrh šperku**

Navrhla jsem několik vzpomínkových šperků, čelně zprůhledněnými plexisklem síly 3 mm, z jedné strany čirým a z druhé matovaným. Plexisklo se ze všech umělých hmot nejvíce podobá běžnému sklu. Je to materiál čirý, tvrdý, lesklý a stálý na světle.<sup>28</sup> Tyto schránky lze upevnit na tělo prstenu, nebo na připínací jehlu brože a také je možné je zavěsit na krk. Všechny schránky lze na nosičích vzájemně vyměnit nebo je z nosičů odejmout. Mohu tedy libovolně kombinovat jednotlivé nosiče s každou jednotlivou schránkou. Všechny součásti šperků jsou vyrobené z postříbřené mosazi.

### **3.3 Proces přípravy**

Prostor vyjádřit se k procesu přípravy jsme dostali pátou klauzurní postupovou zkouškou, kde jsem prezentovala sadu modelů. Zkoušela jsem na nich přizpůsobivost každého konkrétního modelu k nositeli a funkčnost uchycení schránky na nosič. Základem každého daného modelu je tělo schránky o tvaru širší obruby, na kterém je vytvořen nýtý nebo pájením systém k upevnění schránky na nosič. Jako pracovní materiál jsem použila postříbřenou mosaz. Prvotní myšlenka byla zachytit do schránek vzpomínky formou různých předmětů osobního charakteru. Inspirací mi byly šperky, které něco ukrývají.

---

<sup>28</sup> Pecina, P.: *Materiály a technologie – plast*, Brno 2006.

### 3.4 Proces tvorby

K výrobě jednotlivých schránek a základních částí jsem používala několik vzájemně se prolínajících technologických postupů.

Řezání – technologický proces, kterým se vytváří požadovaný tvar pomocí lupínkové pilky, ruční pily, zářezového pilníku a soustruhu.

Pájení – je způsob spojování jednotlivých dílů roztaveným pomocným materiálem pájkou s nižší teplotou tavení než mají spojované části. Já jsem použila dva typy pájení, tj. měkké za použití cínové pájky a pájecí pasty a tvrdé za pomoci tavidla například Boraxu a stříbrné pájky. Cool pastou jsem chránila spájené části proti opětovnému rozpojení. Pájené části jsem si přidržovala pomocí upevňovacího systému k pájení.

Pilování - je postup, kterým se upravuje povrch do potřebného tvaru. Pilník je ocelový nástroj, má na ploše vedle sebe malé seky a těmi se strhává materiál. Pilníky dělíme do mnoha kategorií podle hrubosti a podle profilů např. plochý, půlkulatý, kulatý, jehlový, čtvercový a trojúhelníkový.

Smirkování – smirek je celistvá nebo jemnozrnná odrůda karbidu, která je přilepena na papírové nebo plátěné podložce a má mnoho typů hrubosti. Používá se k povrchové úpravě.<sup>29</sup>

Leštění – upravuje povrch do lesku. Používá se zelená pasta, bílá pasta, také hadrový nebo plstěný kotouč a nástavce do ruční vrtačky. Obvykle se ještě v závěru leští ručně. Pro ruční leštění jsem použila leštící pastu nanesenou na bavlněné tkanině a leštila na lapovací desce.

---

<sup>29</sup> [http://cs.wikipedia.org/wiki/Smirkov%C3%BD\\_pap%C3%ADr](http://cs.wikipedia.org/wiki/Smirkov%C3%BD_pap%C3%ADr), 28. 4. 2012

Čištění – je závěrečná fáze procesu. Pasta se odstraňuje ze záhybů pomocí horké lázně, mýdla, jaru a čpavku. Po vymytí pasty je nutné vytrít všechny záhyby do sucha. Ultrazvuková čistička se speciálním roztokem je nejlepší variantou čištění, protože pomocí vln se nečistota odstraní opravdu ze všech zákoutí šperku.<sup>30</sup>

### **3.5 Vlastní pracovní postup**

#### **3.5.1 Schránky**

Nejdříve jsem mosaznou trubku o průměru 30 mm, síly stěny 1 mm rozřezala ruční pilou na několik prstenců různé potřebné šířky 5 mm, 8 mm a 10 mm s materiálovou rezervou na přesné opracování. Tyto prstence jsem zbavila ostré hrany, tedy odhrotila tzv. šábrem a čela jsem zarovнала na požadovanou míru. Protože jsem potřebovala vytvořit na obvodě úchyty, určila jsem si přesně polovinu průměru prstence a na označených místech jsem vypilovala do stěny zářezy do hloubky 2 mm. V těchto místech jsem pilníkem trojúhelníkového a potom kulatého profilu pilovala prohlubně do poloviny kulatého pilníku. Potom jsem hrany výřezů odhrotila.

Prsteneček bylo nutné před následujícím pájením ještě vyleštit. Do prohlubně jsem vložila trubičku o průměru 4 mm a síly stěny 0,7 mm a přichytila ji samosvornou pinzetou. Nejdříve jsem prohřála materiál trubky, potom jsem pomocí pájky a stříbrného pájecího drátu nechala spojení trubičky a prohlubně zatéct pájkou.

Z mosazného plechu tloušťky 1,4 mm jsem si nařezala delší pásky, potom jsem je uchytila do samosvorné pinzety a také připájela. Odstranila jsem přebytečný materiál a vyřízla první trubičku.

---

<sup>30</sup> Täubl, K.: *Zlatnictví*, Praha 1976.

Z druhé strany jsem zkrátila připájené pásky a pomocí pilníku, smirku a lapovací vaty jsem z obou stran odstranila přebytečnou pájku a borax. Místa, kde byla připájená trubička, jsem vybrousila, napájený plech z druhé vnější strany jsem zapilovala a uhladila smirkem tak, aby odpovídal síle a zaoblení stěny.

Prstenec jsem přešetila a ze strany připájených proužků jsem nalepila těsně k hornímu okraji lepící pásku. Tato lepenka mi posloužila jako pravítko, podle kterého jsem na připájený mosazný pásek narýsovala rysku z vnější strany. Vodítkem středu mi byla protějšší připájená trubička.

Na lepenku jsem si z druhé vnější strany na připájený obdélník narýsovala rysku a na ní určila střed. Důlčičkem jsem zdůraznila nalezenou značku, pomocí kružítko vzala průměr prstence a zabodla do značky. Na rysce jsem si určila dva body, důlčičkem jsem je prohloubila a potom z nich sestrojila trojúhelník.

Lupínkovou pilkou jsem odřízla přebytečný materiál a trojúhelník jsem zarovnála a začistila pilníkem a smirkovým papírem. Potom jsem z druhé strany postupně do středu vyvrtávala stále větším vrtáčkem otvor a požadovaného průměru jsem dosáhla výstružníkem.

Vše jsem poté opět začistila a vyleštila zelenou pastou na hadrovém kotouči. Vnitřní stranu oček jsem leštila stejným způsobem, avšak opatrně a malým kotoučkem.

Schránky byly vyrobeny v odlišné velikosti a stejným pracovním postupem.

Čelní stěny schránek jsou vyplněny plexisklem jednak čirým a ze zadní strany matovaným.

### **3.5.2 Tělo prstenu**

Nejdříve jsem si uřízla prstenec o průměru 20 mm a do něj jsem vyvrtala přesně ve středu boční strany otvor o velikosti 1,2 mm. Na dalším uříznutém prstenci průměru 12 mm jsem si udělala v polovině značky na obou stranách. Potom jsem současně začala zářezávat do obou značek zářezovým pilníkem a trojúhelníkovým pilníkem jsem zářezy ještě zvětšila. Následně jsem na brusce tyto drážky prohloubila pomocí tvrzeného gumového kotouče.

Připravila jsem si pájený díl mosazné tyčoviny o průměru 2 mm, délky 30 mm a na soustruhu jsem do obou konců vyvrtala otvory průměru 1,4 mm. Do těchto otvorů jsem vyřízla závity M 1,7. Vzniklý prstenec s připájenou tyčovinou jsem pomocí hřebíčku upevnila na šamotovou desku. Vše jsem pokryla silnou vrstvou cool pasty a připájela k tyčovině. Tu jsem na jednom konci pilníkem vypilovala dovnitř do kulatého tvaru. Uchytila jsem tyčovinu do samosvorné pinzety a ve svěráku připájela.

Na závěr jsem vyrobila šroubky M 1,7 s hlavičkou průměru 5 mm, kterými bude uchycena schránka na prstenu. Nakonec jsem vše pečlivě začistila a vyleštila.

### **3.5.3 Brožová jehlice**

Tyčovinu o průměru 4 mm jsem nařezala na délky 20 mm, vyvrtala do ní z jedné strany otvory a poté vyřízla závit M 1,2. Drát z tvrzené mosazi o délce 70 mm jsem na obou koncích opatřila závity M 1,2 a jeden konec nahrotila.



## 3.6 Popis díla

Pro prezentaci díla jsou konečné tvary schránek zavěšené v úložném stojanu podle velikosti. Vzhledem k shodnému úchytnému systému mohou být umístěny nad sebou. Nejvýše pod průhledným plexisklem je na tyčovíně uložena s jednostrannými úchyty. Směrem dolů jsou rovněž zavěšené další schránky s dvojstrannými úchyty. Pod poslední schránkou je v prstenci stojanu trojúhelníkový prostor oddělený plexisklem, který byl vytvořen k uložení prstenu - nosiče schránky. Dvě připínací jehlice k broži jsou přiložené. Obsahem schránek jsou informace uložené ve vnitřním prostoru formou paměťové karty, fotografie a rodové linie.

### 3.6.1 Schránka na šperky

Schránka se skládá ze čtyř základních prstenců, které jsem si nechala vyrobit na zakázku a tyčového profilového materiálu rozměru 2x2 mm. Po vnějším obvodě prstenců, rozděleném na třetiny jsem si vypilovala čtyřhranným pilníkem drážky. Do těchto drážek jsem cínem napájela tyčový materiál. Do jedné z tyček jsem navrtala a vyřízla závity M 1,2. Samotné držáky schránek jsem vyrobila z tyčoviny 2 mm, z jedné strany vnější závit M 1,2 a z druhé vnitřní závit M 1,2.

Do horního a dolního prstence jsem zasadila plexisklo tloušťky 3 mm. Výroba spodní části schránky se shoduje s předchozím postupem. Rozdíl je pouze ve výšce a plexisklem je vyplněn jen spodní prstenec. Do vnitřního prostoru jsou zasazeny tři obdélníková plexiskla, která tvoří úložní prostor.

## 4 Závěr

Závěrem bych se chtěla zmínit i o mé tvorbě v průběhu tří let studia, které jsem strávila pod vedením V. K. Nováka.

Vlastní dílo mé bakalářské práce je pro mne charakteristické svým řešením, zvoleným materiálem i variabilitou jednotlivých částí. Snadno je tak zařaditelné k mé tvorbě minulých studijních let. Mé šperky měly kromě typického zpracování mosazného materiálu a specifické variability i určitý společný moment. Zachycovaly pohled z mého vnitřního uzavřeného prostoru ven do reality naší společnosti. Byl to optimistický pohled do barevných obrazců kaleidoskopu i snaha po shodě vzoru připínací brože se textilním podkladem, která prezentuje současnou lidskou snahu po univerzální dokonalosti. Zmíním i zvědavý, obrácený pohled periskopu a průhledové prsteny geometrických tvarů. Nyní jsem pohled otočila opačným směrem a to zpět do schránky šperku. To nejlépe charakterizuje pohled do minulosti a projev vzpomínky na předky, kterou jsem chtěla vyjádřit.

Studium designu kovu a šperku mi výrazně pomohlo uvědomit si souvislosti tvorby uměleckého díla. Uvědomuji si, že v minulosti jsem tvořila víceméně intuicí, bez podrobnější předchozí přípravy a myšlenkové analýzy projektu. V této souvislosti mohu přiznat znatelný posun v rozboru a přípravě mé další vývoje. Uvědomila jsem si také, jakým směrem bych se dále chtěla ubírat, co se týká výběru materiálu či způsobu zpracování nebo myšlenkového postupu tvorby.

Tato práce by byla založena na individuální tvořivosti nositele jako autora svého šperku.

## 5 Seznam použitých zdrojů

### 5.1 Použitá literatura

STEHLÍKOVÁ, D.:

*Encyklopedie českého zlatnictví, stříbrnictví a klenotnictví*, Praha 2003, Libri, s. 616, ISBN: 80-85983-90-7.

NUŠL, J. - FUCHS, E. :

*Tvar č. 1, Tisíc let klenotnické práce*, 1950.

WITTLICH, P.:

*Česká secese*, Odeon 1981 s. 161.

KOLEKTIV AUTORŮ:

*Artěl – Umění pro všední dny 1907-1935*, Praha 2009.

STEVEN, A.:

*Hnutí uměleckých řemesel*, Praha 1997.

ADLEROVÁ, A.:

*České art deco 1918-1938*, Praha, Obecní dům, 1998, ISBN 80- 902507-0-X.

ADLEROVÁ, A.:

*České užité umění 1918–1938*, Praha 1983, s. 15.

KŘÍŽOVÁ, A.:

*Proměny českého šperku na konci 20. století*, Praha Academia 2002, s. 7- 33, ISBN 80-200-0920-5.

KOLEKTIV AUTORŮ:

*Příruční slovník naučný III.* , Praha, Academia 1966, s. 836.

KOLEKTIV AUTORŮ:

*Příruční slovník naučný I.* , Praha, Academia 1962, s. 66.

FIALOVÁ, P.:

*Starožitnosti a užité umění*, 1993, s. 10.

FUCHS, K.:

*Die Alamanen*, Studgart 1998, s. 355.

KLANICA, Z.:

*Mikulčice - Klášteřísko*, 1985, s. 481.

HINZ, H.:

*Am langen band getragene bergkristallanhänger der Merowingerzeit*, 1966, s. 212-216.

UNGERMAN, Š.:

*Amulety v dětských hrobech na středověkých pohřebištích*,  
Arch. ústav SAV 42, zpráva č. 1, 2007, s. 231.

NOVOTNÝ, B. a kol.:

*Encyklopedie archeologie*, Bratislava 1986, s. 792.

KŘÍŽOVÁ, A. a kol.:

*Ornament, oděv, šperk, Devocionálie*, Muni Press 1980, s. 170.

NOHEJLOVÁ - PRÁTOVÁ, E.:

*Základy numismatiky*, Praha 1986, s. 103

FIALOVÁ, P.:

*Starožitnost a užité umění*, Mariánské devocionálie, 1993,  
knihovna Uměleckoprůmyslového muzea v Praze, s. 10

MÁJOVSKÝ, V.:

*Mlýny a mlynáři na Velkomeziříčsku*, Vlastivědná  
a genealogická společnost Velké Meziříčí, UNIPRESS Žďár nad  
Sázavou, ISBN 80-239-3751-0.

KELLER, J.:

*Úvod do sociologie*, Slon, Praha 1992, s. 15.

PECINA, P.:

*Materiály a technologie – plast*, Brno 2006.

TAUBL, K.:

*Zlatnictví*, Praha 1976.

## 5.2 Internetové zdroje

[https://pf.ujep.cz/~velimskyt/Dejiny\\_umeni/Dejum07/](https://pf.ujep.cz/~velimskyt/Dejiny_umeni/Dejum07/DEJUM07.htm)

DEJUM07.htm, vyhledáno 2. 4. 2012

[http://www.genebaze.cz/dv//RA\\_terminy.htmlterm](http://www.genebaze.cz/dv//RA_terminy.htmlterm), svobodník,

vyhledáno 2. 3. 2012

<http://cs.wikipedia.org/wiki/Genealogie>

vyhledáno 15. 3. 2012

[http://cs.wikipedia.org/wiki/Smirkov%C3%BD\\_pap%C3%ADr](http://cs.wikipedia.org/wiki/Smirkov%C3%BD_pap%C3%ADr)

vyhledáno 28. 3. 2012

## 6 Resumé

In my thesis I define my theme story - the history of jewellery and making jewellery that has a symbolic meaning for someone. I am interested in metal jewellery and ornaments that have some mechanical feature. In addition to their decorative purpose, movement and irregularity are also present within them.

People do not decorate themselves solely to draw attention to themselves in front of others. Jewels also have another function which is emotional. For a long time jewels have been used in connection with the desire for protection, for a magic effect and for preserving memories and they are very well suited for fulfilling these human needs. I dedicate my thesis to this specific category of jewellery. These may be boxes or caskets protecting various charms, amulets, scapulars, personal reliquaries, that have been commonplace in Europe for centuries. Magical importance is ascribed to them and the belief that they should help us in times of need or facilitate the smooth progress of anticipated events. Their themes are frequently religious, protective and may also be memorial. These artefacts illuminate the worlds of human values and concerns.

I am presenting a set of models that each consist of a casket and its carrier. Their materials for their production are silver-plated brass and perspex. To each of the carriers one individual casket can be attached and they are interchangeable, even though the carriers have different types of fittings. All three caskets have a transparent body, inside which a memory is stored. The carriers are a ring, a brooch pin for fastening to the textile material and a pendant system for the neck. I was inspired in this work by jewellery with content.

This work would be based on the individual creativity of the wearer, as the author of her jewellery.

## 7 Seznam příloh

### Příloha č. 1

Obr. : č. 6

(zdroj: foto autora)



## Příloha č. 2

Obr. : č. 7

(zdroj: foto autora)





### Příloha č. 3

Obr. : č. 8

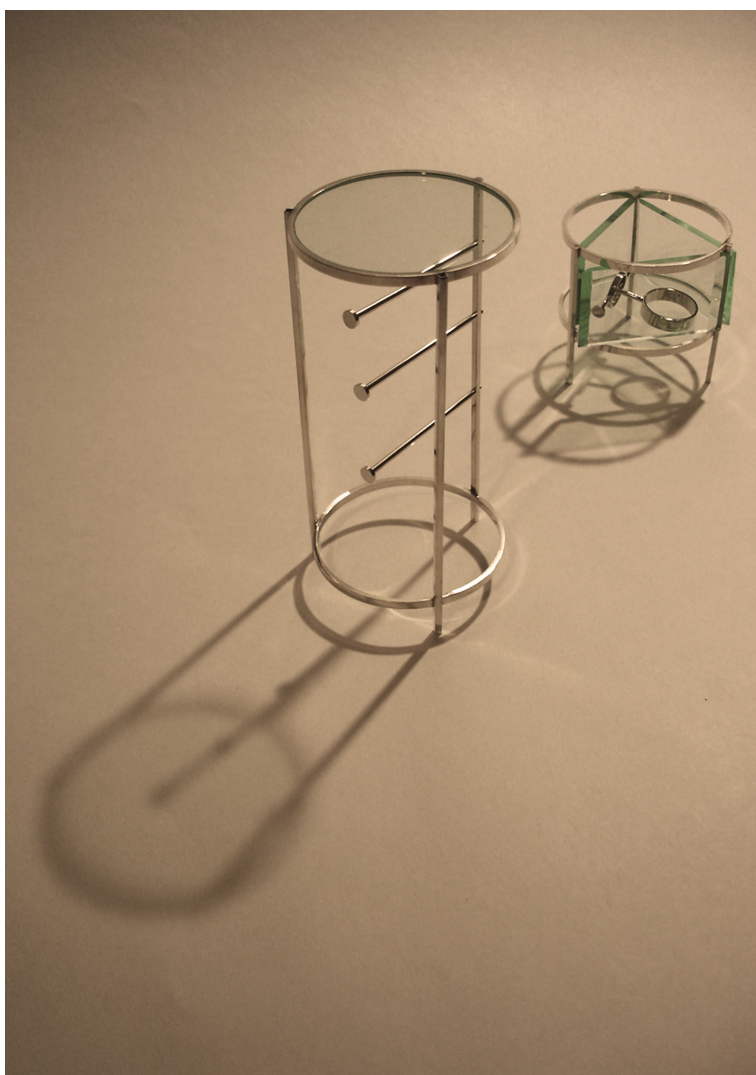
(zdroj: foto autora)



## Příloha č. 4

Obr. : č. 9

(zdroj: foto autora)



## Příloha č. 5

Obr. : č. 10

(zdroj: foto autora)

