

ZÁPADOČESKÁ UNIVERZITA V PLZNI

FAKULTA PEDAGOGICKÁ  
KATEDRA HUDEBNÍ KULTURY

**LIDOVÁ PÍSEŇ V MŠ CHRÁST**

BAKALÁŘSKÁ PRÁCE

**Regina Babková**

*Předškolní a mimoškolní pedagogika, obor učitelství pro mateřské školy*

Vedoucí práce: PhDr. Štěpánka Lišková, Ph.D.

**Plzeň, 2016**

Prohlašuji, že jsem bakalářskou práci vypracovala samostatně  
s použitím uvedené literatury a zdrojů informací.

V Plzni ..... 2016

.....  
vlastnoruční podpis

Děkuji vedoucí bakalářské práce, PhDr. Štěpánce Liškové, Ph.D., za její odborné vedení, konstruktivní připomínky a cenné rady, které mi pomohly při vypracování této bakalářské práce.

ZDE SE NACHÁZÍ ORIGINAL ZADÁNÍ KVALIFIKAČNÍ PRÁCE.

## OBSAH

Úvod .....	2
1 LIDOVÁ PÍSEŇ .....	5
1.1 LIDOVÁ PÍSEŇ, CHARAKTERISTIKA .....	5
1.2 DĚLENÍ LIDOVÝCH PÍSNÍ.....	7
2 LIDOVÁ PÍSEŇ V KONCEPCI PŘEDŠKOLNÍHO VZDĚLÁVÁNÍ (SROVNÁNÍ PŘEDCHOZÍ A SOUČASNÉ VZDĚLÁVACÍ KONCEPCE) .....	9
2.1 LIDOVÁ PÍSEŇ V PŘEDŠKOLNÍ VÝCHOVĚ PŘED ROKEM 1989 .....	9
2.2 LIDOVÁ PÍSEŇ VE VZDĚLÁVÁNÍ V MATEŘSKÉ ŠKOLE V RÁMCOVĚ VZDĚLÁVACÍM PROGRAMU PRO PŘEDŠKOLNÍ VZDĚLÁVÁNÍ.....	12
2.3 SROVNÁNÍ DOKUMENTŮ .....	13
2.4 METODIKY A ZPĚVNÍKY.....	14
2.4.1 METODIKY HUDEBNÍ VÝCHOVY V MATEŘSKÉ ŠKOLE .....	14
2.4.2 ZPĚVNÍK MALÝM ZPĚVÁČKŮM .....	16
2.4.3 METODIKA HUDEBNÍ ČINNOSTI V PŘEDŠKOLNÍM VZDĚLÁVÁNÍ .....	17
2.4.4 SROVNÁNÍ METODIK .....	18
2.4.5 VÝBĚR ZPĚVNÍKŮ S LIDOVÝMI PÍSNĚMI.....	19
3 LIDOVÁ PÍSEŇ V MŠ CHRÁST .....	23
3.1 MATEŘSKÁ ŠKOLA CHRÁST .....	23
3.1.1 ŠKOLNÍ VZDĚLÁVACÍ PROGRAM PRO PŘEDŠKOLNÍ VZDĚLÁVÁNÍ V MŠ CHRÁST ....	24
3.1.2 TŘÍDNÍ VZDĚLÁVACÍ PROGRAM PRO PŘEDŠKOLNÍ VZDĚLÁVÁNÍ VE II. TŘÍDĚ BERUŠEK .....	25
3.2 TEMATICKÝ CELEK <i>TAŤULDO, KDO TO MÍŘÍ K LESU?</i> .....	25
4 MIMOŠKOLNÍ AKTIVITY V KONTEXTU UPLATNĚNÍ LIDOVÝCH PÍSNÍ.....	34
4.1 VÍTÁNÍ OBČÁNKŮ .....	34
4.2 ZLATÁ SVATBA .....	40
4.3 ADVENTNÍ ZPÍVÁNÍ.....	45
4.4 ZHODNOCENÍ MIMOŠKOLNÍCH AKTIVIT V KONTEXTU S TÉMATEM UPLATNĚNÍ LIDOVÝCH PÍSNÍ .....	50
5 LIDOVÁ PÍSEŇ V MŠ CHRÁST .....	51
5.1 METODOLOGIE, CÍLE ŠETŘENÍ A JEHO PRŮBĚH V MŠ CHRÁST .....	51
5.2 LIDOVÁ PÍSEŇ V MŠ CHRÁST – ZÁVĚR ŠETŘENÍ .....	56
ZÁVĚR .....	57
RESUMÉ.....	58
SUMMARY .....	59
SEZNAM POUŽITÉ LITERATURY.....	60
SEZNAM INTERNETOVÝCH ZDROJŮ .....	62
PŘÍLOHY.....	63
SEZNAM OBRÁZKŮ .....	I
PŘÍLOHY A – MATERIÁLY, ZE KTERÝCH BYLO ČERPÁNO.....	II
PŘÍLOHY B – FOTOGRAFIE TŘÍDY BERUŠEK .....	VIII
PŘÍLOHA C – DOTAZNÍK (DATUM: 29. 3. 2016, RESPONDENTŮ: 6) .....	X
PŘÍLOHY D – GRAFY K VYHODNOCENÍ DOTAZNÍKŮ .....	XI

## Úvod

V jedné písni se zpívá: „Zaspívám malou písničku, ta patří tvému srdíčku“.<sup>1</sup>

Pro svou bakalářskou práci jsem zvolila téma *lidová píseň v mateřské škole Chrást*. Sama se již od předškolního věku, od doby, kdy jsem začala navštěvovat přípravku v tehdejší lidové škole, věnuji hudbě. Hudba mě provázela celé dětství. Učila jsem se hrát na akordeon, rodiče mi zpívali a zprostředkovávali mi setkání s hudbou, i lidovou, návštěvou různých hudebních vystoupení. V současné době pracuji jako učitelka hry na akordeon v základní umělecké škole. Posledních 5 let jsem zaměstnaná i jako učitelka v mateřské škole (MŠ).

Proč zrovna téma lidová píseň? Dle mého názoru je to základ národního kulturního bohatství. Pedagogická praxe mě přivedla k zjištění, že právě lidové písně si většinou děti předškolního věku osvojují nejrychleji a s lepšími výsledky (intonačními, rytmickými i paměťovými) než písně umělé<sup>2</sup>. Písně jsou jednoduché po formové i melodické stránce, jsou krátké a obsahově jsou zaměřené na život člověka. Dnešní mladá generace může namítat, že některé texty nejsou srozumitelné nebo aktuální. Toto tvrzení může být pravdivé, nicméně jsou to písně lidové a jejich text lze v rámci zachování smyslu upravit nebo jejich obsah dětem vysvětlit či přiblížit např. metodou moderní dramatizace<sup>3</sup>. Texty lidových písní nám vyprávějí mnoho příběhů, ať už podrobně, nebo v náznacích a jejich dramatizace dává dětem zkušenost s mnoha lidskými situacemi.<sup>4</sup>

---

<sup>1</sup> Autorem valčíkové písně Malá písnička je Karel Vacek (1902–1982) český skladatel, autor tanečních a pochodových písní, z nichž mnohé zlidověly. (*Všeobecná encyklopedie. 8. díl, t/ž*. Praha: Diderot, 1999. ISBN 80-902723-0-4, s. 216.)

<sup>2</sup> Vyjma písní umělých, které svým charakterem odpovídají písním lidovým. Za všechny lze jmenovat píseň Kočka leze dolů, V zahradě na hrušce (BRANISLAVOVÁ, Věra. *Za písničkou, učebnice pro přípravou hudební výchovy v LŠU*. Praha: Supraphon, 1972, s. 9, 20) či píseň Kukačka (TICHÁ, Alena, Milena, RAKOVÁ. *Zpíváme a hrajeme si s nejmenšími: od narození do 8 let*. Praha: Portál, 2014. ISBN 978-80-262-0629-3, s. 53).

<sup>3</sup> Dramatizace – zpřítomnění námětu či děje písně napodobivou interakční hrou (ŠIMANOVSKÝ, Zdeněk, BUREŠOVÁ, Věra a TICHÁ, Alena. *Písničky a jejich dramatizace*. Praha: Portál, 2000. ISBN 80-7178-477-X, s. 10).

<sup>4</sup> Šimanovský, Burešová, Tichá, 2000, s. 10.

Posledním motivem, který rozhodl o tématu mé bakalářské práce, je inspirace folklórním souborem Lidová muzika z Chrástu<sup>5</sup>, který jednou ročně koncertuje i v naší mateřské škole. Díky vedoucímu souboru Vojtěchu Koubovi mají děti možnost vidět, slyšet, ale i „osahat si“ dudy, kontrabas, fanfrnoch<sup>6</sup>. Jejich pořady, během kterých soubor zahraje i známé dětské lidové písně, si získají všechny posluchače včetně těch nejmladších tříletých dětí. Hudebníci z Lidové muziky z Chrástu jsou důkazem toho, že lidová píseň může předškolním dětem hodně říci i v dnešní době.

Kromě motivů vysvětlujících volbu tématu práce je vzhledem k výše uvedeným skutečnostem nutno ještě podotknout, že se práce zaměří na oblast předškolní hudební výchovy. V práci nejprve ověřím, jaké jsou možnosti uplatnění lidových písní při výuce hudební výchovy v mateřské škole a jak velký prostor je zvolenému tématu nabízen v osnovách Programu výchovné práce pro jesle a mateřské školy<sup>7</sup>, které platily do roku 1989. Tento dokument následně porovnáám se stávajícím kurikulárním dokumentem, Rámcově vzdělávacím programem pro předškolní vzdělávání<sup>8</sup>, platným od roku 2005. V praktické části této bakalářské práce se zaměřím na ukázky konkrétního uplatnění lidové písně v mateřské škole Chrást. Předložím ukázky toho, jak lze uplatnit lidovou píseň v rámci tematického celku i při mimoškolních aktivitách, jako je vítání občánků, výročí sňatků na Obecním úřadě Chrást nebo rozsvěcení vánočního stromu v Chrástu. Tato bakalářská práce má ukázat pedagogům předškolního vzdělávání, že zpěv a hudebnost dětí lze rozvíjet tou nejjednodušší cestou, po stránce interpretační pro pedagogy „nehudebníky“, prostřednictvím lidových písní.

---

<sup>5</sup> Lidová muzika z Chrástu je folklórní soubor tvořený především žáky a absolventy základní umělecké školy v Chrástu. Muziku založila v roce 1996 Zuzana Klepalová, od roku 2005 je vedoucí kapely Vojtěch Kouba.

<sup>6</sup> Fanfrnoch, famfrnoch, bukač, bukál je český lidový rytmický hudební nástroj. Hliněná nádoba s napnutou kůží, jejímž středem jsou provlečené žíně. Tón vzniká třením žíní navlhčenými prsty hráče. (VRKOČOVÁ, Ludmila. *Slovníček základních hudebních pojmů – názvosloví, formy, nástroje, instituce, dějiny, styly*. Ludmila Vrkočová, 1994. ISBN 80-901611-1-1, s. 45).

<sup>7</sup> *Program výchovné práce pro jesle a mateřské školy*. 3. vydání. Praha: Státní pedagogické nakladatelství, 1981.

<sup>8</sup> SMOLÍKOVÁ, Kateřina. *Rámcový vzdělávací program pro předškolní vzdělávání*. 1. vydání. [online]. Praha: Výzkumný ústav pedagogický, 2006 - 48 s. [cit. 2016-02-21]. ISBN 80-87000-00-5. Dostupné z WWW: <[http://www.vuppraha.cz/wp-content/uploads/2009/12/RVP\\_PV-2004.pdf](http://www.vuppraha.cz/wp-content/uploads/2009/12/RVP_PV-2004.pdf)>

Je důležité zachovat a dále předávat kulturní dědictví, kterým lidová píseň je, a mateřská škola by měla být vstupní branou do oblasti lidové písně.



# 1 LIDOVÁ PÍSEŇ

Pokud se chceme zabývat zpěvem a využitím lidových písní v MŠ, je nejprve nutné definovat, jaký žánr hudby nazýváme lidovou písní a jaké písně do této kategorie zařazujeme. Poté je důležité stanovit, jaké lidové písně je vhodné zařadit do výuky dětí v mateřské škole a v jakém kontextu jim je můžeme předkládat.

## 1.1 LIDOVÁ PÍSEŇ, CHARAKTERISTIKA

Slovník české hudební kultury<sup>9</sup> definuje lidovou píseň takto: **lidová píseň** je taková, která je svou genezí<sup>10</sup> i primární funkcí vázána na lidové prostředí, tj. na život tzv. základních vrstev společnosti. Hudebně jde o jednohlasý i vícehlasý vokální písňový útvar mnohdy spojovaný s instrumentálním doprovodem. (Fukač, Vysloužil, 1997, s. 503) Kreativní schopnost lidových vrstev jako nositele lidových písní není potřeba zpochybňovat. Produkční proces zde probíhá tak, že někým konkrétním vytvořené, jakož i danou pospolitostí převzaté písňové útvary jsou předávány ústní tradicí, zpravidla bez pomoci notační fixace. Zpravidla se tak děje variačními obměnami nápěvu i textu, připojováním nových textů k stávajícím melodiím či naopak. (Fukač, Vysloužil, 1997, s. 504) Jazykově se česká lidová písňová produkce rozděluje do dvou typů, tzv. **slohu instrumentálního**, západního, a **slohu vokálního**, příznačného pro východomoravské regiony. Jazykem písní z Čech je většinou hovorová čeština, větší nářeční rozdíly jsou typické pro Moravu. Česká lidová píseň instrumentálního slohu má pravidelné fráze nebo periody<sup>11</sup> se zřetelným harmonickým<sup>12</sup> obsahem. (Fukač, Vysloužil, 1997, s. 506) Nejsložitější taktová uspořádání (tzv. střídavé takty) se vyskytují jako zvláštnost ve spojení s lidovými tanci s proměnlivým

---

<sup>9</sup> FUKAČ, Jiří a Jiří VYSLOUŽIL. *Slovník české hudební kultury*. Praha: Editio Supraphon, 1997. ISBN 80-7058-462-9.

<sup>10</sup> Geneze – vznik, původ (KLIMEŠ, Lumír. *Slovník cizích slov*. Praha: Státní pedagogické nakladatelství, 1998. ISBN 80-04-26710-6, s. 223).

<sup>11</sup> Perioda – základní typ se skládá ze dvou motivicky spřízněných vět, z nichž první končí závěrem polovičním a druhá celým. První věta periody se nazývá předvětí, druhá závětí. Postup závěrů „poloviční“ – „celý“ znamená podřízenost předvětí s polovičním závěrem následujícímu závětí s celým závěrem. Tento vztah upevňuje jednotku periody jako vyššího formového celku. (ZENKL, Luděk. *ABC hudebních forem*. Praha: Editio Supraphon, 1984, s. 52)

<sup>12</sup> Zřetelný harmonický obsah – užití základních akordů kadence, tónika (akord na I. stupni stupnice), subdominanta (akord na IV. stupni stupnice), dominantanta (akord na V. stupni stupnice). (Vrkočová, 1994, s. 59)

taktem<sup>13</sup>. V klasických sbírkách lidových písní z Čech převládá lichý takt nad taktem se sudým počtem dob. Východní písňový typ se vyznačuje řadou specifik: táhlé písně, lyrismus je emocionálně vypjatější, nápěvy jsou zhruba jen z poloviny durového charakteru. (Fukač, Vysloužil, 1997, s. 506) Od 19. století je tradiční lidový repertoár stále silněji konfrontován se zlidovělou písní, s městským folklórem<sup>14</sup> i s novými typy populární hudby. Sama lidová píseň vstupuje do nového stadia své existence a začíná být obecně přijímána jako kulturní dědictví. (Fukač, Vysloužil, 1997, s. 507)

Stanislav Pecháček ve své knize *Lidová píseň a sborová tvorba*<sup>15</sup> píše o lidové písni toto: „Termín **lidová píseň**‘ vznikl překladem z německého ‚Volkslied‘, který zavedl v 70. letech 18. století Johann Gottfried Herder<sup>16</sup>, a nahradil do té doby obecně používané pojmy ‚národní píseň‘, případně ‚prostonárodní píseň‘. Tradičně se za **základní charakteristické znaky lidové písně** považují její **vazba na venkovský zemědělský lid, anonymita autora, kolektivnost, ústní tradice a variabilita, úzká souvislost s konkrétními životními situacemi** (pracovní proces, rodinný život, církevní svátky apod.) a její synkretická povaha, již se rozumí **propojení složky slovesné a hudební** a další **úzká vazba na nástrojový doprovod a taneční projevy**. (Pecháček, 2010, s. 17)

Ve stejném duchu se nese definice lidové písně známého plzeňského skladatele Jaromíra Bažanta<sup>17</sup>. Lidové písně (též národní) jsou krátké ucelené hudební útvary vyjadřující citové dojmy a zážitky člověka, které vyvěrají z jeho mnohostranných životních situací. Tyto dojmy jsou vyjádřeny zkratkovitou formou tj. několika taktovým popěvkem, periodickou i neperiodickou větou, dvou i třídílnou formou písňovou<sup>18</sup>.

<sup>13</sup> Tanec furiant a s ním nejznámější píseň Sedlák.

<sup>14</sup> Výraz vznikl specifikací termínu folklór poté, co byly zjištěny některé společné rysy venkovské a městské tvořivosti. I městský folklór je uchovávan především pamětí, k šíření do jisté míry přispívají i zařízení typů kabaretů. Od vesnického folklóru se městský liší kratší životností výtvorů, menší žánrovou vyhraněností. (Fukač, Vysloužil, 1997, s. 548)

<sup>15</sup> PECHÁČEK, Stanislav. *Lidová píseň a sborová tvorba*. Praha: Karolinum, 2010. ISBN 978-80-246-1830-2.

<sup>16</sup> Johann Gottfried Herder (1744–1803) – německý osvícenský filozof a literární vědec. Důrazem na význam národního jazyka a obhajobou práva každého národa na rozvoj ovlivnil obrozenecké hnutí slovanských národů. Sbíral a vydával lidovou poezii a písně: „Hlasy národů v jejich písních“ (1773). (*Všeobecná encyklopedie v osmi svazcích*. 3. díl, g/j. Praha: Diderot, 1999. ISBN 80-86613-03-8.)

<sup>17</sup> BAŽANT, Jaromír. *Česká a moravská lidová píseň*. Jaromír Bažant, 1997, s. 2.

<sup>18</sup> Malá písňová forma – hudební forma, která se v nejjednodušší podobě vyskytuje u lidových písní. Nejčastější typy: 1. malá jednodílná forma písňová (Jede Kudrna, schéma a), 2. malá dvoudílná forma písňová (Šla

Stručnou a jednoduchou definici pojmu lidová píseň lze najít ve Slovníčku základních hudebních pojmů<sup>19</sup>: „Písňe a písničky, o kterých nikdo neví, kdo je složil, které se však natolik líbily, že si je předávaly celé generace, jsou nejpřirozenějším projevem hudebnosti. Zpívá se v nich o všem možném, ale nejčastěji o lásce, práci a přírodě.“ (Vrkočová, 1994, s. 108)

## 1.2 DĚLENÍ LIDOVÝCH PÍSNÍ

Lidové písňe různí autoři člení podle různých hledisek:

**Hledisko typologie komunikace a míry dějovosti** (Fukač, Vysloužil, 1997, s. 506), podle míry uplatnění dějových prvků (Pecháček, 2010, s. 18 a Bažant, 1997, s. 2), podle míry dějovosti<sup>20</sup> (Krček, 2008, s. 7):

lyrické písňe (ty považuje J. Bažant za nejpočetnější skupinu), lyricko-epické písňe, epické písňe.

**Hledisko původní funkce** (Fukač, Vysloužil, 1997, s. 506):

obřadní písňe (podle kalendářního i rodinného cyklu), taneční písňe, pracovní písňe, písňe určené k různým hrám.

**Hledisko tematiky** (Fukač, Vysloužil, 1997, s. 506. Krček, 2008, s. 7):

milostné písňe, vojenské písňe, zbojnické písňe, řemeslnicko-stavovské písňe, pijácké písňe, žertovné písňe, sociálně žalobné písňe, časové písňe (o různých dobových událostech).

Předchozí dvě hlediska Pecháček uvádí společně s hlediskem funkce, kterou píseň plní ve společenském životě lidového kolektivu (Pecháček, 2010, s. 18), Krček tyto písňe rozeznává podle funkce v lidové pospolitosti (Krček, 2008, s. 7):

---

Nanynka do zelí, schéma a b), 3. malá třídlílná forma písňová (Měsíček svítí, schéma a b a). (Vrkočová, 1994, s. 144)

<sup>19</sup> VRKOČOVÁ, Ludmila. *Slovníček základních hudebních pojmů – názvosloví, formy, nástroje, instituce, dějiny, styly*. Praha: Ludmila Vrkočová, 1994. ISBN 80-901611-1-1.

<sup>20</sup> KRČEK, Josef. *Špalíček lidových písňe*. Praha: Albatros, 2008. ISBN 978-80-00-02176-8.

taneční písně, svatební písně, pohřební písně, ukolébavky, pracovní písně, vánoční písně apod.

Bažant písně člení podle reakcí na různé prožitky života na písně taneční, pracovní, satirické, pijácké, zbojnické, halekačky, ukolébavky, koledy aj. (Bažant, 1997, s. 2)

**Hledisko podle etnoregionálního původu** (Fukač, Vysloužil, 1997, s. 506): písně dílčích etnik<sup>21</sup> a regionů.

Vzhledem k tématu bakalářské práce zde uplatníme členění:

**podle věku původního interpreta** (Pecháček, 2010, s. 18): dětské písně a písně dospělých<sup>22</sup>,

a **podle pohlaví**: chlapecké a mužské, dívčí písně a ženské.

Pro děti předškolního věku lze využít většinu uvedených typů lidových písní vyjma písní pohřebních a pijáckých. Předškolní děti mají větší šanci pochopit náročný obsah písně (pokud je jim správně vysvětlen), avšak vždy budou mít problém zvládnout technicky obtížnou píseň. Proto by měly mít písně určené pro zpěv předškolních dětí jednoduchou melodii, standardně v rozsahu 5–6 tónů (jen hudebně rozvinuté děti zazpívají píseň v rozsahu oktávy), rytmus jednoduchý v maximálně osminových hodnotách (pro starší děti lze začlenit písně s tečkovaným rytmem). Všechny ostatní písně (s větším rozsahem, s šestnáctinovými notami, s častými synkopami<sup>23</sup> nebo tečkovaným rytmem, s legatem<sup>24</sup> na jedné slabice) jsou určeny pro poslech pro předškolní děti a jsou interpretovány zkušeným hudebníkem.

---

<sup>21</sup> Etnikum – historicky vzniklá skupina lidí, které spojuje společný historický původ, rasový typ, jazyk, materiální a duchovní kultura, tradice. (Klimeš, 1998, s. 164)

<sup>22</sup> Písně dospělých – do této skupiny lze zařadit písně, které jsou rozsahem melodie náročné, tudíž je nemožno zpívat děti, či písně, které jsou určeny přímo k poslechu dětem (ukolébavky).

<sup>23</sup> Synkopa – přenesení (posunutí) přízvuku z doby přízvukné na dobu nepřízvuknou. (Vrkočová, 1994, s. 188)

<sup>24</sup> Legato – v notách vyznačeno obloučkem, který spojuje noty různé výšky, noty se hrají ve svých plných hodnotách a jsou plynule „svázané“. (Vrkočová, 1994, s. 103)

## 2 LIDOVÁ PÍSEŇ V KONCEPCI PŘEDŠKOLNÍHO VZDĚLÁVÁNÍ (SROVNÁNÍ PŘEDCHOZÍ A SOUČASNÉ VZDĚLÁVACÍ KONCEPCE)

Mým záměrem je zjistit, jakou měrou a v jakém kontextu byla a je zmíněna lidová píseň ve školských dokumentech pro předškolní vzdělávání, tj. do jaké míry stála v centru hudebních činností ve vzdělávání dětí v mateřských školách před rokem 1989 a zda je konkrétně zmíněna v současném Rámcovém vzdělávacím programu pro předškolní vzdělávání.

### 2.1 LIDOVÁ PÍSEŇ V PŘEDŠKOLNÍ VÝCHOVĚ PŘED ROKEM 1989

V této kapitole pracuji s dokumentem Program výchovné práce pro jesle a mateřské školy<sup>25</sup>, který vstoupil v platnost roku 1978. Program byl závazný jednotný dokument, který určoval cíl a poslání předškolních zařízení. V jednotlivých složkách výchovy je popsán vzdělávací obsah a prostředky výchovy. Program představoval základní rámcovou normu jednotného školství, která byla doplněna metodikou práce v předškolních zařízeních<sup>26</sup>. Dokument Program výchovné práce je rozdělen na dvě části: jesle a mateřská škola. V rozboru z pohledu užití lidové písně v MŠ se budeme věnovat pouze části „mateřská škola“.

Hudební výchova je v Programu výchovné práce pro jesle a mateřské školy součástí kapitoly *Estetická výchova (Program výchovné práce pro jesle a mateřské školy, 1981, s. 179–211)*. V úvodu se píše, že smyslem hudební výchovy v mateřské škole je optimálně využívat všech předností hudby, podchytit přirozený zájem dětí a vhodnými formami podněcovat rozvoj jejich hudebnosti. Cílem hudební výchovy je vědomé dotváření dětské bytosti ve všestranně orientovanou osobnost, se zřetelem k jejím individuálním předpokladům. Kapitola *Hudební výchova (Program výchovné práce pro jesle a mateřské školy, 1981, s. 180–195)* v dokumentu zahrnuje čtyři základní oblasti činnosti: **pěvecké**,

---

<sup>25</sup> *Program výchovné práce pro jesle a mateřské školy*. 3. vydání. Praha: Státní pedagogické nakladatelství, 1981.

<sup>26</sup> STRNADOVÁ, Karla a Jiří ZEŽULA. *Hudební výchova v mateřské škole: dílčí metodická příručka k programu výchovné práce pro mateřské školy*. Praha: Naše vojsko. 1988.

poslechové, instrumentální a hudebně-pohybové. Ty jsou dále **rozděleny na věkové kategorie**: věk 3–4 roky, věk 4–5 let a věk 5–6 let. Každý věkový oddíl zahrnuje jednotlivé činnosti a hudební materiál, který podrobně člení: na charakteristiku písní k vlastnímu zpěvu dětí, skladby k poslechu, klavír, publikace s gramofonovou deskou, gramofonové desky a hudebně-pohybové hry.

V **Obsahu výchovné práce Věk 3–4 roky**<sup>27</sup> je lidová píseň v pěveckých činnostech zmíněna příkladem písně v závorce. „Vést děti k procitování rytmické stránky řeči a napodobovat jednotlivá slova, sousloví, říkadla a zajímavé jednoduché slovní celky. Na rytmus má navazovat melodizace v přirozeném tónovém rozsahu sestupné malé tercie sol-mi (typ *Máme doma kocoura*), v různě obměňovaném útvaru la-sol-mi (typ *Zlatá brána*<sup>28</sup>)“. (*Program výchovné práce pro jesle a mateřské školy*, 1981, s. 183)

V pěveckých činnostech **Věk 4–5 let**<sup>29</sup> nalezneme už konkrétní úkoly, pokyny, jak děti rozezpívat. Mezi ně patří i práce s materiálem lidových písní. „Od rytmizace a melodizace slovních útvarů, říkadel, rozpočítadel řetězovou hrou<sup>30</sup> přecházet postupně ke hře na ozvěnu. Rozšiřovat postupně tónový známý prostor la-sol-mi,mi-re-do o útvary la-sol-mi-re-do s využitím motivů odvozených z **lidových písní**“. (*Program výchovné práce pro jesle a mateřské školy*, 1981, s. 187) V doporučeném hudebním materiálu v oddílu *Charakteristika písní k vlastnímu zpěvu dětí* je zdůrazněn význam samotného zpěvu lidových písní v MŠ: „**Lidové** a umělé **písně** přispívají k obohacování citového života dětí a spolupůsobí na vytváření krásných vztahů k přírodě, k věcem, k umění, k jiným lidem, k rodičům a k práci dospělých. Vedle snadných písní a popěveků s říkadlovými prvky volíme písně se stupnicovými postupy a variantami kvintakordu, ale i písně rytmicky a melodicky bohatší v dvoudobém i třídobém taktu, vesměs formálně jednoduché, periodické“. (*Program výchovné práce pro jesle a mateřské školy*, 1981, s. 189) V závěru oddílu jsou konkrétně jmenované tyto příklady: *Cibulěnka*, *Žezulička*.

---

<sup>27</sup> *Program výchovné práce pro jesle a mateřské školy*, 1981, kapitola *Obsah výchovné práce, Věk 3–4 roky*, s. 182–186.

<sup>28</sup> S ohledem na téma bakalářské práce budou pojmy, se kterými v průběhu práce pracuji, uvedeny zvýrazněně.

<sup>29</sup> *Program výchovné práce pro jesle a mateřské školy*, 1981, *Věk 4–5 let*, s. 186–191.

<sup>30</sup> Řetězová hra – několikeré opakování popěvku, ale pokaždé s malou obměnou provedení. (Zezula, Janovská, 1987, s. 81)

V oddílu **Věk 5–6 let**<sup>31</sup> se žádná zmínka o **lidové písni neobjevuje**. V každé věkové kategorii, i v této, jsou dosti podrobně rozepsány pěvecké činnosti. Děti by měly prohlubovat své hlasové a pěvecké dovednosti, rozšiřovat si hlasovou orientaci do rozpětí 6–7 tónů, upevnit vzestupné i sestupné stupnicové postupy a rozklad základního trojzvuku, seznamovat s novými typy ozvěnových her, zpívat s doprovodem i bez doprovodu hudebních nástrojů. Až na konci oddílu v odkazu na hudební materiál je v charakteristice písni k vlastnímu zpěvu dětí tato věta: „**Soubor písni lidových** i umělých s doprovodem i bez doprovodu svou melodickou, rytmickou, formální i obsahovou rozmanitostí motivuje aktivní zájem dětí o hudební seberealizaci, vzbuzuje radost z vlastního hudebního projevu a svou estetickou podnětností obohacuje dětský prožitek.“ Opět se na závěr uvádí konkrétní příklad vhodných písni: *Kočka leze dírou, Když jsem husy pásala, Bude zima, bude mráz, Šel zahradník, Běžel tudy zajíček, Vrabec a sýkorka*“. (Program výchovné práce pro jesle a mateřské školy, 1981, s. 193–194)

V závěru celého Programu výchovné práce je zařazena kapitola **Přípravná oddělení**<sup>32</sup>, která je určena pro 5–6leté děti, a to ty, které nenavštěvují mateřskou školu denně. Ačkoliv i tato kapitola v části *Estetická výchova* přesně vymezuje úkoly a obsah hudební výchovy, lidová píseň jako taková zde zmíněna není. Lze ale předpokládat, že lidové písne budou jejich součástí, neboť je v poslechových dovednostech zařazena věta: „Poznávat známé písne podle melodie.“ (Program výchovné práce pro jesle a mateřské školy, 1981, s. 223)

Celkově jsou v **Programu výchovné práce pro jesle a mateřské školy podrobně rozepsány jednotlivé činnosti** hudební výchovy, uváděny jsou i **konkrétní úkoly a příklady písni**. Nicméně **lidová píseň jako taková je zmíněna jen okrajově**. V kontextu se zpěvem předškolních dětí by se mělo využití materiálu lidových písni vždy objevit.

---

<sup>31</sup> Program výchovné práce pro jesle a mateřské školy, 1981, Věk 5–6 let, s. 191–195.

<sup>32</sup> Program výchovné práce pro jesle a mateřské školy, 1981, kapitola Přípravná oddělení, s. 218–224.

## 2.2 LIDOVÁ PÍSEŇ VE VZDĚLÁVÁNÍ V MATEŘSKÉ ŠKOLE V RÁMCOVĚ VZDĚLÁVACÍM PROGRAMU PRO PŘEDŠKOLNÍ VZDĚLÁVÁNÍ

V roce 2001 se v souladu s novými principy kurikulární<sup>33</sup> politiky, zformulovanými v Národním programu rozvoje vzdělávání v České republice (tzv. Bílé knize<sup>34</sup>) a zakotvenými v zákoně o předškolním, základním, středním, vyšším odborném a jiném vzdělávání, zavádí do vzdělávací soustavy nový systém kurikulárních dokumentů. Rámcový vzdělávací program pro předškolní vzdělávání<sup>35</sup> (dále jen RVP PV) je jedním z těchto státních dokumentů platným od roku 2005. Z hlediska tématu této bakalářské práce a v porovnání s předchozím programem pro mateřské školy je nutné konstatovat, že obsah předškolního Rámcového vzdělávacího programu je formulován pouze obecně, rámcově, a to v podobě vzdělávací nabídky (učiva) a očekávaných výstupů, které mají činnostní povahu.

Je stanoven pro celou věkovou skupinu společně, tj. pro děti ve věku od 3 do 6 (7) let. Vzdělávací obsah je uspořádán do pěti vzdělávacích oblastí: biologické, psychologické, interpersonální, sociálně-kulturní a environmentální. Tyto oblasti jsou v dokumentu nazvány: 1. Dítě a jeho tělo, 2. Dítě a jeho psychika, 3. Dítě a ten druhý, 4. Dítě a společnost, 5. Dítě a svět.

RVP PV na rozdíl od Programu výchovné práce pro jesle a mateřské školy, který byl rozdělen na jednotlivé složky výchovy s konkrétně vymezenou realizací, má pouze pomocné schéma bez realizační podoby. Jednotlivé vzdělávací oblasti jsou zpracovány tak, aby byly pro pedagoga srozumitelné a aby mohl s jejich obsahem dále pracovat.

---

<sup>33</sup> Kurikulum – znamená jak projekt, program či plán záměrného vzdělávacího působení, tak jeho obsahovou náplň a zároveň dosažený výsledek v podobě zkušenosti, kterou jedinec během realizace kurikula získá. (*Rámcový vzdělávací program pro předškolní vzdělávání*, 2004, s. 47)

<sup>34</sup> Bílá kniha – závazný vládní dokument, systémový projekt formulující myšlenková východiska, obecné záměry a rozvojové programy, které mají být směrodatné pro vývoj vzdělávací soustavy ve střednědobém horizontu. Zároveň otevřený dokument, který má být v pravidelných intervalech kriticky zkoumán a v souladu se změnami společenské situace revidován a obnovován. (*Národní program rozvoje vzdělávání v České republice. Bílá kniha*. [online]. Praha: Tauris, 2001. [cit. 2016-02-21]. ISBN 80-211-0372-8. Dostupné z WWW: <<http://www.msmt.cz/dokumenty/bila-kniha-narodni-program-rozvoje-vzdelavani-v-ceske-republice-formuje-vladni-strategii-v-oblasti-vzdelavani-strategie-odrazi-celospolecenske-zajmy-a-dava-konkretni-podnety-k-praci-skol>>)

<sup>35</sup> SMOLÍKOVÁ, Kateřina. *Rámcový vzdělávací program pro předškolní vzdělávání*. 1. vydání. [online]. Praha: Výzkumný ústav pedagogický, 2006, 48 s. [cit. 2016-02-21]. ISBN 80-87000-00-5. Dostupné z WWW: <[http://www.vuppraha.cz/wp-content/uploads/2009/12/RVP\\_PV-2004.pdf](http://www.vuppraha.cz/wp-content/uploads/2009/12/RVP_PV-2004.pdf)>.



(*Rámcový vzdělávací program pro předškolní vzdělávání*, 2004, s. 15) V RVP PV nenajdeme konkrétní požadavky, ale pouze obecný předpoklad, že dítě by mělo dokázat sluchově rozlišovat zvuky a tóny, zacházet s hudebními nástroji, naučit se zpaměti krátké písničky, zachytit a vyjádřit své prožitky pomocí hudby, zazpívat píseň, sledovat a rozlišovat rytmus. Konkrétní zmínku o využití materiálu lidové písně v hudebně výchovném vzdělávání v RVP PV tedy nelze nalézt. Je plně na pedagogovi, jaké písně při pěveckých činnostech zařadí, samozřejmě s ohledem na dílčí cíle, vzdělávací nabídku a naplnění očekávaných výstupů, včetně rizik, která ohrožují vzdělávací záměr pedagoga.

## 2.3 SROVNÁNÍ DOKUMENTŮ

**Program výchovné práce pro jesle a mateřské školy** má charakter jednotné předškolní výchovy, musel být poplatný době, a proto je výrazně ideologicky zaměřen. **Rámcový vzdělávací program pro předškolní výchovu** má oproti tomu charakter společného rámce otevřeného pro školu, učitele i pro děti. Nebudeme porovnávat principy, cíle, úkoly či poslání, ty se odlišují. Vyzdvihneme rozdíly v metodách a formách práce. Před rokem 1989 se kladl v mateřských školách důraz na zaměstnání, které bylo plánované, organizované a s celou skupinou. Druhy zaměstnání se přesně členily podle složek výchovy, ty byly závazné a byly přesně stanovené denními a týdenními časovými limity. Vzdělávací obsah byl stanoven pro jednotlivé věkové skupiny, třídy měly být také jen homogenní. Rámcový vzdělávací program jako formu vzdělávání uvádí nevázanou dětskou hru a didakticky zacílenou činnost, tzv. řízenou činnost, ve které se pedagog stává průvodcem. Vzdělávací obsah je naopak nabízen v přirozených souvislostech, v integrovaných blocích, a je stanoven rámcově pro celou věkovou skupinu.

Citovaný Program výchovné práce pro jesle a mateřské školy a Rámcový vzdělávací program pro předškolní vzdělávání zhodnotíme **v kontextu** zvoleného tématu **lidové písně** a jejího **uplatnění v praxi v mateřské škole**. V Programu výchovné práce lze na několika místech nalézt doporučení k začleňování lidové písně do hudebních činností. Hudební výchova je v Programu detailně rozpracována, a když pomineme nutné politické návaznosti, byla pro pedagogy, obzvláště pro začínající, dobrým pomocníkem. Poskytovala rozbor jednotlivých hudebních činností, které jsou pro dítě v daném věku dobře

zvládnutelné. V současném Rámcovém vzdělávacím programu nenalezneme jedinou zmínku o tom, jaké písně využívat při hudebních činnostech. RVP PV učitele nezavazuje ke konkrétním postupům, a proto mohou pružně reagovat na nové podněty. Mohou dle své vůle volit druh hudební činnosti, vybírat z celé škály skladeb k poslechu a také vybírat písně pro pěvecké činnosti z mnoha zpěvníků. Na druhou stranu je zde riziko, že chybí onen daný rámec, na který by se při předškolním vzdělávání nemělo zapomínat a do kterého patří samozřejmě i lidové písně.

## 2.4 METODIKY A ZPĚVNÍKY

Z daného závěru vyplývá, že oba závazné programy, Program výchovné práce pro jesle a mateřské školy a Rámcový vzdělávací program pro předškolní vzdělávání, se neobejdou bez doplňujících materiálů. Podíváme se tudíž, v jakém kontextu je zmíněna lidová píseň v knihách, které byly a jsou v praxi mateřské školy používány v souvislosti s oběma koncepcemi (starší a reformní). K oběma programům byly vydány metodiky.

### 2.4.1 METODIKY HUDEBNÍ VÝCHOVY V MATEŘSKÉ ŠKOLE

Program výchovné práce pro jesle a mateřské školy provázely dvě metodiky: **Hudební výchova v mateřské škole**<sup>36</sup>, kterou tehdejší ministerstvo školství schválilo jako učebnici pro Učitelství pro mateřské školy na středních pedagogických školách a zároveň byla určena pro praxi učitelky mateřských škol. Tato metodika poskytovala precizně sestavené vodítko pro učitelky, díky kterému nemohly opomenout žádnou aktivitu v hudebněvýchovném procesu. Najdeme zde metodiku hudební výchovy, vztahy k příbuzným vědám, psychologické předpoklady hudebněvýchovné práce, nástin hudebního vývoje dítěte předškolního věku, rozbor všech hudebních činností, organizační formy, časový plán hudební výchovy, výběr skladeb k poslechu i metodické poznámky ke zpěvníku *Malým zpěvákům*. Zaměříme se na kapitolu **Repertoár pro pěvecké činnosti**

---

<sup>36</sup> ZEZULA, Jiří a Olga JANOVSKÁ a kolektiv. *Hudební výchova v mateřské škole: Metodika*. Praha: Státní pedagogické nakladatelství, 1987.

**v mateřské škole**<sup>37</sup>, abychom zjistili, zda lidová píseň byla součástí hudebněvýchovného procesu. V úvodu kapitoly se píše: „Materiál pro zpěv v mateřské škole tvoří říkadla, říkadlové popěvky, písně i hry se zpěvem. Základ tohoto repertoáru vychází z lidové tvorby.“ (Zezula, Janovská, 1987, s. 113) Dítě si lidovou píseň osvojuje přirozeně a s toutéž samozřejmostí jako mateřskou řeč. Prvním krokem do světa hudby je pro malé dítě říkadlo, které je ve většině případů pohybovou hrou se zpěvem, melodie mívá nejčastěji rozsah tercie (*Kolo, kolo mlýnský*) nebo kvarty (*Zlatá brána*). Důležité je, že motivky se opakují, jsou krátké. Většina říkadla se zpívala, ale pro určitou stereotypnost melodických obrátů zapisovali sběratelé jenom text. Bylo by ideální vrátit se k původnímu obyčeji a vhodná říkadla zpívat<sup>38</sup>, protože děti méně hudebně rozvinuté se díky jejich jednoduchosti postupně rozezpívají. K říkadlům se přidávají jednoduché písničky. Jejich melodika se pohybuje v tónovém rozsahu šesti tónů (nejlépe dětskému hlasu vyhovuje poloha d<sup>1</sup>–h<sup>1</sup> v tónině D dur). Základem je **melodika lidové písně**: stupnicové postupy, obměny durového tónického kvintakordu, stupňovité posunutí motivku. Melodie prostých písní bývá členěna na předvěti a závěti, která mají stejný počet taktů. Takovéto pravidelné členění se dětem snadno pamatuje a časté opakování jednotlivých motivů vychází vstříc potřebám dětí. V metodice se na písních *Běží liška; Šel tudy, měl dudy; Léta si vlaštověnka; Skákal pes; Když jsem jel do Prahy; Rybička maličká* a dalších ukazuje pomocí rozboru z pohledu melodie a rytmu princip opakování, které tak činí lidové písně vhodným materiálem pro pěvecké činnosti pro děti mateřských škol. Při zpěvu se uplatňuje hra na tělo, pohybové hry, doprovod na Orffovy<sup>39</sup> nástroje. (Zezula, Janovská, 1987, s. 118–122).

---

<sup>37</sup> Zezula, Janovská, 1987, s. 113–122.

<sup>38</sup> Při hudebních činnostech uplatňujeme tzv. melodizaci říkadla.

<sup>39</sup> Orff Carl (1895–1982) – německý skladatel a hudební pedagog, tvůrce vlastní pedagogické metody rozvíjející dětskou hudební tvořivost. Orffova metoda (Schulwerk) rozvíjí hravou formou elementární smysl pro rytmus, intonaci a hudebně-pohybové citění. Prostřednictvím všestranných aktivit a tvořivých dětských hudebních her se u dětí prohlubuje jejich fantazie, představivost, kreativita a hudební vnímavost. Výraz Orffovy nástroje nezavedl Orff sám, ale s uvedením Schulwerku do světa vzniklo toto označení. Do Orffova instrumentáře patří zvonkohry, metalofony, xylofony a mnohé malé bicí nástroje, které spolu se zobcovými flétnami a smyčcovými nástroji doprovázejí dětský zpěv a tanec. (*Metodický portál inspirace a zkušenosti učitelů. Orffova metoda.* [online]. 2011 [2016-02-16]. Dostupné z www: <[http://wiki.rvp.cz/Knihovna/1.Pedagogicky\\_lexikon/O/Orffova\\_metoda](http://wiki.rvp.cz/Knihovna/1.Pedagogicky_lexikon/O/Orffova_metoda)>)

Druhá dílčí metodická příručka, též nazvaná **Hudební výchova v mateřské škole**<sup>40</sup>, byla vydána pod vedením Výzkumného ústavu pedagogického jako metodický materiál k Programu výchovné práce pro jesle a mateřské školy. Tato metodika se věnuje obsahu jednotlivých hudebních činností. V pěveckých činnostech je zařazena tabulka<sup>41</sup> týkající se výběru písňového materiálu. Písňe jsou sestaveny do šesti skupin podle náročnosti melodické struktury. V tabulce je uvedena i vhodná tónina a typy písní. Za tabulkou je uvedeno konkrétní hledisko melodické struktury jednotlivé skupiny. (Strnadová, Zezula, 1988, s. 10–12) Opět zde není uvedeno doporučení volit lidové písňe, ale v seznamu písní jsou názvy lidových písní uvedeny. Metodika pak z větší části rozpracovává plánování, a to plánování pro jednotlivé věkové skupiny a konkrétní časové období (měsíční).

#### 2.4.2 ZPĚVNÍK MALÝM ZPĚVÁČKŮM

K těmto metodikám se váže zpěvník pro mateřské školy **Malým zpěvákům**<sup>42</sup>, na který je v závěru metodiky Strnadové a Zezuly odkazováno v odborné literatuře. V metodice Zezuly a Janovské je zpěvníku věnovaný i samostatný oddíl<sup>43</sup>. Písňe jsou ve zpěvníku seřazeny podle schématu čtyř ročních dob a jsou opatřeny klavírním doprovodem (ten zvládne jen učitelka-klavíristka), někde je uveden snadný doprovod pro dětské nástroje. Všechny písňe jsou doplněny metodickým textem. Každý oddíl ročního období má písňe řazené podle náročnosti od nejjednodušších říkadla, popěvek a písniček až k písňím náročnějším. S ohledem na téma bakalářské práce uvedeme repertoár z 1. části *Podzim*<sup>44</sup>, kde jsou zařazena říkadla a **lidové písňe** v tomto pořadí: *Kolo, kolo mlýnský; Kvá, kvá, kvačice; Běží, běží zajíček; Foukej, foukej, větříčku; Maličká su; Cib, cib, cibulka; Tancujte, myši; Šel zahradník; Pod naším okýnkem; Hřej, sluníčko; Když jsem jel do Prahy; Táhle je jabloňka; Nic nedbám, jen když mám; Hajej, nynej; Houpy, houpy; Halí, belí; Spi, děťátko, spi; Mám šáteček, mám.* Zpěvník i v současné době zůstává dobrým pomocníkem

---

<sup>40</sup> STRNADOVÁ, Karla a Jiří ZEZULA. *Hudební výchova v mateřské škole: dílčí metodická příručka k programu výchovné práce pro mateřské školy*. Praha: Naše vojsko. 1988.

<sup>41</sup> Viz Příloha A – Obrázek 1: Tabulka písní podle náročnosti.

<sup>42</sup> JANOVSÁ, Olga. *Malým zpěvákům. Zpěvník pro mateřské školy*. Praha: Státní pedagogické nakladatelství, 1988.

<sup>43</sup> Zezula, Janovská, 1987, kapitola *Metodické poznámky ke zpěvníku Malým zpěvákům*, s. 245–353.

<sup>44</sup> Janovská, 1988, s. 8–52.

pro práci s dětmi v mateřských školách, protože uvádí bohatý výběr lidových písní kvalitních po obsahové stránce.

### 2.4.3 METODIKA HUDEBNÍ ČINNOSTI V PŘEDŠKOLNÍM VZDĚLÁVÁNÍ

Publikace *Hudební činnosti v předškolním vzdělávání*<sup>45</sup> je jedinou, která se komplexně zabývá problematikou hudebních činností v předškolním vzdělávání. Mapuje hudební činnosti a aktivity v mateřské škole. První část je věnována specifickým cílům hudební výchovy a stručné analýze vedení hudebních aktivit v tzv. tradičním duchu a v současném, novém pojetí globální výchovy. Druhá část se zabývá osvětlením koncepce RVP PV. Ukazuje, že výchova je pojímána jako naprosto samozřejmý, prolínající se koloběh rozličných výchovně-vzdělávacích aktivit. Dokazuje propojenost s principy RVP PV, protože neopomíjí integraci jednotlivých hudebních činností, propojuje hudební aktivity s mimohudebními a veškeré činnosti tak rozvíjejí přirozenou biologickou, psychologickou i sociální stránku osobnosti dítěte. Kniha je vlastně metodikou pro práci s předškolními dětmi a skvělým vodítkem a pomocníkem pro ty pedagogy, kteří se necítí primárním založením hudebníci. Kniha je rozdělena do šesti kapitol. Tématu této bakalářské práce **lidová píseň** se týká druhá kapitola *Zpěv*<sup>46</sup>, ve které se Lišková zabývá zpěvem po technické stránce (rozsah hlasu předškolních dětí, hlasová hygiena, držení těla a postoj, hlasová výchova, dech, správné tvoření tónu, artikulace, výslovnost) a hlavně motivací a výběrem písní vhodných pro zpěv v MŠ. Lišková uvádí, že výběr písňového materiálu vychází především z pěveckých a hudebních schopností. Tónový rozsah je závislý na fyziologických možnostech a pěveckých zkušenostech dětí. Nejjednodušší je **zpěv písní ve dvou- až třítónovém prostoru**. Z tohoto důvodu se začíná se zpěvem **písní tzv. říkadlového charakteru**. V těchto písních se uplatňuje **princip opakování**, který je nezbytný pro pěvecký rozvoj dětí. Základní repertoár by měl obsahovat jednodušší písně, ty, které nepřesahují **rozsah kvinty**<sup>47</sup>. Pro začátečníky jsou vhodné písně s opakujícím se rytmem a **bez jakýchkoliv rytmických složitostí**. **Základem melodiky** preferovaných

---

<sup>45</sup> LIŠKOVÁ, Marie. *Hudební činnosti pro předškolní vzdělávání*. Praha: Raabe, 2006. ISBN 80-86307-26-3.

<sup>46</sup> Lišková, 2006, s. 21–46.

<sup>47</sup> Kvinta – interval (vzdálenost mezi dvěma tóny) mezi 1. a 5. tónem diatonické stupnice.

**lidových písní jsou stupnicové sledy a obměny durového kvintakordu**<sup>48</sup>. Pro děti je snazší zpěv písní, ve kterých převažuje **sestupná melodie**. Hudební forma<sup>49</sup> souvisí s délkou písně. Nejjednodušší písně jsou **v malé písňové formě jednodílné**<sup>50</sup>, k těm patří např. *Halí, belí*. (Lišková, 2006, s. 24) Zpěv písní je vhodné doprovázet hrou na hudební nástroj, protože instrumentální doprovod ovlivňuje celkově hudebnost dětí. V MŠ využíváme jako doprovodný nástroj nejvíce klavír. Výhodou tohoto nástroje je možnost opory zpěvního hlasu dětí<sup>51</sup> a podpora tonálního a harmonického cítění dětí<sup>52</sup>. (Lišková, 2006, s. 44) Obsah písní by měl být dětem blízký. Měl by odpovídat jejich rozumovému poznání. Lidové písně mají většinou vhodné **náměty**. Jde zejména o **přírodní tematiku a říši zvířat**. (Lišková, 2006, s. 24) Lišková v závěru kapitoly *Výběr písňového materiálu* uvádí doporučení, jaké písně vybírat: „Nejvhodnější jsou **písně s jasně členěnou hudební formou, jednoduchým rytmem a snadno zapamatovatelnou melodií**. Těmto požadavkům **plně odpovídají písně lidové** a písničky určené přímo dětským zpěvákům. Mějme na paměti, že obliba zpěvu dětmi závisí vždy na interpretaci, podání a přístupu učitelky. Jestliže například sami nechceme zpívat lidovou píseň, děti to intuitivně vycítí a zpěv bude pro všechny nudnou povinností. Na druhé straně i s nejjednodušší lidovou písničkou můžeme dělat divy. Stačí jen vložit do jejího nácviku své srdce a cit.“ (Lišková, 2006, s. 25) V knize Lišková uvádí seznam lidových písní vhodných pro zpěv v MŠ<sup>53</sup>.

#### 2.4.4 SROVNÁNÍ METODIK

**V obou metodikách předchozí vzdělávací koncepce najdeme konkrétní, přesně popsané způsoby a návody**, jak pracovat s říkadlem, jak postupovat při nácviku písní, při práci s hudebním instrumentárem, při pohybových a tanečních hrách. Vše je **detailně rozpracováno obzvláště v Metodice J. Zezuly a O. Janovské**, která byla zároveň učebnicí pro studenty střední pedagogické školy. I v dnešní době by mohl z těchto metodik

<sup>48</sup> Durový kvintakord – trojzvuk složený z velké a malé tercie.

<sup>49</sup> Hudební forma – uspořádání hudebních myšlenek ve skladbě. Řád, podle kterého jsou tyto myšlenky voleny a řazeny, a podle kterého se označují písmeny, např. a, b, A, B. (Vrkočová, 1994, s. 52)

<sup>50</sup> Malá písňová forma jednodílná – *Jede Kudrna*, schéma a.

<sup>51</sup> Melodie písně hrajeme pravou rukou na klavír v poloze, která odpovídá zpěvnímu hlasu dětí.

<sup>52</sup> Tonální a harmonické cítění dětí podporuje hra akordů v levé ruce.

<sup>53</sup> Viz Příloha A – Obrázek 2: Tabulka vhodných písní doplněná o tónový rozsah a vhodnou tóninu.

pedagog předškolního vzdělávání čerpat informace pro svou práci. **Metodika M. Liškové je ideálním vodítkem určeným pro současnou koncepci předškolního vzdělávání.** V knize najdeme užitečné rady, ve speciálně označených rámečcích „doporučení“ a shrnutí označené termínem „důležité“. I zde nalezneme konkrétní ukázky říkadel a písní, rady jak pracovat s hudebními doprovodnými nástroji a jak využít pohyb v hudebních činnostech. Vše je zakončeno ukázkou konkrétního projektu. Za důležité lze považovat to, že autorka vyzdvihuje jednoduchost, která je důležitá k tomu, aby děti vše zvládly a prožívaly hudební činnosti v radosti a získávaly si tak lásku k hudbě jako takové. K tomu všemu je pomocníkem dle Liškové mimo jiné i lidová píseň.

#### 2.4.5 VÝBĚR ZPĚVNÍKŮ S LIDOVÝMI PÍSNĚMI

Současná nabídka zpěvníků určených pro předškolní vzdělávání je značná a není cílem této práce je mapovat. Literaturou pro potřeby hudební výchovy v mateřských školách se podrobně zabývá bakalářská práce E. Novákové<sup>54</sup>, která ve své práci analyzuje celkem 21 titulů vydaných po roce 2010. Okrajově se v kapitole *Tituly s lidovými písněmi*<sup>55</sup> věnuje knihám, které jsou klasickými zpěvníky. Obsahují pouze notový záznam a text písní. Při rozboru knih Nováková zjistila, že lidové písně se často v nich opakují (proto zvolila jen vzorek sedmi titulů), ale ve většině případů jsou písně uvedeny s ohledem na cílovou skupinu dětí předškolního věku. Mým záměrem je naopak představit ty knihy, které jsou doprovázeny dalšími hudebními, pohybovými či dramatickými aktivitami a tím jsou pro učitele mateřských škol vhodnou inspirací a přínosem. Jedná se o tyto knihy:

*Lidové písničky a hry s nimi*<sup>56</sup>; *Písničky a jejich dramatizace*<sup>57</sup>; *Písničky a říkadla s tancem*<sup>58</sup>; *Řemesla ve hře, v písni a tance*<sup>59</sup>.

---

<sup>54</sup> NOVÁKOVÁ, Eliška. Literatura pro HV v MŠ po roce 2010 (průzkum trhu včetně reedic). Plzeň, 2015. Bakalářská práce. Západočeská univerzita v Plzni, Fakulta pedagogická. Vedoucí práce PhDr. Štěpánka Lišková, Ph.D. [online]. Dostupné z [www: https://portal.zcu.cz/stag?urlid=prohlizeni-prace-detail&praceldno=61605](https://portal.zcu.cz/stag?urlid=prohlizeni-prace-detail&praceldno=61605).

<sup>55</sup> Nováková, 2015, s. 55–57.

<sup>56</sup> ŠIMANOVSKÝ, Zdeněk a Alena TICHÁ. *Lidové písničky a hry s nimi*. Praha: Portál, 2013. ISBN 978-80-262-0527-2.

<sup>57</sup> ŠIMANOVSKÝ, Zdeněk, Věra BUREŠOVÁ a Alena TICHÁ. *Písničky a jejich dramatizace*. Praha: Portál, 2000. ISBN 80-7178-477-X.

## Lidové písničky a hry s nimi

Knihu otevírá kapitola s charakteristikou předškolního dítěte. Navazují kapitoly A. Tiché o tom, jak naučit děti zpívat, jak správně vést děti k čistému hlasovému projevu, jak pracovat s dětmi, které nezpívají. Písňe jsou jednohlasé a jsou opatřeny akordickými značkami. Proto jsou ve zpěvníku i kapitoly týkající se doprovodů včetně uvedení pokynů, jak písňe pohotově transponovat. Kniha obsahuje písňe nejjednodušší<sup>60</sup> např. *Halí, belí; Šel tudy; Marjánko, Marjánko*; koledy i písňe náročnější<sup>61</sup> *Na Bílé hoře* nebo *Rožnovské hodiny*. Většina písni je vhodná pro zpěv dětí předškolního věku. Písňe jsou uváděny v tóninách vhodných pro tuto věkovou skupinu, v tónovém rozsahu  $c^1-c^2$ . Všechny písňe uvozují přehledné ikony, které odkazují na možnosti, jak s písni dále pracovat: Stručné zachycení dějové situace, které lze využít při dramatizaci písňe. Zobecnění, které vychází ze základní situace a umožňuje propojit obsah písňe se skutečnými zážitky dětí a např. tak rozvíjet sociální dovednosti dětí. Všechny písňe jsou opatřeny také námětem ke hře, motivací k pohybu<sup>62</sup>.

## Písničky a jejich dramatizace

I tato kniha je nejprve opatřena průvodním textem, co je to dramatizace, proč a jak dramatizovat lidové písničky. Následuje krátká kapitola, která charakterizuje dítě mladšího a středního školního věku, informace k předškolnímu věku dětí zde nenalezneme. Autoři v knize pouze odkazují na jejich umístění do předchozí publikace. Dále jsou v knize uvedeny informace týkající se práce s Orffovým instrumentářem: jak vytvářet elementární doprovody k písni a jak vytvářet doprovody hrané na melodické a rytmické nástroje. Na závěr teoretické části jsou uvedeny poznámky z praxe, jak vést hodinu hudební výchovy. Samotný zpěvník obsahuje melodii písni uvedených v jednohlasu a opatřených akordickými značkami. Pod písni jsou umístěny náměty na

---

<sup>58</sup> KULHÁNKOVÁ, Eva. *Písničky a říkadla s tancem: náměty pro pohybovou výchovu dětí od 3 do 10 let*. Praha: Portál, 2006. ISBN 80-7367-171-9.

<sup>59</sup> KULHÁNKOVÁ, Eva. *Řemesla ve hře, písni a tanci*. Praha: Portál, 2009. ISBN 978-80-7367-535-6.

<sup>60</sup> Srov. s. 18, kapitola 2.4.3 *Metodika hudební činnosti v předškolním vzdělávání*.

<sup>61</sup> Srov. s. 11, kapitola 2.1 *Lidová píseň v předškolní výchově před rokem 1989*.

<sup>62</sup> Viz Příloha A – Obrázek 3: Ukázka z knihy.



dramatizaci písní, které jsou ikonami rozlišeny na etudy<sup>63</sup> pro menší a pro větší děti. Bohužel výběr písní v této knize odpovídá více dětem mladšího školního věku. Kniha obsahuje lidové písně české, ale i moravské a slovenské. Písně mají složitý rytmus (častý tečkovaný rytmus, šestnáctinové noty, ligatury, koruny, velký tónový rozsah a velké intervalové kroky v melodii). Tato kniha je pro učitele mateřských škol cenná ve své teoretické části, avšak výběr písní je pro tuto věkovou skupinu velmi malý<sup>64</sup>.

### **Písničky a říkadla s tancem**

Autorka knihy E. Kulhánková je zkušenou hudební a taneční pedagožkou na základní umělecké škole. Jejím cílem bylo vytvořit knihu s ryze praktickým zaměřením, ve které si můžete vybrat téma a pak již jen pracovat podle návrhu. Z toho vychází i členění knihy na čtyři roční období. Písně jsou opatřeny jednohlasým notovým záznamem, někdy doplněným o rytmické a melodické doprovody, písně jsou též opatřeny akordickými značkami. Notový záznam je uveden v hlasové poloze, která je vhodná pro předškolní věk<sup>65</sup>. Jsou tu zastoupeny i písně s většími intervalovými kroky a členitějším rytmem. Tyto náročnější písně určené pro mladší školní věk jsou vykompenzovány říkadly, která lze rytmizovat a dle vlastních nápadů i melodizovat. E. Kulhánková do první části knihy zařadila i konkrétní hudební nácviky: navození nálady, zachycení pauzy, vyjádření dynamických změn, vyjádření změn tempa, pochopení hudebních forem kánonu a ronda.

### **Řemesla ve hře, písní a tanci**

Knihu E. Kulhánková otevírá praktickými připomínkami k práci s knihou a následně vysvětluje použité značky a zkratky. Zpěvník obsahuje přes 30 druhů řemesel, z nichž každé je nejprve krátce představeno. Poté je zařazeno několik lidových písní s jednohlasým notovým záznamem, který doplňují akordické značky. Téměř za každou

---

<sup>63</sup> Etuda – 1. v hudbě cvičná skladba, 2. krátký prozaický útvar na předem dané téma nebo motivy. (*Všeobecná encyklopedie. 2. díl, c/f, 1999, s. 396*)

<sup>64</sup> Kniha obsahuje 111 písní a dle kapitol 2.1 a 2.4.3 této bakalářské práce odpovídá předškolnímu věku zhruba třetina uvedených písní. Viz Příloha A – Obrázek 4: Ukázka písně pro mladší školní věk.

<sup>65</sup> Srov. s. 15, kapitola 2.4.3 *Metodiky hudební výchovy v MŠ*.

písni je nabídka, jak doplnit zpěv tancem nebo jednoduchým pohybem. Někdy jsou u řemesel uvedena i říkadla. Zpěvník je určen pro děti od 4 do 9 let. U každého řemesla lze využít některou z uvedených písni pro děti předškolního věku. Tyto písni mají rozsah vhodný pro tyto děti, jednoduchý rytmus krácející nejvýše v osminových hodnotách.

### 3 LIDOVÁ PÍSEŇ V MŠ CHRÁST

V praktické části této bakalářské práce se budu věnovat uplatnění lidové písně v předškolním vzdělávání v Mateřské škole Chrást, konkrétně ve II. třídě Berušek, ve které pracuji. Mým cílem je na konkrétních příkladech lidových písní v rámci jednoho tematického celku ukázat, že lidové písně jsou vhodným a svou strukturou vyhovujícím materiálem pro děti předškolního věku. Nejprve představím naši mateřskou školu a třídu Berušek, Školní vzdělávací plán pro předškolní vzdělávání (dále jen ŠVP PV) Mateřské školy Chrást, Třídní vzdělávací plán pro předškolní vzdělávání (dále jen TVP PV) třídy Berušek a příklady lidových písní s rozbohem z pohledu tématu bakalářské práce.

#### 3.1 MATEŘSKÁ ŠKOLA CHRÁST

Obec Chrást leží 12 km severovýchodně od centra města Plzně na křižovatce cest od Plzně, Třemošné, Stupna a Dýšiny. Obec je ze tří stran obtékána řekami Klabavkou a Berounkou. Okolí obce lemuje naučná stezka Chrást, v blízkosti obce se nachází část chráněné krajinné oblasti Dolní Berounky a vodácké tábořiště Na Závrtku.

Budova mateřské školy stojí téměř na kraji obce u silnice směr Dolany a u železniční trati směr Radnice. Na budovu školy přímo navazuje budova domu s pečovatelskou službou. Oba objekty spojuje rozsáhlá oplocená zahrada s již vzrostlou zelení. Samotná budova školy má dvě nadzemní podlaží s bezbariérovým přístupem do 1. nadzemního podlaží.

Mateřskou školu Chrást navštěvuje celkem 84 dětí, které jsou rozděleny do třech heterogenních tříd<sup>66</sup> s celodenním provozem. Já pracuji ve třídě Berušek, ve které je zapsáno 28 dětí ve věku 3–7 let, z toho 3 děti mají odklad školní docházky. Třída Berušek se jako jediná nachází ve 2. nadzemním podlaží a je rozdělena na dvě místnosti. Třídou<sup>67</sup>, ve které je klavír, využíváme pro dopolední činnost a oběd. První a druhou třídu odděluje chodba<sup>68</sup>. Druhou třídu<sup>69</sup> využíváme pro pohybové aktivity a pro oddělenou práci ve

---

<sup>66</sup> I. třída Krtečkové, II. třída Berušky, III. třída Sluníčka, v každé třídě je 28 dětí ve věku 3–7 let.

<sup>67</sup> Viz Příloha B – obrázek 1.

<sup>68</sup> Viz Příloha B – obrázek 2.

<sup>69</sup> Viz Příloha B – obrázek 3.

skupinách. Po obědě v této třídě děti ze třídy Berušek spí, mají zde i odpolední svačinu a veškerou odpolední činnost.

### 3.1.1 ŠKOLNÍ VZDĚLÁVACÍ PROGRAM PRO PŘEDŠKOLNÍ VZDĚLÁVÁNÍ V MŠ CHRÁST

Bakalářská práce vzniká v období, kdy v Mateřské škole Chrást platí Školní vzdělávací program pro předškolní vzdělávání s názvem „Společně dokážeme víc“, motto programu zní „Pojďme dělat svět barevnější...“<sup>70</sup>. Tento ŠVP PV je platný 1. 9. 2013 – 31. 8. 2016. Obsahuje nezbytné údaje týkající se Mateřské školy Chrást. Dokument má 29 stran a je rozdělen do těchto kapitol: identifikační údaje, historie, charakteristika, podmínky předškolního vzdělávání, organizace vzdělávání. Poslední kapitolou je *Vzdělávací obsah*. Ten je rozdělen do 5 integrovaných bloků s názvy: Barvy, barvičky – kluci a holčičky; Příroda podle barev; Tajemství a kouzla duhy; Duhový most; Pomáhám, pomáháš, pomáháme. Všechny bloky jsou vzájemně propojené a vychází z požadavků RVP PV.

Každý integrovaný blok obsahuje charakteristiku, rámcové cíle (podle oblastí RVP PV), metody a formy a doporučené aktivity pro rodiče, děti a veřejnost. V celém tomto dokumentu **však nenajdeme zmínku o využití či začlenění hudebních aktivit do vybraných tematických celků. Pouze mezi doporučenými aktivitami pro rodiče, děti a veřejnost se objeví hudební dílny a koncerty**, v rámcových cílech je uvedeno **seznamování se světem kultury a umění**. Závěr ŠVP PV patří doplňkovým aktivitám. Zde je v doplňkové aktivitě pro předškolní děti *Metoda dobrého startu*<sup>71</sup> uvedeno: „Tato metoda napomáhá rozvoji řeči, zrakového vnímání, jemné a hrubé motoriky a vnímání rytmu **za pomoci lidových písniček**“.

---

<sup>70</sup> Viz Příloha A – Obrázek 5: Ukázka ŠVP PV MŠ Chrást.

<sup>71</sup> Metoda dobrého startu (MDS) – akceptuje přístup, ve kterém se otázka vztahu mezi psychikou a motorikou chápe jako spojení poznávacích procesů a motoriky v jeden celek za účasti emocionálně motivační sféry. Součástí jemné motoriky je také grafomotorika. K ovládní pohybu rukou je nejdůležitější rozvoj cíleného pohybu a úchop. Poprvé byla MDS představena polskou autorkou Martou Bogdanowicz v roce 1969 ve Varšavě. (*Metodický portál inspirace a zkušenosti učitelů. Malované písničky*. [online]. 2010 [2016-03-06]. Dostupné z www: <<http://clanky.rvp.cz/clanek/c/P/6783/MALOVANE-PISNICKY.html>>)

## Shrnutí:

V ŠVP PV Mateřské školy Chrást **nejsou uvedeny zmínky o využití lidových písní v jednotlivých tematických blocích**, nicméně předpokládáme, že se ve výuce v MŠ zcela jistě uplatňují, což vyplynulo z rozhovoru s učiteli MŠ.

Ze vzdělávacího obsahu ŠVP PV si totiž učitelé volně vybírají témata, která dále zpracovávají do svých TVP PV, tematických celků i jeho částí. Integrované bloky uvedené v ŠVP PV nejsou časově omezené, učitelé je uplatňují dle vlastního uvážení.

### 3.1.2 TRÍDNÍ VZDĚLÁVACÍ PROGRAM PRO PŘEDŠKOLNÍ VZDĚLÁVÁNÍ VE II. TRÍDĚ BERUŠEK

Název Třídního vzdělávacího programu pro předškolní vzdělávání II. třídy Berušek zní: *Se Spejblem a Hurvínkem budeme se smát a spoustu nového objevovat*<sup>72</sup>. Postavy Spejbla a Hurvínka jsou kamarády dětí po celý rok a jsou to ony, kdo přináší dětem motivační téma na další období (dle obsažnosti trvá takový tematický celek týden – 14 dní). TVP PV třídy Berušek je rozpracován do šesti integrovaných bloků, které charakterizují roční období a jsou v souladu se ŠVP PV MŠ Chrást. Tyto bloky se v průběhu roku doplňují a rozepisují do tematických celků a témat.

### 3.2 TEMATICKÝ CELEK *TAŤULDO, KDO TO MÍŘÍ K LESU?*

Z hlediska zaměření bakalářské práce bude v praktické části představen jeden tematický celek třídy Berušek, ve kterém se dají využít tyto konkrétní lidové písně: *Mysliveček časně vstává; Tancovala veveříčka; Žežuličko, kde jsi byla; Když jsem k vám chodíval přes ty lesy; Sedí liška pod dubem; Já do lesa nepojedu.*

Tematický celek je věnovaný ekosystému les, děti se seznamují s druhy stromů a poznávají zvířata žijící v lese, houby a lesní plody i profese, které souvisí s péčí o les. Tematický celek jsem připravovala spolu s kolegyní ze třídy Berušek, avšak hudební činnosti a lidové písně s ním spjaté jsou výhradně mým návrhem a dílem.

---

<sup>72</sup> Viz Příloha A – Obrázek 6: Ukázka TVP PV třídy Berušek.

## Mysliveček časně vstává

Charakteristika: moravská lidová píseň, malá jednodílná forma (nesymetrická perioda, delší závěť)<sup>73</sup>, tónina D dur, dvoučtvrtkový takt, doprovod polka a základní harmonické funkce kadence (T, S, D<sup>74</sup>).

Vhodnost písně: melodie začíná na vztupném rozloženém kvintakordu, v předvětí se dále uplatňují sekundové postupy, v závěti čtvrtkové hodnoty s jedním kvartovým skokem, lze využít dynamické rozdíly forte-piano (dup-cup), prostý doprovod a harmonie. Píseň lze z hlediska námětu zařadit mezi písně epické (Srov. s. 7, kapitola 1.2 *Dělení lidových písní*), vypráví o práci myslivce. Svým obsahem je píseň vhodná pro předškolní děti.

Doporučený věk: 4-5leté děti a starší<sup>75</sup>.

MYSLIVEČEK ČASNĚ VSTÁVÁ

ostinato : mys-li-vec zaj-ček

Obrázek 4: Mysliveček časně vstává (ze soukromého archivu R. B.)

Text:

*Mysliveček časně vstává, na zajíčka pozor dává.*

*Mysliveček dup, dup, dup a zajíček cup, cup, cup.*

*Šel myslivec do hájíčka a přišel tam na zajíčka.*

*Mysliveček dup, dup, dup a zajíček cup, cup, cup.*

<sup>73</sup> Formový rozbor písní tohoto tematického celku byl konzultován s doc. Janou Jindrovou prostřednictvím e-mailové korespondence, 5. 3. 2016.

<sup>74</sup> T – tónika akord postavený na 1. stupni v tónině, S – subdominanta akord postavený na 4. stupni dané tóniny a D – dominanta akord na 5. stupni tóniny. (Lišková, 2006, s. 45)

<sup>75</sup> Čtyřleté děti mohou mít rozsah šestitónový. (Lišková, 2006, s. 31)

## Motivace – možnosti využití písně

Píseň učitelka uvede tím, že vede s dětmi dialog: Kdo je myslivec; kdy chodí do lesa; zda se v lese chodí potichu nebo zda se hlučí?

Poté píseň zazpívá učitelka s doprovodem akordeonu.

Učitelka vybízí děti, aby převyprávěly obsah písně. Pokládá doplňující otázky, např. Proč je dobré v lese někdy dupat? Kdy naopak našlapovat jemně?

Píseň lze dramatizovat (děti mohou vytvořit příběh *Myslivcův den*), zahrát si ji jako hru (myslivec honí zajíce), kterou učitelka doprovází zpěvem písně.

Nácvik písně: učitelka zpívá bez doprovodu závěti písně (*mysliveček dup, dup, dup a zajíček cup, cup, cup*), děti se drží za ruce v kruhu. Na slova *dup* se děti rozejdou směrem do kruhu (krok–dupnutí) a na slova *cup* cupitají zpět, směrem ven z kruhu (několikrát zopakujeme). Předvěti písně vyjadřujeme pohybem. *Mysliveček časně vstává* – děti se protahují jako při probuzení, *na zajíčka pozor dává* – z rukou vytvoříme dalekohled, pak se děti chytanou za ruce a dále pokračují podle předchozího nácviku. *Šel myslivec do hájička* – děti předvádí chůzi na místě s flintou přes rameno, *a přišel tam na zajíčka* – děti zastaví a s rukou na čele se rozhlíží. Po nácviku závěti učitelka zazpívá celou píseň a zopakuje slova předvěti. Poté už děti zkusí zpívat s učitelkou, lze uplatnit hru na ozvěnu.

Po zvládnutí melodické a textové stránky písně si děti zahrají hudební hru s písničkou. Místa, kde děti dupou a cupitají, lze rozlišit dynamikou zpěvu forte-piano. Zde pozor na riziko. Děti často zpěv ve forte přehánějí a zpěv se mění v křik. K písni lze připojit Orffovy hudební nástroje. Dětem ukážeme nabídku nástrojů a vybědíme je k tomu, aby samy rozhodly, který nástroj se hodí k myslivci a který k zajíčkovi. Pomocí vybraných nástrojů můžeme také vytvořit rytmické ostinato, kterému předchází nácvik v podobě hry na tělo. Děti se rozdělí na dvě skupiny. První skupina bude deklamovat slovo *my-sli-vec* (doprovodí rytmizujícími údery pěstí o podlahu, stůl nebo sedátko židle), druhá skupina slovo *za-jí-ček* (rytmizaci vyťukávat jedním nebo dvěma prsty do dlaně) a poté nacvičené ostinato hrajeme na vybrané hudební nástroje. Obě slova rytmizujeme v hodnotách dvě noty

osminové a jedna nota čtvrtá. Důležité je píseň neustále reprodukovat ve spojení text i melodie. Jen při procvičování správné výslovnosti zařazujeme samotný text<sup>76</sup>.

Následující písně již nebudou konkrétně rozebírány po stránce nácvičku, motivace. Záměrem bakalářské práce je ukázat na vhodnost lidových písní po melodické, rytmické a harmonické stránce, na jejich jednoduchost, kterou zvládnou děti i pedagogové a díky čemuž je činnosti s tím spjaté, baví. Je důležité mít stále na paměti, že hudební výchovu nezastupují jen pěvecké činnosti. V mateřské škole se **hudební výchova realizuje** prostřednictvím **čtyř druhů hudebních činností: pěvecké, instrumentální, hudebně-pohybové a poslechové.**

### Tancovala veveříčka

Charakteristika: moravská lidová píseň, malá jednodílná forma (perioda), tónina D dur, dvoučtvrtkový takt, doprovod polka a základní harmonické funkce kadence (T, D).

Vhodnost písně: melodie začíná vzestupnou tercií, ústí do rozloženého kvintakordu, závěti písně je rytmicky shodné s předvětím a jsou shodné i melodické kroky, prostý doprovod a harmonie. Námětem je píseň vhodná pro předškolní děti, vypráví příběh zvířat s lidskými vlastnostmi, patří do kategorie písní tanečních (Srov. s. 7, kapitola 1.2 *Dělení lidových písní*).

Doporučený věk: od 4 let, mladší děti doprovodí píseň jednoduchým tancem (točení ve dvojicích nebo všechny děti v kruhu).



Obrázek 5: Tancovala veveříčka (ze soukromého archivu R. B.)

<sup>76</sup> „Zásadní chybou je učit děti text písničky samostatně, tedy odděleně od její melodie, tak jako říkanku. Text písně totiž dětem napomáhá při zapamatování její melodie.“ (Lišková, 2006, s. 28)



Text:

*Tancovala veveříčka s veveří, s veveří, měly šišky za kobližky k večeři, k večeři.*

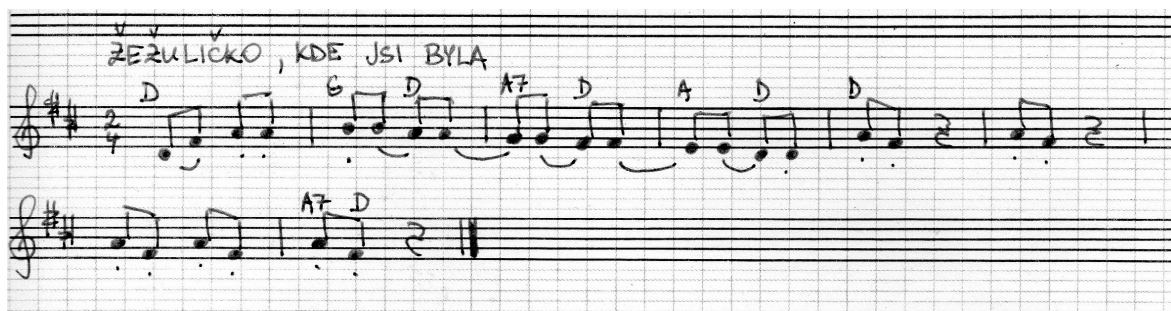
*Tancovala veveříčka s veverkou, s veverkou, utírala sobě očka zástěrkou, zástěrkou.*

### **Žežuličko, kde jsi byla**

Charakteristika: česká lidová píseň, malá jednodílná forma (perioda), tónina D dur, dvoučtvrtkový takt, doprovod polka a základní harmonické funkce kadence (T, S, D).

Vhodnost písně: melodie začíná opět rozloženým kvintakordem a předvětí dále pokračuje opakovanými sestupnými sekundami, závětí tvoří sestupná tzv. kuku interval, což je sestupná malá tercie. K písni lze hrát jednoduchý doprovod (polku, akordický doprovod), má přehlednou harmonii. Pomlky v písni lze využít pro hru v pauze, a to buď hrou na tělo, nebo hrou na Orffovy nástroje. Píseň lze zařadit mezi písně lyricko-epické (Srov. s. 7, kapitola 1.2 *Dělení lidových písní*), námětem je opět vhodná pro předškolní děti.

Doporučený věk: od 4 let, závětí ku-ku i děti 3leté



Obrázek 6: Žežuličko, kde jsi byla (ze soukromého archivu R. B.)

Text:

*Žežuličko, kde jsi byla, žes tak dlouho nekukala? Kuku, kuku, kuku, kuku, kuku.*

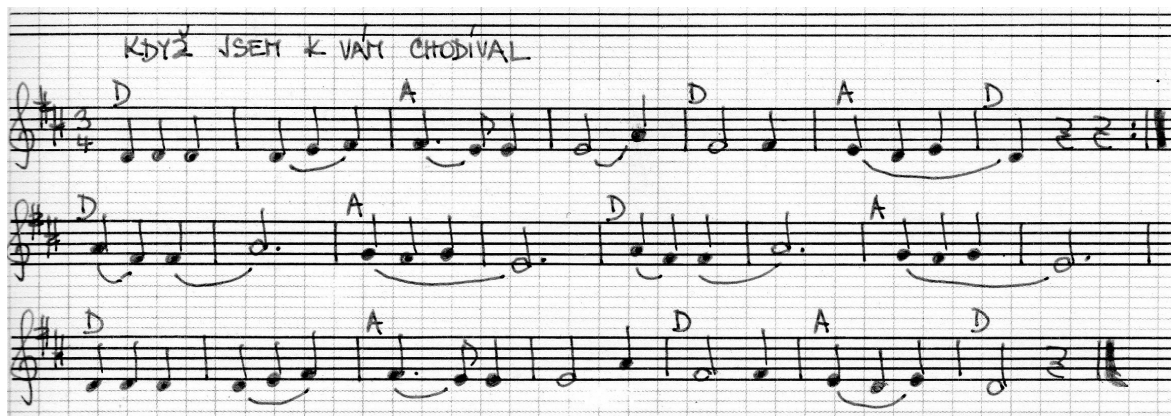
*Seděla jsem na jedličce, volala jsem na myslivce: Kuku, kuku, kuku, kuku, kuku!*

## Když jsem k vám chodíval

Charakteristika: česká lidová píseň, malá třídlílná forma da Capo<sup>77</sup>, tónina D dur, tříčtvrtňový takt, doprovod valčík a základní harmonické funkce kadence (T, D).

Vhodnost písně: píseň má prostý doprovod a harmonii, ale patří k pěvecky obtížnějším. Ve 3. taktu se objevuje na první době tečkovaný rytmus, který se dost často opomíjí, bývá nepřesný a děti stále zpívají jen tři noty čtvrtňové. Ve 4. taktu je navíc interval vzestupné kvarty, který je pro malé děti ještě pěvecky náročný. Ve 2. části lze zakomponovat triangel (činelky) v sudých taktech hrou na 2. a 3. dobu. V písni můžeme využít rytmické ostinato: vytleskávané tři čtvrtňové noty s deklamací slova *sr-dé-čko*. Píseň patří mezi písně lyrické (Srov. s. 7, kapitola 1.2 *Dělení lidových písní*), z hlediska původního interpreta (Srov. s. 8, kapitola 1.2 *Dělení lidových písní*) se jedná o píseň mužskou a je to píseň milostná (Srov. s. 7, kapitola 1.2 *Dělení lidových písní*). Ačkoliv se jedná o píseň milostnou, lze píseň začlenit do repertoáru předškolních dětí. Při vhodné motivaci mohou děti porozumět pocitu smutku např. při ztrátě něčeho, co máme rádi.

Doporučený věk: předškoláci, 6leté děti.



Obrázek 7: Když jsem k vám chodíval (ze soukromého archivu R. B.)

Text:

*Když jsem k vám chodíval přes ty lesy, ach ouvej, přes ty lesy,  
bejvalas, má milá, veselejší, ach ouvej, veselejší.  
Ale teď jsi, holka, bledá, ale teď jsi, holka, bledá,  
snad že ti srdéčko vyspat nedá, ach ouvej, vyspat nedá.*

<sup>77</sup> Da Capo – z italského, opakovat od začátku. (Vrkočová, 1994, s. 34)

### Sedí liška pod dubem

Charakteristika: česká lidová píseň, forma perioda symetrická, tónina D dur, takt dvoučtvrtový, doprovod polka a základní harmonické funkce kadence (T, D).

Vhodnost písně: píseň tvoří vzestupné i sestupné stupnicové postupy, po nich následuje opakování tónu, prostý doprovod a harmonie. Typická dětská píseň určená pro zpěv předškolními dětmi i námětem. Je to epická píseň (Srov. s. 7, kapitola 1.2 *Dělení lidových písní*) s příběhem o zvířatech s lidskými vlastnostmi.

Doporučený věk: pro všechny věkové kategorie, postupně se zapojují i nejmladší 3leté děti např. hrou a zpěvem konce frází (pod dubem,... a buben...).



Obrázek 8: Sedí liška pod dubem (ze soukromého archivu R. B.)

Text:

*Sedí liška pod dubem, má píšťalku a buben. Na píšťalku píská a na buben tříská.*

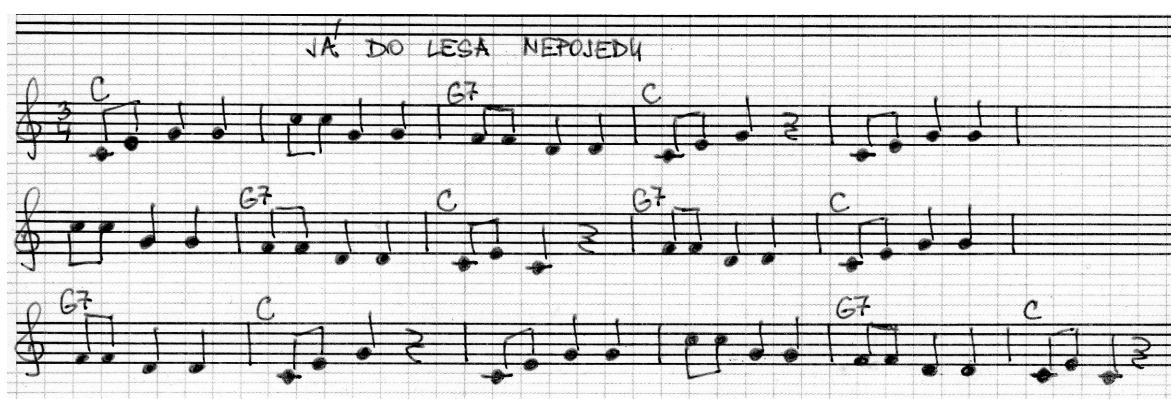
### Já do lesa nepojedu

Charakteristika: česká lidová píseň, forma malá písňová dvoudílná s malým návratem, tónina C dur, takt tříčtvrtový, doprovod valčík a základní harmonické funkce kadence (T, D).

Vhodnost písně: píseň má jednoduchý doprovod i harmonii. Po melodické stránce patří do kategorie obtížných písní. V 1. taktu je sice rozložený vzestupný kvintakord, ale hned v následném taktu je rozveden do oktávy, což je pro hlas předškolního dítěte náročný

rozsah<sup>78</sup>. Před nácviem je vhodné děti rozezpívat stoupajícím a klesajícím glissandem<sup>79</sup> na slabiku *jú-jé* (např. údiv, start rakety, siréna)<sup>80</sup>. Z hlediska obsahu je to píseň epická, pracovní (Srov. s. 7, kapitola 1.2 *Dělení lidových písní*), z hlediska pohlaví (Srov. s. 8, kapitola 1.2 *Dělení lidových písní*) je to píseň mužská, i přesto vhodná pro děti předškolního věku.

Doporučený věk: předškoláci, 6leté děti. Mladším dětem můžeme svěřit doprovod v podobě metra písni, podpořený slovním ostinátním doprovodem např. *se-ke-ra*.



Obrázek 9: Já do lesa nepojedu (ze soukromého archivu R. B.)

Text:

*Já do lesa nepojedu, já do lesa nepůjdu, kdyby na mě hajnej přišel, on by mi vzal sekyru.*

*Sekyra je za dva zlatý a topůrko za tolar.*

*Kdyby na mě hajnej přišel, on by mi to všechno vzal.*

Všechny lidové písně uvedené v tomto tematickém celku lze po jejich nácviu a zažití využívat i při poslechových činnostech. Učitelka píseň zahraje jen instrumentálně, bez zpěvu, a děti lidovou píseň poznávají. Nebo lze prostřednictvím písně procvičovat u dětí hudební paměť. Mladší děti zpívají část písně s učitelkou s doprovodem nástroje a starší

<sup>78</sup> Viz s. 11 této bakalářské práce: věk 5–6 let rozšiřování hlasové orientace do rozsahu 6–7 tónů.

<sup>79</sup> Glissando – plynulý přechod mezi výškami tónů. (Vrkočová, 1994, s. 55)

<sup>80</sup> Hlasová cvičení: start rakety, dívíme se, juchnutí–kýchnutí, skluzavka. (TICHÁ, Alena. *Učíme děti zpívat: hlasová výchova pomocí her pro děti od 5 do 11 let*. Praha: Portál, 2014. ISBN 978-80-262-0648-4, s. 42–45)

děti píseň dozpívají a capella<sup>81</sup>. Děti mohou písně poznávat také jen podle vyťukaného rytmu.

### **Shrnutí:**

V této části bakalářské práce jsem představila jeden tematický celek třídy Berušek, ve kterém jsem uplatnila pouze lidové písně. Chtěla jsem tím dokázat, že lidové písně jsou po stránce hudební i tematické nosným materiálem pro uplatnění hudebních činností v mateřské škole. Z rozhovoru s kolegyněmi jsem zjistila, že na využití lidových písní v pedagogické praxi mají různý názor. Mým dalším cílem je tudíž zjistit, zda ve zbývajících dvou třídách mateřské školy využívají lidové písně při tvorbě svých tematických celků.

---

<sup>81</sup> A capella – zpěv bez doprovodu hudebních nástrojů. (Vrkočová, 1994, s. 3)

## 4 MIMOŠKOLNÍ AKTIVITY V KONTEXTU UPLATNĚNÍ LIDOVÝCH PÍSNÍ

Lidové písně lze uplatnit v mateřské škole nejen při přímé pedagogické činnosti. MŠ mají možnost podílet se i na mimoškolních akcích své obce, města či městského obvodu. Mateřská škola Chrást se pravidelně účastní obecních akcí *vítání občanů*, *zlaté svatby* a rozsvěcení vánočního stromu. I při těchto příležitostech lze hudební činnosti postavené na lidových písních uplatnit.

### 4.1 VÍTÁNÍ OBČÁNKŮ

Obecní úřad Chrást každý rok připravuje pro své občany *vítání občanů*. Je velkým úspěchem naší MŠ, že již čtvrtým rokem Obecní úřad Chrást oslovuje jen mateřskou školu (v minulosti se zapojovala i základní škola). Opakovaně je vyžádáno pásmo lidových písní, jehož jsem autorkou. K nácvičku pásma vybírám osm dětí z celé mateřské školy, většinou 6–7letých. Vystoupení se účastní vždy dvě dívky a dva chlapci, ostatní jsou náhradníky (nemocnost v předškolních zařízeních je vysoká). Na přípravu paní ředitelka vyhrazuje sedm pracovních dní. Díky tomu se mohu dětem věnovat individuálně, je prostor na pečlivé rozezpívání, na uhlídání správných nádechů, postoji a nácvičku nástupu – odchodu i úklon.

Hlavním kritériem při výběru lidových písní bylo téma „dítě“, písně o dětech nebo určené dětem. Pásmo tvoří: ukolébavka *Spi, Jeníčku, spi; Maličká su; Těžko mě matička vychovala; Až já budu velká; Můj táta byl* a píseň *Když jsem malá byla*. Všechny písně doprovázím na akordeon, ačkoliv v obřadní síni, kde vystupujeme, je klavír. S akordeonem jsem mobilní a mám větší šanci ovlivňovat chování a reakce účinkujících. Všechny písně jsou uvedeny krátkou předehrou vycházející z melodie písně a ukončeny dvoutaktovou dohrou.

### Spi, Jeníčku, spi.

Charakteristika: česká lidová píseň, malá písňová forma dvoudílná, tónina D dur, takt dvoučtvrtkový, doprovod dlouhé držené akordy v půlových hodnotách a základní harmonické funkce kadence (T, D).

Vhodnost písně: píseň je v 5tónovém rozsahu, největší intervalový krok je kvarta mezi 5. – 6. taktem, jednoduchý doprovod a čistá harmonie. Z hlediska námětu se jedná o lyrickou píseň (Srov. s. 7, kapitola 1.2 *Dělení lidových písní*) a z hlediska původního interpreta (Srov. s. 8, kapitola 1.2 *Dělení lidových písní*) je píseň určená pro dospělého zpěváka (ženu) a dítě je posluchačem. Přesto je píseň vhodná i pro zpěv předškolních dětí.

Doporučený věk: od 4 let.



Obrázek 10: Spi, Jeníčku, spi (ze soukromého archivu R. B.)

Text:

*Spi, Jeníčku, spi, dám ti jabka tři,  
jedno bude červené a to druhé zelené.  
Spi, Jeníčku, spi, očička zavři.*

V pásmu následuje píseň **Maličká su** (2 sloky), kterou zpívají a jednoduchým pohybem doplní děvčata.

Charakteristika: moravská lidová píseň, malá jednodílná forma (nesymetrická perioda, delší závětí), tónina D dur, takt dvoučtvrtkový, doprovod polka a základní harmonické

funkce kadence (T, D). Doprovod je rozlišen: 1. – 4. takt je doprovázen dlouhými drženými souzvuky akordů, na poslední dobu ve 4. taktu je dupnutí, které uvozuje změnu do polkového tanečního rytmu. Tento styl doprovodu je zachován i ve 2. sloce.

Vhodnost písně: rozsah 4 tóny, začíná sestupnou melodií, v 5. a 9. taktu je vzestupná tercie, převažují sekundové postupy, jednoduchá harmonie. Tato lidová píseň je z hlediska původního interpreta (Srov. s. 8, kapitola 1.2 *Dělení lidových písní*) pro dívky a námětem je to píseň spíše lyrická (Srov. s. 7, kapitola 1.2 *Dělení lidových písní*).

Doporučený věk: od 4 let.



Obrázek 11: Maličká su (ze soukromého archivu R. B.)

Text:

*Maličká su, husy pasu, tancovala bych já, až se třasu,*

*tancovala bych já, až se třasu.*

*Třeba su já malušenka, přece mě má ráda má maměnka,*

*přece mě má ráda má maměnka.*

Děvčata vystřídají chlapci s písní **Těžko mne matička vychovala.**

Charakteristika: česká lidová píseň, malá jednodílná forma (nesymetrická perioda, delší závětí) doprovod polka a základní harmonické funkce kadence (T, D).



Vhodnost písně: píseň není náročná po melodické stránce. Má rozsah 4 tónů většinou v sekundových krocích, obtížný je rytmus písně tzv. synkopa<sup>82</sup>. Celkově má píseň jednoduchý doprovod a harmonii. Píseň je z hlediska námětu písní lyrickou (Srov. s. 7, kapitola 1.2 *Dělení lidových písní*).

Doporučený věk: od 5 let, mohou zpívat i děti 4leté pokud zvládnou rytmus prvního taktu.

Obrázek 12: Těžko mne matička vychovala (ze soukromého archivu R. B.)

Text:

*Těžko mne matička vychovala, těžko mne matička vychovala.*

*A z ruky na ruku a z ruky na ruku překládala.*

Nejtěžší písni, která je do pásma začleněná, je z hlediska melodie píseň **Až já budu velká** (1 sloka). Vzhledem k tomu, že na toto vystoupení jsou děti vybírány, zpívají píseň dvě dívky s nejlepšími pěveckými dovednostmi.

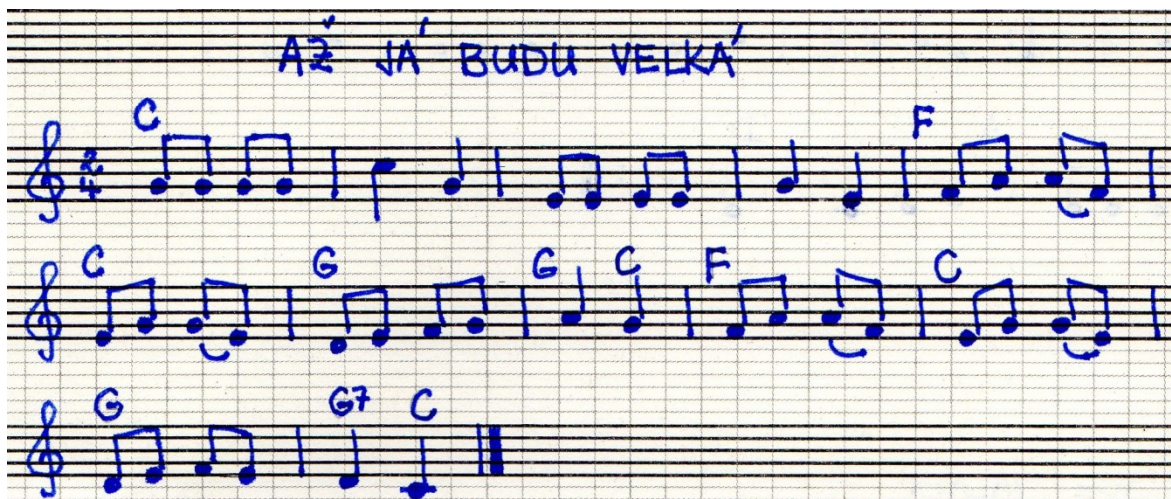
Charakteristika: česká lidová píseň, malá jednodílná forma (delší závěť), tónina C dur, takt dvoučtvrtkový, doprovod polka a základní harmonické funkce kadence (T, S, D).

Vhodnost písně: melodicky náročná, rozsah 8 tónů, předvěti tvoří tóny tónického kvintakordu, v závěti 2 takty „kolébavá“ tercie s legatem na jedné slabice, následuje stupnicová řada 5 tónů. Píseň je z hlediska námětu epická (Srov. s. 7, kapitola 1.2 *Dělení*

<sup>82</sup> Synkopa – viz s. 8 této bakalářské práce.

lidových písní) a z hlediska původního interpreta je písní dívčí (Srov. s. 8, kapitola 1.2 *Dělení lidových písní*).

Doporučený věk: předškoláci, 6leté děti pěvecky vyspělé.



Obrázek 13: Až já budu velká (ze soukromého archivu R. B.)

Text:

*Až já budu velká, bude ze mě selka.*

*Přijďte k nám, já vám dám plný krajáč mléka.*

*Přijďte k nám, já vám dám plný krajáč mléka.*

Píseň **Můj táta byl** (2 sloky) je chlapci velmi oblíbená. Text si vždy upravujeme, společně s dětmi podle aktuálního zaměstnání rodiče vystupujících zpěváků.

Charakteristika: česká lidová píseň, dvoudílná písňová forma, tónina C dur, takt dvoučtvrtkový, doprovod polka a základní harmonické funkce kadence (T, S, D).

Vhodnost písně: melodie je v rozsahu 4 tónů. Je nutné dávat pozor na slovo *já*, děti mají tendenci ho vykřikovat, protože chtějí zdůraznit svou osobu (zvláště, když je toto slovo umocněno pohybem – prst ukazující na sebe). Doprovod i harmonie písně jsou jednoduché. Tato píseň patří mezi epické (Srov. s. 7, kapitola 1.2 *Dělení lidových písní*) a je

z hlediska původního interpreta písní chlapeckou (Srov. s. 8, kapitola 1.2 *Dělení lidových písní*).

Doporučený věk: od 4 let.

**Můj táta byl** GG HHH

Česká lidová

Tempo: 126

Můj tá - ta byl ko - vář, ko - vá - řem jsem já, ko - vá - řem jsem  
já, ko - vá - řem jsem já! Můj tá - ta ko - val ko - ně, ko - vám je i  
já, ko - vám je i já, ko - vám je i já.

Obrázek 14: Můj táta byl; Petržela, 2007, s. 118

Pásmo uzavírá píseň **Když jsem mladá byla**. Sloky (5 slok) v této písni zpívají děvčata s chlapci střídavě, poslední sloku zpívají všichni. Poslední sloka má upravený závěr, otevřený konec: Když jsme malí byli, mámu jsme hladili, když jsme malí byli, mámu jsme... Děti dají pusu do dlaně a pošlou ji fouknutím před sebe.

Charakteristika: česká lidová píseň, malá jednodílná písňová forma, tónina C dur, takt tříčtvrtkový, doprovod valčík a základní harmonické funkce kadence (T, D).

Vhodnost písně: jednoduchá melodie v rozsahu 4 tónů, rytmus pouze ve čtvrtkových hodnotách, jednoduchý doprovod i harmonie. Píseň je epická (Srov. s. 7, kapitola 1.2 *Dělení lidových písní*) a hlediska námětu je vhodná pro děti předškolního věku.

Doporučený věk: od 4 let, ale zvládnou jí i pěvecky vyspělejší 3leté děti.

# Když jsem mladá byla



Lidová z Třebońska

Tempo: 120

C G C

Když jsem mlá - dá by - la, pěk - ně jsem cho - di - la,

G C

když jsem mlá - dá by - la, pěk - ně jsem šla.

Obrázek 15: Když jsem mladá byla; Petržela, 2007, s. 119

Text:

*Když jsem mladá byla, pěkně jsem chodila, když jsem mladá byla, pěkně jsem šla.*

*Když jsem mladý býval, boty jsem nosíval, když jsem mladý býval, boty jsem měl.*

*Když jsem malý býval, dudlík jsem nosíval, když jsem malý býval, dudlík jsem měl.*

*Když jsem malá byla, s pannou jsem chodila, když jsem malá byla, s pannou jsem šla.*

*Když jsme malí byli, mámu jsme hladili, když jsme malí byli, mámu jsme...*

## 4.2 ZLATÁ SVATBA

Sestavit pásmo pro obřad *zlatá svatba* bylo náročnější než pásmo *vítání občánků*. Problém byl v zaměření písní. Ty by měly odrážet vztahy mezi dvěma lidmi, jejich lásku. Pásmo tvoří tyto lidové písně nebo jen texty lidových písní<sup>83</sup>: *Ej láska, láska; Kdyby byl Bavorov; Červené jablíčko; Vrť se děvče; Měla babka*.

<sup>83</sup> Texty lidových písní – záměrně byly využity jen texty, protože uspořádání melodie bylo pro předškolní děti náročné. Navíc by i časová dotace daná paní ředitelkou nestačila na zažití písně.

### Lásko, bože, lásko

Tato lyrická lidová píseň ze Slovácka patří k těm, které nemohou předškolní děti po obsahové stránce plně pochopit, navíc je i pěvecky obtížná. Text písně je vhodný pro úvod pásma. Využila jen první sloku písně, samotný text bez zpěvu, který jsem ještě upravila do českého jazyka bez nářečí.

*Lásko, lásko, kde tě lidé berou, na horách nerosteš, v poli tě nesejou.*

### Kdyby byl Bavorov

Charakteristika: česká lidová píseň, malá třídlíná forma da Capo, tónina D dur, takt dvoučtvrtkový, doprovod polka a základní harmonické funkce kadence (T, S, D).

Vhodnost písně: rozsah melodie 5 tónů, největší melodický krok je kvarta. V 7. taktu je obtížný tečkovaný rytmus osminová nota s tečkou a šestnáctinová nota. Děti vybavené dobrými hudebními dovednostmi, dokážou tento rytmus tzv. naposlouchat. V tomto případě, aniž by to ohrozilo melodicko-rytmickou stránku písně, by nevadilo rytmus zjednodušit na dvě noty osminové. Píseň má jednoduchý doprovod i harmonii. Píseň se řadí z hlediska námětu mezi písně lyrické (Srov. s. 7, kapitola 1.2 *Dělení lidových písní*), podle původního interpreta je to píseň mužská (Srov. s. 8, kapitola 1.2 *Dělení lidových písní*). Já jsem píseň pro potřebu tohoto pásma upravila pro chlapce a děvčata.

Doporučený věk: od 4 let.



Obrázek 16: Kdyby byl Bavorov (ze soukromého archivu R. B.)

Text:

Zpěv chlapci: *Kdyby byl Bavorov, co jsou Vodňany, dal bych ti hubičku na obě strany.*

*Ale že je za vodou za voděnkou studenou, nedám ti, má milá ani jedinou.*

Zpěv děvčata: *Kdyby byl Bavorov co Prachatice, dala bych ti hubičku na obě líce.*

*Ale že je za vodou za voděnkou studenou, nedám ti, můj milý ani jedinou.*

### **Červené jablíčko**

Jedná se o slovenskou lidovou píseň, která není po melodické stránce (velké intervalové skoky v melodii a velký rozsah) vhodná pro předškolní děti. Z toho důvodu jsem využila pouze text písně, který jsem pro děvčata převedla do českého hovorového jazyka.

Text:

*Červené jablíčko v košíčku mám. Koho já miluju, tomu ho dám.*

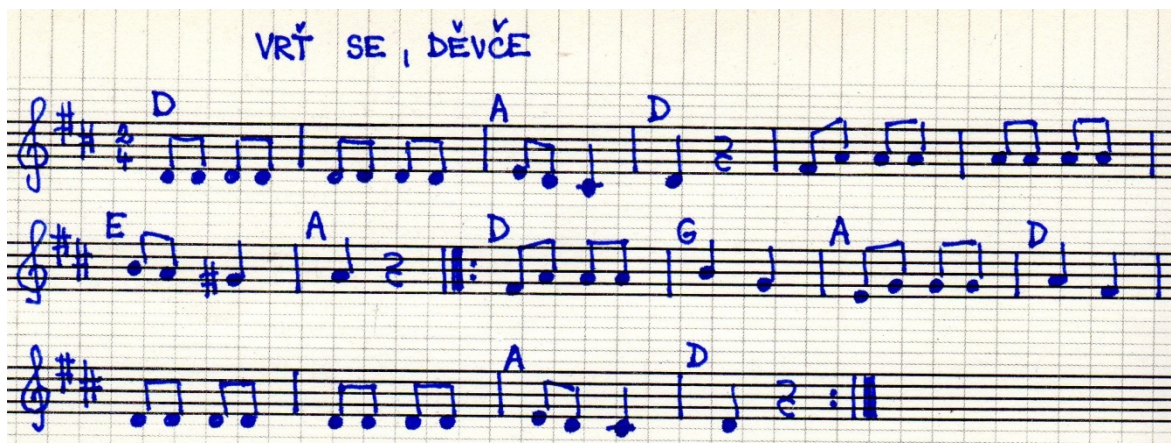
*Tebe já můj milý, tebe miluju, tobě to jablíčko z lásky daruju.*

### **Vrť se, děvče**

Charakteristika: moravská lidová píseň, malá dvoudílná písňová forma s malým návratem, tónina D dur, takt dvoučtvrtkový, doprovod polka, základní harmonické funkce a v závěti první periody modulace do tóniny A dur.

Vhodnost písně: píseň má tónový rozsah 7 tónů a tím se řadí do kategorie písní pro zkušenější zpěváky, jednotlivé 4 taktové úseky mají podobné intervalové kroky, jednoduchý doprovod a i přes modulaci do tóniny A dur má píseň jasnou harmonii. Vzhledem k tomu, že píseň je moravská a zpívají ji děti z mateřské školy, jsou slova upravena. Tato píseň je taneční (Srov. s. 7, kapitola 1.2 *Dělení lidových písní*) a z hlediska původního interpreta je to píseň mužská (Srov. s. 8, kapitola 1.2 *Dělení lidových písní*).

Doporučený věk: nejstarší děti, 6leté



Obrázek 18: Vrť se, děvče (ze soukromého archivu R. B.)

Text:

*Vrť se, děvče, vrť se, děvče okolo mě. Vrť se děvče, vrť se děvče okolo mě.*

*Udělej kolečko, moje frajerečko, budeš moje, budeš moje, budeš moje.*

### **Měla babka**

Charakteristika: česká lidová píseň, malá jednodílná forma (perioda), tónina F dur, takt tříčtvrtkový, doprovod valčík a základní harmonické funkce kadence (T, D).

Vhodnost písně: píseň náročná po melodické stránce, velké intonační kroky až septima mezi 2. a 3. taktem. V 1. a 2. taktu a ve 4. a 5. taktu je rozložený kvintakord daného akordu kadence. Ovšem rozklad začíná tercií, směřuje ke kvintě a končí na primě. Důležité je časté opakování písně, její naslouchání. Po harmonické stránce je píseň čistá, jednoduchá. Píseň z hlediska námětu je taneční a epická s příběhem (Srov. s. 7, kapitola 1.2 *Dělení lidových písní*).

Doporučený věk: nejstarší děti, 6–7leté.



Obrázek 17: Měla babka (ze soukromého archivu R. B.)

Text:

*Měla babka čtyři jabka a dědoušek jen dvě.*

*Dej mi, babko, jedno jabko, budeme mít stejně.*

*Měl dědoušek, měl kožíšek a babička jupku.*

*Pojď, babičko, na mazurku, já si s tebou dupnu.*

Pásmo uzavírá část textu písně: *Když si náš dědeček babičku bral, babička plakala, děda se smál.*

### Zhodnocení činností:

Secvičit pásmo *zlatá svatba* trvá déle než pásmo pro vítání občánků. To jasně dokazuje, že jsou písně určené pro zpěv dětí a na druhé straně jsou písně určené pro dětské posluchače nebo pro dospělé zpěváky i posluchače<sup>84</sup> a ty jsou pro reprodukci s předškolními dětmi mnohem náročnější po všech stránkách – melodické, textové i rytmické.

<sup>84</sup> Viz s. 8, kapitola *Dělení lidových písní*.



### 4.3 ADVENTNÍ ZPÍVÁNÍ

V dnešní době většina obcí pořádá na počátku adventního času rozsvěcení vánočního stromu. V obci Chrást se stalo rozsvěcení tradiční akcí, na které mají možnost vystoupit žáci všech organizací, které obec Chrást zřizuje: mateřská škola, základní škola a základní umělecká škola. I v tomto případě jsme zůstali jedinou institucí, která se akce pravidelně zúčastňuje. Advent je čas, na který se předškolní děti pokaždé těší, a proto zde děti na vystoupení nevybíráme, ale mohou zpívat všechny děti. Koledy se řadí k lidovým písním a jsou to písně, které předškolní děti znají. Každý rok jsou prezentovány v médiích, slýcháme je v obchodních řetězcích, děti je tak podvědomě vnímají.

Nácvik vánočních koled začínáme společným setkáním 14 dním před vystoupením, kde všechny koledy představím, zahraju a zazpívám za doprovodu akordeonu. Následuje nácvik s učitelkami v jednotlivých třídách samostatně. Do vystoupení se uskuteční ještě tři společná setkání, kde už zpívají všechny děti a rozdělují se doprovodné hudební nástroje.

Každé setkání začíná rozezpíváním: hra otázka – odpověď, hra na ozvěnu, start rakety a sirény.

#### Štědrej večer

Charakteristika: česká koleda, jednodílná forma, tónina D dur, takt dvoučtvrtkový, doprovod držené půlové akordy a základní harmonické funkce kadence (T, D).

Vhodnost písně: rozsah 6 tónů, největší melodický krok kvinta mezi 5. a 6. taktem, jednoduchý doprovod i harmonie.

Doporučený věk: od 4 let, části zvládnou i děti mladší.



Obrázek 19: Štědrej večer nastal (ze soukromého archivu R. B.)

Text:

*Štědrej večer nastal, koledu přichystal.*

*Panímámo, vstaňte, koledu nám dejte.*

*Panímáma vstala, koledu nám dala.*

### **Pásli ovce Valaši**

Charakteristika: česká koleda, malá jednodílná forma, tónina C dur, takt dvoučtvrtkový, doprovod v předvětí držená půlová dudácká kvinta s přírazem, v závětí využití základní harmonické funkce kadence (T, D).

Vhodnost písně: melodie má rozsah 8 tónů, obtížný je nástup nejvyšším tónem z hlediska rozsahu písně, jednoduchý rytmus kráčející v osminových a čtvrtkových hodnotách.

Doporučený věk: předškolní děti, 6leté, závětí je vhodné i pro děti 3leté.



Obrázek 20: Pásli ovce Valaši (ze soukromého archivu R. B.)

Text:

*Pásli ovce Valaši při betlémské salaši. Hajdom, hajdom, tydli dom.*

*Anděl se jim ukázal, do Betléma jim kázal. Hajdom, hajdom, tydli dom.*

## Půjdem spolu do Betléma

Charakteristika: česká koleda, malá jednodílná forma nesymetrická (delší závěť), tónina E dur, takt dvoučtvrtkový, doprovod v předvětí držené akordy v půlových hodnotách a v závěti doprovod polka, základní akordické funkce kadence (T, D).

Vhodnost písně: obtížná koleda, v rytmu využité i šestnáctinové noty, legato na jedné slabice, melodie ve velkém rozsahu 9 tónů, modulace ve 3. taktu s intervalem zvětšené kvarty, v textu činí problémy sloveso *kolébatí*, které se při opakování objevuje ve tvaru *kolébat*. Koledu lze zvládnout díky podpoře jednoduchého doprovodu a harmonie

Doporučený věk: nejstarší děti, 6leté, tato koleda je dětmi i přes svou náročnost velmi oblíbená.

K doprovodu této koledy jsme využili vozembouch<sup>85</sup>, na který hrál předškolní chlapec a udával v závěti základní metrum koledy.

Obrázek 21: Půjdem spolu do Betléma (ze soukromého archivu R. B.)

Text:

*Půjdem spolu do Betléma dujdaj, dujdaj, dujdaj dá. Ježíšku, panáčku! Já tě budu kolébatí.  
Ježíšku, panáčku! Já tě budu kolébat.*

<sup>85</sup> Vozembouch – lidový hudební nástroj, princip spočívá v tom, že se rytmus tluče o zem dlouhou holí, ozdobenou různými chřestítky. (Vrkočová, 1994, s. 212)

Začni Mikši na housličky: *dudaj, dudaj, dudaj dá. Ježíšku, panáčku! Já tě budu kolébatí. Ježíšku, panáčku! Já tě budu kolébat.*

### Na vánoce dlouhý noce

Charakteristika: valašská koleda, malá jednodílná forma, tónina F dur, takt dvoučtvrtkový, doprovod polka, v závěti využité souzvuky akordů k podpoře textu *hej, koleda*, základní harmonické funkce kadence (T, D).

Vhodnost písně: melodie má rozsah 8 tónů, ve 2. a 4. taktu rozložený sestupný dominantní septakord<sup>86</sup>, závěti koledy melodicky jednodušší, rytmus střídá kromě 7. taktu jen osminové a čtvrtkové hodnoty not, píseň má jednoduchý doprovod i harmonii.

Doporučený věk: předvěti zpívají nejstarší děti 6leté, v závěti se zapojí již všechny věkové kategorie.



Obrázek 21: Na vánoce dlouhý noce (ze soukromého archivu R. B.)

Text:

*Hej vánoce dlouhý noce jsou tam velký chumelice,*

*Hej, hej, koleda, hej, koleda, koleda.*

*Dívka v stavu šaty pere, naříká si, že jí zebe.*

*Hej, hej, koleda, hej, koleda, koleda.*

<sup>86</sup> Septakord – akord, souzvuč čtyř tónů, tvoří ho základní tón, velká tercie, čistá kvinta a malá septima. (Vrkočová, 1994, s. 5)

## Stojí vrba košatá

Charakteristika: česká koleda, malá jednodílná forma (perioda), tónina D dur, takt dvoučtvrtkový, doprovod polka, v 1.–2. taktu a 5.–6. taktu v doprovodu držená půlová dudácká kvinta s přírazem, základní harmonické funkce kadence (T, D).

Vhodnost písně: melodie má rozsah 6 tónů, v rytmu jen osminové a čtvrtkové noty, jednoduchý rytmus a harmonie.

Doporučený věk: od 4 let, nápěv *hej, koleda* (i přes tečkovaný rytmus) zpívají i mladší děti.

Handwritten musical score for "Stojí vrba košatá". The score is written on two staves in D major (two sharps) and 2/4 time. The title "STOJÍ VRBA KOŠATÁ" is written above the first staff. The melody is written on the first staff, and the accompaniment is written on the second staff. There are handwritten annotations: "KVINTA D-A\*" above the first staff, "KVINTA D-A" above the second staff, and "D A D A D" above the second staff. The piece ends with a double bar line and a repeat sign.

Obrázek 22: Stojí vrba košatá (ze soukromého archivu R. B.)

Text:

*Stojí vrba košatá, hej, hej, koleda, na ní koza rohatá, hej, hej, koleda.*

*Přišel za ní kmotr vlk, hej, hej, koleda, natahuje na ní krk, hej, hej, koleda.*

*Paní kmotra pojď dolů, hej, hej, koleda, a já dolů nepůjdu, hej, hej, koleda.*

*Ty máš velký zubiska, hej, hej, koleda, natáh bys mi kůžička, hej, hej, koleda.*

V doprovodu této koledy využíváme boomwhackers<sup>87</sup>, v ladění kvinty v tónině D dur, jako předehtu, mezihru a dohtu koledy.

Při všech veřejných vystoupeních se osvědčilo, že pokud děti hrají na hudební nástroje, je vhodné nástroje začleňovat do předehty, mezihry nebo dohty, protože většina dětí zatím

<sup>87</sup> Boomwhackers – hudební melodický perkusní nástroj, plastové trubky, každý kus jiné tloušťky a délky.

nedokáže skloubit hru se zpěvem dohromady, a děti, které zpívají, častěji jen pozorují hrající děti.

#### 4.4 ZHODNOCENÍ MIMOŠKOLNÍCH AKTIVIT V KONTEXTU S TÉMATEM UPLATNĚNÍ LIDOVÝCH PÍSNÍ

Pásmem lidových písní pro mimoškolní aktivity se potvrdilo, že lidové písně jsou dostatečným zdrojem i pro tato vystoupení. Je nutno konstatovat, že některé písně, v rámci zachování myšlenky vystoupení, patří mezi náročnější. Ovšem pravidelným nácvikem (případně využitím jejich námětu) je přesto 6leté děti mohou do určité míry zvládnout. Jsou to písně, které jsou svou melodikou, harmonií a rytmem dobře zapamatovatelné.

Jediný problém veřejného vystoupení s dětmi předškolního věku spočívá dle mého názoru v tom, že děti tohoto věku nelze nikdy dopředu dostatečně připravit na atmosféru a prostředí vystoupení. V momentě, kdy děti vystoupí před obecenstvo, jsou překvapené, některé i zaskočené. Pozorují vše, co před sebou vidí. Přes tyto nečekané okolnosti děti dokážou právě jednoduché lidové písně zazpívat bez problémů. Výhodou vystoupení je, že veškeré nedostatky přijímá publikum s úsměvem a s ohledem na věk vystupujících zpěváků.

## 5 LIDOVÁ PÍSEŇ V MŠ CHRÁST

Jedním z cílů této bakalářské práce je zjistit, zda jsou do výuky hudebních činností v MŠ Chrást začleňovány prioritně lidové písně. V této kapitole se zaměříme tedy na to, zda je uplatňován hudební i tematický materiál lidových písní v hudebních činnostech i v ostatních třídách. Ze získaných údajů (viz dále) pak můžeme zodpovědět na základní otázku, zda stojí v MŠ Chrást lidová píseň v popředí všech hudebních činností. Dále je mým vedlejším záměrem zjistit, zda jsou učitelky schopny si samy doprovázet příslušné vybrané lidové písně hrou na klavír<sup>88</sup> (viz dále otázka č. 3), zda rozumí problematice dětského hlasu (viz dále otázka č. 2) a dokážou např. písně transponovat do polohy vhodné pro zpěv dětí určitého věku (viz dále otázka č. 4), z jakých důvodů upřednostňují pro zpěv dětí jimi uvedený repertoár písní (viz dále otázka č. 7).

### 5.1 METODOLOGIE, CÍLE ŠETŘENÍ A JEHO PRŮBĚH V MŠ CHRÁST

Za účelem zjištění požadovaných informací jsem v rámci kvalitativního<sup>89</sup> výzkumu zvolila formu standardizovaného dotazníku<sup>90</sup>.

#### **Dotazník:**

MŠ Chrást má 3 třídy, ve kterých působí celkem 6 učitelek (Srov. s. 23, kapitola 3.1 *MŠ Chrást*) Dotazník je z důvodu zaručení pravdivých výpovědí anonymní a je tedy určen všem učitelům, kteří zabezpečují předškolní vzdělávání dětí v MŠ Chrást: tj. dvěma kolegyním z I. třídy Krtečků, dvěma učitelkám ze sledované II. třídy Berušek<sup>91</sup> i dvěma učitelkám z III. třídy Sluníček.

---

<sup>88</sup> Srov. s. 18, kapitola 2.4.3 *Metodika hudebních činností v předškolním vzdělávání*.

<sup>89</sup> Kvalitativní výzkum – aplikuje jiné metodologické principy než výzkum kvantitativní, je nazýván *naturalistický*. Zdrojem dat jsou přirozené prostředí a důraz na výklad zkoumaných jevů očima samotných aktérů. (Průcha, Mareš a Walterová, 2003, s. 111–112)

<sup>90</sup> Dotazník – výzkumný a diagnostický prostředek ke shromažďování informací prostřednictvím dotazování osob. Podstatou je soubor otázek předkládaných v písemné podobě. (Průcha, Mareš, Walterová, 2013, s. 49)

<sup>91</sup> Kolegyně, která se mnou pracuje ve třídě, nehraje na žádný hudební nástroj a její hudební schopnosti jsou minimální. (Srov. s. 25, kapitola 3.2 *Tematický celek Taťuldo, kdo to míří k lesu?*)

Dotazník<sup>92</sup> sestává ze 7 otázek, z toho 5 otázek je uzavřených<sup>93</sup>, 1 otázka je polouzavřená<sup>94</sup> a poslední 7. otázka je otevřená<sup>95</sup>:

1. otázka: *Začleňujete do přípravy tematického celku zpěv písní?*

Cílem tohoto dotazu je zjistit, zda se v MŠ Chrást zpívá i v jiných třídách, zda tedy každý učitel zařazuje do své výuky pěvecké činnosti.

2. otázka: *Znáte pěvecký hlasový rozsah předškolního dítěte?*

Prostřednictvím tohoto dotazu chci zjistit, zda se učitelky při výběru písní zaměřují pouze na tematický obsah písně nebo zda berou v potaz i jaký melodický rozsah píseň má.

3. otázka: *Doprovázíte zpěv dětí hrou na hudební nástroj? Pokud ano, doplňte na jaký.*

Cílem tohoto dotazu je zjistit, zda učitelky při zpěvu využívají doprovodnou hru na hudební nástroj a tím upevňují tonální i harmonické cítění<sup>96</sup> dětí i čistou intonaci jejich zpěvu (zpěv s oporou).

4. otázka: *Hrajete pouze v tónině C dur?*

Cílem tohoto dotazu je zjistit, zda učitelé dokážou transponovat písně do jiných tónin a tím respektovat polohu dětského hlasu.

5. otázka: *Myslíte si, že zpíváte intonačně správně?*

Cílem tohoto dotazu je zjistit, jak učitelky hodnotí samy sebe po pěvecké stránce, zda jsou pro děti správným zpěvním vzorem. (Srov. s. 17, kapitola 2.4.3 *Metodika hudebních činností v předškolním vzdělávání*)

---

<sup>92</sup> Viz Příloha C – dotazník.

<sup>93</sup> Uzavřená otázka – nabízí hotové alternativní odpovědi. Úlohou respondenta je označit vhodnou odpověď. (GAVORA, Peter. *Úvod do pedagogického výzkumu*. Brno: Paido, 2000. ISBN 80-85931-79-6, s. 102)

<sup>94</sup> Polouzavřená otázka – jedná se o kombinaci otázky uzavřené a otevřené. Nabízí nejprve alternativní odpověď a potom ještě žádají objasnění v podobě otevřené otázky. (Gavora, 2000, s. 104)

<sup>95</sup> Otevřená otázka – umožňuje velkou volnost u odpovědi. Otázka nasměruje respondenta na tázaný jev, neurčuje mu však alternativní odpovědi. (Gavora, 2000, s. 103)

<sup>96</sup> Tonální a harmonické cítění – schopnost citově vnímat tonální výškové vztahy v melodii a mezi akordy ve vztahu k určitému tonálnímu centru, k tónice. (Zezula, Janovská, 1987, s. 17)



6. otázka: *Při výběru písní převažují písně lidové nebo umělé?*

Cílem tohoto dotazu je zjistit, jaký druh písní učitelky pro hudební činnosti volí. Tento dotaz je vzhledem ke zvolenému tématu práce tím nejdůležitějším.

7. otázka: *Z jakého důvodu volíte či nevolíte lidové písně?*

Cílem tohoto dotazu je zjistit, jaké hledisko rozhoduje při volbě písní pro hudební činnosti.

**Stanovení hypotéz:**

Vzhledem k tomu, že na výše uvedené dotazy odpovídají zkušení aprobovaní učitelé, předpokládám, že by tudíž měli rozumět rozdílům mezi 3letými a 6letými dětmi i v oblasti rozvoje hudebních dovedností. Předchozí část práce přinesla, dle mého soudu, dostatek důkazů, o vědomé práci s lidovými písněmi ve třídě Berušek. K získání údajů z ostatních tříd však stanovuji „méně optimistické“ hypotézy na základě mých osobních zkušeností z vystoupení těchto tříd i průběžných diskusí a rozhovorů s kolegyněmi:

1. Domnívám se, že lidové písně netvoří v ostatních třídách základ pěveckých činností (vyjma třídy Berušek).
2. Domnívám se, že učitelky ostatních tříd neznají hlasový rozsah předškolních dětí (vyjma třídy Berušek).
3. Domnívám se, že učitelky ostatních tříd mají problém si zpěv písní doprovodit (vyjma třídy Berušek).
4. Domnívám se, že pokud učitelé ostatních tříd doprovází zpěv dětí hrou na hudební nástroj, hrají pouze v tónině C dur (vyjma třídy Berušek).

**Průběh a zhodnocení výsledků výzkumu**

Všech šest respondentů obdrželo dotazník vytištěný (tedy i dva učitelé ze třídy Berušek). Dotazník byl anonymní. O dotazníku a jeho zaměření byli všichni dopředu informováni. Žádný z nich nepotřeboval podat doplňující informace. Všechny odpovědi jsou v této části práce zkoumány a následně zhodnoceny. Dotazník vyplnilo 6 oslovených respondentů

z MŠ Chrást, včetně dvou respondentů ze třídy Berušek. Všichni zúčastnění odpověděli na všechny uvedené dotazy:

1. otázka: *Začleňujete do přípravy tematického celku zpěv písní?*

Tento dotaz zodpověděli všichni respondenti kladně. Lze konstatovat, že v MŠ Chrást se tak realizují pěvecké činnosti ve všech třídách. (Viz Příloha D – Graf 1)

2. otázka: *Znáte pěvecký hlasový rozsah předškolního dítěte?*

Na tento dotaz odpověděly 2 učitelky kladně a 4 učitelky odpověděly záporně. (Viz Příloha D – Graf 2)

3. otázka: *Doprovázíte zpěv dětí hrou na hudební nástroj? Pokud ano, doplňte na jaký.*

Na tento dotaz odpověděly 3 učitelky kladně, z toho 1 učitelka hraje na akordeon a 2 učitelky hrají na klavír. Zbývající 3 učitelky odpověděly záporně. (Viz Příloha D – Graf 3)

4. otázka: *Hrajete pouze v tónině C dur?*

S ohledem na odpovědi v předchozí otázce na tento dotaz odpovídaly celkem jen 3 učitelky. 1 učitelka odpověděla kladně a 2 učitelky odpověděly záporně, obě transponují písně dle rozsahu dětského hlasu. (Viz Příloha D – Graf 4)

5. otázka: *Myslíte si, že zpíváte intonačně správně?*

Na tento dotaz odpověděly 2 učitelky kladně a 4 učitelky odpověděly záporně. (Viz Příloha D – Graf 5)

6. otázka: *Při výběru písní převažují písně lidové nebo umělé?*

Na tento dotaz odpověděly 3 učitelky, že převažují písně lidové a 3 učitelky odpověděly, že převažují písně umělé. (Viz Příloha D – Graf 6)

7. otázka: *Z jakého důvodu volíte či nevolíte lidové písně?*

Poslední otázka byla otevřená. Jedna učitelka napsala, že lidové písně volí, právě proto, že se jim už pár let vyhýbala. Uvedla navíc, že dětem se lidové písně líbí a i si je častěji zpívají.

Druhá učitelka uvedla, že lidové písně volí jen výjimečně, protože nejsou „moderní“. Třetí odpověď zněla, že volí písně umělé z internetu nebo z CD, která si pořídila, občas (málokdy) doplní lidovou písní. Čtvrtá učitelka odpověděla: „Mám lidovky ráda a hlavně si je pamatuju, nemusím se nic učit.“ Pátá učitelka uvedla, že lidové písně se jí zdají pro předškolní děti nejvhodnější, v pozdějším věku už děti lidové písně zpívat nechtějí. „Lidové písničky patří do školky stejně jako pohádky O Červené řepě, O perníkové chaloupce.“ Poslední učitelka pouští nejčastěji písně umělé z CD a zpívají s nahrávkou, lidové písně zpívají výjimečně.

**Shrnutí odpovědí v kontextu s hypotézami:** (sledovaná třída Berušek se do hodnocení hypotéz nezapočítává)

Z odpovědí učitelů MŠ Chrást, nelze zcela potvrdit nebo vyvrátit ani jednu z uvedených hypotéz.

1. hypotéza: *Domnívám se, že lidové písně v ostatních třídách netvoří základ pěveckých činností (vyjma třídy Berušek).*

Kromě třídy Berušek se lidové písně objevují v repertoáru ještě jedné třídy, v další třídě se s nimi nepracuje. Hypotéza se tak nepotvrdila zcela.

2. hypotéza: *Domnívám se, že učitelky ostatních tříd neznají hlasový rozsah předškolních dětí (vyjma třídy Berušek).*

Druhá hypotéza není zcela stoprocentně potvrzena, protože vyjma učitelky ze třídy Berušek zná hlasový rozsah předškolního dítěte už jen jedna učitelka ze šesti.

3. hypotéza: *Domnívám se, že učitelky ostatních tříd mají problém si zpěv písní doprovodit (vyjma třídy Berušek).*

Třetí stanovená hypotéza se zcela nepotvrdila. Mimo učitelky ze třídy Berušek, doprovází zpěv dětí hrou na nástroj ještě dvě učitelky ze zbylých dvou tříd.

4. hypotéza: *Domnívám se, že pokud doprovází zpěv dětí hrou na hudební nástroj, hrají pouze v tónině C dur (vyjma třídy Berušek).*

Na potvrzení této hypotézy zůstal jen vzorek tří dotazovaných učitelek (zbývající tři učitelky vůbec na hudební nástroj nehrají) a vyjma učitelky ze třídy Berušek pouze jedna učitelka ze zbylých dvou tříd dokáže doprovodit zpěv dětí i v jiné tónině než v C dur.

## 5.2 LIDOVÁ PÍSEŇ V MŠ CHRÁST – ZÁVĚR ŠETŘENÍ

Souhrnně lze konstatovat, že v MŠ Chrást se v rámci tematických celků uplatňují pěvecké činnosti. (Srov. Příloha D – Graf 1). Učitelé při své práci využívají i repertoár lidových písní. Ve třídě Berušek tvoří převahu repertoár lidových písní, ve třídě Krtečků se uplatňují spolu s písněmi lidovými a ve třídě Sluníček je, dle mého úsudku<sup>97</sup>, volen nevhodný repertoár – písně umělé, určené dospělým zpěvákům<sup>98</sup>. Na základě odpovědí z dotazníku lze předpokládat, že v každé ze tří tříd MŠ Chrást je učitelka, která je schopna doprovázet příslušné vybrané písně hrou na hudební nástroj (Srov. Příloha D – Graf 3). Bohužel vzhledem k počtu odpovědí lze konstatovat, že (kromě třídy Berušek) většina učitelek nerozumí problematice dětského hlasu a ani nedokážou písně transponovat do polohy vhodné pro zpěv dětí určitého věku (Srov. Příloha D – Graf 2, 4).

---

<sup>97</sup> Po vyplnění a vyhodnocení dotazníků jsem následující den (30. 3. 2016) během dopoledního pobytu na zahradě vedla s kolegyněmi rozhovor. Ten týden byla vysoká nemocnost dětí, proto vznikl prostor k rozhovoru.

<sup>98</sup> Z následného neformálního ústního rozhovoru<sup>98</sup> s kolegyněmi jsem zjistila, že na využití lidových písní v pedagogické praxi mají různý názor. Ve III. třídě Sluníček učitelky dávají přednost písním umělým. Vyzdvihují jejich moderní texty a vtip, hudbu pouští většinou reprodukovanou z médií a děti zpívají spolu s originálem. Jako příklad uvádím píseň Půlnoční v podání V. Neckáře, kterou děti zpívaly při vánočním setkání s rodiči. V I. třídě Krtečků naopak v tomto školním roce učitelky začleňují do předškolního vzdělávání lidová říkadla a lidové písně. Učitelky zjistily, že v důsledku toho si děti samy zpívají častěji a písně si více pamatují než v předchozích letech.

## ZÁVĚR

Tato bakalářská práce je zaměřena na využití lidové písně v předškolním vzdělávání a na jejich praktické využití v konkrétní mateřské škole, v Mateřské škole Chrást.

Má dlouholetá praxe v základní umělecké škole mě přesvědčila o tom, že děti do ní nastupují s minimální znalostí lidových písní. Snažila jsem se touto prací proto ukázat, že lidové písně jsou, díky své jednoduché stavbě, ideální pro děti předškolního věku a že jejich hudební interpretace je zvládnutelná i pro hráčsky méně zdatné pedagogy. Není nutné, aby základ pěveckých činností v mateřských školách tvořily umělé písně, když skutečný písňový poklad máme v podobě lidových písní. To, že nám pedagogům se zdají lidové písně „ohrané“, nemůže být hledisko při výběru repertoáru pro předškolní děti. A to platí obzvláště v dnešní době, kdy se z rodin zpěv vytrácí.

V úvodu teoretické části bakalářské práce je uvedena charakteristika lidové písně a její dělení. Teoretická část je následně věnována srovnání minulé a stávající koncepce předškolního vzdělávání z pohledu začlenění lidové písně do hudebních činností v MŠ.

Praktickou část tvoří tematický celek, ve kterém ukazuji na konkrétních příkladech ve třídě Berušek MŠ Chrást, jak v praxi využít hudební i tematický materiál lidových písní v rámci školních i mimoškolních aktivit. Na základě dotazníků jsem zjistila, že lidová píseň je sice zastoupena v hudebních činnostech MŠ Chrást, ale zdaleka ne v takovém rozsahu, který repertoár lidových písní nabízí.

## RESUMÉ

Tato bakalářská práce v teoretické části nejprve charakterizuje lidovou píseň, co to **lidová píseň** je, její typické **znaky** a podle jakých hledisek lze lidovou píseň dělit na její **jednotlivé druhy**. V práci se dále rozebírá **předchozí a stávající koncepce předškolního vzdělávání** z pohledu začlenění lidové písně do hudebních činností a poté jsou obě koncepce srovnávány. Navazuje **charakteristika metodik** vydaných k oběma koncepcím předškolního vzdělávání.

Praktickou část otevírá představení konkrétní mateřské školy, tj. **Mateřské školy Chrást**, jejího školního vzdělávacího programu a představení II. třídy Berušek. Následně je praktická část věnována **konkrétnímu využití lidových písní** v hudebních činnostech v rámci integrovaného bloku ve II. třídě Berušek a v mimoškolních aktivitách Mateřské školy Chrást.

Cílem této bakalářské práce je poukázat na to, že v základu hudebních činností v mateřských školách by měl být vždy přítomen repertoár lidových písní. Bakalářská práce může posloužit jako inspirační zdroj ostatním, stávajícím, učitelům mateřských škol.

## **SUMMARY**

This bachelor thesis in its introductory chapters defines a folk song, lists its typical features and outlines its possible categorisation according to the type of the song. In the following chapters, the previous and contemporary conceptions of preschool education are analysed and emphasis is laid on incorporating folk songs into music-based teaching activities. Both conceptions are also being contrasted. The contrast is supported by analysis of methodology guides accompanying both conceptions of preschool education.

Practical part starts with a description of the kindergarten Chrást, its educational plan and its class 2 – Ladybirds. The main section of practical part provides a comprehensive overview of the ways folk songs are integrated into music-based teaching activities of the Ladybird class in MŠ Chrást as well as into activities outside school.

The aim of this thesis is to support the claim that a variety of folk songs should form the basis for music-based teaching activities at kindergartens. This bachelor thesis can be a source of inspiration for other in-service kindergarten teachers.

## SEZNAM POUŽITÉ LITERATURY

BAŽANT, Jaromír. *Česká a moravská lidová píseň*. Jaromír Bažant, 1997.

BRANISLAVOVÁ, Věra. *Za písničkou, učebnice pro přípravnou hudební výchovu v LŠU*. Praha: Supraphon, 1972.

FUKAČ, Jiří a Jiří VYSLOUŽIL. *Slovník české hudební kultury*. Praha: Editio Supraphon, 1997. ISBN 80-7058-462-9.

GAVORA, Peter. *Úvod do pedagogického výzkumu*. Brno: Paido, 2000. ISBN 80-85931-79-6.

JANOVSKÁ, Olga. *Malým zpěváčkům. Zpěvník pro mateřské školy*. Praha: Státní pedagogické nakladatelství, 1988.

KLIMEŠ, Lumír. *Slovník cizích slov*. Praha: Státní pedagogické nakladatelství, 1998. ISBN 80-04-26710-6.

KRČEK, Josef. *Špalíček lidových písní*. Praha: Albatros, 2008. ISBN 978-80-00-02176-8.

KULHÁNKOVÁ, Eva. *Písničky a říkadla s tancem: náměty pro pohybovou výchovu dětí od 3 do 10 let*. Praha: Portál, 2006. ISBN 80-7367-171-9.

KULHÁNKOVÁ, Eva. *Řemesla ve hře, písní a tanci*. Praha: Portál, 2009. ISBN 978-80-7367-535-6.

LIŠKOVÁ, Marie. *Hudební činnosti pro předškolní vzdělávání*. Praha: Raabe, 2006. ISBN 80-86307-26-3.

PECHÁČEK, Stanislav. *Lidová píseň a sborová tvorba*. Praha: Karolinum, 2010. ISBN 978-80-246-1830-2.

PETRŽELA, Petr. *Veselé písničky: písničky a hry pro děti*. Praha: Portál, 2007. ISBN 978-80-7367-328-4.

*Program výchovné práce pro jesle a mateřské školy*. 3. vydání. Praha: Státní pedagogické nakladatelství, 1981.

PRŮCHA, Jan, Jiří MAREŠ a Eliška WALTEROVÁ. *Pedagogický slovník*. Praha: Portál, 2003. ISBN 80-717-8772-8.

STRNADOVÁ, Karla a Jiří ZEZULA. *Hudební výchova v mateřské škole: dílčí metodická příručka k programu výchovné práce pro mateřské školy*. Praha: Naše vojsko. 1988.



ŠIMANOVSKÝ, Zdeněk a Alena TICHÁ. *Lidové písničky a hry s nimi*. Praha: Portál, 2013. ISBN 978-80-262-0527-2.

ŠIMANOVSKÝ, Zdeněk, Alena TICHÁ a Věra BUREŠOVÁ. *Písničky a jejich dramtizace*. Praha: Portál, 2000. ISBN 80-7178-477-X.

TICHÁ, Alena. *Učíme děti zpívat: hlasová výchova pomocí her pro děti od 5 do 11 let*. Praha: Portál, 2014. ISBN 978-80-262-0648-4.

TICHÁ, Alena a Milena RAKOVÁ. *Zpíváme a hrajeme si s nejmenšími: od narození do 8 let*. Praha: Portál, 2014. ISBN 978-80-262-0629-3.

VRKOČOVÁ, Ludmila. *Slovníček základních hudebních pojmů-názvosloví, formy, nástroje, instituce, dějiny, styly*. Ludmila Vrkočová, 1994. ISBN 80-901611-1-1.

*Všeobecná encyklopedie. 3. a 8. svazek*. Praha: Diderot, 1999. ISBN 80-902723-0-4.

ZENKL, Luděk. *ABC hudebních forem*. Praha: Editio Supraphon, 1984.

ZEZULA, Jiří, Olga JANOVSÁ a kolektiv. *Hudební výchova v mateřské škole: Metodika*. Praha: Státní pedagogické nakladatelství, 1987.

## SEZNAM INTERNETOVÝCH ZDROJŮ

*Metodický portál inspirace a zkušenosti učitelů. Malované písničky.* [online]. 2010 [2016-03-06]. Dostupné z www: <<http://clanky.rvp.cz/clanek/c/P/6783/MALOVANE-PISNICKY.html/>>

*Národní program rozvoje vzdělávání v České republice. Bílá kniha.* [online]. Praha: Tauris, 2001. [cit. 2016-02-21]. ISBN 80-211-0372-8. Dostupné z WWW: <<http://www.msmt.cz/dokumenty/bila-kniha-narodni-program-rozvoje-vzdelavani-v-ceske-republice-formuje-vladni-strategii-v-oblasti-vzdelavani-strategie-odrazi-celospolecenske-zajmy-a-dava-konkretni-podnety-k-praci-skol>>

SMOLÍKOVÁ, Kateřina. *Rámcový vzdělávací program pro předškolní vzdělávání.* 1. vydání. [online]. Praha: Výzkumný ústav pedagogický, 2006. 48 s. [cit. 2016-02-21]. ISBN 80-87000-00-5. Dostupné z WWW: <[http://www.vuppraha.cz/wp-content/uploads/2009/12/RVP\\_PV-2004.pdf](http://www.vuppraha.cz/wp-content/uploads/2009/12/RVP_PV-2004.pdf)>

## OSTATNÍ ZDROJE

ŠVP PV MŠ Chrást (2013)

TVP PV třídy Berušek (2015)

## **PŘÍLOHY**

## SEZNAM OBRÁZKŮ

Přílohy A – materiály, ze kterých bylo čerpáno

tabulka vhodných písní (Strnadová, Zezula, 1988, s. 10–11) ..... II

doporučený seznam písní (Lišková, 2006, s. 22–23) ..... III

ukázka z knihy *Lidové písně a hry s nimi* (Šímanovský, Tichá, 2013, s. 41) ..... IV

ukázka písně určené pro zpěv dětí mladšího školního věku (Šímanovský, Tichá, Burešová, 2000, s. 81) ..... V

ukázka ŠVP PV MŠ Chrást ..... VI

ukázka TVP PV třídy Berušek ..... VII

Přílohy B – fotografie třídy Berušek ..... VIII

Obrázek 1: Třída pro dopolední činnost (R. B.)

Obrázek 2: Chodba ve 2. nadzemním podlaží (R. B.)

Obrázek 3: Třída pro odpolední aktivity (R. B.)

Příloha C – dotazník (viz Praktická část) ..... X

Přílohy D – grafy k vyhodnocení dotazníků ..... XI

## PŘÍLOHY A – MATERIÁLY, ZE KTERÝCH BYLO ČERPÁNO

Od problematiky hlasové hygieny se postupně dostáváme k vytváření správných pěveckých dovedností, jako je správné držení těla při zpěvu, dýchání a frázování, přirozené tvoření tónu, správná artikulace, čistý zpěv, dovednost zpívat sólově i ve skupině, zpívat s doprovodem i bez doprovodu hudebního nástroje, reagovat na dirigentská gesta apod. Doporučujeme učitelkám prostudovat kapitulu o vytváření pěveckých dovedností v učebnici pro SPgS, kde je podrobně zpracována celá oblast hlasové výchovy.

Výběr písňového materiálu /z hudebního hlediska; je známo, že pro výběr písní existuje ještě řada dalších kritérií/

Není třeba zdůrazňovat, že výběr písní může ovlivnit správný rozvoj pěveckého projevu dítěte. Které faktory jsou rozhodující? Je to rozsah tónů, tónina /která vlastně určuje polohu, vymezuje oblast tónovou/ a celková obtížnost písně, která je dána např. složitostí obsahu textu, intervalovými skoky, rytmem, rozměrností. V následující tabulce uvádíme šest skupin písní sestavených podle náročnosti:

melodická struktura	vhodné tóniny	notový záznam tónového rozsahu	typy písní
I. Krátké říkadlové melodie a písně dle modelů sol-mi, la-sol-mi, sol-fa-mi	C dur	not. pF. 1	Courálek, Kukačka, Chodí Pešek, Hád leze z díry, Kolo mlýnský, Zlatá brána

II. Říkadlové melodie dle modelu mi-re-do	F dur E dur	not. pF. 2	Kvačice, Romár jede
III. Říkadlové melodie a písně v rozsahu 4-5 tónů s jednoduchými melodickými postupy s nejnižším tónem na prvním stupni	D dur Es dur E dur	not. pF. 3	Hřej, sluníčko Pohádka, Pod naším okýnkem, Kolíbej, Janku
IV. Písně v rozsahu 5-6 tónů s nejnižším tónem na prvním stupni	D dur Des dur Es dur C dur	not. pF. 4	Kutululu Dů, kravičky Bim, bam, bum Cibulenka Náš kohoutek
V. Písně s nejnižším tónem pod prvním stupněm /nejčastěji spodní 5. nebo 7. stupeň/	F dur G dur	not. pF. 5	Bude zima Koště Medvěd /Eben/ Výlet
VI. Písně s oktavovým rozsahem nebo s obtížnějšími intervalovými skoky, případně s jinými interpretačními problémy /např. zpěv staccato/	C dur H dur Des dur D dur		Karlíku Jarní slunce Vozenil se brabeneček

První skupinu tvoří nejjednodušší melodizace textů a písně v rozsahu 2-3 tónů. Protože jsou to melodie postavené na melodickém modelu sol-mi, la-sol-mi a sol-fa-mi, tedy melodie, které

Obrázek 1: Tabulka vhodných písní (Strnadová, Zezula, 1988, s. 10-11)

Název písničky	tónový rozsah	vhodná tónina
	<b>tři tóny</b>	
Houpy, houpy		D
Halí, belí		E, F, D
Kampak, kukačko		D, C
	<b>čtyři tóny</b>	
Já mám malovanou vestu		D
Kováři, kováři		A
Pod naším okýnkem		C
Zlatá brána		C
	<b>pět tónů</b>	
Běží liška k Táboru		D
Cib, cib, cibulenka		D
Holka modrooká		A
Já ne, já ne, to ty, to ty		A
Když jsem jel do Prahy pro hrách		C, D
Maličká su		E
Nestarej se ženo má		E
Ovčáci, čtveráci		D
Pec nám spadla		C
Proto jsem si kanafasku		D
Rybíčka maličká		C
Řekni, řekni, řekni jí		D, C
Sedí liška pod dubem		D
Skákal pes		C, D
Spi, Janičku, spi		D
Šel tudy, měl dudy		D
Travička zelená		D
To je zlaté posvícení		D
Už je to uděláno		D

Název písničky	tónový rozsah	vhodná tónina
	<b>šest tónů</b>	
Kočka leze dírou		C, D
Okolo Frýdku		C, D
Proto jsem si kanafasku		D, Es
Prší, prší		C
Stojí vrba košatá		D
Šel zahradník do zahrady		E
Tancovala žízala		D
Uvázali krávu		C
	<b>sedm tónů</b>	
Adámku náš		D
Běžel tudy zajíček		F, G
Čížečku, čížečku		F, G
Kalamajka mik, mik, mik		A
Na tý louce zelený		C
Pásla ovečky		A
	<b>osm tónů</b>	
Hajha husy ze pšenice		C
Já jsem malý mysliveček		C
Já jsem muzikant		F
Já mám koně		F
Komáři se ženili		C
Na Bílé hoře		F
Nepudu domu		F
Šla Nanyňka do zelí		C
Tluče bubeníček		C

Obrázek 2: Doporučený seznam písní (Lišková, 2006, s. 22–23)

## Běží liška k Táboru

česká

Bě - ží liš - ka k Tá - bo - ru, ne - se py - tel záz - vo - ru,  
je - žek za ní pos - pí - chá, že jí py - tel roz - pí - chá.

2. Běž, zajíčku, běž za ní, pober jí to koření.  
Liška se mu schovala, ještě se mu vysmála.



Liška ukradla pytel s kořením zajíčkovi a ježkovi. Ti se na ni zlobí. Ježek jí chce pytel propíchat a zajíček vzít, ale liška se jim schová, a když ji hledají, posmívá se jim.



Co to znamená, když někdo něco ukradne? Už vám někdo něco vzal? A vzal někdo z vás něco někomu jinému? Krade některé zvíře nebo pták lesklé předměty?



- Dvojice: Liška jde lesem, zastavuje se a číhá ve křoví, pronásleduje slepici (svého partnera).
- Jsme zajíčci, hopkáme, běháme a odpočíváme v pelišku pod keřem.
- Jsme ježci, kteří funí a dupou po pěšince v zahradě.
- Možná, že někomu zloděj vykradl byt nebo chatu. Představte si, že takový doopravdický zloděj sedí uprostřed vašeho kruhu na židli. Jeden po druhém jděte k té židli a řekněte nahlas to, co byste takovému zloději chtěli říct.
- Jsme znovu lišky a pochutnáváme si na slepici. Spokojeni a dobře najedeni uléháme, stočení do klubíčka v pelech, a uvolníme se.

Na stejný nápěv se zpívá písnička:

Když jsem husy pásala, zimou jsem se třásala,  
teď už husy nepasu, zimou už se netřasu.

Obrázek 3: Ukázka z knihy Lidové písně a hry s nimi (Šimanovský, Tichá, 2013, s. 41)

## Červená růžičko, rozvíjej se

Zvolna

Čer - ve - ná rů - žič - ko, roz - ví - jej se, stu - de - ná vo - dič - ko,  
roz - lé - vej se, roz - lé - vej se, po ka - me - ní,  
na - sta - lo nám smut - né roz - lú - če - ní, roz - lú - če - ní.

2. Který ptáček na dva stromy sedá,  
ten v tom světě žádnou radost nemá,  
tak jako ten mládeneček,  
který sedá u dvou děvčátek.



### Váhání

- Dvojice, trojice, skupiny: Cestovatelé se dohadují na rozcestí, kudy dál.
- Osel má před sebou dvě hromádky sena. Uvažuje nahlas: Obě jsou dobré, ze které jíst dřív? Čas běží a osel má větší a větší hlad. Nemůže se však pořád rozhodnout, až zahyne hladu.



### Zrada

- Dívka přišla za kamarádkou. Ta ji vesele vítá, ale dívka jí říká, že viděla, jak se včera v parku objímala s jejím klukem. Kamarádka to zapírá. Volají chlapci, ať přijde. On přichází, vše zapírá, a potom se přizná, že chodí už měsíc s oběma. Dopálené děvče odchází.
- Varianta: Naopak dívka chodí se dvěma kluky a ti na to přijdou.

Sdílení: Jaké jsme měli při hře pocity? Je možné zabránit tomu, aby nás někdo zradil?

Obrázek 4: Ukázka písně určené pro zpěv dětí mladšího školního věku (Šimanovský, Tichá, Burešová, 2000, s. 81)



## **Charakteristika integrovaného bloku**

IB Příroda podle barev je zaměřen na oblast živé a neživé přírody, na poznávání její rozmanitosti. Největší pozornost chceme v tomto IB věnovat ekologickému hledisku ochrany životního prostředí, na podněcování aktivního přístupu k pěstitelství, chovatelství. Neopomeneme ani seznamování se s přírodními živly a jejich mocí.

## **Rámcové cíle integrovaného bloku**

1. Dítě a jeho tělo
  - Rozvoj a užívání všech smyslů
  - Osvojení si věku přiměřených praktických dovedností
2. Dítě a jeho psychika
  - Posilování přirozených poznávacích citů
3. Dítě a ten druhý
  - Rozvoj kooperativních dovedností
4. Dítě a společnost
  - Rozvoj estetického vkusu
5. Dítě a svět
  - Vytvoření povědomí o vlastní sounáležitosti s živou a neživou přírodou
  - Rozvoj úcty k životu ve všech jeho podobách
  - Pochopení, že změny způsobené lidskou činností mohou prostředí chránit a zlepšovat, ale také poškozovat a ničit
  - Osvojení si dovedností potřebných k vykonávání jednoduchých činností v péči o okolí

## **Metody a formy**

- Experimenty
- Besedy s rybáři, myslivci
- Exkurze do sběrného dvora
- Úklid a údržba školní zahrady a okolí MŠ
- Hry s přírodninami

## **Doporučené aktivity pro rodiče, děti a veřejnost**

- Drakiáda
- Pracovní dílna – vyrábění draků
- Dílna s pokusy s vodou, vzduchem atd.
- Bylinkové odpoledne
- Vycházka s mysliveckým sdružením
- Den Země

Obrázek 5: Ukázka ŠVP PV MŠ Chrást

Časový plán je vždy orientační, aby nám umožňoval pracovat pružně a s ohledem na aktuální možnosti a individuální potřeby dětí. Vzdělávací program je „otevřený“ pro případné vložení dalších témat, které vyplynou z mimořádných situací, nápadů dětí, jejich zájmů. Vzdělávání dětí bude prolínat všemi činnostmi v průběhu dne, hravou formou, s co nejmenším předáváním hotových poznatků a poučování.

### **INTEGROVANÉ BLOKY:**

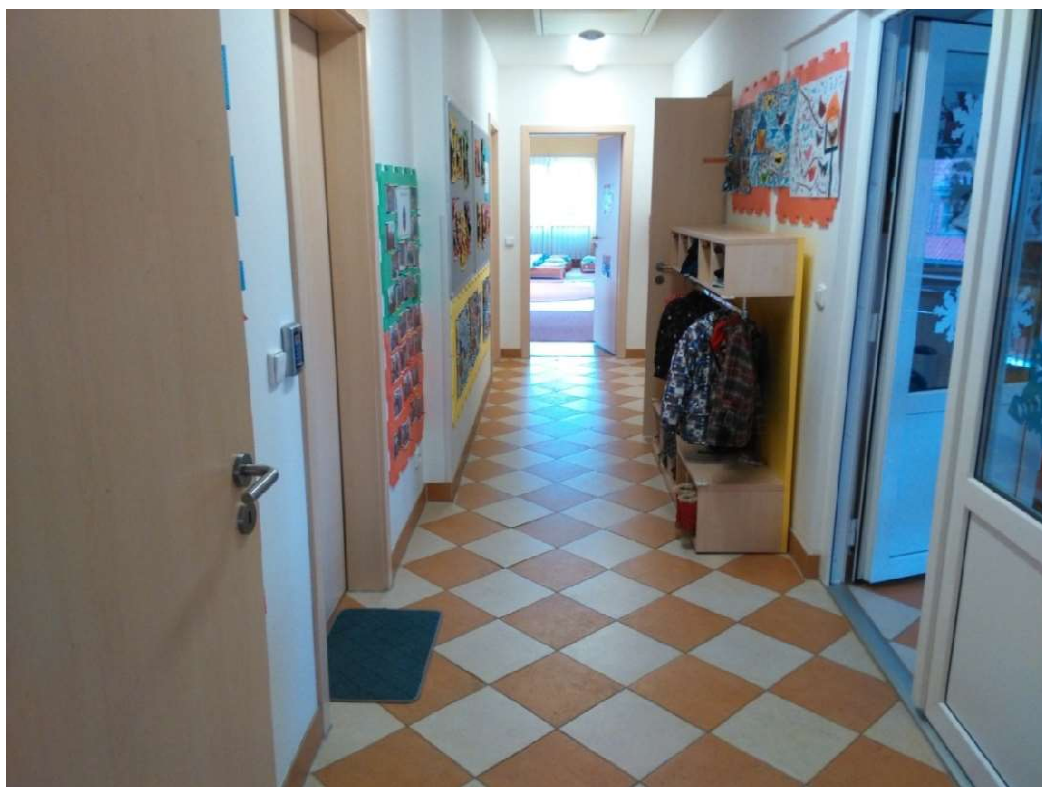
1. „TŘESKY, PLESKY, SE SPEJBLEM A HURVÍNKEM JE NÁM HEZKY“
2. „PODZIMNÍ VÍTR MRAKY ROZHÁNÍ, HURVÍNEK PAPIROVÉHO DRAKA NAHÁNÍ“
3. „TIŠE A OCHOTNĚ PURPURA NA OKNĚ.....ANEB KOUZELNÝ ČAS ADVENTU“
4. „BÍLÉ VLOČKY, ZIMNÍ ČAS K RADOVÁNKÁM ZVOU SPEJBLA ZAS“
5. „HURVÍNEK NAŠEL PETRKLÍČ – K JARU KLÍČ“
6. „LÉTO MÝ, SPEJBLOVI SE ZDÁ VŠECHNO KRÁSNĚJŠÍ“

Obrázek 6: Ukázka TVP PV třídy Berušek

## PŘÍLOHY B – FOTOGRAFIE TŘÍDY BERUŠEK



Obrázek 1: Třída pro dopolední činnost (R. B.)



Obrázek 2: Chodba ve 2. nadzemním podlaží (R. B.)



Obrázek 3: Třída pro odpolední aktivity (R. B.)

## PŘÍLOHA C – DOTAZNÍK (DATUM: 29. 3. 2016, RESPONDENTŮ: 6)

Dotazník – začleňování lidových písní do vzdělávacího procesu v mateřské škole Chrást

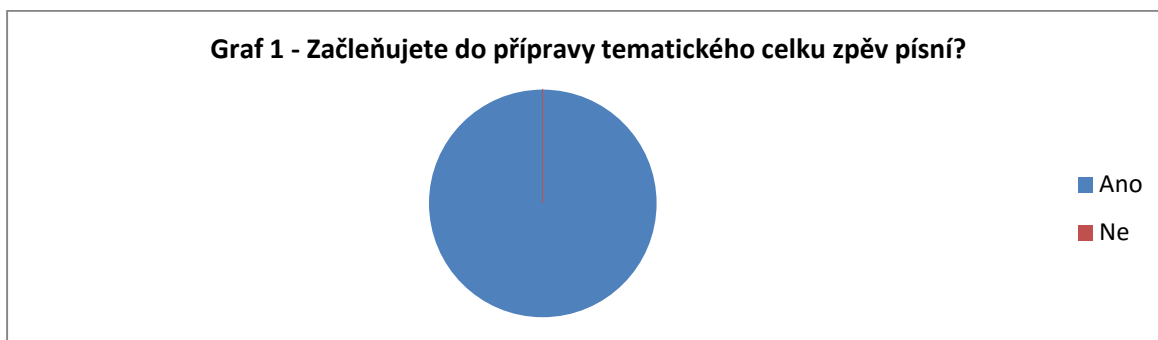
Dobrý den, prosím Vás, kolegyně, zda byste vyplnily mnou sestavený dotazník. Výsledky dotazníku budou využity k potvrzení a vyvrácení hypotéz v mé bakalářské práci.

1. Začleňujete do přípravy tematického celku zpěv písní?  Ano  Ne
  
2. Znáte pěvecký hlasový rozsah předškolního dítěte?  Ano  Ne
  
3. Doprovázíte zpěv dětí hrou na hudební nástroj? Pokud ano, doplňte na jaký.  
  
 Ano  Ne
  
4. Hrajete pouze v tónině C dur?  Ano  Ne
  
5. Myslíte si, že zpíváte intonačně správně?  Ano  Ne
  
6. Při výběru písní převažují písně lidové nebo umělé?  Lidové  Umělé
  
7. Z jakého důvodu volíte či nevolíte lidové písně?

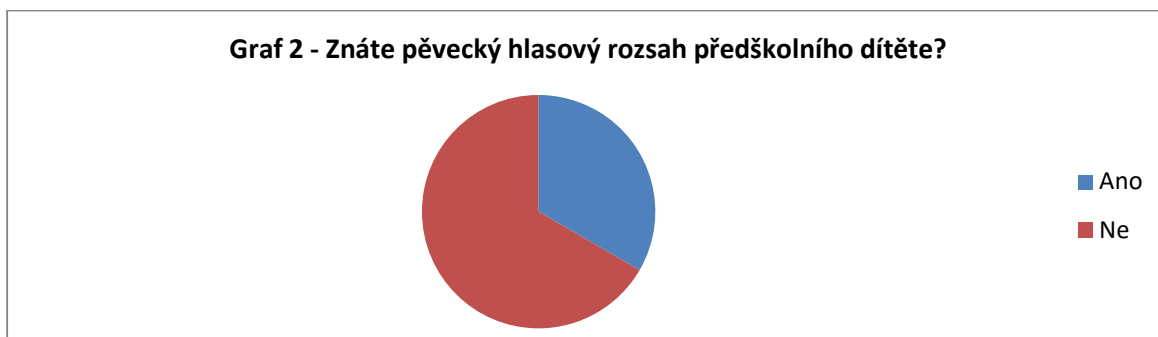
Děkuji za čas, který jste věnovaly vyplňování dotazníku.

## PŘÍLOHY D – GRAFY K VYHODNOCENÍ DOTAZNÍKŮ

Graf 1



Graf 2



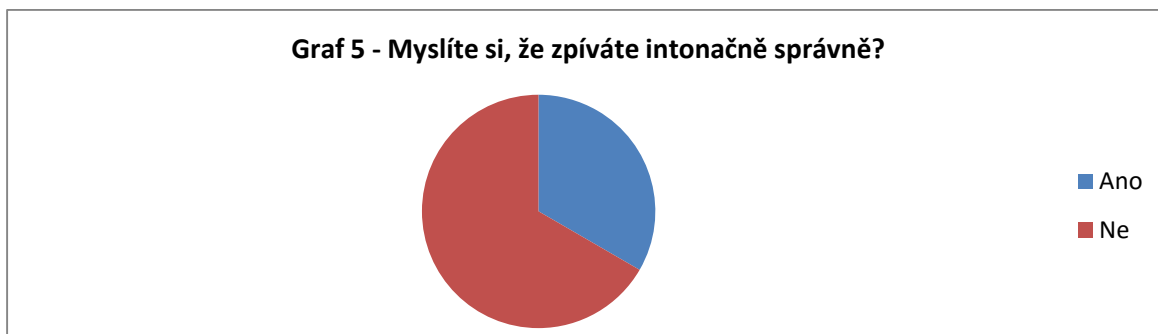
Graf 3



Graf 4



Graf 5



Graf 6

