

ZÁPADOČESKÁ UNIVERZITA V PLZNI
FAKULTA PEDAGOGICKÁ
KATEDRA HISTORIE

Sirotci, sirotčince a chudobince v Plzni
BAKALÁŘSKÁ PRÁCE

Kristýna Schovánková

Historie se zaměřením na vzdělávání

Vedoucí práce: PaedDr. Naděžda Morávková, Ph. D.
Plzeň, 2015

Prohlašuji, že jsem bakalářskou práci vypracovala samostatně s použitím uvedené literatury a zdrojů informací.

Plzeň, 15.6.2015

.....
Vlastnoruční podpis

Poděkování

Ráda bych poděkovala zvláště Kateřině Fantové a Štěpánce Pfelegerové z Archivu města Plzně za ochotu, příjemný přístup a flexibilitu, co se týče jiných než návštěvních hodin. Dále vedoucí mé práce, PaedDr. Naděždě Morávkové, Ph. D., za její odborné vedení a cenné rady. A následně i paní Mgr. Ludmile Novotné za pomoc při výběru tématu samotného.

Obsah

Úvod	5
1. Sociální situace v Plzni v polovině a na konci 19. století	8
1.1 Spolky	10
1.1.1 České srdce, národní výbor pomocný v Plzni	11
1.1.2 OUL. Podpůrný spolek v Plzni	11
1.1.3 Spolek malobranských husitů v Plzni	12
1.1.4 Čechie. Spolek pro péči o sirotky a vdovy po čsl. legionářích města Plzně	12
1.1.5 Lidový spolek Život v Plzni	12
1.1.6 Československý červený kříž v Plzni	12
2. Sirotčince	13
2.1 Chovanci a jejich život vně sirotčince	14
2.2 Nadace	18
2.3 Útulek pro opuštěné děti	19
3. Chudina a chudobince	19
3.1 Tuláctví, žebrota a žebravé děti	23
4. Válečné období	28
4.1 Péče o potřebné během války	31
5. Zdravotnictví	33
5.1 Fungování veřejných zdravotnických služeb	34
5.2 Schůze městských okresních lékařů	34
Rok 1897	34
Rok 1898	35
Rok 1899	35
6. Pomocné a zvláštní školy v Plzni	36
Závěr	39

Summary	40
Seznam použité literatury a pramenů	41
Badatelna Archivu města Plzně	41
Literatura	41
Stati ve sbornících	42
Periodika	42
Internetové zdroje	43
Seznam textových a obrazových příloh	44

Úvod

Konec 19. století je obrazem boje za sociální práva, za práva občanská. Krizí soudobé společnosti byl útlak, politický i policejní. Naše země od svého okolí přebírala anarchistické a socialistické myšlenky. Z chaosu a krize viděli soudobí umělci jako jediné východisko změnu společenských poměrů. Prohlubování propastí mezi vrstvami, velmi bohatými a velmi chudými, mělo být zastaveno. Hlavním kontrastem doby bylo postavení anarchismu vůči personifikaci kapitalismu. Bohatý život velkopodnikatelů vs. život obyčejných lidí. Pokud zmiňuji umělecké zobrazení tehdejší doby, nesmím opomenout divadelní hru *Tkalci*, kterou tímto i vřele doporučuji, řešící soudobou problematiku rozdílů vrstev, která byla uvedena v Praze roku 1896. Krom toho, že ji každoročně inscenuje některé z (většinou pražských) divadel, je zpracována i knižně.

Tato práce obsahuje drobný náhled na situaci těch, kteří bývají často opomíjeni. A přesto převážnou dobu naší historie tvořili většinu společnosti. Chudí a opuštění. Co o nich vlastně víme? A jaký tvořili podíl společnosti? 19. století bylo stoletím vývoje. Stále však přetrvávaly vzorce chování, které tomu nenasvědčovaly. Zvyšovala se životní úroveň, sociální zabezpečení. Vznikaly Úřady sociální péče a sirotčince ve větších městech na celém území České republiky. Jak ale vypadaly jednotlivé osudy osiřelých dětí? Kde končily?

První kapitola je stručným nástinem sociální otázky v Plzni během 19. století. Zobrazuje situaci na Plzeňsku obecně. Problémy společnosti i snahu města potřebným pomáhat, s tím související spolky jsou vcelku stručně popsány v podkapitole.

Druhá kapitola je hlavním jádrem této práce. Sirotčince a sirotci. Tato kapitola by snadno mohla být pouhým výčtem dat, mou snahou však bylo čtenáři přiblížit situaci těchto dětí. Proč a v čem strádaly. Jaká o ně byla reálná péče oproti tomu, co potřebovali. A hlavně, do jakých rodin se dostávali. Navazuje kratší podkapitola čítající pár plzeňských nadací a fondů vniklých v 19. a 20. století právě pro tyto děti. Stejně tak útulek pro opuštěnou nezletilou mládež, který vznikl ke konci války roku 1917.

Třetí kapitola odráží situaci chudých a péči o ně. Děti, dospělí i staří pracující námezdními pracemi celoročně živořili. Bylo tedy zcela běžné, že žebřali. A o tomto tématu je podkapitola o tuláctví, žebrotě a žebřavých dětech.

Následuje kapitola reflektující válečné období, tedy dobu, kdy nestrádali jen ti nejchudší. A kdy se ve frontě na chleba čekalo i celý den. Zachycena je i role státu v těchto pro mnohé katastrofálních časech. Odklon školství k jiným činnostem. A hlavně mravní chaos.

Pátá kapitola ukazuje letný pohled na zdravotní péči v Plzni, snahu předcházet některým epidemiím, výroční lékařské zprávy a jiné.

Poslední, šestá kapitola je spíš náhledem na ústavní zabezpečení postižených dětí, ať už fyzicky či psychicky.

Abstrakt: Práce je věnována vývoji péče o potřebné v Plzni v průběhu konce 18. a počátku 19. století. Ústředním tématem jsou sirotci, chudina i invalidní, kteří v Plzni pobývali. Okrajově jsou zmíněny nadace, fondy a spolky vzniklé svépomocí či za přispění města Plzně. Dále zdravotní péče o tyto vrstvy. A letmo i pomocné školy a princip, na kterém fungovaly. Práce se věnuje zejména zobrazením úhlu pohledu na tyto strádající a snaží se, aby čtenář pochopil, že na tuto vrstvu obyvatel nelze nahlížet jen jako na čísla v tabulkách. Naráží na důležitý společenský problém ztráty morálky, obecného chaosu a zneužívání dětí k žebrotě. Dále také to, že v této době žebrotě nebylo hanbou, ale běžným přivýdělkem lidí, kteří byli odkázáni jen na sezónní práci. Jednotlivé kapitoly jsou obohaceny o různé příběhy z kartonů Archivu města Plzně.

Abstract: This work is devoted to a progress of a social care in Pilsen during the end of 18th century and in the beginning of 19th century. It is focused on orphans, poor ones and disabled people who lived in Pilsen. I slightly referred to the foundations, funds and associations which were arised self-help or with assist of the town Pilsen. Another issue of this work was health care for the Poor. I also mentioned Remedial Schools and bases thanks to which they work. This work is mainly focused on point of view at these suffering people and is trying to make the reader understand that it is impossible to describe them just as numbers in listings. It is reflecting an important social problem of morality loss, chaos at general and abuse of children to begging. The next thing important to say is, that century ago, there was no shame for begging at all such it is nowadays. It was common way to earn money for people who were left just for seasonal work. Each chapter is enriched of stories from The Cardboards from the Archives of the City of Pilsen.

Klíčová slova: sociální péče, chudina, sirotci, sirotčince, žebráci, tuláci, pomocná škola, zdravotní péče

Keywords: Social Care, the Poor, Orphans, Orphanage, Beggars, Wanderers, Remedial School, Health Care

1. Sociální situace v Plzni v polovině a na konci 19. století

Můžeme přijmout tezi, že české země byly, co se týče sociálního a ekonomického vývoje v 19. století někde mezi západní a východní Evropou. Tedy zhruba uprostřed. 19. století by se tak dalo považovat za století ekonomiky, kdy dobývání či nové rozdělování zdrojů a statků bylo nahrazeno úsilím o růst životní úrovně. Přinejmenším tento prvek velmi zesílil. Nebylo tomu tak ale ve všech vrstvách společnosti.¹

Masy obyvatel přijímají nový vzorec chování, přežití je nahrazeno motivací. Možnost materiálního a sociálního vzestupu začínala vyvolávat prestižní chování a zejména prohlubování již zachovaných rozdílů. V českých zemích byla ještě v polovině 19. století situace taková, že velkovýroba, moderní technologie a organizace měly ve společnosti stále malý podíl. Přetrvával vysoký podíl malovýroby a domácké průmyslové výroby na venkově, hlavně pak v hornatých oblastech. Poměrně velká část obyvatelstva stále žila trvale v malých městech.

Jaký byl populační vývoj okolí Plzně? Jako příklad uvedu tzv. progresivní brdskou oblast², kterou Ludmila Kárníková³ označila mezi průmyslová centra nového typu. Roku 1857 měla tato oblast 174 447 obyvatel, o 53 let později, roku 1910, měla 193 858 obyvatel. Obyvatelstvo za danou dobu početně vzrostlo tedy jen o pouhých 11%. Skrytá, avšak dosti výrazná depopulace, poukazovala na podstatně nižší než průměrný přirozený přírůstek pro české země.⁴

Jako populačně progresivní v letech 1857-1910 L. Kárníková označuje Prahu a Kladensko, Brněnsko, Ostravsko, Plzeňsko, Teplicko, Mostecko, Sokolovsko a Karlovarsko. Protikladně jako neprogresivní označuje Blanensko, Šluknovsko, Děčínsko, Turnovsko, Českolipsko, Jičínsko, Královédvorský, Náchodsko a Podorličí, Moravskotřebovsko, Jeseníky, Uničovsko, Opavsko a Krnovsko. Ve všech těchto zmíněných oblastech docházelo ke skryté depopulaci.⁵ Plzeň, která, jak už bylo zmíněno, je považována za skutečně

¹ MACHAČOVÁ, Jana – MATĚJČEK, Jiří. *Studie k sociálním dějinám 19. století, 4. díl*. Opava: Slezský ústav ČSAV v Opavě, 199. 331 s. S. 32.

² Okresy Rokycany, Hořovice, Beroun.

³ Viz Kárníková, L., *Vývoj obyvatelstva v českých zemích 1754-1914*, Praha: Nakladatelství ČSAV, 1965. 401 s.

⁴ MACHAČOVÁ, Jana – MATĚJČEK, Jiří. *Studie k sociálním dějinám 19. století, 4. díl*. Opava: Slezský ústav ČSAV v Opavě, 199. 331 s. S. 41.

⁵ Tamtéž, s. 43.

progresivní, patří i v roce 1910 stále mezi tuto zónu díky převaze průmyslového obyvatelstva. Jde o tzv. imigrační zónu.⁶

Spolu s vzrůstajícím průmyslem mělo město Plzeň větší tendenci se starat o své občany a nějak je zabezpečit. Dělnická Plzeň se snažila o ochranu i povznesení obyvatelstva ve svém městě. Byla zde tedy hojná dobrovolná péče soukromá i ze strany města. Pečovalo se o chudé, choré, mládež, nezaměstnané i o bezdomovce. Soukromou dobrovolnou péčí nemíním pouze peněžitou podporu a veřejné sbírky, ale i poskytování místností, otopu a světla. Veškerá sociální péče tak spočívala na bedrech jednotlivých úředníků po úradech, jen *chudinský úřad* byl vyčleněný mimo. Zaobíral se nejen chudými, ale i nezaměstnanými a mládeží. Působnost úřadu tak neměla pouze chudinskou povahu.

Ustavičnou snahu města o zlepšení situace chudých dokládá i rok 1903, kdy byla obcí zřízena *Pokladna pro místní chudé*. Šlo o zvláštní fond, který měl v Plzni zamezit žebrotě. Což bylo samozřejmě celoplošně nemožné, pravidelnými příspěvky však poskytovali podporu mnohým chudým. Podporovali asi 400 osob stálými čtvrtletními příspěvky.⁷

Městský úřad sociální péče začal fungovat až s vybudováním *Domu sociální a zdravotní péče* v Otakarových sadech.⁸ Tato stavba byla zahájena v prosinci 1923 a to s rozpočtem 2 750 000 Kč.⁹ A plány na využití spočívaly v existenci jednotlivých úřadů a korporací (Úřad sociální péče, úřad pro válečné poškozence, poradna pro volbu povolání, Okresní péče o mládež, chudinské úřady, chemická a bakteriologická laboratoř, úřady zdravotnické, hřbitovní kancelář, úřadovny dorostu, Amerického červeného kříže, zubní ambulatorium, ochrana matek a kojenců, dispenzář plicních a kožních chorob).

A jak vlastně vypadaly náklady na vedení takové sociální péče? V příloze č. 1 nabízím tabulku obsahující detailní přehled. Pro ukázkou byl použit rok 1925. Z uvedeného výčtu jasně vidíme, že potřeby byly mnohem vyšší, než kolik město přispívalo. Právě z tohoto důvodu byla funkce dalších projektů, organizací, nadací a sbírek nezbytná. Schodek byl totiž téměř 80%.

⁶ Zóna, kde celkový přírůstek počtu obyvatelstva převyšuje přirozený přírůstek. (str. 58 – studie k soc. dějinám 4)

⁷ KŘÍŽ, František. *Město Plzeň: přehled složení a činnosti obecní správy za léta 1925-1928*. Plzeň: Město Plzeň, 1929. 615 s. S. 358.

⁸ Viz příloha č. 2

⁹ Státní oblastní archiv Plzeň. *Město Plzeň: Přehled složení a činnosti obecní správy za léta 1919-1924*. Plzeň: Dělnické družstvo tiskárenské v Plzni, 1925. 532 s. S. 256.

Doted' jsme hovořili o Plzni a péči o její občany? Jak to ale fungovalo v jejím okolí? Na počátku války, roku 1914, byla zřízena v Plzni *Okresní péče o mládež*, a to proto, aby se město zaměřilo i na děti žijící mimo Plzeň, ne jen v ní. Starala se o celkem 3 000 dětí. Níže uvádím nejdůležitější odbory této Okresní péče:

Odbor pro péči o děti hluchoněmé, který vlastnil od roku 1920 internát pro mimoplzeňské hluchoněmé děti (než zde navštěvovali čtyřtřídní školu pro hluchoněmé) a o 3 roky později celý ústav (internát i školu). *Odbor pro péči o děti slabomyslné*, který bohužel vlastní ústav neměl, ale od roku 1920 o něj usiloval. *Odbor pro péči o děti zmrzačené*, který vlastnil ústav po bývalé invalidní škole na Klatovské třídě. Tzv. Masarykův ústav pro zmrzačené děti. *Úřadovna pro péči o mládež soudně stíhanou a jakkoli ohroženou*, která byla zřízena roku 1922. A nakonec nejdůležitější, *finanční odbor*, jeho podstatou bylo získávat prostředky pro Okresní péči o mládež celkově.¹⁰ Na Nádražní třídě se vzniklá *Útulna pro opuštěné děti* rozšiřovala tak, až pod ní patřil celý objekt. Další zmínky o Útulně na straně 19.

1.1 Spolky

Péče o mládež byla také podporována jednotlivými školami a tělocvičnými spolky. Nejen že podporovali děti po tělesné a mravní stránce, dále je šatili, stravovali, a byli s nimi hlavně v době svátků, zejména Vánoc. V následujícím přehledu uvádím některé z nich:

Jméno spolku	Rok založení	Působnost
Krejcarový spolek	1879	ošacení + školní pomůcky pro školáky
Spolek pro podporu chudé české mládeže	1894	zřídili Jesle ¹¹ a Feriální osady ¹²
Polévkový ústav Obecné kuchyně	/	stravování
Odbočka čs. Červeného kříže	1919	zdraví mládeže

13

¹⁰ Státní oblastní archiv Plzeň. *Město Plzeň: Přehled složení a činnosti obecní správy za léta 1919-1924*. Plzeň: Dělnické družstvo tiskárenské v Plzni, 1925. 532 s. S. 259.

¹¹ Jesle, tedy dětská útulna, byla založena roku 1902 nejen Spolkem pro podporu chudé české mládeže, ale také Českou jednotou paní a dívek v Plzni. Přijímány byly děti v rozmezí 4 týdnů až 4 let. V roce 1923 byly Jesle rozšířeny o noční útulek.

¹² Feriální osady pečovaly o prázdninové zážitky dětí, jsou spojovány s loutkovým divadlem, které provozovaly mnoho let, a které mělo dokonce uměleckou pověst. Nejen v míru, i za války byly účelně organizovány různé družiny.

Z tabulky se zmíním krátce alespoň o Obecné kuchyni. Obecnou kuchyni zřídil a udržuje v Plzni spolek založený roku 1890 několika plzeňskými občany. Ti si dali za úkol poskytovat chudým, hlavně žactvu a dělnictvu, vydatné obědy. Buď zcela zdarma či za nepatrný peníz. Přičleněný polévkový ústav poskytoval chudé školní mládeži v zimním období zdarma polévku a chléb.¹⁴

Budu-li hovořit chvilku obecně, sociální, ekonomická ani hospodářská situace v naší společnosti v 19. století a první polovině 20. století nebyla nijak oslnivá. Podle Bělohlávka, jak úsměvně podává, bylo vše následkem tehdejšího společenského řádu, kapitalismu. Pravdou však zůstává, že valná většina se ocitala na sociálním dně, vlastním bankrotu.¹⁵ A právě proto vznikaly různé podpůrné a dobročinné spolky pro sociálně slabší v Plzni i jinde po celé republice. Tato pomoc však nikdy nebyla dostačující, stát ani jednotlivé podniky se totiž víceméně neangažovali. Nabídnu tedy alespoň částečný náhled do organizací, které vznikaly buď svépomocí, nebo za podpory jiných organizací, někdy i politických stran. Na počátku je vždy uvedena doba trvání spolku a následně jeho zaměření či cíle.

1.1.1 České srdce, národní výbor pomocný v Plzni

Fungující v letech 1917-1919. Tento spolek kumuloval peněžité i naturální dary, které dělil mezi potřebné. Zejména děti trpící hladem a bídou na konci první světové války. Oděv, boty a stravu opatřovali zcela samostatně. Organizovali i prázdninové útulky, které navštívilo rok od založení na 80 000 plzeňských dětí.¹⁶ Roku 1919, kdy docházelo k vyrovnávání situace, již nebyla činnost spolku tak akutní, ochabovala, až zanikl spolek zcela.

1.1.2 OUL. Podpůrný spolek v Plzni

Bělohlávek uvádí datum založení rok 1944, konec spolku roku 1958. Specificky organizace pro podporu neslyšících (hluchoněmých), zlikvidována čtrnáct let po svém založení. Při zkoumání více zdrojů jsem však zjistila, že webová stránka *Spolku neslyšících Plzeň*, tvrdí něco jiného.¹⁷ Dle nich vznikl OUL roku 1916, na popud hluchoněmého Jana Zacha z Nových Syrovic na Moravě, který díky pobytu v Praze, kde se dostal do kontaktu

¹³ Státní oblastní archiv Plzeň. *Město Plzeň: Přehled složení a činnosti obecní správy za léta 1919-1924*. Plzeň: Dělnické družstvo tiskárenské v Plzni, 1925. 532 s. S. 258.

¹⁴ KRÍŽ, František. *Město Plzeň: přehled složení a činnosti obecní správy za léta 1925-1928*. Plzeň: Město Plzeň, 1929. 615 s. S. 367.

¹⁵ BĚLOHLÁVEK, Miloslav. *Státní oblastní archiv Plzeň: Průvodce po fondech a sbírkách*. Plzeň: Západočeské nakladatelství, 1987. 476 s. S. 305.

¹⁶ Tamtéž.

¹⁷ *Spolek neslyšících Plzeň – Historie* [online]. Dostupné z: < <http://www.spolek-neslysicich-plzen.wz.cz/historie.html> >. [cit. 2015-05-20].

obdobného spolku,¹⁸ snadno mohl zavést v Plzni po vzoru Prahy spolek totožný. Dále uvádí, že spolek, ač pod jiným jménem, existuje doposud. Jsou hrdí na svou současnou rozmanitost, ať už provádění psychorehabilitačních pobytů a hlavně zajišťování tlumočnických služeb včetně sociálního poradenství. Brzy budou slavit sté výročí.

1.1.3 Spolek malobranských husitů v Plzni

1895-1950. Spolek podporující chudé české mladistvé, se sídlem na dnešním Severním předměstí (Roudná). Spolupracoval s obchodními spolky jako Lidumilem, Rájem a Přemyslem a konal i veřejné sbírky, máje atd.¹⁹ Aktivní byl až do roku 1941 a o devět let později se definitivně rozpustil.

1.1.4 Čechie. Spolek pro péči o sirotky a vdovy po čsl. legionářích města Plzně

1919-1939. Samostatná akce žen pro návrat legionářů, která po ukončení tohoto cíle, tedy dva roky po založení přešla ve spolek podpůrný. Činnost byla za okupace zastavena a obnovena až po skončení druhé světové války. V roce 1948 se spolek zapojil do Svazu bojovníků za svobodu.²⁰

1.1.5 Lidový spolek Život v Plzni

1930-1949. Spolek zaměřený zejména na nemocné dělníky a jejich rodiny. Měl zřizovat ozdravovny a dohlížet na zlepšení sociální situace dělnické třídy. Ovlivňoval ho silný vliv sociální demokracie. Šlo o značně bohatý spolek, vlastnili například Habermannovu ozdravovnu v Letinech u Blovic s 243 ha lesa.²¹

1.1.6 Československý červený kříž v Plzni

1933-1975. Jakožto zdravotnická organizace se červený kříž zajímal hlavně o zdravotní osvětu obyvatelstva po pohromách a katastrofách. V Československé republice fungoval již od roku 1863, ustaven byl ale mnohem déle, a to roku 1919. V Plzni jeho vznik datujeme do třicátých let 20. století. Poměrná část spisů byla roku 1939 skartována, nedochovalo se nám toho tedy mnoho.²² Po roce 1945 písemnostem nebyla věnována taková péče a další ze spisů o sociální pomoci byly skartovány.

¹⁸ Spolek hluchoněmých v Praze existoval již od roku 1868.

¹⁹ BĚLOHLÁVEK, Miloslav. *Státní oblastní archiv Plzeň: Průvodce po fondech a sbírkách*. Plzeň: Západočeské nakladatelství, 1987. 476 s. S. 306.

²⁰ Tamtéž, s. 319.

²¹ Tamtéž, s. 306.

²² Tamtéž, s. 307.

2. Sirotčince

Následuje pro mne velmi zajímavé téma. Sirotčince. Protože jsme již získali detailnější náhled na životní situaci obyvatel města, můžeme se poohlédnout dále. Specificky na osiřelé děti. A péči o ně. Podkapitolou tohoto velmi důležitého tématu jsou nadace, kdy alespoň okrajově poskytnu informace o nadacích a fondech, dále drobný přehled o útulku pro opuštěné děti.

Městský sirotčinec. Jakožto první a nejstarší ústav péče o mládež v Plzni, zaslouží samotnou kapitolu, ne-li celou práci. Do roku 1883 pečovala Plzeň o výchování chudých sirotků, opuštěných dětí, ošetřováním soukromníky a udělovalo dary, podpory, na jejich výchování. Způsob této výchovy nejen, že nepokrýval skutečnou potřebu, ale nijak se ani neosvědčil. Jen velmi zřídka se podařilo dítě předat do rodiny, která by se ho zodpovědně ujala a brala ho jako své. Proto se jednomyslně město usneslo na zřízení sirotčince. Víceméně fungoval od 28. února 1879 a nalézal se v Otakarových sadech, odkud roku 1889 přesídlil do svého domu v Resslově ulici, č. p. 419. Ústav převzal jméno „*Sirotčinec královského města Plzně*“.²³ A kdo se staral o děti? Děti byly opatrovány řádovými sestrami De Notre Dame z horažďovického mateřince. A to od roku 1889. Do této doby to byli volení vychovatelé městskou radou. Od roku 1924 se sirotčinec nacházel jak v Otakarových sadech, tak ve dvou budovách dědiců Kludských.

Abychom si tu náhlou změnu budovy osvětlili, několik let po svém vzniku, tedy roku 1889, vzrostl počet chovanců sirotčince natolik, že bylo třeba dosavadní místnosti rozšířit. Uvažovalo se dokonce o přístavbě nové ústavní budovy, nakonec se však pro tyto účely zakoupila budova jiná. Specificky dům č. p. 419 na Říšském předměstí, Resslerova ulice č. 13. Budova stála 87 000 K, kdy většina, 61 000 K, byla uhrazena z fondu sirotčince a zbytek byl hrazen hypotékou od městské spořitelny. Sirotčinec tak získal nové prostory, ty se však záhy ukázaly jako nevhodné. Proč? Nevyhovovaly totiž hygienickým a výchovným potřebám. Začalo se tedy hovořit o postavení budovy nové. O potřebě novostavby se vážněji začalo uvažovat až roku 1920.²⁴ Stará budova v Resslově ulici vyžadovala náklady na rekonstrukci každý rok, proto se rozhodlo, že se k ní přistaví další patro a udělá se z ní obytný dům. A sirotčinec by se přestěhoval do budovy výše zmíněné novostavby.

²³ Státní oblastní archiv Plzeň. *Zpráva obce král. města Plzně o činnosti správy obecní od roku 1897*. Plzeň: Nakladatelství obce Plzeňské, 1900. 579 s. S. 428.

²⁴ KŘÍŽ, František. *Město Plzeň: přehled složení a činnosti obecní správy za léta 1925-1928*. Plzeň: Město Plzeň, 1929. 615 s. S. 262.

Řízení sirotčince bylo pod správou sedmičlenného kuratoria, jehož předsedou byl purkmistr města Plzně. Stálými členy byl městský radní a arciděkan. Ostatní členi byli voleni na tři roky obecním zastupitelstvem z občanů města.²⁵

2.1 Chovanci a jejich život vně sirotčince

Budovy, ve kterých děti žily, jsme již probrali. Nyní přichází důležitý bod zobecnění si nákladů na život takového dítěte a obecně počtu těchto dětí v sirotčinci²⁶. Je třeba si říct, že upřednostňovány byly hlavně děti po příslušnících města Plzně. Cizí děti se ale také přijímaly. Avšak za náhradu výloh, která byla poskytována místní školní radou, spořitelnou a ministerstvem sociální péče. Děti, které se staly chovanci tohoto ústavu, byly ve věku od 4 do 14 let, pro dívky byla ale tato hranice upravována na věk 15 let. Ve svém vyznání měli chovanci naprostou svobodu. Ctihodné sestry je učily morálním vlastnostem, společenskému chování a ušlechtilé ctižádosti. Když došly děti onoho věku, přecházely do učení, na služební místa či k příbuzným. Jejich osudy byly různé. Při ukončení dostávaly své peněžní úspory z chudinských pokladen, které jim je uchovávali na vkladních knížkách.

Již za doby v sirotčinci, dostávaly děti od městské rady či jiných institucí peníze, spíše drobné obnosy, na vkladní knížky. A to při různých příležitostech. Například sirotek po kolovrátkáři Františku Králi, Josef Král, získal na vkladní knížku po svém otci při jubilejním daru městské rady 20K. Stejně tak jeho bratr Václav Král, který po smrti osmiletého Josefa všechny peníze zdědil.²⁷ Děti po odchodu z ústavu mohly být takto zaopatřeny alespoň na nějaký čas.

Ohlédneme-li se na konec 19. století, rok 1899, je statistika počtu chovanců takováto. Od založení přijal sirotčinec celkem 89 chovanců, viz podrobná tabulka níže:

	Hochů	dívek	celkem
1897	20	14	34
1898	16	14	30
1899	16	14	30

28

²⁵ Státní oblastní archiv Plzeň. *Zpráva obce král. města Plzně o činnosti správy obecní od roku 1897*. Plzeň: Nakladatelství obce Plzeňské, 1900. 579 s. S. 429.

²⁶ Viz příloha č. 3

²⁷ Městský archiv Plzeň, signatura 25/I/1906, karton 565 (Sirotčinec – finanční záležitosti, žádosti o místa).

²⁸ Státní oblastní archiv Plzeň. *Zpráva obce král. města Plzně o činnosti správy obecní od roku 1897*. Plzeň: Nakladatelství obce Plzeňské, 1900. 579 s. S. 429.

A aby to nebyla jen čísla, pojd'me se podívat, jak se jejich život vyvíjel dál. Ve výše uvedených letech, zemřeli tři chovanci. Dva hoši a jedna dívka. Jedenáct chovanců celkově bylo propuštěno dosažením věku odchodu. Propuštění chlapci se věnovali následujícím pracím: malířství, holičství, obuvnictví, zámečnictví, strojnictví, pekařství, košíkářství a obchodu. Odchozí dívky šly dále k příbuzným, popř. do služby. Je třeba říct, že při vystoupení ze sirotčince obdržel každý, jak už bylo řečeno, všechny příspěvky získané darem od občanů i města Plzně, ale také čisté šatstvo a prádlo.

Jak rostl počet chovanců s odstupem času, můžeme vidět v následující tabulce:

Rok	Počet chovanců	Příchozích chlapců	Přích. dívek	Úbytek	Odch. chlapců	Odch. dívek
1925	47	neuvedeno	neuvedeno	10	neuvedeno	neuvedeno
1926	59 přibylo	30	29	37	22	15
1927	73 přibylo	48	25	61	32	29
1928	34 přibylo	25	11	42	27	15

²⁹

Sirotčince měly samozřejmě spousty výdajů. Náklady na udržování se rok za rokem většinou zvětšovaly a sirotčinec pak žádal město o další příspěvky. Následující tabulka shrnuje průměrný náklad na chovance. Město se samozřejmě vzrůstající potřeby a náklady snažilo regulovat mnohými usneseními. A tak sirotčincům i chudobincům nezbývalo, než jednotlivé položky škrtat a upravovat.

	celé zaopatření ročně	na stravu/denně
1897	106 zl.	10 kr
1898	106 zl.	12 kr
1899	129 zl.	14 kr

³⁰

Potravinu i jmění však z velké části získával sirotčinec také z darů. Ty byly věnované při různých příležitostech četnými dobrodinci i městem samotným. Přispěl i samotný císař a

²⁹ KŘÍŽ, František. *Město Plzeň: přehled složení a činnosti obecní správy za léta 1925-1928*. Plzeň: Město Plzeň, 1929. 615 s. S. 339.

³⁰ Státní oblastní archiv Plzeň. *Zpráva obce král. města Plzně o činnosti správy obecní od roku 1897*. Plzeň: Nakladatelství obce Plzeňské, 1900. 579 s. S. 429.

král František Josef I, který po pobytu v Plzni roku 1885 daroval sirotčinci 1000 zlatých. Dále Měšťanský pivovar, který věnoval 2517 zlatých, na památku 50letého založení pivovaru pak znovu 1000 zlatých.³¹ Následovalo je, ač se značně menšími částkami, mnoho dalších. Byť z řady městské rady a obecního zastupitelstva (Adolf Pytlík, František Hamáček), nebo majitelů podniků (Augustin Fodermayer, Leo Popper, Anna Worlitzká) až po obyčejné měšťany, kteří chtěli dětem také přilepšit.³²

Roku 1926, jak se níže dočtete, přibylo do sirotčince několik chovanců z městské útulny. Z tohoto důvodu docházelo k prostorové stísněnosti a zvažovalo se zbudování sirotčince nového. Plány měly být zrealizovány na Lochotíně, nakonec však pro mnohé překážky návrh padl.³³

Děti nepobývaly jen v areálu tohoto ústavu. Ať už na konci 18. nebo v 19. století docházelo k četným výletům. Roku 1925 to byla např. osada ve Spáleném Poříčí, roku 1927 Stod. V létě 1928 to byla týdenní cesta po Středních Čechách, kdy děti poznaly Tábor, Prahu a Písek. Nebo prázdniny roku 1929, kdy jim byl zajištěn pobyt v Merklíně.³⁴

Sirotčinec, jako takový, nenabýval pouze opatrovnickou funkci během života sirotků v daném ústavu. O své chovance se zajímal i v jejich náhradních domovech. Opatrovníkům docházely po letech dopisy, kde se žádá o sdělení o opatření daného sirotka. Nalezneme tedy v Archivu města Plzně i četné zprávy o životě chovanců po jejich odchodu k pěstounům. Uvedu příběh Jana Feruse, sirotku po sklepníkovi, kterého si k sobě vzal Matyáš Sazama. Jan, narozený roku 1902, školu zvládal bez sebemenších problémů s jedničkami, ale do učení k mistrům ho odmítali brát. Důvod? Již od sirotčince trpěl na malý močový měchýř a často se i v noci pomočoval. To zapříčinilo, že ho odmítli u řeznického mistra v Domažlicích, kam měl nastoupit a následně i v aviatické škole ve Vídni. Pěstoun uvádí, že doufal, že čím starší Jan bude, tím více se problém začne vytrácet, víc a víc lékařských zpráv však tvrdilo opak. Konstatuje, že pro syna bude jediným východiskem práce v zemědělství. Chválí ho, je prý spořivý a šikovný natolik, aby jednou vedl své vlastní hospodářství. Získal mu i práci, kam

³¹ Státní oblastní archiv Plzeň. *Zpráva obce král. města Plzně o činnosti správy obecní od roku 1897*. Plzeň: Nakladatelství obce Plzeňské, 1900. 579 s. S. 430.

³² Nejen sirotčincům, ale i spolkům starajícím se o chudé a potřebné odkazovali lidé svůj majetek. Viz příloha č. 4

³³ KŘÍŽ, František. *Město Plzeň: přehled složení a činnosti obecní správy za léta 1925-1928*. Plzeň: Město Plzeň, 1929. 615 s. S. 338.

³⁴ KŘÍŽ, František. *Město Plzeň: přehled složení a činnosti obecní správy za léta 1925-1928*. Plzeň: Město Plzeň, 1929. 615 s. S. 340.

brzy nastoupí. Farář, Matyáš Szam, na konci zprávy též žádá o nového svěřence.³⁵ Ne všechny zprávy jsou však takto pozitivní.

Archív města Plzně dokládá i četné žádosti o adopci některých ze sirotek. Jednou z takových žádostí je například žádost Františka Donáta z Mladé Boleslavi. Ředitel prodeje ovocných vín a nejjemnějších likérů z akciové továrny na zužitkování plodin v Třebenicích, který ve svém dopise žádá správu sirotčince v Plzni o svěření péče jednoho z jejich sirotek. Zároveň však v žádosti upozorňuje, že pokud by daný jedinec nekonvenoval jeho požadavkům, tedy pokud by nevyhovoval, nárokuje si propustit takového sirotka do dvou až třech měsíců bez jakýchkoli náhrad. Následuje menší výhrůžka, kdy v žádosti o dítě předhazuje správě sirotčince, že je v jejich zájmu, aby mu vybrali co nejlepšího chovance.³⁶ Z druhé strany listiny je doložena i odpověď správy sirotčince.

Zastavíme se na chvíli u neukázněného chování. Stále přibývalo více a více neposlušných dětí. Vychovatelky se však obávaly nějak tělesně děti trestat, zároveň ale věděly, že pouhé napomínání nic neovlivní. Psaly tedy opakovaně dopisy radě města, kterou žádaly o pomoc, jak by měly správně zakročit a jak s dětmi vůbec zacházet, aby poslouchaly. Závažný problém to byl z toho důvodu, že neposlušné děti byly bohužel příkladem i dětem ostatním. Častěji se tedy stávalo, že se k neukázněným přidávaly, než aby se chovaly, jak byly naučeny.

Sestra M. Susana ve své žádosti z 26. ledna 1905 uvádí jako důvody pro pokárání i psaní zamilovaných psaníček mezi jednotlivým pohlavím³⁷. Je tedy na pováženou, jak moc „neukázněné“ děti mnohdy byly. Přestupky jako kouření, krádeže, lenost učit se, nebo také mstivost, jsou na druhou stranu však pochopitelné. Zřejmě se však pro malé chyby, řešilo i vše banální.

Podle vzoru sirotčince v Plzni se inspirovalo mnoho dalších, v archivu města Plzně tak můžeme nalézt například děkovný dopis rady tehdy královského města Kladna z 16. listopadu 1905.³⁸ A nejen Kladnu propůjčila Plzeň své stanovy a instrukce k vedení sirotčince. Například Hořovicím.

³⁵ Městský archiv Plzeň, signatura 121/I/1902, karton 538 (Jan Ferus, chovanec městského sirotčince).

³⁶ Tamtéž.

³⁷ Městský archiv Plzeň, signatura 25/I/1905, karton 557 (Městský sirotčinec – poděkování za dárek, příspěvky aj.)

³⁸ Tamtéž.

Fondy obsahují mnohé darovací listiny pro sirotčince, méně častým jevem však bylo, že někteří prováděli pro sirotčince zdarma své služby. Například lékaři. Doložené jsou i děkovné dopisy některým z nich. Například panu Janu Jahlovi, který jakožto praktický lékař, zdarma léčil některé pacienty. V daném dopise správa sirotčince zpravuje lékaře, že se sirotkovi po zubní operaci daří lépe a posílá tisíceré díky.³⁹

Rada města Plzně podporovala i jiné sirotčince, například Bolzanův učitelský sirotčinec. Ten ve svých dopisech žádal o dar na postavení a zřízení útulku pro své děti a bylo mu vyhověno. Bolzanův odbor vznikl roku 1881 v Praze při Besedě Učitelské. Byl podporován ctiteli humanisty a filosofa Dr. Bernarda Bolzana, pro příklad mohu uvést děkana Náhlovského, peruckého děkana Daneše, děkana Sýkoru ze Všerub, spisovatele Juliuse Rotha aj. Z těchto darů pak spolek financoval vdovy a sirotky. Ač jmění rostlo i přes vyplácení peněz potřebným závratnou rychlostí, při založení začínal odbor roku 1883 na 647 zlatých, roku 1906 to bylo již 107 788K. Stále to ale nestačilo na pokrytí veškerých potřeb sirotčince. Rada odhlasovala podporu, a zasílala každoročně příspěvek 50K.

2.2 Nadace

Obec nepodporovala chudé jen skrz sirotčince a chudobince, postupně se utvářelo mnoho rozličných nadací a fondů přispívajících různým žadatelům na jejich potřeby. Roku 1927 městský úřad spravoval dokonce na 54 chudinských nadací a fondů.⁴⁰

Jmenovitě hovořím o Nadaci Elišky Herzové, studijní nadaci P. Jakuba de Sancto, studentské nadaci P. Floriana Schinko, chudinské nadaci MUDr. Františka Škody, nadaci Jindřicha Mikoleckého, chudinské nadaci Vilemíny Fodermayerové a dalších.⁴¹ Každá z nich měla své specifické uplatnění, či zaměření. Chudinská nadace Vilemíny Fodermayerové, například upřednostňovala podporu vdovám v Plzni. Spolky i nadace byly z Plzně a podporovaly víceméně jen občany svého města.⁴²

Po nadacích nemohu nezmínit fondy, které obec také spravovala. Jsou to tedy následující: *Fond pro pozůstalé po padlých vojínech do Plzně příslušných*, ke kterému příslušely všechny drobné fondy válečných invalidů a pro rodiny padlých. Z fondu se zasílaly podpory na zvláštní žádosti až do úplného vyčerpání. *Fond Měšťanského chudobince sv. Máří*

³⁹ Městský archiv Plzeň, signatura 25/I/1902, karton 536. (Sirotčinec – peněžní odkazy, různé).

⁴⁰ KŘÍŽ, František. *Město Plzeň: přehled složení a činnosti obecní správy za léta 1925-1928*. Plzeň: Město Plzeň, 1929. 615 s. S. 362.

⁴¹ Státní oblastní archiv Plzeň. *Zpráva obce král. města Plzně o činnosti správy obecní od roku 1897*. Plzeň: Nakladatelství obce Plzeňské, 1900. 579 s. S. 437.

⁴² Tamtéž, s. 438.

Magdaleny, který pravidelně posílal internistům a externistům ústavu peníze. Nebo *Fond sv. Martina*, který podporoval 10 chudých stálým příspěvkem. Dále fungovali následující: Fond Petra Houšky, Fond Jana Rychtaříka, Fond pro pozůstalé po čs. legionářích, Fond útulny pro rodičky v Plzni, Fond městského sirotčince, Fond ústavu chudých, Pikův fond pro podporu sociální péče v Plzni.⁴³

2.3 Útulek pro opuštěné děti

Již zmiňovaná instituce na začátku této práce, zaslouží trochu málo vysvětlení. Vraťme se tedy na chvíli k Útulku pro opuštěné děti. Útulek byl vybudován roku 1917 a jeho hlavní funkcí bylo obstarat děti postižené válkou. V září 1924 byl i se svými 13 chovanci přesunut do budovy zaopatřovacího ústavu. Chovanci navštěvovali národní i střední školy. A protože po ukončení války tvořila ty samé funkce jako městský sirotčinec, byly tyto ústavy propojeny. 3. listopadu 1926 nastalo ono sloučení a útulna tak po téměř 10 letech svého fungování zanikla. Přešlo celkem 35 chovanců.

Děti mladší 2 let byly vychovávány v Jeslích, mezi 2 a 15 lety, následně v útulně. Každý chovanec byl členem Sokola, byl jim kontrolován prospěch a byla jim zřízena zahrada na cvičení. Ubytovány byly i děti např. z Vídně.

3. Chudina a chudobince

Profesionalizace začala v nižších vrstvách poměrně pozdě a postupně pomalu. Podnětů ke kvalifikaci bylo v těchto skupinách málo. Život dolních vrstev byl hlavně o živoření a kvůli sezónním pracím, které byly nejčastější, byl také doprovázen životem na ulici.

Pojďme ale od začátku. Průmyslový rozvoj se po pomalém začátku v první polovině 19. století zrychlil až na samém konci a tempo stoupalo dál až do konce tohoto století. Průmyslové století, nová doba. Nové odbytové možnosti vyvolávaly růst zaměstnanosti a potřebu pracovních sil, technologické změny na jedné straně zas úspory pracovní síly, ale současně vyžadovaly rozšíření obslužných a navazujících výrob.⁴⁴ Zvyšovala se skupina podnikatelů a vlastníků, průmyslové dělnictvo a skupina inteligence. Ubývalo zemědělské

⁴³ KŘÍŽ, František. *Město Plzeň: přehled složení a činnosti obecní správy za léta 1925-1928*. Plzeň: Město Plzeň, 1929. 615 s. S. 364.

⁴⁴ MACHAČOVÁ, Jana – Matějček, Jiří. *Nástin sociálního vývoje v českých zemích 1781-1914*. 2. vyd. Praha: Karolinum, 2010. 494 stran. ISBN 978-80-246-1679-7. S. 150.

čeledi a nádeníků, naopak stoupal počet samostatných v zemědělství. Docházelo k drobení zemědělské půdy.⁴⁵

Dolní vrstvy, ač jsou známy nejlépe, hojně postrádají jakési souvislosti, které by dodatečně vysvětlovaly souvislosti všech potřebných reálií (životních podmínek). Jednoduchá sociální pozice u nižších vrstev úzce souvisela i s jednoduchými výchovnými vzorci. Rodina tohoto typu poskytovala svým potomkům nekvalifikované manuální pracovní síly, příslušné životní podmínky a s tím spojené vzory chování, které se předávaly. Jejich cílem bylo dlouhodobé shánění potravy a dalších prostředků potřebných k biologické reprodukci. A tomu odpovídal i jejich způsob života a výchova v rodině (sociální funkce i školní vzdělání). Nedostatek hmotných prostředků a peněz ztěžoval získání kvalifikace, nedostatek informací a vědomostí o světě a okolí zase ovlivňovaly socializaci této skupiny obyvatel.⁴⁶

Bez vidiny zlepšení svého stavu nepřipravovali rodiče budoucnost svých dětí. Dlouho se počítalo prostě s tím, že zaujmou sociální pozici po svých rodičích. K čemuž bylo třeba jen minimální přípravy. Vlastnosti jako aktivita ve vyhledávání výdělků a vynucená skromnost se utvářely díky okolnostem samovolně. Orientace byla zaměřená na zvykové chování. To podporoval i způsob práce, rutinní opakování jednoduchých tradičních manuálních činností. Iniciativu brzdilo i odevzdávání výdělků rodičům, zvyk z tradice patriarchální rodiny s centrálním rozhodováním, nutným v primitivních společnostech.⁴⁷

Panoval nezáměr o vzdělání a mnohdy přímo odpor k němu. Převažovaly materiální hodnoty a tak se spíše dbalo, aby děti začaly vydělávat co nejdříve. A jaké práce to byly? Mezi dolní vrstvy se počítají uvedení v následující tabulce. Ta mapuje situaci v Čechách pro druhou polovinu 40. let 19. století:

Typ práce	Počet obyvatel
Zaměstnanci v průmyslu, včetně policejních řemesel	330 000 až 500 000
Lnářští malovýrobci, včetně žen-krajčářek	160 000
Námezdní tkalci bavlněných látek	20 000
Sklářští malovýrobci včetně žen (domácká výroba)	10 000
Domáctí výrobci v odvětví zpracování různých surovin	5 000

⁴⁵ MACHAČOVÁ, Jana – Matějček, Jiří. *Nástin sociálního vývoje v českých zemích 1781-1914*. 2. vyd. Praha: Karolinum, 2010. 494 stran. ISBN 978-80-246-1679-7. S. 36.

⁴⁶ Tamtéž, s. 114.

⁴⁷ Tamtéž, s. 115.

Celkem v průmyslu	525 000 až 695 000
Stálá čeleď v zemědělství - muži i ženy	270 000
Dohromady	795 000 až 965 000

48

Děti nebyly brány tak jako dnes jako *požehnání*. Bylo to i proto, že se vyskytovala stále častěji pozice vdovy nebo vdovce s více dětmi. Žena v takovéto pozici pak už často neměla šanci najít nového partnera. V některých případech žily děti s matkou spolu s mladými manželi ve stejné domácnosti, aby ušetřili. Bylo to prostě ekonomicky oboustranně výhodné.⁴⁹

Zaměřím se teď ale na děti z rodin úplných. Brzy z rodin odcházely do služby u sedláků, do živnostnických rodin a velká část výchovy se tak odbyvala v prostředí, kde o prospěch dětí nešlo tolik, jako využití jejich pracovní síly. Vštěpovaly se jim zejména vzory, které pro ně musely být i nepříjemné. Místo hry, volnosti a spotřeby, se preferovala těžká práce, skromnost a poslušnost. Často bylo toto jednání vynucováno fyzickým násilím. Šlo tedy o jakousi lhostejnost k potřebám dětí, omezování oproti podpoře a rozvíjení potřeb dětí a mládeže jak tomu bylo u středních a vyšších vrstev. Proto se většinou se svou rodinou děti v pozdějším věku neidentifikovaly. Jsou ale i známy doklady o udržování styků s širší rodinou, příbuznými. Ti působili jako jakási záchranná síť a vykonávala i sociální kontrolu.⁵⁰ Více pramenů také naznačuje, že jsou děvčata brána jako jakási druhá kolej. Přední zájem v rodině byl totiž věnován chlapcům. Zprávy o dívkách, oproti chlapcům, často mizí a s přivdáním do jiných rodin mizí i ze zřetele. Jako by s jejich odchodem z rodiny, přestal o ně být zájem.⁵¹

Výchovu obecně do svých rukou přebírali hlavně starší sourozenci a prarodiče. Matka, stejně jako otec, často musela spoluzajišťovat obživu především pracovní silou, a to námezdní prací. Ve většině případů tak byla po většinu času mimo domov, jako její muž.

Ukázkou tehdejší chudoby a hladu je i příklad rodiny Karla Steinera, který na konci osmdesátých let patřil mezi vězněné dělníky.⁵² A protože bylo zakázáno veřejně se sdružovat,

⁴⁸ MACHAČOVÁ, Jana – Matějček, Jiří. *Nástin sociálního vývoje v českých zemích 1781-1914*. 2. vyd. Praha: Karolinum, 2010. 494 stran. ISBN 978-80-246-1679-7. S. 145.

⁴⁹ Tamtéž, s. 169.

⁵⁰ Tamtéž, s. 116

⁵¹ Tamtéž, s. 170.

⁵² Kolektiv. *Dějiny Plzně II, Od počátku do roku 1788*. Plzeň: Západočeské nakladatelství v Plzni, 1967. 354 s. S. 158

scházeli se dělníci na opuštěných místech, v lesech, skalách atd. Bylo tedy běžné, že rodina takového zrádce byla ponechána osudu. A to doslova. Každého, kdo by se snažil pomoci, by čekalo stíhání. Vlastní rodinu tak našel při návratu 1884 takřka o hladu.

Pro takovéto situace fungovala *Dělnická beseda*, i ta se však postupně potýkala s problémem své doby. Hostinští jim odmítali pronajímat své prostory ke schůzím. Postavili si tedy dům vlastní. Byl útočištěm všech dělnických spolků, kterých se v Plzni našlo jedenáct. Po roce 1890 však docházelo k masovým konfiskacím, rozpadům spolků a následným sjednocováním.

Násilí i nedostatek podpory nebylo neobvyklostí. Omezování potřeb a příslušných situací způsobovalo omezování rozvoje schopností. Inovace byly zaměřeny pouze na spotřebu nebo na zajištění podmínek pro ni. Postrádaly význam pro celou společnost, šlo spíše o snahu dohnat vyšší složky společnosti. Celkově styl tohoto života vedl k uzavřenosti. Kontakty a přátele si lidé nižších vrstev vytvářeli jen ve svém nejbližším okolí.

Přehled podporovaných osob

	Podporovaní stále			Podporovaní dočasně			Celkově		
	muži	ženy	Celkem	muži	Ženy	Celkem	muži	ženy	celkem
1897	153	498	651	79	134	213	232	632	864
1898	153	491	644	70	161	231	223	652	875
1899	152	516	668	77	136	213	229	652	881

⁵³

Podporovány byly děti osiřelé nebo opuštěné.

	Celkem	Kluci	Děvčata	Náklady celkem
1897	240	103	87	6263 zl.
1898	218	99	119	5624 zl.
1899	204	101	103	5310 zl.

⁵⁴

⁵³ Státní oblastní archiv Plzeň. *Zpráva obce král. města Plzně o činnosti správy obecní od roku 1897*. Plzeň: Nakladatelství obce Plzeňské, 1900. 579 s. S. 421.

⁵⁴ Tamtéž.

Nejmenší podpora na jednu osobu se pohybovala v posledních letech 19. století na 12 zl., nejvíce v průměru 34 zlatých.

Ubytování chudých bylo v režii především městského chudobince. Ty byly umístěny v obecních domech na Pražském předměstí 183 a v Saské ulici č. p. 8. K přechodnému ubytování sloužil obecní dům na Pražském předměstí 13 a domky v „Americe“, na Saském předměstí, s č. p. 127 a 136. Domky byly k tomuto účelu zakoupeny roku 1898.⁵⁵

Počet chudých ubytovaných ve výše uvedených budovách:

	č. p.	Umístění	mužů	žen	celkem	děti
Chudobinec	8	Saské předměstí	13	52	65	/
	183	Pražské předměstí	12	37	49	/
Domek	13	Pražské předměstí	7	6	13	/
	127	Saské předměstí	3	3	16	10
	136	Saské předměstí	7	8	39	24

56

Dosavadní chudobinec ve Veleslavínově ulici č. p. 21 se ke konci 19. století zboural a jeho obyvatelé se přestěhovali v září 1899 do budovy tzv. panského mlýna, č. p. 8. Na místě původního chudobince se začala stavět justiční budova.

V budově panského mlýna⁵⁷ byli ubytováni internisté špitálu sv. Máří Magdaleny, kterých zde bylo celkem 18 a další chudí, dohromady 50 ubytovaných.⁵⁸

3.1 Tuláctví, žebrota a žebravé děti

Pojďme se zaměřit blíže na to, kam chudoba mnohé z obyvatel dovedla. A nemluvím zde jen o Plzni. Obecným problémem všech větších českých měst byla páteční pouliční žebrota. Na Plzeň se obrátila o pomoc mnohá z nich, kdy chtěla skoncovat s žebrotou ve své městě. Uvádí, že po vzoru jiných měst chtějí odstranit páteční pouliční hromadnou žebrotu. A na plzeňskou radu se obrací z důvodu poskytnutí informací, zda je žebrota povolena, a pokud zakázaná, zda se tento zákaz dodržuje, jaké humanitní ústavy pro chudé udržují a jak je

⁵⁵ Státní oblastní archiv Plzeň. *Zpráva obce král. města Plzně o činnosti správy obecní od roku 1897*. Plzeň: Nakladatelství obce Plzeňské, 1900. 579 s. S. 422.

⁵⁶ Tamtéž, s. 422.

⁵⁷ Viz příloha č. 5

⁵⁸ Státní oblastní archiv Plzeň. *Zpráva obce král. města Plzně o činnosti správy obecní od roku 1897*. Plzeň: Nakladatelství obce Plzeňské, 1900. 579 s. S. 427.

spravují. S takovými žádostmi se na město obrátilo město Tábor, nebo středočeské maloměsto Poděbrady⁵⁹.

Tuláci, žebráci a Cikáni tvořili nejnižší skupinu populace. Zejména Cikáni žili na okraji společnosti, mimo ni. Žebrání obecně se však v dolních vrstvách považovalo za běžné ekonomické chování v případě nouze, nemoci či nedostatku práce. Hlavně v zimních měsících. Žebrali i chudí řemeslníci. Mimo *slušnou společnost* tak příležitostní žebráci, jak se tomu stalo později, vůbec nestáli. Ani tuláctví nebylo odsuzováno. Proč také, ve společnosti, kde převážná část populace musela neustále za přivýdělkem migrovat.⁶⁰

V roce 1869 se k dolním vrstvám dalo z celých Čech počítat 3 267 068 ekonomicky činných osob v zemědělství, průmyslu i službách. Podrobnější rozdělení ukazuje následující tabulka dělníků a nádeníků v českých zemích podle sčítání lidu z roku 1869:

zemědělství	1 843 693
průmysl	1 068 567
služby	354 808
celkem	3 267 068

61

Zákon z roku 1873 poukazuje na snahy tehdejší společnosti nějakým způsobem vyčlenit problematiku skupiny obyvatel, jež je v zájmu společnosti samotné zaznamenávat, omezovat jejich pohyb i případnou zločineckou činnost. Za nejpodstatnější lze považovat paragrafy o policejní dohlídce, které víceméně omezovaly osobní svobodu, soukromí a možnost volného pohybu. Ti, kteří se údajně vyhýbali práci, zaháleli, nebo se dopustili nějakého dalšího přestupku, mohla čekat napravná mladistvých nebo také donucovací pracovna. Roku 1885 byly předpisy o nápravných ústavech ještě více rozvedeny, nemluvě o vyhláškách každého z měst.⁶²

⁵⁹ Viz Příloha č. 6

⁶⁰ MACHAČOVÁ, Jana – Matějček, Jiří. *Nástin sociálního vývoje v českých zemích 1781-1914*. 2. vyd. Praha: Karolinum, 2010. 494 stran. ISBN 978-80-246-1679-7. S. 148.

⁶¹ Tamtéž.

⁶² KLEČÁKOVÁ, Stanislava. Ženská kriminalita v ulicích menšího města. In *Zločin a trest v české kultuře 19. století*. Praha: Academia, 2011. 391 s. ISBN 978-80-200-1900-4 391. S. 174.

Tuláctví jako takové nepřináší zisk. Proto je většinou spojováno s jinými činnostmi. Krádežemi, podvody na trhu, prostitucí a žebrotou. Žebrota byla trestným činem, hrozilo za ní osm dní až tři měsíce trestu odnětí svobody.⁶³

Cituji zákon: Pro žebrotu budiž potrestán ten, kdo na veřejných místech nebo dům od domu žebrá nebo ze zahálčivosti dovolává se veřejné dobročinnosti. Dále ten, kdo nedospělé k žebrotě svádí, vysílá neb jiným přenechává. Trestem jest tuhé vězení od osmi dnů až do tří měsíců.⁶⁴

U zatčených byly nalézány padělané dokumenty potvrzující neexistující choroby a postižení. Jako němota, postižení přírodní katastrofou, např. požárem a jiné. Nebo také potvrzení na nezaopatřené děti. Běžné byly i případy, kdy si žena objednala jídlo v hostinci, které však neměla jak zaplatit. A které měla v úmyslu „vyměnit“ za soulož s číšníkem.

I na konci 19. století trvale existovala skupina žebráků a tuláků. Početně přibýlo zvláště nižší úřednictvo, jehož platy byly mnohdy nižší než mzdy kvalifikovaných dělníků a materiálně strádali úředníci natolik, že byli na úrovni nižších vrstev.

V. Hugo řekl, že všechny zločiny mužovy vznikají *tuláctvím dítěte*.

Autor Karel Anderle v článku Českého deníku z roku 1919 jako hlavní problém považuje přehlížení toulání a žebráctví malých dětí.⁶⁵ Ty pak nemají k dalším přestupkům a trestným činům daleko. I Tomáš Garrigue Masaryk kladl důraz na důležitost sebemenších zločinů.⁶⁶ A také proto Anderle apeluje na čtenáře, aby se zamyslel, zda je dobré takovéto chování tolerovat. Spatřuje chybu zejména v promíjení prohřešků jen proto, že děti cíleně vyvolávají soustrast, zneužívají své „dětskosti“ k dosahování cílů, a bývá jim odpuštěno.

Podstatným faktem zůstává, že děti byly mnohdy vysílány žebrat svými rodiči. Živili své rodiče a reálně tak nemohli svou situaci nijak ovlivnit. A pokud nebyl tím faktorem rodič, nouze, hlad a nedostatek je k tomu donutili. Pravidelným vzorcem chudších rodin obecně, byl otec alkoholik, který nemohl nebo nechtěl vydělávat (popř. alkoholem o práci přišel), a tak tuto práci zastávaly děti. Nebylo neobvyklostí ponoukat děti ke krádežím a tak z nich postupně vychovávat zločinná individua, která mnohdy končila ještě hůř než jejich rodičové.

⁶³ Zákon č. 89/1885 ř.z., § 2

⁶⁴ *E-pravo.cz – Zákon ze dne 24. května 1885 o robotárnách a polepšovnách* [online]. Dostupné z: <<http://www.epravo.cz/vyhledavani-aspi/?Id=352&Section=1&IdPara=1&ParaC=2>>. [cit. 2015-05-20].

⁶⁵ ANDERLE, Karel. Žebrové děti. *Český deník*. 1919, roč. 4, č. 95, s. 5.

⁶⁶ MASARYK, T.G. *Otázka sociální: základy marxismu sociologické a filosofické*. Praha: J. Laichter, 1898. 701 stran. S. 536.

Zločin na dětech. Tím, že tedy obecnost tohoto „představení“, bude dětem dávat almužny, nijak reálně nepomůže.

Žebrota obecně byla rozšířenější hlavně ve větších městech, venkov a maloměsta nebyla tak touto situací ochromena. V době války však na velikosti místa nezáleželo. Žebralo se všude. Závažné je pohlížet také na to, že tak jak je hrozná žebrota chlapců, ještě horší je u dívek, z velké části totiž přechází v prostituci. Ministerstvo sociální péče ve snaze zamezit žebravosti a toulání mladistvých po Praze ustanovila v tomto smyslu pro obvod Prahy užší výbor. Policisté kumulovali nalezené děti do Dětské ústřední útulny, odkud byly po vyšetření posílány do jednotlivých ústavů přiměřených jejich zdravotnímu a mravnímu stavu. Kvůli nedostatku obytných míst se zvažovalo zakoupení nových budov.

Anderle v ČD tedy vidí budoucnost v předávání potravin potřebným, almužny však odsuzuje. Odkazuje na existenci několik humánních společností v Plzni. Jmenovitě České srdce, Spolek pro podporování chudé školní mládeže, Okresní komise pro péči o mládež aj.

Jak už bylo řečeno, žebrota se kumulovala hlavně ve větších městech. Byla způsobení velkým přílivem obyvatelstva všech sociálních vrstev do průmyslových center. A tak se nejen pro Plzeň stává otázka žebravých a toulavých dětí stále palčivější.

Zajímavým příkladem je berlínský Charité, která podrobila šetření cca 4 000 dětí. Získala tak velmi cenné informace, které vedou zcela k novým závěrům a poznatkům. Díky otázkám, proč dané dítě žebře, v jakých poměrech žije, dostaneme náhled do jeho života a nestane se tak jen číslem na papíře. Při nezaviněné bídě, bude úkolem především Českého srdce, zde v Plzni, ujmout se práce. Válka zasáhla kdejaký rodinný krb, děti se rodičům odcizily a respekt nebo výchova zde budovaná je tu tam. Předání do ústavu a celková převýchova proto není vždy na škodu. Uvedme si něco málo na téma dohledu nad dětmi a styku rodičů s úřady z plzeňských dat. V letech 1910 až 1916 bylo předvedeno před policejní úřad 254 dětí. Následující tabulka je detailněji rozděluje de věku a pohlaví.

Počet let	Počet dětí celkově	Chlapců	Dívek
12	101	92	9
13	71	66	7
14	82	71	11

⁶⁷

⁶⁷ ANDERLE, Karel. Žebravé děti. *Český deník*. 1919, roč. 4, č. 95, s. 6.

Doporučuji si detailně prohlédnout tabulku. Co je do očí bijící, že nejvyšší počet dětí je v nejnižší kategorii, tedy 101 dvanáctiletých. Je k zamyšlení, kolik z těchto dětí poté přecházelo v dospělosti do soudních register. Možná pokud by existovala nějaká instituce, která by přebírala děti rovnou z policejního úřadu, dalo by se takovýmto katastrofám později v mnohých případech předejít. V Čechách byl v této době však nedostatek takových institucí a oproti cizině jsme tak v této záležitosti značně pozadu.

T. G. Masaryk jako jeden z mála hojně na toto téma narážel. Budu citovat alespoň tuto tezi: „Nezanedbávejte těch tisícův opuštěné mládeže a nebudete se musit děsit a zoufat nad armádou zlodějův i vrahů. Stavte pro ně včas opravdové domovy a radostné dílny a budete zbaveni nutnosti budovat kriminály.“⁶⁸

Krom žebření dětí se také rozšiřoval pouliční prodej novin. Negativním faktorem bylo, že děti se odcizovaly škole, navykaly pouličnímu tákání a učili se ulicí, která je, jak obecně známo, velmi špatným učitelem. Za války, kdy se čekaly dlouhé fronty na potraviny, měly děti omezené vyučování, nedostatečný dozor ze strany rodičů a obecně došlo k polevení morálky. Než aby se učily práci, oddávaly se nečinnosti.

Tolik co k žebření dětí, ale jak to bylo s dospělými? Pokusím se osvětlit situaci. V době o které hovoříme, bylo zcela běžné mít dluhy. A ne jen na věci ale i jídlo. Zcela běžné bylo žebření v době bídy a stejně tak drobné krádeže, i paliva z lesů. Žebřali především chromí, nemocní, v zimě i lidé bez práce. Velmi časté bylo žebření hudbou.⁶⁹

Roku 1928 vznikla v Plzni protižební akce podle vzoru města Prahy. Úsilím této akce bylo získat evidenci žebřáků, odstranit žebřáky ze řemesla a poskytnout pomoc osobám, které pomoc opravdu potřebovali. Za tím účelem byly vydány žebračky. Lidé, kteří chtěli přispět žebřákům penězi si místo toho koupili onu žebračku⁷⁰, s kterou se mohl obdarovaný dostavit do úřadu sociální péče, kde jsou jejich poměry rychle vyšetřeny, a potřební dostanou onu podporu. Tak se dosáhlo snad toho, že peníze od občanů získali jen opravdu potřební. Přičemž nerozhodovalo zda žebřák předloží jednu nebo více žebraček, tím se zamezilo zneužití.⁷¹ Akce se ukázala jako velmi zdařilá. Roku 1928 bylo prodáno 34 175 žebraček a

⁶⁸ ANDERLE, Karel. Žebřavé děti. *Český deník*. 1919, roč. 4, č. 95, s. 6.

⁶⁹ MACHAČOVÁ, Jana – Matějček, Jiří. *Nástin sociálního vývoje v českých zemích 1781-1914*. 2. vyd. Praha: Karolinum, 2010. 494 stran. ISBN 978-80-246-1679-7. S. 169.

⁷⁰ Blok za 2 Kč 50 haléřů.

⁷¹ KŘÍŽ, František. *Město Plzeň: přehled složení a činnosti obecní správy za léta 1925-1928*. Plzeň: Město Plzeň, 1929. 615 s. S. 259.

žebračky odvedeno pouze 6 320. Pročistil se tak seznam těch, kterým bylo jasné, že na základě šetření by pomoc neobdrželi. Systém se tedy více než osvědčil.

Mám-li shrnout tuto kapitolu, důležitým faktorem 19. století byla zcela jasně probíhající industrializace, přechod obyvatelstva z venkova, hlavně zemědělského obyvatelstva, do mechanického průmyslu. A s tím následný růst továrního dělnictva. Který měl specifické rysy, vlastnosti, typy chování. Které se dědily po generace. Rychlá změna pozice nezajistila však získání kvalifikace, jen malé přilepšení k současnému platu. Lidé tak i nadále přežívali, a celý socializační proces byl zas jen o materiálním pojetí žití.⁷² Lidé s minimálními výdělků tak byli nuceni buď žebrať, nebo mít další zaměstnání.

4. Válečné období

Všeobecné myšlení Plzně se na počátku války nijak nelišilo od smýšlení celého českého národa. Byla to víra v brzký konec. S válkou přišly i rostoucí hospodářské problémy, zvyšoval se odpor Plzeňanů vůči monarchii. Stát bohužel nedokázal zajistit obyvatelstvu řádnou distribuci základních potravin a v důsledku toho docházelo k demonstracím a stávkám. Napětí však stále gradovalo. V letech 1916 a 1918 došlo i k hladovým bouřím. Od května 1918 se opakovaly časté výpadky v zásobování chlebem, až byl 19. června jeho výdej zcela zastaven.⁷³ Následující dny docházelo k rabování potravinářských obchodů a také k hladovým bouřím.

Krise vyvrcholila 21. června 1918, kdy se četníkům a polici podařilo zachránit jeden obchod s potravinami a částečně i sklad železničního potravního družstva. Kolem šesté večerní hodiny se však kolem pekařského krámu na rohu Barrandovy a Koterovské ulice seběhlo tisíce osob, zejména dětí.⁷⁴ Tito demonstranti údajně ohrožovali auto s nákladem chleba. Protože lidé házeli kamení i na vojáky, dal jejich velitel, záložní poručík Oskar Wirfl, bez předchozího varování povel ke střelbě. Zahynulo šest osob (pět dětí ve věku 10-14 let a jeden osmnáctiletý mladík). Asi padesát maďarských vojáků vystřelilo dle úřední zprávy přibližně 300 ran.⁷⁵

⁷² MACHAČOVÁ, Jana – Matějček, Jiří. *Nástin sociálního vývoje v českých zemích 1781-1914*. 2. vyd. Praha: Karolinum, 2010. 494 stran. ISBN 978-80-246-1679-7. S. 154.

⁷³ DOUŠA, Jaroslav. Střelba do dětí v Plzni roku 1918 - nepotrestaný zločin. In *Zločin a trest v české kultuře 19. století*. Praha: Academia, 2011. 391 s. ISBN 978-80-200-1900-4 391. S. 89.

⁷⁴ Viz příloha č. 7

⁷⁵ DOUŠA, Jaroslav. Střelba do dětí v Plzni roku 1918 - nepotrestaný zločin. In *Zločin a trest v české kultuře 19. století*. Praha: Academia, 2011. 391 s. ISBN 978-80-200-1900-4 391. S. 89.

Ještě týž večer se na místo dostalo na tisíce lidí a krvavé stopy na místě této tragédie byly zcela zasypany čerstvými květinami. O den později vypukly v šokované Plzni protestní stávky, nepracovalo se ve Škodovce, v železničních dílnách, v papírně, nejezdily tramvaje, nehrálo se v divadle ani v biographech, stávkovalo více než 30 000 osob. Další den byl vykonán obřad zemřelých, který se změnil v demonstraci proti monarchii s účastí občanů ze všech vrstev společnosti.

Tlak cenzury však způsobil, že se o této události tisk vyjádřil jen velmi stručně. Více se o této tragédii dozvěděl lid až v červenci, kdy sociálnědemokratická strana *Nová doba* referovala o jejím projednávání v parlamentě (střelbu popsali zejména poslanci Luděk Pik, Gustav Habrman a František Lukavský).⁷⁶ Důkladně o tomto incidentu psal Antonín Nedvěd v knize *Jak to bylo 1914-1918 v Plzni a na českém západě*.

Značně poškozené válkou bylo plzeňské školství. Školy byly zabírány pro nástup vojáků a nemocnice, to způsobilo upravování vyučování. V menším počtu budov se tak vystřídalo všechno žactvo z Plzně. Dosáhlo se toho střídavým vyučováním, vypuštěním některých předmětů z rozvrhů a hlavně zkrácením vyučování. Ke konci války se na některých školách v Plzni vyučovalo dokonce jen dopoledne po čtyři dny v týdnu. Kvůli nedostatku učitelů se třídy spojovaly a nebylo zvláštností mít třídu s více jak sto dětmi. Situace vysilující pro žactvo i učitele.⁷⁷ V rámci utužování dobré nálady mezi obyvatelstvem, docházelo k častým oslavám, skutečných i předstíraných vítězství. Oslavy a neustálé sbírky však ochuzovaly školy o jejich vlastní poslání. V pokračovacích školách se v prvním roce války vůbec nevyučovalo. Děti ztrácely morálku a disciplínu. Mnohdy dny, které měli strávit ve třídě, pročekali ve frontě na jídlo. Novým učitelem se stala ulice.

Hovořím-li o Plzni za války, nelze nezmínit, jak byl postihnut život průmyslové Plzně. Veškerý obchod, živnosti, průmysl, byl sažen, nebyl-li v přímé spojitosti s válečnými potřebami. V popředí takto postižených odvětví stál nejznámější plzeňský průmysl, pivovarnictví. Měšťanský pivovar s předválečnou výrobou 1 milion hektolitřů piva v nejkritičtějším válečném roce, 1917, klesl svou výrobou na pouhých 60 000 hl. Omezená výroba znamenala omezenou zaměstnanost pivovarského dělnictva. Což mělo za následek

⁷⁶ DOUŠA, Jaroslav. Střelba do dětí v Plzni roku 1918 - nepotrestaný zločin. In *Zločin a trest v české kultuře 19. století*. Praha: Academia, 2011. 391 s. ISBN 978-80-200-1900-4 391. S. 90.

⁷⁷ MACHÁČEK, Fridolín. *Plzeň a Plzeňsko, II. díl*. Plzeň: Grafické závody v Plzni, 1930. 350 s. S. 74.

sociální propad stovek rodin. Škodovy závody oproti tomu vydělávaly více než před válkou. Počet zaměstnanců se zdvojnásobil a stoupl na 43 000.⁷⁸

Nastala doba, kdy nebylo možné zákonnou cestou opatřit ani nejnnutnější potřeby denního života. Stát nově zaujímal funkci rozdělovatele nezbytných potřeb. Bohužel s tak malými dávkami na osobu, že nemohly nikdy vystačit. Potraviny existovaly na poukázky, často však nebyly ale ani poskytovány. Městská aprovizace mnohdy nemohla nebo nechtěla dané potraviny prodávat. Předbíhání v několikahodinových frontách, protekce některým, odhánění strážníky jiných. To vše bylo součástí první světové války a samozřejmě i té druhé.

Za zmínění rozhodně stojí úctyhodná instituce České srdce. V jeho řadách pak zejména P. Zíka, který byl správcem zásob a se svými kolegy zmírňovali bídu a hlad, jak jen bylo možno. České srdce vysílalo do vesnic své exponenty, kteří měli zdarma či za peníze získat potraviny. A byla to mise zdařilá! Což je úsměvným důkazem protikladu toho, jak v některých válkách vzbuzovala bezcitnost a chlad.

V prvních letech války byl ve vedoucí pozici okresního hejtmanství dvorní rada Čeněk Hatlák. Ten však ztratil svou podporu v občanech, když nedal ke svolení k vojenskému zákroku proti zástupu hladovějících žen a dětí. Byl přeložen do Prahy a na jeho místo nastoupil pověstný Dvořák, za něhož nastalo v Plzni teprve dusno. Vládlo udavačství, byly zostřeny vojenské prohlídky, všude probíhalo legitimování, aby nikdo neunikl vojně. Soukromé dopisy byly na poště prohlíženy a cenzurovány. Listovní tajemství neexistovalo. Naopak *vojenská cenzurní komise* ano.

Zajímavým datem pro Plzeň je 25. květen 1917, kdy došlo k výbuchu v muniční továrně škodových závodů v Bolevci.⁷⁹ Zdroje hovořící o tomto výbuchu se liší. Jeden poukazuje na přeplněnost skladů, kdy výbuch byl víceméně nevyhnutelný⁸⁰, druhý pak, že dělníci dostávali před výbuchem varovné dopisy, z čehož lze usuzovat, že výbuch nebyl pouhou náhodou.⁸¹ A ačkoliv byly ihned spuštěny záchranné akce, náboje vybuchovaly ještě po několik dní. Kolik bylo celkem obětí, se dodnes neví. Údaje hovořily o stu, později se však připustilo, že jich bylo mnohem více. Zakrvácení v rozedraných šatech, kteří unikli výbuchu,

⁷⁸ MACHÁČEK, Fridolín. *Plzeň a Plzeňsko, II. díl*. Plzeň: Grafické závody v Plzni, 1930. 350 s. S. 76.

⁷⁹ Viz příloha č. 8

⁸⁰ KRÁTKÝ, Vladislav. Lidé a děla v plzeňské Škodovce. In *Člověk a stroj v české kultuře 19. století*. Praha: Academia, 2012, ISBN 978-80-200-2232-5. S. 131-144. S. 89.

⁸¹ MACHÁČEK, Fridolín. *Plzeň a Plzeňsko, II. díl*. Plzeň: Grafické závody v Plzni, 1930. 350 s. S. 80.

se snažili dostat přes ostnatý drát, kterým byla muniční továrna obehána. Zmatení, běhali kolem Bolevce.

Pravdou však zůstává, že bezprostředně po válce byla situace obtížná nejen pro běžné občany, natož pro do té doby strádající. Světová válka tedy přinesla nejen mnoho obětí, zanechala i značné množství osiřelých a vdov. Panovala frustrace z politického a národnostního vývoje, umocněná zhoršením sociálních a hospodářských poměrů.

4.1 Péče o potřebné během války

Zpět k tématu. Jak tedy Plzeň pečovala za války o potřebné? Fungovala zde tzv. Okresní komise pro ochranu dítek a péči o mládež. Činnost komise vymezené stanovami má v Plzni značně omezenější působnost než mají jiné okresní komise, protože o mnohé z výchovných a ochranných institucí, jež spadají v obor působnosti okresních komisí, je už postaráno. Již od roku 1883 zde funguje již zmiňovaný městský sirotčinec, určený sice hlavně pro sirotky plzeňské, ale přijímající také jiné potřebné sirotky (k r. 1916 jich zde bylo 45).⁸² Jsou zde také Jesle, vydržované od roku 1903 Spolkem ku podporování chudé mládeže a Jednotou českých paní a dívek v Plzni. „Záslouhou prvního spolku je v Plzni postaráno o vysílání dětí do feriálních osad, máme výborně vedenou Obecnou kuchyni, jež zvláště za doby války plně se osvědčila a je hledaným útočištěm dělnictva i žactva, máme i polévkový ústav, jenž chudým dětem obecných a měšťanských škol, pokud to bylo možno, poskytoval alespoň polévku a skývu chleba, máme i učňovské besídky pro dorost živnostenský i obchodnický.“

A protože je i lidumilná péče na vysoké úrovni, existoval v Plzni ne jeden chudobinec, nýbrž tři. Obec také uděluje svým příslušníkům i obyvatelům města chudinské podpory v rozsáhlé míře s velkým nákladem (roku 1916 činil K 169 360, z toho pro děti částečně osiřelé a opuštěné K 33 000).⁸³ Opatřování jsou také o Vánocích důležitými spolky (Krejcarový spolek, Spolek dělníků Škodových závodů, Spolek pro podporování chudé školní mládeže aj.), stolními společnostmi atd. Soustředit však tyto organizace k jednotné činnosti se zatím nepodařilo, ač je to nadále jejich cílem.

Též o mládež vadnou po tělesné nebo mravní stránce je do značné míry postaráno. K obecným školám přiřadila místní školní rada zatím dvě pomocné třídy pro mládež neplnomyslnou; vyučování dětí hluchoněmých bylo touž školní radou v poslední době

⁸²Zpráva jednatelská a pokladní za rok 1915 a 1916, podaná ve valné schůzi dne 17. února 1917. Plzeň: Okresní komise pro ochranu dítek a péči o mládež, 1917. 22 s. S. 3

⁸³Tamtéž, s.4.

náležitě upraveno (vyučuje se devět dětí) a pro opuštěnou a zanedbanou mládež mužského pohlaví připravuje se zvláštní výchovna, nesoucí jméno našeho předsedy purkmistra JUDra V. Petáka jako zakladatele svého, pro níž bylo již zvoleno zvláštní kuratorium a jež blíží se už svému uskutečnění.

Komise se tedy mohla omezovat pouze na činnost podpůrnou a doplňovací, díky čemuž mohli svou pozornost obrátit na ostatní obory své působnosti. Což byly:⁸⁴

1. Evidence dětí potřebujících ochrany hmotné i mravní
2. Organizace péče o děti potřebující ochrany
3. Podporování rodin a dětí toho potřebujících. Kdy byla komise ve styku s příslušnými domovskými obcemi, aby se všem, kteří podporu potřebovali, dostalo dle jejich nároku. A aby se podpory nehromadily jen rodinám, které se o ně dovedou hlásit, nýbrž všem rovnoměrně. Celkem věnovala komise za uplynulé dva roky své působnosti na podpory 1510 korun.⁸⁵
4. Vykonávání dozoru nad dětmi, které byly podporovány prostřednictvím komise. A to na jejich tělesnou i mravní výchovu. Takových dětí měla komise 102, ve městě 59, v menšinových obcích 2 a na venkově 41. A to od pěti let až do dospělosti. Třem podporovaným dětem opatřila komise zaměstnání.⁸⁶
5. Péči o kojence a jejich výživu se komise také věnovala. Objednala 2 000 výtisků brožury doktora Šmidrkala: *Návod ke správné výživě kojenců*, které byly duchovními úřady rozdávány při svatbách, křtech i úvodech, aby tak nejširší vrstvy byly upozorňovány na důležitost této péče, zvláště významné v nynější době hlubokého poklesnutí populačního. Komise měla dokonce snahu získat pěstouny pro nalezené, či ženy, které by děti kojily. Snahy však z pochopitelných důvodů zůstaly bezvýsledné.⁸⁷

⁸⁴ Zpráva jednatelská a pokladní za rok 1915 a 1916, podaná ve valné schůzi dne 17. února 1917. Plzeň: Okresní komise pro ochranu dítek a péči o mládež, 1917. 22 s. S. 5.

⁸⁵ Tamtéž, s. 7.

⁸⁶ Tamtéž, s. 8.

⁸⁷ Tamtéž, s. 8.

6. Péče o rodiny mobilizovaných vojáků v důsledku první světové války, péče o vdovy a sirotky po padlých a zemřelých vojácích i soupis a evidence vojenských sirotek podpory potřebujících.⁸⁸

Dle zprávy Okresní komise pro ochranu dětí a péči o mládež v Plzni z roku 1916 bylo chudým, osiřelým a matkám padlých vojáků vypláceno a darováno dostatečné množství darů, peněz a péče. Jinak ale mluví, již o dva roky později, o této problematice Jaroslav Douša v příspěvku *Střelba do dětí v Plzni roku 1918 – nepotrestaný zločin*, ve sborníku *Zločin a trest v české kultuře 19. století*.

5. Zdravotnictví

Až do roku 1832 stál v Plzni na místě dnešní hlavní budovy všeobecné nemocnice lazaret. Postupně však nevyhovoval potřebám města a byla uspořádána sbírka za účelem vystavění nemocnice nové. S přispěním obce bylo snadné začít už týž rok stavět. A to přesně na místě stávajícího lazaretu. Nemocnice začala fungovat hned následující rok. O 40 let později se prostory staly opět nevyhovující, bylo potřeba více místa. 1877 se přikoupila sousedící budova, kam se přestěhovali všichni ztížení chorobami a nakažení. Roku 1885 se i sladovna blízko ležící, č. p. 59, upravila potřebám nemocnice. Ústav tedy čítal 80 lůžek pro nemocné.⁸⁹

A jak se chudí léčili? Jak to bylo se zdravotní péčí? Nemoci se léčily domácími prostředky, u kořenářek nebo lidových léčitelů.⁹⁰ Mezi nádeníky vládla neregulovaná porodnost i po roce 1900. To bylo samozřejmě doprovázeno vysokými počty kojeneckých i dětských úmrtí. A tak se v průběhu dvacátého století musel vyvinout dokonalý systém, kdy každé dítě (kterému bylo pomocnou rukou město) bylo vedené v evidenci a mohl se sledovat jeho vývoj, výchova i zdraví. Děti procházely v pravidelných časových úsecích zdravotními kontrolami a od dvou let výš povinně navštěvovali poradnu *Naším dětem*. A to po celé dětství

⁸⁸ Zpráva jednatelská a pokladní za rok 1915 a 1916, podaná ve valné schůzi dne 17. února 1917. Plzeň: Okresní komise pro ochranu dětí a péči o mládež, 1917. 22 s. S. 9.

⁸⁹ KŘÍŽ, František. *Město Plzeň: přehled složení a činnosti obecní správy za léta 1925-1928*. Plzeň: Město Plzeň, 1929. 615 s. S. 439.

⁹⁰ MACHAČOVÁ, Jana – Matějček, Jiří. *Nástin sociálního vývoje v českých zemích 1781-1914*. 2. vyd. Praha: Karolinum, 2010. 494 stran. ISBN 978-80-246-1679-7. S. 169.

až do věku 14 let. Od chvíle vstupu dítěte do zaměstnání přecházela povinnost starat se o jeho dobré zdraví do rukou nemocenské pojišťovny.⁹¹

5.1 Fungování veřejných zdravotnických služeb

Pokud se tedy vrátím ke konci 19. století, byla situace ve zdravotnictví Plzni následující. Veškerá služba byla řízena městským fyzikem, který měl specificky vymezenou působnost. Město bylo rozděleno na 5 zdravotních okrsků, z nichž každý měl svého městského lékaře. Ten musel ve svém okrese žít a danou službu konat podle ustanovení. Městskému fyzikátu pak posílal týdenní zprávy o své činnosti. Vyznačeny byly osoby, které byly v chudinské praxi léčeny, taktéž počet mrtvol a záznamy z šetření při infekčních nemocech. Tedy veškerá dokumentace pro policejní výkony.⁹² Každý okres měl také povinně jednu porodní bábu, která taktéž musela v místě své působnosti žít. Každá smrt se zapisovala do knihy úmrtí. Městský fyzikát pak měsíčně sepisoval výkaz činností lékařů za uplynulý měsíc.

Zvláštní systém fungoval v Plzni pro uchovávání a kontrolu potravin, který měl zamezit prodeji závadného zboží. Potravinu díky vyvěšování před dveře směrem do ulice a vykládání před místností bývaly zvláště v létě znečišťovány prachem ulice a jinými škodlivými látkami. Této plzeňské anomálii se chtělo město vyvarovat, aby prodeji takovýchto potravin zamezil.⁹³

5.2 Schůze městských okresních lékařů

Veškeré schůze městských lékařů byly zaznamenávány. Poskytnu alespoň náhled na pár let, roky 1897 až 1899.

Rok 1897

Na nařízení c. k. ministerstva vnitra ze dne 17. března 1891 č. 45 ř. z. fyzikát vypracoval předpisy k lacinějšímu ordinování léků v chudinské praxi na účet města Plzně. Tyto předpisy byly schváleny až 9. dubna 1897.⁹⁴ Schválen byl i projekt nového centrálního

⁹¹ KŘÍŽ, František. *Město Plzeň: přehled složení a činnosti obecní správy za léta 1925-1928*. Plzeň: Město Plzeň, 1929. 615 s. S. 330.

⁹² Státní oblastní archiv Plzeň. *Zpráva města Plzně o činnosti správy obecní od r. 1897*. Plzeň: Národní knihtiskárny J. R. Porta, 1900. 579 s. S. 243

⁹³ Tamtéž, s. 244.

⁹⁴ Tamtéž, s. 257.

hřbitova. V tomto roce se na Pražském předměstí (poblíž plzeňského městského chudobince) hojněji vyskytoval tyfus.⁹⁵

Rok 1898

Kvůli nezastavenému prodeji zkažených potravin (mléko, máslo, sýry, masa) se objevovalo více a více nakažených tyfem. Úmrtí způsobená infekčním onemocněním byla řešena mimo město, mrtvoly se pohřbívaly na hřbitovech za městem. Tento rok se značně šířila i spála, padly návrhy na čištění škol a ulic⁹⁶

Rok 1899

Docházelo k očkovaní školních dětí. Šíření tyfu neustalo, městský fyzik referoval o nutných opatřeních.⁹⁷

Dle okresu					
	I	II	III	IV	V
1897	38	12	48	73	24
1898	41	27	51	108	55
1899	46	43	41	99	54

⁹⁸

Aby se zlepšila zdravotní péče, městský lékař MUDr. Kučera učil policejní mužstvo první pomoc.⁹⁹

Další ochrannou institucí byla pozorovací stanice pro choromyslné, která byla nově součástí městského chudobince, na Pražském předměstí ve Wenzigově ulici č. 5 n. Sem byli odvázeni jedinci s narušenou myslí a zůstávali pod neustálým dozorem tak dlouho, dokud nebyli převezeni do ústavu pro choromyslné v Dobřanech či propuštěni do domácího ošetřování, pokud příznaky pominuly. To se nejčastěji stávalo u alkoholiků.¹⁰⁰ Místnosti pro choromyslné však postupně nedostačovaly. Opatrovníci se tísnili v jedné místnosti

⁹⁵ Státní oblastní archiv Plzeň. *Zpráva města Plzně o činnosti správy obecní od r. 1897*. Plzeň: Národní knihtiskárny J. R. Porta, 1900. 579 s. S. 258

⁹⁶ Tamtéž, s. 259.

⁹⁷ Tamtéž, s. 260.

⁹⁸ Tamtéž, s. 260-264.

⁹⁹ Tamtéž, s. 266.

¹⁰⁰ Tamtéž, s. 267.

s nemocnými, proto také při noční hlídce nesměli usnout. Město bylo srozuměno s tím, že při stavbě nové nemocnice se musí počítat i s prostory pro tyto občany, aby se nemuseli tísnit v chudobinci.

Roku 1890 se také schválilo také postavení nového hřbitova. Stávající tři hřbitovy pro stále se rozrůstající město už nepostačovaly. Pozemky v Doubravce, které si město vybralo, náležely fondu špitálu Sv. Máří Magdaleny v Plzni. Stavba byla dokončena roku 1897¹⁰¹

6. Pomocné a zvláštní školy v Plzni

Zákon upravující školský systém pro děti se zvláštní péčí vznikl již roku 1869¹⁰². Hovořím o zákonu, dle něhož vznikly ústavy pro slepé a hluchoněmé jen na Moravě. V ostatních částech republiky tomu tak bylo na soukromý i veřejný popud obecných škol. Později byly tyto školy upravované zákonem z roku 1929¹⁰³, kdy měly poskytovat na základě dvouřídniho rozdělení učivo rozsahu obecné školy. Vznikly tak pomocné školy. Jejich koncept byl znovu upraven a to roku 1948¹⁰⁴ a 1953.¹⁰⁵ Z pomocných škol se přešlo ke zvláštním, které z dvouřídniích přešly do osmitřídniích a devítitřídniích. Žákům se tak dostává plné vzdělání, stejně jako na základních školách.

A jak se žák do pomocné školy mohl dostat? Docházet musel každý žák, u kterého bylo úředně zjištěno, že se pro nedostatek duševních schopností nemohl s náležitým prospěchem vzdělávat v obecné škole. Podnět k tomu, aby dítě bylo vřazeno do pomocné školy (třídy), mohli dát buď rodiče dítěte, nebo jejich zástupci, popř. učitelská konference obecné školy, do níž dítě posledně chodilo. Úřední šetření a rozhodnutí o tom, jsou-li dány podmínky, aby dítě bylo vzato do pomocné školy, příslušelo odborné komisi, v níž zasedal mimo předsedy (obvodní či školní lékař), některý učitel pomocné školy, některý učitel veřejné školy obecné v místě a, pokud to situace umožňovala, zástupce okresní péče o mládež.¹⁰⁶

Povinnosti chodit do školy byly zbaveny jen děti postižené tělesnou nebo duševní chorobou, která činila jakékoli jejich školské vychovávání a vyučování zcela nemožným.

¹⁰¹ Státní oblastní archiv Plzeň. *Zpráva města Plzně o činnosti správy obecní od r. 1897*. Plzeň: Národní knihtiskárny J. R. Porta, 1900. 579 s. S. 337.

¹⁰² Zákon č. 62/1869

¹⁰³ Zákon č. 86/1929. Zákon ze dne 24. května 1929 o pomocných školách (třídách).

¹⁰⁴ Zákon č. 95/1948. Zákon o základní úpravě jednotného školství (školský zákon)

¹⁰⁵ Zákon č. 31/1953. Zákon o školské soustavě a vzdělávání učitelů (školský zákon)

¹⁰⁶ *E-pravo.cz – Zákon ze dne 24.5.1929 o pomocných školách (třídách)* [online]. Dostupné z: <<http://www.epravo.cz/vyhledavani-aspi/?Id=4838&Section=1&IdPara=1&ParaC=2>>. [cit. 2015-05-21].

Děti, u nichž se učitelským sborem pomocné školy za souhlasu lékaře bezpečně zjistilo, že jejich tělesný a duševní stav připouští, aby se dále vzdělávaly v obecné škole. O školní docházce a o trestání přestupků proti povinnosti školní platily tytéž předpisy jako pro obecné školy.

V české republice bylo ve dvacátých letech 20. století asi 26 000 dětí duševně úchylných. Je dobré podotknout, že jde o společenský problém setrvávající dodnes. A to ten, že tyto děti bývají často předmětem posměchu svého okolí, a jsou-li ponechány bez dozoru a podpory, vyrůstají z nich mnohdy i kriminálníci. Nemůže tedy býti sporu o tom, že řádná ústavní péče o takovéto děti byla nanejvýš nutná a potřebná.

Do čtrnácti let o ně pečovala pomocná škola, ale i poté je třeba se o děti dále starat. Kdo však přijal takového duševně úchylného hochy do učení nebo k jakékoliv práci? Víceméně žádný mistr, ani šéf. Z takovýchto dětí se pak stávají tuláci, kteří jsou odsouzeni k životní bídě. Tohoto problému si Plzeň byla vědoma, proto zde roku 1926 na Lochotíně otevřela „Domov“, ústav pro duševně úchylné hochy, starší 14 let. Projekt začínal na skromných financích, jen třech tisících korun. Brzy však přispěla správa města Plzně.¹⁰⁷

Ta propůjčila pozemek i s budovou a zahradou, který obci odkázal lékař MUDr. Josef Tyl. Nebylo zde však zpočátku žádné vybavení. Přijato bylo osm chovanců, ač se sem hlásily děti z celé republiky. To z toho důvodu, že byl tento ústav v celé zemi jediný svého druhu. Postupně se rok po roku dokupovalo vybavení a zvyšoval se i počet chovanců. V roce 1930 zde bylo pětadesát dětí. Vesměs hochů, ač nutnost dívčího oddělení v ústavu byla stejně naléhavá. S více dětmi přibyl jiný problém, nebyl dostatek potřebných místností. Roku 1932 proto došlo ke stavbě pavilonu, který takovým požadavkům vyhovoval, jeho náklady činily 48 000 Kč. Významně na tuto částku přispěl Okresní výbor v Plzni, bez něhož by ke stavbě vůbec nedošlo.¹⁰⁸

S hospodářskou krizí přišel jiný problém, mnozí rodiče přestali platit výchovné chovanců, protože přicházeli o zaměstnání, a tak dary veřejnosti poklesly na minimum. V obytné vile se brzy tísnilo i se zaměstnanci šedesát osob. Zhoršily se hygienické podmínky, protože koupelna musela být přesunuta spolu s prádelnou do sklepa. Začala proto nová výstavba, se svolením Okresní péče o mládež, na dluh v částce 500 000 Kč. S plánem pro sto chovanců.

¹⁰⁷ Domov. *Kostincův ústav pro duševně úchylné v Plzni na Lochotíně*. Plzeň: Domov, 1937. 39 s. S. 5.

¹⁰⁸ Tamtéž, s. 6.

Celý domov nevznikal jen za podpory správy města Plzně, ale také pana prezidenta republiky, zemského úřadu v Praze, ministerstva sociální péče, ministerstva veřejného zdravotnictví a tělesné výchovy, dále pak díky humánním korporacím a celé řadě příznivců-jednotlivců. Rozrostla se též péče o děti úchylné, ústav pro mrzáčky a „Domov“ pro děti duševně úchylné.¹⁰⁹

¹⁰⁹ Domov. *Kostincův ústav pro duševně úchylné v Plzni na Lochotíně*. Plzeň: Domov, 1937. 39 s. S. 8.

Závěr

Cílem této práce nebylo tabulkově citovat prameny a demonstrovat o kolik dětí, dospělých či starých se město staralo. Mou vizí bylo čtenáři ukázat kontext, pozadí, ve kterém nižší vrstvy žily. Prostředí, které je utvářelo, vychovávalo a jaký to na ně mělo dopad a vliv. Péči jako takovou. Částečně se věnuje hospodářské a zdravotní situaci v Plzni. Skládá se z šesti kapitol, které jsou mnohdy doplněny podkapitolami doplňujícími obecné informace.

Především mne zajímaly okolnosti příběhů a samotné záchranné akce z řad obyvatel či města, ať už v podobě darů hmotných nebo těch zážitkových, představujících celkově něco tak nepopsatelného, že jsem tím byla uchválena. Desítky příběhů vypovídajících o skutečném záměru obce potřebným dětem i dospělým pomáhat a zajímat se, mne velmi zaujala. Studování jednotlivých archiválií mne však také přivedlo k tomu, že čas, který mám na vytvoření této práce, by zdaleka nemohl nikdy stačit, stejně tak rozsah, ke zmapování všech pramenů. Kterých jsou mimochodem na toto téma v plzeňském archivu stovky! Informace jsou proto jen okrajové a víceméně obecné. Jakožto rodačka z Poděbrad jsem byla též mile překvapena, že i mé rodné město si s Plzní dopisovalo. V příloze můžete nalézt ofocený jeden z těchto dokumentů. Ke shrnutí mohu pouze dodat, že vytyčený cíl, tedy zaznamenání péče o sociálně slabší vrstvu, jsem splnila a že pevně doufám, že se k tomuto tématu vrátím nebo alespoň touto prací pomohu budoucím potencionálním badatelům.

Summary

The goal of this work was not to quote all sources to demonstrate how many children, adults or old people used help from the town. My vision was to show the context, the background where The Poor lived to the reader. The surroundings which was forming and raising them. Also the impact of it. I also partly payed attention to the economic growth and the health care in Pilsen.

This work is divided to six chapters and many smaller parts which are more specifying. The city of Pilsen was in correspondence with many towns who asked them for help and advices. I was truly interested in stories themselves. The help from the citizens or the town. And it was not just about material help or experiences they gave to them. There are hundreds of them in the Archive of the City of Pilsen! So the basic goal was achieved and I can only hope to have a chance to continue on it.

Seznam použité literatury a pramenů

Badatelna Archivu města Plzně

Městský archiv Plzeň, signatura 121/I/1902, karton 538 (Jan Ferus, chovanec městského sirotčince)

Městský archiv Plzeň, signatura 149/I/1904, karton 552 (Poděkování za peněžité dary pro měst. sirotčinec, chudobinec)

Městský archiv Plzeň, signatura 25/I/1902, karton 536. (Sirotčinec – peněžní odkazy, různé)

Městský archiv Plzeň, signatura 25/I/1904, karton 549 (Sirotčinec – příspěvek Měšť. pivovaru v Plzni)

Městský archiv Plzeň, signatura 25/I/1905, karton 557 (Městský sirotčinec – poděkování za dárek, příspěvky aj.)

Městský archiv Plzeň, signatura 25/I/1906, karton 565 (Sirotčinec – finanční záležitosti, žádosti o místa)

Městský archiv Plzeň, signatura 25/I/b1915, karton 625 (Sirotčinec v Plzni – dary)

Městský archiv Plzeň, signatura 271/I/b1904, karton 552 (Městský sirotčinec – ustanovení dozorčí osobnosti nad sirotčincem)

Městský archiv Plzeň, signatura 414/II/1901, karton 900 (Nadace dobročinných spolků – ochrana a výchova dětí městského sirotčince)

Literatura

BĚLOHLÁVEK, Miloslav. *Státní oblastní archiv Plzeň: Průvodce po fondech a sbírkách*. Plzeň: Západočeské nakladatelství, 1987. 476 s.

Domov. *Kostincův ústav pro duševně úchylné v Plzni na Lochotíně*. Plzeň: Domov, 1937. 39 s

KÁRNÍKOVÁ, Ludmila. *Vývoj obyvatelstva v českých zemích 1754-1914*. Praha: Nakladatelství ČSAV, 1965. 401 s.

Kolektiv. *Dějiny Plzně II, Od počátku do roku 1788*. Plzeň: Západočeské nakladatelství v Plzni, 1967. 354 s.

KŘÍŽ, František. *Město Plzeň: přehled složení a činnosti obecní správy za léta 1925-1928*. Plzeň: Město Plzeň, 1929. 615 s.

MACHÁČEK, Fridolín. *Plzeň a Plzeňsko, II. díl*. Plzeň: Grafické závody v Plzni, 1930. 350 s

MACHAČOVÁ, Jana – Matějček, Jiří. *Nástin sociálního vývoje v českých zemích 1781-1914*. 2. vyd. Praha: Karolinum, 2010. 494 stran. ISBN 978-80-246-1679-7.

MACHAČOVÁ, Jana – MATĚJČEK, Jiří. *Studie k sociálním dějinám 19. století, 4. díl*. Opava: Slezský ústav ČSAV v Opavě, 199. 331 s.

MASARYK, T.G. *Otázka sociální: základy marxismu sociologické a filosofické*. Praha: J. Laichter, 1898. 701 stran.

Státní oblastní archiv Plzeň. *Město Plzeň: Přehled složení a činnosti obecní správy za léta 1919-1924*. Plzeň: Dělnické družstvo tiskárenské v Plzni, 1925. 532 s.

Státní oblastní archiv Plzeň. *Zpráva obce král. města Plzně o činnosti správy obecní od roku 1897*. Plzeň: Nakladatelství obce Plzeňské, 1900. 579 s.

Zpráva jednatelská a pokladní za rok 1915 a 1916, podaná ve valné schůzi dne 17. února 1917. Plzeň: Okresní komise pro ochranu dětí a péči o mládež, 1917. 22 s

Stati ve sbornících

DOUŠA, Jaroslav. Střelba do dětí v Plzni roku 1918 - nepotrestaný zločin. In *Zločin a trest v české kultuře 19. století*. Praha: Academia, 2011. 391 s. ISBN 978-80-200-1900-4. S. 89-93.

KLEČÁKOVÁ, Stanislava. Ženská kriminalita v ulicích menšího města. In *Zločin a trest v české kultuře 19. století*. Praha: Academia, 2011. 391 s. ISBN 978-80-200-1900-4 391. S. 171-181.

KRÁTKÝ, Vladislav. Lidé a děla v plzeňské Škodovce. In *Člověk a stroj v české kultuře 19. století*. Praha: Academia, 2012, ISBN 978-80-200-2232-5. S. 131-144.

Periodika

ANDERLE, Karel. Žebravé děti. *Český deník*. 1919, roč. 4, č. 95, s 5-6.

Internetové zdroje

E-pravo.cz – Zákon ze dne 24. května 1885 o robotárnách a polepšovnicích [online]. Dostupné z: < <http://www.epravo.cz/vyhledavani-aspi/?Id=352&Section=1&IdPara=1&ParaC=2>>. [cit. 2015-05-20].

E-pravo.cz – Zákon ze dne 24.5.1929 o pomocných školách (třídách) [online]. Dostupné z: < <http://www.epravo.cz/vyhledavani-aspi/?Id=4838&Section=1&IdPara=1&ParaC=2>>. [cit. 2015-05-21].

Spolek neslyšících Plzeň – Historie [online]. Dostupné z: < <http://www.spolek-neslysicich-plzen.wz.cz/historie.html> >. [cit. 2015-05-20].

Seznam textových a obrazových příloh

Příloha č. I – Tabulka - Náklady na vedení sociální péče pro rok 1925

Příloha č. II - Fotografie - Děti z městské útulny spolu se starostou L. Pikem

Příloha č. III - Tabulka - Počet chovanců za celou dobu fungování Sirotčince v Plzni

Příloha č. IV - Fotografie - Ukázka z Archivu města Plzně dokazující štedrost některých Plzeňanů

Příloha č. V - Fotografie - Panský mlýn před a po rekonstrukci

Příloha č. VI - Fotografie - Doklad o žádosti o radu či pomoc od města Poděbrad

Příloha č. VII - Fotografie - Pomník zastřelených dětí v Koterovské ulici, 21. červen 1918

Příloha č. VIII - Fotografie – Bolevecká muniční továrna po výbuchu.

Příloha č. I - Náklady na vedení sociální péče pro rok 1925¹¹⁰

	Potřeba	Úhrada	Schodek	Přebytek
Správní výlohy	513 348	654	512 694	/
Ústav chudých	529 163	183 179	345 984	/
Ústav zaopatřovací	599 781	87 496	512 285	/
Chudobinec (Pražské předměstí, 13)	11 942	350	11 592	/
Péče o mládež	134 435	780	133 655	/
Péče o nezaměstnané	142 400	92 400	50 000	/
Sirotčinec	124 941	32 499	92 442	/
Fond P. Houšky	34 294	34 294	/	/
Fond chud. Sv. Máří Magdaleny	21 383	21 383	/	/
Fond Kautetzkých	16 191	22 443	/	6 252
Fond Jana Rychtářika	2 988	919	2 069	/
Ubytování chudých mimo chudobince	5 572	/	5 572	/
Nouzové ubytování	175 386	90 313	85 073	/
Příspěvky k dobročinným účelům v Plzni	226 000	/	dohromady	/
Příspěvky k dobročinným účelům mimo Plzeň	4 000	/	230 000	/
Celkem	2 541 824	655 710	1 981 366	6 252

¹¹⁰ KŘÍŽ, František. *Město Plzeň: přehled složení a činnosti obecní správy za léta 1925-1928*. Plzeň: Město Plzeň, 1929. 615 s. S. 257.

Příloha č. II – Fotografie dětí z městské útulny spolu se starostou L. Pikem¹¹¹



¹¹¹ Státní oblastní archiv Plzeň. *Město Plzeň: přehled složení a činnosti obecní správy za léta 1919-1924*. Plzeň: Dělnické družstvo tiskárenské v Plzni, 1925. S. 257.

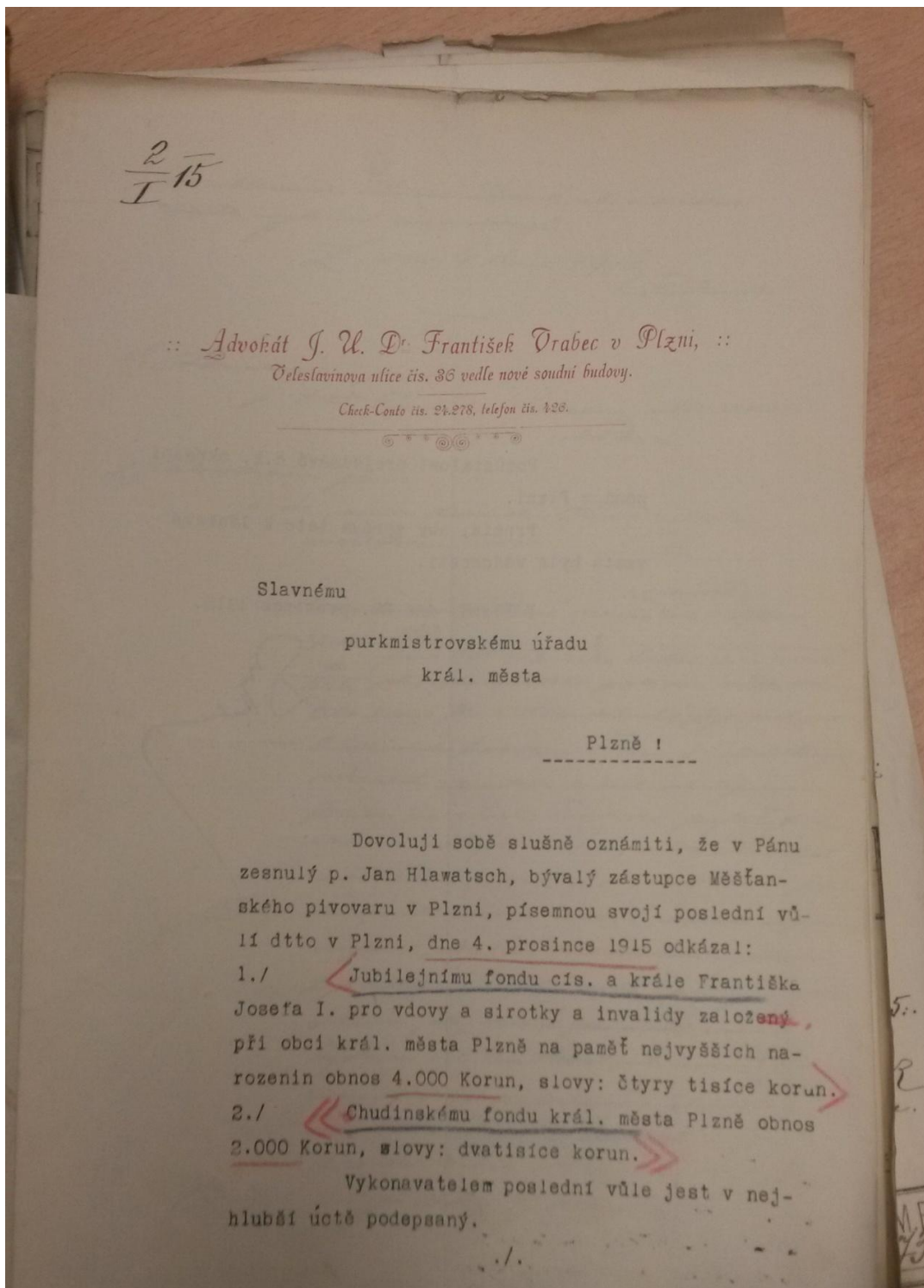
Příloha č. III – Počet chovanců za celou dobu fungování Sirotčince v Plzni¹¹²

Počet chovanců za dobu trvání Sirotčince

Rok	Hochů	Dívek	Celkem
1883	5	4	9
1884	10	5	15
1885	11	6	17
1886	12	7	19
1887	12	6	18
1888	11	8	19
1889	13	9	22
1890	14	10	24
1891	18	12	30
1892	21	13	34
1893	17	16	33
1894	17	13	30
1895	18	14	32
1896	20	14	34
1897	20	14	34
1898	16	14	32
1899	16	14	32
1900	9	13	22
1901	11	14	25
1902	15	19	34
1903	20	18	38
1904	23	22	45
1905	18	18	36
1906	22	18	40
1907	24	16	40
1908	27	16	43
1909	27	21	48
1910	25	18	43
1911	26	23	49
1912	20	18	38
1913	19	15	34
1914	14	13	27
1915	20	14	24
1916	24	20	44
1917	26	17	43
1918	28	14	42

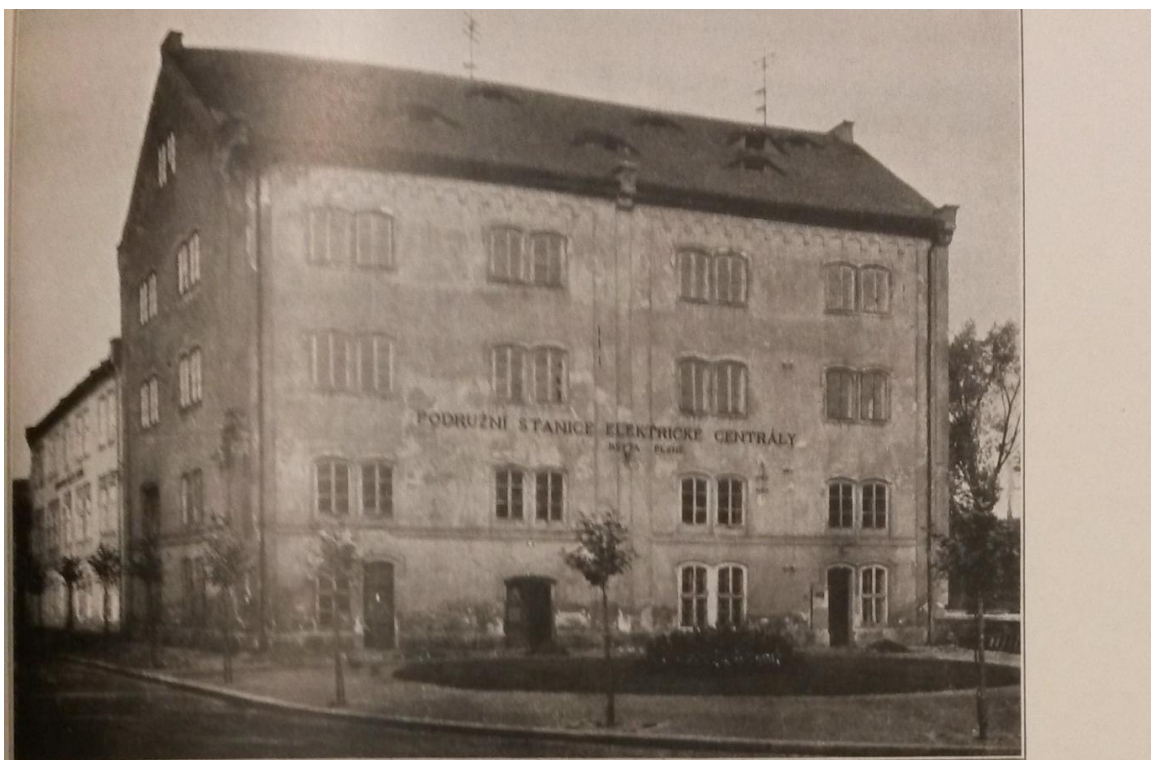
¹¹² KRŽÍŽ, František. *Město Plzeň: přehled složení a činnosti obecní správy za léta 1925-1928*. Plzeň: Město Plzeň, 1929. 615 s. S. 341.

1919	23	16	39
1920	20	9	29
1921	17	26	43
1922	20	20	40
1923	20	20	40
1924	27	14	41
1925	33	14	47
1926	37	35	72
1927	46	31	77
1928	47	21	68



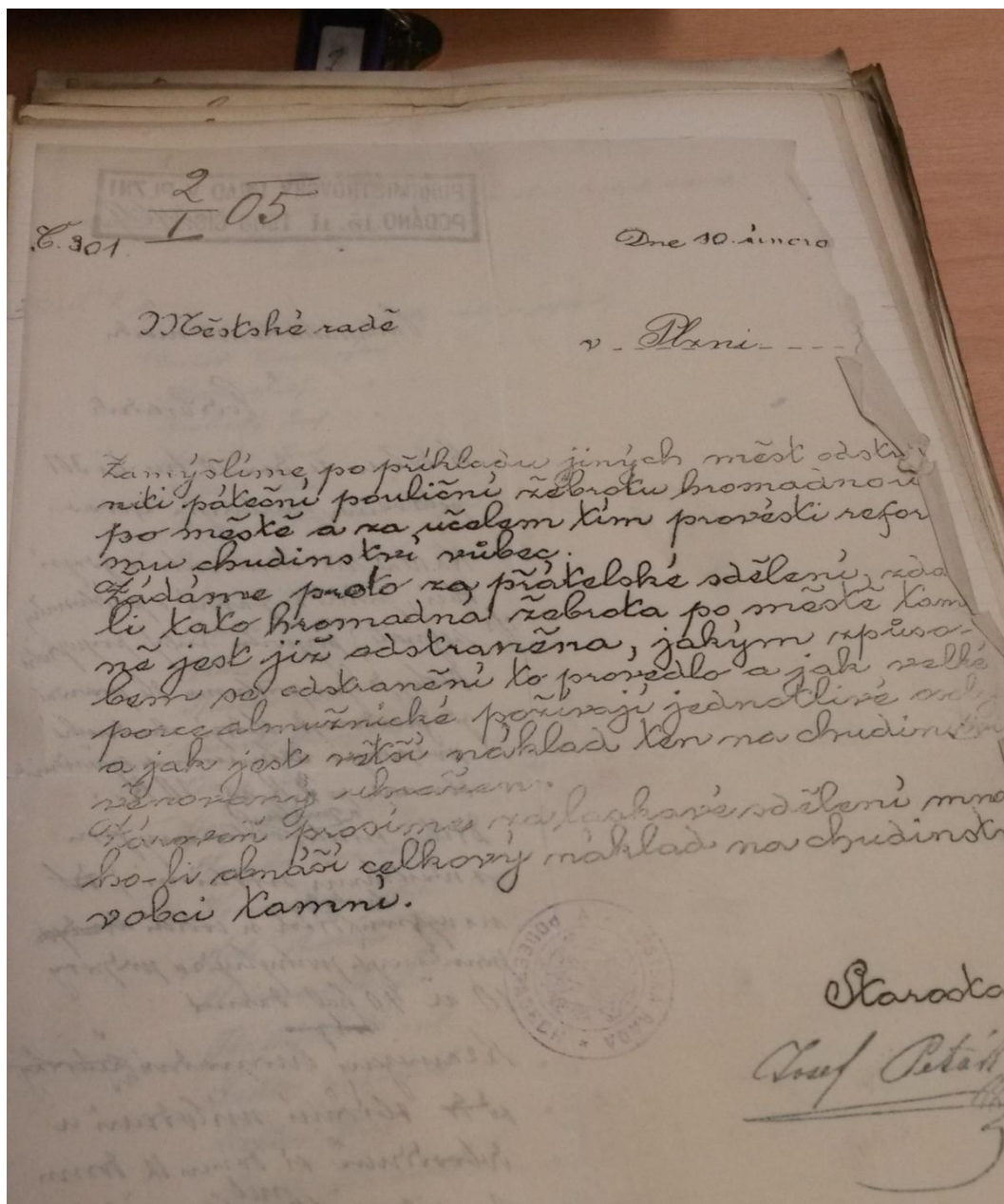
¹¹³ Městský archiv Plzeň, signatura 25/I/b1915, karton 625 (Sirotčinec v Plzni – dary)

Příloha č. V – Panský mlýn před a po rekonstrukci.¹¹⁴



Panský mlýn.
Nahoře v dřívějším stavu, dole po adaptaci na městský chudobinec.
(Str. 273 a 279.)

¹¹⁴ KŘÍŽ, František. *Město Plzeň: přehled složení a činnosti obecní správy za léta 1919-1924*. Plzeň: Nákladem města Plzně, 1925. 532 s. S 297



¹¹⁵ Městský archiv Plzeň, signatura 25/I/1905, karton 557 (Městský sirotčinec – poděkování za dárek, příspěvky aj.)

Příloha č. VII – Pomník zastřelených dětí v Koterovské ulici, 21. červen 1918¹¹⁶



¹¹⁶ MACHÁČEK, Fridolín. Plzeň a Plzeňsko, II. díl. Plzeň: Grafické závody v Plzni, 1930. 350 s. S. 81

Příloha č. VIII - Bolevecká muniční továrna byla výbuchem těžce poničena a do konce první světové války byl v ní obnoven provoz pouze v malém rozsahu.¹¹⁷



¹¹⁷ *Bolevecká munička po výbuchu* [online]. Dostupné z: < [www:
http://nd04.jxs.cz/895/376/577622467e_68148911_o2.jpg](http://nd04.jxs.cz/895/376/577622467e_68148911_o2.jpg) >. [cit. 2015-04-26].