

ZÁPADOČESKÁ UNIVERZITA V PLZNI

FAKULTA PEDAGOGICKÁ
CENTRUM BIOLOGIE, ODDĚLENÍ GEOVĚD A ENVIGOGIKY

**Časoprostorový vývoj české krajanské komunity
v rumunském Banátu**
BAKALÁŘSKÁ PRÁCE

Jana Karlíková

Geografie se zaměřením na vzdělávání

Vedoucí práce: RNDr. Jiří Preis, Ph.D.

Plzeň, 2016

Prohlašuji, že jsem bakalářskou práci vypracovala samostatně s použitím uvedené literatury a zdrojů informací.

Plzeň, 30. června 2016

..... vlastnoruční podpis

Ráda bych touto cestou poděkovala vedoucímu mé bakalářské práce RNDr. Jiřímu Preisovi, Ph.D., za projevení značné trpělivosti během jejího zpracování. Všem, kteří se podíleli jakoukoliv formou na sběru dat při terénním výzkumu. Dále pak všem těm, kteří mi byli nápomocní během celého studia.

**ZDE SE NACHÁZÍ ORIGINAL ZADÁNÍ MÉ BAKALÁŘSKÉ
PRÁCE**

Obsah

1 Úvod	7
2 Cíle.....	8
3 Metodika	9
4 Rozbor literatury	10
5 Banát – vymezení území	11
5.1 Zeměpisně.....	11
5.2 Historicky.....	14
6 Terénní výzkum	15
6.1 Úvod	15
6.2 Lokalizace	15
6.3 Výzkumné otázky	15
6.4 Metody.....	16
7 Kolonizace Banátu Čechy	17
7.1 První vlna. Dřevaři (1823-1825)	17
7.2 Druhá vlna. Hraničáři (1826-1828).....	19
7.3 Třetí vlna. Zemědělci (1862-1864)	21
8 Zabydlování Čechů	23
8.1 Prvotní problémy	24
8.2 Náboženské poměry	25
9 Návrat do Čech.....	27
9.1 Návrat do Československa po 2. sv. válce	27
9.2 Návrat po roce 1989.....	28
10.1 Bígr	29
10.2 Eibentál	30
10.3 Gerník.....	31
10.4 Šumice	31
10.5 Rovensko	32
10.6 Svatá Helena.....	32
11 Současný stav	34
11.1 Školství	34
11.2 Užívání českého jazyka	35
11.3 České spolky	36
11.4 Pomoc krajanům	36

11.5 Zdravotní péče	37
11.6 Zvyky a tradice	37
11.7 Turismus	38
11.8 Trendy do budoucna	39
12 Analýza dat – dílčí závěry	41
13 Závěr	46
14 Abstrakt	48
15 Abstract	48
16 Seznam použité literatury	49
17 Seznam obrázků	51

1 Úvod

O Banátu jsem se poprvé dozvěděla v roce 2008. Toho roku v létě jsem byla na dovolené se svou rodinou u Černého moře. Cestou zpět do Čech jsme měli naplánovanou zastávku v rumunském Banátu. Pro mne to byl tehdy pojem úplně neznámý a bez jakéhokoliv očekávání jsem byla tím místem naprosto ohromena. V první chvíli jsem si všímala především tamní dech-beroucí krajiny, která je pro Rumunsko tak typická. Poté, co jsme dorazili do první vesnice s názvem Eibenthal a vystoupili z auta, téměř okamžitě jsem měla možnost poznat druhou neméně krásnou stránku tamního kraje. Tím myslím české krajany, kteří tam žijí již skoro dvě stě let. Doopravdy jsem nikdy předtím neměla tu čest se v tolik vzdáleném kraji setkat s tak přívětivými a milými lidmi. I když by se mohlo říct, že v dnešní době budou obyvatelé Banátu již zvyklí na turisty, pokaždé, když k nim zavítá nějaký Čech, se s ním dají ihned do řeči. A není to povídání na pár minut, ale na celé hodiny. Díky velké izolovanosti si příliš nemají s kým povídat a rádi se tak od návštěvníků dozví nějaké novinky z rodné vlasti svých předků.

Ihned po návratu z dovolené jsem se začala o tamním kraji dozvídat více informací. Tehdy jsem si vystačila pouze s internetovými stránkami a několika publikacemi. Při psaní této práce jsem zjistila, že je sepsána již řada knih a odborných prací na témata s tím spojená. Byla jsem v té době ve druhém ročníku střední školy a už jsem věděla, že se k Banátu brzy vrátím. Jako turistovi se mi to povedlo hned následující rok, kdy jsem navštívila třetí ze šesti českých vesnic – Rovensko. Odborněji pak ve čtvrtém ročníku, když jsem psala závěrečnou práci.

Od té doby jsem měla možnost Banát ještě několikrát navštívit a pokaždé to byl velice obohacující a příjemný zážitek. Stále se ještě setkávám s předsudky ostatních lidí vůči Rumunsku. Nemohu říci, že bych měla s touto zemí špatné zkušenosti. Naopak si myslím, že pro turisty je tamní prostředí velice vstřícné.

V dnešní době je v této oblasti turismus na velmi pokročilé úrovni. O to se zasloužila především organizace Člověk v tísni v čele s Ivem Dokoupilem, dále pak svaz českých turistů, který propojil pět ze šesti českých vesnic turistickým značením a v neposlední řadě i trojice mladíků: Jan Září, Štěpán Slaný a Tibi Pospíšil, kteří vybudovali v Eibentálu penzion a kde také již pátým rokem pořádají hudební festival, na kterém mám tu čest si letos zahrát se svou kapelou.

2 Cíle

Cílem této bakalářské práce je přiblížit danou lokalitu široké veřejnosti. Provést geografickou analýzu historie české populace v Banátu, postupného osidlování, budování zázemí až po současný stav a možné vyhlídky do budoucnosti.

Druhým cílem bylo porovnání základních demografických a socioekonomických rysů komunity, co se týče věkové struktury, genderového rozložení a zaměstnanosti. Dále vysvětlit rozdíly mezi jednotlivými obcemi a vybranými obdobími.

3 Metodika

Pro vyhotovení této bakalářské práce byla potřeba nashromáždit dostatečné množství literatury, provést analýzu všech zdrojů a následně je vyhodnotit. Výzkum byl prováděn několika metodickými postupy. Pro obsažení teoretické části bylo využito sekundárních zdrojů. K tomu posloužily veškeré publikace, které jsem dohledala na internetu nebo získala v tištěné podobě. Mezi další zdroje patřily webové stránky. Z těch bylo čerpáno s rozvahou na základě posouzení relevance daných stránek.

Součástí praktické části byl terénní výzkum ve zkoumané lokalitě. Šlo především o kvalitativní formu výzkumu. Správnému postupu při získávání dat předcházelo načtení potřebné literatury. V tomto případě jsem čerpala zejména z knihy Kapitoly metodologie sociálních výzkumů od Jiřího Reichela, vydané v roce 2009. Poté jsem si připravila seznam otázek, které jsem pokládala respondentům. Během rozhovorů mnohdy docházelo k mísení témat. Většina byla zaznamenána na diktafon pro snazší druhotnou práci.

4 Rozbor literatury

V dnešní době je sepsáno nespočet publikací zabývajících se problematikou české menšiny v Banátu. Bohužel většina není běžně k sehnání. Jde buď o publikace vydané před dávnou dobou a dnes jsou již vyprodané, nebo je o nich na internetu pouhá zmínka.

I přes velké množství vydaných knih jsem se často setkávala s rozdílnými údaji. V takovém případě jsem porovnala většinu a přiklonila se k nejpravděpodobnějšímu tvrzení. Stávalo se to zejména u letopočtů, např. Petr Filip ve své knize s názvem: „Po Dunaji za Čechy do Rumunska“ uvádí, že oficiální založení osady Bígr se datuje od roku 1828. Na druhé straně ve všech pramenech sepsaných Jaroslavem Svobodou nebo Ivem Dokoupilem se za dobu založení obce považuje rok 1827. Poslední dva zmíněné autory považuji za odborníky na tuto problematiku, přikládám proto jejich tvrzení větší relevanci.

5 Banát – vymezení území

5.1 Zeměpisně

Oblast Banátu lze vymežit následovně. Jde o geografickou oblast v jihovýchodní Evropě, která se rozkládá na území tří států. Nejrozsáhlejší východní část se nachází v Rumunsku, západní část zasahuje do Srbska a nejmenší severní část do Maďarska. Na jihu je ohraničen řekou Dunaj, na západě řekou Tisou, na severu řekou Mureš a na východě jižními Karpaty (Atlas Světa).

Území rumunského Banátu se rozprostírá na pohoří jménem Banátské hory, které lze dále rozdělit na pět samostatných horských celků. Muntii Dognecei, Muntii Aninei, Muntii Locvei, Muntii Almajului a Muntii Semenice, kde se nachází nejvyšší vrchol Banátských hor se stejným názvem a výškou 1 446 m n. m. (Čížek, 1986) Druhým nejvyšším vrcholem je Svinecea Mare, který má 1 224 m n. m. Obecně ale mají Banátské hory nadmořskou výšku kolem 700 m (Klvač, 2011).

Obrázek 1: Mapa s tučně vyznačenými českými vesnicemi.



Zdroj: Turistická mapa Banátu

5.1.1 Geologie

Západní část území, na kterém se rozkládají dvě ze šesti českých vesnic (Svatá Helena a Gerník), je vápencového typu. Díky tomu zde vznikl typický krasový reliéf - závrtý, suchá údolí, hluboké doliny, skalní útvary, propasti, soutěsky a v neposlední řadě i nespočet jeskyní. Nejznámějšími jeskyněmi jsou Turecká díra u Gerníku, Pestera Liliecilor-Ponicova u obce Dubová, která ústí přímo do Dunaje a jeskyně Vranovec nedaleko Svaté Heleny.

Východní vápencový příkrov je pak tvořen pohořím Mehedinti. Zde leží městečko Baile Herculane, které je známé výskytem termálních pramenů (Svoboda, 2009).

5.1.2 Klima

Klima můžeme přirovnat k poměrům ve střední Evropě. Rozdílem je však to, že jsou zde daleko větší sezónní výkyvy teplot, což je důsledek vlivu kontinentálního klimatu. Přesné hodnoty průběhů teplot a srážek pro české vesnice bohužel známy nejsou. Členitý reliéf krajiny okolí Svaté Heleny podmiňuje výrazné lokální rozdíly klimatických podmínek. Nejteplejší a nejsušší jsou strmé skalnaté svahy jižních expozic v průlomovém údolí Dunaje, kde průměrná roční teplota převyšuje 11°C. Pro krasovou planinu jsou charakteristické průměrné roční srážky přes 600 mm a vysoká větrnost (Klvač, 2011).

5.1.3 Fauna

I přesto, že jsou rumunské hory pověstné výskytem velkých šelem, převážně medvědů a vlků, kterých je tu největší zastoupení v celé Evropě, v banátských kopcích se tato zvířata příliš nevyskytují. Tamní fauna se ale příliš neliší od středoevropské. Najdeme zde klasické zástupce, jako je např. kuna, liška, divoké prase, rys, svišť, srnec, jelen nebo kamzík. Díky specifčnosti terénu a poměrně dobré izolovanosti od civilizace, zde najdeme i mnoho endemitických druhů, např. štíra karpatského. Lze spatřit celou řadu obojživelníků a plazů jako je mlok skvrnitý, různé druhy žab, ještěrek nebo tolik obávanou zmiji růžkatou. Z těch vzácnějších můžeme vidět suchozemskou želvu zelenavou (Čížek, 1978), (Blažíčková, 2012).

5.1.4 Flóra

Zájmové území se řadí do jihokarpatské podprovincie biogeografické provincie středoevropských smíšených a listnatých lesů. V banátských horách se stýká i několik květenných oblastí, proto zde můžeme spatřit širokou škálu druhů. Mnohé druhy rostlin přežily i dobu ledovou, proto se zde vyskytují zástupci, které na území České republiky již volně rostoucí nevidíme, např. šerík obecný. Díky výmladkovému hospodaření zde v současnosti převažují nízké lesy s dominancí habru východního a jasanu zimnáře. Rozsáhlé plochy zde zaujímají pastviny a pastvinná lada, částečně zarůstající dřevinami. Nejméně antropogenně ovlivněnými místy jsou společenstva slunných skal, která jsou druhově velmi bohatá. Mezi přirozeně se vyskytujícími druhy buku, dubů a javoru zde nalezneme i ořešák královský nebo lípu stříbrnou.

Scelování pozemků a kolektivizace, která v minulém století výrazně ovlivnila krajinu střední a východní Evropy, se českých vesnic v Banátu příliš nedotkla. A tak i nadále můžeme pozorovat, jak velkou měrou přispívá mozaika maloplošných políček k barvitosti tamního krajinného rázu.

Když přišli Češi na území dnešního Banátu, museli se naučit hospodařit s tím, co jim tamní krajina nabízela. Jak jsem již jednou zmiňovala, pro oblast je typický vápencový podklad, ve kterém se četně vyskytují krasové závrtky a právě ty se lidé naučili využívat. Díky hlubší půdě erodované z okolních svahů a vlhčímu prostředí se dříve využívaly k pěstování zeleniny. Dnes jsou osety převážně kukuřicí a osázeny bramborami (Klvač, 2011).

5.2 Historicky

Historie tohoto území je velmi barvitá. Na počátku prvního tisíciletí je obývali Dákové, kteří se v roce 106 dostali pod nadvládu římského impéria. V 6. století přicházeli do této oblasti Slované a v 9. stol. byl Banát připojen k Bulharské říši. Ve století 11. se tato oblast dostala pod kontrolu uherského státu. Rok 1552 byl začátkem osmanské nadvlády, která trvala až do roku 1716, kdy byli Turci poraženi Evženem Savojským. Území Banátu bylo na základě požarevackého míru, který byl uzavřen v roce 1718, přiděleno Rakousku, a tak se stal Banát hraniční provincií zvanou Militarygränze (Vojenská hranice). Provincie byla do roku 1751 pod vojenskou správou, po reformě Marie Terezie získala sice správu civilní, ale správcem byl vojenský guvernér sídlící v nedalekém Temešváru. Od roku 1779 Banát dočasně připadl opět k Uhersku, po revoluci 1848 se stal součástí Rakouska tentokrát pod názvem Srbská Vojvodina a Temešvárský Banát. Od roku 1860 až do roku 1918 byl součástí Uher. Po skončení první světové války zde vznikla Banátská republika. Proti jejímu vzniku, navzdory všem očekáváním, Uherské království nic nenamítalo. Ovšem v průběhu měsíce byla tato republika zlikvidována srbskými vojsky (15. listopadu 1918) (Filip, 2014).

Obrázek 2: Historická mapa Rumunska



Historické země Rumunska

Zdroj: Převzato z: Filip, 2014

6 Terénní výzkum

6.1 Úvod

Pro vypracování této bakalářské práce bylo využito primárních i sekundárních zdrojů. Výzkum byl prováděn kvalitativní metodou empirického šetření. Díky výjezdovému programu FreeMovers, který umožňuje Západočeská univerzita v Plzni, jsem oblast navštívila a strávila v ní jeden měsíc. V terénu jsem nasbírala jak primární, tak sekundární data. Za dobu mého pobytu jsem získala množství dat tomu úměrné.

6.2 Lokalizace

Rumunský Banát leží v jihozápadním cípu Rumunska, kde řeka Dunaj tvoří přirozenou hranici se Srbskem. Po dobu mého pobytu jsem převážnou část strávila ve vesnici Svatá Helena, kam jsem se dostala přímou autobusovou linkou z Prahy, kterou zajišťuje rodák z Heleny Jozef Hrůza. Jelikož je tato vesnice nejlépe dostupná, byla pro mne jasnou volbou, kde zahájit svůj výzkum. Bohužel kvůli téměř nemožné mobilitě v místě, kde se konal můj výzkum, jsem byla odkázána pouze na pěší dopravu. A proto, jak jsem se již zmínila, nejvíce dní jsem strávila ve Svaté Heleně, kde jsem měla možnost být součástí života našich krajanů, nahlédnout do soukromí a především strávit dlouhé hodiny rozhovory s nimi, což je velice obohacující zážitek. Dva dny jsem pak strávila ve vesnici Gerník, která je od Svaté Heleny vzdálena 14 km a kam jsem se dopravila po červené turistické značce.

6.3 Výzkumné otázky

Cíly výzkumu bylo porovnání demografických a socioekonomických rysů komunity a provést geografickou analýzu historie české komunity.

Demografické a socioekonomické rysy komunity:

Jaká je věková struktura obyvatelstva, genderové rozdělení a zaměstnanost?

Liší se způsob života českých krajanů v rumunském Banátu mezi jednotlivými vesnicemi?

Jaká je jejich jazyková úroveň?

Geografická analýza historie české komunity, postupného osidlování, současného stavu a trendů do budoucna:

Jaký je jejich vztah k českému jazyku a národu?

Jaká byla doba za Ceausescovy vlády?

Jaký je jejich názor na aktuální úroveň turismu?

Jaká je budoucnost Banátu?

6.4 Metody

Terénní výzkum v dané lokalitě byl proveden především na základě osobních setkání. Získávání dat probíhalo několika způsoby. Jednalo se zejména o zúčastněné pozorování, rozhovory, obsahovou analýzu dokumentů a studium literatury. Samotnému terénnímu výzkumu předcházelo podrobné studium sekundárních zdrojů – literární prameny, internet.

Hlavní výzkumnou metodou byla technika rozhovorů. Jednalo se o řízené rozhovory předem stanovenými otázkami. Většina rozhovorů byla zaznamenána na diktafon.

Dalším velmi významným zdrojem informací byly materiály získané přímo v místě. Šlo například o kroniky obcí, poznámky obyvatel nebo literární prameny, které jsem v Česku nesehnala.

Druhotným materiálem pak také bylo značné množství fotografické dokumentace.

7 Kolonizace Banátu Čechy

První zmínka o příchodu českých kolonistů do Nové Moldavy je datována k roku 1778, o které píše Karl von Czoernig a Antal Bodor. Nejedná se však o národnostní příslušnost, jak je uvedeno v *Historia domus* farnosti v Nové Moldavě, neboť v té době přišli z Čech Němci, nikoli Češi (Gecse, 2013).

První osídlování započalo před zhruba 200 lety a dá se rozdělit do tří vln. První vlna kolonistů přišla v roce 1823. To vedlo k založení osad Svaté Elizabety a Svaté Heleny. Druhá vlna byla v letech 1827-1828 řízena rakouskými úřady. V té době byly založeny obce Rovensko, Bígr, Eibenthal, Frauvižn, Šumice a Gerník, který je dosud největší českou vesnicí. Tuto vlnu také podrobněji popisuje rakouský historik Karl von Czoernig, který píše, že v letech 1826-1830 bylo v Banátu založeno dvanáct vesnic obývaných Čechy – Gerník, Bígr, Rovensko, Eibenthal, Frauvižn, Nový Župánek, Šumice, Poňáska, Weidenthal, Wolfsberg, Wolfswiese a Lindenfeld. Poslední čtyři jmenované vesnice však obývali především sudetští Němci. Tato vlna trvala do roku 1860.

Ke třetí vlně osídlování pak došlo po roce 1861. České rodiny se usazovaly v Klopodii a ve Velkém Pereku.

Na začátku 20. století docházelo k migracím českých rodin do větších vesnic nebo do měst v župách Caras-Severin a Mehedinti, jako jsou například Nová Moldava, Herkulovy lázně, Oršava, Zlatice, Lubková, Berzáska, Božovice a další. Další české rodiny odešly do velkých měst (Bukurešť, Ploješť, Oradea), které byly postupně z větší části asimilovány (Gecse, 2013).

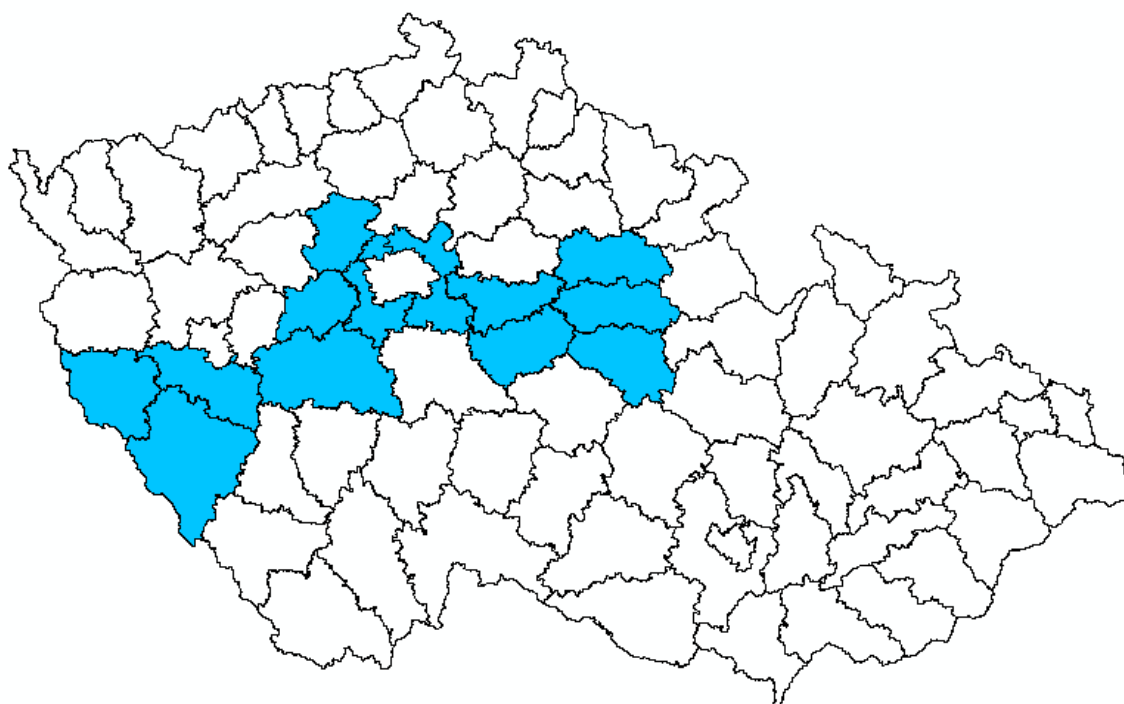
Důvody odchodu Čechů do Banátu byly především ekonomického, politického a sociálního rázu. Kolonizace byla prováděna císařskými úřady především za účelem zalidnění málo obydlených území, vymýcení lesů a zajištění ostrahy hranic (Gecse, 2013).

7.1 První vlna. Dřevaři (1823-1825)

První vlnu českého osídlení vyvolal rumunský podnikatel Iosif Magyarly ve 20. letech 19. století, který si od vojenských úřadů na dobu tří let pronajal 12900 jiter lesa v okolí Nové Moldavy a uzavřel s vojenskými úřady Valaško-ilyrského pluku kolonizační smlouvu. (1 jitro = 0,5755 ha) (Štěpánek, 2005). Do Čech byli posláni agenti s jasným

úkolem naverbovat pracovní síly, které Magyarlymu chyběli k vymýcení lesů. Za příslibu přidělení půdy, osvobození od vojenské služby, osvobození od roboty a daní vylákal do rumunských lesů několik stovek Čechů, kteří zde pro něj káceli a přepravovali dřevo (Svoboda, 2009). Českých rodin v první vlně bylo odhadem 150-200 a pocházeli z okolí Prahy, Čáslavska, Plzeňska, Klatovska, Domažlicka, Příbramska a Posázaví. Byly založeny první dvě české vesnice – Svatá Elizabeta a Svatá Helena, pojmenované údajně po Magyarlyho dcerách (Gecse, 2013).

Obrázek 3: Mapa České republiky s vyznačenými okresy, odkud Češi pocházeli.



Zdroj: Vlastní zpracování v ArcGis za použití dat převzatých z: Gecse, 2013

V letech 1846-1847 byla zrušena obec Elizabeta, která už nebyla obyvatelná, neboť kvůli plošnému kácení lesů vyschl potok a lidé tak byli bez zdroje pitné vody. Její obyvatelé se přestěhovali do Svaté Heleny vzdálené asi 2 km.

Cesta Čechů do Banátu byla velmi strastiplná. Nejdříve cestovali na povozech do Vídně a odtud lodí po Dunaji do Staré Moldavy. Z této vesnice museli jít pěšky na místo, na kterém se měli usadit. Cesta trvala zhruba dva měsíce (Gecse, 2013).

Po příchodu zjistili, že byli oklamáni. Od Magyarlyho dostali namísto slibovaných 20 jiter lesa pouhá dvě a zbytek si museli odkoupit. Do začátku dostali kolonisté zásoby potravin, nářadí a dobytek, které postupně spláceli prací při těžbě dřeva. Dřevo museli odevzdat a získaná zemědělská půda byla po dobu deseti let osvobozena od jakýchkoliv daní (Gecse, 2013).

Poté, co v roce 1826 vypršela Magyarlymu nájemní smlouva, zrušil zásobování vesnic, odvezl nářadí a zmizel. V témže roce se čeští přesídlenci, kteří se tak ocitli v tíživé situaci, rozhodli požádat vojenské úřady o přijetí svazku hraničářských obcí (Klvač, 2011). Žádost Čechů byla přijata velice kladně a ihned byla vrchním velitelem pluku podána žádost na vrchní velitelství v Temešváru, aby pohraničí území spadající pod jeho pluk, bylo kolonizováno (Gecse, 2013).

Vojenská správa si velmi dobře uvědomovala nedostatečné personální pokrytí hranice, zahájila proto nábor a nabídla potenciálním uchazečům tyto podmínky:

- Všichni budou dopraveni na povozech do Vídně a poté na prámech po Dunaji až do Banátu.
- Během cesty bude zajištěna peněžní podpora 3-6 krejcarů na hlavu na den.
- Budou osvobozeni od daně pozemkové na dobu deseti let za předpokladu, že vymytí přidělené pozemky a na pět let od daně domovní, když si postaví grunty.
- Dostanou zdarma osivo na jeden rok a dřevo potřebné ke stavbě domu.
- Materiál na stavbu cest bude poskytnut zdarma a ke stavbě budou povolání i majitelé obcí, jejichž územím cesta povede.
- Každá rodina dostane devět jiter orné půdy, tři jitra pastvin a jedno jitro pro stavení.

A tím započala druhá vlna osidlování. Tentokrát už nešlo o soukromou akci, ale o akci organizovanou státem.

7.2 Druhá vlna. Hraničáři (1826-1828)

Slibované podmínky byly pro obyvatele Čech velice výhodné a tak mnoho lidí prodalo svá hospodářství a zapsalo se na vystěhovalecké seznamy. Úřady počítaly nanejvýše se 600 rodinami, ale jelikož byl Banát prezentován jako „země zaslíbená“, během poměrně krátké doby se zapsalo rodin hned 1500 (Gecse, 2013). Vystěhovalci museli vlastnit přijímací list z velitelství Valašsko-ilyrského hraničářského pluku, který

potvrzoval, že mají v Banátu zajištěné místo, dále osvědčení nazývané „Entlass-Schein“ (propouštěcí list od vrchnosti) a „Exhibitori Praesentinium“ (cestovní pas) (Svoboda, 2004).

V roce 1827 proběhl první transport kolonistů složen z 56 německých rodin a několika set rodin českých. Němci se dočasně usídlili v obci Slatina-Timiš u rumunských rodin, odkud se rok poté přestěhovali dál do hor, kde založili osadu Weidenthal. Čeští kolonisté založili zřejmě už na podzim roku 1827 osady Gerník, Rovensko, Bígr, Eibenthal, Frauvižn, Poňáska a dosídlili Nový Župánek. 22 rodin založilo osadu Šumice.

Koncem roku 1828 již byly všechny české osady v jižním Banátu založené. Druhou vlnu osidlování tak lze považovat za uzavřenou.

- Gerník – 469 osob (Češi)
- Rovensko – 237 osob (Češi)
- Bígr – 266 osob (Češi)
- Eibenthal – 356 osob (Češi)
- Frauvižn – 186 osob (Češi)
- Nový Župánek – 43 osob (Češi), dále asi 150 Němců a 500 Rumunů
- Šumice – 123 osob (Češi)
- Poňáska – 281 osob (Češi)
- Weidenthal – 597 osob (Němci)
- Wolfsberg – 444 osob (Němci)
- Wolfswiese – 256 osob (Němci)
- Lindenfeld – 166 osob (Němci)

(Gecse, 2013)

„Na začátku 19. století asi mezi 1815-1820 byl daný rozhlas všady po českých zemích, na Moravě i Slezsku, že kdo bych se chtěl přestěhovat dobrovolně do říše banátský, jihobanátský, že dostanou rozličný výhodný podmínky životní; nebudou muset pracovat a panských pozemků robotou, nebudou muset předávat vůči klášterům daně, který se v tej době musely platit, nebudou chlapi povinni vodsloužit celou vojenskou službu, ale každej chlap bude sloužit jenom jedinej rok vojenský služby; a dyž chceme, tak najdeme v českých dějinách, že tý doby na začátku 19. století povinná vojenská služba byla vosum, deset až dvanáct rokůch, takže dyž si to každej chlap přemýšlel, no tak jistěže jenom tohle by ho dolákalo, že to byla velká výhoda; ale ani ten jeden rok že nebude dělat pořád v jednom kuse, ale bude ho dělat po tři zimy, jenom dycky čtyry měsíce přes zimu; po tři zimy dycky čtyry měsíce; to aby se naučil pochodu, zasalutovat, to co je nejnmutnější ve vojenčině, aby rozuměl povelům v němčině nebo v maďarštině, jak se to tenkrát v císařství vedlo.“

Z vyprávění Josefa Kocmana z Eibenthálu.

7.3 Třetí vlna. Zemědělci (1862-1864)

V poslední vlně kolonizace Banátu v letech 1862-1865 osídlili Češi města na severu: Klopodii, Skajuši a Velký Perek (Svoboda, 2009). V roce 1862 našlo útočiště asi 40 českých rodin z okolí Olomouce, Brna a Ostravy v Klopodii na statku barona Kinského. Ves leží nedaleko města Moravice směrem na východ a byla založena ve 13. století Rumuny. Později se tam usadilo i několik rodin Němců, Srbů a Maďarů. Primárním zaměřením Čechů a ostatních obyvatel bylo zemědělství. Pole tu byla rozsáhlá a úrodná. Hojně se pěstovalo ovoce a zelenina (Gecse, 2013).

Podobně proběhlo i osídlení obce Velký Perek, která leží na severu Banátu. Byl založen ve 13. století Rumuny. V polovině 19. století zde byl kvůli válkám patrný nedostatek pracovních sil. Proto někteří velkostatkáři osidlovali tento kraj zemědělskými dělníky, kterým pak byly poskytnuté určité výhody v úlevě daní apod. V roce 1863 se ve Velkém Pereku usadilo 50 rodin Čechů pocházejících od Přelouče, Semteše, Starkoče, Horních Bučic a Čáslavi (Gecse, 2013).

Kromě těchto kolonizačních vln přicházeli Češi do Banátu i individuálně. Většinou však do větších a velkých měst: Bukurešť, Ploešť, Kraiova, Kluž, Galac, Temešvár, Arad,

Sibiu, Brašov, Rešica, Lugoš, Petrošín, Petrila, Mediaš a Oradea. Povoláním to byli řemeslníci, hudebníci, horníci, skláři, odborní dělníci a mistři, obchodníci a podobně.

Po roce 1873 nastává tzv. druhotná kolonizace. Tehdy se čeští osadníci z původních českých vesnic stěhují do okolních měst, kde vytvářejí větší či menší menšinové komunity. V župě Caras-Severin je to Moldova Nova, Zlatice, Rešice, Brzáska, Lubková, Karansebeš. V župě Mehedinti Oršova, Turnu Severin. Z velkých měst pak Češi dodnes žijí v Temešváru, Bukurešti, Aradu a Petrosani.

V roce 2002 se k české národnosti přihlásilo 2477 osob v župě Caras-Severin, 765 osob v župě Mehedinti, 286 osob Timiš, 168 osob v župě Arad, 61 osob v župě Hunedoara, 61 osob v Bukurešti a 128 osob v ostatních župách Rumunska (Svoboda, 2009).

8 Zabydlování Čechů

Pro české přistěhovalce bylo velmi těžké zvyknout si na zdejší podmínky, které byly tak odlišné od těch, na které byli zvyklí doma. Pole zde mohla být sice úrodná, ale každá úroda si vyžádala neúměrné množství práce a námahy, protože půda byla ještě nevypracovaná.

Češi špatně snášeli nedostatek vody v celé krajině, a také měli velmi málo příležitostí k jiné práci a dalším případným zdrojům příjmů. Většinou museli vystačit s vlastní úrodou a s tím, co jim příroda nabídla. Také proto, že byli (téměř bez komunikací) naprosto odříznuti od okolního světa, a tak odkázáni pouze sami na sebe. Jejich nejvzácnějším majetkem byli koně a krávy.

V roce 1873 se sice zrušila Vojenská hranice, jejíž součástí Banát byl, avšak pro jeho obyvatele to neznamenovalo žádné výrazné změny, protože hrozba tureckého nebezpečí pominula už v minulém desetiletí a intenzita miliční služby už nebyla velká. České vesnice zůstávaly i nadále velmi chudé, a to nejen materiálně, ale i duchovně (nemožnost vzdělávání, minimální kontakt s ostatním světem) (Gecse, 2013).

V průběhu pobytu v Banátu se hodně Čechů, hlavně těch, kteří odešli do měst, asimilovalo a dnes se již jejich potomci považují za Rumuny. Na druhé straně si obyvatelé ryze českých vesnic uchovali povědomí o národní identitě a s tím spojené kulturní návyky, zvyklosti a tradice. Zůstaly téměř v té podobě, v jaké si je do Rumunska přinesli v první polovině 19. stol. z domova a představovaly společně s náboženskými prožitky jediný zdroj jejich duchovního života, protože nedostatek vzdělání jim nic jiného neumožňoval.

To vše se mohlo dochovat hlavně díky izolovanosti Čechů. Nedostaly se k nim žádné moderní vlivy a nikdy nedošlo k žádným významným změnám. Také by se tato unikátní kultura dala připsat tehdejšímu vzdělání. Protože nebyly školy, děti se učily pouze od církevních hodnostářů. Ti kladli důraz jak na náboženství, tak na kulturu, zvyky a tradice.

8.1 Prvotní problémy

Přes všechny sliby a naděje na lepší a snazší život byly začátky pro české kolonisty velmi obtížné. Již roku 1828 jsou zaznamenány první rodiny, které se s útrapami zdejšího života nebyly schopny vyrovnat a navracejí se zpátky do Čech. Bez jakýchkoliv finančních prostředků a celou cestu pěšky. Dvěma takovým rodinám se údajně podařilo předstoupit až před císaře Františka I., u kterého přednesli svou stížnost na nedostatečnou informovanost. V důsledku toho byla vydána zvláštní opatření: vystěhovalci mají být informováni o tom, co je v novém prostředí čeká, a také o tom, že svým odchodem do jiné země ztrácejí doma všechnen majetek a nárok na práci.

S prvními útrapami se čeští kolonisté setkali hned cestou do „země zaslíbené“. Kvůli špatné organizovanosti cesty museli čekat ve Vídni na vory, které by je mohli přepravit po Dunaji do cíle. Během tohoto čekání mnohdy spotřebovali veškeré své zásoby na cestu a za nákup dalších pak utratili ... Vojáci sice dodávali jídlo, ale zásobování bylo velice nepravidelné.

Když se konečně dostali z Vídně až do Oršavy na vorech ztlučených ze syrového dřeva, zjistili, že místo, kde měli začít nový život a které se po zbytek života mělo stát jejich domovem, je zarostlé hustými lesy. Náhle se vidina po lepším živobytí změnila v touhu vrátit se do rodných končin. V Oršavě přečkali jednu noc a druhý den se museli přesunout po souši až na místo, kde měla vzniknout jejich nová osada – Svatá Helena. Prozatímní obydlí si postavili z rozebraných vorů (Filip, 2014).

„To se ví; jak už jsem připomněl, tak ty lidi sem přišli a všichni měli nádeji, že tady bude ta země zaslíbená a někteří si to mysleli, že tady poteče mlíko a med všady a že se budou všichni tak dobře mít; ale teklo něco jinýho, byly to slzy a pot pro veškerý ty první přistěhuvalce; jejich život nebyl lehkej, byl dosti těžkej, protože museli vykácet ty silný kmeny, který měly až metr a půl v průměru, který dneska už i těžko v našich lesích eště vidět; ale tenkrát tady byly pralesy, víme, že je to skoro dvě stě let dozadu zpátky; no a eště těch šedesát vosumdesát rokůch, co byly lesy takový, já si je eště pamatuju, ale v 50., 60. letech minulýho století byly vykáceny úplně všechny, už se prostrílely cesty po všech tych roklich a dostalo se všady.“

Z vyprávění Josefa Kocmana z Eibenthalu

K těžké dřině, kterou museli podstupovat každý den, se přidala ještě tuhá zima, která naštěstí netrvala dlouho. Nejen zima ale sužovala lidi při práci. Často se až na několik desítek metrů přibližovaly k osadníkům smečky vlků. Pro ty se ale zdáli lidé příliš velkým soustem a tak po nějaké době odběhly zpět do temných lesů. Díky těmto strastiplným dobám se osadníci přiblížili k ještě větší víře v Boha. Tamní kraj z nich udělal silně věřící. Každou neděli se scházeli k bohoslužbě, kterou vedl vždy jeden z osadníků (Filip, 2014).

„No nebylo to jednoduchý; ale ty lidi přežili, jak se ví, Čech kdekoliv přijde, kamkoliv bych šel po světě, tak vždycky vytrvá, proto, že věří, že mu Pánbůh pomohá a že mu taky žehná ve své práci, a tak přežívá a vidíme, že sme přežili; už je to skoro dvě stě let, co se naše první předkové sem přišli; já můžu připomenout, že už sem osmá generace, která tady žije.“

Z vyprávění Josefa Kocmana z Eibenthálu

8.2 Náboženské poměry

V 1. pol. 19. stol. byla víra, náboženství a jejich praktikování stále nedílnou a podstatnou součástí života venkovského obyvatelstva v Čechách. Náboženství hrálo roli stabilizační, sociální, normotvárnou. Kostel představoval místo společného shledávání členů vesnické komunity. Ke kostelu a k náboženství se vázala celá řada svátků a tradičních zvyklostí. Převážná většina Čechů byla v 1. pol. 19. stol. katolíky. Od vydání tolerančního patentu (1781) neuplynula ještě tak dlouhá doba a k jiným vyznáním se hlásilo jen nepatrné množství obyvatel. V Banátu se Češi ocitli v prostředí nábožensky naprosto cizím, anebo přímo v místech, která byla liduprázdná. Zvláště v počátečních letech museli velmi postrádat kostel a duchovního. Vojenská správa chtěla vyjít Čechům vstříc a tak postavili ve všech osadách dřevěné modlitebny, v nichž pobožnosti vykonávali Češi, jako laici, sami.

Teprve roku 1847 byla vystavěna zděná fara a dřevěný kostel v Eibenthále, přibližně v téže době fara na Gerníku. Prvním gernickým farářem se stal Čech František Unzeitig, rodák z České Třebové, který do Gerníku přišel v roce 1850. Stal se děkanem a věnoval se výchově dětí. Zavedl pořádek ve zdejší církvi, která byla do té doby značně nejednotná a v níž jednotlivé fary spolu nespolupracovaly. Díky jeho úsilí věnoval František Josef I. 8000 zlatých na výstavbu gernického kostela a pražský arcibiskup Bedřich kardinál Schwarzenberg kostelu věnoval cenný relikviář s kostí Jana

Nepomuckého, jehož památce byl kostel roku 1858 zasvěcen. Pod gernickou faru patřily Svatá Helena, Bígr, Rovensko a některé rumunské obce. Ostatní české vesnice patřily pod faru v Eibenthálu (Svoboda, 2009).

Na Svaté Heleně byla asi polovina obyvatelstva, pocházející nejspíš z Čáslavska, vyznání evangelického. Docházel sem dvakrát ročně farář z Temešváru, aby sloužil mši svatou, uděloval svátosti a vedl matriky.

9 Návrat do Čech

9.1 Návrat do Československa po 2. sv. válce

V roce 1945 československá vláda vyzvala všechny krajany žijící v zahraničí k návratu do Československa. Uvědomovala si, že po vysídlení německého obyvatelstva bude potřeba rychle dosídlit pohraniční oblasti Čech a Moravy a zajistit pracovní síly pro zdárný chod hospodářství.

Výzva k reemigraci byla vydána v květnu 1945 a měla velmi silnou odezvu. Ale teprve v červenci roku 1946 byla uzavřena mezistátní dohoda mezi Československem a Rumunskem, která se jmenovala „Protokol o transferu osob české a slovenské národnosti z Rumunska do Československa.“ Podle počtu reemigrantů, kteří odešli na základě této dohody, tak Rumunsko opustila v letech 1947 – 48 až třetina českého obyvatelstva, která zde žila.

Podepsáním protokolu bylo možné zřídit na území Rumunska úřady, které organizovaly návrat Čechů do vlasti. 11. srpna 1946 zahájila činnost dvanáctičlenná komise se sídlem v Oradeji. Soupis krajanů, kteří chtěli odejít, začal v únoru roku 1947 a to za pomoci místních učitelů. Při zápisu se zaznamenávala i hodnota majetku reemigrantů a výměra půdy požadované v Československu. Ale reemigranti si mysleli, že dostanou celé usedlosti, to Československá vláda předem vyloučila, ale nikdo z banátských Čechů o tom nebyl zpraven. Tudíž po návratu do vlasti zavládlo mezi nimi velké zklamání a pobouření, protože zde nedostali to, co jim bylo v Rumunsku přislíbeno.

Celkem se v Banátu přihlásilo k reemigraci 7 952 osob a od 11. prosince 1946 do 26. srpna 1947 bylo z Rumunska vypraveno jedenatřicet transportů odvázejících rumunské Čechy zpět do vlasti. Už v průběhu reemigrace došlo ze strany rumunských úřadů k zasahování do jejího řízení, nedovolovali reemigrantům odvézt si všechn majetek. Platnost dohody, která končila roku 1948, nebyla prodloužena a tím se poslední fáze reemigrace velmi zkomplikovala a navíc si reemigranti mohli přes hranice převézt už pouze osobní prádlo, zásobu potravin, nejnnutnější domácí nářadí a část nábytku (Gecse, 2013).

Lidé, co se vrátili zpět do Čech, se usídlili zejména v Chebu, který se stal jakýmsi hlavním táborem. Práci dostali na Chebsku a Sokolovsku v dolech a v chovatelských družstvech v jižních Čechách (Gecse, 2013).

9.2 Návrat po roce 1989

Zájem o přesídlení Čechů z Rumunska zpět do vlasti od skončení první oficiální reemigrace (1949), nikdy úplně nezanikl. Další vystěhování Čechů bylo znemožňováno rumunskými úřady, a tak se často stávalo, že do Čech utíkali ilegálně. Snahu o přesídlení měli hlavně ti, kteří byli na poválečnou emigraci již připraveni, ale už jim nebyla umožněna. V průběhu 60. a 70. let banátští Češi opět usilovali o to dostat se do Československa a vyřešit svízelnou situaci, v níž se nacházeli (chudoba, nedostatek pracovních příležitostí, nespokojenost se způsobem života), ale české úřady je odmítaly. A tak se dostávali přes tehdejší Jugoslávii do Německa a odtud většinou do Austrálie, kde dnes žije poměrně četná skupina Čechů z Banátu.

Listopadová revoluce r. 1989 v Československu a především revoluce v Rumunsku, přinesly změnu politických poměrů. Velmi krvavé boje v Rumunsku vyvolaly v Československu zájem o banátské Čechy a vedly k zahájení řady humanitárních akcí v jejich prospěch. Velmi brzy se objevila i otázka přesídlení, která byla velmi rychle řešena (nový režim souhlasil s jejich reemigrací), a tak roku 1990 přicházejí další rumunští Češi zpět do vlasti.

Stát se rozhodl pomoci i těm banátským Čechům, kteří se rozhodli Rumunsko neopustit. Výsledkem bylo např. to, že roku 1990 přišla skupina mladých lidí z Banátu studovat do Prahy, Brna a Olomouce. Byl mezi nimi i Josef Altman, gernický rodák, který byl po ukončení studií vysvěcen přímo na Gerníku na kněze, a to olomouckým arcibiskupem Janem Graubnerem (Šindelářová, 1997).

Asi největším problémem reemigrantů bylo, že z legislativního hlediska byli v České republice považováni za cizince, takže mohli získat pouze povolení k dlouhodobému pobytu, což mělo celou řadu nevýhod spojených např. s finančními výdaji. Teprve na základě instrukce o postupu při udělování trvalého pobytu etnickým Čechům, která je v platnosti od března 1995, mohou už Češi z Rumunska získávat povolení k pobytu trvalému, a po pěti letech nepřetržitého trvalého pobytu na území České republiky požádat i o české občanství.

Je mnoho důvodů, které vedly banátské Čechy k návratu. Především chudoba, namáhavá ruční práce na polích bez velkého výsledku, nedostatek pracovních příležitostí, omezený přístup ke vzdělání, nemožnost najít si v české komunitě partnera a v neposlední řadě i nepříliš vstřícné postoje rumunských úřadů k české menšině.

10 České vesnice v rumunském Banátu

10.1 Bígr

Jednou ze šesti českých vesnic je Bígr. Původně se obec jmenovala německy Schnellerruhe podle tehdejšího guvernéra Banátu Schnellera. Název, který užívá dnes, vznikl z rumunského pojmenování Bigar v roce 1920. Osada byla založena roku 1827 českými kolonisty převážně z Chodska, Lounska, Klatovska, Slánska i Kladenska. Leží ve výšce 500-550 m n. m. a má nejméně členitý reliéf. To umožnilo obyvatelům vystavět si domy ve vesnici do tvaru kříže. V jejím středu stojí římskokatolický kostel, který byl vybudován v roce 1876 k počtě Svaté Trojice a posvěcený na svátek sv. Havla (Svoboda, 2009). V polovině čtyřicátých let byla za pomoci Správy vojenských hranic postavena dřevěná fara. Skládala se ze tří místností a postavili si ji osadníci sami. Fara také sloužila ke školní výuce, která probíhala v zimních měsících. Obyvatelé byli evangelického i katolického vyznání. Již od prvopočátku založení všech českých vesnic se každou neděli obyvatelstvo scházelo na bohoslužbu. V Bígru tak později došlo ke sjednocení obou církví. Nicméně v pozdějších letech došlo k přestěhování evangelíků na Svatou Helenu. Na Bígru tak zůstali evangelického vyznání pouze lidé ze smíšených manželství (Filip, 2014).

Se změnou vlády přišlo několik změn. A to zejména k lepšímu. Byla zahájena paroplavba na Dunaji. Začaly se otvírat kamenouhelné doly. V okolí Bígru tak vzniklo několik dolů, které znamenaly pracovní místa. Osada Bígr byla dosídlena zkušenými horníky z Kladenska a Kutnohorska. Otevřením dolů se tak výrazně zlepšila hospodářská situace obyvatel. Těžba dřeva probíhala nadále v menším rozsahu až do konce šedesátých let 20. století.

Výlety po okolí:

- Do údolí bígerských vodních mlýnků vzdáleného asi 60 minut od obce.
- Do české vesnice Eibenthál, do které se dostane po žluté i červené turistické značce. Doba cesty zabere zhruba 3 a půl hodiny.
- Do domu čp. 91, kde nalezneme malířské skvosty Josefa Řeháka.
- K romantické salaši u potoka Dragoselka vzdálené asi 60 minut.
- Pralesem po stopách lesní úzkorozchodné železnice kolem říčky Berzásky.
- Do nejvýše položené české vesnice Rovensko. Cesta má kolem 9 hodin.
- Do vesnice Berzáska.

- Do obce Dubová, kde se nachází jedna ze známých jeskyní Pestera Liliecilor.

10.2 Eibentál

Vesnice Eibenthál nebo též česky nazývána Tisové údolí vznikla příchodem Čechů ve druhé kolonizační vlně. Dá se tedy předpokládat, že tato osada vznikla v letech 1826-1827. Toto pojmenování získala díky velkému výskytu tisů, který ale pro hojně kácení z těchto končin již zcela vymizel. Je to zřejmě nejnižší položená vesnice. Nachází se v nadmořské výšce okolo 400 metrů. Od Dunaje je vzdálena zhruba 6 kilometrů a vede k ní asfaltová úzká silnička zbudovaná v posledních několika letech (Svoboda, 2009).

Stejně jako v ostatních vesnicích byly domy nejdříve dřevěné. Během jednoho až dvou desetiletí bylo dřevo nahrazeno kamenem a domy se začaly stavět z travertinu, který byl v kraji hojně přítomen. Používá se dodnes v kombinaci s pálenými cihlami (Filip, 2014).

Roku 1846 byl v obci vystavěn dřevěný kostelík, který byl posléze zbourán. Místo něho v roce 1912 vyrostl zděný římskokatolický kostel, který je dodnes velikou chloubou Eibenthálských. Jako kněz a učitel zde působil Jan Houska, který dal vzniknout první kapele, která byla velice populární (Filip, 2014).

Okolí Eibenthálu bylo významným nalezištěm černého uhlí. Koncem padesátých let se začalo s výstavbou dolů a úzkokolejných tratí pro jeho svoz. Začátkem let sedmdesátých se pak začalo černé uhlí těžit a později i azbest. Stejně jako v Bígru to znamenalo značné zlepšení životní úrovně (Filip, 2014). V roce 1889 tak vznikl nedaleko Tisového údolí důl s názvem Ujbányje, znám také pod rumunským názvem Baia Noua a českým Nový důl, a později i kolonie osídlena především Němci, Maďary a později i Čechy. Důl v Ujbányji byl ve velmi špatném stavu. V roce 2006 bohužel došlo k neštěstí, při kterém v něm zahynuli dva horníci. Po tomto incidentu byl důl zcela uzavřen (Svoboda, 2009).

Výlety po okolí:

- Do české vesnice Bígr
- K zaniklému dolu Ujbányje
- Na vrch Známana
- Do monumentální jeskyně Pestera Liliecilor u Dubové

- K dunajským soutěskám Cazanele Mari a Cazanele Mici
- K peřejím (hrčidlům) eibenthálského potůčku Tisovita
- Do lázeňského města Baile Herculane

10.3 Gerník

Gerník je největší českou vesnicí v Banátu. Vznikl v roce 1827 a název byl odvozen z latinského Valeus Granica, což znamená pšeničné údolí. Vesnice se rozprostírá na dvou návrších, která jsou oddělena malým potůčkem. Díky tomu vzniklo pojmenování Malá a Velká strana. Leží v nadmořské výšce od 450 do 550 metrů. Stejně jako ostatní české osady, i okolí Gerníku je typické pro krasové podloží. Můžeme zde nalézt několik jeskyní (Svoboda, 2009).

V roce 1832 si za finanční pomoci berzáské setniny postavili čeští kolonisté dřevěnou faru. Hlavní velká místnost se později začala využívat také pro vyučování, které probíhalo od podzimu do jara (Filip, 2014).

Gerník leží nedaleko rumunské vesnice Sichevita, kterou v tehdejších dobách začali pravidelně navštěvovat kočovní cikáni se svým zbožím a prodávat ho. Stala se z toho taková tradice, že dodnes funguje v obci trh, na který se sjíždí obyvatelé z blízkých i vzdálených míst. Sichevitský trh je považován za důležitou kulturní událost. Účastníci trhu jsou vždy oblečeni do svátečních oděvů nebo krojů. Můžeme tak spatřit široké spektrum odívání. Nedílnou součástí trhu je smlouvání o ceně, které není cizí snad nikomu.

Výlety po okolí:

- K monumentální jeskyni Turecká díra
- Do české vesnice Rovensko
- Do české vesnice Svatá Helena
- K unikátním vodním mlýnkům na mouku v lokalitě U Petra
- Do rumunské vesnice Sopotu Nou a odtud do kaňonu řeky Nery

10.4 Šumice

Vesnice leží zhruba 600 m n. m. a je nejvzdálenější českou osadou Banátu. Do nejbližšího Rovenska je to asi 13 hodin pěšky. Nejbližší železniční stanice se nachází 20 km a nejbližší autobusová zastávka je 7 km od obce. Obec vznikla roku 1828, když ji

začali obydlovat kolonisté z jižních, středních a západních Čech. I tato vesnice má svůj římskokatolický kostel, který byl postaven roku 1888 a je zasvěcen sv. Jáchymu a Anně.

Výlety po okolí:

- K českému mlýnu pod vesnicí v Putně
- K nejvyšší hoře Svinecea Mare (1225 m n. m.)

10.5 Rovensko

Rovensko je nejvýše položenou českou vesnicí v Rumunském Banátu. Byla vystavěna na velmi strategickém místě v nadmořské výšce kolem 800 metrů. Kvůli vysoké poloze je vesnice odříznutá od okolního světa. Život je tu tak velice obtížný. Vedou sem pouze dvě cesty. Jedna od Sichevity, která je ale špatně sjízdná. Lepší cesta vede od obce Sopotu Nou, pod kterou také Rovensko spadá. Poloha obce má také za důsledek větší úbytek obyvatel než v okolních vesnicích (Svoboda, 2009).

Obec byla založena roku 1827. V roce 1922 byl zde postaven římskokatolický kostel Neposkvrněného početí P. Marie, který byl vysvěcen na sv. Martina. Stejně jako v ostatních českých osadách, i zde byla tehdejší fara využívána pro vyučování, které vedli místní. Osada dostala jméno podle dvou potůčků, Ravensca mica a Ravensca mare. Osadníci pocházeli z okolí Prahy, Berouna, Českých Budějovic, Lochovic, Malé a Velké Lhoty a Štěpánova.

Výlety po okolí:

- Do české vesnice Gerník
- Do české vesnice Bígr
- Do údolí unikátních vodních mlýnků, které se nachází po cestě na Gerník
- Do Sopotu Novu po nově vyznačené značce a odtud do kaňonu řeky Nery

10.6 Svatá Helena

Svatá Helena je nejstarší českou vesnicí v Banátu. Spolu se Svatou Elizabetou byly osídleny první vlnou kolonizace. Svatá Elizabeta vznikla roku 1823 a o rok později vznikla Svatá Helena. V roce 1847 zaniká pro nedostatek vody obec Elizabeta a zbytek obyvatel je přemístěn do nedaleké sousední vesnice. Traduje se, že obě vesnice byly pojmenované po Magyarlyho dcerách.

Vesnice leží přibližně ve 300 m nad mořem. Vede k ní asfaltová cesta. Od rumunské Nové Moldavy je vzdálena zhruba 14 km. Je nejdostupnější českou vesnicí z Čech. Pravidelnou autobusovou linku zde od jara do podzimu organizuje jeden z místních rodáků Jozef Hruža.

V obci žili obyvatelé se smíšeným náboženským vyznáním. Většina původních obyvatel byli evangelíci, po připojení Elizabety k Heleně tak došlo k promísení evangelického obyvatelstva a římskokatolického. Od roku 1921 přecházeli někteří věřící k baptistům. Zástupci všech tří vyznání si postupně postavily své kostely a modlitebny. Ty stojí v obci dodnes.

Část mužů pracovala jako horníci v nedaleké Nové Moldavě. Tyto doly jsou již uzavřené a již více neposkytují pracovní místa pro tamní obyvatelstvo. Ženy jezdí prodávat své produkty (mléko, sýry, tvaroh) do trhu v Nové Moldavě (Svoboda, 2009).

Výlety po okolí:

- K bývalé vesnici Svatá Alžběta (Elizabeta)
- K vyhlídce na Dunaj
- Ke skalnímu útvaru Kulhavá skála
- K jeskyním Turecká díra, Vranovec, Topolice, Velebná žlábek, Muší díra
- Do české vesnice Gerník

11 Současný stav

11.1 Školství

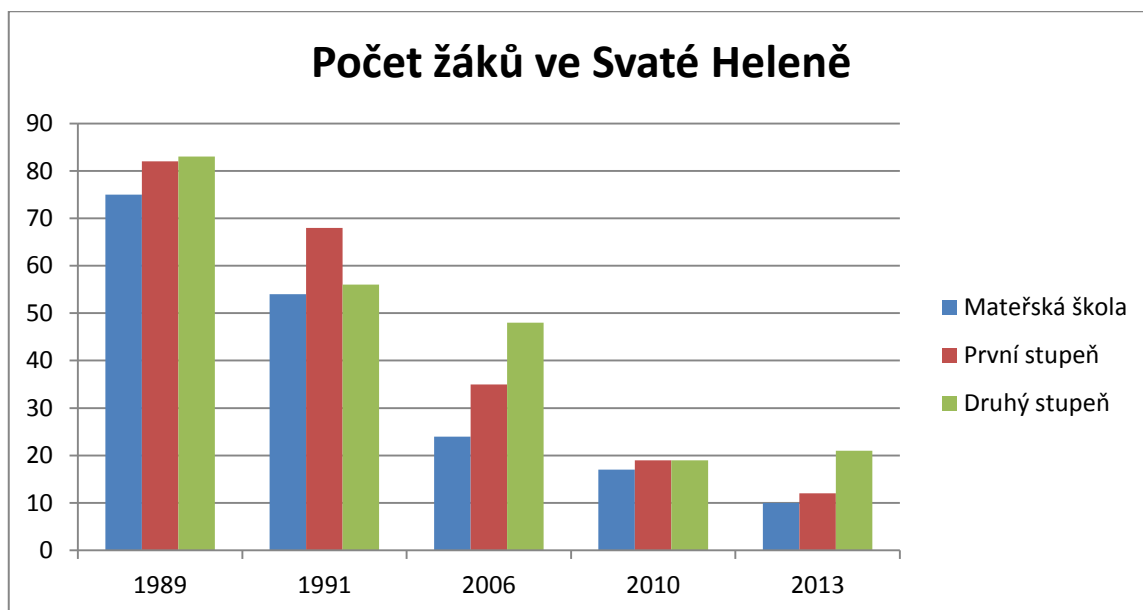
Úroveň školství nebyla nikdy příliš vysoká. V dobách komunismu se zvýšila jen nepatrně. Největší vzestup mělo školství po roce 1989, kdy nastala demokratizace celého východního bloku. Po rozpadu Československa se ujala školství česká vláda (Filip, 2014).

Také Člověk v tísní se značnou měrou podílí na rozvoji školní úrovně. Zajišťuje vybavení pro české školy. Do těch přiváží počítače, provádí jejich údržbu a vybavuje je výukovými programy. Dále dodávají pomůcky pro hudební, tělesnou a výtvarnou výchovu, kterých je neustálý nedostatek.

Velkým problémem je také snižující se počet dětí, proto se školy pomalu zavírají a děti musí navštěvovat rumunské školy, kde se samozřejmě češtinu neučí a také se neučí nic o českých zvycích a tradicích, na což čeští učitelé kladou velký důraz.

Největší škola je v Gerníku, navštěvuje ji 60 dětí. K dispozici je zde dokonce vybavená počítačová učebna, která slouží k výuce informatiky, ale také českého jazyka. Škola v Gerníku má také své vlastní hřiště, kde mohou děti cvičit nebo trávit volný čas. Na Svaté Heleně se také nachází škola. Disponuje splachovacími toaletami a tekoucí teplou vodou, což v Banátu není nic obvyklého. Je však nutné si říct, že Svatá Helena je asi v Banátu vesnicí nejpokročilejší. Školu navštěvuje 52 dětí. Ovšem tato škola již nedisponuje počítačovou učebnou jako ta na Gerníku. Škola v Eibentále je třetí a poslední školou, která má více tříd. Protože školy v Bígru a na Rovensku mají pouze jednotřídky. V Eibentále se učí 60 dětí, v Bígru 14 a na Rovensku pouhých 8 dětí (Zjištěno v terénu).

Obrázek 4: Počet žáků v mateřské a základní škole ve Svaté Heleně v letech 1989, 1991, 2006, 2010 a 2013.



Zdroj: Vlastní zpracování dle dat získaných v terénu

11.2 Užívání českého jazyka

Jazyk je obvykle chápán jako nejdůležitější znak etnika. V současnosti je stále více zdůrazňována nutnost udržení a ochrany lokálních a menšinových jazyků, kterým hrozí zánik. Práva na užívání jazyka jsou garantována i řadou mezinárodních úmluv. Otázka zachování mateřštiny se dotýká také mnoha etnických menšin žijících v rámci jazykově odlišné majoritní společnosti (Kosinová, 2009).

Přestože Češi žijí již dlouhou dobu mimo svou vlast, svůj mateřský jazyk si zachovali dodnes. Ve srovnání s lidmi žijícími v českém jazykovém prostředí je jejich slovní zásoba samozřejmě chudší a v malé míře se zde objevují i jazykové vlivy okolních skupin, především rumunštiny, ale také maďarštiny a srbštiny. Jazykové rozdíly lze zaznamenat i v rámci jednotlivých vesnic:

„V Rovensku, Šumici i Eibentalu převažuje středočeský nářeční základ, který se prolíná s nářečními znaky jihozápadočeskými. V Gerniku je tomu obráceně: převažuje západočeský typ, ale vyskytují se zde i nářeční prvky středočeské. Znaky západočeské převažují rovněž v Bigru, ale zde jsou obohaceny o prvky vyložené „chodské“. Nejrozmanitější je lidová mluva ve Svaté Heleně. Zde převažuje středočeský nářeční

ráz, ale uplatňují se zde i nářeční prvky severovýchodočeské a jihozápadočeské.“ (Svoboda, 2009).

V českém jazyce tamních obyvatel nalezneme i celou řadu čistě českých archaismů, ale i archaismy převzaté z němčiny. Postupem času se zde vytvořili i tzv. banatismy, což jsou slova společná všem dialektům v Banátu i přilehlých oblastech (Svoboda, 2009).

Př. archaismů: Z němčiny: luft (vzduch), numero nebo zkomoleně lumero (číslo), krchov (hřbitov), šíf (lod'). Z češtiny: hory (doly), stolice (židle), duše (osoby), namučit se (nadržít se).

Př. banatismů: hutvajd (obecní pastvina), prubovat (zkoušet), trunk (lihovina), šrek (šíkmo), kanta (vědro, kbelík), pázník (hlídač) (Svoboda, 2009).

11.3 České spolky

Od roku 1990 působí v českých vesnicích rumunského Banátu Demokratický svaz Slováků a Čechů (DSSČR). Vznikl v Nadlaku, kde má své sídlo doteď. Svou činnost vyvíjí ve čtyřech oblastech, kde se soustřeďuje početnější česká a slovenská komunita – banátské, jihobanátské, bihorské a aradské. Má 40 místních organizací, z toho 11 je čistě českých a 5 smíšených česko-slovenských. Relativně nově sídlí v Nové Moldavě. Svaz má svého zástupce i v rumunském parlamentu. Také vydává časopis Naše snahy, pravidelně vysílá ve slovenském i českém jazyce v temešvárském rozhlasu a v rumunské televizi. Místní pobočka se snaží organizovat akce spojené s tradicemi a kulturou. Podílí se například na organizování krajanského folklórního festivalu (Svoboda, 2009).

11.4 Pomoc krajanům

Společnost Člověk v tísní působí v Banátu již 16 let a je financována vládou České republiky. V počátečních letech byly dotace využívány pro zlepšení infrastruktury. V současné době podporuje v rámci asistenčního programu rozvoj drobného podnikání v oblasti Banátu (např. v Gerníku je firma na výrobu cívek, která zaměstnává 40 obyvatel). Snaží se tím co nejšetrněji pozvednout životní úroveň banátských Čechů a dosáhnout toho, aby mladí Češi neodcházeli. Ti se do Čech vydávají se zkrslými představami o životě. Mnozí nemají dokončené ani vzdělání, šance na uplatnění se na českém trhu práce je pro ně tak mizivá (Člověk v tísní, 2013).

Kromě dotací se vláda ČR zaměřuje na podporu v oblasti vzdělávání a kultury, především pak na projekty, jejichž cílem je zajistit zachování znalosti češtiny mezi krajany. K tomuto účelu mají přispět stipendia ke studijním pobytům, jazykové kurzy, kurzy didaktiky českého jazyka a v neposlední řadě vysílání učitelů (Kosinová, 2009).

11.5 Zdravotní péče

Léků je v této oblasti velký nedostatek a často dochází i k tomu, že si lidé mezi sebou léky vyměňují. Pak se může stát, že užívají léky na úplně jinou chorobu a způsobí to pouze další zdravotní potíže. Také ceny lékařské péče jsou neúnosné. Pokud je návštěva nemocnice nutná, musí si Češi připravit velký obnos nejen na vlastní lékařskou péči, ale také na úplatky, protože bez nich v nemocnici můžou prosedět i několik dní, aniž by si jich někdo všiml. A čekají ho další platby např. za otop (nebo musí donést dřevo). Pokud se někdo není schopen sám o sebe postarat, musí s ním do nemocnice někdo z příbuzných, neboť zde není zajištěna ani základní péče. A v žádné z českých vesnic není lékař (Z vyprávění).

Téměř v každé vesnici je dnes někdo, kdo může podat alespoň základní ošetření. Ať už jde o vytrhnutí zubu, změření tlaku, či podání léku. Ve Svaté Heleně je takovou pečovatelkou Marie Tismonárová, u které jsem bydlela během svého pobytu tam. Nyní už to bude zřejmě osm let, co paní Mariánka, jak jí neřekne nikdo jinak, pracuje pro Charitu Temešvár. Ta spolupracuje s Charitou Hodonín. Každé ráno začíná tím, že obejde celou vesnici, změří tlak, zkontroluje hladinu cukru, popř. podá lék (Zjištěno v terénu).

11.6 Zvyky a tradice

V českých osadách rumunského Banátu se dochovaly kulturní a duchovní tradice, které v naší zemi již nevidíme. Nejvýznamnější událostí je svatba, u které se koncentruje řada staročeských obřadních a zvykových forem a norem. Ve všech českých vesnicích je tento rituál podobný jen s malými odchylkami.

Dalšími společenskými událostmi jsou i křtiny novorozenců, Velikonoce, posvícení apod. (Filip, 2014).

11.7 Turismus

Dnes je Banát oblastí, ve které se velmi slibně rozvíjí turismus, což poskytuje naději banátským Čechům na výdělek a trochu snazší živobytí. Velikým lákadlem pro turisty je navštívit místo vzdálené tisíc kilometrů od domova a vidět způsob života, jakým žili naši předci, který se právě v těchto místech dochoval. V neposlední řadě je to samozřejmě i krásná a divoká příroda, která může nabídnout cestovatelům nejširší spektrum zájmů.

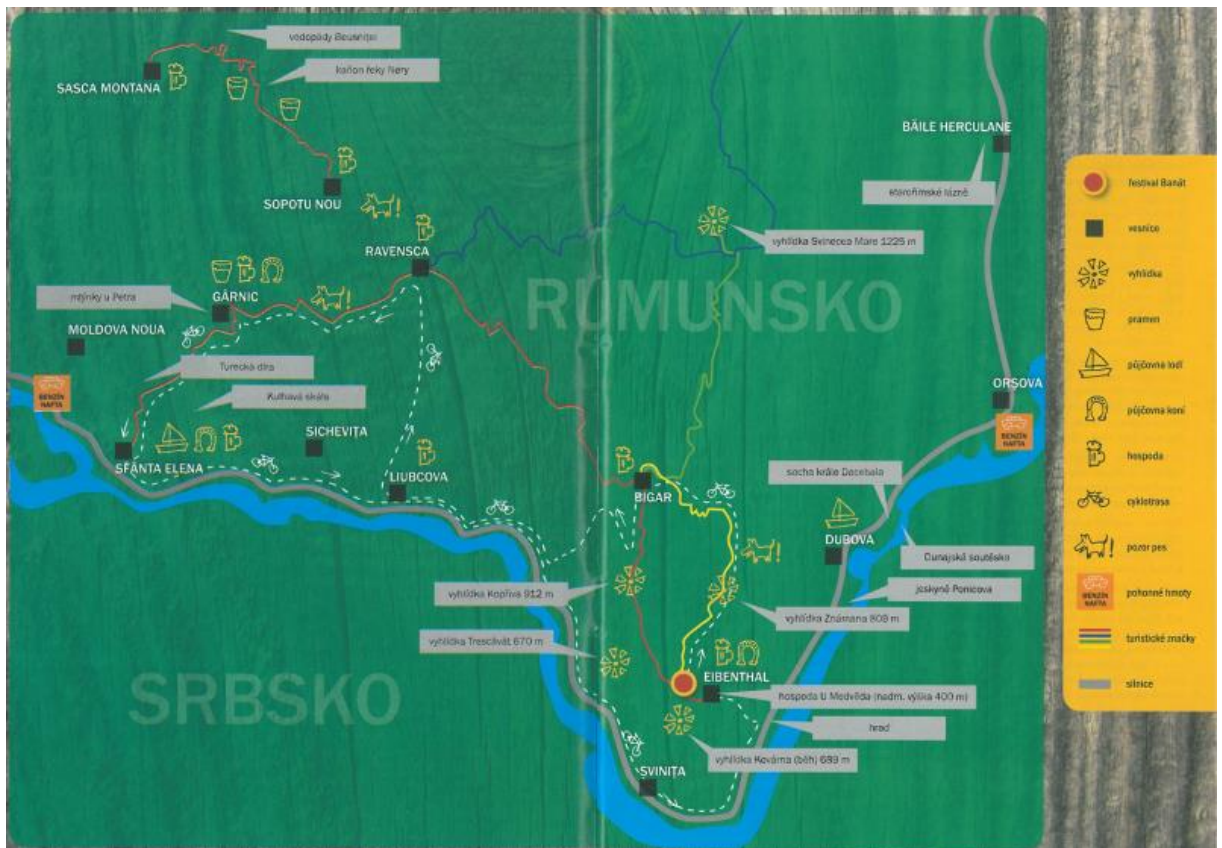
Všechny české vesnice leží uprostřed kopců, které nejsou téměř zasažené civilizací. V rozsáhlých lesích lze snadno zabloudit, také proto že vzdálenost mezi vesnicemi není menší než 16 – 20 km. Klub českých turistů však propojil v letech 2000 a 2001 pět českých vesnic červenou turistickou značkou a tak se cesty staly bezpečnějšími. V sousedství českých vesnic žijí na osamělých hospodářstvích (salaších) Rumuni. Pěstují kukuřici, zeleninu, ovocné stromy a chovají drůbež a rádi pomohou turistům za patřičnou odměnu. Součástí jejich hospodářství jsou také smečky divokých psů, kteří mohou být pro turisty nepříjemným zážitkem na cestách (Svoboda, 2009).

V současné době podnikají zájezdy do Banátu dvě české cestovní kanceláře. Téměř pravidelně během roku se na několik zájezdů můžeme vypravit s CK Kudrna. Jejich působiště najdeme v Brně. Druhou cestovkou podobného ražení je CK Kojan se sídlem v Českých Budějovicích.

„Vždycky jim říkám, když máte v baráku tři krávy, je to fajn, když tam máte ještě šest turistů přes léto, tak je to úplně ideální stav.“ (Ivo Fík Dokoupil)

Za zmínku určitě stojí trojice mladíků, částečně z České Lípy a částečně z Eibentálu, kteří v roce 2009 vybudovali v Banátu první český penzion U Medvěda. Nachází se ve středu vesnice a poskytuje 10 míst. K dispozici je také kemp. O rok později zahájili expediční program pro školy. Nyní se věnují na plno ještě další akci - pořádání hudebního festivalu s příhodným jménem Festival Banát. Organizátoři se chopili zdánlivě neuskutečnitelné akce a připravili zázemí pro vznik jedinečné události, spojující krásnou přírodu s kulturou, která je Čechům tak blízká – hudbou. První ročník se uskutečnil již před pěti lety. Každým rokem je návštěvnost větší a větší. Tato akce samozřejmě není pořádána pro vlastní zisk, nýbrž pro přilepšení krajanům, u kterých jsou návštěvníci festivalu ubytováni a od kterých kupují nejrůznější pochutiny (Zjištěno v terénu).

Obrázek 5: Turistická mapa s vyznačenými záchytnými body.



Zdroj: Expedice Banát, 2014

11.8 Trendy do budoucna

V uvedených grafech můžeme vidět značný pokles obyvatel v posledních letech. Mladí Češi se z Banátu stěhují a ti staří umírají, a tak vlastně vymírají celé vesnice. Při posledním sčítání se v Gerníku k české národnosti přihlásilo 297 osob, ve Svaté Heleně 289 osob, v Bígru 384 osob, na Rovensku 71 osob, v Eibenthalu 272 osob a v Šumici 65 osob a čísla se rok od roku zmenšují. Dnes je situace taková, že mnoho chalup ve vesnicích je opuštěno. A tyto domy jsou buď na prodej, nebo slouží k ubytování turistů.

Jednu chalupu místní nabízejí v přepočtu asi za 200 000 českých korun. A toho využívají především rumunské společnosti (v omezené míře i některé české), které usedlosti skupují a provozují je jako penziony. Ovšem Rumuni se nesnaží zachovávat původní ráz krajiny a domy modernizují tak, že se naprosto nepodobají těm původním. Proto se objevily už i takové výzvy, aby Češi kupovali chalupy v Banátu, neboť by tím sami pro sebe zachránili své historické dědictví.

Z nedostatku jiných pracovních příležitostí se většina mužů zabývá výrobou kořalky (a také její konzumací). Tím je také způsobena většina jejich zdravotních problémů.

Většina současného obyvatelstva, a především ženy, na sobě nese známky velmi těžké a dlouholeté práce na poli a vypadá velmi sešle a má mnoho z toho vyplývajících zdravotních problémů.

To je také jeden z důvodů, proč mladí banátští Češi odcházejí do Čech. Tady se usazují především na Chebsku, na Žatecku a v Praze, kde pracují ve velkých firmách jako dělníci s tím, že by sem mohli jednoho dne přivést celou svoji rodinu.

Přes veškeré snahy o zlepšení životní úrovně mladí i nadále odcházejí a je zřejmé, že česká komunita v Banátu zanikne a s ní zmizí i kus naší historie. Přijdeme tak o něco naprosto unikátního, co většina z nás už nebude mít možnost poznat.

12 Analýza dat – dílčí závěry

Demografické a socioekonomické rysy české komunity:

Z výzkumu lze pro danou kapitolu vyhotovit určité závěry. Co se týče věkové struktury obyvatel, je poměrně nevyvážená. V Banátu zůstávají především starší lidé, pro které už je cestování nepředstavitelné, ale především proto, že se toto místo stalo jejich domovem a návrat do Čech už je neláká. Namísto toho mladí odcházejí do Česka daleko častěji. Může za to tíživá ekonomická situace a velice obtížné shánění práce.

Toto zjištění je zřejmé hned na první pohled, kdy při procházce po vesnici potkáváte spíše starší obyvatelstvo. Děti je v celém Banátu pouhých několik desítek. Další část tvoří jejich rodiče a drtivou většinu pak tvoří obyvatelé starší 55 let.

Pokud bychom chtěli udělat jakési porovnání genderové struktury tamního obyvatelstva, zjistíme, že je poměrně vyvážené. V ani jedné z obcí nejsou znatelně převažující počty mužů či žen.

Převažujícím způsobem obživy je dosud zemědělství. S nedostatkem pracovních příležitostí a tíživou ekonomickou situací se potýkají čeští krajané v celém Banátu, přesto však nedostupnost vesnic, špatná infrastruktura a těžko obdělávatelná půda činí život v českých vesnicích v Rumunsku o mnoho složitější, což uznávají i příslušníci české komunity v Srbsku (Kosinová, 2009).

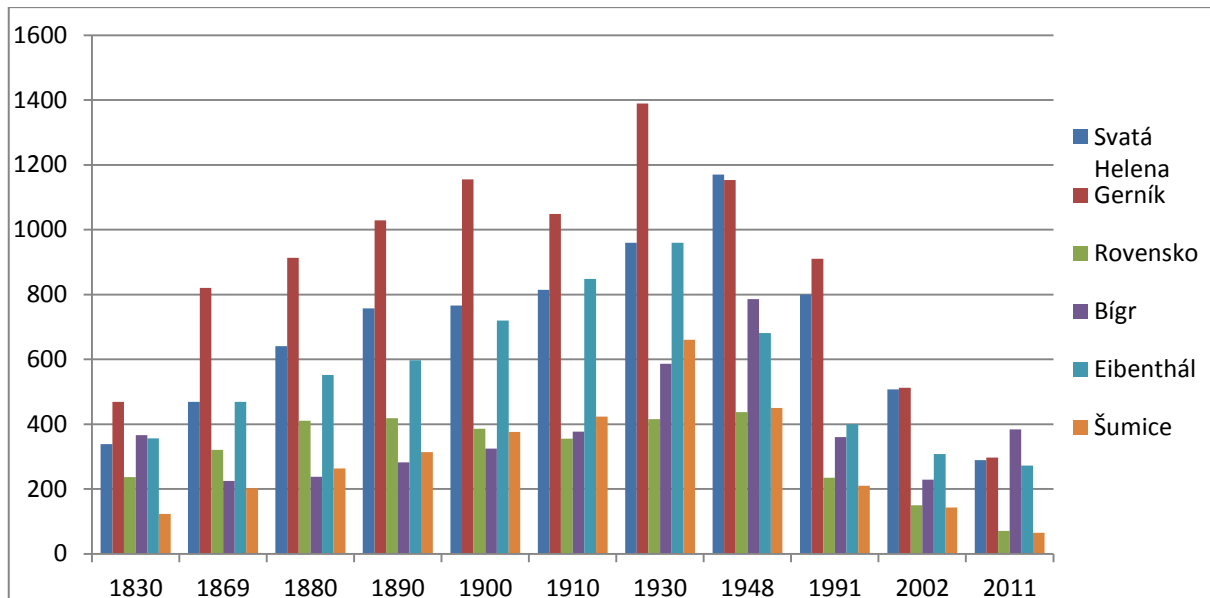
V neposlední řadě mě zajímala také jazyková úroveň krajanů. Naprostá většina dotázaných odpovídala velice předvídatelně. Kromě češtiny umějí samozřejmě rumunsky, což už tehdy bylo nezbytné pro komunikaci na úřadech, školách apod. Dalšími uváděnými jazyky byla například němčina, ruština, ale i angličtina a to především u lidí zastávajících nějakou vyšší funkci.

Geografická analýza historie české komunity, postupného osidlování, současný stav a trendy do budoucna:

V terénu jsem získala údaje o počtech českého obyvatelstva. Pro názornější přehled jsem vytvořila několik grafů. V grafech vidíme počet obyvatel českých vesnic v rumunském Banátu od roku 1830 do roku 2011, kdy proběhlo poslední sčítání lidu. Ve všech uváděných grafech je jasně patrné, kdy byla míra osidlování největší. Na druhou stranu z nich také snadno vyčteme, že v posledních letech dochází ke značnému

vyliďňování, čehož si jsou vědomi i samotní krajané. Staří umírají a mladí odchází za lepším životem do Čech. Vývoj, kterému nelze zabránit.

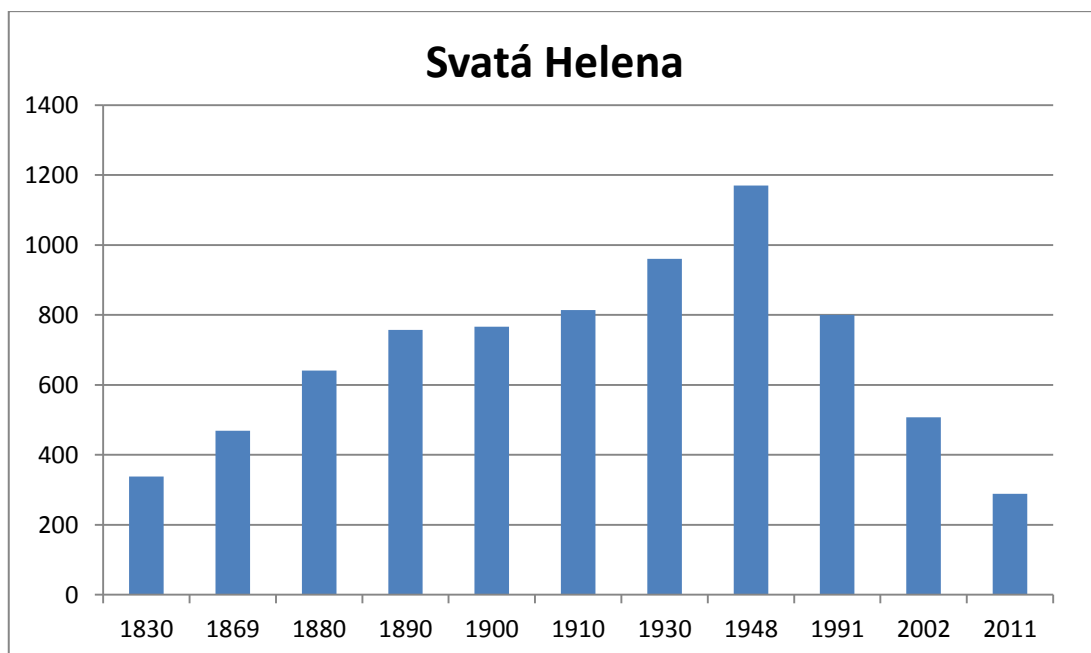
Obrázek 6: Počet obyvatel v rumunském Banátu v letech 1830-2011.



Zdroj: Vlastní zpracování dle dat získaných v terénu.

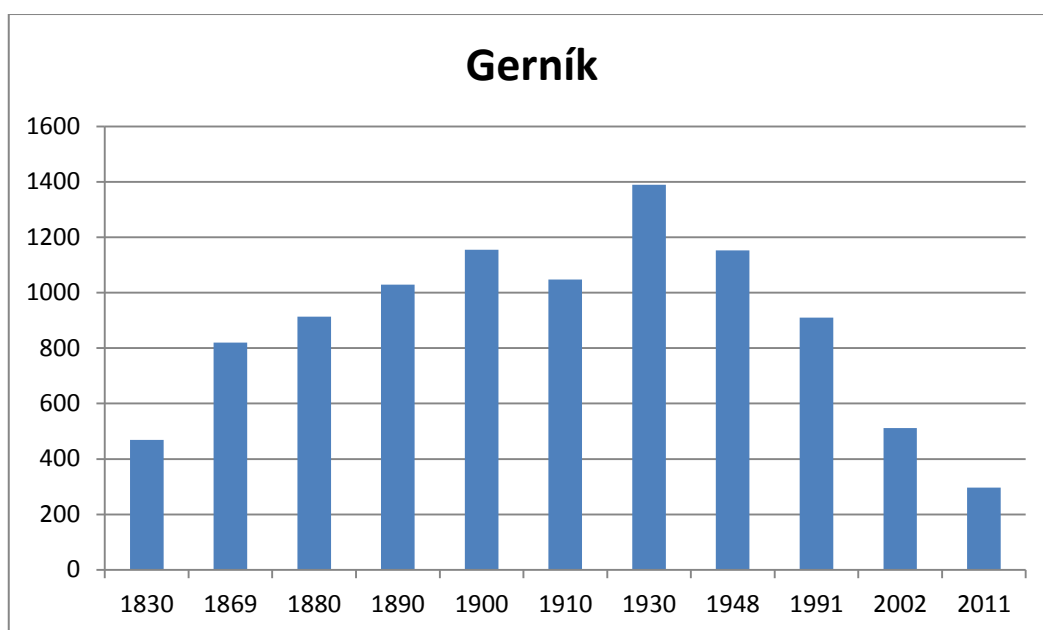
Pro ještě lepší znázornění uvádím grafy pro jednotlivé obce.

Obrázek 7: Počet obyvatel v obci Svatá Helena v letech 1830-2011.



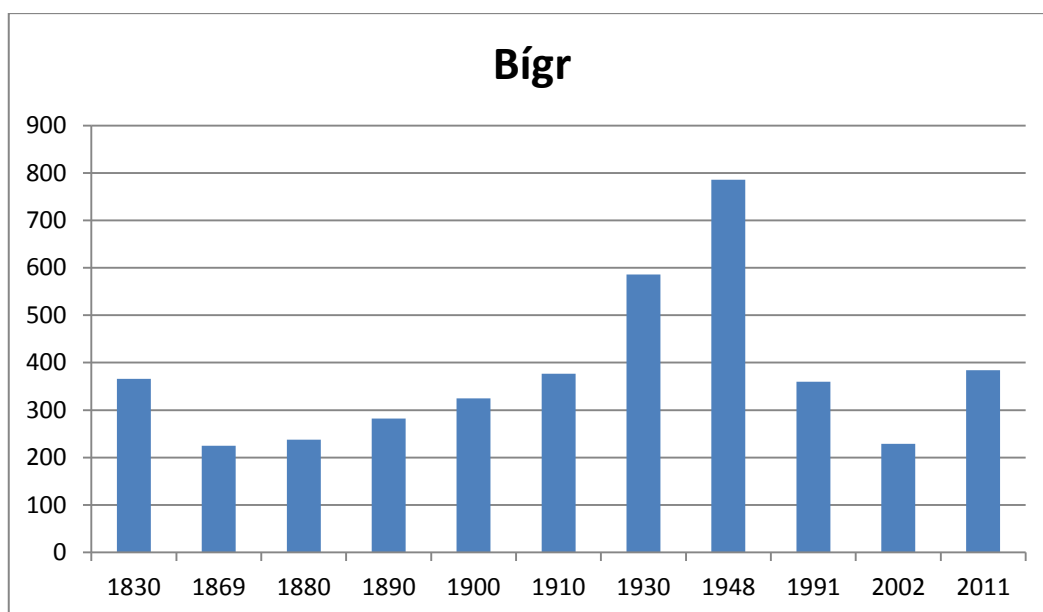
Zdroj: Vlastní zpracování dle dat získaných v terénu.

Obrázek 8: Počet obyvatel v obci Gerník v letech 1830-2011.



Zdroj: Vlastní zpracování dle dat získaných v terénu.

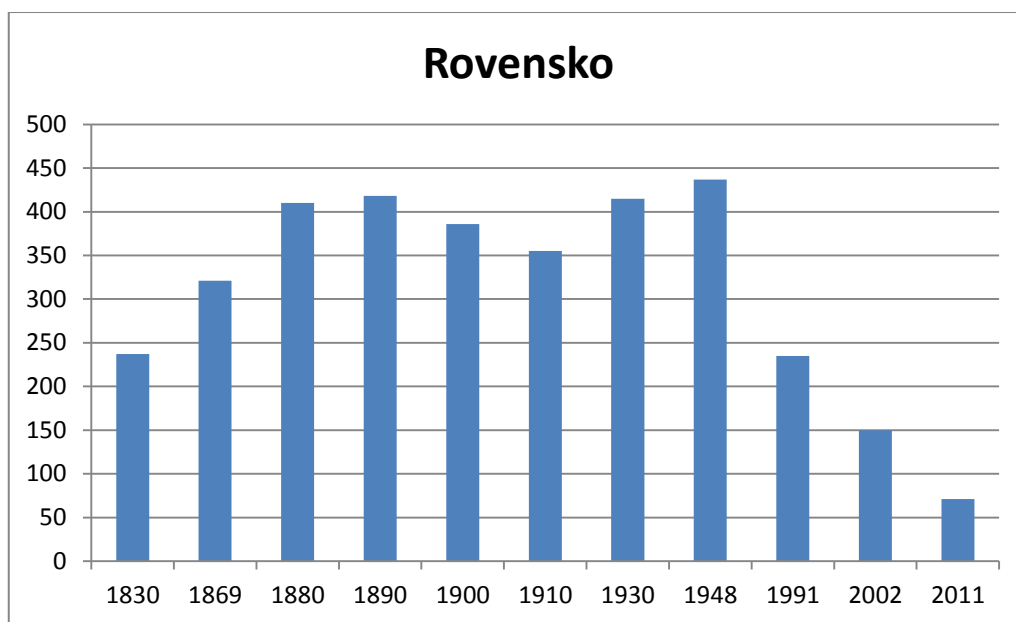
Obrázek 9: Počet obyvatel v obci Bígr v letech 1830-2011.



Zdroj: Vlastní zpracování dle dat získaných v terénu.

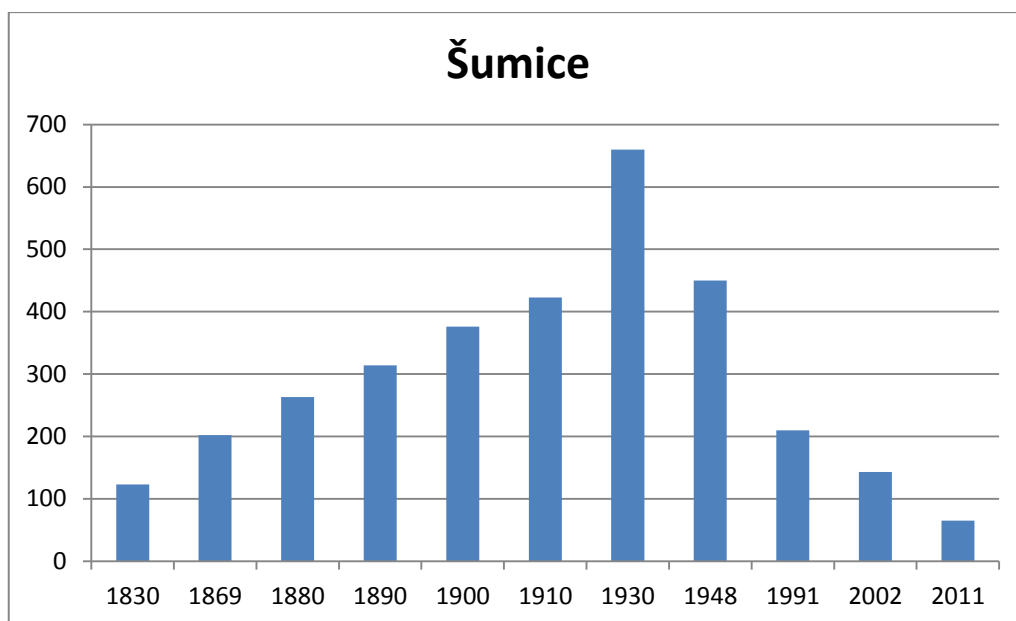
Nutno vysvětlit, že údaje o počtech obyvatel v Bígru jsou lehce zavádějící, neboť jsou v něm započteny i obyvatelé z obce Berzásca, pod kterou Bígr spadá. V samotném Bígru žije něco okolo 150-160 obyvatel.

Obrázek 10: Počet obyvatel v obci Rovensko v letech 1830-2011.



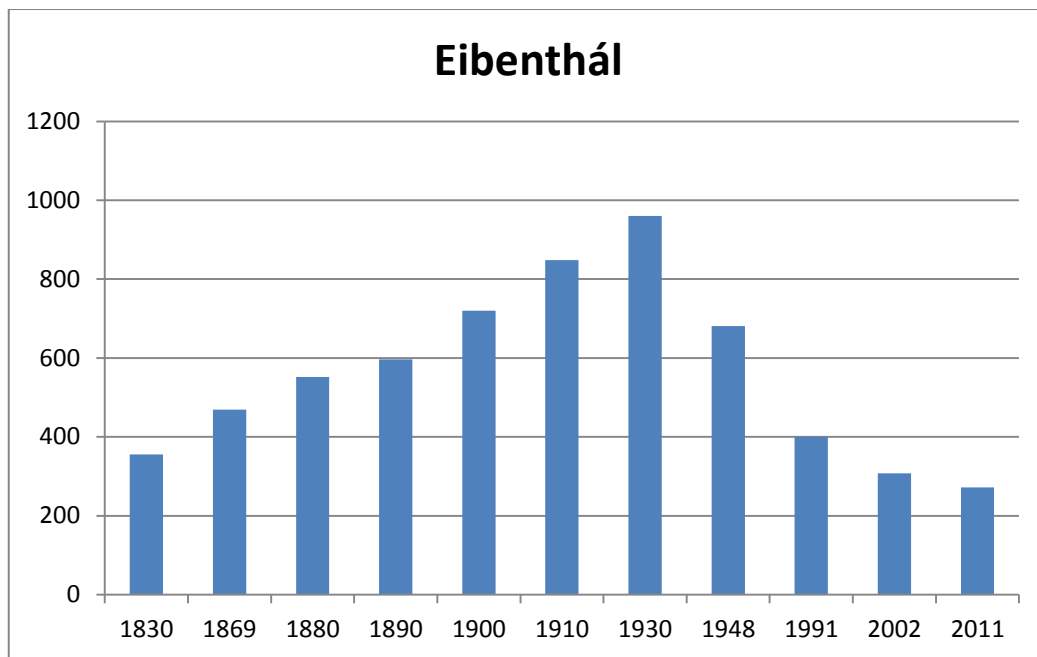
Zdroj: Vlastní zpracování dle dat získaných v terénu.

Obrázek 11: Počet obyvatel v obci Šumice v letech 1830-2011.



Zdroj: Vlastní zpracování dle dat získaných v terénu.

Obrázek 12: Počet obyvatel v obci Eibenthál v letech 1830-2011.



Vlastní zpracování dle dat získaných v terénu.

13 Závěr

V dnešní době najdeme téměř po celém světě české menšiny. Každá z těchto skupin má svou historii. Já jsem se v této práci snažila popsat českou menšinu žijící na území Rumunska. Proto bych nyní ráda shrnula poznatky získané při zpracovávání.

Oblast začala být obývána v roce 1823 a osidlování trvalo ještě mnoho následujících let. Kolonizace však nezačala pro Čechy nejslibněji. Kvůli nepříliš nakloněným podmínkám pro vytvoření jejich nového domova, opouštěli Češi svůj nový domov již krátce po přesídlení. Graficky znázorněná data ukazují, že vysídlování oblasti má stále zvyšující se tendenci. Viz kapitola 12 Analýza dat – dílčí závěry.

Z grafů lze dále vyčíst, že průběh osidlování jednotlivých vesnic v Banátu probíhal podobným způsobem. Během prvních desetiletí rostl pozvolným tempem. V roce 1930 a 1948 jsou zaznamenány nejvyšší počty obyvatel za celou historii. Jedinou odchylkou byla vesnice Rovensko, kde byl nárůst obyvatel zaznamenán poněkud vyšší než u ostatních, a to hned od začátku. Důvodem pravděpodobně byla vysoká izolovanost vesnice. Počet obyvatel byl poměrně vysoký, ale přesto měl lehce kolísavou tendenci. Všechny osady zaznamenaly prudký pokles osídlení po druhé světové válce a po pádu komunismu. V té době se zlepšily podmínky v české zemi a reemigrace zpět do vlasti tak nabrala rychlý průběh.

V dnešní době je pro Banát stále více aktuální problém úbytku obyvatelstva. Věkové strukturu obyvatelstva dominuje zastoupení občanů starších padesáti let. Mladých lidí v produktivním věku a dětí je velice málo, protože se stále častěji stěhují do Česka nebo do rumunských měst. V rozhovorech se staršími respondenty jsem se tázala, zda by oni chtěli odejít do Čech. Mnozí odpověděli, že než by měli zůstat sami v Banátu, raději by se přestěhovali za svými dětmi do Čech, jinak ale ne.

Nabízí se tedy otázka, jak zachovat českou kulturu v místě, kde přetrvává již po dobu 193 let, ale nyní se ocitá v situaci postupného vymírání. Možným způsobem by mohla být spolupráce české vlády s rumunskou, potažmo s EU a oblast nějakým způsobem dotovat, např. v oblasti infrastruktury. Rozsáhlou investici by si zasloužilo i školství.

Určitou naději na záchranu českého koloritu je program organizace Člověk v tísni, který se snaží formou šetrného turistického ruchu nalákat do tamních končin více turistů, kteří pro krajany znamenají přilepšení jejich životní úrovně. Díky jednomu z hlavních

aktivistů za záchranu Banátu Ivu Dokoupilovi vznikl v minulém roce pořad, který stručně popisuje historii české komunity a je vysílán internetovou televizí Stream.cz.

Pravdou je, že se Banát dostává do povědomí široké veřejnosti více, než tomu bylo v letech minulých. V současné době tam pořádají téměř pravidelně zájezdy české cestovní kanceláře. Důležitou otázkou, jež nyní nelze zodpovědět, je, zda je právě turismus schopen zachránit tak historicky i geograficky specifické území. Zda díky němu nedojde pouze k násilnému přetvoření jedinečné kulturní památky v cosi kýčovitého.

14 Abstrakt

Bakalářská práce se zabývá geografickou analýzou české menšiny žijící na území Rumunska. Obsahuje teoretickou i praktickou část. V teoretické části je popsáno osidlování území, přes současný stav až po možné vyhlídky do budoucna. Metodika byla provedena rozбором sekundárních dat – rešerší literatury a internetových zdrojů a především sběrem dat primárních ve zkoumané lokalitě. V práci jsou sledovány demografické a socioekonomické rysy obyvatelstva – věková struktura, genderová vyváženost apod. Část výsledků byla pro lepší přehlednost interpretována formou grafů.

Klíčová slova

Geografická analýza, česká menšina, Rumunský banát, budoucnost české komunity

15 Abstract

This bachelor thesis deals with geographical analysis of the Czech minority living in Romania. The work contains theoretical and practical parts. The theoretical part includes description of the colonization area, over current state to future prospects. Methodics was performed by analysing secondary data – searches literature and internet sources and especially collecting primary data in the area of interests. In the thesis are monitored demographic and socioeconomic features of population – age structure, gender balance etc. The part of the results was interpreted using graphs for a better clarity.

Keywords

Geographic analysis, the Czech minority, Romanian Banat, the Future of Czech community

16 Seznam použité literatury

BLAŽÍČKOVÁ, J. a kolektiv. 2012. *Fauna a flóra Rumunska*. 35-39. *Zahraniční exkurze Rumunsko. Sborník studentských prací*.

BUČEK, A., KLVAČ, P., LACINA, J. 2011. *Příroda a krajina v okolí Svaté Heleny*. Občanské sdružení Drnka. Drnovice. ISBN: 978-80-904591-1-3

ČÍŽEK, J. a kol. 1978. *Rumunské a bulharské hory*. Olympia, 189 s. Praha.

DOKOUPIL, I., SVOBODA, J., a kolektiv. 2009. *Banát. Turistický a vlastivědný průvodce českým Banátem*. Kudrna. 159 s. Brno.

FILIP, P. 2014. *Po Dunaji za Čechy do Rumunska. „Návrat ztracených dětí“*. 378 s. Praha. ISBN: 978-80-260-5311-8

GECSE, D. 2013. *Historie českých komunit v Rumunsku*. Herrmann & synové, 461 s. Praha.

Humanitární pomoc a rozvoj. Člověk v tísni. [online]. 2013. Citováno: 28. 6. 2016. Dostupné z: <https://www.clovekvtisni.cz/cs/humanitarni-a-rozvojova-pomoc/zeme/rumunsko>

Kolektiv autorů. 2012. *Školní atlas světa*. Kartografie PRAHA. ISBN: 978-80-7393-074-5

KONFRŠT, J. 2011. *Josef Kocman, vyprávění o Banátu, povídání s Janem*. Euroservice 1999 s.r.o. ISBN: 978-80-903870-2-7

KOSINOVÁ, A. 2009. *Česká menšina v rumunském a srbském Banátu – komparativní analýza*. MS, Diplomová práce, Univerzita Pardubice

Prázdniny u krajanů. [online]. 2016. Citováno: 28. 6. 2016. Dostupné z: <http://www.banat.cz/index.htm>

REICHEL, J. 2009. *Kapitoly metodologie sociálních výzkumů*. Grada. 184 s. Praha. ISBN: 9788024730066

SVOBODA, J. 2004. *Gerník v letech 1826-1949*. Nadlak, Ivan Krasko, 79 s.

ŠINDELÁŘOVÁ, J. 1997. *Čeští vystěhovalci v Banátu a jejich repatriace do České republiky*. 94 s. Plzeň.

17 Seznam obrázků

Obrázek 1: Mapa s tučně vyznačenými českými vesnicemi.....	11
Obrázek 2: Historická mapa Rumunska	14
Obrázek 3: Mapa České republiky s vyznačenými okresy, odkud Češi pocházeli.	18
Obrázek 4: Počet žáků v mateřské a základní škole ve Svaté Heleně v letech 1989, 1991, 2006, 2010 a 2013.....	35
Obrázek 5: Turistická mapka s vyznačenými záchytnými body.	39
Obrázek 6: Počet obyvatel v rumunském Banátu v letech 1830-2011.....	42
Obrázek 7: Počet obyvatel v obci Svatá Helena v letech 1830-2011.....	42
Obrázek 8: Počet obyvatel v obci Gerník v letech 1830-2011.	43
Obrázek 9: Počet obyvatel v obci Bígr v letech 1830-2011.....	43
Obrázek 10: Počet obyvatel v obci Rovensko v letech 1830-2011.	44
Obrázek 11: Počet obyvatel v obci Šumice v letech 1830-2011.	44
Obrázek 12: Počet obyvatel v obci Eibentál v letech 1830-2011.....	45

18 Přílohy

Veškeré fotografie zde uvedené byly pořízeny mnou, popř. mým rodinným příslušníkem.

Vesnice – Svatá Helena a okolí









Banátské sladké rohlíčky



Příprava oblíbeného pokrmu – zákusky



Ranní pochůzka paní Mariánky – měření tlaku



Měření tlaku cestou na pole



Krajané







Římskokatolický kostel ve Svaté Heleně



Bígr a okolí



Přírodní vodopád na řece Beusnita nedaleko české osady Bígr



Kaňon řeky Nery nedaleko vesnice Rovensko



Rovensko



Pohled na Rovensko cestou do Gerníku



Gerník a okolí







