

Západočeská univerzita v Plzni

Fakulta filozofická

Diplomová práce

Osobnosti kulturního života Plzně

(vybrané významné osobnosti plzeňské činohry)

Markéta Jestřábová

Plzeň 2016

Západočeská univerzita v Plzni

Fakulta filozofická

Katedra filozofie

Studijní program Humanitní studia

Studijní obor Evropská kulturní studia

Diplomová práce

Osobnosti kulturního života Plzně

(vybrané významné osobnosti plzeňské činohry)

Markéta Jestřábová

Vedoucí práce:

PhDr. Jitka Bílková, Ph.D.

Katedra filozofie

Fakulta filozofická Západočeské univerzity v Plzni

Plzeň 2016

Prohlašuji, že jsem práci zpracovala samostatně a použila jen uvedených pramenů a literatury.

Plzeň, duben 2016

.....

Tímto bych chtěla poděkovat mé vedoucí PhDr. Jitce Bílkové, PhD., za cenné rady, ochotu a především trpělivost.

Obsah

1	ÚVOD	1
2	HISTORIE PLZEŇSKÉHO DIVADLA A ČINOHRY.....	2
2.1	Počátky divadla.....	2
2.2	60. léta 19. století.....	7
2.3	Proměnlivé období plzeňského divadla	10
2.4	Nová budova městského plzeňského divadla	12
2.4.1	Otevření nové divadelní budovy a její počátky	16
3	PLZEŇSKÉ DIVADLO VE 20. STOLETÍ.....	19
3.1	Vývoj divadla od 20. let do 50. let.....	19
3.1.1	První světová válka.....	20
3.1.2	Plzeňské divadlo za první republiky.....	21
3.2	Divadlo od roku 1945 do roku 1995.....	25
4	SOUČASNÉ DIVADLO J. K. TYLA V PLZNI.....	30
4.1	Současný architektonický stav budovy.....	31
5	VYBRANÉ VÝZNAMNÉ OSOBNOSTI PLZEŇSKÉ ČINOHRY	33
5.1	JOSEF KAJETÁN TYL.....	33
5.1.1	Tylovy počátky	33
5.1.2	Působení Tyla v Plzeňském kraji a jeho první pobyt v Plzni	34
5.1.3	Tylova divadelní činnost.....	35
5.1.4	Druhý pobyt Tyla v Plzni	36
5.1.5	Zöllnerova společnost a poslední pobyt Tyla v Plzni.....	37
5.2	PAVEL ŠVANDA ZE SEMČIC	38
5.2.1	Život Pavla Švandy ze Semčic	38
5.2.2	Švanda v čele plzeňského divadla	39
5.3	VENDELÍN BUDIL.....	41
5.3.1	Život a začátky Vendelína Budila.....	41
5.3.2	Budilovo herecké působení.....	45
5.3.3	Budilova vlastní divadelní společnost	48
5.3.4	Budil divadelním ředitelem Městského divadla v Plzni.....	52
5.3.5	Konec Budilova ředitelování	55

5.4 MIROSLAV HORNÍČEK	57
5.4.1 Život a divadlo	57
5.4.2 Horníček a Plzeň	59
6 PŘÍNOS TYLA, ŠVANDY, BUDILA A HORNÍČKA PRO ROZVOJ PLZEŇSKÉHO DIVADELNICTVÍ	60
7 PRAKTICKÁ ČÁST: DOTAZNÍK	65
7.1 Dotazník	65
7.2 Vyhodnocení dotazníku	65
7.2.1 Kdo byl Josef Kajetán Tyl?	65
7.2.2 Ve kterém městě se Tyl narodil?	66
7.2.3 V jakém roce bylo postaveno a slavnostně otevřeno Městské divadlo v Plzni (Divadlo J. K. Tyla)?	66
7.2.4 Kdo projektoval budovu nového Městského divadla v Plzni?	67
7.2.5 V jakých letech byl Vendelín Budil divadelním ředitelem Městského divadla v Plzni?	68
7.2.6 Kdo byl Pavel Švanda ze Semčic?	68
7.2.7 Kdo byl Miroslav Horníček?	69
7.2.8 V jakém městě se Horníček narodil?	70
7.2.9 Jak často navštěvujete různá divadelní představení v divadle J. K. Tyla?	70
7.2.10 Jaké je vaše pohlaví?	71
7.3 Shrnutí dotazníkového šetření	72
8 ZÁVĚR	73
9 SEZNAM POUŽITÉ LITERATURY A PRAMENŮ	76
10 RESUMÉ	81
11 PŘÍLOHY	83
11.1 Obrazové přílohy	83
11.2 Seznam obrazových příloh	87
11.3 Příloha: Dotazník	88

1 ÚVOD

Cílem této diplomové práce je na pozadí obecného přehledu vývoje činohry v Plzni zpracovat přínos osobností Josefa Kajetána Tyla, Pavla Švandy ze Semčic, Vendelína Budila a Miroslava Horníčka pro rozvoj divadla v Plzni. Text vychází ze studia literatury a archivních materiálů. V práci udávám historicky ucelený pohled na českou divadelní kulturu a vybrané kulturní osobnosti 19. a 20. století v Plzni.

Tato práce je členěna na několik částí a psaná způsobem, aby jednotlivá kapitola poskytla čtenáři dostatečný přehled o vývoji plzeňské činohry a významných kulturních osobnostech, které jsou spojeny s divadlem v Plzni.

První část je zaměřena na historii plzeňského divadla a činohry a rozdělena do částí, které chronologicky korespondují s historickým vývojem divadla. Je důležité seznámit se nejprve s divadelní historií města Plzně a pochopit tak všechny historické souvislosti. Druhá část je věnována plzeňskému divadlu a jeho vývoji ve 20. století. Třetí část ve stručnosti popisuje současné plzeňské divadlo a jeho podobu. Čtvrtá část se již zaměřuje podrobně na vybrané významné osobnosti plzeňské činohry, kterými jsou Tyl, Švanda, Budil a Horníček. Zabývám se konkrétně jejich životem, působením a činností a především tím, jak se podíleli na vývoji plzeňské činohry. Pátá část se zabývá podrobným přínosem těchto osobností k rozvoji plzeňského divadelnictví. Šestá část je praktická a obsahuje dotazník, který je zaměřen na prozkoumání vědomostí veřejnosti o výše zmiňovaných kulturních osobnostech. V samotném závěru této práce jsou obecně shrnuty dosažené poznatky. Součástí práce je také obrazová příloha, která má charakter doprovodného materiálu k dokreslení textu práce.

Materiály a podklady, které jsou pro moji práci výchozí, jsem čerpala z Archivu města Plzně a také ze Studijní a vědecké knihovny Plzeňského kraje. Dále jsem využila tištěné a elektronické zdroje. Všechny publikace a zdroje, se kterými jsem pracovala, uvádím v seznamu použité literatury.

2 HISTORIE PLZEŇSKÉHO DIVADLA A ČINOHRY

2.1 Počátky divadla

Plzeň je město s velkou divadelní tradicí. České a plzeňské divadlo vzniklo a rozvinulo se v době, kdy šlo o bytí a nebytí českého národa. V 18. století došlo k uvolnění vztahů nejen v divadle, ale také v hospodářských, kulturních a politických oblastech. Jednotlivá společnost vystupuje určitým způsobem a liší se od ostatních společností jazykem a kulturními hodnotami. Národní obrození vystupovalo jako hnutí, jehož úkolem bylo pozvednout český jazyk na úroveň jazyka vzdělanců a motivovat obyvatele českých zemí k národní uvědomělosti. Divadlo se od samého počátku zapojilo do této činnosti a stalo se tak kulturním nástrojem, který veřejně šířil tyto myšlenky.¹ Hlavním střediskem byla Praha, ve které se české divadlo začíná utvářet v 70. letech 18. století. Divadlo představovalo kulturní scénu obrozeneckého hnutí a také bylo místem shromáždění českého lidu, kde se řešily různé otázky, které se především týkaly aktuálního společenského stavu. V Plzni se počátky objevují až o něco později. Takové zpoždění je normální, neboť město Plzeň jako většina venkovských měst procházelo různými hospodářskými a společenskými změnami, a proto zde nesílila česká národnost ve stejné míře, jako tomu bylo v Praze.²

Doba, kdy se v Plzni začíná utvářet divadelní život je období, které je pojmenováno podle Josefa Jungmanna, který byl významnou osobností druhé fáze národního obrození. Jungmannovy myšlenky jsou prezentovány profesorem plzeňského filozofického ústavu Josefem Vojtěchem Sedláčkem, který byl důležitým propagátorem divadelnictví v Plzni.³ V roce 1817 začal vyučovat český jazyk na plzeňském ústavu. Josef Vojtěch Sedláček napsal oslavnou báseň *Na Plzeň* a v roce 1818 ji zveřejnil ve Vídni. Za báseň mu město hrdě udělilo titul čestného měšťana. Sedláček se zajímal o knihy, časopisy a sám se zasloužil o jejich propagaci za pomoci komisního prodeje. Díky jeho odhodlání se k veřejnosti rychleji dostávaly různé knihy.⁴

¹ ČEPELÁK, Václav. *Dějiny Plzně II., Od roku 1788 do roku 1918*, s. 41.

² ŠTĚPÁNEK, Vladimír. *90 let stálého českého divadla v Plzni*, s. 5.

³ Tamtéž, s. 5.

⁴ ČEPELÁK, Václav. *Dějiny Plzně II., Od roku 1788 do roku 1918*, s. 42.

Dále Sedláček šířil různé časopisy, ve kterých se veřejnost mohla dočíst např. o kultuře, událostech nebo divadelních představeních. S postupem času přibývali lidé, kteří se začali více zajímat o čtení časopisů. Časopisy typu Čechoslov a Vlastenecký zvěstovatel byly k dostání v Plzni od roku 1820.⁵

Divadlo mělo významnou úlohu v organizování a výchově společnosti. První informace o nejstarších divadelních představeních se datují od konce 18. století. Nejprve šlo pouze o německy hrané divadelní hry. Nejstarší proslulá divadelní vystoupení byla zaregistrována roku 1763 v Plzni, kde účinkovala Hardvichova německá herecká společnost.⁶ Divadelní hry byly zpočátku nenáročné a jejich prvotním cílem bylo pobavit a poučit prostého a kulturně nevzdělaného diváka.

V Plzni se začala poprvé hrát česká divadelní představení dne 6. dubna 1818 a vystoupila zde Schantrochova divadelní společnost, která do města jezdila již dříve se svými vlastními německými vystoupeními. První česká divadelní hra v Plzni byla skromná veselohra, která se jmenovala *Roztržiti* a jejím autorem byl německý dramatik Augustus Kotzebua.⁷ V této hře vystoupili plzeňští měšťané v hlavních rolích, neboť Schantroch neměl k dispozici české herce.⁸ Tato první česká plzeňská hra sklídila u publika velký úspěch.⁹ Po prvním českém úspěšném představení následovalo druhé představení, které mělo premiéru 11. května 1818. Hra se jmenovala *Osvobození Plzně od Táboritů roku 1434* a autorem této hry byl plzeňský měšťan Emanuel David. Toto české představení bylo uvedeno na oslavu Nového svátku, který symbolizoval období, ve kterém přestali husité dobývat město. Ve hře vystupoval velký počet ochotníků, protože byly populární dobově živé obrazy, které zpestřovaly dané představení.¹⁰ Představení se pořádala na různých místech, např. v rytířské síni německého domu na náměstí, ve velké síni radnice, v hostinci U zlatého orla, U arcivévody Ferdinanda a U bílé růže.¹¹

⁵ ČEPELÁK, Václav. *Dějiny Plzně II., Od roku 1788 do roku 1918*, s. 42.

⁶ VIKTORA, Viktor. *Divadelní tradice Plzně od 19. století do současnosti*, s. 5.

⁷ Tamtéž, s. 5.

⁸ ČEPELÁK, Václav. *Dějiny Plzně II., Od roku 1788 do roku 1918*, s. 44.

⁹ FIALA, Jaroslav. *Západočeská vlastivěda: Hudba*, s. 46.

¹⁰ KUCHYŇKA, Václav. *Sto let českého divadla v Plzni*, s. 9.

¹¹ Divadlo J. K. Tyla: Historie divadla v Plzni [online]. [cit. 2016-01-27]. Dostupné z: <http://intranet.djkt.eu/cz/historie/>

O rok později, tedy v roce 1819 uvedlo německé divadlo šest představení v češtině. Odehrály se také postupně hry českého autora a dramatika Jana Nepomuka Štěpánka. Jednalo se o typ veselohry *Čech a Němec*, *Berounské koláče* a *Pivovar v Sojkově*. Také napsal historickou hru, která nesla název *Korutané v Čechách*. Jeho největší zásluha o české divadlo spočívá v překladové adaptační praxi, jíž se formuje pro činohru v českém jazyce významný vztah českého divadla k převzatým textům jako živé součásti divadelní kultury.¹² Další představení se odehrálo až v roce 1822. O sedm let později, v roce 1829 ochotníci zorganizovali tři vystoupení. Nejoblíbenější ze všech třech vystoupení byla Klicperova veselohra *Tři hrabata najednou*, kde autor využíval principu tzv. kuklení, kdy se hlavní postavy vydávají za něco, čím ve skutečnosti vůbec nejsou, nebo jsou svým okolím pokládáni za někoho úplně jiného. Německá divadelní společnost zvládla v roce 1829 odehrát šest českých představení, mezi kterými byly Štěpánkovy *Berounské koláče* a Klicperův *Loketský zvon*. Velkou zásluhu na českých představeních v Plzni měl Sedláček.¹³

Postupně se začaly objevovat problémy, kde hrát divadelní představení, neboť nebyla k dispozici žádná vhodná budova. Divadelní představení se většinou konala v malých prostorách radnice nebo v hostinském domě U zlatého orla v zimním období. Tyto prostory nebyly příliš vhodné z technických a kapacitních důvodů. Zájem veřejnosti o divadelní představení se zvyšoval. Vznikla tedy myšlenka postavit novou a prostornou divadelní budovu.¹⁴

Významný purkmistr města Plzně Martin Kopecký se rozhodl společně se Sedláčkem zrealizovat výstavbu divadelní budovy. Oba zahájili divadelní sbírku ve prospěch divadla mezi obyvatelstvem. Také se hrála různá divadelní představení. Výtěžek z odehraných představení byl použit na stavbu budovy. Ze začátku měl Kopecký v plánu opravit obecní dům Stift pro divadelní účely, který se nalézal mezi

¹² CÍSAŘ, Jan. *Přehled dějin českého divadla I.: Od počátků do roku 1862*, s. 44.

¹³ ŠTĚPÁNEK, Vladimír. *90 let stálého českého divadla v Plzni*, s. 7.

¹⁴ Divadlo J. K. Tyla: Historie divadla v Plzni [online]. [cit. 2016-01-27]. Dostupné z: <http://intranet.djkt.eu/cz/historie/>

chrámem svatého Bartoloměje a městskou radnicí.¹⁵ Původně tento dům sloužil ke školním účelům a soustředily se v něm různé plzeňské školy.¹⁶

Při rekonstrukci obecního domu se zjistilo, že vnitřní prostory nevyhovují požadavkům pro divadlo. Nakonec byl dům Stift zbořen v roce 1829.¹⁷ V roce 1831 proběhla demolice hradebních zdí na západní straně města a radnice se rozhodla, že uvolní jednu ze svých parcel v současné Riegrově ulici k výstavbě divadelní budovy. O rok později bylo divadlo vybudováno z výnosu sbírek a také za podpory plzeňského měšťanstva. Hlavním iniciátorem této stavby byl purkmistr Kopecký. Projekt nového divadla byl objednáno u benátského jevištního výtvarníka a architekta Lorenza Sachettiho, který vytvořil uvnitř budovy umělecké malby. Stavbu provedl městský zeměměřič a stavitel František Filaus. Nová divadelní budova měla kapacitu kolem 650 – 800 diváků a slavnostní otevření se konalo roku 1832.¹⁸ Úplně první představení se v nové klasicistické budově divadla odehrálo 12. 11. 1832. První české plzeňské představení se zde uskutečnilo až teprve 18. 1. 1835.¹⁹ V roce 1840 proběhly dvě představení a o čtyři roky později bylo odehráno několik ochotnických představení. Od roku 1847 se začalo více hrát než v předchozích letech.²⁰

Zastupitelé města se v té době obávali značných finančních nákladů, které by byly potřeba v budoucnu na udržení a provoz nové divadelní budovy. Rozhodli se, že se zřeknou rozhodujícího práva na vlastnictví divadla. Dne 6. března 1832 bylo usneseno, že vlastnické právo na divadlo bude zdarma a oficiálně odevzdáno právovárečnému měšťanstvu. Roku 1857 vznikl spor mezi právovárečným měšťanstvem a obcí, který se týkal práva o přijímání nových divadelních ředitelů. Plzeňskému městu se značně nezamlouvalo časté pronajímání divadelní budovy. Právovárečný výbor měšťanů začal

¹⁵ Divadlo J. K. Tyla: Historie divadla v Plzni [online]. [cit. 2016-01-27]. Dostupné z: <http://intranet.djkt.eu/cz/historie/>

¹⁶ Archiv města Plzně, fond Nové městské divadlo v Plzni za vlády I. Družstva divadelního a ředitele Vendelína Budila 1902 – 1912, sign. 9160/125/32, Český deník 11/6 1944.

¹⁷ Divadlo J. K. Tyla: Historie divadla v Plzni [online]. [cit. 2016-01-27]. Dostupné z: <http://intranet.djkt.eu/cz/historie/>

¹⁸ Parlamentní listy.cz: Staré měšťanské divadlo v Plzni [online]. 2013 [cit. 2016-01-28]. Dostupné z: <http://www.parlamentnilisty.cz/profilu/PhDr-Ing-Mgr-et-Mgr-Jiri-Valenta-1393/clanek/Stare-mestanske-divadlo-v-Plzni-14937>

¹⁹ Divadlo J. K. Tyla: Historie divadla v Plzni [online]. [cit. 2016-01-27]. Dostupné z: <http://intranet.djkt.eu/cz/historie/>

²⁰ ŠTĚPÁNEK, Vladimír. *90 let stálého českého divadla v Plzni*, s. 7.

dne 1. února 1857 protestovat proti takovému rozhodnutí a nechtěl, aby mu byla omezována vlastnická práva.²¹ „*Má-li však městská rada za to, že bude správa jejímu divadlu lépe svědčit, jest výbor ochoten, odprodat obci pro věčné časy divadelní budovu za kupní cenu 5000 zl. r. m., aby pak - jak se praví – výbor ohled svůj na veřejné zájmy ještě více najevo dal, jest ochoten divadelní budovu i tentokráte v majetku obce odevzdat, zřekne-li se tato várečného práva na svém domě č. 122 (dům ten uzavíral Františkánskou ulici).*“²² Obecní zastupitelstvo se pustilo do jednání o tomto návrhu dne 5. února 1857 a rozhodlo se převzít divadelní budovu a jako náhradu za ni odstoupit právovárečnému měšťanstvu právo na dům č. 122. Smlouva o ujednání byla úspěšně uzavřena v dubnu 1857 a v tento den se divadelní budova stala opět majetkem obce.²³

Ve 20. až 40. letech 19. století byla v českých divadelních představeních v Plzni dominující jazyková funkce a snaha o upevnění české řeči v dynamicky se rozvíjející národní společnosti. Obsah a provedení her bylo sice nenáročné, ale sloužilo především k historickým potřebám národního hnutí. Do představení byly zakomponovány vlastenecké myšlenky a historické náměty, které veřejnosti připomínaly existenci národa v minulosti a napomáhaly tak národnímu uvědomování. Divadelní představení pomohla ke vzniku společenského soudobého života a shromáždila obyvatelstvo k používání českého jazyka.²⁴

Významný obrat v českém plzeňském divadelnictví nastal v době kolem roku 1848, kdy stoupl počet divadelních představení a také snaha pozvednout divadlo na vyšší stupeň a dále ho rozvíjet. Kulturní, divadelní a také i politický život se začal soustřeďovat kolem profesora fyziky a demokrata Josefa Františka Smetany. V Plzni se objevil v roce 1831 a svoji pozornost zaměřil především na uplatnění českého jazyka ve školách. Účastnil se též připravování ochotnických divadelních představení a postupně se mu povedlo rozšířit kulturní život ve městě. Ochotníci v čele se Smetanou zorganizovali velké množství českých představení v rozmezí let 1847-1850.²⁵

²¹ ČIPERA, Josef, BALŠÁNEK Antonín. *Nové divadlo král. města Plzně: na paměť slavnostního otevření dne 27. září 1902*, s. 2.

²² ČIPERA, Josef, BALŠÁNEK Antonín. *Nové divadlo král. města Plzně: na paměť slavnostního otevření dne 27. září 1902*, s. 2.

²³ Tamtéž, s. 2.

²⁴ ŠTĚPÁNEK, Vladimír. *90 let stálého českého divadla v Plzni*, s. 8-9.

²⁵ KUČHYŇKA, Václav. *Sto let českého divadla v Plzni*, s. 31.

Na plzeňském jevišti se začala postupně objevovat nová dramata Josefa Kajetána Tyla. Tyto dramatické hry představovaly demokratické vzory české národní společnosti. V roce 1847 byla uvedena hra *Paní Marjánka* a v roce 1849 *Paličova dcera*.²⁶

2.2 60. léta 19. století

České plzeňské divadlo se vytvořilo z pokrokových tendencí společenského vývoje a rozvoje kulturně sociálního národa. Avšak v 50. letech 19. století divadlo nesplňovalo požadavky, nároky a cíle české společnosti v Plzni. Bylo to dáno tím, že vznikající česká buržoazie, která vedla českou národní společnost, byla slabá i přes značné zlepšení, aby národu a sobě byla schopna vybojovat patřičné postavení. Zásadní změna nastala v roce 1860, kdy došlo k finálnímu splnění primárních demokratických požadavků z roku 1848. Záležitosti a události, které se udály v 60. letech, jsou významným předělem v rozvoji městského divadla a jejich znakem je hlavně boj o národní charakter divadelní scény.²⁷

Důležitým rokem je rok 1860, ve kterém se dále rozvíjelo plzeňské divadlo a ustavilo se jako divadlo stálé. Na scéně se objevil plzeňský knihtiskař a obchodník Ignác Schiebl, který byl členem zábavního odboru Slovanské lípy plzeňské a též se zúčastnil události za získání divadla pro J. K. Tyla v roce 1852. Kromě Schiebla byli dalšími členy v boji o české divadlo v Plzni Adolf Feyerfeil, Jan Kleissl a Karel Kmínek.²⁸ Vyznačovali se svojí vlasteneckou rozhodností, horlivostí a podnikavostí ve veřejné a kulturní sféře. Významnou osobností pro vznik divadla byl Jan Kleissl, který podal protinávrh v městském zastupitelstvu a zasloužil se tak o finální zřízení ustáleného českého divadla.²⁹

Také dochází v tomto čase ke střetu mezi německým a českým měšťanstvem. V létě roku 1861 si české měšťanstvo prosadilo, aby Zöllnerova společnost odehrála padesát českých představení.³⁰

²⁶ ŠTĚPÁNEK, Vladimír. *90 let stálého českého divadla v Plzni*, s. 11.

²⁷ ŠTĚPÁNEK, Vladimír. *90 let stálého českého divadla v Plzni*, s. 12.

²⁸ KUCHYŇKA, Václav. *Sto let českého divadla v Plzni*, s. 32.

²⁹ ŠTĚPÁNEK, Vladimír. *90 let stálého českého divadla v Plzni*, s. 13.

³⁰ KUCHYŇKA, Václav. *Sto let českého divadla v Plzni*, s. 32.

V zimě na přelomu let 1862-1863 ta samá společnost sehrála celkem šedesát dva vystoupení. Zároveň v roce 1862 opět ožila ochotnická představení. Češi si v městském zastupitelstvu roku 1863 vymohli usnesení, že divadelní budova bude i dále dostupná německým a českým společnostem stejným dílem.³¹ Toto rozhodnutí však nebylo konečným řešením a nemohlo tak naplnit reálné potřeby české společnosti v Plzni. Navíc německá strana nedovolila uskutečnit dohodnutá pravidelná střídání. V hlavní sezoně dovolil německý ředitel Walburg-Wesetztky odehrát česky jen z jedné třetiny, celkem tedy pouhých čtyřicet sedm divadelních představení. V další sezoně na rozhraní let 1864-1865 bylo za ředitele Josefa Emila Kramuela odehráno pouhých čtyřicet devět českých divadelních představení. Potvrdilo se tak, že je zapotřebí najít řešení v podobě zřízení stálého českého divadla.³² Význam celého boje nespočíval jen v úsilí o divadelní budovu a o co největší počet odehraných českých představení, ale především o jejich rostoucí ideovou, literární a reprodukční hodnotu. Plzeňské divadlo se pokusilo docílit nejvyššího možného společenského pokroku.³³

V českém repertoáru v Plzni se hrála díla od českých dramatiků. Jednalo se o Tylovy hry *Bankrotář*, *Lesní panna*, *Kutnohorští havíři*, *Tvrdohlavá žena* a *Drahomíra*. Dále se objevily tragické hry básníka Vítězslava Háška *Carevič Alexej* a Mikovcova *Záhuba rodu Přemyslovců*. Zvýšila se nejen úroveň hraných žánrů, ale také kvalita výkonů u herců. Naprosto veškerá snaha šla ke vzniku stálého českého divadla.³⁴

V průběhu tohoto období se také udály důležité kulturní, politické a hospodářské změny. Zásadní změnou bylo, že město Plzeň získalo v rozmezí let 1861-1862 první železniční spojení s Prahou, prostřednictvím kterého se začal rozmáhat více cestovní ruch. Docházelo ke zvýšenému přílivu českého obyvatelstva do města.³⁵

³¹ KUCHYŇKA, Václav. *Sto let českého divadla v Plzni*, s. 32.

³² KUCHYŇKA, Václav. *Sto let českého divadla v Plzni*, s. 32.

³³ ŠTĚPÁNEK, Vladimír. *90 let stálého českého divadla v Plzni*, s. 15.

³⁴ ŠTĚPÁNEK, Vladimír. *90 let stálého českého divadla v Plzni*, s. 15.

³⁵ KUCHYŇKA, Václav. *Sto let českého divadla v Plzni*, s. 11.

V 60. letech začíná ve městě žít kolem 20 000 obyvatel. Dále první polovina šedesátých let přinesla do města organizace tehdejšího českého společenského kulturního dění, kterými byla Měšťanská a Řemeslnická beseda. Také se konečně obnovil místní politický tisk v podobě Plzeňských novin. Hlavním redaktorem novin byl František Schwarz, který byl do Plzně poslán z Prahy.³⁶

Obecní zastupitelstvo se při jednáních, které se konaly 12. ledna a 24. dubna 1863, usneslo nechat opravit budovu divadla podle návrhu inženýra Daniela za částku 7 300 zlatých.³⁷ Postupně započaly rozsáhlé stavební úpravy. Jednalo se o nepohodlné dřevěné schody vedoucí do lóží i na galerii, jedinou toaletu pro dámy i pány, či chybějící šatny a bufet. Také došlo k přistavění dvanácti lóží.³⁸ V červenci 1867 se divadelní budova díky obci rozšířila ještě o zakoupený vedlejší dům. V domě bylo zřízeno skladiště obleků.³⁹ V dalších letech tak docházelo k postupnému udržování a zdokonalování budovy divadla, jak v hledišti, tak na samotném jevišti. Tyto různé úpravy stály značnou finanční částku.

Významnou historickou událostí plzeňského divadelnictví byl rok 1865, kdy se městská rada 7. března rozhodla, že zadá následující sezónu Pavlu Švandovi ze Semčic. Počínaje 1. listopadem 1865 sloužilo Městské divadlo vybudované v roce 1832 českým divadelním představením. Činnost českého divadla v Plzni započala Shakespearovou tragédií *Romeo a Julie*.⁴⁰ Plzeňské noviny v tento slavný den napsaly: „*České divadlo v Plzni dnes večer zahájeno bude slavnostním představením truchlohry Shakespearovy Romeo a Julie. Před hrou přednese jednatel p. Barák proslov a po něm úplný orchestr řízením páně Matesovým hráti bude slavnostní ouverturu od Beethovena. Osobní stav divadla jest následující: Ředitel p. Pavel Švanda ze Semčic, jeho náměstek a jednatel p. Barák, regisseurové p. Chvalovský a p. Svoboda, kapelník p. Mates, kasír p. Pokorný.*

³⁶ KUCHYŇKA, Václav. *Sto let českého divadla v Plzni*, s. 11.

³⁷ ČIPERA, Josef, BALŠÁNEK Antonín. *Nové divadlo král. města Plzně: na paměť slavnostního otevření dne 27. září 1902*, s. 2.

³⁸ Parlamentní listy.cz: Staré měšťanské divadlo v Plzni [online]. 2013 [cit. 2016-01-28]. Dostupné z: <http://www.parlamentnilisty.cz/profil/PhDr-Ing-Mgr-et-Mgr-Jiri-Valenta-1393/clanek/Stare-mestanske-divadlo-v-Plzni-14937>. Lóže je místo v hledišti, otevřené směrem k jevišti a obsahuje malý počet sedadel a tak divákům nabízí komfort a soukromí.

³⁹ ČIPERA, Josef, BALŠÁNEK Antonín. *Nové divadlo král. města Plzně: na paměť slavnostního otevření dne 27. září 1902*, s. 3.

⁴⁰ ČEPELÁK, Václav. *Dějiny Plzně II., Od roku 1788 do roku 1918*, s. 139.

Výkonní členové jsou: Slečny Dvorská, Julišova, Kaminská, Kubičkova, Novotná, Světlá, Tichá a Turnovská; pánové Bernard, Boleslavský, Frankovský, Houdek, Chvalovský, Knobloch. Vřelé přání obecnstva plzeňského, podporováno ráznou a vytrvalou snahou našich statečných zástupců v obecním zastupitelstvu stalo se konečně skutkem! Ano naše město honositi se může tím, že po královské Praze první v Čechách jest, které své samostatné divadlo po celou zimní dobu má.⁴¹ Poté následovaly divadelní hry *Richard III.*, *Kupec benátský*, *Macbeth* a *Zkrocení zlé ženy*. Od tohoto významného roku začíná období stálého českého divadla v Plzni. Německá divadelní představení byla z městské divadelní budovy definitivně vytlačena. Došlo tedy k ukončení zápasu z předešlých let, kdy ředitelé divadla omezovali česká představení a prosazovali především německé hry. Plzeňští Němci reagovali na počestění divadla tak, že si vybudovali samostatné německé divadlo, které bylo otevřeno operním představením na podzim roku 1869 v Goethově ulici.⁴²

2.3 Proměnlivé období plzeňského divadla

Finanční a hospodářská krize v roce 1873 měla neblahý vliv na návštěvnost divadla. Na začátku 80. let 19. století došlo k postupnému hospodářskému zotavení. V kulturním, průmyslovém a společenském městě Plzeň se nemohlo divadlo plnohodnotně uplatnit a ustálit, neboť se v něm často střídali ředitelé a vedení divadla za každého ředitele trvalo krátkou dobu. Celkem se do roku 1902 vedení změnilo sedmkrát a vystřídal se přitom v divadle pět ředitelů.⁴³

V první polovině 80. let, kdy úpadkové tendence byly ještě silné, objevil se na plzeňském jevišti mladý muž Eduard Vojan se svým hereckým nadáním. Vojan byl největší český herec tehdejší doby, který do plzeňského divadla přinesl porozumění pro umělecký projev skutečného dramatu. Byl představitelem realistické psychologicko-analytické metody, která byla založena na hlubokém psychologickém prožití ztvárňované postavy.⁴⁴

⁴¹ Plzeňské noviny, ročník II., č. 9., 1. 11. 1865, s. 3.

⁴² VIKTORA, Viktor. *Divadelní tradice Plzně od 19. století do současnosti*, s. 6.

⁴³ ŠTĚPÁNEK, Vladimír. *90 let stálého českého divadla v Plzni*, s. 20-22.

⁴⁴ ŠTĚPÁNEK, Vladimír. *90 let stálého českého divadla v Plzni*, s. 22-23.

Na jevišti Vojan ztvárnil přes sedmdesát dramatických postav. Několikrát hrál v Shakespearových dílech a v mnoha dalších hrách. Jeho repertoár, ve kterém se prosadil, je jednou z nejkladnějších položek plzeňské činohry tehdejší doby.⁴⁵ Na plzeňském jevišti se objevily hry, které uvolňovaly cestu divadelnímu realismu. Hrály se hry *Naši furianti* od Stroupežnického, *Jan Vyrava* od Šuberta a Svobodovy *Směry života*.⁴⁶ Na těchto hrách se divadlo učilo realismu herecké tvorby a jevištnímu projevu. Po Vojanově odchodu nechyběly v plzeňském divadle osobnosti, jež by hájily pokrok vpřed a skutečné umění. Důležitou osobou v druhé polovině 80. let byl osvědčený herec Vendelín Budil, který se znovu vrátil do divadla roku 1886 jako režisér ředitele Pištěka. Skutečným umělcem byl i Pištěkův druhý režisér Lier. Dalším ředitelem, který měl vlastní cíle a umělecké schopnosti, byl syn Pavla Švandy, rovněž Pavel. Pavel Švanda ze Semčic mladší se stal ředitelem divadla v letech 1892-1895.⁴⁷

Vzestup v 90. letech 19. století prožívala opera, které byl věnován mnohem větší zájem, než za doby Švandova působení. Zájem o operu ovlivnili hudební dirigenti Karel Kovařovic a Antonín Kott, kteří uváděli obtížná díla, jako byla Bizetova *Carmen*, Čajkovského *Oněgin*, Mozartův *Don Giovanni*, Glinkův *Ivan Susanin* a Rossiniho *Vilém Tell*. Oba prosazovali technickou dokonalost a analytické pojetí hudební interpretace. Tento vzestup opery je hodnocen jako úspěšný. Za Švandovy doby nebylo pro tento druh divadelního umění ještě tak širokého pochopení a nesplňovaly se podmínky vyhovující pro rozvinutí opery. Vývoj opery v osmdesátých a devadesátých letech byl spjatý s hmotným zesílením buržoazie a také s vyšší kulturní náročností plzeňské veřejnosti.⁴⁸ V poslední třetině 19. století se divadelní otázka stala v Plzni součástí národnostně politického zápasu.

⁴⁵ ŠTĚPÁNEK, Vladimír. *90 let stálého českého divadla v Plzni*, s. 22-23.

⁴⁶ VIKTORA, Viktor. *Divadelní tradice Plzně od 19. století do současnosti*, s. 8.

⁴⁷ ŠTĚPÁNEK, Vladimír. *90 let stálého českého divadla v Plzni*, s. 23.

⁴⁸ ŠTĚPÁNEK, Vladimír. *90 let stálého českého divadla v Plzni*, s. 24-25.

2.4 Nová budova městského plzeňského divadla

Stará budova divadla z roku 1832 měla značný podíl na neúspěších českého divadla v posledních desetiletích století, neboť byla studená, špatně větraná a nebyla v dobrém technickém ani hygienickém stavu. Tato budova nevyhovovala požadavkům kulturně založeného publika a nesplňovala potřeby herců a jevištního provozu. Kolem roku 1830 žilo v Plzni přibližně 12 000 obyvatel, v letech devadesátých zde žilo 50 000 obyvatel a v roce 1900 se počet zvýšil na 70 000 obyvatel. Budova divadla byla díky svým rozměrům příliš malá a z kapacitních důvodů nebyla vyhovující. Byla v nesouladu s kulturními nároky a představami tehdejší společnosti. Takový nesoulad byl nebezpečný, protože tehdejší německé divadlo vlastnilo budovu, která byla poměrně moderní a prostorná. Navíc budova německého divadla byla poměrně rychle postavena v roce 1869. V průběhu doby se ukázaly skutečnosti, které směřovaly k debatě o vybudování honosné divadelní budovy, která by splňovala technické a kapacitní požadavky ve městě, které se postupně rozrůstalo. Městská plzeňská správa v polovině 90. let 19. století začala silně přemýšlet o výstavbě nového a kvalitnějšího divadla.⁴⁹

Od poloviny 90. let byla již výstavba nové divadelní budovy v plánu. V čele městské správy stál purkmistr Václav Peták, který se snažil vylepšit a vybavit město Plzeň tak, aby splňovalo požadavky moderního města. Návrh na stavbu nového divadla v Plzni byl přijat městskou radou a poté se hledalo vhodné místo, kde budovu divadla postavit. Místo mělo být dobře přístupné a nacházet se nejlépe ve středu samotného města. Zastupitelstvo města v únoru 1895 odsouhlasilo stavební parcelu ve Štěpánkových sadech nad rybníčkem a nařídilo městské radě, aby provedla veškeré přípravné práce pro novou stavbu divadla.⁵⁰

⁴⁹ KUCHYŇKA, Václav. *Sto let českého divadla v Plzni*, s. 41.

⁵⁰ KŘÍŽ, František. *Divadlo města Plzně v letech 1902-1927: jubilejní spisek*, s. 13.

Městská rada si na vypracování předběžného plánu zvolila architekta Antonína Hrubého, který byl zaměstnancem vídeňské architektonické kanceláře Fellner & Helmer. Tohoto úkolu se architekt Hrubý zhostil a 14. února 1896 předložil projekt divadla bez rozpočtu, ze kterého vyšlo, že místo pro vystavení divadla je optimální. Obecnímu zastupitelstvu nabídla rada dne 12. května 1896 vypsání veřejné soutěže na opatření plánů pro stavbu budovy nového divadla. Usnesením zastupitelstva ze dne 29. května 1896 byly návrhy schváleny a vyhláškou purkmistrovského úřadu ze dne 2. června téhož roku byla vypsána veřejná soutěž na opatření návrhů pro stavbu nového českého divadla v Plzni.⁵¹ Celkem se přihlásilo do září 1896 třináct soutěžních návrhů a při jejich hodnocení zasedli v porotě kromě hlavních zástupců města také dva významní profesori pražské české techniky, kterými byli architekti Josef Schulz a Jiří Pacold. Během schůze si porota prohlédla a prozkoumala všechny došlé návrhy, ze kterých posléze vybrala šest návrhů. Dále došlo k těmto usnesením: 1. Místo ve Štěpánkových sadech je vhodné pro stavbu monumentální divadelní budovy, neboť má vhodnou polohu. 2. Pro budovu divadla se nejvíce hodí poloha, která je úhlopříčná průčelím proti třídám Ferdinandově a Husově. 3. Vybrané návrhy vyhovují do jisté míry zadaným požadavkům.⁵²

Usnesením obecního zastupitelstva byly vybrány tyto nejlepší návrhy: 1. Návrh „A H“ od architekta Václava Bürgera, 2. Návrh „Ars arti“ od plzeňského architekta Františka Krásného a tvůrce vídeňské secese Josefa Hoffmanna, 3. Návrh „Ventura in concordia“ od Aloise Čenského a Karla Kepky, 4. Návrh „Dionysos“ od architekta Antonína Balšánka, 5. Návrh „Smetana“ od vídeňských architektů Franze Krausse a Josefa Tölka, 6. Návrh „Svůj k svému“ od štrasburských architektů Kudera a Müllera.⁵³

⁵¹ ČIPERA, Josef, BALŠÁNEK Antonín. *Nové divadlo král. města Plzně: na paměť slavnostního otevření dne 27. září 1902*, s. 4-5.

⁵² Tamtéž, s. 8.

⁵³ ČIPERA, Josef, BALŠÁNEK Antonín. *Nové divadlo král. města Plzně: na paměť slavnostního otevření dne 27. září 1902*, s. 8-9.

Obecní zastupitelstvo definitivně rozhodlo dne 23. prosince 1896, že část sadů Smetanových a Štěpánových nad rybníčkem bude věnována k výstavbě budovy nového divadla. Ze šesti předložených návrhů zvítězil návrh „Dionysos“ architekta Antonína Balšánka, kterému bylo svěřeno vypracování projektu. Jeho návrh se od ostatních lišil velkou kruhovou formou hlediště, ve kterém uvedl v soulad vnější architekturu budovy s jejím vnitřním uspořádáním. Vytvořil harmonické architektonické řešení exteriéru, komponovaného v čistém renesančním tvarosloví.⁵⁴ Antonín Balšánek připravil 10. července 1897 návrhy a rozpočty na stavbu nové divadelní budovy. Městská rada Balšánkovy návrhy předala k přezkoumání inženýrům stavebního úřadu, kterými byli Josef Farkač a Otakar Wolf. Inženýři objevili, že v předkládaném návrhu částka na stavbu převyšuje finanční rámeček. Balšánek byl městskou radou 26. ledna 1898 požádán, aby své předložené návrhy upravil tak, aby odpovídaly povolenému finančnímu nákladu na stavbu budovy. Architekt Balšánek požadavku městské rady vyhověl a 19. března 1898 předložil upravené návrhy, které již vyhovovaly všem praktickým a finančním požadavkům. Celková částka na stavbu divadelní budovy byla vypočtena na 804 000 K a to bez vnitřního vybavení divadla. Technická komise prozkoumala upravené návrhy a obecní zastupitelstvo je schválilo 24. května 1898.⁵⁵

Zastupitelstvo také uložilo městské radě, aby ve smyslu zákona číslo 27 tyto návrhy předložila ke schválení zemské divadelní komisi. Hotové návrhy na stavbu divadelní budovy byly oficiálně ratifikovány 12. října 1898.⁵⁶ Po jejich schválení začaly stavební práce v lednu 1899. Na stavbě se kromě Balšánka podíleli inženýři Škodových závodů, kteří navrhli železné konstrukce. Dále se účastnil inspektor dvorního divadla Brettscheider, od kterého vzešel návrh na strojní zařízení jeviště.⁵⁷

⁵⁴ Databáze divadel: *Městské divadlo Josefa Kajetána Tyla* [online]. [cit. 2016-02-18]. Dostupné z: <http://www.theatre-architecture.eu/cs/db.html?theatreId=9>

⁵⁵ ČIPERA, Josef, BALŠÁNEK Antonín. *Nové divadlo král. města Plzně: na paměť slavnostního otevření dne 27. září 1902*, s. 9.

⁵⁶ ČIPERA, Josef, BALŠÁNEK Antonín. *Nové divadlo král. města Plzně: na paměť slavnostního otevření dne 27. září 1902*, s. 9.

⁵⁷ Databáze divadel: *Městské divadlo Josefa Kajetána Tyla* [online]. [cit. 2016-02-18]. Dostupné z: <http://www.theatre-architecture.eu/cs/db.html?theatreId=9>

Na sochařské výzdobě pracovali Ladislav Šaloun a Stanislav Sucharda. Malířskou výzdobu měli na starosti František Urban a Josef Mandl. Oponu namaloval významný plzeňský malíř Augustin Němejc. Opona zobrazující alegorický výjev Plzeň vítá uměny na prahu nového divadla.⁵⁸

Kapacita hlediště byla 1 150 návštěvníků. Z tohoto celkového počtu připadlo na lóže a ostatní sedadla 690 míst. Zbytek míst byl k stání v přízemí hlediště nebo na galerii. K udržení dobré divadelní úrovně po technické stránce bylo potřeba investovat do kvalitních zařízení. Došlo ke zřízení dvou horizontů. Jeden byl kruhový s transparentní válcovou plátěnou plochou o výšce 16 m a druhý byl stejně vysoký z černého sametu pro scénování moderních her. Vybuďovali se také nové efektní lampy pro osvětlování jeviště. K silnějšímu osvětlování plochy jeviště, především jejího popředí, byla pořízena pohyblivá železná lávka, na které se zavěsila skříňová sufitu s osmi reflektorovými lampami. Celkem bylo instalováno 852 osvětlovacích těles.⁵⁹ Dále byla opatřena osobní bezpečnost všech zaměstnanců a návštěvníků divadla. Budova disponovala třinácti únikovými východy a další zárukou poskytující bezpečnost byla ohnivzdorná konstrukce, jež byla navrhnutá jako požární opatření. Pokud by hrozilo nebezpečí požáru na jevišti, šlo automaticky jeviště oddělit od hlediště spuštěním železné požární opony. Opona při každém představení byla hlídána oprávněnou osobou, která za tento výkon zodpovídala. Pro klidný a nerušený provoz divadla a představení byla neustále připravena dostatečná zásoba proudu v akumulátorové baterii, která zajišťovala bezproblémový chod na síti v budově.⁶⁰

⁵⁸ VIKTORA, Viktor. *Divadelní tradice Plzně od 19. století do současnosti*, s. 8.

⁵⁹ ZÍTEK, O., LOULA K. *Almanach. R. 1902-1932 : Městské divadlo v Plzni*, s. 54.

⁶⁰ Tamtéž, s. 56.

2.4.1 Otevření nové divadelní budovy a její počátky

Nejvýznamnější plzeňskou kulturní událostí na počátku 20. století bylo otevření secesně-novorenesanční divadelní budovy, která představovala nejhonosnější a nejrepresentativnější stavbu v tehdejší době v Plzni.⁶¹ Stavba budovy městského divadla byla provedena v letech 1899-1902. Novostavba byla zkolaudována dne 3. září 1902. Divadlo se slavnostně otevřelo představením Smetanovy *Libuše* dne 27. září 1902. V tento slavný den měl svůj básnický proslov český básník a významný propagátor česko-slovenských vztahů Adolf Heyduk.⁶² Na terase divadla začali čtyři heroldi troubit slavnostní fanfáry a orchestr spustil pod vedením kapelníka Antonína Kotta Smetanovu přehru. Následně se hosté divadla a novináři posadili v hledišti a na jeviště přišli referent stavby Čipera, Schwarz a purkmistr Peták, kteří přednesli své připravené proslovy ke slavnostnímu otevření divadla.⁶³ Den poté se v plzeňském tisku psalo o slavnostním otevření nového divadla. Nově zbudované plzeňské divadlo se těšilo ohromné přízni veřejnosti, neboť mimo Prahu nebylo v Čechách ani na Moravě v té době žádné druhé stálé české divadlo. Plzeň byla hned po Praze prvním městem, které si z vlastních finančních prostředků postavilo divadelní budovu pro celoroční užívání.⁶⁴

Nová divadelní budova sledovala ideový záměr vytvořit na západě Čech obdobu Národního divadla.⁶⁵ Divadlo bylo nové, velikostně prostorné, výtvarně a technicky dobře vybavené. Budova divadla přinesla výrazné zlepšení pracovních podmínek uměleckého souboru, ale i rozšíření divadelního orchestru, protože orchestřiště mohlo nyní pojmout až čtyřicet hráčů. Přilehlé prostory jako šatny, studijní místnosti pro pěvecký sbor a sólisty poskytovaly mnohem větší komfort. Novinkou bylo také zavedení baletního souboru, který se k opeře a operetě připojil v Plzni vůbec poprvé.⁶⁶

⁶¹ FIALA, Jaroslav. *Západočeská vlastivěda: Hudba*, s. 69.

⁶² ZÍTEK, O., LOULA K. *Almanach. R. 1902-1932 : Městské divadlo v Plzni*, s. 52.

⁶³ Český deník, 20. 5. 1923, Vendelín Budil, *Z mých ředitelských vzpomínek – Deset let ve službách divadelního družstva*, 12, 137, s. 79-80.

⁶⁴ KRÍŽ, František. *Divadlo města Plzně v letech 1902-1927: jubilejní spisek*, s. 31.

⁶⁵ VIKTORA, Viktor. *Divadelní tradice Plzně od 19. století do současnosti*, s. 8.

⁶⁶ FIALA, Jaroslav. *Západočeská vlastivěda: Hudba*, s. 69.

Balšánkovu novostavbu hodnotil ve svém fejetonu v lednu 1903 Karel Mádl, který soudil, že je „v dobré shodě s poměry města, její architektonická mluva není všední, nebo dokonce banální. Ale vřelost jí schází v detailu, silný rys v celkovém výrazu a nikde [...] nějaký originální motiv.“⁶⁷ V roce 1927 bylo divadlo chváleno za všestranně šťastné provedení. Avšak o čtyři desetiletí později se autorům novodobých dějin města zdálo okázalé než technicky a provozně účelné.⁶⁸

Ředitelem nového Městského divadla v Plzni byl Družstvem českého divadla jmenován Vendelín Budil, který ve funkci ředitele působil od roku 1902 do roku 1912. Dřívější ředitelé ve starém divadla byli většinou samostatní podnikatelé, kterým byl správou města přidělován každým rokem předem dohodnutý finanční prostředek s přesným účelem použití.⁶⁹ V průběhu této doby bylo divadlo významné, protože naplňovalo historické možnosti národní divadelní kultury.

Počáteční roky nového plzeňského divadla byly vcelku zdařilé. V novém městském divadle bylo v letech 1902-1903 dohromady uspořádáno 331 divadelních představení, z nichž bylo 46 operetních, 112 operních, 162 činoherních a smíšených pouze 6. V letech 1903-1904 bylo uvedeno 350 představení, tedy o 19 více než v roce předcházejícím. Dne 15. září roku 1904 byla v divadle zahájena operní novinka *Rusalka* od Antonína Dvořáka a 1. července 1905 se uvedla hra *Vlastenecké povinnosti* od Františka Menharda. Od roku 1904 do roku 1905 bylo uvedeno 338 představení. Provozováno bylo 31 oper, z nichž nově nastudovaných bylo 12. V září roku 1905 byla uvedena Smetanova *Prodaná nevěsta* a v červenci roku 1906 Ibsenova činohra *Příšery*. V té době se uspořádalo celkem 334 představení, z nichž bylo 28 operetních, 162 činoherních a 108 operních. V divadle hostovali umělci světového významu, jako Naval, Ševeljev a Arnoldsonová.⁷⁰

⁶⁷Databáze divadel: *Městské divadlo Josefa Kajetána Tyla* [online]. [cit. 2016-02-18]. Dostupné z: <http://www.theatre-architecture.eu/cs/db.html?theatreId=9>

⁶⁸Databáze divadel: *Městské divadlo Josefa Kajetána Tyla* [online]. [cit. 2016-02-18]. Dostupné z: <http://www.theatre-architecture.eu/cs/db.html?theatreId=9>

⁶⁹ FIALA, Jaroslav. *Západočeská vlastivěda: Hudba*, s. 69.

⁷⁰ KRÍŽ, František. *Divadlo města Plzně v letech 1902-1927: jubilejní spisek*, s. 40- 42.

V letech 1906-1907 bylo uspořádáno 346 představení, z nichž bylo 22 operetních, 100 operních a 219 činoherních. Dne 14. září 1907 se začala hrát bohatýrská činohra *Gero* a poté fraška *Svatba rezervistova*. Opět bylo v rozmezí let 1907-1908 uvedeno hodně představení, celkem jich bylo 347. Rok 1908 byl zahájen bohatýrskou hrou *Kníže* od Dvořáka a byl ukončen v červnu 1909 Shakespearovou tragédií *Hamlet*. V tomto rozmezí let bylo uvedeno dohromady 353 představení.⁷¹ V roce 1909 se hrála opera *Lešetínský kovář* od Stanislava Sudy. Od roku 1909 do roku 1910 bylo odehráno 354 představení. Rok 1910 byl zahájen v září Smetanovou operou *Tajemství* a byl uzavřen 30. června 1911 operou *Aida*. Před zahájením se uspořádalo pro zkrácení nevýnosných prázdnin uměleckého souboru 10 mimořádných představení ve prospěch divadelní pokladny. V operetním týdnu se hrály 3 činohry a 7 operet. Celkem se v letech 1910-1911 uvedlo 362 představení. Rok 1911 byl započat v září slavnostním představením Smetanovy opery *Libuše*. Předtím bylo opět pro zkrácení prázdnin uvedeno 17 představení. Odehrány byly 2 nové frašky, a to *Rodinné lázně* a *Sherlock Holmes v sukních*.⁷²

V letech 1911-1912 se odehrálo 366 představení různého druhu a také došlo k ukončení vlády prvního divadelního Družstva v Městském divadle. K ukončení Družstva byly dva zásadní důvody. Prvním důvodem bylo to, že členstvo ve společné schůzi se správním výborem si vynutilo, aby správa divadla převzala zákonem dané starobní pojištění angažovaného členstva, což vedlo k velkému finančnímu zatížení celého divadelního podniku. Druhým důvodem byla stávka všech hudebníků a zvýšené nároky divadelního souboru.⁷³ Veškeré postupy k navýšení finančního příspěvku podniknuté výborem družstva u obce byly bezvýsledné. Nakonec se 12. dubna 1912 utvořila nová Společnost českého divadla v Plzni.⁷⁴

⁷¹ KŘÍŽ, František. *Divadlo města Plzně v letech 1902-1927: jubilejní spisek*, s. 42- 43.

⁷² KŘÍŽ, František. *Divadlo města Plzně v letech 1902-1927: jubilejní spisek*, s. 43- 44.

⁷³ Tamtéž, s. 45- 46.

⁷⁴ Tamtéž, s. 48.

3 PLZEŇSKÉ DIVADLO VE 20. STOLETÍ

3.1 Vývoj divadla od 20. let do 50. let

Po prvním desetiletí vedení divadla Družstvem přešla jeho správa do rukou nově utvořené Společnosti nového městského divadla v Plzni. Předsedou této společnosti byl obhájce a advokát JUDr. Heřman Šikl. Tato společnost složená ze 47 mužských členů převzala od počátku sezony 1912-1913 české divadlo královského města Plzně. Společnost českého divadla jmenovala do funkce ředitele divadla Karla Veverku, který byl bývalým členem opery Národního divadla v Praze. Tak plzeňská městská scéna započala za nové správy druhé desetiletí své činnosti s nadějí a plnou důvěrou v přízeň plzeňského obyvatelstva, které po většinu času stálo při plzeňském městském divadle.⁷⁵

Karel Veverka působil ve funkci divadelního ředitele v letech 1912-1919. Na stejné místo byl znovu jmenován v letech 1926-1931.⁷⁶ Ředitel byl povinný pečovat o umělecký vývoj divadla. Také sestavoval soupis plánovaného repertoáru, který odevzdal Společnosti ke schválení. Odpovídal za všechny movitý i nemovitý majetek. Každý měsíc předložil Společnosti informace o své činnosti v divadle. Doplnil a zdokonalil dosavadní umělecký ansábl a připravil na příští sezonu pečlivě vybraný repertoár. Veverka se staral, aby se v repertoáru objevily činohry, opery a české a zahraniční hry. Svoji pozornost zaměřil především na zkvalitnění opery. Pro vedení opery získal tehdy mladého dirigenta Václava Talicha. Dalšími dirigenty, které Veverka sehnal, byli Ludvík Čelanský a Jan Janota. Operní soubor byl rozšířen o znamenité pěvce, kterými byli Karel Hruška, Anna Kettnerová, Vladimír Wuršer a Božena Petanová.⁷⁷ S příchodem Talicha se zvýšila umělecká úroveň operního souboru. Nastudování *Prodané nevěsty* pod Talichovým vedením bylo novým objevem, neboť jeho přičiněním dostala známá hudba novou podobu a byla nadšeně u diváků přijímána. Podobné úspěchy měla v Plzni i Talichova další nastudování českých a světových

⁷⁵ Archiv města Plzně, České divadlo královského města Plzně: obrazový almanach 1912-1913, s. 2.

⁷⁶ VIKTORA, Viktor. *Divadelní tradice Plzně od 19. století do současnosti*, s. 10.

⁷⁷ ŠTĚPÁNEK, Vladimír. *90 let stálého českého divadla v Plzni*, s. 36.

oper.⁷⁸ Na plzeňském jevišti byla uvedena česká premiéra Wagnerovy opery *Rienzi*. Dalšími uvedenými operami byly Zeyerova *Radúz a Mahulena* a Lortzingova *Undina*.⁷⁹

3.1.1 První světová válka

Počátek propukající první světové války oslabil provoz plzeňského městského divadla. Divadlo bylo na krátkou dobu uzavřeno a herci byli propuštěni. Zanedlouho však byli povoláni zpět a došlo k obnově divadelní činnosti. Plzeňské divadlo sice obnovilo svůj chod, ale mělo množství potíží. Během světové války se divadlo muselo vyrovnat se zásahy rakouské monarchie do jeho fungování. Prováděly se odvody některých divadelních zaměstnanců. Také došlo k hospodářské krizi, při které se objevily sociální problémy, jež se týkaly nedostatku potravinového zásobování pro obyvatelstvo. Základním prvkem divadelní tvorby bylo umění, které formulovalo národní sílu, odvahu a lidské odhodlání proti utlačovatelům. Během válečného období byla odehrána představení, která posilovala národní sílu a jednotu. Na scénu byla uváděna národní dramata jako Jiráskův *Roháč*, Tylův *Jan Hus* a Mahenův *Jánošík*.⁸⁰ O ideové vyhranění se snažila také opera, neboť byly soustavně uváděny Smetanovy opery ve vysoce uměleckém podání. Uvedena byla také *Libuše*, kde skvělý výkon při vystoupení podala Ema Destinnová.⁸¹ Operní díla spolu s vynikajícími výkony sólistky plnila divadlo a hudba na konci války a při rozpadu Rakouska-Uherska opět přispěla k posilování národního uvědomění. V době první světové války se také rozvíjela více opereta, ve které působil mladokomik Karel Hruška se subretou Miladou Gruberovou. Operetní repertoár se opíral o skladby Oskara Nedbala a France Lehára. Také se hrály klasické operety vídeňských a francouzských autorů.⁸²

Společnost českého divadla v Plzni s ředitelem Karlem Veverkou stála v čele Městského divadla ještě v sezoně 1918-1919.⁸³

⁷⁸ FIALA, Jaroslav. *Západočeská vlastivěda: Hudba*, s. 71.

⁷⁹ ŠTĚPÁNEK, Vladimír. *90 let stálého českého divadla v Plzni*, s. 36.

⁸⁰ ŠTĚPÁNEK, Vladimír. *90 let stálého českého divadla v Plzni*, s. 37.

⁸¹ Tamtéž, s. 37.

⁸² FIALA, Jaroslav. *Západočeská vlastivěda: Hudba*, s. 72.

⁸³ FIALA, Jaroslav. *Západočeská vlastivěda: Hudba*, s. 72.

Od roku 1919 byla Společnost pouze organizací, která spolupracovala s ředitelstvím divadla, avšak na jeho vedení měla velký vliv. Z tohoto důvodu byla v roce 1920 provedena změna stanov a došlo k přejmenování na Společnost přátel českého divadla v Plzni, která fungovala do roku 1935.⁸⁴ Divadla se ujalo město a Karel Veverka skončil ve funkci ředitele a s Plzní se rozloučil důstojným způsobem. V březnu 1919 zařadil do operního repertoáru Janáčkovu operu *Její pastorkyňa*.⁸⁵

3.1.2 Plzeňské divadlo za první republiky

Město převzalo divadlo a jeho uměleckým řízením pověřilo režiséra Josefa Fišera na období let 1919-1922. Prvorepublikový ředitel Fišer vybíral repertoár tak, aby odpovídal tehdejší evropským uměleckým tendencím. Divadelní tvorba byla ovlivňována hlavně politickou, hospodářskou a sociální situací nově vzniklé republiky. Ve tříleté éře Josefa Fišera byla inscenována Fibichova opera *Pád Arkuna* a také Foersterova *Eva*.⁸⁶

V plzeňském divadelnictví se během válečných let objevilo také loutkové divadlo tvůrčího výtvarníka Josefa Skupy. Nejdůležitější Skupovy návrhy patřily *Prodané nevěstě* a *Měsíci nad řekou*.⁸⁷

V plzeňském divadle došlo na začátku 20. let 20. století k výraznému snížení úrovně divadelních představení. Vzestup válečných a poválečných let se jevil jako přechodný výkyv, po kterém následoval návrat na kompromisní cestu, na kterou divadlo vstoupilo již těsně před začátkem války. Divadlo bylo nuceno politickou situací k tomu, aby vyhovovalo požadavkům a vkusu vládnoucích vrstev v nové době. V plzeňském divadle začala do divadelního programu pomalu pronikat senzační a zábavná dramatika. Ústředním žánrem byla opereta.⁸⁸

⁸⁴ Archiv města Plzně, Společnost přátel českého divadla v Plzni, s. 1.

⁸⁵ FIALA, Jaroslav. *Západočeská vlastivěda: Hudba*, s. 72.

⁸⁶ FIALA, Jaroslav. *Západočeská vlastivěda: Hudba*, s. 72.

⁸⁷ ŠTĚPÁNEK, Vladimír. *90 let stálého českého divadla v Plzni*, s. 38. Na loutkové scéně se mu podařilo uplatnit parodii a satiru, které byly přímým a ostrým projevem revolučních snad té doby v divadelní formě. Uměleckou a ideovou vyspělostí se jeho loutkové divadlo včlenilo do plzeňského a národního divadelního umění.

⁸⁸ KUČHYŇKA, Václav. *Sto let českého divadla v Plzni. 1865-1965*, s. 49-50.

Na plzeňské scéně se v tomto období odehrálo několik hodnotných inscenací, kterými byly Vrchlického *Noc na Karlštejně*, Čapkovy *Ze života hmyzu*, Zeyerův *Radúz a Mahulena*, Schillerova *Marie Stuartovna* a Shakespearovo *Zkrocení zlé ženy*. Činoherní soubor měl jako celek jen průměrnou úroveň, ačkoliv zde působili skuteční umělci, jakými byli Otomar Korbelář, Antonín Tihelka, Vlasta Šárková a Rudolf Hněvsa. Úroveň divadla se poměrně stabilizovala až za působení dalšího ředitele, kterým byl Bedřich Jeřábek.⁸⁹

Městská rada v roce 1922 rozhodla, že divadlo bude svěřeno opět samostatnému řediteli, který podobně jako v předchozích letech bude částečně finančně podporován městem. V rozmezí let 1922-1926 se stal ředitelem plzeňského divadla Bedřich Jeřábek. Nastoupil v období poválečného hospodářského rozmachu a návštěvnost divadla, která v prvních letech po vzniku samostatného státu byla kolísavá, začala postupně stoupat. V čele opery působil Antonín Barták a dirigent Jaromír Žid. Jejich společným úsilím se podařilo v sezoně 1923-1924 realizovat soubor Smetanových oper u příležitosti 100. výročí skladatelova narození. O celý soubor projevila veřejnost mimořádně velký zájem. Do Plzně byly vypravovány vlaky z celého kraje a každá z nastudovaných oper se hrála alespoň dvakrát. Nejvíce repríz měla opera *Libuše*, která byla uvedena celkem sedmkrát.⁹⁰ Jeřábek se také zabýval operetou, kde propagoval klasická operetní díla. Kromě vídeňské operety se také začala prosazovat česká opereta, jež byla zastoupena dílem Rudolfa Piskáčka. Zkušeným dirigentem v té době byl František Dyk spolu s režisérem Vladimírem Markem. Také baletní soubor byl za Jeřábkova působení na vzestupu. Za provoz baletu odpovídala Marie Aubrechtová. Hrála se Nedbalova *Pohádka O Honzovi* se scénou Josefa Skupy. Za Jeřábkova působení v divadle začaly více stoupat náklady na provoz, neboť svoji pozornost zaměřoval spíše na obchodní stránku než na uměleckou. Jeřábek opustil divadlo v roce 1926 a z Plzně se vydal do Prahy.⁹¹

⁸⁹ ŠTĚPÁNEK, Vladimír. *90 let stálého českého divadla v Plzni*, s. 40.

⁹⁰ FIALA, Jaroslav. *Západočeská vlastivěda: Hudba*, s. 72-73.

⁹¹ Tamtéž, s. 74-75.

Městské zastupitelstvo zadalo divadlo opět Karlu Veverkovi, který ho měl spravovat v letech 1926-1931.⁹² Po jeho opětovném nástupu do ředitelské funkce proběhlo několik operních inscenací. Byla to opera Josefa Bartovského *Václav z Michalovic* a opera Stanislava Sudy *II divino Boemo*. Velkou událostí bylo také uvedení Weinbergovy opery *Švanda dudák*, která však měla větší uznání v cizině než u nás.⁹³ Za ředitelování Karla Veverky se objevily náznaky hospodářské krize a došlo ke zhoršení situace divadla. Na divadelní scéně klesl rapidně zájem o umělecky náročná dramata. Divadelní zaměstnanci a diváci radši vyhledávali prostou divadelní tvorbu kvůli její finanční nenáročnosti.⁹⁴ V lednu 1931 odešel Veverka z funkce ředitele divadla.⁹⁵

Během hospodářské krize v letech 1930-1933 bylo zasaženo hluboce také plzeňské divadlo. V této době byl jmenován ředitelem divadla Ota Zítek. V divadle působil celkem dvanáct let od roku 1931 do roku 1943. Hospodářská a politická situace za Zítkova působení se snažila donutit herce hrát taková divadelní představení, která by nalákala veřejnost k oddechové zábavě. Diváci nechtěli v divadle sledovat žádná vážná témata, toužili jen po rozptýlení a pobavení. Naprosto zmizel zájem o hodnotné umění a úpadkový repertoár byl zcela otevřeně žádán.⁹⁶ Neideové a neumělecké divadlo se stalo veřejně přiznaným programem. „*Devisa doby zní: nechceme nic vážného, nechceme být rozčilováni v divadle, po dnešním smutném dni chceme se aspoň večer rozptýlit.*“⁹⁷

Krize se projevila i v poklesu úrovně uváděných představení a také v rozpočtu divadla. Ota Zítek si i přes protiumělecké a komerční pojetí divadelní práce zachoval určitý smysl pro kvalitu souboru a herecké činnosti. Za celou jeho dvanáctiletou dobu ředitelování přicházeli do Plzně opravdoví umělci. Význačnými novými členy opery byli Josef Jiránek, Antonín Votava, Ferdinand Krčmář, Milada Jirásková, Valerie Kvapilová a Antonín Jeřábek.⁹⁸

⁹² ŠTĚPÁNEK, Vladimír. *90 let stálého českého divadla v Plzni*, s. 40.

⁹³ FIALA, Jaroslav. *Západočeská vlastivěda: Hudba*, s. 75.

⁹⁴ KUČHYŇKA, Václav. *Sto let českého divadla v Plzni. 1865-1965*, s. 50.

⁹⁵ FIALA, Jaroslav. *Západočeská vlastivěda: Hudba*, s. 76.

⁹⁶ ŠTĚPÁNEK, Vladimír. *90 let stálého českého divadla v Plzni*, s. 41.

⁹⁷ VIKTORA, Viktor. *Divadelní tradice Plzně od 19. století do současnosti*, s. 11.

⁹⁸ ŠTĚPÁNEK, Vladimír. *90 let stálého českého divadla v Plzni*, s. 41.

V době Zítkova ředitelování nastalo zhoršení situace. V roce 1933 se objevil nacistický režim, který ohrožoval naši státní a národní existenci a působil na aktivizaci pokrokových prvků naší národní společnosti. Do plzeňského divadla začalo pronikat ideové umění, jehož cílem bylo sloučení československého národa proti případnému nepříteli. Divadlo do programu zařadila bojovná protifašistická díla *Matka a Bílá nemoc* od Karla Čapka. Do klasického repertoáru se také postupně vracela tradiční Tylova dramata.⁹⁹

Za okupace Československa německými nacistickými vojsky, která začala 15. března 1939 a skončila 9. května 1945, byl český divadelní život ochromen. Protilidový a protinárodní kurs byl zosílen tlakem okupačního režimu. V praxi šlo o uplatňování brakové dramatické literatury nacistického Německa. Uváděny byly hry *Pán se šedivými skráněmi*, *Nic mi neříkej*, *Kristiánka na suchu* a *Začalo to nevinně*. Jistou obranou, proti které byl fašistický okupační režim bezmocný, byla díla německých dramatiků, kterými byli Schiller, Goethe a Hauptmann. Účinnou ochranu poskytovala klasická národní díla, která se již několikrát osvědčila v boji o národní existenci. Za okupace se znovu hrály díla Tyla, Vrchlického, Stroupežnického, Smetany a Dvořáka.¹⁰⁰ Národ nežil pouze tradicí a vzpomínkami, ale upřímně doufal, že selepší sociální uspořádání národního života.¹⁰¹ České divadlo za nacistické okupace se těšilo ve společnosti mimořádné oblibě, neboť bylo vedle kostela jedinou veřejnou tribunou, ve které se uplatňovala pouze česká řeč.

V roce 1943 vystřídal Otu Zítka ve funkci ředitele divadla Stanislav Langer. Ve funkci působil jen do roku 1944. Společně s ním zavítal do Plzně režisér Antonín Kurš.¹⁰² Divadlo bylo posíleno v činoherním souboru a v operním ansáblu se v podstatě nic nezměnilo. Bylo uvedeno nové nastudování *Prodané nevěsty*.¹⁰³

⁹⁹ KUCHYŇKA, Václav. *Sto let českého divadla v Plzni. 1865-1965*, s. 51.

¹⁰⁰ KUCHYŇKA, Václav. *Sto let českého divadla v Plzni. 1865-1965*, s. 51.

¹⁰¹ ŠTĚPÁNEK, Vladimír. *90 let stálého českého divadla v Plzni*, s. 43.

¹⁰² KUCHYŇKA, Václav. *Sto let českého divadla v Plzni. 1865-1965*, s. 51.

¹⁰³ FIALA, Jaroslav. *Západočeská vlastivěda: Hudba*, s. 78.

Válečná situace neumožnila větší divadelní rozmach a tak období nového ředitele trvalo velmi krátce. Na podzim roku 1944 bylo plzeňské divadlo okupanty uzavřeno díky úřednímu rozhodnutí o uzavření všech divadel v Čechách.¹⁰⁴

3.2 Divadlo od roku 1945 do roku 1995

Plzeňské divadlo prošlo společenským vývojem a výraznými změnami. Po ukončení druhé světové války byla divadla opět otevřena a proměnil se také repertoár českých divadel. V květnu 1945 začala divadla provozovat svoji divadelní činnost. S postupem času se opět vracely na scénu české divadelní hry, které byly dříve nacisty zakázány. Plzeňskému divadlu se otevřely nové pracovní příležitosti. Cílem divadla bylo vyjádřit a umělecky umocnit ideje nového společenského řádu. V počátcích divadlu chyběla původní domácí dramatika, která by zobrazovala novou národní a sociální skutečnost.¹⁰⁵

Divadlo mělo v té době sloužit hlavně národu a lidu. Během reorganizace československého divadelnictví bylo plzeňskému divadlu stanoveno, aby svou působnost rozšířilo postupně mimo domácí scénu, tedy do ostatních míst západočeského okruhu. Základem bylo rozšíření technického a uměleckého souboru. Vhodně měl být zvolen také dramaturgický výběr, který by částečně odpovídal charakteristickým rysům jednotlivých měst. V plzeňském divadle došlo k proměně návštěvníků, jež byla dána tím, že se z divadla postupně stávala dostupná záležitost pro všechny lid. Byly dány také existenční předpoklady k zabezpečenému provozu Městského divadla, které už nemuselo dbát na komerční zřetele a mohlo se výlučně soustředit na skutečnou uměleckou práci. Předpokládalo se, že oblastní divadla nezůstanou pouze regionálními scénami, ale že svou uměleckou tvorbou budou hodnotným přínosem pro československé divadelnictví. Divadlo v Plzni navázalo na svou bohatou tradici, neboť dokázalo zapojit divadelní umění do běžného života plzeňského obyvatelstva.¹⁰⁶

¹⁰⁴ KUCHYŇKA, Václav. *Sto let českého divadla v Plzni. 1865-1965*, s. 52.

¹⁰⁵ ŠTĚPÁNEK, Vladimír. *90 let stálého českého divadla v Plzni*, s. 43- 44.

¹⁰⁶ KUCHYŇKA, Václav. *Sto let českého divadla v Plzni. 1865-1965*, s. 53.

Úspěchem plzeňského divadla bylo, že po osvobození v květnu 1945 získalo druhou divadelní budovu, kterou bylo bývalé německé divadlo v Gorkého ulici.¹⁰⁷ Chod v bývalém německém divadle byl zahájen dne 23. května 1945 recitací *Vykročme levou* v režii českého herce Miroslava Horníčka.

Od roku 1945 byl jmenován novým ředitelem plzeňského divadla režisér Jarmil Škrdlant, který zde působil do roku 1948. Jeho repertoár v plzeňském divadle byl inspirován pražskou dramaturgií a činohra přejímala její podněty a objevy. Středem zájmu byly původní starší hry Langrovy, Jiráskovy a Čapkovy. Ze světové tvorby byl uváděn Shakespeare a Moliér. Z novější tvorby byla přebrána Drdova pohádka *Hrátky s čertem*, Radokova *Vesnice žen*, Tomanovo *Slovanské nebe* a Peroutkova reportáž *Oblak a valčík*.¹⁰⁸

V plzeňském divadle došlo v únoru 1948 ke změně, která se týkala odvolání dosavadního divadelního vedení. Z pozice ředitele byl odvolán Jarmil Škrdlant a novým ředitelem plzeňského divadla byl jmenován od dubna 1948 režisér Zdeněk Hofbauer, který zde setrval až do roku 1953. Byl také vedoucím plzeňské činohry a jeho činností započala nová etapa budování základů divadla. Pro umělecký a ideový profil divadla měl hlavní význam samotný repertoár. Plzeňské divadlo vycházelo z toho, že jádrem repertoáru by měla být nová národní dramatika. Hofbauerovi se během svého působení v divadle podařilo rozšířit činoherní soubor a získat mladé umělce pro plzeňské divadlo.¹⁰⁹ Také se mu povedlo včlenit plzeňskou činohru do popředí uměleckého úsilí československého divadelnictví, jak ukazují úspěchy některých inscenací v celostátní soutěži Divadelní žatva. „*Roku 1949 získala třetí cenu za Vyskočilovu inscenaci Káňovy průkopnické hry Parta brusiče Karhana a rok nato rovněž třetí cenu za Hofbauerovu inscenaci Nezvalovy dramatisace románu A. Zápotockého Vstanou noví bojovníci.*“¹¹⁰ Dalším zdařilým dramatem byl Cachův *Duchcovský viadukt* a Stehlíkova *Mordova rokle*.¹¹¹

¹⁰⁷ ŠTĚPÁNEK, Vladimír. *90 let stálého českého divadla v Plzni*, s. 43. Dnes Goethova ulice.

¹⁰⁸ KUČHYŇKA, Václav. *Sto let českého divadla v Plzni. 1865-1965*, s. 54.

¹⁰⁹ ŠTĚPÁNEK, Vladimír. *90 let stálého českého divadla v Plzni*, s. 46.

¹¹⁰ KUČHYŇKA, Václav. *Sto let českého divadla v Plzni. 1865-1965*, s. 55.

¹¹¹ ŠTĚPÁNEK, Vladimír. *90 let stálého českého divadla v Plzni*, s. 47.

Hofbauerovou metodou umělecké práce byl socialistický realismus. Pro něho nebylo důležité kdy a za jakých okolností dílo vzniklo. Uváděl na scénu různá díla a napomáhal na svět dramatu současnosti. Během své činnosti v plzeňském divadle vstoupil dramaturgicky do nových autorských oblastí a snažil se o soulad s publikem.¹¹²

Rok 1948 přinesl také zásadní změnu v názvu divadelních budov. Bývalé německé divadlo získalo atribut Malé divadlo a Městské divadlo bylo přejmenováno na Velké divadlo. Další změna v názvu se odehrála v srpnu 1949, kdy byla Městská divadla v Plzni podle ministerstva věd, školství a umění změněna na Krajské oblastní divadlo, které bylo pod správou Krajského národního výboru.¹¹³ Poslední změnu názvu podstoupilo Velké divadlo v září 1952 u příležitosti oslav padesáti let existence, kdy se přejmenovalo na Divadlo Josefa Kajetána Tyla. Avšak tento název se zpočátku neuchytil a další tři roky se v úřední listině používal název Krajské oblastní divadlo v Plzni.¹¹⁴ Oficiálně se název Divadlo J. K. Tyla začal používat v roce 1955 a toto označení se zachovalo až do dnešní doby.¹¹⁵

Dalším ředitelem plzeňského divadla byl jmenován Luboš Pistorius na období let 1953-1959. Během svého působení v čele divadla v Plzni zrežíroval celkem třicet her. Základním prvkem repertoáru divadla se za jeho vedení stala cizí a domácí klasika. Z domácí tvorby byly uvedeny Klicperovy a Tylovy hry. Z cizí tvorby převládaly ruské hry od Turgeněva, Čechova a Suchova-Kobylyna.¹¹⁶

Po odchodu Pistoria z vedení plzeňské činohry se stal následujícím ředitelem režisér Václav Špidla, který v divadle působil od roku 1960 do roku 1963. Dramaturgickou oporu hledal hlavně ve světovém repertoáru, ve kterém klasická díla (Wilde, Shakespeare, Molière) vyvažovala množící se ukázky současné zahraniční dramatiky. Také se soustředil na kvalitní jevištní interpretaci každého dramatu. Jako režisér čerpal zejména z vlastních hereckých zážitků. Hercům ponechával dostatečný prostor pro rozehrání dramatické postavy. Snažil se o propojení myšlenkových kvalit

¹¹² KUCHYŇKA, Václav. *Sto let českého divadla v Plzni. 1865-1965*, s. 55.

¹¹³ DOUŠA, Jaroslav. *Dějiny Plzně v datech: od prvních stop osídlení až po současnost*, s. 446.

¹¹⁴ DOUŠA, Jaroslav. *Dějiny Plzně v datech: od prvních stop osídlení až po současnost*, s. 453.

¹¹⁵ VIKTORA, Viktor. *Divadelní tradice Plzně od 19. století do současnosti*, s. 13.

¹¹⁶ KUCHYŇKA, Václav. *Sto let českého divadla v Plzni. 1865-1965*, s. 56.

dramatu s divadelními prostředky, jež by vedly k jejich vyjádření. Také dával příležitost ostatním režisérům, aby svými nápady přispívali k plzeňské činohře. Šlo o mladé režiséry, kterými byli Oto Ševčík a Jan Bartoš. K pohostinským vystoupením zval Špidla také pražské režiséry Dvořáka a Podhorského. Špidlovo řízení dokázalo výchovně působit na mladé členy plzeňské činohry.¹¹⁷

V roce 1963 nastoupil po Václavu Špidlovi do ředitelské funkce Jan Fišer, ve které setrval do roku 1965. V dramaturgii se Fišerova scénická nastudování vyznačovala souhrnným ovládnutím dílčích složek divadelního proslovu. Důraz byl kladen na součinnost mezi výtvarnou a režijní složkou inscenace a konečnou propracovaností jednotlivých hereckých výkonů s ohledem na psychologické prožití ztvárňované postavy.¹¹⁸ Během Fišerova ředitelování došlo k významné divadelní události, která se týkala velkolepé oslavy stého výročí ustáleného českého divadla v Plzni. Při této příležitosti byla v prosinci 1965 otevřena nová divadelní budova Komorního divadla v Prokopově ulici. Prvním představením, které se zde odehrálo, byla inscenace *Tvrdohlavé ženy* od J. K. Tyla. Pravidelný chod Komorního divadla započal v květnu 1966. Byl také převzat divadelní repertoár Malého divadla, které skončilo svoji divadelní činností. V nově otevřeném Komorním divadle byla pozornost zaměřena hlavně na činohru a operetu.¹¹⁹

V roce 1966 opustil Jan Fišer natrvalo plzeňské divadlo. Od začátku další sezony se stal ředitelem divadla Svatoslav Papež. V čele plzeňské činohry připravil několik inscenací v období let 1966-1971. K významným inscenacím patřila Ibsenova hra *Opory společnosti*, *Adam Stvořitel* od Čapků a *Zkrocení zlé ženy* od Shakespeara. Jeho režijní schopnosti se vyznačovaly především detailní psychologickou interpretací postav a politickou adresností, jež se mu stala osudnou. Překlad Moliérovy hry *Lékařem proti své vůli* byl nazván výpadem proti vládnoucí ideologii.¹²⁰

¹¹⁷ KUCHYŇKA, Václav. *Sto let českého divadla v Plzni. 1865-1965*, s. 58.

¹¹⁸ KUCHYŇKA, Václav. *Sto let českého divadla v Plzni. 1865-1965*, s. 59.

¹¹⁹ DOUŠA, Jaroslav. *Dějiny Plzně v datech: od prvních stop osídlení až po současnost*, s. 472.

¹²⁰ Divadlo J. K. Tyla: *Historie činohry* [online]. [cit. 2016-03-12]. Dostupné z: <https://www.djkt.eu/historie-cinohry>

Za tuto hru ručil jako překladatel právě ředitel Papež. Byla uvedena premiéra této nevhodné hry a po invazi Československa musel Papež v roce 1971 opustit plzeňské divadlo z ideologických důvodů.¹²¹

V 70. letech 20. století, v době tzv. normalizace se v oficiálních repertoárových divadlech prosadily návraty k propagandistickému divadlu a zejména zesílila tendence k únikovému rekreačnímu repertoáru.¹²² V této době byl uměleckým ředitelem činohry Ota Ševčík, který v plzeňském divadle působil v období let 1971-1980. Kvalitu představení zaručoval jeho činoherní soubor. V divadelních inscenacích uplatňoval především rozsáhlý žánrový rejstřík a snažil se, aby herci podali strhující výkony. V jeho repertoáru se objevila Shakespearova karnevalová hra *Večer tříkrálový* a Rozovského hra *Příběh koně*.¹²³ Po Ševčíkovi se stal na krátkou dobu ředitelem divadla Radek Kolesa, který zde pracoval od roku 1980 do roku 1981.

Dalším ředitelem divadla byl Mikuláš Krotký, za kterého proběhla v letech 1981-1985 kompletní a rozsáhlá rekonstrukce Velkého divadla, které bylo ještě rozšířeno o přístavbu. Velké divadlo je hlavní scénou plzeňského Divadla J. K. Tyla a významnou kulturní památkou. Činoherní soubory byly tak nuceny opustit divadelní prostory a přemístit se do náhradních prostor divadla Alfa.¹²⁴ Rekonstrukce byla navrhuta architektem Pavlem Němečkem. Provedeny byly kompletní dispoziční úpravy v hledišti i na jevišti. Na bocích divadla pod terasami vznikly nové objekty ve dvou podzemních podlažích. Jednalo se o zkušebny, rozvodnu elektrického proudu a trafostanici. Na zadní straně historické budovy přibyla přístavba, která v úrovni prvního patra navázala na hlavní jeviště, které tak prodloužila. Zvnějšku měla přístavba kamenný sokl s okrovou omítkou, která byla členěna vyrýsovanými lizénami. Nároží bylo ozdobeno kopiemi plastik malých tančících andělů z předního průčelí divadla. Vedle restaurování bohaté štukové, sochařské a malířské výzdoby divadla, které se

¹²¹ Divadlo J. K. Tyla: *Historie činohry* [online]. [cit. 2016-03-12]. Dostupné z: <https://www.djkt.eu/historie-cinohry>

¹²² ČERNÝ, František. *Kalendárium dějin českého divadla*, s. 93.

¹²³ Divadlo J. K. Tyla: *Historie činohry* [online]. [cit. 2016-03-12]. Dostupné z: <https://www.djkt.eu/historie-cinohry>

¹²⁴ Divadlo J. K. Tyla: *Historie činohry* [online]. [cit. 2016-03-12]. Dostupné z: <https://www.djkt.eu/historie-cinohry>

vrátila původní barevnost a tvarová podoba, dozdobily společenské prostory velké obrazy, keramické stěny a skleněné vitráže s ikonografií.¹²⁵

Dalším ředitelem před sametovou revolucí byl v letech 1985-1989 Jiří Pomahač. V listopadu 1989 byl šéfem plzeňského divadla zvolen režisér Mojmír Weimann na období let 1990-1995.¹²⁶ V roce 1992 se zřizovatelem divadla stalo město Plzeň. Od května 1995 zastával funkci ředitele divadla J. K. Tyla v Plzni režisér Jan Burian.¹²⁷ V divadle provozoval všechny čtyři soubory, kterými byly činohra, balet, opera a opereta. Pod jeho řízením bylo plzeňské divadlo veřejností dost navštěvované. V devadesátých letech se umělci v divadle zaměřili především na plzeňské publikum a kvalitu odehraných divadelních představení.

4 SOUČASNÉ DIVADLO J. K. TYLA V PLZNI

Divadlo J. K. Tyla je významnou kulturní památkou města Plzně. Hned po Praze je divadlo druhou nejstarší českou divadelní profesionální scénou, která zde působí již od roku 1865. Na jevišti divadla dochází k oživení moderních a staletých příběhů. Také je centrem společenského kontaktu obyvatelstva města Plzně a blízkého okolí. Divadlo je tvořeno čtyřmi uměleckými soubory, které produkují přibližně 500 činoherních, operních, operetních, muzikálových a baletních představení ročně. V dnešní době mají všechny zmiňované soubory stejný význam a uměleckou úroveň. Tituly, jež tvoří repertoár světových divadelních scén, jsou často střídány původními novinkami a českými premiérami divadelních her zahraničních autorů. Divadlo nabízí také zajímavé kulturní akce jako např. koncerty, prohlídky budovy Velkého divadla nebo různé druhy výstav.¹²⁸

¹²⁵Databáze divadel: *Městské divadlo Josefa Kajetána Tyla* [online]. [cit. 2016-02-18]. Dostupné z: <http://www.theatre-architecture.eu/cs/db.html?theatreId=9>

¹²⁶Divadlo J. K. Tyla: *Historie činohry* [online]. [cit. 2016-03-12]. Dostupné z: <https://www.djkt.eu/historie-cinohry>

¹²⁷HERMAN Josef, ŠORMOVÁ Eva. *Česká divadla: encyklopedie divadelních souborů*, s. 73.

¹²⁸Divadlo J. K. Tyla v Plzni: *Současnost* [online]. [cit. 2016-03-14]. Dostupné z: <https://www.djkt.eu/divadlo-j-k-tyla-v-plzni>

4.1 Současný architektonický stav budovy

Divadelní budova se nachází v sadovém okruhu v historickém centru města Plzně. Hlavní průčelí budovy je orientováno do křižovatky Husovy a Klatovské ulice. K hlavnímu vchodu vede mírně vyvýšená příjezdová rampa, která je krytá ve své střední části obloukovitou terasou na dvou pilířích. Terasa je orámována kuželkovým zábradlím. Nad pilíři jsou rozmístěny litinové kandelábry. Nad okny budovy je další terasa, jež je lemovaná kuželkovou balustrádou. Cvikly nadokenních oblouků vyplňují do dvojic sdružené alegorické reliéfy, kterými jsou *Láska a Žárlivost*, *Nadšení a Obětavost* a *Hrdinství a Osud*. V horní části budovy je umístěn trojúhelníkový štít s velkým půlkruhovitým oknem, nad kterým je umístěna Apollónova hlava. Vrchol štítu je osazen kamennou lyrou. Střední část průčelí je lemována rizalitou, nad kterými stojí sousoší *Drama a opera* od sochaře Ladislava Šalouna. V bočních podlažích jsou nad okny druhého podlaží umístěny medailony významných osobností české hudby a divadla. Jejich autory jsou sochaři František Rous a Vilém Amort. Vyobrazení jsou zde Štěpánek, Tyl, Kollár, Smetana, Škroup, Hálek, Smetana, Klicpera a další.¹²⁹ Uvnitř divadelní budovy je vstupní hala obdélníkového tvaru, která vede přes celou délku průčelí. Za ní jsou umístěna mramorovými balustrádami zdobená schodiště do prvního patra. Vstupní hala a foyer jsou od samotného hlediště rozděleny předsálími, po jejichž stranách jsou umístěny toalety a šatny. V prvním patře je postaven malý krámk s občerstvením. Z předsálí v přízemí je vstup na boční schodiště, jež vede do druhého patra. Hlediště divadla má půdorys ve tvaru U a je tvořeno dvěma balkony a přízemím. Nad hledištěm je zdobený skleněný lustr. Kapacita divadla je 1150 míst. V přízemí divadla se nalézá celkem osm bočních lóží. První a druhý balkon má po deseti lóžích. Ve druhém balkónu jsou otevřené lóže oddělené navzájem nízkými příčkami. Jeviště je složeno ze tří částí, forbíny, hlavního jeviště a zadního jeviště.¹³⁰

¹²⁹ Databáze divadel: *Městské divadlo Josefa Kajetána Tyla* [online]. [cit. 2016-02-18]. Dostupné z: <http://www.theatre-architecture.eu/cs/db.html?theatreId=9>

¹³⁰ Databáze divadel: *Městské divadlo Josefa Kajetána Tyla* [online]. [cit. 2016-02-18]. Dostupné z: <http://www.theatre-architecture.eu/cs/db.html?theatreId=9>

Divadlo má také bohatou vnitřní malířskou výzdobu, která se stupňuje od jednoduše pojednaného vestibulu přes hlavní schodiště až po hlediště a honosné foyer. Na čelních stěnách ve foyer v prvním pořadí jsou olejové alegorie *Pohádka a Pověst* od malíře Josefa Mandla. Na stropě jsou rozmístěny různé alegorické kompozice divadelních oborů *Tragédie, Hudby, Tance a Činohry* a osm rohových postav od malíře Františka Urbana. Ornamentální malířská výzdoba je dílem Františka Frölicha, Svobody a Hory. Na čestném místě jsou postaveny významné busty Josefa Kajetána Tyla a divadelních ředitelů Pavla Švandy ze Semčic, Vendelína Budila a Zdeňka Hofbauera.¹³¹

¹³¹ Národní památkový ústav: Památkový katalog: *Divadlo J. K. Tyla* [online]. 2015 [cit. 2016-03-14]. Dostupné z: <http://pamatkovykatalog.cz>

5 VYBRANÉ VÝZNAMNÉ OSOBNOSTI PLZEŇSKÉ ČINOHRY

5.1 JOSEF KAJETÁN TYL

5.1.1 Tylovy počátky

Josef Kajetán Tyl se narodil v Kutné Hoře 4. února 1808 a patřil mezi důležité osobnosti českého dramatu. Jeho otec Jiří Tyl byl vojenským hudebníkem, který si vzal za manželku kutnohorskou měšťanskou dívku Barboru Králíkovou.¹³² V Kutné hoře chodil Tyl na základní školu a ve volných chvílích mu otec předčítal knihy psané v českém jazyce a vedl svého syna k národnostnímu uvědomění. Kromě otce měla také škola význačný podíl na Tylově vlastenectví a myšlenkovém růstu. V roce 1822 se Tyl stal studentem staroměstského akademického gymnázia v Praze.¹³³ Během svého studia začal psát různé povídky a básně. Nejvíce se však zajímal o divadlo a navštěvoval německá a česká představení ve Stavovském divadle. Život v Praze se mu však příliš nezamlouval a tak z Prahy v roce 1827 odešel na gymnázium do Hradce Králové. V Hradci se věnoval Tyl spisovatelské činnosti a také se zde seznámil s Václavem Klimentem Klicperou. Později se z nich stali dobří přátelé. Pod jeho vlivem začal Tyl psát povídky.¹³⁴

V té době dokončil historickou povídku, která se jmenovala *Statný Beneda, aneb Založení kláštera Vyšehradského*. Povídka byla vydána knižně pod Tylovým pseudonymem Mírúmil Kutnohorský.¹³⁵ Během Tylova studentského života se začala utvářet vlastenecká společnost. Studium na hradeckém gymnáziu dokončil Tyl v roce 1828 a poté se vrátil zpět do Prahy, kde plánoval původně studovat filosofii. Avšak jeho zájem o divadelní, kulturní a vlastenecký život byl silnější než jeho touha pokračovat dále ve studiu filosofie. Ve Stavovském divadle v Praze začal pracovat jako dobrovolný pomocník.¹³⁶

¹³² OTRUBA, Mojmír, KAČER Miroslav. *Tvůrčí cesta Josefa Kajetána Tyla*, s. 15.

¹³³ Tamtéž, s. 16-17.

¹³⁴ ČERNÝ, František. *Nástin dějin českého divadla: Národní obrození*, s. 130-131.

¹³⁵ VAVROUŠEK, Bohumil. *Josef Kajetán Tyl: český buditel, spisovatel, herec a spolutvůrce národní hymny Kde domov můj*, s. 21.

¹³⁶ OTRUBA, Mojmír, KAČER Miroslav. *Tvůrčí cesta Josefa Kajetána Tyla*, s. 27.

V roce 1829 se Tyl seznámil s ředitelem kočovné divadelní společnosti Karlem Hilmerem, který přesvědčoval mladé lidi, kteří se zajímali o divadlo, aby se přidali k jeho divadelní společnosti. V Čechách existovalo dost kočovných společností, které byly německé, ale na českém venkově nebyly příliš oblíbené, a proto se Hilmer rozhodl, že založí vlastní českou divadelní společnost. Hilmer přesvědčil Tyla a ten se k němu připojil jako herec. Kromě Tyla se k Hilmerovi přidali Prokop, Bíl a herečka Magdalena Forchheimová, která se zanedlouho stala Tylovou manželkou.¹³⁷

Dne 9. března se všichni vydali na cestu do Písku. Hned po příjezdu zjistili, že Hilmer neměl dostatek peněz. Také neměl české divadelní knížky, ze kterých by se mohlo hrát a ani dostatek herců, kteří by uměli česky. Ukázalo se, že Hilmer neměl v úmyslu pořádat česká představení. Samotní herci sehnali aspoň překlad hry Körnerovy Hedviky. Avšak na hru nebylo dostatek herců a také žádné místo, kde hrát. Herci plánovali odjet zpět do Prahy, ale Tyl je svým odhodláním ovlivnil a přesvědčil, aby zůstali. Nakonec se za pomoci ochotníků odehrálo české divadelní představení. Hra byla u diváků úspěšná. Hlavní zásluhu měl Tyl, který se nakonec stal vůdcem české skupinky a pořadatelem českých her.¹³⁸

5.1.2 Působení Tyla v Plzeňském kraji a jeho první pobyt v Plzni

Tyl s Hilmerovou společností zavítal do Plzeňského kraje. Ze Strakonice přijeli do Klatov, kde hráli německy i česky. Zde jim vypomáhali studentští ochotníci, protože Hilmerova společnost měla málo herců. Hrály se zde Klicperovy a Štěpánkovy hry, které byly úspěšné. Představení byla hojně navštěvována. Poté se společnost přemístila do Domažlic, kde nechal Tyl hrát Štěpánkovu vlasteneckou hru *Břetislav aneb Vítězství u Domažlic*. Zvolil ji proto, že chtěl buditelcky působit na národní cit domažlického obyvatelstva. V Domažlicích a Klatovech bylo obyvatelstvo značně neuvědomělé. Proto divadelní společnost hrála především české hry, neboť měly probudit národní vědomí v širších vrstvách a učily také vážit si českého jazyka a českých knih. Z Domažlic odjela Hilmerova společnost do Bavor.¹³⁹

¹³⁷ OTRUBA, Mojmir, KAČER Miroslav. *Tvůrčí cesta Josefa Kajetána Tyla*, s. 27.

¹³⁸ HAMPL, František. *Josef Kajetán Tyl - buditelský účastník roku 1848*, s. 13-14.

¹³⁹ BĚLOHLÁVEK, Miloslav. *Buditel: sborník prací k 100. výročí úmrtí J. K. Tyla*, s. 36-37.

Zde hráli pouze německy. Z Bavor se společnost na podzim 1829 přemístila do Plzně. V Plzni odehráli několik německých a českých představení. Hrál se vedle radnice v sále hostince U bílé růže. Celkem v Plzni společnost odehrála několik českých dramát. Prvním dramatem byla Klicperova bajka *Loketský zvon*, kde Tyl hrál postavu Bolemíra. Druhým dramatem byla Cunova hra *Loupežníci na Chlumu*, kde Tyl vystoupil v roli loupežníka Otomara. Třetí hrou byla Štěpánková činohra *Břetislav I*. Čtvrtým dramatem byla *Hedvika*, kde Tyl ztvárnil postavu Pamsyho. Poslední hrou byl *Vzácný muž aneb Rodinné tajemství*.¹⁴⁰ Tylovo vystoupení se v Plzni velmi líbilo, neboť Tylův herecký výkon pochválil plzeňský buditel a iniciátor českých divadelních představení Josef Vojtěch Sedláček.¹⁴¹ Tak se Tyl sblížil se Sedláčkem při svém prvním pobytu v Plzni. Sedláček navrhnul Tylovi, aby si zařídil vlastní českou divadelní společnost, se kterou by mohl cestovat po českém venkově a produkovat představení ve prospěch českého jazyka. Tyl nad Sedláčkovým nápadem uvažoval, ale zatím neměl v plánu ho realizovat. Z Plzně se Hilmerova společnost vydala opět do Klatov, kde ředitel Hilmer utekl i s financemi a na celou divadelní společnost zapomněl.¹⁴²

5.1.3 Tylova divadelní činnost

Hercům tedy nezbývalo nic jiného, než se vrátit zpět do Prahy. Tento neúspěch však Tyla neodradil a rozhodl se, že se přidá k jiné společnosti v Karlových Varech. Necelý rok strávil v Sasku a Bavorsku, kde chtěl získat potřebné zkušenosti k založení vlastní české divadelní společnosti. Avšak jeho plán se neuskutečnil, neboť neměl dostatek peněz a vlivných přátel, kteří by mu mohli pomoci získat vlastní divadelní koncesi, a tak se vrátil zklamaný zpět domů.¹⁴³ Takový způsob kočovného života Tyla neuspokojoval a v roce 1831 započal literární a redaktorskou činnost. Stále se však zabýval překladem divadelních her pro česká představení a též se věnoval tvůrčímu psaní vlastních divadelních her. Jeho historická činohra *Výhoň Dub* byla uvedena roku 1832.¹⁴⁴

¹⁴⁰ BĚLOHLÁVEK, Miloslav. *Buditel: sborník prací k 100. výročí úmrtí J. K. Tyla*, s. 39.

¹⁴¹ MACHÁČEK, Fridolín. *Josef Kajetán Tyl a Plzeň*, s. 4.

¹⁴² BĚLOHLÁVEK, Miloslav. *Buditel: sborník prací k 100. výročí úmrtí J. K. Tyla*, s. 39-40.

¹⁴³ VAVROUŠEK, Bohumil. *Josef Kajetán Tyl: český buditel, spisovatel, herec a spoluvůrce národní hymny Kde domov můj*, s. 23.

¹⁴⁴ Tamtéž, s. 24.

Nejvýznamnější divadelní hrou, kterou Tyl napsal, byla *Fidlovačka aneb Žádný hněv a žádná rvačka*, která měla slavnostní premiéru v prosinci roku 1834 ve Stavovském divadle v Praze. Ve hře se objevila píseň *Kde domov můj*, která se stala v roce 1918 českou národní hymnou. Autorem hudby byl hudební skladatel František Škroup. Tylova *Fidlovačka* je poutavá a zábavná hra z pražského prostředí. Děj ukazuje řadu realistických výjevů z pražského světa, jejichž významem je ukázat českému obecnstvu opravdové vzory vlastenectví a také podat ostrou kritiku na všechny brzdy národního života.¹⁴⁵ Skladba *Kde domov můj* se rychle rozšířila a u českého lidu byla populární. Zanedlouho byla považována za symbolický projev jednoty národního kolektivu.

5.1.4 Druhý pobyt Tyla v Plzni

Do Plzně přišel Tyl v roce 1840 na žádost purkmistra Martina Kopeckého. Při svém krátkém pobytu v Plzni byl ubytován u Šimandlovy rodiny.¹⁴⁶ Dne 12. září 1840 do Plzně přijel arcivévoda František Karel. Josef Kajetán Tyl na žádost Kopeckého hrál se svými pražskými kolegy Jiřím Kolárem a Janem Kaškou v Macháčkově veselohře *Ženichové*.¹⁴⁷ V této hře vystoupil Tyl v roli Milínského. Představení bylo velmi úspěšné a tak se druhý den uskutečnilo jeho opakování, které se ještě rozšířilo o Castellioho frašku *Dva přátelé a jeden kabát*. Obrovský úspěch byl, že se při takové slavnostní příležitosti mohlo hrát česky v Plzni. Tyl také napsal báseň k uvítání důležitého člena rakouského domu v Plzni.¹⁴⁸

K přivítání Františka Karla vyšli celkem dvě básně, kterými byly *Hlas úcty a přátelství* a *Proslov k uvítání Jeho císařské královské Výsosti Františka Karla, arcivévody rakouského*. Obě básně byly předneseny v plzeňském divadle těsně před zahájením večerního představení. O této události napsal krátký text profesor Smetana do časopisů *Květy* v roce 1842.¹⁴⁹

¹⁴⁵ ČERNÝ, František. *Nástin dějin českého divadla: Národní obrození*, s. 145-146.

¹⁴⁶ BĚLOHLÁVEK, Miloslav. *Budítel: sborník prací k 100. výročí úmrtí J. K. Tyla*, s. 43.

¹⁴⁷ MACHÁČEK, Fridolín. *Josef Kajetán Tyl a Plzeň*, s. 4.

¹⁴⁸ BĚLOHLÁVEK, Miloslav. *Budítel: sborník prací k 100. výročí úmrtí J. K. Tyla*, s. 41.

¹⁴⁹ Tamtéž, s. 41.

„Představení zahájeno případným českým proslovem, pak následovala kantáta též česká, slavnému navštívení tomuto přiměřená, a pak Macháčkova veselohra Ženichové, která od několika výtečných herců pražského divadla sem schválně pozvaných diletantů zdejších s velikým oblíbením celého obecnstva provozena byla. Tableau mramorní v ohni bengálském skončilo hru, kteréž Jeho Císařská Výsost od počátku až do konce pozornost svou daroval a ji mnohými zjevnými důkazy spokojenosti své odměnit ráčil. Jak velice divadlo české zdejšímu obecnstvu se zalíbilo, patrně z toho, že na všeobecnou žádost tentýž kus druhého dne opakován s připojenou fraškou Dva přátelé a jeden kabát. Výjevu radosti a spokojenosti nebylo konce a vůbec žádost slyšena, aby nám výteční páni herci čeští podobného potěšení často způsobili.“¹⁵⁰

5.1.5 Zöllnerova společnost a poslední pobyt Tyla v Plzni

Za Tylova působení v letech 1853–1856 dosáhla Zöllnerova společnost značné umělecké úrovně a v době bachovské reakce byla jediným českým profesionálním divadelním podnikem na venkově.¹⁵¹ Tyl byl ve společnosti režisérem a hercem. Se společností vyjel hrát 22. června do Plzně, na kterou měl velmi dobré vzpomínky. Byl ubytován u pozlacovače Heřmana v Prešovské ulici č. 5. Při posledním Tylově pobytu v Plzni se hrála jeho divadelní hra *Strakonický dudák*, která u diváků měla úspěch.¹⁵² Jeho divadelní kočování mělo význam v tom, že získávalo po Čechách lásku a úctu k národnímu divadelnímu úsilí. Tyl se snažil celoživotním úsilím vytvořit samostatné české divadlo. Uskutečněním tohoto cíle se nedočkal, neboť zemřel 11. července 1856 v Plzni a jeho hrob se nachází na Mikulášském hřbitově.¹⁵³ Jeho pohřeb byl manifestací české Plzně. Zúčastnily se ho velké zástupy studentů, profesorů a lidu z Plzně i z přilehlého venkova. U hrobu byla zpívána parafráze písně *Kde domov můj*, kterou složil Tylův přítel Smetana. Úcta plzeňských obyvatel k J. K. Tylovi byla veliká.¹⁵⁴

¹⁵⁰ BĚLOHLÁVEK, Miloslav. *Buditel: sborník prací k 100. výročí úmrtí J. K. Tyla*, s. 41.

¹⁵¹ ČERNÝ, František. *Nástin dějin českého divadla: Národní obrození*, s. 235.

¹⁵² BĚLOHLÁVEK Miloslav, KOVÁŘ Jaromír. *Mikulášský hřbitov v Plzni místo posledního odpočinku J. K. Tyla*, s. 30.

¹⁵³ OTRUBA, Mojmír, KAČER Miroslav. *Tvůrčí cesta Josefa Kajetána Tyla*, s. 433.

¹⁵⁴ BĚLOHLÁVEK Miloslav, KOVÁŘ Jaromír. *Mikulášský hřbitov v Plzni místo posledního odpočinku J. K. Tyla*, s. 30.

Vzešel návrh na postavení pomníku k uctění jeho památky. V roce 1859 se podařilo postavit pomník nad Tylovým hrobem podle návrhu A. Wildta. Byla to hlavně zásluha Tylových přátel v čele s profesorem Karlíkem, že byl pomník nakonec vybudován.¹⁵⁵ Tyl probudil v plzeňském obecnstvu větší zájem o české divadlo. Svědčila o tom větší návštěvnost představení u Zöllnerovy divadelní společnosti. Zöllnerova společnost hrála Tylovy hry, kterými byly *Jiříkovo vidění*, *Pražský flamendr*, *Strakonický dudák*, *Bruncvík*, *kníže český*, *Chudý kejklíř* a *České amazonky*. Při druhém pobytu ředitele Filipa Zöllnera v roce 1861 hrála se v Plzni mimo již zmiňovaných her také poprvé *Lesní panna* dne 10. června 1861. Tylovy divadelní hry měly vždy zasloužený úspěch, neboť byly hrány ve starém i novém městském divadle v Plzni od roku 1854 do roku 1926.¹⁵⁶ Umění Tylova dramatického díla bylo významnou položkou v obrozenecké tradici plzeňského českého divadla. Po Tylovi je pojmenována divadelní budova v Plzni, která nese název Divadlo J. K. Tyla.

5.2 PAVEL ŠVANDA ZE SEMČIC

5.2.1 Život Pavla Švandy ze Semčic

Pavel Švanda ze Semčic byl český spisovatel, dramaturg a divadelní ředitel, který se narodil 27. 11. 1825 v Praze a zemřel v Brně roku 1891. Jeho otcem byl divadelní ochotník Antonín Švanda, který působil v českých představeních ve Stavovském divadle. Pavel Švanda vyrůstal a studoval na gymnáziu na Malé Straně v Praze. Po svých studiích na gymnáziu se dobrovolně zapsal v roce 1843 do arcibiskupského semináře. Později se seznámil s Josefem Kajetánem Tylem a začal psát různé básně a články do časopisu *Květy*, ve kterých Tyl působil. Postupem času se začal žít jako úředník a novinář.¹⁵⁷ Vykonával funkci redaktora pro *Politické listy*, psal kritiky do *Pražského večerního listu* a v neposlední řadě také přispíval do časopisu *Lumír*. V roce 1850 začal řídit soukromé česko-německé divadlo u svatého Mikuláše na Starém městě, které bylo známé jako Švestkovo divadlo. V tomto divadle potkal svoji budoucí choť, kterou byla dramatická umělkyně Eliška Pešková. Švandova vlastní

¹⁵⁵ BĚLOHLÁVEK Miloslav, KOVÁŘ Jaromír. *Mikulášský hřbitov v Plzni místo posledního odpočinku J. K. Tyla*, s. 30.

¹⁵⁶ Plzeňsko Tylovi: *Plzeňsko. List pro vlastivědu západních Čech, 1926, č. 4.* s. 62.

¹⁵⁷ *Rozhlas.cz: Ecce Homo - Pavel Švanda ze Semčic* [online]. 2011 [cit. 2016-02-13]. Dostupné z: http://www.rozhlas.cz/brno/upozornujeme/_zprava/ecce-homo-pavel-svanda-ze-semcic--833104

umělecká činnost nastala, když byl ředitelem Thoméem jmenován dramaturgem a režisérem královského zemského divadla v Praze. Kolem roku 1862 se rozhodl odejít do pražského Prozatímního divadla, kde působil jako dramaturg. Byl také pokladníkem a tajemníkem divadla. Vlastním přičiněním dokázal zvýšit kvalitu a návštěvnost představení. V jednom týdnu se odehrálo díky Švandovi osm představení.¹⁵⁸ Na popud své manželky Elišky Peškové se však rozhodl zorganizovat vlastní divadelní soubor a vyrazil hrát do Plzně a Berouna. Během čtyř měsíců jeho soubor odehrál padesát šest představení. Nakonec z Prozatímního divadla přešel Švanda do Plzně, kde mu bylo zadáno Městské divadlo v Plzni na sezonu 1865-1866.¹⁵⁹ Ukázalo se, že bylo dobrým nápadem povolat Švandu do Plzně, neboť disponoval uměleckými, ekonomickými a organizačními schopnostmi. Stal se tak prvním ředitelem, jehož působení formovalo povahu plzeňského divadla.¹⁶⁰

5.2.2 Švanda v čele plzeňského divadla

Hlavní sezonu Pavel Švanda zahájil v Plzni roku 1865 známou tragédií *Romeo a Julie*. Podle tehdejších pražských a plzeňských novin byl zájem veřejnosti o toto první představení značně obrovský, že údajně více než 300 lidí muselo odejít od pokladny divadla, neboť nebyl dostatek míst. Pro české divadlo v Plzni tak nastal počátek lepších časů a byl to první krůček k vymanění českého divadla ze závislosti na cizím divadle. Švanda využil svého vlivu a zařídil vystoupení známých herců v plzeňském divadle. V Plzni vystoupili, kromě jeho manželky Elišky Peškové, také Mošna, Šamberk, Kolár, Polák a kapelník Maýr.¹⁶¹

O povaze divadla rozhoduje především herecké umění, nadání a repertoár. Jeho repertoár byl projevem snahy hrát představení ideově a kvalitně. Švanda soustředil svoji pozornost k Tylově tvorbě, především k dramatickým báchorkám a hrám ze současného života. Z historických dramát nechal Švanda hrát *Kutnohorské havíře*, *Drahomíru* a *Jana Husa*. Svým osobitým repertoárem začlenil divadlo do živého vývoje národní dramatiky.¹⁶²

¹⁵⁸ TEICHMAN, Josef. *Postavy českého divadla a hudby*, s. 22.

¹⁵⁹ Tamtéž, s. 22-23.

¹⁶⁰ VIKTORA, Viktor. *Divadelní tradice Plzně od 19. století do současnosti*, s. 6.

¹⁶¹ TEICHMAN, Josef. *Postavy českého divadla a hudby*, s. 25.

¹⁶² ŠTĚPÁNEK, Vladimír. *90 let stálého českého divadla v Plzni*, s. 16-17.

Hrála se také dramaticky výbojná díla *Žižkova smrt* a *Monika* od Josefa Kolára. Dále bylo odehráno průkopnické sociální drama *Služebník svého pána* a historické drama *Závist* od Františka Věnceslava Jeřábka. V neposlední řadě byla uvedena zdařilá veselohra *Z doby kotiliónův* od dramatika Emanuela Bozděcha¹⁶³

Za působení Švandy se plzeňské divadlo stalo nedílnou součástí národního divadelního umění. Při práci s herci a režiséry Švanda dokázal najít divadelní talenty, u kterých rozpoznal kvalitu a rozsah jejich schopností a ten posléze spojil s danou rolí tak, že se herec postupně umělecky rozvíjel a vynikal na jevišti. Od Švandy později přešli do Národního divadla Chvalovský, Frankovský, Vojan a Kvapilová. Pod Švandovým odborným vedením také začínali dramatičtí umělci jako Vávra, Kubík, Budil, Strouhal a Ryšavá.¹⁶⁴

Za Švandovy éry došlo na podzim roku 1868 v Plzni ke vzniku, rozvoji a ustálení české opery, neboť se mu podařilo sehnat dostatek finančních prostředků k jejímu provozování. Na české divadelní jeviště uvedl operu v první sezoně, kdy nechal odehrát Flotowovu *Martu* a Rossiniho *Lazebníka sevillského*.¹⁶⁵ K řízení počtem nevelkého, ale kvalitně složeného orchestru pozval Švanda do Plzně českého dirigenta a skladatele Mořice Angera, díky kterému získala opera kvalitní úroveň a vyhovovala tak potřebám tehdejší doby. Repertoár vycházel hlavně z tvorby Bedřicha Smetany a Františka Škroupy. Z domácí operní tvorby byla Švandou uvedena dne 30. října 1869 opera *Prodaná nevěsta* od Bedřicha Smetany.¹⁶⁶ Posledními českými operami, které Švanda uvedl, byly *Dvě vdovy* a *Hubička*. Pod jeho vedením zapojil divadelní soubor v Plzni do repertoáru díla světových autorů. Ze světových skladatelů byli uváděni Giuseppe Verdi, Vincenzo Bellini a Giacomo Meyerbeer.¹⁶⁷

¹⁶³ KUCHYŇKA, Václav. *Sto let českého divadla v Plzni*, s. 35.

¹⁶⁴ TEICHMAN, Josef. *Postavy českého divadla a hudby*, s. 25-26.

¹⁶⁵ ŠTĚPÁNEK, Vladimír. *90 let stálého českého divadla v Plzni*, s. 18.

¹⁶⁶ VIKTORA, Viktor. *Divadelní tradice Plzně od 19. století do současnosti*, s. 7.

¹⁶⁷ Tamtéž, s. 7.

Během Švandova ředitelování se objevila hospodářská krize, která se týkala hlavně plzeňského měšťanstva, které reprezentovalo hlavní oporu divadla. Navíc na přelomu 60. a 70. let 19. století začínalo docházet ke značnému kolísání v počtu představení a také k nedodržení stanovených závazků a smluv, což vyústilo dokonce k pozastavení Švandovy divadelní činnosti v Plzni.¹⁶⁸ Divadlo tak bylo od roku 1875 až do roku 1884 v držení ostatních ředitelů, kterými byli Josef Emanuel Kramuel, Jan Pištěk a František Pokorný. Tak Pavel Švanda opustil Plzeň, ale vrátil se a naposledy řediteloval v letech 1884-1886.¹⁶⁹ Švanda v plzeňském divadle působil dvacet let a jeho práce byla nesmírně důležitá pro české plzeňské divadelnictví, neboť dokázal v Plzni zakotvit stálou českou scénu a vtisknout ji dramaturgicky a obzvláště reprodukcčně vývojový směr.¹⁷⁰ S konečnou platností odešel Švanda z Plzně v roce 1886 a převzal národní divadlo v Brně, kde usiloval o povznesení českého divadla. V Brně zemřel na mrtvici 5. ledna 1891.¹⁷¹

5.3 VENDELÍN BUDIL

5.3.1 Život a začátky Vendelína Budila

Vendelín Budil byl skvělý režisér, český herec, scénograf a divadelní ředitel. Tato velká osobnost se narodila 19. října 1847 v Jezuitské ulici č. 183 na Starém městě v Praze. Jeho rodiči byli Josef Anton Budil a Elizabeth Budilová. Otec pocházel z obuvnické rodiny a jeho matka byla dcerou hudebníka Vojtěcha Heislera. Vendelín Budil pocházel ze čtyř dětí. Měl staršího bratra Josefa, mladší sestru Bertu a nejmladšího bratra Rudolfa. V dětství se chtěl stát pekařem nebo cukrářem. Ve svých třinácti letech navštěvoval se svou matkou každou neděli divadelní představení ve Stavovském divadle, které ho zaujalo.¹⁷² Studoval německou nižší reálku u svatého Jakuba a později vyšší českou reálku v Panské ulici, kterou dokončil roku 1865. Při jedné hodině německého jazyka se profesor českého a německého jazyka Věnceslav Jeřábek zeptal, zda někdo z přítomných žáků dokáže přednést německou báseň. Jako jediný se dobrovolně přihlásil Budil. „*Uměl jsem jich tucty. Předrahý můj profesor*

¹⁶⁸ ŠTĚPÁNEK, Vladimír. *90 let stálého českého divadla v Plzni*, s. 20.

¹⁶⁹ VIKTORA, Viktor. *Divadelní tradice Plzně od 19. století do současnosti*, s. 7.

¹⁷⁰ ČEPELÁK, Václav. *Dějiny Plzně II., Od roku 1788 do roku 1918*, s. 178.

¹⁷¹ TEICHMAN, Josef. *Postavy českého divadla a hudby*, s. 27.

¹⁷² ČEKANOVÁ, Markéta. *Vendelín Budil a Plzeň: po plzeňských stopách Vendelína Budila*, s. 1-2.

zvolil baladu *Pěvcova kletba*. *Spolužáci na profesorův pokyn odměnili můj přednes potleskem. Ten potlesk mi ještě dnes zní v uších a stal se mi osudným.*¹⁷³ Budilův profesor Jeřábek poznal, že jeho student má herecký talent a dal mu šanci, aby ho prezentoval a trénoval. Profesorova neutuchající podpora probudila v Budilovi velký zájem o divadelní prkna. „*Od té doby mě vždy před ukončením hodiny němčiny profesor Jeřábek vyzval, abych přednesl jakoukoliv báseň. Uměl jsem vždycky něco nového a odvážil jsem se i na monology Shakespearovy.*“¹⁷⁴ Vendelín Budil se v době dospívání rozhodl stát hercem i přes odpor své matky. V roce 1864 se Budil seznámil s Antonínem Puldou. Spolu započali hrát v Sakrabonce, což byla obyčejná hospodská místnost s jevištěm bývalého divadla poblíž Prahy. Budil si zahrál postavu nešťastně zamilovaného Karla z Birkenštejna ve hře *Žižkův meč*.¹⁷⁵

Od roku 1865 působil Budil s Antonínem Puldou v ochotnickém souboru U zlatého anděla na Smíchově. Zde hrál tajně, neboť si jeho rodiče nepřáli, aby se stal hercem. Nejvíce však proti herectví byla jeho vlastní matka. „*Komediantem chceš být, žebrákem, toulajícím se světem? Pro hlad a hanbu jsem tě tedy nevychovala.*“¹⁷⁶ I přes matčin zjevný nesouhlas byl Budil pevně rozhodnutý jít si za svým snem a stát se uznávaným hercem. Jednoho dne se Budil prostřednictvím své matky seznámil s českou herečkou Eliškou Peškovou, která byla manželkou vrchního režiséra Pavla Švandy ze Semčic. Poté Pešková navštívila Budilovu rodinu. Budilovy rodiče se velmi zajímali, zda má mladý člověk šanci si u českého divadla slušně vydělat. Od ní se dozvěděli, že se herci mají u divadla poměrně slušně. Herci dostávají pravidelný příjem a hrají dvě benefice během roka. Podle ní bylo divadlo pro Čechy významné, více než pro ostatní národy. „*Herec byl po dlouhá jediný národní tribun, který mohl beztrestně, bylo-li úřady pořádání představení povoleno, předstoupit před veřejnost.*“¹⁷⁷

¹⁷³ SPALOVÁ, Olga. *Sága rodu Budilova: sto let českého divadla na jevišti i v zákulisí*, s. 24.

¹⁷⁴ Tamtéž, s. 24.

¹⁷⁵ Tamtéž, s. 27.

¹⁷⁶ DEYL, Rudolf. *Milován a nenáviděn: herecká legenda*, s. 30.

¹⁷⁷ ČERNÝ, František. *Kapitoly z dějin českého divadla*, s. 37.

Po jejím odchodu byla stále Budilova matka proti tomu, aby se stal její syn hercem v divadle, neboť věděla, že divadelní poměry nejsou příliš dobré. Nakonec Budil šel k německému divadlu, neboť s tímto nápadem přišel jeho otec. Budilovo první divadelní angažmá bylo německé a uskutečnilo se v divadle u Švestků v Praze. Odtud později odešel k ochotníkům. Mezi profesionálním a ochotnickým divadlem se pohyboval docela dlouho. Cestoval po venkově, hrál s ochotníky, učil se jednu roli za druhou. Kromě hraní, které ho bavilo, se živil jako retušér ve fotografickém salónu nebo si příležitostně přivydělával kreslením podobizen.¹⁷⁸

Koncem roku 1865 se u Budilů objevila znovu paní Pešková a doporučila jeho rodičům, aby se Budil začal učit herecké rétorice u nějakého schopného a nadaného herce. Na hodiny herectví začal tedy Budil chodit k Františku Ferdinandu Šamberkovi, který byl režisérem, hercem a autorem různých divadelních her.¹⁷⁹

Vendelín Budil dostal brzo příležitost zahrát si roli Dona Césara v divadelním představení *Magelóna*. Paní Pešková měla v plánu se jít na toto představení podívat, neboť chtěla Budilovi pomoci dostat se do Plzně, kde hrál soubor jejího manžela. Budil pochopil, že její návštěva divadelního představení bude mít pro něho jistě nějaký význam a tak se na své vystoupení řádně připravil. S rolí Dona Césara mu pomohl jeho herecký učitel, který ho naučil šermovat a zapůjčil mu šedý trikot, klobouk s pérkem a žluté vysoké boty s ostruhami.¹⁸⁰ Budilova role měla docela úspěch a paní Pešková svému manželovi navrhla, aby mladého a nadějného Vendelína Budila zaměstnal v nové divadelní společnosti v Plzni.

Ve svých 18 letech se mladý Vendelín Budil vydal sám na cestu do Plzně za ředitelem Švandou. Po svém příjezdu v roce 1866 navštívil Budil Městské divadlo, kde mu režisér Edmund Chvalkovský přiřadil roli, kterou se musel rychle naučit. Jednalo se o roli rytíře Paběnického ve hře *Slepý mládenec* od J. K. Tyla.¹⁸¹

¹⁷⁸ ČEKANOVÁ, Markéta. *Vendelín Budil a Plzeň: po plzeňských stopách Vendelína Budila*, s. 3.

¹⁷⁹ Národní divadlo: královské české zemské a Národní divadlo, založeno 1868: *František Ferdinand Šamberk* [online]. [cit. 2016-02-23]. Dostupné z: <http://archiv.narodni-divadlo.cz/default.aspx?jz=cs&dk=Umelec.aspx&ju=614&pn=256affcc-f002-2000-15af-c913k3315dpc>

¹⁸⁰ SPALOVÁ, Olga. *Sága rodu Budilova: sto let českého divadla na jevišti i v zákulisí*, s. 33-34.

¹⁸¹ Tamtéž, s. 35.

Budilovi bylo zařízeno ubytování i strava od Švandova zástupce Josefa Baráka. Ve skromném pokoji bydlel Budil společně s hercem Aloisem Merhautem. V den konání představení *Slepý mládenec* Budil nepodal příliš dobrý herecký výkon, i když si o sobě myslel, že takovou jednoduchou roli bez obav zvládne. Dne 8. února 1866 se v divadle v Plzni odehrálo divadelní představení *Magelóna* od Schillera, ve kterém hrál roli Dona Césara Budil. Opět byl jeho herecký výkon značně neuspokojivý a v Plzeňských novinách se o něm psalo. „*Pan Budil dokázal svým prvním debutem, že je na divadelních prknech dosud úplným začátečníkem. Panu Budilovi chybí orgán, mimoto jest ve všech ostatních požadavcích divadelního herce, jako například v gestikulaci, v chůzi, vůbec v držení těla na nejnižším stupni.*“¹⁸²

Díky svým začátečnickým nedostatkům měl Budil na výběr pouze ze dvou možných variant. První variantou bylo trvalé opuštění divadla a návrat zpátky do rodné Prahy. Druhou variantou bylo, že bude měsíčně dostávat pouhých 20 zlatých a do konce zimní sezony, která končila dne 24. března, bude hrát jen malé role. Budil se tedy rozhodnul zůstat u Švandovy herecké společnosti v Plzni. Začal se učit od svých hereckých kolegů a získával potřebnou praxi pro vylepšování svého hereckého projevu. Celkem odehrál kolem 30 rolí, které mu pomohly blíže se seznámit s jevištěm. Po ukončení sezony a nezdařilém vstupu na divadelní prkna se po několika měsících díky zaslaným penězům od rodičů vrátil do Prahy.¹⁸³ Po svém návratu se Budil opět přidal k ochotníkům na Smíchov a Karlín. Zde exceloval mezi ostatními herci díky svým zkušenostem, jež získal při svém pobytu v Plzni.¹⁸⁴ Kromě hraní v ochotnickém spolku pracoval Budil v ateliéru Vladimíra Kremra jako retušér.¹⁸⁵

¹⁸² SPALOVÁ, Olga. *Sága rodu Budilova: sto let českého divadla na jevišti i v zákulisí*, s. 36.

¹⁸³ SPALOVÁ, Olga. *Sága rodu Budilova: sto let českého divadla na jevišti i v zákulisí*, s. 37.

¹⁸⁴ TEICHMAN, Josef. *Postavy českého divadla a hudby*, s. 34.

¹⁸⁵ SPALOVÁ, Olga. *Sága rodu Budilova: sto let českého divadla na jevišti i v zákulisí*, s. 38.

5.3.2 Budilovo herecké působení

Vendelín Budil dostal v roce 1867 zajímavou nabídku od herce Jiřího Bittnera v podobě angažmá u divadelní společnosti v Třeboni, kde byl ředitelem Josef Kramuel.¹⁸⁶ Tuto nabídku přijal s nadšením a vydal se na cestu do Třeboně. Po příjezdu ztvárnil Budil svou první důležitou roli. Byla to role barona Smržovského ve veselohře *Vychovatel v čepci*, která byla uvedena 19. ledna 1867. Mladý Budil si u ředitele Kramuela vedl znamenitě a za své herecké nadání dostával měsíčně 22 zlatých. Mezi jeho hereckými kolegy začala panovat nepřejícnost, neboť dostávali pouze 16 zlatých měsíčně. Dále Budil ztvárnil role Dona Carlose, Maxe Piccolominiho a hraběte Essexe. U divadelní společnosti se mu líbilo, neboť dostával velké role a také si zde slušně vydělal. I přes všechny výhody zůstal Budil u Kramuela do konce sezóny kvůli tomu, že se mu stýskalo po Praze a chtěl se navrátit domů.¹⁸⁷

Po svém návratu do rodné Prahy se opět přidal k ochotníkům v Karlíně a později začal hrát převážně v německých hrách v divadle u svatého Mikuláše. Poté přestoupil v červnu do Prozatímního divadla, kde hrál v Shakespearově hře *Richard III*. Bylo to důležité zastavení v Budilově herecké kariéře, ale zde nebyl vůbec spokojený. Toužil hrát a dostat se až k nejvyšším metám hereckého umění, ale v Prozatímním divadle bylo hodně umělců, se kterými se musel o své role dělit.¹⁸⁸ V Prozatímním divadle setrval Budil ještě dva roky a poté se od Antonína Puldy dozvěděl, že by mohl opět nastoupit u Pavla Švandy ze Semčic. Od října 1969 začal Budil pracovat opět ve Švandově divadelním souboru v Plzni. Budilův nástupní plat činil 35 zlatých měsíčně.¹⁸⁹ Během desetiletého působení ve Švandově divadelní společnosti byl Budil často obsazován do různých divadelních rolí.¹⁹⁰

¹⁸⁶ TEICHMAN, Josef. *Postavy českého divadla a hudby*, s. 34.

¹⁸⁷ SPALOVÁ, Olga. *Sága rodu Budilova: sto let českého divadla na jevišti i v zákulisí*, s. 45- 46.

¹⁸⁸ TEICHMAN, Josef. *Postavy českého divadla a hudby*, s. 34-35.

¹⁸⁹ SPALOVÁ, Olga. *Sága rodu Budilova: sto let českého divadla na jevišti i v zákulisí*, s. 61.

¹⁹⁰ TEICHMAN, Josef. *Postavy českého divadla a hudby*, s. 35.

Budil po příjezdu do Plzně bydlel v Říšské ulici nedaleko divadla. Ze začátku hrál ve třech hrách. V prvním představení *Zazděná jeptiška* vystoupil v roli rytíře Bohulíba z Okoře. Ve druhém představení hrál hlavní postavu chudého mladíka Jaroslava ve hře *Kočičina aneb Vyloučení studenti*. A ve třetím představení ztvárnil Budil postavu kupce Pavla, ve hře *Kdo má zemřít*. Se Švandovou divadelní společností odehrál Vendelín Budil různá divadelní představení nejen v samotné Plzni, ale také v Pardubicích, Českých Budějovicích, Hradci Králové a Chrudimi. O vystoupení Švandovy společnosti byl velký zájem ve všech městech, neboť o tom svědčily všechny skoupené vstupenky. Když bylo Budilovi 26 let, potkal slečnu Krescenzii Královou, která byla operní pěvkyní a působila ve Švandově společnosti. Začali se pravidelně scházet a jejich vztah se více prohluboval a nabýval na intenzitě. V červenci 1875 spolu uzavřeli sňatek, který proběhl v naprostém utajení. O pár let později se jim narodil syn Rudolf.¹⁹¹

Vendelín Budil odehrál od října 1869 do září 1879 celkem 426 divadelních rolí. Za tuto dobu vyvrátil ve znamenitého herce. Po deseti letech působení u Švandovy společnosti se rozhodl odejít kvůli dvěma zásadním důvodům. První důvod byl ten, že Švanda přijal Josefa Šmahu, který měl Budila přimět k lepším výkonům. Druhý důvod se týkal platu, neboť Vendelín dostával 50 zlatých a jeho manželka 70 zlatých, což jim přišlo málo, neboť měli dítě. Zažádali si tedy u Švandy o zvýšení platu, ale ten jejich žádost zamítnul. V září 1879 Budil vystoupil u Švandy naposledy ve hře *Kurýr Lyonský*. Poté odešel se svou chotí k německému divadlu.¹⁹² V německém divadle vystoupil v prosinci 1879 v divadelní hře, která byla úspěšná. Budil stále pracoval na svém hereckém projevu u režiséra Richarda Heitera, který působil v pražském divadle u Mikuláše. Režisér Heiter trénoval s Budilem umělecký přednes a předal mu i pár knih o studování rolí. Posléze mu doporučil, aby navštívil režiséra Zemského německého divadla Antonína Rollu. Budil tak učinil a Roll se stal jeho učitelem hereckého umění.¹⁹³

¹⁹¹ FILIP, Václav a Libuše ŠTĚDRÁ. *Potomci slavných žijí mezi námi*, s. 107.

¹⁹² Český deník, 1. 1. 1922, Vendelín Budil, *Z mých hereckých vzpomínek*, 11, 1, s. 1-2.

¹⁹³ SPALOVÁ, Olga. *Sága rodu Budilova: sto let českého divadla na jevišti i v zákulisí*, s. 99.

„Musím říci upřímně, že teprve Antonín Roll mi otevřel oči a naučil mne být hercem. Řekl mi hned při prvním setkání, že umět úlohu nazpaměť je to nejmenší, co pro přidělenou úlohu herec vůbec může udělat. Pak teprve počíná vlastní studium role. Denně jsem musel číst nahlas nejméně čtyři hodiny, dvě dopoledne a dvě odpoledne, a to tak, že jsem nesměl dávat pozor na obsah toho, co čtu, ale jak vše vyslovuji a zda se mi každé slovo vpředu a ne v hrdle ozývá. Byla to dřina od rána do večera a trvala šest měsíců, od 1. října 1879 do 30. března 1880. Němčina mi nedělala potíže, jen správná výslovnost tu nebyla a větší část slov se ozývala v hrdle, jako víceméně u každého českého herce, a ne vpředu úst. Mluví-li herec vše vpředu, rozumí mu obecnstvo mnohem lépe, i když nemluví hlasitě. Všecko to jsem nevěděl a nikdo mne také na to neupozornil. Jsem si jist, že ještě dnes nemají čeští herci ponětí, jak a čím se docílí krásný přednes.“¹⁹⁴ Ani v tomto divadle však Budil nevydržel dlouho, neboť měl neshody ohledně platu s ředitelem německého divadla. V roce 1880 Vendelín Budil opustil s manželkou definitivně německé divadlo.

Po příjezdu do Prahy v roce 1880 požádal Budil o angažmá u divadelního ředitele Jana Pištěka. Pištěk jeho požadavku vyhověl a od 15. prosince 1880 začal Budil působit v jeho divadelní společnosti, ve které setrval sedm let.¹⁹⁵ Zde hrál sice malé role, ale dostala se mu možnost režirovat činohry a operety. S Pištěkovou divadelní společností cestoval Budil do Pardubic, Kolína a Mladé Boleslavi. V roce 1881 navštívila společnost letní arénu Kravín, ve které zahájila sezonu hrou *Válkou k míru*.¹⁹⁶ Na zimní sezonu 1881-1882 odjeli na štaci do Brna. V Brně zjistil Budil, jak je obecnstvo náročné, co se týče divadelních představení. „Obecenstva v Brně nebylo mnoho, ale bylo dosti kritické a žádalo od ředitele cenný repertoár a od herců výkony dokonalé.“¹⁹⁷

¹⁹⁴ SPALOVÁ, Olga. *Sága rodu Budilova: sto let českého divadla na jevišti i v zákulisí*, s. 99-100.

¹⁹⁵ TEICHMAN, Josef. *Postavy českého divadla a hudby*, s. 35.

¹⁹⁶ SPALOVÁ, Olga. *Sága rodu Budilova: sto let českého divadla na jevišti i v zákulisí*, s. 114.

¹⁹⁷ Tamtéž, s. 117.

Následovaly další štace po Chrudimi, Jičíně, Litomyšli a Kutné Hoře. Celkem Budil odehrál 1513 divadelních představení během sedmi let působení u Jana Pištěka. Když Budil od něho odešel v roce 1887, rozhodl se založit vlastní divadelní společnost. Předtím ještě dostal nabídku působit opět ve Švandově divadelní společnosti. Budil se svou manželkou Švandovu nabídku odmítli, neboť si byli vědomi toho, jak se k nim dříve Švanda zachoval. „*Když Švanda vidí ve mně člověka, který by s úspěchem dovedl pro něho i sebe vydělávat peníze vedením divadla, tož by bylo hloupé ode mne dříít se na něho. Zadáám si koncesi sám a sestavím si svůj vlastní divadelní soubor dle svého vkusu. Než však spálím za sebou všechny mosty, zatluku ještě jednou na bránu Národního divadla, zdali neotevřou.*“¹⁹⁸ Před založením vlastní společnosti se tedy Budil zkusil herecky uplatnit. „*I sedl jsem a napsal slovnímu řediteli Národního divadla Františku Adolfovi Šubertovi uctivou žádost, zda by mne pro jakýkoli obor anebo pouze pro epizody k Národnímu divadlu neangažoval.*“¹⁹⁹ Odpovědi se však Budil od Šuberta nedočkal.

5.3.3 Budilova vlastní divadelní společnost

Vendelín Budil byl v letech 1887-1900 ředitelem vlastní kočovné společnosti. Získat ředitelskou divadelní koncesi v roce 1887 nebylo však vůbec jednoduché. Zájemci o koncesi museli dokázat způsobilost, bezúhonnost a mít dostatek finančních prostředků. „*Vysvědčení bezúhonnosti dalo mi mé rodné město Praha, způsobilost dosvědčili ochotně ředitelové Švanda a Pištěk a důkazy o hmotných prostředcích podaly tři spořitelní knížky.*“²⁰⁰ Nezbytně nutné také bylo, aby se za Budila zaručil nějaký důležitý umělec. Tímto umělcem byl František Ferdinand Šamberk. Když Vendelín obdržel divadelní koncesi, pustil se hned do hledání vhodných kandidátů, kteří by byli součástí jeho hereckého souboru. Podal si tedy inzerát, ve kterém hledal herce. Na inzerát mu odpovědělo celkem 200 zájemců. Po pečlivém zkoumání pozval nejlepší kandidáty ke zkoušce do arény v Kravíně, kterou mu poskytnul Pištěk.²⁰¹

¹⁹⁸ Český deník, 19. 11. 1922, Vendelín Budil, *Z mých hereckých vzpomínek*, 11. 318, s. 2.

¹⁹⁹ SPALOVÁ, Olga. *Sága rodu Budilova: sto let českého divadla na jevišti i v zákulisí*, s. 134.

²⁰⁰ BUDIL, Vendelín. *Z mých ředitelských vzpomínek*, s. 7.

²⁰¹ SPALOVÁ, Olga. *Sága rodu Budilova: sto let českého divadla na jevišti i v zákulisí*, s. 138.

Prvním přijatým hercem byl Jan Zdrubecký. Dalšími angažovanými herci byli František Zvíkovský, Bohdan Lachman, Kamila Harry, Václav Černý, Josef Stříbrný, Emma Stříbrná, Tereza Novotná, Anuše Lhotová, Anna Juneková a sestry Elserové.²⁰² Budilova společnost v tomto složení vyjela na první štaci do Písku dne 1. září 1887. Následně odjeli do Příbrami, kde do svého souboru Budil přibral Karla Schwarze, Karla Želenského a Otýlii Stropnickou.²⁰³ Poté navštívili Chrudim, ve které bylo divadlo zadáváno jen poutivým ředitelům. Tato štace byla pro Budilův soubor výnosná, neboť pokryla předchozí finanční ztráty. Dalším městem byla Mladá Boleslav, kde divadelní soubor odehrál skvělá divadelní představení.

Po svém návratu nechal Budil postavit v městských sadech v Plzni na „Obcizně“ letní arénu.²⁰⁴ Stavba arény vzbudila všeobecnou pozornost a velký zájem veřejnosti. Pronájem letní arény vyšel ročně na 15 zlatých. Letní aréna byla určena pro 800 návštěvníků, ale občas se stávalo, že jich tam bylo o něco více. V přízemí se nacházelo celkem 216 sedadel a na galerii bylo k dispozici 96 sedadel.²⁰⁵

Budilův divadelní soubor zahájil divadelní představení v nově otevřené letní aréně dne 2. června 1888. Zahajovacím představením byla Štolbova veselohra *Maloměstští diplomati*. „V šest hodin bylo letní divadlo nabito, že by ani jablko nebylo propadlo, a rázem také počal orchestr hrát. Když se opona zvedla, stál jsem již na scéně a počal se klanět na všechny strany, dobře věda, že jedna zdvořilost vyžaduje druhou.“²⁰⁶ Zpočátku měl ve svém souboru pouze činohru, později pak přidal operetu a operu.²⁰⁷ V časopisech se psalo, že Budilův divadelní soubor v letní plzeňské aréně předčil veškerá očekávání. V prvním roce se letnímu divadlu dařilo a bylo zde odehráno celkem 120 divadelních představení.²⁰⁸

²⁰² BUDIL, Vendelín. *Z mých ředitelských vzpomínek*, s. 10-11.

²⁰³ SPALOVÁ, Olga. *Sága rodu Budilova: sto let českého divadla na jevišti i v zákulisí*, s. 143.

²⁰⁴ TEICHMAN, Josef. *Postavy českého divadla a hudby*, s. 35.

²⁰⁵ BUDIL, Vendelín. *Z mých ředitelských vzpomínek*, s. 50.

²⁰⁶ BUDIL, Vendelín. *Z mých ředitelských vzpomínek*, s. 53.

²⁰⁷ DOBRÁ, Hana. *Šedesát let v Plzni*, s. 24.

²⁰⁸ BUDIL, Vendelín. *Z mých ředitelských vzpomínek*, s. 56.

Nejoblíbenějším představením byla Vrchlického veselohra *Noc na Karlštejně*, kde bylo poprvé využito v prvním a třetím jednání otevření zadní stěny jeviště do přírody. Čistý výtěžek z tohoto představení byl 300 zlatých.²⁰⁹ Budilova divadelní společnost účinkovala třináct let na plzeňské scéně. Počátky Budilovy ředitelské a divadelní činnosti byly sice náročné, ale díky své pílí a vytrvalosti byl Budil úspěšný. Sám dovedl sehnat různé výstředníky, akrobaty a kejklíře. Také se věnoval úpravám textů a divadelních plakátů, jež měly v plzeňských ulicích vzbudit zájem veřejnosti o jeho divadlo.²¹⁰

Budil dále pořádal představení i v jiných českých městech. Zimní sezonu započala Budilova společnost v září 1888 v Pardubicích. Poté odjeli do Hradce Králové, Chrudimi, Mladé Boleslavi a Trutnova. V roce 1889 bylo Budilovi zadáno obecním zastupitelstvem plzeňské městské divadlo na zimní sezonu. Budilova společnost započala své působení v plzeňském divadle hrou od Jeřábka *Syn člověka*. V rozmezí let 1890-1891 bylo plzeňské divadlo opět svěřeno Budilově divadelní společnosti. Avšak návštěvnost představení byla příliš nízká, a proto Budil podal žádost o zkrácení sezony k městské radě, která jeho požadavku vyhověla. „*Můj repertoár pro Plzeň byl vyčerpán. Na zakupování novinek a jejich výpravu nebylo peněz. Musel jsem se získaným v Plzni repertoárem jeti do jiných měst a vydělat jinde nějaké peníze.*“²¹¹

V lednu 1891 odjel Budil se svou divadelní společností do Chrudimi, Mladé Boleslavi, Hradce Králové a Nymburka. V září 1892 dostal nabídku stát se ředitelem brněnského družstva v Národním divadle. Tuto nabídku přijal a se svojí manželkou zde působil od října 1892 do dubna 1893. V letech 1897-1898 účinkoval Budil se svou společností v Dalmácii ve Splitu.²¹²

²⁰⁹ BUDIL, Vendelín. *Z mých ředitelských vzpomínek*, s. 60.

²¹⁰ TEICHMAN, Josef. *Postavy českého divadla a hudby*, s. 35.

²¹¹ BUDIL, Vendelín. *Z mých ředitelských vzpomínek*, s. 143.

²¹² SPALOVÁ, Olga. *Sága rodu Budilova: sto let českého divadla na jevišti i v zákulisí*, s. 200.

Repertoár Budilovy společnosti byl složený z úspěšných činoher, lidových frašek a oper. V sezoně 1899-1900 byl Budil ve finanční tísní, neboť nemohl zaplatit hercům za jejich práci. Tuto skutečnost oznámil intendantovi divadla Josefu Formanovi. Budil se rozhodl poslat žádost městské radě o zvýšení finanční podpory. Očekával, že mu město v jeho požadavku vyhoví. Pokud by se tak nestalo, nemohl by se ucházet o plzeňské divadlo na sezonu 1900-1901. Městská rada zamítla navýšení finančního příspěvku a vypsala konkurz na zadání divadla. I přes nedostatek financí a dluhy podal Budil žádost o divadlo na zimní sezonu. V září 1900 mu však rada oznámila, že bylo divadlo zadáno Františku Trnkovi. „*Sdělujeme zdvořile, že na tuto sezónu usnesením obecního zastupitelstva ze dne 7. září 1900 zadáno bylo divadlo městské jinému řediteli.*“²¹³ Svým zaměstnancům a kolegům oznámil Budil koncem září 1900, že ukončuje působnost své divadelní společnosti a přestává být ředitelem. Městská obec od něho odkoupila arénu, kulisy a dekoraci za 1540 zlatých. „*Veškeren svůj majetek jsem nabídl zdejší obci ke koupi a stanovil si sám ceny. Obec ode mne koupila arénu s dekoracemi a divadelním nábytkem.*“²¹⁴

Budil celkem odehrál od září 1887 do září 1900 529 činoher různého druhu, 27 operet a 37 oper. Po skončení ředitelování v divadelní společnosti se rozhodl navrátit zpátky do Prahy. Zkusil získat angažmá v Národním divadle. Celkem v divadle vystoupil čtyřikrát, ale dlouho zde nezůstal. Poté opět vstoupil do divadelní společnosti Pištěka, kde setrval do roku 1901.²¹⁵

²¹³ SPALOVÁ, Olga. *Sága rodu Budilova: sto let českého divadla na jevišti i v zákulisí*, s. 207.

²¹⁴ Tamtéž, s. 208.

²¹⁵ TEICHMAN, Josef. *Postavy českého divadla a hudby*, s. 35.

5.3.4 Budil divadelním ředitelem Městského divadla v Plzni

V roce 1902 dostal Vendelín Budil nabídku od Družstva stát se divadelním ředitelem nově vzniklého Městského divadla v Plzni. Předsedou Družstva byl Budilův přítel František Schwarz. Velkorysou nabídku Budil přijal a stal se v historii prvním ředitelem, kterého platilo samotné město. „*Když jsem 1. října 1900 opouštěl Plzeň jako ve starověku Caius Marcius Coriolanus nevděčný Řím, ani ve snu se mi nezdálo, že bych se sem mohl někdy vrátit. Když jsem začal samostatně ředitelovat, nebyl jsem ještě celých čtyřicet let stár, ale v plné mužné síle a s velkou chutí k práci, která mne těšila.*“²¹⁶ Byl to člověk, který kromě schopnosti řízení divadelního ansámbly dokázal vzorně vést i hospodářskou agendu.²¹⁷ Tento velký herec a režisér vychoval řadu vynikajících herců. Pro jeho repertoár bylo typické skutečné pojetí názoru na soudobou společnost a národní cítění. Svoji pozornost soustředil na vývoj činohry, která za jeho vedení v Plzni dominovala nad operou. Dokázal uskutečnit pevnou koncepci a vtisknout plzeňskému divadelnímu repertoáru určitý charakter nadčasovosti a osobitosti.²¹⁸

Jeho repertoár se dělil na tři směry. První Budilův směr byl zaměřen na národní minulost, tedy historické hry. Výraznou část tvořily hlavně hry J. K. Tyla, které vyobrazovaly život venkovského obyvatelstva. V první sezoně 1902-1903 se hrála Tylova dramata *Strakonický dudák*, *Jiříkovo vidění*, *Slepý mládenec*, *Tvrdohlavá žena* a *Jan Hus*. V dalších letech byla uvedena *Paličova dcera*, *Lesní panna* a *Bankrotář*. Uvedení celého Tylova souboru her hned na počátku činnosti nového divadla mělo manifestační význam, neboť bylo jasným vyznáním ideového a uměleckého programu. Zájemem o Tylovy hry zdůrazňoval Budil, že chce využívat společenských a výchovných možností divadelního umění. Také se zabýval tvorbou Aloise Jiráska, která se v té době začala rozvíjet. V roce 1905 uvedl na scénu *Lucernu* a o dva roky později *Geru*.²¹⁹

²¹⁶ SPALOVÁ, Olga. *Sága rodu Budilova: sto let českého divadla na jevišti i v zákulisí*, s. 212.

²¹⁷ FIALA, Jaroslav. *Západočeská vlastivěda: Hudba*, s. 69.

²¹⁸ ČERNÝ, František. *Dějiny českého divadla. 3. díl, Činohra 1848-1918*, s. 416.

²¹⁹ ŠTĚPÁNEK, Vladimír. *90 let stálého českého divadla v Plzni*, s. 28-29.

Druhým směrem Budilovy dramaturgie byly hry ze současnosti, které odhalovaly problémy soudobého národního života. Hrály se hry *Gazdina roba* od Gabriely Preissové, Stroupežnického *Naši furianti*, Šimáčkův *Jiný vzduch* a Šubertův *Jan Vyrava*. Budil také nechal hrát s velkým zaujetím Vrchlického dramata, mezi nimi antickou trilogii *Hippodamii* a Zeyerova dramata. Budil si uvědomoval, že poznání člověka a života lze nalézt u všech národů, neboť skutečný boj o krásu života a o svobodu je jednotnou záležitostí lidstva.²²⁰ V prvních dvou sezónách svého ředitelování uvedl pět Shakespearových tragédií (*Richard III.*, *Macbeth*, *Hamlet*, *Král Lear* a *Othello*).²²¹ Za deset let inscenoval Budil celkem čtrnáct Shakespearových dramát, z nichž režijně dosáhla nejvyšší možné úroveň *Zimní pohádka*. Z klasických i novějších zahraničních dramát byly důležité inscenace Moliérova *Tartuffa*, Gogolova *Revizora*, Goethova *Egmonta* a Hugova *Hernaniho*.²²²

Třetí směr Budilova repertoáru tvořily hry bez uměleckých hodnot. Byly to hry vytvořené hlavně francouzskými řemeslnými dramatiky a po jejich vzoru i německými spisovateli pro berlínská, pařížská a vídeňská divadla. Na jejich vzniku se podíleli většinou dva autoři. V těchto hrách byla nejvíce probírána manželská nevěra a další komické a frivolní situace.²²³ Za Budila byla hrána také dramata Tolstého *Vláda tmy*, Hauptmannovi *Tkalci*, Madáchova *Tragédie člověka* a Shawova *Živnost paní Warrenové*.²²⁴

Budilův soubor měl nejvyšší možnou úroveň, jaké kdy bylo v té době dosaženo na plzeňském jevišti. Obrovské množství her, které jeho soubor odehrál za deset let, se dělí na hodnotné hry, vyznačující se realismem a lidovostí, na protirealistickou úpadkovou dramatickou tvorbu a na bezcenné hry.²²⁵ Budil si sám sestavoval činoherní repertoár. Jeho repertoár byl utvářen hlavně hereckou a režijní tvorbou, která ovlivňovala celkový umělecký charakter plzeňského divadla.²²⁶

²²⁰ ŠTĚPÁNEK, Vladimír. *90 let stálého českého divadla v Plzni*, s. 30.

²²¹ ČERNÝ, František. *Dějiny českého divadla. 3. díl, Činohra 1848-1918*, s. 417.

²²² ŠTĚPÁNEK, Vladimír. *90 let stálého českého divadla v Plzni*, s. 30-31.

²²³ FABIAN, František. *Budilova dramaturgie 1902-1912*, s. 250.

²²⁴ ŠTĚPÁNEK, Vladimír. *90 let stálého českého divadla v Plzni*, s. 31.

²²⁵ FABIAN, František. *Budilova dramaturgie 1902-1912*, s. 238.

²²⁶ ČERNÝ, František. *Dějiny českého divadla. 3. díl, Činohra 1848-1918*, s. 418.

Plzeňské divadlo mělo pod vedením Vendelína Budila národní význam, protože naplňovalo historické možnosti národní divadelní kultury. Za Budilova působení se objevila na scéně i opera, která dosahovala pozoruhodné úrovně. Především Družstvo kladlo důraz na operu, neboť chtělo předčít německou konkurenční scénu a snažilo se o reprezentaci.²²⁷ Operní pěvecký soubor měl celkem 16 ženských a 16 mužských hlasů. Kapelnickou funkci zastával šéfdirigent Antonín Kott s druhým kapelníkem Emanuelem Bastlem. Do operního repertoáru přibylo dílo Antonína Dvořáka, jehož opery do té doby nebyly v Plzni příliš oblíbené. Již v roce 1903 zde byla uvedena opera *Čert a Káča*. O tři roky později následovala *Rusalka* a *Jakobín*. V roce 1908 byla odehrána Dvořákova zpěvohra *Šelma sedlák*, která jako jediná ze skladatelových oper se hrála v Plzni celých třicet let. V roce 1905 se hrála Dvořákova opera *Tvrdé palice* a v roce 1912 *Král a uhlíř* pod vedením šéfdirigenta Bastla. Nejdůležitější součástí operního repertoáru plzeňského divadla byla díla Bedřicha Smetany.²²⁸ Do operního repertoáru byla zařazena také řada děl od světových tvůrců. V českém jazyce zazněl poprvé v Plzni *Bludný Holanďan* Richarda Wagnera. Poté následovala oblíbená zpěvohra Giacoma Pucciniho *Madame Butterfly* a lyrická opera *Werther* od francouzského skladatele Julese Masseneta. Plzeň se stala první operní scénou v českých zemích, která inscenovala zpěvohru a sopranistka Ela Noemi byla první českou madam Butterfly.²²⁹

V plzeňském divadle byla také střídavě provozována opereta a byla vyhledávána díla skutečných uměleckých hodnot. Hrály se divadelní hry *Veselá vdova*, *Dráteník* Franze Lehára, Kalmanovy *Podzimní manévry* a Jonesova *Gejša*. Z českého repertoáru byly oblíbené operety Karla Moora *Pan profesor v pekle* a *Sultánova nevěsta* Karla Weise. Poprvé se v historii plzeňského divadla představil a ustálil baletní soubor, který účinkoval v baletních vložkách některých oper.²³⁰

²²⁷ FABIAN, František. *Budilova dramaturgie 1902-1912*, s. 238.

²²⁸ FIALA, Jaroslav. *Západočeská vlastivěda: Hudba*, s. 69.

²²⁹ KUČYŇKA, Václav. *Sto let českého divadla v Plzni*, s. 63.

²³⁰ FIALA, Jaroslav. *Západočeská vlastivěda: Hudba*, s. 70-71.

5.3.5 Konec Budilova ředitelování

Vendelín Budil byl ředitelem Městského divadla v Plzni od roku 1902. Avšak v roce 1912 se dostavila krize, která spočívala v náhlém snížení návštěvnosti divadelních představení. Divadlo zjistilo, že za uplynulých deset let se dostalo do deficitu, neboť Budil za dobu svého působení v Plzni zapříčinil pěti tisícový schodek. Družstvo obvinilo Budila, že není schopen hospodařit s finančními prostředky.²³¹

Pravou příčinou Budilova odchodu v roce 1912 byla hlavně protichůdnost Budilových snah a tendence buržoazie jako vlastníka divadla. Z toho plynuly neshody s Družstvem a neochota obce divadlo dále podporovat a financovat, když při mzdové stávce orchestru došlo k finanční krizi. Budil se tedy rozhodl opustit pozici ředitele divadla, ačkoliv měl právo žádat, aby členové Družstva doplatili podíly, za které ručili, a mohl tím tak udržet dosavadní režim. Budil tak neučinil, neboť si byl vědom, jakou bouří odporu by vyvolal v řadách podílníků.²³²

Ke konci své divadelní kariéry byl kritizován kvůli své dramatické tvorbě plzeňským tiskem. Počátky plzeňské divadelní kritiky formovali tři osobnosti, kterými byli Karel Pelant, Ferdinand Gillar a Pavel Nebeský. Snažili se různými prostředky znemožnit divadelního ředitele.²³³ Pelantova skupina kritizovala Budilovy estetické názory, které nevyhovovaly soudobým moderním potřebám. Prohlásili Budila za jeho nepřítomnosti „*škůdcem Městského divadla, zlým duchem souboru a příčinou deficitu.*“²³⁴ Skutečnost, že nikdo z přítomných členů plzeňského souboru nevystoupil na jeho obranu, vyvolala v řediteli smutek. Budil odstoupil z funkce ředitele a uvedl, že důvodem byly hospodářské problémy, které zapříčinily úpadek divadelního Družstva. Budil skončil ve funkci ředitele divadla 30. června 1912. Předtím ještě provedl režijní dohled nad reprízou divadelní hry *Lucerna* Aloise Jiráska. Po jeho definitivním odchodu bylo divadlo zadáno na sezonu 1912-1913 Společnosti českého divadla, která se vydělila z organizace českého herectva v Plzni.²³⁵

²³¹ SPALOVÁ, Olga. *Sága rodu Budilova: sto let českého divadla na jevišti i v zákulisí*, s. 289.

²³² FABIAN, František. *Budilova dramaturgie 1902-1912*, s. 237.

²³³ VIKTORA, Viktor. *Divadelní tradice Plzně od 19. století do současnosti*, s. 10.

²³⁴ SPALOVÁ, Olga. *Sága rodu Budilova: sto let českého divadla na jevišti i v zákulisí*, s. 289.

²³⁵ SPALOVÁ, Olga. *Sága rodu Budilova: sto let českého divadla na jevišti i v zákulisí*, s. 290.

Za své desetileté působení ve funkci placeného ředitele divadla uskutečnil Budil v Plzni celkem 3481 divadelních představení, z toho 679 operních, 567 operetních, 1790 činoherních a 58 baletních. Činoherních premiér bylo něco málo přes 500.²³⁶ „*Vendelín Budil se loučil s klidným svědomím. Nikoho nepřipravil o halěř, sám odcházel mnohem chudší, než jako ředitel začínal. Objevil a vychoval řadu vynikajících herců, kteří byli pýchou pražských divadel. Nikdy nepřišel o minutu pozdě, nikdy nenechal nezodpovězený dopis, nikdy neměl dovolenou jako ostatní, nikdy neodbyl ani nejbezvýznamnější hru.*“²³⁷

Po svém odchodu z plzeňského divadla začal Budil v penzi pracovat jako pracovník plzeňského městského muzea, kterým se stal 29. září 1913.²³⁸ Zde působil až do své smrti. Také začal psát objemné svazky svých životních a divadelních vzpomínek, které byly zveřejňovány pod názvem *Vzpomínky z plzeňského muzea* v Českém deníku. „*Chodím každý den do muzea a prožívám, přečítaje staré ročníky roku 1865, všechny ty slastné chvíle, které jsem v staroslavné Plzni zažil.*“²³⁹ V roce 1918 byl pozván členem slavnostního výboru, aby se zúčastnil jubilejních oslav Národního divadla. Při této slavnostní příležitosti zde třikrát vystoupil v souboru českých her.

Budil prodělal mrtvici v roce 1922, ze které se brzo zotavil a vrátil se k práci v muzeu. V září 1927 byl zasažen opět mozkovou příhodou, která způsobila vážné následky v podobě upoutání na lůžko.²⁴⁰ Počátkem roku 1928 skončil Budil znovu v nemocnici, kde zemřel ve svých 80 letech dne 26. března 1928. Jeho pohřeb se uskutečnil o tři dny později a konal se ve tři hodiny odpoledne v chrámu svatého Bartoloměje v Plzni. Budilova pohřbu se zúčastnily davy lidí. Smuteční řeč pronesl nejstarší plzeňský herec Adolf Kreuzmann. „*Pláčou plzeňští herci i hosté z Prahy i obecnstvo v ulicích města. Budil by se byl pozdě, ale přece dověděl, že ho lidé měli rádi.*“²⁴¹

²³⁶ FILIP, Václav a Libuše ŠTĚDRÁ. *Potomci slavných žijí mezi námi*, s. 109.

²³⁷ SPALOVÁ, Olga. *Sága rodu Budilova: sto let českého divadla na jevišti i v zákulisí*, s. 291.

²³⁸ FILIP, Václav a Libuše ŠTĚDRÁ. *Potomci slavných žijí mezi námi*, s. 109.

²³⁹ SPALOVÁ, Olga. *Sága rodu Budilova: sto let českého divadla na jevišti i v zákulisí*, s. 298.

²⁴⁰ Tamtéž, s. 343.

²⁴¹ SPALOVÁ, Olga. *Sága rodu Budilova: sto let českého divadla na jevišti i v zákulisí*, s. 346.

5.4 MIROSLAV HORNÍČEK

5.4.1 Život a divadlo

Miroslav Horníček byl také významnou osobností kulturního života Plzně. Byl talentovaným plzeňským rodákem, který byl známý především pro svůj inteligentní humor a osobitý herecký styl. Také byl úspěšným dramatikem, hercem, spisovatelem a režisérem. Horníček se narodil dne 10. listopadu 1918 v Plzni.²⁴² Jeho rodiče pracovali v obchodě s textilem. Po svých rodičích zdědil zvědavost, hravost, smysl pro humor a fantazii, které v pozdějších letech projevil ve svých uměleckých profesích. K divadlu se dostal na plzeňské reálce, kde navštěvoval ochotnický spolek. Rok 1936 byl významnou událostí v plzeňském divadelnictví, neboť skupina milovníků divadla založila s Horníčkem Studentský avantgardní spolek.²⁴³ Umělci navazovali na výtvarníky pražské divadelní avantgardy, hlavně na Osvobozené divadlo. S nástupem okupace byl spolek divadelníků nucen změnit název na Divadlo mladých, ve kterém začátkem 40. let uvedli upravenou hru *Hadriána z Římsů*. Po ukončení studia pracoval tři roky jako úředník v plzeňské nemocnici.²⁴⁴

V letech 1941-1942 nastoupil do divadelního souboru Městského divadla v Plzni a stal se právoplatným profesionálním členem tohoto divadla. Do plzeňského divadla Horníčka přijal tehdejší ředitel Ota Zítek, který mu nabídnul role různého druhu. Kolem sebe měl zkušené a dobré plzeňské herce. V Shakespearově hře *Zkrocení zlé ženy* si Horníček zahrál postavu Trania.²⁴⁵ Také ztvárnil postavu Jana Skalníka ve Šrámkově *Létě*. Vystupoval také občas v operetě, kde ztvárnil cikána Sebastiana v Lehárově *Frasquitě*. V letech 1943-1944 dostal příležitost režisovat ve Studiu, které bylo nově součástí Městského divadla, kde se věnoval lyrickým montážím. Horníčkovo angažmá v plzeňském divadle znamenalo počátek jeho profesionální divadelní dráhy. V roce 1944 se Horníček v Plzni seznámil s českým hercem Vlastimilem Brodským, který zde hostoval v *Soudničkách* Františka Němce.²⁴⁶

²⁴² URBANOVÁ, Alena. *Miroslav Horníček*, s. 14.

²⁴³ Tamtéž, s. 15.

²⁴⁴ URBANOVÁ, Alena. *Miroslav Horníček*, s. 15.

²⁴⁵ HOŘEC, Petr. *Herecká ohlédnutí*, s. 68.

²⁴⁶ ŽÁK, Jiří. *Vteřiny života- Miroslav Horníček*, s. 13.

Miroslav Horníček opustil po skončení druhé světové války plzeňské divadlo a vydal se do Prahy, kde se stal členem divadelního studia Větrník, které jako vůbec první v republice uvedlo díky němu Fučíkovu *Reportáž psanou na oprátce*. Horníček se zaměřoval při hraní především na diváky, které mohl sám vidět a také na ně reagovat. Byl hercem, pro kterého byla každá postava hlavně plochou k rozvinutí osobitých hereckých prostředků.²⁴⁷ Po rozpadu divadla Větrník se přesunul do smíchovského Divadla Satiry. Poté působil pět let v Národním divadle, kde ztvárnil řadu rolí. Posléze přijal nabídku na angažmá v Divadle ABC od Jana Wericha v roce 1955. Zde působil celkem šest let. Společnou inscenací Horníčka a Wericha byla hra *Caesar, Balada z hadrů a Těžká Barbora*. Jejich účinkování bylo úspěšné, neboť společné forbíny dosahovaly kvalitní úrovně.²⁴⁸

Oba také zcela naplnili význam klaunství, jež oba dva uznávali. Jejich humor byl charakterizován sečtělostí, moudrostí, odvahou a smyslem pro satiru a ironii. Ironie a satira získala v Horníčkově obměně nový rozměr a čerpala z lyrismu a jazykových dvojsmyslů. Horníček disponoval hereckými schopnostmi, kterými byly rychlé myšlení, klaunské myšlení, improvizace, schopnost stavby gagu a herecká tvorba. Díky svým schopnostem působil v divadle na diváky jedinečným a neopakovatelným způsobem. Kromě své herecké práce psal vlastní dramatické texty (*Dva muži v šachu, Chvála pohybu, Javorové listy, Dobře utajené housle* atd.).²⁴⁹ Těžiště mnohostranné Horníčkovy autorsko-herecké osobnosti (intelektuální klaun, okouzující vypravěč) leží v osobité snaze o vytvoření kontaktu mezi hledištěm a jevištěm, dosažení dialogu, jehož cílem je literárně precizovaná a přitom široce sdělná filosofie tolerance.²⁵⁰ Horníček byl všestranným umělcem, který zemřel v únoru 2003 v Liberci.

²⁴⁷HOŘEC, Petr. *Herecká ohlédnutí*, s. 68.

²⁴⁸KRAUS, Jiří. *Akademický slovník cizích slov: A-Ž*, s. 238. Forbíny jsou krátké, improvizované humorné scénky, které sloužily k pobavení diváků v divadle a reagovaly na aktuální problémy. Odehrávaly se před oponou a vyplňovaly pauzu mezi dějstvími hry.

²⁴⁹CHURANĚ, Milan. *Kdo byl kdo v našich dějinách ve 20. století. I., A-M*, s. 238.

²⁵⁰Tamtéž, s. 239.

5.4.2 Horníček a Plzeň

V říjnu 2000 bylo plzeňské divadlo Kruh v Domě kultury Inwest pojmenováno po slavném herci a spisovateli Miroslavu Horníčkoví. Přejmenováním divadla vzdali jeho majitelé hold tomuto významnému plzeňskému rodákovi. Byla také odhalena deska s názvem Divadlo Miroslava Horníčka. O 12 let později, v roce 2012 byl objekt pojmenovaný po Horníčkoví zbourán.²⁵¹

V roce 1998 obdržel Horníček Čestné občanství města Plzně v Divadle J. K. Tyla. Slavnostního večera se zúčastnil i ministr kultury Pavel Dostál. Součástí večera byl i bohatý kulturní program. Horníček se do Plzně vždy rád vracel a věnoval jí i svoji knížku *Saze na hrušce*.²⁵² Horníček byla osobnost, která obohatila svým nenapodobitelným kumštem málo obdělávanou brázdou českého divadelního pole. Je samozřejmé, že se nestal uměleckou osobností hned po příchodu do divadla.²⁵³ Horníčková umělecká a herecká činnost se začala utvářet poprvé v Městském divadle v Plzni, kde ztvárnil různé role, díky kterým se stal více zkušeným. Plzeňské divadlo utvářelo a vychovávalo budoucí významné herce.

²⁵¹ PLZEŇSKÝ DENÍK. Čermáková, Olga. *Miroslav Horníček má v rodné Plzni své divadlo: Na slavnostní přejmenování přijel umělec s přáteli, nechyběl ani ministr*. 6. 10. 2000, Ročník 9, s. 1.

²⁵² PLZEŇSKÝ DENÍK, *Miroslav Horníček převezme čestné občanství města Plzně*. 5. 11. 1998, Ročník 7, s. 14.

²⁵³ HOŘEC, Petr. *Herecká ohlédnutí*, s. 68.

6 PŘÍNOS TYLA, ŠVANDY, BUDILA A HORNÍČKA PRO ROZVOJ PLZEŇSKÉHO DIVADELNICTVÍ

Josef Kajetán Tyl patřil mezi zakladatele moderní divadelní kultury. Byl také autorem slov národní hymny. Ve své době učinil divadlo středem života národní společnosti. Svým demokratickým pojetím národního buditelství, svou všestranností a organizátorským talentem stanul v čele českého vlasteneckého úsilí. Prostřednictvím divadla se snažil vlastenecky a výchovně působit. Do svých báchorek a historických dramát vkládal vůdčí a pokrokové politické myšlenky své doby.²⁵⁴

V Tylových povídkách a hrách je kladen důraz na rovnost a prostou lidskost ve vztazích mezi lidmi. Podle Tyla sláva, moc a bohatství jsou jen klamem, pokud však nejsou vyváženy spravedlivým vnitřním pocitem a vědomím občanské a osobní cti. Tyl dával ve svých dílech najevo, co si myslí o bohatství a majetku šlechty a buržoazie. Podle něho majetek a peníze narušují přirozené lidské city a vztahy a jsou pouhou zábranou skutečné lidskosti. Osobní pocit štěstí by měl být v samotném souladu se štěstím druhých. Za nositele zdravých lidských vztahů považoval prostý lid, který byl ještě nezkažený majetkem a penězi. Tyl si díky svému vlasteneckému smýšlení získal pozornost nejen ve vlasteneckých kruzích, ale také se dostával do podvědomí prostého lidu.²⁵⁵

V Plzni Tyl za svůj život působil celkem třikrát. Poprvé sem přijel v roce 1829 s Hilmerovou společností, kde odehrál několik představení. Podruhé zavítal Tyl do Plzně v roce 1840 na žádost purkmistra Kopeckého. Potřetí a naposledy se ukázal v Plzni v roce 1856. Dne 8. července zde nechal hrát *Strakonického dudáka*. Tato hra měla obrovský úspěch. Zájem veřejnosti o tuto hru byl veliký. Mnoho zájemců muselo opustit pokladnu, neboť lístky byly vyprodány. Úmrtí Tylovo donutilo český lid k první manifestaci. Po jeho smrti si český lid v Plzni uvědomil svou povinnost k českému národu.²⁵⁶

²⁵⁴ Z. Š. Zdeněk. *Politický význam J. K. Tyla*, s. 21.

²⁵⁵ Tamtéž, s. 153-154.

²⁵⁶ BĚLOHLÁVEK, Miloslav. *Buditel: sborník prací k 100. výročí úmrtí J. K. Tyla*, s. 94.

Tyl také svým působením probudil v plzeňském obecnstvu mnohem větší zájem o české divadlo a divadelní představení. O tom svědčila mnohem větší návštěvnost plzeňského divadla. Další ředitelé divadla uvedli většinu Tylových her. Dramatikovo jméno nese i plzeňská profesionální divadelní scéna.

Z Tylova působení zaznívá jeho výzva k věrnosti pokrokovým idejím v životě, veřejné činnosti v umělecké tvorbě, k lidovosti při zachování tvůrčí činnosti, k důvěře v nezměrně čínorodé síly lidu a ve šťastný vývoj naší země. Kulturní činnost podle něho by měla být v souladu s veřejným životem a celkovým zájmem společnosti, se kterou je tvorba kulturních hodnot co nejvíce spjata, jak svým vznikem, tak i svým odpovědným působením a vlivem.²⁵⁷

V kulturních dějinách posledních dvou staletí se prosadilo divadlo, které v českých podmínkách nevytvářelo jen ušlechtilou zábavu, ale také přispívalo k rozvoji národního vědomí a sebevědomí. Prosadilo se plzeňské divadlo, o jehož první rozmach se zasloužil významný divadelník Pavel Švanda ze Semčic. Švanda se stal v roce 1865 úplně prvním ředitelem ustáleného českého divadla v Plzni. Ve své době se přátelil s Josefem Kajetánem Tylem, který podnítil jeho zájem o divadlo. Za svého působení projevil Švanda živý vztah k Tylovu dílu a porozumění pro jeho tvorbu. Tylův odkaz dosahoval hlubších kořenů. Od doby Švandovy znamenal Tylův odkaz věrnost pokrokovým ideálům, lidu, národu a oddanou službu umění, jež bojuje za tyto ideály. V repertoáru pozvedl Švanda plzeňskou scénu na výši soudobých možností české dramatiky. Nechal celkem odehrát 19 Tylových her a dramát od roku 1865 do roku 1873.²⁵⁸ V plzeňském divadle působil v letech 1865-1885. Za dvacet let své ředitelské a divadelní činnosti prosadil v plzeňském divadelnictví trvalou nadvládu češtiny. Další jeho přínos spočíval v tom, že se osobně snažil uvádět také evropské divadelní novinky. Dokázal také získat řadu herců a zpěváků k pohostinským představením v Plzni. Během svého působení vytvářel profil plzeňského divadla a zasloužil se o založení a stabilizování opery a operety.²⁵⁹

²⁵⁷ Z. Š. Zdeněk. *Politický význam J. K. Tyla*, s. 171.

²⁵⁸ BĚLOHLÁVEK, Miloslav. *Buditel: sborník prací k 100. výročí úmrtí J. K. Tyla*, s. 102.

²⁵⁹ KUMPERA, Jan. *Osobnosti západních Čech, aneb, Štěpěje milénia*, s. 83.

Švanda byl schopen uvést na plzeňskou scénu v premiérách úctyhodných 555 činoher, 44 oper a 56 operet.²⁶⁰ Plzeňská veřejnost se tak mohla poprvé ve svém rodném jazyce seznámit s důležitou částí evropského divadelního dědictví a se soudobými novinkami ze zahraniční a české dramatické tvorby.

Švandova ředitelská a divadelní činnost v plzeňském divadle se dá označit za zakladatelskou. Jeho zásluhou se divadlo v Plzni přiblížilo pražskému divadlu nejen stylem, ale i úrovní a stalo se tak druhým nejdůležitějším divadlem v České republice. Celkově se dá říci, že přínos Pavla Švandy ze Semčic pro české divadelnictví je značný, neboť jeho divadelní společnost určovala směr českého divadelního vývoje. Švanda měl cit pro vyhledávání vynikajících herců, navíc se zasloužil o rehabilitaci české veselohry a propagoval realismus na českém divadle. Švandovo působení usnadnilo další rozvoj plzeňských divadelních tradic v době jeho nástupce, kterým byl Vendelín Budil.

Vendelín Budil byl ředitelem plzeňského divadla, stejně jako Pavel Švanda ze Semčic. Budil působil u Švandovy společnosti a později si založil vlastní divadelní společnost. Budil a Švanda měli pochopení pro realističtější, skromnější a střízlivější herecký projev. Švanda na rozdíl od Budila působil ve funkci ředitele plzeňského divadla v době, kdy došlo k ustálení českého divadla, jež se začalo postupně rozvíjet. Díky Švandovo odhodlání, péči a vytrvalosti se divadlo stalo součástí národního divadelního umění. Budil stejně jako Švanda nechal hrát v samotných počátcích Tylovy hry. Oba měli vztah k Tylovi. Uvedení celého tylovského cyklu na počátku činnosti nového divadla mělo manifestační význam a bylo jasným vyznáním ideového a uměleckého programu.²⁶¹ Budil oproti Švandovi se soustřeďoval více na činohru, která za jeho vedení v Plzni dominovala nad operou. Pod Budilovým vedením se zdejší činohra řadila svými uměleckými výsledky hned za Národní divadlo v Praze.

²⁶⁰ KUMPERA, Jan. *Osobnosti západních Čech, aneb, Šlápěje milénia*, s. 83.

²⁶¹ ŠTĚPÁNEK, Vladimír. *90 let stálého českého divadla v Plzni*, s. 28.

Vendelín Budil sám vytvářel promyšlenou dramaturgii veškerých inscenací. Překládal cizojazyčné divadelní hry a hrál ve většině dramát. Svým odhodláním a nadáním se mu podařilo také vybudovat v Plzni fungující letní divadlo a přesvědčit místní obyvatele k jeho pravidelné návštěvě.

Význam Budila pro rozvoj české divadelní kultury netkvěl pouze v jeho hereckém umění, ale také v jeho umělecky organizační a výchovatelské činnosti. Plzeňské divadlo za Budilovy éry mělo národní význam, neboť naplňovalo historické možnosti národní divadelní kultury.²⁶²

Do dějin českého divadla se také Vendelín Budil zapsal jako učitel hereckých generací. Budilova škola vypracovala herecký projev, který vyrostl z historicky nejpokrokovějšího postoje v oblasti národní kultury. Budilova herecká tvorba byla ideou společenského, národního pokroku a boje za skutečné zájmy národa a lidu. Nejvýznamnějšími Budilovými herci, které „vychoval“, byli Terezie Brzková, Miloš Nový, Antonín Rýdl, Jaroslav Pulda, Jaroslav Hurt atd.²⁶³

Poslední významnou osobností je plzeňský rodák Miroslav Horníček, který se stal opravdovou legendou 20. a 21. století. Svoji divadelní činnost započal jako herec v Městském divadle v Plzni, avšak nikdy nebyl ředitelem plzeňského divadla. Budilovská tradice v tomto divadle pečovala o profesionálně vyspělé divadelní a herecké umění.²⁶⁴ V plzeňském divadle sbíral Horníček herecké zkušenosti, které nadále uplatnil v další své divadelní činnosti. Divadlo v Plzni mělo dobrou uměleckou úroveň, neboť hercům poskytovalo profesionální hereckou školu.

Horníček se lišil od Švandy a Budila tím, že se snažil přiblížit divákům v co nejvyšší možné míře. Dokázal spojit několik stylů a jejich syntézou stvořil odlišný a divácky velmi přitažlivý druh divadelních inscenací.

²⁶² ŠTĚPÁNEK, Vladimír. *90 let stálého českého divadla v Plzni*, s. 34.

²⁶³ KUČHYŇKA, Václav. *Sto let českého divadla v Plzni. 1865-1965*, s. 47.

²⁶⁴ URBANOVÁ, Alena. *Miroslav Horníček*, s. 22.

Horníčková tvorba byla živoucí, neboť prosazoval otevřený režijní způsob a inscenaci vnímal jako živý organismus, jež má svůj počátek, život a konec. Horníčkův přínos pro divadlo spočíval v jeho jevištním umění. Jako herec nepřijímal roli v celém jejím charakterovém spektru, ale za všech okolností byl sám sebou. Disponoval citem a schopností vnímat diváka. Jeho herectví bylo v té době nadčasové, neboť byl prvním hercem, který se snažil navázat kontakt s divákem, jež se stal „součástí“ hry.

7 PRAKTICKÁ ČÁST: DOTAZNÍK

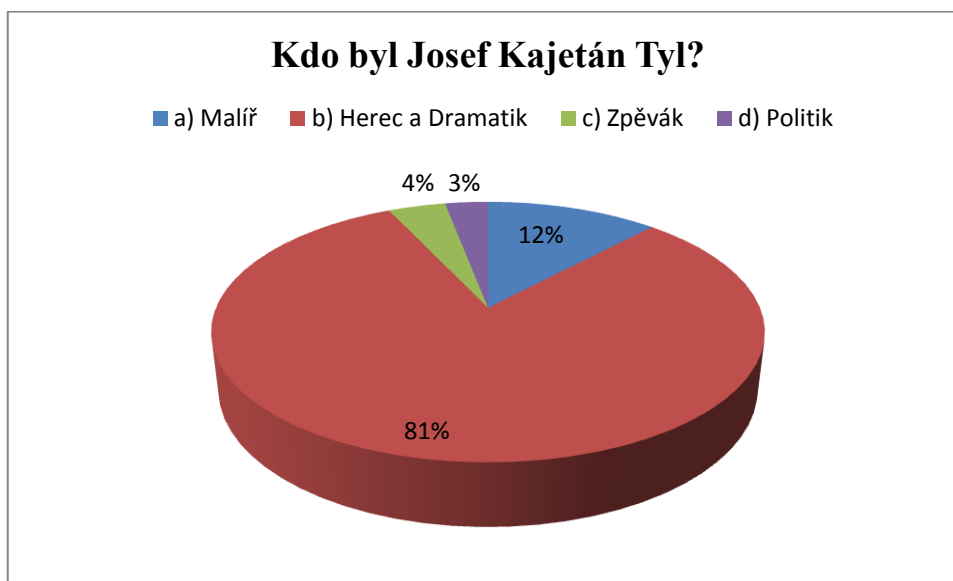
7.1 Dotazník

V této praktické části jsem se rozhodla vytvořit dotazník a zvolila jsem metodu osobního dotazování. Cílem bylo zjistit, zda náhodně oslovení lidé mají nějaké vědomosti o významných kulturních osobnostech, jež jsou spojené s plzeňským divadlem a činohrou. Dotazník obsahuje celkem 10 otevřených otázek. Dotazování se zúčastnilo celkem 80 respondentů. Ve všech otázkách byla pouze jedna správná odpověď. Dotazování proběhlo v průběhu ledna a února tohoto roku v plzeňských ulicích. Většina respondentů byla vstřícná a ochotná zodpovědět předem dané otázky. Dotazník je umístěn v příloze této práce.

7.2 Vyhodnocení dotazníku

7.2.1 Kdo byl Josef Kajetán Tyl?

V této otázce zjišťuji, zda lidé vědí, kdo byl Josef Kajetán Tyl. Správnou odpověď, že Tyl byl herec a dramatik zvolilo 81 % lidí. Překvapující bylo, že 12 % dotazovaných uvedlo, že byl Tyl malířem, 3 % lidí dalo možnost politik a zbývající 4 % označilo variantu zpěvák. Z této otázky vyplývá, že lidé vědí, kdo byla tato slavná osobnost.

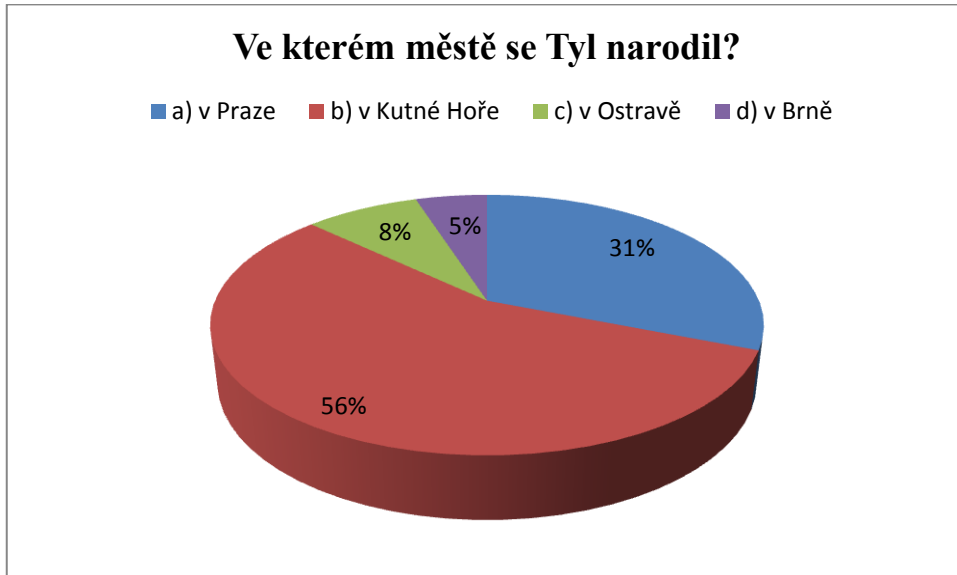


Graf 1: Kdo byl Josef Kajetán Tyl?

[Pramen: Vlastní zpracování 2016]

7.2.2 Ve kterém městě se Tyl narodil?

56 % dotazovaných vybralo správnou odpověď, že Tyl se narodil v Kutné Hoře, 31 % respondentů uvedlo, že Tyl se narodil v Praze, 8 % lidí volilo Ostravu a zbývajících 5 % Brno.

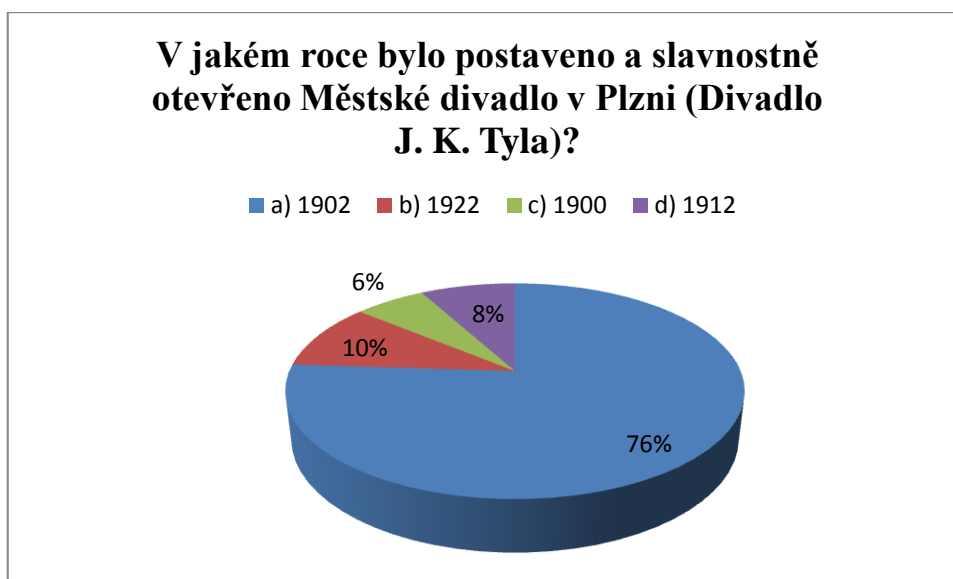


Graf 2: Ve kterém městě se Tyl narodil?

[Pramen: Vlastní zpracování 2016]

7.2.3 V jakém roce bylo postaveno a slavnostně otevřeno Městské divadlo v Plzni (Divadlo J. K. Tyla)?

V této otázce se mělo zjistit, jestli respondenti vědí, kdy bylo postaveno a slavnostně otevřeno Městské divadlo v Plzni. 76 % dotazovaných vybralo správnou odpověď, že divadlo bylo postaveno a otevřeno v roce 1902. 10 % lidí dalo možnost rok 1922, dalších 6 % respondentů uvedlo rok 1900 a 8 % lidí zvolilo rok 1912.

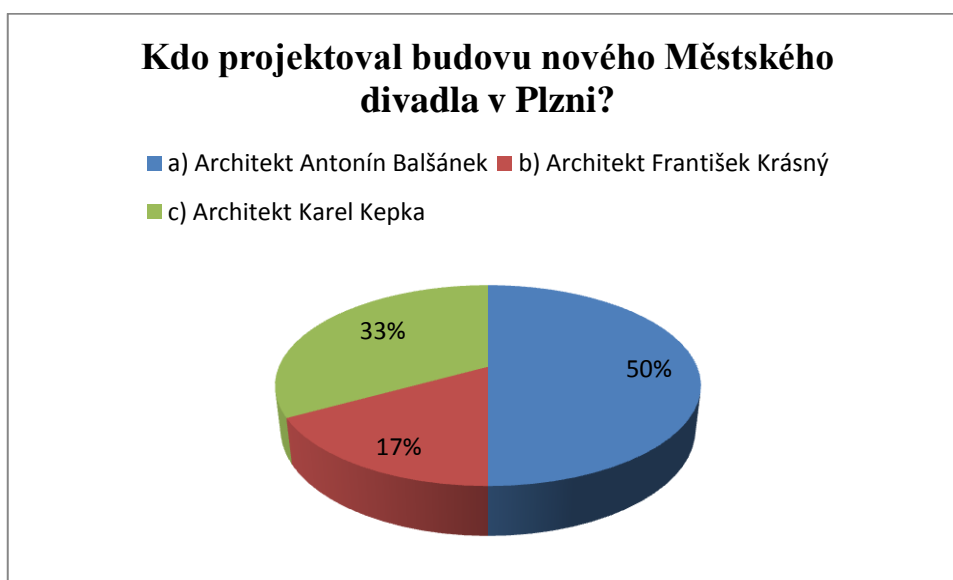


Graf 3: V jakém roce bylo postaveno a slavnostně otevřeno Městské divadlo v Plzni (Divadlo J. K. Tyla)?

[Pramen: Vlastní zpracování 2016]

7.2.4 Kdo projektoval budovu nového Městského divadla v Plzni?

Rovných 50 % respondentů správně zodpovědělo, že architektem divadelní budovy byl Antonín Balšánek, dále 17 % volilo variantu architekta Františka Krásného a 33 % lidí vybralo architekta Karla Kepku.

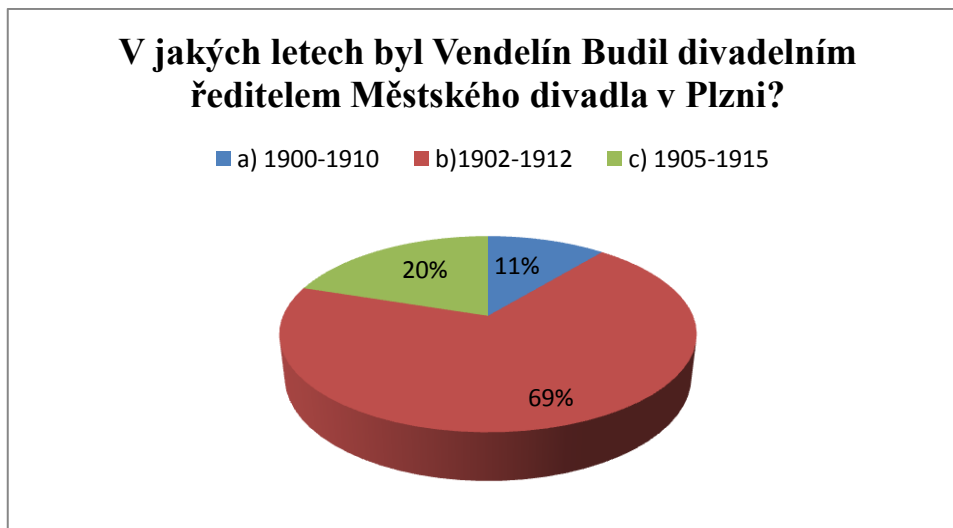


Graf 4: Kdo projektoval budovu nového Městského divadla v Plzni?

[Pramen: Vlastní zpracování 2016]

7.2.5 V jakých letech byl Vendelín Budil divadelním ředitelem Městského divadla v Plzni?

Na otázku, kdy byl Budil ředitelem divadla, odpovědělo správně 69 % dotázaných a zvolili rok 1902-1912. 20 % lidí vybralo rok 1905-1915 a 11 % respondentů uvedlo rok 1900-1910, pravděpodobně tipovali.

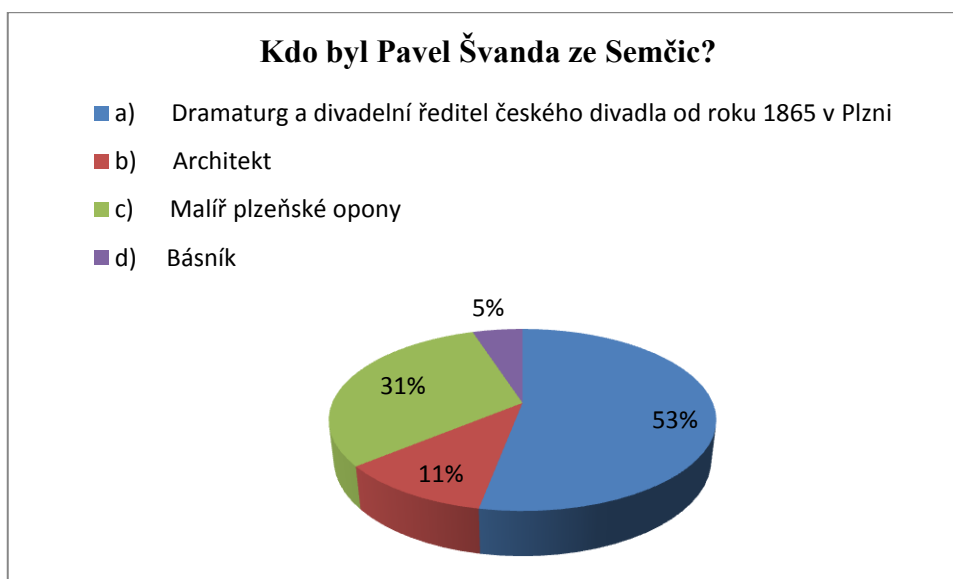


Graf 5: V jakých letech byl Vendelín Budil divadelním ředitelem Městského divadla v Plzni?

[Pramen: Vlastní zpracování 2016]

7.2.6 Kdo byl Pavel Švanda ze Semčic?

Správně zodpovědělo tuto otázku 53 % respondentů, Švanda byl dramaturgem a divadelním ředitelem českého divadla od roku 1865 v Plzni. 31 % lidí usoudilo, že Švanda byl malířem plzeňské opony, dalších 11 % dalo možnost architekt a 5 % dotázaných si vybralo možnost básník.

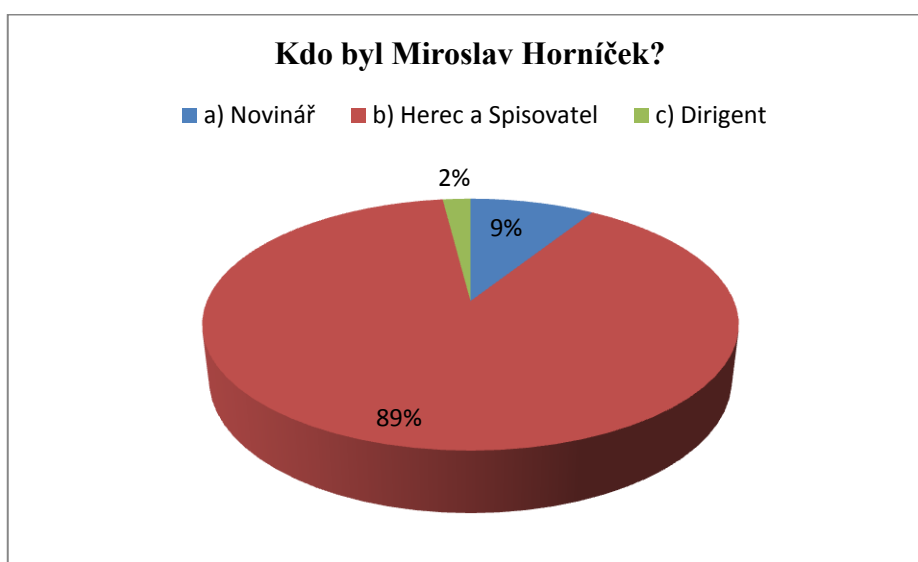


Graf 6: Kdo byl Pavel Švanda ze Semčic?

[Pramen: Vlastní zpracování 2016]

7.2.7 Kdo byl Miroslav Horníček?

Na tuto otázku odpovědělo správně 89 % dotázaných. Horníček byl herec a spisovatel. Je vidět, že veřejnost ví, kdo byla tato plzeňská osobnost. Překvapující je, že 9 % lidí volilo jako odpověď možnost novinář a další 2 % lidí dalo variantu dirigent.

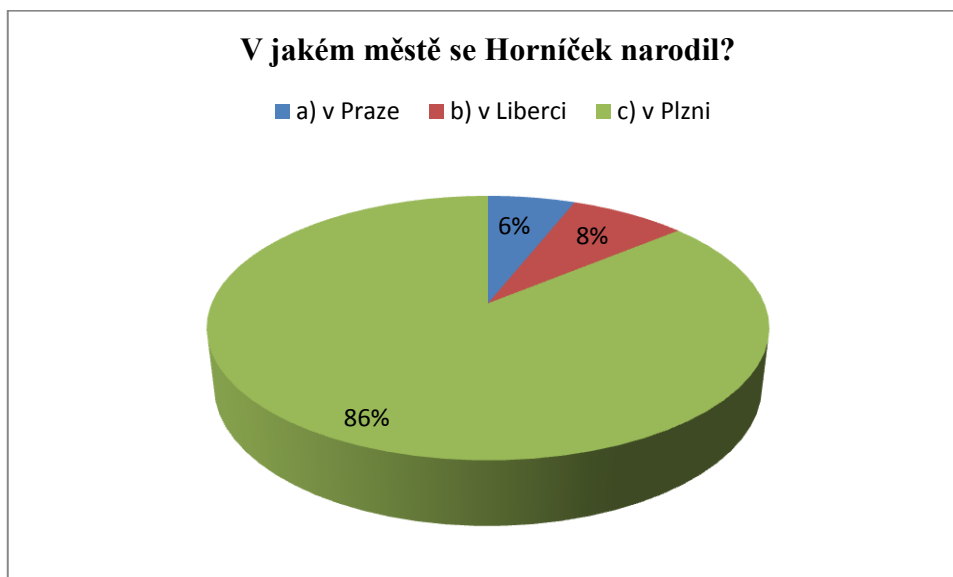


Graf 7: Kdo byl Miroslav Horníček?

[Pramen: Vlastní zpracování 2016]

7.2.8 V jakém městě se Horníček narodil?

Na otázku, kde se Horníček narodil, odpovědělo 86 % respondentů správně. Horníčkovým rodným městem je Plzeň. 6 % lidí zvolilo Prahu, nejspíše z důvodu, že v ní Horníček působil v různých divadlech. 8 % dotázaných dalo možnost Liberec, ale v tomto městě Horníček zemřel.



Graf 8: V jakém městě se Horníček narodil?

[Pramen: Vlastní zpracování 2016]

7.2.9 Jak často navštěvujete různá divadelní představení v divadle J. K. Tyla?

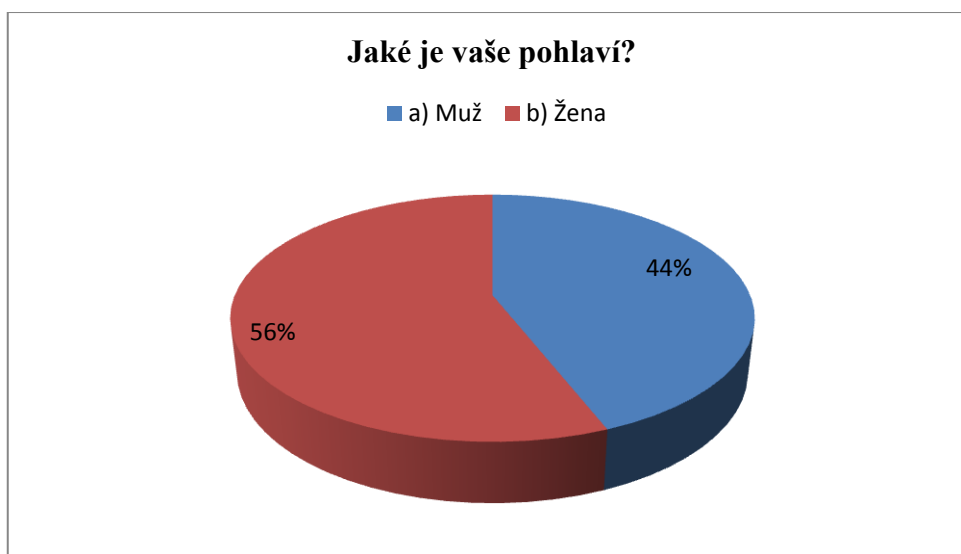
Na otázku o návštěvnosti divadelních představení odpověděli respondenti takto: 49 % lidí navštíví představení několikrát do roka, 31 % dotázaných chodí do divadla 1x - 2x za měsíc a zbylých 20 % lidí nenavštěvuje vůbec divadelní představení.



Graf 9: Jak často navštěvujete různá divadelní představení v divadle J. K. Tyla?
 [Pramen: Vlastní zpracování 2016]

7.2.10 Jaké je vaše pohlaví?

Tento dotazník vyplnilo 80 lidí, tedy 35 mužů (44 %) a 45 žen (56 %).



Graf 10: Jaké je vaše pohlaví?
 [Pramen: Vlastní zpracování 2016]

7.3 Shrnutí dotazníkového šetření

Podle dotazníkového šetření bylo zjištěno:

- 81 % respondentů uvedlo správně, že Josef Kajetán Tyl byl hercem a dramatikem
- 56 % dotázaných vědělo, že Tyl se narodil v Kutné hoře
- 76 % respondentů usuzovalo dobře, že Městské divadlo v Plzni bylo postaveno a slavnostně otevřeno v roce 1902
- Rovných 50 % respondentů si správně myslelo, že architektem budovy nového Městského divadla v Plzni byl Antonín Balšánek
- 69 % lidí odpovědělo správně, že Budil byl v letech 1902-1912 ředitelem Městského divadla v Plzni
- 53 % dotázaných vědělo, že Pavel Švanda ze Semčic byl dramaturg a divadelní ředitel českého divadla od roku 1865 v Plzni
- 89 % lidí vědělo přesně, že Miroslav Horníček byl hercem a spisovatelem
- 86 % respondentů s přehledem uvedlo, že Horníček se narodil v Plzni
- 49 % dotázaných navštěvuje různá divadelní představení několikrát do roka, 31 % respondentů chodí 1x-2x za měsíc do divadla a 20 % lidí nenavštěvuje žádná divadelní představení v divadle J. K. Tyla

8 ZÁVĚR

V této diplomové práci jsem se zabývala vybranými významnými osobnostmi plzeňské činohry a také jednotlivými etapami vývoje plzeňského divadla. Cílem práce bylo zmapovat činnost osobností Josefa Kajetána Tyla, Pavla Švandy ze Semčic, Vendelína Budila a Miroslava Horníčka a zjistit jejich přínos pro rozvoj plzeňského divadelnictví.

Nejprve jsem se ve své práci zabývala počátky a historií plzeňského divadla. Divadelní tradice v Plzni spadá do 2. poloviny 18. století, kdy kulturní dění začalo pronikat do města prostřednictvím divadelních společností. Tehdejším iniciátorem česky hraných divadelních představení byl buditel Josef Vojtěch Sedláček, který začal prosazovat výuku českého jazyka. Také jsem se zaměřila na problematiku, která se týkala především chybějící divadelní budovy, neboť se v tehdejší době hrálo zpočátku v různých hostinských sálech, které měly nahradit divadelní jeviště. Pokusila jsem se ukázat průběh formování profesionální divadelní kultury. Věnovala jsem se historickým událostem, které se týkaly jednání o výstavbě nového plzeňského divadla. Otevření nové divadelní budovy proběhlo úspěšně v roce 1902 slavnostním představením Smetanovy opery Libuše.

Dále jsem se věnovala vývoji divadla v Plzni ve 20. století, kdy se vystříдалo ve vedení divadla několik ředitelů (Karel Veverka, Josef Fišer, Bedřich Jeřábek, opět Karel Veverka, Ota Zítek, Stanislav Langer, Jarmil Škrdlant, Zdeněk Hofbauer, Luboš Pistorius, Václav Špidla, Jan Fišer, Ota Ševčík, Jiří Pomahač, Mojmír Weinmann a Jan Burian). Poté jsem stručně popsala současné divadlo J. K. Tyla, které je do dnešního dne významnou nemovitou kulturní památkou města Plzně. Následně jsem se již zabývala hlavním tématem této práce, které se soustřeďuje na vybrané kulturní osobnosti plzeňské činohry.

První významnou osobností je Josef Kajetán Tyl. Jeho umění dramatického díla bylo důležitou položkou v obrozenecké tradici plzeňského českého divadla. Skrze divadlo se pokoušel vlastenecky a výchovně působit. Divadlo v Plzni bylo podle Tyla pojmenováno. Tyl působil v Plzni jako divadelní herec u Zöllnerovy kočovné společnosti v 1. polovině 19. století. Tyl dokázal v plzeňském obecnstvu vzbudit větší zájem o české divadlo. Zájem veřejnosti o Tyla a jeho tvorbu byl tak ohromný, že se jeho pohřeb v červenci 1856 stal vlasteneckou manifestací.

Druhou osobností je Pavel Švanda ze Semčic, který působil v důležité etapě ve vývoji plzeňského divadla. Švanda byl prvním ředitelem ustáleného českého divadla v Plzni v roce 1865. S jeho příchodem došlo ke zlepšení divadelní tvorby a hereckého souboru. Během Švandova ředitelování se na plzeňském jevišti zrodila opera, která byla doposud jediná v českých zemích mimo Prahu. Pod Švandovým odborným vedením včlenil divadelní soubor do svého divadelního repertoáru díla světových dramatiků.

Třetí důležitou osobností je Vendelín Budil, který začínal u divadelní společnosti Pavla Švandy ze Semčic. Budil tvořil promyšlenou dramaturgii veškerých divadelních inscenací. Jeho celoživotní přínos podle mého názoru spočívá v tom, že dokázal v Plzni vybudovat nejdéle fungující letní divadlo a přesvědčit místní veřejnost k jeho pravidelné návštěvě. Počátkem 20. století byl ředitelem nově otevřené plzeňské divadelní budovy, která byla po Praze druhým stálým divadlem v Čechách. Jeho divadelní vize byly nadčasové. Budilův další přínos tkví v tom, že se snažil vychovat herecky začínající herce. Pokoušel se v nich probudit disciplínu a sebekázeň. Z jeho archivní činnosti historika se dodnes zachovaly historicky vzácné materiály o divadle a jeho životě.

Tyto tři osobnosti se svou činností podíleli na utváření plzeňského divadla a činohry. Čtvrtou a poslední osobností je Miroslav Horníček, který se sice na vývoji divadla nepodílel, ale je důkazem toho, že divadlo v Plzni v té době bylo umělecky a divadelně rozvinuté. Horníček absolvoval své plzeňské angažmá v divadle v letech 1941-1945, kde započal svoji hereckou činnost a odehrál řadu divadelních rolí, které mu pomohly nastartovat jeho divadelní kariéru.

Součástí této práce byla také praktická část v podobě dotazníku. V dotazníku jsem se zaměřila na prozkoumání vědomostí plzeňské veřejnosti o výše zmiňovaných kulturních osobnostech plzeňské činohry. Dotazníkovým šetřením bylo zjištěno, že většinou veřejnost v plzeňských ulicích znala správné odpovědi na otázky, které se týkaly vybraných osobností a plzeňského divadla.

Tato diplomová práce nabízí komplexní pohled na vybrané významné osobnosti plzeňské činohry a na jednotlivé historické etapy vývoje plzeňské divadelní kultury. Jsou zde obsaženy podrobné a důležité informace, které jsou nezbytné pro zachování souvislostí.

9 SEZNAM POUŽITÉ LITERATURY A PRAMENŮ

Materiály archivu města Plzně:

Archiv města Plzně, Společnost přátel českého divadla v Plzni. 1912-1935, 1902-1942, březen 1963.

Archiv města Plzně, fond Nové městské divadlo v Plzni za vlády I. Družstva divadelního a ředitele Vendelína Budila 1902 – 1912, sign. 9160/125/32, Český deník 11/6 1944.

BĚLOHLÁVEK, Miloslav. *Buditel: sborník prací k 100. výročí úmrtí J. K. Tyla*. 1.vyd. Plzeň: Krajské nakladatelství, 1956.

ČEKANOVÁ, Markéta. *Vendelín Budil a Plzeň: po plzeňských stopách Vendelína Budila*. 1.vyd. Plzeň: Odbor kultury Magistrátu města Plzně, 2013.

České divadlo královského města Plzně: obrazový almanach 1912-1913. Plzeň: nákladem Divadla, 1913.

ČIPERA, Josef, BALŠÁNEK Antonín. *Nové divadlo král. města Plzně: na paměť slavnostního otevření dne 27. září 1902*. 1.vyd. Plzeň: Obec královského města Plzně, 1902.

DOBRÁ, Hana. *Šedesát let v Plzni*. 1.vyd. Plzeň: Park kultury a oddechu, 1987.

FABIAN, František. *Budilova dramaturgie 1902-1912: separát, Minulosti Plzně a Plzeňska II*. Plzeň: Krajské nakladatelství, 1959. s. 237-255.

KŘÍŽ, František. *Divadlo města Plzně v letech 1902-1927: jubilejní spisek*. 1.vyd. Plzeň: Nákladem města Plzně, 1927.

MACHÁČEK, Fridolín. *Josef Kajetán Tyl a Plzeň*. 1.vyd. Plzeň: Městské historické museum, 1926.

Plzeňsko Tylovi: *Plzeňsko. List pro vlastivědu západních Čech, 1926, č. 4.* Plzeň: Kroužek přátel starožitností, 1926. s. 61-80.

ZÍTEK, O., LOULA K. *Almanach. R. 1902-1932: Městské divadlo v Plzni.* Plzeň, 1932.

Literatura:

BĚLOHLÁVEK Miloslav, KOVÁŘ Jaromír. *Mikulášský hřbitov v Plzni místo posledního odpočinku J. K. Tyla.* Plzeň: Osvětová beseda, 1956.

BUDIL, Vendelín. *Z mých ředitelských vzpomínek.* Praha: Český čtenář, 1920.

ČÍSAŘ, Jan. *Přehled dějin českého divadla I.: Od počátků do roku 1862.* 1.vyd. Praha: Akademie múzických umění, 2004. ISBN 80-7331-007-4.

ČEPELÁK, Václav. *Dějiny Plzně II., Od roku 1788 do roku 1918.* Plzeň. 1.vyd: Západočeské nakladatelství, 1967.

ČERNÝ, František. *Kapitoly z dějin českého divadla.* 1.vyd. Praha: Academia, 2000. ISBN 80-200-0780-2.

ČERNÝ, František. *Kalendárium dějin českého divadla.* 1.vyd. Praha: Svaz českých dramatických umělců, 1989. ISBN 80-85096-02-1.

ČERNÝ, František. *Dějiny českého divadla. 3. díl, Činohra 1848-1918.* 1.vyd. Praha: Academia, 1977.

ČERNÝ, František. *Nástin dějin českého divadla: Národní obrození.* 1.vyd. Praha: Státní pedagogické nakladatelství, 1955.

DEYL, Rudolf. *Milován a nenáviděn: herecká legenda.* 1.vyd. Praha: L. Mazáč, 1941.

DOUŠA, Jaroslav. *Dějiny Plzně v datech: od prvních stop osídlení až po současnost.* 1.vyd. Praha: Lidové noviny, 2004. ISBN 80-7106-723-7.

FIALA, Jaroslav. *Západočeská vlastivěda: Hudba*. 1.vyd. Plzeň: Západočeská univerzita, 1995. ISBN 80-7043-122-9.

FILIP, Václav a Libuše ŠTĚDRÁ. *Potomci slavných žijí mezi námi*. 1.vyd. Praha: Cesty, 2000. ISBN 80-7181-347-8.

HAMPL, František. *Josef Kajetán Tyl - buditelský účastník roku 1848*. 1.vyd. Praha: Práce, 1948.

HERMAN Josef, ŠORMOVÁ Eva. *Česká divadla: encyklopedie divadelních souborů*. 1.vyd. Praha: Divadelní ústav, 2000. ISBN 80-7008-107-4.

HOŘEC, Petr. *Herecká ohlédnutí*. 1.vyd. Plzeň: Západočeské nakladatelství, 1977.

CHURAŇ, Milan. *Kdo byl kdo v našich dějinách ve 20. století. I., A-M*. 2. rozš. vyd. Praha: Libri, 1998. ISBN 80-85983-65-6.

KUMPERA, Jan. *Osobnosti západních Čech, aneb, Šlápěje milénia*. 1.vyd. Plzeň: Vltava-Labe-Press, 2002.

KUCHYŇKA, Václav. *Sto let českého divadla v Plzni. 1865-1965*. 1.vyd. Plzeň: Západočeské nakladatelství, 1965.

KRAUS, Jiří. *Akademický slovník cizích slov: A-Ž*. 1.vyd. Praha: Academia, 1997. ISBN 80-200-0607-9.

OTRUBA, Mojmír, KAČER Miroslav. *Tvůrčí cesta Josefa Kajetána Tyla*. 1.vyd. Praha: SNKLU, 1961.

SPALOVÁ, Olga. *Sága rodu Budilova: sto let českého divadla na jevišti i v zákulisí*. 1.vyd. Praha: Odeon, 1978.

ŠTĚPÁNEK, Vladimír. *90 let stálého českého divadla v Plzni*. 1.vyd. Plzeň: Krajské nakladatelství, 1955.

TEICHMAN, Josef. *Postavy českého divadla a hudby*. 2.vyd. Praha: Orbis, 1941.

URBANOVÁ, Alena. *Miroslav Horníček*. 1.vyd. Praha: Orbis, 1966.

VAVROUŠEK, Bohumil. *Josef Kajetán Tyl: český buditel, spisovatel, herec a spoluvůrce národní hymny Kde domov můj*. 1.vyd. Praha: J. Otto, 1926.

VIKTORA, Viktor. *Divadelní tradice Plzně od 19. století do současnosti*. Plzeň: Státní vědecká knihovna, 1983.

Z. Š. Zdeněk. *Politický význam J. K. Tyla*. 1.vyd. Praha: Nakladatelství politické literatury, 1963.

ŽÁK, Jiří. *Vteřiny života-Miroslav Horníček*. 1.vyd. Louny: Adart, 2002. ISBN 80-902665-5-X.

Internetové zdroje:

Databáze divadel: *Městské divadlo Josefa Kajetána Tyla* [online]. [cit. 2016-02-18]. Dostupné z: <http://www.theatre-architecture.eu/cs/db.html?theatreId=9>

Divadlo J. K. Tyla: *Historie divadla v Plzni* [online]. [cit. 2016-01-27]. Dostupné z: <http://intranet.djkt.eu/cz/historie/>

Divadlo J. K. Tyla: *Historie činohry* [online]. [cit. 2016-03-12]. Dostupné z: <https://www.djkt.eu/historie-cinohry>

Divadlo J. K. Tyla v Plzni: *Současnost* [online]. [cit. 2016-03-14]. Dostupné z: <https://www.djkt.eu/divadlo-j-k-tyla-v-plzni>

Národní divadlo: královské české zemské a Národní divadlo, založeno 1868: *František Ferdinand Šamberk* [online]. [cit. 2016-02-23]. Dostupné z: <http://archiv.narodni-divadlo.cz/default.aspx?jz=cs&dk=Umelec.aspx&ju=614&pn=256affcc-f002-2000-15af-c913k3315dpc>

Národní památkový ústav: Památkový katalog: *Divadlo J. K. Tyla* [online]. 2015 [cit. 2016-03-14]. Dostupné z: <http://pamatkovykatalog.cz>

Parlamentní listy.cz: Staré měšťanské divadlo v Plzni [online]. 2013 [cit. 2016-01-28]. Dostupné z: <http://www.parlamentnilisty.cz/profilu/PhDr-Ing-Mgr-et-Mgr-Jiri-Valenta-1393/clanek/Stare-mestanske-divadlo-v-Plzni-14937>

Rozhlas.cz: *Ecce Homo - Pavel Švanda ze Semčic* [online]. 2011 [cit. 2016-02-13]. Dostupné z: http://www.rozhlas.cz/brno/upozornujeme/_zprava/ecce-homo-pavel-svanda-ze-semcic--833104

Periodika:

ČESKÝ DENÍK, *Z mých ředitelských vzpomínek – Deset let ve službách divadelního družstva*, leden-prosinec 1923, leden-prosinec 1924.

ČESKÝ DENÍK, *Z mých hereckých vzpomínek*, srpen-prosinec 1919, leden-prosinec 1920, leden-prosinec 1921, leden-prosinec 1922.

PLZEŇSKÝ DENÍK. Čermáková, Olga. *Miroslav Horníček má v rodné Plzni své divadlo: Na slavnostní přejmenování přijel umělec s přáteli, nechyběl ani ministr*. 6. 10. 2000, Ročník 9, s. 1.

PLZEŇSKÝ DENÍK, *Miroslav Horníček převezme čestné občanství města Plzně*. 5. 11. 1998, Ročník 7, s. 14.

Dobové noviny 19. století

Plzeňské noviny, ročník II., č. 9., 1. 11. 1865, s. 3, ISSN 1803.

10 RESUMÉ

This master's thesis focuses on selected prominent figures of Pilsen drama. These figures are Tyl, Švanda, Budil and Horníček. The thesis compiles the contribution of these individuals to the Pilsen theater and describes the individual stages of Pilsen theater and drama.

The first part focuses on the beginnings of the Pilsen drama. The second part deals with the development of theater in the 20th century. Next, I am analyzing the selected figures, their lives and how they contributed to the creation of the Pilsen drama. Finally, I discuss substantial contribution of these personalities to the development of drama.

Josef Kajetán Tyl raised others to be proud while referring to the great national past. He caused the Pilsen public to become aware of their obligation to the Czech nation and awoken the national awareness. He induced an interest in theater in the Pilsen audience. Pilsen has got a dignified dramatic arts building which is the J.K Tyl Theatre. The building is connected to Tyl not only in name but also in other ways. Tyl brought up his follower in his example by affecting the Czech theatre. He was a role model for the later generation due to him being an avid fighter. These generations later created dignified Thalia.

Pavel Švanda from Semčic was historically the first theater director of the established Pilsen theater. Thanks to him, Pilsen theater became closer to Prague theater not only in style, but also in the artistic level and became the second most important theater. The major actor Vendelín Budil became later director after Švanda. Budil's importance for the development of Czech theater culture included not only his acting skills, but also his artistic, organizational and educational activities. During Budil's involvement and directorship, the theater in Pilsen held national level, as it filled the historical possibilities of the national theater culture.

The last figure is Miroslav Horníček, who worked at the Municipal Theatre in Pilsen as a novice actor. Horníček's contribution to theater included his stage arts. Pilsen theater has always offered a good artistic level, because it provided a professional acting school for the novice actors. Horníček is a clear evidence that the Pilsen theater was theatrically mature in the fifties of the twentieth century, because he received the best theater education here, which he later applied in other theaters and became a well-known theater and film actor and an accomplished writer.

11 PŘÍLOHY

11.1 Obrazové přílohy



Obr. č. 1 Staré plzeňské divadlo v roce 1832



Obr. č. 2 Budova Divadla J. K. Tyla v Plzni v roce 1902



Obr. č. 3 Současná budova Divadla J. K. Tyla v Plzni (březen 2015)



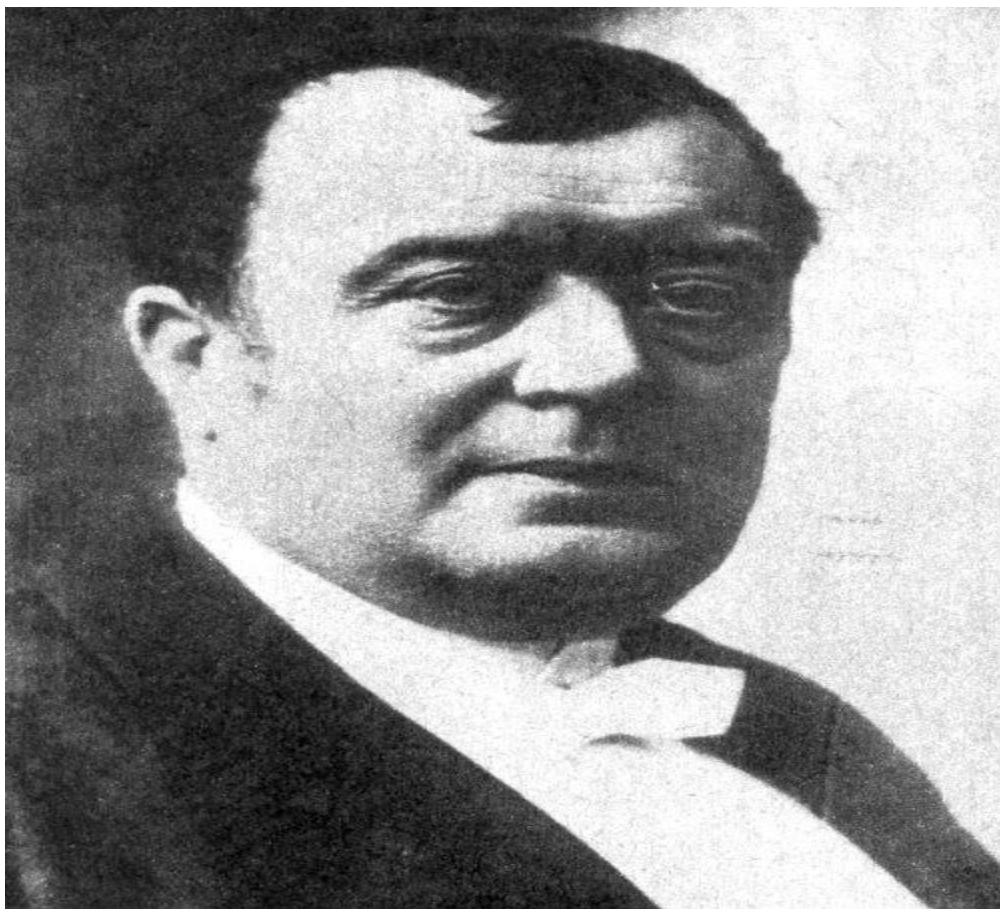
Obr. č. 4 Josef Kajetán Tyl



Obr. č. 5 Ředitel plzeňského divadla Pavel Švanda ze Semčic



Obr. č. 6 Švandovo manželka Eliška Pešková



Obr. č. 7 Vendelín Budil



Obr. č. 8 Miroslav Horníček

11.2 Seznam obrazových příloh

Obr. č. 1 Staré plzeňské divadlo v roce 1832

(ŠTĚPÁNEK, Vladimír. *90 let stálého českého divadla v Plzni*, Plzeň 1955, nestránkováno.)

Obr. č. 2 Budova Divadla J. K. Tyla v Plzni v roce 1902

(AUTOR NEUVEDEN. *Divadlo J. K. Tyla v Plzni* [online]. [cit. 21. 3.2016]. Dostupný na <https://www.djkt.eu/historie-divadelnictvi-v-plzni>)

Obr. č. 3 Současná budova Divadla J. K. Tyla v Plzni

(Fotografie archiv autorky, březen 2015)

Obr. č. 4 Josef Kajetán Tyl

(BĚLOHLÁVEK, Miloslav. *Buditel: sborník prací k 100. výročí úmrtí J. K. Tyla*, Plzeň 1956, nestránkováno.)

Obr. č. 5 Ředitel plzeňského divadla Pavel Švanda ze Semčic

(DEYL, Rudolf. *Milován a nenáviděn: herecká legenda*, Praha 1941, s. 101.)

Obr. č. 6 Švandovo manželka Eliška Pešková

(DEYL, Rudolf. *Milován a nenáviděn: herecká legenda*, Praha 1941, s. 101.)

Obr. č. 7 Vendelín Budil

(SPALOVÁ, Olga. *Sága rodu Budilova: sto let českého divadla na jevišti i v zákulisí*, Praha 1978, nestránkováno.)

Obr. č. 8 Miroslav Horníček

(HORNÍČEK, Miroslav. *Vteřiny života*, Louny 2002, s. 4.)

11.3 Příloha: Dotazník

Dotazník

Dobrý den,

jsem studentkou Fakulty filozofické na ZČU v Plzni. V současné době pracuji na své diplomové práci, která se zabývá Osobnostmi kulturního života Plzně (vybranými významnými osobnostmi plzeňské činohry). Touto cestou bych Vás ráda požádala o vyplnění dotazníku. V dotazníku označte svoji odpověď. Zjištěné údaje budou použity jen pro mé osobní potřeby k diplomové práci. Děkuji za ochotu a váš čas.

1. Kdo byl Josef Kajetán Tyl?
 - a) Malíř
 - b) Herec a Dramatik
 - c) Zpěvák
 - d) Politik

2. Ve kterém městě se Tyl narodil?
 - a) v Praze
 - b) v Kutné Hoře
 - c) v Ostravě
 - d) v Brně

3. V jakém roce bylo postaveno a slavnostně otevřeno Městské divadlo v Plzni (Divadlo J. K. Tyla)?
 - a) 1902
 - b) 1922
 - c) 1900
 - d) 1912

4. Kdo projektoval budovu nového městského divadla v Plzni?
 - a) Architekt Antonín Balšánek
 - b) Architekt František Krásný
 - c) Architekt Karel Kepka

5. V jakých letech byl Vendelín Budil divadelním ředitelem Městského divadla v Plzni?
 - a) 1900-1910
 - b) 1902-1912
 - c) 1905-1915

6. Kdo byl Pavel Švanda ze Semčic?
 - a) Dramaturg a divadelní ředitel českého divadla od roku 1865 v Plzni
 - b) Architekt
 - c) Malíř plzeňské opony
 - d) Básník

7. Kdo byl Miroslav Horníček?
 - a) Novinář
 - b) Herec a spisovatel
 - c) Dirigent

8. V jakém městě se Horníček narodil?
 - a) v Praze
 - b) v Liberci
 - c) v Plzni

9. Jak často navštěvujete různá divadelní představení v divadle J. K. Tyla?
 - a) Nikdy
 - b) 1x- 2x za měsíc
 - c) Několikrát do roka

10. Jaké je vaše pohlaví?
 - a) Muž
 - b) Žena