

Diplomová práce

2016

Martina Bradová

Západočeská univerzita v Plzni

Fakulta filozofická

Diplomová práce

Gotické vesnické kostely mezi Plasy a Žihlí

Martina Bradová

Plzeň 2016

Západočeská univerzita v Plzni

Fakulta filozofická

Katedra archeologie

Studijní program Archeologie

Studijní obor Archeologie

Diplomová práce

Gotické vesnické kostely mezi Plasy a Žihlí

Martina Bradová

Vedoucí práce:

Doc. Mgr. Karel Nováček, PhD.

Katedra archeologie

Fakulta filozofická Západočeské univerzity v Plzni

Konzultant:

Plzeň 2016

Prohlašuji, že jsem práci zpracovala samostatně a použila jen uvedených pramenů a literatury.

Plzeň, duben 2016

.....

Na tomto místě bych ráda poděkovala především vedoucímu mé práce Doc. Mgr. Karlu Nováčkovi, Ph.D., za cenné rady a připomínky. Velké díky patří mým blízkým za pomoc při vzniku této práce a samozřejmě také ochotě lidí, kteří mě pouštěli do interiérů kostelů a poskytli mi další cenné informace.

Obsah

1 Úvod	7
1.1 Cíle práce.....	7
1.2 Metodika práce	8
1.3 Databáze.....	9
2 Analýza jednotlivých staveb.....	10
2.1 Kostel sv. Jana Křtitele v Ostrovci	10
2.1.1 Historie	10
2.1.2 Lokalizace, urbanismus, geografie	12
2.1.3 Současný stav.....	13
2.1.4 Exteriér.....	13
2.1.4.1 Loď	14
2.1.4.1.1 Západní průčelí	14
2.1.4.1.2 Jižní průčelí	15
2.1.4.1.3 Severní průčelí	15
2.1.4.2 Presbytář.....	16
2.1.4.2.1 Jižní průčelí	16
2.1.4.2.2 Východní průčelí.....	16
2.1.4.2.3 Severní průčelí	16
2.1.5 Interiér	16
2.1.5.1 Loď	16
2.1.5.2 Presbytář.....	18
2.1.6 Stavební vývoj.....	18
2.2 Kostel sv. Jana Blažeje ve Vysoké Libyni.....	21
2.2.1 Historie	21
2.2.2 Lokalizace, urbanismus, geografie	23

2.2.3	Současný stav	24
2.2.4	Exteriér	24
2.2.4.1	Lod'	25
2.2.4.1.1	Jižní průčelí	25
2.2.4.1.2	Severní průčelí	26
2.2.4.2	Věž	26
2.2.4.3	Přístavek	27
2.2.4.4	Presbytář	27
2.2.4.5	Sakristie s oratoří	28
2.2.5	Interiér	29
2.2.5.1	Lod'	29
2.2.5.2	Presbytář	30
2.2.6	Sakristie a oratoř	31
2.2.7	Přístavek a věž	32
2.2.8	Stavební vývoj	32
2.3	Kostel Povýšení sv. Kříže v Tisu u Blatna	35
2.3.1	Historie	35
2.3.2	Lokalizace, urbanismus a geografie	36
2.3.3	Současný stav	37
2.3.4	Exteriér	37
2.3.4.1	Lod'	38
2.3.4.1.1	Západní průčelí	38
2.3.4.1.2	Jižní průčelí	38
2.3.4.1.3	Severní průčelí	39
2.3.4.2	Sakristie	39
2.3.4.3	Presbytář	40
2.3.4.4	Věž	41

2.3.5 Interiér	41
2.3.5.1 Loď	41
2.3.5.2 Presbytář	42
2.3.5.3 Sakristie.....	43
2.3.6 Stavební vývoj.....	43
2.4 Kostel sv. Martina ve Strážišti	45
2.4.1 Historie	45
2.4.2 Lokalizace, urbanismus, geografie	46
2.5 Současný stav.....	47
2.5.1 Exteriér.....	48
2.5.1.1 Loď	49
2.5.1.1.1 Západní průčelí	49
2.5.1.1.2 Jižní průčelí	49
2.5.1.1.3 Východní průčelí.....	50
2.5.1.2 Věže	51
2.5.1.2.1 Západní věž.....	51
2.5.1.2.1.1 Západní průčelí.....	51
2.5.1.2.1.2 Jižní průčelí věže	52
2.5.1.2.1.3 Východní průčelí	52
2.5.1.2.1.4 Severní průčelí	52
2.5.1.2.2 Východní věž.....	53
2.5.1.2.2.1 Východ průčelí	53
2.5.1.2.2.2 Jižní průčelí	53
2.5.1.2.2.3 Západní průčelí.....	54
2.5.1.2.2.4 Severní průčelí	54
2.5.1.3 Presbytář	54
2.5.1.3.1 Severní bok	54

2.5.1.3.2	Severovýchodní bok.....	55
2.5.1.3.3	Jihovýchodní bok.....	55
2.5.2	Interiér	55
2.5.2.1	Lod'	55
2.5.2.2	Presbytář.....	57
2.5.2.3	Východní věž.....	57
2.5.2.3.1	Přízemí	57
2.5.2.3.2	První patro	58
2.5.2.3.3	Druhé patro	59
2.5.2.4	Západní věž.....	59
2.5.2.4.1	Přízemí	59
2.5.2.4.2	První patro	60
2.5.2.4.3	Druhé patro	60
2.5.3	Stavební vývoj.....	61
2.6	Kostel sv. Jakuba Většího v Žebnici	63
2.6.1	Historie	63
2.6.2	Lokalizace, urbanismus a geografie	65
2.6.3	Současný stav.....	66
2.6.4	Exteriér.....	67
2.6.4.1	Lod'	67
2.6.4.1.1	Západní průčelí	67
2.6.4.1.2	Jižní průčelí	67
2.6.4.1.3	Severní průčelí	68
2.6.4.2	Presbytář.....	69
2.6.4.2.1	Jižní průčelí	69
2.6.4.2.2	Východní průčelí.....	69
2.6.4.2.3	Severní průčelí	69

2.6.4.3	Sakristie.....	70
2.6.4.4	Věž	70
2.6.4.4.1	Západní průčelí	71
2.6.4.5	Schodišťový přístavek.....	71
2.6.4.5.1	Jižní průčelí	72
2.6.4.6	Přístavek	72
2.6.5	Interiér	72
2.6.5.1	Lod'	72
2.6.5.2	Presbytář	74
2.6.5.3	Sakristie.....	75
2.6.5.4	Věž	76
2.6.5.5	Schodišťový přístavek.....	77
2.6.5.6	Přístavek na severní straně věže.....	77
2.6.6	Stavební vývoj.....	78
3	Syntéza a interpretace poznatků	80
3.1	Poloha kostelů	80
3.2	Právní vztahy k sakrálním stavbám	80
3.3	Architektura a časová dynamika	81
3.3.1	Románské období	83
3.3.2	Gotické části staveb.....	84
3.3.2.1	Interpretace	86
3.3.3	Renesanční části staveb	89
3.3.4	Barokní části staveb.....	89
3.3.4.1	Interpretace	90
3.3.5	Mladší stavební úpravy	91
4	Závěr.....	92
5	Resumé	93

6	Literatura a prameny	94
7	Seznam obrazových příloh	102
8	Obrazová příloha	105
8.1	Ostrovec – Kostel sv. Jana Křtitele	106
8.2	Vysoká Libyně – Kostel sv. Jana Blažeje	109
8.3	Tis u Blatna – Kostel Povýšení sv. Kříže	113
8.4	Strážiště – Kostel sv. Martina	116
8.5	Žebnice – Kostel sv. Jakuba Většího.....	120

1 ÚVOD

Práce je věnována průzkumu gotických vesnických kostelů na severním okraji bývalého panství cisterciáků v Plasích. Východiskem práce je stavebně-historický průzkum pěti kostelů. Konkrétně se jedná o kostel sv. Jakuba Většího v Žebnici, Povýšení sv. Kříže v Tisu u Blatna, sv. Martina ve Strážišti, sv. Jana Křtitele v Ostrovci a sv. Jana Blažeje ve Vysoké Libyni. Tyto zkoumané stavby jsou vždy umístěny v centru vsi. Celý soubor těchto kostelů nese znaky gotiky a dalšího vývoje především v podobě barokních přestaveb. Každá stavba má jinou míru dochování gotických prvků, od unikátních fresek a kružeb v Žebnici až po jedno gotické okno v Tisu u Blatna. Impulsem k barokním přestavbám byl havarijní stav kostelů, který byl zapříčiněn různými faktory. I když se jedná o méně početnou skupinu pouze vesnických kostelů, tak se zde objevují i impozantní stavby s velkou variabilitou. Tyto kostely představují hodnotné památky, ale v minulosti jim byla věnována malá pozornost. Díky těmto faktorům je práce přínosem k poznání jednotlivých staveb.

1.1 Cíle práce

Práce se snaží přispět k bližšímu poznání jednotlivých staveb, kdy vycházím z vlastní terénní činnosti a studia dokumentace. Za cíl si klade posouzení tohoto souboru kostelů na základě porovnání formálních znaků a chronologie staveb. Také jsem se pokusila dopracovat k obecným závěrům, mezi které patří poloha kostela a pastorační péče. Církevním stavbám na území Plzeňského kraje je věnována jen malá pozornost. Výzkumy, ať provedené archeology nebo stavebními historiky, jsou zaměřeny jen na jednotlivosti a v širším obraze je patrná určitá bezradnost (Čechura 2005, 359). Typickým územím je panství plaského kláštera. Souhrnně je věnována pozornost například dvorům plaských cisterciáků (Rožmberský 2008). Z kostelů panství plaského kláštera si největší pozornosti zasloužila románská sakrální stavba v Potvorově (Hauserová 2012, 173-188). Práce, která by byla zaměřena na shrnující poznání stavební kultury plaského kláštera, v současné době chybí.

K tomu se přibližuje syntéza Kateřiny Charvátové, která se zabývá hlavně samotným plaským klášteřem, celému panství není věnována taková pozornost, natož kostelům (Charvátová 2013, 209 – 272; Charvátová 1998, 155 – 202).

1.2 Metodika práce

Při analýze jednotlivých staveb jsem shrnula jejich historii, zaměřila se na jejich umístění v rámci vesnice a geografii. Součástí studie je také urbanismus samotné vesnice. V rámci analýzy jsem detailně popsala kostely, kdy jsem postupovala od exteriéru k interiéru. Využívanou terminologii jsem čerpala z různých zdrojů (Škabrada 2007, Herout, 2011). Součástí analýzy je také činnost prováděná v terénu (Macek 2001; Razím – Macek a kol., 2011; Bláha a kol., 2005). Každou stavbu jsem změřila laserovým dálkoměrem. Získané rozměry mi posloužily k zakreslení půdorysu jednotlivých staveb a do každého půdorysu jsem znázornila stavební vývoj. Všechny půdorysy jsou součástí obrazových příloh. Při terénní činnosti jsem v okolí kostelů provedla povrchové sběry, kde jsem se zaměřila hlavně na krtince, ale výsledkem jsou pouze nálezy zbytků střešní krytiny a stavebního materiálu.

V rámci analýzy jsem provedla fotodokumentaci všech staveb. U hodnotných detailů jsem jako dokumentační prostředek využila jednosnímkovou fotogrammetrii. Fotografie byly pořízeny digitálním fotoaparátem Panasonic DMC-TZ1. Jednotlivé fotografie byly upravovány v programu SIMphoto. V půdorysu jednotlivých sakrálních staveb jsem naznačila, z jakého místa byla fotogrammetrie prováděna.

Syntéza se zabývá hlavně srovnáním formálních znaků a také chronologickým zařazením staveb. Při této studii jsem se snažila zaměřit se na existenci plaské stavební huti. Podobný charakter má například práce Pavla Kroupy s názvem Velhartická stavební huť ve středověku a její okruh nebo práce o Kladrubském klášteře od Karla Nováčka a kolektivu (Kroupa 1991, 25-49; Nováček a kol. 2010, hlavně 143-193).

1.3 Databáze

Součástí práce je databáze, kde jsou jednotlivé kostely rozebrány. Hlavní databázovou tabulku jsem doplnila o další tři tabulky, které jsou k první v relačním vztahu.

V hlavní tabulce jsem jako deskriptory zvolila – název kostela; obec; souřadnice X, Y; nadmořská výška; tvar presbytáře; maximální délka a šířka a poznámka. Na tuto tabulku navazuje druhá, která je zaměřena na gotické části a prvky kostelů – složení zdiva; a na základě absence a presence jsou znázorněna okna; portál; presbytář; loď a sakristie, opět nechybí poznámka. Na první tabulku navazuje další podobná jen se zaměřením na barokní části staveb. V tomto případě jsem se zaměřila na obdobné prvky jako ve výše zmíněné, ale přesto lehce pozměněné – zdivo; okna; štít; sakristie; presbytář; loď a poznámka. Poslední tabulka je zaměřena na zdivo lodi, kdy jsem pro zjednodušení loď rozdělila na západní, jižní, východní a severní průčelí a poté podle zařazení do období gotiky či baroka jsem přiřazovala jednotlivé možnosti.

Zároveň mi hlavní databázová tabulka posloužila jako zdroj souřadnic do prostředí programu ArcGis, kde jsem vytvořila mapu zahrnující všechny kostely, která je součástí příloh této práce.

2 ANALÝZA JEDNOTLIVÝCH STAVEB

2.1 Kostel sv. Jana Křtitele v Ostrovci

2.1.1 Historie

Ostrovec byl dříve nazýván jako Janov nebo také Johannesdorf. Ve 14. st. ves patřila k Rakovníku a od poloviny 17. st. příslušela Žihli, po polovině 18. st. patřila k Petrohradu. Po 2. světové válce bylo původní německé obyvatelstvo odsunuto (Bukačová – Fák – Foud 2001, 76; Bukačová 2005, 10).

Samotný kostel byl původně postaven jako gotický. Ve 14. st. vykonával patronátní právo ke kostelu Rytířského řádu křížovníku s červenou hvězdou a již v této době byl farní (Bukačová 2005, 10-11). V Registru papežských desátků je Ostrovec pod názvem Ostrowecz a poprvé je zmiňován v roce 1367 (Tomek 1873, 43). Profous naopak jako nejstarší datum jeho vzniku zmiňuje rok 1352 (Profous 1951, 300-301). Křížovníci s červenou hvězdou měli tehdy svůj klášter v Blatně.

První doložený farář je Jan, který byl roku 1380 vystřídán Konrádem z Březí u Stříbra, ale ten odtud brzy odchází. Roku 1386 zde jako farář působil Ondřej, jenž byl nahrazen Jiřím ze Strážného u Prachatic a jeho roku 1392 vystřídal Štěpán z Boleboře u Jirkova. Ten roku 1403 umírá. Jeho nástupce Václav v Ostrovci umírá také, již po dvou měsících působení. Poté je zde doložen Oldřich z Příbrami, který se svého místa vzdal ve prospěch Klementa ze Žlutic. V roce 1411 je zde farářem Ons ze Soběsuk u Podbořan (Ryšavý 2007, 1-11; Emler 1883, 110; Čechura 2011, 199).

Do husitských válek byl kostel spojen s panstvím Rabštejn, Žihle a Petrohrad. Od roku 1595 byl součástí panství v Rabštejně pod Libštejnskými z Kolovrat, od roku 1623 spadal pod panství Petrohrad pod Černíny, a to až do roku 1945 (Bukačová 2005, 10-11).

Za husitských válek byl pravděpodobně částečně kostel poškozen a ves byla zničena. Kostel pak od roku 1691 sloužil jako kaple pod farou v Žihli (Bukačová 2005, 11).

Do barokní podoby byl původní starý kostel přestavěn Černíny. Byl při tom v roce 1757 rozšířen a vyzdoben (Poche 1978, 561). K této přestavbě se váže pověst, že Prokop Černín s hrabětem Coloredo při lovu zabloudili v lese. Za to, že najdou cestu domů, slíbili postavit kostel a svůj slib splnili. Kostel byl bohatě vybaven. K výbavě patřil oltářní obraz, který zaplatili Černínští úředníci z Petrohradu, kůr, varhany, zvony a další. Vše dohromady představovalo krásné harmonické dílo, které bylo obdivováno poutníky přicházejícími z daleka. I proto je škoda, že kostel dlouhou dobu chátral (Bukačová 2005, 11-12).

V roce 1878 bylo sucho a díky nedostatku vody požár, který zde vypukl, byl pro celou ves zhoubný. Příchod pomoci z okolí do jisté míry znemožnil vysoký les všude kolem, který způsobil, že požár nebyl vidět. Kostel však neshořel zcela a hned po dvou letech byl obnoven. Dochovaly se zdi a krytina, která byla tehdy nová. Kostel dostal nový, chudší mobiliář. Na hlavním oltáři byl obraz Jana Křtitele s beránkem. Ten je dnes deponován na faře v Kralovicích. Po požáru se obec zotavovala pomalu a byly budovány ohnivzdorné domy. Při kopání základů byly nalezeny ostatky lidí, podkovy a kusy železa (Bukačová 2005, 11-12; Rott 1902, 879).

Kostel je kvalitní pozdně barokní stavba. Tuto přestavbu inicioval Prokop Vojtěch Černín a jeho žena hraběnka Coloredová, jejichž erby se nacházely na vítězném oblouku s letopočtem 1757 (Bukačová 2005, 11-12). Celá přestavba byla provedena na základě projektu Johannese Spiesse (Čechura 2011, 199). Stavba byla kompletně kryta plochými stropy. Ve skutečnosti hraběnka Coloredová umřela 2. 10. 1957, a proto byl kostel pravděpodobně vybudován buď při snaze o její záchranu, jako poslední vůle manželky, anebo jako snaha o péči o její duši (Ryšavý 2007, 1-11). Na základě obnaženého zdiva a ostění zazděných oken je stáří stavby odhadováno na 13. st. Stavba byla kdysi bohatě zdobena

rokokovou fasádou s věží nad západním průčelím. Je obklopena hřbitovem s poměrně vysokou zdí. Východně od kostela stojí barokní márnice (Bukačová 2005, 12-13).

2.1.2 Lokalizace, urbanismus, geografie

Vesnice Ostrovec se nachází v menším údolíčku 4,5 km severovýchodně od Žihle (Bukačová, I. – Fák, J. – Foud, K. 2001, 76). Tvoří jednu z nejsevernějších částí okresu Plzeň-sever a těsně sousedí s okresem Rakovník. Leží v přírodním parku Jesenicko. Ves je přístupná ze sousedního Velečína. Obec dostala své původní jméno díky kostelu sv. Jana Křtitele (<http://www.velecin.cz/informace-o-obci/historie/>). Samotná ves je svým půdorysem blízka typu vesnic tzv. okrouhlic, na což poukazuje i současný tvar návsi, i stísněné prostředí, ve kterém se vesnice nachází.

Kostel sv. Jana Křtitele se nachází na nepravidelné, téměř okrouhlé návsi, která se mírně svažuje směrem k severovýchodu. Kostel není umístěn v žádné výrazné poloze. Areál kostela a hřbitova je ohrazen zdí ze smíšeného zdiva o výšce cca 1-1,5 m. Na koruně hradby jsou žulové nebo betonové desky. V jejím vnitřku se nachází bývalý hřbitov s náhrobky, kdy většina se jich nachází v horizontální poloze. V samotném obvodu zdi je zakomponovaná stavba barokní márnice, která je nově zrekonstruovaná a nachází se za východním průčelím kostela. Je téměř čtvercového půdorysu a z hradby vystupuje na obě strany. Dominantou celého areálu a i samotné vesnice je kostel. Přístup k areálu umožňuje přímá silnice, která za kostelem končí a dále nepokračuje. Do samotného nitra areálu se vstupuje po malých kamenných schodech skrz branku z kameno-cihlových pilířů, která je před hlavním průčelím kostela.

Kostel sv. Jana Křtitele je kulturní památkou od 30. 6. 1997 s evidenčním číslem 11847/4-5105. (<http://monumnet.npu.cz/pamfond/list.php?hledani=1&KrOk=Ok&HiZe=%C8&Vybyuzemi=1&sNazSidOb=Ostrovec&Adresa=&Cdom=&Pamatka=&CiRejst=&Uz=B&PrirUbytOd=3.5.1958&PrirUbytDo=7.11.2014&KodKr=3>)

2&KodOk=3205). Nachází se na stavební parcele číslo 32 na katastrálním území číslo 777668 obec Velečín, část Ostrovec 177644 (<http://uir.cz/casti-obce/177644/Ostrovec>). Vlastníkem je obec Velečín.

2.1.3 Současný stav

Kostel je ve zdevastovaném stavu, ale na první pohled je vidět snaha o jeho rekonstrukci. Obnovou prošla střecha s věžičkou a okna. Nově zrekonstruovaná je též budova márnice. Během práce na této studii se přistoupilo i k přestavbě ohradní zdi, která do této doby byla značně poničená. Celý areál kostela je volně přístupný, samotná stavba je přístupná pouze na vyžádání.

Interiér je bez mobiliáře. Ještě Poche ve své knize Umělecké památky Čech zmiňuje mobiliář v podobě dřevěné sochy Madony z 2. poloviny 16. st., a také raně barokní kazatelnu ze 17. st. (Poche 1978, 561). V 90. letech 20. st. došlo ke zřícení věžičky a postupně chátrala i střecha (Krčmář - Soukup 2008, 154). V roce 2004 byly z důvodu bezpečnosti strženy zbytky střechy (Valenčík 2006, 182).

Jsou zde vidět snahy o udržení kostela v dobrém stavu a zároveň o jeho oživení. I areál bývalého kostela je udržován. Jeho opravy odstartoval zájem prof. Geisenhofa, který je německým architektem a členem Rotary klubu ve Weissenburku a v Plzni. Pod jeho vedením také dochází k zaměřování fasády a k jiným činnostem spojenými s kostelem, které vykonávají němečtí studenti památkové péče (Bukačová 2009, 6-7).

2.1.4 Exteriér

Kostel je orientován směrem jihozápad-severovýchod, kdy vchod s hlavním průčelím je na jihozápadní straně. Stavba stojí uprostřed oválného areálu vymezeného hradbou.

Kostel sv. Jana Křtitele představuje jednolodní stavbu s pravoúhlým presbytářem, kdy loď má půdorys obdélníku a kněžiště víceméně čtvercový půdorys. Kněžiště i hlavní loď jsou stejně vysoké. Prostor lodi a

presbytáře spojuje nově zrekonstruovaná sedlová střecha. Na hlavním průčelí se tyčí volutový štít, který je typický pro období baroka, v tomto případě konkrétně vrcholného baroka.

Maximální půdorysné rozměry kostela činí 20,2 m délky a 10,9 m šířky. Loď kostela má 13,4 m délku na severozápadní straně a na jihovýchodní straně 13 m, šířka na jihozápadní straně činí 10,9 m a na severovýchodní straně 10,8 m. Presbytář má délku 7,9 m a šířku 6,9 m.

2.1.4.1 Loď

2.1.4.1.1 Západní průčelí

Hlavní průčelí kostela směřuje k jihozápadu a je členěno pilastrovým řádem na tři části, které jsou dále orámované lisenami. Prostřední části jsou vpadlé a je v nich patrná žlutá barva fasády. Ve střední ose průčelí je umístěn vstup, nad nímž se tyčí obdélné okno s lehce zaobleným nadpražím. Nad nově vyplněným oknem je půlkruhová nadokenní římsa, samotné okno ohraničuje lišta a směřuje na kruchtu.

Vstup do kostela profiluje ploché pískovcové ostění s horními uchy, s profilovaným odstupněním a oběžnou plochou páskou. V dolní části vstupního portálu vystupuje soklík. Nad dveřmi je umístěná vlnovitě zprohýbaná nadpražní římsa. Supraportu vyplňuje částečně dřevěná forma, která je v současné době značně poničena.

Nad korunní římsou, která je obloukovitě zahnutá, se tyčí štít s postranními odstupňovanými dvěma páry volut. Štít ukončuje rovná, uprostřed mírně obloukovitá římsa. Ve středu štítu se nachází obdélné okno se zaoblenou nadpražní římsou, které je zrekonstruované jako okno se žaluziemi. Střední část s oknem vymezují pilastry, uvnitř kterých se nachází lizéna.

2.1.4.1.2 Jižní průčelí

Ve zdi lodi na jižním průčelí je zazděný gotický portál. Jedná se o lomený portál s pískovcovým ostěním profilovaným hruškovcem a dvojicí výžlabků, z nichž vnitřní je značně širší než vnější. Uprostřed jižní strany na místě lodi je okno se segmentovým záklenkem s nedochovanou šambránou. Okenní otvor byl po vylámaní vyzděn cihlou. Po obou stranách tohoto okna se nachází nepatrné pozůstatky po dvou zazděných gotických oknech.

Pilastry jsou opatřeny patkou a hlavicí. Hlavice zdobí voluty a čabraky se zavěšeným štrápcem.

2.1.4.1.3 Severní průčelí

Na severním průčelí je omítka nejhůře dochovaná. Uprostřed zdi lodě je okno opět se segmentovým záklenkem. Na tomto místě není v současné době žádná omítka, proto není možné přesně určit vzhled šambrány, ale můžeme předpokládat, že šambrána bude na všech oknech identická. Všechna nároží akcentují pilastry. Oblast mezi jednotlivými pilastry vyznačuje lizéna a s vpadlou vnitřní částí. To se opakuje i na ostatních průčelích. V místě pilastrů je zalomen jak sokl, tak i korunní římsa.

Současná střecha je výsledkem rekonstrukce, která byla započata v roce 2006. Má sedlový tvar. Její součástí je také osmiboký sanktusník. Je umístěn blíže k západnímu průčelí lodi. Sokl je předsunutý z lomeného kamene a je pokryt cihlami, které nejsou všude dochované. Na severní zdi v dolní části je patrné vyrovnání plentou. Lomený kámen byl obložen naplocho kladenými cihlami a ty byly následně omítnuty. Plenta byla také využita pro dosažení potřebného členění barokní fasády. Zdivo je ve spárách šíbované kamenem. Cihlové zdivo je také použito na okenní otvory se segmentovými záklenky. Římsa je vystavena též z cihlového zdiva. Z toho je patrné, že jako středověké zdivo posloužil hlavně lomový kámen. Pro barokní úpravy byla využita hlavně cihla.

2.1.4.2 Presbytář

2.1.4.2.1 Jižní průčelí

Na jižním průčelí presbytáře se nachází jedno barokní okno se segmentovým záklenkem a nedochovanou šambránou. Okenní otvor byl po vylámaní vyzděn cihlou. Nároží zdobí pilastry, k jejich vnitřní části přiléhají liseny, vnitřní plocha je vpadlá.

2.1.4.2.2 Východní průčelí

Na východním průčelí je zazděné gotické okno, což ukazuje na předešlou gotickou fázi kostela. Jedná se o hrotité okno s nálevkovitou špaletou, s ostěním z tesaných arkózových segmentů. Pro zazdění byl použit jak kámen, tak cihla.

2.1.4.2.3 Severní průčelí

Uprostřed zdi pravoúhlého presbytáře se nachází obdobné okno s šambránou s uchy a lištou. Patrný sokl je mírně předsazený.

Kostel sv. Jana Křtitele je postavený z lomeného kamene a valná část všech jednotlivých nároží je zpevněna lomenými pískovcovými kvádry. V některých místech je k armatuře využito klasického lomového kamene. Z celkového hlediska se jedná o nepatrné části. Stejná technika je použita na lodi i na presbytáři.

Z omítek toho není mnoho dochováno a podle mého pozorování je zde dochována pouze jedna vrstva nátěru. Z barevných tónů je patrná žlutá a dále blíže neurčená, ale pravděpodobně bílá.

2.1.5 Interiér

2.1.5.1 Lod'

Do kostela se vchází dvoukřídlými dveřmi. Po vstupu spatříme po stranách dvě symetrická válcová tělesa, levé vyplňuje točité schodiště na

kruchtu a dále pokračuje až na půdu. Na pravé straně je prázdný prostor s vodorovným podhledem, dnes zaplněný veteší. Vstup do nich umožňují obdélné otvory se segmentovým záklenkem, nad kterým obíhá římsa. Mezi těmito prostory je střední pravoúhlý prostor s prkenným stropem. Hudební kruchta se nachází hned nad tímto prostorem. Vstupní oblouk dnes podpírají dřevěné sloupy. Ke stavbě schodiště bylo využito dřevo.

Kruchta je rozdělena na tři části obdobně jako v přízemí. V jednom se nachází točité schodiště, uprostřed je prostor samotné kruchtě a na pravé straně je opět prostor, v současnosti s veteší. Vstup do těchto prostor má stejný charakter jako v přízemní části. Nad záklenky obíhá opět římsa. Špaletu okna zakončuje segment. Prkenná podlaha kruchtě je výsledkem recentních zásahů.

Západní dělicí stěnu člení pilastry na tři části. Obě krajní části jsou konkávně prohnuté po celé délce. V levé i pravé části v oblasti přízemí jsou dva výklenky. Oba ukončuje půlkruhový záklenek. V úrovni podlahy kruchtě prochází římsa, nad kterou je vyveden štukový kvadrilob. Nad nimi se nachází na každé straně dva otvory se segmentovým záklenkem, které směřují do bočních prostorů v kruchtě.

Obdélná loď se otevírá a odděluje do presbytáře půlkruhovým vítězným obloukem bez soklu. Oblouk je postaven z cihel. V patě půlkruhové archivoly probíhá římsa. Obě špalety oken po stranách hlavní lodi jsou z lomeného kamene a cihel, kdy záklenek sestává z cihel. Podlaha lodi se skládá z obdélných cihel, vazba je zde nepravidelná. V lodi se nachází plochý dřevěný strop, který vznikl při rekonstrukci střechy. V současnosti nejsou patrné stopy po starším řešení stropu. V rozích východní části lodě se nachází dva podstavce určené pro sochy. Bohužel se zde žádné sochy nenachází, stejně jako žádný mobiliář.

Na základě stavu není možné říci nic o podobě stropu či klenby. Dochována není ani trémová konstrukce. Povrchové úpravy interiéru svým charakterem odpovídají období baroka. Nátěr je opatřen bílou a žlutou barvou s různou úrovní dochování.

2.1.5.2 Presbytář

V každém rohu presbytáře setrvávají trojboké pilíře ukončené vodorovnou římsou umístěnou ve stejné výškové úrovni jako římsy v patách archivoly vítězného oblouku. Pilíře z cihel byly postaveny pravděpodobně v období baroka. Strop je zde opět nově postavený a sestává z prken a dřevěných trámů. Ze starých snímků je patrný výrazný fabion. Výklenky oken jsou zakončené segmentem. Pod každým oknem se nachází malý výklenek pravděpodobně určený pro sochy. Ve východní zdi presbytáře je umístěn velký segmentový výklenek se šikmou špaletou (přední délka 3,21 m a zadní 2,18 m, šířka 1,1 m). Na severní zdi pod omítkou vystupují pozůstatky vstupního pravoúhlého portálu. Na základě archeologického výzkumu usuzuje Martin Čechura, který výzkum prováděl, na vstup do sakristie, která je zachycena na plánu barokní přestavby a byla potvrzena i archeologickým výzkumem, ale zároveň nevylučuje středověké stáří (Čechura 2011, 204). Podlahu v prostoru presbytáře navyšuje oproti podlaze lodi schod. Oproti lodi se v presbytáři uplatnil nátěr modré a bílé barvy.

Uprostřed kněžiště se nachází mohutná kamenná oltářní mensa. Je hranolového tvaru s přesahující deskou.

2.1.6 Stavební vývoj

Kostel sv. Jana Křtitele byl postaven v období gotiky. Dispozici z tohoto období si podle mého studia nese až do současnosti. Jižní zeď je gotického stáří. Tuto skutečnost dokazuje přítomnost zazděného gotického portálu a dvou zazděných gotických oken. Na severní straně lodi nejsou žádné doklady gotického stáří. Vzhledem k existenci dvou gotických oken na jižní straně je možné obdobná okna předpokládat i na straně severní. Další možností je přítomnost menšího gotického okna v místě dnešního barokního nebo také žádného, s takovou situací se setkáváme například u raně gotického kostela sv. Matouše v Michalovicích v okrese Kutná Hora (Kibic – Vaněk 2012, 151-157). Vzhledem k celkové dispozici, tloušťce zdi a také provázanosti zdi s

presbytářem předpokládám stáří gotické. Východní části lodi také nenesou jednoznačný důkaz o gotickém stáří, ale vzhledem k materiálovému složení předpokládám tuto dataci. Východní zeď presbytáře nese ve středové ose zazděné gotické okno. Na zdi jižní a severní doklady gotického stáří opět chybí, ale vzhledem k charakteru zdiva a provázanosti se domnívám, že minimálně větší část těchto stěn pochází z gotického období. V interiéru presbytáře se na severní straně nachází obdélný zazděný portál, kdy souhlasím s tvrzením, že pokračoval do dnes neexistující sakristie. Jeho stáří není na základě současných informací jasné.

Vzhledem k pravoúhlému presbytáři a také jeho silnému zdivu můžeme uvažovat o existenci chórové věže. Této domněnce nenasvědčují další prvky a to hlavně díky současnému stavu dochování. Chybí také doklady o zastropení závěru v období gotiky. Je možné předpokládat, že barokní pilíře jsou modifikované gotické pilíře, které vynášely klenbu, a tento fakt by potvrzoval hypotézu chórové věže. Dalším možným vodítkem je přítomnost keramiky, která je rámcově řazena do 13. st. (Čechura 2011, 203). Presbytář mohl být plánován jako podnož chórové věže, ale ta nemusela být nikdy realizována. Obdobné příklady se objevují například na panství sedleckých cisterciáků (Kibic – Vaněk 2012, např. 122, 128). Tento předpoklad nelze potvrdit, ale je minimálně nutné počítat se sklenutím presbytáře. V době husitských válek byl kostel poškozen a s následnými opravami pravděpodobně souvisí i zazděný gotický portál s plochou profilací, který rámcově pochází z pozdní gotiky. Podobný se nachází na kostele sv. Alžběty v Cvikově (Kracíková – Smetana 2000, 41). Na základě těchto informací se domnívám, že je kostel možné datovat do období kolem roku 1300.

Do gotických zdí musely být nově vybourány otvory pro barokní okna. Byl vystaven nový vstupní portál. Samozřejmě také došlo k zazdění gotických oken. Do baroka patří i sanktusník, usuzuji tak na základě umístění na hřebeni střechy lodi, což je nejčastější pro období pozdního baroka. Forma vítězného oblouku je též charakteristická pro období

baroka. Celá zeď pochází z tohoto období, na což poukazuje spára v severním spoji s obvodovou zdí. Trojboké pilíře v presbytáři jsou výsledkem barokní přestavby. V tomto období bylo též uděláno nové členění fasády s pilastry a lizénami. Zároveň předpokládám navýšení podlahy v lodi i v presbytáři oproti gotickému období. Na východní zdi presbytáře nad zazděným gotickým oknem se nachází spára, která by mohla naznačovat navýšení presbytáře nebo pravděpodobněji barokní přestavbu a nahrazení tehdejšího řešení, které mohlo zahrnovat chórovou věž. Tuto skutečnost dokazuje umístění gotického portálu ve vztahu k dnešní situaci. Barokní přestavba byla prováděna na základě projektu německého architekta Johannese Spiesse (Čechura 2011, 199). Západní průčelí je barokní, kdy můžeme předpokládat jeho nové postavení i se štítem v roce 1757. Součástí obnovy kostela je nový železobetonový věnec s překrytou vyzdívkou římsy na koruně zdi, krovy, střecha, sanktusník a výplně oken.

2.2 Kostel sv. Jana Blažeje ve Vysoké Libyni

2.2.1 Historie

První zmínky o Vysoké Libyni pocházejí z roku 1180, kdy náležela do panství Libyňského . K tomu dále patřily vsi Lhota, Kůzová, Nová Ves, Zdeslav a dvůr Zelený Důl. Všechny tyto vesnice spadaly do jesenického okresu, později při změně hranic okresů byly přiděleny k okresu kralovickému (Kočka 2010, 506).

Na počátku 13. st. byla obec nazývána Lubyně a až později Libyně (Kronika obce Vysoká Libyně 1923-1940, 2). Ve 13. st. Libyni drželi páni z Krašovic. Jejich předkem byl Jetřich, který roku 1232 sídlil na hradě Krašově a roku 1319 založil hrad Gutštejn. Jeho vnuci Jetřich, Půta a Jan založili kostel sv. Jana Blažeje v Libyni před rokem 1367 (Kočka 2010, 506). Podle V. Kočky byl založen kolem roku 1360, toto datum je také zmiňované v obecní kronice (Kočka 2010, 514; Kronika obce Vysoká Libyně 1923-1940, 2). V registru papežských desátků je poprvé uváděn v roce 1367 (Tomek 1873, 43).

Roku 1367 zde byl farářem Hostislav. Roku 1372 jej nahradil farář Matěj a po jeho smrti v roce 1376 nastoupil Jan z Krašovic. Následně v letech 1380-1386 zde působil farář Mikuláš z Kladrub a následně vystřídaný Matějem, který pocházel z Tatiné.

Během potyčky mezi pány z plzeňského kraje a Žižkou v roce 1424, ke kterému došlo nedaleko Kralovic, byl kostel sv. Jana Blažeje spálen (Kočka 2010, 514). Okolní vsi byly zničeny úplně, jedná se o Hlubokou, Lhotu, Kůzovou a Zdeslav (Kočka 2010, 506). K opravě kostela došlo až v letech 1596-1604 z iniciativy Abunda z Kolovrat. Abundův bratr Maxmilián pořídil na své náklady do kostela zvon roku 1608, ale poté jej daroval do rakovnického kostela, a to z důvodu neshod s macechou a bratry (Kočka 2010, 514). Po roce 1623 zde fara zaniká (Sedláček 1909, 541).

V těchto letech zde působil luteránský kněz, který byl během reforem vypuzen. Z roku 1627 rakovnický děkan Pedander oznamoval konsistoři, že Maxmilián využívá kostel jako hospodu a čepuje v ní pivo (Kočka 2010, 514).

Další zmínka o Vysoké Libyni pochází z července 1648, kdy šli přes ni Švédové pod vedením generála Königsmarkema. Poddaní mezi sebou sebrali na kontribuci 35 tolarů (Kočka 2010, 510). Po třicetileté válce přebírají administrativní správu plaští řeholníci. V letech 1672-1694 byl administrátorem Gebhard Budinger, poté v letech 1694-1695 zde působil kralovický farář Chobodides. V letech 1697-1705 převzal funkci potvorovský farář Bernart Opitz, v letech 1705-1720 administroval v kostele Rudolf Engelthaler a jako poslední v roce 1749 Maxmilian Drexler.

V roce 1722 byl do kostela instalovaný nový hlavní oltář (Vlček 2014, 112).

Ke kostelu patřilo 35 strychů polí, luk na 4 vozy sena a 30 železných krav. Ve Vysoké Libyni se nacházel zámek se stavením, pivovar, lihovar, poplužní dvůr, ovčín, cihelna a „náchlební“ mlýn (Kočka 2010, 512). Mše se ve Vysoké Libyni konala vždy každou třetí neděli. Četli ji administrátoři česky i německy.

Kostel byl povýšen na farní roku 1759. Patron Štěpán Wallis zaručil faráři 8 sudů piva ročně a zároveň si farář mohl sám svařit 10 sudů piva v panském pivovaře. Roku 1780 došlo k vyhoření panského pivovaru a farář dostával sudy s pivem z Petrovic. Při faře byla také roku 1760 založena farní škola (Kočka 2010, 514). Do roku 1899 byl kolem kostela hřbitov. Za první světové války byly dva zvony zkonfiskovány na válečné účely a roku 1924 pořídila obec zvony nové. O klasicistních proměnách nejsou dochovány žádné záznamy (Sommer, L. 2002, 7; Farní kronika Vysoké Libyně 1839-1948, 60, 73). V obecní kronice je malba kostela a školy pocházející z roku 1930. Na této malbě je kostel obehnán dřevěnou

hradbou a na střeše jsou volská oka (Obecní kronika Vysoké Libyně 1923-1940, 65).

Nedaleko kostela stávalo panské sídlo, které bylo dlouhou dobu neudržované, a proto došlo z bezpečnostních důvodů v roce 1988 k jeho zboření (Vlček 2014, 112). Profous také zmiňuje tvrzení. Název vesnice Libyně pochází ze slova Líba (Profous 1949, 605).

2.2.2 Lokalizace, urbanismus, geografie

Vysoká Libyně je vzdálena necelých 6 km od Kralovic severozápadním směrem a leží v nadmořské výšce 558 m n. m. Je součástí Rakovnické pahorkatiny. Leží v otevřené krajině nad údolím potoka (Bukačová 2007, 162). Pro tuto oblast je typické chladnější klima s vydatnějšími srážkami než v okolí Kralovic. K původnímu názvu Libyně byl připojen přívlastek „vysoká“ až v 18. st., kvůli odlišení od Libyně u Lubence (Kočka 2010, 505). V němčině se využívá termín Hochlibin. Vysoká Libyně představuje silniční ves. Nejedná se ovšem o její ideální půdorys, podle J. Pešty by se dala zařadit do vsí komunikačních (Pešta 2000, 166). Náves má nepravidelný trojúhelníkový tvar a je velice rozlehlá, mimo kostela se zde také nachází malý rybník. Kostel je na návsi umístěn v severním cípu. Náves protíná hlavní komunikace směr Plzeň-Most a vedlejší silnice mířící do Žihle.

Na návsi nedaleko kostela se nacházejí sochy. Jedná se o sv. Floriána z roku 1717, sv. Vavřince z roku 1723 a sv. Jan Nepomucký z 2. poloviny 18. st. (Poche 1982, 296). Mezi další drobné památky nacházející se ve Vysoké Libyni či v její bezprostřední blízkosti patří Boží muka, Boží muka se sv. Annou, Fojtův kříž, pomník padlým a křížový kámen (Bukačová 2007, 162-167).

Kostel představuje jednoznačnou dominantu vesnice, i když se nenachází ve výrazné poloze. Terén je zde téměř vodorovný, k jihu mírně klesající. Bezprostřední okolí je zatravněné s několika listnatými stromy a

keři, dále na západní a jižní straně navazuje zástavba vesnice. Z východní a jižní strany je prostor vymezen silnicí.

Kostel sv. Blažeje je kulturní památkou od roku 1958 pod číslem 29420/4-1637

(<http://monumnet.npu.cz/pamfond/list.php?IdReg=140796&oNazSidOb=Vysok%E1+Libyn%EC&Uz=B&PrirUbytOd=03.05.1958&PrirUbytDo=28.07.2015&Limit=25>). Je ve správě římskokatolické církve. Nachází se na katastrálním území číslo 788074 s názvem Vysoká Libyně (<http://uir.cz/katastralni-uzemi/788074/Vysoka-Libyne>).

2.2.3 Současný stav

Kostel na první pohled působí zanedbaným dojmem. Omítka je značně opadaná, v některých místech až na lomený kámen a cihly. Vstup blíže ke kostelu je doporučen jen na vlastní nebezpečí. Po detailnějším zkoumání můžeme spatřit náznaky obnovy památky. Nově je zrekonstruovaná fasáda na věži i na schodišťovém přístavku. Střecha také prošla rekonstrukcí. Samotné okolí kostela je udržované. Nově svádí vodu ze stavby okapy.

První návštěva interiéru ukázala velice špatný stav. Kostel je přístupný na základě domluvy s římskokatolickou církví, sídlící v Kralovicích. Při vstupu do interiéru je nutná obezřetnost a obzvláště oratoř a krovy jsou velice nebezpečné. Padá zde omítka ze stropů a vystupuje její rákosový základ, v oratoři chybí strop úplně. Na některých částech není dokonce již ani rákos, ale už samotné trámy. Přístavek má nově zrekonstruované schody do prvního patra, ale zbytek je již obnovou nedotknutý a kostel jako celek vypovídá o zanedbané péči.

2.2.4 Exteriér

Kostel sv. Jana Blažeje představuje jednodílnou stavbu s pětibokým presbytářem, k jehož severní straně je připojena pravoúhlá sakristie. Součástí stavby je na západní straně hranolová věž s mansardovou jehlancovou střechou se štíty na všech stranách, která je výsledkem

barokní přestavby. K věži je připojen na severní straně obdélný přístavek se schodištěm. Presbytář i loď jsou stejně vysoké. Kostel je orientovaný směrem západ-východ.

Loď má rozměry 10,95 m na jižním průčelí, na severním průčelí 9,99 m, šířka na západním průčelí je 9,92 m. Boky presbytáře mají rozměry na jižní straně 4,31 m, jihovýchodní bok 2,78 m, východní bok 2,14 m, severovýchodní bok 2,53 m. Na presbytář navazuje sakristie s rozměry na východní straně 3,9 m, na severní straně 5,68 m a na západní straně 2,39 m.

2.2.4.1 Loď

2.2.4.1.1 Jižní průčelí

Na jižním průčelí se ve středové ose nachází vstupní portál, po jehož stranách vystupují dvě okna se segmentovým záklenkem. Nároží armují šedavé pískovcové kvádry.

Okenní jizvy jsou orientované na výšku, mají obdélný tvar a jsou opatřeny segmentovým záklenkem. Ostění oken zpevňují cihly a tvoří též segmentový záklenek. Západní okno má znatelně vyšší parapet, sahá téměř do poloviny jizvy pro okno. Jejich výplň představují železné rámy s barevnými sklíčky. Obě okna rozdělují horizontálními železnými pásy na dvě části. Niky u východního okna se směrem ven mírně rozšiřují, u západního okna je tomu stejně.

Vstup do kostela se nachází na jižní straně a je opatřen pískovcovým gotickým portálem s archivoltou a hladkým tympanonem. Archivoltu zdobí oblouny a výžlabky. Dveře jsou dřevěné se železnými doplňky. Nadpraží dveřního otvoru je sedlového charakteru. Dveře mají kovanou kliku, plochý, zcela jednoduchý klíčový štítek a klepadlo.

Střechu od zdí odděluje fabionová římsa. Ta byla zhotovena z cihel, což víme díky opadané omítce. Nečleněnou omítku zbarvuje jednolitý nátěr žluté barvy. Místy vystupuje lomové zdivo, cihly i

pískovcové kvádry v nároží. V západním nároží vystupují pozůstatky po soklu, který byl jen nepatrný.

2.2.4.1.2 Severní průčelí

Na severním průčelí se opakuje podobná situace jako na jižní straně, ale nacházejí se zde určité odlišnosti. Na tomto průčelí není evidován vstupní portál.

Jsou zde dvě na výšku orientovaná obdélná okna se segmentovým záklenkem, kdy opět západní okno má výrazně vyšší parapet. Obě okna také dělí železné pásy na dva díly, kdy u východního okna spodní část vyplňuje jen jednolitě sklo. V horní části je již uplatněna výzdoba barevnými sklíčky po celé ploše. Ostění i záklenky jsou opět vyzděné cihlami.

Barva omítky se na tomto průčelí dochovala pouze těsně pod fabionovou římsou. Místy jsou opět vidět cihly, lomové zdivo, lehce i pískovcové kvádry, ale není to tak markantní jako u jižního průčelí. Jasně je patrná i cihlová římsa. Nároží jsou armována pískovcovými kvádry. Špalety oken lemují převážně cihly.

Střecha na celém kostele reprezentuje výsledek novodobé rekonstrukce. Střecha na lodi a sakristii je valbová, krytá bobrovkami.

2.2.4.2 Věž

Věž je dvouetážová, obě etáže rozděluje kordonová římsa, která navazuje na korunní římsu na lodi kostela. Korunní římsa věže profiluje fabion. Nároží a římsy zdobí lisenami v bílé barvě, na rozdíl od lodi. Mezi lisenami je vpadlá část, která má opět žlutou barvu. Mansardová střecha tvoří na každé straně trojúhelníkový štít a každý z nich kráší kruhové zrcadlo bílé barvy. Mansardovou střechu kryjí bobrovky. Na hrotu střechy se tyčí makovice malých rozměrů a kříž. Sokl je zjevný, hladce omítnutý, šedavé barvy.

Na západní straně je vstupní portál, který lemuje pískovec s uchy a kapkami. Hmota dveří sestává ze dřeva a jsou dvoukřídlá. Nad dveřmi v prvním patře je otvor ve tvaru srdce. Ve druhém patře se nachází okno s půlkruhovým záklenkem opatřené žaluziemi, obdobná okna vybavují také jižní a severní stranu. Na jižní straně přibyl navíc otvor malých rozměrů se segmentovým záklenkem, který sloužil k osvětlení přízemí.

2.2.4.3 Přístavek

K severní straně věže se připojuje přístavek se schodištěm, který není opět zdobený, obravený je hladce žlutou barvou. Omítka je zde nepoškozená, stejně jako na věži, díky rekonstrukci, která proběhla ve 21. století. Přístavek sahá téměř do výšky kordonové římsy na věži.

Přístavek má pultovou střechu opět krytou bobrovkami. Na jeho severní straně se nachází nezdobený a nevýrazný portál s dřevěnými zárubněmi a s dřevěnými dveřmi. Z exteriéru nejsou vidět žádné stopy použitých materiálů. V interiéru je patrné použití cihly a lomového kamene, obdobnou situaci můžeme proto předpokládat i zvenku.

2.2.4.4 Presbytář

Na východní stranu lodi navazuje pravidelný pětiboký presbytář. Není stejně široký jako loď, je odsazený. Jeho výška se shoduje s výškou lodi. Lze předpokládat, že nároží jsou opatřena armováním, jako je tomu na lodi. Tento fakt mohou dokládat také chybějící opěrné pilíře.

Jižní zeď presbytáře je nejdelší a také nejzajímavější. Zhruba uprostřed se nachází hrotité okno, které se postupně směrem dovnitř zužuje. Výplň je zasazena do železného rámu a rozdělují ji dva horizontální železné pásy na tři části. Vrchol kružby tvoří čtyřlaločnou kružnici z barevných sklíček. Pod tímto oknem vystupuje v současnosti patrný zazděný obdélný portál, který částečně zakrývá podstavec sochy. Ostění rámuje pískovec a zdobí vnější lišta, s horními uchy a kapkami. Nad ostěním se uplatňuje nadpražní přímá římsa. Závěr presbytáře je ukončen symetricky.

Na východním boku závěru presbytáře se nachází druhé hrotité okno, jehož špaleta se také směrem dovnitř zužuje. Železný pás ho rozděluje na dvě části. Výplň je složena z barevných sklíček ve tvaru kosočtverců. Okno je značně poškozené, částečně bez výplně. Svým charakterem se odlišuje od okna na jižní zdi, nejen výplní, ale je i nepatrně menší.

Ostatní části nenesou další výrazné prvky. Presbytář je opatřen sedlovou střechou s valbami, kterou opět kryjí bobrovky. Římsa navazuje na lodi a tvaruje ji také fabion. Předsazený sokl se nachází pouze na závěru a vzhledem k terénu není vodorovný. Omítka je opět hladká, žluté barvy a místy hodně destruovaná. Vystupuje zde lomové zdivo, pískovcové armování a místy také cihly.

2.2.4.5 Sakristie s oratoří

Sakristie s oratoří se napojuje na presbytář na severní straně kostela.

Východní strana obsahuje samostatný obdélný vstup do oratoře. Jsou zde osazeny dřevěné zárubně, dveře mají diagonální výplň. Oratoř osvětluje malé obdélné okno s kolmým ostěním. Dřevěný rám je dělený. Vedle dveří se nachází otvor vyplněný dřevem, jedná se o novou přípojkovou skříň.

Na severní straně se nachází na výšku postavené obdélné okno se segmentovým záklenkem, sloužící k osvětlení sakristie. Okno se směrem dovnitř zužuje. Je opatřeno dřevěným rámem a provlékanou mříží.

Omítka je i zde značně poškozená. Z materiálu se zde objevuje cihla, pískovcové kvádry a lomové zdivo, kdy převažuje však cihla. Korunní římsa uplatňuje fabion a navazuje na římsu na lodi i na presbytář. Valbová střecha je krytá bobrovkami. Sokl není nikde patrný.

Na kostele sv. Jana Blažeje je možné zaznamenat několik druhů omítek. Nejmladší omítka je jednoznačně na věži a přístavku, jedná se

totiž o výsledek rekonstrukce, ke které došlo v roce 2003. Starší omítka pochází pravděpodobně z barokní přestavby a je patrná na velké části objektu. Přesné datum, kdy došlo k barokní přestavbě, není známé, ale bylo to pravděpodobně někdy na přelomu 1. a 2. poloviny 18. st., kdy zde byla znovu obnovena fara, popřípadě v době, kdy sem byl vložen nový barokní mobiliář, který pochází z 18. st. Je zde zřetelná bílá barva omítky, která by mohla představovat gotickou minulost a mohla pocházet z přestavby z let 1596-1604. V jihovýchodním nároží presbytáře je ještě patrná červená barva, pravděpodobně také gotická.

2.2.5 Interiér

2.2.5.1 Lod'

Do hlavní lodi se vstupuje portálem na jižní straně jednokřídlými dveřmi. Po vstupu se na levé straně nachází kruchta vynášená sloupy a na pravé straně vítězný oblouk s hrotitou archivoltou, který odděluje loď od presbytáře. Oblouk je omítnutý a jeho hrany jsou seříznuté. Při severní straně vítězného oblouku se nachází kazatelna. Na opačné stojí sochařská socha.

Sloupy podpírající kruchtu jsou válcové a dřevěné s entasí, patkou a hlavicí. Pod severním sloupem se nachází pískovcová patka. Je zde ještě dřevěný sloup, který je asymetricky umístěn. Podlaha na kruchtě je složena z prken. V podhledu jsou vidět nosné trámy, které jsou zdobně seříznuty. Zábradlí na kruchtě se skládá ze soustružených kuželek. Střední část poprsně je vypouklá. Na kruchtě se nachází varhany a lavice. Přístup k ní je možný pouze z věže.

Pod kruchtou se nachází průchod se segmentovým záklenkem do místnosti, která představuje podvěží. V tomto prostoru není možné se pohybovat a je celý vyplněn pohozeným nábytkem a márami.

V interiéru mají všechna okna segmentový záklenek, stejně tak i vstupní portál.

Podlaha byla poskládána z keramické dlažby. Tato dlažba je dvoubarevná, vždy se střídají žluté a červené dlaždice. Celý prostor lemuje zdobní okraj. Objevují se různé motivy. Jedná se pravděpodobně o recentní dlažbu, možná z 20. st. Strop se v současné době rozpadá a díky tomu je patrné, že byl omítnut na rákos. Kostel je plochostropý s výrazným fabionem a uprostřed s prázdným štukovým zrcadlem. Současný nátěr má bílou, jen okraje zrcadla mají okrově žlutou barvu. Fabion je také okrově žlutý, stejně jako zdi. Výrazný fabion ohraničuje profilovaný pásek.

Zdi jsou zdobeny zkrácenými lisenami, které nedosahují až k zemi a ukončuje je odsazená římsa. Vždy dvě liseny jsou spojeny římsou, která je od fabionu odsazena. Tato výzdoba nepokračuje nad vítězný oblouk, jehož archivolta je hrotitě sklenutá.

K mobiliáři náleží různé obrazy s křesťanskými motivy, lavice, nábytek, boční oltáře a sochy.

2.2.5.2 Presbytář

Presbytář má podlahu ve stejné výškové úrovni jako loď. Opticky prostor odděluje prkenný práh. Vstupuje se zde k oltáři, který je přístupný po třech dřevěných schodech. U jižní hrany vítězného oblouku se nachází socha Boha Otce z poloviny 18. st. (Poche 1982, 296). V severní zdi se zahlubuje obdélná schránka na oltářní svátosti s plechovými mřížkovými dveřmi v barvě zdi.

Okna jsou zde nevýrazně hrotitá. Zajímavá je přítomnost gotické kružby v okně na východní straně, kterou z exteriéru zakrývá skleněná výplň. Ovšem i tento prvek je ve velmi špatném stavu. Gotické okno směřující na jih kružbu postrádá. V jižní zdi se nachází velká nika se segmentem, jedná se o pozůstatek po zazděném portálu, který se projevuje z exteriéru. V současnosti se zde zachovaly panty. I v presbytáři se nacházejí různé obrazy.

Ve východní straně je zabudována vestavěná dřevěná skříň, na které je umístěn obraz. V severní zdi se nachází průchod se segmentovým záklenkem do sakristie. Dveře jsou kazetové, na pásových závěsech. Nad tímto průchodem se nachází otvor z oratoře se záklenkem stlačeného oblouku, který lemuje nevýrazná pasparta s vrcholovým klenákem a parapetní římsa.

Podlaha je i zde složena z dvoubarevných keramických dlaždic. V tomto případě jsou dlaždice opatřeny zdobným motivem. Po obvodu opět běží ohraničení s dlaždicemi s jiným dekorem. Zdi v presbytáři mají stejně barevnou omítku jako zdi v lodi.

Klenba je žebrová se šesti paprsky, které se sbíhají do jednoho kruhového hladkého svorníku. Žebra jsou štuková a jejich boky přecházejí plynule v klenební kápě. Konzoly, které nesou klenební žebra, jsou ve tvaru rozvětvených a obrácených volut. Pod konzolami se nacházejí pilastry s římsovými hlavicemi. Celá klenba je pokryta malbami. Jedná se o výjev z legendy sv. Blažeje z 18. st. (Poche 1982, 296).

2.2.6 Sakristie a oratoř

Dlažba je zde opět obdobná jako v celém kostele: žluto-červená keramická dlažba opět s ohraničením. Strop je ze dřeva a je řešen jako plohostropý. Trámy jsou uloženy ve směru sever-jih a jsou patrné, ale omítnuté.

Na severní straně sakristie je umístěné dřevěné schodiště na oratoř. Všechna okna i dveřní niky mají segmentový záklenek. Oratoř má prkennou podlahu. Okno ukončuje i zde segmentový záklenek.

Na oratoř není možné se dostat, celý prostor zatarasuje spadlý strop, kdy v současné době je zde průhled do krovů. Původně zde předpokládám plochý strop. Podlaha je prkenná.

Nika výhledu směřujícího do presbytáře je ukončena segmentem. Při západním konci severní zdi je umístěna nika. Špaleta východního

okna má také segmentový záklenek. Na západní straně se nachází vysoká a mělká nika se segmentovým záklenkem.

2.2.7 Přístavek a věž

Do přízemí věže se vchází z lodě kostela. Na jižní zdi je okenní nika, jejíž prostor je jen v horní části vyplněn oknem, zbytek tvoří vysoký parapet. Nika je ukončena stlačeným obloukem. V západní zdi se nachází Boží hrob a nad ním je umístěna nika pro sochu Panny Marie. Podlaha je z keramických dlaždic, opět se zde střídají dvě barevné kombinace, žlutá a červená. Strop je sklenut plackovou klenbou.

Po vstupu dveřmi přístavku hned následuje nově zrekonstruované schodiště. V prvním patře se nachází na východní straně vstup na kruchtu. Vchod je obdélný s dřevěnými zárubněmi. Okno ve tvaru srdce má nálevkovitou špaletu se segmentovým záklenkem. Na jižní zdi se nachází dřevěná šachta vedoucí z druhého patra.

Po západní straně je dvouramenné dřevěné schodnicové schodiště, vedoucí ke zvonům umístěných v druhém patře věže. Z tohoto patra je také možné vstoupit ke krovům lodě. Vzhledem k celkové nestabilitě stropů a velkého nebezpečí jsem tento prostor nenavštívila. Podlaha je z prken, položených ve směru sever-jih. Všechna tři okna jsou opatřena půlkruhovým záklenkem. Na stolici jsou zavěšeny tři zvony. Jsou zde dvě vzpěry. Zvonová stolice má čtyři vazby a v každé je středový sloup.

Zdi jsou hladce omítnuté, místy poškozené, jako stavební materiál je patrná cihla a kámen. Podlaha na kruchtě a ve věži v prvním a druhém patře je prkenná.

2.2.8 Stavební vývoj

Kostel sv. Jana Blažeje představuje stavbu původně gotického charakteru. Na to nás upozorňují gotická okna v presbytáři. Tento fakt naznačuje, že zdivo presbytáře je gotickým pozůstatkem, který byl

později pouze upraven. Zdi lodi můžeme považovat také za původní, jak naznačuje hrotitý vstupní portál s hladkým tympanonem. Časově lze tento portál zasadit do 14. st. Profilací je značně podobný dolnímu portálu na hradě Lopata. Stejně jako v tomto případě byly i na Lopatě vypuštěny patky profilů. V případě analogií na jižním Plzeňsku datace nepřesahuje polovinu 14. st. (Novobilský 1994, 5). Tento typ portálů se také vyskytuje na Domažlicku a Horšovskotýnsku, jedná se o oblasti pod přímým vlivem kláštera v Kladrubech. Ale objevují se i jinde, například zde na Plzeňsku v Plasích na bývalém klášterním kostele Nanebevzetí Panny Marie. Tento portál je nápadně podobný tomu ve Vysoké Libyni. Hojně zastoupení portálu zkoumaného typu má povahu fenoménu středověké architektury v západních Čechách. Jejich původ není zcela znám, ale asi se na naše území dostává z Porýní a jižního Německa na sklonku 13. st. a v první polovině 14. st. a na tomto šíření se pravděpodobně velkou měrou podíleli cisterciáci, což by zapadalo do celého kontextu (Kaigl 2015, 23). Předpokládám, že portál ve Vysoké Libyni vznikl v téměř totožném období jako v Plasích. Na základě těchto informací je možné souhlasit s datací kostela podle Václava Kočky do roku 1360 (Kočka 2010, 514). Gotický je také vítězný oblouk, což ukazuje jeho charakteristický hrotitý tvar.

Díky existenci štukových žeber se domnívám, že klenba v presbytáři je mladší než datace gotického kostela do roku 1360. Na to poukazuje tvar čel klenby a štuková žebra. Je možné, že pocházejí až z opravy kostela v letech 1596-1604. Konzoly jsou zdobeny volutami, což naopak poukazuje na baroko a je tedy možné, že byly v tomto období upraveny. Samotná malba výjevů ze života sv. Blažeje pochází z 18. st.

Při následných přestavbách došlo k vylámaní nových oken se segmentovým záklenkem. Věž je také výsledkem barokních úprav, stejně jako schodišťový přístavek a sakristie s oratoří. V baroku byly často využívány mansardové střechy, která je i zde uplatněna. V klasicismu byl v jižní straně proražen vstup, který byl ale nedlouho nato zase zazeděn.

V baroku dostal novou podobu také strop v lodi a pravděpodobně také pilastry v presbytáři a v lodi jsou výsledkem barokní přestavby.

Kdy přesně došlo k barokní přestavbě, není jasné. Jisté je, že proběhla během 18. st., možná na počátku jeho druhé poloviny. Já se přikláním k názoru, že k přestavbě došlo chvíli před tím, než byl kostel opět povýšen na farní, konkrétně tedy před rokem 1759, popřípadě v tomto roce byly přestavby dokončeny (Kočka 2010, 514).

2.3 Kostel Povýšení sv. Kříže v Tisu u Blatna

2.3.1 Historie

První zmínky o vesnici pocházejí z roku 1227 z vůle Kojaty IV. Hrabšice (Poche 1982, 62). Jihozápadním směrem od obdélné mírně nepravidelné návsi se nachází kostel Povýšení sv. Kříže, který je obklopený malým hřbitovem, a to již v roce 1227 (Kronika obce Tis 1925-1937, 244).

V roce 1253 přestoupil kostel pod patronát Anežky České i s klášteřem v Blatně a náležely k Rytířskému řádu křížovníků s červenou hvězdou. Za husitských válek klášter v Blatně zaniká a Tis spadl pod panství v Rabštejně. Od roku 1518 byli majiteli hrabata Šlikovi, v letech 1564-1573 se načas stávají majiteli Švanbergové z Přimdy, ale pak se opět ves vrací k rodu Šliků. V roce 1578 došlo k prodeji do společného vlastnictví George Kokořova ze Štáhlav a Žlutic a Jaroslava Libštejnského z Kolovrat. Po bitvě na Bílé hoře spadly do majetku Královské komory. V roce 1631 jej získal do vlastnictví panství v Rabštejně Albrecht z Valdštejna. V roce 1642 byl majetek zabaven Ferdinandem II. V roce 1665 byl majetek prodán za 60 000 zlatých Sebastiánovi Grafovi z Pöttingu. Jeho nejmladší syn František Karel prodal Rabštejnské panství za 129 000 zlatých Franz Josefovi Černínovi z Chudenic a stavby připojily se k panství v Petersburgu. Od roku 1748 ves náleží do majetku Lažanských z Bukové. Po roce 1817 bylo Rabštejnské panství rozděleno mezi pány z Chýše a Manětína, kdy obec Tis připadla k panství cášskému (Sommer J. G. 1838, 300-302).

Kostel Povýšení sv. Kříže byl původně zasvěcen sv. Jiřímu. Následně byl přestavěn na kostel gotický a to před rokem 1367 (Poche 1982, 62). Již v roce 1384 je kostel zmiňován jako farní (Sommer 1847 J. G., 185). Roku 1384 je to také poprvé, kdy se Tis zmiňuje v registru papežských desátků (Tomek 1873, 71). V 17. st. zde zaniká fara (Kronika obce Tis 1925-1937, 242). O barokních přestavbách toho mnoho nevíme, lze předpokládat, že k první dochází již v 17. st. Bezpečně ale víme, že

k opravám kostela Povýšení sv. Kříže došlo v roce 1718, a to z toho důvodu, že v tomto roce posílá děkan a vikář P. Julia František Pelleta dopis o obnově filiálního kostela na pražskou arcibiskupskou konsistoř. Není zde ale uveden rozsah opravy, a proto nevíme, kdy došlo ke vzniku dnešní barokní podoby, zda na počátku nebo na konci 18. st. Oprava byla vedena pod patronem Bedřichem de Perglas (Vlček 2014, 106). V roce 1782, někdy se uvádí datum 1788, kostel a i celá ves prošly požárem. Další přestavba proběhla v roce 1782 (1788), kdy zde již převládalo baroko (Poche 1982, 62). Poslední renovace nastala v roce 1995 (Vlček 2014,106).

Název vesnice je odvozen od stromu tis, u něhož byla vesnice založena (Profous 1957, 336).

2.3.2 Lokalizace, urbanismus a geografie

Ves Tis u Blatna leží těsně na okraji Plzeňského a Ústeckého kraje, ale stále spadá do okresu Plzeň-sever. Vzdálená 9 km západně od Jesenice a od Blatna leží cca 4 km jihozápadním směrem. Poloha Tisu spadá do Rabštejnské pahorkatiny. Leží na mýtině mezi lesy v přírodní rezervaci Horní Střela. Podle Peštova půdorysného členění se jedná o rostlou komunikační ves, konkrétně silniční bez návsi.

U kostela sv. Kříže stojí socha sv. Jana Nepomuckého, pasportizace tuto památku datuje do roku 1825, ale na vojenském mapování z 2. poloviny 20. st. není zaznamenána. Mezi další drobné památky patří kříž u kostela, který je u východní strany ohradní zdi. Podobných křížů se v okolí nachází ještě šest. Rozcestník, pomník padlým 1. sv. války a také pomník ukončení války se také řadí k těmto druhům památek, velké množství se jich nedochovalo (Bukačová 2007, 144-150).

Kostel se tyčí přímo vedle silnice ve směru z Blatna a to v první třetině části obce. Areál kostela je obehnan zdí. V samotném areálu kromě kostela našli místo také lidé pro svůj poslední odpočinek. Hřbitov

zde není nikterak velký. Vstup je malý, na západní straně, ohraničený cihlo-kamennými pilíři výšky cca 2 m. Ohradní zeď je materiálově složena z cihel a kamenů. Z obou stran je omítnuta, ale tato omítka je značně destruovaná. Zeď je chráněna betonovou deskou. Proporčně kostel Povýšení sv. Kříže představuje malou stavbu, která netvoří dominantu obce. To je dáno také tím, že ves se nachází na úpatí kopce a tím kostel zaniká v terénu. Areál kostela se východním směrem svažuje.

Kulturní památkou byl kostel Povýšení sv. Kříže prohlášen 21. 11. 2002 a to pod číslem 52167/4-5313, katastrální území se nazývá Tis u Blatna, kód části obce je 167088 (<http://monumnet.npu.cz/pamfond/list.php?IdReg=895153150&oNazSidOb=Tis+u+Blatna&Uz=B&PrirUbytOd=03.05.1958&PrirUbytDo=23.11.2015&Limit=25>, <http://uir.cz/obec/559482/Tis-u-Blatna>).

2.3.3 Současný stav

Stav kostela v Tisu u Blatna je velmi dobrý. Omítka je zachována s minimálními náznaky poničení či destrukce, krovy i střecha jsou také v dobrém stavu. Za to vděčíme relativně nedávné rekonstrukci z roku 1995. V samotném kostele jsem zaznamenala vysokou vlhkost a tím i vznikající plíseň. Kruhové okno nad hlavním vstupem má rozbitou skleněnou výplň. Stav interiéru je i tak na dobré úrovni a je pravidelně udržován. Areál je obehnan malou cca 1,5m vysokou zdí se značně opadanou omítkou s cihlovou stříškou. Branka na západní straně je jednoduchá železná, orámována výraznými pilíři. Dle informací není památka využívána ke kulturním akcím, ani bohoslužbám a patří římskokatolické církvi (Winiarki, M. 2016: Ústní sdělení 12. 1. 2016; <http://farnost.kralovice.sweb.cz/>).

2.3.4 Exteriér

Jednolodní stavba kostela s pětibokým presbytářem má na jihovýchodní straně umístěnou sakristii a na jihozápadním hlavním průčelí hranolovou věž. Kostel je orientován směrem severovýchod-

jihozápad. Na loď i presbytář nasedá jednoduše profilovaná korunní římsa, oba prostory jsou stejně vysoké. Presbytář podpírá pět opěráků.

Rozměry lodi jsou na severním průčelí 12,7 m, na protějším jižním průčelí činí 12 m. Sakristie je dlouhá 6m a nejširší rozměr je 2,8 m. Severní bok presbytáře je dlouhý 4,8 m a jižní 4,95 m. Naopak tři boky polygonu měří cca 2 m.

2.3.4.1 Lod'

2.3.4.1.1 Západní průčelí

Na západním průčelí se ve středové ose nachází hlavní vstupní portál, kruhové okno a také hranolová věž.

Celou zeď člení lisenový rámeček na tři pole, kdy krajní prostory mají stejné rozměry a prostřední je jednoznačně nejdominantnější, vzhledem k šířce. Liseny jsou oranžově omítnuty a vpadlé plochy jsou bílé. Kolem šambrány vstupního pískovcového portálu je stupňovitá lisena.

Šambrána kolem dveří je jednoduchá, s horními uchy a vrcholovým klenákem a je bíle omítnuta. V ose nad portálem je zasazeno kruhové okno zabezpečené železnou mříží kosočtvercového tvaru. Okno lemuje jednoduchá šambrána s vrcholovým klenákem oranžové barvy.

Dveře jsou opět jednoduché dvoukřídlé s moderní klikou. Dřevěná výplň člení čtyři obdélné rámy, kdy dolní jsou větší než horní. Rámy zaplňují diagonálně umístěná prkna. Závěs je formován prostým dvoudílným hákem. Sokl je mírně předsazený. Korunní římsa je cihlová a jednoduše profilovaná.

2.3.4.1.2 Jižní průčelí

Jižní průčelí lemuje lisenový rámeček, kde se pravidelně střídají užší a širší pole. Na celé délce se nachází dvě širší pole vyplněná okny s obloukovým záklenkem. Šambrána je jednoduchá s vrcholovým klenákem. Pevný rám dělí okenní výplň na šest tabulí, které jsou dále

vyplněny čtvercovými skříčky obehnanými dřevěným rámem. Užší pole jsou tři, ale poslední je tvořeno rohem a přechází na východní část lodi, kde je ve velké míře zakryto sakristií a dále pak presbytářem. Sokl zde není a římsa je prostě profilovaná.

2.3.4.1.3 Severní průčelí

Obdobná situace jako na jižním průčelí, se opakuje na průčelí severním. Zeď je členěna lisenovým rámcem na pět ploch. Dvě jsou širší, každá s jedním oknem s půlkruhovým záklenkem, jednoduchou šambránou s vrcholovým klenákem. Tři pole jsou užší, jediný rozdíl tkví v tom, že žádné pole nepokračuje přes roh a jsou rovnoměrně rozložena po celé zdi.

O zdivu toho nelze mnoho říci a to z důvodu dobře zachovalé omítky. U barokních okenních otvorů předpokládám využití cihly jako stavebního materiálu. Z prostoru krovů je patrné, že na stavbu kostela byl použit lomový kámen. Minimálně část konstrukce, podpírající schodiště, je postavena také z cihel. Omítka se dochovala v dobrém stavu a její datování je jednoznačně do roku 1995.

Sokl na lodi kostela chybí. Střecha je kryta valbou s vikýří. Koruna střechy lodi je ve vyšší úrovni, než je koruna presbytáře. Střechu pokrývá štípaný šindel, jen věž je oplechována. Zajímavostí je dřevěná římsa. Většinou se používala štuková, ale v Tisu tomu tak není (Vlček 2014, 106). Na severním průčelí je vidět přechod z dřevěné římsy na štukovou a ta dále pokračuje na hlavní průčelí. Tento materiálový skok, ale i ne příliš kvalitní napojení obou druhů může poukazovat na odlišné stáří.

2.3.4.2 Sakristie

Sakristie přiléhá na jižní části částečně k presbytáři a částečně k jižnímu průčelí kostela.

Do sakristie vede samostatný vstup na západní straně sakristie. Šambrána je jednoduchá obdélná, pouze malovaná. Dveře jsou dřevěné

dvouramenné, zcela prosté. Zeď ohraničuje lisenový rámeček. Na západní straně se nachází štít bíle natřený s malým kruhovým větracím okýnkem. Štít a zeď mimo korunní římsy dělí stříška, která obíhá celou sakristii.

Na jižní zdi se nachází opět lisenový rámeček a uprostřed s obdélným oknem se střídou obdélnou šambránou. Okno zabezpečuje železná mříž.

Východní zeď je členěna lisenovým rámečkem. Jinak je zcela bez výzdoby. Štít je na této straně pouze bílý bez dalšího dělení.

Lisena je malovaná. Sokl na celé sakristii chybí a římsa je profilovaná. U římsy je zajímavé, že na této části je zděná, obdobně je tomu i u sakristie, ale u zbytku kostela bylo jako stavební materiál zvoleno dřevo. Střecha je pultová.

2.3.4.3 Presbytář

Pětiboký presbytář je kryt jehlancově tvarovanou střechou. Je doplněn pěti opěráky, které jsou odstupňované a překryté mohutnými pískovcovými deskami.

Každý bok presbytáře rozděluje lisenový rámeček, kromě boku směřujícího k jižní straně, protože ten kryje sakristie. Na východním boku je dochované gotické okno s kamenným ostěním bez kružeb. Šambrána je pouze malovaná. Hrany okenního otvoru jsou zkosené.

Severní bok dělí lisenový rámeček a také pilíř, který dělí zeď na dva téměř stejné prostory, kdy západnější část je vyplněna oknem s půlkruhovým záklenkem a jen malovanou šambránou. Okno není umístěné ve středu, ale blíže k pilíři. V této části lisenový rámeček nekončí s krajem boku, ale pokračuje na východní část lodi, která představuje cca 80 cm.

Lisena je na celém presbytáři pouze malovaná. Sokl je výrazný, se skosenou hranou. Korunní římsa je profilovaná a ze dřeva.

2.3.4.4 Věž

Věž prochází valbou střechy lodi. Je opatřena třemi půlkruhově zakončenými okny se žaluziemi s jednoduchou šambránou lemující okno. Okna se nachází na západní, jižní a severní straně. Samotné otvory jsou vystavěné z cihel. Věž má nevýrazný odstupňovaný sokl, na něj navazuje lisenový rámec malých rozměrů, završený úzkou mělce vyžlabenou kordonovou římsou.

Korunní římsa je dřevěná, jednoduše profilovaná. Na ní navazuje oplechovaná banež, na jejímž vrcholu se tyčí křížek. Věž je precizně postavena z cihel.

2.3.5 Interiér

2.3.5.1 Lod'

Při vstupu do kostela dvoukřídlými dveřmi se nám otevírá krásný výhled na lomený vítězný oblouk, který má ostře seříznuté hrany, jinak je bez výzdoby a opatřen bílou omítkou. Po levé straně vítězného oblouku se nachází dobře zachovalá kazatelna a na protilehlé straně je boční oltář. K mobiliáři také náleží lavice. Při průchodu do kostela nejdříve musíme projít pod prostorem kruchty, která stojí na čtyřech profilovaných, dřevěných sloupech.

Po obou stranách lodi se nachází dvě okna s půlkruhovým záklenkem orámovaná bílou malbou. Špaleta oken se směrem do interiéru rozšiřuje. Zdi kostela jsou vizuálně odděleny dvojí barvou v úrovni parapetů oken. V dolní části je nátěr bílý a v horní žlutý. Strop lodi je plochý, doplněný fabionem. Podlaha v celé lodi je litá z betonu. Součástí kostela jsou také sochy a obrazy. Mobiliář je v barokním stylu (Poche 1982, 62).

Točité schodiště na kruchtě je schováno v rohu, kde se střetává západní a severní průčelí. Samotné schodiště se nachází v polygonovém prostoru, který je od lodi oddělen dřevěnou konstrukcí. Dveře na kruchtě

jsou zavěšené na háku a opatřené jednoduchým kováním. Samotný prostor schodiště slouží také jako skladiště. Při vstupu do prostoru kruchty na první pohled mimo varhan zaujme kruhové okno, v současné době s rozbitým sklem. Poprseň má také tvar polygonu. Kruchtu dále vymezuje dřevěné zábradlí s kuželkovou balustrádou. Kruchta je od schodišťového přístavku oddělena opět jednoduchými dveřmi. Podlaha kruchty je prkenná, podepřená dřevěnými trámy. Celá dřevěná hmota kruchty je opatřena hnědým nátěrem.

Samotné schodiště nekončí v úrovni kruchty, ale pokračuje dále na půdu, která je udržovaná stejně jako celý kostel. Zde se nachází otvor se segmentovým záklenkem, kde je možné po žebříku vylézt do věže. Na celou věžovou část i průchod byla uplatněna cihla. Uplatněný krov patří do ránkovy soustavy.

2.3.5.2 Presbytář

Samotný prostor presbytáře je vizuálně od lodi oddělen nejen vítězným obloukem a schodem, ale také dřevěným zábradlím. V presbytáři nejvíce zaujme klenba, složená z jednoho žebrového klenebního pole s paprscitým závěrem. V tomto případě jsou žebra klínová a svorník je kruhový. V křížovém travé je do svorníku zavěšená kadidelnice. Na ploše mezi žebry je zobrazena noční obloha s hvězdami. Žebra mají žlutou barvu. Zdi jsou bílé barvy. V dolní části je omítka značně narušena vlhkostí. Podlaha je sestavena z keramické dlažby. Skladba tvoří síť a střídají se zde dvě barvy, černá a šedivá. Kromě oltáře jsou součástí mobiliáře obrazy a sochy.

Na jižní straně presbytáře se nachází obdélný vstup do sakristie. Blíže k severní části se nachází hluboká a malá nika. V centrálním boku směřujícím východním směrem se nachází jeden z mála dokladů gotické minulosti, jímž je hrotité okno bez kružeb. Dále za zmínku stojí naopak barokní okno v severní zdi, které je umístěno blíže k západu, aby nerušilo pohled na oltář, který se nachází uprostřed presbytáře a vstupuje se na něj po třech schodech. Naproti tomuto oknu na jižní straně se nachází

dveřní otvor, který vede do sakristie. Obdélný otvor je opatřen kamenným ostěním s prahem. Dveře jsou složeny ze dvou křídel.

2.3.5.3 Sakristie

Na západní straně sakristie se nacházejí venkovní dvoukřídlé dveře. Samotný otvor se směrem do interiéru mírně rozšiřuje a je zakončen segmentovým záklenkem. Naopak na jižní straně uprostřed zdi je okenní otvor též se segmentovým záklenkem a bez parapetu. Jižní zeď je bez jakýchkoliv výzdobných či členících prvků a na jižní zdi v interiéru je vstup do presbytáře. Otvor je stejně jako všude v sakristii opatřen segmentovým záklenkem a špaleta se směrem do sakristie mírně rozšiřuje.

Strop je plochý a je pokryt deskami, pravděpodobně z překližky. Dlažbu tvoří keramické dvoubarevné dlaždice, červená a šedivá. Sakristie je vybavena různými skříněmi a zrcadlem. Omítka v celém interiéru je dobře zachovalá.

2.3.6 Stavební vývoj

Zda zde stál původně románský kostel, nemohu na základě svého průzkumu stanovit. Románský kostel mohl být srovnán se zemí nebo mohlo dojít pouze k úpravě románského kostela na gotický. Bohužel díky udržování stavby není možné studovat ani zdivo. Důvodem pro nahrazení možného románského kostela mohou být malé rozměry stavby nebo také materiál, tedy dřevo (Radová-Štiková 1991, 9). Pro gotický kostel už existují zcela jasné důkazy. Ke gotické přestavbě či výstavbě došlo na přelomu 1. a 2. poloviny 14. st. (Poche 1982, 62). Domnívám se, že celá dispozice kostela je gotická, v baroku pouze upravená a to na základě jednoduchého plánu. Například Dobroslav Líbal ve svém katalogu gotické architektury uvádí, že opěrné pilíře se střídají s gotickými okny, kdy je v současné době dochované jen jedno gotické okno (Líbal 2001, 489). Upravená fasáda mi nedokáže umožnit to potvrdit, ale je to velice

pravděpodobné, na základě analogií s ostatními kostely nejen této diplomové práce.

Presbytář je gotický, dokladem je gotické hrotité okno, také opěráky a lomený vítězný oblouk. Původ klenby řadím také do tohoto období. Nezodpovězená zůstává otázka stáří sakristie. Na první pohled působí jako barokní, ale nelze vyloučit ani gotické stáří, protože v období gotiky by zde stál opěrný pilíř, po kterém nejsou v současnosti žádné stopy. Bohužel ani o gotické podobě kostela nelze říci mnoho.

Barokní úprava byla jen jednoduchá. Původní gotická okna byla vylámana a nahrazena půlkruhově sklenutými okny. Další větší úpravou byla hrotitá věž, kde je patrné její preciznější armování než ve zbytku kostela, což poukazuje na mladší výstavbu a nebyla tedy součástí gotické stavby. Další menší barokní úprava byla provedena na omítce, která dostala nový vzhled díky lisenovým rámcům. Vyniká zde určitý barokní rytmus díky tomu, že jednotlivé rámce nejsou stejně široké. Na základě mého pozorování se domnívám, že celé hlavní průčelí je nově postavené v baroku, konkrétně v roce 1782(1788), na což by poukazovala i jednoduchost vstupního portálu a onen přechod z dřevěné římsy na štukovou (Poche 1982, 62). Samotné dveře jsou ale mladší, pravděpodobně rekonstrukcí původních. Současný vzhled stavba dostala při rekonstrukcích, které probíhaly v roce 1995.

2.4 Kostel sv. Martina ve Strážišti

2.4.1 Historie

Ves Strážiště náležela vladykům z Potvorova. V roce 1193 byla ves darována Gumpoldem z Potvorova a jeho synem Dětlebem Plaskému klášteru, což je první zmínka o Strážišti (Sedláček 1909, 837). Profous zmiňuje rok 1192/93 (Profous 1951, 192). Samotný farní kostel je poprvé zmiňován v roce 1250. Později v roce 1356 byl ve Strážišti připomínán kostel, jehož patrony byli plaští opati (Kočka 2010, 543). V registru desátek papežských je kostel poprvé zmíněn v roce 1369, možná se jedná o původní gotický kostel (Tomek 1873, 64). V roce 1420 plaský klášter ztratil zástavu ve Strážišti, ale později ji zase vykoupil. Na základě toho se zde udržela katolická fara (Sedláček 1909, 837). Název vesnice pochází proměnou slova Stradiště (Profous 1951, 192).

Postupně se ve Strážišti vystřídal několik farářů. Působil zde kněz Benedikt, jemuž bylo konsistořím odepřeno potvrzení v roce 1378, i když tvrdil, že má povolení od papeže. V roce 1380 tu byl farářem Jakub, v roce 1390 Prokop, mezi roky 1391 - 1397 působil ve Strážišti Kuneš. V letech 1397 – 1398 se fary ujal Martin Pavel řečený Hes, který pronajal farní důchody knězi Mikuláši za 14 kop. V roce 1398 zde byl Jindřich a po něm až do roku 1417 Oldřich. V letech 1417 – 1423 faru spravoval Mikuláš, v letech 1423 – 1430 zde byl farářem Jan a v letech 1430 – 1431 Mikuláš. Posledním farářem zde byl Bartoloměj v roce 1431 (Kočka 2010, 543).

Za husitských válek byl kostel zbořen a pak znovu obnoven na popud plaského opata Linharta v letech 1521 – 1529 (Kočka 2010, 543).

Do roku 1577 spadalo Strážiště pod řeholníky z Plas. Po tomto roce se zde usadili luteráni (Kočka 2010, 543). V roce 1577 klášter prodal Strážiště i s Černou Hatí Mikulášovi Kozelkovi z Hřivic. Na faře ve Strážišti byli zastoupeni kněží z řad utrakvistů a posléze také luteránů. Do roku 1672 patřil kostel sv. Martina Černé Hati (Sedláček 1909, 837). Ve

farní kronice je zmínka, že větší kostel byl postaven v polovině 17. st. a to na popud Karla Maxmiliána Lažanského (Farní kronika Strážiště u Mladotic 1787-1842, 26). V 17. st. byla fara spálena, zdejší kostel se stal filiálním a náležel nejprve k Manětínu a pak ke Křečovu. V popise z roku 1713 je kostel zmiňován jako na spadnutí. I přesto, že k němu náleží 48 železných krav, 10 ovcí a 2 kozy. Podle V. Kočky z původní stavby zůstal jen presbytář. V letech 1713 – 1720 dala Marie Gabriela Lažanská vystavět novou loď. Současná podoba kostela pochází z přestavby Marie Gabriely, která zažádala o přestavbu 9. května 1727. Nedlouho poté byla stavba pravděpodobně realizována Tomášem Haffeneckerem z Prahy (Kočka 2010, 543; Farní kronika Strážiště u Mladotic 1787-1842, 26-28). V roce 1787 byla ve Strážišti zřízena lokálie, která byla roku 1856 povýšena na faru (Podlaha 1909a, 104).

Ke Strážišti náležely také obce přifařené. Mezi ně patřily: Černá Hať, Hluboká, Kalec, Chrašťovice, Mladotice a několik dalších samot (Podlaha 1909a, 104).

Antonín Podlaha v Soupisu památek historických a uměleckých v království Českém napsal, že kostel je nepřiliš prostorný, ale díky své vysoké poloze v pohorské krajině a dvěma věžím působí z dálky impozantně (Podlaha 1912, 229). Mimo jiné zmiňuje zdivo presbytáře jako gotické a vše ostatní přisuzuje 1. polovině 18. st. (Podlaha 1912, 229). Nachází se zde oltářní obraz sv. Martina, jehož autorem byl manětínský děkan Händel (Kočka 2010, 543).

Zajímavostí je náhrobek plaského opata Fortunata Hartmana z roku 1765, který je zapracovaný v obvodní zdi hřbitova (Poche 1980, 444).

2.4.2 Lokalizace, urbanismus, geografie

Ves Strážiště se nachází v okrese Plzeň-sever 6 km východně od Manětína a necelé 4 km západně od Mladotic. Leží na katastrálním území Mladotice a také pod ně úředně spadá. Leží 450 m n. m. a je obklopena kopcovitou krajinou a lesy. V údolí pod vesnicí je říční údolí

s řekou Střelou. V bezprostřední blízkosti kolem vsi se rozprostírají polnosti. Je součástí přírodního parku Horní Střela. Náves má pravidelný geometrický tvar, téměř obdélný. Je obklopena převážně hospodářskými budovami a také areálem s kostelem. Vesnice je rostlé formy, konkrétně hromadná vesnice soustředěná (Pešta 2000, 158). V katastru obce se nachází velké množství křížků na kamenných soklech (Bukačová 2007, 136-143).

Celý areál kostela byl vystaven v jižní části pravidelné téměř obdélné návsi. Kostel je obklopen hřbitovem a celý prostor je obehán cihlovo-kamennou zdí. Zeď v některých místech dosahuje i 2 m, zejména kolem vstupu, jinde naopak má pouhý 1 m. Z obou stran je opatřena omítkou, která je značně opadaná. Zeď je kryta tenkou betonovou deskou, která je pultového charakteru. Do areálu se vstupuje bránou, která je pravděpodobně barokní. Areál je nepravidelný a je přizpůsobený přírodnímu terénu. Samotný kostel představuje dominantu vsi a již z dálky působí ohromným dojmem. V obvodové zdi je zabudovaná márnice. Areál se nachází na terénní hraně, která se výrazně svažuje východním a jižním směrem.

Kostel sv. Martina ve Strážišti je kulturní památkou od 3. 5. 1958 pod číslem 33207/4-1439 (<http://monumnet.npu.cz/pamfond/list.php?hledani=1&KrOk=Ok&HiZe=&VybUzemi=1&sNazSidOb=Str%E1%BEi%B9t%EC&Adresa=&Cdom=&Pamatka=&CiRejst=&IdCis=&Uz=B&PrirUbytOd=3.5.1958&PrirUbytDo=7.10.2015&KodKr=32&KodOk=3205>). Nachází se na katastrálním území číslo 697168 s názvem Strážiště u Mladotic (<http://uir.cz/katastralni-uzemi/697168/Straziste-u-Mladotic>).

2.5 Současný stav

Omítka je místy opadaná jak na kostele, tak na hradební zdi. V interiéru kostela je omítka dochovaná lépe, ale i zde je patrná mírná destrukce. Uvnitř se také nachází zachovalý mobiliář. Klasickou výbavou sakrálních staveb jsou obrazy s vyobrazením křížové cesty. Krovky jsou

zachovalé. Na půdě se nachází, jak je tomu dnes běžné, trus a podobně. Celá stavba je opatřena okapy.

Okolí a zeleň jsou pravidelně udržované. V blízkosti kostela byla také vystavěna fara, která je v současné době v soukromém vlastnictví. Z exteriéru je patrný horší stav, ale v interiéru je zachovalá a vlastníky udržovaná (Šťastná, P. 2016: Ústní sdělení 20. 2. 2016).

V hradební zdi se nachází márnice, která rychle podléhá zkáze a jež unikla pozornosti a ochraně a je bez náznaku rekonstrukce. Zachovány jsou jen obvodové zdi do výšky 1,5 m a dále kruhový otvor. Tato stavba byla postavena z cihel a lomového kamene. Otvor je zpevněn cihlami. Armatury jsou převážně z větších lomových kamenů, dále bylo využito i drobného lomového kamene.

2.5.1 Exteriér

Kostel sv. Martina je jednolodní stavba s pětibokým presbytářem s opěráky a dvěma hranolovými věžemi po stranách presbytáře. Korunní římsa presbytáře a lodi je ve stejné výšce, ale koruna střechy presbytáře je oproti lodi mírně snižena. Orientace hlavního průčelí je na severozápad. Kostel je delší stranou orientován směrem severovýchod-jihozápad.

Lod' má na jihovýchodní straně délku 17,5 m, na severozápadní straně má délku 17,4 m a na jhozápadní straně je loď široká 11,5 m. Západní věž má rozměry 5,5 m na 3,6 m, zeď na jižní straně je o něco kratší a má 3,2 m. Východní věž má obdobné proporce a rozdíly jsou zde minimální, do 10 cm. Západní zeď presbytáře je dlouhá 3,4 m a zbylé dva boky po 3,3 m. Opěráky jsou široké 0,6 m.

2.5.1.1 Lod'

2.5.1.1.1 Západní průčelí

Na západním průčelí se nachází vstupní portál kostela a také tři okna s půlkruhovým záklenkem a stejným rozstupem mezi sebou. Jedná se o zeď, která je první na kostele viditelná při vstupu do areálu.

Portál má pískovcové ostění zdobené jen lištou. Vstup se nachází pod nejnižnějším oknem, v pravé ose lodi, nikoliv ve středové, jak tomu je obvyklé. Okenní šambrány jsou zdobeny horními uchy s kapkami, a jsou opatřeny vrcholovými klenáky. Pohledová zeď je rozdělena lisenovým rámcem na tři plochy. Lisenový rámeček má šedomodrou barvu. Tři vpadlé plochy obklopené lisenovým rámcem jsou bílé a šambrána je také šedomodrá. Kostel má mírně odsazený sokl, z kterého opadává omítka a je patrné složení z lomového zdiva a cihel. Pod touto omítkou je místy vidět starší omítka žluté barvy. Korunní římsa má charakter ústupku.

Dveře jsou dvoukřídlé, opatřené jednoduchým kováním. Jsou dřevěné s diagonální výplní. Vedle nich visí vitrina s informacemi o kostele. Dveře mají práh, který je z pískovce a je mírně navýšen nad současným terénem.

Okna jsou opatřena dřevěným rámem. Jsou dělena na čtyři díly poutcem a sloupkem, výplň oken je jednoduchá, tvořená kosočtverci.

2.5.1.1.2 Jižní průčelí

Jižní průčelí kostela nese jedno zaslepené okno a další dveře. Oba prvky jsou umístěny ve středové ose.

Výzdoba je na celém kostele stejného charakteru. Vstupní portál, který je v současnosti nevyužívaný, lemuje pískovcové ostění s lištou. Okno má šambránou s vrcholovým klenákem, s kapkami a uchy. Celá zeď má jeden lisenový rámeček, barevný charakter je obdobný jako na západním průčelí.

V zaslepeném okně lze sledovat starší omítku žluté barvy. Dále ve výšce cca 1m se nachází štukem zaházené elektrické rozvody. Z dalších novověkých zásahů jsou zde lišty s elektřinou. Odsazený sokl se nachází ve výšce 50 cm. Postaven je z lomového zdiva a cihel. Římsa je ústupková.

Dveře jsou dvoukřídlé, dřevěné, s diagonální výplní. Klíčový štít je jednoduchý, zcela plochý a je opatřen jednoduchým kováním. Dveřní otvor má vyvýšený pískovcový práh.

2.5.1.1.3 Východní průčelí

Schéma ze západního průčelí se opakuje na průčelí východním. Jsou zde tři okna s půlkruhovým záklenkem, zdobená šambránou a dále vstupní portál.

Šambránu okna zdobí vrcholový klenák, ucha a kapky. Ostění dveří je pískovcové, opět s jednoduchou lisenou. Celá plocha průčelí je rozdělena lisenovým rámcem na tři stejné plochy. Barevnost je stejná jako na západním a jižním průčelí. Opět lze sledovat starší žlutou omítku. Předsunutý sokl má také stejný charakter. Římsa je ústupková.

Okna jsou opět rozdělena do čtyř křídel. Výplň se skládá z kosočtverců. Vchod je obdobný jako výše zmíněný. Dvoukřídlé dveře s diagonální výplní mají jednoduché kování, zahrnují i vyvýšený práh.

Navíc na zdi visí dva náhrobky. Velkou změnou a důležitým dokladem o vývoji kostela je přiznané zazděné gotické okno, které je hrotité a zcela jednoduché, bez zdobných prvků. Okenní prostor byl zazděn lomovým zdivem a cihlami. Samotné ostění okna je z pečlivě opracovaných pískovcových kvádrů. Špaleta okna se nálevkovitě rozvírá.

Materiál na stavbu zdí se skládá převážně z lomového kamene, doplněného cihlou. Plné oblouky okenních otvorů byly vyzděné cihlou. Armatury jsou na základě studia malých částí bez omítky pouze

z lomového kamene a z cihel, nejsou zpevněné většími kusy. Materiál soklu je identický s povahou zdiva na celé lodi.

Střecha je v současné době kryta plechem. Ale Podlaha ve své knize Posvátná místa království českého zmiňuje střechu krytou břidlicí. Lod' ukončuje jednoduchá ústupková korunní římsa. Koruna presbytáře je jen lehce snížena oproti koruně lodi.

2.5.1.2 Věže

Hranolové věže přiléhají k boku presbytáře. Mají cibulové bání s lucernami, tvořené z plechu. Na vrcholu se nachází jednoduchý kříž. Korunní římsy na obou věžích jsou fabionové. Kordonová římsa je v úrovni korunní římsy na lodi a je ústupková. Sokl, který se objevuje na obou věžích, má jiný charakter než na lodi a presbytáři kostela. Je zhotoven z pečlivě opracovaných kamenných kvádrů, nikoliv z lomového kamene a cihel. To poukazuje na odlišné stáří obou částí kostela. Omítka na věži má ráz obdobný jako na celém kostele, místy lze rozpoznat starší žlutou omítku.

2.5.1.2.1 Západní věž

2.5.1.2.1.1 Západní průčelí

V přízemí západního průčelí věže se nachází portál stejného charakteru jako v ostatních případech na kostele a směřuje do sakristie. Dveře jsou dvoukřídlé s diagonální výplní a jednoduchým kováním. Ostění je pískovcové, s jednoduchou lištou. Při vstupu do sakristie následuje výrazný schod, který by mohl poukazovat na zvýšení podlahy při přestavbě.

V patře se nachází jednoduché obdélné okno se stejně jednoduchou obdélnou šambránou. Tabule okna dělí na malé čtverce dřevěný rám. První patro a přízemí je vymezeno lisenovým rámcem. Charakter omítky je zde obdobný jako na celém kostele

Ve druhém patře, v prostoru, kde se nacházejí zvony, je okno s půlkruhovým záklenkem, které je zdobeno honosněji než předchozí. Je opatřeno vrcholovým klenákem a dvěma bočními klenáky, zároveň šambrána má také malý sokl. Výplň šambrány je vytvořena hrubým štukem. Okenní otvor vyplňují žaluzie. Druhé patro je bez liseny. Nad kordonovou římsou vystupuje sokl. Korunní římsa je fabionová.

2.5.1.2.1.2 Jižní průčelí věže

Do jižního průčelí věže částečně zasahuje severní strana lodi. V přízemí a patře je ohraničena pouze lisenovým rámcem, bez další výzdoby. Kordonová římsa je ústupková a nad ní vystupuje sokl.

V druhém patře je opět okno směřující do zvonice. Vyplňují ho žaluzie. Šambrána je obdobně jako v západním průčelí věže s vrcholovými a bočními klenáky, zároveň se zde vyskytuje sokl a šambrána, opět s hrubým štukem. Korunní římsa je fabionová.

2.5.1.2.1.3 Východní průčelí

Z východního průčelí je patrná jen horní část, vystupující nad střechu presbytáře, zbytek je zakryt západním bokem presbytáře. Korunní římsa je fabionová.

2.5.1.2.1.4 Severní průčelí

V přízemí na severním průčelí věže se nachází malé okno směřující do sakristie. Tvarově odpovídá čtverci, je rozčleněno na dvě křídla a zabezpečeno mříží. Jeho průřez je čtvercový.

V prvním patře se nachází obdélný odvětrávací otvor malých rozměrů. Lisenový rámec ohraničuje přízemí a první patro. Kordonová římsa je ústupková a je doplněná soklem.

Do prostoru se zvony směřuje opět okno s polokruhovým záklenkem, zdobené šambránou s vrcholovým klenákem a dvěma

bočními klenáky. V dolní části se vyskytuje sokl. Hmotu šambrány tvoří hrubý štuk. Korunní římsa je fabionová.

2.5.1.2.2 Východní věž

Charakter východní věže je obdobný jako u věže západní.

2.5.1.2.2.1 Východ průčelí

Na východním průčelí se nachází vstupní portál vedoucí do prostoru pod oratoří. Samotný vstup je vyvýšený oproti okolnímu terénu a zároveň hned po vstupu dovnitř je opět podlaha navýšena schodem. Sokl je mírně předsunutý. Portál lemuje jednoduché pískovcové ostění s obdélnou lištou. Samotné dveře jsou dřevěné, s diagonální výplní a jednoduchým kováním.

V patře se nachází obdélné okno s jednoduchou lištou. Tabule okna je dělena na čtverce dřevěným rámem. Prostor přízemí a prvního patra ohraničuje lisenový rámeček. Nad ním se nachází kordonová římsa s ústupkem a soklem.

V druhém patře se objevuje okenní otvor se žaluziemi, směřující do podkrovní věže. Okno obklopuje šambrána s vrcholovým klenákem a dvěma bočními klenáky, se soklem ve spodní části. Na výplň prostoru šambrány byl použit hrubý štuk. Korunní římsa je fabionová.

2.5.1.2.2.2 Jižní průčelí

V přízemí jižního průčelí se nachází malé okno, není umístěné uprostřed, ale je odsazené blíže k východnímu průčelí lodi. Okno je malé, obdélné, rozděleno na dvě křídla a zabezpečují ho mříže s čtvercovým profilem. Přízemí společně s prvním patrem zdobí lisenový rámeček, nad ním se nachází ústupková kordonová římsa se soklem.

Druhé patro nese okno se žaluziemi. Šambrána je z hrubé omítky, s vrcholovým klenákem, dvěma bočními klenáky a se soklem. Korunní římsa je fabionová.

2.5.1.2.2.3 Západní průčelí

Západní průčelí částečně kryje jihovýchodní bok presbytáře a nad jeho střechou vyčnívá jen malá část bez výzdoby s korunní fabionovou římsou.

2.5.1.2.2.4 Severní průčelí

V přízemí severního průčelí se nachází malé obdélné okno, umístěné uprostřed zdi, které je dělené dřevěným rámem a opatřené železnou mříží s čtvercovým profilem. Přízemí a první patro je ozdobeno lisenovým rámcem. Sokl mírně vystupuje.

V oblasti podlahy druhého patra je kordonová římsa s ústupkem a soklem. Opět se zde nachází okno se žaluziemi, zdobené šambránou s hrubým štukem, vrcholovým a dvěma bočními klenáky a soklem vespod.

2.5.1.3 Presbytář

Pětiboký presbytář podpírají tři opěráky, což poukazuje na jeho gotické stáří. Obě věže stojící po boku presbytáře zakrývají jižní a západní zeď presbytáře. Opěráky sahají do úrovně uch na šambráně oken. Jsou jednoduché, zakončené prohnutou stříškou. Nad opěráky pokračuje pilastr. Presbytář zakončuje korunní ústupkovou římsou, která je v úrovni kordonové římsy na obou věžích. Barevný charakter je opět stejný, propadlé plochy jsou bílé a místy se objevuje starší omítka žluté barvy. Opěráky, šambrány, pilastry a římsa jsou šedomodré. Ráz soklu je opět mírně odsazený, tvořený hlavně lomovým kamenem a cihlami. Na střechu byl využit jako krytina plech a je opět valbová. Přesně uprostřed mezi oběma věžemi se nachází plechový osmiboký sanktusník.

2.5.1.3.1 Severní bok

Šířka severozápadního boku činí v maximálních rozměrech 3,3 m. Ve dvou třetinách výšky se nachází okno, jeho šambrána je

zdobená uchy a kapkami a je opatřena vrcholovým klenákem. Okno je děleno na čtyři části a je vyplněno kosočtverci.

2.5.1.3.2 Severovýchodní bok

Maximální rozměr jsem naměřila na 3,4 m. Opakuje se zde stejná situace jako na severním boku s tím rozdílem, že okno nevyplňuje celý prostor jizvy, ale nachází se pouze v jeho horní třetině.

2.5.1.3.3 Jihovýchodní bok

Maximální rozměr jsem naměřila na 3,2 m. Stejný ráz jako severní bok presbytáře si udržel také severovýchodní bok, s jedním oknem se šambránou opatřenou uchy, kapkami a vrcholovým klenákem.

2.5.2 Interiér

2.5.2.1 Lod'

Při vstupu se vyjeví jednoduché barokní vybavení. Stejně jako je udržovaný exteriér, tak i uvnitř je o kostel postaráno. Nachází se zde titulní oltář s vyobrazením sv. Martina, který se dělí o plášť se žebrákem a v pozadí se nachází sv. Martin jako biskup celebrující mši, jehož autorem je manětínský děkan Jan František Händl z poloviny 18. st. (Poche 1980, 444). Andělci na hlavním oltáři pocházejí pravděpodobně z dílny Václava Ondřeje Herschera (Jirmusová 2008, 131-132). Jsou zde pravidelně uspořádané lavice s biblemi, kazatelna, obrazy s biblickými výjevy, zobrazení ukřižováním Ježíše Krista. Postranní oltáře jsou zasvěceny sv. Janu Nepomuckému a Neposkvrněné Panně Marii, oba pocházejí z 1. třetiny 18. st. z dílny Josefa Herschera (Poche 1980, 444). Ve výklenku dveří na jižním průčelí je vystavena socha Ježíše, což zároveň poukazuje na nevyužívání tohoto vstupu. Přímo naproti hlavnímu vstupu v západním průčelí je ve výklenku socha Panny Marie na dřevěném stole a přímo pod ní se pod závěsem schovává Boží hrob. Opět se jedná o niku v současnosti nevyužívaného vstupu. Zdi nejsou prostorově vymezeny žádným rámcem a jsou žlutě omítnuté. Jen u stropu se nachází fabionová

římisa, oddělující strop od stěny. Strop zdobí prázdné zrcadlo bílé barvy, uprostřed se nachází zavěšený lustr. Fabionová římisa je dvoubarevná, fabion je modrý, ohraničení je bílé. Podlahu tvoří velké pískovcové kvádry. Pod lavicemi je podlaha sestavena z menších obdélných cihlových dlaždic.

Západní zeď je zcela jednoduchá bez zdobení. Na průčelí se vyskytují tři okna. Okenní otvory se směrem do interiéru rozšiřují. Stěny jsou ozdobeny obrazy, svícny se svíčkami. Dveřní otvor se též směrem do interiéru mírně rozšiřuje a zakončuje ho segmentový záklenek.

V jižním průčelí se nachází vestavěná dřevěná kruchta, kterou vynáší dva sloupky a prostor pod kruchtou dělí na zhruba stejné tři části. Kruchtou ukončuje dřevěné balustrové zábradlí. Ve střední části je poprsně vypouklá. Na kruchtě se vstupuje po dvou dvouramenných schodištích v bocích lodi. Nacházejí se na ní lavice a varhany. První varhany dostal kostel v roce 1790 z kostela Nejsvětější Trojice v Dolní Bělé. Současné varhany kostel pořídil v roce 1902 od pražského varhanáře Jindřicha Schiffnera a jsou zde dodnes (Šťastná, P. 2016. Ústní sdělení 20. 2. 2016). Pod kruchtou se nachází další portál, který je v současnosti nevyužívaný. Jeho nika se segmentovým záklenkem se směrem do interiéru rozšiřuje.

Na východním průčelí se neobjevuje žádné prostorové členění. Jsou zde tři okenní otvory, které se rozšiřují směrem do interiéru. Zeď má žlutou barvu a je ukončena fabionovou dvoubarevnou římisou. Přímo naproti hlavnímu portálu se nachází nika vstupu, která je zakryta výše zmíněnou Pannou Marií a Božím hrobem. Nika má segmentový záklenek. Zeď opět doplňují obrazy.

Hlavní dominantou severního průčelí je plný vítězný oblouk, který není zdobený. Zeď má žlutou barvu a v obou rozích se nachází boční oltáře. Při pohledu z lodi se na levé straně vítězného oblouku nachází kazatelna.

Podlaha lodi je složena z dvou různých materiálů. Větší část tvoří větší kamenné kvádry, které se nachází téměř v celé lodi kostela. Jen pod kostelními lavicemi jsou použity cihly. Podlaha na kruchtě je dřevěná. Schod vedoucí do presbytáře je z pískovce.

2.5.2.2 Presbytář

Do prostoru presbytáře se vstupuje přes jeden mírně navýšený schod. Celý prostor presbytáře odděluje od lodě balustrové zábradlí, uprostřed s průchodem.

Klenba v presbytáři je výsečová do pasů, vynesena na sdružených čabrákových konzolách. Konzoly a klenební pasy jsou opatřeny bílou omítkou, kdežto výseče jsou modré. Samotné zdi jsou omítnuty opět žlutě. Uprostřed stropu visí kadidlo.

V bocích presbytáře se nachází okna, která se směrem do interiéru rozšiřují. Prostřední bok má okno jen v horní poslední třetině okenního otvoru. Po obou stranách presbytáře se nachází vstup do sakristií, které jsou zde dvě. Oba portály zcela jednoduše ohraničuje lišta a samotný otvor má obdélný tvar. V každém se nachází schodiště vedoucí do věže.

Ve východní věži se v prvním patře nachází oratoř. Nad portálem je umístěn obraz a nad ním je otvor z oratoře se segmentovým záklenkem. Na západní zdi se nad dveřmi nacházejí dva obrazy nad sebou.

2.5.2.3 Východní věž

2.5.2.3.1 Přízemí

Na západní straně se nachází vstupní otvor se segmentovým záklenkem, který se směrem do interiéru rozšiřuje. Tímto portálem se vstupuje do sakristie z presbytáře.

Na východní straně se objevuje druhý portál, který směřuje přímo na hřbitov. Otvor má též segmentový záklenek a směrem do interiéru se rozšiřuje. Je zde patrné navýšení o jeden schod oproti terénu.

V jižní zdi se nachází okno, které ukončuje segmentový záklenek, otvor se mírně rozšiřuje. Blíže k jižní straně se nachází dvouramenné dřevěné schodiště, které vede do oratoře. Schodiště také doplňuje dřevěné zábradlí. Zajímavostí je, že zde došlo k druhotnému využití materiálu a pod oknem je pískovcový kvádr s vyobrazením ženské postavy, která je částečně zakryta pod úrovní podlahy.

Na severní straně je další okenní otvor se segmentovým záklenkem, který se rozšiřuje směrem do interiéru. I pod tímto oknem se objevuje druhotné využití materiálu. Na pískovcovém kvádru je vyobrazen kříž v kruhu a pod ním deska s nápisem, celý výjev obíhá lišta, také s nápisem. I v tomto případě je část schovaná pod úrovní podlahy.

Celé přízemí je opatřeno žlutou omítkou. Podlaha je uprostřed z opracovaných pískovcových kvádrů. Strop je plochý, uprostřed s moderním světlem.

Je možné, že podlaha v přízemí věží byla navýšena až druhotně při jedné z přestaveb. Poukazovaly by na to pískovce s motivy, které jsou částečně zakryté podlahou a také schod při vstupu do věže ze hřbitova, kde je i jasná změna materiálu - podlaha před schodem je jiného rázu než ta navýšená podlaha. Dle písemných pramenů byla podlaha v kostele navýšena díky žádosti patronky Marie Gabrieli Lažanské podané v roce 1727. Takže obě věže by mohly pocházet ze 17. st., kdy byl postaven první větší kostel Karlem Maxmiliánem nebo je ještě starší. Podlaha se skládá s velkých kamenných kvádrů a cihel.

2.5.2.3.2 První patro

První patro sloužilo jako oratoř, dnes se zde nachází skříň s kněžskými rouchy a také židle. Na jižní straně se stoupá po schodišti směrem do patra, celá zeď je bez výzdoby. Dále pokračuje schodiště na půdu. Skládá se z dřevěných prken a je dvouramenného charakteru.

Na východní straně je umístěno velké obdélné okno s otvorem se segmentovým záklenkem, rozšiřující se směrem do interiéru. Okenní otvor sahá až k podlaze a pod oknem se nachází nevýrazný parapet.

Severní zeď zastavují skříně a jiný nábytek a je bez výzdoby. Na západní straně se nachází otvor s výhledem do presbytáře. Otvor má segmentový záklenek a pod ním je klekátko. Otvor částečně zastiňuje prkenná deska zakončená oblouky.

Zdi mají žlutou omítku, strop je plochý a také opatřený žlutou omítkou. Podlaha je prkenná.

2.5.2.3.3 Druhé patro

Ve druhém patře se nachází průhled do krovů věže. Pohled vzhůru do krovu barokní věže ukazuje radiální osmipaprskový základ, který je uložen na jednom trámu, zazděný do zdiva věže. Podlaha je prkenná, směr položení je jihozápad-severovýchod. Prkna jsou již značně poničená.

Nachází se zde tři okna s plným záklenkem a žaluziemi. Na západní straně se objevuje průchod ke krovům lodi. Otvor je také zakončen plným obloukem. Jako materiál na stavbu zdí nejčastěji posloužil lomový kámen. Prvky náročnější na statiku, jako jsou okenní oblouky a oblouk průchodu, jsou z cihel.

2.5.2.4 Západní věž

Obě věže jsou de facto totožné. Odlišné jsou pouze ve využití prostoru prvního a druhého patra.

2.5.2.4.1 Přízemí

V přízemí se nachází sakristie, do které se vstupuje opět z presbytáře. Na východní zdi je usazen portál se segmentovým záklenkem a jeho výplň tvoří obdélné dveře. Otvor se směrem do

interiéru sakristie rozšiřuje. Zeď je bez další výzdoby. Na jižní zdi se nenachází žádná výzdoba a je zastavěna nosítky a zpovědnicí.

Na západní straně se nachází portál směřující na hřbitov. Ukončuje ho segmentový záklenek a otvor se opět směrem do interiéru rozšiřuje. Těsně před dveřmi se nachází schod. Podlaha v interiéru je od okolního terénu navýšena.

Na severní straně se nachází okno, jehož otvor je téměř čtvercového charakteru. Na této straně se také nachází dřevěné jednoramenné schodiště, postavené z jednotlivých prken a směřující do prvního patra.

Strop je plochý. Podlaha převážně z obdélných dlaždic je uprostřed doplněna pískovcovými kvádry. Omítka je všude žluté barvy. Na stropě mírně vylézá rákos. Omítka je zde z celého kostela v nejhorším stavu a to pravděpodobně kvůli větší vlhkosti.

2.5.2.4.2 První patro

Jediné vybavení tohoto podlaží je žebřík vedoucí ke krovům. Na severní zdi se nenachází žádné prvky. Na západní straně je obdélné okno s otvorem se segmentovým záklenkem.

Na jižní zdi se opět nevyskytuje žádná výzdoba. Na východní zdi se zahlubuje nika s parapetem, který simuluje otvor v oratoři, jenž směřuje do presbytáře. Také je možné, že zde v minulosti otvor byl a v současnosti je pouze zazděný.

2.5.2.4.3 Druhé patro

Druhé patro slouží k umístění dvou zvonů, velkého a malého. Oba se i dnes při určitých příležitostech, jako je například noc kostelů, rozezní (<http://www.nockostelu.cz/?pg=programdetail&IdProgram=20560>). Zvonová stolice je dřevěná a na ní je železný překlad, na kterém jsou zvony zavěšeny.

Zdi jsou omítnuty žlutou barvou. Podlaha je prkenná stejně jako strop. Směr prken na podlaze i na stropě je severozápad-jihovýchod. Ve třech zdech jsou tři okna s plným obloukem, jen ve východní zdi se nachází průlez ke krovům lodi. Na oblouky jako stavební materiál posloužila cihla, jinak jasně dominuje lomový kámen.

Krov věže má radiální osmipaprskový základ, který je uložen na jednom trámu zazděném do zdiva věže. Krov lodi a presbytáře je vaznicové soustavy. Na vazných trámech krovu je usazena konstrukce osmibokého sanktusníku. Osmiboký podklad je položen přímo na trámech lodi. Do podkladu jsou začepovány vzpěry, které zajišťují stabilitu sanktusníkové věže. Dřevo je masivní a v dobrém stavu.

2.5.3 Stavební vývoj

Stavební vývoj kostela sv. Martina ve Strážišti je poněkud složitější a prošel výraznými přestavbami. Dle písemných pramenů a průzkumu kostela v terénu se jedná o původně gotický kostel. Z této doby pochází jednoznačně presbytář, na což poukazují jeho opěráky. Dalším jednoznačným dokladem tohoto období je hrotité okno na východním průčelí lodi, které je umístěno v jedné třetině výšky celého kostela. Díky tomu usuzují, že kostel byl při následujících přestavbách navýšen. Z tohoto období také pochází pravděpodobně celé zdivo lodi kostela. Datování do poloviny 13. st. se jeví jako věrohodné (Kočka 2010, 543).

Vše ostatní náleží již baroku, jedná se o prostou architekturu. Tato podoba vychází z přestavby, kterou iniciovala Marie Gabriela Lažanská někdy po roce 1727, kdy o tuto přestavbu zažádala (Kočka 2010, 543). V této době pravděpodobně došlo k navýšení podlahy lodi a také obou věží. Pravděpodobně došlo také k navýšení celého kostela a vybourání nových oken. Jedná se o vesnický kostel impozantních rozměrů, což poukazuje na významné postavení iniciátorky přestavby.

Věže podle mého průzkumu stály již před touto přestavbou. Odlišné stáří věží a zbytku kostela naznačuje jiný stavební materiál použitý při

výstavbě soklu, a zároveň je patrné navýšení podlahy, které bylo započato až při poslední přestavbě Marií Gabrielou Lažanskou. Tudíž předpokládám, že stály již dříve. Mohly by pocházet z přestavby Karla Maxmiliána Lažanského z poloviny 17. st. nebo z první úpravy Marie Gabrieli Lažanské z let 1713-1720, druhá její úprava pravděpodobně pochází z roku 1727. Pod současným nátěrem vystupuje starší žlutá omítka, která by mohla být pozůstatkem barokní přestavby pravděpodobně z první poloviny 18. st. Poslední opravy proběhly v exteriéru v roce 1967 a uvnitř kostela v roce 1968, vše bylo dokončeno v roce 1971. Tyto úpravy vtiskly kostelu novou malbu exteriéru i interiéru a také novou střechu (Kočka 2010, 543, Farní kronika Strážičtě u Mladotic 1787-1945, 115-119; Šťastná, P. 2016: Ústní sdělení 20. 2. 2016).

2.6 Kostel sv. Jakuba Většího v Žebnici

2.6.1 Historie

V popisu statků kláštera plaského z roku 1250 je uvedena ves Žebnice i s kostelem. Na základě toho se soudí, že vesnice i s kostelem byla založena nedlouho před plaským klášteřem (Kočka 2010, 232). V tomto roce je také uvedena jako majetek plaského kláštera (Vlček 2013, 33). Kostel je zmiňován jako farní v roce 1367, ale je pravděpodobné, že vlastního faráře měl již dříve. Jednalo se o malý kostelík. Přesto příjmy zdejší fary byly znamenité a sám opat je užíval k vlastní potřebě (Kočka 2010, 238). Gotická sakristie pravděpodobně pochází z doby těsně po roce 1346, kdy byla ves znovu vystavěna. Uplatnil se zde i vliv blízkého cisterciáckého kláštera v Plasích (Líbal 2001, 598). Rok 1367 je tedy poprvé kostel zmiňován v Registru papežských desátků (Tomek 1873, 44). Naopak Profous uvádí rok 1352 (Profous 1957, 819). Z rané doby gotické se v presbytáři dochovaly v oknech vzácné obrazy. Jedná se o sv. Ondřeje, dva apoštoly, Madonu, světce a světici. Tři z nich byly v roce 1911 převezeny do Národního muzea v Praze a tři do muzea v Plzni (Kočka 2010, 238). Tyto vitráže patří k cennému odkazu západočeské předhusitské gotiky (Kumpera 2004, 108).

Z předhusitské doby jsou jmenováni faráři Jan (roku 1368), Zdimír (1378-1385), Chotěbor od roku 1385, Petr, který pronajal faru roku 1408 na tři roky Oldřichovi z Potvorova.

Za husitských válek byl kostelík značně poškozen. Opraven byl v letech 1530-1535. Z roku 1535 pochází zvon a také dřevěná socha sv. Jakuba, která je dnes uložena v ZČM v Plzni (Urban, J. 2016: Ústní sdělení 6. 12. 2015). Během husitských válek byla ves odtržena od plaského kláštera a král Zikmund ji zastavil Burianovi z Gutštejna a ten ji připojil ke svému panství Bělá. Od roku 1530, ale zase patří k plaskému klášteřu (Vlček 2013, 33).

I po husitských válkách zde zůstali katolíci, i když širé okolí bylo protestantské. Od roku 1560 spravoval faru řeholník Jan. V roce 1573 byl zdejším farářem Šimon Lemer, zvaný Šiškyzobal. Do kostela sv. Jakuba Většího přicházeli i lidé z širokého okolí. Po smrti Šimona v roce 1578 nemohl opat sehnat nového katolického kněze, jelikož všude v okolí byli jen luteránští kněží. Proto psal opat Kašpar arcibiskupovi o pomoc.

Novým farářem se stal Felix Křepčovský. Ten roku 1587 urazil pana Gryspeka a byl 17 neděl přikován ke špalku v kralovické šatlavě.

Za třicetileté války byla fara spravována řeholníky z Plas, kteří zde založili v roce 1639 matriku. V roce 1652 byla Žebnice přiřazena ke Kralovicím jako filiálka. Následně od roku 1657 přebírají správu opět řeholníci z Plas.

Formálně zde byla fara znovuzřízena v roce 1690, když byl oficiálním farářem jmenován Bernart Claudius (Kočka 2010, 238-239).

V roce 1784 byl kostel zbořen a vystaven nový, barokní, ponechán byl pouze původní presbytář. Dokončený kostel benediktoval opat Celestin Werner 16. října 1785 (Podlaha 1909a, 107-109). Nový kostel byl postaven podle plánu Jana Blažeje Santiniho (Knížová – Kozáková – Msallamová – Cílová - Fořt 2015, 21).

Z gotiky pochází tedy šestiboký presbytář, který dnes slouží jako sakristie současnému kostelu vystavěnému v letech 1784-1785 (Podlaha 1912, 259-261). K barokní přestavbě pravděpodobně došlo z důvodu dlouhodobého špatného stavu. V roce 1728 vikář a farář v Kožlanech oznamoval pražské konzistoři, že kostel je v zoufalém stavu. Měl prasklé průčelí, shnilou střechu, okenní tabule bez orámování, chyběla monstrance a lampa věčného světla. Než došlo k zásadní opravě, uběhlo padesát let. V té době bylo rozhodnuto o zboření celého kostela kromě presbytáře.

Z poloviny 19. st. pochází nákres fasády, půdorys a řez kostelem sv. Jakuba Většího (Vlček 2014, 117). V letech 1894 a 1940 došlo

k částečné opravě opět značně poškozeného kostela (Kočka 2010, 238). V prvně zmiňovaném roce došlo k pokrytí střechy nad věží dubovým šindelem (Novotný 2006, 3).

K faře v době kolem roku 1785 náleželo 46 strychů polí, kdy jeden strych představuje 28,8 arů (Kočka 2010, 239; <http://lidovyslovník.cz/index.php?dotaz=korec/%20strych>). Dále jí patřily louky na čtyři vozy sena a kus lesa (Kočka 2010, 239). Žebnický farní obvod zahrnoval ves Žebnici, Horní Hradiště, Babinu, Mladotice, Řemešín a snad i Plasy. Byly sem rovněž začleněny nově založené vesnice Trojany, Ondřejov, vesnice Kopidlo a část nově vzniklé osady Nová Hadačka. Postupně se žebnický obvod zmenšoval, nejprve o Plasy a později i o Babinu, později i o Mladotice, které byly přifařeny k nedalekému Strážišti. V první polovině 20. st. přišli i o Kopidlo a Hadačku (Pešíková – Urban – Rom 2003, 4-7). Název vesnice je odvozen od slova žába (Profous 1957, 820).

2.6.2 Lokalizace, urbanismus a geografie

Žebnice je součástí okresu Plzeň-sever. Leží cca 2 km severně od Plas. Je součástí mikroregionu Dolní Střela. Náves v Žebnici je vymezena komunikací z Horního Hradiště. Tvar by se dal v současné době zařadit k obdélným, ale není příliš pravidelný. Ze starších map je vidět relativně pravidelná obdélná náves a skrz ni procházející hlavní komunikace (<http://www.drobnepamatky.cz/treti-vojenske-mapovani>). Na základě těchto informací ves zařazují k návesnímu typu (Pešta 2000, 156-168). Další významnou památku a dominantu obce představuje fara, bohužel této stavbě zatím nebyla věnována dostatečná pozornost a pomalu chátrá.

Na katastru se nachází několik kamenných křížů, dřevěných křížů a křížů na kamenném podstavci. Typickou součástí většiny vesnic je také pomník padlým (Bukačová 2007, 172-177).

Kostel obklopený hřbitovem se nenachází v žádné výrazné poloze, ale tvoří jakési pomyslné centrum obce. Celý areál je ohraničen cihlovo-kamennou zdí, která je z obou stran opatřena štukem. Ohradní zeď je kryta sedlovou betonovou deskou, která na severu uskakuje. Na východní straně blíže k jihu se nachází pilířová brána. Pilíře jsou vystaveny z cihel, vstupuje se železnými dvoukřídlými vraty, které jsou oplechovány. Dále pak v severozápadním rohu se objevuje další malá branka. Její plocha je hladce omítnuta a převyšuje výšku ohradní zdi a zakončuje ji sedlová stříška z bobrovek. Zárubeň je obdélná a dřevěná. Samotné dveře jsou dvoukřídlé, se svlaky a pásovými závěsy. Vedle branky je do ohradní zdi zapojena márnice, jejíž hmotné těleso je vtáhnuté do prostoru ohraničeného areálu. Márnice je hladce omítnuta a kryta sedlovou střechou z bobrovek. Na západním průčelí se nachází vstup s obdélnými novodobými dveřmi. Na jižním průčelí je malý, mírně předsunutý soklík a dále dvě obdélná okna. Obdobné se nachází také na východní straně. Okna jsou opatřena dvojitým dřevěným rámem s dělenými křídly. Tvar areálu není pravidelný. Přístup do něho umožňuje cesta vedoucí od hlavní silnice, ke kostelu se přistupuje z jihu.

Kostel sv. Jakuba je kulturní památkou od 3. 5. 1958 s evidenčním číslem 42283/4-1642 na katastrálním území Žebnice (<http://monumnet.npu.cz/pamfond/list.php?IdReg=154440&oKodOk=3205&oNazSidOb=%AEebnice&Uz=B&PrirUbytOd=03.05.1958&PrirUbytDo=14.01.2016&Limit=25>). Žebnice územně spadá pod Plasy. Památka se nachází na katastrálním území s kódem 795682 s názvem Žebnice (<http://www.uir.cz/katastralni-uzemi/795682/Zebnice>).

2.6.3 Současný stav

Po roce 2000 byla zahájena obnova kostela a v současné době patří k velmi zachovalým památkám Plzeňského kraje. Kostel je také hojně využíván k místním kulturním akcím. Omítka je zachovalá v interiéru i exteriéru. Venkovní fasáda není vůbec porušena, v některých

místech nebyla uplatněna až k povrchu země. Díky tomu je patrný využitý materiál, jako je cihla, lomové zdivo a pískovcové kvádry.

Došlo k opravě střechy, vnějších omítek, dveří a oken. Proběhlo zde restaurování výmalby interiéru a veškerého mobiliáře. V roce 2010 došlo k odstranění novějších omítek v sakristii, aby byly odkryty původní malby. Tyto malby byly značně poničeny během husitských válek, kdy byly dlouhou dobu vystaveny nepříznivým povětrnostním vlivům (Novotný 2013, 4-3). Ve věži jsou zrekonstruované zvony pocházející z 16. st.

2.6.4 Exteriér

Kostel sv. Jakuba Většího v současné době představuje jednodlní stavbu v západní části s věží a na východě s pravoúhlým presbytářem a polygonální sakristií, původně gotickým presbytářem.

Lod' kostela má rozměry na jižní straně 17 m a na severní straně 17,1 m, šířka činí 11,5 m. Presbytář má na jižní straně délku 6,8 m a na severní straně naopak 6,7 m a jeho šířka činí 9,2 m. Maximální délka kostela je 32,3 m.

2.6.4.1 Lod'

2.6.4.1.1 Západní průčelí

Západní průčelí je tvořeno předsunutou věží a dvěma křídly lodi, která jsou bez oken. Fasádu v nároží zdobí hladké jednoduché liseny.

2.6.4.1.2 Jižní průčelí

Na jižním průčelí středovou osu vyplňuje boční vchod, který v dnešní době slouží jako hlavní. Původně byl ale pravděpodobně hlavní vchod skrz věž. Fasáda je zde rozdělena lisenami na tři hlavní plochy, nárožní liseny jsou sdružené. Sokl zde není patrný.

Portál se nachází v prostřední ose zdi. Jedná se o obdélný vstupní portál. Ostění je v nadpraží zdobeno mohutným klenákem a dále ho

doplňují horní ucha a vnější propadlá linka, v dolní části s menším soklem. Klenák je zakončen půlkruhem. Jako materiál posloužil pískovec. Dveře jsou dvoukřídlé svlakové. Prkenná výplň je kladena klasově.

Každá ze tří os je dále vyplněna okny se segmentovým záklenkem. Všechna okna jsou zdobena lištovou šambránou s uchy a kapkami a dále také pískovcovou parapetní římsou. Okenní otvor dělí rám z pásového železa. Okna jsou zasklena šestihrannými tabulkami zalitými do olova.

2.6.4.1.3 Severní průčelí

Severní průčelí je totožné s jižním. Ale přece jen se zde nějaké rozdíly najdou. Jedním z nich je mírně předsazený sokl, který je z pískovcových desek a neomítnutý. Dále zde není přítomen vstup. Zeď člení liseny na tři osy, v každé s oknem se segmentovým záklenkem a stejným zdobením jako u jižní strany.

V současnosti se zde vyskytují dva druhy omítky. Jedna je hladká a pečlivě upravená, v tomto případě se ale jedná o výsledek rekonstrukce. Naopak v místech, která nejsou tolik vystavena očím návštěvníků, jsou opatřena hrubou omítkou. V některých případech je zdivo obnažené, například druhé patro věže a prostor u zvonů.

Díky restaurátorskému průzkumu vnějších omítek včetně jejich barevnosti známe více informací i o starších omítkách. Původní barevné řešení fasád bylo červené až růžové. Na plastických prvcích a na propadlých plochách byl odstín slonovinové kosti. U mladší druhé vrstvy je barva na plastických člancích světle okrová. Dochovaly se také dvě vrstvy gotických omítek. V první fázi byla na celé sakristii použita kletovaná omítka s rytou kresbou a škrábanými plochami červeně malovaných kvádrů s lemujícími širšími linkami. Lomená okna sakristie měla kletované široké pasparty, ve vnitřní špaletě s linkami znázorňující kvádry. Druhá fáze pochází z pozdní gotiky. Její úprava nekopíruje předchozí bosáž, jejich barva je v šedém vápenném nátěru (Novotný 2006, 3). Střecha je valbová, z bobrovek. Korunní římsa je postavená

z cihel deskového základu, pod ní se nachází profilovaný průběžný pásek.

2.6.4.2 Presbytář

Nad pravoúhlým presbytářem je také valbová střecha s korunou ve stejné úrovni, jako je koruna střechy lodi. Jako krytina opět posloužily bobrovky. Na východním konci hřebene je železný křížek. Korunní římsa navazuje ve stejné úrovni na korunní římsu lodi. Pod ní se nachází průběžný pásek, opět ve stejné úrovni jako na lodi.

2.6.4.2.1 Jižní průčelí

Na východní straně jižního průčelí se nacházejí sdružené liseny, na západní pouze jednoduché. Osu zdi vyplňuje okenní otvor se segmentovým záklenkem a lištovou šambránou s uchy a kapkami, dále pak s parapetní předsunutou římsou. Rám je opět dělen železnými pásky. Okno vyplňují šestiúhelníkové tabule spojené olovem.

2.6.4.2.2 Východní průčelí

Větší část východního průčelí je zakryta sakristií. Nároží jsou zdobena jednoduchými lisenami.

2.6.4.2.3 Severní průčelí

Ve východním nároží jsou sdružené liseny a naopak v protilehlém nároží se objevuje jednoduchá lisena. Okenní otvor je umístěn v ose zdi. Šambrána je stejného charakteru jako na straně jižní.

Horizontálně je loď kostela členěna korunní římsou, dále je rozdělena průběžným páskem. Korunní římsa je deskového základu, jako materiál posloužila cihla. Střecha na lodi, presbytáři, sakristii a přístavcích je materiálově složena z bobrovek. Půdní prostor osvětlují pultové vikýře.

2.6.4.3 Sakristie

Sakristii uzavírá pět stran polygonu. Valbová střecha sakristie je kryta bobrovkami. Koruna střechy končí těsně pod korunou zdi presbytáře. Korunní římsa je jednoduchá štuková, stejného charakteru jako na lodi a presbytáři. Sakristie je bez soklu. Na nárožích sakristie jsou zalomené hladké liseny.

V osách zdí závěru se nachází vždy jedno vysoké hrotité okno. Jsou lemována lištovými šambránami s uchy a kapkami. Ostění vyplňují dvoudílné kružby. Ve východním okně jsou dva hrotité obloučky s mniškami. Ve vrcholu se nachází kruhová rozeta s trojlístem. Ve zbylých dvou oknech se v hrotitých obloučcích objevují dvojice trojlístků nad sebou, ve vrcholu s drobnou rozetou. Horizontálně jsou okna rozdělena vyžlabeným štíhlým prutem z pískovce.

V jižním průčelí sakristie je menší jednoduché gotické okno. Není jednoznačné, jak je okno staré, a ani není jasný jeho účel. Neví se, zda je původní, nebo zda bylo proraženo dodatečně kvůli nedostatku světla (Sommer, J. 2007, 1).

2.6.4.4 Věž

Střecha věže je zvoncová a je doplněna oplechovanou osmibokou lucernou s římskou. Lucernu kryje jehlancová prohnutá střecha zakončená makovicí s křížem. Jako krytina posloužily kovové šablony. Korunní římsa je jednoduše profilovaná. Pod ní se nachází průběžný pásek. V úrovni patra se nachází kordonová římsa, která se objevuje ve stejné úrovni jako římsa korunní na lodi a presbytáři. Tuto římsu kryjí tašky. Obě římsy jsou na západní straně v ose zdi segmentově prohnuty. Také pod kordonovou římsou se nachází průběžný pásek. Ten je ve stejné rovině průběžného pásu na lodi a presbytáři. Věž je opatřena předsazeným pískovcovým soklem. V nárožích věže jsou liseny krášleny čabrakovými hlavicemi. Na severní straně nad oknem se nacházejí hodiny.

2.6.4.4.1 Západní průčelí

V patě horního podlaží vystupuje soklík a nad ním probíhá pískovcový pásek, který pokračuje mimo těleso věže a vytváří sokl pro dvě sochy směřující k západu. Sokl dále vyplňuje kuželková balustráda.

Vstup do věže umožňuje pískovcový obdélný portál. Ostění je tvořeno dvakrát odstupněnou vnější lištou s uchy a s vnitřním ústupkem. Otvor vyplňují dvoukřídlé dveře se svlaky a pásovými závěsy. Výplň dvou křídel je opět klasového charakteru.

Nad portálem se nachází okno se segmentovým záklenkem. Šambrána je tvořena lištou s uchy a kapkami a pískovcovým parapetem. Výplň dělí železný rám s šestiúhelníkovými tabulemi zalitými do olova. Nad oknem visí znak opata Wenera s rokem 1784.

V posledním patře, kde jsou umístěny zvony, se nachází vysoký okenní otvor se segmentovým záklenkem. Pískovcové ostění zdobí ucha s vnitřním oblounem. Výplň tvoří dřevěný rám se žaluziemi. Obdobná okna jsou ze všech čtyř stran věže. Nad oknem na západní zdi je umístěn čtvercový plechový ciferník s rokem 1940.

2.6.4.5 Schodišťový přístavek

Na severní straně věže je umístěn schodišťový přístavek. Kryje ho pultová střecha, která se sklání směrem k jihu. Střechu pokrývají bobrovky. Korunní římsa se nachází ve stejné úrovni jako na lodi a presbytáři a je jednoduše profilovaná. Na západní straně je kryta bobrovkami. Pod římsou se nachází průběžný pásek ve stejné výšce jako na lodi. Sokl mírně předstupuje před zeď. Na nárožích jsou uplatněny liseny s čabrakovými hlavicemi. Štít na západní straně je navýšený nad krytinu. Při patě se nachází pilíř se sochou světce. V patě štítku vystupuje soklík a nevysoko nad ním je vytvořen pásek z pískovcových desek. Vzniklý prostor zdobí kuželky.

2.6.4.5.1 Jižní průčelí

V přízemí se nachází portál s pískovcovým ostěním opatřeným uchy a vnitřním oblounem. Dveře mají diagonální výplň, jsou svlakové, s pásovými závěsy. Nad nimi se nachází malé, na výšku oválné, osvětlovací okénko. Mezi průběžným páskem a korunní římsou je umístěno obdobné okénko. Obě jsou opatřena lištovou šambránou. Výplň tvoří dřevěný dělený rám se skleněnou tabulí.

2.6.4.6 Přístavek

Na severní straně věže se nachází téměř totožný přístavek jako na straně jižní, ale tento slouží jako sklad, neskrývá uvnitř žádné schodiště.

Výše umístěné oválné okénko je v tomto případě zaslepené, na rozdíl od strany jižní. A naopak spodní okénko je vyplněno železnou mříží.

2.6.5 Interiér

2.6.5.1 Lod'

Strop je plochý, s fabionem a velkým zrcadlem. Je složen z trámů s omítnutým podhledem. Horní okraj fabionu provází oblounová lišta, naopak dolní okraj prodlužuje profilovaná římsa. Zrcadlo ohraničuje různě zvlněný štukový pásek, uprostřed s vyobrazeným Božím okem. Po stranách stropu jsou ještě zdobná štuková kolečka. Podlaha se skládá z kamenných desek a cihel, které se nacházejí pod lavicemi.

Po celém obvodě podélných zdí se nacházejí malované pilastry, na příčných zdech jsou pouze v nároží. Jsou opatřené jednoduchou patkou, dříkem s kanelurami a v horní části s íónskými hlavicemi s vejcovcem. Pilastry nesou profilovanou římsu, na níž nasedá vlys a celé to zakončuje další profilovaná římsa, na níž nakonec nasedá fabion. Samotné pilastry stojí na výrazných malovaných podstavcích a jsou opatřené jednoduchou hlavicí, dříkem, patkou a soklem. V úrovni soklu podstavce běží po celém

obvodu sokl lodi. Naopak v úrovni patky pilastru prochází po obvodu profilovaná římsa, která kopíruje profil patky. Nad touto římsou je bíle omítnutá zeď a naopak pod ní je na zeď aplikováno mramorování.

Vítězný oblouk, nacházející se na východní zdi, má půlkruhovou archivoltu, na níž jsou malované kvádry. Ve vrcholu archivoly se nachází plastický klenák se znakem opata Celestina Wenera. Na kolmých zdech vítězného oblouku jsou malováním znázorněny pilastry vynášející archivoltu. Po stranách vítězného oblouku jsou iluzivní malované boční oltáře zasvěcené sv. Janu Nepomuckému na evangelijní straně a Panně Marii na straně epištolní. Pro nástavce oltářů byli zvoleni příznačně sv. Bernard z Clairvaux a sv. Luitgarda (Knížová – Kozáková – Msallamová – Cílová - Fořt 2015, 21). Na iluzivních oltářích je znatelný pozdně barokní, či až rokokový přístup. Tyto tendence se na naše území pravděpodobně dostávají z Bavorska (Sommer, L. 2003, 11).

Na jižní straně je hlavní portál s nikou sklenutou segmentem. Po východní straně portálu se nachází polygonální mramorovaná kropenka. Niky všech oken v lodi jsou také zakončeny segmentovým záklenkem. Šambrána kolem okna je lemována lištou s horními uchy a kapkami.

Na západní zdi se nachází portál vedoucí do podvěží. Nika je opatřena segmentovým záklenkem. Tento vstup zabezpečují mřížová železná vrátka se zcela jednoduchými dvoukřídlými dřevěnými dveřmi, jejichž horní křídlo je vyplněno sklem. Dveřní otvor je zklenut segmentem. Po obou stranách se nachází velká prázdná nika se segmentovým záklenkem.

Nad západním portálem se nachází kruchta, kterou vynášejí dva železné sloupy osazenými na čtyřbokých kamenných patkách. Sloupy jsou se západní zdí spojeny opláštěvanými nosníky. Kruchta má obdélný tvar, střední část poprsně je vypouklá. Na patě je omítnutý pás, který zdobí štukové terčíky. Zábradlí se skládá z vyřezávaných čtyřbokých kuželek a dělících pilířků uprostřed se zrcadlem. Oba tyto prvky nesou trámové madlo. Podlaha je prkenná. Nika, kterou se vstupuje na kruchtu,

je výrazných rozměrů, sklenuta stlačeným obloukem a opět lemována malovanými kvádry.

K mobiliáři v lodi náleží lavice, obrazy, svícny, oltářní stůl, menší sošky. V lodi mezi okny visí obraz a na plátně je vyobrazen život sv. Bernarda, který daroval kostelu opat Werner v roce 1787 (Podlaha 1909a, 110).

2.6.5.2 Presbytář

Na západní hranici presbytáře je schod, který je mírně vypouklý a na něj navazuje zábradlí s kuželkovou balustrádou. Po severní straně vítězného oblouku se nachází zdobená kazatelna. Prostor presbytáře je zaklenut plackovou klenbou s půlkruhovými čely. Prostor klenby vyplňuje vykrajované zrcadlo, jehož prostředek vyplňuje štuková rozeta. Zrcadlo ohraničuje profilovaná lišta a ta je ještě uprostřed stran zdobena mušlemi. Patky klenby podkládají koutové pilíře se seříznutými hranami, jež jsou opatřeny římsovými hlavicemi, pod nimi se nachází štukové rozetky a lišta, na které je zavěšená čabraka. Pod patkou klenby je sokl. Jednotlivé pilíře jsou spolu propojeny okruhovými pasy. Podlaha je z pískovcových desek.

Uprostřed presbytáře vystupuje oltářní menza s hlavním oltářem. Na celé východní zdi se nachází iluzivní oltář s vyobrazením Apoteózy sv. Jakuba Většího (Knížová – Kozáková – Msallamová – Cílová - Fořt 2015, 21). Na této straně se také nachází obdélný vstup do sakristie. Ostění je pískovcové s uchy. Ve středu severní zdi se nachází půlkruhově zakončený sanktuář s plechovými dvířky a nad ním je okno se segmentovým záklenkem. Na protilehlé straně je totožné okno.

Patrně z oltáře také pocházela socha sv. Jakuba. Jedná se o unikátní nález polychromované řezby z lipového dřeva vysoký 112 cm. Autorem je Mistr Týnecký a zvěstována byla mezi léty 1505-1510. V současné době je socha umístěna v Západočeském muzeu v Plzni (Podlaha 1909a, 110; Urban, J. 2016: Ústní sdělení 6. 12. 2015).

2.6.5.3 Sakristie

Současná sakristie byla v minulosti využívána jako presbytář a jedná se o nejvýznamnější část celého kostela. Celá sakristie je bohatě zdobena freskami pocházejícími nejpozději z 2. poloviny 14. st. Tyto fresky zkoumala Všetečková Zuzana a nacházely se pod několika vrstvami výmalb. Nástěnné malby pokrývaly všechny zdi presbytáře. Nejstarší malby se dochovaly pravděpodobně na triumfálním oblouku, konkrétně na jeho severní straně, kde byly pravděpodobně dvě polopostavy proroků s nápisovými pásky. Nad nimi je pak situovaná větší postava, možná Mojžíše. Ta je ale pravděpodobně mladší. Na triumfálním oblouku se dále nachází vyobrazení Evy a Adama a také Kaina a Abela. Na severní straně jsou nevelké postavy apoštolů. V sedile je pravděpodobně zobrazena svátost pokání a zpovědi (Všetečková 2012, 347-361). Gotická okna lemují pískovcová ostění.

Sakristie je sklenuta paprscitou žebrovou klenbou, složenou ze šesti žeber. Výsledná čela jsou hrotitá. Svorník ve vrcholu klenby je hladký kruhový bez výzdoby. Žebra jsou klínová s vyžlabením. Konzoly nesoucí žebra sahají poměrně nízko k podlaze a mají jehlancový tvar, objevují se různé typy (Podlaha 1912, 261; viz přílohy). Podlaha je poskládána ze čtvercových půdovek. Klenba pochází z 2. čtvrtiny 14. st. (Pešíková – Urban – Rom 2013, 7).

V západní zdi se nachází portál se segmentovým záklenkem. V této části je ještě zachován zbytek vítězného oblouku, který byl později zazděn. Archivolta má hrotitý charakter. Jeho hrana je šikmo seříznutá a dochovaná pouze na východní straně. Celá zeď je bíle omítnuta.

V jižní zdi se nachází nika se segmentovým záklenkem, jež je zakončena pod současnou úrovní podlahy, což poukazuje na značné navýšení podlahy oproti gotickému kostelu. Tato nika se interpretuje jako sedile. Nad ní chybí další mírně na západ odsazená nika, neboť ji zakrývá kamenná deska. Z druhé strany se projevuje jako okenní otvor. Z interiéru je klenuta plným obloukem.

V severní zdi se nachází menší čtvercová nika, poměrně hluboká, původně sanktuárium. Špalety oken v závěru jsou hrotitého charakteru, se šikmým parapetem. K současnému mobiliáři v sakristii náleží skříňe s rouchy.

2.6.5.4 Věž

Prostor podvěží je sklenut valenou eliptickou klenbou s výsečemi. Lunety mají stlačený oblouk. Podlaha je z kamenných desek a cihel. V přízemí se nachází portál směřující do lodi se segmentovým záklenkem (dveře viz výše). Vnější portál na západní straně má také segmentový záklenek. V jižní zdi se nachází kamenná kropenka. Vstup do podvěží z lodi lemují dřevěné zárubně.

První patro je zastropeno prkny, která jsou omítnutá. Strop je plochý, doplněný fabionem. Podlaha je prkenná. Prkna leží ve směru sever-jih. Na západní zdi je okno se segmentovým záklenkem. Vstup na schodiště do přízemí osazují obdélné dřevěné zárubně. Dveře jsou dřevěné, se svlaky a pásovými železnými závěsy. V jižní zdi na západ od portálu se nachází kropenka. Vstup do severního prostoru je také obdélný, s prkennými zárubněmi a jednoduchými dveřmi, které jsou připevněny na pevno.

V druhém patře se naskýtá průhled do krovů a zvonové stolice. Podlaha je opět prkenná. Ve větší výšce východní zdi se nachází malý průlez ke krovům lodi. Jeho nadpraží je opatřeno segmentovým záklenkem. Dvířka jsou svlaková, osazená v trémové zárubni. Zdi jsou bez omítky, či jen s hrubou omítkou. Zdivo se skládá z cihel a lomového kamene. Krov lodi patří do hambalkové soustavy s ležatou stolicí a věšadlovými sloupy. V lících zdi jsou v některých místech patrné čtyřboké kapsy. Rub cihelné klenby sakristie a presbytáře zpevňují pásy. Povrchová úprava byla realizována jen rozetřením spárové hmoty.

Ke zvonům je možné se dostat po žebříku. Zdi jsou postavené ze smíšeného zdiva z cihel, lomového kamene, ale jsou zde patrné i

pískovcové kvádry. Okna jsou sklenuta segmentem vystaveným z cihel. Na zvonové stolici jsou zavěšeny dva zvony. Menší pochází pravděpodobně z 15. st. a je ozdoben gotickým minuskulovým nápisem. Druhý, větší, nese latinský nápis z roku 1535. V makovici věže jsou uloženy ve schránce pamětní listiny z roku 1891 a 1940 (<http://www.nockostelu.cz/?pg=programdetail&IdProgram=6046>). Krov věže v půdorysu vytváří osmiúhelník. Zvonová stolice má jeden základový trám, který je podepřený třemi středovými sloupy. Každý sloup podpírají dvě vzpěry.

V přízemí věže jsou uloženy náhrobky, které byly mimo jiné objeveny u západního vstupu do věže při archeologickém výzkumu a dále sochy sv. Petra a Pavla (Urban, J 2016: Ústní sdělení 6. 12. 2015). V prvním patře věže se nachází hodinový stroj.

2.6.5.5 Schodišťový přístavek

Celý prostor je zakončen prkenným stropem. Podlaha v přízemí je cihlová. Schodiště se točí kolem válcového vřetene. Sestává z deskových stupňů. Zdi jsou pokryty hrubší omítkou, natřenou žlutou barvou. Nika hlavního portálu do schodišťového přístavku je sklenuta segmentem. Vstup do prvního patra zakončuje také segmentový záklenek. Obdobně jsou z exteriéru ukončena i oválná okénka.

V úrovni druhého patra se nachází cihlový segmentový oblouk, který podpírá zeď věže. Je zde průchod do druhého patra bez dveří, který je částečně překryt segmentovým obloukem.

2.6.5.6 Přístavek na severní straně věže

Podlaha v tomto přístavku není zpevněná, je pouze udusaná. Strop je ukončen valenou segmentovou klenbou. Omítky na zdech jsou hrubé. Hlavní portál je sklenut segmentem, který je vystavený z cihel. Druhé patro není přístupné.

2.6.6 Stavební vývoj

Na první pohled je patrné, že presbytář pochází z období gotiky a zbytek lze zařadit do období baroka. Opět je nutné zdůraznit, že díky rekonstrukci objektu není možné jednoznačně stanovit stavební vývoj.

Díky archeologickému výzkumu je nejstarší osídlení datováno do 9. st. (Knížová – Kozáková – Msallamová – Cílová – Fořt, 21). Poté ve 13. st. došlo k výstavbě gotického kostela, který byl značně snížen oproti dnešnímu stavu. Poukazuje na to nika v dnešní sakristii, která pokračuje značně pod úroveň dnešní podlahy. Ta původně sloužila jako presbyterium. V období baroka došlo k zazdění vítězného oblouku, který je ještě z východní strany patrný. Bývalý presbytář je také značně drobný oproti celému kostelu. Z toho je patrné, že gotický kostel byl podstatně menší, než je současná výška. Okno s půlkruhovým záklenkem na jižní straně sakristie pochází z pozdně gotického období. Díky restaurátorskému průzkumu víme, že nedošlo k úplnému zboření kostela, jak uvádějí písemné prameny, ale gotická stavba byla z větší části začleněna do barokní přestavby. Gotické etapě odpovídá kamenné zdivo, naopak barokní zdivo je smíšené (Novotný 2006, 3-4).

V období vrcholného baroka v roce 1784 došlo k vystavění celé nové lodi a zcela jistě i věže a k ní přiléhajících přístavků. Došlo také k navýšení podlahy. Uvnitř původně gotických místností došlo i k nové výmalbě. A z exteriéru byla teď již sakristie opatřena také novou omítkou. Kostel byl opatřen iluzivními oltáři a dělení zdí bylo docíleno namalovanými pilastry. Současný barokní presbytář nebo alespoň jeho část, představuje původní loď gotického kostela. Na jižním průčelí současného presbytáře byly odhaleny pod parapetem současného okna relikty dvou otvorů. Na severní straně barokního presbytáře byl pod omítkou objeven gotický sedlový portálek, předpokládá se, že mohl směřovat do později odstraněné sakristie či kaple. V této zdi bylo také zaznamenáno druhotné využití materiálu, jednalo se například o ostění portálu (Sommer, J. 2007, 1-5). Je zcela pravděpodobné, že na postavení

nového kostela byl využit druhotně materiál ze středověké stavby. Následně došlo k dalším opravám, a to v roce 1874, kdy byla znovu vydlážděna sakristie. V roce 1891 byl starý nahnílý stožár na věži nahrazen novým. V roce 1940 byla opravována bání na věži a byly pořízeny věžní hodiny (Pešíková – Urban – Rom 2003, 11-12).

Současná podoba je dána náročnou rekonstrukcí, která byla zahájena po roce 2000 (Vlček, 2014, 117).

3 SYNTÉZA A INTERPRETACE POZNATKŮ

3.1 Poloha kostelů

Kostely se nacházejí vždy v centru obce, i když ne vždy ve výrazné poloze, jako je tomu například v Tisu, kde se kostel Povýšení sv. Kříže ztrácí v kopci. U zmiňovaných vesnic není vidět žádná vazba na dálkové historické komunikace, pouze v současnosti je Vysoká Libyně na hlavním tahu Plzeň – Most. Hlavní význam tedy měly tyto kostely pro obyvatele vesnic a jejich blízké okolí. Naopak kostel sv. Mikuláše v Potvorově je postaven na vyvýšeném místě, což souvisí s jeho funkcí refugia.

3.2 Právní vztahy k sakrálním stavbám

Plaský klášter byl založen roku 1144 Vladislavem II. V tomto období bylo území Plzeňského kraje velmi řídko osídleno. Samotné osazování této oblasti započalo v první polovině 12. st. a právě plasští cisterciáci se na tomto procesu významnou měrou podíleli (Charvátová 2013, 209, 244). S výkonem patronátního práva plaských cisterciáků nemůžeme na základě získaných informací spojit všechny studované sakrální stavby. Pastorační péče byla prováděna hlavně prostřednictvím farností, jež existovaly v Žebnici a Strážišti, jeden čas i v Tisu a Libyni.

Kostel sv. Jana Křtitele byl pod patronátem Rytířského řádu křížovníků s červenou hvězdou, kteří měli svůj klášter v nedalekém Blatně. Dalšími významnými patrony byl rod Černínů z Petrohradu (Bukačová 2005, 10-11). Patronátní právo k Libyni měli páni z Krašovic, kteří zde nechali kostel vybudovat. Opravy po husitských válkách prováděl Abund z Kolovrat a po bitvě na Bílé hoře přebírají administrativu plaští řeholníci. Posledním patronem byl Štěpán Wallis (Kočka 2010, 514). Tis náležel také dlouhou dobu k patronátu řádu křížovníků s červenou hvězdou, ale jeden čas spadal též pod Plasy (Poche 1982, 62). Naopak kostel ve Strážišti již spadá pod patronát plaských opatů, kteří si zde udrželi moc po dlouhou dobu. Na čas zde svůj patronát cisterciáci ztratili a to zásluhou zástavby, ale po druhé polovině 15. st.

bylo Strážiště opět vykoupeno. Dalšími významnými patrony jsou od 17. st. Lažanští, kteří pocházejí z daleké Bukové (Kočka 2010, 543). Největší vliv mají plaští opati v Žebnici, která je také samotným Plasům nejbližší. Ale i přesto jsou zde ještě ve 2. polovině 14. st. doloženi světští kněží. I po husitských válkách se zde udržela katolická fara. Cisterciáci zde působili po celou dobu existence, až na pět let kdy, fara náležela Kralovicím (Vlček 2014, 117). Jedním z prvků, které náleží ke stavbám cisterciáckého kláštera v Plasích, je přestavba části lodi na stávající závěr (Sommer, L. 2003, 11).

Ostrovec nikdy nespadal pod plaský klášter, ale pod nedaleké Blatno. Téměř nulový vliv plaské stavební huti by mohl dokládat i jiný stavební charakter, kdy pouze zde se v období gotiky nachází pravouhlý presbytář, kdežto v ostatních případech je závěr polygonální. Naopak Tis pod Plasy jeden čas spadal, i když by bylo nasnadě, že též bude výhradně spadat pod blízké Blatno. Například na Vogtově mapě plaského panství je zobrazena samozřejmě Žebnice, Strážiště, Vysoká Libyně, a Tis. Zmínky v knize o historii plaského kláštera od téhož autora jsem našla pouze o Vysoké Libyni a Žebnici (Podlaha 1909b, např. 52, 53, 128).

Kromě katolíků se ve Strážišti po roce 1577 usazují utrakvisti a později luteráni. Luteráni na počátku 17. st. nějaký čas také působili ve Vysoké Libyni.

3.3 Architektura a časová dynamika

V této části se pokusím o srovnání jednotlivých formálních znaků kostelů, které byly popsány výše. Zároveň důležitým výsledkem samotné syntézy bude chronologické zařazení jednotlivých staveb.

Nejstarší etapy existence těchto kostelů nejsou dobře zachytitelné. Zde by přinesly cenné poznatky archeologické výzkumy, které by mohly dataci posunout v některých případech hlouběji. Ve všech případech se jedná o vesnické kostely, které nevynikají bohatou architekturou, ale i

přesto zde lze nalézt unikátní prvky. Proto se domnívám, že je nutné se zaměřit i na tyto relativně méně významné kostely, které nám mohou objasnit vývoj stavebního prostředí.

Většina výše zmíněných kostelů spadala, alespoň určitý časový úsek existence, pod plaské cisterciáky, kteří se účastnili na kolonizaci širšího okolí. Proto se na tomto místě zmíním o podobě jejich architektury. Raná cisterciácká architektura je silně ovlivněna názory Bernarda z Clairvaux. Obrazy a sochy byly uznávány pouze ve světských kostelech, a to aby vzdělávaly laiky.

Mimo soch byly zakázány také kamenné věže, v kostele se tedy zřizovaly sanktusníky, které sloužily pro zavěšení zvonů, a byly dřevěné konstrukce (Charvátová 2013, 65-68, Kalina 2008, 144-147). V případě mnou studovaných objektů na přítomnost soch a obrazů v gotickém období nemohu usuzovat. Naopak věže nebyly v gotickém období zjištěny ani u jednoho kostela. Sanktusník je přítomen například na kostelech v Ostrovci a ve Strážišti, odlišné je jejich umístění. V případě Strážiště je vztyčen nad presbytářem a v Ostrovci nad lodí, v blízkosti hlavního průčelí. Ten je ale pravděpodobně až barokní.

Zakázána byla výzdoba a v oknech se uplatňovaly jen nefigurální motivy. Generální kapitula povolovala jen zobrazení Krista. V polovině 13. st. se ve středoevropských kostelech vyskytuje jen několik sedících, popřípadě stojících Madon či deskových křížů, ale narativní cykly se neobjevují vůbec. Naopak ve 14. st. jsou cisterciácké kostely místem koncentrace výtvarných děl (Charvátová 2013, 65-68, Kalina 2008, 144-147). Informace o výzdobě v oknech jsou ve studovaném souboru minimální, proto nemohu stanovit obecné informace. Mohu jen potvrdit probourávání tohoto zákazu díky nálezům v kostele sv. Jakuba Většího v Žebnici, kde ve vitrážích gotických oken je zobrazena nejen madona, ale i apoštolové, světci a sv. Jakub. V ostatních případech nemám pro výplně oken obdobnou dataci. Historici hledali původ v různých částech Evropy, ale jako nejpravděpodobnější se jeví názor, že jsou dílem umělecké dílny pracující na severním Plzeňsku ve službách

cisterciáckého kláštera v Plasích (Cílová – Frýda – Beránková – Kučerová 212, 348).

Bylo také zakázáno pohřbívat v kostelích osoby, které nebyly členy řádu. Od 30. let 13. st. byly stále častěji v kostelích k vidění náhrobky příznivců a členů jejich rodin a ve 2. polovině 13. st. je již definitivně zákaz prolomen (Kalina 2008, 144).

Mezi rysy cisterciáckých staveb patří velké hladké plochy zdiva. Mezi důležité složky v cisterciácké architektuře patří úloha světla. Usilovali o prostředí, které nic neruší modlitbu, a proto se prosazují okna světlá, bez maleb. Díky tomu je prostor v cisterciáckých stavbách jasně prosvětlený.

Dalším rysem jsou klenby, které jsou u většiny cisterciáckých staveb osazené na konzolách či příporách a nesvádějí klenbu až k zemi. Proto tam zůstává prázdná plocha (Kuthan 1983,15-19). V případech, kdy je dochovaná, gotická klenba ani v jednom případě nespadá až k podlaze. Jedná se o kostel v Žebnici a v Tisu u Blatna.

Tyto znaky nejsou ale příznačné pouze pro cisterciáky. Podobný asketismus se objevuje také u staveb mendikantských. V architektuře cisterciáků našly uplatnění také tradice jednotlivých kulturních regionů. Na stavbách se také odráží požadavky a přání fundátorů (Kuthan 1983,15-19).

3.3.1 Románské období

Románské období nelze v těchto případech jasně uchopit. Podle písemných pramenů byl původně románský kostel v Tisu u Blatna, ale jeho současná podoba je dána přestavbou ve 14. st. a později v baroku. Dokázat či vyvrátit přítomnost románského kostela může pouze případný důkladný archeologický výzkum či kompletní stavebně historický výzkum i se sondážemi. Při mém studiu nebyly žádné románské prvky identifikovány.

Vzhledem k archeologickému výzkumu provedenému v Žebnici by i zde předchůdce současného kostela mohl být datován do románského období. Z dochované stavby tomuto stáří ale žádné architektonické prvky nenasvědčují. U zbylých kostelů nejsou zmínky o románském stáří, ani samotné stavební prvky tomu nenaznačují.

Z románského období se, na území bývalého panství plaského kláštera, dochoval unikátní tribunový kostel sv. Mikuláše v Potvorově postavený na vyvýšeném místě. Kostel je doložený již ve druhé čtvrtině 13. st. (Poche 1980, 146). Zároveň také sloužil jako refugium, dnes jsou stále patrné stopy po příkopu a valu. Jeho vlastnictví bylo rozděleno mezi plaský a zderazský klášter (Charvátová 2013, 217). Kostel sv. Mikuláše představuje jednolodní chrám s východní půlkruhovou apsidou. K západnímu průčelí se připojuje zvonová věž, na jižní straně přiléhá k původnímu románskému vstupu přístavek. Na jižní část apsidy navazuje sakristie. Věž, přístavek i sakristie patří k novověkým úpravám.

Vzhledem k nedostatku informací nelze provést srovnání formálních znaků kostelů pocházejících z tohoto období.

3.3.2 Gotické části staveb

Poklasická gotika plaského kláštera dozněla ve 2. čtvrtině 14. st. výstavbou řady venkovských kostelíků, jimiž se uzavřela širší kolonizace Plas (Mencel 1958, 146).

Při mém průzkumu, který byl bez destruktivních zásahů, nemohu stanovit přesný rozsah gotického zdiva a ani existenci případných skrytých gotických prvků. Objekty jako hlavní zdící materiál využívají lomový kámen, u kterého předpokládám místní původ. V některých případech je kombinován s armováním a tesanými prefabrikáty. Jako materiál těchto náročnějších prvků vystupuje pískovec, popřípadě arkóza.

Gotické zdivo lodi bylo zachováno pouze v několika případech a ve všech se jedná jen o částečné zachování. Do této skupiny patří kostel sv. Jana Křtitele v Ostrovci, kde minimálně dvě zdi jsou gotického stáří. Další

stavbou je kostel sv. Jana Blažeje, kde z charakteru zdiva usuzují, že je loď z gotického období. Vzhledem k jednoduchosti kostela v Tisu u Blatna se domnívám, že i jeho loď lze časově zařadit do gotického období, kromě hlavního průčelí. Bohužel pro to nejsou žádné jednoznačné důkazy. Naopak ve Strážišti existuje stoprocentní doklad existence pouze jedné zdi lodi již v gotice. Vzhledem k dané situaci se domnívám, že téměř celá situace lodi ve Strážišti je gotická, jen v pozdější době navýšená a upravená. Opačná situace se vyskytuje v Žebnici, kde o existenci gotické lodi na místě současné nelze hovořit, ale je možné, snad i velice pravděpodobně, že současný presbytář původně alespoň částečně představoval původní gotickou loď (Sommer, J. 2007, 1-2).

Mnohem čitelnější situace je v případě existence gotických presbytářů, které se objevují ve všech případech. V Ostrovci obnažené zdivo odhalilo gotické okno na východním průčelí presbytáře, což ho datuje do tohoto období. Na kostele ve Vysoké Libyni jsou dokonce dvě okna s lomeným obloukem. V tomto případě lze pochybovat o gotickém stáří u zdi na severní straně, která byla buď značně upravena, nebo celá vystavena znova, kvůli stavbě oratoře a sakristie. V Tisu u Blatna dokládá gotický presbytář nejen gotické okno, ale také gotická křížová žebrová klenba, která je podepřena opěráky. Ve Strážišti není v současnosti žádný doklad existence gotického okna na presbytáři, ale přítomnost opěrných pilířů tuto dataci dokládá. V Žebnici nelze o přítomnosti gotického presbytáře pochybovat, což potvrzují nejen gotické prvky, ale také výzkumy zde prováděné. V presbytáři se objevuje sklenutí křížovou žebrovou klenbou v Žebnici, které je nepopíratelné. Žebra mají charakter otupeného klínu s mělkým vyžlabením. Tento tvar se objevuje po celé 13. st. a 14. st. (Mencl 1951-1952, 268-281). Obdobné sklenutí s přidáním ještě jednoho křížového pole je v Tisu u Blatna. Žebra jsou i zde klínová s vyžlabením, jedná se o chronologicky nepřilíš citlivý tvar a odpovídá vesnickému prostředí. Tento druh se u nás podle Mencla objevuje vesměs na stavbách, které jsou ovlivněné cisterciáckým prostředím (Mencl 1951-1952, 269), nicméně toto tvrzení nemohu potvrdit. Od druhé čtvrtiny 14. st. začínají být strohá klínová žebra doplněna postraními

výžlabky, což by odpovídalo písemným pramenům (Líbal 1995, 258). Otázkou zůstává řešení zastropení ve Stražišti. Je jednoznačné, že zde byla klenba a to díky existenci opěrných pilířů, ale současná klenba je výsledkem barokní úpravy. Je možné předpokládat žebrovou křížovou klenbu, ale její charakter zůstává neznámý. U kostelů ve Vysoké Libyni a Ostrovci se také můžeme jen domnívat o jejich původním zastropení.

V některých stavbách jsou dochovány i lomené vítězné oblouky - Žebnice, Tis u Blatna, Vysoká Libyně. Tyto oblouky jsou doplněny skosenými hranami. Dalším typickým rysem gotických kostelů jsou hrotitá okna. V tomto případě se zde nacházejí prostá ostění. Jedná se o nejstarší profilaci ostění z první poloviny 14. st., v tomto období je samotné ostění nejednotné (Mencel 1960, 201). Tento druh oken je ve Vysoké Libyni, Žebnici, Tisu, Ostrovci ale také ve Stražišti. První tři stavby s okny jsou si podobné. Okna jsou štíhlá a vysoká, samotné ostění není moc výrazné. Trochu jiný charakter je na kostele sv. Martina ve Stražišti, kde je okno malé a zároveň širší, jeho ostění je strmě nakloněné a mohutnější než v ostatních případech. Vysvětlují si to umístěním na lodi, kdežto ostatní gotická okna jsou umístěna v presbytářích. Zároveň menší výška okna by mohla poukazovat na menší výšku lodi. Vesměs se jedná o jednoduchá jednodílná okna bez kružeb. Výjimku tvoří Žebnice, kde je patrný vliv blízkých plaských cisterciáků.

V případě kostelů ve Vysoké Libyni a v Ostrovci máme doklady existence gotických vstupních portálů. V Libyni se nachází vstupní portál s hladkým tympanonem. Druhý portál v Ostrovci je prostý s dvojicí výžlabků a hruškovcem a pravděpodobně pochází z počátku 15. st. (Vlček 2014, 99). I tyto dochované portály jsou představovány jednodušší architekturou.

3.3.2.1 Interpretace

Na základě získaných informací mohu shrnout informace o podobě presbytářů z tohoto období. Jedná se o jednoduché stavby, převážně na půdorysu polygonu. Objevují se bez opěrných pilířů, které jsou v Žebnici

a také ve Vysoké Libyni. Polygonální závěry v Tisu a ve Strážišti jsou doplněny opěrnými pilíři. Vyskytují se zde dva druhy opěrných pilířů, kdy ve Strážišti jsou jednoduché a v Tisu jsou odstupňované. Méně obvyklé je zde zakončení presbytáře v Ostrovci, kde je pravoúhlé, téměř čtvercové. Do plaského panství spadal také kostel Archanděla Michala v Oboře z roku 1350, jehož presbytář stojí také na půdorysu polygonu, ale mnohem zajímavější jsou dvouboké pilíře s trojúhelníkovou stříškou. Podle Antonína Podlahy byly takto upraveny až později (Podlaha 1912,154). Také kostel sv. Petra a Pavla v Kralovicích zakončuje polygonální presbytář, v nárožích zpevněný jednoduchými opěrnými pilíři. Původně představoval raně gotický pevnostní kostel z konce 13. st. (Poche 1978, 134-135). Kostel sv. Prokopa ve Všehrdech, který je doložen již před rokem 1358, opět zakončuje polygonální závěr, v současnosti zpevněný opěrnými pilíři pouze v jižním, jihovýchodním a severovýchodním nároží, ostatní byly odstraněny pravděpodobně v období baroka, kdy byla k východní části presbytáře přistavena sakristie. Dalším kostelem plaského panství je kostel sv. Jakuba Většího v Ledcích, zde se z období gotiky zachoval pouze polygonální presbytář bez opěrných pilířů. Pod správu plaského kláštera spadal také kostel sv. Vavřince v Kožlanech, který ukončuje polygon s opěrnými pilíři z konce 14. st. (Poche 1978, 129). Kromě kostela sv. Petra a Pavla v Kralovicích z konce 13. st. všechny pocházejí pravděpodobně z poloviny 14. st., což představuje homogenní vzorek, podle kterého můžeme usuzovat na podobu presbytářů. V panství plaského kláštera se jako převažující půdorys presbytáře jeví polygon s opěrnými pilíři – šest zástupců. Následuje polygon bez opěrných pilířů – tři zástupci. Situace, kdy převažují pětiboce uzavřená presbyteria, se opakuje i v jiných oblastech Čech. Příkladem je horšovskotýnské arcijáhensství (Kaigl 2011, 180).

Zcela ojedinělé zůstává pravoúhlé zakončení v Ostrovci, které se v období gotiky na území plaského panství nevyskytuje. V práci jsem vyslovila domněnku možné existence chórové věže. Například na Čáslavku a na Kutnohorsku se oproti jiným regionům gotické kostely s pravoúhlým presbytářem a také chórovou věží dochovaly v hojném

množství, všechny tyto kostely se vyznačují nápadnou silou zdí, jako je tomu v Ostrovci (Kibic 2008, 89). V Dubci na území horšovskotýnského arcijáhenství v současné době není dochovaná chórová věž, přesto se s ní počítá nebo s ní bylo v plánech minimálně počítáno, dalším obdobným příkladem je kostel sv. Markéty v Křeseticích (Kaigl 2015, 13; Kibic – Vaněk 2012, 117-125). V okolí plaského panství jsem kvadratické zakončení zaznamenala u kostela Narození Panny Marie ve Stvolnech, dále pak u kostela sv. Petra a Pavla v Pšově, u kostela sv. Petra v Okovech v Milíčově. Tento jev můžeme vysvětlit jednak jinou datací, nebo také vlivem jiného stavebního prostředí. Všechny tyto kostely stojí za hranicí bývalého panství plaského kláštera. Jednou z možných interpretací může být, že tyto kostely neprošly v období gotiky již další úpravou a zachovaly si svůj původní pravoúhlý presbytář, což může být dáno právě tím, že nebyly spravovány plaským klášterem a nebyla zde uplatněna modernizace.

Ve Vysoké Libyni se dochoval portál s hladkým tympanonem, který je příznačně podobný portálu pocházejícímu z hradu Lopata. Na jižním Plzeňsku se nachází větší koncentrace těchto portálů. Jejich datace se rozcházejí, ale drží se v první polovině 14. st. Samotný kostel ve Vysoké Libyni byl založen před rokem 1367. Na jižním Plzeňsku jsou portály s hladkým tympanonem spojeny se šířením gotiky prostřednictvím Nepomuckého kláštera, kde působili také cisterciáci. Je možné, že to poukazuje na kontakty mezi oběma prostředími. Na základě těchto informací je možné posunout dataci kostela před polovinu 14. st. (Novobilský 1994, 1-15). Hladký tympanon se neobjevuje jen v tomto prostředí, ale uplatňuje se na území bývalého horšovského arcijáhenství. V Plzeňském kraji se vyskytují v souvislosti s tehdejšími bohatými kláštery (Kaigl 2013, 107; Kaigl 2009a, 201). Další analogie tohoto typu portálu se nachází v nedalekých Plasích. Na šíření zkoumaného portálu z prostředí Německa se pravděpodobně velkou měrou podíleli cisterciáci (Kaigl 2015, 23), můžeme předpokládat, že nejen ti z Nepomuku, ale i z Plas (Kaigl 2009b, 298).

Fresková výzdoba v kostele v Žebnici má své analogie v nedalekých Kožlanech v kostele sv. Vavřince. Malby jsou po slohové stránce podobné a lze je spojit se stejnou malířskou dílnou (Všetečková 2012, 356). U těchto fresek je předpoklad cisterciáckého původu. U fresek v interiéru kostela v Plané v kostele Nanebevzetí Panny Marie se také očekává vliv cisterciáckého prostředí a pocházejí z konce 14. st. Hypotézu plaského původu žebnických vitráží nelze potvrdit, protože neexistují žádné analogie. Přesto fakt existence sklářské dílny v plaském klášteře je obecně přijímán (Charvátová 2013, 265).

3.3.3 Renesanční části staveb

Během renesančního období docházelo k obnově kostelů, které byly poničeny během husitských válek, pravděpodobně však nepřijímaly rysy renesanční architektury, ale byl obnoven jejich stávající stav. Patrně byl v období renesance zbořen a poté znova postaven kostel ve Strážišti, ale jak vypadal a zda měl vůbec renesanční prvky, je těžké soudit. Dále lze předpokládat v tomto období nové zastropení presbytáře ve Vysoké Libyni, na což poukazují štuková žebra.

3.3.4 Barokní části staveb

Všechny kostely mají v současnosti barokní podobu s výše zmíněnými gotickými prvky. Jedná se o období, které zanechalo na stavbách nejvíce stop, které jsou zřejmé až do současnosti. V žádném případě nebylo přistoupeno k výstavbě zcela nového kostela a vždy bylo využito stojících staveb.

Přestavby všech kostelů spadají do 18. st., ale je z nich možné vyčlenit dvě základní období, konkrétně vrcholné a pozdní baroko. Do mladšího období spadá Strážiště, kde přestavba byla započata nedlouho po roce 1727 (Kočka 2010, 543). Otazník visí nad zařazením kostela sv. Jana Blažeje, kde pro opravu je možné zvolit dvě období a to buď kolem roku 1722, nebo kolem roku 1759. Stavba nenese žádné typické prvky, a proto nelze stanovit přesný rok (Vlček 2014, 112). V Ostrovci dochází

k přestavbám od roku 1757 a jedná se tedy o období pozdního baroka (Poche 1978, 561). Počátky přestaveb v Tisu nejsou také zcela jednoznačné, je možné hovořit o roku 1718 nebo 1782 (1788). Bezpečně víme, že v roce 1718 došlo k opravě kostela, ale možné je, že dnešní barokní vzhled získal až v roce 1782 (1788). Na základě současných informací to nelze jednoznačně stanovit (Vlček 2014, 106). V Žebnici je v pramenech zmíněn začátek přestavby od roku 1784 (Vlček 2014, 117).

Do této kapitoly bych chtěla vložit i umístění hlavních portálů, kdy se zde objevuje zajímavá situace. V případě kostelů, které jsou umístěny blíže plaskému klášteru (Žebnice, Strážiště, Vysoká Libyně), se hlavní portál objevuje v podélné zdi lodi. Ve dvou případech se jedná o umístění ve středové ose, naopak v případě Strážiště je portál umístěn v postranní jižní ose. Naopak u sakrálních staveb, které jsou spíše pod vlivem blatenského kláštera, se vstup objevuje ve štítové zdi.

Dalším typickým znakem spojeným s barokem je výstavba věží, které se vyskytují ve čtyřech případech. V Tisu u Blatna, ve Strážišti, ve Vysoké Libyni a také v Žebnici byly kostely v baroku osazeny věžemi. V některých případech se také vyskytují sakristie. V Tisu u Blatna není možné jednoznačně stanovit její stáří. Naopak obě sakristie v podvěží ve Strážišti pocházejí z období baroka, naopak sakristie v Žebnici je gotická, v baroku se jen přesunula do gotického presbytáře. Sakristie ve Vysoké Libyni také nese znaky barokní novostavby.

Barokní jsou též omítky, které byly při přestavbách nahrazeny na všech kostelech. Dva kostely byly opatřeny panskou oratoří. V jednom případě ve věži ve Strážišti a ve druhém ve Vysoké Libyni nad sakristií.

3.3.4.1 Interpretace

Tyto vesnické barokní kostely nemají mnoho společného a je zde vidět vliv různých škol a hlavně autorů přestaveb. Přesto je možné poukázat na obdobné zastropení lodí, které jsou plochostropé.

Samotné autory přestaveb známe jen v některých případech. Autorem plánu nového kostela v Žebnici je Jan Blažej Santini (Knížová – Kozáková - Msallamová – Cílová – Fořt 2015, 21). Santini je dnes považován za jednoho z neoriginálnějších tvůrců období baroka, jehož tvorba přesahuje region střední Evropy. Je autorem celé řady staveb. Zmiňme například baziliku Panny Marie v cisterciáckém Sedlci, areál proboštství s kostelem Zvěstování Panny Marie v Mariánské Týnici, hospodářský dvůr Hubenov, v neposlední řadě klášter cisterciáků v Plasích. Jedná se o největší klášterní areál, na kterém Santini pracoval (Macek 2015, 289-329). V případě kostela v Ostrovci je za autora projektu považován Johannes Spiesse (Čechura 2011, 199). Kostel sv. Martina ve Strážišti byl pravděpodobně realizován podle plánu Tomáše Haffeneckera z Prahy (Kočka 2010, 543), který pocházel z obce Haldensee v Tyrolsku a do Čech se pravděpodobně dostává v roce 1691, ale tento rok není zcela jistý. Mimo jiné přestavoval zámek v Manětíně a navrhoval zde četné venkovské kostely, ke kterým se tedy řadí i onen ve Strážišti. Jeho práce v západních Čechách se koncentruje na panství Lažanských a Kokořovců (Štěrbová 2015, 353-364).

3.3.5 Mladší stavební úpravy

Na každém objektu, který je součástí této studie, jsou snahy o jejich udržení i v mladších obdobích, někde ovšem více a jinde méně. Do těchto úprav převážně spadají úpravy fasád, rekonstrukce střech apod. Ve Vysoké Libyni došlo k rekonstrukci věže, schodišťového přístavku a také střechy. Pomalu se opravuje kostel v Ostrovci, kde prošla rekonstrukcí střecha a blízké okolí kostela. Větší zásahy v podobě různých přístaveb nebo změn dispozice v mladších obdobích jsem nezaznamenala. Velkou rekonstrukcí prošel kostel v Žebnici. Ve Strážišti je kostel také průběžně udržován.

4 ZÁVĚR

Tato práce je zaměřena na venkovské kostely na severním okraji bývalého panství cisterciáků v Plasích, které nesou znaky gotického období. V některých případech se dochovaly ve větší míře, jinde jen v náznacích. V některých případech se objevují spekulace o románském stáří staveb. Analýze bylo podrobena pět stojících sakrálních staveb. Jedná se o kostel sv. Jana Křtitele v Ostrovci, který se vymyká svým kvadratickým zakončením a mohutnými zdmi od ostatních staveb zahrnutých v této práci. Dalším je kostel sv. Jana Blažeje ve Vysoké Libyni, kde jako výrazný gotický prvek působí portál s hladkým tympanonem. Malý venkovský kostel Povýšení sv. Kříže v Tisu u Blatna je zakončen polygonálním gotickým presbytářem se žebrovou klenbou. Na středověký původ kostela sv. Martina ve Strážišti poukazuje presbytář s opěráky a gotické okno na lodi. Unikátní nálezy středověkých fresek a také kružeb byl učiněn v kostel sv. Jakuba Většího v Žebnici.

Žádné další období se na podobě kostelů nepodílelo tak významně jako baroko, které dalo všem stavbám současný ráz. Ani v jednom případě nedošlo ke zcela nové výstavbě kostela. Největší rozsah přestavby proběhl v Žebnici, kdy byl kostel opatřen zcela novou lodí a věží. Nejdříve se usuzovalo, že i současný presbytář je zcela barokní, ale výzkumy ukázaly, že se jedná o původní loď gotického kostela. K většině přestavbám v baroku došlo díky nevalnému stavu sakrální stavby. Pouze v Tisu u Blatna a ve Vysoké Libyni je situace nejasná.

5 RESUMÉ

The work is focused on the exploration of Gothic village churches in the northern edge of the former estate of the Cistercians in Plasy. Systematic settlement of the Pilsen region started in the middle of the 12th century. The main role in this process was played by the Monastery in Plasy. Church buildings in the Pilsen region are unduly neglected and this work aims to contribute to their understanding. Architectural and historical analysis has undergone five existing churches. It includes Church St. Jan Křtitel in Ostrovec, the only one building of the group which is completed by a gothic square end. Another building is the Church St. Jan Blažej in Vysoká Libyně with its entrance door with a smooth tympanum and oratory. Small church named Povýšení St. Kříže in Tis u Blatna is completed by a gothic polygonal presbytery with buttresses. The impressive Church St. Martin in Strážiště is completed by a polygon with buttresses too. The Church St. Jakub Větší in Žebnice has gothic stained glass on its polygonal conclusion without supporting pillars carries. All these churches got their present form by building alterations in Baroque. The synthesis is focused on comparison of formal characteristics of the buildings and on finding of identical building elements.

6 LITERATURA A PRAMENY

Bláha, J. – Jesenský, V. – Macek, P. – Razím, V. – Sommer, J. – Veselý, J. 2005: Operativní průzkumy a dokumentace historických staveb. Odborné a metodické publikace, svazek 31. Praha.

Bukačová, I. 2005: Zachráníme kostel v Ostrovci?, *Vlastivědný sborník* 15/3, 10-14.

Bukačová, I. 2007: Paměť krajiny II: Soupis drobných památek Kralovicka a Žihelska. Mariánská Týnice.

Bukačová, I. 2009: Kostel sv. Jana Křtitele v Ostrovci v roce 2009, *Vlastivědný sborník* 19/3, 6-7.

Bukačová, I. – Fák, J. – Foud, K. 2001: Severní Plzeňsko 1. Domažlice.

Čechura, M. 2005: Archeologický výzkum kostelů v západních Čechách, *Archaeologia Historica* 30, 359-376.

Čechura, M. 2011: Archeologický výzkum kostela sv. Jana Křtitele v Ostrovci, *Dějiny staveb* 2011, 199-205.

Cílová, Z – Frýda, F. – Beránková, M. – Kučerová, I. 2012: Restaurátorský zásah na vitrajích z kostela sv. Jakuba Většího v Žebnici - Restoration intervention on stained glass from church of St. Jacob the Bigger, in *Žebnice, Sklář a keramik* 13-14, 348-352.

Emler, J. a kol. 1883: *Libri confirmationum ad beneficia ecclesiastica pragensis per archidioecesim VI: Pragae*. Praha.

Hauserová, M. 2012: Kostel sv. Mikuláše v Potvorově: Postřehy k okolnostem bádání a jejich interpretačním důsledkům, *Svorník* 10, 173 – 188.

Herout, J. 2011: *Slabikář návštěvníků památek*. Praha.

Charvátová, K. 1998: Dějiny cisterckého řádu v Čechách 1142-1420. I. Fundace 12. století. Praha

Charvátová, K. 2013: Dějiny cisterckého řádu v Čechách 1142-1420. I. Fundace 12. století. Praha.

Jirmusová, K. 2008: Josef Herscher – Tajemství a působení v západních Čechách v době barokní. Praha: Karlova univerzita. Nepublikovaná diplomová práce.

Kaigl, J. 2009a: K architektuře a datování některých vesnických kostelů v horšovském arcijáhensví ve 14. století: Studie a poznámky z přímého průzkumu a využití dendrochronologie (1. část), Zprávy památkové péče 69/3, 199-206.

Kaigl, J. 2009b: K architektuře a datování některých vesnických kostelů v horšovském arcijáhensví ve 14. století: Studie a poznámky z přímého průzkumu a využití dendrochronologie (2. část), Zprávy památkové péče 69/4, 288-299.

Kaigl, J. 2011: K venkovským kostelům s kvadratickým chórem postaveným v horšovském arcijáhensví ve středověku, Zprávy památkové péče 71/3, 180-192.

Kaigl, J. 2013: Vesnické středověké kostely v horšovském arcijáhensví. Praha: České vysoké učení technické. Nepublikovaná disertační práce.

Kaigl, J. 2015: Z výzkumu staveb a architektury středověkých vesnických kostelů v horšovském arcijáhensví, Zprávy památkové péče V, 7-26.

Kalina, P. 2008: Dějiny středověké architektury. ČVUT Praha.

Kibic, K. 2008: Raně gotické venkovské kostely na panství cisterciáckého kláštera v Sedlci u Kutné Hory, Dějiny staveb 2008, 75 – 90.

Kibic, K. – Vaněk, V. 2012: Středověká venkovská sakrální architektura na Kutnohorsku. Praha.

Knížová-Kněžů M. – Kozáková R. - Msallamová Š. – Zlámalová-Cílová Z. – Fořt M. 2015: Restaurování vitráží z kostela svatého Jakuba Většího v Žebnici - shrnutí poznatků komplexního průzkumu, Muzeum: Muzejní a vlastivědná práce 53/1, 19-32.

Kočka, V. 2010: Dějiny politického okresu kralovického. Rakovník.

Kracíková, L. – Smetana, J. 2000: Románská a gotická sakrální architektura v okrese Česká Lípa. Praha.

Krčmář, L. - Soukup, J. 2008: Ohrožené kostely: příběhy staveb, které již brzy nemusí být. Plzeň.

Kroupa, P. 1991: Velhartická stavební huť ve středověku a její okruh, Minulosti západočeského kraje XXVII, 25-49.

Kumpera, J. 2004: Dějiny západních Čech od pravěku do poloviny 18. století. Plzeň.

Kuthan, J. 1983: Počátky a rozmach gotické architektury v Čechách. Praha.

Líbal, D. 1995: Církevní architektura Plzeňska. In: J. Fajt a kol., Gotika v západních Čechách I (1230-1530). Praha. 250-264.

Líbal, D. 2001: Katalog gotické architektury v České republice do husitských válek. Praha.

Macek, P. 2001: Standardní nedestruktivní stavebně-historický průzkum. Praha.

Macek, P. 2015: Architektonické experimenty Jana Blažeje Santiniho-Aichela. In: P. Macek - R. Biegel - J. Bachtík a kol., Barokní architektura v Čechách, Praha, 289-329.

Mencl, V. 1951-1952: Tvary klenebních žeber v české gotické architektuře, Zprávy památkové péče 11-12/9-10, 268-281.

Mencl, V. 1958: Počátky středověké architektury v jihozápadních Čechách, Zprávy památkové péče 18/5-6, 133-146.

Mencl, V. 1960: Vývoj okna v architektuře českého středověku. Zprávy památkové péče 20, 181-232.

Nováček, K. a kol. 2010: Kladrubský klášter 1115 – 1421. Osídlení – architektura – artefakty. Plzeň.

Novobilský, M. 1994: Gotický portál na hradě Lopata, Hláska, Příloha, 1-10.

Novotný, P. 2006: Restaurátorský průzkum vnějších omítek včetně jejich barevnosti. NPÚ Plzeň. Nепublikovaná práce.

Novotný, P. 2013: Kostel sv. Jakuba Většího v Žebnici- zákristie: Restaurátorské práce na nástropních a nástěnných malbách v interiéru gotické zákristie. NPÚ Plzeň. Nепublikovaná práce.

Pešíková, M. – Urban, J. – Rom, K. 2003: Žebnice: Vyprávění o historii obce, kostela sv. Jakuba Většího a zdejších varhanách. Kralovice.

Pešta, J. 2000: Několik poznámek ke studiu půdorysné struktury venkovských sídel na území Čech, Průzkumy památek 7/2, 153-168.

Podlaha, A. 1909a: Posvátná místa království českého III, vikariáty: Kralovický, Vlašimský a Zbraslavský.

Podlaha, A. 1909b: Sbírkа pramenů církevních dějin českých stol. XIV.-XVIII.: Číslo IV. Praha.

Podlaha, A. 1912: Soupis památek historických a uměleckých v Království Českém. Politický okres Kralovický.

Poche, E. 1978: Umělecké památky Čech. Svazek druhý, Academia: Praha.

Poche, E. 1980: Umělecké památky Čech. Svazek třetí. Academia: Praha.

Poche, E. 1982: Umělecké památky Čech. Svazek čtvrtý. Academia: Praha.

Profous, A. 1949: Místní jména v Čechách. Jejich vznik, původní význam a změny. Díl II. Praha.

Profous, A. 1951: Místní jména v Čechách. Jejich vznik, původní význam a změny. Díl III. Praha.

Profous, A. 1957: Místní jména v Čechách. Jejich vznik, původní význam a změny. Díl IV. Praha.

Radová-Štiková, M. 1991: Z problémů středověkého stavitelství. In. M., Radová-Štiková - J., Škabrada, Příspěvky k poznání středověkého stavitelství. Praha, 5-16.

Razím, V. – Macek, P. a kol. 2011: Zkoumání historických staveb. Praha.

Rott, W. 1902: Der Politische Bezirk Podersam: Gerichtsbezirk Podersam und Jechnitz. Podersam.

Rožmberský, P. 2008: Dvory plaských cisterciáků. Plzeň.

Ryšavý, V. 2007: Ostrovec Velečín. NPÚ Plzeň. Nepublikovaný rukopis.

Sedláček, A. 1909: Místopisný slovník historický království českého. Praha.

Sommer, J. G. 1838: Das Königreich Böhmen, statistich-topographisch dargestellt. VI. Band – Böhmen. Pilsner Kreis. Prag.

Sommer, J. G. 1847: Das Königreich Böhmen, statistich-topographisch dargestellt. XIV. Band – Böhmen. Elbogner Kreis. Prag.

Sommer, J. 2007: Dokumentace částí vnějších líců zdiva kostela sv. Jakuba Většího v Žebnici v průběhu opravy omítek – srpen 2007 / HOP.

Sommer, L. 2002: Vysoká Libyně: Projekt záchrany kulturní památky – kostela svatého Blažeje. NPÚ Plzeň. Nepublikovaná práce.

Sommer, L. 2003: Žebnice: Záměr obnovy kulturní památky – farního kostela sv. Jakuba Většího a fary. Mariánská Týnice. Nepublikovaná práce.

Škabrada, J. 2007: Konstrukce historických staveb. Praha.

Štěrbová, D. 2015: Tomáš Haffenecker. In: P. Macek - R. Biegel - J. Bachtík a kol., Barokní architektura v Čechách, Praha, 353-364.

Tomek, V. a kol. 1873: Registra Decimarum Papalium. Praha.

Valenčík, M. 2006: Ohrožené památky: Kostely, kaple a kapličky v České republice. Praha.

Vlček, P. 2014: Venkovské baroko na severním Plzeňsku a Rokycansku. Zbiroh.

Vlček P. 2013: Vrcholně barokní fara v Žebnici a typologie farních budov z druhé poloviny 18. st., Památky západních Čech III, 33-46.

Všetečková, Z. 2012: Nástěnné malby v kostele sv. Jakuba Většího v Žebnici. In: H. Dáňová a kol.: Artem ad vitam: Kniha k poctě Ivo Budila, Praha: Artefactum, 347-362.

Farní kronika Strážišťe u Mladotic 1787-1945. (<http://www.portafontium.eu/chronicle/soap-ps/00150-fara-straziste-1787-1945> [citováno 8. 2. 2016]).

Farní kronika Strážišťe u Mladotic 1787-1842. (<http://www.portafontium.eu/chronicle/soap-ps/00150-fara-straziste-1787-1842> [citováno 17. 1. 2016]).

Farní kronika Vysoká Libyně 1839-1948. (<http://www.portafontium.eu/chronicle/soap-ps/00795-fara-vysoka-libyne-1839-1948> [citováno 19. 12. 2015]).

Kronika obce Vysoká Libyně 1923-1940, xerokopie volného překladu, uložena v knihovně v Mariánské Týnici.

Kronika obce Tis 1925-1937, xerokopie uložena v knihovně v Mariánské Týnici.

Obecní kronika Vysoká Libyně 1923-1940, xerokopie uložena v knihovně v Mariánské Týnici.

<http://www.uir.cz/casti-obce/177644/Ostrovec> [citováno 10. 12. 2015].

<http://uir.cz/katastralni-uzemi/697168/Straziste-u-Mladotic> [citováno 20. 1. 2016].

<http://uir.cz/obec/559482/Tis-u-Blatna> [citováno 13. 2. 2016].

<http://uir.cz/katastralni-uzemi/788074/Vysoka-Libyne> [citováno 16. 2. 2016].

<http://www.uir.cz/katastralni-uzemi/795682/Zebnice> [citováno 22. 3. 2016].

<http://monumnet.npu.cz/pamfond/list.php?ldReg=140796&oNazSidOb=Vysok%E1+Libyn%EC&Uz=B&PrirUbytOd=03.05.1958&PrirUbytDo=28.07.2015&Limit=25> [citováno 16. 2. 2016].

<http://monumnet.npu.cz/pamfond/list.php?hledani=1&KrOk=Ok&HiZe=%C8&VybUzemi=1&sNazSidOb=Ostrovec&Adresa=&Cdom=&Pamatka=&CiRejst=&Uz=B&PrirUbytOd=3.5.1958&PrirUbytDo=7.11.2014&KodKr=32&KodOk=3205> [citováno 10. 12. 2015].

<http://monumnet.npu.cz/pamfond/list.php?ldReg=154440&oKodOk=3205&oNazSidOb=%AEebnice&Uz=B&PrirUbytOd=03.05.1958&PrirUbytDo=14.01.2016&Limit=25> [citováno 22. 3. 2016].

<http://monumnet.npu.cz/pamfond/list.php?ldReg=895153150&oNazSidOb=Tis+u+Blatna&Uz=B&PrirUbytOd=03.05.1958&PrirUbytDo=23.11.2015&Limit=25> [citováno 13. 2. 2016].

<http://monumnet.npu.cz/pamfond/list.php?hledani=1&KrOk=Ok&HiZe=&VybUzemi=1&sNazSidOb=Str%E1%BEi%B9t%EC&Adresa=&Cdom=&Pamatka=&CiRejst=&IdCis=&Uz=B&PrirUbytOd=3.5.1958&PrirUbytDo=7.10.2015&KodKr=32&KodOk=3205> [citováno 20. 1. 2016].

<http://www.nockostelu.cz/?pg=programdetail&IdProgram=6046> [citováno 12. 3. 2016].

<http://www.velecin.cz/informace-o-obci/historie/> [citováno 11. 12. 2015].

<http://farnost.kralovice.sweb.cz/> [citováno 13. 3. 2016].

<http://www.drobnepamatky.cz/treti-vojenske-mapovani> [citováno 6. 2. 2016].

<http://lidovyslovník.cz/index.php?dotaz=korec/%20strych> [citováno 10. 12. 2015].

7 SEZNAM OBRAZOVÝCH PŘÍLOH

Obr. 1: Panství plaského kláštera se zkoumanými kostely (vytvořeno v programu ArcGis)

Obr. 2: První vojenské mapování - Ostrovec (Zdroj: <http://mapire.eu/en/map/firstsurvey/?bbox=1487637.122065153%2C6456431.41033525%2C1500688.7446448468%2C6461524.02734475> [citováno 6. 1. 2016])

Obr. 3: Fotografie hlavního průčelí kostela sv. Jana Křtitele

Obr. 4: Fotografie jižního průčelí kostela sv. Jana Křtitele – detail se zazděnými okny

Obr. 5: Fotografie východního průčelí kostela sv. Jana Křtitele – zazděné gotické okno

Obr. 6: Fotogrammetrie interiéru kostela sv. Jana Křtitele - pohled do presbytáře

Obr. 7: Fotogrammetrie kostela sv. Jana Křtitele – detail zazděného gotického portálu

Obr. 8: Půdorys kostela v Ostrovci se stavebním vývojem

Obr. 9: První vojenské mapování - Vysoká Libyně (Zdroj: <http://mapire.eu/en/map/firstsurvey/?bbox=1491936.1365842128%2C6446847.062314068%2C1504987.7591639066%2C6451939.679323568> [citováno 20. 12. 2015])

Obr. 10: Fotografie hlavního průčelí kostela sv. Jana Blažeje

Obr. 11: Fotografie celkového pohledu na severní stranu kostela sv. Jana Blažeje

Obr. 12: Fotografie věže kostela sv. Jana Blažeje

Obr. 13: Fotogrammetrie vstupního portálu kostela sv. Jana Blažeje

Obr. 14: Půdorys kostela ve Vysoké Libyni se stavebním vývojem

Obr. 15: První vojenské mapování - Tis u Blatna (Zdroj: <http://mapire.eu/en/map/firstsurvey/?bbox=1483024.056817588%2C6456786.264648275%2C1489549.8681074348%2C6459332.573153025> [citováno 16. 3. 2016])

Obr. 16: Fotografie pohledu na hlavní průčelí kostela Povýšení sv. Kříže

Obr. 17: Fotografie presbytáře s detailem na gotické okno kostela Povýšení sv. Kříže

Obr. 18: Fotografie barokního rytmu na podélné zdi lodi kostela Povýšení sv. Kříže

Obr. 19: Fotografie interiéru kostela Povýšení sv. Kříže – pohled do presbytáře

Obr. 20: Půdorys kostela v Tisu u Blatna se stavebním vývojem

Obr. 21: První vojenské mapování - Strážišť (Zdroj: <http://mapire.eu/en/map/firstsurvey/?bbox=1481072.523939182%2C6442482.9857304115%2C1487598.335229029%2C6445029.294235161> [citováno 5. 4. 2016])

Obr. 22: Fotografie pohledu na hlavní průčelí kostela sv. Martina

Obr. 23: Fotografie pohledu na hlavní presbytář kostela sv. Martina

Obr. 24: Fotografie interiéru kostela sv. Martina – pohled do presbytáře

Obr. 25: Fotografie sakristie kostela sv. Martina – druhotně použitý materiál

Obr. 26: Fotogrammetrie gotického okna kostela sv. Martina

Obr. 27: Půdorys kostela ve Strážišti se stavebním vývojem

Obr. 28: První vojenské mapování – Žebnice (Zdroj: <http://mapire.eu/en/map/firstsurvey/?bbox=1487918.415284973%2C6437151.50300752%2C1494444.22657482%2C6439697.811512269> [citováno 1. 11. 2015])

Obr. 29: Fotografie pohledu na celý kostel sv. Jakuba Většího z východu

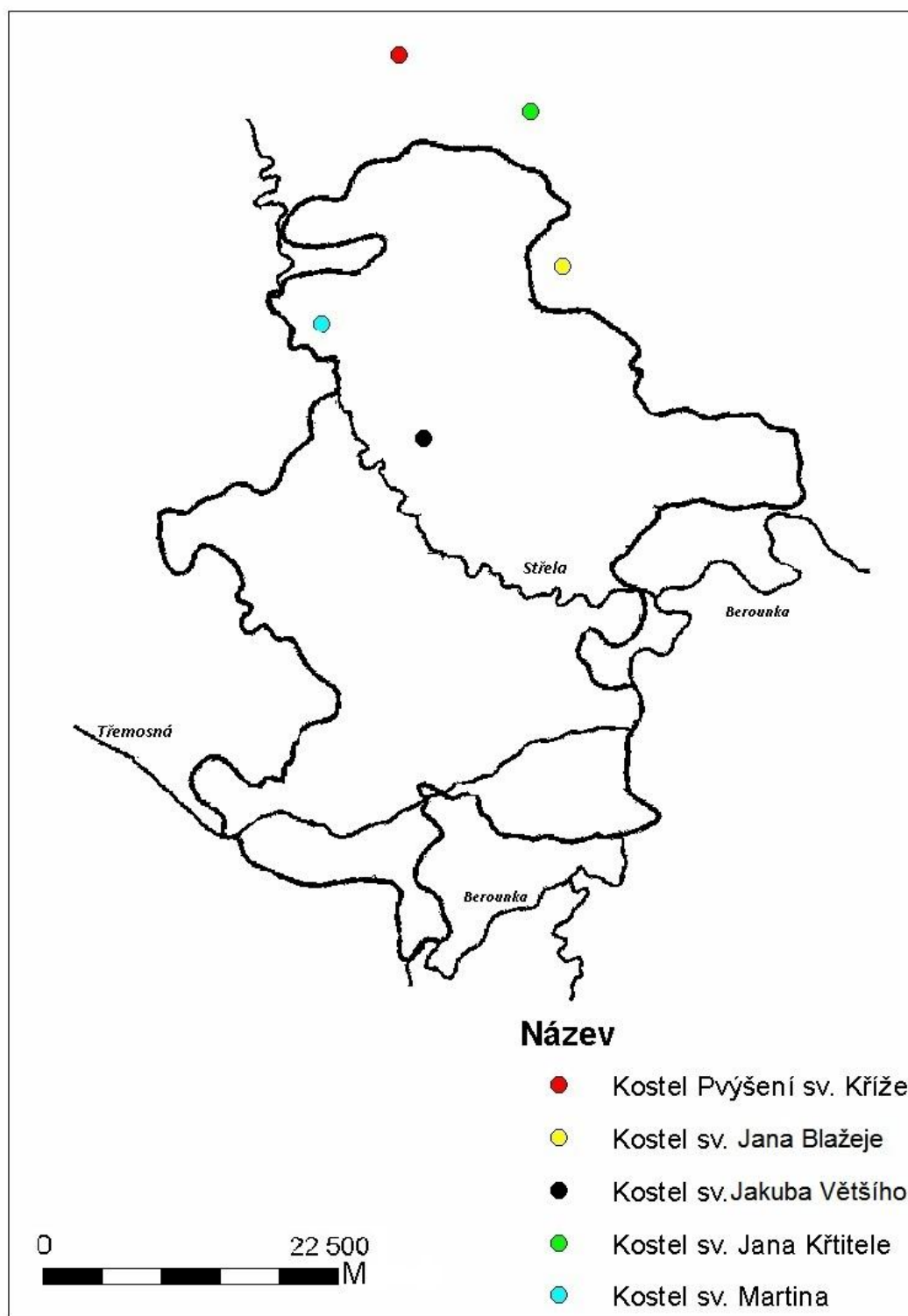
Obr. 30: Fotografie detailu gotického okna kostela sv. Jakuba Většího

Obr. 31: Fotografie interiéru kostela sv. Jakuba Většího – detail gotické klenby

Obr. 32: Fotografie interiéru kostela sv. Jakuba Většího – detaily gotických konzol

Obr. 33: Půdorys kostela v Žebnici se stavebním vývojem

8 OBRAZOVÁ PŘÍLOHA



Obr. 1: Panství plaského kláštera – se znázorněnou polohou zkoumaných kostelů (rozhraní plaského klášterního panství převzato: Charvátová 2013, 248)

8.1 Ostrovec – Kostel sv. Jana Křtitele



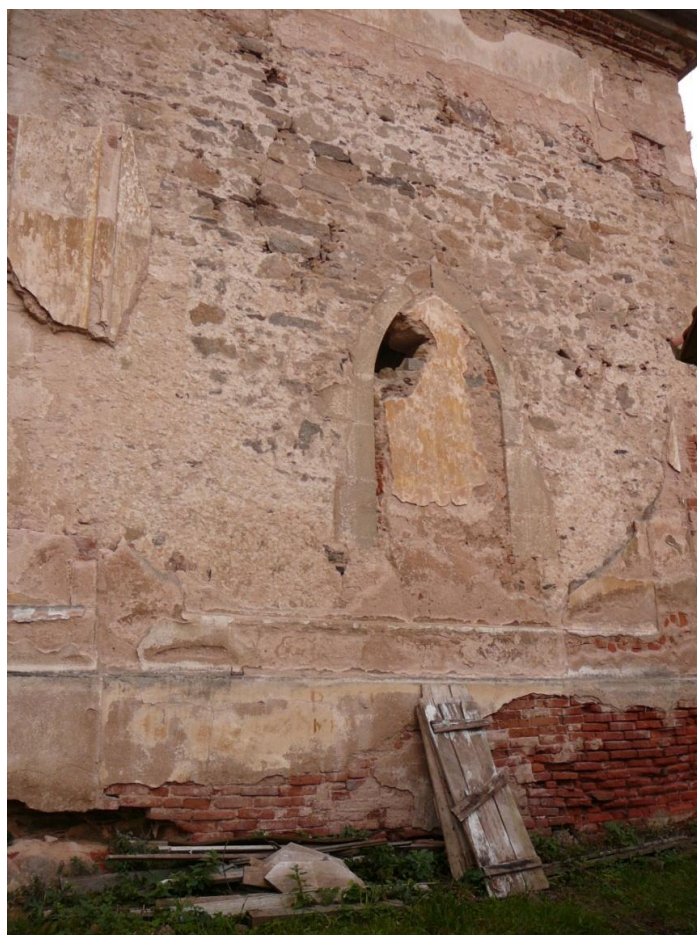
Obr. 2: Ostrovec – první vojenské mapování



Obr. 3: Ostrovec – pohled na hlavní průčelí



Obr. 4: Ostrovec – jižní průčelí se zvýrazněnými zalděnými gotickými okny



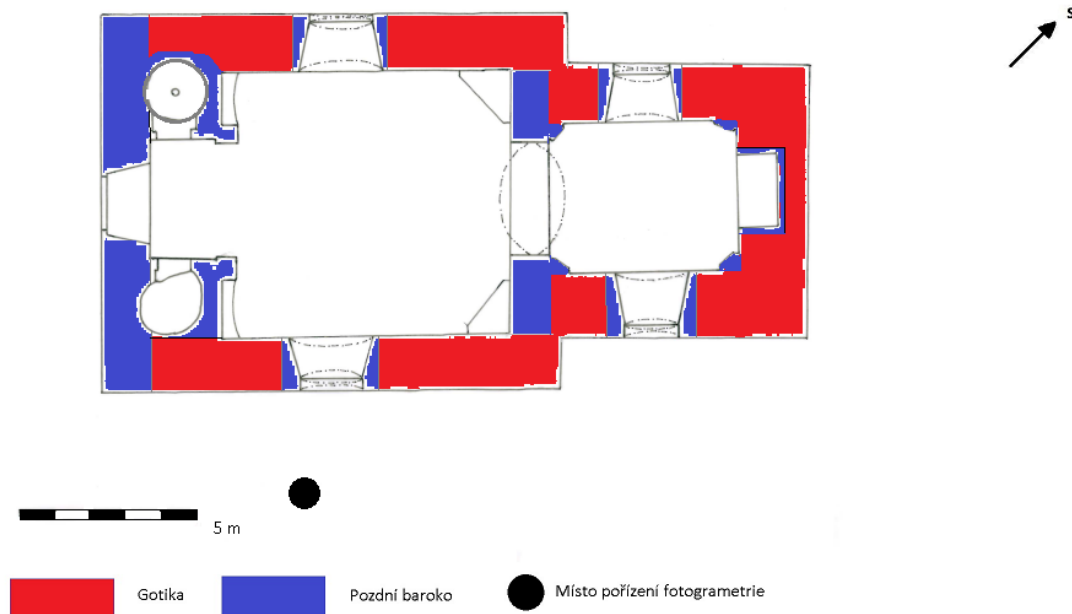
Obr. 5: Ostrovec – východní průčelí presbytáře se zalděným gotickým oknem



Obr. 6: Ostrovec – fotogrammetrie presbytáře



Obr. 7: Ostrovec – fotogrammetrie zazděného vstupního portálu



Obr. 8: Ostrovec – půdorys kostela s vyznačeným stavebním vývojem

8.2 Vysoká Libyně – Kostel sv. Jana Blažeje



Obr. 9: Vysoká Libyně – první vojenské mapování



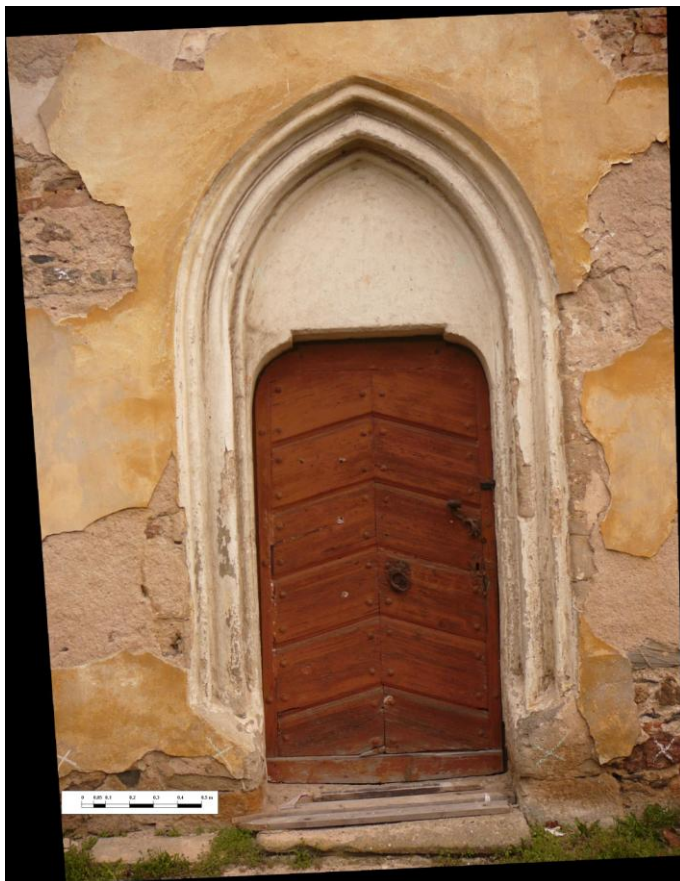
Obr. 10: Vysoká Libyně – pohled na hlavní průčelí



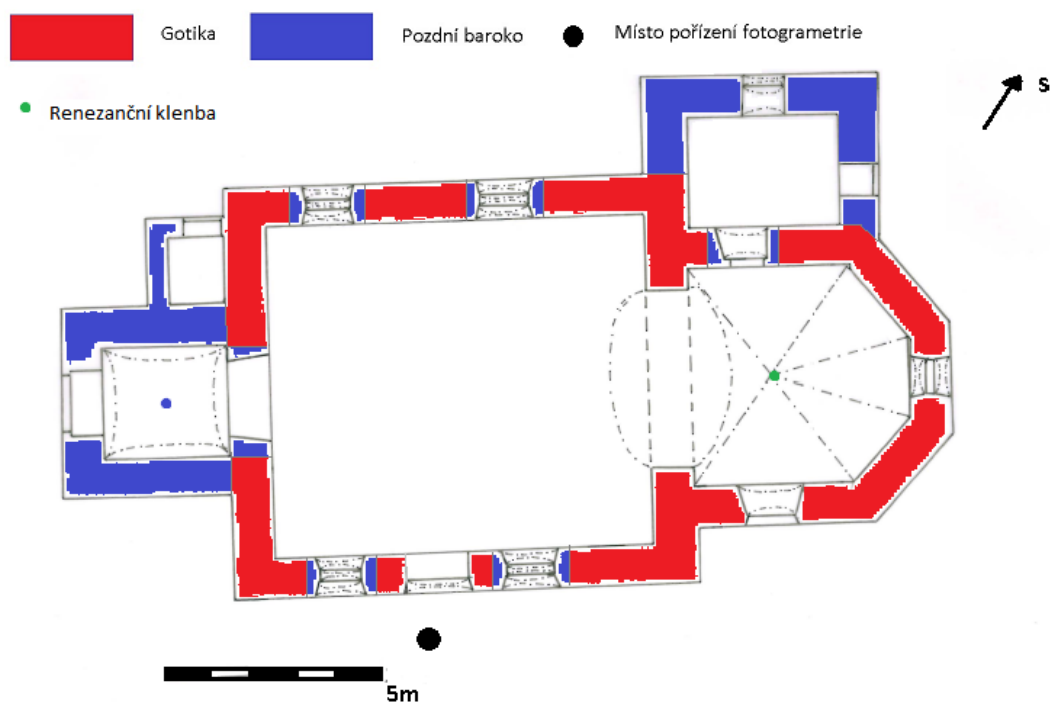
Obr. 11: Vysoká Libyně - pohled na severní stranu



Obr. 12: Vysoká Libyně – pohled na věž na západní straně



Obr. 13: Fotogrammetrie hlavního portálu ve Vysoké Libyni



Obr. 14: Vysoká Libyně – půdorys kostela se stavebním vývojem

8.3 Tis u Blatna – Kostel Povýšení sv. Kříže



Obr. 15: Tis u Blatna – první vojenské mapování



Obr. 16: Tis u Blatna – pohled na hlavní průčelí



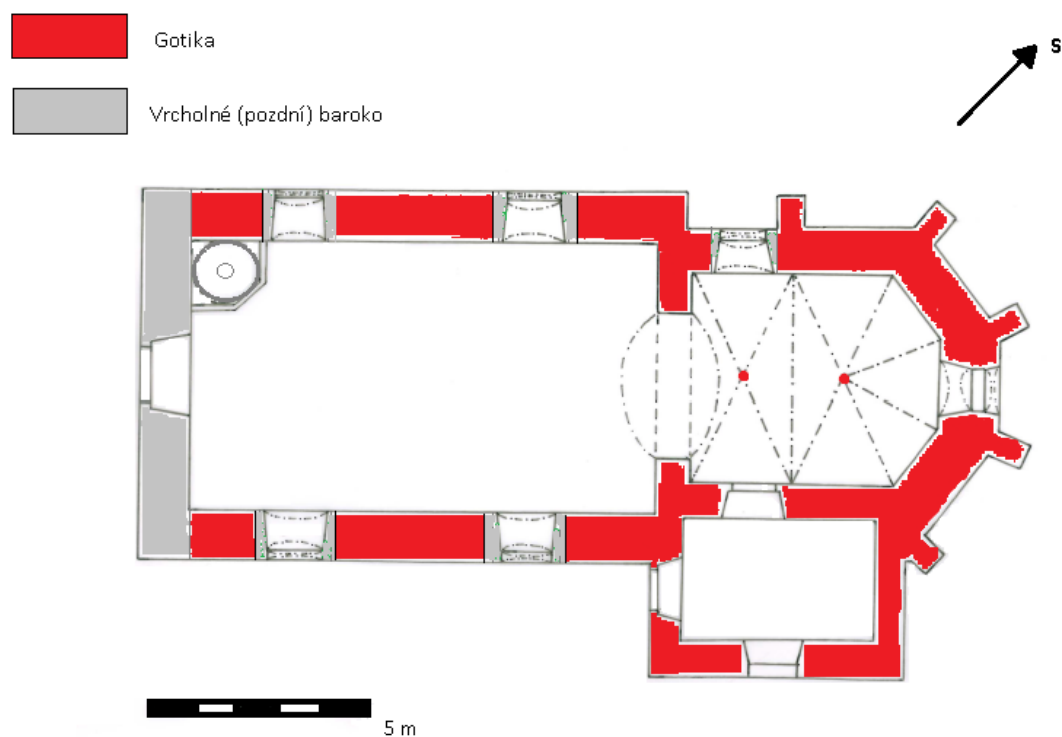
Obr. 17: Tis u Blatna – presbytář s detailem na gotické okno



Obr. 18: Tis u Blatna – pohled na barokní rytmus na lodi kostela



Obr. 19: Tis u Blatna – interiér - pohled z lodi do presbytáře



Obr. 20: Tis u Blatna – půdorys kostela se zaznamenaným stavebním vývojem

8.4 Strážiště – Kostel sv. Martina



Obr. 21: Strážiště – první vojenské mapování



Obr. 22: Strážiště – pohled na hlavní průčelí



Obr. 23: Strážíště – pohled na presbytář



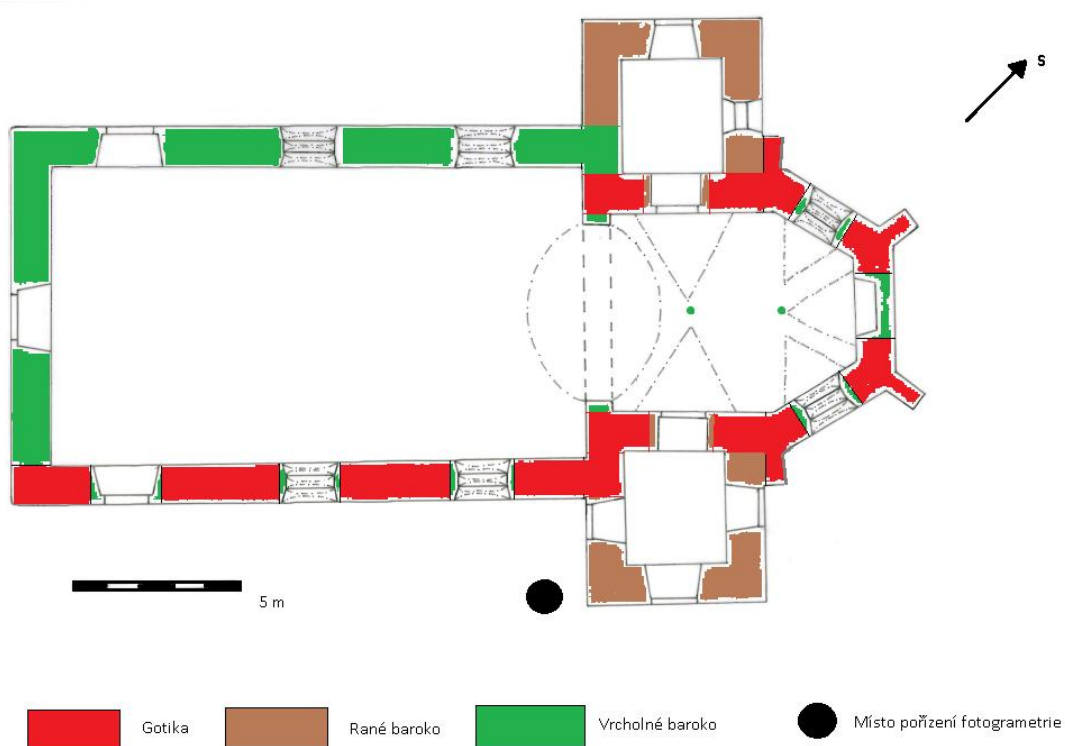
Obr. 24: Strážičtě – interiér – pohled z lodi do presbytáře



Obr. 25: Strážiště – druhotné použitie materiálu v sakristii



Obr. 26: Strážiště – fotogrammetrie gotického okna



Obr. 27: Strážičtě – půdorys kostela se zaznamenaným stavebním vývojem a místem pořízení fotogrammetrie

8.5 Žebnice – Kostel sv. Jakuba Většího



Obr. 28: Žebnice – první vojenské mapování



Obr. 29: Žebnice – pohled na celý kostel z východní strany



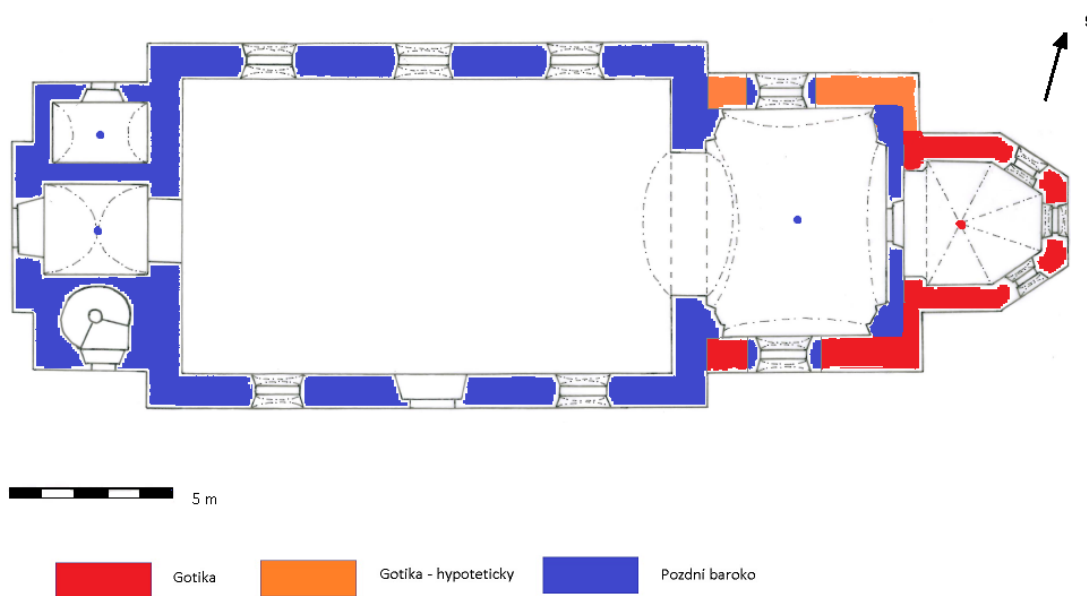
Obr. 30: Žebnice - detaily gotických oken



Obr. 31: Žebnice – interiér - pohled na gotickou klenbu v presbytáři s historickými malbami



Obr. 32: Žebnice – interiér – detaily vybraných konzol



Obr. 33: Žebnice – půdorys kostela se zaznamenaným stavebním vývojem