

Západočeská univerzita v Plzni

Fakulta filozofická

Bakalářská práce

**Význam juvenilních rysů v současné
společnosti**

Michaela Hrádková

Plzeň 2016

Západočeská univerzita v Plzni

Fakulta filozofická

Katedra antropologie

Studijní program Antropologie

Studijní obor Sociální a kulturní antropologie

Bakalářská práce

**Význam juvenilních rysů v současné
společnosti**

Michaela Hrádková

Vedoucí práce:

RNDr. Vladimír Blažek, CSc.

Katedra antropologie

Fakulta filozofická Západočeské univerzity v Plzni

Konzultant:

PhDr. Tereza Šlehoferová, PhD.

Katedra antropologie

Fakulta filozofická Západočeské univerzity v Plzni

Plzeň 2016

Prohlašuji, že jsem práci zpracovala samostatně a použila jen uvedeníh pramenů a literatury.

Plzeň, duben 2016

.....

Poděkování

Tímto bych chtěla poděkovat vedoucímu mé bakalářské práce RNDr. Vladimíru Blažkovi, CSc. za jeho pomoc při vypracování této práce, cenné rady, odborné vedení, připomínky a opravy. Dále bych ráda poděkovala PhDr. Tereze Šlehoferové, PhD. Za přínosné rady a ochotu pomoci.

Obsah

1 ÚVOD	1
2 JUVENILITA	3
2.1 NEOTENIE	6
2.1.1 Heterochronie	6
2.1.2 Neotenie u lidí.....	7
2.1.2.1 Neotenický vzhled.....	8
2.1.2.2 Neotenie a atraktivita	9
2.1.2.3 Projevy neotenie v současnosti.....	10
2.2 POHLAVNÍ SELEKCE	13
2.2.1 Pohlavní selekce u lidí.....	15
2.3 DOMESTIKACE	20
2.3.1 Autodomestikace	23
2.3.1.1 Autodomestikace lidí.....	23
2.3.1.1.1 Variabilita ve velikosti.....	25
2.3.1.1.2 Zkrácení obličejové části lebky	27
2.3.1.1.3 Změna barvy a struktury tělních pokryvů.....	28
2.3.1.1.4 Prodloužení reprodukčního období na dobu celého roku.....	29
2.3.1.1.5 Ochabnutí svalstva a sklon k ukládání tuku....	30
2.3.1.1.6 Schopnost snášet jedince vlastního druhu na malé ploše	32
2.3.1.1.7 Juvenilní chování.....	34
3 SOCIÁLNÍ (NE)DOSPĚLOST	39

4	EMPIRICKÁ ČÁST	42
4.1	Metodologie	42
4.1.1	Sběr dat	42
4.1.2	Informátoři	43
4.1.3	Způsob analýzy dat.....	44
4.2	Analýza dat	45
4.2.1	Soužití s rodiči	45
4.2.2	Dospělost.....	50
4.2.3	Shrnutí	53
4.2.4	Diskuze	54
5	ZÁVĚR	56
6	SEZNAM POUŽITÉ LITERATURY A PRAMENŮ.....	58
7	RESUMÉ.....	66
8	PŘÍLOHY	67
8.1	Obrazové přílohy.....	67
8.2	Dotazník	71
8.3	Ukázka přepisu rozhovoru	75

1 ÚVOD

Věčné mládí. To je stav, o který v současné době usiluje řada lidí. Všude kolem nás můžeme vidět lidi, snažící se vypadat mladě až do pozdního věku, lidi, kteří mnohdy neotálejí a podstupují řadu omlazujících operací často s odůvodněním, že se potřebují líbit sami sobě. Je však toto tvrzení pravdivé? Řada z nich se musí zalíbit hlavně společnosti, ve které žije, neboť právě mladí lidé mají více příležitostí uplatnit se. Při hledání zaměstnání dávají personalisté často přednost právě mladým lidem, protože věk uchazeče přispívá k představě o vyšší produktivitě a schopnosti učit se novým věcem. Stejně tak hraje vzhled velkou roli při hledání partnera. Ten musí být také mladý, především v případě žen. Mládí je znakem plodnosti, a jelikož se v současné době klade velmi velký důraz na kariéru, musí si ženy udržovat mladistvý vzhled do co nejvyššího věku, aby kolem třicátého roku života, kdy se často konečně rozhodnou založit vlastní rodinu, byly ještě schopné konkurence v „souboji“ o vhodného partnera. Podmínky pro úspěch v současné západní společnosti jsou jasně nastaveny. Člověk musí být mladý, vzhledově atraktivní a zároveň se musí umět rychle přizpůsobit. Nároky na tato kritéria však neustále stoupají a často jsou doháněny až do extrémů. Čím jsou však motivovány?

Je pravděpodobné, že v historii lidstva už podobný nátlak na mladistvý vzhled a chování proběhl. A co víc, vyústil v to, že jsme dosáhli „věčného“ mládí – juvenility. V této práci si představíme evoluční mechanismy, které tomuto stavu výrazně napomohly. Konkrétně se budeme zabývat *neotenií*, která byla pravděpodobně východiskem pro vznik juvenilních rysů, *pohlavní selekcí*, která takto vzniklé rysy nadále reprodukovala, a *autodomestikací člověka*, tedy kulturními podmínkami, které ovlivnily ontogenezi člověka, což se následně projevilo změnami v jeho vzhledu a chování.

I v současné rozvinuté společnosti pokračují sociální a kulturní změny, které pravděpodobně vedly k autodomestikaci. Pokusíme se tedy

jednotlivé znaky domestikace aplikovat na současnost a zjistit, zda ve společnosti panují jisté tendence, které by k nim odkazovaly, popřípadě je prohlubovaly.

V následující části se zaměříme na sociální a ekonomické dospívání. Ukážeme si, co vede k tomu, že mladí lidé oddalují dospělost a později zakládají rodinu. Tyto poznatky následně konfrontujeme s daty získanými na základě výpovědí konkrétních respondentů, kteří v dospělosti žijí u rodičů a bývají tak často vnímáni jako „přerostlé děti“.

Cílem této práce je shrnout dosavadní poznatky a názory o významu juvenilních rysů a roli autodomestikace z pohledu etologie a evoluční psychologie a dále tyto poznatky konfrontovat se současnými tendencemi ve společnosti. Empirická část se zakládá na polostrukturovaných rozhovorech s dospělými lidmi, kteří žijí u rodičů, a zaměřuje se na to, zda podmínky, za jakých spolu s rodiči žijí, mají vliv na jejich sociální dospívání, popřípadě zda se za těchto podmínek u lidí prodlužuje období nedospělosti.

2 JUVENILITA

Jako juvenilní znaky můžeme označit fyzické, ale i behaviorální znaky, které jsou typické pro nedospělé jedince. Juvenilita je stádium v ontogenetickém vývoji člověka nazývané rovněž jako pozdní dětství. V tomto období se dítě stává soběstačným, a co se týče přežití, nezávislým na rodičích. Začátek tohoto stádia bývá v moderních společnostech spojován s nástupem dětí do školy (Hochberg & Belsky, 2013). U dívek obvykle probíhá ve věku 7–10 let a u chlapců je toto období často protaženo až do věku dvanácti let. (Del Giudice et al., 2009) Mezi šestým a osmým rokem života dítěte se aktivuje produkce pohlavních hormonů dehydroepiandrosteronu (DHEA) a DHEA-sulfátů (DHEA-S) v kůře nadledvin. Tento proces se nazývá adrenarché a je unikátní tím, že se vyskytuje pouze u lidí a některých primátů starého světa (Del Giudice et al., 2009). Už během vývoje plodu produkují nadledviny obrovské množství hormonů, přičemž po narození jejich aktivita výrazně klesá a po dobu prvních šesti let života zůstává velmi nízká. Právě kolem šestého roku jejich aktivita opět rapidně stoupá (Del Giudice et al., 2009) a spouští proces, který odděluje stádia dětství a juvenility. Uvolnění hormonů vede ke zpomalení růstu, erupci prvních stoliček (Hochberg & Belsky, 2013), růstu pubického a axilárního ochlupení v oblasti obličeje, hrudníku, stydké oblasti a podpaží a rovněž je příčinou zvýšené mastnoty pokožky a vlasů (Del Giudice et al., 2009). Místní produkce androgenních hormonů také v kůži stimuluje vývoj apokrinních žláz, což může mít vliv na tělesný pach (Auchus & Rainey, 2004), který mimo jiné spouští averze, jež mají zabránit incestu v rámci rodiny (Hochberg & Belsky, 2013). Období juvenility je charakteristické zejména změnami ve stavbě těla a endokrinním systémem, což mimo jiné vede k tomu, že se mění jedincova úloha ve společnosti a jedinec psychicky dozrává (Hochberg & Belsky, 2013). Kromě toho, že se zpomaluje růst, dosahuje mozek finální velikosti, a přestože vývoj neuronů

ještě není kompletní (Hochberg & Belsky, 2013), objevuje se také pohlavní diference těla chlapců a dívek, zejména ve formě ukládání tělesného tuku a odlišností na kostře. Chlapci mají silnější kosti než dívky (Macdonald et al., 2006), méně tuku a více svalové hmoty (Shaw et al., 2007). Avšak co se týče výšky, váhy a druhotných pohlavních znaků, tak se pohlavní dimorfismus dosud neprojevuje. Během tohoto období si dítě vydobývá určité sociální postavení mezi svými vrstevníky i dospělými (Hochberg & Belsky, 2013). Období juvenility je formováno za pomoci nátlaku na pohlavní selekci, z čehož vyplývají odlišné sociální strategie pro chlapce a pro dívky. (Del Giudice et al., 2009) Podle Del Giudice představuje juvenilita bod zlomu – dobu, kdy dříve vzniklé reprodukční strategie mohou být přeprogramovány za pomoci vlivu okolí, protože právě v období středního dětství začnou lidé v sociálních vztazích vnímat mezipohlavní rozdíly, což má určující význam pro výběr životní sexuální strategie. (Hochberg & Belsky, 2013) V podstatě se jedná o životní stádium, během kterého se jedinec připravuje na sexuální dospělost a jež bývá završeno pubertou.

„U člověka je juvenilita nejvíce patrná v duchovní sféře, kdy se objevuje řada znaků, které jsou u vyšších primátů omezeny pouze na období dětství, jako je hravost, zvědavost, schopnost učit se a podobně“ (Komárek, 2006, 146). Dochází tedy k řadě behaviorálních změn. Výrazně se zvyšuje motorická koordinace a v mnoha oblastech dochází ke kognitivním změnám. Dítě například dokáže kontrolovat svoji pozornost a plánovat, což má velký význam pro schopnost učit se. Zároveň se rozvíjí jeho jazykové dovednosti a tak se u chlapců objevují sklony k hádkám a slovním přestřelkám, zatímco dívky se orientují spíše na „klevetění“ (Locke & Bogin, 2006). Avšak co je nejdůležitější, během juvenility dítě navazuje sociální vztahy se svými vrstevníky, se kterými podniká řadu aktivit, především her. Tyto aktivity jsou diferenciovány dle pohlaví, což vede k segregaci skupin dívek a chlapců. U chlapců a dívek

můžeme pozorovat řadu rozdílů nejen v herních aktivitách, ale i užívání jazyka a projevech agrese. Chlapci například upřednostňují agresi fyzickou – bití a fyzické souboje, dívky na druhou stranu praktikují spíše verbální agresi a agresi ve vztazích – pomlouvání a vylučování ze skupiny. Vypadá to tedy, že juvenilní chování je formováno pomocí pohlavní selekce, přestože až do puberty nejsou mezi pohlavími patrné nějaké výraznější rozdíly v tělesné stavbě (Del Giudice et al., 2009).

Přítomnost juvenilních znaků u jedince může být ovlivněna řadou mechanismů. Zejména je ovlivněna řadou evolučních procesů jako jsou neotenie, pohlavní výběr nebo autodomestikace člověka. V současné době je však také časté, že lidé, kteří usilují o juvenilní vzhled, podstupují řadu úprav zevnějšku, které tyto rysy zvýrazňují. Těmito zmíněnými mechanismy bych se ráda zabývala podrobněji na následujících stránkách.

2.1 NEOTENIE

Termín neotenie byl „poprvé použit Juliusem Kollmanem v roce 1885 k popisu sexuálního dospívání u mloků“ (Bogin, 1997, 66). Neotenický jedinec se vyznačuje zpomaleným somatickým vývojem, který se prodlužuje, ale přitom ještě není ukončen morfologický vývoj v době dosažení sexuální dospělosti. Výsledkem neotenie je tedy juvenilní nebo larvální forma schopná rozmnožování (Wakahara, 1996). Jedná se o stav, kdy je dosaženo pohlavní dospělosti před dokončením somatického vývoje a jedinec si tak zachovává mladistvé charakteristiky po zbytek života. Z evolučního hlediska neotenie odkazuje na druhy, jejichž „dospělí jedinci si ponechávají znaky charakteristické pro mladší vývojová stádia jejich rodových předků“ (Bednarik, 2012, 22).

2.1.1 Heterochronie

Neotenie je úzce spjata s heterochronií, což je změna ve fylogenezi organismů. Během heterochronie se morfogenetické děje vázané na určitý časový úsek vývoje přesunou na jiný časový úsek ontogenetického vývoje organismu a dochází tak ke změně načasování vývoje. Gould ve své práci *Ontogeny and Phylogeny* (1977) uvádí, že k evoluci může dojít, pokud je ontogeneze změněna jedním z následujících dvou způsobů: (a) pokud je v některé vývojové fázi zaveden nový znak nebo (b) znaky již přítomné změny načasování svého vývoje. Můžeme tedy říct, že heterochronie je významná tím, že během evoluce produkuje morfologické změny. Heterochronické změny mohou způsobit zrychlování vývoje určitých struktur, nebo naopak zastavení vývoje adultních znaků i dlouhou dobu před dosažením dospělosti (Gould, 1977). V případě neotenie se jedná o heterochronickou změnu, která odkazuje ke zpomalení vývoje určitých znaků, je tedy opakem akcelerace, během které vývoj probíhá vyšším tempem. Tyto procesy jsou ovládány pomocí hormonů, kdy testosteron ovlivňuje rychlost zrání a estrogen řídí

načasování (Lehman, 2010). *„Změny v načasování [...] jsou umožněny tím, že velikost, tvar a proces dospívání nejsou vzájemně propojeny a tak se mohou vyvíjet nezávisle na sobě“* (Bogin, 1997,67).

2.1.2 Neotenie u lidí

V případě člověka můžeme říct, že je v podstatě v každém věku podobný dítěti, ať už z morfologického, behaviorálního, nebo kognitivního hlediska. Adolf Portmann například nahlíží na člověka jako na neotenzovanou formu antropoidních opic (Komárek, 1997). Jelikož už bohužel neexistuje divoká forma člověka, se kterým bychom mohli porovnat naši morfologii, *„můžeme alespoň na základě podobnosti s opicemi usuzovat, jakým směrem se ubíral náš vývoj“* (Komárek 2006, 146). Během popisu neotenie zjistil Gould (1977) a ostatní vědci, že by bylo vhodné uvažovat o šimpanzích jako o vhodných reprezentantech toho, jak zhruba mohl člověk vypadat přibližně před pěti miliony lety. Vezmeme-li v potaz relativně malou bradu, oproti tělu poměrně velkou hlavu, která je na krku umístěna ve vzpřímené pozici, a velké oči (Obr. č. 1), což jsou znaky, které se vyskytují u mláďat šimpanzů, můžeme si všimnout, že tato mláďata vykazují jistou podobnost s dospělým jedincem anatomicky moderního člověka (Lehman, 2010). Z toho můžeme odvodit, že během evoluce náš druh zřejmě prošel procesem neotenie. Dokonce lze usuzovat, že *„neotenie zřejmě byla hlavní příčinou lidské evoluce“* (Bogin, 1999, 156), jelikož bylo z hlediska přírodního výběru výhodné udržet si dětské znaky. Lidský vývoj se pomocí této retardace zpomalil, což mělo velký význam, neboť neotenie tak *„umožnila vznik nové životní strategie, kde klíčovou roli hrála prodloužená doba učení a socializace“* (Gould, 1977, 9). Tento proces měl také vedlejší následky a to takové, že se u dospělých jedinců postupně objevila řada morfologických znaků, jež byly do té doby vlastní spíše jedincům nedospělým, tedy dětem.

2.1.2.1 Neotenický vzhled

Jednou z nejvýznamnějších evolučních změn bylo pravděpodobně to, že se u dospělých jedinců objevila lysost (Montagu, 1989). V případě lidí téměř úplně vymizelo ochlupení těla a obličeje. Zbývající ochlupení se soustředilo zejména v horní části hlavy (Bednarik, 2011), v oblasti podpaží (*axiální*) a genitálií (*pubické*). Také se celkově velmi změnila morfologie obličeje, což vycházelo ze změny morfologie obličejového skeletu. Tvar lebky se zakulatil (Bednarik, 2011) a její kosti se ztenčily (Gould, 1977), přičemž kraniální hřeben už se u neotenizovaných jedinců nevyvinul. Zároveň se obličejová část lebky zploštila (Montagu, 1989.) a o trochu rozšířila (Gould, 1977). Horní a dolní čelist (*maxilla a mandibula*) se zmenšily, s čímž souvisí i zmenšení velikosti zubů. Nadočnicové oblouky se dokonce zmenšily do takové míry, že v podstatě téměř vymizely (Montagu, 1989). Stejně tak se zmenšily i uši a nos (Musselman et al., 1996). Avšak velikost očí, rtů (Musselman et al., 1996) a relativní velikost mozku se na rozdíl od ostatních uvedených změn o něco zvětšuje (Montagu, 1989). Pokud bychom ještě zůstali u očí, je zajímavé, že „většina zvířat má bělmo, které s věkem tmavne, ale lidé si zachovávají bílé oční bělmo po celý život“ (Etcoff, 1999, 33). Tento rys se vytvořil během evoluce jako adaptace na skutečnost, že lidé při komunikaci kladou velký význam na oční kontakt. Jelikož se bílé bělmo většinou vyskytuje pouze u mláďat, jedná se pravděpodobně také o příklad neotenického rysu. Co se týče proporcí těla, délka končetin je v porovnání s délkou trupu poměrně krátká. (Gould, 1977). Jako jeden z dalších neotenických rysů můžeme pravděpodobně uvést světle zbarvenou kůži. Pro to, že se jedná o neotenický rys, svědčí skutečnost, že kůže novorozenců, kteří se narodí rodičům s tmavou pletí, je světlejší a tmavne až postupem času. Dokud nedosáhnou dospělosti, mají světlou kůži i mláďata šimpanzů, což nasvědčuje skutečnosti, že tomu mohlo být obdobně i u našeho posledního společného předka (Fuerle, 2008). Neotenii provází ještě řada morfologických změn, které však nejsou na první pohled patrné. U žen se například nově objevuje panenská blána

(*hymen*) (Bednarik, 2011) a vagina se orientuje ventrálně, což má u ostatních savců obdobu pouze v embryonální fázi vývoje (Fuerle, 2008). U mužů zase dochází k tomu, že mizí pyjová kost (*baculum*) (Bednarik, 2011), jež je u ostatních primátů běžně přítomná. Shrňeme-li předchozí tvrzení, zjistíme, že neotenický jedinec má oproti tělu poměrně velkou zakulacenou hlavu, jeho rysy v obličeji jsou jemné a oči velké a výrazné. Jeho uši a nos jsou malé a často je také vlastníkem plných rtů. Tento vzhled bývá západní společností, ale i v mnoha regionech jí ovlivněných, považován za ideál atraktivity.

2.1.2.2 Neotenie a atraktivita

Lidem, které ostatní shledávají atraktivními, se dostává často větší pozornosti a péče okolí. V souvislosti s neotenickým vzhledem bylo prokázáno, že vzhled dítěte může být určující pro chování rodičů. Dětem, jejichž obličej vykazuje výše zmíněné rysy, se dostává od rodičů větší péče a ochrany. McCabeová (in Musselman et al., 1996) dokonce cituje výzkum, během kterého bylo prokázáno, že týrané děti spadající pod soudní ochranu, měly menší poměr mezi neurokranální a obličejovou částí lebky, tudíž byly označovány za méně roztomilé než jejich vrstevníci. Bogin (1997) říká, že typické znaky roztomilých dětí jako je velká lebka, malá tvář a malé tělo, které u dospělých spouští odezvu v podobě péče, jsou pravděpodobně úmyslným důsledkem, kdy model růstu dětí je nastaven tak, aby dítě bylo roztomilé po co nejdelší možnou dobu. *„Růst je nastaven tak, že mozek dosáhne cílové velikosti v době, kdy je růst těla kompletní teprve ze čtyřiceti procent, dentální vývoj je teprve na úrovni 58 procent a reprodukční dospívání dosahuje slabých deseti procent z celkového vývoje“* (Bogin, 1997). Tento nerovnoměrný vývoj tak významně poznamenává morfologii nedospělých jedinců, neboť vyžaduje, aby neurokranální část lebky byla v poměru s ostatními částmi těla výrazně větší.

V případě dospělých jedinců byl zrealizován výzkum, jehož výsledky říkají, že lidem s nedospěle vyhlížejícím obličejem jsou napříč různými státy a etnicitami přisuzovány následující vlastnosti jako je slabost, submisivita, bezmocnost, závislost na ostatních, feminní vzhled a přívětivost (Berry & McArthur, 1986). Jako další vlastnosti bývají těmto jedincům přisuzovány ještě také naivita, čestnost a soucitnost (Keating et al., 2003). Podobně orientovaný výzkum podnikla Caroline F. Keating společně se svými kolegy. Ti ve Spojených státech a v Keni testovali hypotézu, zda se mužům a ženám s výraznějšími neotenickými rysy od ostatních lidí dostane větší pomoci, než lidem, kteří těmito rysy neoplývají. K ověření této hypotézy využili digitálně upravené fotografie Afroameričanů a Američanů evropského původu, jimž digitálně zvětšili či zmenšili velikost očí a rtů tak, aby se jejich vzhled jevil více nebo méně neotenický. Výsledkem bylo zjištění, že čím více neotenický vzhled obličeje měli běloch, běloška nebo černoška, tím více v ostatních lidech vyvolávali pocit, že by jim měli pomáhat. V případě černochoů nemělo ani v jednom z uvedených států na ochotu pomáhat zásadní vliv, zda rysy v jejich tvářích byly více neotenické nebo spíše dospělé (Keating et al., 2003).

2.1.2.3 Projevy neotenie v současnosti

Jak již bylo zmíněno výše, na vzhled je v současné společnosti kladen velmi velký důraz. V západní společnosti jsou preferovány neotenické rysy a díky globalizaci se tento ideál šíří i do ostatních částí světa. V současné době jsou požadavky na vzhled doháněny až k extrémům a tak například mezi modelkami, jež jsou určitými lidmi cíleně vybírány jakožto ztělesnění ideálu dospělé ženy, bývají nejžádanější dívky přibližně ve věku třinácti až šestnácti let. Z dívek v této věkové kategorii bývají zároveň ještě vybírány takové, jež mají co nejvýraznější neotenické rysy, především výrazné oči a velké plné rty

(Obr. č. 2). Neodmyslitelnou součástí těchto „ideálních žen“ je navíc také vysoká štíhlá postava bez výrazných sekundárních pohlavních znaků. U mužů v módním průmyslu bývají požadavky obdobné jako u žen a tak velkého úspěchu dosahují často muži s velmi femininním vzhledem. S těmito ideály je během každodenního života konfrontována řada lidí, ať přímo ostatními lidmi nebo nepřímo prostřednictvím všudypřítomných reklam.

Již v raném věku přicházejí děti do styku s pohádkami. V současné době bývá tradiční knižní podání pohádek částečně nahrazováno pohádkami hranými a zejména animovanými, kterých může být vyprodukováno velké množství za poměrně krátkou dobu. V těchto kreslených pohádkách hrají neotenické rysy velmi významnou roli, jelikož kladné postavy musejí být „kulatě krásné“ (Koranda, 2015), aby dětem byly sympatické. Již v roce 1937 začalo studio Walta Disneyho do svých princezen promítat ideál ženské krásy. Právě v tomto roce vyšla první pohádka tohoto typu – *Sněhurka a sedm trpaslíků*. Princezna v tomto podání měla zakulacený tvar hlavy, malá ústa a nosík a kulaté oči, které byly proporčně o něco málo větší než je obvyklé u reálných žen. Od té doby vzhled princezen lehce varioval až do roku 1989, kdy vyšla *Malá mořská víla*. Právě Ariel byla výtvozem, jenž představil světu klasický neotenický vzhled jakožto ideál krásy. Měla velkou hlavu, kulatý obličej, malý nos a ústa, „ultra“ štíhlé tělo menšího vzrůstu a vosí pas. Co ale bylo určující, byly její „obří“ oči zvýrazněné navíc dlouhými řasami (Obr. č. 3). Tento model se velmi ujal, a ačkoliv od té doby Disney zveřejnil ještě několik dalších typů princezen, dokonce často odlišných etnik, stal se tento model nejvyužívanějším a přetrval až do současné doby. Je totiž založen na rysech, které shledává většina lidí jako sympatické a roztomilé. Právě z důvodu úspěšnosti přejala tento model také další filmová studia. Dnes se dokonce můžeme v řadě pohádek setkat se „syndromem stejné tváře“, kdy je vzorový obličej s několika

pozměněnými rysy, jako je například barva a typ vlasů nebo pleti, pro zaručený úspěch užíván v různých pohádkách (Koranda, 2015). Postupem času byl tento vzhled doháněn ještě do větších extrémů a tak v nejaktuálnějších pohádkách jako je například *Ledové království* (2013) nebo *V Hlavě* (2015) můžeme vidět postavičky reprezentující ideál krásy, které mají enormně velké kulaté oči a obří hlavy balancující na velmi útlém a malém tělíčku. U mužských hrdinů animovaných filmů můžeme vidět o něco větší rozmanitost ať už co se týče tvaru nebo vzhledu (Koranda, 2015). Avšak u většiny můžeme zaznamenat rovněž velké oči a velmi útlé dlouhé tělo, nebo naopak velmi rozvinutou muskulaturu zejména v horní části těla. Pohádky hrají velmi významnou roli v socializaci dítěte, pomocí nich si děti osvojují vzorce chování a představu toho, co je správné. To, s jakými pohádkami se děti setkávají, tedy do jisté míry ovlivňuje vývoj jejich osobnosti. Nejen, že se s hrdiny pohádek často identifikují, ale zároveň jejich vzhled a jednání přijímají jakožto ideál, od kterého se odvíjí způsob, jakým vnímají okolní svět, což se může promítnout i do dalších období jejich života.

Ve výsledku tak mnoho lidí v průběhu svého života preferuje v různých ohledech kontakt s jedinci, jež vykazují neotenické rysy tváře, aniž by si to přímo uvědomovali. Často těmto jedincům připisují, na základě jejich „dětského“ vzezření, pozitivní vlastnosti a svým prizmatem je považují pouze za milé, upřímné, spolehlivé či atraktivní. Tyto preference jsou pravděpodobně z velké části ovlivněny kulturním prostředím, ve kterém lidé vyrůstají a žijí. To je totiž zahlceno všudypřítomnými, a přesto nepřiliš reálnými, ideály krásy, jež reprodukuje média.

2.2 POHLAVNÍ SELEKCE

Pohlavní selekce je v současné době považována za důležitého evolučního činitele, který výrazně ovlivňuje morfologii, chování, výběr partnera a vývoj životní historie¹, přičemž má také dopad na druhové složení biologických společenstev, jelikož může vést k jejich speciaci nebo dokonce zániku (Andersson, 1994). S teorií pohlavního výběru přišel jako první Charles Darwin ve svém dvousvazkovém díle *The Descent of Man, and Selection in Relation to Sex* (1871). Bohužel se v době zveřejnění nesetkala s příliš pozitivní odezvou a velmi dlouhou dobu byla všemi ignorována (Mota, 2009). Podstatou této teorie je, že jedinci usilující o rozšíření svých genů bojují o pozornost druhého pohlaví, v čemž jim může napomáhat vlastnictví určitých znaků, které často vznikají pouze za tímto účelem, neboť v běžném životě jsou nepraktické. Jedinci s těmito znaky pak dosahují většího úspěchu v dosažení pohlavního aktu a tyto znaky se šíří do dalších generací, což má za následek změnu morfologie druhu. Nemusí se však jednat pouze o znaky morfologické. Dle Darwina (1871, 398) existuje „*pohlavní soupeření dvojího druhu: první probíhá mezi jedinci stejného pohlaví, především u samců, s cílem odehnat nebo zabít své soupeře, přičemž role samice zůstává pasivní. Zatímco v druhém případě souboj probíhá také mezi jedinci stejného pohlaví s cílem nadchnout nebo okouzlit opačné pohlaví, většinou samice, které v tomto případě nezůstávají pasivní, ale vybírají si partnera, který jim je sympatičtější.*“ Pohlavní výběr tedy nabývá dvou forem: vnitro-pohlavní soutěže (*intra-sexual*), která vysvětluje vývoj zbraní pro souboje mezi samci, jako jsou parohy, ostruhy

¹ strategie, které organismy užívají při přerozdělování času a energie do růstu, udržování mnohobuněčného těla, reprodukce a péče o potomky a unikání smrti mnohobuněčného těla

nebo špičáky, které zajišťují výherci výhradní nebo snadnější přístup k samicím (Mota, 2009). Zásadní v tomto případě je, aby dědičné kvality vedly k reprodukčnímu úspěchu. Těmito kvalitami mohou být fyzická síla, schopnost získat území nebo vyjednávací schopnosti v rámci hierarchie (Buss, 2007). Druhou formou pohlavního výběru je mezipohlavní soutěž (*inter-sexual*), která naznačuje, že samice při výběru partnera preferují samce, kteří oplývají konkrétními kvalitami, často přehnanými rysy, jako jsou dlouhý ocas, světlá barva a jiné ozdoby (Mota, 2009). Darwin (1871) tento jev studoval především na různých druzích ptáků, kde sledoval, že někteří samci mají výraznější opeření, co se týče barvy nebo velikosti, než ostatní. Toto opeření se z hlediska přežití jevílo jako nesmyslné, neboť lákalo pozornost predátorů, popřípadě činilo jedince více imobilním. Projevilo se však, že hraje významnou roli v období námluv. Samice totiž mají tendence právě tyto jedince s výrazným peřím při páření preferovat. Pro to, aby se jedinec mohl dále množit, se tak stalo zásadním, aby tyto znaky byly ideálně ještě větší a barevnější. Během několika generací tak docházelo k selekci, kdy jedinci, jež tyto znaky nevlastnili, postupně zcela vymizeli a zároveň docházelo k tomu, že se znaky z generace na generaci ještě více zvýrazňovaly. Můžeme tedy říct, že pro pohlavní selekci je důležité, aby jedinec něčím vynikal nad ostatními, což mu zajistí pozornost opačného pohlaví. Darwin v té době pozoroval zajímavý jev, na nějž mu jeho teorie tehdy ještě nedokázala poskytnout odpověď, a to, že samice jsou ve volbě partnera často vybíravější a samci jsou častěji tím pohlavím, které soupeří o přízeň. Na tuto otázku poskytuje uspokojivou odpověď *teorie rodičovských investic*, která byla formulovaná v 70. letech 20. století Robertem Triversem. Poukazuje na skutečnost, že samci mohou za svůj život zplodit více potomků než samice, které jsou omezené dobou vývoje plodu v jejich těle (Havlíček, 2008). Tento fakt poskytuje vysvětlení toho, proč jsou samice při výběru sexuálních partnerů obezřetnější než samci. Za podmínek, v nichž samice

do potomků výrazně více investují, mezi sebou soupeří samci o přístup k samicím a zvyšují tak svou možnost dosažení pohlavního styku. Pokud bychom vzali v úvahu rozdílné investice do zplození potomka, je jasné, že samcům jde zejména o kvantitu partnerek, zatímco samice usilují spíše o kvalitu, především genetickou.

2.2.1 Pohlavní selekce u lidí

V případě lidí je situace taková, že o partnery musí soupeřit obě pohlaví a zároveň si obě musí také partnery vybírat. Pohlavní výběr se tedy uskutečňuje ve velmi neobvyklém obousměrném režimu (Brin, 1996). Zásadní roli v pohlavním výběru u lidí hraje inteligence. Během vývoje člověka pravděpodobně došlo k tomu, že muži i ženy vzájemně shledali inteligenci jakožto přitažlivý rys (Brin, 1996). To mohlo mít částečný vliv na encefalizaci mozku u obou pohlaví, který se zvětšoval stejně jako ocasy u ptáků. U mužů už v současné době nehrají fyzické souboje o ženy tak významnou roli, jak tomu bylo ještě v poměrně nedávné době, kdy probíhaly například různé rytířské souboje. Toto imponování se přesunulo zejména do sféry riskování, kdy se snaží prokázat svou zdatnost pomocí různých adrenalinových sportů a podobných riskantních aktivit.

Jelikož jsou lidé K-stratégové, je výchova nového potomka náročná na zdroje, a tak je volba partnera u žen ovlivňována nejen kvalitou genů partnera, ale také jeho schopností přispět k rodičovské péči. Základní evoluční principy tedy předpokládají, že žena si bude volit muže buď podle znaků genetické kvality, nebo podle jeho ochoty přispět k výchově dětí (Barett et al., 2007).

David Buss (1994) provedl průzkum 10.000 lidí v rámci 37 kultur, ve kterém se snažil zjistit, jaké rysy shledávají lidé na opačném pohlaví jako atraktivní. Zjistil, že ženy preferují zejména laskavost, inteligenci,

sebedůvěru, úspěch, dobrou pověst, zdraví, vitalitu, spolehlivost a smysl pro humor (Brin, 1996), v uvedeném pořadí. Tyto vlastnosti odpovídají především vlastnostem mužů, jež bývají označováni jako vhodní pro dlouhodobý vztah, tedy partneři, jež jsou schopni poskytnout péči a zabezpečení ženě i dítěti. Fyzická atraktivita nebyla ženami zmiňována jakožto nejdůležitější předpoklad výběru partnera, kromě případů, kdy by se jednalo o mimomanželský poměr. Mladí partnera rovněž nebylo označováno jako důležité. Pokud bychom vzali v úvahu tato data, je zřejmé, že ženy v současné době při výběru partnera zajímá spíše schopnost přispět k výchově dítěte než jeho genetická kvalita.

Dalším důležitým poznatkem je to, že u žen během menstruačního cyklu dochází k cyklickým změnám ve vnímání mužské atraktivity (Penton – Voak et al., 1999). Byla provedena řada výzkumů, jež se zabývaly tím, jaké muže ženy preferují v závislosti na fázi menstruačního cyklu, zda muže s maskulinními či spíše femininními rysy obličeje. Za maskulinní znaky v obličeji, za něž zodpovídá pohlavní hormon testosteron, považujeme například širší dolní čelist, bradu a mohutnější nadočnicové oblouky (Blažek, 2010). Jelikož však pohlavní hormony mají negativní vliv na imunitu jedinců, mohou se výrazné maskulinní znaky vyvinout pouze u jedinců, kteří mají silnou obranyschopnost. Přítomnost těchto znaků může být tedy indikátorem toho, že jedinec je dostatečně odolný vůči chorobám (Perett et al., 1998). Maskulinita tak může dokazovat vyšší kvalitu genů, která je vhodnější pro životaschopnost případných potomků (Blažek, 2010). Tito jedinci s výraznými maskulinními rysy jsou preferováni především ženami, které se nachází ve fertilní fázi menstruačního cyklu, kdy je nejvyšší pravděpodobnost úspěšného oplození a ženy se zaměřují především na fenotypové projevy partnera, které poukazují na dobrý fyzický stav (Penton – Voak et al., 1999). Lidé si ovšem výraznou maskulinitu často spojují s určitými vlastnostmi, jako jsou například vyšší dominance, antisociální chování pojmí

se s agresivitou, nízká emocionalita a podobně (Blažek, 2010), které bývají považovány za negativní. Naopak v období luteální fáze menstruačního cyklu preferují ženy muže, kteří vykazují v obličeji spíše feminní znaky (Penton – Voak et al., 1999). Tyto rysy jsou pak často spojovány s dobrými charakterovými vlastnostmi, jako jsou citlivost, vřelost a prosociálnost. Takové vlastnosti jsou preferovány zejména u dlouhodobých partnerů, kde mohou být klíčovými v péči o potomstvo.

V současné době jsou lidé orientovaní spíše na dlouhodobé monogamní vztahy a stabilní zázemí. Fyzické souboje a riskování pojmí se s vyšším množstvím testosteronu jsou ženami vnímány jako jisté riziko, že muž zemře a nebude schopný ji a potomky do budoucna zajistit. Proto se mužům v současné době nevyplatí investovat příliš energie do přímých soubojů o ženy, ale spíše se zaměřit na rozvoj vlastností, jež by je učinily pro ženy žádoucími. Vnitro pohlavní soutěže se tak většinou přesunuly na úroveň budování kariéry.

Co se týče preferencí u mužů, zjistil David Buss (1994), že ženy hodnotí ve dvou fázích. První fáze je zaměřena čistě na fyzickou atraktivitu, projevující se v oblasti zdraví, mládí a sekundárních pohlavních znaků. Druhou fází se začínají zabývat v případě, že uvažují o manželství nebo dlouhodobém svazku. V tomto případě se zaměřují na velmi podobné vlastnosti, jako jsou ty, jež preferují ženy (Brin, 1996). Tyto vlastnosti jim zřejmě pomáhají určit vhodnost ženy jakožto dlouhodobého partnera a spojence. Existence této druhé fáze u mužů je velmi pozoruhodná, neboť poukazuje, jak se muži oproti jiným savcům posunuli k převážně monogamní reprodukční strategii, v rámci které přisuzují volbě partnera téměř stejnou váhu, jako je tomu u žen. Nicméně první fáze hraje významnou roli, především pro počáteční vzrušení mužů. V tomto případě fungují zdraví a mládí jakožto hlavní spouštěč, neboť u žen s těmito vlastnostmi je pravděpodobnější, že dojde k oplodnění

a tudíž také přenosu genů muže na další generaci. Ženy, pro které jsou výhodnější dlouhodobé vztahy, si v průběhu evoluce osvojily vlastnost, která jim zajišťuje dlouhodobou přízeň partnera. Touto vlastností je určitý stupeň neotenického vzhledu, jehož absence téměř univerzálně blokuje mužskou touhu (Brin, 1996). Tento rys se u žen vyvinul jakožto adaptace na požadavek mládí partnerky, kdy mezi ženami probíhala vnitro pohlavní soutěž, a rovněž za účelem přilákat správný typ muže, nejen muže vhodného k pohlavnímu styku, ale především muže, který by ženě a jejím dětem poskytl ochranu a péči. Je to právě dětský vzhled, který v mužích probouzí tyto ochranné pocity.

Zároveň muži hodnotí jako atraktivnější ženy v období, kdy ovulují. Přestože je u lidí ovulace oproti jiným živočišným druhům „skrytá“ a ženy nemají žádné výraznější vnější projevy, jimiž by ji signalizovaly (Roberts et al., 2004), dochází pravděpodobně v tomto plodném období k určitým nepatrným změnám v oblasti obličeje, čímž se zvyšuje jeho atraktivita. Dle Robertsovy studie nabývají ve dnech ovulace vlivem zadržování vody měkké tkáně obličeje, uši, prsty a ňadra vyššího stupně symetrie, která bývá obecně hodnocena jako atraktivní. Zároveň dochází k tomu, že rty se zvětšují a jsou více prokrvené, tudíž červenější. Rozšiřují se zornice, kůže je hladší a její barva dostává světlejší nádech (Roberts et al., 2004). Jinými slovy můžeme říci, že v období ovulace je zvýrazněna řada neotenických rysů ženy. Těchto nepatrných změn na ženách si všimají ve větší míře ostatní ženy než muži, ale v případě dlouhodobých vztahů partner tyto náznaky vnímá jasněji.

Můžeme tedy konstatovat, že v pohlavním výběru hrají mladistvý vzhled a chování významnou roli. Mladistvé rysy jsou často preferovány zejména u žen jako indikátor jejich plodnosti. Jelikož se dnes lidé reprodukuje ve vyšším věku, je kladen velký důraz na to, aby ženy vypadaly mladistvě i ve vyšším věku. U mužů je z důvodu monogamní strategie dlouhodobě orientovaných vztahů často upřednostňován

femininnější vzhled, jenž má rovněž původ v neotenii. Vlivem těchto preferencí je pravděpodobné, že se tyto mladistvé rysy budou díky pohlavní selekci šířit i do dalších generací, a jelikož jsou většinou preferovány znaky, které jsou v porovnání s ostatními výraznější, pravděpodobně dojde postupem času k zvýraznění neotenických rysů u většiny populace.

2.3 DOMESTIKACE

Termín domestikace povětšinou odkazuje na cílený proces, díky němuž lidé tím, že přírodní selekci nahradí umělou, mění fyzické vlastnosti rostlin a zvířat, aby jednotlivé druhy přizpůsobili specifickým lidským potřebám (Brüne, 2007). Jako domestikované označujeme druhy, které byly dlouhodobým chovem nebo pěstováním vyšlechtěny za různými účely. Jako příklad můžeme uvést hospodářská zvířata, zvířata laboratorní a v neposlední řadě také domácí mazlíčky. Za domestikovaný organismus je ve výsledku většinou považován takový druh, který lze snadno chovat a úspěšně rozmnožovat v zajetí. Člověk tedy nahrazením přirozeného výběru umělou cílevědomou selekcí přeměnil divoce žijící druhy v rozmanitá plemena lišící se od původního předka morfologickými, fyziologickými či behaviorálními znaky. V tomto případě je klíčové, že domestikace je chápána především jako akt rozumu, přičemž její nejpodstatnější součástí je vědomá selekce. *„Domestikované organismy jsou tak postaveny do role pouhého artefaktu, vytvořeného lidským rozumem“* (Stella, 2008, 140). Výše uvedená definice není zcela vhodná, neboť opomíjí řadu organismů, u nichž jsou pozorovatelné rysy, které dokazují, že prošly procesem domestikace, přestože člověk na jejich domestikování neměl žádný zvláštní zájem. Pro naše účely bude tedy vhodnější užít následující obecnější definici domestikace, která zahrnuje i tvory, kteří většinou nebývají označováni za domestikanty, přestože jimi ve skutečnosti jsou. Tato definice zní následovně: *„Domestikace je evoluční proces zahrnující genetickou a ontogenetickou adaptaci organismů na podmínky kultury. Domestikované organismy toto prostředí zároveň udržují a napomáhají jeho rozšiřování“* (Stella, 2008, 143).

Zprvu nebyl původ domestikovaných druhů vůbec jasný. Většina kultur si představovala domácí zvířata jako domestikované už od počátku

světa, popřípadě jako zvířata, která už byla v domestikované podobě stvořena (Komárek, 2008).

Až Charles Darwin ve své knize *O vzniku druhů přirozeným výběrem* (1859) věnoval celou kapitolu šlechtění zvířat a rostlin. Později své závěry rozvedl ve dvousvazkovém díle *The Variations of Animals and Plants Under Domestication* (1868). Jako první tak systematicky zkoumal biologické změny u uměle šlechtěných druhů a poukázal na všeobecné tendence, ke kterým domestikované druhy tíhnou. Zatímco se snažil stanovit obecně platnou teorii dědičnosti, všimnul si, že domestikovaní savci oplývají neobvyklou sadou dědičných vlastností, jež se u jejich divokých předků nevyskytovaly (Wilkins et al., 2014). Původ tohoto „domestikačního syndromu“ však nedokázal objasnit, a tak výsledkem tohoto výzkumu bylo alespoň to, že navrhl následující definiční kritéria pro proces domestikace. Dle Darwina je (1) *domestikace zvířat více než pouhé krocení*, (2) *představuje cílený proces zaměřený na lidské účely*, (3) *variabilita fyzických a psychických vlastností u domestikovaných druhů je větší než u jejich divokých předků, včetně výskytu trpasličích a gigantických forem*, stejně tak (4) *je u domestikovaných druhů větší plasticita chování a schopnost učit se a jako poslední kritérium uvádí, že (5) velikost mozku domestikovaných zvířat je menší, než u jejich divokých předků* (Brüne, 2007). Darwin domestikaci chápal čistě jako produkt lidského úsilí. Přestože si všimnul, že člověk vykazuje podobné rysy jako některá domestikovaná zvířata, nebyl schopný tento jev vysvětlit a dále se jím nezabýval. Srovnávání člověka se zvířaty by totiž bylo na jeho dobu až příliš kontroverzní a patrně by vedlo k zavržení celé teorie i přes skutečnost, že domestikovaná zvířata považoval v porovnání s jejich divokými protějšky za ušlechtilá.

Darwinova práce se stala inspirací pro další badatele, kteří na jejím základě sepsali řadu změn, na jejichž základě lze odlišit domestikované

populace od divokých druhů. Je však nutné podotknout, že jednotlivé změny se nutně nemusejí u všech domestikantů vyskytovat. Jako změny, které se projevují na stavbě kostry, můžeme uvést následující: změny ve velikosti těla (zpočátku dochází k výraznému zmenšení), snížení robustnosti kostry, zmenšení lebeční kapacity, zkrácení obličejové části lebky, zmenšení čelistí, snížený pohlavní dimorfismus a větší rozmanitost ve tvaru a velikosti rohů. Mimo skelet dochází ke změnám především v barvě srsti a její struktuře, kde se objevuje mnohem větší variabilita. Zvětšují se tukové zásoby, zvyšuje se fyziologická výkonnost a období pohlavního rozmnožování se rozšiřuje na období celého roku, s čímž zároveň souvisí zvýšená frekvence porodů. Jednotlivé vrhy ještě navíc čítají větší počet mláďat. Dochází také k některým změnám v chování, snižuje se vnitrodruhová agrese a juvenilní chování se zachovává i v období dospělosti. Mimo to se snižuje motorická aktivita a zvyšuje poddajnost jakožto důsledek snížení citlivosti na prostředí (Leach, 2003).

Již od nepaměti se soudilo, že domestikované formy jsou oproti divokým „zušlechtěné“, domestikanti byli totiž chápáni jako „lidštější“ a tudíž krásnější a lepší než divoké druhy (Komárek, 2008).

Nelze si nevšimnout, že i u velmi vzdálených taxonů se v průběhu domestikace objevuje řada paralelismů, které se projevují zejména ve vzhledu. Ve výsledku to vypadá, že nejrůznější druhy jsou vlivem domestikace svedeny k „jednotnému designu“ (Stella, 2008). Řada biologů k těmto domestikovaným druhům člení i lidské pokolení. Pokud vezmeme v úvahu tento proces, není divu, že lidem připadá, že domestikovaná zvířata vykazují antropomorfní rysy, neboť tyto rysy jsou pravděpodobně důsledkem domestikace, kterou sami prodělali.

2.3.1 Autodomestikace

Pomineme-li představu, že člověk je prvotním hybatelem procesu domestikace, můžeme si všimnout, že řada zvířat se domestikovala, aniž by na tom měl nějaký větší zájem. Celá řada zvířat se k člověku zcela dobrovolně přidala. *„Ranní domestikanti se k většině účelů a činností, k nimž je používáme dnes, vůbec nehodil“* (Komárek, 2008, 281), neboť vlastnosti, které byly člověkem shledány jako užitečné se u nich vyvinuly až jako adaptace na život v kulturním prostředí. Pro řadu zvířat bylo výhodné žít v blízkosti lidí, neboť se v jejich okolí většinou nacházel dostatek potravy. V průběhu evoluce musela některá zvířata překonat strach a stres, který cítila při styku s člověkem nebo cizím příslušníkem vlastního druhu, a stala se tak méně agresivními (Gibbons, 2010). Tito jedinci, kteří nebyli plaší a agresivní, měli výhodu, mohli se totiž pohybovat v těsném okolí lidí a těžit více benefitů. Ranní domestikanti tak byli lidmi považováni spíše za „společníky“ či „členy rodiny“. Jen zřídka byli zabíjeni. Lidé byli navíc motivováni „[...] ponechat je živé z různých kultovních a magických důvodů, jako byly například býčí zápasy či víra v to, že kohouti přivolávají slunce“ (Komárek, 2008, 281–282). Ze vzájemného soužití netěžila pouze zvířata, ale i člověk, kterému se díky jejich přítomnosti dostávalo postupem času pravidelného přísunu surovin. Lze tedy říci, že domestikace je mutuální fenomén, což znamená, že není jasné, kdo vlastně koho domestikoval.

2.3.1.1 Autodomestikace lidí

Konrád Lorenz, držitel Nobelovy ceny, navázal na řadu předválečných prací zabývajících se domestikací a formuloval takzvanou *teorii autodomestikace lidí*, ve které se zabývá pozoruhodnou podobností mezi člověkem a jeho domácími zvířaty. Podle Lorenze člověk v podstatě zdomácněl sám sebe. U člověka se vyskytuje řada znaků, které jsou charakteristické především pro zvířata, jež prošla procesem domestikace.

Takovými znaky jsou dle Lorenze: „zkrácení obličejové části lebky, ochabnutí svalstva, sklon k ukládání tuku, prodloužení reprodukčního období po dobu celého roku, schopnost snášet na malé ploše mnoho příslušníků vlastního druhu, přetrvávající dětské rysy i chování v dospělosti“ a další (Lorenz, 1997, 78–80). Zároveň považoval neotenické, tedy mláděcí, rysy přetrvávající do dospělosti tak, jak je formulovali např. L. Bolk či A. Portmann (např. hravost, otevřenost světu a učeníivost), za zcela nezbytné pro vznik člověka a jeho kultury (Stibral & Stella, 2006). Stejně tak průvodní změny v chování způsobené domestikací mohly být klíčové pro vývoj specificky lidských vlastností, jako jsou komplexní jazyk, vzájemné soužití ve městech a spolupráce s cílem vytvořit sofistikované kultury (Gibbons, 2010).

Výzkumníci se domnívají, že k procesu autodomestikace lidí došlo pravděpodobně tak, že naši předci začali žít ve větší vzájemné blízkosti a z důvodu potřeby přežití na sebe vzájemně začali spoléhat a využívat širších sociálních sítí. To bylo umožněno především tím, že zvýhodňovali tolerantnější jedince (Gibbons, 2010). Na této změně se mohla pravděpodobně podílet i skutečnost, že *Homo sapiens* migroval z Afriky přes oblast Levanty do nejrůznějších částí světa (Groucutt et al., 2015). V chladnějších oblastech však najednou byla pro přežití důležitější kooperace a plánování zásob, neboť se zde střídala roční období a zdroje potravy nebyly, na rozdíl od oblasti Afriky, volně dostupné po celý rok. Je možné, že v tomto prostředí měli výhodu neoteničtí jedinci. Neotenie byla pravděpodobně výhodná v tom, že se v poměru k tělu zvětšila velikost mozku. Jelikož velikost mozku koreluje s inteligencí, je možné, že neoteničtí jedinci byli inteligentnější, tudíž dokázali lépe plánovat. Po změně prostředí měli jedinci, kteří byli více neoteničtí, větší úspěch v reprodukci než ti, kteří postrádali alely pro neotenie, a tak se celá populace stala neotenickou (Fuerle, 2008). Nové prostředí tak mohlo poznamenat morfologii *Homo sapiens*. Neotenie mohla být tudíž také

spouštěčem procesu autodomestikace, což by odpovídalo názoru, který zastával Konrád Lorenz, neboť dle něj jsou právě neotenické vlastnosti výchozím bodem pro vznik kultury. Dle Marca Stelly (2008, 155) „*se tato hypotéza zdá skutečně smysluplná. Mláděta jsou (...) obecně učenlivější, a tudíž přizpůsobivější než dospělci.*“, což je důležitým předpokladem pro spolupráci. Juvenilita by tak rovněž vysvětlovala řadu morfologických změn spojených s domestikací.

Usedlý život lidí se stal ekvivalentem k chovu zvířat. Poskytl lidem bezpečí, dostatek potravy a výrazně snížil jejich mobilitu. Pokud bychom porovnali jednotlivé znaky domestikace, které se projevují u zvířat, se znaky projevujícími se u lidí, zjistíme například, že v evoluci člověka došlo už v pozdním pleistocénu k výraznému zmenšení postavy, jež se později projevilo v různých, na sobě nezávislých, oblastech světa (Leach, 2003). Tento jev byl povětšinou spojován s přijetím zemědělství v období neolitu jako způsobu života a s následnou podvýživou, či chorobami. Tehdy došlo k dramatickému poklesu průměrné výšky o 10–15 cm (Sládek, 2014). Avšak je problematické tento jev přičítat pouze změně životního stylu, neboť na změně velikosti těla se velkou měrou mohou podílet i ekologické podmínky a klima.

2.3.1.1 Variabilita ve velikosti

Pokud bychom však vzali v úvahu velkou variabilitu ve velikosti, která zmenšení následuje, můžeme si povšimnout, že u lidí v dnešní době nejsou trpasličí ani gigantické formy tolik ojedinělé, jako tomu bylo v minulosti. „*Normální změny ve velikosti jsou totiž doprovázeny také změnami patologickými (...), které by jim v přírodních podmínkách zcela znemožnily existenci*“ (Stella 2008, 147). Tyto patologické projevy ve vzhledu byly v minulé době stigmatizovány a jedinci, kteří byli takto „postiženi“, se dále nereprodukovali. V současné liberální době se jich však toto stigma už většinou netýká a bývají považováni za rovnocenné

ostatním lidem, což vede k jejich další reprodukci, pokud tomu nebrání jejich fyziologie.

Příhodným příkladem variability výšky v rámci lidského druhu jsou bez pochyby Pygmejové a Tutsiové. Pygmejové, nazývající se také Mbuti, jsou africké etnikum, které Barry Bogin (1999, str. 227) označuje jako „nejmenší lidi na světě“. Muži dosahují průměrné výšky 155 cm a ženy 146 cm (Travaglino et al., 2011). Oproti nim Tutsiové, kteří bývají označováni jako nejvyšší etnikum na světě, dosahují v případě mužů průměrné výšky přes 190 cm (Bogin, 1999).

Je také známo, že prvotní zmenšení domestikovaných forem následovalo neobvyklé zvětšení. Pokud bychom tento fakt aplikovali na současnou společnost, zjistíme, že během posledních několika desetiletí *„Evropská populace dramaticky zrychlila růst tělesné výšky a v současnosti přerostli Evropané i ty nejvyšší skupiny paleolitických lovců a sběračů o zhruba 7 cm.“* (Sládek, 2014). To znamená, že lidé jsou nyní ještě vyšší, než tomu bylo před tím, než si zvolili usedlý způsob života. Na výšku má dopad především prostředí, ve kterém člověk vyrůstá v období dětství (Sládek, 2014). V dnešní době se výrazně zlepšila strava, hygiena a výskyt různých nemocí byl omezen na minimum, děti tak mají optimální podmínky pro vývoj a v dospělosti dosahují rekordní výšky. Konkrétně v České republice narostla průměrná výška muže od roku 1895 do roku 1991, tudíž za dobu necelých sta let, o 12 cm a v případě žen o 10 cm (Vignerová et al., 2006). Zároveň je tělesný růst u chlapců ukončen dříve, průměrně v 17 letech života, kdežto před sto lety tomu bylo až mezi 21 a 22 lety (Vignerová et al., 2006). Aktuálnější data růstového vývoje v ČR bohužel chybí, ale stačí, abychom se porozhlédli na ulici, a zaznamenané, že tento trend nárůstu průměrné výšky nadále pokračuje, čemuž výrazně napomáhá náš civilizovaný nebo lépe řečeno „domestikovaný“ způsob života.

2.3.1.1.2 Zkrácení obličejové části lebky

Další změnou projevující se na skeletu je zkracování hlavy (*brachycefalizace*), díky čemuž dochází i ke zkracování obličejové části lebky (*splanchnocrania*), se kterou se pojí také zmenšení čelistí a zubů. O příčině brachycefalizace existuje řada hypotéz. Nejvíce však bývá vysvětlována pomocí Bealsova termodynamického modelu, který říká, že brachycefalizace je adaptací na život v chladném podnebí, neboť koule má nejmenší povrch vzhledem k hmotnosti, což vede ke značnému omezení výdaje energie. Beals podnikl dva výzkumy ověřující tuto teorii a to výzkum 399 recentních populací celého světa (1972), kde prokázal úzký vztah mezi průměrným tvarem hlavy a klimatem, a následně rozsáhlý výzkum paleoantropologického materiálu (1983), v němž doložil zvyšující se brachycefalizaci od *Homo erectus* až k současnému *Homo sapiens*. Bealsův model tak vysvětluje jak variace mezi recentními populacemi, tak i fylogenetickou brachycefalizaci v průběhu osidlování chladných oblastí v pleistocénu (Krásničanová, 1999). Na zkrácení obličejové části se pravděpodobně podepsala především neotenie, která se dle všeho rovněž pojí s osidlováním chladnějších oblastí.

Zároveň dochází ke zmenšení čelisti a zubů, což také výrazně přispívá ke zkrácení obličejové části. Tento jev vědci spojují zejména se změnou stravovacích návyků. Zhruba před deseti tisíci lety přešli lidé od lovecko-sběračského způsobu života k zemědělství. To kladlo menší nároky na žvýkací ústrojí, což vedlo k redukci svalů zapojených do žvýkání. V tom samém období dochází i ke zmenšení zubů. Menší a jednodušší zuby byly výhodné, neboť nejsou tolik náchylné na zubní kazy, jež jdou ruku v ruce s měkkým, lepkavým jídlem s vysokým obsahem sacharidů. Na zmenšení zubů a žvýkacího aparátu měly rovněž velký dopad technologické inovace jako je vaření a rozvoj skladování

potravin. Měkčí strava tak vedla ke snížení zátěže při žvýkání. Následná selekce způsobila genetické změny, které se projevily zkrácením obličejové části lebky a zmenšením zubů (Leach, 2003). Díky tomu si můžeme povšimnout, že například u *Homo heidelbergensis* se vyskytují opravdu robustní čelisti a mohutné zuby, jak je patrné na nález zvaném *Mauer*. Oproti *Homo sapiens* tak mají o hodně výraznější čelist, která je rovněž předsunutá, což svědčí o důležitosti žvýkání (Obr. č. 5).

V dnešní době se zmenšení čelistí v běžném životě projevuje především tak, že řada lidí má čelisti tak malé, že musí podstoupit následnou extrakci zubů moudrosti (*dentis sapientiae*), které nemají dostatek místa na to, aby mohly vyrůst.

2.3.1.1.3 Změna barvy a struktury tělních pokryvů

Dalším typickým projevem domestikace u zvířat je změna barvy a struktury srsti. Můžeme tak vidět nejrůznější barevné variety v rámci jednoho druhu, ať už se jedná o psy, kočky, skot či lišky. Takřka u všech domácích zvířat existují formy černé, bílé, hnědé a také ryšavé a velmi často se objevují také strakaté formy (Stella 2008). Pomineme-li strakatost, všechny tyto formy (černá, hnědá, plavá a zrzavá) se vyskytují i u lidí a jsou patrné zejména na barvě vlasů, neboť ochlupení těla je omezeno na minimum. To souvisí také s velkou variabilitou rozmístění a hustoty osrstění. Mezi domestikovanými zvířaty se objevují formy s extrémně hustou srstí, jako jsou angorský králík či ovce, a na druhou stranu formy zcela lysé, například kočka sfinx, mexický naháč či různá plemena prasat. Barvu a hustotu tělního pokryvu doplňuje ještě také struktura, která se rovněž projevuje v různých formách. U domestikovaných savců se tak vyskytuje například srst dlouhá a jemná, krátké rovné štětiny, vlnité rouno a mnoho dalších. Pokud bychom se tento jev snažili pozorovat u lidí, je patrné, že existuje velká variabilita ve tvaru vlasu (Obr. č. 4). Můžeme rozlišit následující typy vlasů: rovné

vlasý (*capilli lissotrichi*), které mají kulatý průřez, vlnité vlasý (*capilli kymotrichi*), jejichž průřez je mírně oválný, kudrnaté vlasý (*capilli ulotrichi*) s oválným až ledvinovitým průřezem, vlasý pepřovité (*fil-fil*), které mají ledvinovitý průřez a z vlasových folikulů vyrůstají v trsech, a vlasý spirálovité, které mají průřez oválný a místo dřeně dutinu (Titlbachová, 1967). Můžeme tedy vidět, že variabilita tělních pokryvů je velmi podobná té u domestikantů.

2.3.1.1.4 Prodloužení reprodukčního období na dobu celého roku

Nedomestikovaná zvířata většinou projevují tendence k páření v určitém období roku tzv. období říje, které je nejvhodnější pro přežití jejich potomstva. Jejich potomstvo se tak rodí v období, kdy jsou podmínky okolního prostředí nejpříznivější, především z hlediska teploty a dostupnosti potravy. Domestikovaní savci oproti nim žijí v poměrně stabilních podmínkách. Mají stálý přísun potravy a většinou jsou i vyvarováni větších výkyvů teploty. Tyto faktory vedly k tomu, že téměř vymizel sklon k sezónnímu páření a páření se u většiny domestikovaných zvířat rozšířilo na období celého roku. Tato změna je pro lidi výhodná, neboť díky ní mají pravidelný přísun masa či vajec. Konrád Lorenz (1990) tuto změnu chápe jako určitou dysfunkci. Dle něj jde o poruchu regulačních mechanismů, které byly původně pro přežití druhu významné. Lorenz domestikovaná zvířata chápe jako degenerovaná a méněcenná. Zejména jejich „ochotu mít sexuální styk takřka kdykoliv a s jakýmkoliv partnerem“ (Stella 2008, 142) chápe jako nemravnost.

U člověka došlo k obdobné změně, neboť reprodukční období je rovněž rozšířeno na období celého roku. Zároveň se v moderní době rozmohlo plánování reprodukce, nyní je žádoucí menší počet potomků, který umožňuje i nadále pohodlný životní styl, neboť jen tak v současné době všichni členové rodiny mohou čerpat dostatek zdrojů potravy.

Nižšího počtu potomků je dosahováno pomocí různých regulačních mechanismů, ať už se jedná o různé formy antikoncepce či sexuální abstinenci. Pomineme-li sexuální abstinenci, tak právě zavedení antikoncepce vedlo k sexuální rozvolněnosti. Dle studie Suzanne Bell a Davida Bishaie (in John Hopkins Bloomberg School of Public Health, 2016) mají ženy, které se při styku před otěhotněním chrání antikoncepcí o 20% častěji sex, než ženy, které ji neužívají. Zavedení antikoncepce tedy vedlo k podpoření Lorenzova tvrzení, že lidé, stejně jako domestikanti, mají možnost a často i „ochotu mít sexuální styk takřka kdykoliv a s jakýmkoliv partnerem“ (Stella 2008, 142), čímž podporují projevy domestikace bez následku nechtěných potomků. Toto chování je tedy čistě patologické bez významu pro přežití druhu.

2.3.1.1.5 Ochabnutí svalstva a sklon k ukládání tuku

Domestikovaní jedinci vlivem usedlého života nemají dostatečný prostor k pohybu a díky všudy přítomné potravě často ani potřebu naplňovat ho v jeho přirozené míře. Vlivem nedostatečného pohybu tak dochází k ochabnutí svalstva a tloustnutí domestikovaných zvířat, kterému navíc přispívá dostatečný přísun potravy po dobu celého roku. Tuková tkáň se rozlišuje především na podkožní a nitrobřišní (*viscelární*). Viscelární tuková tkáň je metabolicky aktivnější. Její produkty se portálním oběhem dostávají přímo do jater a výrazně tak ovlivňují řadu metabolických procesů, které zde probíhají. Podkožní tuková tkáň má především termoizolační funkci (Haluzík, 2008). Zatímco u divokých zvířat se tuk ukládá především kolem orgánů, u domestikantů dochází k jeho ukládání zejména pod kůží, ale také ve svalovině (Stella, 2008).

Lidé se od ostatních druhů odlišují především velikostí mozku a schopností jeho širšího využití. Mozek však potřebuje mnoho energie a tak lidé během evoluce začali mít potřebu většího množství jídla, zejména masa, které obsahuje dostatek bílkovin a mastných kyselin.

Ranní hominidé museli snášet dlouhá období hladu a nedostatku potravy, v takových situacích měli výhodu vlastníci tzv. „šetrného genu“, který napomáhal ukládání tuku, jež jim umožňoval období hladu přestát (Edmonds, 2010). Tento gen se prokázal jako výhodný a tak zůstal zachován až do současné doby. Poté, co lidé přišli na způsob, jak si obstarat neustálý přísun potravin, se jejich pohyb značně omezil a potraviny, které jedli, byly mnohem méně výživné. Vlivem rozvoje zemědělství se jejich strava skládala především z obilovin, které mají mnohem méně vitamínů a minerálů. Následnou domestikací zvířat se v jídelníčku lidí navíc objevilo mnohem více tuků, protože zvířata chovaná v zajetí disponují tuky mnohem více než jejich divoké protějšky (Edmonds, 2010). Avšak lidé už neměli dostatek pohybu a období hladovění, aby se těchto přebytků tuku zbavili.

V současné době je velmi rozšířený sedavý způsob života a s ním spojená obezita, která bývá označována jako civilizační onemocnění. Dle dat World Health Organization obezita dosáhla po celém světě epidemických rozměrů. V roce 2008 bylo na světě více než 1,4 miliardy dospělých s nadváhou a více než půl miliardy obézních. Ve srovnání s rokem 1980 se tedy výskyt obezity téměř zdvojnásobil. Ročně zemře v důsledku nadváhy nebo obezity 2,8 milionu lidí. V současné době již není spojována pouze se zeměmi s vysokými příjmy, ale nově se rozšířila i do zemí se středními a nízkými příjmy (WHO, 2014). V roce 2006 trpělo v České republice nadváhou či obezitou přibližně 52% dospělé populace (Kunešová, 2006). Jak ve své zprávě z výzkumu uvádí Marie Kunešová (2006) *„Lidé s nadměrnou hmotností tráví podstatně více času sledováním televize a prací v domácnosti, naopak podstatně méně času sportem a pohybovými aktivitami, zaměstnáním, školou a samostatným studiem.“*

Jako kulturní adaptace na ochabování svalů a obezitu se v posledních letech velmi rozmohl tzv. zdravý životní styl. Zdravá strava a cvičení se s trochou nadsázky stává novým „náboženstvím“ společnosti západního světa. Lidé jsou posedlí touhou vypadat mladistvě. Tento vzhled se pojí s představou štíhlého a svalnatého těla a tak svůj volný čas tráví prováděním uměle vytvořených aktivit, které jim mají nahradit přirozený pohyb. Tyto aktivity jsou většinou založeny na lidské schopnosti hrát si a prozkoumávat okolí i v dospělém věku, která dala vzniknout řadě sportů.

2.3.1.1.6 Schopnost snášet jedince vlastního druhu na malé ploše

U domestikovaných zvířat se objevuje schopnost, která jejich divokým protějškům není vlastní, a to snášet na malé ploše více jedinců svého druhu (Lorenz, 1997). Tato schopnost se pojí s výrazným snížením agresivního chování, neboť aby zvířata mohla být domestikovaná, nesmějí se vzpouzet, navíc domestikovaná zvířata mají po celý rok dostatek potravy a tak nejsou nucena bojovat o omezené zdroje, agresivita je tak v jejich případě nemístná. Díky tomu, že se selektují jedinci s vrozenou nižší mírou agresivity, je zároveň možné chovat zvířata pospolu v uzavřených ohradách či chlívech, neboť jsou krotká. Krotkost je nejvýznamnějším behaviorálním rysem domestikovaných zvířat (Lorenz, 2003). Experimentální studie zaměřená na domestikaci lišek, krys a norků jasně ukazuje, že selekce zacílená na krotkost může přímo korelovat s řadou morfologických změn, které domestikaci provázejí. Tyto morfologické změny mají totiž původ ve snížené aktivitě gangliové lišty (Wilkins et al., 2014), jejíž buňky v průběhu embryogeneze migrují z místa svého vzniku do celého těla a ovlivňují tvorbu pigmentace, svalů, zubů, kostí, chrupavek a činnost nadledvinek.

Konrád Lorenz (2003, 200) zastává názor, že agresivita je vrozená. Zároveň poukazuje na skutečnost, že u zvířat „[...] *kteřá mají schopnost jediným kousnutím či ranou zabít druhu, jsou vyvinuty silné potlačovací mechanismy agrese, které slouží tomu, aby se vzájemně nevyhubila*“. Často tak pouze demonstrují svou moc a vzájemně si imponují, aniž by došlo k přímému násilí. Oproti tomu zvířata, která tuto schopnost na místě zabít nemají, obdobné regulační mechanismy agrese postrádají. To se týká i člověka, který nemá ostré zuby a silné čelisti jako například vlk a tudíž přirozeně postrádá regulační mechanismy agrese, což může vést k tomu, že zneužije své znalosti technologií a stane se hrozbou pro ostatní jedince svého druhu. Navíc možnost zabít, aniž by byl v určitém čase na určitém místě, člověku umožňuje se téměř zcela odpoutat od přirozených reakcí zabraňujících agresi. V případě civilizovaného člověka Lorenz doporučuje tuto agresi přesměrovat do neškodných činností, jako jsou například sport či umění.

U člověka se v různých situacích prokázala jako výhodná kooperace s ostatními jedinci a agresivní jedinci tak byli postupně vytlačeni na okraj společnosti. Potlačení agrese bylo klíčem ke vzniku společností, proto se pro jejich bezproblémový chod s vnitroskupinovou agresivitou pojily i určité sankce určené zákonem (Gibbons, 2010). Agresivita byla tedy účinně potlačována a u drtivé většiny lidí dnes můžeme pozorovat alespoň částečně prosociální chování². Přesto, že je lidem agresivita vlastní, úspěšně ji po většinu času potlačují nebo přesměrovávají na jiné činnosti. Výsledkem je, že lidé dokážou obývat i velmi malé prostory s ostatními lidmi a velmi efektivně spolupracovat (Gibbons, 2010). V moderní době si můžeme povšimnout masivních přesunů lidí do velkých měst. Zde každý den přicházejí do styku s velkým

² skutky a činy vykonané ve prospěch druhých, aniž by za to byla očekávána protislužba či odměna.

množstvím neznámých lidí. Lidé jsou zde velmi natěsnáni a pohyb mas lidí ve městech často připomíná pohyb stád. Přestože je lidem pohyb v přelidněných lokacích většinou nepříjemný, dochází v těchto situacích k fyzické agresi jen velmi zřídka. Navíc dlouhodobější vystavování podobným situacím lidi zcela „otupí“ a daným podmínkám si přivyknou. Jako ukázkový příkladem toho, že člověk je schopen snést ve svém okolí velké množství lidí, mohou sloužit oblasti jižní Indie a Číny. Přestože jsou tyto země, co se týče rozlohy, rozsáhlé, většina lidí žije pouze v určitých oblastech, do kterých migrují za prací. Tyto oblasti jsou už tak přelidněné, že státy musely podniknout určitá regulační opatření, aby nedocházelo k dalšímu navyšování počtu obyvatel. V čínské společnosti je například zakořeněna dlouhá tradice selektivních potratů, díky níž z mnoha kulturních zvyklostí nebyly dívky tolik chtěné jako chlapci a po porodu docházelo k jejich zabíjení, tzv. infanticidě. Tento jev se později přesunul ještě do období před porodem, což vedlo k velkému rozvoji potratů (Feng, 2005). Následkem byla nevyváženost poměru mužů a žen, což mělo negativní dopad na sňatkovou politiku. Jako reakce na tuto situaci byla zavedena politika jednoho dítěte.

2.3.1.1.7 Juvenilní chování

Domestikace má vliv na řadu aspektů chování. Nejen, že jsou domestikovaná zvířata krotká a snadno ovladatelná, ale rovněž si zachovávají řadu vlastností, které jsou obvyklé spíše u mláďat. Domestikanti si však tyto vlastnosti udržují i do období dospělosti. Konkrétně se jedná o *„hravost, schopnost učit se, explorační chování, přilnavost, schopnost nechat se i v dospělosti ovládat a opečovávat“* (Malina et al., 2003, 69). Zvířata s těmito vrozenými vlastnostmi bývají lidmi preferována a neúmyslně vybírána pro další chov neboť jsou lidem nejsympatičtější. U některých zvířat dochází k extrémním projevům domestikace, co se týče juvenilního chování i vzhledu. Tato zvířata často

vzbuzují v lidech pocity pojící se s rodičovstvím, a tak o ně pečují jako o vlastní děti. V některých společnostech je vcelku běžné, že ženy s oblibou kojí psy a „*ke kojení zvířecích mlád'at pravděpodobně docházelo i v počátcích domestikace*“ (Malina et al., 2003, 69).

Lidem je juvenilní chování více než vlastní. Industriální a postindustriální společnosti dokonce toto chování u člověka výrazně prohlubují (Komárek, 2006). V dnešní konzumní společnosti má průměrný člověk dostatek jídla, pití, přístřeší a právní systém mu navíc nabízí bezpečí. Lidé tedy žijí v jedné velké „ohradě“ uvnitř státu a mohou se v klidu spoléhat na to, že když jim bude nejhůř, stát se postará minimálně o to, aby neumřeli hlady. Ještě v předindustriální éře si každý musel sám vypěstovat či jinak obstarat potraviny. Dětství prakticky neexistovalo, neboť děti již od raného věku musely pomáhat s pracemi okolo hospodářství. V současné době je juvenilní chování naopak velmi vyžadováno. K tomu, aby byl člověk úspěšný, je důležitým předpokladem schopnost učit se. Nároky na vzdělání se neustále stupňují a člověk musí být až do vysokého věku schopen neustále se vzdělávat a přijímat nejrůznější novinky, aby mohl držet krok s dobou. Rovněž v zaměstnání jsou v současné době preferováni nejen zaměstnanci, kteří se snadno podřídí zaměstnavateli, ale také ti, kteří jsou učenliví, dokážou se rychle přizpůsobit novým podmínkám a nadále své schopnosti rozvíjet. V dnešní době neustálých inovací je navíc výhodné pokud je člověk kreativní, neboť dobrý nápad může být velmi dobře oceněn. Společnost rovněž vyvíjí velký nátlak na to, aby lidé fungovali ve velmi vysokém tempu, k tomu je za potřebí mladé tělo i mysl. Staří lidé se dnes bohužel netěší takové prestiži, jako tomu bývalo dříve, naopak často bývají chápáni jako přítěž pro společnost. Navíc jsou na ně kladeny stejné požadavky jako na mladé. Pro lidi tak není žádoucí zestárnout a tak činní vše možné pro to, aby drželi krok s mladšími generacemi a mohli jim nadále konkurovat na trhu práce. V ideálním případě často ani není poznat,

že člověk překročil hranici padesáti let. V současné době tedy není neobvyklé, že se lidé i v seniorském věku například učí používat počítače a internet. Tuto praktickou dovednost využívají nejen při práci, ale často je to také jediná možnost jak zůstat v kontaktu s rodinou.

Explorační chování se projevuje nejen v touze po vědění, ale i vidění. V posledních desetiletích se velmi rozmohla touha poznávat nová místa. Ta byla u lidí jistě přítomna i v obdobích předcházejících. Tehdejší lidé však chápali prostor především na regionální úrovni a tak explorace často zahrnovala cestu do sousedního kraje. Po druhé světové válce byl prostor zase chápán na úrovni států, avšak lidé v zemích východního bloku měli značně omezené podmínky pro cestování a explorační aktivity probíhaly zejména v rámci vlastního státu. V současné době je prostor chápán na globální úrovni, velkou roli v této proměně sehrál rozvoj informační technologií, který umožňuje lidem neustále sledovat dění v různých oblastech světa. Zároveň dochází ke změně hodnot mladých lidí, kteří odsouvají založení rodiny, aby využili co nejvíce příležitostí. *„Blossferd a Millsová změnu v rodinném chování vysvětlují tak, že se jedná o dopad globalizace na životní dráhy lidí“* (Hamplová, 2003, 16). Mladí lidé dle nich prožívají značnou ekonomickou nejistotu, neboť budoucnost se stává v globálním měřítku nejistou, a tak odkládají závazky na pozdější dobu. Odklad závazků jim tak dává prostor pro cestování. Zároveň jsou mladí lidé vlivem sociálních sítí vystaveni určitému nátlaku, aby cestovali a vyrovnali se tak ostatním, kteří neustále dávají na odiv fotografie z nejrůznějších koutů světa. Cestování se tak stalo novým životním stylem mladých lidí, přičemž od počtu navštívených míst se často odvíjí prestiž jedince.

U lidí je rovněž do dospělého věku zachována hravost. Ta se v současné době projevuje zejména v řadě sportů, jejichž provozování má často za cíl naplnit jejich volný čas. Z etymologického

hlediska má slovo *sport* původ ve starém francouzském slově *disport*, které ve 13. století neslo význam aktivity, která nabízí pobavení či relaxaci (Online etymology dictionary). Sport je uměle vzniklá aktivita, řídící se danými pravidly, která si člověk musí osvojit. Řada sportů se provozuje v souvislosti s hraním, hraje se. V tomto případě jde většinou o kolektivní sporty, jako jsou například fotbal, tenis či polo. Sport se vyskytuje ve dvou formách – „vážné“ a „nevážné“. „Vážný“ sport obsahuje činnosti zajišťující existenci jedince, v podstatě se jedná o práci. Zatímco „nevážná“ forma sportu směřuje k osvobození od každodenního tlaku povinností a v podstatě je naplňována lidskou hrou (Dovalil et al., 2004). Hra je charakterizována tím, že cíl činností spočívá v jejich provozování. Hraje se tedy pro hru samotnou. Řada lidí se věnuje sportům až do vysokého věku nebo alespoň sporty sleduje jako fanoušek, což jim umožňuje podobný prožitek jako sportovcům samotným. Takováto činnost je nazývána diváckým sportem (Dovalil et al., 2004). Můžeme tedy říci, že sport je významnou součástí lidských životů. Provází lidi už od dětství, kdy se významně podílí na jejich vývoji, a v obměněných podobách se mu lidé často věnují až do pozdního věku.

V současné době se však hravost dospělých jedinců projevuje i v jiné formě a tou je hraní her. V dnešní době se velmi rozmohlo hraní počítačových her a videoher. Dle celoevropského průzkumu *Videogames in Europe*, v České republice 56% obyvatel, kteří mají přístup k internetu ve věku 16–64 let alespoň jednou ročně hraje počítačové hry. Ovšem značná část jich přiznává, že hry hraje každý týden. Z průzkumu také vyplývá, že mnohem více než teenageři hrají hry lidé středního věku. Nejvíce hráčů her tak spadá do kategorie 25–44 let (ISFE, 2012). Rozvoj technologií rovněž napomohl tomu, že jsou v současné době hry dostupné téměř odkudkoliv. Řada lidí má ve svých chytrých telefonech minimálně několik integrovaných her a řadu dalších si může stáhnout nebo je hrát přes internet. Současná doba tak velmi využívá lidské hravosti a nadále ji

prohlubuje neustálým zásobováním novými hrami. Počítačové hry a hry na různých konzolích se stávají činností, která je často motivací ke kontaktu s přáteli ať již osobnímu nebo na virtuální úrovni.

Většina volnočasových aktivit lidí se v moderní době točí kolem hraní. Lidé jsou tak společnostmi často podporováni, aby si pěstovali dětskou mentalitu po co nejdelší období a byli neustále ochotni přijímat novinky. Dnešní společnost je totiž postavená na neustálém produkování novot a zásobování konzumně naorientovaných „dětí“.

Na výše uvedených příkladech můžeme vidět, že u člověka můžeme najít řadu znaků a projevů, které jsou charakteristické pro domestikovaná zvířata. Je tedy pravděpodobné, že přechodem k usedlému způsobu života a domestikací plodin a zvířat si lidé vytvořili takové podmínky, že nevědomky domestikovali sami sebe. Domestikace, která má většinou příčinu v jistotě potravy, vody a bezpečí, tak může být v případě lidí nahrazena pojmem civilizace. Čím je civilizace rozvinutější, tím méně se musí lidé starat o základní potřeby a mají tudíž vhodnější podmínky pro domestikaci sebe sama. Přestože v historii tomu tak vždy nebylo, v současné době můžeme sledovat řadu domestikačních projevů, které bývají západní společnostmi aktivně podporovány a vyžadovány. Je tedy možné, že do budoucna bude tento proces domestikace lidí nadále pokračovat a gradovat, což by mohlo mít výrazný dopad na lidské chování a morfologii.

3 SOCIÁLNÍ (NE)DOSPĚLOST

Prodlužující se „dětství“ resp. „nedospělost“ můžeme zaznamenat i v současném sociálním chování lidí. Ti často odsouvají vstup do dospělosti, a ačkoli už nejsou dětmi, nechávají o sebe nadále pečovat rodiče, kteří je rovněž často živí. Objevuje se tak nová fáze životního cyklu „vynořující se dospělost“ označována také jako „post-adolescence“, či „mládí“. Tato fáze je založena především na předpokladu, že člověk prochází životním obdobím, které spočívá v oddalování dosažení dospělosti (Macková, 2011). Vstup do dospělosti je v sociologii pojímán jako série dílčích přechodů, díky kterým jedinec přijme sociální role, které se v dané společnosti pojí se statutem dospělého. Tento přechod se projevuje ve dvou ohledech. Zprv se jedinec oproštuje od ekonomické závislosti na rodičích a stává se ekonomicky nezávislým a za druhé opouští svou orientační rodinu a zakládá vlastní prokreační (Chaloupková, 2011). *„Tradičně je vstup do dospělosti spojován s ukončením studia, vstupem do zaměstnání, odstěhováním se od rodičů a vstupem do manželství a do rodičovství.“* (Chaloupková, 2011) Co se týče odchodu z domácnosti rodičů, jsou v Evropě identifikovatelné dva modely – severní a jižní. Severní model je typický především pro země severní Evropy a je pro něj charakteristické časnější opuštění domácností rodičů. V tomto případě se střední věk odchodu z domácnosti rodičů pohybuje kolem dvaceti let. Často následuje fáze studentského samostatného bydlení či bydlení s přáteli a až poté mladí lidé zakládají vlastní rodinu. Oproti tomu je jižní model silně ovlivněn tradicemi. Mladí lidé udržují úzké rodinné vazby a domácnost rodičů opouštějí často jen kvůli soužití s partnerem. Motivací pro samostatné bydlení tak bývá až založení vlastní rodiny (Macková, 2011). Významnou roli při rozhodování o samostatném bydlení často sehrají makroekonomické okolnosti, jako jsou nestabilní trh, vysoká nezaměstnanost či cena bytů. V zemích se silnější podporou státu a stabilním trhem tak mají mladí lidé výhodnější podmínky

pro osamostatnění se. Odchod od rodičů však musíme chápat především jako dlouhodobý proces neboť rozhodování potomka o opuštění rodinného zázemí s sebou často nese obavy ze snížení životního standardu a pohodlí. Často se pojí i s obavami ze ztráty blízkého vztahu s rodiči, jejich emocionální podpory a jistoty (Macková, 2011). Na druhou stranu samostatné bydlení mladým lidem poskytuje dostatek autonomie a vlastního prostoru. Získávají tak mnohem větší svobodu, možnost nést odpovědnost za sebe sama a především soukromí, kterého se mladým lidem v domácnosti rodičů často nedostává. Odchod z domu rodičů může být také jen dočasnou záležitostí, mladí lidé mohou být vlivem vnějších okolností nuceni k návratu k rodičům, například z důvodu ukončení partnerského svazku, ztráty zaměstnání nebo obtížné finanční situace.

Jednotlivé dílčí přechody k dospělosti se tak rozvolňují a roztahují na delší časové období. Ještě před několika desetiletími byl tento přechod a jeho jednotlivé fáze přesně vymezeny a jednotlivé kroky měly přesný a také rychlý sled. To se však změnilo a v některých regionech, především v severních a západních zemích, se tranzice k dospělosti stává dlouhodobou etapou, neboť jednotlivé fáze se neustále prodlužují a rozvolňují. To je způsobeno především tím, že mladí lidé mají zpočátku nejistou pozici v zaměstnání, zároveň v dnešní době není podmínkou ke společnému soužití partnerů svatba a rovněž založení rodiny se posouvá do vyššího věku, neboť díky vyspělému zdravotnictví mnohdy není pro ženu problém otěhotnět i ve vyšším věku.

Vlivem všech těchto změn tak poměrně jasnou hranici mezi dětstvím a dospělostí nahrazuje pojem mládí, které označuje etapu, jež vytváří most mezi absolutní závislostí v dětství a nezávislostí v dospělosti. Pojem mládí je užíván poměrně volně. Nelze ho přesně časově vymezit jako například adolescenci, která se pojí především s psychickým, emocionálním a sexuálním vývojem během puberty

a kterou lze celkem přesně vymežit na období mezi 12. a 18. rokem života. Jedná se o poměrně delší úsek, než je adolescence, a je definováno jako etapa částečné závislosti (Furlong & Cartmel, 2006).

Pro to, aby mladí lidé překonali fázi vynořující se dospělosti, je zapotřebí, aby přijali zodpovědnost sami za sebe, stali se ve svém rozhodování nezávislími a dosáhli finanční autonomie.

4 EMPIRICKÁ ČÁST

4.1 Metodologie

Ve své bakalářské práci jsem zvolila kvalitativní výzkumné metody, které se mi zdály vhodnější, neboť respondentům dávají určitý prostor vyjádřit svůj vlastní názor a obohatit tak tazatele o nový pohled na problematiku.

V rámci kvalitativního metodologického přístupu jsem podnikla výzkum za pomoci polostrukturovaných rozhovorů. Tyto rozhovory byly vedeny s mladými lidmi, kteří v současné době žijí u rodičů. Zajímalo mě, jak respondenti subjektivně vnímají přechod od dětství k dospělosti a zda se sami již považují za dospělé.

Mým cílem je zjistit z jakých důvodů respondenti, kteří jsou dle zákona dospělí, nadále setrvávají v domácnostech svých rodičů. Co konkrétně jim na soužití s rodiči vyhovuje, co naopak nevyhovuje, a zda existují nějaké okolnosti, které je motivují k osamostatnění. Dále bych ráda zjistila, jak velký vliv na vnímání sebe sama jako dospělého mohou mít blízké osoby či ekonomická situace respondenta. Pokusím se v jednotlivých výpovědích najít společné prvky a na základě výsledků následně získané informace vyhodnotit a zjistit tak, zda má soužití s rodiči nějaký dopad na oddalování dospělosti, nebo jsou v tomto ohledu určující jiné faktory.

4.1.1 Sběr dat

Jak již bylo zmíněno výše, výzkum byl založen na polostrukturovaných rozhovorech, které byly vedeny podle předem připraveného scénáře rozhovorů. „*Tematická osnova rozhovoru neboli scénář rozhovoru [...], je základním definičním znakem polostrukturovaného způsobu dotazování*“ (Hirt et al., 2012, 64). „[...] představuje seznam otázek nebo témat, jež je nutné v rámci interview

probrat. Tento návod má zajistit, že se skutečně dostane na všechna pro tazatele zajímavá témata [...], ale dovoluje dotazovanému zároveň uplatnit vlastní perspektivy a zkušenosti“ (Hendl, 2005, 174). Scénář rozhovorů byl rozpracován do konkrétních otázek rozdělených do sedmi okruhů. Tyto otázky byly v průběhu rozhovoru přizpůsobovány dané situaci, neboť respondent často začal sám s určitým předstihem mluvit o tématu spadajícím do okruhu, který následoval později. Samotný sběr rozhovorů určených pro výzkumné šetření byl realizován na přelomu března a dubna roku 2016.

Polostrukturované rozhovory jsem použila, neboť je možné vystavět jejich strukturu na základě předem známé teorie a nadále pozorovat jak respondenti vnímají podobnou problematiku, popřípadě porovnat výsledky s teorií.

Jednotlivé rozhovory byly nahrávány na diktafon a následně přepisovány, přičemž přepis rozhovorů byl posléze analyzován. Respondenti souhlasili s pořízením nahrávky za podmínky zachování anonymity, z toho důvodu nejsou v práci uvedena jejich celá jména.

4.1.2 Informátoři

Podmínkou pro výběr respondentů byla následující kritéria. Respondent musel být starší osmnácti let a zároveň v současné době žít alespoň část týdne v domácnosti svých rodičů. Respondenty jsem hledala mezi lidmi ze svého okolí. Podařilo se mi získat 10 respondentů, kteří tato kritéria splňovali. Zmínění respondenti byli ve věku od 21 do 35 let. Z toho 5 bylo žen a 5 mužů. Poměrně problematické bylo sehnat respondenty, kteří žijí u rodičů, aniž by studovali. Nakonec se mi však povedlo získat 3 informátory, kteří tento požadavek splňovali.

Všichni informátoři, kteří byli zařazení do výzkumu, byli obeznámeni s tématem mé práce. Neměli výhrady proti pořízení audio nahrávky, přepisem rozhovoru a jeho zveřejněním v rámci bakalářské práce.

Charakteristika informátorů

Kristýna, 22 let, 2. rokem studentka Západočeské univerzity v Plzni

Arnošt, 21 let, 1. rokem student Vysoké školy technicko-ekonomické v Českých Budějovicích a 3 roky OSVČ

Veronika, 24 let, 1. rokem studentka Univerzity Jana Amose Komenského v Praze

Anna, 22 let, 3. rokem studentka Západočeské univerzity v Plzni

Jana, 22 let, 3. rokem studentka Západočeské univerzity v Plzni

Lukáš M., 29 let, 10 let pracující

Tomáš, 25 let, 8 let pracující

Barbora, 22 let, 3. rokem studentka Západočeské univerzity v Plzni

Lukáš K., 24 let, 5. rokem student Lékařské fakulty Univerzity Karlovy v Plzni

Petr, 35 let, 16 let pracující

4.1.3 Způsob analýzy dat

Přepsané rozhovory jsem analyzovala za pomoci otevřeného kódování, během kterého „[...] jsou údaje rozebrány na samostatné části a pečlivě prostudovány, porovnáním jsou zjištěny podobnosti a rozdíly, a také jsou kladeny otázky o jevech údají reprezentovaných“ (Strauss a Corbin, 1999, 43). V rozhovorech jsem vyhledala informace, které se u respondentů opakují. Sledovala jsem tedy názory, které respondenti sdílí, a motivy, které nezávisle na sobě zmiňují. Ty jsem posléze uskupila do dvou hlavních okruhů **Soužití s rodiči** a **Dospělost**. Tyto okruhy byly následně rozčleněny do menších podkapitol, v rámci kterých byla získaná data interpretována.

4.2 Analýza dat

4.2.1 Soužití s rodiči

Výhody

Jako pozitivní na soužití s rodiči vnímali všichni respondenti určitý servis, kterého se jim dostává, jako je jistota přístřeší, jídla, pití a také praní a žehlení prádla.

„[Vyhovuje mi], že mi neprší na hlavu. Tak mám pokoj, samostatnej. Klid. Nemusím se starat o základní věci, jako nádobí, oblečení, jako prádlo a tak. Takovej servis. O víkendu mám i obědy a večeře.“

(Arnošt, 21 let)

Přestože tohoto servisu občas využívají, dokázali by se bez něj dle jejich slov obejít. Co však je dle informátorů nespornou výhodou a často i důvodem k soužití s rodiči, je fakt, že mají ve svém blízkém okolí lidi, které mají rádi a kteří jim jsou oporou.

„Prostě se tam ráda vracím. Jsou tam prostě lidi, kteří ke mně patří. Vyhovuje mi třeba to, že se můžu jako svěřit s určitýma věcmá, že si ráda s mamkou popovídám, že máme společný témata a třeba se občas sebereme a jedeme s mamkou na výlet. Ještě co mi přijde důležitý, je, že když řeším nějaký důležitý zlomy v mém životě, tak to všechno řeším s rodičema, oni mi v tom pomáhají, řeknou mi na to svůj názor a to je pro mne podstatný.“

(Jana, 22 let)

Všichni respondenti také uvedli, že bydlení s rodiči má nesporně finanční výhodu. Nejen, že je rodiče finančně podporují v době, kdy si nevydělávají nebo mají finanční potíže, ale také je bydlení s rodiči výrazně méně nákladné, než si platit vlastní nájem či hypotéku.

„Tak určitě je to finanční [pozitivum], jako že když si někde nepřivydělávaj, nebo i když si přivydělávaj, tak si ty peníze nechávaj na svoje věci a nemusí si platit žádné byt. Navíc nájem, jídlo mají většinou taky, že si platí ze společného rozpočtu.“

(Kristýna, 22 let)

Nevýhody

Oproti tomu jako největší negativum soužití s rodiči respondenti uvádějí nedostatek vlastního prostoru, ať již v ohledu, že na malém prostoru žije hodně lidí a nemají například pokoj, který by byl jen jejich, nebo že si s rodiči vzájemně narušují soukromí.

„Tak celý život mám pokoj s bráchou, [...] takže se jako nevyhnu nějakým ostatním vlivům. Jakože nemůžu se pořádně soustředit na svojí práci. Že když tam přijedu se svým klukem, tak taky nemáme třeba vlastní pokoj, nemáme tam prostě ty podmínky, že jsme tam takový nacpaný trošku.“

(Anna, 22 let)

Dalším problémem při společném soužití je mezigenerační konflikt. Rodiče mívají na věci často jiný názor než respondenti a dochází tak ke zbytečným sporům. Rovněž často dochází ke sporům na základě nejasného vymezení rolí v rodině. Rodiče často utvrzují svoji rodičovskou roli, což je „dětem“, které se osobně považují za dospělé a samostatné často nepříjemné.

„Máme na určitý věci jiný názory. Nelíbí se mi mámy chování v některých věcech a i naopak. Bereme ten život jakoby jinak, dalo by se říct. [...] Tak třeba, že mě furt honí do nějakých povinností, jako úklidu. Furt nějaká buzerace, všechno dělám špatně, všechno musí být podle mámy, úplně všechno. Prostě když máma chce mít otevřené okno v mém pokoji, tak prostě bude. Vyhazuje mi věci, který třeba ještě nosím a takovýhle věci no. Takže prostě spíš takový negativa, no. V určitých věcech jsme s mámou jinde, no.“

(Barbora, 22 let)

Odchod z domácnosti rodičů

Všichni respondenti uvedli, že dobrým důvodem pro odchod od rodičů je dle nich soužití s partnerem či partnerkou. Řada z nich již partnera má, ale v tom, aby s ním mohli žít, jim dosud bránily jiné okolnosti, například finanční závislost na rodičích.

„[...] anebo když to přijde no, jako že si někoho najdu a rozhodnem se, že budeme bydlet sami. Protože s přítelkyní bych tam bydlet nechtěl už.“

(Arnošt, 21 let)

Polovina z respondentů rovněž uvádí, že pro opuštění domácnosti rodičů je určující, jaké doma panují vztahy s rodiči. Dokud je tam rodiče chtějí a nevadí jim, že tam s nimi bydlí, nemají jejich děti často žádný důvod k tomu, aby se odstěhovaly. K odstěhování by respondenti byli donuceni pouze v případě, že by je rodiče z domu vyhodili nebo by došlo k náhlému zhoršení vztahů a nechtěli by nadále setrvávat v jejich blízkosti.

„No věkově to asi nelze říci [kdy je vhodný čas se odstěhovat]. No prostě potom co dostuduje, no, nebo kdyby jim to prostě doma nějak nevyhovovalo. [...] Tak [já bych odešel] kdyby mě vyhodili nebo když bych dostudoval, to už bych šel sám. Vyloženě aby mě něco naštvalo, tak to nevím, no, my to tam máme pohodový.“

(Lukáš K., 24 let)

Dalším často zmiňovaným důvodem, objasňujícím proč respondenti ještě bydlí u rodičů, bylo nedokončené studium a absence stálého zaměstnání. Přestože se již respondenti cítí dostatečně staří na to, aby se osamostatnili, jsou doma vázáni tím, že ještě nedokončili studium na vysoké škole, které jim často brání v tom najít si stálé zaměstnání a finančně se osamostatnit.

„Tak pro ty co nehodlají jít na vysokou školu, tak si myslím, že [je vhodné se odstěhovat] v té době, kdy si začnou vydělávat. Dejme tomu i po střední škole. A pro studenta asi až dodělá tu vysokou školu. Že asi až si najde stabilní práci, stabilní příjem, tak od té doby by si měl najít i byt.“

(Barbora, 22 let)

Všichni respondenti v době uskutečnění rozhovorů již měli zkušenost, alespoň částečně, se samostatným bydlením. Většina z nich již v předchozí době žila v samostatných nájmech či ve vlastních bytech a ti, kteří ne, měli minimálně zkušenost ze studentských podnájmů či studentských kolejí. Všichni poprvé okusili bydlení bez rodičů okolo dvacátého roku života s odchylkou jednoho roku.

„No nejdřív jsem měl podnájem s partnerkou, to mi bylo, nevím, 19, 20, hned po vyučení, ta ode mě pak odešla, protože u mě byli furt kamarádi. No a pak s kamarádama a pak s další partnerkou.“

(Lukáš M., 29 let)

Důvody, proč se respondenti vrátili bydlet zpět k rodičům, se různily. Opakovaně se objevovaly důvody jako návrat ze zahraničí, kde respondenti bydleli samostatně a do předchozího nájmu, který z důvodu odjezdu pustili, se navrátit nemohli. Dalším důvodem byla skutečnost, že je buďto opustil partner, se kterým žili, nebo si jejich spolubydlící našel partnera, což omezilo jejich soukromí. V tomto případě si nemohli dovolit samostatné bydlení a rodiče představovali určitou jistotu. Rovněž se objevují i takové motivy, že respondent se vrátil na žádost rodičů, od kterých byl například izolován, neboť jeho partnerka je neměla v oblibě, anebo rodiče respondenta postrádali pomocnou sílu, kterou v jejich domácnosti představoval. V případě studentských bytů či kolejí dochází často k návratu k rodičům poté, co respondenti ukončili studium, přičemž se z rodičovských domácností v podstatě nikdy zcela neodstěhovali.

„Já už jsem byl s kamarádem [na bytě] a vůbec to není dobrý. S kamarádem to není dobrý bydlet. Neříkám, že s holkou, to jsem nikdy nezkusil, takže to nevím. Kamarád

si našel holku a tak prostě spolu byli a já už jsem prostě neměl takový to pohodlí doma, víš, že už jsme tam byli tři a ne dva a byla to hlavně holka, že jo, takže ráno jsem prostě vstal a musel jsem se hlídat a takovýchle věci. Vadilo mi to. A ještě kamarád byl docela bordelář a moc neuklízěl, takže to mi taky vadilo. A kvůli těmhle věcem jsem se vrátil zpátky.“

(Tomáš, 25 let)

Vyjma jednoho respondenta, se všichni shodují, že v dnešní době žijí mladí lidé u rodičů déle, nežli tomu bylo v minulosti. Jako důvody udávají prodlužující se dobu studia, neboť v dnešní době je kladen velký důraz na vysokoškolské studium. Dále větší možnosti, které mladí lidé po studiu mají. Řada mladých lidí dle nich chce využít možnosti cestovat a odsouvají tak nástup do zaměstnání. Po nástupu do zaměstnání je zase odsouváno rodičovství, protože řada žen před ním dává přednost kariéernímu postupu. V případě, že člověk nemá vystudovanou vysokou školu, ocitá se dle respondentů často ve finanční tísní, která ve výsledku vede zase k tomu, že musí bydlet u rodičů.

„Dneska je zase úplně běžný, že se úplně osamostatní lidi tak nějak po těch studiích. Existuje hodně případů, který prostě si rodinu založí až ve třiceti. No, tak tam je to hlavně způsobený tím, že chtějí prostě dneska všichni dělat kariéru a že chtějí cestovat a už se prostě nějak rozjet. [...] Dneska je tolik možností, co ten člověk může dělat, že proč jenom sedět doma a vařit.“

(Jana, 22 let)

Dle výpovědí informátorů má delší soužití s rodiči negativní dopad zejména na to, že lidé v těchto případech nejsou zcela připraveni na samostatný život a pokud se osamostatní, jsou i nadále na svých rodičích určitým způsobem závislí. V případě mužů může dojít i k tomu, že po svých partnerkách budou vyžadovat stejný servis, kterého se jim dostávalo od matky, což může mít negativní dopad na jejich vztahy.

4.2.2 Dospělost

Vnímání dospělosti

Dle respondentů v dnešní době není hranice mezi dětstvím a dospělostí patrná. Pomineme-li zákonně ustanovenou hranici 18 let, všichni respondenti zmiňují, že věk v otázce sociálního dospění nehraje žádnou roli. To, kdy člověk dospěje, je dle nich čistě individuální záležitostí.

„Každý to má jinak, si myslím. Někdo v sedmnácti někdo v osmnácti někdo ani ne ve třiceti, že jo. Věk v tomhle asi ani nehraje roli, tam spíš hraje roli charakter toho člověka nebo mentalita.“

(Petr, 35 let)

Jako zlomovou událost, která dospění člověka značně napomáhá, uvádějí všichni, vyjma jednoho respondenta, nástup do zaměstnání. Ve dvou případech se objevuje i názor, že určující roli v tomto ohledu by mohlo mít také nastávající rodičovství.

„Asi když člověk začne chodit do té práce, tak dospěje, bych řekla.“

(Veronika, 24 let)

„Hele maximálně jako asi dítě [učiní člověka dospělým], to nevím teda, protože dítě nemám, ale myslím si, že to dítě to udělá, protože já jsem furt velký dítě jakože.“

(Lukáš M., 29 let)

Jako dospělého si většinou respondenti představují samostatného člověka, který je mentálně vyspělý, dokáže samostatně přemýšlet, samostatně se rozhodovat a je si vědom důsledků, která jeho rozhodnutí nesou.

„V dnešní době je podle mě člověk dospělej, když si najde práci, byt a ví, co chce, a nějakým způsobem se prostě jako osamostatní a postaví se na vlastní nohy. Podle

mě je důležitá taková ta mentální vyzrálost, že má vlastní názory a neřídí se ostatníma.“

(Jana, 22 let)

Vnímání sebe sama

V rámci rodiny se všichni respondenti považují za dospělé, přestože v některých případech se k nim tak rodiče nechovají.

„To už se považuju za dospělého doma. Normálně, prostě mám hlad, tak se najím. Nevolám, neobtěžuju prostě rodiče, když něco potřebuju. Jsem už soběstačnej prostě.“

(Tomáš, 25)

„No, asi jak s dítětem [se mnou jednají]. Všechno mi říkaj desetkrát třeba, než to udělám a pak to stejně neudělám, prostě z principu.“

(Arnošt, 21 let)

Pokud někteří respondenti svou dospělost v rámci domácnosti částečně zpochybňují, většinou to bývá z důvodu, že je rodiče stále živí a jsou na nich finančně závislí.

„Tak jako něco mezi [dítětem a dospělým] asi, no. Na jednu stranu prostě vím, že to neplatím, takže na jednu stranu dítě asi jsem, to asi jo. Ale nejedná tam se mnou nikdo jako s dítětem teda, i přesto, že nic neplatím.“

(Veronika, 24 let)

V otázce ukončení studia, nástupu do zaměstnání či finanční soběstačnosti řada respondentů uvádí, že tato hlediska jsou jediná, co jim dosud brání v tom, aby se považovali za zcela dospělé. Přestože si myslí, že už jsou dost staří a mentálně vyspělí na to, aby se mohli označovat za dospělé, absence zaměstnání je pro ně natolik určující, že svoji samostatnost a nezávislost zpochybňují.

„Asi tím, že jsem student, tak nejde říct, že bych byla stoprocentně dospělá. Asi jako úplně ne, no. Asi je to tím, že nemám nějakou tu stabilní práci a stabilní příjem.“

(Barbora, 22 let)

Ve veřejné sféře se pět respondentů nezpochybnitelně považuje za dospělé a zbývajících pět to má zhruba půl na půl. Většinou si přijdou dospěle, ale občas se ocitnou v situacích, kdy se považují spíše za děti. Nejčastěji se v této pozici ocitají při kontaktu s autoritami.

„Nad tímhle jsem zrovna nedávno přemýšlela, že mi to přijde takový zvláštní, že na jednu stranu, jako že když jdu třeba do krámu a byla by tam nějaká prodavačka nebo kdokoli prostě takhle na veřejnosti, kdo by mi začal tykat, tak mi je to dost nepříjemný. Na druhou stranu si ale sama přijdu dost mladě, nepřijdu si jako dospělá, a třeba ve škole, když řešíme nějaký věci, třeba když máme doktorandy nebo i učitele, tak občas mi přijde divný jak mi jako vykaj, takový nepřírozený.“

(Anna, 22 let)

Vyjma dvou respondentů, všichni sami od sebe uvádějí, že v určitých ohledech se chovají jako děti i přesto, že se již považují za dospělé. Některé z těchto projevů považují za negativní jako například občasnou nezodpovědnost, co se týká například placení účtů či návštěvy doktorů. Oproti tomu například kreativitu a hravost vnímají jako pozitivní projevy, které jim často slouží jako únik z reality zatížené povinnostmi.

„Myslím si, že dospělej člověk by si měl umět hrát. Ať už hraje třeba sportovní hry nebo cokoli, ale je v tom pořád jako to slovo hra, že si jako hraje. My si třeba občas se sestrama vyndáme lego a hrajeme si s legem, ale já si myslím, že to je hrozně dobrý, že to rozvíjí fantazii. Nebo třeba se koukám na kreslený pohádky. V pohádkách jsou prostě ty zásadní hodnoty a myslím si, že když se na to kouká dospělej, že ho to jako ještě víc posune dál, že si jako uvědomuje, jestli ty hodnoty vůbec má.“

(Jana, 22 let)

4.2.3 Shrnutí

Na základě výpovědí respondentů můžeme usoudit, že prodloužené soužití s rodiči nevede k tomu, že by se považovali déle za děti. Přestože žijí ve společné domácnosti a dostává se jim péče a finanční podpory, často se ve vztahu k rodičům respondenti považují již za dospělé. Stejně tak většina rodičů je již vnímá jako dospělé jedince, přestože v určitých situacích demonstrují svůj status rodiče. I přes občasné neshody většina rodičů udržuje se svými dospělými dětmi blízké vztahy a jsou rádi, když je mají ve svém okolí. Tento fakt umožňuje dospělým dětem se v případě potřeby sériově navracet do domácnosti rodičů. Důvodem proč respondenti žijí ještě u rodičů je většinou to, že mají tu možnost. Rodiče je chtějí mít poblíž a oni nemají žádný pádný důvod nebo dostatek financí k tomu aby jejich domácnost opustili.

Pokud něco v respondentech vyvolává pocit, že nejsou dostatečně dospělí, bývá to většinou absence zaměstnání, která jim brání v tom, aby se zcela osamostatnili. V případě, že už zaměstnání mají a přesto žijí u rodičů, se většinou jedná o takový případ, že vyčkávají, až najdou vhodného partnera, se kterým by se sestěhovali dohromady a založili rodinu.

Dětské projevy v chování u sebe řada respondentů zaznamenává, nepovažují je však za projev nedospělosti, nýbrž za běžnou součást života dospělého člověka, kdy jim právě tyto projevy často slouží k odreagování.

Názory mužů a žen se nijak výrazně nelišily. Za jediný významný pozorovatelný aspekt by se dalo považovat, že muži v otázce dospělosti, kladou větší důraz na založení rodiny.

Co se týče věku, mužští respondenti žijící u rodičů měli vyšší průměrný věk (*26,8 let*) než ženy respondentky (*22,4 let*). Tento jev však připisují malému vzorku vybíranému z mého blízkého okolí,

kde se v současnosti nevyskytuje mnoho žen, které by ve vyšším věku žily u rodičů. Pokud bychom však podnikli kvantitativní výzkum, data by se pravděpodobně výrazně lišila.

4.2.4 Diskuze

Pokud bychom na získaná data aplikovali teorii Chaloupkové (2011), která konstatuje, že se vstup do dospělosti sestává z dílčích fází: ukončení studia, vstupu do zaměstnání, odstěhování se od rodičů a vstupu do manželství a rodičovství, mohli bychom říci, že jednotliví respondenti se nacházejí v různých stádiích. Respondenti, kteří dosud neukončili studium, věří, že zcela dospějí, až odpromují a najdou si zaměstnání, oproti tomu respondenti, kteří již dostudovali a nějakou dobu pracují, se ještě pořád nepovažují za zcela dospělé a věří, že změnu přinese založení vlastní rodiny. Většina z nich nebere skutečnost, že bydlí stále u rodičů, jako pádný důvod k tomu, aby se cítili jako děti. Bydlení u rodičů většinou chápou spíše jako dočasné řešení, než si „odbydou“ zbývající fáze vedoucí k sociální dospělosti.

Vzhledem k tomu, že v dnešní době není na rychlé dospění a osamostatnění člověka společností vyvíjen tak velký nátlak, zkoušejí si nejspíš mladí lidé důležité životní kroky „nanečisto“. Díky možnosti vrátit se vždy k rodičům si tak mohou vyzkoušet samostatné bydlení, nezávazné soužití s partnerem, mohou si dovolit střídat zaměstnání či namísto zaměstnání raději cestovat a v extrémních případech si patrně mohou rozmyslet i roli rodičovství, zejména v případě mužů. Lidé tak mohou sériově opouštět domácnost rodičů až do doby, kdy se zcela neosamostatní. Tato možnost je bezesporu výhodná a pro mladé lidi, není tolik drastická, jako když musí ze dne na den dospět a opustit relativně bezpečný domov. Otázkou však zůstává, zda lidé někdy zcela dospějí, když neustále žijí s myšlenkou, že se vždy můžou vrátit k rodičům a vyhnout se tak některým nepříjemným aspektům dospělosti.

Pokud bychom se pokusili na základě rozhovorů s respondenty určit, zda Češi spadají spíše do severního nebo jižního modelu (Macková, 2011) pravděpodobně bychom zjistili, že stojí někde na pomezí. Všichni respondenti uvedli, že kolem dvacátého roku poprvé opustili domácnost rodičů a okusili samostatné studentské bydlení či spolubydlení s přáteli, což by odpovídalo severskému modelu. Avšak v případě našich respondentů následoval návrat do domácnosti rodičů, který byl mnohdy motivován tím, že neměli partnera, se kterým by založili vlastní domácnost. Mladí lidé tak zůstávají v blízkosti lidí, kterým na nich záleží, a udržují silné vztahy s rodinou tak, jak je to běžné v modelu jižním. Co se týče tranzice k dospělosti a odchodu z domácnosti rodičů, jsou bez pochyby ovlivněny řadou vnějších okolností. Faktem však zůstává, že v současné době lidé, kteří žijí i v dospělosti u rodičů, nejsou nijak výrazně stigmatizováni, jako tomu bývalo v dřívější době, tudíž je nic nenutí postavit se na vlastní nohy, dokud se jim samotným nebude chtít. Někteří z informátorů této možnosti se zalíbením využívají, avšak řada z nich se chápe spíše jako dospělí, kterým v tom, aby se nadobro odstěhovali, brání určité vnější okolnosti jako studium, nedostatek financí či absence partnera. Nabízí se otázka, zda by omezení nátlaku vyvíjeného na mladé lidi společností, ve smyslu nutnosti co nejvyššího stupně vzdělání a kariérního postupu, vedlo k tomu, že by se lidé dříve osamostatnili, dospěli a založili si vlastní rodinu, nebo zda by čas, kterého by zkrácenou dobou studia nabyli, pouze rozšířil období jednotlivých fází přechodu k dospělosti.

5 ZÁVĚR

Cílem práce bylo z pohledu etologie a evoluční psychologie shrnout dosavadní poznatky a názory o významu juvenilních rysů, které vedly k prodloužení období dětství u člověka, a roli autodomestikace ve změně morfologie a chování člověka ve prospěch těchto rysů. Cílem bylo také zjistit, jaký dopad mají tyto změny na současný život a zda stále ještě tento proces probíhá.

Mezi projevy juvenility zahrnujeme množství fyzických, ale i behaviorálních znaků typických pro nedospělé jedince, které se vyskytují u jedinců dospělých. Juvenilní znaky se v evoluci vyvíjely nejen jako důsledek kulturně podmíněných změn prostředí obdobných domestikaci zvířat, ale i na základě mechanismů neotenie, resp. heterochronie, v ontogenezi. Ta v ontogenezi ovlivňuje načasování vývoje určitých částí těla, což se výrazně projevuje na vzhledu jedince. Dalším významným aspektem evoluce člověka byl pohlavní výběr, zvýhodňující některé juvenilní znaky ve vztahu k výběru partnera. V rámci pohlavního výběru je často preferován juvenilní vzhled, jelikož svědčí o určitých kvalitách, které jsou juvenilním jedincům vlastní.

K uvedené problematice sice neexistuje jednotná koncepce či teorie, ale mnohé poznatky poukazují na skutečnost, že juvenilní chování a zdůrazňování juvenilních rysů pokračuje až do současnosti, resp. jsou uplatňovány i v moderních společnostech. V současné době se juvenilní vzhled stal ideálem lidské atraktivity, především v západní společnosti, kterou je adorován a preferován, médii silně propagován a následně lidmi cíleně vyžadován a aktivně podporován. Stejně tak vlastnosti a chování, charakteristické pro období juvenility, jsou společností vyžadovány a cíleně rozvíjeny i u dospělých jedinců.

Projevů juvenility je v současné společnosti značné množství a tak jsou v této práci uvedeny pouze ilustrační příklady. Na základě těchto příkladů je patrné, že v současné společnosti rovněž existují podmínky

pro pokračování procesu autodomestikace lidí a rozvíjení juvenilních vlastností a vzhledu, které se s ní pojí. Dle teorie by tyto procesy měly pozvolna vyústit v prodloužení období dětství resp. nedospělosti a závislost domestikovaných jedinců na péči ostatních.

Na základě výsledků výzkumu můžeme konstatovat, že ačkoli se u lidí zvýrazňují juvenilní znaky, nevede to k prodlužování období dětství. Lidé žijící u rodičů se považují za dospělé a nezávislé na rodičích. Juvenilní projevy na sobě často pozorují, na základě okolností se však řada juvenilních projevů přesouvá i do dospělosti, přičemž se stávají její běžnou součástí.

6 SEZNAM POUŽITÉ LITERATURY A PRAMENŮ

Knižní zdroje

ANDERSSON, M. (1994). *Sexual Selection*. Princeton, NJ: Princeton University Press.

BARRETT, L., Dunbar, R. & Lycett, J. (2007). *Evoluční psychologie člověka*. Praha, ČR: Portál.

BEDNARIK, R. G. (2011). *The Human Condition*. New York NY: Springer.

BOGIN, B. (1999). *Patterns of Human Growth*. Cambridge, MA: Cambridge University Press.

BUSS, D. M. (1994). *The Evolution of Desire: Strategies of Human Mating*. New York, NY: Basic Books.

DARWIN, Ch. (1868). *The variations of animals and plants under domestication*. London, UK: John Murray.

DARWIN, Ch. (1871). *The Descent of Man, and Selection in Relation to Sex*. (první vydání). London, UK: John Murray.

DARWIN, Ch. (1953). *O vzniku druhů přirozeným výběrem*. Praha, ČR: Academia.

DOVALIL, J. & Choutka, M. (2004). *Olympismus*. Praha, ČR: Olympia.

ETCOFF, N. (1999). *Survival of the prettiest. The science of beauty*. New York, NY: Doubleday.

FURLONG, A. & Cartmel, F. (2007). *Young People and Social Change*. New York, NY: Open University Press.

GOULD, S.J. (1977). *Ontogeny and phylogeny*. Cambridge, MA: Harvard University Press.

HIRT, T., Zíková, T., Toušek, L., Sosna, D., Henig, D., Tošner, M., Hrešanová, E., Dvořáková, I., Kavalír, A., Kovář, J. & Pařízková, A. (2012). *Vybrané kapitoly z aplikované sociální antropologie*. Plzeň, ČR: Západočeská univerzita v Plzni.

KOMÁREK, S. (2006). *Hlavou dolů*. Praha, ČR: Dokořán.

KOMÁREK, S. (2008). *Příroda a kultura: Svět jevů a svět interpretací*. Praha, ČR: Academia.

KUBÁTOVÁ, H. (2010). *Sociologie životního způsobu*. Praha, ČR: Grada.

LORENZ, K. (1990). *8 smrtelných hříchů*. Praha, ČR: Panorama.

LORENZ, K. (1997). *Odumírání Lidskosti*. Praha, ČR: Mladá Fronta.

LORENZ, K. (2003). *Takzvané zlo*. Praha, ČR: Academia.

MALINA, J., Dohnalová, M. & Müller, K. (2003). *Panoráma biologické a sociokulturní antropologie*. Brno, ČR: Cerm.

MONTAGU, A. (1989). *Growing Young*. Granby, MA: Bergin & Garvey.

STRAUSS, A. & CORBIN, J. (1999). *Základy kvalitativního výzkumu: Postupy a techniky metody zakotvené teorie*. Boskovice, ČR: Albert.

KAPITOLY Z KNIH

FUERLE, R. D. (2008). Neoteny. In R.D. Fuerle, *Erectus Walk Among Us – The evolution of modern humans* (pp. 37–40). New York, NY: Spooner Press.

KOMÁREK, S. (1997). Kapitoly o Portmannovi. In J. Fiala (Ed.), *Ke 100. výročí Adolfa Portmanna* (pp. 3–38). Praha, ČR: SciPhi 7.

STELLA, M. (2008). Domus a podoba: poznámky k jevové stránce a historii výzkumu domestikace. In Kleisner, K. (Ed.). *Biologie ve službách zjevu: k teoreticko-biologickým myšlenkám Adolfa Portmanna* (pp. 137–170). Červený Kostelec, ČR: Pavel Mervart.

TITLBACHOVÁ, S. (1967). Lidské vlasy a zvířecí chlupy. In: Fetter, V. (Ed.). *Antropologie* (pp. 433-449). Praha, ČR: Academia.

ODBORNÉ ČLÁNKY

AUCHUS, R. J. & RAINEY, W. E. (2004). Adrenarche – physiology, biochemistry and human disease. *Clinical Endocrinology* (60), 288–296.

BEALS, K. L. (1972). Head form and climatic stress. *American Journal of Physical Anthropology* 1972 (37), 85–92.

BEALS, K., Smith, C. & Dodd, S. (1983). Climate and the evolution of brachycephalization. *American Journal of Physical Anthropology* 1983 (62), 1–13.

BERRY, D. S., & McARTHUR, L. A. (1986). Perceiving character in faces: The impact of age-related craniofacial changes on social perception. *Psychological Bulletin* 1986 (100), 3–18.

BOGIN, B. (1997). "Evolutionary Hypotheses for Human Childhood". *Yearbook of Physical Anthropology* 1997 (40), 63–89.

BRIN, D. (1996). Neoteny and Two-Way Sexual Selection in Human Evolution: A Paleo – Anthropological Speculation on the Origins of Secondary – Sexual Traits, Male Nurturing and The Child as a Sexual Image. *Journal of Social and Evolutionary Systems* 18 (3), 257–276.

BRÜNE, M. (2007). On Human Self-domestication, psychiatry, and eugenics. *Philosophy, Ethics, and Humanities in Medicine* 2007 (2), 21.

BUSS, D. M., (2007). The Evolution of Human Mating. *Acta Psychologica Sinica* 39 (3), 502–512.

DEL GIUDICE, M., Angeleri, R. & Manera, V. (2009). The juvenile transition: A developmental switch point in human life history. *Developmental Review* 2009 (29), 1–31.

FENG, W. (2005). Can China Afford to Continue Its One-Child Policy? Analysis from the East-West Center. *Asia Pacific* 2005 (77), 1–12.

GIBBONS, A. (2010). How we tamed ourselves – and became modern. *Science* 2014 (346), 405–406.

GROUCUTT, H. S., Petraglia, M. D., Bailey, G., Scerri, E.M.L., Parton, A., Clark-Balzan, L., Jennings, R. P., Lewis, L., Blinkhorn, J., Drake, N. A., Breeze, P. S., Inglis, R. H., Dev es, M., Meredith - Williams, M., Boivin, N., Thomas, M. G. & Scally, A. (2015). Rethinking the Dispersal of Homo Sapiens out of Africa. *Evolutionary Anthropology* 2015 (24), 149–164.

HALUZÍK, M. (2008). Hormony tukové tkáně. *Postgraduální medicína PM* 2008 (6).

HAMPLOVÁ, D. (2003). Vstup do manželství a nesezdaného soužití v České republice po roce 1989 v souvislosti se vzděláním. *Sociological Papers* 2003 (4), 5–53.

HAVLÍČEK, J. (2008). Darwin o člověku, s Darwinem na člověka. *N3* 2008 (4), 38.

HOCHBERG, Z. & BELSKY, J. (2013). Evo – devo of human adolescence: beyond disease models of early puberty. *BMC Medicine* 2013 (11), 113.

CHALOUPKOVÁ, J. (2011). Vstup do dospělosti – co znamená být dospělý podle Evropského sociálního výzkumu 2006. *Socioweb* 2011 (1), 1–2.

KEATING, C. F., Randall, D. W., Kendrick, T. & Gutshall, K. A. (2003). Do Babyfaced Adults Receive More Help? The (Cross – Cultural) Case of Lost Resume. *Journal of Nonverbal Behavior* 2003 (27), 89–109.

KRÁSNIČANOVÁ, H. (1999). Vybrané fylogenetické, mikroevoluční a ontogenetické aspekty konfigurace lidského neurokrania. *Pelikán* 1999 (6).

LEACH, H. (2003). Human Domestication Reconsidered. *Current Anthropology* 2003 (44), 349–368.

LOCKE, J. L. & BOGIN, B. (2006). Language and life history: A new perspective on the development and evolution of human language. *Behavioral and Brain Sciences* 2006 (29), 259–280.

MACDONALD, H., Kontulainen, S., Petit, M., Janssens, P. & McKay, H. (2006). Bone strength and its determinants in pre and early pubertal boys and girls. *Bone* 2006 (39), 598–608.

MACKOVÁ, A. (2011). Prodlužující se soužití s rodiči jako odkládání dospělosti? *Katedra sociologie FSS MU* 2011 (4), 13–28.

MOTA, P. G. (2009/2010). Darwin's sexual selection theory – a forgotten idea. *Antropologia Portuguesa* 2009/2010 (26/27), 149–161.

MUSSELMANN, L. E., Langlois, J. H., & Roggman, L. A. (1996). Comment on: Sexual selection, physical attractiveness, and facial neoteny: Cross-cultural evidence and implications, by Doug Jones. *Current Anthropology* 1996 (37), 739–740.

PENTON-VOAK, I.S., Perrett, D.I. & Peirc, J.W. (1999). Computer Graphic Studies of the Role of Facial Similarity in Judgements of Attractiveness. *Current Psychology* 1999 (18), 104–117.

PENTON-VOAK, I.S., Perrett, D.I., Castles, D.L., Kobayashi, T., Burt, D.M., Murray, L.K. & Minamisawa, R. (1999). Menstrual cycle alters face preference. *Nature* 1999 (399), 741–742.

PERETT, D.I., Lee, K.J., Penton-Voak, I.S., Rolland, D., Yoshikawa, S., Burt, D.M., Henzi, S.P., Castles, D.L. & Akamatsu, S. (1998). Effects of sexual dimorfism on facial attractiveness. *Nature* 1998 (394), 884–887.

ROBERTS, C.S., Havlíček, J., Flégr, J., Hrušková, M., Little, A.C., Jones, B.C., Perrett, D.I. & Petrie, M. (2004). Female facial attractiveness increases during the fertile phase of the menstrual cycle. *Proceedings of the Royal Society London B* 2004 (271), 270–272.

SHAW, N. J., Crabtree, N. J., Kibirige, M. & Fordham, J. N. (2007). Ethnic and gender differences in body fat in British schoolchildren as measured by DXA. *Archives of Disease in Childhood* 2007 (92), 872–875.

STIBRAL, K. & STELLA, M. (2006). Estetika v (životě a) díle Konráda Lorenze. *Lidé města vydání* 2006 (18), 116–139.

TRAVAGLINO, P., Meazza, C., Pagani, S., Biddeci, G. & Bozzola, M. (2011). Secular Trends in Growth of African Pygmies and Bantu. *Hormones* 2011 (10), 144–148.

VIGNEROVÁ, J., Brabec, M. & Blaha, P. (2006). Two centuries of growth among Czech children and youth. *Economics and human biology* 2006 (4), 237–252.

WAKAHARA, M. (1996). Heterochrony and Neotenic Salamanders: Possible Clues for Understanding the Animal Development and Evolution. *Zoological Science* 1996 (13), 765–776.

WILKINS, A. S., Wrangham, R. W. & Fitch, T. W. (2014). The „Domestication Syndrome“ in Mammals: A Unified Explanation Based on Neural Crest Cell. *Genetics* 2014 (197), 795–808

VÝZKUMNÁ ZPRÁVA

KUNEŠOVÁ, M. (2006). *Životní styl a obezita – longitudinální epidemiologická studie prevalence obezity v ČR*. Praha, ČR: Česká lékařská společnost ČSL JEP, Česká obezitologická společnost.

WEBOVÉ STRÁNKY

BLAŽEK, V. (2010). *S čím souvisí maskulinita mužů v očích žen?* Neviditelný pes [online]. Přístup dne 01.03.2016, z: http://neviditelnypes.lidovky.cz/veda-s-cim-souvisi-maskulinita-muzu-v-ocich-zen-fre-p_veda.aspx?c=A101207_202435_p_veda_wag

EDMONDS, M. (2010). *Are there evolutionary roots to human obesity?* HowStuffWorks.com. [online]. Přístup dne 01.04.2016, z <http://science.howstuffworks.com/life/evolution/evolutionary-roots-human-obesity.html>

ISFE. (2012). *Videogames in Europe: 2012 Consumer Study – Czech republic*. Interactive Software Federation of Europe [online]. Přístup dne 05.04.2016, z http://www.isfe.eu/sites/isfe.eu/files/attachments/czech_republic_-_isfe_consumer_study.pdf

JOHNS HOPKINS BLOOMBERG SCHOOL OF PUBLIC HEALTH. (2016). *Better access to contraception means more sex for married couples*. ScienceDaily [online]. Přístup dne 01.01.2016, z www.sciencedaily.com/releases/2016/01/160126091436.html

KORANDA, D. (2015). *Tvary Tváří, krásné tvary 2/2*. Jumpspace [online]. Přístup dne 16.02.2016, z <http://www.jumpspace.cz/tvary-tvari-krasne-tvary-22/>

LEHMAN, A. (2010). *What is Neoteny? Neoteny, Autism, and Evolution* [online]. Přístup dne 28.01.2016, z <http://www.neoteny.org/what-is-neoteny/>

ONLINE ETYMOLOGY DICTIONARY [online]. *Sport(n.)*. Přístup dne 05.04.2016, z http://www.etymonline.com/index.php?allowed_in_frame=0&search=sport

SLÁDEK, V. (2014). *Proč průměrná výška lidí stále roste?*. Přírodovědci.cz.[online]. Přístup dne 24.03.2016, z <https://www.prirodovedci.cz/zeptejte-se-prirodovedcu/589>

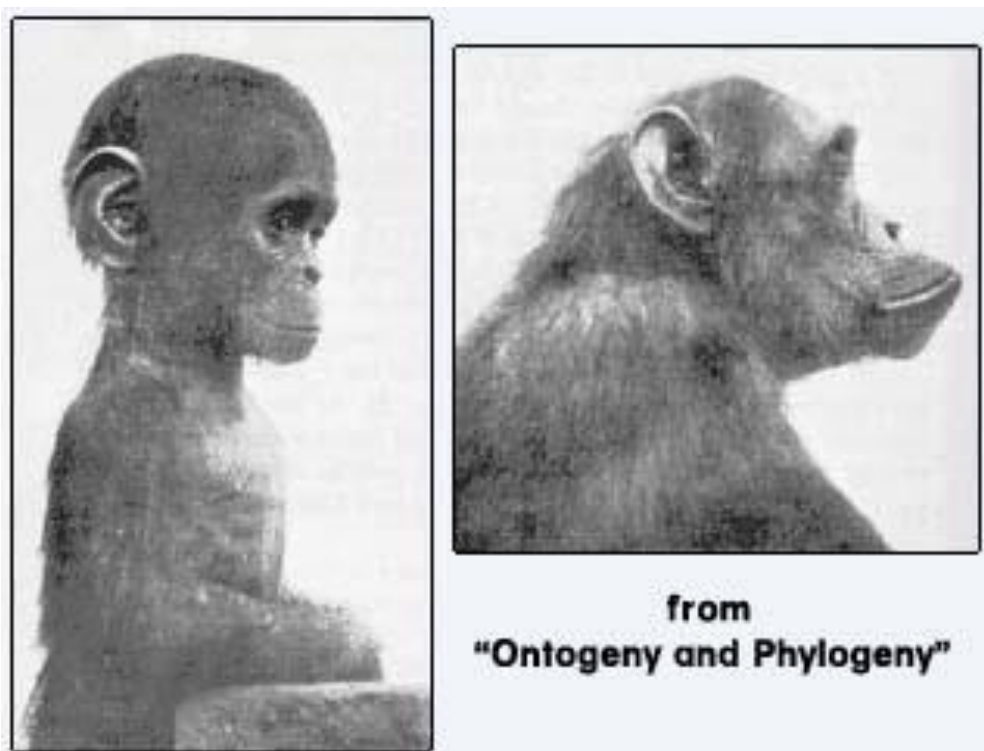
WHO. (2014). *10 facts on obesity*. World Health Organization [online]. Přístup dne 01.04.2016, z <http://www.who.int/features/factfiles/obesity/en/>

7 RESUMÉ

This thesis investigates how neoteny, sexual selection and self-domestication participated on stabilization of human juvenile look and behavior in the context of evolution. It describes the influence of environment on individual processes. It also demonstrates how the processes were reflected in the change of behavior and morphology. These are followed by analogies of these changes to the current manifestations in society.

8 PŘÍLOHY

8.1 Obrazové přílohy



Obrázek č. 1 – Podoba mláděte šimpanze s dospělým jedincem člověka

[zdroj: Gould, S. J. (1977): *Ontogeny and Phylogeny*]

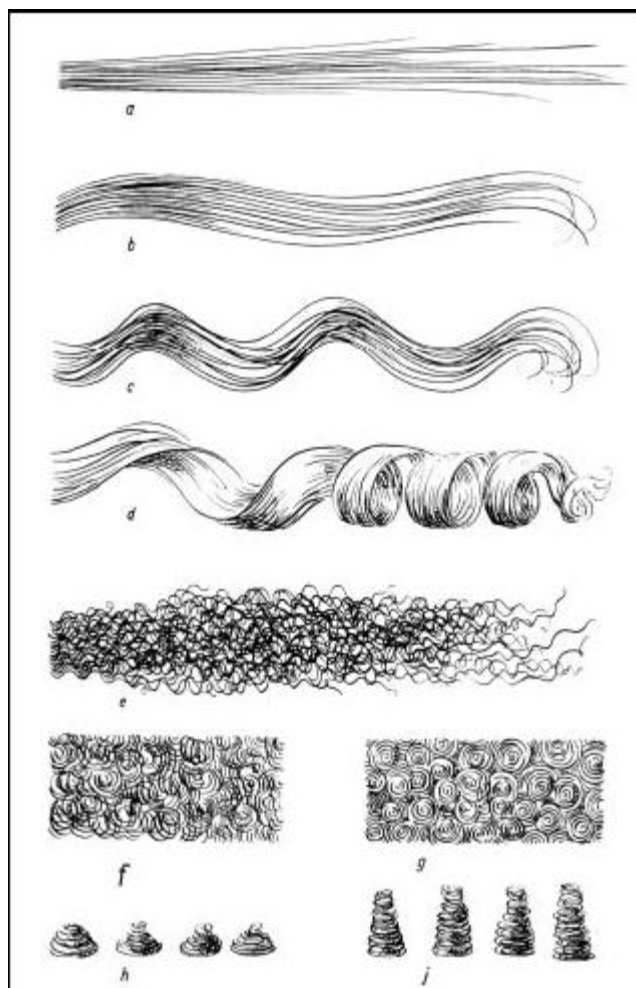


Obrázek č. 2 – Neotenické rysy u modelek [zdroj: *models.com*]



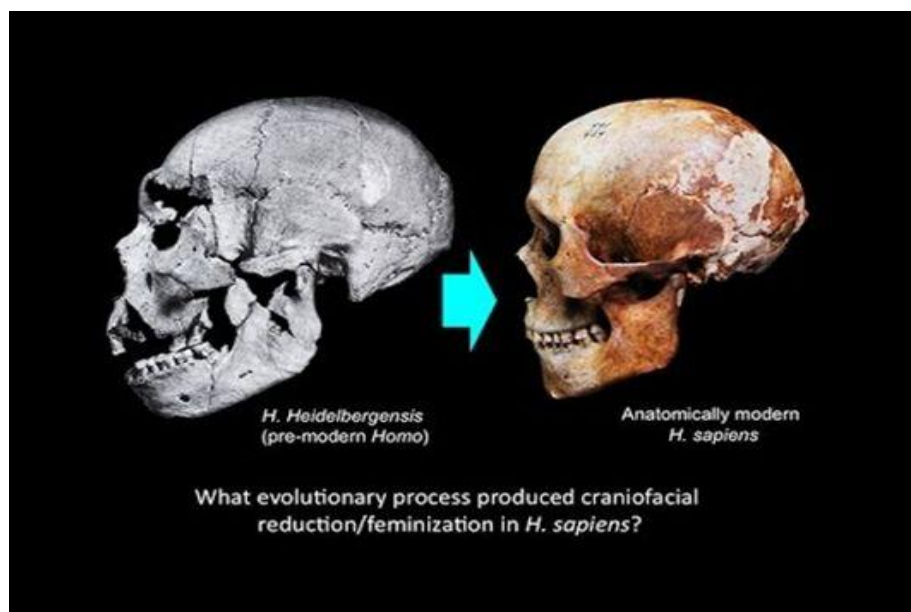
Disney
princesses
Enchanting the world since 1937

Obrázek č.3 – Vývoj neotenických rysů u Disneyho princezen [zdroj: [pinterest.com](https://www.pinterest.com)]



Obrázek č. 4 – Struktura vlasů [zdroj: Titlbachová, S. (1967). Lidské vlasy a zvířecí chlupy]

a) rovné; b) zvlněné; c) vlnité; d) kadeřavé; e,f,g) kudrnaté; h) fil-fil; j) spirálovité



Obrázek č. 5 – Porovnání lebky *H. Heidelbergensis* a *H. Sapiens* [zdroj: www.uctv.tv]

8.2 Dotazník

Tematická oblast	Okruhy/příklady otázek
<p>Úvod</p> <p>Požádejte respondenta o souhlas s pořízením nahrávky a informujte ho, že po něm nebudete požadovat žádné citlivé osobní informace, ve smyslu zákona č. 101/2000 Sb., o ochraně osobních údajů a že veškerá data budou anonymizována.</p>	
<p>A. Zahřívací otázky</p>	
<ul style="list-style-type: none"> • Představení bakalářské práce • Pasportizace respondenta/ky 	<ul style="list-style-type: none"> • Tématem mojí bakalářské práce je <i>Význam juvenilních rysů v současné společnosti</i>. Tato práce se zabývá evolučními procesy, které vedly k prodloužení období dětství u člověka a změnami v chování a stavbě těla, které se s tím pojí. Mým cílem je zjistit, jaký dopad mají tyto změny na současný život a zda stále ještě tento proces probíhá. Byla bych proto velmi ráda, kdyby se na toto téma v mé práci objevily názory a zkušenosti konkrétních lidí ohledně prodlužování období dětství. • Dříve než Ti začnu klást konkrétní otázky, bych Tě ráda požádala, zda by si mi mohl/a říci něco o sobě. <ul style="list-style-type: none"> • Jaké je tvé křestní jméno? • Kolik je Ti let? • Kde studuješ nebo pracuješ? <ul style="list-style-type: none"> ○ Jak dlouho celkově studuješ nebo pracuješ?

B. Ekonomická situace	
Cílem je zjistit zda, je respondent ekonomicky nezávislý.	<ul style="list-style-type: none"> • Přivyděláváš si při studiu? <i>(v případě, že studuje)</i> <ul style="list-style-type: none"> ○ Jak? <i>(brigáda, zaměstnání)</i> • Jsi finančně soběstačný/á? <i>(Pokud vydělává)</i> • Podporují tě finančně tvoji rodiče? <ul style="list-style-type: none"> ○ Jsi na finanční podpoře od rodičů závislý?
C. Vliv okolí	
Cílem je zjistit, zda okolí motivuje jedince se osamostatnit.	<ul style="list-style-type: none"> • Myslíš si, že je v dnešní době běžné, že lidé v tvém věku bydlí s rodiči? <i>(v případě, že odpoví ANO)</i> • Jaké k tomu podle tebe mají důvody? • Co tvoji kamarádi, žijí ještě u rodičů? • Máš partnerku/partnera? <ul style="list-style-type: none"> ○ Plánujete do budoucna společné bydlení?

D. Soužití s rodiči	
<p>Cílem je zjistit, zda se respondent aktivně podílí na chodu domácnosti nebo pouze čerpá benefitů spojených s bydlením u rodičů.</p>	<ul style="list-style-type: none"> • Žiješ ještě u rodičů? <ul style="list-style-type: none"> ○ Vyhovuje ti to? ○ Co konkrétně ti na tomto soužití vyhovuje/nevyhovuje? • Mohl/a bys mi vyjmenovat nějaká pozitiva soužití s rodiči? • Mohl/a bys mi vyjmenovat některá negativa soužití s rodiči? • Kdo se u vás doma stará o chod domácnosti? (placení účtů, vaření, úklid apod.) <ul style="list-style-type: none"> ○ Přispíváš finančně na chod domácnosti? ○ Máš doma nějaké povinnosti? <ul style="list-style-type: none"> ▪ Jaké?
E. Osamostatnění	
<p>Cílem je zjistit, co motivuje jedince k tomu, aby se osamostatnil a založil vlastní domácnost.</p>	<ul style="list-style-type: none"> • Kdy je podle tebe vhodný čas na to aby se člověk osamostatnil? (<i>po škole, když je finančně soběstačný, založení rodiny apod.</i>) • Co by konkrétně by tebe donutilo odstěhovat se od rodičů? • Žil/a jsi někdy ve vlastní domácnosti? <p style="text-align: center;"><i>Pokud odpoví ANO</i></p>

	<ul style="list-style-type: none"> ○ S kým? ○ Kolik ti bylo, když ses odstěhoval/a? ○ Z jakého důvodu jsi se vrátil/a k rodičům?
F. Vnímání dospělosti	
<p>Cílem je zjistit, zda to, jak s respondentem jednají rodiče, může mít dopad na vnímání sebe sama jako dospělého.</p>	<ul style="list-style-type: none"> • Kde je podle tebe hranice mezi dětstvím a dospělostí? <i>(Kdy se podle tebe člověk stává dospělým?)</i> • Jednají s tebou rodiče jako s dospělým nebo spíše jako s dítětem? <i>(odpovědnost X řeší za něj problémy, nenechají ho dělat některé činnosti)</i> <ul style="list-style-type: none"> ○ Vzpomeneš si na nějaký konkrétní příklad? • Považuješ se v rámci rodiny za dospělého nebo spíše dítě? <ul style="list-style-type: none"> ○ V jakém ohledu? • Považuješ se mimo rodinu za dospělého? <ul style="list-style-type: none"> ○ Kdy si připadáš jako dospělý?
G. Závěr	
<p>Respondent dostane možnost vyjádřit se k problematice.</p>	<ul style="list-style-type: none"> • Myslíš si, že mladí lidé dnes žijí u rodičů déle, než tomu bylo dřív? <ul style="list-style-type: none"> ○ Jak bys to vysvětlil/a? ○ Jaký to podle tebe má dopad?

Ukončit, poděkovat za rozhovor!

8.3 Ukázka přepisu rozhovoru

Tomáš

A.

Tomáš R.

Teď mi bude 25 v květnu.

Pracuju.

Pracuju už 8 let.

B.

Ano.

Občas.

Ne.

C.

Myslím si, že jo. Slýchávám to.

No asi by sami neutáhli bydlet někde sami, prostě.

Některý ne a některý jo.

Mám, ale moc se nevidáme.

Ne, zatím ne. Neplánujeme vůbec nic.

D.

Žiju, no.

Jo.

Že mám pohodu a že nic nemusím řešit. Potom naši po mně nechtěj vůbec žádnéj nájem, že jo. Takže vlastně to je taky paráda a já se tam chodím víceméně najíst a napít a vyspat. Jinak tam netrávím ani moc času. Občas tam chodím nakrmit toho kocoura, že mu dám najíst a tak.

POZ. Říkám, no, to jídlo, pití, spánek a nic nemusím platit.

NEG. No nebaví mě poslouchat hlavně hádky rodičů, to mě opravdu nebaví, to mi jako vadí. A co mi vadí, když jako třeba ráno vstanu a oni mají takovou divnou náladu, jakože něco chtěj podnikat, tak prostě mi něco vecpou hned, že prostě jdeme něco dělat a to prostě mi taky vadí no.

No jak se to veme. Po finanční stránce táta a jinak po všem jiným máma, no.

Ne. Nechtějí to po mně, tak jako proč bych to dělal.

Akorát občas si uklidit, vyluxovat, když můžu. Měl bych mejt každých 14 dní vanu a koupelnu, ale prostě nedělám to tak jako poctivě a jinak nic asi.

E.

Hned, bych už utek. Jenom musím mít s kým. Já sám nepůjdu. Já už sem byl s kamarádem, prostě víš, a vůbec to není dobrý. S kamarádem to není dobrý bydlet. Neříkám, že s holkou, to jsem nikdy nezkusil, takže to nevím.

Je to 2 roky zpátky, takže 22.

Kamarád si našel holku, a jak prostě spolu byli a já už jsem prostě neměl takový to pohodlí doma, víš, že už jsme tam, byli tři a ne dva a byla to hlavně holka, že jo, takže ráno jsem prostě vstal a musel jsem se prostě hlídat a tokovýhle věci. Vadilo mi to. A ještě kamarád byl jako docela bordelář a moc neuklízal, takže to mi taky vadilo. A kvůli těmhle věcem jsem se vrátil zpátky.

F.

To nevím. Já si furt přijdu jako dítě. To fakt nevím, tak když ním ještě nejsem, tak já nevím. Jako věkově jsem, ale mám pořád pocit, že ne. Jako přijde to v 18. 18 let a můžeš dělat všechno. Já se jako dospělej necejtím pořád.

No už začínaj jako s dospělým, nebo jako začínaj, už jako delší dobu semnou jednaj jako s dospělým. Dřív to bylo jako s malým, ale nevím no, vybuodoval jsem si respekt už nějakej a už je to v pohodě.

Vadilo mi hlavně, když mi říkali prostě kdy se mám vrátit jako zpátky domů a tak, to mi hrozně vadilo. A že mně kontrolovali, kde jsem, co mi je, proč se nevracím domů, když jsem se neohlásil, to že nejsem doma prostě, to mi taky hodně vadilo no. Teď už to nedělaj, už jsem jim to vysvětlil a teď už to nedělaj.

Ne, to už se považuju za dospělýho doma.

Normálně prostě mám hlad, tak se najím, nevolám, neobtěžuju prostě rodiče, když něco potřebuju. Jsem už soběstačnej, no prostě.

Ale to jo jako, ale prostě když jsem s cizíma lidma, tak si prostě nepříjdu jako dospělej. Jako když potkám třeba 30 letýho chlapa, kterej vypadá i třeba na víc a já ho pozdravím třeba „Dobrý den“, tak mi říká, ať se s ním bavím normálně, že si přijde starej. No, tak jako jo, přijdu si občas takovej mini.

Asi v práci no, když už teď tý práci jako hodně rozumím, a začnu tam těm lidem něco vysvětlovat, tak si přijdu, jako kdybych byl dospělej.

G.

Myslím si, že jo.

No tak vůči ostatním matkám a mojí mámě, kdy měly vlastně mí kámoše a moje máma kdy měla nás, že jo, tak si myslím, že určitě se jako

osamostatnily dřív, než je to dneska. To je otázka, jestli je to jako finanční nebo, já nevím – ekonomika. Nemají peníze.

Jakej to má dopad? To asi záleží na povaze těch lidí, některejm by třeba potom ty rodiče chyběli. Že když se jako osamostatníš, tak si začneš zvykat a začneš bejt dřív soběstačnej a takhle. Zatímco, ti co žijou třeba dlouho u rodičů, tak pak budou ty rodiče potřebovat, jako že budou nesamostatný.