

Západočeská univerzita v Plzni
Fakulta designu a umění Ladislava Sutnara

Diplomová práce

**ANALÝZA SOUČASNÉHO VÝVOJE MÓDY A
TVORBA VLASTNÍ UCELENÉ KOLEKCE
KABELEK, TAŠEK A JINÝCH DOPLŇKŮ**

BcA. Markéta Kubová

Plzeň 2016

**ZÁPADOČESKÁ UNIVERZITA V PLZNI
FAKULTA DESIGNU A UMĚNÍ LADISLAVA
SUTNARA**

Oddělení design

Studijní program Design

Studijní obor Fashion design

Diplomová práce

**ANALÝZA SOUČASNÉHO VÝVOJE MÓDY A
TVORBA VLASTNÍ UCELENÉ KOLEKCE
KABELEK, TAŠEK A JINÝCH DOPLŇKŮ**

BcA. Markéta Kubová

Vedoucí práce: Doc. akad. mal. Helena Krbcová
Oddělení Designu
Fakulta designu a umění Ladislava
Sutnara
Západočeské univerzity v Plzni

Plzeň 2016

Prohlášení

Prohlašuji, že jsem práci zpracovala samostatně a použila jen uvedené prameny a literaturu.

Plzeň, duben 2016

Podpis:

Poděkování

Ráda bych poděkovala všem, kteří mi pomáhali při vzniku této práce, především Doc. akad. mal. Heleně Krbcové za vedení a poskytnuté rady při tvorbě mé diplomové práce.

Obsah

OBSAH.....	5
1 MÉ DOSAVADNÍ DÍLO V KONTEXTU SPECIALIZACE.....	7
2 TÉMA A DŮVOD JEHO VOLBY.....	11
2.1 Trendy.....	11
2.1.1 Trendové společnosti.....	12
3 CÍL PRÁCE.....	14
4 PROCES PŘÍPRAVY.....	15
4.1 Myšlenka.....	16
5 PROCES TVORBY A TECHNOLOGICKÁ SPECIFIKA.....	19
5.1 Useň.....	19
5.1.1 Výroba a rozdělení usní.....	19
5.2 Hedvábí.....	21
5.3 Postup práce.....	22
6 POPIS DÍLA.....	23
7 SILNÉ A SLABÉ STRÁNKY A PŘÍNOS PRO DANÝ OBOR.....	26
8 SEZNAM POUŽITÝCH ZDROJŮ.....	28
8.1 Knižní a periodická literatura.....	28
8.2 Internetové zdroje.....	28
9 RESUMÉ.....	29

10	SEZNAM PŘÍLOH.....	30
-----------	---------------------------	-----------

1 Mé dosavadní dílo v kontextu specializace

Při studiu bakalářského programu, který byl zaměřen jen na oděv, jsem se snažila vždy o elegantní oděvy, které jsou založeny na stříhových konstrukcích a mají minimalistický ráz. Dělala jsem hlavně vycházkové elegantní oděvy z kvalitních materiálů, v kterých byla lehkost, ale zároveň kvalitní technické zpracování zaměřené na detail.

V tom jsem se snažila pokračovat i při studium na magisterském stupni, ale zaměřila jsem se na obuv, kabelky a doplňky. Hned v prvním semestru jsem si vyzkoušela navrhování a šití obuvi, byla to pro mne nová zkušenost, ale hned ze začátku mě tato práce začala velmi bavit. Nejprve jsem se musela naučit správné proporce obuvi a jak nejlépe vytvořit návrh a zjistit, co vše si v navrhování mohu dovolit. Proto byla má první práce hlavně experiment a zjištění, jak ušít a zpracovat obuv. Mou inspirací byl vynález knihtisku, od Johannese Gutenberga. A tak jsem se snažila vytvořit obuv podobající se knize. Vznikla kožená kotníková obuv na platformě s otevřenou špičkou. Nártová část byla jako listy knihy, které lehce obepínaly nohu. Na patě byl stříhově vyřešený díl připomínající hřbet knihy a na něm byl vyražený rok vzniku knihtisku. Kolem kotníku je vázání, které připomíná záložku v knize a je z červeného veluru. Na obuvi nebylo viditelné šití a hrany byly zpracované jen na ořez kůže. Materiál jsem zvolila v přírodní lícové kůži v kombinaci s rudým velurem, který jsem použila na platformy a pásek kolem kotníku. Pro lepší představu knihy jsem na nártovou část vyrazila text Bible v latině a to proto, že první tištěná kniha byla právě Bible. Na vyražení textu jsem použila knihařský lis a kovové

raznice, které jsem sama poskládala a za pomoci vedoucího ateliéru knihtisku vyrazila do kůže.

Ve druhém semestru jsme měli téma Barva a tvar, tak jsem se zaměřila na jednoduchost tvaru a vytvořila mini kolekci psaníček. Psaníčka jsem si vybrala hlavně proto, že mohou být jen z jednoduchého tvaru, bez složitosti stříhu a přesto budou splňovat svou funkci. V tomto semestru jsem si také zvolila druhý ateliér a to kov a šperk a chtěla jsem tyto dva sobě příbuzné obory spojit, tak jsem vytvořila barevná psaníčka, která se zavírají pomocí přehnutí kůže napojených na kovové vyřezávané části. Tyto kovové části jsem sama vyřezávala z bílé mosazi. A poté jsem je připevnila na kůži pomocí šroubků. Nakonec vznikla dvě psaníčka, první vycházelo z tvaru kruhu a bylo vyrobeno z modré lícové kůže, finální tvar byl půlkruh s ohnutým krajem, který vytvořil otevírání a na vrchní části je připevněna kovová část. Druhé mělo tvar čtverce a po přepůlení vznikl obdélník a ohnutím rohu se také vytvořilo otevírání s kovovou součástí a bylo zhotoveno z růžové lícové usně.

Ve třetím semestru jsem odjela na stáž do Bulharska. Na stáži jsem získala mnoho zkušeností, mezi které patří konzultace v cizím jazyce a velice přínosné předměty, hlavně staré techniky, ve kterých jsem se naučila například ruční šití krajky, ale také jsem se na této stáži vrátila k šití a navrhování oděvů. Celkově jsem vytvořila tři komplety a jeden doplněk, ale mou hlavní prací byl elegantní vycházkový oděv inspirovaný hlavním městem Sofií. Právě v Sofii jsem studovala na National Academy of Art Sofia. Sofie je plná protikladů a barev. Tak jsem ušila kabát, halenku a kalhoty, které stříhově vychází z typických prvků architektury. Barevnost jsem zvolila béžovou a šedou na vrchní stranu oděvů, tyto barvy mají

evokovat strohou architekturu, která je ve všech koutech Sofie. A zlatou s černým potiskem jsem použila na podšívku kabátu (zlatá barva je v Bulharsku velmi oblíbená na výzdobu interiéru a proto jsem jí použila na podšívku), ale také jsem chtěla zachytit celkovou atmosféru v Sofii a to, že budovy vypadají staře, ale když vejdete dovnitř, tak to jsou krásné prostory plné energie. Halenku jsem zhotovila ze stejného materiálu, který jsem použila na podšívku a kombinovala jsem ho s šedou a žlutou barvou.

Po návratu ze stáže jsem se vrátila zpět ke kabelkám a obuvi. Mou inspirací byly geologické vrstvy. Zhotovila jsem kabelku, psaníčko a jeden pár obuvi. Pracovala jsem s přírodními zemítkými barvami z třísločiněné kůže, pláty kůže jsem nejprve jednotlivě probarvovala mořidlem na kůži a poté jsem je lepila dohromady a brousila do požadovaného tvaru. Takto upravenou kůži jsem použila na platformy bot a pevný spodek kabelky. Velká kabelka má uši, které jsou přizpůsobeny na nošení v ruce, kabelka má obdélníkový tvar, který se v dolní části zužuje a zapínání je „krabičkové“, je to jednoduchý princip zapínání za pomoci magnetů. Kabelka je ušitá z béžové usně. Tímto způsobem je zhotoveno i psaníčko. Velká kabelka má mořidlem probarvené uši, aby barevně ladily k pevnému spodku kabelky. Psaníčko má tímto způsobem probarvenou podšívku. Další část kolekce jsou pantofle na platformě s plnou špičkou. Koncept byl založen na minimalistických tvarech. S touto mini kolekcí jsem byla nominována na Národní cenu za studentský design.

Má dosavadní práce byla založena na klasickém zpracování a řemesle. A často i na propojení řemesel, knihtisku a zpracování kovu. Snažím se vždy o elegantní a nositelné kolekce. Nejvíce jsem

pracovala s přírodní kůží v jemných barvách. A to vše se objevuje i v mé diplomové práci inspirované trendy, jen volím výraznější barevnost, která podléhá trendům na Jaro/léto 2016.

2 Téma a důvod jeho volby

Mé téma je Analýza současného vývoje módy a tvorba vlastní ucelené kolekce kabelek, tašek a jiných doplňků. Hlavním důvodem mé volby byl fakt, že vývojem módy se musí řídit každý módní návrhář a pro mě je to i velký koníček. Jde samozřejmě o vývoj módy, ale ten podléhá hlavně vývoji trendů a také trendy vytváří. Každý módní návrhář se musí řídit trendy a je to jeho každodenní chléb. Proto se i já inspiroji trendy a vývojem módy a to hlavně barevností na Jaro/léto 2016 a přístupem práce k výrobě modelů.

Jak řekla Coco Chanel: „Móda není něco, co najdeme jen v šatech. Móda je na obloze, v ulicích, móda souvisí s nápady, s naším stylem žití, se vším, co se děje.“¹

2.1 Trendy

Trend se dá definovat jako výrazný příklon většinové veřejnosti k určitým módním prvkům. Jinak řečeno, velkému počtu lidí se ve stejný čas líbí stejné věci. Může to být trend v jídle, životním stylu a další. Ale trendy se nedají předem přesně naplánovat a nedají se lidem vnutit. Obchodníci moc dobře vědí, že něco diktovat nemá význam, naopak je lidem třeba nabídnout to, co chtějí, třebaže to ani sami ještě nevědí. A umění odhadnout, co to bude, už je tak vypracované k dokonalosti, že se někdy jeví až neuvěřitelné a podezřelé. Jak by někdo mohl vědět, co se mi bude líbit, když to nevím ani já sám? Navíc ze zpětného pohledu, kdy se rozhlédnete po ulici a všichni chodí v červené a za další rok ve fialové a vy

¹ A DORLING KINDERSLEY BOOK, Móda, Obrazové dějiny oblékání a stylu, Great Britain 2012

prostě nemůžete sehnat nic zeleného, se to jako diktát může jevit. Ale je to dlouhý a složitý proces. Proces navrhování je o tom, že designer musí sledovat trendy v materiálech, ve zpracování a v dalších směrech. Jeden z největších veletrhů pro designery je Premiére Vision, kde se představují nové materiály, které si pak kupují velké módní značky a podle prodeje se vytvoří statistiky, z kterých se vytvoří barevnost pro následující kolekce. Pak existují trendové společnosti, které určují jakým stylem a náladou se můžou následující sezóny řídit nebo inspirovat.

2.1.1 Trendové společnosti

Z těch největších bych zmínila například WGSN (<http://www.wgsn.com>), Stylesight (<http://www.stylesight.com/>) a Trendshop (<http://www.trendstop.com/>). Ty se zabývají analýzou dění ve světě, jak v módním, tak obecně. Jsou to velké společnosti s rozsáhlou sítí informátorů po celém světě. Mají zaměstnance, kteří například rozebírají přehlídky z fashionweeků, fotografují módu ulice po celém světě, sledují vývoj různých životních stylů i politické, sportovní a kulturní události. Z těchto informací získají přehled o současnosti, ze kterého se dá odvozovat budoucnost. Různé trendové předpovědi od různých firem vypadají jinak, mají textové a obrazové části, fotografie, ilustrace, barevnice nebo i nafocené oděvní skici a experimenty. Samozřejmě v současnosti se zdaleka nejedná jen o papírové knihy. Ty stále existují, ale většina dění se přenesla na internet a materiály jsou zpřístupněny online, stále k dispozici a stále aktuální. Přístup do databáze nebo trendovou knihu si firmy kupují.

Trendům se nedá vyhnout, vždy vás nějakým způsobem ovlivní, ať už jste designer nebo člověk, který se módou nezabývá.

Velkým trendem poslední doby je zdravý životní styl, recyklace a návrat ke kořenům. Já osobně se snažím zabývat návratem ke kořenům a řemeslu, ale chci to dělat moderním způsobem, ve své práci používám přírodní hovězí kůži a hedvábí, oba dva materiály jsou přírodní, ale zároveň živočišného původu. Tyto materiály se používají už od prapočátku odívání. Hedvábí se k nám dostalo z Číny a kůži používali už pravěcí lidé. Já svou práci vidím jako úctu k řemeslu a proto používám i materiály, které byly jako první u vzniku kabelek a obuvi.

3 Cíl práce

Cílem mé diplomové práce je vytvořit mini kolekci kožených kabelek, která je hravá, ale zároveň elegantní a nápaditá. Hlavní inspirací byl vývoj trendů a aktuální trendy, hlavně ty mně blízké, na Jaro/léto 2016.

Mě osobně nejvíce zaujmou věci, které vypadají jednoduše, ale při bližším prozkoumání musela být příprava velmi složitá. A i to jsem chtěla do své kolekce dostat.

V trendech se aktuálně objevují tři směry: řemeslná práce s kůží, nové technologie (3D tisk, nové materiály, barvení atd.) a přechod na přírodní materiály. Já jsem si vybrala první variantu a pro výrobu používám barevné hovězí usně. Kůže je základní materiál pro výrobu elegantních kabelek. Je to můj oblíbený materiál, a když se řekne kabelka, tak si vybavím kůži.

Má kolekce je hodně barevná, hravá, mladistvá, ale i elegantní. Barva je pro výraz velice důležitá, proto mám i v návrzích více barevných variant, abych poukázala na fakt, že barva dokáže změnit charakter kabelky. Pokud chcete elegantní, tak vždy sáhnete po černé, bílé nebo přírodních barvách. Naopak, když chcete něco mladistvého, živého, tak často volíte barevné varianty. Já používám obě varianty, jak jednoduché a klasické černo bílé barvy, tak jemné pastelové barvy, které podléhají módním trendům.

Touto kolekcí jsem chtěla vyjádřit můj styl a můj náhled na módu. Zaměřila jsem se hlavně na jednoduché obdélníkové a čtvercové tvary, z kterých jsem vytvořila základ pro mé kabelky.

4 Proces přípravy

Po výběru tématu jsem začala zpracovávat módní trendy a vývoj módy. V módě se delší dobu objevuje spousta moderních technologií, používání paměťových materiálů a další. Ale v poslední době se znovu začíná objevovat návrat ke kvalitní řemeslné práci a starým technikám pojatým moderním způsobem. A jak už jsem zmínila, tak jsem se na to zaměřila i já. Pracovala jsem hlavně s kolekcemi pro Jaro/léto 2016.

Nejprve jsem zjistila barevnost pro dané období, které je v jemných pastelových barvách a v kombinaci s bílou, šedou, béžovou a černou.

Poté jsem se zaměřila jen na doplňky, kterých se má diplomová práce týká a to hlavně kabelky, ale také boty, batohy a menší doplňky.

Kolekce jsem si rozdělila do pracovních skupin, první skupina jsou kabelky do ruky. V kolekci od Fendi se objevují menší kabelky do ruky, které většinou mají úchyty nebo kratší uši pro snadnější držení v ruce. Oproti tomu Balmain nebo 3.1.Phillip Lim vsadili na klasiku menších kabelek či psaníček do ruky.

Další skupina jsou větší kabelky aktovkového či barelového tvaru do ruky a vždy mají krátké uši, v některých případech se doplní jedním delším popruhem přes rameno. Tento typ kabelek se objevuje ve všech kolekcích už po delší dobu, je elegantní, ale zároveň ležerní. Mě osobně nejvíce zaujaly modely od značek Céline, Fendi a Marni.

Dalším letošním trendem jsou velké kabelky s popruhem či delším uchem přes rameno. Některé jsou velmi elegantní, ale většinou spíše připomínají „polobatoh“. Nejvíce mě zaujaly kabelky z kolekce Marni a Lanvin menswear. Do této skupiny jsem zařadila i batohy, které už několikátou sezónu představují módní domy jako elegantní a praktickou záležitost doby. V mém výběru jsou batohy od Burberry Prorsum a Hermès menswear.

Nejprve jsem nevěděla, jestli budu dělat jen kabelky a nebo i boty, proto jsem si udělala rešerši bot a mou inspirací byly kotníkové lodičky a sandály na platformě od Balmain, Burberry Prorsum, Céline a Fendi, ve kterých se objevuje průplet či napodobení šití krajky.

4.1 Myšlenka

Jako prvotní nápad jsem měla návrat ke starým technikám a to i z toho důvodu, že jsem tento předmět nedávno absolvovala na stáži v Bulharsku. Vyzkoušela jsem tam i techniku ručního šití krajky a velmi mě to zaujalo a myslela jsem si, že by se dala určitým způsobem využít i při práci s kůží. Ale chtěla jsem vytvořit krajkou, která je šitá ze širších pruhů kůže, avšak po vyzkoušení tato technika ztratila své kouzlo a neodpovídala tomu, co jsem zamýšlela. Takže jsem nakonec od použití krajky upustila, protože má své kouzlo v jemných a drobných detailech.

Ale přes šití krajky jsem se dopracovala až k pletení košíků a to také díky kolekci Dolce & Gabana, ve které s košíky pracují a dělají z nich zajímavé a velmi dekorativní kabelky, avšak pro mne to byla jen inspirace možnosti zpracování a ne styl, s kterým Dolce & Gabana pracují, ten mi už tak blízký není. Začala jsem tedy tvořit

střihy, které jsou koncipované na základu proplétání pruhů kůže podobně jako košíky. Ale vypadalo to velmi dětinsky a až zbytečně složitě. Moc jsem se v tom neviděla a to jsem nechtěla. Ale chtěla jsem s touto inspirací pokračovat a zkusit to jinak.

Takže jsem začala od začátku, probrala jsem znovu své inspirační zdroje, trendy a zpracování košíků a snažila jsem se na to nahlédnout z jiné perspektivy. Musela jsem se odpoutat od svých hranic. A namísto složitého tvoření střihu vycházejícího z pruhů jsem průplet začala používat jen pro spojení částí a v té nejjednodušší podobě. Vybrala jsem základní tvary kruh, trojúhelník, čtverec a obdélník a snažila se je jakýmkoli způsobem proplétat, pomocí dalších pruhů nebo dalšími tvary. Proplétání kruhů za pomoci dalších pruhů bylo zajímavé, ale spíše vytvořilo jen dezén než způsob celkového zpracování kabelek. A tak po všech zkouškách nejlépe dopadlo vzájemné proplétání čtverců, obdélníků a kosočtverců. Mohla jsem pracovat jen s jedním, dvěma nebo s více kusy. Začala jsem složitým propletením přes dva a více průřezů, avšak nejbližší mi byl jednoduchý průplet jedním průřezem, který vytvoří v místě průpletu další čtverec. Vytvořila jsem kolekci založenou jen na proplétání dvou kusů čtverců, které nejsou spojeny žádným šitím, ale jen kovovými opaskovými šrouby v místě průpletu. Ale kolekce vytvořena jen tímto jednoduchým zpracováním byla pouze o změně velikosti kabelky, popřípadě připevnění popruhu či ucha na kabelku a tak jsem se snažila kolekci rozšířit jinak a technicky více zajímavě.

Jako základ kolekce jsem nechala psaníčko, které je tvořeno tímto jednoduchým způsobem a ostatní kabelky jsou tímto psaníčkem jen inspirovány. Způsob průpletu se objevuje ve všech

modelech, ale u ostatních vychází ze stříhu. Je stále funkčním prvkem, ale hlavně i dekorativním. Kabelky jsou šité a někdy i šití tvoří dekorativní prvek na kabelce. Průplet je na všech upevněn pomocí opaskových šroubů. Jelikož na kabelkách při propletení vzniknou otvory, tak jsem musela vyřešit funkční podšívku, která by byla nosným prvkem. Proto jsem využila dnešní trend ve sportovní módě a použila ho do mých návrhů. Myslím tím plátěný batoh, který byl nejprve určený na přezůvky a v dnešní době ho nosí téměř každý a všude, do školy, ven i na delší výlet. Tento jednoduchý nápad jsem přetransformovala do elegantních sáčků.

Poté jsem se zaměřila na výběr materiálů a barevnosti. Za materiál jsem zvolila kůži v kombinaci s taftovým hedvábím. U barevnosti jsem věděla, že budu mít omezené možnosti a to kvůli sortimentu kůží v České republice, proto jsem pro nákup kůží zvolila prodejnu ve Znojmě a to Kohoutek CZ, s.r.o. Tato prodejna má velmi různorodý sortiment usní a hlavně velký výběr co se týká barevnosti. Hledala jsem tužší a pevnější kůži, nejdřív jsem hledala pouze lícovou hovězí useň, ale nakonec mi do oka padl nubuk, měli velký výběr pastelových barev a líbil se mi i v kombinaci s lícovou usní. Jeho zbrošený povrch je zajímavý na dotek a pastelové barvy mu sluší. Pak jsem přemýšlela i nad barevností sáčků, můj koncept je, že při změně barvy sáčku se z elegantní kabelky může stát zajímavá a mladistvá kabelka. Nakonec jsem ponechala stejnou barevnost sáčku ve všech kabelkách pro sjednocení kolekce.

5 Proces tvorby a technologická specifiká

Po nákupu vhodných materiálů jsem začala zpracovávat vymyšlené stříhy, které jsem měla ušité z náhradního materiálu. Jelikož je má práce založena na jednoduchosti, tak i zpracování musí vypadat minimalisticky. Proto jsem i při výrobě zkušebních modelů dbala na přesnost, která je pro mou práci velice důležitá.

Všechny kabelky jsou, kromě pár šitých detailů, začištěny pouze na ořez kůže. A proto jsem pro přesný tvar nejprve musela vytvořit stříhové šablony z tvrdší lepenky, podle kterých jsem kůži ořezávala do konečné podoby.

Na kabelkách je důležitý i prvek kombinace s kovem. Není sice dominantní, ale dodá jim určité odlehčení. Pracuji se stříbrnými opaskovými šrouby a sedlářskými knoflíky. Sedlářské knoflíky používám jen na zapínání kabelek nebo na popruh kabelky pro změnu velikosti. Opaskové knoflíky pak používám pro spojení průpletů kůže a i pro upevnění hedvábných sáčků.

5.1 Useň

Už od samého začátku jsem věděla, že budu pracovat s přírodní usní, velice ráda s ní pracuji a líbí se mi všechny její vlastnosti.

5.1.1 Výroba a rozdělení usní

Výrobu usní z kůží dělíme na výrobu holiny, činění a výrobu usně. Většina výrobních procesů probíhá za mokra, a proto se na výrobu usní spotřebuje přibližně sedmdesát litrů vody na jeden kilogram kůže. Proto i kvalita vody, kterou při zpracování použijete, může ovlivnit konečnou kvalitu usně.

Kůži dělíme podle surovin a jakosti. Podle surovin je nejpoužívanější hovězina - je to kůže z dospělé krávy. Její vlákna jsou hustě propletená a díky tomu je i pevná. Váží přibližně patnáct až padesát kilogramů. Používá se na usně pro všechny obory kožedělné výroby. Další druhy jsou teletina, vepřovice, konina, kozina, skopovice, divočina koželužská, kterou dále rozdělujeme na jelenice, dančina, klokan, krtek, králíčina, veverka, bobr, nutrie, sobol a další. Další druhy jsou hadí kůže, ještěřčí kůže, krokodýlí, rybí a v neposlední řadě pštrosí kůže, která je zajímavá svým vzhledem a patří mezi velmi luxusní.

Podle jakosti dělíme kůži na jadrnou kůži, která je velmi kvalitní plná kůže s hustě propletenými vlákny. Dále pak prázdná kůže, která je málo kvalitní a padlice, což je kůže z uhynulého zvířete a většinou obsahuje sraženou krev. Jakost ještě dělíme podle rozdělení na části, kůže se zpracovávají vcelku nebo po kusech, dělí se v ploše a i v tloušťce. Mezi první patří kruponování, je to oddělování jadrných částí usní od řídkých rozřezáváním v ploše. Další je štípání - je to proces dělení kůží v tloušťce na štípacím stroji. Vrchní část kůže je lícová a spodní část se nazývá štípenka.

Další příklady speciálních druhů usně jsou například waterproof, tato useň je z hověziny vydělané chromitými solemi a podbarvená. Má žehlenou úpravu s kresbou líce a používá se hlavně pro sportovní obuv. Další používaná useň je nubuk, který používám i ve své kolekci. Tato kůže má jemně broušený povrch na lícní straně. Další druhy usní jsou velur, teletinový box a kozinové ševro a další.

Já používám hovězí useň, konkrétně lícovou useň a nubuk. A to hlavně kvůli vzhledu kůže. Lícová useň je pevná a velmi kvalitní s hladkým povrchem a oproti tomu nubuk má broušený povrch, který je příjemný na dotek a je to také velmi kvalitní a pevná useň.

5.2 Hedvábí

Přírodní neboli pravé hedvábí je tvořeno výměšky žláz motýla bource morušového. Tyto výměšky rychle tuhnou na vzduchu a tím vznikají dvojice tenkých vláken spojených sericinem. Tímto způsobem si motýl vytváří kuklu. Hedvábné vlákno se poté získá rozvinutím kukly. Housenky jsou uměle chované člověkem na výrobu hedvábí. Ale také se zpracovává hedvábí divoké z motýlů volně žijících v přírodě na dubech a jasaněch, ale to jen malém množství.

Hedvábné vlákno je velmi jemné. Z jednoho kokonu se získá asi osm set až dva tisíce metrů vlákna. Nejvyšší je střední část vlákna zvaná gréž. Vlákno se poté zpracovává ve tkalcovně a vzniká jednoduchá příze, která se poté dělí na další typy podle tloušťky a zakroucení vlákna.

Já na svojí práci používám hedvábný taft v přírodní barvě. Zvolila jsem ho, protože jsem chtěla použít jen přírodní materiál. Rozhodovala jsem se mezi bavlněným plátnem a hedvábím, a protože sáčky, které z nich budou vyrobeny, budou viditelné a měly by být i vzhledově zajímavé, tak jsem zvolila hedvábný taft, který je pevný a má lehký odlesk, který se hodí k pevnosti kůže.

5.3 Postup práce

Nejprve jsem vytvořila šablony stříhů z tvrdé lepenky, podle kterých jsem poté vyřízla skalpelem části kabelek z kůže. Kabelky z nubuku jsem poté musela naimpregnovat, protože jinak by mohla barvit. Pro impregnaci jsem použila sprej určený pro impregnaci a ošetření broušených kůží.

Dále jsem si připravila části kabelek, které jsem před šitím musela spojit lepením. A pak jsem postupně začala sešívát jednotlivé kabelky se všemi součástmi.

Po ušití všech kabelek jsem průbojníkem vytvořila dírky na opaskové šrouby a sedlářské knoflíky.

Dalším krokem bylo zhotovení hedvábných sáčků. Nejprve jsem sešla díly k sobě francouzským švem, do kterého jsem všila šňůrku s karabinkou. Pak jsem do horního okraje a částí pro upevnění sáčku ke kabelce připevnila kovové průchodky a zhotovila jsem horní část na provlečení šňůrky. Provlékla jsem jím šňůrku a navlékla na něj kožený pásek na stahování. A sáčky jsem připevnila ke kabelkám.

Součástí mé práce je i fotodokumentace modelů. Při focení jsem spolupracovala s fotografem Lukášem Oujeským a modelkou Petrou Holečkovou. Fotili jsme kabelky s aktem. Nahé tělo je ve fotkách jen kulisou. Na pozadí jsem zvolila bílou barvu, protože jsem chtěla vypíchnout barevnost kabelek. Pozadí a modelka jsou potlačené a kabelka je na fotkách dominantním prvkem.

6 Popis díla

Má kolekce je inspirovaná současnými trendy a minimalismem. Zdrojem inspirace pro mne bylo pletení košíku, z kterého jsem vývojem práce použila jen základní prvek, a to propletení dvou částí do sebe za pomoci jednoho průřezu v materiálu. Hlavní tvar kabelek je čtverec či obdélník, který se objevuje ve všech modelech. Kolekce je velmi rozmanitá ve výběru barevnosti a materiálu, ale je na ní i zajímavé spojení kůže a taftového hedvábí, chtěla jsem spojit dva přírodní materiály, které se navzájem doplňují. Celkový vzhled jsem obohatila kovovými součástmi a to opaskovými šrouby, sedlářskými knoflíky a průchodkami, vše ve stříbrné barvě. Kožený svršek kabelek pro mne představuje skořápku a hedvábný sáček, který je umístěn ve všech kabelkách, tvoří vnitřek modelu. Zavírání sáčku je na stahování za pomoci hedvábné šňůrky, na které je kožený tunýlek v barvě kabelky určený na stahování sáčku. Uvnitř každého sáčku je karabinka na šňůrce určena pro upevnění klíčů nebo jiných věcí. Sáčky jsou ke kabelkám připevněny opaskovými šrouby, které jsou protažené stříbrnými průchodkami na sáčku.

V kolekci můžete vidět určitý vývoj myšlení a práce. První model je jednoduché psaníčko, které se skládá z jednoho kusu čtverce a spojuje se propletením na dvou protilehlých stranách a je zapínán na sedlářský knoflík. Psaníčko je inspirováno peněženkou na drobné a krabičkou na tabák. To můžeme vidět ve způsobu otevírání - kožený čtverec je jen obal pro hedvábný sáček, který je ke kůži připevněn opaskovými šrouby a je zapínán na stažení šňůrkami. Hedvábný sáček vykukuje z kožené skořápky, je to funkční prvek, ale zároveň i dekorativní, tento prvek se objevuje u

všech kabelek. Psaníčko jsem vytvořila ve dvou barvách a to v bílé a černé.

Druhé psaníčko je základní model kolekce a je i inspirací pro ostatní kabelky. Je zhotoveno z nejvýraznější hladké růžové kůže. Vzniklo jen na základě průpletů protilehlých stran připevněných opaskovými šrouby. Zapínáno je na sedlářský knoflík a uvnitř má hedvábný sáček, který je viditelný v otvorech rohů kabelky.

Další kabelka vychází z tvaru, který vznikl u druhého psaníčka, ale není vytvořená průpletem. Barevnost této kabelky je jemná pastelově modrá. Kabelka je sešitá v kraji a na boku má průplet, který vychází ze stříhu a je to hlavně dekorativní prvek. Hedvábný sáček je připevněn v bočním průpletu opaskovými šrouby.

Tyto tři kabelky jsou menší a všechny jsou určeny pro nošení v ruce, proto další kabelka je řešena na nošení přes rameno. Je zhotovena z bílé lícové usně v kombinaci se šedou kůží, která zanechává na povrchu otlaky. Také vychází z tvaru dvou spojených čtverců a je střední velikosti. Po obvodu má pás, který je i uchem kabelky, propletení je zde umístěno na boku a přidržuje pás kabelky, zapínání je opět na sedlářský knoflík.

Poslední dvě kabelky jsou větší velikosti. První je kabelka ze zeleného nubuku a je řešena s uchem přes rameno či do ruky, který vychází se stříhu dvou čtverců. Tyto dva čtverce jsou spojeny se spodkem kabelky průplety. Spodní část kabelky je postavena na oválném základu, díky kterému má kabelka „barelový“ tvar.

Poslední kabelka má velikost přizpůsobenou na nošení papírů A4, sešitů a knížek a to díky svému obdélníkovému tvaru. Je to kabelka pro každodenní nošení. Má jeden dlouhý popruh přes

rameno, který vychází z obvodového pásu kabelky, tento pás je z jednoho kusu a je zdvojený pro větší funkčnost kabelky. Tvar kabelky je obdélník se skosenými dolními rohy. Tento tvar vznikl ze dvou obdélníků, které vytvářejí průplet na přední a zadní straně kabelky. Kabelka má také krátké uši pro možnost držení v ruce. Je velmi mladistvá a i proto jsem jí zvolila žlutou pastelovou barvu.

7 Silné a slabé stránky a přínos pro daný obor

Za silné stránky považuji zajímavé stříhové řešení, výběr barevnosti a materiálů. Ráda pracuji s kůží, a proto je dominantním materiálem mé kolekce, ale zároveň vypadá a je i velmi elegantní. Barevnost podléhá módním trendům a bylo velmi složité vybrat kůži s požadovanou barvou a tloušťkou na českém trhu. Ale nakonec se mi to podařilo. Stříhové řešení vyžadovalo spousty zkoušek a i jeden centimetr udělal velké změny. Nejprve jsem musela udělat papírový model, abych viděla požadované rozměry, poté jsem stříh zhotovila z náhradního materiálu a i po tom jsem musela učinit menší či větší změny na daném modelu.

Slabé stránky jsou většinou úzce spojeny se silnými. První je asi práce s kůží, kůže vypadá velmi dobře, ale musí být skvěle ušitá a o to jsem se snažila, ale vše jsem dělala sama a šila jsem je na školních strojích. A i přesto, že máme ve škole výborné vybavení, tak na něm pracují všichni studenti a to se odráží na jejich funkčnosti, občas se stroje zasekávají nebo nedotahuje nit. Ale s tím jsem si snažila poradit a myslím, že úspěšně. Ale velkým problémem bylo umístění stříhů na kůži, mám jednoduše řešené tvary a aby vypadaly jednoduše, tak jsou tvořeny z jednoho kusu a to na přírodní kůži je menší problém. Stříhy jsou velké a jdou špatně umístit na kůži tak, aby na ní nebyl žádný kaz nebo aby se tam celý kus vešel, největší problém byl asi s umístěním pásu žluté kabelky, který má přes dva metry a bylo velmi složité najít místo, kam se vejde i se zbytkem částí kabelky.

Technické specifikum v mé práci je ošetření barevných kůží. Tyto kůže nebyly chemicky začištěny a mohly by barvit nebo lehce

ztrácet barvu. A tak jsem musela po vyříznutí stříhu všechny barevné kůže nubuk naimpregnovat sprejem určeným pro broušené kůže. A další specifikum byla výroba šablon, které mám ze silné lepenky a musela jsem najít ideální způsob pro vyříznutí správného a rovnoměrného tvaru. Prvním krokem bylo vyříznutí z kartonu, který díky tloušťce lepenky nešel jednoduše vystříhnout, ale po vyříznutí byl tvar nerovnoměrný, tak jsem musela na brusce tvar dorovnat.

Diplomová práce je pro mě velkým přínosem a inspirací. Určitě bych v ní chtěla pokračovat a dál ji rozvíjet. Určitě se poučím z mých slabých stránek a zdokonalím ty silné. Myslím si však, že můj cíl vytvořit mini kolekci kabelek inspirovaných vývojem módy a trendy, která by byla mladistvá, svěží a založena na rozvoji řemeslné ruční práci, se vydařil a splnila jsem všechna má kritéria.

8 Seznam použitých zdrojů

8.1 Knižní a periodická literatura

KYBALOVÁ, Ludmila. Dějiny odívání, Doba turnýry a secese, Praha 2006

KYBALOVÁ, Ludmila. HERBENOVÁ, Olga. LAMAROVÁ, Milena. Obrazová encyklopedie módy, Praha 1973

MÁCHALOVÁ, Jana. Módou posedlí, Moraviapress a.s., Břeclav 2002

KYOTO COSTUME INSTITUTE, MÓDA, Z dějin odívání 18., 19. a 20. století, Svazek I, Taschen/slovart 1980

NOEL PALOMO LOVINSKI, Nejvlivnější módní návrháři, Skryté souvislosti a trvalé odkazy ikon světového návrhářství, Mladá fronta a.s., Praha 2011

A DORLING KINDERSLEY BOOK, Móda, Obrazové dějiny oblékání a stylu, Great Britain 2012

8.2 Internetové zdroje

<http://www.skolatextilu.cz/elearning/41/textilni-terminologie-zboziznalstvi/kuze-a-kozesiny.html>

<http://www.vogue.com/fashion-shows>

9 Resumé

Theme of my master thesis is Analyse of current fashion trends and creation of your own comprehensive collection of handbags, bags and other accessories. I was inspired by current fashion trends for season Spring/summer 2016.

I wanted to create elegant and youthful women's mini collection of clutch, handbags and bags. My next inspirations were return to craft and basket weaving. That was just my inspiration, I was tried to work with those things and I wanted to create something new in modern way.

I work with weaving the material. The materials are leather and silk. I am combining those two natural materials, because I really like this type of material and work with them.

I use pastel colors for leather and specifically yellow, green, blue, white, black and grey color. And silk has natural color.

I was created two clutches, two handbags of medium size and two handbags of larger size. In these handbags are silk bag for better function.

Finally, work has been taking photos. I wanted to use images to create an atmosphere that is calm, clean, modern and elegant. That's the reason why I took photo of my handbags with naked body. Naked body is just scenery of my photos.

10 Seznam příloh

Příloha 1

Barevnice pro sezónu Jaro/léto 2016

Příloha 2

Ukázka trendů Jaro/léto 2016

Příloha 3

Ukázka trendů Jaro/léto 2016

Příloha 4

Proces tvorby

Příloha 5

Proces tvorby

Příloha 6

Návrhy

Příloha 7

Možnosti barevnosti

Příloha 8

Barevnost

Příloha 9

Tvorba střihů

Příloha 10

Technický nákres a barevnost

Příloha 11

Technický náčrt a barevnost

Příloha 12

Technický náčrt a barevnost

Příloha 13

Technický náčrt a barevnost

Příloha 14

Technický náčrt a barevnost

Příloha 15

Technický náčrt a barevnost

Příloha 16

Fotografie modelu

Příloha 17

Fotografie modelu

Příloha 18

Fotografie modelu

Příloha 19

Fotografie modelů

Příloha 20

Fotografie modelu

Příloha 21

Fotografie modelu

Příloha 22

Fotografie modelu

Příloha 23

Fotografie modelu

Příloha 24

Fotografie modelu

Příloha 25

Fotografie modelu

Příloha 26

Fotografie modelu

Příloha 27

Fotografie modelu

Příloha 28

Fotografie modelu

Příloha 29

Fotografie modelu

Příloha 30

Fotografie modelu

Příloha 1

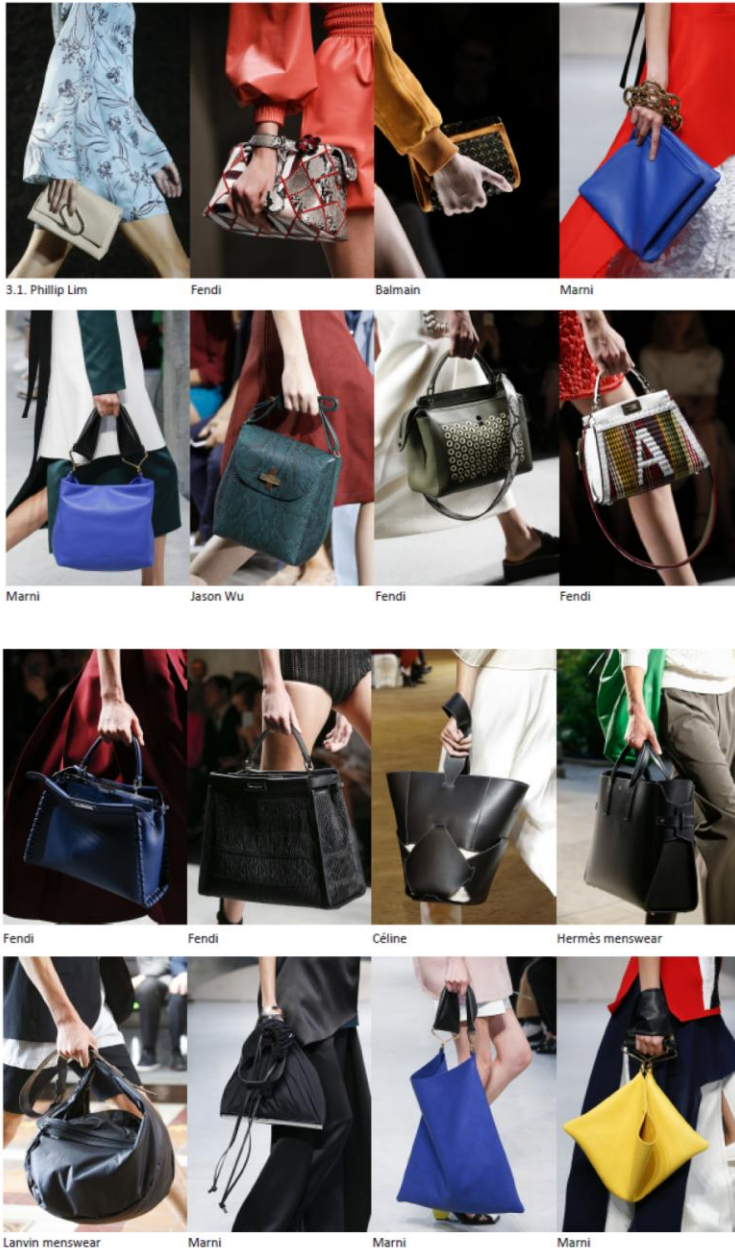
Barevnice pro sezónu Jaro/léto 2016

Spring 2016 Ready-to-Wear



Příloha 2

Ukázka trendů Jaro/léto 2016

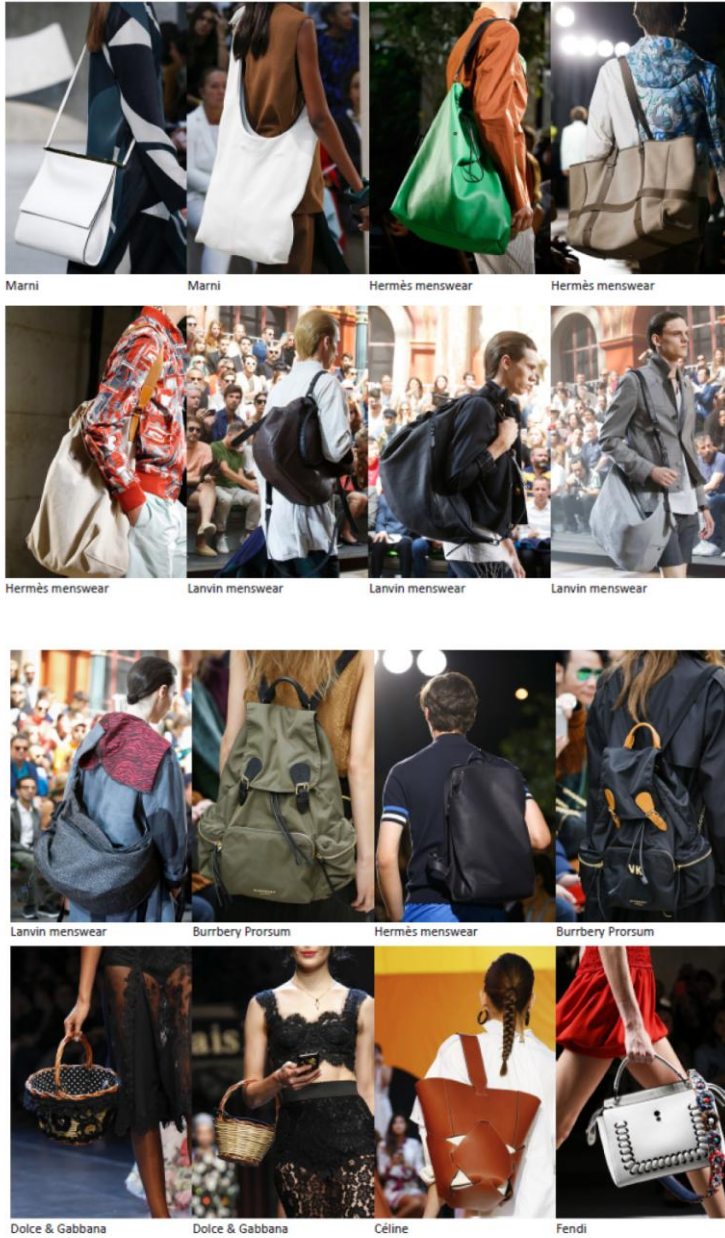


2

² <http://www.vogue.com/fashion-shows>

Příloha 3

Ukázka trendů Jaro/léto 2016

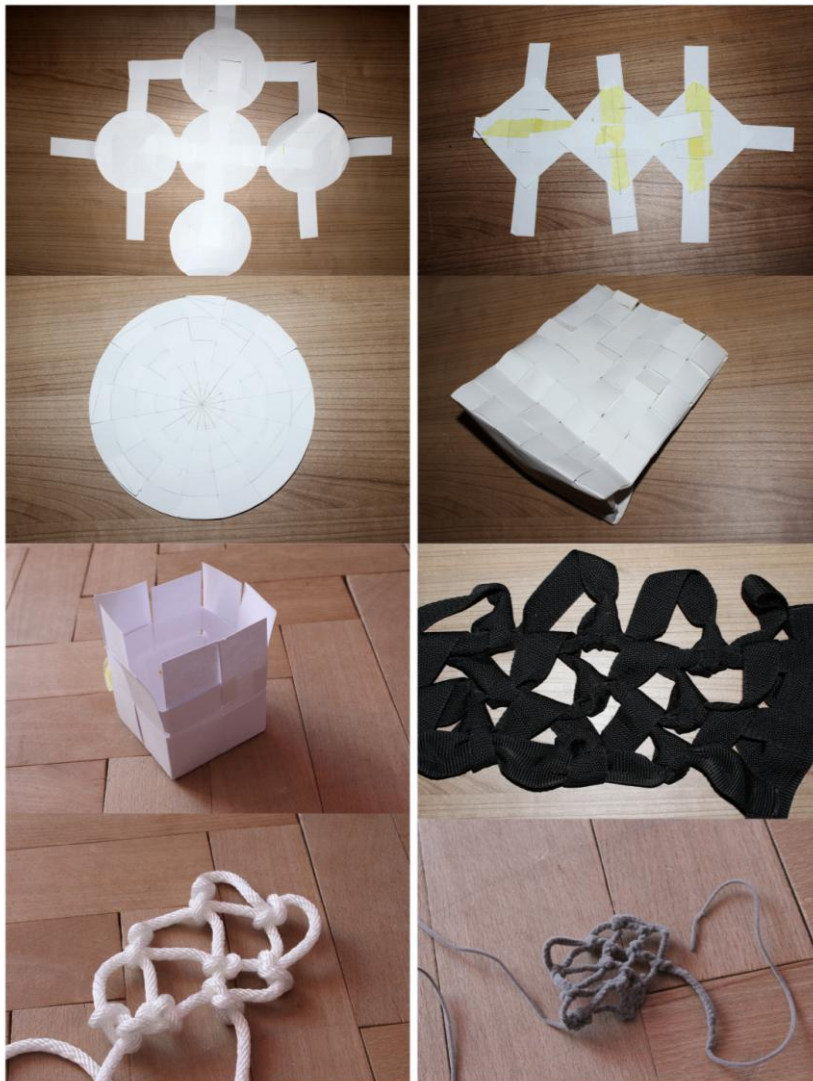


3

³ <http://www.vogue.com/fashion-shows>

Příloha 4

Proces tvorby



Příloha 5

Proces tvorby



Příloha 6

Návrhy



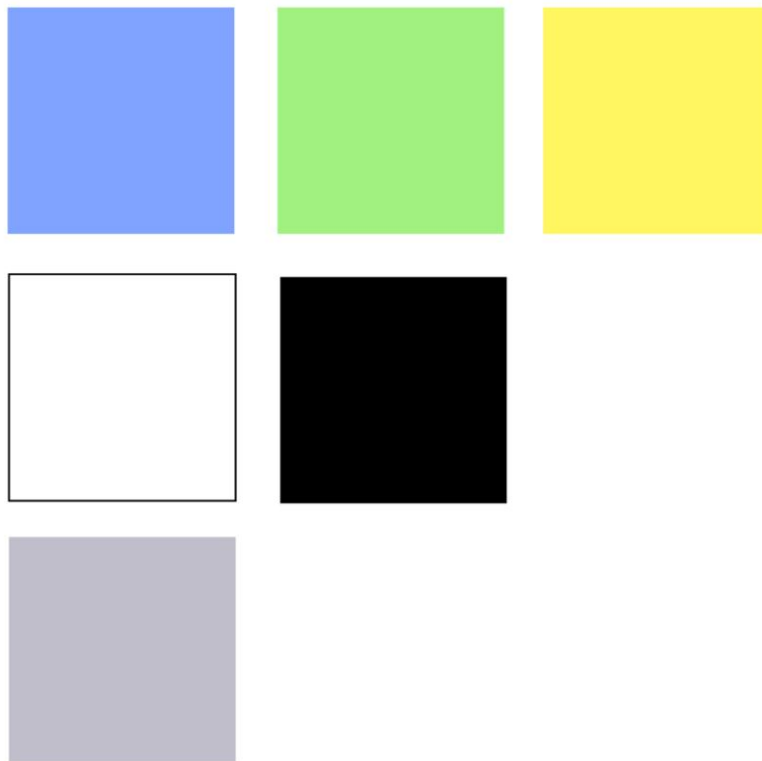
Příloha 7

Možnosti barevnosti



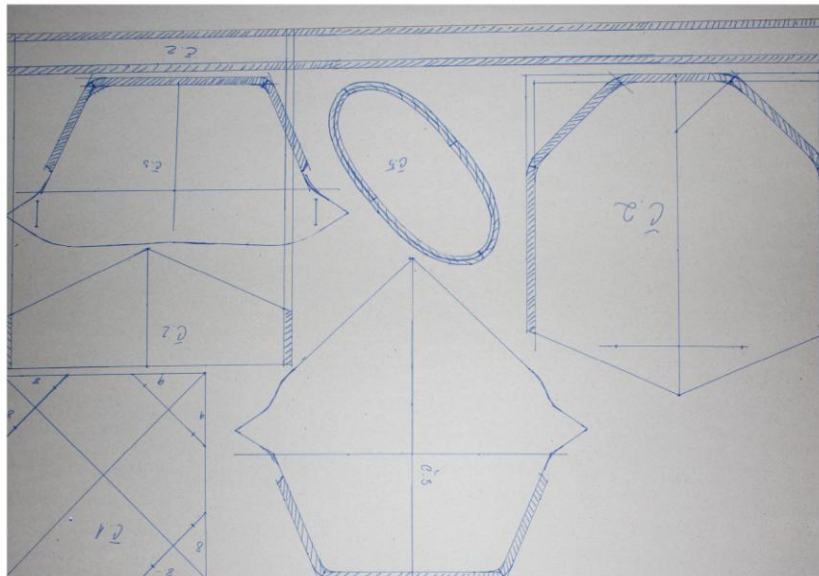
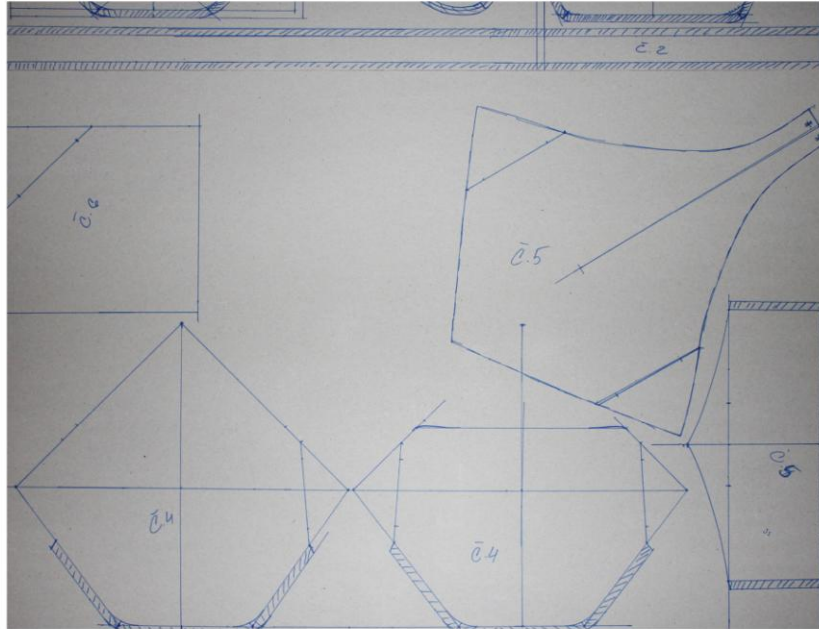
Příloha 8

Barevnost



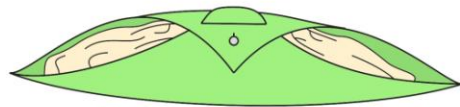
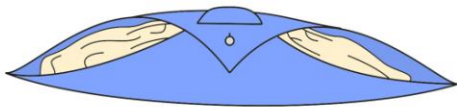
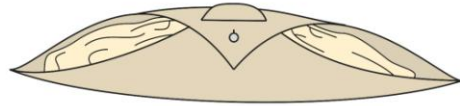
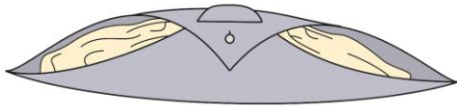
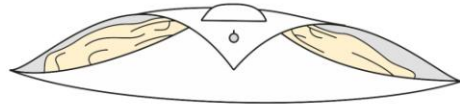
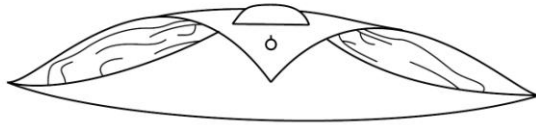
Příloha 9

Tvorba stříhů



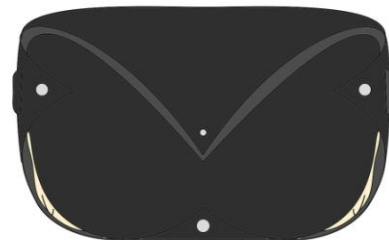
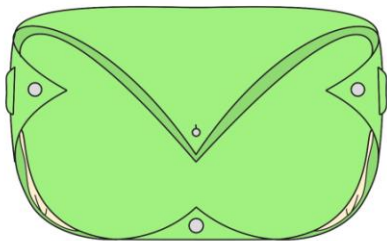
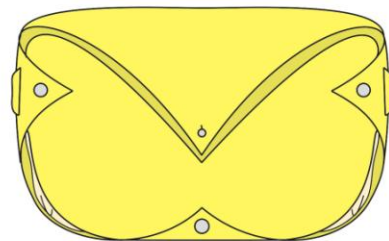
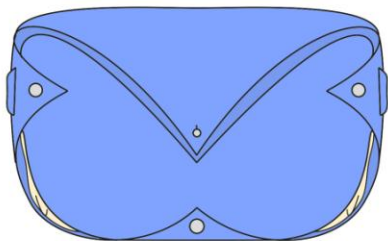
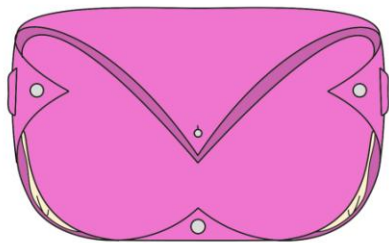
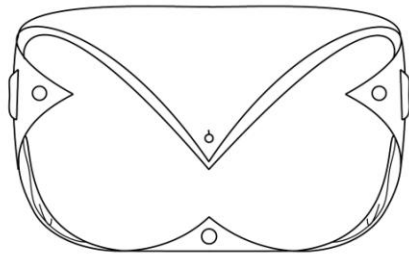
Příloha 10

Technický nákres a barevnost



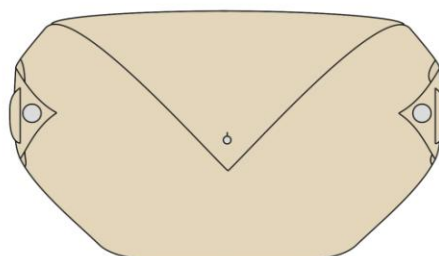
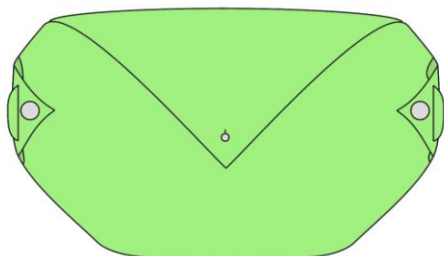
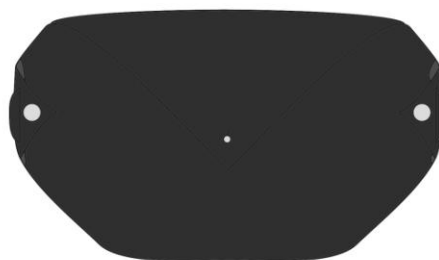
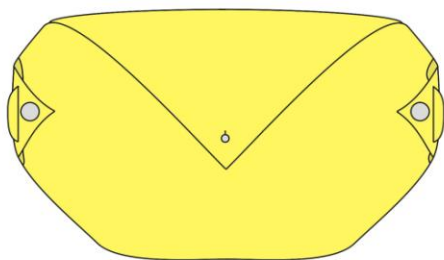
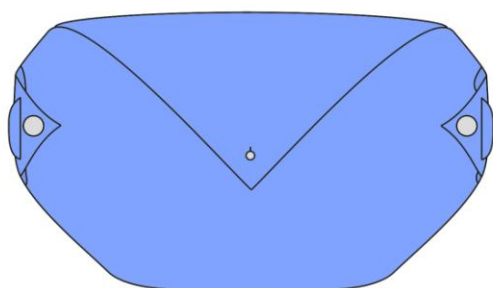
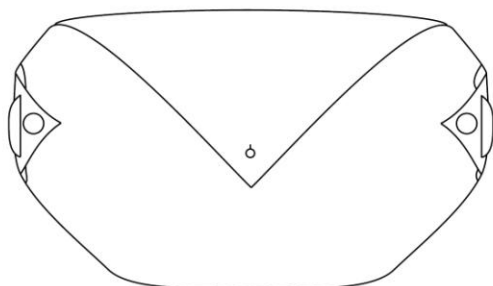
Příloha 11

Technický nákres a barevnost



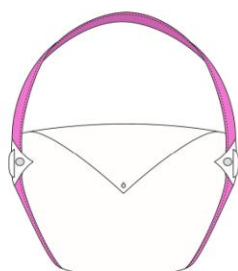
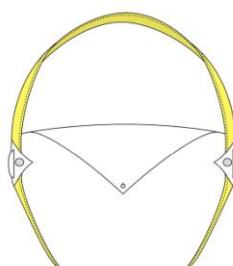
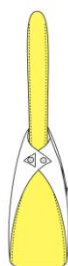
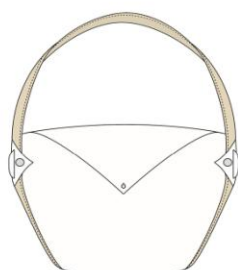
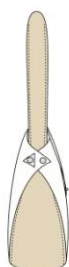
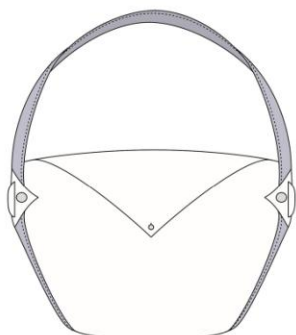
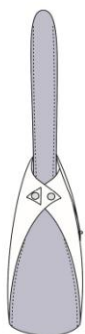
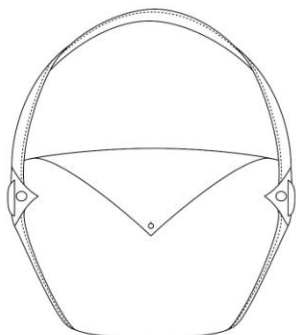
Příloha 12

Technický nákres a barevnost



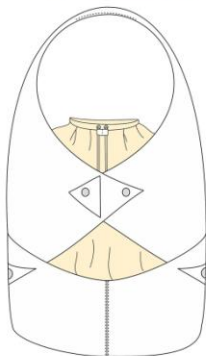
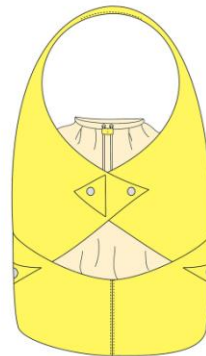
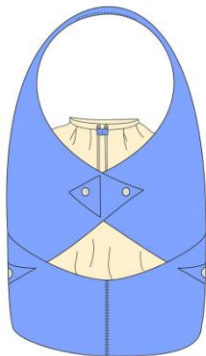
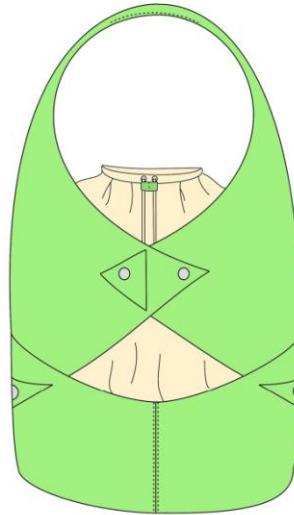
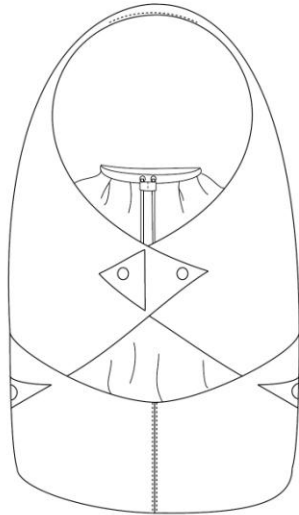
Příloha 13

Technický nákres a barevnost



Příloha 14

Technický nákres a barevnost



Příloha 15

Technický nákres a barevnost



Příloha 16

Fotografie modelu



Příloha 17

Fotografie modelu



Příloha 18

Fotografie modelu



Příloha 19

Fotografie modelu



Příloha 20

Fotografie modelu



Příloha 21

Fotografie modelu



Příloha 22

Fotografie modelu



Příloha 23

Fotografie modelu



Příloha 24

Fotografie modelu



Příloha 25

Fotografie modelu



Příloha 26

Fotografie modelu



Příloha 27

Fotografie modelu



Příloha 28

Fotografie modelu



Příloha 29

Fotografie modelu



Příloha 30

Fotografie modelu

