

**Západočeská univerzita v Plzni
Fakulta designu a umění Ladislava Sutnara**

Bakalářská práce

TVŮRČÍ PROCES JAKO CESTA ENERGIE A DUCHA

Veronika Horáková

Plzeň 2016

Západočeská univerzita v Plzni

Fakulta designu a umění Ladislava Sutnara

Katedra výtvarného umění

Studijní program Výtvarná umění

Studijní obor Ilustrace a grafika

Specializace Malba

Bakalářská práce

TVŮRČÍ PROCES JAKO CESTA ENERGIE A DUCHA

Veronika Horáková

Vedoucí práce: Doc. akad. mal. Aleš Ogoun
Katedra výtvarného umění
Fakulta designu a umění Ladislava Sutnara
Západočeské univerzity v Plzni

Plzeň 2016

Prohlašuji, že jsem práci zpracoval(a) samostatně a použil(a) jen
uvedených pramenů a literatury.

Plzeň, duben 2016

.....
podpis autora

PODĚKOVÁNÍ

Ráda bych poděkovala vedoucímu ateliéru panu Doc. akad. mal. Alešovi Ogounovi za rady a podporu v nesnázích, italskému umělci Alfredovi Pirrimu za inspiraci, svému příteli za nové podněty k tvorbě a dále své rodině a přátelům za podporu.

OBSAH

1 MÉ DOSAVADNÍ DÍLO V KONTEXTU SPECIALIZACE	1-3
2 TÉMA A DŮVOD JEHO VOLBY.....	4
3 CÍL PRÁCE.....	4
4 PROCES PŘÍPRAVY.....	5
5 PROCES TVORBY.....	5-7
6 TECHNOLOGICKÁ SPECIFIKA.....	8
7 POPIS DÍLA.....	9
8 PŘÍNOS PRÁCE PRO DANÝ OBOR.....	10
9 SILNÉ STRÁNKY.....	11
10 SLABÉ STRÁNKY.....	11
11 SEZNAM POUŽITÝCH ZDROJŮ.....	12
A) Knižní a periodická literatura.....	12
B) Internetové zdroje.....	12
12 RESUMÉ	13
13 SEZNAM PŘÍLOH	14

1 MÉ DOSAVADNÍ DÍLO V KONTEXTU SPECIALIZACE

Za počátek své výtvarné činnosti považuji nástup na Střední uměleckoprůmyslovou školu v Jihlavě – Heleníně. I přes to, že mým oborem bylo modelářství a návrhářství oděvů, základní průprava byla pro všechny stejná, tudíž to bylo první místo, kde jsem si osvojila základy kresby, malby, grafiky a dalších uměleckých technik. Díky tomu, že tyto základy v prvních ročnících střední školy převládaly, našla jsem si k nim cestu a rychle jsem si kresbu i malbu oblíbila. Během dalších ročníků začaly přibývat oborové předměty a to byla chvíle, kdy jsem si uvědomila, že bych se mnohem raději věnovala volnému umění. Podala jsem si tedy přihlášku na Akademii výtvarných umění, na kterou jsem se díky svým nedostatečným znalostem a schopnostem bohužel nedostala. Díky tomu jsem si uvědomila, kde jsou mé rezervy a rozhodla jsem se v tu chvíli vydat se po známé cestě a během té se zdokonalovat v oboru, který by mi byl bližší - malbě. Zvolila jsem tedy Vyšší odbornou školu oděvního návrhářství v Praze Holešovicích. Nový otevřený způsob výuky ve mně probudil nadšení pro oděvní průmysl, což na chvíli utišilo mé touhy po malbě. Nicméně jsem se ve volném čase snažila získávat co nejvíce informací a znalostí z pole volného výtvarného umění. Díky tomu, že jsem pobývala v Praze, měla jsem možnost navštěvovat výstavy současného českého umění, což mě velice ovlivňovalo a inspirovalo. Po absolutoriu vyšší odborné školy jsem se přesunula do Plzně, kde jsem oficiálně započala studium malby na Fakultě designu a umění Ladislava Sutnara. Vzhledem k tomu, že jsem s tímto médiem neměla tolik zkušeností, bylo pro mě zpočátku těžké vyjadřovat svůj postoj a názor ve svém díle, což je pro mě stěžejní funkcí výtvarné činnosti. Snažila jsem se plnit zadání, která nám byla předkládána a osvojovat si práci s barvou, formátem atp.. Zpětně mám pocit, že jsem pracovala poměrně samostatně. Jedním z důvodů je možná moje nejistota v malbě a obavy

z možné kritiky. Nicméně si myslím, že právě tento postoj mi pomohl udržet si odstup, který potřebuji a stále raději tvořím v soukromí. Je pro mě nezbytné si své myšlenky a názory na samotné dílo ujasnit a odborné kritice je dokáži vystavit až ve chvíli, kdy jsem o své práci vnitřně přesvědčena. Poslední dobou mi stále více času zabírá zkoumání souvislostí a dohledávání informací k tématům, kterými se zabývám, což mi občas ubírá čas na realizaci. Díky tomu jsem se naučila pracovat rychle a začít tvořit až s jasnou vizí výsledného díla. Tento postup mi maximálně vyhovuje. Dobrým východiskem pro mě tudíž byly akrylové barvy, které jsou specifické tím, že velice rychle zasychají a umožňují mi tvořit spontánně. Tímto způsobem jsem začala tvořit v prvním semestru druhého ročníku. Vytvořila jsem triptych obrazů na sololitových deskách, který znázorňoval vestibul pražského metra, konkrétně zastávku Karlovo náměstí (viz příloha 1-3). Toto místo jsem volila automaticky, jelikož jsem v tu dobu bydlela nedaleko a logicky jsem těmito interiéry procházela často. Staly se pro mě symbolem cesty domů, a proto jsem je měla spojené s příjemnými pocity, které ve mně toto místo vyvolává dodnes, ačkoliv zde již nebydlím. Zároveň je pro mě pražské metro ukazatelem městské šedi a ruchu velkoměsta. Tuto městskou šed' jsem se rozhodla do malby přenést za pomoci popela, který jsem přimíchávala do akrylových barev. Využívala jsem pouze černé a bílé barvy. Pracovala jsem zde ruku v ruce s náhodou, jelikož podle množství popelu v barvě se různé části odlišně drolili a opadávali, což dle mého názoru doplňovalo atmosféru míst, kterou jsem se snažila zachytit. S výsledkem této práce jsem spokojena.

Další semestr jsem tvořila na téma „Ztracená/skrytá figura“. Snažila jsem se zde ztvárnit spíše ztrátu osobnosti, ke které může dojít u člověka užíváním drog. Řešila jsem zde aktuální situaci, která mě obklopovala. Uvědomovala jsem si v tu chvíli, jak tolerantní ke drogám je společnost, ve které žiji. Začala jsem

pozorovat, že i běžná konverzace dvou mých vrstevníků, může probíhat jako pouhé předávání drogových zkušeností a zážitků a okolí se nad tím nikterak nepozastavuje. Vzpomínala jsem při práci na přednášky o drogách, které mě na základní i střední škole naprosto fascinovaly a byly běžnou součástí naší výuky. Zároveň jsem přečetla spoustu materiálů a viděla spoustu videí souvisejících s drogovou problematikou a musím se přiznat, že mě toto téma skutečně pohltilo. Když jsem po Praze chodila v okolí míst, která jsou notoricky známá jako sídlo uživatelů a prodejců drog, nedokázala jsem od těchto lidí odtrhnout oči a udiveně je pozorovala. Zároveň jsem se snažila částečně zmapovat noční život v Praze a chtěla jsem najít počátek drogových závislostí. V každém nočním klubu v Praze už dnes není problém opatřit různé druhy drog. Lidé to berou jako zábavu, součást svého nočního života i přes to, že možná sami nikdy žádnou drogu nevyhledávali. Problém nastává ve chvíli, kdy člověka drogy pohltnou a stávají se pro něho nezbytné. K tomuto tématu jsem namalovala 6 obrazů, čtvercových formátů (viz příloha 4). Tři z nich mají symbolizovat právě noční život. Drogy se zde objevují v kruhové výseči a na rozdíl od zbytku formátu jsou černobílé. Barevnost je zde poměrně výrazná. V době, kdy jsem daný cyklus malovala jsem byla silně ovlivněna tvorbou Lubomíra Typlta, který je pro mě velkou inspirací v práci s barvou i dnes. I přes to, že se figurálními motivy moc nezabývám, baví mě Typltova hra s lidskou postavou a její neustále opakování ve formátech. V kombinaci s již zmiňovanou barevností na mě jeho obrazy působí velice energicky a pozitivně. Zbylé tři formáty jsou pro mě spíš vyjádřením právě ztráty osobnosti, tudíž se barevnost mění. Černobílý svět nabourává, opět kruhovou výsečí, aplikace drogy, která se stává každodenním cílem a středobodem drogově závislého člověka. V této práci jsem si vědoma, že moje malířská technika má velké mezery, ale stejně jako v ostatních pracích mi šlo o vnitřní zpracování mého postoje.

2 TÉMA A DŮVOD JEHO VOLBY

Z nabízených témat mě nejvíce zaujalo téma TVŮRČÍ PROCES JAKO CESTA ENERGIE A DUCHA. Vzhledem k tomu, že za základ své tvorby, považuji právě tvůrčí proces, volba byla poměrně jednoduchá. Jelikož jsem si vědoma, že v průběhu tvorby se mé myšlenky rychle mění a vyvíjejí, další věcí, která mě oslovila, byla následující věta, jenž byla součástí zadání. „Hlavní prioritou tvůrce je tvůrčí proces, nikoliv výsledek.“ Mám pocit, že můj tvůrčí proces občas předčasně vygraduje a díky tomu většinou považuji kresby a malby, které mě vedly k výsledku za nejzdařilejší. Dalším důvodem k volbě tohoto tématu byla několika měsíční stáž v Itálii, kterou jsem podstoupila během zimního semestru třetího ročníku. Chtěla jsem zde sledovat, jak se změna prostředí projeví v tvůrčím procesu a nakolik mě dokáže ovlivnit či vytrhnout z konceptu mé práce.

3 CÍL PRÁCE

Mým cílem bylo soustředit se na tvůrčí proces, jak téma napovídá. Během předešlých prací jsem se vždy upínala na výsledek a tak jsem některé přípravné skici, návrhy, kresby, modely a malby nechávala ladem na místech, kde vznikali. Nebylo tedy možné sledovat na konci celkový průběh mé činnosti. Tentokrát jsem se tedy zaměřila na proces jako takový a chtěla jsem se oprostít od jakékoliv vizualizace výsledného díla. Pracovala jsem tedy spontánně a častokrát na základě volné asociace představ. Jedna část tvůrčího procesu volně navazovala na tu následující, i když je v některých případech nepojila například společná tematika, barevnost či jiná viditelná specifika. Průběžnou tvorbu jsem shromažďovala a po náhodném časovém úseku jsem se nad ní pozastavovala a přemýšlela, jakým směrem bude tvůrčí proces pokračovat.

4 PROCES PŘÍPRAVY

Přípravy na tvůrčí proces nebyly v mém případě nikterak specifické. Čekala jsem na okamžik, kdy se mi v hlavě usídí nějaká dlouhodobější myšlenka, kterou budu schopna dále rozvádět. Zpětně mohu konstatovat, že proces přípravy u mě započal v momentě, kdy jsem si balila kufr před odjezdem na čtyřměsíční stáž v Itálii. V tomto okamžiku jsem si uvědomila jak často sebe i všechny své věci přesouvám z místa na místo a paradoxně právě tato stáž mi umožnila po několika letech, strávit několik měsíců na jednom místě.

5 PROCES TVORBY

Vzhledem k tématu mé práce, se za počátek tvorby dá považovat první myšlenka, která pro mě byla startovní čarou v tomto projektu. Již delší dobu jsem měla v plánu pracovat s kruhovými formáty a díky tomu se všechny moje myšlenky točily neustále do kruhu. Jak jsem již výše zmiňovala, důležitou součástí procesu byla stáž v zahraničí. Je-li člověk vytržen z prostředí, na které je zvyklý a je naučen v něm nějakým způsobem fungovat, je to velice zvláštní zkušenost. Ve fázi počáteční euforie, kdy jsem byla nadšena z každého nového místa, které jsem navštívila, jsem zároveň cítila potřebu spatřovat v nově objevených místech ta dobře známá, která jsou součástí mého života v Čechách. To mě přivedlo k myšlence vykonstruovat si vlastní město, kde bude vše, co mi přináší pocity radosti, klidu a jistoty, ale i vzrušení z nepoznaného. V kombinaci s kruhovým formátem, který byl v tu dobu stále pevně ukotven v mé mysli, mě napadlo vykonstruovat toto ideální město po vnitřním obvodu kruhu a zasadit tyto náměty do časových úseků, které by odpovídali období, které jsem reálně na daném místě prožila (viz příloha 5). V tu chvíli jsem si

začala představovat hodiny uplynulého roku mého života, které budou spíše než měříčem času, záznamem prostoru.

V této fázi jsem začala reálně pracovat. Kresebně jsem zpracovávala místa, která by ve výsledku neměla chybět. Následně jsem je různě kombinovala a umisťovala do kruhu. Tvary jsem zjednodušovala a postupně jsem pracovala pouze s linkou horizontu. V návaznosti na to, jsem začala zkoumat prostor, který tyto linky utváří uprostřed kruhu a stal se pro mě prioritou. Vyjadřoval pro mě stopu, kterou ve mně zanechává okolí, které mě utváří, přetváří a deformuje.

Do této části tvůrčího procesu silně zasáhla má návštěva domova během Vánoc, která půlila mou stáž. Zpět v Čechách, obklopena svými blízkými, jsem si najednou uvědomila, že místa, která zpracovávám, jsou vlastně nepodstatná, jelikož to, co člověka skutečně utváří a formuje, jsou lidé, kteří ho obklopují a jeho soukromé prostředí, které si na základě toho utváří. V tu chvíli jsem se začala mnohem více zajímat o konkrétní místa/pokoje, ve kterých jsem žila. Nejpodstatnější za poslední rok pro mě byla čtyři místa. Můj pokoj na studentské koleji v Plzni, pokoj v domě mých rodičů v Mladoticích, pokoj můj a mého přítele v Praze a pokoj, který jsem obývala v Itálii. Tato místa jsem začala znázorňovat za pomoci různých technik (viz příloha 6). V práci s prostorem je pro mě velkou inspirací mladý český malíř Tomáš Spěvák. Vyhýbá se výrazným barvám, ale jeho obrazy mají určitou melancholickou atmosféru, která dokáže diváka vtáhnout do obrazu. Mým původním záměrem bylo zkombinovat tyto výjevy s původními malbami exteriéru, ale díky tomu, že se v mé práci začaly objevovat minimalistické tendence, od této myšlenky jsem včas upustila. Malby interiéru se postupným opakováním stále zjednodušovaly. Zkoušela jsem pokoje znázorňovat i z ptačí perspektivy a následně tato „schémata“ dále

zrcadlit, či jinými způsoby rozvíjet. Ve chvíli, kdy jsem měla v plánu již po několikáté znázornit pražský pokoj, začala jsem růžovou barvou na růžový podklad a jednoduchý tvar symbolizující matraci mi přišel naprosto výstižný a všeříkající (viz příloha 7). Uvědomila jsem si, že není potřeba znázorňovat exteriér, interiér a vnitřní pocity zároveň, ale že mně osobně mnohem více vyhovuje tato cesta. Vydala jsem se jí tedy dál a zpracovala 3 místa pouze za pomoci jednoduchých jednobarevných tvarů. Vzhledem k tomu, že tato díla vznikala v Itálii a měla jsem jisté obavy z jazykové bariéry během konzultací, rozhodla jsem se přes tyto jednoduché tvary umístit pauzák, na kterém bylo nakreslené schéma místa, ze které daný tvar vychází (viz příloha 9-11). Měla jsem potřebu vzniklou věc ještě více minimalizovat a shodný tvar jsem vyřízla do plátna. Chtěla jsem sestavit krychli z takto prořezaných pláten, která by byla hranatým globusem mého vnitřního světa. Včas jsem si však uvědomila, že moje specializace je malba a snažila jsem se nasměřovat zpět k tomuto médiu. K tomu mi dopomohly kartonové modely čtyř zmiňovaných pokojů, které se staly předlohou pro poslední obrazy vzniklé v návaznosti na tento koncept. A zároveň propojovali malbu s mou touhou posunout celý koncept do prostoru.

6 TECHNOLOGICKÁ SPECIFIKA

Jako podklad jsem pro svou práci zvolila šepsované plátno napnuté na dřevěném rámu. Základ námětu jsem si načrtla přírodním uhlem na plátno a následně jsem používala akrylové barvy, především černou a bílou. Takto omezenou barevnost jsem volila záměrně a v návaznosti na předchozí proces, kde jsem pracovala s mnohem širší barevnou škálou. V této fázi jsem již nepovažovala barvy za nezbytně nutné a pracovala jsem tedy hlavně v odstínech šedi. Dost možná mě zároveň ovlivňuje současná česká malba. Již zmiňovaný Spěvák nebo český malíř Tomáš Jetela ve své tvorbě omezují barevnost a já osobně mám pocit, že to jejich obrazům jediné přispívá. Konkrétně Jetela a jeho malířský rukopis jsou dle mého názoru důkazem toho, že střídmější barevnost rozhodně není na škodu. Jeho malba jakoby udržovala v pohybu figury, které ve svých obrazech zachycuje. Ovšem v některých mých plátnech je přítomný barevný akcent, který by měl potrhout černobílou kombinaci. Na tento barevný akcent jsem volila taktéž akrylovou barvu. Růžovou. Možná stejně jako Picasso prožívám své růžové období, jelikož mám dojem, že v této chvíli pro mě růžova barva dokáže být nositelem jakékoliv emoce, kterou se snažím do obrazu dostat. Nejen pro to je pro mě dalším zdrojem inspirace také Josef Bolf. Nádech růžové barvy, který protkává většinu jeho děl, v kombinaci s černo-bílou, je mi velmi blízký. Mé sympatie si Bolf získává i pohledy do opuštěných a tajemných interiérů, které se několikrát staly námětem i mé tvorby.

Výsledné obrazy jsem malovala štětcem a v některých detailech jsem používala malířskou špachtli. Během tvůrčího procesu jsem využívala také akvarelových barev a různých kresebných technik a podkladů.

7 POPIS DÍLA

Je-li za dílo považován cyklus obrazů, který je na konci mého tvůrčího procesu, jedná se o 4 plátna ve formátu 70 x 100 cm a několik obrazů menšího formátu. Každý formát by měl vyobrazovat jeden z mých pokojů v jednoduchých plošných tvarech. Během své práce jsem na tyto pokoje začala nahlížet z jiné perspektivy a reálně se pro mě staly kartonovými krabicemi, do kterých si mohu ukládat vzpomínky, které jsem na tom místě prožila. Během vzniku tohoto díla jsem začínala tvořit plná emocí, ale postupným zpracováním jsem dokázala tyto emoce rozptýlit do celého tvůrčího procesu a i díky tomu je výsledkem jednoduchá černo-bílá plošná malba. V jednom z pláten jsem záměrně použila růžovou barvu. Toto dílo je odlišné díky tomu, že symbolizuje pokoj, který jsem obývala v Itálii. Touto cestou jsem tedy chtěla vizuálně vyjádřit odlišnost, která je zde neopomenutelná. Vzhledem k tomu, že se ve své práci zabývám tvůrčím procesem, je pro mě výsledný artefakt méně podstatný.

Já osobně za dílo považuji i všechny přípravné a doprovodné artefakty, které byly součástí tvůrčího postupu a jsou popsány v předchozí části.

8 PŘÍNOS PRÁCE PRO DANÝ OBOR

Nejsem zastáncem klasické malby, původních technologií ani postupů. Jsem přesvědčena o tom, že současné umění by mělo vypovídat o současném světě a zrcadlit ho. V dnešní zrychlené době si nedokáží vlastně ani představit, že bych malovala např. olejovými barvami nebo se zabývala klasickými náměty. Za přínos pro obor tedy osobně považuji práci kohokoliv, kdo se nebojí porušovat pravidla a nabourávat obecné vědomí o malbě a snaží se dávat tomuto médiu novou tvář a nový rozměr. I mým cílem je tedy experimentovat v malbě, pracovat rychle, tak jak velí dnešní doba a udržovat malbu živou. V této chvíli samozřejmě nedokáží objektivně posoudit přínos mé práce po daný obor, jelikož v tuto chvíli je to pouze má osobní cesta, můj osobní nástroj k poznání sebe samé, pojmenování okolní reality a pochopení všeho co mě obklopuje.

9 SILNÉ STRÁNKY

Za pevný základ práce považuji zobrazení kompletního tvůrčího procesu v celé své rozmanitosti, což divákovi nabízí sledovat cestu, kterou umělec k výslednému dílu prošel. Za silnou stránku to považuji, protože mám pocit, že v dnešní době není pro širokou veřejnost vůbec jednoduché uchopit současné umění. Myslím si tedy, že by umělci občas měli divákovi podat pomocnou ruku a dát mu příležitost pochopit jeho tvorbu.

10 SLABÉ STRÁNKY

I přesto, že zobrazení kompletního tvůrčího procesu považuji za silnou stránku mé práce, uvědomuji si zároveň, že tato forma upozorňuje na neucelenost mého celkového konceptu a je zde názorně vidět, že stále hledám způsob vyjádření, který mi bude maximálně vyhovovat.

11 SEZNAM POUŽITÝCH ZDROJŮ

A) Knižní a periodická literatura

BARTKOVA, Alena a Barbora JOHANSSON PIVOŇKOVÁ a Zdenka ŠVADLENKOVÁ. *Umělec, vila a bazén – Význam a efektivita uměleckého vzdělání v současném českém výtvarném umění*. 1.vyd. Praha: PageFive, 2014, 569s., ISBN: 978-80-260-5843-4

KRAUSSE, Anna-Carola. *Dějiny malířství: od renesance po současnost*. Vyd. 2. Překlad Jaroslava Krajná. Praha: Slovart, c2008, 128 s. ISBN 978-80-7391-056-3.

WELTON, Jude. *Jak vnímat obrazy*. Bratislava: Perfekt, 1995. Umění zblízka, sv. 2. ISBN 8085261812.

SUTTNEROVÁ, Eva. *Automatická kresba - Artrelax*. Vyd. 1. Ilustrace Damián Dudáš. Plzeň: Nava, 2006, 188 s. ISBN 80-7211-.225-2.

ELKINS, James. *Proč lidé pláčou před obrazy*, Praha: Academia, 2007, ISBN 978-80-200-1509-9.

GROSENICKOVÁ, UTA. *Ženy v umění*. 1. vyd. Praha: Slovart, 2004. ISBN 80-7209-626-5.

B) Internetové zdroje

<https://cs.wikipedia.org/>

<http://www.google.com/>

<http://www.google.com/>

<http://www.artlist.cz/>

12 RESUMÉ

The topic of my bachelor work is “Creative process as a way of energy and spirit”. I intended to compare various influences to creative process, mainly changes of surroundings.

During last year, I have lived in four different places that have become the theme of my work. I was thinking about the fact that a person, living in more places simultaneously, eventually often changing the living places, is influenced in more negative or positive way. Proceeding out of my creative process from last year, the influence of destination where the work was created is undisputable. I was trying to use various art techniques to express specific atmosphere of every place and further symbolize through a common art language.

From very first pencil or fix sketches I moved to acrylic colors painting that was further replaced with watercolor and the whole work proceed to more released way. In certain process stages I needed to break away out of painting area and created 3D objects from textile and carton that enable me to perceive painted rooms from completely different angle. Reflecting that, final cycles of paintings were expressed by simple, local, black and white. Collection of thirteen paintings of different formats that are directly related is the result of my creative process. I usually start my creative process at a point to have clear concept in my mind and thus I prefer fast and prompt painting. Fast drying acryl colors help me to use this technique. As I have preferred black and white colors in my recent paintings, even bright colors and shades are not presented in the work. Way of work was my only criteria when choosing suitable material.

SEZNAM PŘÍLOH

Příloha 1 - Vlastní malba, 100 x 140, akryl + popel

Příloha 2 – Vlastní malba, 100 x 140, akryl + popel

Příloha 3 – Vlastní malba, 100 x 140, akryl + popel

Příloha 4 – Vlastní malba na téma „Ztracená figura“ , 6 x 100 x 100, akryl

Příloha 5 - Vlastní návrhy na realizaci kruhových formátů

Příloha 6 - Vlastní malby mých pokojů, akryl

Příloha 7 - Vlastní malby, transformace prostoru

Příloha 8 - Vlastní malba, Náš pokoj

Příloha 9- Vlastní malba, Kolínská 6, akvarel, na čtvrtce, pauzák

Příloha 10 – Vlastní malba, ÚD, akvarel na čtvrtce, pauzák

Příloha 11 – Vlastní malba, Rodino, akvarel na čtvrtce, pauzák

Příloha 12 – Vlastní malby, Moje doma?, akryl na plátně

Příloha 13 – Vlastní malby, U mě, akryl na plátně

Příloha 14 – Vlastní malby, V prostoru, akryl na plátně

Příloha 1 - Vlastní malba, 100 x 140, akryl + popel



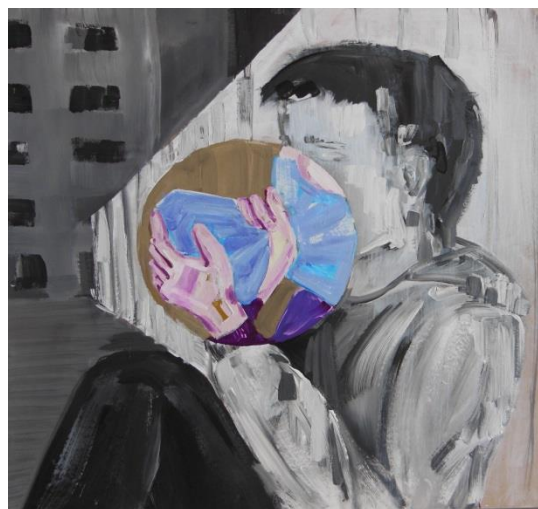
Příloha 2 – Vlastní malba, 100 x 140, akryl + popel



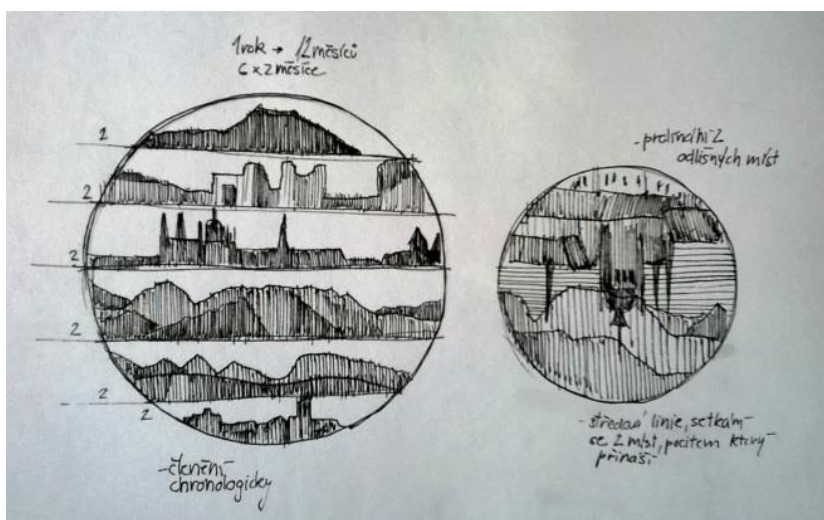
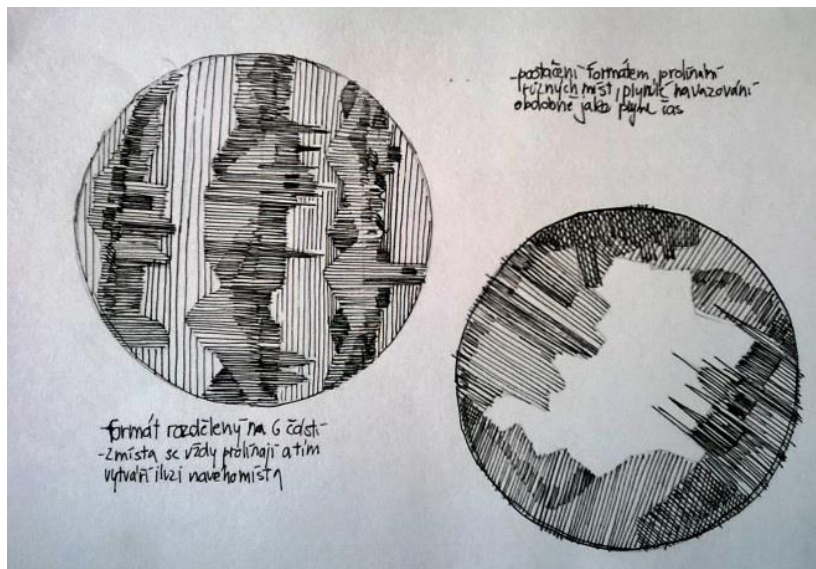
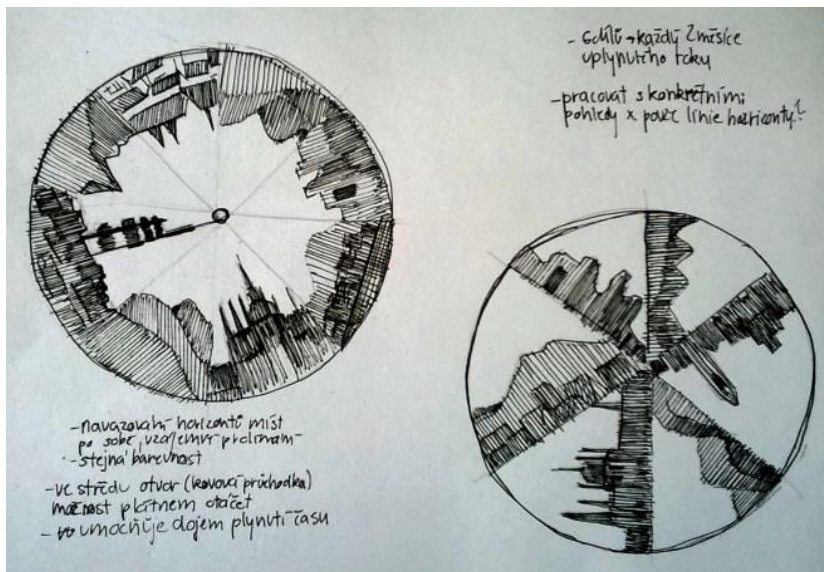
Příloha 3 – Vlastní malba, 100 x 140, akryl + popel



Příloha 4 – Vlastní malba na téma „Ztracená figura“ , 6 x 100 x 100



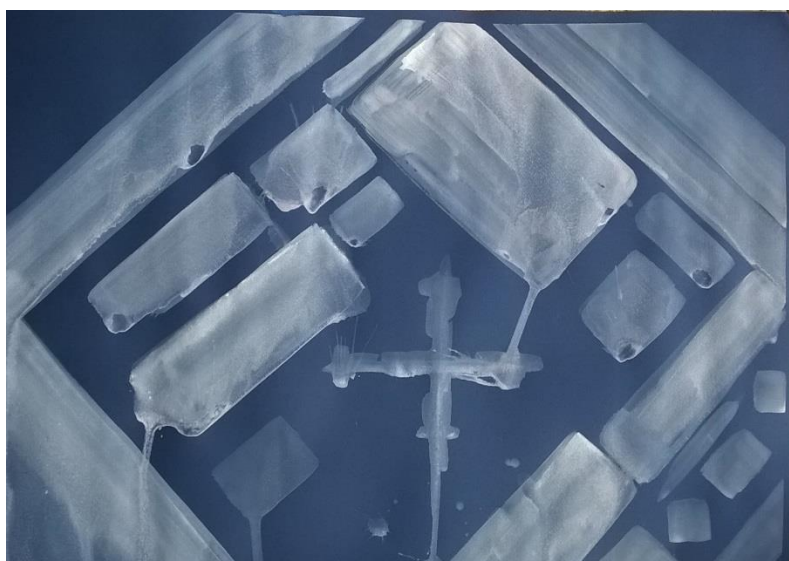
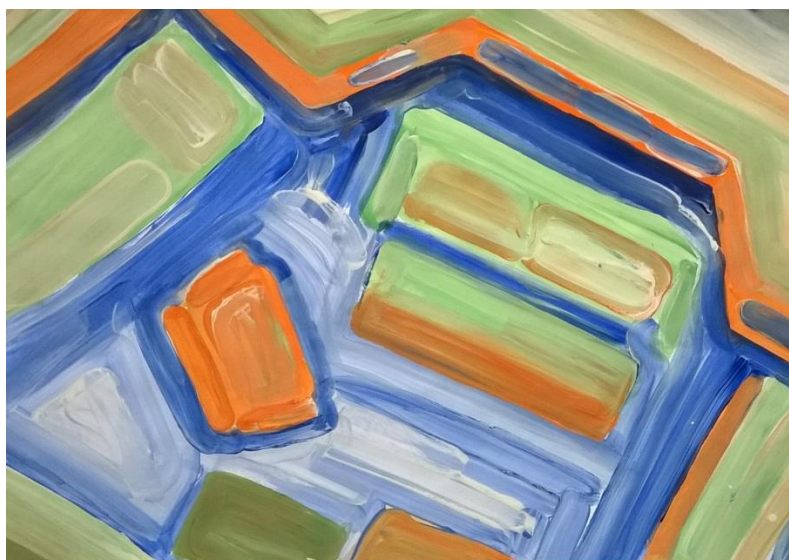
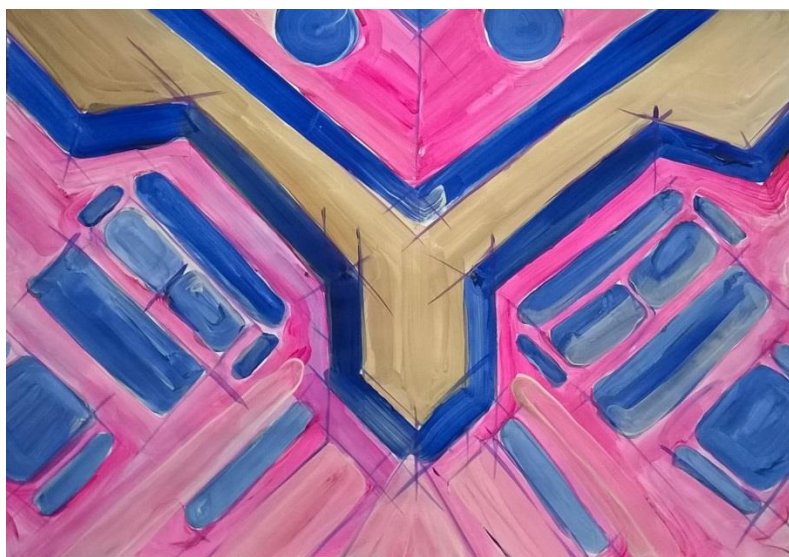
Příloha 5 – Vlastní návrhy na realizaci kruhových formátů



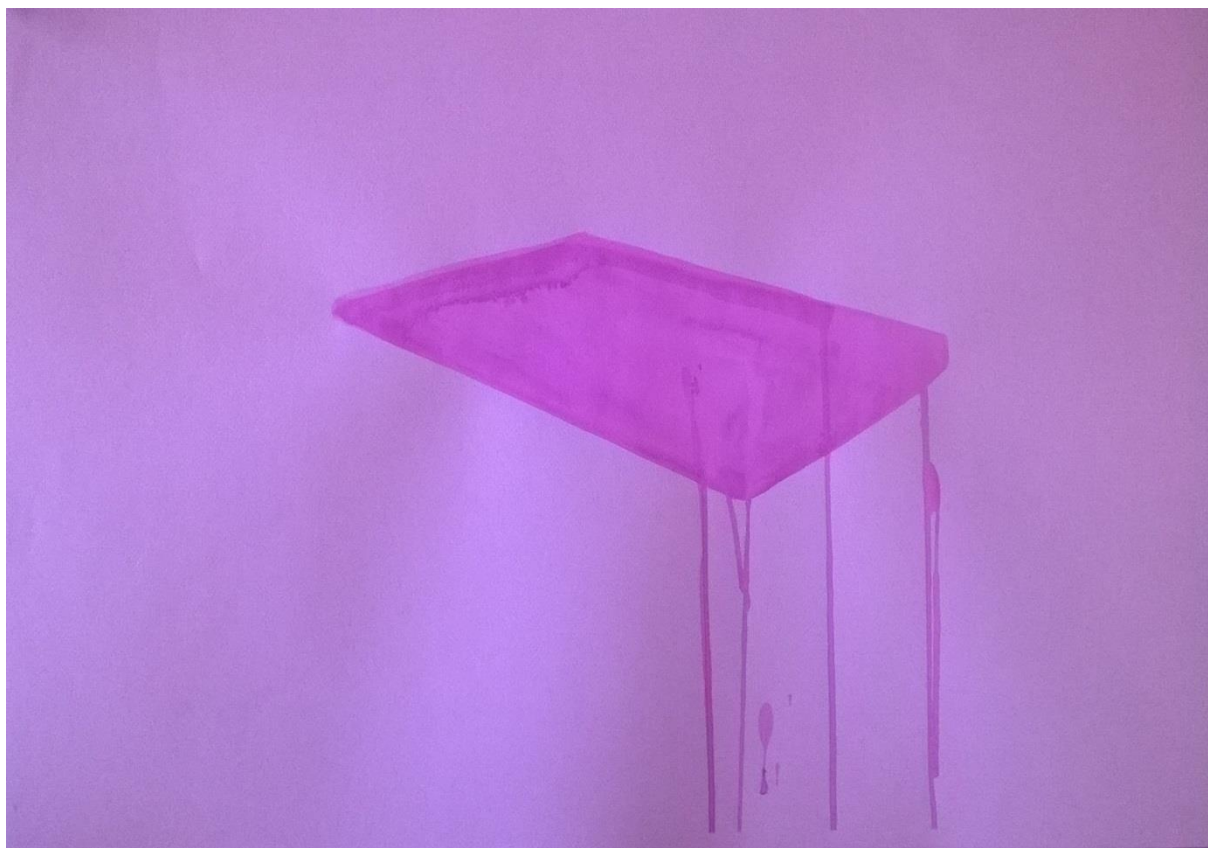
Příloha 6 – Vlastní malby mých pokojů, akryl



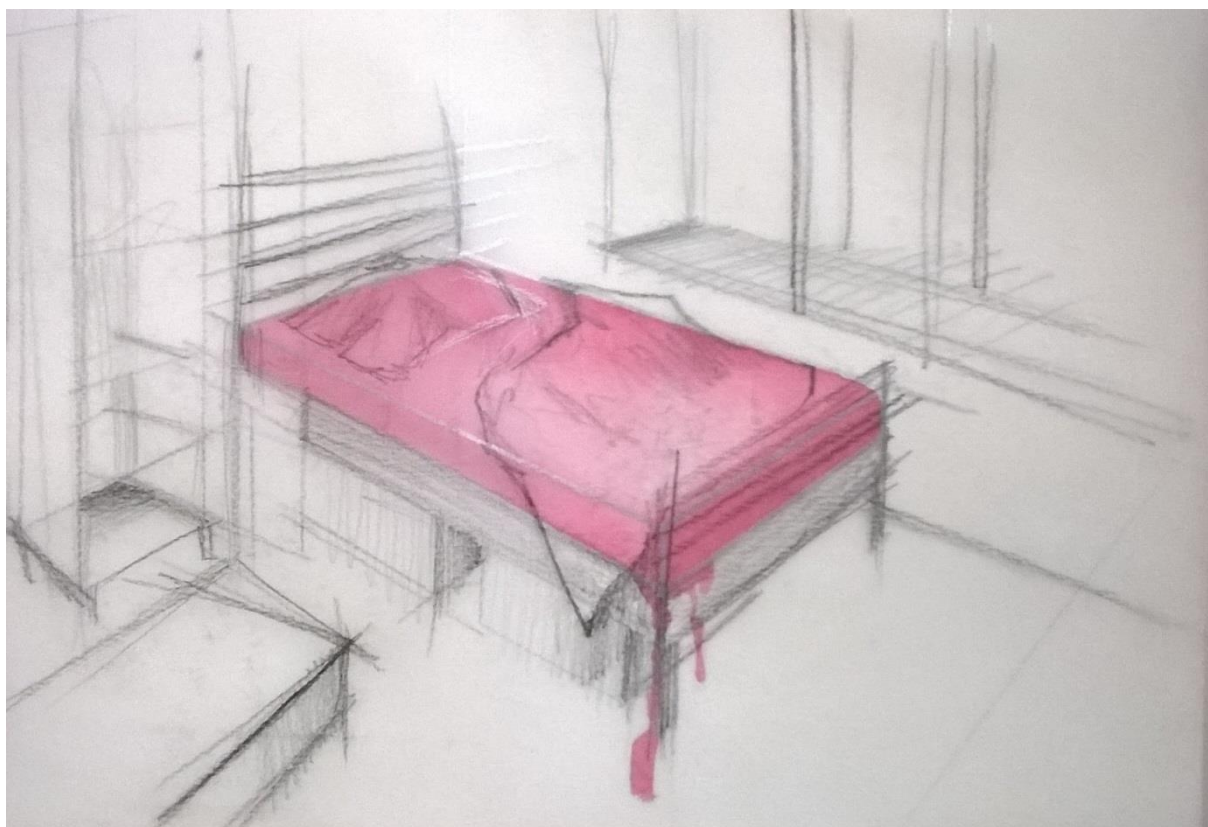
Příloha 7 – Vlastní malby, transformace prostoru



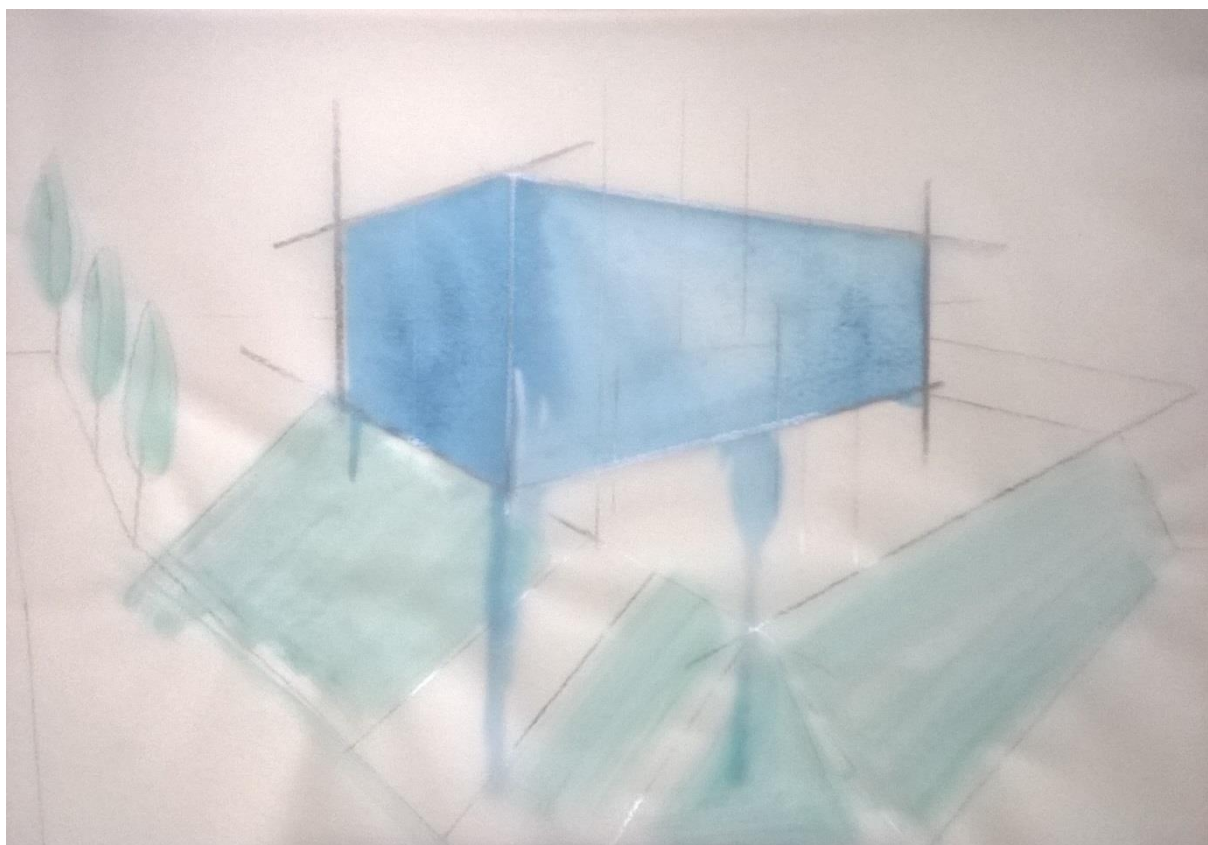
Příloha 8 – Vlastní malba, Náš pokoj



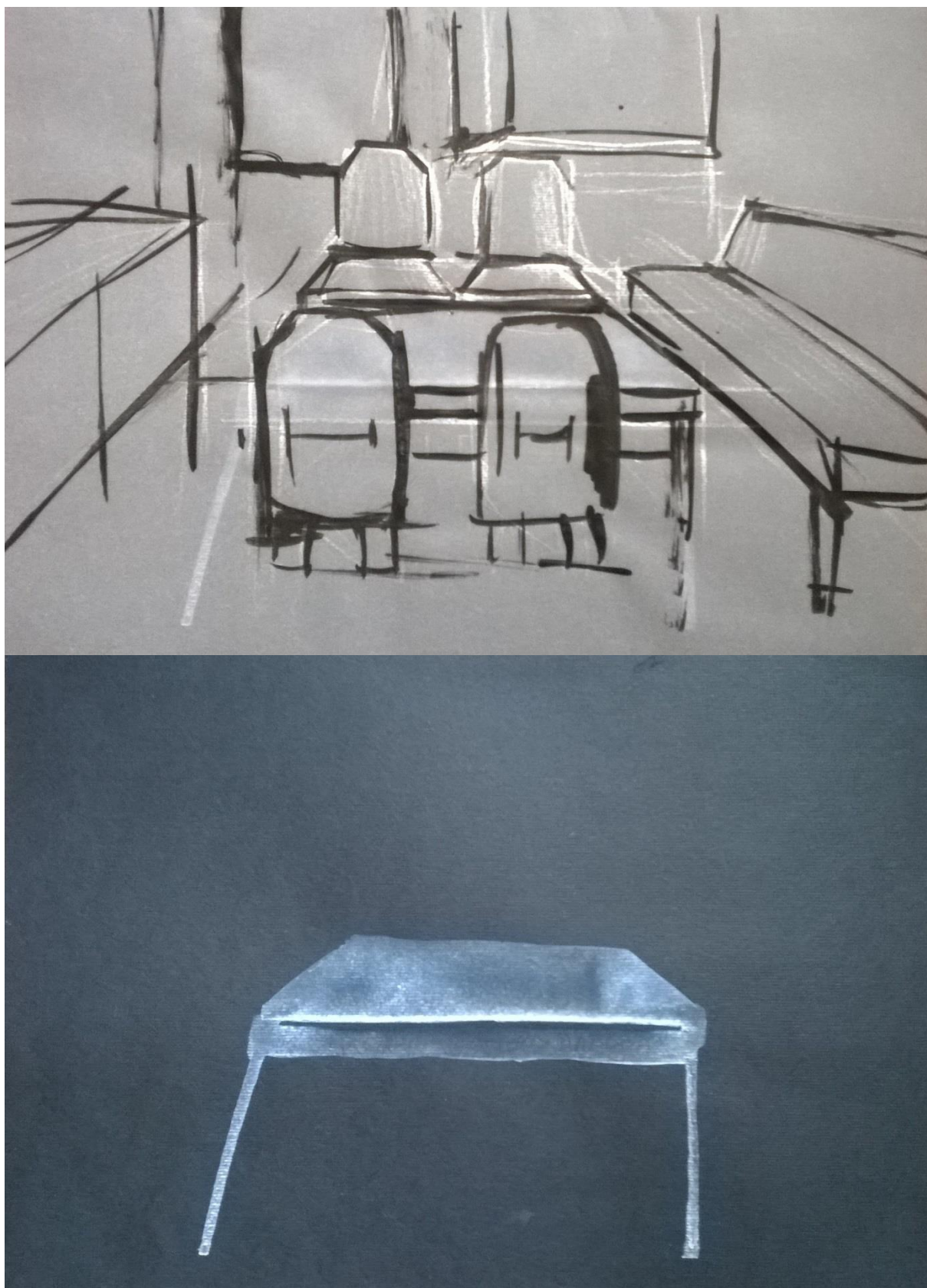
Příloha 9 – Vlastní malba, Kolínská 6, akvarel, na čtvrtce, pauzák



Příloha 10 – Vlastní malba, ÚD, akvarel na čtvrtce, pauzák



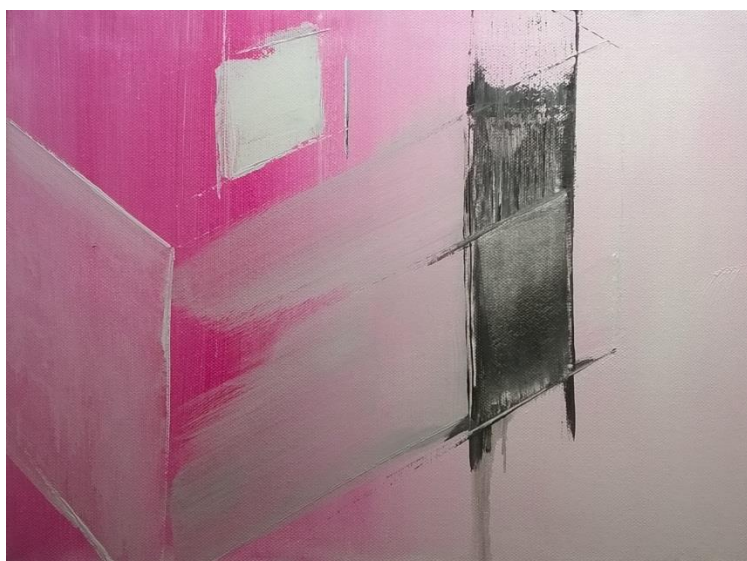
Příloha 11 – Vlastní malba, Rodino, akvarel na čtvrtce, pauzák



Příloha 12 – Vlastní malby, Moje doma?, akryl na plátně



Příloha 13 – Vlastní malby, U mě, akryl na plátně



Příloha 14 – Vlastní malby, V prostoru, akryl na plátně

