

**Západočeská univerzita v Plzni**

**Fakulta designu a umění Ladislava Sutnara**

**Bakalářská práce**

**ILUSTROVANÁ BELETRIE**

TEXT STUDENTA LITERÁRNÍ AKADEMIE:  
*Z ČEHO JE LÁSKA, KDYŽ DŽEM JE Z JAHOD?*

**Alice Brotánková**

**Plzeň 2016**

**Západočeská univerzita v Plzni**

**Fakulta designu a umění Ladislava Sutnara**

**Katedra výtvarného umění**

Studijní program Výtvarná umění

Studijní obor Ilustrace a grafika

Specializace Mediální a didaktická ilustrace

**Bakalářská práce**

**ILUSTROVANÁ BELETRIE**

TEXT STUDENTA LITERÁRNÍ AKADEMIE:  
*Z ČEHO JE LÁSKA, KDYŽ DŽEM JE Z JAHOD?*

**Alice Brotánková**

Vedoucí práce: doc. akad. mal. Josef Mištera  
Katedra designu  
Fakulta designu a umění Ladislava Sutnara  
Západočeské univerzity v Plzni

**Plzeň 2016**

Prohlašuji, že jsem práci zpracovala samostatně a použila jen uvedení pramenů a literatury.

Plzeň, duben 2016

.....

podpis autora

## PODĚKOVÁNÍ

Na tomto místě bych chtěla poděkovat Michalu Beckovi za poskytnutí svého textu a ochotu spolupracovat na jeho převedení do knižní podoby a dále PhDr. Michaela Bečkové, Ph.D. za pomoc s výběrem tématu, za následné vyhledání vhodných studentských prací a za podporu a cenné rady v průběhu celé tvorby.

Doc. akad. mal. Josefu Mišterovi děkuji za odborné vedení, jeho trpělivost a shovívavost.

Poděkování určitě patří i mé rodině, sestře a matce, za podnětné připomínky a doporučení k ilustracím a ke grafické podobě knihy.

# OBSAH

I	MÉ DOSAVADNÍ DÍLO V KONTEXTU SPECIALIZACE	6
	I.1 Autorská kniha pro děti <i>Nebe</i>	6
	I.2 Ilustrovaná hororová povídka <i>Ptáci</i>	6
	I.3 Obrazově-textový autoportrét <i>Knihy o mně</i>	7
	I.4 Společná instalace <i>Dveře do jiného světa</i>	7
2	TÉMA A DŮVOD JEHO VOLBY	9
3	CÍL PRÁCE	10
4	PROCES PŘÍPRAVY	11
5	PROCES TVORBY	12
6	TECHNOLOGICKÁ SPECIFIKA	15
7	POPIS DÍLA	17
	7.1 Celkový popis díla	17
	7.2 Charakter ilustrací a obrazové složky knihy	17
	7.3 Grafická úprava a obálka	18
8	PŘÍNOS PRÁCE PRO DANÝ OBOR	19
9	SILNÉ STRÁNKY	21
10	SLABÉ STRÁNKY	22
11	SEZNAM POUŽITÝCH ZDROJŮ	23
	a) Knižní a periodická literatura	23
	b) Internetové zdroje	23
12	RESUMÉ	24
13	SEZNAM PŘÍLOH	26

# I MÉ DOSAVADNÍ DÍLO V KONTEXTU SPECIALIZACE

## I.1 Autorská kniha pro děti *Nebe*

První dílo, jež si zaslouží nebýt opomenuto v této kapitole, nese název *Nebe: Hranostajova malá ilustrovaná encyklopedie*. Vzniklo v prvním ročníku na Fakultě designu a umění Ladislava Sutnara, má podobu čtvercové knihy v japonské vazbě (jak je možno vidět v příloze 1) a bylo vytvořeno za účelem naučit děti rozeznávat a pojmenovávat barvy. Potřeba vyhnout se takovým *obrazovo-slovním spojením*, která jsou obvykle pro tyto účely užívána, dala vzniknout nápadu s různými barevnými proměnami oblohy. Průvodcem mezi nimi je právě hranostaj, který v knize rád obrací svůj pohled k nebi a v údivu si jej prohlíží, stejně jako tak mohou činit malé děti. Po stránce obsahové tedy byla tato klausurní práce pokusem o něco nového, po stránce formální však ilustrace nevybočily z hranic obvyklosti a zůstaly u, pokud se to tak dá říci, *klasického* akvarelového ztvárnění (viz příloha 2).

## I.2 Ilustrovaná hororová povídka *Ptáci*

K jistému posunu v tvorbě obrazové složky směrem ke zkoušení méně častých postupů došlo u druhé práce, knižního zpracování hororové povídky Daphne du Maurier *Ptáci*. Omezená barevnost a roztěkaná struktura foukacích fixů spolu s podivnou strnulostí papírových šablon konečně vedla k dosažení zamýšlené atmosféry (ukázka v příloze 3). Výběrem témat pro jednotlivé ilustrace jsem se ale většinou nevyhnula opakování v textu již jednou řečeného.

### 1.3 Obrazově-textový autoportrét *Kniha o mně*

Posledním dílem, které jsem vytvořila před bakalářskou prací, byla drobná *Kniha o mně*. Jedná se o výsledek společného zadání, soubor mých obrazových a textových odpovědí na stejné otázky kladené všem studentům z ateliéru. Pozoruhodná byla snaha o subjektivní výpověď a zároveň o potlačení sklonu být osobní příliš. Výsledkem je tedy jakýsi můj portrét, složený z popisků a ilustrací, ovšem nepopíratelně velmi stylizovaný. Za prostředek k obrazovému vyjádření tentokrát posloužila kresba, která je schopna nejrychlejší odpovědi a je pro mě tou nejbližší, nejosobnější z technik. Možná se tak stalo trochu na úkor zajímavosti ilustrací, které se skládají pouze z černých linií, šraf a ploch a příležitostně, když bylo potřeba ujasnit význam celé výpovědi, jsou doplněny jednou barvou (viz příloha 4).

### 1.4 Společná instalace *Dveře do jiného světa*

Úplně jiný charakter než ostatní klauzurní práce, které jsem vytvořila za dobu svého studia, měla příprava instalace určené na výstavu k počtě zahájení roku Plzně - Evropského hlavního města kultury 2015. *Dveře do jiného světa* byly dosud technologicky nejnáročnějším dílem. Pojala jsem je jako náhled do hlavy jakéhosi melancholika, trpícího personifikovanými představami svých strachů. Tento nápad jsem poté zrealizovala pomocí sendvičové desky s malbou klečící postavy, v jejímž oku byl vyříznutý otvor pro dveřní kukátko, a menšího kvádrového prostoru se scénérií vnitřku hlavy, umístěného za ní. To vše bylo připevněno do předem připravených dveří, kterých bylo několikero, a každé z nich pojímal po svém jiný student z našeho ateliéru. Scéna s chlapcovými strachy byla nasvícena pásem LED

diod, takže bylo nutné připojení k elektrické síti. Pro lepší představu  
přikládám fotografie v přílohách 5, 6, 7 a 8.



## 2 TÉMA A DŮVOD JEHO VOLBY

Volba tématu byla ovlivněna seznámením se s osudem studentů *Literární akademie* (International Art Campus Prague). Soukromé vysoké školy, na níž bylo mimo jiné vyučováno tvůrčí psaní, byla na sklonku minulého akademického roku ukončena činnost, a studenti posledních ročníků tedy nemohli přistoupit ke státním závěrečným zkouškám a obhájit si své bakalářské práce<sup>1</sup>. Nabízela se tedy příležitost zpracovat některý z jejich textů a publikovat tak dvě bakalářské práce najednou, což by pro dotyčného studenta mohlo být jistým zadostiučiněním.

Spolupráce mezi studenty ilustrace a tvůrčího psaní vůbec představuje zajímavé možnosti. Z několika důvodů by taková společná snaha mohla být užitečná. *Spisovatel* i *ilustrátor* stojí teprve na začátku svých uměleckých cest, nemusí tedy mezi nimi panovat nepotřebný ostych a strach z velikosti toho druhého. Příslušnost ke stejné generaci, podobná situace studenta – začínajícího tvůrce, možnost dialogu nad připravovaným dílem, to vše by mohlo vést k většímu vzájemnému porozumění, a tím k snazšímu posunu díla od pouhého doplnění textu obrázy.

Toto jsou samozřejmě jen úvahy a pro přesnost je nutné zmínit, že ani mezi autory umělecké části této bakalářské práce k tak výraznému *spolutovoření* nedošlo, protože pro ně nebyl prostor. Rozhodně to ale byla odlišná zkušenost než v případě, kdy ilustrujeme dílo někoho, kdo se k výsledkům naší práce nijak nevyjadřuje.

---

<sup>1</sup> První krach soukromé školy kvůli penězům, studenti mají smůlu. Česká televize: ČT24 [online]. 7. 6. 2015 [cit. 2016-04-26]. Dostupné z: <http://www.ceskatelevize.cz/ct24/domaci/1534142-prvni-krach-soukrome-skoly-kvuli-penezum-studenti-maji-smulu>

### 3 CÍL PRÁCE

Jedním z účelů mého úsilí vytvořit knihu *Z čeho je láska, když džem je z jahod?* bylo umožnit studentovi *Literární akademie*, aby mohl uveřejnit svou bakalářskou práci v podobě tištěné, graficky upravené, ilustrované knihy, jejíž obrazová stránka by respektovala obsah a myšlenku díla.

A stejně naléhavým důvodem byla potřeba vyzkoušet si spolupráci se začínajícím autorem, spisovatelem.

Kromě těchto dvou hlavních se objevilo také několik dalších, dílčích záměrů, z nichž některé vyvstaly až v procesu tvorby. Například jsem byla donucena překračovat meze svých obvyklých pracovních postupů. Jako přednější jsem začala pocítovat nutnost vyjádřit myšlenku než snahu o *krásno*, o estetičnost. Přinutila jsem se experimentovat, ne ve smyslu, tvořit tak, jak ještě nikdo přede mnou nepracoval, ale tak, jak jsem ještě nikdy neilustrovala já.

## 4 PROCES PŘÍPRAVY

Pro jeho přirozenou obrazovost a poetičnost jsem si ze dvou navržených prací vybrala text Michala Becka. Po důkladném přečtení a vypsání si poznámek následoval rozhovor s autorem. Tato debata se zdála být logickou a nevyhnutelnou pro mou potřebu ujasnit si, zda textu správně rozumím, tedy jestli se mé porozumění shoduje se záměrem autora. Současně proběhlo vzájemné konzultování myšlenek, konceptů a podnětů. Výsledná forma výtvarného doprovodu a grafického zpracování zůstala však zcela na mně, analogicky ke skutečnosti, že já nezasahovala do příběhu, do situací v něm, do jednání postav.

Posledním přípravným počinem bylo prohlédnutí sbírek, studentských spisovatelско-illustrátorských sborníků *Tisíc jizev*<sup>2</sup> a *Zuby nehty*<sup>3</sup>. Šlo však spíše o úkon spojený až s touto částí bakalářské práce.

Do fáze příprav by se pak dalo zahrnout celé období skicování, hledání správného výtvarného vyjádření. V této době vzniklo množství kreseb a náčrtků, z nichž většina nakonec ani nebyla ve výsledné práci použita, nesporně však tyto skici k její závěrečné podobě nějak přispěly, třebaže pouze v rovině myšlenkové.

---

<sup>2</sup> BŘEZINOVÁ, I. ed. *Tisíc jizev*. I. vyd. Praha: Albatros, 2008. ISBN 978-80-00-02070-9.

<sup>3</sup> FRANTOVÁ, Z. a kol. *Zuby Nehty*. I. vyd. Praha: Albatros, 2007. ISBN 978-80-00-01921-5.

## 5 PROCES TVORBY

Příběh je napsán zvláštním, specifickým stylem, který spojuje každodennost s nereálností a suchopárnou skutečností s neočekávanou představivostí. Ilustrátor v takovém případě dost dobře nemůže zůstat pozadu. Neustále jsem se v hlavě probírala výtvarnými možnostmi, které by můj dojem z textu nejlépe podpořily. A pořád se mi do oněch představ vtírala technika koláže.

Ta však pouze navrhovala formu ilustrací. Dále bylo potřeba promyslet jejich obsah. Od začátku bylo v mých úvahách přítomno několik nápadů – konceptů, jejich konečná podoba a zpracování však zůstávaly nejisté a nejasné. Do celku bylo vše složeno až po spletité cestě s několika slepými, nikam nevedoucími odbočkami.

Postupně bylo čím dál víc zřejmé, že by byla škoda nevyužít vlastnosti jedné z hlavních postav, Zöe. Ta totiž, dle vlastním výpovědi, *nejraději kreslí. Cokoli a kdekoli. Jen tak chodí a kreslí, co vidí, a ráda se směje*. Zároveň se mi stále nechtělo zavrhnout možnost zobrazit ilustracemi svůj pocit, že v knize je neustále přítomno napětí. Chaotické, nepříjemné město a proti němu tichá, prosluněná krajina. Jako by se neustále střídaly dva světy, okolí dvou zamilovaných a prostor mimo ně, které spolu výrazně kontrastují.

Nakonec byly tyto dva koncepty použity dohromady, ne pro neschopnost výběru pouze jednoho z nich, ale pro dosažení poznání, že jeden bez druhého by byl neúplný. Kdyby totiž text doplňovaly pouze Zöiny kresby, po chvíli čtení by přestaly být zajímavé, i kdyby nepřekreslovaly, co je řečeno v textu. Musely mít tedy ještě nějakou další myšlenkovou náplň, kterou se stal druhý koncept *město versus krajina zamilovaných*. Ten dostal největší prostor

pro uplatnění v předělových dvoustranách mezi kapitolami, pro které by zase pouhé kresby nebyly dostačující (konečná podoba dvoustran viz příloha 9).

Aby se záměr zdařil, bylo tedy nutné pokusit se vžít do postavy Zöe a uvažovat nad tématy, kterými by se v kresbě zabývala, a to takovými, které by nepřevypravovaly text, ale zároveň by s ním byly dostatečně koherentní. Koláže, které slouží k zobrazení napětí *město-krajina*, bylo třeba přizpůsobit stylu, jakým by je mohla vytvořit Zöe. Místem, které by v ideálním případě mělo vést k porozumění mnou zvoleného konceptu, je ilustrace vidličky (viz příloha 10). Tu má Zöe kreslit v okamžiku, kdy ji poprvé potkáváme, a proto se v knize přímo u této pasáže objevuje.

Jak je patrné z předchozích odstavců, myšlenkově nebylo mé pojetí nakonec tak nejednotné, bylo však třeba zmírnit roztržitost stylovou. Proto jsou v kresbách příležitostně použity prvky z koláží (jako u obrázku okna v příloze 11), o opačném postupu bylo uvažováno, neukázal se ovšem výtvarně příliš působivým. Kresby se také objevují jen ve třech barvách, které zároveň tvoří akcenty a kontrastní plochy v kolážích. Jasně červená, zlatožlutá a tmavě modrá byly určeny jako Zöiny oblíbené, a proto se v knize neustále opakují a propojují tak obrazovou část díla (zvolené tóny jsou dobře vidět v příloze 12).

Ještě bych na tomto místě zkusila zdůvodnit své rozhodnutí pro čtvercový formát. Vzhledem k záměru pojmout knihu trochu jako skicák se formát na výšku (pro beletrii téměř výlučně používaný<sup>4</sup>) nezdál vhodný. Navíc jsem nechtěla, aby ilustrace jakkoli narušovaly text, objevovaly se pod ním nebo v něm, tvořily mezery nebo výřezy. Zároveň by jistě nebylo ani praktické,

---

<sup>4</sup> PECINA, M. *Knihy a typografie*. 2. vyd. Brno: Host, 2012. ISBN 978-80-7294-813-0. S. 87.

ani příliš vzhledné, kdyby šlo o šířkový formát, který je na druhou stranu u skicáků obvyklý. Připravované dílo ale nemělo být jenom Zöiným blokem na kreslení, ale především knihou doplněnou jejími kresbami. Těmito úvahami jsem dospěla k ustanovení čtvercového formátu.

## 6 TECHNOLOGICKÁ SPECIFIKA

Není nutné nikterak zastírat, že v počátcích některých postupů vedoucích k uskutečnění díla stála náhoda, s výsledky jejího působení se však již jednalo ryze účelově a vracelo je zpět k zamýšlenému vyznění obrazové složky knihy.

Tak tomu bylo například v případě využití papírových, kartonových a alobalových koleček z děrovačky. Barevné kovové fólie byly taktéž získány předtím, než byly úmyslně využity. Oproti tomu milimetrový papír byl dohledán záměrně a použit za účelem podpořit až extrémním způsobem odlidštěnost a racionalitu městského prostoru.

Ve snaze co nejvíc zamezit sklonu prostě vyplňovat plochy barvou se ukázala užitečnou malba štětcem přes tyl, použitá v jedné z koláží k dosažení pocitu rozechvělé, nestálé oblohy (viz příloha 9).

Základ koláží byl tvořen ručně, lepením jeho součástí na papír. Nemałym přispěním k podobě výsledné ilustrace však byla práce na počítači. Příkladem může být skenování a vložení slabé, velmi průhledné vrstvy látky do akvarelové krajiny.

Také milimetrový papír je ve své původní podobě zelený či oranžový, a protože měl být základem pro skličující, chladné město, bylo ho nutno pro výslednou koláž převést do šedých odstínů (viz změna domu ze zelené v šedou v přílohách 13a a 13b).

Alobal a barevné kovové fólie se ukázaly užitečnými, protože díky své schopnosti odrážet světlo vytvářejí zajímavé struktury, a i když se po naskenování příliš neliší od své skutečné podoby, je na nich zároveň cosi podivného, neskutečného a snového (viz hvězdy – planety na obloze přílohy 14).

Posledním aspektem mé práce, který zde zmíním, je využití papíru *Coriandoli*, na jehož povrchu jsou rozesety skvrny shodou okolností v podobných barvách, jaké jsem určila jako Zöiny oblíbené. Jeho zdobnost proto posloužila jako základ jak u předsádek, tak u potahového papíru, na který byl navíc natištěn vzor pampeliškového chmýří, převzatý z ilustrací objevujících se uvnitř knihy (viz příloha 15).



## 7 POPIS DÍLA

### 7.1 Celkový popis díla

Výsledkem myšlenkových postupů a tvůrčích procesů, popsaných v předešlých kapitolách, je *kniha – skicák* s příběhem dvou postav. Onen příběh je pravděpodobně, není to jisté a pouze se tak můžeme domnívat, vyprávěný jednou z nich a doplněný ilustracemi z imaginárního skicáku druhé z nich.

Obecněji má dílo podobu publikace čtvercového formátu o necelém stu stran, doplněných o čtyři dvoustranové ilustrace a přibližně dvacet barevných kreseb.

Zároveň jde o dvojitou bakalářskou práci dvojice studentů dvou různých uměleckých škol, Fakulty designu a umění Ladislava Sutnara a *Literární akademie*.

### 7.2 Charakter ilustrací a obrazové složky knihy

Z předělových ilustrací mezi kapitolami má vyvstávat pocit napětí mezi černobílou, odtažitou geometrií města a snovou, poetickou, až téměř kýčovitou krajinou, světem dvojice zamilovaných. Marginálie u textu mají navozovat dojem letmých kreseb bez nějakého hlubšího úmyslu, náhledů do skicáku. Proto se také někdy trochu překrývají, jako když papírová plocha kreslicího bloku neskýtá dost místa pro zobrazení všeho, co ve svém uměleckém zanícení toužíme zaznamenat.

Leitmotivem Zöiných skic byly ustanoveny pampelišky ve svých všemožných podobách. Jednak proto, že mají být její nejoblíbenější květinou, ale zároveň

také z toho důvodu, že jejich postupné odkvétání na stránkách knihy dobře koresponduje se směřováním příběhu k jeho smutnému konci.

### 7.3 Grafická úprava a obálka

Protože by *zrcadlo* knihy, která je čtvercová a jejíž stránky mají velmi prostorné okraje, působilo při sazbě do bloku už příliš stroze a svázaně, byla zvolena sazba na praporek.

Písmo se objevuje ve dvou barvách. V základní černé, ve které je vysázena předmluva a samotný text příběhu, a v šedé, která odlišuje úvody kapitol popisující povahy obou protagonistů, odděluje od textu zobrazení různých cedulí, upozornění a štítků a ozvláštňuje názvy kapitol, jméno autora a citát Antoina de Saint-Exupéryho. Pro sazbu obou částí bakalářské práce bylo použito písmo s názvem Gill.

Hřbet knihy je potažen plátnem, zbylá část obálky je pokryta potištěným potahovým papírem, na němž je zlatou ražbou vyznačen název díla (pro představu možno nahlédnout do přílohy I5).

## 8 PŘÍNOS PRÁCE PRO DANÝ OBOR

Nemohu posoudit, zdali byl tento záměr skutečně naplněn, ale celý proces tvorby byl pronásledován potřebou vytvořit něco alespoň trochu netypické, něco s náznakem experimentu. Pokud bylo tohoto cíle dosaženo, pak je přínosem vznik neobvykle ilustrované knihy.

Co podle mého názoru určitě není obvyklé, je téma práce (převedení textu některého ze studentů *Literární akademie* do podoby knihy), a tedy fakt, že se jednalo o studentskou spolupráci mezi obory ilustrace a tvůrčího psaní. Existence sborníků *Tisíc jizev*<sup>5</sup> a *Zuby nehty*<sup>6</sup> již byla zmíněna ve čtvrté kapitole tohoto textu. V první z nich doprovázeli povídky spisovatelů z *Literární akademie* svými ilustracemi studenti Západočeské univerzity v Plzni, v druhé studenti Univerzity Jana Evangelisty Purkyně v Ústí nad Labem. Obě publikace vydané nakladatelstvím Albatros jsou zajisté zajímavým náhledem do studentské tvorby vzniklé na půdě oněch tří škol. Také určitě naplnily své poslání být prohlíženy a čteny. Obě jsou ale už téměř deset let staré. Nebýt zániku *Literární akademie* (oficiálně International Art Campus Prague), tak bych na tomto místě navrhla pokusit se o obnovu takové studentské spolupráce. To je však nyní možné jedině na úrovni domluvy jednotlivců, jak tomu bylo v případě umělecké části této bakalářské práce.

Nakonec je třeba poznamenat, že ačkoli nyní ukončuji jeden ze stupňů vysokoškolského uměleckého vzdělání, ještě se zdaleka necítím být plnohodnotným ilustrátorem. Víím, že je ještě třeba mnoho dalších poznatků a zkušeností, abych se jím mohla stát. Pociťuji tuto rozpačitost z veškerého

---

5 BŘEZINOVÁ, I. ed. *Tisíc jizev*. I. vyd. Praha: Albatros, 2008. ISBN 978-80-00-02070-9.

6 FRANTOVÁ, Z. a kol. *Zuby Nehty*. I. vyd. Praha: Albatros, 2007. ISBN 978-80-00-01921-5.

svého díla, dosavadního i závěrečného. Proto bude skutečný přínos mé práce pro obor ilustrace spíše marginální.

## 9 SILNÉ STRÁNKY

Za kladné prvky, pokud jsou přítomny, bych považovala využití neobvyklých materiálů a snahu posunout ilustraci za hranice příběhu.

Není vhodné, ani není v mých silách posuzovat, zdali jsou jednotlivé složky knihy (výběr papíru, podoba obálky, výtvarný koncept) jejími přednostmi, nebo jestli přispívají k její průměrnosti, či dokonce hůře. Avšak za čím si lze stát a co přináší pocit jistého zadostiučinění a správnosti konání, je důvod volby tématu, jakási studentská, autorská a všeobecně lidská sounáležitost. Zpracování literárního díla Michala Becka bylo přínosné pro nás pro oba. Já jsem si mohla vyzkoušet ilustrovat text, který ještě nikdo přede mnou výtvarně nepojednal. Zároveň bylo třeba počítat s autorovým živým zájmem a myslet na nutnost respektovat jeho případné připomínky. Dílo Michala Becka tím bylo oživeno a on byl nucen se jím dále zabývat, dovést ho do konečné podoby. Pro spisovatele je pak, pevně doufám, také potěšitelné, že je jeho text zveřejněn, i když zatím jen v rámci jiné bakalářské práce.

## 10 SLABÉ STRÁNKY

Snažila jsem se zvolit vyrovnané množství skic. Takové, aby nezaplňovalo úplně každou stranu a nezahlcovalo tak čtenářovu pozornost. Také jsem se chtěla vyhnout zbytečnému opakování toho, co již vyslovil spisovatel. Je ale možné, že by kreseb mělo být víc.

Cedule a různé nápisy, kterých je v textu několik, jsem chtěla potlačit, aby zbytečně nerozbíjely tok textu či aby nebyly výraznější než obrazový doprovod. Jejich výsledná úprava však může budít dojem, že je příliš nevýrazná. Souvisí to s podceněním přípravy tisku. Pečlivě jsem volila nastavení sytosti šedé barvy a výsledky jsem si pro kontrolu tiskla. Ovšem činila jsem tak pouze na své domácí tiskárně a na kancelářský papír. Profesionální tisk na vybraný papír tak přinesl odlišný výsledek, než jsem očekávala. Snad jsem svou chybu alespoň částečně napravila zhotovením dodatečného výtisku, kde je šedá barva sytější.

Poslední obavou, kterou pocituji, je obrazová roztržitost knihy, která mohla zůstat ve větší než snesitelné míře, ačkoli jsem se celou dobu snažila o její utlumení.

## II SEZNAM POUŽITÝCH ZDROJŮ

### a) Knižní a periodická literatura

1. BŘEZINOVÁ, I. ed. Tisíc jizev. I. vyd. Praha: Albatros, 2008. ISBN 978-80-00-02070-9.
2. FRANTOVÁ, Z. a kol. Zuby Nehty. I. vyd. Praha: Albatros, 2007. ISBN 978-80-00-01921-5.
3. PECINA, M. Knihy a typografie. 2. vyd. Brno: Host, 2012. ISBN 978-80-7294-813-0.

### b) Internetové zdroje

1. První krach soukromé školy kvůli penězům, studenti mají smůlu. Česká televize: ČT24 [online]. 7. 6. 2015 [cit. 2016-04- 26]. Dostupné z: <<http://www.ceskatelevize.cz/ct24/domaci/1534142-prvni-krach-soukrome-skoly-kvuli-penezum-studenti-maji-smulu>>

## 12 RESUMÉ

As a theme of my final work, I have chosen illustrated fiction. More specifically, I transformed a short story by a student of *the Literary Academy* into an illustrated book. In this, theoretical part of my bachelor's thesis I describe the reasons of my choice and specific procedures that led to the realization of the book.

*The Literary Academy* was a private college specialized, among the other, in creative writing. It was closed before final exams in spring 2015, so the last-year students did not get their degrees because they could not finish their studies properly. Therefore I asked one of them for a permission to publish his work as a part of my final illustration project. I thought it might be satisfying for the author since he had written a fully elaborated text but lost the opportunity to defend it in front of public. I was also very curious about the possibility to cooperate with another student and to bring the work to its final fruition together.

In a story about two lovers I felt a constant tension between their world and the world that surrounds them. Also I could not help noticing that the girl likes to draw and that she often carries her sketchbook with her. From these findings I created the concept of the illustrations. I pretend that the girl, Zöe, is their author and that the book is partly her sketchbook. From my point of view, Zöe is also aware of the contrast between the rational, dehumanised city and the pleasing, quiet landscape, where she likes to spend time with her companion.

Because the text was written in a special, unusual way, I strived to keep pace with it as an illustrator. That is why I used several uncommon materials



such as the aluminum foil or the graph paper. As it had to be a book and a sketchpad at the same time, I designed it in a square format. That is an adjustment which suits them both.

As a leitmotiv of Zöe's drawings, I determined dandelions in their various forms. Not only they are her favorite flower, but they can gradually fade away on the pages of the book, corresponding to the tragic tendency of the plot.

## 13 SEZNAM PŘÍLOH

### **příloha 1**

obálka knihy *Nebe: Hranostajova malá ilustrovaná encyklopedie*

### **příloha 2**

ilustrace z knihy *Nebe: Hranostajova malá ilustrovaná encyklopedie*

### **příloha 3**

ilustrace z knihy *Ptáci*

### **příloha 4**

ilustrace z *Knihy o mně*

### **příloha 5**

instalace *Dveří do jiného světa*

### **příloha 6**

detail malby, *Dveře do jiného světa*

### **příloha 7**

detail malby s kukátkem, *Dveře do jiného světa*

### **příloha 8**

pohled kukátkem, *Dveře do jiného světa*

### **příloha 9**

předělová dvoustranová ilustrace z umělecké části této bakalářské práce

### **příloha 10**

pohled na dvoustranu bakalářské práce s klíčovou ilustrací vidličky

### **příloha 11**

ilustrace k bakalářské práci s využitím kolážových prvků

### **příloha 12**

ilustrace k bakalářské práci s ukázkou trojice barev

### **příloha 13**

a) milimetrový papír před digitální úpravou

b) milimetrový papír po digitální úpravě

**příloha 14**

předělová dvoustranová ilustrace k bakalářské práci

**příloha 15**

pohled na obálku umělecké části této bakalářské práce

**příloha 16**

CD s kompletní dokumentací umělecké i teoretické části bakalářské práce

příloha I



obálka knihy *Nebe: Hranostajova malá ilustrovaná encyklopedie*, fotografie vlastní

## příloha 2



ilustrace z knihy *Nebe: Hranostajova malá ilustrovaná encyklopedie*, obrázek vlastní

příloha 3



ilustrace z knihy *Ptáci*, obrázek vlastní

příloha 4



ilustrace z *Knihy o mně*, obrázek vlastní

příloha 5



instalace *Dveří do jiného světa*, fotografie vlastní

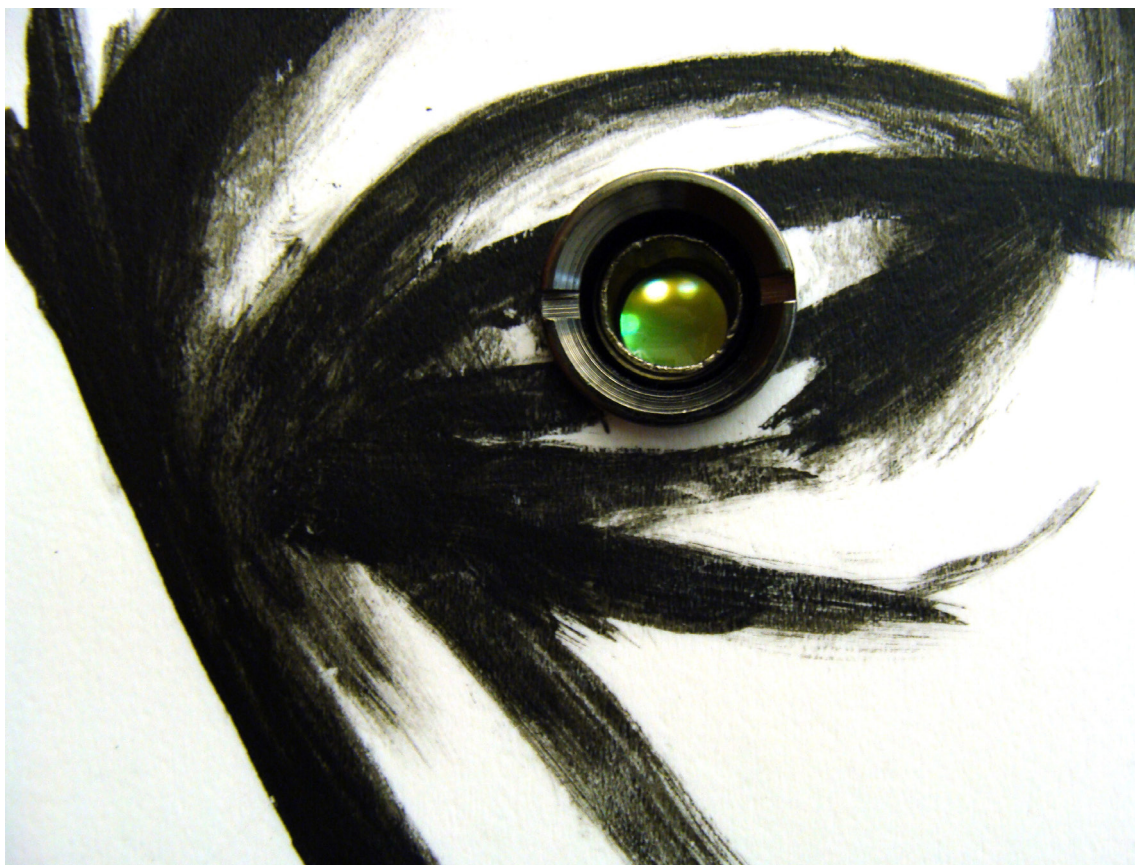


příloha 6



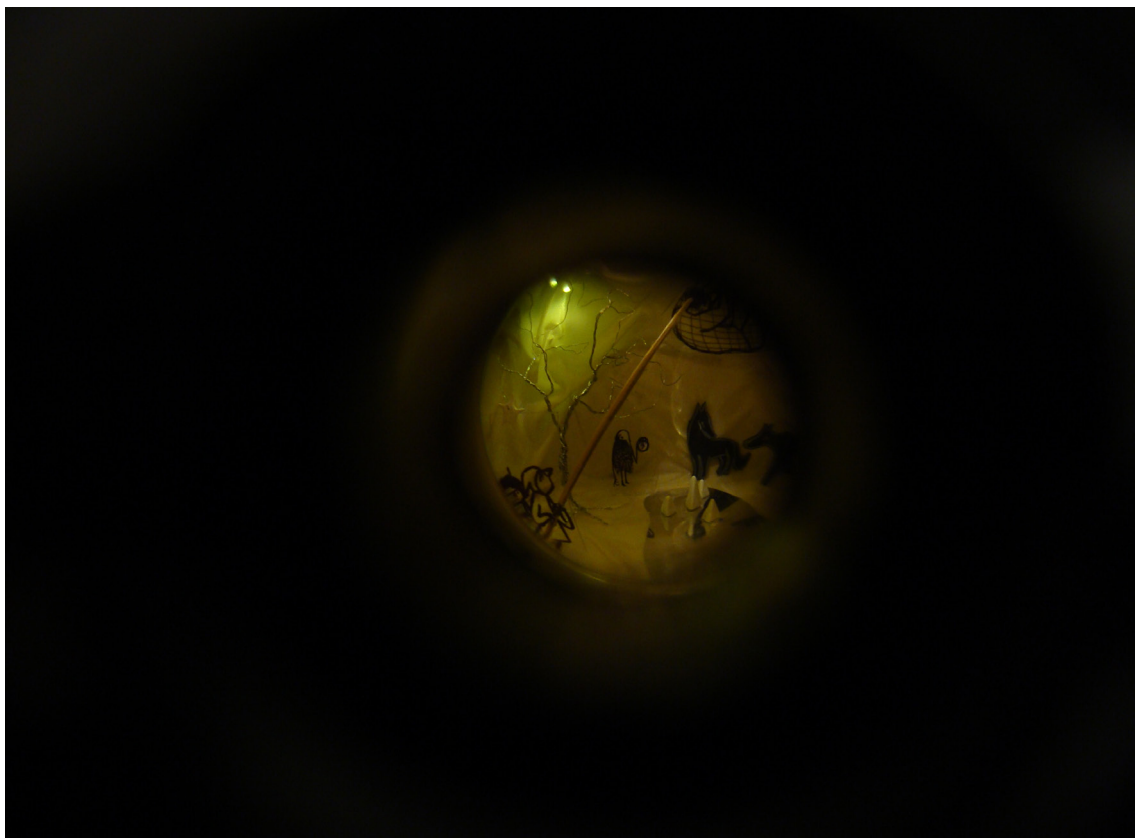
detail malby, *Dveře do jiného světa*, fotografie vlastní

příloha 7



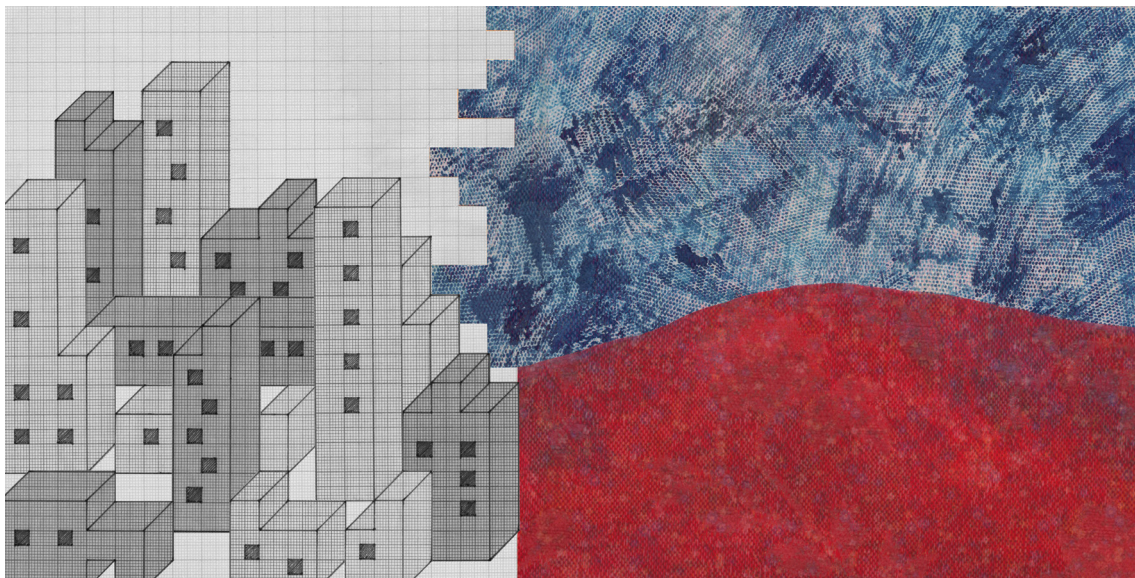
detail malby s kukátkem, *Dveře do jiného světa*, fotografie vlastní

## příloha 8



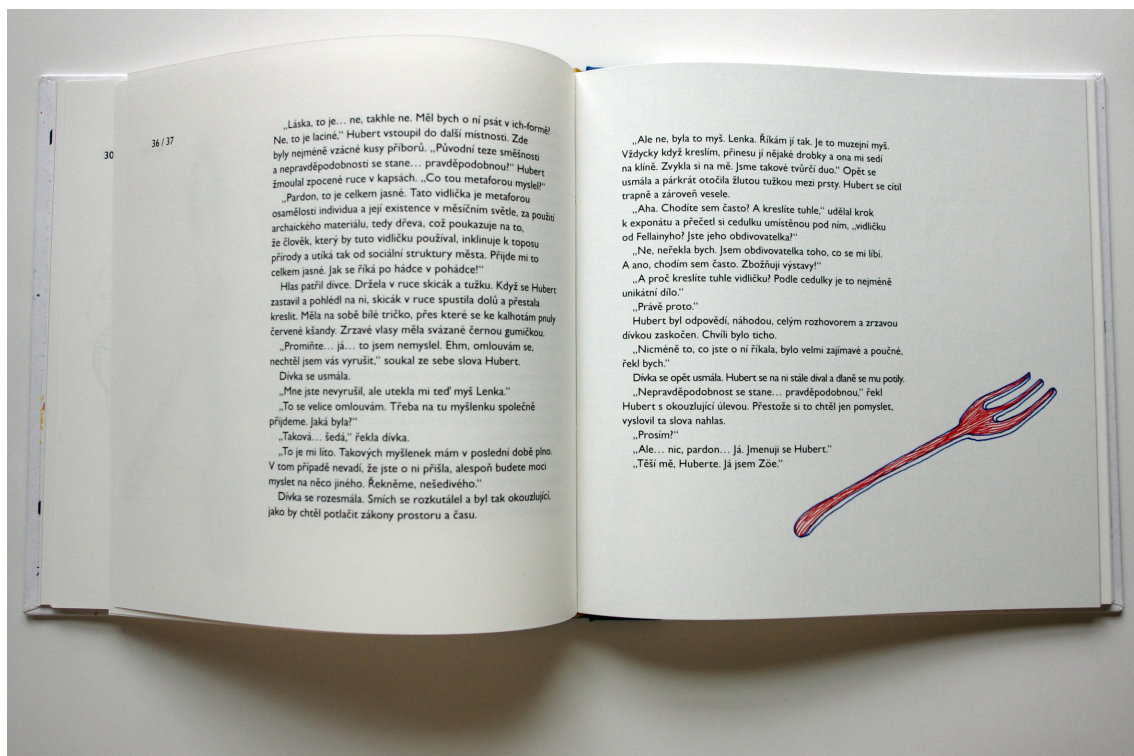
pohled kukátkem, *Dveře do jiného světa*, fotografie vlastní

## příloha 9



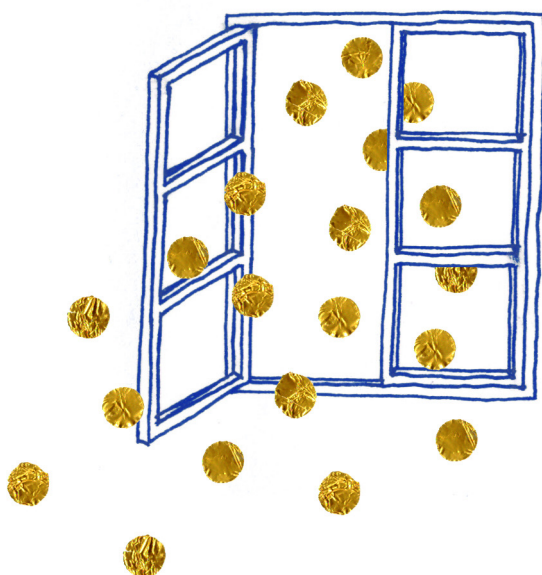
předělová dvoustranová ilustrace z umělecké části této bakalářské práce, obrázek vlastní

## příloha 10



pohled na dvoustranu bakalářské práce s klíčovou ilustrací vidličky, fotografie vlastní

## příloha II



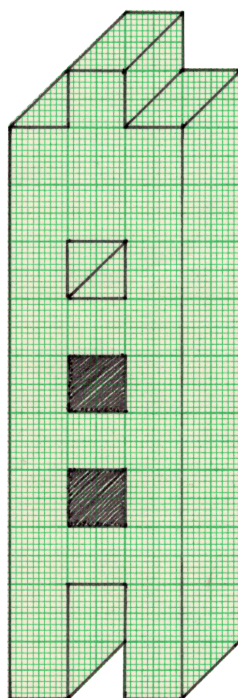
ilustrace k bakalářské práci s využitím kolážových prvků, obrázek vlastní

## příloha 12

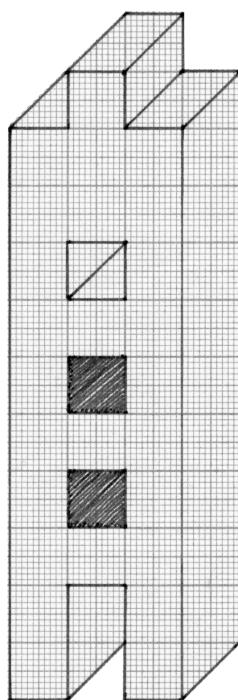


ilustrace k bakalářské práci s ukázkou trojice barev, obrázek vlastní

## příloha 13



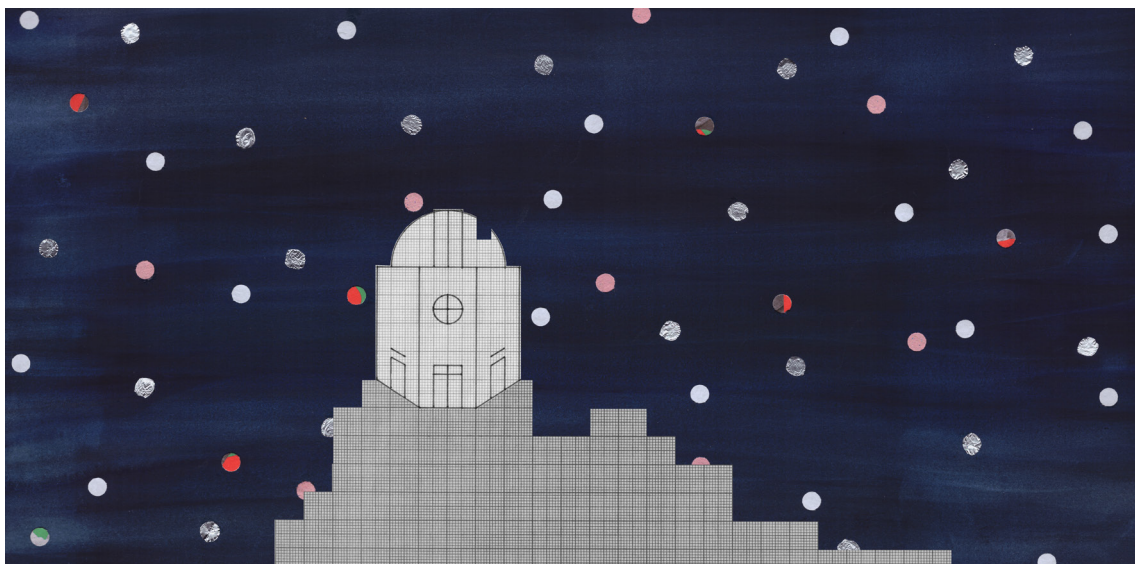
a) milimetrový papír před digitální úpravou, obrázek vlastní



b) milimetrový papír po digitální úpravě, obrázek vlastní



## příloha 14



předělová dvoustranová ilustrace k bakalářské práci, obrázek vlastní

## příloha 15



pohled na obálku umělecké části této bakalářské práce, fotografie vlastní