

**Západočeská univerzita v Plzni**  
**Fakulta designu a umění Ladislava Sutnara**

**Bakalářská práce**

**PROCESUÁLNÍ OBJEKT: LADISLAV SUTNAR – NÁVRAT**

*Identita v čase*

**Nikol Hoangová**

**Plzeň 2016**

**Západočeská univerzita v Plzni**  
**Fakulta designu a umění Ladislava Sutnara**

**Katedra výtvarného umění**  
Studijní program Výtvarná umění  
Studijní obor Multimediální design  
Specializace Nová média

**Bakalářská práce**

**PROCESUÁLNÍ OBJEKT: LADISLAV SUTNAR – NÁVRAT**

*Identita v čase*

**Nikol Hoangová**

Vedoucí práce:

Doc. akad. mal. Vladimír Merta  
Katedra výtvarného umění  
Fakulta designu a umění Ladislava Sutnara  
Západočeské univerzity v Plzni

**Plzeň 2016**

Prohlašuji, že jsem práci zpracovala samostatně a použila jen uvedených pramenů a literatury.

Plzeň, duben 2016

.....

podpis autora

## OBSAH

<b>1. MÉ DOSAVADNÍ DÍLO V KONTEXTU SPECIALIZACE.....</b>	<b>1</b>
<b>2. TÉMA A DŮVOD JEHO VOLBY.....</b>	<b>4</b>
<b>3. CÍL PRÁCE.....</b>	<b>5</b>
<b>4. PROCES PŘÍPRAVY.....</b>	<b>7</b>
<b>5. PROCES TVORBY.....</b>	<b>9</b>
<b>6. TECHNOLOGICKÁ SPECIFIKA.....</b>	<b>11</b>
<b>7. POPIS DÍLA.....</b>	<b>12</b>
<b>8. PŘÍNOS PRÁCE PRO DANÝ OBOR.....</b>	<b>15</b>
<b>9. SILNÉ STRÁNKY.....</b>	<b>17</b>
<b>10. SLABÉ STRÁNKY.....</b>	<b>18</b>
<b>11. SEZNAM POUŽITÝCH ZDROJŮ.....</b>	<b>19</b>
<b>A) Knižní a periodická literatura.....</b>	<b>19</b>
<b>B) Internetové zdroje.....</b>	<b>19</b>
<b>12. RESUMÉ.....</b>	<b>20</b>
<b>13. SEZNAM PŘÍLOH.....</b>	<b>21</b>

## 1. MÉ DOSAVADNÍ DÍLO V KONTEXTU SPECIALIZACE

Souhrnně se má práce v ateliéru *Nová média* projevovat hledáním formy a obsahu, které by co nejvíce vyjadřovaly mou vlastní osobu. Tento proces objevování je zapříčiněn předchozím studiem na gymnáziu, kde jsem podoby svého umění vyjadřovala médiem fotografie. Po tomto čtyřletém nechtěném studiu jsem nastoupila na pražskou *Scholastiku* do ateliéru *Fotografie a video* k Jiřímu Thýnovi a do ateliéru *Grafického designu* u Petra Krejzka. Hledala jsem formu mi nejbližší, a tím jsem se vzdala grafiky a rozhodla se studovat fotografii v Plzni. To však nevyšlo a ocitla jsem se v ateliéru *Nových médií*, kde jsem najednou měla tak volnou ruku, až to bylo zprvu děsivé. A tak jsem se vzdala i média fotografie, které jak kdyby neuchopitelné rukama mě začalo samo neuspokojovat. Hledání a uchopení materiálu, který roste před očima, byla cesta ven.

Začala jsem hledat obsah a stavět příběhy o vlivu a působení barev na člověka, vznikla práce *Akvabela* (2013).<sup>1</sup> Téma pomníku plzeňskému hrdinovi jsem pojala modelem bytu fiktivní plzeňské osoby, tedy akvabely, která svůj byt zahalila do své vášně, tedy bazénu, a celý interiér se skryl do jedné barvy - tyrkysové. Fascinace barvami mě neopustila ani v dalších pracích. Vznikla studie velkoměst, kde jsem pomocí fotografií a vzpomínek rozebírala atypické či zcela tradiční barevné kombinace, které jsem v daných oblastech zaznamenala. Tématem byly *Živly města*, a tak vznikly barevné obrazy konkrétních měst, čímž jsem chtěla poukázat na Plzeň, coby neucelené město svou barevnou škálou. Tento názor jsem vyjádřila multi-barevným objektem, kterou tvořila lampa, kterou jsem našla

---

<sup>1</sup> viz. obr. příloha č. 1

u popelnice a coby přetvořený objekt navrátila zpět Plzni. Lampa byla zcela pokryta barevnými plastovými bužírkami, které svými křiklavými barvami snad ještě více gradovaly barevnou informaci, kterou jsem chtěla Plzni vzkázat a dát.<sup>2</sup> Jedna z posledních prací se dotýkala otázky etikety a společnosti. Práce *Nedostupná hostina* (2015)<sup>3</sup> byla humorná instalace rautu, který nabízel nejedlé menu, rozpadající se kusy nádobí, rozlévající se moky a další nevhodné předměty, které by se na onen dokonalý rautový stůl v žádném případě nehodily. V té době jsem pracovala pro velký restaurační provoz, kde jsem ty dokonalé čisté rauty připravovala a u nichž jsem posléze pozorovala konzumující společnost. Tím proto mě jaksí napadaly myšlenky typu, co by se stalo, kdybych onu hostinu nainstalovala tak nedostupně, nevábně a odpudivě. Kdybych narušila ono očekávání a postavila společnost do takovéto situace. Jak by se společnost zachovala, kdyby ony vytoužené vepřové řízky byly zadrátované v ostatném drátu? Šlo o mé sociologické přemítání o lidských hodnotách, které se změnily, mění se, anebo by se měly změnit.

Musím tedy shrnout, že všechny práce úzce souvisely s barvami a jejím působením. Jde zde o určité barevné libido, které se u mě navenek jeví v určitém několikaletém období, a které pravděpodobně po nějakém čase ustane. I to souvisí s touto prací. Jde zde o nějaké časové období, které se u mě vyznačuje určitými barvami. Pamatuji si, že před pěti lety pro mě některé barvy zaujímaly první pozice. Vytvářely mi určité pocity a nechala jsem se jimi ovlivňovat. Podrobovala jsem se takovému pokusu vnímání, že jsem si jednu zeď v pokoji přemalovala ve třech teplých křiklavých barvách. Cítila jsem u nich duševní neklid, lacinou harmonii či stagnaci v jakémkoli konání. Dalším hraničním prvkem v tomto vnímání

---

<sup>2</sup> viz. obr. příloha č. 2

<sup>3</sup> viz. obr. příloha č. 3

byla určitě návštěva světelné instalace *Luminarium*<sup>4</sup>, která se konala v Praze v roce 2011. Tato instalace se vyznačovala velmi pestře barevně osvětlenými chodbami a průniky prostorů, které diváka přenášely do jiných dimenzí. I to je jeden z prvků, který mojí paletu ovlivnil. Poté jak kdyby se stal určitý převrat, vnitřní vývoj a zanechání určitých barevných určitých stop někde v dáli. Proto se i v této práci vracím k výchozímu jádru, barvě modré, která jak kdyby mé předchozí ohnivé období zahnila živlem vody. Stejně tak fascinující je tento stále opakovaný návrat k tomuto živlu. Voda mě asi nepřestane fascinovat. Byla provázaná ve všech pracích a pravděpodobně bude mou práci protkávat ještě nějakou dobu. Vždyť kolik básníků, filosofů a umělců hledala útěchu v tomto prvku přírody...<sup>5</sup>

---

<sup>4</sup> viz. obr. příloha č. 4

<sup>5</sup> viz. obr. příloha č. 5

## 2. TÉMA A DŮVOD JEHO VOLBY

Mým vybraným tématem byl Procesuální objekt. Již několik předchozích nápadů se tomuto tématu nejvíce přibližovaly. Původně mě fascinovala koroze plechových vrat, na kterých lze vnímat proud času. Mým záměrem bylo původně vytvořit plechovou malbu a proces koroze urychlit, zasahovat do tohoto procesu, krátit čas, jednat s časem a mít ho pro nějakou chvíli v moci. O to víc mě však lákal ranější nápad s malbou pomocí roztávajícího se ledu, ve kterém budou zamrazeny barvy, čímž bude vznikat naprosto náhodná malba, do které budu zasahovat pouze v počátku. Proces pro mne byl tedy důležitý svým pojmem času a jeho ohraničené délky, po kterou se něco děje a někam se vyvíjí. Tím se led, jako živel vody, jevil jako nejbližší analogie s časem, neboť stejně jako čas plyne, tak i voda. V ustálenějším spojení *čas plyne jako voda*. Následně mě zajímalo, co se po takovýto čas stane, když si onu skutečnost uvědomujeme. A finální resumé toho, co se stalo a co z toho vyplývá nebo za čas může vyplynout. Pojem *Proces* už je sám o sobě přirozeně lákavý svým vystavěným prvkem přeměny, obrody a vývoje, což jsou nebo byly akty tak bytostně blízké člověku – vývoj osobnosti, obroda společnosti. Jakási časová linie, která pro chvíli zastaví čas v určitém bodu, to protože je tak průhledná svým okatým dějem, že začal nebo začíná nějaký proces – nějaká cesta. Pak se čas opět rozběhne uvědoměním diváka. Když není proces, nic se nikam neline, nevzniká žádný cíl a žádné uvědomění. Je to tedy hlavně fascinace uvědomělou přesto nevyzpytatelnou časovostí, kterou převedu tímto vymizením z formy na plátno. Celý proces budu navíc zaznamenávat na kameru, a tak navíc vznikne ještě záznam tohoto dění. Video bude k práci doplňujícím a ilustračním prvkem.



### 3. CÍL PRÁCE

Cílem práce je alespoň pro chvíli pozastavit člověka v určité časové úsečce, ve které si uvědomí váhu času a tíhu světa. Kdy zastaví svou mysl - věčně pulzující okolním informačním šumem a pro chvíli jí otevře. Začne myslet, přemítat o své časové linii určené jen pro tu danou chvíli u onoho díla. „*Mohu však,, cítit plynout čas“ a uvědomovat si sebe sama jako jednotu sukcese. V tom případě si uvědomuji, že trvám.*“<sup>6</sup> vyjadřuje Jean-Paul Sartre k tomuto času. Konkrétní čas, konkrétní místo. Jde o nějaké uvědomění v tomto přehlčeném světě, kdy za nás myslí média, okolí, prostředí nebo strach. Je to o nějakém hledání vlastní identity a reality. „*Vskutku, zintenzivnění prostředků informujících o skutečnosti z jejich nejrůznějších hledisek dělá stále méně představitelnou vlastní ideu nějaké reality.*“<sup>7</sup> Možná také ale v tomto čase nepřijde zhora nic. Možná nepřijde ani onen počátek tohoto zastavení. To je otázkou jedince. Cílem je ukázat takto vzniklou malbu jako záznam určité časovosti a prchavosti, kdy si tento čas vůbec neuvědomujeme. „*Avšak čas není beze změny. Neboť kdykoli se sami nikterak neměníme ve svých myšlenkách nebo jejich změnu necítíme, nezdá se nám, že by byl mezitím uplynul čas.*“<sup>8</sup> Tento záznam času Aristotelés analogicky překládá i do určitého pohybu, ve kterém se něco děje a čas nějakým uvědomělým způsobem plyne. „*Protože se to, co se pohybuje, pohybuje z něčeho v něco a každá velikost je spojitá, pohyb navazuje na velikost, neboť proto, že velikost je spojitá, také pohyb je spojitý, a poněvadž pohyb, tedy také čas. Neboť se zdá, že vždy uplynulo zrovna tolik času, jak dlouho trval pohyb.*“<sup>9</sup>

<sup>6</sup> SARTRE J.P., Bytí a nicota, 1. vyd. Praha, 2006, ISBN 80-7298-097-1

<sup>7</sup> VATTIMO, G., Transparentní společnost, 1. vyd. Praha 2013, ISBN 978-80-87705-09-4

<sup>8</sup> ARISTOTELÉS, Fyzika, 1. vyd. Praha, 1996, ISBN 80-86027-03-1

<sup>9</sup> ARISTOTELÉS, Fyzika, 1. vyd. Praha, 1996, ISBN 80-86027-03-1

Co se týče technického cíle, chci dosáhnout tohoto procesu roztátí až do nejmenší formy co jde, do posledního kousku ledu, skoro do poslední kapky vody. Až v tuto chvíli bych brala proces jako ukončený. V důsledku tohoto cíle je důležité najít správnou technologii a konstrukci. O tom více v kapitole s číslem čtyři.

#### 4. PROCES PŘÍPRAVY

Proces před procesem vznikl důkladným technologickým zkoumáním a praktickým zkoušením, jak toto dílo vůbec technicky provést. Hloubání se učebnicí fyziky, obvolávání kamarádů chemiků a samotné domácí pokusy z mrazáku. Prapůvod tohoto díla měla být jeden metr krychlová kostka ledu, tedy obrovská masa vody – ledu, levitující v prostoru, a tedy na nějaké stabilní konstrukci, která by však jen minimálně zasahovala do samotného procesu tání. Další nabízenou možností byl tvar koule, pro kterou by byla závěsná konstrukce podle fyzikálních zákonů snad tou nejvhodnější. Ale už i to napovídalo, že bude problém takovouto masu vody zamrazit. Jelikož mým cílem nebylo nechat své dílo vytvořit jakousi chladicí firmou, která mi doveze hotovou věc. Samotný proces přípravy musím mít v moci sama, jelikož ho musím ovlivňovat vrstvením barvy. Proto jsem posléze vydedukovala zmenšení formy, tedy ledu, na několik menších segmentů, a to i v rámci konstrukce, která by musela nést takovouto velkou tíhu a do samotného procesu by pro mě vsutku nechtěně zasahovala. Cílem je totiž nechat onen zdroj, tedy led, roztát do co nejmenšího kousku ledu či kapky. Tím bych brala proces jako ukončený – ohraničený. Poněvadž výstupem mé práce jsou finální malby, nikoliv video, to slouží k plátnům pouze jako ilustrační prvek, a proto jsem tyto zdrojové ledy zmenšila. Takto megalomanský velký kus ledu bych raději použila ve skutečném čase diváka, kde by se tohoto procesu přímo zúčastnil. To však není předmětem této práce.

Dalšímu objektu přípravy jsem podrobila zkoumání barvy a její chování v chladných podmínkách. Celé toto zkoumání bylo prezentováno v semestrální práci <sup>10</sup> v zimním semestru, kde bylo užito jak barev

---

<sup>10</sup> viz. obr. příloha č. 6

akrylových, tak anilinek. V této práci byl tento rozdíl předveden v chování barev, kdy se akrylové barvy proměnily v prášek, anilinky se pod masou vody rozpily do nejrůznějších forem. Do této práce budou tedy k zamrazení použity barvy akrylové, pro svojí neměnnou stálost barevné informace za jakýchkoli klimatických podmínek. Kontra tomu anilinky, proměnné do různých barevných škál. V poslední řadě barevné třpytky, které stejně jako akrylové barvy nesou svojí danou barvu. Dále jsem rozmýšlela, jaké barvy budou použity. Výběr se zúžil na barvy, které jsou si blízké v barevném schématu, a které se roztáváním nebudou příliš míchat do barev jiných. Proto jsem nevolila barvy, které jsou protipólně proti sobě, ale které se svojí barevností budou přibližovat. Východiskem byla opět barva modrá, již několikrát použitá v mé tvorbě. Nevzdávající se jí pro její svěžest, obrodu a velkou blízkost s vodním živlem, který je mi pravděpodobně víc než blízký. Volím tedy odstíny modré, zelené, fialové a růžové.

Jedním z posledních bodů přípravy byl výběr místa konání, a to výběr mezi interiérem a exteriérem a hledání vhodného místa na zavěšení konstrukce. Nakonec jsem si zvolila jak exteriér, tak interiér. Exteriér, který svými živelnými vlivy může samotný přírodní proces jen podpořit a následně interiér pro zachování autenticity celého procesu. Exteriérem pro tuto práci se stala naše zahrada a její prostor před vraty, interiérem sloužila naše dočasně prázdná půda. Nakonec tedy proběhly dvě vrstvy této “malby“, tedy dva procesy. O tom se však zmíním v následující kapitole.

## 5. PROCES TVORBY

Celý proces se rozděluje na dvě části. První část zahrnuje mojí intervenci a tvorbu celého zdrojového materiálu. Dalo by se říct, že v této části jsem se realizovala ve svém uměleckém vyžití a v podstatě malbu vytvářela do ledu. Celá druhá část už jde mimo mě, jelikož zahrnuje proces tání, do kterého sama nijak nezasahuji. Tvorba celého tohoto díla počínala přípravou vody. Vodu jsem převařovala, aby při mražení nevznikaly vzduchové bubliny. Využívala jsem šesti forem, do kterých jsem zamrazovala. Šest kusů ledů na šest pláten o rozměru 50 cm x 50 cm. Tyto plátna jsou tedy čtvercového tvaru. Čtverec jako dokonalý pravidelný tvar kontra této abstraktní kapkové, tedy kruhové vrstvicí se malbě. Tomuto formátu obrazu přikládal určitou váhu i například Václav Boštík.<sup>11</sup> Ve svých dílech kombinoval tento ostrý symetrický tvar s jemnými kruhovými „valérově odtónovanými“<sup>12</sup> malbami. Kde se od bodu uprostřed, dostáváme přes tento mlhavý kruh až do prostoru vesmíru.<sup>13</sup> Tyto obrazy se vesmírně dotýkaly témat lidského života. „Člověk může mít pozemský život vyměřený na 91 let. Je to jen okamžik z trvání vesmíru, ale smysl jeho žití může dát to, že se životem bude na vesmírných procesech podílet. Splyne s oním nekonečným procesem.“<sup>14</sup>

Část z převařené vody jsem využívala jako přilévající vrstvu na barvy a druhou část jsem nechávala zmrazit a vytvářela z ní tříšť na překrývání. Následně jsem připravovala barvy, anilinky jsem rozdrtila v prášek a akrylové barvy míchala na požadované barvy. Formy jsem postupně plnila několika mililitry vody, následně překrývala barvami a dávala

---

<sup>11</sup> viz. obr. příloha č. 7

<sup>12</sup> Kotrba, P. – Myšlenkové pozadí děl Václava Boštíka (Bakalářská diplomová práce) 2007

<sup>13</sup> Kotrba, P. – Myšlenkové pozadí děl Václava Boštíka (Bakalářská diplomová práce) 2007

<sup>14</sup> Kotrba, P. – Myšlenkové pozadí děl Václava Boštíka (Bakalářská diplomová práce) 2007

zmrazit. Dále jsem opět vrstvila vodou nebo zmraženou tříští, sypala třpytky, pomalovávala štětcem s nanesenou akrylovou barvou a dávala opět zmrazit. Tento postup se přibližně patnáctkrát opakoval a trval přibližně dvacet čtyři hodin. Tato jedna forma se dá maximálně naplnit přibližně jedním litrem vody. Z barev jsem volila z palety anilinek světlý a tmavý odstín zelené, ultramarínovou modrou, půlnoční modrou a fialovou. Ty jsem nijak nemísila. Dále jsem si z akrylových barev namíchala jemné pastelové barvy, a to nachovou fialovou, světle modrou, mentolovou, světle růžovou a zelenou. Třpytky jsem použila světle a tmavě růžové, modré a zelené.

Když je zdroj plně zmražen, musí se z forem vyndat opatrně. Led z formy nejde jen tak vyklopit, opatrně a s trpělivostí se zahřívají boční strany, aby se led nijak neporušil. Zahřívala jsem tedy svíčkou nebo u kamen. Následně jde o rychlost, jelikož začíná bod tání, a tak jsem ledy s okamžitou hbitostí převázala asi jeden cm širokými pásky, na které následně zavěšovala vlasec. Ten jsem chtěla použít i na převázání ledu, avšak to by led po nějaké době prořezalo a rozlomilo. Postupně jsem se je snažila ještě pro chvíli dávat do mrazáku, než převážu ostatní. Co se týče venkovní verze, zavěšovala jsem je po třech kusech na dvě třímetrová prkna a mezitím metrem přeměřovala jejich vzájemnou vzdálenost a výšku nad zemí, aby byly ve stejné rovině. Následně jsem prkna instalovala do výšky asi tak dva a půl metru nad zemí a položila je na dva postranní sloupy. U verze vnitřní, jsem instalovala stejným způsobem, avšak na trámy.

Jde zde o čas, nicméně samotný proces nezačíná bodem tání, nýbrž prvním přeneseným roztaveným materiálem na plátno. Posledním prvkem byla instalace pláten pod tyto ledy. Proces započal.

## 6. TECHNOLOGICKÁ SPECIFIKA

Jak již bylo řečeno v předchozích kapitolách, využívala jsem poznatky z učebnice fyziky a z rad videí<sup>15</sup>, jak takový led, co nejlépe pro tuto práci připravit. Důležitým prvkem bylo zohledňovat tíhu a křehkost takového materiálu a podle toho volit vhodnou konstrukci, k čemuž sloužil podrobný rozbor různých metod a pokusů. Celý proces, jenž byl velmi podrobně vysvětlen výše, byl zaznamenáván na kameru. Konkrétně na fotoaparát Nikon D7000 v rozlišení 720x1280p24. Vzniklo několik hodin natočeného materiálu, který bude práci doplňovat a ještě více ilustrovat tento plynoucí čas.

Jen dodatek k teplotním podmínkám, které panovaly za doby procesů. Proces, který probíhal venku, nazývejme ho *Voda*, trval dvacet tři hodin. Započal v jednu hodinu odpoledne a skončil druhý den v poledne a teplotně se pohyboval od třinácti stupňů až po jeden stupeň v noci, kdy se celý proces úplně zastavil. Rozběhl se však opět vycházejícím sluncem. Druhý proces, který probíhal v interiéru, konkrétně na půdě, nazývejme ho *Sny*, trval třicet pět hodin. Proces započal v osm hodin večer a skončil v sedm večer třetího dne a jeho teploty se pohybovaly v noci okolo pěti stupňů a přes den okolo desíti.

---

<sup>15</sup> video How It's Made Ice Sculptures by [TRR56](https://www.youtube.com/watch?v=kl8VcL0DNio)  
<https://www.youtube.com/watch?v=kl8VcL0DNio>

## 7. POPIS DÍLA

Plátna mají, jak bylo zmíněno, dvě vrstvy. Velmi příhodně se hodí kniha *Voda a sny od Gastona Bachelarda*, kterou jsem našla ve chvíli, kdy jsem se snažila vrstvy nazvat, vymezit a pochopit své konání ve volbě barev. „*Jedinec není úhrnem svých obvyklých pocitů, ale úhrnem pocitů zvláštních. Tak se v nás rodí ona důvěrně známá tajemství, jež na sebe berou podobu vzácných symbolů. To v blízkosti vody a jejích květin jsem nejlépe pochopil, že snění je jakýsi vyzařující svět, vonný dech, jenž prostřednictvím snícího vane z věcí. Chci-li zkoumat obrazy vody, musím tedy připsat úlohu řece a pramenům v mém rodném kraji*“ píše zasněně Bachelard.<sup>16</sup>

První vrstvu bych proto nazvala Voda. Barevná a materiálová kombinace se totiž nesla v těchto barvách a byla vytvořena pouze anilinkovými vodovými barvami. Tato vrstva pro mě byla tou pozemštější částí, vyznačující se zelení a vodou. Jakási nová adaptace pojetí krajinomalby. Byla to ta první část procesu, která probíhala venku. Tento proces malby trval celých dvacet tři hodin, což znamená, že se malba během tohoto procesu několikrát proměnila. Finální verze této malby se nesla ve velmi subtilních, vodních a rozčeřených liniích.<sup>17</sup> V tomto podkladu byla velmi dobře ukázaná síla tohoto živlu, jakožto živlu, který smetl skoro veškerou barvu, jak kdyby jí pozřel. A přitom nezbylo ani stopy po vodě a skoro ani po barvě. Tím se částečně odkryla síla bílé plochy, až znovu připomínaje Boštíkovy přechodové malby.<sup>18</sup> Tyto plátna jak vesmírné brány, odkrývaly snivé představy do transcendentálna. Nicméně toto byla podkladová vrstva pro vrstvu druhou, nazývám jí tedy *Sny*. Tento

---

<sup>16</sup> BACHELARD, G., *Voda a sny*, 1. vyd. Praha, 1997 ISBN 80-2040638-7

<sup>17</sup> viz. obr. příloha č. 8.

<sup>18</sup> viz. obr. příloha č. 7.



proces se odehrával na půdě. Přeneseně jsem se z toho pozemského dostala do té transcendentální roviny a vycítila, že plátna potřebují onu druhou vrstvu. Tato prázdná plocha mě jaksi znervózňovala, plocha neposkvrněná časem - tabula rasa. S tím tedy souvisela větší potřeba plátno pokrýt, jak kdyby vše připomínalo, že ještě není vše u konce. Poznala jsem totiž při tomto prvním procesu, v této ohraničené linii, že si s námi čas samolibě hraje, a to tak, že vnímáme, že čistě na něco čekáme, a že nás tak stále od něčeho dělí. Proto se velmi přirozeně vynořilo i očekávání z výsledku. Proto jsem celý proces zopakovala ještě jednou. Snad více jsem vtiskla svojí osobu do tohoto druhého procesu a hlavně jsem se více cítila být součástí tohoto děje. Blíže tomu, že opravdu maluji obraz, sic přeneseně, ale přece.

Vrstva *Sny* byla fáze ryze vysněná. To se z ní také vizuálně stalo. V této vrstvě byly navíc zamrazeny ony pastelové akrylové barvy a třpytky. Vytvořilo to vesmíry, o kterých jsem ani nesnila. Kapky si začaly pohrávat s celým plátnem a vznikly velmi koloristické epopeje. Tedy já je tak vnímám. Cítím, že jsem v těchto malbách plně realizována a více zosobněna. Zastavuji mysl a uvědomuji si, proč jsem to vše dělala. Zastavila jsem se ve světě, o kterém tak často pochybuji. Ve světě pulzujících médií, betonového obklopení, ztracených lidí a iluzí. „*Realita je pro nás spíše výsledkem křížení, kontaminace vícerých obrazů, interpretací, re-konstrukcí, jež média ve vzájemné konkurenci či v každém případě bez jakékoliv „centrální“ koordinace distribuují.*“<sup>19</sup> Rádoby jsem od tohoto světa “utekla do přírody” aspoň pro chvíli a volila opojení živlem vody. Kupředu přírodním procesům a zkoumajíce přeměny skupenství. Vášnivě vodu zhmotňovala, lačnila po roztátí a nechala se udivovat vypařením

---

<sup>19</sup> VATTIMO, G., *Transparentní společnost*, 1. vyd. Praha 2013, ISBN 978-80-87705-09-4

z formy. Nechávala přírodu malovat a spoutávala se časem, který je mocnější, jelikož ho nejde zpomalit ani zrychlit. Krásnou kritickou vodní poetiku usoudil i Jan Skácel ve svých básních o Dešti, které přeinterpretovala Chomiszaková Iva ve své diplomové práci *„Děšť je svým způsobem pravdivý - je tím jediným, čemu lze ve světě věřit. Snad proto, že je čerstvý, obrozený, nově narozený, neposkvrněný. Na rozdíl od vyumělkované krásy v podobě macešek v městských zahradách, na rozdíl od prázdných slov, na rozdíl od papeže, potažmo církve“* „*věřit se nedá městu, ale třeba jen přírodě - absolutní zhnusení světem by se pak vyjádřilo nevírou ke světu. Pravda je ukryta, jak jsme uvedli výše, jen v čistém, znovuzrozeném dešti.*“<sup>20</sup>

Ano, volala jsem po nějaké obrodě a ta se mi v určité podobě nasákla do mysli. Hledala jsem jakousi pravdu a čistotu této pravdy. Tyto obrazy jsou svojí formou jakousi transcendentální cestou pryč. Dotýkají se snů o budoucnosti. Však co je krásnější než snění? *„Denní snění, noční snění a fantazie je podle Freuda nejlepší způsob, jak se dostat do nevědomí. Voda a nevědomí mají obdobné vlastnosti. Budeme se však zabývat stavem mezi spánkem a bděním. Ať už sedíme v loďce na kolébajících se vlnách nebo pozorujeme vlny přímo z vody nebo ze břehu – vodní prostředí navozuje pocity snění.*“<sup>21</sup>

---

<sup>20</sup> Chomiszaková, I. - Voda a oheň v poezii Jana Skácela (Diplomová práce)

<sup>21</sup> Schubertová, H. - Estetika vodního živlu a jeho spojení se ženou, (Bakalářská práce) 2007

## 8. PŘÍNOS PRÁCE PRO DANÝ OBOR

Když vezmu v potaz svůj ateliér, tedy Nová média, je zde určitý odvrát od tohoto *nového*. Vše nové ve mně budí dojem přebujelé sofistikované reklamy a rádoby luxusního světa. Je dost pravděpodobné, že proto přišlo toto vzdálení se od všeho *nového*. Je tu spíš návrat k médiím starým. Nová média jsou nyní *Oprášení médií starých* a protkání je novými způsoby. Jindřich Chaloupecký se o roli umělce zmiňuje takto „*umělec skrze své dílo hledá místo v době a ve společnosti. Mnohokrát také říká, že moderní doba je člověku velmi cizí.*“<sup>22</sup>

Respektujeme dějiny a snažíme se dál posouvat hranice vnímání. Tím mým novým způsobem byl inovativní způsob malby, a to levitujícím ledem. Pravdou je, že mi tento nápad přišel opravdu sám na mysl. Zatím jsem se s tím v žádné práci nesetkala, ač jsem to na internetu vyhledávala. Tím míním tento konkrétní způsob. Našla jsem jen práce Ondřeje Kotrče, studujícího v ateliéru malby v Brně, který nechával roztávat zbarvené ledy přímo na zemi.<sup>23</sup> Nicméně nemůžu opomenout určitá vodítka, která na mě v tomto čase tohoto nápadu musela pohlédnout. Určitě tam byla či je lehká fascinace různými kinetickými a levitujícími objekty od Alexandera Caldera<sup>24</sup> a také si vzpomínám, že jsem v té době prozkoumávala náhodu v umění z šedesátých let a úsměvně zkoumala fotku Demartiniho, rozhazující papírky do vzduchu<sup>25</sup> a ujížděla na bláznovství jménem dadaismus. Ze všech těchto pro mě svobodomyšlných výtvorů na mě dýchla radost z umění a hnalo mě to najít si ten svůj akt náhodného úkonu a čisté radosti. Tímto bych se však nechtěla nijak chlácholit, jen mě dojímá

---

<sup>22</sup> Kotrba, P. – Myšlenkové pozadí děl Václava Boštíka (Bakalářská diplomová práce) 2007

<sup>23</sup> viz. obr. příloha č. 9

<sup>24</sup> viz. obr. příloha č. 10

<sup>25</sup> viz. obr. příloha č. 11

a dává naději tento směr uvažování v umění. Toto hledání nového technologického přesahu. To beru jako přínos, jako naději pro nové způsoby *oprášení těchto starých médií* .

Dále se ve své práci, až pateticky, navracím k nějakému citovému prožitku. Dříve to byly zátiší s květinami, dnes jsou to abstraktní vesmírné transcendentální obrazy. Snad se jakoby nevědomě snažím prohlédnout diváka. Otevřít jej a prozkoumat jeho nejniternější sny a pocity. Narazit na to ono skryté, které všichni tak úpěnlivě schováváme v tomto naservírovaném veřejném světě, protkaném internetem, a kde se ztrácí určitá citovost, vyvěrá apatie a vítězí vnitřní strach. Je to tedy takový návrat k člověku a k přírodě. Humanizace umění?

## 9. SILNÉ STRÁNKY

Silnou stránku tedy shledávám, jak bylo řečeno v minulých kapitolách, v tomto inovativním přesahu malby. A dále hledám další a tím nenalézám vhodnou odpověď. Silné stránky tak trochu samy o sobě znervózňují tím chlácholením. Umění samo je tak rozmanité a hledá si své diváky. Každé individuum má hranici vnímání a vkusu jinak posunutou. Kritice umění se věnuje řada knih, velmi hezky je to popisováno třeba v knize od Rolanda Barthesa v knize *Světlá komora*, kde se snaží definovat a vysvětlit hodnotu té či oné fotografie, jak jí sám cítí. Přistupuje zprvu něčím, co ho upoutá v prvopočátku: „*Rozhodl jsem se, že vodítkem své nové analýzy učiním onu přitažlivost, kterou jsem u jistých snímků pociťoval. Neboť přinejmenším touto přitažlivostí jsem si byl jist.*“<sup>26</sup> A dále postupně analyzuje další podněty svého vnímání. Tím chci jen naznačit, že každý má tento způsob analýzy a kritiky jinde, a proto si divák sám v mé práci najde stránky silné či slabé. Já jen vím, že by na mě silně zapůsobilo, kdyby divák dospěl toho momentu, o kterém jsem se zde vyjadřovala. Pozastavení, zasnění, uvědomění a jednání.

---

<sup>26</sup> BARTHES, R., *Světlá komora: Vysvětlivka k fotografii*. 1. vyd. Bratislava, 1994, ISBN 80-7115-081-9

## 10. **SLABÉ STRÁNKY**

Naznačit slabé stránky by pro někoho jako já, mělo být mnohem snazší než vyzdvihovat ty silné. Nicméně mě překvapuje, že i tady tápu. Nepopírám, že to nemělo své hendikepy. Určitě ano. Otázkou je, zda na ně vůbec poukazovat. Přišlo spousty pochyb, nicméně také jich byla spousta eliminována. A to postupným vývojem díla a celého nahlížení do celé technologie. Asi tak desetkrát se zmenšila původní velikost ledu a změnil se formát plátna. To je však spíše součástí vývoje práce. Jsem s prací spokojená a těším se na další.

## 11. SEZNAM POUŽITÝCH ZDROJŮ

### A) Knižní a periodická literatura

1. ARISTOTELÉS. Fyzika. 1. vyd. Praha, 1996. ISBN 80-86027-03-1
2. BACHELARD, Gaston. Voda a sny. 1. vyd. Praha, 1997. ISBN 80-2040638-7
3. BARTHES, Roland. Světlá komora: Vysvětlivka k fotografii. 1. vyd. Bratislava, 1994. ISBN 80-7115-081-9
4. HUMHAL, Pavel. Osobní a veřejné. Vyd. 1. Praha : Tranzit, 2008. ISBN 978-80-87259-00-9
5. OSBORNE, Peter. Conceptual art. London : Phaidon, 2002. ISBN 0-7148-3930-2
6. REZEK, Petr. Tělo, věc a skutečnost v současném umění. 2. rozš. vyd., Praha, 2010. ISBN 978-80-903898-5-4
7. SARTRE, Jean-Paul. Bytí a nicota, 1. vyd. Praha, 2006. ISBN 80-7298-097-1
8. VATTIMO, Gianni. Transparentní společnost, 1. vyd., Praha, 2013. ISBN 978-80-87705-09-4

### B) Internetové zdroje

1. Chomiszaková, I. - Voda a oheň v poezii Jana Skácela (Diplomová práce)  
Dostupné z: <http://1url.cz/Ktrbj>
2. Schubertová, H. - Estetika vodního živlu a jeho spojení se ženou, (Bakalářská práce) 2007. Dostupné z: <http://1url.cz/WtrbH>
3. Kotrba, P. – Myšlenkové pozadí děl Václava Boštíka (Bakalářská diplomová práce) 2007. Dostupné z: <http://1url.cz/htrb2>

## 12. RESUMÉ

As a topic of my Bachelor's project I chose Processual object. This topic I chose because I was interested in natural processes that can create themselves some work. So I searched for ways how to capture this time on canvas. In the beginning, I was intrigued by corrosion process, when the nature and the chemistry transforms the surrounding objects. That I finally got to the element of water, which is more often used in my all work. It's an element from which I feel the freshness, the change and the progression. And that's why I started working with water.

So I wanted to record a specific time line on the canvas, so I invented a new way of painting. It is a hanging levitating ice in which are frozen colors in layers. This ice melted over the installed canvas and I recorded this whole process on camera. This process I created twice. One of it was outdoor and the second one was indoor. Therefore this canvas has two layers. The first layer, which took place outside is called *Water* and ice were frozen only with watercolors. This painting was multiplied by these many layers and its final form was very light and colors disappeared into nothing. The second layer, which took place inside is called *Dreams* and ice were frozen with watercolors, acryl colors and glitters.

These processes created cosmic and transcendental paintings, which have their layers warn the viewer that something is going on for some time and that this time also further goes somewhere. It was an awareness of time at a certain moment and to stop the human in the Internet and media world. It's a return to nature and to human. Connection time and the water was not random, as well as the time passes, such as water.



## 13. SEZNAM PŘÍLOH

### Seznam příloh:

#### **Příloha 1**

Moje tvorba: Akvabela

#### **Příloha 2**

Moje tvorba: Živly města

#### **Příloha 3**

Moje tvorba: Nedostupná hostina

#### **Příloha 4**

Světelná instalace: Luminárium v Praze

#### **Příloha 5**

Claude Monet – Water Lilies

#### **Příloha 6**

Semestrální práce, rozbor k bakalářské práci

#### **Příloha 7**

Václav Boštík a jeho čtvercové malby

#### **Příloha 8**

Bakalářská práce po prvním procesu

#### **Příloha 9**

Ondřej Kotrč a jeho malby z ledu

#### **Příloha 10**

Alexander Calder a jeho levitující objekty

#### **Příloha 11**

Hugo Demartini rozhazující papírky

## Příloha č. 1

Moje tvorba: Akvabela

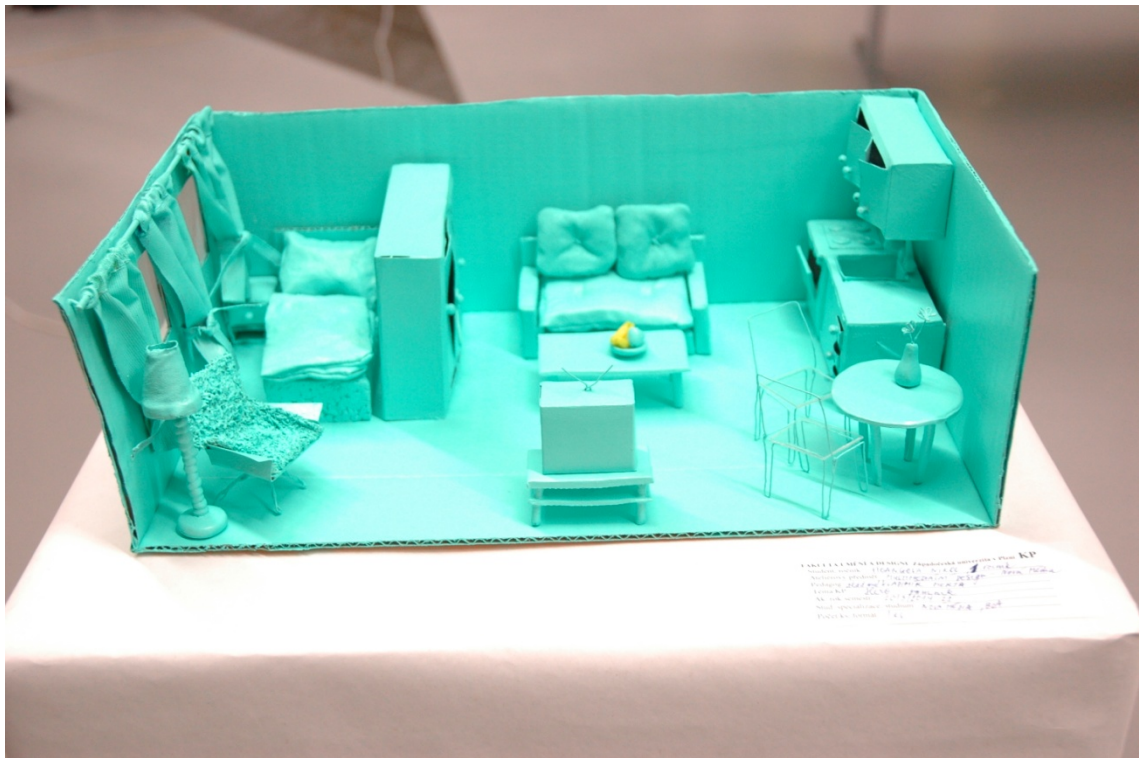
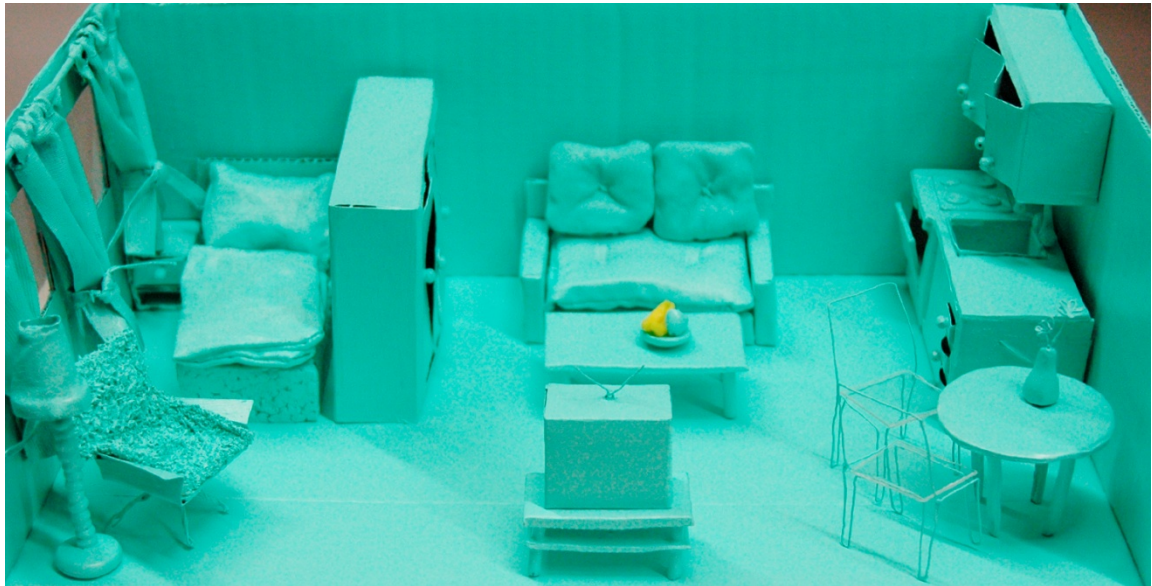


Foto vlastní

## Příloha č. 2

Moje tvorba: Živly města

Foto vlastní





### Příloha č. 3

Moje tvorba: Nedostupná hostina

zdroj: <https://www.facebook.com/magazinecrossover/?fref=ts>



Foto vlastní





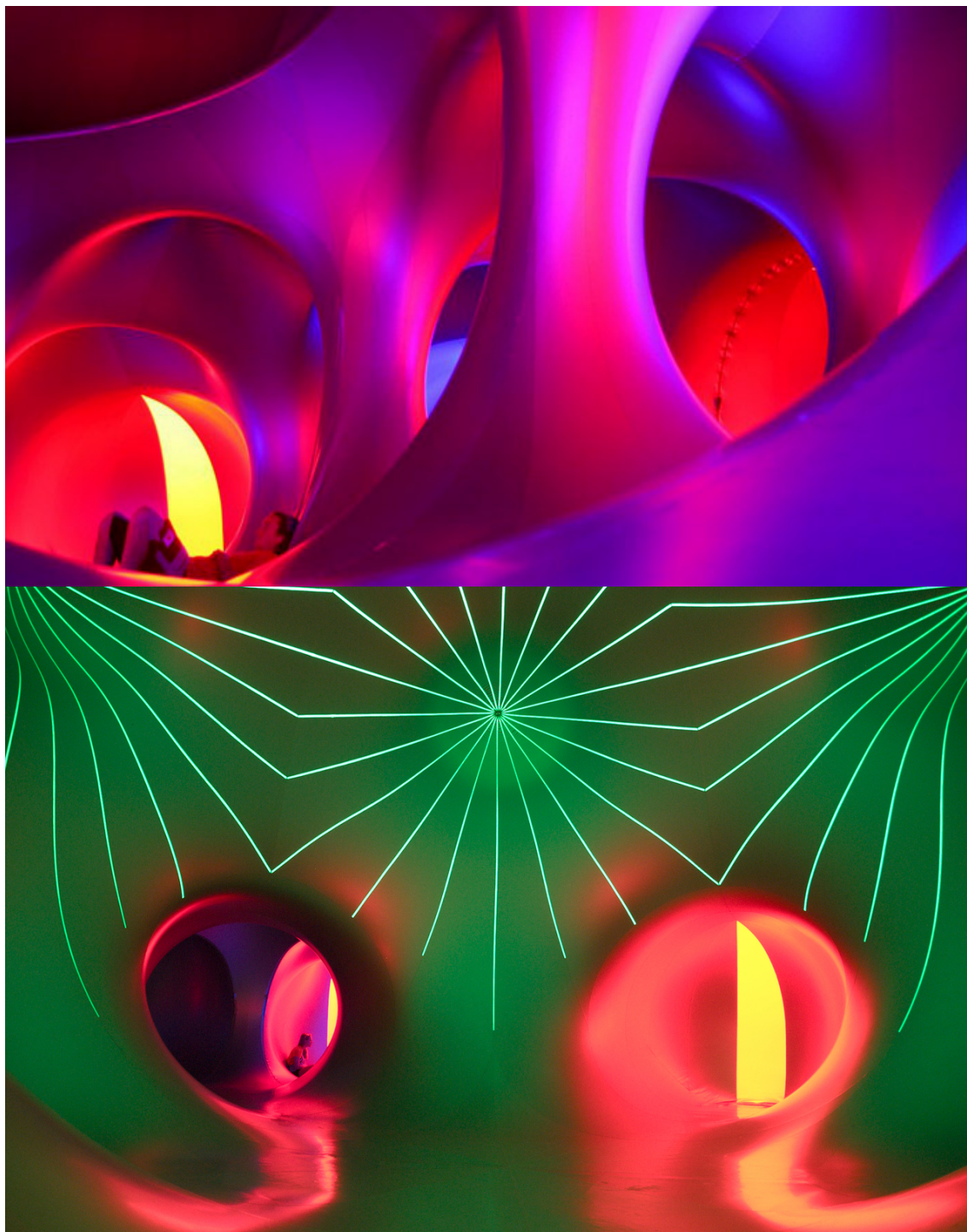
## Příloha č. 4

Světelná instalace Luminárium v Praze

zdroj:

<http://www.designmagazin.cz/foto/2011/07/luminarium-mirazozo-letnany-7.jpg>

[http://www.kdykde.cz/wh/960-720/img/content/articles/7059/2-lumi\\_03.jpg](http://www.kdykde.cz/wh/960-720/img/content/articles/7059/2-lumi_03.jpg)



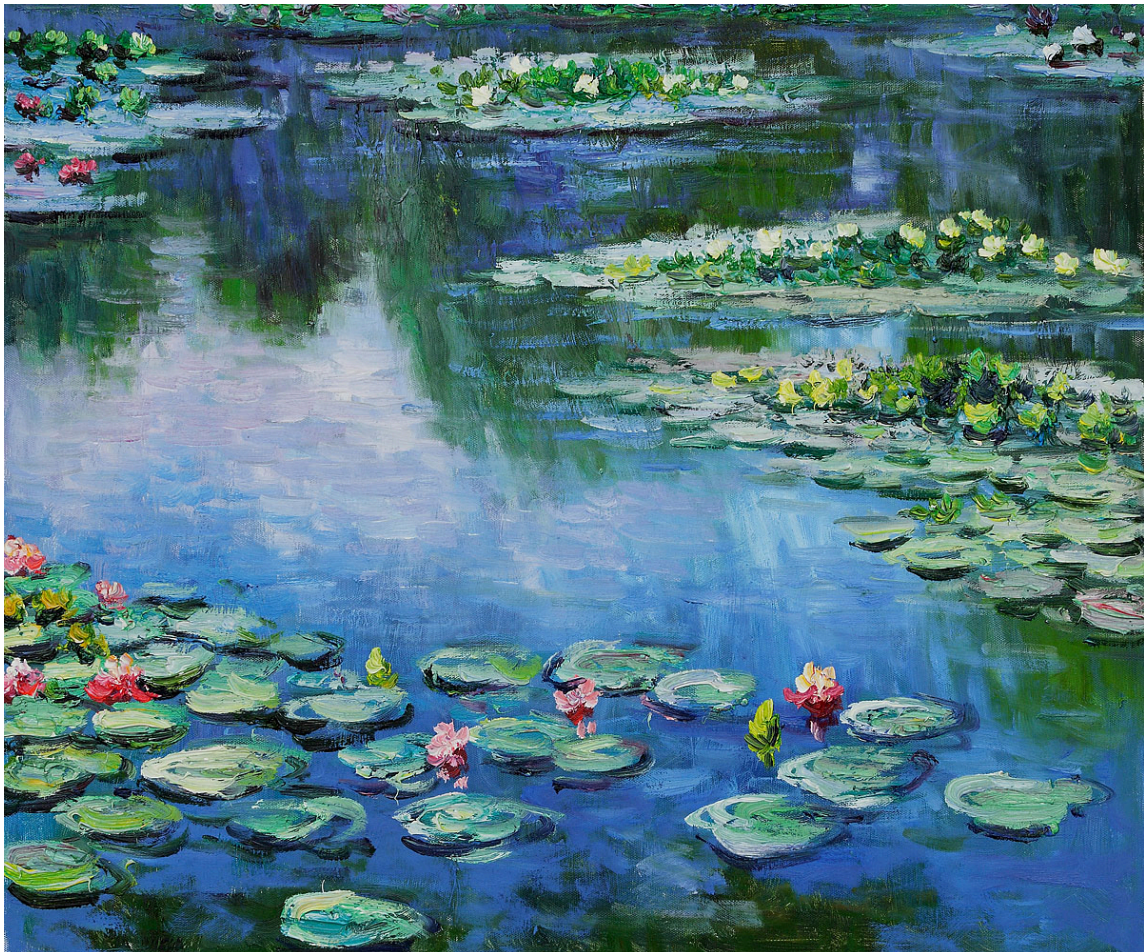


## Příloha č. 5

Claude Monet - Water Lilies

Zdroj:

<http://www.jackycastle.com/images/Water%20Lilies%20by%20Claude%20Monet%20OSA098.jpg>





## Příloha č. 6

Semestrální práce, rozbor k bakalářské práci

Foto vlastní





## Příloha č. 7

### Václav Boštík a jeho čtvercové malby

zdroj: <http://www.tyden.cz/obrazek/201010/4cb6e8f74f5e0/crop-15861-bostik1.jpg>



## Příloha č. 8

Bakalářská práce po prvním procesu

Foto vlastní



## Příloha č. 9

Ondřej Kotrč a jeho malby z ledu



Zdroj:

[http://41.media.tumblr.com/tumblr\\_mbgbxMas11r1zkiqo2\\_500.jpg](http://41.media.tumblr.com/tumblr_mbgbxMas11r1zkiqo2_500.jpg)

## Příloha č. 10

Alexander Calder a jeho levitující objekty

Zdroj: <http://cdn.artobserved.com/2009/11/472f84d5.jpg>





## Příloha č. 11

Hugo Demartini rozhazující papírky

Zdroj: [http://www.artlist.cz/uploads/tx\\_artlist/6279-img021.jpg](http://www.artlist.cz/uploads/tx_artlist/6279-img021.jpg)

