

Západočeská univerzita v Plzni
Fakulta designu a umění Ladislava Sutnara

Bakalářská práce

SITE SPECIFIC

OČIMA KOČKY

Eva Šindelářová

Plzeň 2016

Západočeská univerzita v Plzni

Fakulta designu a umění Ladislava Sutnara

Katedra výtvarného umění

Studijní program Výtvarná umění

Studijní obor Multimediální design

Specializace Intermédia

Bakalářská práce

SITE SPECIFIC

OČIMA KOČKY

Eva Šindelářová

Vedoucí práce: Doc. Ak. Mal. Vladimír Merta
Oddělení výtvarného umění
Fakulta designu a umění Ladislava Sutnara
Západočeské univerzity v Plzni

Plzeň 2016

Prohlašuji, že jsem práci zpracovala samostatně a použila jen uvedených pramenů a literatury.

Plzeň, duben 2016

.....

Podpis autora

OBSAH

1	MÉ DOSAVADNÍ DÍLO V KONTEXTU SPECIALIZACE	7
2	TÉMA A DŮVOD JEHO VOLBY	9
2.1	Úvod	9
2.2	Kde je doma	9
2.3	Transformace	10
3	CÍL PRÁCE	12
4	PROCES PŘÍPRAVY	13
5	PROCES TVORBY	15
6	TECHNOLOGICKÁ SPECIFIKA	18
7	POPIS DÍLA	19
8	PŘÍNOS PRÁCE PRO DANÝ OBOR.....	21
9	SILNÉ STRÁNKY	22
10	SLABÉ STRÁNKY	23
11	SEZNAM POUŽITÝCH ZDROJŮ	24
a)	Knižní periodická literatura	24
b)	Internetové zdroje.....	24
12	RESUMÉ	25
13	SEZNAM PŘÍLOH	26

1 MÉ DOSAVADNÍ DÍLO V KONTEXTU SPECIALIZACE

Obor se specializací na intermediální tvorbu jsem si zvolila z důvodu zaměření se na obsahovou část díla a také proto, že umožňovala zhotovit objektová díla s přesahem do jiných médií. Mimo jiné jsem zde měla prostor k hledání a profilování osobního stylu vyjádření.

Má první práce pod vedením Doc. MgA. Dopitové byla plenérová tvorba na téma Zrada s názvem Zpoza lesa. Při procházce lesem jsem si začala uvědomovat, že v tomto prostředí hledám klid, samotu a ticho. Tyto intimní atmosféru lesa jsem v rámci tématu narušila. V lese jsem vytvořila siluetu lidské postavy vytvořené z chrastí a nitě. Niť jsem zvolila jako ekologické pojivo, neboť časem vyhnije a z lidské siluety se stane opět součást lesa. Už zde se začala formovat podstata mých navazujících prací. Typickým prvkem mé práce se stal amorfní tvar a téma zaměřené na mé osobní prožitky.

V prvním ročníku v zimním semestru jsem vytvořila klauzurní práci s názvem Matka. Ženská postava zhruba dva metry vysoká byla vyrobená z lepenky a montážní pěny. Tato klauzurní práce pojednávala o mém vztahu s matkou. Instalace byla provedena podél stropu, neboť jen tak jsem mohla sama sobě navodit dojem, kdy ke své matce ikonicky vzhlížím. Figura je tvořena sklady lepenky. Tyto sklady její osobnosti jsou předané z matky na matku a na mne. Je to řetězec mechanických zvyklostí. Občas se musím nad svým jednáním zamyslet a přemýšlet, jestli nejednám v návaznosti na svou výchovu – jestli jednám tak jako moji rodiče a jestli je tento vliv pozitivní, či negativní. Jestli jen neopakují bezmyšlenkovitým mechanickým způsobem pravidla rodičů počínaje jednáním s druhými,

úklidem, hygienou, vařením a podobně. Tato pravidla ovládám na základě toho, jak jsem byla vychována. A většinou si těžko připouštím, že by má výchova mohla být odlišná od výchovy jiných lidí, a tudíž že by mohla ostatním vadit. Proto je dobré si začít uvědomovat, co mi výchova dala dobrého, či špatného.

V této práci se objevil další znak mého osobitého projevu a to je geometrie, která vygradovala v mé pozdější klauzurní práci v druhém ročníku. Objekt z molitanu, sololitu a latek má název Jsme sestry. Vychází ze sourozeneckých vztahů v mé rodině. Mám celkem tři sestry, jsme tedy společně čtyři dívky, které tvoří jeden pevný celek. Tento celek zobrazuji jako podstavu, kterou není možné vidět, ale která se ukrývá pod molitanem, a tak divák může tušit, že pod vrstvou molitanu je další tvrdší část, která tvoří jádro a základ mé klauzurní práce. V podstavě jsou tři kruhové prohlubně. Vzdálenost mezi prohlubněmi znázorňuje vzdálenost našich bydlišť. Žijeme odděleně ve třech městech. Šířka těchto prohlubní je podle našich let. Největší prohlubeň patří nejstarší sestře Lucii. Střední prohlubeň přísluší mně. A nejmenší prohlubeň je mých nejmladších sester Karolíny a Leontýny. Prohlubně jsou propojeny šlahouny molitanu, tyto šlahouny znázorňují citové vazby tvarované našimi společnými zážitky. Některé jsou napjaté a jiné zase tenké a křehké. Jiné se vážou na sebe.

2 TÉMA A DŮVOD JEHO VOLBY

2.1 Úvod

Site specific jsem si vybrala z důvodu získání nové zkušenosti s tématem, které jsem doposud nezpracovávala. Dále mi vyhovovala variabilnost technického zpracování.

Ale zaměříme se více na téma a samotný pojem. Site specific v sobě nese dva obsahy site – místo, specific – určující. Proto i pro mou práci bylo důležité najít výchozí bod, určité centrum, na které se zaměřím. V prvních fázích jsem zvažovala různá místa (vlakové nádraží, papírna, skatepark). Všechny varianty pro mne znamenaly pouze místo, ale stále nevyjadřovaly pojem slova určující. Rozhodla jsem se tedy hledat místo, které pro mne má větší vztahovou intenzitu. Tento pojem jsem objevila v mém existencionálním problému, který se týká určení místa, jež nazývám domovem.

2.2 Kde je doma

Po přestěhování do Plzně bylo těžké definovat, kde se domov nachází. Najednou to byl název pro dvě místa. Jedno bylo tam, kam se vracím za rodinou, a druhé tam, kde žiji, studuji. Myslela jsem, že pro mne domov ztrácí význam, až do podzimu minulého roku. Vše začalo v říjnu. Matka mi oznámila, že se rozvádí se svým manželem, a do dvou měsíců se odstěhovala z bytu. V té době jsem tedy o jeden domov přišla a zjistila jsem, jak je důležitý tento pojem, jeho význam, který často bereme jako samozřejmost.

V mysli jsem se neustále vracela na toto zaniklé místo. Vzpomínala jsem, jak ležím na podlaze vyhřáté topením

s kamarádkou a poslouchám jazz, koukáme se do zdi s malbou moře v prostoru prosvíceném jantarovou barvou světla. Myslela jsem na noci v tmavé místnosti, kde je možné rozlišit pouze odstíny šedi a černi, kde se schoulená pod peřinou těsnám směrem ke zdi z pocitu většího bezpečí. Na smaragdově zelené otisky nalakovaných nehtů vryté do omítky, které způsobil můj pád ze žebříku při výmalbě prostor.

Tyto stopy v mé mysli nedefinují domov jako celek, byt (kuchyň, obývací, koupelna, ložnice a podobně). Popisuji zde prostor ze čtyř stěn, které byly mnohokrát přemalovány, můj pokoj, v němž jsem žila sedm let. Ten, který zmizel. A tak se díky tomu vydefinoval jediný prostor, kde se teď můj domov nachází.

Můj pokoj v Plzni působí sterilním dojmem, nábytek je světlý a jsou zde jen jednoduše bílé plochy vysokých stěn. Ta předešlá rozmanitost sádkartonové falešné zdi pomalované tónovací barvou mi tu náhle chybí. V dřívějším pokoji jsem výmalbu zdí neustále měnila, jednou to byla malba ornamentů, poté moře, filmové pásy, nápisy, figury, geometrické tvary. Většina těchto motivů reflektovala dojmy z mého osobního života.

2.3 Transformace

Tyto staré vzpomínky ve mně vyvolávaly pocit prázdnoty ze současného prostoru. Měla jsem potřebu tento pocit převést z negativního na pozitivní, a tak jsem hledala metodu, která by mi tuto transformaci umožnila. V té době jsem se rozvzpomněla na jeden studentský dokumentární film, který jsem viděla v roce 2010 v rámci předpromítání Mezinárodního festivalu dokumentárního filmu v Jihlavě. Jmenoval se Půlnoc. *„Vizuálně silná esej, která z různých pohledů zkoumá tmu (a světlo jako její absenci). Autorka*

nechává promluvit hvězdáře smutného z nedostatku tmy, správce elektrické rozvodné sítě, cituje z deníku darkerů a nakonec podstupuje experiment i sama na sobě – nechává se na několik dní zavřít do dokonale temné místnosti v rámci "terapie tmou". Využívá časosběrných nočních snímků, abstraktních ploch různobarevné tmy i intuitivní stříhová skladba nechávají divákovi dost prostoru k přemýšlení.“¹

Terapie tmou patří mezi alternativní metody, které pomáhají jedinci omezením zevní stimulace. Pacienti jsou po určitý časový úsek uzavřeni v temném prostoru, což omezuje jejich zrakový vjem, díky čemuž se mohou intenzivněji věnovat své mysli. A tak jsem si jako transformační prostředek pocitu prázdna zvolila terapii tmou.

¹ KLOKADLO, Česko-Slovenská filmová databáze © 2001-2016 POMO MediaGroup s.r.o.: Půlnoc (Studentský film), 17. 11. 2010. Dostupné z: <<http://www.csfd.cz/film/286365-pulnoc/prehled/>>

3 CÍL PRÁCE

První část mé práce má za cíl zhmotnit pocit prázdnoty vycházející z mých osobních prožitků, další část má aplikovat zhmotnění pocitu do prostoru a celý prostor tímto motivem sjednotit a vyplnit. Tak proces naplní moji touhu po transformování pocitu prázdnoty z negativního na pozitivní.

Celý postup má fungovat jako záplata na zacelení díry. Když si roztrhnete kalhoty na koleni, můžete je vyhodit. Anebo si koupíte látku a zašijete je. Já své kalhoty vyhodit nemůžu, a tak se je musím pokusit opravit. Rozdíl je jen v tom, že neopravím kalhoty, ale svůj vztah k domovu. A i kdybych se ty kalhoty rozhodla po nějaké době vyhodit, mohu si tuto záplatu ponechat, aby zacelila kalhoty další.

Vytvořím dva obrazy zachycující tento proces přeměny. První bude představovat záplatu a druhý sešití.

4 PROCES PŘÍPRAVY

Zpočátku mé tvorby bylo důležité vymezit si, jak bude první část performativního rázu na bázi terapie tmou probíhat. Abych si mohla navodit účinky, které jsou podobné jako u terapie tmou, musela jsem v mém pokoji zamezit pronikání světla, utěsnit okna a obvod dveří. Aby tma v mém pokoji byla dostatečná, pracovala jsem pouze po setmění.

Pak jsem začala řešit problematiku ulehčení orientace v temném prostoru. Malířský stojan jsem umístila do středu místnosti naproti dveřím, čím jsem vytvořila dostatečný prostor kolem sebe, abych se v pokoji v noci mohla volně pohybovat. Po pravé straně od stojanu jsem umístila tónovací barvy a vedle nich sklenici s vodou. Před malířský stojan jsem vyrovnala štětce a po levé straně umístila paletu. Tak jsem přesně věděla, kde můžu předměty najít.

Pro tónovací barvu jsem se rozhodla v návaznosti na její použití v mém předešlém prostoru domova. Byly to následující barvy: červená, malinová, citronově žlutá, námořnická modř, azurová, bílá a černá. Místo malířského plátna jsem zvolila sádkarton, protože tvořil zdi mého bývalého pokoje.

Časové intervaly strávené v tmavém pokoji jsem nijak nelimitovala. I když většina pobytů je omezena na sedm dnů, rozhodla jsem se se touto částí terapie neinspirovat, neboť by mě časově omezila v mé práci, kterou jsem chtěla ukončit, až já uznám, že jsem obraz dokončila do finální podoby.

Další zásadní stanovené kritérium bylo nevidět obraz v průběhu tvorby za denního světla, protože by to ovlivnilo můj další úsudek. To by například mohlo vést ke změně rukopisu tahu

štetcem. Abych tomuto negativnímu vlivu zamezila, tak jsem obraz musela během dne zakrýt, abych mohla i přes den obývat tento prostor.

Až když bylo všech sedm desek na obraz hotových, mohla jsem práci vidět i za denního světla. Pak jsem mohla začít pracovat na svém druhém obraze.

5 PROCES TVORBY

Proces tvorby série sedmi obrazů tvořící první obraz trval třicet devět dnů. Průměrný denní čas strávený ve tmě se pohyboval kolem dvou hodin, nadprůměrný přes tři hodiny třicet minut a podprůměrný čtyřicet pět minut. Pro porovnání: s malbou za světla jsem schopná pracovat v průměru deset hodin denně.

První den jsem v temném pokoji strávila nejméně času, byl pro mě fyzicky nejnáročnější. Měla jsem pocit nevolnosti a smršťování prostoru. Ale je možné, že tento pocit zapříčinil malířský stojan. Deska, na kterou jsem malovala, byla kvůli jeho poloze šikmá. A já měla problém s orientací v prostoru. Dále jsem zjistila, že paleta je pro tuto práci nevyhovující, jelikož u některých barev není poznat, kde se na paletě nacházejí a v jakém množství, což způsobuje jejich stékání z palety. Navíc je obtížné barvu namíchat. Do druhého dne jsem tyto problémy vyřešila. Stojan jsem posunula do více horizontální polohy a na míchání barev jsem si připravila zavařovací sklenice.

Druhý den mě zachvátila v první chvíli panika. Na obraze z předešlého dne jsem nebyla schopná vypořádat nic, co jsem myslela, že maluji. Obraz jsem sundala ze stojanu a dala si na něj novou desku. To mne uklidnilo.

Třetí den jsem se rozhodla, že chvíli počkám, než začnu malovat. Doufala jsem, že si oči po nějakém časovém intervalu navyknou a já budu schopna rozeznávat odstíny šedi a černi na obraze. Moje předpoklady se potvrdily.

Když jsem si už navykla na tmou a prostor, byla pro mne práce méně fyzicky náročná než první dny. Podivná nevolnost zmizela a já

začala rozeznávat zvuky tahů štětcem. I barva, do které jsem šlápla, byla mnohem studenější než obvykle.

Pro přesnější zpracování jsem si vymyslela své vlastní postupy. Místo odstupu od obrazu jsem praktikovala přesný opak. Sem tam jsem se skoro dotýkala desky obrazu špičkou nosu. Lépe jsem tak rozeznávala odstíny šedé a v mysli si po částech skládala jednotlivé části obrazu jako celku. Přišlo mi, jako kdybych aspoň na chvíli viděla očima kočky.

Postupně jsem začala mnohem víc dbát na to, jaký pohyb tělo vykonává při tahu štětcem. Nemohla jsem ovlivnit, kde přesně spočine vrchol mého štětce, protože jsem jej neviděla. Vždy se mohl různit zhruba centimetrem odhadovaného místa. A tak jsem si tuto nepřesnost kompenzovala ovlivněním dynamiky tahu.

Tmu jsem začala vnímat jako šum. Je to, jako když na staré analogové televizi nemáte signál. Obrazovka vám začne zrnit. Akorát barva se liší. Když zavřete oči, také nevidíte černočernou tmou, ale malé mihotavé kousky barev, jejichž uskupení se mění. Někdy je monotónní a plošné. Jindy se mi zdá, že se přeskupuje. Občas jsem ho vnímala v různých plochách, jako velké barevné shluky o různé intenzitě, které měly určitý řád.

Po skončení mé performance nastal čas, kdy jsem mohla mé obrazy poprvé vidět za světla. Tuto dobu jsem odložila zhruba o čtrnáct dní. Měla jsem strach z možného zklamání. Byla jsem jimi nadšená v době vzniku a tím, jak na mě vizuálně působily ve tmě. O to víc jsem měla strach, že nebudou vypadat dle mých představ. Ale po jejich zhlédnutí jsem byla víc než mile překvapena. Za světla se mi obrazy zdály mnohem propracovanější, jako kdyby v nich něco přibylo. Nejspíš tento efekt zapříčinily odstíny barev, které ve

tmě měly podobný odstín šedi. A já na světle najednou viděla o něco větší škálu stupňovaného šumu v obraze.

V tu chvíli jsem mohla pokračovat na druhé části mého díla, neboť jsem z tohoto obrazu získala veškeré potřebné informace o vizuální podobě mého pocitu prázdnoty z prostoru.

Druhý obraz. Abych mohla zachytit pokoj jako mou představu zkreslené reality, nemohla jsem pracovat ve svém pokoji. Musela jsem se přesunout na jiné místo, kde jsem mohla pokračovat, a tak můj poslední obraz vznikl v prostorách našeho školního ateliéru. Zobrazuje pokoj jako mou myšlenkovou představu. V prvotní části jsem pomocí pravítka a tužky vyznačila čáry, které zobrazily stěny, pak jsem zakreslila jednotlivé kusy nábytku a vybavení pokoje. Dále jsem pokračovala v malbě barvou, kdy jsem si prostor rozdělila na základní podkladové barvy, které vycházely z barevnosti obrazu ve tmě. Po dokončení této části začal proces zkoumání předešlého obrazu. Abych všech sedm textur byla schopná imitovat v druhém obraze, potřebovala jsem vědět šířku, délku, dynamiku a barvu tahu, rozlišit, jak se barvy překrývají. Tyto pocitové textury jsem se snažila co nejvíc přizpůsobit svému imaginárnímu prostoru pokoje, zobrazit jejich perspektivní zkreslení prostoru. To ovlivnilo i můj výběr textur na stěny a zem.

6 TECHNOLOGICKÁ SPECIFIKA

Malovala jsem tónovací barvou pomocí plochých štětců různé tloušťky na sádrokartonové desky, které tvořily v mém předchozím pokoji stěny. Oba obrazy mají rozměr 158 centimetrů výšky a 276,5 centimetrů šířky. Tento rozměr vychází z prvního obrazu, který je sestaven ze sedmi sádrokartonových desek o rozměrech 158 centimetrů výšky a 39,5 centimetrů šířky, což je rozměr mé vlastní výšky a šířky ramen. Počet desek udává početní hodnotu roků. U prvního obrazu tedy reflektuji sedm let v Jihlavě a u druhého obrazu tři roky v Plzni.

Techniku malby jsem si vybrala z důvodu vzpomínkového propojení s prostorem předešlého domova, který pro mne znamenal jak záznamové médium, tak i prostředek oproštění se od mých problémů, s hledáním mírně naivního alternativního řešení pomocí malby. Moře jsem na stěny svého bývalého pokoje namalovala z důvodu, že byla zima a v mém pokoji bylo chladno. Filmové pásy proto, abych zaplnila můj pokoj příběhy, když jsem se nudila. Ornamentální ptáci zde byli kvůli domácímu vězení, jako symbol svobody. Když jsem se potřebovala vypovídat nejlepší kamarádce, která byla pryč, psala jsem na zdi nápisy. A protože jsem chtěla větší pokoj, vymyslela jsem si na zdi schody do druhého patra.

7 POPIS DÍLA

Dílo se skládá ze dvou obrazů. První zaznamenává pocit prázdnoty z mého osobního sledu událostí v mém životě, který je transformován pomocí terapie tmou a technikou malby do vizuálního pocitu. Skládá se ze sedmi sádrokartonových desek, jež představují sedm let strávených v mém předešlém domově v Jihlavě. Výše zmíněnou transformací byl domov zobrazen jako různorodý šum pomocí dynamických tahů štětce. Na první desce je stupňovaný a graduje směrem k vrcholu. Na druhé desce je v několika plošných rovinách a vypadá jako síto, přesto je v horní třičtvrtině možné zahlédnout jeho absenci nahrazenou čistou plochou barvy. Na třetí desce dynamika šumu tvoří řád, který se rozpíná z centrálního bodu a šíří se dál do prostoru. Čtvrtou desku tvoří ubíhající čáry s horizontálně orientovaným šumem v různých intenzitách. Vzor na páté desce tvoří pásy šumu, které se jakoby stáčejí kolem elipsy. Tyto pásy jsou zipového charakteru, neb šum místy přesahuje a navazuje na pás sousedící. Šestá deska se s odstupem mění v jednodušší plochu a šum je zde v krátkých úběžnících v těsné blízkosti a směřuje do všech možných směrů. Přesto krátké úběžníky definují jeho systematičnost. Na sedmé desce tvoří šum prostor s dvěma světelnými centry a částečně vypadá jako krápníková jeskyně vytvořená deštěm.

Druhý obraz zobrazuje prostor mého pokoje jako myšlenku v mé hlavě (prostor je malován z paměti), na níž jsem aplikovala texturu pocitu prázdnoty z prvního obrazu (sedm sádrokartonových desek), jež jsem pečlivě volila vzhledem k zachování jednoty celku, ale i podpoření jednotlivých ploch, což vedlo k imaginárnímu zaplnění prostoru v mé mysli a obrácení

negativního pocitu na pozitivní. Neboť ani prázdnota není, jak se zdá, prázdná. Jen to chce se na daný problém podívat očima kočky.

8 PŘÍNOS PRÁCE PRO DANÝ OBOR

U tématu site specific sledávám přínos v zaměření se na osobní téma, v možnosti práce s vlastními pocity. Celé dílo funguje jako životopisná zpověď a tím se částečně odlišuje od jiných prací na toto téma zpracovaných, které se zaměřují na tematizování větších celků z historického hlediska. Jako protipól své práce zde mohu uvést například environmentální dílo Roberta Smithsona s názvem Spirálové molo nebo Dům od Rachel Whitereadové.

9 SILNÉ STRÁNKY

Jako kladné vlastnosti mé práce bych zde uvedla procesualnost jejího vzniku. Byla vytvářena systematicky a v návaznosti jednotlivých kroků v delším časovém rozmezí.

Práci jsem tvořila s pílí a zodpovědností, neboť jsem si každý bod mé práce pečlivě připravila předem. Zde mohu uvést jako příklad tvorbu performativní části obrazu (strana 14) nebo deníkový záznam, který jsem si vedla po celou dobu, abych mohla své zážitky ve tmě lépe definovat v písemné formě.

U druhého obrazu jsem pečlivě volila každé použití vzorové textury do jednotlivých ploch. Nejprve jsem zvolila sedm podkladových barev vycházejících ze sedmi vzorových desek tvořících jeden obraz. Těmi jsem vyplnila pokoj z důvodu zachování prostorové kontinuity. Až pak jsem začala postupně přidávat textury. V některých případech jsem volila texturu, která podpořila perspektivu dané plochy. Tak je tomu například u stěn či podlahy. Jindy jsem se zaměřila na materiálové vlastnosti zobrazeného předmětu. Na matraci jsem zvolila spíše amorfni vzor, abych podpořila měkkou vizuální stránku materiálu. A vždy jsem s určitým časovým odstupem přehodnotila, zda předešlé rozhodnutí aplikované textury odpovídá mé představě.

10 SLABÉ STRÁNKY

Po ukončení střední školy jsem se snažila od techniky malby oprostit, a tak jsem se po dva roky zaměřovala spíše na objektovou tvorbu. Až při této práci jsem si uvědomila, jak mi technika malby v mém uměleckém vyjádření dlouhodobě scházela.

11 SEZNAM POUŽITÝCH ZDROJŮ

a) Knižní periodická literatura

1. HUMHAL, Pavel. *Osobní a veřejné*. Vyd. 1. Praha: Tranzit, 2008. Navigace. ISBN 978-80-87259-00-9.
2. URBIŠ, Alois Andrew. *Terapie tmou: návrat k harmonii a ke zdraví*. Vyd. 1. Frýdek-Místek: Alpress, 2012. ISBN 978-80-7466-053-5.
3. FARTHING, Stephen (ed.). *Umění: od počátku do současnosti*. Praha: Slovart, 2012. ISBN 978-80-7391-622-0.
4. KULKA, Tomáš. *Umění a kýč*. Vyd. 3. Praha: Torst, 2014. ISBN 978-80-7215-477-7.
5. FRYE, Northrop. *Dvojí vidění: jazyk a význam v náboženství*. Praha: Malvern, 2014. ISBN 978-80-87580-94-3.

b) Internetové zdroje

1. KLOKADLO, Česko-Slovenská filmová databáze © 2001-2016 POMO MediaGroup s.r.o.: Půlnoc (Studentský film), 17. 11. 2010. Dostupné z: <[http:// www.csfd.cz/film/286365-pulnoc/prehled/](http://www.csfd.cz/film/286365-pulnoc/prehled/)>
2. RADKA SCHMELZOVÁ. Culturenet: Site specific art: Lekce z landartu, performance a konceptuálního umění, únor 2008. Dostupné z: <[http:// www.culturenet.cz/aktuality/radka-schmelzova-site-specific-art-lekce-z-landartu-performance-a-konceptualniho-umeni/n:3480/](http://www.culturenet.cz/aktuality/radka-schmelzova-site-specific-art-lekce-z-landartu-performance-a-konceptualniho-umeni/n:3480/)>

12 RESUMÉ

The thesis deals with the topic site specific with focus on the space of my home in the context of my personal existential crisis.

The first part uses the experiential attributes of performance, the feeling of emptiness I liken to the darkness that I capture in my paintings on seven gypsum plasterboards, which are my height and width, which refers to my personal attitude.

The second part displays the current imaginative space of the term home. The first image part is present also here to point out that even emptiness is not empty. And based on my personal negative feelings is creating a new positive space of home.

The colour tinting painting is the expressive technique that I used in high school and it's also linked to the memories of my last home. The gypsum plasterboards imitate the space in my old room and numerically indicate the number of years I lived in Jihlava and Pilsen. The first image reflects seven years of my life in the room in Jihlava and the second one three years in room in Pilsen.

13 SEZNAM PŘÍLOH

Příloha 1

Zpoza lesa

Příloha 2

Matka

Příloha 3

Jsme sestry

Příloha 4

První obraz Očima kočky

Příloha 5

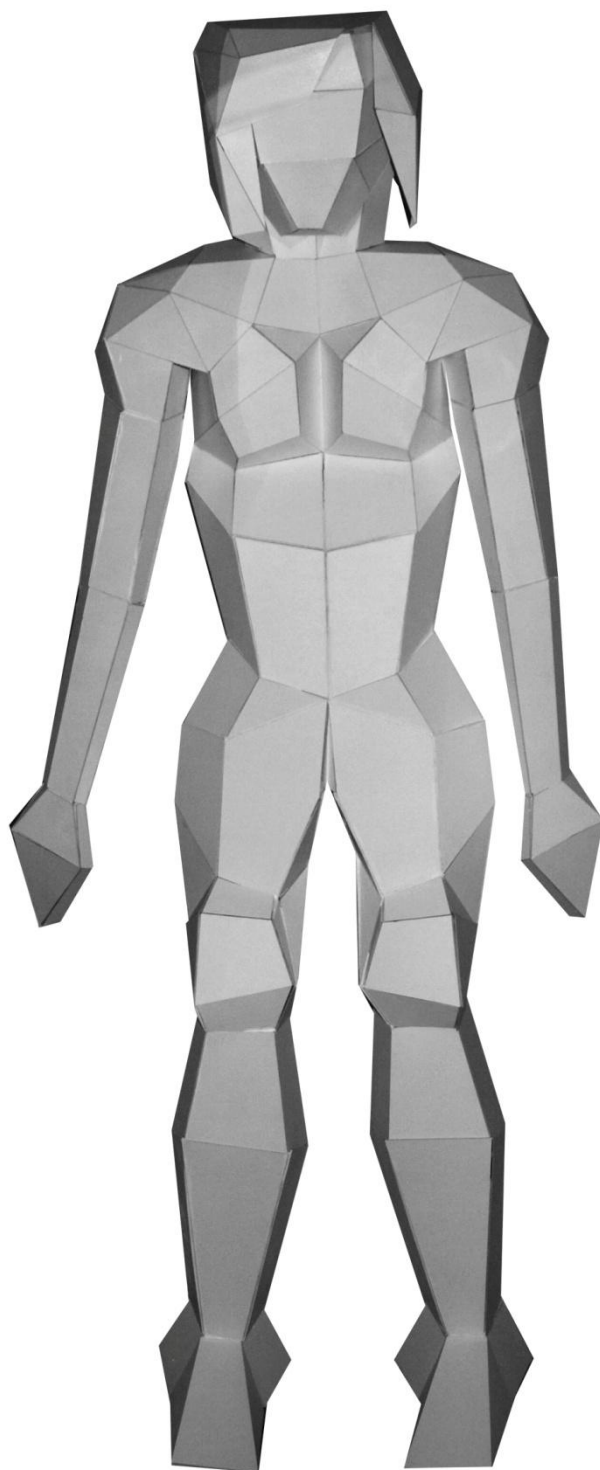
Druhý obraz Očima kočky

Všechny přílohy – foto vlastní

Příloha 1



Příloha 2



Příloha 3



Příloha 4



Příloha 5

