

Západočeská univerzita v Plzni
Fakulta designu a umění Ladislava Sutnara

Bakalářská práce

2016

Michaela Mlejnková

Západočeská univerzita v Plzni
Fakulta designu a umění Ladislava Sutnara

Bakalářská práce

**Malá kolekce oděvů, ve které je základním
prvkem motiv, dezén nebo jiný detail (tisk,
výšivka...)**

Michaela Mlejnková

Plzeň 2016

Západočeská univerzita v Plzni
Fakulta designu a umění Ladislava Sutnara

Oddělení Výtvarného umění
Studijní program Design
Studijní obor Design oděvu

Bakalářská práce

Malá kolekce oděvů, ve které je základním prvkem
motiv, dezén nebo jiný detail (tisk, výšivka...)

Michaela Mlejnková

Vedoucí práce: Doc. akad. mal. Helena Krbcová

Oddělení výtvarného umění

Fakulta designu a umění Ladislava Sutnara

Západočeské univerzity v Plzni

Plzeň 2016

Prohlašuji, že jsem práci zpracovala samostatně a použila jen
uvedených pramenů a literatury.

Plzeň, duben 2016

.....

podpis autora

PODĚKOVÁNÍ

Ráda bych poděkovala všem, kteří mi pomáhali při vzniku této práce, především Doc. akad. mal. Heleně Krbcové, za vedení při tvorbě bakalářské práce.

1. Obsah

1. MÉ DOSAVADNÍ DÍLO V KONTEXTU SPECIALIZACE	1
2. TÉMA A DŮVOD JEHO VOLBY	3
2.1 INSPIRACE	3
3. CÍL PRÁCE	5
4. PROCES PŘÍPRAVY	6
5. PROCES TVORBY	8
6. TECHNOLOGICKÁ SPECIFIKA	9
6.1 TUNÝLKY	9
6.2 VÝŠIVKA	10
7. POPIS DÍLA	11
7.1 PRVNÍ MODEL	11
7.2 DRUHÝ MODEL	11
7.3 TŘETÍ MODEL	12
8. PŘÍNOS PRO DANÝ OBOR	13
9. SILNÉ STRÁNKY	14
10. SLABÉ STRÁNKY	15
11. SEZNAM POUŽITÝCH VZORŮ	16
11.1 Knižní a periodická literatura	16
11.2 Internetové zdroje	16
12. RESUMÉ	17
13. SEZNAM PŘÍLOH	18
14. OBRAZOVÉ PŘÍLOHY	19
Příloha 1 – Inspirační zdroje	19
Příloha 2 – Vzor motivů	20
Příloha 3 – Vzor motivů	21
Příloha 4 – První skici	22
Příloha 5 – První skici	23
Příloha 6 – První skici	24
Příloha 7 – První skici	25
Příloha 8 – První skici	26
Příloha 9 – První skici	27
Příloha 10 – Výsledné návrhy	28
Příloha 11 – Technické návrhy	29
Příloha 12 – Technické návrhy	30

Příloha 13 – Technické návrhy	31
Příloha 14 – Kaliko.....	32
Příloha 15 – Proces práce.....	33
Příloha 16 – Proces práce.....	34
Příloha 17 – Proces práce.....	35
Příloha 18 – Fotodokumentace detail.....	36
Příloha 19 – Fotodokumentace	37
Příloha 20 – Fotodokumentace	38
Příloha 21 – Fotodokumentace	39
Příloha 22 – Fotodokumentace	40
Příloha 24 – Fotodokumentace	41
Příloha 25 – Fotodokumentace	42
Příloha 26 – Fotodokumentace	43
Příloha 27 – Fotodokumentace	44
Příloha 28 – Fotodokumentace	45
Příloha 29 – Fotodokumentace	46
Příloha 30 – Fotodokumentace	47
Příloha 31 – Fotodokumentace	48
Příloha 32 – Fotodokumentace	49

1. MÉ DOSAVADNÍ DÍLO V KONTEXTU SPECIALIZACE

Předtím, než jsem nastoupila na tehdejší Ústav umění a designu jsem studovala na Výtvarné umělecké škole v Písku obor modelářství a návrhářství oděvů. Tato škola mě velmi dobře naučila oděv po technické stránce a stříhové řešení. Každý půlrok jsem zhotovila jeden celý oděv a velký důraz se kladl na kvalitu ušití. Díky mé vedoucí ateliéru jsem dostala velké znalosti v konstrukci a manipulaci stříhu. Za to jsem velice ráda a velmi mi to zjednodušilo studium na univerzitě.

Po maturitě jsem nastoupila do Prahy na Vyšší odbornou školu oděvního návrhářství, kde jsem strávila jeden rok. Tento rok jsem využila na dobrou přípravu na přijímací řízení do Plzně. V Praze jsem se naučila více modelovat oděv, jelikož na to jsem do té doby nebyla zvyklá. Toto byl můj velký přínos do mého oboru. Ohledně stříhové konstrukce, kterou jsem se naučila zjednodušit a vnímat stříh už při tvorbě, tak jako oděv a ne jako plochu na papíře. Nezaměřovat se tolik na výpočty, ale na to, jak daná žena opravdu vypadá. Tyto zkušenosti mi pomohly dobrému přijetí na univerzitu.

Jako největší přínos zdejšího studia vnímám fakt, že jsem se naučila přemýšlet o oděvu jako takovém a více modelovat. Fakt, že za oděvem by měl stát koncept, myšlenka a hlavně mít schopnost mluvit o svojí práci při celém procesu tvorby. Z počátku jsem tuto schopnost postrádala, především při společných konzultacích, ale postupem času jsem nabyla potřebnou sebedůvěru, v tom co dělám a za to jsem nesmírně vděčná.

První práce v tomto ateliéru pod vedením MgA. Evy Vontorové mi rozšířila moje obzory a já si uvědomila, že není nyní potřeba jen vytvářet šaty jakožto líbivé oblečení, nýbrž stále posouvat svoje hranice a stále hledat novou a zajímavou cestu pro každý projekt. U každé práce vytvořit něco originálního, co celý oděv povznese a přemýšlet nad jejím celkem. Snažila jsem se této myšlenky držet celé studium.

Díky veliké praxi paní Jany Tůmové, která nás vedla v prvních třech ročnících na stříhové konstrukce a byla mou oporou po celou dobu studia, jsem se naučila, že zhotovit jde opravdu vše. Základ dobrého základního stříhu a úpravy na manekýně a také, jak přesně připravit dokonalou zkoušku, byla pro mě velkým přínosem pro můj obor. Nyní

vím, že si vždy budu vědět rady. Ráda pracuji s ruční technikou a precizností a velice jsem ocenila, jak správně vytvořit celé krajkové šaty tak, aby šev nenarušil krajkový vzor.

Bohužel, jak se někdy u umělců stává, ve druhém ročníku mě v prvním semestru přepadla tvůrčí krize. Musela jsem si přesně ujasnit, co chci tvořit a jakým směrem konkrétně mám jít. Rozhodla jsem se, že dokud mám tu možnost, aby někdo konzultoval a kritizoval mé práce, tak musím zkoušet nové věci i na úkor toho, že to třeba nevyjde. Už nikdy se mi kromě studia nepoštěstí, aby každý týden se mnou má zákaznice konzultovala, zda je to v pořádku, či jakým směrem se budu dále zaobírat. Zákaznice chce profesionalitu a očekává ode mě jistotu, proto jsem v druhém ročníku na zadání navázání na módní trendy jaro/léto 2015 použila proces laserového tisku.

Pomocí laseru jsem chtěla prořezat do oděvu otvory a vrstvením dalších prořezaných materiálů vytvořit 3D efekt, který se nakonec povedl. Tato tvorba byla velice náročná i z hlediska vytvoření vlastního vzoru, který se prořezával do softshellu. Na této práci jsem si vyzkoušela komunikaci s druhou osobou v tisku, která s oděvem nemá nic společného. Díky neznalosti byl proces laserování velice náročný a než byl výsledek uspokojivý, tak bylo experimentováno celkem tři krát. Tato spolupráce byla pro mě velkým přínosem.

Ve čtvrtém semestru jsem dostala příležitost se zúčastnit na projektu Unique, kde jsme měli vytvořit kolekci minimálně tří oděvů na haute couture. Tato práce byla zajímavá zvláště proto, že jsme pracovali ve větší skupině a byla to tak pro mě příležitost si to poprvé vyzkoušet. Spolupráce byla náročná a ne vždy vše probíhalo podle našich představ. Díky tomuto projektu jsem si uvědomila, že vždy ať v malém, či velkém týmu musí být vždy jeden, který při krajní hranici rozhodne ano či ne a bohužel tomu tak v tomto projektu nebylo.

Studium v ateliéru Doc. akad. mal. Heleny Krbcové mě posunulo ve vnímání oděvu a otevřelo mi možnosti práce různými technikami, přemýšlet nad oděvem tak, že vše co udělám, musí mít nějaký význam. Tato práce mě velice baví a jsem moc ráda za každou novou zkušenost, která mě posune o kus dál.

2. TÉMA A DŮVOD JEHO VOLBY

Jako téma své bakalářské práce jsem si zvolila: Vytvořte malou kolekci oděvů, ve které bude základním prvkem motiv (tisk, výšivka, dezén...). Již od začátku jsem cítila, že toto téma je to, které mi bude sedět i z důvodu, že to bude asi ta nejkomplicovanější cesta, kterou jsem si mohla vybrat. Mám ráda ruční techniku a čistotu práce, proto jsem si myslela, že zde nejlépe uplatním moje zkušenosti. V průběhu studia jsem si chtěla vyzkoušet vždy nějakou jinou techniku jako pájení materiálu, pracování s laserovým tiskem, motiv či výšivku. Chtěla jsem vytvořit kolekci, která pro mě bude konkrétním detailem zajímavá a originální.

Koncept této práce jsem již rozpracovala v zimním semestru. Už od začátku jsem předpokládala, že budu potřebovat na zhotovení kolekce mnoho času.

2.1 INSPIRACE

Jako inspirační zdroj pro tuto práci jsem si zvolila určitou výšivku a motiv. Jako první jsem se inspirovala přehlídkou od Johna Galliana Spring/Summer 2015. Něco málo k návrháři, který byl pro mě inspirací. John Galliano se narodil 28. listopadu 1960 na Gibraltaru, jeho otec je Gibraltářan a žíví se jako instalatér. Matka je Španělka. Žil na poloostrově až do šesti let, poté se rodina přestěhovala do jižního Londýna, ale právě mládí s náboženskými obřady a kulturou oblasti zalité slunce se pro Galliana stalo stálou inspirací. Jeho charakteristickým rysem se stal stylistický eklekticismus spojený s latinskou tradicí „parádit se“. Galliano navštěvoval Wilsonovu střední školu pro chlapce a získal místo v Saint Martins College, kterou absolvoval v roce 1984. Jeho absolventskou kolekci inspirovanou francouzskou revolucí a nazvanou „Les Incroyables“ koupila Joan Burnsteinová z Browns a vyzdvihla tak mladého návrháře na výsluní. V roce 1990, poté co protrpěl období plné problému se sponzory a dočasnou neprodejností svých kolekcí, protože se odvážil promítnout do nich své nekonvenční sny, začal Galliano převádět v Paříži a v roce 1992 se tam přestěhoval. Byl milovníkem romantických šatů s výstředním střihem a dramatické krejčovské práce padesátých let v době, kdy módě vládli minimalismus a styl „grunge“ charakteristický omšelostí a opotřebovaností. V roce 1995 bylo oznámeno, že Galliano

vystřídá v módním domě Roberta de Givenchy. O dvě sezóny později a s nebyvalými čtyřmi cenami britského návrháře roku za pasem se Galliano stal uměleckým ředitelem módního domu Dior a představil svou první kolekci na sezonu Spring/Summer 1997 na přehlídce krejčovského umění. Od té doby Galliano oživil módní dům kreativně. U módního domu Dior pracoval do března 2011, kde ho po té propustili. Momentálně navrhuje vlastní kolekce pro muže a ženy v Paříži pro svou vlastní značku John Galliano. Galliano se tak dá označit za jednoho z nejkreativnějších návrhářů naší doby se všemi výstřednostmi, které jsou tomuto povolání často přisuzovány.¹ John Galliano praví: „*Jsem tady, abych přiměl lidi snít, sváděl je ke koupi krásného oblečení a snažil se vytvářet úžasné šaty podle svých nejlepších schopností.*“²

Módní přehlídka Spring/Summer 2015 byla pro mě velice zajímavá z hlediska množství vzoru a textury. Návrhář nás vzal hluboko do džungle, jak barevně, tak motivy. Siluety, které se objevovaly v kolekci, byly I, H a A. V této kolekci se mi zalíbil konkrétní vzor, který byl použit na krátkém kabátku a úzké sukni délky nad kolena. Na tento motiv, když jsem se podívala, jsem měla potřebu si na něj sáhnout a tento pocit jsem chtěla vytvořit i v mé kolekci a toho jsem se od začátku držela. Tento motiv, který vytvořil Galliano vypadal tak, že nastříhal na krátké proužky látku, která se stáčí a vytváří ruličky a pak je aplikovaná na oděv. Já jsem vytvořila dvojité tunýlky, které jsem ručně našila na vzorek materiálu hustě nad sebe a tím jsem vytvořila přesně to, co jsem chtěla.

Dalším motivem, který jsem vytvořila, se stala výšivka, kdy jsem také chtěla dosáhnout toho, aby divák měl potřebu přijít blíže a sáhnout si na tento prvek. Snažila jsem se najít přízi, kterou jsem chtěla provlékat materiálem tak, aby vznikla struktura na povrchu. Vybrala jsem přízi směs viskóza a bavlna v zákrutu S. Tuto přízi jsem odzákrutovala a vytvořila mi dvě příze, které se stále kroutily a po vyšívání do materiálu tak vytvářela zajímavé zakroucení. Tyto dva motivy jsem se později rozhodla spojit do celé kolekce.

¹ Dostupné z: <http://www.poradjestenevim.estranky.cz/clanky/john-galliano/>

² Dostupné z: <http://luckyfashion.blog.cz/0705/john-galliano>

3. CÍL PRÁCE

Cílem mé práce bylo vytvořit elegantní, moderní a nositelnou kolekci, která je zajímavá svým motivem. Nejdůležitější částí mé práce, na které stojí celý koncept kolekce, je povrch materiálu a struktury. Mým cílem bylo vytvořit ručně svůj vlastní motiv a to tak, aby při pohledu vzbuzoval v lidech pocit dotknout se daného povrchu. Chtěla jsem vytvořit kolekci, kde oděv běžně nositelný propojit s oděvem originálním a zajímavým.

Cílem celé práce bylo vytvořit kolekci, která mě osobně je nejbližší, jak barevně, tak stříhově. Chtěla jsem mít pocit, že já osobně si tento oděv budu chtít ráda vzít na sebe, tak jak to očekávám u svých zákaznic. Aby tento pocit cítili i ony samy.

4. PROCES PŘÍPRAVY

V této kapitole shrnuji své prvotní myšlenky a počáteční nápady, díky kterým jsem zpracovala celou kolekci do konečné podoby.

První prací, od které se odvíjela má celá práce, musela začít již na počátku zimního semestr, kvůli své náročnosti. Jako první jsem si chtěla vytvořit několik vzorníčků motivů materiálu, od kterých bych odrážela celou kolekci. První vzorníček jsem vytvořila z příze v zákrutu, kterou jsem odzákrutovala a ta se díky tomu stáčela a vytvářela tak zajímavý efekt. Tuto techniku jsem vytvářela pomocí větší vyšívací jehly a vyšíváním malých oček v materiálu jsem vytvářela zajímavou strukturu. Výšivku jsem vytvářela od velké hustoty až do ztracena. Tento vzorek jsem se pomocí tmavě a světle zelené barvy snažila pomocí oček postupně kolorovat. Tato výšivka vytváří velice zajímavou strukturu. Z počátku jsem na oděvu chtěla také kolorovat v barevnosti, ale nakonec s poradou Doc. ak. mal. Helenou Krbcovou, jsem vytvořila výšivku společně s materiálem tón v tónu.

Druhý motiv, který jsem vytvořila, byl vzoreček, který jsem zhotovila z tunýlků. Tunýlky o velikosti stříhem 10 x 7,25cm jsem dvakrát prošívala a dvakrát obracela a to proto, aby i vnitřní část byla začištěná a vyplnila tunýlek tak, aby držel určitý a pevný tvar. Každý tunýlek jsem prošila nejprve rub na rub, obrátila do rubní části a poté prošila lícem na líc a poté obrátila a tunýlek byl hotový. Každý tunýlek jsem musela šít zvlášť proto, aby se tunýlek nepáral, proto tato práce byla velice časově náročná, ale zároveň byla velice zajímavá. Horní a dolní okraj tunýlku jsem nezačišťovala a nechala tak, jak je a v horní části jsem ručně tunýlek přišila na materiál a hustě jej přišívala. Tento motiv vypadal velice zajímavě a monumentálně.

Z počátku jsem se chtěla rozhodnout jen pro jeden motiv, kterým bych se odrážela na celé kolekci, ale po konzultaci s Doc. ak. mal. Helenou Krbcovou mě přivedla na myšlenku tyto dva zpočátku dva odlišné motivy spojit. Toto pro mě byla veliká výzva a po této práci jsem začala vytvářet první skici modelů. Od počátku jsem věděla, že jednu část modelu bych chtěla mít celou pošítou tunýlky tak, aby byl velice výrazný.

Při navrhování oděvu jsem se chtěla držet v trendech a to tím způsobem, který je nositelný a slušivý na ženské postavě. Proto jsem zvolila siluetu X, kdy je zvýrazněný štíhlý pas a siluetu I, kde je strohá štíhlá linie s přirozenými rameny. Při navrhování oděvu jsem musela dbát na to, aby se na určitou část oděvu dal dobře aplikovat motiv zvýrazňující celý model. Po několika výběrech skic jsem začala modelovat na malou krejčovskou panenku.

Postupem času jsem přemýšlela, jak dobře podtrhnou celý model barevně tak, abych nezničila, nebo nějak nezvýraznila určitý model. Proto jsem se rozhodla pro mou oblíbenou kombinaci, bez které se neobejde kdejaké mólo a to černá s bílou. Zpočátku jsem tuto barevnou kombinaci chtěla doplnit ještě šedivou, ale od té jsem nakonec ustoupila a vytvořila dva celé černé modely a jeden bílý doplněný tělovou barvou.

5. PROCES TVORBY

Můj proces tvorby započal tím, že jsem si vytvořené skici a rozpracované kalika na malé krejčovské panence přenášela do výsledného kalika tří modelů. Začala jsem prvním střihem overálu střižený v pase s širokými kalhoty, které jsem postupně modelovala pomocí velkých skladů tak, aby na první pohled vypadaly jako šaty. Stěžejním byl pro mě tvar kabátku délky nad pas aplikovaný po celém povrchu tunýlky. Kabát nemohl mít rukáv z důvodu tunýlků, které by se v průramku hromadily, proto jsem vytvářela několik tvarů, aby výsledek vypadal dobře a tunýlky byly dobře naaplikované.

Společně s tímto modelem jsem vytvářela kaliko třetího modelu, na kterém jsou také tunýlky. Tento model je volného střihu mírně zúžený v pase. Dále moje práce pokračovala v celkové realizaci prvního modelu z vrchového materiálu overálu a kabátku a to proto, abych zjistila, jak se daný materiál chová v kombinaci s tunýlky.

Jako poslední jsem vytvořila z kalika druhý model, který se skládal ze sukňe a topu. Stěžejní na tomto modelu byla sukňe a výběr materiálu. U sukňe probíhalo několik zkoušek ohledně širokých skladů na sukni a vložení zipu, který jsem na konec vložila do bočního švu, aby v zadním díle nemusel být rušivý šev. Při konzultaci s MgA. Lenkou Štěpánkovou mě nasměrovala na myšlenku, kde bude v místě výšivky materiál tělové barvy a v závěru se to ukázalo jako velice efektní a zajímavé.

Ve finále bylo velice náročné vybrat materiály schopné vytvořit tunýlky, dále pak volba materiálů v bílých odstínech a zároveň i lehkost materiálu.

6. TECHNOLOGICKÁ SPECIFIKA

Kolekce se skládá ze tří modelů a je tvořena z pěti vrchových materiálů, jednoho podšívkového a jednoho černého plátna na kabát, na které se našívaly tunýlky. Na modely jsem z vrchového materiálu použila 100 % bavlnu v keprové vazbě černé barvy, na tunýlky bez elastenu a na celý oděv s elastanem. Bílá látka byla směs bavlny s polyesterem a elastanem v atlasové vazbě. Poslední byl pružný tyl v tělové barvě.

Celou kolekci jsem ušila sama bez cizí pomoci. V této kapitole bych ráda popsala celý proces mého technologického zpracování výšivky a tunýlku, která byla časově velice náročná.

6.1 TUNÝLKY

Především kvůli náročnosti výroby tunýlků bylo potřeba začít s velkým předstihem. Z důvodu, že jsem chtěla našít tunýlku velice hustě, byla velká spotřeba materiálu i času, ale zároveň to podpořilo celou mou kolekci. U prvního modelu jsou tunýlky našité na celém kabátku délky mírně nad pas. Každý tunýlek je vytvořen ze šikmého proužku, kdy jsem si na dvojitou látku přesně narýsovala obdélníčky ve velikosti 10 x 7,25 cm. Po narýsování jsem vše stříhala, dvojitě prošívala a obracela tak, aby i vnitřní šev byl začištěný. Při našívání tunýlku jsem narazila na problém, kdy na předním díle je dolní šířka 40 cm a horní část je špička. Musela jsem si tak vše dobře propočítat, aby nikde nebyla mezera a každý tunýlek, jak na pravé, tak na levé straně dobře navazovaly postupně do špičky, aby každé místo bylo zaplněné. Tunýlky jsou našívány od dolního okraje směrem k průkrčníku. Každý tunýlek je v horní části přišitý ručně třemi stehy podél tunýlku. Toto našívání bylo čím dál složitější v tom, že čím více bylo tunýlků našitých, tím hůře se mi další našívaly. Při našívání každý tunýlek musel být dobrým směrem, jinak by se stalo, že by odstával. Na jedné části předního dílu je cca 130 tunýlků a na zadním přibližně 350 tunýlků. Celkem na kabátku modelu je přibližně 600 tunýlků. Tato práce pro mě chvílemi byla nekonečná, hlavně při výrobě tunýlku, kdy jeden tunýlek trval v průměru 12 min.

Na třetím modelu je spojení tunýlků s výšivkou. Šaty rovného střihu s krátkými rukávy jsou pošité v dolních okrajích tunýlky a poté postupně navazuje výšivka. Při našívání tunýlku bylo výhodou, že šaty jsou rovné na bočním švu, ale náročnější v našívání na šaty směrem do středu

šatů. Po našití první řady jsem musela ruku provléct průramkem, abych nemačkala tunýlky. Na rukávu jsem nejdříve vytvořila tunýlky s výšivkou a v závěru šaty s rukávy přišila. Neobešla jsem se ovšem bez dalšího problému, kdy tunýlky na rukávu nehezky odstávaly, tudíž jsem z rubní části každý tunýlek ručně přišila. Na dolní části šatů je přibližně 280 tunýlků a na jednom rukávu je 70 tunýlků.

6.2 VÝŠIVKA

Nejprve bylo nutné přízi odzákrutovat, jak bílou, tak i černou. Použitím vyšivací jehly jsem na třetím modelu začala vyšívat, ale nastal problém v husté vazbě. Příze šla špatně provléci a rychle se začala třepit. Proto jsem musela vytvořit jen pár stehů a navléci novou přízi. Tento proces byl pomalý, ale vše vypadalo moc dobře. Při našívání bílé příze na tělovou látku, kdy jsem chtěla každé očko našívat jednotlivě a počítala jsem s časovou náročností nastal problém, s kterým jsem nepočítala. Příze s jehlou nešla protáhnout tělovým tylem. V ten okamžik se mě zhostila panika a nakonec jsem musela každé očko našívat tělovou nití k tylu. Nejdříve jeden konec a po zatočení druhý konec.

7. POPIS DÍLA

Ucelená kolekce tři oděvních celků v barevnosti černé a bílé. Celá kolekce je elegantní a tvořena s originálním motivem. Každý model je tvořen tón v tónu. Dílo se skládá ze dvou černých modelů a jednoho bílého.

7.1 PRVNÍ MODEL

První realizovaný model se skládá ze dvou částí: overálu a krátkého kabátku. Celý tento model je černý v siluetě X.

Overál střižený v pase s výstřihem do tvaru U. Princesovými švy na předním díle a v zadním díle jsou vloženy do středového švu, kde je zapínání na skryté zdrhovadlo. Kalhoty jsou širokého střihu s délkou až na zem. Na zadní části kalhot je pasový záševek a kalhoty jsou rozšířené od pasu k dolní části kalhot. Přední část kalhot je rozšířená od pasu směrem k dolnímu kraji pomocí hlubokých tří skladů na pravé a levé části předního dílu. Tyto sklady se ve středovém švu uzavírají a budí tak dojem šatů. Průramek a průkrčník je začištěný úzkým šikmým proužkem do rubní strany a v rubní straně přišitý ručním stehem tak, aby niť nebyla vidět na předním díle. Dolní část kalhot je začištěná overlockem a prošitá v dolním kraji 0,4cm.

Kabát plášťového střihu s délkou do pasu je zhotovený z černého plátna. Při střihu jsem zvýšila ramenní šev do tvaru rukávu s délkou nad loket. Kabátek je volného střihu bez zapínání na předním díle. V průramku je přední díl společně se zadním spojen několika stehy v jednom bodě, aby symbolizoval rukáv. Celý tento kabát je z lícni strany pošitý tunýlky a z rubní části začištěný podšívkou.

7.2 DRUHÝ MODEL

Druhý model se skládá ze dvou částí. Sukně a krátkého topu do pasu. Model je bílé barvy siluety X.

Top je tvořený z několika stříhových částí. Prsní a pasové záševky jsou rozšířeny do boku. Stojací límeček a dolní část topu je tvořena z bílé tkaniny s rukávy délkou k lokti. Ramenní část je z pružného tělového tylu pošitá bílou výšivkou. Zapínání je ve středu zadního dílu na dva háčky a očko. Dolní okraj rukávů a topu jsou začištěné overlockem a prošitý v dolním okraji 0,4cm.

Sukně je do pasu s asymetrickou délkou. V předním díle je délka nad kolena a postupně se snižuje do zadního dílu až do půle lýtek. Silueta sukně je v pase úzká, na bocích rozšířená a v dolním kraji také opět zúžená a vytváří tak siluetu O, a to díky hlubokým skladům v předním a zadním díle. Na každém díle je šest skladů směrem do středu. Zapínání je v levém bočním švu na skryté zdrhovadlo. Horní část sukně je začištěna do pasového pásku zapínaný v boku na háček a očko. Dolní okraj je dvakrát v okraji jednoho milimetru prošitý a začištěný jako u šifónu. Sukně je splývavá a vzdušná.

7.3 TŘETÍ MODEL

Třetí model se skládá z jedné části šatů s délkou nad kolena. Tento model je celý černé barvy v siluetě I.

Šaty jsou rovného střihu mírně zúžené v pasové části v bočním švu. Celé šaty jsou bez záševků a bez zapínání. Průkrčník je vyvýšený do asymetrického stojáčku. Stojáček je začištěný podsádkou do rubní stranu a přišitý ručně tak, aby nitě nebyly vidět v lícni části. Šaty jsou doplněny tunýlky a výšivkou. Délka rukávů je do půle paže. Dolní část rukávu a šatů je začištěna overlockem a prošita v kraji 0,4 cm.

8. PŘÍNOS PRO DANÝ OBOR

Velký přínos vidím ve vytvoření vlastních vzorů. Motiv a výšivka pro mě byla velice zajímavá a tento způsob mě o krok posunul dále. Důležitá pro mě byla také tato kombinace se nebát spojit dva rozdílné motivy.

Dále bych se velice ráda v budoucnu vrátila k této výšivce. Ráda bych si s ním ještě pohrála na jiné způsoby než doposud.

9. SILNÉ STRÁNKY

K nejsilnějším stránkám mé bakalářské práce řadím tu, ze které jsem na počátku celé tvorby měla největší obavy. Jestli budu schopna tak, jak si představuji motiv tunýlků a výšivky vytvořit na daném oděvním díle a zda bude opravdu vzbuzovat dojem, aby se lidé měli potřebu dotknout. V průběhu procesu bylo spoustu překážek, ale dobře to dopadlo. Toto považuji za můj osobní úspěch, který se mi povedl dotáhnout až do cíle.

Také jako pozitivní vidím spojení nositelného oděvu s výrazným motivem. Ve střihovém řešení jsem se také naučila.

Rozhodně jsem získala mnoho zkušeností do budoucna, objevila a vyzkoušela nový způsob techniky.

10. SLABÉ STRÁNKY

Kolekce je určena na běžné nošení, ale nejsem si zcela jistá, zda výšivka a tunýlky by vydržely takový nápor. I když na první pohled není zcela patrné, výšivka by se mohla časem vytáhnout a nebyli by tam vidět zakroucení. Určitě v technickém provedení je vždy něco zlepšovat. Další slabý článek vidím ve výběru tělového materiálu. Za předpokladu, že nepůjde provléci příze, bych zvolila jinou variantu příze či materiálu.

11. SEZNAM POUŽITÝCH VZORŮ

11.1 Knižní a periodická literatura

- A) WOLFOVÁ, Eva. ARSENJEVOVÁ, Zuzana. Tkaní. Brno: 2005, CP Books a. s.
- B) STAŇKOVÁ, J. BARAN, L. Tradiční textilní techniky. Praha: Grada, 2008

11.2 Internetové zdroje

- A) <http://www.vogue.co.uk/fashion/spring-summer-2016/ready-to-wear>
- B) <http://www.vogue.co.uk/fashion/spring-summer-2015/ready-to-wear>
- C) <http://www.poradjestenevim.estranky.cz/clanky/john-galliano/>
- D) <http://luckyfashion.blog.cz/0705/john-galliano>

12. RESUMÉ

The aim of this thesis is about to create a comprehensive collection of three clothing. Small collection of clothes, which is an essential element of a theme, pattern or other detail (printing, embroidery...).

From beginning I wanted to create wearable clothes. The target of my work was to use handmade technique. My inspiration was taken from John Galliano from fashion show Spring/Summer 2015.

Thanks to this inspiration I created tunnels which I applied densely on the model and I created very significant motif. I applied this on short coat and dress. The second motif is embroidery which I applied on upper part of the top and dress. These two motifs I tried to connect to one collection.

The whole collection is created in black and white color and this is for me personally closest. The first model is created from coveralls and coat. This model is whole in black color. The second one is create from length skirt with asymmetric and with short top to waist. This model is whole in white color and included with embroidery. The third and the final model is dress with length above the knee sewn with motifs of tunnels and embroidery. This model is whole in black color.

In this thesis I describe the whole process of creating motifs from first sketches to the final models and the final photo shoot of this work. In this work I learned to process new techniques and in conclusion I made everything I wanted successfully done.

13. SEZNAM PŘÍLOH

Příloha 1 – Inspirační zdroje

Příloha 2 – Vzory motivů

Příloha 3 – Vzor motivů

Příloha 4 – První skici

Příloha 5 – První skici

Příloha 6 – První skici

Příloha 7 – První skici

Příloha 8 – První skici

Příloha 9 – První skici

Příloha 10 – Výsledné návrhy

Příloha 11 – Technické návrhy

Příloha 12 – Technické návrhy

Příloha 13 – Technické návrhy

Příloha 14 – Kaliko

Příloha 15 – Proces práce

Příloha 16 – Proces práce

Příloha 17 – Proces práce

Příloha 18 – Fotodokumentace detail

Příloha 19 – 32 - Fotodokumentace

14. OBRAZOVÉ PŘÍLOHY

Příloha 1 - Inspirační zdroje



³ <http://www.vogue.co.uk/fashion/spring-summer-2015/ready-to-wear/john-galliano>

Příloha 2 - Vzor motivů



4

⁴ Vlastní foto

Příloha 3 - Vzor motivů



⁵ Vlastní foto

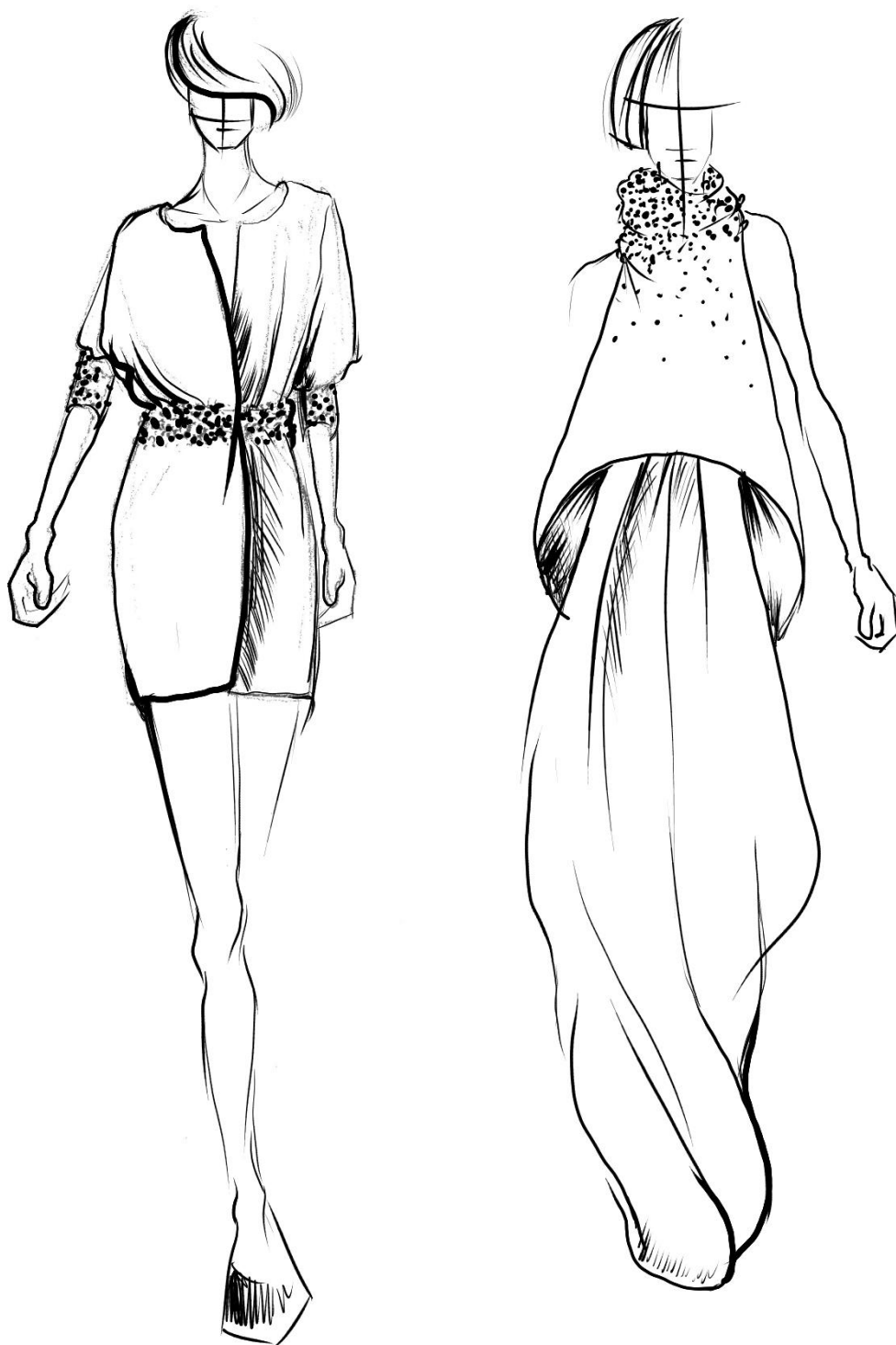
Příloha 4 - První skici



6

⁶ Vlastní návrh

Příloha 5 - První skici



7

⁷ Vlastní návrh

Příloha 6 - První skici



8

Příloha 7 - První skici



9

Příloha 8 - První skici



10

¹⁰ Vlastní návrh

Příloha 9 - První skici



11

¹¹ Vlastní návrh

Příloha 10 – Výsledné návrhy



12



13

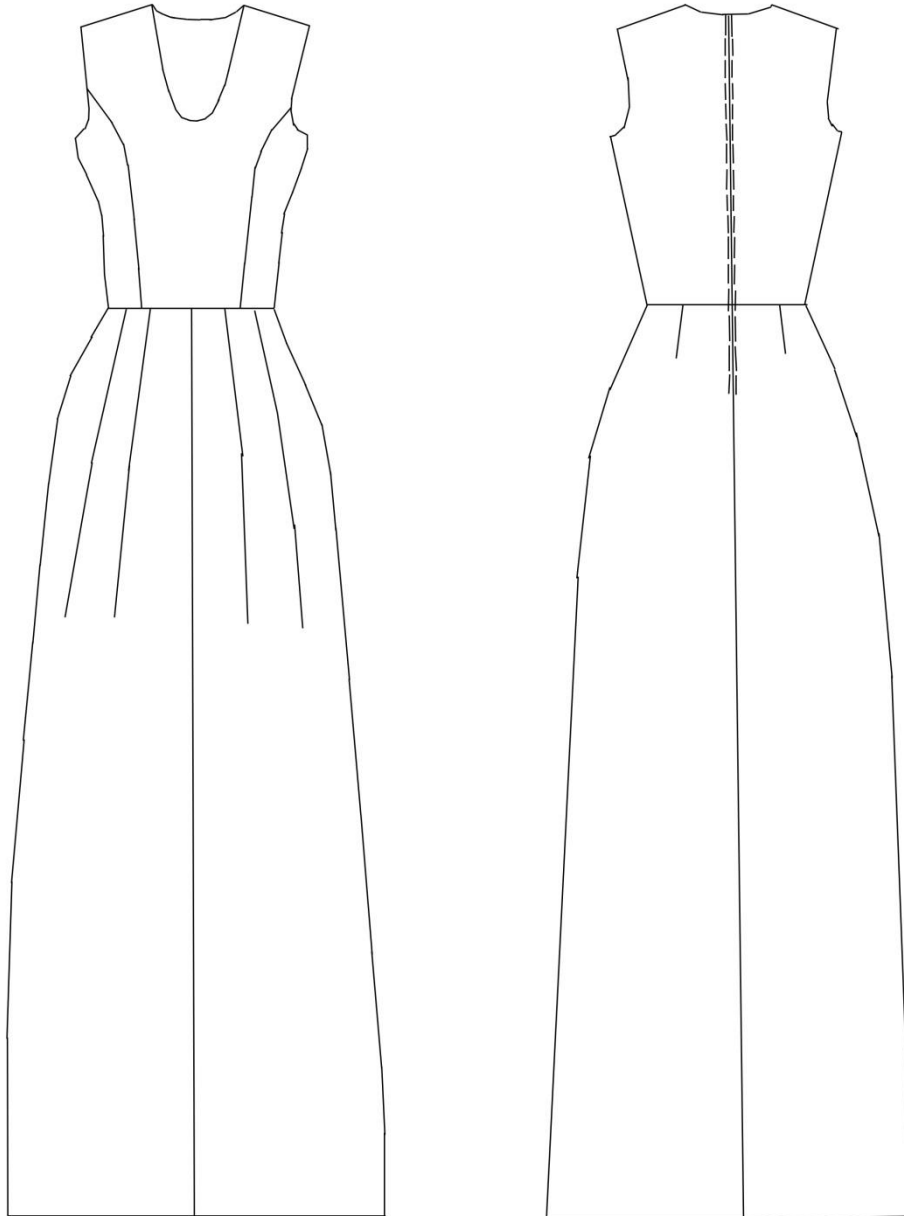


¹² Vlastní návrh

¹³ Vlastní návrh

¹⁴ Vlastní návrh

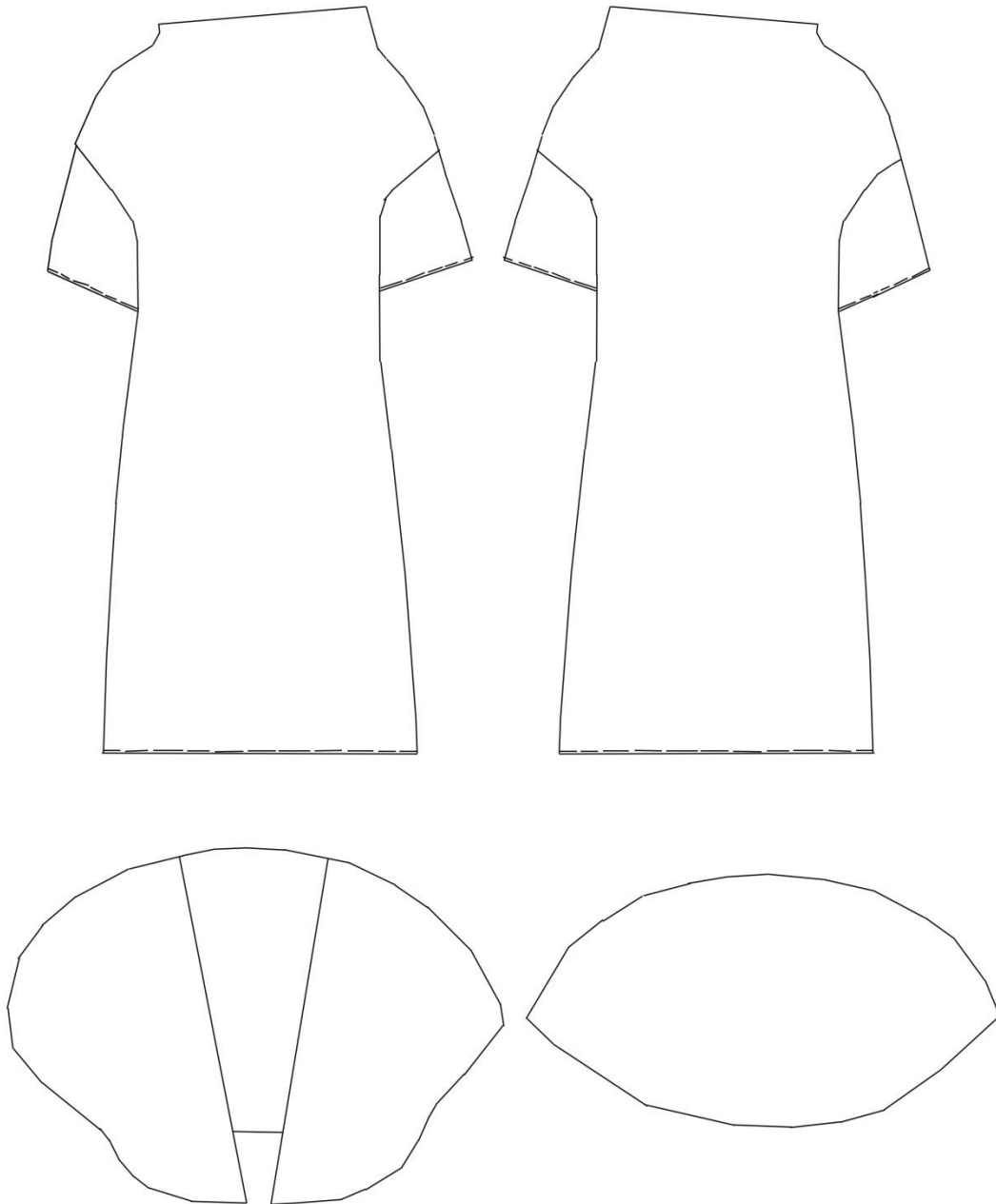
Příloha 11 - Technické návrhy



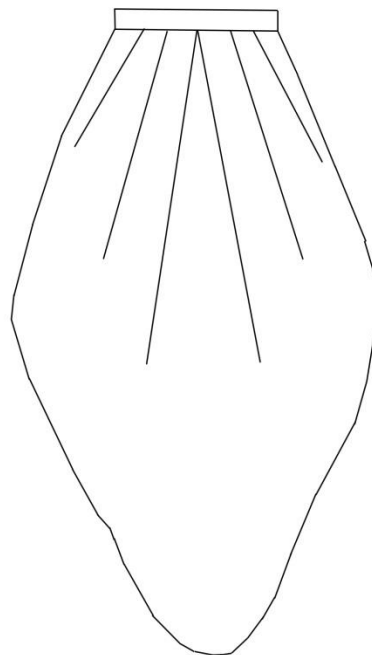
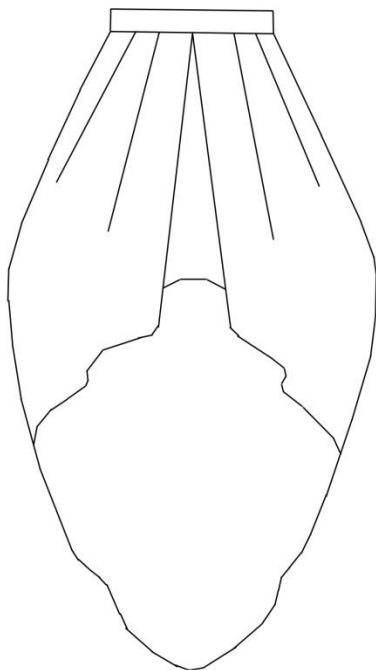
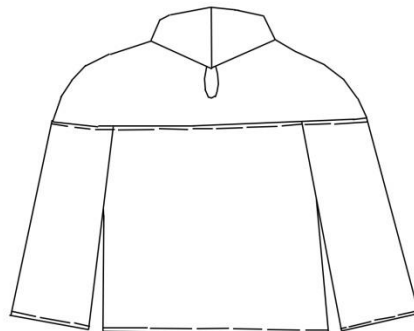
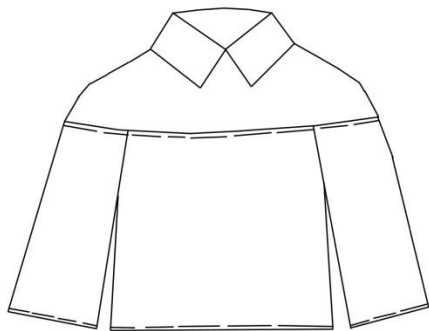
15

¹⁵ Vlastní technický nákres

Příloha 12 - Technické návrhy



Příloha 13 - Technické návrhy



Příloha 14 - Kaliko

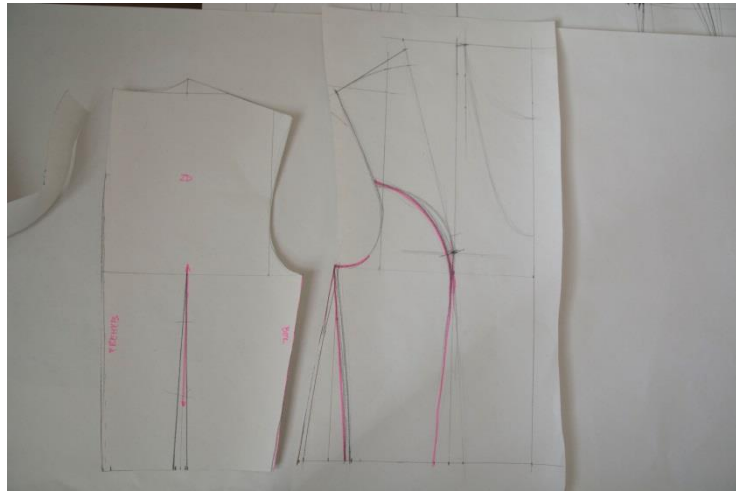


¹⁸ Vlastní foto

¹⁹ Vlastní foto

²⁰ Vlastní foto

Příloha 15 - Proces práce



21

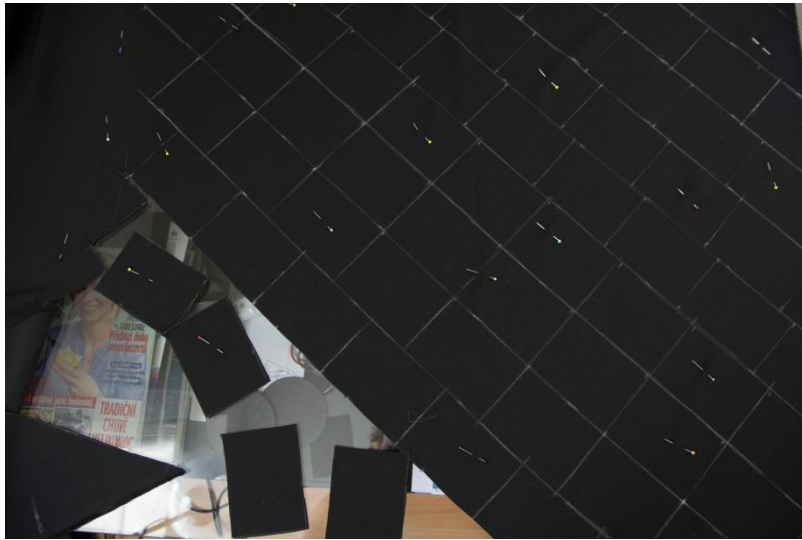


22

²¹ Vlastní foto

²² Vlastní foto

Příloha 16 - Proces práce



23



24



25

²³ Vlastní foto

²⁴ Vlastní foto

²⁵ Vlastní foto

Příloha 17 - Proces práce



26



27



28



29

²⁶ Vlastní foto

²⁷ Vlastní foto

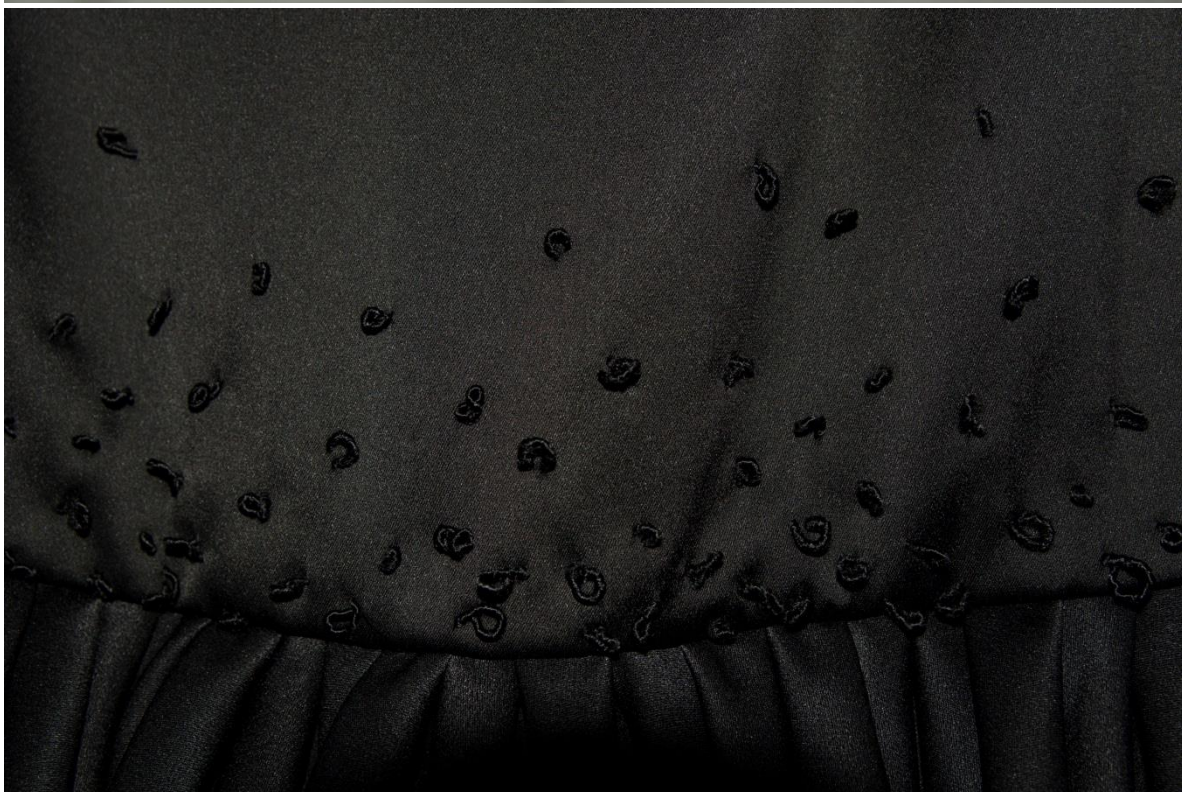
²⁸ Vlastní foto

²⁹ Vlastní foto

Příloha 18 – Fotodokumentace detail



30



31

³⁰ Vlastní foto

³¹ Vlastní foto

Příloha 19 – Fotodokumentace



32

³² Foto Martin Procházka

Příloha 20 – Fotodokumentace



33

Příloha 21 – Fotodokumentace



34

³⁴ Foto Martin Procházka

Příloha 22 – Fotodokumentace



35

Příloha 24 – Fotodokumentace



36



37

³⁶ Foto Martin Procházka

³⁷ Foto Martin Procházka

Příloha 25 - Fotodokumentace



38

Příloha 26 – Fotodokumentace



39

Příloha 27 – Fotodokumentace



40

⁴⁰ Foto Martin Procházka

Příloha 28 – Fotodokumentace



41

⁴¹ Foto Martin Procházka

Příloha 29 – Fotodokumentace



42

⁴² Foto Martin Procházka

Příloha 30 – Fotodokumentace



43

⁴³ Foto Martin Procházka

Příloha 31 – Fotodokumentace



44

⁴⁴ Foto Martin Procházka

Příloha 32 – Fotodokumentace



45

⁴⁵ Foto Martin Procházka