

**Západočeská univerzita v Plzni
Fakulta designu a umění Ladislava Sutnara**

Bakalářská práce

**MINIKOLEKCE OBUVI REFLEKTUJÍCÍ MÓDNÍ TRENDY A JINÉ
ODKAZY**

Marta Babková

Plzeň 2016

**Západočeská univerzita v Plzni
Fakulta designu a umění Ladislava Sutnara
Katedra Designu
Studijní obor Fashion design
Specializace Design obuvi a módních doplňků**

Bakalářská práce

**MINIKOLEKCE OBUVI REFLEKTUJÍCÍ MÓDNÍ TRENDY A JINÉ
ODKAZY**

Marta Babková

**Vedoucí práce: MgA. Barbora Augustinová
Fakulta designu a umění Ladislava Sutnara
Západočeské univerzity v Plzni**

Plzeň 2016

Prohlašuji, že jsem práci zpracovala samostatně a použila jen uvedených pramenů a literatury.

Plzeň, duben 2016

.....

Podpis autora

Poděkování

Poděkování patří především vedoucí mé práce, MgA. Báře Augustinové, za její přehled, užitečné rady a vedení.

Zvláštní dík pak patří mým přátelům a rodině, kteří mě po celou dobu podporovali a z toho největší dík patří tátovi, bez jehož pomoci bych jistě nedokončila ani jednu práci.

Obsah

1	MÉ DOSAVADNÍ DÍLO V KONTEXTU SPECIALIZACE	7
2	TÉMA A DŮVOD JEHO VOLBY	9
2.1	Módní trendy jaro/léto 2016.....	9
3	CÍL PRÁCE.....	11
4	PROCES PŘÍPRAVY.....	12
4.1	Derbový střih a jeho vývoj	12
4.2	Trend asymetrie	13
4.2.1	Asymetrie jako fenomén	14
4.3	Tvorba návrhů	15
5	PROCES TVORBY A TECHNOLOGICKÁ SPECIFIKA.....	16
5.1	Volba materiálu kožené části obuvi	16
5.2	Volba materiálu na podpatek.....	16
5.3	Barevnost.....	17
5.4	Grafický motiv	17
6	TECHNOLOGICKÁ SPECIFIKA	18
6.1	Technologická specifika	18
6.1.1	Technologická specifika podpatků	18
7	POPIS MODELU.....	20
7.1	První pár	20
7.2	Druhý pár	20
7.3	Třetí pár	21
8	PŘÍNOS DÍLA DANÉMU OBORU.....	22

9	SILNÉ STRÁNKY.....	23
10	SLABÉ STRÁNKY	24
11	SEZNAM POUŽITÝCH ZDROJŮ	25
11.1	Knižní zdroje	25
11.2	Internetové zdroje	25
12	RESUMÉ	26
13	SEZNAM PŘÍLOH.....	27

1 MÉ DOSAVADNÍ DÍLO V KONTEXTU SPECIALIZACE

Design obuvi jsem se rozhodla studovat po úspěšném studiu na víceletém gymnáziu. Ačkoli mi zpočátku chyběly jisté technologické znalosti, v širším kontextu mi všeobecné vzdělání poskytlo přehled a umožnilo mi dosud nabyté znalosti sloučit s výtvarným talentem.

Právě všeobecné vzdělání a zájem o humanitní i přírodovědné obory mě vedl k tomu, že jsem se ve svých pracích snažila o spojení nevšedních témat a nevšedních inspirací s užitným designem obuvi.

To se poprvé projevilo v prvním ročníku, když jsme dostali zadání vytvořit pár obuvi derbového střihu na téma subkultury. Vybrala jsem si subkulturu „Straight edge“ a poprvé šla opravdu do hloubky námětu. Výsledkem byl sofistikovaný pár obuvi, jež nesl grafický vzor vytvořený z molekul dopaminu, tj. neurotransmiteru zodpovědného za dobrou náladu, přirozeně se vyskytujícího v našem mozku. Proces tvorby návrhů a zdroje, ze kterých jsem čerpala, ovlivnily mojí pozdější práci a udaly cestu, kterou bych se ráda ubírala dále

Při studiu na Národní akademii v Sofii, Bulharsku, v rámci programu Erasmus, jsem dostala možnost poprvé vytvořit model oděvu i obuvi. Jako zadání jsme dostali vyjádřit provokativním způsobem námi zvolený sociální problém. Zvolila jsem nadužívání antibiotik a výslednou bakteriologickou resistenci, jež jako téma balancuje na okraji sociologie a medicíny, stejně jako ideologie subkultury Straight edge. Opět jsem tvořila grafický vzor, tentokrát z rozdílu testu DNA Metilicin resistantního a sensitivního zlatého Staphylokoka.

Semestr po návratu z Erasmu byl znovu zásadní v tom, co vše

do mé práce přinesl. Vyzkoušela jsem si spolupráci s jiným designérem, kdy jsme společně s mojí spolužačkou Rebekou Monhartovou vytvořily kolekci obuvi a oblečení inspirovanou anti-trendem normcore. Tato zkušenost byla jednou z nejhodnotnějších neboť mi ukázala výhody a limity spolupráce s dalším designérem. Další zásadní zkušenost byla stáž ve firmě Fare, která mi dala perspektivu toho, jak vlastně náš obor vypadá v praxi.

Všechny nabyté zkušenosti jsem se pak pokusila aplikovat na svoji bakalářskou práci. Nejzajímavější pro mě vždy byla práce se střihem, jeho deformace a reformace a následné přizpůsobení se zadané tématice a zároveň propojení módy a designu s fenomény životního stylu, vědy nebo techniky.

2 TÉMA A DŮVOD JEHO VOLBY

Jako svoji bakalářskou práci jsem chtěla vytvářet obuv, proto jsem vybírala z témat, která toto zadání obsahovala a inspirace módními trendy se zdála jako dobrá volba neboť jsme v rámci zimního semestru trendy zpracovávali jako semestrální práci a bylo snadné skloubit tuto práci s hledáním inspirace. Zároveň toto téma dává jistou volnost v projevu a ve spojení s jinými odkazy a podněty. Módní trendy jsme v uplynulých semestrech zpracovávali různými způsoby, abychom se je naučili analyzovat. Analýzou tedy začala moje práce.

2.1 Módní trendy jaro/léto 2016

Kolekce jaro/léto 2016 nese několik obrazů ženy. „New romantic“, ženu „Městské džungle“, ale i třeba „gender-free“ vizi, aplikující maskuliní prvky a navazuje na trend unisexu.

Setkáváme se s jásavými barvami v neobvyklých kombinacích, pastelovými barvami, leskem metalických a flitrovaných materiálů v kontrastu s barvou denimu, černobílých kombinacích a paletou barev inspirovanou vojenskou uniformou.

Barvami sezóny jaro léto je Rose quartz a Serenity¹, obě dvě barvy jsou jemné, pastelové. Barva, která se taktéž ve velké míře zúčastňuje dění je jasná oranžová.

„New romantic“ nám předvádí ženu jako křehkou bytost, s dotekem viktoriánské doby, s volánky, plisé, květinovými vzory a ženskou siluetou. Jemné materiály a krajka často připomínají noční košilku a snový ráz podtrhují i jednoduché pantoflíčky bez podpatku .

¹ <http://www.pantone.com/color-of-the-year-2016>

Proti tomu rezonuje „Městská džungle“, kde je žena sebevědomá a vnitřně se propojuje s vnitřní bojovnicí. Dominují prvky mužské uniformy, denim 90. let, kůže a tlumenější barvy, khaki, velbloudí béžová, černá. Tato žena si vezme koženou obuv na extrémně vysokých podpatcích nebo nízkou obuv, ale na výrazné platformě. Nepřehlédnutelný je rozhodně i trend grafických potisků a výrazných vzorů, často v divokých kombinacích.

Několik trendů se vyvinulo z předchozích sezón: maskulinní prvky na ženské postavě v podobě košilových redoux, dále pak transparentnost, na oblečení representovaná síťovinou, krajkami a průhlednými materiály jakým je organza či hedvábí, na obuvi použitím transparentních plastových materiálů na podpatek

Trend, který mě a mojí práci nejvíce ovlivnil je trend, který můžeme pozorovat již několik sezón, ne vždy úplně násilný a křiklavý, ale přesto všudypřítomný, trend asymetrie.

3 CÍL PRÁCE

Cílem mojí práce je vytvořit kolekci tří párů bot nositelného rázu, ovlivněnou trendem stříhové asymetrie. V rámci kolekce chci najít i jiné odkazy z jiných podněty, které by propojily svět módních mol se světem vědy nebo techniky.

Po analýze módních trendů jsem se zaměřila na rešerši asymetrie jako fenoménu v módě i v běžném životě. Pro následnou aplikaci na obuv jsem se rozhodla pracovat s derbovým stříhem, který je osově výrazně symetrický.

Vzhledem k tomu, že jsem chtěla kombinovat organický materiál na svršek boty a anorganický plast na podpatek, rozhodla jsem se stříh boty ponechat co nejvíce minimalistický a přesto efektivní. Mým cílem bylo derbový stříh posunout za jeho hranice i za hranice toho, jak jsem s ním pracovala doposud.

4 PROCES PŘÍPRAVY

Po analýze módních trendů a ujasnění toho, jakým směrem se chci ubírat, jsem se dala do rešerše jednotlivých fenoménů a klíčových prvků, jež jsem si vytyčila pro svoji práci

4.1 Derbový střih a jeho vývoj

Pro derbový střih charakteristický tím, že zadní díl je našitý na přední díl – na rozdíl od tzv. nártového střihu, kde je tomu obráceně. Někdy se tyto dva střihy také definují jako tzv. Zavřený systém šněrování u nártové obuvi a otevřený u derbového typu obuvi. Jedna teorie říká, že derbový střih se přímo y nártového vyvinul, neboť pro lidi s vyšším nártem bylo obtížné se about do uzavřené nártové obuvi.

Jiný termín pro derbový střih je „blucher“, odvozený od jména Gebharda Leberechte von Blüchera, jež podle jiné teorie během Napoleonských válek vyvinul z nazouvacích bot, které byly běžnou výbavou vojáků, a které byly obtížné na obouvání, obuv, která byla nad kotníkem na šněrování, tj. otevřený způsob šněrování.

Tento moment více teorií jenom dokazuje, že derbový střih byl velice pravděpodobně vyvinut několika lidmi zároveň.

Přesnější pojem než derbový střih by byl velice pravděpodobně výraz střih s otevřeným šněrováním neboť pokud mluvíme o derbovém střihu, v historickém kontextu mluvíme o pánské obuvi a má kolekce je kolekce dámských bot. Pro zjednodušení budu ale používat termín derbový střih

The description ‘derby cut’ has become a common way of referring to shoes with open lacing. – Popis „derbový střih“ se stal obecným výrazem odkazujícím na obuv s otevřeným způsobem šněrování²

² <http://www.shoepassion.com/shoe-encyclopaedia/shoe-types/derby>

4.2 Dámská obuv na podpatku

Obuv na podpatku se do dnešní podoby vyvíjela během několika století, kdy obuv na podpatku balancuje na pomezí praktické stránky a módního doplňku. První zmínky můžeme najít už ve starém Egyptě, u herců v antickém Řecku, kteří potřebovali být více vidět, ve starověké Persii, kde podpatek měl svůj praktický účel při jízdě na koni.

O módním doplňku můžeme začít mluvit u Florentského renesančního typu obuvi tzv. Chopinky, boty na velice vysoké platformě, již na první pohled zjevně zcela nepraktické na nošení. Podpatky velice často sloužily svým nositelům jako nástroj pro zdůraznění společenského postavení a pozice – jako nejlepší příklad slouží Kateřina Medicejská. Během historie nebyly boty na podpatku výsadou pouze žen, stačí zmínit Krále Slunce a červené podpatky, jež byly po dlouhou dobu výsadou šlechty.

Zásadní pro produkci obuvi je koncem 19. století vynález šicího stroje a sériová výroba. Během 20. století ženy v podstatě nenosily obuv bez podpatku, podpatek se pouze lišil podle aktivity. V padesátých letech 20. století do módy Roger Riviers pro Christiana Diora zpět stiletto, jehlové podpatky, jejíž výška občas vzdáleně připomene očividnou nenositelnost renesančních Chopinek.

Současná jména spojována s obuví na podpatku jsou Manolo Blahnik, Salvatore Ferragamo, tvůrce obuvi nejen pro legendární Marilyn Monroe a Christian Louboutin. V dnešní době jsou boty na podpatku běžnou součástí šatníku každé ženy a oproti historii se dostává více pozornosti i efektu, který má nošení podpatků na lidské chodidlo.

4.3 Trend asymetrie

Trend asymetrie nebo střihové asymetrie se na molech ani v módě neobjevil poprvé, již zmíněno výše, můžeme ho pozorovat již po několik

sezón. Ať již výrazně (po několik sezón v kolekcích Victor&Rolf) nebo jemně („piknikové šaty“ Victorie Beckham v letošní sezóně).

Dle mého názoru se jedná o příjemné narušení linií a řádu, největší sílu má asymetrie tam, kde není zcela očividná, spíše důmyslná.

Everything doesn't need to be balanced in order to be perfect – Vše nemusí být vyvážené aby to bylo perfektní³

4.3.1 Asymetrie jako fenomén

Trend střihové asymetrie, který mě vedl k vytvoření mé kolekce, mě navedl na další rešerši fenoménu asymetrie.

Asymetrie hraje v našem životě stejně velkou roli jako symetrie, občas i zásadnější. Často se jedná o anomálie ve velikosti nebo tvaru, u lidí si vezměme třeba lidský obličej. U většiny jedinců nesymetrický, resp. pokud bychom zrcadlili pravou a levou polovinu obličeje, nedostaneme náš obličej, ale 100% symetrickou pravou a levou verzi našeho obličeje. Jako další příklad můžu uvést plíce, jakožto párový orgán by měly být symetrické, ale nejsou a díky tomu se do naší hrudi vejde srdce.

Občas se také najde jev, který má zásadní význam a roli v něm hraje právě asymetrie.

Mluvím o fyzikálním jevu spontánního narušení symetrie. Je to jev, který nás v běžném životě nikterak neovlivňuje, ale přes kvantovou fyziku nás ovlivnil před miliardami let a ovlivňuje stále. Je to totiž jev, který nastal při vzniku Vesmíru. Každá částice má totiž v kvantové fyzice svoji anti-verzi. Což znamená, že při vzniku Vesmíru muselo vzniknout stejné množství částic a anti-částic, tudíž z logiky věci se musely anihilovat v rámci procesu a Vesmír by nemohl vzniknout. A zde nastupuje

³ <http://www.thefashionspot.com/style-trends/377419-fashion-trend-spring-2014-asymmetrical/#/slide/6>

spontánní narušení symetrie neboť hmota a antihmota se neanihovala, protože vzniklo více hmoty než anti-hmoty a Vesmír tak mohl vzniknout.

Toto je však pouze teorie, vědci v ústavu CERN v Ženevě se tuto teorii snaží potvrdit hledáním tzv. Higgsova bosonu, tzv. Božské částice, která by tento jev mohla mít skutečně na starosti.

4.4 Tvorba návrhů

Návrhy jsem začala tvořit na základě rešerše obuvi derbového-stříhu s otevřeným šněrováním a obuví na podpatku. Jak již zmíněno, vycházela jsem ze symetrického stříhu, který jsem různě deformovala.

První návrhy vycházely nejen z asymetrie hmoty či tvaru, ale i rotace stříhu. To se brzy ukázalo jako komplikované stříhově a ve výsledku by to byl zbytečný risk a kýžený efekt by se možná ztratil.

Rozhodla jsem se tedy, že půjdu cestou toho, že všem třem párům ponechám něco společného – tvar zadního dílu na vnitřní straně kopyta a to typické „křídlo“ derbového stříhu a proti němu úplně jinak tvarovaný zadní díl vnější strany kopyta.

5 PROCES TVORBY A TECHNOLOGICKÁ SPECIFIKA

5.1 Volba materiálu kožené části obuvi

Kolekci jsem chtěla šít takzvaným zaklepávaným způsobem. V praxi to znamená, že vrchní díl je ve švech vykosený a zaklepaný, podšitý řezanou podšívkou. Proto jsem potřebovala kůži, která bude pevná, ale zároveň ne hrubá, aby šla dobře napínat a držela pěkný tvar, obzvlášť v oblasti opatku a tužinky špičky. Nabízely se tedy dvě možnosti, hovězí kůže v tloušťce kolem 0,8-1,1 mm anebo kozí kůže v podobné tloušťce. Provedla jsem několik zkoušek a nakonec zvolila hovězí kůži, protože lépe drží tvar a neprokresluje tolik švy a tužinku.

Na druhou stranu bylo potřeba kůži velice precizně vykosit, aby se v místě švu nehromadil materiál a švy tak nevypadaly obrhloube.

Podšívka

Jako podšívku jsem zvolila podšívkovou vepřovici, neboť jsem s ní již měla výborné zkušenosti s jejím šitím a napínáním.

Podrážka

Obuv jsem podrazila 4 mm silným koženým kruponem.

5.2 Volba materiálu na podpatek

Fenomén transparentnosti a užití plastových materiálů na podpatek se dá na přehlídkových molech pozorovat již delší dobu a čiré plexisklo je dle mého názoru velice efektní a hodí se ke střídmemu rázu střihu obuvi.

5.3 Barevnost

Chtěla jsem, aby moje kolekce působila zajímavě stříhově, ale zároveň elegantně, střídmě a nadčasově, proto jsem se rozhodla použít černou kůži.

5.4 Grafický motiv

Grafický motiv jsem vytvořila na základě rešerše asymetrie jako fenoménu. Zkoumání právě tohoto fenoménu tzv. narušení symetrie při vzniku vesmíru zkoumá středisko CERN v Bernu. Snímek, který jsem si pro tvorbu podpatků zvolila je z průřezu jedním z experimentálních projektů, Atlasu. Experiment je založen na pozorování reakcí urychlených částic „posílaných“ proti sobě. Vědci takto hledají tzv. Božskou částici, Higgsův boson, která by měla zásadní význam při vysvětlení narušení symetrie při vzniku vesmíru.

Grafický vzor jsem nakonec aplikovala na podrážky, kterými jsem podrazila obuv, pro každý pár jeden grafický vzor.

6 TECHNOLOGICKÁ SPECIFIKA

6.1 Technologická specifika

Od začátku bylo jasné, že obuv bude muset být vyztužená a zpevněná ve špičce a patě. Použila jsem termoplastický materiál, modelovaný na kopyto. Pro vyztužení vrchní části obuvi jsem použila bavlněné plátno. Po několika zkouškách se ukázalo, že vnitřní i vnější bok musí být více vyztužené, než pouze jednou vrstvou plátna, aby bota držela tvar a nedeformovala se při sundání z kopyta. Vyztužit jsem nakonec musela i vnitřní stélku, aby se mi obuv nedeformovala při sejmutí z kopyta.

Velkou práci dalo vycvikání špičky a paty neboť bylo třeba, aby stejně jako okosení kůže bylo velice přesné. Každou botu bylo potřeba několikrát přecvikat

Další problematická záležitost, kterou bylo třeba vyřešit byla viditelná stélka, která by překryla nacvikaný vrch. Použila jsem silný krupon, seříznutý a zatřený ořízkovou barvou tak, aby navazoval na svršek boty a zakryl co nejvíce z nacvikání.

6.1.1 Technologická specifika podpatků

Podpatky jsem modelovala z pomocných materiálů, abych si ujasnila tvar, jaký chci abych podpatky měly. Další modelování už probíhalo ve křivkách v počítači. Nakonec jsem je nechala vyříznout laserem z 25mm a 15mm tlustého čirého plexiskla.

Problém jak posléze připevnit podpatky k vršku boty jsem již řešila u předešlých klauzur, pouhé nalepení by nebylo možné. Podpatky bylo tedy třeba nenásilným způsobem navrtat, tudíž nejdříve navrtat samotný podpatek a posléze jej přišroubovat šrouby. Bohužel, ačkoli jsem provedla před přířezem plexiskla zkoušky,

nepodařilo se mi nechat vyrobit přesně sedící podpatky, proto bylo třeba je lece zbrousit.

7 POPIS MODELU

Kolekce se skládá celkem ze tří modelů obuvi, které všechny vychází ze symetrického střihu derbové boty na podpatku, se šněrováním na nártu a typickou „hlavičkou“ derby. Tato hlavička zůstává u každého modelu na vnitřní straně a každý pár symetrii šněrování narušuje jinak. Všechny tři modely mají podpatky z čirého plexiskla a vygravírovaný vzor na podrážce.

7.1 První pár

První pár zachovává nejvíce z výchozího, symetrického střihu boty. Zadní díl je na vnější straně plný, nijak vykrojený. Zadní díl se snižuje k patě. Nad patou je na zadním dílu našitá patička, která je modelovaná beze švu, sešité jsou pod patičkou oba dva zadní díly a modelují tak patu. Podšívka zadního dílu je v celku, se švem, jež modeluje patu a s podšívkou předního dílu je pouze lepená, nikoli šitá.

Tento model má jazyk, který je našitý na vrchní díl, podšitý, avšak podšívka je pouze lepená

Podpatek je pod patou zkosen dolů, vyřezaný z 25 mm tlustého plexiskla

7.2 Druhý pár

Druhý pár na rozdíl od ostatních dvou nemá jazyk a narušena je i symetrie šněrování neboť vnější díl je vykrojen a našit tak, že má pouze dvě dírky. Odhaluje tak nárt chodidla tam, kde je přední díl vykrojen.

Zadní díly jsou k sobě sešité v patě, která se mírně zvedá. Podšívka zadního dílu je ze dvou kusů, pata modelovaná můstkem tzv. anti-slipem. Podšívka zadního dílu je k přednímu dílu přilepena, beze švu. Zde byl trochu problém u vykrojené části derby, protože podšívka a vrchový díl měly tendence se hromadit

Tento model má plný, nejucelenější podpatek, z 25 mm tlustého plexiskla.

7.3 Třetí pár

Třetí pár narušuje symetrii hmoty na vnitřní a vnější části chodidla.

Na vnější straně je zadní díl rozdělen na dva, patičku a „křídlo“, našité na přední díl a tím vzniká mezera.

Tento model má také jazyk, který je našitý na vrchní díl, podšitý, s podšívkou pouze přilepenou k podšívce nártu.

Patička a vnitřní zadní díl jsou k sobě v patě sešité švem, pata se výrazně zvedá.

Podšívka patičky a vnitřního zadního dílu je vcelku, modelovaná přes průřeznu se švem, který modeluje patu.

Podpatek je ze dvou kusů 15mm tlustého plexiskla.

8 PŘÍNOS DÍLA DANÉMU OBORU

Jako největší přínos vidím ve své práci se stříhem a tvarovém experimentu nejen v rámci tvaru kopyta nebo designu.

Další přínos vidím v práci s plexisklem jako materiálem na podpatek, což je samozřejmě v rámci nositelnosti obuvi stále oblast, která stojí za to prozkoumat.

9 SILNÉ STRÁNKY

Za silnou stránku své práci považuji především experiment se střihem obuvi, tudíž že můj design se neomezuje pouze na tvar podpatku, barevnost anebo grafický potisk.

Co dále považuji za silnou stránku i propojení s vědeckým tématem, který by zdánlivě neměl s módou nic společného, ale ve výsledku spolu tvoří relativně harmonický pár a obuvi tento moment dává přidanou hodnotu.

10 SLABÉ STRÁNKY

Slabou stránku vidím v ne zcela dokonalém zpracování, což částečně pramení z faktu, že vyrábět obuv v domácím prostředí je komplikované obzvláště pokud je obuv na vysokém podpatku, natáhnout nárt úplně perfektně je bez použití průmyslového stroje téměř nemožné. Stejně tak užití termoplastického materiálu je komplikované, neboť je modelovaný na kopyto a posléze sejmutý, což působí značné deformity, které se rýsují na povrchu.

Ačkoli jsem provedla zkoušku nejen stříhů, ale i podpatků, ve výsledku bylo třeba dělat několik úprav, které řezu laseru ubraly na čistotě.

Za další slabší stránku považuji svoji volbu barevnosti, snažila jsem se docílit velmi střídmeho vzhledu, ale černá barva bohužel nechává detaily splývat dohromady.

11 SEZNAM POUŽITÝCH ZDROJŮ

11.1 Knižní zdroje

MANLY, Steven L. Teorie relativity a kvantová fyzika pro začátečníky. Vydání první. Překlad Julie Tesla. Ilustrace Steven Fournier. Praha: Práh, 2015. ISBN 978-80-7252-584-3.

JONES,T., RUSHTON,S: Soucastní módní návrháři, Kolín nad

Rýnem, Tashen, 2006, 46, ISBN 80-7209-841-1

SELINGOVÁ, Charlotte: Století módy: 1900 – 1999. Praha: Slovart, 2000. ISBN 80-7209-247-2.

FAIRS, Marcus: Design 21. Století: Nové ikony designu: od masového trhu k avantgarde. Praha: Slovart, 2007. ISBN 978-80-7209-970-2.

11.2 Internetové zdroje

<https://poppybarley.com/magazine/shoeology-the-history-of-the-derby-shoe/>

https://en.wikipedia.org/wiki/Derby_shoe

<http://www.shoepassion.com/shoe-encyclopaedia/shoe-types>

<http://www.fashionisers.com/trends/spring-summer-2016-fashion-trends/>

<http://www.marieclaire.co.uk/news/fashion/550957/ss16-fashion-trend-report-the-best-women-s-fashion-trends-for-spring-2016.html>

www.home.cern

12 RESUMÉ

My collection consist of three pairs of shoes inspired by fashion trends. The trend that impressed me the most would be the asymmetry, more specifically asymmetry in cut (patterns).

I worked with the open lacing shoe cut, commonly known as derby cut. I chose the derby cut because it noticeably axially symmetrical and that was rather convenient for my work, as I could let one half of the shoe exactly the same on all three models and deformed the other half

What I was also going for in my work is to find a connection between fashion trend and a phenomenon in real life. I found this connection in quantum physics for the asymmetry is a really important phenomenon in quantum physics. From this connection, I created a graphic pattern which I put on the sole.

Finally my collection is a collection of three open-laced women shoes, with a minimalistic cut in black colour and effective transparent heel. Which I would, with some adjustments in materials, consider rather wearable

13 SEZNAM PŘÍLOH

Příloha 1 – Inspirační zdroje

Příloha 2 – Inspirační zdroje

Příloha 3 – Návrhy

Příloha 4 – Grafický vzor

Příloha 5 – Grafický vzor

Příloha 6 – Fotodokumentace

Příloha 7 – Fotodokumentace

Příloha 8 – Fotodokumentace

Příloha 9 – Fotodokumentace

Příloha 10 – Fotodokumentace

Příloha 11 – Fotodokumentace

Příloha 12 – Fotodokumentace

Příloha 13 – Fotodokumentace

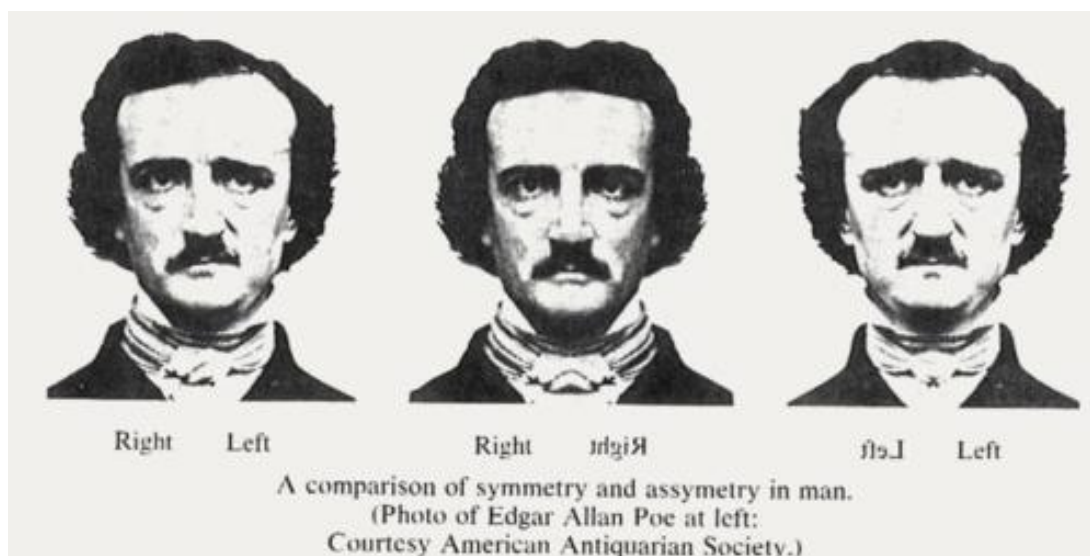
Příloha 14 – Fotodokumentace

Příloha 15 – Fotodokumentace

Příloha 16 – Fotodokumentace

Příloha 17 – Fotodokumentace

Příloha 1 – Inspirační zdroje



4



5

⁴ <https://aliterarydevice.files.wordpress.com/2011/03/2511672660.jpeg>

⁵ <https://s-media-cache-ak0.pinimg.com/736x/01/4f/c8/014fc82b850942245d550b9a4ce43e00.jpg>

Příloha 2 – Inspirační zdroje



6



7

⁶ <http://www.heliconius.org/wp-content/uploads/2014/06/P6153272.jpg>

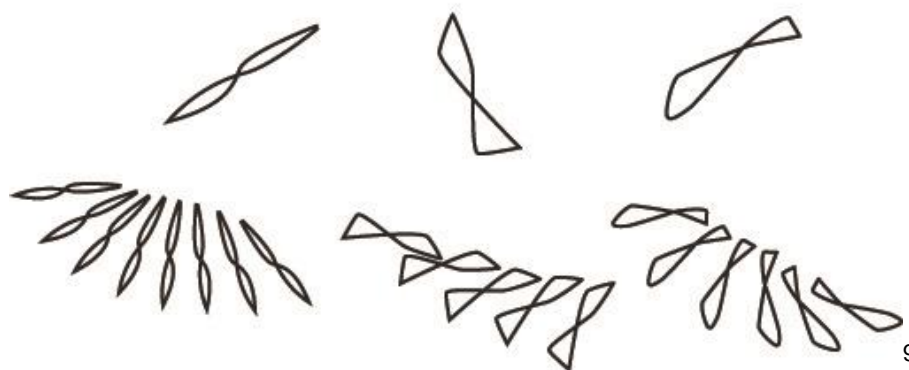
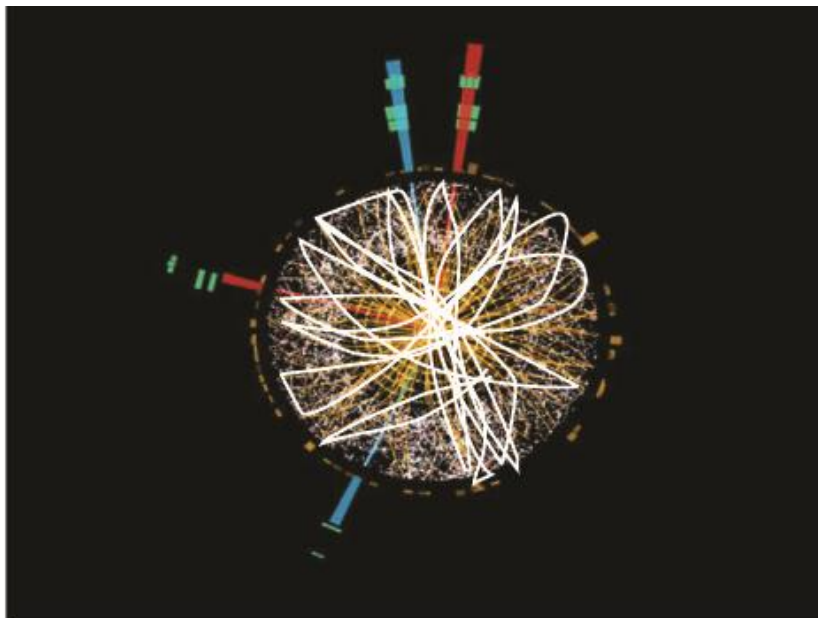
⁷ <https://cdn.lystit.com/photos/116d-2015/08/03/comme-des-garcons-homme-plus-black-asymmetric-fastening-shoes-product-2-450685274-normal.jpeg>

Příloha 3 – Návrhy



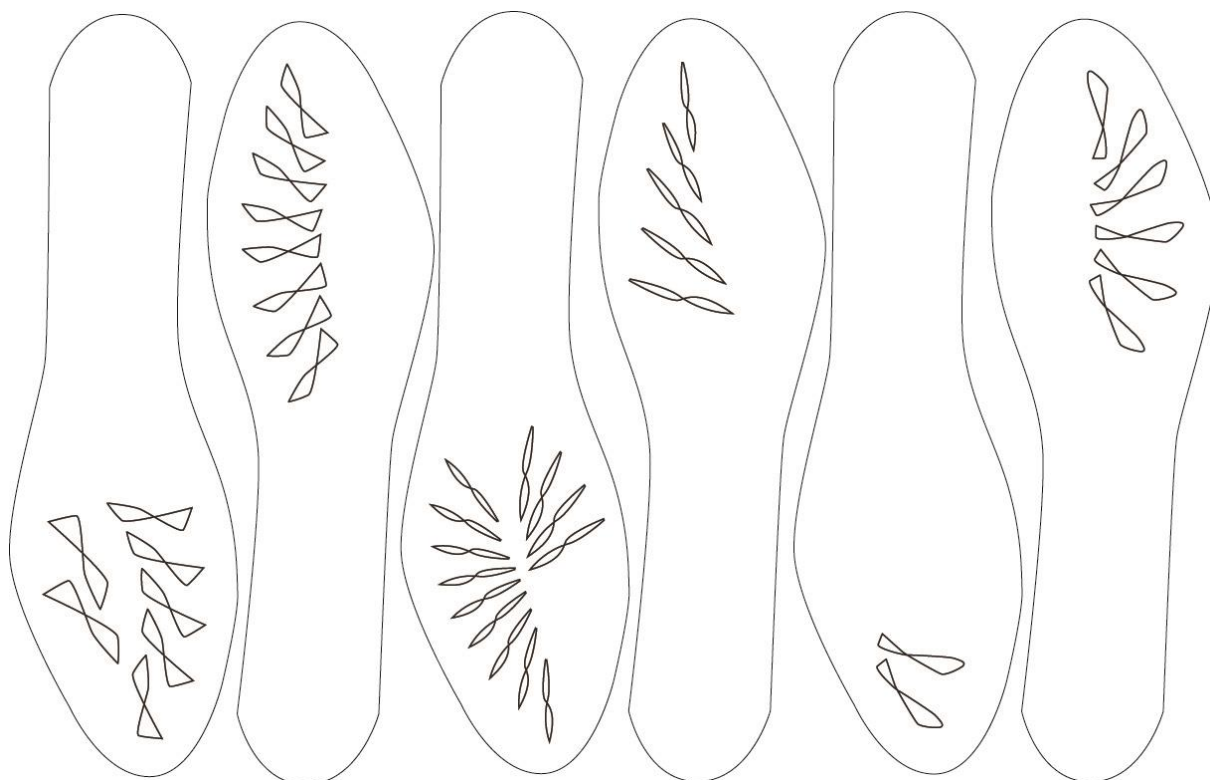
8

Příloha 4 – Grafický vzor



⁹ https://cds.cern.ch/record/1459495/files/run203602_evt82614360_vhres.png?subformat=icon-1440 + grafika vlastní

Příloha 5 – Grafický vzor



10

Příloha 6 – Fotodokumentace



11

¹¹ Foto vlastní

Příloha 7 – Fotodokumentace



12

¹² Foto vlastní

Příloha 8 – Fotodokumentace



13

¹³ Foto vlastní

Příloha 9 – Fotodokumentace



14

¹⁴ Foto vlastní

Příloha 10 – Fotodokumentace



15

¹⁵ Foto vlastní

Příloha 11 – Fotodokumentace



16

¹⁶ Foto vlastní

Příloha 12 – Fotodokumentace



17

¹⁷ Foto vlastní

Příloha 13 – Fotodokumentace



18

¹⁸ Foto vlastní

Příloha 14 – Fotodokumentace



19

¹⁹ Foto vlastní

Příloha 15 – Fotodokumentace



20

²⁰ Foto vlastní

Příloha 16 – Fotodokumentace



²¹ Foto vlastní

Příloha 17 - Fotodokumentace



22

²² Foto vlastní