

**ZÁPADOČESKÁ UNIVERZITA V PLZNI**

**FAKULTA PRÁVNICKÁ**

**BAKALÁŘSKÁ PRÁCE**

**2012**

**Eva Mrázová**

**ZÁPADOČESKÁ UNIVERZITA V PLZNI**

**FAKULTA PRÁVNICKÁ**

**Katedra veřejné správy**

Studijní program: Bakalářský

Studijní obor: Veřejná správa

**BAKALÁŘSKÁ PRÁCE**

**Sociální a právní aspekty předškolní výchovy v ČR**

Předkládá: Eva Mrázová

Vedoucí práce: Ing. Bohumila Čabanová, Ph.D.

Plzeň, 2012





## Prohlášení

Prohlašuji, že jsem bakalářskou práci na téma „*Sociální a právní aspekty předškolní výchovy v ČR*“ zpracovala samostatně, a že jsem vyznačila prameny, z nichž jsem pro svou práci čerpala způsobem pro vědeckou práci obvyklým.

V Plzni, dne 28. března 2012

.....

Podpis autora

## Poděkování

Na tomto místě bych ráda poděkovala vedoucí mé bakalářské práce, paní Ing. Bohumile Čabanové, Ph.D. za její ochotu, vstřícný přístup a cenné rady a připomínky při odborném vedení mé bakalářské práce.

Také bych ráda poděkovala ředitelkám mateřských škol, které mi umožnily provést na jejich mateřských školách dotazníkové šetření za jejich ochotu a příjemnou spolupráci.

Děkuji:           ředitelce 87.MŠ, paní Libuši Vojtové,  
                    ředitelce 38.MŠ, paní Bc. Marcele Šiplové,  
                    ředitelce 55.MŠ, paní Mgr. Jitce Matějovicové,  
                    ředitelce 54.MŠ, paní Bc. Lence Šlechtové.

# Obsah

Úvod.....	8
<i>OBECNÁ ČÁST</i> .....	10
1. Obecná východiska a metoda práce.....	10
1.1. Obecná východiska.....	10
1.1.1. Sociální aspekty předškolní výchovy.....	10
1.1.2. Právní aspekty předškolní výchovy.....	13
1.2. Zhodnocení pramenů a literatury.....	15
1.2.1. Zakotvení předškolní výchovy v právním řádu ČR.....	15
1.2.2. Dotazníkové šetření.....	16
1.3. Metoda práce.....	17
1.3.1. Konstrukce a zpracování dotazníkového šetření.....	17
1.3.2. Realizace dotazníkového šetření.....	18
1.3.3. Vyhodnocení dotazníkového šetření.....	18
1.3.4. Práce s právními předpisy a odbornou literaturou.....	19
1.3.5. Zhodnocení pramenů a webových stránek.....	19
2. Mateřská škola jako příspěvková organizace.....	20
3. Funkce mateřské školy.....	23
4. Typy mateřských škol.....	25
4.1. Státní mateřské školy.....	25
4.2. Soukromé mateřské školy.....	25
4.3. Církevní mateřské školy.....	26
4.4. Firemní mateřské školy.....	26
4.5. Alternativní mateřské školy.....	27
4.5.1. Waldorfská mateřská škola.....	27
4.5.2. Mateřská škola Marie Montessori.....	27
4.5.3. Daltonská mateřská škola.....	28
4.5.4. Mateřská škola s programem Začít spolu.....	28
4.5.5. Mateřská škola s programem podpory zdraví.....	28

<i>PRAKTICKÁ ČÁST</i> .....	29
5. Zpracování výsledků dotazníkového šetření.....	29
6. Vyhodnocení dotazníkového šetření.....	30
6.1. Komplikovanost umístění dítěte v mateřské škole .....	31
6.2. Síť mateřských škol .....	34
6.3. Finanční náklady spojené s umístěním dítěte v mateřské škole .....	37
6.4. Sociální aspekty umístění dítěte v mateřské škole.....	38
6.5. Hlavní pozitiva a negativa mateřských škol, dle mínění respondentů dotazníku.....	43
6.5.1. Pozitiva mateřských škol .....	43
6.5.2. Negativa mateřských škol.....	44
7. Shrnutí poznatků z dotazníků a návrh jejich možného využití.....	46
Závěr .....	48
Résumé.....	50
Použitá literatura a prameny .....	51
A. Seznam literatury .....	51
B. Seznam pramenů a právních předpisů: .....	51
Seznam příloh .....	54



# Úvod

Zvyšující se pracovní vytížení v zaměstnání nebo v soukromém podnikání má za následek značné časové zaneprázdnění rodičů dětí. Nastává problém, jak sladit péči o předškolní dítě se zaměstnáním. Jednou z možností, jak zajistit, aby bylo o dítě postaráno v době, kdy se nacházejí oba rodiče v zaměstnání, je svěřit ho do péče jiných rodinných příslušníků, zejména prarodičů. Toto je však méně vhodná varianta, jelikož i prarodiče mají své povinnosti a takováto péče o dítě tak nemusí být rodičům umožněna každý den. Jiná, většinou méně náročná varianta, je umístit dítě do mateřské školy, ve které o něj bude odborně postaráno po dobu, kdy se rodiče nacházejí v zaměstnání. Zde je jistota, že během školního roku bude o dítě postaráno každý všední den. Právě tato problematika spojená s umístěním dítěte v mateřské škole a předškolní vzdělávání se stala námětem mé bakalářské práce.

Práce se mimo jiné zabývá zakotvením předškolní výchovy v právním řádu České republiky a sociálními vlivy na dítě po jeho umístění do mateřské školy. Z těchto důvodů nese bakalářská práce název: Sociální a právní aspekty předškolní výchovy v České republice.

Bakalářská práce je rozdělena na dvě části – obecnou a praktickou, které jsou dále rozděleny na jednotlivé kapitoly. První kapitola je zaměřena na obecná východiska a metodu práce, ve které je nastíněna sociální i právní problematika předškolního vzdělávání v České republice, zhodnoceno zakotvení předškolní výchovy v Právním řádu České republiky a podrobně popsány metody práce, díky nimž byly získány potřebné údaje k podložení uvedených tvrzení.

Druhá kapitola se zabývá mateřskou školou jako příspěvkovou organizací. Zde jsou popsány příspěvkové organizace obecně a následně jsou uvedena a rozebrána jednotlivá ustanovení, týkající se konkrétně mateřských škol a stanovující dotace pro mateřské školy. Jedním z cílů této práce bylo zjistit, zda jsou rodiče spokojeni s finančními náklady spojenými s umístěním dítěte do mateřské školy.

Další dvě kapitoly v obecné části pojednávají o funkcích mateřských škol a o různých typech mateřských škol. Každý z těchto typů je zde stručně popsán a tím nastíněny hlavní rozdíly mezi všemi typy mateřských škol.

Praktická část, která je rovněž rozdělena na kapitoly, je zaměřena na dotazníkové šetření, které probíhalo v krajském městě (Plzeň). Je zde uveden způsob, jakým byly dotazníky rozdávány a také zhodnocena jejich návratnost. Následuje podrobný rozbor výsledků dotazníkového šetření, který je podložen grafy získanými po zpracování odpovědí z dotazníků.

Toto dotazníkové šetření mělo za úkol podložit či vyvrátit tvrzení uvedené v obecné části práce. Hlavním cílem bakalářské práce je zjistit, zda je počet mateřských škol dostatečný či nikoli a zda je potřeba podle názorů respondentů zřizovat nové (na toto téma je zaměřeno několik otázek v dotazníku, zjišťujících, zda bývají děti přijaty na základě první podané přihlášky a jaká je síť mateřských škol), dále je poukázáno na sociální aspekty předškolní výchovy (cílem bylo zjistit, jak se mění chování dítěte po umístění do mateřské školy a také jak často děti mateřské školy navštěvují a jak se jim tam líbí) a také na finanční náklady související s umístěním dítěte v mateřské škole.

Důležitou část v dotazníkovém šetření sehrály dvě volné otázky, ve kterých mohli rodiče libovolně vyjádřit svůj názor na předškolní výchovu. Cílem bylo zjistit, zda jsou vnímány mateřské školy spíše pozitivně nebo negativně a poskytnout informace o tom, jaké změny by veřejnost v předškolním vzdělávání uvítala.

Po uvedení jednotlivých skutečností vyplývajících z dotazníkového šetření jsou veškeré poznatky shrnuty v poslední kapitole, ve které je rovněž uveden návrh jejich možného využití.

# OBEČNÁ ČÁST

## 1. Obecná východiska a metoda práce

### 1.1. Obecná východiska

Tato práce je zaměřena na sociální aspekty předškolní výchovy v České republice, zejména na to, v jakém věku v České republice děti obvykle začínají navštěvovat mateřskou školu. Toto téma zahrnuje i problematiku změn v chování dítěte po umístění do mateřské školy, zejména jaký má mateřská škola na dítě vliv. To, do jaké míry je dítě ovlivněno docházkou do mateřské školy, lze spojovat s tím, jak často dítě mateřskou školu navštěvuje a také jak dlouhou dobu tam během dne setrvává.

Další problematika, o které se v této práci pojednává, jsou právní aspekty předškolní výchovy v České republice. V tomto směru je zhodnocena problematika s přijímáním dětí do mateřských škol, zejména kapacita, počet a dostupnost mateřských škol. Dále finanční náročnost pro rodiče, jejichž dítě dochází do mateřské školy a dělení mateřských škol dle typu a jejich financování.

#### 1.1.1. Sociální aspekty předškolní výchovy

Mateřská škola je pro dítě velmi důležitá. Jak tvrdil již učitel národů Jan Amos Komenský: „*Jakož bylínka neb strůmček z seménka svého vzrostuc, aby zdárněji růsti a lepší ovoce nésti mohla, přenášejí se a do jiné země vsazují, zvláště do zahrad a štěpnic k tomu oddaných: tak dítky v klíně mateřském poodchované a na těle i mysli posílené v péči zahradníků (preceptorů) odvozovati sluší, a porostou tím zdárněji. Nebo přeštěpovaný strůmček vždycky spanileji roste, a sadové ovoce vždycky lepší jest než plané.*“<sup>1</sup>

Po nástupu dítěte do mateřské školy mají na jeho další vývoj vliv vedle rodiny odborníci ve státních i nestátních institucích a organizacích a také jiné děti.

---

<sup>1</sup> Komenský, J. A.: *Informatorium školy mateřské*. Praha. Academia 2, 2007. Str. 87

Rozmanitost péče a specifická potřeba ukazují, že do dětského života může zasáhnout řada odborníků. Nejpravděpodobněji se však dítě setká jen s dětskými lékaři, vychovatelkami a učitelkami v mateřských školách. Právě učitelky podporují integraci dítěte do skupiny, tedy jeho vztahy k ostatním dětem.

Dospělí však nejsou jedinými významnými osobnostmi v životě dítěte. Setkává se také s jinými dětmi, mladšími i staršími, z rodinného prostředí nebo mimo něj. Aby dítě umělo vycházet s ostatními dětmi po nástupu do mateřské školy, je důležité, aby si umělo zajistit vstup do skupiny, aby se umělo chovat přátelsky ke svým vrstevníkům a umělo je podporovat, aby umělo řešit konflikty přiměřeným způsobem a také aby umělo projevovat cit a takt.<sup>2</sup>

### Reakce dětí při nástupu do mateřské školy

V prvních dnech po nástupu se začíná dítě v mateřské škole orientovat. Některé děti pláčí, jiné ne. Nejčastěji děti jen stojí na okraji skupiny a pozorují. V prvních týdnech se již začíná objevovat snaha o začlenění, děti si hrají vedle sebe, méně často si však hrají přímo spolu. Nejmarkantnější jsou změny v chování dítěte mezi prvním a druhým týdnem od nástupu do mateřské školy. Po čtyřech týdnech již nejsou většinou poznat žádné nápadné rozdíly mezi novými a dlouhodobými členy mateřské školy. V dalších měsících probíhá další postupné přivykání, kdy se děti stále více začleňují do kolektivu.<sup>3</sup>

Každé dítě má jinou osobnost, jedno se po nástupu v mateřské škole bojí a vyčkává, jiné přistupuje k nové situaci s radostí a spontánně. Jedno zvládá nové požadavky pomaleji a jiné rychleji. Adaptace na nové prostředí někdy trvá i několik měsíců. Tím je míněno, že poté se už umí pohybovat ve skupině sebevědomě a samostatně, uzavírá přátelství a chce pro sebe využít všechny šance, které mu docházka do mateřské školy poskytuje.<sup>4</sup>

To, jak se děti adaptují, jak se jim nakonec v mateřských školách líbí a jak rády a často tam docházejí je podloženo dotazníkovým šetřením v druhé části této práce.

---

<sup>2</sup> Bruceová, T.: *Předškolní výchova*. Praha. Nakladatelství Portál, 1996. Str.112 - 120

<sup>3</sup> Griebel, W., Niesel, R.: *Poprvé v mateřské škole*. Praha. Nakladatelství Portál, 2005. Str. 51-55

<sup>4</sup> Griebel, W., Niesel, R.: *Poprvé v mateřské škole*. Praha. Nakladatelství Portál, 2005. Str. 98

## Vliv mateřské školy na dítě

Na základě péče rodičů o dítě v prvních letech života se vyvíjí přirozená důvěra dítěte k okolí, po jejímž vytvoření se pozdější vývojové kroky týkají sebeuvědomění a odloučení od matky, resp. od rodičů. Z tohoto důvodu je označován vstup do mateřské školy za fázi, ve které si děti ve vztahu ke svým rodičům vytvářejí určitý odstup, aby mohly vztah znovu navázat na nové úrovni. Odpoutání má tedy z tohoto pohledu pro děti, které začínají docházet do mateřské školy ústřední význam.<sup>5</sup>

Se vstupem do mateřské školy přichází zásadní změna dětské identity. Identita je významným předpokladem pro schopnost jednání jedince ve společnosti. Dítě si utváří obraz samo o sobě a vstupem do mateřské školy se mění jeho status. Aby si toto dítě uvědomovalo, je mu vstup do mateřské školy signalizován řadou událostí (např. nákup nových předmětů, které bude potřebovat v novém postavení nebo přijímací ceremoniál v mateřské škole). Informace o mateřské škole a očekávání dítěte mají značný význam pro jeho sebepojetí. Rozvíjí v dítěti pocit příslušnosti k mateřské škole a k jeho skupině. Děti se zpravidla cítí ve stejném věku staršími a většími než dříve, na rozdíl od dětí, které do mateřské školy nechodí.<sup>6</sup>

Se vstupem do mateřské školy souvisí také změna vztahů dítěte k ostatním osobám. Konkrétně se jedná o změnu vztahů mezi rodiči a dětmi, navazování vztahů k ostatním dětem ve skupině a vztahy dítěte k učitelce.

Mateřská škola znamená pro dítě vstup do nového prostředí, ve kterém má možnost dalšího rozvoje. Pozitivní vliv mají na dítě ostatní děti, které mateřskou školu také navštěvují. Učí se s nimi komunikovat, vycházet, ale také se prosadit. Od starších dětí, které jsou s dítětem ve stejné třídě se toho také může spoustu naučit. K tomu se dítěti v mateřské škole věnují pedagogičtí pracovníci, díky kterým dítě poznává i jiné dospělé lidi, než ve své rodině a může poznat i jiný způsob výchovy, než na který bylo zvyklé z rodiny. Velmi důležité pro vývoj dítěte jsou zajisté i činnosti a kroužky, které mateřská škola nabízí (např. sportovní, taneční, nebo kroužek anglického jazyka).

---

<sup>5</sup> Griebel, W., Niesel, R.: *Poprvé v mateřské škole*. Praha. Nakladatelství Portál, 2005. Str. 15-16

<sup>6</sup> Griebel, W., Niesel, R.: *Poprvé v mateřské škole*. Praha. Nakladatelství Portál, 2005. Str. 27-29

## 1.1.2. Právní aspekty předškolní výchovy

### Přijímání dětí do mateřských škol

Dle vyhlášky č.14/2005 Sb., o předškolním vzdělávání, ve znění pozdějších předpisů, má mateřská škola s jednou třídou nejméně 15 dětí. V průměru 18 dětí ve třídě má mateřská škola s dvěma a více třídami. Je-li v obci pouze jediná mateřská škola s jednou třídou, musí mít nejméně 13 dětí. Pokud má tato mateřská škola tříd více, má v průměru nejméně 16 dětí ve třídě. Třída mateřské školy se naplňuje do počtu 24 dětí. Pokud jsou ve třídě zařazeny i děti se zdravotním postižením, má nejméně 12 dětí a naplňuje se do počtu 19 dětí.

Termín zápisů dětí do mateřských škol si stanovuje každá mateřská škola, zpravidla půl roku před začátkem školního roku. O přijetí nebo nepřijetí dítěte rozhoduje nezávisle a nestranně ředitel mateřské školy. Zpravidla jsou přednostně přijímány děti s místem trvalého nebo prokázaného bydliště na území obce v posledním roce před zahájením povinné školní docházky. Dále děti, jejichž sourozenci již mateřskou školu navštěvují, děti, jejichž rodiče jsou zaměstnaní nebo studují a děti, na něž již rodič neuplatňuje rodičovský příspěvek. Při shodném splnění těchto podmínek má přednost starší dítě.

Běžně jsou požadavky na dítě, která má nastoupit do mateřské školy následující: mělo by znát své jméno a příjmení a umět poznat svou značku v mateřské škole. Dále by mělo umět jíst lžící a napít se ze skleničky nebo hrníčku, samo si dojít na toaletu, obléknout se a obout, umýt si ruce, používat kapesník, uklidit své věci, bez problémů chodit po schodech.<sup>7</sup>

### Finanční náklady spojené s umístěním dítěte v mateřské škole

Úplaty za předškolní vzdělávání v mateřské škole se liší dle toho, o jaký typ mateřských škol se jedná. V soukromých mateřských školách mohou být tyto náklady i několikanásobně vyšší než je tomu u mateřských škol, které zřizuje stát, kraj, obec nebo svazek obcí.

Dotace ze státního rozpočtu dostávají soukromé mateřské školy, zřízené církevními právníckými osobami, či jinými právníckými osobami, jejichž předmětem činnosti je

---

<sup>7</sup> Webové stránky ZŠ, ZUŠ a MŠ Lomnice: *Co by mělo dítě umět, před nástupem do mateřské školy* [online]. [cit. 2012-03-25]. Dostupné z: <<http://www.zslomnice.cz/co-by-melo-dite-umet-pred-nastupem-do-materske-skoly>>

poskytování vzdělání nebo školských služeb podle školského zákona a které jsou zapsáni v rejstříku školských právnických osob, z MŠMT prostřednictvím krajských úřadů, a to k financování neinvestičních výdajů. Výdaje na investice jsou pokrývány ze školního a jiných soukromých zdrojů.<sup>8</sup>

Soukromá zařízení provozovaná v režimu zákona č. 455/1991 Sb., o živnostenském podnikání, která neposkytují rekreačně-vzdělávací činnosti realizované v rámci výchovy a vzdělávání ve školách, předškolních a školských zařízení zařazených do sítě škol, se řídí při své činnosti pouze obecně platnými právními předpisy. Jde o volnou živnost. Poplatek za službu je stanoven na komerční bázi jejím poskytovatelem. Tyto mateřské školy jsou bez dotace.<sup>9</sup>

Vyhláška č.14/2005 Sb., o předškolním vzdělávání, ve znění pozdějších předpisů, se v § 6 zabývá úplatami za předškolní vzdělávání v mateřské škole, kterou zřizuje stát, kraj, obec nebo svazek obcí. V tomto paragrafu je stanoveno, že ředitel mateřské školy stanoví měsíční výši úplaty a zveřejní ji nejpozději 30. června předchozího školního roku. Dále je zde stanoven zákaz přesáhnouti úplaty 50% „*skutečných průměrných měsíčních neinvestičních nákladů právnické osoby vykonávající činnost mateřské školy, které připadají na předškolní vzdělávání dítěte v mateřské škole, popřípadě dítěte v příslušném druhu provozu mateřské školy, v uplynulém kalendářním roce. Určují-li se náklady podle předchozí věty zvlášť podle druhů provozu mateřské školy, musí jejich vzájemný poměr odpovídat počtu dětí v jednotlivých druzích provozu a skutečné průměrné denní délce jednotlivých druhů provozu v uplynulém kalendářním roce*“.<sup>10</sup>

Tato vyhláška dále stanoví, že úplata je pro všechny děti stejná, s výjimkou dětí, jimž je docházka do mateřské školy omezena nejvýše na 4 hodiny denně – těmto se stanoví úplata ve výši 2/3 úplaty stanovené pro celodenní provoz. „*Osvobozen od úplaty bude zákonný zástupce dítěte, který pobírá sociální příspěvek, nebo fyzická osoba, která o dítě osobně pečuje a z důvodu péče o toto dítě pobírá dávky pěstounské péče, a tuto skutečnost prokáže řediteli mateřské školy*“.<sup>11</sup>

---

<sup>8</sup> Webové stránky Jak do školky: *Typy MŠ* [online]. [cit. 2012-03-25].

Dostupné z: <<http://www.jakdoskolky.cz/typy-ms/>>

<sup>9</sup> Webové stránky Jak do školky: *Typy MŠ* [online]. [cit. 2012-03-25].

Dostupné z: <<http://www.jakdoskolky.cz/typy-ms/>>

<sup>10</sup> Vyhláška č. 14/2005 Sb., o předškolním vzdělávání, ve znění pozdějších předpisů - § 6, odst. 2

<sup>11</sup> Vyhláška č. 14/2005 Sb., o předškolním vzdělávání, ve znění pozdějších předpisů - § 6, odst. 5

V současné době se školné na státních mateřských školách pohybuje od 400,-Kč do 1000,-Kč za měsíc.

### Nedostatek mateřských škol

Po roce 1989 nastal výrazný pokles porodnosti, což vedlo k hromadnému rušení mateřských škol. V současnosti se hlásí do mateřských škol více dětí, než může být vzhledem ke kapacitě přijato a záleží tak na obcích, zda budou pružně reagovat na dnešní demografický vývoj a do předškolních zařízení investovat.<sup>12</sup>

## **1.2. Zhodnocení pramenů a literatury**

### *1.2.1. Zakotvení předškolní výchovy v právním řádu ČR*

Předškolní výchova je v právním řádu České republiky upravena mnoha právními předpisy. Nejdůležitější z nich jsou zmíněny v následujících odstavcích:

Základním právním předpisem, který zakotvuje předškolní výchovu v právním řádu České republiky je zákon č. **561/2004 Sb.**, Zákon o předškolním, základním, středním, vyšším odborném a jiném vzdělávání (školský zákon), ve znění pozdějších předpisů. *Tento zákon upravuje předškolní, základní, střední, vyšší odborné a některé jiné vzdělávání ve školách a školských zařízeních, stanoví podmínky, za nichž se vzdělávání a výchova (dále jen "vzdělávání") uskutečňuje, vymezuje práva a povinnosti fyzických a právnických osob při vzdělávání a stanoví působnost orgánů vykonávajících státní správu a samosprávu ve školství.*<sup>13</sup> Předškolnímu vzdělávání je věnována část druhá zákona, která stanoví cíle předškolního vzdělávání a organizaci předškolního vzdělávání.

Další právní úpravu předškolního vzdělávání nalezneme v zákoně č. **563/2004 Sb.**, o pedagogických pracovnících a o změně některých zákonů, ve znění pozdějších předpisů, který v §6 stanovuje požadavky na učitele mateřských škol.

---

<sup>12</sup> Ministerstvo práce a sociálních věcí: *Mateřských školek je málo, dětí hodně* - [online]. [cit. 2012-03-20]. Dostupné z: <<http://www.mpsv.cz/cs/4437>>

<sup>13</sup> Zákon č.561/2004 Sb., o předškolním, základním, středním, vyšším odborném a jiném vzdělávání (školský zákon), ve znění pozdějších předpisů; §1



Neméně důležitá je vyhláška č. **14/2005 Sb.**, o předškolním vzdělávání, ve znění pozdějších předpisů, ve které jsou stanoveny podrobnosti o podmínkách provozu mateřské školy; podrobnosti o organizaci mateřské školy; počty přijatých dětí ve třídách mateřské školy; důvody pro přerušeni nebo omezení provozu mateřské školy; stravování dětí; péče o zdraví a bezpečnost dětí; úplata za předškolní vzdělávání v mateřské škole, kterou zřizuje stát, kraj, obec nebo svazek obcí.

Vyhláška č. **410/2005 Sb.**, o hygienických požadavcích na prostory a provoz zařízení a provozoven pro výchovu a vzdělávání dětí a mladistvých, ve znění pozdějších předpisů, stanoví konkrétní požadavky na prostory a provoz mateřských škol v §§ 4, 11, 15, 21 a 23.

Poskytováním dotací mateřským školám se zabývá zákon č. **306/1999 Sb.**, o poskytování dotací soukromým školám, předškolním a školským zařízením, ve znění pozdějších předpisů, v § 4 a v § 5.

Další právní předpis, který upravuje předškolní vzdělávání je vyhláška č. **364/2005 Sb.**, o vedení dokumentace škol a školských zařízení a školní matriky a o předávání údajů z dokumentace škol a školských zařízení a ze školní matriky (vyhláška o dokumentaci škol a školských zařízení), ve znění pozdějších předpisů, která se ve článku 3, 4 a 5 věnuje mateřským školám.<sup>14</sup>

### *1.2.2. Dotazníkové šetření*

Pro tuto práci bylo zvoleno jako hlavní pramen dotazníkové šetření, které je specifickým způsobem získávání výzkumných informací pro sociální výzkum a které poskytne aktuální data a názory respondentů a zároveň podloží či vyvrátí tvrzení uvedené v obecné části práce.

Dotazníky mohou být buď volné, polostrukturované, nebo strukturované (standardizované). Dotazník, který má získat informace pro výzkum k mé práci má standardizovanou formu, která *„představuje soubor převážně uzavřených, několika polouzavřených a pouze výjimečně několika málo otevřených, volných otázek. Jsou vytištěny*

---

<sup>14</sup> Valenta, J.: *Školské zákony a prováděcí předpisy s komentářem*. Olomouc. ANAG, spol. s r.o. 2009

*tak, že tvoří formulář s nevelkým počtem stránek, do nichž respondent vyplňuje odpovědi dle uvedené instrukce“.*<sup>15</sup>

Výhodou dotazníkového šetření je, že přináší údaje kvantitativně zpracovatelné, velmi dobře utříditelné a srovnatelné. Naopak nevýhody jsou např. to, že jej nelze použít k dotazování osob, pro které je čtení a psaní z nějakých důvodů obtížné, nebo jejich nízká návratnost.

### **1.3. Metoda práce**

#### *1.3.1. Konstrukce a zpracování dotazníkového šetření*

Základem pro vyvrácení či podložení tvrzení uvedených v této obecné části byl sociální výzkum, konkrétně empirický, který na rozdíl od teoretického operuje s konkrétními údaji o jevech a procesech sociální události, s informacemi získanými prostřednictvím určitých metod výzkumu a techniky sběru dat. Je součástí induktivní cesty poznání, je založený na zkušenosti a je neopakovatelný, jelikož v sociálním výzkumu nelze přesně dodržet jedny a ty samé podmínky.<sup>16</sup>

Dalším dělením sociálních výzkumů je dělení dle očekávaného přínosu, a to na orientační, diagnostický, explorační, explanační, prognostický. V tomto případě byl použit diagnostický sociální výzkum, který si klade za cíl sledovat vybrané aspekty nějakého jevu. Cílem je zjistit, zda jeho hypoteticky formulované charakteristiky existují, v jakých podobách a jak hojně.

Dle délky trvání se řadí tento výzkum ke krátkodobým sociálním výzkumům, jejichž realizace obvykle trvá jen několik měsíců. Dále existují výzkumy střednědobé, které se zabývají určitou problematikou po několik let a dlouhodobé, zabývající se určitou problematikou deset let a déle.

Sociální výzkumy se mohou členit i dle jejich frekvence, a to na jednorázový, opakovaný nebo kontinuální. V tomto případě byl uplatněn výzkum jednorázový.

---

<sup>15</sup> REICHEL, J.: *Kapitoly metodologie sociálních výzkumů*. Praha. Grada Publishing a.s., 2009. Str.119-120

<sup>16</sup> REICHEL, J.: *Kapitoly metodologie sociálních výzkumů*. Praha. Grada Publishing a.s., 2009. Str.32

Dotazník byl koncipován tak, aby nepřesahoval jednu stranu A4 a aby byly přehledně odděleny oddíly, zaměřující se vždy na jeden problém. Celkem měl dotazník 5 částí. V první, úvodní části, byly položeny otázky týkající se na věk dítěte a na věk, kdy nastoupilo do mateřské školy. Druhá část, která zahrnovala 3 otázky, byla zaměřena na komplikovanost umístění dítěte do mateřské školy. Ve třetí části, obsahující 4 otázky, byla zjišťována síť mateřských škol a finanční náklady související s docházkou dítěte do mateřské školy. Ve čtvrté části, která měla 4 otázky, byli respondenti tázáni na sociální aspekty umístění dítěte do mateřské školy. Poslední část zahrnovala 2 volné otázky a jejím cílem bylo zjistit pozitiva a negativa mateřských škol, dle názorů respondentů.

### *1.3.2. Realizace dotazníkového šetření*

Vzor dotazníku, který byl použit pro získání údajů k této práci je k nahlédnutí v příloze této práce. Celkem bylo připraveno 200 dotazníků, které byly rozděleny po 50 do čtyř hlavních obvodů města Plzně. V každém městském obvodu byla náhodně zvolena jedna mateřská škola. Pro městský obvod Plzeň 1 to byla 87.MŠ (Komenského 46, Plzeň-Bolevec), pro městský obvod Plzeň 2 to byla 38.MŠ (Spojovací 14, Plzeň-Východní Předměstí), pro městský obvod Plzeň 3 to byla 55.MŠ (Mandlova 6, Plzeň-Doudlevec) a pro městský obvod Plzeň 4 byla zvolena 54.MŠ (Staniční 72, Plzeň-Doubravka). Jelikož byly vybrány mateřské školy ze čtyř hlavních obvodů města, domnívám se, že získané údaje budou sloužit jako dostatečně reprezentativní vzorek k posouzení situace mateřských škol v celé Plzni.

### *1.3.3. Vyhodnocení dotazníkového šetření*

Návratnost dotazníků činila 50,5%, jelikož bylo vyplněno 101 dotazníků z celkových 200. Tyto dotazníky byly následně rozděleny do 4 skupin, podle toho v jaké mateřské škole byly vyplňovány. Odpovědi na strukturované otázky z každé skupiny byly zvlášť zaznamenány a byl vypočítán procentuální podíl, dle zvolených odpovědí. Odpovědi na otevřené otázky byly zaznamenány (jejich přepis je k nahlédnutí v příloze této práce) a dle frekvence odpovědí byly vyvozeny závěry.

#### *1.3.4. Práce s právními předpisy a odbornou literaturou*

Velmi důležitým zdrojem informací pro tuto práci byly právní předpisy a odborná literatura. Seznam právních předpisů, které byly použity, je uveden v kapitole 1.2.1. Pokud s těmito předpisy nebylo pracováno více a není z nich v této práci nic citováno, byla v jednotlivých právních předpisech alespoň vyhledána konkrétní ustanovení, která jsou zaměřena přímo na předškolní vzdělávání a na mateřské školy. Tato ustanovení byla následně vypsána ve výše zmíněné kapitole.

#### *1.3.5. Zhodnocení pramenů a webových stránek*

Důležitým zdrojem informací o současné struktuře mateřských škol se stávají jejich webové stránky. Pro moji práci byly tyto informace nejaktuálnější. Z tohoto důvodu z nich bylo také čerpáno a byly využity v této práci.

Webové stránky mateřských škol však nebyly jediné, z kterých bylo čerpáno. Velmi přínosné byly rovněž webové stránky Ministerstva školství, mládeže a tělovýchovy a Výzkumného ústavu pedagogického. Dále byla vyhledávána důležitá data pomocí rejstříku škol, který je rovněž dostupný na webových stránkách.

## 2. Mateřská škola jako příspěvková organizace

V české republice jsou upraveny základy právního postavení příspěvkových organizací zákonem č. 218/2000 Sb., o rozpočtových pravidlech státu a zákonem č. 250/2000 Sb., o rozpočtových pravidlech územních rozpočtů. Podle těchto zákonů příspěvkové organizace zřizují organizační složky státu a územní samosprávné celky, a to pro činnosti, které jsou zpravidla neziskové a jejichž složitost, struktura a rozsah vyžadují samostatnou právní subjektivitu.<sup>17</sup>

Část výdajů státního rozpočtu musí být směřována na zajišťování služeb, které definuje Ústava jako funkce státu. Tyto služby musí veřejná správa pro občany zajišťovat. Jedná se zejména o školství, kulturu, dopravu, obranu a bezpečnost, soudnictví, vězeňskou službu, oblast důchodového zabezpečení, zastupitelské úřady v cizině a celou řadu dalších funkcí, se kterými se občané denně setkávají. Na zajišťování výše uvedených služeb stát zřizuje státní rozpočtové a příspěvkové organizace jejichž prostřednictvím jsou naplňovány jednotlivá ustanovení Ústavy z hlediska funkcí státu. Další možností jak služby zajistit je, že přispívá nestátním neziskovým organizacím na realizaci těchto služeb.

Neziskové organizace jsou financovány z více zdrojů. Jsou jimi: veřejné rozpočty a fondy (mandatorní transfery, dotace, granty a smlouvy), zdroje ze soukromého sektoru (dary od podnikatelských společností, dary od jednotlivců, sdružené formy získávání finančních prostředků), zdroje z příspěvků a činností neziskových organizací (členské příspěvky, poplatky za služby, příjmy z vlastní činnosti, investiční výnosy) a naturální příjmy (darování budov, vybavení a příslušenství, potravinové dary, technická pomoc aj.).

Jsou to organizace, které poskytují své výkony za úplatu nižší, než jsou jejich náklady, a proto k zajištění reprodukce musí dostávat příspěvek ze státního rozpočtu. Část výdajů hradí z vlastních zdrojů a část zbývající je hrazena podle individuálních podmínek z prostředků státního rozpočtu (přidělených globálně s určením objemu vybraných položek ve finančním plánu).<sup>18</sup>

---

<sup>17</sup> Zákon č.250/2000 Sb., o rozpočtových pravidlech územních rozpočtů, ve znění pozdějších předpisů - §27  
<sup>18</sup> Webové stránky Co je co, vaše encyklopedie: *Organizace příspěvková* [online]. [cit. 2012-03-15]. Dostupné z: <[http://www.cojeco.cz/index.php?detail=1&id\\_desc=68489&title=organizace%20p%F8%EDsp%ECvkov%E1&s\\_lang=2](http://www.cojeco.cz/index.php?detail=1&id_desc=68489&title=organizace%20p%F8%EDsp%ECvkov%E1&s_lang=2)>

Dotacemi mateřských škol se zabývá zákon č.306/1999 Sb., o dotacích školám, ve znění pozdějších předpisů, který v §4, odst.2 stanoví, že „*dotace právnickým osobám vykonávajícím činnost mateřských škol nebo školských zařízení, které jinak podle zvláštního právního předpisu (Zákon č.561/2004 Sb., o předškolním, základním, středním, vyšším odborném a jiném vzdělávání, ve znění pozdějších předpisů - §178 a §179) zřizuje obec nebo svazek obcí, se stanoví procentním podílem z normativu jako ročního objemu neinvestičních výdajů, mzdových prostředků a zákonných odvodů připadajících na jedno dítě ve srovnatelné mateřské škole zřizované obcí nebo na jedno dítě nebo žáka ve srovnatelné školské službě ve školském zařízení zřizovaném obcí. Dotace se zvýší o procentní podíl z normativu na zdravotní postižení dětí, žáků a studentů stanoveného pro děti, žáky nebo studenty škol a školských zařízení zřizovaných obcí.*“<sup>19</sup>

Tento zákon dále stanovuje v § 4, odst. 3, že právnické osoby mohou požádat obec nebo svazek obcí o další dotaci na úhradu neinvestičních výdajů pokud vykonávají činnost škol a školských zařízení, které jinak zřizuje obec nebo svazek obcí. V odstavci 4 tohoto paragrafu je stanoveno, že dotace se poskytuje jen školám, oborům vzdělání nebo školským službám, které jsou zapsané ve školském rejstříku. Normativy na příslušný rok musí ministerstvo vždy stanovit do 31.ledna a zveřejnit je ve Věstníku ministerstva. Výše procentního podílu z normativu se stanoví dle odst. 5, písm. e) pro mateřské školy nebo školská zařízení, které jinak podle zvláštního právního předpisu zřizuje obec nebo svazek obcí, na 60%.

U mateřských škol nebo školských zařízení, které jinak podle zvláštního právního předpisu zřizuje obec nebo svazek obcí, se procentní podíl zvýší na 100% za podmínky, že již dostává dotace; má poslední výsledky hodnocení České školní inspekce alespoň průměrné a v posledním protokolu o kontrole Českou školní inspekci nebylo zjištěno závažné porušení platných právních předpisů a pokud je obecně prospěšnou společností nebo školskou právnickou osobou nebo, má-li jinou právní formu, se zaváže ve smlouvě o poskytnutí zvýšení dotace k vynaložení celého svého zisku za příslušný kalendářní rok na vzdělávání a školské služby, popřípadě u škol nebo školských zařízení uskutečňujících vzdělávací programy pro žáky se zdravotním postižením i na rehabilitaci.<sup>20</sup>

---

<sup>19</sup> zákon č. 306/1999 Sb., o poskytování dotací soukromým školám, předškolním a školským zařízením, ve znění pozdějších předpisů - § 4, odst. 2

<sup>20</sup> zákon č. 306/1999 Sb., o poskytování dotací soukromým školám, předškolním a školským zařízením, ve znění pozdějších předpisů - § 4, odst. 2

Co se týče mateřských škol, které jsou čistě soukromým zařízením, které vzniklo na základě živnostenského oprávnění a nepodléhá Ministerstvu školství ČR, nemají nárok na žádné dotace ani příspěvky tohoto ministerstva. V opačném případě by se mohly zajímat o Program na podporu činnosti občanských sdružení působících v oblasti předškolního, základního, středního a základního uměleckého vzdělávání. Dotace však může získat např. z rozpočtu kraje nebo obce. Pokud je mateřská škola na venkově, je možné požádat o prostředky z Programu rozvoje venkova – III.1.2 Podpora zakládání podniků a jejich rozvoje.<sup>21</sup>

---

<sup>21</sup> Webové stránky Finance.cz: *Založení soukromé mateřské školky – Finance.cz* - [online]. [cit. 2012-03-15]. Dostupné z: <<http://www.finance.cz/zpravy/finance/262381-zalozeni-soukrome-materske-skolky/>>

### 3. Funkce mateřské školy

Vzdělávání podle Zákona o předškolním, základním, středním, vyšším odborném a jiném vzdělávání (školského zákona) slouží k rozvoji osobnosti člověka, který bude vybaven poznávacími a sociálními způsobilostmi, mravními a duchovními hodnotami pro osobní a občanský život, výkon povolání nebo pracovní činnosti, získávání informací a učení se v průběhu celého života; dále k získání všeobecného vzdělání nebo všeobecného a odborného vzdělání; k pochopení a uplatňování zásad demokracie a právního státu, základních lidských práv a svobod spolu s odpovědností a smyslem pro sociální soudržnost; pochopení a uplatňování principu rovnosti žen a mužů ve společnosti; také k utváření vědomí národní a státní příslušnosti a respektu k etnické, národnostní, kulturní, jazykové a náboženské identitě každého; k poznání světových a evropských kulturních hodnot a tradic, pochopení a osvojení zásad a pravidel vycházejících z evropské integrace jako základu pro soužití v národním a mezinárodním měřítku; a k získání a uplatňování znalostí o životním prostředí a jeho ochraně vycházející ze zásad trvale udržitelného rozvoje a o bezpečnosti a ochraně zdraví.<sup>22</sup>

Výše uvedené funkce jsou společné pro vzdělávací systém obecně. Co se týká mateřských škol, Zákon o předškolním, základním, středním, vyšším odborném a jiném vzdělávání (školský zákon) se na ně zaměřuje v §33, který stanoví, že předškolní vzdělávání podporuje rozvoj osobnosti dítěte předškolního věku, podílí se na jeho zdravém citovém, rozumovém a tělesném rozvoji a na osvojení základních pravidel chování, základních životních hodnot a mezilidských vztahů. Předškolní vzdělávání vytváří základní předpoklady pro pokračování ve vzdělávání. Předškolní vzdělávání napomáhá vyrovnávat nerovnoměrnosti vývoje dětí před vstupem do základního vzdělávání a poskytuje speciálně pedagogickou péči dětem se speciálními vzdělávacími potřebami.

Úkolem předškolního vzdělávání je hlavně doplňovat rodinnou výchovu a poskytovat dítěti dostatek podnětů k jeho aktivnímu rozvoji a učení. Předškolním vzděláváním je dítěti poskytována odborná péče a je obohacován jeho denní program. Předškolní vzdělávání by pro dítě mělo být samozřejmě příjemnou zkušeností, radostí a zdrojem dobrých a spolehlivých základů do života vzdělávání. Dále má také předškolní vzdělávání usnadňovat dítěti jeho další životní i vzdělávací cestu, k čemuž je nutné rozvíjet osobnost dítěte, podporovat jeho tělesný

---

<sup>22</sup> Zákon č.561/2004 Sb., o předškolním, základním, středním, vyšším odborném a jiném vzdělávání (školský zákon), ve znění pozdějších předpisů - § 2, odst. 2



rozvoj a zdraví a také osobní spokojenost a pohodu. Důležité je také pomáhat mu v chápání okolního světa a být mu motivací k poznávání a učení. Neméně důležité je učit dítě žít ve společnosti ostatních a přibližovat mu normy a hodnoty této společnosti. Další funkcí předškolního vzdělávání je, že jsou zde maximálně podporovány individuální rozvojové možnosti dětí. Zejména ve vztahu k dětem se speciálními vzdělávacími potřebami plní mateřská škola i funkci diagnostickou, na základě dlouhodobého a každodenního styku s dítětem i jeho rodiči, čímž poskytuje včasnou speciálně pedagogickou péči a tím zlepšuje jejich životní i vzdělávací šance.<sup>23</sup>

---

<sup>23</sup> *Rámcový vzdělávací program pro předškolní vzdělávání*. 1.vydání (online). Praha: Výzkumný ústav pedagogický, 2006. 48 s. (Dostupné z [www: http://www.vuppraha.cz/wp-content/uploads/2009/12/RVP\\_PV-2004.pdf](http://www.vuppraha.cz/wp-content/uploads/2009/12/RVP_PV-2004.pdf));

Fantová, V., Šikulová, R.: *Pracovní a školské právo v praxi mateřské školy*. Ústí nad Labem. Ediční středisko PF UJEP, 2008. Str. 12 - 13

## 4. Typy mateřských škol

V současné době existují v České republice různé typy mateřských škol. V následujících odstavcích bude stručně pojednáno o každém z nich.

### 4.1. Státní mateřské školy

Tyto mateřské školy jsou zřizovány státní správou ve školství (v České republice se jich dle Rejstříku škol nachází v současné době 8. Jedná o mateřské školy pro děti nějakým způsobem postižené), obcemi (v současné době se v České republice nachází celkem 400 takto zřízených mateřských škol), nebo kraji (v současné době existuje dle Rejstříku škol v České republice celkem 132 takto zřízených mateřských škol).<sup>24</sup>

V České republice je tento typ mateřských škol nejběžnější a přestože nejsou zřizovány soukromými subjekty, musí mít každá mateřská škola schválený svůj vlastní vzdělávací program, založený na Rámcovém vzdělávacím programu pro předškolní vzdělávání, svých podmínkách a místních možnostech.<sup>25</sup>

### 4.2. Soukromé mateřské školy

Soukromé mateřské školy, jejichž zřizovatel a majitel musí mít příslušné živnostenské oprávnění (vázaná živnost Péče o dítě do tří let věku, kde je potřeba i odborné způsobilosti; nebo volná živnost Poskytování služeb pro rodinu a domácnost; nebo volná živnost Mimoškolní výchova a vzdělávání, pořádání kurzů, školení, včetně lektorské činnosti).<sup>26</sup>

Tyto mateřské školy se vyznačují tím, že je zde menší počet dětí na jednoho učitele, jsou různě zaměřené (např. na výuku jazyků) a poskytují různé výhody (např. možnost vyzvednout si dítě kdykoli během dne, výběr ze dvou a více jídel, atd.). Z těchto důvodů jsou však mnohonásobně dražší než mateřské školy státní.

---

<sup>24</sup> Rejstřík škol (<http://rejskol.msmt.cz/>)

<sup>25</sup> Kořátková S.: *Dítě a mateřská škola*. Praha. Grada Publishing a.s., 2008. Str. 71

<sup>26</sup> Webové stránky Finance.cz: *Založení soukromé mateřské školky* [online]. [cit. 2012-03-15]. Dostupné z: <<http://www.finance.cz/zpravy/finance/262381-zalozeni-soukrome-materske-skolky/>>

### **4.3. Církevní mateřské školy**

Zákon o předškolním, základním, středním, vyšším odborném a jiném vzdělávání (školský zákon) stanoví v §8, odst. 6, že právo zřizovat mateřské školy mají také registrované církve a náboženské společnosti, kterým bylo přiznáno oprávnění k výkonu zvláštního práva zřizovat církevní školy.

Mateřské školy, jejichž zřizovatele je církev, se nevyskytují příliš často. Dle Rejstříku škol jich v České republice nalezneme celkem 37. Pokud se jedná o Plzeň, nachází se zde jen jedna takováto mateřská škola, a to Mateřská škola kardinála Berana ve Žlutické ulici.

### **4.4. Firemní mateřské školy**

Firemní mateřské školy, neboli mateřské školy určené ke vzdělávání dětí zaměstnanců zřizovatele nebo jiného zaměstnavatele nebo zaměstnavatelů, jsou určeny pro vzdělávání dětí zaměstnanců. Novelou Zákona o předškolním, základním, středním, vyšším odborném a jiném vzdělávání (zákon č.472/2011 Sb., v platném znění) stanovilo MŠMT možnost zřizovat firemní mateřskou školy, a to dle ustanovení §34, odst. 8 Zákona o předškolním, základním, středním, vyšším odborném a jiném vzdělávání.

*„Zřizovatel může určit mateřskou školu nebo její odloučené pracoviště ke vzdělávání dětí zaměstnanců zřizovatele nebo jiného zaměstnavatele. Na tuto mateřskou školu nebo odloučené pracoviště se nevztahují odstavce 2 až 4 a § 35 odst. 1. O přijetí do této mateřské školy nebo odloučeného pracoviště rozhoduje ředitel na základě kritérií stanovených zřizovatelem, je-li jím stát, kraj, obec nebo svazek obcí, a v ostatních případech rozhoduje na základě kritérií stanovených vnitřním předpisem právnické osoby vykonávající činnost školy. Kritéria pro přijímání do mateřské školy se zveřejňují předem, a to způsobem umožňujícím dálkový přístup.“<sup>27</sup>*

Firemní mateřské školy, zapsané ve školském rejstříku sice musí splňovat požadavky Školského zákona jako jiné mateřské školy jiných zřizovatelů (veřejných, soukromých,

---

<sup>27</sup> Zákon č.561/2004 Sb., Zákon o předškolním, základním, středním, vyšším odborném a jiném vzdělávání (školský zákon), ve znění pozdějších předpisů, §34, odst. 8

církevních), název právnické osoby vykonávající činnost firemní mateřské školy však nemusí, dle §8a, odst. 1, písm. a) Školského zákona, obsahovat slova „mateřská škola“.<sup>28</sup>

## **4.5. Alternativní mateřské školy**

Alternativní mateřské školy se u nás vyvíjejí poměrně krátkou dobu. Většinou vznikly již dříve v zahraničí a v České republice začaly být provozovány až od roku 1990. Vyznačují se tím, že mají ustálené programy, které fungují na stejném principu i v zahraničí.<sup>29</sup> Mezi tyto alternativní typy mateřských škol patří:

### *4.5.1. Waldorfská mateřská škola*

kteřá vznikla v německém prostředí a jejíž základní myšlenky jsou: dávání přednosti učení se pomocí zkušeností před informacemi; duševní vývoj dítěte je závislý na jeho fyzickém vývoji; malé dítě nejedná na základě porozumění, ale na základě bezprostředních smyslových vjemů a procesů vlastního těla; dítě má potřebu napodobovat chování druhých; vychovateli jsme tím, co před dětmi děláme a ne co jim říkáme; autoritativní výchova je vhodnější až po sedmém roce věku dítěte; spolupráce učitelů s rodiči.<sup>30</sup>

### *4.5.2. Mateřská škola Marie Montessori*

kteřá vznikla v italském prostředí, a jejíž základní myšlenky jsou: fyzická a duševní svoboda dítěte je omezena tradičními postupy (odměny a tresty), školním prostředím a obsahem osnov; důležité je poskytnout dítěti dostatek podnětů, aby mohlo rozvíjet svou vnitřní sílu; na dětství se nemá pohlížet jako na přípravu na dospělost; učitel má úlohu pozorovatele a citlivého pomocníka; ve vývoji dítěte se postupně objevují „senzitivní fáze“, v jejichž období je dítě připraveno rozvíjet se v určité oblasti; pozornost má zásadní význam pro efektivitu poznávání a učení, proto je důležité ji v dítěti probudit; svoboda iniciativy a volby, respekt k sobě samému i ostatním.<sup>31</sup>

---

<sup>28</sup> Webové stránky Ministerstva školství, mládeže a tělovýchovy: *Firemní školka – informace, MŠMT ČR* – [online]. [cit. 2012-03-15]. Dostupné z: <<http://www.msmt.cz/vzdelavani/firemni-skolka-informace>>

<sup>29</sup> Kořátková S.: *Dítě a mateřská škola*. Praha. Grada Publishing a.s., 2008. Str. 71 - 72

<sup>30</sup> Kořátková S.: *Dítě a mateřská škola*. Praha. Grada Publishing a.s., 2008. Str. 167 - 168

<sup>31</sup> Kořátková S.: *Dítě a mateřská škola*. Praha. Grada Publishing a.s., 2008. Str. 171

#### 4.5.3 Daltonská mateřská škola

kteřá vznikla ve Spojených státech amerických, a jejíž základní myšlenky jsou: zodpovědnost (cílem je vést děti k zodpovědnosti při výběru činností); samostatnost (děti mají dostatek prostoru pro samostatné činnosti); spolupráce (když dítě obtížně zvládá činnost, kterou si vybralo, může požádat o pomoc svého kamaráda, popřípadě učitelku. Vzájemná spolupráce je důležitá v tom, aby děti dokázaly navzájem komunikovat a aby se navzájem respektovaly, uměly si vážit sebe i vrstevníků a ostatních osob nejen v MŠ, ale i v blízkém okolí).<sup>32</sup>

#### 4.5.4. Mateřská škola s programem Začít spolu

kteřá vznikla ve Spojených státech amerických, a jejíž základní myšlenky jsou: je důležité pochopit psychosociální vývoj dětí; uplatňuje se konstruktivismus s principy individualizovaného učení, interaktivních přístupů mezi dospělými a dětmi a dětmi mezi sebou; program je otevřen vývoji a změnám; důležité je připravit děti na to, aby se v budoucnu uměly sami efektivně učit, učení je bavilo a nebylo spojené se stresem; individuální přístup ke každému dítěti; důraz je kladen na vlastní volbu dítěte a na účast rodiny; učení dětí přijímat změny a vyrovnávat se s nimi, kriticky myslet a nést za své jednání odpovědnost, být tvůrčí, řešit problémy.<sup>33</sup>

#### 4.5.5. Mateřská škola s programem podpory zdraví

kteřá vznikla v České republice a jejíž základní myšlenky jsou: člověk žije ve vzájemné interakci se společenským a přírodním prostředím; zdraví je prvořadá hodnota, která je základem kvality života člověka; zdraví je důležité chránit; zdraví tělesné, duševní i sociální musí být posilováno komplexně; životní styl člověka a to, jak se ke svému zdraví staví, jeho zdraví ovlivňuje; životní styl dětí je závislý především na způsobu života rodiny; dítě by se mělo učit podporovat zdraví již v předškolním věku, a to přímou zkušeností (vidění takového chování u dospělých).<sup>34</sup>

---

<sup>32</sup> Webové stránky daltonské mateřské školy: MŠ Brno, Neklez 1a - [online]. [cit. 2012-03-15]. Dostupné z: <<http://www.msneklez.cz/>>

<sup>33</sup> Kořátková S.: *Dítě a mateřská škola*. Praha. Grada Publishing a.s., 2008. Str. 174 - 175

<sup>34</sup> Kořátková S.: *Dítě a mateřská škola*. Praha. Grada Publishing a.s., 2008. Str. 178 - 179

## PRAKTICKÁ ČÁST

### 5. Zpracování výsledků dotazníkového šetření

Jak již bylo uvedeno výše, dotazníky byly rozdány do 4 hlavních městských obvodů Plzně. V každém městském obvodu byla vybrána jedna mateřská škola, jejíž ředitelka byla požádána o rozdání dotazníků rodičům, kteří zde mají umístěné své dítě.

V každé mateřské škole bylo rozdáno 50 dotazníků, které byly po týdnu vybrány zpět a jejichž odpovědi byly zpracovány do grafů. Dalo by se říci, že návratnost dotazníků byla poměrně vysoká, jelikož z 87.MŠ (městský obvod Plzeň 1) bylo vyplněno 38 dotazníků z 50, což je 76 %. O něco menší byla návratnost dotazníků v 38.MŠ, kde bylo navraceno 16 dotazníků z 50, tedy 32 %. V 55.MŠ (městský obvod Plzeň 3) činila návratnost dotazníků 44 % (22 dotazníků z 50) a v 54.MŠ bylo vyplněno 25 dotazníků z 50, tedy rovných 50 %.

V součtu činila návratnost dotazníků 50,5 %, jelikož bylo vyplněno 101 dotazníků z celkových 200, což je poměrně vysoké procento, neboť jak je uvedeno v literatuře, návratnost dotazníků je problém. „*Dá se říci, že je to jejich zásadní bolest, kterou je nezbytné různými způsoby eliminovat. Literatura není jednotná, avšak pesimistické pohledy se kloní k názoru, že u nepřipravené (dnes moderně řečeno neošetřené) akce lze očekávat návratnost cca 5–20 % poštou rozeslaných dotazníků.*“<sup>35</sup> „*Proto je nutné zajistit co nejvyšší návratnost jinak. Dbá se hlavně na dva momenty, na vzhled dotazníku a optimální organizaci jeho distribuce.*“<sup>36</sup>

Poměrně vysoká návratnost dotazníků použitých pro šetření k této bakalářské práci byla docílena zřejmě dodržením obou těchto momentů, jelikož dotazník vzhledově působil jednoduše (měl pouze 13 kroužkovacích otázek, 2 volné otázky a jeho rozsah činil jednu stranu A4, takže nepůsobil, že jeho vyplnění zabere mnoho času) a organizace jeho distribuce rovněž přispěla k jeho návratnosti, jelikož na navracení dohlížely ředitelky jednotlivých mateřských škol a rodiče tudíž přistupovali k jeho vyplňování zodpovědně.

---

<sup>35</sup> REICHEL, J.: *Kapitoly metodologie sociálních výzkumů*. Praha. Grada Publishing a.s., 2009. str.120

<sup>36</sup> REICHEL, J.: *Kapitoly metodologie sociálních výzkumů*. Praha. Grada Publishing a.s., 2009. str.121

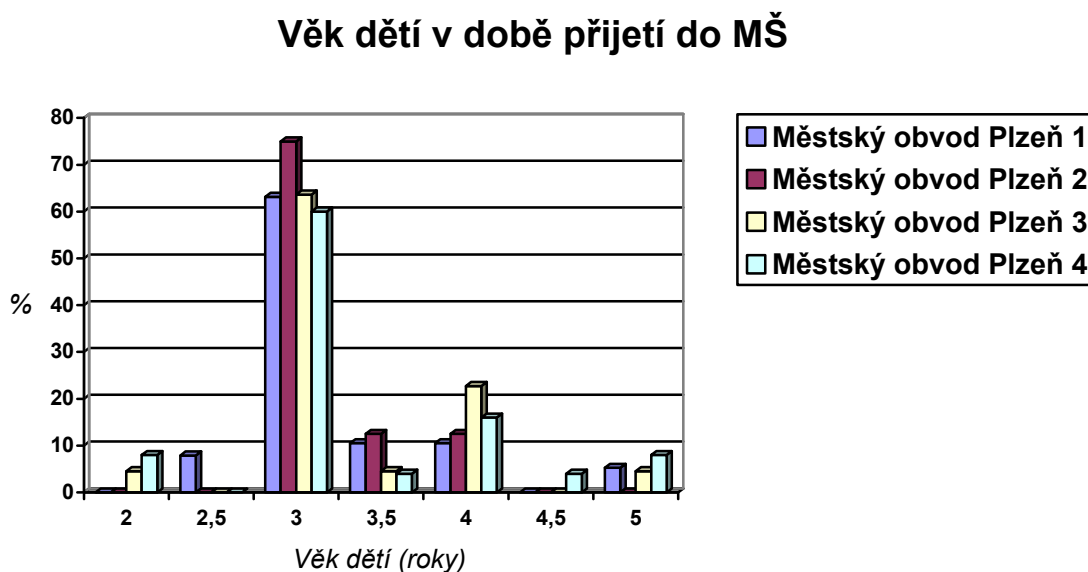
## 6. Vyhodnocení dotazníkového šetření

V mateřských školách se nacházejí děti různého věku, od tří do sedmi let, dotazníky byly tudíž rozdány rodičům dětí různě starých. Pro představu o tom, v jaké věkové skupině se děti nacházejí a také v kolika letech nastoupily do mateřské školy, byly na začátek dotazníku zařazeny dvě otázky směřující ke zjištění těchto údajů.

Otázka, která měla zjistit věk dítěte v době nástupu do mateřské školy, ukázala, že nejvíce dětí začíná docházet do mateřské školy ve věku tří let. Ve všech čtyřech městských obvodech Plzně přesáhly děti, které začaly do mateřské školy docházet ve třech letech, hranici 60 %. Konkrétně v městském obvodu Plzeň 1 nastoupilo do mateřské školy ve věku tří let 63,16 % dětí, v městském obvodu Plzeň 2 nastoupilo 70 % dětí, 63,64% dětí v městském obvodu Plzeň 3 a v městském obvodu Plzeň 4 to bylo 60% dětí.

Jak vyplývá z níže uvedeného grafu, děti začínají navštěvovat mateřskou školu poměrně často ve věku od tří do čtyř let.. Ve věku nižším než jsou tři roky nebo vyšším než čtyři roky začínají děti docházet do mateřské školy spíše výjimečně, jak ukázalo dotazníkové šetření, počet těchto dětí se pohybuje ve všech čtyřech městských obvodech pod 10 %.

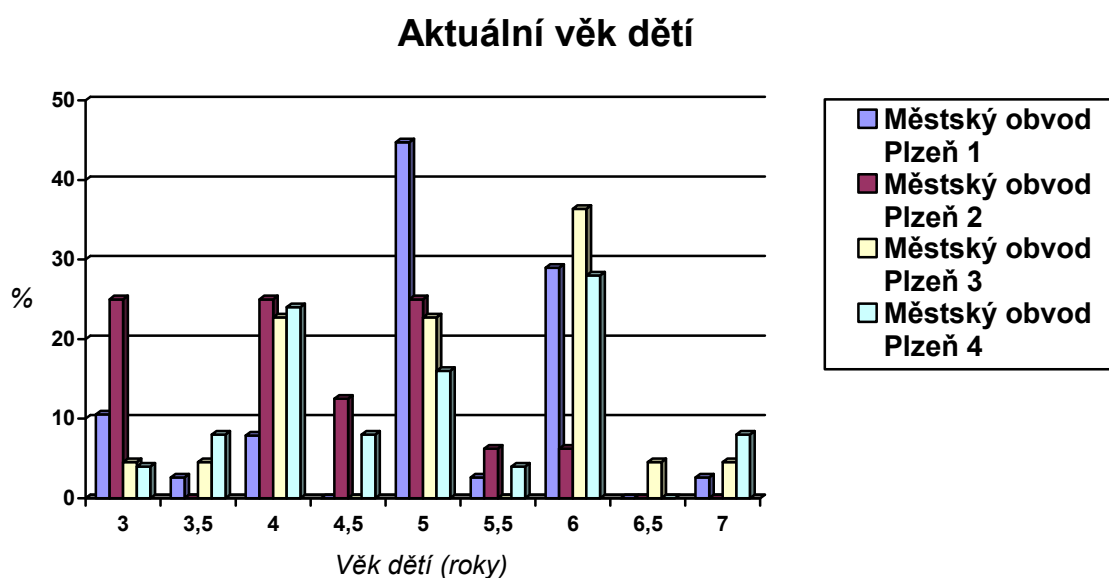
Graf č.1: Věk dětí v době přijetí do MŠ



Zdroj: zpracoval autor, dle vlastního výzkumu (dotazníkové šetření)

Z následujícího grafu je možno soudit, že věk dětí v době, kdy rodiče vyplňovali dotazníky (tedy únor 2012), je poměrně různorodý. V 87.MŠ (městský obvod Plzeň 1) bylo nejvíce respondentů s dítětem ve věku pěti let (44,74 %). Co se týče 38.MŠ, tedy městského obvodu Plzeň 2, byl věk dětí poměrně vyrovnaný, přesněji řečeno, nejvíce dětí bylo ve věku tří (25 %), čtyř (25 %) a pěti let (25 %). Naopak nejvíce respondentů s dítětem ve věku šesti let bylo osloveno v 55.MŠ (městský obvod Plzeň 3). Zde činil počet šestiletých dětí 36,36 %. Také v 54.MŠ (městský obvod Plzeň 4) byli respondenti s dítětem ve věku šesti let dominující (28 %).

Graf č.2: Aktuální věk dětí



Zdroj: zpracoval autor, dle vlastního výzkumu (dotazníkové šetření)

## 6.1. Komplikovanost umístění dítěte v mateřské škole

V dnešní době činí umístění dítěte do mateřské školy celkem problém. Jak ukázalo dotazníkové šetření, přestože bylo více dětí přijato na základě první podané přihlášky, procento rodičů, jejichž dítě bylo přijato až na základě několikáté přihlášky, je poměrně vysoké.



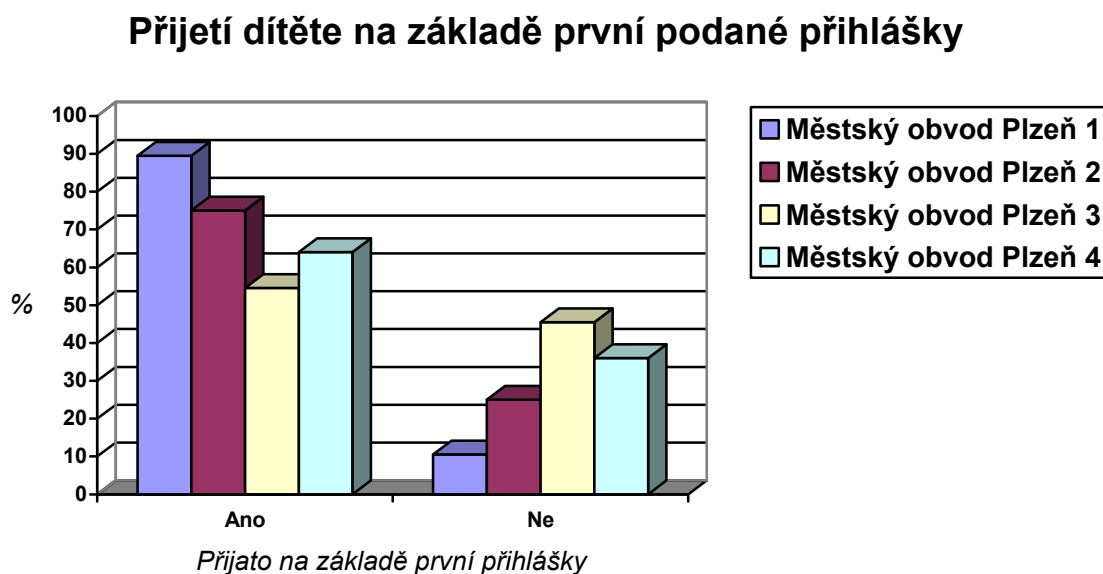
Z níže uvedeného grafu, který byl zpracován na základě dotazníků rozdaných rodičům mateřských škol, je vidět, že v 87.MŠ (městský obvod Plzeň 1) bylo na základě první podané přihlášky přijato 89,47%. 10,53% rodičům, jejichž dítě navštěvuje tuto mateřskou školu, se podařilo dítě umístit až na několikátý pokus.

O něco větší procento rodičů, kterým se nepodařilo umístit své dítě do mateřské školy na první pokus, je v městském obvodu Plzeň 2 (38.MŠ). Jedná se o 25% dětí. Na základě první podané přihlášky zde bylo přijato 75% dětí.

Nejhorší situace se ukázala být v městském obvodu Plzeň 3 (55.MŠ), kde se nepodařilo na základě první přihlášky umístit skoro polovinu dětí (45,45%), které v současné době mateřskou školu navštěvují. Na první pokus uspělo pouze 54,55% respondentů.

Co se týče 54.MŠ (městský obvod Plzeň 4), je na tom o něco lépe než předchozí mateřská škola, avšak procento dětí nepřijatých na první pokus je zde rovněž poměrně vysoké (36%). Na základě první podané přihlášky zde bylo přijato 64% dětí.

Graf č. 3: Přijetí dítěte na základě první podané přihlášky



Zdroj: zpracoval autor, dle vlastního výzkumu (dotazníkové šetření)

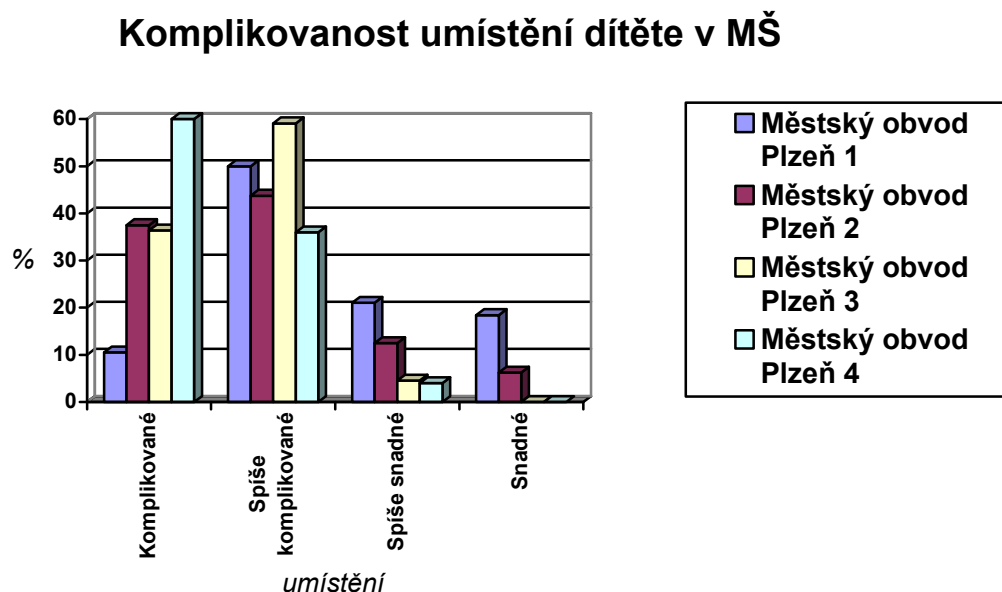
Otázka, která měla zjistit v jakém předstihu dávali respondenti přihlášku k přijetí jejich dítěte do mateřské školy, přinesla jednoznačné odpovědi, jelikož každá mateřská škola má stanovený termín pro podávání přihlášek, obvykle přibližně půl roku před započatím příslušného školního roku. Z tohoto důvodu nebyly odpovědi na tuto otázku zanášeny do grafu.

Jako pátá byla v dotazníkovém šetření položena otázka, zjišťující mínění respondentů na komplikovanost umístění dítěte do mateřské školy. Vyplynulo, že většině respondentů se proces umisťování dítěte do mateřské školy nejeví jako snadný. Jednoznačně zde vedly odpovědi, že umístění je komplikované nebo spíše komplikované. Tyto odpovědi měly naprostou převahu nad možnostmi „spíše snadné“ nebo „snadné“.

Konkrétně v městském obvodu Plzeň 1 zvolilo nejvíce respondentů odpověď, že umístit dítě se jim jeví jako spíše komplikované (50%). Možnost „spíše komplikované“ zvolilo také nejvíce respondentů v městském obvodu Plzeň 2 (43,75%) a v městském obvodu Plzeň 3 (59,09%). U respondentů z městského obvodu Plzeň 4 zvítězila možnost „komplikované“, kterou zvolilo 60% z nich.

Jen málo respondentům se jeví umisťování dítěte do mateřské školy snadné nebo spíše snadné. Možnost „spíše snadné“ zvolilo v městském obvodu Plzeň 1 pouze 21,05% respondentů, v městském obvodu Plzeň 2 to bylo 12,5% respondentů, v městském obvodu Plzeň 3 4,55% respondentů a v městském obvodu činil počet respondentů, kteří označili tuto možnost jen 4%. Možnost „snadné“ zvolilo respondentů ještě méně. Konkrétně v městském obvodu Plzeň 1 18,42% respondentů a v městském obvodu Plzeň 2 to bylo 6,25% respondentů. V městském obvodu Plzeň 3 a v městském obvodu Plzeň 4 se jako snadné nejeví umisťování dítěte do mateřské školy nikomu.

Graf č.4: Komplikovanost umístění dítěte v MŠ



Zdroj: zpracoval autor, dle vlastního výzkumu (dotazníkové šetření)

## 6.2. Síť mateřských škol

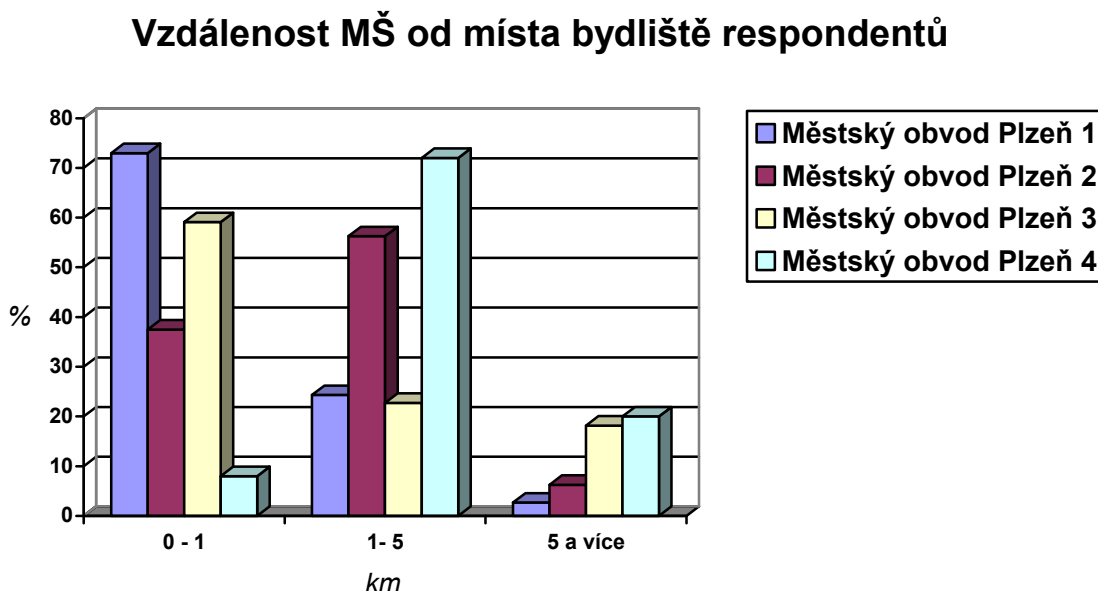
Pro představu, jaká je v Plzni síť mateřských škol, měla sloužit třetí část dotazníkového šetření, která zahrnovala otázky č.6 – č.8. Závěry plynoucí z těchto otázek měly ukázat, jak daleko mají respondenti mateřskou školu od místa svého bydliště a také jakým způsobem se do mateřské školy dopravují.

Otázka, která měla zjistit, jaká je vzdálenost mateřské školy od místa bydliště respondentů, ukázala, že většina respondentů nemá mateřskou školu dále než 5 kilometrů. V městském obvodu Plzeň 1 dochází do mateřské školy nejvíce respondentů (72,92%) ze vzdálenosti pouze 0 – 1 km. Stejně daleko mají mateřskou školu i respondenti, kteří vyplňovali dotazníky v městském obvodu Plzeň 3 (59,09).

Ve vzdálenosti 1 – 5 km mají mateřskou školu nejvíce respondenti z městského obvodu Plzeň 2 (56,25%) a z městského obvodu Plzeň 4 (72%).

Dále dotazníkové šetření ukázalo, že není mnoho rodičů, kteří by museli s dítětem do mateřské školy dojíždět dále než 5 kilometrů. Ve všech čtyřech městských obvodech tato možnost nepřesáhla 20%.

Graf č.5: Vzdálenost MŠ od místa bydliště respondentů



Zdroj: zpracoval autor, dle vlastního výzkumu (dotazníkové šetření)

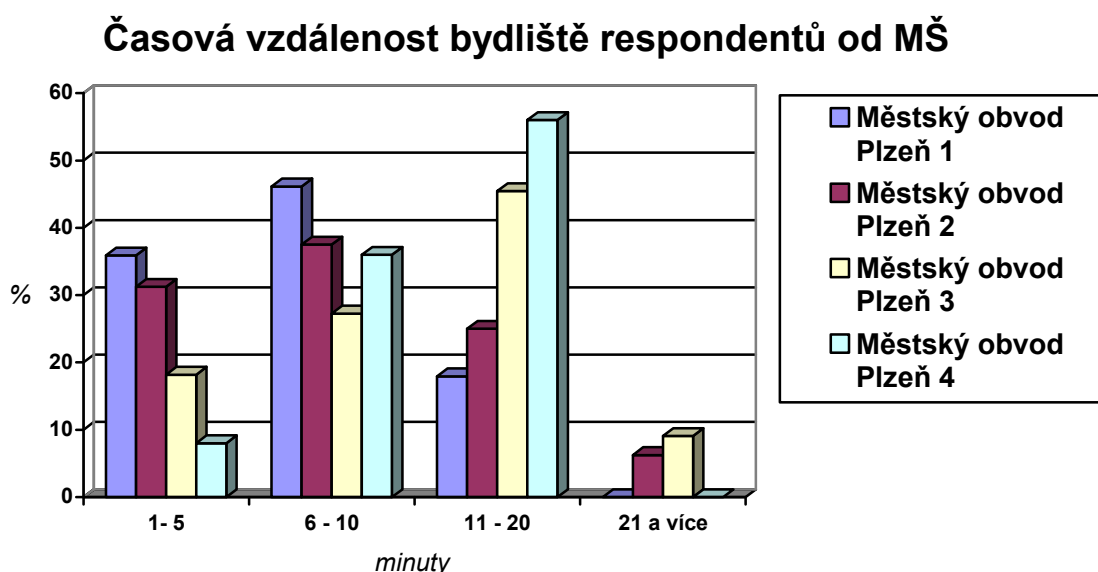
S předchozí otázkou velmi úzce souvisí otázka: „Jak dlouho Vám průměrně trvá cesta do mateřské školy?“, která přinesla poněkud různorodé výsledky. Přestože většina respondentů nemá mateřskou školu dále než 5 kilometrů od místa svého bydliště, doba, kterou jim zabere přemístění se do mateřské školy je rozložena od 1 až do 20 minut. Tuto dobu zajisté ovlivňuje to, jakým způsobem se respondenti do mateřských škol dopravují, protože pokud mají rodiče mateřskou školu např. ve vzdálenosti 1-5 km a dopravují se do ní autem, zabere jim jistě cesta mnohem méně času než těm, kteří do stejně vzdálené mateřské školy docházejí pěšky. Výsledky, týkající se dopravy, kterou volí respondenti k přemístění se do mateřské školy, budou zhodnoceny až dále.

Následující graf ukazuje poměrně vyrovnané výsledky. Respondenti nejčastěji uváděli, že jim cesta do mateřské školy trvá 1-5 minut, nebo 6-10 minut, nebo 11-20 minut. Respondentů, kterým by doprava do mateřské školy zabrala více než 21 minut, je již méně. Do 87.MŠ a do

54.MŠ takovouto dobu netrvá cesta žádnému z nich, do 38.MŠ je to jen 6,25% a do 55.MŠ jen 9,09%.

V městském obvodu Plzeň 1 zabírá nejvíce respondentům cesta do mateřské školy 6-10 minut (46,15%), stejně tak je na tom i městský obvod Plzeň 2 (37,5%). V městském obvodu Plzeň 3 (45,45%) a Plzeň 4 (56%) uvedlo nejvíce respondentů, že jim cesta do mateřské školy trvá 11-20 minut.

Graf č.6: Časová vzdálenost bydliště respondentů od MŠ



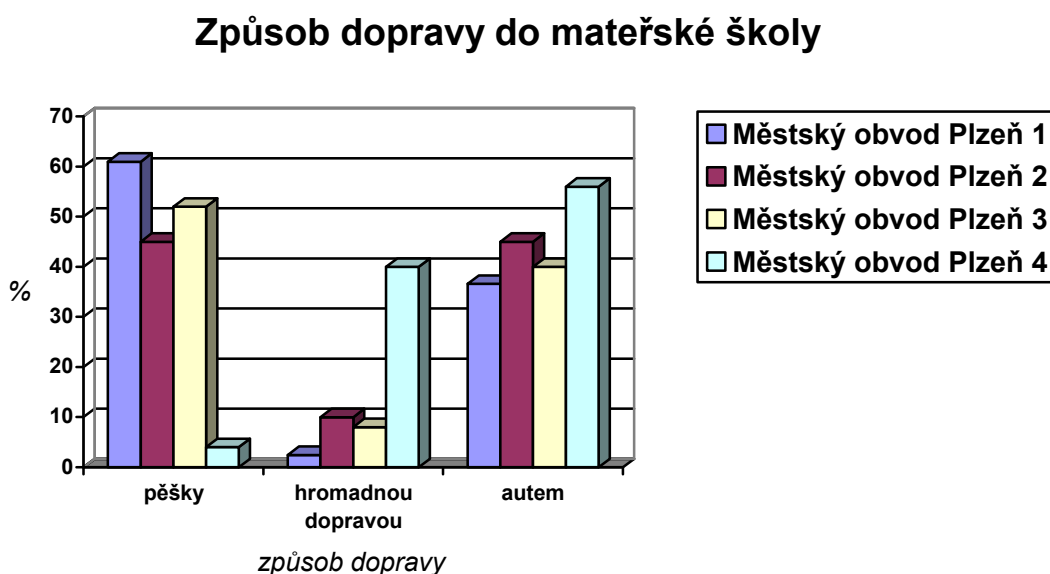
Zdroj: zpracoval autor, dle vlastního výzkumu (dotazníkové šetření)

Další otázka rovněž souvisí s předchozími dvěma, a to, jaký způsob dopravy do mateřské školy si respondenti nejčastěji volí. Zde převažovaly odpovědi, že buďto docházejí do mateřské školy pěšky nebo jezdí autem. Větší počet respondentů, kteří by se do mateřské školy dopravovali hromadnou dopravou, byl zaznamenán pouze v městském obvodu Plzeň 4.

V městském obvodu Plzeň 1 se respondenti nejčastěji dostávají do mateřské školy pěšky (60,98% z nich), ale i respondentů dopravujících se autem není málo (36,56%). V městském obvodu Plzeň 2 je počet respondentů dopravujících se pěšky nebo autem vyrovnaný. V obou případech činí jejich počet 45%. Stejně jako v městském obvodu Plzeň 1 převažuje odpověď „pěšky“ i v městském obvodu Plzeň 3. Tuto odpověď zvolilo 52% z dotázaných

rodičů, avšak i zde je mnoho rodičů, kteří dojíždějí autem (40%). Výjimku tvoří městský obvod Plzeň 4, ve kterém respondenti nejčastěji uváděli, že do mateřské školy dojíždějí autem (56%) a rovných 40% z nich volí jako způsob dopravy hromadnou dopravu. V ostatních třech městských obvodech užívají respondenti hromadnou dopravu k přemístění se do mateřské školy zanedbatelně (v žádném z těchto obvodů nepřesahuje jejich počet 10%).

Graf č.7: Způsob dopravy do mateřské školy



Zdroj: zpracoval autor, dle vlastního výzkumu (dotazníkové šetření)

### 6.3. Finanční náklady spojené s umístěním dítěte v mateřské škole

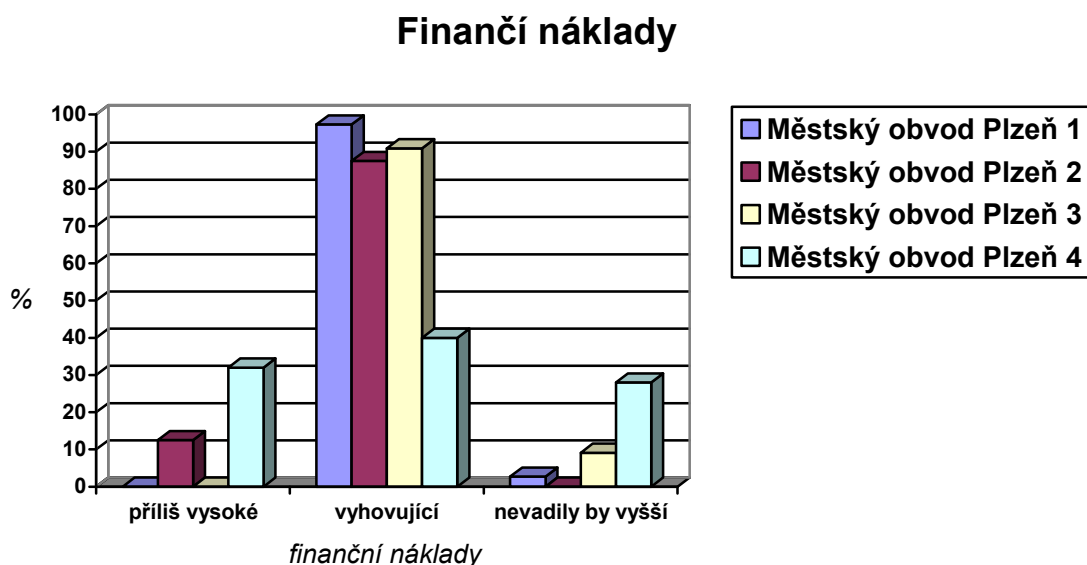
Odpověď na otázku, uvedenou v dotazníku pod číslem 9, která zněla: „Jaké jsou dle Vašeho názoru náklady spojené s docházkou dítěte do mateřské školy?“ byla uvedena od většiny respondentů jako vyhovující.

S finančními náklady jsou spokojeni respondenti ze všech čtyř městských obvodů. Jejich procento je velmi vysoké. Konkrétně z 87.MŠ se jedná o 97,3%, z 38.MŠ označilo tuto odpověď 87,5% respondentů, z 55.MŠ 90,9% respondentů a z 54.MŠ bylo toto procento o něco menší, přesto stále převažující nad dalšími dvěma možnostmi, a to 40%.

Některým rodičům se jeví náklady spojené s umístěním dítěte v mateřské škole jako příliš vysoké. Jedná se o rodiče z městského obvodu Plzeň 2 (38.MŠ), jejichž počet činí 12,5%, a o rodiče z městského obvodu Plzeň 4 (54.MŠ), kterých takto odpovědělo 32%.

Naopak vyšší náklady by nevadily několika rodičům z 87.MŠ (2,7%), 55.MŠ (9,09%) a z 54.MŠ (28%).

Graf č.8: Finanční náklady



Zdroj: zpracoval autor, dle vlastního výzkumu (dotazníkové šetření)

#### 6.4. Sociální aspekty umístění dítěte v mateřské škole.

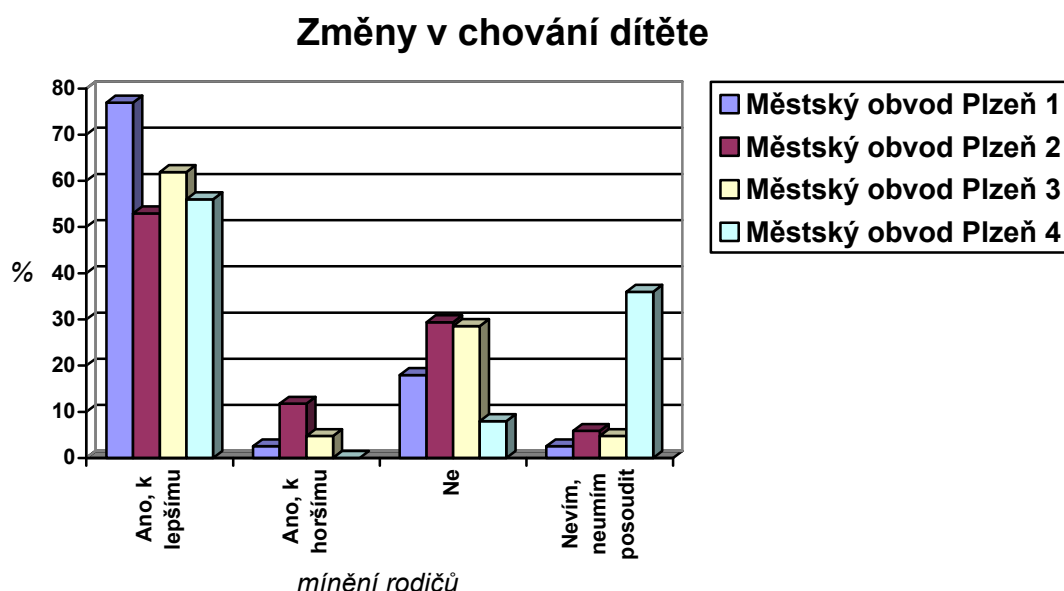
Čtvrtá část dotazníku (otázky č.10 – 13) byla zaměřena na sociální aspekty umístění dítěte v mateřské škole.

Otázka „Změnilo se nějak chování dítěte po umístění do mateřské školy?“ byla zodpovězena s poměrně jednoznačným výsledkem. Většinou se chování dětí změnilo, a to k lepšímu. Největší pozitivní vliv na chování dítěte ukázala 87.MŠ (76,92%), dále rodiče hodnotili kladně změnu v chování dítěte i v 38.MŠ (52,94%), 55.MŠ (61,9%) a 54.MŠ (56%).

Druhá nejčastěji označovaná odpověď zněla, že se chování dítěte nijak nezměnilo. Žádný vliv na chování dítěte nezaznamenalo 17,95% respondentů z 87.MŠ, 29,41% respondentů z 38.MŠ, 28,57% respondentů z 55.MŠ a 8% respondentů z 54.MŠ.

Jen výjimečně se změnilo chování dítěte po umístění do mateřské školy k horšímu. Konkrétně tomu tak bylo u 2,56% respondentů z 87.MŠ, 11,76% respondentů z 38.MŠ, 4,76% respondentů z 55.MŠ a v 54.MŠ neoznačil tuto odpověď nikdo, v této mateřské škole bylo naopak mnohokrát rodiči uvedeno, že změny v chování nedokáží posoudit (36%).

Graf č.9: Změny v chování dítěte



Zdroj: zpracoval autor, dle vlastního výzkumu (dotaznikové šetření)

Další otázka, spojená se sociálními aspekty umístění dítěte v mateřské škole, měla zjistit, jak rádo dítě mateřskou školu navštěvuje. Zde se jednoznačně ukázalo, že děti navštěvují mateřskou školu rády, jen velmi výjimečně respondenti uvedli že dítě navštěvuje mateřskou školu spíše nerado, ale odpověď „velmi nerado“ nezvolil nikdo ani v jedné mateřské škole.

Nejvíce se dětem líbí v 87.MŠ, kterou navštěvuje velmi rádo 65,79% z nich a spíše rádo ji navštěvuje 34,21% z nich. Nikdo z respondentů nevěděl, že by jeho dítě navštěvovalo mateřskou školu spíše nerado nebo nerado.

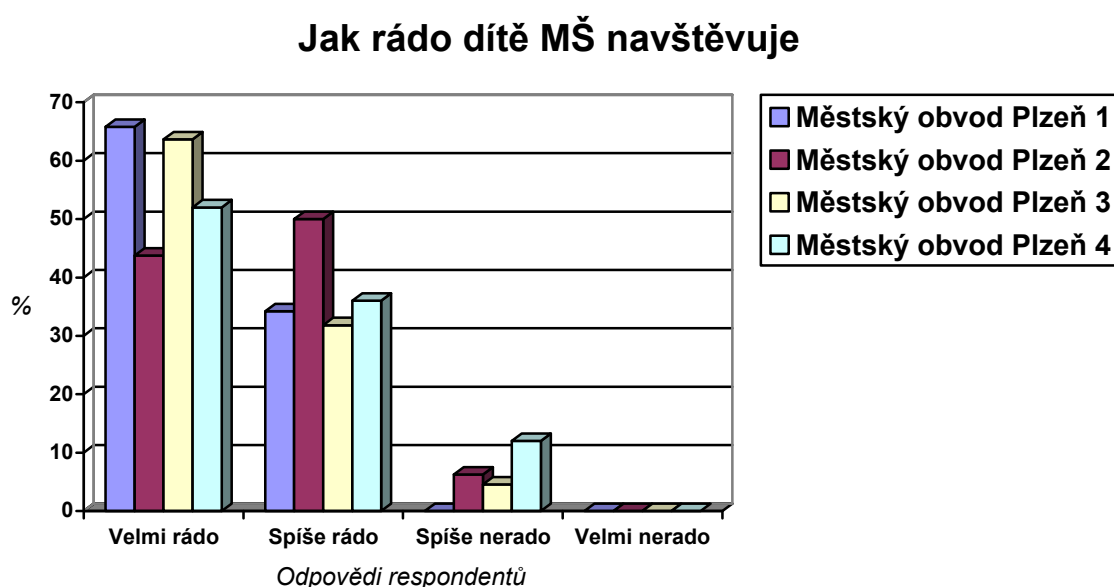


I dětem z 38.MŠ se v mateřské škole velmi líbí. Konkrétně velmi rádo ji navštěvuje 43,75% z nich, spíše rádo 50% a jen 6,25% dochází do mateřské školy spíše nerado.

Možnost „velmi rádo“ zvítězila i v 55.MŠ, kterou označilo 63,64% respondentů. Spíše rádo navštěvuje tuto mateřskou školu 31,82% dětí a pouze 4,55% z nich dochází do mateřské školy spíše nerado.

Co se týče 54.MŠ, i zde respondenti nejčastěji uváděli, že jejich dítě navštěvuje mateřskou školu velmi rádo (52%) a rádo (36%). Opět se zde objevilo i několik respondentů, jejichž dítě navštěvuje mateřskou školu spíše nerado (12%).

Graf.č.10: Jak rádo dítě MŠ navštěvuje



Zdroj: zpracoval autor, dle vlastního výzkumu (dotazníkové šetření)

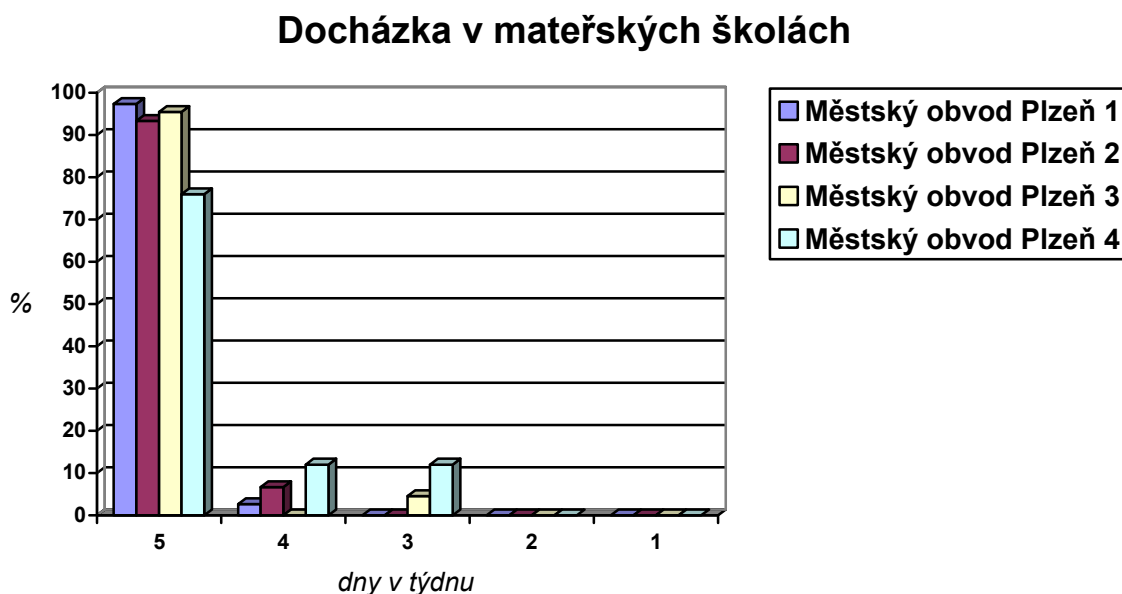
Následující otázka, znějící „Jak často dítě mateřskou školu navštěvuje?“, ukázala, že děti docházejí do mateřských škol převážně 5x týdně. V několika málo případech děti navštěvují mateřskou školu jen 4x nebo 3x týdně. Žádné dítě nedochází do mateřské školy jen 2x nebo 1x týdně.

Pětkrát týdně navštěvuje mateřskou školu naprostá většina dětí. Ve všech mateřských školách přesáhl jejich počet 70%. V 87.MŠ se jedná o 97,37%, v 38.MŠ jde o 93,33%, v 55.MŠ 95,45% a v 54.MŠ činí jejich počet 76%.

Výjimky představují děti, které navštěvují mateřskou školu 4x týdně. Jedná se o pouhých 2,63% z 87.MŠ, 6,67% ze 38.MŠ a 12% z 54.MŠ. V 55.MŠ není dítě, které by mateřskou školu navštěvovalo čtyřikrát týdně, žádné.

Ještě méně případů činí počet dětí, které docházejí do mateřské školy 3x týdně. Jedná se pouze o 55.MŠ, kde je jejich počet 4,55% a 54.MŠ, kde jejich počet činí 12%. U zbylých mateřských škol nebyli zaznamenáni žádní respondenti, kteří by zvolili tuto odpověď.

Graf č.11: Docházka v mateřských školách



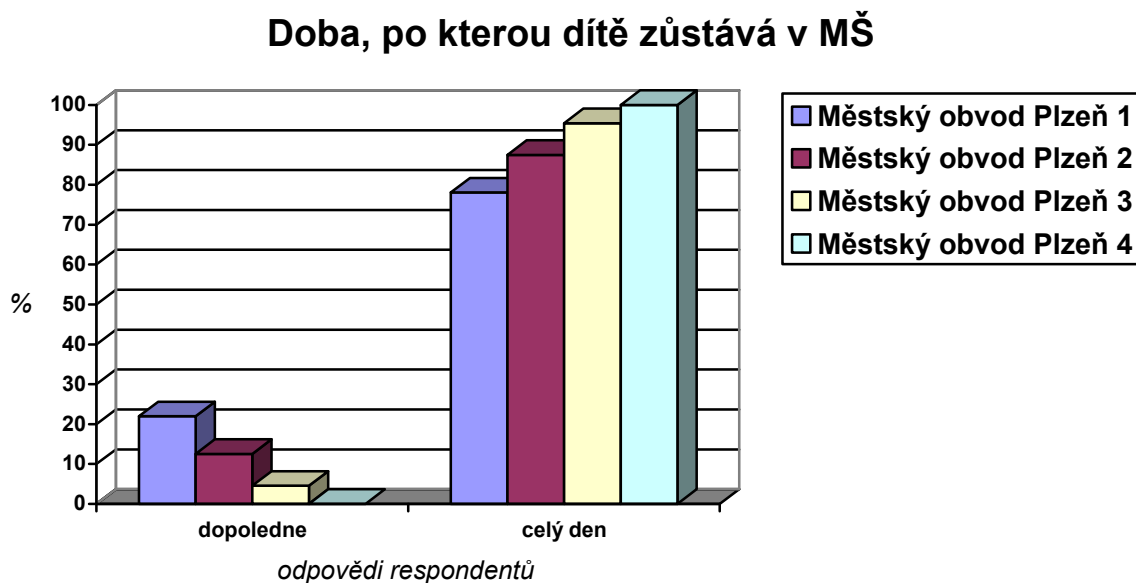
Zdroj: zpracoval autor, dle vlastního výzkumu (dotazníkové šetření)

Poslední kroužkovácí otázka v dotazníku měla zjistit, zda respondenti nechávají své děti v mateřské škole pouze dopoledne, nebo celý den (tzn. do konce otevírací doby, která se pohybuje ve všech mateřských školách od 16:00 do 17:00). Výsledky, získané po zpracování dotazníků, ukázaly, že děti ve všech městských obvodech zůstávají nejčastěji v mateřských školách po celý den. Procento těchto dětí je velmi vysoké – v městském obvodu Plzeň 1 se

jedná o 78,05% dětí, v městském obvodu Plzeň 2 to je 87,5% dětí, v městském obvodu Plzeň 3 95,45% dětí a v městském obvodu Plzeň 4 dokonce 100% dětí.

Z výše uvedeného vyplývá, že děti, které zůstávají v mateřských školách pouze dopoledne, je mnohem méně. Výsledky dotazníkového šetření ukázaly, že v městském obvodu Plzeň 1 nechává své dítě v mateřské škole pouze dopoledne 21,95% respondentů. V městském obvodu Plzeň 2 je to 12,5% respondentů a v městském obvodu Plzeň 3 je to jen 4,55% respondentů. Bylo zjištěno, že v městském obvodu Plzeň 4 nenechává své dítě v mateřské škole pouze dopoledne žádný z dotázaných rodičů (toto výsledky mohly být zapříčiněny výběrem respondentů, při kterém byly náhodně vybráni jen ti, kteří nechávají dítě v mateřské škole po celou otevírací dobu, nebo přichází v úvahu další varianta, že v této mateřské škole jsou většinou oba rodiče zaměstnáni a dítě si tak mohou vyzvednout až v odpoledních hodinách).

Graf č.12: Doba, po kterou dítě zůstává v MŠ



Zdroj: zpracoval autor, dle vlastního výzkumu (dotazníkové šetření)

## **6.5. Hlavní pozitiva a negativa mateřských škol, dle mínění respondentů dotazníku**

Dvě závěrečné otázky dotazníku byly koncipovány jako otevřené, s možností odpovědět vlastními slovy. Vyjádřeních na pozitiva i negativa mateřských škol bylo poměrně mnoho. Na tyto otázky odpovídali respondenti z městských obvodů Plzně 1, 2 a 3. Bohužel z 54.MŠ (Městský obvod Plzeň 4) nebylo odpovězeno na volné otázky ani jedním respondentem, tudíž následující závěry na pozitiva a negativa mateřských škol plynou jen z prvních 3 obvodů.

### *6.5.1. Pozitiva mateřských škol*

První otázka zněla: „Co Vám na mateřských školách nejvíce vyhovuje, s čím jste nejvíce spokojen/a?“

Přepis odpovědí na tuto otázku od respondentů z 87.MŠ je k nahlédnutí v příloze č. 2 této práce.

Pokud shrneme uvedené odpovědi, nejvíce jsou rodiče spokojeni s různými aktivitami, které mateřská škola nabízí. Mnohokrát je zde zmíněna sauna, vířivka, bazén a solná jeskyně. Také je zde uváděno divadlo a zájmové kroužky, převážně jazykové. Respondenti dále shledávají jako velký klad mateřské školy seznamování jejich dětí s jinými dětmi a učení se komunikaci a toleranci. Dále jsou spokojeni se stravováním a s přístupem ředitelky a učitelek, který je dle výše uvedených odpovědí velmi dobrý.

Ze 38.MŠ, situované v městském obvodu Plzeň 2 bylo rovněž obdrženo spoustu kladných odpovědí. Jejich přepis se nachází v příloze č.3 této práce.

I v této mateřské škole je spousta pozitivních ohlasů na různé aktivity dětí a na kroužky, které mateřská škola nabízí. Dále je zde také velmi dobře hodnoceno stravování, přístup učitelek k dětem a také, stejně jako v předchozí mateřské škole, začleňování dítěte do kolektivu a učení se samostatnosti.

Další mateřská škola, jejíž respondenti odpověděli na otázku, co shledávají na mateřských školách jako pozitiva, byla 55.MŠ, zastupující městský obvod Plzeň 4. I zde bylo obdrženo mnoho pozitivních ohlasů, které jsou podrobně vypsány v příloze č.4 této práce.

V této mateřské škole byl mnohokrát kladně hodnocen častý pobyt dětí venku a zařízení mateřské školy a dále, stejně jako v předchozích mateřských školách, přístup učitelek k dětem, denní režim, program mateřské školy, strava a možnost dítěte být v kolektivu svých vrstevníků.

Shrneme-li pozitiva uvedené respondenty ze všech mateřských škol, je možné pozorovat, že se zde mnohokrát opakují kladná vyjádření k aktivitám dětí, které rozvíjí jejich tvořivost a samostatnost. Ve všech mateřských školách jsou rovněž rodiče spokojeni s přístupem pedagogických pracovníků, se stravováním dětí a v neposlední řadě s možností dětí být v kolektivu jiných dětí, což se také velmi pozitivně odráží na jejich vývoji a připravuje je na školní docházku.

### *6.5.2. Negativa mateřských škol*

Respondenti nemají mnoho výhrad k předškolnímu vzdělávání. Na otázku: „Co byste naopak nejraději změnili; co Vám nejvíce vadí?“ bylo odpovězeno podstatně méněkrát, než na předchozí otázku. Mnohokrát se zde objevila odpověď typu: „Nevadí mi nic, jsem se vším spokojen/a“.

Odpovědi, které byly obdrženy od respondentů z 87.MŠ jsou k nahlédnutí v příloze č.5 této práce.

Je možné si zde povšimnout, že respondentům nejvíce vadí otevírací doba mateřské školy, dále to, že se nekoná škola v přírodě, že mateřskou školu navštěvuje velké množství dětí a tudíž je i velké množství dětí ve třídách a také to, že mateřskou školu někdy navštěvují nemocné děti. Tyto odpovědi jsou zde uvedeny vícekrát.

Pokud se jedná o mateřskou školu v městském obvodu Plzeň 2 (38.MŠ), odpovědi na otázku týkající se negativ mateřských škol, jsou uvedeny v příloze č.6 této práce.

V této mateřské škole hodnotili respondenti velmi často jako negativum velký počet dětí ve třídách. Tato odpověď byla zmíněna čtyřikrát z celkových devíti (nejsou uváděny odpovědi typu: „Jsem se vším spokojen“), což je poměrně velké procento. Dále si rodiče stěžují, stejně jako v předchozí mateřské škole, na otevírací dobu.

V 55.MŠ, situované v městském obvodu Plzeň 3, rodiče rovněž přistoupili aktivně k odpovědím na otázku, co jim nejvíce na mateřských školách vadí. Odpovědi jsou zaznamenány v příloze č.7 této práce.

I zde respondentům nejvíce vadí otevírací doba mateřské školy (rodiče by uvítali otevírací dobu delší než do 16:00) hodin a také problém s umístěním dítěte do mateřské školy.

Ve všech mateřských školách byl velmi negativní ohlas na otevírací dobu. Zároveň respondenti ze všech městských obvodů, které se volných otázek zúčastnily, hodnotí negativně přeplněnost mateřských škol a časté problémy s přijetím dítěte do mateřské školy. Rodiče také často uvádějí, že mateřskou školu navštěvují nemocné děti, což jim velmi vadí a uvítali by nějakou možnost, jak toto omezit.

V souhrnu je možno tvrdit, že rodiče hodnotí mateřské školy převážně pozitivně. Pozitivních ohlasů bylo obdrženo mnohem více než těch negativních a mateřské školy rodičům, přes nedostatky v podobě otevírací doby, přeplněnosti mateřských škol a občasné účasti nemocných dětí, velmi vyhovují.

## 7. Shrnutí poznatků z dotazníků a návrh jejich možného využití

Jak již bylo uvedeno v první kapitole této práce, dotazníkové šetření obsahovalo 5 částí, z nichž každá byla zaměřena na jednu oblast. V první, úvodní části, byly položeny otázky týkající se současného věku dítěte a věku, ve kterém nastoupilo do mateřské školy. Závěry, které plynou ze zpracování odpovědí a z grafů, které tím vznikly, ukazují, že děti nastupují do mateřských škol převážně ve věku tří let. Věk dětí, nacházejících se v současné době v mateřských školách je různorodý, a to od 3 do 7 let.

Druhá část, která zahrnovala 3 otázky, byla zaměřena na komplikovanost umístění dítěte do mateřské školy. Celkově lze z této části vyvodit, že umístit dítě do mateřské školy je v současnosti převážně komplikované, jelikož takto situaci hodnotí většina rodičů, jejichž dítě v současné době mateřskou školu navštěvuje. Tento závěr plyne i z toho, že v dotazníkovém šetření bylo zjištěno nemalé procento dětí, které nebyly přijaty na základě první přihlášky.

Ve třetí části, obsahující 4 otázky, byla zjišťována síť mateřských škol a finanční náklady související s docházkou dítěte do mateřské školy. Zde se ukázalo, že síť mateřských škol je poměrně hustá, jelikož velká většina respondentů má mateřskou školu ve vzdálenosti nejdále 5 km od místa svého bydliště a jen výjimečně jim čas strávený na cestě do mateřské školy zabírá více než 20 minut. Většinou volí jako způsob dopravy osobní automobil, nebo chodí pěšky. Co se týče finančních nákladů, je velká většina respondentů spokojena se současným stavem, z toho lze vyvodit, že systém financování mateřských škol a úplaty za předškolní vzdělávání je v současnosti nastaven dle představ lidí, kteří mateřskou školu využívají.

Ve čtvrté části, která měla 4 otázky, byli respondenti tázáni na sociální aspekty umístění dítěte do mateřské školy. V této oblasti bylo zjištěno, že mateřské školy mají na děti velmi dobrý vliv, jelikož se chování velké většiny dětí po jejich umístění do mateřské školy změnilo k lepšímu a skoro všechny docházejí do mateřské školy převážně rády. Pokud se jedná o to, jak často děti mateřské školy navštěvují, až na výjimky je to 5x týdně a děti zde zůstávají po celý den. Jak je vidět, tráví zde spoustu času.

Poslední část zahrnovala 2 volné otázky a jejím cílem bylo zjistit mínění respondentů na pozitiva a negativa mateřských škol. Pokud shrneme všechny odpovědi, které byly obdrženy od respondentů, tak můžeme dojít k závěru, že mateřské školy jsou vnímány převážně kladně. Rodičům se nejvíce líbí různé aktivity, kroužky a programy mateřských škol; možnost jejich dětí být v kolektivu jiných dětí a učení se komunikaci, samostatnosti a toleranci. Dále vyplynulo že ve všech uvedených mateřských školách jsou rodiče spokojeni se stravováním a s přístupem učitelek. Byly obdrženy i odpovědi, co se rodičům na mateřských školách nelíbí. Obecně lze soudit, že by rodiče ocenili delší otevírací dobu v mateřských školách. Také by uvítali zřízení nových mateřských škol, protože jsou nespokojeni s přeplněností mateřských škol a s komplikacemi, které doprovází přihlášení dítěte do mateřské školy. Rovněž je negativně vnímáno navštěvování mateřských škol nemocnými dětmi.

Závěry plynoucí z tohoto dotazníkového šetření by bylo možné využít při dalším plánování mateřských škol, jelikož se potvrdilo, že mateřských škol je málo (děti nejsou často přijaty na základě první přihlášky) a jsou přeplněné. Z toho vyplývá, že zřizování nových mateřských škol by bylo přínosné pro rodičovskou veřejnost, která by toto jistě uvítala a ocenila. Jelikož rodičům často vadí i otevírací doba, bylo by dobré vzít v potaz delší otevírací dobu než do cca 16:00 i u teprve plánovaných mateřských škol.

Další přínos dotazníkového šetření spočívá v tom, že byly zjištěny nedostatky, které rodičům vadí, konkrétně se jedná o otevírací dobu, která by podle mnohých z nich mohla být delší a navštěvování mateřských škol nemocnými dětmi, což zajisté také mnoho rodičů obtěžuje, protože nákaza se šíří v celé třídě mateřské školy a může se tak nakazit nejenom dítě, ale i jeho rodiče, kteří např. kvůli tomu nemohou následně docházet do zaměstnání. Z toho plyne, že by výsledky tohoto dotazníkového šetření mohly posloužit i ředitelům mateřských škol, kteří by na jejich základě mohli vzít v potaz delší otevírací dobu na jejich mateřské škole a také zajistit oddělení nemocných dětí od zdravých dle §7, odst.3 zákona č. 258/2000 Sb., o veřejném zdraví a změně některých zákonů, ve znění pozdějších předpisů, který stanoví, že *„k předcházení vzniku a šíření infekčních onemocnění je zařízení pro výchovu a vzdělávání povinno zajistit oddělení dítěte nebo mladistvého, kteří vykazují známky akutního onemocnění, od ostatních dětí a mladistvých a zajistit pro ně dohled zletilé fyzické osoby.“*



## Závěr

V bakalářské práci byla nastíněna problematika předškolní výchovy, jak z pohledu sociálního, tak z pohledu právního. Mimo jiné bylo poukázáno na problémy související s umístěním dítěte do mateřské školy, na sociální vlivy na dítě po umístění do mateřské školy a také bylo zhodnoceno zakotvení předškolní výchovy v právním řádu České republiky.

Značná část práce byla věnována komplikacím s umístováním dětí do mateřských škol. Z dotazníkového šetření jasně vyplynulo, že by mělo být zřizováno více mateřských škol, jelikož mnoho dětí není přijato na základě první podané přihlášky a dle mínění respondentů jsou třídy mateřských škol přeplněné. Ve volných otázkách respondenti výslovně uvedli, že měli problémy s přihlášením dítěte do mateřské školy. S tímto souvisela i problematika hustoty mateřských škol ve městě, kde probíhalo šetření. Z těchto odpovědí však jednoznačně nevyplývalo, kde by bylo konkrétně mateřské školy zapotřebí zřizovat, jelikož většina respondentů má mateřskou školu poměrně blízko jejich bydliště.

Na základě právních předpisů byla zhodnocena problematika dotací mateřským školám a také financování mateřských škol. To, jak se rodiče, jejichž dítě navštěvuje mateřskou školu podílejí na financování mateřských škol prostřednictvím úplaty, která je stanovena ředitelem nebo ředitelkou mateřské školy, je rovněž nastíněno v obecné části. Jak jsou rodiče s nastavením výše této úplaty spokojeni podložilo dotazníkové šetření, ve kterém se ukázalo, že většina rodičů hodnotí tuto výši jako vyhovující.

Z psychosociálního hlediska byla v práci věnována pozornost změnám v chování dítěte po umístění do mateřské školy. V obecné části práce bylo uvedeno, na základě odborné literatury, že dítě si postupně po nástupu do mateřské školy zvyká na nové okolí a postupně se začleňuje do kolektivu. Tyto poznatky byly potvrzeny dotazníkovým šetřením, ve kterém se ukázalo, že děti skutečně navštěvují mateřskou školu velmi rády a že se jim tam líbí.

Dále bylo zjišťováno, jaký vliv má mateřská škola na chování dítěte. Dotazníkové šetření prokázalo, že účast dítěte v mateřské škole ovlivňuje jeho chování k lepšímu, což potvrdilo stanoviska uvedené v obecné části práce, které uvádějí, že nástupem dítěte do mateřské školy je podporován jeho rozvoj (citový, rozumový a tělesný), jsou mu vštěpována základní

pravidla chování, základní životní hodnoty a hodnoty mezilidských vztahů. Dítěti je zde poskytována odborná péče a je obohacován jeho denní program. Toto vše se pak odráží právě na změnách v chování dítěte k lepšímu. Nesmíme však opomínat i jiné faktory, které na dítě v mateřské škole působí, a díky kterým se výjimečně může změnit chování dítěte i k horšímu.

Důležitým zdrojem aktuálních názorů rodičů, jejichž dítě dochází do mateřské školy, se staly dvě volné otázky na konci dotazníku. Ukázalo se, že rodiče vnímají mateřské školy spíše pozitivně a změnili by na nich jen minimum věcí (toto souvisí s předchozí problematikou nedostatku mateřských škol).

V závěrečné kapitole byly zhodnoceny veškeré závěry plynoucí z dotazníkového šetření a rovněž bylo nastíněno jejich potenciální využití.

## Résumé

There was chosen a very up-to-date topic for this bachelor's work, about possibilities of placement of children in kindergartens and about problems which are connected with it. Next, about the anchorage of the preschool education in the legal order of the Czech republic and about social influences on children after the placement in kindergartens. On the basis of this reasons this work is named: „*Social and legal aspects of preschool education in the Czech republic*“.

The bachelor's work is divided into two parts – general and practical, which are next divided into particular chapters. The first chapter is intent on general basis and the method of the process. The second one engages in the kindergarten as the institution receiving contributions from the State Budget. Next two chapters in the general part of the work deal with functions of kindergartens and with various kinds of kindergartens.

The practical part, which is also divided into chapters, is intent on the obtaining information through a questionnaires, which was realized in four kindergartens (each in one metropolitan district) in the regional town – Pilsen. After the data processing, there were created graphs, which became a foundation for the detailed analysis of answers of respondents.

Results of the research had the task to ground on (or disprove) statements, which were mentioned in the general part of the work. The main aim of the work was to find out, whether the number of kindergartens was sufficient or not, and whether there is a necessity to establish new ones. Next, there was pointed out to social aspects of the preschool education and also to financial costs, which are connected with the placement of children in kindergartens. Respondents also described what do they like and do not like about kindergartens.

Finally, there arised many interesting facts. For example, there was found out, there is not an abundance of kindergartens, kindergartens are overcrowded and there arises a necessity to establish new ones. Another important detection shows, kindergartens positivly influence a behaviour of children and they really like attending them.

## Použitá literatura a prameny

### A. Seznam literatury

Bruceová, T.: *Předškolní výchova*. Praha. Nakladatelství Portál, 1996. 164 s. ISBN 80-7178-068-5

Fantová, V., Šikulová, R.: *Pracovní a školské právo v praxi mateřské školy*. Ústí nad Labem. Ediční středisko PF UJEP, 2008. 168 s. ISBN 978-80-7414-047-1

Griebel, W., Niesel, R.: *Poprvé v mateřské škole*. Praha. Nakladatelství Portál, 2005. 104 s. ISBN 80-7178-989-5

Komenský, J. A.: *Informatorium školy mateřské*. Praha. Academia 2, 2007. 132 s. ISBN 978-80-200-1451-1

Koťátková S.: *Dítě a mateřská škola*. Praha. Grada Publishing a.s., 2008. 200 s. ISBN 978-80-247-1568-1

REICHEL, J.: *Kapitoly metodologie sociálních výzkumů*. Praha. Grada Publishing a.s., 2009. 192 s. ISBN 978-80-247-3006-6

Valenta, J.: *Školské zákony a prováděcí předpisy s komentářem*. Olomouc. ANAG, spol. s r.o. 2009. 798 s. ISBN 978-80-7263-530-6

### B. Seznam pramenů a právních předpisů:

Výzkumný ústav pedagogický: *Rámcový vzdělávací program pro předškolní vzdělávání*. 1.vydání Praha, 2006. 48 s. [online]. [cit. 2012-03-14]. Dostupné z: <[http://www.vuppraha.cz/wp-content/uploads/2009/12/RVP\\_PV-2004.pdf](http://www.vuppraha.cz/wp-content/uploads/2009/12/RVP_PV-2004.pdf)>

Ministerstvo školství, mládeže a tělovýchovy: *Rejstřík škol*. [online]. [cit. 2012-03-13]. Dostupné z: <<http://rejskol.msmt.cz/>>

Zákon č. 306/1999 Sb., o poskytování dotací soukromým školám, předškolním a školským zařízením, ve znění pozdějších předpisů

Zákon č.250/2000 Sb., o rozpočtových pravidlech územních rozpočtů, ve znění pozdějších předpisů

Zákon č.561/2004 Sb., o předškolním, základním, středním, vyšším odborném a jiném vzdělávání (školský zákon), ve znění pozdějších předpisů

Zákon č.563/2004 Sb., o pedagogických pracovnících a o změně některých zákonů, ve znění pozdějších předpisů

Vyhláška č. 14/2005 Sb., o předškolním vzdělávání, ve znění pozdějších předpisů

Vyhláška č. 364/2005 Sb., o vedení dokumentace škol a školských zařízení a školní matriky a o předávání údajů z dokumentace škol a školských zařízení a ze školní matriky (vyhláška o dokumentaci škol a školských zařízení), ve znění pozdějších předpisů

Vyhláška č. 410/2005 Sb., o hygienických požadavcích na prostory a provoz zařízení a provozoven pro výchovu a vzdělávání dětí a mladistvých, ve znění pozdějších předpisů

Webové stránky Ministerstva školství, mládeže a tělovýchovy: *Firemní školka – informace, MŠMT ČR* – [online]. [cit. 2012-03-15]. Dostupné z: <<http://www.msmt.cz/vzdelavani/firemni-skolka-informace>>

Ministerstvo práce a sociálních věcí: *Mateřských školek je málo, děti hodně* - [online]. [cit. 2012-03-20]. Dostupné z: <<http://www.mpsv.cz/cs/4437>>

Webové stránky Jak do školky: *Typy MŠ* - [online]. [cit. 2012-03-25]. Dostupné z: <<http://www.jakdoskolky.cz/typy-ms/>>

Webové stránky daltonské mateřské školy: *MŠ Brno, Neklez 1a* - [online]. [cit. 2012-03-15]. Dostupné z: <<http://www.msneklez.cz/>>

Webové stránky Finance.cz: *Založení soukromé mateřské školky* – Finance.cz - [online]. [cit. 2012-03-15]. Dostupné z: <<http://www.finance.cz/zpravy/finance/262381-zalozeni-soukrome-materske-skolky/>>

Webové stránky Co je co, vaše encyklopedie: *Organizace příspěvková* [online]. [cit. 2012-03-15]. Dostupné z:<[http://www.cojeco.cz/index.php?detail=1&id\\_desc=68489&title=organizace%20p%F8%EDsp%ECvkov%E1&s\\_lang=2](http://www.cojeco.cz/index.php?detail=1&id_desc=68489&title=organizace%20p%F8%EDsp%ECvkov%E1&s_lang=2)>

Webové stránky ZŠ, ZUŠ a MŠ Lomnice: *Co by mělo dítě umět, před nástupem do mateřské školy* [online]. [cit. 2012-03-25]. Dostupné z: <<http://www.zslomnice.cz/co-by-melo-dite-umet-pred-nastupem-do-materske-skoly>>

## Seznam příloh

Příloha č.1: Dotazník

Příloha č.2: Přepis odpovědí respondentů z 87.MŠ, hodnotících pozitiva mateřských škol

Příloha č.3: Přepis odpovědí respondentů ze 38.MŠ, hodnotících pozitiva mateřských škol

Příloha č.4: Přepis odpovědí respondentů z 55.MŠ, hodnotících pozitiva mateřských škol

Příloha č.5: Přepis odpovědí respondentů z 87.MŠ, hodnotících negativa mateřských škol

Příloha č.6: Přepis odpovědí respondentů ze 38.MŠ, hodnotících negativa mateřských škol

Příloha č.7: Přepis odpovědí respondentů z 55.MŠ, hodnotících negativa mateřských škol

Příloha č.8: Vyobrazení městských obvodů s označením mateřských škol, ve kterých probíhalo dotazníkové šetření

## Příloha č.1: Dotazník

### DOTAZNÍK

*Dotazník bude použit pro zpracování bakalářské práce na téma  
„Sociální a právní aspekty předškolní výchovy v ČR“*

- 1) Vašemu dítěti je \_\_\_\_ let.
- 2) Do mateřské školy nastoupilo ve věku \_\_\_\_ let.

---
- 3) V jakém předstihu jste dával/a přihlášku k přijetí dítěte do mateřské školy? \_\_\_\_\_
- 4) Bylo vaše dítě přijato na základě první Vámi podané přihlášky?
  - a) ano
  - b) ne
- 5) Umístění dítěte do mateřské školy je dle Vašeho názoru:
  - a) komplikované
  - b) spíše komplikované
  - c) spíše snadné
  - d) snadné

---
- 6) Jaká je vzdálenost mateřské školy od místa vašeho bydliště?
  - a) 0-1km
  - b) 1km-5km
  - c) 5km a více
- 7) Jak dlouho Vám průměrně trvá cesta do mateřské školy?
  - a) 1-5minut
  - b) 6-10 minut
  - c) 11-20 minut
  - d) 21 minut a více
- 8) Jakým způsobem se dopravujete do mateřské školy?
  - a) pěšky
  - b) hromadnou dopravou
  - c) autem
- 9) Jaké jsou dle Vašeho názoru náklady spojené s docházkou dítěte do mateřské školy?
  - a) příliš vysoké
  - b) jsou vyhovující
  - c) nevadily by mi vyšší

---
- 10) Změnilo se nějak chování dítěte po umístění do mateřské školy?
  - a) ano, k lepšímu
  - b) ano, k horšímu
  - c) ne
  - d) nevím, neumím posoudit
- 11) Dítě mateřskou školu navštěvuje:
  - a) velmi rádo
  - b) spíše rádo
  - c) spíše nerado
  - d) velmi nerado
- 12) Jak často dítě mateřskou školu navštěvuje?
  - a) 5x týdně
  - b) 4x týdně
  - c) 3x týdně
  - d) 2x týdně
  - e) 1x týdně
- 13) Dítě zůstává ve školce
  - a) dopoledne
  - b) celý den

---
- 14) Co Vám na mateřských školách nejvíce vyhovuje, s čím jste nejvíce spokojen/a ?

---

---

---

---

---
- 15) Co byste naopak nejraději změnili; co Vám nejvíce vadí?

---

---

---

---

---



## **Příloha č.2: Přepis odpovědí respondentů z 87.MŠ, hodnotících pozitiva mateřských škol**

*„MŠ přispívá k rozvoji osobnosti dítěte. Předpokladem je respektování jeho individuality. Pomáhá k osvojení dovedností, které dítě využije po nástupu do ZŠ. Podporuje a rozvíjí psychickou a sociální samostatnost. Velmi kladně hodnotím přátelskou atmosféru na zdejší MŠ!“*

*„Dětský kolektiv, výlety, akce školky, aktivity“*

*„Dítě je mezi vrstevníky, naučilo se spousty říkanek a písniček. Naučí se pracovat v kolektivu a vnímat jiné autority než jen rodiče.“*

*„Vyhovuje mi pracovní doba do 16:15 hod., každodenní procházky, děti se učí mnoho básniček, písniček, hodně malují, možnosti kroužků, výuky AJ.“*

*„Kroužky, program v MŠ – plavání, solná jeskyně, vířivky, stravování, přístup učitelek, materiální vybavení.“*

*„Dobrý přístup učitelek k dětem, děti se učí mnoho písni a básní, mají mnoho sportovních i nespportovních aktivit. Je i velký výběr kroužků v rámci školky.“*

*„Vyhovují nám aktivity ve školce.“*

*„Dítě dělá ve školce pokroky ve vědomostech, navazuje kontakty, rozvíjí tvořivost, učí se žít v kolektivu a komunikovat, navštěvuje kulturní akce.“*

*„Výběr z řady kroužků, pořádání divadelních představení, návštěva muzeí, techmánie, apod. Zdravé cvičení, saunička, vířivka, solná jeskyně. Pořádaná odpoledne s rodiči, karneval, besídky, apod.“*

*„Kurzy, akce a vše co se pro děti v mateřské škole dělá.“*

*„Dobrá péče, snaha dětem vymyslet rozmanitý program.“*

*„Doba provozu, akce pořádané pro děti, zájmové kroužky atd.“*

*„Přístup učitelek, tolerance, ochota. Veliká spokojenost.“*

*„Kulturní aktivita, sportovní vyžití, kroužky cizích jazyků, solná jeskyně, sauna, bazén. Spokojená jsem s ochotou a chutí naší paní ředitelky a paní učitelky, jak se věnují dětem při akcích ve školce a také mimo školku. Pořád se mají děti díky nim na co těšit. Je to prostě veselá a akční školka, jen tak dál.“*

*„Vířivka, sauna, solná jeskyně, anglický jazyk – výuka. Přístup učitelek“*

*„Pestrý program, odborné vedení, výborná strava, příprava na školní docházku.“*

*„Výtvarná a pohybová výchova, budování vztahu k hudbě a divadlu, rozmanitost aktivit.“*

*„Dítě si zvyklo pobývat v kolektivu. Využití solné jeskyně a vířivky. Pestrý program a návštěva různých akcí. Zdravá strava a pitný režim.“*

*„Pestrost – kroužky, divadlo, práce učitelek s dětmi, smíšené třídy. Mohu se věnovat práci nebo mladšímu sourozenci. Docházka – záleží na mě, kdy si dítě vyzvednu, kdy ho do školky dám nebo nedám.“*

*„Přístup pedagogů k dětem, nabídka kroužků, nadstandardní nabídka služeb – vířivka, solná jeskyně.“*

*„Děti jsou v kolektivu, učí se spolu hrát a rozvíjet plno dalších činností. Vyhovuje mi plno aktivit, sportovních činností a kroužků; divadlo.“*

*„Spousta zájmových aktivit – divadlo, kroužky, výlety a líbí se mi, že dítě nemusí celý den ve školce jen tak lenořit a že se zabaví různými činnostmi a programy.“*

*„Kolektiv dětí, četnost a pestrost aktivit, kvalita předškolní výchovy – velmi dobré pedagožky.“*

*„Jsem spokojena se začleněním dítěte do kolektivu; se spoustou aktivit. Dcera mnohem lépe komunikuje s ostatními i s námi, má spoustu zážitků a umí hodně nových věcí. Paní učitelky jsou skvělé, protože se dcera každé ráno těší do školky a to je důležité.“*

*„Solná jeskyně, divadla, kulturní akce.“*

*„Široký výběr zájmových kroužků, bazének, solná jeskyně, sauna.“*

*„Výuka básniček, písniček, tvůrčí činnost – výtvarná výchova, programy k svátkům.“*

*„Spousta aktivit, vhodné stravování, kontakt s vrstevníky.“*

*„Všemožné aktivity, kroužky“*

*„Kontakt s dětmi, aktivity.“*

*„Aktivity sportovní, kulturní akce, rozvoj dítěte.“*

*„Všestranné aktivity, rozvoj dítěte.“*

*„Konkrétně u syna obě paní učitelky navodí ve vás pocit, že vaše dítě je to nejlepší z celé třídy (u ostatních maminek ale taktéž), syn je má moc rád a do MŠ se těší. I po odpracovaných letech je vidět, že je práce těší. Výborná strava, solná jeskyně, vířivka, kulturní akce.“*

*„S touto MŠ jsme velmi spokojeni. Přístup učitelek k dětem.“<sup>37</sup>*

---

<sup>37</sup> Odpovědi respondentů 87.MŠ na volnou otázku v příloženém dotazníku

### **Příloha č.3: Přepis odpovědí respondentů ze 38.MŠ, hodnotících pozitiva mateřských škol**

*„Široká nabídka zájmových kroužků, pravidelný kulturních program – divadlo.“*

*„Aktivní vyplnění dne, střídání aktivit, dětský kolektiv, jiná autorita než rodiče, pravidelný režim“*

*„Příprava na školu“*

*„Pestré aktivity, přístup personálu, stravování.“*

*„Zajištění péče o dítě. Kontakt s jeho vrstevníky. Cílené činnosti vedoucí k postupnému rozvoji dítěte. Zajištění stravování.“*

*„Vzdálenost, přístup třídních učitelek k dětem, stravování, zájmová činnost.“*

*„Personál, umístění v místě bydliště, akce pro děti, úroveň stravování, rekonstruovaná školka.“*

*„Komplexní péče o dítě, vyvážená strava, výuka, poznávání nových dětí a věcí, zájmové kroužky.“*

*„Kolektiv dětí, zapojení dětí do různých aktivit.“*

*„Dítě je více samostatné, dobře komunikuje, naučí se komunikovat v kolektivu.“*

*„Vyhovuje mi, že mám kvalitně postaráno o dítě po dobu, kdy jsem v zaměstnání.“*

*„Kolektiv dětí, aktivity.“*

*„Mohu navštěvovat zaměstnání, dítě má ve školce program, vzdělává se, navštěvuje zájmové kroužky, je v kolektivu.“*

*„Určitá zkušenost a získání samostatnosti dítěte, schopnosti některé problémy si sám vyřešit, poradit si. Pobyt v kolektivu. Hlavně je to výtvarná tvořivost, na kterou doma není moc čas a hlavě bych neměla tolik úžasných nápadů jako paní učitelky.“*

*„Vyhovuje mi délka pracovní doby. Možnost kroužků přímo ve školce, internetové stránky.“<sup>38</sup>*

---

<sup>38</sup> Odpovědi respondentů 38.MŠ na volnou otázku v příloženém dotazníku

## **Příloha č.4: Přepis odpovědí respondentů z 55.MŠ, hodnotících pozitiva mateřských škol**

*„Strava, časté vycházky bez televize či počítačů, náplň, informace o každodenní činnosti na nástěnce, spolupráce a kontakt s rodiči.“*

*„Líbí se mi celá škála programů v rámci školky – divadla, maškarní, besídky, táboráky apod. Oceňují bezproblémovou komunikaci s učitelkami i ostatním personálem + stálou vstřícnost a ochotu – je vidět, že svou práci mají rády.“*

*„Možnost dítěte trávit čas se svými vrstevníky. Přiměřený rozvoj dítěte. Možnost matek být zaměstnané na plný úvazek.“*

*„Program – vzdělání, hry“*

*„Prostředí školky, nově upravená zahrada, program ve školce (divadlo)*

*„Se zapojením dítěte do kolektivu. Dítě se seznamuje s novými hračkami, výtvarnými technikami. Učí se novým dovednostem.“*

*„Příjemné učitelky, časté vycházky, návštěva divadel a různé aktivity, společnost stejně starých dětí.“*

*„Program – náplň, výuka, hra; pobyt venku; režim – jídlo, spánek; kolektiv; paní učitelky“*

*„Vedení školky + učitelský sbor, strava, otevírací doba, pobyt venku za každého počasí, nově získané znalosti a dovednosti.“*

*„Dětský kolektiv a aktivity.“*

*„Zapojování do kolektivu.“*

*„Program, paní učitelky, pobyt venku, režim – jídlo, spánek, hra, ...“*

*„To, že dítě může být v kolektivu svých vrstevníků, může si hrát a rozvíjet cíleně svoje smysly, zručnost, komunikaci. Dozví se spoustu nových věcí.“*

*„Přístup pedagogů, strava, dostatečný pohyb venku, okolí školky – prolézačky.“*

*„Kvalifikovaný přístup učitelek, jejich velká kreativita a fantazie, která zajišťuje bohatý a pestrý program, který je důležitý pro rozvoj dítěte. Líbí se mi i snaha o individuální přístup.“*

*„Spokojena jsem především s přístupem obou učitelek. Obě jsou kreativní, motivující a děti je mají velmi rády. Spokojena jsem rovněž s prostředím školky.“<sup>39</sup>*

---

<sup>39</sup> Odpovědi respondentů 55.MŠ na volnou otázku v příloženém dotazníku

## **Příloha č.5: Přepis odpovědí respondentů z 87.MŠ, hodnotících negativa mateřských škol**

*„Školku navštěvují nemocné děti!“*

*„Smíšené třídy (věk dětí od 3 do 7 let) možná nese nějaká pozitiva, ale celkově vzato bych dále přednost raději dětem do tříd dle věku (3 – 4 roky, 5 – 6 let, předškolní děti zvlášť)“*

*„Uvítala bych konání besídek od 16:00 hod.“*

*„To, že MŠ se uzavírá v 16:15 je šibeniční doba! V jiných MŠ děti jezdí na školy v přírodě, což zde postrádám.“*

*„Změnila bych otevírací dobu školky, jelikož spousta zaměstnavatelů nemá pochopení a žádají od zaměstnanců práci již od 6ti hodin ráno, nebo do pozdních odpoledních hodin.“*

*„Prodloužila bych provoz mateřské školy o 15 minut.“*

*„Poměrně velký počet dětí ve třídách.“*

*„Mrzí mě zrušení školy v přírodě pro předškolní děti.“*

*„Mohly by někdy učitelky mít dovoleno, aby děti někdy dostaly pár facek za zlobení!“*

*„Nezodpovědní rodiče, co dávají do školky nemocné děti.“*

*„Velký počet dětí.“*

*„Velmi frekventovaná silnice u MŠ.“<sup>40</sup>*

---

<sup>40</sup> Odpovědi respondentů 87.MŠ na volnou otázku v příloženém dotazníku

## **Příloha č.6: Přepis odpovědí respondentů ze 38.MŠ, hodnotících negativa mateřských škol**

*„Delší denní provoz, prázdninový provoz, častější pohybové aktivity.“*

*„Málo komunikace s učitelem.“*

*„Velký počet dětí ve třídách.“*

*„Nejvíce mi vadí povinnost chodit po obědě spát. Velké děti jsou tím přímo otrávené! Kazí jim to dojem z celé školky. U předškoláků toto považuji za naprosto nevhodné. Odpolední odpočívání by se mělo umožnit unaveným dětem, které o to stojí a ostatní by si měly mít možnost hrát.“*

*„Umístění v náhradní školce přes prázdniny, jsme si vědomi, že to je obtížné.“*

*„Velký počet dětí ve třídách.“*

*„Provozní doba (mohla by být o něco delší)“*

*„Velký počet dětí, ideální by byl počet 7 – 10 dětí na 1 paní učitelku. Ale to je v současné době nereálné.“*

*„Mělo by být více školek a tříd, méně dětí v jedné třídě.“<sup>41</sup>*

---

<sup>41</sup> Odpovědi respondentů 38.MŠ na volnou otázku v příloženém dotazníku

## **Příloha č.7: Přepis odpovědí respondentů z 55.MŠ, hodnotících negativa mateřských škol**

*„Někdy doba otevření školky do 16:00 nestačí (zvláště pro pracující). Usnadnění přijetí i pro děti, které ten rok neslaví 3 narozeniny (pro pracující).“*

*„Uvítala bych na konci roku školní besídku, kde by děti ukázaly, co se naučily.“*

*„Otevírací doba – do 17:00 má jen jedna třída. Prázdniny školky.“*

*„Komplexnější příprava do školy.“*

*„Problém s umístěním dětí.“*

*„Otevírací doba – do 17:00 (jedna třída). O prázdninách.“*

*„Možná bych uvítala delší provozní dobu – kvůli zaměstnání.“*

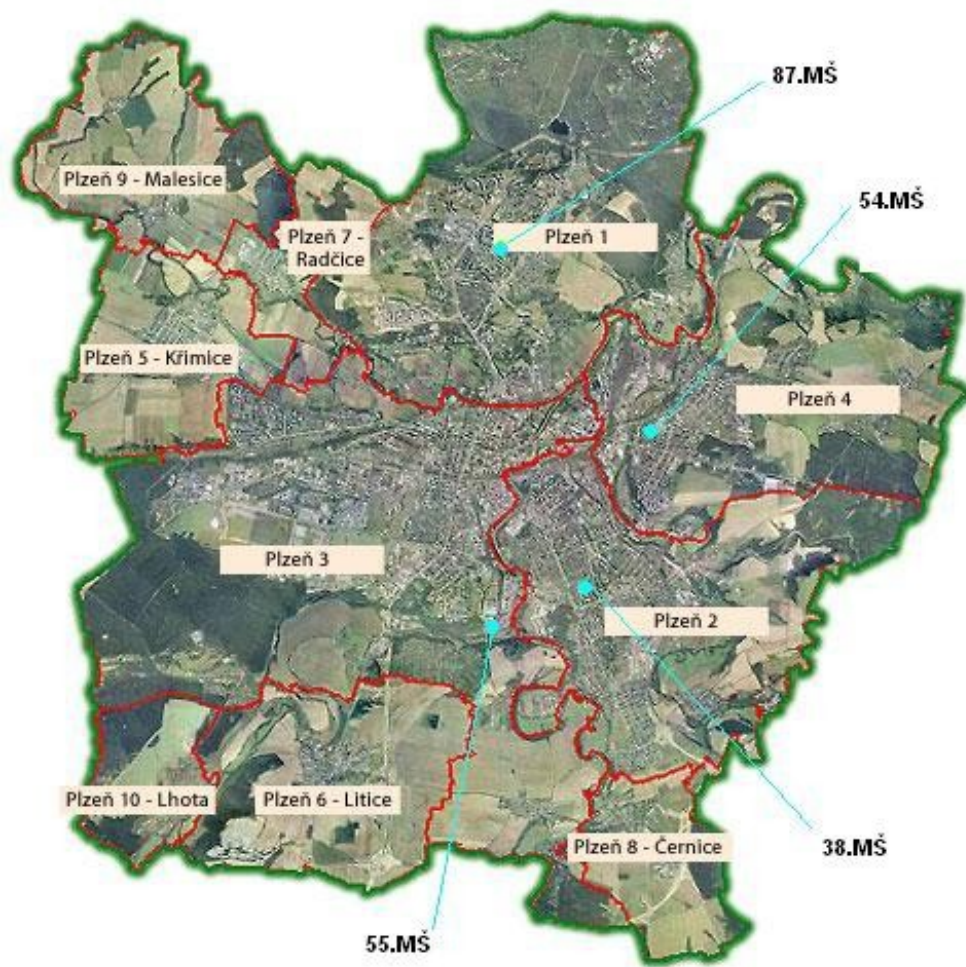
*„ „Průkaznost“ matek na mateřské dovolené s 2. dítětem, nemají mít přednost před těmi, které dítě umístit do školky potřebují! Nemocnost a nemožnost pedagogů poslat totálně nemocné (i když bez teplot) dítě ihned domů!“*

*„Největší problém jsem zatím řešila při podávání přihlášky. Velké množství dětí a nedostatečná kapacita mateřských škol je noční můrou nejedněch rodičů. To je však mnohem závažnější problém. Jiný problém jsem zatím neřešila, ale vím, že mnoho rodičů se potýká s problémem stihnout vyzvednout své dítě do 16:00 vzhledem k pracovní době a velkým množstvím prázdnin.“<sup>42</sup>*

---

<sup>42</sup> Odpovědi respondentů 55.MŠ na volnou otázku v příloženém dotazníku

**Příloha č.8: Vyobrazení městských obvodů s označením mateřských škol, ve kterých probíhalo dotazníkové šetření**



Zdroj: Webové stránky města Plzeň: *Městské obvody: Město Plzeň* - [online]. [2012-03-22]. Dostupné z: <<http://www.plzen-mesto.cz/o-meste/informace-o-meste/mestske-obvody/mestske-obvody.aspx>>