

ZÁPADOČESKÁ UNIVERZITA V PLZNI

FAKULTA PEDAGOGICKÁ

KATEDRA HISTORIE

HISTORIE A VÝVOJ PIVOVARU VE VELKÝCH POPOVICÍCH

DIPLOMOVÁ PRÁCE

Bc. Josef Prchal

Učitelství pro základní školy, obor D-Rj

Vedoucí práce: prof. PhDr. Jan Kumpera, CSc.

Plzeň 2017

Prohlašuji, že jsem diplomovou práci vypracoval samostatně
s použitím uvedené literatury a zdrojů informací.

Plzeň, 25. června 2017

.....

Chtěl bych poděkovat panu prof. PhDr. Janu Kumperovi, CSc. za odborné vedení, ochotnou pomoc a rady při zpracování své diplomové práce.

Obsah

1. Úvod	1
2. Literatura a prameny	2
3. Vlastivědná charakteristika regionu	3
4. Obec Velké Popovice	6
5. Ringhofferové – významný podnikatelský rod	11
5. 1 Původ rodiny	11
5. 2 František Ringhoffer	12
5. 3 Josef Ringhoffer	13
5. 4 František Ringhoffer (1817 – 1873).....	13
5. 5 Franz Seraphim Josef Ringhoffer.....	17
5. 6 Emanuel Josef Franz Ringhoffer.....	19
5. 7 Felix Ringhoffer	19
5. 8 František Ringhoffer (1874 – 1940).....	20
5. 9 Hans Ringhoffer	21
5. 10 Památka a odkaz rodiny	25
6. Vývoj pivovarnictví	27
6. 1 Počátky pivovarnictví v českých zemích	28
6. 2 Pivovarnictví a politika	31
7. Historie pivovaru ve Velkých Popovicích	33
7. 1 Vývoj pivovaru v 19. století.....	33
7. 2 Počátek 20. století	35
7. 3 První světová válka	38
7. 4 Na vlně prosperity 1918 - 1945.....	39
7. 5 Pivo na kolejích.....	45
7. 6 Značka Kozel.....	45
7. 7 Druhá světová válka	47
7. 8 Do současnosti.....	51
7. 9 Obaly a etikety	57
7. 10 Tradice dnes	59
8. Závěr	62
Summary	64
Použitá literatura a prameny	65
Seznam příloh	69

Abstrakt:

Ve své diplomové práci se zabývám historií a vývojem pivovaru ve Velkých Popovicích. Mapuji historii tohoto podniku od založení r. 1874 až do současnosti. Zároveň věnuji pozornost rodině Ringhofferů, kteří pivovar založili a vlastnili do roku 1945. Tento rod zanechal v regionu Velkopopovicka nesmazatelnou stopu a významnou měrou se zasloužil i o rozvoj českého průmyslu.

Abstract:

In my diploma thesis I deal with the history and development of the brewery in Velké Popovice. I map the history of this business from the founding of 1874 to the present. At the same time, I pay attention to the family of Ringhoffers who founded and owned the brewery until 1945. This genus left an indelible mark in the Velké Popovice district and was also a major part of the development of the Czech industry.

Klíčová slova:

Velké Popovice, pivovar, výroba piva, pivo, značka Kozel, Ringhoffer, průmysl, pivovarnictví

Key words

Velké Popovice, brewery, beer production, beer, brand Kozel, Ringhoffer, industry, brewing

1. Úvod

Když se řekne jméno obce Velké Popovice, každého hned napadne hlavně pivo. Myslím, že by bylo těžké najít v Čechách, na Moravě i ve Slezsku člověka, který – pokud se z nějakých zvláštních důvodů pivu nevyhýbá – nezná Velkopopovického Kozla. Produkt tohoto pivovaru je netypičtějším příkladem českého piva, které se díky vývoji a zásluhou kvality stalo legendou. Pivo a Velké Popovice patří prostě k sobě. Navíc mám k tomuto místu velmi pevný citový vztah, prožil jsem tu prakticky celý život a moji rodiče a předci tu také pracovali. Pivovar velmi ovlivnil život zdejších obyvatel, ovlivnil vývoj nejen obce, ale i celého regionu.

Cílem mé práce je popsat historii a vývoj pivovaru ve Velkých Popovicích. Protože je pivovar spojen se jménem svého zakladatele a majitele, musím se samozřejmě nutně zabývat i osudem rodiny Ringhofferů. Mám pocit, že stále v tomto směru této rodině něco dlužíme, vždyť před sto lety to byl jeden z klíčových průmyslnických rodů. Koho dnes napadne toto jméno v souvislosti se strojírenskou výrobou, předním světovým výrobcem vagonů, posléze i tramvajů a jiných vozidel? A dále - Smíchov a řada vagonů po celé zemi, Tatra Kopřivnice, ale i pivovar ve Velkých Popovicích, zámek Štířín a s ním spjatý začátek golfu v Čechách, to vše patří do portfolia firmy Ringhoffer. Příklad této průmyslnické rodiny dokládá, že se nechalo zbohatnout i poctivě, bez zneužívání státu. Zakladatel české větve rodu přišel do Čech jako obyčejný vandrovník, ale záhy se vypracoval a jeho potomci dovedli odkaz svého předka k dokonalosti. Zajímá mě velmi osud této průmyslnické rodiny, jsem rád, že se v současnosti najdou lidé, kteří se snaží o znovuoživení tohoto jména. Myslím, že si to zaslouží a hlavně zaslouží uznání. Vždyť tato rodina zanechala v celém regionu nesmazatelnou stopu.

Popíši historii podniku od samého počátku a chronologicky budu postupovat až do současnosti. Jádrem práce však zůstane zejména období Ringhofferovské.

2. Literatura a prameny

O obci Velké Popovice, o velkopopovickém pivovaru jsou zmínky v encyklopediích, vzniklo i několik monografií. Patrně nejvýznamnějším a nejrozsáhlejším dílem je spisek Farní osada Velké Popovice od Jana A. Sedláka, který vyšel v Brně v roce 1885. Tato práce se podrobně zabývá historií obce od prvních zmínek, přes posloupnost majitelů dvora, historií kostela a celé farnosti včetně duchovních správců. Z hlediska pivovaru či vaření piva je zde zmínka, že po třicetileté válce pivovar bývával zřízen na 12 sudů, nepatrná byla i vinopalna a v souvislosti s počtem obyvatel, který se zvýšil po vystavění pivovaru v roce 1874.¹ Historii obce věnují také jednu kapitolu, ale stěžejním tématem bude hlavně pivovar.

K pivovaru se váže několik regionálních prací, např. Zeno Čižmář – Velkopopovická legenda z roku 2004, Vlasta Hartvichová a Jan Pišna – Kamenice v proměnách věků z roku 2010, Václav Burian a Tomáš Tichák – Velkopopovický kozel, 1993. Cenné dílčí informace lze také nalézt např. Rudolf Hotowetz – F. Ringhoffer Smíchov, Petr Mašek – Šlechtické rody v Čechách, na Moravě a ve Slezsku od Bílé hory do současnosti, Milan Myška – Historická encyklopedie podnikatelů Čech, Moravy a Slezska do poloviny XX. století.

Co se týká pramenné základny, potýkal jsem se s řadou problémů. V současné době vlastní archív velkopopovický pivovar už nemá. Mnoho cenných informací se však zájemci mohou dozvědět v návštěvnickém centru, kde pracovníci poskytují také cenné informace. Veškeré písemnosti a dokumenty byly předány do Archívu plzeňského pivovaru, kde v loňském roce probíhalo dlouhodobé zpracovávání těchto materiálů a byly tedy veřejnosti zcela nepřístupné. Ve státním okresním archívu jsou uloženy dokumenty, které jsem ve své práci nevyužil, jednalo se spíše o prameny týkající se Obecního úřadu ve Velkých Popovicích, farního úřadu nebo místní základní školy, např. zápis o schůzích obecní rady, protokoly obecního zastupitelstva, školní kroniku. Nakonec jsem čerpal hlavně z Oblastního archívu v Praze, kde je sice uložena hlavně dokumentace zejména ke smíchovské továrně,

¹ SEDLÁK, Jan A. Farní osada Velké Popovice. Brno 1885. s. 20–21.

ale nalezneme i rodinnou dokumentaci a korespondenci a částečně i materiály, které se týkají pivovaru ve Velkých Popovicích a celé oblasti Kamenicka. Nalezneme zde přímo fond velkostatku Kamenice a pivovaru ve Velkých Popovicích. Zde jsou tedy uloženy například rodné listy příslušníků rodiny, oddací listy, úřední korespondence, účetní doklady, propagační materiály, fotografie, smlouvy, atd.

3. Vlastivědná charakteristika mikroregionu

Mikroregion Kamenice -Velké Popovice, kde v šedesátých letech 19. století průmyslník Franz Ringhoffer vytvořil spojené dominium Kamenice - Štířín, má za sebou bohatou historii. Byl kolonizován už v 10. až 11. století. Jednalo se o kolonizaci vnitřní, prováděnou domácím českým obyvatelstvem, které hledalo nová sídelní místa ve vyšších polohách v důsledku tehdejší populační exploze. Kromě českého etnika zde žila i nepřilíš početná židovská menšina, o čemž svědčí malebný hřbitůvek z roku 1702 v Kostelci u Křížků, kde byla největší židovská komunita v širém okolí, se synagogou, školou a hospodou.²

Vesničky, resp. osady, které byly v mikroregionu zakládány, většinou sestávaly z několika selských gruntů. Například Ládví mělo v roce 1380 šest usedlostí.³ Středověkými hospodářskými a správními středisky byly tvrze drobných feudálů, Těptín, Kamenice, Kameničky, Lojovice, Brtnice, Štířín, Mokřany, Petříkov, Všedobrovce, Řepčice, Křivá Ves, Velké Popovice a Sulice, jejichž panství sestávala z jedné nebo několika vesnic. Teprve v 16. století docházelo ke scelování šlechtických držav, až zde v 17. století vykrytalizovala čtyři hospodářská centra: Kamenice, Lojovice, Štířín a Velké Popovice s panskými dvory v Kamenici, Těptíně, Kostelci u Křížků, Petříkově, Lojovicích, Želivci a Řepčicích, ve Štíříně a Velkých Popovicích.⁴

² KORBELÍKOVÁ, Daniela. Mikroregion Kamenice-Velké Popovice, příklad dynamiky kulturní krajiny v novověku. Praha 2011. s. 13.

<https://is.cuni.cz/webapps/zzp/download/120039578/?lang=en>

³ HARTVICOVA, Vlasta, PIŠNA, Jan. Kamenice v proměnách věků. Kamenice 2010. s. 15.

⁴ KORBELÍKOVÁ, Daniela. Mikroregion Kamenice-Velké Popovice, příklad dynamiky kulturní krajiny v novověku. Praha 2011. s. 13.

<https://is.cuni.cz/webapps/zzp/download/120039578/?lang=en>

Zdejší život a dějiny nezřídka ovlivňovala blízká Praha. V září 1419 se na kosteleckém vrchu Křížka (později též Mandava) shromáždili husité, jimž zde Václav Koranda st. kázal o království Božím na zemi a vyzval je k tažení na Prahu; v roce 1422 husité vypálili zdejší kostel sv. Martina. V držení novoměstských měšťanů bylo v první polovině 16. století nejenom celé kamenické zboží (Kamenice, Kamenička, Ládví, Ládeves, Olešovice, Pichotice, Skuheř, Želivec), ale také nedaleké Všedobrovice a Sulice, jakož i Petříkov, Velké Popovice, Todice a Lomnice. V roce 1547 jim však císař Ferdinand I. všechno zkonfiskoval, po neúspěšné stavovské vzpouře. Kamenice s Ládvím a Skuhří připadly Jaroslavu ze Šelenberka, zatímco Olešovice byly prodány rytíři Janu Frejnárovi z Branova.⁵

Významnou roli v historii mikroregionu sehrála i linecká silnice, původně pouhá kupecká stezka, vedoucí z Prahy přes Benešov, Soběslav a Tábor do Lince, která jeho území protínala zhruba od severu k jihu a rozdělovala na dvě přibližně stejně velké části. Roku 1562 přivedla císaře Maxmiliána do Štířína, vzdáleného den cesty od Prahy, kam spěchal na korunovaci. Za třicetileté války po ní často táhli vojáci a roku 1631 tudy z Prahy prchala katolická šlechta a duchovenstvo, když se k městu blížilo saské vojsko.⁶

Centrem náboženského života byl ve středověku zejména Kostelec u Křížků. Roku 1264 byl k rotundě sv. Martina přistavěn kostel, který se později stal farním. Působila zde i farní škola, kam docházely děti z okolních vesnic. Centrem vesnic a obcí byl vždy kostel. V Kamenici to byl filiální kostel sv. Františka Serafinského (poprvé doložený roku 1352) a ve Velkých Popovicích kostel Panny Marie Sněžné, původně raně gotický, koncem 17. století přestavěný barokně a koncem 19. století novobarokně. Na štířínském i lojovickém zámku si majitelé panství nechali zřídit barokní kaple, které zasvětili Panně Marii.⁷

⁵ Tamtéž, s. 13.

<https://is.cuni.cz/webapps/zzp/download/120039578/?lang=en>

⁶ Tamtéž, s. 14.

<https://is.cuni.cz/webapps/zzp/download/120039578/?lang=en>

⁷ Tamtéž, s. 14.

Po husitských válkách se na Kamenickém potoce zakládaly první rybníky a v celém mikroregionu se budovaly nové tvrze nebo rozšiřovaly staré, jako například v Kamenici, Sulicích, Všedobrovicích, v Petříkově, Mokřanech a Lojovicích, ve Štíříně a Velkých Popovicích. Většina jich zanikla, pouze na místě tvrze kamenické, štířínské a lojovické vyrostly barokní zámky.⁸

Za třicetileté války se mikroregionem několikrát prohnalo vojsko, císařské, švédské a saské, zdivočelí žoldnéři i lapkové. Štířínský statek byl dvakrát vypálen, jednou Švédy, podruhé císařskými. A jako by toho nebylo málo, kosila obyvatelstvo morová epidemie a hladomor, takže Ládví a Želivec přišly skoro o všechny obyvatele. Víska Pichotice na úbočí Vlkové zanikla úplně.⁹

V roce 1781 bylo zrušeno nevolnictví a o něco později došlo i na rozpuštění některých církevních řádů a rozprodání jejich majetku. Ve zdejším mikroregionu to postihlo benediktiny od sv. Mikuláše na Starém Městě pražském, jimž patřilo velkopopovické panství. Roku 1843 náležely z obcí mikroregionu k panství Pyšely Babice, část Křivé Vsi a část Ládevesi; k panství Štířín patřily kromě Štířína Kostelec u Křížků, Březka, Struhařov a Všedobrovice; ke statku Lojovice příslušely Lojovice, část Křivé Vsi, dále Mokřany, Gabrhele a Řepčice; ke statku Velké Popovice patřily Popovice, Todice, Brtnice, a Petříkov a k panství Dobřejovice Želivec, Kamenice, Olešovice, Ládví, Ládeves, Těptín, Skuheř a část Babic.¹⁰

Příchod rodiny Ringhofferů přineslo mnoho pozitivního. Ringhofferové spravovali zdejší krajinu s nadhledem hospodářů, starajících se nejen o zemi, ale také o lidi, kteří v ní žijí. Stopy jejich hospodaření jsou v kraji znát dodnes. Silnice a cesty lemované alejemi starých stromů, opuštěné lomy, lesní obory pro chov zvěře, rybníky, louky, remízy a pastviny, pivovar s bradatým kozlem ve znaku, architektonicky hodnotné zámecké rezidence i prosté venkovské zvoničky a kapličky, strojírenský provoz obklopený parkem i kus zachovalé přírody - to vše lze

⁸ TYWONIAK, Jiří. 150 let hamrů v Kamenici. Benešov 1970.

⁹ HARTVICOVA, Vlasta, PIŠNA, Jan. Kamenice v proměnách věků. Kamenice 2010. s.

¹⁰ KORBELÍKOVÁ, Daniela. Mikroregion Kamenice-Velké Popovice, příklad dynamiky kulturní krajiny v novověku. Praha 2011. s. 15.

<https://is.cuni.cz/webapps/zzp/download/120039578/?lang=en>

stále nalézt nedaleko od Prahy, v krajině kolem Kamenice a Velkých Popovic. Toto vše rodina Ringhofferů vybudovala.¹¹

František Ringhoffer stál u zrodu spojeného dominia, rozkládajícího se na území od Pyšel a Dolní Lomnice přes Velké Popovice, Lojovice, Štířín, Kamenici, Těptín až ke Kostelci u Křížků. On i jeho potomci vybudovali a spravovali prosperující velkostatek, který postupně vytvořili spojováním a modernizací původních feudálních statků. Aktivita tohoto velkostatku zahrnovaly mimo jiné: lesnictví, živočišnou i rostlinnou výrobu, rybníční hospodářství, pivovar, lihovar, sodovkárnu, zpracování zemědělských produktů a jejich prodej na vlastních trzích, pilu, kamenolomy, cihelnu, strojní výrobu, elektrifikaci hospodářských a obytných objektů, budování infrastruktury ať již šlo o cesty, telefonní linky propojující správní objekty firmy (včetně hájoven), ale také stavbu obytných domů pro své zaměstnance, školy, pošty apod. Zdejší kraj nesloužil Ringhofferům pouze k hospodářskému využití, ale také jako místo rekreace a prezentace. Vlastnili několik loveckých obor, udržovali a rozvíjeli zámecké parky, propojovali svá sídla a statky sítí cest, založili zde jedno z prvních golfových hřišť v českých zemích i dobovou plovárnu u rybníka.¹²

4. Obec Velké Popovice

Obec Velké Popovice se nachází asi 30 km jihovýchodně od Prahy. Jan A. Sedlák ve své práci Farní osada Velké Popovice, která je možná prvním a doposud nepřekonaným dílem o historii obce, popisuje její polohu takto: *V samém téměř středu Čech – jen málo na severovýchod od bodu, v němž přeložená mapa Čech se křížuje, - nalézá se ves Velké Popovice. ... Vzdáleny jsou asi 3 míle poštovní od Prahy, hodinu na východ od císařské Linecké silnice Praha – Benešov...* a dále pokračuje popisem krajiny: *V okolí Velkých Popovic ve krajině pahorkovité, velmi půvabné s pěknými rybníky, s lučinami v údolích, se stráněmi v pole zpracovanými, v krajině na zvěř přebohaté, roztroušeno jest v menší neb větší vzdálenosti v kotlinách, v údolích, soutěskách neb svazích pohoří, kteréž jest krajní částí českomoravské*

¹¹ <https://is.cuni.cz/webapps/zzp/download/120039578/?lang=en>

¹² <https://is.cuni.cz/webapps/zzp/download/120039578/?lang=en>

vysočiny, 14 přiřazených míst a vesnic.¹³ Autor měl pravdu, krajina je tu dodnes skutečně malebná. Terén krajiny je mírně zvlněný, na některých místech se zvedá, jinde klesá. V okolí jsou lesy, louky a rybníky, daleko to není ani k řece Sázavě.

Patrně první zmínka o Velkých Popovicích je z roku 1332, kdy je také uveden majitel Mikuláš Rost. Ve 14. stol. se objevuje název Popovice Adamovy či Adamovice, nejspíše podle jména majitele.¹⁴ Určitě se ví, že zde kolem roku 1350 již byla fara a kostel. Ve starých, dobře zachovaných zádušních účtech zdejšího kostela od roku 1715, se v letech 1721–1731 objevuje též název Duchovní Popovice, a to nejspíše proto, že v té době patřily řádu Benediktinů u sv. Mikuláše na Starém Městě pražském. Nynější název Velké Popovice se ustálil teprve koncem předminulého století.¹⁵ V druhé polovině 14. a počátkem 15. stol. patřili k držitelům Otík z Popovic v letech 1358–1378, 75 roku 1380 Jimram z Říčán, připomínající se jako patroni kostela, roku 1400 Eliška, žena Miloty, se synem Otíkem. V držení Popovic následoval Jan ze Zruče a ten je okolo roku 1411 prodal Janovi Midretovi z Prahy. Z roku 1417 je první zmínka o tvrzi, která byla založena při jižním okraji vsi, na úbočí vrchu zvaném Daleška, jehož západní část spadá ke vsi a končí malým rybníkem. Tehdy byl majitelem Popovic Jan Záhora ze Záhorkovic, který v témže roce zemřel a jeho statky přešly jako odúmrt' na krále Václava a získal je spolu se Štířínem a Šedobrovicemi Mikuláš, řečený Počátek (Poratek), notář z Orlického zámku.¹⁶

Z doby husitské existuje zpráva, že místní tvrz byla dobyta r. 1420. Panuje však spor o tom, o které Popovice vlastně jde, zda o ty u Benešova, nebo jak uvádí Tomek, jde o naše Velké Popovice. Tomek uvádí: *...tito však krátce předtím byli vytáhli z Prahy k obléhání zámku w Popowicích u Štířína, jednoho z míst oněch,*

¹³ SEDLÁK, Jan A. Farní osada Velké Popovice. Brno 1885. s. 4 -5.

¹⁴ HOLEC, František a kol. Hrady, zámky a tvrze v Čechách, na Moravě a ve Slezsku – Praha a okolí. Praha 1988. s. 172–173.

¹⁵ SEDLÁK, Jan A. Farní osada Velké Popovice. Brno 1885. s. 8.

¹⁶ ČELIKOVSKÝ, Kamil. Počátky pivovarnictví ve Velkých Popovicích. Praha 2016. s 29.

*kteřá Pražanům překážela w jich okolí. Rozhněwán odjel Mikuláš z Husi w neděli dne 17. listopadu rovněž do ležení u Popowic.*¹⁷

V roce 1433 držela Popovice Anna z Lomnice a na Popovicích, roku 1437 Eufémie z Podviní a na Popovicích, v roce 1442 Georgius Albus z Popovic, měšťan Nového Města pražského a v letech 1444–1448 Jan Hájek z Popovic, který byl bezpochyby i držitel tvrze.¹⁸ V nadcházející době, ovšem blíže neurčené, patřily Popovice ještě spolu s dalšími vesnicemi v této oblasti Novému Městu pražskému a během této doby tvrz zpustla. Vzhledem k tomu, že se Nové Město společně s jinými městy a šlechtou vzbouřily proti králi Ferdinandovi I., aby si vynutily svobodu protestantského vyznání, byly mu tyto državy v roce 1547 zkonfiskovány a 3. srpna 1548 prodány Jiříkovi Krejřtanu z Krejřtanu za 750 kop českých.¹⁹ Ten vystavěl v Popovicích novou tvrz s dvorem, v roce 1560 ji prodal a novým majitelem se stal Albrecht Hyzřle z Chodů, což byl člen starodávného rytířského rodu z plzeňského kraje. Jan Hyzřle z Chodů (pán na Popovicích, Kunraticích a Cholupicích) zemřel kolem roku 1596 bezdětný. Po jeho smrti zdědil tvrz Popovice s pivovarem, sladovnou, hvozdem a spilkou, vsi Todice, Vidovice se zpustlým ovčínem a mlejnem, Lomnice a Všedobrovice, jeho synovec Jindřich. Jde tedy o první písemnou zprávu o pivovaru v Popovicích. Jindřich Hýzřle z Chodů toto dědictví prodal roku 1597 paní Markétě Mořauerové z Harasova a na Dobřeřovicích, která je roku 1612 pro případ smrti přenechala svému synovi Vilémovi Mikulášovi a vnukovi Jiřímu Aleřovi. Zemřela již roku 1613, tedy hned rok na to a pochována je v Čestlicích.²⁰

Roku 1614 Vilém Mikuláš Mořauer koupil od Štěpána Šafra ze Štiřína statek Štiřín a připomíná se na sněmu roku 1615 jakožto pán na Popovicích, Dobřeřovicích a Štiříně. Po něm zdědil celý majetek jeho syn Jiří Aleř z Valdova ženatý s Annou Marií Slavíkovskou ze Slavic. Jelikož byl nemocen a bezdětný, odkázal všechny své

¹⁷ TOMEK, Václav Vladivoj. Dějepis města Prahy. Praha 1879. s. 116.

¹⁸ SEDLÁČEK, August. Hrady zámky a tvrze království českého, díl patnáctý. Praha 1998. s. 211.

¹⁹ SEDLÁK, Jan A. Farní osada Velké Popovice. Brno 1885. s. 14.

²⁰ ČELIKOVSKÝ, Kamil. Počátky pivovarnictví ve Velkých Popovicích. Praha 2016. s. 31.

statky přátelům a Popovice odkázal své ženě. Ta se po jeho smrti vdala podruhé, a to za Hynka Mecerada z Reichenwaldu a přinesla mu Popovice jako věno. ²¹

Třicetileté válka zanechala své stopy i na Popovicích a okolí. V roce 1632 byla švédským vojskem vypálena celá Brtnice a především roku 1634 utrpěly i Popovice a obzvláště zdejší kostel a statek. ²² Jelikož Hynkovi Meceradovi z Reichenwaldu během války zemřela manželka a dcera a statek byl od nepřítele vypálený a vytloučený, takže všechno bylo pusto, prodal Popovice roku 1641 knězi Krišpínovi Fukovi z Hradiště, opatu strahovskému pro seminář svatého Norberta v Praze. ²³ Tento ústav držel Popovice po dobu 30. let a prodal je 28. října roku 1671 benediktinskému klášteru při kostele sv. Mikuláše na Starém Městě pražském. Oba kláštery udržovaly v Popovicích i své řádové bratry, kteří duchovně spravovali nejen Popovice, ale i mnoho okolních far. ²⁴

Roku 1740 vtrhl do Čech pruský král Fridrich II., aby válčil proti císařovně Marii Terezii, aby zemi opanoval. Tehdy utrpěly Popovice opět. Prušáci tudy tehdy táhli a jistě neušetřili místo ani jeho obyvatele. Další velkou a zásadní událostí, která překročila hranice českého království a která se dotkla i Popovic, bylo rušení klášterů císařem Josefem II. Ten, mimo jiné, zrušil 12. listopadu roku 1785 i klášter sv. Mikuláše na Starém Městě, který v té době Popovice vlastnil. Zdejší statek byl nějaký čas spravován vládou a roku 1788 byly Popovice v dražbě prodány c. k. majorovi Bedřichovi svobodnému pánu ze Schmiedburgu za 51 tisíc zlatých licitačně. Ten v roce 1790 nechal postavit lovecký zámeček a užíval jej, jako své sídlo. ²⁵

Bedřich svobodný pán ze Schmiedburgu v roce 1804 prodal Popovice paní Anně Hartmanové za 300 tisíc zlatých. Ta je přenechala svému synovi Vincenci Hartmanovi. Zemřela dne 13. června 1825. Po smrti pana Vincence Hartmana 17. srpna 1840 byl Popovický ²⁶ statek prodán ku prospěchu devíti osiřelých dětí roku 1842 vysoce urozenému panu Ervínovi hraběti z Nostic-Rhineků za 133 tisíc

²¹ Tamtéž, s. 31.

²² Tamtéž, s. 31.

²³ SEDLÁČEK, August. Hradý zámky a tvrže království českého, díl patnáctý. Praha 1998. s. 212.

²⁴ ČELIKOVSKÝ, Kamil. Počátky pivovarnictví ve Velkých Popovicích. Praha 2016. s. 31.

²⁵ Tamtéž, s. 32.

²⁶ Příloha č. 1

zlatých. Z této doby se dochovala mapa pozemků velkostatku v Popovicích, Brtnici a Todících²⁷. Je zde dobře patrný i půdorys velkostatku. Od něj v roce 1870 koupil Velké Popovice František Ringhoffer.²⁸

Ačkoliv se Popovice²⁹ později jmenovaly Velké, ve skutečnosti nikdy nebyly zvlášť velké. Byly spíše menší obcí, obzvláště po třicetileté válce. Díky kopcovitému charakteru tu nebyly vhodné podmínky pro zemědělství. V polovině 17. století, kdy Popovice patřily spolu s několika dalšími vesnicemi pod statek Popovice, jehož pánem byl opat strahovský, žil v Popovicích jeden sedlák a jeden chalupník.³⁰

Kolem roku 1700 bylo v Popovicích jen šest čísel. Mezi nimi byl pouze jediný selský statek, který patřil Roubíčkům. Pusté místo poblíž kostela koupil roku 1726 řezník Jan Petříček a vystavěl tam na svůj náklad obydlí. Během 18. století bylo v Popovicích vystavěno jen málo domů. Roku 1790 tu baron Schmiedburg nechal vystavět zámeček, z nějž se později stala myslivna. Mezi lety 1749 – 1757 zde byly dva mlýny, jeden v Brtnici a pak malý mlýn, který byl přímo v Popovicích. Existuje i zmínka, že se zde v 16. století nalézal malý pivovar, který vlastnili Hýzrlové z Chodů. Byl zde zřejmě také nějaký hostinec, protože se uvádí, že zde bydlel jeden hostinský. Dále zde byl jeden učitel, panský myslivec a mlynář. K celé velkopopovické farnosti připadalo 17 rybníků a byla zde také škola. V letech 1803 – 1804 si na zádušním pozemku vystavěli chaloupky Josef Zaplatil a Prokop Brabenec. Fara byla vystavěna roku 1809. Po vystavění pivovaru s lihovarem a okresní silnice i blízké dráhy na Benešov začaly Velké Popovice vzkvétat. V roce 1820 tak zde bylo již 29 domovních čísel.³¹

Spojené dominium Kamenice - Štířín, které průmyslník Franz Ringhoffer v šedesátých letech 19. století vybudoval na území mikroregionu Kamenice-Velké Popovice, vzniklo sloučením kamenického velkostatku (do roku 1848 součást

²⁷ SOA Praha. Fond Velkostatek Kamenice a Velké Popovice.

²⁸ SEDLÁK, Jan A. Farní osada Velké Popovice. Brno 1885. s. 19.

²⁹ Příloha č. 2

³⁰ TYWONIAK, Jiří. 150 let hamrů v Kamenici, Benešov 1970. s. 10.

³¹ <https://is.cuni.cz/webapps/zzp/download/120039578/?lang=en>

arcibiskupského dobřejovického panství) s velkostatkem Štířín, Lojovice a Velké Popovice. Rozkládalo od Křivé Vsi přes Velké Popovice, Štířín, Kamenici, Těptín až po Kostelec u Křížků. Hospodářským a správním centrem dominia byla nejprve Kamenice s měděným hamrem, a když byl v roce 1874 vybudován „parostrojní pivovar“ a lihovar ve Velkých Popovicích, zformovalo se tam centrum druhé. Jinak zámky v Kamenici, Štíříně a Lojovicích, jakož i zámeček či „villa“ v Olešovicích (včetně parků) sloužily rekreaci a reprezentaci jednotlivých členů rodiny. V olešovickém parku také vzniklo jedno z prvních golfových hřišť u nás.³²

5. Ringhofferové – významný podnikatelský rod a jeho historie

Co do rozsahu podnikání a významu můžeme Ringhoffery zařadit do elitní desítky nejslavnějších československých podnikatelských rodů. A přece je tento rod skoro neznámý, ani žádný nositel tohoto příjmení v České republice již nežije. Bohužel se jedná spíše o zapomenutou dynastii průmyslníků. Podrobnější osudy této rodiny se nedaří příliš dohledat. Je až s podivem, do jakých rozměrů se tento rodinný podnik rozrostl. Z malé dílny Františka Ringhofferera I., který dorazil v roce 1769 z Vídně do Prahy, se stal pojmem a legendou. Vždyť tato rodina pomohla dostat české země na vrchol. Vstupme tedy do minulosti a připomeňme si osudy těchto velkých mužů naší historie.

5.1 Původ rodiny

Nejstarším známým předkem rodiny je Jakob Ringhoffer (1673-1732), kovář v Müllendorfu (v maďarštině Szarazvam) u Eisenstadtu (komitát Ödenburg/Sopron) v Burgenlandu/Órvidéku, který tehdy náležel k Uhrám a byl osídlen především Němci. Zde tedy můžeme nalézt kořeny rodiny Ringhofferů.³³ Jakobův syn Martin pracoval také jako kovář a měl celkem devět dětí, kromě toho vlastnil několik

³² KORBELÍKOVÁ, Daniela. Mikroregion Kamenice-Velké Popovice, příklad dynamiky kulturní krajiny v novověku. Praha 2011. s. 17.

³³ Příloha č. 7 a 19

vinogradů a zastával post smírčího soudce. Čtvrtým dítětem v pořadí byl František Ringhoffer.³⁴

5.2 František Ringhoffer (1744 – 1827)

Zakladatel české větve rodu a firmy Ringhoffer se narodil 11. 4. 1744 v burgenlandské rodině sedláka Martina Ringhoffera. Po získání souhlasu k odchodu z panství od dědičné vrchnosti z rodu Esterházy odešel mladý František do Vídně, aby se tam v letech 1759 – 1763 vyučil u mistra Františka Pauera kotlářem. Jako vandrovní tovaryš přišel 30. 6. 1769 do Prahy. Po vykonání mistrovské zkoušky 10. 12. 1771 založil vlastní mědikoveckou dílnu na Starém Městě v domě na rohu Platněřské ulice a Mariánského náměstí č. p. 102. V témže roce získal i měšťanské právo. Zpočátku vyráběl kotle a tradiční mědikovecké zboží, později svou výrobu rozšířil o varné pánve pro pivovary. První zakázkou byla roku 1773 varná pivovarská pánev pro pivovar Strahovského kláštera. Do roku 1819 jich bylo vyrobeno a dodáno 128. V pivovaru v Milovicích sloužila Ringhofferova pánev dlouhých 118 let. I to svědčí o kvalitě jeho výrobků. Nemůžeme se proto divit, že pracovitý a podnikavý František si koupil dům, ve kterém provozoval dílnu. V roce 1787 dům v Platněřské ulici přechází koupí na Františka Ringhoffera. V roce se 1791 stává František starostou kotlářského cechu. Jako uznávaný odborník a vážený muž postupuje však ještě dál. V roce 1793 je zvolen členem obecního sboru starších a později i radním. Byl znám jako dovedný a rozšafný muž.³⁵

Jeho první manželkou byla Johana Manbinderová, svatba se konala 2. 3. 1772 v Praze. Johana zemřela roku 1781 a druhou manželkou se stala Alžběta Pakenová. Během obou manželství měl celkem 10 dětí, z toho 7 dívek a 3 chlapce. Pokračovatelem rodu se stal Josef Ringhoffer, neboť jeho dva bratři zemřeli

³⁴ LANG, Daniel Rudolf. Ringhoffer-významný podnikatelský rod a jeho historie. Genealogické a heraldické listy 3/2014. s. 2.

³⁵ Tamtéž, s. 4.

v dětském věku. František se dožil úctyhodných 83 let, zemřel 28. 8. 1827 v Praze.

36

5. 3 Josef Ringhoffer (1785 – 1847)

Františkův syn Josef (1785-1847) se vyučil v otcově dílně. V roce 1812 je Josef již mědikoveckým mistrem, v roce 1820 přebírá otcovu pražskou dílnu. Josef se práce chopil všemi svými silami. Již roku 1817 začíná podnikat v Kamenici, kde měl v pachtu starý mlýn, ke kterému patřila i pila v nedalekých Olešovicích. V roce 1822 zřizuje v Kamenici hamr na zpracování větších výrobků, které se nedaly vyrábět v Praze. Podle dokumentů se zdá, že k převodu majetku manželů Josefa a Josefy Hausmannových na Josefa Ringhoffera dochází trhovou smlouvou z 3. 2. 1823. Josef kupuje mlýn s příslušenstvím a se všemi právy, užitky, břemeny a povinnostmi z toho vyplývajících za 4000 zl. Kolem roku 1835 se rozšířila v závodě výroba speciálních měděných zařízení. U hamru se tavila měď, byla tu slévárna mosazi. Podnikání a výrobě se dařilo. Ringhofferova rodina skupovala okolní zemědělské usedlosti, pole, louky a lesy. Brzy jim patřila prakticky celá Kamenice. Rovněž celá osada Olešovice se stala majetkem rodiny, získali také Štířín, kde zakoupili selské usedlosti a pozemky, vystavěli rozsáhlý dvůr s budovami. Pod velkým rybníkem byl založen mlýn s vodním kolem, vedle zámku vznikla zahrada se skleníky a ve „Strouze“ byla vybudována cihelna. V roce 1832 Josefovi císař propůjčil titul c. k. dvorního mědikoveckého mistra. O pár let později, v roce 1843, získává zemské tovární privilegium na výrobu veškerého měděného a kovového zboží. Vyráběl také zařízení pro cukrovary a lihovary. Josef Ringhoffer se oženil roku 1814, vzal si Johanu Körblovou a ta mu porodila 14 dětí, z toho 9 dívek a 5 chlapců.³⁷

5. 4 František Ringhoffer (1817 – 1873)

Počátkem čtyřicátých let 19. století převzal štafetu rodinné tradice nejstarší syn Josefa Ringhoffera, technicky nadaný František³⁸ (1817 – 1873), který založil firmu na Smíchově a za svého života dosáhl mimořádných podnikatelských, ale i

³⁶ Tamtéž, s. 5.

³⁷ Tamtéž, s. 5.

³⁸ Příloha č. 5

společenských úspěchů. Stal se starostou Smíchova a byl jmenován do stavu svobodných pánů. Jeho potomci pokračovali ve stejné tradici. František se narodil 28. 4. 1817³⁹, vyučil se v otcově závodě, vystudoval pražský polytechnický institut, první vysokou technickou školu ve střední Evropě, a pak podnikl několik studijních cest do Německa, Belgie, Francie a Anglie.⁴⁰ Po návratu do Prahy v roce 1841 se osamostatnil a zřídil novou dílnu na Mariánském náměstí v čp. 101/I, kde již v roce 1845 vyrobil první zařízení parní varny.⁴¹ Roku 1846 přebírá od svého otce měděný hamr s obytným stavením a pilu s pozemky v Olešovicích. Jelikož produkce staroměstské dílny začala brzy zaostávat za poptávkou a její provoz v domě na Mariánském náměstí nebylo možné rozšířit, koupil roku 1847 dům čp. 1284/II na Novém Městě v Mariánské ulici⁴², který sousedil s hradbami (dnes Opletalova 37/1284), a sem přestěhoval svoji dílnu. Tento závod (kovárna mědi a továrna na kovové zboží) se stal jedním z nejvýznamnějších výrobců strojních zařízení pro cukrovary a lihovary v habsburské monarchii. V roce 1848 bylo Franzi Ringhofferovi uděleno zemské tovární oprávnění k výrobě všech druhů měděného zboží a strojů. Rostoucí spotřeba surovin si vyžádala výstavbu výkonnějšího hamru na místě dolního kamenického mlýna (čp. 4), který koupil v roce 1851.⁴³

V této době, kdy průmyslová revoluce byla v plném proudu, správně odhadl budoucí vývoj a zaměřil se na železniční dopravu a strojírenství. V roce 1852 koupil Vratislavskou zahradu na Smíchově, kde ještě v témže roce vybuodoval slévárnu a o rok později i kotlárnou. Roku 1854 tam postavil továrnu⁴⁴ na výrobu lokomotivních tendrů, nákladních a od roku 1862 i osobních železničních vagonů. Válečný rok 1866 zastavil rozvoj firmy, ale již v příštím roce byla postavena nová montážní hala, dřevozpracující závod, šroubárna a sušárna dřeva, čímž došlo k významnému zvětšení továrny. Během několika let se firmě F. Ringhoffer podařilo z tuzemských

³⁹ SOA Praha. Fond Velkostatek Kamenice a Velké Popovice.

⁴⁰ <https://is.cuni.cz/webapps/zzp/download/120039578/?lang=en>

⁴¹ LANG, Daniel Rudolf. Ringhoffer-významný podnikatelský rod a jeho historie. Genealogické a heraldické listy 3/2014. s. 9.

⁴² SOA Praha. Fond Velkostatek Kamenice a Velké Popovice

⁴³ LANG, Daniel Rudolf. Ringhoffer-významný podnikatelský rod a jeho historie. Genealogické a heraldické listy 3/2014. s. 9.

⁴⁴ Příloha č. 15.

železnic vytlačit zahraniční konkurenci, a mohla se věnovat exportu.⁴⁵ Od roku 1867 začala vyrábět také salonní vozy. V době největšího rozmachu továrna zaměstnávala na 2200 dělníků, 60 úředníků a řadu dalších zaměstnanců a zřízenců. Již roku 1854 pro ně Franz Ringhoffer založil nemocenskou pokladnu a v roce 1870 penzijní fond. Roku 1861 byl jednohlasně zvolen starostou Smíchova (znovuzvolen v roce 1864), a město Smíchov ho zvolilo do zemského sněmu.⁴⁶

Oslňující rozvoj Ringhofferových závodů nebyl vždy bez problémů. Přišly krize a války. Např. kvůli prusko – rakouské válce v roce 1866 zbylo 300 vozů, které nepřevzaly a nezaplatily haličské dráhy. Aby František pokryl ztrátu, musel prodat panství Lužany. Kvůli dodávce železničních vagonů do Ruska a Rumunska došlo i na prodej panství Pyšely. Stále však vlastnil Štiřín, Kamenici, Lojovice, Kostelec u Křížků a Velké Popovice. Na svých panstvích byl vždy znám jako vzorný hospodář. Nepříznivé období se mu podařilo překlenout a nastává bouřlivý rozmach.⁴⁷

V roce 1870 přikoupil František Ringhoffer ke svému kamenickému panství od hraběte Nostice-Rienecka další panské državy včetně Velkých Popovic s hospodářským dvorem. Jeho součástí býval kdysi i panský pivovar s mlýnem, spilkou a hvozdem, jak jej zmiňuje dokument z poloviny 16. století. Tehdy zde pivo vařili majitelé popovické tvrže Hýzrlové z Chodů. Ringhoffer vlastnil na panství dva pivovary: chátrající zámecký pivovárek v Pyšelích přestal vařit již v roce 1869 a ani ten o něco větší ve Štiříně smělým plánům svého majitele nestačil. Rozhodnutí postavit nový pivovar právě ve Velkých Popovicích bylo významně ovlivněno tím, že v okolí byl zdroj vysoce kvalitní pramenité vody, což potvrdily průzkumné vrty. V roce 1871 začaly na okraji Velkých Popovic u rybníka v sousedství hospodářského dvora zemní práce a 10. května 1874 byla stavba pivovaru se sladovnou protokolárně zkolaudována. Dne 15. prosince 1874 se v 60hektolitrovém

⁴⁵ MYŠKA, M. a kol.: Historická encyklopedie podnikatelů Čech, Moravy a Slezska. Ostravská univerzita. Ostrava 2003. s. 53.

⁴⁶ KORBELÍKOVÁ, Daniela. Mikroregion Kamenice-Velké Popovice, příklad dynamiky kulturní krajiny v novověku. Praha 2011. s. 20.

<https://is.cuni.cz/webapps/zpp/download/120039578/?lang=en>

⁴⁷ LANG, Daniel Rudolf. Ringhoffer-významný podnikatelský rod a jeho historie. Genealogické a heraldické listy 3/2014. s. 10.

kotli uvařila první várka piva. Velkopopovický pivovar byl do živnostenského rejstříku zapsán pod názvem „Pivovar ve Velkých Popovicích Franze, Emanuela a Viktora, svobodných pánů Ringhofferů“ – synů jeho zakladatele barona Františka Ringhofferera.

V roce 1873 již továrna na Smíchově zaměstnávala 2200 dělníků a 78 úředníků. František postupně nahrazoval rukodělnou práci prací strojů a zavedl systém úkolových mezd. Ve svých závodech zavedl plynové osvětlení, zakoupené od firmy Jeanneney v Mylhúzách, a postupně jako první v Čechách začal vyrábět podobný typ plynových agregátů. František byl nejen vynikajícím podnikatelem, ale také si uvědomoval sociální situaci svých dělníků. Dříve, než to bylo nařízeno zákonem, založil nemocenskou pokladnu a sociální fond pro své zaměstnance. Dělník si mohl u něj vydělat až 200 korun týdně. Do konce 19. století vyrobila Ringhofferova továrna 16000 nákladních a 1000 osobních vagonů a cca 500 tendrů.

48

Počátkem roku 1873 byl povýšen do stavu svobodných pánů.⁴⁹ V odborné literatuře se můžeme setkat s různými variantami erbu. Chyba je především ve směru špičky kladiva a náustku trubky. Vyobrazený erb je správnou variantou.⁵⁰ Je kreslen podle konceptu erb z roku 1872, potvrzeným znakovým cenzorem Victorem rytířem Luckim. Koncept je uložen v Rakouském státním archívu. Blanson erbu: Ve zlatém poli zelené kosmé břevno se třemi zlatými kroužky, provázené nahoře černým špičatým kladivem (špice směřuje doleva) a dole černou loveckou trubkou a černým kováním i šňůrou. Na štítě je baronská koruna s turnajskou korunovanou přilbou. Klenotem jsou dvě otevřená zlatá orlí křídla, pravé s kosmým a levé s šikmým břevnem jako ve štítě. Přikrývadla vpravo zeleno – zlatá, vlevo černo – zlatá. Kladivo je kotlářské a je připomínkou rodinné řemeslné tradice. Poštovská

⁴⁸ LANG, Daniel Rudolf. Ringhoffer-významný podnikatelský rod a jeho historie. Genealogické a heraldické listy 3/2014. s. 10.

⁴⁹ SOA Praha. Fond Velkostatek Kamenice a Velké Popovice. inv. č. 136, k. d3

⁵⁰ Příloha č. 6

trubka symbolicky ztvárňuje udělení privilegia z roku 1868, kterým bylo Františku Ringhofferovi povoleno vykonávat funkci poštmistra pro obvod Kamenice.⁵¹

František však zemřel náhle na zápal plic v nedožitých 56 letech. Smrt nastala v souvislosti se zdravotními následky, když se podílel na odstraňování škod po záplavách v Praze. Zanechal po sobě tři syny, Franze (Františka) Seraphima Josefa (1844 - 1909), Emanuela Josefa Franze (1848 - 1923) a Viktora Josefa (1854-1922), kteří zdělili rodinný podnik, a také dceru Emilii (Emmu) (1858 - 1947), která se roku 1878 provdala za Františka Kleina von Wisenberga.⁵²

Své panství o rozloze téměř tři tisíc hektarů odkázal svým dětem takto: dědicem poloviny rodinného majetku a štiřínského zámku se stal nejstarší syn František, který převzal i strojírenskou výrobu na Smíchově, druhou polovinu si rozdělili jeho bratři Emanuel a Viktor se sestrou Emmou. Starost o pivovar a okolní zemědělské dvory s hospodářskými podniky připadla Emanuelovi, jehož sídlem se stal zámek nad měďárnou v Kamenici.

5. 5 Franz Seraphim Josef Ringhoffer (1844 – 1909)

Nejstarší syn Franz⁵³ vystudoval vysoké učení technické v Praze a potom ženijní akademii ve Znojmě. Oženil se Franziskou Elisabeth, dcerou Franze Kleina von Wisenberg, významného moravského podnikatele a stavitele železnic, přičemž Emanuel si vzal její sestru Friederiku Rosalii a nejmladší Viktor třetí sestru Marii, zatímco Emilie Ringhofferová se provdala za Franze Kleina ml., takže spřízněnost obou rodin byla skutečně velmi silná.⁵⁴

V roce 1868 začal Franz pracovat u firmy F. Ringhoffer a později se stal jejím prokuristou. Na základě smlouvy mezi ním a otcem z roku 1871 se firma F.

⁵¹ LANG, Daniel Rudolf. Ringhoffer-významný podnikatelský rod a jeho historie. Genealogické a heraldické listy 3/2014. s. 11.

⁵² KORBELÍKOVÁ, Daniela. Mikroregion Kamenice-Velké Popovice, příklad dynamiky kulturní krajiny v novověku. Praha 2011. s. 20.

⁵³ Příloha č. 9

⁵⁴ MYŠKA, M. a kol.: Historická encyklopedie podnikatelů Čech, Moravy a Slezska. Ostravská univerzita. Ostrava 2003. s. 54.

Ringhoffer změnila ve veřejnou obchodní společnost, v níž se syn Franz stal veřejným společníkem. Po otcově smrti řídil s oběma bratry jakožto veřejnými společníky rodinnou firmu F. Ringhoffer. Podařilo se jim přečkat hospodářskou krizi (1873-1879), avšak museli prodat panství Pyšely a snížit stav zaměstnanců ve smíchovské továrně z 2000 na 900, propuštěným zaměstnancům byla vyplácena tříměsíční podpora formou záloh na mzdu, kterou pak po návratu do zaměstnání spláceli. Nicméně v osmdesátých a devadesátých letech zažívala smíchovská vagonka nebývalý rozmach, protože se přizpůsobila novým podmínkám v dopravě: výroba se soustředila na vozy pro pražskou tramvaj, cisternové vozy pro naftové společnosti v Baku, osobní vozy pro ruské železnice, salonní vozy pro rumunského krále, rakouského císaře, arcivévodu Ferdinanda d'Este, bulharského následníka trůnu aj. ⁵⁵Továrna se stala největší a nejdůležitější vagonkou v Rakousku-Uhersku, v letech 1874-1890 vyrobila čtyři a půl tisíce vozů a kolem roku 1900 zaměstnávala 3200 dělníků. ⁵⁶

František byl spolujednatel meděného hamru, slévárny a válcovny v Kamenici, statků ve Štíříně, Kostelci u Křížku, Velkých Popovicích a Lojovicích. V 70. a 80. letech 19. století byl poslancem zemského sněmu a od 1892 byl jmenován doživotním členem panské sněmovny Říšské rady ve Vídni. Od roku 1888 byl správním radou „Rakouského ústavu pro obchod a živnosti“ ve Vídni. Stál v čele sdružení českých výrobců strojů a zasloužil se o to, že byly získány pro český průmysl objednávky zařízení pro přístav v Terstu. Podílel se rovněž na organizaci zemské výstavy 1891. V roce 1890 byl vyznamenán Řádem Františka Josefa, r. 1906 byl poctěn čestným titulem Dr. Techn. H. c. německou vysokou školou technickou v Praze. ⁵⁷

⁵⁵ <https://is.cuni.cz/webapps/zzp/download/120039578/?lang=en>

⁵⁶ LANG, Daniel Rudolf. Ringhoffer-významný podnikatelský rod a jeho historie. Genealogické a heraldické listy 3/2014. s. 12.

⁵⁷ Tamtéž, s. 12.

František umírá ⁵⁸ po delší nemoci 23. 7. 1909 v Bad Kissingenu (Bavorsko, Německo) na léčebném pobytu v lázních. S manželkou Františkou měli celkem 4 děti, dceru Leopoldinu a syny Františka, Alfréda a Hanuše. ⁵⁹

5. 6 Emanuel Josef Franz Ringhoffer (1848 – 1923)

Emanuel Josef Franz ⁶⁰ (1848-1923) vstoupil jako společník do rodinné firmy, na jejímž řízení se podílel od roku 1873. Po smrti bratra Franze Seraphima Josefa převzal jako nejstarší společník předsednictví rodinné rady, vedení centrály, pivovaru a velkostatku. Dále byl poslancem českého zemského sněmu (1878-1882) a členem panské sněmovny Říšské rady ve Vídni (1912-1918). R. 1898 jej císař vyznamenal Řádem železné koruny a r. 1907 rytířským křížem Řádu Františka Josefa. Sídlil na kamenickém zámku. Skoro padesát let řídil pivovar ve Velkých Popovicích a všechny zemědělské podniky dominia a byl oblíben jako lidumil, neboť mj. nedovolil, aby byly draze prodávány v době války obilí, brambory a mléko a opatřil mnoho pomůcek zdejší škole. Rovněž jeho bratr Viktor Josef, jenž přebýval na zámku v Lojovicích, byl pro svou štedrost a lidumilnost velmi oblíben, což potvrdila ohromná účast při jeho pohřbu v roce 1923. ⁶¹ Zanechal po sobě čtyři potomky, dceru Leopoldinu (1879 – 1956), Josefínu (1881 – 1922), syna Bedřicha (1884 – 1945) a Felixe Emanuela (1891 – 1954). Jeho větev stále žije, Bedřichův vnuk Emanuel Josef Ringhoffer (nar. 9. 9. 1950) je v současné době jediný žijící potomek rodu z českých zemí. ⁶²

5. 7 Felix Ringhoffer (1891 – 1954)

Emanuelův syn Felix ⁶³ (1891-1954) se po otcově smrti věnoval řízení pivovaru a velkostatku Kamenice-Velké Popovice. Díky jeho kontaktům nebyl za 2. světové války nikdo z pivovaru totálně nasazen, a během okupace převzal na sebe Felix i

⁵⁸ Příloha č. 10

⁵⁹ Tamtéž, s. 13.

⁶⁰ Příloha č. 8

⁶¹ <https://is.cuni.cz/webapps/zzp/download/120039578/?lang=en>

⁶² LANG, Daniel Rudolf. Ringhoffer-významný podnikatelský rod a jeho historie. Genealogické a heraldické listy 3/2014. s. 18.

⁶³ Příloha č. 13

povinné odvody vepřového masa za celý jílovský okres.⁶⁴ Dodnes na něj pamětníci s láskou vzpomínají. Byl to šprýmař, ráčkující s německým akcentem, který se bavil např. tím, že si se svým šoférem vyměnil ve voze místo a pak pozoroval, jak šoféra uctivě lidé zdraví. Když náhodou mýjeli někoho, jak na trakaři tajně odváží z panského lesa dříví, dělal, že jej nevidí. Pochopení pro lidské slabosti zdědil po svém otci. Traduje se historka, jak kdosi z pivovaru tajně pod kabátem odnášel domů cihly na stavbu chlívků. Když se to dozvěděl, nechal dotyčnému přivést celou fůru se slovy: „A přestaň už krást!“⁶⁵

Velkopopovický revoluční výbor hned v květnu 1945 zbavil Antonína Bezuchu, jenž byl pravou rukou Felixe Ringhoffer, funkce prokuristy. Na základě Benešových dekretů a výměrem zemského národního výboru z června 1945 byl pivovar znárodněn. Felix skončil v sovětském internačním táboře nad Velkými Popovicemi a v roce 1946 byl deportován do Rakouska.⁶⁶

5. 8 František Ringhoffer (1874 – 1940)

Franz (1874-1940), prvorozený syn Franze Seraphima Josefa, vystudoval v Praze německou techniku. Po otcově smrti převzal vedení vagonky a strojírny a posléze se stal prezidentem správní rady akciové společnosti „Ringhoffer-Tatra“, „Kopřivnické vozovky“ a „Moravskoslezské vozovky“ ve Studénce. Kromě toho byl členem správních rad několika dalších podniků a spoluvlastníkem velkopopovického pivovaru a velkostatku Kamenice - Velké Popovice. Dále byl čestným prezidentem Nového německého divadla v Praze.⁶⁷

Mimo značnou podnikatelskou činnost je také František spojen s počátky golfu v českých zemích. Golfem byl zaujat již jako mladý muž a ještě před 1. světovou

⁶⁴ KORBELÍKOVÁ, Daniela. Mikroregion Kamenice-Velké Popovice, příklad dynamiky kulturní krajiny v novověku. Praha 2011. s. 22.

⁶⁵ LANG, Daniel Rudolf. Ringhoffer-významný podnikatelský rod a jeho historie. Genealogické a heraldické listy 3/2014. s. 19.

⁶⁶ ČIŽMÁŘ, Zeno, KRŠŇÁKOVÁ, Eva. Velkopopovická legenda. s. 26

⁶⁷ <https://is.cuni.cz/webapps/zzp/download/120039578/?lang=en>

válkou vytvořil na svém pozemku u obce Olešovice jednoduché přírodní hřiště. Díky svým společenským stykům pak golf rozšířil mezi svými známými. Při vzniku Golfového svazu ČSR v roce 1931 je František zvolen jeho předsedou, kterým byl i následující léta.⁶⁸ Golfu se věnoval i jeho syn. František se oženil se svou sestřenicí Leopoldinou a měli spolu dceru Elišku (Elizabeth) a syna Františka, který se stal skutečně vášnivým hráčem golfu. Syn však, bohužel, zemřel v pouhých 35 letech z důvodu vážného onemocnění ledvin.⁶⁹

5.9 Hans (Hanuš) Ringhoffer (1885 – 1946)

Hans⁷⁰ (1885-1946), nejmladší syn Franze Seraphima Josefa, vystudoval práva na německé právnické fakultě v Praze a v roce 1909, po smrti svého otce, se stal i on společníkem rodinné firmy F. Ringhoffer. Stejně jako jeho děd Franz firmu významně inovoval: zasadil se o výrobu automobilů (1906), podílel se na transformaci veřejné obchodní ve společnost a začlenily vagonky v Kolíně a České Lípě a elektrotechnická továrna Sousedík Vsetín. Tehdy byly Závody Ringhoffer-Tatra a.s. jedním z největších československých strojírenských podniků.⁷¹ Některé Ringhofferovy závody se pak staly základem podniku Automobilové závody Praga a r. 1921 Škodových závodů. Byl členem bankovní rady Národní banky československé a též členem správní rady banky, Severní dráhy a Škodových závodů a také členem Železniční rady české. Za jeho vedení se podnikatelské impériem rodiny rozrůstá a dosahuje vrcholu. Ve dvacátých letech následkem kartelové dohody mezi Ringhofferovými závody a továrnami v Kopřivnici a ve Studénce se staly tyto podniky největšími producenty železničních vagonů.⁷²

⁶⁸ SEDLÁK, P. Historie golfu v českých zemích a na Slovensku. Svojtka&Co. Praha 2004.

⁶⁹ LANG, Daniel Rudolf. Ringhoffer-významný podnikatelský rod a jeho historie. Genealogické a heraldické listy 3/2014. s. 13.

⁷⁰ Příloha č. 11

⁷¹ <https://is.cuni.cz/webapps/zzp/download/120039578/?lang=en>

⁷² LANG, Daniel Rudolf. Ringhoffer-významný podnikatelský rod a jeho historie. Genealogické a heraldické listy 3/2014. s. 16.

Celá rodina ⁷³ hned v březnu 1939 získala německé občanství a počátkem dubna byli čtyři její členové včetně Hanse přijati do NSDAP. Hans rovněž vstoupil do NSV (Nationalsozialistische Volkswohlfahrt, tj. Nacionálněsocialistická organizace pro sociální výpomoc a dobročinnost). Protože byl bezdětný, adoptoval roku 1943 tři syny své neteře Elisabeth, provdané za hraběte Rudolfa Serenyiho, kteří se pak jmenovali Serenyi-Ringhoffer. Je velice pravděpodobné, že Hans své občanství změnil, jen aby udržel rozsáhlý majetek. Posléze byl členství v NSDAP zbaven, poněvadž v přihlášce do strany neuvedl, že byl konzulem norského království v ČSR a nositelem vyznamenání Čestné legie. Koncern orientovaný na válečnou výrobu však řídil dál a díky významu podniku se samozřejmě nevyhnul ani kontaktům s předními nacistickými činovníky z okruhu ministra zbrojení a válečné výroby Alberta Speera. ⁷⁴ Podařilo se mu však uhájit samostatnost podniku navzdory uchvatitelským snahám koncernu Hermann-GöringWerke. ⁷⁵

Předpokládám, že veškeré kroky byly vedeny pouhou pragmatickou snahou o zachování nezávislosti rodinného koncernu. Vedl obrovský podnik s několika tisíci lidmi a je proto dnes těžké kategoricky odsoudit Hanuše za jeho vstup do NSDAP. Během okupace byl však Hanuš členství zbaven z důvodu nevhodných diplomatických činností.

Podle pamětníků však žádným nacistou rozhodně nebyl. Ke konci války jeho továrna připravila obrněný vlak a několik tanků, které pomohly účastníkům květnového povstání. Ani to však nepomohlo, po válce byl Hans Ringhoffer, i když se v době protektorátu choval k Čechům velice dobře, zatčen. ⁷⁶

Přesto vše druhá světová válka leží na historii firmy jako černá skvrna. Daniel Kaiser k tomu říká, že až do té doby, víc než půldruhého století, Ringhofferové udrželi model podnikání, kdy firma nemanipuluje se státem a nespojuje se s ním

⁷³ Příloha č. 12

⁷⁴ <http://www.ceskatelevize.cz/ct24/ekonomika/2102006-podnikatelskou-dynastii-ringhofferu-zaval-cas-stopy-vsak-zustavaji>

⁷⁵ <https://is.cuni.cz/webapps/zzp/download/120039578/?lang=en>

⁷⁶ LANG, Daniel Rudolf. Ringhoffer-významný podnikatelský rod a jeho historie. Genealogické a heraldické listy 3/2014. s. 17.

proti jiným firmám. Zcela neomluvitelná je ovšem účast na arizaci, které v Protektorátu Čechy a Morava odstartovaly záhy. Hned v roce 1939 se Hanuš zmocňuje firmy na sací stroje Bacher v Roudnici nad Labem, později slévárny ve Velvarech.⁷⁷ Kromě toho historici Hlavačka a Bek při svém výzkumu narazili na několik případů arizace pozemků malých židovských rolníků v oblasti zájmu ringhofferovského statkářství na východ od Prahy.

Na osud firmy, jejíž zestátnění přišlo hned v květnu 1945, by nemělo vliv, ani kdyby se arizací neúčastnila, ani kdyby vedoucí představitelé rodiny nevstupovali do NSDAP. Ringhofferové byli podle Benešových dekretů Němci jako každý, kdo v posledním předválečném sčítání lidu uvedl němčinu jako svou obcovací řeč a neohradil se, když po okupaci dostal říšské občanství.

O německé, přesněji řečeno rakousko – německé identitě Ringhofferů nebylo sporu nikdy během oněch více než 150 let jejich působení v českých zemích. František byl v 60. letech 19. století starostou Smíchova⁷⁸ a členem zemského sněmu v Čechách, kde zastupoval německou ústavověrnou stranu, což v daném kontextu znamenalo, že vystupoval proti snahám české historické šlechty a měšťanstva, které usilovaly o větší svébytnost českých zemí uvnitř habsburského soustátí. Historik Hlavačka politické zařazení Františka vysvětluje nikoliv jako důkaz nějaké etnické povýšenosti, ale jako zájem o co nejhomogennější a největší trh, jako výraz obav z drolení a dezintegrace říše.

A jak Bek hodnotí „propojení“ rodiny s nacisty? Ringhofferové tehdy požádali o říšské občanství, které dostali, nechali si vypracovat i árijské osvědčení, které také dostali. Všichni se stali říšskými Němci. Již někdy v září 1939 arizovali svého konkurenta Bechera v Roudnici nad Labem. Podíleli se na arizaci židovského majetku, což je jim po druhé světové válce přičteno na vrub. Z lidského hlediska to samozřejmě nemuseli dělat, z podnikatelského je to odůvodnitelné. I když těžko, ale odůvodnitelné. Například tím, že chcete udržet fabriku a že ji chcete rozšířit. Ale mělo převládnout to lidské hledisko, vždyť oni ty Bechery znali. Arizace probíhala

⁷⁷ KAISER, Daniel. Ringhofferové, pohlednice ze zlaté éry liberalismu. Echo 22/2016. s. 14.

⁷⁸ SOA Praha. Fond Velkostatek Kamenice a Velké Popovice.

tím způsobem, že to byla taková oficiální krádež. Existoval vázaný účet, na který zaplatili sumu, která samozřejmě vůbec neodpovídala hodnotě firmy. Sice podepsali smlouvu, vše mělo legální znaky, byla to však ve své podstatě krádež. Bohužel se na tom Ringhofferové podíleli, což jim bylo přičteno a spadli do prezidentských dekretů v roce 1945. Majetek jim byl zabaven a většina členů rodiny byla odsunuta do Rakouska nebo do Německa.⁷⁹

A jak je to s hodnocením členství rodiny v NSDAP? Hans Ringhoffer požádal o vstup do NSDAP a byl přijat, přestože musel žádat asi nadvakrát. Hans Ringhoffer argumentoval, že byl vždy Němec, že mluvil německy, že v době mnichovské krize ochraňoval své německé úředníky tím, že je odvezl na Štířín a do Velkých Popovic. Proti němu však mluvili někteří němečtí zaměstnanci, kteří naopak tvrdili, že Hans Ringhoffer vždy mluvil česky. Vždy také prý protežoval české zaměstnance. Je pravda, že Ringhofferové uměli česky a také byla pravda, že národnost u podniku Ringhoffer nebyla zárukou služebního postupu. Nakonec Hanuše přijali, v roce 1942 nebo 1943 ho však zase vyloučili. Zdůvodňovali to tím, že jim zatajil, že byl čestným legionářem, a že byl honorární konzul Norska v Československu. Jestli za tím bylo něco jiného, tak to není jasné. V období války byl pro zaměstnance schopen leccos dohodnout na gestapu, případně přes své kontakty v Berlíně oddálit popravu. Například elektroinženýrovi Sousedíkovi Ringhoffer dvakrát pomohl, když ho zatklo gestapo. Potřetí při zatýkání však byl Sousedík zastřelen. Ringhoffer se setkával i se zastupujícím říšským protektorem Heydrichem. Jeho manželka Lina si na Ringhoffera vzpomínala a měla vždy prý pocit, že má dotyčný napojení na pana prezidenta v Londýně. Je možné, že ti opravdu velcí podnikatelé byli do těchto politických záležitostí zataženi, ani vlastně nemohli jinak, nebyli by pak velkopodnikateli.⁸⁰

Na základě tzv. Benešových dekretů byl tedy po válce zkonfiskován veškerý majetek rodiny, továrny a velkostatky byly znárodněny. Jeho čeští přátelé se alespoň zasazují o jeho svobodný výjezd ze země, ale Hanuš to odmítá. Je zdrcený ztrátou veškerého majetku, který budovali jeho předkové téměř 200 let. Hanuš zemřel

⁷⁹ <http://echo24.cz/a/w4Pw6/ringhofferove-jak-fungovalo-propojeni-podnikani-a-politiky>

⁸⁰ <http://echo24.cz/a/w4Pw6/ringhofferove-jak-fungovalo-propojeni-podnikani-a-politiky>

koncem roku 1946 v sovětském internačním táboře Mühlberg an der Elbe. Jedním z mála, kdo ho v internačním táboře navštívil, byl jeho štiřínský správce. Zbývající členové rodiny byli odsunuti do Rakouska.

5. 10 Památka a odkaz rodiny

Příslušníci rodu Ringhofferů jsou pohřbeni na několika místech. K nejvýznamnějšímu místu patří samozřejmě rodinná hrobka v Kamenici u Prahy, ke které dodnes vede lipová alej.⁸¹ Někteří příslušníci rodu jsou pochováni na Olšanském hřbitově v Praze. Ve Vídni také samozřejmě najdeme hrob této rodiny.⁸²

Rodinná hrobka v Kamenici je svým provedením a rozsahem vzácnou sochařskou a funerální památkou. Hrobka je umístěna na tzv. Zaječím vrchu, na návrší nedaleko Kamenice a byla vystavěna v letech 1889 – 1893 podle projektu⁸³ architekta Jiřího Stibrala, jenž byl domácím architektem Ringhofferů.⁸⁴ Areál hrobky je celý obehnan mohutnou kamennou zdí, postavenou roku 1896. V přední části jsou ručně kovaná vrata a plot od neznámého kovářského mistra. Kamenické práce patrně vykonala pražská firma Pupp a Škarka.⁸⁵ Hrobka je šedé žuly, již uprostřed vévodí podstavec, na němž je umístěna socha ukřižovaného Ježíše Krista z roku 1890 od českého sochaře Josefa Václava Myslbeka. Nad hlavou ukřižovaného Ježíše je nápis HIC EST REX/JUDAERUM. Toto dílo v roce 1887 objednal Emanuel Ringhoffer.⁸⁶

Příjmení Ringhoffer by mělo znamenat „z kruhového dvora“ či „kruhodvorský“, Ringhoffery bychom však v Čechách hledali marně, nežije tu již žádný příslušník rodu. V Rakousku žije poslední přímý potomek Emanuel

⁸¹ Příloha č. 72 a 74.

⁸² LANG, Daniel Rudolf. Ringhoffer-významný podnikatelský rod a jeho historie. Genealogické a heraldické listy 3/2014. s. 21.

⁸³ Příloha č. 73

⁸⁴ KUDLÁČKOVÁ, M. Hrobka rodiny Ringhofferů v Kamenici od Josefa Václava Myslbeka a Jiřího Stibrala, Památky středních Čech, č. 2, roč. 2009.

⁸⁵ PRAHL, R. a kol. Umění náhrobku v českých zemích z let 1780-1830. Academia. Praha 2004.

⁸⁶ LANG, Daniel Rudolf. Ringhoffer-významný podnikatelský rod a jeho historie. Genealogické a heraldické listy 3/2014. s. 21.

Ringhoffer (nar. 1950). V Maďarsku by mělo žít 15 osob s příjmení Ringhoffer, pravděpodobně se jedná o potomky větve, která zůstala v Mullendorfu. Vysoký počet Ringhofferů, celkem 66 osob, žije ve Spojených státech amerických. Jedná se zřejmě o potomky emigrantů z Mullendorfu. V Německu působí společnost Ringhoffer Verzahnungstechnik GmbH Co. KG a mělo by tam žít několik nositelů tohoto příjmení. Toto příjmení se rovněž okrajově objevuje v Norsku a Rusku.⁸⁷

V současné době se odkazem rodiny Ringhofferů zabývají zejména historici Pavel Bek a Milan Hlavačka. O propojení byznysu a politiky mluví Pavel Bek takto:

Bylo to běžné, Ringhofferové se zapojovali hlavně do komunální politiky. Tím se však dostáváme na tenký led. Předpokládáme, že jejich propojení s politikou a s lidmi, kteří se na politice podíleli, jim samozřejmě pomáhalo. Dnešní pohled na věc je úplně jiný, uplynulo už dvě stě let, kdy se nějak vyvíjela jak politika, tak podnikání.⁸⁸

Tehdy bylo docela obvyklé, že lidé, kteří byli v politice, si zároveň dovedli vytvořit i podmínky pro lepší podnikání. Třeba železniční stavitelství, tam to svého času bylo docela obvyklé. Dokonce v 60. letech vznikl obrovský skandál, když vyšlo najevo, že domluva mezi politiky na nejvyšší úrovni s lidmi, kteří železnici jak stavěli, tak provozovali, byla naprosto běžnou záležitostí. To, co my dnes trestáme, bylo samozřejmě trestné i tehdy – např. úplatky, přenechávání všimného. Ale u soudu někteří vysoce postavení politici vypovídali, že to bylo naprosto běžné, a naopak se divili, že je někdo za to stíhá. U Ringhofferů k něčemu takovému nedošlo. Ale vzhledem k tomu, kolik zakázek dostávali od státních drah v 90. letech 19. století, tak tam ty kontakty na ministerstvu železnic v Předlitavsku museli na sto procent mít. Když jste jeden z největších výrobců vagonů ve střední Evropě, tak si ten prostor musíte nějak obhospodařovat. Nemůžete hrát na to, že ty zakázky zůstanou na rozhodnutí úředníků. Nefungovalo to tehdy, a bohužel to tak nefunguje ani dneska.⁸⁹

⁸⁷ Tamtéž, s. 24.

⁸⁸ <http://echo24.cz/a/w4Pw6/ringhofferove-jak-fungovalo-propojeni-podnikani-a-politiky>

⁸⁹ <http://echo24.cz/a/w4Pw6/ringhofferove-jak-fungovalo-propojeni-podnikani-a-politiky>

Ringhofferové rozvojem strojírenství obrovským způsobem pomohli pražskému prostoru. Lidé u nich našli práci a jejich přístup k zaměstnancům a dělníkům byl na svou dobu velice vyspělý. Už od začátku svého podnikání měli velice zajímavý sociální systém. Ať už jde o nemocniční pokladnu, úrazové pojištění, penzijní pojištění pro zaměstnance. Tady byli určitě napřed, jak ve výrobě, tak i v sociální oblasti. Šířili šikovnost českých rukou, a nejen českých – jejich zaměstnanci byli i Němci. Vzhledem k tomu, že jejich vozy jezdily od Ruska přes Argentinu až po Kanadu, Indii či jihovýchodní Asii, tak firma Ringhoffer měla po světě zvuk. Jejich „majstrštyk“ byly salonní vozy, které vyráběli pro zákazníky po celé Evropě, ba i po celém světě. Firma Ringhoffer například vyrobila salonní dvorský vůz pro rakouského císaře. Ještě předtím to byl vůz, který je nyní v Národním technickém muzeu, což byla jídelna Františka Josefa I.⁹⁰

Souhlasím s historikem Bekem, bez patričních kontaktů a přátel na tom pravém místě by jistě podnikatelské úspěchy rodiny nebyly takové, ale já osobně bych zdůraznil také osobní houževnatost, píli, pracovitost a odhodlanost jednotlivých členů rodiny, kteří takto dohromady přispěli k vybudování prosperující firmy. Začínali prakticky od nuly a nakonec se stali hlavní součástí tehdejšího průmyslu. Navíc nemysleli pouze na sebe, ale pokrokově se starali i o své zaměstnance. I přes to všechno se uznání příliš nedočkali. Napadá mě, proč jméno Ringhoffer v povědomí Čechů tak zaniklo v porovnání např. s podnikatelem Baťou? Myslím, že za to nejspíš mohla vazba na Habsburky, zejména následníka Františka Ferdinanda a jistá politická a národnostní nevyhraněnost.

6. Vývoj pivovarnictví

Na otázku, kdy a kde vzniklo nebo se poprvé objevilo pivo, asi nikdo nedokáže odpovědět. Mnoho odborníků i jeho milovníků se z historických materiálů snažilo odhalit toto tajemství a shodlo se na jednom – nešlo o vynález, ale o souhru náhod. Úvahy o tom, kdy byl znám nápoj podobající se pivu, jdou až do neolitu, tj. mladší doby kamenné. V nalezených nádobách, které pocházejí z té doby z Babylonie, se

⁹⁰ <http://echo24.cz/a/w4Pw6/ringhofferove-jak-fungovalo-propojeni-podnikani-a-politiky>

našly organické zbytky, připomínající obilný rmut.⁹¹ Původně se předpokládalo, v podstatě až do počátku 20. století, že pivo, stejně jako spousta dalších věcí, pochází z Egypta. Pivo patřilo v Egyptě spolu s chlebem, česnekem a cibulí k základním složkám stravy a Egyptané věřili, že ho vynalezli bohové. Díky českému orientalistovi Bedřichu Hroznému (1879–1952), kterému se na začátku 20. století podařilo rozluštit mimo jiné i chetitské písmo, víme, že se pivo ještě dříve vařilo v Mezopotámii. Zkvašený nápoj mohl vzniknout vniknutím vody do nádob, ve kterých bylo uloženo zrní z divoce rostoucího obilí.⁹²

Nejstarší nález, který dokazuje znalost piva v Evropě, pochází z desátého až devátého století př. Kr. ze severovýchodního Španělska a od vesnice Kasendorf v severním Bavorsku, kde byla nalezena amfora se stopami piva z doby kolem roku 800 př. Kr.⁹³ Používaly pšenici, ječmen, oves, proso, ale na území dnešní Francie dokonce i čochku. Svá piva ochucovaly různými bylinami, např. pelyňkem, mátou peprou, šalvějí, jalovcem, skořicí, anýzem, druhy piva z ječmene, ovsa a pšenice znaly také slovanské kmeny, které sídlily především v Pobaltí a ve střední a jižní Evropě.⁹⁴

Do historie evropského pivovarství se také zapsala oblast dnešního Finska. Z tohoto území se v 6. století rozšířilo k výrobě piva používání divokého chmele. Různé druhy piva z ječmene, ovsa a pšenice znaly také slovanské kmeny, které sídlily především v Pobaltí a ve střední a jižní Evropě.⁹⁵

6. 1 Počátky pivovarnictví v českých zemích

Na našem území se pivo objevilo nejspíše s příchodem Bójů. Ti nekočovali, pěstovali obilí, provozovali řemesla a kupectví a je velice pravděpodobné, že s sebou přinesli i znalost přípravy piva.⁹⁶

⁹¹ BASAŘOVÁ, Gabriela. České pivo, Praha 2011, s. 18.

⁹² ČELIKOVSKÝ, Kamil. Počátky pivovarnictví ve Velkých Popovicích. Praha 2016. s. 15.

⁹³ KMENT, Zdeněk. Hospody a jejich historická úloha v české společnosti. Valašské Meziříčí 2011, s. 20.

⁹⁴ BASAŘOVÁ, Gabriela. České pivo, Praha 2011, s. 19.

⁹⁵ KMENT, Zdeněk. Hospody a jejich historická úloha v české společnosti. Valašské Meziříčí 2011, s. 20.

⁹⁶ BASAŘOVÁ, Gabriela. České pivo, Praha 2011, s. 20.

První zpráva o výrobě piva souvisí s klášterem v Břevnově a druhým pražským biskupem Vojtěchem, prvním biskupem českého původu, který tento benediktinský klášter v roce 993 založil. Na jeho půdě se vyrábělo víno i pivo a Vojtěch, buď z obavy z nadměrného pití alkoholických nápojů svými spolubratry, nebo ze strachu o věřící patřící do diecéze, vaření piva pod trestem exkomunikace zakázal. Pravděpodobně nejstarším dokladem, který přímo souvisí s pivovarnictvím v Čechách, respektive s pěstováním chmele, je nadační listina knížete Břetislava I. (1034–1055) z roku 1039, kterou byl kapitule ve Staré Boleslavi přidělen desátek z chmele pěstovaného na jeho vrchnostenských dvorech v Žatci a ve Staré i Mladé Boleslavi.⁹⁷ Prvním dokladem, který přímo souvisí s výrobou piva, je pravděpodobně nadační listina Vratislava II. (kníže od roku 1061, první český král od roku 1085, †1092) pro vyšehradskou kapitolu (založena 1070) z roku 1088. V této listině, kromě mnoha darů, jako například nemovitostí a platů, panovník kanovníkům přiděluje desátek chmele k vaření piva. Je zde také zmínka o pivovaru Na Trávníku, který se měl nacházet přímo pod Vyšehradem.⁹⁸

Šlechta dávala původně povětšinou přednost pití vybraných vín a o výrobu piva neměla zájem, možná i z toho důvodu, že středověké pivo nebylo tak prokvašené, bylo slabší, méně hořké, kalné, husté a připomínalo kaši. Obsahovalo mnoho sacharidů, bílkovin a bylo považováno spíše za pokrm nežli za nápoj. Navíc panský stav ani panovník nepovažovali provozování řemesel za důstojné a přiměřené jejich postavení.⁹⁹ Ovšem šlechtě neušlo, že vaření piva přináší měšťanům nemalé zisky a z velmi výnosného pivovarnictví chtěla také profitovat. A tak s královským svolením začala na svých panstvích budovat poddanská města a v nich stavět sladovny, pivovary a šenky a vůbec se netrápili tím, že v mnoha případech porušují práva a výsady udělené městům různými králi. Nejčastěji bylo porušováno právo mílové, později zvané obvodové, jež mělo ochraňovat řemesla a živnosti v okruhu jedné míle kolem hradeb města před nežádoucí konkurencí.¹⁰⁰ Tuto výsadu obdržela

⁹⁷ PÍŠA, Rudolf. Pivovary a sladovny: katalog cenných papírů. Praha 2008. s. 9.

⁹⁸ Tamtéž, s. 9.

⁹⁹ KMENT, Zdeněk. Hospody a jejich historická úloha v české společnosti. Valašské Meziříčí 2011, s. 37.

¹⁰⁰ STANĚK, Josef. Blahoslavený sládek, kapitoly z dějin piva. Praha 1998. s. 89.

některá města v Čechách a na Moravě již ve 12. století. Nejčastěji byla udílána kromě pivovarů také mlýnům. V následujícím století získala toto právo Opava (1224), Hodonín (1228) a Olomouc (1230), ale většina měst v království obdrželo právo mílové až v době Lucemburků ve 14. století.¹⁰¹ Tím pádem tak koncem 15. století královská města přišla o svůj monopol. Avšak feudálové šli ještě dál. Nejenže už nějakou dobu nutili své poddané, aby mleli v panských mlýnech a to buď za poplatek, nebo díl obilí, ale dokonce jim zakázali vařit pivo podomácku a přikázali, aby výhradně kupovali a pili pivo, vařené na jejich statcích, tvrzích, zámcích či v poddanských městech.¹⁰²

To, že královská města přišla o monopol výroby piva, vedlo k prudkému konfliktu mezi stavy, který trval několik desítek let. Spory se týkaly kromě piva i například dálkového obchodu, těžarství a hutnictví a řady dalších řemesel. Tímto nerespektováním těžce vydobytých městských výsad přilívali feudálové oleje do ohně. Vaření piva se hned po pěstování obilí stalo pro šlechtické velkostatkáře druhým největším zdrojem příjmů a krácením zisků měst z pivovarnictví provokovali měšťany nejvíce. Navíc kromě sporů hospodářských vládlo napětí i v rovině politické, jelikož šlechta začala popírat právo měšťanů na sněmovní hlas. Vše rozjítřil i král Vladislav II., který v roce 1502 zakázal měšťanům stavět pivovary na cizích statcích. Nejprudčeji však rozeprě vzplála po jeho smrti v roce 1516, kdy kromě toho, že páni a rytířstvo nedovolovali sedlákům odebírat pivo z městských pivovarů, dokonce ve městech zřizovali šenky a krčmy, pro čepování svého piva.¹⁰³

Mezi městy a šlechtou nastaly boje, které trvaly až do léta 1517, kdy vyústily ve snahu o uzavření míru. V tomto roce, za vlády Ludvíka Jagellonského, více než po třiceti letech sporů, byla uzavřena proslulá Svatováclavská smlouva, a to v sobotu 24. října.¹⁰⁴

¹⁰¹ Tamtéž, s. 89.

¹⁰² Tamtéž, s. 90.

¹⁰³ ČELIKOVSKÝ, Kamil. Počátky pivovarnictví ve Velkých Popovicích. Praha 2016. s. 21.

¹⁰⁴ STANĚK, Josef. Blahoslavený sládek, kapitoly z dějin piva. Praha 1998. s. 93.

Samozřejmě okolnosti jejího vzniku jsou značně komplikované a na tomto místě není prostor k podrobné analýze. Ale důležité je, že v zemi zajistila alespoň na čas relativní klid. Je zajímavé, že tato smlouva platila jako právní základ soužití mezi stavy až do roku 1782, kdy byl zaveden Všeobecný soudní řád.¹⁰⁵ Měšťanstvo si tak vymohlo přiznání politických pozic, avšak za to muselo šlechtě uznat právo na vaření piva a jiné podnikatelské aktivity, což byly velké hospodářské ústupky. V zásadě tak smlouva Svatováclavská zasahovala do městských práv a naproti tomu podporovala rozvoj pivovarů šlechtických, kterých v té době bylo podstatně více než městských.¹⁰⁶

6. 2 Pivovarnictví a politika

Samozřejmě politická a hospodářská situace v zemi ovlivňovala i rozvoj či útlum pivovarství. První pokles rozvoje tohoto oboru nastal, stejně jako v jiných odvětvích, za husitských bouří v letech 1419–1436. Po jejich skončení se náskok, který mělo pivovarství v královských městech nad městy poddanskými, a to nejen v množství, ale i v kvalitě, piva vytratil, ne-li obrátil. V poddanských městech bylo vaření piva značně posilováno šlechtou vlastníci statky, které zajišťovaly dostatek levných surovin i pracovní síly.¹⁰⁷

Již na konci středověku a kolem poloviny 16. století patřilo pivovarství k oboru, který jak poddanským městům, tak hlavně šlechtickým velkostatkům, přinášel největší zisky. Sankce Habsburků uvalená na města, která se proti nim vzbouřila v roce 1547, znamenaly další potlačení městských práv. Ve značné míře byl městům zkonfiskován majetek a naopak bohatství šlechtických rodů, především Rožmberků a Pernštejnů, nesmírně vzrostl. Šlechta tak měla prostředky, které investovala do pivovarů na svých statcích a poddanských městech jako například v Třeboni, Českém Krumlově, Kroměříži, Jičíně, Pardubicích i jinde. Tím dosavadním městským pivovarům vzrůstala silná konkurence.¹⁰⁸

¹⁰⁵ ČECHURA, Jaroslav. České země v letech 1437–1526, II. díl, Jagellonské Čechy (147–1526). s. 145.

¹⁰⁶ BASAŘOVÁ, Gabriela. České pivo, Praha 2011, s. 26.

¹⁰⁷ ČELIKOVSKÝ, Kamil. Počátky pivovarnictví ve Velkých Popovicích. Praha 2016. s. 25.

¹⁰⁸ Tamtéž, s. 26.

V 16. století v Čechách a na Moravě dosáhlo množství pivovarů nejvyššího počtu. Tak například jenom v Kouřimi bylo v roce 1546 11 pivovarů, kde se vařilo a vedle toho dalších 13 malých pivovárků, které byly již opuštěny.¹⁰⁹ Z těchto čísel je patrný celkový vysoký počet pivovarů, ale i počátek útlumu a krize. O úpadku městského pivovarnictví v přímé souvislosti s rozpory mezi městy a šlechtou se zmiňuje i Josef Janáček, který uvádí pouze dvě královská města z jedenácti. A to Louny a Rakovník, kde produkce neklesla a v Rakovníku dokonce stoupala. A to zejména v souvislosti s kvalitou piva, které bylo právě v Rakovníku nejkvalitnější v Čechách. Díky vysoké kvalitě proto místní pivovarníci neměli problémy s odbytem, který v ostatních městech, naopak vzhledem ke zhoršující se kvalitě a neschopnosti udržovat konkurenceschopnost s přibývajícími pivovary panskými, začal pokulhávat. Přitom spotřeba piva a poptávka po něm neustále narůstala. Pivo se v této době stalo opravdu tekutým chlebem a kromě toho, že se pilo k snídani, obědu i večeři, sloužilo i jako lék. Dostatek laciného chleba a piva bylo zárukou obživy nejchudších vrstev.¹¹⁰

Další útlum nastal v Evropě po třicetileté válce, která měla za následek mimo jiné útlum rozvoje řemeslného pivovarství. Postupem času dochází k opětovnému rozvoji ekonomiky a nastává doba obecních či městských panských pivovarů. Právo várečné, patřící mezi starobylá práva, se postupem času omezilo pouze na některé městské domy. Nikdy nebylo dvorními dekrety, které regulovaly počty živnostníků zmírněno nebo zrušeno. Do pozemkových knih jeho zápis nikdy nebyl nařízen, ani nebylo toto právo spojené s vlastnictvím nemovitostí vykoupeno, i přes to, že se za vlády Marie Terezie (1717–1780) o tom uvažovalo. Tudiž právo várečné trvá dodnes. Nasvědčuje tomu i uplatňování restitučních nároků majiteli a podílníky právovárečných domů při privatizaci některých pivovarů.¹¹¹

¹⁰⁹ WINTER, Zikmund. Řemeslnictvo a živnosti v Čechách (1526–1620). Praha 1909. s. 669.

¹¹⁰ JANÁČEK, Josef. Pivovarnictví v českých královských městech v 16. století. Praha 1959. s. 40

¹¹¹ ČELIKOVSKÝ, Kamil. Počátky pivovarnictví ve Velkých Popovicích. Praha 2016. s. 26.

Revolučním mezníkem pro české pivovarnictví se stal rok 1869, kdy bylo 30. dubna zákonem zrušeno propinační právo, bránící volnému rozvoji tohoto průmyslového odvětví a trhu s pivem. To přispělo k velkému rozvoji průmyslových pivovarů, z nichž mnoho bylo založeno ve formě akciových společností.¹¹² Tento osud potkal i pivovar ve Velkých Popovicích.

7. Historie pivovaru ve Velkých Popovicích

7.1 Vývoj pivovaru v 19. století

Původně malá obec Velké Popovice, čítající 300 obyvatel, zásluhou rozvoje pivovaru rychle rostla. V roce 1890 zde v sedmdesáti domech bydlelo již 603 obyvatel. Vstupem rodiny Ringhofferů do Popovic vznikl předpoklad k vývoji novodobého velkopopovického pivovarství.

První várku uvařili v novém pivovaru v prosinci 1874, prvním ředitelem pivovaru byl Josef Wünsch (až do roku 1911), prvním sládkem byl J. Růžička (do roku 1888), který předtím působil ve Štíříně. V roce 1875 bylo vystaveno, tj. uvařeno a prodáno 18 000 hl piva.¹¹³ Lepší se kvalita a také hospodářský vliv rodiny Ringhofferů vedly v následujících letech k trvalému růstu odbytu. V roce 1897 byl pivovar značně rozšířen, postavena byla totiž druhá varna, dále bylo zavedeno elektrické osvětlení a zřízeny nové studny. Protože sladovna pivovaru již nedostačovala, sladovalo se v Kounicích u Českého Brodu, později v Brodku na Moravě, pak v Karstenově sladovně v Praze a v Pakoměřicích.¹¹⁴

¹¹² Tamtéž, s. 27.

¹¹³ ČIŽMÁŘ, Zeno, KRŠŇÁKOVÁ, Eva. Velkopopovická legenda. 2014. s. 7

¹¹⁴ BURIAN, Václav, TICHLÁK, Tomáš. Velkopopovický kozel, 1993. s. 14

Výroba piva v posázavských a podblanických pivovarech v letech 1710-12 a 1885:

Pivovar v místě	Průměrná roční výroba piva v letech 1710–12 v hl	Výroba piva r. 1885 v hl	Přírůstek v %
Benešov	-	14 280	-
Jílové	696,9	1 848	165
Kácov	1 109,3	3 808	244
Konopiště	1 991,4	18 540	832
Mnichovice	292,4	786	169
Vlašim	2 280,4	6 720	195
Velké Popovice	1 117,2	24 900	2 129

115

Ringhofferův pivovar byl v této době, bez nadsázky, hospodářský zázrak. V roce 1875 vystavoval 18000 hl, ale již za deset let, v roce 1885 s výstavem 24900 hl, byl z 678 pivovarů, které byly toho roku v Čechách činné na 34. místě. Tempo produkce neustále rostlo také díky úpravám, kterými pivovar prošel. V letech 1897 a 1898 byly původní varní kotle, vytápěné přímým ohněm, nahrazeny v té době supermoderním zařízením, a to dvojitou parní varnou o kapacitě 90 hl, jejichž sériovou výrobu zahájily, jako první v rakousko-uherské monarchii, Ringhofferovy dílny.¹¹⁶

Ležácké sudy se tehdy ještě chladily ledem a nefiltrované pivo se stáčelo do sudů pomocí střívek. Syn vrchního popovického sládky z let 1889 až 1907 Františka Konečného vzpomíná: „Tehdy sice bylo v pivovare dřiny dosti, ale přitom bylo veselo, přicházela vandrovní řemesla se zelenou dekou na zádech, na šalandě večer bylo živo, hlaholil zpěv a hrála harmonika. Finančníci se „svatojánským chlebem“ po boku, docházející pěšky z okresního města Jílového do Popovic, přísně dozírali, kohouty chladících stoků se pečlivě pečtily, ale večer se scházivali v panském hostinci U Horáčků, kde hrávali s místním farářem Charvátém, učitelem Holubem nebo s účetním Kalistou oblíbené taroky. Každým rokem přijížděl dvakrát do

¹¹⁵ Václav Burian a Tomáš Tichák – Velkopopovický kozel, 1993. s. 14

¹¹⁶ Tamtéž, s. 15.

pivovaru na inspekci ředitel Taussig z Vídně, věhlasný odborník a velký znalec piva.“¹¹⁷

V roce 1900 vystavil pivovar přes 77 000 hl piva, o dva roky později již 90 000. V důsledku stále stoupajícího odbytu byl v letech 1903 až 1905 podnik dále rozšířen. Vyrostla nová kotelna a strojovna s umělým chlazením,¹¹⁸ vybuodovala ji vlastní firma F. Ringhoffer, dále byly zřízeny nové spilky a ležácké sklepy. Do závodu byla zavedena železniční vlečka z šest kilometrů vzdálených Strančic.¹¹⁹

Koncem roku 1871 byla uvedena do provozu dráha Františka Josefa z Prahy do Vídně, což mikroregion přiblížilo světu. Proto byla také v roce 1873 zahájena výstavba silnice od pivovaru do železniční stanice Strančice, což se neobešlo bez výkupu příslušných pozemků. Jelikož silnice nebyla ideálním řešením, začala firma F. Ringhoffer roku 1885 plánovat vlečku ze Strančic přes Velké Popovice až ke kamenickému hamru (kolem Všedobrovic, Štířina a Struhařova). Měla mít délku 10,5 km. Roku 1886 věnovala firma 4000 zl. na stavbu staniční budovy ve Strančicích.¹²⁰ Na projektu z roku 1894 už je zakreslen jen její první úsek Strančice-Velké Popovice, což zřejmě souviselo s úvahami o prodeji kamenického závodu.¹²¹

Stavba 5, 6 km dlouhé vlečky z velkopopovického pivovaru do Strančic byla zahájena v roce 1903 a již příštího roku po ní vyjel první nákladní vlak. Celé dílo přišlo na 384 280 Kč. Ovšem k osobní dopravě nemohla trať podle tehdejších bezpečnostních předpisů sloužit, byť o to místní radní usilovali roku 1919 i v československém parlamentu.¹²²

7. 2 Počátek 20. století

Na počátku 20. století se velkopopovický pivovar stal třetím největším v Čechách, hned po smíchovském a plzeňském. Velkou zásluhu na tom měla další

¹¹⁷ http://www.pivovary.info/prehled/kozel/kozel_h1.htm

¹¹⁸ http://www.pivovary.info/prehled/kozel/kozel_h1.htm

¹¹⁹ BURIAN, Václav, TICHLÁK, Tomáš. Velkopopovický kozel, 1993. s. 24.

¹²⁰ Tamtéž, s. 25.

¹²¹ <https://is.cuni.cz/webapps/zzp/download/120039578/?lang=en>

¹²² <https://is.cuni.cz/webapps/zzp/download/120039578/?lang=en>

etapa modernizace, která proběhla v tomto období. Modernizací prošla stáčírna lahvového a sudového piva, která byla vybavena automatizovanou linkou na mytí a požahování sudů. Už v roce 1905 se velkopopovické pivo chladilo v zařízení vlastní konstrukce z Ringhofferovy továrny, jehož kompresory poháněly dva parní stroje. V roce 1906 byl za pivovarským nádražím zřízen sklad ledu. V tomto roce pivovar koupil i parní hasičskou stříkačku, která stávala v domku u rybníka, pozdější váze, odkud bylo nataženo železné potrubí až na střechu varny.¹²³

V případě požáru mohla být v akci do deseti minut, což naštěstí nikdy nebylo třeba vyzkoušet v praxi. Pokračující vzestup výroby piva si již v roce 1907 vyžádal pronájem další sladovny – tentokrát v Brodku u Olomouce. Pro vagonové zásilky sladu bylo u pivovarského nádraží postaveno samostatné silo. Později byla podobně pronajata ještě sladovna v Pakoměřicích a Karstenova sladovna v Praze. Dalšího rozmachu se pivovar dočkal na přelomu let 1908 a 1909, kdy byla do provozu uvedena v pořadí druhá parní varna o kapacitě 300 hektolitrů. Technologické vybavení této varny, které pocházelo také z Ringhofferových dílen na Smíchově, putovalo do Velkých Popovic přímo z pavilonu na hospodářské výstavě v Praze roku 1908, kde sklídilo velký obdiv návštěvníků.¹²⁴

Téměř současně vyrostla na dvoře pivovaru nová správní budova s ředitelstvím a nedaleko od ní i dům pro nového vrchního sládka Josefa Pešku, který neodmítl Ringhofferovu nabídku a do Velkých Popovic se přistěhoval až z Austrálie. Zřízení stáčírny přímo v centrále Ringhofferovy smíchovské továrny, v paláci Austria, znamenalo v roce 1909 další posílení distribuční sítě, zejména v Praze. Ve stejné době vznikla v pivovaru první biochemická laboratoř, která začala pravidelně sledovat mimo jiné kvalitu vzorků vody odebíraných z pivovarských studní. O výborné kvalitě velkopopovických lesních pramenů, vyvěrajících v masivech žuly a sienitu, věděl již František Ringhoffer: vodu z Mariánského pramene v Kamenici si nechával posílat až na Smíchov.¹²⁵

¹²³ ČIŽMÁŘ, Zeno, KRŠŇÁKOVÁ, Eva. Velkopopovická legenda. 2014. s. 9

¹²⁴ Tamtéž, s. 10

¹²⁵ LIKOVSKÝ, Zbyněk. Pivovary československého území. Praha 2006. s. 86.

První hektolitry piva se ve Velkých Popovicích vařily z vody čerpané ze studní v západní části areálu pivovaru. Po třiceti letech již studny rostoucí výrobě přestávaly stačit a nezbyvalo než najít další prameny. A tak od roku 1903 začaly i v širším okolí pivovaru přibývat další studny – v roce 1909 jich pivovar napájelo celkem osm. Jejich hloubka dosahovala kolem deseti metrů, některé vrty byly potrubím svedeny do podzemních vodojemů širokých až 3 metry. Vodu z nich do pivovaru přiváděla čerpadla instalovaná pod varnou. V roce 1911 byla k pivovaru napojena další lesní studna v lokalitě Habří se dvěma sběrnými kamennými štolami dlouhými přes deset metrů. Každou hodinu z ní více než kilometr dlouhým litinovým potrubím proudilo do pivovaru 260 hektolitrů vysoce kvalitní vody. Hledání nových pramenů pokračovalo i v době první republiky, neboť čím více piva se ve Velkých Popovicích vařilo, tím byla nouze o vodu větší, a to hlavně v létě. Proto na přelomu dvacátých a třicátých let byly na kraji velkopopovických lesů, na místech, která určil proutkař Albert Hedba, vyvrtány dvě nové studny, jež z hloubky skoro 30 metrů napájely pivovar dalšími hektolitry kvalitní vody.¹²⁶

Počátkem šedesátých let voda do pivovaru proudila již z celkem 12 studní. V roce 1971, rok po extrémním suchu, byla vyvrtána poslední studna. Potíže pivovaru s nedostatkem vody odstranil v sedmdesátých letech 20. století nově vybudovaný vodojem s vodovodem, odebírajícím vodu z pražského přivaděče přehrady na Želivce.¹²⁷

Použitá voda se zpočátku odváděla z pivovaru potrubím do tzv. filtrů, které stávaly při potoce nedaleko pod hrází pivovarského rybníka. Byl to úzký bazének, ve kterém se přitékající voda míchala s vápenným mlékem. Zde se nečistoty srážely a usazovaly. Takto upravená voda pak odtékala dál potokem. Časem toto primitivní zařízení přestalo narůstající objem nečistot zvládat, a tak byly v roce 1907 o několik set metrů dál postaveny nové usazovací nádrže, kam se odpadní voda ze stávajícího zařízení přiváděla dřevěným potrubím. Když bývalo sucho, voda z nádrží se nevypouštěla do potoka, ale zalévala se jí louka. Brtnickému mlynáři Růžičkovi

¹²⁶ ČIŽMÁŘ, Zeno, KRŠŇÁKOVÁ, Eva. Velkopopovická legenda. 2014. s. 11.

¹²⁷ <http://m.taggmanager.cz/cs/1848>

leželo čisticí zařízení pivovaru takříkajíc v žaludku a několikrát jej rozbořil, protože měl v náhonu málo vody pro své mlýnské kolo. Kaly z filtrů se jednou do roka vybíraly a hnojila se jimi pole. V roce 1921 byly betonové usazovací nádrže rozšířeny a tímto způsobem se voda téměř beze změny čistila dalších padesát let. Neustálé stížnosti na znečištěný potok vyvolaly v roce 1957 přípravy projektu pivovarské čističky, které však zůstaly jen na papíře. V roce 1960 došlo alespoň k opravě jedné z usazovacích nádrží a dál se část organických splašků vypouštěla i do pivovarského rybníka.¹²⁸

7.3 První světová válka

Pro mnoho malých pivovarů se válka stala osudnou, neboť se jim v tvrdé konkurenci – zejména po vypršení smlouvy na ochranu odběratelů v roce 1921 - nepodařilo vůbec obnovit výrobu. Z 663 pivovarů v roce 1913 na území pozdějšího Československa jich konce roku 1928 existovalo jen 473. Nepříznivě po válce také působil ochromený vývoz – ještě v roce 1928 vyvážely české pivovary 18 % z úctyhodného předválečného exportu 1,5 milionu hektolitrů.¹²⁹

Jednou z posledních investic velkopopovického pivovaru před vypuknutím první světové války byla přestavba sladovny v roce 1912. Válečné roky znamenaly propad výroby, a to nejen v počtech hektolitrů. Slad musela leckdy nahrazovat řepa, kukuřice nebo cikorka. Pro nedostatek obilí nebylo ve válečných letech povoleno vyrábět více než šestistupňové pivo a pivovar měl státem určený limit výroby. Po dobu války nevyráběl ani deset procent toho, co před ní, a také počet zaměstnanců klesl na polovinu. Pracovalo tu patnáct „sladovnickejch“, šest bednářů, stejný počet strojníků obsluhoval parní kotle ve strojovně, dva zaměstnanci měli na starost varny, čtrnáct lidí se staralo o pivo ve spilkách a sklepích. Stáčet a expedovat pivo zvládala

¹²⁸ Tamtéž, s. 11.

¹²⁹ http://www.pivovary.info/prehled/kozel/kozel_h1.htm

desítka žen; kde bylo potřeba, tam pracovalo dvanáct učňů. Později, v době první republiky, se počet zaměstnanců zvýšil pětkrát.¹³⁰

Ekonomická ztráta však podnik vzhledem k vyšší válečné výrobě Ringhofferovy vagonky neohrozila. Uvolnění trhu v roce 1921 umožnilo prudký nárůst výroby a již o tři roky později dosáhla produkce pivovaru 142 000 hl piva, čímž překonala nejúspěšnější roky předválečné.¹³¹

7. 4 Na vlně prosperity 1918 – 1945

Po první světové válce začala velkým pivovarům svítat naděje na lepší časy, velkopopovický pivovar nevyjímaje. Sortiment piv se rozšiřoval o nabídku vícestupňových, tzv. speciálních piv, a dostalo se i na nové výrobní investice. Za války byly totiž měděné, mosazné či olověné součásti strojů zkonfiskovány pro válečnou výrobu. Na jaře roku 1921 vstoupil v platnost zákon, jenž umožnil, aby 80 % čistého zisku, který pivovar dosud odváděl státu, mohl využít k nákupu nových strojů a zařízení. Tak byla do provozu uvedena i nová, technicky nejvyspělejší stáčírna na lahvové pivo v Československu.¹³²

Na místě bývalé pražírny sladu pro výrobu černého piva byla v roce 1923 zřízena cejchovna sudů, přičemž se dále rozšířil provoz stáčírny lahví a výstavu piva. V roce 1921 začal pivovar dodávat obci svůj přebytečný proud – denně mimo neděli tak „pivovarská“ elektřina osvětlovala vybrané ulice a budovy ve Velkých Popovicích. Pravděpodobně se o to zasloužil Josef Peška, vrchní sládek, který byl v roce 1919 zvolen starostou obce. Jeho dcera si vzala Alexandra Štěpána, Peškova nástupce, který se do pivovaru vrátil z Ruska, kde působil jako major československých legií. V polovině dvacátých let se začalo v provozních místnostech a kancelářích pivovaru topit párou ze strojírenských kotlů a pivovarem začal vyzvánět interní telefon. Tehdy byl také zrušen sousední zemědělský dvůr –

¹³⁰ ČIŽMÁŘ, Zeno, KRŠŇÁKOVÁ, Eva. Velkopopovická legenda. 2014. s. 12.

¹³¹ http://www.pivovary.info/prehled/kozel/kozel_h1.htm

¹³² ČIŽMÁŘ, Zeno, KRŠŇÁKOVÁ, Eva. Velkopopovická legenda. 2014. s. 14.

stáje pro hovězí dobytek se proměnily v garáže a správkárnu prvních nákladních aut.

133

V roce 1921 darovala firma Ringhoffer pozemek na Dalešce místnímu spolku Sokola. Ti zde vybudovali sokolovnu, kde zároveň vzniklo i kino. Stavba nové sokolovny byla až obdivuhodně rychlá, základní kámen byl položen 5. června roku 1921 a otevření sokolovny proběhlo už 24. září téhož roku.

Exkurze za Velkopopovickým Kozlem spojené s výšlapy do romantické krajiny a za svěžím vzduchem okolních lesů patřily mezi oblíbené trasy prvorepublikových výletníků. Brána Posázaví lákala nejen k jednodenním špacírům, ale stala se i oblíbeným letoviskem sezonního bydlení pražské honorace. Rezidenční vilka literáta a politika Svatopluka Machara nebyla v tomto kraji jediná, která hostila plejádu osobností hospodářského i kulturního života, mezi jinými i prezidenta Masaryka, jenž sem za svým ministrem zajížděl. Velkopopovickým pivem hasil žízeň i Josef Lada, když se v jeho hrusické letní rezidenci rodily nové obrázky nebo příběhy, třeba o tom, jak Mikeš roznášel pivo ve snaze napodobit krok velkopopovického kozla. Velké Popovice bývaly výstavnou obcí, ve které vzkvétalo na sto živností, obchůdků a služeb. Byla tu kampelička, záložna, pohotovost držela policejní stanice a také automobilová záchranná služba. Hrál se zde divadlo a promítalo kino. Ze sedmi velkopopovických hostinců se ozývalo přitřukávání pŕllitry a letním podvečerem se zahrádkou pivovarské hospody nedaleko hlavní brány pivovaru (dnes je z ní prodejna potravin) rozléhalo burácení padajících kuželek. Mecenáš Ringhoffer dal Sokolu pozemek ke stavbě nové tělocvičny a nákupem hráčské výzbroje podpořil roku 1930 vznik velkopopovického „hockeyového“ klubu¹³⁴, který každou zimu trénoval na osvětleném rybníčku uprostřed obce. Kozel na kanárkově zelených svetrech šířil slávu obce i pivovaru v celorepublikových hokejových soutěžích. Počátkem čtyřicátých let hrál velkopopovický tým dokonce národní ligu.¹³⁵

¹³³ Tamtéž, s. 14.

¹³⁴ Příloha č. 24.

¹³⁵ ČIŽMÁŘ, Zeno, KRŠŇÁKOVÁ, Eva. Velkopopovická legenda. 2014. s. 29.

V pivovaru byla zrušena i zdejší stará noclehárna s jídelnou pro kočí. Až do roku 1931 pivovarem procházela obecní silnice, na které se tvořily kolony pivovarských vozů. Proto bylo s ohledem na bezpečnost provozu rozhodnuto o stavbě silničního obchvatu obce. V roce 1928 byla zahájena stavba v pořadí již třetí parní varny na 225 hektolitrů a všechny tři varny byly mezi sebou propojeny. Počátkem třicátých let se opět rozšířila stáčírna sudů i lahví včetně umývárny a požahovny. Dvě stáček linky o celkové kapacitě 6 500 lahví za hodinu již zátkovaly lahve plechovými korunkami. Stříbrné označovaly desítku, žluté dvanáctku a černé uzavíraly tmavé dvanáctky i „kozlí“ čtrnácti- a šestnáctistupňové speciály. Také přílehlé nádraží prošlo rekonstrukcí a vagony mohly díky nové točně navážet uhlí rovnou do kotelny. Na zaměstnance bylo pamatováno novou jídelnou, lékařskou ošetrovnou i moderním sociálním zařízením. Jak se tehdy ve Velkých Popovicích vyrábělo pivo, zachytil podrobně propagační dokumentární film. V letech 1936 až 1938 pivovar zakoupil prvních osm smaltovaných ležáckých tanků a byla postavena nová stáčírna na sudové pivo. Jeho kvalitu začala sledovat modernizovaná ústřední laboratoř. Rychlostí 3 600 lahví za hodinu se v roce 1938 na stáčírně lahví rozjela plně automatizovaná dánská lepička etiket. Spolu s ní pivovar zakoupil manipulační válečkovou dráhu pro dřevěné a první plechové přepravky na láhve.¹³⁶

Díky těmto investicím si Velké Popovice držely ve třicátých letech primát mezi ostatními pivovary v růstu objemu výroby – například v roce 1937 činil meziroční nárůst téměř 16 %. Rok 1937 přinesl i zpestření sortimentu o vlastní výrobu bublinkových sodovek a limonád s příchutí čokolády, jablek, citronů či malin.¹³⁷

Celostátní hospodářská krize počátkem třicátých let zamíchala osudy všech pivovarů. Konkurenční boj o zákazníka ještě přitvrdil. Pivovar tehdy po zkrachovalých podnicích přebíral celé skupiny odběratelů: v roce 1928 začal zásobovat hostince, kam až do svého krachu dodával pivo Akciový hostinský pivovar v Braníku, roku 1934 převzal zakázky po nuselském pivovaru. Když v roce 1937 skončil s výrobou i pivovar v Praze, Velkopopovický Kozel ovládl jeho sladovnu i sklady a na své rohy nabral též osiřelé zákazníky. Jen v období mezi

¹³⁶ BURIAN, Václav, TICHÁK, Tomáš. Velkopopovický kozel, 1993. s. 27.

¹³⁷ LÁNÍK, Jaroslav. Historie a současnost podnikání. Praha – východ. 2007. s. 50.

první a druhou světovou válkou vyhasl navždy oheň pod kotli 174 českých pivovarů. Na druhé straně ty nejsilnější, včetně velkopopovického, posilovaly své investice. Úměrně tomu ale rostly jejich dluhy, ke kterým přispívaly také pohledávky od nesolidních nebo zkrachovalých zákazníků. Už od roku 1907 existovaly mezi největšími pivovary úmluvy o vzájemném rozdělení trhu. Jistý kartelový pakt pokračoval i v roce 1934, kdy spolu Velkopopovický Kozel a Plzeňský Prazdroj uzavřely dohodu o vzájemné podpoře odbytu piva. Plzeňští hostinští prodávali i desítku z Velkých Popovic a za každých takto vyčepovaných 150 hektolitřů se Felix Ringhoffer zavázal prodat ve velkopopovických hospodách 100 hektolitřů Prazdroje.¹³⁸

Desítky pivnic a restaurací s výčepem obou piv patřily již ve třicátých letech k typickému koloritu světa nejen pražských pohostinství. Hospodářská krize však tlačila spotřebu piva dolů, a tak většina pivovarů ve třicátých letech pracovala přibližně na polovinu svých výrobních kapacit.¹³⁹

Dalo by se říct, že dvacátá a třicátá léta 20. století byla jedním z nejlepších období v existenci pivovaru. Felix Ringhoffer se dokonce rozhodl o ještě větší propagaci a nechal roku 1934 natočit o velkopopovickém pivovaru poměrně podrobný němý dokumentární film.¹⁴⁰ Pivovar také rozšiřoval svou působnost, pronajímal si mnoho domů a hospůdek. Příkladem je Svědecký zápis: Podepsaní manž. Karel a Jana Chocenských, Dol. Počernice č. 34 a pan JUDr. Karel Wahl dotvrzují tímto, že firma Ringhoffer, majitelka pivovaru ve Velkých Popovicích zastoupená ředitelem Bedřichem Petřinou a Václav a Anna Radhuských, Dol. Počernice č. 34 uzavřeli dne 26. 5. 1930 tuto ústní dohodu: *Páni manželé Václav a Anna Radhuských pronamuli firmě F. Ringhoffer ve svém domě čp. 34 v Dolních Počernicích hostinec, sestávající se z 1 výčepu, 1 lokálu, 1 kuchyně, 1 pokoje co byt, 1 sklepa, 1 lednice, veškerého příslušenství ve staré budově a z 1 velkého sálu a 1 lokálu v novostavbě jakož i zahradu na dobu šesti po sobě jdoucích let, počínaje 1.*

¹³⁸ ČIŽMÁŘ, Zeno, KRŠŇÁKOVÁ, Eva. Velkopopovická legenda. 2014. s. 19.

¹³⁹ BURIAN, Václav, TICHLÁK, Tomáš. Velkopopovický kozel, 1993. s. 28.

¹⁴⁰ Příloha č. 3, 16 – 17.

*července 1930, takže by pronájem končil 30. června 1936, aniž by bylo třeba výpovědi z té či oné strany..... úhrn nájemného činí 20 000,- Kč ročně.*¹⁴¹

Po mírném poklesu v době hospodářské krize dosáhl pivovar v roce 1939 výstavu přes 354 000 hl, nejvyššího ve své dosavadní historii. Přestože již tehdy vlastnil stáčírnu lahví, včetně pasterizačního zařízení a etiketovacího stroje, jednu z prvních a v té době nejmodernějších, naprostá většina piva produkovaného do druhé světové války byla expedována v sudech. Pivovar měl lednice a sklady v mnoha místech republiky, kromě Prahy například v Kolíně, Jindřichově Hradci, u Tábora, v Mělníku a Novém Jičíně. Do roku 1933 měl pivovar svůj sklad i v Drážďanech.¹⁴²

Pro porovnání uvádím v tabulce výstav piva od roku 1875 až do roku 1940:

rok	hl	rok	hl	rok	hl	rok	hl	rok	hl
1875	18 000	1881	28 200	1886	24 600	1891	40 384	1896	60 827
1876	17 640	1882	28 620	1887	26 820	1892	45 003	1897	59 247
1877	18 000	1883	29 400	1888	31 380	1893	45 420	1898	63 274
1879	23 820	1884	27 780	1889	34 020	1894	49 565	1899	76 058
1880	26 340	1885	24 900	1890	36 090	1895	55 623	1900	77 087

rok	hl	rok	hl	rok	hl	rok	hl
1901	77 355	1906	153 001	1911	212 480	1916	130 638
1902	90 150	1907	186 090	1912	228 828	1917	36 792
1903	91 125	1908	196 746	1913	230 039	1918	25 180
1904	109 613	1909	179 460	1914	199 127	1919	37 912
1905	130 339	1910	194 416	1915	181 145	1920	98 645

¹⁴¹ SOA Praha. Fond Velkostatek Kamenice a Velké Popovice.

¹⁴² http://www.pivovary.info/prehled/kozel/kozel_h1.htm

rok	hl	rok	hl	rok	hl	rok	hl
1921	142 215	1926	263 450	1931	320 549	1936	262 760
1922	156 865	1927	270 218	1932	313 455	1937	303 734
1923	196 536	1928	307 626	1933	267 905	1938	329 303
1924	242 971	1929	320 413	1934	271 580	1939	354 028
1925	263 110	1930	331 943	1935	272 495	1940	325 352

¹⁴³

Externí sklady a stáčírny piva v té době znamenaly v konkurenčním boji velmi mnoho, neboť neexistovala žádná administrativně určená rajonizace. Tu zavedli až nacističtí okupanti a platila i později v době socialistického centrálně řízeného hospodářství.¹⁴⁴

Zabrání Sudet utrpělo také české pivovarnictví. Celkem bylo zabráno 32,2 % činných pivovarů, velké obtíže způsobil zábor uhelných dolů a skláren. Také Ringhofferovy závody přišly odtržením Sudet o své velké koncernové podniky v Kopřivnici, České Lípě a Studénce. Pro velkopopovický pivovar byla léta 1939 až 1945 těžkým obdobím zejména pro nedostatek surovin, který vedl ke snižování stupňovitosti a kvality piva. O července 1942 se smělo vyrábět pouze pivo o 4 až 4,5 stupních, od srpna 1943 jen o 3,5 až 4 stupních a od ledna 1944 dokonce jen o 3,2 až 3,7 stupňů. Lahvové pivo bylo od téhož roku povoleno pouze pro vojsko a nemocnice.¹⁴⁵

Ani v této době však ve Velkých Popovicích neustaly zcela dostavby některých budov a rekonstrukce výrobních zařízení. Zasluhou majitelů a vedení podniku se podařilo udržet zaměstnanost i produkci, takže zdánlivě nic nebránilo po osvobození navázat na úspěšný předválečný rozvoj.

¹⁴³ ČIŽMÁŘ, Zeno, KRŠŇÁKOVÁ, Eva. Velkopopovická legenda. 2014. s. 45.

¹⁴⁴ BURIAN, Václav, TICHÁK, Tomáš. Velkopopovický kozel, 1993. s. 30.

¹⁴⁵ http://www.pivovary.info/prehled/kozel/kozel_h1.htm

7. 5 Pivo na kolejích

Rozmach železniční dopravy ve 2. polovině 19. století otevřel Ringhofferům brány nových podnikatelských možností. V roce 1854 na Smíchově vyrobili první nákladní vagon pro nově otevřenou Severní Ferdinandovu dráhu z Vídně do Haliče. Tři roky nato opustil továrnu první uhlák za lokomotivu a v roce 1863 sjel z rampy první osobní vagon. Zanedlouho se Ringhoffer stal monopolním dodavatelem vozového parku pro rakouské dráhy. Jeho salonními vozy se vozily hlavy pomazané: rodina rakouského císaře i uherského krále; salonní vůz ze Smíchova měl rumunský korunní princ, bulharský kníže i finský guvernér. Úhrnem bezmála 7 tisíc osobních vozů a přes 63 tisíc nákladních vozů a uhelných tendrů vyrobených na Smíchově křižovalo železnice nejen rakouského mocnářství, ale také Argentiny, Itálie, Francie, Švýcarska, Belgie, Egypta a Turecka. Ze Smíchova odjížděly i cisternové vozy pro ruské petrolejáře v Baku a samozřejmě i vozy určené k převozu piva a vybavené chladicími agregáty. Firma vyrobila též první pražské tramvaje, stejně jako první vůz lanovky na Petřín.¹⁴⁶

Po roce 1937 začala produkovat i dieselelektrické lokomotivy. V té době již byly Ringhofferovy závody spojeny s vagonkou ve Studénce i kopřivnickou automobilkou a společně tvořily jeden z největších českých strojírenských podniků. Jeho ústředím se stalo dřívější ředitelství Ringhofferky v přilehlém smíchovském paláci Austria. Do restaurace v přízemí si po práci přicházeli připít velkopopovickým kromě dělníků i jejich šéfové, úředníci a konstruktéři.¹⁴⁷

7. 6 Značka Kozel

Po první světové válce již byly karty na pivním trhu rozdány – s rozpadem monarchie se trh zúžil a více než čtyřem stovkám pivovarů začalo být v Čechách těsno. Ty nejmenší a nejslabší začaly v konkurenčním boji odpadat jako první. V boji o zákazníka se stále silnější zbraní stávala reklama, která uváděla na svět nové

¹⁴⁶ ČIŽMÁŘ, Zeno, KRŠŇÁKOVÁ, Eva. Velkopopovická legenda. 2014. s. 16.

¹⁴⁷ Tamtéž. s. 16.

obchodní značky pív. I moku z Velkých Popovic bylo třeba dát jméno. Emanuel Ringhoffer se rozhodl vsadit na zdejší tradici vaření tmavého a silného piva, tzv. kozla. Toto označení druhu piva, podobně jako například ležák, někdy také samec nebo březňák, má původ ve staré německé tradici výroby piva spodním kvašením. Jeho vařením proslulo již ve 14. století dolnosaské městečko Einbeck. Aby se pivo při několikanásobném transportu na formanských vozech nezkazilo, vařilo se patřičně silné. Skvělá pověst zdejších pív sahala daleko za hranice. Označení piva podle města, odkud pocházelo, se postupně zkomolilo na Ein Bock, tedy Kozel, a pod tímto názvem se tento druh piva rozšířil do mnoha zemí, české kraje nevyjímaje.¹⁴⁸

Kozla v Čechách vařivalo několik pivovarů, ovšem ten z Velkých Popovic svou vyhlášenou kvalitou brzy předčil všechny ostatní. A tak se od 1. března 1922 stal Kozel oficiální registrovanou obchodní značkou velkopopovického pivovaru. Krácející kozlík na plechových cedulích u dveří hostinců zpočátku oznamoval výčep speciálních pív – nejdříve dvanáctistupňového piva. Teprve po roce 1923, když skončila státní regulace výroby piva, se začala vařit i kozlí čtrnáctka. Počátkem třicátých let se vařil Kozel i jako šestnáctistupňový tmavý speciál a od roku 1936 byla černá čtrnáctka k dostání v originálních litrových džbáncích z keramiky, které se zavíraly porcelánovou kapslí zapečetěnou papírovou přelepku. Tento černý speciál v lahvích nesl přívlastek medicínální pivo a reklama jej doporučovala zejména chudokrevným a rekonvalescentům.¹⁴⁹

Speciální slad pro výrobu černého piva se pražil přímo v pivovaru. V roce 1937 pivovar koupil zařízení na výrobu polévkového koření, leč z chystané výroby nakonec sešlo, a tak se na drahém stroji začal připravovat alespoň sirup k výrobě černého piva. Po válce jeho výroba upadala a v šedesátých letech se černé sedmičky, posměšně nazývané „pivo důchodců“, vařila pouze jedna 400hektolitrová várka týdně. Teprve po roce 1965 byla na trh opět uvedena legendární černá čtrnáctka. Vařila se však jen k určitým příležitostem, zpravidla na Vánoce a Velikonoce.¹⁵⁰

¹⁴⁸ Tamtéž, s. 17.

¹⁴⁹ Tamtéž, s. 17

¹⁵⁰ Tamtéž, s. 17

Dodnes zůstává záhadou, co do Velkých Popovic zavedlo onoho potulného francouzského malíře, o němž se vypráví, že dal kozlovi na pivních etiketách podobu, kterou nosí téměř beze změny dodnes. Podle pamětníků si při hledání inspirace několik dní slastně užíval Ringhofferova štědrého pohostinství na jeho kamenickém zámku i v pivovarském hostinci.¹⁵¹

Ve třicátých letech značka pivovaru doslova ožila. Až z Užhorodu prý dovezli kozla, velkého jako tele, který se pro pobavení účastníků pivovarských exkurzí začal popásat v pivovarském parku. O živého maskota a jeho chlívěk náležitě pečoval jeho opatrovník, řečený kozlovod, a při významných návštěvách jej nejen česal, ale také mu leštidlem natíral kopyta. Jednoho dne roku 1939 ale kozlovi došla trpělivost a kozlovoda pořádně nabral. O této události dokonce referovala i Národní politika. Po roce 1945 zahrada osiřela a nový kozlík se zde objevil až koncem šedesátých let. Tato tradice se pak již udržovala až do současnosti, kdy funkci maskota plní kozel řečený Olda.¹⁵²

7. 7 Druhá světová válka

Za druhé světové války a okupace Československa zažíval pivovar těžké chvíle. V roce 1939 byla ještě dokončena nová kotelna, ve které dvě nové parní turbíny nahradily válcové parní stroje. Válečné hospodářství ovšem trpělo nedostatkem uhlí i základních surovin, což mělo samozřejmě vliv na kvalitu piva. Třetina pivovarů zastavila zcela výrobu.¹⁵³

Počátkem roku 1940 došlo ke změnám v organizačním uspořádání a řízení pivovarů. Od 16. února 1940 zahájila svoji činnost nová zájmová organizace pivovarů Hospodářská skupina průmyslu pivovarského, jejímž generálním tajemníkem byl jmenován JUDr. V. Mejsnar. V září roku 1942 jmenoval ministr zemědělství čtyřčlenné předsednictvo Českomoravského svazu pro chmel, slad a pivo a jedním z náměstků se stal baron Felix Ringhoffer.¹⁵⁴

¹⁵¹ ČIŽMÁŘ, Zeno, KRŠŇÁKOVÁ, Eva. Velkopopovická legenda. 2014. s. 18.

¹⁵² Tamtéž, s. 18.

¹⁵³ Tamtéž, s. 25.

¹⁵⁴ LÁNÍK, Jaroslav. Historie a současnost podnikání. Praha – východ. 2007. s. 71.

Od roku 1942 bylo povoleno vyrábět maximálně 4,5° piva a každým rokem se úředně stanovená hranice snižovala. Současně vstoupila v platnost vyhláška, která zakazovala prodej lahvového piva v hostincích a obsahovala výčet míst podle důležitosti, kam se mělo pivo dodávat: na prvním místě byly kantýny továren s válečnou výrobou.auta, která pivovaru po vojenském záboru zůstala, byla pro nedostatek pohonných hmot přestavěna v roce 1940 na dřevoplyn. Válka znamenala také konec pivovarských exkurzí a z reprezentační místnosti se v roce 1941 stala zaměstnanecká jídelna s vedle přistavěným novým sociálním zázemím. Dva dny před osvobozením v roce 1945 se před branami pivovaru stala tragédie – výstřel partyzána od pivovarské brány na projíždějící německou jednotku SS se stal osudným nejen střelci, ale i dalším občanům Velkých Popovic, kteří byli při tvrdé německé odvetě zastřeleni.¹⁵⁵

Blíže se o této tragické události dovídáme: Auta tedy zastavila a Němci zahájily palbu na pivovar i okolní domy. Partyzán byl při této přestřelce zastřelen. Jedna skupina SS začala vyhánět muže, ženy i děti z okolních domů. Ostatní partyzáni, začali ustupovat přes obec a opětovali palbu. Jeden střelil směrem od kostela, na pivovar a Němci tím směrem vystřelili pancéřovou pěst.¹⁵⁶ Nezasáhla kostel, ale vedle stojící dům č. p. 14. Jednotka SS začala postupovat směrem do obce. Velitel vydal rozkaz, aby byli postříleni obyvatelé a zapáleny domy.¹⁵⁷

Ze vzpomínek bývalého starosty obce pana Jana Mařátka se dovídáme, že jeho otec tenkrát vlastnil papírnický, které stálo naproti pivovaru přímo vedle četnické stanice. Ve chvíli, kdy se sthly tyto události, běžel rychle směrem k domovu, aby ochránil svou rodinu. Udělal dobře, protože četnická stanice a okolí bylo místo, které bylo hodně postiženo palbou. Když pan Mařátko doběhl domů, začal se svým

¹⁵⁵ ČIŽMÁŘ, Zeno, KRŠŇÁKOVÁ, Eva. Velkopopovická legenda. 2014. s. 25.

¹⁵⁶ ZÁMIŠOVÁ, T. 20 výročí historických dnů revolučních bojů na okrese Praha-východ. Praha 1965. s. 45

¹⁵⁷ FLEISSIGOVÁ, Lucie. Velké Popovice, velké století v dějinách malé obce. Praha 2012. s. 24.

sousedem hloubit v zadní části zahrady jámu, přes kterou položili prkna a ukryli zde alespoň své nejbližší, sám se pak pokusil o útěk, ale byl zastřelen.¹⁵⁸

Místní obyvatelé pak byli nahnáni k pivovarské hospodě, kde si museli lehnout obličejem k zemi. Leželo zde asi 150 lidí. Druhá skupina vojáků, pak vtrhla do centra obce, kde u hospody zastřelila osm mužů, kteří zde čekali u mlýna na obilí. Dalších 12 osob postříleli v centru obce. Mezi nimi byl zastřelen 64 letý kronikář obce, pan František Bulis. Tomuto řádění se snažila zabránit rodilá Němka paní Anna Brožovská, která žila v obci a byla manželkou velitele místní četnické stanice. Snažila se tlumočit německému veliteli argumenty místních obyvatel a chtěla ho přesvědčit, aby rozkaz změnil a ustoupil od zastřelení místních obyvatel. Její snahou bylo, aby byly ušetřeny zejména ženy a děti. Velitele se snažil přemluvit i major wehrmachtu, který v pivovaře dozíral na opravy vojenské techniky. Všichni argumentovali zejména tím, že pachatel střelby nebyl místní občan a za svůj čin už zaplatil životem. Nakonec německý velitel poté vydal rozkaz k zastavení akce a nechal všechny muže shromáždit před školou. Ze všech stran byli obklopeni příslušníky SS, kteří na ně mířili zbraněmi. Velitel k nim pak promluvil. Hovořil prý o tom, že sice přeje Čechům svobodu, ale bylo od nich velice zákeřné, když začali střílet na jeho jednotky. Potom SS nasedli do svých aut a odjeli do Strančic, odkud byly po celou noc slyšet výstřely a výbuchy. V Popovicích začali odnášet zastřelené do kostela, kde je pokládali na zem. Bylo jich celkem 27, nejstaršímu bylo 77 let a nejmladšímu 16 let.¹⁵⁹

Paní Brožovskou, které se povedlo zabránit ještě větší tragédii, si pamatuji osobně. Bydlela přímo u nás na návsi v Brtnici v tzv. „žid'árně“ a jako chlapec školou povinný jsem si s ní několikrát povídal a také jsem k nim chodíval hrát s jejím vnukem Luborem fotbal. Byla to velmi milá a hodná stará paní.

První, kdo ochutnali „svobodné“ velkopopovické pivo, byli vojáci Rudé armády, kterým při osvobození Velkých Popovic „padlo za obět“ několik hektolitrů. Na základě Benešových dekretů a výměrem zemského národního výboru z června roku 1945 byl pivovar znárodněn. Jeho šéf a jednatel Felix Ringhoffer

¹⁵⁸ FLEISSIGOVÁ, Lucie. Velké Popovice, velké století v dějinách malé obce. Praha 2012. s. 25.

¹⁵⁹ FLEISSIGOVÁ, Lucie. Velké Popovice, velké století v dějinách malé obce. Praha 2012. s. 26.

skončil v ruském internačním táboře nad Velkými Popovicemi. V roce 1946 jej pan Maňas, jeho bývalý zaměstnanec, odvážel na korbě nákladáku do Rakouska. Tam v roce 1954 Felix Ringhoffer, poslední předválečný majitel pivovaru, zemřel.¹⁶⁰

Velkopopovický revoluční výbor hned v květnu 1945 sesadil z funkce Antonína Bezuchu, prokuristu firmy a pravou ruku Felixe Ringhoffera. Z pivovaru odešli všichni, kteří se nechtěli zapojit do rudě zářícího budovatelského nadšení. Řízení znárodněného podniku se ujali tři dosazení národní správci. Od 1. ledna 1946 se pivovar stal závodem nově vzniklého národního podniku Pivovary, sladovny a sodovkárny Středočeského Krajského národního výboru Praha, později po řadě reorganizací patřil do podniku Středočeské pivovary.¹⁶¹

Uvádím přehled vývoje názvu velkopopovického pivovaru:

- Velkopopovický pivovar, v letech 1874 – 1911
- Velkopopovický pivovar, veřejná obchodní společnost, v letech 1911 – 1945
- Velkopopovický pivovar (národní správa), v letech 1945 – 1946
- Velkopopovický pivovar, národní podnik, v letech 1946 – 1948
- Středočeské pivovary, národní podnik Velké Popovice, v letech 1948 – 1952
- Velkopopovický pivovar, národní podnik, v letech 1953 – 1954
- Středočeské pivovary, národní podnik, závod Velké Popovice, v letech 1955 – 1980
- Středočeské pivovary, koncernový podnik, závod Velké Popovice, v letech 1981 – 1988
- Pivovary Velké Popovice, státní podnik, závod Velké Popovice, v letech 1989 – 1990
- Pivovar Velké Popovice, státní podnik, v letech 1991 – 1992
- Pivovar Velké Popovice, akciová společnost, v letech 1992 – 2002
- Plzeňský Prazdroj, a. s., Pivovar Velké Popovice, od 2002¹⁶²

¹⁶⁰ ČIŽMÁŘ, Zeno, KRŠŇÁKOVÁ, Eva. Velkopopovická legenda. 2014. s. 25.

¹⁶¹ Tamtéž, s. 26.

¹⁶² ČIŽMÁŘ, Zeno, KRŠŇÁKOVÁ, Eva. Velkopopovická legenda. 2014. s. 44.

7. 8 Do současnosti

Přes všechny nepříznivé okolnosti se pivovaru, který se již roku 1945 dostává národní správu, celkem daří i v poválečných letech. Díky tradici a soudržnosti zaměstnanců se dobré jméno velkopopovického pivovaru podařilo zachovat. K 1. lednu 1946 pak bylo výnosem ministerstva výživy znárodněno devět československých pivovarů s výstavem větším než 150 000 hl. Členy národní správy velkopopovického pivovaru se stali dr. Miloš Hynie, ing. Václav Mejstřík a Jan Véhonek. Složení národní správy bylo určeno se zřetelem na majetkovou podstatu firmy, která kromě pivovaru vlastnila také majetek lesní a zemědělský.¹⁶³

Jisté hospodářské potíže z dob okupace, kdy se zápasilo s kvalitou piva v důsledku vážnoucího přísunu surovin, měly pokračování i v prvních letech po osvobození. V roce 1947 skončila výroba nízkostupňových piv a bylo povoleno vařit sedmistupňové, později i deseti- a dvanáctistupňové pivo. Až do roku 1947 informovali lidé z vedení pivovaru kronikáře obce o tom, co vše se v podniku událo a co by mělo být pro paměť budoucích generací zaznamenáno. I to skončilo po nástupu komunistického režimu v roce 1948 s odůvodněním, že jde o tajné informace. Vlastně se ani nebylo čím chlubit. Pivovar žil na dluh z minulosti Ringhofferova hospodářství a investice do výroby se rovnaly téměř nule. Přesto si v roce 1951 stále držel třetí místo mezi československými pivovary. „Pokrokově“ naladěni popovičtí soudruzi přišli s návrhem dát pivovaru hrdý název „Gottwaldův Velkopopovický pivovar, národní podnik“. Návrh byl naštěstí na vyšších místech zamítnut s pokryteckým odůvodněním, že není dost důstojné spojovat jméno dělnického vůdce s konzumací piva.¹⁶⁴

Od konce války do poloviny šedesátých let patřilo k větším investicím jen rozšíření spilek, další výměny ležáckých sudů za železné tanky a pořízení nového etiketovacího stroje. Kromě toho pivovar zakoupil rekreační chatu v Krkonoších na Labské vyhlídce. Výroba sodovek byla ukončena v roce 1947 a lihovar, zrušený již

¹⁶³ BURIAN, Václav, TICHÁK, Tomáš. Velkopopovický kozel, 1993. s. 38.

http://www.pivovary.info/prehled/kozel/kozel_h1.htm

¹⁶⁴ ČIŽMÁŘ, Zeno, KRŠŇÁKOVÁ, Eva. Velkopopovická legenda. 2014. s. 26.

o rok dříve, byl v roce 1963 přestavěn na sociální a kulturní zařízení, které dodnes plní funkci závodní jídelny. Ještě v roce 1961 zapřahali každé ráno ve stájích na Mrázce ve Strašnicích koně a pak rozváželi pivo z centrálního skladu na Žižkově.¹⁶⁵

V polovině padesátých let se pivovar stal sídlem ředitelství národního podniku Středočeské pivovary, který sdružoval dalších 22 pivovarů a sladoven. Struktura tohoto podniku byla za dob socialismu poměrně složitá a neustálé reorganizační zásahy ji ještě více zneřehledňovaly. Od roku 1960 se přidruženým provozem závodu Velké Popovice stal pivovar v Brandýse nad Labem. K velkopopovickému pivovaru patřila od šedesátých let rovněž sladovna ve Škvorci, později též v Českém Brodě a v Kostelci nad Černými lesy. Sodovkárnu v Čelákovících pivovar provozoval až do roku 1965, kdy byla zrušena a místo limonád se zde začalo stáčet do lahví velkopopovické pivo. Výrobu limonád v dalším přidruženém provozu v Horních Počernicích zastavil pivovar v roce 1970. Nejdéle sloužícím detašovaným provozem pivovaru Velké Popovice byl pivovar Kostelec nad Černými lesy, a to až do roku 1994.¹⁶⁶

Dlouhá léta po válce se pivovar potýkal s nedostatkem lidí a také s jejich velkou fluktuací. Nebylo nic mimořádného, když zejména v létě přicházeli na výpomoc důchodci, a to nejen z řad bývalých zaměstnanců. Lepší pracovní příležitosti pro muže v blízkém okolí byly příčinou toho, že například v roce 1964 polovinu zaměstnanců pivovaru tvořily ženy. V lahvovně jich pracovalo bezmála sto procent. Nešlo přitom jen o nedostatek zájemců z řad mužů, už v roce 1951 přijal pivovar iniciativu svých socialisticky uvědomělých pracujících – nahrazovat ve výrobě muže ženami! K tomu se socialisticky soutěžilo, k výročí Února, k výročí VŘSR nebo ke sjezdu strany. Motivace pro soutěžení byla nicméně ryze pragmatická, cílem nebylo ani tak vzdát hold „slavným“ výročím, ale spíše zvýšit produktivitu a snížit náklady. Co se ale podařilo ušetřit, to se mnohdy stejně rozkradlo; stávalo se, že i celý nákladák piva byl na černo vyvezen z pivovaru a tajně rozprodán hostinským. Za krádeže byly udělovány podmínky a padaly i

¹⁶⁵ Tamtéž, s. 26.

¹⁶⁶ Tamtéž, s. 27

nepodmíněné tresty jak řidičům, tak i vedoucím pracovníkům. Hříšníci mohli zpytovat své svědomí při plnění plánů chmelových brigád nebo patronátních závazků místnímu JZD.¹⁶⁷

V době největší slávy pivovaru za první republiky objel Felix Ringhoffer každé ráno při cestě z Kamenice v tatrovce své hospodářské dvory, a když pak kolem sedmé sjížděl od štiřinského vršku k pivovaru, zamířil svůj pohled k pivovarskému komínu. Běda, jestli z něj stoupal hustý černý dým.¹⁶⁸ Potom bylo v kotelně dusno. Problémy s kouřem nevyřešila ani nová kotelná, instalovaná v jubilejním roce 1964, neboť projekt nepamatoval na zachycovač popílků. Navíc závada, vzniklá v nové kotelně z lidské nedbalosti, byla příčinou nočního požáru. Naštěstí shořely „jen“ zásoby téměř třiceti vagonů cukru, ječmene a sladu.¹⁶⁹ Kromě požáru dostal pivovar ke svým devadesátinám krajské vyznamenání za to, že v době žní vzorně zásoboval venkov. V roce 1965 z pivovaru poprvé vyjely automobilové cisterny s pivem, aby dočerpaly první výčepní tanky v pražských pivnicích. V následujícím roce se Velké Popovice staly čtvrtým československým pivovarem, který začal s poválečným exportem piva, jak jinak, nejdříve do Sovětského svazu. Socialistické centralizační tendence té doby se podepsaly na likvidaci malých pivovarských závodů. Středočeši nebyli výjimkou – i zde počet pivovarů pomalu, ale neustále klesal. Z této situace velkopopovický pivovar těžil – jakožto největší závod národního podniku přebíral jejich výrobní kapacity. Vzhledem k tomu, že podnikové ředitelství bylo „na dvoře“, ukusoval si k tomu i podstatně větší krajíc z jinak obtížně dostupných finančních prostředků na investice.¹⁷⁰

Dne 1. července 1968 byl v nové hale spuštěn provoz moderní stáčírny vybudované za vydatné pomoci brigád vlastních zaměstnanců. Dvě linky z NDR s celkovou kapacitou 32 000 lahví za hodinu se ale neosvědčily a již v roce 1972 musely být vyměněny za belgickou technologii, s jejíž instalací byl v lahvovně zaveden nepřetržitý dvousměnný provoz. Expedici piva v roce 1970 ulehčila paletizace přepravky s lahvovým pivem, jehož export začal směřovat také do

¹⁶⁷ ČIŽMÁŘ, Zeno, KRŠŇÁKOVÁ, Eva. Velkopopovická legenda. 2014. s. 27.

¹⁶⁸ HARTVICOVA, Vlasta, PIŠNA, Jan. Kamenice v proměnách věků. Kamenice 2010. s. 19

¹⁶⁹ ČIŽMÁŘ, Zeno, KRŠŇÁKOVÁ, Eva. Velkopopovická legenda. 2014. s. 28.

¹⁷⁰ ČIŽMÁŘ, Zeno, KRŠŇÁKOVÁ, Eva. Velkopopovická legenda. 2014. s. 28.

Maďarska a Polska. Otevření první československé dálnice vedoucí nedaleko Velkých Popovic zjednodušilo a urychlilo cestu piva nejen do ciziny, ale i na domácí odbytíště.¹⁷¹

Sedmdesátá léta přinesla realizaci i dalších akcí – prostory po staré lahvovně se přestavěly na nové oddělení spilek¹⁷² a poslední dřevěné ležácké sudy byly definitivně nahrazeny železnými tanky. Staré púllitrové lahve začaly v roce 1973 ustupovat unifikovaným lahvím nového typu. V roce 1975 započala stavba na svou dobu progresivní 500hektolitrové varny, která zahájila provoz v roce 1978. Rok před tím probíhaly opravy stáčecích linek, a tak byla výroba přesouvána do ostatních pivovarů podniku. S instalací nové varny se přestala vařit populární sedmička. V roce 1981 byla ve stáčírně lahví instalována nová stáčecí linka s kapacitou 24 000 lahví za hodinu. Tři roky nato dosloužily ve spilkách poslední dřevěné kádě. V roce 1986 nahradila dožívající belgickou stáčecí linku nová chotěbořská linka s kapacitou 36 000 lahví za hodinu.¹⁷³

S pádem totalitního režimu a jeho centrálního socialistického řízení a plánování se i velkopopovický pivovar vydal na svou vlastní cestu. K 1. lednu roku 1991 se vyčlenil ze státního podniku Středočeské pivovary a stal se samostatným státním podnikem. Stojí za to připomenout, že v tomto období jako první v Československu rozjel výrobu nealkoholického piva vakuovou destilací z originální dvanáctky. Pivovar se v květnu 1992 transformoval na akciovou společnost a byl privatizován formou kuponové privatizace. Uspěť na trhu v nových podmínkách znamenalo v rodícím se konkurenčním prostředí nabídnout maximální kvalitu piva, konkurenceschopnou doma i v zahraničí. To mohly zajistit jen nové investice. Tato oblast byla v minulosti dosti zanedbávána a pivovaru nezbylo než řešit nákup technologií pomocí vysokých bankovních úvěrů. Již v roce 1992 byl odstartován zkušební provoz nové čisticí stanice odpadních vod v nedaleké Brtnici. Následné uvedení do plného provozu pak definitivně vyřešilo letité problémy s odpadními vodami. Kromě toho byla postavena moderní filtrační stanice a síť ležáckých sklepů se rozrostla o další oddělení. V následujícím roce se uskutečnila výstavba

¹⁷¹ BURIAN, Václav, TICHÁK, Tomáš. Velkopopovický kozel, 1993. s. 39.

¹⁷² Příloha č. 23.

¹⁷³ Pivovar ve Velkých Popovicích F. Ringhoffer. Vzorné podniky všech zemí. Svazek 72, ročník 12.

přetlačných tanků a nových plnicích linek s kapacitou 42 000 lahví a 330 nerezových KEG sudů za hodinu.¹⁷⁴

Kromě investic do výroby a technologií se nové vedení privatizovaného podniku snažilo uplatnit také moderně pojatý marketing. Z důvodu zrušení rajonizace (státem nařízené povinnosti dodávat výrobky pouze do určených oblastí) se v obchodech a restauracích začaly objevovat dosud nedostupné značky piv a konkurence na pivním trhu se výrazně zostřila. V červnu 1993 do Velkých Popovic poprvé zaměřily tisíce věrných příznivců pivovaru na Den Kozla, festival dobrého piva a dobré pohody. Tato setkání se stala tradičním každoročním svátkem velkopopovického pivovaru, bez kterého si pivovarský kalendář už snad ani nelze představit.¹⁷⁵

Druhá polovina devadesátých let znamenala výraznou změnu v životě velkopopovického pivovaru. Přinesla změny ve vlastnických vztazích i v marketingových strategiích. Začaly se zúročovat investice do reklamy a technologií. Po letech se značka Velkopopovický Kozel začala navracet dřívější síla a sebevědomí, srovnatelná s vrcholným obdobím první republiky.

V roce 1998 zahájila provoz nová plynová kotelna, v následujícím roce proběhly další modernizace na lahvovně¹⁷⁶ a zároveň byl zrekonstruován úsek chlazení mladiny i nová varna.¹⁷⁷ Když v roce 1999 schválili akcionáři spojení dvou největších firem na českém pivním trhu – Plzeňského Prazdroje a Pivovaru Radegast – dostala se do portfolia sloučené společnosti také značka Velkopopovický Kozel. Fúze, stejně jako nová obchodní a marketingová strategie, přinesla úspěch i Kozlovi. Po šesti letech ztrát dosáhl pivovar v roce 1999 zisku 90 milionů. Jeho návrat na pivovarské výsluní byl podmíněn nezbytnými škrty. Z původního počtu asi 500 zaměstnanců zůstala v pivovaru zhruba polovina.¹⁷⁸

Návrat Velkopopovického Kozla mezi pivovarskou elitu se postupně stával skutečností. Nové oválné logo značky včetně etikety bylo představeno na 9. ročníku Dne Kozla v roce 2001 a objevilo se pochopitelně i ve všech ostatních

¹⁷⁴ ČIŽMÁŘ, Zeno, KRŠŇÁKOVÁ, Eva. Velkopopovická legenda. 2014. s. 28.

¹⁷⁵ ČIŽMÁŘ, Zeno, KRŠŇÁKOVÁ, Eva. Velkopopovická legenda. 2014. s. 31.

¹⁷⁶ Příloha č. 31 – 34.

¹⁷⁷ Příloha č. 26 - 27

¹⁷⁸ Tamtéž, s. 33.

marketingových aktivitách včetně nových televizních spotů. Velkopopovický Kozel se díky efektivní a přímé distribuci přes obchodně distribuční centra Plzeňského Prazdroje snadněji dostal k zákazníkům po celé republice. Úsilí věnované této oblasti přineslo kýžený úspěch v nárůstu prodeje piva, který v historii pivovaru do té doby neměl obdobu. Jen v případě černého piva se prodej v rozmezí let 1998 až 2003 prakticky zdvojnásobil! Úspěchy přelomového roku 2000 podtrhl i fakt, že pivovar ze sebe shodil poslední zátěž dluhových splátek. O to svobodněji mohl pokračovat na své další cestě. V září 2002 byl zápisem do obchodního rejstříku ukončen proces slučování pivovarnických podniků Pivovar Radegast a Pivovar Velké Popovice se společností Plzeňský Prazdroj. Pro velkopopovický pivovar to byl historický návrat k tradiční a úspěšné spolupráci s Plzeňským Prazdrojem po sedmdesáti letech. Tyto podniky patří dnes společnosti SAB Miller (dříve Jihoafrické pivovary SAB), jedné z největších pivovarnických společností na světě. Na českém trhu toto seskupení společně vystupuje již od října roku 1999.¹⁷⁹

Plzeňský Prazdroj a další východoevropské pivovary koupila za 7,3miliardy eur (197,3 miliardy Kč) japonská skupina Asahi Group Holdings. Japonci se na tom dohodli se společností Anheuser-Busch InBev, převzetí ale ještě podléhá souhlasu Evropské komise a evropského antimonopolního úřadu. Podle mluvčí Plzeňského Prazdroje se předpokládá, že proces bude završen v polovině roku 2017.¹⁸⁰

Asahi kromě Plzeňského Prazdroje koupí i polské značky Tyskie a Lech, slovenský Topvar, maďarský Dreher a rumunský Ursus. Jde o pivovary, které byly ve vlastnictví společnosti SAB Miller. Prodej aktivit byl součástí podmínek převzetí SAB Milleru ze strany konkurenta Anheuser-Busch InBev, jinak by Evropská komise spojení nepovolila kvůli příliš silnému postavení na trhu.¹⁸¹

Podle agentury Reuters jde o zatím největší převzetí zahraničních pivovarnických aktivit ze strany některého z japonských pivovarů. Asahi se už dříve

¹⁷⁹ BURIAN, Václav, TICHÁK, Tomáš. Velkopopovický kozel, 1993. s. 39.

¹⁸⁰ <http://www.tzb-info.cz/cina/120329-plzensky-prazdroj-kupuje-japonska-skupina-asahi-group-holdings>

¹⁸¹ <http://www.ceskenoviny.cz/zpravy/pivovar-asahi-kupuje-za-7-3-miliardy-eur-prazdroj-a-dalsi-znacky/1426295>

dohodla na převzetí některých značek SABMilleru, jako je Peroni a Grolsch, za 2,55 miliardy eur (68,9 miliardy Kč). Podíl aktivit na tržbách Asahi se díky převzetí východoevropských značek zvýší téměř na čtvrtinu z říjnových 16 procent.¹⁸²

Odkup Prazdroje a dalších značek japonskou skupinou Asahi je podle odborníků dobrou zprávou. Japonci byli jedinou pivovarnickou skupinou, ostatní zájemci byli spíše investičního rázu, uvedl předseda Sdružení přátel piva Tomáš Erlich. Podle něj by se na samotné výrobě piva nic měnit nemělo. Bývalý ředitel Českého svazu pivovarů a sladoven Jan Veselý se domnívá, že by se novým vlastníkům vyplatilo prodat nově nabytá aktiva mimo Českou republiku a nechat si jen české výrobce.¹⁸³

7.9 Obaly a etikety

Mezi uživateli piva často panovaly dohady ohledně barvy láhve. Je lepší zelená, nebo hnědá? Vrchní sládek pivovaru říká, že pokud kupujeme pivo od dobrého prodejce, není třeba si barvy skla vůbec všímat. Připouští, že barva skla mohla zejména v minulosti kvalitu piva ovlivnit. Ukázalo se, že hnědá láhev zachytí lépe ty části spektra slunečního světla, které jsou pro pivo méně příznivé. Dodržují – li všichni normy, nehraje barva láhve žádnou roli, pouze estetickou. Dříve platilo, že by se lahvové pivo mělo dopravovat na voze pod plachtou, nemělo by stát na přímém slunečním světle za oknem samoobsluhy, vystavovat by se mělo jen to, které stačí na jednodenní prodej a ani doma bychom neměli pivo přechovávat za oknem. V současné době je doprava a prodej lahvového piva daleko modernější a vše už je chlazené, proto kvalitu piva nic neohrozí.¹⁸⁴

Přesto dává velkopopovický pivovar přednost hnědým láhvím, zelené sklo prakticky zmizelo z oběhu. Největší péči láhvím věnují v lahvovně, kde se sklo plní.

¹⁸² <http://www.ceskenoviny.cz/zpravy/pivovar-asahi-kupuje-za-7-3-miliardy-eur-prazdroj-a-dalsi-znacky/1426295>

¹⁸³ <http://www.investicniweb.cz/news-2016-12-13-pivovar-asahi-kupuje-prazdroj-a-dalsi-znacky-za-200-miliard-kc/>

¹⁸⁴ BURIAN, Václav, TICHÁK, Tomáš. Velkopopovický kozel, 1993. s. 58.

Stačí drobná závada a linka ji vyřazuje. Novým trendem je plechovkové pivo. Plechovky se vyrábějí z tenkého ocelového plechu a uvnitř se lakují. Takto je to z hlediska kvality piva a zákaznickova pohodlí téměř ideální obal. Zároveň se však jedná o velmi neekologický obal. Vzniká z nich spousta odpadu a nelze je použít podruhé. Zpočátku se ve velkých Popovicích plechovkové pivo pro tuzemský trh vůbec nenabízelo. Vyrábělo se pouze pro export a pro výdejní automaty. Dnes samozřejmě je plechovkové pivo naprosto běžným sortimentem, ale přesto si však české pivaře nezískalo, při koupi baleného piva stále jednoznačně upřednostňují láhve.

Hlavní příčinou malé oblíbenosti plechovkového balení jeho cena. Lahvové pivo je většinou ve vratných lahvích. Plechovka je nevratným obalem a její cena tvoří v ceně jednoho piva nejméně tři koruny. Zálohované láhve jsou v porovnání s plechovkami ekologičtějším obalem. Rozvinutý systém vratných obalů je velkou výhodou českého pivního trhu, a to jak vůči životnímu prostředí, tak i vůči zákazníkům.¹⁸⁵

Prodeje v plechovkách pivovarům rostou v čase letních a zimních dovolených. Díky své nižší váze a nerozbitnosti jsou totiž plechovková piva oblíbeným nápojem na cestách.¹⁸⁶ Plechovkové pivo u nás spotřebitelé preferují především kvůli jeho praktičnosti, to znamená snadné přenositelnosti a absenci nutnosti vracet obal v místě prodeje. Velkou část vyrobeného plechovkového piva tuzemské pivovary vyvázejí. Plechovky tvoří přibližně 15 procent exportu. Vyváží se na 'plechovkové' trhy, jako například do Kanady, Finska, Norska nebo Dánska.¹⁸⁷

Přes růst prodejů baleného piva v posledních letech zůstává českým specifíkem vysoká oblíbenost točeného piva. Podobné oblíbenosti se hospodským natočeným orosným püllitrem těší pouze v Irsku, všude jinde pivaři preferují pivo balené. Trendem posledních let se na českém trhu stává pivo v plastových lahvích. Nabízí jej stále

¹⁸⁵ http://byznys.lidovky.cz/plechovkove-pivo-si-ceske-pivare-ani-za-20-let-neziskalo-je-drahe-pv7-firmy-trhy.aspx?c=A100122_153740_firmy-trhy_nev

¹⁸⁶ <http://byznys.ihned.cz/c1-40138960-pivo-v-plechovkach-pouze-na-cesty-jinak-cesi-davaji-prednost-lah>

¹⁸⁷ http://byznys.lidovky.cz/plechovkove-pivo-si-ceske-pivare-ani-za-20-let-neziskalo-je-drahe-pv7-firmy-trhy.aspx?c=A100122_153740_firmy-trhy_nev

více pivovarů, i ty, které se mu dlouho vyhýbaly. Balí do něj však spíše lacinější piva. Vzrůstající zájem o pivo v plastových lahvích je však patrný i u renomovaných pivovarů.¹⁸⁸

Někteří výrobci plní pivo také do méně obvyklých obalů, jimiž jsou například pětilitrové soudky. Zvláštností je pak samochladící soudek CoolKeg vyráběný Pivovary Staropramen. Dvacetilitrový sud za hodinu vychladí svůj obsah na optimální teplotu pěti stupňů Celsia, kterou následně udrží celých dvanáct hodin. Sud nevyžaduje žádná přídatná zařízení, příslušenství tvoří pouze výčepní sada, která je opakovaně použitelná.¹⁸⁹

Pivní etikety si dlouhá léta zachovávají svůj hlavní motiv tedy velkopopovického kozla. Pivovar byl sice založen už v roce 1874, ale dnešní jméno bylo získáno až zápisem do registru ochranných známek jako Velkopopovický Kozel 1. března 1922. Pivní etikety prošly tedy dlouhým vývojem.¹⁹⁰

7. 10 Tradice dnes

O tom, že velkopopovický pivovar na svou bohatou historii nezapomíná, svědčí pravidelné pořádání akcí, které na jednu stranu připomínají minulost, ale slouží i k propagaci velkopopovického piva. V letošním roce například proběhne již 25. ročník Dne Kozla. Tato akce probíhá již tradičně v první polovině června na nádvoří areálu pivovaru. Program je vždy velmi pestrý a kromě prezentace velkopopovického piva mohou návštěvníci poslouchat hudbu, připomenout si tradiční a často již skoro zaniklá řemesla. U příležitosti oslav Dne Kozla je vždy dispozici speciální limitovaná várka piva.

Další neméně významnou připomínkou pivovaru a jeho zakladatele je Stezka barona Ringhoffera, která vede okolím Velkých Popovic a připomíná významná místa, která souvisí se samotným pivovarem nebo s jeho zakladatelem.

¹⁸⁸ BURIAN, Václav, TICHÁK, Tomáš. Velkopopovický kozel, 1993. s. 59.

¹⁸⁹ http://byznys.lidovky.cz/plechovkove-pivo-si-ceske-pivare-ani-za-20-let-neziskalo-je-drahe-pv7-firmy-trhy.aspx?c=A100122_153740_firmy-trhy_nev

¹⁹⁰ Přílohy č. 36 - 71

Každoročně se zde pořádá Pochod barona Ringhofferera, který vede přes Přírodní park Velkopopovicko, kolem Mokřanského potoka k zámku Štířín a dále pak až do Kamenice, kde procházka končí. Naučná stezka mapuje odkaz, který v oblasti Velkopopovicka a Kamenicka zanechal baron František Ringhoffer, majitel strojího impéria na pražském Smíchově a zakladatel Velkopopovického pivovaru. Pochod připomíná, že zde založil i řadu dalších podniků jako byl měděný hamr, pila, cihelna nebo mlékárna a významně se tím zasloužil o rozvoj řemesel v kraji. Celá trasa s deseti zastávkami je dlouhá 20,3 km a je doplněná naučnými panely.¹⁹¹

Deset zastavení na naučné stezce Krajinou barona Ringhofferera:

1. Začátek stezky (Mirošovice - zastávka ČD, km 0, 0)
2. Tvář Ringhofferovy krajiny (Dolní Lomnice, km 2, 8)
3. Lesní studny (Habří, km 6, 6)
4. Historie a současnost velkopopovického pivovaru (Velké Popovice, km 8, 2)
5. Přírodní park Velkopopovicko (Mokřanský potok, km 10, 8)
6. Zámek Štířín (Struhařovský rybník, km 13, 8)
7. Kamenické hamry (Kamenice, km 15, 8)
8. Život a dílo barona Františka Ringhofferera (Ringhofferova hrobka, km 16, 8)
9. Rotunda a kostel sv. Martina (Kostelec u Křížků, km 18, 4)
10. Konec stezky (Kamenice - stanice BUS, km 20, 3)¹⁹²

Stezka je hojně využívána turisty i cykloturisty a těší se skutečně velké oblibě i vzhledem ke své snadné dostupnosti, protože navazuje na Pražskou integrovanou dopravu. Vznik celé stezky je datován do let 2005 – 2006 a významnou měrou se o ni zasloužila Ing. Eva Kršňáková, pracovnice návštěvníckého centra velkopopovického pivovaru.

V letošním roce uplynulo 200 let od narození zakladatele pivovaru, což přispělo k připomenutí odkazu celé této průmyslnické rodiny. Hlavním partnerem oslav 200. výročí narození Františka Ringhofferera se stal Historický ústav AV ČR. Akce probíhají od dubna letošního roku až do podzimu na nejrůznějších místech –

¹⁹¹ <http://www.familyfreshnews.cz/cestovani/337-projdeme-se-krajinou-barona-ringhofferera/>

¹⁹² <http://www.familyfreshnews.cz/cestovani/337-projdeme-se-krajinou-barona-ringhofferera/>

v Kamenici, Velkých Popovicích, na štiřínském zámku, v Národním technickém muzeu, atd. Jedná se např. o speciální prohlídky pivovaru ¹⁹³, procházky okolní krajinou, hudební koncerty, výstavu historických vozidel z tovární výroby rodiny Ringhofferů, golfový turnaj Ringhoffer Open nebo o několikadenní mezinárodní konferenci na zámku Štiřín. Hlavními tématy byla: Pět generací rodiny Ringhofferů, Ringhoffer versus konkurence, Ringhofferové a automobilový průmysl, Ringhofferové a výroba železničních vozidel, Ringhofferové v ekonomickém prostředí a Zaměstnanci.

¹⁹³ Příloha č. 35.

8. Závěr

Ve své práci mapuji historii a vývoj pivovaru ve Velkých Popovicích. Celá struktura práce vychází z možností daných stavem dochovaných dokumentů a také dostupné literatury. O pivovaru vyšlo několik knih regionálního charakteru, které byly vydány u příležitosti výročí vzniku tohoto podniku. Nesetkal jsem se však se studentskou prací, která by se zaměřovala přímo na velkopopovický pivovar a rodinu jeho zakladatele.

Vhledem k tomu, že zakladatel a další majitelé pivovaru ve zdejší regionu vlastnili majetek velkého rozsahu, začal jsem nejdříve vlastivědnou charakteristikou oblasti, následovala kapitola o historii obce a několik obecných historických údajů o vývoji pivovarství.

Stěžejním jádrem se staly kapitoly o jednotlivých členech rodiny Ringhofferů a dále kapitoly, které popisují vývoj pivovaru od samého založení až do současnosti. Zaměřil jsem se zejména na ty členy rodiny, kteří měli vazbu na zdejší pivovar nebo byli důležití z hlediska historického významu. Jedná se o podnikatele skutečně velkého věhlasu, kteří se vypracovali z obyčejného tovaryše až na továrníka. Navíc prosluli skutečně lidským chováním, měli pochopení pro své zaměstnance a v mnohém předběhli dobu, když pro ně vybudovali sociální a zdravotní jistoty. Pro dokreslení morálního kreditu Františka Ringhoffera - otce pivovaru, bych připomenul několik životních citátů a rad pro své potomky:

„Neprahní po bohatství, pak přijde blahobyt sám od sebe – bohatni pomalu a jen toto bohatství přináší požehnání!“

„Nikdy neopouštěj pro své bohatství své stavovské poměry, zůstaň skromný a nesnaž se nikdy ukazovat své bohatství světu.“

„Mluv pravdu, myslí a jednej v pravdě, nenechej se ničím na světě odvést od této zásady: Pravda vždy zvítězí!“

„Věř pevně v Boha a on tě nikdy neopustí!“

„Na člověka srdce, s nímž se setkáváš, se neobracej rozumovými důvody, ukaž mu, že máš pochopení pro rozpoložení jeho srdce, neurážej ho a získáš ho pro sebe.“

„V kruhu své rodiny nebud' egoistou, denně sebe pozoruj, bud' obětavý v každé chvíli, drž se v pozadí – krot' svou ctižádost, nemluv o sobě a svých výkonech, tím spíš bude tvá práce oceněna.“¹⁹⁴

Možná i těchto pár myšlenek by mohl jakýsi odkaz či poselství pro budoucnost. Je až s podivem, co nám několik generací této rodiny zanechalo. Stále tu v okolí vidíme rybníky, aleje stromů, pozůstatky staveb, zvoničky, kaple a další a další přírodní a architektonické památky. Jsem rád, že jsou stále lidé, kteří o tento odkaz pečují a připomínají ho i dalším generacím.

¹⁹⁴ ČIŽMÁŘ, Zeno, KRŠŇÁKOVÁ, Eva. Velkopopovická legenda. 2014.

Summary

In my work I deal with the history and development of the brewery in Velké Popovice. At first I briefly characterize the region of Kamenice - Velké Popovice, describing the history of the village of Popovice. The history of the brewery is described chronologically, from its establishment to the present. I pay attention to the founder of the brewery František Ringhoffer and his whole family. They are businessmen of really great fame. In addition, they were renowned for their true human behavior, they had an understanding of their employees, and in many ways they were ahead of time when they built social and health security for them.

Prameny a literatura

Prameny

SOA Praha, Fond velkostatku Kamenice a Velké Popovice

Literatura

BASAŘOVÁ, Gabriela. České pivo, Praha 2011.

BURIAN, Václav, TICHLÁK, Tomáš. Velkopopovický kozel, 1993.

ČECHURA, Jaroslav. České země v letech 1437–1526, II. díl, Jagellonské Čechy (147–1526).

ČELIKOVSKÝ, Kamil. Počátky pivovarnictví ve Velkých Popovicích. Praha 2016.

ČIŽMÁŘ, Zeno, KRŠŇÁKOVÁ, Eva. Velkopopovická legenda. 2014.

FLEISSIGOVÁ, Lucie. Velké Popovice, velké století v dějinách malé obce. Praha 2012.

HARTVICOVA, Vlasta, PIŠNA, Jan. Kamenice v proměnách věků. Kamenice 2010.

HOLEC, František a kol. Hrady, zámky a tvrze v Čechách, na Moravě a ve Slezsku – Praha a okolí. Praha 1988.

JANÁČEK, Josef. Pivovarnictví v českých královských městech v 16. století. Praha 1959.

KMENT, Zdeněk. Hospody a jejich historická úloha v české společnosti. Valašské Meziříčí 2011.

KAISER, Daniel. Ringhofferové, pohlednice ze zlaté éry liberalismu. Echo 22/2016.

- KORBELÍKOVÁ, Daniela. Mikroregion Kamenice-Velké Popovice, příklad dynamiky kulturní krajiny v novověku. Praha 2011.
- KUDLÁČKOVÁ, M. Hrobka rodiny Ringhofferů v Kamenici od Josefa Václava Myslbeka a Jiřího Stibrála, Památky středních Čech, č. 2, roč. 2009.
- LANG, Daniel Rudolf. Ringhoffer-významný podnikatelský rod a jeho historie. Genealogické a heraldické listy 3/2014.
- LÁNÍK, Jaroslav. Historie a současnost podnikání. Praha – východ. 2007.
- LIKOVSKÝ, Zbyněk. Pivovary československého území. Praha 2006.
- MYŠKA, M. a kol.: Historická encyklopedie podnikatelů Čech, Moravy a Slezska. Ostravská univerzita. Ostrava 2003.
- PÍŠA, Rudolf. Pivovary a sladovny: katalog cenných papírů. Praha 2008.
- PRAHL, R. a kol. Umění náhrobku v českých zemích z let 1780-1830. Academia. Praha 2004.
- SEDLÁČEK, August. Hrady zámky a tvrze království českého, díl patnáctý. Praha 1998.
- SEDLÁK, Jan A. Farní osada Velké Popovice. Brno 1885.
- STANĚK, Josef. Blahoslavený sládek, kapitoly z dějin piva. Praha 1998.
- TOMEK, Václav Vladivoj. Dějepis města Prahy. Praha 1879.
- TYWONIAK, Jiří. 150 let hamrů v Kamenici. Benešov 1970.
- WINTER, Zikmund. Řemeslnictvo a živnosti v Čechách (1526–1620). Praha 1909.
- ZÁMIŠOVÁ, T. 20 výročí historických dnů revolučních bojů na okrese Praha-východ. Praha 1965.

Internetové zdroje

<https://is.cuni.cz/webapps/zzp/download/120039578/?lang=en>

<http://www.ceskatelevize.cz/ct24/ekonomika/2102006-podnikatelskou-dynastii-ringhofferu-zaval-cas-stopy-vsak-zustavaji>

<http://echo24.cz/a/w4Pw6/ringhofferove-jak-fungovalo-propojeni-podnikani-a-politiky>

http://www.pivovary.info/prehled/kozel/kozel_h1.htm

<http://m.taggmanager.cz/cs/1848>

<http://www.ceskenoviny.cz/zpravy/pivovar-asahi-kupuje-za-7-3-miliardy-eur-prazdroj-a-dalsi-znacky/1426295>

<http://www.tzb-info.cz/cina/120329-plzensky-prazdroj-kupuje-japonska-skupina-asahi-group-holdings>

<http://www.investicniweb.cz/news-2016-12-13-pivovar-asahi-kupuje-prazdroj-a-dalsi-znacky-za-200-miliard-kc/>

http://byznys.lidovky.cz/plechovkove-pivo-si-ceske-pivare-ani-za-20-let-neziskalo-je-drahe-pv7-/firmy-trhy.aspx?c=A100122_153740_firmy-trhy_nev

<http://byznys.ihned.cz/c1-40138960-pivo-v-plechovkach-pouze-na-cesty-jinak-cesi-davaji-prednost-lah>

<http://www.familyfreshnews.cz/cestovani/337-projdeme-se-krajinou-barona-ringhoffera/>

<http://www.pilot.cz/files/kozel.pdf>

http://zena-in.cz/media//2009/08/17/velkopopovicka_legenda.pdf

<http://www.stacirna.cz/baginboxproduct/eshop/242-1-Pivoteka/851-2-Darkova-baleni>

http://www.pivecko.estranky.cz/clanky/pivovary/pivovar-velke-popovice-_kozel_.html

<http://www.jiskra-benesov.cz/jankov/clanek/pivovar-velke-popovice-slavi-140-let-5276>

http://www.pivety.com/1948/Foto/FotoV/FVelkePopovice_01.jpg

https://cs.wikipedia.org/wiki/Franti%C5%A1ek_Ringhoffer_II.

<http://www.200let.cz/l/historie-erb-ringhofferu/>

<http://www.200let.cz/l/historie-umrtni-oznameni-frantiska-ringhoffera-ze-stirina/>

<http://www.200let.cz/l/historie-hanus-ringhoffer/>

<http://www.ceskatelevize.cz/porady/873537-hledani-ztracenehocasu/296324246000135-kde-se-pivo-vari/>

http://praha.idnes.cz/vyroci-pivovaru-velke-popovice-dnz-/praha-zpravy.aspx?c=A141219_2125477_praha-zpravy_bur

<http://pivovar.kozel.cz/cz/beerlabels>

Seznam příloh

Příloha č. 1

Katastrální mapa Velkých Popovic z roku 1880 I

Příloha č. 2

Velké Popovice, pohled na pivovar od severozápadu, Karel Liebscher, reprodukce akvarelu, konec 19. století II

Příloha č. 3

Pivovar Velké Popovice, rok 1934 III

Příloha č. 4

Pivovar Velké Popovice, rok 1948 IV

Příloha č. 5

František Ringhoffer, anonym, 2. pol. 19. stol. V

Příloha č. 6

Erb Ringhofferů VI

Příloha č. 7

Rodokmen rodiny Ringhofferů VII

Příloha č. 8

Emanuel Ringhoffer VIII

Příloha č. 9

František (Franz) Ringhoffer IX

Příloha č. 10

Úmrtní oznámení Františka Ringhoffera X

Příloha č. 11

Hanuš (Hans) Ringhoffer XI

Příloha č. 12

Hanuš Ringhoffer s matkou, na koni XI

Příloha č. 13

Felix Ringhoffer XII

Příloha č. 14

Pivovar ve Velkých Popovicích XIII

Příloha č. 15

Reklamní plakát smíchovské továrny XIII

Příloha č. 16

Z filmu Návštěvou ve Velkopopovickém pivovaru XIV

Příloha č. 17

Z filmu Návštěvou ve Velkopopovickém pivovaru XV

Příloha č. 18

V roce 1935 už velkopopovický pivovar používal k rozvážení svých sudů s pivem moderní nákladní automobily. Na snímku momentka z příjezdu „zásilky“ do zájezdního hostince U Šabatků v Miličíně XVI

Příloha č. 19

Malovaný rodokmen rodiny Ringhofferů XVII

Příloha č. 20

Historická varna XVII

Příloha č. 21

Zaměstnanci strojní dílny, rok 1921 XVIII

Příloha č. 22

Vedoucí pracovníci pivovaru, 20. léta 20. století XVIII

Příloha 23

Propagační materiály XIX

Příloha č. 24

Hokejové mužstvo Velkých Popovic z roku 1935 XIX

Příloha 25

Z pivovarských písniček XX

Příloha 26

Varna XXI

Příloha 27

Varna XXII

Příloha 28

Spilka XXIII

Příloha 29

Areál pivovaru XXIV

Příloha 30

Areál pivovaru XXV

Příloha 31	
<i>Vnitřní prostory pivovaru</i>	XXVI
Příloha 32	
<i>Vnitřní prostory pivovaru</i>	XXVII
Příloha 33	
<i>Lahvovna</i>	XXVIII
Příloha 34	
<i>Lahvovna</i>	XXIX
Příloha 35	
<i>Speciální prohlídka pivovaru u příležitosti 200. výročí narození barona Ringhofferera ...</i>	XXX
Příloha 36	
<i>Pivní etiketa z 30. let 20. století – světlý ležák</i>	XXXI
Příloha 37	
<i>Pivní etiketa z 30. let 20. století – černé pivo</i>	XXXI
Příloha 38	
<i>Pivní etiketa z 30. let 20. století</i>	XXXII
Příloha 39	
<i>Pivní etiketa ze 40. let 20. století – černý ležák</i>	XXXII
Příloha 40	
<i>Pivní etiketa ze 40. let 20. století – světlý ležák</i>	XXXIII
Příloha 41	
<i>Pivní etiketa ze 40. let 20. století – světlý ležák</i>	XXXIII
Příloha 42	
<i>Pivní etiketa z 50. let 20. Století</i>	XXXIV
Příloha 43	
<i>Pivní etiketa z 50. let 20. století – světlý ležák</i>	XXXIV
Příloha 44	
<i>Pivní etiketa z r. 1961</i>	XXXV
Příloha 45	
<i>Pivní etiketa z 60. let 20. století – tmavé pivo</i>	XXXV
Příloha 46	
<i>Pivní etiketa z 60. let 20. století – světlý ležák</i>	XXXVI

Příloha 47

Pivní etiketa ze 70. let 20. století – tmavé pivoXXXVI

Příloha 48

Pivní etiketa ze 70. let 20. století – světlý ležákXXXVII

Příloha 49

Pivní etiketa z 80. let 20. století – světlé sudovéXXXVII

Příloha 50

Pivní etiketa z 60. let 20. StoletíXXXVIII

Příloha 51

Pivní etiketa z 80. let 20. století – sudový světlýXXXVIII

Příloha 52

Pivní etiketa z 80. let 20. století – exportní ležákXXXIX

Příloha 53

Pivní etiketa z 80. let 20. století – sudový světlý.....XXXIX

Příloha 54

Pivní etiketa z 90. let 20. století – tmavý ležák XL

Příloha 55

Pivní etiketa z 80. let 20. StoletíXL

Příloha 56

Pivní etiketa z 80. let 20. Století XLI

Příloha 57

Pivní etiketa z 90. let 20. století – premium XLI

Příloha 58

Pivní etiketa z 90. let 20. století – nealkoholické pivo XLII

Příloha 59

Pivní etiketa z 90. let 20. století – světlý ležákXLII

Příloha 60

Pivní etiketa z r. 1992 – světlý ležák XLIII

Příloha 61

Pivní etiketa z r. 1992 – tmavéXLIII

Příloha 62

Pivní etiketa z r. 1996 – černé pivoXLIV

Příloha 63

Pivní etiketa z r. 1996 – premiumXLIV

Příloha 64

Pivní etiketa z r. 1998 – světlý ležákXLV

Příloha 65

Pivní etiketa z r. 1998 – tmavéXLV

Příloha 66

Pivní etiketa z r. 2001 – černéXLVI

Příloha 67

Pivní etiketa z r. 2001 – světlý ležákXLVI

Příloha 68

Pivní etiketa z r. 2001 – premiumXLVII

Příloha 69

Pivní etiketa z r. 2009 – černéXLVII

Příloha 70

Pivní etiketa z r. 2009 – premiumXLVIII

Příloha 71

Pivní etiketa z r. 2009XLVIII

Příloha 72

Ringhofferova hrobka v KameniciXLIX

Příloha 73

Stavební pláněk Ringhofferovy hrobky L

Příloha 74

Lipová alej k Ringhofferově hrobceLI

Příloha č. 1

Katastrální mapa Velkých Popovic z roku 1880¹⁹⁵



¹⁹⁵ ČIŽMÁŘ, Zeno. Velkopopovická legenda: 130 let od založení pivovaru velké Popovice. Plzeňský Prazdroj a a. s. Velké Popovice 2004. s. 7.

Příloha č. 2

*Velké Popovice, pohled na pivovar od severozápadu, Karel Liebscher, reprodukce akvarelu, konec 19. století*¹⁹⁶



¹⁹⁶ <http://www.jiskra-benesov.cz/jankov/clanek/pivovar-velke-popovice-slavi-140-let-5276>

Příloha č. 3

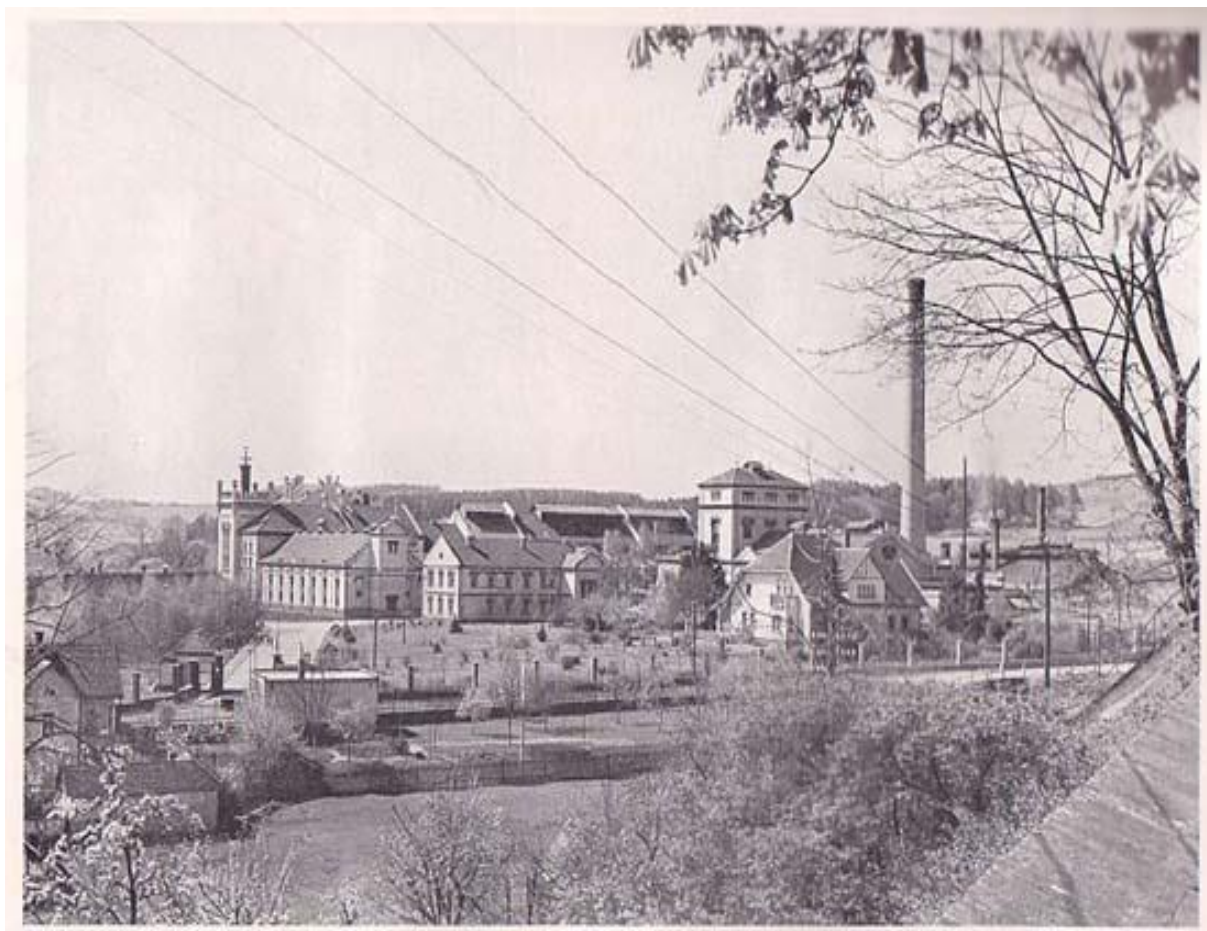
*Pivovar Velké Popovice, rok 1934*¹⁹⁷



¹⁹⁷ http://www.pivety.com/1948/Foto/FotoV/FVelkePopovice_01.jpg

Příloha č. 4

*Pivovar Velké Popovice, rok 1948*¹⁹⁸



¹⁹⁸ http://www.pivety.com/1948/Foto/FotoV/FVelkePopovice_03.jpg

Příloha č. 5

František Ringhoffer, anonym, 2. pol. 19. stol.¹⁹⁹



¹⁹⁹ https://cs.wikipedia.org/wiki/Franti%C5%A1ek_Ringhoffer_II.

Příloha č. 6

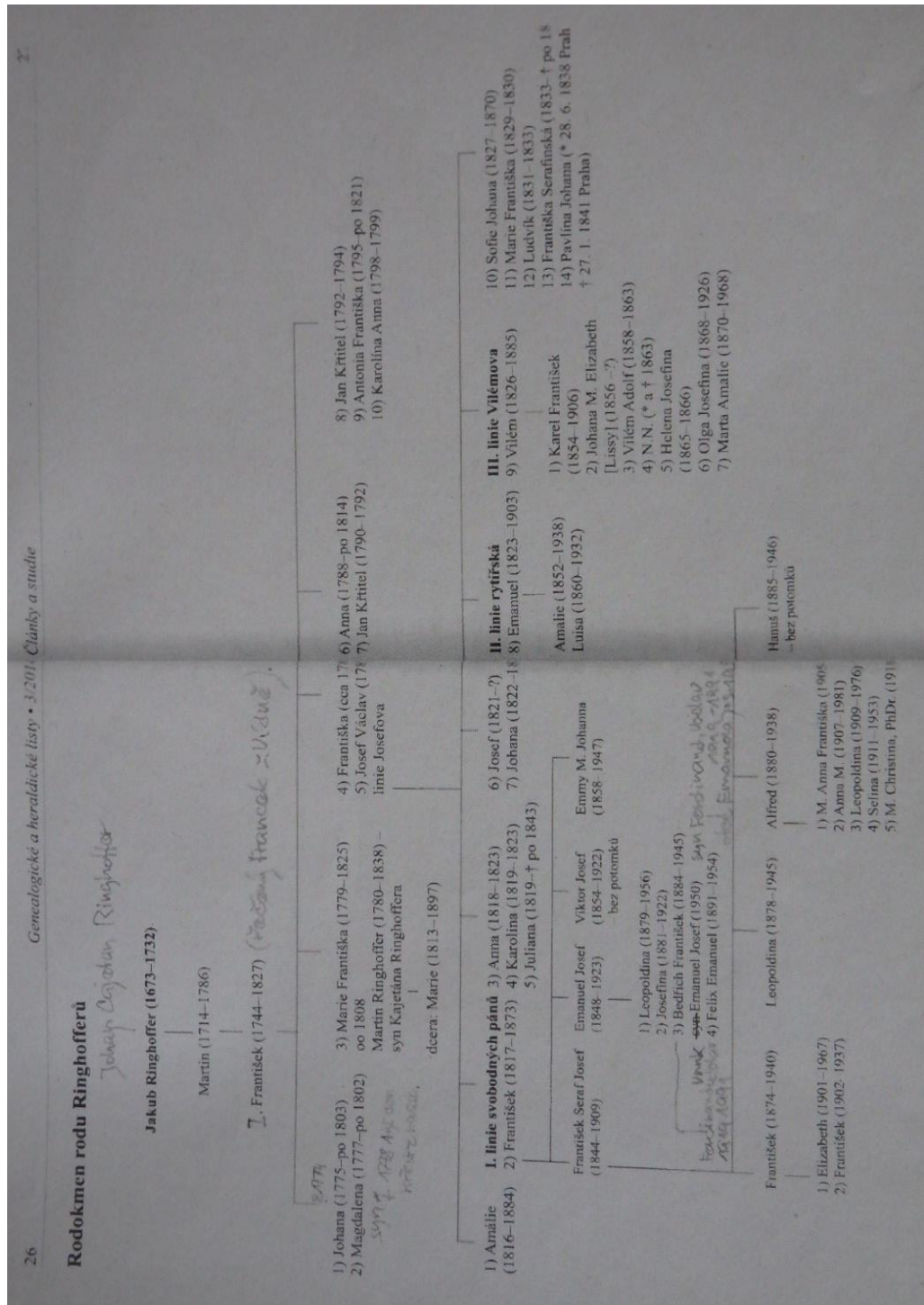
*Erb Ringhofferů*²⁰⁰



²⁰⁰ <http://www.200let.cz/l/historie-erb-ringhofferu/>

Příloha č. 7

Rodokmen rodiny Ringhofferů²⁰¹



²⁰¹ LANG, Daniel Rudolf. Ringhoffer-významný podnikatelský rod a jeho historie. Genealogické a heraldické listy 3/2014

Příloha č. 8

*Emanuel Ringhoffer*²⁰²



Emanuel Ringhoffer (1848–1923).

²⁰² SOA Praha, Fond Velkostatek Kamenice a Velké Popovice

Příloha č. 9

*František (Franz) Ringhoffer*²⁰³



²⁰³ SOA Praha, Fond Velkostatek Kamenice a Velké Popovice

Příloha č. 10

Úmrtní oznámení Františka Ringhofferů²⁰⁴

Jako věrný služebník svého Pána a Spasitele, byl věren své povinnosti, pln křesťanské lásky k bližnímu, mírný v úsudku, ku pomoci stále ochotný, v pravdě o něm možno říci: transivit benefaciendo.

V obětavé lásce zasvětil svůj život až do smrti své rodině — na sebe sama zapominaje.

Kdo v srdci svých milých žije, ten nezemřel, jest jen vzdálen — mrtev jen ten — kdo jest zapomenut.

Umírám, však moje láska k Vám nezemře. Na nebesích budu Vás milovat, jako miloval jsem Vás na zemi.



Zesnul klidně, bez bázně a strachu, neboť život jeho byl spravedlivý a čistý.

Požehnaná zůstane jeho památka.

Ku zbožné upomínce

na

Františka svobodného pána z Ringhofferů

Narozen 22. listopadu 1844,
zemřel 23. července 1909.



²⁰⁴ <http://www.200let.cz/l/historie-umrti-oznameni-frantiska-ringhofferu-ze-stirina/>

Příloha č. 11

*Hanuš (Hans) Ringhoffer*²⁰⁵



Příloha č. 12

*Hanuš Ringhoffer s matkou, na koni*²⁰⁶

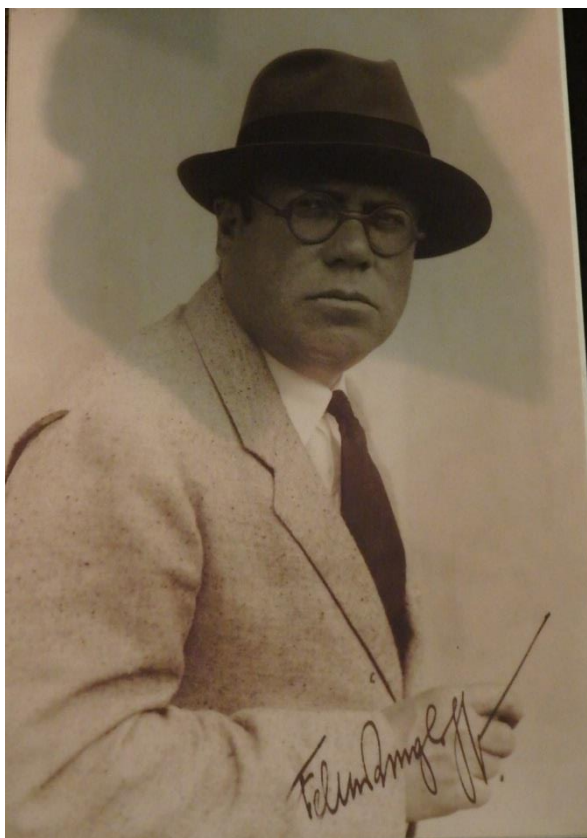


²⁰⁵ https://cs.wikipedia.org/wiki/Hanu%C5%A1_Ringhoffer

²⁰⁶ <http://www.200let.cz/l/historie-hanus-ringhoffer/>

Příloha č. 13

*Felix Ringhoffer*²⁰⁷



²⁰⁷ <http://echo24.cz/g/w4Pw6/ringhofferove-jak-fungovalo-propojeni-podnikani-a-politiky/6>

Příloha č. 14

*Pivovar ve Velkých Popovicích*²⁰⁸



Příloha č. 15

*Reklamní plakát smíchovské továrny*²⁰⁹

F. RINGHOFFER,
Smíchov-Praha.

Založeno r. 1771. Založeno r. 1771.

Továrna na stroje, slévárna železa a kotelárna, válcovny na měď a hamry.
Továrna na vagony a tendry.
Továrna na zboží měděné a kovové.

Specialní oddělení pro stavbu, zařízení a rekonstrukci pivovarů a sladoven.

Varny
na vaření parou suchu s topeništěm přiloženým.

Sladovny
a kvasnice pro pšeničné, vředkové a lučerkové slady.

Vagony ku dopravě piva s chlazením a vytápěním. 17

Stroje ku čistění ječmene a sladu. Obracovače sladu. Dopravníky vyfukovací.

Pneumatické sladovny,
a vše ležavé soustavy Gallandovy.

Stroje chladičí a ledotvorné
(soustavy Lindovy).
Výroba práce pro Rakousko-Uhersko.

Parní stroje a parní kotle
nejnovější konstrukce.

²⁰⁸ <http://echo24.cz/g/w4Pw6/ringhofferove-jak-fungovalo-propojeni-podnikani-a-politiky/5>

²⁰⁹ <http://m.tagmanager.cz/1853>

Příloha č. 16

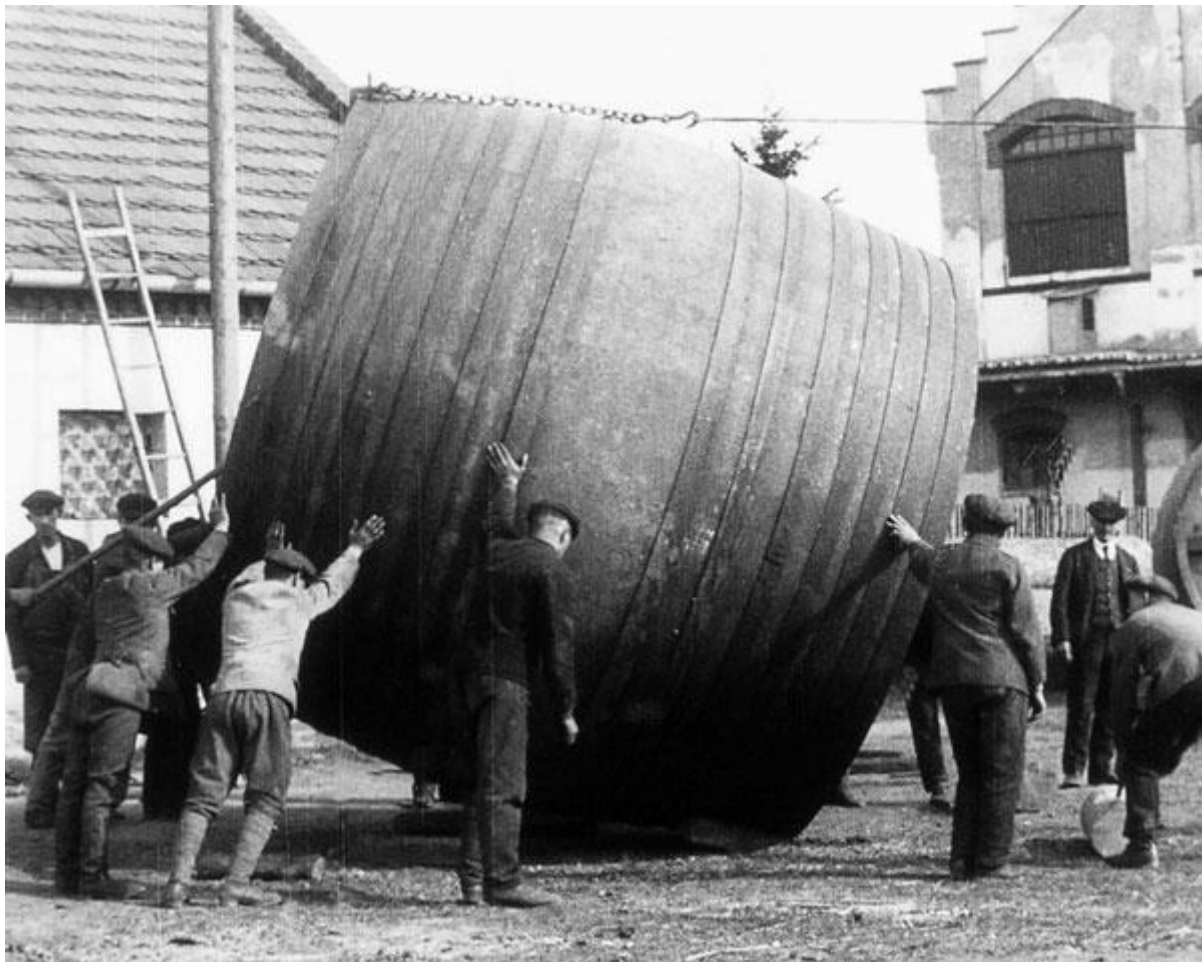
Z filmu Návštěvou ve Velkopopovickém pivovaru ²¹⁰



²¹⁰ <http://www.ceskatelevize.cz/porady/873537-hledani-ztraceneho-casu/296324246000135-kde-se-pivo-vari/>

Příloha č. 17

Z filmu Návštěvou ve Velkopopovickém pivovaru ²¹¹



²¹¹ <http://www.ceskatelevize.cz/porady/873537-hledani-ztraceneho-casu/296324246000135-kde-se-pivo-vari/>

Příloha č. 18

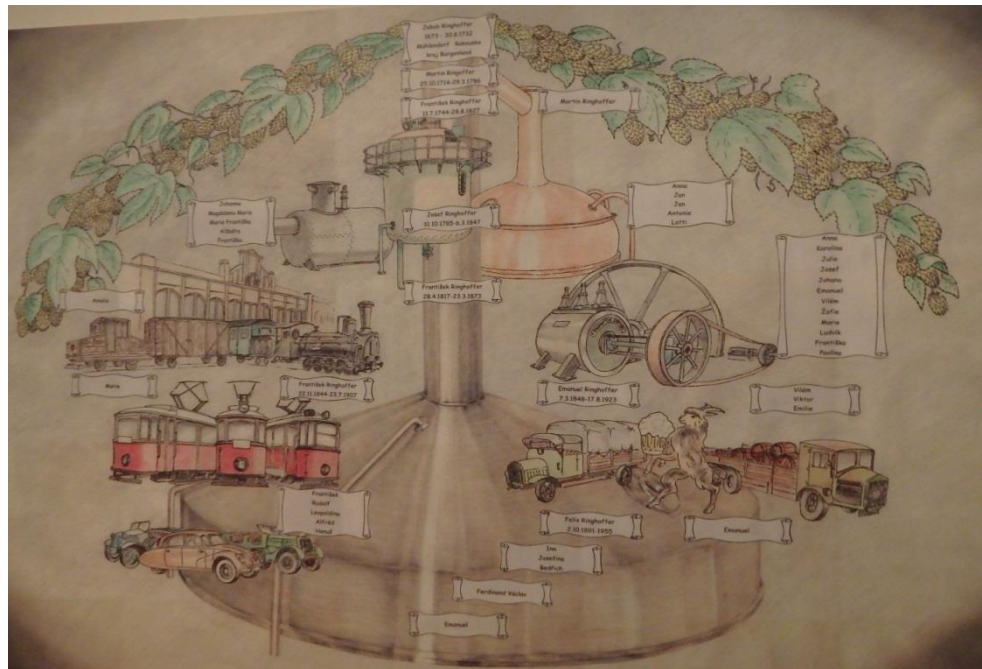
V roce 1935 už velkopopovický pivovar používal k rozvázení svých sudů s pivem moderní nákladní automobily. Na snímku momentka z příjezdu „zásilky“ do zájezdního hostince U Šabatků v Miličíně ²¹²



²¹² http://praha.idnes.cz/vyroci-pivovaru-velke-popovice-dnz-/praha-zpravy.aspx?c=A141219_2125477_praha-zpravy_bur

Příloha č. 19

Malovaný rodokmen rodiny Ringhofferů²¹³



Příloha č. 20

Historická varna²¹⁴



²¹³ Fotoarchív J. Prchala

²¹⁴ Fotoarchív J. Prchala

Příloha č. 21

Zaměstnanci strojní dílny, rok 1921²¹⁵



Příloha č. 22

Vedoucí pracovníci pivovaru, 20. léta 20. století²¹⁶



²¹⁵ Fotoarchív J. Prchala

²¹⁶ Fotoarchív J. Prchala

Příloha 23

Propagační materiály²¹⁷



Příloha č. 24

Hokejové mužstvo Velkých Popovic z roku 1935²¹⁸



²¹⁷ Fotoarchív J. Prchala

²¹⁸ ČIŽMÁŘ, Zeno. Velkopopovická legenda: 130 let od založení pivovaru velké Popovice. Plzeňský Prazdroj a s. Velké Popovice 2004. s. 24.

Příloha 25

Z pivovarských písniček ²¹⁹



²¹⁹ Fotoarchív J. Prchala

Příloha 26

*Varna*²²⁰



²²⁰ Fotoarchív J. Prchala

Příloha 27

*Varna*²²¹



²²¹ Fotoarchív J. Prchala

Příloha 28

*Spilka*²²²



²²² Fotoarchív J. Prchala

Příloha 29

*Areál pivovaru*²²³



²²³ Fotoarchív J. Prchala

Příloha 30

*Areál pivovaru*²²⁴



²²⁴ Fotoarchív J. Prchala

Příloha 31

*Vnitřní prostory pivovaru*²²⁵



²²⁵ Fotoarchív J. Prchala

Příloha 32

Vnitřní prostory pivovaru ²²⁶



²²⁶ Fotoarchív J. Prchala

Příloha 33

Lahvovna²²⁷



²²⁷ Fotoarchív J. Prchala

Příloha 34

*Lahvovna*²²⁸



²²⁸ Fotoarchív J. Prchala

Příloha 35

*Speciální prohlídka pivovaru u příležitosti 200. výročí narození barona Ringhoffera*²²⁹



²²⁹ Fotoarchív J. Prchala

Příloha 36

Pivní etiketa z 30. let 20. století – světlý ležák²³⁰



Příloha 37

Pivní etiketa z 30. let 20. století – černé pivo²³¹



²³⁰ <http://pivovar.kozel.cz/cz/beerlabels>

²³¹ <http://pivovar.kozel.cz/cz/beerlabels>

Příloha 38

*Pivní etiketa z 30. let 20. století*²³²



Příloha 39

*Pivní etiketa ze 40. let 20. století – černý ležák*²³³



²³² <http://pivovar.kozel.cz/cz/beerlabels>

²³³ <http://pivovar.kozel.cz/cz/beerlabels>

Příloha 40

*Pivní etiketa ze 40. let 20. století – světlý ležák*²³⁴



Příloha 41

*Pivní etiketa ze 40. let 20. století – světlý ležák*²³⁵

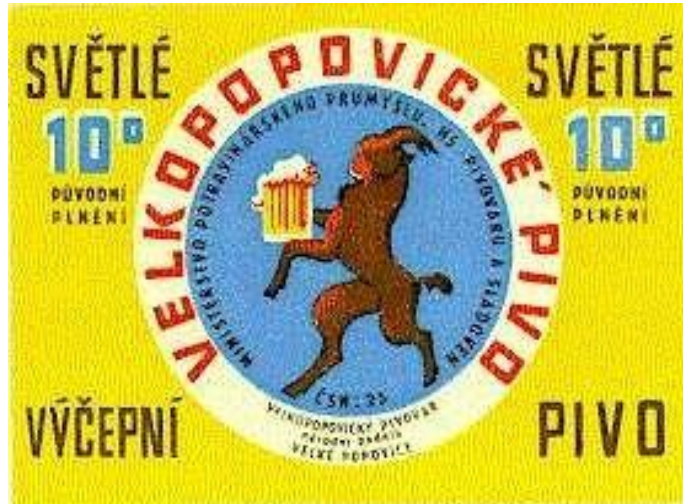


²³⁴ <http://pivovar.kozel.cz/cz/beerlabels>

²³⁵ <http://pivovar.kozel.cz/cz/beerlabels>

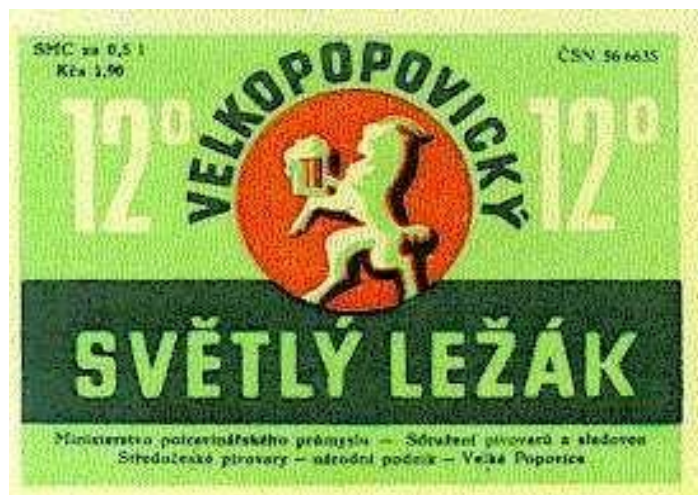
Příloha 42

*Pivní etiketa z 50. let 20. století*²³⁶



Příloha 43

*Pivní etiketa z 50. let 20. století – světlý ležák*²³⁷



²³⁶ <http://pivovar.kozel.cz/cz/beerlabels>

²³⁷ <http://pivovar.kozel.cz/cz/beerlabels>

Příloha 44

*Pivní etiketa z r. 1961*²³⁸



Příloha 45

*Pivní etiketa z 60. let 20. století – tmavé pivo*²³⁹



²³⁸ <http://pivovar.kozel.cz/cz/beerlabels>

²³⁹ <http://pivovar.kozel.cz/cz/beerlabels>

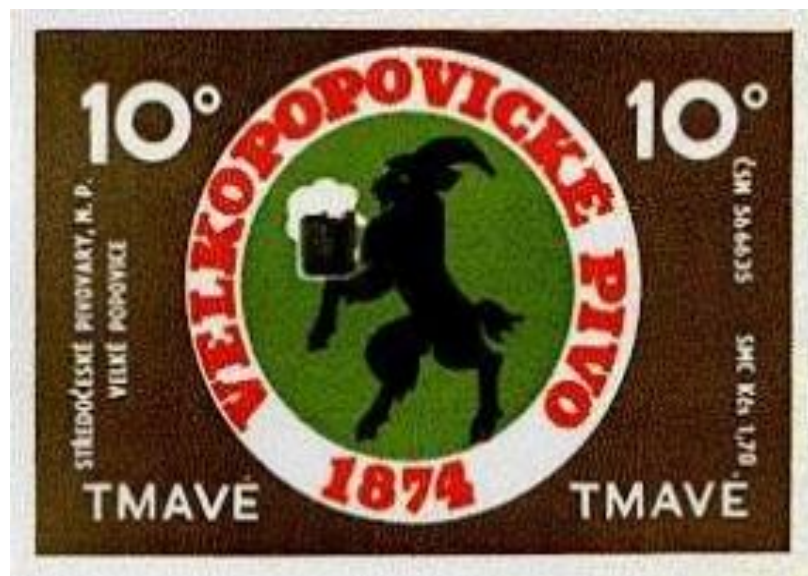
Příloha 46

Pivní etiketa z 60. let 20. století – světlý ležák²⁴⁰



Příloha 47

Pivní etiketa ze 70. let 20. století – tmavé pivo²⁴¹



²⁴⁰ <http://pivovar.kozel.cz/cz/beerlabels>

²⁴¹ <http://pivovar.kozel.cz/cz/beerlabels>

Příloha 48

Pivní etiketa ze 70. let 20. století – světlý ležák²⁴²



Příloha 49

Pivní etiketa z 80. let 20. století – světlé sudové²⁴³

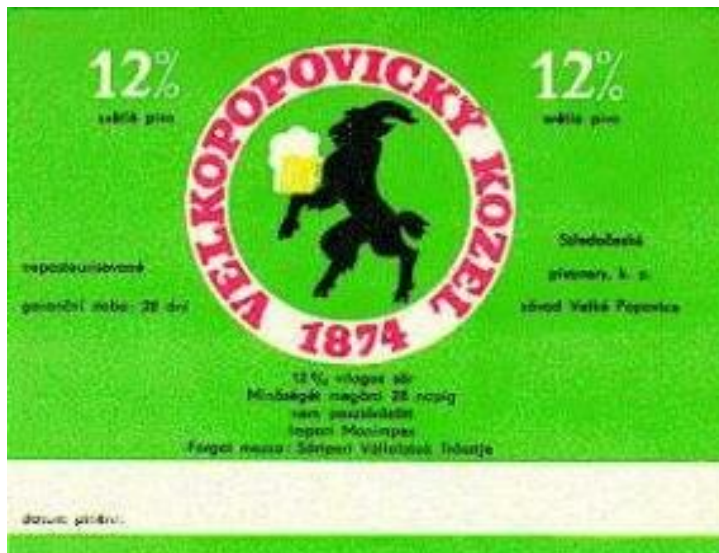


²⁴² <http://pivovar.kozel.cz/cz/beerlabels>

²⁴³ <http://pivovar.kozel.cz/cz/beerlabels>

Příloha 50

*Pivní etiketa z 60. let 20. století*²⁴⁴



Příloha 51

*Pivní etiketa z 80. let 20. století – sudový světlý*²⁴⁵



²⁴⁴ <http://pivovar.kozel.cz/cz/beerlabels>

²⁴⁵ <http://pivovar.kozel.cz/cz/beerlabels>

Příloha 52

Pivní etiketa z 80. let 20. století – exportní ležák²⁴⁶



Příloha 53

Pivní etiketa z 80. let 20. století – sudový světlý²⁴⁷



²⁴⁶ <http://pivovar.kozel.cz/cz/beerlabels>

²⁴⁷ <http://pivovar.kozel.cz/cz/beerlabels>

Příloha 54

*Pivní etiketa z 90. let 20. století – tmavý ležák*²⁴⁸



Příloha 55

*Pivní etiketa z 80. let 20. století*²⁴⁹



²⁴⁸ <http://pivovar.kozel.cz/cz/beerlabels>

²⁴⁹ <http://pivovar.kozel.cz/cz/beerlabels>

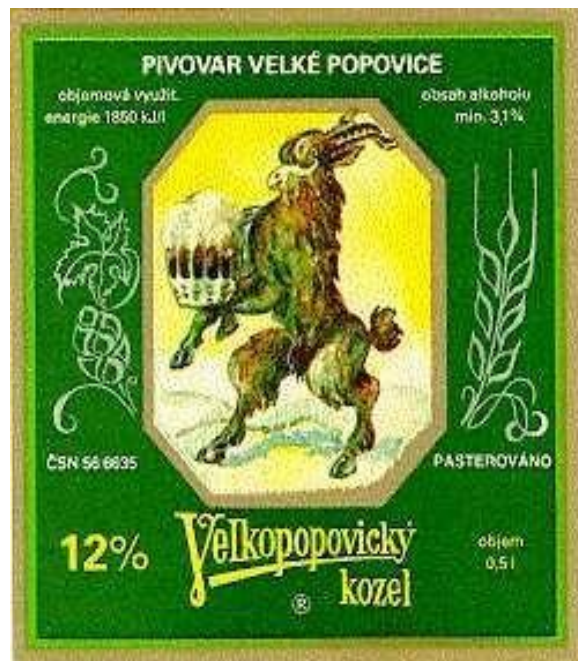
Příloha 56

*Pivní etiketa z 80. let 20. století*²⁵⁰



Příloha 57

*Pivní etiketa z 90. let 20. století – premium*²⁵¹

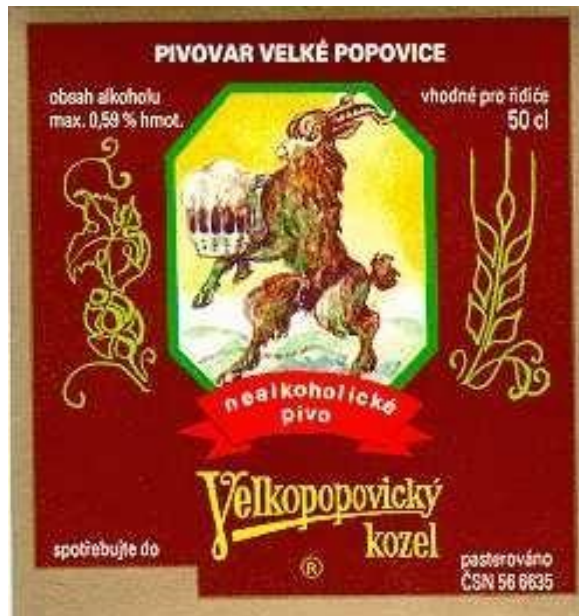


²⁵⁰ <http://pivovar.kozel.cz/cz/beerlabels>

²⁵¹ <http://pivovar.kozel.cz/cz/beerlabels>

Příloha 58

*Pivní etiketa z 90. let 20. století – nealkoholické pivo*²⁵²



Příloha 59

*Pivní etiketa z 90. let 20. století – světlý ležák*²⁵³

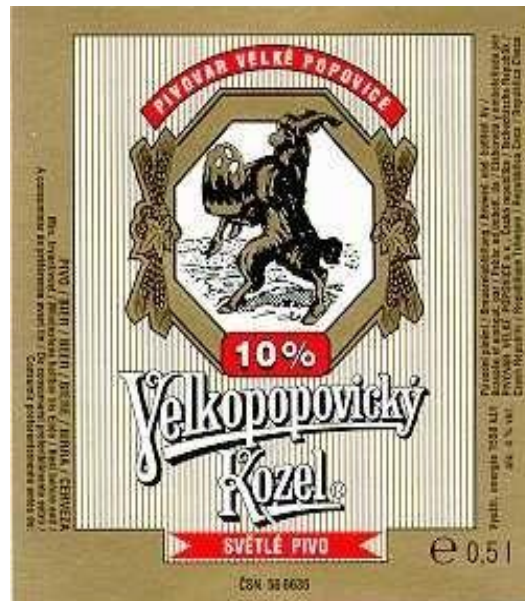


²⁵² <http://pivovar.kozel.cz/cz/beerlabels>

²⁵³ <http://pivovar.kozel.cz/cz/beerlabels>

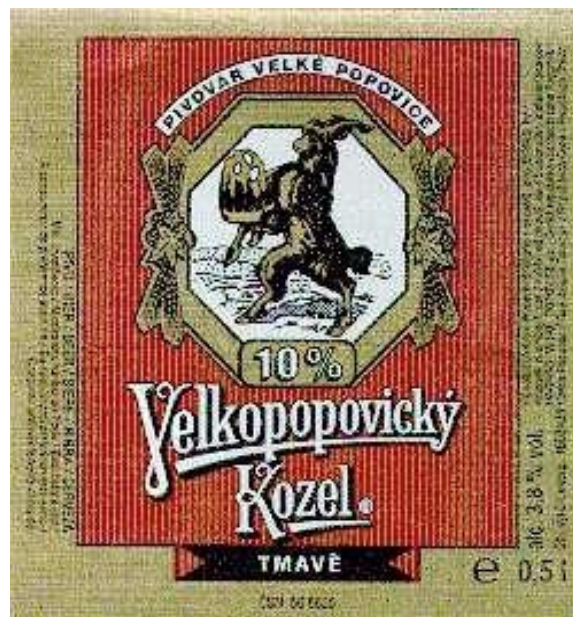
Příloha 60

*Pivní etiketa z r. 1992 – světlý ležák*²⁵⁴



Příloha 61

*Pivní etiketa z r. 1992 – tmavé*²⁵⁵



²⁵⁴ <http://pivovar.kozel.cz/cz/beerlabels>

²⁵⁵ <http://pivovar.kozel.cz/cz/beerlabels>

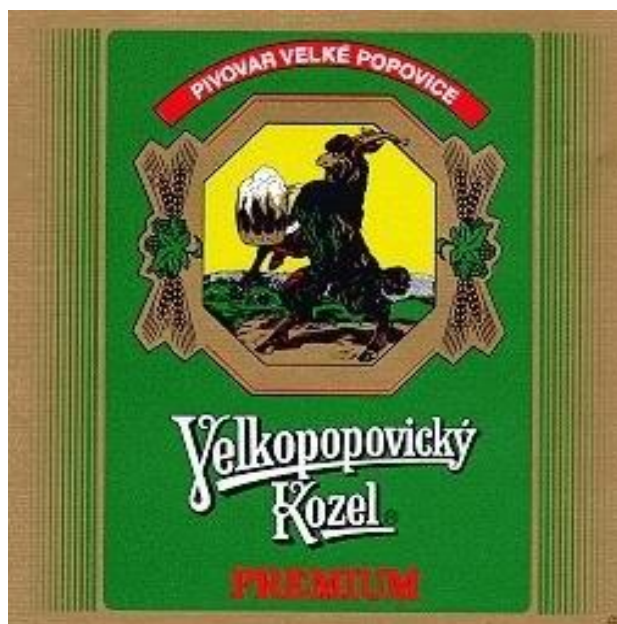
Příloha 62

*Pivní etiketa z r. 1996 – černé pivo*²⁵⁶



Příloha 63

*Pivní etiketa z r. 1996 – premium*²⁵⁷

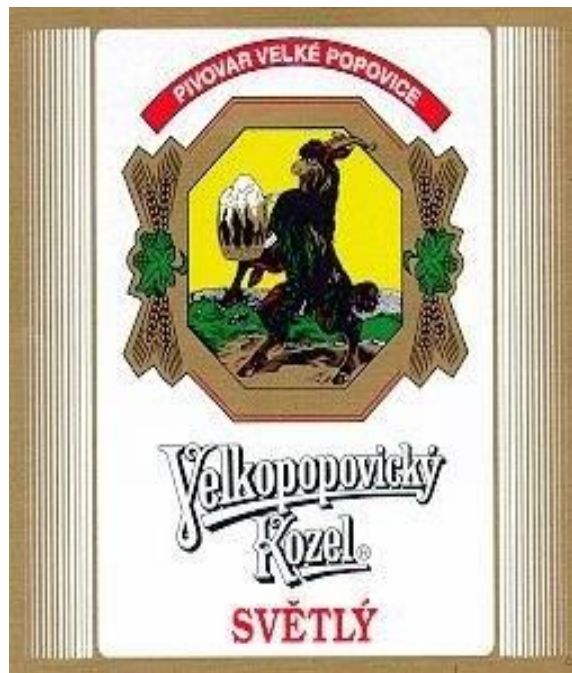


²⁵⁶ <http://pivovar.kozel.cz/cz/beerlabels>

²⁵⁷ <http://pivovar.kozel.cz/cz/beerlabels>

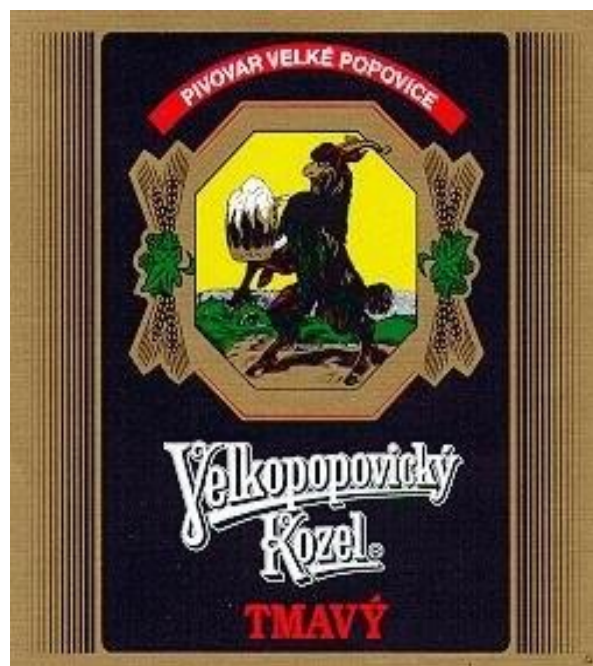
Příloha 64

*Pivní etiketa z r. 1998 – světlý ležák*²⁵⁸



Příloha 65

*Pivní etiketa z r. 1998 – tmavé*²⁵⁹



²⁵⁸ <http://pivovar.kozel.cz/cz/beerlabels>

²⁵⁹ <http://pivovar.kozel.cz/cz/beerlabels>

Příloha 66

Pivní etiketa z r. 2001 – černé²⁶⁰



Příloha 67

Pivní etiketa z r. 2001 – světlý ležák²⁶¹



²⁶⁰ <http://pivovar.kozel.cz/cz/beerlabels>

²⁶¹ <http://pivovar.kozel.cz/cz/beerlabels>

Příloha 68

*Pivní etiketa z r. 2001 – premium*²⁶²



Příloha 69

*Pivní etiketa z r. 2009 – černé*²⁶³



²⁶² <http://pivovar.kozel.cz/cz/beerlabels>

²⁶³ <http://pivovar.kozel.cz/cz/beerlabels>

Příloha 70

Pivní etiketa z r. 2009 – premium ²⁶⁴



Příloha 71

Pivní etiketa z r. 2009 ²⁶⁵



²⁶⁴ <http://pivovar.kozel.cz/cz/beerlabels>

²⁶⁵ <http://pivovar.kozel.cz/cz/beerlabels>

Příloha 72

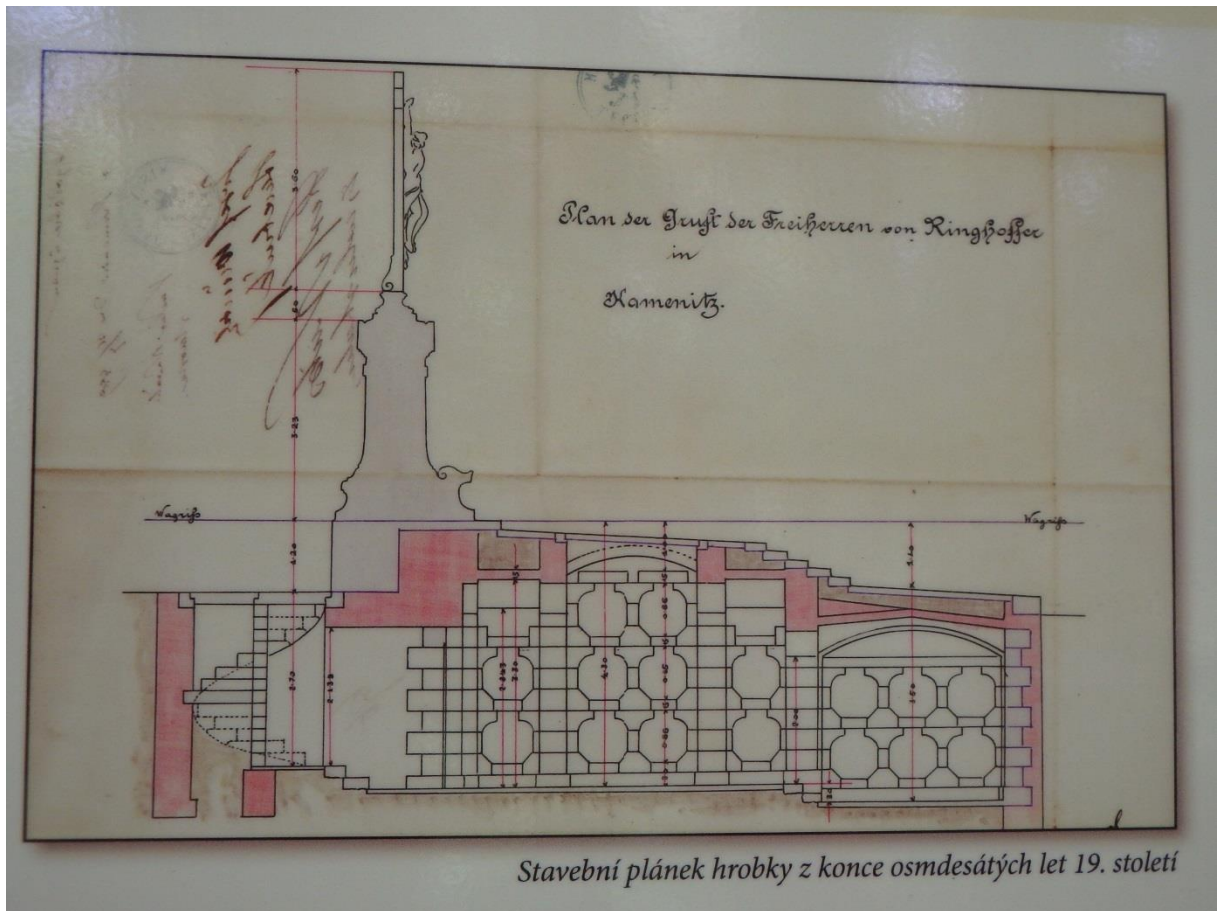
*Ringhofferova hrobka v Kamenici*²⁶⁶



²⁶⁶ Fotoarchív J. Prchala

Příloha 73

Stavební plánek Rihghofferovy hrobky²⁶⁷



²⁶⁷ Fotoarchív J. Prchala

Příloha 74

*Lipová alej k Ringhoferrově hrobce*²⁶⁸



²⁶⁸ Fotoarchív J. Prchala