

ZÁPADOČESKÁ UNIVERZITA V PLZNI

FAKULTA PEDAGOGICKÁ

KATEDRA HISTORIE

Historie Karlových Varů

Aplikace učiva v předmětu vlastivěda

DIPLOMOVÁ PRÁCE

Pavla Ledvinová

Učitelství pro 1. stupeň ZŠ

Vedoucí práce: PaedDr. Helena Východská.

Plzeň 2017

Prohlašuji, že jsem diplomovou práci vypracovala samostatně
s použitím uvedené literatury a zdrojů informací.

V Plzni, 1. června 2017

.....
vlastnoruční podpis

Děkuji vedoucí diplomové práce PaedDr. Heleně Východské za metodické vedení práce, cenné rady, podněty a podporu.

OBSAH

SEZNAM ZKRATEK	2
ÚVOD	3
1 HISTORIE REGIONU	6
2 KARLOVY VARY	8
2.1 PRAVĚK V KARLOVÝCH VARECH	8
2.2 ZALOŽENÍ KARLOVÝCH VARŮ	9
2.3 ROZKVĚT MĚSTA	11
3 ZAKLADATEL MĚSTA KAREL IV.	19
3.1 DĚTSTVÍ	19
3.2 DOSPÍVÁNÍ	21
3.3 KAREL IV. U MOCI.....	23
3.4 KARLOVY MANŽELKY.....	25
4 VÝZNAMNÉ STAVBY	29
5 LÁZEŇSTVÍ.....	34
6 SLAVNÍ NÁVŠTĚVNÍCI.....	37
7 VLASTIVĚDNÉ VYUČOVÁNÍ	40
7.1 VÝVOJ VLASTIVĚDNÉHO VYUČOVÁNÍ.....	40
8 DIDAKTIKA VLASTIVĚDY	43
8.1 KOMPETENCE K UČENÍ.....	44
9 APLIKACE UČIVA V PŘEDMĚTU VLASTIVĚDA.....	46
9.1 ORGANIZAČNÍ FORMY.....	46
9.2 VYUČOVACÍ PROSTŘEDKY	47
9.3 PŘÍPRAVA UČITELE NA HODINY VLASTIVĚDY.....	49
9.4 PRACOVNÍ LISTY	50
9.4.1 <i>Naše město Karlovy vary</i>	50
9.4.2 <i>Karel IV. a středověk</i>	55
9.4.3 <i>Pravěk</i>	63
ZÁVĚR.....	65
SUMMARY.....	67
SEZNAM LITERATURY	68
SEZNAM PŘÍLOH	71
PŘÍLOHY	I

SEZNAM ZKRATEK

ZŠ – Základní škola

RVP ZV - Rámcový vzdělávací program pro základní vzdělávání

PL – Pracovní list

Úvod

Karlovy Vary leží v západní části České republiky zhruba 130 km od Prahy, jsou největší a druhé¹ nejstarší lázeňské město České republiky. Dle počtu obyvatel jsou Karlovy Vary druhým nejmenším krajským městem po Jihlavě a k 31. prosinci 2012 eviduje Český statistický úřad 50 172 obyvatel² města. Patří mezi 25 statutárních měst³, tj. měst, jejichž samospráva může být organizována podle základní městské vyhlášky nebo zemského zákona, přičemž se oba typy právních norem označují jako statut města. Nicméně samostatná samospráva jednotlivých částí není v Karlových Varech vykonávána.

Karlovy Vary se nacházejí v zalesněném a hornatém údolí na soutoku říčky Teplé a řeky Ohře v nadmořské výšce 447m.n.m. v Krušných horách, obklopují je uhelné sloje a ložiska kaolinu, jež přinášejí, krom lázeňství, význam v celosvětovém měřítku. Příroda v okolí Karlových Varů a především pak na povrch vyvěrající minerální prameny, lákají nemalé množství turistů ze všech koutů. Nejen Karlovy Vary, ale celá Česká republika je mimořádně bohatá na minerální prameny a léčebné lázně a právem tak patří naše lázeňství s celosvětovou prastarou tradicí k nejvyspělejším na světě.

Západočeský lázeňský trojúhelník stávající se z měst Karlovy Vary, Mariánské Lázně a Františkovy Lázně tvoří mimořádné urbanistické a architektonické celky lázeňských center s klasicistní a historizující architekturou. Je světově jedinečný především pro jeho kvalitně uchovaný obraz lázeňských měst z doby před polovinou 20. století. Důležitost a význam tzv. zlatého lázeňského trojúhelníku lze dokreslit kandidaturou do prestižního seznamu světového dědictví UNESCO, a to na základě návrhu na zařazení částí historických center měst Karlovy Vary, Mariánské Lázně a Františkovy Lázně. Odborná objektivita návrhu pro všechna tři města byla zajištěna podrobným památkovým vyhodnocením zástavby dle odborné metodiky v roce 2006.⁴

¹ Nejstarší lázeňské město jsou Teplice

² Oficiální stránky státní správy, dostupné z:

<http://www.statnisprava.cz/rstsp/ciselniky.nsf/i/554961>. [25.11.2016]

³ Česko. Zákon č. 128/2000 o obcích (obecní zřízení), ve znění pozdějších předpisů. In: Sbirka zákonů České republiky. 2000.

⁴ ZEMAN, L., KUČA, K., KUČOVÁ, K., *Západočeský lázeňský trojúhelník*. Karlovy Vary: KVTISK s.r.o., 2008. ISBN 978-80-87104-30-9, s. 4

Ve své diplomové práci pojednávám o tématu „historie Karlových Varů a aplikaci učiva v předmětu vlastivěda na 1. stupni základní školy (dále jen ZŠ)“. V teoretické části se dále věnuji historii města Karlovy Vary, kde zmiňuji informace o geografii města, jeho geologické stavbě či podobu města v pravěku. Neméně významné je v této části téma Karel IV., kde seznámím čtenáře s jeho dětstvím, dospíváním, vladařskými schopnostmi a rodinnými poměry. Od Karla IV. jakožto zakladatele města se přesuneme k informacím o architektuře města Karlovy Vary, lázeňství a pro pomyslné zakončení teoretické části jsem vytvořila tabulku zdánlivě nejzajímavějších slavných návštěvníků města.

Praktická část pojednává o aplikaci předmětu vlastivěda na 1. stupni ZŠ. Po krátkém seznámení s historickým vývojem vlastivědného učiva a didaktice přecházíme k aplikaci samotného předmětu do učiva. Z teorie zmiňuji organizační formy a vyučovací prostředky. Při přechodu na praktickou část, týkající se přípravy a pomůcek učitele, jsem vypracovala pracovní listy k danému tématu. Prostřednictvím pracovních listů žáci ukotví a prohloubí své dosud získané znalosti o historii města a jeho zakladateli Karlu IV. Jsou vedeni k samostatné, ale i skupinové práci, jež rozvíjí jejich kooperaci, toleranci, zodpovědnost a jiné sociální dovednosti. Cílem pracovních listů je vzbudit u žáků zájem o své rodné město a získávání nových informací, přimět je k zamyšlení nad rozdílnými podmínkami života v době Karla IV. oproti současnosti.

Při tvorbě mé diplomové práce jsem pracovala především s odbornými a populárně-vědeckými literaturními zdroji a taktéž i se zdroji elektronickými. Na základě konzultace tématu mé diplomové práce s karlovarským archeologem a historikem Jiřím Klsákem, mi byly velice přínosné literární zdroje vypůjčené z jeho vlastní knihovny. Zejména pak knihy zabývající se historií města - *100 let terénní archeologie v Karlovarském kraji*⁵, *Karlovy Vary město lázní a pramenů*⁶ a kniha *Karlovy Vary architektura baroka a klasicizmu*.⁷ Velice zajímavým literárním zdrojem byl rovněž vlastní životopis Karla IV.⁸

⁵ KOLEKTIV AUTORŮ, *100let terénní archeologie v Karlovarském kraji*. Karlovy Vary: Muzeum Karlovy Vary, p.o. Karlovarského kraje, 2011. ISBN 978-80-87458-03-74.

⁶ KOLEKTIV AUTORŮ, *Karlovy Vary město lázní a pramenů*. MIRROR PROMOTION s.r.o., 2007. ISBN 978-80-254-0808-7.

⁷ ZEMAN, Lubomír. *Karlovy Vary architektura baroka a klasicizmu*. Karlovy Vary: Klub za krásné Karlovarsko ve spolupráci s Karlovarským krajem v knihovnici EGERIA, 2006. ISBN 978-80-254-2815-3.

⁸ KAREL IV., *Vita Karoli Quarti*, přeložil Jakub Pavel, Praha: vydání latinského textu šesté, českého překladu jedenácté, v Odeonu první, 1978.

Cílem mé práce je zpracovat zdánlivě nejzajímavější informace o historii města Karlovy Vary a jeho zakladateli Karlu IV. Shrnout vývoj města od pravěku přes středověk až po relativně nedávnou architektonickou činnost a přiblížit čtenářům život našeho nejvýznamnějšího panovníka Karla IV. Druhým cílem je připravit různorodé pracovní listy pro žáky 1. stupně ZŠ.

1 HISTORIE REGIONU

O geologické stavbě Karlových Varů krátce pojednává kolektiv autorů v knize *Karlovy Vary město lázní a pramenů*, kde uvádějí: *"Celé území Karlových Varů a jejich širokého okolí je tvořeno starými krystalickými horninami, které byly koncem prvohor poraženy vystupujícím magmatem. Tak vzniklo rozsáhlé žulové těleso zasahující na straně Krušných hor až do Německa, na druhé straně hluboko do Slavkovského lesa."*⁹

Místo na němž dnes leží Karlovy Vary, bylo původně parovinou, ze které se později vytvořila příkopová propadlina, táhnoucí se od Chebu až k Ústí nad Labem ve směru jihozápad - severovýchod. V této propadlině začala vznikat sladkovodní jezera, ve kterých se usazovaly uhelné sloje. Na utvoření dnešní krajiny má nemalý vliv i neustálé zdvihání celých severozápadních Čech. Území a oblast karlovarského regionu se již od třetihor stále vyklenuje, např.: v Doupově byl naměřen zdvih až o 1,5 mm za rok. V důsledku nerovnoměrného zdvihání a následného vyrovnávání vznikají na povrchu Země otřesy, v karlovarském kraji tzv. kraslické zemětřesení. První zemětřesení bylo zaznamenáno v Chebu již v roce 1198. V tomto případě se nejednalo o jeden záchvěv země, ale o celé řady kmitů, které mohly trvat až několik týdnů.¹⁰ V oblasti Kraslicka dosahují intenzity až 6° Richterovy stupnice.¹¹

Zemětřesení se na Karlovarsku stále opakují. Poslední zemětřesení, jež se dalo pocítit na téměř všech místech v Karlových Varech, bylo zaznamenáno v roce 2014. V domech a bytech se v policích třásly sklenice a hrnky, starší a netěsnící okna o sobě také dala vědět a jiní mohli najít i opadané kusy omítky. Tehdy se hovořilo o zhruba 3 - 4,5° silném zemětřesení. Ale zpět k utvoření současné tváře naší krajiny. Již zmiňované zdvihání celého regionu je zdokumentováno i na základě vývoje zde nacházejících se říčních toků. Řeka Ohře se stále prohlubovala, až vytvořila 250 metrů hluboké kaňonovité údolí mezi Loktem a Karlovými Vary, což je prokazatelné díky jednotlivým štěrkovým terasám původní úrovně řeky. Stejným způsobem je prokázáno, že přes Karlovy Vary dříve

⁹ KOLEKTIV AUTORŮ, *Karlovy Vary město lázní a pramenů*. MIRROR PROMOTION s.r.o., 2007. ISBN 978-80-254-0808-7, s. 17.

¹⁰ KOLEKTIV AUTORŮ, *Karlovy Vary město lázní a pramenů*. MIRROR PROMOTION s.r.o., 2007. ISBN 978-80-254-0808-7, s. 18.

¹¹ Richterova stupnice 1 - 10° (6° patří mezi silná zemětřesení, jež mohou ničit na vzdálenost 100 km)

protékal Lomnický potok. Ten zde zanechal štěrkopískovou terasu vysoko na pravém svahu údolí nad centrem Karlových Varů.¹²

Otázkou zůstává, proč jsou všechny tyto pohyby zemské kůry pro Karlovy Vary důležité? Opomeneme-li škody, které se po letech bezesporu vepsaly do tváře města v podobě trhlin na stavebách, opěrných zdech, na chodnících i v podlahách, právě tyto pohyby umožnily výstup proslulých karlovarských pramenů. Rozevřením zlomů vznikly otevřené trhliny, přes které hluboce zakotvená terma vyvěrá. Jedná se o unikátní přírodní jev.¹³

¹² KOLEKTIV AUTORŮ, *Karlovy Vary město lázní a pramenů*. MIRROR PROMOTION s.r.o., 2007. ISBN 978-80-254-0808-7, s. 18.

¹³ BOŘÍK, O. A KOLEKTIV AUTORŮ., *Fabian Summer - O lázních císaře Karla IV.* FORNICA PUBLISHING, 2008. ISBN 978-80-903918-9-5, S. 34.

2 KARLOVY VARY

Archeologické výzkumy nám přiblížily, jak to v dávných dobách v místě dnes ležících Karlových Varů asi vypadalo. Mezi průkopníky terénní činnosti v Karlovarském kraji, bez jejichž závěrů by se zde nemohla archeologie rozvíjet, patřili např.: Johan Wolfgang Goethe, evangelický farář Anton Martius ze Schönbergu, lékař Paul Cartellieri, poté jeho syn Josef Cartellieri, Adolf Czernicki a mnoho dalších.¹⁴

2.1 PRAVĚK V KARLOVÝCH VARECH

Dnešní katastrální území Tašovice patří jednoznačně k nejvýznamnějším archeologickým nalezištím. V této oblasti spadají nejstarší nálezy do doby kamenné¹⁵, což bylo doloženo objevením silně omletého křemencového úštěpu odraného z diskovitého jádra, jež prokazatelně dokazuje pobyt lidí neandrtálského původu v této lokalitě. V Tašovickém mezolitickém sídlišti byly také objeveny pozůstatky dvou sídelních objektů, které měly po obvodě stopy po zahrocených kůlech a při vstupu do zahluobených částí obydlí se nacházela dvě mírně prohloubená ohniště oddělená přepážkami a uličkami zvlášť od obytných prostorů. V této lokalitě je rovněž doložena přítomnost Slovanů v raném středověku, kterou lze datovat do 10. století a to díky nalezené slovanské hradištní keramice v prostoru slovanské srubové stavby.¹⁶

Mezi další zajímavá a historii políbená území patří dnešní Drahovice. V Drahovicích naše poznatky o prehistorii Karlovarska v pozdní době bronzové doložilo roku 1989¹⁷ objevení hradiště, jež bylo postaveno známou pravěkou technikou, tedy z kamene, hlíny a dřeva. Téhož roku byl zahájen zjišťovací výzkum Karlovarským muzeem společně s nálezcem lokality Jaroslavem Baštou.¹⁸ V tomto hradišti byla nalezena převážně keramika: cedníky na zpracování mléka, hliněné nádoby sloužící jako zásobnice k uskladnění obilí, zlomky kamenných drtidel aj. Mezi další pozoruhodné nálezy patřil předmět z organické hmoty.

¹⁴ KOLEKTIV AUTORŮ, *100let terénní archeologie v Karlovarském kraji*. Karlovy Vary: Muzeum Karlovy Vary, p.o. Karlovarského kraje, 2011. ISBN 978-80-87458-03-74, s. 4.

¹⁵ KOLEKTIV AUTORŮ, *100let terénní archeologie v Karlovarském kraji*. Karlovy Vary: Muzeum Karlovy Vary, p.o. Karlovarského kraje, 2011. ISBN 978-80-87458-03-74, s. 24.

¹⁶ KOLEKTIV AUTORŮ, *100let terénní archeologie v Karlovarském kraji*. Karlovy Vary: Muzeum Karlovy Vary, p.o. Karlovarského kraje, 2011. ISBN 978-80-87458-03-7, s. 24-25.

¹⁷ KOLEKTIV AUTORŮ, *100let terénní archeologie v Karlovarském kraji*. Karlovy Vary: Muzeum Karlovy Vary, p.o. Karlovarského kraje, 2011. ISBN 978-80-87458-03-74, s. 40.

¹⁸ KOLEKTIV AUTORŮ, *Karlovy Vary město lázní a pramenů*. MIRROR PROMOTION s.r.o., 2007. ISBN 978-80-254-0808-7, s. 70

Byl jím drobný náramek z březové kůry nalezený pod vrstvou jemného jílu. Dle velikosti náramku lze usuzovat, že patřil dítěti či drobné ženě. Pravděpodobně destruuující požár přispěl k vytvoření vhodných podmínek pro zachování tohoto náramku z organického materiálu.¹⁹

Také na území dnešní přilehlé obce Dalovice, byly nalezeny doklady o osídlení, a to v mase pahorku středověkého tvrziště. Zde se prostřednictvím nalezené lineární keramiky doložilo první zemědělství z mladší doby kamenné - z neolitu.²⁰ V letech 1938 - 1941 zde při svém výzkumu objevil archeolog Viktor Karell obytnou kamennou věž, jejíž vznik přisuzujeme nejpozději do 13. století, ačkoliv historické zmínky Dalovic sahají do mladší doby, a to k letem 1457 - 1462. Vstup po čtyřech kamenných schodech do této obytné věže ležel na východě. Zdivo bylo stavěno na vápennou maltu a obsahovalo karlovarský vřídlovec a podle zde nalezené keramiky byla existence výše uvedené tvrže datována od 13. do 16. století. Velice zajímavé jsou pravěké nálezy keramiky a kopytovitý klínek v uměle navrženém pahorku.²¹

Na základě všech výše uvedených nálezů a mnoha jiných, zde nezmíněných, můžeme doložit, že v nejbližším okolí Karlových Varů žili lidé prokazatelně již ve 13. století, což dokládá i zmínka o ruině kostela sv. Linharta z let 1246 a 1257 v listině Jana Lucemburského²², přičemž se předpokládá, že již tito obyvatelé znali a využívali léčivé účinky karlovarských termálních pramenů.

2.2 ZALOŽENÍ KARLOVÝCH VARŮ

Je důležité odlišit dvě rozdílné věci, tj. dávnou známost karlovarských termálních pramenů a vznik stálého osídlení okolo nich. Poměrně dlouho před založením města jako takového

¹⁹ KOLEKTIV AUTORŮ, *100let terénní archeologie v Karlovarském kraji*. Karlovy Vary: Muzeum Karlovy Vary, p.o. Karlovarského kraje, 2011. ISBN 978-80-87458-03-74, s. 40-41.

²⁰ KOLEKTIV AUTORŮ, *Karlovy Vary město lázní a pramenů*. MIRROR PROMOTION s.r.o., 2007. ISBN 978-80-254-0808-7, s. 68-69.

²¹ KOLEKTIV AUTORŮ, *100let terénní archeologie v Karlovarském kraji*. Karlovy Vary: Muzeum Karlovy Vary, p.o. Karlovarského kraje, 2011. ISBN 978-80-87458-03-74, s. 22

²² BURACHOVIČ, S., NEDVĚD, J., *Karlovarské kalendárium*. Karlovy Vary: Muzeum Karlovy Vary, p.o. Karlovarského kraje, 2011. ISBN 978-80-87458-01-3, s. 7.

totiž existovalo trvalé osídlení v jeho blízkém okolí ve městech a vsích Ostrově, Lokti, Nejdku, Hroznětíně, Sedleci, Olšových Vratech či Drahovicích.²³

Přesné datum založení Karlových Varů není známo. Psaná historie vřídelního města, jak se můžeme dočíst v Karlovarském kalendáriu Burachoviče a Nedvěda, začíná 14. srpnem 1370, kdy udělil Karel IV. Karlovým Varům „*privilegium s výsadami královského města podle vzoru blízkého Lokte. Privilegium bylo vydáno v Norimberku.*“²⁴ O výsadním postavení města jakožto lázní svědčí i skutečnost, že početná privilegia byla českými panovníky potvrzována v průběhu let až do roku 1858.

Nalezení pramenů a s ním spojené založení Karlových Varů je neoddelitelně spjata s populární pověstí, podle které měly být karlovarské prameny nalezeny v polovině 14. století českým králem a římským císařem Karlem IV., který se vydal se svými muži na lov do hustých lesů. Pověsti uvádějí, že při lovu začala psí smečka štvát kusy divé zvěře, avšak jeden ze psů při honu spadl do tůně, z níž tryskala horká voda. Lovci přispěchali za psím nářkem s domněnkou, že jej poranila pronásledovaná zvěř. Přistoupili blíže a zjistili, že jejich lovecký pes spadl do tůně, vytáhli jej a následně ochutnali horkou vodu, která tolik vyděsila jejich psa. O této události byl obeznámen Karel IV., který se hned vrátil k onomu místu a poznamenal, že nalezená horká voda může zahnat mnohé těžké nemoci, protože jest jistě velmi posilující a užitečná.

S první úvahou o tom, zda se na skále vyskytoval jelen či kamzík, přišel prvně lázeňský host a později patriot Karlových Varů baron Lützwow, který v místní pivnici pronesl "*Jelen by nikdy neskočil do takové hloubky! Jediný, kdo skáče po skalách je kamzík!*"²⁵

A jak roky běžely, pověst se v dalších stoletích měnila, až vznikla verze s jelenem (kamzíkem), kterého smečka loveckých psů zahнала ke stráni, kde vyděšený jelen snažil se zachránit svůj život, skočil na kamennou skálu, z níž pak spadl dolů ke zmíněným pramenům, které následně Karel IV. po doběhnutí ulovené zvěře nalezl.

²³Kolektiv autorů, *Karlovy Vary město lázní a pramenů*. Míror Promotion, 2007. ISBN 978-80-254-0808-7, s. 148.

²⁴BURACHOVIČ, Stanislav a Jan NEDVĚD. *Karlovarské kalendárium 1325-2010: dějiny Karlových Varů v datech*. Karlovy Vary: Muzeum Karlovy Vary, 2011. ISBN 978-80-87458-01-3, s.7.

²⁵HANYKOVÁ, Eva, Petr STRNAD. *Karlovy Vary A - Z*. Karlovy Vary: město Karlovy Vary a Lázeňské ediční sdružení Karlovy Vary, 2007. s.110.

Sám baron Lützow zakoupil zinkovou galvanoplastiku kamzíka a jedné noci roku 1851²⁶ ji bez povolení úřadu nechal na skále osadit. Dnes je památka „Jelení skok“ hojně navštěvována.

Karlovy Vary patří ve středověké době k velmi pozdně založeným městům. Vyrostly na příkrém terénním reliéfu, což neumožňovalo pravidelnější založení zástavby. Lubomír Zeman popisuje: *"Zástavba města byla sevřena v úzkém a velmi hlubokém údolí řeky Teplé, uzavřeném na dolním konci zúženým hrdlem mezi Petrovou výšinou s Jelením skokem a protější Ottovou výšinou. Východní strana údolí se rozšiřuje a nad zákrutem Teplé vytváří vyvýšenou ostrožnu."*²⁷

2.3 ROZKVĚT MĚSTA

Sláva Karlových Varů se dostala za hranice země v druhé polovině 15. století, což dokazuje zmínka v knize o lázních, kterou napsal Hans Foltz v Norimberku roku 1480.²⁸ Naše lázně tehdy označil jako *"Lázně u Chebu k Lokti"*. Karlovy Vary se velice rychle rozrůstaly po celé délce údolí. V polovině 16. století proběhla výstavba měšťanských, ale i lázeňských domů. V tu dobu se zde nacházelo na čtyřicet lázeňských domů a přibližně 200 koupelen v soukromých domech.

Stavební rozvoj a prosperita lázní byla koncem 16. století a začátkem 17. století silně ovlivněna živelnými katastrofami. Nejprve dne 9. května 1582²⁹ stihla město velká povodeň, aby později dne 13. srpna 1604³⁰ bylo město zcela zničeno požárem, a proto se o úplných počátcích existence města Karlovy Vary dochovalo jen několik písemných památek. Většinu vzácných dokumentů a archiválií zničil právě zhoubný městský požár roku 1604 a v Karlovarském kalendáriu autoři uvádějí: *„Ze 102 domů 99 shořelo. Oheň vypukl v domě Merkur na Tržišti a jeho příčinou bylo přeteklé horké máslo! Viníci požáru,*

²⁶ HANYKOVÁ, Eva, Petr STRNAD. *Karlovy Vary A - Z*. Karlovy Vary: město Karlovy Vary a Lázeňské ediční sdružení Karlovy Vary, 2007. s.110.

²⁷ ZEMAN, Lubomír. *Průvodce architekturou Karlových Varů: Karlovy Vary architecture guide*. Praha: Národní památkový ústav, 2012. ISBN 978-80-87104-63-7, s.17.

²⁸ Kolektiv autorů, *Karlovy Vary město lázní a pramenů*. MIRROR PROMOTION s.r.o., 2007. ISBN 978-80-254-0808-7, s. 154.

²⁹ Kolektiv autorů, *Karlovy Vary město lázní a pramenů*. MIRROR PROMOTION s.r.o., 2007. ISBN 978-80-254-0808-7, s.162.

³⁰ ZEMAN, Lubomír, Karel KUČA a Věra KUČOVÁ. *Západočeský lázeňský trojúhelník*. Karlovy Vary: Karlovarský kraj, 2008. ISBN 978-80-87104-30-9, s.8.

*Appolonia Rubendunstová a její tři dcery, byli z města na věky vypovězeni“.*³¹ Císař Rudolf II. podpořil roku 1609 zdevastované a zpustlé město odpuštěním daní a kontribucí na 5 let, rovněž městu daroval lenní statek Tuhnice.

I když měly Karlovy Vary jakožto lázně výsadní postavení, nebyly ušetřeny ani útrap třicetileté války. Tehdejší podobu zvětšil roku 1652³² malíř Johann Schindler. Několikrát se město stalo obětí řádění např.: švédských a polských vojsk v letech 1635 a 1646³³, výše uvedených požárů, ale i nemocí a hladomoru v letech 1633 - 1634.³⁴ Válka a s ní i přicházející nepříznivé hospodářské podmínky se tvrdě projeví na poklesu počtu návštěvníků lázní, a s tím následně souvisejícího poklesu celkového hospodářského růstu města. Tato situace, ale paradoxně pomohla rozvoji typických karlovarských řemesel, neboť si jeho obyvatelé museli hledat alternativní zdroj obživy. Postupně se tak začalo rozvíjet cínařství, puškařství, jehlářství a nožířství.³⁵

Výraznější oživení lázeňského života přišlo až koncem 17. století s přílivem bohatých šlechtických návštěvníků ze Saska, Ruska a Polska. Nejvýznamnější přitom byly dvě návštěvy ruského cara Petra Velikého v letech 1711 a 1712.³⁶ Nárůst počtu návštěvníků lázní vedl k tomu, že se začaly pořizovat seznamy hostů, tzv. Kurlisty.³⁷ Nejstarší dochované jsou datovány již ke sklonku 17. století. Do roku 1794 byly Kurlisty psány ručně a teprve od roku 1795 začaly vycházet tiskem v místním nakladatelství Franieck.

Do konce 17. století měly Karlovy Vary sevřený gotický ráz s městskými branami a těsnou zástavbu kolem Vřídla. Dominantu města tvořila gotická věž někdejšího loveckého hrádku

³¹ BURACHOVIČ, Stanislav a Jan NEDVĚD. *Karlovarské kalendárium 1325-2010: dějiny Karlových Varů v datech*. Karlovy Vary: Muzeum Karlovy Vary, 2011. ISBN 978-80-87458-01-3, s.10.

³² Kolektiv autorů, *Karlovy Vary město lázní a pramenů*. MIRROR PROMOTION s.r.o., 2007. ISBN 978-80-254-0808-7, s.165.

³³ Kolektiv autorů, *Karlovy Vary město lázní a pramenů*. MIRROR PROMOTION s.r.o., 2007. ISBN 978-80-254-0808-7, s.164.

³⁴ Kolektiv autorů, *Karlovy Vary město lázní a pramenů*. MIRROR PROMOTION s.r.o., 2007. ISBN 978-80-254-0808-7, s.164.

³⁵ Kolektiv autorů, *Karlovy Vary město lázní a pramenů*. MIRROR PROMOTION s.r.o., 2007. ISBN 978-80-254-0808-7, s.166-168.

³⁶ BURACHOVIČ, Stanislav a Jan NEDVĚD. *Karlovarské kalendárium 1325-2010: dějiny Karlových Varů v datech*. Karlovy Vary: Muzeum Karlovy Vary, 2011. ISBN 978-80-87458-01-3, s.12.

³⁷ Kolektiv autorů, *Karlovy Vary město lázní a pramenů*. MIRROR PROMOTION s.r.o., 2007. ISBN 978-80-254-0808-7, s.178.

Karla IV. na skále nad tržištěm, pod kterou byla postavena v roce 1520³⁸ radnice, vedle lékárna a naproti špitál Svatého Ducha z roku 1531.³⁹

Období baroka bylo rozkvětem kultury, umění a vědy, které nám tu zanechalo velmi hodnotné umělecké památky. V barokním období se stavěly velkolepé a honosné domy a specializované lázeňské stavby, dosud známé jako např.: „Zlatý pštros“ nebo „Zlatá koruna“, které mimochodem jako jedny z mála přežily další katastrofální požár roku 1759⁴⁰, kdy lehlo popelem 224 domů. Vlivem požárů a sedmileté války byl pocíťován nedostatek financí na opravy a obnovy budov. I přes nouzi, kterou město trpělo především smolnými požáry, začala nová výstavba, jež přinesla prostředí Karlovým Varů charakter městského interiéru. A to například za pomoci šlechetského daru císařovny Marie Terezie, která věnovala Karlovarským 1000⁴¹ dukátů. Karlovy Vary se pomalu obnovovaly a přijíždělo stále více lázeňských hostů. S rostoucím počtem návštěvníků se realizovaly nákladnější opravy a městu se vrátila jeho „lázeňská“ tvář. Původní městské brány nebyly po požáru znovu obnoveny, neboť by brzdily další rozrůstání města.

Jeden z nejvýznamnějších lázeňských lékařů Dr. David Becher prosazuje roku 1764⁴² vývoz vřidelní soli, což přineslo městu hojné výnosy. V roce 1777⁴³ byl zřízen moderní Vřidelní sál, který byl odrazem uplatňování léčebných zásad doktora Bechera, které zdůrazňovaly pití vody přímo u pramene. Z peněz vydělaných prodejem soli byla též zčásti hrazena výstavba městského divadla. Autory budovy byli vídeňští stavitelé a architekti Fellner a Hellner. Tito dva a vídeňská architektura měli určující podíl na vzhledu výstavby ze závěru 19. století. V Karlových Varech projektovali na 20 významných staveb.⁴⁴ Oba byli rovněž autory budovy Císařských lázní (dnes Lázní I), která byla postavena v letech

³⁸ ZEMAN, Lubomír. *Karlovy Vary architektura baroka a klasicizmu*. Karlovy Vary: Klub za krásné Karlovarsko ve spolupráci s Karlovarským krajem v knihovnici EGERIA, 2006. ISBN 978-80-254-2815-3, s.11.

³⁹ ZEMAN, Lubomír. *Karlovy Vary architektura baroka a klasicizmu*. Karlovy Vary: Klub za krásné Karlovarsko ve spolupráci s Karlovarským krajem v knihovnici EGERIA, 2006. ISBN 978-80-254-2815-3, s.14.

⁴⁰ ZEMAN, Lubomír. *Průvodce architekturou Karlových Varů: Karlovy Vary architecture guide*. Praha: Národní památkový ústav, 2012. ISBN 978-80-87104-63-7, s.19.

⁴¹ Kolektiv autorů, *Karlovy Vary město lázní a pramenů*. MIRROR PROMOTION s.r.o., 2007. ISBN 978-80-254-0808-7, s.172.

⁴² Kolektiv autorů, *Karlovy Vary město lázní a pramenů*. MIRROR PROMOTION s.r.o., 2007. ISBN 978-80-254-0808-7, s.174.

⁴³ ZEMAN, Lubomír, Karel KUČA a Věra KUČOVÁ. *Západočeský lázeňský trojúhelník*. Karlovy Vary: Karlovarský kraj, 2008. ISBN 978-80-87104-30-9, s.11.

⁴⁴ ZEMAN, Lubomír. *Karlovy Vary architektura baroka a klasicizmu*. Karlovy Vary: Klub za krásné Karlovarsko ve spolupráci s Karlovarským krajem v knihovnici EGERIA, 2006. ISBN 978-80-254-2815-3, s. 25- 26.

1893-1895⁴⁵ a ve své době se jednalo o nejmodernější lázně v Evropě. Nicméně i když lázně byly postaveny na počest císaře Josefa I. a nesou i toto pojmenování, sám císař je nikdy nenavštívil. V dnešní době je tato památka ve správě krajského úřadu bohužel v dezolátním stavu a uzavřena.

V letech 1791-1792⁴⁶ vznikl rukou Josefa Korba Poštovní dvůr, jedno z nejslavnějších výletních míst pro vznešené lázeňské hosty, zde se dbalo na význam vycházkových cest a pěšin, okolní krajiny a především přínos romantické atmosféry daného místa.

Rovněž byla v roce 1792⁴⁷ vybudována dřevěná kolonáda Nového pramene, která byla první stavbou tohoto typu v Karlových Varech. Kolonádou se rozumí neklenutá chodba se sloupy, jež je otevřená do stran a umožňuje lázeňským hostům pobývat u pramenů i za nepřízně počasí. Jako stavební typ kolonáda navazuje na antickou, zejména pak řeckou sloupovou dvoranu - stoiu. Po necelých dvaceti letech byla v roce 1811 zastaralá stavba kolonády Nového pramene přebudována drážďanským stavitelem Giesslem. Roku 1826⁴⁸ rekonstruoval Jaroslav Otruba na základě projektu Josefa Eschleho Vřídelní kolonádu. Nejvýznamnější částí budovy je hala Vřídla, jejíž dominantou je samotný vývěr Vřídla se zvedajícím se skleněným polygonem, symbolem tepajícího srdce lázeňského města (v současné době ale z důvodu havarijního stavu probíhají na budově Vřídelní kolonády stavební úpravy, a proto je provizorní vývěr Vřídla dočasně přemístěn před budovu).

Roku 1827 nechal J. Esch rozšířit i původní kolonádu Nového pramene Mlýnskou kolonádou. Kromě výstavby kolonád v Karlových Varech se významný německý architekt J. Esch zasloužil i úpravami lázeňských domů také v Mariánských i Františkových Lázních.

⁴⁵ ZEMAN, Lubomír. *Průvodce architekturou Karlových Varů: Karlovy Vary architecture guide*. Praha: Národní památkový ústav, 2012. ISBN 978-80-87104-63-7, s.180.

⁴⁶ BURACHOVIČ, Stanislav a Jan NEDVĚD. *Karlovarské kalendárium 1325-2010: dějiny Karlových Varů v datech*. Karlovy Vary: Muzeum Karlovy Vary, 2011. ISBN 978-80-87458-01-3, s.17.

⁴⁷ ZEMAN, Lubomír. *Karlovy Vary architektura baroka a klasicizmu*. Karlovy Vary: Klub za krásné Karlovarsko ve spolupráci s Karlovarským krajem v knihovnici EGERIA, 2006. ISBN 978-80-254-2815-3, s.35.

⁴⁸ ZEMAN, Lubomír. *Karlovy Vary architektura baroka a klasicizmu*. Karlovy Vary: Klub za krásné Karlovarsko ve spolupráci s Karlovarským krajem v knihovnici EGERIA, 2006. ISBN 978-80-254-2815-3, s.40.

Nejnavštěvovanějším společenským centrem šlechty se koncem 18. století stal Český sál, zakoupený v roce 1775⁴⁹ cukrářem Johannem Georgem Puppem. Tím byl zároveň položen základní kámen pro vznik nejslavnějšího hotelového a restauračního komplexu v Karlových Varech – Grandhotelu Pupp. Na místě dnes pyšně tyčícího se hotelu stálo dříve několik budov. Některé byly zdemolovány, některé se podařilo architektonicky začlenit. Tento komplex můžeme rozdělit do tří částí a těmi jsou Grandhotel Pupp, Parkhotel Pupp a Slavnostní sál Grandhotelu Pupp. Poslední úpravy všech částí byly provedeny ve stylu francouzské neorenesance.

Zásluhou Kiliána Ignáce Dientzenhofera ke konci 30. let 18. st.⁵⁰ získalo město svou barokní tvář. A to především realizací novostavby chrámu sv. Máří Magdalény, jenž je dnes navštěvován a oceňován velkou škálou turistů, především z východu Evropy.

Začátek 19. století znamenal další rozmach lázeňství ve městě, které neohrozily ani napoleonské války. Léčební způsob doktora Bechera byl dále rozvíjen dalšími skvělými doktory za všechny lze jmenovat např. Jeanna de Carro, Rudolfa Mannlova nebo Eduarda Hlawaczka.⁵¹ Samaritánství zámožných návštěvníků umožnilo rozšiřovat síť vycházkových cest v okolí lázní. Do 1. světové války měla souhrnná délka cest kolem města 130 km.

Zásadním momentem v dějinách města se stala skutečnost, že město začalo v roce 1844⁵² ve velkém vyvážet zřidelní vodu, což se pro město stalo vydatným zdrojem příjmů. Největší zásluhy na tom měli chemik Adolf Martin Pleichl a lázeňský lékař Eduard Hlawaczek.

Teprve po roce 1860 se začala do té doby v ryze německých Karlových Varech vytvářet česká komunita, která tu začala pracovat a usazovat se. Reprezentantem této komunity

⁴⁹ Kolektiv autorů, *Karlovy Vary město lázní a pramenů*. MIRROR PROMOTION s.r.o., 2007. ISBN 978-80-254-0808-7, s.184.

⁵⁰ ZEMAN, Lubomír. *Karlovy Vary architektura baroka a klasicizmu*. Karlovy Vary: Klub za krásné Karlovarsko ve spolupráci s Karlovarským krajem v knihovně EGERIA, 2006. ISBN 978-80-254-2815-3, s.20.

⁵¹ Kolektiv autorů, *Karlovy Vary město lázní a pramenů*. MIRROR PROMOTION s.r.o., 2007. ISBN 978-80-254-0808-7, s.187.

⁵² Kolektiv autorů, *Karlovy Vary město lázní a pramenů*. MIRROR PROMOTION s.r.o., 2007. ISBN 978-80-254-0808-7, s.193.

se stal spolek Slovanská beseda, založený v roce 1881⁵³, v jehož čele stanuli lékaři Emanuel Engel, František Zatloukal, Vincenc Janatka a Milan Mixa.

Další zajímavou stavbou v Karlových Varech je dnešní Goethova vyhlídka na vrcholu Výšiny věčného života. Té dala vzniknout v letech 1888 - 1889 městská rada.⁵⁴ Jedná se o 42 metrů vysokou věž ve stylu seversky laděné cihlové neogotiky projektovanou vídeňskými architekty. Zajímavostí je historie pojmenování vyhlídkové věže. Od roku 1891 lidé mohli navštívit Vyhlídku korunní princezny Stefanie a to na počest návštěvy korunní princezny Stefanie v Karlových Varech. Po necelých 30 letech se stavba stala Stifterovou vyhlídkou, po roce 1945 Stalinovou rozhlednou a současné pojmenování Goethova vyhlídka si rozhledna nese z šedesátých let 20. století.

Dnešní podoba Karlových Varů se začala budovat v poslední třetině 19. století.⁵⁵ Výstavba v sobě nesla historicismus a secesi. Tímto vlastně vznikly již čtvrté Karlovy Vary. První gotické a renesanční byly zničeny požárem v roce 1604. Druhé barokní byly opět zničeny požárem v roce 1759. Třetí v pořadí a v té době již zastaralé maloměstsky působící rokokové, klasicistní, empírové domy byly bořeny v rámci velkolepé přestavby z let 1870 – 1900.⁵⁶ Tato přestavba dala vzniknout mimo jiné Vojenskému lázeňskému ústavu (1855), Vřídelní kolonádě (1879), Mlýnské kolonádě (1781-1881), Tržní kolonádě (1883), Lázním III. (1866), již zmíněným Císařským lázním, městskému divadlu a mnohým dalším bezesporu unikátním stavebním dílům. Dokončena byla zbudováním mezinárodního hotelu Imperial (1912).

Na přelomu 19. a 20. století zažily Karlovy Vary překotný hospodářský a stavební rozvoj, a to i díky napojení města na evropskou železniční síť roku 1870 -1871⁵⁷, kdy byl zahájen provoz na trati Karlovy Vary – Cheb. Postupně se připojovala další města jak lokální (Mariánské lázně) tak vzdálená (Praha). V důsledku to pro město znamenalo výrazné

⁵³ BURACHOVIČ, Stanislav a Jan NEDVĚD. *Karlovarské kalendárium 1325-2010: dějiny Karlových Varů v datech*. Karlovy Vary: Muzeum Karlovy Vary, 2011. ISBN 978-80-87458-01-3, s.29.

⁵⁴ ZEMAN, Lubomír. *Průvodce architekturou Karlových Varů: Karlovy Vary architecture guide*. Praha: Národní památkový ústav, 2012. ISBN 978-80-87104-63-7, s.238.

⁵⁵ ZEMAN, Lubomír. *Karlovy Vary architektura baroka a klasicizmu*. Karlovy Vary: Klub za krásné Karlovarsko ve spolupráci s Karlovarským krajem v knihovnici EGERIA, 2006. ISBN 978-80-254-2815-3, s.30.

⁵⁶ Kolektiv autorů, *Karlovy Vary město lázní a pramenů*. MIRROR PROMOTION s.r.o., 2007. ISBN 978-80-254-0808-7, s.199.

⁵⁷ Kolektiv autorů, *Karlovy Vary město lázní a pramenů*. MIRROR PROMOTION s.r.o., 2007. ISBN 978-80-254-0808-7, s.199-201.

hospodářské oživení a do té doby nebyvalý nárůst návštěvníků, který po roce 1860 umocnila úspěšná léčba diabetes v Karlových Varech. Pro město to znamenalo zvýšit stavební aktivitu, zajistit dostatek penzionů, kaváren, hostinců a jiných veřejných budov jako sanatoria, lázně, kolonády a mnoho dalších. Usilovalo se o zadávání nové výstavby tzv. regulačními, zastavovacími plány pro celé lokality. První z těchto plánů zaměřených na dokončení Sadové třídy byl zpracován firmou Slovak a Čerych z Prahy v roce 1872.⁵⁸ Nad touto třídou později vyrostla první vilová čtvrť Westend. Z ulice Sadové navazovala promenádní ulice Zahradní a nová zástavba města tak mířila směrem k Buštěhradské dráze (k dnešnímu Hornímu nádraží) a dala vzniknout celé tzv. obchodně-správní části města s hlavní komunikační tepnou (dnešní třída T.G.Masaryka). Na tehdejší dobu probíhaly stavební práce velice rychle, obvykle během jednoho roku, a aby byla zachována poklidná lázeňská sezóna, byla stavební činnost povolena pouze v zimním období od října do května.

V tomto období došlo v Karlových Varech také v souvislosti s modernizací lázeňských zařízení k dalšímu propracování balneologické teorie a následné praxe. Mnoho pozornosti bylo věnováno použití karlovarské vody při léčbě diabetes, otylosti nebo nemocí z povolání⁵⁹. Před první světovou válkou byly lázně na vrcholu a vykazovaly nejvyšší počet hostů v dějinách. Pro představu v roce 1911 se v lázních léčilo 70 935 pacientů⁶⁰. To vše dohromady bylo tak intenzivní a výrazné, že se hovoří o „Zlatém věku Karlových Varů“.

Po první světové válce byl sice provoz lázní obnoven, ale své někdejší slávy se městu již nepodařilo dosáhnout. Ve třicátých letech 20. století zasáhla město celosvětová hospodářská krize. V důsledku čehož obrovsky rostla zadluženost majitelů hotelů a penzionů. Pro ty menší to mělo katastrofální následky v podobě bankrotu (v roce 1936 bylo provedeno přes tisíc soudních exekucí).⁶¹ Město se ohromně zadlužilo i státu. Přesto i v této tristní ekonomické situaci se vybuďovaly některé nákladné stavby. Největší význam

⁵⁸ ZEMAN, Lubomír. *Průvodce architekturou Karlových Varů: Karlovy Vary architecture guide*. Praha: Národní památkový ústav, 2012. ISBN 978-80-87104-63-7, s.21-22.

⁵⁹ BOŘÍK, Otakar. *Fabian Summer: o lázních císaře Karla IV.* Sokolov: Fornica, 2008. ISBN 978-80-903918-9-5, s.35.

⁶⁰ Kolektiv autorů, *Karlovy Vary město lázní a pramenů*. MIRROR PROMOTION s.r.o., 2007. ISBN 978-80-254-0808-7, s.200.

⁶¹ Kolektiv autorů, *Karlovy Vary město lázní a pramenů*. MIRROR PROMOTION s.r.o., 2007. ISBN 978-80-254-0808-7, s.209.

měla přehrada na řece Teplé v roce 1936⁶² u obce Březová, kterou se podařilo navždy odvrátit hrozbu povodně.

Druhá světová válka znamenala pro město opět uvrhnutí do hospodářských problémů. Lázně a jejich provoz doznal značných omezení. V důsledku války ubývali hosté, začaly se projevovat problémy se zásobováním. Ve dnech 12. září, 17. a 19. dubna 1945⁶³ se město stalo obětí náletů, které těžce poškodily Horní i Dolní nádraží. Při náletech zahynulo několik set obyvatel. Město bylo osvobozeno americkou armádou a Rudá armáda vstoupila do města až 11. května 1945.

Po válce nastalo období odsunu Němců a osidlování československým obyvatelstvem. Nástup komunistického režimu znamenal pro město zkázu v podobě devastace, zániku a demolic památek. Lázně, ostatně jako vše, byly znárodněny a zcentralizovány. Začala se uplatňovat celoroční komplexní léčba. V této době se stavěly především nová bytová sídliště ve Dvorech, Tuhnicích, na Růžovém vrchu atd. Moderní architektura města je reprezentována především hotelem Thermal (1977) a Vřídelní kolonádou (1975).

Rok 1989⁶⁴ znamenal pro město naději v podobě nové éry svobodného lázeňství, cestovního ruchu, podnikání a kultury. Mnoho významných a historických budov bylo renovováno, restaurováno nebo nahrazeno kopiemi. Rozsáhlou modernizací prošla většina karlovarských průmyslových firem (př. sklárna Moser).

Bohužel toto nemohlo napravit desetiletí zanedbávání karlovarské architektury, což přivedlo v mnoha případech kritický stav některých objektů, které již nelze zachránit a obnovit, za všechny jmenujme Lázně Kyselka.

⁶² BURACHOVIČ, Stanislav a Jan NEDVĚD. *Karlovarské kalendárium 1325-2010: dějiny Karlových Varů v datech*. Karlovy Vary: Muzeum Karlovy Vary, 2011. ISBN 978-80-87458-01-3, s.46.

⁶³ ZEMAN, Lubomír. *Průvodce architekturou Karlových Varů: Karlovy Vary architecture guide*. Praha: Národní památkový ústav, 2012. ISBN 978-80-87104-63-7, s.24.

⁶⁴ Kolektiv autorů, *Karlovy Vary město lázní a pramenů*. MIRROR PROMOTION s.r.o., 2007. ISBN 978-80-254-0808-7, s.212.

3 ZAKLADATEL MĚSTA KAREL IV.

Karel IV. všem známý jako "Otec vlasti", jeden z nejvýznamnějších vládařů české historie, český a římsko-německý král, císař římský, moravský markrabě, italský a burgundský král, státník a zakladatel, tento výjimečný panovník dal vzniknout mému rodnému městu, Karlovým Varům.

3.1 DĚTSTVÍ

Prvorozený Václav, později Karel, se narodil 14. května 1316 v Praze. Dne 30. května téhož roku na Hod boží byl malý Václav za přítomnosti králova strýce arcibiskupa trevírského Balduina Lucemburského a pražského biskupa Jana IV. z Dražic pokřtěn v bazilice sv. Víta arcibiskupem Petrem z Aspeltu.⁶⁵ Jméno Václav dostal po hlavním českém zemském patronu.

Ve svých pouhých třech letech, roku 1319, se stal malý Václav předmětem politického boje mezi jeho vlastními rodiči. Otec Jan Lucemburský se z důvodu častého pobytu mimo hranice českého státu začal domnívat, že by za své dočasné vlády nechala královna Eliška svého syna Václava prohlásit za krále, jeho jménem by se chopila vlády a král Jan by se stal zcela zbytečným. A tak se Jan někdy v polovině února roku 1319⁶⁶ náhle vydal na hrad Loket, kde v tu chvíli pobývala Eliška s dětmi, a požadoval rozkazem vydání hradu. Druhý den pak na základě příkazu královny posádka hradu uposlechla. Královnini poddaní byli vyslýcháni právem útrpným a na mučidlech pod ukrutnou a nepředstavitelnou bolestí doznali, čeho byli požadováni. Elišku pak odvezli na Mělník a malý Václav byl na hradě Lokti dočasně uvězněn. Dle dvorního kronikáře Beneše Krabice z Weitmile⁶⁷ měl být malý kralevic po dobu dvou měsíců vězněn v tmavém sklepe, do něhož světlo pronikalo jen otvorem ve dveřích. Dále pak pobýval malý Václav na hradě pod dohledem. Tak tomu mělo být do konce jara roku 1323, tedy do jeho sedmi let.

⁶⁵KAVKA, František. *Karel IV.: historie života velkého vladaře*. Praha: Argo, 2016. Ecce homo. ISBN 978-80-257-1729-5, s.21.

⁶⁶KAVKA, František. *Karel IV.: historie života velkého vladaře*. Praha: Argo, 2016. Ecce homo. ISBN 978-80-257-1729-5, s.23.

⁶⁷ČECHURA, Jaroslav. *Karel IV.: na dvojím trůně*. Praha: Rybka Publishers, 2016. ISBN 978-80-87950-18-0, s.27-28.

O vzdělání královny po dobu jeho věznění nevíme bohužel nic určitého. Pravděpodobně se začal učit číst v jazyce českém i německém, což by odpovídalo dvojjazyčnosti českého královského dvora. Zde si zcela jistě osvojil i základy křesťanské nauky, jež byly předpokladem křtu (jímž se stával každý člověk členem církve a bez něhož by nemohl dosáhnout spasení). Křest byl ve středověku tak samozřejmý, jako byla samozřejmá církev. Byla to jediná myslitelná sdružovací forma všech lidí bez ohledu na sociální zařazení, národnost či státní příslušnost. Mezi základy křesťanské nauky patřila od pradávna pamětní znalost modliteb Páně (Otčenáš), kterou se snad Václav naučil v jazyce českém, vzhledem k tomu, že překlad Otčenáš patří k nejstarším dochovaným českým textům, a znalost modlitby vyznání víry (Věřím v Boha).⁶⁸ Složitější k pochopení pak bylo apoštolské symbolum, do té doby tvořící jádro křesťanského slibu obsahující dvanáct základních článků křesťanské víry, a to v Trojici (Boha-Otce, Ježíše-syna a Ducha svatého). Mezi základy křesťanské nauky patřilo i poučení o hlavních hříších i ctnostech.

Malý Václav byl roku 1323⁶⁹ na otcův rozkaz povolán z Lokte do Paříže, a to jak z důvodů politických, kdy se král Jan neustále bál o svůj trůn, tak z důvodů výchovných, jež uváděli někteří kronikáři. Chlapec dovršoval věku sedmi let a potřeboval řádnou výchovu, která dle tradic lucemburského rodu nemohla být nikde jinde než na pařížském dvoře. Nesmíme ale opomenout ani třetí důvod Václavova odjezdu do Paříže, jímž byl smluvený sňatek, jak se můžeme dočíst v knize Františka Kavky: *"Sňatek mladého prince sjednal Jan Lucemburský patrně počátkem roku 1323. Jan tehdy vykonal pouť do jižní Francie k svatyni matky boží v Roc-Amadouru; chtěl vzdát panně Marii dík za ochranu v bitvě u Mühlendorfu. Jan se pouti účastnil spolu s francouzským dvorem, s kterým se setkal v Toulouse. Vyhlédnutou nevěstou byla Markéta, běžně nazývána Blanka, dcera Karla z Valoise z jeho třetího manželství (...). Václavova svatba s Blankou (asi stejně starou) se konala 15. května 1323, záhy po princově příjezdu do Paříže."*⁷⁰

Václavova výchova na francouzském dvoře byla svěřena do rukou klerika Jana z Viviers⁷¹ a pravděpodobně první naukou mu byl francouzský jazyk. Patrně v den svatby byl Václav

⁶⁸ K KAVKA, František. *Karel IV.: historie života velkého vladaře*. Praha: Argo, 2016. Ecce homo. ISBN 978-80-257-1729-5, s.25.

⁶⁹ ČECHURA, Jaroslav. *Karel IV.: na dvořím trůně*. Praha: Rybka Publishers, 2016. ISBN 978-80-87950-18-0, s.28-29.

⁷⁰ KAVKA, František. *Karel IV.: historie života velkého vladaře*. Praha: Argo, 2016. Ecce homo. ISBN 978-80-257-1729-5, s.29.

⁷¹ Dostupné z: [Karel IV a jeho rodina - Karel IV - životopis - Životní mezníky](#), [23.2.2017].

biřmován a dostal jméno Karel po svém kmotru, jímž byl sám Francouzský král Karel IV. Toto jméno pak používal po celý zbytek života. Převrtanou změnou v Karlově výchově a vzdělání byl nepochybně jeho sedmiletý pobyt na francouzském dvoře. Kromě čtení a psaní si zde osvojil latinský a francouzský jazyk a také se věnoval svobodným uměním na pařížské univerzitě.⁷² Jeho oblíbenou činností, jak mimo jiné sám uvádí ve svém životopisu, byla četba mariánských hodinek a breviáře. Význam breviáře nám ve svém díle přiblížil František Kavka: *"Breviář otevíral laickému čtenáři zejména obrovské bohatství úchvatné náboženské poezie židovské (žalmy) i křesťanské (kantika, hymny). Byl vstupní branou do hlubších citových poloh náboženského života."*⁷³ Dále se Karel věnoval učení exegeze Písma, tedy k prvnímu stupni teologického studia, k níž ho zavedl tehdy největší znalec tohoto oboru fécampský opat Pierré de Rosières⁷⁴, který ho pravděpodobně seznámil i s prostředím univerzity. Samotný Karel IV. uvádí ve svém životopisu: *"I zalíbila se mi dovednost a výmluvnost onoho opata v tom kázání tak, že poslouchaje ho a dívaje se na něho, měl jsem ve zbožnosti takové vytržení, že jsem u sebe počal uvažovat říkáje si: Co je to, že se taková milost ve mne vlévá z tohoto člověka? Potom jsem se s ním seznámil a on mne zahrnoval velikou láskou a otcovskou přízní a poučoval mne častokráte z Písma svatého."*⁷⁵

Kromě výše uvedeného vzdělávání se Karel nevyhnul ani "princovské výchově", která zahrnovala výcvik k rytířskému klání a k boji, lov, výcvik v tanci, dvorské mravy a konverzaci, etiku vladaření vykreslující ideální typ panovníka a jeho povinností.

3.2 DOSPÍVÁNÍ

Nakolik mladého Karla ovlivnil či změnil pobyt ve Francii, nevíme. S jistotou ale v mladém králevici zanechala silná, lidnatá, hospodářsky kvetoucí, v zahraničí pevně postavená Francie, její vládcové, politika i kultura, mnoho poznatků. Může tak být i vidno z Karlova pozdější činnosti (řádné pěstování vinic, využití vodní síly a toků, péče o lesy).

⁷² BAUER, Jan. *Vládci českých zemí: historie panovnického trůnu Čech a Moravy*. Ilustroval Jan MAGET. Praha: Beta, 2004. ISBN 80-7306-168-6, s.138.

⁷³ KAVKA, František. *Karel IV.: historie života velkého vladaře*. Praha: Argo, 2016. Ecce homo. ISBN 978-80-257-1729-5, s.33.

⁷⁴ ČECHURA, Jaroslav. *Karel IV.: na dvojím trůně*. Praha: Rybka Publishers, 2016. ISBN 978-80-87950-18-0, s.29.

⁷⁵ KAREL IV., *Vita Karoli Quarti*, přeložil Jakub Pavel, Praha: vydání latinského textu šesté, českého překladu jedenácté, v Odeonu první, 1978, s. 31.

Roku 1330⁷⁶ se teprve čtrnáctiletý Karel přesouvá z Francie do Lucemburska, aby poprvé okusil "vladaření na zkušenou". Rádcem při vladaření mu patrně byl jeho prastrýc Balduin⁷⁷, arcibiskup trevírský, diplomat a finančník. Zasvětil jej do složitých politických poměrů, seznámil se spravovanými arcibiskupskými statky a jistě na něj zapůsobil i svou stavitelskou vášní. O rok později léta páně 1331⁷⁸ se Karel na otcův příkaz vydal za ním do Itálie. Zda tak Jan rozkázal ze smutku po synovi, jež v něm mohla vyvolat Eliščina smrt, či ze strachu o české království, nevíme.

Přibližně dva měsíce Karel strávil po boku svého otce v Parmě, než král Jan vycestoval do Pavisu.⁷⁹ Princ tak i přes nelehkou situaci zůstal za pomoci Ludvíka, hraběte savojského, zde na vladaření sám. Jeho postavení se pomalu horšilo, a tak nechal zřídit vlastní kancelář, kde mu bylo krom generálního vikáře Ludvíka nápomocno i několik lucemburských šlechticů a jediný Čech Mikuláš z Brna. Počátky místního vladaření se jevily poklidně. Na jaře roku 1332⁸⁰ ale začaly pochybnosti o Karlově postavení, neboť se začala nenápadně rýsovat protilucemburská liga, aby se na podzim toho roku Karlova vláda v Itálii otrásla v základech. Vážnosti Karel získal až po své první bitvě u San Felice dne 25. listopadu 1332⁸¹, kde vedl boj proti vojákům Ligy. Ještě před bitvou byl pasován francouzským hrabětem Sancerrem na rytíře. Později se i se svým otcem Janem snažili oblehnout ještě několik tvrzí, avšak jejich válečná kampaň nebyla úspěšná. O rok později nastaly první vážné politické rozepře mezi Karlem a jeho otcem. Konflikt vyvolal Karlův pokus o nové statuty, které by upravovaly poměr samosprávných městských orgánů (první Karlovo zákonodárné dílo).

Po deseti letech se vrátil Karel do Čech, osvěžil si užívání jazyka českého a díky svým výpravám, které od malička podnikl, byl schopen užít jazyků českého, francouzského, italského, německého a latinského. Nejen znalost jazyků, ale i poznání kultur, politiky,

⁷⁶ KAVKA, František. *Karel IV.: historie života velkého vladaře*. Praha: Argo, 2016. Ecce homo. ISBN 978-80-257-1729-5, s.47.

⁷⁷ ČECHURA, Jaroslav. *Karel IV.: na dvojím trůně*. Praha: Rybka Publishers, 2016. ISBN 978-80-87950-18-0, s.31.

⁷⁸ BAUER, Jan. *Vládci českých zemí: historie panovnického trůnu Čech a Moravy*. Ilustroval Jan MAGET. Praha: Beta, 2004. ISBN 80-7306-168-6, s.138.

⁷⁹ KAVKA, František. *Karel IV.: historie života velkého vladaře*. Praha: Argo, 2016. Ecce homo. ISBN 978-80-257-1729-5, s.52.

⁸⁰ ČECHURA, Jaroslav. *Karel IV.: na dvojím trůně*. Praha: Rybka Publishers, 2016. ISBN 978-80-87950-18-0, s.33.

⁸¹ KAVKA, František. *Karel IV.: historie života velkého vladaře*. Praha: Argo, 2016. Ecce homo. ISBN 978-80-257-1729-5, s.56.

různého prostředí a mnoho zážitků, učinilo ze sedmnáctiletého prince duševně i tělesně vyspělého panovníka.⁸²

3.3 KAREL IV. U MOCI

Ještě v první polovině 14. století byl v Čechách dualismus, tzn., že po boku krále vládla i zemská šlechtická obec tvořená převážně z vysokého panstva a šlechty. V tu dobu měly jen Čechy a Anglie omezenou moc. Od roku 1334, kdy Jan Lucemburský přesídlil do svého panství v Itálii a kde jej následně navštívilo poselstvo české šlechty, byl Karlovi, který v tu dobu pobýval v království Českém, udělen markraběcí titul (rovněž se od tohoto roku zachovala šachovnicová pečeť s moravskou orlicí). Sám Karel IV. po příjezdu do Čech ve svém životopise uvádí následující: *"Toto království jsme našli tak zpuštěné, že jsme nenašli jediný svobodný hrad, který by nebyl zastaven se všemi královskými statky, takže jsme neměli, kde bychom přebývali, leč v měšťanských domech jako jiní měšťané. Pražský hrad byl zcela opuštěn, pobořen a zničen, neboť od časů krále Otakara II. byl celý ztroskotán až k zemi."*⁸³ Markraběcím titulem se Karlovi dostalo patřičného společenského postavení jak v Čechách, tak i v zahraničí, ačkoliv to nebyl zdaleka tak honosný titul, který by zasloužil. Zřídil si vlastní kancelář a politicky působil v Čechách i za hranicemi. Jeho správa však byla závislá na váze moci, kterou v dané chvíli disponoval.

Kolem roku 1338⁸⁴ zažil Karel mocenský nástup. Jak sám uvádí ve svém životopise, pravděpodobně dobré vztahy mezi ním a šlechtickou obcí způsobily povolání Karla do země. Následně pak i jednotlivá panská uskupení společně s šlechtickými obcemi poskytly hmotné prostředky k obnově královské moci. Ze zástav byly vykoupeny hlavní královské hrady a statky jako např.: Křivoklát, Zbiroh, Telč, Loket, Kamýk, Písek, Tachov a mnoho dalších.⁸⁵

⁸² KAVKA, František. *Karel IV.: historie života velkého vladaře*. Praha: Argo, 2016. Ecce homo. ISBN 978-80-257-1729-5, s.63.

⁸³ KAREL IV., *Vita Karoli Quarti*, přeložil Jakub Pavel, Praha: vydání latinského textu šesté, českého překladu jedenácté, v Odeonu první, 1978, s.71.

⁸⁴ ČECHURA, Jaroslav. *Karel IV.: na dvojím trůně*. Praha: Rybka Publishers, 2016. ISBN 978-80-87950-18-0, s.51-53.

⁸⁵ KAVKA, František. *Karel IV.: historie života velkého vladaře*. Praha: Argo, 2016. Ecce homo. ISBN 978-80-257-1729-5, s.66-69.

Markrabě Karel se 11. června roku 1341⁸⁶ na slavnostním zasedání zemského sněmu mohl těšit z otcova rozhodnutí, že se po jeho smrti stane nástupcem na český trůn. Nedočkavý Karel však trval na korunovaci ještě za otcova života a té se také za dlouhých pět let dočkal.

O pět let později 11. června roku 1346⁸⁷ za veliké podpory duchovního kurfiřta Balduina Trevírského kandidoval Karel IV. také na římského krále. K získání koruny musel složit určité sliby a závazky, potvrdit všechna privilegia udělená císařem Jindřichem VII., slíbit neutrálnost vůči teritoriálním právům církve v Itálii aj. Při volbě Karel obdržel pět ze sedmi hlasů přítomných kurfiřtů (jeho otec Jan Lucemburský, Balduin Trevírský, mohučský arcibiskup Gerlach Nassavský, arcibiskup Walram Kolínský a saský vévoda Rudolf)⁸⁸ a v listopadu toho roku byl v katedrále v Boonu korunován římským králem. Nesmíme zapomenout na skutečnost, že v srpnu roku 1346⁸⁹ zemřel Karlův otec Jan Lucemburský v bitvě u Kresčaku, a tak se teprve třicetiletý Karel stal během velmi krátké chvíle jak králem římským, tak i králem českým.⁹⁰

V době, kdy se Karel usídlil na Pražském hradě, usiloval o to, aby Praha získala novou, reprezentativní a vznešenou tvář. Pražský hrad zvelebil výstavbou nového paláce. Nechal vybudovat katedrálu metropolitního chrámu sv. Víta. Koncem března roku 1348⁹¹ svou vlastní rukou položil první kámen k výstavbě městských hradeb. Zakládací listina slavné univerzity pražské na sebe nenechala dlouho čekat a 7. dubna 1348⁹² byla zapečetěna zlatou bulou. Tento velice "akční" den se stal šťastným i pro vydání zakládací listiny Nového Města pražského, jež mělo podpořit důstojnost císařova sídla, a jeho výstavbou se Praha stala jedním z největších evropských velkoměst. Později zbytek Prahy s Novým městem spojil Karlův most (původní Juditin most vystavený v letech 1159-1172, zřícený

⁸⁶ ČECHURA, Jaroslav. *Karel IV.: na dvojím trůně*. Praha: Rybka Publishers, 2016. ISBN 978-80-87950-18-0, s.51-55.

⁸⁷ BAUER, Jan. *Vládcí českých zemí: historie panovnického trůnu Čech a Moravy*. Ilustroval Jan MAGET. Praha: Beta, 2004. ISBN 80-7306-168-6, s.139.

⁸⁸ ČECHURA, Jaroslav. *Karel IV.: na dvojím trůně*. Praha: Rybka Publishers, 2016. ISBN 978-80-87950-18-0, s.68.

⁸⁹ KNEBLOVÁ, Hana. *Život českých panovníků: králové a královny, jak je neznáte*. Praha: Brána, 2015. ISBN 978-80-7243-764-1, s.126.

⁹⁰ BAUER, Jan. *Vládcí českých zemí: historie panovnického trůnu Čech a Moravy*. Ilustroval Jan MAGET. Praha: Beta, 2004. ISBN 80-7306-168-6, s.139.

⁹¹ ČECHURA, Jaroslav. *Karel IV.: na dvojím trůně*. Praha: Rybka Publishers, 2016. ISBN 978-80-87950-18-0, s.87.

⁹² Oficiální stránky Univerzity Karlovy, dostupné z: [Zakládací listina - Univerzita Karlova](#), [07.12.2016].

při povodni v roce 1342).⁹³ Výstavba hradu Karlštejn nedaleko Prahy se rovněž uskutečnila ve velmi významném roce 1348.⁹⁴ Zmínit zde musím i tzv. Zlatou bulu Karla IV. vydanou roku 1356⁹⁵, jež upravovala volbu římského krále.

3.4 KARLOVY MANŽELKY

Karel byl za svého života celkem čtyřikrát ženat.

1. manželka Blanka z Valois (1316 - 1348)⁹⁶

Blanka s Karlem vstoupili do svazku manželského v květnu roku 1323⁹⁷. Oběma tehdy bylo teprve sedm let. Manželství bylo uzavřeno zejména z politických důvodů na popud Karlova otce Jana Lucemburského. Po téměř sedmiletém soužití na francouzském dvoře byli mladí manželé na pár let odloučeni. V roce 1334⁹⁸ se oba znovu setkali v Praze a o rok později se jim narodila první dcera Markéta. Ve snaze přivést na svět následníka trůnu se jim za dalších sedm let narodila druhá dcera Kateřina. Karel, v jinak velice významném a slavném roce 1348, přišel o svou manželku Blanku, která z neznámých příčin ve svých 32 letech zemřela.⁹⁹

2. manželka Anna Falcká (1329-1353)¹⁰⁰

Téhož roku, kdy zemřela Blanka, se Karel ucházel o ruku tehdy šestnáctileté Isabely, dcery anglického krále Eduarda III.¹⁰¹ Netrvalo dlouho a měla proběhnout svatba, ze které ale Karel náhle couvl. Začal se zajímat o dvacetiletou Annu a přes všechny komplikace

⁹³ Oficiální webové stránky Muzea Karlova mostu, dostupné z:

[Juditin most | Muzeum Karlova Mostu](#), [07.12.2016].

⁹⁴ Oficiální webová prezentace státního hradu, dostupná z:

[Historie - Karlštejn](#), [08.12.2016].

⁹⁵ ČECHURA, Jaroslav. *Karel IV.: na dvojím trůně*. Praha: Rybka Publishers, 2016. ISBN 978-80-87950-18-0, s.95.

⁹⁶ [Karel IV a jeho rodina - Karel IV - manželky - Manželky Karla IV.](#), [16.1.2017].

⁹⁷ BAUER, Jan. *Vládci českých zemí: historie panovnického trůnu Čech a Moravy*. Ilustroval Jan MAGET. Praha: Beta, 2004. ISBN 80-7306-168-6, s.138.

⁹⁸ BAUER, Jan. *Ženy z rodu Lucemburků*. Frýdek-Místek: Alpress, 2013. ISBN 978-80-7466-017-7, s.60.

⁹⁹ ČECHURA, Jaroslav. *Karel IV.: na dvojím trůně*. Praha: Rybka Publishers, 2016. ISBN 978-80-87950-18-0, s.111.

¹⁰⁰ [Karel IV a jeho rodina - Karel IV - manželky - Manželky Karla IV.](#), [16.1.2017].

¹⁰¹ ČECHURA, Jaroslav. *Karel IV.: na dvojím trůně*. Praha: Rybka Publishers, 2016. ISBN 978-80-87950-18-0, s.112.

se v polovině března roku 1349¹⁰² konala svatba Karla IV. a Anny Falcké. Korunovace Anny na českou královnu proběhla v listopadu, kdy už netrpělivě očekávali dědice trůnu. Karel poprvé zplodil syna, který spatřil světlo světa 17. ledna 1350¹⁰³ a dostal jméno Václav. První dědic trůnu se řádně slavil, avšak velikou ránou byl krutý osud, jež měl v kartách vepsanou smrt malého Václava v jeho nedožitých dvou letech. Anna se dožila ještě mladšího věku než Blanka a ve svých 24 letech, 2. února 1353¹⁰⁴ zemřela. Stejně jako Blanka byla pochována v kryptě chrámu sv. Víta. Karel se tak ocitl sám po boku své jedenáctileté dcery Kateřiny z prvního manželství (prvorozená Markéta zemřela na mor 7. září roku 1349).¹⁰⁵

3. manželka Anna Svídnická (1339-1362)¹⁰⁶

Anna, původně nevěsta pro Karlova syna Václava, se především z důvodu územního zajištění stala ve svých přibližně čtrnácti letech Karlovo třetí ženou.¹⁰⁷ Svídnické panství do té doby nepodléhalo českému království a jeho území sahalo téměř až ke Krkonošům. Po mnoha státnických jednání se stranou, jež Karlovi nebyla zrovna příkloněna, se 27. května roku 1353¹⁰⁸ konala jeho třetí svatba. O dva roky později byla Anna spolu s Karlem v Římě korunována římskou císařovnou. I z tohoto manželství vzešla roku 1358¹⁰⁹ dcera Alžběta či Eliška, kterou čekal v osmi letech sňatek s rakouským vévodou Albrechtem. Uběhly tři roky a dne 26. února 1361¹¹⁰ se narodil syn jménem Václav, jež se po letech stal Karlovým nástupcem (Václav IV.). Karel se potřetí stal vdovcem, když mladá Anna při porodu dalšího potomka ve svých 24 letech zemřela.¹¹¹

¹⁰² KAVKA, František. *Karel IV.: historie života velkého vladaře*. Praha: Argo, 2016. Ecce homo. ISBN 978-80-257-1729-5, s.135.

¹⁰³ BAUER, Jan. *Ženy z rodu Lucemburků*. Frýdek-Místek: Alpress, 2013. ISBN 978-80-7466-017-7, s.76.

¹⁰⁴ ČECHURA, Jaroslav. *Karel IV.: na dvojím trůně*. Praha: Rybka Publishers, 2016. ISBN 978-80-87950-18-0, s.114.

¹⁰⁵ BAUER, Jan. *Ženy z rodu Lucemburků*. Frýdek-Místek: Alpress, 2013. ISBN 978-80-7466-017-7, s.65.

¹⁰⁶ [Karel IV a jeho rodina - Karel IV - manželky - Manželky Karla IV.](#), [16.1.2017].

¹⁰⁷ KNEBLOVÁ, Hana. *Život českých panovníků: králové a královny, jak je neznáte*. Praha: Brána, 2015. ISBN 978-80-7243-764-1, s.24.

¹⁰⁸ KAVKA, František. *Karel IV.: historie života velkého vladaře*. Praha: Argo, 2016. Ecce homo. ISBN 978-80-257-1729-5, s.161.

¹⁰⁹ ČECHURA, Jaroslav. *Karel IV.: na dvojím trůně*. Praha: Rybka Publishers, 2016. ISBN 978-80-87950-18-0, s.116.

¹¹⁰ ČECHURA, Jaroslav. *Karel IV.: na dvojím trůně*. Praha: Rybka Publishers, 2016. ISBN 978-80-87950-18-0, s.116.

¹¹¹ KNEBLOVÁ, Hana. *Život českých panovníků: králové a královny, jak je neznáte*. Praha: Brána, 2015. ISBN 978-80-7243-764-1, s.25.

4. manželka Eliška Pomořanská (1346 nebo 1347 - 1393)¹¹²

Karel dlouho nečekal a deset měsíců po smrti Anny, dne 21. května 1363¹¹³ uskutečnil svou čtvrtou svatbu s dcerou vévody Bogislava V. Pomořanského, Eliškou. Eliška působila jako výrazná osobnost, byla statná, urostlá, rázná, neústupná a snad i tvrdohlavá. Sňatkem konaným jako obvykle z politických důvodů se Karlovi podařilo rozbít protilucemburskou opozici¹¹⁴ Rudolfa IV. Habsburského, jehož podporoval polský král Kazimír a uherský král Ludvík. Měsíc po svatbě byla Eliška korunována českou královnou. Zdatná Eliška porodila Karlovi šest potomků. Roku 1366¹¹⁵ porodila první dceru Annu, jež se provdala za anglického krále Richarda II. O dva roky později, porodila syna Zikmunda.¹¹⁶ Ten se stal na celé půlstoletí uherským králem, římským králem a císařem a v neposlední řadě také českým králem. Nutno podotknout, že byl posledním mužským potomkem lucemburské dynastie a zemřel v roce 1437.¹¹⁷ Další syn Jan (kníže Zhořelecký) se Karlovi a Elišce narodil v roce 1370.¹¹⁸ Třetí syn, který dostal jméno po otci Karel, se narodil v roce 1372¹¹⁹ a bohužel po roce zemřel. Roku 1373¹²⁰ porodila Eliška páté dítě, dceru Markétu, jejímž manželem se stal norimberský purkrabí Jan III. z Hohenzollernu. Posledním potomkem byl syn Jindřich, kterého čekal stejný osud jako předešlého syna Karla a na přes rok zemřel.

Eliška se stejně jako Anna Svídnická dočkala korunovace na římskou císařovnu a v roce 1368¹²¹ ji papež Urban V. korunoval. Eliška měla nejraději svého prvního syna Zikmunda. Karel však favorizoval u svého prvorozeného syna, následníka trůnu, Václava. Vztahy mezi Eliškou a Václavem nebyly zrovna růžové. Po Karlově smrti nastaly v některých směrech rozpory. Královna se snažila pár let ještě politicky působit, podpořit svého syna

¹¹² [Karel IV a jeho rodina - Karel IV - manželky - Manželky Karla IV.](#), [16.1.2017].

¹¹³ BAUER, Jan. *Ženy z rodu Lucemburků*. Frýdek-Místek: Alpress, 2013. ISBN 978-80-7466-017-7, s.99.

¹¹⁴ KNEBLOVÁ, Hana. *Život českých panovníků: králové a královny, jak je neznáte*. Praha: Brána, 2015. ISBN 978-80-7243-764-1, s.25.

¹¹⁵ ČECHURA, Jaroslav. *Karel IV.: na dvojím trůně*. Praha: Rybka Publishers, 2016. ISBN 978-80-87950-18-0, s.119.

¹¹⁶ BAUER, Jan. *Vládci českých zemí: historie panovnického trůnu Čech a Moravy*. Ilustroval Jan MAGET. Praha: Beta, 2004. ISBN 80-7306-168-6, s.141.

¹¹⁷ ČECHURA, Jaroslav. *Karel IV.: na dvojím trůně*. Praha: Rybka Publishers, 2016. ISBN 978-80-87950-18-0, s.119-120.

¹¹⁸ BAUER, Jan. *Ženy z rodu Lucemburků*. Frýdek-Místek: Alpress, 2013. ISBN 978-80-7466-017-7, s.100.

¹¹⁹ BAUER, Jan. *Ženy z rodu Lucemburků*. Frýdek-Místek: Alpress, 2013. ISBN 978-80-7466-017-7, s.101.

¹²⁰ ČECHURA, Jaroslav. *Karel IV.: na dvojím trůně*. Praha: Rybka Publishers, 2016. ISBN 978-80-87950-18-0, s.120.

¹²¹ ČECHURA, Jaroslav. *Karel IV.: na dvojím trůně*. Praha: Rybka Publishers, 2016. ISBN 978-80-87950-18-0, s.120.

Zikmunda, ale později se stejně stáhla do ústraní. Eliška zemřela 15. února 1393¹²² a je pochována v rodinné hrobce v chrámu sv. Víta vedle jejího manžela Karla IV.

¹²² BAUER, Jan. *Ženy z rodu Lucemburků*. Frýdek-Místek: Alpress, 2013. ISBN 978-80-7466-017-7, s.107.

4 VÝZNAMNÉ STAVBY

Lázeňské město Karlovy Vary oplývá širokou škálou architektonického dědictví. Zatímco jiná města stavěla hradby a opevnění, otevřené Karlovy Vary budovaly specifické objekty, lázeňské domy, kolonády a jiná zařízení, poskytující všem návštěvníkům nejen komfortní ubytování s možností využití obdivuhodných léčivých pramenů, ale i sportovní, kulturní či duchovní podněty. Za všechny jmenuji níže uvedené.

Městské divadlo

Barokně a rokokově stylizovaná budova městského divadla byla postavena v letech 1884-1886 dle projektu F. Fellnera a H. Helmera. Z půlkruhového vestibulu vedou dvouramenná schodiště, která v patře ústí do foyer. Na malířsky zdobeném stropu mají zásluhu Gustav Klimt s jeho bratrem Ernestem Klimtem a Franzem Matschem.¹²³ Interiér byl již původně vybaven elektrickým osvětlením. Zachován je také unikátní systém vzduchotechniky s původním dynamem pohánějící topení a větrání.¹²⁴

Divadlo Husovka

Dříve nazývaný Bachmanův letohrádek s velkou okrasnou zahradou byl postaven kolem roku 1750. Přestavba v arkádovém stylu proběhla v roce 1841 dle projektu Antona Seiferta. Z jednopatrové budovy vyrostl třípatrový pozdně barokní objekt, který později sloužil jako měšťanská a obecná škola. Dnes se můžeme vypravit do tohoto objektu za divadelní scénou.¹²⁵

¹²³ [Karlovarské městské divadlo | Karlovy Vary](#), [2.3.2017].

¹²⁴ ZEMAN, Lubomír. *Průvodce architekturou Karlových Varů: Karlovy Vary architecture guide*. Praha: Národní památkový ústav, 2012. ISBN 978-80-87104-63-7, s.156.

¹²⁵ ZEMAN, Lubomír. *Průvodce architekturou Karlových Varů: Karlovy Vary architecture guide*. Praha: Národní památkový ústav, 2012. ISBN 978-80-87104-63-7, s.169.

Pravoslavný kostel sv. Petra a Pavla

Tento kostel obohatil Karlovy Vary v letech 1893-1897. Jedná se o typický model ruského pravoslavného kostela s prvky klasického stavitelství, s rozličným bosováním, hvězdicemi či kokošniki. Architektem byl Gustav Wiedermann, specialista na stavby tohoto druhu.¹²⁶

Kostel sv. Ondřeje

Původní pozdně gotický kostel sv. Ondřeje byl postaven kolem roku 1500. Dnes stojící kostel v Ondřejské ulici se dočkal přestavby dle návrhu stavitele Morawtze až v letech 1840-1841. Jednolodní kostel nese tvář klasicistního stylu. Ne vždy však nesl úlohu kostela. V 80. letech 20. století sloužil jako kavárna a v roce 1989 mu byla obnovena liturgická funkce. Za kostelem dnes nacházející se Mozartovy sady, bychom dříve navštívili hřbitov zbudovaný pro cizince, jež zde během pobytu zemřeli. Zde byl například roku 1844 pochován Franz Xavera, syn W. A. Mozarta.¹²⁷

Anglikánský kostel sv. Lukáše

V době, kdy začala výstavba i na území severně od Zámeckého vrchu se v letech 1876-1877 nechal vybudovat anglikánský kostel sv. Lukáše. Na původním projektu "English Church" pracoval saský stavební rada z Lipska, dr. Oscar Mothes. Kostel je postaven z režného cihelného zdiva a výraznou dřevěnou zvonicí nad křížem lodi a transeptu. Svírá tak ráz severské novogotické architektury.¹²⁸

Galerie umění

Tato stavba vyrostla v letech 1911-1912, stavbou byl pověřen karlovarský stavitel Friedrich Seitz. Architektura tohoto objektu navazuje na znovuvzkříšený nový klasicismus. Boční křídla se v roce 1929 obohatila o přístavbu prvního patra a až po druhé světové válce

¹²⁶ [Pravoslavný kostel sv. Petra a Pavla | Karlovy Vary](#), [2.3.2017].

¹²⁷ ZEMAN, Lubomír. *Průvodce architekturou Karlových Varů: Karlovy Vary architecture guide*. Praha: Národní památkový ústav, 2012. ISBN 978-80-87104-63-7, s.265.

¹²⁸ ZEMAN, Lubomír. *Průvodce architekturou Karlových Varů: Karlovy Vary architecture guide*. Praha: Národní památkový ústav, 2012. ISBN 978-80-87104-63-7, s.271.

zde byla dne 1. ledna 1953 zřízena Galerie umění, dnes zaměřující se na moderní umění.

129

Zámecká věž

Tato hranolová věž je pozůstatkem hradu Karla IV. a vznikla kolem roku 1349. Po prvním zhoubném požáru města roku 1604 věž sloužila jako městská hláska, aby po druhém požáru v roce 1759 získala zcela nový vzhled. Úprav se dočkala ještě v letech 1878 a 1911, kdy zde vybudovali výtah na Zámecký vrch.¹³⁰

Lázeňské sanatorium Bristol Palace

Projekt pro výstavbu lázeňského sanatoria byl vypracován v roce 1889. Výstavba pak pod rukou Emila Tellera začala v letech 1890-1891. Monumentální stavba umístěná na vyšším terénním stupni čerpá ze severské renesance. Kombinace renesančních a barokních předloh vytvořila mezistupeň mezi lázeňskou architekturou 70.-90. let 19.století.¹³¹

Sanatorium Richmond

Z původní výletní kavárny nesoucí název Park Schönbrunn postavené v roce 1830 a její přestavby v letech 1900-1901 s novým názvem Café Park Schönbrunn, se až v letech 1925 s novým majitelem již po třetí změnil název na Etablissement Richmond Park Hotel. Budova byla postavena v duchu pozdního historismu v neorenesančním stylu. O pár let později proběhly menší úpravy nástupního prostoru s mostem a přístavba velké terasy. V roce 2000 byla se zachováním stávajícího vzhledu přistavěna dvě patra.¹³²

¹²⁹ [Historie - Galerie Umění- Karlovy Vary](#), [2.3.2017].

¹³⁰ ZEMAN, Lubomír. *Průvodce architekturou Karlových Varů: Karlovy Vary architecture guide*. Praha: Národní památkový ústav, 2012. ISBN 978-80-87104-63-7, s.50.

¹³¹ ZEMAN, Lubomír. *Průvodce architekturou Karlových Varů: Karlovy Vary architecture guide*. Praha: Národní památkový ústav, 2012. ISBN 978-80-87104-63-7, s.274.

¹³² ZEMAN, Lubomír. *Průvodce architekturou Karlových Varů: Karlovy Vary architecture guide*. Praha: Národní památkový ústav, 2012. ISBN 978-80-87104-63-7, s.194.

Lázeňské sanatorium Thermal

Jedenáct let rostoucí hotel Thermal (1967-1978) se nachází v údolí říčky Teplé. Na jeho projektu pracovali manželé Věra a Vladimír Machoninovi. Konstrukce hotelu je z ocelového skeletu obloženého betonovými panely s tryskaným povrchem. Komplex je rozdělen do tří částí a to hotelu, sanatoria a festivalových sálů. Pyšnit se také může bazénem s termální vodou. Jedná se o velice kontroverzní a rozporuplnou stavbu.¹³³

Alžbětiny lázně

V letech 1905-1906 dle projektu Franze Drobneho vznikl nový lázeňský objekt s neoklasicistní architekturou pojmenovaný po císařovně Alžbětě. Vstup do Alžbětiných lázní zdobí malebný park ve francouzském formálním stylu. Ve vstupní hale můžeme vidět reliéfy symbolizující lázeňství. Modernizace vnitřního zařízení proběhla v letech 1969-1973. Historický objekt je současně plně funkční a jeho atmosférou se mohou kochat nejen lázeňští hosté, ale i městští radní a zastupitelé scházející se zde na svých pravidelných jednáních.¹³⁴

Lázně III

Budova s původním názvem Kurhaus byla postavena v letech 1864-1866. Tento naprosto souměrný objekt obsahuje dva vnitřní dvory. Střední část dispozice se pyšní dvojramenným schodištěm s arkádami. Naprosto nejhodnotnější místností stavby je Slavnostní sál s velkou arkádou a lodžii s modrozelenošedým mramorováním. Částečná oprava sálu do původní podoby proběhla v roce 2004. Lázně III se považují za nejvýznamnější veřejnou lázeňskou stavbu v Karlových Varech.¹³⁵

¹³³ [Hotel Thermal | Karlovy Vary](#), [2.3.2017].

¹³⁴ ZEMAN, Lubomír. *Průvodce architekturou Karlových Varů: Karlovy Vary architecture guide*. Praha: Národní památkový ústav, 2012. ISBN 978-80-87104-63-7, s.319.

¹³⁵ [Lázně III | Karlovy Vary](#), [2.3.2017].

Hotel Imperial

Na vrcholu kopce Tappenburgu nechal v letech 1910-1912 postavit obchodník a bankéř Alfred Schwalbe lázeňský hotel Imperial. Tento objekt svou podobou připomínající zámek je jakousi korunou panoramat města, neboť je ho vidět z nemalého počtu míst v Karlových Varech a dokonce i ze silnice směrem do Prahy. Hotel je obohacen velikým dvorem se zahradním parterem a je obklopen přírodně krajinářským parkem.¹³⁶

Vyhlídky Karla IV.

Této vyhlídce dala vzniknout karlovarská městská rada na svém jednání roku 1874.¹³⁷ O dva roky později vyrostla 15 metrů měřící nejstarší karlovarská rozhledna nacházející se na vrcholu Výšiny císaře Františka Josefa a na počest samotného císaře nesla jeho jméno do roku 1945, poté byla přejmenována na vyhlídku Karla IV. Projekt byl navržen na osmiúhelníkovém půdorysu se dvěma vyhlídkovými ochozy zdobenými cimbuřím. Výše uvedená vyhlídka se chlubí neogotickým stylem.¹³⁸

Výšina přátelství s vyhlídkou Diana

V podzimních měsících roku 1911 byla zahájena dle projektu H. H. Petera z Curychu stavba lanové dráhy na vrchol Výšiny přátelství a slavnostně otevřena byla 5. srpna 1912. Během dalších dvou let, pod rukou Antona Breinla, se tyčila na samém vrcholu Výšiny přátelství 35 metrů vysoká vyhlídková věž. Na dřevěný ochoz rozhledny je možné se dostat po 150 dřevěných schodech, případně elektrickým výtahem, který zde byl od počátku vybudován. Vyhlídková věž Diana je od svého vzniku atraktivním místem často navštěvovaným lázeňskými hosty.¹³⁹

¹³⁶ ZEMAN, Lubomír. *Průvodce architekturou Karlových Varů: Karlovy Vary architecture guide*. Praha: Národní památkový ústav, 2012. ISBN 978-80-87104-63-7, s.206.

¹³⁷ ZEMAN, Lubomír. *Průvodce architekturou Karlových Varů: Karlovy Vary architecture guide*. Praha: Národní památkový ústav, 2012. ISBN 978-80-87104-63-7, s.237.

¹³⁸ [Vyhlídka Karla IV. | Karlovy Vary](#), [2.3.2017].

¹³⁹ ZEMAN, Lubomír. *Průvodce architekturou Karlových Varů: Karlovy Vary architecture guide*. Praha: Národní památkový ústav, 2012. ISBN 978-80-87104-63-7, s.234.

5 LÁZEŇSTVÍ

Jak už bylo zmíněno výše, o objevení léčivých pramenů hovoří známá pověst, kdy při honitbě divé zvěře byly objeveny horké prameny. Císař Karel IV., jenž pravděpodobně na vlastním těle pocítil blahodárné účinky oněch horkých pramenů, nařídil¹⁴⁰, aby se místo v nejbližším okolí stalo obyvatelným. Měl kvůli této zázračné vodě v plánu vystavit městečko chráněné hradbami, což dnes dokazují zbytky zdí a úlomků pod Jelení skálou. Snad chtěl tehdy nechat postavit na vrcholu skály hrad, tak typický pro tehdejší dobu v českém království. Karolínské lázně (Karlovy Vary), tak dodnes nesou název po samotném zakladateli, císaři Karlu IV.

Výjimečné, přírodní, karlovarské termální vody se dle výzkumu částečně skládají ze sanytru, vápence, kamence, sirného pachu, důlní červeně, kalkantu a bílé hlínky.¹⁴¹ Lázeňství je bezesporu hlavním klíčem atraktivity tohoto města. V současnosti z 16¹⁴² vyvěrajících pramenů je největší, nejznámější a nejobdivuhodnější pramen Vřídlo, dosahující teploty 73°C a chrlící okolo jedné minuty přes 2000 litrů.¹⁴³ Vřídlo je vyvedeno dvěma vývěry, které jsou opatřeny dutými kmeny zevně obalenými vřídelním kamenem. Ty zajišťují odvod horké vody před jejím rozléváním. Horká voda je sbírána v jímkách, jež jsou předřazeny dutým kmenům a je pomocí mnoha kanálků odváděna do obydlí hostů, podél ulice Křížové, i napříč přes řeku.¹⁴⁴

Tento přírodní fenomén je uložen v hloubce několika kilometrů pod zemí a způsob jeho vývěru nám přiblížili autoři knihy Karlovy Vary město lázní a pramenů, kde uvádějí: *"Dešťová voda, která po vsáknutí sestoupila do těchto hloubek po puklinách a zlomech karlovarského žulového masivu, se zde ohřívá sdílným teplem hornin. Přistupuje k ní také výstupný proud plynů a par postvulkanického původu, vynášející minerální látky*

¹⁴⁰ BOŘÍK, Otakar. *Fabian Summer: o lázních císaře Karla IV.* Sokolov: Fornica, 2008. ISBN 978-80-903918-9-5, s.30-31.

¹⁴¹ BOŘÍK, Otakar. *Fabian Summer: o lázních císaře Karla IV.* Sokolov: Fornica, 2008. ISBN 978-80-903918-9-5, s.38.

¹⁴² 1. Vřídlo, 2. Pramen Karla IV., 3. Dolní zámecký pramen, 4. Horní zámecký pramen, 5. Tržní pramen, 6. Mlýnský pramen, 7. Pramen Rusalka, 8. Pramen knížete Václava, 9. Pramen Libuše, 10. Skalní pramen, 11. Pramen Svoboda, 12. Sadový pramen, 13. Pramen Dorotka, 14. Pramen Štěpánka, 15. Hadí pramen, 16. Železnatý pramen.

¹⁴³ Kolektiv autorů, *Karlovy Vary město lázní a pramenů.* MIRROR PROMOTION s.r.o., 2007. ISBN 978-80-254-0808-7, s.16.

¹⁴⁴ BOŘÍK, Otakar. *Fabian Summer: o lázních císaře Karla IV.* Sokolov: Fornica, 2008. ISBN 978-80-903918-9-5, s.33-34.

*z hlubokých poloh zemské kůry. Významnou složku představuje oxid uhličitý (CO₂), který je posledním produktem vyhaslých třetihorních sopečných krbů. Po křižovatce zlomových linií, která ústí na povrch země právě v karlovarském údolí, vystupuje hotová proplyněná minerální voda vzhůru."*¹⁴⁵

Nejtypičtější léčbou v našich lázních byly od pradávna koupele ve vřídelní vodě. Tyto léčebné procesy prvně probíhaly v místě dnes ležící Tržní kolonády, ale v roce 1520 se přesunuly blíže k Vřídlu, kde vzniklo na 200 lázeňských kabin. Lázně se postupně rozrůstaly, vznikaly kolonády, hotely, léčebné kabiny a to vše na náklady města, jež vlastnilo zdejší prameny.¹⁴⁶ Horká lázeň se využívala a dodnes využívá především pro její účinky očištění, hojení a povzbuzení imunity. Velice přínosná je i za přítomnosti svrabu či vředů, nádorů a onemocnění hlenovitého původu, velkého nadýmání, prospěje i tělu tučné až obézní povahy, všem studeným a vlhkým chorobám. Má opravdu širokosáhlé a blahodárné účinky.¹⁴⁷

Z počátku našeho lázeňství pili pacienti vzácný pramen přímo při koupeli. Díky velice podrobným zápiskům Adama st. z Valdštejna na přelomu 15. a 16. století víme, jak tehdy léčba vypadala. Léčba trvajíc v rozmezí 6-10 týdnů byla nastavena na točivém cyklu 5 dní koupele v prameni bez jeho požití a 5 dní pití samotného pramenu. Na začátku musel pacient vypít 5-10 džbánek minerální vody a každý den se jeho počet zvyšoval. V době 5 denního cyklu koupání musel být pacient naložen v prameni tak dlouho, dokud kůže nepopraskala a poté mohlo opět následovat 5 denní pití pramenu. Vrcholnou léčbou Adama st. z Valdštejna bylo 55 vypitých džbánek za den (přibližně 16,5 litru). Dříve doporučené léčení v Karlových Varech bylo považováno za jakýsi rozsudek smrti, hrůzu z pekelné a horké vody. Sám Adolf Traugott Gersdorf saský přírodovědec po ochutnání všech pramenů poznamenal: "*Prodělat řádnou zdejší léčbu musí být velkým trestem!*"¹⁴⁸

¹⁴⁵ Kolektiv autorů, *Karlovy Vary město lázní a pramenů*. MIRROR PROMOTION s.r.o., 2007. ISBN 978-80-254-0808-7, s.19-20.

¹⁴⁶ Kolektiv autorů, *Karlovy Vary město lázní a pramenů*. MIRROR PROMOTION s.r.o., 2007. ISBN 978-80-254-0808-7, s.28.

¹⁴⁷ BOŘÍK, Otakar. *Fabian Summer: o lázních císaře Karla IV.* Sokolov: Fornica, 2008. ISBN 978-80-903918-9-5, s.39-40.

¹⁴⁸ HANYKOVÁ, Eva a Petr STRNAD. *Karlovy Vary A - Z*. Karlovy Vary: město Karlovy Vary a Lázeňské ediční sdružení Karlovy Vary, 2007, s.154.

Až od poloviny 18. století se začala pít minerální voda venku u jeho samotného vývěru a z pití pramenů se stala společenská záležitost. Přistavovaly se další a další kolonády, kryté přístřešky a odpočívadla pro zdejší hosty.

6 SLAVNÍ NÁVŠTĚVNÍCI

Prvním a hned i nejslavnějším návštěvníkem Karlových Varů je bezpochyby sám jejich zakladatel český král a císař Karel IV., který v letech 1370 – 1376¹⁴⁹ poctil město hned třemi návštěvami.

V průběhu následujících let navštívilo Karlovy Vary, a to nejen lázně ale i Mezinárodní filmový festival, celá škála slavných osobností, státníků, panovníků, šlechticů, myslitelů, spisovatelů, umělců, skladatelů či celebrit, že jen výběr těch nejznámějších by zabral více, než zde mohu uvádět. Z tohoto důvodu je přiložen pouze vzorek těch zdánlivě nejzajímavějších osobností pro ukázkou¹⁵⁰.

Rok návštěvy	Osobnost	Titul
14. století		
1370, 1374 a 1376	Karel IV.	český král a císař římský
17. století		
1630	Albrecht z Valdštejna	vojevůdce původem z Čech
1695	August II.	polský král a saský kurfiřt
18. století		
1711 a 1712	Petr Veliký	ruský car
1718 a 1720	J. S. Bach	německý hudební skladatel
1721 a 1732	Marie Terezie	rakouská císařovna
1763	G. E. Laudon	rakouský polní maršál
1766	Josef II.	rakouský císař

¹⁴⁹ BURACHOVIČ, Stanislav a Jan NEDVĚD. *Karlovarské kalendárium 1325-2010: dějiny Karlových Varů v datech*. Karlovy Vary: Muzeum Karlovy Vary, 2011. ISBN 978-80-87458-01-3, s.7.

¹⁵⁰ BURACHOVIČ, Stanislav a Jan NEDVĚD. *Karlovarské kalendárium 1325-2010: dějiny Karlových Varů v datech*. Karlovy Vary: Muzeum Karlovy Vary, 2011. ISBN 978-80-87458-01-3, 162 s.

Rok návštěvy	Osobnost	Titul
1785	G. Casanova	italský literát a světoběžník
1785 - 1823 (13 pobytů)	J. W. Goethe	německý básník
19. století		
1812	L. v. Beethoven	německý hudební skladatel
1818	J. Dobrovský	český učenec
1819	K. L. V. Metternich	rakouský kancléř
1828	N. Paganini	italský houslový virtuóz
1835	R. Wagner	německý hudební skladatel
1835	F. Chopin	polský hudební skladatel
1836	J. K. Tyl	český spisovatel
1837	J. Jungmann	český učenec
1844	W. A. Mozart	rakouský hudební skladatel
1864 a 1904	František Josef I.	rakouský císař
1887, 1911, 1912, 1914 a 1915	Sigmund Freud	rakouský psycholog původem z Moravy
20. století		
1923 - 1932	Tomáš G. Masaryk	prezident ČSR
1926	R. Strauss	rakouský hudební skladatel
1938	A. Hitler	německý diktátor
1947	Edvard Beneš	prezident ČSR
1964	C. Cardinalová	italská herečka
1966	J. A. Gagarin	ruský kosmonaut
1967	L. Brežněv	ruský státník
1968	P. Brice	francouzský herec

Rok návštěvy	Osobnost	Titul
21. století		
2002	Jackie Chan	herec akčních filmů
2005	Sharon Stone	americká herečka

151

¹⁵¹ LEDVINOVÁ, Pavla. *Tabulka - slavní návštěvníci*, 11/2016.

7 VLASTIVĚDNÉ VYUČOVÁNÍ

Vlastivědné učivo je v českém edukačním systému specifické dlouhou tradicí a trvá již od 17. století. Dá se jednoznačně říci, že "věda o vlasti" není v žádném jiném evropském školním systému propracována právě tak jako u nás.

7.1 VÝVOJ VLASTIVĚDNÉHO VYUČOVÁNÍ

Historický vývoj¹⁵² vlastivědného vyučování sahá až do antického Řecka a Říma přibližně před 2500 lety, kdy byly položeny základy vědy a kultury. Pokračuje přes nejvýznamnější myslitele Sokrata a Aristotela, jež položili základní ideje při věcném zkoumání, dále se "vlastivěda" dostává do středověku, kde se tváří v duchu spíše mravní výchovy křesťanství. Pokračuje obdobím renesance, ve kterém byla silně spjata s výukou mateřského jazyka a nabrala na vážnosti po střetnutí s Janem Ámosem Komenským, který zformuloval zásady názornosti spojením věcného učení s vyučováním jazyků, čímž dosáhl jasnějšího chápání sdělované skutečnosti. Od dob J. A. Komenského se díky iniciativě pokrokovějších učitelů zařadila "vlastivěda" jako vyučovací předmět do škol až za vlády Marie Terezie. Později s ní experimentovali např.: F. Kindermann, A. V. Pařízek, J. J. Ryba, J. Nepomuk aj.

A konečně nastal rok 1915 a my se mohli setkat s vlastivědou jako učebním předmětem, který navazoval na věcné učení, ale více se zaměřoval na učení o vlasti. Počátky 20. století přinesly celou škálu pedagogických názorů na začlenění vlastivědy do vyučování. Všechny názory nakonec vyústily ve dvě různá pojetí. První tzv. popisně-naukové pojetí, které navazovalo na tradici J. A. Komenského a při vyučování o přírodě a společnosti kladlo důraz na jazykové vyučování a výchovné působení. Druhé pojetí R. Šimka, zastávající především psychologicko-sociologický přístup, kterým se snažil skrze vlastivědné učivo o výchovu člověka a občana. Ani jedno z výše uvedených pojetí však nevyřešilo otázku vlastivědného učení. Zlom nastal v roce 1918, kdy se oné problematice začal věnovat N. Černý, vycházejíc z Šimkova pojetí. Dle jeho osnov se vyučovala vlastivěda až do roku

¹⁵² VAVRDOVÁ, Alena. *Didaktika vlastivědy*. Olomouc: Univerzita Palackého v Olomouci, 2009. ISBN 978-80-244-2263-3, s. 7-14.

1945, během té doby vyzkoušel několik přístupů, především pak v oblasti tvořivosti, individualizace vyučování a samostatných prací žáků.

Vlastivěda, později po krátkou dobu nazývána jako učení o vlasti a učení o přírodě, zažila nelehký boj a mnoho proměn, až po současnou dnešní podobu. V roce 1948 byly vydané nové učebnice, vlastivěda se vyučovala napříč různými ročníky, někdy byla zařazena do osnov jen ve 3. ročníku, později byla začleněna částečným obsahem učiva do 4. ročníku, aby ještě později mohla nahlédnout i do 5. ročníku. Vlastivěda v roce 1953 dokonce ani neexistovala v učebních osnovách jako samostatný předmět. Až konec šedesátých let přinesl snahu o společenské změny, které se i malou měrou odrazilily ve školství.

Převratným rokem se stal rok 1989, který s sebou přinesl i změny ve školství. Od školního roku 1991/1991 se na 1. st. ZŠ do 3. ročníku zařadil předmět prvouka, nesoucí svůj podíl vlastivědného učiva. Samotný předmět vlastivěda se vyučoval jen ve 4. ročníku ZŠ a jeho předmětem bylo učení o mapě, České republice a o dějinách naší vlasti. V roce 1994 se ve školách obecných setkáváme s vlastivědou ve 4. a 5. ročníku a ve školách základních až v letech 1996/1997. O rok později pak můžeme s vlastivědou nakládat dle projektu Národní školy, kde je tento předmět vyučován rovněž ve 4. a 5. ročníku.

V současné době (od 1. září 2019) výuka probíhá dle aktualizovaného Rámcového vzdělávacího programu pro základní vzdělávání (dále jen RVP ZV), jak je uvedeno v článku 1 opatření ministryně školství, mládeže a tělovýchovy Kateřiny Valachové:

*"Ministerstvo školství mládeže a tělovýchovy **mění** v souladu s § 4 odst. 4 zákona č. 561/2004 Sb., o předškolním, základním, středním, vyšším odborném a jiném vzdělávání (školský zákon), Rámcový vzdělávací program pro základní vzdělávání vydaný opatřením ministryně školství, mládeže a tělovýchovy č.j. 31504/2004-22 ze dne 13. prosince 2004, ve znění Opatření ministryně školství, mládeže a tělovýchovy č.j. 27002/2005-22 ze dne 29. srpna 2005, Opatření ministryně školství, mládeže a tělovýchovy č.j. 24653/2006-24 ze dne 30. dubna 2007, Opatření ministryně školství, mládeže a tělovýchovy č.j. 15523/2007-22 ze dne 26. června 2007, Opatření ministryně školství, mládeže a tělovýchovy č.j. 12586/2009-22 ze dne 16. prosince 2009, Opatření ministryně školství, mládeže a tělovýchovy č.j. 20092/2010-2 ze dne 20. července 2010, Opatření ministra školství, mládeže a tělovýchovy*

*č.j. 20772/2010-2 ze dne 20. srpna 2010, Opatření ministra školství, mládeže a tělovýchovy
č.j. MSMT-1236/2012-22 ze dne 18. ledna 2012, Opatření ministra školství, mládeže a
tělovýchovy č.j. MSMT-2647/2013-210 ze dne 29. ledna 2013 a Opatření ministra školství,
mládeže a tělovýchovy č.j. MSMT-26522/2013 ze dne 9. července 2013¹⁵³*

¹⁵³ <http://www.msmt.cz/file/37053/> [17.3.2017]

8 DIDAKTIKA VLASTIVĚDY

Jan Hájek ve své knize definuje pojem didaktiky jako: *"schopnost přiměřeného tlumočení odborných vědeckých poznatků s pomocí odpovídajících metod a forem výuky s přihlédnutím k věku a úrovni žáka."*¹⁵⁴

Jak ve své knize dále popisuje Alena Matušková, předmětová didaktika¹⁵⁵ vlastivědného vyučování se věnuje aplikaci a tvůrčímu využití obecných pedagogických, psychologických a psychodidaktických zákonitostí a vztahů v jejím vyučování.

Didaktika nám při procesu osvojování vlastivědných poznatků a vytváření vlastivědných představ stanovuje jasný postup, napomáhá při vytváření postojů i návyků, získávání vědomostí a dovedností, a v neposlední řadě je nám didaktika nápomocna při rozvoji logického myšlení. Jejím úkolem je zkoumat stránku vyučování a to jak z hlediska formálního (organizační forma, výchovně vzdělávací práce), tak z hlediska procesuálního (pedagogický proces organizační formy). Rovněž se zaměřuje na procesy vzdělávací a výchovné, jež jsou nepostradatelnou součástí vyučování.

O didaktice bychom mohli hovořit mnohem obsírněji, což bohužel není cílem mé práce, proto použiji shrnutí Jana Hájka, který ve své knize uvádí:

*"Jádro didaktiky tedy tvoří soubor otázek, které směřují k objasnění výběru a uspořádání učiva, jež tvoří věcnou náplň vyučování - obsah vzdělávání, dále podstaty učebních procesů, jimiž si žáci pod vedením profesionálního učitele toto učivo osvojují a zásad, metod a organizačních forem, jichž se používá při řízení a organizaci vyučování. Didaktika je srdcem pedagogiky."*¹⁵⁶

¹⁵⁴ HÁJEK, Jan. *Vybrané kapitoly z didaktiky geografie*. Plzeň: Západočeská univerzita, 1999. ISBN 80-7082-549-9, s. 6.

¹⁵⁵ MATUŠKOVÁ, Alena. *Cvičení z didaktiky vlastivědy*. Plzeň: Západočeská univerzita, 1998. ISBN 80-7082-482-4, s. 5.

¹⁵⁶ HÁJEK, Jan. *Vybrané kapitoly z didaktiky geografie*. Plzeň: Západočeská univerzita, 1999. ISBN 80-7082-549-9, s. 8.

8.1 KOMPETENCE K UČENÍ

Základní klíčové kompetence, získávané dlouhodobým procesem učení, nám stanovuje RVP ZV. Jedná se o soubory vědomostí, dovedností, postojů a hodnot při osobním rozvoji každého jedince. Klíčové kompetence jsou v knize Aleny Vavrdové rozděleny takto:¹⁵⁷

1. Kompetence k učení

operuje s termíny, znaky, symboly, uvádí je do souvislostí, propojuje do širších celků poznatky z různých oblastí a na základě toho si vytváří komplexnější pohled,

pozoruje, experimentuje a získané poznatky a výsledky porovnává,

kriticky poznatky posuzuje a vyvozuje z nich důsledky pro využití v budoucnosti.

2. Kompetence k řešení problémů

rozpozná a pochopí problém, přemýšlí o nesrovnalostech a jejich příčinách, plánuje způsob řešení na základě svých znalostí a zkušeností,

vyhledává informace k řešení problémů, nachází jejich shodné, podobné a odlišné znaky, využívá získané poznatky k objevování různých variant řešení,

aplikuje osvědčené postupy při řešení obdobných situací

kriticky myslí, činí uvážlivá rozhodnutí, je schopen je obhájit.

3. Kompetence komunikativní

formuje své myšlenky v logickém sledu,

účinně se zapojuje do diskuze, obhájí svůj názor, vhodně argumentuje,

¹⁵⁷ VAVRDOVÁ, Alena. *Didaktika vlastivědy*. Olomouc: Univerzita Palackého v Olomouci, 2009. ISBN 978-80-244-2263-3, s. 15-16.

rozumí různým typům textů a záznamům a jiným komunikačním prostředkům, reaguje na ně, tvořivě je využívá.

4. Občanské kompetence

rozhoduje se zodpovědně podle dané situace,

chápe základní ekologické souvislosti a problémy, rozhoduje se v zájmu podpory a ochrany zdraví.

5. Pracovní kompetence

využívá získané znalosti a zkušenosti v jednotlivých vzdělávacích oblastech, činí podložená rozhodnutí o dalším profesním zaměření.

9 APLIKACE UČIVA V PŘEDMĚTU VLASTIVĚDA

V této kapitole se zaměřím na proces aplikace vlastivědného učiva. Krátce pojednám o vyučovacích metodách, formách a prostředcích, které mi rovněž budou sloužit jako opora při tvorbě pracovních listů (dále jen PL) pro žáky 4. ročníku ZŠ.

9.1 ORGANIZAČNÍ FORMY

V současné době nám organizační formy slouží k uspořádání vnějších organizačních stránek a podmínek vyučování. V hodinách vlastivědy je rozlišujeme takto:

- **Vyučovací formy uskutečňované ve škole** - hodina základního typu
- **Vyučovací formy uskutečňované mimo školu** - exkurze, vycházky

Při výuce vlastivědného učiva, bychom měli brát v potaz všechny vyučovací formy. Výuka by měla poskytnout žákovi možnost nových zkušeností a poznatků, nazírání předmětů a jevů, které ve školních lavicích těžko nasimulujeme.

O exkurzi můžeme hovořit v případě návštěvy např.: divadla, muzea, keramické dílny, ateliéru a jiných zařízení umožňující poznání činností člověka.

Vlastivědná vycházka poskytuje smyslové poznání, rozvíjí pozorovací schopnosti a myšlení, prohlubuje vztah k přírodě, vlastní zážitky, ale především pak umožní trvalejší uchování dojmů a zkušeností v paměti žáků. Vycházka nám přináší mnohé výhody, ale z pohledu organizace je jedna z nejnáročnějších. Dává sice učiteli volnou ruku ve výběru délky trasy či učiva, zároveň ale od něho vyžaduje opravdu důkladnou přípravu, bez které by ztrácela na významu.

Jako poslední formu mimoškolní výuky nesmíme opomenout ani školní výlet, který přispívá k poznání vlasti. Zde je rovněž velice důležité zvolit dobrou trasu, obsah učiva, organizaci výuky aj. Školní výlet se uskutečňuje převážně jednou ročně.¹⁵⁸

9.2 VYUČOVACÍ PROSTŘEDKY

Jedná se o soubor materiálních věcí a předmětů, ale i činností, vyučovacích forem a metod, na základě kterých probíhá proces vyučování. Hovoříme-li o materiálních prostředcích, jež slouží k názornosti během vyučování, měly by dle Aleny Vavrdové¹⁵⁹ splňovat tři základní funkce: 1) funkci prezentační, 2) funkci stimulační (podporující tvořivé myšlení žáků, lepší pochopení nově získané informace), 3) funkci motivační (vzbudit zájem žáka).

Vlastivědné učivo zahrnuje poznatky o územích, sídlech, historii, životě lidí aj. Učitel proto využívá různorodé zprostředkující pomůcky a prostředky k tomu, aby dosáhl předem stanovených cílů v daném učivu. Žáci pak mají možnost smyslovým poznáním lépe ukotvit představy, časovou a prostorovou orientaci. Alena Vavrdová¹⁶⁰ uvádí následující typy pomůcek:

Atlasy a mapy - základní pomůcka ve vlastivědě, práce s mapou, orientace,

Plány - plán obce či města, poznávání polohy, vodstva, dominanty,

Učebnice vlastivědy - základní pomůcka pro učitele i žáky, pomáhá při plnění osnov, předkládá a vysvětluje učivo,

Pracovní listy - samostatné či společné práce, doplňování údajů, dokreslování, aj.

Pracovní sešity - základní pomůcka k učebnici, volný prostor pro nákres, písemný záznam, individuální poznámky, aj.,

¹⁵⁸ VAVRDOVÁ, Alena. *Didaktika vlastivědy*. Olomouc: Univerzita Palackého v Olomouci, 2009. ISBN 978-80-244-2263-3, s. 15-20.

¹⁵⁹ VAVRDOVÁ, Alena. *Didaktika vlastivědy*. Olomouc: Univerzita Palackého v Olomouci, 2009. ISBN 978-80-244-2263-3, s. 45.

¹⁶⁰ VAVRDOVÁ, Alena. *Didaktika vlastivědy*. Olomouc: Univerzita Palackého v Olomouci, 2009. ISBN 978-80-244-2263-3, s. 46-47.

Slepé a obrysové mapky - k opakování učiva, pro skupinové i individuální práce, k domácím úkolům, vždy společně s mapou příruční,

Přístroje - k měření, pozorování, zkoumání, např.: kompas, buzoly, měřidla, fotoaparát, videokamera.

Obrazy ve vlastivědě - ukazující zprostředkovaně mnohé děje, jevy, vzdálená místa a zvláštnosti jednotlivých krajín - nástěnné obrazy, pohlednice, ilustrace, fotografie aj.,

Radiomagnetofon, video, počítačová technika, televize - auditivní a audiovizuální pomůcky,

9.3 PŘÍPRAVA UČITELE NA HODINY VLASTIVĚDY

Rozhodujícím činitelem kvalitního vyučování, vzdělávacích a výchovných procesů je bezesporu příprava učitele. V současné době jde především o vztah učitele a žáka, přenesení učitelovy aktivity na žáky, umožnění širšího prostoru žákům pro jejich seberealizaci. Učitel by měl být schopen u žáků vzbudit důvěru, pochopení a respekt. Osobnost učitele by měla žáky zaujmout svými vlastnostmi, projevy a chováním, snahou o budování kladných vztahů a vcítění se do potřeb a problémů žáků.

Příprava učitele na hodinu vlastivědy vyžaduje speciální přístup, který ovlivňuje obsah učiva, učební plány, přiměřenost a srozumitelnost učiva, pojetí cílů, vhodně zvolené metody a formy práce, učitelovo soustavné teoretické studium pedagogicko-didaktických oblastí a mnoho jiných faktorů. Učitel vlastivědy by měl dobře znát své okolí, historii, tradice i místní zvyky, které poté předává žákům.

Prvním opatřením při přípravě na vyučovací hodinu je didaktická analýza učiva,¹⁶¹ přičemž se předpokládá dokonalé zvládnutí a pochopení učiva samotným učitelem. Jan Hájek uvádí, že didaktická analýza představuje *"rozbor z hlediska odborného a věcného obsahu (aktuálnost, pravdivost, přiměřenost věku a schopnostem dětí) a z hlediska návaznosti na vědomosti a dovednosti osvojené v předcházejících tematických celcích nebo v ostatních vyučovacích předmětech."*¹⁶²

Existují určité kroky pro komplexní provedení didaktické analýzy učiva, Alena Vavrdová¹⁶³ uvádí tyto:

1. Ujasnit si téma určitého celku + časová dotace.
2. Stanovit z výukových cílů konkrétní cíl pro danou hodinu.

¹⁶¹ VAVRDOVÁ, Alena. *Didaktika vlastivědy*. Olomouc: Univerzita Palackého v Olomouci, 2009. ISBN 978-80-244-2263-3, s. 50.

¹⁶² HÁJEK, Jan. *Vybrané kapitoly z didaktiky geografie*. Plzeň: Západočeská univerzita, 1999. ISBN 80-7082-549-9, s. 57.

¹⁶³ VAVRDOVÁ, Alena. *Didaktika vlastivědy*. Olomouc: Univerzita Palackého v Olomouci, 2009. ISBN 978-80-244-2263-3, s. 52.

3. Ujasnit si nároky kladené na žáky (slabší či nadanější žáci), povědomí o tom, jaké vědomosti a zkušenosti žáci o dané látce mohou mít.
4. Najít stěžejní body, vytvořit strukturu učiva, vybrat základní učivo.
5. Promyslet procesuální stránku osvojování učiva, činnosti žáků.
6. Vybrat vhodné metody a formy práce, zvolit pomůcky a prostředky pro učitele a žáky.
7. Stanovit výchovné hodnoty, co zdůraznit s ohledem na dosažení výchovných a formativních cílů.

Mezi poslední úkoly učitele patří způsob hodnocení a prověřování získaných vědomostí a dovedností žáků. Hodnocení nemusí být vždy provedeno formou klasifikační stupnice. Učitel může volit např.: slovní hodnocení, výraz v obličejí, gesta, razítka, slovní pochvalu či pokárání, souhlas či nesouhlas s žakovou odpovědí, aj.

9.4 PRACOVNÍ LISTY

PL jsou jednou z důležitých pomůcek při vyučovacím procesu. Pro svou práci jsem vytvořila více variant pracovních listů, které jsou tematicky rozčleněny na:

geografické – naše město Karlovy Vary

historické – Karel IV. a středověk, pravěk

Listy jsou určeny jak pro skupinovou práci, tak pro zpracování jednotlivcem. K vytvoření těchto PL byly využity expoziční a fixační metody vyučování.

9.4.1 NAŠE MĚSTO KARLOVY VARY

PL pod čísly 1, 2 a 3 jsou zaměřeny na zeměpisnou část výuky. Cílem je rozvíjet orientaci žáků ve svém městě, rozšířit komunikační schopnosti – popis bydliště, určení polohy, schopnost vysvětlit trasu aj.

Práce s pracovním listem č. 1:

Cíl: Orientovat se na mapě, osvojit si lépe učivo o našem městě, spolupracovat.

Téma: Historie města

Klíčové kompetence: k učení, k řešení problémů

Forma: práce ve dvojicích

Pomůcky: psací potřeby, mapa Karlových Varů, mapa ČR, internet, kniha Významní návštěvníci Karlových Varů

Práce s pracovním listem č. 2:

Cíl: Samostatně si ověřit pochopení učiva, dokázat pracovat s mapou.

Téma: Naše město Karlovy Vary

Klíčové kompetence: komunikační, pracovní

Forma: samostatná práce

Pomůcky: psací potřeby, mapa ČR, turistická mapa Karlových Varů

Práce s pracovním listem č. 3:

Cíl: Orientovat se na mapě, osvojit si a upevnit lépe učivo o našem městě.

Téma: Turistika a památky Karlových Varů

Klíčové kompetence: sociální a personální

Forma: skupinová práce

Pomůcky: psací potřeby, turistická mapa Karlových Varů, internet, kniha Významní návštěvníci Karlových Varů

1. Pracovní list

1. Zakresli do mapy podle atlasu památky:

a) Hrad BEČOV nad TEPLOU

b) Hrad LOKET

c) Klášter TEPLÁ



2. Přiřaď obrázek k místu, kde socha stojí:



Mlýnská kolonáda

Císařské lázně

Knihovna I. P. Pavlova

vrch nad Vřídlem

3. Pracuj pomocí internetu, zjisti a doplň:

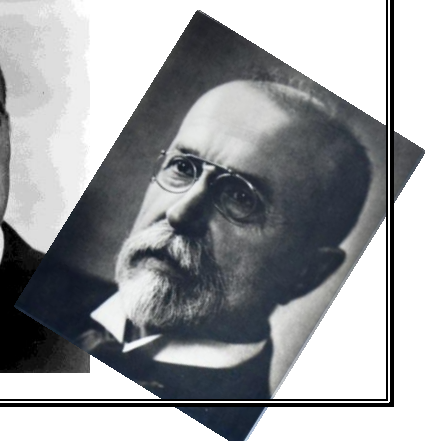
Karlovy Vary založil roku _____ král a císař _____. Vznikly na místě, kde byly objeveny _____. Nejteplejší z nich, Vřídlo má teplotu _____. Vilové čtvrti, kterou navrhli architekti Helmer a Fellner se říká _____.

Významným výrobcem likéru v Karlových Varech byl _____.

Císařské lázně založil _____.

4. Které významné osobnosti navštívily Karlovy Vary? Napiš 3.

_____,
_____,



2. Pracovní list



1. Spojuj kostky domína:

Mlýnská kolonáda	Karlovy Vary
------------------	--------------

Vřídlo	vilová čtvť
--------	-------------

kaolín	Moser
--------	-------

14. století	72 °C
-------------	-------

Fellner a Helmer	Becherovka
------------------	------------

bylinný likér	výroba porcelánu
---------------	------------------

výroba skla	Mlýnský pramen
-------------	----------------



2. Dopíš k obrázku název:



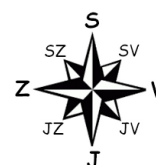
3. Doplně:

Karlovy Vary protékají řeky _____. Největší z nich je _____.

Nejteplejší je _____. Naší čtvrtí, kde máme školu, protéká řeka _____.

Naše město je díky pramenům městem _____.

4. Kterým směrem od Prahy leží Karlovy Vary?



3. Pracovní list

1. Rozluštíš jméno rozhleden?

ETGOAHOV HYDAKVÍL

LVHYÍKDA I. V AKLAR

IADNA



2. Odpovídej:

Která rozhledna je nejstarší? _____

Kdo byl Goethe? (najdi na internetu)_____

Na kterou z rozhleden jezdí lanovka? _____

Jaké lesy jsou v okolí Karlových Varů?_____

Kdy byla založena 1. rozhledna?_____

3. Na turistické mapě Karlových Varů najdi 3 značky a nakresli je:

4. Vyhledej na mapě Karlových Varů 3 názvy čtvrtí Karlových Varů:

A) _____

B) _____

C) _____

5. Navrhni znak města Karlovy Vary:



9.4.2 KAREL IV. A STŘEDOVĚK

PL pod čísly 4 - 8 obsahují dějepisnou část zaměřující se na zakladatele Karlových Varů Karla IV. a na období středověku. Jsou určeny jak pro seznámení žáků s učivem, tak pro upevnění a kontrolu již získaných vědomostí a dovedností.

Práce s pracovním listem č. 4:

Cíl: Pochopit historická fakta, osvojit si učivo, řešit dané problémy spoluprací s ostatními.

Téma: Karel IV.

Klíčové kompetence: pracovní, komunikativní

Forma: práce ve dvojicích

Pomůcky: psací potřeby

Práce s pracovním listem č. 5:

Cíl: Upevnění učiva o Karlu IV.

Téma: manželky Karla IV.

Klíčové kompetence: k učení, pracovní

Forma: samostatná práce

Pomůcky: psací potřeby

Práce s pracovním listem č. 6:

Cíl: Společně vyřešit daný úkol, pracovat ve dvojici.

Téma: Období středověku, Karel IV.

Klíčové kompetence: k učení, k řešení problémů

Forma: práce ve dvojicích

Pomůcky: psací potřeby, pastelky

Práce s pracovním listem č. 7:

Cíl: Vyřešit ve skupině křížovku, zopakovat si osvojené učivo o středověku.

Téma: Život ve středověku

Klíčové kompetence: k řešení problémů, personální a sociální

Forma: práce ve dvojicích

Pomůcky: psací potřeby

Práce s pracovním listem č. 8:

Cíl: seznámení s novým učivem, vyřešit pomocí šifrovací kartičky heslo

Téma: Karel IV.

Klíčové kompetence: k řešení problémů, k učení

Forma: samostatná práce

Pomůcky: pastelky, šifrovací karty, sešit

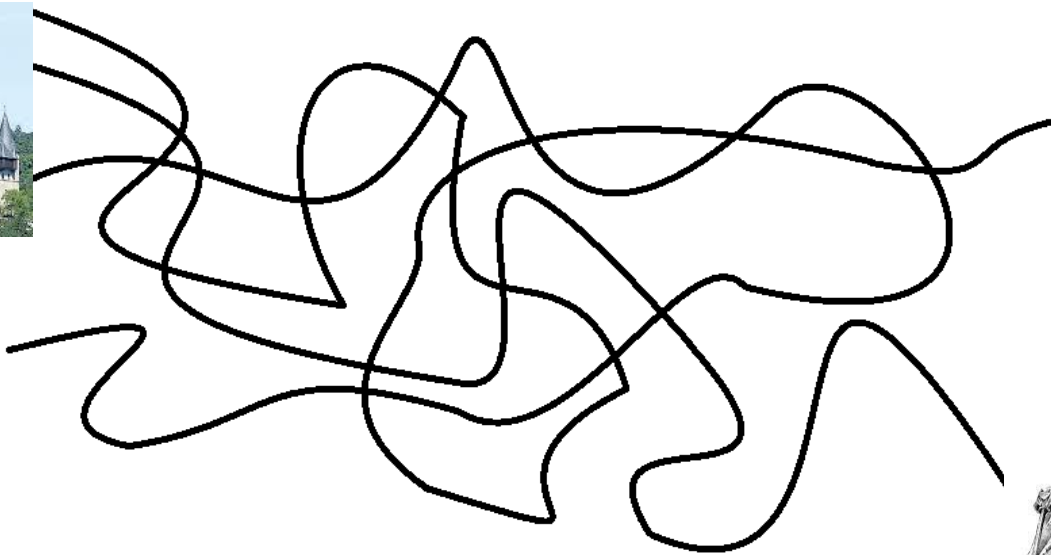
4. Pracovní list

1. Slova použij a slož krátkou báseň o 4 verších:

KRÁL _____
 DAL _____
 ČECHY _____
 RÁD _____



2. Hledej v bludišti cestu pro krále:



3. Ke kterému hradu král pospíchá?

4. Mohli se potkat?

Karel IV. + Václav III. _____

Karel IV. + Bořivoj _____

Karel IV. + Přemysl Otakar II. _____

Karel IV. + Jan Lucemburský _____



o5. Pracovní list

1. Spojuj text se správným obrázkem.

KDO JSEM?

Byla jsem poslední žena krále Karla IV. Mým otcem byl pomoránský vévoda Bogislav V., má matka, také jménem Alžběta, byla dcerou polského krále Kazimíra III. Velikého. Se mnou se Karel IV. oženil 21. května 1363 v polském Krakově. Českou královnou jsem se stala 18. června 1363 Karlovi jsem porodila čtyři syny a dvě dcery, přičemž Anna se později stala anglickou královnou a Markéta se provdala za norimberského purkrabího Jana III. Hohenzollerna. Synové byli: pozdější císař Zikmund Lucemburský, Jan Zhořelecký, Karel a Jindřich. Zemřela jsem v Hradci Králové, mé ostatky jsou uloženy v královské hrobce v katedrále svatého Víta.



KDO JSEM?

Byla jsem třetí žena Karla IV. Mým otcem vévoda Jindřich II. Svidnický, matkou uherská princezna Kateřina. Karel IV. si mě původně vyhlédl jako budoucí nevěstu pro svého syna Václava. Ten však v necelých dvou letech zemřel a tak se rozhodl oženit se se mnou sám.

28. července mě korunovali na českou královnu a 9. února 1354 se stala i královnou německou. Prvního potomka, dcery Alžběty, jsme se dočkali o tři roky později, vytoužený následník Václav přišel na svět v roce 1361. Následujícího roku jsem při dalším porodu zemřela a Karel IV. se stal opět vdovcem.



KDO JSEM?

Já jsem byla česká a římskoněmecká královna, druhá manželka Karla IV. Mými rodiči byli falcký kurfiřt Rudolf II. a Anna Tyrolská. Český král tímto promyšleným skutkem naklonil na svou stranu politické protivníky. Kromě vděčnosti bývalých nepřátel získal sňatkem i nárok na část mého falckého dědictví.

Královnou mě korunovali počátkem listopadu 1349 v rozestavěné katedrále svatého Víta. Začátkem následujícího roku se mi narodil syn Václav, který však v necelých dvou letech zemřel. O rok později jsem pozemský svět opustila i já sama



KDO JSEM?

Narodila jsem se jako dcera francouzského hraběte, byla jsem pokřtěna jako Markéta. Když jsem se za Karla vdala, byla jsem nezletilá. Měli jsme spolu dvě dcery. Říká se, že mne miloval Karel nejvíce. Byla jsem moravská markraběnka a římskoněmecká královna. Českou královnou jsem se stala 2. září 1347. Rok na to jsem po krátké nemoci zemřela.



2. V každém textu podtrhni všechna jména rodičů královských manželek.

6. Pracovní list

1. Hledej jména manžela českého krále a německého císaře. Škrtej písmenka a ze zbylých sestav jméno jejich manžela.

B	K	A	E	A
R	L	N	A	E
L	L	A	I	N
V	N	I	N	A
Š	N	A	K	K
A	S	Z	F	V
A	V	P	Í	A
A	D	L	N	I
O	L	C	O	K
M	C	O	Ř	K
I	A	Á	S	N
Á	.	S	K	Á

Byl to

2. Navrhni korunu pro Karla IV.



3. Mohl na ně hrát středověký muzikant?

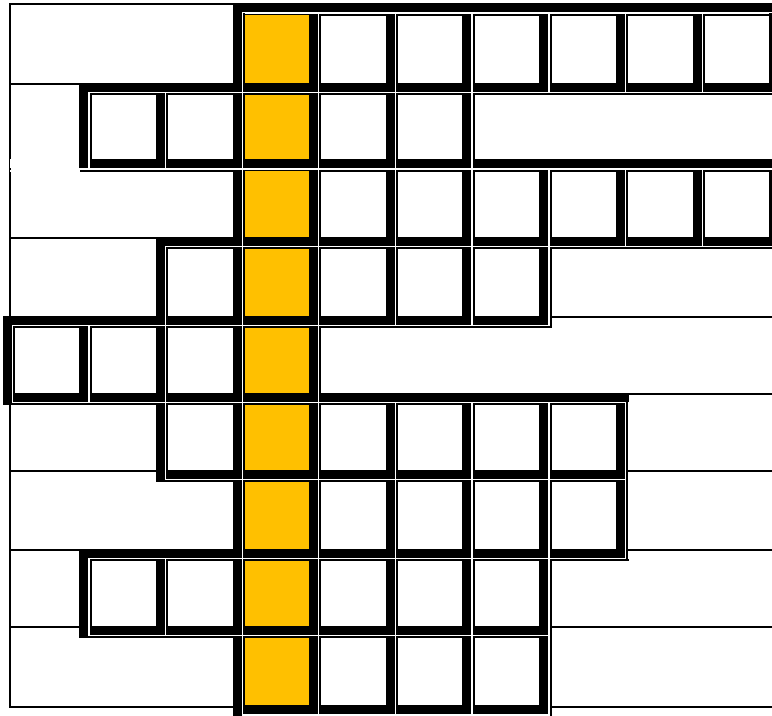


4. Najdi jméno jedné z dcer Karla IV. (napoví ti symbol ♡):

♡ * © ♡ ♥ * ♡ ♥ ♡ © ♥ * ♡ Δ ♥ Δ ♡ * ♡
M U P A S U R S K P S U É I S I T U A

7. Pracovní list

1. Vylušti křížovku a pak doplň věty.



Legenda

1. Období 100 let se nazývá
2. Brnění nosíl
3. Kovář, pekař, švec, košíkář - každý vykonával své
4. Básně obsahují
5. Obydlí krále
6. Každý král měl k obraně sílné.....
7. Pokud šel do boje, byla
8. Svatý člověk jedním slovem.....
9. Vrcholný panovník země je



Období středověku je doba po období _____ . Rozvíjela se

_____, obchod a budování _____ staveb.

Nejvýznamnějším panovníkem středověku byl _____. Ten nechal

postavit např. _____ .

Založil také první _____ v Evropě.

Řešení:			S	T	O	L	E	T	Í
	R	Y	T	Í	Ř				
			Ř	E	M	E	S	L	O
		V	E	R	Š	E			
H	R	A	D						
		V	O	J	S	K	O		
			V	Á	L	K	A		
	S	V	Ě	T	E	C			
			K	R	Á	L			

8. PRACOVNÍ LIST

1. Dokreslí Karlův most.



2. Pomocí šifrovacích kartiček vyluští hesla:

	a	b	c	d	e	f	g	h	i	j
1	Č	Ý	B	K	G	A	H	K	Á	Y
2	Ě	A	Z	U	Í	É	Ď	Ř	P	M
3	F	P	J	C	V	Ů	R	C	E	I
4	Ť	D	Ó	Ě	H	N	S	Š	R	T
5	L	S	H	N	T	Y	CH	T	U	Z
6	V	M	I	A	Ý	Č	Ú	M	O	N
7	E	Y	D	Ž	P	B	V	Y	K	Á
8	Ž	V	B	I	L	E	J	B	Í	L
9	Ř	J	O	K	CH	D	Z	O	S	R
10	D	Ň	A	Š	C	S	M	T	Ř	U

9h, 10h, 7a, 3d.

7g, 8e, 6d, 4g, 5h, 6c.

7i, 2b, 9j, 3i, 8j.

1a, 10h, 7g, 9j, 4j, 1b.

3. Co bychom mohli jíst na dvoře Karla IV.? Zakroužkuj.



4. Ve výsledcích jsou ukryty roky. Čarou je spoj se správnou událostí.

$$3489 - 2173 =$$

bitva u Kresčaku - smrt Karlova otce Jana Lucemburského

$$674 \times 2 =$$

narození Karla IV.

$$932 + 446 =$$

založení Univerzity Karlovy a Nového Města pražského

$$2692 : 2 =$$

úmrtí Karla IV.

9.4.3 PRAVĚK

Poslední pracovní list č. 9 je určen pro fixaci učiva na téma pravěk.

Práce s pracovním listem č. 9:

Cíl: seřadit chronologicky historická období, zopakovat si osvojené učivo o pravěku

Téma: pravěk

Klíčové kompetence: k učení, pracovní

Forma: samostatná práce

Pomůcky: psací potřeby, pracovní sešit

9. PRACOVNÍ LIST

1. Seřaď správně období od nejstaršího k nejmladšímu.

1. starověk - doba bronzová
2. středověk
3. pravěk - doba kamenná
4. starověk - doba železná



2. Zakroužkuj druhy materiálu, které mohl v době kamenné použít pravěký člověk ke stavbě svého obydlí.



3. Doplň text.

V pracovním sešitě si přečti článek o době kamenné a doplň text.

V době kamenné vyráběli pravěcí lidé nástroje z_____ a _____ . Nejznámější nástroj se nazýval pěstní _____. Doba Kamenná je z období _____. Následuje doba _____ a doba _____. Soška nahé ženy z pálené hlíny se jmenuje _____ .

ZÁVĚR

Regionální dějiny Karlovarska sahají až do vzdálené doby kamenné. Předmětem mého zkoumání byla historie města Karlovy Vary, kdy jsem na základě záznamů z archeologických výzkumů zjistila, že nejstarší osídlení neandrtálského typu na území dnešních Karlových Varů pochází přibližně z let 8000 - 5000 př.n.l. Naše území ovšem nezůstalo dlouho bez povšimnutí a další archeologické nálezy nám dokládají pobyty lidí v době bronzové i železné a plynule přechází až do středověku. Toto období bylo pro Karlovy Vary nejzásadnějším, a to díky Karlu IV., který přibližně v roce 1370 město založil, jak se můžeme dozvědět v Karlovarském kalendáriu. Ještě před založením města však existovalo trvalé osídlení v jeho blízkém okolí, např.: v Ostrově, Lokti, Nejdku, Hroznětíně, Sedleci, Olšových Vratech či Drahovicích. Karlovy Vary mají velice bohatou a zajímavou historii, v průběhu které se díky zhoubným požárům či povodním čtyřikrát "narodily". V dnešní době je město centrem cestovního ruchu a to především díky lázeňství, jež je pro Karlovy Vary charakteristické již od jejich založení.

Značnou část práce jsem věnovala Karlu IV., člověku, který dle mého názoru významně ovlivnil nejen historii Karlových Varů, ale celé naší země a některých dnešních evropských států. Na základě dostupné literatury jsem zjistila, že Karlův život byl již od útlého věku velice nesnadný. Provázely jej neshody s otcem, v průběhu života pochoval tři manželky a královské povinnosti, vyžadující neustálé cestování, jej jistě velmi vyčerpávaly.

Dalším cílem mé práce bylo sestavit přehled možností výuky vlastivědy se zaměřením na karlovarský region. Nutno z počátku podotknout, že v českém edukačním systému je vlastivědné učivo oproti ostatním evropským státům nejlépe propracované, nabízí bohatou historii a z hlediska didaktiky je důsledně zformované. V aplikaci učiva o regionálních dějinách Karlovarska na 1.st. ZŠ jsem vzhledem k hlubokosáhlé historii zvolila pracovní listy zaměřující se na nejvýznamnějšího českého panovníka Karla IV., zeměpisné poznání města Karlovy Vary a okrajově období pravěku. Zjistila jsem, že je v našem městě mnoho možností, jak aplikovat vlastivědné učivo. A to například formou vycházky v lázeňském území, kde se s žáky na každém stanovišti seznámíme s památnými budovami, prameny a balneologií. Pracovní listy jsem sestavila tak, aby žáci především zafixovali své dosud získané znalosti.

Prostřednictvím regionálních dějin prohlubuje učitel u žáků kladný vztah ke svému domovu a vlastenectví, rozvíjí jejich orientační smysl a zájem o poznání svého okolí. Karlovy Vary jsou krásné a zajímavé město, do kterého by se měl každý rád vracet či ho chtít poznat.

SUMMARY

This diploma piece of work primarily deals about the historical evolution of the town Karlovy Vary in regional circumstances. It describes geological structure of the town, archaeological and architectural activities. Significant part of the work is focused on the founder of the town Karlovy Vary, whose name is Karel IV.. In this chapter we can find out interesting informations about his life, childhood, adolescence, reigning or about his four wives. Thesis is primarily focused on the process of application homeland studies at the junior level of primary schools. It describes didactic principles during application of this studies, educational methods, forms and means of learning. We will learn further which are the main factors for good preparation of the teacher for learning about homeland studies. At the end of the thesis we have nine worksheets for students, which are focused on three main topics. First topic is the town Karlovy Vary, second is about king Karel IV. and the Middle Ages and the last one deals with the prehistory. Through regional history, the teacher deepens good relationship of the pupils to their home and patriotism. It develops children's sense of direction and interest in knowledge of their environs.

SEZNAM LITERATURY

KNIŽNÍ DÍLA:

BAUER, Jan. *Vládci českých zemí: historie panovnického trůnu Čech a Moravy*. Ilustroval Jan MAGET. Praha: Beta, 2004. ISBN 80-7306-168-6.

BAUER, Jan. *Ženy z rodu Lucemburků*. Frýdek-Místek: Alpress, 2013. ISBN 978-80-7466-017-7.

BOŘÍK, Otakar. *Fabian Summer: o lázních císaře Karla IV*. Sokolov: Fornica, 2008. ISBN 978-80-903918-9-5.

BURACHOVIČ, Stanislav a Jan NEDVĚD. *Karlovarské kalendárium 1325-2010: dějiny Karlových Varů v datech*. Karlovy Vary: Muzeum Karlovy Vary, 2011. ISBN 978-80-87458-01-3.

ČECHURA, Jaroslav. *Karel IV.: na dvojím trůně*. Praha: Rybka Publishers, 2016. ISBN 978-80-87950-18-0.

HANYKOVÁ, Eva a Petr STRNAD. *Karlovy Vary A - Z*. Karlovy Vary: město Karlovy Vary a Lázeňské ediční sdružení Karlovy Vary, 2007.

HÁJEK, Jan. *Vybrané kapitoly z didaktiky geografie*. Plzeň: Západočeská univerzita, 1999. ISBN 80-7082-549-9.

KOLEKTIV AUORŮ, *Karlovy Vary město lázní a pramenů*. MIRROR PROMOTION s.r.o., 2007. ISBN 978-80-254-0808-7.

KAVKA, František. *Karel IV.: historie života velkého vladaře*. Praha: Argo, 2016. Ecce homo. ISBN 978-80-257-1729-5.

KLSÁK, Jiří. *100 let terénní archeologie v Karlovarském kraji: významné lokality a jejich osudy = 100 Jahre der archäologischen Terrainarbeiten in der Karlsbader Region :*

bedeutende Fundstellen und ihre Schicksale. Karlovy Vary: Muzeum Karlovy Vary, 2011. ISBN 978-80-87458-03-7.

KNEBLOVÁ, Hana. *Život českých panovníků: králové a královny, jak je neznáte*. Praha: Brána, 2015. ISBN 978-80-7243-764-1.

MATUŠKOVÁ, Alena. *Cvičení z didaktiky vlastivědy*. Plzeň: Západočeská univerzita, 1998. ISBN 80-7082-482-4.

VAVRDOVÁ, Alena. *Didaktika vlastivědy*. Olomouc: Univerzita Palackého v Olomouci, 2009. ISBN 978-80-244-2263-3.

ZEMAN, Lubomír. *Průvodce architekturou Karlových Varů: Karlovy Vary architecture guide*. Praha: Národní památkový ústav, 2012. ISBN 978-80-87104-63-7.

ZEMAN, Lubomír, Karel KUČA a Věra KUČOVÁ. *Západočeský lázeňský trojúhelník*. Karlovy Vary: Karlovarský kraj, 2008. ISBN 978-80-87104-30-9.

ZEMAN, Lubomír. *Karlovy Vary architektura baroka a klasicizmu*. Karlovy Vary: Klub za krásné Karlovarsko ve spolupráci s Karlovarským krajem v knižnici EGERIA, 2006. ISBN 978-80-254-2815-3, s.11.

PRAMENY

KAREL IV., *Vita Karoli Quarti*, přeložil Jakub Pavel, Praha: vydání latinského textu šesté, českého překladu jedenácté, v Odeonu první, 1978.

Internetové zdroje dostupné z:

- <https://www.statnisprava.cz>
- <https://www.karlovyvary.cz>
- <http://www.msmt.cz>
- <http://www.kareliv.estranky.cz>
- <http://www.cuni.cz>
- <http://www.muzeumkarlovamostu.cz>

- <https://www.hradkarlstejn.cz>
- <http://www.galeriekvary.cz>
- <http://www.pamatkyapriodakarlovarska.cz>
- <http://otecvlasti.eu>
- <http://www.fotohistorie.cz>

SEZNAM PŘÍLOH

Příloha č. 1 - město Karlovy Vary 1712

Příloha č. 2 - Karlovy Vary 1885

Příloha č. 3 - Karlovy Vary 1899

Příloha č. 4 - Rozhledna Diana 1914

Příloha č. 5 - Pohled z Vyhlídky Karla IV 1952

Příloha č. 6 - Karlovy vary - lázeňská čtvrť 1969

Příloha č. 7 - Pravoslavný chrám sv. Petra a Pavla 1952

Příloha č. 8 - Karlovy Vary - Mlýnská kolonáda 1991

Příloha č. 9 - Karlovy Vary - Mlýnská kolonáda 1991 - současnost

Příloha č. 10 - Karel IV.

Příloha č. 11 - Karel IV. - písková socha na Mlýnské kolonádě v Karlových Varech

Příloha č. 12 - Karel IV - sloup se sochou v parku Jeanna de Carro v Karlových Varech z r. 1858

Příloha č. 13 - I. manželka Karla IV.- Blanka z Valois

Příloha č. 14 - II. manželka Karla IV.- Anna Falcká

Příloha č. 15 - III. manželka Karla IV.- Anna Svidnická

Příloha č. 16 - IV. manželka Karla IV.- Eliška Pomořanská

PŘÍLOHY

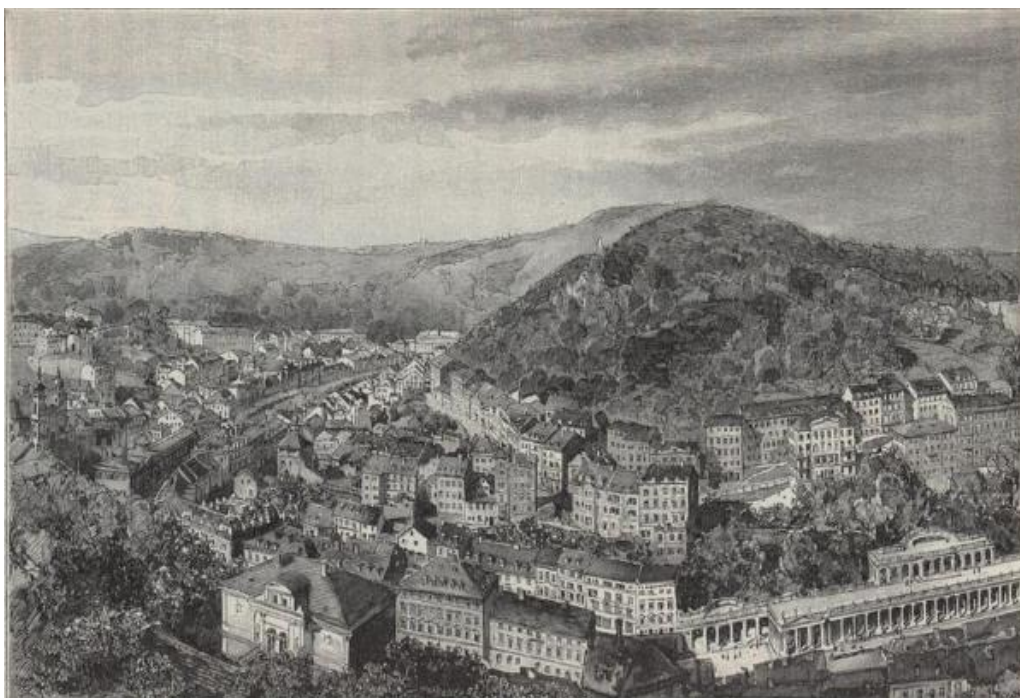
PŘÍLOHA Č. 1

město Karlovy Vary 1712 ¹⁶⁴



¹⁶⁴ http://www.fotohistorie.cz/Karlovarsky/Karlovy_Vary/Karlovy_Vary/Default.aspx [16.4.2017]

PŘÍLOHA Č. 2

Karlovy Vary 1885¹⁶⁵

PŘÍLOHA Č. 3

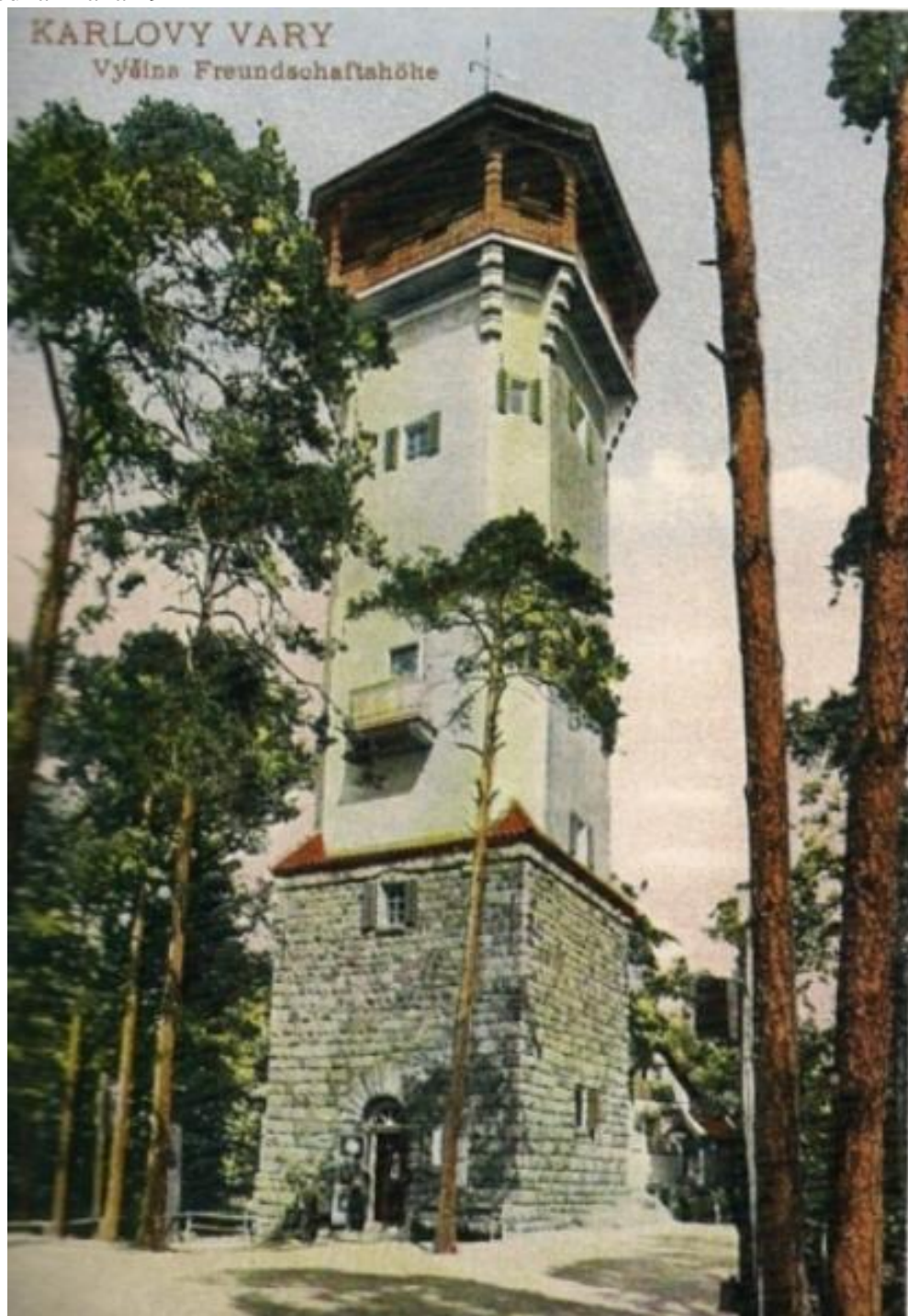
Karlovy Vary 1899¹⁶⁶

¹⁶⁵ http://www.fotohistorie.cz/Karlovarsky/Karlovy_Vary/Karlovy_Vary/Default.aspx[16.4.2017]

¹⁶⁶ http://www.fotohistorie.cz/Karlovarsky/Karlovy_Vary/Karlovy_Vary/Default.aspx[16.4.2017]

PŘÍLOHA Č. 4

Rozhledna Diana 1914¹⁶⁷



¹⁶⁷ http://www.fotohistorie.cz/Karlovarsky/Karlovy_Vary/Karlovy_Vary/Default.aspx[16.4.2017]

PŘÍLOHA Č. 5

Pohled z Vyhlídky Karla IV 1952 ¹⁶⁸



PŘÍLOHA Č. 6

Karlovy vary - lázeňská čtvrť 1969 ¹⁶⁹



¹⁶⁸ http://www.fotohistorie.cz/Karlovarsky/Karlovy_Vary/Karlovy_Vary/Default.aspx[17.4.2017]

¹⁶⁹ http://www.fotohistorie.cz/Karlovarsky/Karlovy_Vary/Karlovy_Vary/Default.aspx[17.4.2017]

PŘÍLOHA Č. 7

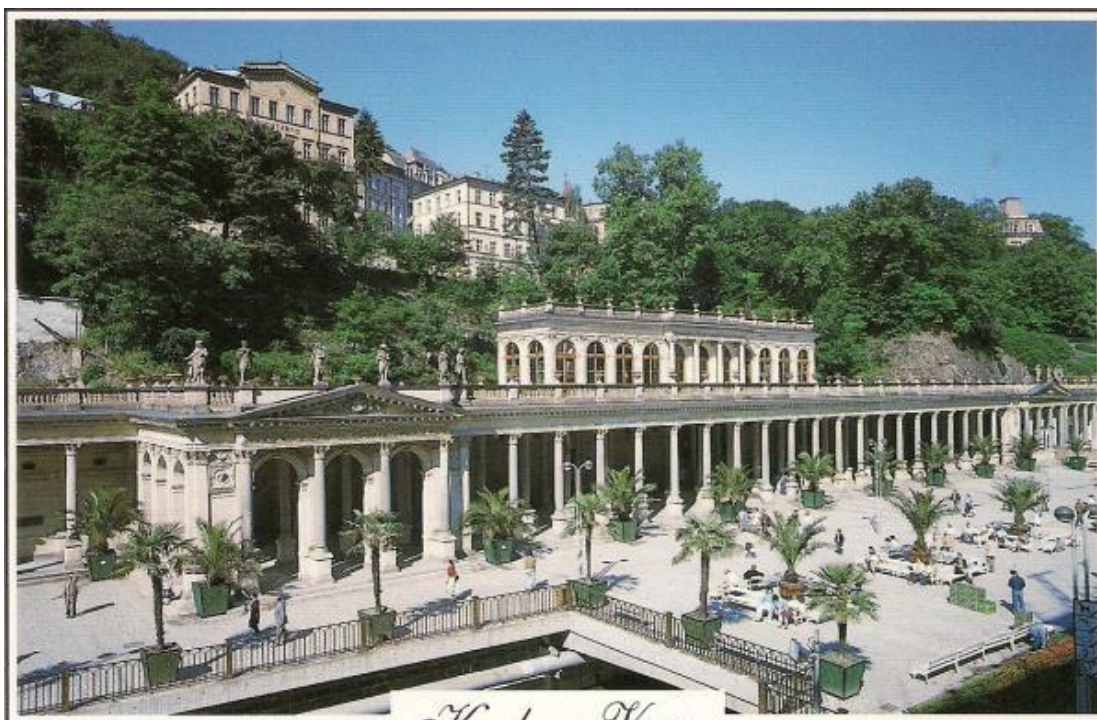
Pravoslavný chrám sv. Petra a Pavla 1952¹⁷⁰



¹⁷⁰ http://www.fotohistorie.cz/Karlovarsky/Karlovy_Vary/Karlovy_Vary/Default.aspx [17.4.2017]

PŘÍLOHA Č. 8

Karlovy Vary - Mlýnská kolonáda 1991¹⁷¹



PŘÍLOHA Č. 9

Karlovy Vary - Mlýnská kolonáda 1991 - současnost¹⁷²



¹⁷¹ http://www.fotohistorie.cz/Karlovarsky/Karlovy_Vary/Karlovy_Vary/Default.aspx[17.4.2017]

¹⁷² <https://www.karlovyvary.cz/cs/10-duvodu-proc-navstivit-karlovy-vary>[17.4.2017]

PŘÍLOHA Č. 10

Karel IV.¹⁷³

PŘÍLOHA Č. 11

Karel IV. - písková socha na Mlýnské kolonádě v Karlových Varech¹⁷⁴

¹⁷³ <http://otecvlasti.eu/700-vyroci-narozeni-karla-iv/karel-iv-zivot-a-dilo>, [13.5.2017]

¹⁷⁴ [Oslavy výročí narození Karla IV. pokračují v sobotu | Magistrát města Karlovy Vary](#)[1.6.2017]

PŘÍLOHA Č. 12

Karel IV. - sloup se sochou v parku Jeanna de Carro v Karlových Varech z r. 1858 ¹⁷⁵



¹⁷⁵ <http://www.pamatkyaprirodakarlovarska.cz/karlovy-vary-sloup-se-sochou-karla-iv>, [13.5.2017]

PŘÍLOHA Č. 13

I. manželka Karla IV.- Blanka z Valois ¹⁷⁶



PŘÍLOHA Č. 14

II. manželka Karla IV.- Anna Falcká ¹⁷⁷

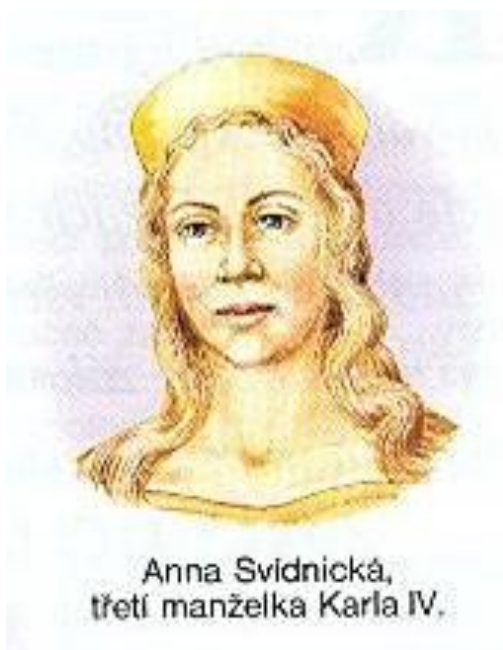


¹⁷⁶ <http://karel-iv2.webnode.cz/fotogalerie/blanka-z-valois>, [13.5.2017]

¹⁷⁷ <http://karel-iv2.webnode.cz/fotogalerie/anna-falcka>, [1.6.2017]

PŘÍLOHA Č. 15

III. manželka Karla IV.- Anna Svídnická ¹⁷⁸



PŘÍLOHA Č. 16

IV. manželka Karla IV.- Eliška Pomořanská ¹⁷⁹



¹⁷⁸ <http://karel-iv2.webnode.cz/fotogalerie/anna-svidnicka>, [1.6.2017]

¹⁷⁹ <http://karel-iv2.webnode.cz/fotogalerie/eliska-alzbeta-pomoranska>, [1.6.2017]