

Západočeská univerzita v Plzni
Fakulta designu a umění Ladislava Sutnara

Bakalářská práce

Západočeská univerzita v Plzni
Fakulta designu a umění Ladislava Sutnara

Bakalářská práce

**Malá kolekce oděvů, ve které je základním
prvkem motiv, dezén nebo jiný detail (tisk,
výšivka...)**

Kateřin Prušková

Plzeň 2017

Západočeská univerzita v Plzni
Fakulta designu a umění Ladislava Sutnara

Oddělení Výtvarného umění

Studijní program Design

Studijní obor Design oděvu

Bakalářská práce

Malá kolekce oděvů, ve které je základním prvkem motiv, dezén nebo jiný detail (tisk, výšivka...)

Kateřina Prušková

Vedoucí práce: Doc. akad. mal. Helena Krbcová
Oddělení výtvarného umění
Fakulta designu a umění Ladislava
Sutnara
Západočeské univerzity v Plzni

Plzeň 2017

Prohlašuji, že jsem práci zpracovala samostatně a použila jen uvedených pramenů a literatury.

Plzeň, duben 2005

.....
podpis autora

PODĚKOVÁNÍ

Ráda bych poděkovala Doc. akad. mal. Heleně Krbcové za vedení při tvorbě bakalářské práce a také rodině a přátelům za podporu a motivaci.

OBSAH	
1 MÉ DOSAVADNÍ DÍLO V KONTEXTU SPECIALIZACE.....	1
2 TÉMA A DŮVOD JEHO VOLBY.....	2
2.1 INSPIRACE.....	2
3 CÍL PRÁCE.....	3
4 PROCES PŘÍPRAVY.....	4
5 PROCES TVORBY.....	5
6 TECHNOLOGICKÁ SPECIFIKA.....	6
7 POPIS DÍLA.....	7
7.1 PRVNÍ MODEL.....	7
7.2 DRUHÝ MODEL.....	7
7.3 TŘETÍ MODEL.....	8
8 PŘÍNOS PRÁCE PRO DANÝ OBOR.....	9
9 SILNÉ STRÁNKY.....	10
10 SLABÉ STRÁNKY.....	11
11 SEZNAM POUŽITÝCH ZDROJŮ.....	12
11.1 Knižní a periodická literatura.....	12
11.2 Internetové zdroje.....	12
12 RESUMÉ	13
13 SEZNAM PŘÍLOH	14

1. MÉ DOSAVADNÍ DÍLO V KONTEXTU SPECIALIZACE

Designu oděvu jsem se začala věnovat na střední uměleckoprůmyslové škole v Ústí nad Orlicí, kde jsem se naučila základy šití, konstrukce a technologie a kresby. Studium jsem završila maturitní prací na téma Sedm odstínů šedi. Inspirovala jsem se stroji a vytvořila jsem jeden model tvarově vycházející z pracovního oděvu s motivy ozubených kol.

Po maturitě jsem nastoupila na FDULS. V prvním semestru jsem pod vedením Lenky Štěpánkové vytvořila svou první klauzurní práci na téma struktura. Inspirovala jsem se strukturou ulity mořského šneka a vytvořila šaty s hroty stáčejiícími se kolem modelky právě jako ta ulita. Zároveň jsem začala zdokonalovat svou módní kresbu a prvně jsem zpracovávala módní trendy, a to na sezónu jaro/léto 2014.

V druhém semestru jsem si vyzkoušela užití techniky plstění v oděvu při zpracování klauzurní práce na téma Identita. Vytvořila jsem jednoduché hladké šaty z úpletu a přes ně jsem vytvarovala technikou suchého plstění masku, která byla nasazena na ramena a zakrývala hrudník a částečně tvář. Celý komplet zůstal v šedých odstínech, pro zdůraznění mé myšlenky skryté identity. Zároveň jsem si vyzkoušela práci s netradičním materiálem, a to z PVC kdy jsem na téma kontrasty ušila šaty z vlny a hedvábné organzy a igelitový plášť.

Ve třetím semestru ročníku jsem prvně použila techniku sublimačního tisku v práci na téma Unequal, kdy jsem řešila nerovnost mezi chudými a bohatými formou jídla. Tato práce se mi nepodařila úplně podle mých představ, ale zjistila jsem, že mě baví práce s počítačem, přestože nejsem příliš technicky zdatná. V tom mě utvrdilo zadání semestrální práce vybrat si jednu kolekci a doplnit ji o několik modelů, kdy jsem také využila práce s počítačem.

Ve čtvrtém semestru se od nás očekávala reakce na módní trendy podzim/zima 2016/17. V té sezóně mě zaujalo hojné užití různých popruhů a řemínků a inspirace hudebním subkulturami. Proto jsem se inspirovala metalovou subkulturou a vytvořila dva modely využívající již zmiňovaných prvků.

Během celé doby mého studia na fakultě jsem se zdokonalila v módní kresbě, naučila se pracovat s módními trendy a pracovat s různými materiály a technikami a celkově jsem získala mnoho cenných zkušeností. Velké množství zkušeností jsem také získala při hodinách konstrukcí s Janou Tůmovou, kdy nám ukázala různé zpracování a techniky a také nám dala mnoho rad, jak si usnadnit práci.

2. TÉMA A DŮVOD JEHO VOLBY

Jako téma své bakalářské práce jsem si zvolila Malou kolekci oděvů, ve které bude základním prvkem motiv (tisk, výšivka, dezén...). Toto téma se mi od začátku jevilo jako příjemné velkým množstvím možností technik se kterými se dá pracovat.

2.1 INSPIRACE

Jelikož jsem z vesnice a jsem zvyklá mít kolem sebe klid a přírodu a ve městě se cítím nesyť, stala se mou inspirací příroda. Inspirovala jsem se kouzelným lesem, ne však kouzelnými bytostmi, jak by každého hned napadlo, ale kouzlem lesa jako takového. V lese nacházím velké množství inspirace a představ a je to pro mě únik před městem, před šedým, ponurým a věčně uspěchaným městským životem a před stereotypem.

Další inspirací byly módní trendy jaro/léto 2017, kde jsem vysledovala několik prvků, které jsem se ve vlastním podání rozhodla využít. Jedním z nich byla práce s transparentními materiály a práce s tiskem.

Dále jsem si všimla vlivu street fashion, čehož jsem využila. Vznikl tak kontrast města a lesa v jedné kolekci. Kontrast městského vzhledu oděvu s barevnými lesními motivy.

3. CÍL PRÁCE

Cílem mé bakalářské práce bylo vytvořit nositelnou originální kolekci tří oděvních celků vyjadřující mou myšlenku. Kolekci, která upoutá pozornost.

Dále jsem se snažila využít tisk originálním způsobem, kdy si pohrávám s umístěním motivů do záhybů a také s prosvítáním tisku pod transparentním materiálem.

Mým cílem bylo vytvořit práci, která mě bude bavit a bude se líbit.

4. POCES PŘÍPRAVY

Proces přípravy v podstatě započal již volbou tématu a hledáním inspirace. Následovalo důkladné nastudování tématu, v první řadě bylo nutné vědět, jak se s tiskem pracuje a jaké techniky existují. Po důkladném zvážení jsem zvolila techniku sublimačního tisku a tím jsem zúžila možnosti materiálů, neboť pro sublimační tisk je třeba polyester s úpravou pro sublimační tisk.

Dál jsem si musela ujasnit, zda chci pracovat s dezénem nebo pouze s jednotlivými motivy. Protože s dezénem jsem již pracovala, rozhodla jsem se využít pouze motivy. Jelikož byl mou inspirací, nastudovala jsem si vzhled různých přírodnin a tvorů pocházejících z lesa. Jelikož existuje velké množství vybrala jsem si pouze ty, které jsem byla schopna sama vytvořit. V rámci toho, jsem začala uvažovat o barevnosti. V počítači jsem zkoušela různé varianty jak jednotlivých motivů, tak pozadí a jejich kombinace. Nakonec jsem se rozhodla mezi černým pozadím a nepřírozenou až trochu „halucinogenní“ barevností a mezi modrým pozadím a přirozenější, když stylizovanou barevností motivů a vybrala druhou variantu.

Mezitím jsem hledala tvar a formu oděvu, zpočátku jen formou skic, to ale nikam nevedlo, a tak jsem začala aranžovat na panu. Volila jsem volnější siluety a zkoušela jsem materiál různě skládat a zahýbat. Tehdy mě napadlo, že bych do záhybů mohla schovávat různé motivy, ty by se objevili jen při určitém postoji či pohybu. Aranžovala jsem různé typy oděvů od kabátků a halen až po sukně, šaty i kalhoty. Rozhodla jsem se, že vytvořím tři vrstvy. Spodní upnutou vrstvu, která bude potištěna, transparentní vrstvu, skrze kterou by lehce prosvítaly motivy na spodní vrstvě a následně třetí skládaná a potištěná vrstva. Proto jsem nakonec volila aranžované kabátky.

Vybrané prvky z nich jsem převedla do plošných skic a vybrala 3. modely doplněné o další vrstvy tak aby tvořily mě sympatické siluety.

5. PROCES TVORBY

Podle skic a podle aranžovaných kalik, jsem začala vytvářet střihy a z nich následně kalika.

Po zkoušce několika kalik, jsem začala hledat vhodné materiály. To nebyl vůbec jednoduchý úkol, potřebovala jsem jeden pružný materiál pro spodní vrstvu a pevný materiál, který udrží zažehlenou hranu a nebude příliš těžký. Musela jsem udělat hodně kompromisů. Nakonec jsem zvolila něco jako satén pro vrchní vrstvu a pevnější a silnější úplet pro spodní vrstvu. Pevnější úplet jsem zvolila proto, že kdybych měla hodně pružný úplet, mohlo by se stát, že by se mi motiv roztáhl a zdeformoval nebo by dokonce prosvítala bílá nepotištěná část materiálu a tisk by se vytratil. Při sublimačním tisku se totiž tiskne jen na jednu stranu, a to na bílý materiál.

Během několika dalších zkoušek jsem se snažila co nejlépe vyladit střihy. Bylo důležité, aby co nejlépe seděli.

Do vyladěných střihů jsem si začala rozmisťovat a zakreslovat jednotlivé lesní motivy, jakmile jsem byla spokojená, důkladně jsem si přeměřila všechny střihy určené pro tisk. Bylo nutné abych je co nejpřesněji vytvořila v ilustrátoru a následně do nich také rozmístila jednotlivé motivy. Z jednotlivých dílů jsem si vytvořila polohové plány, jeden pro úplet a jeden pro satén. Ke každému dílu jsem přidala několik centimetrů rezervu, neboť jsem si příliš nevěřila v přeměrování střihu a také pro švové záložky. Byl to časově velmi náročný proces. Kdybych se spletla a umístila motiv jinam nebo bych dokonce špatně změřila střih, ve chvíli, kdybych do ruky dostala hotová tisk, neměla bych s čím pracovat.

6. TECHNOLOGICKÁ SPECIFIKACE

Kolekce se skládá ze tří modelů. Na každý z nich jsem použila 3 různé materiály: satén a úplet ze 100% Polyesteru a šifon ze 100% hedvábí. Hedvábný šifon jsem zvolila kvůli větší průsvitnosti, než mívají polyesterové

Hlavní částí kolekce je tisk. V technologii sublimačního tisku je nejdůležitější příprava. Začala jsem tím, že jsem si v programu Adobe Illustrator vytvořila motivy. Dopředu jsem si mohla vytvořit jen pár základních a to zvířata.

Do stříhů jsem si zakreslila další motivy, které jsem si oskenovala a tvořila je v přesném měřítku a co nejpřesněji. Tím jsem si zajistila, že budu mít správně zaplněný prostor.

Když jsem si vytvořila jednotlivé motivy, začala jsem si přeměřovat stříhy abych je mohla v počítači vykreslit ve správném měřítku. Když jsem měla stříhy převedené, rozmístila jsem do nich jednotlivé motivy, opět podle rozměrů, které jsem si naměřila na střížích. Ke každému stříhu sem následně přidala několik centimetrů rezervu pro švové záložky a pro případ, kdybych špatně měřila.

Z hotových siluet stříhů jsem si vytvořila dva polohové plány na širší materiál 150 cm. Jeden pro úplet a jeden pro satén. Plány jsem odeslala firmě, která mi je natiskla na materiál, který jsem si objednala.

První důležitou věcí ve chvíli, kdy jsem do ruky dostala potištěný materiál, bylo vyznačení a prostehování středů, následně pak správné umístění stříhů na natištěné siluety.

Dalším důležitým krokem bylo vyznačení a sestehování všech záhybů.

Po několika zkouškách jsem začala šít. Samotné šití probíhalo na kufříkovém šicím stroji. Švové záložky jsem obnitkovala, průramky a průkrčníky jsem zapravila šikmo střiženým lemovacím proužkem. Rovné kraje, jako třeba délky jsem dvakrát podehla a prošila.

7. POPIS DÍLA

7.1 PRVNÍ MODEL

První model se skládá ze tří vrstev.

První vrstvou je body z tužšího potištěného úpletu. Body je v rozkroku zapínatelné patenty a je zbaveno pasových záševků kvůli tisku. Průkrčník, průramky a rozkrok jsou začištěné šikmo střiženým proužkem.

Druhou vrstvou jsou šifonové šaty dlouhé ke kotníkům. Šaty jsou tvarovány prsními výběry. Mají kapuci a krátké rukávy, což jim dodává dojem pouliční módy. V boku jsou zapínané patentky. Šaty jsou sešity francouzskými švy a okraje jsou začištěny

Třetí vrstvu tvoří krátký kabátek z potištěného saténu. Kabátek má délku přibližně do pasu a je bez rukávů, má jen prodloužené náramenice. Průramek je těsně ke krku, z toho důvodu je v ramenním švu všité zdrhovadlo. Průramek, průkrčníky a dolní kraj jsou olemovány šikmo střiženým proužkem.

7.2 DRUHÝ MODEL

Druhý model se skládá ze tří vrstev.

První vrstvu tvoří 2 kusy, krátký top a kalhoty z tužšího potištěného úpletu. Top je tvarovaný prsními výběry, průkrčník průramky jsou lemované šikmo střiženým proužkem, dolní kraj je dvakrát podehnutý a prošitý. Kalhoty jsou s vysokým pasem, tvarované pasovými výběry na zadním díle. Pas je všitý do 2 cm širokého pasového límce a dolní kraje nohavic jsou dvakrát podehnuté a prošité. Nohavice sahají těsně nad kotníky.

Druhou vrstvu tvoří šifonová halenka s asymetricky řešenou délkou. Ta je tvarována prsními i pasovými výběry, je jí však ponechaná volnost. Halenka má také krátké rukávky a kapuci.

Třetí vrstvou je kabátek s asymetricky řešenou délkou z potištěného saténu. Kabátek je tvarován záhyby a sklady, je bez rukávů, má pouze prodlouženou náramenici. V ramenním švu je všité zdrhovadlo. Průkrčník, průramky a dolní kraj jsou olemovány šikmo střiženým proužkem.

7.3 TŘETÍ MODEL

Třetí model se stejně jako první dva skládá ze tří vrstev.

První vrstvou jsou šaty z tužšího potištěného úpletu. Šaty sahají těsně nad kolena, jsou tvarované prsními výběry. Průramek a průkrčníky jsou lemované šikmo střiženým proužkem, dolní kraj je dvakrát podehnutý a prošitý.

Druhou vrstvou tvoří šifonové šaty s délkou ke kotníkům s rukávy a s kapucí. Jsou tvarovány prsními a pasovými výběry.

Třetí vrstvou je kabátek z otištěného saténu. Délku má asi do půlky stehů, je tvarovaný záhyby a je bez rukávů, má pouze prodlouženou náramenici. V ramenním švu je všité zdrhovadlo. Průkrčník a průramky jsou olemovány šikmo střiženým proužkem, dolní kraj je dvakrát podehnutý a prošitý.

8. PŘÍNOS PRÁCE PRO DANÝ OBOR

Přínos vidím v kombinaci záhybů a skladů s tiskem, kdy některé motivy spatříme až při určitém pohybu, oděv zaujme svou barevností a udrží si pozornost díky motivům, které na první pohled nebyly vidět.

Další přínos vidím ve formě tisku, kdy jsem v počítači vytvořila stříhy a na materiál jsem si pak natiskla rovnou celý polohový plán.

9. SILNÉ STRÁNKY

Mezi silné stránky bych určitě zařadila vzhled a rozmístění lesních motivů. Zpočátku jsem z toho měla velký strach, protože nejsem příliš technický typ. Nakonec ale jednotlivé motivy vypadají pěkně, a i přes časový nátlak jsem v celku správně rozmístila motivy do jednotlivých dílu.

Dalším plusem je, že sublimační tisk je trvanlivý, barva se pomocí vysoké teploty totiž dostane do vláken oděvu.

Pozitivní je pro mě také fakt, že záhyby a motivy v nich fungují tak jak jsem si představovala.

Nakonec i fakt, že jsem tuto práci stihla včas dodělat, i přesto že nápad přišel až v letním semestru, je pro mě plusem.

10. SLABÉ STRÁNKY

Mezi slabé stránky bych zařadila kvalitu zpracování šifonu, s takto kvalitním a jemným šifonem jsem pracovala poprvé. Přesto, že jsem se zpracování důsledně věnovala, nepodařilo se mi šifon zpracovat v takové kvalitě, jak bych si přála.

Další slabou stránkou je několik tiskových chyb nacházejících se na materiálu, kdy se barva v některých místech nechytla materiálu a vznikl tak světlejší proužek. Kvůli nedostatku času jsem to již nestihla nechat natisknout znovu.

Tím se dostávám k další slabé stránce, a to že mi trvá déle než ostatním, než mě napadne něco pořádného a tím se pak dostávám do časového presu.

11. SEZNAM POUŽITÝCH ZDROJŮ

11.1 Knižní a periodická literatura

- a) STEVENSON, N.J. Kronika módy. Praha: Fortuna Libri, 2011. ISBN: 978-80-7391-906-1
- b) BAUGHOVÁ, Gail. Encyklopedie textilních materiálů. Praha: Mladá Fronta, 2011. ISBN: 978-80-204-2386-3.
- c) HÁJEK, K. Krásy myslivosti. Praha: Orbis, 1969.
- d) SEGET, J. Naší přírodou. Praha: Albatros, 1974. ISBN: 13-701-74
- e) RYS, J. Vteřiny z polí luk a strání. Praha: Orbis, 1973. ISBN: 11-021-73

11.2 Internetové zdroje

- a) <http://www.vogue.com/fashion-shows/spring-2017-ready-to-wear>
- b) <https://www.t-shock.eu/cs/sublimacni-tisk>

12. RESUME

For my bachelor thesis I chose the topic Small collection of clothes, where the main part is motif, pattern or another detail (print, embroidery). My inspiration is enchanted forest. It is not a forest with magical creatures, as you might imagine, but the magic of forest itself. Basically, it is an espace from our gloomy, stereotype kind of life. There is a lot of conversation out there about this topic lately.

I took the printing technique as the expression of the idea.

From the first time, I manage to make an evening dress but I move to the thought of street fashion. I sewn three garments, each is made of three layers. The first layer is from printed stretchy material, the second one is transparent layer from chiffon. Last one is shaped by gathers, where I am using printings.

The collection is in blue shades. I decided for blue color because it reminds me of the forests dark and cold, which are typical forest conditions. Printed materials are created by blue background and forest motif.

I think, I achieve what I want. I am glad that I tried a new way of using prints and find out how to work with chiffon.

13. SEZNAM PŘÍLOH

Příloha 1- Inspirační zdroje

Příloha 2- Inspirační zdroje

Příloha 3- Inspirační zdroje

Příloha 4- Příklady navrhovaných motivů

Příloha 5- Příklady navrhovaných motivů

Příloha 6- Návrh prvního modelu

Příloha 7- Návrh druhého modelu

Příloha 8- Návrh třetího modelu

Příloha 9- Polohové plány

Příloha 10- První model-kaliko

Příloha 11- Druhý model-kaliko

Příloha 12- Třetí model-kaliko

Příloha 13- První model-zkouška z finálního materiálu

Příloha 14- Druhý model-zkouška z finálního materiálu

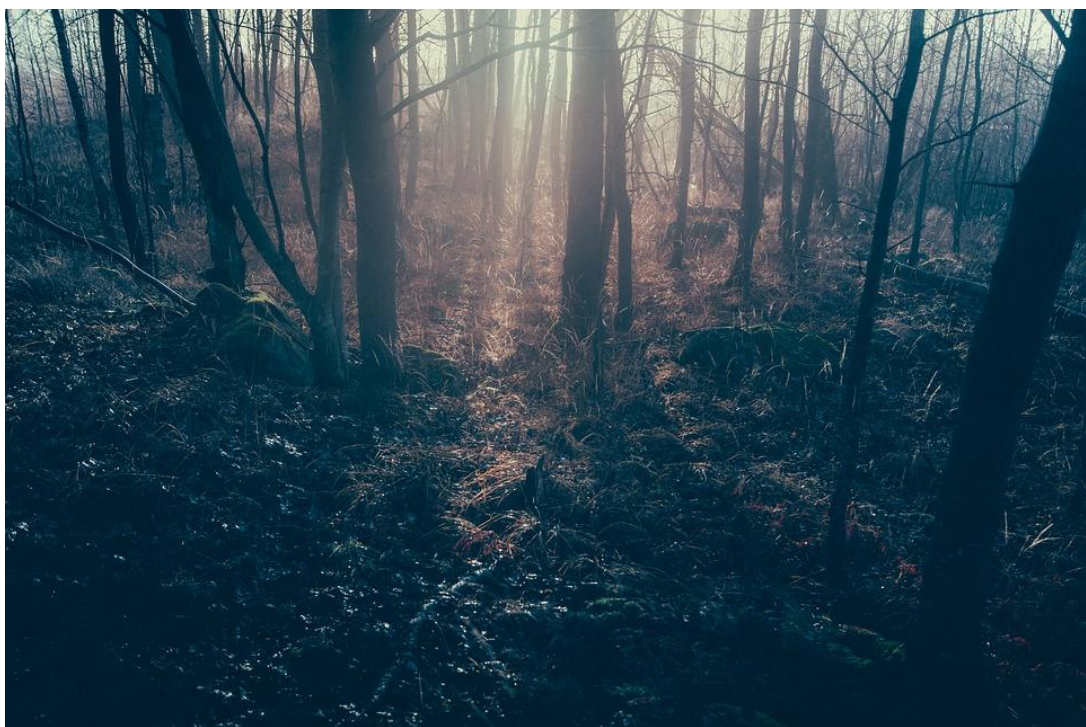
Příloha 15- Třetí model-zkouška z finálního materiálu

Příloha 16-28- Fotodokumentace

Příloha 1- Inspirační zdroje



1



2

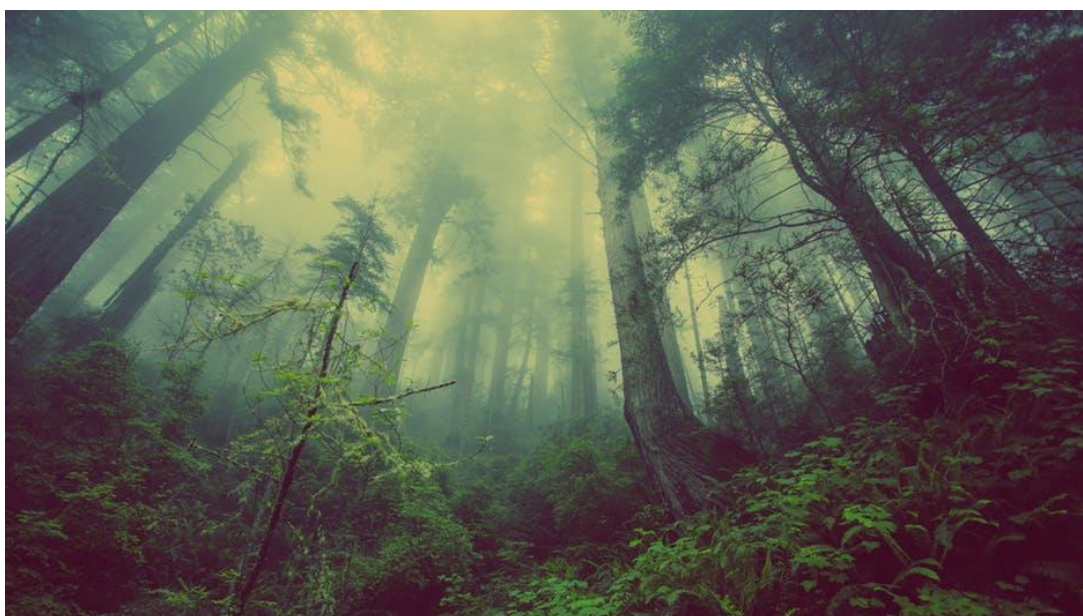
¹ httpswww.advancedphotoshop.co.ukimage45466blue_forest

² https://pixabay.com/p-1081991/?no_redirect

Příloha 2- Inspirační zdroje



3



³ <https://pixabay.com/cs/les-stromy-sv%C4%9Btlo-prachu-vymaz%C3%A1n%C3%AD-653448/>

⁴ <https://www.pexels.com/photo/forest-trees-fog-nature-26750/>

Příloha 3- Inspirační zdroje



5



6



7



8

⁵ <http://www.vogue.com/fashion-shows/spring-2017-ready-to-wear>

⁶ <http://www.vogue.com/fashion-shows/spring-2017-ready-to-wear>

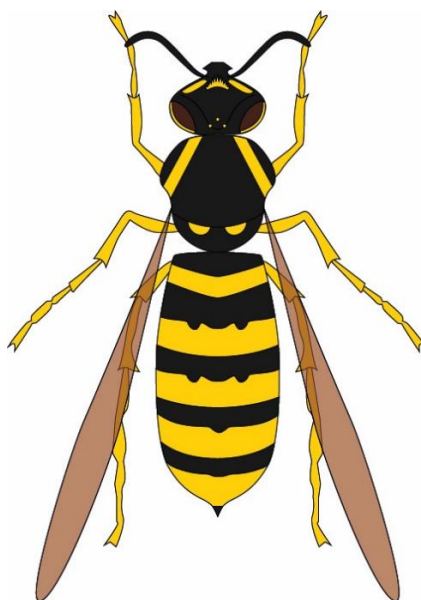
⁷ <http://www.vogue.com/fashion-shows/spring-2017-ready-to-wear>

⁸ <http://www.vogue.com/fashion-shows/spring-2017-ready-to-wear>

Příloha 4- Příklady navrhovaných motivů-živočichové



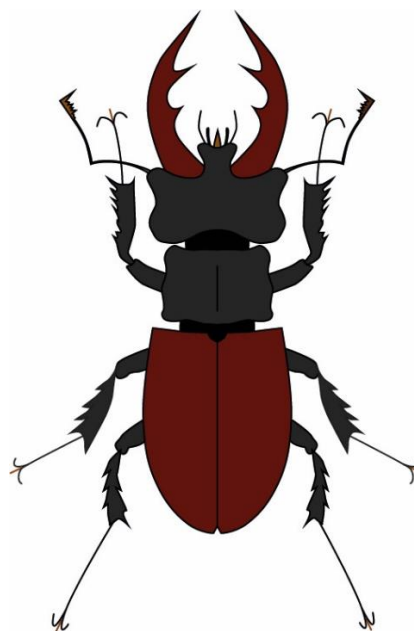
9



10



11



12

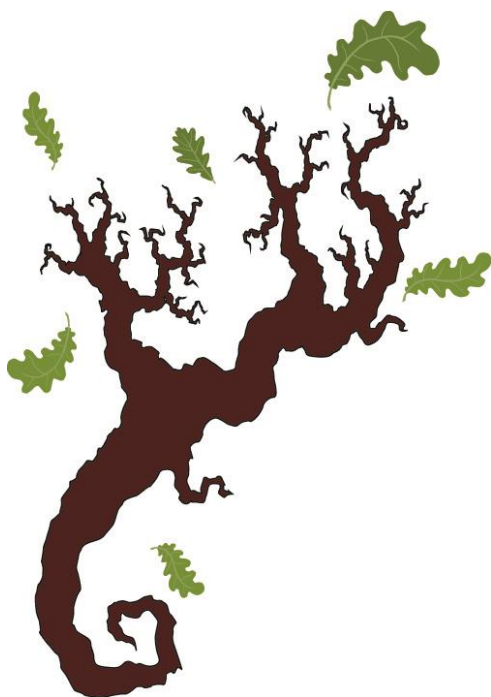
⁹ Vlastní navrhovaný motiv

¹⁰ Vlastní navrhovaný motiv

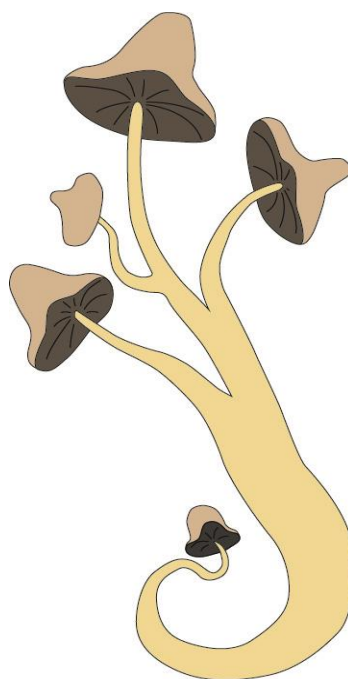
¹¹ Vlastní navrhovaný motiv

¹² Vlastní navrhovaný motiv

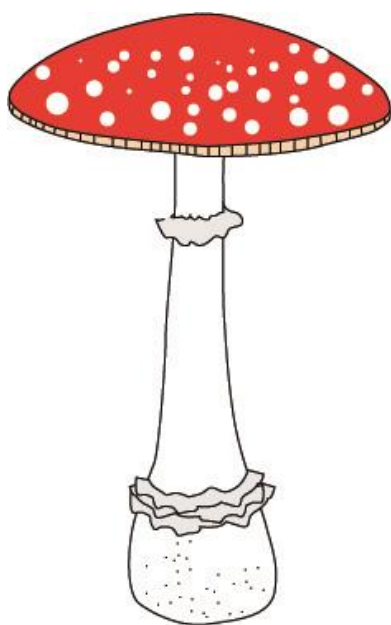
Příloha 5- Příklady navrhovaných motivů-rostliny a houby



13



14



15



16

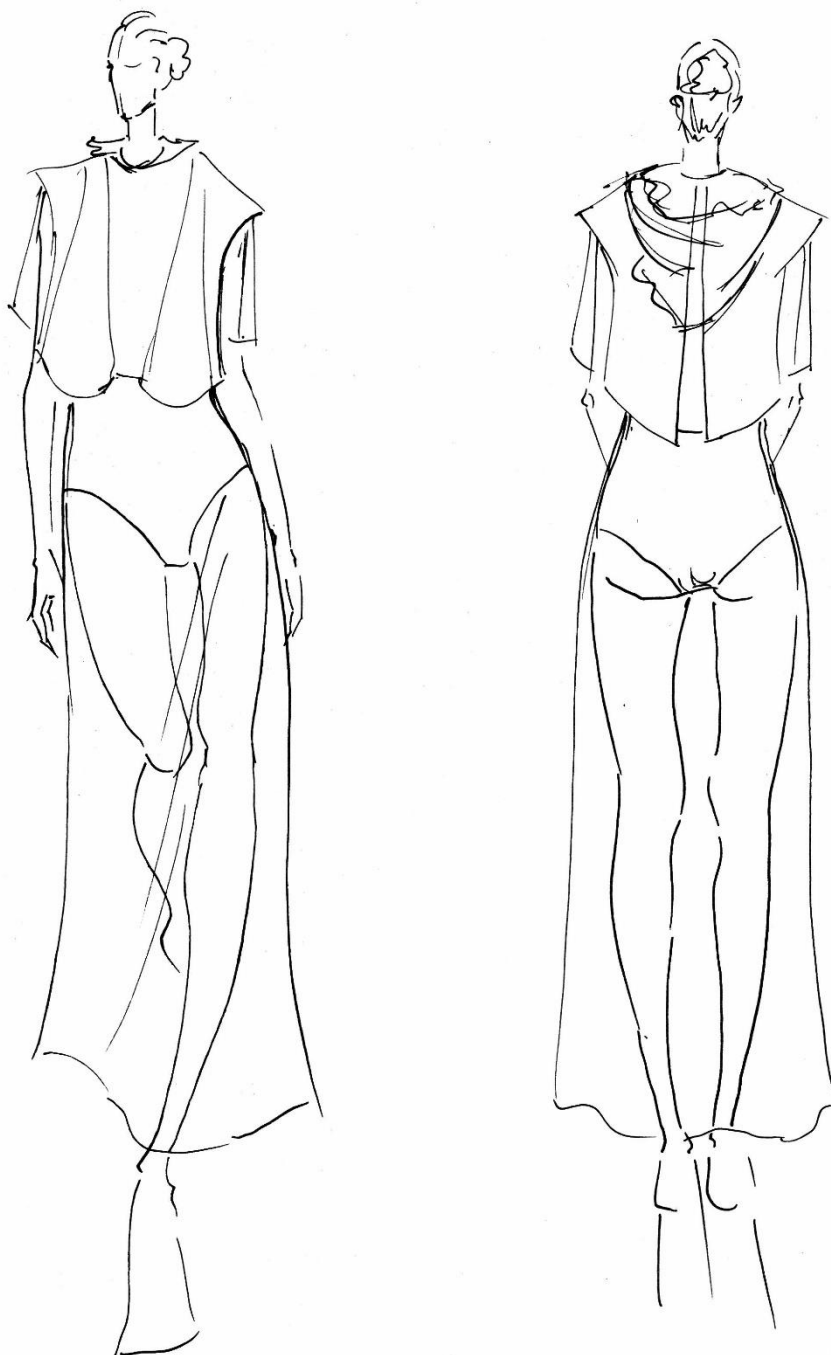
¹³ Vlastní navrhovaný motiv

¹⁴ Vlastní navrhovaný motiv

¹⁵ Vlastní navrhovaný motiv

¹⁶ Vlastní navrhovaný motiv

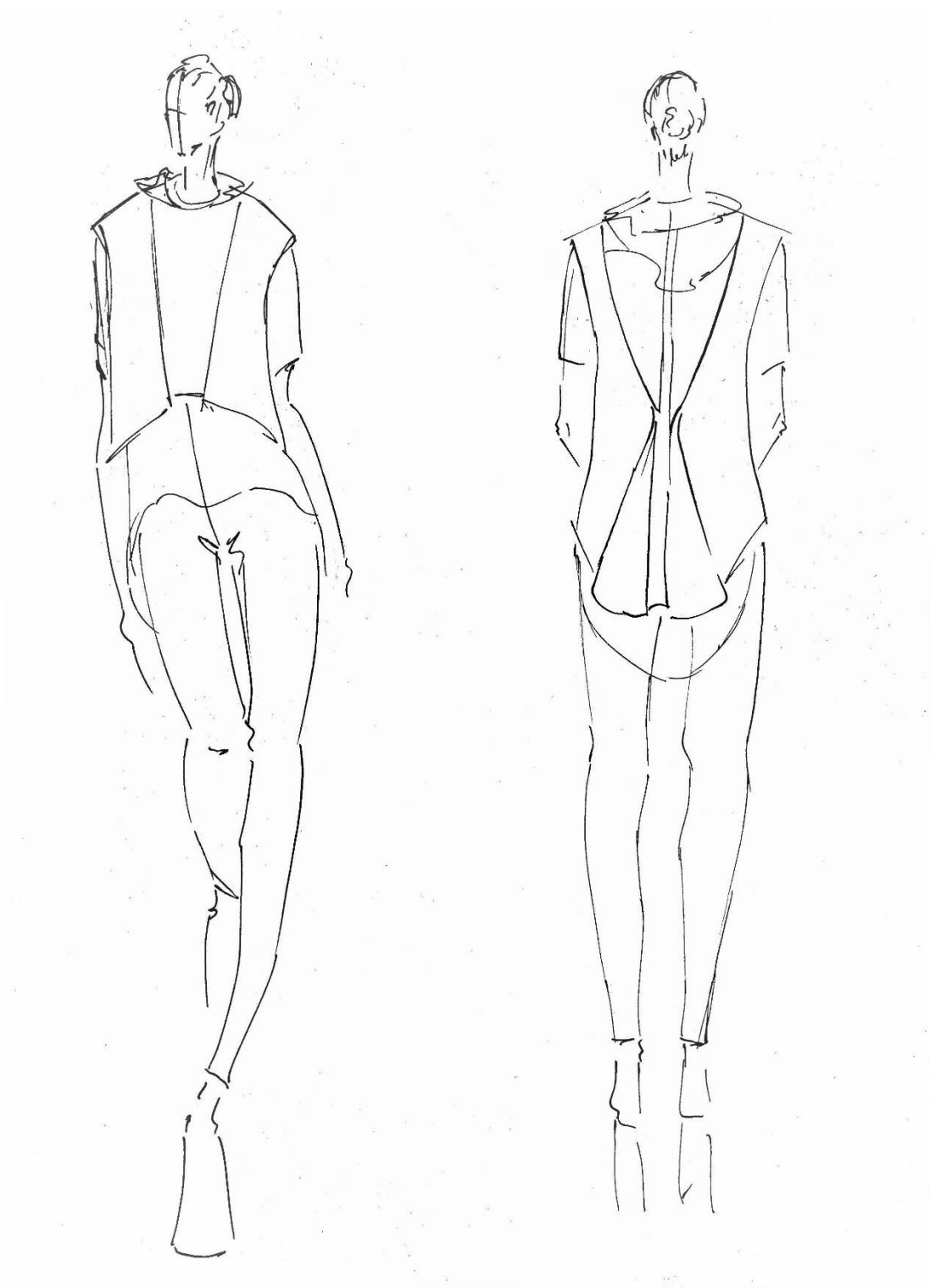
Příloha 6- Návrh prvního modelu



17

¹⁷ Vlastní skica

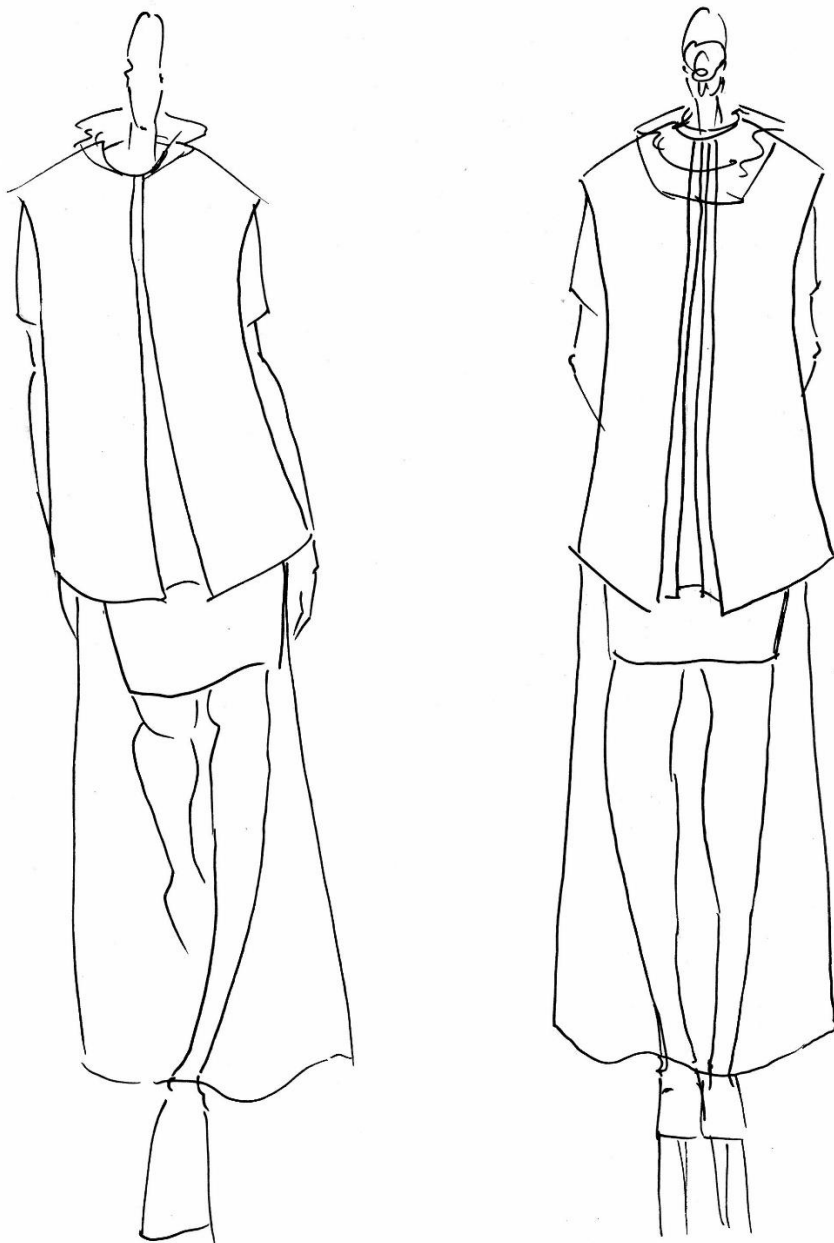
Příloha 7- návrh druhého modelu



18

¹⁸ Vlastní skica

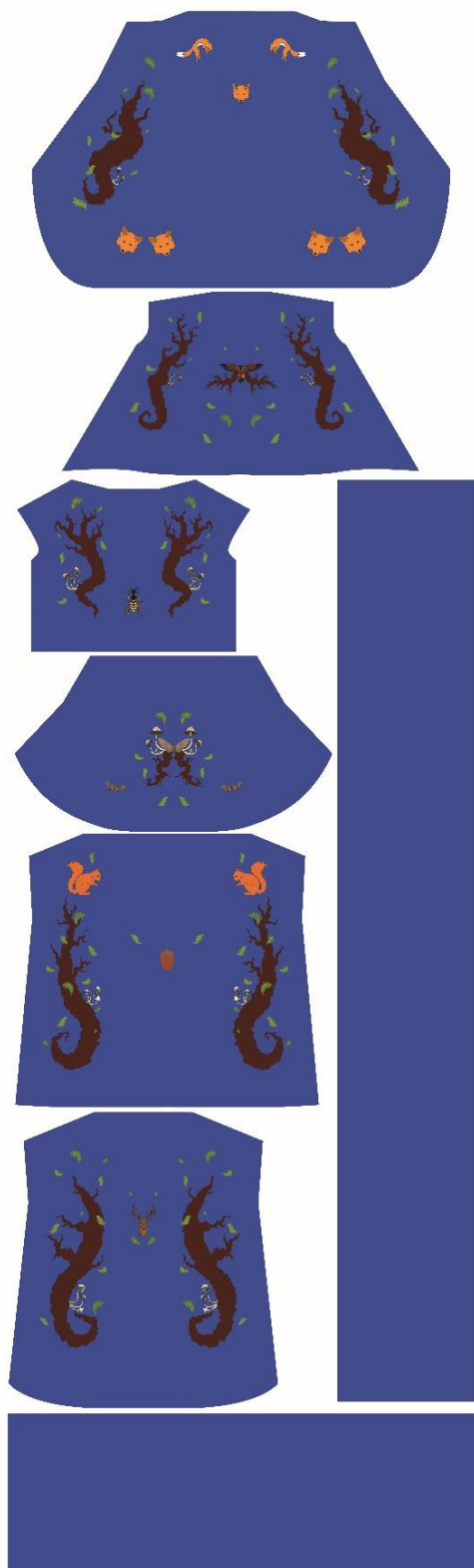
Příloha 8- návrh třetího modelu



19

¹⁹ Vlastní skica

Příloha 9- Polohové plány saténu a úpletu pro sublimační tisk



20

Vlastní tvorba -stén
Vlastní tvorba -úplet



21

Příloha 10- První model- kaliko



22

²² Vlastní fotografie

Příloha 11- Druhý model- kaliko



23

²³Vlastní fotografie

Příloha 12- Třetí model- kaliko



24

²⁴ Vlastní fotografie

Příloha 13- První model- zkouška z finálního materiálu



25

²⁵ Vlastní fotografie

Příloha 14- Druhý model- zkouška z finálního materiálu



26

²⁶ Vlastní fotografie

Příloha 15- Třetí model- zkouška z finálního materiálu



27

²⁷ Vlastní fotografie

Příloha 16



Foto Hanka Kuthanová

Příloha 17



Foto Hanka Kuthanová

Příloha 18



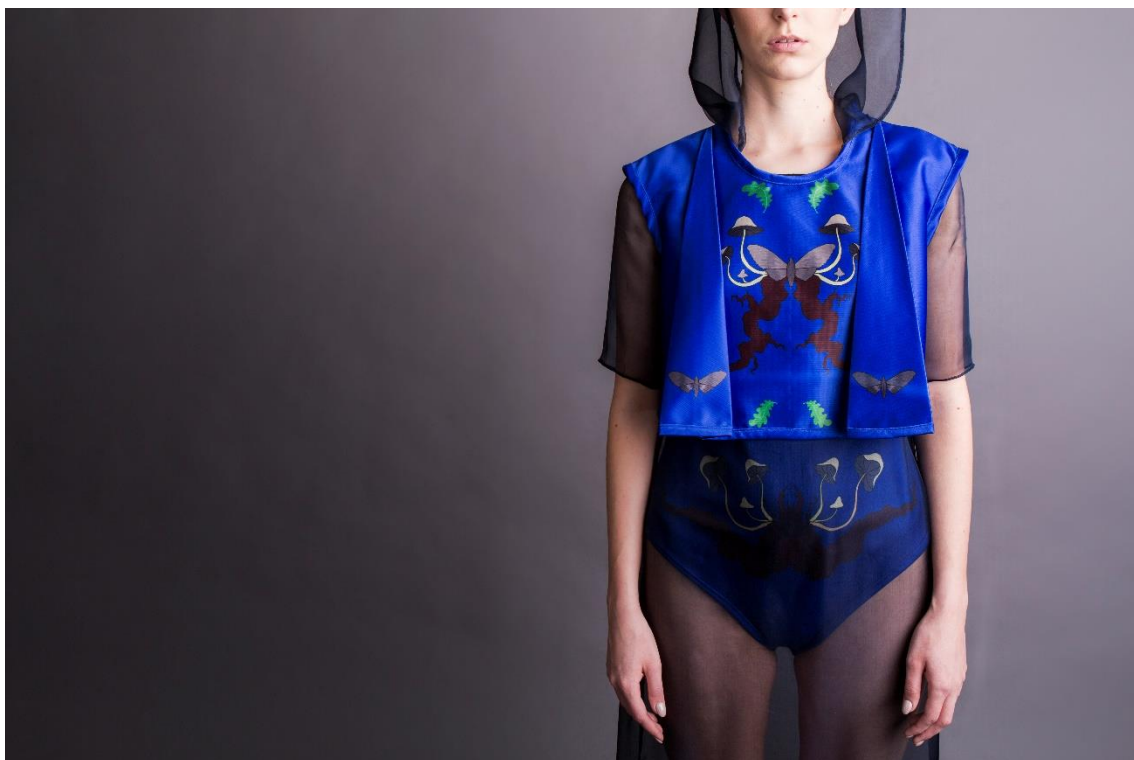
Foto Hanka Kuthanová

Příloha 19



Foto Hanka Kuthanová

Příloha 20



32

33



³²Foto Hanka Kuthanová

³³Foto Hanka Kuthanová

Příloha 21



Foto Hanka Kuthanová

Příloha 22



Foto Hanka Kuthanová

Příloha 23



36

37



³⁶ Foto Hanka Kuthanová

³⁷ Foto Hanka Kuthanová

Příloha 24



Foto Hanka Kuthanová

Příloha 25



Foto Hanka Kuthanová

Příloha 26



Foto Hanka Kuthanová

Příloha 27



Foto Hanka Kuthanová

Příloha 28



42

43



⁴² Foto Hanka Kuthanová

⁴³ Foto Hanka Kuthanová