

Západočeská univerzita v Plzni

Fakulta designu a umění Ladislava Sutnara

Bakalářská práce

2017

Vendula Fabiánová

Západočeská univerzita v Plzni

Fakulta designu a umění Ladislava Sutnara

Bakalářská práce

TVAROVÝ EXPERIMENT - DUNA
Ucelená minikolekce obuvi o 3 párech

Vendula Fabiánová

Plzeň 2017

**Západočeská univerzita v Plzni
Fakulta designu a umění Ladislava Sutnara**

Katedra designu

**Studijní program Fashion Design
Specializace Design obuvi a módních doplňků**

Bakalářská práce

**TVAROVÝ EXPERIMENT - DUNA
Ucelená minikolekce obuvi o 3 párech**

Vendula Fabiánová

Vedoucí práce:

Doc. akad. mal. Helena Krbcová

Katedra designu

Fakulta designu a umění Ladislava Sutnara

Západočeské univerzity v Plzni

Plzeň 2017

Prohlašuji, že jsem práci zpracovala samostatně a použila jen uvedených pramenů a literatury.

Plzeň, duben 2017

.....

Podpis autora

Poděkování

Za odborné vedení při konzultacích děkuji především vedoucí práce Doc. akad. mal. Heleně Krbcové.

Zvláštní poděkování za velkou podporu a praktické rady v průběhu tvorby patří Andree Haderkové, Stanislavě Malcové, Mgr. Miroslavě Veselé, Pavlovi Dobrovolnému, Elišce Frančové, Martině Mlezivové a Adamu Frkovi.

Můj velký dík za skvělou spolupráci dále patří fotografovi Antonovi Savitskému a modelkám Nině Bednářové, Nele Britaňákové a Kristýně Nové.

Dále děkuji své rodině a přátelům za veškerou pomoc a podporu, kterou mi v průběhu tvorby poskytli.

OBSAH

OBSAH	6
1 MĚ DOSAVADNÍ DÍLO V KONTEXTU SPECIALIZACE.....	7
2 TÉMA A DŮVOD JEHO VOLBY, CÍL PRÁCE.....	9
2.1 Téma a důvod jeho volby.....	9
2.2 Cíl práce.....	9
3 PROCES PŘÍPRAVY, PROCES TVORBY.....	11
3.1 Proces přípravy.....	11
3.1.1 Inspirace.....	11
3.1.2 Počátek tvarového experimentu.....	11
3.1.3 Materiál.....	11
3.2 Proces tvorby.....	12
3.2.1 Hedvábné svršky.....	13
3.2.2 Useň	13
3.2.3 Měď.....	13
3.2.4 Konečné úpravy.....	13
4. POPIS DÍLA, TECHNOLOGICKÁ SPECIFIKA, PŘÍNOS PRÁCE PRO DANÝ OBOR	14
4.1 Proces tvorby.....	14
4.1.1 První model.....	14
4.1.2 Druhý model.....	14
4.1.3 Třetí model.....	15
4.2 Technologická specifika.....	15
4.3 Přínos práce pro daný obor.....	16
5. SEZNAM POUŽITÝCH ZDROJŮ.....	17
a) Knižní a periodická literatura.....	17
b) Internetové zdroje.....	17
6. RESUMÉ.....	18
7. SEZNAM PŘÍLOH.....	19

1. MÉ DOSAVADNÍ DÍLO V KONTEXTU SPECIALIZACE

Se studiem designu obuvi a módních doplňků jsem začala již na Střední uměleckoprůmyslové škole v Uherském Hradišti. Tam jsem se naučila obuvnickému řemeslu, základním stříhům, práci s materiály (především s usněmi) a technologii zpracování různých typů obuvi. Po maturitě jsem se rozhodla pokračovat ve stejném oboru na Fakultě designu a umění Ladislava Sutnara. Jestliže jsem se na střední škole naučila vše potřebné o výrobě a zpracování obuvi a doplňků, zde jsem konečně dostala prostor pro volné osobní vyjádření a experiment. Začala jsem na obuv nahlížet spíše jako na "site specific" objekt, umělecké dílo s velkým potenciálem k přechodu do dalších uměleckých disciplín. Z mého pohledu zejména směrem k soše, malbě a šperku.

V prvním semestru jsem zpracovávala téma Translation, tedy překlad. Rozhodla jsem se proto přeložit hudbu do tvaru. Poslouchala jsem koncert pro housle Op 35 Canzonetta od P.I. Čajkovského. Hlavní částí tohoto modelu je platforma, která mi poskytla dostatečný prostor pro zachycení tvaru a linií hudby. Sledovala jsem tvar hudby v mé hlavě v podobě linií, které jsem poté zhmotnila nejprve v modelářské hlíně a poté jsem model platformy odlévala do sádry, a nakonec do epoxidové pryskyřice. Na tvar platformy navazuje bílý svršek z usně, který celou kompozici dotváří. Tato práce pro mne byla velmi stěžejní a otevřela mi cestu k experimentu s tvarem a materiálem, protože jsem si vyzkoušela různé techniky a materiály, s nimiž jsem dříve nikdy nepracovala.

Ve druhém semestru jsem se zabývala tématem subkultur. Zpracovávala jsem podstatu subkultur samotných, která z mého pohledu spočívá v alternativě. Každá subkultura tvoří alternativu k mainstreamu a zároveň je alternativou ve světě subkultur samotných. Proto jsem použila kov (hliník) jako materiál pro alternativní svršek doplňující svršek z černé hověziny. Jako šněrovadlo jsem použila nerezový drát, který oba svršky svazuje dohromady. Protože ani alternativa nemůže existovat sama o sobě, vždy je svázána s další možností. Konečně se alternativa projevuje v podpatku, který zde není vůbec, ale je nahrazen platformou, která je spojena pouze se špicí obuvi a silnou ocelovou výtuhou v klenkové části obuvi.

Právě v této práci jsem si poprvé vyzkoušela práci s kovem, která mne velmi bavila a tak se kov nakonec stal stěžejním prvkem mé Bakalářské práce.

V zimním semestru druhého ročníku jsem spolupracovala s Dominikem Juliem Donáthem, s nímž jsem na téma "Nerovnost" vytvořila minikolekci dvou párů obuvi a kabelek "Dominentur". V této práci jsme se věnovali nerovnosti mezi lidmi jako společenskému aspektu, který nás ničí a vnitřně vyčerpává. Zobrazili jsme tedy naši vizi dominance. Tuto vizi jsme vyjádřili jak ve střizích, tak především v materiálech (kov, kámen, černá useň) a následně v celkovém stylingu obou modelů.

V letním semestru druhého ročníku jsem zpracovávala téma módních trendů. Zvolila jsem proto průhlednou fólii PVC jako reakci na plastické a průhledné materiály. Hlavní inspirace však vycházela z abstraktního expresionismu. Zejména Jacksonem Pollockem a Willemem de Kooningem. Vyrobita jsem dva páry holeňové obuvi a dvě kabelky. Jeden pár a kabelku jsem poté obula na modelku a pocákala jsem modely acetátovými (sítotiskovými) barvami. Modelka i já jsme tančily a společnými pohyby jsme vytvářely barevnou kompozici. Použila jsem stejně jako Pollock malířskou techniku "Dripping" a pracovala jsem s "principem řízené náhody" (Max Ernst).

Ve třetím ročníku v zimním semestru jsem byla na stáži na Bezalel Academy of Arts and Design v Jeruzalémě, kde jsem pracovala na ateliéru Jewelry Design. Zde jsem nabyla cenné zkušenosti a zdokonalila jsem svou techniku práce s kovem. Právě tato zkušenost se nakonec stala při tvorbě mé Bakalářské práce zásadní.

2. TÉMA A DŮVOD JEHO VOLBY, CÍL PRÁCE

2.1 Téma a důvod jeho volby

Pro svou Bakalářskou práci jsem si zvolila vlastní téma Tvarový experiment. Jak jsem již psala výše, dívám se na obuv jako na funkční objekt s potenciálem k přesahu do sochy, šperku, uměleckého díla. Hledám možnosti jak v obuvi zhmotnit myšlenku a velmi ráda experimentuji s tvarem i materiálem. Tak se toto téma stalo přirozenou volbou, která mi poskytla dostatek volnosti při tvorbě minikolekce. Od počáteční inspirace, přes návrhy až po zpracování a prezentaci.

Od počátku jsem chtěla, aby moje závěrečná práce vycházela ze mě samotné, z mých niterných prožitků, z věcí, ke kterým mám silný vztah a které mě nějakým způsobem posunuly, nebo zasáhly. Díky tomuto tématu jsem se mohla naplno ponořit do své vlastní mysli a do věcí, které jsou mi blízké a z nichž čerpám nejen pro svou tvorbu, ale také pro život.

V mé práci vždy forma následuje myšlenku. Tak začal můj výzkum na poli, které je mi důvěrně známé, ale kde je zároveň neustále nekonečný prostor pro další hledání.

2.2. Cíl práce

Cílem práce bylo vytvoření minikolekce obuvi čítající tři páry. Od počátku jsem chtěla, aby se obuv stala médiem, které bude vyjadřovat mě samotnou a místo, které mě vnitřně velmi silně zasáhlo. V tomto případě je tímto místem poušť.

Minikolekce vyjadřuje ve střihu a v materiálu můj vztah k poušti.

Kolekce nemá být funkční obuví pro běžné nošení, nýbrž autorským vyjádřením, objektem, který v sobě nese příběh.

Mým cílem bylo také najít ty správné materiály, které by podpořily můj koncept a staly se tím správným výrazovým prostředkem. Nakonec jsem se rozhodla pro použití čistě přírodních materiálů, tedy třísločiněné usně, hedvábné organzy a mědi. Všechny tyto materiály mají svou výpovědní hodnotu a společně vytváří zajímavou kombinaci, která zapadá do mé

myšlenky a celkového konceptu práce.

Dalším zásadním bodem byla volba stříhu a techniky. Chtěla jsem svou práci posunout v experimentu s materiálem, s nímž se v obuvi příliš často nepracuje - s mědí a hedvábím. Materiály, které jsou na první pohled kontrastní, ale přesto mohou fungovat v souladu. Samotný stříh obuvi je velmi jednoduchý a je založen spíše na větších plochách, aby tak materiály vynikly samy o sobě a přesto společně vytvořily harmonický celek. Useň jsem použila především z praktických a technologických důvodů.

3. PROCES PŘÍPRAVY, PROCES TVORBY

3.1 Proces přípravy

3.1.1 Inspirace

Mou inspirací se staly mé emoce a básně, které jsem psala v poušti. Atmosféra místa, které mne velmi ovlivnilo. Pocit, že poušť je příliš krásná pro existenci. Úžasně tvary, prostor, ticho, klid, neustálá proměna světla, stínů a barev. Prostor kde moje duše dýchá. Snová realita, tiché přání, abych nemusela odejít, aby ten sen neskončil.

Inspirace také pramení z kontrastu nádhery a nebezpečí pouště. Poušť jako taková je poměrně nebezpečné místo a člověka může jednoduše zabít. Na druhou stranu je to prostor, který mě duševně povznesl, a který je ve své podstatě velice křehký.

Práce vyjadřuje velmi silnou potřebu udržet si tento pocit v sobě jak nejdéle to půjde a zhmotnit jej způsobem, který mne baví nejvíce. V prostoru a materiálu.

3.1.2 Počátek tvarového experimentu

Tvarový experiment má velmi široký záběr a lze si pod ním představit prakticky cokoli. Snažila jsem se tedy vybrat z velkého množství návrhů a vizí ten správný pro svůj koncept. Nakonec jsem se odrazila od volby materiálu.

3.1.3 Materiál

Hledala jsem materiál, který by vyjadřoval poušť. Tu reálnou i mou osobní. Proto jsem použila měď, která ve mě už svou barvou poušť evokuje a navíc se díky chemickým reakcím neustále proměňuje, tak jako barvy, světla a stíny v poušti. Má svou vnitřní i vnější harmonii. Jedná se o kov, který má svou úžasnou symboliku, přes alchymii až k židovské Kabbale. Nejčastěji je chápána jako symbol ženy a lásky. Je to tedy v podstatě nejněžnější druh kovu. Navíc se jedná o materiál, který je mi velmi blízký a ráda s ním pracuji.

Jako svrškový materiál jsem zvolila přírodní hedvábnou organzu. Hledala jsem materiál, který by svou přítomností evokoval něžnost, pouštní zasněnost a prostor. Hedvábná organza je velmi pevná a proto se dá použít i v obuvi (i když její použití není běžné) a zároveň je průsvitná, čímž vyvolává pocit prostoru a volnosti. Také chodidlo může v obuvi "dýchat" a pohybovat se, protože díky zvolenému materiálu jsem nepoužívala žádné výztužné dílce. Na hedvábném svršku je pouze jeden šev, a to z technických důvodů, protože vlastnosti tkaniny a tvar kopyta mi neumožňovaly napnout svršek z jednoho bežešvého dílce.

Na podešve a technické dílce jsem zvolila třísločiněnou useň. Ta má podobnou barvu jako poušť a také se barevně blíží lidské kůži. Navíc je velmi pevná a dobře se tvaruje. Useň jsem použila na stélky (napínací i vkládací) a dále na podešve a ty části svršku, které pokrývá kov, protože kontakt tak velké kovové plochy a chodidla není žádoucí. Kov by byl nepohodlný, tlačil by a je všeobecně známo, že díky chemickým reakcím barví lidskou kůži.

Barvy nakonec přirozeně vyplynuly ze zvolené inspirace a volby materiálů.

3.2 Proces tvorby

Prvním krokem pro mne bylo nové ponoření se do vzpomínek a hledání cesty od abstraktní představy k návrhu. Tak jsem začala malovat. Malovala jsem vzpomínky na poušť, prostor, zvou jsem psala básně. Nakonec jsem začala do malované krajiny komponovat základní tvar obuvi a finální podoba se postupně začala konkretizovat. Nakonec jsem začala s navrhováním přímo na kopytě. Modelovala jsem modely z plastelíny a právě tyto modely nakonec daly tvar usňovým a kovovým dílcům na obuvi. Nakonec jsem k plastelínovým modelům dorýsovala svršky a začala jsem s vytvářením stříhů.

Dalším krokem bylo šití zkušebních modelů. Zde jsem si poprvé vyzkoušela jak se materiály společně chovají a na co je dobré dát si pozor. Proběhly také tvarové úpravy na usňových dílcích z anatomických důvodů. Kov poté na finální obuvi nedře kotník, nebo jinak nezavazí. Poté jsem začala s prací na finálních modelech.

3.2.1 Hedvábné svršky

Práce s hedvábím pro mne byla naprosto novou zkušeností, protože jako designér obuvi pracuji obvykle s mnohem pevnějšími a odolnějšími materiály. Hledala jsem způsob jak co nejestetičtěji a nejjemněji rozdělit svršek na dvě části a jak zapravit horní okraj svršku. Nakonec jsem se rozhodla pro francouzský šev a lemování šikmým proužkem, který jsem nakonec přehnula a zašila ručně skrytým stehem. Vzhledem k průsvitnosti materiálu působí francouzský šev velmi křehce, což jen prospívá konceptu práce.

3.2.2 Useň

Na technické dílce jsem se rozhodla použít pouze tříslučiněnou useň a to pro svou barvu a také velmi dobré vlastnosti při zpracování. Useň jsem použila na svršek a podšívku, mezi kterými je vlepena hedvábná organza. Dále jsem useň použila na napínací a vkládací stélku a začišťovací proužek kolem podešve. Podešev samotná je vyrobena z pevné kruponové části tříslučiněné usně. Lepila jsem jednotlivé vrstvy na sebe a poté jsem je zbrousila do přesného tvaru.

3.2.3 Měď

Vzhledem k tomu, že z technických důvodů nebylo možné měď odlít jsem se rozhodla všechny dílce vyřezat a vyklepat z měděného plechu o tloušťce 0,5 mm. Plech jsem nejprve nařezala na menší kusy a poté jsem jej dřevěnými a gumovými kladívky tvarovala přes různé kameny, abych dosáhla nepravidelné a skálu připomínající struktury. Během tohoto procesu bylo třeba plechy vyžítat, aby změkly a lépe se tvarovaly. Z takto upravených plechů jsem vyřezala všechny dílce ruční pilkou. Následovalo poslední vyžítání, aby plechy změkly před tím, než je začnu tvarovat na obuv, a také čištění v kyselině sírové. Takto připravené plechy jsem natvarovala na obuv a přilepila speciálním epoxidovým dvousložkovým lepidlem.

3.2.4 Konečné úpravy

Plech, již přilepené na obuvi, bylo ještě nutné zapravit pilníky a smirkovými papíry, aby hrany nebyly příliš ostré a aby nepřesahovaly přes usňové dílce. Nakonec bylo třeba vlepít vkládací stélky a zabarvit řezané hrany usňových dílců speciální akrylátovou barvou.

4. POPIS DÍLA, TECHNOLOGICKÁ SPECIFIKA, PŘÍNOS PRÁCE PRO DANÝ OBOR

4. 1. Popis díla

4.1.1 První model

“Vidět neviděné a slyšet neslyšené

Vrháš kameny myšlenek

Zasáhla jsi samu sebe”

(Citace - vlastní autorský text)

Na prvním páru obuvi jsou čtyři měděné dílce, tedy na každém půlpáru jsou dva. Dílec na vnější straně obuvi je větší a zasahuje do nártové části obuvi. Také obíhá patní část, kde je spojen hedvábnou patičkou s kovem na vnitřní části obuvi. Svršek je rozdělen francouzským švem na nártu a okraje jsou zapraveny šikmým proužkem, který je poté zahnut a zašit ručně skrytým stehem. Svršek z hedvábné organzy je pouze vlepen mezi dva usňové dílce, na něž jsem později instalovala měděné plechy.

Obuv je bez podpatku, pouze na malé platformě z tříslučiněné usně. Platforma navrstvená z kruponu je začištěna usňovým proužkem. Podešev obuvi je přebroušena, aby vytvořila jemný semišový efekt.

4.1.2 Druhý model

“Metamorfóza skal a světla

Metamorfóza myslí a těla”

(Citace - vlastní autorský text)

Na druhém modelu jsou také dva plechy, vždy jeden z vnější a jeden z vnitřní strany. Vnější plech zde zasahuje do patní části jen minimálně. Patička zde není, ale mezi usňovými dílci pod kovy jsou vlepeny hedvábné stuhý sloužící jako zavazování kolem kotníku. Stuhý jsou šité dvojitě a poté obrácené. Koncové části stuh mají elegantní, do mírného oblouku skosený tvar, aby se tak lépe hodily k hedvábným svrškům a oblým tvarům, které se na obuvi vyskytují nejčastěji. Svršek je ušit stejně jako u prvního modelu. Dělicí

šev je francouzský a hrany jsou zapraveny šikmým proužkem. Svršek je vlepen mezi dva usňové dílce, které tvoří svršek a podšívku a na které jsem později instalovala kov.

Také tento model je bez podpatku, jen platforma je o něco málo vyšší než u prvního modelu. Konečné úpravy platformy v podobě začišťovacího proužku a přebroušení podešve jsou stejné jako u prvního modelu.

4.1.3 Třetí model

*“Tvoje duše dýchá
Prach a slunce
Ticho a skály
Rosteš a zmenšuješ se
Vně i uvnitř
Slza
Spadla do prachu
Stala ses součástí nekonečna”
(Citace - vlastní autorský text)*

Třetí pár má také dva plechy na každém modelu. Plech na vnější straně je zde z každého modelu zdaleka největší. Výrazně zasahuje do patní části, ale hedvábnou patičku nemá. Plech na vnitřní straně je nejužší ze všech modelů a výrazně zasahuje do nártové části obuvi. Svršek je ušit stejně jako u předchozích dvou modelů.

Platforma u tohoto modelu je stejná jako u druhého modelu, tedy je sestavena ze tří vrstev kruponu a poté začištěna proužkem z usně. Podešev je stejně jako u předchozích modelů přebroušená do semišového efektu.

4.2 Technologická specifika

Hlavní část svršků je vyrobena z přírodní hedvábné organzy. Dělicí švy svršků v nártové části jsou ušity francouzským švem, okraje jsou zapraveny šikmým proužkem a zašity ručně skrytým stehem. Takto připravený svršek je vlepen mezi dva usňové dílce. Šití je na modelech použito pouze na textilní části svršku. Svršek je napnut bez použití

jakýchkoli výztužných dílců na kopytě a nalepen na napínací stélku z tříslučiněné usně.

Platforma je vytvořena navrstvením kruponové části tříslučiněné usně. Po nalepení svršku na platformu bylo třeba začistit platformu usňovým proužkem.

Měděné plechy jsou zpracovány v několika fázích. Bylo třeba je nejprve vyklepat do požadované struktury. Dále byly vyžihány a doklepány. Všechny dílce jsou vyřezány ruční pilkou na kov. Poté byly dílce zvovu vyžihány a vyčištěny v kyselině. Po nalepení na svršek dvousložkovým epoxidovým lepidlem byl kov zapraven a zabroušen pilníky a smirkovými papíry.

Hrany svršku jsou zbarveny speciální akrylátovou barvou na kožené hrany.

4.3 Přínos práce pro daný obor

Dle mého názoru hlavní přínos práce spočívá v propojení netradiční kombinace kontrastních materiálů, které ve finále tvoří harmonický celek. Další přínos pak vidím v propojení obuvi a mého osobního zážitku v jeden celek a ve využití obuvi jako objektu, který v sobě nese příběh a atmosféru vzpomínky.

5. SEZNAM POUŽITÝCH ZDROJŮ

a) Knižní a periodická literatura

1. GRONINGER MUSEUM. Iris Van Herpen: Transforming Fashion. Atlanta, 2015. ISBN 9780939802265.
2. SIDLINA, Natalia. Naum Gabo. London: Tate 2012. ISBN 10: 1849760667.
3. BREIDBACH, Olaf, HARTMANN, Richard, EILBL-EIBESFELDT, Ireaneus. Art Forms in Nature: The Prints of Ernst Haeckel. Munich: Prestel-Verlag, 1998. ISBN 3791319906.
4. COX, Caroline. Boty - ikony světového stylu. Praha: Ikar, 2015. ISBN: 978-80-249-2618-6.

b) Internetové zdroje

1. <https://cz.pinterest.com/>
2. <http://www.tate.org.uk/visit/tate-modern>
3. <https://www.designer.com/news/28121>

6. RESUMÉ

I have chosen the Shape experiment as a topic for my Bachelor thesis. Shoe design for me is something with a good potential to overlap to sculpture, jewelry and conceptual art. Shape experiment is a topic, which gave me enough freedom for creation.

Fall semester of this academic year I spent at Bezalel Academy of Arts and Design Jerusalem. During this stay I visited desert for many times and this experience influenced me a lot. I was absolutely fascinated by the beauty of desert. The space, silence, change of lights and shadows. It was just too beautiful to exist. Then I started to write poetry and think. And because my thoughts influenced by this amazing space really touched my soul, I decided to reflect it in my final project.

First of all I focused on my thought and then I chose the materials. Copper, silk and leather. Copper is the most important to me. I studied Jewelry Design in Israel and copper has become my favourite material. It's very sensitive material which thanks to oxidation changing its color. It symbolizes beautiful mountains in the desert. It is a big contrast to silk part of the shoes, but it works in harmony. Silk symbolizes the big awesome space. It works in the same way as contrasts in the desert. It's really dangerous place and it can kill human beings quickly, but on the other hand this place has an awesome energy which helped me a lot. I used leather mostly because of technical reasons.

I made three pairs of shoes, but it's not functional shoe design. It's more an object which tells a story about my relationship to the desert.

7. SEZNAM PŘÍLOH

1. Inspirační zdroje	20.-24.
2. Návrhy, technické nákresy	25.-27.
3. Fotodokumentace průběhu práce	28.-29.
4. Fotodokumentace	30.-40.



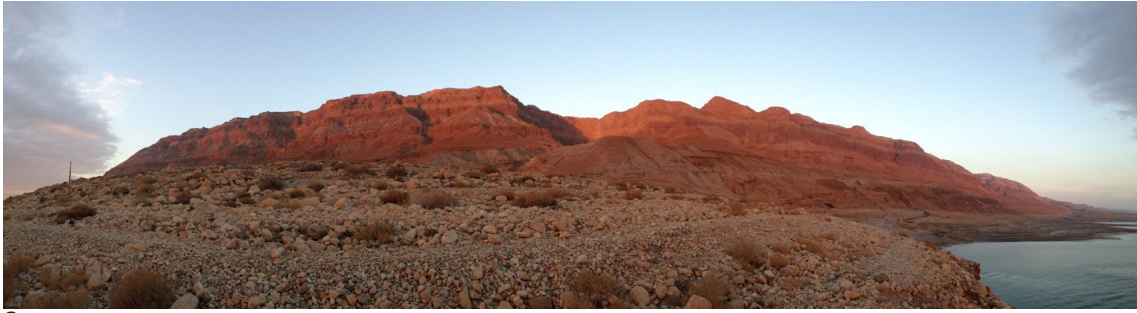
1



2

1 Fotografie - Franziska Datz, Sinaiská poušť

2 Fotografie - Franziska Datz, Sinaiská poušť



3



4



5

3 Fotografie - Franziska Datz, Sinaiská poušť

4 Fotografie - Franziska Datz, Mrtvé moře

5 Fotografie - Franziska Datz, Negevská poušť



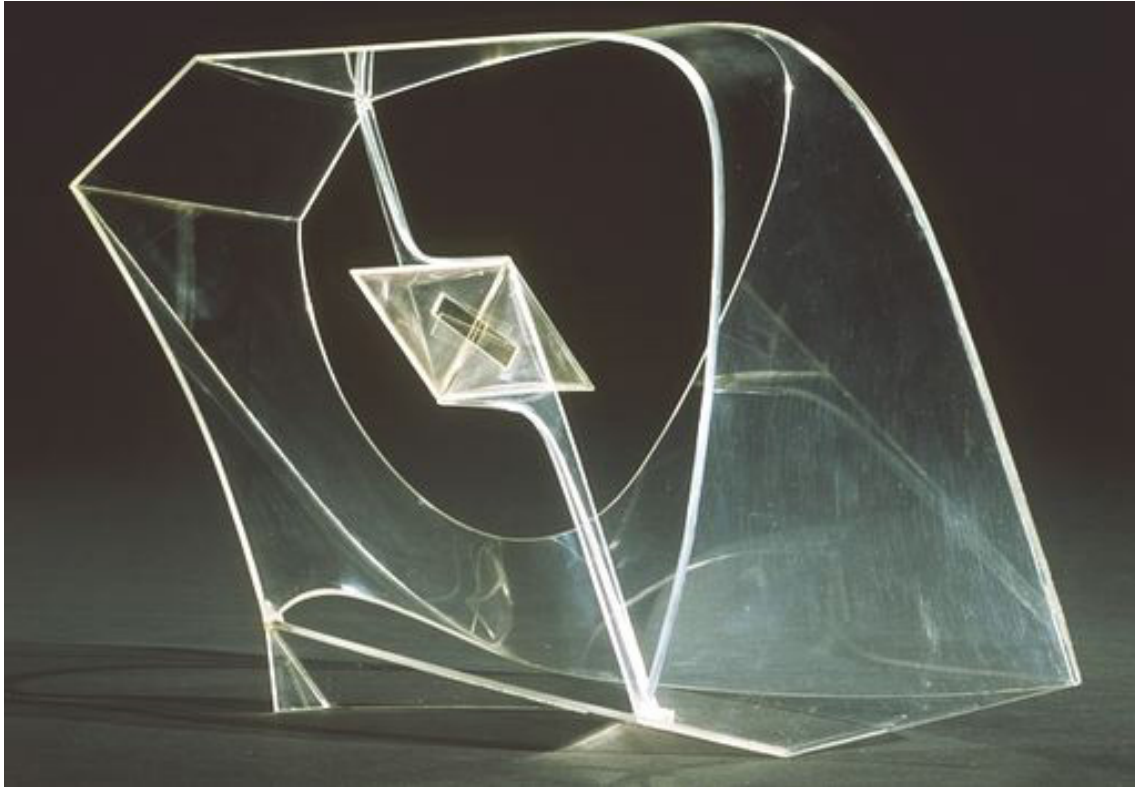
6



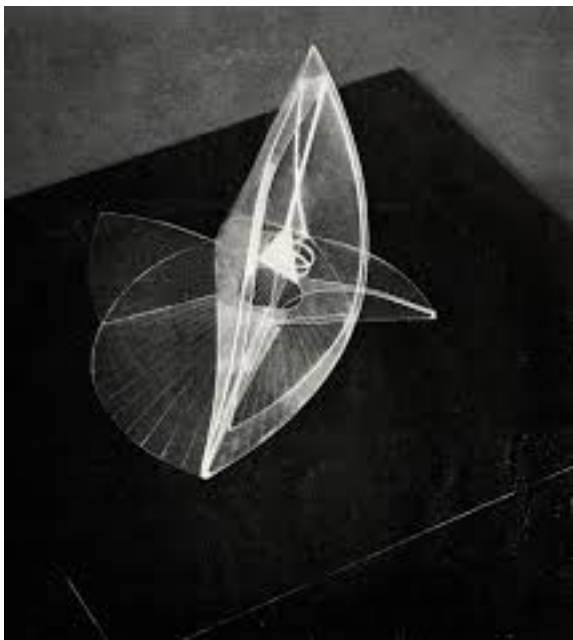
7

6 Fotografie - Franziska Datz, Sinaiská poušť

7 Fotografie - Franziska Datz, Sinaiská poušť



8



9



10

8 Naum Gabo - <http://www.tate.org.uk/about/projects/nanorestart/nano-what>

9 Naum Gabo - <https://thecharnelhouse.org/2015/02/22/naum-gabo-and-antoine-pevsnier/naum-gabo-spiral-theme-1941-plastic-24-high/>

10 Naum Gabo - <http://www.sothebys.com/en/auctions/ecatalogue/lot.162.html/2013/impressionist-modern-art-day-sale-n09036>



11



12



13

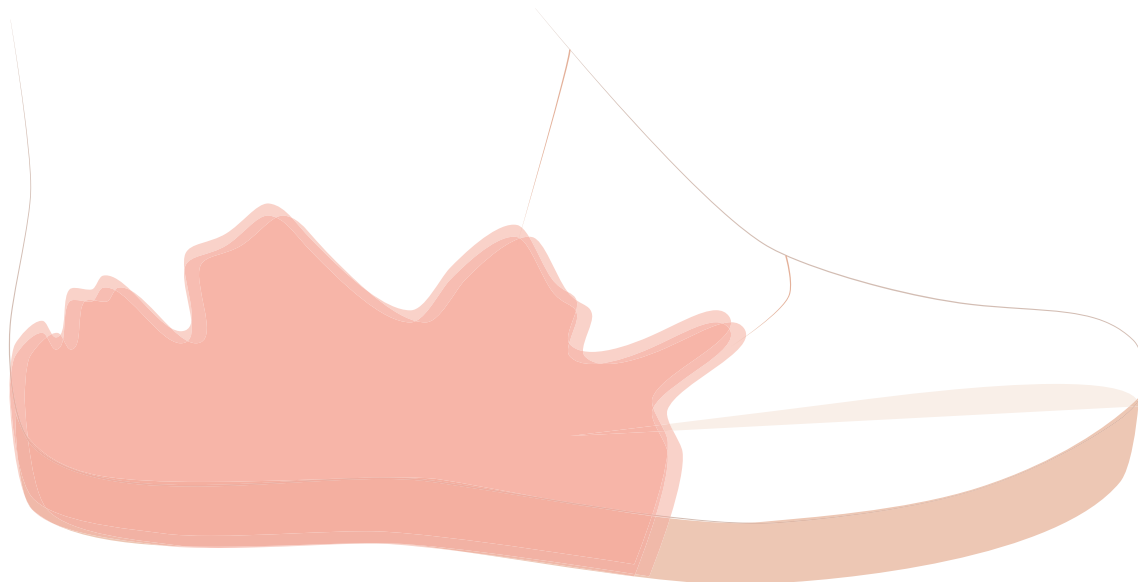
11 Iris Van Herpen - http://xsead.cmu.edu/uploads/media/path/377/Iris_Van_Herpen__copy.jpg

12 Iris Van Herpen - <http://redesigntoworld.blogspot.cz/2013/10/crystallization-dress-by-iris-vn-herpen.html>

13 Iris Van Herpen - <https://www.dexigner.com/news/28121>

NÁVRHY, TECHNICKÉ NÁKRESY

První model



14

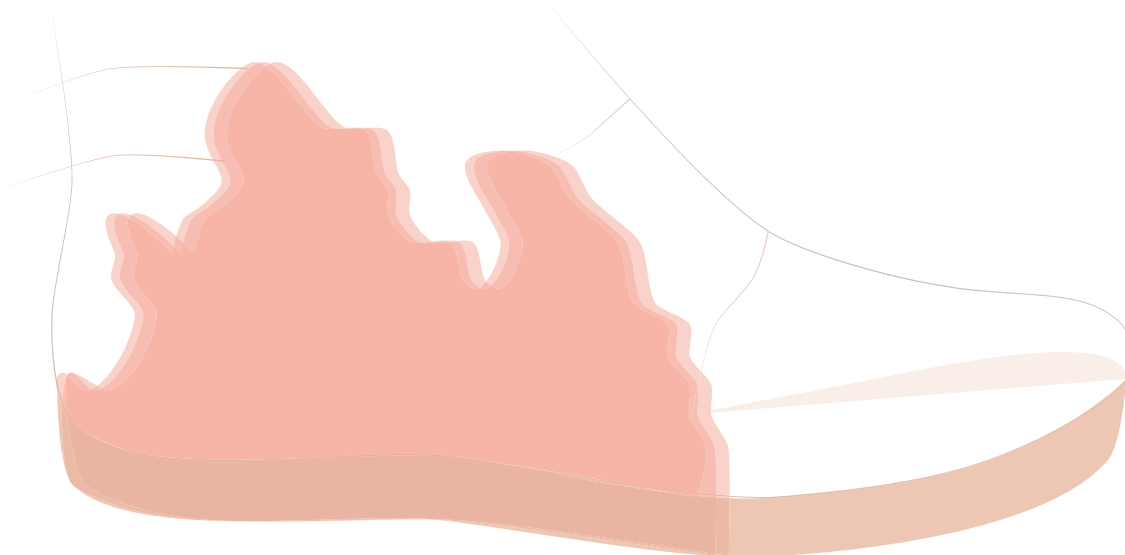


15

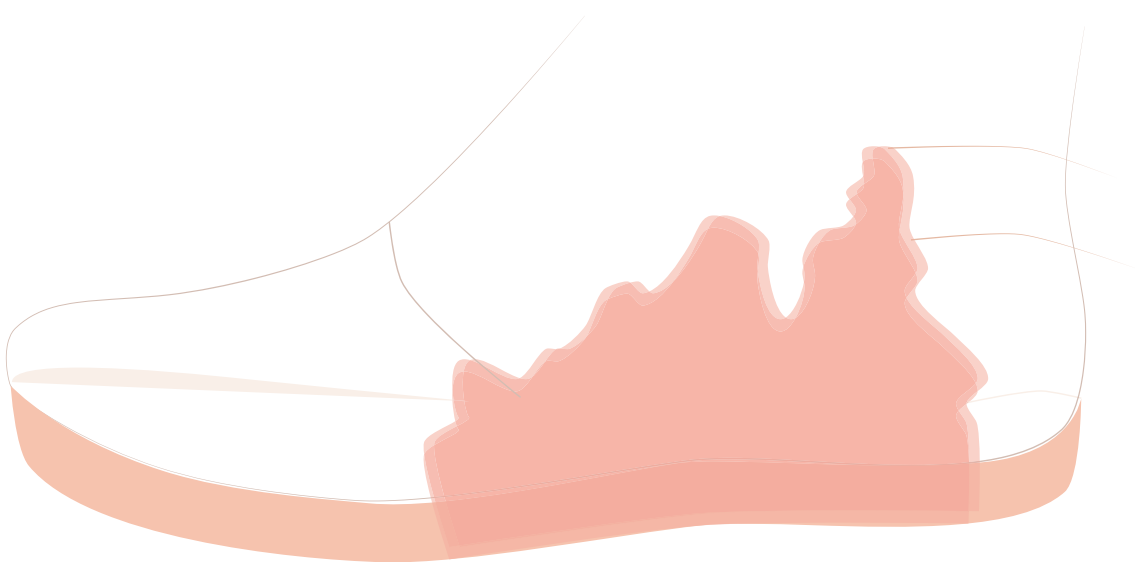
14 Vlastní návrh, model 1

15 Vlastní návrh, model 1

Druhý model



16

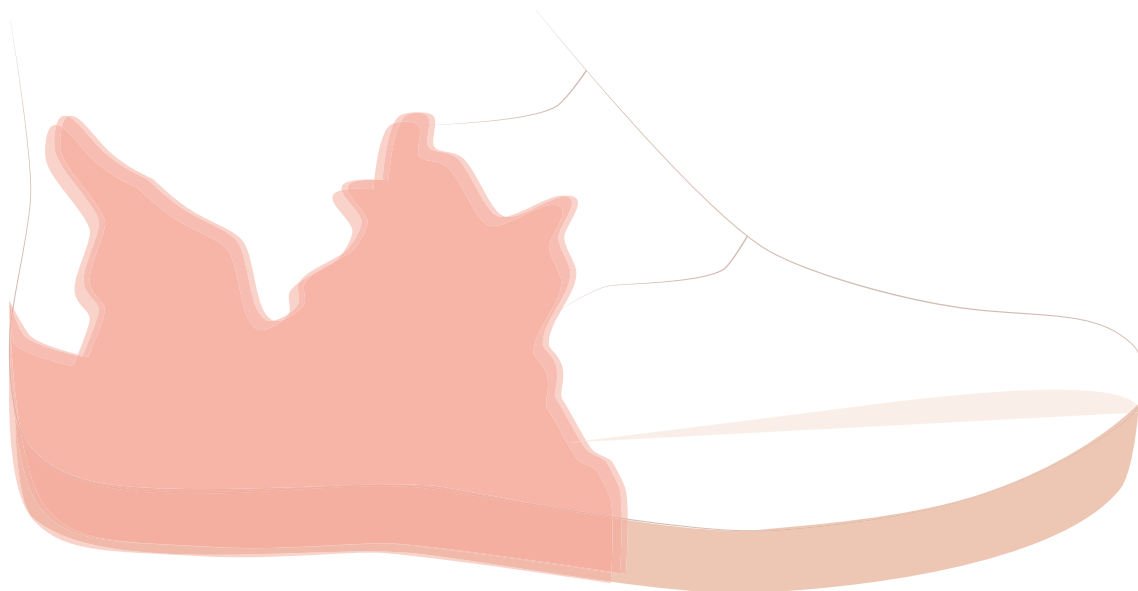


17

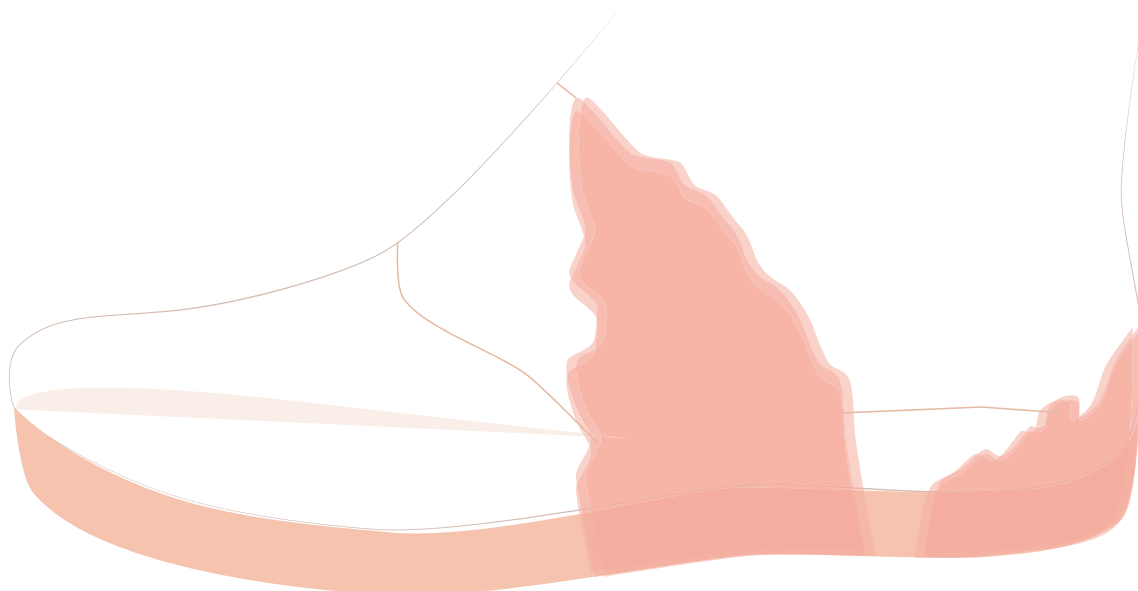
16 Vlastní návrh, model 2

17 Vlastní návrh, model 2

Třetí model



18

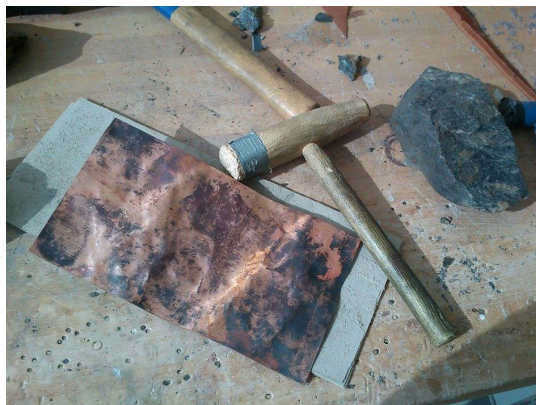
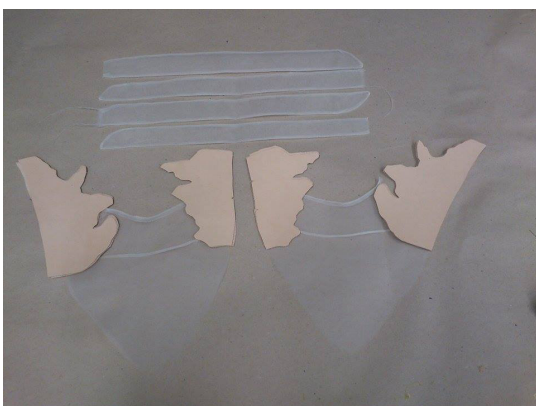
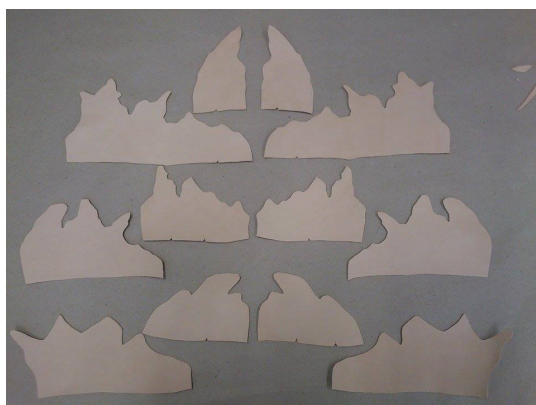
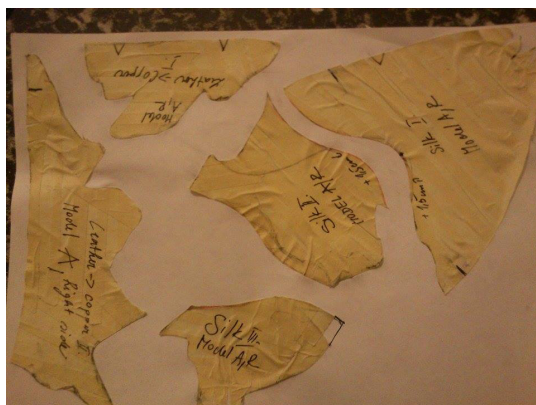


19

18 Vlastní návrh, model 3

18 Vlastní návrh, model 3

FOTODOKUMENTACE PRŮBĚHU PRÁCE

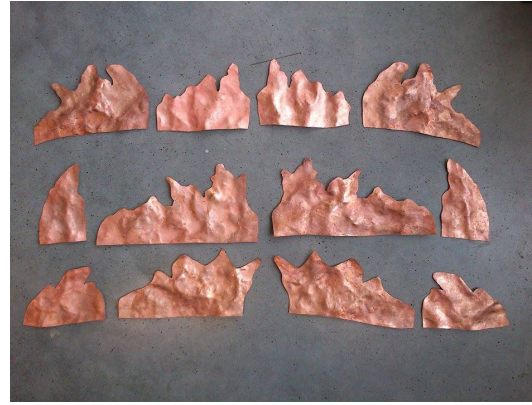


20

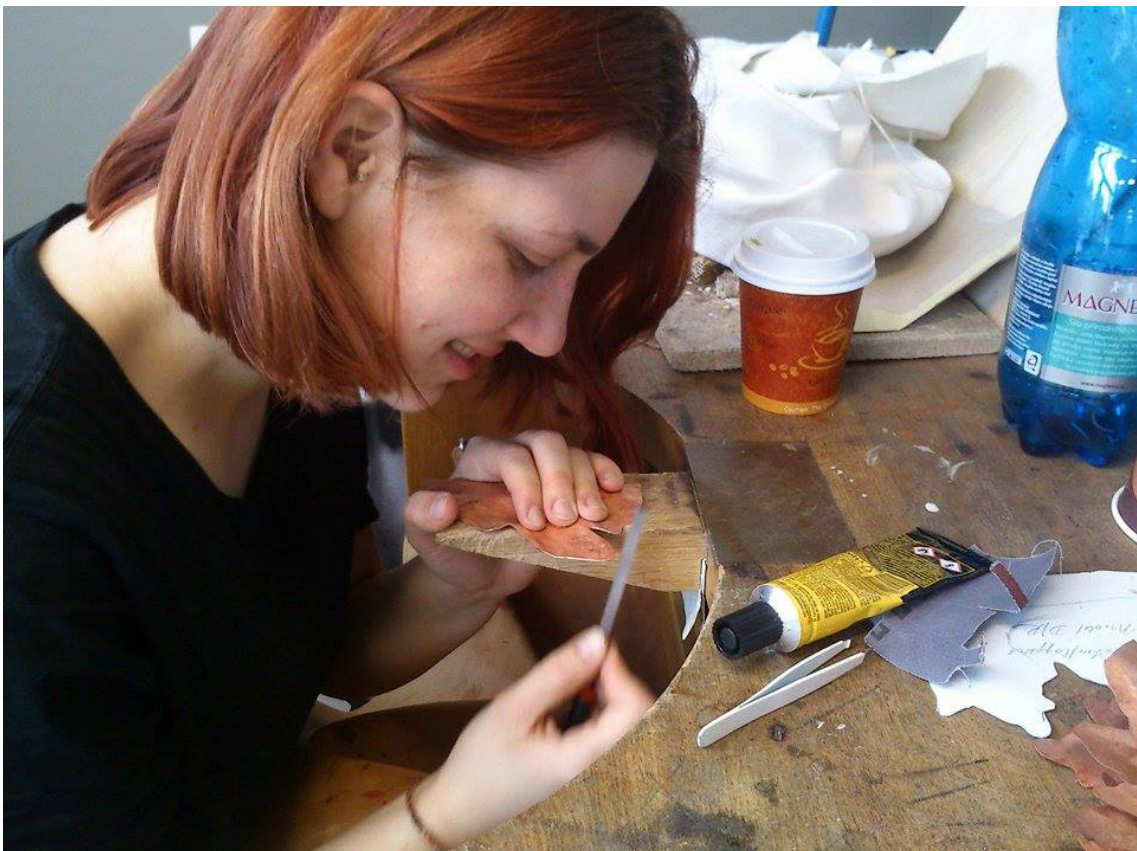
20 Průběh práce - vlastní koláž, vlastní fotografie



21



22



23

21 Průběh práce - vlastní fotografie

22 Průběh práce - vlastní fotografie

23 Průběh práce - fotografie Eliška Frančová

FOTODOKUMENTACE

1. model



24



25



26

24 Fotografie - Anton Savitskiy
25 Fotografie - Anton Savitskiy
26 Fotografie - Anton Savitskiy



27

27 Fotografie a postprodukce - Anton Savitskiy

2. model



28



29



30

28 Fotografie - Anton Savitskiy

29 Fotografie - Anton Savitskiy

30 Fotografie - Anton Savitskiy



31

31 Fotografie a postprodukce - Anton Savitskiy

3. model



32



33



34

32 Fotografie - Anton Savitskiy

33 Fotografie - Anton Savitskiy

34 Fotografie - Anton Savitskiy



35 Fotografie - Anton Savitskiy



36

36 Fotografie a postprodukce - Anton Savitskiy



DUNA

37

37 Fotografie a postprodukce - Anton Savitskiy



38

38 Fotografie a postprodukce - Anton Savitskiy



39

39 Fotografie a postprodukcce - Anton Savitskiy



40