

Západočeská univerzita v Plzni

Fakulta pedagogická

Bakalářská práce

Emoční stavy

Hana Kučerová

Obor: Vizuální kultura se zaměřením na vzdělání

Vedoucí práce: MgA. Mgr. Stanislav Poláček

Plzeň 2016

Prohlášení:

Prohlašuji, že jsem práci vypracovala samostatně s použitím uvedené literatury a zdrojů informací.

V Plzni

Podpis.....

Poděkování:

Ráda bych poděkovala vedoucímu mé bakalářské práce,
MgA. Mgr. Stanislavu Poláčkovi, za skvělou spolupráci a cenné rady ohledně
celého tvůrčího procesu.

Anotace

V bakalářské práci, jak již název napovídá, se zabývám emočními stavy, které demonstruji na nemocné bytosti. Za pomoci rafinovaných kompozic a expresivních barev jsem se snažila tyto emoce ještě zvýraznit. Vycházela jsem ze svých osobních zkušeností s nemocí, bojem s ní, a bezmocí, která tento stav doprovází. K mému záměru se nejlépe hodila malba, která má obrovské možnosti vyjádření a realizace.

Výsledný soubor maleb vypovídá o obyčejném životě a výjevech, které můžeme kdykoliv zahlédnout ve svém okolí. Před divákem se mají rozehrát scény naplněné jak kladnými tak i zápornými emocemi. V textové části bakalářské práce se zastavuji nad úskalími celého tvůrčího procesu od nápadu, inspirace až po realizaci. Snažím se také přiblížit myšlenky, které předcházely vytvoření děl a vedly k jejich realizaci.

Klíčová slova: emoční stavy, emoce, malba, expresivita

Annotation

This Bachelor's Thesis deals with emotional states which I demonstrate on an ill person. With the help of subtle compositions and expressionist colours I tried to accentuate the emotional states. It comes from my own experiences with the illness, the fight against it and helplessness that accompanies these states. A painting matched best with my intention which has great options of expression and realization.

The final set of paintings tells about an ordinary life and sceneries which we can ever see in our surroundings. In front of the observer should play the images that are full of positive and negative emotions. In the textual part of the Bachelor's Thesis I am touching pitfalls of all creative process from the idea, inspiration until the realisation. I try to bring near the ideas preceding the creation of the paintings and leading to their realization.

Keywords: emotional states, emotion, painting, expressivity

Obsah

1	Úvod	1
2	Cíle	2
3	Inspirace	4
3.1	Inspirace a hledání formy u světových malířů.....	4
3.2	Potvrzení možné teorie	6
3.3	Barva jako symbol.....	8
3.4	Psychologie emocí	10
4	Tvorba a materiál	11
4.1	Popis tématu a jeho podrobnější rozbor.....	11
4.2	Příprava – výběr materiálu	13
4.3	Proces tvorby.....	14
5	Výsledné práce	16
5.1	Polibek.....	16
5.2	Beznaděj	18
5.3	Dotek srdce.....	19
5.4	Spánek aneb říše snů.....	20
5.5	Brána do duše.....	21
5.6	Právo na lásku.....	22
5.7	Podání ruky.....	23
6	Závěr	24
7	Použité zdroje	25
8	Obrazová příloha	26

1 Úvod

Když jsem se rozhodovala o tématu své bakalářské práce, měla jsem hned jasno, že to bude studie emocí, a tak z této myšlenky samovolně vyplynuly emoční stavy. Jelikož člověk jako bytost se vším, co jej provází a jak vypadá, mě fascinuje i v mé soukromé tvorbě, bylo rozhodování velmi snadné. Ráda hledám spojení mezi výtvarným uměním a psychologií. A člověk jako téma je nevyčerpatelný zdroj námětů. Občas ráda pozoruji lidi v různých prostředích, zkoumám jejich reakce, pozoruji jejich mimiku a gesta, a uvažuji, proč se zachovali tak, jak jsem měla možnost zpozorovat. Někdy naopak analyzuji sama sebe, dělám si takové zpětné zrcadlo. Přemýšlím nad vlastními reakcemi v některých situacích, jak jsem se zachovala, jak jsem se tvářila a projevovala celkově, a jak by to dopadlo, kdybych se zachovala jinak.

Nebyla jsem od začátku přesvědčena o technice. Kresbou ať už suchým pastelem nebo tužkou se zabývám dlouho, ale malbou dobu kratší a o to víc mě lákalo si tuto techniku zvolit. Než jsem se definitivně rozhodla, vytvořila jsem několik nových prací, které mě v mém přesvědčení utvrdily. Barvy jsou neskutečně hravé a nabízejí velkou škálu možností použití. Takže kromě výzvy byla malba technikou mého srdce pro její volnost a variabilitu.

Mojí velkou inspirací a pomocníkem při tvorbě i hledání forem byli velcí malíři z historie umění El Greco a Ilja Repin.

2 Cíle

Cílem mé práce bylo přiblížit lidem svět, který mnohým zůstává skryt.

Život s bolestí a nemocí je příliš těžký, než aby se na jejich popis dala použít slova. Právě prostřednictvím maleb jsem se snažila o tomto stavu podat co nejvěrnější svědectví.

Apatie ke všemu, co se kolem děje, zoufalství, odpor k vlastní osobě, deprese, bolest, ale i trpělivost snášet svůj stav, vnímat náklonnost druhých mnohem intenzivněji, také prožívat zradu mnohem intenzivněji, doufat, že jednou bude dobře, to jsou vjemy, pocity, stavy, které jsem si zažila a s tímto poselstvím jsem přistupovala k tvorbě. Kromě svých vlastních zkušeností jsem tam zakomponovala i zkušenosti dalšího člověka, mladého muže, který se mnou byl i ve chvílích, kdy spousta ostatních odcházelo. Tento důležitý moment dává všem dílům velmi pozitivní rozměr, vypovídá o velkém charakteru a lásce k druhé osobě. Protože ve chvíli, kdy se oko stává přísným soudcem a špatným rádcem, zůstává jediné, že muž svou milovanou ženu ani v takovém stavu neopustí. Láska je něco nadpozemského, co ani básníci nedokázali obsáhnout a vědci vysvětlit. V tomto úhlu pohledu moje práce boří mýty o dnešních zkažených mladých lidech.

Kvůli mé odlišnosti od jiných lidí se stále setkávám s nepochopením. Že se mi někteří lidé vyhýbali, ba dokonce i štítili, když jsem byla nemocná a plešatá, jsem chápala. Nedokáží slovy popsat, jak moc těžké bylo soužití s některými lidmi, se kterými jsem se setkávala, jak dokázali být bezcitní, podezřívaví a zlí. Toto je další část mých podnětů, které jsem se snažila v malých náznacích zachytit štětcem. Můj cíl nebyl zaměřit se na příkoří způsobené jinými lidmi, ale na život s nemocí a láskou druhé osoby.

Nejen v obsahové stránce jsem chtěla svoji práci vést k, co nejvíce možné dokonalosti, ale i po stránce technické jsem se snažila se neustále zlepšovat, pracovat na plochách, stínech, plastičnosti i detailech. Je důležité podotknout, jak již bylo řečeno v předešlých kapitolách, mým cílem nebylo usilovat o fotografickou přesnost, ale o barevně a stylově zajímavé podání všech prací, které budou nositeli emocí a emočních stavů.

3 Inspirace

3.1 Inspirace a hledání formy u světových malířů

Hned v počátcích jsem se musela potýkat s problémem, jakým způsobem celé téma uchopit, jestli čistě abstraktně, nebo se dát cestou stylizované figury, portrétu anebo raději použít reálnou předlohu, reálné výjevy.

Odpovědí mi bylo procházení publikace od Ilji Repina, kde mě doslova fascinoval obraz Ivana Hrozného a jeho syna. Tento obraz, jehož provedení i téma, je bezpochyby uchvacující a silně emoční. Z jedné strany osvětlená temná místnost, a z celého výjevu dominují oči Ivana Hrozného a krev na jeho ruce. Dlouho ve mně zanechával stopu obrovského šoku a hrůzy, což byl pravděpodobně úmysl autora. Zaujalo mě i to jak se sám autor k tomuto dílu vyjadřuje: “Hledal jsem východisko z bolestné tragédie v dějinách...mé city byli přetíženi hrůzou současné doby.”¹ (Stěrnin, 1985) Tím jak autor k tomuto dílu přistupoval a co následně vytvořil, mě velmi inspirovalo.

Dalším zastavením při počátečním hledání formy byla kniha o impresionismu, kde jsem se pozastavila nad několika díly, jako je Olympia od Maneta, která má v sobě skryto mnoho symboliky, a ač se na první pohled může obraz zdát bezduchý či lascivní, má mnoho možných výkladů a zasvěcenému divákovi dává nahlédnout do dané doby a života dámy na obraze. Vedlo mě to k názoru, že určitou skrytou symboliku bych mohla použít také. Poté jsem se zastavila ještě nad dalšími impresionistickými díly, jako je například obraz Absint od Edgara Degase, který je také podle mého názoru hluboce emotivní. Běžná šed' francouzského městského života, žena sedící v restauraci a o samotě pijící absint. V obličejích nevidíme mnoho emocí, snad jen nudu, odevzdanost, nebo možná sklíčenost. Někdo by se

¹ STĚRNIN, Grigorij Jurjevič, Iľja Repin – obrazy, kresby, 1. Vyd. Praha: Odeon, 1985

mohl dotazovat, proč poměrně mladá dáma sedí o samotě a pije alkoholický nápoj. Můžeme se dohadovat, zda se jedná o závislost na alkoholu, či výjimečné zapíjení žalu, nebo běžnou záležitost tehdejší doby.

Nakonec jsem se vrátila ve vývoji výtvarného umění zpět k El Grecovi, který tehdy využíval barvy jinak než ostatní, používal zvláštní deformaci postav a tváří. Celková kompozice tohoto umělce je velice expresivní, přestože nepostrádá reálný základ. Jeho díla mě natolik fascinovala svým emočním nábojem, že jsem se později rozhodla zkusit v jeho duchu tvořit. Způsob jeho tvorby jsem studovala na několika dílech: Cardinal Fernando Nino de Guevara, Pohřeb hraběte v Organze, Marie Magdalská (v několika podobách) a Kristus nesoucí kříž. El Greco skutečně dokázal vložit do každého obrazu maximum emocí, které osoba na obraze mohla cítit. Přitom nenarušil harmonii, tím myslím, například Ježíš na jeho obraze nevypadá jako umrlec, ale jako trpící lidská bytost nesoucí obrovskou tíhu. Člověk při pohledu na tento obraz skutečně dokáže cítit, co ona osoba v tu chvíli mohla v tu chvíli cítit. Tato vlastnost El Grecových děl se netýká pouze v tohoto jediného díla, ale i například obrazů všech apoštolů, známý a uznávaný obraz kardinála Guevary atd.

3.2 Potvrzení možné teorie

„Pravda zobrazené krajiny je relativní, a je taková tím víc, čím víc si umělec troufá.“² (Gombrich, 1985)

Tato věta mě velice zaujala a myslím si, že se dá aplikovat nejen na krajinomalbu. Pravda, kterou umělec obecně zobrazuje, je relativní a troufám si tvrdit, že značně subjektivní. Každý umělec vidí světlo i stín, modelaci zobrazovaného úplně jinak. Každý vidí světlo v jiných odstínech. Světlo není vždy pouze bílá a vzhledem k tomu, že každý jedinec je jiný, má jinou představu o tom, co chce vidět a jak to chce vidět, vidí světlo, tvary a barvy jinak než druhý. Základy pro modelaci světlem podali již staří Řekové ve svých pracích, kde se propracovali až ke tří tónovému kódu modelování světlem, jak uvádí Gombrich v knize Umění iluze. Moje práce a můj cíl byly od počátku zaměřeny právě na hru světla a stínu, která byla nejmarkantnější v období baroka, kdy byly malby téměř dokonalé. A jejich tvorba, ač možná postrádala osobního vyjádření, byla také silně emotivní. Domnívám se, že současným umělcům nejde o fotografickou přesnost, nýbrž o vyjádření jakési nálady, kompozice nebo předlohy, popř. pocitu umělce. Na podobnou problematiku naráží spisovatel a kunsthistorik Ernst H. Gombrich.

V předešlých dobách, kdy fotka nebyla, to však bylo naopak. Až s příchodem fotoaparátu se podle mého názoru razantně změnil směr umění a myšlení umělců obecně. Museli začít konkurovat technice a dokonalosti fotografie. Díky našemu nedokonalému zraku a schopnosti si předměty a plochy spojovat v nějaký celistvý útvar není třeba fotografické dokonalosti. Něco podobného začal využívat již impresionismus, který popřel tehdejší

² GOMBRICH, Ernst Hans, *umění a iluze – studie o psychologii obrazového znázorňování*, 1. Vyd. Praha, Odeon 1985

upřednostňovaný malířský styl, a začal se více věnovat světlu, barvě a dojmu neboli impresi.

„Malíři malují předmět pro jeho barevné tóny a nikoliv pro jeho předmětnost, tím...“³ (Düchting, 2006)

Nemohu s jistotou tvrdit, že právě toto byl můj záměr, ale na jisté impresi jsem také pracovala, stejně jako na hře světla a stínu, která se snoubila spolu s expresivními barvami, jež jsou spíše typické pro pozdní impresionismus a později pro expresionismus.

Nakonec je třeba zmínit problém, na který též naráží Gombrich, že i když dva umělci tvoří podle stejné předlohy a mají k sobě stylem tvorby blízko, nikdy nevyjdou dva totožné výtvoř. U každého jednotlivce projde motiv určitou transformací, kde každá nálada, barva i tvar budou mírně odlišné.

Domnívám se, že podobné pravidlo platí i pro diváka nebo příjemce díla. Takže když se dva lidé dívají na totéž, nevidí vždy přesně totéž. Když si uvědomíme každý svou odlišnost, názory, kulturní předpoklady a prekoncepty, je obecně tento názor pravdivý. Tedy alespoň pokud jde o denotační stránku. Tento předpoklad využívám ve své práci, aby moje díla zapůsobila na diváka.

³ DÜCHTING, Hajo, Jak je poznáme? Umění impresionismus, 1. Vyd. Praha: Euromedia Group, 2006, ISBN 80-85277-98-0

3.3 Barva jako symbol

Každá barva v každé kultuře má svoji tradici a symboličnost, tento fakt je všeobecně známá věc. Je také známo, že mnoho barev prošlo během historie vývojem a byly každou dobu jinak interpretovány.

Například červená nebo purpurová byla znamením důležitosti ve společnosti a moci. Kardinálské roucho má barvu sytě červenou, což je znamení nejvyšších církevních hodnostářů. Ovšem odstín jejich roucha je již staletou tradicí. Zlatá barva je považovaná za barvu slunce, v mystice barvou bohů a z toho plyne, že mocní vladaři a vládci obecně ji považovaly za symboly své moci.

Kromě toho, že každá barva má v historii i v současné době svoje symbolicky kulturní místo, dokáže také ovlivňovat člověka a působit na jeho psychiku. Nemalý podíl však na tom má i kmitočet každé barvy.

Jen ve stručnosti projdu několik známých faktů. Ale dříve, než se k této problematice dostanu, je třeba poznamenat, že se barvy nějak dělí a rozlišují podle svých vlastností do různých kategorií. S prvním rozlišením přišel už Johan W. Goethe, který je rozdělil na studené a teplé. Dále také mohou být barvy harmonické, monochromatické, příbuzné a kontrastní. Těchto vlastností barev lze využívat v umělecké tvorbě. Barva samotná nebo jejich kombinace může ovlivnit naši náladu, pocity, emoce. Vraťme se například k červené, která je velice intenzivní. Má vlnovou délku od 625-800 nm, což je ze všech barev nejvíce (například modrá má 430-500nm). Tyto údaje potvrzují, proč tato barva je pro nás nejintenzivnější, a proto je barvou energie, lásky, ale také zla a agrese. Pokud chce žena upoutat pozornost na ulici, v davu nebo na schůzce oblékne si něco červeného. Díky tomu, že je tato barva tak agresivní dokáže dodávat energii, povzbuzuje

k aktivitě atd. červená je též barvou života, jelikož krev má také barvu v odstínech červené.

V mé praktické práci nemohu říct, že bych konkrétně některé barvy preferovala, každému obrazu či situaci jsem přiřadila barvy podle toho, jaké emoce ve mně vzpomínky vzbuzovali, buď teplé nebo studené barvy, buď harmonické kombinace, nebo barvy, které spolu úplně nekorespondovali. V několika případech jsem použila chladné modré odstíny, které mají malou vlnovou délku a působí chladně. V kombinaci s motivem díla působily skutečně depresivním dojmem. Ovšem v kombinaci s teplou barvou se účinky této barvy trochu mění. Červené a výrazně teplé odstíny jsem použila pro práce, které ve mně vyvolávaly kladné a příjemné vzpomínky. Zajímavé bylo zjištění, jak velmi uklidňujícím dojmem působí kombinace barev země i v tmavých odstínech tj. zelená a hnědá.

3.4 Psychologie emocí

Jak jsem již v úvodu zmínila, vycházela jsem ze zdroje psychologie emocí. Emoce se v psychologii vykládají jako komplexní jevy. Ty jsou charakteristické svou proměnlivostí a citlivostí. Ale v našich emocích hraje roli více faktorů: náš stav, kognitivní složky, motivace i fyziologické reakce. V knize od Ivy Stuchlíkové mě zaujal rozdíl mezi minulými a aktuálními okamžiky – tedy mezi minulými emočními procesy a aktuálními emočními procesy. Zde uvádí, že naše minulé emoční procesy ovlivňují naše přítomné prožívání a naší budoucnost, z čehož jsem vlastně vycházela i já. Moje minulost mě značně ovlivnila a jak jsem již i zmínila, je to pro mě velký zdroj inspirace.

„To, co pociťujeme, nemusí být to samé, co pociťujeme v hloubi.“

(Stuchlíková, 2009)⁴ Naše obranné mechanismy kreslí to, co by mohlo být pro náš bolestivé. S tím vlastně pracuje psychoanalýza (S. Freud) – vědomé, nevědomé, potlačované.

S dalším tématem, se kterým jsem pracovala, byly i obličejové výrazy obličeje. I spousta psychologů se shoduje, že naše emoce jsou do jisté míry ovlivněny naším výrazem obličeje. Lidé jsou schopni rozeznat základní lidské emoce, jako jsou hněv, vztek, radost, překvapení, atd. Mojí snahou bylo zachytit dané emoce, výraz a lidské emoce tak, aby byla pro diváka čitelná a dovedl se díky obrazu vcítit do modelu.

⁴ Stuchlíková Iva, Základy psychologie emocí, 2009, zdroj:
https://is.muni.cz/www/344438/7159323/Iva_Stuchlikova_Zaklady_psychologie_emoci.pdf

4 Tvorba a materiál

4.1 Popis tématu a jeho podrobnější rozbor

Moje samostatně zvolené téma nevzniklo náhodou, jelikož velmi ráda zobrazuji člověka a to ať se jedná o figuru nebo portrét. Mojí silnou stránkou naopak nikdy nebyla abstrakce či krajinomalba. Takže na základě mého zájmu a vášně jsme s panem MgA. Mgr.Poláčkem vybrali toto téma, které má široký záběr a možnosti. Neurčili jsme zpočátku výslednou techniku s tím, že v budoucnu zjistíme, kam nás moje skicovní tvorba povede. Z počátku jsem měla představu stylizovaného barevně nasvíceného aktu, což pan MgA. Mgr.Poláček po prvních konzultacích nepovažoval za správný směr. Naopak jej zaujal můj portrét z období nemoci, který se mu zdál jako vhodná cesta, kde je široké pole pojetí, námětů i emocí. Vzniklo několik prvních skic dvouportrétů. Na těchto pracích jsem byla vyobrazená bez vlasů spolu s mým přítelem, který celkové kompozici dodává správnou rovnováhu mezi nemocí a zdravím, mezi kladnými emocemi a zápornými. Právě tato rozpolcenost celého námětu posunuje obraz do dalšího rozměru. V podstatě jsem se snažila do každého obrazu vložit mnoho skrytých významů, které si může divák sám hledat, ať už do barev, kompozice nebo námětu samotného. Jistě, dala jsem do každého jednotlivého díla kus svého pocitu, ze kterého se divákovi vypovídám, ale není mým cílem vnímateli nutit, co si má myslet a cítit. Po několika vypracovaných dílech jsem se panem Poláčkem shodla, že námět mého prožitku z minulosti (nemoci), je ta správná cesta. V námětech je něco skutečného, co jsem zažila a mohu to pravdivě interpretovat. Jinými slovy stavební kámen celé této bakalářské práce je nemoc a její zobrazení v běžných situacích života. Dvě lidské bytosti, které žijí svůj život jednak každá svůj, ale i společný. Nebylo lehké vracet se

v myšlenkách do minulosti a znovuprožívat pocity beznaděje, zoufalství, bolesti i naděje, ale o to větší výzvou se pro mě stalo zpracování tohoto tématu. A ve stejné chvíli, kdy jsem se rozhodla pro malbu, jsem si byla jistá svojí volbou techniky.

Možná by bylo na místě říct něco o sobě a svém životě, který nebyl jednoduchý. V následujících několika větách bych ráda přiblížila průběh mého života, aby bylo snazší pochopit moje díla. Že můj soukromý život nebyl jednoduchý je vidět a cítit v mojí samotné tvorbě, ale je třeba dodat, že těch bolestných zastavení bylo více. Nemoci mě doprovázely mnoho let a část svého mládí znám jen z oken svého domova. Nikdo, kdo si něco podobného nezažil, neví, jak obtížné je vidět, když vám život utíká mezi prsty a není možné s tím vlastní vůlí nic udělat. Vlivem toho všeho moje imunita odpověděla celoživotním handicapem a ztrátou vlasů, která se několikrát opakovala. Na konec se člověk stane podivínem a život vidí jinak než ostatní. V mém případě docházelo i k vyčlenění ze společnosti. Z těchto skutečností vznikaly deprese. Proto považuji za obdivuhodné, že mě ani moje nejbližší tento stav nezlomil. Dnes vidím svůj handicap jako něco, co může člověka posílit, nebo mu poskytnout námět k tvorbě.

4.2 Příprava – výběr materiálu

Jak již bylo naznačeno v minulé podkapitole, rozhodla jsem se po všech různých pokusech se suchým pastelem, tuší, tužkou atd. pro malbu na plátno. Mezi tím jsem zkusila malbu i na desku, ale výsledek neodpovídal mému záměru tak dobře jako na plátno. Když jsem si dva různé obrazy na rozličných materiálech mohla postavit vedle sebe, rozhodnutí bylo jasné. Co se týká barev, bylo rozhodnutí také poměrně snadné i vzhledem k ceně a prostorám, kde mohu tvořit. Olej by sice mohl vypadat velmi dobře, ale nemám s ním moc velké zkušenosti, a také tvořím v místnosti, kde se spí. Jednoduchý los padl na akrylové barvy, které jsem různě míchala s tekutějšími akrylátovými. Mají jiné vlastnosti i odstíny. Dalo by se říci, že akrylové barvy mají jemně saténový vzhled a po uschnutí tvoří pololesklou hladkou vrstvu. Naproti tomu akrylátové barvy jsou po zaschnutí zcela matné a na paletě jsou mnohem tekutější a barevně méně výrazné. Ovšem dohromady s akrylovými barvami dobře drží, dají se vrstvit, aniž by vrstva praskla a vytvořila jsem úžasné odstíny. Výhoda akrylových barev byla také v tom, že jsem mohla nanést větší vrstvu, která vytvořila příjemnou strukturu povrchu.

Při malbě jsem použila techniku, která se pohybuje na hranici mezi impresionismem, expresionismem a realismem.

Pokud jde o výběr pláten, zjistila jsem, jaký v nich může být velký rozdíl, a to i ve stejné cenové kategorii. Já jsem použila plátna bavlněná, napnutá, našepsovaná bíle. Kvůli časovému a prostorovému fondu jsem si plátna nenapínala sama. Na samotný povrch maleb jsem použila ještě matný fixační sprej, který vzhled ani strukturu malby nijak nenarušil.

4.3 Proces tvorby

Na celém procesu tvoření byl velmi zajímavý vývoj, jak mých nápadů, tak provedení. Ke konci celého tvoření jsem si při kresbách i při samotné malbě troufla mnohem více se uvolnit a nechat barvy spolu pracovat. Při samotném skicování mě někdy působila potíže anatomie, ale své pochybnosti jsem řešila studiem odborné literatury, reálných modelů či připomínkami mého vedoucího práce. Zjistila jsem v průběhu tvoření této práce, že skicování je velmi důležité. V podstatě dobrý skicovní materiál je polovinou úspěchu ve velkém finále. Také jsem se snažila některé obrazy provést hned v několika pracovních variantách.

Při samotném malování jsem se naučila používat více štětce s větší plochou a pouze na velmi drobné detaily jsem si vzala menší průměr. Výsledná malba působila mnohem více plasticky než dříve, kdy jsem vše dělala menšími štětci a malby byly příliš uhlazené. Také jsem častěji míchala výslednou barvu až na plátně. Došla jsem k názoru, že výsledný odstín se dá mnohem snáze modifikovat, než v případě smíchávání na paletě.

Chtěla bych také podotknout, že jsem si musela držet od samotných prací určitou distanci. Pakliže jsem toto neudělala, tvořilo se mi velice těžko a celý výjev právě malovaného či kresleného díla ve mně evokoval příliš těžké vzpomínky. Chtěla jsem vnímat pouze samotnou tvorbu a to, co do ní momentálně chci vložit, jak po technické stránce tak i emoční. Ale i přesto mě obrazy občas pohlcovaly a přenášely v čase mezi tím, co jsem prožívala tehdy a co nyní.

Během tvorby jsem také zjistila fakt, který by byl sice zřejmý, ale všimla jsem si ho až na hotovém obraze, že pokud oboje barvy, akrylovou a akrylátovou, nesmícháte dohromady, vytvoří velmi zajímavou strukturu. Díky tomu, že akrylová barva je saténově lesklá i po uschnutí a naopak akrylátová je po

uschnutí matná, můžeme nanesením těchto dvou barev vedle sebe a částečně i přes sebe, vytvořit velmi plastický dojem. V některém případě se jedná téměř o dojem barevného stínu. Tento princip jsem po objevení začala úmyslně využívat. Troufám si tvrdit, že díky kombinaci těchto struktur jsou díla velmi zábavná.

Během tvorby jsem použila i prsty, pomocí kterých jsem mohla vytvářet zajímavé struktury a plochy, mnohem jemnější a hladší, než které bych vytvořila štětcem.

5 Výsledné práce

V následující kapitole popisují jednotlivé práce, část obsahovou i část provedení každého jednotlivého díla. Snažím se zároveň o jakési zpětné zrcadlo, ve kterém se odráží to, co mi činilo překážky nebo pomáhalo, která část či obraz se mi vytvářely nejlépe.

5.1 Polibek

Obraz (viz. Příloha obr. 5.1) vznikl na základě úpravy a modifikace mojí fotografie z dob, kdy jsem byla nemocná. Pro někoho může tento výjev být až vulgární nebo nevkusný. Ovšem troufám si tvrdit, že pro uměleckou veřejnost tomu tak nejspíš nebude. Toto něžné láskyplné gesto kontrastuje s výraznými barvami, ve kterých je obraz namalován. Polibek v historii umění se vyskytuje mnohokrát, např. ve starém japonském umění, dále stojí za zmínku několik obrazů s podobným námětem od Fragonarda, socha Amora a Psyché od A. Canovi, Gustav Klimt a jeho ikonický obraz nesoucí název „Polibek“, dále moderní umění pop artu a nakonec připomenu ikonickou fotografii „Polibek na Times Square“. Polibek je dnes natolik běžný kontakt, jako je pohlazení nebo podání ruky, ale mnozí si neuvědomují, že tomu tak nemusí být a v historii ani nebylo. Polibek bylo něco vzácného, co mohl muž od ženy získat a zároveň věděl, že je v její maximální přízni. Dnes jeden večer líbáte muže a druhý den ani nevíte, jak se jmenoval. Ale polibek je tak krásné gesto, při kterém má mít druhá strana pocity lásky, něhy, odevzdanosti a touhy.

Pro svůj záměr jsem použila tyto netradiční a výrazné barvy zcela záměrně, kvůli jejich výraznosti a symbolice. Červená je barva krve, života, sexuality, lásky, intenzity nebo také ohně, což může exemplifikovat i zkázu či agresi.

Černá a bílá dodaly hloubku a plasticitu. Právě díky této volbě barevnosti jsem docílila množství možných skrytých významů, symbolů a emocí. Tato malba se mi tvořila dobře, vyhovovala mi barevnost i celkový námět a připomínala mi krásnou chvíli v nehezkých časech. Takové světlo ve stinné minulosti se bude každému tvořit lehce. Největším úskalím bylo vystihnout dobře tvar lebky, aby nebyla příliš mohutná a podobná lebce mužské nebo naopak malá. Bylo také obtížně, aby obě postavy příliš nevyčnívaly nad pozadím, ale také úplně nesplývali.

5.2 Beznaděj

Tento obraz (viz. Příloha obr. 5.2) jak kompozicí, tak i barevností měl anotovat bolest a beznaděj. Nicméně pod povrchem studených barev a bolestného výrazu můžeme najít dvojici, která spolu právě onu bolest snáší a bojuje s ní, což je radostné poselství, které pozorný divák objeví. Náměty s tematikou bolesti a utrpení se vyskytovaly hojně již v období gotiky. Tolik mučených a ukřižovaných Ježíšů (Grünwald, Cranach, El Greco, Rubens, Carravagio), tolik trápení obyčejných lidí nám dal svět umění. V mnohých z nich však není cítit to, co člověka žene kupředu životem a diváka udrží se na obraz dívat, naděje ve „vítězství“ dobra. Zní to jako klišé či pohádka pro děti, ale každá lidská bytost, která dovede milovat, si přeje na každém konci najít něco pozitivního, byť by to dobré poselství musel hledat. Na této myšlence jsem konstruovala obraz, který se mi moc dobře neztvářoval, jelikož jsem v něm dlouho nemohla najít to, co bych nazvala pozitivním chvěním. Příliš mi celý výjev připomínal onu skutečnou situaci a pocity, které jsem prožila. Troufám si říct, že se slovy jednoduše popsat nedají. Zde jsem narážela neustále na množství problémů od nespokojenosti s barevností, po nedokonalost dosáhnout žádané plastičnosti a naopak vytráčení se do prostoru. U obou portrétů si můžeme všimnout jemné deformace obličeje, která celou zvrácenou situaci a depresivní kompozici ještě umocňuje.

5.3 Dotek srdce

Tento obraz (viz. Příloha obr. 5.3) vznikl na základě invence mého vedoucího práce, který navrhl, aby některé kompozice nebyly tak násilné a prvoplánovité. Dle mého soudu působí velmi klidně a harmonicky. Také díky barvám, které jsou vyvážené, chladná tmavě modrá proti světle žluté. Domnívám se, že krása a harmonie v tomto obraze tkví právě v gestu dotyku. Gesta a gestikulace patří mezi neverbální komunikace, které si mnozí ani neuvědomují, ale jsou důležitou součástí nás a našeho života. Právě v obou gestech zobrazovaných postav tkví základní poselství díla. Ruka na rameni konejší a dává odvalu, naproti tomu ruka dívky je v pozici, která dává najevo, alespoň v našem kulturním kontextu, nějaké obavy, starosti. Nebo to mohl být i šok, ovšem jestli byl pozitivní nebo ne zůstává na divákovi, co si sám vybaví. Od mimiky a mimických pomůcek pro čtení stavu jsem se v tomto případě úplně oprostila, je zde pouze jistý náznak v obličejí mužské postavy. V tomto případě nejde o výraznou pomůcku pro čtení a prožitek diváka. Tato práce se mi tvořila velmi dobře vzhledem k dokonalé harmonii barev a kladnějšímu náboji námětu situace.

Žlutá barva, v tomto případě jemně žlutá, působí hřejivým a pozitivním dojmem a je též spojovaná se souladem a harmonií.

Při tvorbě tohoto díla vznikl problém s postavou muže v pozadí. Stíny byly buď příliš ostré a obličej vypadal jako benátská maska nebo naopak měkké a obličej splýval s pozadím.

5.4 Spánek aneb říše snů

Tato práce je v zemitých barvách, které jsou teplé, hřejivé a příjemné jak pro oko, tak i pro naše pocity (viz. Příloha obr. 5.4). Tyto odstíny jsem zvolila právě kvůli tomu, aby se divákovi vybavily krásné, intimní pocity strávené v blízkosti milované osoby. Někdo by se mohl pozastavit nad tím, proč jsem nezvolila pestřejší tóny, ale myslím si, že pro můj účel se tlumené odstíny hodí mnohem lépe. Hnědá barva je spojená nejen se zemí, ale i s představou tělesných požitků a touhou po klidném, s přírodou spojeném životě. Tato úvaha se zdá být po všech stránkách logická.

Chtěla jsem tím také vyjádřit, že ze země jsme vzešli a do země se vracíme, a o to víc bychom si měli vážit toho, co máme a co nám život a příroda nabízí. Právě tyto chvíle jsou jedinečné a neopakovatelné, s takovým pocitem jsem celý obraz tvořila. Narážela jsem při tvorbě na úskalí v modelování obličejů, krku atd. Použité odstíny kryly hůře a musela jsem se naučit, že je dobré nejdříve nanést světlé odstíny, potom tmavé, syté a nakonec tónovat benátskou červení. Tím jsem docílila lepší světelnosti a plastičnosti. Celému dílu tento postup dal punc odlišnosti od ostatních prací.

Také si troufám říci, že je tento obraz nejvíce klidný v porovnání s ostatními pracemi, a to nejen kvůli zvoleným odstínům barev, ale i kvůli kompozici či umístění a poloze obou postav.

5.5 Brána do duše

Černobílá varianta s chladně modrým pozadím a barevným, kontrastním detailem působí melancholicky, ale má diváka právě upozornit na to, co je mezi lidmi důležité. Oční kontakt. Díky němu máme možnost poznat lásku, vztek, trápení a také díky očím může být i nemocí sužovaný člověk krásný. Dva kontrastní pohledy, dva lidé, dvě poselství. Chladné odstíny barev a množství čistě bílých ploch sice nepůsobí nejpříjemnějším dojmem, ale zato neodtrhují pozornost od podstatného sdělení celého díla (viz. Příloha obr. 5.5).

Tmavě modrá je podle jednoho z internetových zdrojů mystickou barvou, která symbolizuje nejen vyrovnanost, důvěru, ale i mír či spokojenost, a nakonec i smutek. Tento výčet všech možných působení se mi zdá poněkud protichůdný, ale za určitých okolností některých příjemců by mohl fungovat. Podle téhož zdroje však může tato barva působit uklidňujícím dojmem. Na mém plátně však působí více mysticky, než klidně. Také bych chtěla podotknout, že ve spoustě případů se odstíny modré používali u znázorňování Panny Marie nebo jiných náboženských či mystických výjevů.

Práce na tomto obraze byla velice náročná, protože jsem dlouho hledala přesnou formu a několikrát jsem ji měnila, až jsem nakonec zvolila tuto jednoduchost. Vzhledem k tomu, že v den, kdy jsem tvořila toto plátno, bylo extrémní vlhko a barvy velmi špatně usychaly, odrazilo se to i na čase a výsledku. Myslím, že ačkoli podmínky nebyly zdaleka tak ideální, jako u většiny ostatních děl, výsledek není špatný.

5.6 Právo na lásku

Láska ve smyslu citu je pro spoustu lidí samozřejmostí jako je vzduch nebo voda k pití, ale že tomu tak být nemusí, zjišťuje člověk až později, když ji nemá a chtěl by mít. Láska je něco, po čem každá bytost na tomhle světě, byť třeba nevědomky, touží. Ale těžko hledat člověka, který s vámi bude sdílet vaše trápení z postele. Když takového najdete, najdete poklad.

Jenomže co potom? Problém nastává tehdy, když partner není dostatečně ohleduplný. Protože v tomto stavu není nic normální a ani nic nevypadá normálně. Oranžové odstíny v kombinaci a červenou s trochou modré jsou barvou ohně anebo zapadajícího slunce. Tyto barvy jsou pozitivní, teplé a v samotném divákovi dokáží zvednout vlnu ohně a zažehnout hřejivé pocity. Obraz má znázorňovat oheň, který mezi těmito dvěma lidmi vzplanul. Svítí a září jako pomyslné plameny srdcí. Takhle nějak bych popsala vlastní prožitky z tohoto děje.

Kompozice je jinak poměrně jednoduchá a výmluvná. Co však ztrácí na složitosti, to získává ve významu. Možná proto se mi tento obraz tvořil poměrně jednoduše (viz. Příloha obr. 5.6). Již od samé skici jsem cítila mírně erotický a ohnivý nádech všech těchto vzpomínek, u kterého jsem měla tušení, že se bude na plátno přenášet s lehkostí. Narazila jsem však na problém, kdy se mi nedařilo dosáhnout správného odstínu oranžové, aby nebyla moc svítivě sytá a ani příliš červená či bonbónové růžová. Problém jsem řešila tak, že jsem si pro tentokrát více připravovala některé odstíny na paletě, a jiné bravy jsem nechala vyznívat surovém stavu nesmíchané.

5.7 Podání ruky

Zde jsem použila jak mimiku tak gestiku, která hraje v hlavní roli ve vnímání a výkladu tohoto díla (viz. Příloha obr. 5.7). Dílo popisuje krásný okamžik, kde se milovaná osoba opírá o rameno svého nemocného partnera a nabízí mu ruku, která má být v zápětí přijata. Celá scéna se odehrává v intimním pološeru. Použila jsem převážně teplé barvy s kontrastem žluté, která, ač je barva teplá, zde působí agresivním dojmem. Další použité odstíny tento dojem mírní a celý obraz nepůsobí ani harmonickým dojmem, ani disharmonickým. Díky těmto barvám je obraz poměrně zvláštní a troufnu si říct, že nutí diváka se zastavit a zadívat zapřemýšlet, co je dál pod povrchem těchto prazvláštních barev a stínů skryto. Právě tato tajemnost byla u tohoto díla cílem.

Mohu říct, že vytvořit „podání ruky“ mi dalo velkou práci, protože jsem dlouho bojovala s tvarem hlavy, obličejem nemocné osoby a konečně i se stínováním samotným. Dlouhou chvíli jsem obraz pouze pozorovala, abych našla všechny vzniklé nedostatky. Nakonec si myslím, že moje disharmonická harmonie se poměrně povedla a dokáže velmi výmluvně podat skutečný zážitek z mého života se všemi prožitky pozitivními i negativními.

6 Závěr

V závěru bych chtěla zhodnotit celkový dojem z tvorby, která mě od začátku až do konce naplňovala. Nutila jsem se stále více přemýšlet nad kompozicemi, barvami a hledala jsem mnohem odvážnější kombinace než bych volila dříve. Dovoluji si tvrdit, že všechny práce, ač se liší barevností nebo provedením, působí spolu celistvě a komplexně. Ačkoliv jsem zatím neměla možnost studovat, jaké emoční stavy vyvolávají emoce obrazů v divácích, věřím, že se jednou k takovému projektu odhodlám. Snažila jsem se do každého jednotlivého díla vložit maximum ze svých znalostí, prožitků a ze své osobnosti celkově. Vzhledem k tomu, že moje prožitky byly velice intenzivní po všech stránkách, chtěla jsem je ve stejné intenzitě předat do děl. Během celé práce mě provázel pan Poláček a vedl moji kreativitu možná trochu jiným směrem, než jsem původně zamýšlela, ale výsledek byl mnohonásobně lepší.

Chtěla jsem touto prací rovněž dokázat, že směs stylů a konkrétního výtvarného vyjádření budou spolu s prvky psychologie korespondovat. Ze svého pohledu si myslím, že se můj záměr zdařil. Poukázala jsem na další výtvarné možnosti, které už možná objevili jiní autoři přede mnou, ale nyní se staly i mojí cestou. Zde se mi také otevřely dveře do sebevnímání, do vnímání vlastního nitra a minulosti. Na této reflexi jsou postavena moje díla a jsou pro mě cenná pro objevování a ztvárnění hodnot, které vyjadřují. Rozhodně se v budoucnu k podobnému tématu i zpracování vrátím.

7 Použité zdroje

DÜCHTING, Hajo, Jak je poznáme? Umění impresionismus, 1. Vyd. Praha: Euromedia Group, 2006, ISBN 80-85277-98-0

GOMBRICH, Ernst Hans, umění a iluze – studie o psychologii obrazového znázorňování, 1. Vyd. Praha, Odeon 1985

STĚRNIN, Grigorij Jurjevič, Ilja Repin – obrazy, kresby, 1. Vyd. Praha: Odeon, 1985

ZRZAVÝ, Josef, Anatomie pro výtvarníky. Praha: Avicenum, 1977

Anatomický atlas: Orgány, systémy, struktury. 1. Praha: Svojtka&Co., 2012. ISBN 978-80-256-0739-8

Stuchlíková Iva, Základy psychologie emocí, 2009, zdroj:

https://is.muni.cz/www/344438/7159323/Iva_Stuchlikova_Zaklady_psychologie_emoci.pdf

Grafologie a Psychologie: Symbolika barev v umění. Ografologii.blogspot.com [online]. [cit. 2016-06-22]. Dostupné z: <http://ografologii.blogspot.cz/2008/12/symbolika-barev-v-umeni.html>

Polibek. Wikipedie.org [online]. [cit. 2016-06-22]. Dostupné z:

<https://cs.wikipedia.org/wiki/Polibek>

Barvy – jejich význam a působení na člověka. Ze života Ver. [online]. [cit. 2016-06-22]. Dostupné z: <http://blog.veruce.cz/psychologie/barvy-jejich-vyznam-a-pusobeni-na-cloveka/>

Psychologie barev. Celostnímedicína.cz [online]. [cit. 2016-06-22]. Dostupné z:

<http://www.celostnimedicina.cz/psychologie-barev.htm>

8 Obrazová příloha



5.1 Polibek, 100x70 cm, akryl na plátně



5.2 Beznaděj, 100x70 cm, akryl na plátně



5.3 Dotek srdce 100x70 cm, akryl na plátně



5.4 spánek aneb říše snů, 100x70 cm, akryl na plátně



5.5 Brána do duše, 100x70 cm, akryl na plátně



5.6 Právo na lásku, 100x70 cm, akryl na plátně



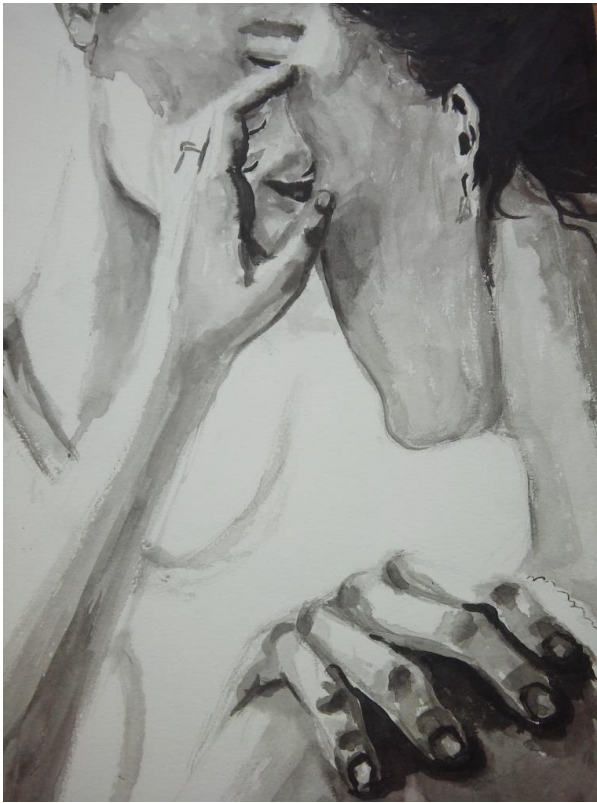
5.7 Podání ruky, 100x70 cm, akryl na plátně



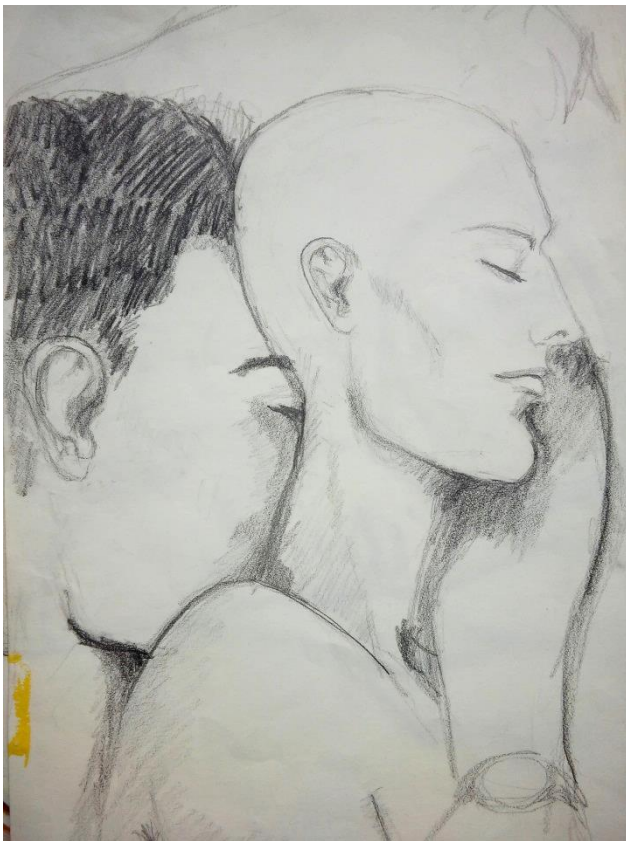
Beznaděj barevná skica



Polibek barevná skica



Dotek srdce - skica v tužce



Spánek aneb říše snů - skica v tužce



Brána do duše – skica tužka/pastelka