

Západočeská univerzita v Plzni
FAKULTA EKONOMICKÁ

Bakalářská práce

**Postavení SO ORP Rokycany v regionálním
rozvoji Plzeňského kraje**

**The position of SO ORP Rokycany in regional
development in Pilsen region
(SO ORP administrative districts
of municipalities with extended competence)**

Monika Plzáková

Plzeň 2017

ZÁPADOČESKÁ UNIVERZITA V PLZNI
Fakulta ekonomická
Akademický rok: 2015/2016

ZADÁNÍ BAKALÁŘSKÉ PRÁCE (PROJEKTU, UMĚLECKÉHO DÍLA, UMĚLECKÉHO VÝKONU)

Jméno a příjmení: **Monika PLZÁKOVÁ**
Osobní číslo: **K13B0605P**
Studijní program: **B1301 Geografie**
Studijní obor: **Ekonomická a regionální geografie**
Název tématu: **Postavení SO ORP Rokycany v regionálním rozvoji Plzeňského kraje**
Zadávající katedra: **Katedra geografie**

Z á s a d y p r o v y p r a c o v á n í :

1. Stanovte osnovu a cíle v souladu se zadáním.
2. Prostudujte odbornou literaturu k zadanému tématu.
3. Stanovte metody zpracování.
4. Získejte data - primární, sekundární.
5. Utřídte informace včetně grafického i kartografického zpracování dat.
6. Formulujte dílčí závěry na základě geografické analýzy.
7. Proveďte syntézu získaných poznatků, formulujte závěry.
8. Průběžně konzultujte zpracování práce.

Rozsah grafických prací:

Rozsah kvalifikační práce: **40 - 60 stran**

Forma zpracování bakalářské práce: **tištěná/elektronická**

Seznam odborné literatury:


- DOKOUPIL, J., MATUŠKOVÁ, A. Rozvojový potenciál Plzeňského kraje. Západočeská univerzita, Plzeň 2005, 198 s. ISBN: 80-7043-429-5.
- BLAŽEK, J., UHLÍŘ, D. Teorie regionálního rozvoje: nástin, kritika, implikace. Karolinum, Praha 2011, 342 s. ISBN 978-80-246-1974-3.
- REGIONÁLNÍ ROZVOJOVÁ AGENTURA PLZEŇSKÉHO KRAJE, O.P.S. Program rozvoje Plzeňského kraje 2014+. 2014, 96 s.
- ČESKÝ STATISTICKÝ ÚŘAD. Český statistický úřad [online]. 2015. Dostupné z: <http://www.czso.cz/>.

Vedoucí bakalářské práce: **Doc. PaedDr. Jaroslav Dokoupil, Ph.D.**
Katedra geografie

Datum zadání bakalářské práce: **23. října 2015**
Termín odevzdání bakalářské práce: **25. dubna 2016**


Doc. Dr. Ing. Miroslav Plevný
děkan




Doc. PaedDr. Alena Matušková, CSc.
vedoucí katedry

V Plzni dne 23. října 2015

Prohlašuji, že jsem bakalářskou práci na téma

Postavení SO ORP Rokycany v regionálním rozvoji Plzeňského kraje

vypracovala samostatně pod odborným dohledem vedoucího bakalářské práce za použití pramenů uvedených v příložené bibliografii uvedené literatury a zdrojů informací.

V Plzni dne

.....

podpis autora

Ráda bych poděkovala vedoucímu práce panu Doc. PaedDr. Jaroslavu Dokoupilovi, Ph.D. za vstřícný přístup, cenné rady a odborné vedení práce a také všem, kteří mě při psaní této práce podporovali.

Obsah

Úvod.....	9
1 Cíle práce	11
2 Metodika	12
3 Zhodnocení studované literatury a dalších zdrojů	14
4 Vymezení základních pojmů	18
5 Stručná charakteristika Plzeňského kraje a materiály týkající se regionálního rozvoje	26
5.1 Program rozvoje Plzeňského kraje.....	28
5.2 Rozvojové oblasti, osy a specifické oblasti Plzeňského kraje	30
5.3 Vybrané charakteristiky v SO ORP v Plzeňského kraje	33
5.3.1 Služby	34
5.3.2 Vzdělanost	36
5.3.3 Zaměstnanost	38
5.3.4 Nezaměstnanost	43
6 Základní geografická charakteristika SO ORP Rokycany.....	45
7 Socioekonomická analýza území.....	47
7.1 Obyvatelstvo	47
7.1.1 Vývoj počtu obyvatel.....	47
7.1.2 Pohyb obyvatelstva	49
7.1.3 Věková struktura obyvatelstva.....	51
7.1.4 Vzdělanostní struktura obyvatelstva.....	53
7.2 Občanská vybavenost.....	54
7.2.1 Sociální a zdravotní služby	54

7.2.2	Školství.....	56
7.3	Ekonomika.....	57
7.3.1	Ekonomické subjekty	57
7.3.2	Trh práce	57
7.3.3	Nezaměstnanost.....	59
7.4	Cestovní ruch.....	61
7.5	Doprava	63
7.5.1	Silniční doprava.....	64
7.5.2	Železniční doprava	65
7.5.3	Dopravní obslužnost.....	66
8	Postavení SO ORP Rokycany v rámci regionálního rozvoje Plzeňského kraje.....	68
	Závěr.....	73
	Seznam literatury a zdrojů.....	76
	Literatura	76
	Elektronické zdroje	77

Úvod

V současné době si regionální politika dává za cíl snižování rozdílů mezi jednotlivými regiony, plnohodnotné využití jejich potenciálu a celkově zlepšení kvality prostředí, ve kterém lidé žijí. Pro každý region je pak samozřejmě důležité, aby byl atraktivní jak pro potenciální investory, kteří by se pozitivně podepsali na ekonomice regionu například vytvořením nových pracovních míst, ale také, aby byl lákavý pro návštěvníky, turisty aj. v rámci cestovního ruchu. Stát se zajímavým a atraktivním regionem k bydlení, žití, rozvoji ekonomických subjektů či turismu však není jednoduché. Pochopitelně to stojí hodně peněz, péle, odborné spolupráce, ale i kreativity aj.

Každý kraj, region či obec mají odlišné dispozice, co se týče jejich rozvoje. Každý z nich může nabídnout něco, čím je specifický a odlišný od ostatních. Někdy jsou to přírodní podmínky, které významnou měrou ovlivňují možnosti rozvoje regionu (např. přítomnost národního parku a CHKO, které nedovolují rozvoj výstavby), poté to může být kvalita životního prostředí, která se může negativně (nebo i pozitivně) odrazit na zajímavosti regionu (špatné ovzduší na severní Moravě aj.), přítomnost ekonomických subjektů dávající lidem práci, nebo atraktivita regionu z hlediska cestovního ruchu, která regionu přinese nemalé finance z něj plynoucího (např. jižní Morava).

Tato práce se tak bude snažit analyzovat a zhodnotit regionální rozvoj konkrétního regionu České republiky, kterým bude SO ORP Rokycany, ve kterém žijí a proto mě velmi zajímá prosperita tohoto regionu. Cílem práce bude zhodnocení socioekonomického významu SO ORP Rokycany, určení jeho rozvojového potenciálu a zhodnocení potenciálu SO ORP Rokycany pro regionální rozvoj Plzeňského kraje. K naplnění cílů práce bude text rozdělen na část teoretickou a část praktickou. V části teoretické bude nejprve definován pojem regionální rozvoj a termíny s ním související. Dále budou vymezeny pojmy, které se týkají regionálního rozvoje, rozvojových dokumentů a rozvojového potenciálu. V praktické části bude analyzován Plzeňský kraj a jeho rozvojové aktivity

a dále pak bude největší prostor věnován přímo socioekonomické analýze regionu SO ORP Rokycany z hlediska jeho regionálního rozvoje. Bude zde zahrnuto jeho srovnání s Plzeňským krajem a následně i s ostatními SO ORP v kraji.

1 Cíle práce

Při zpracování bakalářské práce je důležitým bodem určit si hlavní cíle práce. Pro tuto bakalářskou práci byly hlavní cíle stanoveny takto:

1. Zpracování socioekonomické charakteristiky SO ORP Rokycany
2. Zjištění rozvojového potenciálu SO ORP Rokycany
3. Zhodnocení významu potenciálu SO ORP Rokycany pro regionální rozvoj Plzeňského kraje

Dále byly stanoveny výzkumné otázky, které vedou ke konkretizaci hlavních cílů práce.

- Jaký je současný socioekonomický stav regionu?
- Jaké má SO ORP Rokycany přednosti a nedostatky?
- Jak přispívá rozvoj SO ORP Rokycany programu rozvoje Plzeňského kraje?
- Jaké má SO ORP Rokycany postavení v porovnání s jinými SO ORP v Plzeňském kraji? Jaké jsou možnosti dalšího rozvoje?

2 Metodika

Po stanovení cílů je důležité určit si způsob jejich dosažení. Zprvu je nejpodstatnější získání dat a poznatků, které byly ohledně daného tématu již napsány. K tomu poslouží nejlépe shromáždění a nastudování odborné literatury, která informuje o potřebných údajích pro teoretickou část a také může pomoci nastínit, kde hledat primární a sekundární data. V teoretické části byl proveden rozbor literatury. Na základě odborných publikací byly následně vymezeny pojmy související s problematikou, kterou se práce zabývá.

Pro praktickou část bakalářské práce byla použita spíše sekundární data čerpána především z Českého statistického úřadu (ČSÚ) a různých portálů, které spravují ministerstva, jako je Ministerstvo pro místní rozvoj, Ministerstvo práce a sociálních věcí a Ministerstvo školství, mládeže a tělovýchovy. Tato data se týkají zejména demografického a hospodářského vývoje, která budou čerpána z let 2007 – 2016 a prezentována v podobě absolutních čísel, ale i v podobě procent či promile.

Základní metodou pro zpracování získaných dat je analýza studované oblasti, tedy SO ORP Rokycany, která vychází ze statistických dat, informací ze socioekonomické sféry z knižních publikací a internetových zdrojů. Datové výstupy byly uspořádány do formy tabulek, grafů vytvořených pomocí Microsoft Excel a mapových výstupů pomocí programu ArcGIS. Využity budou ukazatele, jako je index vzdělanosti, míra ekonomické aktivity, míra podnikatelské aktivity, podíl počtu nezaměstnaných aj. Tyto ukazatele jsou zvoleny na základě návaznosti na Program rozvoje Plzeňského kraje 2014+.

Vyhodnocení dat můžeme dosáhnout pomocí různých analýz. V této práci posloužila analýza časových řad, komparativní analýza, která bude využita ve srovnávání našeho území s jinými SO ORP na základě vybraných ukazatelů, a matematicko-statistické metody. U vyhodnocení dat bude stěžejní právě komparativní analýza, která bude využita při srovnání získaných hodnot ze sledovaného SO ORP Rokycany s ostatními SO ORP v kraji a s Plzeňským krajem celkově. Při

závěrečném hodnocení regionu a shrnutí výsledků studie byla použita geografická syntéza.

3 Zhodnocení studované literatury a dalších zdrojů

Regionální rozvoj, J. JEŽEK a kolektiv. 2014

Tato publikace byla pro práci důležitá pro ujasnění a definování hlavních pojmů týkajících se regionálního rozvoje a regionální politiky. Sám autor uvádí, že publikace má sloužit jako studijní opora a při využití spolu s více publikacemi je možné danou problematiku pochopit. Pro práci byla využita především první polovina knihy k definování hlavních pojmů v oblasti regionálního rozvoje. Z této publikace byl přínos pro práci zejména metodický – pochopení hodnocení rozvoje, ale také napomohl k vysvětlení užití terminologie například u pojmu region.

Regionální rozvoj. Východiska regionálního rozvoje, regionální politika, teorie, strategie a programování, R. WOKOUN. 2008

Další užitečnou publikací je kniha, která byla i doporučována v předchozím díle. Tato publikace opět byla přínosná k pochopení a ucelení pojmů vyskytující se v regionálním rozvoji, které nalezneme v teoretické části. Publikace opět napomohla s metodickou částí, jelikož zde autor přináší celistvý pohled na regionální rozvoj a regionální politiku. Zaobírá se například nynějšími procesy v regionálním rozvoji, jako jsou migrace nebo urbanizace. Vysvětluje teorii regionálního rozvoje, regionální politiku ČR a mnohé další.

Vliv regionální politiky a jejich nástrojů na rozvoj podnikatelského klimatu a znalostní ekonomiky. ČERVINKA, M.; TYKVA, T. 2010

V tomto článku publikovaném v časopise Ekonomika Management Innovation se autoři věnují identifikování faktorů ovlivňující rozvoj regionu na základě soudobých trendů v rozvoji podnikatelského klimatu a konceptů týkajících se problematiky a nástrojů regionální politiky. Článek posloužil v práci svou druhou částí, kde se autoři zabývají vymezením regionální politiky, která je popsána v teoretické části práce. Byly tedy využity především přístupy k regionální politice.

Metodika hodnocení ekonomického a rozvojového potenciálu území, AE. 2009

Tento dílčí projekt vznikl pod záštitou společnosti Adviser Euro a.s. zabývající se například tvorbou regionálních analýz či poskytováním ekonomických rozborů. Projekt se zbývá metodickými postupy při hodnocení ekonomického a rozvojového potenciálu nebo také typologií regionu podle zmíněných potenciálů. V bakalářské práci byl dílčí projekt využitý především pro definování pojmu rozvojový potenciál, který je součástí zmíněného projektu.

Územní samospráva - udržitelný rozvoj a finance, PEKOVÁ, J.; KADEŘÁBKOVÁ, J. 2012

Autorky se s této knize věnují úloze územních samospráv ve vazbě na proces udržitelného území a financí. Tato publikace zasahuje do řady odborných specializací a při tvorbě této práce z ní bylo čerpáno především v souvislosti s rozvojovým potenciálem, tak jak ho autorky vnímají. Pro něj zde autorky definovaly shrnutí některých faktorů ovlivňující rozvojový potenciál, které bylo přebráno pro přiblížení pojmu v této práci.

Rozvojový potenciál Plzeňského kraje, DOKOUPIL, J.; MATUŠKOVÁ, A. a kolektiv. 2005

Knihla byla využita jako podklad pro zpracování práce, bylo v ní možné nahlédnout do hledání a určování rozvojového potenciálu vyššího celku než správního obvodu. Kniha je autory rozdělena do několika kapitol, které se věnují zjištění rozvojového potenciálu v Plzeňském kraji. Jedná se o kapitoly jako je například pracovní potenciál, hospodářský potenciál či demografický potenciál kraje. Z této publikace byl především přínos pro práci metodický. Kniha byla přínosná k poznání, jak odvodit rozvoj regionu a také byla metodicky přínosná svým srovnáváním celků.

Geografie Plzeňského kraje, MATUŠKOVÁ, A. a kolektiv. 2014

Tato publikace posloužila pro charakteristiku Plzeňského kraje. Jedná se o studijní materiál ke stejnojmennému předmětu, který se vyučuje na Ekonomické fakultě Západočeské univerzity. V jejím obsahu se autoři zabývají tématy jako

obyvatelstvo a osídlení, zemědělství, přírodní potenciál, ale i strategií regionálního rozvoje v administrativně-správním území Plzeňského kraje.

Program rozvoje Plzeňského kraje 2014+, ROZVOJOVÁ AGENTURA PK. 2014

Tento dokument byl pro celou práci stěžejním. Jedná se o strategický plán, ze kterého bylo možno pochopit problematiku regionálního rozvoje v Plzeňském kraji. Jeho součástí je analýza socioekonomické stránky kraje a návrh na další rozvojové strategie. Program rozvoje nám přináší nastínění situace v Plzeňském kraji a dají se z něj vyčíst slabé a silné stránky v různých správních obvodech ORP v kraji a další směr rozvoje Plzeňského kraje v budoucích letech. Ve spojení s tímto dokumentem je další a to sice Akční plán, který definuje stanovení priorit strategického plánu a definování jejich platnosti v určitém časovém rámci.

Vesnice Plzeňského kraje Rokycany, FOUK, K. 2016

Publikace vznikla pod záštitou Plzeňského kraje. Jedná se už o druhý výtisk, který se věnuje konkrétnímu okresu v Plzeňském kraji. Autor se zde věnuje jednotlivým obcím v okrese Rokycany od jejich historie až po současnost. Kniha byla využita při tvorbě bakalářské práce jakožto seznamovací prostředek se sledovaným regionem. Byly z ní využity informace ohledně okresu Rokycany a jeho vesnic.

Internetové zdroje

Český statistický úřad (ČSÚ)

Nejdůležitějším internetovým zdrojem pro tuto práci byl portál Českého statistického úřadu. ČSÚ získává, zpracovává a uchovává data pro statistické účely. Data jsou zpracována v psaných publikacích i ve statistických datech. Pro účely bakalářské práce byla použita data z veřejné databáze úřadu a ze statistických ročenek týkající se socioekonomických údajů se správním obvodu a data o ostatních SO ORP v Plzeňském kraji. Sekundární data jsou k dispozici na webové stránce <https://www.czso.cz/>. Data byla brána převážně z let 2007-2016.

Metodická podpora regionálního rozvoje

Tento portál je vytvořený společností GaREP, působící v oblasti regionálního rozvoje. Hlavní specializace firmy je strategické plánování, především tvorba rozvojových dokumentů pro kraje, obce, svazky obcí a jiné regiony. Na tomto portále jsou utříděny informace týkající se regionálního rozvoje v ČR. Web vznikl na základě řešení výzkumného úkolu "Socioekonomický rozvoj regionů v ČR – kartografická vizualizace vybraných indikátorů" zpracovávaný v letech 2004–2006 pro Ministerstvo pro místní rozvoj ČR a jsou dostupné na doméně <http://www.regionálnírozvoj.cz/index.php/home.html>. Pro práci z nich bylo čerpáno především při definici pojmů, jako je regionální politika či rozvojové dokumenty.

4 Vymezení základních pojmů

K tématu této práce je vhodné si vymezit některé základní pojmy související s regionálním rozvojem.

Region

Tím výchozím je zde zajiště region. Zákon č. 248/2000 Sb. definuje region jako územní celek vymezený pomocí administrativních hranic krajů, okresů, obcí nebo sdružení obcí, jehož rozvoj je podporován podle tohoto zákona (Portál veřejné správy ČR 2016). Ježek a kol. (2014) upozorňuje, že termín region je používán jak v běžné denní praxi, tak ve vědecké literatuře mnohdy dosti odlišně. Z ekonomického hlediska lze v zásadě stanovit tři značně rozdílné typy prostorových útvarů. Regiony však tak jako tak prezentují svébytná území odlišující se svým územním vymezením.

Maier (2012) pak doplňuje, že regionem je území různého druhu, které se liší svými charakteristikami. Z obecného pohledu lze rozlišit regiony fyzické, formované územím se shodnými či obdobnými přírodními podmínkami a vytyčené přirozenými bariérami či rozhraními, jako jsou pohoří, pobřeží moře, jezer, velkých vodních toků aj.; administrativně-správní, s pevně vytyčenými hranicemi a funkční – území fungující v jistém ohledu jako celek, místo pevných hranic bývá takový typ regionu vymezen spíše přechodovými rozhraními.

Při zkoumání regionální struktury je velmi důležité určení hierarchie a řádu regionu. W. Christaller prokázal hierarchii středisek, vztah vyššího a nižšího řádu středisek a klasifikoval je do čtyř stupňů – vyššího (velký výběr zboží a služeb), nižšího (menší výběr), nejnižšího řádu (je jich nejvíce) a střediska pomocná. Region se středisky poskytující mu služby je stanoven jako zázemí centrálních míst (Kolektiv autorů 2008).

V praxi se běžně používá označení různých řádů regionů, jako jsou mikroregiony, mezoregiony a makroregiony. Také se někdy používá označení subregion, který určuje hierarchickou podřízenost regionu. Uvedené řády regionů také mohou rozšiřovat v konkrétních případech různé stupně, například mikroregion 1. a 2. stupně (Kolektiv autorů 2008).

Regionální rozvoj

Regionální rozvoj je přímo Ministerstvem pro místní rozvoj (2013, s. 137) definován jako „...komplex procesů, které probíhají uvnitř regionů a které se týkají pozitivních ekonomických, sociálních, environmentálních a jiných proměn regionu.“

V obecné rovině lze rozvoj označit jako proces pozitivních změn, většinou se jedná o zlepšení kvantitativních (extenzivní rozvoj), ale především kvalitativních (intenzivní rozvoj) charakteristik konkrétní oblasti (často přírodní a sociálně-ekonomické oblasti). Konkrétní představa o (žádoucím) rozvoji souvisí s vnímáním konkrétních proměn ze strany vybraných aktérů (obyvatelé, podnikatelé, političtí představitelé, úředníci veřejné správy atd.). Rozvoj tak tvoří čistě subjektivní veličinu odvíjející se od hodnotové orientace občanů, lokálních autorit apod. Směřování rozvoje reflektuje místní zdroje a získává obrysy transformací zdrojů na rozvojové potenciály. Je třeba si dát pozor na záměnu pojmů rozvoj a růst. Regionální růst je zvýšením celkového produktu regionu v jistém časovém období, regionální rozvoj je na rozdíl od toho celým komplexem procesů uskutečňujících se uvnitř regionu. Růst směřuje polarizovanému rozvoji a regionální rozdíly spíše násobí (GaREP 2006).

Regionální rozvoj lze chápat i jako přístup akademický a praktický. Praktický přístup chápe regionální rozvoj jako vyšší využívání a zvyšování potenciálu daného území, což se projevuje v konkurenceschopnosti soukromého sektoru, životní úrovni obyvatel a stavu životního prostředí. Akademický přístup řeší jevy, procesy a stavy vymezeného území, které jsou ovlivněny přírodními, sociálními a ekonomickými podmínkami regionu. Damborský (2008) tedy chápe regionální rozvoj jako aplikaci nauk, zejména ekonomie, geografie a sociologie (Wokoun a kol. 2008).

Ježek a kol. (2014) nahlíží na regionální rozvoj jako na výsledek rozhodnutí několika aktérů, které lze rozdělit do tří důležitých skupin: podniky, soukromé domácnosti (jednotlivci) a veřejný sektor (stát).

Regionální politika

Regionální politiku lze vymezit různě. Například Malach (2004, s. 370) ji obecně definuje jako „...*soubor cílů, opatření a nástrojů vedoucích ke snižování příliš velkých rozdílů v sociálně-ekonomické úrovni jednotlivých regionů*“. Blažek a Uhlíř (2011) ji vymezují podobně jako jednu z forem, kterou se vlády snaží o snížení rozdílů na regionální úrovni. Ježek a kol. (2014) o ní hovoří zase jako o politice zaměřené na řešení problémů nerovnoměrného rozvoje regionů nebo jako formu vládní hospodářské politiky, orientovanou na změnu rozmístění ekonomických aktivit a změnu výkonnosti ekonomik regionů. Regionální politikou jsou občas, v rozporu s uvedenou definicí, popisovány rovněž aktivity regionálních a místních nositelů rozhodování (obcí, měst a regionů), zaměřené na podporu ekonomického a sociálního rozvoje v jejich oblasti. Johnston (2009) ji hodnotí jako součást celostátní politiky, která ovlivňuje rozmístění ekonomických zdrojů nebo jejich části na státním území. Udává postupy napomáhající růstu ekonomické aktivity v problémových oblastech, jako jsou oblasti s vysokou mírou nezaměstnanosti, a také postupy sloužící k řízení ekonomických aktivit v regionech s vysokým ekonomickým růstem.

Vanhove (1999) představují regionální politiku veškeré veřejné kroky vedoucí ke zlepšení geografického rozdělení ekonomických činností. Především ty, které se pokouší zlepšit prostorové důsledky volné tržní ekonomiky, které vedou k dosažení vzájemně závislých cílů: ekonomického růstu a zlepšení sociálního rozdělení ekonomických efektů.

Červinka a Tykva (2010) pak shrnují několik dalších ustálených pohledů, resp. vymezení regionální politiky:

- soubor nástrojů fungujících pro identifikaci regionálních disparit, jejich sladování (do úrovně odpovídající potenciálu regionu) a posílení regionálního rozvoje;
- podle cílů regionální politiky jde o rozvoj regionů zaměřený na jejich soudržnost a zvyšování konkurenceschopnosti (každý region by měl mít

možnost ke svému vyváženému rozvoji reflektujícímu jeho potenciál a typickým stránkám);

- součást komplexu ekonomických, sociálních, ekologických a jiných nástrojů (politik) se záměrem dosažení národních cílů, kterými jsou například ekonomický růst a udržitelný rozvoj, kvalitní životní prostředí, sociální a politická stabilita a pozitivní demografický vývoj, a to vše s maximální možnou ekonomickou účinností;
- na platformě Evropské unie pak prezentuje nástroj podpory rozvoje problémových regionů včetně úsilí omezovat meziregionální diference (důležitost má hlavně při podpoře restrukturalizace konkrétních regionů, strukturální postižení je totiž pro tyto regiony natolik závažné, že obvykle nejsou schopny bez přispění těchto nástrojů strukturální změny uskutečnit.).

Regionální politika se v České republice začala formovat od druhé poloviny devadesátých let 20. století. Předtím byly realizovány aktivity týkající se spíše snižování regionálních disparit než národní regionální politiky jako takové. Počátek regionální politiky u nás prezentuje vládní usnesení č. 759/1992 nazvané Zásady regionální hospodářské politiky vlády České republiky. Důležitým dokumentem pak bylo i usnesení vlády č. 235/1998 Zásady regionální politiky ČR, které zrušilo ujednání předchozího usnesení z roku 1992 (Majerová a kol. 2011). Aktuálně tvoří základní rámec regionální politiky vesměs již zmíněný zákon č. 248/2000 Sb., o podpoře regionálního rozvoje, na jehož podkladě existuje základní (strategický) dokument politiky regionálního rozvoje – **Strategie regionálního rozvoje České republiky**. Ta zformovala základní rámec pro utváření regionální politiky České republiky komplementární s regionální politikou evropské unie.

Rozvojové dokumenty

Ministerstvo pro místní rozvoj zpracovává a uvádí do praxe v oblasti regionální politiky koncepční dokumenty a strategie. Také poskytuje pomoc prostřednictvím podpůrných programů a připravuje strategie obnovy pro postižená území po živelních či jiných pohromách mimořádného rozsahu (MMR 2017).

Tím hlavním dokumentem a pro další dokumenty zastřešujícím je zmíněná **Strategie regionálního rozvoje ČR** doplněná akčním plánem. Strategie definuje hlavní cíle a priority regionální politiky v České republice a vymezuje regiony se soustředěnou podporou státu. Ovlivňuje hlavní cíle krajských strategií a programů. Strategické a programové dokumenty vyšších územních samosprávných celků, zahrnující celé jejich správní území, obsahují základní dlouhodobou orientaci jejich rozvoje. Mezi základní programové dokumenty územních jednotek patří strategie rozvoje kraje a program rozvoje kraje (Synková 2009).

Základním koordinátorem v řízení území jsou koncepční dokumenty formalizující plánovací procesy. Dokumenty stanovují rozvojové směry, cíle a dále pak cesty, kterými jich bude dosaženo. Hlavním bodem je sladění různorodých zájmů aktérů, aby byly využity příležitosti a specifika regionu a současně aby nedocházelo k např. prostorovým konfliktům.

Člení se podle Společnosti pro regionální ekonomické poradenství GaREP (2017) z hlediska účelu a obecnosti s ohledem na časovost a věčnost na 3 kategorie:

- Strategie – dlouhodobý koncepční dokument určující základní linii rozvoje území, po něž je strategie vytvořena
- Program – střednědobý koncepční dokument, navazující na strategii vytyčující opatření, která bude subjekt realizovat k dosahu strategických cílů
- Plán – krátkodobý dokument, nejedná se o strategický dokument jako takový. Ovšem je návazným dokumentem na strategii. Přináší konkretizaci vybraných opatření formou projektů, aktivit. Obsahuje již harmonogram, určuje způsob financování daných aktivit a projektů spolu s rámcovými rozpočty.

Strategie rozvoje kraje je koncepčním dokumentem, formulující přístup vyššího územního samosprávného celku k podpoře rozvoje na jeho území. Jsou v něm definovány strategické cíle pro rozvoj kraje, zahrnuje také cesty k jejich dosažení,

udává potřebná východiska. Dokumenty, vycházející ze strategie rozvoje kraje, jsou strategické plány rozvoje měst nebo jiných územních celků kraje (Synková 2009).

Program rozvoje územního obvodu kraje je střednědobý dokument, sloužící k podpoře regionálního rozvoje, ve kterém definovány hlavní směry rozvoje. Jsou v něm určeny regiony, u kterých je nutno podporovat rozvoj a jsou zde určeny priority rozvoje infrastruktury, občanské vybavenosti, vzdělávání, životního prostředí a dalších odvětví v samostatné působnosti kraje. Konkretizuje strategické cíle a rozvojové aktivity (Synková 2009).

Dalším důležitým dokumentem na úrovni státu, kterým je strategie koordinována - **Politika územního rozvoje ČR (PÚR ČR)**. PÚR je Ministerstvem pro místní rozvoj definována jako celostátní nástroj územního plánování, sloužící především ke koordinaci územního rozvoje v rámci celostátní úrovně a též pro koordinaci územně plánovací činnosti krajů. Současně se jedná o zdroj důležitých argumentů při prosazování zájmů ČR v rámci územního rozvoje EU (MMR 2017).

Důležitým dokumentem na úrovni krajů jsou **Zásady územního rozvoje** neboli ZÚR. Tento dokument si každý kraj zpracovává sám. ZÚR se pořizují pro celé území kraje a jsou podávány formou opatření obecné povahy dle správního řádu. ZÚR PK řeší především základní požadavky na funkční a hospodárné uspořádání území kraje, vymezuje plochy a koridory nadmístního významu, stanovuje požadavky na jejich využití. Plochy a koridory jsou vymezeny také pro veřejně prospěšné stavby a opatření, stanovující kritéria pro rozhodování se o možných variantách/alternativách změn využití území. Jejich součástí je i vyhodnocení vlivů na udržitelný rozvoj území (ZÚR PK 2008).

Podle ZÚR (2009) bylo území Plzeňského kraje z hledisek vyváženosti vymezeno šest kategorií území:

- centrální rozvojový pól (Plzeň se zázemím)
- rozvojové území podél dálnice
- rozvojové póly (Klatovy, Domažlice, Sušice)
- rozvojové osy

- území s převažujícími přírodními hodnotami
- problémová území

Rozvojový potenciál

Tento pojem je možné vymezit přítomností konkurenceschopných firem. Firmy ovšem nejsou izolované, ale uskutečňují své aktivity v neustálé interakci jak s prostředím, v němž se nacházejí a jsou zakořeněny, tak v interakci s dalšími aktéry konkrétního území (a to ve všech sledovaných rovinách – lokální/regionální, národní i mezinárodní). Regionální rozvoj představuje taktéž schopnost regionu maximálně využít své vnitřní zdroje tak, aby byl schopen uspět (a prosperovat) v národní i globální konkurenci a zvládat se flexibilně přizpůsobit změnám na těchto trzích. Je rovněž výsledkem kolektivního úsilí o co nejproduktivnější využívání vnitřních zdrojů v interakci s účinným zapojováním vnějších zdrojů, zaměřující se na trvale udržitelné zlepšování produkčního potenciálu regionů (podněcující tvorbu pozitivních a redukující tvorbu negativních externalit). Může jít taktéž o schopnost regionů dlouhodobě vytvářet vysokou úroveň příjmů a zaměstnanosti v určitých podmínkách národní a mezinárodní konkurence (Adviser Euro a.s. 2009).

Peková a Kadeřábková (2012) uvádí, že hodnocení rozvojového potenciálu regionu vychází z multidimenzionální analýzy, která kombinuje různé ukazatele, které mají vliv na výsledný potenciál rozvoje vybraného území. K významným faktorům patří mimo jiné:

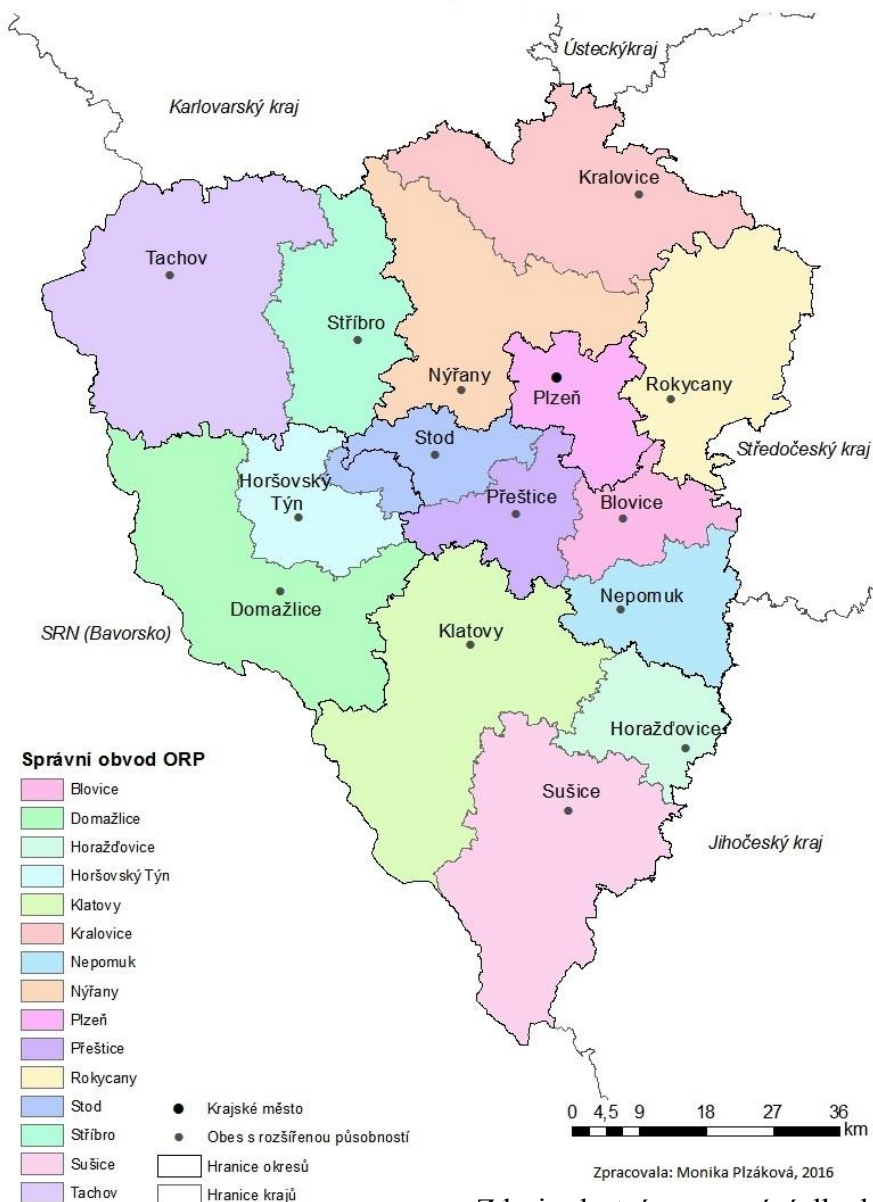
- Sídlní a regionální struktura (charakteristická struktura sídel dle jejich velikostních kategorií).
- Přírodní i kulturní zdroje regionu.
- Dostupnost a kvalita technické infrastruktury (vodovody, kanalizace, telekomunikace aj.).
- Dopravní obslužnost regionu.
- Občanská vybavenost (sociální služby, zdravotní služby, kvalita a dostupnost vzdělávání, kultura).
- Dostupnost bydlení.

- Lidské zdroje (demografická struktura, kvalifikace, produktivita, cena pracovní síly).
- Úroveň daňové zátěže.
- Dost volného prostoru pro rozvoj firmy, dostatek volných využitelných pozemků, ceny nemovitostí.
- Podnikatelské prostředí (podpora podnikání, komunikace veřejné správy, úroveň byrokratizace).
- Finanční služby.
- Atmosféra města (přírodní, kulturní prostředí).
- Šance na využití dodavatelsko-odběratelských vztahů aj.

5 Stručná charakteristika Plzeňského kraje a materiály týkající se regionálního rozvoje

SO ORP Rokycany se nachází v Plzeňském kraji, a proto je vhodné se v rámci této kapitoly seznámit i s popisem tohoto kraje. Kraj se nachází na jihozápadě České republiky.

Kartogram č. 1: Administrativní členění Plzeňského kraje



Zdroj: vlastní zpracování dle dat ArcČR500

Rozloha kraje činí 7 561 km², čímž se stává třetím největším krajem v České republice. V roce 2016 žilo v Plzeňském kraji 578 194 obyvatel - 8. místo v ČR (ČSÚ 2017). Od roku 2003 je Plzeňský kraj rozdělen do 15 správních obvodů obcí s rozšířenou působností a do nich náležejících 35 správních obvodů obcí s pověřeným obecním úřadem. Plzeňský kraj je třetím nejřidčeji zalidněným krajem a také rozložení obyvatel v rámci kraje je dosti nestejnorodé (ČSÚ 2015).

Podél hlavních komunikačních tahů můžeme pozorovat vysokou hustotu zalidnění a to především kolem dálnice D5. Plzeňská aglomerace vzniká v okrese Plzeň-město a zasahuje do okresů Plzeň-jih, Plzeň-sever a Rokycany. Dále můžeme najít centra osídlení ve větších městech, jako jsou Klatovy, Domažlice, Tachov, Stříbro, Sušice a Horažďovice. Naopak nízká hustota zalidnění se v kraji projevuje v tzv. vnitřních periferiích. Tato území lemují krajskou hranici, jedná se např. o severní Zbýhořsko, Kralovicko, Žihelsko a Nečtínsko. Jsou to oblasti, kde obyvatelstvo nachází pracovní příležitosti převážně v primárním sektoru, jelikož je zde zanedbatelná průmyslová činnost, slabá možnost zaměstnání ve službách anebo varianta dlouhé dojížděky za prací (Matušková a kol. 2014).

V roce 2015 se Plzeňský kraj podílel na celkovém hrubém domácím produktu v běžných cenách 5,06%. V přepočtu HDP na 1 obyvatele (404 565 Kč) se v témže roce v porovnání s ostatními kraji umístil na třetím místě. Plzeňský kraj má jednu z nejnižších nezaměstnaností v ČR a to zejména díky své poloze a průmyslové orientaci (ČSÚ 2015).

Tento kraj se vyznačuje rozmanitými přírodními podmínkami, což je podmíněno především jeho reliéfem. Na základě geomorfologického členění lze kraj rozdělit na šest přírodních oblastí – Český les, Tachovsko-domažlická oblast, Plzeňská centrální oblast, Plzeňská obvodová oblast, Pootaví a Šumava (Matušková a kol. 2014).

Dominantou je pásmo pohraničních pohoří na jihozápadě (Šumava a Český les) a Plzeňská kotlina na severovýchodě kraje. Ostatní území kraje tvoří Plzeňská pahorkatina a část Brdské vrchoviny. Plzeňsko můžeme členit také dle hlavních vodních toků, přičemž největší část zaujímá povodí Berounky – historické Plzeňsko, Kralovicko,

Tachovsko, Domažlicko, Rokycansko a část Klatovska. K povodí horní Otavy pak patří Sušicko a zbytek Klatovska. Na území se nachází 162 maloplošných chráněných území a pro zachování pestrosti krajiny zde můžeme nalézt přírodní parky (Asociace krajů ČR 2016).

Plzeňský kraj má mnoho lokalizačních i realizačních předpokladů pro rozvoj cestovního ruchu. Ty lokalizační se dělí především na kulturně-historické a přírodní. U přírodních předpokladů je podstatná existence vzácných přírodních celků a chráněných velkoplošných území, jako jsou Národní park Šumava a Chráněná krajinná oblast Šumava (což je zároveň biosférická rezervace pod záštitou organizace UNESCO), Chráněná krajinná oblast Český les a částečně do kraje zasahující Chráněná krajinná oblast Slavkovský les, Chráněná krajinná oblast Křivoklátsko (Matušková a kol. 2014). A nově otevřené CHKO Brdy, zpřístupněné veřejnosti roku 2016.

5.1 Program rozvoje Plzeňského kraje

Rozvoj Plzeňského kraje je zpracován především v rámci Programu rozvoje Plzeňského kraje 2014+ (RRA 2014). V něm jsou analyzovány jednotlivé oblasti a sféry rozvoje Plzeňského kraje. V rámci SWOT analýzy jsou jako silné stránky vyjmenovány Plzeň jako město nadregionálního významu, velká nabídka SŠ a VŠ, vyšší úroveň ekonomické kapacity, větší průmyslové podniky zaměřené na export aj., z hlediska slabých stránek pak o zanedbanost památek, technický stav silnic, pokles míry investic, degradace půd aj. Příležitosti kraje tkví v lepším vzdělávání pro využití v praxi, přizpůsobení sociálních služeb, zdroje z EU, integrovaný systém nakládání s odpady. Ohrožení může představovat snižování ekonomicky aktivního obyvatelstva, odchod kvalifikovaných pracovníků, velká závislost na Německu (export), stárnutí obyvatel, výdaje na opravy cest a dálnic aj. Na základě těchto analýz jsou pak stanoveny následující cíle pro rozvoj Plzeňského kraje, ke kterým se vážou cíle specifické, které vymezují požadovaný stav jednotlivých cílů:

Strategický cíl 1: Zajistit dostatek kvalifikovaných pracovních sil.

- 1.1: Získat a integrovat kvalifikovanou pracovní sílu, 1.2: Zvýšit kapacitu a kvalitu zařízení pro předškolní vzdělávání, 1.3: Zvýšit kvalitu základního

a středního vzdělávání, 1.4: Více propojit střední vzdělávání s potřebami praxe, 1.5: Podpořit zájem a schopnosti žáků, 1.6: Sladit terciární vzdělávání s potřebami rozvoje regionu, 1.7: Zlepšit další vzdělávání pro potřeby zaměstnavatelů

Strategický cíl 2: Zlepšit dostupnost a kvalitu veřejných služeb.

- 2.1: Zlepšit kvalitu a dostupnost sociální péče, 2.2: Zlepšit kvalitu a dostupnost lékařské péče, 2.3: Zlepšit kulturní zázemí a zvýšit kulturní aktivitu obyvatel, 2.4: Rozšiřovat a modernizovat infrastrukturu pro sport, volný čas a rekreaci, 2.5: Vytvořit podmínky pro stabilitu a funkčnost neziskového sektoru, 2.7: Snížení kriminality a eliminace sociálně patologických jevů

Strategický cíl 3: Zvýšit konkurenceschopnost regionální ekonomiky.

- 3.1: Zvýšit uplatnění výsledků výzkumu, vývoje a zavádění inovací, 3.2: Zvýšit konkurenceschopnost MSP a jejich podíl na ekonomice kraje, 3.3: Posílit služby zaměstnatelnosti, 3.4: Rozvinout systém podpory investic, 3.5: Využít atraktivitu kraje pro CR, 3.6: Využití potenciálu nadregionálních vztahů

Strategický cíl 4: Zlepšit fungování a vzhled měst a obcí a jejich vztahy.

- 4.1: Udržet dostupné bydlení a služby, 4.2: Odstranit závažné nedostatky ve vzhledu a fungování sídel, 4.3: Prohloubit spolupráci obcí, 4.4: Rozvíjet vnější vztahy kraje, 4.5: Posílit efektivitu a transparentnost veřejné správy

Strategický cíl 5: Zajistit funkčnost a rozvoj dopravních systémů kraje.

- 5.1: Zkvalitnit státní silniční síť v regionu, 5.2: Zajistit funkčnost krajské silniční sítě, 5.3: Zkvalitnit železniční síť pro atraktivní dálkovou i regionální dopravu, 5.4: Zmírnit dopravní problémy v Plzni, 5.5: Doplnit síť cyklostezek, 5.6: Vybudovat integrovaný dopravní systém kraje na bázi integrované dopravy Plzeňska, 5.7: Zkvalitnit infrastrukturu pro integrovaný dopravní systém kraje

Strategický cíl 6: Zabezpečit příznivé životní prostředí pro obyvatele kraje.

- 6.1: Zajistit ekonomicky efektivní a bezpečnou vodohospodářskou infrastrukturu, 6.2: Zavést efektivní a ekologické nakládání s odpady, 6.3: Eliminovat znečištění ovzduší z dopravy a výroby energie, 6.4: Snížit riziko povodní a eliminovat škody způsobené povodněmi, 6.5: Zlepšit stav krajiny, 6.6: Zvýšit povědomí o problematice životního prostředí

5.2 Rozvojové oblasti, osy a specifické oblasti Plzeňského kraje

Rozvojové oblasti a rozvojové osy jsou vymezovány v územích, ve kterých se soustředí aktivity mezinárodního a republikového významu a existují zde tedy požadavky na změny v daném území. V rozvojových oblastech a osách je potřeba vytvářet, udržovat a koordinovat územní připravenost kvůli zvýšeným požadavkům na změny v území. Při respektování republikových priorit, které se týkají územního plánování, je nutno v oblastech a osách umožňovat vhodné využívání území a zachování jeho hodnot (Politika územního rozvoje ČR 2015).

Specifické oblasti jsou místa se specifickými hodnotami, s problémy republikového a mezinárodního významu nebo svým významem sahají za hranice kraje. Vyskytují se v území, kde se ve srovnání s dalšími oblastmi ČR projevují problémy týkající se udržitelného rozvoje území, jako jsou problémy se zajištěním vyváženého vztahu příznivého životního prostředí, soudržnosti společenství obyvatel území a hospodářského rozvoje (Politika územního rozvoje ČR 2015).

V rámci Plzeňského kraje se nachází rozvojová oblast, zasahující na území SO ORP Rokycany - OB5 Rozvojová oblast Plzeň (ORP Nýřany – mimo obcí v severozápadní části, ORP Plzeň, ORP Přeštice -obce v severní a střední části, ORP Rokycany – obce v západní části, ORP Stod – mimo obcí v jihozápadní a severozápadní části, ORP Kralovice – jižní část obcí). Oblast je ovlivněna dynamikou města Plzně. Nalézá se zde velká koncentrace obyvatel a ekonomických činností s mezinárodním významem. Rozvoj je podpořen dálnicí D5 a III. tranzitním železničním koridorem (Politika územního rozvoje ČR 2015).

Rozvojové osy jsou pásma spojující rozvojové oblasti a specifické oblasti regionu s hlavními centry osídlení Plzeňského kraje a zajišťující jejich vazby na sousedící kraje a státy prostřednictvím sítě dálnic a jiných hlavních tahů. Plzeňským krajem prochází jediná rozvojová osa, která prostupuje i naším sledovaným územím SO ORP Rokycany. OS1 Rozvojová osa Praha – Plzeň – hranice s Německem-Nürnberg (obce kromě rozvojové oblasti, s výraznou vazbou na dálnici D5 a železniční trať č. 170 v úseku Praha – Stříbro). Osa je ovlivněna dálnicí D5 a III. tranzitním železničním koridorem a působením vlivů center osídlení Hořovice, Rokycany, Stříbro a Tachov. Také navazuje na rozvojovou osu v zahraničí (Politika územního rozvoje ČR 2015).

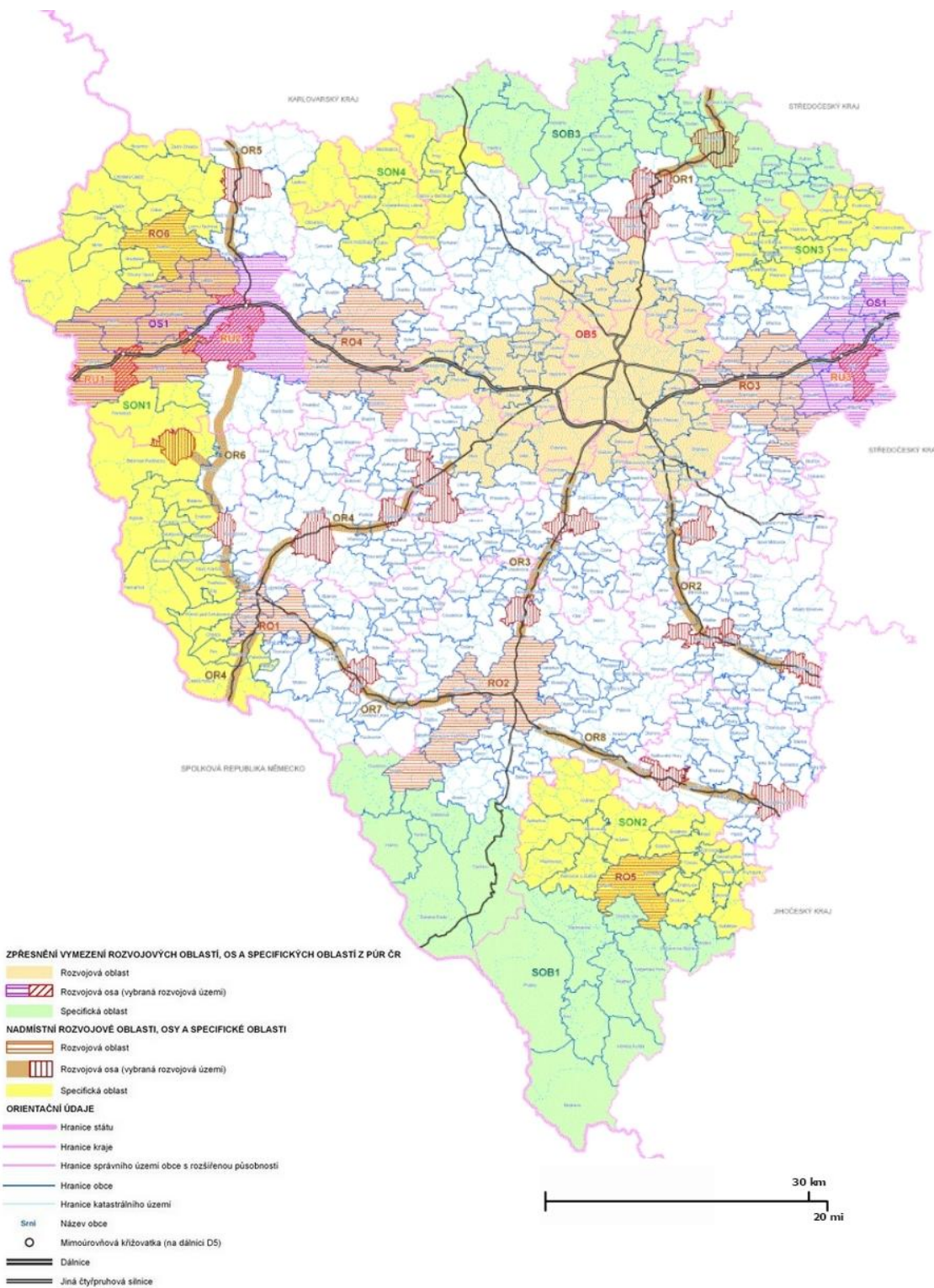
Rozvojové osy se také týká vymezení rozvojových území (ZÚR PK 2014):

- RU1 Rozvojové území Svatá Kateřina a Střeble (k.ú. Střeble, Svatá Kateřina u Rozvadova)
- RU2 Rozvojové území Bor (k.ú. Bor u Tachova, Čečkovice, Mlýnec pod Přimdou, Ostrov u Tachova, Vysočany u Boru)
- RU3 Rozvojové území Mýto (k.ú. Mýto v Čechách)

Dále se v Plzeňském kraji nachází SOB1 Specifická oblast Šumava (obce z ORP Český Krumlov - západní část, Klatovy - jihozápadní část, Prachatice - jihozápadní část, Sušice, Vimperk). Oblast je vymezena z důvodu rozvíjení a využívání, s ohledem na udržitelný rozvoj, jeho rekreačního potenciálu, přírodně cenného a společensky atraktivního území, které je v republice největším Národním parkem (Politika územního rozvoje ČR 2015).

ZÚR Plzeňského kraje (2014) mají také vymezené své nadmístní rozvojové oblasti RO1-RO6, nadmístní rozvojové osy OR1-OR8 a specifické oblasti nadmístního významu SON1-SON9, které jsou rozmístěny po celém území kraje a rozumí se jimi dle zákona § 2 zákona č. 183/2006 Sb., o územním plánování a stavebním řádu (stavební zákon) plocha, která svým významem, rozsahem nebo využitím ovlivní území více obcí, popřípadě území více krajů.

Obrázek č. 1: Mapa rozvojových os, oblastí a specifických oblastí v Plzeňském kraji



Zdroj: převzato ze ZÚR PK 2017

V příloze A nalezneme tuto mapu s novými změnami, které přinesla aktualizace č. 1. Hlavní změny jsou oproti starému uspořádání území kraje je vytvoření nových specifických oblastí nadmístního významu SON5-SON9 a nahrazení specifické oblasti - SOB3 novým označením specifických oblastí nadmístního významu - SON6.

5.3 Vybrané charakteristiky v SO ORP v Plzeňského kraje

Tyto vybrané charakteristiky byly stanoveny na základě návaznosti na PRPK 2014+ a na základě zjistitelnosti dat o správních obvodech ORP.

Jak již bylo zmíněno, v Plzeňském kraji se od roku 2003 nalézají 15 správních obvodů ORP. V následující tabulce je sepsán jmenovitý seznam všech SO ORP v kraji s jejich rozlohou, počtem obyvatel a hustotou zalidnění. Tím největších správním obvodem ORP, co se rozlohy týče, je SO ORP Tachov. SO ORP Plzeň si drží prvenství v největším počtu obyvatel a zároveň nejvyšší hustotou zalidnění. Oproti tomu správním obvodem s nejnižším počtem obyvatel je na území Plzeňského kraje SO ORP Nepomuk, který však má i malou rozlohu, a proto není nejméně zalidněným SO ORP, tím je SO ORP Sušice. A nakonec nejmenší rozlohu zaujímá SO ORP Blovice.

Tabulka č. 1: Základní informace o SO ORP Plzeňského kraje (2016)

SO ORP	Rozloha (ha)	Počet obyvatel	Hustota zalidnění (obyv./km)
Blovice	2,94%	2,07%	53,6
Domažlice	10,09%	6,24%	47,1
Horažďovice	3,42%	2,03%	45,2
Horšovská Týn	3,82%	2,50%	49,9
Klatovy	11,98%	8,77%	55,8
Kralovice	8,72%	3,85%	33,7
Nepomuk	4,08%	2,01%	37,5
Nýřany	8,30%	9,59%	88,1
Plzeň	3,46%	32,64%	719,9
Přeštice	3,59%	3,85%	81,9
Rokycany	7,61%	8,32%	83,4
Stod	3,43%	3,97%	88,4
Stříbro	5,70%	2,92%	39,2
Sušice	10,32%	4,22%	31,2
Tachov	12,53%	7,03%	42,7

Zdroj: vlastní zpracování dle dat ČSÚ

5.3.1 Služby

Z hlediska vzdělání je v Plzeňském kraji relativně rovnoměrné pokrytí mateřských a základních škol. Ve středoškolském a vysokoškolském vzdělání nalezneme v kraji širokou oborovou nabídku. Univerzity nalezneme pouze v SO ORP Plzeň a to Západočeskou univerzitu a Univerzitu Karlovu – Fakultu lékařskou.

Při bližším zkoumání se zaměříme v tabulce č. 2 na služby pro to nejmladší obyvatelstvo, čímž jsou děti v předškolním věku (3-6 let). S ohledem na kapacitu mateřských škol a na počet dětí v předškolním věku je patrný nedostatek míst ve školkách po celém kraji. Nejvíce mateřských škol najdeme v SO ORP Kralovice, kde na jedno dítě připadne 1,2 místa. Za to nejhorší situace ohledně školek je v SO ORP Blovice, kde se jednomu dítěti přiřítá 0,78.

Tabulka č. 2: Kapacita mateřských škol v SO ORP Plzeňského kraje, 2016

SO ORP	Kapacita	Děti 3-6 let	Počet míst na 1 dítě 3-6 let
Blovice	394	502	0,78
Domažlice	1 636	1 614	1,01
Horažďovice	425	412	1,03
Horšovský Týn	603	595	1,01
Klatovy	2 034	2 029	1,00
Kralovice	934	796	1,17
Nepomuk	383	456	0,84
Nýřany	2 087	2 506	0,83
Plzeň	6 257	7 719	0,81
Přeštice	806	870	0,93
Rokycany	1 709	1 976	0,86
Stod	887	1 007	0,88
Stříbro	624	664	0,94
Sušice	859	918	0,94
Tachov	1 359	1 502	0,90

Zdroj: vlastní zpracování dle dat z MŠMT a ČSÚ

Dalším faktorem jsou služby, které využívá naopak ta nejstarší generace, senioři 65+, a tím jsou domy pro seniory. V tabulce č. 3 můžeme vidět, ve kterých SO ORP se takové domy, které zřizuje Plzeňský kraj, nacházejí a jejich kapacity. Domy pro seniory

zřizované Plzeňským krajem nalezneme v 9 SO ORP přičemž nejvyšší kapacitní dispozice je v SO ORP Tachov, kde je nejvyšší průměrný věk obyvatel.

Tabulka č. 3: Kapacita domů pro seniory, zřizovaných Plzeňským krajem v SO ORP Plzeňského kraje, 2017

SO ORP	Kapacita	Obyvatelstvo 65+	Počet lůžek na 1000 obyvatel 65+
Blovice	53	2 263	23,42
Domažlice	426	7 434	57,30
Horažďovice	-	2 432	-
Horšovský Týn	-	2 461	-
Klatovy	150	9 584	15,65
Kralovice	90	4 231	21,27
Nepomuk	107	2 374	45,07
Nýřany	190	9 237	20,57
Plzeň	-	37 480	-
Přeštice	-	4 054	-
Rokycany	510	9 173	55,60
Stod	193	4 068	47,44
Stříbro	-	2 873	-
Sušice	-	5 040	-
Tachov	331	5 574	59,38

Zdroj: vlastní zpracování dle dat z Plzeňského kraje

V Plzeňském kraji vznikl díky usnesení zastupitelstva roku z 2010 tzv. Zdravotnický holding a.s., jenž má za cíl pomocí ovládacích smluv řídit a koordinovat zdravotnická zařízení, která byla založená či zřízená Plzeňským krajem. K těmto zařízením se řadí 6 nemocnic. V tabulce č. 4 je vidět umístění těchto nemocnic, jejich lůžkovou kapacitu a přepočtený stav lékařů - přepočteno podle úvazkových hodin (Zdravotnický holding 2017).

Tabulka č. 4: SO ORP, ve kterých nalezneme nemocnice, jež jsou součástí zdravotnického holdingu, jejich počet lůžek a přepočtený počet lékařů

SO ORP	Lůžka	Přepočtený počet lékařů
Domažlice	202	49,3
Horažďovice	145	10,7
Klatovy	286	98,2

Rokycany	127	46,6
Stod	185	47,2
Tachov	100	6,5

Zdroj: vlastní zpracování dle dat ze Zdravotnického holdingu a.s.

5.3.2 Vzdělanost

Tabulka č. 5 shrnuje vzdělanostní strukturu obyvatelstva v Plzeňském kraji. Opět nepřekvapivým výsledkem je, že SO ORP Plzeň je nadprůměrné v počtu obyvatel s vyšším vzděláním, které dominuje především v počtu vysokoškolsky vzdělaných osob. Zajímavé jsou také hodnoty osob bez vzdělání. V této oblasti se záporně ukazují SO ORP Tachov (0,8%) a SO ORP Stod (1,2%).

Tabulka č. 5: Obyvatelstvo ve věku nad 15 let s nejvyšším dosaženým vzděláním v SO ORP Rokycany za rok 2011

SO ORP	Obyv. 15 a více let celkem	základní / neukončené	výuční, bez maturity	úplné střední s maturitou a vyšší odborné vč. nástavbového	vysokoškolské	bez vzdělání
Blovice	10 076	21,7%	39,5%	27,4%	8,0%	0,4%
Domažlice	33 886	20,1%	37,0%	30,3%	7,6%	0,4%
Horažďovice	10 140	20,1%	39,8%	28,9%	7,3%	0,4%
Horšovský Týn	11 837	20,9%	42,0%	26,8%	5,8%	0,4%
Klatovy	42 707	17,8%	35,9%	31,4%	9,6%	0,3%
Kralovice	18 821	20,0%	40,2%	28,3%	7,6%	0,4%
Nepomuk	9 963	21,5%	39,1%	24,9%	6,0%	0,4%
Nýřany	44 678	20,9%	38,0%	28,1%	8,7%	0,4%
Plzeň	164 180	14,0%	28,7%	35,1%	15,6%	0,3%
Přeštice	18 789	17,1%	37,8%	29,7%	8,6%	0,3%
Rokycany	40 973	18,1%	37,5%	30,8%	8,5%	0,4%
Stod	19 895	22,0%	38,9%	27,3%	6,3%	1,2%
Stříbro	14 246	24,6%	35,8%	25,9%	6,0%	0,5%
Sušice	20 689	20,6%	37,3%	29,1%	8,4%	0,4%
Tachov	30 052	23,1%	36,7%	26,6%	5,6%	0,8%

Zdroj: vlastní zpracování dle dat ČSÚ

Dalším faktorem hodnotící vzdělanost obyvatel v kraji je index vzdělanosti.

Tento index byl vypočítán dle Krejčího a Ptáčka (2007) vzorcem:

$$Ivz = 1 * P_{základní} + 2 * P_{střední\ bez\ maturity} + 3 * P_{úplně\ střední\ s\ maturitou} + 4 * P_{vysokoškolské}$$

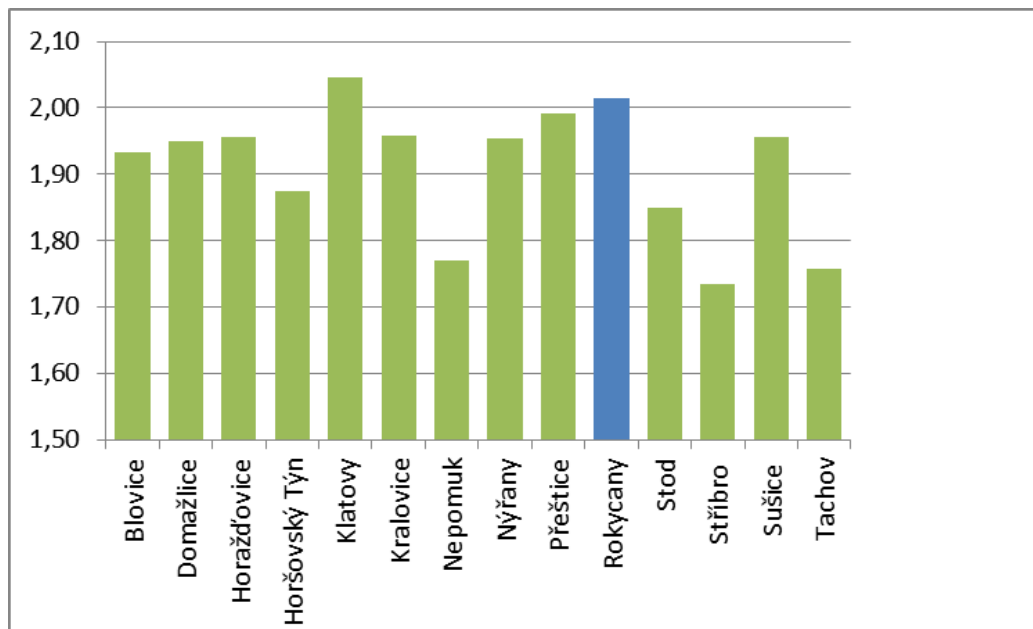
kde: Ivz ... Index vzdělanosti

P_x ... podíl obyvatel příslušné vzdělanostní kategorie v procentech

Index by měl teoreticky nabývat hodnot 1-4, kdy hodnota 1 označuje 100% podíl obyvatel se základním vzděláním a hodnota 4 100% podíl obyvatel s vysokoškolským vzděláním.

V Plzeňském kraji má nejvyšší vzdělanostní index SO ORP Plzeň, další správní obvod s nejvyšším indexem je ORP Klatovy. Tyto dva správní obvody mají také nejvyšší procento vysokoškolsky vzdělaných obyvatel v kraji. SO ORP Stříbro se svým indexem 1,73 se řadí k nejméně vzdělanému regionu v kraji. Dalšími regiony s nižší vzdělanostní úrovní jsou SO ORP Tachov (1,76) a Nepomuk (1,77), u kterých je hodnota o něco vyšší, ale v porovnání se zbytkem přesto podprůměrná.

Graf č. 1: Index vzdělanosti v SO ORP Plzeňského kraje (mimo SO ORP Plzeň), 2011



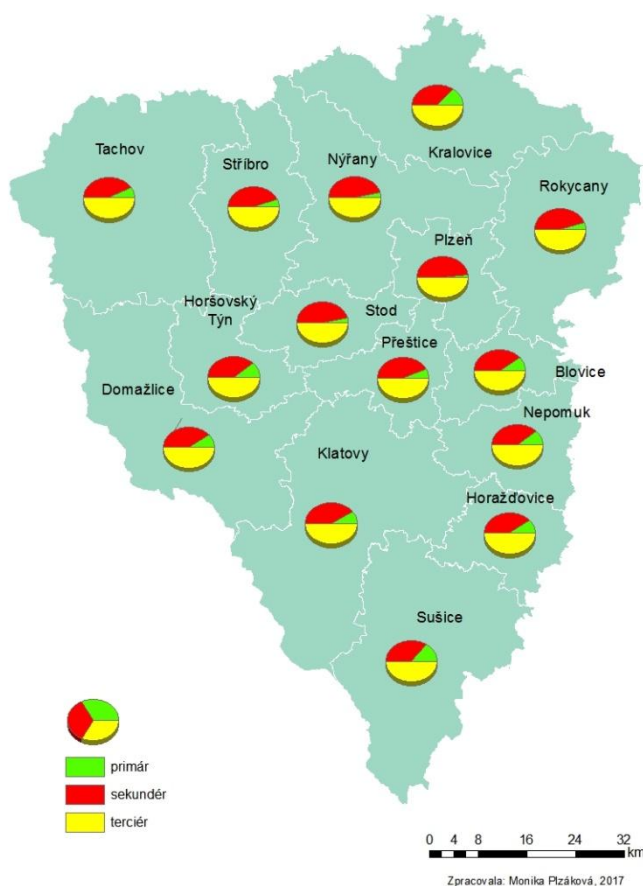
Zdroj: vlastní zpracování dle dat z SLDB 2011

5.3.3 Zaměstnanost

Pokud se zaměříme na národní hospodářství v regionu, tak ve všech SO ORP převažuje terciární sektor, za ním je sekundární a na posledním místě primární. Kartodiagram č. 1 zobrazuje rozmístění zaměstnanců v sektorech národního hospodářství podle správních obvodů. Primární sektor je zastoupen více především v SO ORP Kralovice a SO ORP Sušice.

Plzeňský kraj byl vždy krajem, který se orientoval především na průmyslovou výrobu. Při pohledu na Kartodiagram č. 1 nalezneme nejvíce průmyslové výroby spíše v severní polovině kraje a to v SO ORP Stod, Stříbro, Rokycany a Plzeň.

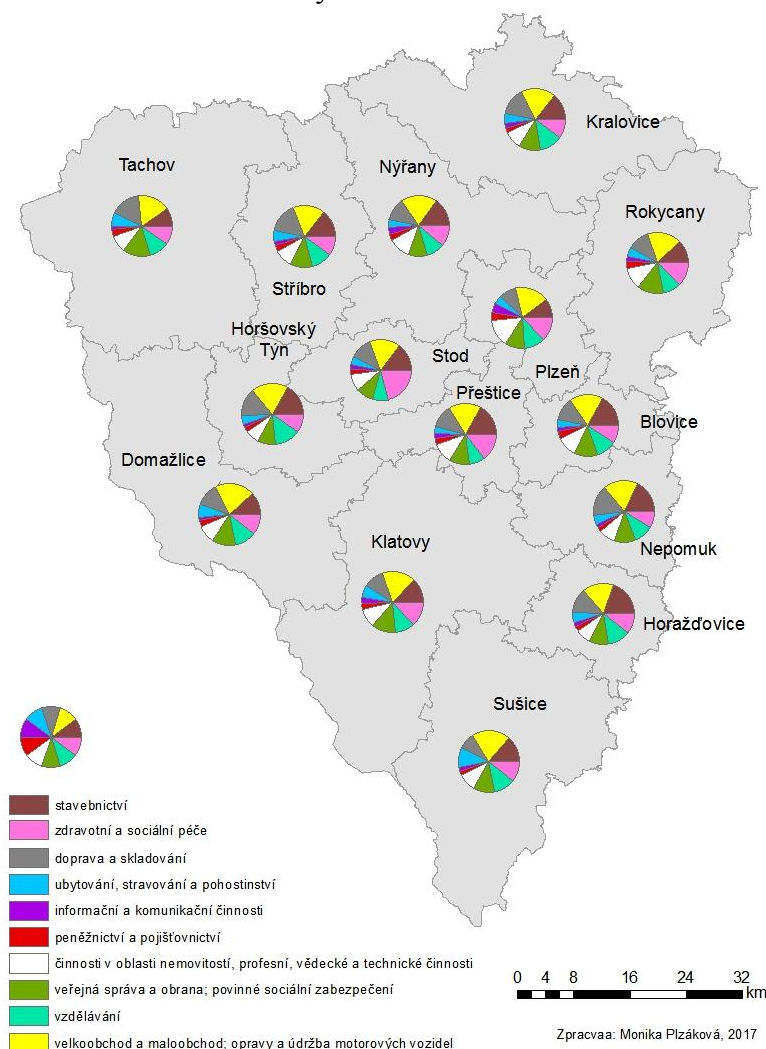
Kartodiagram č. 1: Zaměstnanost obyvatelstva v sektorech národního hospodářství v SO ORP Plzeňského kraje, 2011



Zdroj: vlastní zpracování dle dat ArcČR500 a SLDB 2011

Kartodiagram č. 1 pak doplňuje kartodiagram č. 2, který rozvíjí terciární sektor služeb. Lze z něj vyčíst, že většina obyvatel v Plzeňském kraji je zaměstnána v odvětví velkoobchodu, maloobchodu a údržbě motorových vozidel. Je tomu tak ve všech SO ORP až na Horažďovice, kde převažovalo odvětví stavebnictví a Stod, kde převažuje zdravotnictví. Odvětví s nejmenším podílem zaměstnanců tvoří všeobecně informační a komunikační služby, výjimkami jsou SO ORP Kralovice, Nýřany a Stod, které mají méně zaměstnanců v oboru peněžnictví a pojišťovnictví. SO ORP Nepomuk má stejný podíl v obou zmiňovaných.

Kartodiagram č. 2: Struktura zaměstnanosti obyvatelstva v terciárním sektoru podle ekonomického odvětví obyvatelstva v SO ORP Plzeňského kraje, 2011



Zdroj: vlastní zpracování dle dat ArcČR500 a SLDB 2011

Tabulka č. 6 ukazuje podíl ekonomicky aktivního obyvatelstva a míru ekonomické aktivity v roce 2011. V této kategorii dominuje překvapivě SO ORP Nýřany, za ním je druhým v pořadí SO ORP Plzeň, ve kterém nalezneme mezi ekonomicky aktivními i nejvíce zaměstnavatelů. Nejvyšší podíl zaměstnanců se pak nachází v SO ORP Stod, nejméně v SO ORP Sušice, zde se oproti tomu nachází nejvyšší podíl OSVČ. Dalším ukazatelem je míra ekonomické aktivity, která je počítána jako podíl ekonomicky aktivních na celkovém počtu obyvatel (Národní ústav pro vzdělávání 2016). Míra ekonomické aktivity se v kraji pohybuje na hodnotě 48,12 %, krajské hodnoty převyšuje víc než polovina správních obvodů v kraji a to v čele s SO ORP Nýřany.

Tabulka č. 6: Ekonomicky aktivní obyvatelstvo a jeho podílové zastoupení podle postavení v zaměstnání a míra ekonomické aktivity v SO ORP Plzeňského kraje, 2011

SO ORP	Ekonomicky aktivní celkem	z toho zaměstnanci %	z toho OSVČ %	z toho zaměstnavatelé %	Míra ekonomické aktivity %
Blovice	5 581	74,84	11,41	2,51	47,37
Domažlice	19 119	72,72	10,19	3,05	48,15
Horažďovice	5 420	71,86	10,26	3,01	46
Horšovský Týn	6 899	74,33	9,93	2,38	49,1
Klatovy	23 677	72,53	10,91	3,18	47,37
Kralovice	10 762	73,39	10,39	2,4	49,12
Nepomuk	5 073	73,13	11,57	2,39	44,21
Nýřany	26 778	73,29	11,03	2,99	50,5
Plzeň	93 516	72,57	11,64	3,22	49,73
Přeštice	10 558	73,27	11,45	2,87	47,78
Rokycany	23 586	73,91	10,43	2,74	49,7
Stod	11 146	75,42	9,5	2,04	47,85
Stříbro	8 247	72,35	7,59	2,22	49,71
Sušice	11 067	67,1	12,79	3,38	46,2
Tachov	17 245	70,87	9,5	2,52	48,81

Zdroj: vlastní zpracování dle dat SLDB 2011

Důležitou roli na trhu práce hraje počet ekonomických subjektů v Plzeňském kraji. V roce 2016 jich bylo na území kraje zaznamenáno více než 144,5 tis. Podstatné

jsou především v zaměstnanosti kraje podniky zaměstnávající více než 500 osob, v Plzeňském kraji jich nalezneme 55, z toho 20 zaměstnávají přes 1000 zaměstnanců. Nejvyšší počet ekonomických subjektů se nachází v SO ORP Plzeň město, kde nalezneme přes polovinu zaměstnavatelů s 500+ zaměstnanci a 70% podniků s 1000+ zaměstnanci. Naopak všeobecně nejméně subjektů se nalézá v SO ORP Blovice. Při porovnání počtu ekonomických subjektů na 1000 obyvatel ovšem mezi SO ORP nejlépe vychází SO ORP Domažlice, kde se situováno 266,5 ekonomických subjektů na 1000 obyvatel, oproti tomu nejmenší hodnotu vykazuje SO ORP Horšovský Týn, kde jich nalezneme 205,7 na 1000 obyvatel.

Jako důležitý ukazatel regionální ekonomiky je počet malých a středních podniků (MSP). MSP jsou v ČR vnímány jako podniky, které mají do 250 zaměstnanců. V Plzeňském kraji jich nalezneme 57397, což je 98,7% z celkového počtu registrovaných ekonomických subjektů v kraji, které uvedli počet zaměstnanců. Největší podíl takovýchto podniků nalezneme nepřekvapivě v SO ORP Plzeň, kde je situována více než třetina MSP – 38,08%. Další vyšší podíl MSP se nachází v SO ORP Nýřany, Sušice a Rokycany, dohromady se v těchto regionech nalézá dalších 25,6% ze všech MSP v kraji.

Tabulka č. 7: Rozložení registrovaných ekonomických subjektů v Plzeňském kraji dle SO ORP na 1000 obyvatel, 2016

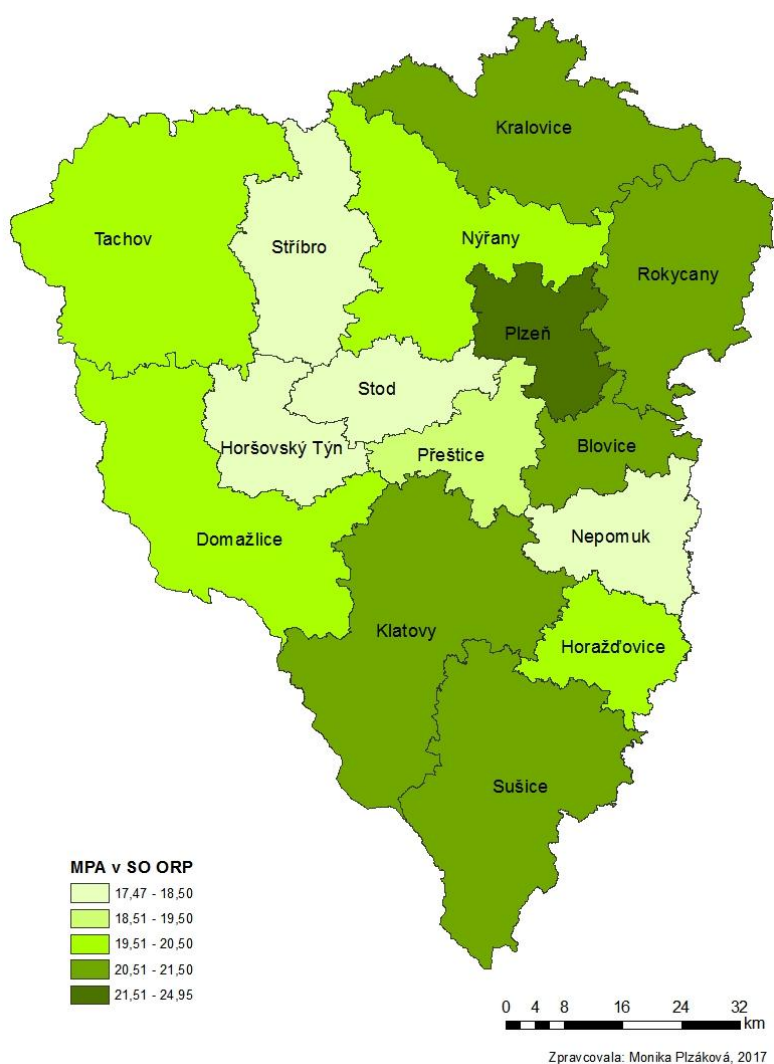
SO ORP	Počet ekonomických subjektů na 1000 obyvatel	Podniky do 250 zaměstnanců	Podniky nad 500 zaměstnanců	Podniky nad 1000 zaměstnanců
Blovice	234,61	94,58	-	-
Domažlice	266,46	95,91	0,03	-
Horažďovice	231,91	93,11	-	-
Horšovský Týn	205,71	81,3	1	-
Klatovy	244,57	96,86	-	-
Kralovice	240,67	87,06	-	-
Nepomuk	212,1	85,01	-	-
Nýřany	228,52	92,97	0,05	-
Plzeň	289,23	116,15	0,11	0,07

Přeštice	217,01	71,60	0,05	0,09
Rokycany	235,67	97,32	0,08	-
Stod	206,28	77,4	0,04	0,09
Stříbro	216,66	75,24	0,12	-
Sušice	247,2	103,12	0,04	-
Tachov	215,55	78,57	0,02	0,05

Zdroj: vlastní zpracování dle dat z ČSÚ

Dalším ukazatelem, který se projevuje na trhu práce, je míra podnikatelské aktivity (mpa), která se počítá jako podíl podnikatelských subjektů k celkovému počtu obyvatel s trvalým bydlištěm ve sledovaném území (UUR 2012). Počet podnikatelských subjektů v Plzeňském kraji činil v roce 2016 necelých 124,5 tis. Krajský průměr mpa byl za rok 2016. Z kartogramu č. 3 můžeme vidět, že krajský průměr převyšuje pouze SO ORP Plzeň. Naopak nejnižší mpa nalezneme v SO ORP Stod, kde je o 4% pod průměrem kraje.

Kartogram č. 2: Míra podnikatelské aktivity v SO ORP Plzeňského kraje, 2016



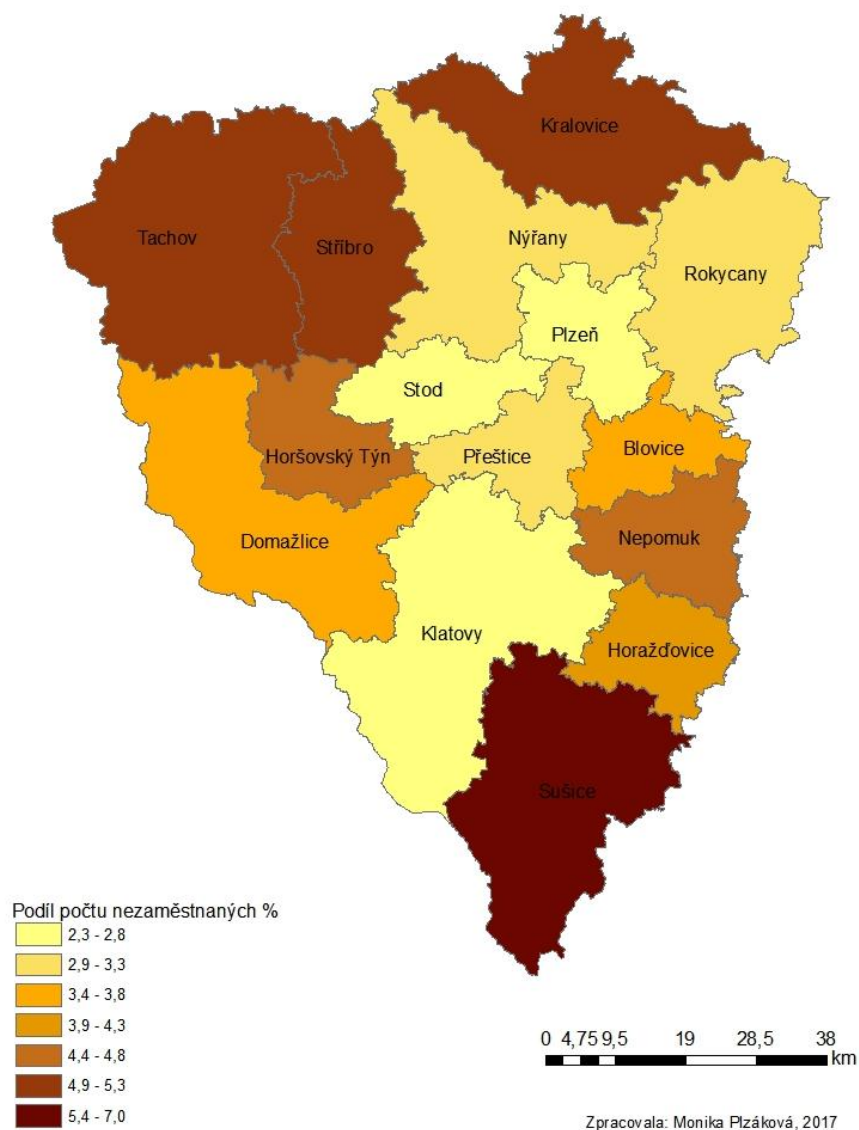
Zdroj: vlastní zpracování dle dat z ArcČR500, ČSÚ a Plzeňského kraje

5.3.4 Nezaměstnanost

Ze statistik vyplývá, že co se nezaměstnanosti týče, tak je na tom Plzeňský kraj oproti ostatním krajům v České republice velmi dobře. Celorepublikový podíl počtu nezaměstnaných byl za rok 2016 5,2% a v Plzeňském kraji byla hodnota pouhých 3,6%, což jej za poslední rok řadí za hlavní město Praha na 2. místo s nejnižší nezaměstnaností v ČR. SO ORP s nejnižší nezaměstnaností v Plzeňském kraji je SO ORP Klatovy,

naopak nejvyšší podíl počtu nezaměstnaných byl v roce 2016 zaznamenán v SO ORP Sušice.

Kartogram č. 3: Nezaměstnanost ve správních obvodech ORP v Plzeňském kraji, 2016



Zdroj: vlastní zpracování dle dat ArcČR500 a ČSÚ

6 Základní geografická charakteristika SO ORP Rokycany

Zkoumaný region se nalézá ve velmi různorodé oblasti. Na území se rozkládá celá řada chráněných území. Oblast na jihozápadě přiléhající k Dobřívu, Mirošovu, Strašicím a Těním určuje krajina Brd. Brdská vrchovina je nejvyšším vnitrozemským pohořím s nejvyšším vrchem Tok (826 m n.m.). Hranici zkoumaného regionu ze severní a částečně západní části tvoří údolí řeky Berounky. Na severovýchodě regionu se rozkládá CHKO Křivoklátsko. Na jihu regionu nalezneme přírodní park Trhoň. Území také pokrývá řada vodních ploch soustředěných například v okolí Rokycan nebo na území mezi Mýtem a Kařezem (Foud 2016).

Správní obvod ORP Rokycany náleží do Plzeňského kraje a rozléhá se v jeho severovýchodní části. Sdílí hranice se čtyřmi SO ORP Plzeňského regionu (Kralovice, Nýřany, Plzeň a Blovice) a se Středočeským krajem (ČSÚ 2015).

Jako jediný v kraji odpovídá správní obvod ORP Rokycany bývalému okresu Rokycany. Spravuje nejvíce obcí (68) ze všech správních obvodů v regionu, z toho 6 jich disponuje statusem města (Hrádek, Mirošov, Mýto, Radnice, Rokycany a Zbiroh) a 2 statusem městys (Liblín, Zvíkovec). Rozlohou 57 520 ha se nachází na sedmém místě v rámci SO ORP v Plzeňském kraji a zabírá 7,6% z území celého regionu. Hustota obyvatel je 83,3 obyv./km², což jej staví na čtvrté místo v lidnatosti okresů v kraji. Zemědělská půda zabírá 47 % celkové výměry správního obvodu (ČSÚ 2015).

Kartogram č. 4: Administrativní členění SO ORP Rokycany



Zdroj: vlastní zpracování dle dat ArcČR500

Nejvýznamnějším sídlem je město Rokycany, které je přirozeným centrem SO ORP. V tomto městě žilo k roku 2016 29% obyvatel z celého správního obvodu. Nachází se zde také většina ekonomických aktivit a občanské vybavenosti. Dalším centrem osídlení jsou, kromě správního města Rokycany, i obce a města Hrádek (5,9%), Zbiroh (5,2%), Strašice (5,2%), Břasy (4,7%) a Mirošov (4,6%).

7 Socioekonomická analýza území

7.1 Obyvatelstvo

Obyvatelstvo je považováno za důležitého nositele informací o ekonomických aktivitách v daném území, ať už souvisejí s produkcí, spotřebou, rozvojem infrastruktury, zabezpečením služeb apod. Určité demokratické charakteristiky ukazují nárůst či pokles těchto hodnot. Ukazatele věkové skladby (zejména index stáří), charakteristiky týkající se ekonomické aktivity obyvatelstva, vzdělanostní úrovně atd. vypovídají o obyvatelstvu jako nosném prvku prostorových činností a napomáhají k pochopení základních vztahů mezi populací a rozvojem oblasti na určitých hierarchických úrovních (Dokoupil, Matušková a kol. 2005).

Na území SO ORP Rokycany žilo v roce 2016 celkem 48 045 obyvatel, což činilo 8,32% z celkového počtu obyvatelstva Plzeňského kraje. V tomtéž roce se zde narodilo 388 dětí a zemřelo 416 osob, což činilo přirozený úbytek -28 osob. Nejčastěji zde obyvatelé v roce 2015 umírali na nemoci oběhové soustavy 50,5%. V roce 2016 z pohledu migrace docházelo ke kladným přírůstkům (516 obyvatel), tudíž převládá podíl přistěhovalých nad vystěhovalými. Dále bylo oddáno na Rokycansku 168 párů, zároveň jich ale bylo 80 rozvedeno. Průměrný věk v roce 2015 dosáhl hodnoty 42,5 let (ČSÚ 2016).

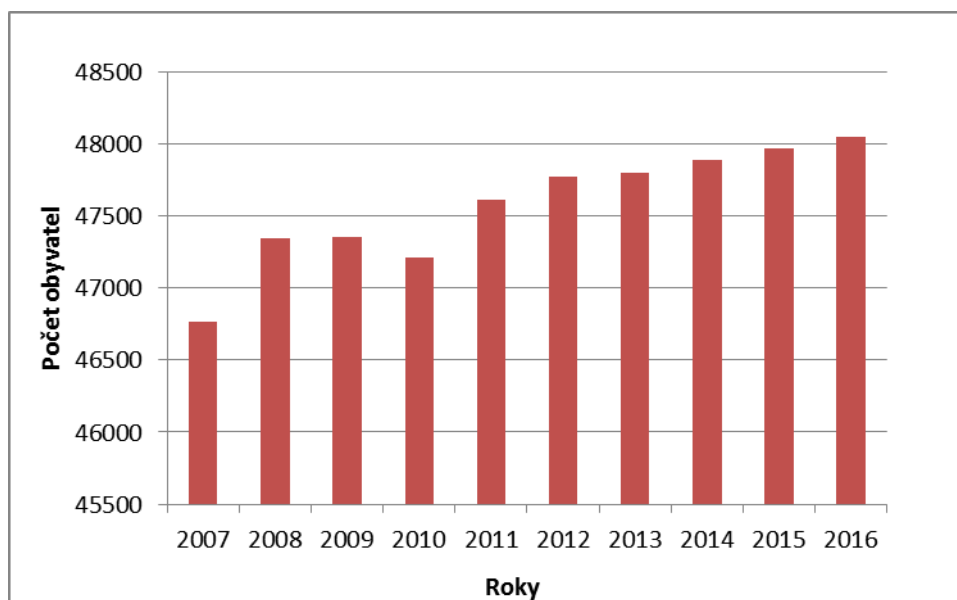
7.1.1 Vývoj počtu obyvatel

Jedním z podstatných ukazatelů sledovaných při vytváření rozvojových programů, strategií a jiných činností spojených s rozvojem regionu je vývoj počtu obyvatel. Tento ukazatel ovlivňuje například podíl nezaměstnaných, trh práce, věková struktura atp. O vývoj počtu obyvatel se budeme zajímat mezi lety 2007-2016 ve sledovaném území SO ORP Rokycany a následně srovnávat na základě bazického a řetězového indexu s vyšším územním celkem, kterým je v tomto případě Plzeňský kraj.

Graf č. 2 ukazuje vývoj počtu obyvatel za posledních 10 let. Od roku 2007 se počet na území sledovaného regionu zvýšil o 1283 obyvatele. Viditelný je v tomto grafu

vliv ekonomické krize prokazující se snížením počtu obyvatel a tak také zvyšující se nárůst v počtu po jejím odeznění.

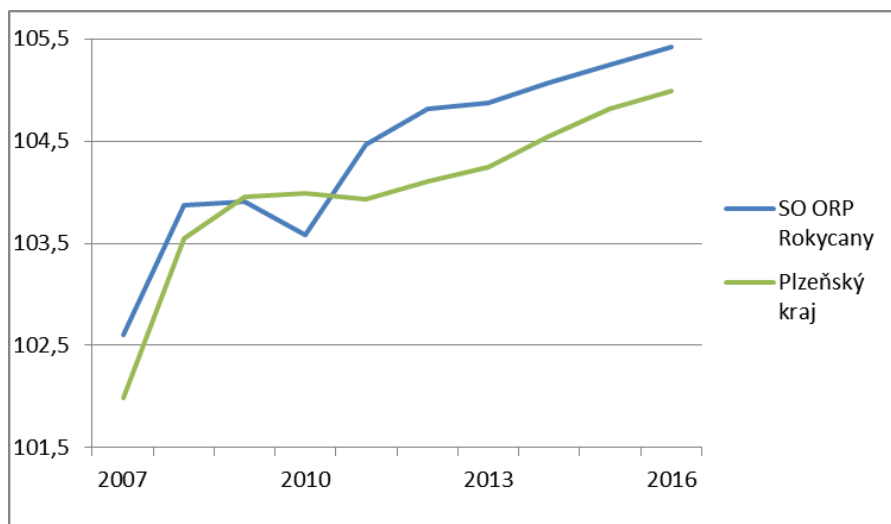
Graf č. 2: Vývoj počtu obyvatel v SO ORP Rokycany mezi lety 2007-2016



Zdroj: vlastní zpracování dle dat z ČSÚ

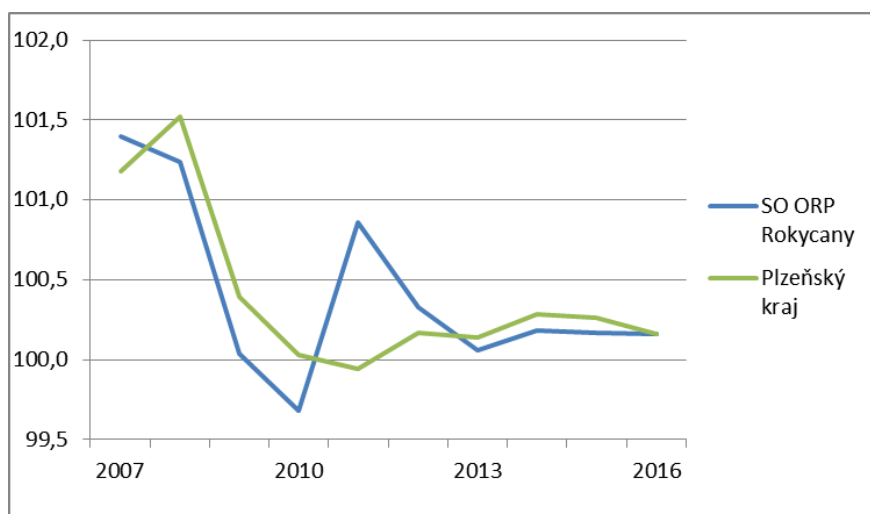
V následujících grafech je pomocí bazického a řetězového indexu znázorněn vývoj počtu obyvatel v SO ORP Rokycany v porovnání s Plzeňským krajem. Nejvyšší vývojová tendence byla v obou případech zaznamenána na počátku sledovaného období mezi lety 2007-2008, tedy před propuknutím ekonomické krize. Patrný je také vývojový propad, který je viditelný především v grafu č. 3, navazoval na rok 2008 a trval až do roku 2010. V grafu č. 3, ve kterém figuruje bazický index, můžeme sledovat, že SO ORP Rokycany nesl krizi z hlediska úbytku obyvatel více než Plzeňský kraj celkově. Důvodem mohl být úbytek firem, které na základě krize zkrachovaly a Rokycansko jakožto průmyslový region to nesl hůře než Plzeňský kraj jako takový. Ovšem region se rychle z tohoto propadu vymanil, protože díky jeho polohovému potenciálu je region pro investory velice lákavý a tím Plzeňský kraj dokonce v hodnotách předstihl.

Graf č. 3: Vývoj počtu obyvatel ve vybraných územních celcích mezi lety 2007-2016 znázorněný pomocí bazického indexu



Zdroj: vlastní zpracování dle dat z ČSÚ

Graf č. 4: Vývoj počtu obyvatel ve vybraných územních celcích mezi lety 2007-2016 znázorněný pomocí řetězového indexu



Zdroj: vlastní zpracování dle dat z ČSÚ

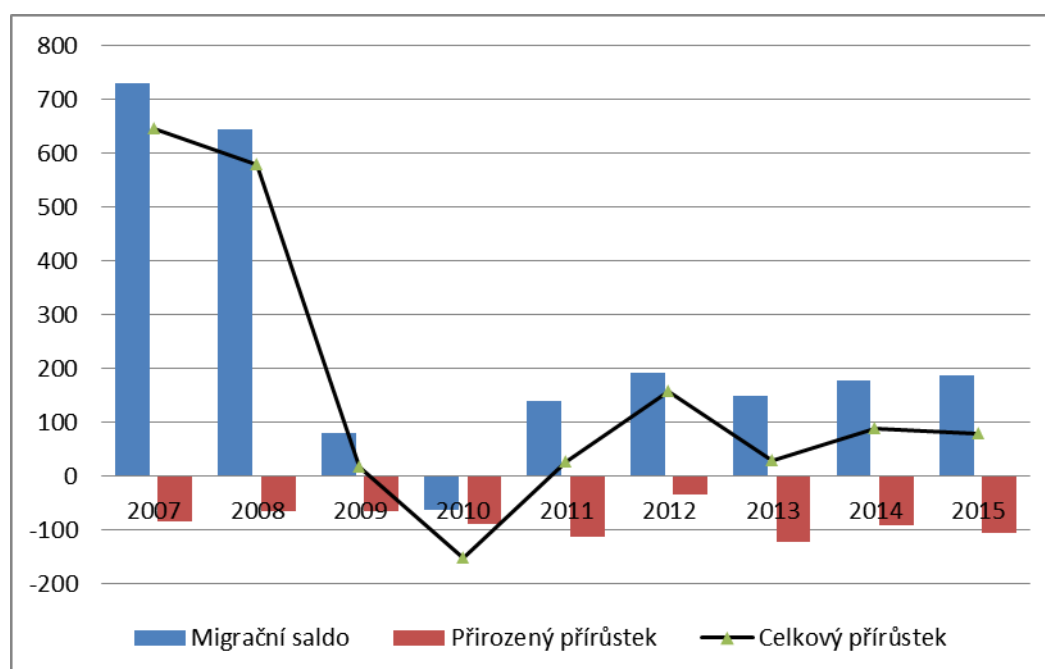
7.1.2 Pohyb obyvatelstva

SO ORP Rokycany ve sledovaném období můžeme z hlediska přirozené změny obyvatel hodnotit jako ztrátový region. Celkový přírůstek se pohybuje v kladných

číslech (mimo jednoho roku, kdy byl zaznamenán celkový úbytek) pouze díky vlivu migrace.

V grafu č. 4 je na první pohled viditelný velký úbytek obyvatelstva mezi lety 2008-2010, na který měla s nejvyšší pravděpodobností vliv hospodářské krize, která ve světě započala roku 2007. Od toho se odráží i pokles celkového přírůstku v počtu obyvatel v roce 2010, kdy tvořily záporné hodnoty jak migrační saldo, tak i přirozený přírůstek (úbytek). Naopak nejvyšší celkový přírůstek byl zaznamenán mezi prvními sledovanými lety 2006-2008, který byl nejspíše následkem vstupu ČR do Evropské Unie.

Graf č. 5: Pohyb obyvatelstva v SO ORP Rokycany mezi lety 2007-2015



Zdroj: vlastní zpracování dle dat z ČSÚ

Dalšími ukazateli analyzující obyvatelstvo, jsou hrubá míra porodnosti (hmp) a hrubá míra úmrtnosti (hmú), vyjadřující počet narozených nebo zemřelých na 1000 obyvatel. Hmp klesla v regionu ve sledovaném období od roku 2007 – 2015 o 0,7%. Nejvyšší hmp byla zaznamenána v roce 2012 – 10,86%. Hmú se oproti tomu pohybuje v o něco vyšších číslech, avšak jejich hodnota je po sledovaný čas bez významnějších výkyvů. Nejnižší hodnota hmú byla zaznamenána v roce 2009 11,36%. Za poslední

sledovaný rok činila hmú 12,05‰ a vzrostla od roku 2007 o 0,2‰. Po celé sledované období hrubých měr vykazuje nižší hodnoty hrubá míra úmrtnosti než porodnosti. Rozdíl hodnot se pohybuje průměrně kolem dvou promile, přičemž největší rozdíl byl zaznamenán v roce 2013 a to o 2,52‰. Nejvyšší zaznamenaná hodnota byla v posledním sledovaném roce 12,05‰. Na těchto výsledcích se také odráží přirozený přírůstek, který je po sledovanou dobu záporný.

Můžeme sledovat, že se hodnota hmp v SO ORP Rokycany pohybuje, jak ukazuje tabulka č. 8, v nižších hodnotách než v celém Plzeňském kraji. Naopak hmú je na Rokycansku vyšší, což shledává, že region je v tomto ohledu pro Plzeňský kraj ztrátový.

Tabulka č. 8: Hrubá míra porodnosti a úmrtnosti (v ‰) ve vybraných územních celcích mezi lety 2007-2015

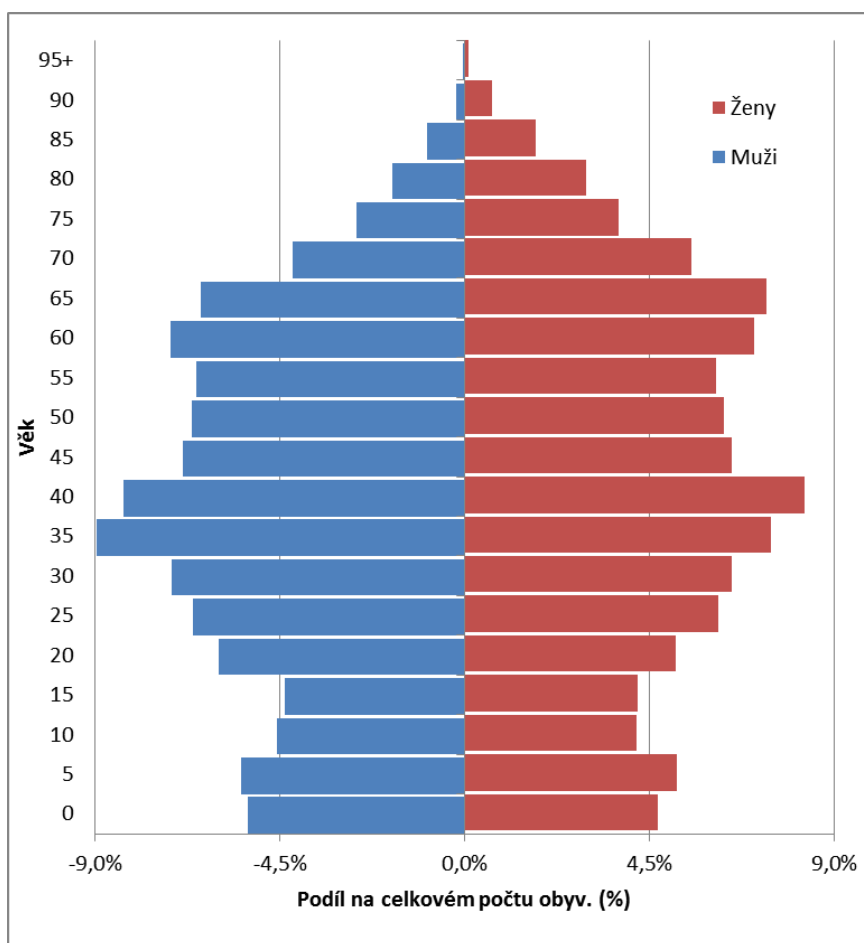
	2007		2009		2011		2013		2015	
	hmp	hmú	hmp	hmú	hmp	hmú	hmp	hmú	hmp	hmú
Plzeňský kraj	10,87	10,08	11,21	10,25	9,74	10,30	9,61	10,57	10,16	10,94
SO ORP Rokycany	10,07	11,89	10,01	11,36	9,60	11,97	9,37	11,90	9,84	12,05

Zdroj: vlastní zpracování dle dat z ČSÚ

7.1.3 Věková struktura obyvatelstva

Věková struktura obyvatelstva je jeden ze základních údajů v demografii hodnotící věkové rozložení obyvatelstva v daném regionu. Pro grafické znázornění věkové struktury poslouží tzv. věková pyramida, která ukazuje počet mužů a žen v určitém věku.

Graf č. 6: Věková pyramida v SO ORP Rokycany, 2015



Zdroj: vlastní zpracování dle dat z ČSÚ

V SO ORP Rokycany převažuje počet žen nad muži a to konkrétně o 0,54% z celkového počtu obyvatel. Průměrný věk obyvatel je u mužů 41,2 let a u žen 43,8 let, což se shoduje s průměrným věkem v rámci Plzeňského kraje, který je u mužů 41,1 a 43,5 u žen. Z hlediska vývoje za posledních 10 let lze tak hovořit o dlouhodobém zvyšujícím se trendu, kdy průměrný věk mužů i u žen vzrostl o stejnou hodnotu a to o 1,4 let. Stejně jako se zvyšuje průměrný věk obyvatel, zvyšuje se i další důležitý ukazatel, kterým je index stáří. Tento ukazatel znázorňuje stárnutí obyvatelstva. Pokud je výsledná hodnota vyšší než 100, je počet osob ve věku nad 65 let vyšší než počet dětí (ČSÚ 2009). Index stáří se od roku 2007 v regionu zvýšil

z hodnoty 114,6 na hodnotu 128,2 v roce 2014, ta byla velmi podobná krajskému indexu stáří (2014), který byl 123,8.

7.1.4 Vzdelanostní struktura obyvatelstva

Hodnoty o úrovni dosaženého vzdělání obyvatel jsou zpravidla získávány pouze při sčítání lidu, domů a bytů - tzv. cenzus, který se koná vždy po 10letech. Poslední byl uskutečněn v roce 2011 a data z tohoto roku budou pro práci také použita.

Z obyvatel ve věku starších 15let nebyla úroveň vzdělání ve správním obvodu ORP Rokycany, z celkového počtu 40 973, zjištěna u 1 922 respondentů. Pro tuto kapitolu byly vytvořeny čtyři tři skupiny obyvatel podle vzdělání. V první jsou lidé nad 15 let bez vzdělání a dokončenou i nedokončenou základní školou, ve druhé skupině jsou lidé se středoškolským vzděláním (střední vč. vyučení, úplné střední odborné a všeobecné), v té třetí jsou lidé s vyšším odborným vzděláním a ve skupině čtvrté se nachází osoby vysokoškolsky vzdělané.

Skupiny byly zastoupeny následovně:

- 19,41%, osoby nad 15 let, bez vzdělání nebo s dokončenou i nedokončenou základní školou
- 71,62%, osoby se středoškolským vzděláním a s vyšším odborným vzděláním
- 3,93% osoby s vyšším odborným vzděláním
- 8,97%, osoby s vysokoškolským vzděláním

V porovnání správního obvodu ORP Rokycany s Plzeňským krajem můžeme na základě tabulky č. 9 sledovat, že u prvních skupin, které své vzdělání uvedly, tj. osoby bez vzdělání nebo s nejnižším možným, se jejich procenta pohybují v relativně shodných hodnotách. Osoby se středoškolským a vyšším odborným vzděláním krajský průměr převyšují, avšak v rámci celého Plzeňského kraje je region podprůměrný v počtu vysokoškolsky vzdělaných osob. I přes to ve srovnání mezi těmito dva regiony má SO ORP Rokycany vyšší index vzdělanosti, než celý Plzeňský kraj. Za to nejspíše může dobrá dopravní dostupnost a blízká vzdálenost do krajského města, ale i dobrá

dostupnost do Středočeského kraje, který také rozšiřuje nabídku jak středních, tak i vysokých škol.

Tabulka č. 9: Úroveň vzdělání obyvatel v SO ORP Rokycany a Plzeňském kraji, 2011

	Bez, ZŠ	SŠ	VOŠ	VŠ	Index vzdělanosti
SO ORP Rokycany	19,41%	67,71%	3,93%	8,97%	2,02
Plzeňský kraj	19,62%	65,44%	3,94%	10,99%	1,93

Zdroj: vlastní zpracování dle dat z SLBD 2011

7.2 Občanská vybavenost

Administrativním centrem s funkcí úřadu ORP a POÚ je přímo město Rokycany. Vybavenost službami center POÚ Radnice a Zbiroh je pak již nižší, přesto tato města spolu s dalšími třemi městy Mirošov, Hrádek a Mýto poskytují přinejmenším větší počet vybraných zařízení sociální infrastruktury a eventuální možnost výběru v rámci poskytovatele zdravotní péče (Města a obce online 2016).

7.2.1 Sociální a zdravotní služby

Co se týče sociální a zdravotní péče, jsou tyto činnosti soustředěny především do centra SO ORP, města Rokycany. Zdravotní péči pro celý region zajišťuje především Rokycanská nemocnice, která poskytuje například interní oddělení, chirurgickou péči, oddělení JIP a další. Dále je zdravotní péče zajišťována třemi detašovanými pracovišti a třiceti ordinacemi praktických lékařů (Národní registr poskytovatelů zdravotních služeb 2017).

Zařízení sociálních služeb, které zřizuje Plzeňský kraj, nalezneme v SO ORP Rokycany dvě. Tím prvním je Domov sociálních služeb Liblín - příspěvková organizace, který má kapacitu 147 míst, druhým je Domov Harmonie - centrum sociálních služeb Mirošov, příspěvková organizace s kapacitou 367 míst, přičemž 160 z nich jsou se zvláštním režimem. Tato zařízení poskytují pobytové sociální služby, ošetrovatelskou a rehabilitační péči (Plzeňský kraj 2017).

Vybavenost v oblasti sociální a zdravotní péče je pak významnější ve městech a větších obcích jako jsou Hrádek, Mýto, Radnice, Zbiroh, Hůrky, dále pak Břasy a Holoubkov, kde se nachází domy s pečovatelskou službou (Hájek a kol. 2014).

Tabulka č. 10: Zdravotnické zařízení v SO ORP Rokycany, 2017

Nemocnice	1
Detašované pracoviště	3
Samostatná ordinace praktického lékaře - gynekologie	8
Samostatná ordinace praktického lékaře - stomatologie	22
Samostatná ordinace praktického lékaře - děti, dorost	17
Samostatná ordinace praktického lékaře - specialista	42

Zdroj: vlastní zpracování dle dat z NRPZS

Pro porovnání stavu zdravotnictví v SO ORP s vyšším územním celkem využijeme počet lékařů, lůžek a lůžkových stanic. Rokycanská nemocnice spadá do již výše zmíněného Zdravotnického holdingu a.s. Při srovnání dvou celků, jimiž jsou opět SO ORP Rokycany a Plzeňský kraj, vychází, že z celkového počtu lékařů je 15,7% v SO ORP Rokycany. Na Rokycansku sídlí z Plzeňského kraje 18,4% lůžkových stanic, co se počtu lůžek týká, tak jich nalezneme na Rokycansku 15,9%. Na jednoho lékaře tak v Plzeňském kraji připadne 3,2 lůžka akutní péče a v SO ORP Rokycany 3,3 lůžka, Rokycansko je na tom tedy velmi podobně jako kraj.

Tabulka č. 11: Počet lékařů – přepočtené stavy v Plzeňské kraji a SO ORP Rokycany, 2016

	Počet lékařů	Počet lůžek	Počet lůžkových stanic
Plzeňský kraj	249,1	800	49
SO ORP Rokycany	39	127	9

Zdroj: vlastní zpracování dle dat ze Zdravotnického holdingu PK

7.2.2 Školství

Ohledně vzdělávání nemá SO ORP Rokycany velkou nabídku, avšak je dostačující. Dokáže poskytnout uspokojivé zajištění základních a mateřských škol, avšak středních škol se zde nachází velmi málo. Tuto funkci plní zvláště město Plzeň, které zabezpečuje i nejvyšší stupeň vzdělávání. Střední školy se nacházejí pouze ve městě Rokycany, konkrétně se jedná o dvě středně odborné školy a osmileté (popř. čtyřleté) gymnázium. Střední škola se nachází také ve Výchovném ústavu Terešov, který je zaměřen na výchovu chlapců. Jedná se o jeden ze čtyř výchovných ústavů v Plzeňském kraji. Chovanci mají možnost středního vzdělání v podobě vyučení, od roku 2015 existuje také možnost nástavbového studia a dosažení maturity.

V Rokycanech se nacházejí čtyři mateřské školy, tři základní školy, pak jedna základní umělecká škola, škola speciální, dvě střední odborné školy a rovněž gymnázium. Dále se školky a základní školy nacházejí v obcích Břasy, Dobřív, Holoubkov, Hrádek, Cheznovice, Kařez, Lithlavy, Mirošov, Mlečice, Mýto, Osek, Příkosice, Radnice, Raková, Strašice, Terešov, Veselá, Volduchy a Zbiroh (MŠMT 2016).

V SO ORP Rokycany se nachází 1709 míst v mateřských školách, přičemž dětí v předškolním věku je na Rokycansku 1976, což znamená, že na jedno dítě připadne pouhých 0,86 místa. V porovnání s Plzeňským krajem, jak ukazuje tabulka č. 12, je sledovaný správní obvod pod krajským průměrem.

Tabulka č. 12: Kapacity mateřských škol v Plzeňské kraji a SO ORP Rokycany, 2016

	Kapacita	Děti 3-6 let	Počet míst na 1 dítě
SO ORP Rokycany	1 709	1 976	0,86
Plzeňský kraj	20 997	23 566	0,89

Zdroj: vlastní zpracování dle dat z MŠMT a ČSÚ

7.3 Ekonomika

7.3.1 Ekonomické subjekty

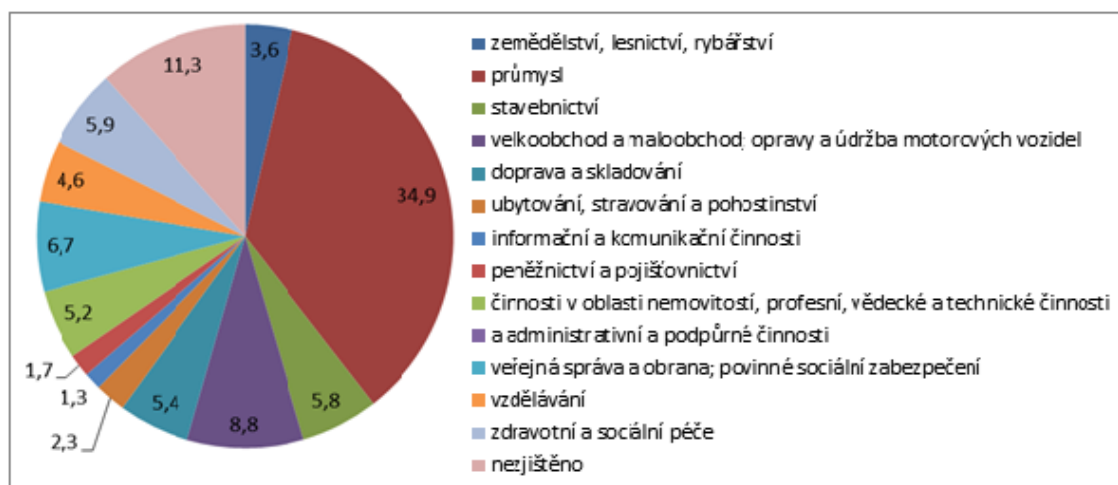
V roce 2016 činilo množství ekonomických subjektů v SO ORP Rokycany 11 702. Na sto obyvatel připadalo tedy 23,11 ekonomických subjektů, díky čemuž lze SO ORP Rokycany zařadit na první místo v Plzeňském kraji. Nejvíce z nich lze nalézt pochopitelně ve správním centru Rokycany -3 869, poté ve větších obcích, kterými jsou Zbiroh - 619, Břasy -530 či Strašice - 522. Oproti tomu nejméně ekonomických subjektů se nachází v menších obcích z hlediska počtu obyvatel, jedná se o obce Vísky - 12, Čilá - 11 a Hradiště - 8 (ARES 2016).

Z pohledu odvětvové činnosti převažuje většinou podnikání ve sféře obchodu a služeb. Podnikání v oblasti průmyslu a stavebnictví je typické pro obce Všenice, Bušovice, Zvíkovec a Skořice. V zemědělství se pak spíše uplatňuje podnikání v Příkosicích, Zbirohu, Oseku, Čilé, dále v Hradišti a v obci Chlum. Celkově ovšem převažuje zaměření ekonomických subjektů do sféry terciéru (Hájek a kol. 2014).

7.3.2 Trh práce

Ve správním obvodu ORP Rokycany je zaměstnanost nejvíce v sektoru průmyslu, kde bylo podle SLDB 2011 zaměstnáno 35%, tento sektor převažoval nejvíce ze všech ostatních, což je zapříčiněno vysokým podílem průmyslových podniků v regionu. Zaměstnanost v průmyslu je o necelých 6% vyšší než v Plzeňském kraji celkově, tam hodnota činí 29,2%. Nejnižší zaměstnanost na Rokycansku vykazují sektory, jako jsou informační a komunikační činnosti, peněžnictví a pojišťovnictví nebo ubytování, stravování a pohostinství.

Graf č. 7: Zaměstnanost dle odvětví ekonomické činnosti v SO ORP Rokycany (%), 2011



Zdroj: vlastní zpracování dle dat z SLDB 2011

Nejvíce zaměstnanců v SO ORP Rokycany mají průmyslové podniky zaměřené na automobilový průmysl – BORGERS CS spol. s.r.o., EuWe Eugen Wexler ČR, HUTCHINSON s.r.o. Tyto firmy dohromady zaměstnávají přes 3,3 tisíce osob, z nichž největším zaměstnavatelem vůbec je BORGERS CS, který má na Rokycansku pobočky v Břasích, Hrádku, Rokycanech a ve Volduchách. Zaměstnává 2,2 tisíc osob. K dalším důležitým zaměstnavatelům správního obvodu se řadí – DUVENBECK LOGISTIC s.r.o. zaměřující se na logistiku. Zmínit lze i některé větší průmyslové podniky věnující se strojírenství, kterými jsou OLBRICH – CZ, spol. s.r.o., Weiler Bohemia s.r.o. a Carrier Refrigeration Operation Czech Republic s.r.o. Co se týče zemědělství tak v tomto odvětví zaměstnává nejvíce osob firma Kladrubska a.s. V terciárním sektoru je největším zaměstnavatelem Rokycanská nemocnice a.s., která se zabývá, jak už z názvu vyplývá, zdravotnictvím a další firmou důležitou v terciéru je podnik zprostředkovávající sociální služby Domov Harmonie, centrum sociálních služeb Mirošov. (Úřad práce Rokycany)

7.3.3 Nezaměstnanost

Od ledna roku 2013 byl ukazatel Míra registrované nezaměstnanosti nahrazen novým ukazatelem s názvem Podíl počtu nezaměstnaných, který je vyjadřován v procentech a počítá se jako podíl nezaměstnaných osob vůči obyvatelstvu ve věku 15 – 64 let (MPSV 2012, online).

Situace ohledně nezaměstnanosti je v posledním roce v SO ORP Rokycany v republikovém měřítku poměrně příznivá. Podle MPSV (2017) činil podíl počtu nezaměstnaných v ČR 5,3%, v Plzeňském kraji byla nezaměstnanost oproti republikové hodnotě nižší o 2,5% a činila tak 3,7%. Nezaměstnanost správního obvodu je příznivá jak v rámci Plzeňského kraje, tak i v rámci ČR. V SO ORP Rokycany nezaměstnanost za rok 2017 vykazovala hodnotu 3,5%. Celkem bylo k 1. 1. 2017 evidováno v SO ORP Rokycany 1166 obyvatel uchazečů o zaměstnání a 659 volných pracovních míst.

V obcích Visky, Kornatice, Chlum, Hradiště nebo Čilá je nezaměstnanost celkem nulová. Jsou to vesměs menší vesnice s menším počtem ekonomicky aktivních obyvatel, kteří si našli v těchto nebo blízkých regionálních střediscích práci (Hájek 2014).

Na základě statistických dat v tabulce č. 13, je vidět nejhorší situace na trhu práce mezi lety 2009-2010, kdy byl evidován nejvyšší počet uchazečů o zaměstnání a zároveň byla v těchto letech zaznamenána jedna z nejnižších nabídek volných pracovních míst. Počet uchazečů o 1 volné místo se vyšplhal až na více než 20. Důvodem tohoto nárůstu byl krach mnoha firem a tím pádem rostoucí poptávka o zaměstnání.

Tabulka č. 13: Vývoj nezaměstnanosti v SO ORP Rokycany, 2007-2016

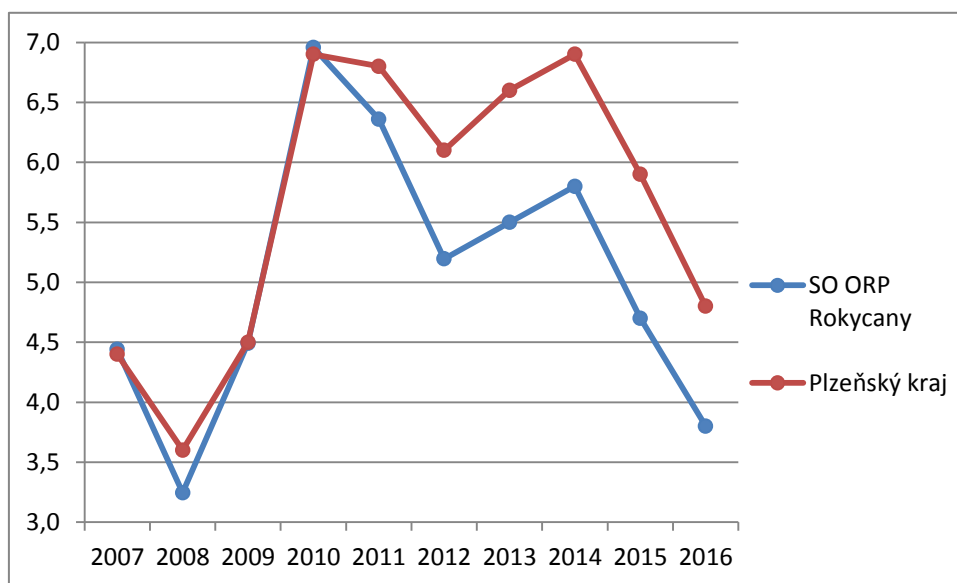
	2007	2008	2009	2010	2011	2012	2013	2014	2015	2016
Evidování uchazeči o zaměstnání	1 029	1 338	2 146	2 081	1 620	1 673	1 848	1 507	1 218	1 116
z toho dosažitelní¹(%)	94,5	93,5	98,0	93,7	96,7	95,2	94,2	95,4	95,0	93,8
z toho občané se zdravotním postižením (%)	25,9	21,0	16,1	15,3	18,0	19,5	17,6	23,2	24,9	27,2
z toho absolventi (%)	3,5	3,6	3,1	4,1	5,8	5,1	5	5	5,3	4,6
z toho osoby s délkou evidence nad 2 roky (%)	28,6	18,4	10,1	12,9	16,5	15,0	15,7	18,6	18,7	19,6
Volná pracovní místa	648	195	105	132	63	90	170	367	849	633
Počet uchazečů na 1 volné pracovní místo	1,6	6,9	20,4	15,8	25,7	18,6	10,9	4,1	1,5	1,8
Podíl počtu nezaměstnaných osob (%)	2,9	3,7	6,3	5,9	4,8	5,5	5,4	4,5	3,8	3,3

Zdroj: vlastní zpracování dle dat z ČSÚ

Dále je možné pozorovat v grafu č. 6, že v období 2008-2010 byl zaznamenán výrazný nárůst podílu počtu nezaměstnaných. Vyšší zvýšení v podílu nezaměstnaných vykazovalo SO ORP Rokycany, kde byl skok mezi těmito roky o více než 3,5 procentuálních bodů. Nepříznivý vývoj můžeme sledovat v obou regionech po příchodu hospodářské krize, která se na trhu práce projevila v roce 2009, kdy podíl v počtu nezaměstnaných dosahoval 7%. Tento nárůst byl způsoben také krachem množství firem a zvýšením poptávky po jiných pozicích. V dalších letech se podíl v počtu nezaměstnaných začal snižovat a přibližovat se nejnižším hodnotám z roku 2008. SO ORP Rokycany vykazuje po konci krize nižší podíl v počtu nezaměstnaných, než jsou krajské hodnoty.

¹ Osoby, které nemají překážku v nastoupení do zaměstnání (pracovní neschopnost, vazba, atp.)

Graf č. 8: Podíl počtu nezaměstnaných v SO ORP Rokycany a Plzeňském kraji, 2007-2016 (%)



Zdroj: vlastní zpracování dle dat z MPSV

7.4 Cestovní ruch

Faktory podmiňující vznik cestovního ruchu jsou vázány jak na přírodní poměry a předpoklady, tak i na kulturně historické předpoklady (Toušek a kol. 2008). V SO ORP Rokycany můžeme pozorovat oba faktory. Rokycansko je udržovaná kulturní krajina mající velké množství památek, místa s neopakovatelným rázem nebo historií formovanou urbanistickou strukturou (Krajský úřad Plzeňského kraje 2016).

SO ORP Rokycany má nespočet chráněných území. Nejvýznamnějšími lákadly pro turistiku jsou oblasti se zachovalým krajinným rázem a dostatkem lesního prostoru CHKO Křivoklátsko a nově vyhlášené a zpřístupněné CHKO Brdy. Dříve vojenský újezd Brdy svou existencí velmi ovlivňoval život na jihovýchodě Rokycanska. V minulosti do této oblasti platil úplný zákaz vstupu, v roce 1989 se začalo uvažovat o částečném zpřístupnění újezdu pro veřejnost, což se stalo skutečností roku 2007. V lednu roku 2016 byly Brdy zpřístupněny celkově a příznivcům tohoto tajemství opředěného místa se splnil sen (Foud, 2016). Dalším aspektem pro tvorbu turismu v regionu je povodí řeky Berounky, spadající pod přírodní park Horní Berounka

a rozkládající se na severu a západě správního obvodu. Každoročně láká množství vodáků a rekreatantů.

Na území správního obvodu lze také nalézt mnoho kulturně historických památek, většinou v podobě kostelů. Z památek je nutno se zmínit například o areálu gotického hradu a renesančním zámku ve Zbirohu, technické památce Vodní hamr v Dobřívě. Zajímavá je také zřícenina hradu Libštejn, zámek Mirošov a empírová hrobka rodu Šternberků ve Stupně (obec Břasy). V části obce Břasy - Kříších také nalezneme zbytky černouhelné povrchové těžby, dnes již přírodní památky v podobně dolů Bašta a Kateřina.

Hromadná ubytovací centra jsou rozšířena podle potřeby po celém regionu. Nejvíce jich nalezneme v centru SO ORP měste Rokycany, které má zařízení čtyři. Po třech ubytovacích zařízeních mají v Mýtě, Liblíně a Zbirohu. Další ubytovací zařízení se nachází v Břasích, Bušovicích, Dobřívě, Ejpovicích, Hlohovicích, Cheznovicích, Kladrubech, Mirošově, Radnicích, Sebečicích, Skořici, Volduchách a Zvíkovci (ČSÚ 2017).

Tabulka č. 14: Vývoj počtu ubytovacích zařízení v SO ORP Rokycany

	2007	2008	2009	2010	2011	2012	2013	2014	2015	2016
Hromadná ubytovací zařízení	27	27	30	29	27	34	35	32	32	32

Zdroj: vlastní zpracování dle dat z ČSÚ

Ve správním obvodě se nachází pouze jeden 5* hotel a to ve městě Zbiroh, dále pak region nabízí jeden 4* hotel v Břasích. SO ORP Rokycany pak nabízí dalších pět hotelů. Nejvíce vyskytující se typ ubytovacích zařízení je penzion, který je k dispozici 7x.

Podíl lůžek v SO ORP Rokycany dosahuje 7,6% z celkového počtu lůžek v kraji a počet přenocování je v porovnání s krajem mizivý. Z celkového počtu přenocování zastává Rokycansko pouhých 4,7%, pro turisty nebude až tak lákavé jako například Šumava, kde se provozuje mimo jiné i zimní turistika nebo Český les, kde turisté volí

delší pobyt. S těmito regiony tak bude naše sledované území jen těžko soupeřit. I přes to ve srovnání Rokycanska a Plzeňského kraje v průměrném počtu přenocování je hodnota shodná.

Tabulka č. 15: Kapacity hromadných ubytovacích zařízení podle celků, 2015

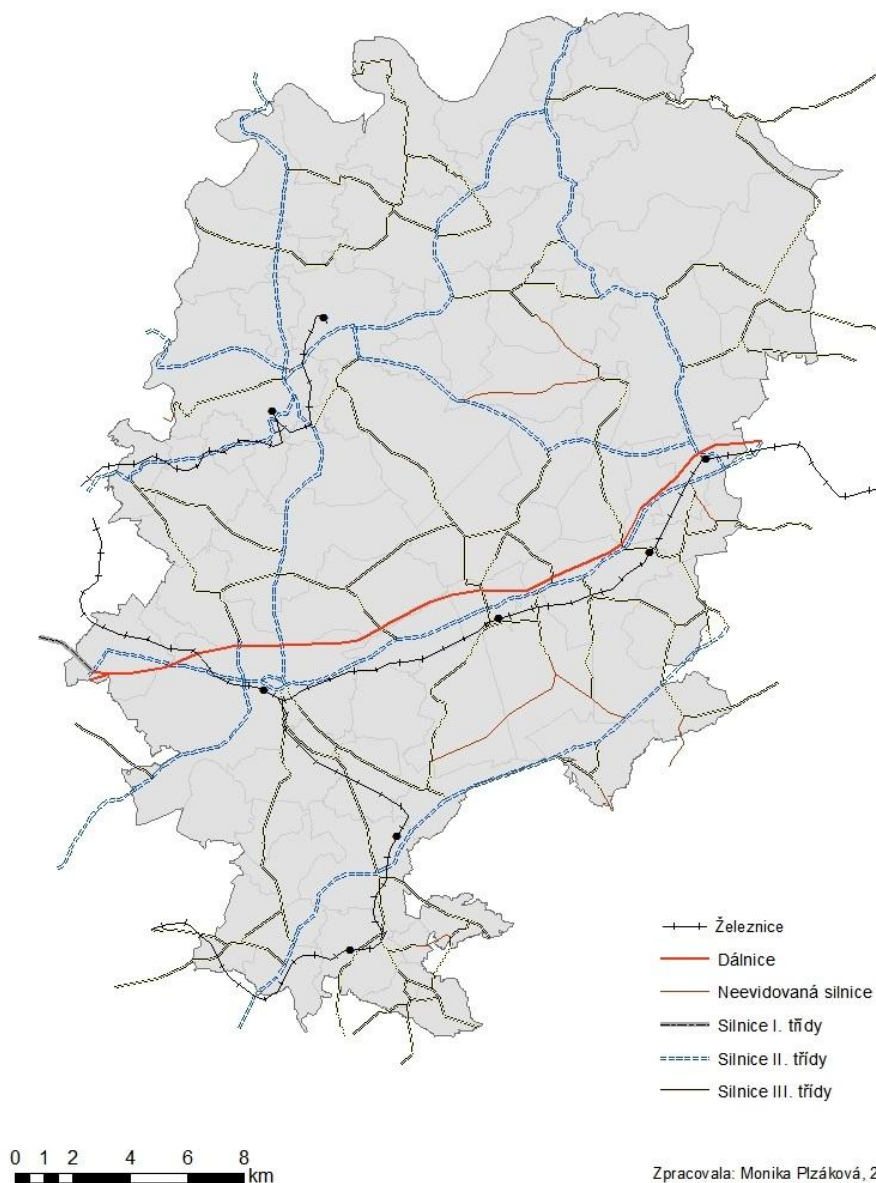
	HUZ celkem	Počet lůžek	Počet přenocování	Průměrný počet přenocování
Plzeňský kraj	521	28 503	1 717 331	2,6
SO ORP Rokycany	32	2 165	80 144	2,6

Zdroj: vlastní zpracování dle dat z ČSÚ

7.5 Doprava

Dopravní infrastruktura je na území SO ORP Rokycany velmi kvalitní. Prochází jí dálnice D5 (Praha – Norimberk), která zajišťuje spojení s krajským městem Plzní a hlavním městem Prahou. Stejně spojení mezi SO ORP Rokycany a Plzní zastává i III. tranzitní železniční koridor vedoucí přes šířku celé ČR od Chebu po Mosty u Jablunkova. Oba tyto spoje spadají pod rozvojovou osu OS1. Časová a frekvenční dostupnost krajského města je pro region častá a dopravní obslužnost je tedy dostačující. Letecká doprava je v oblasti sledovaného území zastoupena letišti malého významu. Vodní přeprava je provozována pouze v podobě přívozu přes řeku Berounku, který nalezneme ve vesnici Darová, spadající pod obec Břasy. Přívoz spojuje Rokycansko se severním Plzeňskem a napomáhá tak usnadnění dopravy.

Kartogram č. 5: Dopravní síť SO ORP Rokycany



7

Zdroj: vlastní zpracování dle dat ArcČR500

7.5.1 Silniční doprava

Hlavní páteř silniční dopravy tvoří zmiňovaná D5, která území protíná od západu na severovýchod. Celková délka D5 je 151 km, z toho se 110 km vede Plzeňským krajem a 26 km SO ORP Rokycany. Nájezdy na dálnici se nachází v městě Rokycany a v obcích Ejpovice, Svojkovice (nepřístupný veřejnosti, pouze pro policejní účely) Mýto, Kařez.

Území Plzeňského kraje protíná 4921 km silniční síť, ze které se 461 km nalézá ve sledovaném území SO ORP Rokycany. Zbylé oblasti Rokycanska spojují především silnice nižšího řádu. Dvě třetiny z celkové délky sítě tvoří silnice III. třídy (SUSPK 2017).

7.5.2 Železniční doprava

Na území SO ORP Rokycany nalezneme 56,5 km železnic, což činí velmi malý podíl na celkové délce železniční trati v Plzeňském kraji, která tvoří 737 km. Ve sledovaném území je nejvýznamnější železniční tratí III. transitzní koridor, který územím prostupuje podobnou trasou jako dálnice D5. Koridor spojuje Rokycansko se Středočeským krajem i krajem Karlovarským. Další tratě na Rokycansku jsou tratě číslo 175 Rokycany – Nezvěstice (zastávky v SO ORP: Rokycany, Nová huť, Hrádek u Rokycan, Mirošov, Příkosice, Mešno, Kornatice) a 176 Chrást u Plzně – Radnice (zastávky v SO ORP: Radnice, Břasy, Bezděkov, Všenice, Střapole, Sedlecko), které umožňují obyvatelům napojení na III. železniční koridor (ZelPage 2017).

V současné době probíhá výstavba nového úseku trati III. tranzitního železničního koridoru, po jehož otevření se rozložení trati ve sledovaném území zásadně změní. Konkrétně se jedná o úsek trasy Rokycany – Plzeň. Modernizace trati má přinést především zrychlení jízdní doby až o 9 minut a zvýšení bezpečnosti železničního provozu a zvýšení komfortu cestování (Informační centrum stavby 2017).

Inovace trati přinese SO ORP Rokycany lepší a rychlejší spojení do Plzeňského kraje, čímž by se mohla zvýšit úroveň vzdělání ve správním obvodu. Výrazná směrová změna začíná v úseku zastávky Ejpovice, jenž se promění v železniční stanici. Z této stanice bude zachováno rameno obsluhující zastávky Dýšina a Chrást u Plzně, čímž se zachová spojení Chrástu s Rokycany. Od Ejpovic bude následovat nově vystavěná dvoukolejná trať vedoucí vyraženým tunelem pod vrchy Homolka a Chlum, která se opět napojí na starou trasu před zastávkou Plzeň – Doubravka. Stavba je spolufinancována z fondu soudržnosti v rámci Operačního programu doprava. Modernizace měla být dokončena roku 2016, avšak dokončení prací zdrželo ražení

zmíněného tunelu. V současnosti je dokončena jižní část a práce pokračují v části severní (Koridory 2017).

Obrázek č. 2: Vizualizace modernizace trati Rokycany - Plzeň

Přehled situace: Modernizace Rokycany - Plzeň (před modernizací)



Přehled situace: Modernizace Rokycany - Plzeň (po modernizaci)



Zdroj: převzato z Koridory

7.5.3 Dopravní obslužnost

V Plzeňském kraji funguje systém Integrované dopravy Plzeňska - IDP, který zahrnuje jak železniční, tak i silniční dopravu a je rozdělen na vnitřní a několik vnějších pásem. V systému jsou zapojeny také příměstské linky pod záštitou ČSAD autobusy Plzeň a.s. Do oblasti Rokycanska zasahují pásma 041 Chrást u Plzně, 042 Rokycany, 043 Mirošov a 045 Radnice, 046 Hlohovice, 047 Kařez, 048 Zbiroh,

049 Zvíkovec, což pokrývá celou oblast SO ORP Rokycany a usnadňuje i zlevňuje obyvatelům cestování nejen do krajského města.

Přeprava osob je na území správního obvodu zajišťována převážně hromadnou autobusovou dopravou společností ČSAD autobusy Plzeň a.s. Další možností spojení obcí, které mají k dispozici železniční zastávku, zajišťují České Dráhy a.s. Regionální železniční trať zajišťuje dopravní obslužnost na jihu SO ORP Rokycany a na Radnicku.

Městská hromadná doprava je provozována pouze ve městě Rokycany zaštiťována firmou Autobusová doprava - Miroslav Hrouda s.r.o. (Plán dopravní obslužnosti plzeňského kraje 2011).

8 Postavení SO ORP Rokycany v rámci regionálního rozvoje Plzeňského kraje

V Programu rozvoje Plzeňského kraje 2014+ byly ve SWOT analýze určeny silné i slabé stránky kraje a také jeho příležitosti a stavy, které jsou pro kraj ohrožující. Také byly v PRPK 2014+ stanoveny strategické a specifické cíle, které jsou se SWOT analýzou provázány. V této kapitole budou vyzdvíženy jak pozitivní, tak ale i negativní hodnoty, kterými SO ORP Rokycany přispívá lepšímu či horšímu rozvoji Plzeňského kraje.

Jednou ze silných stránek, která byla v Programu rozvoje definována, je vysoká ekonomická výkonnost kraje a s tím související dobré sociální podmínky obyvatel (nízká nezaměstnanost, vysoké mzdy a celkové příjmy). Toto lze zhodnotit například ukazatelem podíl počtu nezaměstnaných. V této kategorii správní obvod ORP Rokycany vyniká nad ostatními a se svou nezaměstnaností (pouhá 3%) se řadí za rok 2016 na 3. místo z patnácti SO ORP, čímž tedy kladně přispívá k nižšímu podílu počtu nezaměstnaných v PK.

Tabulka č. 16: Nejnižší podíl nezaměstnaných v SO ORP v kraji, 2016

SO ORP	PPN %
Plzeň	2,8
Přeštice	3
Rokycany	3,3

Zdroj: vlastní zpracování dle dat ČSÚ

Další silnou stránkou je dle SWOT analýzy široká nabídka SŠ a VŠ v kraji. Tento fakt podporuje úroveň vzdělání obyvatel v kraji a jedním z ukazatelů, který vzdělanost dokáže posoudit je index vzdělanosti, který hodnotí úroveň dosaženého vzdělání obyvatelů. SO ORP Rokycany můžeme opět zařadit mezi tři nejlepší regiony v Plzeňském kraji. Tento index také podporuje strategický cíl č. 1, který chce dosáhnout zajištění dostatku kvalifikovaných pracovních sil.

Tabulka č. 17: Nevyšší index vzdělanosti v SO ORP v kraji, 2011

SO ORP	Index vzdělanosti
Plzeň	2,25
Klatovy	2,05
Rokycany	2,02

Zdroj: vlastní zpracování dle dat z ČSÚ

Hodnota, která se týká také strategického cíle č. 1, je kapacita mateřských škol. Jeho specifický cíl udává, že je nutno zvýšit kapacitu a kvalitu mateřských škol. Ve zkoumaném regionu je kapacita školek oproti kraji i ostatním SO ORP horší. Rokycansko se mezi ostatními SO ORP umístilo až na 11 místě, což kazí celkový průměr kraje a je to i slabá stránka sledovaného regionu.

Tabulka č. 18: Nevyšší kapacita mateřských škol na 1 dítě 3-6 let v SO ORP v kraji a kapacita na 1 dítě v SO ORP Rokycany, 2016

SO ORP	Počet míst na 1 dítě 3-6 let
Kralovice	1,17
Horažďovice	1,03
Domažlice	1,01
Rokycany	0,87

Zdroj: vlastní zpracování dle dat z MŠMT a ČSÚ

Jako naopak slabou stránku vidí PRPK 2014+ menší zastoupení MSP (malých a středních podniků) na ekonomice kraje. Malé a střední podniky, jsou ty, které mají do 250 zaměstnanců. Při vztažení těchto podniků na 1000 obyvatel se umístilo SO ORP Rokycany opět na špicích žebříčku a to konkrétně na 3. místě mezi všemi SO ORP v kraji. Tím zároveň pomáhá k naplnění strategického cíle 3, konkrétně jeden z jeho specifických cílů, který říká, že je zapotřebí zvýšit konkurenční schopnost MSP a jejich podíl na ekonomice kraje.

Tabulka č. 19: SO ORP s nejvyšším počtem MPS na 1000 obyvatel v Plzeňském kraji, 2016

SO ORP	MSP na 1000 obyvatel
Plzeň	116,15
Sušice	103,12
Rokycany	97,32

Zdroj: vlastní zpracování dle dat z ČSÚ

K charakteristice malého a středního podnikání jistě patří i míry podnikatelské aktivity, můžeme říct, že SO ORP Rokycany pozitivně míru politické aktivity v kraji ovlivňuje. Řadí se na 4. místo tabulky mezi ostatními SO ORP v kraji.

Tabulka č. 20: SO ORP s nejvyšší mírou podnikatelské aktivity v Plzeňském kraji, 2016

SO ORP	MPA
Plzeň	24,95%
Sušice	20,98%
Kralovice	20,59%
Rokycany	20,57%

Zdroj: vlastní zpracování dle dat z Plzeňského kraje

Jako ohrožující stránky v Plzeňském kraji vidí Program rozvoje na základě SWOT analýzy v úbytku ekonomicky aktivního obyvatelstva. Počet EAO se za správní obvody statisticky zaznamenává pouze v období SLDB, které probíhalo naposledy roku 2011. Ve srovnání podílu počtu ekonomicky aktivního obyvatelstva na celkovém počtu obyvatel v SO ORP se řadí opět na přední příčky mezi ostatními SO ORP.

Tabulka č. 21: SO ORP s nejvyšším počtem ekonomických aktivních obyvatel v Plzeňském kraji, 2011

SO ORP	MEA
Nýřany	50,5%
Plzeň	49,73%
Stříbro	49,71%
Rokycany	49,7%

Zdroj: vlastní zpracování dle dat z ČSÚ

Specifický cíl 2.2, který souvisí se strategickým cílem „Zlepšit kvalitu a dostupnost sociálních služeb“, říká, že je zapotřebí zlepšení kvality a dostupnosti sociální péče. Tento cíl souvisí také se silnou stránkou SWOT analýzy – dobrá dostupnost pečovatelské péče. Co se týče dostupnosti lůžek, tak při porovnání jejich počtu na 1000 obyvatel ve věku nad 65 let žijících v daném správním obvodu v sociálních zařízeních zřizovaných Plzeňským krajem vychází SO ORP Rokycany na 3. místě (data za SO ORP Plzeň nebyla dostupná), což opět znamená, že podporuje zmiňovaný cíl.

Tabulka č. 22: Nejvyšší počet lůžek na 1000 obyvatel ve věku 65+ v SO ORP Plzeňského kraje, 2017

SO ORP	Počet lůžek na 1000 obyvatel 65+
Tachov	59,4
Domažlice	57,3
Rokycany	55,6

Zdroj: vlastní zpracování dle dat z Plzeňského kraje

Dalším strategickým cílem, který určil PRPK 2014+ a který lze vztáhnout ke sledovanému území je „Zabezpečení příznivého životního prostředí pro obyvatele kraje“. Tento cíl provází opět několik specifických cílů. Jedním z nich je č. 6.4: Snížit riziko povodní a eliminovat škody způsobené povodněmi. Tento cíl se špatně porovnává s ostatními SO ORP a tak je na místě alespoň zmínka o tomto problému, který by mohla v budoucnu na Rokycansku ovlivňovat oblast Brd. Na území Brd se diskutuje o vodohospodářských opatřeních v podobě suchých poldrů a nádrží, které by vznikly v pramenné oblasti řeky Klabavy. Tyto poldry by snížily kulminaci vody při povodních a zmírnily by tak následky povodní. Krajina v CHKO Brdy má retenční schopnost díky převažujícím lesním porostům a v oblastech zemědělské půdy díky lukám a pastvinám. Povodňové riziko se zmiňovanou retencí souvisí, díky ní se v krajině zjišťuje vegetační porost bez ploch, které nepropouští vodu. Dobrou retenci krajiny mají na území Brd na svědomí mokřadní louky a rašeliniště, ale také strouhy, které doprovázejí místní komunikace. V námětech pro rozvoj území autoři zmiňují, že je důležité dále soustavně podporovat retenční schopnost krajiny, například pomocí zachování podmáčených luk

a lesních pozemků nebo také protierozními opatřeními na zemědělské i lesní půdě (Autorský kolektiv 2015). Vyřešení povodňové situace v Brdsku by tak mohlo podpořit výše zmíněný strategický cíl.

Závěr

Na začátku této bakalářské práce byly stanoveny tři hlavní cíle a k nim příslušné výzkumné otázky. Pro dosažení cílů byla využita analýza utříděných sekundárních statistických dat, týkajících se obyvatelstva, infrastruktury, cestovního ruchu, trhu práce a služeb dopravní infrastruktury, která měla prameny v ČSÚ nebo například na portálech různých ministerstev.

Prvním cílem bylo zpracování socioekonomické charakteristiky formou analýzy vybraného SO ORP Rokycany a tím zjištění, jaký je jeho současný socioekonomický stav. Při tomto zkoumání byly shledány přednosti i nedostatky regionu. Bylo shledáno, že SO ORP Rokycany je velmi lákavé pro nově příchozí obyvatele a to díky jeho ekonomickému potenciálu. Nepříznivě působí index stáří obyvatelstva, který překonává krajskou hodnotu. Dobrá dopravní infrastruktura láká do regionu investory a tím pádem i nově příchozí obyvatele, proto má region velké a kladné migrační saldo. Nalezneme zde velké průmyslové podniky jako je BORGERS CS nebo EuWe Eugen Wexler ČR. Od velkých podniků se odvíjí i vysoká zaměstnanost v regionu. Díky těmto firmám je v SO ORP Rokycany nezaměstnanost velmi nízká a pohybuje se níže i než krajské hodnoty. K dopravní infrastruktuře se váže i kvalitní dopravní obslužnost, která se bude i nadále vylepšovat, modernizovat a kladně tak podporovat například vzdělanostní strukturu obyvatelstva, která byla podle indexu vzdělanosti nad hodnotami Plzeňského kraje. Díky dopravní obsluze, která je dobře frekventovaná, je tato služba – školství, velmi dobře dosažitelná, ať už se jedná o dopravu do krajského města či Středočeského kraje. Dalším zjištěným faktem bylo, že Rokycansko není až tak turisticky lákavé jako jiné krajské regiony. Oproti Plzeňskému kraji je však na tom SO ORP Rokycany v počtu přenocování stejně. Do budoucna by se úroveň turismu na Rokycansku mohla zlepšovat díky otevření CHKO Brdy. Prozatím je toto chráněné území pro turisty nové, ale v budoucnu by mohlo rozvinout potenciál cestovního ruchu ve sledovaném území a pomoci i ke zlepšení cestovního ruchu v rámci celého Plzeňského kraje

Dalším hlavním cílem práce bylo zjištění rozvojového potenciálu Rokycanska. K tomuto zjištění přispěla výzkumná otázka – Jaké má SO ORP Rokycany přednosti a nedostatky? Toto bylo opět odvoditelné díky informacím, které přinesla socioekonomická analýza území, v níž proběhlo srovnání SO ORP s Plzeňským krajem. Také bylo využito srovnání s ostatními SO ORP v kraji, kdy v závěru práce byly výsledky za pomoci geografické syntézy zhodnoceny. Ze zjištěných informací lze tvrdit, že SO ORP Rokycany má jakožto ekonomický region velký potenciál pro přilákání více investorů a v důsledku toho ještě větší snížení nezaměstnanosti v regionu. Ve srovnání vybraných charakteristik SO ORP Rokycany s ostatními správními obvody ORP v kraji lze říci, že Rokycansko může nabídnout i kvalitní zdroje pracovní síly s vyšším vzděláním, než je tomu v jiných obvodech. Dalším jeho potenciálem je otevření CHKO Brdy, což může vést v brzké době k přilákání více turistů do regionu a zvýšit tak i tržby z cestovního ruchu v regionu.

Poslední hlavní cíl se týkal zhodnocení významu SO ORP Rokycany pro regionální rozvoj Plzeňského kraje. K zhodnocení tohoto cíle posloužila komparativní analýza, díky níž bylo SO ORP Rokycany srovnáno s ostatními čtrnácti správními obvody ORP spadající do Plzeňského kraje a zjištěno tak jeho postavení mezi nimi. Syntéza se odvíjela od informací zjištěných v kapitole Vybrané charakteristiky SO ORP Plzeňského kraje. Charakteristiky byly vybrány podle zjistitelnosti dat za SO ORP a také podle návaznosti na Program rozvoje Plzeňského kraje 2014+, jeho SWOT analýzy a strategických cílů. V těchto charakteristikách se Rokycansko umísťovalo na předních příčkách mezi ostatními regiony. Nedostatky byly shledány pouze v kapacitách mateřských škol. Když pomineme SO ORP Plzeň, který je ze všech jasně dominující díky jeho pozici centra, tak Rokycansko vychází ve sledovaných charakteristikách ze všech správních obvodů ORP nejlépe. V hodnocených ukazatelích je tento sledovaný region na špicích oproti ostatním SO ORP v kraji a to ať už z hlediska nezaměstnanosti, ekonomické aktivity, indexu vzdělanosti aj. Také je v budoucnu předpokládáné možné zřízení suchých poldrů, které by mělo mít vliv na snížení povodňových rizik. Na základě zjištěných údajů je možno říci, že SO ORP Rokycany významně přispívá k plnění cílů plánu rozvoje Plzeňského kraje.

V celkovém shrnutí lze tak říci, že správní obvod ORP Rokycany má Plzeňskému kraji jistě co nabídnout. Pro Plzeňský kraj to je jistě nepostradatelný region a jeho postavení je v něm vyšší, než dosahuje většina ostatních SO ORP. Bez něj by na tom kraj mohl být v určitých hodnotách, převážně z hlediska ekonomiky, hůře. Za to bezesporu vděčí dobrému polohovému i přírodnímu potenciálu, kvalitní pracovní síle a zároveň může nabídnout i relativně dobrou dosažitelnost služeb.

Seznam literatury a zdrojů

Literatura

BLAŽEK, J. a UHLÍŘ, D., *Teorie regionálního rozvoje: nástin, kritika, implikace*. 2. vydání Praha: Karolinum, 2011. 342 s. ISBN 978-80-246-1974-3.

ČERVINKA, M.; TYKVA, T. *Vliv regionální politiky a jejích nástrojů na rozvoj podnikatelského klimatu a znalostní ekonomiky*. In *Ekonomika Management*. 2010, **2** (1), 63-70. ISSN 1805-353X.

DOKOUPIL, J.; MATUŠKOVÁ, A. a kol. *Rozvojový potenciál Plzeňského kraje*. Plzeň: Západočeská univerzita, 2005. 198 s. ISBN 80-7043-429-5.

FOUD, K. *Vesnice Plzeňského kraje Rokycany*. Plzeň: Plzeňský kraj. 2016. 240 s.

JAKUBÍKOVÁ, D. *Strategický marketing - Strategie a trendy*. Praha: Grada Publishing a.s., 2008. 269 s. ISBN 978-80-247-2690-8.

JEŽEK, J. a kol. *Regionální rozvoj*. Plzeň: Západočeská univerzita v Plzni, 2014. 122 s. ISBN 978-80-261-0462-9.

JOHNSTON, R. *The dictionary of human geography*. 4th ed. Malden, Mass.: Blackwell Publishers, 2000, XVII, 958 p. ISBN 06-312-0561-6.

KREJČÍ, T. PTÁČEK, P. *Vzdělanostní struktura obyvatelstva v Karpatském regionu* Geographia Cassoviensis. 2007. **1** (1), 95-101. ISSN 1337-6748

KOLEKTIV AUTORŮ *Úvod do regionálních věd a veřejné správy*. 2. rozšířené vydání. Plzeň: Vydavatelství a nakladatelství Aleš Čeněk s.r.o. 2008. 455 s. ISBN 978-80-7380-086-4

MAIER, K. a kol. *Udržitelný rozvoj území*. Praha: Grada Publishing a.s., 2012. 256 s. ISBN 978-80-247-7728-3.

MAJEROVÁ, V.; KOSTELECKÝ, T.; SÝKORA, L.; a kol. *Sociální kapitál a rozvoj regionu: Příklad Kraje Vysočina*. Praha: Grada Publishing a.s., 2011. 224 s. ISBN: 978-80-247-4093-5

MALACH, A. *Jak podnikat po vstupu do EU*. Praha: Grada Publishing a.s., 2004. 528 s. ISBN 80-247-0906-6.

MAREŠ, P. *Nezaměstnanost jako sociální problém*. 1. vydání Praha: SLON. 1994. 151 s. ISBN 80-901424-9-4.

MATUŠKOVÁ, A. a kol. *Geografie Plzeňského kraje*. Plzeň: Západočeská univerzita. 2014. 113 s. ISBN 978-80-261-0461-2

MINISTERSTVO PRO MÍSTNÍ ROZVOJ, ÚSTAV ÚZEMNÍHO ROZVOJE. *Politika územního rozvoje ČR, ve znění aktualizace č. 1*. 2015. 92 s. ISBN 978-80-7538-006-7

PEKOVÁ, J.; KADEŘÁBKOVÁ, J. *Územní samospráva - udržitelný rozvoj a finance*. Praha: Wolters Kluwer, 2012. 300 s. ISBN 978-80-7357-910-4.

SYNKOVÁ, L. Dokumenty regionálního rozvoje. *Urbanismus a územní rozvoj*. 2009, 7 (1–2), 14-15. ISSN 1212-0855

TOUŠEK, V., KUNC, J. a VYSTOUPIL, J. *Ekonomická a sociální geografie*. Plzeň: Vydavatelství a nakladatelství Aleš Čeněk, 2008, 411 s. ISBN 978-807-3801-144

VANHOVE, N. *Regional Policy: a European Approach, theory and practice*. 3rd end. Aldershot, Ashgate, 1999, 639 p. ISBN 1840149949

WOKOUN, R., MALINOVSKÝ, J. a kol. *Regionální rozvoj. Východiska regionálního rozvoje, regionální politika, teorie, strategie a programování*. Praha: Linde, 2008, 475 s. ISBN 978-80-7201-699-0

Elektronické zdroje

ADVISER EURO A.S. *Metodika hodnocení ekonomického a rozvojového potenciálu území*. [online]. Adviser euro a. s., 2009. [cit. 01-07-2016] Dostupný z: https://www.strukturalni-fondy.cz/getmedia/f38edd16-efc0-42c2-8ea2-0e5c0fcb5a95/Methodika-hodnoceni-ekonomickeho-a-rozvojoveho-potencialu_final.pdf?ext=.pdf

ARCDATA PRAHA. Geografické informační systémy (GIS): ARCDATA: PRAHA [online].[cit. 2016-06-23]. Dostupné z: <https://www.arcdata.cz/produkty/geograficka-data>

ASOCIACE KRAJŮ ČESKÉ REPUBLIKY. Charakteristika kraje. *Asociace krajů ČR* [online]. Praha: AKČR ©2013 [cit. 2016-11-07]. Dostupné z:

<http://www.asociacekrajů.cz/kraje-cr/plzensky-kraj/charakteristika-kraje-3/>

AUTORSKÝ KOLEKTIV, *Potenciál udržitelného rozvoje obcí Plzeňského kraje v západní části Brd.* [online]. Plzeň: ZČU, 2015. [cit. 04-02-2017] Dostupné z: <https://www.dfek.zcu.cz/doc/kge/Brdy-final PDF.pdf>

ČSÚ, Index stáří. *Český statistický úřad.* [online]. Liberec: ČSÚ ©2009 [cit. 2016-12-07]. Dostupné z: <https://www.czso.cz/csu/xl/030703104>

ČSÚ. Sčítání lidu, domů a bytů 2011. *Český statistický úřad.* [online]. Liberec: ČSÚ ©2011 [cit. 02-28-2016] Dostupné z: <https://vdb.czso.cz/vdbvo2/faces/cs/index.jsf?page=statistiky&katalog=31428>

ČSÚ. Veřejná databáze. *Český statistický úřad.* [online]. Liberec: ČSÚ ©2017 [cit. 2017-04-15]. Dostupné z: <https://vdb.czso.cz/vdbvo2/>

ČSÚ. Statistická ročenka Plzeňského kraje. *Český statistický úřad.* [online]. Plzeň: Český statistický úřad, 2015. [cit. 2016-12-07]. ISBN 978-80-250-2643-4. Dostupné z: <https://www.czso.cz/documents/10180/20551415/33010815.pdf/cdc6a9b4-572d-4d3c-a5be-ff1f375afebd?version=1.11>

ČSÚ. SO ORP Rokycany. *Český statistický úřad.* [online]. Liberec: ČSÚ ©2016. [cit. 07-06-2016] Dostupné z: https://www.czso.cz/csu/xp/so_orp_rokycany

GaREP. Regionální rozvoj. *Metodická podpora regionálního rozvoje.* [online]. Brno: GaREP ©2009 [cit. 2016-06-24]. Dostupné z: <http://www.regionálnírozvoj.cz/index.php/regionalni-rozvoj.html>

GaREP. Koncepční dokumenty. *Metodická podpora regionálního rozvoje.* [online]. Brno: GaREP ©2009 [cit. 2016-06-24]. Dostupné z: <http://www.regionálnírozvoj.cz/index.php/koncepcni-dokumenty.html>

HÁJEK, J.; SVOBODOVÁ, D.; DIENSBIER, J. *Návrh třetí aktualizace územně analytických podkladů pro správní obvod obce s rozšířenou působností Rokycany.*

Textová část. [online] Městský úřad Rokycany, 2014. [cit. 2016-06-07] Dostupné z:

<http://www.rokycany.cz/projednany-navrh-treti-uplne-aktualizace-uzemne-analytickych-podkladu-pro-spravni-obvod-s-rozsirenou-pusobnosti-rokycany/ds-50474/archiv=0&p1=33682>

INFORMAČNÍ CENTRUM STAVBY. Informace ze stavby. Modernizace trati Rokycany - Plzeň [online]. Ejpovice: Informační centrum stavby ©2017 [cit. 2016-07-01]. Dostupné z: <http://www.rokycanyplzen.cz/>

INTEGROVANÝ PORTÁL MPSV. Nezaměstnanost. *Integrovaný portál MPSV.* [online]. Praha: MPSV ©2017 [cit. 2017-02-22]. Dostupné z:

<http://portal.mpsv.cz/sz/stat/nz>

KORIDORY. Modernizace Rokycany – Plzeň, úvod. *Železniční koridory a vlakové tratě.* [online]. Koridory.cz ©2006-2017 [cit. 2016-07-01]. Dostupné z:

<http://www.koridory.cz/archives/13289/>

KRAJSKÝ ÚŘAD PLZEŇSKÉHO KRAJE. Nová kniha mapuje vesnice okresu Rokycany. *Plzeňský kraj.* [online]. Plzeň: Krajský úřad Plzeňského kraje ©2016 [cit. 2017-03-02]. Dostupné z:

<http://www.plzensky-kraj.cz/cs/clanek/nova-kniha-mapuje-vesnice-okresu-rokycany>

KRAJSKÝ ÚŘAD PLZEŇSKÉHO KRAJE. Statistika podnikatelských subjektů k 1. 12. 2016. *Plzeňský kraj.* [online]. Plzeň: Krajský úřad Plzeňského kraje ©2017 [cit. 2017-03-24]. Dostupné z:

<http://www.plzensky-kraj.cz/cs/clanek/statistika-podnikatelskych-subjektu-k-31122016>

KRAJSKÝ ÚŘAD PLZEŇSKÉHO KRAJE. *Srovnávací text zásad územního rozvoje Plzeňského kraje pro vydání aktualizace č. 1.* [online] Plzeň: Krajský úřad Plzeňského kraje, 2014. [cit. 2016-11-07]. Dostupné z:

http://www.plzensky-kraj.cz/cs/system/files/users/u1005134/c-srovnavaci_text_.pdf+&cd=3&hl=cs&ct=clnk&gl=cz&client=firefox-b

KRAJSKÝ ÚŘAD PLZEŇSKÉHO KRAJE. Zařízení sociálních služeb zřizovaná Plzeňským krajem. *Plzeňský kraj*. [online]. Plzeň: Krajský úřad Plzeňského kraje ©2017 [cit. 2017-03-29]. Dostupné z:

<http://www.plzensky-kraj.cz/cs/clanek/zarizeni-socialnich-sluzeb-zrizovana-plzenskym-krajem>

MĚSTA A OBCE ONLINE. Rokycany. *MOOL* [online]. Jihlava: Webhouse, s.r.o. ©1996-2017 [cit. 2016-07-02]. Dostupné z:

http://mesta.obce.cz/obce_orp.asp?zujorp=559717

MINISTERSTVO PRO MÍSTNÍ ROZVOJ. MMR: *Strategie regionálního rozvoje ČR na období 2014–2020*. 2013. [cit. 2016-11-07] Dostupné z:

<https://www.mmr.cz/getmedia/08e2e8d8-4c18-4e15-a7e2-0fa481336016/SRR-2014-2020.pdf>

MINISTERSTVO ŠKOLSTVÍ, MLÁDEŽE A TĚLOVÝCHOVY. Výběr z Rejstříku škol a školských zařízení. *Rejstřík škol a školských zařízení*. [online]. Praha: MŠMT ©2017 [cit. 2016-07-01]. Dostupné z: <http://rejskol.msmt.cz/>

MINISTERSTVO VNITRA. Zákon o podpoře regionálního rozvoje. *Portál veřejné správy*. [online]. Praha: Ministerstvo vnitra ©2017. [cit. 2016-07-01]. Dostupné z:

<https://portal.gov.cz/app/zakony/zakonPar.jsp?idBiblio=49565&nr=248~2F2000&rpp=15#local-content>

NÚV. Míra ekonomické aktivity. *DV Monitor*. [online]. Praha: Národní ústav pro vzdělávání ©2016 [cit. 07-06-2016] Dostupné z:

<http://www.dvmonitor.cz/system-indikatoru/metodika-vsech-indikatoru?id=28>

POVED s. r. o. *Plán dopravní obslužnosti Plzeňského kraje na léta 2012 – 2016, část 1*. [online]. Plzeň: POVED, 2011. [cit. 2016-10-17]. Dostupné z:

<http://www.plzensky-kraj.cz/cs/clanek/plan-dopravni-obslužnosti-plzenskeho-kraje-na-leta-2012-2016-0>

RRA. *Program rozvoje Plzeňského kraje 2014+*. [online]. Plzeň: Regionální rozvojová agentura Plzeňského kraje, o.p., 2014. [cit. 2016-06-17]. Dostupné z:

<http://www.plzensky-kraj.cz/cs/clanek/program-rozvoje-plzenskeho-kraje-2014-schvalen>

SPRÁVA A ÚDRŽBA SILNIC PLZEŇSKÉHO KRAJE. [online] Plzeň: SUSPK, ©2017. [cit. 2017-02-22]. Dostupné z: <http://www.suspk.eu/sit.html>

ÚSTAV ÚZEMNÍHO ROZVOJE. Monitoring regionu. *Ústav územního rozvoje*. [online]. Brno: ÚUR ©2001 – 2017. [cit. 2017-03-20]. Dostupné z: <https://www.uur.cz/default.asp?ID=3779>

ÚSTAV ZDRAVOTNICKÝCH INFORMACÍ A STATISTIKY ČR. Národní registr poskytovatelů zdravotních služeb. *NRPZS* [online]. Praha: KSRZIS ©2016 [cit. 2016-07-02]. Dostupné z:

<https://eregpublicsecure.ksrzis.cz/Registr/NRPZS/ZdravotnickeZarizeni?clean=True>

ZASTUPITELSTVO PLZEŇSKÉHO KRAJE. *Právní stav zásad územního rozvoje Plzeňského kraje*, Po vydání aktualizace č. 1. Plzeň: Institut regionálních informací s.r.o., 2014. [cit. 2016-12-13] Dostupné z:

<http://www.plzensky-kraj.cz/cs/clanek/aktualizace-c-1-zasad-uzemniho-rozvoje-plzenskeho-kraje-pravni-stav>

ZÁSADY ÚZEMNÍHO ROZVOJE PLZEŇSKÝ KRAJ. Výkres A1 uspořádání území kraje/Aktualizace č. 1. *Zásady územního rozvoje Plzeňský kraj*. [online]. Plzeň: ZÚR ©2017 [cit. 2017-03-27]. Dostupné z: <http://mapy.kr-plzensky.cz/gis/zur/>

ZDRAVOTNICKÝ HOLDING PLZEŇSKÉHO KRAJE A.S. Informace o nemocnicích Plzeňského kraje. *Nemocnice*. [online]. Plzeň: Zdravotnický holding Plzeňského kraje a.s. ©2017 [cit. 2017-03-22]. Dostupné z: <http://www.zdraveplzensko.cz/nemocnice>

ŽELPAGE. Seznam tratí. *ŽelPage*. [online]. ŽelPage ©2001-2017 [cit. 2017-02-22]. Dostupné z: <http://www.zelpage.cz/trate/ceska-republika>

Seznam tabulek

Tabulka č. 1: Základní informace o SO ORP Plzeňského kraje, 2016	33
Tabulka č. 2: Kapacita mateřských škol v SO ORP Plzeňského kraje, 2016	34
Tabulka č. 3: Kapacita domů pro seniory, zřizovaných Plzeňským krajem v SO ORP Plzeňského kraje, 2017.....	35
Tabulka č. 4: Obyvatelstvo ve věku nad 15 s nejvyšším dosaženým vzděláním v SO ORP Rokycany za rok 2011	35
Tabulka č. 5: SO ORP, ve kterých nalezneme nemocnice, jenž je součástí zdravotnického holdingu, jejich počet lůžek a přepočtený počet lékařů.....	36
Tabulka č. 6: Ekonomicky aktivní obyvatelstvo a jeho podílové zastoupení podle postavení v zaměstnání a míra ekonomické aktivity v SO ORP Plzeňského kraje, 2011... ..	40
Tabulka č. 7: Rozložení ekonomických subjektů v Plzeňském kraji dle SO ORP na 1000 obyvatel, 2016	41
Tabulka č. 8: Hrubá míra porodnosti a úmrtnosti (v ‰) ve vybraných územních celcích mezi lety 2007-2015	51
Tabulka č. 9: Úroveň vzdělání obyvatel v SO ORP Rokycany a Plzeňském kraji, 2011	54
Tabulka č. 10: Zdravotnické zařízení v SO ORP Rokycany, 2017	55
Tabulka č. 11: Počet lékařů – přepočtené stavy v Plzeňské kraji a SO ORP Rokycany, 2016.....	55
Tabulka č. 12: Kapacity mateřských škol v Plzeňské kraji a SO ORP Rokycany, 2016.. ..	56
Tabulka č. 13: Vývoj nezaměstnanosti v SO ORP Rokycany, 2007-2016.....	60
Tabulka č. 14: Vývoj počtu ubytovacích zařízení v SO ORP Rokycany	62
Tabulka č. 15: Kapacity hromadných ubytovacích zařízení podle celků, 2015.....	63

Tabulka č. 16: Nejnižší podíl nezaměstnaných v SO ORP v kraji, 2016	68
Tabulka č. 17: Nevyšší index vzdělanosti v SO ORP v kraji, 2011	69
Tabulka č. 18: Nevyšší kapacita mateřských škol na 1 dítě 3-6 let v SO ORP v kraji a kapacita na 1 dítě v SO ORP Rokycany, 2016	69
Tabulka č. 19: SO ORP s nejvyšším počtem MPS na 1000 obyvatel v Plzeňském kraji, 2016	70
Tabulka č. 20: SO ORP s nejvyšší mírou podnikatelské aktivity v Plzeňském kraji, 2016	70
Tabulka č. 21: SO ORP s nejvyšším počtem ekonomických aktivních obyvatel v Plzeňském kraji, 2011	70
Tabulka č. 22: Nejvyšší počet lůžek na 1000 obyvatel ve věku 65+ v SO ORP Plzeňského kraje, 2017	71

Seznam grafů

Graf č. 1: Index vzdělanosti v SO ORP Plzeňského kraje (mimo SO ORP Plzeň), 2011 ..	37
Graf č. 2: Vývoj počtu obyvatel v SO ORP Rokycany mezi lety 2007-2016	48
Graf č. 3: Vývoj počtu obyvatel ve vybraných územních celcích mezi lety 2007-2016 znázorněný pomocí bazického indexu	49
Graf č. 4: Vývoj počtu obyvatel ve vybraných územních celcích mezi lety 2007-2016 znázorněný pomocí řetězového indexu	49
Graf č. 5: Pohyb obyvatelstva v SO ORP Rokycany mezi lety 2007-2015	50
Graf č. 6: Věková pyramida v SO ORP Rokycany, 2015	52
Graf č. 7: Zaměstnanost dle odvětví ekonomické činnosti v SO ORP Rokycany (%), 2011	58
Graf č. 8: Podíl počtu nezaměstnaných v SO ORP Rokycany a Plzeňském kraji, 2007-2016 (%)	61

Seznam kartogramů a kartodiagramů

Kartogram č. 1: Administrativní členění Plzeňského kraje.....	26
Kartogram č. 2: Míra podnikatelské aktivity v SO ORP Plzeňského kraje, 2016	43
Kartogram č. 3: Nezaměstnanost ve správních obvodech ORP v Plzeňském kraji, 2016	44
Kartogram č. 4: Administrativní členění SO ORP Rokycany.....	46
Kartogram č. 5: Dopravní síť SO ORP Rokycany	64
Kartodiagram č. 1: Zaměstnanost obyvatelstva v sektorech národního hospodářství v SO ORP Plzeňského kraje, 2011	38
Kartodiagram č. 2: Struktura zaměstnanosti obyvatelstva v terciárním sektoru podle ekonomického odvětví obyvatelstva v SO ORP Plzeňského kraje, 2011	39

Seznam obrázků

Obrázek č. 1: Mapa rozvojových os, oblastí a specifických oblastí v Plzeňském kraji..	32
Obrázek č. 2: Vizualizace modernizace trati Rokycany – Plzeň.....	66

Seznam zkratk

CHKO – Chráněná krajinná oblast

EAO – Ekonomicky aktivní obyvatelstvo

IDP – Integrovaná doprava Plzeňska

NRPZS - Národní registr poskytovatelů zdravotních služeb

MMR – Ministerstvo pro místní rozvoj

MPA – míra politické aktivity

MPSV – Ministerstvo práce a sociálních věcí

MSP – malé a střední podniky

MŠMT – Ministerstvo školství a mládeže

PK – Plzeňský kraj

PPN – podíl počtu nezaměstnaných

SO ORP – správní obvod obec s rozšířenou působností

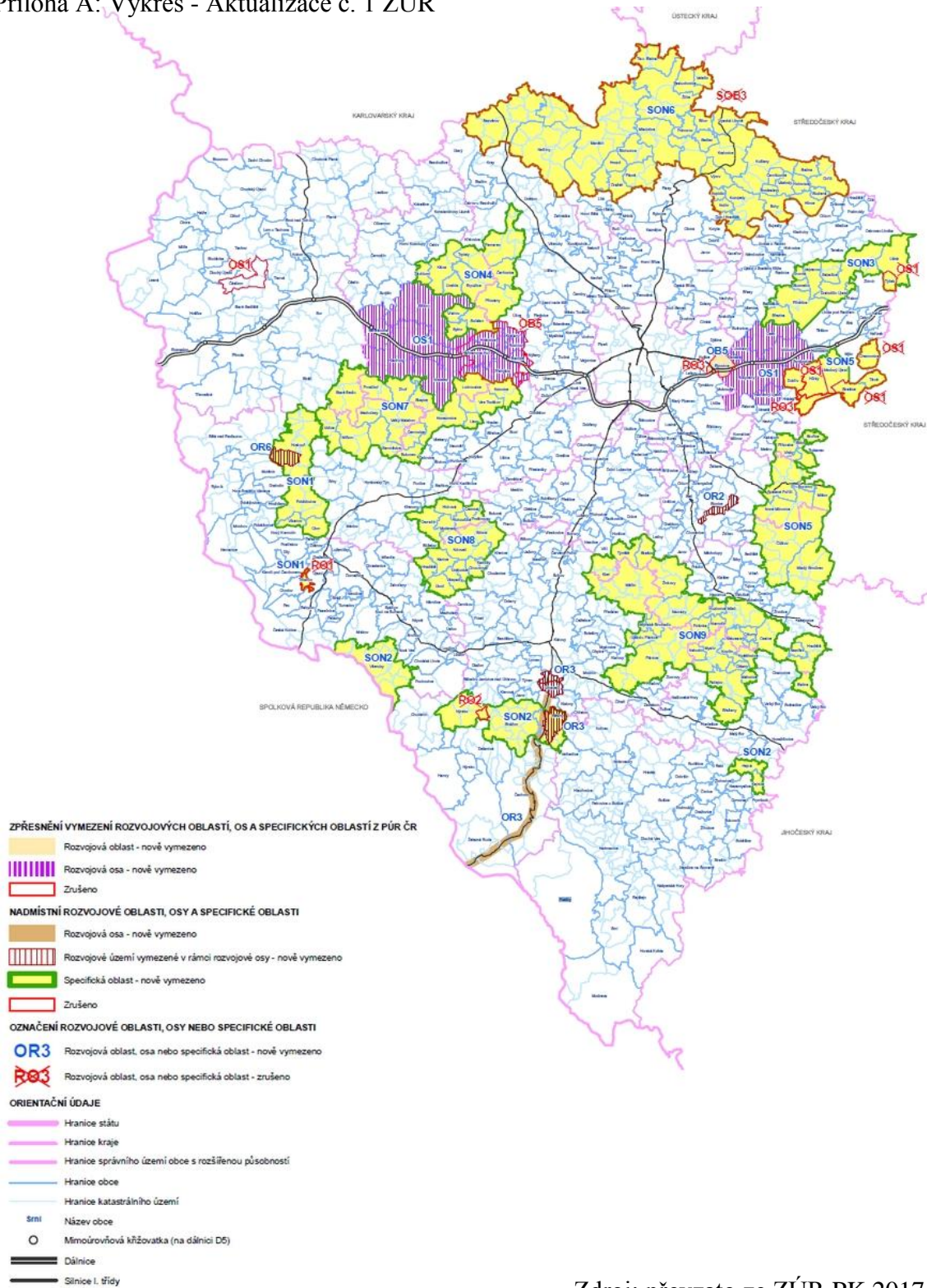
POÚ - obec s pověřeným obecním úřadem

PÚR – Politika územního rozvoje

ZÚR – Zásady územního rozvoje

Přílohy

Příloha A: Výkres - Aktualizace č. 1 ZÚR



Zdroj: převzato ze ZÚR PK 2017

Abstrakt

PLZÁKOVÁ, M. *Postavení SO ORP Rokycany v rámci regionálního rozvoje Plzeňského kraje*. Bakalářská práce Fakulta ekonomická ZČU v Plzni, 85 s. 2017

Tato bakalářská práce se zabývá postavením SO ORP Rokycany v rámci regionálního rozvoje Plzeňského kraje. V první části práce jsou prezentovány teoretická východiska a pojmy související s regionálním rozvojem, v druhé části je pak stručně představen Plzeňský kraj (v němž se sledované území nachází), jeho rozvojové dokumenty a také vybrané charakteristiky SO ORP, které do kraje spadají. Dále následuje kapitola týkající se socioekonomické analýzy SO ORP Rokycany, ve které je region blíže představen a následně srovnáván s Plzeňským krajem. V závěru práce jsou představeny výsledky srovnání SO ORP Rokycany s ostatními SO ORP v kraji a to v souvislosti s Programem rozvoje Plzeňského kraje 2014+. V práci byla využita především analýza statistických dat a metoda komparace.

Klíčová slova

region, regionální rozvoj, rozvojové dokumenty, regionální politika, SO ORP Rokycany, Plzeňský kraj,

Abstract

PLZÁKOVÁ, M. *The position of SO ORP Rokycany in regional development in Pilsen region (SO ORP administrative districts of municipalities with extended competence)*. Bachelor's thesis Faculty of Economics, University of West Bohemia in Pilsen, 85 p., 2017

This bachelor's thesis is about the position of SO ORP Rokycany in regional development in the Pilsen region. In the first part of thesis there are presented theoretical basis and terms related to regional development, in the second part of thesis there is briefly introduced Pilsen region (where the monitored area located), their development documents and selected characteristics of SO ORP, which come under the region. The next chapter is regarding to socioeconomic analyzis of SO ORP Rokycany, in wich is region closer introduced and then compared to Pilsen region. In the

conclusion there are introduced results of comparison of SO ORP Rokycany and the other SO ORPs in region in relation with Program for the development of the Pilsen region 2014+. In this thesis, there were especially used analyzis of statistical data and method of comparison.

Keywords

Region, regional development, development documents, regional politics, administrative districts of municipalities with extended competence Rokycany, Pilsen region