

ZÁPADOČESKÁ UNIVERZITA V PLZNI

**FAKULTA EKONOMICKÁ
KATEDRA GEOGRAFIE**

Bakalářská práce

Vývoj sídla Dolní Bělá od 19. století do současnosti

**The development of the seat Dolní Bělá from
the 19th century to the present**

Pavλίna Täglová
Ekonomická a regionální geografie

Vedoucí práce: Doc. RNDr. Marie Novotná, CSc.
Plzeň, 2017

Prohlašuji, že jsem bakalářskou práci na téma

„Vývoj sídla Dolní Bělá od 19. století do současnosti“

vypracovala samostatně pod odborným dohledem vedoucího bakalářské práce za použití pramenů uvedených v příloze bibliografii.

V Plzni, 24. 4. 2017

.....

Podpis autora

Na tomto místě bych ráda poděkovala vedoucí mé bakalářské práce

Doc. RNDr. Marii Novotné CSc. za ochotu, čas, odborné a užitečné rady, které mi při psaní práce poskytla. Dále pak bych chtěla poděkovat Českému statistickému úřadu a státnímu okresnímu archivu Plzeň-sever se sídlem v Plasích, konkrétně panu Mgr. Jiřímu Křížovi.

ZÁPADOČESKÁ UNIVERZITA V PLZNI

Fakulta ekonomická

Akademický rok: 2016/2017

ZADÁNÍ BAKALÁŘSKÉ PRÁCE

(PROJEKTU, UMĚLECKÉHO DÍLA, UMĚLECKÉHO VÝKONU)

Jméno a příjmení: **Pavína TÄGLOVÁ**
Osobní číslo: **K14B0399P**
Studijní program: **B1301 Geografie**
Studijní obor: **Ekonomická a regionální geografie**
Název tématu: **Vývoj sídla Dolní Bělá od 19. století do současnosti**
Zadávací katedra: **Katedra geografie**

Zásady pro vypracování:

1. Seznamte se s tématem, vytvořte koncept práce.
2. Stanovte cíle a hypotézy.
3. Proveďte rozbor literatury a popište teoretická východiska práce.
4. Zpracujte metodický postup řešení bakalářského úkolu.
5. Proveďte vlastní zpracování:
 - a) získejte datové podklady a vytvořte využitelná data,
 - b) analyzujte vytvořená data,
 - c) interpretujte výsledky, srovnejte je s jinými studiemi, potvrďte nebo vyvráťte hypotézy.
6. Vytvořte závěr.

Rozsah grafických prací:

Rozsah kvalifikační práce: 40 - 60 stran

Forma zpracování bakalářské práce: tištěná/elektronická

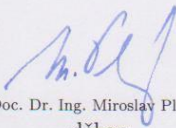
Seznam odborné literatury:

- BINEK, J. et al. Synergie ve venkovském prostoru - Přístupy k řešení problémů rozvoje venkovských obcí. Brno: GaREP, spol. s r. o. 2010. 120 s. ISBN 978-80-904300-4-6.
- MAJEROVÁ, V. et al. Český venkov 2008: Proměny venkova. 1. vyd. Praha: Credit, 2009, 183 s. ISBN 978-80-213-1911-0.
- NOVOTNÁ, M., KOPP, J. Migrační trendy v regionu Šumava po roce 1990. Silva Gabreta, 2011, vol. 16, č. 3. 187-206 s. ISSN 1211-7420.
- PETRÁŇ, J. Dvacáté století v Ouběnicích: soumrak tradičního venkova. Praha: NLN, 2009. 572 s. Knižnice Dějin a současnosti; sv. 35. ISBN 978-80-7106-605-7.
- FIALOVÁ, L., HORSKÁ, P., KUČERA, M., MAUR, E., MUSIL, J., STLOUKAL, M. Dějiny obyvatelstva Českých zemí. Praha: Mladá fronta 1998. 398 s. ISBN 80-204-0720-0.

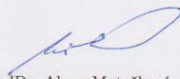
Vedoucí bakalářské práce: **Doc. RNDr. Marie Novotná, CSc.**
Katedra geografie

Datum zadání bakalářské práce: **21. října 2016**

Termín odevzdání bakalářské práce: **24. dubna 2017**


Doc. Dr. Ing. Miroslav Plevný
děkan




Doc. PaedDr. Alena Matušková, CSc.
vedoucí katedry

V Plzni dne 21. října 2016

Úvod a definování cílů práce	1
1. Rozbor literatury.....	3
1.1 Definování základních pojmů	3
1.2 Vývoj venkova a vesnického osídlení	4
1.3 Sčítání lidu na našem území od druhé poloviny 19. století.....	6
2. Metodika	11
3. Základní geografické charakteristiky	16
3.1 Historie sídla	16
3.2 Geografická poloha	18
3.3 Klimatologické poměry.....	20
3.4 Hydrologické poměry	21
3.5 Pedologické, geologické a geomorfologické poměry.....	21
5. Charakteristika využití ploch v sídle a srovnání využití ploch císařských otisků se současným stavem	22
6. Základní demografická charakteristika sídla	26
7. Demografický vývoj sídla	28
8. Celkové srovnání demografického vývoje.....	49
9. Vývoj počtu domů a bytů v sídle Dolní Bělá	53
10. Analýza změn v počtu obyvatel vyvolané přirozenou měnou nebo migrací.....	54
11. Ekonomická aktivita sídla	55
Závěr.....	58

Úvod a definování cílů práce

Tato práce pojednává o sídle Dolní Bělá a jeho vývoji od 19. století do současnosti. Sídlo Dolní Bělá se nachází ve stejnojmenném katastru a leží v nadmořské výšce okolo 460 m. n. m v Dolnobělské vrchovině v okrese Plzeň-Sever. Český statistický úřad (2017) udává rozlohu obce 2,14 km² a počet obyvatel 420. Sídlo je umístěno 11 km od Manětína a 24 km od Plzně a leží na hlavním tahu mezi těmito dvěma městy.

Sídlo je centrem služeb pro mnoho okolních vesnic a to díky historickému základu a dobré poloze mezi městy Manětín a Plzeň, která umožňuje velkou obslužnost autobusové dopravy a také možnost pro malé i velké živnostníky a podnikatele lokalizovat své provozovny. Mezi nejdůležitější služby umístěné v tomto sídle se dá považovat základní i mateřská škola, praktický lékař pro děti i dospělé, zubní ordinace, pošta i různé druhy obchodů od potravin až po stavebniny.

Práce se bude zabývat především vývojem sídla od konce 19. století. Vyhodnocování změn se bude provádět především na základě zkoumání podrobných dat ze sčítání 1880 - 2011, archivních materiálů obce, kronik a řízenými rozhovory se staršími lidmi, kteří zde žijí a mohli některé změny vidět a následně popsat.

Hlavním cílem této práce bude především vývoj demografické charakteristiky obyvatelstva (počet, struktura), hodnocení ekonomické aktivity obyvatelstva. Informace ze staršího období (až do roku 1910) získáme ze sčítacích listů obyvatelstva v Dolní Bělé, které poskytl k analýze Státní oblastní archiv Plasy a to za roky 1880, 1890, 1900 a 1910, data za rok 1921 jsou k dispozici z lexikonů ze sčítání, dále informace získáme z databáze poskytnuté Urbánní laboratoře na Přírodovědecké fakultě UK v Praze a to za roky 1970, 1980, 1991 a informace za roky 2001 a 2011 poskytl ČSÚ.

Dalším cílem práce je charakteristika ekonomické aktivity v sídle (kolik zde přímo v daném místě působilo lékařů, obchodníků, řemeslníků). Pro tento výzkum použijeme obecní kroniku z roku 1933 sepsanou panem Hubičkou, která obsahuje podrobný soupis obyvatelstva a jejich povolání dům od domu, a porovnáme údaje s daty získanými v roce 2017 terénním výzkumem.

Další cíl je analýza změn obyvatelstva vyvolaná přirozenou měnou a migrací mezi lety 1995 – 2015. Prostřednictvím dat poskytnutými z ČSÚ si ukážeme a vysvětlíme, jak v sídle probíhá obměna obyvatelstva, jestli převažuje přirozený přírůstek či úbytek a zda se zde vyskytuje úbytek či přírůstek obyvatelstva vlivem migrace.

Poslední z cílů této bakalářské práce popisuje změny využití půdy v obci Dolní Bělá, v níž se sídlo nachází. Budeme popisovat údaje zachycené v Císařských otiscích stabilního katastru Čechy (z roku 1839) za celou obec a srovnáme je se stavem využití půdy v roce 2017.

1. Rozbor literatury

Dolní Bělá je typické vesnické sídlo lokalizované v ORP Kralovice, které se stejně jako všechna ostatní sídla postupně vyvíjí a postupem času se v něm mění i demografická struktura.

V teoretické části práce si nejprve rozebereme některé základní pojmy, které budeme v práci používat. Mezi tyto pojmy bychom vymezili obec, sídlo, migrace, venkov a vesnice, a dále sčítání lidu neboli cenzus. V další podkapitole teoretické části rozebereme postupný vývoj vesnických sídel a na konec v poslední části této kapitoly si popíšeme, jak postupovalo sčítání lidu v námi sledovaných letech na našem území.

1.1 Definování základních pojmů

Následující pojmy nám mají přiblížit obsah celé práce. Jednotlivé pojmy, které se v této kapitole charakterizujeme, jsou sídlo, obec, venkov, cenzus neboli sčítání lidu a migrace.

Prvním pojmem, který si rozebereme, bude pojem sídlo. Dle Andrlého (1987) je sídlo trvale obydlené a prostorově oddělené seskupení bytových i nebytových objektů, ale i jednotlivých oddělených obydlí a převážná většina sídel. Sídla tvoří města a vesnice, převážná většina sídel je tvořena malými teritorii, na nichž žije soustředěně malý počet obyvatel.

Další pojem je obec, jelikož každé sídlo patří do nějaké obce. Sídel v jedné obci může být hned několik, ale obec Dolní Bělou tvoří pouze jedno sídlo Dolní Bělá. Zde bychom uvedli definice dle zákona o obcích č. 128/2000 Sb., § 1: „*Obec je základním územním samosprávním společenstvím občanů; tvoří územní celek, který je vymezen hranicí území obce.*“ (Zákony pro lidi 2017) Petrušek a kol. (1996) dále dodává, že se vlastně jedná o územní společenství, ve kterém dochází ke vzájemnému působení místních obyvatel a institucí, které tímto dosahují hospodářských, sociálních a kulturních cílů.

Dolní Bělá je typické venkovské sídlo, s čímž souvisí další pojem a to je venkov. Votrubec (1980) do svého díla zařadil několik definic venkova od různých autorů: „Vesnice nebo ves je sídelní útvar střední velikosti asi s 20 a 250 byty a s funkcí zejména zemědělskou lesnickou“ (Schwarzová 1966, s. 111 In Votrubec 1980). Mezi současné funkce venkova patří funkce obytná, funkce rekreační nebo dopravní (Svobodová 2011 In Úvod do geografie venkova 2014)

Jeden z nejdůležitějších faktorů proměny všech regionů je migrace, proto dalším pojmem je migrace neboli mechanický pohyb obyvatelstva. Migrace může mít velké následky pro regiony ať už kulturní, ekonomické nebo populační. *„Za migraci se považuje pohyb obyvatelstva po území, který má trvalejší charakter a při kterém se mění trvalé bydliště určité osoby. Dělí se na vnější, to je přes hranice určité země, nebo vnitřní.“* (Scholzová 1996)

Sčítání lidu je statistická akce, která zajišťuje základní zdroj dat pro tuto práci, proto bychom jej neměli opomenout. *„Sčítání lidu (populační census, soupis obyvatelstva) zajišťuje údaje o stavu obyvatelstva k určitému okamžiku. Jedná se o vyčerpávající, tedy úplné šetření na celém území státu.“* (ČSÚ 2006)

1.2 Vývoj venkova a vesnického osídlení

Když se řekne pojem vesnice či venkov, mnohým lidem přijdou na mysl rozlehlé louky, pole, lesy, které obklopují obydlí, ve kterých žijí obyvatelé, kteří provozují drobná řemesla, jež jsou pro danou vesnici často typická, avšak tato představa ideálního venkova však pomalu upadá, a to přesně od 19. století po průmyslové revoluci, kdy se změnily priority pro využití půd. Nejenže průmyslová revoluce ovlivnila využití půd, taktéž měla velký vliv na obyvatelstvo a jeho masivní odsun za prací do měst (Bičík 2004). Toto rozsáhlé stěhování obyvatelstva započalo okamžitě v první fázi průmyslové revoluce, pokračovalo v meziválečném období a i v době po roce 1945, až do počátku 90. let minulého století, i když na počátku úbytek obyvatelstva na venkově nebyl tolik patrný, protože byly migrační ztráty kryty demografickým přírůstkem obyvatelstva (Ryšavý 1987).

Postupně se rozvíjející velkovýroba ať rostlinná či živočišná měnila charakter venkovského osídlení. V minulosti byly vesnice známé pro svá řemesla, která provozovaly různé rodiny již po generace, ale s více se rozmáhající se velkovýrobou tato malovýroba prakticky zanikala a tyto rodiny, jejichž řemeslo již není lukrativní, často odcházeli do měst (Kramár 1986).

„Město poskytuje podnikavému venkovskému člověku, pravidelně tvrději vychovanému, zvyklému na nepohodu, snazší možnost zbohatnutí. I méně zdatný může ve velkoměstě vybrati si zaměstnání, které jemu nejlépe vyhovuje, neboť zhuštění obyvatelstva na menším prostoru dává vznik mnohým povoláním věnovaným směně zboží i dopravě.“ (Mácha, 1939).

Tento zánik venkovské malovýroby je spojen především s odlivem obyvatelstva do měst, za snazší a lépe placenou prací. Do měst odcházejí především zemědělství dělníci,

synové a dcery zemědělců a venkovských živnostníků (mladí lidé), dokonce byl mezi lety 1921 – 1930 zaznamenán tak hluboký úbytek zemědělského dělnictva, kdy počet nádeníků poklesl o třetinu (Mácha 1939). Právě v roce 1921 a v následujících deseti letech se počet obyvatel v městech, městysech a v okolí měst pohyboval mezi 45 až 48 % z celkové počtu obyvatel ČSR a v roce 1930 vzrostl počet obyvatel ve městech nad 10 000 obyvatel o 26 %. I přes tento velký úbytek venkovského obyvatelstva v těchto letech setrvala převážná většina obyvatelstva ve venkovských obcích v průměru do 2 000 obyvatel (Mladá fronta 1998).

K udržení obyvatelstva ve vesnicích po roce 1930 mělo přispět zlepšení jejich životních podmínek, pomocí následujících cílů:

- odbourání regionálních rozdílů,
- zachování minimální hustoty obyvatelstva a sídel,
- zlepšení infrastruktury, jakož i obytné a rekreační hodnoty,
- zlepšení stavu vzdělanosti na venkově,
- zlepšení možností kombinace příjmů zemědělských podniků,
- zlepšení a zabezpečení jejich mimo zemědělských příjmů,
- ochrana před ničivým působením přírodních sil,

(Schimerling 1987, In Ryšavý 1987)

Po roce 1948 se prostředí českého venkova počalo velmi rychle měnit. Zemědělství bylo vždy jedním z nejdůležitějších odvětví a nyní se zároveň stalo i jedním ze stabilizačních faktorů pro obyvatelstvo. Pozitivní změnou mezi rokem 1948 a 80. léty 20. století bylo zvýšení ploch intenzivních kultur, jako byly ovocné sady, vinice, chmelnice a zahrady. Naopak negativní změnou byl úbytek luk a méně úrodné půdy ve prospěch lesů, a to především v horských oblastech, což vedlo k zhoršení obydlenosti horských a pohorských oblastí a též zhoršení rekreační využitelnosti těchto území. Avšak nejvýznamnější změny v prostředí venkovské volné krajiny se udály v souvislosti s kolektivizací zemědělství, kdy se na celé ploše území ve velmi krátké době konaly rozsáhlé pozemkové reformy, z čehož nejvýznamnějšími bylo rozorání mezí, které zabíraly plochu o rozloze 240 000 ha (3 % z celkové výměry půdy před kolektivizací), což mělo přizpůsobit tehdejší krajinu pro velkovýrobní technologie (Slepička 1989).

Další změny, které proběhly v rámci poválečného období a období komunismu, byly zejména změny po roce 1970, a to výrazný pokles počtu obcí venkovského typu jejich

slučováním, dále se odděluje místo bydliště a pracoviště a velkou roli hrálo vytvoření střediskové soustavy sídel.

Další výrazný zlom v událostech pro naši republiku nastal po roce 1990. Zemědělství a venkov byly na našem území od nepaměti úzce spjaté, ale po tomto roce se vyskytly faktory, které mohly ohrozit tradiční zemědělskou výrobu, a tím pádem i ohrozit sociální vývoj venkovského prostoru všeobecně. Právě po roce 1990 působily na vývoj venkovského prostoru vlivy, které byly, jednak sociálního charakteru, anebo se jednalo například o decentralizaci osídlení, nízké zalidnění území a špatnou infrastrukturu. Ve venkovském území převažovaly rodinné domky a zemědělské usedlosti, bylo zde málo pracovních příležitostí a přestala platit tradice v sociálních rolích v typické rodině na venkově. Dále se zde projevovaly důsledky nových trendů rozvoje venkova a zemědělství. A to především změny v rozvoji ekonomického prostředí, které se projevovaly růstem nezaměstnanosti v agrárním sektoru a zároveň poklesem příjmů agrárních pracovníků, dále poklesem zemědělských podniků a s tím související lokální migrací (Kolektiv autorů, Švehla 1997).

Aby mohlo být zemědělství v 21. století zcela udržitelné, musí na jeho přelomu plnit produkční a mimoprodukční cíle. Především musí zemědělství uspokojovat potřeby obyvatel, ale zároveň šetrně využívat neobnovitelné přírodní zdroje a zdroje lidské pracovní síly (Kolektiv autorů, Švehla 1997).

1.3 Sčítání lidu na našem území od druhé poloviny 19. století

Jedním z cílů této bakalářské práce je vyhodnocení obměny demografických charakteristik obyvatelstva v průběhu sledovaného období od roku 1880 do roku 2011, dále do tohoto cíle patří například zkoumání struktury obyvatelstva dle pohlaví, podle věku, náboženského vyznání, anebo dosaženého vzdělání. A právě toto všechno můžeme vysledovat podle informací sčítání lidu, která jsou pro naši práci stěžejní zdroj dat, a proto jim v následující podkapitole budeme věnovat větší pozornost.

První sčítání lidu probíhala již ve středověku kvůli vojenským a daňovým účelům. Za nejstarší dochovalý soupis můžeme považovat soupis majetku litoměřického kostela z roku 1058, ale jako významný mezník evidence obyvatelstva se dá považovat až patent císařovny Marie Terezie, vydaný v roce 1753, o každoročním sčítání lidu, které se poprvé uskutečnilo roku 1754 a konalo se současně a jednotně na celém území Rakouskouherské monarchie (ČSÚ 2006).

Dalšími historickými soupisy byly například *soupis poddaných Čech podle víry, Berní rula, anebo soupis konzumentů soli v Čechách*. Soupis poddaných Čech podle víry, jehož cílem bylo zjistit stav nekatolického obyvatelstva, a jestli je či není možnost je obrátit na katolickou víru, proběhl v roce 1651, a podnět k jeho uskutečnění vydalo pražské arcibiskupství. Dále Berní rula, uskutečněná v roce 1654, je dle ČSÚ pravděpodobně nejvýznamnější soupis z před-tereziánské doby a jde o první skutečně celozemský katastr na území Čech. Nakonec je zde soupis konzumentů soli v Čechách probíhající v roce 1702, který měl podpořit těžbu soli v rakouských Alpách a následně omezit dovoz soli do Čech z ciziny. (ČSÚ 2013)

Žádné sčítání lidu nebylo úplně identické. Rok od roku se lišily druhy otázek pokládaných obyvatelstvu a jejich množství. Systematické sčítání lidu probíhalo až od poloviny 19. století.

V následující části si rozebereme historicky první oficiální sčítání lidu roku 1869 a dále popíšeme každé sčítání lidu, s jehož daty v naší práci budeme pracovat.

Roku 1869 se uskutečnilo historicky první moderní sčítání obyvatelstva na našem území. Říšský zákon, který byl vydán v roce 1869, ustanovil desetiletou periodicitu sčítání, a že musí probíhat o půlnoci z 31. prosince na 1. ledna roku končícího nulou. Ministerstvo vnitra bylo pověřeno k provádění sčítání obyvatelstva, sčítání lidu dále řídily okresní úřady a za sběr informací v jednotlivých obcích nesly zodpovědnost obecní úřady, které dohlížely na správnost a úplnost sběru dat. (ČSÚ 2012)

Základem pro sčítání obyvatelstva se stalo „obyvatelstvo přítomné“, které se zrovna v den sčítání vyskytovalo v místě sčítání. Do základu pro sčítání obyvatelstva se ale nezahrnovalo obyvatelstvo, které mělo v obci domovskou příslušnost, ale dočasně či dlouhodobě se vyskytovalo mimo obec. Na rozdíl od soupisů obyvatelstva, které probíhaly před rokem 1869, obsahovala nová sčítání čím dál více ekonomických znaků o obyvatelstvu, dále obsahovala soupis bytů a postupem času od roku 1880 byl přidán i dotaz týkající se obcovací řeči (mapování etnické skladby obyvatelstva Předlitavska). (ČSÚ 2012)

Hlavním důvodem, proč se za Rakouska-Uherska konala sčítání v letech 1869, 1880, 1890, 1900 a 1910, bylo zjištění aktuálního počtu obyvatelstva přítomného na celém území, dále směry migrací obyvatelstva, národnostní skladby regionů a podchycení rychlých a výrazných strukturálních změn. (ČSÚ 2012)

Rakousko-Uherská sčítání byla jedna z nejlépe zorganizovaných sčítání, která proběhla ve státech tehdejší doby. Byla velice vyspělá, co se týče kvality a rozsahu sbíraných dat, použitými technickými vymoženostmi (děroštitková technika od roku 1890), ale také tím, že výsledky těchto sčítání byla shrnuta a publikována v edici Österreichische Statistik. (ČSÚ 2012) Ovšem z informací o jednotlivých obcích a jejich částech byly publikována jen data o počtu obyvatel a počtu domů. Proto musíme pracovat s primárními zdroji – sčítacími listy, které se nacházejí v oblastních archivech, v našem případě ve Státním okresním archivu Plzeň-sever se sídlem v Plasích.

Na přílohách č. 1 a 2. jsou skeny sčítacího listu z roku 1880. Příloha č. 1 znázorňuje první stranu sčítacího listu, kde byly zapisovány údaje za veškeré obyvatelstvo, které bydlelo v domě, jehož číslo popisné bylo na archu uvedeno. První kolonku zaujímá jméno, poté pohlaví, rok a místo narození, domovní příslušnost, náboženské vyznání, rodinný stav, obcovací jazyk, dále také kolonky pro hlavní a vedlejší povolání a postavení v daných zaměstnáních a nakonec, zda byla osoba přítomna či nepřítomna při sčítání a v případě nepřítomnosti osoby při sčítání se v poslední kolonce uvádělo, kde se tato osoba zdržovala.

Druhá strana sčítacího listu na příloze č. 2 obsahuje na horní polovině stránky pokračování výčtu obyvatelstva v domě a v dolní polovině se nachází tabulka s výčtem dobytka, které náleželo k příslušnému domu.

V roce 1921 probíhalo ryze první sčítání lidu na území Československa (ČSÚ 2012), které bylo nezbytností pro nově vzniklou republiku z hlediska informací o počtu a struktuře obyvatelstva, ale data se stále zjišťovala pouze za obyvatelstvo přítomné, nikoliv bydlící. Za nejdůležitější inovaci, která se v tomto sčítání v roce 1921 projevila, bylo zjišťování národnosti, která umožňovala svobodné přiznání každého občana, na rozdíl od dob Rakouska-Uherska, kdy se zjišťoval pouze obcovací řeč (ČSÚ 2012). Toto umožnilo se přihlásit ke své národnosti i Židům a Cikánům, aniž by museli mluvit hebrejsky nebo cikánsky.

Právě sčítání roku 1921 bylo považováno ze stránky organizační, zpracovatelské i analytické za velice úspěšné a bylo vydáno mnoho publikací s jeho výsledky (např. Statistický lexikon obcí v Republice Československé). (ČSÚ 2012) Podrobné informace za obce a jejich části však opět nebyly zpracovány a publikovány. Opět jsme museli jako zdroj využít sčítací listy ze Státního okresního archivu Plzeň-sever se sídlem v Plasích.

Po roce 1921 probíhalo sčítání v roce 1930 a pak v roce 1950. Za obce a jejich části jsou opět publikovány pouze základní údaje o počtu obyvatel a počtu domů. Ostatní údaje byly publikovány za větší územní celky nebo města. Sčítací listy ze sčítání v letech 1930 a 1950 jsou uloženy v Národním archivu a z důvodů ochrany osobních údajů nejsou přístupné. Nezískali jsme žádná podrobná statistická data o počtu obyvatelstva, která by mohla být v naší práci použita. Sčítání lidu v roce 1961 nebylo pro naše účely dostatečně podrobné, proto jsme analýzu za toto období museli vynechat. První další přístupná data sčítání lidu v našem sídle se získala až za rok 1970.

Největší novinka, která se v roce 1970 uskutečnila, bylo použití sálového počítače SDG 3300 (ČSÚ 2014), který nahradil děroštitkovou techniku, proto se mohlo přejít k většímu třídění dat a zvýšil tak jejich informační hodnotu a využitelnost. Proto v naší práci využíváme digitální data, která poskytla Urbánní laboratoř na Přírodovědecké fakultě UK v Praze. Dále v roce 1970 byly do sčítání zařazeny nové zjišťované údaje za obyvatelstvo, jako například rodné číslo, státní příslušnost, mateřský jazyk, zjišťování etnické skupiny Cikánů, dále v rámci dojížděky (zaměstnání, školy, učení) její frekvence, vzdálenost, doba, a který dopravní prostředek k dojížděce osoba využívá. Neméně důležité bylo zjišťování o soužití cenzových domácností a spotřebičů denního užívání. (ČSÚ 2014)

I za toto sčítání v roce 1970 byly vydávány různé publikace. Za nejdůležitější z nich se dá považovat Retrospektivní lexikon obcí Československé socialistické republiky 1850-1970, protože obsahuje retrospektivní výčet obcí, jejich rozlohu a počty obyvatel za každé dostupné sčítání obyvatelstva, které do té doby proběhlo. Vydávaly se pokračování edicí Československá statistika a Sčítání lidu, domů a bytů a dále se vydala publikace nazvaná Vývoj společnosti ČSSR v číslech. (ČSÚ 2014)

Sčítání za rok 1980 se od sčítání v roce 1970 moc nelišilo, pouze se navíc zjišťovala data o plodnosti žen, třídění ZSJ podle typů a velikosti, směrová data o dojížděce a tabulky s údaji za města a okresy. Dále se v roce 1980 založil Centrální registr obyvatelstva, který nahradil Ústřední evidenci obyvatelstva. (ČSÚ 2014)

Sčítání roku 1991 proběhlo oproti předchozímu roku bez výraznějších změn, pouze se po několika letech vrátila otázka náboženského vyznání, která vyvolala rozporuplné reakce, dále se přidala otázka na mateřský jazyk, trvalé bydliště v době narození (zkoumání dlouhodobé migrace) a umožnilo se ve sčítacím archu zadávat národnost podle uvážení

každého občana, nevyjímaje národnost moravskou a slezskou a v neposlední řadě proběhly změny ve sběru a analýze dat ekonomické aktivity obyvatelstva. (ČSÚ 2014)

Sčítání lidu, domů a bytů v roce 2001 probíhalo opět formou sebesčítání a s metodickými doporučeními OSN a Eurostatu. Při SLDB v roce 2001 se do výčtu otázek přidal dotaz na druhé nebo jiné další zaměstnání, taktéž dotaz na vybavení domácnosti počítačem. Naopak v roce 2001 se z výčtu otázek vyňaly dotazy na vybavenost bytu mrazničkou, automatickou pračkou a televizorem. (ČSÚ 2014)

Zpracování dat ze sčítání obyvatelstva za rok 2001 se uskutečnilo v databázi Oracle, která byla v souladu s celkovou koncepcí zpracování údajů v ČSÚ a výsledky byly zveřejněny v mnoha publikacích i elektronické verzi. (ČSÚ 2014) Proto jsme využili data už zpracovaná v digitální formě.

Posledním rokem, v němž se uskutečnilo sčítání lidu, je rok 2011. Před samotným sčítáním lidu v roce 2011 bylo velmi podstatnou součástí přípravy zkušební sčítání, které probíhalo v dubnu roku 2010. (ČSÚ 2014)

Nově přidané dotazy v SLDB v roce 2011:

- dotaz na registrované partnerství
- neobsahovalo dotazy na vybavenost domácností
- možnost přihlásit se ke 2 národnostem najednou a náboženskému vyznání, které se nehlásí k žádné církvi ani náboženské společnosti
- možné vyplňovat dotazník elektronicky na internetu
- sčítacími komisaři byli pracovníci České pošty (95%)
- poprvé se snažili sečíst obyvatele bez domova prostřednictvím Asociací poskytovatelů sociálních služeb a Sdružením azylových domů
- k dispozici bylo telefonní centrum s operátory, kteří odpovídali na dotazy ohledně sčítání

(ČSÚ 2014)

2. Metodika

V této kapitole se seznámíme s postupem zpracování této práce a také s metodami zpracování dat. Tato práce se zabývá výzkumem změny sociální a ekonomických poměrů v sídle Dolní Bělá od roku 1880 do roku 2011.

Než se tato práce začala psát, bylo velice důležité vybrat konkrétní sídlo. Sídlo Dolní Bělá bylo zvoleno na základě rozhovoru s p. Křížem, zaměstnancem oblastního archivu v Plasích, který po vyslechnutí tématu bakalářské práce, doporučil 3 sídla. Sídlo Krašovice mělo demografická data již od roku 1869, ale obec je velice malá s malým počtem obyvatel. Druhým doporučeným sídlem bylo město Kaznějov, které mělo naopak počet obyvatel příliš vysoký. Nakonec p. Kříž doporučil sídlo Dolní Bělá, které má záznamy ze sčítání lidu již od roku 1880 a tyto záznamy byly, až na roky 1930, 1950, 1960, úplné, proto pro naši práci byla Dolní Bělá nejvhodnějším a nejzajímavějším sídlem.

Pro podrobný rozbor sídla bylo nutné pracovat hned s několika druhy výzkumu. V této bakalářské práci se vyskytuje především:

- historická metoda: kombinace zkoumání kronik, dobových fotografií a výpovědí pamětníků
- statisticko-analytické metody: využití podrobných dat ze sčítání lidu v letech 1880, 1890, 1900, 1910, které jsou k dispozici ve Státním okresním archivu v Plasích ve formě sčítacích listů, dále využití podrobných dat ze sčítání 1970-1991 z databáze poskytnuté Urbánní laboratoří na Přírodovědecké fakultě UK v Praze a podrobných dat ze sčítání 2001 a 2011 poskytnutých ČSÚ a následné tvorby grafů a tabulek z těchto dat znázorňujících strukturu obyvatelstva podle pohlaví, věk, náboženské vyznání a dále využití statistický výpočtů jako jsou průměry, modus, medián k popisu souboru dat
- Kartografické metody: analýza dobových map jako jsou císařské otisky, tvorba kartogramů, kartodiagramů
- Ekonomicko-kartografické metody: tvorba map s výskytem služeb v daném sídle v roce 1933 a v roce 2017. Data pro rok 1933 jsou v kronice obce Dolní Bělá a za rok 2017 získám vlastním terénním výzkumem.
- Terénní výzkum: vlastní výzkum ekonomických aktivit v obci a rozhovor s pamětníky

Než se tato práce začala psát, bylo velice důležité, získat veškeré potřebné informace a data o obyvatelstvu, a to vypsáním ze sčítacích listů, dále získáním dat z Urbánní laboratoře na UK v Praze a z ČSÚ. Data nebyla získána za roky 1930, 1950, 1961, proto některé údaje za obyvatelstvo byly převzaty z Historického lexikonu obcí České republiky 1869 – 20011. Historický lexikon obsahoval pouze data za celkový počet obyvatel a počet domů, proto bylo možné Historický lexikon považovat pouze za doplňkový zdroj informací. V tabulce číslo 1 je vypsán přesný sled informací, které bylo možné získat z jednotlivých sčítání lidu. Jak je z tabulky patrné více informací za byty a domy bylo získáváno až od roku 1970, jinak až na několik výjimek byla sčítání téměř totožná.

Když byla veškerá data přeepsaná v programu Excel, tak s jeho pomocí mohly být vytvářeny různé kontingenční tabulky a grafy. První tabulky byly vytvářeny s věkem obyvatelstva, který byl utříděn v pětiletých intervalech. Poté byl pomocí tabulky vytvořen graf - pruhový, zde se ale vyskytl problém. Aby byla získána věková pyramida, muselo se převést sloupeček s věkem mužského obyvatelstva do záporných hodnot a přes funkci formát osy a kategorii čísla byla zvolena vlastní kategorie čísla, aby v grafu záporné hodnoty nebyli vidět.

Dále byly tvořeny tabulky za roky 1880 – 1921 s věkovou strukturou, náboženskou strukturou, vzdělanostní strukturou a tabulky, které znázorňovaly rodinný stav obyvatel. Díky tabulkám s věkovou strukturou bylo možné pomocí vzorce č. 1 vypočítat index stáří a pomocí vzorce č. 2 vypočítat index ekonomické vytíženosti. Výsledky těchto indexů pomohly lépe analyzovat a poté porovnávat údaje za jednotlivé roky.

Vzorec č. 1: Výpočet indexu stáří

$$\text{Index stáří} = \frac{\text{počet obyvatel ve věku 65 a více}}{\text{počet dětí ve věku 0 až 14 let}} * 100$$

Zdroj: vlastní zpracování, dle Koschin (2000)

Vzorec č. 2: Výpočet indexu ekonomické vytíženosti

$$\begin{aligned} \text{Index ekonomické vytíženosti} \\ = \frac{\text{počet obyvatel 65 a více} + \text{dětí ve věku 0 až 14}}{\text{počet obyvatel ve věku 15 až 64 let}} * 100 \end{aligned}$$

Zdroj: vlastní zpracování, dle Koschin (2000)

Tabulka č. 1 obsahuje jednotlivé roky, ve kterých probíhalo sčítání lidu, a současně jsou obsahem této práce. Ke každému roku jsou zde přiřazeny údaje, které se v daném roce zjišťovaly.

Data po roce 1970 do roku 1991 poskytla Urbánní laboratoři na Přírodovědecké fakultě UK v Praze, avšak tyto data byla již setříděna do tabulek, ze kterých v této práci byly vytvořeny grafy pomocí funkcí v Excelu, jako když byla zpracovávána data ze sčítacích listů.

Roky 2001 a 2011 získané z ČSÚ jsou bohužel chudé o rozdělení struktury dle pohlaví a věku, proto zde není možná klasická věková pyramida a můžeme zde pouze definovat počet osob v jednotlivých věkových skupinách, či pomocí výpočtu získat index ekonomické vytíženosti a index stáří.

Údaje za domy a byty mezi lety 1970 a 1991 byly získány od Urbánní laboratoře na Přírodovědecké fakultě UK v Praze a data za roky 2001 a 2011 byla získána z ČSÚ. Pomocí těchto dat byla v Excelu vytvořena kontingenční tabulka, která byla v práci detailně popsána, a byl jí popsán vývoj, který v sídle probíhal.

Další část této práce se zabývá kartografickým výzkumem území. Nejprve byla vytvořena mapa na základě Císařských povinných otisků Stablního katastru ze 40. až 60. let 19. století. Z geoportálu ČÚZK byly objednány oskenované mapové listy, na nichž se sídlo nachází a po jejich obdržení byly jednotlivé mapové listy složeny dohromady pomocí programu Gimp 2, aby tvořily jednotné mapové dílo. Po tomto byl výsledný obraz nahrán do programu ArcMap a pomocí funkce *Georeferencing* byla obrázku přiřazena poloha v kartografickém zobrazení S-JTSK Krovak East North na základ lomových bodů hranice katastru. Po tomto kroku bylo možné přikročit k editování jednotlivých ploch a přiřazování jednotlivých hodnot a způsobů využití v atributové tabulce, které byly uvedeny v mapové legendě, která náležela k Císařským otiskům.

Tab. č. 1: Zjišťované údaje za roky 1880 - 2011

Roky	Zjišťované informace	
	Obyvatelstvo	Domy a byty
1880	počet, pohlaví, věk, rok narození, rodinný stav, obcovací jazyk, náboženské vyznání, místo narození, domovní příslušnost, živnost, gramotnost,	počet, množství dobytka
1890	počet, pohlaví, věk, rok narození, rodinný stav, obcovací jazyk, náboženské vyznání, místo narození, domovní příslušnost, živnost, druhé povolání, gramotnost,	počet, množství dobytka
1900	počet, pohlaví, věk, rok narození, rodinný stav, obcovací jazyk, náboženské vyznání, místo narození, domovní příslušnost, živnost, druhé povolání, gramotnost,	počet, množství dobytka
1910	počet, pohlaví, rok narození, rodinný stav, obcovací jazyk, náboženské vyznání, místo narození, bydliště, živnost, druhé povolání, povolání v roce 1907,	počet, množství dobytka
1921	počet, pohlaví, rok narození, rodinný stav, místo narození, domovní příslušnost, náboženské vyznání, národnost, živnost, druhé povolání, povolání v roce 1914, náboženské vyznání,	Počet
1970	počet, věk, nejvyšší dokončené vzdělání, národnost, zdroj obživy,	počet, druh domu, obydlí domu, období výstavby domu, obydlí bytu, technická vybavenost bytu,
1980	počet, věk, nejvyšší dokončené vzdělání, národnost, zdroj ekonomické aktivity, zdroj obživy, zařazení do odvětví národního hospodářství,	počet, obydlí a druh budovy, obydlí bytu, technická vybavenost bytu,
1991	počet, věk, nejvyšší dokončené vzdělání, náboženské vyznání, národnost, zdroj ekonomické aktivity, zdroj obživy, zařazení do odvětví národního hospodářství,	počet, obydlí a druh budovy, obydlí bytu, technická vybavenost bytu, období výstavby,
2001	počet, věk, nejvyšší dokončené vzdělání, náboženské vyznání, národnost, zdroj ekonomické aktivity, zdroj obživy, zařazení do odvětví národního hospodářství,	počet, obydlí a druh budovy, obydlí bytu, technická vybavenost bytu, období výstavby,
2011	počet, věk, nejvyšší dokončené vzdělání, náboženské vyznání, národnost, zdroj ekonomické aktivity, zdroj obživy, zařazení do odvětví národního hospodářství,	počet, obydlí a druh budovy, obydlí bytu, technická vybavenost bytu, období výstavby,

Zdroj: Šefčíková (2014), ČSÚ (2012, 2014)

Dále byly mapy tvořeny z hlediska geografické polohy sídla a fyzicko-geografických vlastností sídla. Podklady pro tvorbu map na obrázcích č. 1 a č. 2 a pro mnoho dalších map, které byly vytvořeny pro účely této bakalářské práce v programu ArcMap, byly získány opět z ČÚZK, přesněji z prohlížečích a stahovacích síťových služeb geoportálu ČÚZK.

Dalším cílem bylo prozkoumat do jaké míry a jakým způsobem se měnil počet obyvatelstva v sídle. K tomuto cíli byly využity data z databáze demografických údajů za obce ČR poskytnuté na stránkách ČSÚ. Bohužel nebylo možné použít data od roku 1971, protože se do obce do roku 1991 zahrnovala i obec Bučí, proto aby data mohla být srovnatelná, byly použity ty od roku 1991 do roku 2015. Pomocí programu Excel byl vytvořen z údajů přirozené měny a migrační měny obyvatelstva sloupcový graf, do kterého byl vložen graf XY bodový za celkovou obměnu obyvatelstva, která v daný rok v sídle proběhla.

Dalším tématem této práce bylo analyzovat ekonomickou aktivitu sídla Dolní Bělá v roce 1933 a v roce 2017. Data za rok 1933 byla přepsána z Obecní kroniky Dolní Bělé, kterou sepsal tehdejší starosta p. Hubička, který do svého díla zapsal i podrobné údaje za obyvatelstvo onoho roku, jejich bydliště, které zakreslil do přiloženého plánu sídla a hlavně zde za obyvatelstvo uvedl jejich živnost. Po přepsání údajů do Excelu byli vyřazeni občané, kteří měli živnost označenou jak dělník, rolník, vdova nebo domkař, aby byli uvedeni pouze řemeslníci, obchodníci a další obyvatelé, kteří mohli svojí činností nějak přispět k rozvoji sídla. Z těchto seřazených dat byla vytvořena kontingenční tabulka, která byla následně v textu popsána.

Následně na doporučení nynějšího starosty p. MUDr. Křiklána navštívit stránky obce Dolní Bělá, kde se nacházel odkaz na stránky, na kterých byl výpis firem, které na území sídla působí v současnosti, spolu s popisem jejich hlavní činnosti a s čp. domu, ve kterém se nachází sídlo firmy. Tyto data byla opět přepsána do Excelu a následně z nich byla vytvořena další tabulka, která byla v textu detailně popsána. Nakonec byly údaje z obou tabulek porovnány a následně vyhodnoceny změny, které v sídle proběhly mezi roky 1933 a 2017.

3. Základní geografické charakteristiky

3.1 Historie sídla

Území, kde se dnes nachází sídlo Dolní Bělá, dlouhou dobu nebylo osídleno, protože se zde nacházely neprostupné lesy a močály, které patřily pánům z Krašovic. Vznik Dolní Bělé popisuje Ant. Kupka (1972), který zde uvádí, že zde byl nejdříve vybudován hrad Bělá pojmenovaný po nedaleké říčce. Uvádí zde, že ho založil Racek syn Sezema z Krašova. Má to dokazovat písemná zmínka, kdy se roku 1313 má Racek nazývat se z Krašova, ale již v roce 1315 se nazývá z Dolní Bělé. Z čehož Kupka (1972) odvodil, že výstavba hradu musela proběhnout právě mezi lety 1313-15. Přilehlá ves však vznikla o pár let později. Po smrti Racka mají hrad v Bělé ve společném držení jeho synové Sezem a Racek, kteří právě ves nechávají zbudovat i spolu s kostelem Povýšení sv. Kříže.

V průběhu staletí hrad mnohokrát změnil majitele. Vystřídali se zde Švamberkové, Gutštejni a Roupovci. V 2. polovině 16. století byl hrad Markvatici přestavěn na zámek, ale později byl zámek Divišovi Markvartovi zkonfiskován kvůli účasti na povstání českých stavů. Následně zámek připadl do vlastnictví Vřesovců. Vilém Vřesovec se pokusil povýšit ves na městečko, ale kvůli třicetileté válce neúspěšně. (Novobilský a spol 1996) Tereziánský katastr uvádí, že obec měla spíše charakter malého městečka. Nacházel se zde velký počet řemeslníků a to: 3 mlynáři v panských mlýnech, 2 krejčí, 1 bednář, 1 švec, 1 zedník, 1 kovář, 1 pekař, 1 zámečník a 1 učitel a několik obchodem se zabývajících Židovských rodin (v roce 1930 jich tu žilo 9). (Sklenář 2003)

Dílo Václava Širokého (1930) detailně popisuje obec v roce 1930 způsobem očitého svědka. V práci jsou popsány důležité ekonomické objekty v obci a jejich poloha. Například Žaloudkovic a Pioreckých mlýn, ovčín, sirné hutě, hospoda, konsumní družstvo a dokonce zmiňuje i místo v té době již neexistujícího pivovaru (zrušen 1815). Taktéž uvádí, že většina ekonomicky aktivního obyvatelstva se orientovala na fabriky ve Vískách a v Kaznějově.

Součástí sídla jsou 2 části, které mají historické názvy dochované v identitě obyvatelstva do dnes a to:

Brdlín.¹ – to bylo asi 7 stavení, která byla postavena u ovčína blízko rybníka.

Berk- v roce 1700 nechal Albrecht Kyšperský z Vřesovic postavit u sirných hor varnu na kyselinu sírovou, kterou pojmenovali Werk. Při této varně stálo 6 chalup, z nichž nyní stojí už asi jen jedna a pojmenovány byly Berk

Podrobné historické prameny o sídle Dolní Bělá po zániku zámku nejsou k dispozici. Proto se zbytek kapitoly o historii sídla zaměřila na nejvýznamnější osobnost, která v tomto sídle žila ve 20. století, a to na vynálezce a objevitele Ludvíka Očenáška. Následně se taktéž práce zaměřila na spolky, jež byly pro sídlo ve 20. století důležité. Ludvík Očenášek (1872-1949) významný vynálezce a objevitel byl se sídlem Dolní Bělá spjat již od jeho útlých let. V roce 1878, tedy když bylo Ludvíkovi 6 let, se jeho rodina přestěhoval do Dolní Bělé, přesněji do obecní části Berk, kde byl jeho otec Vojtěch Očenášek správcem dolu na vitriolovou břidlici. Tento důl byl po roce těžby uzavřen, proto se rodina musela odstěhovat do Malenic, kde se otvíral nový důl Kyz, ale Ludvík spolu s jeho sourozenci stále chodili do školy v Dolní Bělé a i po ukončení školní docházky Ludvík rád do Dolní Bělé dojížděl za svými přáteli a spolužáky. V roce 1903 obyvatelstvo Dolní Bělé poprvé vidělo stroj, který jezdil sám bez cizí pomoci, tedy „monocykl“, jehož byl Ludvík Očenášek strůjcem (viz příloha 3). V roce 1922 přednášel v Horní Bělé u Krausů o národním odboji ve světové válce, jehož se sám účastnil. Ludvík také rád pomáhal škole, na které sám kdysi studoval, nejenže byli s ředitelem měšťanské školy p. Václavem Širokým dobří přátelé, ale dával škole různé dary ať peněžité tak v podobě fyzikálních a jiných přístrojů k vylepšení kvality výuky. 17. května 1936 byla na staré škole odhalena pamětní deska, na které stál nápis: „Tuto školu navštěvoval Ludvík Očenášek, zasloužilý člen národního odboje“ a spolu s tímto odhalením se otevřela „Stežka Ludvíka Očenáška“ kudy chodil mladý Ludvík z Malenic do školy v Dolní Bělé. V roce 1946 byl Ludvík Očenášek, při 100 výročí položení základního kamene při stavbě školní budovy, jmenován čestným občanem a v roce 1949 umírá (stránky Ludvíka Očenáška 2008).

¹ Brdlení se nazývala dřevěná přehrada u výpusti rybníka, přes kterou protéká voda a zabraňuje, aby ryby nevyplouvaly z rybníka.

Obec na svého významného občana nadále v dobrém vzpomíná, proto uspořádali k 60. výročí Očenáškově smrti 9. srpna 2009 vzpomínkovou akci, při které byla otevřena naučná stezka Ludvíka Očenáška z Plas do Dolní Bělé, která má 13 zastavení a měří 13 km (viz příloha 4), a dále při oslavě 60 let školy dne 17. června 2012 byla škola přejmenována na „Základní školu a mateřskou školu Ludvíka Očenáška“ (stránky Ludvíka Očenáška 2008).

Velký význam pro sídlo Dolní Bělá ve 20. století taktéž měly různé spolky, které se v sídle vyskytovaly. Mezi nejvýznamnější spolky patřil Sbor dobrovolných hasičů, Národní jednota pošumavská, Ochotnický spolek Havlíček, Okrašlovací spolek a nakonec Československý červený kříž. Jednou z nevýraznějších osobností, které se podíleli na spolkovém životě v sídle, byl p. Václav Široký, který se podílel na založení mnoha spolků v sídle, jako například v roce 1919 založil Pěvecké sdružení, byl předsedou Osvětové komise, v roce 1921 podal podnět k založení Okrašlovacího spolku. Taktéž působil jako jednatel místního odboru Národní jednoty pošumavské, který zde vznikl asi na základě polohy sídla, které spadalo do národnostně smíšeného soudního okresu manětínského v politickém okrese kralovickém a leželo právě v blízkosti jazykové hranice (příloha 5). Spolek Sbor dobrovolných hasičů vznikl v roce 1886. Tento spolek nejenže měl jako hlavní činnost hašení požárů, ale taktéž pořádali například plesy nebo různá ochotnická divadelní představení. Sbor dobrovolných hasičů v sídle působí i v současnosti. Spolkový život v sídle svého pomyslného vrcholu v meziválečném období. Dále od roku 1919 zde vznikaly spolky jako Dělnická tělocvičná jednota, byla zde odbočka Československé obce legionářské a Družina československých válečných poškozených. V období Protektorátu Čechy a Morava byly některé spolky úplně zrušeny, anebo dost často omezily svoji činnost (Kliková 2010).

Spolky sehrály velkou roli pro společnost v obci, protože právo spolčit se patří k základním demokratickým právům člověka a jednotlivá společenství či spolky organizují kulturní a společenské aktivity, ovlivňují národní uvědomění a zasahují i do hospodářských otázek obce a jejího okolí (Kliková 2010)

3.2 Geografická poloha

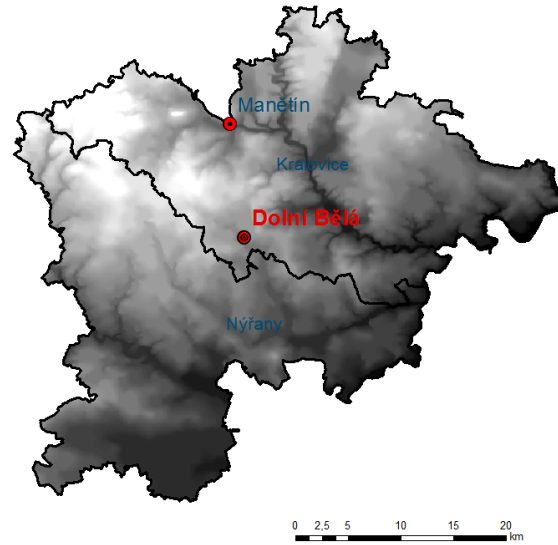
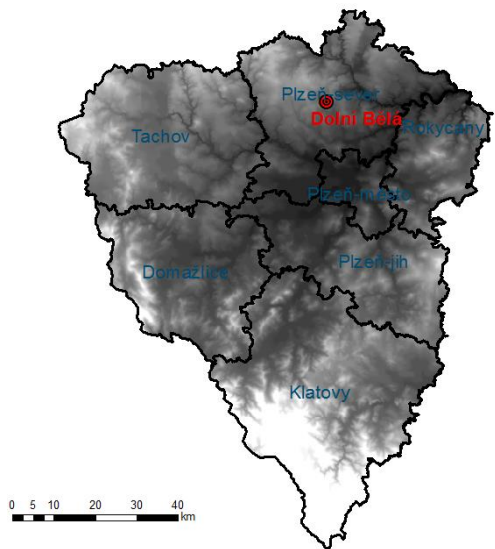
Sídlo Dolní Bělá tvoří obec Dolní Bělá, která se nachází v Plzeňském kraji, okresu Plzeň – sever a náleží pod správu ORP Kralovice (viz obr. č. 1 a obr. č. 2). Pověřený obecní úřad se nachází v Plasích a přímo v obci Dolní Bělá je lokalizovaný matriční úřad. Katastrální plocha sídla je 2,14 km² a nadmořská výška území je okolo 460 m. n. m. (ČSÚ 2016).

Obr. č. 1 – mapa Plzeňského kraje

Obr. č. 2 – mapa ORP

Poloha sídla Dolní Bělá v rámci Plzeňského kraje

Poloha sídla Dolní Bělá v ORP Kralovice



Autor: Táglová, 2017



Autor: Táglová, 2017

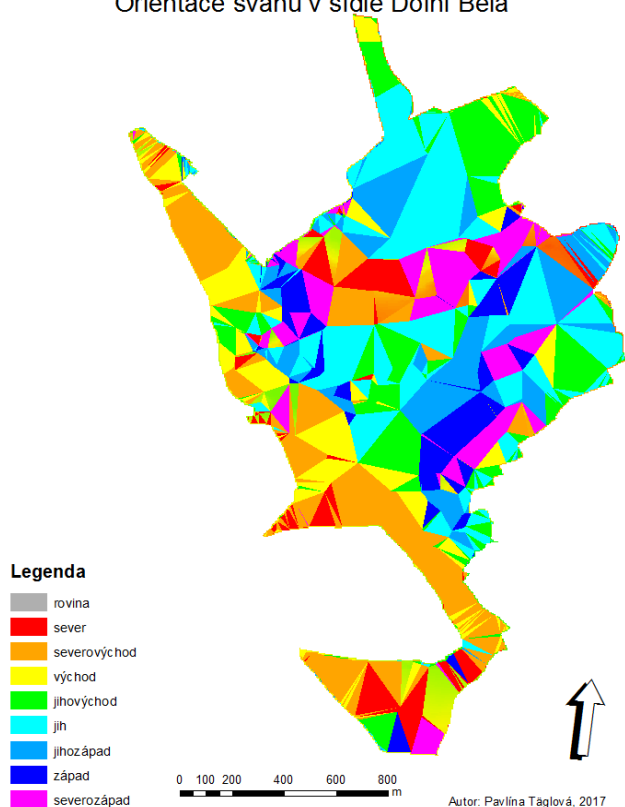
Zdroj: vlastní zpracování, data ČÚZK, 2017

Zdroj: vlastní zpracování, data ČÚZK, 2017

Na následujících několika obrázcích byly vytvořeny různé mapy, které posloužily k lepší geografické analýze sídla. Obrázek v příloze č. 6 obsahuje letecký snímek sídla, dále obrázek č. 3 obsahuje znázornění orientace svahů v sídle, a poslední obrázek č. 4 znázorňuje digitální model reliéfu. Obrázek v příloze 6 obsahuje letecký snímek sídla Dolní Bělá, na kterém si lze podrobně prohlédnout, kde jsou rozmístěna obydlí a jak je využita okolní plocha sídla, která je určena převážně k zemědělským účelům.

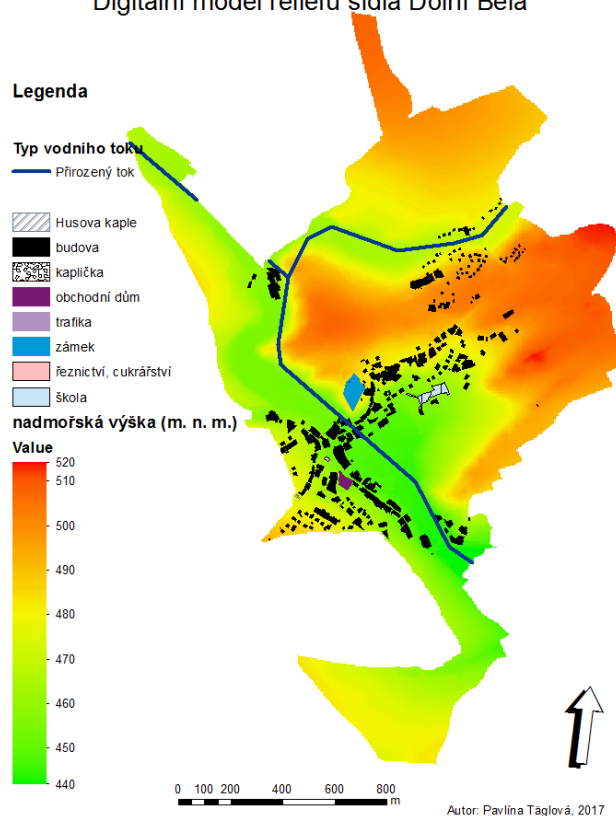
Obrázek č. 4 obsahuje mapu, na které je vyobrazen digitální model reliéfu sídla Dolní Bělá. Nadmořská výška sídla se pohybuje v rozmezí 440 až 520 m. n. m. Nejnižší plocha terénu se vyskytuje podél toku říčky Bělá, naopak nejvyšší plocha se vyskytuje na severovýchodě až východě sídla. Jinak se velká část území nachází v oblasti znázorněné žlutou barvou tedy mezi 470 až 490 m. n. m.

Obr. č. 3- Orientace svahů
Orientace svahů v sídle Dolní Bělá



Zdroj: vlastní zpracování, ČÚZK, 2017

Obr. č. 4- Digitální model reliéfu sídla
Digitální model reliéfu sídla Dolní Bělá



Zdroj: vlastní zpracování, ČÚZK, 2017

3.3 Klimatologické poměry

Sídlo Dolní Bělá se rozkládá mezi 442 až 514 m. n. m. z čehož dle Quittovi klasifikace klimatu se většina území nachází v oblasti MT7, tedy v mírně teplé oblasti, nejnižší položená místa jsou v oblasti MT11 a výše položená místa jsou zase v oblasti MT3.

Průměrná roční teplota:	7 – 8 °C
Průměrný roční úhrn srážek:	600 – 750 mm
Úhrn srážek ve vegetačním období:	400 – 450 mm

Tab. č. 2 – Quittova klasifikace klimatu v sídle Dolní Bělá

Charakteristika	MT3	MT7	MT11
Počet letních dnů	20 - 30	30 - 40	40 - 50
Počet dnů s průměrnou teplotou 10 °C a více	120 - 140	140 - 160	140 - 160
Počet mrazových dnů	130 - 160	110 - 130	110 - 130
Počet ledových dnů	40 - 50	40 - 50	30 - 40
Průměrná teplota v lednu [°C]	-3 - (-4)	-2 - (-3)	-2 - (-3)
Průměrná teplota v červenci [°C]	16 - 17	16 - 17	17 - 18
Průměrný počet dnů se srážkami 1 mm a více	110 - 120	100 - 120	90 - 100
Počet dnů se sněhovou pokrývkou	60 - 100	60 - 80	50 - 60

Zdroj: povodňový plán obce Dolní Bělá, 2017

3.4 Hydrologické poměry

Sídlem protéká potok Bělá, který pramení na východním svahu Čertova vrchu asi 8 km severozápadně od obce Dolní Bělá ve výšce 605 m. n. m. a je pravostranným přítokem Třemošné. Do Bělé zleva vtéká potok Veska, která pramení u osady Libenov, dále protéká Alžbětíným údolím a v Berku zleva vtéká do Bělé.

Délka toku:	20,8 km
Plocha povodí:	86 km ²
Průměrný průtok:	0,15 m ³ /s

Tab. č. 3 – Charakteristika hlásného profilu

Místo profilu	Q _a [m ³ /s]	Q ₃₅₅ [m ³ /s]	N-leté průtoky [m ³ /s]						
			1	2	5	10	20	50	100
Hlásný profil kat. C Dolní Bělá, Bělá	0,369	0,008	2,200	4,000	7,400	11,00	15,5 0	23,0 0	30,10

Zdroj: povodňový plán obce Dolní Bělá, 2017

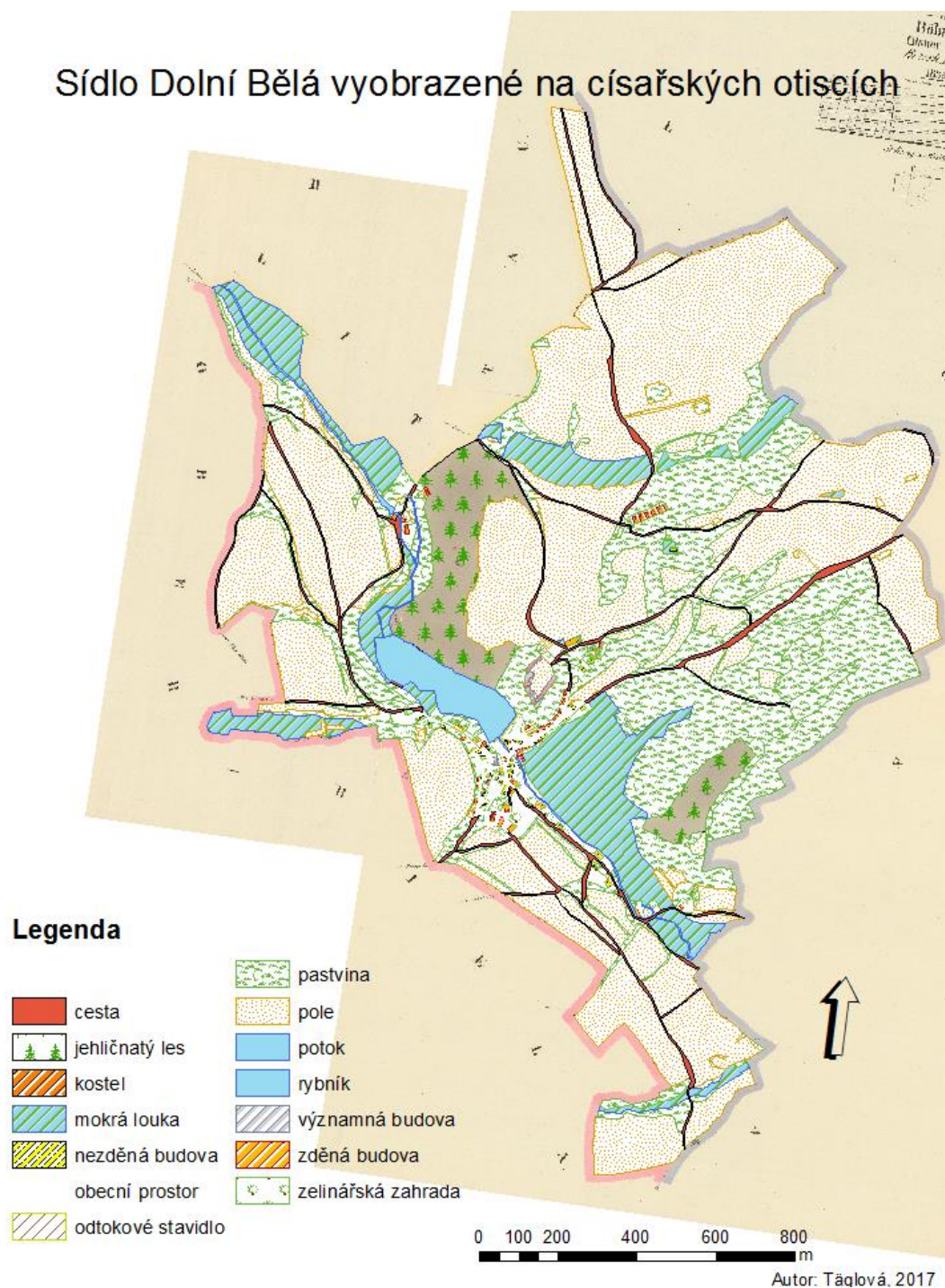
3.5 Pedologické, geologické a geomorfologické poměry

Území sídla Dolní Bělá se rozkládá na Dolnobělské vrchovině, která je součástí Kaznějovské pahorkatiny, tvořící hřbet strukturně-denudačního reliéfu plochých spilitových suků, strukturních hřbítků barrandienského směru, zbytky třetihorních zarovnaných povrchů a hlubokých údolí (územní plán Dolní Bělá 2011). Na obr. č 3 si lze prohlédnout, že velká část sídla na západní straně má svahy převážně orientované na severovýchod až východ, naopak centrální část sídla, kde se nachází budovy obyvatel má svahy orientované od jihu, přes jihozápad až po západ a naopak severní část sídla má orientaci svahů jih až jihovýchod. Na mapě nejsou viditelné žádné rozsáhlé roviny, toto je způsobeno tím, že sídlo se rozkládá na Dolnobělské vrchovině, která je okrskem Kaznějovské vrchoviny, která spadá pod Plaskou pahorkatinu. Průměrná nadmořská výška území je 460 m. n. m. a tvoří ho hlavně 2 regionálně geologické jednotky. První geologická jednotka je z období svrchního proterozoika a tvoří ji převážně břidlice a spility, druhá geologická jednotka je z období paleozoika, která je charakteristická pískovci a jílovcem. Pouze malou část území zahrnují kvartérní pokryvy s hlinitokamenitými až hlinitopísčnými svahovinami. Niva potoku Bělá je tvořena především deluviofluvialními až fluviálními sedimenty Na území sídla jsou typické především hnědé půdy a na aluviálních náplavech potoka Bělá se vyskytují převážně nivní půdy obvykle s méně příznivými vláhovými poměry. (územní plán Dolní Bělá 2011)

5. Charakteristika využití ploch v sídle a srovnání využití ploch císařských otisků se současným stavem

Obr. č. 5 – využití ploch v době 20. až 40. let 19. století

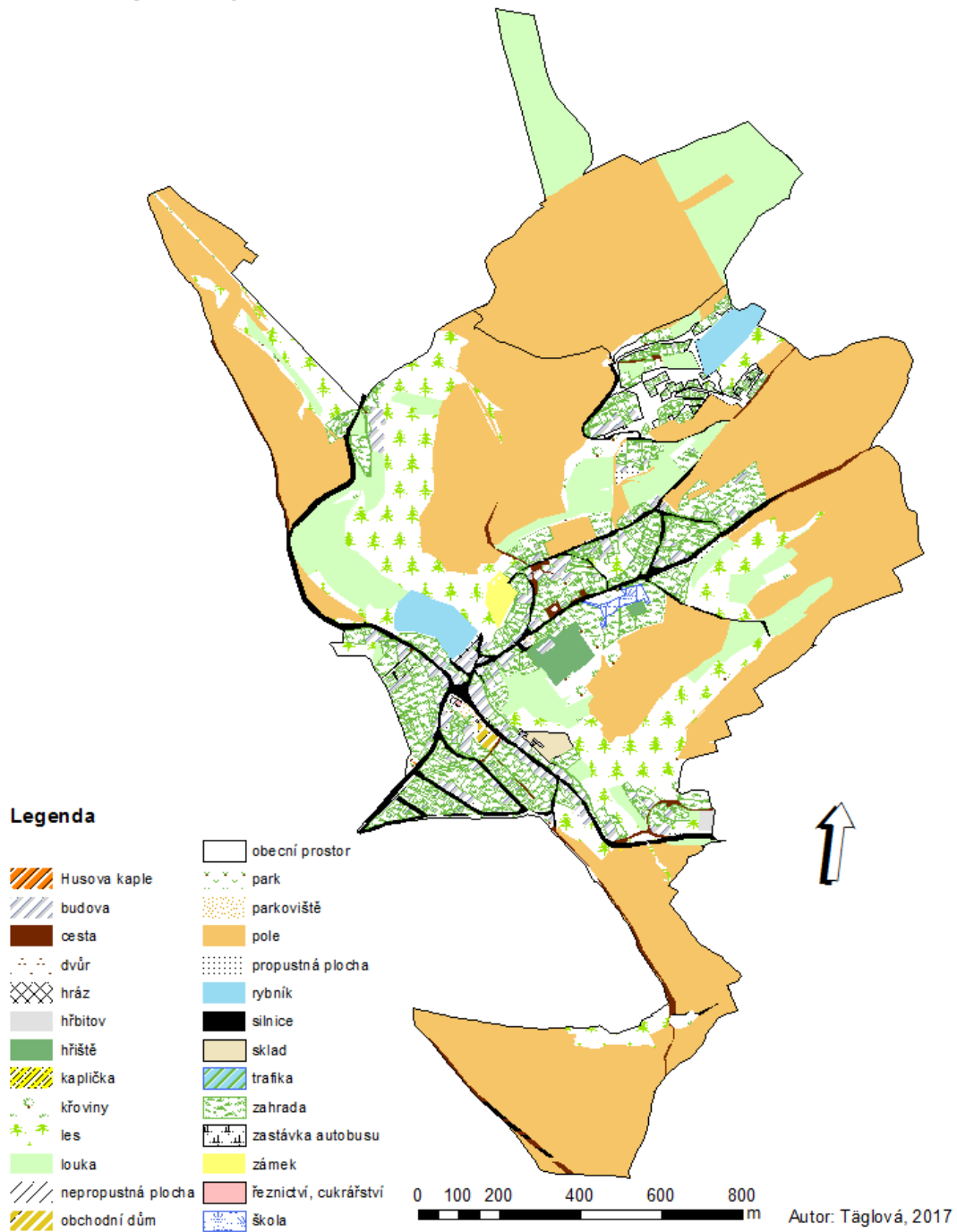
Sídlo Dolní Bělá vyobrazené na císařských otiscích



Zdroj: vlastní zpracování, data ČÚZK, 2017

Obr. č. 6 – využití ploch v sídle Dolní Bělá

Využití ploch v sídle Dolní Bělá v roce 2017



Zdroj: vlastní zpracování, data ČÚZK, 2017

Dalším tématem této práce, je jak se vyvíjelo sídlo celkově z hlediska využití ploch. První mapa zobrazená na obrázku číslo 5 je vytvořena na základě Císařských povinných otisků map stabilního katastru z první poloviny 19. století a druhá mapa na obrázku číslo 6 je současný stav využití ploch za rok 2017, který vznikl na základě podkladů katastrální mapy a jako podklad určování využití ploch bylo využito leteckých snímků území. Rozloha katastrálního území sídla se v průběhu let změnila, proto není možné srovnávat výsledky velikosti ploch z Císařských povinných otisků spolu s využitím ploch v roce 2017. Plochy však bylo možné popsat pro lepší představu z hlediska druhů využití ploch a jejich podílů na celkové ploše sídla.

Celková plocha katastrálního území sídla zjištěná na základě Císařských otisků byla 219,9 ha. Nejrozšířenějším využitím půd v první polovině 19. století (dle císařských otisků) byla orná půda, která zabírala plochu o velikosti 109,8 ha (49,9 %) a pastviny zaujímaly plochu o velikosti 57,5 ha (26,1 %). Dále velkou rozlohu katastrálního území zaujímaly mokré louky, které měly 22,9 ha (10,4 %) a lesy, které zaujímaly také značnou plochu o velikosti 12,4 ha (5,6 %). Budovy se v této době dělily na stavby zděné a budovy nezděné. Zděné budovy zaujímaly plochy celkem 0,654 ha (0,29 %) a nezděné budovy zaujímaly plochu 0,522 ha (0,23 %), z čehož je patrné, že v sídle převažoval počet budov zděných nad nezděnými. Zahrady, které byli téměř u každého domu, zaujímaly plochu o velikosti 3,4 ha (1,5 %). (viz příloha 7).

Druhou mapu tvoří současný stav využití půd. Při určování ploch pro současnou situaci, jsme použili letecké snímky, což nám pomohlo ke podrobnější analýze území. Celková plocha sídla Dolní Bělá byla v roce 2017 214,7 ha. Orná půda i zde zaujímají velkou plochu, a to o velikosti 106,6 ha (49,6 %). Mezi další největší plochy v roce 2017 patří lesy s velikostí plochy 27,2 ha (12,7 %), louky s plochou 26,7 ha (12,4 %), budovy zaujímají 7,8 ha (3,7 %). Další plochy v sídle v roce 2017 tvoří silnice (2,9 %), křoviny (2,2 %), anebo 2 rybníky, které zaujímají plochu 3,2 ha (1,5 %). (viz příloha 8)

Další charakteristiku využití ploch publikoval na svých stránkách o charakteristikách obcí ČSÚ. Zde se uvádí, že za rok 2016 byla celková rozloha katastrálního území 214 ha, z čehož bylo 118 ha zemědělské půdy a 96 ha půdy nezemědělské (viz příloha 9).

Celková rozloha sídla byla v roce 2017 o 5,2 ha menší než v 1. polovině 19. století. Po převodu výměr jednotlivých ploch na procenta bylo patrné, že poměr rozlohy orné půdy vůči celkové rozloze sídla v obou letech byla téměř 50 %. Budovy v 1. polovině 19. století zaujímaly plochu 1,176 ha, což v té době bylo 0,52 %, kdežto v roce 2017 budovy zaujímají plochu 7,8 ha, což je 3,7 % z celkové rozlohy sídla. Dále lesy v době tvorby Císařských otisků tvořily plochu o velikosti 12,4 ha, která představovala 5,6 % celkové rozlohy katastrálního území sídla a v době 2017 plocha lesů byla 27,2 ha, což představuje 12,7 % z celkové plochy katastrálního území.

6. Základní demografická charakteristika sídla

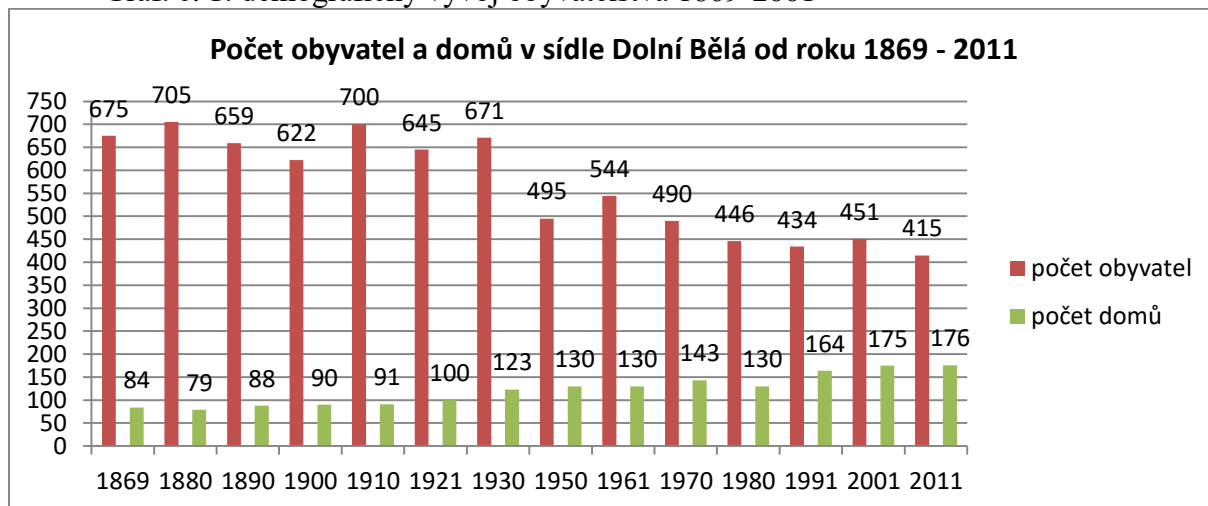
V následujících grafech číslo 1 a 2 je vidět počet obyvatel za jednotlivé roky. Graf číslo 1 obsahuje data, která byla získána z Historického lexikonu obcí ČR, kde se nacházela data za všechna sčítání již od roku 1869 až do roku 2011. Graf číslo 2 je sestavena z dat, která byla získána přímo ze sčítacích listů, z Urbánní laboratoře na Přírodovědecké fakultě UK v Praze a z podrobných dat ze sčítání z roků 2001 a 2011 poskytnutých ČSÚ.

Jak je z obou grafů patrné, data získaná výpisem ze sčítacích listů se neshodují s údaji zveřejněnými v Historickém lexikonu. Data za roky 1930 – 1961 jsou získána pouze z historického lexikonu a od roku 1970 v obou grafech mají data jednotný zdroj, a to ČSÚ.

Data v Historickém lexikonu a data sesbírána pro účely této bakalářské práce pomocí přepisu sčítacích listů se neshodují až na roky 1880 a 1900, kdy byl počet obyvatelstva shodný. V roce 1890 Historický lexikon uvádí počet obyvatel 659 a pomocí přepisu sčítacích listů vyšel počet obyvatel 663, což je rozdíl čtyř obyvatel. V roce 1910 byl rozdíl 7 obyvatel a v roce 1921 1 obyvatel. (graf 1 a 2)

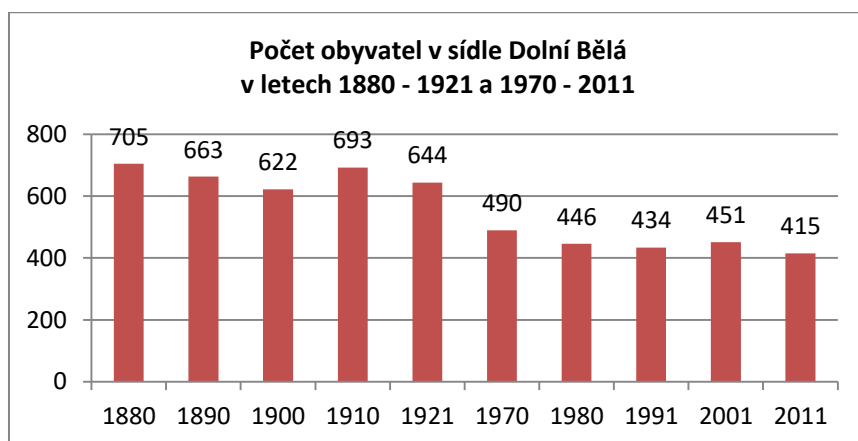
Stav obyvatelstva na počátku sledovaného období v roce 1880 byl totožný jak v datech zveřejněných v Historickém lexikonu, tak i v případě přepsaných dat ze sčítacích listů. V obou případech byl počet obyvatel 705 a až do roku 1921 byl stav obyvatel stabilní. V obou grafech je patrný pokles počtu obyvatel, který nastal po roce 1950. V roce 1930 Historický lexikon uvádí, že se v sídle Dolní Bělá nacházelo 671 obyvatel, ale v roce 1950 je uváděno 495 obyvatel a v roce 2011 počet obyvatel klesl na 415 obyvatel.

Graf. č. 1: demografický vývoj obyvatelstva 1869-2001



Zdroj: vlastní zpracování, data Historický lexikon obcí ČR (ČSÚ 2015)

Graf. č. 2: demografický vývoj obyvatelstva 1880-2011



Zdroj: vlastní zpracování, data OA Plasy a ČSÚ, 2017

7. Demografický vývoj sídla

Rok 1880

V sídle Dolní Bělá roku 1880 bylo 705 obyvatel. V tabulce číslo 4, vytvořené z dat získaných ze sčítacích listů, je uvedeno, že se v sídle v produktivním věku 15 až 64 let se nacházelo 382 obyvatel (54,2 %), z čehož bylo 356 mužů (51,7 %) a 349 žen (56,7 %), dále skupina obyvatel v předproduktivním věku se na celkovém počtu obyvatel podílela s 38,3 % a skupina obyvatel v postproduktivním věku představovala 7,5 %. Index stáří v roce 1880 dosahoval hodnoty 19,6 osob starších 65 let na sto dětí a index ekonomické vytíženosti byl 58,4 obyvatel v předproduktivním a postproduktivním věku na sto obyvatel v produktivním věku.

Graf číslo 3 zobrazuje věkovou pyramidu obyvatelstva sídla Dolní Bělá za rok 1880 a z grafu je předem patrné, že je progresivního typu, což znamená, že se v roce 1880 v sídle vyskytovalo daleko více dětí nežli obyvatelstva v postproduktivním věku.

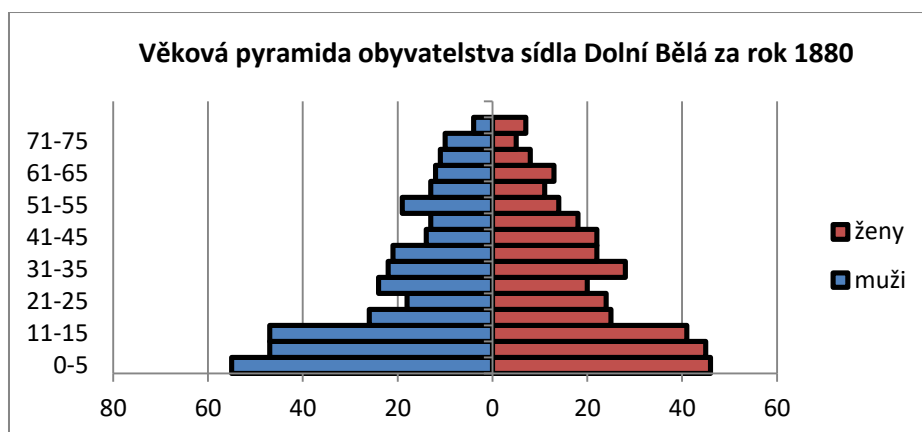
Dále je zde uveden rodinný stav obyvatelstva a je patrné, že nejvíce obyvatel je označeno svobodný/á, tato skupina obyvatelstva přesahuje 57 % z celkového počtu, což je způsobeno velkým počtem dětí ve věku 0-14 let, který je patrný v grafu č. 1. Dále je zde patrný rozdíl v počtu ženatých mužů a vdaných žen. Ženatých mužů v sídle bylo 131 (18,6 %) a vdaných žen 132 (18,7 %). Tento rozdíl vznikl tím, že se zapisovalo pouze obyvatelstvo přítomné v daný okamžik sčítání v sídle a ne počet obyvatel, který v sídle měl trvalé bydliště. (tab. č. 5)

V roce 1880 se v sídle nacházelo se velké množství obyvatel římskokatolického vyznání (89,2 %) spolu s menší skupinou obyvatelstva hlásícího se k židovskému náboženství (10,8 %), jak ukazuje tabulka číslo 6.

Pomocí obcovacího jazyku se v roce 1880 určovala taktéž národnost, která byla z velké části česká (90,6 %), ale vyskytovala se zde taky národnost německá (9,4 %).

Stupeň vzdělání se v roce 1880 určoval podle toho, zda člověk uměl číst i psát, nebo jenom číst. V nejhorším případě byl člověk úplně ngramotný. V sídle Dolní Bělá bylo 528 lidí (74,9 %), kteří uměli číst i psát a 44 (6,2 %) obyvatel, kteří uměli alespoň číst (tabulka č. 7).

Graf č. 3: Věková pyramida obyvatelstva v roce 1880



Zdroj: vlastní zpracování, data OA Plasy (2017)

Tab. č. 4: Věková struktura obyvatelstva roku 1880

	muži	ženy	věková struktura celkem	věková struktura (v %)		věková struktura celkem (v %)
				muži	ženy	
0-14	142	128	270	39,9	36,7	38,3
15-64	184	198	382	51,7	56,7	54,2
65+	30	23	53	8,4	6,6	7,5
Celkem	356	349	705	100	100	100

Zdroj: vlastní zpracování, data OA Plasy (2017)

Tab. č. 5: Rodinný stav obyvatelstva sídla Dolní Bělá roku 1880

rodinný stav	počet obyvatel	poměr obyvatel (v %)
svobodný/á	404	57,3
žonatý	131	18,6
Vdaná	132	18,7
Vdovec	11	1,6
Vdova	27	3,8

Zdroj: vlastní zpracování, data OA Plasy (2017)

Tab. č. 6: Náboženská struktura, rok 1880

náboženství	
římskokatolické	629
židovské	76

Zdroj: vlastní zpracování, data OA Plasy (2017)

Tab. č. 7: Vzdělanostní struktura, rok 1880

Stupeň vzdělání	muži
umějí číst i psát	528
umějí jenom číst	44
neumějí ani číst ani psát	133

Zdroj: vlastní zpracování, data OA Plasy (2017)

Rok 1890

V roce 1890 v sídle žilo 663 obyvatel (data OA Plasy 2017), z čehož bylo 320 mužů (48,2 %) a 343 žen (51,7 %). Historický lexikon obcí ČR uvádí, že se v sídle Dolní Bělá v roce 1890 nacházelo 659 obyvatel (ČSÚ 2015). Největší věkovou skupinu tvořilo obyvatelstvo v produktivním věku s 57 %, skupina obyvatel ve věku 0 – 14 let tvořila 37,3 % a 5,7 % obyvatel tvořilo skupinu obyvatelstva starších 65 – ti let (tabulka č. 8). Index stáří dosahoval v roce 1890 hodnoty 15,38 obyvatel starších 65 let na sto dětí a index ekonomické vytíženosti byl 75,39 obyvatel v předproduktivním a postproduktivním věku na sto obyvatel v produktivním věku.

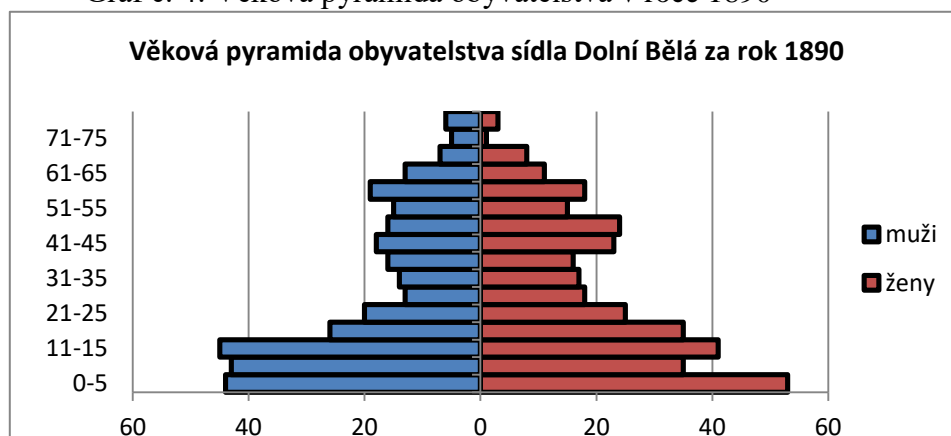
Věková pyramida, kterou znázorňuje graf č. 4 je opět progresivního typu. Graf potvrzuje výsledky, které vyšli v indexu stáří a to, že se v sídle nacházela velká skupina obyvatelstva mladšího 15 let.

Co se týče rodinné struktura v roce 1890, tak se v sídle Dolní Bělá vyskytoval velký počet svobodného obyvatelstva a to přesně 375 obyvatel, což tvořilo 56,6% z celkového počtu obyvatelstva v tomto roce. Dále se zde znovu nachází rozdílný počet vdaných žen, kterých je 125 (18,9 %) a ženatých mužů, jejichž počet je 124 (18,7 %). Tento rozdíl mohl být způsoben stejně jako v roce 1880 (tabulka č. 9).

Obyvatelstvo sídla se v roce 1890 hlásilo pouze ke katolické nebo izraelitské víře. Obyvatel s katolickým vyznáním v sídle žilo 611, což představovalo 92 % tehdejšího obyvatelstva, k židovské víře se hlásilo pouze 52 obyvatel (8 %). (tab. č. 10)

Vzdělanost v roce 1890 opět sledovala pouze v rámci gramotnosti obyvatelstva, z čehož číst a psát umělo v té době 389 obyvatel (58,7 %) a 6 obyvatel umělo pouze číst (0,9 %) (tab. č. 11).

Graf č. 4: Věková pyramida obyvatelstva v roce 1890



Zdroj: vlastní zpracování, data OA Plasy (2017)

Tab. č. 8: Věková struktura obyvatelstva roku 1890

	muži	ženy	celkem	věková struktura v (%)		
				muži	ženy	celkem
0-14	124	123	247	38,8	35,9	37,3
15-64	175	203	378	54,7	59,2	57,0
65+	21	17	38	6,6	5,0	5,7
Celkem	320	343	663	100	100	100

Zdroj: vlastní zpracování, data OA Plasy (2017)

Tab. č. 9: Rodinný stav obyvatelstva sídla Dolní Bělá roku 1890

rodinný stav	počet obyvatel	poměr obyvatel (v %)
Svobodný/á	375	56,6
Ženatý	124	18,7
Vdaná	125	18,9
Vdova	32	4,8
Vdovec	7	1,1

Zdroj: vlastní zpracování, data OA Plasy (2017)

Tab. č. 10: Náboženská struktura 1890

náboženství	počet
Katolické	611
Izraelitská	52

Zdroj: vlastní zpracování, data OA Plasy (2017)

Tab. č. 11: Vzdělanostní struktura 1890

Stupeň vzdělání	počet
umí číst i psát	389
umí pouze číst	6

Zdroj: vlastní zpracování, data OA Plasy (2017)

Rok 1900

V roce 1900 se v sídle nacházelo celkem 622 obyvatel (data OA Plasy 2017), z čehož bylo 303 mužů (48,7 %) a 319 žen (51,3 %). V tabulce č. 12, která znázorňuje věkovou strukturu, je zapsán počet mužů nižší o 2 obyvatele, toto bylo způsobeno tím, že ve sčítacích listech věk 2 mužů nebyl zapsán. Nejvíce početná skupina obyvatelstva podle věku v roce 1900 byla opět v produktivním věku; celkem 59 %, u mužů tato skupina tvořila 60,5 % z celkového počtu a ženy tvořily 57,7 %. Index stáří byl v roce 1900 20,4 osob starších 65 let a index ekonomické vytíženosti dosahoval hodnoty 69,4 obyvatel v předproduktivním a postproduktivním věku na sto obyvatel v produktivním věku.

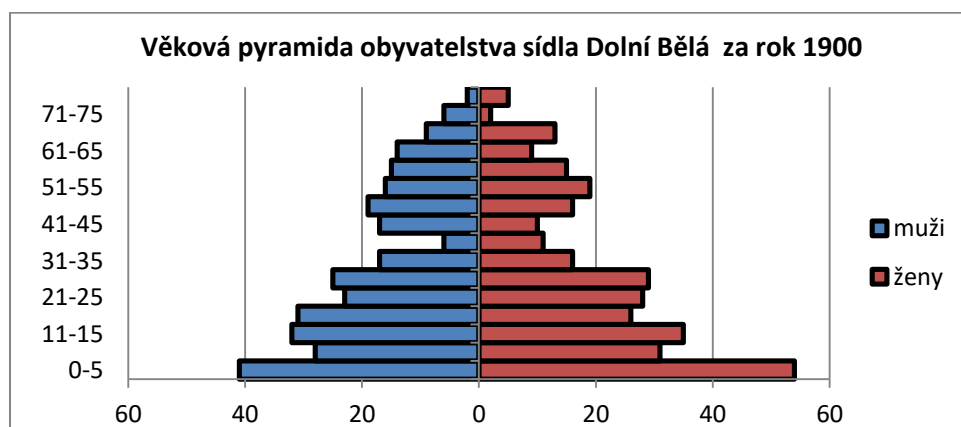
Graf 5 znázorňuje věkovou pyramidu obyvatelstva za rok 1900, která je progresivního typu. Opět je zde velký počet dětí ve skupině 0-5 let a poté postupně klesá, až na oblast, kde se nachází obyvatelstvo ve věku 31-45, kde se v tomto věku nacházel malý počet obyvatel.

Největší skupinu obyvatelstva podle rodinné struktury tvořili svobodní lidé, kterých v sídle v roce 1900 bylo 358 a tvořili 57,6% celkového počtu obyvatelstva. Dále vdané ženy, kterých bylo 118 (19 %) a mužů 114 (18,3 %). (tab. č. 13)

Lidé v sídle se v roce 1900 nejvíce hlásili k římskokatolickému náboženství, a to 565 obyvatel (90,8 %), další náboženskou skupinu tvořili židé s 46 věřícími (7,4 %). Nově se ve sčítacích listech objevil člověk, který určil svoji víru jako „bez vyznání“.

Vzdělání se v roce 1900 stále určovalo podle toho, zda obyvatelstvo umělo číst i psát nebo jenom číst. V sídle bylo 514 obyvatel (82,6 %), kteří uměli číst i psát. Zcela negramotných bylo 102 obyvatel (16,4 %) a 4 lidé uměli pouze číst (tab. č. 15)

Graf č. 5: Věková pyramida obyvatelstva v roce 1900



Zdroj: vlastní zpracování, data OA Plasy (2017)

Tab. č. 12: Věková struktura obyvatelstva roku 1900

	muži	ženy	celkem	věková struktura (v %)		
				muži	ženy	Celkem
0-14	97	114	211	32,2	35,7	34,0
15-64	182	184	366	60,5	57,7	59,0
65+	22	21	43	7,3	6,6	6,9
celkem	301	319	620	100	100	100

Zdroj: vlastní zpracování, data OA Plasy (2017)

Tab. č. 13: Rodinný stav obyvatelstva sídla Dolní Bělá 1900

rodinný stav	počet obyvatel	poměr obyvatelstva (v %)
svobodná/ý	358	57,6
ženatý	114	18,3
provdaná	118	19,0
vdova	24	3,9
vdovec	8	1,3

Zdroj: vlastní zpracování, data OA Plasy (2017)

Tab. č. 14: Náboženská struktura

náboženství	
římskokatolické	565
Katolické	10
Izraelita	46
bez vyznání	1

Zdroj: vlastní zpracování, data OA Plasy (2017)

Tab. č. 15: Vzdělanostní struktura

stupeň vzdělání	
umí číst i psát	514
umí jen číst	4

Zdroj: vlastní zpracování, data OA Plasy (2017)

Rok 1910

V roce 1910 v sídle Dolní Bělá byl celkový stav obyvatelstva 693 (data OA Plasy 2017), z čehož bylo 337 mužů a 356 žen. Historický lexikon obcí uvádí v roce 1910 700 obyvatel (ČSÚ 2015). Nejvíce početná věková skupina byli lidé 15-64 let, kterých bylo 58,6 % dále jsou děti ve věku 0-14 let, kterých bylo v sídle 33,5 % a nejméně početnou skupinu tvořilo obyvatelstvo starší 65 let s pouhými 7,9 % (tab. č. 16). Index ekonomické vytíženosti zde dosahoval hodnoty okolo 70,7 obyvatel v předproduktivním a postproduktivním věku na sto obyvatel v produktivním věku a index stáří byl 23,7 osob starších 65 let na sto dětí.

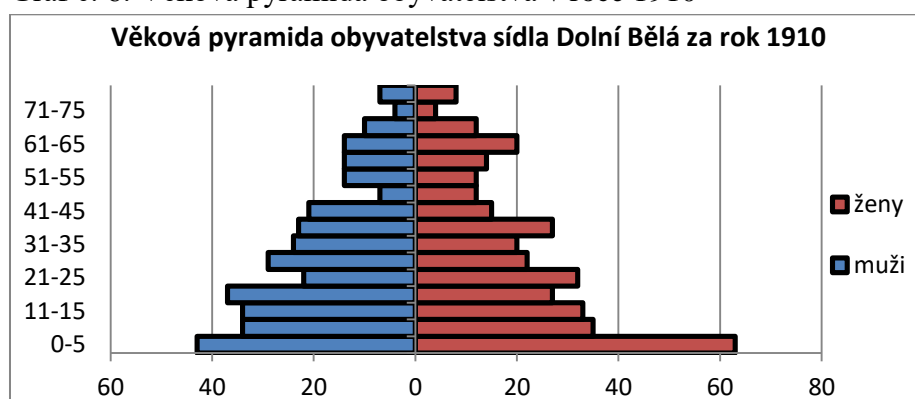
Věková pyramida obyvatelstva za rok 1910 je stále progresivního typu. Můžeme si zde povšimnout velkého množství obyvatelstva ženského pohlaví ve věku 0 – 5 let (graf č. 6).

V rámci rodinné struktury obyvatelstva v roce 1910 v tabulce č. 17 je patrné, že svobodných obyvatel v sídle Dolní Bělá bylo 383, což tvořilo 55,3% z celkového počtu obyvatel. Počet ženatých mužů byl 135 (19,5 %) a počet vdaných žen byl 133 (19,2 %).

V sídle Dolní Bělá v roce 1910 se převážná část obyvatelstva hlásila k římskokatolické církvi, ke které se hlásilo 653 obyvatel (94,2 %) a k izraelskému náboženství se hlásilo 40 obyvatel sídla (tab. č. 18)

Vzdělanost obyvatelstva se stále určovala podle gramotnosti obyvatelstva. Číst a psát v roce 1910 umělo 574 obyvatel (82,8 %) a zcela negramotných zde bylo 117 obyvatel (16,8 %). Pouze číst uměli jen dva obyvatelé sídla (tab č. 19).

Graf č. 6: Věková pyramida obyvatelstva v roce 1910



Zdroj: vlastní zpracování, data OA Plasy (2017)

Tab. č. 16: Věková struktura obyvatelstva roku 1910

	muži	ženy	celkem	věková struktura (v %)		
				muži	ženy	celkem
0-14	108	124	232	32,0	34,8	33,5
15-64	204	202	406	60,5	56,7	58,6
65+	25	30	55	7,4	8,4	7,9
celkem	337	356	693	100	100	100

Zdroj: vlastní zpracování, data OA Plasy (2017)

Tab. č. 17: Rodinný stav obyvatelstva sídla Dolní Bělá 1910

Rodinný stav	Počet obyvatel	poměr obyvatelstva (v %)
svobodný	383	55,3
Ženatý	135	19,5
Vdaná	133	19,2
Vdova	32	4,6
vdovec	10	1,4

Zdroj: vlastní zpracování, data OA Plasy (2017)

Tab. č. 18: Náboženská struktura

náboženství	
římskokatolické	653
izraelita	40

Zdroj: vlastní zpracování, data OA Plasy (2017)

Tab. č. 19: Vzdělanostní struktura

stupeň vzdělání	
umí číst i psát	574
umí jen číst	2

Zdroj: vlastní zpracování, data OA Plasy (2017)

Rok 1921

Počet obyvatel v roce 1921 byl 644 (data OA Plasy), z čehož bylo 298 mužů (46,3 %) a 346 žen (53,7 %). Historický lexikon uvádí 645 obyvatel (ČSÚ 2015). Největší podíl na struktuře obyvatelstva dle věku zaujímal skupina 15-64 let, a to s 407 obyvateli, což představovalo 63,2 % celkového počtu obyvatelstva, dále skupina dětí ve věku 0-14 let s 28 % celkového počtu obyvatelstva a poslední skupinu tvořilo obyvatelstvo v postproduktivním věku s 8,9 %. Index stáří měl hodnotu v tomto roce 31,7 osob starších 65 let na 100 dětí a index ekonomické vytiženosti byl 58,2 obyvatel v předproduktivním a postproduktivním věku na sto obyvatel v produktivním věku.

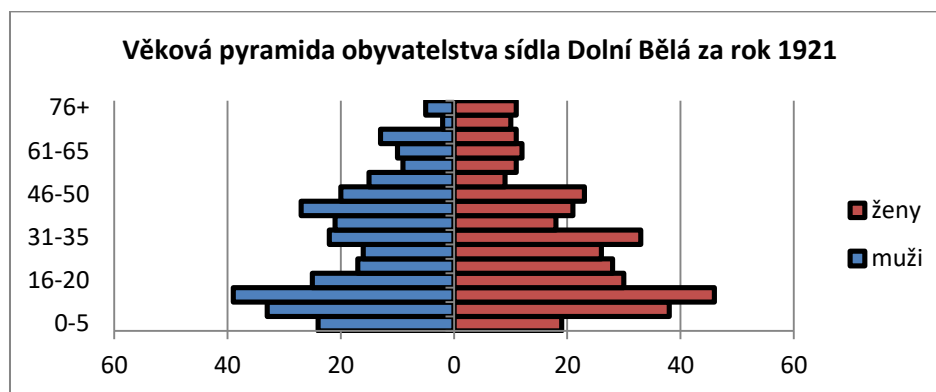
Věková pyramida, znázorněná v grafu 7 poukazuje na patrný úbytek obyvatelstva ve věkové skupině 0-5 let a zároveň celkově nižší stav mužské populace, která se na celkovém počtu obyvatelstva podílí 46,3 %.

Rodinný stav v sídle roku 1921 byl podobný jako rok 1910. Největší skupinu tvořilo obyvatelstvo svobodné a to s 52,6 % obyvatelstva. I v tomto roce se lišil počet vdaných žen a ženatých mužů, počet vdaných žen bylo 126 (19,6 %) a ženatých mužů bylo 123 (19,1 %). Tento rozdíl mohl být způsoben tím, že se sčítalo pouze obyvatelstvo přítomné, nikoliv obyvatelstvo, které v obci mělo hlášený trvalý pobyt. Taktéž v roce 1921 vzrostl počet vdov a to až na počet 40 žen v sídle (6,2 %), což mohlo být způsobeno vlivem první světové války (tab. č. 21).

Při sčítání v roce 1921 došlo ke změně ve struktuře náboženské příslušnosti. Jak je patrné z tabulky č. 22, velkou skupinou stále zůstává římskokatolické náboženství, ke kterému se hlásilo 299 obyvatel (46,4 %), druhou největší skupinu obyvatelstva tvořili ti, kteří ve sčítacím listu uvedli výraz „bez vyznání“ a těchto obyvatel bylo v sídle 249 (38,7 %). Nově se uvádělo vyznání československé husitské, česko-bratrské evangelické a reformované evangelické, k nim se hlásilo 78 obyvatel (12,1 %). K židovskému vyznání se v roce 1921 hlásilo 18 obyvatel sídla (2,8 %).

V roce 1921 bylo zcela gramotných lidí v sídle Dolní Bělá celkem 570 (88,5 %) a pouze číst uměli v té době 3 lidé. Zcela negramotných zde bylo celkem 71 (10,9 %). (tab. č. 23)

Graf č. 7: Věková pyramida obyvatelstva v roce 1921



Zdroj: vlastní zpracování, data OA Plasy (2017)

Tab. č. 20: Věková struktura obyvatelstva roku 1921

	muži	ženy	celkem	struktura obyvatelstva (v %)		
				muži	ženy	celkem
0-14	86	94	180	28,9	27,2	28,0
15-64	190	217	407	63,8	62,7	63,2
65+	22	35	57	7,4	10,1	8,9
celkem	298	346	644	100	100	100

Zdroj: vlastní zpracování, data OA Plasy (2017)

Tab. č. 21: Rodinný stav obyvatelstva sídla Dolní Bělá 1921

rodinný stav	Počet obyvatel	Poměr obyvatel (v %)
Ssvobodná/ý	339	52,6
Ženatý	123	19,1
Vdaná	126	19,6
Vdova	40	6,2
Vdovec	15	2,3

Zdroj: vlastní zpracování, data OA Plasy (2017)

Tab. č. 22: Náboženská struktura

náboženské vyznání	
bez vyznání	249
Československá	30
česko-bratrské evangelické	47
Římskokatolické	299
reformované evangelické	1
Židovské	18

Zdroj: vlastní zpracování, data OA Plasy (2017)

Tab. č. 23: Vzdělanostní struktura

stupeň vzdělání	
umí číst i psát	570
jen číst	3

Zdroj: vlastní zpracování, data OA Plasy (2017)

Rok 1970

V roce 1970 proběhlo další sčítání, za které máme opět data získaná. V tomto roce žilo v sídle Dolní Bělá 490 obyvatel (ČSÚ 2015). Graf s věkovou pyramidou je odlišný, protože věkové údaje za obyvatelstvo byly publikované v intervalech, které se neshodovaly s intervaly, které jsme si zvolily v minulých letech.(graf č. 8) Indexy dosahovaly hodnot 66,3 osob starších 65 let na sto dětí a pro index ekonomické vytiženosti byla hodnota 45,4 obyvatel v předproduktivním a postproduktivním věku na sto obyvatel v produktivním věku.

Věková struktura v roce 1970 se výrazně lišila od roku 1921. Je velmi patrný úbytek dětí ve věku 0-14 let a to na 18,8 % (v roce 1921 to bylo 28 %) a zároveň přibylo obyvatelstva v produktivním věku na 68,8 % (v roce 1921 tato skupina měla v poměru pouze 63,2 %). (tab. č. 24)

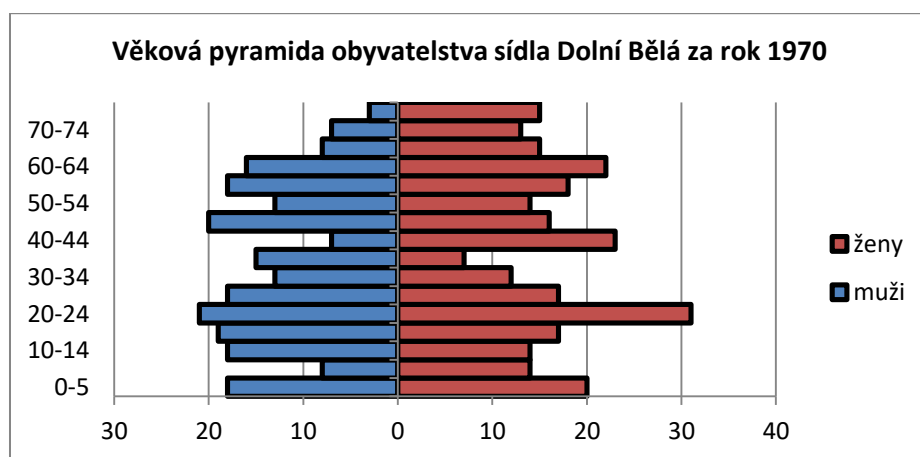
Národnost v roce 1970 se již nečlenila podle obcovací řeči, proto v roce 1970 se v sídle určovala národnost česká (97,6 %), dále se v sídle vyskytovala slovenská národnost (0,8 %), dále v sídle byli 2 občané německé národnosti a po jednom se zde nacházeli příslušníci ukrajinské, maďarské národnosti a jedna žena, která se neztotožnila ani s jednou nabízenou možností (tab. č. 25).

V roce 1970 se sledovala vzdělanost podle nejvyššího ukončeného vzdělání. Jak je z tabulky č. 26 patrné, největší skupinu tvořilo obyvatelstvo se základním vzděláním, a to

s 227 obyvateli (56,5 %), z čehož tvořilo 68,7 % žen, další velkou vzdělanostní skupinu tvořilo obyvatelstvo se středním odborným vzděláním bez maturity, kterou tvořila skupina o počtu 111 obyvatel (22,7 %), z čehož bylo 69,4 % mužů. Počet obyvatel s vysokoškolským vzděláním byl 12 (2,5 %), dále 4 obyvatelé neměli žádný údaj o vzdělání a celkem 93 obyvatel (18,9 %) bylo vedeno jako děti školního věku.

Ekonomicky aktivních obyvatel v sídle v roce 1970 bylo celkem 240 (48,9 %), obyvatel ekonomicky neaktivních bylo v sídle celkem 108 (22 %). V roce 1970 se uváděl i počet žen v domácnosti, počet učňů nebo počet ostatních závislých obyvatel. Celkem 91 obyvatel (18,6 %) sídla tvořily děti do 15 let (tab. č. 27)

Graf č. 8 – Věková pyramida obyvatelstva v roce 1970



Zdroj: vlastní zpracování, data OA Plasy, 2017

Tab. č. 24: Věková struktura obyvatelstva v roce 1970

	muži	ženy	celkem	struktura obyvatelstva (v %)		
				muži	ženy	celkem
0-14	44	48	92	19,82	17,91	18,78
15-64	160	177	337	72,07	66,04	68,78
65+	18	43	61	8,11	16,04	12,45
celkem	222	268	490	100	100	100

Zdroj: vlastní zpracování, data OA Plasy

Tab. č. 25: Národnostní struktura obyvatelstva

národnost	muži	ženy	Celkem
česká	216	262	478
slovenská	3	1	4
ukrajinská/rusínská	0	1	1
ruská	0	0	0
polská	0	0	0
maďarská	1	0	1
německá	0	2	2
ostatní	0	1	1
národnost nezjištěna	2	1	3
úhrn	222	268	490

Zdroj: vlastní zpracování, data OA Plasy

Tab. č. 26: Struktura vzdělání obyvatelstva v roce 1970

Vzdělanost	muži	ženy	celkem
základní vzdělání	71	156	227
středním odborné vzdělání /bez maturity/	77	34	111
úplné střední všeobecné vzdělání	6	3	9
úplné střední odborné průmyslové vzdělání	13	19	32
vzdělání v podnikových institutech	0	0	0
vysokoškolské vzdělání celkem	8	4	12
bohoslovecká fakulta	2	0	2
bez školního vzdělání	0	0	0
bez údaje o školním vzdělání	1	3	4
děti školního věku	44	49	93
úhrn obyvatel	222	268	490

Zdroj: vlastní zpracování, data ČSÚ, 2017

Tab. č. 27: Struktura ekonomicky aktivního obyvatelstva 1970

ekonomická aktivita	muži	ženy	celkem
Úhrn obyvatel	222	268	490
Osoby ekonomicky aktivní	125	115	240
Ekonomicky neaktivní s vlastním zdrojem obživy důchodci	37	71	108
Pomáhající členové rodiny v zemědělství	0	0	0
Pomáhající členové rodiny v živnosti	0	0	0
Ženy v domácnosti	0	21	21
Uční	9	6	15
Žáci a studenti	7	7	14
Děti do 15 let	44	48	92
Ostatní závislí	0	0	0

Zdroj: vlastní zpracování, data ČSÚ, 2017

Rok 1980

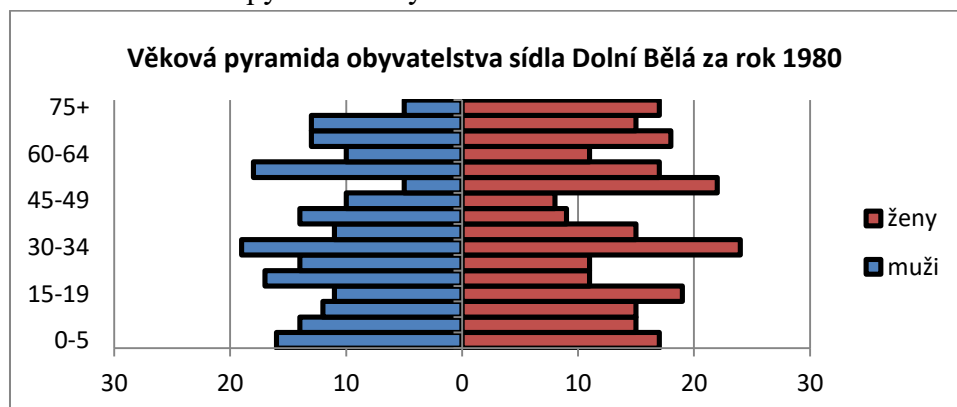
V roce 1980 byl celkový počet obyvatel 446 (ČSÚ 2015), z čehož bylo 19,96 % dětí ve věku 0 - 14 let, 61,9 % obyvatel v produktivním věku a zbytek představovalo obyvatelstvo starší 65 let a to přesně 18,2 % z celkového počtu obyvatelstva. Počet žen, kterých bylo v sídle 244 (54,7 %), byl vyšší než počet mužů, kterých bylo v sídle 202 (45,3 %). Index stáří v roce 1980 vyšel jako 91,1 osob starších 65 let na sto dětí a index ekonomické vytiženosti dosahoval hodnoty 61,6 obyvatel v předproduktivním a postproduktivním věku na sto obyvatel v produktivním věku.

I v tomto roce se v sídle nenacházelo moc obyvatel cizích národností. Nejpočetnější národnostní skupinu tvořila národnost česká s 439 obyvateli (98,4 %), dále slovenská národnost s 3 obyvateli (0,6 %), dále německá skupina s 2 osobami (0,5 %) a nakonec bylo po jednom příslušníci národnostní skupiny maďarské a ukrajinské (tab. č. 29)

Vzdělanostní struktura byla opět zjišťována podle nejvyššího stupně dosaženého vzdělání díky datům, které jsme získali z Urbánní laboratoře. Největší skupinu tvořilo opět obyvatelstvo se základním vzděláním, kterého v sídle bylo celkem 176 (40,1 %), z čehož bylo 119 žen (67,6 %). Učňovské vzdělání mělo v roce 1980 celkem 91 obyvatel (20,7 %), dále středoškolské vzdělání všeobecné a odborné mělo v té době 56 obyvatel (12,7 %) a vysokoškolské vzdělání pouze 10 obyvatel (2,3 %). (tab. č. 30)

System zjišťování ekonomické aktivity obyvatelstva v roce 1980 byl velmi podobný jako v roce 1970. Ekonomicky aktivních bylo celkem 222 (50,1 %). Ekonomicky neaktivní obyvatelstvo bez zdroje obživy bylo v sídle 98 (22,3 %) a 2 obyvatelé ekonomicky neaktivní, ale s vlastním zdrojem obživy. (tab. č. 31)

Graf č. 9: Věková pyramida obyvatelstva v roce 1980



Zdroj: vlastní zpracování, data OA Plasy, 2017

Tab. č. 28: Věková struktura obyvatelstva v roce 1980

	muži	ženy	celkem	struktura obyvatelstva (v %)		
				muži	ženy	celkem
0-14	42	47	89	20,79	19,26	19,96
15-64	129	147	276	63,86	60,25	61,88
65+	31	50	81	15,35	20,49	18,16
Celkem	202	244	446	100	100	100

Zdroj: vlastní zpracování, data ČSÚ, 2017

Tab. č. 29: Národnostní struktura v roce 1980

Národnost	muži	ženy	celkem
česká	201	238	439
Slovenská	0	3	3
Ukrajinská	0	1	1
Ruská	0	0	0
Maďarská	1	0	1
Německá	0	2	2
Ostatní	0	0	0
Nezjištěná	0	0	0
Národnosti celkem	202	244	446

Zdroj: vlastní zpracování, data ČSÚ, 2017

Tab. č. 30: Struktura vzdělanosti obyvatelstva v roce 1980

stupeň vzdělání	muži	ženy	celkem
Základní vzdělání	57	119	176
Učňovské vzdělání	59	32	91
Odborné bez maturity	6	16	22
Úplné střední všeobecné	4	8	12
Úplné střední odborné	25	19	44
Podnikové instituty	0	0	0
Vysokoškolské celkem	7	3	10
Bohoslovecké fakulty	2	0	2
Osoby bez udání školního vzdělání	0	0	0
Osoby bez školního vzdělání	0	0	0
Děti 0-14	42	47	89
Úhrnem muži	202	244	446

Zdroj: vlastní zpracování, data ČSÚ, 2017

Tab. č. 31: Ekonomická aktivita obyvatelstva

	muži	ženy	celkem
Osoby ekonomicky aktivní, celkem	113	109	222
ekonomicky aktivní, na mateřské dovolené	X	9	9
Osoby ekonomicky neaktivní s vlastním zdrojem obživy- v produktivním věku	0	2	2
Osoby ekonomicky neaktivní s vlastním zdrojem obživy- důchodci	33	65	98
Pomáhající členové rodiny	0	0	0
Ženy v domácnosti	X	7	7
Uční	7	2	9
Žáci a studující celkem	7	14	21
Děti do 15 let celkem	42	47	89
Ostatní závislí	0	0	0

Zdroj: vlastní zpracování, data ČSÚ, 2017

Rok 1991

V roce 1991 se v obci nacházelo celkem 434 osob (ČSÚ 2015), z čehož bylo celkem 216 mužů (49,8 %) a 218 žen (50,2 %). Věková struktura se oproti roku 1980 moc nezměnila, dětí ve věku 0–14 let bylo v sídle 20,5 % z celkového počtu obyvatelstva. Opět největší podíl v tomto roce mělo obyvatelstvo v produktivním věku a to s celkovými 64,3 % zbytek tvoří obyvatelstvo v poproduktivním věku, a to s 15,2 % (tab. č. 32). Index stáří v tomto roce byl 74,2 obyvatel starších 65 let na 100 dětí a index ekonomické vytíženosti byl 55,6 obyvatel v předproduktivním a postproduktivním věku na sto obyvatel v produktivním věku.

Na věkové pyramidě obyvatelstva jsou patrné dva velké zuby na straně žen a to ve věkových skupinách 40-44 a 60-64, jinak je průběh věkové pyramidy v celku rovnoměrný a její tvar je stacionární (graf č. 10)

Česká národnost v sídle tvořila 98,6 % z celkového počtu obyvatelstva. Dál v sídle žili 4 osoby slovenské národnosti (0,9 %) a zbytek tvořili obyvatelé hlásící se k německé a maďarské národnosti (tab. č. 33).

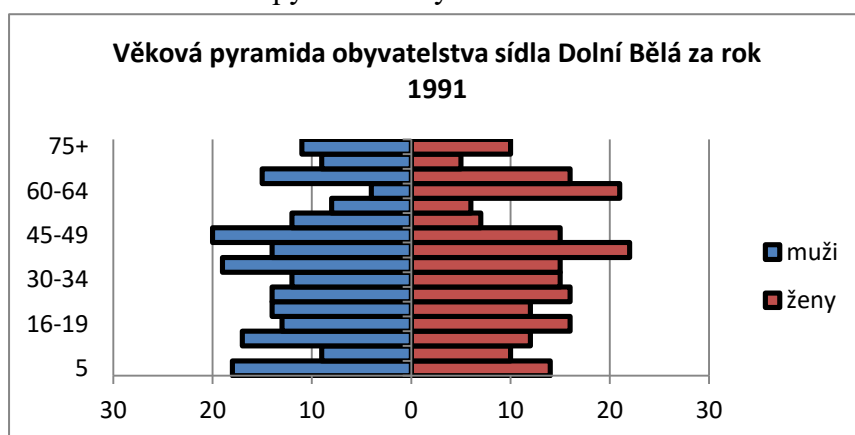
Co se týče náboženské struktury, tak z celkového počtu obyvatelstva 434 osob, bylo celkem 213 osob (49,1 %) zcela bez vyznání a 90 osob (20,7 %) se k této otázce nevyjádřilo. Největší náboženskou skupinu v sídle Dolní Bělá tvořili lidé hlásící se k církvi římskokatolické se 107 věřícími (24,7 %) a druhou nejčastější skupinou byla církev evangelická s celkem 21 osobami (4,8 %). (tab. č. 34)

Počet obyvatel s ukončeným základním vzděláním poklesl na počet 82 (18,9 %), učni se stali nejpočetnější skupinou, a to se 139 obyvateli (32 %). Úplné střední odborné vzdělání a

střední všeobecné vzdělání v roce 1991 mělo celkem 83 obyvatel (19,1 %), dále vysokoškolské vzdělání mělo 21 obyvatel (4,8 %) a nakonec děti do 15 let se v sídle roku 1991 vyskytovalo 89 (20,5 %). (tab. č. 36)

Ekonomicky aktivní obyvatelstvo tvořilo skupinu s počtem 235 obyvatel (54,1 %) a ekonomicky neaktivních obyvatel bylo celkem 89 (20,5 %). Dále se nově rozdělovali studenti na děti a žáky základních škol, kterých v sídle bylo 85 (19,6 %) a na studenty, kterých bylo 25 (5,7 %). V sídle se nově nevyskytovaly žádné ženy v domácnosti a stále zde nebyli žádní jinak závislí (tab. č. 35).

Graf č. 10: Věková pyramida obyvatelstva v roce 1991



Zdroj: vlastní zpracování, data ČSÚ, 2017

Tab. č. 32: Věková struktura obyvatelstva v roce 1991

	Muži	ženy	celkem	struktura obyvatelstva (v %)		
				muži	ženy	Celkem
0-14	48	41	89	22,22	18,81	20,51
15-64	133	146	279	61,57	66,97	64,29
65+	35	31	66	16,20	14,22	15,21
Celkem	216	218	434	100	100	100

Zdroj: vlastní zpracování, data ČSÚ, 2017

Tab. č. 33: Národnostní struktura v roce 1991

Národnost	Muži	Ženy	Celkem
Česká	215	213	428
Slovenská	0	4	4
Moravská	0	0	0
Slezská	0	0	0
Maďarská	1	0	1
Romská	0	0	0
Polská	0	0	0
Německá	0	1	1
Rusínská	0	0	0
Ukrajinská	0	0	0
Ostatní a nezj.	0	0	0

Zdroj: vlastní zpracování, data ČSÚ, 2017

Tab. č. 34: Náboženská struktura v roce 1991

Vyznání	Muži	Ženy	Celkem
Bez vyznání	109	104	213
Římskokat.	51	56	107
Řeckokat.	0	0	0
Pravoslavné	1	0	1
Čs. husitské	0	2	2
Evangel. církve	10	11	21
Ostatní	0	0	0
Nezjištěno	45	45	90
Celkem	216	218	434

Zdroj: vlastní zpracování, data ČSÚ, 2017

Tab. č. 35: Ekonomická aktivita obyvatelstva v roce 1991

Pohlaví	Muži	Ženy	celkem
Osoby ekonomicky aktivní	121	114	235
Osoby ekonomicky neaktivní s vlastním zdrojem obživy	38	51	89
Ženy v domácnosti	0	0	0
Děti a žáci ZŠ	46	39	85
Žáci a studenti	11	14	25
Ostatní závislí	0	0	0
Úhrn obyvatelstva	216	218	434

Zdroj: vlastní zpracování, data ČSÚ, 2017

Tab. č. 36: Struktura vzdělání obyvatelstva v roce 1991

Školní vzdělání	Muži	Ženy	celkem
Základní	25	57	82
Učňovské (SOU bez mat.)	87	52	139
Střední (bez mat.)	4	16	20
Úpl. stř. odborné a učň.	35	35	70
Úplné střední všeobecné	6	7	13
Vyšší	0	0	0
Vysokoškolské celkem	11	10	21
Bez udání škol. Vzdělání	0	0	0
Bez škol. Vzdělání	0	0	0
Děti a žáci do 15 let	48	41	89
Úhrnem			

Zdroj: vlastní zpracování, data ČSÚ, 2017

Rok 2001

Celkový počet obyvatelstva v roce 2001 byl celkem 451 obyvatel (ČSÚ 2015). V roce 2001 chybí data rozdělení obyvatelstva podle pohlaví a věku, tudíž není možné vytvořit věkovou pyramidu, pouze lze rozdělit obyvatelstvo dle věkových skupin na děti ve věku 0-14 let, kterých je v obci celkem 69, což představuje 15,3 % z celkového počtu obyvatelstva, dále obyvatelstvo v produktivním věku, kterých je celkem 324, což z celkového počtu

obyvatel bylo 71,8 %, a zbytek tvoří skupina obyvatelstva v postproduktivním věku, kterého bylo v sídle v roce 2001 celkem 58, což tvořilo zbylých 12,9 % z celkového počtu obyvatelstva (tab. č. 37). I za tento rok jsme mohli vypočítat indexy. Index stáří byl tento rok 84,1 obyvatel starších 65 let na sto dětí a index ekonomické vytíženosti 39,2 obyvatel v předproduktivním a postproduktivním věku na sto obyvatel v produktivním věku.

Nejrozsáhlejší národnostní skupina je česká (98 %), dále se v sídle nacházela národnostní skupina slovenská s 3 obyvateli (0,7 %). Následně se zde nacházela po jednom obyvateli národnost moravská, polská a německá a dalších 7 obyvatel svoji národnost neuvedlo (tab. č. 38)

Počet věřících obyvatel v roce 2001 bylo celkem 100 (22,2 %), z čehož 81 věřících se hlásilo k římskokatolické církvi (17,9 %), dále 12 obyvatel se hlásilo k českobratrské evangelické církvi (2,6 %) a 1 člověk vyznával československou církev husitskou (tab. č. 39).

Vzdělanost v roce 2001 byla v sídle Dolní Bělá následující. Základní vzdělání včetně neukončeného mělo 77 obyvatel (17,1 %), dále nejvíce obyvatel mělo učňovské vzdělání a středoškolské bez maturity, a to mělo celkem 177 obyvatel (39,2 %). Středoškolské vzdělání mělo 82 obyvatel (18,2 %) a vysokoškolského vzdělání dosáhlo 6,4 % obyvatel. Nikdo v obci nebyl uveden jako bez vzdělání, anebo že by jeho údaje o vzdělání nebyli zjištěitelné (tab. č. 41).

Nově se ekonomicky aktivní obyvatelstvo rozdělovalo podle sektorů. Celkem v sídle bylo ekonomicky aktivního obyvatelstva celkem 242 (53,7 %), z čehož největší sektor byl terciární s 99 obyvateli (40,9 %). Nehledě na sektory, tak v sídle tvořili velkou část ekonomicky aktivního obyvatelstva zaměstnanci s počtem 222 obyvatel (91,7 %). Ekonomicky neaktivního obyvatelstva v sídle bylo 209 (46,3 %), z čehož bylo 99 obyvatel (47,4 %) v důchodu a 77 obyvatel bylo uvedeno jako děti, žáci a učni (36,8 %). (tab. č. 40)

Tab. č. 37: Národnostní struktura v roce 2001

Národnost	počet
Česká	442
Moravská	1
Slezská	0
Slovenská	3
Romská	0
Polská	1
Německá	1
Ukrajinská	0
vietnamská	0

Zdroj: vlastní zpracování, data ČSÚ, 2017

Tab. č. 38: Věková struktura obyvatelstva v roce 2001

	počet	struktura (v %)
0-14	69	15,30
15-64	324	71,84
65+	58	12,86
Celkem	451	100

Zdroj: vlastní zpracování, data ČSÚ, 2017

Tab. č. 39: Náboženská struktura obyvatelstva v roce 2001

Náboženské vyznání	Počet
církev římskokatolická	81
církev českosl. husitská	1
českobratrská církev evangel.	12
pravoslavná církev	0
Nábož. společn. Svědk. Jehovovi	0

Zdroj: vlastní zpracování, data ČSÚ, 2017

Tab. č. 40: Ekonomická aktivita obyvatelstva v roce 2001

Obyvatelstvo celkem		451	
Ekonomicky aktivní celkem		242	
Z toho podle odvětví		Primární	21
		Sekundární	81
		Terciární	99
v tom	Zaměstnaní	222	
	z toho	pracuj. Důchodci	5
		ženy na mat. dov.	3
	Nezaměstnaní	20	
Ekonomicky neaktivní celkem		209	
z toho	nepracuj. Důchodci	99	
	žáci, studenti, učni	77	
Osoby s nezjišť. ekonom. Aktivitou		0	

Zdroj: vlastní zpracování, data ČSÚ, 2017

Tab. č. 41: Vzdělanostní struktura obyvatelstva v roce 2001

Obyvatelstvo 15leté a starší		382
v tom podle stupně vzdělání	bez vzdělání	0
	základní vč. Neukončeného	77
	vyučení a stř. odborné bez mat.	177
	úplné střední s maturitou	82
	vyšší odborné a nástavbové	17
	Vysokoškolské	29
	nezjištěné vzdělání	0

Zdroj: vlastní zpracování, data ČSÚ, 2017

Rok 2011

V posledním sčítání lidu v roce 2011, dosáhl počet obyvatel hodnoty celkem 415 obyvatel (ČSÚ 2015). Opět jako v roce 2001 chyběla data o struktuře obyvatelstva podle pohlaví a věku, proto znovu chybí věková pyramida obyvatelstva. V roce 2011 klesl počet dětí ve věku 0-14, který se snížil na 45, což představuje 10,8 % z celkového počtu obyvatel, v porovnání s 15,3 % v roce 2001. V souvislosti s poklesem obyvatelstva ve věku 0 – 14 let, vzrostl počet osob starších 65 let, což vedlo ke stárnutí populace v sídle. (tab. č. 44) Index stáří byl dosahoval 164,4 osob starších 65 let na 100 dětí a index ekonomické vytíženosti byl 40,2 obyvatel v předproduktivním a postproduktivním věku na sto obyvatel v produktivním věku.

V tomto roce velké množství lidí nevedlo svoji národnost. Celkem nevedlo národnost 96 obyvatel (23,1 %) a 316 obyvatel (76,1 %) uvedlo svoji národnost jako českou (tab. č. 43).

Náboženská struktura v sídle v roce 2011 byla následující. Celkem věřících se zde vyskytovalo 215 obyvatel (51,8 %), z čehož se nově objevila možnost pro obyvatele hlásit se jako věřící, přesto ale nespadat pod žádnou církev, k čemuž se hlásilo celkem 23 lidí (5,5 %), 22 lidí (5,3 %) se hlásilo k tradiční církvi římsko-katolické a celkem 3 lidé se hlásili k církvi českobratrské evangelické (tab. č. 42).

V roce 2011 mělo 138 obyvatel (33,2 %) střední vzdělání bez maturity nebo vyučení a 101 obyvatel (24,3 %) mělo středoškolské vzdělání ukončené maturitou, dále vysokoškolské vzdělání zde v roce 2011 mělo 37. Nakonec zde podotkneme, že 14 obyvatel svoje nejvyšší dovršené vzdělání nevedlo (tab. č. 46).

Ze 415 obyvatel bylo ekonomicky aktivní 215 (51,8 %), ale 15 obyvatel bylo v roce 2011 nezaměstnaných. Celkem zaměstnaní, žáci, studenti a učni dosahovali počtu 260 (62,6). Ekonomicky neaktivních obyvatel bylo 187. (tab. č. 45).

Tab. č. 42: Náboženská struktura v roce 2011

Náboženské vyznání	počet
bez náboženské víry	215
Církev římskokatolická	22
Českobratrská církev evangelická	3
Evangelická církev metodistická	2
Judaismus	.
věřící - nehlásící se k žádné církvi ani nábož. Společnosti	23
Neuvedeno	147

Zdroj: vlastní zpracování, data ČSÚ, 2017

Tab. č. 44: Věková struktura obyvatelstva v roce 2011

	počet	struktura obyvatelstva (v %)
0-14	45	10,84
15-64	296	71,33
65+	74	17,83
Celkem	415	100,00

Zdroj: vlastní zpracování, data ČSÚ, 2017

Tab. č. 45: Ekonomická aktivita obyvatelstva v roce 2011

Celkem		415	
ekonomická aktivita	Ekonomicky aktivní	215	
	Z toho	zaměstnaní včetně pracujících studentů a učňů	200
		Nezaměstnaní	15
	ekonomicky neaktivní	187	
	Z toho	Důchodci	x
		osoby s vlastním příjmem	x
		zaměstnaní a žáci, studenti a učni	260

Zdroj: vlastní zpracování, data ČSÚ, 2017

Tab. č. 46: Struktura vzdělání obyvatelstva v roce 2011

obyvatelstvo ve věku 15+		370
nejvyšší ukončené vzdělání	bez vzdělání	-
	základní včetně neukončeného	62
	střední včetně vyučení bez maturity	138
	úplné střední vzdělání s maturitou	101
	vyšší odborné vzdělání	3
	nástavbové vzdělání	15
	vysokoškolské vzdělání včetně vědecké výchovy	37
	nezjištěno	14

Zdroj: vlastní zpracování, data ČSÚ, 2017

Tab. č. 43: Národnostní struktura v roce 2011

Národnost	Počet
Česká	316
Moravská	-
Slezská	-
Slovenská	-
Polská	-
Německá	-
Romská	-
Maďarská	-
Ukrajinská	-
Ruská	-
neuvedeno	96

Zdroj: vlastní zpracování, data ČSÚ, 2017

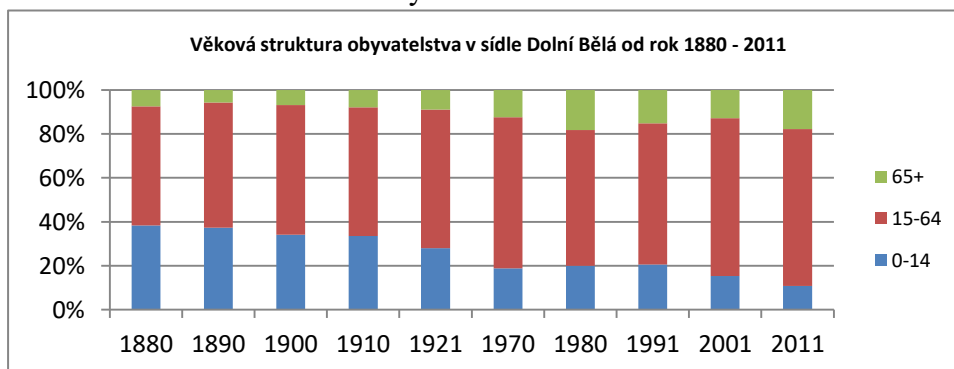
8. Celkové srovnání demografického vývoje

V této kapitole si popíšeme celkový demografický vývoj sídla na základě shrnutí dat za obyvatelstvo, analyzovaných v předchozích kapitolách.

V průběhu sledovaného období popíšeme, jak se vyvíjela věková struktura obyvatelstva v sídle (graf č. 11). První věková skupina, tedy věková skupina od 0 do 14 let, se postupem let postupně zmenšovala, od původních 38,3 % z celkového počtu obyvatelstva v roce 1880, na 28 % obyvatelstva v roce 1921 až nakonec v roce 2011, kdy se tato skupina podílela pouhými 10,8 % na celkovém obyvatelstvu. Věková skupina obyvatelstva v předproduktivním věku postupem let zmenšovala, zbylé dvě skupiny naopak rostly. Skupina obyvatelstva v produktivním věku se rozrostla z hodnoty 54,2 % v roce 1880, na 63,2 % v roce 1921 a v roce 2011 vzrostla až na hodnotu 71,3 % obyvatelstva v produktivním věku v poměru s celkovým počtem obyvatelstva. Významně se taktéž zvýšil počet obyvatel v postproduktivním věku, a to od roku 1880, kdy dosahoval hodnoty 7,5 %, dále v roce 1921, kdy představovalo obyvatelstvo v postproduktivním věku 8,9 % z celkového počtu obyvatel, až na hodnotu v roce 2011, kdy vykazovala tato skupina obyvatelstva hodnotu 17,8 % (viz příloha 11).

Tuto skutečnost jsme si taktéž potvrdili pomocí výpočtů indexů stáří a indexů ekonomické vytíženosti. Index stáří se zvyšoval od roku 1880, kdy se v sídle nacházelo 19,6 osob starších 65 – ti let na sto dětí ve věku 0 – 14 let, v roce 1921 to bylo již 31,7, v roce 1970 již 66,3 a nakonec v roce 2011 index vzrostl na hodnotu 164,4. Index ekonomické vytíženosti kolísal ve zkoumaných letech průměrné mezi hodnotami 40 a 75. Maxima tento index dosáhl v roce 1890, kdy se na 100 obyvatel v produktivním věku nacházelo 75,4 osob závislých tedy obyvatel ve věku 0 – 14 let a 65 a víc a minima dosáhl v roce 2001, kdy to bylo 39,2.

Graf č. 11: věková struktura obyvatelstva

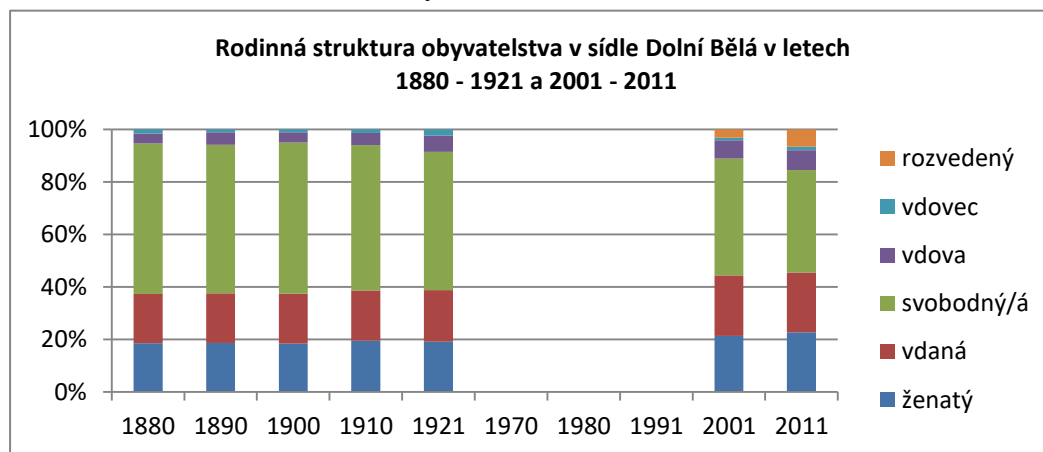


Zdroj: vlastní zpracování, data ČSÚ, 2017

Rodinná struktura obyvatel sídla byla podrobně zkoumána ve sledovaných letech s výjimkou let 1970, 1980 a 1991, kdy se uváděl pouze počet vdaných žen a ženatých mužů. Za ostatní roky, jimiž se naše práce zabývá, již obsahovala data i za počet svobodných, počet vdov a vdovců. Počet vdaných a ženatých postupně, ale nepatrně rostl. V roce 1880 byl poměr počtu ženatých vůči celkovému počtu obyvatelstva 18,6 %, v roce 1921 to bylo již 19,1 % a v roce 2011 dokonce 22,7 % ženatých vůči celkovému počtu obyvatel, což je především ovlivněno změnou ve věkové struktuře. U vdaných žen tyto hodnoty byly velice podobné, v roce 1880 byl poměr počtu vdaných žen vůči celkovému počtu obyvatel 18,7 %, v roce 1921 to bylo 19,6 % a v roce 2011 22,7 %. Počet svobodných naopak postupně klesal, než jak se vyvíjel počet ženatých a vdaných. V roce 1880 počet svobodných představoval 57,3 %, ale již v roce 1921 počet svobodných klesl na 52,6 % a v roce 2011 počet svobodných byl pouhých 38,8 % (viz příloha 10).

Graf č. 12 nám potvrzuje, že změny, které proběhly mezi lety 1880 až 1921 a roky 2001 a 2011, nebyli nijak výrazné. Rozdíly mezi údaji za jednotlivé roky byly v řádu jednotek a v grafu proto nejsou nikterak patrné, pouze je zde rozdíl v letech 2001 a 2011, že se začal uvádět počet rozvedených obyvatel.

Graf č. 12: Rodinná struktura obyvatelstva

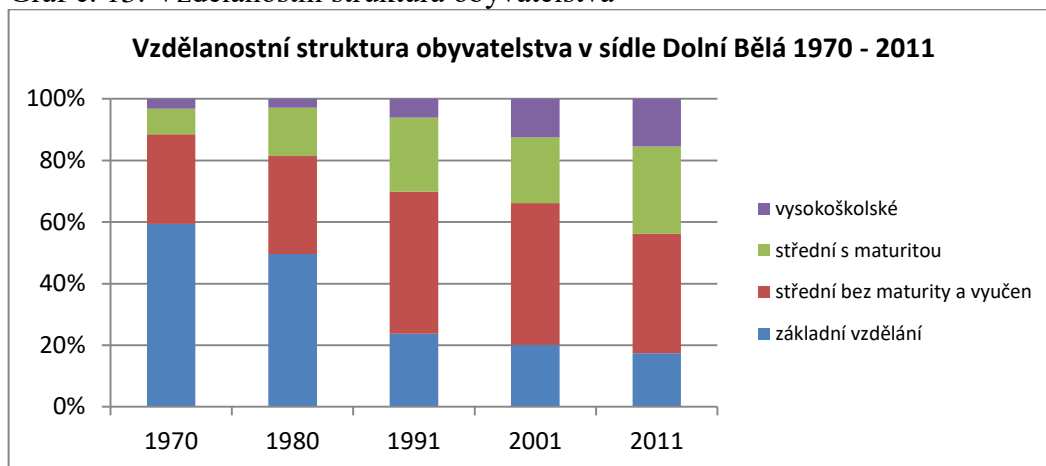


Zdroj: vlastní zpracování, data ČSÚ, 2017

Národnostní struktura od roku 1880 do roku 1921 byla určována dle obcovací řeči a podle tohoto rozdělení se v sídle nacházela pouze česká národnost. Až v roce 1970 se v našich datech vyskytuje možnost přihlásit se k národnosti, která byla lidem vlastní. Od roku 1970 až do roku 2001 byla v sídle další národnostní skupina slovenská a také národnostní skupina německá. Dále se zde vyskytovala například maďarská národnost, nebo národnost ukrajinská, a obě v letech 1970 a 1980 (viz příloha 12).

Náboženská struktura nebyla od roku 1880 do roku 1910 nijak rozmanitá, největší skupinu zde tvořilo náboženství římskokatolické, dále se zde vyskytovalo také náboženství židovské. Od roku 1921 přibýly nové náboženské skupiny, mezi něž patřila náboženská skupina evangelická, českobratrská evangelická nebo československá náboženská skupina. Za roky 1970 a 1980 data o náboženské struktuře bohužel nejsou k dispozici, a proto budeme pokračovat až rokem 1991, kdy se poprvé ve velké míře vyskytovalo obyvatelstvo zcela bez náboženského vyznání, přes to stále největší náboženskou skupinu tvořilo obyvatelstvo hlásící se k římskokatolické církvi. Dále v roce 1991 se velká část obyvatelstva hlásila k církvi evangelické, českobratrské či husitské. V roce 2001 byl jako v roce 1991 velký počet obyvatel, který se nehlásil k žádnému náboženskému vyznání, přesněji jich bylo 329, což bylo nejvíc za celou historii sčítání obyvatelstva v sídle Dolní Bělá. Opět největší náboženskou skupinu tvořila církev římskokatolická se svými 81 členy. Rok 2011 byl výjimečný tím, že se lidé mohli zapsat jako věřící, ale s tím rozdílem, že se nehlásí k žádné náboženské skupině či sektě. Celkem takových to věřících v sídle se vyskytovalo 23. Nejnižší počet věřících zaznamenala v roce 2011 církev římskokatolická se svými 22 členy, dále se zde vyskytovali obyvatelé, kteří se hlásili k církvi českobratrské evangelické, kterých bylo celkem 3 a nakonec církev evangelická se 2 věřícími v roce 2011 (viz příloha 13).

Graf č. 13: Vzdělanostní struktura obyvatelstva



Zdroj: vlastní zpracování, data ČSÚ, 2017

Vzdělanost obyvatelstva v sídle Dolní Bělá se podrobně mohla sledovat až od roku 1970 do roku 2011, protože od roku 1880 až do roku 1921 se sledovala pouze gramotnost obyvatelstva, tedy jestli daný obyvatel uměl číst i psát, nebo jenom číst, anebo v horším případě je daný člověk úplně negramotný. Jak je z grafu č. 13 patrné, ještě v roce 1970 byla velká část obyvatelstva pouze se základním vzděláním (59,4 %). 29,1 % obyvatel v roce 1970

mělo vzdělání buď střední bez maturity, nebo byli vyučeni v oboru, dále pouze 8,4 % obyvatel dosáhlo na vzdělání střední s maturitou a pouze 3,1 % obyvatel na vysokoškolské vzdělání. V roce 1980 začal počet obyvatel, který měl pouze základní vzdělání klesat, v tomto roce jich bylo celkem 49,6 % a 31,8 % obyvatel mělo střední vzdělání bez maturity či bylo vyučeno. Oproti roku 1970 vzrostl počet obyvatel, kteří měli střední vzdělání s maturitou, avšak počet vysokoškolských absolventů klesl na 2,8 % obyvatel. Počet obyvatel se základním vzděláním stále klesal, v roce 1991 obyvatel se základním vzděláním bylo 23,8 %, v roce 2001 jich bylo 20,1 % a v roce 2011 jejich počet klesl na počet 17,4 % obyvatel. Avšak od roku 1991 se začal zvyšovat počet vysokoškolských absolventů, v roce 1991 jich bylo 6,1 %, v roce 2001 se jejich počet zvýšil na 12,5 % obyvatel a v roce 2011 jich bylo celkem 15,4 % (viz příloha 14)

9. Vývoj počtu domů a bytů v sídle Dolní Bělá

V této kapitole bude vysvětlen vývoj počtu domů a bytů v sídle Dolní Bělá v letech 1880 – 1921 a v letech 1970 - 2011. Počet domů se postupem let zvyšoval. Na začátku sledovaného období v roce 1880 byl počet domů celkem 79, v roce 1970 se v sídle nacházelo 143 domů, v roce 1980 to bylo 130, dále v roce 1991 164 domů, v roce 2001 175 domů a v posledním roce 2011 počet domů dosahoval počtu 176 (graf č. 1).

Počet domů a bytů

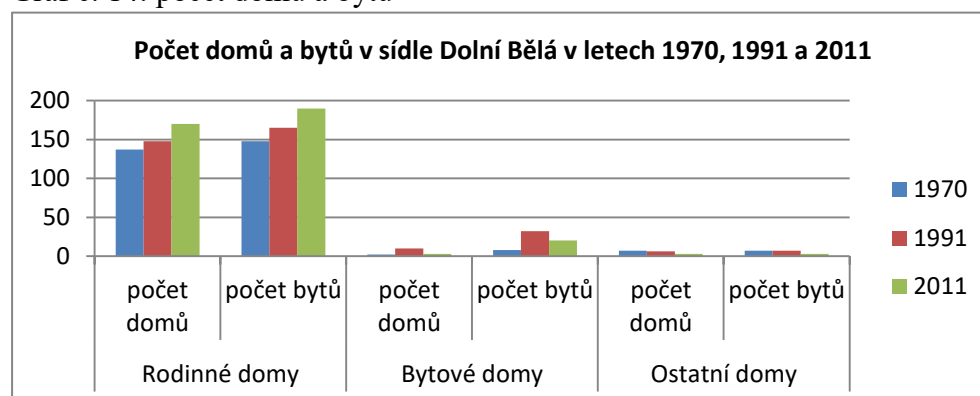
Od roku 1970 bylo možné sledovat také druhy domů a jejich počet. Nejvíce v sídle bylo rodinných domů, v roce 1970 jich v sídle bylo 137, v roce 1991 to bylo 148 rodinných domů a v roce 2011 to bylo již 170 rodinných domů. Dále se v sídle vyskytovaly bytové domy. V roce 1970 byly v sídle 2 bytové domy, v roce 1991 to bylo 10 bytových domů a v roce 2011 byly v sídle pouze 3 bytové domy. Zbývající budovy byly zařazeny mezi ostatní domy, jejichž počet klesl od roku 1970, kdy jich bylo v sídle sedm, na počet 3 domů v roce 2011 (tab. č. 47).

Tab. č. 47: Počet domů a bytů v Dolní Bělé

	Rodinné domy		Bytové domy		Ostatní domy		Celkem	
	počet domů	počet bytů	počet domů	počet bytů	počet domů	počet bytů	počet domů	počet bytů
1970	137	148	2	8	7	7	155	173
1980	144	166	2	8	7	8	153	182
1991	148	165	10	32	6	7	164	204
2001	125	142	3	19	x	x	175	211
2011	170	190	3	20	3	3	176	213

Zdroj: vlastní zpracování, data ČSÚ, 2017

Graf č. 14: počet domů a bytů



Zdroj: vlastní zpracování, data ČSÚ, 2017

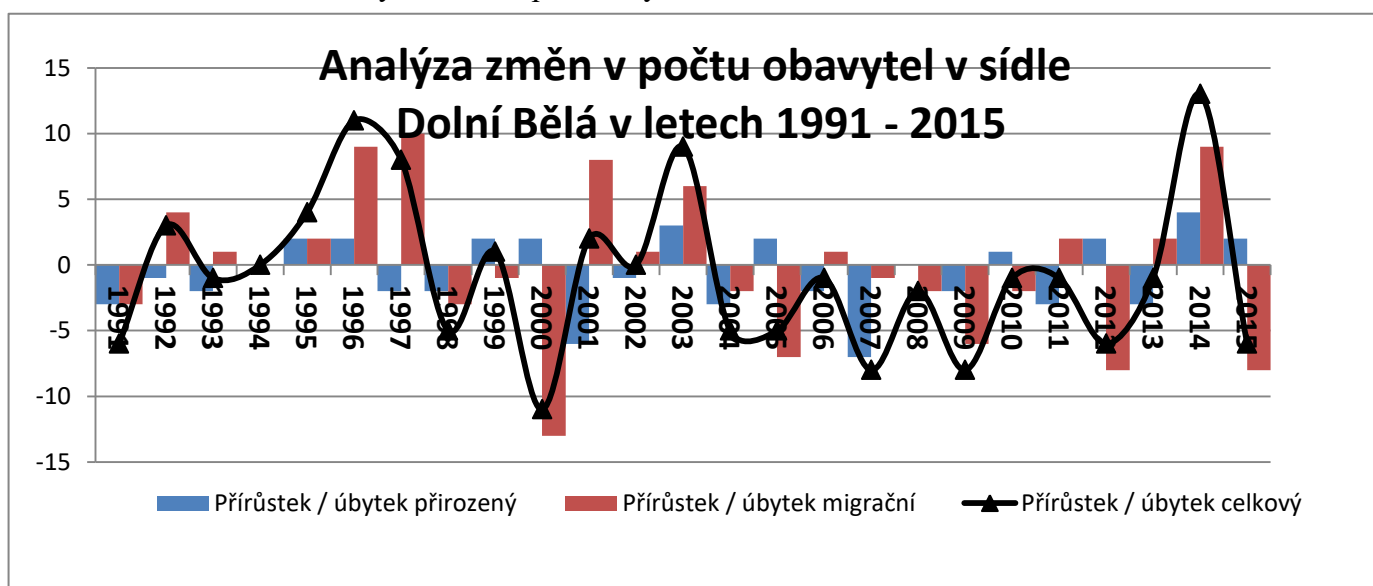
10. Analýza změn v počtu obyvatel vyvolané přirozenou měnou nebo migrací

Následující kapitola se zabývá změnami v počtu obyvatel v sídle Dolní Bělá mezi lety 1991 – 2015. Tyto změny mohly probíhat buďto přirozenou cestou, jako je narození či úmrtí nebo cestou migrační. Následně jsme tyto dva ukazatele sloučili v jeden jediný ukazatel jak je vidět v grafu 15.

V grafu přirozený přírůstek či úbytek obyvatelstva nedosahuje velkých výkyvů a drží se průměrně v hodnotách 5 obyvatel. Pouze v roce 2001 byl úbytek obyvatelstva roven 6 obyvatelům (1,3 %) a v roce 2007 dokonce 7 obyvatelům (1,5 %). Migrační přírůstky či úbytky dosahovaly v průměru daleko silnějších výkyvů. Extrémní přírůstky zaznamenaly v letech 1996, 1997 a 2014 naopak extrémní pokles byl zaznamenán v roce 2000. Největší migrační přírůstek byl v roce 1997 a bylo to celkem 10 obyvatel (2,2 %) a největší migrační úbytek byl v roce 2000 s dokonce 13 obyvateli (2,9 %).

v sídle Dolní Bělá od roku 1991 do roku 2015 se narodilo 103 obyvatel, zároveň zemřelo 118 obyvatel, tudíž přirozenou měnou ubylo celkem 15 obyvatel, zároveň se přistěhovalo 288 obyvatel a vystěhovalo se 289, takže vlivem migrace ubylo celkem za posledních 25 let pouze jediný obyvatel. Mezi lety 1991 až 2015 v sídle Dolní Bělá celkově ubylo 16 obyvatel.

Graf č. 15: Analýza změn v počtu obyvatel 1991 - 2015



Zdroj: vlastní zpracování, data ČSÚ 2016

11. Ekonomická aktivita sídla

V této kapitole se zaměříme na porovnání ekonomické aktivity v sídle v roce 1933 s rokem 2017. Data za rok 1933 získáme z kroniky obce Dolní Bělá, kde se nachází veškeré informace za obyvatelstvo a celkovou ekonomickou aktivitu obce. Jako zdroj dat jsme využili kroniku obce Dolní Bělá z roku 1933, protože v kronice byla podrobnější data o ekonomických aktivitách v sídle, nežli ve sčítání obyvatelstva z roku 1921. V kronice byly ke každému domu přiřazeny všechny činnosti, které v něm byly provozovány. Například dům č. p. 36 byl zároveň Dům spořitelního a záložního spolku Dolní Bělá, ale taktéž zde bylo i skladiště hospodářského družstva v Plasích (viz příloha 18 a 19). Data za rok 2017 získáme pomocí terénního výzkumu a informací získaných z obecního úřadu.

Na úvod si řekneme něco o nejvýznamnějších ekonomických aktivitách v sídle Dolní Bělá s pohledem hluboko do historie sídla. Jako první bych zde uvedla, že v roce 1640 se v sídle nacházel pivovar se sladovnou, které byly již v té době postavené z kamene. Sídlu v té době také spravovalo 3 chmelnice, v nichž se sklízelo 30 kop chmele. V roce 1700 F. A. Kyšperský z Vřesovic postavil varnu na kyselinu sírovou při syrných horách, které se říkalo huť neboli Werk. Nejen velké výrobní byly pro sídlu přínosné, například p. Josef Beneš od roku 1895 pracoval na ručním stavu velmi kvalitní a trvanlivé plátno, které často i odnášel do okolních obcí. Dále zde byl zednický mistr František Vaiz, který vlastnil místní cihelnu a kamenné doly již od roku 1911 a od roku 1927 zde byly povoleny Zemskou politickou správou v Praze trhy na hovězí dobytek a koně (Sklenář 2003).

Pro obec taktéž byly ekonomicky významné 3 mlýny, které se nacházely na Bělském potoce, a to Malý mlýn, neboli Bílkův mlýn, dále zde v centru sídla byl Piorecký mlýn a nakonec mlýn Žaloudkův, který je na spodním konci Dolní Bělé. Taktéž firma Baťa a. s. Zlín zde v sídle psala svoji historii a to od roku 1931, kdy zde byla zřízena prodejna obuvi a opravna bot, později v roce 1936 se zde otevřel pobočný závod pedikérské živnosti. Od roku 1940 se v prodejně navíc zřizuje opravna punčoch a v roce 1943 je zde dokonce schválena zařízení dílny na opravu obuvi v čp. 112 (Sklenář 2003).

Nyní si rozebereme jednotlivé ekonomické aktivity, které probíhaly v sídle Dolní Bělá v roce 1933. V tomto roce tehdejší starosta p. Hubička psal obecní kroniku, ve které zaznamenal jak historii sídla tak i právě, kdo v jakém domě bydlel, jakou ten dům měl minulost a navíc i jak se daný obyvatel domu živil.

Pan Hubička ve svém díle uvádí, že sídlo mělo například četnickou stanici v domě číslo 19, který patřil panu Františku Gruberovi. Četnická stanice zde fungovala již od roku 1890 a v roce 1933 zde byl strážmistr pan Jindřich Mirka. Dále se zde vyskytoval v čísle 36 Dům spořitelního a záložního spolku (viz příloha č. 18 a 19), kde byl pokladník Matěj Liška. V domě 27 se nacházela prodejna obuvi Baťa (viz. Příloha 20) a taktéž se v sídle vyskytovalo velké množství obchodníků s různým druhem zboží, kteří ale až do druhé světové války byli převážně židovského vyznání. Nejvýznamnější rodina židovských obchodníků byla rodina Becků. Taktéž velice významný pro sídlo byl doktor MUDr. Theodor Jaceko, který žil v domě číslo 10, dále v číslo 41 měla fara, kde žil farář Antonín Kříž a ještě bychom mohli zmínit Marii Maisterova, která byla „porodní bába“ a žila v domě číslo 121. Taktéž zde bylo velké množství drobných živnostníků, například zde byla velká skupina zedníků, většinou to byly obyvatelé starší 50 a někdy provozovaly ještě přidružené zaměstnání, taktéž se v sídle nacházel hokynář, trafikant (viz příloha 17), dále hodinář, zámečnický, holič, kovář a tak dále.(viz příloha č. 14)

V současné době se v sídle nachází 25 firem, které na sobě nezávisle fungují. Nachází se zde dva maloobchody s potravinami, a to Jednota, spotřební družstvo Plasy a Enapo Dolní Bělá, které jsou umístěné na návsi v centru sídla těsně vedle sebe. V sídle se taktéž nachází několik firemních organizací zaměřené především na sociální a kulturní rozvoj sídla. Jde především o podnik Dolní Bělá 2015, který sdružuje osoby, aby byly prosazovány zájmy celého sídla, dále je zde Česká Tábornická unie Moby Dick a ZŠ a MŠ Dolní Bělá, které se starají o rozvoj mládeže, dále Římskokatolická farnost a samotný obecní úřad obce Dolní Bělá, které se v sídle nachází.

V sídle se nachází 1 obvodní lékař a zároveň starosta MUDr. Tomáš Křiklán, dále dětská obvodní lékařka MUDr. Anna Křiklánová, MUDr. Chocholatá Zdeňka, která provozuje zubní ordinaci a nakonec se zde nachází gynekologická ordinace MUDr. Pavla Šípa. Pro mnoho obyvatel z okolních jsou toto nejbližší ordinace lékařů, které se zde nacházejí, proto se sem sjíždějí i z okolních obcí.

Dalšími ekonomickými subjekty v sídle jsou například Auto Trejbal, jehož podnikatelská činnost se zabývá servisem, pneuservisem a prodejem ojetých aut, dále Buberle – Kominictví, Dub Antonín – Plasty, jehož činnost spočívá ve výrobě a zpracování plastových výrobků, dále OKNA Beneš, který se zabývá prodejem a montáží plastových oken, SAIMEX, který zajišťuje silniční motorovou dopravu všeho druhu. A nakonec bych zmínila Stavebniny

Šípek Roman, které jsou pro mnoho obyvatel z okolních obcí nejbližší, proto je jejich význam v sídle nezpochybnitelný (viz příloha č. 15).

Při srovnání roku 1933 a roku 2017 je patrné, že v sídle ubylo velké množství drobných řemeslníků, kteří své řemeslo provozovali jako hlavní zaměstnání. Taktéž se v sídle v současnosti nenachází četnická stanice či Státní spořitelní a záložní spolek „Kampelička“, který byl zničen po nárazu autobusu (příloha č. 18). V sídle přetrvává pobočka České pošty a prodejna ZKD.

Závěr

Cílem této práce bylo analyzovat a popsat vývoj sídla Dolní Bělá do druhé poloviny 19. století do současnosti. Zkoumali jsme především demografický vývoj sídla, dále vývoj využití ploch, vývoj ekonomických aktivit sídla a vývoj změn v počtu obyvatelstva a způsob jeho obměny.

Výsledkem analýzy císařských otisků vyšlo, že celková plocha sídla byla 219,9 ha, z čehož pole – orná půda byla nejrozšířenějším typem využití půd v katastrálním území. Zabírala plochu o velikosti 109,8 ha (49,9 %), dále zde velkou plochu zaujímaly mokré louky (23,7 ha) a lesy (12,4 ha). Budovy se dělily na zděné a nezděné a v sídle zaujímal celkovou plochu 1,17 ha (0,52 %). Pro popis ze současného stavu využití půd jsme si vybrali jednak letecký snímek katastrálního území Dolní Bělé a pak údaje, které o katastrálním území sídla uvádí ČSÚ (veřejná databáze ČSÚ 2016). Současná velikost sídla je 214 ha. Dle leteckého snímku nejrozsáhlejší plochu zaujímají opět pole, s plochou o velikosti 106,6 ha (49,8 %), dále lesy (27,2 ha), louky (26,7 ha) a dále bylo možné díky leteckému snímku rozlišovat drobné křoviny a nízké porosty stromů (4,7 ha). Plocha zastavěného území je v současnosti 7,8 ha (3,7 %) Dle ČSÚ je celková rozloha katastrálního území 214 ha, z toho 118 ha zemědělské půdy a 96 ha půdy nezemědělské.

Demografický vývoj v sídle byl analyzován pomocí dat, které byly získány pomocí sčítání lidu od roku 1880 do roku 2011. Počet obyvatel v sídle postupně klesal z původního počtu 675 v roce 1880 na počet 415 obyvatel v roce 2011, což uvádí Historický lexikon obcí ČR (2015). Tento pokles obyvatelstva mohl být způsoben vlivem druhé světové války. Počet ženatých a vdaných v roce 1880 dosahoval okolo 18% a tento počet v průběhu let stoupl až na hodnotu 22,7 % v roce 2011, naopak klesal počet svobodných, což také mohl způsobit pokles počtu dětí, což vyplývá taktéž z věkové struktury, kde je jasně patrné, jak klesal počet osob v předproduktivním věku vůči obyvatelstvu v produktivním a postproduktivním věku.

Dále byl sledován vývoj změn v počtu obyvatel sídla, který byl zkoumán z pohledu přirozené a migrační měny obyvatelstva od roku 1991 do roku 2015. Obyvatelstvo v sídle přirozenou cestou pomalu ubývá, ale migrační přírůstky tento úbytek obyvatelstva nedokáží zastavit. Od roku 1991 do 2015 přirozenou měnou ubylo v sídle 15 obyvatel a migrační měnou celkem 1 obyvatel. Za těchto 25 let celkem ubylo v sídle 16 obyvatel.

Nakonec byla analyzována ekonomická aktivita sídla, ze které jasně vyplynul pokles ekonomické soběstačnosti sídla. Tento pokles byl zaznamenán především v poklesu počtu drobných řemeslníků, ale na druhou stranu počet obchodů se výrazně rozšířil. V sídle se v současnosti nenachází například četnická stanice nebo Státní spořitelní a záložní spolek, ale stále se v sídle nachází například pobočka České pošty a prodejna ZKD. Nově jsou v sídle například stavebniny Roman Šípek, OKNA Beneš nebo firma Saimex.

Sídlo Dolní Bělá si v průběhu let prošlo mnoha změnami a tyto změny se na dnešním vzhladu sídla velice podepsaly. Největší vliv měly změny v rámci průmyslové revoluce, druhé světové války, anebo změny, které proběhly v rámci komunistické éry. I přes toto všechno má Dolní Bělá stále co nabídnout svým obyvatelům, ať by to měla být dobrá dopravní dostupnost, dobrá vybavenost sídla službami, anebo dobré přírodní prostředí.

Zdroj: vlastní zpracování, data OA Plasy, 2017

Příloha 3: Monocykl Ludvíka Očenáška



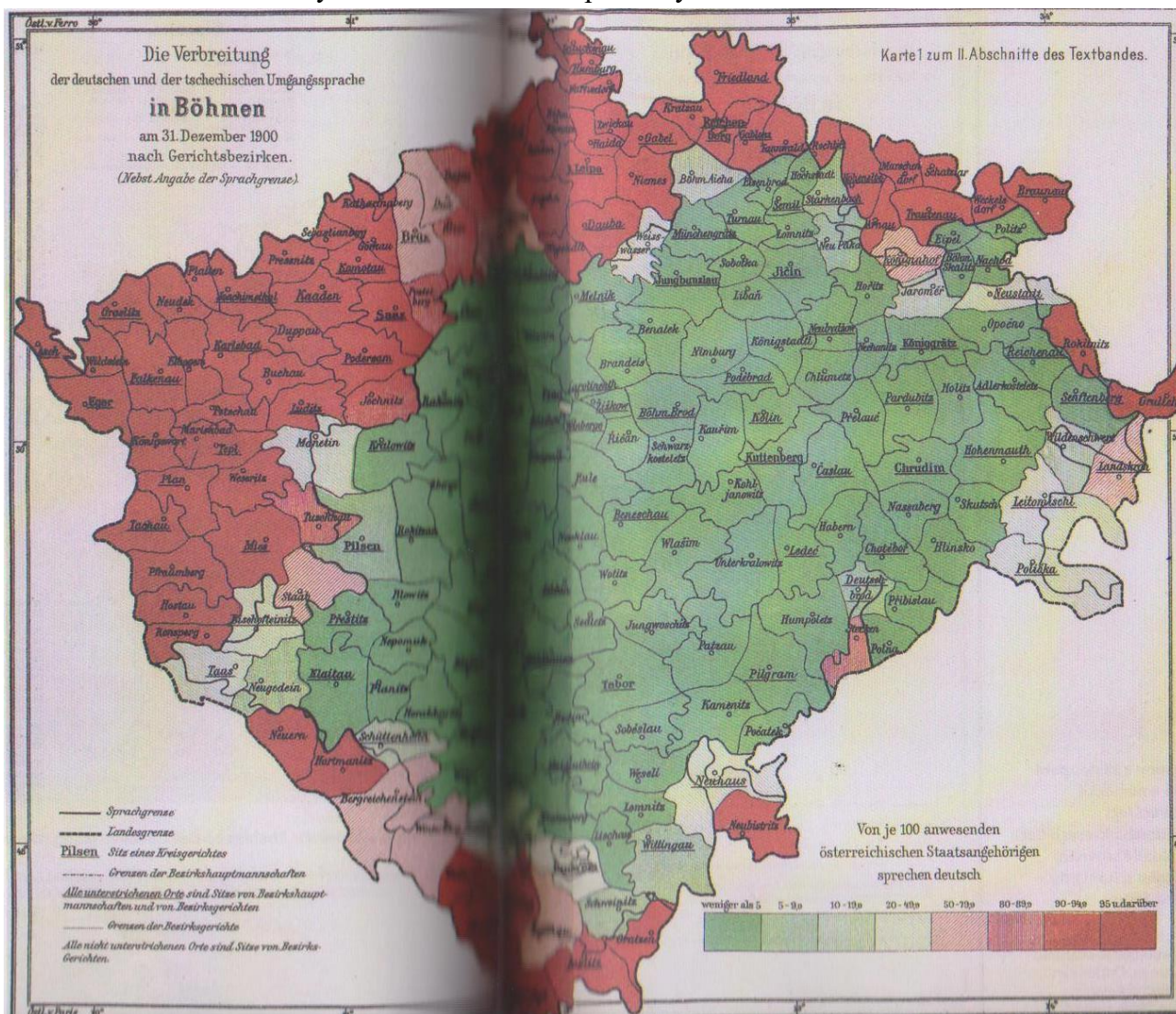
Zdroj: Ludvík Očenášek, 2008

Příloha č. 4: Mapa naučné stezky



Zdroj: Ludvík Očenášek, 2008

Příloha č. 5: Jazyková hranice v rámci politických okresů



Zdroj: Národnostní statistika v českých zemích 1880 – 1930 (2016)

Příloha č. 6: Letecký snímek sídla Dolní Bělá



Zdroj: vlastní zpracování, data ČÚZK

Příloha č. 7: Plochy sídla v období tvorby CO v (ha)

	Celkem	největší	nejmenší
cesta	608,005	122,202	1,663
jehličnatý les	1241,925	968,133	273,792
kostel	4,243	0	0
mokrý louka	2295,375	918,566	0,474
nezděné budovy	52,225	2,487	0,137
obecní prostor	185,675	77,279	0,198
odtokové stavidlo	38,992	0	0
pastviny	1162,668	300,107	0,783
pole	10984,363	1927,409	0,101
potok	49,644	46,047	1,066
rybník	356,624	0	0
významná budova	29,678	27,436	2,242
zděná budova	65,367	5,251	0,339
zelinářská zahrada	340,898	38,479	0,394

Zdroj: vlastní zpracování, data ČÚZK, 2017

Příloha č. 8: Plochy sídla v roce 2017 (v ha)

	celkem	největší	nejmenší
budova	784,42	20,42	0,04
cesta	206,85	22,94	0,01
dvůr	20,05	5,38	0,17
hráz	8,5	0	0
hřbitov	18,6	0	0
hřiště	141,05	32,61	3,67
Husova kaple	1,11	0	0
kaplička	0,08	0	0
křoviny	472,76	43,61	0,03
les	2718,06	173,63	0,01
louka	2671,47	662,63	0,05
nepropustná plocha	19,92	9,04	0,01
obecní prostor	229,9	227,73	2,17
obchodní dům	21,37	0	0
park	27,59	9,81	1,77
parkoviště	21,57	7,97	0,89
pole	10656,05	2096,38	0,02
propustná plocha	59,56	16,98	0,04
rybník	329,02	186,19	142,83
řeznictví, cukrářství	2,07	0	0
silnice	631,91	105,05	0,06
sklad	55,74	0	0
škola	42,14	14,73	0,18
trafika	0,18	0	0
zahrada	2266,19	62,41	0,02
zámek	61,99	0	0
zastávka autobusu	1,69	1,34	0,35

Zdroj: vlastní zpracování, data ČÚZK, 2017

Příloha č. 9: Využití ploch dle ČSÚ

	Výměra (ha)
Celková výměra	214
Zemědělská půda	118
Orná půda	53
Chmelnice	-
Vinice	-
Zahrada	19
Ovocný sad	1
Trvalý travní porost	44
Nezemědělská půda	96
Lesní pozemek	35
Vodní plocha	4
Zastavěná plocha a nádvoří	8
Ostatní plocha	47

Zdroj: veřejná databáze ČSÚ (2016)

Příloha č. 10: Souhrn rodinná struktura sídla 1880 - 2011

Rodinná struktura	Ženatý		vdaná		svobodný/á		vdova		vdovec		Rozvedený		nezjištěno	celkový počet obyvatel
	celkem	v %	celkem	v %	celkem	%	celkem	%	celkem	%	celkem	v %		
1880	131	18,6	132	18,7	404	57,3	27	3,8	11	1,6	x	X	x	705
1890	124	18,7	125	18,9	375	56,6	32	4,8	7	1,1	x	X	x	663
1900	114	18,4	118	19	358	57,6	24	3,9	7	1,1	x	X	x	622
1910	135	19,5	133	19,2	383	55,3	32	4,6	10	1,4	x	X	x	693
1921	123	19,1	126	19,6	339	52,6	40	6,2	15	2,3	x	X	x	644
1970	122	x	129	x	x	x	x	x	x	x	x	X	x	490
1980	113	x	113	x	x	x	x	x	x	x	x	X	x	446
1991	115	x	114	x	x	x	x	x	x	x	x	X	x	434
2001	102	22,6	110	24,4	212	47,0	33	7,3	5	1,1	15	3,3	x	451
2011	94	22,7	94	22,7	161	38,8	31	7,5	6	1,4	27	6,5	2	415

Zdroj: vlastní zpracování, data OA Plasy a ČSÚ, 2017

Příloha č. 11: Souhrn věková struktura 1880 - 2011

věková struktura	muži celkem			ženy celkem			muži v %			ženy v %			Celkem			celkem v %		
	0-14	15-64	65+	0-14	15-64	65+	0-14	15-64	65+	0-14	15-64	65+	0-14	15-64	65+	0-14	15-64	65+
1880	142	184	30	128	198	23	20,1	26,1	4,3	18,2	28,1	3,3	270	382	53	38,3	54,2	7,5
1890	124	175	21	123	203	17	18,7	26,4	3,2	18,6	30,6	2,6	247	378	38	37,3	57,0	5,7
1900	97	182	22	114	184	21	15,6	29,3	3,5	18,3	29,6	3,4	211	366	43	33,9	58,8	6,9
1910	108	204	25	124	202	30	15,6	29,4	3,6	17,9	29,1	4,3	232	406	55	33,5	58,6	7,9
1921	86	190	22	94	217	35	13,4	29,5	3,4	14,6	33,7	5,4	180	407	57	28,0	63,2	8,9
1970	44	160	18	48	177	43	9,0	32,7	3,7	9,8	36,1	8,8	92	337	61	18,8	68,8	12,4
1980	42	129	31	47	147	50	9,4	28,9	7,0	10,5	33,0	11,2	89	276	81	20,0	61,9	18,2
1991	48	133	35	41	146	31	11,1	30,6	8,1	9,4	33,6	7,1	89	279	66	20,5	64,3	15,2
2001	x	X	x	x	x	x	x	x	x	x	x	x	69	324	58	15,3	71,8	12,9
2011	x	X	x	x	x	x	x	x	x	x	x	x	45	296	74	10,8	71,3	17,8

Zdroj: vlastní zpracování, data OA Plasy a ČSÚ, 2017

Příloha č. 12: Souhrn národnosti 1970 - 2011

Národnost	Česká	Slovenská	Moravská	Slezská	Maďarská	Romská	Polská	Německá	Rusínská	Ukrajinská	Ostatní a neej.
1970	478	4	0	0	1	0	0	2	0	1	4
1980	439	3	0	0	1	0	0	2	0	1	0
1991	428	4	0	0	1	0	0	1	0	0	0
2001	442	3	1	0	0	0	1	1	0	0	3
2011	316	0	0	0	0	0	0	0	0	0	96

Zdroj: vlastní zpracování, data ČSÚ, 2017

Příloha č. 13: Náboženská struktura 1880 - 2011

Náboženská struktura	Římskokatolické	židovské	katolické	československá	česko-bratrské evangelické	evangelické	Pravoslavné	československé husitské	věřící - nehlásící se k náboženské skupině	nezištěno	bez vyznání
1880	629	76	x	x	x	x	X	x	x	x	x
1890	x	52	611	x	x	x	X	x	x	x	x
1900	565	46	10	x	x	x	X	x	x	x	1
1910	653	40	x	x	x	x	X	x	x	x	x
1921	299	18	x	30	47	1	X	x	x	x	249
1970	x	x	x	x	x	x	X	x	x	x	x
1980	x	x	x	x	x	x	X	x	x	x	x
1991	107	x	x	x	x	21	1	2	x	90	213
2001	81	x	x	x	12	x	X	1	x	22	329
2011	22	x	x	x	3	2	X	x	23	x	215

Zdroj: vlastní zpracování, data OA Plasy a ČSÚ, 2017

Příloha č. 14: vzdělanostní struktura mezi lety 1970 a 2011

vzdělanost	základní vzdělání	střední bez maturity a vyučen	střední s maturitou	vysokoškolské
1970	227	111	32	12
1980	176	113	56	10
1991	82	159	83	21
2001	77	177	82	48
2011	62	138	101	55

Zdroj: vlastní zpracování, data ČSÚ, 2017

Příloha č. 15: Živnosti v sídle Dolní Bělá v roce 1933

číslo domu	jméno	povolání	věk	číslo domu	jméno	povolání	věk
8	Jan Šmídl	zedník a domkář	66	53	Josef Fink	zedník	59
8	Antonín Kupka	učitel	44	54	František Skala	zedník	50
9	Václav Liška	kostelník	69	55	Václav Moule	zedník a domkář	49
9	Matěj Liška	pokladník spořitelního a záložního spolku v Dolní Bělá	33	55	Josef Chmalík	hokynář	41
10	MUDr. Theodor Jacenko	obvodní lékař	36	61	František Cýrus	holič	50
11	František Piorecký	mlynář	54	63	Jan Pašek	krejčí	63
12	Václav Drofa	hostinský a řezník	32	65	Václav Trylč	zedník a domkář	52
14	Václav Reiprich	pánský a dámský krejčí	44	68	Václav Široký	řídící učitel	42
15	Vojtěch Hajmrle	hostinský a rolník	63	69	Jan Sopr	zedník	38
16	Josef Rajch	hostinský, řezník, rolník	50	69	Josef Krauz	zedník a hudebník	51
17	Josef Vaiz	zámečník	53	76	Anna Šmídllová	soukromnice	59
19	František Gruber	mistr zednický, V domě je četnická stanice již od let 1890	40	76	Antonín Boháč	učitel a správce živnostenské školy pokračování	30
20	patří k číslu 19	výroba cementového zboží, tašek a podobně		84	František Fink	zedník	57
22	Václav Reiser	mlynář	40	84	Josef Bittermann	listonoš	53
22	Antonín Joudal	nájemce mlýna	27	86	Václav Mikuta	zedník a domkář	50
25	Josef Braun	obuvník	50	86	Aležběta Kadlecová	učitelka	
26	Václav Koudele	dělník	38	87	Karel Prachař	mistr truhlářský a domkář	59
27	Václav Bláha	zedník a domkář	35	88	Julius Beck	obchodník	64
29	František Kraus	hodinář	43	90	Antonín Hanza	hrobník	50
29	Jinřich Mirka	štábní četnický strážmistr		91	Václav Mohelnický	Dělník	39
32	Václav Boháč	krejčí a varhaník	55	92	Alois Bobysud	obchodník smíšeným zbožím	33
34	Antonín Pučelín	vrchní četnický strážmistr		94	František Vaiz	mistr zednický	52
35	Jaroslav Hubička	trafikant a starosta obce	37	94	František Vlach	cukrář	28
36	Dům spořitelního a záložního spolku,			94	Stanislav Novák	skladník prodejny obuvy firmy Baťa,	

	Kampelička v Dolní Bělé, skladiště hospodářského družstva v Plasích					kteřá je v tomto čísle 27	
39	Josef Široký	hostinský, řezník, rolník	60	96	Josef Beneš	topič na továrně	55
40	Anna Kožíšková	učitelka ženských ručních prací ve výslužbě	59	98	Emanuel Hajmrle	zedník a výrobce pomníků	53
40	Aleš Janáček	skladník filiálky - prodejny - Západočeského konzumního družstva	47	103	Václav Sebránek	zedník a domkář	36
41	Fara - Antoník Kříž	farář	52	106	Josef Trylč	topič na továrně	46
43	Josef Šípek	truhlář a hudebník	56	110	Zdeňka Vlažná	učitelka ženských ručních prací ve výslužbě	24
43	Josef Zachatý	děkan československého evangelického	28	112	František Cafourek	pořtmistr	44
44	Karel Korsá	kovář a domkář	26	113	Antonín Roček	pekař	35
44	Marta Stachlá	učitelka		114	Václav Tupý	sedlář	39
45	Josef Šípek	kovář	38	115	František Rýdl	zedník	44
46	Josef Žaloudek	mlynář a rolník	41	116	Antonín Týr	zaměstnaný a mlynář Kieswetera v Krašovicích	36
46	Marie Panušková	učitelka		121	Marie Meisterová	porodní asistentka	
48	Vojtěch Beneš	obuvník a domkář	61	124	Jiří Čížek	šofér	25
50	Josef Gšír	trafikant a topič na továrně	43	125	Václav Pešik	zedník	43
52	obecní chudobinec v Berku						

Zdroj: kronika obce Dolní Bělá, p. Hubička (1933)

Příloha č. 16: Živnosti a firmy v roce 2017

Jméno firmy	č. p.	hlavní činnost
Atelier Šperk - H. a M. Vetenglovi	95	bižuterie
Auto Trejbal	163	autobazar, autopůjčovna, pneuservis
Buberle-Kominictví	60	výstavba, vložkování, čištění, frézování a revize komínů
CA Happytip	31	cestovní kancelář, agentura
Česká pošta Dolní Bělá	112	
Česká tábornická unie Moby Dick	36	
Dolní Bělá 2015	162	spolek, činnost organizací sdružujících osoby za účelem prosazování společných zájmů
Dominik Mašek	138	zemědělská činnost
DUB Antonín-Plasty	30	výroba a zpracování plastových výrobků
ENAPO Dolní Bělá	88	maloobchod
Gynekologické služby s. r. o.	162	gynekologické služby
Jednota, Spotřební družstvo Plasy	144	maloobchod
MUDr. Anna a Tomáš Kříklán	162	obvodní lékař
Luboš Vyleta	99	výroba nožířských výrobků, nástrojů a železářských výrobků
Martin Vetengl	95	zprostředkování velkoobchodu a velkoobchod v zastoupení
Miloš Nováček	169	zemědělská činnost
MUDr. Chocholatá Zdeňka	162	zubařská ordinace
OBEC Dolní Bělá	31	obecní úřad
OKNA Beneš	3	výroba, prodej a montáž plastových oken
Římskokatolická farnost Dolní Bělá	41	
SAIMEX	88	autodoprava
Šípek Roman - Stavebniny	43	stavebniny
Truhlářství - Kupka Jiří	166	výroba nábytku
Veronika Šafrová	177	živnostenská činnost
ZŠ a MŠ Dolní Bělá	1	

Zdroj: data živéobce.cz, 2017

Příloha č. 17: fotografie stará trafika



Zdroj: Liksomer,2017

Příloha č. 18: fotografie Státní spořitelna



Zdroj: Liksomer, 2017

Příloha č. 19: Státní spořitelna, kdysi „Kampelička“



Zdroj: Liksomer, 2017

Příloha č. 20: Prodejna obuvi Baťa



Zdroj: Liksomer, 2017

Seznam tabulek

- Tab. č. 1: Zjišťované údaje za roky 1880 – 2011
- Tab. č. 2 – Qittova klasifikace klimatu v sídle Dolní Bělá
- Tab. č. 3 – Charakteristika hlásného profilu
- Tab. č. 6: Věková struktura obyvatelstva roku 1880
- Tab. č. 8: Náboženská struktura v roce 1880
- Tab. č. 7: Rodinný stav obyvatelstva sídla Dolní Bělá roku 1880
- Tab. č. 9: Vzdělanostní struktura v roce 1880
- Tab. č. 8: Věková struktura obyvatelstva roku 1890
- Tab. č. 9: Rodinný stav obyvatelstva sídla Dolní Bělá roku 1890
- Tab. č. 10: Náboženská struktura 1890
- Tab. č. 11: Vzdělanostní struktura 1890
- Tab. č. 12: Věková struktura obyvatelstva roku 1900
- Tab. č. 14: Náboženská struktura v roce 1900
- Tab. č. 13: Rodinný stav obyvatelstva sídla Dolní Bělá 1900
- Tab. č. 15: Vzdělanostní struktura v roce 1900
- Tab. č. 16: Věková struktura obyvatelstva roku 1910
- Tab. č. 17: Rodinný stav obyvatelstva sídla Dolní Bělá 1910
- Tab. č. 18: Náboženská struktura v roce 1910
- Tab. č. 19: Vzdělanostní struktura v roce 1910
- Tab. č. 20: Věková struktura obyvatelstva roku 1921
- Tab. č. 21: Rodinný stav obyvatelstva sídla Dolní Bělá 1921
- Tab. č. 22: Náboženská struktura v roce 1921
- Tab. č. 23: Vzdělanostní struktura v roce 1921
- Tab. č. 24: Věková struktura obyvatelstva v roce 1970
- Tab. č. 25: Národnostní struktura obyvatelstva v roce 1970
- Tab. č. 26: Struktura vzdělání obyvatelstva v roce 1970
- Tab. č. 27: Struktura ekonomicky aktivního obyvatelstva 1970
- Tab. č. 28: Věková struktura obyvatelstva v roce 1980
- Tab. č. 29: Národnostní struktura v roce 1980
- Tab. č. 30: Struktura vzdělanosti obyvatelstva v roce 1980
- Tab. č. 31: Ekonomická aktivita obyvatelstva v roce 1980
- Tab. č. 32: Věková struktura obyvatelstva v roce 1991
- Tab. č. 33: Národnostní struktura v roce 1991
- Tab. č. 34: Náboženská struktura v roce 1991
- Tab. č. 35: Ekonomická aktivita obyvatelstva v roce 1991
- Tab. č. 36: Struktura vzdělání obyvatelstva v roce 1991
- Tab. č. 37: Národnostní struktura v roce 2001
- Tab. č. 38: Věková struktura obyvatelstva v roce 2001
- Tab. č. 39: Náboženská struktura obyvatelstva v roce 2001
- Tab. č. 40: Ekonomická aktivita obyvatelstva v roce 2001
- Tab. č. 41: Vzdělanostní struktura obyvatelstva v roce 2001
- Tab. č. 42: Náboženská struktura v roce 2011

- Tab. č. 43: Národnostní struktura v roce 2011
Tab. č. 44: Věková struktura obyvatelstva v roce 2011
Tab. č. 45: Ekonomická aktivita obyvatelstva v roce 2011
Tab. č. 46: Struktura vzdělání obyvatelstva v roce 2011
Tab. č. 47: Počet domů a bytů v Dolní Bělé 1970 - 2011

Seznam grafů

- Graf. č. 1: demografický vývoj obyvatelstva 1869-2001
Graf. č. 2: demografický vývoj obyvatelstva 1880-2011
Graf. č. 3: Věková pyramida obyvatelstva v roce 1880
Graf. č. 4: Věková pyramida obyvatelstva v roce 1890
Graf. č. 5: Věková pyramida obyvatelstva v roce 1900
Graf. č. 6: Věková pyramida obyvatelstva v roce 1910
Graf. č. 7: Věková pyramida obyvatelstva v roce 1921
Graf. č. 8: Věková pyramida obyvatelstva v roce 1970
Graf. č. 9: Věková pyramida obyvatelstva v roce 1980
Graf. č. 10: Věková pyramida obyvatelstva v roce 1991
Graf. č. 11: Věková struktura obyvatelstva
Graf. č. 12: Rodinná struktura obyvatelstva
Graf. č. 13: Vzdělanostní struktura obyvatelstva
Graf. č. 14: Počet domů a bytů 1970 - 2011
Graf. č. 15: Analýza změn v počtu obyvatel 1991 – 2015

Seznam obrázků

- Obr. č. 1 – mapa Plzeňského kraje
Obr. č. 2 – mapa ORP
Obr. č. 3 - Orientace svahů
Obr. č. 4 - Digitální model reliéfu sídla
Obr. č. 5 – využití ploch v době 20. až 40. let 19. století
Obr. č. 6 – využití ploch v sídle Dolní Bělá

Elektronické zdroje

ARC ČR 500: *Geografická databáze České republiky* [online]. [cit. 2017-04-10].

Dostupné z: <https://www.arcdata.cz/produkty/geograficka-data/arccr-500>

Bičík, Ivan. 2004. *Dlouhodobé změny krajiny České republiky*. Život, č. 2, s 81 - 85[online]. [cit. 2017-04-10].

Dostupné z: http://147.213.211.222/sites/default/files/2004_2_081_085_bicik.pdf

Český statistický úřad. 2012. *Historie sčítání lidu na území České republiky I*. [online]. [cit. 2017-02-7].

Dostupné z: https://www.czso.cz/csu/czso/historie_scitani_lidu_na_uzemi_ceske_republiky_i

Český statistický úřad. 2013. *Sčítání lidu, domů a bytů – pramenné dílo -2011* [online]. [cit. 2017-02-7].

Dostupné z: https://www.czso.cz/csu/czso/24000-13-n_2013-01

Český statistický úřad. 2013. *Veřejná databáze* [online]. [cit. 2017-02-7].

Dostupné z: https://www.czso.cz/csu/czso/24000-13-n_2013-01

Český statistický úřad. 2014. *Historie sčítání lidu na území České republiky II*. [online]. [cit. 2017-02-7].

Dostupné z: https://www.czso.cz/csu/czso/historie_scitani_lidu_na_uzemi_ceske_republiky_ii

Český statistický úřad. 2015. *Historický lexikon obcí České republiky*. [online]. [cit. 2017-02-7].

Dostupné z: <https://www.czso.cz/documents/10180/20537734/130084150325.pdf/e58e9817-b91e-4d8c-88e8-6866ce854e25?version=1.2>

Český statistický úřad. 2017. *Veřejná databáze* [online]. [cit. 2017-02-7].

Dostupné z: https://vdb.czso.cz/vdbvo2/faces/cs/index.jsf?page=profil-uzemi&uzemiprofil=31588&u= VUZEMI_43_558796#

ČÚZK. 2017. Český úřad zeměměřický a katastrální: Nahlížení do katastru nemovitostí [online]. [cit. 2017-02-24].
Dostupné z: <http://nahlizenidokn.cuzk.cz/>

Databáze výsledků ze Sčítání lidu, domů a bytů k 1. 12. 1970. Elektronická databáze dat, Český statistický úřad

Databáze výsledků ze Sčítání lidu, domů a bytů k 1. 11. 1980. Elektronická databáze dat, Český statistický úřad.

Databáze výsledků ze Sčítání lidu, domů a bytů k 3. 3. 1991. Elektronická databáze dat, Český statistický úřad.

Databáze výsledků ze Sčítání lidu, domů a bytů k 1. 3. 2001. Elektronická databáze dat, Český statistický úřad.

Databáze výsledků ze Sčítání lidu, domů a bytů k 26. 3. 2011. Elektronická databáze dat, Český statistický úřad.

Ludvík Očenášek – objevitel a vynálezce. 2008. [online]. [cit. 2017-02-24].

Dostupné z: <http://locenasek.webnode.cz/zivot-ludvika-ocenaska/>

Obec Dolní Bělá. [online]. [cit. 2017-02-24].

Dostupné z: <http://www.dolnibela.cz/>

Povodňový plán obce Dolní Bělá. 2017. [cit. 2017-03-8].

Dostupné z: <https://www.edpp.cz/hladinometry/dolni-bela/>

Svobodová, Hana et al. 2014. *Úvod do geografie venkova.* [online]. [cit. 2017-02-24].

Dostupné z: https://is.muni.cz/do/rect/el/estud/pdf/js14/g_venkov/web/pages/04-funkce-venkova.html

Územní plán obce Dolní Bělá. 2011. [online]. [cit. 2017-03-2].

Dostupné z: http://www.kralovice.cz/assets/File.ashx?id_org=7264&id_dokumenty=146889

Zákony pro lidi. 2017. [online]. [cit. 2017-02-5].

Dostupné z: <https://www.zakonyprolidi.cz/cs/2000-128>

Živé obce. [online]. [cit. 2017-04-7].

Dostupné z: https://www.ziveobce.cz/dolni-bela_c558796?pg=1&tab=f#zalozka/dolni-bela_c558796

Tištěné zdroje

ANDRLE, Alois, Vladimír Srb a Jaroslav Martínek. 1990. *Urbanizace a obyvatelstvo: vliv urbanizace na vývoj rozložení obyvatel na území ČSFR po roce 1980*. Vyd. 1. Praha: Terplan, 36 s.

ČESKÝ STATISTICKÝ ÚŘAD 2006. *Statistika od historie po současnost*. Praha, 42 s.

FIALOVÁ, Ludmila et al. 1998. *Dějiny obyvatelstva českých zemí*. Dopln. vyd. Praha: Mladá fronta, 398 s. ISBN 80-204-0720-0.

HUBIČKA. 1933. *Kronika obce Dolní Bělá*

KLADIWA, Pavel et al. 2016. *Národnostní statistika v českých zemích 1880 – 1930*. Vyd. 1. Praha: NLN, 307 s. ISBN 978-80-7422-550-5.

KLIKOVÁ, Lucie. 2010. *Scamna super misam 2*. Vyd. 1. Plzeň: Západočeská univerzita v Plzni, 151 s. ISBN 978-80-7043-954-8

KOSCHIN, Felix. 2000. *Demografie poprvé*. Vyd. 1. V Praze: Vysoká škola Ekonomická, Fakulta informatiky a statistiky, 99 s. ISBN 80-245-0125-2.

KRAMÁR. 1986. *Obytné prostredie vidieckych siedel: riedenie investičného procesu, seminár*. Vyd. 1. Bratislava: Dom techniky ČSVTS, 78s.

KUPKA, Antonín et al. 1972. *Historie obce Dolní Bělá (okres Plzeň – sever)*. Dolní Bělá: Historický kroužek, 14 s.

NOVOBILSKÝ, Milan aj. Richterová. 1996. *Hrad Bělá: Historie a vývoj hradu v Dolní Bělé*. Plzeň: Nadace České hrady, 41 s.

MÁCHA, Jaroslav. 1939. *Útěk z venkova v českých zemích*. Praha: Spolek Péče o blaho venkova, 29 s.

PETRUSEK, M, Linhart, J., Vodáková, A., Maříková, Hana. 1996. *Velký sociologický slovník*. Praha: Karolinum. ISBN 80-7184-310-5.

RYŠAVÝ, Zdeněk. 1990. *Problémy rozvoje venkovského osídlení, malých a středně velkých měst Československa a jejich demografické struktury. Sborník semináře odborné skupiny pro*

rozmístění obyvatelstva a migraci Československé demografické společnosti při ČSAV. Vyd. 1. Praha: Výzkumný ústav výstavby a architektury, 223 s. ISBN 80-85124-10-6

SCHOLZOVÁ, Lena. 1996. *Základy demografie.* Vyd. 1. České Budějovice: Jihočeská univerzita, 76 s. ISBN 80-7040-794-X

SKLENÁŘ, Jaroslav. 2003. *Obchod – průmysl, řemesla a živnosti na Kralovicku a Manětínsku.* Čistá, 431 s.

SLEPIČKA, Alois. 1989. *Přeměny venkova /venkov našeho věku/.* Vyd. 1. Praha: Nakladatelství Svoboda, 387 s. ISBN 80-205-0019-7

ŠIROKÝ, Václav. 1930. *Manětínsko.* Dolní Bělá: nákladem vlastním, 40s.

ŠEFČÍKOVÁ, Kristýna. 2014. *Vývoj a přeměna sídla Křimice v suburbánní zónu města Plzně.* Bakalářská práce: Fakulta pedagogická ZČU v Plzni, 165 s.

ŠVEHLA, Antonín et al 1997. *Český venkov na přelomu tisíciletí.* Vyd. 1. ČZU Praha, 90 s. ISBN 80-213-0381-6

VOTRUBEC, Ctibor, 1980. *Lidská sídla, jejich typy a rozmístění ve světě.* Vyd 1. Praha. Academia. 393 s. ISBN 21-01-80

Fotografie budov v síle Dolní Bělá. Liksomer. 2017

Abstrakt

Klíčová slova: Dolní Bělá, historie, současnost, vývoj, sčítání

Tato bakalářská práce pojednává o vývoji sídla Dolní Bělá od 19. století do současnosti, přesněji mezi lety 1880 - 2011. Hlavním cílem této práce byla analýza změn, které probíhaly v rámci počtu a struktury obyvatelstva sídla, ve vývoji počtu budov a ekonomických aktivit v obci. V práci jsou využívána především data z pravidelného sčítání lidu v letech 1880 – 1921 a 1970 – 2011 a historické zdroje o obci. V praktické části se také nachází vyhodnocení využití ploch sídla, ekonomických aktivit, které v sídle probíhaly v minulosti i v současnosti.

Abstract

Keywords: Dolní Bělá, history, present, development, census

This bachelor thesis deal with development of Dolní Bělá settlement from the 19th century to the present day, more precisely between 1880 and 2011. Main objective of the thesis was to analyze changes in number and structure of the population of settlement, changes in number of buildings and economical activities in settlement. Data used in thesis are mainly from regular population census in years 1880 - 1921 and 1970 - 2011 and from settlement's historical sources. The practical part includes evaluation of settlement's land use and economical activities that took place here in the past or are still here.