

**Západočeská univerzita v Plzni**

**Fakulta filozofická**

**Bakalářská práce**

**Společenské postavení dětí na přelomu eneolitu a doby**

**bronzové**

**Lenka Černá**

Plzeň 2017

**Západočeská univerzita v Plzni**

**Fakulta filozofická**

Katedra archeologie

**Studijní program Archeologie**

**Studijní obor Archeologie**

**Bakalářská práce**

**Společenské postavení dětí na přelomu eneolitu a doby**

**bronzové**

**Lenka Černá**

*Vedoucí práce:*

PhDr. Ladislav Šmejda, Ph.D.

Katedra archeologie

Fakulta filozofická Západočeské univerzity v Plzni

Plzeň 2017

Prohlašuji, že jsem práci zpracoval(a) samostatně a použil(a) jen uvedených pramenů a literatury.

*Plzeň, duben 2017*

.....

Na tomto místě bych ráda poděkovala svému vedoucímu práce PhDr. Ladislavu Šmejdovi, Ph.D. za přínosné rady a laskavý přístup, Mgr. Ondřeji Švejcarovi, Ph.D. za poskytnutí cenných zdrojů, a rovněž Mgr. Anně Pankowské, Ph.D. za poskytnutí literatury a Mgr. Luboši Chroustovskému, Ph.D. za vstřícnou a trpělivou pomoc.

## OBSAH

<b>1 ÚVOD .....</b>	<b>3</b>
<b>2 CÍLE PRÁCE.....</b>	<b>5</b>
<b>3 METODA PRÁCE .....</b>	<b>6</b>
<b>3.1 Databáze.....</b>	<b>6</b>
<b>4 DĚJINY BĀDÁNÍ .....</b>	<b>8</b>
<b>5 SPOLEČENSKÉ POSTAVENÍ DĚTÍ V PRAVĚKU .....</b>	<b>10</b>
<b>5.1 Co je „dětství“? .....</b>	<b>10</b>
<b>5.2 Vymezení dětství.....</b>	<b>11</b>
5.2.1 Biologický věk.....	12
5.2.2 Sociální věk .....	14
5.2.2.1 Infanticida.....	15
5.2.2.2 Archeologie genderu.....	17
<b>5.3 Faktory ovlivňující plnohodnotnou interpretaci dětských pohřbů ..</b>	<b>20</b>
<b>5.4 Vývoj společenského postavení dětí v pravěku .....</b>	<b>22</b>
5.4.1 Kultura zvoncovitých pohárů .....	22
5.4.1.1 Pohřební ritus.....	22
5.4.1.2 Pohřbívání v rámci dětství .....	24
5.4.2 Únětická kultura .....	27
5.4.2.1 Pohřební ritus.....	27
5.4.2.2 Pohřbívání v rámci dětství .....	29
5.4.2.3 Specifické pohřební praktiky .....	31
5.4.3 Hypotéza příbuzenských svazků.....	34

<b>INTERPRETACE .....</b>	<b>35</b>
<b>ZÁVĚR .....</b>	<b>41</b>
<b>SEZNAM POUŽITÉ LITERATURY A PRAMENŮ .....</b>	<b>42</b>
<b>RESUMÉ .....</b>	<b>51</b>
<b>PŘÍLOHY .....</b>	<b>52</b>

# 1 ÚVOD

Děti tvoří nepostradatelnou součást společnosti a jinak tomu nebylo ani v minulosti. Primárním zdrojem pro interpretaci společenského postavení dítěte v pravěku jsou pohřební kontexty, tedy dětské ostatky uložené do země. Sekundárními prameny poznání mohou být například určité artefakty spojené s obdobím dětství. Pro adekvátní úvahy o společenském postavení dětí v pravěku je však rovněž nutné brát v potaz skutečnost, že nám známé ostatky dětí neodpovídají skutečnému počtu dětí v daném období. Mnohé z dětí nemusely být po smrti vůbec pohřbeny. Existují dokonce kultury, v nichž dětské ostatky oproti ostatkům dospělých prakticky chybí, např. eneolitická kultura badenská (Vejskalová 2006, Novotná 2009). V období halštatském či na něj navazujícím laténu se uvažuje, zda nebyl dětem, pro jejich slabé zastoupení v pohřebních areálech, vyhrazen jiný prostor nežli dospělým (Čermáková et al. 2007, 35). Je tedy třeba počítat se silným společenským nebo kulturním vlivem, neboť dětské ostatky reflektují především způsob, jak byly vnímány dospělými jedinci, kteří je následně pohřbívali. Tomu po jejich smrti odpovídá pohřební ritus, úprava a prostorové uspořádání hrobu a v neposlední řadě rovněž pohřební výbava, neboť dítě samotné mohlo mít jen těžko vliv na její charakter a množství (Turek 2000, 427).

Předkládaná bakalářská práce se zabývá otázkou společenského postavení dětí v období pravěku se soustředěním na závěr eneolitu v Čechách, přesněji kulturu zvoncovitých pohárů a na počátek doby bronzové, tedy kulturou únětickou. Základem pro vytvoření teoretického modelu je předpoklad, že na společenský statut dítěte lze nahlížet skrze daný pohřební ritus. Právě aspekty pohřebního kontextu lze interpretovat jako následky původních pohřebních rituálů, jež samotné, pro jejich roli v abstraktním světě, rekonstruovat nelze (Podborský 2006, 246). Pramennou základnou jsou hrobové kontexty, u nichž lze pozorovat intencionalitu v přímém uložení ostatků, kdy se takový pohřební kontext dá svými formálními vlastnostmi charakterizovat jako rituální. Mezi tyto formální vlastnosti lze řadit charakter pohřebního ritu (kostrový či žárový), způsob

uložení jedince do hrobové jámy, prostorové vlastnosti hrobové jámy, přítomnost, počet a charakter pohřebních artefaktů apod., jež budou blíže rozebrány v kapitole Metoda práce. Mnohdy jsou však tyto jednotlivé aspekty značně ztíženy různými faktory, jež tyto kontexty narušují a mohou tak ovlivnit či zcela znemožnit jejich interpretaci. Vlivů, jež mohou znehodnotit či zcela zničit dětský pohřeb, je poměrně velký počet – přes malé zahloubení hrobu, jež může být následně poničeno orbou, po tafonomické procesy, jež budou zmíněny v samostatné kapitole.



## 2 CÍLE PRÁCE

Cílem práce je pokusit se interpretovat na základě shromážděných dat z jednotlivých pohřebních lokalit v Čechách, kdy a za jakých podmínek lze v daném kontextu hovořit o společenském postavení dítěte v pravěku v rámci sledovaného období. Snahou je pokus o rekonstrukci sociálního statusu dětí na základě funerálních praktik a sledování, zda se proměnlivost postavení dítěte v rámci své živé kultury s postupem času nějak proměňuje, a je-li tato změna vůbec čitelná ve formálních aspektech vybraných pohřebních kontextů. Práce se rovněž pokusí zodpovědět otázku, zda je možné pohlavně specifikovat artefakty i v rámci dětského světa a zda jsou vybrané formální vlastnosti pohřbu jedince závislé na jeho dané věkové kategorii. Syntéza struktur tedy zhodnotí pravidelnosti, jež bude možno následně interpretovat jako určitý úzus rituálního myšlení tehdejší živé kultury. Rovněž se však soustředí na pohřební specifika, vymykající se všem primárně sledovaným formálním vlastnostem pohřbů.

První část práce se zaměřuje na dějiny bádání archeologie dětství především v prostředí Čech. Následně je ve studii snaha vyhodnotit samotnou etapu dětství, kdy a za jakých podmínek je jedinec chápán společností jakožto dítě. K tomu se krom jeho biologického stáří váže rovněž sociální věk, který s biologickým nebo kalendářním věkem nemusí mít žádnou souvislost. K sociálnímu věku dítěte je navázána podkapitola zahrnující infanticidu. Dále se práce v krátkosti zaměřuje na genderové možnosti a s nimi související specifické pohřební artefakty. Druhá část práce se odvíjí jak od stávajícího poznání obou pravěkých kultur, tak od výsledků vlastního výzkumu.

### 3 METODA PRÁCE

Metoda této bakalářské práce spočívá v první řadě v kritice dostupných publikovaných pramenů, jež se zabírají tématem dětství ve sledovaném období pravěku a v druhé řadě ve shromáždění dat z jednotlivých lokalit v Čechách formou relační databáze, z níž budou ve výsledcích interpretovány formální vlastnosti jednotlivých pohřbů, jež by mohly dopomoci k charakterizaci společenského postavení dětí v tomto sledovaném období. Informační základnou jsou především publikované výzkumy z jednotlivých lokalit, z nichž bylo možno získat data potřebná pro následnou analýzu. Výchozím programem pro tuto studii je Microsoft Access 2010.

Pro tuto práci byla zpracovaná pouze ta data, jež mohla pomoci řešit zvolené otázky. Pro zpracování dat je vhodný jen určitý počet jedinců, v rámci této práce nelze zahrnout ty hrobové kontexty, u nichž je z nějakého důvodu značně ztížena možnost interpretace formálních vlastností, které jsou pro mé téma klíčové. Vynechány byly například „symbolické“ nebo jinak řečeno prázdné hroby, jež jsou obvykle připisovány dětem na základě malých rozměrů. Klíčová byla fyzická přítomnost dětských ostatků v jakékoli podobě. Zaměřuji se především na vnitřní, potažmo vnější úpravu hrobu, způsob, jakým zde byl jedinec uložen a rovněž na jeho pohřební výbavu. Rovněž je blíže sledován samotný pohřební ritus (inhumace, kremace). Je sledována přítomnost a způsob kamenné konstrukce hrobu a rovněž skladba pohřební výbavy – především miniatury běžně užívaných předmětů, šperky a keramický inventář.

#### 3.1 Databáze

Relační databáze, jež byla pro tuto studii vytvořena, sestává ze čtyř navzájem propojených tabulek, které jsou navzájem propojeny v relaci 1:N. Jedná se o tabulky: LOKALITA, HROB, JEDINEC a POHŘEBNÍ VÝBAVA (Obr. 1). V tabulce LOKALITA jsou tyto deskriptory: název lokality, okres, katastr, poloha, kontext (zda je

jedná o sídliště, pohřebiště – v případě odlehlého pohřbu nebylo pole vyplněno), na což navazuje struktura – zda jsou nebo nejsou pohřby uspořádány v řadách či skupinách. Dále jsou zde dvě pole zahrnující dataci pohřebiště - první pole je zde pro zařazení v rámci jednotlivé kultury, druhé pole specifikuje starší či mladší období únětické kultury, pokud je tak uvedeno v literatuře. Tabulka HROB disponuje označením hrobu (v případě že je v dostupné literatuře takto označen), počtem všech pohřbů v dané hrobové jámě, možnostmi existence birituálního pohřbu a polem pro popis dalšího jedince s odlišným pohřebním ritem. Následně je zde pole obsahující informaci, zda je pohřeb dítěte součástí jevu spojeného s druhotnými zásahy. Posléze tabulka opět obsahuje pole s datacemi. Pro popis hrobu je zde pole s typem objektu, v němž jsou ostatky uloženy (hrob, sídlištní jáma apod.) – a dále jeho specifické znaky - půdorys, hloubka, délka, šířka, popř. kamenná či jiná konstrukce a vnitřní úprava hrobu. Třetí tabulka označena jako JEDINEC slouží k popisu každého samostatného pohřbu (pouze dětí) v dané hrobové jámě. Obsahuje deskriptory spojené s pohřebním ritem (byť je pro obě zkoumané pravěké kultury vcelku charakteristický kostrový ritus, opomenout nelze ani žárový, ačkoli tvoří v obou kulturách jen zlomek nálezového inventáře), polohou těla, orientací hlavy a obličeje, skrčením, věkem, potažmo pohlavím. Rovněž je zde pole pro dichotomický deskriptor ukazující, zda pohřeb dítěte disponuje pohřební výbavou. Na třetí tabulku rovněž v relaci 1:N navazuje tabulka POHŘEBNÍ VÝBAVA, kde je vypsán každý artefakt zvlášť, spolu s informacemi o jeho materiálu, poloze v hrobě (vzhledem k dítěti) a případné výzdobě.

## 4 DĚJINY BĀDÁNĪ

Polovina šedesátých let se dá obecně charakterizovat jako počátek přínosu výzkumu postavení dětí v pravěkých společnostech, zejména díky německé práci A. Häuslera, jenž publikoval práci věnující se postavení muže, ženy i dítěte v neolitických společnostech v komparaci se soudobými etnografickými poznatky (Häusler 1966).

V Čechách se dají počátky archeologického zájmu o dětský svět v rámci pravěku spojit s pohřebním specifíkem starší doby bronzové – pohřby dětí v keramických nádobách - pithoi, na něž poprvé upozornil ve 30. letech v Památkách archeologických J. Neustupný. Důvodem takovéto zmínky o dětských ostatcích byla pravděpodobně skutečnost, že se tento způsob pohřebního ritu naprosto odlišoval od tehdy známých projevů pohřbívání. Krom výčtu jednotlivých lokalit zde autor rovněž polemizuje o důvodu takto pohřbených dětí v souvislosti s hypotetickým původem tohoto fenoménu, a to především v prostředí Mezopotámie a egejské oblasti (Neustupný 1933, 14-20). Na tento problém ale nahlíží spíše jako na zvláštnost pohřebního ritu, nikoli jako na středobod vědeckého zájmu.

Později, konkrétně v 60. letech, zmínil J. Eisner nutnost věnovat se adekvátním způsobem dětským pohřbům stejnou měrou jako ostatkům dospělých mužů a žen ve středověku (Eisner 1966). Z hlediska pravěku následně upozornil na nedostatek dětských skeletů v rámci pravěkých nekropolí E. Neustupný v rámci studie Demografie pravěkých pohřebišť. Předpokládá zde, že z hlediska demografických úvah o pravěkých komunitách tvořily čtyřiceti až padesáti procentní podíl ve společnosti právě děti, a to od novorozenců až po 15. rok života (Neustupný 1983, 144). Problematika dětských pohřebních kontextů z hlediska jejich společenského určení je však, jakožto badatelský objekt, otázkou jen několika posledních desetiletí (Vélová 2010, 7), neboť je úzce spojena s postprocesualismem a na něj navazující archeologií genderu (Čermáková 2007 207-211). Ačkoli lze tvrdit, že lépe probádáno je především období středověku (Eisner 1966; Smetánka 1993; Effenberková 2000), potažmo novověku, a to i vzhledem k dostupnosti informací z písemných a ikonografických pramenů, i různá pravěká

období se těší vcelku systematickému zájmu z řad archeologů. S dětstvím v období neolitu je spojena badatelská činnost E. Čermákové, jež se společenského postavení dítěte dotkla především v souvislosti s archeologií genderu ve své disertační práci *Postavení ženy, muže a dítěte ve společnosti tvůrců lengyelské kultury*, jež posléze vyšla jako příspěvek ve sborníku *Studium sociálních a duchovních struktur pravěku* (Kazdová - Podborský, 2007).

Výrazným přínosem poznání dětství v rámci pozdního eneolitu, je badatelský zájem J. Turka, jehož studie se dotýkají společenského postavení dítěte v kulturách se šňůrovou keramikou a se zvoncovitými poháry (Turek 2000; 2002). Období následující, a to starší dobu bronzovou, lze, v souvislosti s dětmi na pohřebištích, spojit s prací P. Vachůta (Vachůt 2003-2004) a rovněž s bádáním K. Daňové (Daňová 2010), E. Candrákové (2001) či J. Šutekové (2004). Z hlediska systematického zájmu posledních let nelze opomenout badatelský zájem L. Vélové (Vejskalová 2006, Vélová 2010, 2011), jež problematice dětských pohřebních kontextů v pravěku věnovala pozornost ve svých kvalifikačních pracích a nadále přispívá svými poznatky k vyjasnění této problematiky jak z hlediska jejich rolí v pravěkých společnostech, tak srovnáním jednotlivých pravěkých období v rámci demografických studií.

## 5 SPOLEČENSKÉ POSTAVENÍ DĚTÍ V PRAVĚKU

### 5.1 Co je „dětství“?

Samotný pojem „dětství“ je sociální konstrukt pro označení jedince, jenž nepatří mezi dospělé. Pro výzkum sociálního postavení dítěte je nutné přesně definovat kdo je jedinec, označován jakožto dítě či nedospělý. Základem pro definici dítěte v pravěku bude nápomocné sociologické a rovněž antropologické hledisko. V oblasti sociologie je dnes dítětem nazývána lidská bytost procházející etapou dětství. Vyplývá z toho však jistota stejných práv a svobod, jimiž disponuje člověk dospělý (Hellus 2004, 15). V minulosti se zacházení s dítětem jakožto plnohodnotným prvkem společnosti značně proměňovalo. Příkladem je především absence dětských pohřbů v rámci pravěkých pohřebišť. Rovněž pohozené skelety dětí mimo pohřebiště či částečné pohřbívání (Čermáková 2007, 248), kde je mimo jiné obvykle předpokládána vztažnost k možným kultovním aspektům duchovního života pravěkých lidí, naznačuje vnímání dítěte jako lidské bytosti se specifickým společenským postavením, s nimiž se v případě úmrtí často zacházelo jinak než s dospělými.

S vývojem identity člověka se v současnosti pojí různé druhy definic, kupříkladu teorie osobnosti dle E. H. Eriksona (1902 – 1994), německého psychologa, který je pokládán za představitele neofreudismu. Podstatou neofreudismu je tzv. sociální nebo kulturní determinismus, který vychází od osobnosti a jejího sociokulturního prostředí. Výzkum tohoto měření se tak zabývá především mezilidskými vztahy. Erikson se proslavil takzvanou teorií „osmi věků člověka“. Vývoj osobnosti je dle něj vázán na biologické, společenské, kulturní a historické faktory, ovlivňující jeho vývoj. Na každém stupni individuálního vývoje je člověk nucen čelit určitému psychologickému rozporu, který je zde nazýván vývojovou krizí. Tento vnitřní konflikt udává směr

budoucímu fungování. Pokud je úspěšně vyřešen, pak jedinec tuto fázi opouští a vstupuje do další životní fáze. Takového reflektování dětství je sice z hlediska minulých populací v rámci pohřebních kontextů problematické, je ale třeba alespoň připustit jeho existenci. Obdobné vymezení věku dítěte lze vysledovat rovněž v období antiky a středověku, jak bude uvedeno později, nicméně zde jsou jednotlivé fáze člověka závislé především na fyzických vlastnostech a formálních okolnostech života s tím spojených.

## **5.2 Vymezení dětství**

Podstatným prvkem pro výzkum dětského světa v minulosti je především samotné biologické hledisko, jež definuje jedince jakožto dítě na základě jeho fyzické nedospělosti. Neméně podstatné je ovšem rovněž i hledisko kulturní, v němž je jedinec označen jako nedospělý. Mnoho kultur považuje za přechod do dospělosti dosažení určitého konkrétního stupně zralosti, která však nemusí být fyzicky reflektována v osteologickém materiálu (Čermáková, 2007).

Dětství jako období života tedy pravděpodobně nekončilo dovršením určitého věku, jedná se spíše vzhledem k pravěkým společnostem o systém přechodových rituálů, jimiž jedinec prošel a stal se tak součástí dospělého světa. Tyto rituály však nelze rekonstruovat, pokud nezanechají na kostře jedince fyzickou stopu (Vélová 2011, 21). Je pravděpodobné, že se tyto rituály lišily rovněž v rámci pohlaví, což mohou blíže specifikovat rozdíly v uložení těla či pohřební výbavy vzhledem k dospělým, pokud lze jejich pohřební rítus brát jako unifikovaný. V současnosti jsou přínosné etnografické poznatky přírodních kultur, neboť existují společnosti, v nichž je určité pohlaví diskriminováno, což se projevuje např. v infanticidě, jež je zaměřena jen na jedno pohlaví (Turek 2000).

S dostatkem písemných pramenů je možno vysledovat určité fáze života člověka od raného dětství do dospělosti a proměny tohoto vývoje v čase o něco jasněji. Středověk ve vnímání délky období dětství inklinoval k antické klasifikaci věku dítěte, a to k Hippokratovu dělení lidského věku na sedmileté etapy (Unger 2006, 124-125). Udržení tohoto dělení zřejmě dopomohla pozdější silná symbolika čísla sedm z hlediska křesťanské věrouky. I zde lze vysledovat jakýsi společenský konstrukt, neboť sedmý rok života dítěte znamenal počátek formálního vzdělávání, zatímco čtrnáctý rok, počátek další etapy, stále však spadající do období dětství, tímto vzděláváním končil. Je důležité zmínit, že tato klasifikace musela vycházet z mužského principu, neboť dívky neměly z počátku středověku možnost studovat (Unger 2006, 125).

### **5.2.1 Biologický věk**

Pro určení věku dítěte je zásadním přínosem antropologický rozbor kostry. Archeologické určení věku, např. formou pohřební výbavy, odráží spíše „sociologický“ věk pohřbeného, než jeho skutečné stáří v době smrti (Neustupný 1983, 13). Z hlediska antropologie je rozmezí 18. – 20. roku života předělem mezi dětstvím a dospělostí. V tomto období dochází ke kostnímu srůstu kosti klínové a týlní, z původně chrupavčitého spoje. Od uzavření synchondrosis sphenoccipitalis je tedy jedinec evidován jakožto fyzicky dospělý (Stloukal a kol. 1999, 256). Archeologický zájem o studium dětství v pravěku však zpravidla vnímá jako dítě pouze jedince do 15. roku jeho života, který je mezníkem z hlediska dovršení fyzické zralosti se schopností reprodukce (Vélová 2011, 21).

Odhad věku dožití nedospělého jedince se nejčastěji provádí skrze dentici – tedy stadium vývoje chrupu, případně délky diafýz dlouhých kostí. Pokud jsou v kontextu



dochovány jednotlivé zápěstní kůstky, lze z nich rovněž odhadnout věk s minimálním rozptylem, neboť každá z těchto kostí osifikuje postupně s fyzickou vyspělostí dítěte.

Obecná klasifikace dětství z hlediska stáří dítěte se dle antropologických studií řadí dvou základních věkových skupin: Infans I – jímž je míněn novorozenec až do sedmi let života; Infans II – etapa od sedmi do čtrnácti let. Následné období označované jako „dospívání“ pak trvá do dvaceti let života a je označováno jako Juvenis (Stoukal et al. 1990, 236). Existuje však rovněž druhá varianta, s níž v této studii pracuji, v níž je samostatně odděleno období nejmladších dětí - Infans I, což je obdobím od narození až do 0,5/1 roku života; Infans II: 0,5/1 – 6 let; Infans III: 7-13(15) let. Kategorie Juvenis obecně označuje jedince, jenž je vnímán spíše jako mladistvý, čemuž odpovídá rozmezí 15 – 19/20 roku života. Pro potřeby databáze byly rovněž vytvořeny tzv. přechodové kategorie, např. Infans – Juvenis či Infans I-II, a to z důvodů odhadu věku, jehož rozmezí přesahuje více než jednu kategorii.

Veškeré zde vypsané kategorie jen dokládají, nakolik je společenské vnímání v současnosti závislé na kategorizaci věku dítěte. Obzvláště patrné je to v kategorii Infans III, kdy je jako počáteční hranice určen 7. rok života, kdy se prořezává první trvalá stolička – takovýto zvyk sedmileté hranice je znám i z období antiky (Čermáková et al. 2007, 37). Je více než zřejmé, že toto určení odpovídá dnešnímu nedospělému jedinci, který je během šestého až sedmého roku života začleněn do širší sociálně-společenského styku, neboť kolem tohoto roku začíná jeho edukativní období. Pro sociální generalizování období dítěte je stěžejním především 15. rok života, jemuž rovněž odpovídá konečná hranice kategorie Infans III. Jedinec se stává právně odpovědným, vstupuje tedy do další fáze života, přestává pro něj být trestní sexuální styk, nicméně stále není vnímán jako zletilý, tedy dospělý a je označován jako mladistvý. Toto mezidobí 15. - 19. roku života je obtížné charakterizovat, zda spadá do dětství či do dospělosti, či je nutno jej brát jako samostatnou a plnohodnotnou etapu života, jež se nedá zahrnout ani do jednoho ze zmíněných období.

## 5.2.2 Sociální věk

O sociálním věku je třeba přemýšlet například v souvislosti s výrazně nižším výskytem novorozenců a kojenců na pohřebištích v komparaci s ostatky starších jedinců (Neustupný 1983, 23 – 24). Pokud nebudeme brát v potaz možnost nedochování kosterních ostatků v důsledku vyšší fragility dětských kostí, lze uvažovat o možnosti, že tyto děti do 2 – 3 let věku ještě nebyly považovány za plnohodnotné členy společnosti, a nezasloužily si tedy unifikovaný pohřeb charakteristický pro danou komunitu (Neustupný 1983, 23-24). Badatelskou činností posledních let lze ale, alespoň v souvislosti s obdobím neolitu, vysvětlit absenci dětí na pohřebištích vysokým počtem nálezů pohřbených žen a dětí v sídlištních kontextech (Vejskalová 2009).

V rámci pravěku je postoj k dítěti napříč jednotlivými obdobími silně ambivalentní. Z hlediska minulosti, přesněji počátku neolitu, bylo však izolované umístění dětí vcelku obvyklým jevem (Čermáková 2007, 248). V případě starší doby bronzové je však vyloučení z prostředí nekropole, přesněji pohřby dětí v jeskynních, poměrně vzácné (Novotná 2009). Tyto pohřební projevy mohou demonstrovat možnost, že děti nebyly přijaty společností např. formou iniciačního obřadu, který nemusel nutně souviset s fyzickou zralostí, a tak jim bylo po smrti vyhrazeno určité periferní prostředí (Čermáková, 2007, 248).

Rekonstrukce takového úmyslu, jež předchází pohřbu prostorově zcela odloučeného od zbytku komunity je pro pravěké období nezjistitelná. Může se jednat o vydělení jedince z komunity z důvodu jeho nízkého, či naopak o demonstraci vysokého sociálního postavení? V pozdějších antických a středověkých obdobích máme písemné doklady, jež ukládání dětí mimo obvyklý pohřební prostor vyjasňují. Příkladem může být závěr raného středověku, kdy se s nástupem christianizace v 11. století mezi středověký lid silně zakořenila zcela striktní pravidla pohřebního aktu, do nichž mimo jiné spadala nutnost pohřbívat v rámci hřbitova jen pokřtěné jedince. Vzhledem k vysoké úmrtnosti dětí ihned po porodu se křtila jen pár dní po narození, aby mohla být případně pochována v rámci hřbitova (Nodl - Šmahel 2002, 418). Tento akt lze tedy

označit za projev přechodového rituálu, neboť tzv. „nekřtěňátka“ byla vydělena křesťanskou společností mimo prostor určený pro křesťany. Nepokřtěné děti bývaly pohřbívány v decentralizovaných částech hřbitova nebo v řadě případů jen ledabyle uloženy v odlehlejších místech bez návaznosti na sakrální prostor (Navrátilová 2004, 227).

Je tedy třeba počítat s iniciačními rituály, kdy je dítě s charakteristickým pohlavím spojeno prostřednictvím obřadu ještě před dosažením pohlavní zralosti. Kupříkladu obřizka může být prováděna v různém věku, je tedy zřejmé, že má svou spojitost především se sociálním aktem, nikoli fyzickým stářím (Z. Tvrdý 2007, 45). Přínosné by bylo pohlédnout na vnímání dětského a dospělého světa v postmoderních společnostech skrze etnografické poznatky, u nichž se hranice mezi jednotlivými věkovými kategoriemi více stírají. Je zde rovněž evidentní, že tradičně provozované iniciační rituály měly zcela odlišnou podobu pro obě biologická pohlaví, ženy pravděpodobně více podléhají sociálnímu věku z hlediska reprodukce a hranice dospělosti se u nich tedy mnohdy zcela liší.

### **5.2.2.1 Infanticida**

S pojmem sociálního věku je možno propojit infanticidu, tedy záměrné usmrcení dítěte zpravidla krátce po porodu. Je zřejmé, že takové dítě nebylo rovnocenným členem komunity, pravděpodobně pro jeho „pasivitu“ v rámci sociálních procesů, či vzhledem k nízkému věku, díky němuž a zanedbatelné fyzické odolnosti mohl být chápán jako nejpostradatelnější prvek kompaktní společnosti. Tento projev násilí tedy nebyl v rámci těchto komunit brán jako zločin. Takovéto praktiky dokládají etnografické, písemné i archeologické prameny, byť poslední zmiňované nemusejí tyto praktiky vždy prokázat jako záměrné (Novotná 2009, 13). Archeologie tuto situaci pouze předpokládá, a to na základě podezřelých nálezových okolností dětských ostatků, tím spíše, jsou-li pohozeny v rámci zásobních či odpadních areálů sídlišť (Novotná 2009, 15). Přesto je však třeba

k tomuto fenoménu přistupovat v rámci interpretace obezřetně, neboť pro pochopení důvodů infanticidy bychom museli plně rozumět sociální demografii a rovněž ideologiím tehdejší populace (Scott 1997, 7).

Vrátíme-li se k jednotlivým věkovým kategoriím, je možné vysledovat, že infanticida zasahuje do vymezení tzv. chybějících dětí na pravěkých nekropolích do tří let věku, o nichž byla zmínka výše. Je pravděpodobné, že až kolem 3. roku života bylo dítě alespoň přiblíženo plnohodnotnému významu ve společnosti, neboť kolem tohoto věku je dítě schopno se samostatně pohybovat, komunikovat a vštěpuje si běžné hygienické návyky (Neustupný 1983, 23).

Infanticida se však nemusí vždy zcela jistě projevit v kosterním materiálu, pokud bylo dítě např. otráveno. Z dokladů infanticidy je zřejmé, že takovéto dítě nebylo bráno jako rovnocenná lidská bytost, byť pohnutky k tomuto smýšlení se mohou napříč historií i v rámci geografie značně lišit. Možnosti takových předpokladů mohou být jakékoli fyzické indispozice, tedy postižení či jakého tělesné anomálie, které se kupříkladu v období středověku braly jako produkt ďábla a zla (Z. Tvrдый, 2007, 47). Takovéto dítě ani nebylo křtěno, neboť křest složil jako symbolická ochrana a lze jej brát jakožto iniciační rituál. Pro určité kultury může být podstatné stáří narozeného dítěte, po jehož přesáhnutí je bráno jakožto lidská bytost. Kategorizace dítěte na základě dosaženého věku lze doložit například v antickém období, v případě starých Římanů tomu bylo sedm dní, dle časného židovského zákona se dítě muselo dožít třiceti dnů (Z. Tvrдый, 2007, 47), aby bylo bráno jakožto plnohodnotná lidská bytost.

Exkavace spálených ostatků dětí Féníčanů ze západního Středomoří, starověkého města Tophet v Kartágu jen potvrdila hypotézu týkající se kanaánského náboženství – dětských obětí, jež byly spalovány zaživa bohu Molochovi. Výsledky výzkumu přinesly kumulaci více než tří set identifikovatelných spálených dětských ostatků v rozmezí 1 – 1,5 roku. Ostatky byly uloženy v nádobách a na mnohých z nich byla postavena kamenná stéla (stelaе, cippi) s bohatou ikonografií, z nichž jedna zobrazuje pravděpodobně kněze držícího dítě (Obr. 2) – resp. možnost vyobrazení dětské obětiny (Smith et al. 2011, 859-874).

Pro studium dětství prehistorických kultur představuje zásadní komplikaci jejich pohlavní anonymita (Daňová 2012, 17), přesto lze v minulosti vysledovat infanticidu, jež je zaměřena jen na jedno určité pohlaví (Turek 2000, 427). Byť lze jako charakteristickou formu infanticidy určit obětování, nelze vyloučit ani redukování populace v důsledku chudoby, hladu či klimatických podmínek.

### **5.2.2.2 Archeologie genderu**

S pohřbenými dětmi je úzce spojena otázka jejich genderového postavení. Obecně byla pro genderovou archeologii počátkem snaha odpoutat se od charakterizace dějin vnímané výhradně skrz mužský princip, což jen umocnilo větší zájem o ženy a děti v rámci minulosti (Turek 2002). Klíčovou úlohou je tedy přínos feminizmu a postprocesualismu, jež zvrátily „misogynní“ reflektování minulých pravěkých populací. Provázanost archeologie dětství s archeologií genderu je klíčová, neboť se z ní postupem času vydělila v samostatný obor (Remišová – Věšíňová 2010, 138). Podstatné je chápat pojem gender jinak nežli pevně dané biologické pohlaví, které je teoreticky neměnné, zatímco gender je flexibilní a společností podmíněná role jedince v dané společnosti (Čermáková 2007, 209).

Možnosti genderového hlediska jsou v souvislosti s obdobím dětství pozorovatelné i v rámci širšího geografického okruhu – např. v oblasti severní Francie, byla zkoumána pozice dětské populace v rámci kultury Cerny, spadající do období kolem 4600 BC. Komparace výsledků jednotlivých zkoumaných věkových kategorií dětí potvrdila, že artefakty, spojované tradičně s mužskou pohřební výbavou (- např. šípkami, evokujícími roli lovce), se nelišily od pohřební výbavy dětí mladších dvou let. Je evidentní, že takto mladí jedinci nemohli tyto artefakty využívat, je zde tedy možnost existence připsaného statusu lovce i malým dětem, symbolizovaného pohřební výbavou. Obecně lze předpokládat, že prvky pohřební výbavy nemusely být osobním vlastnictvím zemřelého, jako spíš určitým rituálním důvodem bez ohledu na způsobilost v praxi

(Pader 1982, 57). Rovněž z pohřbů některých z dětí, uložených zde podobně jako dospělí - do dlouhých mohyl, lze vysledovat, že určitá společenská privilegia se vztahovala i na ně (Thomas et al. 2011, 784).

Otázku genderu v rámci dětských ostatků lze interpretovat z hlediska polohy a orientace jedince v hrobové jámě, pokud je určité uložení těla charakteristické pro danou komunitu i v rámci dospělých. Společenský význam indukuje rovněž charakter hrobové výbavy. Například v kultuře zvoncovitých pohárů by prvek lukostřelecké výbavy v podobě šípek či nátepní destičky evokoval genderovou příslušnost v rámci komunity, neboť je to prvek běžný zejména pro mužské pohřby (Turek 2006, 336), nicméně v dětských pohřebních kontextech se tyto artefakty vyskytují naprosto výjimečně, alespoň co se týče nátepní destičky, jež je doložena pouze z Radovesic (Turek 1993, 433). Obdobně výjimečným artefaktem je miniatura zbraně, například měděné dýky, jež byla evidována v rámci této studie pouze v únětické kultuře, např. z hrobu č. 19 v Malých Čičovicích (Obr. 3) ( Píč 1893, Tab. XX). Takováto pohřební výbava v hrobech dětí je oblast jakési společenské komunikace se světem dospělých, kdy jim je jako pohřební výbava vkládán artefakt symbolicky reprezentující svět dospělých (Turek 2002). Tyto bohatě vybavené pohřby mohou rovněž indukovat význam určité rodové linie dítěte v rámci genderového postavení (Čermáková 2009, 248) a jen prohlubují výše zmíněnou ambivalentnost ve vnímání pojmu dětství. Studium genderových rolí na základě rozboru pohřebních celků je specifíkem z hlediska výběru zkoumaných pramenů, neboť je pro takovéto zpracování vhodný jen omezený počet jedinců, jejichž těla nebyla poničena transformačními procesy, a neznemožnila tak mimo jiné určení pohlaví, případně věku (Čermáková, 2007).

### 5.2.2.2.1 Specifické dětské pohřební artefakty

Existují artefakty, které lze svou podobou a funkcí přisoudit určitému jedinci – v tomto případě dítěti. Každá část pohřební výbavy má svůj určitý význam, resp. společenský význam pro daného jedince. Společenský význam je jedním z hlavních účelů artefaktů (Neustupný 2010). Hlavním artefaktem, jímž se dá v určité míře charakterizovat dětský svět, jsou hračky. Jako předměty určené dětem to mohou být v podstatě drobné artefakty, tedy miniatury běžně užívaných keramických nádob, misky, džbánky, zpravidla nezdobené, popř. hliněné lžičky, které evidujeme z lokality Křechoř nebo z Dolních Počernic (Obr. 4). Je zde nicméně problém jejich identifikace, neboť pokud tyto drobné předměty nejsou přímo součástí pohřební výbavy dítěte, je jejich role jakožto hračky čistě hypotetická. V Čechách tomuto tématu nebyl věnován systematictější zájem (Turek 2000, 424), což může být důsledkem právě oné problematické interpretace těchto specifických artefaktů. Rovněž je třeba vzít v potaz možnost, že v případě organického materiálu se tyto předměty nezachovaly.

Do únětické kultury lze zařadit krom výše zmíněných keramických miniatur hliněné plastiky ze Slánské hory či Chotěbudic (Obr. 5). Nejednalo se však o části hrobové výbavy. Pravděpodobná soška býčka z Chotěbudic byla součástí obsahu kulturní jámy, zoomorfni artefakt ze Slánské Hory byl nalezen v jámě, zřejmě původním ohništi, poblíž sídlištního valu (Pleinerová 1961, 177). V tomto případě nelze artefakty označit jako hračky, neboť může jít rovněž o rituální či kultovní předměty, které nemusejí mít nutně spojitost s dětským světem.

### 5.3 Faktory ovlivňující plnohodnotnou interpretaci dětských pohřbů

V souvislosti se studii dětského světa v minulosti nelze opomenout ani faktory, jež mohou znehodnocovat či zcela zredukovat nálezovou archeologickou situaci. Pokud bychom zmínili již kulturní faktory, je pravděpodobné, že se i v rámci jedné společnosti používalo více druhů pohřbu, z nichž ne všechny mohou být archeologicky zachytitelné (Matoušek 1987, 200). Obdobně je tomu s výše zmíněnou infanticidou, kdy se předpokládají situace, při nichž takto usmrcené dítě nemuselo být vůbec pohřbeno, ale jen pohozeno. Je obecně znám poměrně malý počet dochovaných ostatků nejmenších dětí – důvodem může být působení půdních procesů, neboť kosti dětí obsahují více vody a organického materiálu ve formě proteinů, než kosti dospělého člověka, mohou se tedy snáze zmenšit (Smith et al. 2011, 862) a podlehnout tak fragmentarizaci či naprosté dekompozici. Nicméně je zajímavé povšimnout si rozdílu v hustotě kortikalis, resp. kostní kůry u novorozeneckých kostí, která je značně silnější, nežli u dítěte staršího šesti měsíců (Rauch – Schoenau 2002, F84). Díky tomu mají novorozenecké kosterní ostatky větší pravděpodobnost dochování nežli jedince staršího šesti měsíců.

Následnou kategorií jsou tafonomické procesy, tedy veškeré transformační procesy, jež mohou ovlivnit strukturu či uložení jakékoli archeologické situace, neboť pravěké kultury nejsou zachovávány v původní podobě a podléhají celé řadě archeologických transformací (Neustupný 1986, 528-530). Tyto přirozené transformace znehodnocují kulturní projevy a v případě osteologického materiálu dochází k disartikulacím, o jejichž rekonstrukci původního uložení, usiluje terénní antropologie (Černý 1995, 301). Tato skutečnost se může týkat rovněž silně skrčených koster, která mnohdy vedou k debatě, zda vůbec byla intencionálně způsobena člověkem, kupříkladu za účelem svázání jedince do kozelce, pravděpodobně organickým materiálem, který jen nemusel dochovat.

Důležitou roli zde hraje rovněž mělčí zahloubení hrobů dětí, jež mohou být zničeny či zásadně narušeny zemědělskou činností. Nicméně zahloubení pravděpodobně



souvisí s mnoha faktory, neboť jsem během výzkumu narazila na lokality, nebo alespoň ojedinělé situace, kde byly dětské hroby zahloubeny stejně, či dokonce hlouběji, nežli pohřby dospělých – i zde je ovšem problematické s hloubkou pracovat detailněji, neboť mnohé zdroje neuvádějí informaci, zda se hloubka pohřbu týká současného či původního půdního povrchu.

U dětských pohřbů se nabízí ještě jeden zajímavý jev, jehož interpretace může být značně zavádějící. Jedná se o symbolické nebo pravděpodobné hroby, kenotafy, které se právě v souvislosti s archeologií dětství a problematikou dochování dětských kostí objevují poměrně hojně. Únětická lokalita Praha – Ďáblice disponovala objektem č. 286 – jehož malé rozměry jámy (128 x 90) svědčí o možném pohřbu dítěte. Uprostřed dna jámy byla nalezena miska a hrnek, vycházející z průvodní keramiky zvoncovitých pohárů, které „hrob“ řadí na počátek únětické kultury, osteologický materiál však žádný nalezen nebyl (Kostka - Smejtek, 2002, 23). Z kultury zvoncovitých pohárů lze zmínit např. pohřebiště v Lochenicích (Buchvaldek 1990), kde hrob č. 19 obsahoval pohřební výbavu, avšak nikoli osteologický materiál, či lokalitu Hostivice v okrese Praha - západ. Odkryto zde bylo v rámci záchranného výzkumu 10 hrobů nepravidelně oválného půdorysu, z nichž osm je zřejmě prokazatelně dětských, byť nebyly nalezeny žádné ostatky – mnohé z jam v délce nepřesahují 100 cm, a hypoteticky se tedy interpretují jako hroby dětské (Hložek, J-Turek, J. 2007). Rovněž v nich bylo nalezeno množství miniaturních keramických nádob, což jen potvrzuje tuto hypotézu. V takovýchto situacích je přínosná fosfátová půdní analýza, jejíž pomocí lze identifikovat, zda se jedná o dekompozici lidských ostatků, či zda je hrobová jáma pouze symbolickým hrobem, resp. kenotafem a nikdy osteologický materiál neobsahovala.

## **5.4 Vývoj společenského postavení dětí v pravěku**

### **5.4.1 Kultura zvoncovitých pohárů**

Kultura zvoncovitých pohárů zaujímá spolu s kulturou se šňůrovou keramikou období mladšího eneolitu, tedy rozmezí let 2900/2800 – 2300/2220 BC. Předpokládá se, že oblast Čech byla v tomto období osídlena pouze těmito dvěma kulturami (Neustupný et al. 2008, 123). Přestože se doposud můžeme setkat s hypotézami o současnosti obou kultur tohoto období, pravděpodobněji lze prokázat, že kultura zvoncovitých pohárů je mladší, nežli kultura se šňůrovou keramikou, jak prokázaly např. stratigrafické studie na polykulturním pohřebišti Čachovice, na níž mnohé hroby KZP narušovaly starší násypy náležící kultuře se šňůrovou keramikou (Neustupný – Smrž 1989, 282-383).

Hlavním pramenem poznání kultury zvoncovitých pohárů jsou především pohřebiště (Turek 2006, 332), početné nekropole s větší koncentrací pohřbů jsou např. Lochenice (Buchvaldek 1990), Brandýsek (Kytlicová 1960) či Praha – Lysolaje (Hájek 1968), nicméně kvantitativně co do počtu hrobů se nepřibližují k rozsáhlým moravským nekropolím (Neustupný et al. 2008). Byly pravděpodobně úzce prostorově svázány se sídlištními areály, byť obraz sídlištních aktivit zůstává doposud vcelku nečitelný (Turek 2006, 344).

#### **5.4.1.1 Pohřební ritus**

Právě období mladšího eneolitu je zásadní pro studium sociálních vztahů prehistorických společností, neboť zde uplatněné funerální praktiky striktně oddělují mužský a ženský svět. Tomuto pohlavnímu dimorfismu odpovídá i skladba a charakter jednotlivé pohřební výbavy. Pohřební ritus muže i ženy lze brát v tomto období jakožto symbolickou expresi, jež reflektuje roli daného jedince ve společnosti (Turek 2000,

231). Je otázkou, nakolik se pohlavní dimorfismus týkal také dětí a zda se jejich pohlaví mohlo projevit alespoň symbolicky v pohřební výbavě, nicméně předpokládá se, že toto pohlavní odlišení je uplatňováno již od dětského věku (Turek 2000, 432). I přes uniformitu pohřebního ritu se objevují mnohé odchylky, které se vymykají běžným pohřebním praktikám – právě takové případy však mohou být významným prvkem pro rekonstrukci sociálních vztahů v minulosti (Neustupný et al. 2008, 167). Zvyklost pohřbívat mrtvé muže na levém boku hlavou k severu a ženy na pravém boku hlavou k jihu platí, dle J. Havla zhruba z 80% (Havel 1978, 94). Nález dětského skeletu v Selibicích o možné variabilitě pravděpodobně vypovídá – skelet dítěte z kategorie Infans III byl uložen na pravém boku hlavou k JJZ, přičemž antropologická analýza se klaní spíše k mužskému pohlaví (Pleinerová 1990, 207-209). Je zde ovšem nutné počítat s problematikou odhadu pohlaví v tak mladém věku.

Inhumace jakožto pohřební ritus naprosto převládá, nicméně z území Čech známe i doklady birituálních pohřebišť, a to v případě Prahy – Jinonic (Horák et al. 2008) či Kněževsi (Kytlicová 1956). Žárový ritus je na území Čech vůči kostrovému ritu jen velice slabě zastoupen, procentuálně činí na území Čech 9% celkového počtu, území Moravy díky lokalitě Brno – Holásky, jež disponovalo 59 pohřby žárového ritu, sahá k 23% (Havel 1978, 106).

Rozdílnost mužského a ženského světa v rámci skladby pohřební výbavy definují především prvky lukostřelecké výbavy, resp. nátepní destičky, pazourkové šipky a pravděpodobně i luk (Turek 2006, 336), pro jehož organický původ jej nelze přímo doložit. Nicméně tvar luku připomínají např. kostěné závěsky, rovněž typický prvek mužské výbavy. Ženský svět z obecného hlediska charakterizují např. kostěné knoflíky s V – vrtáním, výjimečně se objevující i v dětských pohřebních kontextech např. z hrobu na lokalitě Jenišův Újezd (Hájek 1968). Ženské pohřby rovněž disponují stříbrnými či měděnými záušnicemi, popřípadě destičkami ze zlatého plechu na spínání vlasů, nicméně i u nich lze nalézt prvky lukostřelecké výbavy, či měděné dýky (Turek 2006, 356). Sociální status jedinců je možné vyčíst i z konstruování samotných hrobek, lze se v tomto období setkat s hroby s dřevěnou konstrukcí, které jsou obehnané

kruhovým příkopem, typičtější je však spíše pro moravské prostředí, jediný doposud známý doklad z Čech pochází z lokality Stehelčevy (Turek 2006, 339).

Z hlediska keramického inventáře jsou uplatněny dvě odlišné keramické tradice, čímž jsou v první řadě zvoncovité poháry zdobené bílou inkrustací a červeným leštěným povrchem, v druhé řadě tzv. průvodní keramika, především reprezentována mísami a hrnkami s uchem (Turek 2006, 349). Takováto výbava ve formě zdobených zvoncovitých pohárů a průvodní keramiky se interpretuje jako výbava současná, a to z hlediska mladšího období, což mohou dokládat např. nálezy zdobených zvoncovitých pohárů na lokalitě Praha Hostivaře, která již vykazuje znaky počínající únětické kultury (Mašek 1976, 28).

#### **5.4.1.2 Pohřbívání v rámci dětství**

Prostředí uložení dětských pozůstatků je v předcházejícím období kultury zvoncovitých pohárů až na výjimky otázkou pohřebišť. Případem, který nepodléhá tomuto úzu, je např. nález dětského skeletu přímo v sídlištní jámě z Radovesic (Turek 1993, 433), či nález v interiéru domu v Kozlech, a to podél jeho východní vnitřní stěny (Obr. 6). Dětský skelet byl uložen v oválné jámě na pravém boku, hlavou k jihu a obličejem k východu bez pohřební výbavy (Zápotocký 1960, 10-11). Na tomto sídlišti byl nalezen i druhý pohřeb, který patřil pravděpodobně také dítěti. Jelikož však není jisté, zda se jednalo o dítě či jedince menšího věku, nebyl do databáze započten. Datace tohoto nálezu však spadá do staroúnětického období, neboť byl jedinec uložen rituálně na pravém boku hlavou k jihu a obličejem k východu s pohřební výbavou v podobě koflíku předklasického typu. Právě tento únětický pohřeb znesnadňuje kulturní zařazení předchozího jedince, a to z důvodu absence jeho pohřební výbavy (Zápotocký, M. 2014, 664).

Období zvoncovitých pohárů má vůči jiným kulturám eneolitu vysokou úmrtnost nedospělých, jež dosahuje skoro 1/2 (Havel – Pavelková 1989, 50). Vysokou koncentraci

dětských skeletů na pohřebištích lze evidovat např. v Kněževsi – 11 dětí (Kytlicová 1956), Brandýsku – 10 dětí (Kytlicová 1960), Lochenicích - 11 dětí (Buchvaldek 1990), Vliněvsi - 8 dětí (Limburský 2012) či Tuněchodech I-II, čítající celkem – 11 dětí (Tichý et al. 2008). Zajímavé je ono druhé pohřebiště v Tuněchodech, neboť zde byly odkryty ostatky šesti jedinců, z nichž veškeré patří dětem. Je zde rovněž evidentní míra birituality, což se týká lokality jako celku - první tuněchodské pohřebiště dokládá kremaci v osmi případech, dětským ostatkům patří tři z nich. Druhé „dětské“ pohřebiště vzdáleno od prvního 130 m disponovalo vyrovnaností pohřebního ritu, neboť kremace byla doložena u tří z dětí (Tichý et al. 2008, 51-53), aniž kterékoli z nich obsahovalo značnou pohřební výbavu.

Kremace v rámci birituálního hrobu není v kultuře zvoncovitých pohárů příliš zastoupena (Tab. 1) a převažují v ní spíše samostatné pohřby. Doložená biritualita je známa jen z lokality Kněževs (Kytlicová 1956), a to ze dvou hrobů, v nichž obou spočívaly kosterní dítěte uloženy shodně na pravém boku, hlavou k jihu, zatímco spálené ostatky druhého dítěte byly v obou hrobech rozptýleny kolem kostry.

Z hlediska úpravy hrobové jámy převažují obdélné hrobové jámy, rovněž se vyskytuje zaoblení rohů. Poněkud nestandardně se pak jeví pohřby se schodkovitým odstupněním stěn, známé z pohřebišť v Kněževsi či Brandýsku (Kytlicová 1960). Variabilitu lze pozorovat v počtu stěn, objevuje se schůdek pouze na jedné straně – až po schůdek pozorovatelný ze všech čtyř stěn - Brandýsek, okr. Slaný, disponuje zcela ojedinělou situací – pohřbem dítěte v částečném sedu, uloženém v oválné hrobové jámě odsazené schůdky z obou kratších stran, nad nímž byl v úrovni schůdku rituálně uložen pes na pravém boku, hlavou k JJZ s pokrčenými zadními nohama (Kytlicová 1960, 445-446). V souvislosti s pohřbíváním dětí je to zcela ojedinělá nálezová situace v rámci obou zkoumaných kultur.

Výzkum na pohřebišti v Lochenicích (Buchvaldek 1990) odryl netypicky bohatě vybavený pohřeb dítěte z kategorie Infans - Juvenis. Jedinec spočívající na levém boku disponoval krom zdobeného zvoncovitého poháru kamenným škrabadlem, obsidiánovým a pazourkovým úštěpkem a neobvyklými zlatými artefakty – dvěma

zlatými záušnicemi (Obr. 7). Je zajímavé, že zlato je jakožto surovina v dětských pohřebních kontextech evidováno pouze v tomto ojedinělém případě. Přestože byla kostra uložena na levém boku, jedná se pravděpodobně o ženu (Hájek 1968, 55). Jantar, o němž bude zmínka později, je v KZP zastoupen pouze jediným exemplářem v podobě korálku z Brandýsa nad Labem z dívčího hrobu, který doplňovaly dva zdobené zvoncovité poháry (Turek – Turková 2012, 669). Zcela ojedinělým artefaktem je pak část kostěné pasové zápony z hrobu ze Sulejovic (Moucha 1958, 63), kam byli uloženi tři jedinci – dospělý muž, u nějž byla nalezena první část zápony, a dvě děti, z nichž mladšímu dítěti, novorozenci, spočívala její druhá část u nohou (Obr. 8).

Zajímavé je pozorovat skladbu pohřební výbavy v souvislosti s odhadem věku zemřelých. Pohřebiště ve Velkých Přílepech – Kamýku (Skružný et al. 2000) eviduje přítomnost pazourkových šipek či kamenných nožů pouze pohřbu nejstarších jedinců (Juvenis-Adultus) uložených na „mužské poloze“, zatímco např. miniaturizované nádoby byly koncentrovány v hrobech menších dětí (Skružný et al. 2000, 65-66). Kamýk obdobně jako Tuněchody II evokují specializovaná pohřebiště, jako by byla vyhrazena hlavně nedospělým jedincům.

Co se týče dokladů násilí, kultura zvoncovitých pohárů se stejně jako kultura se šňůrovou keramikou nevymyká charakteristickým pohřebním zvyklostem, v nichž pohřbený nedospělý jedinec nevykazuje známky obětování (Vejskalová 2006). Doba bronzová oproti závěru eneolitu tyto praktiky dokládá, nicméně jedná se spíše o mladší období. Rovněž oproti následnému období vykazují pohřební kontexty kultury zvoncovitých pohárů minimum stop postfunerálních praktik, jako je tomu posléze v únětické kultuře především v souvislosti s druhotnými zásahy (Kruťová 2003).

## 5.4.2 Únětická kultura

Samotnou únětickou kulturu je třeba rozdělit na základě vnitřní periodizace. Dle I. Pleinerové se únětická kultura dělí na dvě základní části, a to starší a mladší období, přičemž starší období zahrnuje dvě fáze, z nichž ta první rozděluje daná období na protoúnětickou (Ia) a staroúnětickou (Ib) fázi (Pleinerová 1966, 339). Únětická kultura vzniká v domácím prostředí původních kultur závěru eneolitu, nicméně jak v pohřebním ritu, tak v keramice se zpočátku jeví ne jako specifická samostatná kultura, nýbrž jako nesourodá soustava různorodých prvků (Matoušek, 1987), sama podoba protoúnětického keramického inventáře je ovlivněna jak z morfologického tak stylového hlediska průvodní keramikou období zvoncovitých pohárů (Turek 2012, 189).

Existence únětických pohřebišť mají zpravidla vazbu na nedaleká sídliště – Blšany, pohřebiště se sídlištními jámami a dlouhou kůlovou stavbou (Pleinerová 1960) či Březno u Loun (Hnízdová 1955) a ačkoli jsou pohřebiště především řadová, nacházíme i kumulace hrobů do skupin, např. únětické pohřebiště na polokulturní lokalitě Kněževes (Smejtek 2001), což je spíše typičtějším uskupením pro kulturu zvoncovitých pohárů. Ostatky se nacházejí především na pohřebištích, zejména v mladším období se pak objevují pohřby v sídlištních jamách, vyjma SZ Čech (Pleinerová 1967, 21).

### 5.4.2.1 Pohřební ritus

Striktnost pohřebního ritu je pravděpodobně otázkou jistého vývoje. Zatímco v období KŠK je pohřební ritus zpravidla velmi jednotný a neměnný, KZP tuto přísnost slabě rozvolňuje a následná únětická kultura již vykazuje poměrně variabilní smýšlení v oblasti funerálních praktik (Matoušek 1987). Týká se především podoby hrobové jámy v rámci jejího půdorysu, kamenných konstrukcí či naopak pohřbů v prosté hrobové jámě, její vnitřní úpravy apod. S počátkem starší doby bronzové lze zaznamenat razantní změnu ve ztrátě snahy vyjádřit pohlaví dimorfismus určitým pohřebním ritem.

Pohřbívání jednotlivých členů společnosti je zpravidla neměnné - jedinci spočívají mírně či silněji skrčeni na pravém boku bez rozdílnosti fyzického pohlaví, uloženi hlavou k jihu a obličejem k východu. Mohou se však vyskytnout větší či menší odchylky vůči světovým stranám a rovněž poloha na zádech, přičemž pokrčené nohy jsou přetočeny na bok (Matoušek 1982, 41). Zajímavě se jeví únětické pohřebiště v Běchovicích, okr. Praha - východ (Vencl 1970), kde spočívala většina dochovaných koster na levém boku.

Pravidelné řadové uspořádání jednotlivých hrobů na pohřebištích je spíše záležitostí mladšího, klasického období únětické kultury, nicméně lze se s tím setkat i ve starším období (Smejtek 2011, 33). Krom přeměny jistých morfologických znaků na keramickém inventáři mladší období charakterizuje podoba hrobové konstrukce, např. skříňkové hroby. Setkat se s nimi nicméně můžeme i ve staroúnětickém období, např. na lokalitě v Blšanech (Pleinerová 1960), kde chronologie hrobů pokrývá obě vývojové fáze. Únětická kultura jako celek se vyznačuje převážně plochými hroby, přesto existují výjimečné doklady pohřbů pod mohylovými náspy, jako např. na lokalitě v Panenských Břežanech, jež je datována do protoúnětické fáze (Stocký 1921, 237), stejně tak hroby č. 4-5 v Bubenci (Jíra 1923). Hypoteticky lze předpokládat nadzemní označení hrobů, jak s ohledem na pravidelné řady, tak na respektování staršího hrobu hrobem mladším, jako je tomu např. v Dolních Počernicích (Hásek, I. 1959).

Jižní Čechy jsou jako celek odlišné od ostatních starobronzových kultur právě mohylovým pohřbíváním, jež jsou doposud jedinou poznanou formou pohřebního ritu v tomto regionu (Chvojka-Michálek 2013, 8), a které dokonce vedlo k vyčlenění této samostatné skupiny, byť zahrnují mnohá pohřebiště se zničenými náspy zřejmě důsledkem orby, jež byly v minulosti mylně interpretovány jako ploché hroby (Havlice, 2001, 57). Neobjevuje se však, na rozdíl od střední doby bronzové, kamenný věnec (výjimku tvoří hrob dospělého a dítětem z Brandýsa nad Labem – Vrábí, Langová – Danielsová 2013).



#### 5.4.2.2 Pohřbívání v rámci dětství

Prostředí v rámci pohřbívání je oproti předcházející kultuře poněkud variabilnější, a to z hlediska výskytu pohřbů na sídlištích. Rovněž zajímavé je určité regionální specifikum, jímž jsou pohřby dětí v jeskyních. Tato zvláštnost je však záležitostí Moravy, přesněji oblasti Moravského krasu, a to pouze ve dvou zkoumaných případech (Vélová 2010, 21). Z hlediska minulosti, přesněji počátku neolitu, bylo však takovéto izolované umístění dětí vcelku obvyklým jevem (Čermáková, 2007). Tyto pohřební projevy mohou demonstrovat skutečnost, že děti nebyly přijaty společností např. formou iniciačního obřadu, který nemusel nutně souviset s fyzickou zralostí, a tak jim bylo po smrti vyhrazeno určité periferní prostředí.

Mohylové náspy jsou zachovány i z hlediska dětského pohřbívání jen zcela výjimečně – takovou výjimku tvoří oblast jižních Čech na Protivínsku, kde lokalita Těšínov disponuje náspy s velkým množstvím kamene (Sklenář 1973, 121). Jedna taková mohyla s kamennou hrobkou pod úrovní povrchu obsahovala kremaci dítěte. Jako pohřební výbava byl přiložen únětický koflík (Dubský 1949, 74). Kremace se však ve větší míře prosazuje až ve střední době bronzové, jakožto důsledek probíhajících společenských a kulturních změn, jež se týkaly celé střední Evropy (Havlice 2001, 60). Rovněž lze evidovat dva mohylové náspy s přítomností dětských ostatků z lokality Čejetičky (Plesl 1953; 1963), kde byly pochované spolu s ostatky dospělých, avšak v oddělených hrobových jamách s kamenným obložením. Rovněž zajímavým příkladem pohřbu pod mohylovým náspem je lokalita Brandýs nad Labem, který disponoval kamenným věncem a pod jehož úrovní byli pochováni dva jedinci nad sebou (Obr. 9), přičemž výše položeno bylo dítě (Langová-Danielsová 2013, 36-44).

Přítomnost dřevěných rakví u dětí dokládají moravské Mořice, okr. Prostějov, kde byly takto samostatně uloženy ostatky muže a dvou dětí s bohatou pohřební výbavou čítající krom rozličného keramického inventáře přítomnost bronzových jehlic či spirálek (Novotná 2011, 65-75). V Čechách máme doklady z Hostovic (Pleinerová 2001), kde takto byly pochované tři dětské ostatky, nicméně všechny byly, krom

přídavku keramické nádoby v jediném z nich bez pohřební výbavy. Stejný počet rakví s dětskými skelety je doložen rovněž z Prahy – Miškovice (Erneé et al. 2012) spolu s přítomností kamenných konstrukcí. Pozůstatky dřevěných rakví jsou výjimečným jevem nejen z hlediska dětských pohřbů, nicméně je třeba s ním jednat jakožto s kulturním fenoménem, který vyjadřuje určitý specifický vztah k mrtvému (Čech-Černý 1996, 47). Přítomnost dřevěné desky, jíž bylo původně tělo přiklopeno, lze pravděpodobně evidovat v hrobě č. 1 v Brodcích nad Jizerou (Rataj 1954). Tato lokalita je z hlediska dětské výbavy bohatá na bronzové artefakty, především náramky a jehlice a náhrdelníky. Oproti tomu velice chudá je po materiální stránce lokalita Vepřek, a to z hlediska celé komunity (Lička – Lutovský 2006). Je zde evidován poměrně vysoký počet dětí s nulovou pohřební výbavou. Nicméně na druhé straně veškeré zde objevené hroby disponovaly kamennými konstrukcemi, ať už v podobě kamenných skříněk, vydlážděného dna, kamenného obložení, či krytu, čímž je zpravidla jediná rozměrná deska. Takováto přítomnost kamene během konstruování hrobu je i dětských pohřbů zcela běžná. Příkladem kamenné hrobky je například lokalita Brodce s hrobem č. 3 (Obr. 10).

Co se týče kulturní změny v materiálním zastoupení, dostává se spolu s únětickou kulturou do popředí jantar, jež má největší koncentraci právě v hrobech, a to z 86% (Erneé 2012, 76). Jejich kumulace je vzhledem k uložení jedince koncentrována především v krční partii, nicméně je zde třeba vzít v potaz možnosti posunutí artefaktu v důsledku postdepozicičních procesů či druhotných zásahů apod. (Erneé 2012, 100). Nejčastěji se zde jantar vyskytuje ve formě korálek, ať už samostatně uložených, či jako součást např. náhrdelníku, které se vyskytují v dětských pohřbech poměrně hojně samostatně – dva takové exempláře pocházejí ze dvou hrobů (č. 9, č. 19) z Malých Číčovic (Píč 1893), či z lokality Tursko, kde byl pohřeb dítěte z hrobu č. 1 poměrně honosně vybaven – spolu s jantarovým náhrdelníkem obsahoval bronzovou jehlici, keramickou nádobu, hliněný přeslen, závěsek a kamennou sekyrku (Felcman 1909, 245-246). Rovněž se náhrdelníky mohou objevit v kombinaci spolu s bronzovými spirálkami (Brodce nad Jizerou, Drahelčice, Brandýsek aj.) popř. s ulitami či mušlemi evidovanými např. z Prahy – Miškovice či Nebovid. Vyskytnou se mohou i kroužky, které lze interpretovat jako možné prstýnky, na lokalitě Vepřek byl takovýto jantarový kroužek

jediným artefaktem z tohoto materiálu evidovaný na této lokalitě v rámci dětských pohřbů a spočíval na prstech 12-13 letého dítěte (Lička - Lutovský 2006, 41-42). Výjimečně se v pohřebních kontextech vyskytují jantarové hrudky, tedy neopracované kusy jantaru, jako je tomu v případě dětského pohřbu v Nebovidech (Dvořák 1931,6).

Miniatury, vyskytující se především v hrobech dětí, budou blíže rozebrány v následující Interpretaci, miniatury se nemusejí výlučně týkat pouze dětských pohřbů, jak dokládá např. hrob č. 66 ve Vepřku, kde byla uložena žena a dvě děti, přičemž keramická miniatura ležena před obličejem ženy (Lička-Lutovský 2006, 47). Zda nádoba evokuje roli matky a symbolizuje mrtvé děti, či je její pohřební výbavou je ovšem spekulativní. Jako typický dětský artefakt lze rovněž přiřadit jakýkoli prvek malakofauny, ať už ulity, mušle či škeble, které se vyskytují často u nejmenších dětí – v pohřbu novorozence v nádobě z Prahy - Michle (Erneé et al. 2012) je evidováno 10 lastur, obdobně je tomu u novorozence uloženého v nádobě na lokalitě Vepřek, jehož výbava jako jediná obsahovala mušle a ulitu (Lička – Lutovský 2006, 38-39).

Co se týče násilných zásahů do osteologického materiálu, nelze je v případě únětických dětí jednoznačně prokázat, a to i přestože nacházíme pouze částečné pohřby - osamocené lebky v hrobových jamách vícečetných hrobů, avšak násilné zásahy, jako např. u dospělého muže ze sídlištní jámy z Mcel (Lička, M. 1971) v evidenci prozatím chybí.

### **5.4.2.3 Specifické pohřební praktiky**

#### **5.4.2.3.1 Pohřby v nádobách**

S počátkem doby bronzové se setkáváme s fenoménem, jenž nemá doposud zcela jasnou interpretaci, a to především vzhledem ke svému významu a rovněž i možnosti prvopočátku svého vzniku, neboť pravděpodobně není domácího původu. Jedná se tzv. inhumační pohřby v nádobách. Tyto keramické nádoby, zpravidla hrnce či

zásobnice, jsou, alespoň na našem území charakteristické výlučně pro dětské ostatky. Typická je pro ně rovněž poměrně chudá hrobová výbava. S pohřby v nádobách se sice setkáváme běžně, ale jen v souvislosti se spálenými ostatky. Stáří takto pohřbených jedinců pravděpodobně nepřesahuje kategorii INFANS II, jak mimo jiné dokládají nálezy z moravské lokality Mikulov, jež eviduje nález zásobnice, v němž byly uloženy dva dětské skelety, přičemž jejich stáří staršího dítěte bylo zhodnoceno na šest let (Jüttner, 1950, 366). Jistou výjimku však tvoří pohřeb asi dvanáctileté dívky z moravské lokality Ivaň (Obr. 11), jenž byl zároveň bohatě vybaven (Böhm 1936, 7). Přestože tento nález z hlediska kulturní příslušnosti náleží lužické kultuře, nelze jej opomenout. V rámci výzkumu bylo shromážděno 12 doposud evidovaných pohřbů v nádobách (Tab. 2), z nichž jasně vyplývá koncentrace převážně na pohřebištích, ne však výlučně, byť je podíl sídlištních nálezů nevyrovnaný. Stejně tak se objevuje úprava hrobu kamenem, nejčastěji formou kamenného obložení.

V české literatuře se s pohřby v nádobách poprvé setkáváme v práci J. Neustupného, publikované v Památkách archeologických (Neustupný 1933, 14 – 20), v níž vylíčil koncentraci dětských pohřbů v pithoi v prostředí sídlištních areálů, datoval je do klasické fáze únětické kultury a uvažoval o možném původu tohoto „cizorodého“ elementu. Jednalo se o dvě potenciální ohniska původu tohoto zvyku - JV oblast Pyrenejského poloostrova, jež byla v té době osídlena el – agarskou kulturou, nicméně tato možnost byla samotným autorem zamítnuta, byť zde zdůraznil podobnost v profilaci nádob určených pro tento funerální obřad s nádobami nalezenými na našem území (Neustupný 1933, 16). Ačkoli se s pohřby v nádobách můžeme v té době setkat na území Egypta i Mezopotámie, oblastí, jež mohla ovlivnit naše domácí prostředí, je pravděpodobně východní Středomoří. Prostředí Kréty mělo přičiněním minojské kultury dokonce samostatné pohřebiště tohoto typu (Neustupný 1933).

Budeme-li uvažovat o společenském významu takto pohřbených jedinců, je třeba se obrátit na výzkumy prováděné v posledním desetiletí, kdy jsou, oproti výzkumům z počátku 20. stol., významně přínosné z hlediska detailní antropologické analýzy, která může doložit případné zásahy do osteologického materiálu, díky nimž by se dalo hovořit

o násilném usmrcení dítěte a potvrdit či vyloučit možný a v minulosti předkládaný antropofagický záměr.

#### **5.4.2.3.2 Druhotné zásahy**

Pro starší dobu bronzovou jsou v prostředí Čech i Moravy charakteristické druhotné zásahy do hrobů, což se týká společnosti jako celku. Dle archeologických nálezů lze evidovat tři typy tzv. druhotných zásahů: následné pohřbívání, tedy znovuotevření hrobu za účelem pohřbení dalšího jedince, znovuotevření hrobu za účelem manipulace s ostatky, jehož následkem je tedy sekundární pohřeb - pravděpodobně rituálního rázu, a rovněž vylupování hrobů (Vélová – Tisucká 2011, 105). Sekundární pohřbívání je evidováno např. v Cerhencích na Kolínsku (Dvořák 1932), kde v případě hrobu č. 13 spočívalo na dvě jámy celkem pět jedinců, přičemž v anatomické poloze spočívalo pouze jediné tělo dospělé ženy, které jako jediné disponovalo mlodary. Takovýto primární pohřeb lze označit jako mladší, zatímco sekundární deponace zbylých ostatků se jeví jako starší. Ostatky zbylých jedinců byly buďto složeny na hromádce, či chyběly zcela – jako v případě dítěte, z něhož byla nalezena pouze lebka uložena obličejovou částí k jihu (Dvořák 1932, 11). V případě dětí se mnohdy nachází pouze fragmenty dlouhých kostí či lebky, pokud je tento pohřeb starší deponací. Při mladším zásahu, kdy je do hrobové jámy opět uloženo tělo, bývá starší pohřeb odsunut ke stěně hrobové jámy. Obdobný případ odsunutý skeletu stranou na hromádku je Bubeneč (Jíra 1923), Dolní Počernice, kde jsou časté nálezy samostatných lebek (Hásek 1959), Drahelčice, kde díky dokladu antropologické zprávy z hrobu č. 10 došlo k sekundární deponaci staršího pohřbu až po rozvolnění kloubů (Beran – Cimbůrková 2013), což tedy zamítá interpretaci skupinového pohřbu jakožto masového hrobu, neboť u něj se předpokládá časová synchronicita.

V druhotných zásazích za účelem znovu otevřít jámu a uložit do ní další tělo, lze vysledovat rozdíl v přístupu – buďto se starší pohřeb odsune stranou a do středu jámy se

rituálně uloží mladší pohřeb, jako bylo popsáno výše, či se nacházejí těla nad sebou v různé hloubce a mnohdy i různým situování v rámci prostoru. V Polepech, hrobě č. 25, je prokázáno následné pohřbívání, kdy nejhlouběji bylo uloženo dítě (96cm), nad něj žena a následně muž (Dvořák 1927, 28). Obdobnou situaci evokuje hrob zvoncovitých pohárů z Brandýsku (viz. str. 25), kdy byl do stejné hrobové jámy po juvenilního jedince posléze rituálně uložen skelet psa, v úrovni odsazeného schůdku (Kytlicová, 1960, 445-446). Z těchto případů však není známa časová posloupnost, může se tedy rovněž jednat o časově synchronní pohřby, aniž by byla deponace v nižší úrovni starší.

Přestože je zde možnost spojit mnohé evidované druhotné zásahy s vykrádáním hrobů, pravá příčina byla zřejmě jiná. Z výzkumů z posledních let lze evidovat, dva různé směry interpretace tohoto fenoménu – utilitární či symbolické mínění (Sosna et al. 2011). Zatímco prvé zmíněné slučuje narušování hrobů s cílem získat cenné artefakty z pohřební výbavy, symbolická interpretační rovina naopak vysvětluje toho jednání jako součást jistého rituálu minulých kultur. Odpovídala by tomu absence částí lidských těl a naopak kumulace různých kovových artefaktů, kterážto se s vylupováním hrobů neslučuje (Sosna et al. 2011, 91). Druhotný zásah s dokladem vyloupení hrobu dokládá pouze lokalita Brodce nad Jizerou (Knor 1955).

### **5.4.3 Hypotéza příbuzenských svazků**

Možné je řešit otázku příbuzenských svazků – ať už shlukem určitého počtu hrobů na pohřebišti, či výše zmíněným sekundárním pohřbíváním. Samotné rozprostření jednotlivých hrobů v rámci pohřebiště mělo pravděpodobně svá pravidla a může hypoteticky vypovídat o rodových liniích - dle záznamu J. A. Jíry z protoúnětického pohřebiště v Bubenči (Jíra 1923,13) mělo pohřebiště určité obvody, přičemž některé z řad nebyly vyplněny. Únětická kultura rovněž předkládá narušení hrobové jámy mladším hrobem, např. z lokalit Kanín, okr. Nymburk, kde dětský a bohatě vybavený hrob 7/72 narušoval v západním rohu nevybavený dětský pohřeb 6/72 (Hrdlička 1968).

Zda toho nerespektování jiné hrobové jámy značí nadřazenější sociální postavení, či dokládá možný příbuzenský svazek, je však otázka.

Mnohem vstřícnější vzhledem k definování příbuzenskému svazku se zdá být pohřeb dvou dětí v sídlištní jámě č. 2 z lokality Klučov (obr. 12), okr. Český Brod (Kudrnáč 1955, 588-592), řadící se do mladší fáze únětické kultury. Zde rituálně uložení jedinci (15 let, 10 let), nedisponovali pohřební výbavou, nicméně následná antropologická analýza určila příbuznost na základě morfologické shody lebek a formě skusu obou jedinců (Chochol 1955, 594). Tento pohřeb, lišící se od pohřbů typických pro únětickou kulturu jak z hlediska areálu aktivity, tak rovněž uložení obou koster a absencí pohřební výbavy, může rovněž souviset se vzrůstajícími sociálními rozdíly tehdejší společnosti (Kudrnáč 1955, 592).

## INTERPRETACE

V rámci vlastní analýzy bylo shromážděno přes 100 lokalit, přičemž kultura zvoncovitých pohárů je zde zastoupena 90 jedinci (Tab. 4), únětická kultura disponuje počtem 270 jedinců (Tab. 5). Z hlediska pohřebního ritu v obou kulturách naprosto převládá inhumace, kremace činí v kultuře zvoncovitých pohárů 11%, kultura únětická zaznamenává pouze 1,5% z celkového počtu zemřelých. Pokud se blíže zaměříme na kremaci, a to v kultuře zvoncovitých pohárů, je zde zajímavý rozdíl v podílu vícečetných pohřbů vůči samostatně pohřbeným jedincům. Kremace v rámci KZP (viz. Tab. 1) proti únětické kultuře převládá v rámci samostatného pohřbu s průměrnou hrobovou výbavou. Výjimečným milodarem je zde zvoncovitý pohár, jehož dva exempláře jsou evidovány z hrobu č. 19 z Kolína (Dvořák 1931, 39), obdobná situace je známa rovněž z hrobu 53/80-1 z Radovesic (Turek, J. 1993, 433), kde je mimo jiné přítomna i nátepní destička (OBR).

Celkové čtyři případy spálení ostatků dítěte v únětické kultuře jsou v rámci přítomnosti dalšího jedince odlišné. Polepy u Kolína disponují třemi případy kremace

dítěte, jež se projeví obdobným uložením – jako součást birituálního pohřbu, přesněji jakožto součást rituálně uložené ženské inhumace, z nichž pouze jeden byl uložen v nádobě spolu s bronzovým náramkem (Dvořák 1927, 22-45), se zbylými pohřby nakládám jakožto s nevybavenými, neboť identifikace artefaktu k příslušnosti je zde vzhledem k rozptýlení popela problematická. Naproti tomu lokalita Těšínov je krom pohřebního ritu neobvyklá i přítomností mohylového náspu (Dubský 1949, 74). Z těchto případů bohužel není k dispozici odhad věku zemřelých.

Vzhledem k prostorovému situování pohřbu v rámci určitého areálu aktivity v obou kulturách převládají klasická pohřebiště. S pohřbíváním v rámci sídlišť se setkáváme v únětické kultuře zhruba v 8% zkoumaných případů, výjimečně se vyskytují rovněž odlehle pohřby bez návaznosti na komunitní areál. V únětické kultuře s takto situovanými pohřby setkáváme pravděpodobně spíše v mladším období, zřejmě vlivem věteřovské kultury (Hnízdová 1954, 210), nicméně např. lokalita v Plotišti nad Labem, okr. Hradec Králové dokazuje, že se vyskytují i v jejích starších fázích (Vokolek 1981, 481-485).

Únětická kultura vcelku hojně disponuje přítomností kamene při úpravě hrobové jámy, celkem činí 41% zastoupení, a to ve formě kamenného obložení (45%), kamenného krytu – což je nejčastěji jediná rozměrná kamenná deska (12%), rozličné kumulace kamenů, zásypy s podílem kamene nebo blíže nespecifikované konstrukce (29%) a v neposlední řadě skříňkové hroby (14%), které evidentně nejsou specifikovány pro určitou věkovou kategorii dítěte, neboť se vykytují od novorozeneckých pohřbů po takto pochované juvenilní jedince.

O přítomnosti dřevěných rakvích bylo pojednáváno výše (viz. str. 29), nicméně můžeme se blíže zaměřit na jejich výskyt v rámci jednotlivých věkových kategorií. Kultura zvoncovitých pohárů je zastoupena pouze jediným hrobem, v němž se hypoteticky předpokládá dřevěná konstrukce, a to hrobem č. 14 v Kněževsi (Kytlicová 1956, 335). Antropologický posudek tohoto jedince není znám. V únětické kultuře jsou však zastoupeni především juvenilní jedinci (Tab. 3). Abychom mohli o těchto pohřbech polemizovat např. jako o variantě rakve pro starší jedince, zatímco mladším



byly, pro jejich malé rozměry v době úmrtí či z nám neznámých rituálních důvodů, určeny keramické nádoby, museli bychom těchto nálezů evidovat více, neboť jich je stále poměrně malý počet.

O únětické kultuře v rámci druhotných zásahů bylo psáno výše. Takto evidovaných hrobových jam je v rámci celého období 36, tedy necelá 3% případů. Bližší rozlišení v rámci účelu je mnohdy problematické, nicméně nejčastěji se jedná o sekundární deponaci staršího pohřbu stranou bez pohřební výbavy, za účelem v hrobové jámě rituálně uložit mladší pohřeb s plnohodnotnou pohřební výbavou, takové situace se vyskytují např. na lokalitách Praha – Bubeneč (Jíra 1923,9-30), Cerhenice (Dvořák 1932, 8-14) či Čakovice, kde byly dětské ostatky v rámci sekundární deponace odsunuty stranou spolu s dalšími jedinci (Kovářík 1980, 55-99). Ostatky se nacházejí velice často jen v podobě lebky, nebo shluku dlouhých kostí, a je otázkou nakolik je to proces přirozené dekompozice či kulturního zásahu během znovuotevření hrobu.

Dostáváme se k samotné poloze jedince v hrobové jámě. Kultura zvoncovitým pohárů má značné zastoupení v polohách na levém i pravém boku (Graf 1), nicméně je zcela evidentní, že procentuálně dosahuje výše levá, tedy „mužská“ poloha. Naproti tomu únětická kultura (Graf 2) ukazuje dramatický převrat, co se týče procentuálního zastoupení pravého boku. Takový jedinec je téměř vždy uložen hlavou k jihu s mírnými odchylkami a obličejem k západu. Odlišné uložení v rámci orientace hlavy Z-V či V-Z dokládá 2,6% nálezů. Jejich největší koncentraci představuje Hlízov, okr. Kutná Hora (Dvořák 1927), kde byly všechny nalezené děti (4) uloženy hlavou k západu a obličejem k jihu.

Levý bok se prakticky nevyskytuje a silně je zde zastoupení neanatomických či částečných pohřbů, ať už z důvodu nezachování zbytku osteologického materiálu, či sekundární deponace pohřbu. Rovněž je třeba poukázat na problém týkající se neurčitelně uložených dětí – to se týká především starších výzkumů, z nichž není patrné, jak bylo dítě v hrobové jámě uloženo a rovněž archeologických situací, jež byly znehodnoceny recentními zemědělskými či stavebními zásahy. Pokud se týká poloha jedince pohlaví příslušnosti, nemusí vždy odpovídat pohřebnímu úzu, viz. pohřeb č. 1

z Lochenic (Buchvadek 1990, 30), nicméně i tak je evidentní, že genderová identita je, alespoň na určitých lokalitách, formována již od raného dětství, např. moravské Šlapanice (Sosna 2006, 296).

Zastoupení jednotlivých věkových kategorií v pohřebních kontextech je značně ztíženo buďto znehodnocenými nálezy, u nichž je odhad pohlaví znemožněn, či nedostatkem informací, což se týká zejména publikačně starších výzkumů. Početní zastoupení neodhadnutelného věku je tedy v obou kulturách značné (Graf 3, Graf 4). Poměrně malé zastoupení se týká juvenilních jedinců, u nichž může být problém jejich zařazení k nedospělým. Stejně tak se mohli tito jedinci dožít dospělosti evidentně snáze, nežli mladší jedinci. Naproti tomu míra zastoupení jedinců spadajících do kategorie Infans II, Infans III je v obou zkoumaných kulturách prakticky vyrovnaná. Nejmenší děti příliš velké zastoupení nemají, to se v průběhu času nemění, KZP disponuje 3% a únětická kultura 6% nejmenších dětí do 1 roku.

Zastoupení materiálu v rámci pohřební výbavy v jednotlivých kulturách se jeví jako poměrně zavádějící. Poměr keramiky je v obou kulturách zastoupen prakticky stejně, následný stup bronzových a jantarových artefaktů nelze poměřovat, neboť se tyto dvě suroviny v předcházející kultuře zvoncovitých pohárů prakticky nevyskytují. Zajímavé jsou však přídavky malakofauny v únětické kultuře, nalázané mnohdy v hrobech nejmenších dětí. Tuto skutečnost by bylo hodnotné poměřit vůči dospělým jedincům, zda se jedná o přídavky specifické spíše pro dětské pohřby, či nikoli. Dle studie V. Matouška se v rámci nekeramického inventáře objevují nejčastěji pazourkové hroty šípů, drobná štípaná industrie a měděné záušnice, nicméně tento rozbor pracuje s kulturou jakožto celkem (Matoušek 1982, 48).

Z hlediska přítomnosti pohřební výbavy evidujeme v kultuře zvoncovitých pohárů 75% vybavených pohřbů, poměr vybavených vůči nevybaveným pohřbům v únětické kultuře je prakticky vyrovnan, neboť činí 54%. Blíže jsem se pokusila srovnat zastoupení výbavy v jednotlivých věkových kategoriích kultury zvoncovitých pohárů. Blíže tedy není pracováno s jedinci, u nichž nebyl odhadnut věk. Z evidovaných jedinců se pohřby nejmenších dětí, tedy kategorie Infans I v kultuře se zvoncovitými poháry

nevyskytují bez pohřební výbavy – jedná se celkem o tři hroby. Objevují se u nich pouze keramické nádoby a šperk, avšak ten pouze v jediném exempláři. Zbraně se u nich nevyskytují vůbec. V kategorii Infans II je 28% zastoupení nevybavených pohřbů z jejich celkového počtu. Nádobami je vybaveno 14 z nich, pouze dva šperkem a jeden pohřeb zbraní – kamennou čepelkou z lokality Tuněchody, zbytek skladby pohřební výbavy u ostatních dětských pohřbů z této lokality zaujímá keramika (Tichý et al. 2008). Kategorie Infans III disponuje 25% nevybavených pohřbů. 67% pohřbů obsahuje keramiku, 8% artefakty označené jako zbraň, resp. šípky hroty šípů, pazourkové nože či kamenné sekerky, stejné procento pak zaujímají pohřby s přidavkem šperku. Z osmi pohřbů, jež přináležejí juvenilním jedincům, je polovina bez pohřební výbavy. Polovinu hrobů vyplňuje keramický inventář a pouze jediný hrob obsahuje zbraň. Jelikož však celých 25% pohřbů nelze spojit s žádnou z věkových kategorií, může být i toho procentuální zastoupení mírně zavádějící. Byť byly všechny pohřby patřící nejmenším dětem vybavené, jejich počet je natolik mizivý, že s ním nelze objektivně pracovat. Blíže sledovaný zvoncovitý pohár je nejvíce zastoupen (47%) ve věkové kategorii Infans III (Graf 5). Oproti tomu sledované keramické miniatury tvoří v únětické kultuře 19% keramického celku. Zajímavé však je, že se vůbec nevyskytují u nejmenších dětí (Graf 6). Z výše popsané výbavy bychom mohli odlišné sociální postavení přiřadit pouze k dítěti kamennou čepelkou z Tuněchod, lišící se v rámci vnitřní struktury dětských ostatků na pohřebišti.

Pro prohloubení poznání dětství je třeba zaměřit výzkum nejen na dětství samotné, nýbrž na jeho vazby k prostředí a k ostatním členům společnosti, neboť tak lze výmluvněji přisuzovat sociální status každému jednotlivci. Během studia jednotlivých lokalit je třeba brát v potaz tzv. variabilní bohatství pohřebišť, což se vztahuje k hmotnému bohatství resp. materiálním možnostem daných komunit. Na tom je pravděpodobně závislá i daná pohřební výbava, popřípadě úprava hrobové jámy. Tímto tématem bych se ráda zabývala v následující práci, kde bych se soustředila na skladbu uzavřených areálů aktivit – pohřebišť či kumulací hrobů v areálu sídlišť - v rámci jednotlivých komunit z hlediska všech zemřelých, jejich pohřební výbavy, konstruování hrobu v rámci krajiny a tím vytvořila hypotetický model sociálního postavení pro jednotlivé komunity, neboť hodnotit dětské pohřební kontexty z obecného hlediska vůči

dospělým by se jevílo jako zavádějící. Ty mohly mít jako odlišné nahlížení na hmotné artefakty, tak rozdílné sociální rozvrstvení, přičemž mohla být určitá pohřebiště či jeho skupiny hrobů vymezeny konkrétní sociální popřípadě genderové skupině, jako např. výše zmíněné dětské pohřebiště Tuněchody II (Tichý et al. 2008). Příkladem materiální nerovnosti je únětická lokalita Tursko (Felcman 1909), kde jsou evidována dvě pohřebiště, která jsou si prostorově blízká, materiálním zastoupením jsou však zcela odlišná.

Pro přesnější sociální postavení dětí bych se ráda zaměřila na pohřební ritus jednotlivých komunit, neboť jen v komparaci s dospělými lze označit dítě jakožto jim společensky rovné. Nicméně takováto studie není z hlediska omezeného rozsahu možná, tudíž interpretuji společenské postavení jen v rámci dětského světa.

## ZÁVĚR

Mnohdy chybějící antropologické zhodnocení dětských ostatků je zdá se, klíčové, pro zasazení dítěte do určité sociální skupiny, především co se týče typu pohřební výbavy. Nicméně z obou kultur máme ojedinělé případy, které evokují jistý dědičný či společenský status právě z toho důvodu, že se vymyká běžnému pohřebnímu úzu v dané komunitě. Doposud je však problematické interpretovat, co sdělují např. kamenné konstrukce, či pohřby dětí v nádobách, neboť předpokládáme silné symbolické hledisko, jež rekonstruovat nelze. Je evidentní, že možnosti pohřebního ritu se s počátkem únětické kultury stávají variabilnější z hlediska prostorového uložení, jak je tomu z evidovaných pohřbů na sídlištích, výjimečně i polohy či orientace těla. Díky variabilitě v rámci materiálního zastoupení bychom však mohli pravděpodobně mylně předpokládat, že únětické děti např. s bronzovými artefakty mají vyšší sociální status než děti bez pohřební výbavy – pro tuto hypotézu bychom museli pracovat s jednotlivými komunitami zvlášť, neboť jejich představa pohřebního ritu, případně materiální vazby s oním světem se uvnitř kulturních skupin mohly značně lišit.

Každá pravěká společnost má svou fungující vnitřní strukturu, která vytváří vztahy a rozdíly mezi jednotlivci, dle J. Šutekové jsou kritériem fyzické a popřípadě politické aspekty, přičemž fyzické zahrnují věk, pohlaví, etnicitu, politickým kritériem je kmenová příslušnost (Šuteková 2004, 21). Již práce L. Binforda je podporuje hypotézu, že sociální příslušnost spolu s věkem a pohlavím, jakožto hlavními komponentami osobnosti, je projevitelná právě v pohřebním ritu (Binford 1971, 234-235). Nicméně je třeba mít na paměti rovněž skutečnost, že ne každý artefakt, který je vložen zemřelému do hrobu, evokuje jeho sociální postavení, neboť stejně tak může odrážet vztah pozůstalého a truchlícího k zemřelému (Brodie 1997, 300-301).

## SEZNAM POUŽITÉ LITERATURY A PRAMENŮ

- Baštová, D. – Šmolíková, M. – Turek, J. 2012: Dva hroby z období zvoncovitých pohárů z Prahy – Zličína, Hrozenkovské ulice, Archeologie ve středních Čechách 16, 661 – 665.
- Beran - Cimbůrková, P. 2013: Antropologický rozbor kosterních pozůstatků z hrobů únětické kultury z Drahelčič, Archeologie ve středních Čechách 17, 57 – 65.
- Binford, L. R. 1971: Mortuary practises: their study and potential. In: J. A. Brown (ed.): Approaches to the social dimensions of mortuary practises. *Memoirs Soc. Am. Arch.* 25, 208-243.
- Böhm, J. 1936: Lužický kostrový hrob v nádobě z Ivaně, Ročenka městského muzea v Přerově I, 3-8.
- Brodie, N. 1997: New perspectives of on the Bell Beaker Culture., *Oxford Journal of Archaeology* 16, 297-314.
- Buchvaldek, M. 1990: Pohřebiště lidu se zvoncovitými poháry. In: *Praehistorica* 16 - Ločenice. Z archeologických výzkumů na katastru obce, *Praehistorica* 16, 29-50.
- Candráková, E. 2001: Diet'a v staršej dobe bronzovej. Nepublikovaná diplomová práce. FF UK, Bratislava.
- Čech, P. – Černý, V. 1996: Nové možnosti studia pohřebního ritu na příkladu únětických hrobů z Konobříží, okr. Most. *Archeologické rozhledy* 48, 1, 35-59.
- Čermák, K. 1896: Tři kostry v kulturních jamách u Čáslavi, *Památky archeologické* 16, 577–582.
- Čermáková, E. 2007: Postavení ženy, muže a dítěte ve společnosti tvůrců lengyelské kultury. In: Kazdová, E. – Podborský, V. (eds.): *Studium sociálních a duchovních struktur pravěku*, Brno.
- Čermáková, E. – Golec, M. – Trubačová, T. – Tvrdý, Z. 2007: Kam zmizely horákovské děti? *Študijné zvesti Archeologického ústavu SAV* 42, 23 – 54.
- Černý, V. 1995: Význam tafonomických procesů při studiu pohřebního ritu, *Archeologické rozhledy* 47, 301-313.
- Daňová, K. 2012: Děti na pohřebiskách staršej doby bronzovej. In: *Sborník Národního muzea v Praze, Řada A Historie*, č. 3-4, 17 – 26.
- Dubský, B. 1949: *Pravěk jižních Čech*. Blatná.

- Dvořák, F. 1927: Nálezy únětické kultury na Kolínsku, Památky archeologické 35, 353-370.
- Dvořák, F. 1927: Pohřebiště únětické kultury v Polepech u Kolína, Památky archeologické 35, 22-45.
- Dvořák, F. 1931: Nálezy zvoncové keramiky na Kolínsku a Českobrodsku, Památky archeologické 37, 36-45.
- Dvořák, F. 1931: Nálezy únětické na Kolínsku II., Památky archeologické 37, 2-11.
- Dvořák, F. 1932: Nálezy únětické kultury na Kolínsku III, Památky archeologické 38, 8 – 14.
- Dvořák, F. 1933: Nálezy únětické na Kolínsku IV., Památky archeologické 39, 60-62.
- Effenberková, P. 2000: Středověké dítě a jeho svět v zrcadle archeologických pramenů (archeologicko – historická studie). Nepublikovaná diplomová práce. FF UK, Praha.
- Eisner, J. 1966: Rukověť slovanské archeologie: počátky Slovanů a jejich kultury. Praha.
- Erné, M. et al. 2011: Pohřebiště únětické kultury v Klecanech, okr. Praha – východ, Archeologické rozhledy 63, 307 – 330.
- Erné, M. 2012: Jantar v české únětické kultuře – k počátkům jantarové stezky, Památky archeologické 101, 71-172.
- Erné, M. - Müller, J. - Rassmann, K. 2012: Ausgrabung des frühbronzezeitlichen Gräberfelds der Aunjetitzer Kultur von Prag-Miškovice, Germania 87, 355-410.
- Felcman, J. 1893: Hroby se skrčenými kostrami u Neprobylic, Památky archeologické 16, 439-444.
- Felcman, J. 1898: Pohřebiště Noutonické, Památky archeologické 18, 13-27.
- Felcman, J. 1908: Hroby se skrčenými kostrami v Kamýku, okres Smíchovský. Archeologický výzkum v roce 1904 až do roku 1906, předsevzatý nákladem J. Felcmana, ředitele cukrovaru, Památky archeologické 23, 237-250.
- Felcman, J. 1909: Hroby se skrčenými kostrami v Tursku, Památky archeologické 23, 241-247.
- Hájek, L. 1968 : Kultura zvoncovitých pohárů v Čechách. ASM 5. Praha.
- Hásek, I. 1959: Starounětické pohřebiště v Dolních Počernicích u Prahy. Fontes Archaeologici Pragenses 2. Pragae.

Häusler, A. 1966: Zum Verhältnis von Männern, Frauen und Kindern in Gräbern der Steinzeit. Arbeits- und Forschungsberichte zur Sächsischen Bodendenkmalpflege, Bd. 14/15, pp. 25 – 73.

Havel, J. 1978: Pohřební ritus kultury zvoncovitých pohárů v Čechách a na Moravě, Praehistorica 7, Varia Archaeologica 1, 91-117.

Havel, J. 1980 : Nové nálezy kultury zvoncovitých pohárů na území Prahy, Archeologické rozhledy 32, 121- 132.

Havel, J. 1980: Pohřebiště a sídliště únětické kultury v Praze 8 – Čimicích, Archaeologica Pragensia 1, 123-153.

Havel, J. 1981: Nové nálezy únětické kultury v Praze 8 – Čimicích, Archaeologica Pragensia 2, 71–81.

Havel, J. – Pavelková, J. 1989: Pohřební ritus a antropologické zhodnocení populační skupiny kultury zvoncovitých pohárů z území Čech, Archaeologica Pragensia 10, 5-57.

Havlice, J. 2001: Pohřební ritus starší doby bronzové v jižních Čechách, Archeologické výzkumy v jižních Čechách 14, 57 – 64.

Hellich, J. 1922: Předúnětické nálezy v Sánech a okolí, Památky archeologické 33, 133-137.

Helus, Z. 2004: Dítě v osobnostním pojetí. Praha.

Hložek, J. – Turek, J. 2007: Sídliště a pohřebiště z období zvoncovitých pohárů na katastru obce Hostivice, Okr. Praha – západ, Archeologie ve středních Čechách 11, 177-185.

Hnízdová, I. 1954: Otázka věteřovských tvarů v české únětické kultuře, Památky archeologické 45, 195-218.

Hnízdová, I. 1955: Únětické sídliště a pohřebiště v Březně u Loun, Archeologické rozhledy 7, 294-308.

Horák, J. – Kvietok, M. – Kubálek, P. – Holub, M. – Kuchařík, M. 2008: Birituální pohřebiště kultury zvoncovitých pohárů v Praze – Jinonicích, Archaeologica Pragensia 19, 5 – 30.

Hrdlička, L. 1968: Únětické pohřebiště v Kaníně, Archeologické rozhledy 20, 511-516.

Chvojka, O.- Michálek, J. 2013: Nové poznatky k mohylovým pohřbům doby bronzové v jižních Čechách, Archeologie v západních Čechách 5, 7-22.



- Jíra, J. A. 1923: Nová pohřebiště předúnětického typu v Bubenči, *Obzor Praehistorický* 1, 9-30.
- Jüttner, K. 1950: Únětické (věteřovské) pohřby v nádobách na jižní Moravě. *Obzor prehistorický* 14 (2), 365-366.
- Knor, A. 1955: Druhé únětické pohřebiště v Brodčích nad Jizerou, *Archeologické rozhledy* 7, 582-588.
- Kohout, B. 1896: *Archaeologické nálezy v Michli, Památky archeologické* 16, 755–760.
- Kostka, M. – Smejtek, L. 2002: Tři dětské hroby z doby bronzové v Praze – Ďáblicích, *Archaeologica Pragensia* 16, 23 – 36.
- Kostka, M. – Smejtek, L. 2012: Staroúnětické pohřebiště u Řepné ulice v Praze-Ďáblicích, *Archeologie ve středních Čechách* 16, 679-718.
- Koutecký, D. 1967: Nové nálezy ze severozápadních Čech, *Archeologické rozhledy* 19, 30-34.
- Kovářík, J. 1980: Hroby se šňůrovou keramikou a únětické pohřebiště v Praze 9 – Čakovicích, *Archaeologica Pragensia* 1, 55-99.
- Kruťová, M. 2003: Bell Beaker and Únětice Burial Rites. Continuity and Change in Funerary Practises at the Beginning of Bronze Age. In: Czebreszuk, J. – Smyt, M. (eds.), *The Nordeast Frontier of Bell Beakers, British Archaeologicas Reports, International Series 1155*. Oxford, 209-214.
- Kudrnáč, J. 1955: Lidské kostry v jámě na únětickém sídlišti v Klučově, *Archeologické rozhledy* 7, 588-592.
- Kytlicová, O. 1956: Pohřebiště kultury zvoncovitých pohárů v Kněževsi, *Archeologické rozhledy* 8, 328-356.
- Kytlicová, O. 1960: Eneolitické pohřebiště v Brandýsku. *Památky archeologické* 51, 442 – 474.
- Langová, M. – Danielsová, A. 2013: Mohyla únětické kultury z Brandýska nad Labem – Vrábí, *Archeologie v západních Čechách* 5, 36 – 44.
- Lička, M. 1971: Kostrový pohřeb v únětické sídlištní jámě ze Mcel (o. Nymburk). Příspěvek k poznání pohřebního ritu ve starší době bronzové, *Archeologické rozhledy* 23, 669-679.
- Lička, M. - Lutovský, M. 2006: Vepřek und Nová Ves (Bezirk Mělník, Mittelböhmen), *Fontes Archaeologici Pragenses* 31. Praha.

- Limburský, P. 2012: Limburský, P. 2012: Pohřebiště kultury se zvoncovitými poháry ve Vlíněvsi. K problematice a chronologii konce eneolitu a počátku starší doby bronzové. DAPB 13.
- Mašek, N. 1976: Sídlištní objekt kultury zvoncovitých pohárů v Hostivaři – Praha 10, Archeologické rozhledy 28, 18-30.
- Matoušek, V. 1982: Pohřební ritus rané únětické kultury v Čechách, Praehistorica 10, Varia archaeologica 3, 33-52.
- Matoušek, V. 1987: Příspěvek ke studiu pohřebního ritu v pozdním eneolitu v Čechách, Archeologické rozhledy 39, 199-206.
- Motyková, K. 1976: Dva osamocené hroby únětické kultury u Mlékojed, okr. Mělník, Archeologické rozhledy 28, 315-317.
- Moucha, V. 1958: Příspěvek k časovému zařazení eneolitických pasových zápon, Archeologické rozhledy 10, 62-78.
- Moucha, V. 1961: Nálezy únětické kultury na Lovosicku, Fontes Archaeologici Pragenses 4. Pragae.
- Moucha, V. - Pleinerová, I. 1966: Únětické pohřebiště v Liběšovicích u Podbořan, Archeologické rozhledy 28, 515-540.
- Moucha, V. - Špaček, J. 2011: Staroúnětické pohřebiště v Lázních Toušeni, okr. Praha-východ, Archeologie ve středních Čechách 15, 197 – 211.
- Navrátilová, A. 2004: Narození a smrt v české lidové kultuře. Praha.
- Novotná, A. 2009: Dětské pohřby v pravěku. Diplomová práce. FF ZČU v Plzni.
- Novotná, K. 2011: Druhotné zásahy v hrobech na únětických pohřebištích v Hořticích a Mořicích. In: S. Stuchlík (ed.), Materiály o pohřebním ritu. Druhotné zásahy v hrobech. Acta archaeologica Opaviensia 4, Opava: Slezská univerzita v Opavě, 65-75.
- Neustupný, E. 1983: Demografie pravěkých pohřebišť. Praha.
- Neustupný, E. 1986: Nástin archeologické metody, Archeologické rozhledy 38, 525-549.
- Neustupný, E. – Smrž, Z. 1989: Čachovice – pohřebiště kultury se šňůrovou keramikou a zvoncovitých pohárů. Památky archeologické 80, 282 – 383.
- Neustupný, E. (ed.) et al. 2008: Archeologie pravěkých Čech 4. Eneolit. Praha.
- Neustupný, J. 1933: Únětické pohřby v nádobách. Památky archeologické 39, 14-20.
- Neustupný, E. 2010: Teorie archeologie. Plzeň.

- Nodl, F. – Šmahel, F. 2002: Člověk v českém středověku. Praha.
- Pader, E. J. 1982: Symbolism, social relations and the interpretation of mortuary remains. Oxford.
- Petrišćáková, K. 2014: Únětické hroby z Prahy 8 – Bohnic, *Archaeologica Pragensia* 22, 559-586.
- Petrišćáková, K. 2014: Únětické hroby v Praze 13 - Stodůlkách, *Archeologica Pragensia* 22, 652-670.
- Petrišćáková, K. et al. 2015: Pohrebisko starej únětickej kultúry z Prahy - Ruzyně. Príspevok k počiatkom doby bronzovej v Čechách, *Studia Hercynia* 19, 25-53.
- Píč, J. L. 1896: Archeologický výzkum ve středních Čechách, *Památky archeologické* 16, 329-362.
- Píč, J. L. 1897: Archeologický výzkum ve středních Čechách. Popelovité jámy u Vepřku, *Památky archeologické* 17, 175-181.
- Pleiner, R. – Rybová, A. 1978: Praveké dějiny Čech. Praha.
- Pleinerová, I. 1960: Únětické pohřebiště a osada v Blšanech u Loun, *Archeologické rozhledy* 51, 488 – 526.
- Pleinerová, I. 1961: Hliněná plastika ze starší doby bronzové v Čechách, *Památky archeologické* 52, 178-185.
- Pleinerová, I. 1966: Únětická kultura v oblasti Krušných hor a jejím sousedství, *Památky archeologické* 57, 339 – 458.
- Pleinerová, I. - Novák, P. 1966: Další pravěké nálezy z Blšan u Loun, *Archeologické rozhledy* 18, 722-725.
- Pleinerová, I. 1967: Únětická kultura v oblasti Krušných hor a jejím sousedství II, *Památky archeologické* 58, 1-36.
- Pleinerová, I. 1990: Hrob kultury zvoncovitých pohárů ze Selibic, *Archeologické rozhledy* 42, 207-209.
- Pleinerová, I. 2001: Hostivice - Palouky v době únětické kultury, *Archeologie ve středních Čechách* 13, 197-212.
- Plesl, E. 1954: Únětické nálezy v Blšanech u Loun, *Archeologické rozhledy* 6, 739-744.
- Plesl, E. 1959: Nálezy únětické kultury na mohylníku v Mladé Boleslavi - Čejetičkách, *Památky archeologické* 50, 34-53.

- Plesl, E. 1963: Únětická mohyla na pohřebišti v Mladé Boleslavi – Čejetičkách, v poloze „Choboty III“, *Archeologické rozhledy* 15, 415-423.
- Podborský, V. 2006: *Náboženství pravěkých Evropanů*. Brno.
- Průchová, E. - Chroustovský, L. 2009: Vícečetný pohřeb ze starší doby bronzové z Velkých Přílep. Příspěvek ke studiu tafonomie, vzniku a účelu pohřebního komplexu, *Archeologické rozhledy* 41, 77-100.
- Půlpán, M. 2002: Únětické hroby na lokalitě Kozly, okr. Louny. In: Čech, P. – Smrž, Z. (eds.): *Sborník Drahomíru Kouteckému*. Most, 177-187.
- Rada, I. 1981: Únětické pohřebiště v Chotěbudicích, okr. Louny, *Archeologické rozhledy* 33, 621-634.
- Rataj, J. 1954: Konstrukce únětických hrodek v Brodcích nad Jizerou, *Archeologické rozhledy* 6, 154-158.
- Rataj, J. 1958: Únětické pohřebiště na Hrušově, *Archeologické rozhledy* 10, 305-309.
- Rauch, F. – Schoenau, E. 2002: Skeletal development in premature infants: a review of bone physiology beyond nutritional aspects, *Archives of disease in childhood. Fetal and neonatal edition* 86, F82-F85.
- Remišová – Věšíňová, K. 2010: *Genderová analýza v interpretaci neolitických sociokulturních jevů*. Disertační práce. FF UK Praha.
- Rýzner, Č. 1880: Řadové hroby blíže Únětic, *Památky archeologické* 11, 289-308.
- Rýzner, Č. 1880: Řadové hroby blíže Únětic. Skupení druhé, *Památky archeologické* 11, 353-368.
- Sankot, P. – Vojtěchovská, I. 2002: Záchraný archeologický výzkum v Úněticích v roce 1999, *Archeologie ve středních Čechách* 6, 191 – 201.
- Scott, E. 1997: Introduction: On the incompleteness of archaeological narratives. In: J. Moore – E. Scott (eds.), *Invisible People and Processes. Writing Gender and Childhood into European Archaeology*. Leicester, 1 – 12.
- Schmidt, V. 1893: *Archaeologický výzkum "Údolí Svatojirského" a okolí*, *Památky archeologické* 16, 593-636.
- Schmidt, V. 1896: Hroby se skrčenými kostrami u Holubic, *Památky archeologické* 16, 113-138.
- Schmidt, V. 1899: *Nekropole se skrčenými kostrami u Kamýku*, *Památky archeologické* 18, 551-562.

- Sklenář, K. 1973: Památky pravěku na území ČSR. Praha.
- Skružný, L. – Turek, J. – Vojtěchovská, I. 2000: Pohřebiště z období zvoncovitých pohárů ve Velkých Přílepech – Kamýku, okr. Praha – západ, Archeologie ve středních Čechách 4, 59–78.
- Smejtek, L. 2001: Únětické pohřebiště a sídliště v Kněževsi u Prahy, Archeologie ve středních Čechách 5, 209-278.
- Smejtek, L. 2011: Osídlení z doby bronzové v Kněževsi u Prahy 1-3. Praha.
- Smetánka, Z. 1993: Archeologie dětství. Historický obzor 4, 78–82.
- Smith, P. – Avishai, G. – Greene, J. A. – Stager, L. E. 2011: Aging cremated infants: the problem of sacrifice at the Tophet of Carthage. *Antiquity* 85, 859 – 874.
- Sosna, D. 2006: Sociální diferenciacie v pozdním eneolitu. In: Budil, I. (ed.): Antropologické symposium IV., Plzeň: Aleš Čeněk, 291-303.
- Sosna, D. - Galeta, P. - Sládek, V. 2011: Narušování hrobů ve starší době bronzové: modelové scénáře. In: S. Stuchlík (ed.), Materiály o pohřebním ritu. Druhotné zásahy v hrobech. *Acta archaeologica Opaviensia* 4, Opava: Slezská univerzita v Opavě, 91 - 103.
- Stloukal, M. a kol. 1990: Antropologie: příručka pro studium kostry. Národní muzeum: Praha.
- Stocký, A. 1921: Výkopy v Panenských Břežanech, Památky archeologické 32, 237.
- Šuteková, J. 2004: Špecifiká pohrebného rítu v eneolitě. Diplomová práce. FF UK, Braatislava.
- Thomas, A. – Chambon, P. – Murail, P. 2011: Unpacking burial and rank: the role of children in the first monumental cemeteries of Western Europe (4600-4300). *Antiquity* 85, 772 – 786.
- Tichý, R. et al. 2008: Birituální pohřebiště kultury zvoncovitých pohárů v cihelně Tuněchody u Chrudimi. Předběžná zpráva o výzkumu pohřebiště I. In: S. Stuchlík (ed.), Konference o pohřebním ritu. Muž a žena v pohřebním ritu. *Acta archaeologica Opaviensia* 3, 45-60.
- Turek, J. 1993: Osídlení z období zvoncovitých pohárů v povodí řeky Bíliny v severozápadních Čechách. Nепublikovaná diplomová práce. FF UK, Praha.
- Turek, J. 2000: Being a Beaker child. The position of children in Late Eneolithic society. In: I. Pavlů (ed.): In Memoriam Jan Rulf, Památky archeologické – Supplementum 13,

424–438.

Turek, J. 2002: "Cherche la femme!", Archeologie ženského světa a chybějící doklady ženských pohřbů z období zvoncovitých pohárů v Čechách. In: E. Neustupný (ed): Archeologie nenalézaného, Plzeň - Praha, 217-240.

Turek, J. 2006: Období zvoncovitých pohárů v Evropě. Archeologie ve středních Čechách 10, 275–368.

Turek, J. 2012: Periferie fenoménu zvoncovitých pohárů. Archeologie ve středních Čechách 16, 183 – 193.

Turek, J. – Turková, M. 2012: Pohřebiště z období zvoncovitých pohárů v erodovaném terénu v Brandýse nad Labem – Vrábí, Archeologie ve středních Čechách 16, 667-672.

Unger, J. 2006: Pohřební ritus 1. až 20. století v Evropě z antropologicko-archeologické perspektivy. Brno.

Zápotocký, M. 1960: Sídliště kultury zvoncovitých pohárů u Kozel na Neratovicku, Památky archeologické 51, 5-26.

Vachůt, P. 2003 – 2004: Několik poznámek k vypovídací hodnotě dětských pohřbů na nekropolích starší doby bronzové. In: Sborník prací Filozofické fakulty brněnské univerzity. M, Řada archeologická, Brno: Masarykova univerzita v Brně, 89 – 99.

Vejskalová, L. 2006: Pohřbívání dětí v neolitu a eneolitu na našem území. Bakalářská práce. FF UK, Praha.

Vélová, L. 2010: Problematika dětských pohřbů v pravěku na našem území. Diplomová práce. FF UK, Praha.

Vélová, L. 2011: Děti v českém pravěku (od neolitu po dobu bronzovou). Časopis „Národního muzea – řada historická 180 – 3/4, 20 – 37.

Vélová, L. – Tisucká, M. 2011: Druhotné zásahy v hrobech dětí na příkladu starší doby bronzové. In: S. Stuchlík (ed.), Materiály o pohřebním ritu. Druhotné zásahy v hrobech. Acta archaeologica Opaviensia 4, Opava: Slezská univerzita v Opavě, 105-112.

Vencl, S. 1970: Druhé únětické pohřebiště v Běchovicích, O. Praha – východ, Archeologické rozhledy 22, 139-147.

Vokolek, V. 1981: Eneolitický hrob z Plotiště n. L. a pohřebiště zvoncovitých pohárů z Předměřic nad Labem, Archeologické rozhledy 33, 481-485.

Zápotocký, M. 1960: Sídliště kultury zvoncovitých pohárů u Kozel na Neratovicku. Památky archeologické 51, 5- 26.

Zápotocký, M. 2014: K osídlení labské nivy v eneolitu a starší době bronzové: sídlištní areál s půdorysy kůlových domů u Kozel, okr. Mělník, Archeologické rozhledy 46, 651 – 694.

## RESUMÉ

The bachelor's thesis represents a study of social position of children in Bell Beaker culture and Early Bronze Age in Bohemia and contains comparison of formal burials aspects from both selected periods. The subject of this thesis is theoretical study, which work with available published sources. Other part is practical and it's represented by database with 360 children's findings. Both of these periods have characteristic burial customs, but there are also lots of differences in burying, especially for little children in the Early Bronze Age. Important is detect frequency of the burial rite as much as specific forms of burial pits, position of the remains or variation of grave goods for each age category. Theoretical part contains determination of biological and social age of children and possibilities of gender studies from early age. One chapter also represents complication connected with children burial remains, especially taphonomy and fragility of osteological material.

## **PŘÍLOHY**

I. TABULKY

II. GRAFY

III. OBRAZOVÁ PŘÍLOHA



**Západočeská univerzita v Plzni**

**Fakulta filozofická**

**Bakalářská práce**

**Společenské postavení dětí na přelomu eneolitu a doby**

**bronzové**

**Lenka Černá**

Plzeň 2017

# Přílohy

## I. TABULKY

NÁZEV LOKALITY	HROB	VĚK	ULOŽENÍ	VÝBAVA	BIRITUALITA	DALŠÍ JEDINEC
Kněževes	9		rozptýlené	spinadlo	ano	dítě
Kněževes	11		rozptýlené		ano	dítě
Kolín	19		rozptýlené	přeslen, zdobený zvoncovitý pohár, nezdobený zvoncovitý pohár	ne	
Lochenice	2	Infans II		mísa	ne	
Poboř	1		pohárek		ne	
Tuněchody I	131/06	Infans II	zuby	čepel	ne	
Tuněchody I	130/06	Infans II	zuby	nádoba, miska, džbáněk	ne	
Tuněchody II	147/96	Infans II		fragmenty keramiky	ne	
Tuněchody II	65/06	Infans II			ne	
Vliněves	224				ne	

**Tab. 1** doložené kremace dětí z kultury zvoncovitých pohárů

Název lokality	kontext	inhumace	konstrukce	věk	pohřební výbava
Kamýk	pohřebiště	nádoba		Infans I	náramek - bronz
Kamýk	pohřebiště	nádoba	kamenné obložení	Infans I	
Malé Číčovice	pohřebiště	nádoba	kamenné obložení		kroužek - bronz
Praha - Michle	sídliště	nádoba		Infans II	
Praha - Michle	sídliště	nádoba		Infans I	lastury (10ks)
Praha - Miškovice	pohřebiště	nádoba			
Slánská Hora	pohřebiště	nádoba	kamenné obložení	Infans I	úštěpek - pazourek (3 ks)
Tursko	pohřebiště	nádoba			
Vepřek	sídliště	nádoba	kamenné obložení	Infans II	
Vepřek	sídliště	nádoba	kamenné obložení	Infans I	(mísa - poklop)
Vepřek II	pohřebiště	nádoba	Kamenný kryt (deska)	Infans I	(mísa - poklop), mušle, ulita, kost (zvířecí)
Vrbčany		nádoba	kamenný zával		

**Tab. 2** lokality s evidencí pohřbů v nádobách únětické kultury

název lokality	datace	kontext	číslo hrobu	věk	poloha	pohřební výbava	konstrukce
Hostivice	ÚnK	pohřebiště	14A	JUVENIS	pravý bok	nádoba	
Hostivice	ÚnK	pohřebiště	14B	JUVENIS	pravý bok	NE	kameny
Hostivice	ÚnK	pohřebiště	20	JUVENIS	pravý bok	NE	kameny
Praha - Miškovice	ÚnK	pohřebiště	19	JUVENIS	pravý bok	záušnice 3x (br), náhrdelník (br+jantar), jehlice (br), kotouč (keramika), pohárek	
Praha - Miškovice	ÚnK	pohřebiště	27	INFANS III	pravý bok	jehlice (br)	kamenná
Praha - Miškovice	ÚnK	pohřebiště	25	INFANS II		jehlice (br)	kamenný zával
Brodce nad Jizerou	ÚnK	pohřebiště	1	JUVENIS	pravý spánek	náhrdelník (br+jantar), náramek 3x (br), záušnice 2x (br), kost	
Kněževés	KZP	pohřebiště	14		levý bok	miska	

**Tab. 3** doklady přítomnosti dřevěných rakví v dětských hrobech

NÁZEV LOKALITY	POČET POHŘBŮ	LITERATURA
Brandýs nad Labem	1	Turek, J. – Turková, M. 2012, 667-672
Brandýsek	10	Kytlicová, O. 1960, 442-474
Čachovice	2	Kovářík, J. 1980, 55-99
Čáslav	1	Čermák, K. 1896, 577-582
Jenišův Újezd	1	Hájek, L. 1968, 30
Kněževés	11	Kytlicová, O. 1956, 328-356
Kolín	4	Dvořák, F. 1931, 36-45
Kozly	1	Zápotocký, M. 1960, 5-26
Libochovice	2	Hájek, L. 1968, 30
Lochenice	11	Buchvaldek, M. 1990, 29-50
Lochenice II	1	Hájek, L. 1968, 55-56
Lysolaje	1	Hájek, L. 1968, 63-69
Ohrada	2	Dvořák, F. 1931, 36-45
Poboř	1	Dvořák, F. 1931, 36-45
Polepy	1	Dvořák, F. 1927, 22-45
Praha - Jinonice	2	Horák, J. et al. 2008, 5 – 30
Praha - Kobylisy	2	Hájek, L. 1968, 92-93
Praha - Lipence	1	Havel, J. 1980, 121-132
Praha - Zličín	1	Baštová, D. et al. 2012, 661 – 665
Praha-Bohnice	1	Hájek, L. 1968, 88
Radim	1	Hájek, L. 1968, 106-107
Selibice	1	Pleinerová, I. 1990, 207-209
Sulejovice	2	Moucha, V. 1958, 62-78
Třebešice	1	Dvořák, F. 1931, 36-45
Tuklaty	1	Dvořák, F. 1931, 36-45
Tuněchody I	6	Tichý, R. et al. 2008, 45-60
Tuněchody II	5	Tichý, R. et al. 2008, 45-60
Velké Přílepy-Kamýk	7	Skružný, L. et al. 2000, 59–78
Vliněves	8	Limburský, P. 2012
Žabovřesky	1	Hájek, L. 1968, 139-140

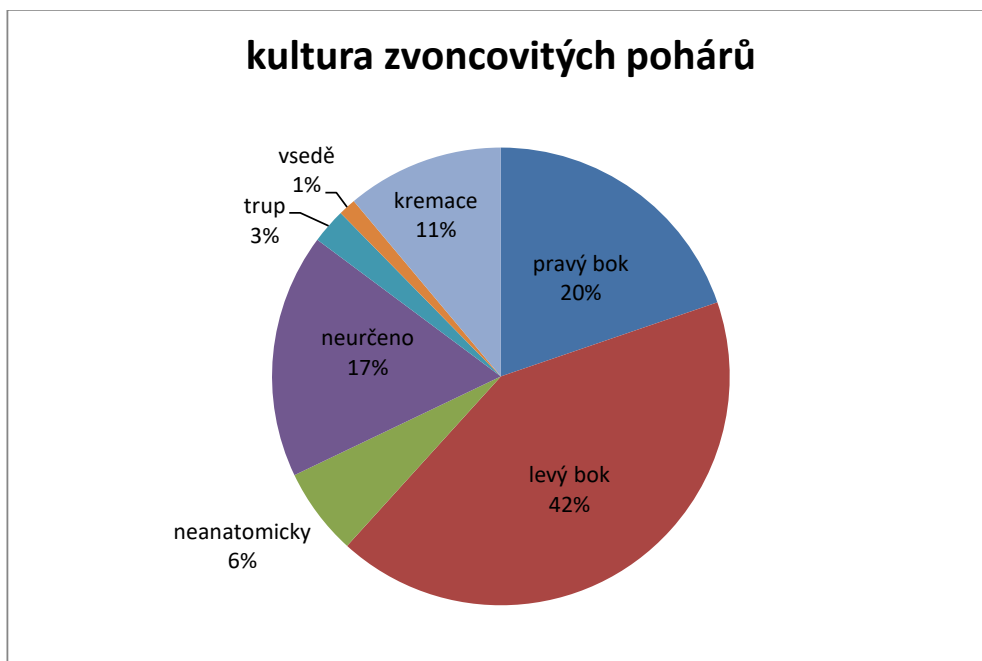
**Tab. 4** Seznam zpracovaných lokalit kultury zvoncovitých pohárů v Čechách

NÁZEV LOKALITY	POČET POHŘBŮ	LITERATURA
Běšice	1	Pleinerová, I. 1966, 339-458
Blšany	7	Pleinerová, I. 1960, 488-526
Blšany II	1	Pleinerová, I. - Novák, P. 1966, 722-725
Blšany III	1	Plesl, E. 1954, 739-744
Brandýs nad Labem - Vrábí	1	Langová, M. – Danielsová, A. 2013, 36 – 44
Brodce II	2	Knor, A. 1955, 582-588
Brodce nad Jizerou	4	Rataj, J. 1954, 154-158
Bubeneč	5	Jíra, J.A. 1923, 9-30
Cerhenice	4	Dvořák, F. 1932, 8-14
Čakovice	7	Kovářík, J. 1980, 55-99
Čejetičky	2	Plesl, E. 1959, 34-53
Čejetičky II	1	Plesl, E. 1963, 415-423
Čimice	2	Havel, J. 1980, 123-153
Čimice II	3	Havel, J. 1980, 123-153
Čimice III	1	Havel, J. 1981, 71–81
Dolní Počernice	14	Hásek, I. 1959
Drahelčice	3	Beran - Cimbůrková, P. 2013, 57 – 65
Hlízov	4	Dvořák, F. 1927, 353-370
Holubice	7	Schmidt, V. 1896, 113-138
Hostivice	6	Pleinerová, I. 2001, 197-212
Hrušov	1	Rataj, J. 1958, 305-309
Hřiby	1	Dvořák, F. 1927, 353-370
Chotěbudice	5	Rada, I. 1981, 621-634
Kamýk	2	Felcman, J. 1908, 237-250
Kamýk II	1	Schmidt, V. 1899, 551-562
Kanín	3	Hrdlička, L. 1968, 511-516
Klecany	1	Erneé, M. et al. 2011, 307 – 330
Klučov	2	Kudrnáč, J. 1955, 588-592
Kněževes	11	Smejtek, L. 2011
Kolín I	1	Dvořák, F. 1927, 353-370
Kolín II	1	Dvořák, F. 1927, 353-370
Kolín III	1	Dvořák, F. 1927, 353-370
Kozly II	1	Půlpán, M. 2002, 177-187
Křečhoř	1	Dvořák, F. 1931, 2-11
Lázně Toušeň	6	Moucha, V. - Špaček, J. 2011, 197 – 211
Liběšovice	3	Moucha, V. - Pleinerová, I. 1966, 515-540
Malé Čičovice	5	Píček, J. L. 1893, 342-362
Mlékojedy	1	Motyková, K. 1976, 315-317
Mořice	4	Novotná, K. 2011, 65-75
Nebovidy I	1	Dvořák, F. 1927, 353-370
Nebovidy II	1	Dvořák, F. 1927, 353-370
Nebovidy III	1	Dvořák, F. 1927, 353-370
Nebovidy IV	1	Dvořák, F. 1931, 2-11

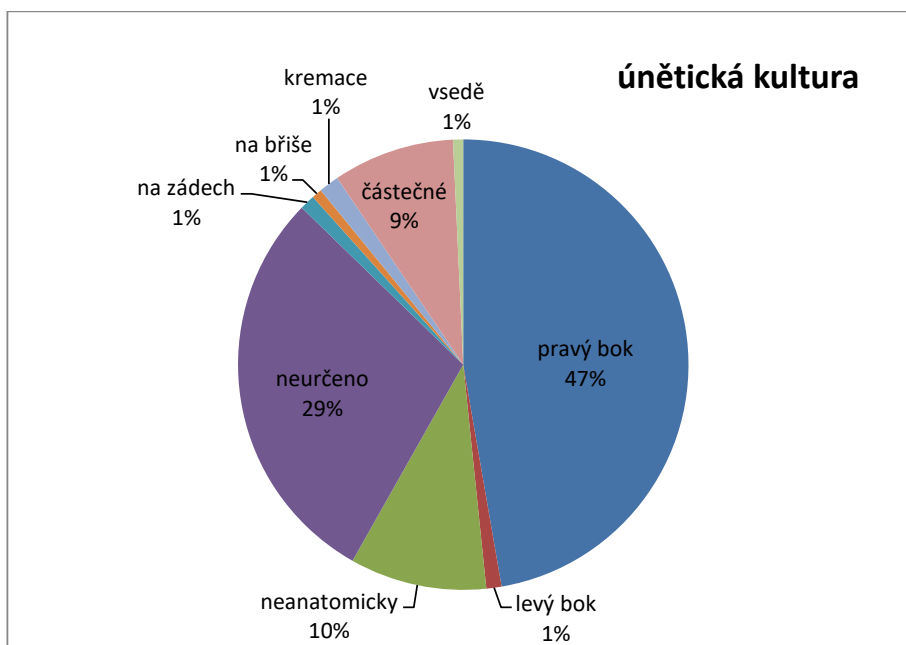
Nechranice	1	Koutecký, 1967, 30-34
Neprobylice	6	Felcman, J. 1893, 439-444
Noutonice	5	Felcman, J. 1898, 13-27
Nové Butovice	2	Petrišćáková, K. 2014, 652-670
Plotiště nad Labem	1	Vokolek, V. 1981, 481-485
Pňov	3	Dvořák, F. 1927, 353-370
Polepy I	10	Dvořák, F. 1927, 22-45
Polepy II	17	Dvořák, F. 1927, 22-45
Praha - Bohnice	2	Petrišćáková, K. 2014, 559-586
Praha - Ďáblice	8	Kostka, M. – Smejtek, L. 2012, 679-718
Praha - Kobylisy	1	Dvořák, F. 1932, 8-14
Praha - Kobylisy II	1	Dvořák, F. 1932, 8-14
Praha - Michle	2	Kohout, B. 1896, 755–760
Praha - Miškovice	16	Ernée, M. et al. 2012, 355-410
Praha - Ruzyně	6	Petrišćáková, K. et al. 2015, 25-53
Sány	1	Hellich, J. 1922, 133-137
Slánská Hora	1	Schmidt, V. 1893, 593-636
Těšínov	1	Dubský, B. 1949
Třebovle	2	Píč, J. L. 1896, 329-362
Tursko	2	Felcman, J. 1909, 241-247
Únětice I	4	Rýzner, Č. 1880, 289-308
Únětice II	3	Rýzner, Č. 1880, 353-368
Únětice III	1	Sankot, P. – Vojtěchovská, I. 2002, 191 – 201
Velké Přílepy	4	Průchová, E. - Chroustovský, L. 2009, 77-100
Velké Žernoseky	13	Moucha, V. 1961
Vepřek	3	Píč, J. L. 1897, 175-181
Vepřek II	22	Lička, M. - Lutovský, M. 2006
Vítězov	1	Dvořák, F. 1927, 353-370
Vítězov II	1	Dvořák, F. 1931, 2-11
Vrbčany	2	Dvořák, F. 1931, 2-11
Vrbčany II	1	Dvořák, F. 1933, 60-62

**Tab.5** Seznam zpracovaných lokalit kultury únětické v Čechách

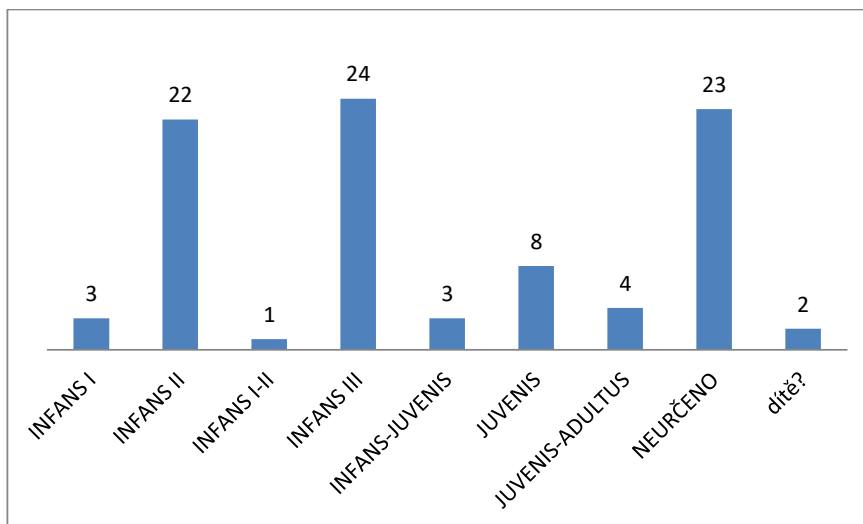
## II. GRAFY



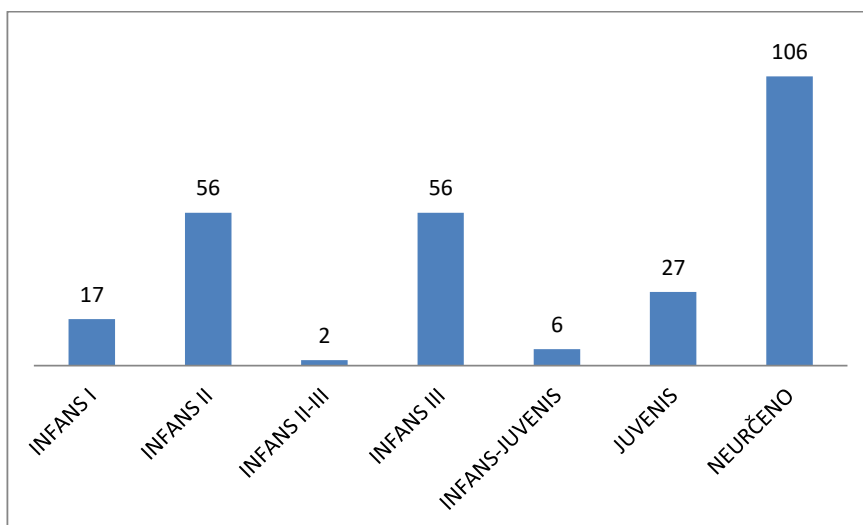
**Graf 1** Rozložení variability polohy jedinců v KZP



**Graf 2** Rozložení variability polohy jedinců v ÚnK

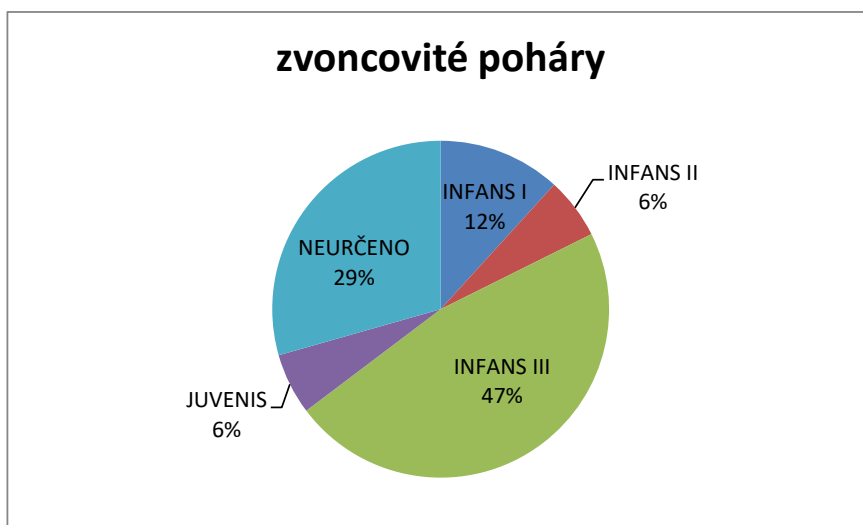


**Graf 3** početní zastoupení dětí v jednotlivých věkových kategoriích KZP

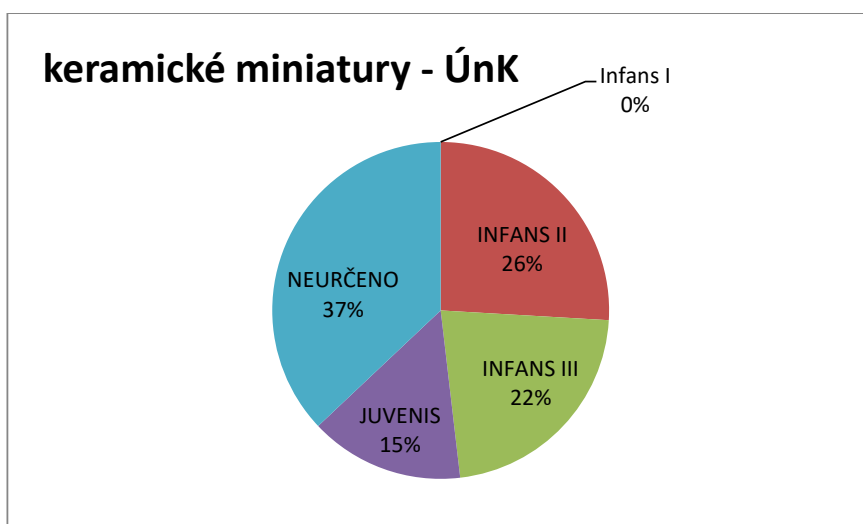


**Graf 4** Početní zastoupení dětí v jednotlivých věkových kategoriích ÚnK



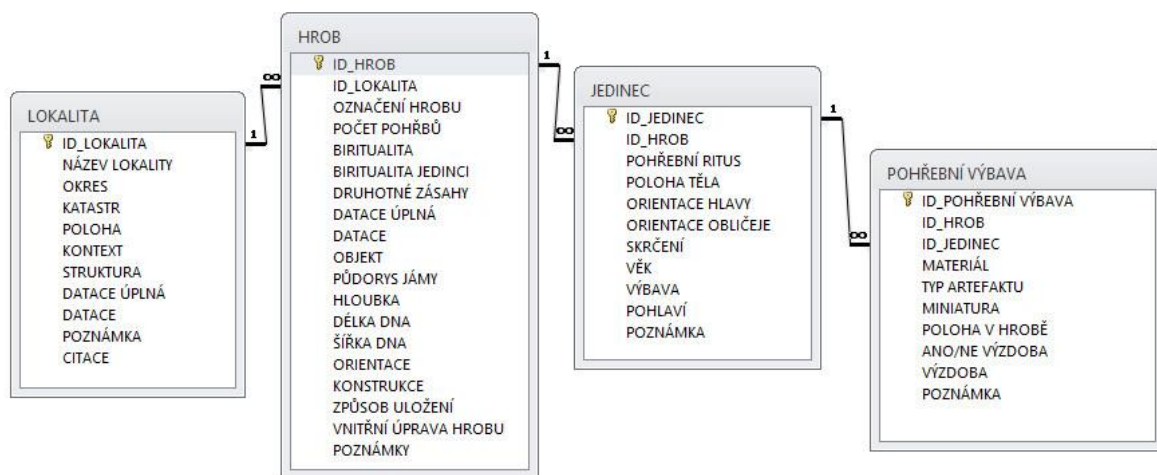


**Graf 5** přítomnost zvoncovitých pohárů v jednotlivých věkových kategoriích

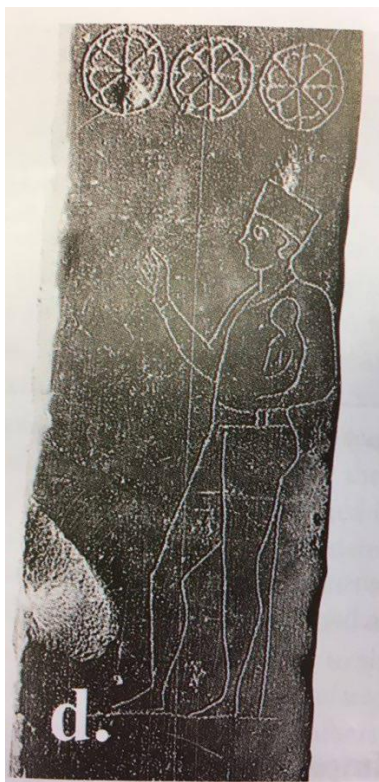


**Graf 6** – přítomnost keramických miniatur v rámci jednotlivých věkových kategorií dětí

### III. OBRAZOVÁ PŘÍLOHA



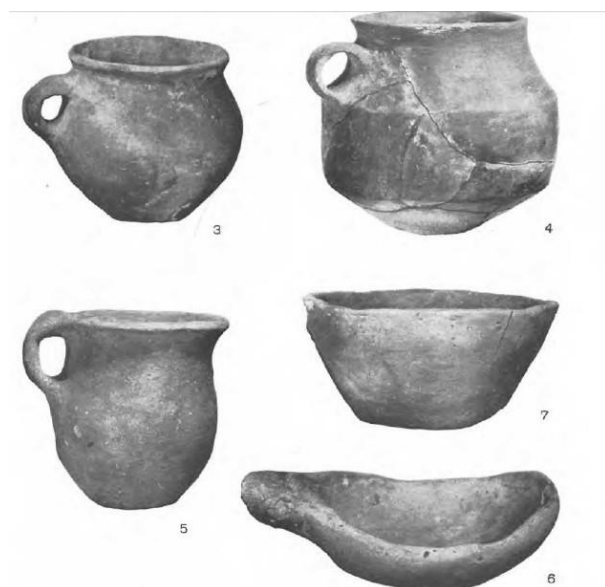
Obr. 1 Podoba relační databáze



Obr. 2 Detail stély z města Tophet, zobrazující kněze s dítětem (Smith et al. 2011, 861)



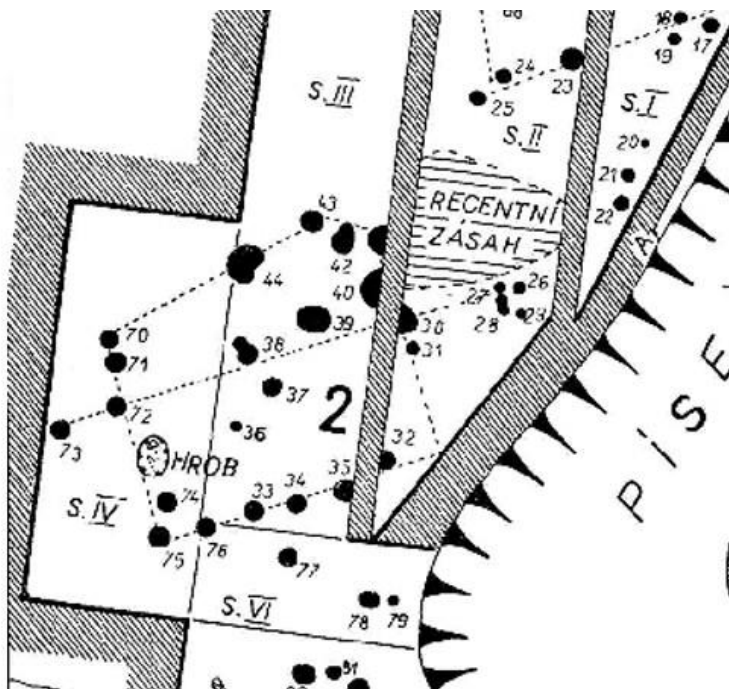
**Obr. 3** Příklad měděné dýčky nalezené v dětském hrobě z Malých Číčovic (Píč 1893, tab. XX)



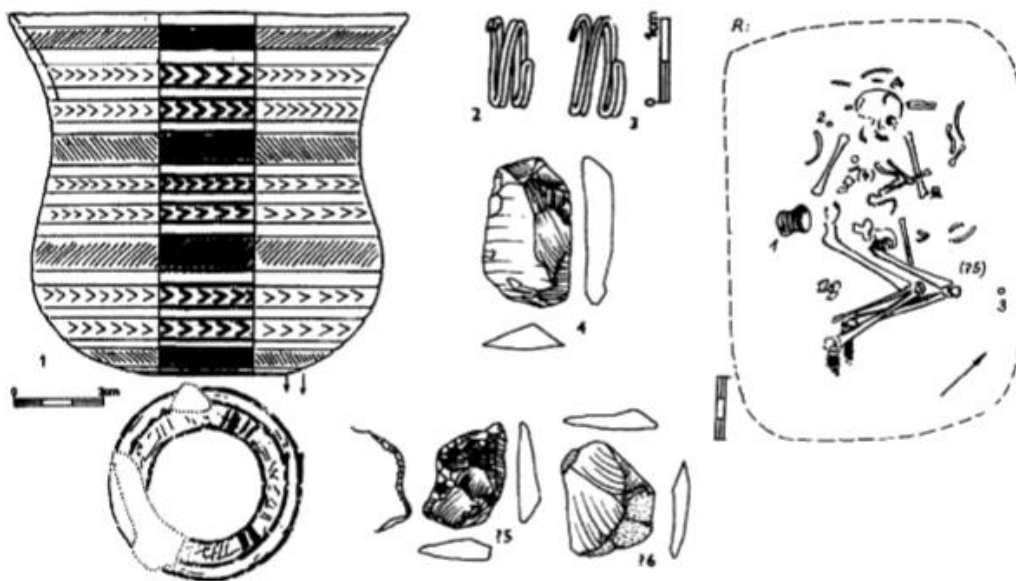
**Obr. 4** Příklad únětického keramického inventáře v podobě miniaturních nádob a hlíněné lžičky z hrobu č. 51 z lokality Dolní Počernice (Hásek 1959)



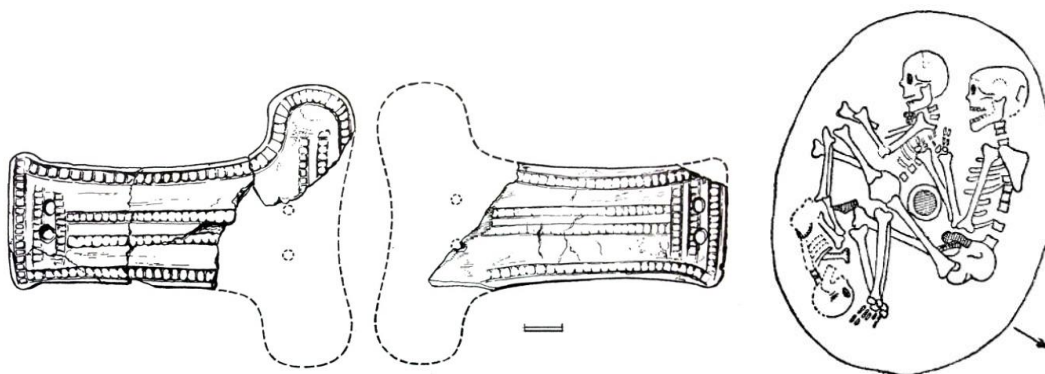
**Obr. 5** Zoomorfní sídlištní plastiky datované do starší doby bronzové z lokality Vinoř a Chotěbudic (Pleinerová 1961, 178)



**Obr. 6** Pohřeb dítěte uvnitř kůlové stavby v Kozlech (Zápotocký 1961, 9)



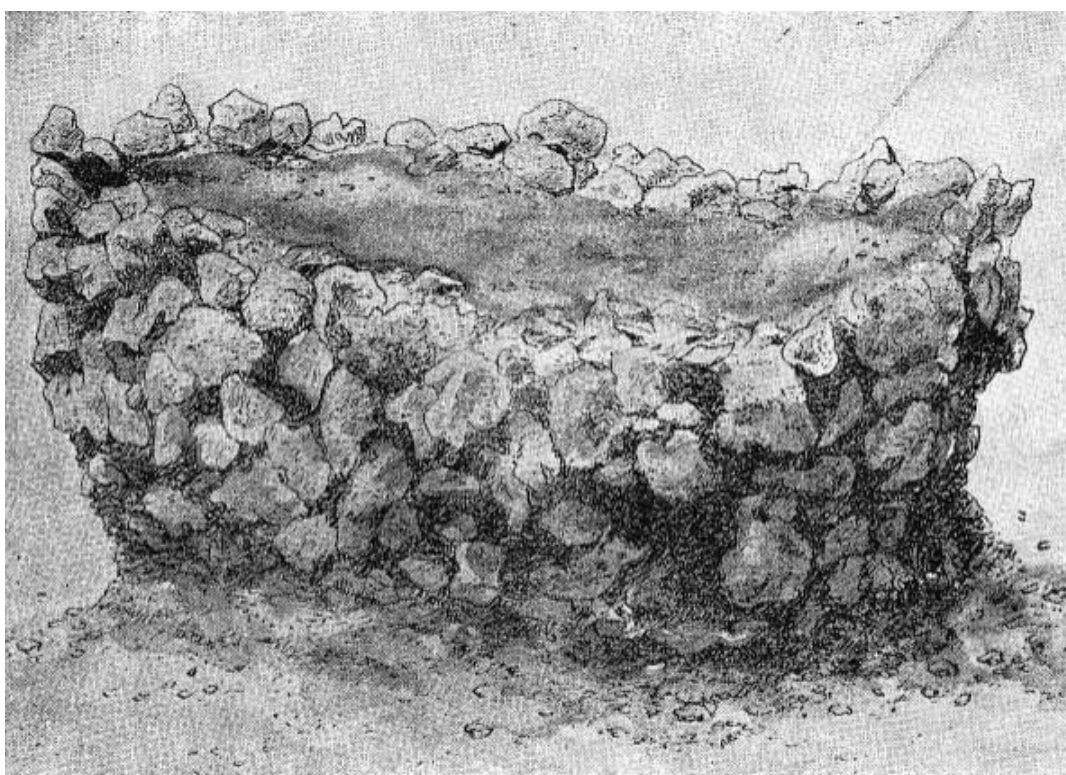
**Obr. 7** Bohatě vybavený pohřeb z lokality Ločenice (Buchvaldek 1990)



**Obr. 8** Pasová zápona z hrobu v Sulejovicích, okr. Litoměřice (Pleiner – Rybová 1978, 306); skupinový hrob - Sulejovice (Moucha 1958, 63)



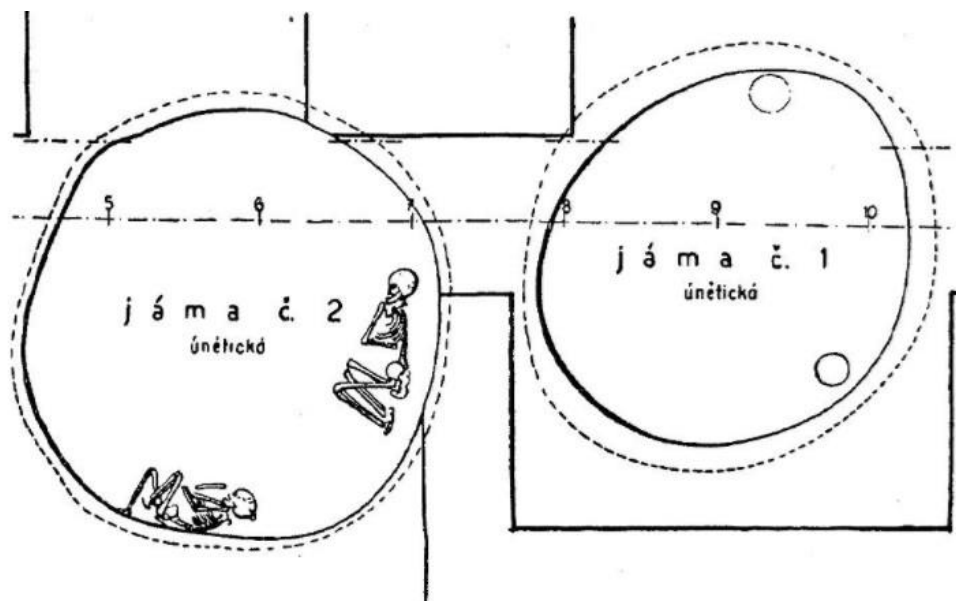
**Obr. 9** Brandýs nad Labem – pohřeb dospělého s dítětem pod mohylovým náspem s kamenným věncem (Langová-Danielsová 2013, 39)



**Obr. 10** kamenná hrobka z lokality Brodce nad Jizerou (Rataj 1954, 155)



**Obr. 11** Lužický pohřeb dívky v nádobě (Böhm 1936, 7)



**Obr. 257.** Klučov (okres Český Brod). Parcela č. 53, sonda č. 89. Únětické jámy č. 1 a 2. Kresba: F. Buřil.

**Obr. 12** Klučov (okr. Český Brod), pohřeb dvou dětí v sídlištní jámě (Kudrnáč 1955, 589)