

Západočeská univerzita v Plzni

Fakulta filozofická

Bakalářská práce

Projevy násilí ve společnostech doby bronzové

Kristýna Straková

Plzeň 2017

Západočeská univerzita v Plzni

Fakulta filozofická

Katedra archeologie

Studijní program Archeologie

Studijní obor Archeologie

Bakalářská práce

Projevy násilí ve společnostech doby bronzové

Kristýna Straková

Vedoucí práce:

PhDr. Petr Krištuf, Ph.D.

Katedra archeologie

Fakulta filozofická Západočeské univerzity v Plzni

Plzeň 2017

Prohlašuji, že jsem práci zpracovala samostatně a použila jen uvedených pramenů a literatury.

Plzeň, duben 2017

.....

PODĚKOVÁNÍ

Ráda bych touto cestou poděkovala svému vedoucímu bakalářské práce PhDr. Petru Krištufovi, Ph.D. za cenné rady, poskytnutí literatury a především za trpělivost a pomoc při psaní této práce.

Dále bych také chtěla poděkovat Mgr. Anně Pankowské, Ph.D., Mgr. Luboši Chroustovskému, Ph.D. a PhDr. Ladislavu Šmejdovi, Ph.D. za pomoc při hledání studijních materiálů a za poskytnutí literatury.

Nemalé díky také patří mým spolužákům a rodině za podporu a spolupráci.

1. ÚVOD	7
1.1. Dějiny bádání	9
1.2. Cíle práce	10
1.3. Metoda práce	10
2. PROJEVY NÁSILÍ V PRAVĚKU	11
2.1. Paleolit, mezolit	11
2.2. Neolit	12
2.3. Eneolit	13
3. PROJEVY NÁSILÍ V DOBĚ BRONZOVÉ	14
3.1. Násilné chování v době bronzové	15
3.2. Projevy násilí na lidském těle	15
3.2.1. Zranění na lebce	16
3.2.2. Zranění na končetinách	18
3.2.3. Zranění na osovém skeletu	19
3.2.4. Smrtelná zranění	19
3.3. Artefakty	20
3.3.1. Artefakty útočné	20
3.3.2. Artefakty obranné	24
3.3.3. Důkaz použití artefaktů	26
3.4. Ikonografie	28
3.4.1. Skalní rytiny	28
3.4.2. Figurky bojovníků	31
3.4.3. Vyobrazení bitev, fresky	32
4. DISKUZE	33

5. ZÁVĚR.....	38
6. RESUMÉ	39
7. SEZNAM POUŽITÉ LITERATURY	40
8. INTERNETOVÉ ZDROJE	44
9. PŘÍLOHY	45

1. ÚVOD

V rámci své bakalářské práce se zabývám tématem násilí, a to především násilí v době bronzové. Je nastíněna doba pravěku a stopy násilného chování během této doby a to od paleolitu po dobu bronzovou. Celá studie bude ponechána v kontextu Evropy, přičemž hlavní důraz bude kladen především na Evropu v období doby bronzové. Jako hlavní zdroje pro zkoumání tématu mé práce jsem zvolila doklady násilí v podobě osteologického materiálu, artefaktů a ikonografie.

S násilím se setkáváme již od dob počátků lidské existence, vždy bylo součástí lidského života a pravděpodobně tomu tak bude i do časů budoucích (Guilaine - Zammit 2005; Keeley 1996). Archeologie nám nicméně neposkytuje jednoznačnou a sdílenou odpověď k počátkům násilí a válek, ale přítomnost a pozůstatky fortifikací, zbraní a zranění vylučují názor mírumilovných komunit pravěku (Vencel 1984, 31). V archeologických pramenech je velmi obtížné rozeznat, kdy se bezvýhradně jedná o doklad násilného chování, ale i přesto se dochovávají doklady, díky kterým můžeme s jistotou určit, zda bylo s daným jedincem před smrtí zacházeno násilně.

Násilí, nebo také lidská agrese, je částečně spojeno s biologicky zděděným chováním jedince, ale také s chováním získaným a naučeným životem ve skupině. K agresivitě dochází zpravidla při konfliktech a uplatňování nároků na dominanci, a to především uvnitř společnosti či uzavřené komunity. K prvotním náznakům agresivity ve společnosti dochází v dobách sociálních změn v souvislosti se vznikem soukromého vlastnictví (Vencel 1984, 14). Motivy pro násilné chování mohou být například: nepřátelství, konkurence, hospodářské důvody, zemědělské důvody (boj o půdu, úrodu, pracovní sílu...), důvody morální a psychologické (Vencel 1984, 18).

Jednou z hlavních definic násilí by mohla být také interpretace, že jde o záměrné použití fyzické síly nebo ohrožení proti sobě samému, jiné osobě nebo skupině osob, které působí, nebo má velký předpoklad

způsobit zranění, smrt, psychické poškození, strádání nebo újmu (<http://www.who.int>).

Jedním z nejčastějších projevů násilí jsou války. Války jsou druh organizovaného násilí vznikající mezi jednotlivci či skupinami lidí se záměrem ublížení a zranění jedince, či skupiny. Toto ublížení může být jak fyzické, tak psychické, ale také emoční či s ekonomickými záměry (Harding 2007a, 17). V této práci se dále ale zabývám pouze násilím čistě fyzickým s jasně doložitelnými důkazy.

Za určitý doklad násilí bychom také mohli považovat již lehké uhození druhé osoby rukou, pohmoždění, sečné a bodné rány, které nezasáhnou kost. Jak ale takový druh násilí dokážeme z archeologického hlediska prokázat? V této práci proto zůstávám u dokladů násilí, které je možno zpětně archeologicky doložit, které například zanechaly stopy na osteologickém materiálu. Osteologický materiál nicméně není jediným zdrojem, který nám může potvrdit přítomnost násilí v pravěkých společnostech. Dalším zdrojem, kterým se v práci zabývám, jsou artefakty. Artefakty, kterými lze způsobit daná zranění a rány zapsané v osteologickém materiálu. Posledním dokladem násilí je v mé práci zdroj ikonografický. Může se tak jednat o skalní rytiny, fresky znázorňující příběhy válek či samotných bojovníků a nebo figurky válečníků. To vše je pro mou práci velmi důležitým zdrojem pro poznání a pochopení role násilí v pravěkých společnostech.

Antropofagie neboli kanibalismus / lidojedství může být velmi často spojováno právě s pojmem násilí. Ovšem zde velmi záleží na postavení a vztahu pozorovatele k dané problematice. Každý má, konkrétně na kanibalismus, jiný názor a my tuto skutečnost musíme akceptovat.

Pokud člověk zemřel přirozeně (např. stářím, či důsledkem nehody) a následně byl zkonsumován, nebrala bych tento příklad jako druh násilí. Mohlo se tak jednat o případ rituálního nebo nutričního kanibalismu.

Pokud by ale člověk zemřel násilně, byl zavražděn, aby byl následně zkonsumován, rozhodně se zde jedná o příklad násilného chování. Tento

druh smrti má ve většině případů spojitost s prováděním rituálních obřadů. Samotným násilím by ale v tomto případě bylo spíše násilné zabití a vražda, než samotný proces kanibalismu.

1.1. Dějiny bádání

Téma pravěkého násilí se do archeologického podvědomí dostává až po roce 1995, což je například ve srovnání s antropologií (konec 60. let 20. století) a sociologií (začátek 70. let 20. století) značně později (Vandkilde 2006, 57). V čase dřívějším byly pravěké komunity interpretovány spíše jako mírumilovné a klidné a zbraně a ostatní doklady násilí byly ignorovány nebo chápány jako symbolické. Zcela výjimečně se objevují v tomto období studie věnující se zbraním a násilím (Havlíková - Křišťuf 2017). Vencel (1984) ve své práci odůvodňuje nízký zájem o tuto problematiku mezi archeology nedostačujícím počtem literatury a pramenů zabývajících se násilím v pravěku.

Pravděpodobně nejdůležitější kniha s tématem násilí a válečnictví v pravěku přináší monografie *War Before Civilization* (Keeley 1996), která jako první důrazně popírá myšlenku mírumilovných komunit v pravěku a je podložena archeologickými a historickými fakty a výzkumy. Ráda bych také zmínila další přední archeology a jejich výborné publikace, vydané v následujících letech s tematikou násilí: *Europe before history* (Kristiansen 1998), *Ancient Warfare: Archaeological Perspective* (Carman - Harding 1999), *The Origins of War: violence in Prehistory* (Guilaine - Zammit 2005) a *Warriors and Weapons in the Bronze Age Europe* (Harding 2007a).

Na našem území pak největší přínos studiu válečnictví a násilí přináší studie Slavomila Vencela *Otázky poznání vojenství v archeologii* (Vencel 1984). Tato studie přináší podrobný náhled do pravěkého válečnictví u nás i v Evropě. Mezi další díla českých archeologů můžeme

zařadit: *On prehistoric warfare* (Neustupný 1996), nebo *Velim. A Bronze Age Fortified site in Bohemia* (Hrala - Šumberová - Vávra 2000).

1.2. Cíle práce

Cílem bakalářské práce je zaměřit se na archeologickou evidenci stop násilí. Na základě dat z dostupné literatury se pokusím zhodnotit a interpretovat, jakou roli hraje násilné chování ve společnostech pravěku, především pak ve společnostech doby bronzové.

Sočástí práce bude vytvoření přehledné tabulky v programu Microsoft Excel, která bude tvořit stručný přehled zkoumaných lokalit (Tab.1).

1.3. Metoda práce

Pro vypracování mé bakalářské práce využiji metodu sběru dat z dostupné literatury, jejímž zaměřením je násilí v pravěku. Následně bude provedena analýza těchto dat s konkrétním zaměřením na osteologický materiál, artefakty a možnou ikonografii dokazující stopy násilí. V závěrečné části práce pak bude diskutována role násilí a násilného chování ve společnostech doby bronzové, ale také stručné shrnutí násilí v pravěku. Součástí práce pak také bude vytvoření přehledu zkoumaných lokalit a jejich důkazného materiálu pomocí tabulkového programu Microsoft Excel.

Je nutné zmínit, že mé prameny pro zkoumání násilného chování a násilí samotné použité v mé práci nejsou jediné. Ve své práci zkoumám pouze osteologický materiál, artefakty a ikonografii, ale jsou i další možnosti dokladů násilí v minulosti (např. fortifikace, sídlištní struktury či výskyt bohatých hrobů válečníků). Pouze tyto tři aspekty jsem vybrala především z důvodu rozsahu mé práce. Rozšíření na další aspekty by

pak bylo možné například při psaní kvalifikační práce v navazujícím magisterském studiu.

Geografický rozsah mé práce je zvolen jako náhodný výběr zajímavých lokalit a zajímavostí z oblasti Evropy. Není pro to jiný důvod, než opět rozsah práce. Není možné udělat podrobný katalog všech nálezů a dokladů násilí z celého světa a stále splňovat podmínky rozsahu bakalářské práce.

2. PROJEVY NÁSILÍ V PRAVĚKU

Dosavadní bádání o násilí v pravěku je založeno na dvou názorech. První názor zastává myšlenku nenásilné minulosti založené na pozorování primitivních společností současnosti (Bonta 1996). Druhý názor odmítá tuto utopickou vizi o mírumilovné společnosti v pravěku (Keeley 1996). Tento názor je podložen archeologickými a etnologickými důkazy s možnou argumentací biologického základu v násilné povaze společnosti (López-Montalvo 2015, 309).

2.1. Paleolit, mezolit

Paleolit a mezolit (starší a střední doba kamenná) jsou označovány jako období lovců a sběračů. Lid si v této době opatřoval obživu výhradně sběrem, lovem a rybolovem. Praktikoval tedy kořistnický způsob života. Jde o nejstarší a nejdelší úsek dějin, jehož počátek je datován zhruba před 2,6 - 2,4 miliony let. Tento úsek pak uzavřel až objev zemědělství v období neolitu (Vencl - Fridrich 2007, 11). Během paleolitu nastoupil rod Homo na cestu učení a práce, jež zdokonalil až do podoby dnešního, moderního člověka. Průběh paleolitu pak také přinesl různé technické objevy (např. oheň), první utváření vztahů a způsobů lidského chování. Lidská adaptabilita této doby byla zapříčiněna a dále rozvíjena díky

klimatickým podmínkám kvartéru, tedy střídání dob ledových a meziledových (Vencl - Fridrich 2007, 11).

Násilí v předneolitických společnostech se velmi těžko dokazuje. Chybí nám údaje o záměrném pohřbívání a lidské ostatky jsou většinou nekompletní, rozházené a pomíchané se zvířecími ostatky. Tyto skutečnosti ovlivňují následnou interpretaci (Guilaine - Zammit 2005, 40). Nálezy zlomených kostí, ačkoliv ne tak časté, také nemají silnou výpovědní hodnotu. Předpokládá se spíše, že zlomenina nastala ve spojitosti s posmrtnými procesy (fosilizace, fyzický dopad, pokles půdy...). Možná pro nedostatečný důkazný materiál a zdroje násilí v předneolitické době je doba lovců - sběračů považována za mírumilovnou a klidnou, bez zbytečného nátlaku, když byli lidé schopni obstarat si svou obživu v přírodě (Beyneix 2012, 208).

2.2. Neolit

Neolit představuje v širší oblasti střední Evropy období necelých dvou tisíc let v 6. a 5. tisíciletí př. Kr. Je to první fáze vývoje lidstva, kdy je poprvé zařazeno do každodenní činnosti zemědělství (pěstování obilí a luštěnin) a chov dobytka. Tím se společnost neolitu výrazně odlišila od společností mezolitu, které jsou označovány jako společnosti lovců a sběračů (Pavlů - Zápotocká 2007, 9). Lov a sběr stále pokračují i v neolitu, ale jejich podíl a význam se znatelně zmenšil. Dalším odlišením od mezolitu je navýšení dlouhodobého využívání míst. Stále nelze označit obyvatelstvo jako usedlé, protože zemědělci byli kdykoliv připraveni opustit své místo. Situace přesunu obyvatelstva nastávaly zpravidla při poklesu úrody a následné nejistotě (Pavlů - Zápotocká 2007, 106).

Většina vědců přiklánějících se k teorii, že násilí v pravěku lidstva bylo, se shoduje, že počátky rozmachu násilí a válčení by mohly být řazeny právě do období neolitu s vytvářením prvních agropastorálních

společností. Právě vlastnictví a úrodnost půdy mohly být mezi hlavními důvody vedoucí ke vzniku konfliktů mezi komunitami neolitu (Beyneix 2012, 208). Stejně jako u následujících kapitol, i zde jsou doklady násilí v podobě ikonografie, osteologického materiálu a s ním spojenými artefakty.

Pravděpodobně nejznámější neolitickou lokalitou spojovanou s násilím je lokalita masového hrobu v Talheimu, Německu. Hrobová jáma obsahovala ostatky 34 koster, zahrnujících 16 dětí, 9 mužů a 7 žen. Dle názoru by tato populace mohla reprezentovat obyvatelstvo jedné malé neolitické vesnice. Všichni jedinci byli zabiti tupou ránou do hlavy způsobenou sekerou či teslou. Jeden z mužů byl evidentně zasažen šípem. Na žádném jedinci nebyly zpozorovány známky odporu v podobě fraktur kostí (Golitko - Keeley 2006, 333).

2.3. Eneolit

Jedním z hlavních nových rysů ve společenských vztazích eneolitu je vytvoření tzv. patriarchátu, systému ve společnosti založeném na mužském principu. Jedná se tak poprvé v historii o vytváření nerovností mezi pohlavími (Neustupný et al. 2008, 11). Eneolit, neboli doba měděná, přináší také inovace v oblasti zemědělství - začíná se využívat oradlo. Vznikají mohylová pohřebiště a nastává změna v symbolických systémech. V eneolitu poprvé sledujeme, jak artefakty vytvářejí artefaktovou minulost a napojení na předky. Především důležitá je pak symbolika spojená s rituálním válečnictvím, díky němuž je podmíněn vznik specializovaných zbraní a fortifikací (Neustupný et al. 2008, 11).

Násilí v eneolitu je spojováno s pojmem rituální válečnictví (Neustupný 1996). To se v dějinách vyznačovalo ve dvou formách. První forma rituálního válečnictví je opevnění sídel. Jedná se o výšinná sídliště vybudovaná tak, že se terén pod nimi prudce svažuje a slouží tak k ochraně, která mohla mít, ale ne zcela podmíněčně, další opevnění.

Druhá forma je výskyt eneolitických zbraní. Tyto zbraně se poprvé vyčlenily od forem pracovních nástrojů nebo loveckých zbraní a stávají se tak prvními specializovanými zbraněmi. Jako takové zbraně označujeme měděné a kamenné sekeromlaty, později kamenné palice a dýky, luk a šípy (Pleiner - Rybová 1978). Pojem rituální válčnictví si však zakládá především na slově rituální, což značí, že praktický význam těchto dvou forem válčnictví byl pravděpodobně zastíněn pravým významem, a to symbolickým. Smyslem rituálního válčnictví bylo totiž provedení nějakého rituálu, nikoliv zisk kořisti (Neustupný et al. 2008, 27).

3. PROJEVY NÁSILÍ V DOBĚ BRONZOVÉ

Doba bronzová je pozvolný proces přechodu z eneolitu zahrnující změny hospodářské a společenské, ale i etnické a kulturní. Během této doby dochází k nové kvalitě života, výrobních procesů a především jejich postupů - s dobou kamennou již nesrovnatelné. Poměrně brzy také nastává určitá stabilita v hospodářském, sociálním i kulturním životě lidí doby bronzové (Podborský 1997).

Termín doba bronzová zavedl dánský archeolog Ch. J. Thomsen při tvorbě muzejní sbírky v roce 1836. Pojmenoval tak část pravěkých dějin, ve které převládalo využití nově objevené slitiny mědi a cínu k výrobě artefaktů. Zde je třeba upozornit, že znalost tavby a zpracování kovu není vynálezem doby bronzové. V rámci evropského bádání je doba bronzová dále detailněji členěna na starší, střední, mladší a pozdní dobu bronzovou (Jiráň 2008). Následně pak byly pro dobu bronzovou vytvořeny přesné chronologie. Nejpoužívanějšími jsou systémy O. Montelia pro severní Evropu (6 period označených římskými číslicemi) a systém P. Reinecka pro území střední Evropy (4 stupně doby bronzové a 4 stupně doby halštatské značené písmeny A-D).

Doba bronzová je, jak již je výše vysvětleno, postupný přechod z eneolitu. Její počátek tak lze datovat do let 2300/2200 před Kristem.

Nejstarší období, tzv. starší doba bronzová končí v roce 1650 př. Kr. Tímto datem začíná střední doba bronzová, která trvá až do roku 1250 př. Kr. Mladší doba bronzová trvá od 1250 do 1000 před Kristem. Poslední a tedy nejmladší období doby bronzové pak trvá v rozmezí let 1000 a 750 před Kristem.

3.1. Násilné chování v době bronzové

Násilné chování v době bronzové pravděpodobně nejvíce vystihuje válečnictví. Válečnictví zahrnuje skupinu sociálních vztahů v komunitě, o kterých se dá předpokládat, že narušují soudržnost společnosti. Války této doby většinou nemají žádný hlubší smysl a motiv, záměrem válčících stran byla pouze myšlenka vytvoření kontaktu s jinými komunitami a posílení tak vzájemných vztahů uvnitř komunit. Tyto války pak byly většinou ceremoniální akty v nichž lidé neumírají ve velkých počtech (Neustupný 2010, 168). Důkazy o těchto bojích jsou hroby vybavené zbraněmi, přítomnost fortifikací, ikonografické zdroje či stopy na osteologickém materiálu.

Role zbraní (ať už reálná, či symbolická) se v této periodě stále vyvíjí a roste. Ozbrojený válečník se stává součástí společnosti a již není pouhým idealistickým modelem. Funguje také jakýsi druh dálkové komunikace a obchodu (nejčastěji demonstrováným jantarovou stezkou mezi Baltským a Středozezemním mořem) a opravdu rychlé šíření nápadů a technologií. V kontextu prolínání kultur přichází nový pohled na válečníka. Nyní je charakterizován především jeho odvahou (Guilaine - Zammit 2005, 197).

3.2. Projevy násilí na lidském těle

Osteologický materiál je pravděpodobně nejdůvěryhodnějším zdrojem poznání a zkoumání násilí v historii lidstva. Chtěla bych se tedy v

rámci této podkapitoly zaměřit na to, jak je možné z nalezeného osteologického materiálu určit, jak bylo s jedincem zacházeno před smrtí. Zaměřit se na to, jaké jsou druhy zranění, co nám dokazují a jaká je jejich odborná interpretace.

Na začátku je nutné uvést, že ačkoliv nalezneme osteologický materiál prokazující jasné stopy násilí, je vždy spousta okolních vlivů, které nám ničí jasnost stop otištěných na osteologickém materiálu. Jedná se o takzvané tafonomické procesy - procesy a vlivy, kterým je osteologický materiál vystaven před svým objevením a vyzvednutím. Můžeme tak hovořit například o přírodních vlivech (přírodní podmínky, kyselost půdy, sedimentace půdy...), o vlivech divoké zvěře (ohryzávání) a sekundárním pohřbívání. Nakonec také samotné tafonomické procesy mohou na osteologickém materiálu zanechat stopy, které se mohou jevit jako násilí, ačkoliv tomu tak není (Javorovská 2015).

Zranění na lidské kostře spojována s násilím mohou být v podobě fraktur, sečných a bodných ran, nebo zapíchnutých hrotů do kostí. Zlomeniny levého předloktí bývají také interpretovány jako doklady násilí a boje, protože při hrozbě se člověk instinktivně brání zdvižením své levé ruky. Zde je ale velmi ovlivňující fakt, že zlomeniny nejsou vždy stoprocentně jasného původu. Ke zlomení kosti může docházet jak po uložení (procesy zmiňované výše), tak i při jejich vyzdvihnutí (Sosna 2011, 40).

3.2.1. Zranění na lebce

Neurocranium - Lokalita Údolí Tollense nabízí velké množství jedinců se zraněním mozkové části lebky. Z 83 analyzovaných lebek z této lokality byly doloženy léze na lebce v 5 případech. V prvním případě se jedná o těžkou ránu do kosti čelní, čímž byla lebka rozdracena (Obr.1; Obr. 2a). Nález lebky je přímým dokladem silného násilí na této lokalitě. Později byl k této lebce přiřazen i dřevěný artefakt, který ránu způsobil. Druhý případ

ukazuje opět porušení čelní kosti, tentokrát ale tupým předmětem (Obr. 2c). V tomto případě nebyl úder tak silný, jako v předchozím případě, ale jelikož chybí známky o zhojení rány, je velmi reálné, že jedinec zemřel na následky dalších zranění. Ve třetím případě lebka vykazuje poškození na pravé temenní kosti. Tato malá dirka byla způsobena pravděpodobně vystřeleným šípem ze značné vzdálenosti (Obr. 2e). Zde už zranění vykazuje známky hojení, takže lze předpokládat, že jedinec po zranění ještě několik dní žil. Čtvrtý případ lebky z lokality Údolí Tollense má lézi na levé spánkové kosti způsobenou nejspíše oštěpem nebo šipkou šípu (Obr. 2f). Znamky hojení a regenerace kosti opět napovídají, že jedinec zranění přežil a dokonce žil ještě několik let poté. Pátá a poslední lebka vykazuje 3 léze s jasnými znaky hojení. To indikuje přežití těchto zranění a následný dlouhý život (Jantzen 2011, 424 - 425).

Splanchnocranium - zranění na čelisti je známo například z české lokality Velim - Skalka. Nález mandibuly nese frakturu na levé straně *corpus mandibulae* v místech *angulus mandibulae* (Obr. 3). Toto zranění nese vlastnosti zranění stětím. Velikost a robustnost mandibuly nasvědčuje tomu, že se jedná o mužského jedince (Harding 2007b, 112). Druhá dolní čelist z lokality Velim - Skalka je rozlomena na 2 kusy (Obr. 4). Když byla mandibula odstraněna z lebky, *Processus condylaris* nebo *Processus coronoideus* byly zlomeny (Hrala - Šumberová - Vávra 2000, 321).

Trepanované lebky - jsou názory, které se domnívají, že byla v minulosti spojitost mezi trepanací a pravěkým násilím. Tyto názory nám nabízí pro vysvětlení trepanace 2 interpretace: trepanace je čistě terapeutická praxe pro zbavení těla od určitých nemocí (bolest hlavy, křeče...), nebo je trepanace součástí záměrného rituálu. Tento názor bývá později více zpochybňován (Guilaine - Zammit 2005, 146).

Počátky trepanace jsou datovány daleko do lovecko-sběračských společností, ale nejvíce nálezů trepanovaných lebek náleží do období neolitu (Guilaine - Zammit 2005, 144). V době bronzové jsou počty nálezů

trepanovaných lebek velmi nízké. To dávají někteří vědci do spojitosti s faktem, že v době bronzové se začíná vyrábět a využívat helma. Pokud je hlava chráněna, je nižší výskyt zranění na hlavě, a proto není trepanace více potřeba (Guilaine - Zammit 2005, 145).

3.2.2. Zranění na končetinách

Dolní končetiny - zranění na pánvi jsou zaznamenána na lokalitě Tormarton v západní Anglii. První jedinec byl dvakrát zasažen bodnou ranou do zad. Perforace ve tvaru kosočtverce je znatelná na jedné straně pánve (Obr. 5). Další jedinec byl bodnut do pánve bronzovým hrotem kopí, které se při zásahu zlomilo a část zůstala zachována v kosti (Obr. 6) (Osgood 2006).

Jedinec z lokality Sund v Norsku vykazuje zranění levé kosti stehenní. Na povrchu krčku kosti stehenní je 1.5 cm dlouhý zářez (Obr. 7). V okolí trojúhelníkových lézí nejsou stopy po zhojení rány, lze tedy předpokládat, že zranění bylo smrtelné. Zranění bylo pravděpodobně způsobeno kovovou čepelí (Fyllingen 2006, 325).

Horní končetiny - zranění horní končetiny, přesněji pažní kosti nám opět poskytuje lokalita Údolí Tollense. Byla nalezena pažní kost se zachovale zapíchnutou šipkou šípu (Obr. 8; Obr. 2b). Šipka byla v hloubce zhruba 22mm a její pozice umožňuje posoudit, odkud byla vystřelena. Její pozice tedy určila vysokorychlostní střelu na jedince, který byl už na zemi, nebo na nižší pozici než střelec. V místě vniknutí šipky do kosti jsou znatelné známky hojení (Jantzen 2011, 425). K porovnání je na obrázku uvedena zlomenina kosti stehenní, která mohla vzniknout po pádu z koně (Obr. 2d).

3.2.3. Zranění na osovém skeletu

Páteř - nalezené hrudní obratle z lokality Velim - Skalka v České republice nesou známky násilného poranění. Trojúhelníkový obratlový otvor byl násilně zlomen (Obr. 9). Obratle byly nalezeny společně s ostatními částmi skeletu, s kraniální částí (kost čelní a dolní čelist) i částí postkraniální (Hrala - Šumberová - Vávra 2000, 321).

Další poranění na páteři bylo zaznamenáno na lokalitě Tormarton v Anglii. Jedinec, již jednou zasažený do pánve bodnou ranou, byl bodnut kopím do zad takovou silou, že se hrot kopí dostal až do bederních obratlů a zasáhl míchu (Obr. 10). Toto zranění ihned způsobuje paralyzaci těla (Osgood 2006, 332; Schefzik 2015).

Křížová kost jedince z lokality Sund v Norsku nese frakturu 2. a 3. křížového obratle, poslední bederní obratel (L5) je sloučen s kostí křížovou (Obr. 11). Zranění nese známky zahojení a vápenatění vaziv, je proto zřejmé, že k tomuto zranění došlo několik let před smrtí. Tento druh zranění nemohl být způsoben pádem, ale je to důsledek úderu do dolní části zad. Způsobeno to mohlo být například kamennou sekerou, kyjem či palicí (Fyllingen 2006, 325).

Hrudník - nález žeber nesoucích stopy úmyslného zranění byl na lokalitě Velim - Skalka v České republice. Jedno z žeber nese 2 zářezy na svém těle a je předpokládáno, že je to výsledek přímé rány na hrudník (Obr. 12). Díky mikromorfologii bylo zjištěno, že tyto zářezy ve tvaru V byly způsobeny kovovým artefaktem (Harding 2007b, 110).

3.2.4. Smrtelná zranění

Je velmi zajímavé sledovat zranění, jejich rozsah a především pak jejich dopad na budoucí život. Jsou typy zranění, která se zahojí a nijak neovlivní kvalitu budoucího života. Dále existují zranění, která způsobí trvalé následky - např. paralýzu a nakonec je zranění smrtelné, které bylo

způsobené v takové míře a rozsahu, že jej nebylo možné přežít. Jako indikátor, zda bylo zranění smrtelné či nikoliv slouží stopy po hojení. Pokud nejsou viditelné stopy po hojení, zranění bylo pravděpodobně smrtelné (Golitko - Keeley 2006, 333).

3.3. Artefakty

K výkonu násilí je velmi často zapotřebí nějaký nástroj. Proto se ve své práci zabývám artefakty, jako dalším dokladem násilí ve společnostech minulosti. Tyto artefakty/nástroje a zbraně se dobře dochovávají a jsou častým nálezem archeologických výzkumů. Samozřejmě záleží na materiálu, ze kterého byl artefakt vyroben a především na půdních a okolních podmínkách, ve kterých byl předmět po dlouhá léta uchován.

V této práci se zabývám nejen artefakty, kterými se přímo dá jedinci ublížit, ale také těmi, které jen svou existencí dokazují násilí v dané společnosti.

3.3.1. Artefakty útočné

Do této skupiny ve své práci řadím takové artefakty, které jsou přímým dokladem násilí. Takové artefakty, u kterých bylo dokázáno, že mají přímou spojitost se zraněním zanechaným na osteologickém materiálu.

Luk a šípy - Luk a k tomu potřebné šípy jsou asi nejznámější zbraní na útok z velké vzdálenosti. Naneštěstí pro nás se ve většině případů z této zbraně dochovávají pouze šípy, přesněji pouze šipky šípů. Nálezy luků jsou velmi ojedinělé a výjimečné a doloženy jsou pouze pro období neolitu a eneolitu. Díky chybějícím přímým nálezům luků nám k

identifikaci vzhledu a funkčnosti slouží pouze ikonografie (Beneš 2002, 9 - 12).

Šipky - Šipky, neboli hroty šípů jsou velmi častým artefaktem doby bronzové. Není proto divu, že jako doklad násilí je tento artefakt téměř ideální. Šipky v době bronzové mohly být vyrobeny ze 3 možných materiálů - z kamene, z kosti a z kovu. Kamenné hroty se vyskytují v období starší a střední doby bronzové. Pro mladší období už jsou nálezy kamenných hrotů velmi vzácné (Beneš 2002, 15).

Šipka je častý nález při archeologickém výzkumu. Jako příklad nálezu zranění způsobeného zásahem šípu uvedu lokalitu Údolí Tollense v německém Meklenbursku - Předním Pomořansku. Zde byla nalezena pažní kost s vklíněnou šipkou. Šipka je zde zabodnuta do hloubky až 22 mm. Pozice šipky v tomto případě naznačuje rychlou střelbu na člověka z výšky, nebo z nižší pozice střelce, ke kterému byl cíl otočen zády (Jantzen 2011, 425).

Dřevěné kyjovité zbraně - tento netypický nález 2 dřevěných "holí" pochází z lokality Údolí Tollense v německém Meklenbursku - Předním Pomořansku (Obr. 13). První nález měří cca 73 cm, má zúžený konec a svým vzhledem připomíná baseballovou pálku. Nález druhý je kratší - cca 65 cm, pečlivě obroušený a s lehce zahnutou rukojetí. Svým vzhledem připomíná pálku na kriket. První artefakt byl vyroben z jasanového dřeva, u kterého se využívá vlastností pružnosti a pevnosti. Artefakt druhý byl vyroben ze dřeva trnky. Není pochyb, že nástroje tohoto typu a těchto vlastností jsou již právem považovány za zbraně a mohou být spojovány s útoky na člověka. Nález těchto 2 artefaktů v Údolí Tollense tak reprezentuje první nález dřevěných kyjovitých zbraní spojovaných s lidskými ostatky ve střední Evropě (Jantzen 2011, 422 - 423).

Dýky - Dýky ve svém vývoji během doby bronzové stále pokračují a drží si pozici pravděpodobně nejoblíbenější zbraně na boj z blízkosti během doby bronzové. Její používání je pak dokázáno i během časně doby železné. Dýky doby bronzové jsou většinou nalézány s důkladně

propracovanou výzdobou. Můžeme tak říci, že tyto zdobené dýky nebyly původně vyráběny za účelem boje a válčnictví (Carman - Harding 1999, 161). S postupem času se dýky postupně prodlužují. Není už tak možné bojovat z bezprostřední blízkosti. Je potřeba mít dostatečnou vzdálenost.

Příklad nálezů dýky z doby bronzové je z lokality Lockington v hrabství Leicestershire v centrální Anglii. Depot bronzových předmětů byl nalezen v jedné z jam na okraji mohyly, nebyl ukryt jako milodar v rámci pohřbu. Depot sestával ze 2 zlatých náramků, měděné dýky a zbytky její pochvy a 2 fragmentů keramické nádoby. Dýka je identifikována jako import z Bretaně, čímž by potvrzovala dálkové vztahy mezi Anglií a Francií. Tento nalezený depot také mohl mít spojitost se společenským postavením jedinců, kteří měli bohatě vybavené hroby (Harding 2007a, 61-62).

Meče - První meče v Evropě, jakožto zbraň s čepelí alespoň 30 cm dlouhou, můžeme datovat do střední doby bronzové. Od počátků měly některé meče rukojeť z bronzu a byly bohatě a velmi detailně zdobené. Tyto meče pak byly nejspíše vyráběné se záměrem ceremoniálního využití, nikoliv pro boj jako takový. Většina z těchto nalézáných mečů je ale značně poškozená. Mezi taková poškození se mohou řadit například četné záseky, frakturace a plastické deformace (Horn 2013, 20). Díky těmto změnám během existence meče máme důkaz, že byly v minulosti používány. První meče byly relativně dlouhé s poměrně úzkou čepelí, se kterými se dalo protivníka pouze bodnout. Bojovníci vyžadovali mnohem více možností použití zbraně v boji a proto se meče dále vyvíjejí. Přichází takzvaný *cut-and-thrust* meč. Nová zbraň s podsaditou lehkou čepelí o délce 60 cm a pevným jílcem. Doplněk k meči je jeho pochva. Ta byla během doby bronzové většinou z kůže nebo dřeva (Harding 2000, 277-280).

Nalezený depot z lokality Rymář na okrese Kladno obsahoval 5 masivních bronzových zdobených kruhů, dutý bronzový předmět v podobě cívky, zlomek okraje hliněné nádoby a především bronzové meče (Obr. 14). Jeden meč byl s dvojdílnou sedlovitou hlavicí, svrchu zdobený

rýhami. Dřík a ústí jílce jsou taktéž zdobeny rýhami. Délka jílce je 127 mm, celková délka meče pak 927 mm. Meč druhý byl velmi podobný předchozímu, bez speciální výzdoby. Délka jílce je 120 mm, celková délka meče pak 1004 mm. Oba tyto meče patří do skupiny mečů auvernierského typu (Hrala 1958, 415).

Kopí - Kopí je během doby bronzové v Evropě velmi oblíbenou zbraní (Harding 2007a, 77). Bylo populární zřejmě stejně jako meč, ačkoliv nebylo tak účinné a nebylo považováno za tak prestižní (Guilaine - Zammit 2005, 204). Kopí bylo vyrobeno z hrotu připevněného na dlouhé tyči. Některé hroty mohly být vyrobeny zcela nově, z velkých šipek šípů, nebo některé například z čepelí podobných dýce. Kopí doby bronzové nebyla nijak výrazně zdobena a nebyla považována za zbraň bohatších a výše postavených bojovníků. V evropském kontextu byly nalezeny 2 základní velikosti hrotu kopí, díky kterým můžeme následně i odvodit jeho užití. První typ je malý hrot, který byl pravděpodobně vyroben pro odlehčená kopí. Díky odlehčení pak tato zbraň byla vrhána do dálky a jedná se tak o oštěp. Druhý typ je hrot velký, který byl vyroben pro těžká kopí, která nosili bojovníci po svém boku (Carman - Harding 1999, 165).

Nález hrotů kopí byl součástí nálezů depotu bronzových předmětů na lokalitě Kyhna v severním Sasku. Nejzajímavějším nálezem celého bronzového depotu jsou dva bronzové hroty kopí listovitého tvaru o velikosti dýky (Obr. 15). Pro toto území byl doposud předmět těchto vlastností zcela neznámý. Tyto hroty jsou zajímavé jednak svým tvarem připomínající tělo ryby a jednak dvěma otvory nacházejícími se v nejširší části samotného těla hrotu. Tělo tvaru ryby by mohlo mít spojitost a inspiraci s dýkami tohoto tvaru ze severských zemí. Podle analýzy bylo ověřeno, že tyto otvory jsou spojeny s kováním hrotu za studena. Doposud nebyl nalezen podobný případ nálezů, lze tedy takovýto výrobek považovat za jednorázový experiment (Miketta 2011).

Zranění, tedy doklad násilí, lze způsobit téměř čímkoliv. Mezi další artefakty, kterými lze přímo způsobit zranění lze řadit také nástroje jako

například nože, srpy a břitvy. Svým způsobem by i jehlice na spínání oblečení mohla být považována za bodnou zbraň. Nicméně stopy po zranění těmito nástroji nejsou tak markantní a znatelné a proto se jim v této práci nebudu více věnovat.

3.3.2. Artefakty obranné

Mezi artefakty obranné je v mé práci zařazen takový artefakt, který je nepřímým důkazem násilí v tehdejší společnosti. Jedná se tak o artefakt, který byl vyroben pro potřebu se chránit a jeho existencí může být nepřímo doložena přítomnost násilí.

Štíty - Štít je prvek obranné výzbroje válečníka. Nemusí se vždy jednat pouze o štít jako součást ochranného “brnění”, ale štít může být sám považován za zbraň. Hlavním důvodem této myšlenky je fakt, že se štítem musí uživatel manipulovat stejně, jako se zbraní (Molloy 2009, 1056). Štíty v době bronzové mohou být vyrobené z kůže, dřeva nebo bronzu a jsou zdobeny nejrůznějšími motivy. Některé štíty byly vyráběny z tak tenkého plátu bronzu, že jen ztěžímohly být užívány v boji jako ochranný prvek. Proto i štíty mají jak funkční, tak symbolický význam (Turek - Uckelmann 2013). Nejznámější nálezy z Evropy pocházejí z míst jako je Plzeň-Jíkalka (Česká republika), Nackhülle (Švédsko), Ognica (Polsko) a z okolí řeky Rýn.

Jako příklad nálezu bronzových štítů uvádím lokalitu ve Švédsku. V listopadu 1985 našel farmář v místech usedlosti Fröslunda, okolí jezera Vänern ve středním Švédsku, při orbě velký zelený disk. Ukázalo se, že se jedná o bronzový štít (Obr. 16). V následujících letech byly prováděny exkavace a bylo objeveno dalších 13 štítů vcelku nebo pouhé fragmenty z nich. Dle jejich počtu, stavu dochování a nálezové dispozice je zřejmé, že šlo o záměrné uložení štítů do jezera (Carman - Harding 1999, 157).

Dalším příkladem nálezu je téměř nutné zmínit již jednou zmiňovanou Plzeň. Bronzový štít a nedaleký depot byly objeveny v září 1896 na

Skvrňanské třídě v základech domu. Štít je vyroben z jednolitého kusu bronzu, je oválný a svou dekorací náleží do skupiny štítů typu Herzprung (Obr. 17). Tato dekorace má spojitost se symbolikou slunce a měsíce, která je ústřední myšlenkou kosmologie evropské doby bronzové (Turek - Uckelmann 2013). Tento štít byl pravděpodobně uložen ve spojitosti s pohřbem společensky nadřazeného muže. Na štítu byl nalezen koňský zub, který by mohl naznačovat symbolické uložení části těla koně k mužskému jedinci (Kytlicová 1986, 450 - 452).

Ochranná zbroj - Přítomnost výstroje válečníka (Obr. 18) je dalším dokladem nutnosti se bránit a chránit před hrozícím nebezpečím a tedy dalším dokladem násilí. Ochranná zbroj válečníka mohla být složena z těchto komponent: přilba, pancíř, náhlenice a štít. Doplněna dalšími útočnými prvky, tzn. meč, luk, kooí a další. Válečnickova výzbroj byla vyrobena z kůže či bronzu. Pokud byla z bronzu, je velmi pravděpodobné, že větší část této zbroje byla doplněna kůží (Carman - Harding 1999, 164). Tato výzbroj ale byla velmi nákladná, a proto se předpokládá, že se objevuje pouze u jedinců bohatých, významných či společensky nadřazených (Bouzek 2011).

Pancíř - Pancíř poprvé vzniká a objevuje se během doby bronzové. Dle nálezů z lokality Čaka na Slovensku, kde byly nalezeny fragmenty bronzového pancíře se šířkou 1 mm se lze domnívat, že pancíř v době bronzové ve střední Evropě neměl moc funkční hodnotu. Poukazuje to také na fakt, že se myšlenka ochrany těla velmi prohlubuje a hledají se užitečnější materiály - např. kůže (Osgood - Monks - Toms 2000, 80). Oproti těmto hubeným pancířům, které se vyskytovaly ve střední Evropě, byl v Řecku nalezen pancíř z lokality Dendra. Tento pancíř je pak z poměrně tlustého kovu a pro boj byl pravděpodobně velmi efektivní. Na druhou stranu byl pro boj velmi těžký, neforemný a nepohodlný pro nošení. Kdyby válečník například spadl, potřeboval by pomoc postavit se zpět na nohy (Carman - Harding 1999, 164).

Jako příklad nálezů válečného pancíře uvedu lokalitu Marmesse, místo zvané "Petit Marais" ("malá bažina") ve Francii (Obr. 19). V roce 1974 zde byly objeveny první 3 pancíře, umístěné vsunutě jeden do druhého. Do roku 1980 byly nalezeny fragmenty dalších 4 pancířů a s celkovým počtem depotu 7 pancířů byla prohlášena sbírka za kompletní. Díky propracování a detailnímu zdobení těchto pancířů lze předpokládat, že byly odborníkem vyrobeny pro někoho, kdo si to mohl dovolit, tedy pro někoho s vyšším společenským postavením (Harding 2000, 289). Nález depotu 7 pancířů z Marmesse poukazuje na prestiž, sílu a postavení elitních bojovníků (<http://en.musee-archeologienationale.fr>).

Přilba - Další součástí ochranné zbroje válečníka je přilba. Kovové přilby se v Evropě objevují až kolem 13. století před Kristem (Guilaine - Zammit 2005, 205.). V Mykénách byly v této době celokovové přilby nahrazeny koženými pokrývkami hlavy. V době bronzové se užívaly tři typy přileb: kónické s chocholem, kónické s hřebenem a čepcovité (Bouzek 2011, 101).

Skvělý nález bronzových přileb je z roku 1942 v severní části dánské provincie Zeeland, na farnosti Viksø. Zde byly v rašeliništi objeveny 2 helmy vyrobené z vytloukaného bronzu (Obr. 20). Byly vyrobeny ze dvou polovin, nýtované dohromady a na vrcholu helmy je bronzový doplněk ve tvaru kříže. Na přední straně je tento doplněk zakončen do háku. Po obou stranách háku jsou znázorněny 2 boule reprezentující oči s obočím a celá přilba je dále dekorována dalšími malými bouličkami. Nejzajímavější na celé přilbě jsou 2 zakřivené rohy připevněné ke každé helmě s pozoruhodným tvarováním na koncích rohů (Harding 2000, 289 - 291). Takové přilby mohly být používány v bojích, ale umělecké propracování přileb nám napovídá, že se zde spíše jedná o rituální spojitost.

3.3.3. Důkaz použití artefaktů

Zbraně a nástroje mohou být dokladem násilí, ale pokud nebyly nikdy použity, nejsou pro nás dokladem téměř žádným. Proto bych se

ráda také zaměřila na možnost určení, zda byly zbraně používány, či byly vyrobeny pouze pro symbolické a rituální potřeby.

Použití jakéhokoliv nástroje, jakékoliv zbraně za sebou zanechá nějaké stopy. Ch. Horn (2013) ve svém článku, založeném na zkoumání mečů a kopí, publikoval seznam stop, které může použití těchto zbraní zanechat:

Zářezy (*Notches*) - zářezy mají dopad na profilu zbraně ve tvaru písmene V a jsou situovány na hraně ostří. Většina takových zářezů mohla být způsobena zbraní s čepelí. V okolí zářezů může docházet k poškození okolního materiálu zbraně.

Vroubkování (*Indentations*) - k vroubkování dochází také na hraně ostří, ale dopad na profilu zbraně je okrouhlý. Ve většině případů jsou tyto zářezy spíše povrchové. Za promáčknutí jsou zodpovědné zaoblené objekty, jako může být strana sekery, rukojeť a nebo kost.

Deformace materiálu (*Material Displacement*) - je plastická deformace v okolí zóny dopadu. V případě, že tažnost zasaženého materiálu dosáhne své meze, dojde k prasknutí až zlomení. Přemístění materiálu pak způsobí obrovské napětí a nakonec většinou dojde k jeho odlomení.

Známky úderu (*Blow marks*) - tento dopad ovlivňuje plochou stranu zbraně, nikoliv její ostří. Síla dopadu je rozložena rovnoměrně do větší plochy a je tudíž i zmírněn tlak vyvíjený na plochu zbraně. V tomto případě tak ani téměř nedochází k přemístění materiálu, nebo jen velmi málo. Okrouhlé a oválné "jizvy" lze dávat za vinu špičkám šípů, podlouhlé stopy pak naopak zbraním či nástrojům s čepelí.

Tlak špičky (*Tip pressure*) - je viditelný jako zploštělý bod na zbrani. Původ tohoto typu poškození je nejspíše při obraném manévru při setkání s hranou ostří jiné zbraně. V tomto případě by pak tlak špičky mohl být interpretován jako doprovodný znak známky úderu. Dalšími zdroji pro pozorování těchto stop použití jsou například ochranné zbroje - pancíř a štíty.

Zakřivení (*Curvatures*) - je způsobeno v důsledku silného namáhání materiálu. Jedná se o plastickou deformaci zbraně. Tato stopa je velmi úzce spojena s deformací materiálu, přičemž hlavní rozdíl je ve velikosti postižené oblasti.

Kroucení (*Twisting*) - kroucení je plastická deformace vznikající v okolí podélné osy zbraně. Projev kroucení je většinou velmi slabý vzhledem k síle potřebné k jeho vytvoření, a proto velmi těžko sledovatelný. Dříve bylo toto poškození interpretováno a spojováno s úmyslným ničením zbraní.

Zlomení (*Fractures*) - zlomeniny jsou způsobovány, když je na materiál vyvíjen neúnosný tlak, který nakonec vede k selhání materiálu.

V některých případech je velmi obtížné rozlišit původ poškození. Je těžké určit s jistotou, zda je poškození čistě antropogenní, nebo bylo způsobeno korozí. V tomto případě pak dobře poslouží zlomenina ve spojitosti se zakřivením jako indikátor lidského faktoru na tomto poškození (Horn 2013).

3.4. Ikonografie

Ikonografie je dalším důležitým zdrojem pro pochopení minulosti a mým posledním aspektem pro zkoumání role násilí ve společnostech minulosti. Díky spoustě vyobrazení je možné získat velmi přesvědčivý přehled téměř o veškerém dění dané doby.

3.4.1. Skalní rytiny

Pravděpodobně nejrozšířenějším ikonografickým zdrojem doby bronzové jsou skalní rytiny. Skalní rytiny, neboli petroglyfy, jsou známy takřka z celého světa (Rejnková 2012.). Zůstaneme-li v evropském kontextu, je nutné zmínit vysokou koncentraci těchto rytin na

Skandinávském poloostrově. Mezi nejznámější lokality nálezů petroglyfů z evropské doby bronzové patří tyto: Bohuslän a Uppland (Švédsko), Fossum (Norsko), Mont Bego (Francie), Valcamonica (Itálie), Anderlingen (Německo), Seradina (Španělsko).

Skalní rytiny nabývají nejrůznějších podob a mají nejrůznější motivy. Goldhahn a Ling (2013) ve svém článku vytvořili krátký seznam všech motivů, které byly rozpoznány na skalních rytinách v severní Evropě. Zde uvedu pouze některé z nich. Jako nejrozšířenější motiv je považována loď. Vyplývá to tak například z výsledků zpracování skalních rytin na lokalitě Bohuslän (Goldhahn - Ling 2013, 278). Z celkových 27388 obrazů je loď zastoupena na 7721 z nich. To je téměř 30% z celkového počtu všech obrazů. Dalšími často zastoupenými motivy jsou lidské postavy a válečníci se svou výzbrojí (štit, sekera, kopí, meč, dýka...). V neposlední řadě jsou ve Skandinávii znázorňována zvířata, rituální procesy a dění běžného života. V širokém slova smyslu tak můžeme říci, že takzvaný rock-art by měl být interpretován jako výběr obrazů, které reprezentují ideální sociální dění, sociální pozice a problematiku abstraktních rituálních rysů (Goldhahn - Ling 2013, 273).

Ačkoliv symbolika a význam každého symbolu je zajímavé téma, pro mou práci jsou důležité pouze vyobrazení dokazující násilí. Nejvíce rozšířenou oblastí pro tato vyobrazení je právě Skandinávie, především Švédsko (Harding 2007a, 115). Je zde spousta znaků násilí, válečnictví a vyobrazení bojovníků samotných. Typickým znakem je vyobrazení válečných lodí, bojů na lodích, válečných scén, zbraní a akt zabití samotný (Ling - Cornell 2017, 15).

Jako první lokalitu s nálezy petroglyfů uvádím výjimečnou lokalitu královské hrobky Kivik ve Švédsku. Jedná se o velkou mohylu Bredarör umístěnou na starověkém pobřeží obklopenou velkými domy a pohřebišti. Lokace mohyly a její pohřební výbava v podobě fragmentů kosti lýtkové, meče a kovových artefaktů definuje tuto mohylu jako rituální centrum regionálního významu. Ani to ale není zdaleka tak obdivuhodné, jako

kameny (Obr. 21) tvořící vnitřek mohyly, které jsou zdobeny ikonografií datovanou do doby bronzové (Kristiansen - Larsson 2005, 187). Kámen číslo 1 je zdoben 2 rituálními sekerami, špičatým kloboukem uprostřed, 2 kopí podpírajícími sekery a lodí. Kameny 7 a 8 znázorňují rituály a představení - procesy, tančení, truchlení, jízdu na poháněném voze, hraní hudby - představované při pohřbech. Ostatní kameny (2, 3, 4 a 6) znázorňují objekty po dvojicích - pár lodí, dvě kola vozu, 2 koně táhnoucí vůz (Kristiansen - Larsson 2005, 191).

Druhou lokalitou je známá lokalita údolí Valcamonica v italských Alpách, která je rozdělena do 8 přírodních parků spadajících pod odlišné administrativy. V celé oblasti je známo přes 500 tisíc rytin z období od neolitu až do středověku, přičemž zhruba 80% patří závěru doby bronzové a především době železné. Tato chronologie je čitelná jednak z různých stylů a technik zobrazení, ale také díky jiným kategoriím zobrazených obrazů. V Alpách se nachází jedny z nejzajímavějších kolekcí rytin zbraní a válečnicků, celkově zastupují tato zobrazení 28% z celkového počtu objevených rytin (Sigari 2014). Nejzastoupenější jsou zobrazení seker a halaparten, většinou ve dvojicích. Dále jsou také četná zobrazení slunečního kotouče ve vztahu právě k předchozím tvarům, dýk a zoomorfních a antropomorfních tvarů (Lopes 2016). Bojovníci jsou nejčastěji zobrazováni jako jednotlivci, nebo dvojice duelistů s třetí osobou je pozorující. Předpokládá se také, že většina bojových scén zobrazena na těchto skalních rytinách představuje rituální válečnictví. Bližší lokalitu z celku Valcamonica uvádím In Valle v Paspardu, skálu číslo 4, sektor C. Zde jsou vyobrazení zcela jednoduchá - 4 dvojice bojovníků (Obr. 22). Bojovníci jsou každý v jiné poloze - někteří mají skrčené nohy, někteří zvedlé ruce, někteří drží štít či zbraň. Zdá se být možné, že jeden bojovník je znázorněn při běhu, protože jednu nohu má otočenou o 90° (Sigari 2014, 82).

Posledním příkladem skalních rytin je lokalita Mount Bego ve francouzských Alpách. V této oblasti je známo zhruba 4106 skalních rytin z období eneolitu až po dobu bronzovou (Bianchi 2010, 70). Vyobrazení

zbraní, především pak kovových dýk, je určováno jako znázornění jakési mužské identity. V hojném počtu jsou zde také znázorňována zvířata, především pak rohatý býk (Guilaine - Zammit 2005, 182).

3.4.2. Figurky bojovníků

V roce 1851 byl objeven bohatý elitní hrob na lokalitě Strettweg v Rakousku s datováním do závěru doby bronzové a počátku doby železné. Mezi milodary této hrobky byly zbraně, šperky a pro nás důležitý - bohatě figurálně zdobený vozík (Obr. 23). Vozík je celobronzový, čtvercového tvaru se 4 koly. Ve středu vozíku je figura pravděpodobně ženy držící objekt ve tvaru mísy. Tato figura je dále obklopena dalšími figurkami, mezi kterými jsou i 2 válečníci. Tito bronzoví válečníci sedí na koni, jsou vyzbrojeni oválným štítem, krátkým kopím a helmou (Mele - Modl 2014).

Zajímavé dřevěné figurky byly nalezeny na lokalitě Roos Carr v okolí hrabství Humberside v severní Anglii. Tento nález obsahoval několik dřevěných figurek bojovníků na lodi držících kruhový štít (Obr. 24). Právě díky přítomnosti těchto štítů byly válečníci datováni do pozdní doby bronzové, což bylo také následně ověřeno radiokarbonovými daty (Osgood - Monks - Toms 2000, 34 -35).

Bronzové figurky bojovníků ze Sardinie (Obr. 25) tvoří značnou část dokladů válečnictví a tudíž i násilí doby bronzové v Itálii. Je známo kolem 500 figurek, přičemž přes 80 z nich je vyobrazení válečníků. Datování těchto figurek je asi 1100 až 700 před Kristem, tedy jasně doba bronzová. Celkově jsou figurky celkem detailně propracovány, ať už se jedná o postavu, vzhled, či oblečení. Většina figurek nosí ochranné oblečení pravděpodobně z kůže, pancíř, náholenice, helmu a štít. Jako hlavní zbraně jsou zde znázorněny: luk a šípy, dřevěná hůl, dýka a meč (Osgood - Monks - Toms 2000, 107).

3.4.3. Vyobrazení bitev, fresky

Na nástěnné malbě z lokality Thera v Řecku jsou vyobrazeni válečníci (Obr. 26) a jejich zbraně, konkrétní scény a události. Jsou zobrazeni jak ozbrojení pěšáci, tak i námořní boje. Detailnost při tvorbě fresky byla věnována propracování helem, zbraní, štítů a oblečení válečníků. Hlavní zbraní je zde označen meč a kopí. Meč není nikdy zobrazen při použití, jsou pouze “schovány” za štítem. Kopí je zobrazeno minimálně dvakrát delší než výška bojovníka, a proto by mohlo být spíše nazýváno oštěpem (Osgood - Monks - Toms 2000, 131).

Freska z paláce Pylos (obecně ztotožňovaný s lokalitou Nestorův palác) v Řecku znázorňuje boje dvojic mezi Mykéňany a barbary s použitím mečů (Obr. 27). Dále jsou zde znázorněni dva válečníci s lehkou zbrojí, helmou a kopím. Jeden z nich jede na vozíku (Guilaine - Zammit 2005, 212).

4. DISKUZE

Pozorování role násilného chování v pravěku je složité. Existují názory, které popírají válečnictví a možnost násilí v pravěku (Bonta 1996). Je také těžko určitelné, v jakém případě se bezvýhradně jedná o násilí. Stále je ale zachováno dostatečné množství informací a dokladů, abych zde mohla prezentovat názor, že násilí v pravěku, konkrétně pak v době bronzové, existovalo. Nejčastěji je toto násilí spojováno s válečnictvím, prováděním rituálů ale také například s kanibalismem.

Mohu tedy tvrdit, že násilí nás provází od počátků lidské existence. Samozřejmě, vždy mělo rozdílnou podobu a byly rozdílné podněty k jeho vyvolání, ale jak bylo již nastíněno v úvodu, násilná povaha člověka je vrozenou vlastností a záleží velmi na společnosti, ve které se jedinec vyskytuje. Bude-li v poklidné společnosti, násilnost se nemusí nikdy projevit. Naopak, bude-li ve společnosti agresivní, velmi brzy se projeví agresivita samotná u daného jedince taktéž. Nejstarší období jsou stále předmětem diskuze a pochybností ohledně násilí v těchto periodách. To je zapříčiněno především nedostačujícími nálezy a nejistou interpretací. Proto jsou společnosti paleolitu a mezolitu někdy považovány za mírumilovné. Pořád ale existují takové důkazy, které by neměly zůstat v nepovšimnutí. Z období lovečsko-sběračských společností je to například lokalita jeskyně Ofnet v Německu. Dvě jámy plné lidských lebek byly objeveny u vchodu do jeskyně. Znatelné jsou známky zranění na dalších částech lidského skeletu - zářezy a fraktury (Orschiedt 2005). Výzkum z lokality jeskyně Krapina v Chorvatsku datované do středního paleolitu také přináší zajímavé nálezy. Opět byly nalezeny fragmenty lidského skeletu s jasnými známkami násilí - zářezy, fraktury, zhojeniny (Estabrook - Frayer 2014). Ačkoliv je takových dokladů násilí opravdu jen malé množství, a nejsou vždy stoprocentně schopné výpovědi, nelze ale tvrdit, že neexistují.

Domnívám se, že první větší rozmach násilí ve společnostech pravěku nastal v období neolitu. Je to především proto, že se mění

způsob lidského života, způsob obživy. Lidé již nejsou pouhými lovci - sběrači, kteří svou obživu obstarají v přírodě. Mění se celková struktura společnosti. Lidé se usazují, zakládají vesnice a s tím přichází i myšlenka agropastorální společnosti. Stávají se zemědělci a chovateli, kteří si zajišťují svou obživu sami, dokonce si vytváří zásoby pro pozdější dobu. Poprvé se tak dá hovořit, že mají svůj majetek. A právě to by mohl být hlavní důvod pro počátky rostoucího násilí. Spory o vlastnictví půdy, závist úrody a závist "majetku" jsou důvody, které mohly být hlavními příčinami rostoucího násilí ve společnostech neolitu. Oproti paleolitu je z doby neolitu zaznamenáno dostačující množství nálezů a je tedy nezpochybnitelné, že násilí v neolitu je součástí života. Stále tomu nemusí být v tak velké míře jako například v době bronzové, kdy je válečník brán jako součást každodennosti, ale nezpochybnitelně zde násilí figuruje. Ve své práci zmiňuji lokalitu Talheim v Německu, která je spojována právě s násilím v neolitu. Hrobová jáma s 34 jedinci (děti i dospělí) zde naznačuje nejpravděpodobněji zabití celé vesnice tupou ránou do hlavy. Podobný případ je i na další německé lokalitě Schöneck-Kilianstädten. Zde byla hrobová jáma vyplněna 26 jedinci (děti i dospělí) a opět jsou traumata na lebce způsobena tupou ránou do hlavy.

Je známé, že v období eneolitu již násilí ve společnosti bylo, protože právě v tomto období poprvé vznikají specializované zbraně určené primárně ke své obraně a ublížení nepříteli. Do této doby byly artefakty považovány pouze za nástroje potřebné ke každodennímu životu, ačkoliv i s těmito nástroji se dalo ve značné míře ublížit či chránit sám sebe. Výskyt těchto prvních specializovaných zbraní je spojen s pojmem rituální válčnictví, které bývá interpretováno právě pro eneolit a především pak pro dobu bronzovou. Účelem takového válčnictví nebylo zabití vysokého počtu jedinců nebo zisk kořisti, ale především vykonání nějakého rituálu.

Postupný přechod z eneolitu na dobu bronzovou zařazuje násilí k problémům každodennosti. V době bronzové je nejvíce charakteristickým typem násilí válčnictví. Statut válečníka v době bronzové je přirozenou

vývojovou fází v životě každého muže. Nejčastěji je tato událost spojována s produktivním věkem muže (Křišťuf a kol. 2017). Válečník je nově plně ozbrojený, vykazuje prvky obranné i útočné a stává se důležitým členem celé společnosti. Myslím si, že s tímto postupem je také silně podporována důležitost mužského elementu v komunitě. Život bojovníka a jeho sociální postavení bývá také promítnuto v jeho pohřbívání. Velmi často jsou nalézány hroby válečníků s bohatou hrobovou výbavou. Tyto milodary, nejčastěji zbraně a součásti výstroje bojovníka, jsou často nalézány s bohatou výzdobou a propracovaností. O stopách použití na těchto zbraních můžeme mnohdy jen diskutovat, protože chybí jednoznačné doklady použití. Velmi často ale bývají takové artefakty interpretovány jako bez stop použití. Předpokládám proto, že tyto milodary měly význam spíše symbolický, že odrážely postavení bojovníka ve společnosti a že nesloužily k bojům samotným. Domnívám se také, že samotný boj byl v době bronzové poprvé organizován autoritami. Díky této organizaci může docházet ke specializaci bojovníků a jejich vybavení (Křišťuf a kol. 2017).

V dnešní době si válečnictví představujeme jako armády ozbrojenců, statisíce vojáků nebo válku s jasným politickým podtextem. Narozdíl od dnešní doby, válečnictví v pravěku vypadalo odlišně. Předpokládá se, že toto válečnictví bylo spíše rituálního charakteru, soudě například dle skalních rytin ze Skandinávie. Nejedna válečník je na těchto petroglyfech znázorněn jako bojující s následnou interpretací spíše rituálního boje, než boje opravdového (Harding 2007a). Toto tvrzení však lze vyvrátit. Neustupný (2010) ve své práci interpretuje válečnictví jako rituální z hlediska pozorování zbraní. Tvrdí, že pravěké zbraně mohly být jen stěží používány v boji, s největší pravděpodobností proto měli význam právě symbolický. Toto tvrzení nelze potvrdit. Horn (2013) se naopak ve své práci zabývá stopami použití artefaktů a dochází k závěrům, které jsou v rozporu s myšlenkou nepoužitých zbraní. Při sledování stop použití ale velmi záleží na jejich uložení. Postdepoziční podmínky ovlivňují samotný artefakt, a proto při jeho uložení do hrobu mohou být stopy použití nedohledatelné a nabízí se interpretace o nepoužití těchto

artefaktů. Další interpretace nasvědčující určitou ritualitu by mohla být aplikována na lokalitě Velim - Skalka. Nalezené kostry v hromadném hrobě byly ukládány postupně, v delším časovém intervalu a zaplňovaly jámu postupně. Navíc byl u některých jedinců z jámy nalezen soubor zlatých předmětů, depot bronzových předmětů a fragmenty nádob. To vše opět naznačuje možnou interpretaci rituálu či ceremonie. Domnívám se také, že spíše než o zabití co nejvíce nepřátel a protivníků a získání jejich "majetku", šlo komunitám v pravěku především o navázání kontaktu s jinými komunitami, či utužování vztahů v komunitě vlastní.

Otázka kanibalismu je vždy rozporuplná. Jak bylo již nastíněno v úvodu, kanibalismus může být velmi úzce spojen s násilím. Zde ale velmi záleží na samotném spojení slov kanibalismus a násilí a co přesně je pod tímto spojením chápáno. Já rozumím kanibalismus jako nenásilný čin, pokud jedinec zemřel přirozenou smrtí. Zemře-li jedinec smrtí násilnou, je evidentní, že zde figuruje násilí. Ale opět nemohu interpretovat samotný proces kanibalismu jako násilný čin. Samotným násilím by v tomto případě bylo násilné zabití a vražda. Kanibalismus by mohl být interpretován jako druh násilí na člověku ve smyslu zranění nepřítele a následného sněžení částí jeho těla (srdce, mozek...). Může se ale také zdát, že popsání těchto praktik mohlo sloužit pouze k zastrašení lidí a popsání nepřátel ve svých nejhorších vlastnostech. Naproti tomu kanibalismus rituální nemá nejspíše žádné racionální vysvětlení. Archeologické stopy dokazující kanibalismus jsou ve většině případů také velmi nejasné. Zářezy na kostech a známky ohoření by mohly být interpretovány jako známky porcování, ohřívání a následného požívání. Žádné bližší stopy však ale asi neexistují. Je ale známé, že se kanibalismus v historii objevuje a také, že se objevuje mezi jinými druhy, například u hmyzu, ryb a ptáků. Je také znám z druhu primátů - šimpanzů.

Problematika výpovědních vlastností archeologických nálezů pro zkoumání násilí ve společnostech pravěku je velmi zajímavým tématem. Při nálezů artefaktu (například meče) lze ihned interpretovat spojitost s

násilím, protože nutnost vzniku takového artefaktu je nepřímým dokladem přítomnosti násilí. Pouze v ojedinělých případech se podařilo zaznamenat nález osteologického materiálu nesoucího stopy zranění a zbraně, která tato zranění způsobila (například lokalita Tollense). Zda byl meč používán a zda má přímou spojitost s vykonáním násilí lze interpretovat až po analýze stop použití (viz kapitola 3.3.3). Avšak i tyto stopy použití mohou být silně ovlivněny postdepozičními podmínkami - např. vlhkost a kyselost půdy a následná koroze, abraze či fragmentarizace. Podobný problém také nastává i se zkoumáním osteologického materiálu. Nalezený materiál vykazuje známky násilí v podobě zářezů a fraktur, ale stejně jako artefakty, může být silně ovlivněn postdepozičními podmínkami a především tafonomickými procesy. Je velmi těžké rozeznat, kdy se například jedná o zářezy způsobené ostrým artefaktem při boji, nebo o postdepoziční ohryzávání kostí zvířaty. Dalším problémem interpretace z osteologického materiálu je, že nám dokaží popsat pouze zranění, která se do kostí otiskla, zanechala své stopy. Nedokážeme však zpětně zaznamenat násilí v podobě pohmožděnin, lehkých zranění a povrchových zranění.

5. ZÁVĚR

Tato práce byla zaměřena na archeologickou evidenci stop násilí. Pokusila jsem se zhodnotit a interpretovat roli násilí a násilného chování v pravěku, ačkoliv v některých případech to nebylo lehké. Je známo několik archeologických zdrojů pro zkoumání násilí, já jsem však zvolila pouze osteologický materiál, artefakty a ikonografii.

V první části práce jsem se pokusila uvést do problematiky zkoumání násilí, seznámit s definicemi násilí a poukázat na činy s ním spojenými. V této teoretické části byl také nastíněn stručně výskyt násilí v jednotlivých periodách pravěku od paleolitu po dobu bronzovou. V závěru teoretické části je pak podrobně rozebrán každý archeologický zdroj, který jsem pro svou práci použila. V každé skupině je popsána podoba daného dokladu v době bronzové, uveden příklad jedné či více Evropských lokalit s nálezy daného dokladu a tyto nálezy jsou popsány. Přehled těchto lokalit je uveden v příloze Tab. 1.

V následné diskuzi jsem se snažila poukázat na hlavní problémy a otázky týkající se sledování násilí v pravěku. Jsou opět, ale podrobněji, diskutovány role a chápání násilí v jednotlivých obdobích pravěku. Diskutována je také otázka výpovědnostních vlastností archeologických zdrojů pro interpretaci násilí, prvních specializovaných zbraní, válečnictví a kanibalismu.

Ve své práci se přikláním k názorům tradičních pojetí, že násilí v pravěku existovalo, v hojně míře od neolitu. Ale i pro paleolit jsou doklady, ačkoliv ne v takovém množství, s možnou interpretací násilí, a proto se přikláním i k myšlence násilí ve společnostech lovců - sběračů. Ve své práci se také přikláním k názoru násilí, především pak válečnictví, spojovaného s vykonáváním rituálů či ceremonií, ale zároveň nevyvracím možnost odlišné interpretace.

6. RESUMÉ

This bachelor's thesis focuses on the theme of violence in the prehistory, especially on violence in the bronze age societies. Geographical scope of this study is selected as a random choice of interesting localities and curiosities of the Europe area. The reason for that is the extent of the study. It is impossible to make a through catalogue which would include all the discoveries and evidence of violence from the whole world and still be able to meet the requirements of the thesis.

Theoretical part deals with the introduction to the problems of violence and the role of violence in particular periods of prehistory. The end of the theoretical section analyses the violence in the bronze age by using the archaeological sources. Chosen sources for this study were artifacts, osteological material and iconography. However there are loads of other sources which can be used to explore the topic, such as fortification, settlement structure or existence of rich graves of warriors. The reason for choosing only these three aspects is the extent of the study again. Each category contains an interpretation of specific evidence in the bronze age, one or two examples of European locality and their finds are described. Summary of all chosen places can be seen in attachment Tab. 1.

Second part is called Discussion where the whole problem of violence in prehistory (since Paleolithic until the Bronze age) is discussed. The aim is to study the problems of interpretation of violence through archaeological evidence and the difference in understanding of violence between individuals periods of prehistory. Questions of warfare, first specialized weapons and cannibalism are there also discussed.

7. SEZNAM POUŽITÉ LITERATURY

Beneš, J. 2002: Luk a šíp v pravěku Evropy od neolitu do konce doby bronzové, In: P. Čech - Z. Smrž (ed.), Sborník Drahomíru Kouteckému. Praha, 9 - 26.

Beyneix, A. 2012: Neolithic violence in France: an overview. In: R. Schulting - L. Fibiger: Sticks, Stone & Broken Bones. Oxford, 207 - 222.

Bianchi, N. 2010: Mount Bego - prehistoric rock carvings. Adoranten, Scandinavian Society for Prehistoric Art, 70 - 80.

Bonta, B. D. 1996: Conflict Resolution Among Peaceful Societies: The Culture of Peacefulness. Journal of Peace Research 33, 403 - 420.

Bouzek, J. 2011: Pravěk českých zemí v evropském kontextu. Triton: Praha.

Carman, J. - Harding, A. 1999: Ancient Warfare: Archeological Perspective. Sutton Publishing Limited: Great Britain.

Estabrook, V. H. - Frayer, D. W. 2014: Trauma in the Krapina Neandertals: violence in the Middle Palaeolithic? In: Ch. Knüsel - M. J. Smith, The Routledge handbook of the bioarchaeology of human conflict. Routledge, 67 - 89.

Fyllingen, H. 2006: Society and the Structure of Violence: A Story Told by Middle Bronze Age Human Remains from Central Norway. In: T. Otto - H. Thrane - H. Vandkilde (eds.), Warfare and Society. Archaeological and Social Anthropological Perspectives. Aarhus, 319 - 329.

Goldhahn, J. 2009: Bredarör on Kivik: a monumental cairn and the history of its interpretation. Antiquity 83, 359 - 371.

Goldhahn, J. - Ling, J. 2013: Scandinavian Bronze Age Rock Art: contexts and interpretations. In: H. Fokkens - A. Harding (ed.), Handbook of European Bronze Age. Oxford, 270 - 290.

Golitko, M. - Keeley, L. H. 2006: Beating ploughshares back into swords: warfare in the Linearbandkeramik. *Antiquity* 81, 332 - 342.

Guilaine, J. - Zammit, J. 2005: *The Origins of War: violence in Prehistory*. Blackwell Publishing: Oxford.

Harding, A. F. 2000: *European Societies in the Bronze Age*. Cambridge University Press: Cambridge.

Harding, A. 2007a: *Warriors and Weapons in the Bronze Age Europe*. *Archeolingua Series Minor* 25.

Harding, A. 2007b: *Velim. Violence and Death in Bronze Age Bohemia*. AÚ AVČR: Praha.

Havlíková, M. - Krištuf, P. 2017: Význam zbraní v pohřebním ritu střední doby bronzové. *Archeologie ve středních Čechách* 21, v tisku.

Horn, Ch. 2013: Weapons, fighters and combat: spears and swords in Early Bronze Age Scandinavia. *Danish Journal of Archaeology* 2, 20 - 44.

Hrala, J. 1958: K datování českých nálezů mečů auvernierského typu. *PA* 49, 412 - 421.

Hrala, J. - Šumberová, R. - Vávra, M. 2000: *Velim. A bronze Age fortified site in Bohemia*. AÚ AV ČR: Praha.

Jantzen, D. et al. 2011: A Bronze Age battlefield? Weapons and trauma in the Tollense Valley, north - eastern Germany. *Antiquity* 85, 417 - 433.

Javorovská, K. 2015: *Tafonomické projevy násilí na lidské kostře*, bakalářská práce, KSA FF ZČU v Plzni.

Jiráň, L. et al. 2008: *Archeologie pravěkých Čech 5: Doba bronzová*. AÚ AV ČR: Praha.

Keeley, L. H. 1996: *War before civilization: The myth of the peaceful savage*. Oxford University Press: Oxford.

Kristiansen, K. 1998: Europe before history. Cambridge University Press: Cambridge.

Kristiansen, K. - Larsson, T. B. 2005: The Rise of Bronze Age Society: Travels, Transmissions and Transformations. Cambridge University Press: Cambridge.

Křišťuf, P - Švejcar, O. - Havlíková, M. 2017: Hroby se zbraněmi na mohylovém pohřebišti Sedlec - Hůrka. Archeologie západních Čech, v tisku.

Kytlicová, O. 1986: Der Schild und der Depotfund aus Plzeň - Jíkalka. PA 77, 413 - 454.

Ling, J. - Cornell, P. 2017: Violence, Warriors, and Rock Art in Bronze Age Scandinavia. In: R. Chacon - R. G. Mendoza (eds.), Feast, Famine or Fighting? Multiple Pathways to Social Complexity. Springer International Publishing, 15-33.

Lopes, C. 2016: Valcamonica Rock Art Weapons. Sociology and Anthropology 4(12), 1079 - 1083.

López-Montalvo, E. 2015: Violence in Neolithic Iberia: new readings of Levantine rock art. Antiquity 89, 309 - 327.

Mele, D. - Modl, D. 2014: The cult chariot from Strettweg - and the wheels keep on turning. In: O. Habjanič (ed.), The practical value of the wooden wheel: the collected volume of the symposium 26. and 27.9. Maribor, 13 - 22.

Miketta, F. 2011: Fenster Europa: Der Hortfund von Kyhna und frühbronzezeitliche Kulturkontakte. Berichte zur Archäologie in Rheinhessen und Umgebung 4, 85 - 95.

Molloy, B. 2009: For Gods or men? A reappraisal of the function of European Bronze Age shields. Antiquity 83, 1052-1064.

Neustupný, E. 1996: On prehistoric warfare. *Journal of European Archaeology* 4, 367-373.

Neustupný, E. et al. 2008: *Archeologie pravěkých Čech 4: Eneolit*. AÚ AV ČR: Praha.

Neustupný, E. 2010: *Teorie archeologie*. KAR ZČU: Plzeň.

Orschiedt, J. 2005: The head burials from Ofnet cave: an example of warlike conflict in the Mesolithic. In: M. P. Pearson - I. J. N. Thorpe (eds.), *Warfare, Violence and Slavery in Prehistory: Proceedings of a Prehistoric Society conference at Sheffield University*. Archaeopress, 67 - 73.

Osgood, R. - Monks, S. - Toms, J. 2000: *Bronze Age Warfare*. Sutton Publishing Limited: Great Britain.

Osgood, R. 2006: The Dead of Tormarton: Bronze Age Combat Victims? In: T. Otto - H. Thrane - H. Vandkilde (eds.), *Warfare and Society. Archaeological and Social Anthropological Perspectives*. Aarhus, 331 - 341.

Pavů, I. (ed.) - Zápotocká, M. 2007: *Archeologie pravěkých Čech 3: Neolit*. AÚ AV ČR: Praha.

Pleiner, R. - Rybová, A. 1978: *Pravěké dějiny Čech*. AÚ ČSAV: Praha.

Podborský, V. 1997: *Dějiny pravěku a rané doby dějinné*. Masarykova univerzita v Brně: Brno.

Rejnková, M. 2012: *Skalní rytiny doby bronzové ve skandinávské a alpské oblasti, bakalářská práce, KAR FF ZČU v Plzni*.

Schefzik, M. 2015: Massengräber der Bronzezeit: Wassenaar, Sund und Tormarton. In: H. Meller - M. Schefzik, *Krieg - Eine archäologische Spurensuche*, 315 - 318.

Sigari, D. 2014: Warfare in Valcamonica rock art, new emerging data from Paspardo area. In: F. Coimbra - D. Delfino (eds.), *Late Prehistory and*

Protohistory: Bronze Age and Iron Age: Proceedings of the 27 UISPP World Congress. Burgos, 79 - 89.

Sosna, D. 2011: Praxe, identita a ideologie: Válečnictví v prehistorii. Dějiny a současnost 2011(3), 38 - 40.

Turek, J. - Uckelman, M. 2013: The Bronze Age shield of Sun and Crescent. In: J. Turek (ed.), Abstract of 19th Annual Meeting of the European Association of Archaeologists. Plzeň, 4-5.

Vandkilde, H. 2006: Archaeology and War: Presentations of Warriors and Peasants in Archaeological Interpretations. In: T. Otto - H. Thrane - H. Vandkilde (eds.), Warfare and Society. Archaeological and Social Anthropological Perspectives. Aarhus, 57 - 71.

Vencl, S. 1984: Otázky poznání vojenství v archeologii. Archeologické studijní materiály 14. Archeologický ústav ČSAV: Praha.

Vencl, S. (ed.) - Fridrich, J. 2007: Archeologie pravěkých Čech 2: Paleolit a Mezolit. AÚ AV ČR: Praha.

8. INTERNETOVÉ ZDROJE

<http://en.musee-archeologienationale.fr/object/marmesse-cuirass> , 7. 3. 2017, 9:00

<http://www.who.int/topics/violence/en/> , 23.4. 2017, 20:00

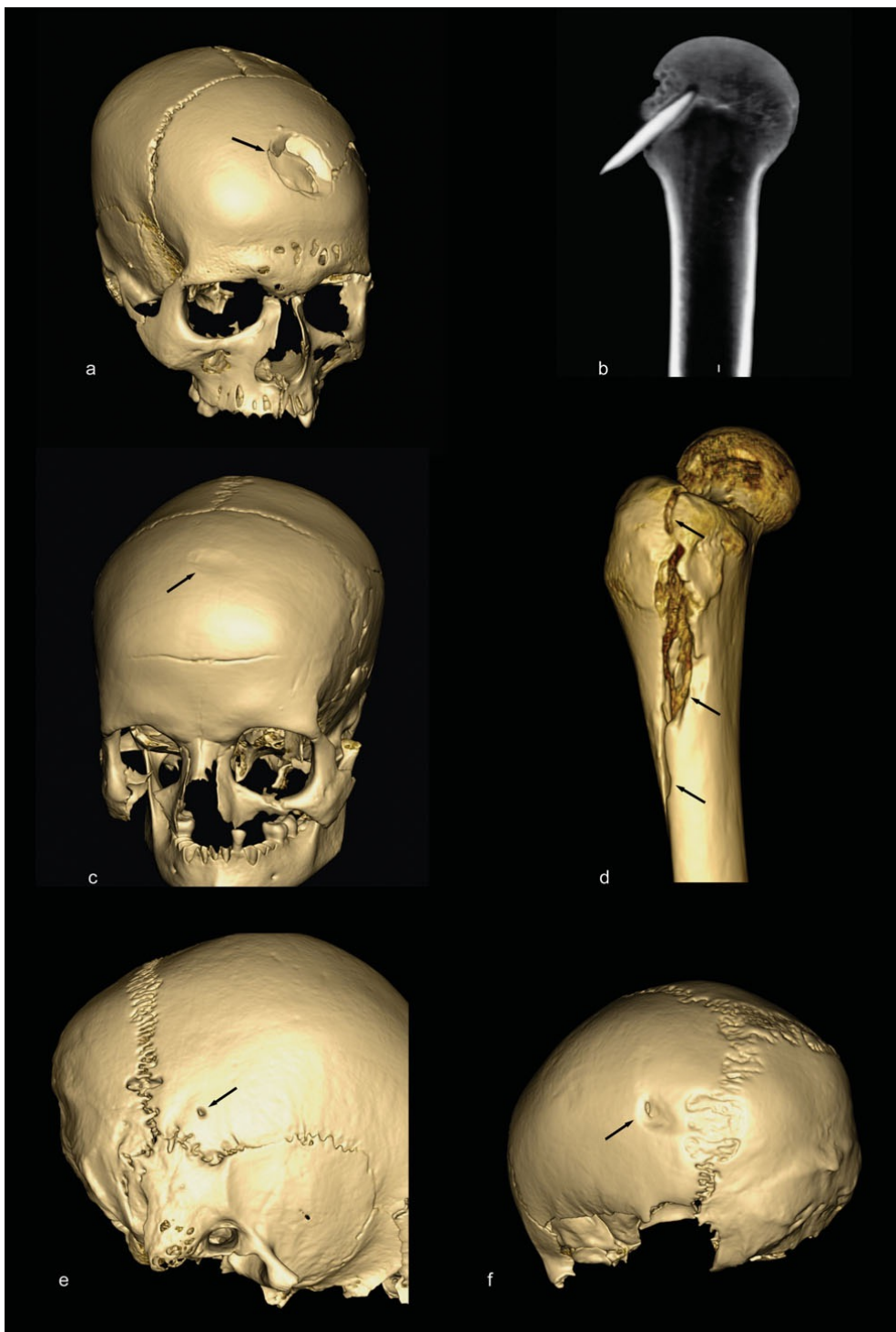
9. PŘÍLOHY

Lokalita	Země	Typ dokladu násilí	Datace	Literatura
palác Pylos	Řecko	ikonografie	mladší doba bronzová	Guilaine - Zammit 2005
Thera	Santorini, Řecko	ikonografie	střední doba bronzová	Osgood - Monks - Toms 2000
bojovníci ze Sardinie	Sardinie	ikonografie	pozdní doba bronzová/počátek doby železné	Osgood - Monks - Toms 2000
Ross Car	Anglie	ikonografie	pozdní doba bronzová	Osgood - Monks - Toms 2000
Strettweg	Rakousko	ikonografie	pozdní doba bronzová/počátek doby železné	Mele - Modl 2014
Mount Bego	Francie	ikonografie	eneolit až doba bronzová	Bianchi 2010; Guilaine - Zammit 2005
Valcamonica	Itálie	ikonografie	neolit až středověk	Sigari 2014; Lopes 2016
Kivik	Švédsko	ikonografie	střední doba bronzová	Kristiansen - Larsson 2005
Bohuslän	Švédsko	ikonografie	střední až pozdní doba bronzová	Goldhahn - Ling 2013
Vikso	Dánsko	artefakty	pozdní doba bronzová	harding 2000
Marmesse	Francie	artefakty	pozdní doba bronzová	Harding 2000
Pizeň - Jíkalka	Česká republika	artefakty	pozdní doba bronzová	Kytlicová 1986; Turek - Uckelmann 2013
Fröslunda	Švédsko	artefakty	pozdní doba bronzová	Carman - Harding 1999
Kyhna	Německo	artefakty	starší doba bronzová	Miketta 2011
Rymář	Česká republika	artefakty	mladší doba bronzová	Hrala 1958
Lockington	Anglie	artefakty	starší doba bronzová	Harding 2007a
Tollense	Německo	artefakty, osteologický materiál	mladší doba bronzová	Jantzen 2011
Velim - Skalka	Česká republika	osteologický materiál	mladší doba bronzová	Harding 2007b; Hrala - Šumberová - Vávra 2000
Tormarton	Anglie	osteologický materiál	mladší doba bronzová	Osgood 2006
Sund	Norsko	osteologický materiál	střední doba bronzová	Fyllingen 2006

Tab. 1: Stručný přehled zkoumaných lokalit doby bronzové



Obr. 1: Tollense (Německo), rozdrcení lebky v důsledku těžké rány do čelní kosti (Jantzen 2011).



Obr. 2: Tollense (Německo), 3D sken lézí (Jantzen 2011).
 a) rozdrčení lebky v důsledku těžké rány do čelní kosti (shodné s obr. 1)
 b) pažní kost se zachovalou vraženou šipkou
 c) porušení kosti čelní tupým úderem
 d) fraktura kosti stehenní způsobená například pádem z koně
 e) nalezená léze na pravé kosti temenní
 f) léze na levé spánkové kosti způsobená pravděpodobně oštěpem, či šipkou šípu



Obr. 3: Velim - Skalka (Česká republika), dolní čelist s frakturou na levé straně *corpus mandibulae* (Harding 2007b, 111).



Obr. 4: Velim - Skalka (Česká republika), rozlomená mandibula (Hrala - Šumberová - Vávra 2000, 322).



Obr. 5: Tormarton (Anglie), perforace ve tvaru kosočtverce na pánvi (Osgood 2006, 333).



Obr. 6: Tormarton (Anglie), zranění na pánvi způsobené hrotem kopí (Osgood 2006, 333).



Obr. 7: Sund (Norsko), zářez na levé kosti stehenní (Fyllingen 2006, 325).



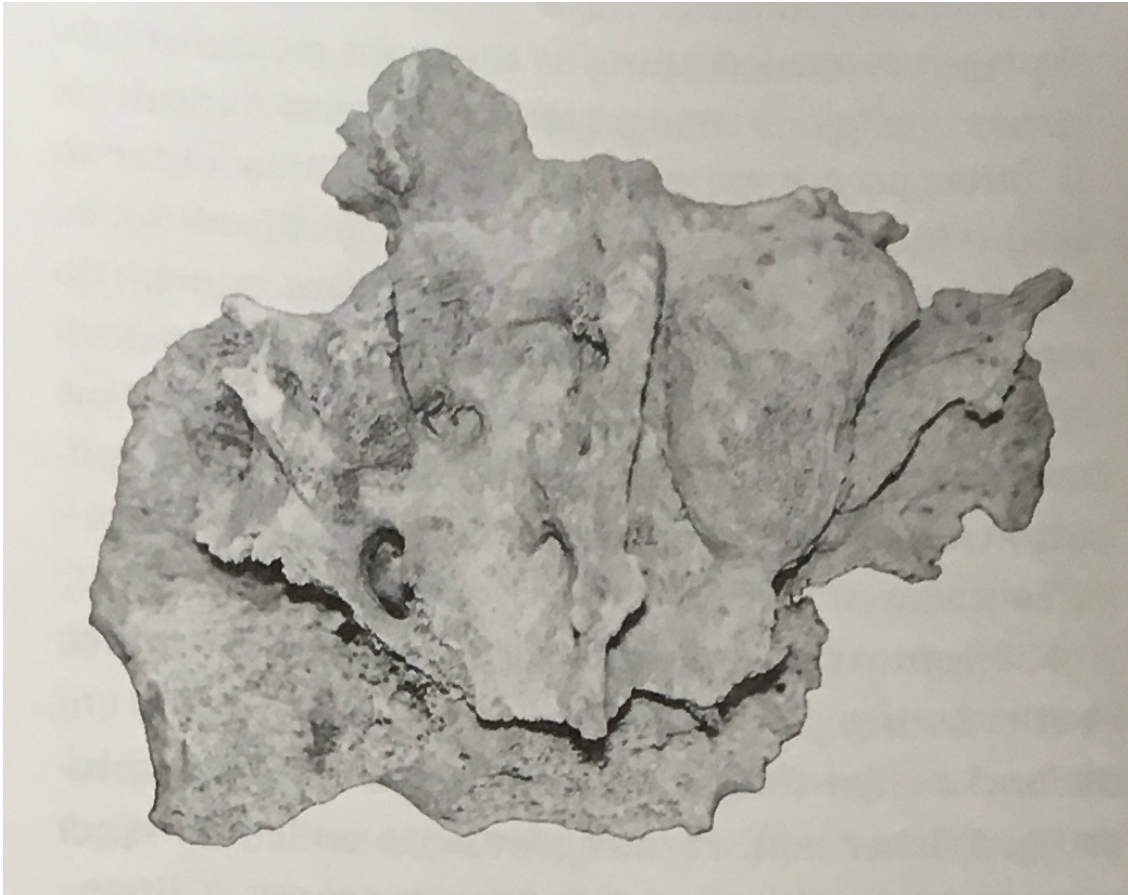
Obr. 8: Tollense (Německo), šipka vražená do kosti pažní (Jantzen 2011).



Obr. 9: Velim - Skalka (Česká republika), hrudní obratle se zlomeným obratlovým otvorem (Hrala - Šumberová - Vávra 2000, 323).



Obr. 10: Tormarton (Anglie), hrot kopí mezi bederními obratli (Schefzik 2015, 318).



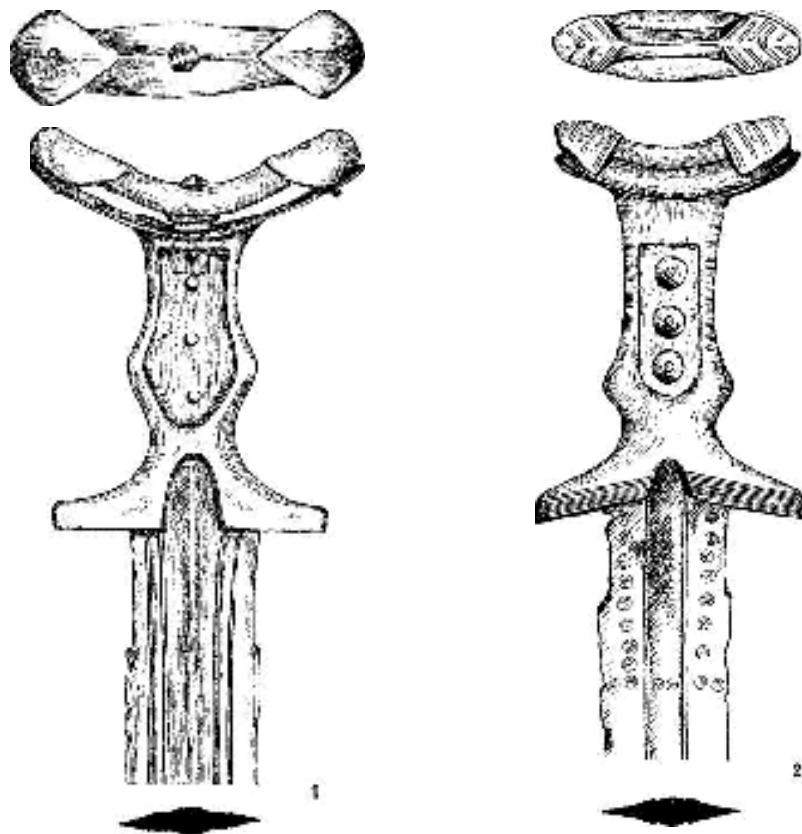
Obr. 11: Sund (Norsko), fraktura 2. a 3. křížového obratle (Fyllingen 2006, 325).



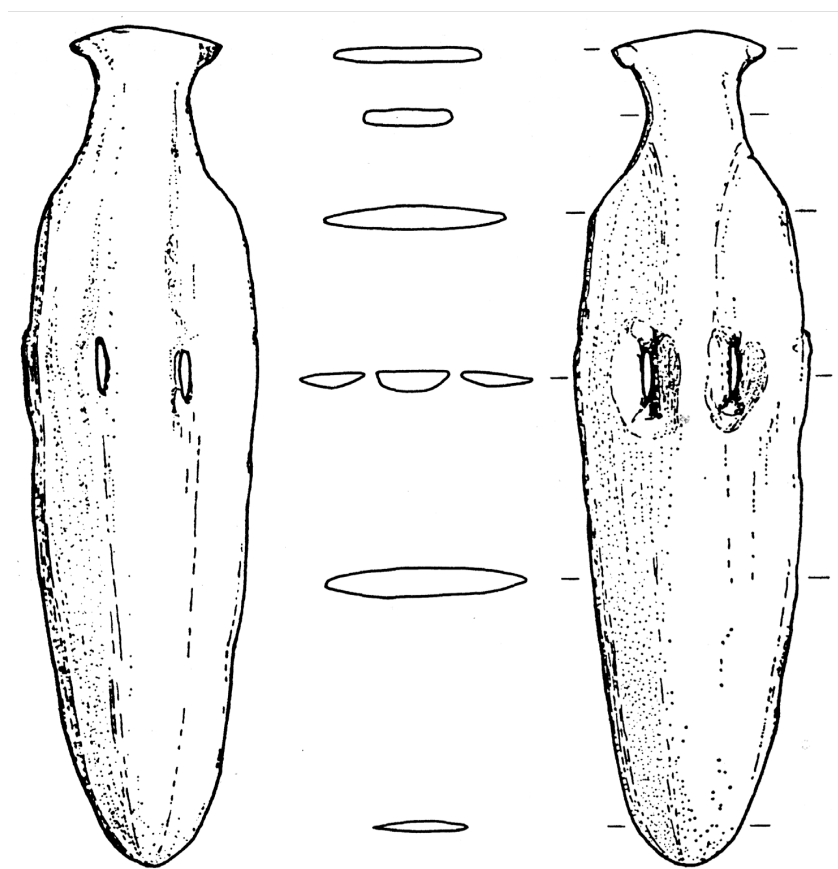
Obr. 12: Velim - Skalka (Česká republika), zářezy na žebrech (Harding 2007b, 110).



Obr. 13: Tollense (Německo), dřevěné kyjovité zbraně (Jantzen 2011).



Obr. 14: Rymaň (Česká republika), bronzové meče nalezené společně s depotem (Hrala 1958).



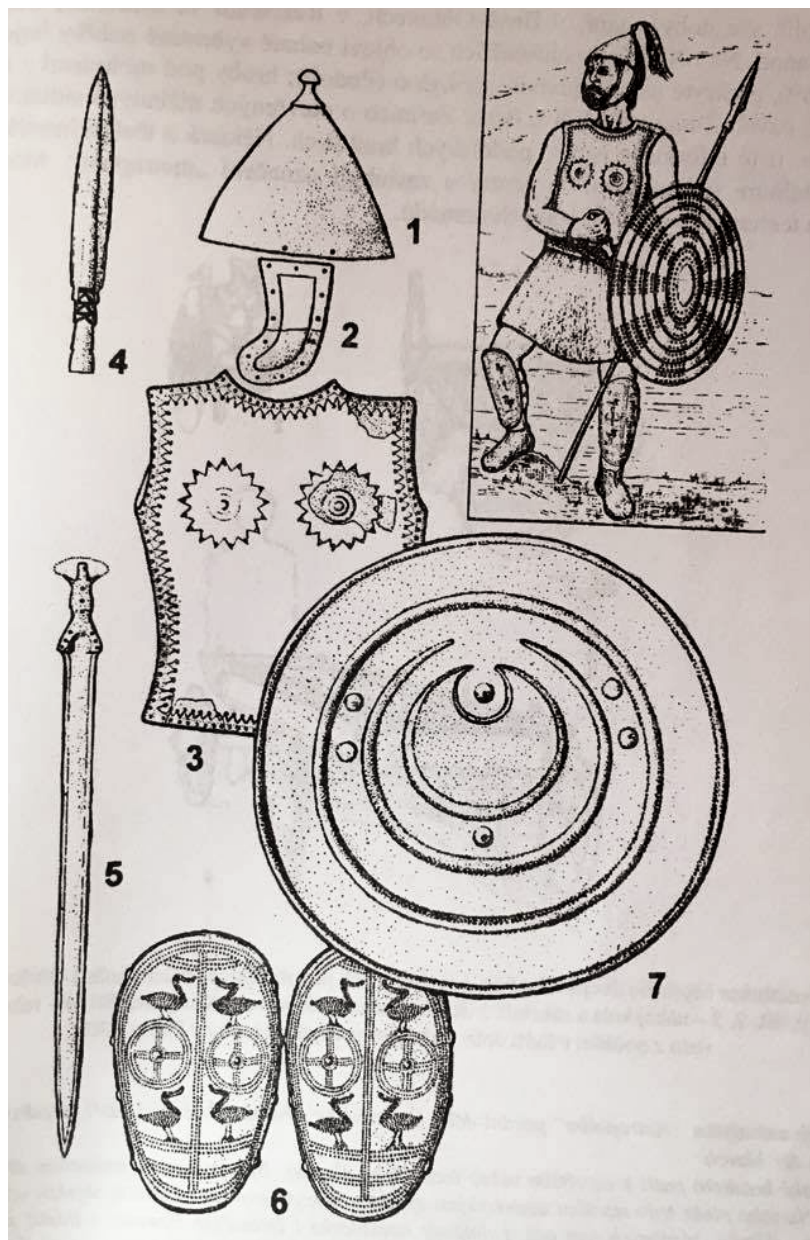
Obr. 15: Kyhna (Německo), bronzové hroty kopí nalezené v depotu (Miketta 2011).



Obr. 16: Fröslunda (Švédsko), bronzové štíty (Carman - Harding 1999).



Obr. 17: Plzeň - Jíkalka (Česká republika), bronzový štít (Turek - Uckelmann 2013).



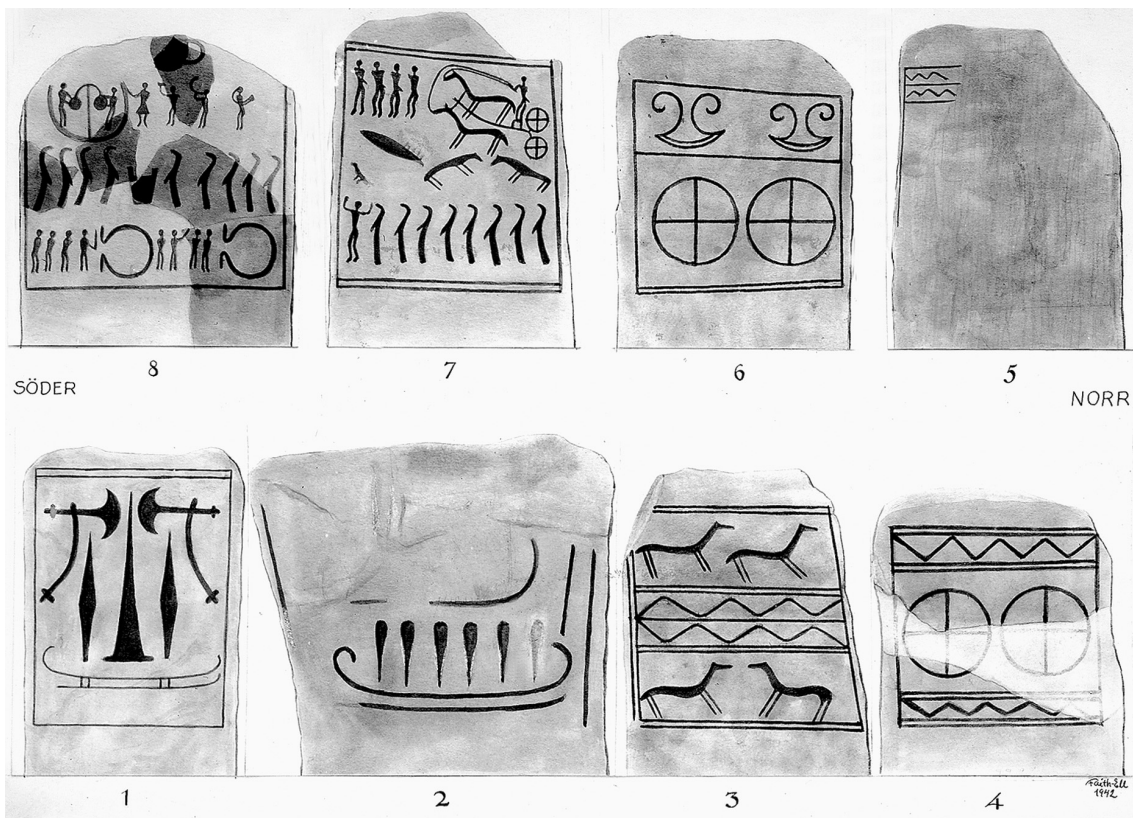
Obr. 18: Výstroj válečníka doby popelnicových polí (podle V. Podborského 1997).



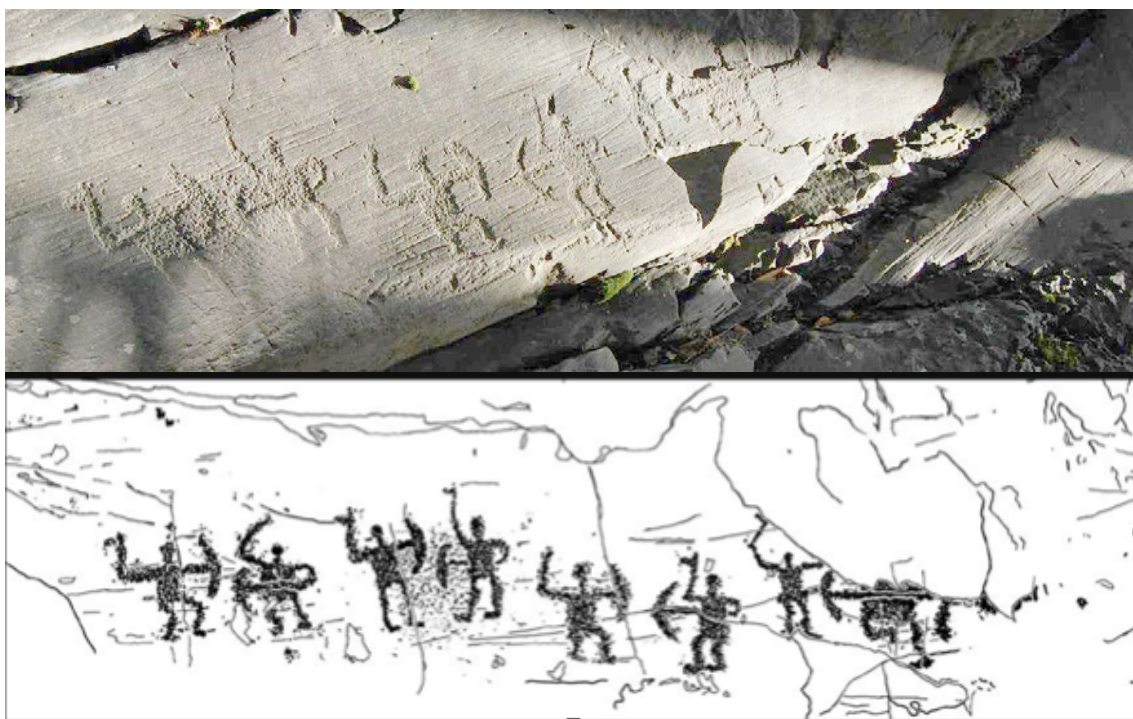
Obr. 19: Marmesse (Francie), pancíř s detailním zdobením (<http://musee-archeologienationale.fr/objet/cuirasse-de-marmesse>).



Obr. 20: Vikso (Dánsko), rohatá přilba (Osgood - Monks - Toms, 2000).



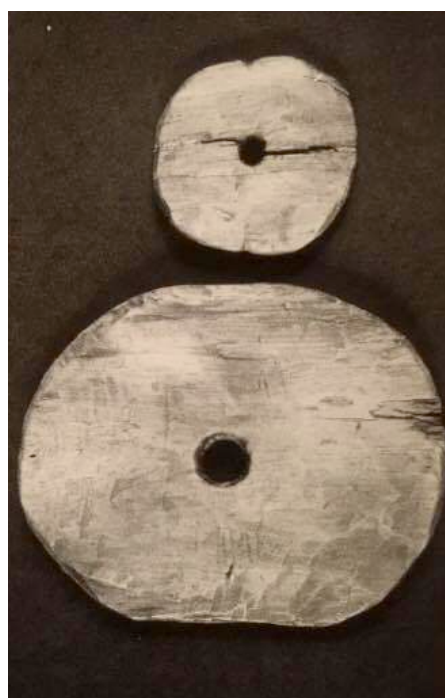
Obr. 21: Kivik (Švédsko), petroglyfy nalezené v bohaté hrobce (Goldhahn 2009).



Obr. 22: Valcamonica (Itálie), skalní rytiny znázorňující bojovníky (Sigari 2014).



Obr. 23: Stettweg (Rakousko), figurálně zdobení vozík (Mele - Modl 2014).



Obr. 24: Ross Car (Anglie), dřevěné figurky bojovníků a jejich štíty (Osgood - Monks - Toms 2000).



Obr. 25: Bojovníci ze Sardinie, zde například lučištníci (Osgood - Monks - Toms 2000).



Obr. 26: Fresky z lokality Thera (Santorini, Řecko), vyobrazení bojovníka (Osgood - Monks - Toms 2000).



Obr. 27: palác Pylos, freska zobrazující boj Mykéňanů a barbarů (Guilaine - Zammit 2005).