

Západočeská univerzita v Plzni
Fakulta filozofická

Bakalářská práce

2017

Ondřej Dmitrišin

Západočeská univerzita v Plzni

Fakulta filozofická

Bakalářská práce

Povrchový průzkum hradu Sychrov (okr. Plzeň-sever)

Ondřej Dmitrišin

Plzeň 2017

Západočeská univerzita v Plzni

Fakulta filozofická

Katedra archeologie

Studijní program archeologie

Studijní obor archeologie

Bakalářská práce

Povrchový průzkum hradu Sychrov (okr. Plzeň-sever) –

The Surface Survey of the Castle Sychrov

Ondřej Dmitrišin

Vedoucí práce:

PhDr. Zlata Gersdorfová

Katedra archeologie

Fakulta filozofická západočeské univerzity v Plzni

Plzeň 2017

Prohlašuji, že jsem práci zpracoval samostatně a použil jen uvedených pramenů a literatury.

Plzeň, červenec 2017

.....

Vřelé díky patří vedoucí mé bakalářské práce PhDr. Zlatě Gersdorfové za cenné rady a nedocenitelnou pomoc vždy, když byla zapotřebí. Také bych chtěl velmi poděkovat Mgr. Lence Starkové Ph.D. za pomoc a rady při práci s programem ArcGIS a členům Asociace recentní archeologie (ARA) za konzultace a pomoc při zpracovávání lidarových dat, konkrétně Mgr. Martinu Cikánovi a Mgr. Martinu Váňovi.

Obsah

1. Úvod	8
2. Cíle práce	9
3. Lokalizace a přírodní podmínky lokality	10
3.1 Lokalizace	10
3.2 Geologické podmínky lokality	10
3.3 Pedologické podmínky lokality	10
3.4 Orografie	11
3.5 Klimatické podmínky lokality	11
3.6 Vodstvo	12
3.6.1 Střela	12
3.6.2 Manětínský potok	12
4. Rabštejn nad Střelou a hrad Sychrov v zrcadle dosavadního poznání	14
4.1 Dosavadní literatura topografická, vlastivědná a historická	14
4.2 Kastelologické bádání o hradu Sychrově v průběhu let	17
5. Historie městečka Rabštejna nad Střelou a hradu Sychrov	20
5.1 Městečko Rabštejn nad Střelou	20
5.2 Hrad Sychrov	23
5.2.1 Historie hradu	23
5.2.2 Stavební podoba hradu	24
6. Ikonografické prameny	26
6.1 Jan z Rabštejna	26
6.1.1 Zhodnocení díla	27
6.2 Mauritius Vogt	27
6.2.1 Zhodnocení díla	28
6.3 Bedřich Bernard Werner	28
6.3.1 Zhodnocení díla	28

6.4 J. Hall, F. K. Wolf	29
6.4.1 Zhodnocení díla.....	29
6.5 Vincenc Morstadt.....	30
6.5.1 Zhodnocení díla.....	31
6.6 Baltazar Kašpar Kutina	31
6.6.1 Zhodnocení díla.....	32
6.7 Karel Liebscher	32
6.7.1 Zhodnocení díla.....	32
7. Terénní průzkum lokality	33
7.1 Postup měření.....	33
7.2 Povrchový průzkum.....	35
8. 3D modelace lidarových dat.....	37
9. Interpretace stavební podoby hradu Sychrova po provedení povrchového průzkumu.....	38
10. Srovnání dispozice hradu se soudobou stavební produkcí	40
11. Závěr	42
12. Summary.....	43
13. Seznam literatury.....	44
14. Přílohy.....	47

1. Úvod

Předkládaná bakalářská práce se věnuje hradu Sychrov, který tvoří jednu z dominant městečka Rabštejna nad Střelou (okr. Plzeň – sever). Tento hrad patří k velmi málo poznaným a probádaným objektům, a to zřejmě i kvůli nepříliš dobrému stavu dochování. Na lokalitě dosud neproběhl archeologický výzkum, též prameny, které by o hradu mohly vypovědět detailnější informace, chybí. Dosavadní literatura se neshoduje nejen na době vzniku hradu Sychrova, ale polemizuje v tomto místě i o samotné existenci hradu. Nejnověji byla diskutována hypotéza o tom, že Sychrov tvořil jen předsunuté opevnění nedaleko ležícího hradu Rabštejna. Není to teorie nová, zmiňuje ji již starší literatura, která často Sychrov jako samostatný hrad nepopisuje. Otázka existence naproti sobě ležících hradních areálů je nadmíru zajímavá, ovšem vyřešit definitivně vztah hradu Rabštejna a Sychrova přesahuje daleko možnosti této bakalářské práce. Pokud se v rámci této práce podaří přinést alespoň dílčí nové poznatky, bude její hlavní cíl splněn.

2. Cíle práce

Cílem této bakalářské práce je provedení dokumentace a interpretace areálu hradu Sychrov (okr. Plzeň-sever) a rovněž zhodnocení jeho stavební podoby v rámci středověké hradní produkce. Součástí bakalářské práce bude provedení povrchového průzkumu hradu a jeho bezprostředního okolí, geodetická dokumentace hradního areálu pomocí totální stanice za současného využití dat z leteckého laserového snímkování a provedení analytických povrchových sběrů.

3. Lokalizace a přírodní podmínky lokality

3.1 Lokalizace

Rabštejn nad Střelou, jehož součástí je hrad Sychrov, se nachází 30 kilometrů severně od Plzně v okrese Plzeň-sever na katastrálním území Manětína. Obtéká ho řeka Střela ze tří světových stran. Většina městské zástavby je situována nad pravým břehem řeky, který je ohraničený strmými svahy na jihu a severu. Město je součástí přírodního parku Horní Střela. Zkoumaná lokalita je vyobrazena na mapovém listu JESE98. Přesnou polohu hradu Sychrova lze vymežit pomocí souřadnic v systému S-JTSK: X: -823764.51, Y: -1036328.8; X: -823763.94, Y: -1036344.9; X: -823861.09, Y: -1036350.93; X: -823857.93 Y: -1036334.26 (<http://sgi.nahlizenidokn.cuzk.cz/marushka/default.aspx?themeid=3&MarExtent=-990320.44597457629%20-1239836%20-346646.55402542371%20-923033&MarWindowName=Marushka> 15. 11. 2016).

3.2 Geologické podmínky lokality

Geologický podklad je tvořen fylitickými břidlicemi, které se zde až do roku 1970 těžily a byly využívány jako střešní krytina (tzv. pokrývačské břidlice). Břidlice z Rabštejna byla využita například při stavbě hradu Karlštejn. Dále jsou zde zastoupeny fylity, kyzové a grafitické břidlice a z části také granodiority a svory (Zahradnický-Mackovčín 2004, 208). Chronostratigrafie řadí tyto horniny do období proterozoika (starohory; období před 2,5 miliardami až 542 milióny let), konkrétně do éry neoproterozoika (mladší starohory; období před 1 miliardou až 542 miliony let). Regionálně se řadí do Českého masivu, přesněji se vyskytuje ve středočeské oblasti (bohemikum) v Tepelském krystaliniku a paleozoiku Barrandienu (http://mapy.geology.cz/geocr_50/ 3. 4. 2017).

3.3 Pedologické podmínky lokality

Z hlediska půdní typologie je zde nejvíce zastoupena mesobazická kambizem (KAa). Dále jsou v areálu hradu a města zastoupeny dva typy kambizemě – dystrická (KAd) a rankerová (KAs). Kambický hnědý (braunifikovaný) horizont vzniká především v hlavním souvrství svahovin metamorfických, magmatických a sedimentárních hornin. Může se ovšem vyvinout i v jim odpovídajících souvrstvích, např. v nezpevněných

lehčích nebo středně těžkých sedimentech. Pedy v kambickém horizontu postrádají jílové povlaky, takzvané argilany.

Vytváření půd tohoto typu probíhá hlavně ve svažitých podmínkách pahorkatin, hornatin a vrchovin, v menší míře v rovinatém reliéfu. Vzhledem k pestrému spektru substrátů, ze kterých tyto půdy vznikají, jsou velmi rozmanité nejen z hlediska zrnitosti, skeletovitosti a trofismu, ale také fyzikálních (ulehlost bazálního souvrství, které ovlivňuje laterální pohyb vody v krajině) a chemických vlastností (biogenní prvky, stopové potencionálně rizikové prvky). Obecně dochází k posunu zrnitostního složení do střední kategorie v hlavním souvrství v poměru k bazálnímu souvrství. K tomuto posunu přispívá i jejich obohacení prachem. Dále jsou zastoupeny v mnoha klimatických a vegetačních podmínkách. To zapříčiňuje rozdíl v akumulaci humusu a jeho kvalitě, zvětrávání a braunifikaci u kambizemí v závislosti na vlastnostech substrátu.

V závislosti na klimatických, vegetačních a substrátových podmínkách jsou u kambizemí zastoupeny veškeré formy nadložního humusu. V chladnějším a humidnějším oblastech se zvyšuje obsah humusu v ornících (<http://klasifikace.pedologie.cz> citováno 3. 4. 2017)

3.4 Orografie

Z orografického hlediska je Rabštejn nad Střelou situován v pahorkatině Střelské, která spadá pod pahorkatinu Rabštejnskou, a společně jsou součástí Rakovnické pahorkatiny. Tyto tři pahorkatiny patří do Plzeňské pahorkatiny a Poberounské subprovincie. Ta sousedí s Krušnohorskou, Česko – Moravskou a Šumavskou subprovincií a Českou tabulí.

Nejvyšším vrcholem Rakovnické pahorkatiny je Lišák s 677 m n. m. a nachází se v Lomské vrchovině u Štípklas. Její rozloha je 1003 m² (<http://geoportal.cuzk.cz/geoprohlizec/> 4. 4. 2017).

3.5 Klimatické podmínky lokality

Do klimatických podmínek se zahrnují dvě složky a to roční úhrn srážek a roční teplota vzduchu. Průměrná roční teplota vzduchu od roku 1961 do roku 1990 byla v Rabštejně mezi 6-7°C. Rozdíl v roce 2016 od tohoto průměru byl +1,5–2°C.

Roční úhrn srážek v letech 1961–1990 zde činil 500–600 mm. V roce 2016 byl úhrn srážek v procentech k letem 1961-1990 100-110% (<http://portal.chmi.cz/historicka-data/pocasi/mapy-charakteristik-klimatu> 4. 4. 2017).

3.6 Vodstvo

3.6.1 Střela

Rabštejn nad Střelou obtéká řeka Střela ze tří světových stran. Číslo hydrologického pořadí této řeky je 1-11-02-001 (IV.), orient. mapa 9. Její pramen se nachází severovýchodně od Prachomet v nadmořské výšce 678 metrů. Délka toku činí 94,4 kilometrů a ústí zleva do řeky Berounky nad Liblínem v nadmořské výšce 272 metrů. Kompletní plocha povodí se rozkládá na 922,6 kilometrech čtverečních. Střela je vodohospodářsky velice významnou řekou díky pstruhům, kteří žijí po celé délce toku, včetně Žlutice (Vlček 1984, 257-258).

Leží na ni tři vodácky využívané úseky:

1. Od Žlutic do Chýší – úsek dlouhý 12 kilometrů s obtížností divoké vody (WW) II.
2. Od ústí Manětínského potoka – úsek dlouhý 26 kilometrů s obtížností divoké vody (WW) II.
3. Od ústí Manětínského potoka do ústí – nejdelší 30 kilometrů dlouhý úsek s obtížností WW I.

Ve vodárenském ochranném pásmu nad hrází Žlutice je zaveden chráněný úsek. Čistota vody v horním toku je klasifikována jako I. (čistá) – II. (znečištěná). Od Žlutic po ústí jsou hodnoty už kolem III. (silně znečištěná) – IV. (velmi silně znečištěná). Jižně od Rabštejna protéká botanickou státní přírodní rezervací (Vlček 1984, 257-258).

3.6.2 Manětínský potok

Dále pod hradem Sychrovem protéká Manětínský potok, který ústí zprava do řeky Střely 1 kilometr jižně od Černé Hatě v nadmořské výšce 361 metrů a pramení 0,5 kilometru od Bezvěrova v nadmořské výšce 644 metrů. Rovněž se jedná o vodohospodářsky významný tok, poněvadž jde o pstruhovou vodu.

Čistota vody Manětínského potoka je klasifikována číslem II. (znečištěná). Délka toku je pouhých 21,5 kilometrů a plocha povodí zabírá 174,5 kilometrů čtverečních (Vlček 1984, 172).

4. Rabštejn nad Střelou a hrad Sychrov v zrcadle dosavadního poznání

I když se Rabštejn nad Střelou těšil po dlouhá staletí zájmu nejrůznějších badatelů, přesto není vlastní literatura vztahující se k hradům Rabštejnu a Sychrova tak obsáhlá, jak bychom čekali. První publikace o historii hradu jsou spojeny s romantismem a německými badateli.

4.1 Dosavadní literatura topografická, vlastivědná a historická

Rabštejn nad Střelou dodnes představuje v českém prostředí unikátní soubor památek všeho druhu – v památkové zóně nalezneme několik šlechtických sídel – hrad a zámek, církevní objekty – barokní kostel výjimečné kvality od A- Luraga, klášter servitů, loretánskou kapli, hodnotné městské domy, lidovou architekturu i drobné památky – Boží muka, kříže a křížky. Díky této koncentraci památek je Rabštejn evidován v základní topografické, vlastivědné i uměnovědné literatuře.

Městečko a jeho památky jsou představeny ve dvou dochovaných městských kronikách, *Memorabilien des Stadl Rabenstein Anno 1836* (orig. uložen v SOKA Plzeň-sever, pobočka Plasy, Archiv města Rabštejn nad Střelou – on-line je dostupná z www.portafontium.cz) a *Gedenkbuch der Gemeinde Rabenstein angelegt im Jahre 1927* (orig. uložen na MÚ Manětín). Ve starších pramenech je zmiňována ještě farní pamětní kniha *Memorabilienbuch* z roku 1746, která je ovšem dnes nezvěstná.

Z topografických děl zmiňme alespoň *Topographie des Königreichs Böhmens* od J. Schallera (1795, 130-131) a popis v topografii J. G. Sommera (Sommer 1828, 309-310). Z děl vlastivědných tvoří základní literaturu spis V. Kočky, *Dějiny politického okresu Kralovického pro soudní okres Manětín* (Kočka 1932, 83). Z německých prací zmiňme alespoň několik příspěvků A. Nürnbergera, *Heimatliches aus Rabenstein* (Nürnberger 1929) a článek *Aus der Geschichte der Stadt Rabenstein* otištěný v časopise *Sudetendeutsche Monatshefte* (Nürnberger 1937).

V roce 1909 vychází v edici *Dědictví Svatojánské* díky spolku *Dědictví sv. Jana Nepomuckého* třetí díl nedokončených soupisů od biskupa Antonína Podlahy *Posvátná místa Království českého*. Ten se ve svých spisech věnuje především kaplím, chrámům, posvátným sochám, klášterům a všeobecně sakrálním památkám. V této publikaci

zmiňuje především kostel Zvěstování Panny Marie, klášter a také různé pomníky katolické víry v Rabštejně nad Střelou (více Podlaha 1909).

A. Podlaha je i autorem *Soupisu památek historických a uměleckých v politickém okresu kralovickém XXXVII* (Podlaha 1912). Heslo o Rabštejnu je dále i v klasickém díle *Umělecké památky Čech III* (Poche ed. 1980).

V 70. letech 20. století byl Rabštejn podroben dokumentaci a zhodnocení dle standardního nedestruktivního stavebně historického průzkumu. V roce 1972 byl prozkoumán zámek (výsledky průzkumu shrnuje Kamenická 1997, 99-100) a o čtyři roky později byl proveden urbanistický stavebně historický průzkum Rabštejna nad Střelou pod vedením J. Škabradý, kde je Rabštejn hodnocen jako unikátní urbanistický komplex výjimečně dochovaných památek (více Škabrada – Vajdiš 1976). Urbanistickou hodnotu městečka hodnotí následně i Svatopluk Cingroš ve své práci *Rabštejn nad Střelou. Urbanistická studie* z roku 1996. Rozebírá v ní dlouhodobý populační vývoj lokality, demografickou situaci, ekonomické a sociální poměry a zároveň se v závěru studie snaží nastínit možnosti budoucího urbanistického rozvoje (více Cingroš 1996).

Z ostatních prací se vymyká publikace od Zdeňka Hazlbauera s názvem *Historické kamnové kachle z Rabštejna nad Střelou* z roku 1995. Rozebírá nálezy kachlů pod hradem Rabštejnem, jejich výpovědní hodnotu a také nálezy kamnových kachlů z jiných částí Rabštejna. Posledních deset stran této práce zaujímá článek Tomáše Durdíka „*Památky Rabštejna nad Střelou a jeho nejbližšího okolí*“. Ve své kapitole rozebírá teoretické počátky tohoto města, ikonografické prameny od Jana z Rabštejna a Mauritiuse Vogta, a také ostatní památky v městečku jako klášter, most, hrázděnou architekturu, hrady aj. (více Hazlbauer 1995).

Prozatím nejucelenějším dílem, které shrnuje historii a vybrané kapitoly z dějin Rabštejna je sborník příspěvků ze semináře konaného v Manětíně v roce 1996, který se věnoval problematice památkových zón Manětín a Rabštejn (Fák ed. 1997). Z této publikace byly v práci využity zejména tři příspěvky od J. Fáka, I. Bukačové a E. Kamenické. První zmíněný autor prezentuje ve sborníku příspěvek *Historická ikonografie Rabštejna nad Střelou* (Fák 1997, 73-81). I. Bukačová popisuje *Památky Rabštejna nad Střelou ve světle písemných pramenů*. Sama zde podotýká, že pramenná základna k dějinám Rabštejna je poměrně ucelená, ale naráží na problém opakovaných požárů, při kterých byly zničeny dokumenty popisující vývoj města do roku 1549.

Rozebírá hlavně vznik a vývoj klášterů (karmelitánský, servitský), kostelů (sv. Matouše, Zvěstování Panny Marie). Svě informace ovšem čerpá zejména ze dvou dochovaných městských kronik z 19 a 20. století, zámek je zde zmíněn pouze okrajově, stejně tak jako zříceniny věží a městského opevnění. Poslední autorka, E. Kamenická, rozebírá v kapitole *Poznámky k historii a stavebnímu vývoji hradu a městečka Rabštejna* podrobně historický vývoj obou výše zmíněných subjektů a krátce se věnuje také zámku (Kamenická 1997, 97-102).

Zatím jeden z posledních článků o Rabštejně, *Několik poznámek k historii Rabštejna nad Střelou*, prezentovala v časopise *České památky* Stanislava Nováková v roce 2004. Zajímá se v něm především o opomíjená fakta z historie města a jeho památek, ovšem vypovědní hodnota těchto informací je zanedbatelná (více Nováková 2004).

Posledním z nalezených pramenů jsou tři náleзовé zprávy od Mgr. Daniela Stráníka z let 2010, 2012 a 2016 v Mariánské Týnici. První z nich nese název *Nálezová zpráva o archeologickém dohledu. Rabštejn nad Střelou – statické zajištění opěrné zdi na ppč. 9*. V této zprávě je pouze jediný odstavec o historii města čerpaný z urbanistické studie Svatopluka Cingroše z roku 1996. Dále jsou zde koordináty k lokalizaci zájmového území a postup a metoda výzkumu. Zpráva z druhého dohledu vydaná v roce 2012 má titul *Nálezová zpráva o archeologickém dohledu Rabštejn nad Střelou – Rekonstrukce jezu Lišák*. Vše je zde stejné jako ve zprávě první, ale přibývá jeden odstavec o historii mlýna „U Lišáka“ a o jezu Lišák. *Nálezová zpráva o archeologickém výzkumu. Rabštejn nad Střelou, čp. 28 (MPZ) – stavba plotu* z roku 2016 je oproti předchozím dvěma velmi rozsáhlá. Daniel Stráník v ní krátce popisuje urbanistickou podobu městečka, obsáhleji se poté věnuje historii Rabštejna. V této studii zmiňuje také Berní rulu, Tereziánský katastr, Josefský katastr a nakonec katastr stabilní. Na rozdíl od většiny předešlých děl rozebírá i charakteristiku a podobu tohoto opevněného města a plynule přechází k fortifikačním systémům. Nakonec srovnává vypovědací hodnotu ikonografických pramenů a rozebírá povrchový průzkum hradu Sychrova, který prováděl Tomáš Durdík v letech 1995-1997 a díky němuž bylo potvrzeno, že se nejedná o předsunuté opevnění, ale o samostatný hrad (více Stráník 2016).

Pro historii rabštejnských hradů, zejména však Sychrova, mají výše uvedená díla jen zanedbatelný význam. Sychrov jako samostatný hrad často zmiňován vůbec není a pozůstatky bergfritu jsou často vnímány jen jako součást městského opevnění nebo

opevnění hradu Rabštejna. Přesto však existují práce vysloveně kastelologického zaměření, které se věnují přímo problematice rabštejnských feudálních sídel a jsou shrnuty v následujícím oddílu práce.

4.2 Kastelologické bádání o hradu Sychrově v průběhu let

I když se objevuje celkem nezanedbatelné množství publikací o hradu Rabštejně a městečku samotném, o hradu Sychrově už toto říci nelze. Když se podíváme do řad významných kastelologů v průběhu let, ne všichni ve svých, mnohokrát vícesvazkových, dílech tento hrad zmiňují.

Pokud bychom měli začít chronologicky, jako první by připadal do úvahy amatérský historik a kastelolog Franz Alexander Heber, který se sice nedožil vysokého věku, ovšem stihl vydat sedmisvazkové dílo (v Čechách je cyklus uspořádán pouze do pěti svazků po jednotlivých krajích) s názvem *Böhmens Burgen, Vesten und Bergschlösser – České hrady, zámky a tvrze*. První díl vydal v roce 1844 a pokračoval až do své smrti v roce 1849 (v pouhých 34 letech). Za tuto krátkou dobu stihl popsat a většinou i osobně navštívit přes 600 hradů. Bohužel, a to je na pováženou, není v jeho díle nejen o hradu Sychrově, ale i Rabštejnu žádná zmínka.

První kastelologickou publikaci o Rabštejně tak napsal až Friedrich Bernau v roce 1881 a byla jeho největším počinem. Nese název *Album der Burgen und Schlösser im Königreich Böhmen* a shrnuje, vcelku květnatě popsanou, historii města a rodů, které se v držení městečka vystřídalaly. Také se snaží okrajově nastínit podobu zástavby hradu. Hrad Sychrov pojímá pouze jako samostatně opevněné předsunuté opevnění rabštejnského hradu, nazývá jej *bollwerkem* (Bernau 1881, 97).

Dalším badatelem, který už v češtině shrnuje dosavadní poznatky o tomto malebném městě na severním Plzeňsku, je August Sedláček ve své řadě *Hrady, zámky a tvrze Království českého, díl XIII*. vydané v roce 1905. V podstatě se jedná o stejný záměr jako v případě B. Bernaua, tedy shrnutí historie města a panského sídla a stručné popsání jeho stavební podoby. Na konci kapitoly o Rabštejně věnuje jeden odstavec hradu Sychrovu a jmenuje rody, které se vystřídalaly v jeho držení (více Sedláček 1905, 141). A. Sedláček je prvním badatelem, který hrad Sychrov, v pramenech též zvaný „Hrádek“, přesně lokalizoval. Je tak vůbec prvním, kdo torzo válcové věže naproti věži hradu Rabštejna nepovažuje pouze za součást komplexního opevnění kolem Rabštejna nad Střelou, ale spojuje ho se zmínkami o Sychrově. Nepíše sice nic určitého, nepouští se ani do popisu

terénních reliktvů a nenabízí ani možnost interpretace stavby, pouze stručně shrnuje jeho historii, ovšem jde o impuls, který přinutil další generace historiků, archeologů a kastelologů přihlédnout k této interpretaci a potvrdit či vyvrátit její pravost. Jeho lokalizace hradu Sychrov je v současné době zpochybňována (viz dále).

A. Nürnberger a J. Tocháček jsou dalšími, kteří podle vzoru Augusta Sedláčka a Bedřicha Bernaua s použitím Bernauova díla *Album der Burgen und Schlösser im Königreich Böhmen* (v případě Tocháčka se dá mluvit téměř o jeho přepisu, Nürnberger udělal v podstatě resumé), popisují velmi podrobně historii městečka, dokonce s různými zajímavostmi, jako například jaké byly podmínky pro města při poskytování válečníků králi při tažení proti Křištofovi z Gutštejna v roce 1509, ve svých dílech *Dějiny Rabštejna nad Střelou*, což je článek vydaný Jindřichem Tocháčkem v časopise *Kralovický obzor* č. 37 v roce 1924 a v monografii od druhého zmíněného autora s názvem *Rabštejn nad Střelou po stránce vlastivědné* vydaném v roce 1929 přímo v Rabštejně nad Střelou. Je patrné, že ani jeden z těchto autorů nevěnoval pozornost dílu od Augusta Sedláčka, neboť zcela opomíjejí hrad Sychrov a považují ho, stejně jako Bernau, za součást hradu Rabštejn (více Tocháček 1924; Nürnberger 1929).

Kvalitativně obdobným dílem jako Tocháčkův a Nürnbergerův popis je článek od A. Nowaka, *Die Gründung von Burg und Stadt Rabenstein*, který vyšel v poněkud německy nacionalisticky laděném časopise *Unserer Egerland* (Nowak 1937, 85-90). K hradu Sychrovu zde nenalezneme prakticky žádné informace.

Abychom stále nevybírali pouze z mužských řad, musíme zmínit dílo významné kunsthistoričky a architektky Dobroslavy Menclové. Detailně se zabývala fortifikační architekturou a vývojem stavebních typů hradů. Jejím největším dílem byla dvoudílná publikace „*České hrady*“ vydaná v roce 1972. Informace ohledně Rabštejna či Sychrova bychom mohli očekávat ve druhém díle, který začíná rozbořem staveb za vlády Karla IV. Bohužel ani jeden z námi sledovaných objektů do svého díla D. Menclová nezařadila (více Menclová 1972).

Rabštejn nad Střelou je zmíněn i v kolektivním díle *Hrady, zámky a tvrze v Čechách, na Moravě a ve Slezsku*, ovšem prostor je zde věnován pouze historii hradu a zámku Rabštejna a Sychrov zde není vůbec zmíněn.

Doposud jediný badatel, který provedl vizuální průzkum na ostrožně (v letech 1995-1997), kde se měl rozprostírat areál hradu Sychrova a pokouší se o interpretaci jeho

zástavby, je Tomáš Durdík (Durdík 2000; Durdík 2005). Jsou zde vypsány možné signifikantní znaky pro potvrzení teorie, že se jednalo o samostatné sídlo a ne pouze o součást předsunutého opevnění, což se do té doby, až na výjimky, předpokládalo. Jako příklad uvádí sklep, který byl pravděpodobně součástí palácové budovy a také možnou zástavbu na severní straně mezi vysekaným sklepem a torzem bergfritu. Bohužel, přesná stavební podoba hradu zůstává stále záhadou, neboť doteď nebyl proveden celoplošný archeologický průzkum a starší prameny jsou o podrobnějším vývoji a podobě hradu velmi fragmentární. Tomáš Durdík ve svých publikacích v podstatě pouze shrnuje již známé poznatky o historii tohoto hradu a uspořádává je do logických celků společně se svými postřehy z povrchového průzkumu lokality (více Durdík 2000; Durdík-Sušický 2005).

Zcela nově hrad Sychrov interpretuje V. Razím, který vystoupil s příspěvkem *Nové poznatky o opevnění Rabštejna nad Sřelou* na konferenci Dějiny staveb v březnu roku 2017. V. Razím se staví proti teorii, že dochovaná věž je bergfitem samostatného hradu a Sychrov tak interpretuje pouze jako předsunuté opevnění Rabštejna. Své závěry opírá o výsledky dendrochronologických analýz, které však pro veřejnost nejsou dostupné a není tak možno s jeho závěry kvalifikovaně polemizovat. Na jeho bližší zdůvodnění a argumentaci si tak budeme muset počkat až do vydání konferenčního sborníku.

5. Historie městečka Rabštejna nad Střelou a hradu Sychrov

Počátky hradu Rabštejna a jeho podhradí nejsou i přes snahu odborníků dosud zcela známy. Jako jeden z prvních věnuje velkou pozornost písemným pramenům A. Sedláček (1905). Dále situaci komplikuje nedaleký hrad Sychrov, který je vždy uváděn v souvislosti s rabštejnským zbožím (Kamenická 1997, 97). Dalším problémem při zkoumání historie hradu Sychrova a městečka Rabštejna, který se týká hlavně písemných pramenů, je skutečnost, že hrad i městečko vyhořely do základů v roce 1549 a tím byly ztraceny i mnohé historické dokumenty, které by nám dnes mohly být nápomocny při badatelské práci (Sommer 1838, 309-310; Bukačová 1997, 83). Hlavními zdroji poznání pro nejstarší období panských sídel i městečka jsou sporadické zmínky v listinách, církevních knihách a posléze zápisy v deskách dvorských a zemských, ovšem ty pochází již z doby, kdy hrad Sychrov zaniká a protilehlý hrad Rabštejn je přestavován na zámek.

5.1 Městečko Rabštejn nad Střelou

Nejstarší dějiny městečka stejně tak jako stejnojmenného hradu jsou zahaleny temnotou. Nepříliš četné písemné zmínky dávají mnohým badatelům prostor pro různé úvahy a interpretace.

Za nejstarší písemnou zmínku u Rabštejnu jako takovém bývá považován predikát Jindřicha z Rabštejna zmíněný v roce 1269 (Heinricus de Rabenstein – RBM II, XZ). Rabštejn a okolní statky patřily potomkům Milhosta, který r. 1193 založil cisterciácký klášter v Mašťově (Bělohávek 1985, 285). Není jasné, kdy vzniknul hrad Rabštejn, dnešní bádání se shoduje, že zde zřejmě ještě hrad neexistoval (Durdík 2005, 178). A. Nürnberger ale tvrdí, že nejstarší zprávy vážící se k hradu sahají až do roku 1269, kdy je zmiňován rytířský řád, který nese jméno podle hradu, který vlastní (Nürnberger 1929, XZ).

Dále se v roce 1303 objevuje zmínka o bratřích Witigovi, Hagenovi a Engelhardovi z Rabštejna, kteří byli zřejmě potomky již zmíněného Jindřicha (Nürnberger 1929, 10; Kamenická 1997, 97). Kolem roku 1330 je panství prodáno Oldřichu Pluhovi. August Sedláček, se kterým se shoduje Tomáš Durdík i Eva Kamenická, připisuje výstavbu hradu na skalní ostrožně právě Pluhovi, ovšem je pravděpodobné, že i starší hrádek Milhosticů, který zde můžeme předpokládat, stál právě ve východní části ostrožny (Kamenická 1997, 97; Durdík 2000, 467).

Pokud na ostrožně existovalo starší sídlo, lze s určitostí říci, že Oldřich Pluh je jistě radikálně přestavěl, nebo postavil sídlo zcela nové, ale využil patrně staršího opevnění (Kamenická 1997, 97). Oldřich Pluh byl významnou osobností, v pramenech je zmiňován jako královský podkomoří a přísedící zemského práva (Nürnberg 1929, 10). Právě díky jeho vlivu byla osada v podhradí Rabštejna již v roce 1337 povýšena na město, které se řídilo právem žateckým (Kamenická 1997, 97). Oldřichovi potomci se z neznámých příčin postavili na odpor proti Karlu IV., který chtěl Rabštejn jako odplatu odbojným pánům nejprve dobýt, ale následně bratry donutil k jeho prodeji v roce 1357 za 3000 kop (Durdík 2000, 467; podle E. Kamenické a A. Sedláčka až v roce 1358 - viz Kamenická 1997, 97; Sedláček 1905, 138) Karel IV. zřídil u hradu manský systém a rabštejnské zboží rozšířil. Z této doby je zmíněn první purkrabí. Za Václava IV. v roce 1397 byl již hrad zastaven Benešovi Čertovi z Hořic, který zde měl údajně působit jen jako purkrabí. Následně se hrad často střídá majitele, majetkové poměry nejsou z pramenů vždy jednoznačně zřetelné. Mezi držiteli hradu můžeme najít například pány z Plavna, Caltý z Kamenné Hory či Gutštejny (blíže viz Sedláček 1905, 139). Burian z Gutštejna st., který Rabštejn původně spravoval jako poručník, jej zřejmě získal do svých rukou, i jeho syn Burian ml. zvaný „Bohatý“ Rabštejn odmítl vydat právoplatným dědicům. Spor o správu Rabštejna vyvrcholil vojenským konfliktem, v roce 1467 byl hrad obléhán královskými vojsky, ale neúspěšně (Durdík 2000, 467; Kamenická 1997, 97). Burjanův syn Kryštof byl ovšem kvůli sporům, které prohrál s rodem Šliků, Štampachem a Budovcem, odsouzen ke ztrátě cti, hrdla a statků. V roce 1509 proti němu byla vyslána zemská hotovost a byl nucen žádat krále Vladislava II. Jagellonského o milost (Kamenická 1996, 97-98). Přišel o všechnen majetek, včetně Rabštejna a ten se znovu na krátkou chvíli dostává do královských rukou. Po devíti letech, v roce 1518, jej král zastavil Šlikům, v jejichž držení hrad roku 1532 vyhořel a poté jej nákladně obnovil Lorenc Šlik (Durdík 2000, 467). Eva Kamenická uvádí, že hrad vyhořel někdy před rokem 1543 a Ferdinand I. povolil na zemském sněmu v 40. – 60. letech 16. století postupně další sumy k obnově hradu (Kamenická 1997, 98). V roce 1595, po smrti Rudolfa II., získává hrad do držení jeden z jeho pěti synů, Jáchym. Z této doby se nám zachoval soupis majetku, který informuje o rozmístění různých staveb v hradním areálu a v podstatě se jedná o první popis hradu. Je zde také sepsáno celé panství a městečko (Kamenická 1997, 98). V městské pamětní knize z počátku 20. století je zmínka o roce 1794, kdy do Dlouhé, nebo též Vysoké, věže 2. srpna udeřil blesk a roztříštil střechu věže i s plechovou makovicí. Po tomto incidentu byla statika rabštejnské věže značně narušena a 2. března

1819 se zřítíla na farní chlév. Došlo k usmrcení několika kusů dobytka a v troskách byla uvězněna dokonce místní děvečka, která z celé tragédie vyvázla nezraněna. Od té doby byla věž postupně rozebírána místními obyvateli k druhotnému použití pro stavbu domků a zahrad (Bukačová 1997, 86-87).

O nejstarší podobě rabštejnského hradu je v současné době prakticky nemožné se vyjádřit. Případné popisy hradu nejsou z období středověku vůbec dochovány, prameny se přestavbám hradních budov až na výjimky vůbec nevěnují. Víme, Oldřich Pluh společně se synem bohatě nadal kapli na hradě a založil při ní faru (Kamenická 1997, 97; Podlaha 1909, 96). Spíše než o kapli v jádru hradu se jednalo zřejmě o již stojící kostelík sv. Matouše, který se nacházel v místě hřbitova, byl v roce 1701 barokizován (Ryšavý 1997, 112) a v letech 1792-1806 zbořen (Kamenická 1997, 101), takže o jeho podobě, případně míře dochovaných středověkých konstrukcí nelze dnes hovořit.

V roce 1669 byl v hradním areálu založen klášter servitů a při něm vystavěn kostel Sedmibolestné Panny Marie. Klášter měl být údajně postaven na zříceninách starého karmelitánského kláštera, který podle písemných pramenů založili v roce 1483 Dětrich z Gutštejna a Jan Wolfgang (Podlaha 1909, 110 - podle E. Kamenické byl klášter zbudován Burianem z Gutštejna těsně před jeho smrtí v roce 1489 - Kamenická 1997, 97). Bohužel, jediným dokladem jeho existence je, v rabštejnské kronice popisovaná, pečeť tohoto kláštera, který v roce 1532 zachvátil požár a vyhořel (Bukačová 1997, 83; Kamenická 1997, 97). A. Podlaha zmiňuje, že ještě v roce 1664 bylo možné po něm spatřit nepatrné stopy za kostelem stranou k zámku (Kamenická 1997, 97).

Jediné torzo hradu se vypíná na nejvyšším místě skalní ostrožny. Dochována jsou dvě podlaží, přičemž dochované zbytky hradu prošly romantickou úpravou (Kamenická 1997, 99). Datace není jednoznačná, často se uvádí, že tato část hradu zřejmě pochází až ze šlikovské přestavby z druhé třetiny 16. století. Bližší hodnocení dnes není možné, protože zříceniny jsou nepřístupné. Bohužel blíže jej nepopisuje ani stavebně-historický průzkum zámku z roku 1972, detailnější popis nenalezneme ani v dosavadní kastelologické literatuře (viz např. Sedláček 1905, 138; Durdík 2005, 181).

Datace zámeckých budov se v literatuře taktéž neshoduje. Zámek v jádru zřejmě obsahuje středověké konstrukce, jak konstatuje stavebně-historický průzkum, ovšem konečnou odpověď za současného stavu poznání není možné říci (Kamenická 1997, 100).

5.2 Hrad Sychrov

Hrad Sychrov leží na hřebeni proti areálu rabštejnského hradu a jeho zříceniny tvoří jednu z dominant městečka. Jedinou zachovalou stavbou hradu je bergfrit situovaný v severovýchodní části plošiny. Tato věž byla místními označována jako Tupá a v romantické literatuře byla spojována s Templáři, což se ovšem nepodařilo prokázat (Bukačová 1997, 87). Od hradu Rabštejna Sychrov odděluje přirozená rozsedlina, která je dnes zastavěna silnicí a deformuje ji i procházející zástavba. Současné poznatky o historii a podobě Sychrova jsou značně fragmentární. Na lokalitě dosud nebyl proveden celoplošný archeologický průzkum, a proto je zatím nejlepším zdrojem k poznání Sychrova, jeho historie a stavební podoby, výzkum a interpretace v podání T. Durdíka. Hrad je situován na plošině, která je rozdělena na tři vyvýšené body dvěma příkopy. Dosavadní teorie předpokládá, že se celý hrad rozprostíral pouze na prvním vrcholu, kde je zachovaný bergfrit.

5.2.1 Historie hradu

Počátky hradu Sychrov můžeme odhadovat kolem 2. pol. 14. století, tedy v době, kdy byl Rabštejn v královské držbě Karla IV. Předpokládá se, že jeho zakladatelem byl purkrabí Jindřich (Sedláček 1905, 139). Pokud by byl Sychrov vystavěn jako sídlo purkrabího sousedního královského hradu, jednalo by se o ojedinělý případ (Durdík 2005, 219). První zmínky o Sychrově jsou podle A. Sedláčka již v roce 1378, kdy ho měli v držení páni z Rabštejna (Sedláček 1905, 141). Podle Tomáše Durdíka pochází první zprávy o hradu až z roku 1439, kdy Sychrov patřil Janu Staršímu z Rabštejna (Durdík 2000, 533). Sedláček vyvozuje starší držbu hradu Rabštejna na základě kontinuity držby jiného zboží v okolí, které je později uváděné v souvislosti s „Hrádkem“. To, že byl tento „Hrádek“, nebo též „Sychrov“ samostatným zbožím, dokazují zápisy v deskách zemských a dvorských (viz Sedláček 1905, 141). O poloze tohoto „Hrádku“ prameny mnoho nevyovídají, jen, že „leží u Rabštejna“ (Sedláček 1905, 141). Až do roku 1508 zůstal hrad v držení pánů z Rabštejna. V tomto roce ho získává Kryštof z Gutštejna, kterému byl však v roce 1509 zkonfiskován Vladislavem II. Jagellonským. V roce 1510 je Sychrov zapsán v deskách zemských jako královské zboží a následně je připojen k Rabštejnu. V roce 1518 se hrad společně s městečkem stává majetkem Šliků, kteří ovšem seděli na hradě Rabštejně. Ti nechávají Sychrov svému osudu a naposledy je hrad připomínán jako užívaný k roku 1523. Jako o hradišti se o Sychrovu mluví již v roce

1560. Pravděpodobně to svědčí o rychlém rozebrání zděných konstrukcí místními obyvateli pro druhotné využití (Durdík 2000, 533; Durdík 2005, 217-218).

5.2.2 Stavební podoba hradu

Podle dostupných poznatků měl Sychrov zhruba obdelníkový obrys a v jeho čele na východní straně, proti Rabštejnu, stál dodnes z části zachovalý bergfrit se vstupem v úrovni prvního patra směrem k nádvoří paláce, který byl v 70. letech 20. století vyspraven místním kronikářem. Jedná se tedy o bergfritový typ hradu, i když výstavba těchto hradů byla po 2. polovině 14. století již výjimečná. Vnitřek věže není přístupný. Z východní strany se zachoval střílnovitý otvor, který je v úrovni stejného podlaží, jako dochovaný vstupní otvor do věže. Ve věži se nedochovalo žádné profilované ostění, které by nám umožňovalo alespoň rámcové datování vzniku věže. Z jižní strany bergfritu se zachoval kus hradby. Většina badatelů se domnívá, že tudy vedl původní vstup do hradu. Zřejmě se tedy mohlo jednat pouze o kulisovou bránu, tedy bránu, která byla v hradbě prolomena. Pokud bychom pracovali s touto teorií, pak by se na bergfritu dal v minulosti očekávat ochoz či alespoň vysunutá plošina směrem k bráně. Tento předpoklad umístění brány vychází pouze z typologické podstaty hradů bergfritového typu. Možnost, která doposud v literatuře nebyla diskutována, je vstup od západu, kde je patrné přerušování valu. V tomto případě by bergfrit plnil pouze symbolickou ochranu hradu, neboť se staví naproti již existujícímu hradu Rabštejnu (Šimůnek 2010, 185–219). Uprostřed areálu se nachází vyvýšený skalní terénní útvar, na němž byla nejspíš situována palácová budova. Jako její pozůstatek je interpretován do skály vytesaný, pod úroveň terénu zahloubený objekt s odtokovým žlábkem, který zřejmě plnil funkci sklepa či suterénu. Do skály zapuštěný suterén budovy byl pravděpodobně zaklenut valenou klenbou, ale jisté to není, protože jedna ze stěn sklepa není dokončena. Mezi bergfritem a palácovou budovou je možné, na severní straně, rozpoznat pravděpodobný relikt další stavby. Vzhledem k rozměrům se asi nejednalo o obytnou budovu, ale zřejmě o stavbu hospodářského charakteru. Na jižní straně hřebene můžeme pozorovat možný pozůstatek valového tělesa. V jeho blízkosti se dá předpokládat další zástavba, i když reliкty nejsou dochovány. V západní části je možné pozorovat reliкty valového tělesa, jenž je v prostředku přerušeno. Jak již bylo zmíněno, zřejmě se mohlo jednat o vchod do hradu nebo o přemostění na druhou ostrožnu. Na třetí části plošiny se pravděpodobně nacházelo předsunuté opevnění, poblíž něhož je také patrný půdorys budovy, která s tímto objektem měla zřejmě funkční souvislost (obr. 14, F). Tuto teorii podporuje také fakt, že je na tomto

ostrohu umístěna palebná uzávěra dvou řopíků. Jedná se o lehké opevnění z let 1936 – 1938. Šlo by tedy o podobnou polohu a také o podobné využití ve dvou různých časových obdobích (http://www.ropiky.net/dbase_objekt.php?id=1075719775 13. 4. 2017).

6. Ikonografické prameny

Důležitou, ba téměř nepostradatelnou součástí při zkoumání stavební podoby a postupné proměny městečka Rabštejna nad Střelou a hradu Sychrov jsou ikonografické prameny. První vyobrazují Rabštejn už v roce 1470, kdy jeho hrubou podobu zachytil Jan z Rabštejna. Další, už propracovanější díla pochází z 18. a hlavně z 2. poloviny 19. století. Všechny zmiňovaná vyobrazení jsou vloženy v příloze.

6.1 Jan z Rabštejna

Nejmenší městečko střední Evropy, situováno na skalnaté ostrožně obtékané ze tří světových stran řekou Střelou, lákalo řadu kreslířů, topografů a ilustrátorů díky své zajímavé poloze v zalesněné krajině, kterou ještě umocňovala řada zajímavých staveb – zámek, zřícenina hradu, klášter a kostel (Fák 1997, 73-81). Díla, vyobrazující změny Rabštejna nad Střelou v průběhu času, jsou často využívána pro poznání stavební historie městečka. Je ovšem potřeba zvážit jejich dokumentační hodnotu.

Nejstarší známé vyobrazení Rabštejna pochází od Jana z Rabštejna z roku 1470 (obr. 1), jehož otec měl sídlo na hradě Sychrov od roku 1439 (Durdík 2000, 533). Narodil se v roce 1437 a originál nákresu se nachází v klášteře Drkolenském, jemuž byl prodán po Janovo smrti v roce 1473 (Fák 1997, 73-81). Kresba je označena nápisem Rabenstein a soustřeďuje se hlavně na stavební podobu hradu. Na kresbě je vidět dominantní válcová věž opatřena ochozem s cimbuřím a kuželovou střechou. Po obou jejích stranách jsou kreslířem zachyceny dvě budovy značné výšky. U paty levé z nich se nachází přístavek, který je na střeše opatřen křížkem – mohlo se jednat o hradní kapli, která je zmíněna v Rabštejnské pamětní knize. Zároveň má levý objekt vysazené nejvyšší patro s nárožní arkýřovou věžičkou a pravý je nejspíš v nejvyšší úrovni hrázděný (Durdík 1995, 39). Vstup do hradu vede přes bránu, která je situována vlevo od dominantní věže. K této bráně je na kresbě naznačena cesta od branky, jenž se nachází v pásu hradeb pod hradem. V něm je situována podélná budova s věžičkou na hřebeni střechy a izolovaná válcová věž vpravo od hradu. Ta by měla být hradem Sychrovem. Levou polovinu kresby vyplňuje pás hradeb s cimbuřím, ve kterém je prolomena brána. Za ní se nachází, na sebe navazující, tři stavby a každá z nich je opatřena na střeše křížem, prostřední dvěma (Fák 1997, 73-81). Mohlo by se jednat o kostel sv. Matouše (Durdík 1995, 39)

6.1.1 Zhodnocení díla

Důležité je určit orientaci kresby. V úvahu připadá pohled ze severu, nebo severovýchodu. Dodnes stojící torzo bergfritu a hrad by se tedy pravděpodobně nacházely na západní straně ostrožny. Kočkovu interpretaci budov pod hradem jako hrad Sychrov se jeví jako velmi nepravděpodobná (Kočka 2010, 599) vzhledem ke křížům na střechách budov. Spíš se jednalo o nějaké církevní budovy, jako například kostel či kaple. Nutno podotknout, že kresba je značně zkrácená a její výpovědní hodnota o podobě městečka či hradu je minimální. Přesto díky ní můžeme alespoň odhadnout přibližnou podobu hradu v 2. polovině 15. století (Fák 1997, 73-81).

6.2 Mauritius Vogt

Druhé vyobrazení Rabštejna pochází z roku 1712 od Mauritiuse Vogta (obr. 2), který zachytil podobu Rabštejna nad Střelou téměř 250 let po kresbě Jana z Rabštejna. Narodil se v roce 1669 v Konigshofu. Je znám jako učenec plaského kláštera. Zemřel v roce 1730 v Mariánské Týnici (Fák 1997, 73-81).

Kresba, malovaná ze severozápadu z levého břehu řeky Střely, přináší mnoho cenných informací o podobě Rabštejna nad Střelou na počátku 18. století a není důvod pochybovat o její věrohodnosti. Zástavbě dominuje vysoká válcová věž umístěná na terénní vyvýšenině na západním konci Rabštejna a je obtočená pásem hradby s prolomenou malou brankou (Fák 1997, 73-81). Východně od hradu je vyobrazena řada dalších důležitých staveb. První z nich, která nese označení kláštera (*Monasterium*) a sestává ze čtyř křídel obklopujících nádvoří je patrová. Těsně na ní navazuje kostel orientovaný severo-jižně s patrným křížkem na severním konci střechy a v jižní části můžeme pozorovat věž kostela. Z něj vede nadzemní krytá chodba směrem k zámku, ale prochází ještě druhým kostelem, který má východo-západní orientaci. Ve východním průčelí je zakreslena věžička a v západním křížek. Zámek (*Arx*) je situován v nejvýchodnější části zástavby a vyobrazen jako dvoupatrová budova s třemi sedlovými střechami, jejichž štíty směřují k hlavnímu průčelí stavby. Všechny objekty jsou uzavřené v pásu hradeb (na jižní straně, od západní části zámku až k východní části věže, s cimbuřím), které jsou ze severní strany zpevněné dvěma polokruhovými baštami a na východní straně prolomeny dvěma branami s předbraním. Podél hradby je podle Vogtovo kresby pravidelně rozmístěna městská zástavba se štíty otočenými směrem na náměstí. U východní brány vně hradeb je zachycena podélná budova s křížem na střeše

interpretovaná jako kaple Loreta. Pod kaplí je přes řeku Střelu zakreslen most (Fák 1997, 73-81).

6.2.1 Zhodnocení díla

Oproti prvnímu vyobrazení Rabštejna z roku 1470 není na malbě od Mauritiuse Vogta zakreslena druhá válcová věž, pravděpodobně hrad Sychrov. Je zde věrohodně vykreslen klášter servitů se čtyřmi křídly, která byla rozložena kolem nádvoří a oba dva kostely – Sv. Matouše zmiňovaný již k roku 1388, jenž je částečně zakryt nadzemní chodbou a kostel Panny Marie, který byl postaven v letech 1672 – 1676 společně s klášterem. Rovněž se dá věřit zachycení rozparcelování městské zástavby. Věž hradu Rabštejna je naopak značně zkreslená do výšky a stejně nepravděpodobná je ohromná rozlehlost náměstí (Fák 1997, 74-81). Se značným odstupem lze také nahlížet na vyobrazení dvou bran s předbráním, protože zúžení v tomto úseku téměř znemožňuje stavbu výše zmíněných bran v těsné návaznosti na sebe.

6.3 Bedřich Bernard Werner

Dalším kreslířem, který zachytil podobu Rabštejna kolem roku 1750, je Bedřich Werner narozený v roce 1670 v Rychnově. Zakreslil jej, jako Vogt, ze severozápadu z levého břehu řeky Střely (obr. 3). Opět je zde vyobrazen pás hradeb, tentokrát lemován cimbuřím po celém viditelném obvodu, zpevněný dvěma baštami a prolomen branou. Zástavbě dominuje válcová věž s vlastním pásem hradeb, ovšem je patrná destrukce ve vrchní části stavby. Vlevo od ní jsou patrné dva kostely. Pravý, nižší kostel, má věž nad východním průčelím. Věž druhého kostela je značně dominantnější, s cibulovou střechou a je situována v západním průčelí stavby. V případě zámku se znovu jedná o patrně dvoupatrovou budovu propojenou nadzemní chodbou s kostelem. Městská zástavba je pojata jako neuspořádaná. Na východě vně hradeb je patrná loretánská kaple (Fák 1997, 74-81).

6.3.1 Zhodnocení díla

Kresbu Bedřicha Wenera lze také považovat za poměrně věrohodné zachycení stavební podoby Rabštejna nad Střelou kolem 50. let 18. století. Jako v případě předešlého vyobrazení i zde celému výjevu dominuje válcová věž ovšem s viditelně destruovanou střechou. Také je možné vidět propojení zámku s kostelem sv. Matouše. Chodba ale není naznačena do kostela Panny Marie, jak tomu bylo v kresbě od Mauritiuse

Vogta. Klášter zcela chybí a městská zástavba už není rozmístěna po obvodu hradeb, ale chaoticky po celé ploše náměstí.

6.4 J. Hall, F. K. Wolf

Další vedutu (obr. 4) namaloval J. Hall, avšak zde je publikována až kolorovaná verze od Františka Karla Wolfa z roku 1803. Tento kreslíř, autor mnoha vedut a mědirytec se narodil 16. 8. 1764 v Praze a zemřel tamtéž v roce 1836.

Vyobrazení dominuje třípatrová budova, pravděpodobně zámek, lemovaná pásem hradeb. Nad budovou ční hranolová věž krytá cibulí s lucernou. Vlevo na objekt navazují dvě nižší budovy. K bližší z nich přiléhá hranolový přístavek krytý valbovou střechou. K hradbě, která je zpevněna dvěma válcovými baštami s kuželovou střechou, je kolmo připojena branka. Před hradbou jsou vidět střechy šesti budov. Pod nimi probíhá cesta ústící v bráně, od níž vede hradba k torzu válcové věže umístěné na vyvýšenině obehnané hradbou. Vpravo od věže jsou situována boží muka (Fák 1997, 73-81).

6.4.1 Zhodnocení díla

Jak Jiří Fák, tak i Jana Bělohlávková, z jejíž publikace *Západočeské hrady a zámky – veduty* vydané v Plzni v roce 1988 Fák čerpá, se pravděpodobně dopustili omylu. V podstatě můžeme tvrdit, že mystifikace se dopustil už F. K. Wolf, pokud vedutu od J. Halla vydával za vyobrazení Rabštejna nad Střelou. Jestliže by se jednalo o pohled z východu, jak Fák tvrdí, poněvadž názor Jany Bělohlávkové, že se jedná o „*neobvyklý pohled od severu*“ můžeme hned vyloučit (více Bělohlávková 1988), bylo by zde příliš mnoho nesrovnalostí. Zámecká budova, která celé kresbě dominuje, už nemá pouze dvě patra jako na předchozích vyobrazeních, ale tři. Zároveň věž, kterou Jiří Fák považuje za věž kostela, se zdá být součástí zámku a ne pouze v jeho pozadí (Fák 1997, 74-81). Pás hradeb kolem zámku by sice mohl odpovídat hradbám kolem Rabštejna, chybí ovšem rozvaliny hradu, které jsou zachyceny na kresbě od Vincence Morstadta v těsné návaznosti na zámek a z tohoto pohledu by bylo nepravděpodobné jejich opomenutí. V zástavbě pod hradbou jsem si povšiml ne šesti (tamtéž, 74), ale osmi střech budov. Tato zástavba z východní strany je také velmi nepravděpodobná, neboť terén je zde velmi členitý a z předchozích vedut od Mauritiuse Vogta a především od B. B. Wenera, jehož kresba je pouze o padesát let starší, je patrné, že celá zástavba Rabštejna byla situována za hradbami, kromě Lorety. Jak brána s cestou, tak vpravo od ní zakreslené torzo válcové věže s božími muky je také důvodem domnívat se, že nejde o zachycení Rabštejna. Řeka

Střela na kresbě naopak zachycena není. Podezřelá je také absence městských domů a jiných obytných budov, které jsou v případě Rabštejna v podstatě viditelné ze všech světových stran, z nichž byly kresleny jiné veduty.

Všechny výše zmíněné nepřesnosti vedou k závěru, že vyobrazení J. Halla později vydané F. K. Wolfem není pohledem na Rabštejn, ale na jiné opevněné sídlo, pravděpodobně Zelenou Horu.

6.5 Vincenc Morstadt

Litografie od Vincence Morstadta (obr. 5) datovaná před rok 1850 je jedním z nejznámějších vyobrazení Rabštejna nad Střelou. Kreslíř se narodil 17. 2. 1802 v Kolíně a umírá 19. 2. 1875 v Praze.

Pro zachycení Rabštejna si vybral pohled od severu. Od řeky se zvedá ostrožna se zástavbou. Pás hradeb z dřívějších vyobrazení chybí, ale je možné pozorovat vyobrazení věží obou hradů na jiho-východním cípu města. V levém spodním rohu kresby se nachází dvouobloukový most s křížkem na odstupňovaném soklu. Za ním se nachází zástavba, kterou lze identifikovat s využitím zpracovaného Stavebně historického průzkumu (Škabrada – Vajdiš 1976, 42).

První stavba za mostem po pravé straně už dnes nestojí. Druhá, delší budova je dům s č. p. 28, která je dnes zachovaná v zcela jiné podobě. V roce 2016 u této budovy probíhal archeologický výzkum v podobě dozoru na staveništi, který zajišťoval Mgr. Daniel Stráník při stavbě plotu. Šlo o neohlášené terénní úpravy (Stráník 2016, 1). Výstavní patrová budova s vikýři je židovský dům Waldstein s č. p. 32. Za mostem po levé straně se nachází objekt pivovaru, který vyhořel v roce 1850 (díky této skutečnosti lze datovat kresbu těsně před rok 1850). Loreta je zde vyobrazena bez střechy a vpravo od ní je zachycen dům č. p. 83, jenž nechal vystavět v roce 1835 tamější malíř karet Gabriel Hönig. Dále si můžeme povšimnout torza osamocené kvádrového objektu s průjezdem, tzv. Dolní brány. V městské zástavbě dominuje panský hostinec a za ním se tyčí, podle Jiřího Fáka, kostel Panny Marie (Fák 1997, 75-81). Vpravo od kostela je patrná budova kláštera. Ve východní části ostrohu je detailně zakreslen zámek ve své dnešní podobě s rozvalinami hradu. Na opačném, západním konci ostrohu je zachyceno už pouze torzo válcové věže, od které klesá pás hradeb západně směrem k druhé vyobrazené věži, která je torzem bergfritu hradu Sychrova (Fák 1997, 75-81).

6.5.1 Zhodnocení díla

Vincenc Morstadt zachytil Rabštejn ve věrohodné podobě, stejně jako Vogt a Werner. Jedinou nesrovnalost shledávám v interpretaci kostela od Jiřího Fáka, který tvrdí, že se jedná o kostel Panny Marie. Podle cibulového tvaru věže a orientace budovy bych ovšem zastával názor, že se jedná o kostel sv. Matouše.

6.6 Baltazar Kašpar Kutina

6. 1. 1853 se v Karlíně narodil kreslíř, který zachytil stavební podobu Rabštejna nad Střelou hned na třech vyobrazeních (obr. 6-8) z 2. poloviny až koncem 19. století. Zemřel v Praze 24. 5. 1923. S jeho ilustracemi se můžeme setkat například v Sedláčkově sérii *Hrady, zámky a tvrze Království českého*.

První pohled zachycuje Rabštejn ze severo-východu, opět z levého břehu řeky Střely a jedná se o xylografii s šedým podtiskem. Za rytce je uveden J. Patočka. V pravém dolním rohu vyobrazení je zachycena část zděného mostu z kamenných kvádrů. Po jeho pravé straně je znovu zakreslen dům č. p. 28 s mansardovou střechou a vikýři, jehož konstrukce zdá se být roubená. Naproti přes cestu je zachycena budova vyhořelého pivovaru se sedlovou střechou. Dobře je zde identifikovatelná Loreta s věžičkou a dům s č. p. 83, situovaný vedle ní. V zástavbě na náměstí můžeme opět rozpoznat panský hostinec a výjevu dominuje kostel. Ve východní části se nachází zámek s bosovaným nárožím. Z kláštera lze spatřit pouze střechu s komíny a vpravo od něj je zachyceno torzo válcové věže (Fák 1997, 75-81).

Druhým Kutinovým vyobrazením Rabštejna nad Střelou je už kolorovaná xylografie, která byla otištěna v nedohledaném časopise kolem roku 1900. Samostatně je uložena v archivu Mariánské Týnice. Kutina si vybral pohled ze severo-východu, pravděpodobně někde blízko hlavní cesty nad mostem. Ze zástavby lze rozeznat Loretu, oproti předchozímu vyobrazení bez věžičky. Pod ní jsou domy č. p. 34 a 85. Dobře lze identifikovat také panský hostinec, který vystupuje nad zástavbu náměstí. Ve východní části města je znovu zakreslen zámek a vpravo od něj kostel. Tyto dvě stavby dominují celému vyobrazení. Klášter a torzo válcové věže spatřujeme už pouze jako obrysy. Patrné je pravidelné uspořádání zástavby.

Poslední pohled na Rabštejn od Baltazara Kutiny je poněkud odlišný od jeho předchozích vyobrazení. Zachycuje dnes již zaniklou zástavbu čtyř domů stojících na terénní vyvýšenině těsně u sebe. Byla situována v úzké ulici u Dolní Brány.

6.6.1 Zhodnocení díla

Na prvním díle jsou dobře patrné detaily pohledově blízkých staveb. I když vyobrazení má spíše ilustrační účel, jeho dokumentační hodnota je nezanedbatelná. Hlavním kladným přínosem je dodržení struktury zástavby.

Dokumentační hodnota druhého vyobrazení, které má stejný účel jako dílo první, tedy ilustrační, už není v porovnání s ostatními ikonografickými dokumenty nijak přínosná. Detaily lze spatřit pouze u budovy zámku a kostela a věž hradu Rabštejna je zde zachycena pouze jako obrys. Xylografie alespoň zachycuje pravidelné uspořádání zástavby.

Třetí xylografie nám poskytuje zajímavý pohled na rabštejnskou zástavbu koncem 19. století.

6.7 Karel Liebscher

Karel Liebscher se narodil 23. 2. 1851 v Praze a zemřel tamtéž 20. 4. 1906. Byl malířem, ilustrátorem a kreslířem a jeho tvorba měla romantizující charakter.

Jeho kresba (obr. 9) zachycuje Rabštejn od severu za mostem z levého břehu řeky Sřely kolem roku 1890. Pohled je velmi podobný první, výše zmíněné xylografii od Baltazara Kutiny. V popředí je zakreslen dvouobloukový kamenný most a za ním po levé straně budova pivovaru. Vpravo za mostem je znovu vidět dům č. p. 28 a zcela zde chybí židovský dům Waldstein. Pod Loretou, za domem č. p. 34, je znázorněn dům, který později zanikl. Zbytek zástavby je zakreslen pouze schematicky (Fák 1997, 76-81).

6.7.1 Zhodnocení díla

V podstatě se jedná o téměř stejné vyobrazení, jako od Baltazara Kutiny či Vincence Morstadta. Oproti Morstadtově kresbě zde chybí dům Waldstein a dům č. p. 28 je v jiném půdorysu.

7. Terénní průzkum lokality

Primárním cílem této bakalářské práce bylo provedení povrchového průzkumu v areálu hradu Sychrova, jeho geodetická dokumentace pomocí totální stanice a výsledek měření následně promítnout do lidarových dat DMR5G. Jedná se o nejnovější generaci. Objednána byla z Českého úřadu zeměměřického a katastrálního (ČÚZK – geoportal.cuzk.cz) ve formátu LLS dat. Pojem LIDAR je zkratka pro anglické *Light Detection And Ranging* a jeho počátky byly v 60. letech, rozmach potom v 90. letech 20. století. Provádí se jak pozemní skenování, tak snímání ze vzduchu, při kterém jsou využívány vrtulníky, letadla (nejčastějším typem letadla pro skenování je Cessna) apod. Poloha X, Y, Z je při skenování zjištěna z času mezi vysláním a návratem světelného impulsu, dále z úhlů impulsu, pod kterými byl vyslán ze zdroje a nakonec ze znalosti polohy zdroje pulsu. Nejlepší podmínky pro pořizování LIDARových snímků jsou v noci, protože je čistější atmosféra. Při skenování hrají důležitou roli také povětrnostní podmínky – paprsek nepronikne deštěm nebo hustou mlhou. Senzory se dají rozdělit na tři typy: *Standardní geografický, podvodní a pozemní*. První dva typy jsou snímány ze vzduchu. Pozemní se využívá například k měření rychlosti, dálkové chemické analýze nebo 3D skenování objektů. LIDARová data jsou bodová s velkou hustotou vzorkování. Velkou výhodou je jejich relativně rychlé pořízení a vyhodnocení (více Gojda - John 2013, 8-21).

Hlavním problémem se ukázalo být zaměření na trigonometrickou síť, a proto bylo nutné vytvořit vlastní polygon pro zaměření lokality.

7.1 Postup měření

Při vytyčování bodů v polygonu byl využit plán katastrální mapy tak, aby bylo možné určit orientaci nových vlastních bodů na již zdokumentované a pevně vytyčené body v této síti (obr. 18). Pro zorientování totální stanice byly tedy využity body 3001 a 3002. Jako bod 3001 je označen severní roh budovy s číslem popisným 86 a bod 3002 je severním rohem nejbližší zahrady k bergfritu, jenž na katastrálních mapách nese označení 528/25. Celkem byla vytyčena 4 stanoviska, 3 stabilní a 1 nestabilní, které bylo zaměřeno jako volné (k použité metodě vytyčování více Cikán – Váňa 2016, 14; Čada 2007, kapitola 7). Při přesunech mezi jednotlivými stanovisky byla použita metoda protínání zpět.

Měření bylo prováděno v takzvaných *relativních souřadnicích* (k tomuto pojmu více Kuna 2004, 398). Tři stabilní stanoviště byla označena čísly 4001, 4002 a 4003. Čtvrté, nestabilní stanoviště neslo označení 5001. Stanoviště 4001 se nacházelo přibližně 5 metrů severně od torza bergfritu. Druhé, s označením 4002, bylo vytyčeno jižně od reliktního sklepa v těsné blízkosti terénní hrany svažující se směrem k zahrádkářské oblasti a poslední stabilní stanoviště s číslem 4003 se nacházelo na bodu z nedávného geodetického zaměřování na cestě pod hradem, nedaleko rohu budovy s č. p. 86, kde byl orientační bod 3001. Nestabilní stanoviště 5001 bylo vytyčeno jihozápadně od bergfritu v těsné blízkosti orientačního bodu 3002.

Jako první probíhalo zaměření bergfritu. Ze stanoviště 4001 jsem se orientoval na bod 3001. Orientační bod byl nadepsán číslem 301 a poté byl ještě jednou zaměřen bod 3001 pro kontrolu. Následně jsem si zaměřil bod 3002, tedy roh zahrady nejbližší torzu věže. Po zorientování totální stanice jsem si nastavil měření od bodu 4001000 a skončil u čísla 4001022, přičemž těmito 22 body se mi povedlo zaměřit přibližně třetinu bergfritu, která byla ze stanoviště viditelná. Abych zaměřil i zbylou část věže, přesunul jsem se na stanoviště 4003. Pro orientaci jsem použil výše zmíněnou metodu protínání zpět, zorientoval jsem se na stanoviště 4001 a orientační bod označil jako 302. Poté jsem znovu stanoviště 4001 zaměřil pro kontrolu a následně ještě bod 3001. Ze stanoviště 4003 se mi podařilo zaměřit body 4003000 až 4003022, ovšem pozůstatek hradní brány mi bránil v dokončení měření, a proto jsem se rozhodl pro vytvoření nestabilního stanoviště 5001, které jsem zorientoval na již známá stanoviště 4001, 4003 a bod 3001 nacházející se na rohu domu jihovýchodně pod hradem. Byl zaměřen stejný počet bodů jako v předchozích dvou případech, tedy 22. Válcová věž byla zaměřena ze tří stanovišť s konečným počtem 66 bodů.

Druhým zaměřovaným objektem byl pozůstatek sklepa západně od věže ze stanoviště 4002. Orientace přístroje proběhla znovu protínáním zpět na stanoviště 4001 s orientačním bodem 303, s opětovným zaměřením pro kontrolu a dále na bod 3002. V tomto případě byl zaměřen jak obvod sklepa, tak i jeho vnitřní část. Zde bylo zaměřeno 79 bodů.

Poslední zaměřování proběhlo na pětici objektů západně od sklepa, kde byly patrné relikty antropogenní činnosti. Zaměřovány byly taktéž ze stanoviště 4002 a dohromady na nich bylo vytyčeno 86 bodů.

7.2 Povrchový průzkum

Jedním z hlavních bodů této práce byl povrchový průzkum lokality, aby bylo možné podpořit či vyvrátit teorii o samostatném hradu Sychrově.

Zříceniny hradu Sychrova se nachází na výrazném skalnatém hřebeni proti čelu hradu Rabštejna. Oba hrady jsou od sebe odděleny příkopovou rozsedlinou, která je přírodního původu. Dnes je situace poněkud zneprůhledněná silnicí, která vede od Manětína. V čele ostrožny proti hradu Rabštejnu se vypíná torzo věže, bergfritu, na nějž z jižní strany navazovala obvodová hradba, jejíž zdivo je v místě návaznosti na věž částečně dochováno. Zdivo z věže není přiloženo na spáru, ale je provázáno a pochází tak zřejmě z doby výstavby věže. Věž je dochována do úrovně prvního patra, kde je dochován z nádvoří strany vstup do věže. Vchodový portál byl z části destruován a následně opraven v 70. letech 20. století místním kronikářem, přičemž rozsah opravy je na zdivu věže velmi dobře čitelný (obr. 25-26). Ve spojitosti s opravami je také zajímavý stavební návrh, který plánuje přestavět zbytky věže na rozhlednu, přičemž by bylo zachováno původní kamenné torzo a pouze na něm byla vystavěna dřevěná konstrukce s ocelovým schodištěm. Dosud o projektu nerozhodlo regionální pracoviště NPÚ, což brání k zažádání o stavební povolení (<https://stavbaweb.dumabyt.cz/h3t-rozhledna-sychrov-6842/clanek.html>). V souvislosti s tímto projektem nebyl řešen žádný průzkum dochovaných relikvů hradu a k tomuto projektu není dochována žádná dokumentace na příslušném územním odborném pracovišti NPÚ. Po celém obvodu dochovaného torza věže jsou patrné v pravidelných rozestupech otvory po lešení.

Po výstupu na hřeben se nám naskytne pohled na vyvýšený skalní terénní útvar západně od bergfritu, na kterém jsou zachovány relikty sklepa a kde byla pravděpodobně situována palácová budova. Na tomto útvaru, jiho-západně od sklepa, jsou patrné relikty po antropogenní činnosti. Jsou zde znatelné terénní deprese. Jejich stáří nelze určit, může se jednat o recentní zásah. Trochu níže na severním svahu, mezi sklepem (jemu blíže) a bergfritem, lze rozeznat nevelkou plošinku, zřejmě plochu nádvoří. Jižně od sklepa jsou téměř nepatrné pozůstatky valového tělesa, které jsou zřetelnější v západní části plošiny. Patrné je také přerušení valu v jeho prostřední části. Zde mohlo vést přemostění na druhou terénní vyvýšeninu, kterou od první odděluje hluboce zahloubený příkop.

Druhá plošina je zhruba trojúhelníkovitého půdorysu, směrem od ní k jihu terén výrazně klesá. V této druhé části areálu nejsou patrné žádné pozůstatky budov či valů. T.

Durdík uvažoval, že by se mohlo jednat o součást hradního areálu (Durdík – Sušický 2005, 219), ovšem více pozornosti ji nevěnuje. Mohlo se však jednat pouze o přechodovou část mezi první a třetí plošinou, která již v literatuře jako součást hradu není popisována, avšak vlastní terénní průzkum naznačil, že by tomu tak mohlo být.

Tato třetí plošina se nachází nejzápadněji od torza válcové věže a je od druhé oddělena širokým, dnes lehce průchozím příkopem. Zde je patrný, nad terén vyvýšený, skalní terénní útvar, pod kterým jsou rozeznatelné stopy zástavby v podobě z části zahloubeného objektu. Mohlo se jednat o předsunuté opevnění hradu. Na lidarových snímcích je zároveň patrné vedení pravděpodobně palisádové hradby mezi předsunutou baštou až k pravděpodobnému přemostění.

V celém areálu hradu, od první až po třetí ostrožnu, byly provedeny syntetické povrchové sběry, protože areál je celkově nepřístupný kvůli bující vegetaci (k metodice blíže viz Kuna 2004, 398). Proto bylo rozhodnuto, že areál bude rozdělen na pět sektorů (obr. 23). Sektory byly rozděleny nejen podle přístupnosti, ale zároveň byla brána v úvahu možnost nálezů pozůstatků po antropogenní činnosti, což indikovaly terénní relikt. Povrchové sběry byly úspěšné pouze v prvním sektoru na severním svahu ostrožny s bergfritem. Zde byly nalezeny dvě břidlicové tašky (obr. 32) pod plošinou, kde byl pravděpodobně situován palác, což by tuto teorii potvrzovalo.

8. 3D modelace lidarových dat

Pro detailnější představu o podobě terénní konfigurace zkoumané lokality a vzhledem k absenci starších zaměření jsem se rozhodl pro export výškových lidarových map zhotovených v programu *Surfer 12* (Golden software) s použitím lidarových dat z ČÚZK. K vygenerování dat byly použity metody přirozeného souseda s volbou vhodného trasovacího módu (trasování = funkce *spacing*). Rozteče byly voleny podle velikosti výřezů z lidarových dat (John 2008, 210-212).

Jako první byl vygenerován kompletní model lokality. Na základě tohoto modelu byl reliéf interpretován, kde by bylo možné předpokládat pozůstatky zástavby a fortifikačního systému. Na základě těchto podkladů byla následně zvolena místa, která je nutné doměřit pomocí totální stanice (obr. 19-20).

Plán lokality byl zhotoven v programu *ArcGis*, kde byly vytvořeny vlastní výstupy celého projektu. V rámci zpracování lidarových dat byly jednotlivé výstupy upraveny do vizualizačních výstupů, které byly následně využity při vlastní detekci nově objevených objektů a ověření terénního zaměření. Lidarová data umožnila rozsáhlou revizi lokality a efektivního mapování dosud neobjevených komponent. Jednotlivé objekty byly následně ověřeny terénní prospekci.

Hmotová rekonstrukce a modelace dat byla provedena v programech *SketchUp* a *AutoCAD* (obr. 10-12)

9. Interpretace stavební podoby hradu Sychrova po provedení povrchového průzkumu

Díky povrchovému průzkumu lokality je zcela zřejmé, že je téměř vyloučeno, aby šlo o součást městských hradeb Rabštejna nad Střelou. Všechny pozorovatelné signifikantní znaky naznačují, že se opravdu jednalo o samostatné sídlo s palácem a skromnou zástavbou. Zároveň lze z průzkumu vyvodit několik závěrů.

Na první ostrožně s torzem bergfritu je na skalní vyvýšenině nepochybně zachován relikt sklepa. Dalo by se ovšem pochybovat, že byl součástí palácové budovy, neboť ta byla zřejmě situována o kus dále jihozápadním směrem, kde je pozorovatelná terénní deprese (obr. 21). Nasvědčoval by tomu i objev dvou břidlicových krytin, které byly nalezeny téměř v přímce s těmito pozorovatelnými antropogenními terénními transformacemi, s největší pravděpodobností stavebními. Sklep je tak možné přiřadit jako součást budovy, která se mohla nacházet na malé plošince na severním svahu pod reliktu sklepa (obr. 10-12).

Po podrobnějším ohledání lokality také zastáváme názor, že na západní straně, kde jsou patrné zbytky valového tělesa, je velmi pravděpodobné přemostění přes první příkop oddělující první a druhou skalní vyvýšeninu, neboť je přibližně uprostřed valu patrné přerušení (obr. 22). Nelze ovšem vyloučit recentní zásah či již výše zmíněnou přístupovou cestu do hradu. Zastavěn mohl být i druhý příkop (popřípadě mohl sloužit jako hospodářsky využívaná oblast pro pastvu dobytka, ale jedná se pouze o hypotézu), který odděluje druhou a třetí plošinu. Rozprostírá se na větší ploše a klesání je pozvolné (obr. 19-20), takže pravděpodobně nebyl součástí fortifikačního systému. Na druhé skalní vyvýšenině bohužel nejsou patrné žádné zbytky zástavby či valu a ani povrchový průzkum zde nebyl úspěšný.

Na třetí nejzápadnější plošině za druhým příkopem už bylo možné rozeznat stopy zástavby těsně pod skalním útvarem, který je značně vyvýšen nad terén. Také je zde patrný relikt valu kolem tělesa, které zřejmě bylo předsunutou baštou. Této teorii by nasvědčovaly i záznamy z roku 1467, kdy byl Rabštejn obléhán královskými vojsky. Už jen díky této poloze, viditelným reliktům a písemným záznamům se odvažujeme tvrdit, že se jednalo o předsunuté opevnění. Absolutní datace není za současného stavu poznání možná. S jistotou můžeme pouze tvrdit, že bylo přistavěno až druhotně v době rozmachu palných zbraní, zřejmě v 15. století. Ze západní strany je totiž cesta k hradu

nejpřístupnější, a proto by bylo s podivem, kdyby nebyla chráněna. Jak už bylo řečeno v kapitole 5.2.2 *Stavební podoba hradu*, dosvědčoval by to i fakt, že je zde umístěn řopík z 30. let 20. století, tudíž velmi podobné využití této výhodné terénní polohy v různých časových obdobích.

10. Srovnání dispozice hradu se soudobou stavební produkcí

Pojem „hradní dispozice“ chápeme jako základní prostorové uspořádání a vztahy mezi jednotlivými skladebnými prvky hradního organismu (Durdík-Bolina 2001, 13). Často je ovšem pod pojmem dispozice myšleno umístění hradu v terénu (např. ostrožná dispozice) či geometrické posouzení hradního půdorysu (dispozice oválná, podélná apod.) (Durdík-Bolina 2001, 13). Podoba hradu byla formována nejen na základě stavebních požadavků stavebníka, ale také zákonitostmi s obecnou platností, které se během vývoje promítaly do všech konkrétních staveb. Díky tomu se skladebné prvky na všech hradech víceméně opakují. Můžeme je rozdělit na prvky základní, kterými jsou palác (obytná budova), věž (specializovaná obranná či obytná budova) a hradba (obvodová fortifikace) a prvky doplňkové (např. hradní kuchyně, stáje a všechny ostatní provozní a hospodářské budovy), ovšem není podmínkou, aby se na každém hradě vyskytovaly všechny základní prvky. Zároveň se vyvíjely na základě požadavků dané doby v prostoru i čase (Durdík-Bolina 2001, 13). V některých případech mohlo vést soustředění provozních a hospodářských budov ke vzniku samostatné části, takzvanému předhradí.

Na základě současného poznání je hrad Sychrov považován za hrad bergfritového typu, což typologicky koresponduje s rozmístěním komponent hradního jádra, nicméně založení hradu tohoto typu je v době, o níž mluví písemné prameny, poněkud neobvyklé, neboť bergfritové hrady byly zakládány především v 2. polovině 13. a na počátku 14. století (Musil 2006, 190-199). Pojem „bergfritový typ hradu“ zavedl do kastelologického bádání Tomáš Durdík a podle něj je nejtypičtější rysem této dispozice okrouhlá věž (bergfrit), která plní pouze obrannou a nikoli obytnou funkci. Nejčastěji byl umístěn poblíž hradní brány, neboť se jednalo o nejzranitelnější místo hradu, které bylo třeba chránit (Musil 2006, 190-199). Z obranných důvodů byl vchodový portál do bergfritu umístěn přibližně v úrovni prvního patra a vcházelo se do něj pomocí žebříku, padacího můstku či dřevěného schodiště. Jeho návaznost na hradby se různila – mohl být hradbou obklopen, vevázán do ní či stát opodál hradby. Palácová budova byla obvykle umístěna na protilehlé straně hradního areálu v ose s věží a mezi nimi se rozprostíralo hradní nádvoří. Rozsah a podoba palácové budovy i hradního jádra byla odlišná, podle sociálního postavení a majetku stavebníka (Musil 2006, 190-199). Tomáš Durdík řadí tento hradní typ mezi charakteristické stavby šlechtických hradů v době vrcholné kolonizace zvláště v 2. polovině 13. a na počátek 14. století, i když se můžeme setkat i

s bergfritovými hrady vybudovanými králem (Musil 2006, 190-199). V Čechách i na Moravě byl tento hradní typ hojně zastoupen a za nejstarší podobu této bergfritové hradní dispozice na území Čech je považována první stavební fáze hradu Krašov u Plzně, který byl založen kolem 1. poloviny 13. století Hroznatovci. Typickou válcovou věž zde nahrazuje menší věžice s břitem, která je podle T. Durdíka nejstarší formou bergfritu v Čechách (Musil 2006, 190-199).

V případě hradu Sychrova je samotný bergfrit nejzachovalejší částí hradu a výběžek kamenné zdi odpovídá typologickému umístění brány, kterou měla věž bránit. Zároveň je patrné, že palác byl potencionálně umístěn v ose za torzem válcové věže, což je typické pro bergfritový hradní typ (Musil 2006, 190-199). Je ovšem nutné zvážit i možnost symbolického působení hradní věže, čemuž by nasvědčovaly výsledky terénního průzkumu. Vstup od východu, přímo od hradu Rabštejn, je navíc nelogický v kontextu existence samostatného opevnění naproti stojícího hradu Rabštejn, protože by to znamenalo, že oba hrady by měly stejnou přístupovou komunikaci. Toto mohlo být možné v prvotní fázi existence hradu Sychrov, který měl shodného vlastníka, respektive uživatele, s hradem Rabštejnem. V případě, že se vlastnictví obou hradů rozcházelo, mohlo dojít k jinému řešení vstupu do hradu. To by podporovalo i hypotézu o vzniku předsunutého opevnění hradu Sychrov.

Dochované konstrukce hradu, tj. zejména válcová věž a její architektonické řešení, napovídá tomu, že hrad Sychrov náleží k hradům bergfritové dispozice. V první fázi se jednalo pravděpodobně o nevelký hrad, jehož zakladatelem byl šlechtic. Rozmístění dalších komponent hradního jádra je dáno terénní konfigurací. Lze si také povšimnout znaků signifikantních pro hrady zbudované za vlády Karla IV., např. absence vlastního vodního zdroje, popřípadě v první fázi stejná přístupová cesta obou hradů. Tato skutečnost podporuje Sedláčkovu teorii o založení hradu po 2. polovině 14. století, tedy za doby vlády Karla IV. (Sedláček 1905, 141).

Zároveň teorii o samostatném hradu podporuje skutečnost, že v rámci terénního průzkumu bylo nalezeno předsunuté opevnění, které pochází zřejmě z 15. století (viz výše).

11. Závěr

Hrad Sychrov je dle písemných pramenů šlechtického založení, čemuž odpovídá i jeho dispozice, která je ovšem vůči produkci 3. čtvrtiny 14. století poněkud zaostalá. Povrchovým průzkumem byla prokázána většina komponent samostatného hradu, nicméně nedala se jím prokázat přítomnost cisterny či jiného vodního zdroje, díky čemuž musel být hrad závislý na přilehlém městě Rabštejně nebo samostatném zásobování. V souvislosti s datem založení, prokázaným písemnými prameny, a přítomností předsunutého opevnění v souvislosti s terénní konfigurací celého areálu lze předpokládat, že výstavba hradu nikdy nebyla namířena proti městu a naopak měla posilovat jeho obranyschopnost v jediném místě, v němž lze rozvinout proti městu rozsáhlejší útok. Předsunuté opevnění je zároveň namířené přímo proti návrší, na němž by mohl potencionální útočník postavit baterii a ohrozit hradby. Samotný Sychrov s předsunutým opevněním a městským opevněním Rabštejna vytváří dokonalé krytí přístupové silnice a zároveň brání výstavbě obléhacích zařízení a pozorovatelný na protilehlém návrší, které se nachází přímo naproti předsunutému opevnění, což se v podstatě shoduje s předchozími závěry. Pokud by byl hrad potencionálně namířen proti městu, pak by musel fungovat zcela autonomně, tedy především by musel mít vlastní zdroj pitné vody. V souvislosti s dispozicí a poměrně častým fortifikačním a týlovým nedostatkům hradů v době vlády Karla IV. (například absence vlastního vodního zdroje) lze předpokládat starší založení, než je doloženo první písemnou zmínkou o purkrabím Jindřichovi z Rabštejna.

Výše zmíněné poznatky by si zasloužily důkladnou archivní rešerši primárních pramenů.

12. Summary

Sychrov Castle is located about 30 kilometres north of Pilsen, in western Bohemia. The ruin of a medieval castle, built probably in the third quarter of 14th century, was researched only by Tomáš Durdík in 1995-1997 and method was visual exporation. The castle didn't have any economic background and the water source is missing, which is typical for castle production of Karel IV. The main purpose of the castle was probably to strengthen the weakest place of the city Rabštejn.

This thesis presents all the information known about the site, including its history, history of the city Rabštejn and history of research. The main part contains description of the state of the ruin nowadays and presentation of an original appearance of the whole castle. A non-destructive research, including spatial survey and total station measuring, was carried out at the site. Spatial 3D reconstruction was worked out as a result of measured data and spatial survey.

13. Seznam literatury

Bělohlávek, M. a kol. 1985: Hrady, zámky a tvrze v Čechách, na Moravě a ve Slezsku. Západní Čechy. Praha.

Bělohlávková, J. 1988: Západočeské hrady a zámky – veduty. Plzeň.

Bernau, B. 1881: Album der Burgen und Schlosser im Königreich Böhmen. Žatec.

Bukačová, I. 1997: Památky Rabštejna nad Střelou ve světle písemných pramenů. In: J. Fák (ed.), Městské památkové zóny Manětín a Rabštejn. Sborník příspěvků ze semináře konaného v Manětíně 15. – 17. května 1996, Mariánská Týnice, 82-96.

Cikán, M. 2014: Starý rybník. Diplomová práce uložena v archivu KAR ZČU. Plzeň.

Cikán, M. – Váňa, M. 2016: Kokořovský dvůr. Nálezová zpráva uložena v archivu města Žlutice.

Cingroš, S. 1996: Rabštejn nad Střelou. Urbanistická studie. Uloženo v Muzeu severního Plzeňska v Mariánské Týnici.

Durdík, T. – Bolina, P. 2001: Středověké hrady v Čechách a na Moravě. Praha.

Durdík, T. – Sušický, V. 2005: Zříceniny hradů, tvrzí a zámků. Praha.

Durdík, T. 1995: Památky Rabštejna nad Střelou a jeho nejbližšího okolí. In: Z. Hazlbauer, Historické kamnové kachle z Rabštejna nad Střelou. Praha, 35-45.

Durdík, T. 2000: Ilustrovaná encyklopedie českých hradů. Praha.

Fák, J. 1997: Historická ikonografie Rabštejna nad Střelou. In: J. Fák (ed.), Městské památkové zóny Manětín a Rabštejn. Sborník příspěvků ze semináře konaného v Manětíně 15. – 17. května 1996, Mariánská Týnice, 73-81.

Gojda, M. – John, J. a kol. 2013: Archeologie a letecké laserové skenování krajiny. Plzeň.

Hazlbauer, Z. 1995: Historické kamnové kachle z Rabštejna nad Střelou. Praha.

John, J. 2008: Počítačová podpora dokumentace terénních reliktů. In: J. Macháček (ed.), Počítačová podpora v archeologii. Praha. 210-212.

Kamenická, E. 1997: Poznámky k historii a stavebnímu vývoji hradu a městečka Rabštejna. In: J. Fák (ed.), Městské památkové zóny Manětín a Rabštejn. Sborník

příspěvků ze semináře konaného v Manětíně 15. – 17. května 1996, Mariánská Týnice, 97-102.

Kočka, V. 1932: Dějiny politického okresu Kralovického pro soudní okres Manětín. Rakovník.

Kuna, M. 2004: Nedestruktivní archeologie. Teorie, metody, cíle. Praha.

Mackovčín, P. – Zahradnický, J. 2004: Chráněná území ČR: XI. Plzeňsko a Karlovarsko. Brno – Praha.

Menclová, D. 1972: České hrady 1-2. Praha.

Musil, F. 2006: Úvod do kastelologie 1. část. Hradec Králové.

Nováková, S. 2004: Několik poznámek k historii Rabštejna nad Střelou, České památky. Časopis pro přátele památek a historie 15/2-3, 14-16.

Nowak, A. 1937: Die Gründung von Burg und Stadt Rabenstein, Unserer Egerland 41, 85-90.

Nürnberg, A. 1929: Heimatliches aus Rabenstein. Rabenstein.

Nürnberg, A. 1937: Aus der Geschichte der Stadt Rabenstein, Sudetendeutsche Monatshefte. Zeitschrift des Bundes der Deutschen, 401-404.

Podlaha, A. 1909: Posvátná místa Království českého III. Praha.

Podlaha, A. 1912: Soupis památek historických a uměleckých v politickém okresu kralovickém. Praha.

Poche, E. ed. 1980: Umělecké památky Čech III. Praha.

Sedláček, A. 1905: Hrady, zámky a tvrze Království českého XIII., Plzeňsko. Praha.

Sommer, J. G. 1838: Böhmen. Pilsner Kreis. Praha.

Stránil, D. 2016: Nálezová zpráva o archeologickém výzkumu. Rabštejn nad Střelou, čp. 28 (MPZ) – stavba plotu. Uloženo v Muzeu severního Plzeňska v Mariánské Týnici.

Šimůnek, R. 2010: Hrad jako symbol v myšlení české středověké šlechty, Český časopis historický 108, 185-219.

Škabrada, J. – Vajdiš, J. 1976: Rabštejn – stavebně historický průzkum a památkové vyhodnocení zástavby městečka a přilehlých území. Praha. Uloženo v muzeu severního Plzeňska v Mariánské Týnici.

Tocháček, J. 1924: Dějiny Rabštejna nad Střelou, Kralovický obzor 37.

Vlček, V. 1984: Manětínský potok. In: V. Vlček (ed.), Zeměpisný lexikon ČSR. Vodní toky a nádrže. Praha, 172.

Vlček, V. 1984: Střela. In: V. Vlček (ed.), Zeměpisný lexikon ČSR. Vodní toky a nádrže. Praha, 257-258.

Čada, V. 2007: Elektronická skripta geodezie, <http://gis.zcu.cz/studium/gen1/html/index.html> citováno 11. 4. 2017.

<http://www.gis.zcu.cz/studium/gen1/html/index.html/> citováno 10. 4. 2017.

<http://klasifikace.pedologie.cz> citováno 3. 4. 2017.

<http://sgi.nahlizenidokn.cuzk.cz/marushka/default.aspx?themeid=3&MarExtent=-990320.44597457629%20-1239836%20-346646.55402542371%20-923033&MarWindowName=Marushka> citováno 15. 11. 2016.

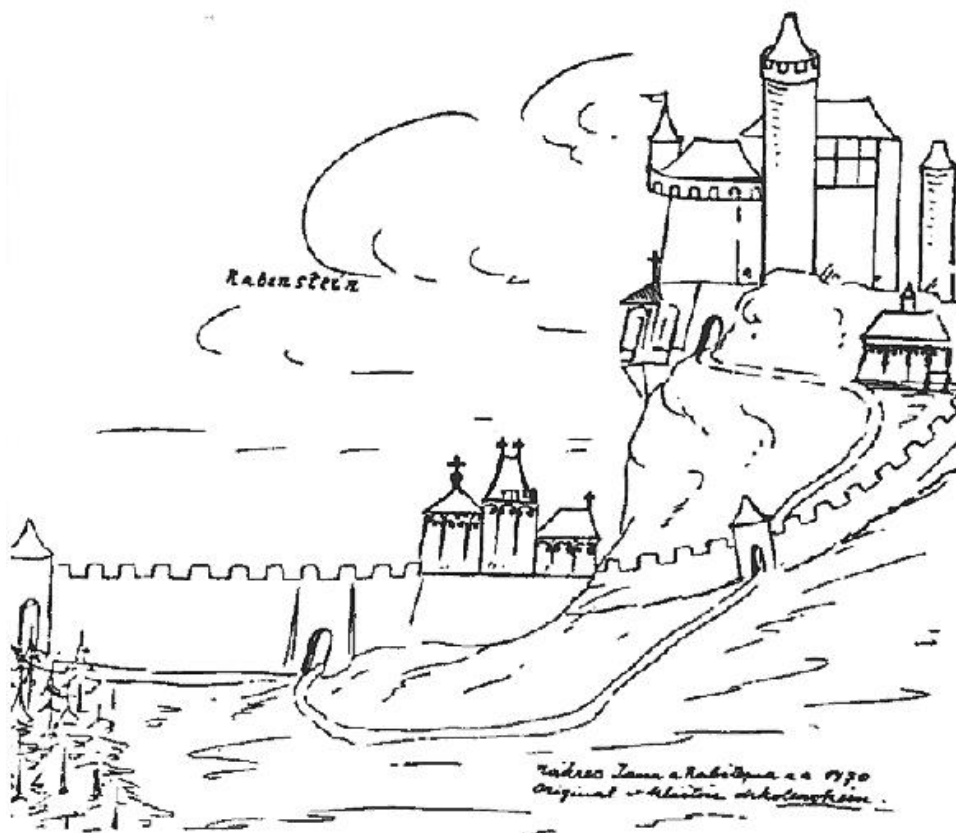
http://mapy.geology.cz/geocr_50/ citováno 3. 4. 2017.

<http://geoportal.cuzk.cz/geoprohlizec/> citováno 4. 4. 2017.

<http://portal.chmi.cz/historicka-data/pocasi/mapy-charakteristik-klimatu> citováno 4. 4. 2017.

http://www.ropiky.net/dbase_objekt.php?id=1075719775 citováno 13. 4. 2017.

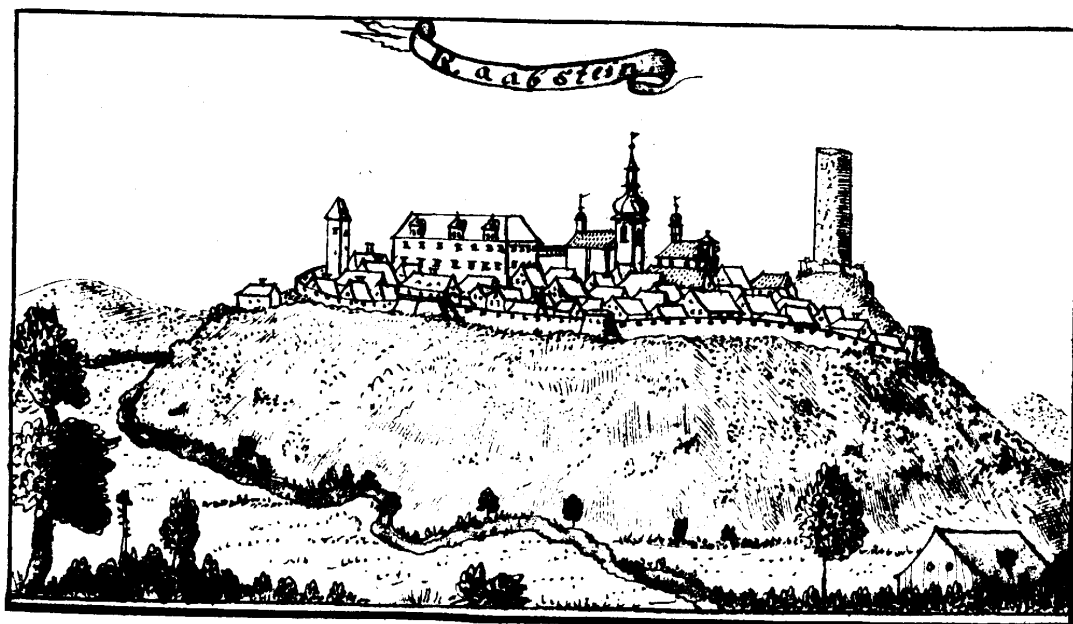
14. Přílohy



Obr. 1: Kresba od Jana z Rabštejna z roku 1470. Pravděpodobně pohled od severu.



Obr. 2: Kresba od Mauritiuse Vogta z roku 1712. Pohled od severo-západu.



Obr. 3: Kresba od Bedřicha B. Wenera kolem roku 1750. Pohled od severo-západu.



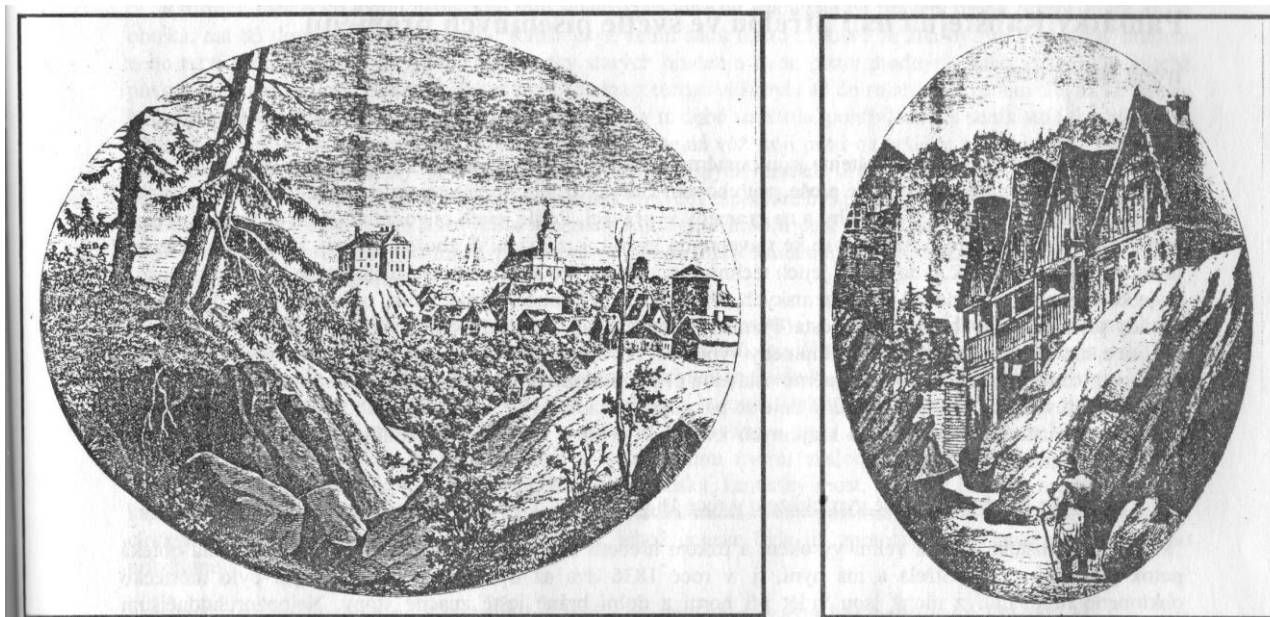
Václav A. Berger @ <http://www.hrady-zrizeniny.cz>

Obr. 4: Autor veduty J. Hall, kolorovaná verze vydaná F. K. Wolfem v roce 1803. S velkou pravděpodobností se nejedná o město Rabštejn nad Střelou (více v podkapitole 6.4).

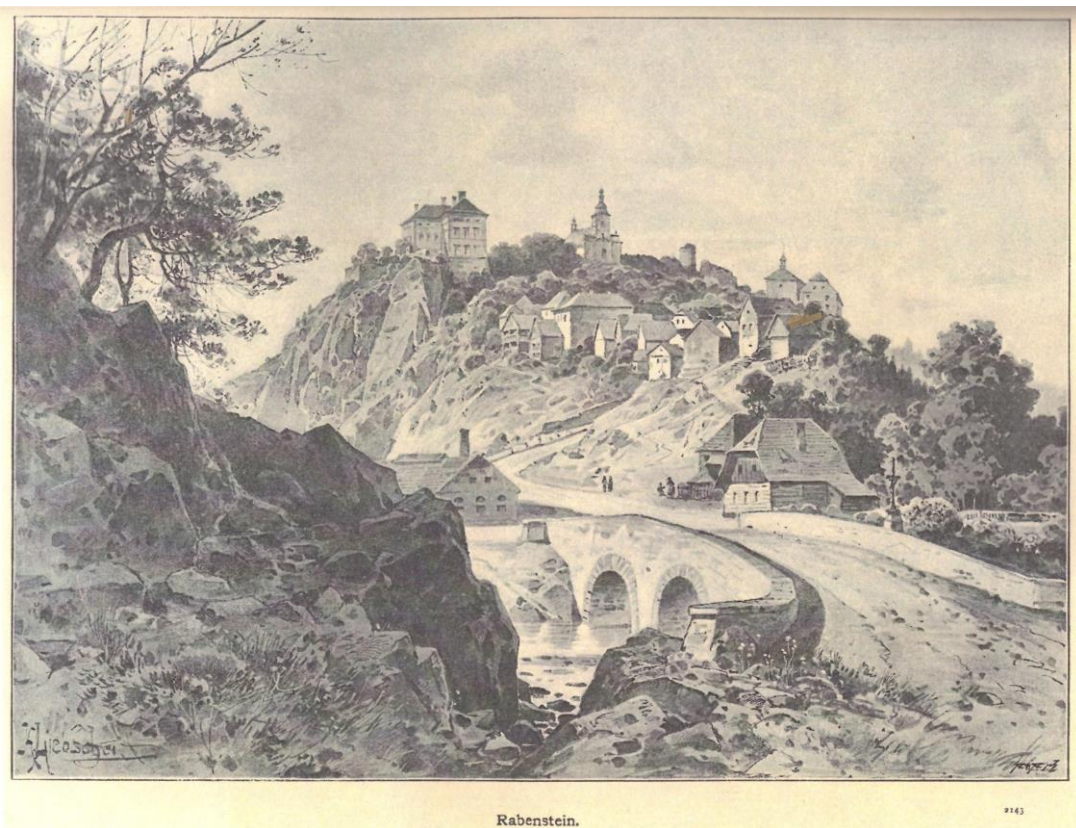


Obr. 5: Litografie od Vincence Morstadta datovaná před rok 1850. Pohled od severozápadu.





Obr. 6-8: Ilustrace od Baltazara K. Kutiny kolem konce 19. století.



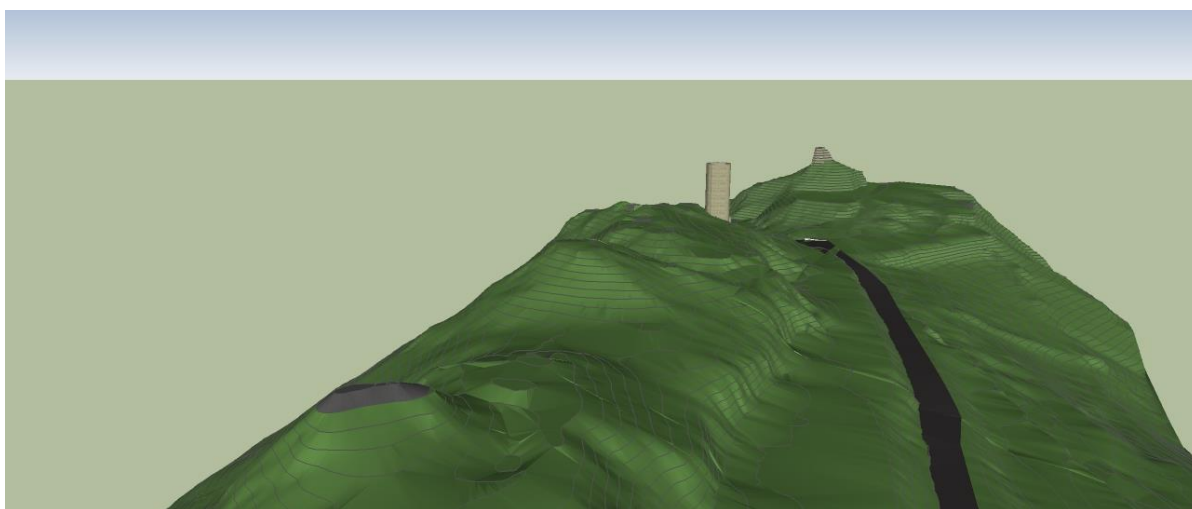
Obr. 9: Kresba od Karla Liebschera kolem roku 1890. Pohled od severu.



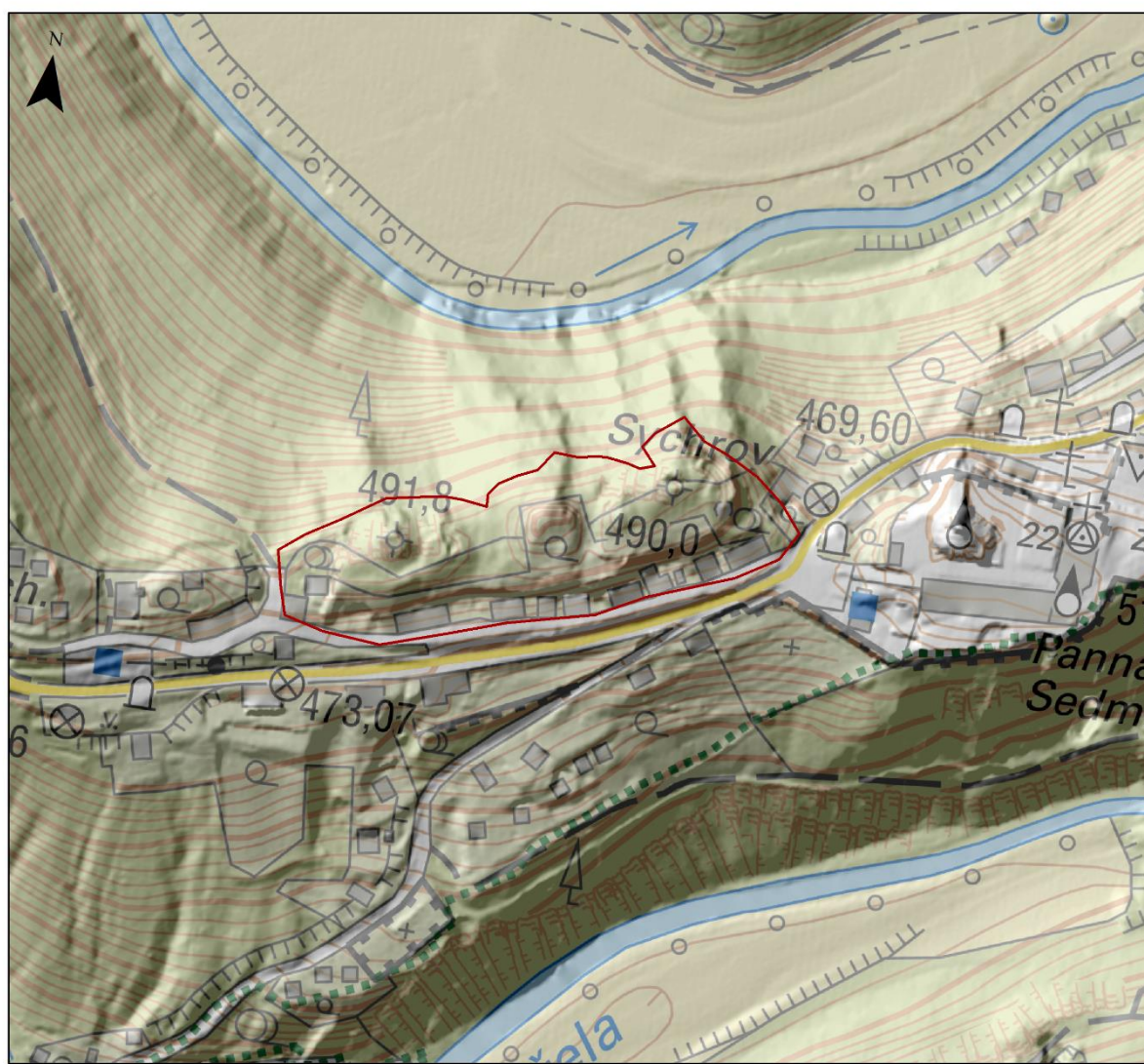
Obr. 10: Teoretická hmotová rekonstrukce hradního areálu v době jeho využívání vycházející z výsledků povrchového průzkumu.



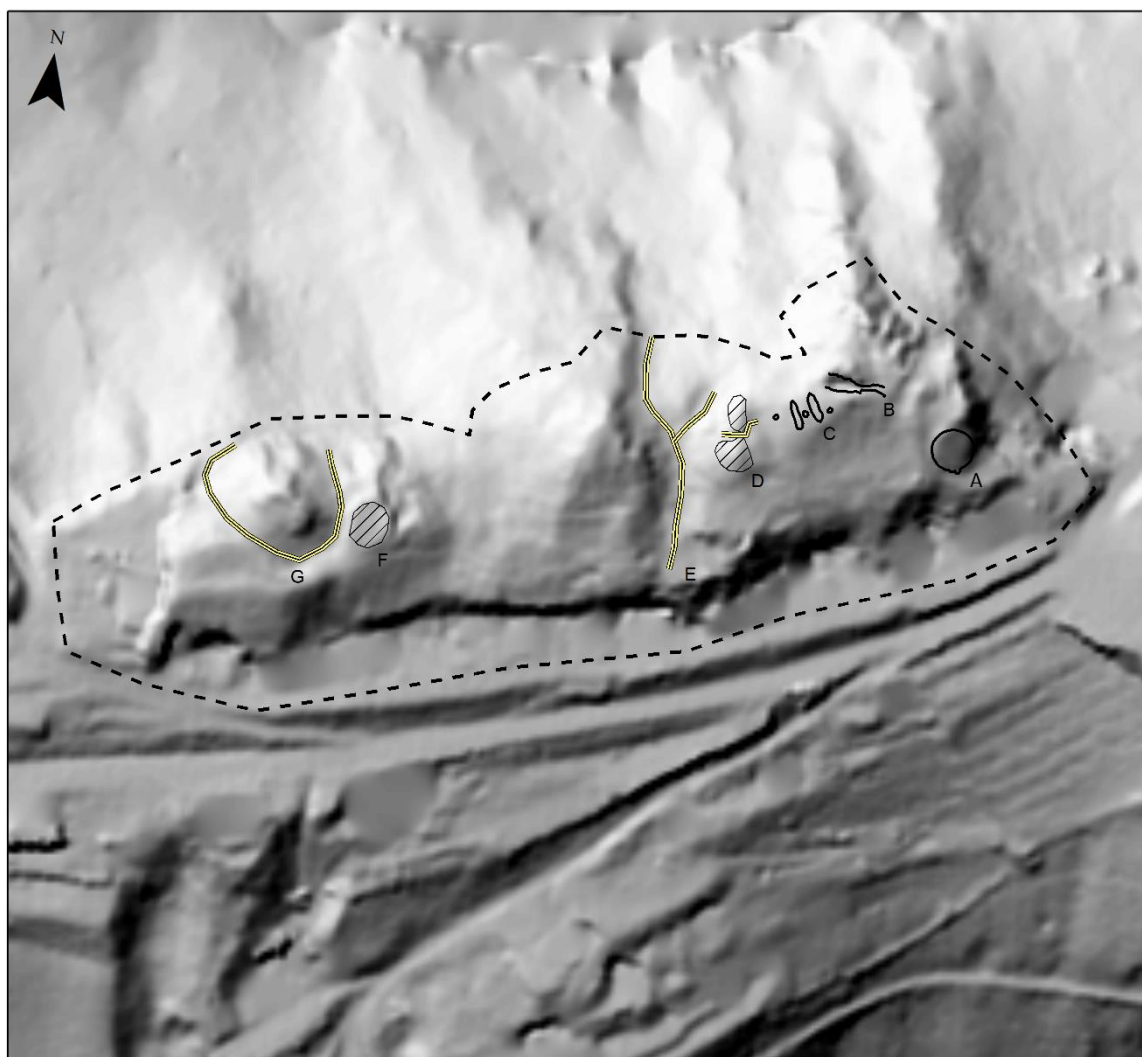
Obr. 11: Hmotová rekonstrukce areálu hradu Sychrov. V popředí předsunutá baterie, v pozadí jádro hradu s bergfitem proti věži hradu Rabštejn. Pohled od západu.



Obr. 12: Pohled od západu na současnou podobu lokality.

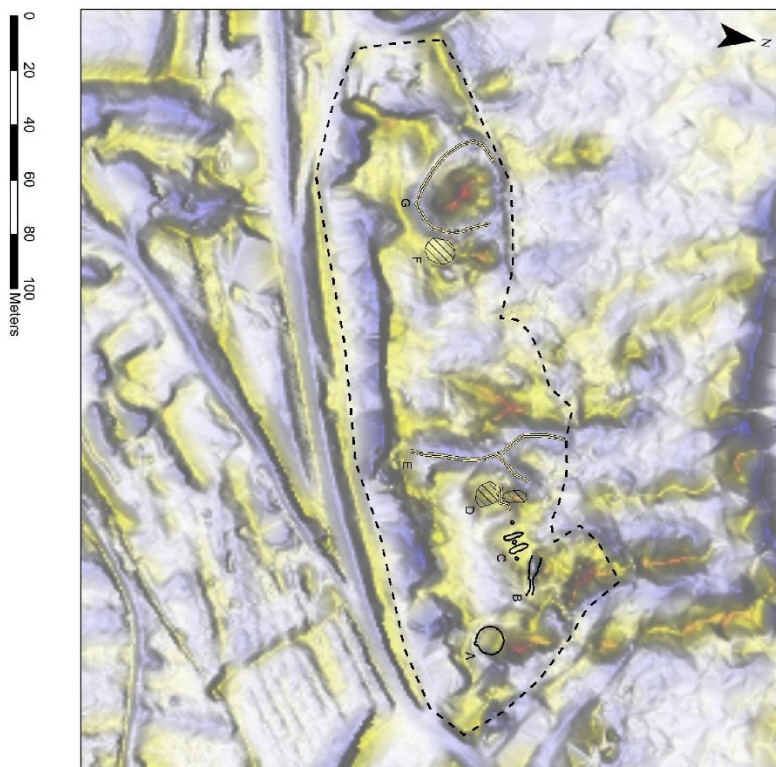
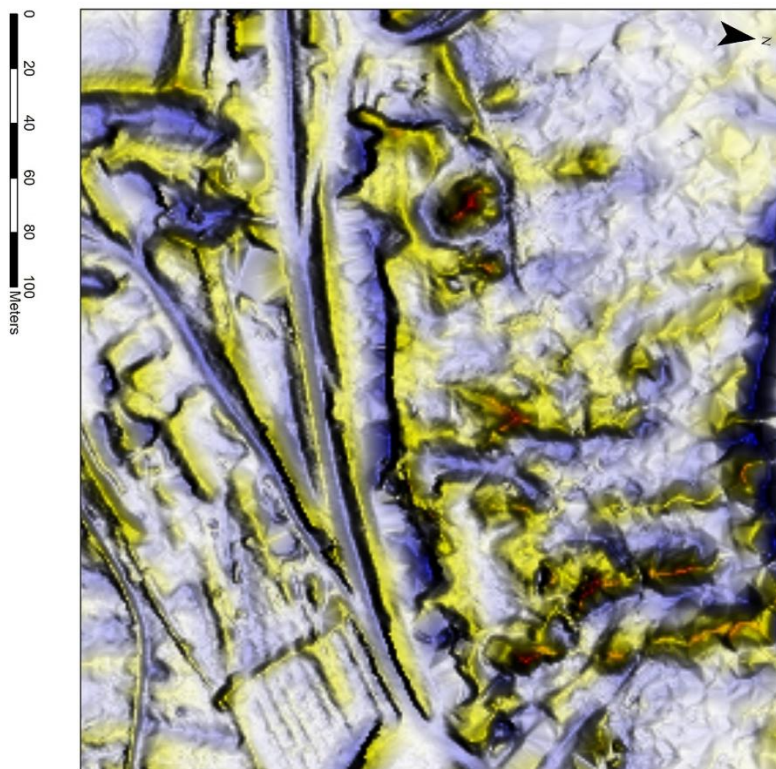


Obr. 13: Vymezení hradního areálu hradu Sychrov na základě provedeného povrchového průzkumu (červeně).

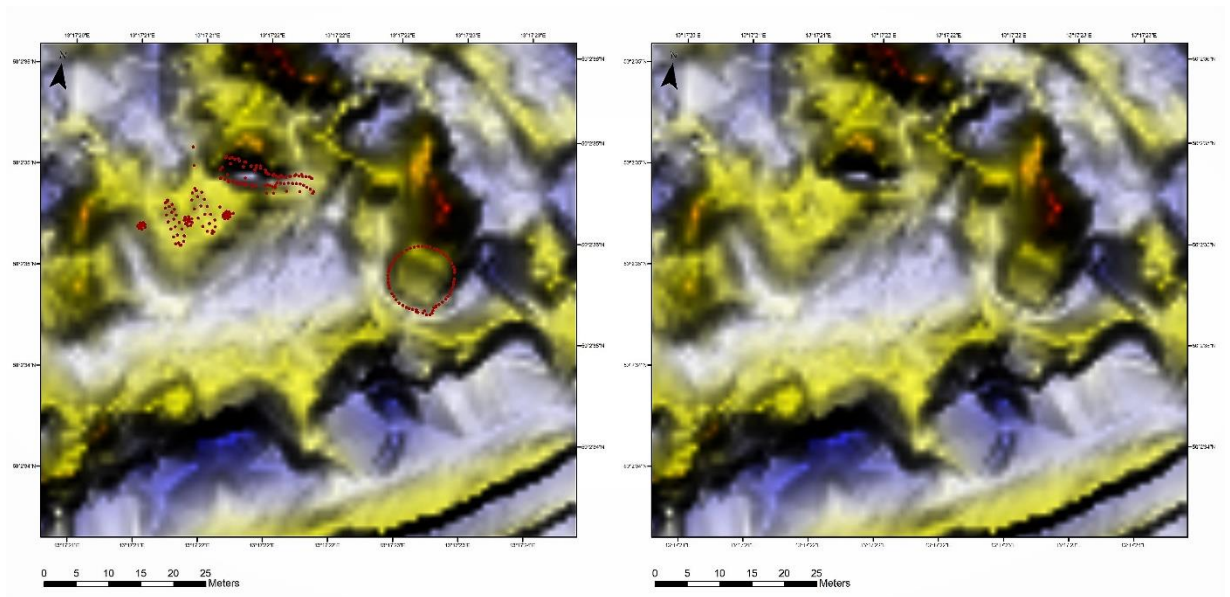


0 20 40 60 80 100 Meters

Obr. 14: Interpretační plán zkoumané lokality Sychrov: A- bergfrit; B- relikť sklepa; C- patrná terénní deprese; D- relikť valového tělesa s přerušením uprostřed; E- příkop; F- relikť zhloubené budovy; G- příkop kolem vyvýšené skalní plošiny.



Obr. 15: Interpretační plán lokality Sychrov na podkladu LRM (Local Relief Model): A- bergfrit; B- reliktní sklepa; C- patrná terénní deprese; D- reliktní valového tělesa s přerušením uprostřed; E- příkop; F- reliktní zahloubené budovy; G- příkop kolem vyvýšené skalní plošiny.



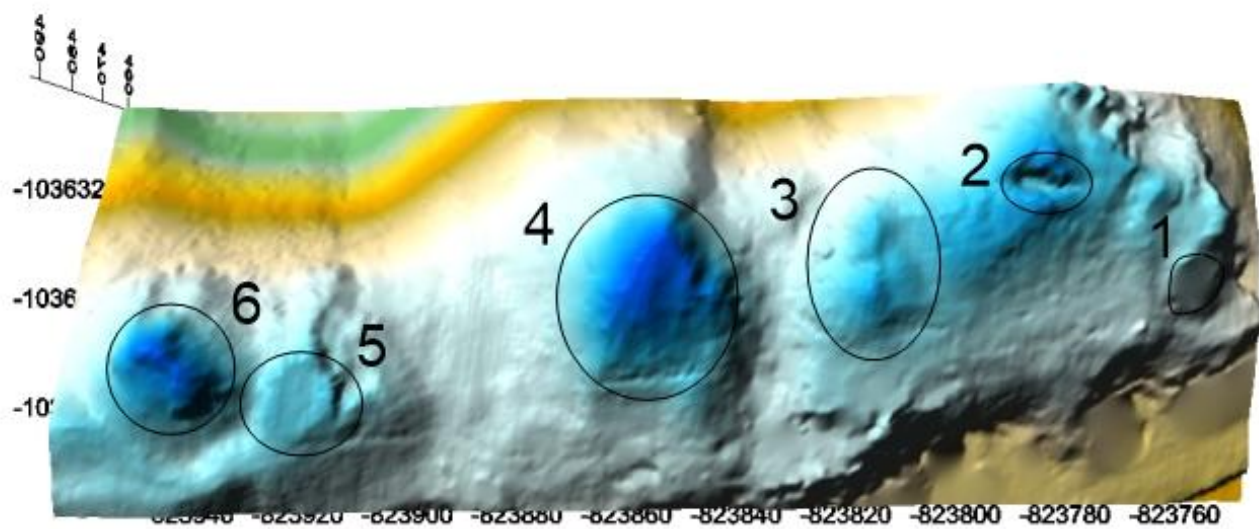
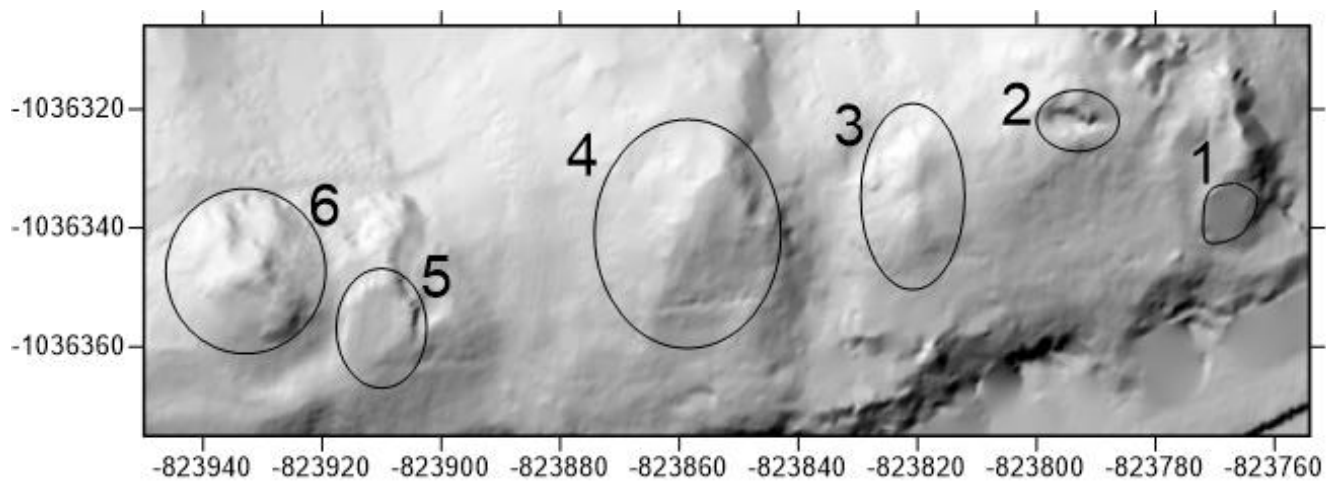
Obr. 16: Interpretační plán hradního jádra hradu Sychrov – viditelné exportované body z terénního zaměření lokality prostřednictvím totální stanice. Body korespondují s podkladem obrazového výstupu vizualizace (Local Relief Model) leteckého laserového skenování.



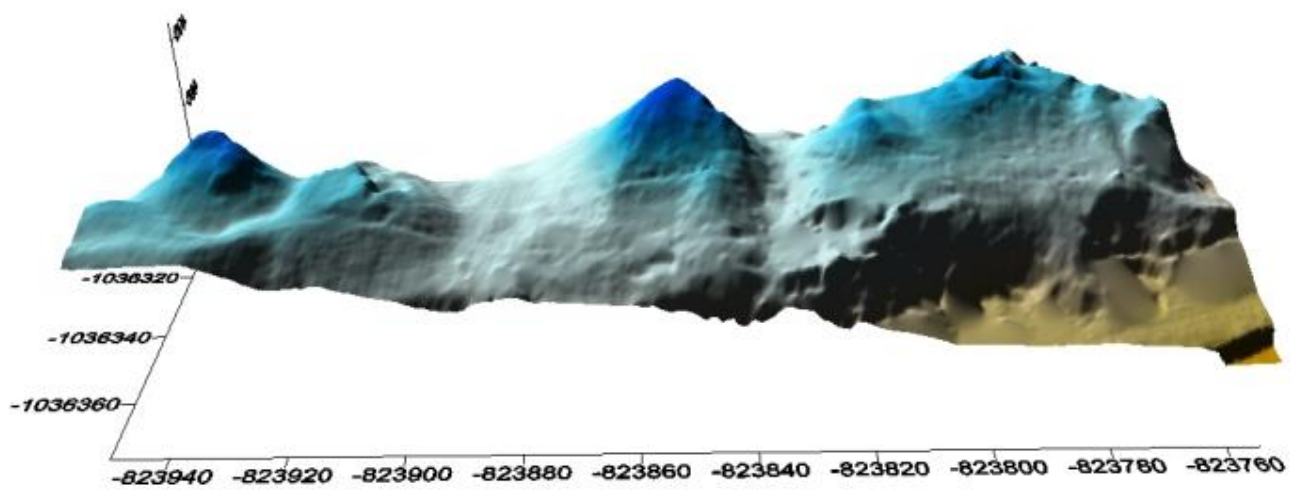
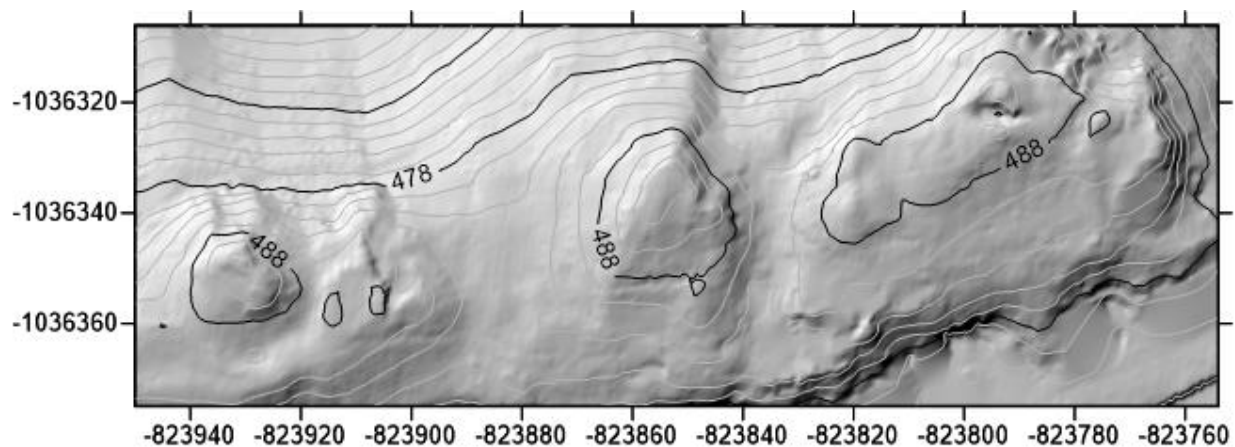
Obr. 17: Vrstevnicový interpretační plán lokality Sychrov: A- bergfrit; B- relikt sklepa; C- patrná terénní deprese; D- relikt valového tělesa s přerušením uprostřed; E- příkop; F- relikt zahloubené budovy; G- příkop kolem vyvýšené skalní plošiny



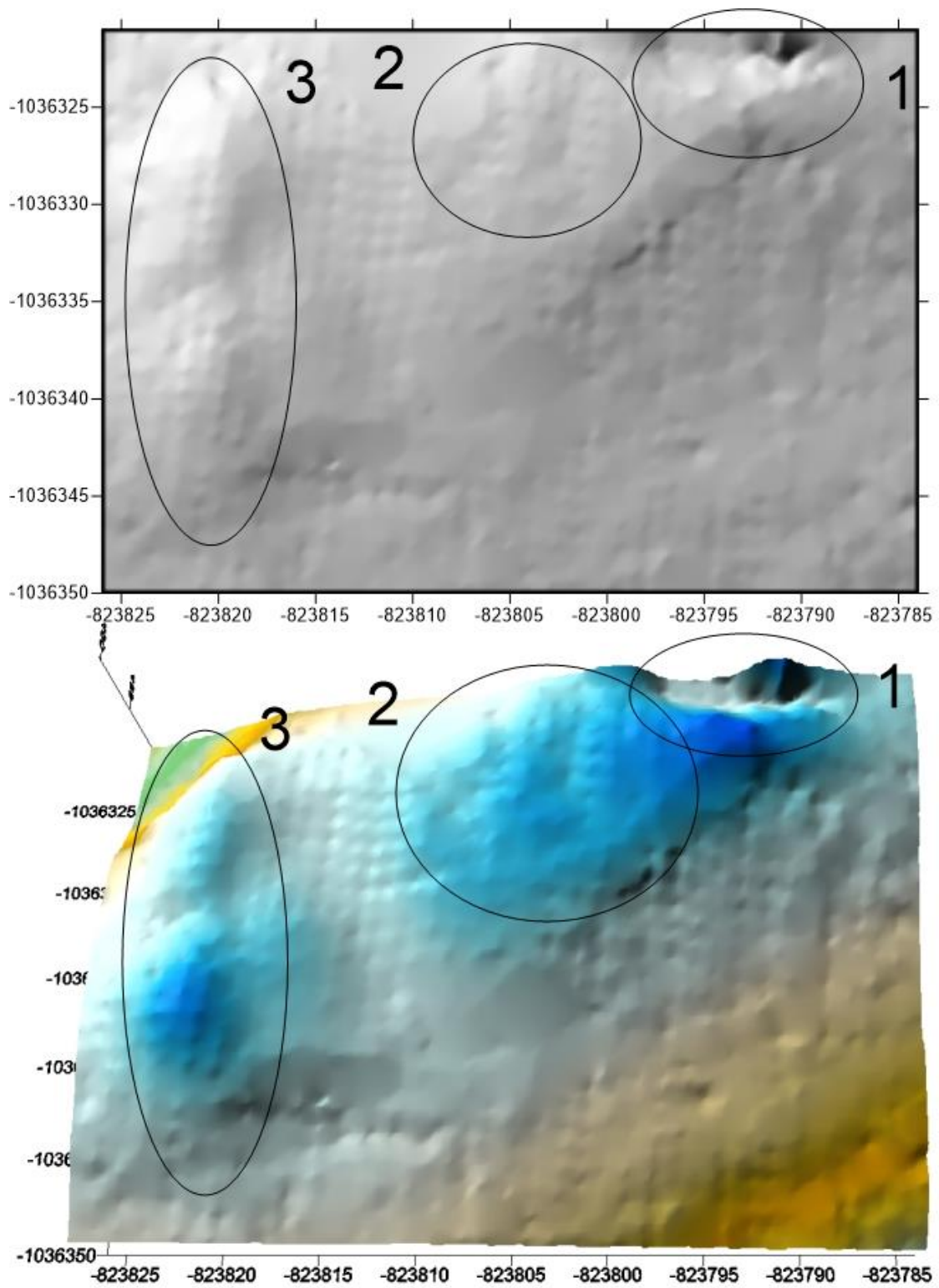
Obr. 18: Model vytyčeného zaměřovacího polygonu na lokalitě.



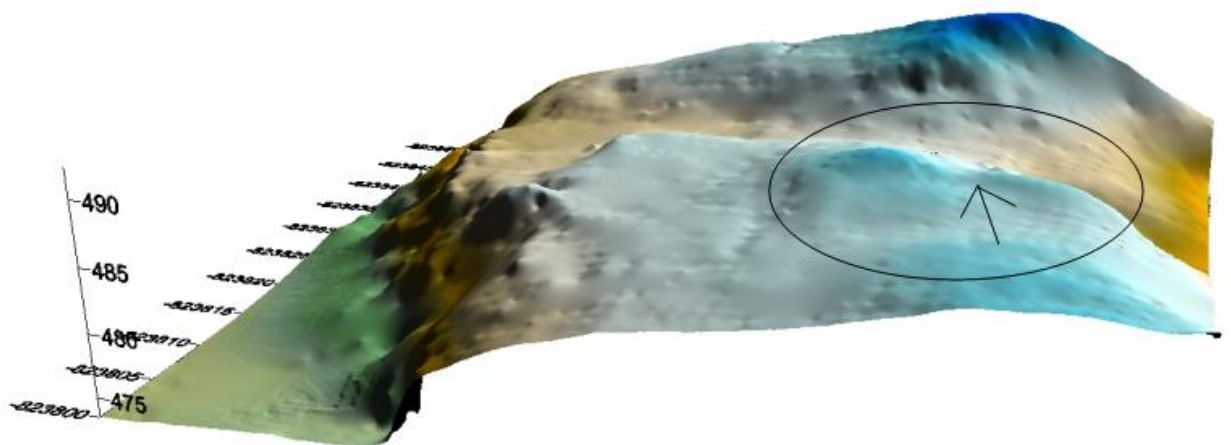
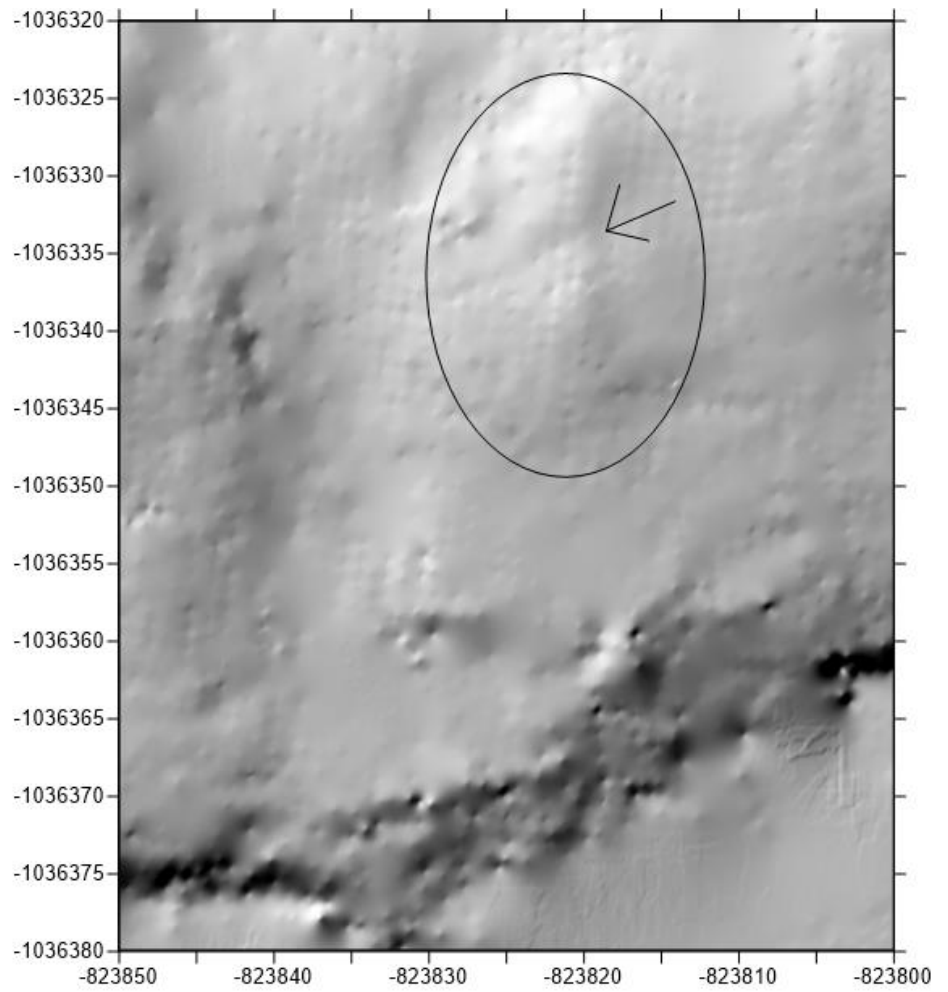
Obr. 19: Na horním obrázku shaded relief areálu hradu a pod ním 3D model téhož areálu s vyznačenými částmi lokality: 1 – Torzo bergfritu; 2 – Relikt sklepa; 3 – Relikt valu v západní části hradního jádra s patrným přerušením uprostřed; 4 – Druhá plošina oddělená od hradního jádra příkopem mezi body 3 a 4. Mohly být spojeny mostem; 5 – Relikt z části zahloubené budovy; 6 – Třetí vyvýšená plošina oddělená od druhé plošiny (číslo 4) rovněž příkopem. Teoreticky se mohlo jednat o předsunutou baterii.



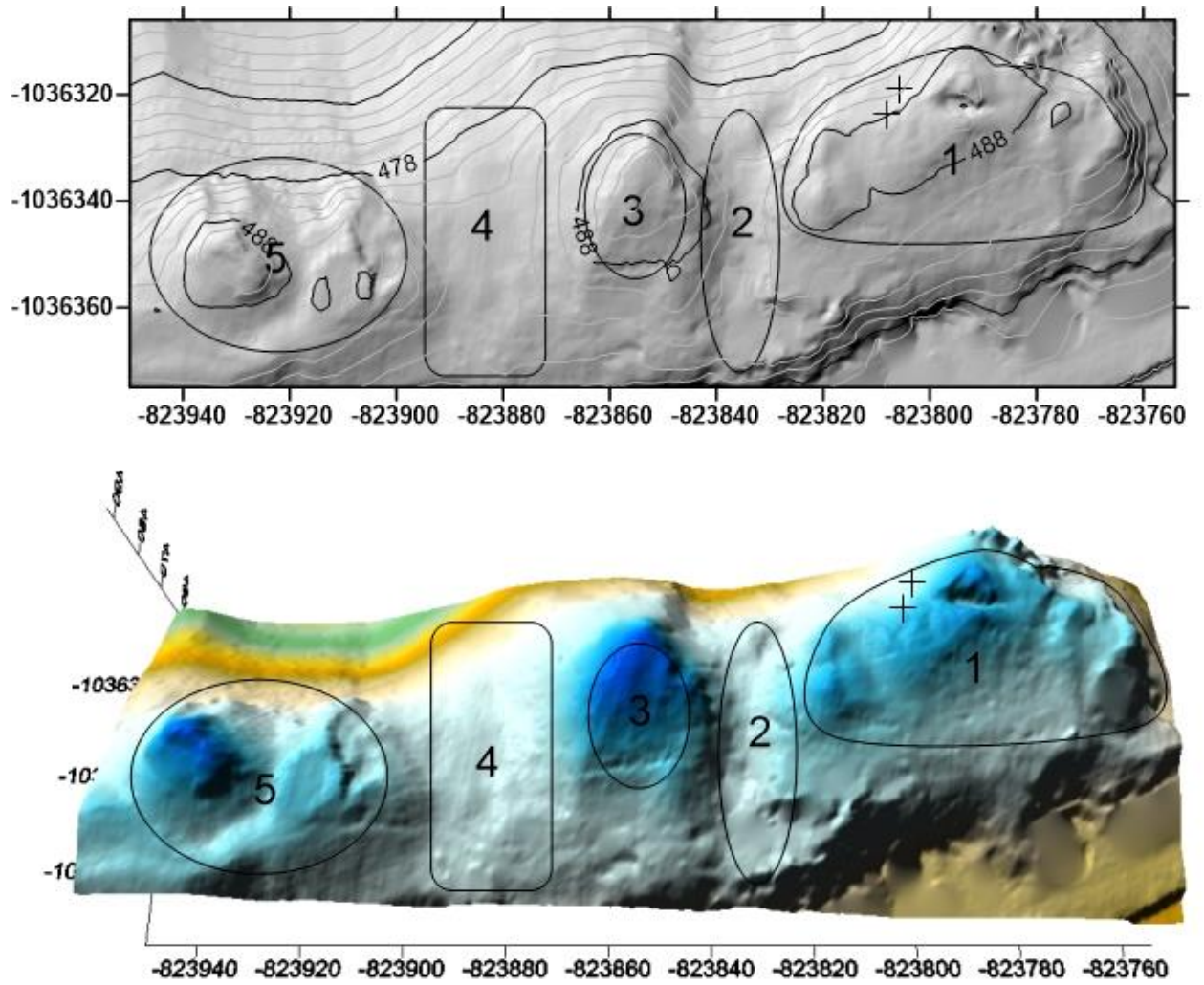
Obr. 20: Opět na horním snímku shaded relief, tentokrát s vrstevnicemi a pod ním 3D pohled z profilu na reliéf hradního areálu.



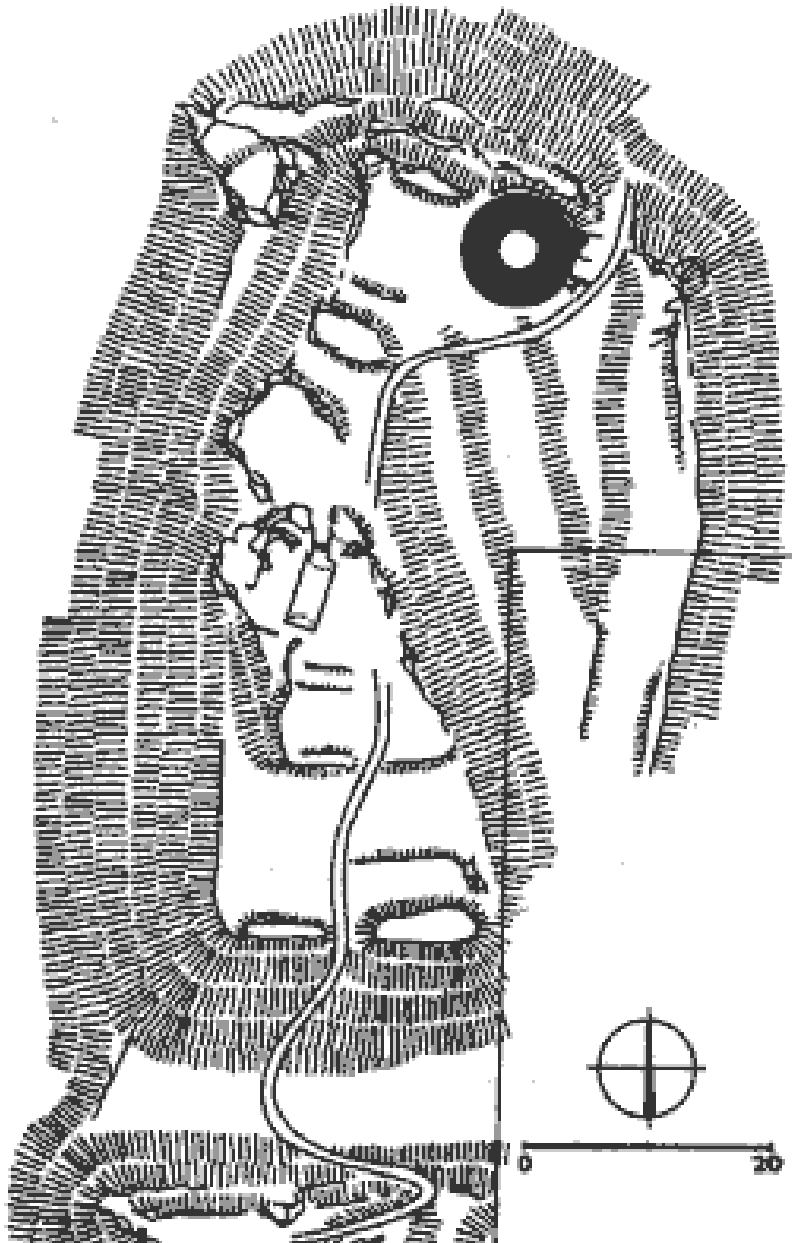
Obr. 21: Detail západní a střední části hradního jádra: 1 – Relikt sklepa; 2 – Patrná terénní deprese; 3 – Detail reliktu valu s viditelným přerušením.



Obr. 22: Označení narušení západního valu hradního jádra v jeho středu.



Obr. 23: Vymezení sektorů pro povrchové sběry. V sektoru 1 v severní části jsou křížky označeny dva nálezy břidlicových tašek.



Obr. 24: Plán hradního jádra Sychrova od Tomáše Durdíka vycházející z povrchového průzkumu lokality probíhajícího v letech 1995 – 1997. Pohled od západu (zdroj Durdík 2000, 534).



Obr. 25: Destruovaný vchodový portál bergfritu před opravou v 70. letech 20. století (zdroj Durdík 2000, 534).



Obr. 26: Dnešní podoba bergfritu. Patrné kapsy po lešení či schodišti. Pohled od západu.



Obr. 27: Torzo bergfritu s dochovanou částí hradby. Pohled od východu.



Obr. 28: Pohled na bergfrit od severu. Po obvodu věže patrné kapsy po ukotvení lešení.



Obr. 29: Relikt sklepa. Vlevo dole patrný odtokový žlábek, vlevo nahoře patrné umístění trámu. Pohled od západu.



Obr. 30: Relikt sklepa. Pohled od východu.



Obr. 31: Relikt sklepa. Pohled od jiho-západu.



Obr. 32: Břidlicové tašky nalezené při syntetických povrchových sběrech v prvním sektoru na severním svahu.