

ZÁPADOČESKÁ UNIVERZITA V PLZNI

FAKULTA PEDAGOGICKÁ

CENTRUM BIOLOGIE, GEOVĚD A ENVIGOGIKY

**Vývoj sídla Nové Sedlo od počátku 20. století
do současnosti**

BAKALÁŘSKÁ PRÁCE

Jiří Machulka

Geografie se zaměřením na vzdělávání

Vedoucí práce: doc. RNDr. Marie Novotná, Csc.

Plzeň, 2017

Prohlašuji, že jsem tuto práci vypracoval samostatně s použitím uvedené literatury a zdrojů informací.

V Plzni, 2017

.....

vlastnoruční podpis

Poděkování

Tímto bych rád poděkoval vedoucí bakalářské práce doc. RNDr. Marii Novotné, CSc. za odborné vedení a cenné rady a připomínky.

Obsah

Úvod	2
1 Zhodnocení literatury	4
2 Metodika práce	8
3 Geografická charakteristika.....	10
4 Historie	14
4.1 Dějiny města	14
4.2 Těžba uhlí	18
4.3 Sklárna	19
5 Demografická analýza	21
5.1 Vývoj počtu obyvatel a jeho srovnání s okresem Sokolov a s Karlovar. krajem	21
5.2 Národnostní složení obyvatel.....	23
5.3 Pohyb obyvatelstva	25
5.4 Struktura obyvatelstva	27
5.5 Urbanistický vývoj sídla	31
5.5.1 Využití plochy	31
5.5.2 Vývoj počtu domů.....	34
Závěr.....	39
Zusammenfassung	41
Prameny a literatura.....	42
Seznam map.....	50
Seznam grafů	51
Přílohy	I
Seznam tabulek	I
Seznam fotografií.....	I

Úvod

Nové Sedlo patří mezi obce, jejichž vývoj ovlivnilo několik faktorů. Jedním z nich jsou ložiska nerostných surovin – železné rudy, křemenného písku, kaolínu, ale především zásoby hnědého uhlí. Právě jeho těžba změnila ráz krajiny a zdevastovala téměř celou původní zástavbu. Obec přišla o své historické jádro. V rámci nové výstavby už nikdy nevzniklo jakési centrum – náměstí, kde jsou obchody a kde je soustředěn společenský život. Demolice zástavby způsobila, že někteří majitelé rodinných domů dnes žijí tzv. „na hraně lomu“¹. Přestože bourání domů a veřejných budov změnilo definitivně vzhled obce, dopadla lépe, než některé obce ležící v její bezprostřední blízkosti, které v důsledku těžby úplně zanikly. Patří k nim například Alberov nebo Jehličná. Ve své bakalářské práci popíšu postup zániku části obce a vývoj nové zástavby. V bakalářské práci budu popisovat postup zániku částí obce a vývoj nové zástavby. Výstavba sklárny přispěla k nabídce již tak dobrých pracovních příležitostí. Do obce přicházeli noví obyvatelé. Původní zemědělská krajina se změnila na ryze industriální lokalitu.

Cílem mé bakalářské práce je zdokumentovat demografický, urbanistický a ekonomický vývoj sídla Nové Sedlo na Sokolovsku. V české i německé podobě (Neusattl) je název odvozen od popisu místa v proláklíně přeneseně nazvané sedlo. Podrobněji se věnuji období od počátku 20. století. Ve své práci se zaměřuji na demografický vývoj, na charakteristiku významných průmyslových podniků a na změnu sídelní zástavby znázorněné na dobových mapách. Toto téma jsem si vybral proto, že v tomto městě od narození bydlím.

Dalším faktorem ovlivňující změny v obci je její poloha v západním pohraničí a s tím související složení obyvatelstva, které bylo od vzniku obce převážně německé. V důsledku rozhodnutí Postupimské konference, která rozhodla o odsunu Němců z Československa po 2. světové válce, došlo k první vlně úbytku obyvatel. Období živelného osídlování pohraničí přivedlo do Nového Sedla především lidi ze Slovenska, Moravy, středních Čech a Slezska. Další citelný odliv obyvatel nastal v důsledku událostí v roce 1968, kdy řada německých nebo smíšených rodin zvolila dobrovolné vysídlení do tehdejší republiky Německo, nezřídka lidé volili i nelegální způsob opuštění vlasti.

¹ LÁZNIČKOVÁ, Věra. *Obrazová historie města*. Nové Sedlo: Město Nové Sedlo, 2007. 111 s. ISBN 978-80-254-8109-7S. 4.

Přestože je práce zaměřená na vývoj sídla Nové Sedlo od počátku 20. století do současnosti, použiji pro porovnání dat i některé údaje z prvního sčítání v roce 1869. Demografický vývoj obyvatel obce budu tedy analyzovat od roku 1869 na základě informací o počtu a struktuře obyvatel ze sčítání lidu a demografických databází vedených Českým statistickým úřadem. Na základě zpracovaných grafů a analýzy historických událostí vyhodnotím vývoj obyvatel, národnostní složení obyvatel, pohyb obyvatel, jejich národnostní, věkovou, genderovou a vzdělanostní strukturu. Budu vycházet především z dat ČSÚ od roku 1869 do současnosti.

Pro zmapování urbanistického vývoje se zaměřím na využití plochy a vývoji počtu domů v sídle Nové Sedlo. Využití plochy doložím na základě vektorizace map z let 1952 a 2005. Porovnáám ho se současným stavem.

Analýza vývoje sídla Nové Sedlo přispěje nejen k mému vlastnímu hlubšímu poznání oblasti, ve kterém žiji, ale může být použita i při výuce o místním regionu. Vzhledem k tomu, že vývoj sídla Nové Sedlo není z hlediska demografického vývoje zpracován, mohla by se práce stát i v tomto směru přínosem.

1 Zhodnocení literatury

Pro sepsání této bakalářské práce jsem použil publikace, které zachytily přeměnu sídla Nové Sedlo, která úzce souvisela s přeměnou jeho okolí v rámci Sokolovska.

Ludvík Mištera ve svém pojednání „*Geografie západočeské oblasti*“² charakterizuje podoblast západního Krušnohoří, kam Nové Sedlo patří, jako typicky industriální krajinu. Zemědělství je zastoupeno minimálně. Uvádí rovněž negativní vliv těžby na životní prostředí. Nové Sedlo coby obec ležící v Sokolovské uhelné pánvi patří mezi obce postižené těžbou. Dále se ve své práci Mištera zabývá národnostním složením obyvatel žijících v této oblasti, která patří mezi tři oblasti České republiky, které mají pestřejší národnostní složení. Těmito oblastmi jsou severní a západní Čechy a severní Morava. Nejpočetnější zastoupení si udržují národnosti slovenská a německá. Jedním z důvodů snížení počtu Slováků žijících v Čechách byl i rozpad federace, po kterém se mnozí rozhodli vrátit se na Slovensko. Příčinou snížení počtu německé národnosti je především emigrace do SRN. Autor se věnuje i romské národnosti. V sídle Nové Sedlo probíhaly v minulosti procesy popsané v publikaci. V době industrializace přicházeli noví obyvatelé, po odsunu obyvatel německé národnosti přicházeli osidlovat pohraniční lidé různých národností.

Publikace „*Dějiny obyvatelstva českých zemí*“³ od Ludmily Fialové a kol. přináší ucelený přehled demografického vývoje v českých zemích. Autoři zde specifikují podíl romského obyvatelstva. Tato etnická skupina byla uznána v roce 1990 za národnost. Autoři uvádí, že na Sokolovsku jejich podíl v roce 1980 činil 30 z 1000 obyvatel, což v porovnání s ostatními okresy bylo nejvíce. Prudký nárůst způsobila vlna imigrace ze Slovenska po 2. světové válce, ale také vysoká porodnost. Počet Romů je zkreslený. V minulosti se velice často hlásili k národnosti maďarské nebo slovenské, protože z této oblasti pocházeli. Při mé práci mi údaje z vybraných kapitol umožnily srovnání s vývojem v sídle Nové Sedlo.

V knize „*Národní statistika v českých zemích 1880-1930: mechanismy, problémy a důsledky národnostní klasifikace*“⁴ se Petr Kadlec a kol. věnují mechanismům, problémům a důsledkům národní klasifikace. V několika kapitolách rozebírají způsob zjišťování

² MIŠTERA, Ludvík. *Geografie západočeské oblasti*. Plzeň: Západočeská univerzita, 1996. 156 s. ISBN 80-7043-086-9.

³ FIALOVÁ, Ludmila a kol. *Dějiny obyvatelstva českých zemí*. Praha: Mladá fronta, 1996. 399 s. ISBN 80-0283-7.

⁴ KADLEC, Petr a kol. *Národnostní statistika v českých zemích 1880-1930: mechanismy, problémy a důsledky národnostní klasifikace, II. díl*. Ostrava: Ostravská univerzita, Filozofická fakulta, 2016. 440 s. ISBN 978-80-7422-551-2.

národností při sčítání lidu v letech 1921 a 1930. Zájmem politické moci po vzniku Československé republiky se stalo vykázat co nejvíce lidí hlásících se k české národnosti. V uvedené publikaci autoři rozebírají nejednotnost v chápání pojmu jazyk a národní příslušnost. Někteří dotazovaní se považovali za příslušníky národa, jehož jazyk neznali, nehlásili se k jazyku, který byl jejich mateřtinou, ale hlásili se ke kultuře civilizovanějšího nebo kulturnějšího národa.

Odsunem Němců po 2. světové válce, který se přímo dotkl sídla Nové Sedlo, se zabývá nespočet publikací. Adrian von Arburg a Tomáš Staněk v knize „*Vysídlení Němců a proměny českého pohraničí 1945-1951: dokumenty z českých archivů*”⁵ podávají ucelený přehled o migračních změnách ve sledovaném období.

Tomáš Staněk se ve své další práci „*Předpoklady, průběh a důsledky vysídlení Němců z Československa (1918-1948)*”⁶ zpočátku zabývá vývojem v období po rozpadu habsburské monarchie do roku 1938, poté i vlastním odsunem Němců a postavením Němců v Československu po skončení války.

Průběh odsunu Němců ze Sokolovska zpracoval regionální historik Václav Němec ve své práci „*Odsun? A proč?: příspěvek k poválečnému odsunu německého obyvatelstva ze Sokolovska*”⁷ uvádí, že první velký odsun z okresu Loket proběhl v únoru 1946 právě ze sběrného střediska v Novém Sedle. Ve vlaku s 85 vagóny odjelo 756 žen, 376 dětí a 40 mužů do Chebu, kde transport převzali americké úřady.

Ve sborníku „*Problémy periferních oblastí*”⁸ od editorky Marie Novotné a kol. v jednom příspěvku spoluautor Jan Pileček porovnává přístupy různých odborníků při vymezení periferních oblastí v České republice. Uvádí, že Hübner mezi periferní oblasti zařadil i severozápadní Čechy. Příspěvek od T. Havlíčka, P. Chromého, V. Jančáka a M. Marady se zabývá hledisky, která určují perifernost oblasti. Patří mezi ně i některá, jež sledují ve své práci, například aspekt: fyzicko-geografický (klíma, nadmořská výška apod.), geografický (geografická poloha), ekonomický (nezaměstnanost), sociálně-demografický

⁵ ARBURG, Adrian von – STANĚK, Tomáš. *Vysídlení Němců a proměny českého pohraničí 1945-1951: dokumenty z českých archivů*. Středokluky: Zdeněk Susa, 2010. 373 s. ISBN 978-80-86057-66-8.

⁶ STANĚK, Tomáš. *Předpoklady, průběh a důsledky vysídlení Němců z Československa (1918-1948)*. Ostrava: Amosium servis, 1992. 111 s. ISBN 80-85498-04-9.

⁷ NĚMEC, Václav. *Odsun? A proč?: příspěvek k poválečnému odsunu německého obyvatelstva ze Sokolovska*. 73 s. Sokolov: Okresní výbor ČSPB, 1986.

⁸ NOVOTNÁ, Marie a kol. *Problémy periferních oblastí*. Praha: Univerzita Karlova v Praze, Přírodovědecká fakulta, 2005. 184 s. ISBN 80-86561-21-6.

(věk, pohlaví, vzdělání), ekologický (důsledky těžby, znečištění ovzduší), kulturní (etnicita) a politický (administrativní uspořádání).

Martin Ouředníček, Petra Špačková a Jakub Novák se v díle „*Sub urbs: krajina, sídla a lidé*”⁹ zabývají, kromě jiného, rozvojem průmyslových zón. Jak autoři uvádějí, podpora jejich rozvoje byla u nás zahájena v roce 1998. Plánovaný útlum těžby hnědého uhlí v katastru Nového Sedla počítal s úbytkem pracovních míst, proto město využilo státní dotace na vybudování průmyslové zóny. V kapitole 5.3 je zmíněn územní plán jako jeden z nejdůležitějších nástrojů, který konkrétně a reálně určuje podobu sídel. Územní plán je podle definice stavebního zákona dohoda mezi občany, státem a obcí. Občané mají možnost ovlivnit jeho konečnou podobu svými připomínkami, stát prostřednictvím orgánů státní správy vydává stanovisko k jednotlivým fázím návrhů, konečné slovo má obecní zastupitelstvo, které ho schvaluje.

Karel Maier v díle „*Hospodaření a rozvoj českých měst 1850-1938*”¹⁰ přináší vysvětlení některých pojmů, které se ve sledovaném období nepoužívaly, ale dostatečný časový odstup jejich pomocí umožní objektivní posouzení vývoje sídla. Pojem prosperita označuje stav, kdy město jako instituce i jako komunita rozvíjí své bohatství, svým občanům poskytuje potřebné veřejné statky a služby a obyvatelé mají vytvořené podmínky pro uspokojení svých ekonomických i sociálních potřeb. Objektivním ukazatelem prosperity města je srovnání vývoje počtu obyvatel. Nejspolehlivějším důkaz prosperity je příchod nových obyvatel kvůli atraktivitě místa. Tento trend můžeme ve vývoji sídla Nové Sedlo sledovat právě začátkem 20. století.

Karel Dimitrovský se v publikaci „*Tvorba nové krajiny na Sokolovsku*”¹¹ zabývá geomorfologií sokolovské krajiny a důsledky přechodu hlubinné těžby na povrchovou, která vedla k záboru zemědělské půdy a lesů. Jednu z kapitol věnuje sanaci a rekultivaci po těžební činnosti. Představuje strukturu rekultivační politiky.

Zmapováním těžby hnědého uhlí na Sokolovsku se zabývá regionální historik a znalec v oboru těžby hnědého uhlí a nerostů Jaroslav Jiskra. Ve své práci „*Z historie*

⁹ OUŘEDNÍČEK, Martin – ŠPAČKOVÁ, Petra – NOVÁK, Jakub. *Sub urbs: krajina, sídla a lidé*. Praha: Academia, 2013. 338 s. ISBN 978-80-200-2226-4.

¹⁰ MAIER, Karel. *Hospodaření a rozvoj českých měst 1850-1938*. Praha: Academia, 2005. 374 s. ISBN 80-200-1245-1.

¹¹ DIMITROVSKÝ, Konstantin. *Tvorba nové krajiny na Sokolovsku*. Sokolov: Sokolovská uhelná, a.s., 2001. 191 s. ISBN 80-238-8534-0.

uhelného hornictví na Sokolovsku, Chebsku a Karlovarsku”¹² popisuje postup rozvoje dolů v Novém Sedle a jeho vliv na krajinu.

¹² JISKRA, Jaroslav. *Z historie uhelného hornictví na Sokolovsku, Chebsku a Karlovarsku*. Sokolov: REPROPAG ID, 1993. 325 s.

2 Metodika práce

Jak již bylo uvedeno v úvodu, hlavním cílem mé bakalářské práce je popsat demografické, urbanistické a ekonomické změny od počátku 20. století do současnosti. Jelikož tyto změny souvisely s předcházejícím vývojem v obci, je vhodné zabývat se i historickým vývojem ve starším období.

Nejdříve bylo zapotřebí nastudovat a shromáždit potřebná data. Několikrát jsem kvůli tomu navštívil Státní okresní archiv Sokolov se sídlem v Jindřichovicích, Národní knihovnu v Praze a knihovnu Českého statistického úřadu v Praze. Bohužel se mi nepodařilo získat sčítací listy, které se pro Nové Sedlo nezachovaly. Na základě analýzy dat jsem charakterizoval vývoj ekonomických subjektů na daném území, tedy sklárny a důlních podniků. V této fázi jsem pracoval s publikacemi o firmách. Současnou situaci místních podniků jsem sledoval i terénním výzkumem. Vývojovou longitudinální a progresivní statistikou jsem zpracoval demografickou analýzu. Výsledkem je přehled o vývoji počtu obyvatel a jejich struktura z hlediska věkového, genderového, vzdělanostního a národnostního členění. V této části jsem pracoval s daty ze sčítání obyvatelstva Českého statistického úřadu v Praze a s publikacemi, které se touto problematikou zabývají. Údaje jsem pro přehlednost utřídil a zpracoval do tabulek a grafů, které jsem vyhodnotil.

V další části své práce jsem se věnoval změnám v urbanistickém vývoji sídla Nové Sedlo. Porovnal jsem využití ploch na třech dobových mapách. Tyto změny jsem zjistil pomocí geografických informačních systémů. Protože největší zásahy způsobila lomová těžba hnědého uhlí v šedesátých letech 20. století, vybral jsem mapu SMO5 z počátku padesátých let, archivní ortofotomapu z roku 2005 a ortofotomapu z roku 2016. Mapy jsem získal z Českého úřadu zeměměřického a katastrálního. Nejprve jsem rastrové podklady georeferencoval podle identických bodů v systému S-JTSK Křovák EastNorth. Sídlu Nové Sedlo na mapě SMO5 jsem kompletně zvektorizoval. Touto metodou vzniklo 1754 polygonů, které jsem v atributové tabulce rozdělil na budovy, louky, pastviny, lesy aj. Polygony jsem rozřídil podle legendy¹³. Pokud v mapě chyběl symbol označující plochu, využil jsem ortofotomapu¹⁴ ze stejného roku. Pomocí funkce Calculate Geometry jsem spočítal plochu jednotlivých polygonů a následně i celkovou plochu polygonů podle jejich

¹³ *GIS a digitální data státních mapových děl velkých měřítek* [online]. GIS... Ostrava 2001. Dostupné z URL: <http://gisak.vsb.cz/GIS_Ostrava/GIS_Ova_2001/Sbornik/Referaty/cada.htm> [cit. dne 2017-04-20].

¹⁴ *Kontaminovaná místa* [online]. Národní inventarizace kontaminovaných míst. Dostupné z URL: <<http://kontaminace.cenia.cz/>> [cit. dne 2017-04-20].

využití. Pro zjištění rozložení ploch v ortofotomapách z let 2005 a 2016 jsem použil nejnovější data ZABAGED, které jsem pro rok 2005 upravil do správné podoby. Výsledky těchto dobových map jsem vyhodnotil pomocí funkcí prostorových dotazů a topologického překrytí, a zjistil tak změny v krajině, které jsem následně popsal. Výsledkem je ucelený přehled, jak se měnilo využití krajiny. Historický vývoj počtu domů jsem zpracoval na základně údajů získaných z Českého statického úřadu a z údajů v publikacích místních podniků, které se na výstavbě podílely. Pro zmapování vývoje výstavby jsem použil fotodokumentaci, kterou jsem získal z Českého úřadu zeměměřického a katastrálního. Pro zdokumentování současného stavu a plánovaného vývoje sídla jsem pracoval s územním plánem města Nové Sedlo.

3 Geografická charakteristika

Nové Sedlo leží v Karlovarském kraji, v okrese Sokolov, 13 km jihozápadně od krajského města Karlovy Vary a 12 km severovýchodně od okresního města Sokolov.

Katastrální území Nového Sedla sousedí na východě s obcí Hory a na severovýchodě s obcí Jenišov a s karlovarským okresem. Na severu se nachází katastr města Chodova a Vintířova, na západě sousedí Nové Sedlo s Královským Poříčím, na jihu se Starým Sedlem a Loktem. Zeměpisné souřadnice obce jsou 50°12'23'' s.š., 12°44'17'' v.d. Nadmořská výška se pohybuje od 420 do 435 m. n. m. Nejvyšší bod 484 m n. m Pískový vrch se nachází nad obcí. Město Nové Sedlo se skládá ze tří částí – Nové Sedlo, Loučky a Chranišov. Katastrální výměra činí 16,98 km². Městem prochází silnice II. třídy č. 209 (Krásno – Horní Slavkov – Loket – Nové Sedlo – Chodov), která se za městem napojuje na dálnici D6 vedoucí do Sokolova a Karlových Varů a která spojuje kraj s Prahou. Co se dostupnosti týče, leží na významné železniční trati č. 140 Chomutov-Cheb, s městem Loket spojuje město lokální trať č. 144.¹⁵ V roce 2016 v obci žilo 2 565 obyvatel. Hustota činí 151 obyvatel na km². Obcí s pověřeným úřadem je Chodov, obcí s rozšířenou působností je okresní město Sokolov.

¹⁵ BERAN, Jiří a kol. *Dráha Slavkovského lesa: Krásný Jez – Loket – Nové Sedlo u Lokte*. 86 s. Sokolov: Železniční spolek Klub M 131.1. 2007. S 26.

Podle geomorfologického členění území České republiky připadá území Nového Sedla do Krušnohorské subprovincie, náleží do oblasti Podkrušnohorská hornatina. V pánvích Podkrušnohorské oblasti se nachází ložiska hnědého uhlí. Jednou z pěti pánví je Sokolovská pánev, která se člení na čtyři okrsky – Chlumský práh, Svatavská pánev, Chodovská pánev a Ostrovská pánev. Nové Sedlo leží v Chodovské pánvi. Přehledné geomorfologické členění je uvedeno v následující tabulce.

Geomorfologické členění území Nového Sedla¹⁸

Provincie	Subprovincie	Oblast	Celek	Okrsek
Česká vysočina	Krušnohorská subprovincie	Podkrušnohorská hornatina	Sokolovská pánev	Chodovská pánev

Z litostratigrafického hlediska se sokolovská pánev člení na čtyři souvrství, tedy na starosedelské, sokolovské, cyprisové a novosedelské.¹⁹ Již podle názvu lze usoudit, že Nové Sedlo leží v posledně uvedeném, které je oligocenního stáří. Ukládání sedimentů probíhalo již za tektonické činnosti. Obec se leží na pískovém, štěrkovém a jílovém souvrství s místy vysokým obsahem železa a mocných hnědouhelných slojích.²⁰

Sokolovská pánev je pouze jedním z článků třetihorního prolomu. Podkrušnohorský prolom je někdy vykládán jako riftové údolí. Je rozlámán do několika tektonických ker, které nestejněměrně zaklesávaly a tím vytvářely prostory pro ukládání sopečných vyvrženin, jezerních jílu, říčních písků a také rašelin, budoucích uhelných slojí.²¹

Nové Sedlo patří do mírně teplé klimatické oblasti označované jako MT2.²² Pro mírně teplou oblast jsou charakteristické krátké, teplé zimy s méně srážkami a suchým létem. Roční úhrn srážek v roce 2015 odpovídal dlouhodobému průměru, který se pohybuje mezi 550-650 mm. Dlouhodobá průměrná roční teplota činí 7,1-8 °C. V roce 2015 však činila 9,1-10 °C. Teplota v tomto roce odpovídala ročnímu průměru v ČR, který činil 9,4 °C. Nejbližší meteorologická stanice ČHMÚ se nachází v Sokolově.

¹⁸ Zpracováno dle: MIŠTERA, Ludvík. *Geografie západočeské oblasti*. Plzeň: Západočeská univerzita, 1996. 156 s. ISBN 80-7043-086-9.

¹⁹ KOBESOVÁ Miluše a kol. *Proměny Nového Sedla a jeho zajímavosti*. Nové Sedlo: Město Nové Sedlo, 2017. 98 s. ISBN 978-80-270-1639-6, S. 27.

²⁰ JISKRA, Jaroslav. *Velká kniha hornictví Karlovarského kraje*. Svatava: Jan Bodrov, 2010. 351 s. ISBN 978-80-254-7338-2. S. 40.

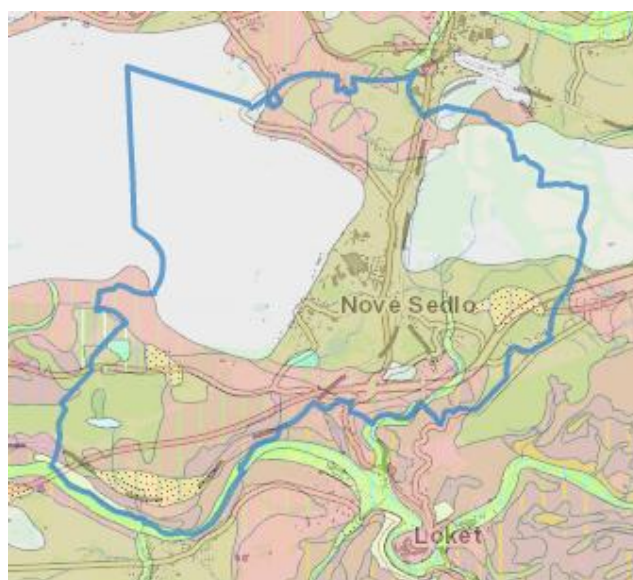
²¹ Tamtéž.








²² *Mapy charakteristik klimatu* [online]. Český hydrometeorologický ústav. Dostupné z URL: <<http://portal.chmi.cz/historicka-data/pocasi/mapy-charakteristik-klimatu>> [cit. dne 2017-1-31].

Územím Nového Sedla neprotéká žádná řeka. Obec patří do povodí řeky Ohře, která je nejvýznamnějším tokem Sokolovské pánve. Ohře tvoří přírodní hranici mezi katastry Nového Sedla, Lokte a Starého Sedla. Vodu z území města do ní odvádí Loučský potok, který se zleva vlévá do Ohře před městem Loket. Přítokem Loučského potoka je menší Novosedelský potok, který odvodňuje střední část obce, a jsou do něj čerpány důlní vody. Významnou vodní plochou je uměle vytvořená vodní nádrž Anna²³ o rozloze 4 ha, která slouží především k rekreaci a rybaření.

Z mapy č. 3 je patrné, že ve sledovaném katastrálním území Nového Sedla převažuje antropozem vzniklá z nakupených substrátů získaných z těžební činnosti hnědého uhlí, dále se zde nachází pseudogleje a kambizemě. Podél řeky Ohře se nachází fluvizemě.

Mapa č. 3: Půdní poměry²⁴



	AN	antropozem
	KAg’	kambizem oglejená mesobazická
	PGm	pseudoglej modální
	KArz’	kambizem arenická podzolovaná
	KAa’	kambizem mesobazická
	FLq	fluvizem glejová
	Llm	litozem modální

²³ Viz fotografie č. 4, str. VI.

²⁴ Půdní mapa 1:50 000 [online]. Česká geologická služba. Dostupné z URL: <<https://mapy.geology.cz/pudy/>> [cit. dne 2017-1-31].

4 Historie

4.1 Dějiny města

Slovanské osídlení kraje spadá do 5.-6. století. Na Sokolovsku žil kmen Sedlčanů. Město Nové Sedlo založili němečtí přistěhovalci, kteří ve 2. polovině 13. století Sedlecko kolonizovali.

Přesný datum založení obce není znám. Do osmdesátých let 20. století se za nejstarší písemnou zmínku považovala kupní smlouva z roku 1427²⁵. Později se objevila listina (rovněž kupní smlouva)²⁶, která je však o 100 let starší, tedy z roku 1327. V první kronice je uvedena pravděpodobnost, že Nové Sedlo fungovalo jako vnější opevnění pevnosti Loket, a proto také sdílelo historii tohoto města. K obraně hradu sloužilo služebnictvo nebo mužstvo z jednotlivých dvorů nebo celých vesnic v okolí, které byly lény Lokte. K takovým lénům patřil i statek Nové Sedlo, který měl různé majitele. Za vlády Zikmunda Lucemburského se hrad Loket se svými dvory dostal do majetku rodu Šliků. Pro lepší správu majetku vznikl v letech 1523-1525 loketský (šlikovský) urbář. Podle něj sestávalo poddanské osídlení v Novém Sedle z 15 usedlostí s půdou o rozloze přibližně 95²⁷ ha.

V období stavovského povstání stálo město Loket na straně povstalců. Po bitvě na Bílé hoře město obsadil Mansfeldovský oddíl. Velitel obléhajícího císařského vojska Jan Tilly se v době obléhání vybudoval opevněný tábor v Novém Sedle. Po kapitulaci zkonfiskoval Ferdinand celé panství. Vyhověl však žádosti města o milost a panství městu opět vrátil. Přestože Nové Sedlo nepatřilo ke vsím, které byly válkou významně poškozeny, třicet let trvající válka zanechala zdevastované hospodářství a způsobila úbytek obyvatelstva. Bylo nutno zjistit informace o stavu v zemi. K tomu měly posloužit soupisy. První z roku 1651 měl přinést především přehled o náboženském vyznání. Podle tohoto soupisu patřilo Nové Sedlo k největším a nejlidnatějším vsím v loketském panství.²⁸ Druhý soupis z roku 1654, tzv. berní rula, již uvádí 123 poddaných, kteří žili ve 20 domech. Další dva urbáře vznikly v letech 1705 a 1741 hlavně pro přehled o platebních a pracovních povinnostech poddaných.²⁹ První kompletní popis majetku uvádí tereziánský katastr z roku

²⁵ LÁZNIČKOVÁ, Věra. *Obrazová historie města*. Nové Sedlo: Město Nové Sedlo, 2007. 111 s. ISBN 978-80-254-8109-7S. 8.

²⁶ MACHULKOVÁ, Eva. Výročí města. *Novosedelské listy*, březen 2017, s. 6.

²⁷ VLASÁKOVÁ, Eva – VLASÁK, Vladimír. *Dějiny města Nového Sedla*. Nové Sedlo: Město Nové Sedlo, 1997. 125 s. ISBN 80-238-1153-3. S. 11.

²⁸ Tamtéž, s. 19.

²⁹ Tamtéž, str. 21.

1757³⁰. Masové nepokoje přiměly Marii Terezii upravit poddanské povinnosti a upravit výši a druh roboty podle majetku poddaných, proto vznikl roku 1777 urbář. Poprvé se v něm uvádí při popisu domů s údajem o domovním čísle. Dle urbáře se v Novém Sedle nacházelo 45³¹ obytných domů.

Zemědělský charakter obce narušila těžba železné rudy. Její ložiska se nacházela na tzv. Želeném kopci mezi Novým Sedlem a Vintířovem. Změny, které nastaly po revoluci v letech 1848-1849, rozbily dosavadní společenský řád. Podle nového ustanovení se Nové Sedlo stalo roku 1850 samosprávnou obcí. Její rozloha se stanovila na přibližně 966,5³² ha a žilo v ní 524³³ obyvatel. V obci a jejím okolí již v té době probíhala dolová činnost. První zmínky spadají do roku 1642. Postupně docházelo k dalším pokusům o otevření dolů. Jejich přesný počet již nikdo nezjistí. Největší rozmach těžby nastal koncem 19. a začátkem 20. století. Protože dobývání uhlí zásadně ovlivňovalo vzhled obce i počet jejích obyvatel, je těžbě věnována kapitola 4.2. Jako všude měla pro rozvoj obce důležitý význam železnice. V roce 1870 spojila obec se světem Buštěhradská dráha, na které vzniklo novosedelské nádraží. O sedm let později se na dráhu napojila lokálka do Lokte. K hlavní trati byly přivedeny železniční vlečky a důlní lanovky.

V blízkosti lokálky do Lokte postavil roku 1878 německý podnikatel a vynálezce Friedrich Siemens sklárnu. I tomuto, na dlouhou dobu nejvýznamnějšímu průmyslovému podniku, je věnována kapitola 4.3. V sousedních Loučkách postavil Američane Hunt porcelánku. Sklárna i porcelánka využívaly hnědé uhlí, na Pískovém vrchu se začal těžit kaolín. Nové Sedlo ztratilo svůj zemědělský ráz a změnilo se na průmyslovou lokalitu. V obci začaly vznikat první dělnické kolonie.³⁴

Nárůst počtu obyvatelstva vyžadoval rozšířit kapacitu školy. V obci se původně vyučovalo v tzv. Glöckelhäusel³⁵ (Zvonička), podle typické zvoničky, s jednou třídou. V roce 1875 nechala obec postavit novou trojtřídní německou školu. Ani toto řešení nestačilo pojmout všechny žáky. Obec přistoupila k výstavbě reprezentativní školní budovy č. p. 217³⁶. Vyučovat se zde začalo v roce 1891. Další nárůst žáků byl řešen přístavbami.

³⁰ VLASÁKOVÁ, Eva – VLASÁK, Vladimír. *Dějiny města Nového Sedla*. Nové Sedlo: Město Nové Sedlo, 1997. 125 s. ISBN 80-238-1153-3. S. 23.

³¹ Tamtéž, s. 24.

³² Tamtéž, s. 22.

³³ Tamtéž.

³⁴ Viz kapitola 5.5.

³⁵ PROKOP, Vladimír. Stará škola v Novém Sedle. *Týdeník Sokolovska*, 1993, roč. 3, č. 41, s. 8.

³⁶ Viz fotografie č. 5, str. VII.

Do konce století přibýlo ke škole ještě západní křídlo a v roce 1906 východní křídlo. Budova funguje jako škola dodnes, v současnosti se v ní nachází I. stupeň základní školy. V původní trojtřídce se usídlil obecní úřad.

I když v Novém Sedle a jeho okolí existovala velká česká menšina, otevřít první českou školu se podařilo až po vzniku Československé republiky. Protože největší česká menšina v loketském okrese působila v Novém Sedle, vznikla škola právě zde. Pro výuku uvolnila několik tříd německá škola. Prostory brzy přestaly stačit, rozhodlo se proto o výstavbě nové školy. Česká škola³⁷ nazvaná Masarykova³⁸ byla otevřena roku 1933. Její činnost ukončila 2. světová válka. Budova sloužila jako sídlo nacistickým organizacím, v části budovy sídlila četnická stanice.

S rozmachem průmyslu se obec vyvíjela po všech stránkách. Roku 1870 byla prodloužena Buštěhradská dráha a postaveno nádraží, roku 1878 byl založen hřbitov, 1888 četnická stanice, roku 1891 zahájil provoz poštovní úřad, roku 1904 byl postaven kostel a roku 1922 kino.³⁹ Všeobecný rozmach, průmyslový i společenský rozvoj obce ocenil císař František Josef I., vyhověl žádosti a povýšil r. 1899⁴⁰ obec na městys, roku 1908 své rozhodnutí potvrdil udělením městského znaku.

Na počátku 20. století se Nové Sedlo stalo prosperujícím průmyslovým městysem s dobrým dopravním spojením, dobrou občanskou vybaveností a bohatým kulturním životem a bezproblémovým soužitím Němců a Čechů. Působilo zde několik spolků, např. pěvecký či hasičský. Perspektivní vývoj přerušila 1. světová válka. Do rakousko-uherské a částečně i do německé armády narukovalo průběžně 646 mužů. Z tohoto počtu padlo celkem 52 mužů, 12 jich zůstalo nezvěstných a 27 jich zemřelo na následky války.⁴¹

Po vzniku republiky se město dále vyvíjelo. Od roku 1923 měl městys úředně uznanou podobu českého názvu. Pokračoval příliv českého obyvatelstva. Roku 1933 byla postavena moderní budova české obecné a měšťanské školy. Hospodářská krize na počátku třicátých let zasáhla i průmyslové podniky v Novém Sedle. Nezaměstnanost a politická demagogie vytvářely atmosféru strachu. V parlamentních volbách v květnu 1935 již vyhrála

³⁷ Viz fotografie č. 6, str. VI.

³⁸ PROKOP, Vladimír. *I tudy kráčely dějiny*. Sokolov: Sokolovská uhelná a.s., 2001. 235 s. ISBN 80-238-7153-6. S. 170.

³⁹ VLASÁKOVÁ, Eva – VLASÁK, Vladimír. *Dějiny města Nového Sedla*. Nové Sedlo: Město Nové Sedlo, 1997. 125 s. ISBN 80-238-1153-3.

⁴⁰ *Historie obce* [online]. Oficiální stránky města Nové Sedlo. Dostupné z URL: <<http://www.mestonovesedlo.cz/mesto/historie/>> [cit. dne 2017-1-31].

⁴¹ GALL, Wenzel. *Heimatgedenkbuch von Neusattl*. 217 s. Nové Sedlo: městys Nové Sedlo, 1926. S. 146.

sudetoněmecká strana.⁴² V porovnání s ostatními místy tehdejšího Falknovska proběhl rok 1938 v Novém Sedle klidněji.

Druhá světová válka zasáhla do všech oblastí života. Velkou část mužů povolali do německého Wehrmachtu, jejich práci zastávali především totálně nasazení dělníci z různých zemí a váleční zajatci. Válka v Novém Sedle skončila bez boje. Četnickou stanici odzbrojili místní ještě před příchodem amerických vojáků 7. května 1945. První poválečná léta charakterizuje velký pohyb obyvatelstva. Přicházeli noví osídlenci, reemigranti, ze zajetí se vrátili němečtí vojáci, z vnitrozemí Češi. Na základě Postupimské konference došlo k odsunu většiny německého obyvatelstva. V Novém Sedle se zřídilo odbavovací středisko pro odsun Němců z okresu. Sídlilo v obecné (německé) škole, která se prozatím přemístila do měšťanské školy. Do 35 místností se vešlo 1 400 osob⁴³, lůžka byla dřevěná, až třípatrová. V tělocvičně vznikla kuchyně s betonovou podlahou a 16 kotlí na vaření. Středisko mělo i ordinaci pro lékaře a oddělené umývárny pro muže a ženy. Od 20. února do 30. listopadu 1946 prošlo střediskem 25 600 osob v 21 transportech, z toho 20 transportů do amerického pásma a jeden do sovětského.⁴⁴ Do počtu odsunutých sklářů a horníků zasáhla i potřeba udržet provoz sklárny a dolů. Vznikaly smíšené rodiny. V poválečném období se poměrně rychle rozvinul společenský život. Průmyslové podniky přešly do vlastnictví státu. Zemědělství se po válce už nerozvinulo. V roce 1960 bylo Nové Sedlo povýšeno na město a jeho součástí se stala doposud samostatná obec Loučky, roku 1976⁴⁵ se pak k městu připojila stará část obce Chranišov. Od šedesátých let se prohloubil dopad těžby hnědého uhlí, došlo k demolici historické části města a domů na Pískovém vrchu. Tyto okolnosti si vynutily výstavbu nových bytů, vzniklo sídliště „*Na sklárně*“, dvě samoobsluhy, nákupní středisko.

Po revolučním roce 1989 a privatizaci přešly provozovny do soukromých rukou, většina z nich změnila své využití, nebo zanikla.

⁴² VLASÁKOVÁ, Eva – VLASÁK, Vladimír. *Dějiny města Nového Sedla*. Nové Sedlo: Město Nové Sedlo, 1997. 125 s. ISBN 80-238-1153-3. S. 51.

⁴³ Tamtéž, s. 57.

⁴⁴ NĚMEC, Václav. *Odsun? A proč?: příspěvek k poválečnému odsunu německého obyvatelstva ze Sokolovska*. 73 s. Sokolov: Okresní výbor ČSPB, 1986. S. 65.

⁴⁵ LÁZNIČKOVÁ, Věra. *Obrazová historie města*. Nové Sedlo: Město Nové Sedlo, 2007. 111 s. ISBN 978-80-254-8109-7S. 20.

4.2 Těžba uhlí

Přelom v těžbě hnědého uhlí, kdy se Nové Sedlo a jeho okolí změnilo na dolové území, spadá do období posledního čtvrtletí 19. století a počátku 20. století. Omezené možnosti dopravních prostředků i stav silnic měly za následek, že těžba uhlí, které původně sloužilo hlavně pro místní spotřebu, nestačila uspokojovat poptávku po tomto artiklu coby palivu i surovině do vzdálenějších oblastí. Jak již bylo zmíněno, problém vyřešila stavba hlavní železniční trati, která umožnila vznik lokální železnice, jež spojovala novosedelské nádraží s loketským. Trať procházela místy, kde se nacházelo nejvíce šachet.

Prvenství co do délky těžby uhlí patří hlubinné šachtě Anna, kde se těžilo skoro jeden a půl století (1810-1947)⁴⁶. K nejdůležitějším patřily doly Union I a Helena, které založily již důlní společnosti. Hlubina Helena skončila v roce 1905. Přispělo k tomu důlní neštěstí, které si v prosinci vyžádalo 17 životů.⁴⁷ Provoz na Heleně se znovu obnovil v roce 1925 a ukončil ve třicátých letech. Dolování ovládali od počátku němečtí podnikatelé. Důl Union I koupil od Vídeňské společnosti Vladimír Vondráček. Než málo prosperující důl prodal Duchcovsko-podmokelské dráze, která se zaměřila na těžbu uhlí, investoval do něj. Kromě toho nechal pro horníky, které přivedl z vnitrozemí, postavit kolonii obytných domů. V obci tak vznikla první česká kolonie. Společnost Duchcovsko-podmokelská dráha otevřela nový důl Union II. Svými parametry se stal největším dolem v západních Čechách. Zaměstnával více než 400⁴⁸ horníků. Při dole postavila společnost další kolonii hornických bytových domů. Union II provozoval i vlastní briketárnu. Těžba se zastavila v roce 1929. Po 2. světové válce byl důl pod jiným názvem znovu zprovozněn. Kromě zmíněné společnosti působili v obci i další vlastníci dolů, kteří však nestačili konkurenci. Společnost Duchcovsko-podmokelská dráha se do konce dvacátých let stala vlastníkem všech důlních podniků.

V roce 1908 otevřela společnost největší důl nazvaný na počest 60. výročí vlády Františka Josefa I. Císařská šachta (Kaiserschacht). Pro zaměstnance postavila 4 domy pro úředníky a 28 domů s byty pro dělníky. Po vzniku Československé republiky se šachta přejmenovala na Konkordia, krátce po válce na důl Truman, pak se stala Svorností, dolem 25. únor a naposledy Družbou.⁴⁹ Významným počinem bylo vybudování elektrárny v areálu

⁴⁶ Kol. autorů. *Slovo o tvé šachtě*. 83 s. Vřesová: SR - Palivový kombinát 25. únor, 1985. S. 16.

⁴⁷ JISKRA, Jaroslav. Důlní katastrofa na dole Helena v Novém Sedle na Sokolovsku. *Sokolovsko*, roč. 2, č. 1, s. 4-8.

⁴⁸ Kol. autorů. *Slovo o tvé šachtě*. 83 s. Vřesová: SR - Palivový kombinát 25. únor, 1985. S. 10.

⁴⁹ Viz fotografie č. 1, str. V.

šachty. Elektrina se využívala při provozu šachet a v roce 1911 se na ni připojila i obec. V roce 1916 odebíralo elektrický proud 25 obcí (dokonce i město Karlovy Vary) a 16 průmyslových závodů. Elektrárna fungovala do roku 1968.⁵⁰ Doly v okolí města postupně přecházely z hlubinné těžby na povrchovou. Obrovský rozmach lomové těžby v šedesátých letech si vyžádal likvidaci části města i přeložku železniční tratě. Od základů se začalo měnit bezprostřední okolí města. Uhlí z Družby mělo oproti uhlí ze sousedního lomu Jiří menší výhřevnost, za to obsahovalo menší množství síry, bylo tedy ekologičtější.

V roce 1994 vznikla akciová společnost Sokolovská uhelná, která počítala s perspektivním rozvojem lomu Družba. Nicméně ho postihla řada závažných provozních nehod. Skluz zeminy v roce 1997 způsobil škodu až 40 milionů korun a zablokování postupu do Družby. Po více než 100 letech se tak 31. 8. 2011 zastavila těžba v lomu Družba, který poskytoval v posledních letech práci téměř tisícovce lidí. Ukončení těžby však neznamena, že se odepíše zásoby milion tun uhlí v zemi, které se měly těžít do roku 2035. Existoval předpoklad, že se dobývání do prostoru po roce 2016 vrátí.⁵¹ Technologické celky by byly nasazeny do sousedního Královského Poříčí a uhlí se odtěží z opačné strany. V současnosti (2017) však ještě probíhají přípravné práce.

4.3 Sklárna⁵²

K myšlence vystavět v Novém Sedle sklárnu přivedlo německého podnikatele Bedřicha Siemense několik okolností. Po nařízení Rakousko-Uherska o uvalení cla na dovážené zboží se tento průmyslník rozhodl postavit továrnu přímo v monarchii. Rozhodnutí postavit sklárnu takřka na zelené louce uspíšilo i jednání loketského starosty, který se snažil o rozvoj Loketska i využití již zmíněné lokální železnice. Pracovní příležitost přivedla do obce rodiny sklářů převážně z německých zemí, zastoupeni byli i dělníci z ruské části Polska, přistěhovali se i Češi z malých skláren. Mimo hlavní produkci lahví na pivo, víno a minerálky se rozšířil výrobní sortiment o další druhy výrobků, tedy o mechanické lahvové uzávěry z drátu a porcelánových hlaviček, dále o výrobu speciálního plochého skla s drátěnou vložkou, které našlo využití ve stavebnictví. Své produkty sklárna exportovala

⁵⁰ JISKRA, Jaroslav. *Velká kniha hornictví Karlovarského kraje*. Svatava: Jan Bodrov, 2010. 351 s. ISBN 978-80-254-7338-2. S. 28.

⁵¹ SOUKUP, Zdeněk. *Sokolovská uhelná ukončí po 122 letech těžbu uhlí na dole Družba*. [online]. iDnes.cz. Dostupné z [www: <http://vary.idnes.cz/sokolovska-uhelna-ukonci-po-122-letech-tezbu-uhli-na-dole-druzba-pb6-/vary-zpravy.aspx?c=A110805_162637_vary-zpravy_sou>](http://vary.idnes.cz/sokolovska-uhelna-ukonci-po-122-letech-tezbu-uhli-na-dole-druzba-pb6-/vary-zpravy.aspx?c=A110805_162637_vary-zpravy_sou). [Cit. dne 2017-04-07].

⁵² Viz fotografie č. 2, str. V.

do celého světa. Dalším krokem v modernizaci výroby se stalo zavedení strojových automatů.

Po skončení 2. světové války podnik zkonfiskoval stát. Sklárna se stala národním podnikem. Od roku 1950 do 1964 probíhala postupná modernizace provozu zavedením výkonnějších automatů na lahve. Od roku 1958 se stal podnik součástí VHJ Obalové a lisované sklo se sídlem v Dubí u Teplic, v roce 1978 podnikem SKLO-UNION-OBAS, koncernový podnik Teplice.⁵³ V tomto roce v továrně pracovalo 720 zaměstnanců. Po roce 1989 výroba lahví prudce poklesla. Privatizací přešel státní podnik do rukou italské firmy se sídlem v Miláně a stal se světovým výrobcem skleněných obalů. Od roku 1997 se stala většinou majitelem firmy společnost Owens-Illinois, která patří k největším světovým producentům.

⁵³ VLASÁK, Vladimír – VLASÁKOVÁ, Eva – SMETANA, František. *120 let sklárny v Novém Sedle*. Nové Sedlo: Avirunion, 1998. 119 s. ISBN 80-238-3820-2. S. 38.

5 Demografická analýza

5.1 Vývoj počtu obyvatel a jeho srovnání s okresem Sokolov a s Karlovarským krajem

První moderní sčítání lidu stanovil tzv. Říšský zákon z roku 1869. Stanovil, že se sčítání lidu bude konat po deseti letech v roce končícím nulou.

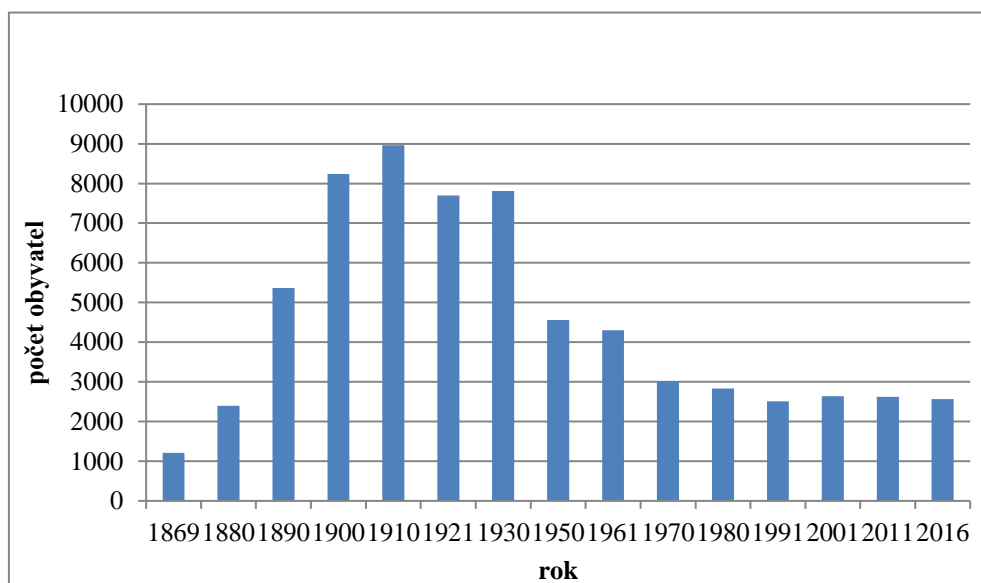
Z tabulky č. 2⁵⁴ a grafu č. 1 je patrné, že se počet obyvatel v Novém Sedle od prvního sčítání v roce 1869 do roku 1900 během každého desetiletí přibližně zdvojnásobil. Porovnáním prvního a posledního sčítání lidu v Rakousku-Uhersku vychází, že jde o více než sedminásobný nárůst obyvatel. Příčinou je rozmach těžby hnědého uhlí a založení sklárny. Dobré pracovní příležitosti vyvolaly vlnu přistěhovalců. Stav z roku 1910 již nebyl nikdy překonán. Počet obyvatel klesl v období po 1. světové válce. Mírný nárůst sledujeme ještě v období na počátku třicátých let. Rapidní úbytek obyvatel nastal po 2. světové válce. Tento pokles vyvolal odsun Němců, kteří kolonizovali oblast Sedlečka již od druhé poloviny 13. století a jejichž počet převyšoval české obyvatelstvo. Přestože probíhalo dosídlování pohraničí, počet obyvatel klesl. Další snížení stavu obyvatel pozorujeme v šedesátých letech 20. století. Řada německých a smíšených rodin se rozhodla vysídlit za lepšími ekonomickými podmínkami a lepší perspektivou do tehdejší Spolkové republiky Německo.

Z porovnání vývoje počtu obyvatel v Novém Sedle a vyšších územních celků okresu Sokolov (graf č. 2) a Karlovarského kraje (graf č. 3) je patrná odlišnost vývoje od roku 1950. Zatímco v Novém Sedle od tohoto roku obyvatelstvo klesá, v okrese Sokolov i Karlovarském kraji zaznamenáváme opačný trend. Připojení doposud samostatné vesnice Loučky v roce 1960, která měla v roce 1950 při sčítání lidu 802 obyvatel,⁵⁵ pokles počtu obyvatel mezi dvěma sčítáními neovlivnilo. Stejně tak se neprojevovalo připojení části obce Chranišov v roce 1976. Od roku 1980 ve všech případech počet obyvatel mírně klesá s výjimkou roku 2001, kdy byl zaznamenán mírný nárůst. Od roku 2001 do současnosti zůstává počet obyvatel přibližně na stejné úrovni.

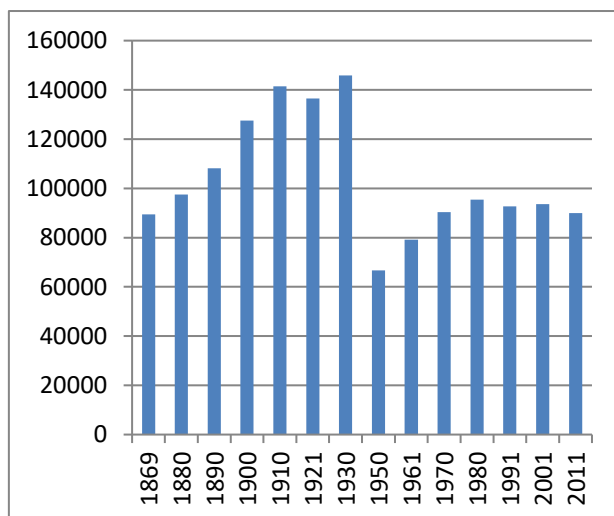
⁵⁴ Viz příloha, str. II.

⁵⁵ VLASÁKOVÁ, Eva – VLASÁK, Vladimír. *Dějiny města Nového Sedla*. Nové Sedlo: Město Nové Sedlo, 1997. 125 s. ISBN 80 – 238 – 1153 – 3. S. 85.

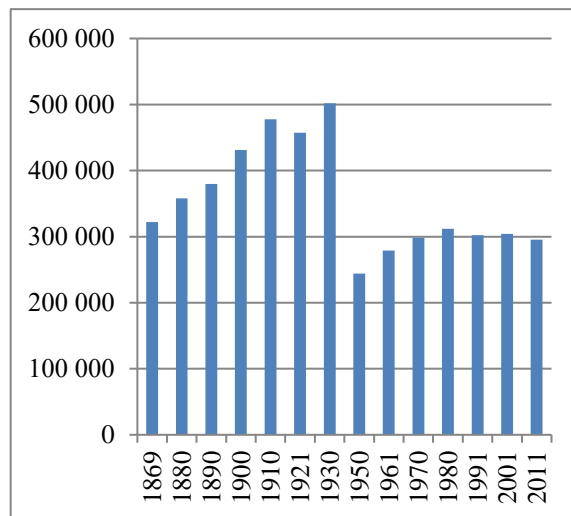
Graf č. 1: Počet obyvatel v Novém Sedle v letech 1869-2016⁵⁶



Graf č. 2: Počet obyvatel v okrese Sokolov v letech 1869-2011⁵⁷



Graf č. 3: Počet obyvatel v Karlovarském kraji v letech 1869-2011⁵⁸



⁵⁶ Vlastní zpracování dle tabulky č. 1, str. II.

⁵⁷ Vlastní zpracování dle: *Počet obyvatel a domů podle výsledků sčítání od roku 1869* [online]. Český statistický úřad. Dostupné z URL: <<https://www.czso.cz/csu/sldb/pocet-obyvatel-a-domu-podle-vysledku-scitani-od-roku-1869>> [cit. dne 2017-1-31].

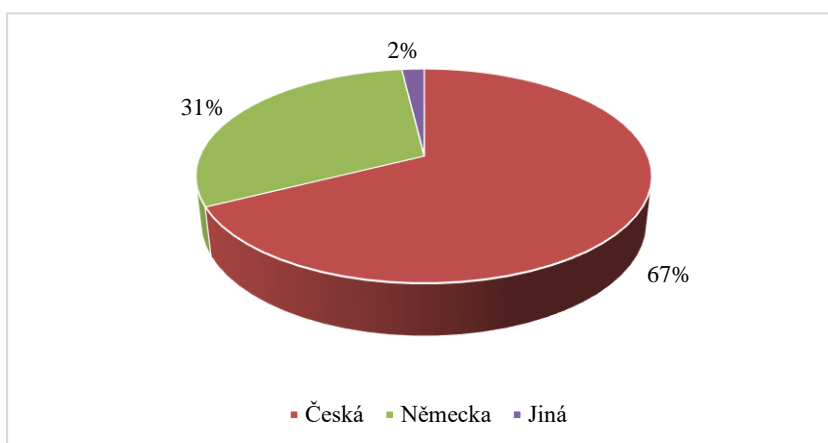
⁵⁸ Vlastní zpracování dle: *Počet obyvatel a domů podle výsledků sčítání od roku 1869* [online]. Český statistický úřad. Dostupné z URL: <<https://www.czso.cz/csu/sldb/pocet-obyvatel-a-domu-podle-vysledku-scitani-od-roku-1869>> [cit. dne 2017-1-31].

5.2 Národnostní složení obyvatel

První sčítání lidu v Československé republice se uskutečnilo v roce 1921. Největší politický význam byl přikládán zjištění údaje o národnosti obyvatelstva. Výsledek měl potvrdit oprávněnost vzniku Československa. Oficiálně existovala možnost přihlásit se k československé národnosti, avšak počet obyvatel hlásících se k české a slovenské národnosti bylo možno zjistit odděleně.⁵⁹

Národnost se určovala podle kmenové příslušnosti, jejímž znakem byl mateřský jazyk, na rozdíl od předválečného zjišťování národnosti podle tzv. obcovací řeči, které nahrávalo německému jazyku. Definice národnosti byla kritizována jak příslušníky národnostních menšin, tak většinovou populací. Doporučení demografů, aby bylo zjišťováno obojí, to znamená národnost i mateřský jazyk, se prosadilo až při sčítání v roce 1970.

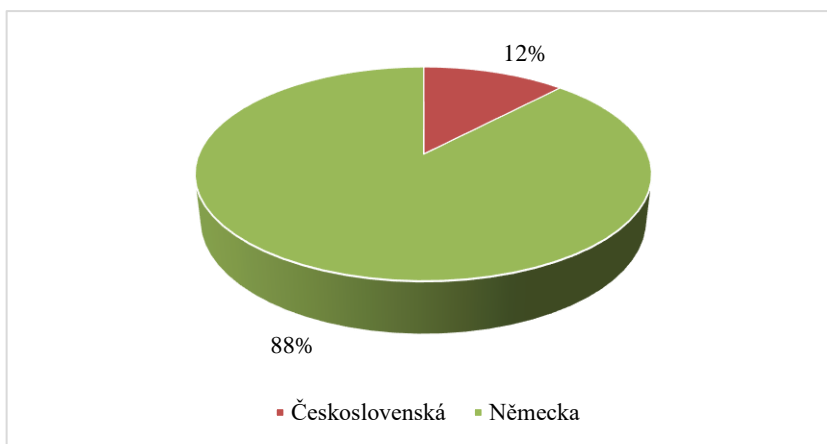
Graf č. 4: Národnostní složení v Československu v roce 1921⁶⁰



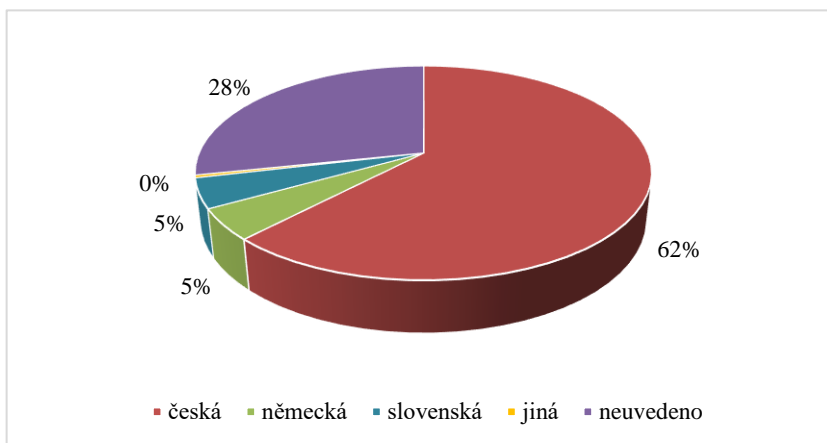
⁵⁹ První československé sčítání lidu 1921 [online]. Český statistický úřad. Dostupné z URL: <https://www.czso.cz/csu/sldb/prvni_ceskoslovenske_scitani_lidu_1921> [cit. dne 2017-2-12].

⁶⁰ Statistický lexikon obcí v republice československé I: Čechy. 276 s. Praha: Ministerstvo vnitra a Státní úřad statistický, 1924. S. 252.

Graf č. 5: Národnostní složení v Novém Sedle v roce 1921⁶¹



Graf č. 6: Národnostní složení v Novém Sedle v roce 2011⁶²



Z údajů ze sčítání v roce 1921 zaznamenáváme v grafu č. 5 v Novém Sedle výraznou převahu německé národnosti, která činila 88 %. Zbývajících 12 % obyvatel se hlásilo k národnosti československé. V celorepublikových výsledcích (viz graf č. 4) můžeme pozorovat opačný stav, kdy převažuje česká národnost nad německou více než dvojnásobně.

Porovnáním národností uváděných v Novém Sedle ve sčítání v roce 1921 a v posledním sčítání v roce 2011 (viz graf č. 6) vyplývá, že se počet obyvatel hlásících se k německé národnosti snížil více než třicetinásobně. Národnostní složení obyvatel při posledním sčítání lidu v roce 2011 je zkresleno, neboť 720 lidí tento nepovinný údaj nevyplnilo.

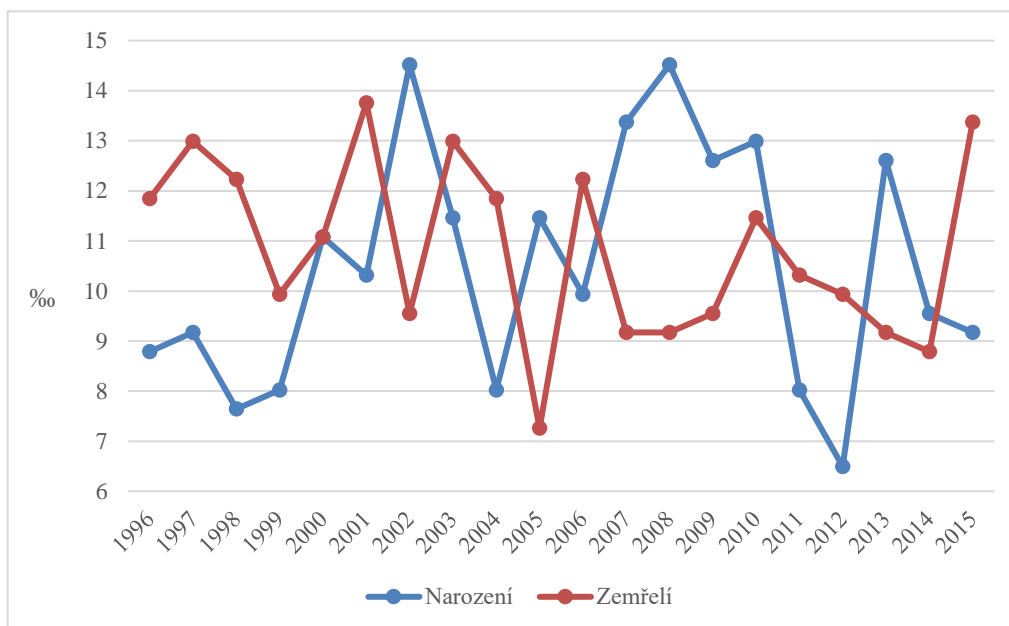
⁶¹ *Statistický lexikon obcí v republice československé I: Čechy*. 276 s. Praha: Ministerstvo vnitra a Státní úřad statistický, 1924. S. 252.

⁶² Vlastní zpracování dle: *Veřejná databáze* [online]. Český statistický úřad. Dostupné z URL: <https://vdb.czso.cz/vdbvo2/faces/cs/index.jsf?page=profil-uzemi&uzemiprofil=31288&u=__VUZEMI__43__560570> [cit. dne 2017-1-31].

5.3 Pohyb obyvatelstva

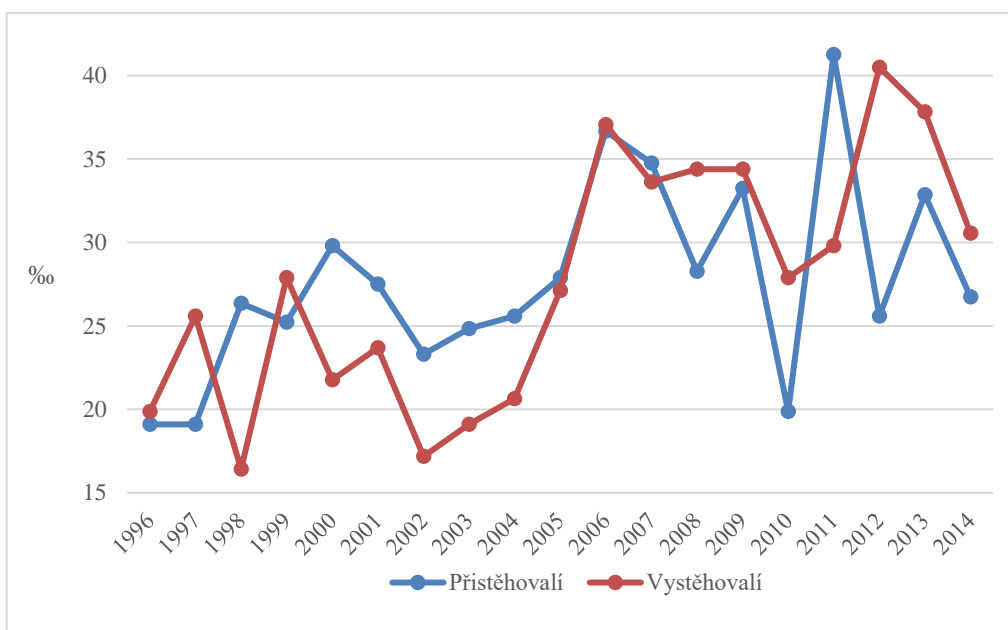
Z grafu č. 7 je zřejmé, že za posledních 20 let došlo k mírnému úbytku obyvatel, avšak nejedná se o razantní úbytek. Graf č. 8 ukazuje, že v letech 2009-2011 a 2013-2015 je vyšší počet vystěhovalých než přistěhovalých, z tohoto důvodu je saldo migrace v záporných číslech. Natalita a mortalita je poměrně vyrovnaná. V období let 1996-2015 došlo k narození 549 obyvatel a k úmrtí 567 obyvatel.

Graf č. 7: Pohyb obyvatel v Novém Sedle v letech 1996-2015 (narození a zemřelí)⁶³

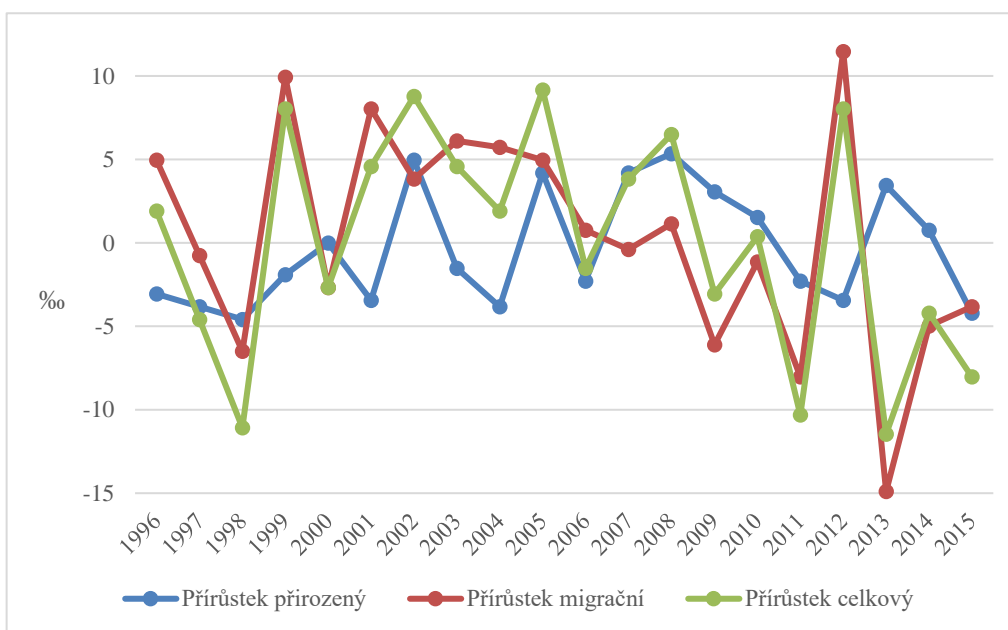


⁶³ Vlastní zpracování dle tabulky č. 2, str. II.

Graf č. 8: Pohyb obyvatel v Novém Sedle v letech 1996-2015 (přistěhovalí a vystěhovalí)⁶⁴



Graf č. 9: Přírůstek obyvatel v letech 1996-2016⁶⁵

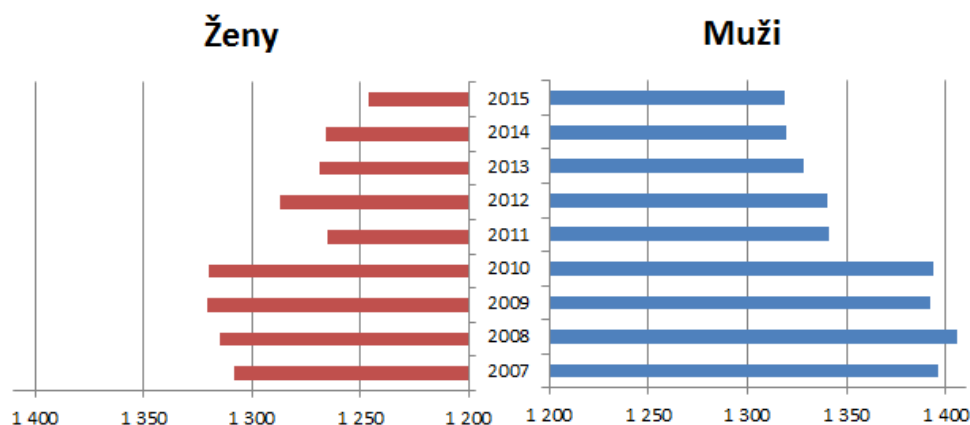


⁶⁴ Vlastní zpracování dle tabulky č. 2, str. II.

⁶⁵ Vlastní zpracování dle tabulky č. 2, str. II.

5.4 Struktura obyvatelstva

Graf č. 10: Genderové složení v letech 2007-2015⁶⁶



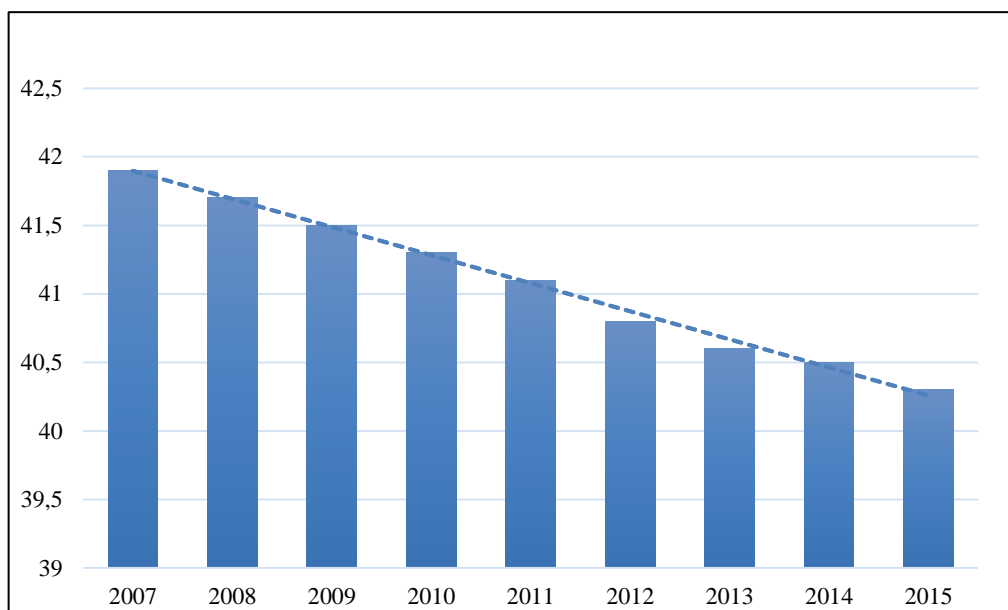
Graf č. 10 zobrazuje strukturu počtu obyvatel podle pohlaví v sídle Nové Sedlo v letech 2007 až 2015. Ve sledovaných devíti letech vždy převyšoval počet mužů nad počtem žen. Největší rozdíl vykazuje rok 2008. Rozdíl mezi muži a ženami v tomto roce činil 91 v neprospěch žen. Následuje rok 2007, kdy rozdíl dělá 88. Naopak nejmenší rozdíl zaznamenáváme v roce 2011. Tehdy zde žilo pouze o 36 mužů více než žen.

Z grafu č. 12 vyplývá, že průměrný věk obyvatel Nového Sedla má stoupající tendenci. Zatímco na počátku sledovaného období, tedy v roce 2007 je průměrný věk nejnižší – 37,8 let, na konci mapovaného období v roce 2015 dosahuje nejvyšší hodnoty, která činí 40,1 let. Z výsledků se dá konstatovat, že obyvatelstvo má mírně stárnoucí vývoj.

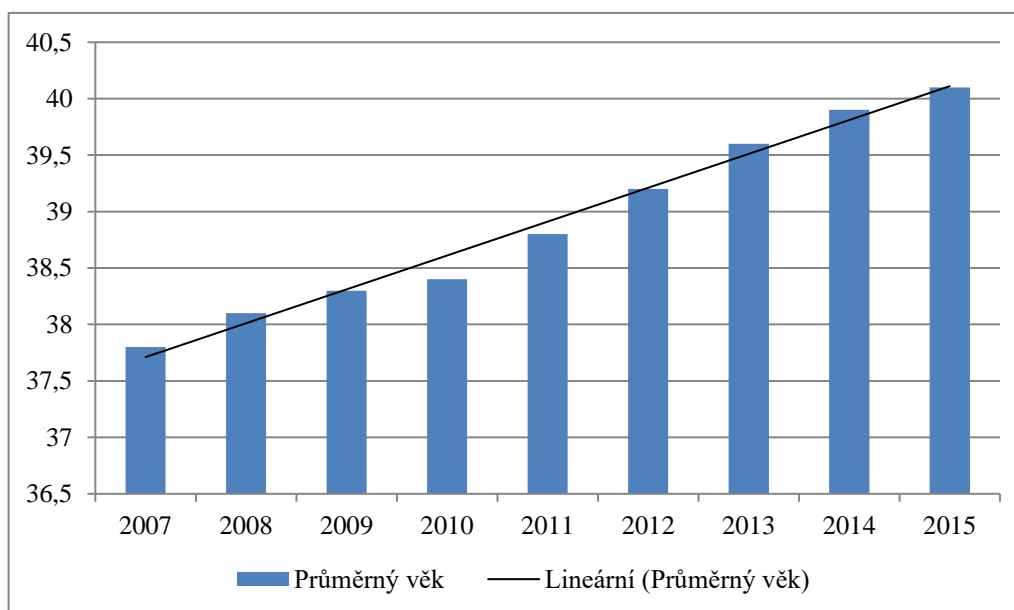
Průměrný věk ve stejném období v České republice (viz. graf č. 11) má zcela opačný trend. V roce 2007 zaznamenáváme hodnotu 41,9, kdežto v roce 2015 hodnotu 40,3.

⁶⁶ Vlastní zpracování dle tabulky č. 3, str. III.

Graf č. 11: Průměrný věk v letech 2007-2015 v České republice ⁶⁷



Graf č. 12: Průměrný věk v letech 2007-2015⁶⁸



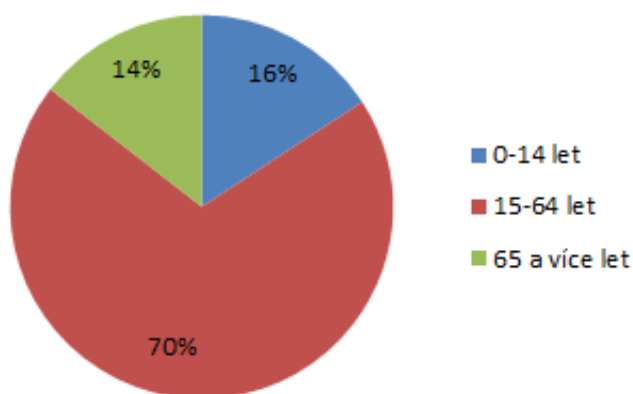
Při porovnání dat lze zjistit, že největší rozdíl ve věkovém složení nastal v roce 2007, kdy činil 4,1. Naopak v roce 2015 se hodnoty téměř shodují, rozdíl mezi průměrným věkem v České republice a v Novém Sedle činí pouze dvě desetiny.

I když je v porovnání s celorepublikovou statistikou obyvatelstvo Nového Sedla mladší, lze vypořádat, že se průměrný věk začíná vyrovnávat.

⁶⁷ Česká republika od roku 1989 v číslech [online]. Český statistický úřad. Dostupné z URL: <<https://www.czso.cz/csu/czso/ceska-republika-od-roku-1989-v-cislech-w0i9dxmghn>> [cit. dne 2017-2-12].

⁶⁸ Vlastní zpracování dle tabulky č. 3, str. III.

Graf č. 13: Věková struktura obyvatel k 31.12.2015⁶⁹



Věkovou strukturu obyvatel znázorňuje graf č. 13, ze kterého je zřejmé, že většina obyvatel je v produktivním věku. Předproduktivní a poproduktivní obyvatelstvo je vyrovnané.

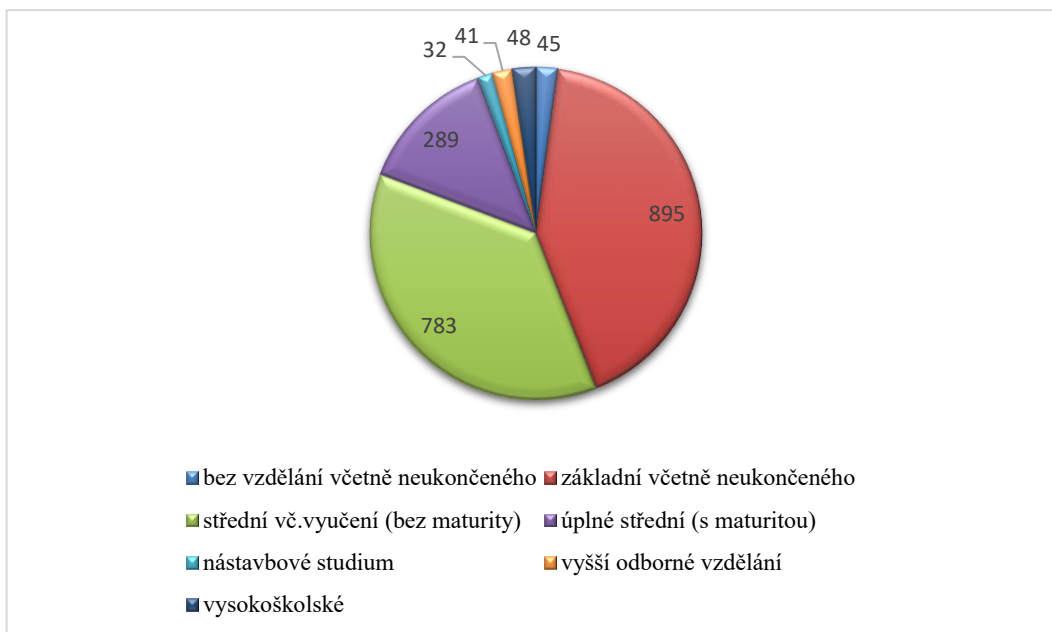
Jak je zřejmé z tabulky č. 3⁷⁰, Ve věkové struktuře obyvatel od 0-14 let se zastoupení mužského a ženského pohlaví liší pouze o 1 osobu ve prospěch žen. Ve věkové kategorii 15-64 let je počet mužů o 79 vyšší než počet žen. Naopak ve věkové skupině 65 let a více převažují ženy, avšak rozdíl 5 je téměř zanedbatelný.

Graf č. 15 znázorňuje složení obyvatelstva dle dosaženého vzdělání v roce 2011. V grafu jsou znázorněni obyvatelé starší 15 let. 37 % obyvatel má pouze základní vzdělání, 36 % střední vzdělání či vyučení bez maturity. Pouhá 3 % má vysokoškolské vzdělání.

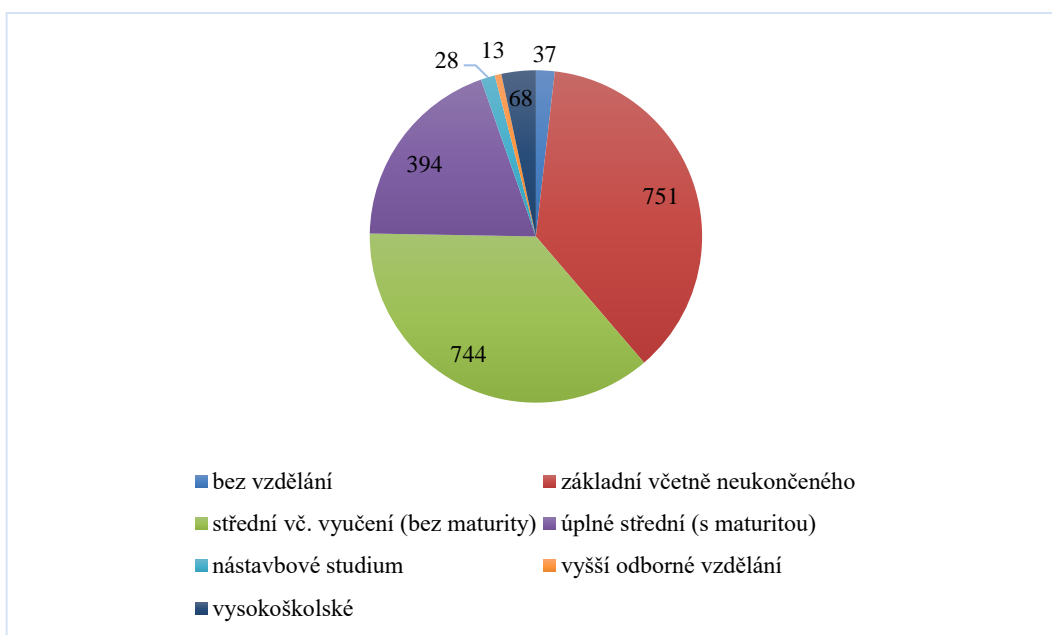
⁶⁹ Vlastní zpracování dle tabulky č. 3, str. III.

⁷⁰ Viz příloha, str. III.

Graf č. 14: Vzdělání obyvatel v roce 2001⁷¹



Graf č. 15: Vzdělání obyvatel v roce 2011⁷²



⁷¹ Vlastní zpracování dle tabulky č. 4, str. III.

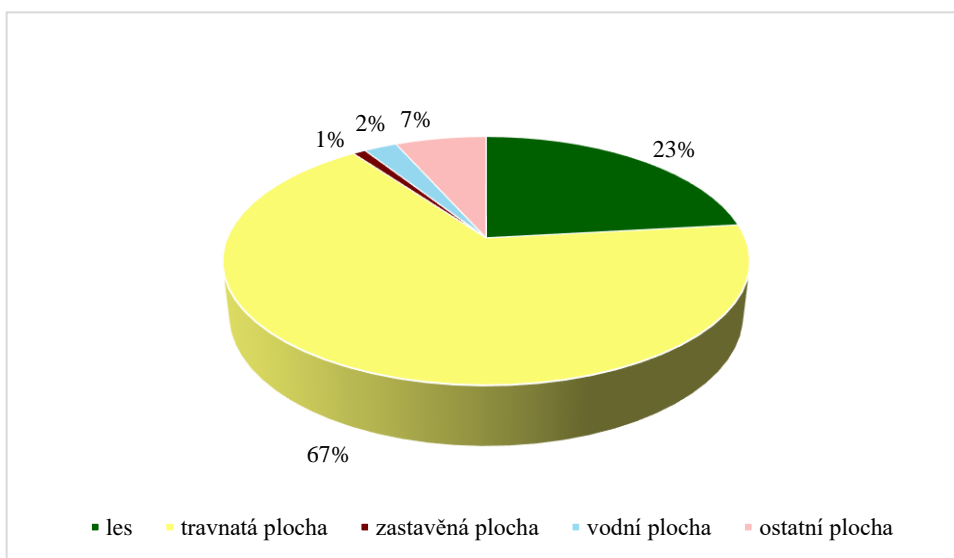
⁷² Vlastní zpracování dle tabulky č. 5, str. IV.

5.5 Urbanistický vývoj sídla

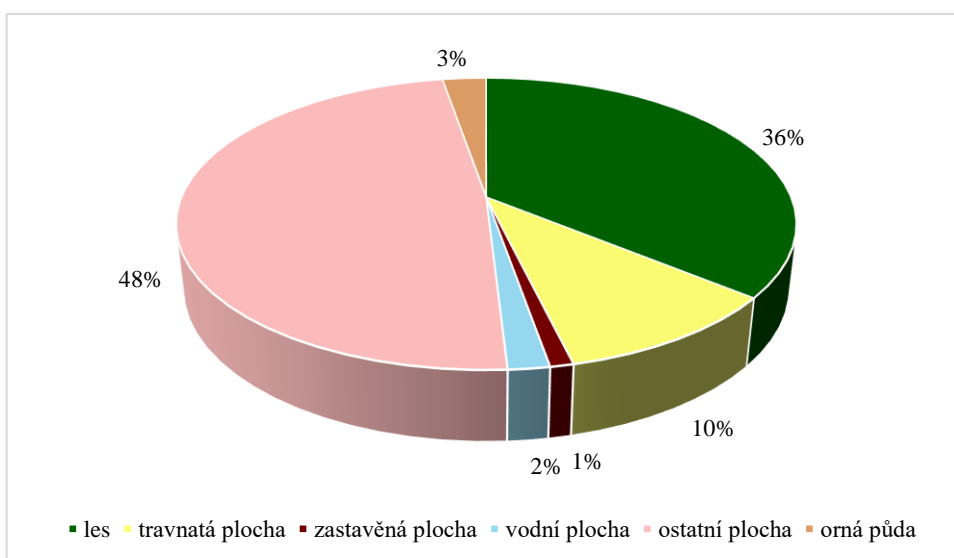
5.5.1 Využití plochy

Z grafů č. 16 a 17, který vznikl na základě vektorizace mapy SMO5 z roku 1952 lze vyčíst, že největší část sídla Nové Sedlo zabírala travnatá plocha, především se jednalo o louky a pastviny. Téměř čtvrtinu plochy tvořily lesy. Zastavěná plocha tvořila 1 % území. Ostatní plocha sestávající se například ze silnic, železnic, ostatních komunikací a zeleně představovala 7 %.

Graf č. 16: Využití plochy v roce 1952⁷³



Graf č. 17: Využití plochy v roce 2005⁷⁴



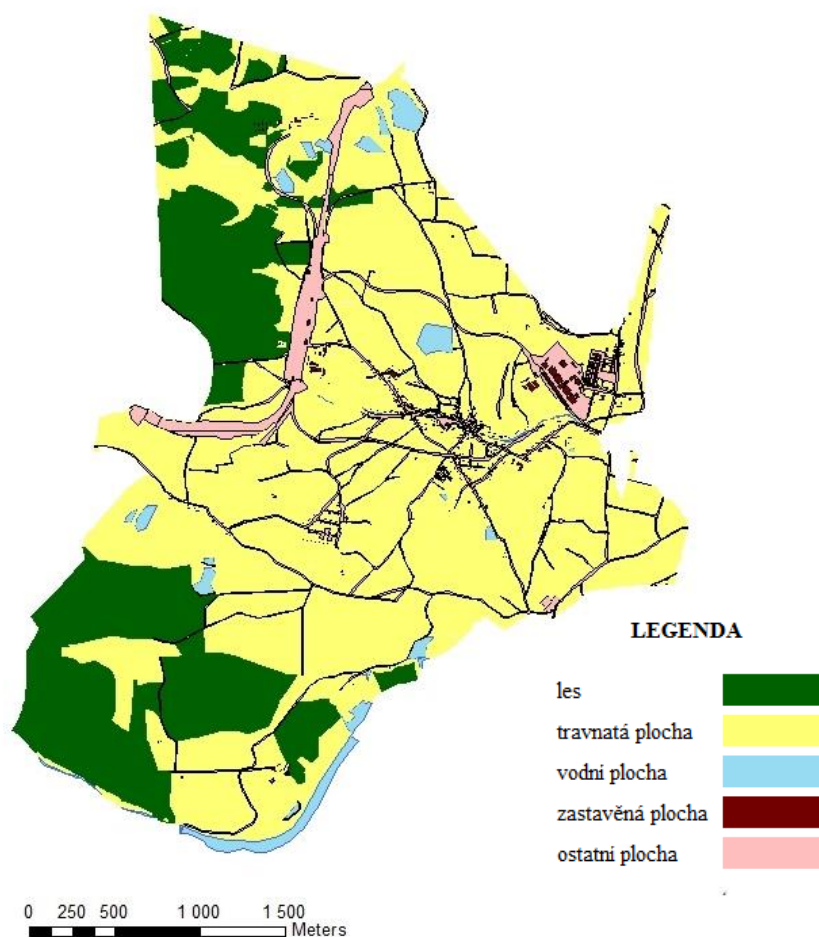
⁷³ Vlastní zpracování.

⁷⁴ Vlastní zpracování.

Na ortofotomapě z roku 2005 sledujeme ve využití plochy výraznou změnu, kterou vyvolala povrchová těžba hnědého uhlí. Postup těžební činnosti zcela změnil ráz sídla. Dolová činnost zasáhla téměř polovinu území. V porovnání se stavem v roce 1952 došlo k největší změně v nárůstu ostatní plochy na 48 %, kam se dobývací prostory v rámci účelové kategorizace půdy započítávají.⁷⁵

Největší úbytek byl na úkor travnaté plochy a lesů, jak je patrné z mapy. Travnatá plocha v roce 2005 klesla z 67 % na 10 %. Ačkoli byly lesy v severozápadní části sídla zcela zničeny, můžeme sledovat dokonce jejich nárůst novou výsadbou v jižní a jihozápadní části. Zastavěná plocha i nadále představuje 1 %.

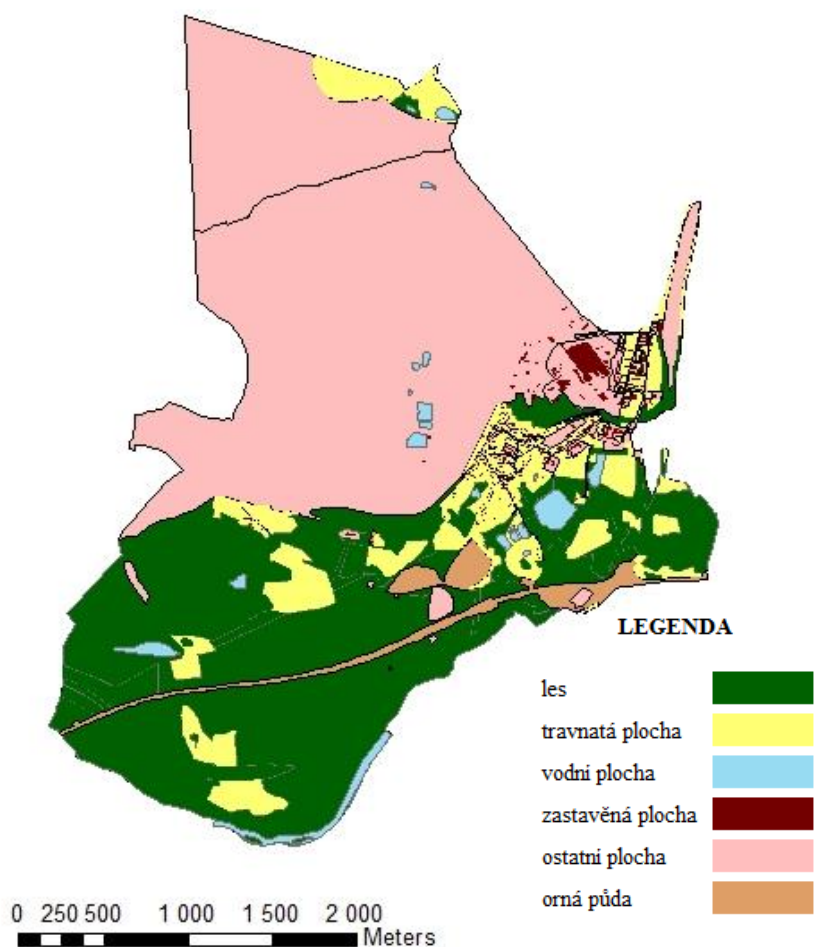
Mapa č. 4: Rozložení plochy v roce 1952⁷⁶



⁷⁵ VALÁŠKOVÁ, Tereza. *Účelová kategorizace pozemků*. Brno, 2010. 46 s. Bakalářská práce na Právnické fakultě Masarykovy univerzity na katedře životního prostředí a pozemkového práva. Vedoucí bakalářské práce Jana Tkáčiková.

⁷⁶ Vlastní zpracování.

Mapa č. 5: Rozložení plochy v roce 2005⁷⁷



Ortofotomapy z roku 2005 a 2016 ukazují pouze nepatrné změny, a to pouze výstavbou budov. Stavební činnost probíhá především ve východní části.

⁷⁷ Vlastní zpracování.

Mapa č. 6: Výřez z ortofotomapy z roku 2005⁷⁸



Mapa č. 7: Výřez z ortofotomapy z roku 2016⁷⁹



5.5.2 Vývoj počtu domů

Do devadesátých let 19. století se zástavba rozšiřovala jen individuální výstavbou. Objekty postupně vyplňovaly volná prostranství mezi roztroušenými staršími domy.

⁷⁸ Archivní ortofoto 2005 © Český úřad zeměměřický a katastrální, www.cuzk.cz.

⁷⁹ Ortofoto ČR 2016 © Český úřad zeměměřický a katastrální, www.cuzk.cz.

Postupně tak vznikal souvislý celek. Od devadesátých let se na výstavbě domů podílely průmyslové podniky. Jako první postavil pro své horníky na dole Union I. Vladimír Vondráček 9 obytných domů, již zmíněnou „českou kolonii“.⁸⁰ Při dole Union II. nechala společnost Duchcovsko-podmokelská dráha postavit v severní části katastru obce další hornickou kolonii, konkrétně 2 obytné domy pro úředníky a 10 bytových domů pro dělníky.⁸¹ Pro zaměstnance dolu Císařská šachta nechala firma postavit 4 domy s byty pro úředníky a 28 domů s dělnickými byty a na lomu šachty ještě další dva bytové domy.⁸²

Podobně si počínal i majitel sklárny. Jen s minimálním časovým odstupem od zahájení stavby továrny, začal východně v bezprostřední blízkosti továrny stavět domy pro nové skláře, kteří sem přišli za prací. Do konce roku 1880 pro ně vzniklo 12 jednopatrových domů s jednoduchými byty, které měly pokoj s kuchyní a společným sociálním zařízením. V době největší produkce před I. světovou válkou zde našlo práci až 1500 dělníků a dalších 50 zaměstnanců. Dále se rozšířila sklářská kolonie výstavbou 32 patrových domů s dělnickými byty a 7 domů pro řídicí zaměstnance.⁸³ Ve východní části sídliště nechal majitel postavit podnikový hotel s rozlehlým tanečním sálem, biliárem, krytou vytápěnou kuželkovou dráhou, pokoji pro hosty aj. Podél silnice vedoucí k hlavnímu vchodu do sklárny vznikla honosná budova ředitelství⁸⁴, kterou obklopoval rozlehlý zahradnický řešený park s vodotryskem. V jeho jihovýchodním rohu stála stavba vilového typu, kterou sklárna pronajala poště.

V letech 1922-1924 bylo ještě postaveno na náklady státního fondu v Loketské ulici pět domů s 15 byty pro dělníky.⁸⁵ Ostatní domy, které vznikly v období mezi světovými válkami, byly vystavěny individuální výstavbou. Jednalo se o výstavbu podél silnice ke sklárně, při silnici vedoucí na Loket a na Pískový vrch.

Konfiskace majetku odsunutých Němců se týkala i domů a bytů. Ty převzal do správy stát. Rodinné domy se později předaly do vlastnictví jednotlivých zájemců. Některé domy a byty přešly do správy sklárny a dolů. Přestože kvalita většiny domů byla nízká, nebyly vzhledem k plánovanému postupu těžby hnědého uhlí udržovány a

⁸⁰ Kol. autorů. *Slovo o tvé šachtě*. 83 s. Vřesová: SR - Palivový kombinát 25. únor, 1985. S. 14.

⁸¹ VLASÁKOVÁ, Eva – VLASÁK, Vladimír. *Dějiny města Nového Sedla*. Nové Sedlo: Město Nové Sedlo, 1997. 125 s. ISBN 80-238-1153-3. S. 41.

⁸² Tamtéž.

⁸³ VLASÁK, Vladimír – VLASÁKOVÁ, Eva – SMETANA, František. *120 let sklárny v Novém Sedle*. Nové Sedlo: Avirunion, 1998. 119 s. ISBN 80-238-3820-2. S. 21.

⁸⁴ Viz fotografie č. 3, str. VI.

⁸⁵ VLASÁKOVÁ, Eva – VLASÁK, Vladimír. *Dějiny města Nového Sedla*. Nové Sedlo: Město Nové Sedlo, 1997. 125 s. ISBN 80-238-1153-3. S. 41.

modernizovány ani v dalších letech. Teprve v šedesátých letech nechaly dolový podnik a sklárna postavit 24 bytových jednotek. Od šedesátých let postup těžby zásadně ovlivnil vzhled obce. Od roku 1965 se postupně zbouralo 142 domů v západní části obce.

Mapa č. 8: Demolice zástavby dolovou činností⁸⁶



V roce 1971 se zboural i historický střed města. Kromě domů vzaly za své i budovy s občanskou vybaveností. Provozovny byly přemístěny do provizorních prostor. V roce 1974 se začalo s demolicí 72⁸⁷ rodinných domů na Pískovém vrchu. Od druhé poloviny šedesátých let došlo k postupnému bourání sklářské kolonie. Na jejím místě vzniklo v letech 1969-1976 panelové sídliště. V roce 1977 přibýly ještě dva panelové domy. V době výstavby sídliště vznikly i dvě nové prodejny tzv. samoobsluhy a komplex budov, kde byl umístěn městský národní výbor, domovní správa, pošta, knihovna, pošta, obchody a restaurace. Obyvatelé demolovaných domů získali náhradní bydlení v panelovém sídlišti, nebo se přestěhovali do okolních měst. V dalších letech byla realizována individuální výstavba.

V devadesátých letech rozhodlo městské zastupitelstvo o prodeji bytů v panelovém sídlišti do osobního vlastnictví nájemníkům, stejně jako některé obecní domy, které neměly víc než čtyři bytové jednotky. Stavby, které patřily do majetku sklárny, začaly po její

⁸⁶ Vlastní zpracování.

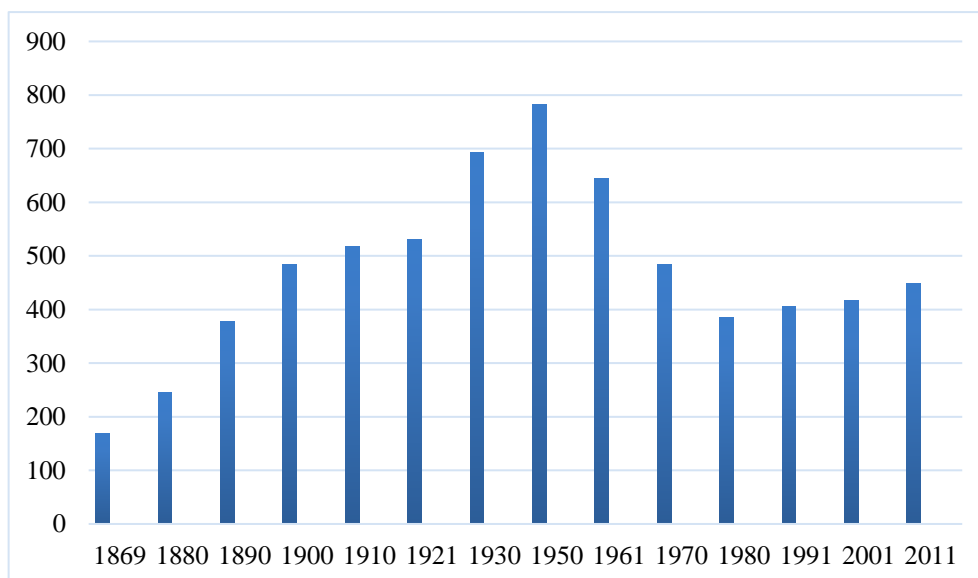
⁸⁷ PROKOP, Vladimír. *I tudy kráčely dějiny*. Sokolov: Sokolovská uhelná a.s., 2001. 235 s. ISBN 80-238-7153-6. S. 175.

privatizaci chátrat. Jedna z nejhonosnějších staveb v obci, ředitelská vila, byla nakonec v roce 2015 zbourána.

Po roce 2000 začalo město pro výstavbu bytů využívat dotace. V roce 2004 byla z dotace Ministerstva pro místní rozvoj přestavěna budova bývalých jeslí na 10 bytových jednotek. V letech 2006-2007 byly vybudovány inženýrské sítě pro 12 rodinných domů za železničním přejezdem v Loučkách. V současnosti jsou všechny domy obydlené. Z dalších dotací Ministerstva pro místní rozvoj zrealizovalo město zasíťování 8 pozemků pro výstavbu rodinných domů v Chranišově, veřejné osvětlení a komunikace a přestavbu zrušené lékárny na dva pečovatelské byty.

Město má nový územní plán z roku 2016. Podle něj je město rozděleno na část urbanistickou a část krajinnou. Rozvoj urbanizovaného území má omezené možnosti. Musí respektovat dolová území, rekultivované výsypky i vymezená záplavová území. Územní plán počítá s nízkopodlažní výstavbou pro bydlení převážně na východě města v části Loučky.⁸⁸

Graf č. 18: Počet domů v letech 1869-2011⁸⁹



⁸⁸ *Územní plán* [online]. Oficiální stránky města Nové Sedlo. Dostupné z URL: <<http://www.mestonovesedlo.cz/mesto/uzemni-plan-1/>> [cit. dne 2017-5-27].

⁸⁹ Vlastní zpracování dle tabulky č. 6, str. IV.

Z údajů v tabulce č. 3⁹⁰ vyčteme, že od prvního evidovaného údaje o počtu domů do prvního sčítání konaného v Československu r. 1921 došlo k nárůstu počtu domů. Stoupající trend trval do roku 1950. Od tohoto roku dochází už jen k poklesu v počtu domů. Markantně se projevilo bourání staré zástavby kvůli dolové činnosti. Od šedesátých let, kdy byly demolice zahájeny, do roku 1980, kdy se situace stabilizovala, přišla obec o 258 domů. Při posledním sčítání v roce 2011 byl počet domů přibližně na úrovni roku 1900.

⁹⁰ Viz str. II.

Závěr

Hlavním cílem bakalářské práce bylo postihnout vývoj sídla Nové Sedlo v okrese Sokolov od 20. století do současnosti.

Při studiu a porovnávání údajů o počtu obyvatel a domů uváděných v různých publikacích o Novém Sedle jsem zjistil, že se značně rozcházejí. Proto jsem jako hlavní zdroj použil údaje z databáze Českého statistického úřadu.

Pro vyhodnocení změn jsem použil data ze sčítání z roku 1869 do roku 2015.

Největší počet obyvatel je zaznamenán na počátku 20. století a souvisí s rozmachem sklářského průmyslu a rozvojem těžby hnědého uhlí. Počet obyvatel kulminuje v roce 1930, kdy dosáhl počtu 7 809 obyvatel. Ze strukturální charakteristiky jsem vyhodnotil, že v tomto roce převažovalo německé obyvatelstvo nad českým. Po první světové válce je zaznamenán mírný pokles. Výrazný úbytek obyvatel nastal po 2. světové válce v důsledku odsunu obyvatelstva německé národnosti. K dalšímu poklesu došlo v šedesátých a počátku sedmdesátých let, kdy po srpnových událostech roku 1968 emigrovaly německé nebo smíšené do tehdejší Spolkové republiky Německo. Od roku 2001 je stav obyvatelstva stabilizovaný. Věková struktura obyvatel vykazuje stárnoucí trend. Většina lidí žijících v Novém Sedle je v produktivním věku.

Rozvoj výstavby bytů, domů a veřejných budov souvisí s činností místních podniků, sklárny a šachty, které nechali pro zaměstnance, kteří přicházeli do Nového Sedla za novými pracovními příležitostmi, stavět obytné domy. Co se týče postupu zástavby sídla, lze konstatovat, že její vývoj zcela ovlivnil výskyt velkých ložisek hnědého uhlí a jeho těžba. Nejprve měnila ráz krajiny hlubinná těžba, kterou vystřídala těžba povrchová, tedy lomová. V šedesátých letech ustoupila těžbě celá historická část Nového Sedla. Sídlo přišlo o své centrum, které již nikdy nebylo nahrazeno. Dopadlo však lépe než řada okolních obcí na Sokolovsku, které dolování doslova vymazalo z mapy. Náhradu bydlení po demolici téměř poloviny území přinesla výstavba panelového sídliště. Vývoj využití krajina jsem prokázal prostřednictvím ortofotomap.

V možném vývoji sídla se skloňují dvě alternativy. Jednak je ve hře možnost, že se těžba uhlí definitivně ukončí a nastane fáze revitalizace území po dolové činnosti nebo se zásoby uhlí dotěží. První možnost znamená, že se území připomínající měsíční krajinu přemění převážně pro rekreační využití. Druhá možnost přinese nové pracovní příležitosti.

Město Nové Sedlo již připravuje na alternativní řešení nových pracovních míst vybudováním průmyslové zóny.

Urbanistický vývoj sídla je značně omezený. Jediným směrem, kam se sídlo může rozšiřovat je východní směr, kde s novou výstavbou jednopodlažních domů počítá i v územním plánu.

Zusammenfassung

Diese Bachelorarbeit konzentriert sich auf die Demografie des Orts Nové Sedlo. Das erwähnte Ort befindet sich im Bezirk Sokolov (Falkenau). Dieses Gebiet hat in der Vergangenheit stark der Abbau von Braunkohle beeinflusst, der den Charakter des landwirtschaftlichen Gelände zur industriellen Landschaft geändert hat.

Das Hauptziel der Arbeit ist zu beschreiben, wie sich Nové Sedlo seit dem Anfang des 20. Jahrhunderts bis zur Gegenwart entwickelte, die Bevölkerungsentwicklung und Struktur zu bewerten, so wie die Veränderungen in der Bebauung aufzuzeichnen. Die Entwicklungsänderungen wurden auf der Grundlage der Analyse von Daten der Volkszählung zwischen den Jahren 1869-2011 ausgewertet. Ein Kapitel der Arbeit ist der geografischen Charakteristik des Orts widmet. Zur besseren Orientierung wurden aus den Daten Diagramme und Tabellen ausgefertigt. Änderungen in der Landnutzung und Entwicklung der Bebauung wurden mit Hilfe der Landkarten für den ausgewählten Zeitraum verglichen.

Prameny a literatura

Archivní prameny

SOkA Sokolov. Fond CHOŠN N. Sedlo. *Kronika chlapecké obecné školy (1897 – 1936)*. Ev. č. 207 – 1. 380 s.

SOkA Sokolov. Fond CHOŠN N. Sedlo. *Kronika chlapecké obecné školy (1936 – 1945)*. Ev. č. 207 – 2. 75 s.

SOkA Sokolov. Fond ONŠ N. Sedlo. *Kronika obecné a národní školy (1945 – 1952)*. Ev. č. 208 – 2. Nestránkováno.

SOkA Sokolov. Fond ZDŠ (OSŠ) N. Sedlo. *Kronika osmileté střední a základní devítileté školy (1945 – 1959)*. Ev. č. 209. Nestránkováno.

SOkA Sokolov. Fond AM N. Sedlo. *Kronika obce (1921 – 1937)*. Ev. č. 117. 383 s.

Archiv Základní školy v Novém Sedle. *Kronika osmileté střední školy v Novém Sedle: II*. 474 s.

Archiv Základní školy v Novém Sedle. *Kronika ZDŠ v Novém Sedle: III. díl*. 474 s.

Archiv Základní školy v Novém Sedle. *Kronika ZDŠ v Novém Sedle: IV. díl*. 475 s.

Literatura

ARBURG, Adrian von – STANĚK, Tomáš. *Vysídlení Němců a proměny českého pohraničí 1945-1951: dokumenty z českých archivů*. Středokluky: Zdeněk Susa, 2010. 373 s. ISBN 978-80-86057-66-8.

Archivní ortofoto 2005 © Český úřad zeměměřický a katastrální, www.cuzk.cz.

AUGUSTIN, Josef. *Velká encyklopedie měst a obcí*. Sokolov: Arbor, 2001. 992 s. ISBN 80-901534-1-0.

BERAN, Jiří a kol. *Dráha Slavkovského lesa: Krásný Jez – Loket – Nové Sedlo u Lokte*. 86 s. Sokolov: Železniční spolek Klub M 131.1. 2007.

BRANDES, Detlef. *Sudetští Němci v krizovém roce 1938*. Praha: Argo, 2012. 428 s. ISBN 978-80-257-0605-3.

BRUŽEŇÁK, Vladimír – JISKRA, Jaroslav. *Historie Sokolovska*. Královské Poříčí: Mikroregion Sokolov – východ, 2010. 232 s. ISBN 978-80-254-9445-5.

DIMITROVSKÝ, Konstantin. *Tvorba nové krajiny na Sokolovsku*. Sokolov: Sokolovská uhelná, a.s., 2001. 191 s. ISBN 80-238-8534-0.

FIALOVÁ, Ludmila a kol. *Dějiny obyvatelstva českých zemí*. Praha: Mladá fronta, 1996. 399 s. ISBN 80-0283-7.

GALL, Wenzel. *Heimatgedenkbuch von Neusattl*. 217 s. Nové Sedlo: městys Nové Sedlo, 1926.

HRUŠKA, Emil. *Boj o pohraničí: sudetoněmecký freikorps v roce 1938*. Praha: Epoque, 2013. 112 s. ISBN 978-80-7425-194-8.

JISKRA, Jaroslav. *Velká kniha hornictví Karlovarského kraje*. Svatava: Jan Bodrov, 2010. 351 s. ISBN 978-80-254-7338-2. S. 40.

JISKRA, Jaroslav. *Z historie uhelného hornictví na Sokolovsku, Chebsku a Karlovarsku*. Sokolov: REPROPAG ID, 1993. 325 s.

JISKRA, Jaroslav. *Z historie uhelných lomů: od Johanna Davida Edler von Starcka k Sokolovské uhelné akciové společnosti*. Sokolov: Sokolovská uhelná, a.s., 1997. 206 s. ISBN 80-238-2642-5.

KADLEC, Petr a kol. *Národnostní statistika v českých zemích 1880-1930: mechanicky, problémy a důsledky národnostní klasifikace, II. díl.* Ostrava: Ostravská univerzita, Filozofická fakulta, 2016. 440 s. ISBN 978-80-7422-551-2.

KLADIWA, Pavel a kol. *Národnostní statistika v českých zemích 1880-1930: mechanicky, problémy a důsledky národnostní klasifikace, I. díl.* Ostrava: Ostravská univerzita, Filozofická fakulta, 2016. 307 s. ISBN 978-80-7422-550-5.

KOBESOVÁ Miluše a kol. *Proměny Nového Sedla a jeho zajímavosti.* Nové Sedlo: Město Nové Sedlo, 2017. 98 s. ISBN 978-80-270-1639-6.

Kol. autorů. *Slovo o tvé šachtě.* 83 s. Vřesová: SR - Palivový kombinát 25. únor, 1985.

Kol. autorů. *Němci v českých zemích. Ústí nad Labem: Společnost pro dějiny Němců v Čechách,* 2006. 94 s. ISBN 80-7044-783-4.

LÁZNIČKOVÁ, Věra. *Jak šly dějiny škol v Novém Sedle.* Nové Sedlo: 2003. 20 s.

LÁZNIČKOVÁ, Věra. *Obrazová historie města.* Nové Sedlo: Město Nové Sedlo, 2007. 111 s. ISBN 978-80-254-8109-7.

MAIER, Karel. *Hospodaření a rozvoj českých měst 1850-1938.* Praha: Academia, 2005. 374 s. ISBN 80-200-1245-1.

MIŠTERA, Ludvík. *Geografie západočeské oblasti.* Plzeň: Západočeská univerzita, 1996. 156 s. ISBN 80-7043-086-9.

MOTL, Stanislav. *Válka před válkou: Krvavý podzim 1938 v Čechách a na Moravě.* Praha: Rybka Publishers, 2015. 309 s. ISBN 978-80-87950-21-0.

NĚMEC, Václav. *Odsun? A proč?: příspěvek k poválečnému odsunu německého obyvatelstva ze Sokolovska.* 73 s. Sokolov: Okresní výbor ČSPB, 1986.

NOVOTNÁ, Marie a kol. *Problémy periferních oblastí*. Praha: Univerzita Karlova v Praze, Přírodovědecká fakulta, 2005. 184 s. ISBN 80-86561-21-6.

Ortofoto ČR 2016 © Český úřad zeměměřický a katastrální, www.cuzk.cz.

OUŘEDNÍČEK, Martin – ŠPAČKOVÁ, Petra – NOVÁK, Jakub. *Sub urbs: krajina, sídla a lidé*. Praha: Academia, 2013. 338 s. ISBN 978-80-200-2226-4.

PROKOP, Vladimír. *I tudy kráčely dějiny*. Sokolov: Sokolovská uhelná a.s., 2001. 235 s. ISBN 80-238-7153-6.

PROKOP, Vladimír. *Kapitoly z dějin Sokolovska*. Sokolov: Okresní muzeum Sokolov, 1994. 273 s.

První vydání SMO5 © Český úřad zeměměřický a katastrální, www.cuzk.cz.

RYŠAVÝ, Zdeněk a kol. *Problémy rozvoje venkovského osídlení, malých a středně velkých měst Československa a jejich demografické struktury: sborník semináře odborné skupiny pro rozmístění obyvatelstva a migraci Československé demografické společnosti při ČSAV konaného v Praze ve dnech 23.-24. září 1987*. Praha: Výzkumný ústav výstavby a architektury, 1990. 224 s. ISBN 80-85124-10-6.

SLAMINKA, Vladimír. *Národnostní vývoj Československé republiky*. Vyškov: F. Obzina, 1938. 123 s.

STANĚK, Tomáš. *Předpoklady, průběh a důsledky vysídlení Němců z Československa (1918-1948)*. Ostrava: Amosium servis, 1992. 111 s. ISBN 80-85498-04-9.

Statistický lexikon obcí v republice československé I: Čechy. Praha: Ministerstvo vnitra a Státní úřad statistický, 1924. 276 s.

VALÁŠKOVÁ, Tereza. *Účelová kategorizace pozemků*. Brno, 2010. 46 s. Bakalářská práce na Právnické fakultě Masarykovy univerzity na katedře životního prostředí a pozemkového práva. Vedoucí bakalářské práce Jana Tkáčiková.

VLASÁK, Vladimír – VLASÁKOVÁ, Eva – SMETANA, František. *120 let sklárny v Novém Sedle*. Nové Sedlo: Avirunion, 1998. 119 s. ISBN 80-238-3820-2.

VLASÁKOVÁ, Eva – VLASÁK, Vladimír. *Dějiny města Nového Sedla*. Nové Sedlo: Město Nové Sedlo, 1997. 125 s. ISBN 80-238-1153-3. S. 11.

ZABAGED - *polohopis* © Český úřad zeměměřický a katastrální, www.cuzk.cz.

Periodika

MACHULKOVÁ, Eva. Výročí města. *Novosedelské listy*, březen 2017, s. 6.

HLOUŠEK, Milan. Sokolovská uhelná uzavře po 122 letech lom Družba: v lomu pracují stovky lidí, uplatnění najdou v ostatních provozech firmy. *Sokolovský deník*, roč. 20, č. 186, s. 2. ISSN 1210-9207.

JISKRA, Jaroslav. Důlní katastrofa na dole Helena v Novém Sedle na Sokolovsku. *Sokolovsko*, roč. 2, č. 1, s. 4-8.

PROKOP, Vladimír. Stará škola v Novém Sedle. *Týdeník Sokolovska*, 1993, roč. 3, č. 41, s. 8.

ŠMUDLOVÁ, Barbora. Sklářská tradice přetrvala od dob Rakouska- Uherska až do dnešní doby. *Sokolovský deník*, 2016, roč. 25, č. 175, s. 3. ISSN 1210-9207.

VLASÁKOVÁ, Eva. Sběrné středisko pro odsun Němců v Novém Sedle. *Ročenka SOA v Plzni*, 2005, s. 136 – 140. ISSN: 1214 – 4355.

ZADÁK, Helmut. Od Císařské šachty přes Truman po Důl 25. únor. *Sokolovský deník*, roč. 10, č. 259, s. 19. ISSN 1210-9207.

ZADÁK, Helmut. Stručná historie novosedelského školství. *Sokolovský deník*, 2003, roč. 12, č. 128, s. 19. ISSN 1210-9207.

Elektronické zdroje

Česká republika od roku 1989 v číslech [online]. Český statistický úřad. Dostupné z URL: <<https://www.czso.cz/csu/czso/ceska-republika-od-roku-1989-v-cislech-w0i9dxmghn>> [cit. dne 2017-2-12].

Databáze demografických údajů za obce ČR [online]. Český statistický úřad. Dostupné z URL: <<https://www.czso.cz/csu/czso/databaze-demografickych-udaju-za-obce-cr>> [cit. dne 2017-1-31].

GIS a digitální data státních mapových děl velkých měřítek [online]. GIS... Ostrava 2001. Dostupné z URL: <http://gisak.vsb.cz/GIS_Ostrava/GIS_Ova_2001/Sbornik/Referaty/cada.htm> [cit. dne 2017-04-20].

Google: *Mapy* [online]. Snímky 2017 Google, Mapová data 2017. Dostupné z URL: <<https://www.google.cz/maps/place/Nov%C3%A9+Sedlo/@50.2066044,12.1758343,9z/data=!4m5!3m4!1s0x47a090935eade4e5:0xa2b04d5dbfee09fd!8m2!3d50.2064775!4d12.7380211?hl=cs&authuser=0>> [cit. dne 2017-1-31].

Historie obce [online]. Oficiální stránky města Nové Sedlo. Dostupné z URL: <<http://www.mestonovesedlo.cz/mesto/historie/>> [cit. dne 2017-1-31].

Kontaminovaná místa [online]. Národní inventarizace kontaminovaných míst. Dostupné z URL: <<http://kontaminace.cenia.cz/>> [cit. dne 2017-04-20].

Mapy charakteristik klimatu [online]. Český hydrometeorologický ústav. Dostupné z URL: <<http://portal.chmi.cz/historicka-data/pocasi/mapy-charakteristik-klimatu>> [cit. dne 2017-1-31].

Počet obyvatel a domů podle výsledků sčítání od roku 1869 [online]. Český statistický úřad. Dostupné z URL: <<https://www.czso.cz/csu/sldb/pocet-obyvatel-a-domu-podle-vysledku-scitani-od-roku-1869>> [cit. dne 2017-1-31].

První československé sčítání lidu 1921 [online]. Český statistický úřad. Dostupné z URL: <https://www.czso.cz/csu/sldb/prvni_ceskoslovenske_scitani_lidu_1921> [cit. dne 2017-2-12].

Půdní mapa 1:50 000 [online]. Česká geologická služba. Dostupné z URL: <<https://mapy.geology.cz/pudy/>> [cit. dne 2017-1-31].

Sčítání lidu, domů a bytů 2001 [online]. Český statistický úřad. Dostupné z URL: <https://www.czso.cz/staticke/sldb/sldb2001.nsf/obce/560570_opendocument> [cit. dne 2017-2-12].

SOUKUP, Zdeněk. *Sokolovská uhelná ukončí po 122 letech těžbu uhlí na dole Družba*. [online]. iDnes.cz. Dostupné z www: <http://vary.idnes.cz/sokolovska-uhelna-ukonci-po-122-letech-tezbu-uhli-na-dole-druzba-pb6-/vary-zpravy.aspx?c=A110805_162637_vary-zpravy_sou>. [Cit. dne 2017-04-07].

Strategický plán rozvoje města [online]. Město Nové Sedlo. Dostupné z URL: <<http://http://www.mestonovesedlo.cz/mesto/strategicky-plan-rozvoje-mesta/>> [cit. dne 2017-1-31].

Územní plán [online]. Oficiální stránky města Nové Sedlo. Dostupné z URL: <<http://www.mestonovesedlo.cz/mesto/uzemni-plan-1/>> [cit. dne 2017-5-27].

Veřejná databáze [online]. Český statistický úřad. Dostupné z URL: <https://vdb.czso.cz/vdbvo2/faces/cs/index.jsf?page=profil-uzemi&uzemiprofil=31588&u=__VUZEMI__43__560570#profil31613%5Bfrm%5D=TABULKA&profil31613%5Btypzobr%5D=T&profil31613%5Brnazev%5D=P&profil31613%5Bident_pvo%5D=PU-MOSZV-DEMSTAV&profil31613%5Bpvo_cnt%5D=1&profil31613%5Bkatalog_podr%5D=0&pr>

ofil31613%5Bvsvo_id%5D=6424&profil31613%5BkatalogId%5D=31613&w> [cit. dne 2017-1-31].

Veřejná databáze [online]. Český statistický úřad. Dostupné z URL:
<https://vdb.czso.cz/vdbvo2/faces/cs/index.jsf?page=profil-uzemi&uzemiprofil=31288&u=__VUZEMI__43__560570> [cit. dne 2017-1-31].

Seznam map

Mapa č. 1: Umístění města v kraji.....	11
Mapa č. 2: Mapa obce.....	11
Mapa č. 3: Půdní poměry.....	13
Mapa č. 4: Rozložení plochy v roce 1952	32
Mapa č. 5: Rozložení plochy v roce 2005	32
Mapa č. 6: Výřez z ortofotomapy z roku 2005.....	34
Mapa č. 7: Výřez z ortofotomapy z roku 2016.....	34
Mapa č. 8: Demolice zástavby dolovou činností.....	36

Seznam grafů

Graf č. 1: Počet obyvatel v Novém Sedle v letech 1869-2016.....	22
Graf č. 2: Počet obyvatel v okrese Sokolov v letech 1869-2011,.....	22
Graf č. 3: Počet obyvatel v Karlovarském kraji v letech 1869-2011	22
Graf č. 4: Národnostní složení v Československu v roce 1921	23
Graf č. 5: Národnostní složení v Novém Sedle v roce 1921	24
Graf č. 6: Národnostní složení v Novém Sedle v roce 2011	24
Graf č. 7: Pohyb obyvatel v Novém Sedle v letech 1996-2015 (narození a zemřelí)	25
Graf č. 8: Pohyb obyvatel v Novém Sedle v letech 1996-2015 (přistěhovalí a vystěhovalí)	26
Graf č. 9: Přírůstek obyvatel v letech 1996-2016.....	26
Graf č. 10: Genderové složení v letech 2007-2015	27
Graf č. 11: Průměrný věk v letech 2007-2015 v České republice.....	28
Graf č. 12: Průměrný věk v letech 2007-2015.....	28
Graf č. 13: Věková struktura obyvatel k 31.12.2015.....	29
Graf č. 14: Vzdělání obyvatel v roce 2001	30
Graf č. 15: Vzdělání obyvatel v roce 2011	30
Graf č. 16: Využití plochy v roce 1952	31
Graf č. 17: Využití plochy v roce 2005	31
Graf č. 18: Počet domů v letech 1869-2011	37

Přílohy

Seznam tabulek

Tabulka č. 1: Počet obyvatel Nového Sedla v letech 1869-2016	II
Tabulka č. 2: Migrace a přirozená změna v %.....	II
Tabulka č. 3: Počet a věkové složení k 31.12.....	III
Tabulka č. 4: Vzdělanostní struktura obyvatel Nového Sedla v roce 2001.....	III
Tabulka č. 5: Vzdělanostní struktura obyvatel Nového Sedla v roce 2011.....	IV
Tabulka č. 6: Přehled počtu domů	IV

Seznam fotografií

Fotografie č. 1: Lom Družba	V
Fotografie č. 2: Sklárna	V
Fotografie č. 3: Správní budova	VI
Fotografie č. 4: Vodní nádrž Anna	VI
Fotografie č. 5: Škola č. 217.....	VII
Fotografie č. 6: Škola č. 425.....	VII

Tabulka č. 1: Počet obyvatel Nového Sedla v letech 1869-2016 ⁹¹

rok	1869	1880	1890	1900	1910	1921	1930	1950	1961	1970	1980	1991	2001	2011	2016
počet obyv.	1212	2400	5363	8235	8966	7697	7809	4561	4299	3021	2834	2508	2639	2622	2565

Tabulka č. 2: Migrace a přirozená změna v ‰ ⁹²

Rok	Narození	Zemřelí	Přistěhovalí	Vystěhovalí	Přírůstek přirozený	Přírůstek migrační	Přírůstek celkový
1996	8,79	11,84	27,13	22,16	-3,06	4,97	1,91
1997	9,17	12,99	19,10	19,87	-3,82	-0,76	-4,58
1998	7,64	12,23	19,10	25,60	-4,58	-6,49	-11,08
1999	8,02	9,93	26,36	16,43	-1,91	9,93	8,02
2000	11,08	11,08	25,21	27,89	0,00	-2,67	-2,67
2001	10,32	13,75	29,80	21,78	-3,44	8,02	4,58
2002	14,52	9,55	27,51	23,69	4,97	3,82	8,79
2003	11,46	12,99	23,30	17,19	-1,53	6,11	4,58
2004	8,02	11,84	24,83	19,10	-3,82	5,73	1,91
2005	11,46	7,26	25,60	20,63	4,20	4,97	9,17
2006	9,93	12,23	27,89	27,13	-2,29	0,76	-1,53
2007	13,37	9,17	36,68	37,06	4,20	-0,38	3,82
2008	14,52	9,17	34,77	33,62	5,35	1,15	6,49
2009	12,61	9,55	28,27	34,38	3,06	-6,11	-3,06
2010	12,99	11,46	33,24	34,38	1,53	-1,15	0,38
2011	8,02	10,32	19,87	27,89	-2,29	-8,02	-10,32
2012	6,49	9,93	41,26	29,80	-3,44	11,46	8,02
2013	12,61	9,17	25,60	40,50	3,44	-14,90	-11,46
2014	9,55	8,79	32,86	37,82	0,76	-4,97	-4,20
2015	9,17	13,37	26,74	30,56	-4,20	-3,82	-8,02

⁹¹ Vlastní zpracování dle: *Počet obyvatel a domů podle výsledků sčítání od roku 1869* [online]. Český statistický úřad. Dostupné z URL: <<https://www.czso.cz/csu/sldb/pocet-obyvatel-a-domu-podle-vysledku-scitani-od-roku-1869>> [cit. dne 2017-1-31].

⁹² Vlastní zpracování dle: *Databáze demografických údajů za obce ČR* [online]. Český statistický úřad. Dostupné z URL: <<https://www.czso.cz/csu/czso/database-demografickych-udaju-za-obce-cr>> [cit. dne 2017-1-31].

Tabulka č. 3: Počet a věkové složení k 31.12. ⁹³

Rok	Celkem	Muži	Ženy	0 – 14	15 – 64	65 a více	Průměrný věk
2015	2 565	1 319	1 246	405	1 787	373	40,1
2014	2 586	1 320	1 266	415	1 807	364	39,9
2013	2 597	1 328	1 269	410	1 834	353	39,6
2012	2 627	1 340	1 287	414	1 865	348	39,2
2011	2 606	1 341	1 265	413	1 872	31	38,8
2010	2 714	1394	1 320	426	1 927	321	38,4
2009	2 713	1 392	1 321	432	1 961	320	38,3
2008	2 721	1 406	1 315	432	1 986	303	38,1
2007	2 704	1 396	1 308	442	1 965	297	37,8

Tabulka č. 4: Vzdělanostní struktura obyvatel Nového Sedla v roce 2001 ⁹⁴

Nejvyšší dosažené vzdělání obyvatel starších 15 let	Počet
bez vzdělání	45
základní včetně neukončeného	895
střední včetně vyučení bez maturity	783
úplné střední s maturitou	289
vyšší odborné a nástavbové	32
vysokoškolské	41

⁹³ *Strategický plán rozvoje města* [online]. Město Nové Sedlo. Dostupné z URL:

<<http://www.mestonovesedlo.cz/mesto/strategicky-plan-rozvoje-mesta/>> [cit. dne 2017-1-31].

⁹⁴ Vlastní zpracování dle: *Sčítání lidu, domů a bytů 2001* [online]. Český statistický úřad. Dostupné z URL: <https://www.czso.cz/staticke/sldb/sldb2001.nsf/obce/560570_opendocument> [cit. dne 2017-2-12].

Tabulka č. 5: Vzdělanostní struktura obyvatel Nového Sedla v roce 2011 ⁹⁵

Nejvyšší dosažené vzdělání obyvatel starších 15 let	Počet
bez vzdělání	37
základní včetně neukončeného	751
střední včetně vyučení bez maturity	744
úplné střední s maturitou	394
vyšší odborné a nástavbové	28
vysokoškolské	68

Tabulka č. 6: Přehled počtu domů ⁹⁶

Sčítání v roce	Počet domů
1869	169
1880	245
1890	378
1900	484
1910	518
1921	531
1930	693
1950	783
1961	644
1970	484
1980	386
1991	406
2001	416
2011	449

⁹⁵ Vlastní zpracování dle: *Veřejná databáze* [online]. Český statistický úřad. Dostupné z URL: <https://vdb.czso.cz/vdbvo2/faces/cs/index.jsf?page=profil-uzemi&uzemiprofil=31288&u=__VUZEMI__43__560570> [cit. dne 2017-1-31].

⁹⁶ Vlastní zpracování dle: *Počet obyvatel a domů podle výsledků sčítání od roku 1869* [online]. Český statistický úřad. Dostupné z URL: <<https://www.czso.cz/csu/sldb/pocet-obyvatel-a-domu-podle-vysledku-scitani-od-roku-1869>> [cit. dne 2017-1-31].

Fotografie č. 1: Lom Družba ⁹⁷



Fotografie č. 2: Sklárna ⁹⁸



⁹⁷ Vlastní foto.

⁹⁸ Vlastní foto.

Fotografie č. 3: Správní budova ⁹⁹



Fotografie č. 4: Vodní nádrž Anna ¹⁰⁰



⁹⁹ Vlastní foto.

¹⁰⁰ Vlastní foto.

Fotografie č. 5: Škola č. 217 ¹⁰¹



Fotografie č. 6: Škola č. 425 ¹⁰²



¹⁰¹ Vlastní foto.

¹⁰² Vlastní foto.