

**Západočeská univerzita v Plzni
Fakulta designu a umění Ladislava Sutnara**

Bakalářská práce

MÁ MYSL JE JAKO STĚHOVAVÍ PTÁCI

Lukáš Hazuka

Plzeň 2017

**Západočeská univerzita v Plzni
Fakulta designu a umění Ladislava Sutnara**

**Katedra výtvarného umění
Studijní program Výtvarná umění
Studijní obor Sochařství
Specializace Socha a prostor**

Bakalářská práce

MÁ MYSL JE JAKO STĚHOVAVÝ PTÁCI

Lukáš Hazuka

Vedoucí práce: prof.ak.soch. Jiří Beránek
Katedra výtvarného umění
Fakulta designu a umění Ladislava Sutnara
Západočeské univerzity v Plzni

Plzeň 2017

Prohlašuji, že jsem práci zpracoval samostatně a použil jsem jen uvedené prameny a literaturu.

Plzeň, červenec 2017

.....

podpis autora

OBSAH

1. MÉ DOSAVADNÍ DÍLO V KONTEXTU SPECIALIZACE.....	5
2. TÉMA A DŮVODY JEHO VOLBY	9
3. CÍL PRÁCE	10
4. PROCES PŘÍPRAVY	11
4.1. <i>CESTA DO BÁNSKÉ BYSTRICE</i>	11
4.2. JESKÝŇA MAŽARNÁ	12
4.3. VODA, MRÁZ A LED	14
5. PROCES TVORBY.....	15
6. TECHNOOGICKÁ SPECIFIKACE.....	16
7. POPIS DÍLA	17
8.PŘÍNĚS DÍLA PRO DANÝ OBOR	18
9. SILNÉ STRÁNKY	18
10. SLABÉ STRÁNKY.....	18
11. SEZNAM POUŽITÝCH ZDROJŮ.....	19
A) Knižní a periodická literatura	
B) Internetové zdroje	
12. RESUMÉ.....	20
13. SEZNAM PŘÍLOH.....	21

1. MÉ DOSAVADNÍ DÍLO V KONTEXTU SPECIALIZACE

Se sochařstvím a výtvarným uměním jsem začal stýkat na střední škole. Když jsem začal navštěvovat ZUŠ Václava Pichla. A docházel jsem na hodiny výtvarného umění k Peadr. Janu Svobodovi, který mě pomalu začal zasvěcovat do tajů krásného umění. Vyprávěl a seznamoval mě s umělci (Andy Goldsfothy, Richard Long, Jiří Beránek, Michael Kern, Vladimír Merta a mnozí další) a jejich tvorbou. A já jsem pomalu začínal chápat, kam se moje další kroky v budoucnu povedou.

Ve své rané výtvarné tvorbě jsem se zabýval a věnoval Akčnímu a Procesuálnímu umění. Pozoroval jsem vztahy prostoru. A pracoval jsem jako mnoho umělců již přede mnou s Elementy, jako je Země, Voda, Oheň a Vzduch, které jsem se pokoušel různými výtvarnými medii zachytit.

Po čase studií na Fakultě Designu a Umění Ladislava Sutnara jsem ve druhém ročníku přestoupil do atelieru prof. ak. soch Jiřího Beránka Socha a Prostor.

Jako svou první práci pod vedením prof. ak. soch Jiřího Beránka na téma „DUALITA - KONTROVERZE " jsem vytvořil dvě ženské půl figury. První ze sádry(KONTEMPLACE) a druhou z litého hliníku (THE SOUL AND THE BODY).

Tyto dvě figury i přes svoji odlišnost jsou spolu v dialogu a navzájem spolu komunikují a doplňují se.

Ženská figura Kontemplace je instalovaná v bazénku s černou kapalinou, která připomíná naftu. Figura je zaznamenaná v průběhu rozkladu, jako by se pomalu ztrácela a opouštěla tento svět z vjemu které jako houba do sebe pohlcuje a které ji ničí.

Cituji z rozhovoru s divákem:

„ Je to jakoby nějaké rozhraní vlastního života. Opouštění sebe sama. No. Cítím v tom nějaký druh uvěznění a pocitu že chci utéct. Ale něco mě drží a nechce mi to dovolit odejít, tak se pomalu opouští a ztrácí sama v sobě. Něco co ji sužuje, nějaký druh zábrany. Něco co ji sužuje a nedovoluje ji to svobodně žít. A ta hlava bez tváře? Která hledí

na horu. Volá o pomoc a prosí o osvobození“

Druhá ženská figura *The soul and the body*. Je z fragmentů lidského těla a znázorňuje duši, která není jen ohraničena naším tělem. Duši, která nás přesahuje, jak v prostoru tak i čase. Dál než si dovedeme představit. Protože tělo to nejsme mi .Zničme tělo, zničme tělo, ale duším se nic nestane.

„ Co to je „já“? Něco, co zdá se nám, ať již právem nebo neprávem, vytryskovat ze všech částí našeho těla s ním spojeného, přesahovat je jak v prostoru, tak i v čase. V prostoru především, neboť tělo každého z nás končí v přesných obrysech, které je ohraničují, kdežto svou schopností postřehovat, obzvláště však vidět, vyzařujeme daleko za své tělo.“¹

Dalším dílem na téma “ Land-art- zapomenutá místa, cesty a rozcestí. Je figurální instalace *Psychopompos*, která se nachází na umrlčí cestě.

Instalace se nalézá na umrlčí cestě. Tato cesta sloužila k dopravě nebožtíků z Újezdce do Dražova, kde je hřbitov a Újezdec tam spadal farností. Vlastně je to tak do dnešních dnů, jen zemřelí se dopravují jiným způsobem. Pokud se jednalo o pohřby z dřívějších dob, poslední průvod byl téměř před šedesáti lety, vyjížděl pohřební průvod z domu smutku, při cestě se vždy zastavil u křížku na konci obce a potom u tzv. “obrázku” na kraji lesa. Tam se účastníci pomodlili za duši zemřelého a pokračovalo se dále do Dražov.

Mimo svět
Mimo tělo
Mimo mysl
V blankytu duše,
zrcadlem naznačen
v něco, napojen.
Bytí nebytí.
Mezi prostory,
mezi těly.
Iluze.
Orbit bez Orbitu.
Slunce bez Sluncí.
Konečně pozvedla tíhu své myšlenky,
tak dalece mohu plout prostorem Kvadra.

1 Bergson, Henri. *Duše a tělo*. Olomouc: 1995 str.8

A jak mnoho odhalit
z tajemného transnevyověditelného
již samo nic nekuje vše.
Mohu vše a přesto nic.
Jsem Krása.
Jsem Ticho.
Jsem plamen existence.
Jsem smrt
pohybu.
Opíjím se radostí svých slov,
všechno se dá opustit.
Naslouchejme.
Tmou planet, pak ležela netečná,
miloval jsem ji.
Ale nemohl jsem svému citu dát tvar
a proto jsem tiše odešel.
A nechal v mé existenci chladně rozeznít
nesmyslnost!!!
Jsme Ten
jehož nelze spatřit.
Jsem imanencí doteků myšlenek.
Cožpak, již nestačí dary těchto slov???

Nehybnost potence
STŘEDU SEBE SÁM
STŘEDU SEBE SÁM
Prázdnota je plnost,
pro toho, kdo ji vnímá.
Kroky lpý jen hebkost ticha.
Oplodňovali zem plni jednoty v mnohosti.
Za branou další brána.

NE
Nekonečnost.
Konečnost v neuchopitelnosti.
Bolest je v nevyřčení.
Ač v dlaních našich očí,
jsme uvězněni.

SNÍME
SNÍME
Trpět znamená snít
a být znamená trpět.
Nač slova o bolesti,
nestačí již údery těchto slov???

Je mi dovoleno vše

a nic.
Jsem zapisovatel svých tezí
ale přesto to nejsem já,
který se zjevuje pod tímto nánosem.
Prázdnota je plnost.
Světlo
Světlo a Tma
se v nekonečností rozední.
Tak či onak pohyb.
Tak či onak pohyb.
Děšť je Děšť.
Děšť, takové omývání hříchů naší země.
Vše co se již dlouho dusilo pod prachem a
nánosem dnů.
Najednou spláchne voda z nebe.
Je
TICHO

2. TÉMA A DŮVODY JEHO VOLBY

Volba tématu, pro mě byla zásadním krokem, který ovlivnil průběh celé mojí práce a celý následující rok mého života.

Ve své bakalářské práci jsem se chtěl poněkud vzdálit od figurální tvorby a vrátit se zpět ke svým začátkům. Vrátit se zpět k přírodě. Protože právě ona mě stále ohromuje a uchvacuje svou vyjimečností. Ona je jako žena, neuvěřitelně proměnlivá, nevyzpytatelná a neuchopitelná. A abych se sní mohl setkat a pochopit ji, musím se s ní zaplést, ztratit se a zabloudit v ní.

Jako téma bakalářské práce jsem si zvolil „ MÁ MYSL JE JAKO STĚHOVAVÍ PTÁCI “ a tato věta mě celou dobu, celou moji cestu provázela, zněla mi v uších a ovlivňovala každý můj další krok.

Snažím se tak jako mnoho umělců znovu porozumět elementárnímu jazyku přírody, řeči země, vody, vzduchu, ohně, kterou byl člověk oslovován od počátku své existence. Tato prapůvodní řeč, již lidé – jestliže chtěli přežít – museli porozumět dříve, než se naučili sami mezi sebou komunikovat, tato téměř zapomenutá nejstarší forma komunikace je dnes postupně znovuobjevovaná. Autory, kteří se snaží pracovat v souladu s přírodou, jejichž intervence do krajiny se omezuje pouze na zvýznamnění nebo interpretaci určitých přírodních fenoménů.“²

2 Šmejkal, F.:Návraty k přírodě. In: Výtvarná kultura č. 3/1990, str. 20.

3. CÍL PRÁCE

Cílem mojí práce bylo hledat, analyzovat a nacházet zlom mezi uměním a průlomem do každodennosti.

Pracoval jsem s absencí lidské figury, která i přes to vědomě ovlivňuje svět okolo sebe.

Vždyť i šlépěje vnímavého poutníka ji nějakým způsobem ovlivňují. Tak jako mnozí jiní jsem nechtěl přírodu přetvářet – vědom si až příliš zmocňovatelského postoje naší civilizace – nýbrž ji dočasně proměňovat, posunout ji na chvíli do jiné významové roviny, a tak ji zviditelnit. Důraz tedy není kladen na výsledek, který je stejně pomíjivý, ale na samotný proces tvorby. Je tak zvýrazněn ambivalentní vztah mezi lidskou civilizací a přírodním prostředím, které působí jako protiklady, ale ve své podstatě jsou jedno – povrchem této planety.³

3 Morganová, Pavlína, Akční Umění, Olomouc :2009 str.61

4. PROCES PŘÍPRAVY

Jak jsem již v předchozí kapitole zmínil. Má cesta k finálnímu zhotovení realizace byla dlouhá strastiplná s mnoha neočekávanými zvraty. Se spoustou nových zkušeností a podmětů, které mě jako člověka formovali a ovlivňovali. S novými pěšinami ať již na této Zemi, nebo v hlubokém kosmu.

4.1. CESTA DO BÁNSKÉ BYSTRICE

Když jsem zadával téma Bc. Práce .Tak již tehdy se mi v hlavě začínala pomalu rodit myšlenka a jak čas šel dostávala stále konkrétnější podobu a tvar a já jsem náhle pochopil.

Na zimní semestr jsem se chystal na studijní stáž na Slovensko na Akademii Umění do Bánské Bystrice. A rozhodl jsem se, že v rámci Bc práce absolvuji pěší pouť. Abych pochopil, kdo jsem, odkud přicházím a kam směřuji.

Pěší pouť mě již dlouhou dobu lákala. Pro svou spiritualitu, pro samotný pocit pohybu a absolutní volnost a svobodu a byl jsem plný očekávání, jestli to zvládnou. Jestli dokáží být jen sám se sebou a se svými strachy, které jsou hluboko v každém z nás.

Při své cestě jsem putoval krajinou, prostorem a časem a sám sebe jsem poznával. Vedl jsem sám se sebou dlouhé dialogy, nebo jsem dlouho jen mlčel.

Chůze je nejdokonalejší meditace. Díky, které jsem si uvědomoval svoje tělo, které jsem cítil. A zjišťoval jak je dokonalé. Co všechno dokáže. Donese mě tam, kam budu potřebovat a dojde dál než si dokáže představit. Navzdory bolesti svalů, kloubů, navzdory puchýřům, zimě a dešti a za odměnu jsem směl spatřit tak krásná místa a prožít tak extatické okamžiky.

Poutnictví znamená obejmout zemi, přírodu a nechat se jí obejmout – a to všemi smysly! Jako poutník ji nemohu obejít, uniknout z ní do jiné reality, a ani ji nějak intelektuálně obelstít. Naopak je třeba být maximálně pozorný a zároveň pokorný, protože realitu země, která mě obklopuje a nese, nikdy neuvidím před sebou celou. Taková je cesta do divočiny. Jen tak může být naše putování cestou, na níž „objevíme poklady“, na niž uvidíme svět i sebe jinak.⁴

4 Morganová, Pavlína, Akční Umění, Olomouc :2009 str.61

Má cesta začala 30.8.2016 z Fakulty designu a umění Ladislava Sutnara ze sochařského ateliéru.

Trvala mi 28 dní, 129 hodin 46 minut, ušel jsem 724 kilometrů a udělal 883 524 kroků, než jsem došel do cíle.

*DOTKL JSEM SE VODY, A VŠE JSEM UCÍTIL
DOTKL JSEM SE TRÁVY, A VŠECHNO JSEM USLYŠEL
A DOTKL JSEM SE NEBE A VŠE JSEM POCHOPIL.
ŽE ZEMĚ, NA NIŽ STOJÍM, NEMUŽE BÝT VĚTŠÍ NEŽ TA KTEROU
ZAKRÝVAJÍ MOJE CHODIDLA.*

4.2. JESKYŇA MAŽARNÁ

Po absolvování cesty a příchodu do Bánské Bystrice jsou dlouhý čas bloudil. Toulal jsem se krajinou. Něco jsem hledal. Ale nevěděl co.

Bloudil jsem ve Vysokých Tatrách, v Nízkých Tatrách, v Malé i Velké Fatře.

Až jednoho rána, když jsem se drápal na vrchol Tlstá jsem ji poprvé spatřil. V mrazivém křišťálovém vzduchu. Tak krásnou, půvabnou, známou i neznámou. Vysoko nad údolím a daleko od lidí.

Ve skále, jeskyně.

A já tam stál.

V němém úžasu jsem ji pozoroval. Dlouho trvalo, než jsem poprvé překročil práh jeskyně. Se sklopenou hlavou, pokorou a tísní v srdci jsem se v ní poprvé ztratil.

Učinil jsem mnoho návratu. Zpět do jejich útrob. A strávil jsem v ní mnoho nocí v přemítání. V absolutní absenci světla. Zavrtán hluboko v zemi a vědom si doteku země a oblohy, která tam vysoko nade mnou byla.

V jeskyni jsem pozoroval různé vztahy prostoru. Poslouchal ozvěny kapek a vlastních kroků, když jsem se v ní zas a znova ztrácel a opět nacházel. Pozoroval jsem, jak ji má tělesnost vždy na chvíli proměňovala.

*Než jsem usnul
pozorovajíc světlo svíčky
jak svadí svůj boj s temnotou
knot se chvěl
strach.*

*Sfoukl jsem ji.
Poslední paobraz světla.*

*Náhle mě temnota začala stiskat.
Tlačila mě do oči.*

Stával jsem se tmou a byl jsem tmou.

Opis lokality: jaskyňa sa nachádza v strednotriasových (druhohorných) gaderských vápencoch chočského príkrovu. Je vytvorená v mohutnom brale v závere dolinky Mažarná (pravá vetva Vápennej doliny), pričom jej pokračovaním do strán sú výrazné previsy.

Samotný priestor jaskyne za veľkým portálovým vstupom, tvorí horizontálna, široká, ale pomerne nízka chodba, ktorá sa na konci delí na dve časti. Celková známa dĺžka jaskyne je 130 metrov. Dno jaskyne je tvorené zväčša ostrohrannou drvinou kryogénneho charakteru, v malej miere aj opracovanými klastami, ktoré predstavujú krátkodobý transport vo vodnom prostredí. Výzdobu tvoria stalagnátové stĺpy, sintrové jazierka a mäkký sinter bielej, žltkastej až béžovej farby. Počas jarných mesiacov prúdi jaskyňou občasný vodný tok. Priemerná vlhkosť jaskyne je 92% a teplota okolo 6oC. Jaskyňa sa svojou genézou radí medzi svahové a vznikala približne pred 15 miliónmi rokmi, pričom v súčasnosti je v senilnom štádiu vývoja, podobne ako aj jej výzdoba. V zimných mesiacoch sa vytvára v portálovom vstupe jaskyne krásna zimná kvapľová výzdoba.

História: prítomnosť vody v jaskyni podmienila aj jej návštevnosť. Osídlenie jaskyne bolo doložené už v strednom eneolite (2600 - 2200 p. n. l.) až dobe bronzovej, pričom patrí medzi najvyššie položené obývané jaskyne na Slovensku. V novoveku slúžila jaskyňa ako útočisko pastierov valaskej kolonizácie, až do nedávnej minulosti (pastieri, lesníci, využitie počas Slovenského národného povstania).⁵

⁵ <http://www.snm-em.sk/geosprievodca/lokalita/velkafatra/mazarnaj.html>

4.3 VODA, MRÁZ A LED

Při jednou z četných návratů zpět do jeskyně se mi ve vstupním portále naskytl dech beroucí výjev.

Pomalou se blížil soumrak a do jeskyně pronikali poslední paprsky slunce, které osvětlovali a odráželi se ve stalagmitech, stalaktitech a stalagnátech, které tam vytvořil mráz s vodou. Vypadali jako by hořeli.

A já jak tam tak stál, okouzlen tou nádherou. Jsem najednou pochopil co, budu dělat. Budu pracovat s tímto živlem a elementem a pokusím se poukázat na kontrast přírodního (organického chaosu) a lidského (geometrického absolutního řádu).

„VODA je dalším z odvěkých, pro člověka nesmírně důležitých symbolů. Její neustále proměnlivá energie, která je jednou vodní párou, podruhé ledem, potřetí slaným oceánem a po čtvrté zurčícím potůčkem, je příslibem nekonečných možností“.⁶

6 Morganová, Pavlína, Akční Umění, Olomouc :2009 str.89

5. PROCES TVORBY

Teď když jsem věděl s jakým elementem a živlem budu pracovat. Mohl jsem se pomalu pustit do příprav.

Z prvu jsem se rozhodl že vyzkouším jen malý experiment. Jestli budu schopen a zdali pak to bude vůbec možné.

Připravil jsem si sololitovou desku, do které jsem v rozestupech pěti centimetru navrtal dirky a dírami jsem protáhl jutový provaz. A nosná konstrukce byla hotová. A v ten moment jsem začal čekat na příznivé podmínky, aby teplota v noci klesla aspoň k -5°C .

Noční podmínky byli přijatelné a v osm hodin večer jsem se pustil do experimentu, který trval sedm hodin a s jeho výsledkem jsem byl nadmíru spokojen a věděl jsem že toho budu schopen.

Upravil jsem pár technologických detailů a celý objekt jsem zvětšil. Teď jsem měl dvě prkenné základny. $1500 \times 1500\text{mm}$ na obě základny jsem narýsoval kružnice. První kružnice měla $d = 100\text{mm}$ a každá další byla v d o 100mm větší než ta předchozí, dokud jsem nedostal poslední průměr o 1500mm . Na každou kružnici jsem si naznačil středy děr pro následné vrtání. Díry od sebe byli v rozestupech 100mm a každá měla na druhé desce svou protilehlou. V každé základně bylo 180 děr.

Do jedné základny do středu jsem vyvrtal 10mm díru do které jsem zasadil oko na které jsem ji posléze zavěsil. Našel jsem starý otevřený sklad, kde jsem konstrukci zavěsil. Deska s okem byla ve výšce 3500mm a přesně pod ní se nacházela druhá. A začal jsem je jutovými provázky skrz díry provlékat dokud mi nevznikl sloup.

Následně, jsem čekal na přijatelné teplotu která i přes den bude sahat cca k -5°C aby se mi sloup během dne nerozpustil.

Cca po čtrnácti dnech nastali ideální podmínky, kdy teplota přes den sahala k -7°C a přes noc až k -20°C .

A následně jsem začal na provázky z rozprašovače rozprašovat vodu. Ze začátku se tvořili ledové krystaly, které rostli a zvětšovali se. Až začali vynikat rampouchy.

Akce mi trvala 72 hodin a použil jsem přes 150 litrů vody.

6. TECHNOOGICKÁ SPECIFIKACE

Rampouch, řidčeji též střechýl, je druh ledového tělesa, které vzniká postupným zamrznáním kapek vody, které tak vytvářejí tvar připomínající krápník. Nejčastěji má kvůli gravitaci svislý směr shora dolů, v případě silného větru může být jeho tvar poznamenán směrem vanoucího větru.⁷

Led, chemický vzorec H₂O, je šesterečný minerál. Led má své specifické místo mezi ostatními minerály, i když se většinou v mineralogických systémech neuvádí vůbec nebo pouze okrajově.⁸

Mráz je stav, kdy teplota v prostředí klesne pod 0 °C, čili pod bod mrazu. Voda mění skupenství z kapalného na pevné, tedy tuhne, což vede k významným změnám. Dešťové srážky nahrazují sněhové. Voda při dotyku s pevným promrzlým povrchem se mění v led, rostou ledové krystaly.⁹

7 <https://cs.m.wikipedia.org/wiki/Rampouch>

8 <https://cs.m.wikipedia.org/wiki/Led>

9 <https://cs.m.wikipedia.org/wiki/Mr%C3%A1>

7. POPIS DÍLA

Mé dílo na téma „*MÁ MYSL JE JAKO STĚHOVAVÍ PTÁCI*“

Je tvořen z 375 rampouchů, které jsou v uspořádaný do lidského (geometrického absolutního řádu) a které do tvářela a budovala sama příroda vedena mou rukou.

Sloup je instalován na periferii v jednou starém a opuštěném skladě aby se tak dostal do dialogu s daným prostorem a prostředím.

Měří 3500mm. Jeho velikost je nadživotní, monumentální tak aby svou velkolepostí ohromil a vypadal jako stavební prvek.

Led znázorňuje svou pomíjivostí život samotný. Tak jako se něco zrodí, tak to i zmizí a pomine. Zemře.

8. PŘÍNĚS DÍLA PRO DANÝ OBOR

Za největší přínos považuji neotřelí sochařský přístup v tvorbě procesuálního objektu, který od začátku vzniku až po jeho samotný konec žije, svým vlastním životem. Je jako život sám. Začíná a Končí.

9. SILNÉ STRÁNKY

Mezi silné stránky by, jsem zařadil výsledný efekt celé instalace. Jak jeho umístění do industriálního prostředí v kontrastu s jeho organičností. Tak jeho monumentalitou. A myslím si že se mi i v tomto díle podařilo ukázat a aspoň trošičku poodhalit jeden z přírodních elementů univerza

Jako další stránku by, jsem určitě chtěl zmínit i samotné osvětlení objektu, které mu v prostoru dalo přizračnost a dozajista mu pomohlo.

A jako poslední stránka?

Cesta byla dlouhá a náročná. Místy kostrbatá a hrbolatá, občas jsem ani já sám netušil, kam vlastně jdu. Ale dovedla mě až sem. Na toto místo v tento čas v tuto Realitu.

10. SLABÉ STRÁNKY

Cituji z rozhovoru s majitelem pozemku:

„No ... Je to sice pěkný, ale co z toho ??? Vždyť to nikdo nekoupí ...Tímhle se neuživíš ...A stejně... Za chvíli přijde jaro a zbydou ti z toho jenom ty špagáty“

11. SEZNAM POUŽITÝCH ZDROJŮ

A) Bergson, H. Duše a tělo. 1. vyd. Olomouc: Votobia, 1995
ISBN 80-85885-68-9

Šmejkal, F.:Návraty k přírodě. In: Výtvarná kultura č. 3/1990

Morganová, P, Akční Umění, 2. vyd. Olomouc: J.Vacl, 2009
ISBN 978-80-904149-1-4

Zemánek Jiří.: VOLNÉ LISTY DOBRŠSKÉ ročník XVIII, 1/2014

B)<http://www.snmem.sk/geosprievodca/lokalita/velkafatra/mazarnaj.html>

<https://cs.m.wikipedia.org/wiki/Rampouch>

<https://cs.m.wikipedia.org/wiki/Led>

<https://cs.m.wikipedia.org/wiki/Mr%C3%A1>

12 RESUMÉ

I work with the absence of human figures, which even through it consciously affects the world around you. Laborovat areas of language, art trail, body movement and expansion into space. To deal with the space in the space and highlight the contrast of the natural (organic Chaos) and artificial - human (geometric absolute order).

In today's world flooded electrically generated, fantasy paintings and to realize the contact touching the soil and the sky. I dream I could meet, I need to just get involved, get lost in it. Such is the return back into the wild.

Superbly sculptural medium I try to view the image of the inner essence of being. I'm using fragments, as the diversitz of personalitz of the individual and of his character which form a whole. In the artistic context, is a bodz perceived as an object that communicates with the viewer through its form in a given space. This lifeless artifact becomes the surface expression of not only ideas, but also displays the transience of human existence.

13 SEZNAM PŘÍLOH

Příloha 1	22
Kontemplace,the Soul and the Body, Psychopompos	
Příloha 2	23
Cesta do Bystrice	
Příloha 3	25
Jeskyně Mažarná	
Příloha 4	28

Příoha 1



10



11



12

10 KONTEMPLACE
11 THE SOUL AND THE BODY
12 PSYCHOPOMPOS

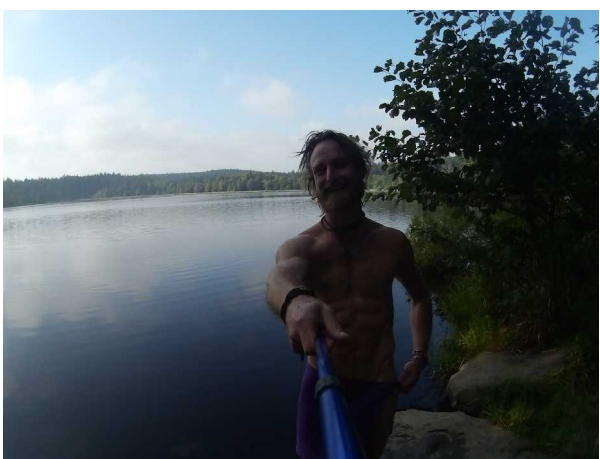
Příloha 2



13



14



15



16



17



18

13 Nad Maráskem -digitál foto

14 Černice-digitál foto

15 Janštejn-digitál foto

16 Želetava-digitál foto

17 Radostice-digitál foto

18 Radostice-digitál foto



19



20



21



22



23



24

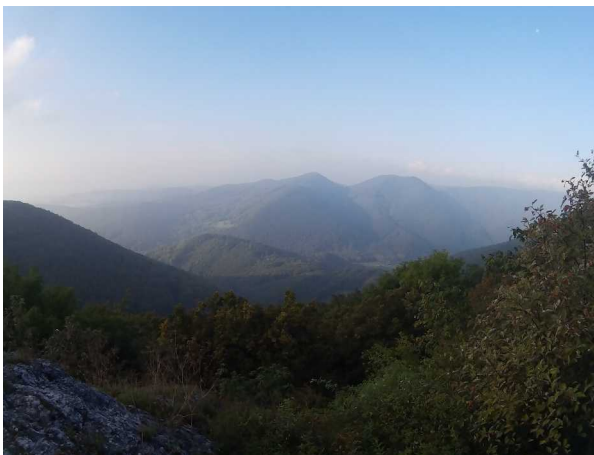
-
- 19 Velké Nēmčice -digitál foto
 - 20 Velké Nēmčice -digitál foto
 - 21 Za hroznovou lhotou -digitál foto
 - 22 Nahorů na Velkou Javořinu -digitál foto
 - 23 Velká Javořina -digitál foto
 - 24 Velká Javořina -digitál foto



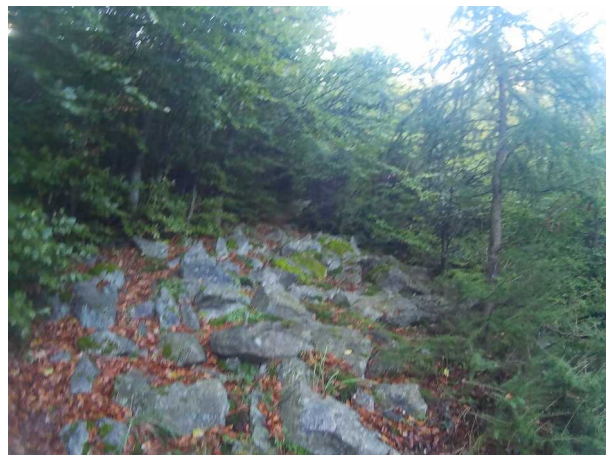
25



26



27



28



29



30

- 25 Nohy nevím -digitál foto
- 26 Slovensko -digitál foto
- 27 Sokolí -digitál foto
- 28 Okružlí Vrch -digitál foto
- 29 Bánsko Bystrické sedlo -digitál foto
- 30 AU Banská Bystrice -digitál foto

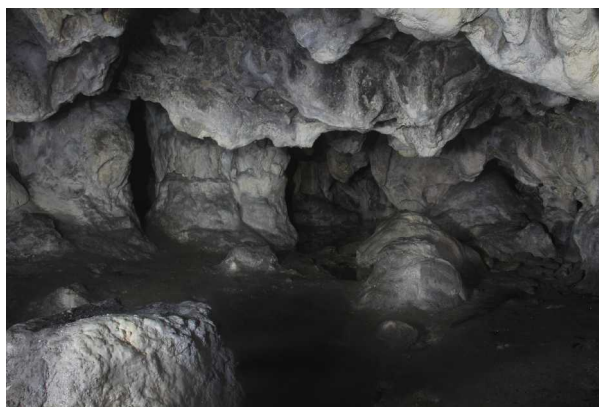
Příloha 3



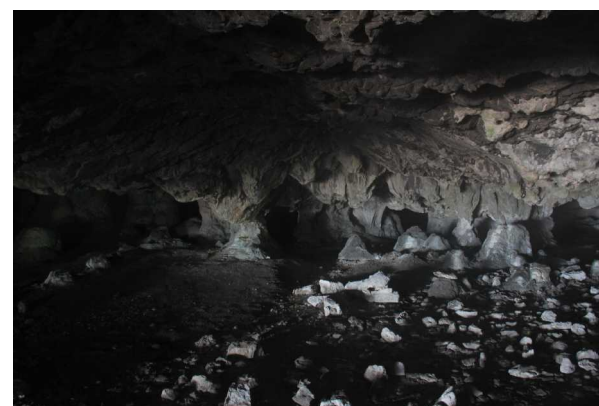
31



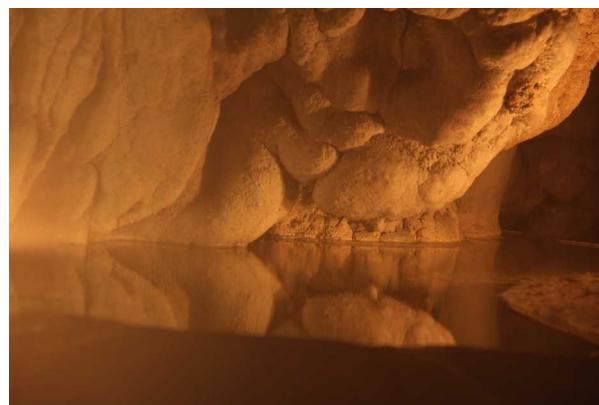
32



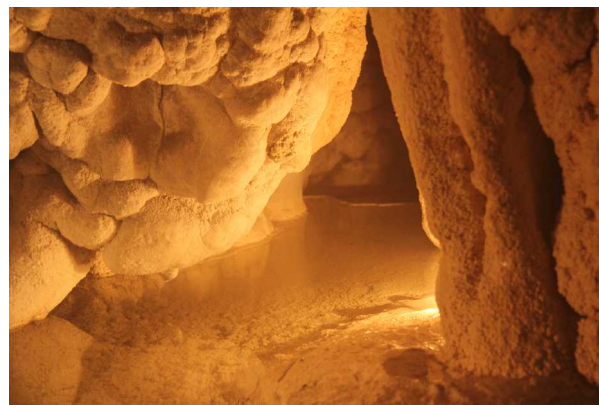
33



34



35



36

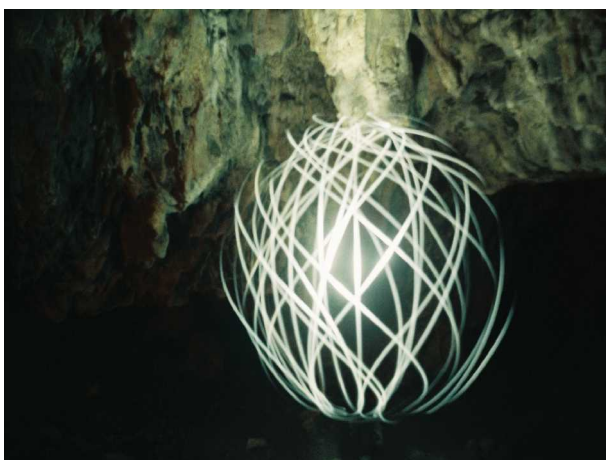
-
- 31 Vchod -digitál foto
 - 32 Východ -digitál foto
 - 33 Hlavní síň 1 -digitál foto
 - 34 Hlaví Síň 2 V
 - 35 Jezírko
 - 36 Jezírko



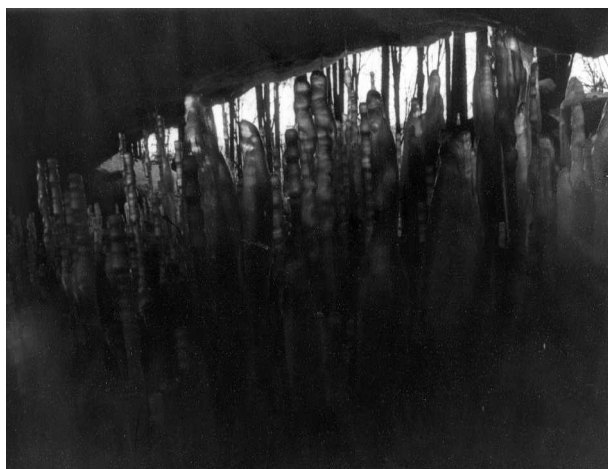
37



38



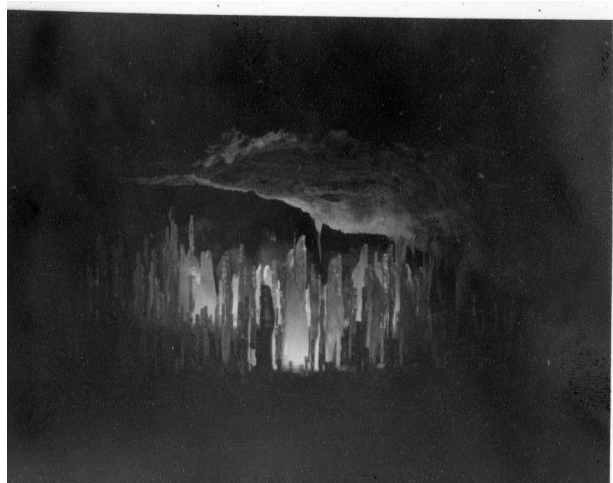
39



40



41



42

-
- 37 Před Spaním – digitální foto
38 Svíčka A Tma – digitální foto
39 Vymezení prostoru světlem – Analogova fotografie
40 Rampouchy ve vchodě – Analogova fotografie
41 Rampouchy ve vchodě – Analogova fotografie
42 Rampouchy ve vchodě – Analogova fotografie

Příloha 4

