

Západočeská univerzita v Plzni

Fakulta filozofická

Diplomová práce

**Proměna rodinných hodnot po roce 1989
u českých žen a mužů v souvislosti se vzděláním**

Bc. Markéta Klusáková

Plzeň 2017

Západočeská univerzita v Plzni

Fakulta filozofická

Katedra sociologie

Studijní program Sociologie

Studijní obor Sociologie

Diplomová práce

**Proměna rodinných hodnot po roce 1989
u českých žen a mužů v souvislosti se vzděláním**

Bc. Markéta Klusáková

Vedoucí práce:

Mgr. Martina Štípková, Ph.D.

Katedra sociologie

Fakulta filozofická Západočeské univerzity v Plzni

Plzeň 2017

Prohlašuji, že jsem práci zpracovala samostatně a použila jen uvedených pramenů a literatury.

Plzeň, duben 2017

.....

Poděkování

Děkuji vedoucí mé diplomové práce Mgr. Martině Štípkové, Ph.D. za odborné vedení, cenné rady, trpělivost a vstřícnost, kterou mi při zpracování diplomové práce věnovala.

OBSAH

1	ÚVOD	1
2	TEORETICKÝ KONTEXT	3
	2.1 Základní demografické trendy v České republice před a po roce 1989	3
	2.2 Kontext demografických změn v České republice před a po roce 1989	8
	2.3 Příčiny demografických změn	11
	2.3.1 Kulturní příčiny demografických změn	11
	2.3.2 Strukturální příčiny demografických změn	13
	2.4 Proč se věnovat hodnotám?	15
	2.5 Rodinné hodnoty a jejich proměna	16
	2.5.1 Manželství	16
	2.5.2 Rodičovství.....	20
	2.6 Genderové a vzdělanostní odlišnosti v rodinných hodnotách .	23
	2.6.1 Rodina v konkurenci ostatních životních oblastí	23
	2.6.2 Manželství	25
	2.6.3 Rodičovství.....	26
	2.7 Cíl výzkumu a výzkumná otázka	31
	2.8 Hypotéza	31
3	METODOLOGIE	34
	3.1 Data	34
	3.1.1 Závislé proměnné	35
	3.1.2 Nezávislé proměnné	38
	3.1.3 Kontrolní proměnné	40

4	ANALÝZA.....	41
4.1	Rodina.....	41
4.2	Manželství.....	47
4.3	Rodičovství	67
5	ZÁVĚR	87
6	SEZNAM POUŽITÉ LITERATURY A PRAMENŮ	89
7	RESUMÉ	93
8	PŘÍLOHY	94
8.1	Popisné statistky testovaných proměnných.....	94
8.2	Seznam grafů	96
8.3	Seznam tabulek.....	98

1 ÚVOD

V roce 1989 se na českém území odehrála sametová revoluce, v jejímž důsledku došlo k pádu komunistického režimu. Následně zaznamenáváme změny na mnoha různých úrovních. V oblasti politické – obrát k pluralitní demokracii, ekonomické – změna k tržnímu modelu hospodářství a neposlední řadě také v oblasti sociální. Na sociální úrovni se toho změnilo mnoho, počínaje změnou životního stylu a demografického chování a proměnou hodnot ve společnosti konče. Proměna demografického chování je pro badatele poměrně zásadním tématem a to především pro jeho rozsáhlé, hmatatelné, a ne vždy pozitivně hodnocené důsledky. Tato práce se zaměřuje na proměnu rodinných hodnot, které s demografickou proměnou úzce souvisí.

Proměnám hodnot se věnoval například Tomáš Sobotka a kol. (2008, s. 436–438), který popisuje proměnu postojů, která by se na obecné úrovni dala popsat jako posun od tradičních hodnot k liberálním. Sobotka tento směr naznačuje například obecným přijetím rozvodu, nevěry nebo předmanželského sexu. Podobným směrem se vyvíjí i postoje vůči nesezdanému soužití. Současně dochází k širšímu přijetí některých jevů, které byly původně vnímány negativně, jako jsou alternativní uspořádání rodiny, dobrovolná bezdětnost nebo homosexualita.

Hodnotám se badatelé věnují zejména proto, že jsou v sociologii často vnímány jako zdroj jednání. Výchozím předpokladem je to, že existují hodnoty, které mají všichni jedinci v dané populaci společné. Jedinci se pak liší dle priorit, které daným hodnotám přiřkládají. (Suchánková 1990). Vztah mezi jednáním a hodnotami nemusí být vždy takový, jak je teoreticky předpokládán. Hodnoty tak mohou předcházet lidskému jednání nebo ho mohou zpětně legitimizovat. Ať už je tomu jakkoli, hodnoty ilustrují, jak se proměňuje instituce rodiny a významy jí připisované. Pochopení proměny hodnot tak může být klíčem k hlubšímu porozumění demografickému chování.

V rámci oblasti rodinných hodnot a jejich vývoje v čase, nebyla doposud věnována dostatečná pozornost odlišnostem dle genderu a vzdělání. Taktéž na analýzy, které by se věnovaly vývoji rodinných hodnot z pohledu mužů, narážíme velmi málo. Tato diplomová práce si klade za cíl odhalit, zda a jakým způsobem se liší proměna rodinných hodnot u žen a mužů v české populaci a jak do této proměny vstupuje faktor vzdělání. Pro dosažení cíle je použita sekundární analýza dat European Values Study z let 1991, 1999 a 2008. Data jsou reprezentativní pro českou dospělou populaci.

Práce je členěna na dvě hlavní části, teoretickou a empirickou. Teoretická část nejprve stručně představuje demografický vývoj a jeho kontext po roce 1989. Dále stručně představuje jeho možné příčiny a popisuje proměnu rodinných hodnot. Taktéž jsou blíže diskutovány genderové a vzdělanostní odlišnosti v rodinných hodnotách. Následně je upřesněna výzkumná otázka a zkoumaná hypotéza. V empirické části je popsána metodologie a představeny proměnné, které jsou předmětem analýzy. Samotná analýza je pak členěna do tří částí a to na hodnotu rodiny, oblast manželství a rodičovství.

2 TEORETICKÝ KONTEXT

2.1 Základní demografické trendy v České republice před a po roce 1989

Od 90. let 20. století zaznamenáváme v České republice¹ společenskou změnu. V České republice došlo v roce 1989 k převratu a pádu nedemokratického režimu. Tato skutečnost odstartovala celou řadu změn. Takzvaná sametová revoluce dnes nepředstavuje jen důležitý historický milník českých dějin, ale je také důležitým bodem zlomu pro sociologické bádání. Pokud se zabýváme otázkou změny, je třeba srovnávat stav současný se stavem minulým. Proto zde nyní nastíním vývoj demografické situace v České republice, který souvisí s následně zkoumaným obdobím (1989-2008) v analytické části práce. Pro ilustraci trendů dobře poslouží základní demografické analytické údaje, které jsou zde pro přehlednost prezentovány v grafech.

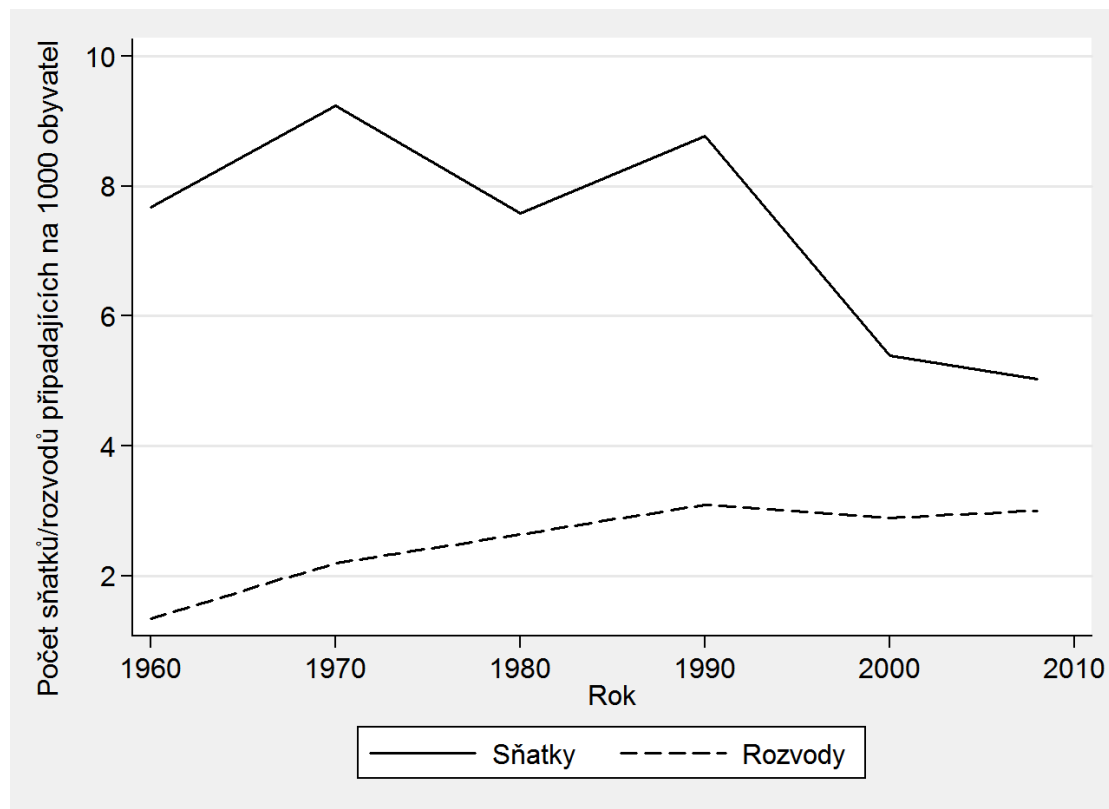
Graf 1 prezentuje hrubou míru sňatečnosti a rozvodovosti². Z grafu 1 je patrné, že od 60. let pozorujeme nárůst sňatečnosti ze 7,7 na 9,2 v 70. letech. Takto vysoké úrovně sňatečnosti nebylo od 70. let již nikdy dosaženo. Mírný opětovný nárůst sňatečnosti zaznamenáváme od 80. do 90. let, kdy byla hladina hrubé míry sňatečnosti rovna 8,8. Porevoluční období se však vyznačuje výrazným propadem sňatečnosti, ten se zpomalil kolem roku 2000, kdy na 1000 obyvatel připadalo přibližně 5,4 sňatků. Tento počet se do roku 2008 ještě mírně snížil. Z grafu 1 je též patrná hrubá míra rozvodovosti, jejíž hodnota byla v 60. letech na úrovni 1,3. Do roku 1990 zaznamenáváme její nárůst až na úroveň 3 rozvodů na 1000 obyvatel. Přibližně tato hladina byla až do roku 2008

¹ Pod pojmem Česká republika je pro zjednodušení v textu myšleno i období, kdy šlo ještě o Československou republiku (pozn.aut.)

² Počet sňatků/rozvodů připadajících na 1000 obyvatel (pozn.aut.).

zachována. Je tedy patrné, že v roce 1990 přišel výrazný zlom v demografickém chování jedinců (ČSÚ 2016).

Graf 1: Hrubá míra sňatečnosti a rozvodovosti v České republice v letech 1960-2008

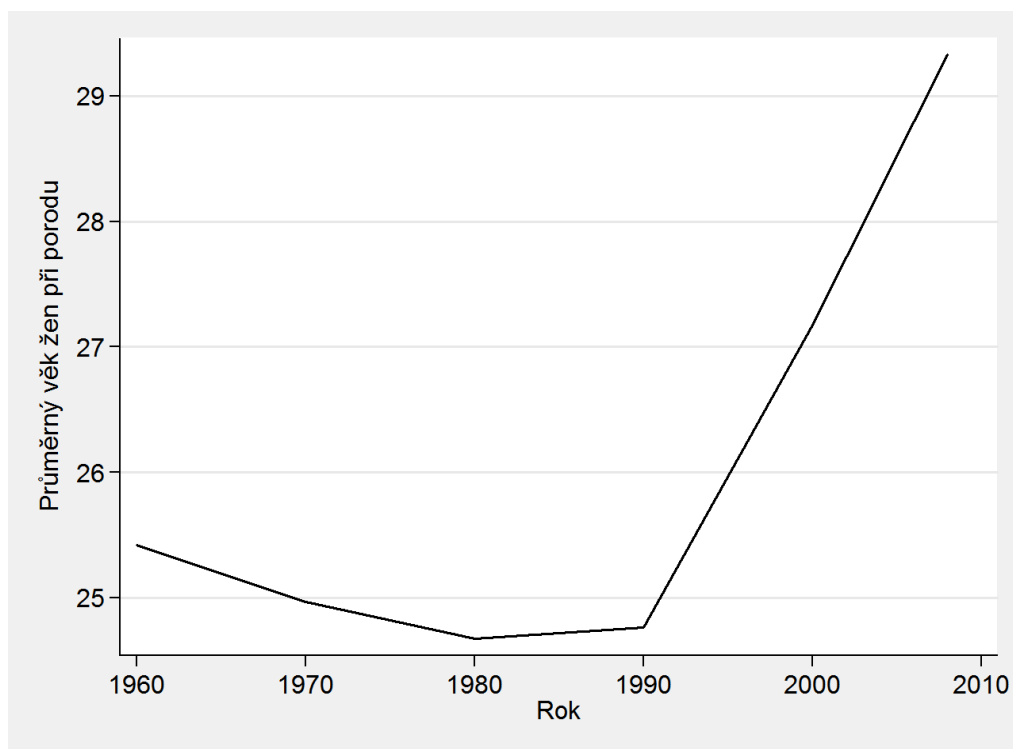


Zdroj: (ČSÚ 2016)

Zlomový okamžik vykresluje graf 2, který popisuje průměrný věk žen při porodu. Plodnost se odkládá z mladého věku do vyššího věku. Od 60. do 80. let věk žen při porodu mírně klesal. Od 80. do začátku 90. let zůstal přibližně na hodnotě 24,7 let. Rok 1990 však přináší razantní obrát, kdy během tří dekád zaznamenáváme nárůst o přibližně 4,5 roku. S odkladem početí potomků souvisí taktéž jejich klesající počet. Tuto skutečnost ilustruje graf 3, který popisuje úhrnnou plodnost. Mezi 60. a 70. lety úhrnná plodnost mírně klesala, do 80. let však byla na hladině kolem 2 dětí. Od té doby zaznamenáváme pokles. Zcela zásadní propad o 0,75 dítěte však vidíme od roku 1990 do roku 2000. Mezi lety 2000 a

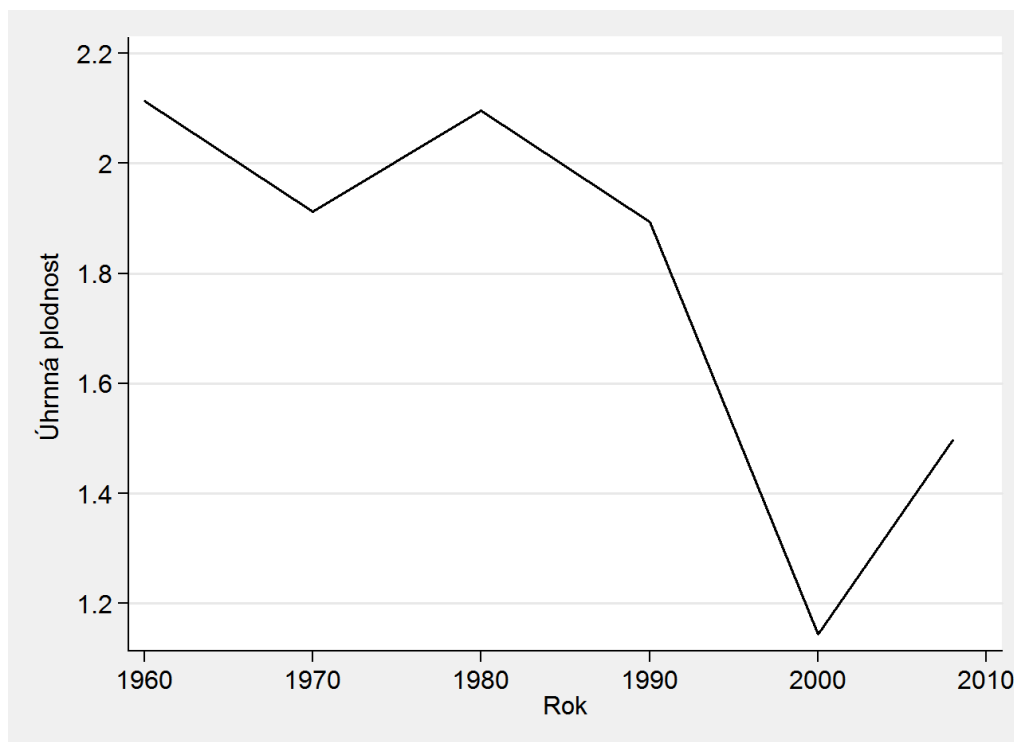
2008 se situace obrátila a úhrnná plodnost vzrostla o 0,35 dítěte (ČSÚ 2016).

Graf 2: Průměrný věk žen při porodu v České republice v letech 1960-2008



Zdroj: (ČSÚ 2016)

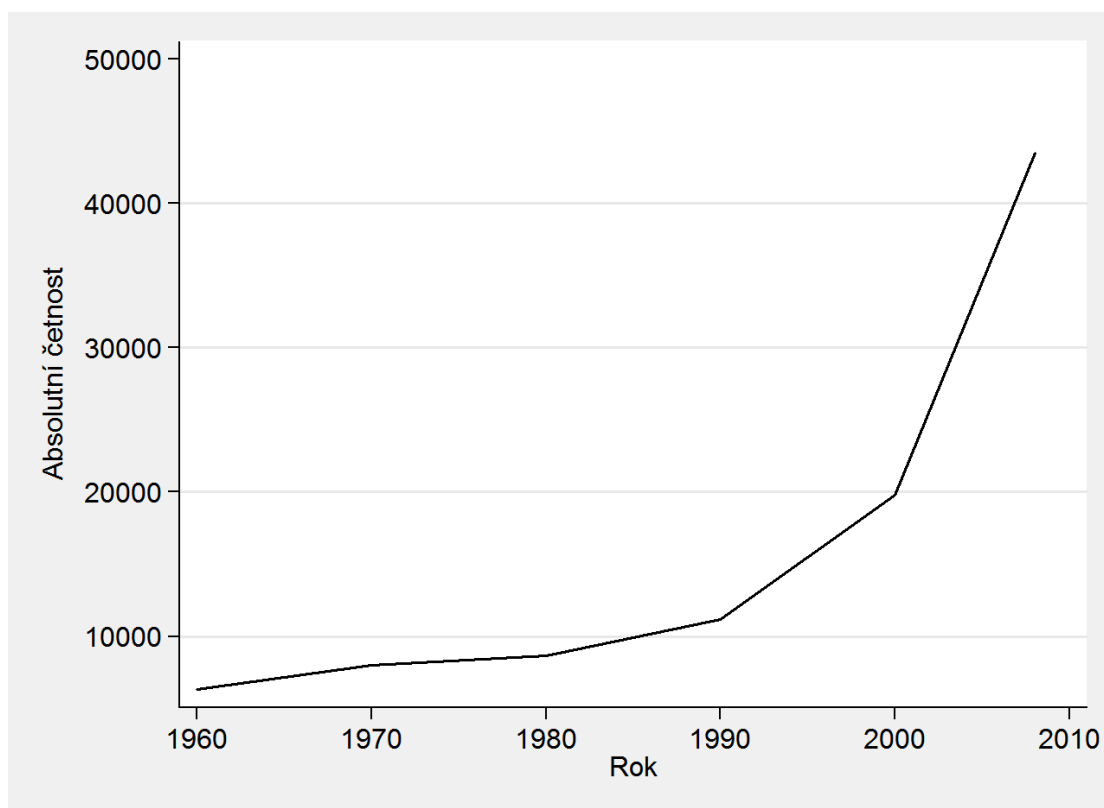
Graf 3: Úhrnná plodnost v České republice v letech 1960-2008



Zdroj: (ČSÚ 2016)

To, že změna reprodukčního chování nastala na českém území velmi rychle, ilustruje také graf 4, který popisuje počet živě narozených dětí mimo manželství. Křivka tohoto grafu velmi nápadně připomíná exponenciální křivku. Mezi 60. a 90. lety zaznamenáváme mírný nárůst o necelých 5000 dětí. Od roku 1990 do roku 2000 se počet dětí narozených mimo manželství téměř zdvojnásobil. Mezi lety 1990 a 2000 se počet dětí narozených mimo manželství rapidně zvýšil a to přibližně o 32 000 dětí do roku 2008. Samotné informace jsou zásadní pro pochopení, proč se kolem tématu demografické proměny vede tak rozsáhlá vědecká debata. Nedílnou součástí obrazu demografické situace v České republice jsou vnější podmínky, které s těmito změnami souvisí (ČSÚ 2016).

Graf 4: Počet živě narozených dětí mimo manželství v České republice v letech 1960-2008



Zdroj: (ČSÚ 2016)

2.2 Kontext demografických změn v České republice před a po roce 1989

V letech 1948-1989 v České republice panoval komunistický režim, jehož přístup k rodinné politice byl charakteristický vizí dvoupříjmového modelu rodiny. Velký důraz na rozvoj průmyslu byl doprovázen zapojením obou rodičů do pracovního procesu a péče o dítě byla tudíž upozaděna. Dobře tuto skutečnost ilustrují některé body z *Koncepce rodinné politiky z let 1988-1989* (MPSV ČR 2004). Česká republika byla poznamenána zkušeností anti-náboženské ideologie, což se promítalo i do oblastí manželství a rodiny. Snahou bylo ženy zrovnoprávnit a to jak na úrovni politické a ekonomické, tak na sociální a kulturní. Manželství mělo být důsledně sekularizováno a případný manželský nesoulad mohl skončit rozvodem. Žena měla být do značné míry zbavena povinností o domácnost a péči a výchovu dítěte tak, aby mohla dobře vykonávat svou práci. Tomáš Sobotka a kol. (2003, s. 256–259) však upozorňuje, že tradiční role v rodině zůstaly nadále zachovány.

V 50. letech začalo vlivem změny legislativy docházet ke změnám, které začaly přenášet odpovědnost z rodiny na stát. Začalo se dbát na zdravotnictví, což bylo podpořeno nemocenským pojištěním (zákon č. 54/1956 Sb.). Zdravotnická zařízení začala dbát na zdraví dítěte aktivní preventivní péčí. Byly zavedeny pravidelné lékařské prohlídky a očkování. V roce 1957 byl zaveden zákon o umělém přerušení těhotenství č. 68/1957 Sb. a v roce 1963 byl zákonem o rodině č. 94/1963 Sb. upraven rozvod. V souvislosti s těmito změnami dochází k nárůstu rozvodovosti, což dobře ilustruje graf 1 a nárůstu počtu potratů. Potrat byl společensky akceptován, hojně praktikován a částečně byl vnímán jako jakási forma post antikoncepce. Od 60. let pak v západních zemích zaznamenáváme postupné rozšiřování hormonální antikoncepce. Sobotka a kol. (2003, s. 258) tyto skutečnosti vnímají jako první kroky k druhému demografickému přechodu.

Také oblast bytové politiky se začala proměňovat. Změna přišla v pravidlech pro hospodaření s byty, kdy se byty začaly přerozdělovat dle naléhavosti (zákon č. 67/1956 Sb. o hospodaření s byty). Bytová výstavba však nebyla dostatečná. Od roku 1959 se zahájila výstavba panelových sídlišť. Potřeby mladých rodin narůstaly a rodiny se začaly potýkat s nedostatkem jeslí, které by zajišťovaly péči a výchovu o dítě do 3 let, následně mateřských a základních škol (Rákosník a Tomeš 2012, s. 158–159).

Po roce 1968 se začala komunistická vláda zaměřovat na rodinu. Činila tak v důsledku zpomalení populačního vývoje, který je patrný v grafu 3. V tomto období nedocházelo k zajištění prosté reprodukce obyvatelstva, a proto začala být zaváděna v 70. letech pronatalitní opatření. Došlo zejména k upravení podmínek pro matky s dětmi. Zákon č. 88/1968 Sb. prodloužil délku mateřské dovolené a upravily se podmínky nároku na peněžitou pomoc v mateřství a na podporu při narození dítěte. Do této doby se předpokládalo, že je krátká mateřská dovolená dostačující pro naplnění potřeb kojenců a další vývoj dítěte byl následně zajišťován ve vzdělávacích institucích. Poddimenzovanost kapacit, ale i špatné rozmístění jeslí a školek se začalo napravit. S cílem navýšit počet rodin se třemi a čtyřmi dětmi byly navýšeny přídavky na děti a mládež zákonem č. 99/1972 Sb. Založení rodiny se stalo jednou ze strategií jak získat byt a stalo se tak zejména díky novomanželským půjčkám. V 80. letech byla tato pro populační opatření komunistickou stranou vyhodnocována jako úspěšná (Rákosník a Tomeš 2012, s. 168–185). Příznačné bylo pro tu dobu brzy vstupovat do manželství. Současně však byla vysoká frekvence potratů. Ve společnosti byla silně zastoupena vidina ideální rodiny v podobě matky, otce a dvou dětí. Sňatečnost byla téměř univerzální, protože do manželství vstoupila alespoň jednou za život většina populace. Do manželství se vstupovalo brzy, muži v průměru ve 24 letech, ženy v méně než 22 letech. Mnoho z těchto svazků nevydrželo. Nevydařený svazek však nevedl k odmítavému postoji vůči manželství. Opětovná manželství byla celkem

normálním jevem. Přibližně 40 % mužů se opětovně oženilo do pěti let od předchozího svazku, u žen to bylo méně a s větším časovým odstupem (Sobotka et al. 2003, s. 256–259; Fialová a Kalibová 2010, s. 133).

Změna, která se projevila v 90. letech téměř ve všech demografických ukazatelích, přišla se změnou režimu. Demokratické uspořádání společnosti vedlo k rostoucímu individualismu. Nový režim umožnil svobodně podnikat, cestovat a pracovat v zahraničí. Možnosti pro seberealizaci jedinců se značně rozšířily. Postupně sílil důraz na ženskou emancipaci, která se projevovala nejen v oblasti pracovního trhu. Mladá populace začala častěji vstupovat na vysoké školy a studiu se začala přisuzovat větší prioritou. Důležitým faktorem se stala nezaměstnanost. Termín, který byl do té doby pro českou populaci velkou neznámou. Nejistota z ní plynoucí vedla jedince k obezřetnějšímu chování nejen v pracovní, ale i v rodinné sféře. Zároveň došlo ke zrušení novomanželských půjček. Získání vlastního bydlení se díky vysoké ceně bytů stalo těžce uskutečnitelné. Konkurenční prostředí se začalo projevovat na všech úrovních lidského života (Kučera 2000, s. 13–14).

Graf 1 dobře ilustruje, jak rychle v 90. letech v České republice značně poklesla sňatečnost. Počet rozvodů roste již od poválečného období a tento dlouholetý trend v nárůstu rozvodovosti však zůstal zachován. V souvislosti s těmito trendy narůstal počet nesezdaných soužití. S poklesem plodnosti klesla také míra uměle přerušovaných těhotenství o polovinu. V tomto období se začal projevovat poměrně masový nárůst užívání hormonální antikoncepce, který se v České republice projevil až po roce 1989. Nárůst této antikoncepční metody byl pak téměř raketový, protože mezi lety 1988-2008 užívání hormonální antikoncepce desetinásobně vzrostlo. Tyto metody se podílely na změně v načasování těhotenství. Nelze též opomenout poplatek za umělé přerušení těhotenství, který bylo nutné uhradit, pokud nešlo o přerušení ze zdravotních důvodů (Rychtaříková 2010, s. 37–41; Sobotka et al. 2003, s. 256–259; Kocourková 2010, s. 157–168).

2.3 Příčiny demografických změn

V případě popisu hlavních trendů se odborníci poměrně shodují, v otázce možných příčin proměny demografického chování českého obyvatelstva se už názory rozcházejí. Vytvořila se tak poměrně rozsáhlá debata, v rámci které se výzkumníci dělí do dvou táborů. Jedni zastávají tzv. Kulturní příčiny a druzí tzv. Strukturální příčiny. Je velmi pravděpodobné, že tato diskuse nedosáhne rozřešení, ale na obou stranách můžeme nalézt hodnotné argumenty, a proto budou tyto „dvě strany jedné mince“ v následující části textu představeny.

2.3.1 Kulturní příčiny demografických změn

Při odpovědi na otázku po příčině demografických změn autoři popisují kulturní příčiny (někdy také normativní příčiny), pod kterými se schovává zejména proměna hodnot ve společnosti. Mezi stěžejní teorii, kterou řadíme do tzv. kulturních příčin demografických změn, řadíme *Teorii druhého demografického přechodu*³. Tato teorie byla formulována autory Ronem Lesthaeghem a Dirkem van de Kaa v polovině 80. let 20. století na základě dat ze západní Evropy. Autoři v ní tehdy predikovali vývoj demografického chování. Předpokládali, že v dalších letech dojde k poklesu plodnosti, která nebude nahrazena skrze migrační toky a zároveň bude docházet ke stárnutí populace. V důsledku druhého demografického přechodu tak mělo dojít k nárůstu a vzniku nových sociálních problémů, které souvisí se stárnutím, integrací přistěhovalců, nestabilitou partnerských svazků, která může vést ke vzniku ohrožených sociálních skupin, jakými jsou například matky samoživitelky (Lesthaeghe 2014, s. 1–2).

Druhý demografický přechod, jehož počátek autoři datují přibližně do 60. let 20. století, s sebou přinesl oproti předchozímu období změnu. Došlo k obratu od do té doby typické altruistické investice do dětí.

³ Často nalezneme pod pojmem Teorie druhé demografické tranzice (pozn.aut.).

Rodičovství se stalo jen jednou z možných cest, jedním životním stylem, který přestal významně dominovat nad ostatními životními kroky. Důležitým faktorem byla hormonální antikoncepce a zároveň pokles věku jedinců v době prvního pohlavního styku. Další důležitou součástí byla proměna modelu živatele domácnosti a ruku v ruce s tím rozdělení genderové dělby práce v rámci domácnosti. Výsledkem těchto tří obrátů je odklad založení rodiny do vyššího věku, což vedlo k dlouhodobému poklesu plodnosti. Současně si autoři všímají zlepšení na úrovni životních podmínek, kam můžeme zařadit nárůst reálného příjmu domácností, lepší pracovní a bytové podmínky, vzdělávání a budování sociálního systému. Všechny výše zmíněné faktory se podílejí na posunu k větší seberealizaci a autonomii jedinců (Lesthaeghe 2014, s. 1–2).

Dle Lesthaeghe (2014, s. 3–4) má toto pojetí samozřejmě také určité kritiky. Mezi ně patří zejména to, že tato teorie dle jejích oponentů vysvětluje zejména vývoj na „západě“. Netýká se zemí východní nebo jižní Evropy a stejně tak Latinské Ameriky nebo Asie. Lesthaeghe však naznačuje, že v Japonsku a mnoha regionech Latinské Ameriky již tyto demografické změny zaznamenáváme. Teorii druhého demografického přechodu hodnotí jako úspěšnou, protože do značné míry dokázala správně predikovat tři aspekty a to nárůst alternativních podob partnerství, posun v hodnotových orientacích v široké škále oblastí, které vnímá jako příčinu poklesu plodnosti pod hranici přirozené náhrady.

Aplikace teorie druhého demografického přechodu na českou populaci přichází až s pádem socialistického režimu. V důsledku obratu k demokratickému uspořádání české společnosti se tedy proměnily hodnoty české společnosti a v souvislosti s demografickou změnou jsou spojovány zejména hodnoty rodinné. U jedinců narůstá individuální autonomie, získávají práva na svou vlastní realizaci. Podpůrné mechanismy, které v tomto procesu hrají důležitou roli, jsou například sekularizace a také rostoucí počet absolventů sekundárního a terciárního vzdělání, nemalou roli hraje též rostoucí emancipace žen. Tento způsob uvažování nestojí na vlivu ekonomických faktorů, ale nevylučuje je.

Změna politického uspořádání směrem k demokracii s sebou přinesla nejen svobodu, ale také řadu technologických změn, které vedly k proměně hodnot, díky čemuž se proměnilo i lidské chování (Hamplová 2003, s. 16–19).

Jedinci nechtějí riskovat, klesá důvěra v politické instituce a narůstá konzumerismus. Česká společnost se také stala více tolerantní. Sobotka též upozorňuje na technologické změny, které umožňují seznámení s novými myšlenkami skrze internet. Díky nim dochází k proměně společenských hodnot v mnohem kratším časovém úseku než by se předpokládalo (Hamplová 2003, s. 16–19).

2.3.2 Strukturální příčiny demografických změn

Mezi strukturální příčiny demografických změn se řadí zejména teorie racionální volby. Jejich předpokladem je jedinec, jakožto racionálně uvažující aktér, který také racionálně jedná. Činí tak i v případě otázky rodiny, což zahrnuje vstup do manželství, rozhodování o počtu dětí, načasování pořízení dítěte apod. Racionalitou je pak v tomto případě míněno, permanentní srovnávání „nákladů a příjmů“, které jedinec v dané životní situaci zvažuje. Jedinec je ten, kdo má možnost volby z řady dostupných možností a je na něm, jaký výběr provede. Jeho snahou je získat nejlepší možný výsledek při minimu vynaložených „nákladů“. Tyto teorie nepředpokládají, že by byli lidé neomylní a vždy zvolili správnou variantu, ale o svém jednání přemýšlejí a na základě kalkulu vybírají nejlepší možnou variantu jednání při dostupných prostředcích. To, čím se teorie racionální volby odlišují od kulturních příčin demografických změn, je cíl. Otázka cíle, tedy hodnot jedinců zůstává stranou. Změna demografického chování z této pozice není vysvětlována proměnou hodnot. To, co je pro jedince výhodné, je definováno strukturami společnosti, které mají následně dopad na jedincovu volbu a jednání (Hamplová 2003, s. 11–16).

Hlavní zastánkyní strukturálních příčin demografických změn v ČR je Jitka Rychtaříková (2010, s. 37–41). Ta poukazuje na to, že změna demografických trendů je zapříčiněna změnou politického prostředí a v souvislosti s ním se změnou ekonomickou. Dřívější forma sociálního státu zajišťovala občanům životní jistoty. Lidé se mohli spolehnout na pomoc státu, který zajišťoval většinovému obyvatelstvu podobnou životní úroveň. Tento standard se však proměnil spolu s ekonomickou transformací země v nejistotu. Nezaměstnanost jako jeden z výrazných faktorů nejistoty kapitalismu, byla do tehdejší doby nepoznána. Pracovní trh vytvořil soutěžní prostředí, ve kterém mohou uspět jen ti zdatnější. Ruku v ruce s tím sehrálo svou roli také otevření hranic, které vneslo nejen do pracovního trhu spoustu nových příležitostí, ale také pochybností. Tím se dostáváme k hlavnímu argumentu Jitky Rychtaříkové a tou je možnost volby. Jedinci se dle ní dostali k rozhodovacímu procesu, který pro ně byl dosud neznámý. Co se zdálo v minulosti jisté, jasné a jednotné se změnilo v nejisté, diverzifikované a nové. Stejně jako přibyly nové možnosti, se rozmnožily i životní strategie jedinců, které se staly určujícími pro demografické změny v dosavadních trendech.

Rychtaříková (2010, s. 47) poukazuje na vnější podmínky, které v současnosti nejsou pro rodinu příliš pozitivní. Zatímco pro-natalitní opatření ze 70. let ovlivnila uvažování o tom, zda si pořídit dítě pozitivně, změna politického a ekonomického klimatu 90. let s sebou přinesla efekt zcela opačný. Svůj podíl na tom nese i systém sociální podpory. Například v otázce počtu dětí narozených mimo manželství, se ukazuje, že manželství ztratilo výhody, které byly dříve jeho součástí.

Oba přístupy jsou si mnohem bližší, než by se mohlo na první pohled zdát. Kulturní a strukturální vysvětlení změn v demografickém chování zřejmě nestojí ani tak proti sobě, jako každé zdůrazňuje jiné aspekty. Lze totiž pracovat s racionálními jedinci v jejich kulturním prostředí, které tvoří důležitý kontext aktérského jednání (Lužný 2015, s. 151–156; Hamplová 2003, s. 9–19).

Tato diplomová práce se nesnaží rozhodnout, který přístup je pravdivý. A nestojí ani na jedné straně z dostupných vysvětlení. Není nutné přít se o to, zda jsou jedinci racionální nebo jednají sociálně podmíněně, protože se tyto přístupy vzájemně nevylučují. Tato práce se věnuje oblasti, která může být hodnotná a přínosná pro oba přístupy a tím jsou hodnoty jedinců.

2.4 Proč se věnovat hodnotám?

Kulturní příčiny vysvětlení demografických proměn vychází z předpokladu, že došlo k proměně hodnot a proto došlo k proměně demografického chování. Hodnoty jsou v sociologii často vnímány jako zdroj jednání. Při měření hodnot není možné vycházet pouze z jednoho identifikátoru. Proto se používají sady různých metrik, které umožňují popsat vztah respondenta k určité hodnotě. Je tedy jasné, že výzkumníci vstupují do výzkumu s předem určenými sadami hodnot, které budou analyzovány. Lidské jednání je podněcováno celými sadami hodnot, které se proměňují, nikoli jen jednou hodnotou. Hodnoty pak každý řadí podle důležitosti pro samotného jedince. Aby bylo možné se otázkou hodnot zabývat, vycházíme z toho, že existují hodnoty, které mají jedinci společné. Lišíme se mezi sebou podle toho, jaké priority daným hodnotám přiřkládáme. Hodnoty pak určují cíle našeho jednání. Díky tomuto přístupu lze analyzovat hodnoty v procesu jejich změny (Suchánková 1990).

Směr kauzálního vlivu mezi jednáním a hodnotami nemusí být vždy takový, jak je teoreticky předpokládán. Jak dokazují například Ladislav Rabušic a Beatrice Chromková Manea (2012), kteří sledovali to, jak spolu korespondují trendy rodinných hodnot a ukazatele demografického chování. V některých oblastech předchází proměna demografického chování proměnu hodnot. Hodnoty však s proměnnou demografického chování nepochybně souvisí. Otázka, jakým způsobem metodologicky ošetřit měření lidských aspirací, ideálů a cílů je velká sociologická výzva. Hodnoty nemůžeme zaznamenávat přímo, ani se současnou technikou se

nevyhneme tomu, že k měření hodnot bude potřeba určitých ukazatelů, které budou dané hodnoty indikovat. Proměna hodnot je tak v sociologii běžně měřena skrze proměnu postojů. V důsledku změny postojů pak dochází k hodnotové změně. V rámci tohoto vztahu však taktéž neplatí jeden prokazatelný kauzální vliv. Rabušic (2000, s. 19–20) tak upozorňuje, že sociologie v tomto ohledu přináší do značné míry hypotetické poznání. Hodnoty tak mohou předcházet lidskému jednání nebo ho mohou zpětně legitimizovat. Ať už je tomu jakkoli, hodnoty ilustrují, jak se proměňuje instituce rodiny a významy jí připisované.

2.5 Rodinné hodnoty a jejich proměna

V rámci předchozí části práce bylo vysvětleno, proč je důležité zabývat se proměnnou hodnot. V českém kontextu je toto téma různými způsoby zpracováno. V následující části budou prezentována zjištění z oblasti rodinných hodnot, které v předchozích letech zpracovali jiní výzkumníci. Snahou je přiblížit to, jak se rodinné hodnoty proměňují a jaký je vztah mezi hodnotami a reálným jednáním.

2.5.1 Manželství

Rodinné hodnoty se vyvíjejí od tradičních, směrem k liberálním. Takový směr trendu tak vnitřně předpokládá ústup od tradičně důležitých hodnot jako je obecně rodina, děti, manželství a konzervativní rozdělení rolí v rodině. Naopak posiluje tendence směrem k individualizaci, důležitosti mimo rodinných oblastí jako je práce a volný čas. Tuto tendenci lze ilustrovat například na posuzování hodnotnosti instituce manželství. Helena Polesná a Jiřina Kocourková (2016) se zabývaly vývojem rodinných hodnot v rámci datového souboru, který bude zpracováván i v rámci této práce⁴. Autorky si kladly otázku, zda je koncept druhého demografického přechodu relevantní teorií v rámci evropského

⁴ Data European Values Study z let 1990, 1999, 2008 (Polesná a Kocourková 2016).

kontextu. Jejich výsledky jsou tak určitým odrazovým můstkem pro mou další práci s daty.

Autorky v rámci článku testovaly otázky, které souvisí s postoji k rodinným hodnotám. Mimo jiné, si autorky kladly otázku, zda dochází k oslabování významu manželství v čase. V souvislosti s výrokem „manželství je zastaralá instituce“ dochází k závěru, že se podíl jedinců, kteří souhlasí s tímto výrokem od roku 1991-2008 ztrojnásobil. Autorky tuto skutečnost vyhodnocují jako změnu v uvažování o instituci manželství. Srovnání s jinými státy Evropy nepřineslo příliš odlišné výsledky. Největší nárůst souhlasu s tímto výrokem pozorují mezi lety 1999 a 2008 – o 12 %, nicméně i mezi lety 1990 a 1999 zaznamenaly posun o téměř 4,5 %. Podpora liberálních rodinných hodnot je patrná i v postojích k nesezdanému soužití – necelých 60 % respondentů, u kterého je však Česká republika značně konzervativnější než jiné evropské státy.⁵ Směr nárůstu podpory liberálních hodnot podporují i další testované výroky. Jak autorky upozorňují, tento trend, je patrný takřka v celé Evropě (Polesná a Kocourková 2016, s. 403–404).

Velmi podobným způsobem testovali data Rabušic a Chromková Manea (2012) dochází ke stejným závěrům a upozorňují, že tato proměna v postojích k manželství je statisticky signifikantní. Zároveň autoři provedli srovnání vývoje u nejmladší testované kohorty (18-25 let). Mezi lety 1991-1999 vzrostl jejich souhlas s výrokem ze 13 % na 18 %, mezi lety 1999-2008 byl patrný nárůst až na 22 %. U této kohorty, tak pozitivní vnímání manželství poměrně konstantně klesá. Autoři však zároveň srovnávali postoje s demografickými ukazateli. Jejich závěr je poměrně překvapivý. V období mezi roky 1990-1999 nebyla proměna postojů příčinou změny v chování. V období mezi roky 1999-2008 se tento rozpor vytratil a chování a postoje byly v souladu. Autoři tak dobře ilustrují, že ne

⁵ Sledovány byly tyto státy: Nizozemsko, Portugalsko, Estonsko, Finsko. Nejnižší rozdíl je patrný oproti Estonsku přibližně o 18 %, nejvyšší rozdíl pak zaznamenaly oproti Nizozemí 29 % (Polesná a Kocourková 2016).

vždy je směr vlivu mezi postoji a reálným demografickým chováním jedinců takový, jak teoreticky předpokládáme.

Otázce vlivu hodnotového profilu na vstup do prvního manželství se věnovali Martin Kreidl a Lucie Moravcová (2014). Autorům se nepodařilo potvrdit vliv hodnotového profilu na uzavření prvního sňatku. Nalezli jen velmi slabý vliv hodnotových proměnných na vstup do manželství.

Michaela Dimitrová (2007) ukazuje na datech z výzkumu CVVM z roku 2006, že v čase roste počet respondentů, kteří nemají jasný názor na budoucí vstup do manželství. Tento nárůst se pojí s poklesem počtů jedinců, kteří se k této otázce stavěli negativně. Poměrně zajímavý výsledek přinesla autorka v oblasti srovnání důležitosti těchto životních oblastí, (které jsou zde zároveň seřazeny podle odpovědí respondentů podle důležitosti): „mít partnera, mít děti, mít úspěch v zaměstnání, uzavření sňatku, vzdělání, záliby, společenský život“. Vstup do manželství rozhodně není mezi ostatními rodinnými hodnotami prioritou. Manželství tak oproti ostatním rodinným hodnotám u české populace zaostává. Otázkou zůstává, proč je tomu tak i přes to, že „mít partnera“ je pro nás důležité na prvním místě.

Skutečnost, že hodnota manželství v čase klesá, dokazují i další šetření. Ta ukazují, že i přesto, že je manželství vnímáno většinou mladé, svobodné populace pozitivně, není to pro ně aktuálně ideální forma soužití. Jsou to tedy zejména mladší jedinci, kteří spíše tolerují nesezdané soužití. Důležitost manželství pro výchovu dětí je pak vnímáno jako čím dál tím méně důležité. Tuto skutečnost lze vykládat také tak, že děti se mohou rodit mimo instituci manželství, což se také reálně děje (Vítečková a Brabcová 2010; Dudová a Vohlídalová 2005, s. 20). U mladých jedinců je stále častěji patrná racionalizace přístupu k manželství a narození dítěte, ta se projevuje zejména snahou oddálit tyto životní zlomy do doby, kdy bude zajištěna stabilita zaměstnání. Na tuto skutečnost poukazuje také Dana Hamplová (2000), která analyzovala

data ze šetření *Mladá generace 1997*⁶, které bylo zaměřeno na demografické chování mladých a svobodných jedinců. Věk respondentů se pohyboval mezi 18-30 lety. Výsledky ukazovaly velmi pozitivní postoje vůči manželství. Před vstupem do manželství však až 70 % respondentů preferovalo nejprve s partnerem žít a až následně uzavřít sňatek. Co se týče otázky načasování vstupu do manželství, byl by ideální věk pro muže přibližně 26,5 roku a pro ženy 23,5 roku. Průměrné ideální věky byly nižší než skutečné demografické chování. U mužů byl průměrný sňatkový věk při prvním vstupu do manželství 27,6 let a u žen 25,4 let.

O něco aktuálnějším datům se věnovaly autorky Petra Šalamounová a Gabriela Šamanová (2003, s. 3–4), které analyzovaly data CVVM z roku 2003. Autorky na základě dat konstatují, že představa o ideálním věku pro vstup do manželství pro ženy zůstává pod hranicí 25 let, oproti polovině devadesátých let se však častěji objevují odpovědi nad touto hranicí. Nicméně nejčastější odpovědí byl věk 25 let a to jak z pohledu mužů, tak z pohledu žen. U mladých jedinců je pravděpodobnější, že budou odpovídat nad hranicí 30 let. Mladá generace tak má své vize spíše v rozporu s tradičními společenskými normami.

Hana Maříková (1998, s. 97–99) se věnovala srovnání kariérových a nekariérových manželských párů v názorech na rodinné hodnoty. Mezi těmito dvěma skupinami se jí nepodařilo odhalit statisticky významné odlišnosti v postojích k manželství a rodině. Nicméně určité odlišnosti nalezeny byly. V kariérových manželstvích, tedy v těch, kde do rodinného rozpočtu přispívá muž i žena je větší preference fungování domácnosti, kde se žena realizuje jak v práci, tak v rodině. Nekariérová manželství upřednostňují rodinu, ve které žena dochází naplnění jen v rodinném životě. Kariérová manželství také vykazují liberálnější postoje k manželství. Manželství nevnímají jako nutnost, přijímají předmanželský

⁶ Na projektu *Mladá generace 1997* se podílel Sociologický ústav AV a Výzkumný ústav práce a sociálních věcí (Hamplová 2000).

sex a zároveň podporují soužití partnerů bez nutnosti sezdání. Nutno podotknout, že ač kariérová manželství nejsou tak silně orientována na rodinu, nemusí to nutně negativně ovlivňovat kvalitu jejich rodinného života.

2.5.2 Rodičovství

Jak se tedy Češi staví k rodičovství? K pohledu na rodičovství se můžeme přiblížit například výrokem: „Žena musí mít děti, aby se naplnilo její poslání“. V této otázce v České republice převažuje názor, že dítě je pro ženu potřebné k tomu, aby byl její život naplněn. Nicméně pokud se podíváme na vývoj v čase, tak i zde příklon k tomuto výroku klesá. Mezi lety 1991-2008 byl zaznamenán pokles z 94,5 % na 84 %. Velmi podobným způsobem odpovídali respondenti na výrok „Dítě potřebuje domov s oběma rodiči, aby vyrůstalo šťastně“ (Polesná a Kocourková 2016, s. 404).

O tom, jak moc je pro nás důležité, přivést na svět své potomky, vypovídá i načasování této životní události. Autorky Šalamounová a Šamanová (2003) se věnovaly otázce ideálního věku pro narození prvního potomka. Za ideální věk pro narození prvního dítěte je u žen považován věk mezi 25-29 lety, ještě v polovině 90. let to však byl pouze věk 24 let. U mužů se hranice, která je považována jako ideální věk proto, aby se stali otci, také posouvá. Více než polovina respondentů daného šetření uváděla věk mezi 25-29 lety. Hranice ideálního načasování prvního dítěte se tak v čase posouvá stále do vyššího věku. Nemusí to nutně znamenat, že pro nás děti přestávají být smyslem života, nicméně je zřejmé, že jsme minimálně v mladším věku začali upřednostňovat jiné oblasti života. Často je tento fakt dáván do souvislosti se vzděláním. Pravděpodobně proto, že lidé s vyšším vzděláním vnímají ideální hranici pro početí prvního potomka v pozdějším věku oproti jedincům s nižším vzděláním.

Hodnota dítěte v čase, určitým způsobem klesá. Je tedy možné očekávat, že bude klesat i preferovaný počet dětí? Dosavadní výzkum ukazuje, že tomu tak není. V otázce ideálního počtu dětí v rodině jsou Češi dlouhodobě stabilní. Za ideální se považuje rodina se dvěma potomky. Tato skutečnost je podmíněna zejména věkem a vzděláním respondentů. Čím starší je daný respondent, tím méně plánuje zakládat nebo rozšiřovat svou rodinu. V důchodovém věku se respondenti přikláněli spíše k většímu počtu dětí. Jedinci tak v důsledku životních zkušeností a také doposud realizovaných reprodukčních ambic přirozeně mění další reprodukční plány. Dalším faktorem, který do těchto preferencí vstupuje, je velikost místa bydliště. Dá se říci, že čím větší je místo bydliště, kde se respondenti zdržují, tím bude klesat jejich reprodukční preference (Šalamounová a Šamanová 2003; Hašková 2006, s. 3).

Sylva Ettlerová a kol. (2006, s. 17–18) poukazují na skutečnost, že jasnou představu o chtěném počtu dětí v rodině mají jasno zejména respondenti, kteří žijí v manželství. U jedinců, kteří jsou v nesezdaném soužití, se jasná představa o budoucím počtu chtěných potomků vytrácí. U respondentů, kteří nemají žádné potomky, téměř polovina nemá jasnou představu, kolik by chtěla dětí. U bezdětných mužů je 55 % nerozhodnutých, u bezdětných žen pak 38 %. Předmanželské plány o ideálním počtu dětí v rodině se pak v průběhu manželství příliš nemění. Mezi faktory, které jsou považovány za překážku v pořízení dítěte, respondenti řadí zejména nedostatek financí, nedostačující bytové podmínky, zajímavé či perspektivní zaměstnání, ale také zdravotní komplikace. U nesezdaných párů se tak projevují obavy z poklesu životní úrovně.

Samotné reprodukční ideály nejsou dokonalým nástrojem pro odhad budoucího reprodukčního chování jedinců. Projektují se do nich zvnitřnělé normy a hodnoty, kterým jedinci nemusí dostát z celé řady strukturálních a kulturních důvodů a bariér. A ani faktory, které se podílí na výsledné podobě životních preferencí jedinců, nezůstávají stabilní, ale v čase se proměňují. Pro predikci budoucího reprodukčního chování je

vhodné provádět šetření v krátkodobém horizontu. A to srovnáním reprodukčních ideálů jedinců se subjektivně vnímanou pravděpodobností uskutečnění těchto ideálů. Je třeba brát v potaz, že se však v rámci tohoto přístupu výrazně projevuje faktor vzdělání. Vysokoškolsky vzdělaní jedinci významně lépe odhadují pravděpodobnost realizace svých reprodukčních plánů než lidé s nižším vzděláním (Hašková 2006, s. 1–2).

Rodina byla do značné míry a stále je genderovanou institucí. S rostoucí angažovaností žen na trhu práce se situace v rodině proměnila. Nárůst pracovního vytížení obou partnerů se nepochybně promítl do rodinného soužití. Jak popisuje Maříková (1998, s. 90) to, že jsou v rodině dva, kteří přináší příjem do domácnosti, ještě neznamená, že pro ně není rodina důležitá. Pokud jsou jedinci v práci naplněni, přispívá to k jejich celkové spokojenosti, která může ovlivňovat i podobu rodinné situace. Na druhé straně pokud je čas strávený prací nadměrný, může vést k opomíjení rodiny. Kariéra mužů a žen tak s rodinným modelem značně souvisí.

Důležitá je tedy také podoba partnerství a to jakým způsobem si partneři dělí role v rodině. Hana Hašková (2006, s. 8–10) se v rámci dat Rodiče 2005⁷ věnovala otázce péče o dítě a domácnost. V české společnosti se názory postupem času mění. Podpora tradičního rozdělení rolí v rodině, kdy muž představuje živitele rodiny a žena „ochránkyni rodinného krbu“ slábne. Jak muži, tak ženy podporují názor, že by muži měli více vykonávat činnosti související s péčí o dítě a domácnost. Radka Dudová a Marta Vohlídalová (2005, s. 20) upozorňují, že se však stále většina české populace kloní k tradiční dělbě práce mezi mužem a ženou. Česká populace je tak stále konzervativnější oproti „západu“. Důležitou roli hraje v této otázce věk. Mladší jedinci mají více odmítavé postoje k patriarchálnímu modelu rodiny.

⁷ Data Rodiče 2005, jejichž součástí jsou čeští rodiče, tedy jen matky a otcové (Hašková 2006, s. 8–10).

2.6 Genderové a vzdělanostní odlišnosti v rodinných hodnotách

2.6.1 Rodina v konkurenci ostatních životních oblastí

Proměna hodnot od tradičních, směrem k liberálním zde byla již dostatečně vysvětlena. Hodnoty se však pravděpodobně neproměňují u všech jedinců stejně. Faktorů, které mohou stát za odlišnými hodnotami jedinců je celá řada. Tato práce se však zaměřuje na odlišnost mužů a žen podle jednotlivých vzdělanostních skupin. Proto zde uvedu oblasti rodinných hodnot, ve kterých lze nalézt distinkce v těchto klasických sociodemografických kategoriích.

Proč je dobré položit si otázku, zda je možné hledat odlišnost mezi mužem a ženou? Za minulého režimu muži začínali svou kariéru po završení povinné vojenské služby. U žen to bylo především až poté, co vychovala děti, protože období mezi zakončením nejvyššího vzdělání a narozením prvního potomka bylo příliš krátké. Ženy tak začínaly svou pracovní dráhu i o šest let později než muži. Kariéra žen byla vyhrazena domácnosti. (Maříková 1998, s. 91–93) poukazuje na odlišnost vnímání takové situace vysokoškolsky vzdělanými muži a ženami. Participantů muži vnímali tento model jako přirozenou volbu ženy. Ženy se oproti tomu vyjadřovaly spíše jako o nemožnosti tuto situaci nějakým způsobem změnit. Dnes se období mezi zakončením nejvyššího vzdělání a narozením prvního dítěte prodlužuje a tak mají ženy větší možnost začít budovat svou kariéru dřív, než tomu bylo minulosti.

Pokud se podíváme na hodnotu rodiny jako takové, je většinou poměřována s jinými oblastmi lidského života, jako je práce, volný čas, přátelé apod. Důležitost věcí v životě je jednou z klasických oblastí, která je sledována v rámci sociologických dotazníků. Anna Šťastná a Sylva Höhne (2010, s. 24–25) poukazuje na to, že rodina je považována na žebříčku hodnot za nejdůležitější. Důležitost rodiny v životě se zvyšuje s počtem dětí v rodině. Hodnota práce a vzdělání je důležitá především

pro vysokoškolsky vzdělané jedince. Materiální hodnoty jsou naopak upřednostňovány jedinci s nižším vzděláním. Milan Tuček a Alena Křížková (1998c, s. 119–120) poukazují na to, že s vyšším vzděláním statisticky signifikantně roste orientace na práci a zároveň klesá důležitost rodiny a volného času. U žen je tento vztah v souvislosti se vzděláním výraznější než u mužů.

Autorky Dudová a Vohlídalová (2005, s. 20) poukazují na to, že rodina je důležitá především pro ženy s nižším vzděláním. Ženy s vysokoškolským vzděláním oproti tomu preferují spíše kariéru a dostatek volného času. Vysokoškolsky vzdělaní jedinci se v orientaci na vzdělání a úspěch statisticky významně liší od středoškolsky vzdělaných jedinců. Současně se v těchto skupinách odlišují ženy a muži v orientaci na rodinu. Význam práce, který je u nejmladší generace jedinců genderově odlišný se průběhu let srovnává na stejnou úroveň. Generace středního věku se tak v postojích k těmto otázkám neliší. V postojích k rodině se názory mužů a žen taktéž v čase přibližují, nicméně ve středním věku nedosáhnou stejné úrovně (Tuček a Křížková 1998c, s. 119–120). Dle Tučka a kol. (1998a, s. 152–153) jsou ženy velmi pravděpodobně stěžejními hybatelkami změn v oblasti moderní rodiny. Má tedy záviset zejména na ženách, jakým způsobem se bude vyvíjet v České republice hodnota rodiny, především v konkurenci pracovní kariéry.

Hodnota rodiny je vysoce ceněna, ale mladší lidé bez závazků a partnerů oceňují i jiné alternativy, které vnímají jako život naplňující. Vysokoškolsky vzdělaní jedinci se vyznačují určitými odlišnostmi, více plánují založení rodiny, což souvisí i s jejich častějším odkladem vstupu do manželství a narození potomka, do vyššího věku. Vysokoškolští partneři se také více shodnou v otázkách chodu domácnosti. Rodině pak nejvíce konkuruje pracovní kariéra. Ta je u zejména u vzdělanějších žen narušena rodičovstvím, což vnímá více než polovina žen negativně (Šťastná a Höhne 2010, s. 41).

Pozice rodiny jakožto nejdůležitější hodnoty v životě je tedy ohrožena zejména oblastí zaměstnání a kariéry. V tomto ohledu se ukazuje být důležitým aspektem to, zda je daný jedinec svobodný a má děti. Mladí svobodní lidé cení pracovní oblast nejvíce. Přítomnost dětí se pak projevuje zejména v postoji žen, které v takovémto případě jednoznačně preferují rodinu (Šťastná a Höhne 2010, s. 62–63).

2.6.2 Manželství

Ač nalézáme podobný hodnotový vývoj v rámci české populace, k manželství jako instituci, která je součástí rodinného života, přesto se k němu muži a ženy staví odlišně. Muži tolerují spíše nesezdané soužití, ženy oproti tomu lépe přijímají neúplné rodiny. Ženy více podporují mravní pohled na rodinu. Muži se oproti ženám více obávají manželství z důvodu omezení osobní svobody. (Dudová a Vohlídalová 2005, s. 20; Tuček a Křížková 1998b, s. 68). Podrobněji se této problematice věnovala Anne Reneflot (2006). Ta se zaměřila na kohabituující páry v otázce manželství. Faktory, které jsou před vstupem do manželství zvažovány se u mužů a žen liší. Muži se obávají, že manželství pro ně nebude tak naplňující, jako kdyby zůstali v partnerském soužití. Taktéž vyjadřují obavy z toho, že manželství nebude ekonomicky výhodné. Autorka to přikládá strachu z naplnění tradiční role muže jako živitele rodiny, od kterého se očekává, že bude do rodiny ekonomicky přispívat více než žena. Ženy váhají se vstupem do manželství z obavy, že pro ně bude komplikované skloubit péči o dítě s prací a bude od nich silněji očekávána tradiční role ženy v rodině. V obavách z manželství se tak výrazně odráží stereotypní pohled na rodinu.

Z výsledků Tučka a Křížkové (1998a, s. 68–69) je patrné, že ženy jsou těmi, které se vymezovaly vůči tradičnímu rodinnému modelu. Důležitou roli v tomto ohledu sehrál věk respondentů. Jedinci starší padesáti let se nejvíce klonili k tradičnímu modelu rodiny. Poměrně zajímavé je to, že nejmladší generace vykazovala výsledky jen o něco málo slabší. Autoři to vysvětlují zidealizováním představ o manželství, se

kterým neměla značná část této věkové kategorie přímou zkušenost. Nejmenší podpora tradičního modelu rodiny tak přicházela od jedinců ve středním věku. Autoři popisují, že zkoumaná populace tak vykazuje názory, které jsou mnohdy v rozporu a nelze tak říci, že by v české populaci byly postoje k oblasti rodiny jasně dané.

Důležitý je v tomto ohledu vliv vzdělání. Helena Polesná a Jiřina Kocourková (2016) ve své práci ukázaly, že faktor vzdělání je důležitý v postojích k manželství a to tak, že u vzdělanějších jedinců byl zastoupen spíše pozitivní postoj k manželství. Nesezdané soužití je vnímáno jako „manželství na zkoušku“ a je typické především pro jedince s nižším vzděláním (Vítečková a Brabcová 2010).

Další nedílnou součástí otázek, které jsou sledovány v souvislosti s manželstvím, je shoda v hodnotách a základních aspektech rodinného života. Mezi partnery panuje značná shoda zejména v oblasti názorů na rodinný život, vzdělání, pracovní sféru a přátele. Odlišné postoje jsou pak pozorovány zejména v oblasti rozdělení povinností v rodině a v náplni volného času. Páry, které nemají děti, si v tomto ohledu stojí lépe, než páry s dětmi. Podobný efekt přináší vzdělání partnerů. Partneři s vyšším vzděláním se lépe shodují na rozdělení práce v domácnosti (Šťastná a Höhne 2010, s. 16–19).

2.6.3 Rodičovství

Při řešení problematiky poklesu plodnosti se autoři často zaměřují na otázku hodnoty dítěte. Pozitivně lze vnímat informaci, že rodičovství, které je důležitou součástí rodiny, není ve většině populace vnímáno jako omezující (Šťastná a Höhne 2010, s. 24–25). Jana Paloncyová (2002, s. 8–9) se věnovala otázce postojů mladých lidí k rodině na základě dat z roku 2002. Výsledky její analýzy poukazují na to, že hodnota dítěte se mezi českými muži a ženami liší. Například muži si dovedou představit svůj život bez dětí lépe (28 %) než ženy (13 %). Ženy i muži by si nejvíce přáli mít dvě děti, nicméně jedna pětina mužů neměla představu o tom,

jak velká by měla být jejich rodina. Zdeňka Lechnerová (2011) poukazuje na to, že muži chtějí děti později než ženy. Respondenti ve věku mezi 30-44 lety se naopak k většímu počtu dětí v rodině klonili nejméně. V rámci tohoto šetření, které provedly Šalamounová a Šamanová (2003) nebyl nalezen statisticky významný rozdíl mezi ideálním počtem dětí u mužů a u žen. Zajímavý však byl vliv vzdělání. Tři čtvrtiny vysokoškolsky vzdělaných jedinců preferovalo dvě děti v rodině. Oproti tomu jedno dítě nejčastěji upřednostňovali jedinci se středním vzděláním bez maturity. V rámci české dospělé populace⁸ je vzdělání ten faktor, který vstupuje do představ o ideálním počtu dětí v rodině zejména u žen. Vysokoškolsky vzdělané ženy plánují více než dvě děti, méně často, než ženy s nižším vzděláním (Hašková 2006, s. 2).

Pokud se podíváme na jejich realizace, nalezneme mezi vysokoškolačkami největší podíl celoživotně bezdětných žen. Tento fakt je zdůvodňován tím, že ženy, které mají na pracovním trhu větší potenciál, nemají větší počet dětí, protože by tím ztratily dosažené výnosy, které jim přináší pozice na pracovním trhu. Ženy s vysokoškolským vzděláním mají také vyšší cíle a očekávání v rámci pracovní kariéry. Jejich referenční skupiny je podporují v odkládání rodičovství do vyššího věku, což se projevuje nejen na menším počtu plánovaných dětí, ale později i na realizaci jejich ambicí (Hašková 2006, s. 2).

Petr Pakosta (2009) se věnoval datům ze studie Value of Children Survey z roku 2006. Muži se podle něj v postojích k rodičovství ve vzdělání odlišují méně než ženy, u kterých je vzdělání výrazným faktorem. Čím více jsou muži vzdělaní, tím méně vnímají rodičovství jako omezující. Podobně jako Paloncyová (2002) poukazuje Pakosta na to, že muži více než ženy preferují bezdětnost nebo preferovaný počet dětí nemají ujasněný. Nejvíce pak bezdětnost preferují muži s nižším vzděláním, což se značně liší od zcela opačných preferencí žen s nižším vzděláním,

⁸ Na základě datového souboru Rodiče 2005, Naše společnost z roku 2004- duben a Sčítání lidu, domů a bytů v ČR z roku 2001 (Hašková 2006, s. 2).

které si naopak přejí dětí nadprůměrně. To se pak dle Pakosty projevuje v problematickém hledání stejně vzdělaných protějšků. Muži a ženy s nižším vzděláním mají totiž odlišné pohledy na preferovaný počet dětí.

Hamplová (2000) ukazuje v rámci dat z projektu *Mladá generace 1997*, že existují určité rozdíly mezi ženami a muži v rámci mladé generace. Pro ženy je dítě stěžejní součástí života, nicméně děti chtějí méně než muži. S rostoucím vzděláním pak klesá ideální počet dětí v rodině. Současně lze říci, že ženy s vysokoškolským vzděláním preferují častěji méně než dvě děti v rodině. Plánovaná bezdětnost se však v datech vyskytovala jen sporadicky. Do ideálního počtu dětí vstupuje také představa o budoucí formě partnerského vztahu. Nejvíce dětí si přáli ti respondenti, kteří touží vstoupit rovnou do manželského svazku. Naopak nejméně dětí si přáli ti, kteří by chtěli žít po celý život v nesezdaném soužití. Pohled na ideální počet dětí je tak odlišně diferencován podle kohort. Zde se ukazuje, že obecné informace o preferovaném počtu dětí jsou značně zjednodušené.

V rámci rodiny dochází k dělbě práce a povinností mezi partnery. Způsob rozdělení rolí a závazků se v rámci rodiny liší podle genderu. Role muže a ženy není doposud zcela zastupitelná a je pravděpodobné, že ani nikdy nebude. Partneři tak mají v rámci rodiny určitá očekávání v souvislosti s dělbou práce v rodině. Velmi důležité je rozhodnutí o tom, kdo má v rámci rodiny pečovat o děti. Pokud se jedná o péči o dítě v předškolním věku, zůstávají jak muži, tak ženy velmi konzervativní. Názor, že by o předškolní děti měly pečovat ženy, podporuje téměř dvě třetiny matek a otců. Opačný model péče o předškolní dítě podporuje jen necelá pětina otců a ještě méně matek. Až 80 % respondentů výzkumu vnímá pozitivně matku na rodičovské dovolené jako hlavní pečující o dítě ve věku do tří let a zároveň otce jako hlavního živitele rodiny s plným pracovním úvazkem (Hašková 2006, s. 8–10).

V otázce péče o dítě ve věku od 4 do 7 let, již převažuje názor, že by se měla žena postupně vracet zpět do pracovního procesu. Zejména

v podobě různých forem částečných úvazků. Zůstává tak dominantní představa, že žena je tou, která má spíše zůstat s dětmi v domácnosti. Toto vnímání rozdělení rolí v rodině tak podporuje spíše „tradiční“ rozdělení rolí v rodině, které příliš nenaznačuje obrat k liberálním hodnotám. Důležitým faktorem se u žen opět ukazuje být dosažené vzdělání. Vzdělanější ženy plánují odchod z pracovního trhu na kratší dobu, zároveň spíše očekávají, že jim partner bude s péčí o dítě pomáhat a častěji si přejí, aby jejich partneři zůstali v domácnosti s předškolním dítětem namísto nich. Ani tyto vzdělanostní rozdíly však nemění nic na tom, že i nejliberálnější skupina žen v celku podporuje „tradiční“ rozdělení rolí v rodině v souvislosti s péčí o dítě v předškolním věku. U mužů se vzdělání v rámci tohoto tématu neukazuje být diferencujícím faktorem (Hašková 2006, s. 8–10).

Výsledky Šťastné a Höhne (2010, s. 19–20) vykazují většinový příklon k egalitárnímu rozdělení rolí v rodině. Výrazněji je tento způsob chodu domácnosti podporován ženami. Více než polovina dotazovaných však zároveň podporovala tradiční vizi rodiny, kde žena zajišťuje péči o domácnost a muž finančně zajišťuje rodinu. Tradiční rozdělení domácnosti je spíše podporováno muži. Také ženy s nižším vzděláním a mladé matky podporují spíše konzervativní pojetí rodiny. Ženy, které jsou svobodné a v mladším věku, se naopak více kloní k rovnému rozdělení rolí v rodině. Autorce se nepodařilo prokázat důležitost vzdělání v oblasti genderového rozdělení rolí v domácnosti.

Většina respondentů tohoto výzkumu se vyjádřila ve prospěch dvoupříjmové rodiny. Nicméně více než polovina respondentů vyjádřila postoj, že předškolní děti asi trpí, jestliže je jejich matka zaměstnaná. Tento výrok podporují nejvíce ženy a osoby s nižším vzděláním. Téměř polovina mužů i žen podporuje výrok, že být trvale v domácnosti může přinášet radost a uspokojení stejně jako práce v zaměstnání. Jedinci s vyšším vzděláním tento výrok podporovali nejméně. Představy, v jaké míře se věnovat práci nebo rodině, se ukazují být genderově odlišné. Většina žen by ráda zvládala obojí, ale zároveň upřednostňují rodinu.

Muži by se rádi věnovali rodině a práci ve stejné míře (Šťastná a Höhne 2010, s. 62–67).

Maříková (1999, s. 55–58) poukazuje na rozpor mezi postoji a reálným chováním jedinců. V otázce týkající se stejných povinností v péči o domácnost, vypovídali muži souhlasně v mnohem větší míře oproti jejich reálným povinnostem v domácnosti. Asi 2/3 mužů podporovalo rozdělení povinností v péči o domácnost rovnoměrně. Autorka podotýká, že reálná situace je diametrálně odlišná. Ženy, které se v postojích pro rovnoměrně rozdělené povinností vyjadřují častěji než muži, si taktéž v realitě zachovávají spíše tradiční rozdělení rolí v domácnosti.

V kvalitativní části výzkumu se autorka věnovala vysokoškolským participantům. Dle jejich výpovědí ženy i přes to, že je pro ně pracovní kariéra důležitá, považují péči o nejmenší děti za „normální“. V otázce dělby práce v domácnosti se ukazuje být žena tou, která nese odpovědnost za domácnost. Muži i přesto, že jsou schopni zastat spoustu domácích povinností spíše „jen pomáhají“ a to v momentě, kdy oni sami vyhodnotí svou pomoc jako potřebnou. Ženy tuto situaci pravděpodobně ještě samy podporují, protože pomoc ze strany muže často zavrhuje. Na poli péče o domácnost tak muž a žena stále nejsou rovnocennými partnery. I když by si to tak, dle analýzy postojů, ideálně představovali, v realitě se chovají v mnoha ohledech spíše proti těmto představám. Na úrovni postojů tak výsledky z roku 1999 potvrzují, že moderní model rodiny podporuje spíše ženská část populace (Maříková 1999, s. 70–85).

Tuček a Křížková (1998a, s. 68–69) zdůrazňují rozporuplnost v postojích k rodině. Například na simultánní podpoře patriarchálního modelu rodiny a rovnoprávnosti. Autoři popisují situaci v rodinných hodnotách jako nejednotnou s tím, že je možné, že se průběhu času bude situace v hodnotách vyjasňovat. To, jakým způsobem se situace v rodinných postojích vyvinula v průběhu dalších let, je už předmětem analýzy této práce.

2.7 Cíl výzkumu a výzkumná otázka

V rámci vývoje rodinných hodnot nebyla doposud věnována dostatečná pozornost odlišnostem podle genderu a vzdělání. Zejména na analýzy o mužské reprodukci či rodinných hodnotách v České republice narážíme velmi málo. Díky analýze longitudinálních dat, můžeme sledovat, jak se rodinné hodnoty mužů a žen v České republice proměňují.

Vzhledem k uvedeným faktorům si tato práce s pomocí dat European Values Study (EVS) klade za cíl odhalit, zda a jakým způsobem se liší proměna rodinných hodnot u žen a mužů v české populaci a jak do této proměny vstupuje faktor vzdělání. Závěry této analýzy mohou být nápomocné k bližšímu porozumění proměnně reprodukčního chování v České republice po roce 1989.

V souladu se stanoveným cílem práce si kladu základní výzkumnou otázku:

Jak se liší proměna rodinných hodnot u vzdělanostních skupin českých žen a mužů?

2.8 Hypotéza

Východisko pro stanovení hypotézy tvoří již značně rozsáhlé sociologicko-demografické dosavadní bádání v oblasti rodinných hodnot, jehož stěžejní body jsem popsala v předešlé části práce.

Postupný vývoj hodnot od tradičních k liberálním byl popsán již výše. Předpokladem je tedy, že obrat k demokratickému uspořádání společnosti s sebou přinesl i proměnu hodnot (Hamplová 2003, s. 9–19). Sobotka (2008) pak poukázal na to, že se mimo jiné jedná o hodnoty spojené s otázkou rodiny. Postoje k rodině se tak, podle nich, u Čechů vyvíjejí směrem k liberálním hodnotám. Proto i následující hypotéza předpokládá, že příklon k liberálním rodinným hodnotám v čase roste.

Z dostupných šetření vyplývá, že se muži a ženy staví k určitým oblastem rodinných hodnot odlišně. Zároveň se v ženské populaci poměrně často statisticky významně projevuje faktor dosaženého vzdělání. Oblastí, kde lze ženy s vyšším vzděláním vnímat jako nositelky změny v rodinných hodnotách je více.

Například v obecném pohledu na hodnotu rodiny. Jak bylo ukázáno výše, rodina je stále nejdůležitější oblastí života. U jedinců s vyšším vzděláním statisticky signifikantně roste orientace na práci a zároveň klesá důležitost rodiny. U žen je tento vztah v souvislosti se vzděláním výraznější než u mužů (Šťastná a Höhne 2010, s. 24–25; Tuček a Křížková 1998c, s. 119–120).

Hodnota manželství přestává být v čase důležitá. Pozitivní postoj si zachovávají spíše jedinci s vyšším vzděláním, zároveň jsou však ženy považovány za nositelky změny v oblasti rodiny. Proto lze i v tomto případě předpokládat, že se budou ženy rychleji klonit k liberálním postojům než muži (Polesná a Kocourková 2016; Vítečková a Brabcová 2010; Tuček a kol. 1998a, s. 152–153).

Taktéž v preferovaném počtu dětí se u žen projevuje vliv dosaženého vzdělání. Ženy s vyšším vzděláním preferují menší počet dětí než ženy s nižším vzděláním. Činí tak pravděpodobně proto, že tato životní událost v mnoha případech výrazně znesnadňuje dosažení vyššího vzdělání a následnou realizaci na pracovním trhu, která je pro ně důležitá (Šťastná a Höhne 2010, s. 19–20; Tuček a kol. 1998a, s. 152–153). Jejich snahou je co nejlépe skloubit rodinný a pracovní život, a tak se lze domnívat, že tyto ženy potřebují naplnění i mimo sféru rodiny. Zároveň můžeme předpokládat, že tyto ženy mohou díky dostatečným příjmům snadněji zvládat péči o dítě bez partnera (Hašková 2006, s. 2; Šťastná a Höhne 2010, s. 62–67). Z toho důvodu můžeme očekávat, že se ženy s vyšším vzděláním budou klonit rychleji k liberálnímu rozdělení rolí v rodině, protože skrze ně mohou lépe dosahovat naplnění jak ve svém pracovním, tak rodinném životě. Naopak pro muže může příklon

k egalitárnímu rozdělení rolí v rodině oproti tradiční patriarchální podobě znamenat spíše újmu a zátěž navíc (Maříková 1999, s. 16–18).

Zejména ženy s vyšším vzděláním se čím dál více realizují mimo oblast rodiny. U mužů je situace zrcadlově obrácená. Muži jsou naopak stále více směřováni ke spolupodílení se na oblastech rodiny, které jim dříve nepříslušely. Role muže a ženy v rodině jsou tak dnes v mnoha ohledech spíše zastupitelné. To vede k otázce, zda jsou ženy s vyšším vzděláním skutečně nositelkami změny v rodinných hodnotách tak, jak je vykreslují některá dosavadní průřezová šetření. Můžeme u této skupiny respondentek skutečně nalézt nejvýraznější vývoj k liberálním rodinným hodnotám? Je tento výrok platný pro jakoukoli oblast rodinných hodnot? Srovnáním vývoje hodnot v čase se můžeme přesvědčit o stabilitě těchto zjištění. Proto je formulována následující hypotéza:

Podpora liberálních rodinných hodnot narůstá v čase nejrychleji u žen s vyšším vzděláním.

3 METODOLOGIE

3.1 Data

Pro dosažení stanoveného cíle provedu sekundární analýzu dat European Values Study (EVS). EVS je rozsáhlý nadnárodní longitudinální výzkumný program, který se zaměřuje na lidské hodnoty. Česká republika se tohoto projektu účastní od roku 1991. Od té doby proběhly další dvě vlny v letech 1999 a 2008. Sběr dat probíhal na základě stratifikovaného pravděpodobnostního výběru, formou standardizovaného interview. V rámci této analýzy bude zpracován výběrový soubor, který je reprezentativní pro českou populaci starší 18 let. Pracuje se souborem, ve kterém jsou spojená data ze všech tří vln EVS. Původní datový soubor čítal 5838 pozorování (EVS 2015).

V analýze je sledován vývoj vybraných rodinných hodnot u mužů a žen podle vzdělanostních skupin v čase. Následně je ověřována významnost odlišností testovaných skupin pomocí lineární a logistické regrese, která je volena podle typu závislé proměnné.

V rámci práce s datovými soubory EVS se vyskytlo několik úskalí, než byl finálně zpracován soubor spojených dat. Práce s tímto souborem nebyla zcela přímočará, a proto zde blíže popíšu, jakým způsobem, bylo se souborem zacházeno. Tabulka 1 obsahuje hodnoty původního a výsledného datového souboru. Výsledný soubor je zbaven pozorování, ve kterých chyběla hodnota některé z kontrolních proměnných. Tento soubor tak čítá 5325 pozorování. Datový soubor byl zbaven pozorování, ve kterých chyběly hodnoty dané závislé proměnné vždy před analýzou, která se týkala dané proměnné. Informace o výsledné velikosti konečného souboru po tomto úkonu tak naleznete u každého grafu či tabulky. Důvodem pro volbu tohoto kroku bylo příliš mnoho neúplných pozorování (>10 % souboru), která se vyskytovala u odlišných respondentů. V tabulce 2 naleznete základní charakteristiky datového souboru u stěžejních nezávislých proměnných.

Tabulka 1: Velikost původního a výsledného datového souboru.

Rok šetření	N		Vyloučená pozorování	
	Původní datový soubor	Výsledný datový soubor	Absolutní četnost	Relativní četnost
1991	2109	2094	15	1 %
1999	1908	1825	83	4
2008	1821	1406	415	23
Celkem	5838	5325	513	9 %

Zdroj: EVS spojená data

Tabulka 2: Základní charakteristiky nezávislých proměnných datového souboru v jednotlivých letech sběru dat.

Rok šetření	Pohlaví		Vzdělání		N
	Muž	Žena	Nižší vzdělání	Vyšší vzdělání	
1991	1007	1087	1573	521	2094
1999	867	958	1150	675	1825
2008	642	764	727	679	1406
Celkem	2516	2809	3450	1875	5325

Zdroj: EVS spojená data

V rámci analýzy se bude pracovat s následujícími proměnnými, jejichž základní popisné statistiky naleznete v příloze 8.1 v tabulkách 21 a 22:

3.1.1 Závislé proměnné

Všechny závislé proměnné jsou pro testování hypotézy vnímány jako indikátory míry příklonu k liberálním rodinným hodnotám. Testované otázky byly vyhodnoceny v souladu s předpoklady teorie druhého demografického přechodu (Rabušic 2001, s. 173–189). Proměnné byly upraveny dle hypotézy tak, aby jejich kladné hodnoty vždy vyjadřovaly podporu liberálních hodnot. Závislé proměnné je možné rozdělit do čtyř

podskupin dle toho, jak byly tyto proměnné položeny a měřeny v dotaznících.

Důležitost rodiny v životě

V rámci této podskupiny byla měřena tato otázka:

Jak je ve Vašem životě důležitá rodina?

Tato proměnná byla v původním souboru ordinální proměnou a byla kódována dle toho, jak důležitá je rodina pro respondenta. Proměnná původně vypadala takto: 1=velmi důležitá, 2=dosti důležitá, 3=ne příliš důležitá, 4=vůbec ne důležitá. Souhlas s takto položenou otázkou je vyjádřením tradičního postoje. Pro účely analýzy byla proměnná doplněna o odpověď „nevím“ a byla rekódována tímto způsobem: -2=velmi důležitá, -1=dosti důležitá, 0=nevím, 1=ne příliš důležitá, 2=vůbec ne důležitá.

Podmínka úspěšného manželství

V rámci této podskupiny byly měřeny tyto otázky:

Jak je podle Vás důležité pro manželství dobré sexuální soužití?

Tato otázka byla v původním souboru ordinální proměnou a byla kódována dle toho, jak důležitá je daná hodnota pro manželství. V původním souboru byly proměnné kódovány takto: 1=velmi důležitá, 2=spíše důležitá, 3=nepříliš důležitá. Souhlasný postoj s touto otázkou je vyjádřením liberálního postoje. Pro účely analýzy byla proměnná rekódována na binární proměnnou tak, aby mohla být využita i odpověď „nevím“. Tato proměnná pak vypadá následovně: 1=velmi důležitá, 0=spíše důležitá/nepříliš důležitá/nevím.

Jak jsou podle Vás důležité pro manželství děti?

Tato otázka byla v původním souboru ordinální proměnou a byla kódována dle toho, jak důležitá je daná hodnota pro manželství. V původním souboru byly proměnné kódovány takto: 1=velmi důležitá, 2=spíše důležitá, 3=nepříliš důležitá. Souhlasný postoj s touto otázkou je

vyjádřením tradičního postoje. Pro účely analýzy byla proměnná rekódována na binární proměnnou tak, aby mohla být využita i odpověď „nevím“. Tato proměnná vypadá po úpravách následovně: 0=velmi důležitá, 1=spíše důležitá/nepříliš důležitá/nevím.

Role v rodině

V rámci této podskupiny byly měřeny tyto otázky:

Souhlasíte s výrokem, že pracující matka může vytvořit stejně vřelý vztah a pocit bezpečí pro své děti jako matka, která není zaměstnaná.

Souhlasíte s výrokem, že jak manžel, tak i manželka by měli přispívat do společného příjmu domácnosti.

Tyto proměnné byly v původním souboru ordinálními proměnnými a byly kódovány dle míry souhlasu. Souhlasný postoj k těmto otázkám je výrazem liberálních postojů. Původní proměnné měly tuto podobu: 1=rozhodně souhlasím, 2=souhlasím, 3=nesouhlasím, 4=rozhodně nesouhlasím. Proměnné byly překódovány tak, aby bylo možné využít hodnoty „nevím“ tímto způsobem: -2=rozhodně nesouhlasím, -1=nesouhlasím, 0=nevím, 1= souhlasím, 2= rozhodně souhlasím.

Souhlasíte s výrokem, že zaměstnání je dobrá věc, po čem však většina žen opravdu touží, je domov a děti.

Tato proměnná byla v původním souboru ordinální proměnnou a byla kódována dle míry souhlasu. Souhlasný postoj k této otázce je vyjádřením tradičního postoje. Původní proměnné měly tuto podobu: 1=rozhodně souhlasím, 2=souhlasím, 3=nesouhlasím, 4=rozhodně nesouhlasím. Proměnná byla překódována tak, aby bylo možné využít hodnoty „nevím“ tímto způsobem: 2=rozhodně nesouhlasím, 1=nesouhlasím, 0=nevím, -1= souhlasím, -2= rozhodně souhlasím.

Model rodiny

V rámci této podskupiny byly měřeny tyto otázky:

Dítě potřebuje domov s oběma rodiči, aby vyrůstalo šťastně.

Tato otázka byla v původním souboru binární proměnnou, která byla kódována následujícím způsobem: 1=spíše souhlasím, 0=spíše nesouhlasím. Souhlasný postoj s touto otázkou je vyjádřením tradičního postoje. Tato proměnná byla upravena tak, aby bylo možné zařadit hodnoty „nevím“. Výsledná podoba kódování této proměnné vypadá takto: -1=spíše souhlasím, 0=nevím, 1=spíše nesouhlasím.

Myslíte si, že žena musí mít děti, aby se splnilo její poslání, nebo to není nutné?

Tato otázka byla v původním souboru binární proměnnou, která byla kódována následujícím způsobem: 1=potřebuje děti, 0=není to nutné. Souhlasný postoj s touto otázkou je vyjádřením tradičního postoje. Tato proměnná byla upravena tak, aby bylo možné zařadit hodnoty „nevím“. Výsledná podoba kódování této proměnné vypadá takto: -1=potřebuje děti, 0=nevím, 1=není to nutné.

Manželství je zastaralá instituce.

Tato otázka byla v původním souboru binární proměnnou, která byla kódována následujícím způsobem: 1=souhlasím, 0=nesouhlasím. Souhlasný postoj s touto otázkou je vyjádřením liberálního postoje. Tato proměnná byla upravena tak, aby bylo možné zařadit hodnoty „nevím“. Výsledná podoba kódování této proměnné vypadá takto: 1=souhlasím, 0=nevím, -1=nesouhlasím.

3.1.2 Nezávislé proměnné

Rok

Proměnná *rok* je kategorizovaná proměnná. Jedná se o proměnnou, která rozděluje celý soubor podle toho, kterému období

sběru dat jeho část odpovídá. Proměnná byla pro analýzu překódována z hodnot 1,2,3 na hodnoty 0,1,2. Soubory byly k hodnotám přiděleny následujícím způsobem: 0= data, pocházející z výzkumu realizovaném v roce 1991; 1= data, pocházející z výzkumu realizovaném v roce 1999; 2= data, pocházející z výzkumu realizovaném v roce 2008. Tato proměnná tak odpovídá úpravám provedeným v rámci celého datového souboru viz. tabulka 1.

Pohlaví

Proměnná *pohlaví* je binární proměnná. Původně nabývala hodnot: 1=muž, 2=žena. Ve výsledném souboru nabývá těchto hodnot: pro hodnotu 0= muž, pro hodnotu 1=žena.

Vzdělání

Výběr proměnné, která by měřila vzdělání respondentů, se ukázal být poměrně náročný. V ideálním případě by byla tato proměnná měřena nejvyšším stupněm dosaženého vzdělání, ve všech letech kdy probíhalo šetření EVS. Tento způsob měření však nebyl využit ve všech třech letech EVS, tudíž jako jediný možný způsob pro měření vzdělání byla využita otázka: *V kolika letech jste ukončil(a) vzdělání v denním typu studia.* Proměnná *vzdělání* byla původně číselnou proměnnou, který byla pro účely analýzy překódována do dvou kategorií. Proměnná tak nabývá těchto hodnot 0=nižší vzdělání, 1=vyšší vzdělání. Hranice mezi nižším a vyšším vzděláním je 19 let, tedy obvyklý věk, ve kterém se skládá maturita. Do nižší kategorie tak byli zařazeni ti, kteří odpověděli 18 a méně let, do vyšší kategorie pak respondenti, kteří odpověděli 19 a více let.

3.1.3 Kontrolní proměnné

Věk

Proměnná *věk* je číselná proměnná. Proměnnou je věk respondenta v době dotazování. Proměnná *věk* začíná na hodnotě 18 a to z toho důvodu, že cílová populace byla definovaná jako dospělá (v ČR starší 18 let). Proměnnou nebylo nutné pro účely analýzy žádným způsobem rekódovat. Proměnná *věk* je v rámci analýzy použita pouze jako kontrolní proměnná.

Respondent byl/je rodičem

Vzhledem k tomu, že otázka, která by se týkala počtu dětí respondenta, nebyla položena ve všech třech letech šetření stejným způsobem, bylo pro vytvoření této proměnné potřeba dvou otázek. V letech 1991 a 1999 byla využita otázka: *Kolik dětí, včetně již zesnulých, Vy sám(a) máte nebo jste měl(a)?* V roce 2008 pak otázka: *Kolik dětí máte?* Předpokladem pro spojení těchto dvou proměnných je pravděpodobně zanedbatelné množství respondentů, kteří budou za rok 2008 zařazeni jako „bez zkušenosti s rodičovstvím“ i přes to, že tuto zkušenost měli. Tudiž by v důsledku těchto případů nemělo dojít k příliš závažnému zkreslení. Pokud by se takové zkreslení vyskytlo, šlo by o podhodnocení skutečné zkušenosti s rodičovstvím za rok 2008. Obě využití proměnné byly číselné. Pro účely analýzy jejich spojením vznikla nová binární proměnná v podobě: 0=žádné dítě, 1=alespoň jedno dítě.

Respondent zažil manželství

Tato proměnná vznikla z otázky: *Jaký je Váš současný rodinný stav?* Původně proměnná nabývala těchto hodnot: 1=ženatý/vdaná, 2=registrované partnerství, 3=rozvedený/rozvedená, 4=odloučení, 5=vdovec/vdova, 6=nikdy neoženěn/neprovdána. Pro účely analýzy vznikla nová binární proměnná v podobě: 0=nezažil/a manželství, 1=zažil/a manželství.

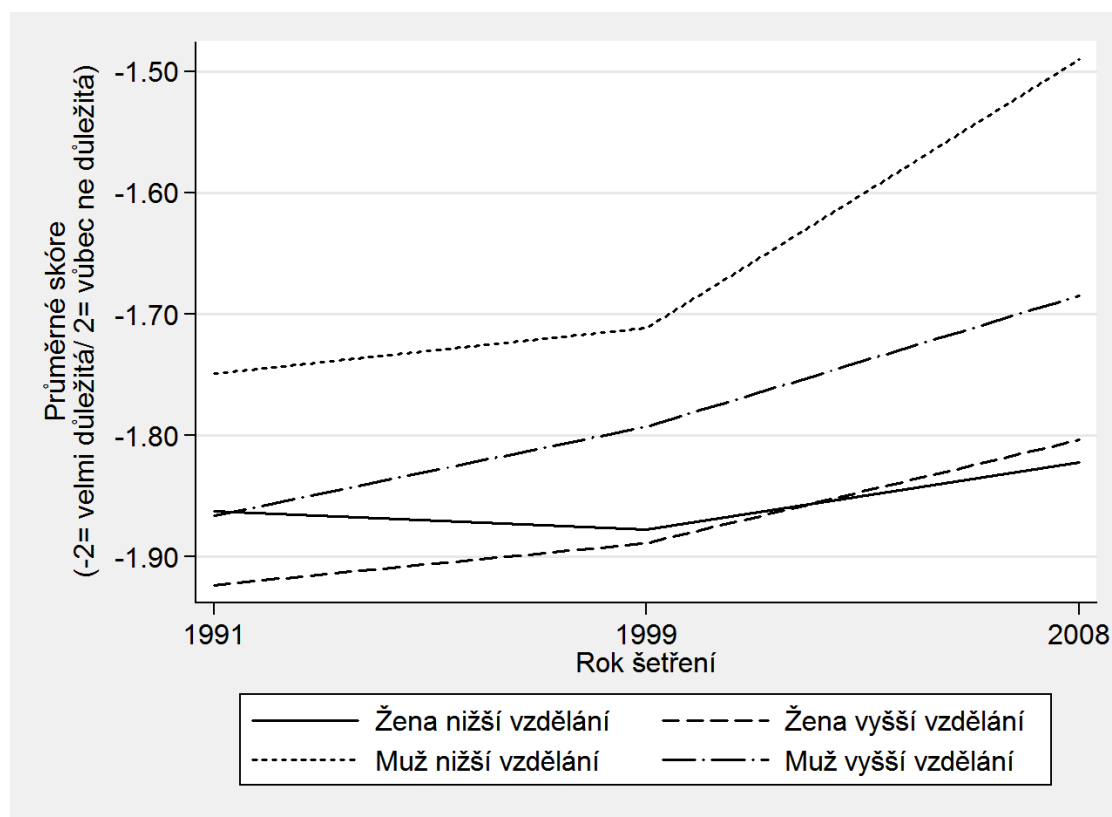
4 ANALÝZA

4.1 Rodina

Před tím, než se zaměříme na jednotlivé oblasti rodinných hodnot, je třeba si klást otázku, jak se proměnily postoje vůči hodnotě rodiny jako takové. Souhlasný postoj s touto otázkou je výrazem tradičního postoje. Vývoj postojů v jednotlivých letech měření je prezentován v grafu 5. Z grafu je patrné, že u všech skupin respondentů, až na ženy s nižším vzděláním klesá hodnota rodiny v čase. V čase tak narůstá podpora liberálního postoje k této otázce. Pokud se podíváme na podobnost mezi jednotlivými skupinami, nalezneme ji spíše mezi jedinci stejného pohlaví, než u stejných vzdělanostních skupin respondentů, ale i mezi nimi jsou patrné určité rozdíly.

Například ženy s vyšším vzděláním představovaly v roce 1991 skupinu respondentů, pro kterou byla rodina v životě nejdůležitější, od té doby však z této úrovně jen klesaly. Nutno říci, že se nezdá, že by to byl velký posun. Ženy s nižším vzděláním naopak mezi lety 1991 až 1999 přidávaly rodině v životě na důležitosti, i když jen nepatrně. Od roku 1999 do roku 2008 pak již podobně jako ženy s vyšším vzděláním spíše slevovaly ze svých stanovisek. Muži s vyšším vzděláním považovali rodinu stejně důležitou jako ženy s nižším vzděláním, nicméně až do roku 2008 pro ně důležitost rodiny klesala. Pro muže s nižším vzděláním byla rodina nejméně důležitá ze všech sledovaných skupin po celé sledované období. Mezi lety 1991 až 1999 názory na důležitosti rodiny jen nepatrně slevily. Od roku 1999 až do roku 2008 zaznamenáváme poměrně rychlý příklon k liberálnímu postoji. Rodina je tedy důležitější pro ženy než pro muže. V kategorii jedinců s nižším vzděláním můžeme pozorovat dokonce rozporný vývoj mezi lety 1991 a 1999 v postojích mužů a žen. Významnost těchto rozdílů byla testována lineární regresí.

Graf 5: Postoje k důležitosti rodiny v životě respondentů dle pohlaví a vzdělání v letech 1991-2008. (N=5311).



Zdroj: EVS spojená data

V tabulce 3 jsou prezentovány statistiky vhodnosti jednotlivých testovaných modelů. Modely 1 jsou základními modely, které testují aditivní efekt času v kategorizované podobě a efekt vzdělání. Pro muže a ženy byl vytvořen vždy samostatný model. Modely 2 testují přidání interakčního efektu mezi dvě nezávislé proměnné z prvního modelu. Modely 3 jsou tvořeny z modelů 1 doplněných o všechny nezávislé proměnné. Modely 4 pak oproti modelům 3 navíc testují přidání interakčního efektu mezi *Rokem* a *Vzděláním*. Stejným způsobem byly tvořeny všechny sady modelů pro další otázky.

Všechny modely vyšly statisticky významné. Srovnání modelu 2A a 1A vyšlo jak v případě žen, tak v případě mužů v neprospěch přidání interakčního efektu. U srovnání modelu 4A u žen vypovídá srovnání pomocí Likelihood-ratio testu a statistiky BIC taktéž v neprospěch přidání

interakce. Model 4A_Muži však dle Likelihood-ratio testu vyšel jako lepší model než model 3A_Muži. Statistika BIC však hovoří proti. Nicméně i hodnota R^2 vypovídá o zlepšení ze 7 % u modelu 3A na 10 % u modelu 4A, vysvětlené variability závislé proměnné. I z pohledu věcné významnosti je pro nás model 4A_Muži důležitý, a proto je zde pro mužskou část populace nejvhodnějším modelem.

Tabulka 3: Statistiky vhodnosti odhadnutých regresních modelů a testy pro srovnání modelů důležitosti rodiny v životě respondentů.(N Ženy= 2802;N Muži= 2509).

Označení a popis modelů	Testové statistiky				
	F	χ^2	d.f.	p	BIC
1A_ Ženy: Rok (kat.), Vzdělání (kat.)	4,4	3;	2798	=0,004	3413,2
1A_ Muži: Rok (kat.), Vzdělání (kat.)	18,6	3;	2505	<0,001	4956,5
2A_ Ženy: Interakce: Rok (kat.)* Vzdělání (kat.)	3,3	5;	2796	=0,006	3425,9
2A_ Muži: Interakce: Rok (kat.)* Vzdělání (kat.)	11,7	5;	2503	<0,001	4969,3
3A_ Ženy: 1A_ Ženy + Věk, Respondent byl/je rodičem, Respondent zažil manželství, Velikost bydliště respondenta	19,1	6;	2795	<0,001	3337,6
3A_ Muži: 1A_ Muži + Věk, Respondent byl/je rodičem, Respondent zažil manželství, Velikost bydliště respondenta	42,9	6;	2502	<0,001	4789,5
4A_ Ženy: 2A_ Ženy + Věk, Respondent byl/je rodičem, Respondent zažil manželství, Velikost bydliště respondenta	14,5	8;	2793	<0,001	3352,2
4A_ Muži: 2A_ Muži + Věk, Respondent byl/je rodičem, Respondent zažil manželství, Velikost bydliště respondenta	33,0	8;	2500	<0,001	4798,9
Kontrasty:					
2A_ Ženy – 1A_ Ženy	3,2	2		=0,204	+12,7
2A_ Muži – 1A_ Muži	2,8	2		=0,245	+12,8
4A_ Ženy – 3A_ Ženy	1,3	2		=0,534	+14,6
4A_ Muži – 3A_ Muži	6,2	2		=0,045	+9,5

Zdroj: EVS spojená data

V Tabulce 4 jsou prezentovány regresní parametry testovaných modelů 3 a 4. Modely 1 a 2 jsou jednoduchými modely, jejichž regresní parametry zde pro úsporu místa neprezentují v žádné tabulce. Model 3A_Ženy potvrzuje informace z grafu, které byly popsány výše. Mezi lety 1991 a 1999 nedošlo u žen k statisticky významné změně, mezi lety 1991

a 2008 je však již nárůst podpory liberálního postoje pro ženy statisticky významný. Hodnota tohoto koeficientu je však velmi nízká. Nemůžeme tak hovořit o výrazné změně. Vliv věku respondentek vede spíše k oslabení důležitosti rodiny. Hodnota regresního koeficientu je taktéž velmi malá. Zkušenost respondentek s rodičovstvím však již poměrně výrazně ovlivnila postoje k důležitosti rodiny směrem k tradičním postojům. Efekt proměnných *Vzdělání* a *Respondent zažil manželství*, není statisticky významný. Na základě tohoto modelu můžeme říci, že k velmi malému poklesu důležitosti rodiny u žen došlo mezi lety 1991-2008. Rodinu za důležitou považovaly spíše ženy, které měly zkušenost s rodičovstvím.

Model 4A_Muži taktéž nepotvrdil významnost posunu mezi prvním a druhým měřením. Ve druhém se však muži statisticky významně názorově posunuli v neprospěch důležitosti rodiny. Dle hodnoty koeficientu můžeme říci, že u mužů nárůst podpory liberálních postojů větší než u žen, což bylo dobře znázorněno v grafu 5. Jejich postoj k důležitosti rodiny liberálním směrem ovlivnily proměnné *Vzdělání*, *Respondent byl/je rodičem* a *Respondent zažil manželství*. Opačný efekt lze zaznamenat u proměnné *Věk*, ten je však téměř neznamenný. Testovaná interakce v roce 2008 není statisticky významná. Znamená to tedy, že muži s vyšším vzděláním se mezi lety 1991 a 2008 výrazněji klonili k důležitosti rodiny v životě, tedy tradičnímu postoji.

Na základě nejvhodnějších modelů můžeme konstatovat, že u mužů s nižším vzděláním klesla důležitost rodiny mezi lety 1991 a 2008 nejrychleji. A jsou tak v této otázce nejprogresivnější skupinou respondentů, která odpovídala nejvíce liberálním způsobem. Tento výsledek je v rozporu s naším očekáváním, které předpokládalo, že ženy s vyšším vzděláním jsou hlavními nositelkami změny v rodinných hodnotách. Nejen, že jimi v této otázce nejsou ženy, ale nepotvrdil se ani význam vzdělání v rámci skupiny ženských respondentek. Názory na důležitost rodiny zůstávají poměrně tradičně rozdělené mezi muže a ženy.

Tabulka 4: Odhadnuté parametry regresních modelů závislosti postoje k důležitosti rodiny v životě respondentů na roku šetření a vzdělání respondentů. Nestandardizované koeficienty, (standardní chyby).

Vysvětlující proměnné	Model 3A_Ženy	Model 3A_Muži	Model 4A_Ženy	Model 4A_Muži
Rok (kat, 1991 (ref, kategorie)				
1999	-0,014 (0,020)	0,024 (0,029)	-0,021 (0,023)	0,016 (0,035)
2008	0,042* (0,021)	0,154*** (0,033)	0,025 (0,026)	0,217*** (0,043)
Vzdělání (0- nižší, 1- vyšší)	-0,030 (0,018)	-0,141*** (0,026)		
Věk (v letech)	0,003*** (0,001)	0,004*** (0,001)	0,003*** (0,001)	0,004*** (0,001)
Respondent byl/je rodičem (0=žádné dítě, 1=alespoň jedno dítě)	-0,210*** (0,033)	-0,298*** (0,048)	-0,209*** (0,033)	-0,299*** (0,048)
Respondent zažil manželství (0=nezažil/a manželství, 1=zažil/a manželství)	-0,055 (0,035)	-0,201*** (0,052)	-0,053 (0,035)	-0,203*** (0,051)
Interakce: Rok šetření (kat,)* Vzdělání (kat,)				
1999 * Vyšší vzdělání			0,028 (0,043)	0,013 (0,063)
2008 * Vyšší vzdělání			0,049 (0,044)	-0,139* (0,067)
Konstanta	-1,760*** (0,032)	-1,511*** (0,040)	-1,755*** (0,032)	-1,512*** (0,041)
N	2802	2509	2802	2509

Pozn.: * $p < 0,05$, ** $p < 0,01$, *** $p < 0,001$

Zdroj: EVS spojená data

4.2 Manželství

Pro měření hodnoty manželství byly vybrány tyto otázky:

Manželství je zastaralá instituce.

Jak je podle Vás důležité pro manželství dobré sexuální soužití?

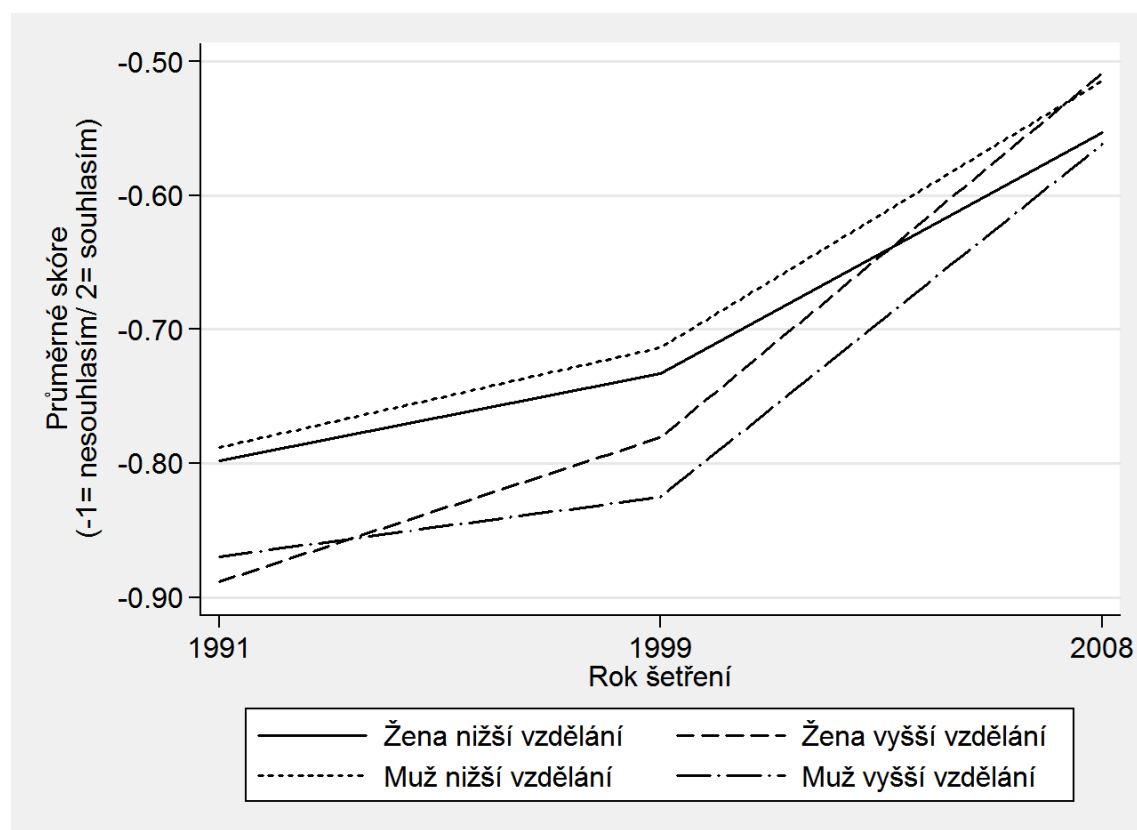
Jak jsou podle Vás důležité pro manželství děti?

První zmíněná otázka, vyjadřuje hodnotu manželství jako takového. Pro upřesnění doplním, že souhlas s výrokem „manželství je zastaralá instituce“ je zde vnímán jako vyjádření liberálního postoje, naopak nesouhlas je výrazem spíše tradičního postoje k manželství. Jakým způsobem se tedy vyvíjela hodnota manželství u vzdělanostních skupin mužů a žen v čase? Tuto informaci dobře ilustruje graf 6. Z grafu je patrné, že na počátku 90. let se respondenti vyjadřovali spíše nesouhlasnými postoji vůči výroku „manželství je zastaralá instituce“. Toto názorové klima se však již do roku 1999 začalo mírně měnit, výraznější změnu pak zaznamenáváme mezi lety 1999 a 2008. Můžeme tedy zaznamenat obecný trend platný pro všechny skupiny respondentů. Souhlas s tímto výrokem v čase roste, nicméně tento vývoj jsme mohli očekávat, vzhledem ke zmiňovanému klesajícímu trendu vstupu do manželského svazku. Nutno podotknout, že respondenti i v roce 2008 zachovávají spíše nesouhlasný postoj s tímto výrokem.

Dále je poměrně dobře znatelná podobnost na základě vzdělanostních skupin, spíše než podle pohlaví respondentů. Ženy a muži s nižším vzděláním vykazují téměř totožný trend ve svých postojích. Nepatrně rychlejší odklon od negativního postoje můžeme pozorovat u mužů, ti jsou zároveň skupinou, která měla na počátku 90. let nejméně negativní postoj. Ženy s vyšším vzděláním jsou naopak skupinou, která s výrokem v první vlně šetření nejvíce nesouhlasila. Zároveň jsou skupinou, u které došlo k nejrychlejšímu ústupu od původních odpovědí. Svůj názor změnil tak razantně, že předčily i obě skupiny s nižším vzděláním, které měly v tomto ohledu „lepší výchozí pozici“. U mužů

s vyšším vzděláním je patrné, že do roku 1999 názor příliš nezměnili, mezi druhou a třetí vlnou šetření je však již posun zcela znatelný. Vývoj jejich postojů kopíruje vývoj žen s vyšším vzděláním, nicméně změna postojů nebyla na tolik výrazná, aby předčila jedince s nižším vzděláním.

Graf 6: Postoje k výroku „manželství je zastaralá instituce“, dle pohlaví a vzdělání v letech 1991-2008. (N=5292).



Zdroj: EVS spojená data

Významnost těchto změn byla následně testována pomocí lineární regrese, jejíž statistiky vhodnosti vidíme v tabulce 5. Všechny modely vyšly statisticky signifikantní. Nejprve byly srovnány modely bez kontrolních proměnných. Dle srovnání pomocí Likelihood-ratio testu a statistiky BIC jednoznačně nemá smysl přidávat interakci. Podobným způsobem dopadlo srovnání modelu 3B a 4B. Nejlepšími modely se tak zdají být modely 3B. Hodnota R^2 vypovídá o přibližně 7 % u žen a 8% u mužů vysvětlené variability závislé proměnné.

Tabulka 5: Statistiky vhodnosti odhadnutých regresních modelů a testy pro srovnání modelů k výroku „Manželství je zastaralá instituce“. (N Ženy= 2793; N Muži= 2499).

Označení a popis modelů	Testové statistiky				
	F	χ^2	d.f.	p	BIC
1B_ Ženy: Rok (kat.), Vzdělání (kat.)	30,7	3;	2789	<0,001	5527,2
1B_ Muži: Rok (kat.), Vzdělání (kat.)	27,0	3;	2495	<0,001	4912,4
2B_ Ženy: Interakce: Rok (kat.)* Vzdělání (kat.)	19,3	5;	2787	<0,001	5538,7
2B_ Muži: Interakce: Rok (kat.)* Vzdělání (kat.)	16,4	5;	2493	<0,001	4927,1
3B_ Ženy: 1B_ Ženy + Věk, Respondent byl/je rodičem, Respondent zažil manželství, Velikost bydliště respondenta	32,7	6;	2786	<0,001	5451,4
3B_ Muži: 1B_ Muži+ Věk, Respondent byl/je rodičem, Respondent zažil manželství, Velikost bydliště respondenta	35,7	6;	2492	<0,001	4809,8
4B_ Ženy: 2B_ Ženy + Věk, Respondent byl/je rodičem, Respondent zažil manželství, Velikost bydliště respondenta	24,9	8;	2784	<0,001	5464,4
4B_ Muži: 2B_ Muži + Věk, Respondent byl/je rodičem, Respondent zažil manželství, Velikost bydliště respondenta	26,8	8;	2490	<0,001	4825,3
Kontrasty:					
2B_ Ženy – 1B_ Ženy	4,4	2		=0,114	+11,5
2B_ Muži – 1B_ Muži	0,9	2		=0,641	+14,8
4B_ Ženy – 3B_ Ženy	2,9	2		=0,239	+13,0
4B_ Muži – 3B_ Muži	0,2	2		=0,920	+15,5

Zdroj: EVS spojená data

Tabulka 6 prezentuje parametry testovaných regresních modelů. Model 3B_Ženy testuje vliv kategorizované proměnné *Rok*, *proměnné*

Vzdělání a kontrolních proměnných. Tento model zajistí očištění od možných zprostředkujících efektů jednotlivých proměnných. Model vypovídá pouze o ženách. Hodnoty koeficientů jsou statisticky významné a potvrzují základní informaci, kterou jsme našli v grafu. Souhlasný postoj k výroku v čase narůstá. Za 17 let došlo k posunu o přibližně 0,3 bodu směrem k souhlasným odpovědím, které zde zároveň prezentují liberální smýšlení. Efekt *Vzdělání* je v tomto modelu velmi malý a vypovídá spíše o opačném vlivu oproti *Roku*. Tedy vzdělanější ženy se staví k testovanému výroku spíše negativně. Vliv dosaženého věku respondentů je zcela zanedbatelný. Pokud se podíváme na poslední dvě testované kontrolní proměnné, nemůžeme opět hovořit o výrazném vlivu. Nicméně je poměrně zajímavé, že vliv těchto proměnných je zcela protichůdný. Zkušenost s rodičovstvím vede spíše k liberálnímu postoji, naopak zkušenost s manželstvím k tradičnímu. Manželství z pohledu žen pravděpodobně nemusí souviset s rodičovstvím tak, jak by se dalo z tradičního pohledu na rodinu očekávat.

Další prezentovaný model 3B_Muži, je sestaven analogicky k předchozímu modelu, ale tentokrát pro muže. Vidíme, že efekt času je velmi podobný jako u žen, i když nepatrně slabší. Vliv *Vzdělání* je naopak nepatrně silnější. Platí, že muži s vyšším vzděláním odpovídali více negativně, tedy spíše tradičním směrem. Rozličný efekt, který jsme zaznamenali u žen u posledních dvou kontrolních proměnných, se u mužů neobjevuje. Jak zkušenost s rodičovstvím, tak s manželstvím vede spíše k podpoře tradičního postoje. Efekt manželství je pak zřejmě vyšší, než tomu bylo u žen.

Na základě těchto modelů můžeme konstatovat, že příklon k „*Manželství je zastaralá instituce*“ v čase roste, ale vzdělanější jedinci si zachovávají spíše tradičnější postoj. Jak bylo patrné z grafu 6, vzdělání ovlivňuje postoje respondentů výrazněji než pohlaví. Nedá se potvrdit, že by se vzdělanější ženy klonily k výroku: Manželství je zastaralá instituce rychleji než ostatní skupiny respondentů.

Tabulka 6: Odhadnuté parametry regresních modelů závislosti postoje výroku: „Manželství je zastaralá instituce“ na roku šetření a vzdělání.

Nestandardizované koeficienty, (standardní chyby).

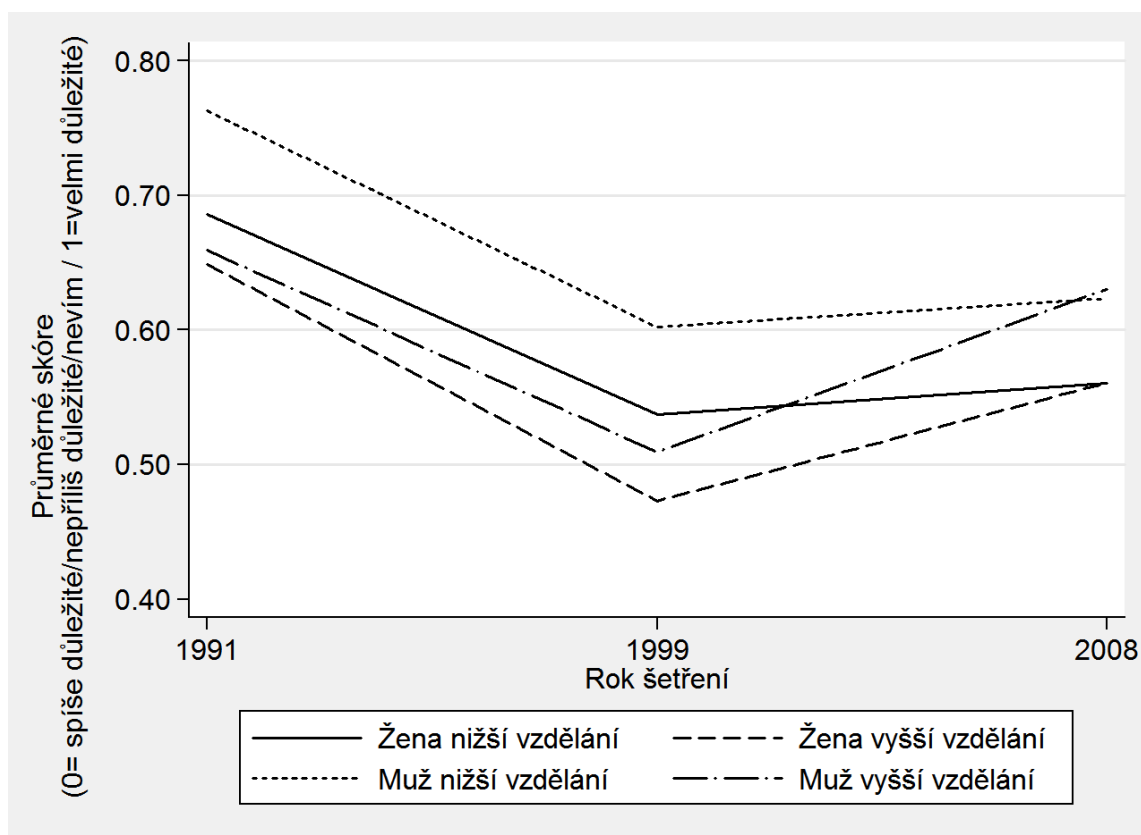
Vysvětlující proměnné	Model 3B_Ženy	Model 3B_Muži	Model 4B_Ženy	Model 4B_Muži
Rok šetření (kat.) <i>1991 (ref. kategorie)</i>				
1999	0,086** (0,029)	0,075* (0,030)	0,083* (0,034)	0,081* (0,036)
2008	0,311*** (0,031)	0,282*** (0,033)	0,272*** (0,039)	0,291*** (0,043)
Vzdělání (0- nižší, 1- vyšší)	-0,093*** (0,027)	-0,101*** (0,027)		
Věk (v letech)	-0,005*** (0,001)	-0,004*** (0,001)	-0,005*** (0,001)	-0,004*** (0,001)
Respondent byl/je rodičem (0=žádné dítě, 1=alespoň jedno dítě)	0,119* (0,049)	-0,034 (0,048)	0,120* (0,049)	-0,034 (0,048)
Respondent zažil manželství (0=nezažil/a manželství, 1=zažil/a manželství)	-0,283*** (0,052)	-0,196*** (0,052)	-0,280*** (0,052)	-0,196*** (0,052)
Interakce: Rok šetření (kat.)* Vzdělání (kat.)				
<i>1999 * Vyšší vzdělání</i>			0,024 (0,062)	-0,020 (0,063)
<i>2008 * Vyšší vzdělání</i>			0,105 (0,065)	-0,025 (0,068)
Konstanta	-0,436*** (0,046)	-0,414*** (0,040)	-0,430*** (0,047)	-0,417*** (0,041)
N	2793	2499	2793	2499

Pozn.: * $p < 0,05$, ** $p < 0,01$, *** $p < 0,001$

Zdroj: EVS spojená data

Tak jako se proměňuje hodnota manželství jako celku, tak se může proměňovat také jeho náplň, tedy to co považujeme v manželství za důležité. K měření této oblasti nám poslouží otázka „Jak je podle Vás důležité pro manželství dobré sexuální soužití?“ Pokud respondenti v této otázce odpověděli „velmi důležité“ je to zde vnímáno jako příklon k liberálním hodnotám. Ostatní odpovědi indikují spíše tradiční postoj. V grafu 7 vidíme vývoj postojů v čase dle pohlaví a vzdělanostních skupin. U všech skupin respondentů zaznamenáváme stejný trend. Dobré sexuální soužití bylo pro respondenty na počátku 90. letech důležité. Do roku 1999 důležitost náplně manželství klesala a to poměrně znatelně. Další vývoj pak naznačuje opačný trend, tedy nárůst na důležitosti. Opět zde můžeme vidět podobnost spíše u jednotlivých vzdělanostních skupin než podle pohlaví. Vzdělanější ženy a muži nepovažovali dobré sexuální soužití v roce 1991 za příliš důležité. Rok 1999 však přinesl propad, který se do roku 2008 vyrovnal roku 1991, pouze u mužů s vyšším vzděláním. Vzdělanější ženy se vyjadřovaly velmi podobně, nicméně nezaznamenáváme u nich takový nárůst na důležitosti jako u mužů s vyšším vzděláním. Pro muže s nižším vzděláním byla tato složka manželství v roce 1991 nejdůležitější, muži s vyšším vzděláním je však v roce 2008 předčili. Ženy s nižším vzděláním považovaly na počátku šetření dobré sexuální soužití za důležité, po poklesu do roku 1999, se však již podobně jako jejich mužští protějšci, nevrátily ke svému původnímu hodnocení.

Graf 7: Postoje k otázce: „Jak je podle Vás důležité pro manželství dobré sexuální soužití?“ dle pohlaví a vzdělání v letech 1991-2008. (N=5305).



Zdroj: EVS spojená data

Významnost tohoto vývoje byla testována pomocí logistické regrese. V Tabulce 7 jsou prezentovány srovnání testovaných modelů. Všechny modely jsou statisticky signifikantní. Nejprve byly opět srovnány modely bez kontrolních proměnných. Dle srovnání pomocí Likelihood-ratio testu a statistiky BIC jednoznačně nemá smysl přidat do modelu 1C_Ženy interakci. U modelu 2C_Muži vypovídají statistiky na hraně. Hodnota χ^2 vyšla marginálně statisticky významná, ale statistika BIC hovoří jednoznačně proti přidání interakce do tohoto modelu. Podobným způsobem dopadlo srovnání modelu 3C a 4C. U srovnání modelů 4C_Ženy a 3C_Ženy dopadl výsledek podobně jako u jednodušších modelů. U modelu 4C_Muži se však v tomto případě dle prezentovaných statistik nezdá vhodné přidávat do modelu interakci. U žen je pro nás, z důvodu kontroly efektů kontrolních proměnných, nejvhodnějším modelem model 3C_Ženy. U modelu 4C_Muži je však pro nás model

věcně významný a proto je možné odhlédnout od negativních statistik vhodnosti složitějšího modelu.

Tabulka 7: Statistika vhodnosti odhadnutých modelů logistické regrese a testy pro srovnání modelů k otázce podmínky úspěšného manželství „dobrého sexuálního soužití“. (N Ženy= 2795; N Muži=2510).

Označení a popis modelů	Testové statistiky				
	χ^2	d.f.	p	BIC	
1C_ Ženy: Rok (kat.), Vzdělání (kat.)	63,2	3;	2791	<0,001	3752,9
1C_ Muži: Rok (kat.), Vzdělání (kat.)	72,0	3;	2506	<0,001	3208,9
2C_ Ženy: Interakce: Rok (kat.)* Vzdělání (kat.)	64,9	5;	2789	<0,001	3767,1
2C_ Muži: Interakce: Rok (kat.)* Vzdělání (kat.)	78,1	5;	2504	<0,001	3218,4
3C_ Ženy: 1C_ Ženy + Věk, Respondent byl/je rodičem, Respondent zažil manželství, Velikost bydliště respondenta	111,0	6;	2788	<0,001	3728,9
3C_ Muži: 1C_ Muži+ Věk, Respondent byl/je rodičem, Respondent zažil manželství, Velikost bydliště respondenta	100,5	6;	2503	<0,001	3203,9
4C_ Ženy: 2C_ Ženy + Věk, Respondent byl/je rodičem, Respondent zažil manželství, Velikost bydliště respondenta	112,7	8;	2786	<0,001	3743,2
4C_ Muži: 2C_ Muži + Věk, Respondent byl/je rodičem, Respondent zažil manželství, Velikost bydliště respondenta	105,4	8;	2501	<0,001	3214,7
Kontrasty:					
2C_ Ženy – 1C_ Ženy	1,7	2		=0,428	+14,2
2C_ Muži – 1C_ Muži	6,1	2		=0,047	+9,5
4C_ Ženy – 3C_ Ženy	1,6	2		=0,440	+14,2
4C_ Muži – 3C_ Muži	4,9	2		=0,087	+10,8

Zdroj: EVS spojená data

Výsledné koeficienty naleznete v Tabulce 8. Modely byly sestaveny ve stejném sledu jako u předchozí otázky, proto je zde již nebudu blíže popisovat. Model 3C_Ženy ukazuje, že šance na to, že dobré sexuální soužití bude pro ženy velmi důležité, klesne z roku 1991 do roku 2008

přibližně 1,5 krát. S rostoucím vzděláním klesá šance na to, že dobré sexuální soužití bude pro ženy velmi důležité. Stejným směrem ovlivňuje postoje žen i věk, s rostoucím věkem klesá šance na odpověď „velmi důležité“. Ne všechny koeficienty modelu jsou statisticky významné, patří mezi ně zkušenost s rodičovstvím a manželstvím. Tyto koeficienty vypovídají o zvýšení šance na odpověď respondentek, že dobré sexuální soužití je pro manželství velmi důležité, pokud měly/mají dítě nebo zažily manželství. Tyto koeficienty však nejsou statisticky významné a zároveň jsou jejich hodnoty nízké. Ženy s vyšším vzděláním, odpovídají spíše tradičním způsobem.

Pokud se blíže podíváme na model 4C_Muži vidíme taktéž pokles souhlasných odpovědí v čase. Šance na to, že respondent odpoví negativně, se zvyšuje vlivem věku respondentů. Koeficienty u proměnných *Respondent byl/je rodičem* a *Respondent zažil manželství*, taktéž nevyšly statisticky významně, podobně jako u předešlého modelu. U Modelu 4C_Muži je interakce statisticky významná pouze v roce 2008. Můžeme říci, že oproti roku 1991 se u mužů s vyšším vzděláním zvýšila šance přibližně jeden a půl krát, že budou dobré sexuální soužití považovat za velmi důležité. Jedinci s vyšším vzděláním, tak obecně dobré sexuální soužití nepovažují za příliš důležité, nicméně u mužů pozorujeme statisticky významnou změnu v jejich postojích v této otázce. Můžeme říci, že jsou to vzdělanější muži, kteří začali vnášet do manželství v tomto ohledu spíše liberální hodnoty.

Tabulka 8: Odhadnuté parametry modelů logistické regrese závislosti podmínky úspěšného manželství „dobrého sexuálního soužití“ na roku šetření a vzdělání respondentů. Nestandardizované koeficienty logistické regrese, (standardní chyby).

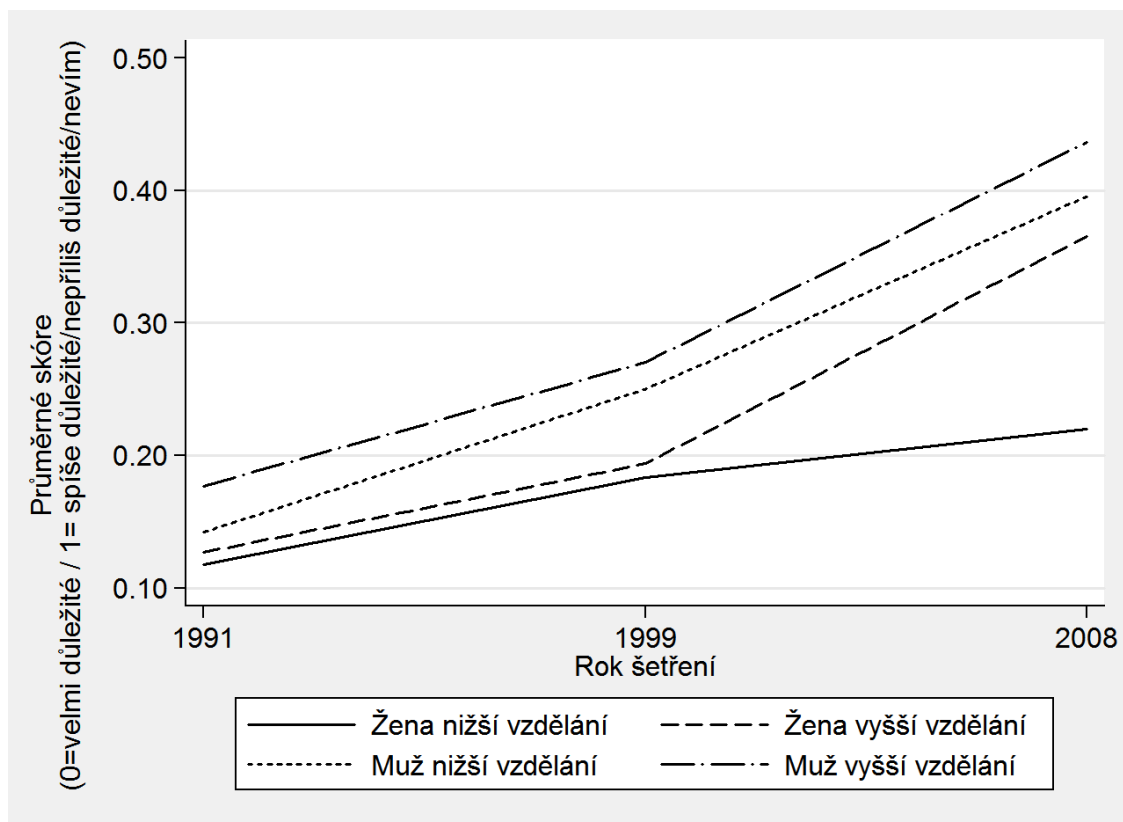
Vysvětlující proměnné	Model 3C_Ženy	Model 3C_Muži	Model 4C_Ženy	Model 4C_Muži
Rok (kat.) 1991 (ref. kategorie)				
1999	-0,616 ^{***} (0,093)	-0,667 ^{***} (0,101)	-0,585 ^{***} (0,112)	-0,718 ^{***} (0,124)
2008	-0,361 ^{***} (0,102)	-0,361 ^{**} (0,113)	-0,436 ^{***} (0,126)	-0,572 ^{***} (0,148)
Vzdělání (0- nižší, 1- vyšší)	-0,289 ^{***} (0,087)	-0,324 ^{***} (0,090)		
Věk (v letech)	-0,017 ^{***} (0,003)	-0,015 ^{***} (0,003)	-0,017 ^{***} (0,003)	-0,015 ^{***} (0,003)
Respondent byl/je rodičem (0=žádné dítě, 1=alespoň jedno dítě)	0,114 (0,160)	0,291 (0,165)	0,116 (0,160)	0,296 (0,165)
Respondent zažil manželství (0=nezažil/a manželství, 1=zažil/a manželství)	0,043 (0,170)	-0,105 (0,179)	0,046 (0,170)	-0,096 (0,179)
Interakce:				
Rok šetření (kat.)* Vzdělání (kat.)				
1999 * Vyšší vzdělání			-0,074 (0,204)	0,184 (0,213)
2008 * Vyšší vzdělání			0,179 (0,212)	0,501 [*] (0,228)
Konstanta	1,477 ^{***} (0,156)	1,621 ^{***} (0,142)	1,480 ^{***} (0,158)	1,666 ^{***} (0,148)
N	2795	2510	2795	2510

Pozn.: * $p < 0,05$, ** $p < 0,01$, *** $p < 0,001$

Zdroj: EVS spojená data

Názory na manželství se proměňují a stejně tak se proměňují i postoje k otázce dětí. Děti s manželstvím z tradičního pohledu úzce souvisí. Početí potomka by mohlo být v tomto pohledu vnímáno jako jedna ze základních motivací proč do manželství vstoupit. Proto je třeba si položit otázku, jak jsou děti pro manželství důležité. Graf 8 prezentuje celkem jasný a vcelku očekávaný trend. Důležitost dětí pro manželství v čase klesá u všech sledovaných skupin respondentů a to vcelku výrazným způsobem. Respondenti se tak k této otázce vyjadřují čím dál více liberálně. Poprvé také můžeme říci, že je patrná podobnost spíše mezi zástupci mužů a žen než mezi shodnými vzdělanostními skupinami. Muži vnímají děti pro manželství méně důležité než ženy. Muži s vyšším vzděláním jsou pak skupinou jedinců, kteří považují děti pro manželství za nejméně důležité. Trend mezi vzdělanostními skupinami mužů je velmi podobný. Pokud se podíváme na ženy, byl vývoj jejich postojů od roku 1991 až do roku 1999 prakticky totožný. Zatímco v druhém časovém úseku ženy s vyšším vzděláním názorově napodobily mužskou část populace a výrazně se jim přiblížily, ženy s nižším vzděláním odpovídaly spíše opačným způsobem.

Graf 8: Postoje k otázce: „Jak jsou podle Vás důležité pro manželství děti?“ dle pohlaví a vzdělání v letech 1991-2008. (N=5306).



Zdroj: EVS spojená data

V Tabulce 9 naleznete jednotlivé statistiky vhodnosti modelů logistické regrese. Všechny modely vyšly statisticky významné. Hodnota χ^2 i statistika BIC vypovídá při srovnání modelů u mužů tak, že nemá smysl přidávat do modelu interakci. Pro mužskou část populace pro nás bude nejvhodnějším modelem model 3D_Muži. Při srovnání modelů u žen je patrné, že hodnota χ^2 vyšla statisticky významně, ale statistika BIC hovoří opět spíše proti přidání interakce do modelu. Model 4D_Ženy je však pro nás věcně významný, protože stvrzuje informaci patrnou v grafu 8.

Tabulka 9: Statistiky vhodnosti odhadnutých modelů logistické regrese a testy pro srovnání modelů k otázce: „Jak jsou podle Vás důležité pro manželství děti?“. (N Ženy= 2798; N Muži=2508).

Označení a popis modelů	Testové statistiky			
	χ^2	d.f.	p	BIC
1D_ Ženy: Rok (kat.), Vzdělání (kat.)	89,7	3;	2794	<0,001 2646,6
1D_ Muži: Rok (kat.), Vzdělání (kat.)	145,6	3;	2504	<0,001 2734,6
2D_ Ženy: Interakce: Rok (kat.)* Vzdělání (kat.)	99,0	5;	2792	<0,001 2653,2
2D_ Muži: Interakce: Rok (kat.)* Vzdělání (kat.)	146,0	5;	2502	<0,001 2749,9
3D_ Ženy: 1D_ Ženy + Věk, Respondent byl/je rodičem, Respondent zažil manželství, Velikost bydliště respondenta	162,0	6;	2791	<0,001 2598,1
3D_ Muži: 1D_ Muži+ Věk, Respondent byl/je rodičem, Respondent zažil manželství, Velikost bydliště respondenta	275,7	6;	2501	<0,001 2628,0
4D_ Ženy: 2D_ Ženy + Věk, Respondent byl/je rodičem, Respondent zažil manželství, Velikost bydliště respondenta	170,0	8;	2789	<0,001 2606,0
4D_ Muži: 2D_ Muži + Věk, Respondent byl/je rodičem, Respondent zažil manželství, Velikost bydliště respondenta	276,9	8;	2499	<0,001 2642,5
Kontrasty:				
2D_ Ženy – 1D_ Ženy	9,3	2	=0,009	+6,5
2D_ Muži – 1D_ Muži	0,4	2	=0,825	+15,3
4D_ Ženy – 3D_ Ženy	8,0	2	=0,018	+7,9
4D_ Muži – 3D_ Muži	1,2	2	=0,548	+14,4

Zdroj: EVS spojená data

Tabulka 10 prezentuje odhadnuté efekty modelů logistické regrese. Model 3D_ Muži potvrzuje nárůst liberálních postojů v čase, tento nárůst je statisticky významný. Mezi lety 1991 a 2008 vzrostla šance na to, že budou respondenti odpovídat liberálním způsobem třiapůlkrát. Efekt *Vzdělání a Věku* není statisticky významný, nicméně obě proměnné spíše

vedou k nárůstu liberálních postojů. Vliv zkušenosti s rodičovstvím má opačný efekt. Šance na to, že respondenti budou odpovídat liberálním způsobem se u mužů, kteří byli nebo jsou rodiči, čtyřnásobně sníží.

U modelu 4D_Ženy se taktéž v čase zvyšuje šance na příklon k liberálním postojům. Oproti roku 1991 je šance na příklon liberálním směrem v roce 2008 dvojnásobně vyšší. Efekt věku a zkušenosti s manželstvím není statisticky významný. Šance na to, že respondentky budou odpovídat liberálním způsobem, čtyřnásobně klesá vlivem zkušenosti s rodičovstvím. Interakce se potvrdila pouze v roce 2008. Můžeme tedy říci, že u žen s vyšším vzděláním se oproti ženám s nižším vzděláním, statisticky významně zvýšila šance na to, že budou odpovídat liberálně oproti roku 1991. Šance se zvýšila téměř dvojnásobně.

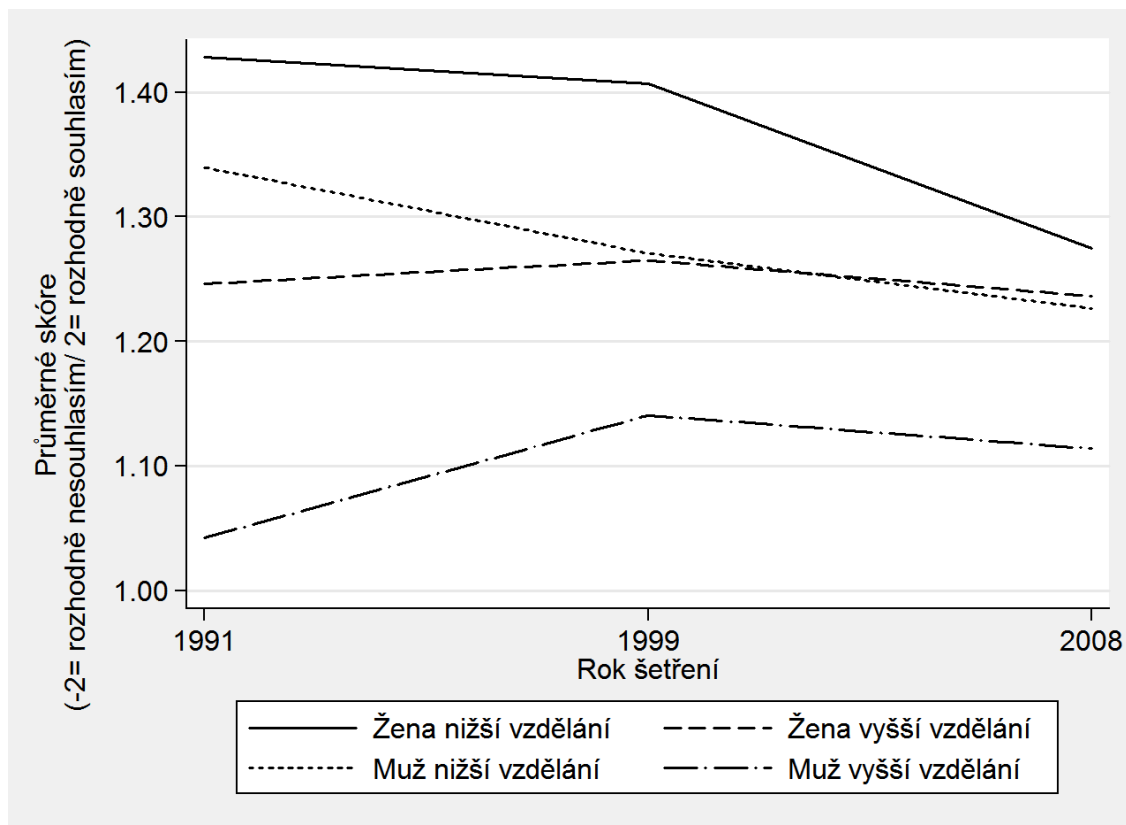
Tabulka 10: Odhadnuté parametry modelů logistické regrese závislosti podmínky úspěšného manželství „děti“ na roku šetření a vzdělání respondentů. Nestandardizované koeficienty logistické regrese, (standardní chyby).

Vysvětlující proměnné	Model 3D_Ženy	Model 3D_Muži	Model 4D_Ženy	Model 4D_Muži
Rok (kat.) 1991 (ref. kategorie)				
1999	0,474 ^{***} (0,128)	0,614 ^{***} (0,122)	0,532 ^{***} (0,153)	0,677 ^{***} (0,148)
2008	0,991 ^{***} (0,130)	1,260 ^{***} (0,127)	0,760 ^{***} (0,164)	1,362 ^{***} (0,163)
Vzdělání (0- nižší, 1- vyšší)	0,199 (0,108)	0,116 (0,102)		
Věk (v letech)	0,004 (0,003)	0,004 (0,003)	0,004 (0,003)	0,004 (0,003)
Respondent byl/je rodičem (0=žádné dítě, 1=alespoň jedno dítě)	-1,297 ^{***} (0,182)	-1,426 ^{***} (0,175)	-1,297 ^{***} (0,182)	-1,433 ^{***} (0,176)
Respondent zažil manželství (0=nezažil/a manželství, 1=zažil/a manželství)	0,294 (0,204)	0,259 (0,191)	0,304 (0,205)	0,259 (0,191)
Interakce: Rok šetření (kat.)* Vzdělání (kat.)				
1999 * Vyšší vzdělání			-0,083 (0,280)	-0,213 (0,258)
2008 * Vyšší vzdělání			0,551 [*] (0,275)	-0,280 (0,260)
Konstanta	-1,413 ^{***} (0,182)	-1,077 ^{***} (0,153)	-1,370 ^{***} (0,187)	-1,124 ^{***} (0,161)
N	2798	2508	2798	2508

Pozn.: * $p < 0,05$, ** $p < 0,01$, *** $p < 0,001$
Zdroj: EVS spojená data

Otázku týkající se příjmu do společné domácnosti ilustruje graf 9. V rámci této otázky platí, že čím kladnější byla odpověď respondentů, tím liberálnější je jejich postoj. Mezi všemi respondenty je poměrně těžké nalézt jakoukoli podobnost mezi kategoriemi pohlaví a vzdělání. Všechny odpovědi se pohybovaly mezi odpovědí „souhlasím“ a „velmi souhlasím“. Tedy názory všech respondentů vykazují spíše liberální smýšlení. Nejliberálnější názor si ve všech vlnách zachovávají ženy s nižším vzděláním. To je zcela v opozici oproti našemu očekávání. Z jejich křivky lze soudit, že příklon k liberálnímu postoji v čase klesá. U žen s vyšším vzděláním je mezi lety 1991 a 1999 patrný velmi malý nárůst směrem k větší podpoře tohoto výroku, v dalším časovém úseku však došlo spíše k nepatrnému poklesu. Pokud se podíváme na mužskou část populace, můžeme ve vzdělanostních kategoriích nalézt spíše zrcadlově obrácený vývoj jejich postojů. Muži s nižším vzděláním jsou podobně, jako to bylo u žen, více na straně liberálnějšího postoje k této otázce. Výraznější pokles křivky sledujeme spíše v prvním časovém období, nicméně po celé sledované období je patrný slabý odklon od původně silného souhlasu s touto otázkou. Muži s vyšším vzděláním jsou skupinou, která je v této otázce nejméně liberální. Mezi lety 1991 a 1999 sice zaznamenáváme jistý posun směrem k ostatním sledovaným skupinám respondentů, nicméně od roku 1999 je patrný velmi slabý pokles. Muži s vyšším vzděláním jsou specifickou kategorií, která se od ostatních respondentů poměrně zřetelně odlišuje. Vzhledem k tomu, že graf zobrazuje posun na vzdálenosti ani ne poloviny bodu, bude důležité, jaký výsledek přinese lineární regrese.

Graf 9: Postoje k otázce: „Jak manžel, tak manželka by měli přispívat do společného příjmu domácnosti“ dle pohlaví a vzdělání v letech 1991-2008. (N=5305).



Zdroj: EVS spojená data

V Tabulce 11 jsou prezentovány statistiky vhodnosti odhadnutých regresních modelů. Všechny testované modely vyšly statisticky signifikantní. Pokud se podíváme na srovnání jednotlivých modelů, je patrné, že ani v jednom případě statistiky nepodporují přidání interakce do modelů. Nicméně Model 4E_Muži je pro nás věcně významný, takže i přesto pro nás může být nejvhodnějším modelem. Hodnota R^2 je velmi malá. Modely 3E a 4E_Ženy vypovídají pouze o 2 % vysvětlené variability závislé proměnné. Pro modely 3E a 4E_Muži je hodnota R^2 rovna přibližně 3 %. Testované proměnné se ve skutečnosti na výsledné odpovědi respondentů podílejí opravdu neznatelně.

Tabulka 11: Statistiky vhodnosti odhadnutých regresních modelů a testy pro srovnání modelů k otázce: „Jak manžel, tak manželka by měli přispívat do společného příjmu domácnosti“. (N Ženy= 2802; N Muži=2503).

Označení a popis modelů	Testové statistiky				
	F	χ^2	d.f.	p	BIC
1E_ Ženy: Rok (kat.), Vzdělání (kat.)	7,8	3;	2798	<0,001	7038,4
1E_ Muži: Rok (kat.), Vzdělání (kat.)	9,3	3;	2499	<0,001	6530,4
2E_ Ženy: Interakce: Rok (kat.)* Vzdělání (kat.)	5,3	5;	2796	<0,001	7051,3
2E_ Muži: Interakce: Rok (kat.)* Vzdělání (kat.)	6,6	5;	2497	<0,001	6541,2
3E_ Ženy: 1E_ Ženy + Věk, Respondent byl/je rodičem, Respondent zažil manželství, Velikost bydliště respondenta	7,8	6;	2795	<0,001	7038,9
3E_ Muži: 1E_ Muži+ Věk, Respondent byl/je rodičem, Respondent zažil manželství, Velikost bydliště respondenta	13,1	6;	2496	<0,001	6504,5
4E_ Ženy: 2E_ Ženy + Věk, Respondent byl/je rodičem, Respondent zažil manželství, Velikost bydliště respondenta	6,3	8;	2793	<0,001	7051,3
4E_ Muži: 2E_ Muži + Věk, Respondent byl/je rodičem, Respondent zažil manželství, Velikost bydliště respondenta	10,5	8;	2494	<0,001	6514,5
Kontrasty:					
2E_ Ženy – 1E_ Ženy	3,0	2		=0,226	+12,9
2E_ Muži – 1E_ Muži	4,9	2		=0,085	+10,7
4E_ Ženy – 3E_ Ženy	3,5	2		=0,177	+12,4
4E_ Muži – 3E_ Muži	5,7	2		=0,059	+10,0

Zdroj: GESIS, EVS spojená data

Tabulka 12 prezentuje regresní koeficienty testovaných modelů lineární regrese. Model 3E_Ženy ukazuje, že ženy se v čase kloní blíže k tradičnímu postoji k přispívání manželů do společného příjmu domácnosti. Statisticky významný však vyšel pouze koeficient v roce 2008. Můžeme tedy říci, že mezi lety 1991 a 2008 došlo u žen ke změně

postojů a to spíše tradičním směrem. Proměnná *Vzdělání* pak ovlivňuje závislou proměnnou taktéž spíše směrem k tradičnímu postoji, nicméně efekt této proměnné je prakticky zanedbatelný. Ještě nepatrnější posun přináší proměnná *Věk*, která však ovlivňuje závislou proměnnou v opačném směru. Tedy čím starší je respondent, tím spíše bude odpovídat liberálněji. Nicméně, jak již bylo řečeno, efekt této proměnné je opravdu neznatelný. Hodnoty koeficientů u dalších kontrolních proměnných nejsou statisticky významné.

U Modelu 4E_Muži, je patrné, že se názory mužů mezi lety 1991 a 2008 mírně posunuly spíše tradičním směrem. Nicméně koeficient u interakce mezi vzděláním a rokem 2008, nám dává informaci, že muži s vyšším vzděláním se mezi lety 1991 až 2008 posouvali rychleji směrem k liberálním hodnotám. Proměnná *Věk* přináší kladný efekt, nicméně jeho velikost je podobně nepatrná, jako to bylo v případě žen. Stejně tak hodnoty dalších kontrolních proměnných nejsou statisticky významné.

Pokud shrneme informace z uvedených proměnných, které jsou indikátorem proměny hodnot ve vztahu k manželství, je patrné, že nemůžeme plošně konstatovat, že se tyto hodnoty vyvíjejí liberálním směrem. Velmi záleží na skupině dotazovaných respondentů a současně oblasti manželství, kterého se daná otázka týká. V tomto ohledu také nelze říci, že by ženy s vyšším vzděláním byly těmi, které výrazně táhnou ostatní skupiny směrem k liberálním hodnotám týkajících se manželství.

Hodnota manželství jako taková přestává být podstatná pro všechny skupiny respondentů bez rozdílu. Co se týče náplně manželství, pak se zdá, že jsou to spíše muži, kteří jak v otázce důležitosti dobrého sexuálního soužití, tak v otázce důležitosti dětí v testovaných otázkách více podporovali liberální smýšlení. Současně také nemůžeme říci, že lidé s vyšším vzděláním jsou liberálnější v otázkách týkajících se manželství, jelikož v otázce sexuálního soužití jsou to spíše jedinci s nižším vzděláním, kteří odpovídají více liberálně. Podobně je tomu i v případě otázky týkající se toho, kdo by měl přispívat do společné domácnosti.

Tabulka 12: Odhadnuté parametry regresních modelů závislosti postoje k otázce „Jak manžel, tak manželka by měli přispívat do společného příjmu domácnosti“ na roku šetření a vzdělání respondentů. Nestandardizované koeficienty).

Vysvětlující proměnné	Model 3E_Ženy	Model 3E_Muži	Model 4E_Ženy	Model 4E_Muži
Rok (kat.) 1991 (ref. kategorie)				
1999	-0,027 (0,038)	-0,048 (0,041)	-0,035 (0,045)	-0,087 (0,050)
2008	-0,123** (0,041)	-0,077 (0,046)	-0,180*** (0,051)	-0,159** (0,060)
Vzdělání (0- nižší, 1- vyšší)	-0,078* (0,035)	-0,170*** (0,037)		
Věk (v letech)	0,004*** (0,001)	0,008*** (0,001)	0,004*** (0,001)	0,008*** (0,001)
Respondent byl/je rodičem (0=žádné dítě, 1=alespoň jedno dítě)	0,112 (0,064)	-0,035 (0,068)	0,113 (0,064)	-0,032 (0,068)
Respondent zažil manželství (0=nezažil/a manželství, 1=zažil/a manželství)	-0,047 (0,068)	-0,000 (0,073)	-0,042 (0,068)	0,004 (0,073)
Interakce:				
Rok šetření (kat.)* Vzdělání (kat.)				
1999 * Vyšší vzdělání			0,044 (0,083)	0,141 (0,089)
2008 * Vyšší vzdělání			0,155 (0,086)	0,219* (0,094)
Konstanta	1,169*** (0,061)	0,994*** (0,057)	1,179*** (0,062)	1,017*** (0,058)
N	2802	2503	2802	2503

Pozn.: * $p < 0,05$, ** $p < 0,01$, *** $p < 0,001$

Zdroj: EVS spojená data

4.3 Rodičovství

Jako ukazatel hodnoty dítěte budou využity tyto otázky:

Myslíte si, že žena musí mít děti, aby se splnilo její poslání, nebo to není nutné?

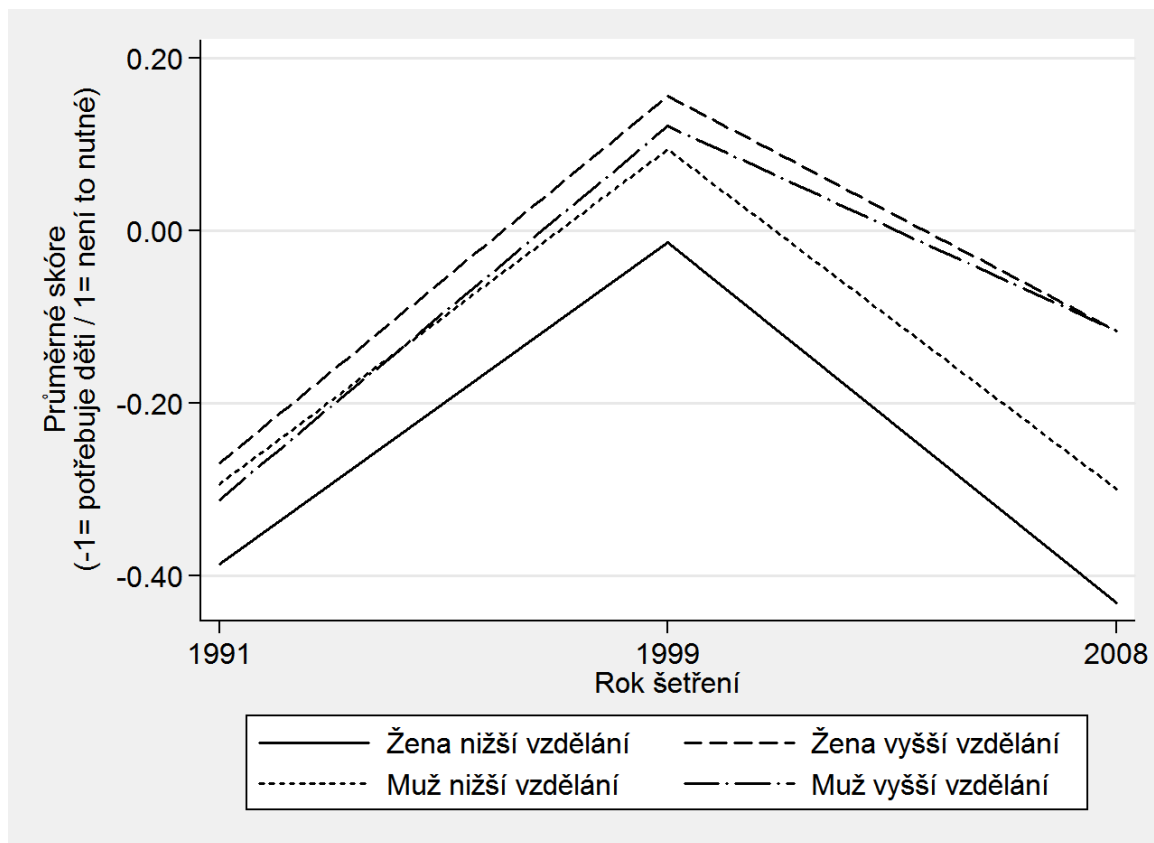
Souhlasíte s výrokem, že pracující matka může vytvořit stejně vřelý vztah a pocit bezpečí pro své děti jako matka, která není zaměstnaná.

Dítě potřebuje domov s oběma rodiči, aby vyrůstalo šťastně.

Souhlasíte s výrokem, že zaměstnání je dobrá věc, po čem však většina žen opravdu touží, je domov a děti.

První otázka, která je zde použita jako měřítko názorů na podobu rodičovství, je prezentována v grafu 10. Souhlasný postoj k této otázce vypovídá spíše o tradičním postoji respondentů. Graf ukazuje, že vývoj přístupu k této otázce je téměř stejný pro všechny skupiny respondentů. Rozdíl je patrný pouze v posunu křivky, ale i ten je téměř neznamenný. V prvním období mezi lety 1991-1999 vidíme nárůst z tradiční úrovně odpovědí až do mírně liberální hladiny. Od roku 1999 až do roku 2008 se však situace obrátila a odpovědi se u jedinců s nižším vzděláním vrátily na úroveň z roku 1991. U jedinců s vyšším vzděláním nebyl pokles k tradičním odpovědím tak výrazný. Zdá se, že jedinci s nižším vzděláním odpovídali více tradičním způsobem než jedinci s vyšším vzděláním. Nejliberálnější skupinou se v této otázce zdají být ženy s vyšším vzděláním. Nejtradičněji naopak odpovídaly ženy s nižším vzděláním. Zda jsou rozdíly mezi testovanými skupinami významné, testovala lineární regrese.

Graf 10: Postoje k otázce: „Myslíte si, že žena musí mít děti, aby se splnilo její poslání, nebo to není nutné?“ dle pohlaví a vzdělání v letech 1991-2008. (N=5297).



Zdroj: EVS spojená data

V Tabulce 13 naleznete srovnání jednotlivých modelů lineární regrese. Všechny modely vyšly statisticky signifikantní. Pokud se podíváme na hodnoty Likelihood-ratio testu a statistik BIC, je patrné, že nemá smysl do modelu přidávat interakční efekt. Nejvhodnějšími modely jsou tak pro nás modely 3F. Hodnota R^2 je v případě modelu 3F_Ženy na 7 %, vyčerpané variability závislé proměnné. U model 3F_Muži je hodnota R^2 rovna 8 %. Tyto hodnoty jsou nízké, nicméně ve srovnání s ostatními otázkami je vidět nepatrné zlepšení.

Tabulka 13: Statistiky vhodnosti odhadnutých regresních modelů a testy pro srovnání modelů k otázce: „Myslíte si, že žena musí mít děti, aby se splnilo její poslání, nebo to není nutné?“. (N Ženy=2795 ; N Muži=2502).

Označení a popis modelů	Testové statistiky				
	F	χ^2	d.f.	p	BIC
1F_ Ženy: Rok (kat.), Vzdělání (kat.)	44,2	3;	2791	<0,001	7583,3
1F_ Muži: Rok (kat.), Vzdělání (kat.)	30,7	3;	2498	<0,001	6805,4
2F_ Ženy: Interakce: Rok (kat.)* Vzdělání (kat.)	27,4	5;	2789	<0,001	7594,5
2F_ Muži: Interakce: Rok (kat.)* Vzdělání (kat.)	19,3	5;	2496	<0,001	6816,7
3F_ Ženy: 1F_ Ženy + Věk, Respondent byl/je rodičem, Respondent zažil manželství, Velikost bydliště respondenta	35,3	6;	2788	<0,001	7531,9
3F_ Muži: 1F_ Muži+ Věk, Respondent byl/je rodičem, Respondent zažil manželství, Velikost bydliště respondenta	33,9	6;	2495	<0,001	6723,5
4F_ Ženy: 2F_ Ženy + Věk, Respondent byl/je rodičem, Respondent zažil manželství, Velikost bydliště respondenta	26,9	8;	2786	<0,001	7544,5
4F_ Muži: 2F_ Muži + Věk, Respondent byl/je rodičem, Respondent zažil manželství, Velikost bydliště respondenta	25,6	8;	2493	<0,001	6737,3
Kontrasty:					
2F_ Ženy – 1F_ Ženy	4,6	2		=0,100	+11,3
2F_ Muži – 1F_ Muži	4,3	2		=0,115	+11,3
4F_ Ženy – 3F_ Ženy	3,3	2		=0,196	+12,6
4F_ Muži – 3F_ Muži	1,9	2		=0,387	+13,7

Zdroj: EVS spojená data

Tabulka 14 prezentuje parametry výsledných modelů lineární regrese. Model 3F_Ženy potvrzuje statistickou významnost nárůstu směrem k liberálnímu postoji mezi lety 1991 a 1999. Jedná se o posun přibližně 0,4 bodu. Nárůst v druhém období již není statisticky významný. Čím vyšší měly ženy vzdělání, tím spíše odpovídaly liberálněji. Opačný efekt přinesly proměnné *Věk* a *Respondent byl/je rodičem*. Vliv proměnné *Věk* je však téměř nulový. Zkušenost s rodičovstvím naopak posouvá hodnocení žen poměrně znatelně o více jak 3/10 bodu směrem k tradičnímu postoji. Zkušenost jedinců s manželstvím nevyšla statisticky významně a koeficient u této proměnné je velmi malý.

Model 3F_Muži taktéž potvrzuje posun hodnot mezi lety 1991 a 1999 přibližně o 4/10 bodu směrem k liberálnímu postoji. Jedinou kontrolní proměnnou, která pro nás má zajímavý výsledek je zkušenost s rodičovstvím respondentů. Tato proměnná vykazuje podobný efekt, který jsme mohli zaznamenat u žen a to posun o více jak 3/10 bodu směrem k tradičnímu postoji, v případě že má/měl respondent děti. Regresní koeficienty u ostatních proměnných nevyšly statisticky signifikantní a zároveň hodnoty koeficientů nejsou příliš velké. Vliv vzdělání na odpověď respondentů se ukázal být významný pouze u žen. Modely tak potvrzují statistickou významnost posunu hodnot mezi lety 1991 a 1999, které byly patrné v grafu 10.

Tabulka 14: Odhadnuté parametry regresních modelů závislosti postoje k otázce: „Myslíte si, že žena musí mít děti, aby se splnilo její poslání, nebo to není nutné?“ na roku šetření a vzdělání respondentů. Nestandardizované koeficienty, (standardní chyby).

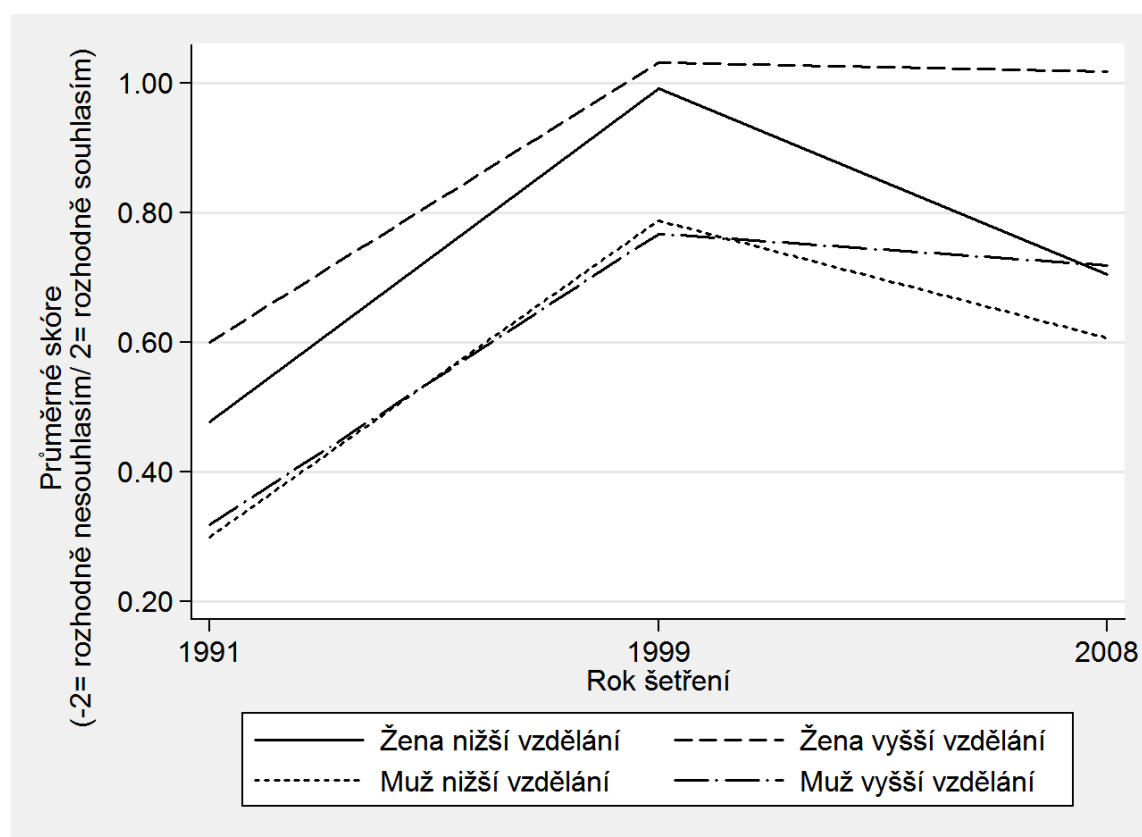
Vysvětlující proměnné	Model 3F_Ženy	Model 3F_Muži	Model 4F_Ženy	Model 4F_Muži
Rok (kat.) <i>1991 (ref. kategorie)</i>				
1999	0,398 ^{***} (0,041)	0,410 ^{***} (0,043)	0,394 ^{***} (0,050)	0,393 ^{***} (0,052)
2008	0,051 (0,045)	0,077 (0,049)	-0,008 (0,056)	0,023 (0,063)
Vzdělání (0- nižší, 1- vyšší)	0,113 ^{**} (0,039)	0,032 (0,039)		
Věk (v letech)	-0,005 ^{***} (0,001)	-0,007 ^{***} (0,001)	-0,005 ^{***} (0,001)	-0,007 ^{***} (0,001)
Respondent byl/je rodičem (0=žádné dítě, 1=alespoň jedno dítě)	-0,338 ^{***} (0,071)	-0,336 ^{***} (0,071)	-0,336 ^{***} (0,071)	-0,335 ^{***} (0,071)
Respondent zažil manželství (0=nezažil/a manželství, 1=zažil/a manželství)	0,060 (0,075)	0,146 (0,076)	0,066 (0,075)	0,149 (0,076)
Interakce: Rok šetření (kat.)* Vzdělání (kat.)				
<i>1999 * Vyšší vzdělání</i>			0,034 (0,090)	0,067 (0,093)
<i>2008 * Vyšší vzdělání</i>			0,161 (0,094)	0,136 (0,099)
Konstanta	0,087 (0,067)	0,167 ^{**} (0,059)	0,096 (0,068)	0,179 ^{**} (0,061)
N	2795	2502	2795	2502

Pozn.: * $p < 0,05$, ** $p < 0,01$, *** $p < 0,001$

Zdroj: EVS spojená data

Druhá otázka se zaměřuje na vztah mezi matkou a dítětem, pokud je zaměstnána. Vývoj názorů k této otázce naleznete v grafu 11. Souhlasný postoj s touto otázkou vypovídá spíše o liberálních odpovědích respondentů. Z grafu je patrné, že postoj k této otázce je u všech respondentů spíše liberální. Mezi lety 1991 a 1999 došlo k posunu směrem k liberálnějšímu postoji, od roku 1999 do roku 2008 je patrná tendence spíše k tradičnímu postoji k této otázce. Pokles však není tak prudký, aby postoje vrátil na úroveň z roku 1991. Liberálněji se však k této otázce staví ženy než muži. Dále je patrné, že nejliberálnější skupinou jsou ženy s vyšším vzděláním. Mezi muži je trend velmi podobný. Až mezi lety 1999 a 2008 je patrné, že muži s nižším vzděláním podporují spíše tradiční postoj.

Graf 11: Postoje k otázce: „Pracující matka může vytvořit stejně vřelý vztah a pocit bezpečí pro své děti jako matka, která není zaměstnaná?“ dle pohlaví a vzdělání v letech 1991-2008. (N=5313).



Zdroj: EVS spojená data

Údaje prezentované v grafu 11 byly testovány pomocí lineární regrese. Tabulka 15 prezentuje statistiky vhodnosti testovaných modelů. Všechny modely vyšly statisticky významné. Srovnání modelu u mužů jednoznačně nepodporuje přidání interakce do modelu. Srovnání modelů v případě žen hovoří dle statistik poměrně protichůdně. Výsledek Likelihood-ratio testu je statisticky významný, nicméně hodnota statistiky BIC stoupá, tudíž přidání interakce nepodporuje. Vzhledem k tomu, že hodnoty regresních koeficientů nevyšly v případě modelu 4G_Ženy statisticky významné, nemá smysl pracovat se složitějším modelem. Nejvhodnějšími modely se ukazují být modely 3G a to jak pro muže, tak pro ženy. Hodnota R^2 je pro model 3G_Ženy 5 %, pro model 3G_Muži 3 %. Testované proměnné vysvětlují jen velmi malou část variability závislé proměnné.

Tabulka 15: Statistiky vhodnosti odhadnutých regresních modelů a testy pro srovnání modelů k otázce: „Pracující matka může vytvořit stejně vřelý vztah a pocit bezpečí pro své děti jako matka, která není zaměstnaná?“.
(N Ženy=2804; N Muži=2509).

Označení a popis modelů	Testové statistiky				
	F	χ^2	d.f.	p	BIC
1G_ Ženy: Rok (kat.), Vzdělání (kat.)	38,7	3;	2800	<0,001	8654,4
1G_ Muži: Rok (kat.), Vzdělání (kat.)	29,3	3;	2505	<0,001	7818,7
2G_ Ženy: Interakce: Rok (kat.)* Vzdělání (kat.)	24,5	5;	2798	<0,001	8664,1
2G_ Muži: Interakce: Rok (kat.)* Vzdělání (kat.)	17,8	5;	2503	<0,001	7833,2
3G_ Ženy: 1G_ Ženy + Věk, Respondent byl/je rodičem, Respondent zažil manželství, Velikost bydliště respondenta	22,1	6;	2797	<0,001	8662,4
3G_ Muži: 1G_ Muži+ Věk, Respondent byl/je rodičem, Respondent zažil manželství, Velikost bydliště respondenta	14,7	6;	2502	<0,001	7841,8
4G_ Ženy: 2G_ Ženy + Věk, Respondent byl/je rodičem, Respondent zažil manželství, Velikost bydliště respondenta	17,5	8;	2795	<0,001	8671,3
4G_ Muži: 2G_ Muži + Věk, Respondent byl/je rodičem, Respondent zažil manželství, Velikost bydliště respondenta	11,2	8;	2500	<0,001	7856,2
Kontrasty:					
2G_ Ženy – 1G_ Ženy	6,2	2		=0,046	+9,7
2G_ Muži – 1G_ Muži	1,2	2		=0,541	+14,4
4G_ Ženy – 3G_ Ženy	7,0	2		=0,031	+8,9
4G_ Muži – 3G_ Muži	1,3	2		=0,523	+14,4

Zdroj: EVS spojená data

Parametry testovaných modelů naleznete v Tabulce 16. Hodnoty regresních koeficientů modelu 3G_Ženy u proměnné *Rok* naznačují, statisticky významný nárůst od roku 1991 směrem k liberálnějším názorům. Mezi lety 1991 a 1999 se názor posunul poměrně výrazně téměř o 0,5 bodu. Do roku 2008 posun nebyl tak výrazný, nicméně hodnota regresního koeficientu vypovídá přibližně o posunu o 3/10 bodu. Taktéž proměnná *Vzdělání* je ovlivňuje odpovědi žen spíše směrem k liberálnímu postoji. Posun k souhlasným odpovědím, o přibližně 2/10 bodu, zajišťuje i zkušenost s manželstvím. Koeficienty u proměnné *Věk* a *Respondent zažil manželství*, jsou velmi nízké a zároveň nejsou statisticky významné.

Model 3G_Muži naznačuje obdobný posun názorů v čase, jako jsme zaznamenali v předchozím modelu u žen. Výše dosaženého vzdělání se u mužů v odpovědích příliš neprojevila a hodnota regresního koeficientu není statisticky významná. Podobnost v odpovědích mužů s vyšším a nižším vzděláním byla patrná již v grafu 11. Významnost vlivu kontrolních proměnných není statisticky signifikantní.

Na základě těchto modelů můžeme říci, že příklon k liberálnímu postoji v testované otázce v čase stoupal poměrně zdatelně. V případě žen je tento posun umocněn dosaženým vzděláním a zkušeností s rodičovstvím.

Tabulka 16: Odhadnuté parametry regresních modelů závislosti postoje k otázce: „Pracující matka může vytvořit stejně vřelý vztah a pocit bezpečí pro své děti jako matka, která není zaměstnaná?“ na roku šetření a vzdělání respondentů. Nestandardizované koeficienty, (standardní chyby).

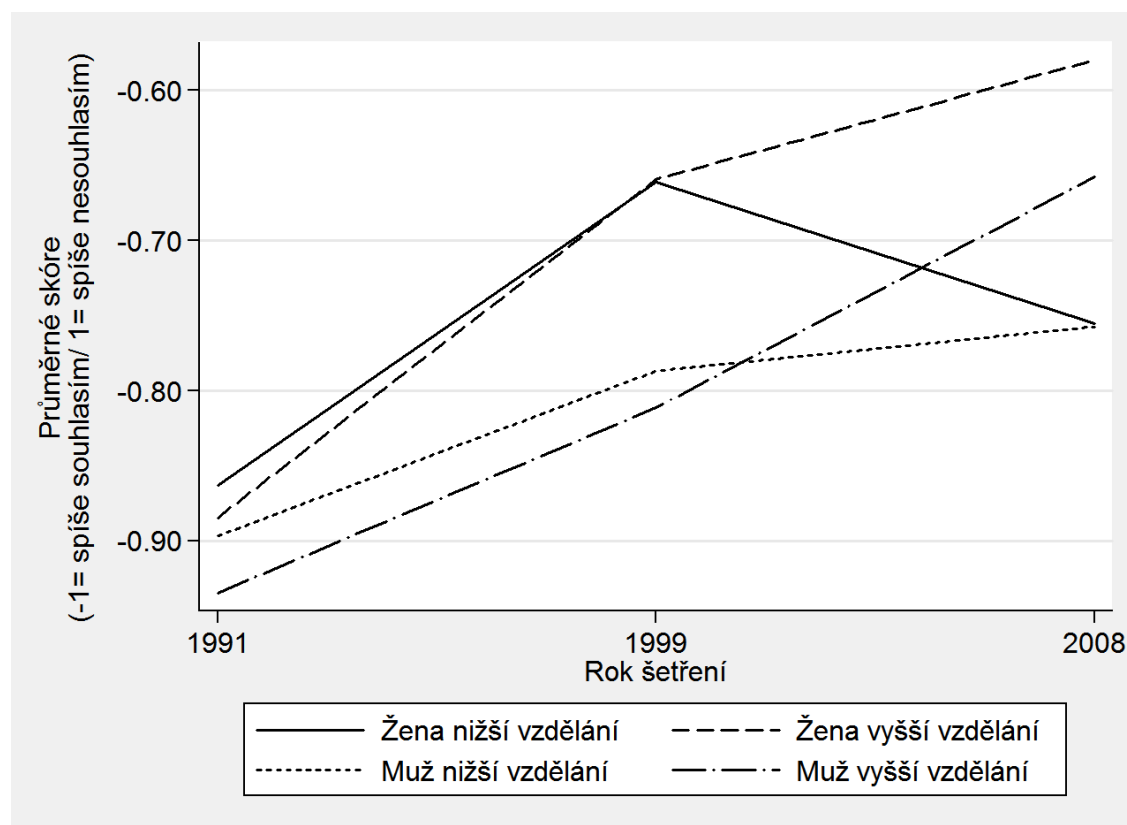
Vysvětlující proměnné	Model 3G_Ženy	Model 3G_Muži	Model 4G_Ženy	Model 4G_Muži
Rok (kat.) 1991 (ref. kategorie)				
1999	0,483 ^{***} (0,050)	0,473 ^{***} (0,054)	0,512 ^{***} (0,060)	0,489 ^{***} (0,065)
2008	0,315 ^{***} (0,055)	0,353 ^{***} (0,060)	0,226 ^{***} (0,068)	0,307 ^{***} (0,078)
Vzdělání (0- nižší, 1- vyšší)	0,185 ^{***} (0,047)	0,032 (0,049)		
Věk (v letech)	0,000 (0,001)	0,000 (0,002)	0,000 (0,001)	0,000 (0,002)
Respondent byl/je rodičem (0=žádné dítě, 1=alespoň jedno dítě)	0,227 ^{**} (0,086)	0,051 (0,088)	0,230 ^{**} (0,086)	0,052 (0,088)
Respondent zažil manželství (0=nezažil/a manželství, 1=zažil/a manželství)	0,018 (0,091)	-0,041 (0,095)	0,023 (0,091)	-0,040 (0,095)
Interakce: Rok šetření (kat.)* Vzdělání (kat.)				
1999 * Vyšší vzdělání			-0,064 (0,110)	-0,040 (0,115)
2008 * Vyšší vzdělání			0,219 (0,115)	0,096 (0,123)
Konstanta	0,243 ^{**} (0,082)	0,281 ^{***} (0,073)	0,247 ^{**} (0,083)	0,277 ^{***} (0,075)
N	2804	2509	2804	2509

Pozn.: * $p < 0,05$, ** $p < 0,01$, *** $p < 0,001$

Zdroj: EVS spojená data

Další testovaná otázka v této oblasti se věnuje potřebnosti obou rodičů při výchově dítěte. Graf 12 prezentuje trend v odpovědích respondentů. Vidíme, že podobnost v odpovědích můžeme sledovat spíše dle pohlaví, než dle vzdělání respondentů. Pokud se podíváme na skupinu mužů s vyšším vzděláním, je patrné, že ještě v roce 1991 se jednalo o skupinu s nejkonzervativnějším názorem. Do roku 2008 se však jejich názor značně proměnil směrem k liberálnějšímu postoji. U mužů s nižším vzděláním pozorujeme velmi podobný vývoj s tím rozdílem, že od roku 1999 nevidíme tak výrazný posun v názorech jako u mužů s vyšším vzděláním. U žen je posun směrem k liberálnějšímu názoru mezi lety 1991-1999 výraznější. Od roku 1999 však ženy s nižším vzděláním obracely názor zpět spíše k tradičnímu pohledu na testovaný výrok. Ženy s vyšším vzděláním se naopak posunuly na ještě více liberální hladinu odpovědí.

Graf 12: Postoje k výroku: „Dítě potřebuje domov s oběma rodiči, aby vyrůstalo šťastně“, dle pohlaví a vzdělání v letech 1991-2008. (N=5310).



Zdroj: EVS spojená data

V Tabulce 17 jsou prezentovány statistiky vhodnosti testovaných modelů. Všechny modely jsou statisticky signifikantní. Pokud se podíváme na výsledky srovnání jednotlivých modelů, pak v případě modelu 4H_Ženy hovoří výsledek Likelihood-ratio ve prospěch přidání interakce do modelu. Statistika BIC však výrazně stoupá, tudíž na jejím základě bychom interakci přidávat do modelu neměli. V případě žen se však alespoň v roce 2008 interakce projevila jako statisticky významná, proto je zde tento model pro ženy nejvhodnější. V modelu u mužů se významnost přidání interakce nepotvrdila, a ani hodnoty χ^2 a statistiky BIC nehovoří pro přidání interakčního efektu do modelu 3H_Muži. Pokud se podíváme na hodnotu R^2 v modelu 4H_Ženy a 3H_Muži vypovídá o 5 % vyčerpané variability závislé proměnné. Velikost R^2 tak není vysoká a proměnné, které jsme v modelech testovali, nepřispívají velkou měrou k výsledným odpovědím respondentů.

Tabulka 17: Statistiky vhodnosti odhadnutých regresních modelů a testy pro srovnání modelů k otázce: „Dítě potřebuje domov s oběma rodiči, aby vyrůstalo šťastně“. (N Ženy=2798; N Muži=2512).

Označení a popis modelů	Testové statistiky				
	F	χ^2	d.f.	p	BIC
1H_ Ženy: Rok (kat.), Vzdělání (kat.)	22,7	3;	2794	<0,001	5525,1
1H_ Muži: Rok (kat.), Vzdělání (kat.)	17,9	3;	2508	<0,001	4172,6
2H_ Ženy: Interakce: Rok (kat.)* Vzdělání (kat.)	15,8	5;	2792	<0,001	5530,2
2H_ Muži: Interakce: Rok (kat.)* Vzdělání (kat.)	12,1	5;	2506	<0,001	4181,8
3H_ Ženy: 1H_ Ženy + Věk, Respondent byl/je rodičem, Respondent zažil manželství, Velikost bydliště respondenta	21,0	6;	2791	<0,001	5492,7
3H_ Muži: 1H_ Muži+ Věk, Respondent byl/je rodičem, Respondent zažil manželství, Velikost bydliště respondenta	22,3	6;	2505	<0,001	4118,6
4H_ Ženy: 2H_ Ženy + Věk, Respondent byl/je rodičem, Respondent zažil manželství, Velikost bydliště respondenta	17,0	8;	2789	<0,001	5498,5
4H_ Muži: 2H_ Muži + Věk, Respondent byl/je rodičem, Respondent zažil manželství, Velikost bydliště respondenta	17,2	8;	2503	<0,001	4130,8
Kontrasty:					
2H_ Ženy – 1H_ Ženy	10,8	2		=0,005	+5,1
2H_ Muži – 1H_ Muži	6,4	2		=0,040	+9,2
4H_ Ženy – 3H_ Ženy	10,0	2		=0,007	+5,9
4H_ Muži – 3H_ Muži	3,4	2		=0,181	+12,2

Zdroj: EVS spojená data

Tabulka 18 prezentuje parametry lineární regrese, která testovala významnost změn, které byly patrné z Grafu 12.

Model 4H_Ženy ukazuje posun v odpovědích mezi lety 1991-1999 směrem k liberálním přibližně o 2/10 bodu. Regresní koeficient u proměnné *Věk* je téměř nulový. Zkušenost s rodičovstvím vedla respondentky spíše k liberálnějšími odpovědím. Naopak zkušenost manželství vedla spíše k tradičnější odpovědi v této otázce. Interakční efekt se projevil pouze v roce 2008. Můžeme říci, že mezi lety 1991 a 2008 se ženy s vyšším vzděláním výrazněji posunuly směrem k liberálnějšími odpovědím. O přibližně 2/10 bodu oproti ženám s nižším vzděláním.

Model 3H_Muži poukazuje na podobný posun směrem k liberálním hodnotám, jako jsme mohli pozorovat u žen. Jediným statisticky významným koeficientem u kontrolních proměnných je zkušenost s rodičovstvím. Muži, kteří měli/mají děti, odpovídali spíše tradičním způsobem. Efekt této proměnné je u mužů zcela opačný, než byl u žen. Regresní koeficient u ostatních proměnných byl velmi nízký a zároveň statisticky nevýznamný.

Tabulka 18: Odhadnuté parametry regresních modelů závislosti postoje k otázce: „Dítě potřebuje domov s oběma rodiči, aby vyrůstalo šťastně“ na roku šetření a vzdělání respondentů. Nestandardizované koeficienty, (standardní chyby).

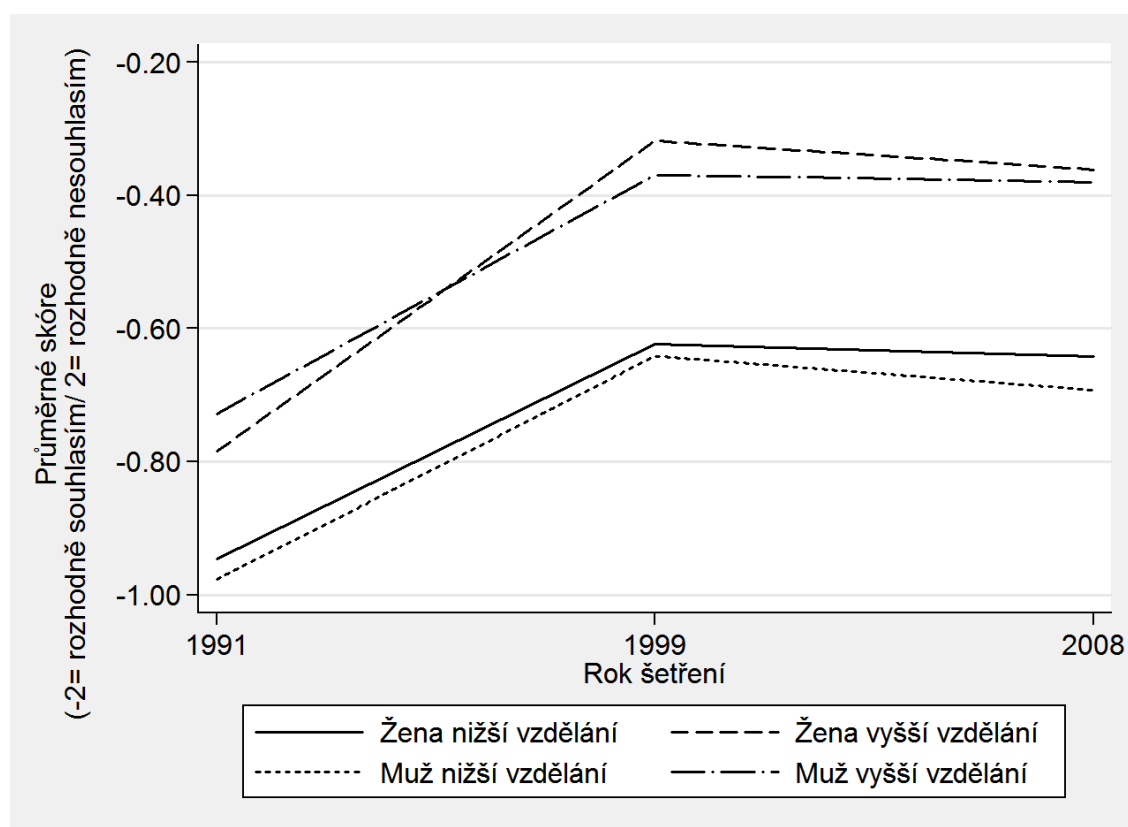
Vysvětlující proměnné	Model 3H_Ženy	Model 3H_Muži	Model 4H_Ženy	Model 4H_Muži
Rok (kat.) 1991 (ref. kategorie)				
1999	0,217 ^{***} (0,029)	0,108 ^{***} (0,026)	0,219 ^{***} (0,034)	0,106 ^{***} (0,031)
2008	0,207 ^{***} (0,031)	0,182 ^{***} (0,029)	0,137 ^{***} (0,039)	0,139 ^{***} (0,037)
Vzdělání (0- nižší, 1- vyšší)	0,003 (0,027)	-0,005 (0,023)		
Věk (v letech)	-0,005 ^{***} (0,001)	-0,001 (0,001)	-0,005 ^{***} (0,001)	-0,001 (0,001)
Respondent byl/je rodičem (0=žádné dítě, 1=alespoň jedno dítě)	0,108 [*] (0,049)	-0,181 ^{***} (0,042)	0,110 [*] (0,049)	-0,180 ^{***} (0,042)
Respondent zažil manželství (0=nezažil/a manželství, 1=zažil/a manželství)	-0,136 ^{**} (0,052)	-0,010 (0,045)	-0,131 [*] (0,052)	-0,008 (0,045)
Interakce: Rok šetření (kat.)* Vzdělání (kat.)				
1999 * Vyšší vzdělání			0,018 (0,063)	0,014 (0,055)
2008 * Vyšší vzdělání			0,187 ^{**} (0,065)	0,101 (0,058)
Konstanta	-0,621 ^{***} (0,047)	-0,688 ^{***} (0,035)	-0,611 ^{***} (0,047)	-0,684 ^{***} (0,036)
N	2798	2512	2798	2512

Pozn.: * $p < 0,05$, ** $p < 0,01$, *** $p < 0,001$

Zdroj: EVS spojená data

Poslední testovaná otázka v oblasti rodičovství je zobrazena v grafu 13. Souhlas s touto otázkou je vyjádřením tradičního postoje. Již na první pohled vidíme, že blíže jsou si jedinci v názorech spíše dle pohlaví než dle vzdělanostních skupin. Všichni respondenti odpovídali spíše tradičním způsobem. Muži a ženy s nižším vzděláním vykazují prakticky totožný vývoj postojů. Mezi lety 1991 a 1999 je patrný nárůst v podpoře liberálního postoje k této otázce, ale mezi lety 1999 až 2008 vidíme velmi slabý pokles. Ženy a muži s vyšším vzděláním kopírují tvar křivky jedinců s nižším vzděláním, nicméně odpovídají více liberálně. Změna není na úrovni jednotek bodů a nejen proto, je i v tomto případě, významnost změny v postojích testována pomocí lineární regrese.

Graf 13: Postoje k otázce: „Zaměstnání je dobrá věc, po čem však většina žen opravdu touží, je domov a děti“ dle pohlaví a vzdělání v letech 1991-2008. (N=5309).



Zdroj: EVS spojená data

Tabulka 19 prezentuje srovnání jednotlivých testovaných modelů. Všechny testované modely jsou statisticky signifikantní. Pokud se podíváme na srovnání jednotlivých modelů, je patrné, že ani v případě žen, ani v případě mužů, nemá smysl přidávat do modelů interakční efekt. Hodnota Likelihood-ratio testu není statisticky významná a statistika BIC značně stoupla. Model 3I_Ženy a model 3I_Muži jsou tak nejvhodnějšími z testovaných modelů. Hodnota R^2 však informuje o tom, že všechny nezávislé a kontrolní proměnné vysvětlují pouze 5 % variability závislé proměnné. Při srovnání modelu 3I_Muži a 4I_Muži však zaznamenáváme v hodnotě R^2 slabé zlepšení a to z 5 % na 7 %.

Tabulka 19: Statistiky vhodnosti odhadnutých regresních modelů a testy pro srovnání modelů k otázce: „Zaměstnání je dobrá věc, po čem však většina žen opravdu touží, je domov a děti“. (N Ženy=2802 N Muži=2507).

Označení a popis modelů	Testové statistiky				
	F	χ^2	d.f.	p	BIC
1I_ Ženy: Rok (kat.), Vzdělání (kat.)	41,0	3;	2798	<0,001	8378,4
1I_ Muži: Rok (kat.), Vzdělání (kat.)	46,0	3;	2503	<0,001	6944,4
2I_ Ženy: Interakce: Rok (kat.)* Vzdělání (kat.)	25,0	5;	2796	<0,001	8392,2
2I_ Muži: Interakce: Rok (kat.)* Vzdělání (kat.)	27,6	5;	2501	<0,001	6959,7
3I_ Ženy: 1I_ Ženy + Věk, Respondent byl/je rodičem, Respondent zažil manželství, Velikost bydliště respondenta	26,1	6;	2795	<0,001	8370,0
3I_ Muži: 1I_ Muži+ Věk, Respondent byl/je rodičem, Respondent zažil manželství, Velikost bydliště respondenta	33,0	6;	2500	<0,001	6911,4
4I_ Ženy: 2I_ Ženy + Věk, Respondent byl/je rodičem, Respondent zažil manželství, Velikost bydliště respondenta	19,8	8;	2793	<0,001	8384,2
4I_ Muži: 2I_ Muži + Věk, Respondent byl/je rodičem, Respondent zažil manželství, Velikost bydliště respondenta	24,7	8;	2498	<0,001	6926,7
Kontrasty:					
2I_ Ženy – 1I_ Ženy	2,1	2		=0,351	+13,8
2I_ Muži – 1I_ Muži	0,4	2		=0,825	+15,3
4I_ Ženy – 3I_ Ženy	1,6	2		=0,449	+14,3
4I_ Muži – 3I_ Muži	0,3	2		=0,845	+15,3

Zdroj: EVS spojená data

V Tabulce 20 jsou prezentovány výsledné čtyři modely lineární regrese. V Modelu 3I_Ženy je patrné, že ženy se v čase klonily spíše k liberálnímu postoji. Za 17 let se jejich názory posunuly liberálním směrem přibližně o 0,36 bodu. Také lze říci, že vzdělanější ženy se klonily k liberálnímu postoji spíše než ženy s nižším vzděláním. S rostoucím

věkem respondentek se naopak klonily spíše k tradičnějším odpovědím. Efekt *Věku* je ale velmi malý. Vliv zkušenosti s rodičovstvím a manželstvím se ukázal jako statisticky nevýznamný.

Model 3I_Muži prezentuje výsledky pro mužskou část populace. U mužů můžeme sledovat velmi podobné hodnoty jako u výsledků lineární regrese předchozího modelu. Muži se v čase kloní spíše k liberálnějšímu postoji. Podobným způsobem můžeme interpretovat také vliv proměnných *Vzdělání* a *Respondent zažil manželství* s jejich rostoucí hodnotou, se respondenti klonili v této otázce spíše k liberálním odpovědím. Naopak s rostoucím věkem odpovídali muži spíše tradičním způsobem. Hodnota tohoto regresního koeficientu je však velmi nízká.

Na základě těchto modelů můžeme konstatovat, že liberální postoj k této otázce v čase roste a zároveň vzdělanější jedinci odpovídali spíše více tradičním způsobem. U mužů je tento efekt umocněn v případě, že mají zkušenost s manželstvím.

Shrneme-li informace, které nám přinesly testované proměnné pro oblast rodičovství. Je patrné, že až na jednu otázku lze říci, že se hodnoty respondentů vyvíjely v čase liberálním směrem. Pokud se podíváme na názory žen s vyšším vzděláním, byly jejich odpovědi v rámci testovaných otázek ve většině případů liberálnější než u ostatních skupin. Pouze v otázce zda „Dítě potřebuje domov s oběma rodiči“ se významnost efektu proměnné *Vzdělání* nepotvrdila. Muži jsou více konzervativní zejména v otázce vztahu pracující matky a dítěte. U mužů nepozorujeme tak výrazný vliv *Vzdělání* na jejich rozhodování v otázkách rodičovství jako je tomu u žen.

Tabulka 20: Odhadnuté parametry regresních modelů závislosti postoje k otázce „Zaměstnání je dobrá věc, po čem však většina žen opravdu touží, je domov a děti“ na roku šetření a vzdělání respondentů. Nestandardizované koeficienty, (standardní chyby).

Vysvětlující proměnné	Model 3I_Ženy	Model 3I_Muži	Model 4I_Ženy	Model 4I_Muži
Rok (kat.)				
1991 (ref. kategorie)				
1999	0,380 ^{***} (0,048)	0,372 ^{***} (0,045)	0,342 ^{***} (0,057)	0,355 ^{***} (0,054)
2008	0,363 ^{***} (0,052)	0,347 ^{***} (0,050)	0,337 ^{***} (0,065)	0,339 ^{***} (0,065)
Vzdělání (0- nižší, 1- vyšší)	0,184 ^{***} (0,045)	0,260 ^{***} (0,040)		
Věk (v letech)	-0,005 ^{***} (0,001)	-0,009 ^{***} (0,001)	-0,005 ^{***} (0,001)	-0,009 ^{***} (0,001)
Respondent byl/je rodičem (0=žádné dítě, 1=alespoň jedno dítě)	-0,056 (0,081)	-0,108 (0,074)	-0,055 (0,081)	-0,107 (0,074)
Respondent zažil manželství (0=nezažil/a manželství, 1=zažil/a manželství)	-0,106 (0,086)	0,202 [*] (0,079)	-0,100 (0,086)	0,203 [*] (0,079)
Interakce:				
Rok šetření (kat.)* Vzdělání (kat.)				
1999 * Vyšší vzdělání			0,130 (0,105)	0,055 (0,096)
2008 * Vyšší vzdělání			0,093 (0,109)	0,032 (0,102)
Konstanta	-0,574 ^{***} (0,078)	-0,656 ^{***} (0,061)	-0,559 ^{***} (0,079)	-0,648 ^{***} (0,063)
N	2802	2507	2802	2507

Pozn.: * $p < 0,05$, ** $p < 0,01$, *** $p < 0,001$

Zdroj: EVS spojená data

5 ZÁVĚR

Tato diplomová práce se věnovala otázce proměny rodinných hodnot u českých žen a mužů po roce 1989. Zejména v důsledku doposud malé pozornosti věnované vývoji rodinných hodnot a jejím odlišnostem podle genderu, měla práce za cíl odhalit, zda a jakým způsobem se liší proměna rodinných hodnot u žen a mužů v české populaci a jakou roli v této proměně představuje dosažené vzdělání. Stanovený cíl byl naplněn skrze sekundární analýzu dat EVS z let 1991, 1999 a 2008.

Analýza ukázala, že ne všechny odpovědi respondentů vypovídají o stabilním nárůstu podpory liberálních rodinných hodnot v čase. Stěžejní hypotéza, která byla testována v rámci celé analýzy, byla zamítnuta. Ženy s vyšším vzděláním nelze považovat za nositelky změny na úrovni všech testovaných oblastí rodinných hodnot. Z analýzy vyplývá, že nelze označit jednu skupinu, která by mohla být reprezentantem změny rodinných hodnot a tudíž i určitým vzorem pro ostatní jedince. Rabušic a Chromková Manea (2012, s. 47) poukazovali na to, že od roku 2000 se v postojích naplno začal projevovat nový demografický režim, který je v souladu s teoriemi druhého demografického přechodu. Tuto domněnku podle provedené analýzy nelze příliš podpořit, ba naopak u některých otázek lze od roku 2000 zaznamenat spíše tendenci vrátit se zpět k hodnotám typickým pro počátek 90. let.

Hodnota rodiny a manželství přestává být v čase důležitá pro všechny skupiny respondentů. Dokonce se zdá být pravděpodobnější, že jsou to spíše muži, často s nižším vzděláním, kteří odpovídají v těchto oblastech více liberálním způsobem. Výši dosaženého vzdělání v těchto oblastech nelze považovat za faktor, který by přispíval k nárůstu podpory liberálních hodnot ve společnosti. V oblasti rodičovství se však hodnoty vyvíjely zcela odlišným způsobem. Zde jsou to spíše ženy s vyšším vzděláním, které podporují liberální hodnoty. U mužů se také příliš neprojevil efekt dosaženého výše vzdělání.

Z pohledu mužů a žen jsou manželství a rodičovství dvě zcela odlišné sféry života. Zatímco názory na manželství jsou u žen spíše tradiční, v oblasti rodičovství je tomu naopak. Ženy s vyšším vzděláním tak mohou být potencionálními nositelkami změny v oblasti rodičovství a pohledu na výchovu dítěte. Jsou to totiž především ženy s vyšším vzděláním, kterých se dotýká problém skloubení pracovní a soukromé sféry života. Proto se také i do jejich hodnot promítá snaha tyto sféry života co nejlépe skloubit. Pohled na rodinu a manželství si zachovávají poměrně tradiční, pravděpodobně proto, že v rámci těchto oblastí není vize pracovní kariéry v rozporu. U mužů je situace zrcadlově obrácená. Tradičněji se vyjadřují v otázce rodičovství. Péči o své potomky stále vnímají výrazně na straně ženy, což se však neslučuje s představami ženské populace.

Manželství a rodičovství se stalo v hodnotách oddělenými sférami, ke kterým se muži a ženy v rámci jednotlivých vzdělanostních skupin staví odlišným způsobem. Nutno podotknout, že předložená analýza hodnot předkládá jen zlomek faktorů, které se podílejí na výsledné odpovědi respondentů a zůstává značná část podnětů, které nejsou nijak zaznamenány, nelze je zaznamenat nebo je zkrátka ani jako vlivné faktory nevnímáme. Analýza přinesla informace, které byť jsou jen střípkem do velké skládky, mohou být dány do souvislostí s proměnou demografického chování a umožnit jeho hlubší pochopení. Otázkou totiž stále zůstává, do jaké míry jsou rodinné hodnoty indikátorem dalšího demografického jednání jedinců a do jaké jsou jejich důsledkem.

6 SEZNAM POUŽITÉ LITERATURY A PRAMENŮ

DIMITROVÁ, Michaela, 2007. Manželství a jeho význam v pojetí české veřejnosti. *Naše společnost*. 5(2), 30–37.

DUDOVÁ, Radka a Marta VOHLÍDALOVÁ, 2005. *Souvislosti proměn pracovního trhu a forem soukromého, rodinného a partnerského života v české společnosti – teoretická studie*. Praha: Sociologický ústav Akademie věd České republiky.

ETTLEROVÁ, Sylva, Věra KUCHAROVÁ, Barbora MATĚJKOVÁ, Kamila SVOBODOVÁ a Anna ŠTASTNÁ, 2006. *Postoje a zkušenosti s harmonizací rodiny a zaměstnání rodičů dětí předškolního a mladšího školního věku*. Praha: VÚPSV.

FIALOVÁ, Ludmila a Květa KALIBOVÁ, 2010. Formování a rozpad partnerských svazků. In: *Demografická situace České republiky: proměny a kontexty 1993-2008*. Praha: SLON, s. 133–156.

HAMPLOVÁ, Dana, 2000. Názory na manželství a rodinu mladých svobodných lidí v roce 1997. *Demografie*. 42(2), 92–98.

HAMPLOVÁ, Dana, 2003. Vstup do manželství a vzdělání českých žen: generace 1952-1982. In: *České ženy: vzdělání, partnerství, reprodukce a rodina*. Praha: Sociologický ústav Akademie věd České republiky, s. 11–40.

HAŠKOVÁ, Hana, 2006. Reprodukční plány a realita rané péče o děti. In: *Pracovní a rodinné role a jejich kombinace v životě českých rodičů: plány versus realita*. Praha: Sociologický ústav AV ČR: Sociologické Studie.

KOCOURKOVÁ, Jiřina, 2010. Plánované rodičovství a reprodukční ztráty. In: *Demografická situace České republiky: proměny a kontexty 1993-2008*. Praha: SLON, s. 157–168.

KREIDL, Martin a Lucie MORAVCOVÁ, 2014. Které hodnoty ovlivňují vstup do manželství? *Sociální studia/Social Studies*. 11(2), 101–122.

KUČERA, Milan, 2000. Populační situace České republiky v 90. letech. In: *Představy mladých lidí o manželství a rodičovství*. Praha: SLON, s. 10–20.

LECHNEROVÁ, Zdeňka, 2011. Determinanty oddalování početí dítěte. *Sociální studia/Social Studies*. 4, 87–104.

LESTHAEGHE, Ron, 2014. The second demographic transition: A concise overview of its development. *Proceedings of the National Academy of Sciences*. **111**(51), 18112–18115.

LUŽNÝ, Dušan, 2015. Teorie racionální volby v současné sociologii náboženství. *Sociológia*. **47**(2), 151–170.

MAŘÍKOVÁ, Hana, 1998. Dvougariérové manželství. In: Česká rodina v transformaci-stratifikace, dělba rolí a hodnotové orientace. In: *Česká rodina v transformaci-stratifikace, dělba rolí a hodnotové orientace*. Praha: Sociologický ústav Akademie věd České republiky, s. 88–101.

MAŘÍKOVÁ, Hana, 1999. *Muž v rodině: demokratizace sféry soukromé*. B.m.: Institute of Sociology (Academy of Sciences of the Czech Republic).

PAKOSTA, Petr, 2009. Proč chceme děti: hodnota dítěte a preferovaný počet dětí v České republice. *Sociologický časopis*. **45**(5), 899–934.

PALONCYOVÁ, Jana, 2002. *Rodinné chování mladé generace*. Praha: VÚPSV.

POLESNÁ, Helena a Jiřina KOCOURKOVÁ, 2016. Je druhý demografický přechod stále relevantní koncept pro evropské státy? *Geografie*. **121**(3), 390–418.

RABUŠIC, Ladislav, 2000. Je česká společnost postmaterialistická? *Sociologický časopis*. **36**(1), 3–22.

RABUŠIC, Ladislav, 2001. *Kde ty všechny děti jsou? Porodnost v sociologické perspektivě*. Praha: SLON.

RABUŠIC, Ladislav a Beatrice E. CHROMKOVÁ MANEA, 2012. Postoje, hodnoty a demografické chování v České a Slovenské republice v období transformace (1991–2008). *Data a výzkum -SDA Info*. **6**(1), 27–49.

RÁKOSNÍK, Jakub a Igor TOMEŠ, 2012. *Sociální stát v Československu : právně-institucionální vývoj v letech 1918-1992*. Praha: Auditorium.

RENEFLOT, Anne, 2006. A gender perspective on preferences for marriage among cohabitating couples. *Demographic Research*. **15**, 311–328.

RYCHTAŘÍKOVÁ, Jitka, 2010. Nová demografická situace v České republice od počátku devadesátých let. In: *Demografická situace České republiky: proměny a kontexty 1993-2008*. Praha: SLON, s. 37–46.

SOBOTKA, Tomáš et. al, 2008. Czech Republic: A rapid transformation of fertility and family behaviour after the collapse of state socialism. *Demographic Research*. **19**(14), 403–454.

SOBOTKA, Tomáš, Kryštof ZEMAN a Vladimíra KANTOROVÁ, 2003. Demographic shifts in the Czech Republic after 1989: A second demographic transition view. *European Journal of Population*. **19**(3), 249–277.

SUCHÁNKOVÁ, Marie, 1990. O problematice americké sociologie hodnot. *Sociologický časopis*. **26**(6), 526–536.

ŠALAMOUNOVÁ, Petra a Gabriela ŠAMANOVÁ, 2003. Představy respondentů o partnerských vztazích a rodině. *Naše společnost*. **1**(3–4), 25–31.

ŠŤASTNÁ, Anna a Sylva HÖHNE, 2010. Sféra rodiny. In: *Rodina a zaměstnání s ohledem na rodinný cyklus*. Praha: VÚPSV, s. 12–41.

TUČEK, Milan a A KOL., 1998a. *Česká rodina v transformaci – Stratifikace, dělba rolí a hodnotové orientace*. Praha: Sociologický ústav Akademie věd České republiky.

TUČEK, Milan a Alena KŘÍŽKOVÁ, 1998b. Rodina: postoje a hodnoty. In: *Česká rodina v transformaci-stratifikace, dělba rolí a hodnotové orientace*. B.m.: Sociologický ústav Akademie věd České republiky, s. 67–80.

TUČEK, Milan a Alena KŘÍŽKOVÁ, 1998c. Stratifikace společnosti a hodnotové orientace - shody a rozdíly mezi muži a ženami v oblasti práce. In: *Česká rodina v transformaci-stratifikace, dělba rolí a hodnotové orientace*. Praha: Sociologický ústav Akademie věd České republiky, s. 114–131.

VÍTEČKOVÁ, Miluše a Iva BRABCOVÁ, 2010. Nesezdané soužití–součást proměny rodiny (přehledová studie). *Kontakt*. **12**, 488–99.

Zákon 54/1956 Sb., o nemocenském pojištění zaměstnanců.

Zákon 67/1956 Sb., o hospodaření s byty.

Zákon 68/1957 Sb., o umělém přerušení těhotenství.

Zákon 94/1963 Sb., o rodině.

Zákon 88/1968 Sb., o prodloužení mateřské dovolené o dávkách v mateřství a o přídavcích na děti z nemocenského pojištění.

Zákon 99/1972 Sb., o zvýšení přídatků na děti a výchovného.

Internetové zdroje

ČSÚ, 2016. *Demografická příručka - 2015* [online]. 2016. [vid. 2017-05-03]. Dostupné z: <https://www.czso.cz/csu/czso/demograficka-prirucka-2015>

EVS, 2015. *About EVS* [online] [vid. 2016-07-04]. Dostupné z: <http://www.europeanvaluesstudy.eu/page/about-evs.html>.

MPSV ČR, 2004. *Národní zpráva o rodině* [online] [vid. 2016-10-20]. Dostupné z: http://www.mpsv.cz/files/clanky/899/zprava_b.pdf

7 RESUMÉ

This diploma thesis dealt with the issue of the transformation of family values of Czech women and men after 1989. In particular, due to the little attention to the development of family values and the related gender differences so far, the work aimed to reveal whether and how the family values change for women and men in the Czech population and the role played by the educational factor in this variable. The target was followed by a secondary analysis of the EVS data from the years 1991, 1999 and 2008.

The analysis showed that not all respondents' answers suggest a steady increase in the support of liberal family values over time. Women with higher education can not be considered as representatives of change at the level of all tested areas of family values. The analysis proves that no single group can be identified as a representative of change.

With regard to family and marriage, it seems more likely that, according to the results of the analysis, it is mostly men, often with a lower level of achieved education, who give more liberal answers in these areas. Education thus does not always need to contribute to an increase in the support of liberal values in society. In the area of parenthood it is mostly women with higher education who support liberal values. As regards values, marriage and parenthood have become two separated worlds, in which men and women within different educational groups take different stands.

8 PŘÍLOHY

8.1 Popisné statistky testovaných proměnných

Tabulka 21: Deskriptivní statistiky testovaných proměnných.

Proměnná	SD	Průměr	N
Dítě potřebuje domov s oběma rodiči, aby vyrůstalo šťastně.	0,611	-0,779	5 310
Jak je ve Vašem životě důležitá rodina?	0,557	-1,794	5 311
Jak manžel, tak i manželka by měli přispívat do společného příjmu domácnosti.	0,871	1,286	5 305
Manželství je zastaralá instituce.	0,656	-0,721	5 292
Pracující matka může vytvořit stejně vřelý vztah a pocit bezpečí pro své děti jako matka, která není zaměstnaná.	1,160	0,670	5 313
Věk	16,968	46,557	5 325
Zaměstnání je dobrá věc, po čem však většina žen opravdu touží, je domov a děti.	1,046	-0,676	5 309
Žena musí mít děti, aby se splnilo její poslání, nebo to není nutné?	0,956	-0,170	5 297

Zdroj: EVS, spojená data

Tabulka 22: Respondenti šetření podle testovaných proměnných.

Proměnná	Absolutní četnost	Relativní četnost
Jak je podle Vás důležité pro manželství dobré sexuální soužití?		
Velmi důležité	3 280	61,6
Spíše/nepříliš důležité/neví	2025	38,0
Celkem	5 305	100
Jak jsou podle Vás důležité pro manželství děti?		
Velmi důležité	4 140	77,7
Spíše/nepříliš důležité/neví	1 166	21,9
Celkem	5 306	100
Pohlaví		
Muž	2 516	47,2
Žena	2 809	52,8
Celkem	5 325	100
Vzdělání		
Nižší	3450	64,8
Vyšší	1 875	35,2
Celkem	5 325	100
Respondent byl/je rodičem		
Žádné dítě	1056	19,8
Alespoň jedno dítě	4269	80,2
Celkem	5 325	100
Respondent zažil manželství		
Ano	4 390	82,4
Ne	935	17,6
Celkem	5 325	100
Rok šetření		
1991	2 094	39,3
1999	1 825	34,3
2008	1 406	26,4
Celkem	5 325	100

Zdroj: EVS spojená data

8.2 Seznam grafů

Graf 1: Hrubá míra sňatečnosti a rozvodovosti v České republice v letech 1960-2008.....	4
Graf 2: Průměrný věk žen při porodu v České republice v letech 1960-2008.....	5
Graf 3: Úhrnná plodnost v České republice v letech 1960-2008	6
Graf 4: Počet živě narozených dětí mimo manželství v České republice v letech 1960-2008	7
Graf 5: Postoje k důležitosti rodiny v životě respondentů dle pohlaví a vzdělání v letech 1991-2008. (N=5311).....	42
Graf 6: Postoje k výroku „manželství je zastaralá instituce,“ dle pohlaví a vzdělání v letech 1991-2008. (N=5292).....	48
Graf 7: Postoje k otázce: „Jak je podle Vás důležité pro manželství dobré sexuální soužití?“ dle pohlaví a vzdělání v letech 1991-2008. (N=5305).	53
Graf 8: Postoje k otázce: „Jak jsou podle Vás důležité pro manželství děti?“ dle pohlaví a vzdělání v letech 1991-2008. (N=5306).....	58
Graf 9: Postoje k otázce: „Jak manžel, tak manželka by měli přispívat do společného příjmu domácnosti“ dle pohlaví a vzdělání v letech 1991-2008. (N=5305).....	63
Graf 10: Postoje k otázce: „Myslíte si, že žena musí mít děti, aby se splnilo její poslání, nebo to není nutné?“ dle pohlaví a vzdělání v letech 1991-2008. (N=5297).....	68
Graf 11: Postoje k otázce: „Pracující matka může vytvořit stejně vřelý vztah a pocit bezpečí pro své děti jako matka, která není zaměstnaná?“ dle pohlaví a vzdělání v letech 1991-2008. (N=5313).....	72

- Graf 12: Postoje k výroku: „Dítě potřebuje domov s oběma rodiči, aby vyrůstalo šťastně“, dle pohlaví a vzdělání v letech 1991-2008. (N=5310).
..... 77
- Graf 13: Postoje k otázce: „Zaměstnání je dobrá věc, po čem však většina žen opravdu touží, je domov a děti“ dle pohlaví a vzdělání v letech 1991-2008. (N=5309)..... 82

8.3 Seznam tabulek

Tabulka 1: Velikost původního a výsledného datového souboru.....	35
Tabulka 2: Základní charakteristiky nezávislých proměnných datového souboru v jednotlivých letech sběru dat.....	35
Tabulka 3: Statistiky vhodnosti odhadnutých regresních modelů a testy pro srovnání modelů důležitosti rodiny v životě respondentů.(N Ženy= 2802;N Muži= 2509).	44
Tabulka 4: Odhadnuté parametry regresních modelů závislosti postoje k důležitosti rodiny v životě respondentů na roku šetření a vzdělání respondentů. Nestandardizované koeficienty, (standardní chyby).	46
Tabulka 5: Statistiky vhodnosti odhadnutých regresních modelů a testy pro srovnání modelů k výroku „Manželství je zastaralá instituce“. (N Ženy= 2793; N Muži= 2499).	49
Tabulka 6: Odhadnuté parametry regresních modelů závislosti postoje výroku: „Manželství je zastaralá instituce“ na roku šetření a vzdělání. Nestandardizované koeficienty, (standardní chyby).	51
Tabulka 7: Statistiky vhodnosti odhadnutých modelů logistické regrese a testy pro srovnání modelů k otázce podmínky úspěšného manželství „dobrého sexuálního soužití“. (N Ženy= 2795; N Muži=2510).	54
Tabulka 8: Odhadnuté parametry modelů logistické regrese závislosti podmínky úspěšného manželství „dobrého sexuálního soužití“ na roku šetření a vzdělání respondentů. Nestandardizované koeficienty logistické regrese, (standardní chyby).	56
Tabulka 9: Statistiky vhodnosti odhadnutých modelů logistické regrese a testy pro srovnání modelů k otázce: „Jak jsou podle Vás důležité pro manželství děti?“. (N Ženy= 2798; N Muži=2508).	59

Tabulka 10: Odhadnuté parametry modelů logistické regrese závislosti podmínky úspěšného manželství „děti“ na roku šetření a vzdělání respondentů. Nestandardizované koeficienty logistické regrese, (standardní chyby).	61
Tabulka 11: Statistiky vhodnosti odhadnutých regresních modelů a testy pro srovnání modelů k otázce: „Jak manžel, tak manželka by měli přispívat do společného příjmu domácnosti“. (N Ženy= 2802; N Muži=2503).	64
Tabulka 12: Odhadnuté parametry regresních modelů závislosti postoje k otázce „Jak manžel, tak manželka by měli přispívat do společného příjmu domácnosti“ na roku šetření a vzdělání respondentů. Nestandardizované koeficienty).	66
Tabulka 13: Statistiky vhodnosti odhadnutých regresních modelů a testy pro srovnání modelů k otázce: „Myslíte si, že žena musí mít děti, aby se splnilo její poslání, nebo to není nutné?“. (N Ženy=2795 ; N Muži=2502).	69
Tabulka 14: Odhadnuté parametry regresních modelů závislosti postoje k otázce: „Myslíte si, že žena musí mít děti, aby se splnilo její poslání, nebo to není nutné?“ na roku šetření a vzdělání respondentů. Nestandardizované koeficienty, (standardní chyby).	71
Tabulka 15: Statistiky vhodnosti odhadnutých regresních modelů a testy pro srovnání modelů k otázce: „Pracující matka může vytvořit stejně vřelý vztah a pocit bezpečí pro své děti jako matka, která není zaměstnaná?“. (N Ženy=2804; N Muži=2509).	74
Tabulka 16: Odhadnuté parametry regresních modelů závislosti postoje k otázce: „Pracující matka může vytvořit stejně vřelý vztah a pocit bezpečí pro své děti jako matka, která není zaměstnaná?“ na roku šetření a vzdělání respondentů. Nestandardizované koeficienty, (standardní chyby).	76

Tabulka 17: Statistiky vhodnosti odhadnutých regresních modelů a testy pro srovnání modelů k otázce: „Dítě potřebuje domov s oběma rodiči, aby vyrůstalo šťastně“. (N Ženy=2798; N Muži=2512).	79
Tabulka 18: Odhadnuté parametry regresních modelů závislosti postoje k otázce: „Dítě potřebuje domov s oběma rodiči, aby vyrůstalo šťastně“ na roku šetření a vzdělání respondentů. Nestandardizované koeficienty, (standardní chyby).	81
Tabulka 19: Statistiky vhodnosti odhadnutých regresních modelů a testy pro srovnání modelů k otázce: „Zaměstnání je dobrá věc, po čem však většina žen opravdu touží, je domov a děti“. (N Ženy=2802 N Muži=2507).	84
Tabulka 20: Odhadnuté parametry regresních modelů závislosti postoje k otázce „Zaměstnání je dobrá věc, po čem však většina žen opravdu touží, je domov a děti“ na roku šetření a vzdělání respondentů. Nestandardizované koeficienty, (standardní chyby).	86
Tabulka 21: Deskriptivní statistiky testovaných proměnných.....	94
Tabulka 22: Respondenti šetření podle testovaných proměnných.	95